

PÕLLUMAJANDUSLISE
KESKÜHISUSE

„ESTONIA“

ASUTAMISE

JA

15-AASTASE TEGEVUSE

ÜLEVAADE

TALLINNAS, 1927

E 2711

PÕLLUMAJANDUSLISE
KESKÜHISUSE

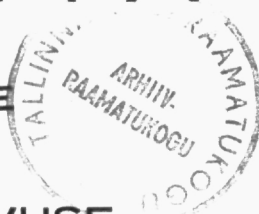
„ESTONIA“

ASUTAMISE

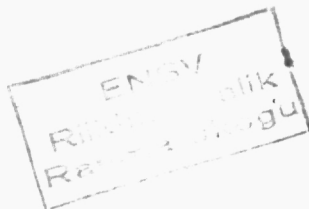
JA

15-AASTASE TEGEVUSE

ÜLEVAADE



B1292



Trükitud Tallinna Eesti Kirjastus-tihisuse trükikojas,
1927.



ESST
RAHVUSRAAMATUKOOL

2-00-03777

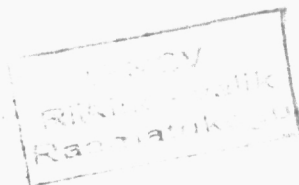
Spetsialne fond



Asutamise eellugu.

Põllumajanduslise Keskühisuse „Estonia“ asutamise aeg langeb ühte esimese elavama piimaühingute ellutärkamise ajajärguga Eestis ja oli välja kutsutud ühingute elulisemate nõuete täitmise vajadusest. Piimaasjandus, mille arenemiseks hea pinna lõi teravilja hindade tugev langemine käesoleva sajangu algul Venemaalt sisseveetava odava vilja tõttu, hakkas meil, nii kui mujalgi, edusamme tegema peaaesjaliselt piimaühingute kaudu. Piimaühingute asutamine, mis algul õige raske oli, nii tolleaegsete võimude seisukoha kui ka karjapidajate laiemate ringide tõsisema huvi puudumise tõttu, läks elavamaks alates 1910. aastast, mil asutati 9*) ühingu, nendele lisaks 1911. a. — 18 ja 1912. aastal — 31 ühingu. Ühes ühingute pere kasvamisega, mille arv viimati märgitud aastal ulatas 65 peale, tõusis ka nende produktsoon ja kõikide piimasaaduste äramahutamise kohalikule turule oleks toonud kaasa ka karjapidamise tasuvuse langemise. Niisuguse nähtuse ärahoidmiseks oli rida piimaühinguid juba varem ühendusesse astunud ettevõtjatega, kes tegutsesid piimasaaduste edasisaatmise alal kaugematele, Peterburi, Saksa ja Inglise turule, kuna teine osa ühinguid oma produktid kas ise kohalikule turule toimetas või müüs vastavatele ettevõtjatele siseturu tarviduste täitmiseks. Ühelgi juhusel aga ei saanud piimaühingud oma töövilja täiel määral kätte, sest kuigi ka hinnad välisturgudel olid palju kõrgemad kui siseturul, läks niisugune hinnavahe suuremalt osalt ettevõtjale, kellele müüdi või. Ka siseturu müügiga ei olnud asi parem, sest kui või müüki toimetas ühing vahenditult, ilma suurkaupmehe abita, kas väikekaupmehele või ka otsekohe tarvitajale, siis tegi see ühingule suuri kulusid, kuna eraettevõtjad surusid alla nende kulude võrra ühingutele makse-

*) Praegu töötavad ühingud.



tavad piimasaaduste hinnad. Sagedasti tuli sedagi ette, et eraettevõtjalt raha üldse kätte ei saadud või saadi alles pikkade kohtuskäikude järel. Nendele halbustele seltsis veel asjaolu, et piimaühingutel puudus vaimline keskkoh, kes oleks jälginud kõiki piimaasjandusesse puutuvaid küsimusi laiemas ulatuses ja tähelepanekute põhjal juhtinud, korraldanud ja ühtlustanud piimaühingute tööd.

Ülepääsu kõikidest nendest puudustest töötas ainult piimaühisuste

keskühisuse asutamine

väljamaa, peaaegselt Taani ja Soome eeskujul, mille piimaasjanduse seisukorraga oldi meil enam tuttavamad ja mille oludega olid meie olud mitmeti ühtlased. Keskühisuse asutamise mõte võeti üles kadunud dr. Aleksander Eisenschmidt'i ja Imavere piimaühingu tegelaste algatusel 1911. a. ja juba samal aastal jõuti nii kaugele, et Peterburis selleaegse põllutöö- ja maakorralduse-peavalitsuse poolt 19. dets. kinnitati keskühisuse põhikiri „Kooperativliste Piimatalituse-ühisuste Keskühisuse „Estonia““ nime all. Siit oli ainult lühike samm keskühisuse tegevuse alustamiseni ja juba 4. veebr. 1912. a. (v. k. j.) astus Tartus „Vanemuise“ ruumides kokku „Estonia“ esimene peakoosolek, millest dr. Aleks. Eisenschmidt'i juhatusel 33 piimaühingu esitajatena osa võtsid järgmised isikud:

1. Helme	piimaüh. asem.	hr.	G. Rosenberg ja E. Habicht.
2. Tartu	„	„	P. Kase ja A. Anzon.
3. Viljandi	„	„	dr. T. Soosaar.
4. Aidu	„	„	H. Kiilaspää.
5. Pärnu	„	„	M. Laarmann ja G. Zimmermann.
6. Vana-Antsla	„	„	P. Zeiger.
7. Pärivere	„	„	J. Prints.
8. Vastseliina	„	„	P. Masik ja V. Mattison.
9. Elva	„	„	A. Kärner ja K. Lamp.
10. Imavere	„	„	H. Rebane.
11. Triigi	„	„	Ed. Touart.
12. Vaimastvere	„	„	Joh. Ermann.
13. Rõngu	„	„	J. Roth ja A. Eller.

14. Puhja	piimaüh. asem. hr.	J. Juudas.
15. Laiuse	„ „ „	K. Asper ja J. Hansen.
16. Kose	„ „ „	G. Oert.
17. Jõgeva	„ „ „	J. Aru.
18. Laatre	„ „ „	L. Gross ja A. Ertel.
19. Toolamaa	„ „ „	D. Mälberg ja J. Kousap.
20. Kambja	„ „ „	M. Torm ja J. Uri.
21. Põltsamaa	„ „ „	J. Kutsar.
22. Nurmekunda	„ „ „	J. Prints.
23. Simona-Hirla	„ „ „	V. Lenz.
24. Prangli	„ „ „	P. Fuchs ja J. Nugin.
25. Otepää	„ „ „	K. Neumann ja K. Naelapää.
26. Vana-Kariste	„ „ „	M. Nõmmik.
27. Leebiku	„ „ „	E. Oinas.
28. Palupera	„ „ „	J. Rekand ja M. Vellner.
29. Vastse-Antsla	„ „ „	K. Viirak ja E. Rosenthal.
30. Polli	„ „ „	J. Puusepp ja A. Nirk.
31. Vaivara	„ „ „	Rutoff.
32. Lehtse	„ „ „	O. Hinzenberg ja O. Birkenthal.
33. Avanduse	„ „ „	P. Kink ja P. Rääk.

Keskühisuse ülesandeks põhikirja järele pidi olema piimaasjanduse edendamise sel teel, et tema „a) Liivi ja Eesti kubermangu põlluharija talurahva keskel ellu kutsub piimatalituse ühisusi, b) oma liikmetele juhatusi annab piimatalituse saaduste valmistamise asjus, kui ka valvab nende saaduste valmistamise järele, c) müügile toimetab liikmete majapidamise saadusi, d) ostab piimaasjanduse ja karjakasvatuse tarbeaineid ning asutab piimatalitusi“.

Juba esimesel peakoosolekul kerkis üles küsimus, missuguste tingudega keskühisusel peajasjaliselt tuleb arvestada. Kui ühelt poolt soovitati, et keskühisus hakkaks saatma võid ainult väljamaale ja nimelt Inglismaale, milleks suurt hõlbustust oleks pakkunud igal nädalal Tallinna kaudu sinna sõitvad Soome võilaevad ja sellega ühenduses keskühisuse asukohaks soovitati Tallinnat, siis toonitati teiselt poolt, et meil piimatalitused ei valmista ainult võid, vaid ka muid piimasaadusi — kohupiima, hapukoort — missuguseid nõuab peajasjaliselt ainult Peterburi turg ja mispärast siis keskühisus peaks otsima ka sidemeid ja

looma need esimeses järjekorras just Peterburi turuga. Sellega ühenduses soovitati ka keskuhisuse asukohaks valida Tartut, mille ümbruses asus sel ajal suurem kogu piimatalitusi ja kus kergem oleks olnud läbi viia piimasaaduste kontrolli, kuna Tartus juba olemas oli valitsuse poolt ellu kutsutud piimasaaduste kontrolljaam prof. J. Happichi juhatusel. Ühenduse pidamiseks väljamaaga soovitati aga Vindavi sadamat. Lõplikule otsusele soodsamate turgude üle peakoosolekul küll ei jõutud ja jäeti selle selgitamine koosolekul valitud esimese ajutise juhatuse hoolde, kuhu kuulusid h-rad A. Hanko, H. Kiilaspää, M. Laarmann, Pääsuke, T. Soosaar ja J. Uri, küll aga otsustas esimene peakoosolek 30 häälega 29 hääle vastu keskuhisuse asukohaks valida siiski Tartu. Selle otsuse muutis aga juba järgmine peakoosolek samal aastal.

Huvitavamatest küsimustest, mida puudutati peale selle veel keskuhisuse esimesel peakoosolekul ja mis näitab, millistes oludes keskuhisusel tuli tööli hakata ja mille peale produktiivse töö kõrval tuli raisata aega ja jõudu, oli keskuhisuse asjaajamise keele küsimus. Põhikirja kinnitamisele ettepanekul oldi nimelt sunnitud põhikirja mahutama märkust, et keskuhisuse asjaajamine sünnib Vene riigi piirides Vene keeles, mis aga keskuhisuse asjaajamisel piimaühingutega oleks tekitanud tegeliselt suuri raskusi ja oli veel vähem kooskõlas asutajate rahvusliku tundega. Seepärast otsustas peakoosolek paluda põhikirja muutmist selles osas nii, et „kõik keskuhisuse kirjavahetus ja arvepidamine valitsuse asutustega ja nende isikutega, kes keskuhisuse poole pööravad Vene keeles, niisama ka peakoosoleku protokoll paralleelselt kohaliku keelega peetakse Vene keeles“. Otsuse niisugune kuju annab selge pildi sellest, kui õrnalt ja ettevaatlikult tuli ümber käia selleaegsete võimudega, et keskuhisus endale võis saada eluõiguse ja elamisvõimaluse.

Tegevuse algus ja päevamured.

Ajutise juhatuse poolt tehtavate eeltööde juures selgus peagi, et keskuhisusel tuleb astuda lähemasse ühendusse esialgul ikkagi Peterburgi turuga, jättes Inglise ja Saksa turgu teisele plaanile. Olid ju meil alles asutatud piimatalituste ja alles ellu tärganud piimatööstuse saadused väljamaal pea hoopis tundmata — tunti neid ainult nii palju, kui palju

varem üksikute mõisate piimatalitused olid jõudnud neid väljamaal tutvustada, — ja teisest küljest ei olnud nende tutvustamine otsekohe vast soovitavgi, kuna meie algava piimaasjanduse võrdlemisi madala tasapinna juures niisugune tutvustamine väga kergesti oleks võinud anda tulemusi, milledest hiljem raske oleks olnud jagu saada.

Muidugi ei suutnud keskuhisus oma tegevuse alul kohe täitma hakata kõiki ülesandeid, mis põhikirjas olid ette nähtud, vaid pidi käsile võtma tähtsamad, nimelt liikmete kui ka teiste piimaühingute produktide turuletoimetamise ja üldise piimaasjanduse edendamise ja piimaühingute töö korraldamise asjatundjate instruktorite abil. Mitmesuguste tarberiistade ja sisseseadete muretsemine piimaühingutele, kui ka laialdasem töö uute piimaühingute ellukutsumise alal pidi jääma kõrvale, nii kauaks, kuni töö turgudega sidemete loomise ja olemasolevate piimaühingute tegevuse organiseerimise alal hakkaks jooksma enam-vähem normaalset rada.

Kuid juba nende ülesannete juures andis keskuhisusele ennast teravalt tunda kapitali puudus. Liikmete — piimaühingute 100 rbl. suurus-
test osamaksudest moodustatud omakapital oli niivõrd väike, — teise tegevusaasta algul kõigest 4600 rbl., — et sellest kuidagi ei jatkunud jooksvateks operatsioonideks — piimasaaduste ostuks-müügiks — veel vähem aga tarviliste sisseseadete muretsemiseks. Seepärast oli ka keskuhisuse juhatus juba teise tegevusaasta alul sunnitud peakoosolekult küsima luba 25.000 rubla suuruse laenu tegemiseks, millele aasta lõpul, kui selgus veel tarvidus külmetusruumide sisseseadmise järele nii Tallinnas kui ka Peterburgi osakonna juures, 65.000 rubla lisaks tuli nõutada. Laenud, mis põhimõtteliselt otsustati teha ühistegelitest rahaasutustest, tehti juhatusliikmete isiklikul vastutusel — juhatusse kuulusid sel ajal h-rad J. Sihver, A. Hanko ja J. Uri — ja laenu tegemise võimaluse eest võlgneb keskuhisus tänu selleaegsele Tallinna Vastastikusele Krediidühisusele, praegusele A.-s. Tallinna Krediid Pangale.

Rahalised raskused ei suutnud aga takistada noort keskuhisust hoolt kandmast ka piimaasjanduse üldise edendamise eest ja juba 1913. a. alul otsustab peakoosolek juhatus eettepanekul tööle panna kaks piimaasjanduse instruktorit (h-rad Schilling ja Määr), kelle ülesandeks ei oleks olnud ainult järelevalve ja nõuandmine tööstuse alal, vaid kelledel pidid olema tarvilised teadmised ka piimaühingute arvepidamise õigetele roo-

bastele juhtimiseks. Piimaasjanduse instruktorite ametisse seadmise kõrval püüti võimalust mööda korraldada ka piimaühingute poolt müügile saadetava või hindamist keskühisuse enese asjatundjate poolt, kellele juure kutsuti veel või ärasaatepäevadel kordamööda igast ühingust üks juhatuse liige ja meier. Otsustati teha ka või analüüse, eriti vee % suhtes, kuna paljud ühisused liig madala veeprotsendiga võid valmistades kannatasid suuri kahjusid.

Niisugustes rasketes tingimustes tööle hakkamine tõi keskühisusele tema esimese tegevusaasta, 1912. a., lõpuks üle 300-rublalise puudujäägi, kuid see ei heidutanud. Püüti töötada äärmise kokkuhoiuga. Esimesel aastal oli kontoriks üks väike tuba Põllum. Keskseksi ruumides; 1913. aastal asus keskühisus „Estonia“ juba oma ruumides teatrimaja neljandal korral ja töötas nelja ametnikuga; keskühisuse Peterburi osakonnas, mille kaudu suur osa kaupu müügile läks, oli kõigest 2 ametnikku. Järgmisel aastal, kui keskühisuse üldine kaupade läbimüük tõusis selle aja olude kohta õige aukartust äratava summa, 684.000 rubla, peale, siis tuli ilmsiks, vaatamata nende kulude peale, mida nõudsid keskühisuse ülesanded piimaasjanduse edendamise alal, juba väike ülejääk, millest katta võidi osa eelmise aasta puudujäägist. Kaupade läbimüügis seisis esimesel kohal või, mida 1914. aastal 30.165 puuda ümmarguselt 508.000 rubla väärtuses turule toimetati; või järel tuli hapukoor ligi 129.000 rublaga, siis kohupiim (28.000 rbl.), juust jne. Mitmesuguste materjalide muretsemist piimatalitustele suudeti toimetada õige piiratud määral, nii müüdi 1914. a. ühingutele ainult võitünne 1.876 rubla ja pergamenti 775 rubla väärtuses, millised summad järgmistel aastatel selle tõttu, et sõda meid nende materjalide ostumaadest ära löikas ja piimatalitused sunnitud olid leppima kohaliku, vähemaväärtusega kaubaga, vähenes veelgi. Hästi taesus ennast osakonna sisseseadmine Peterburki, mis tegutsema hakkas juba keskühisuse asutamisaastal. Peterburgi osakonna kaudu toimetati müügile 70—80 protsenti kõikidest keskühisusele saadetud piimasaadustest. Eriti osutus Peterburg tähtsaks turuks hapukoorele ja kohupiimale, millest 90% ja üle selle Peterburgi turule läks, kuid mitte vähem tähtis ei olnud tema võile: nii saadi iga puuda või eest 1914. a. Peterburgis, keskmiselt 17,85 rubla, Tallinnas ainult 15,85 rubla, kusjuures lisakulud ei tõusnud üle 80 kop. puudalt.

Mõne aastaga oli keskühisus suutnud oma tegevust tähtsal määral

välja arendada: oli võidetud ühisele tegevusele piimaühingute seas hulk poolehoidjaid, olid loodud sidemed turuga, korraldatud külmetusruumid kaupade hoiuks Tallinnas ja Peterburgis, ametisse seatud nõuandjad piimaasjanduse alal, asutatud Tallinna ka 3 oma väikemüügi-kauplust ja töö meie piimaasjanduse edendamiseks ning piimakarja pidamise tasuvuse tõstmiseks oleks võtnud järjest suurema ulatuse, kui mitte 1914. a. alanud kestva

sõja mõju

meie piimaasjandusele üldse ja ühes sellega ja keskühisuse tegevusele ei oleks sundinud jätma ajutiselt lootuse mitte ainult senise tegevuse arendamise peale, vaid pani tõsiselt muret tundma keskühisuse edaspidise saatuse eest. Piimakarja arv langes sõja jooksul tugevasti, karja toitmine halvenes ja ühes sellega langes üldine piimasaak, mis end teravalt tunda andis meie piimatööstuses. Suure hulga piimaühingute tegevus hakkas piima puudumisel kiratsema ja osa nendest pidi varsti töö lõpetama. Asjatundjad jõud piimatööstuse alal pidid sõja tõttu oma igapäevasest rahulikust tööst lahkuma ja nendeski piimatalitustes, kus veel töötada võidi, ei saanud kõiksuguste rekvisitsioonide tõttu juttu olla normaalsest ja edasipüüdvast tööst turu nõuete kohaselt. Eriti raskeks läks seisukord okupatsiooni ajal, mil piimatalitused seisid täielise sõjaväelise kontrolli all ja mil turule vabamüügile ilmuvad piimasaadused kuivasid kokku mitte millegi peale. Selle piimatööstuse ja piimaasjanduse tagurpidimineku juures kannatas tugevasti ka piimaühingute keskühisus, kui niisugune. Juba 1916. a. oldi sunnitud peale piimasaaduste turuletoimetamise ja piimaühingutele mitmesuguste tarvete muretsemise, millest eriti viimane äärmiselt kokku kuivas, otsima lisaks veel muid tegevusalasid, et keskühisust hoida kas tegevuse lõpetamise või majandusliku kokkulangemise eest ja viidi läbi 1926. a. peakoosoleku poolt ka vastav põhikirja muudatus, mille järele keskühisusele õigus anti osta ja müüa ka muid kaupu peale piimasaaduste. Piimasaaduste kõrval hakati turule toimetama mune, püüti kaubelda ka meega ja sedamööda, kuidas meie oma turg piimasaadustest ikka enam ja enam tühjenes, hakati kohalikkude karjapidajate piimasaaduste turuletoimetamise kõrval kauplema suuremal määral ka Siberi võiga. Veel kitsamaks muutus olukord kesk-

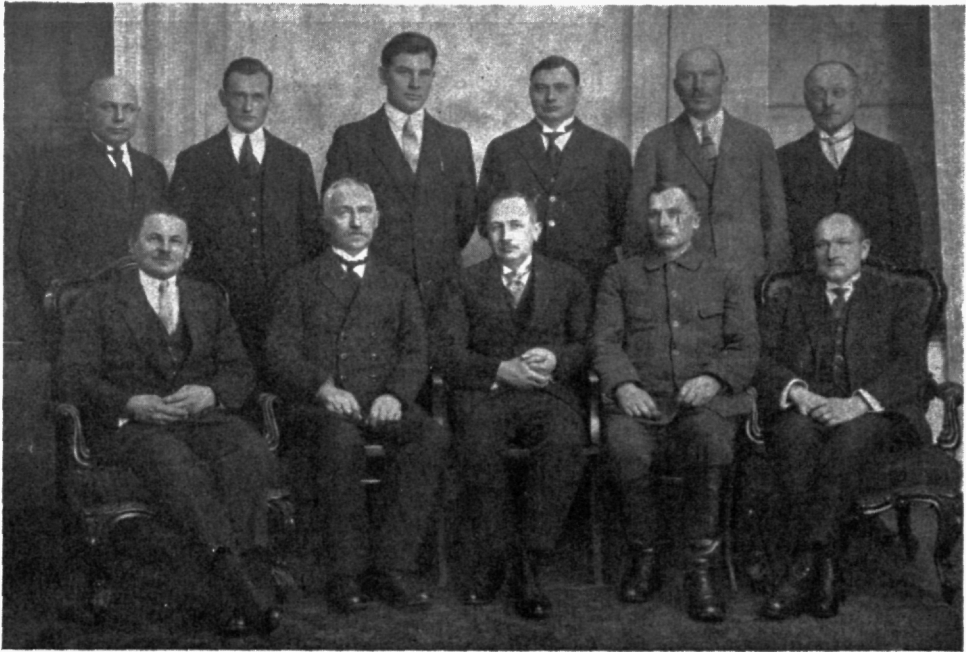
ühisuse enese ülesannete täitmise alal okupatsiooni ajal ja siin päästis seisukorra ainult see, et keskühisus oma asutatud väikemüügi-kaupluste abil enda peale võttis teataval määral linna toiduainetega varustaja osa. Keskühisuse tähtsate läbimüügiainetena esinesid sel ajal või, kohupiima ja juustu kõrval leib, suhkur, konservid jne., kuid olgugi, et ka siin oli kauplemine äärmiselt raskendatud ja keskühisuse omakapitalid piiratud krediidi võimaluste juures väga väikesed, võib neid aastaid ärilise tegevuse mõttes siiski õnnestunuks pidada. Kõikide nende Eesti piimaühisuste keskühisusele põhimõtteliselt võraste operatsioonide kõrval, mis olid sõjaaegsetest oludest peale sunnitud, püüti siiski teha, mis võimalik ühistegevuse edendamiseks ja veel olemasolevate piimatalituste töö korraldamiseks. Nii astus keskühisus juba 1916. a. alles asutatud Ühistegevuse Edendamise Seltsi liikmeks ja pidas oma kulul edasi piimaasjanduse instruktori, kes nõuandjana tegutses piimatalituste töö juures ja loengutega esines põllutöö-, kontroll-assistentide jne. kursustel.

Mitte palju teistsugust iseloomu ei kannud keskühisuse tegevus ka vabadussõja aastail ja alles peale vabadussõja lõppu avanesid teistsugused väljavaated ja algas

uus ajajärk

meie piimaasjandusele ja keskühisuse tegevuse edenemisele.

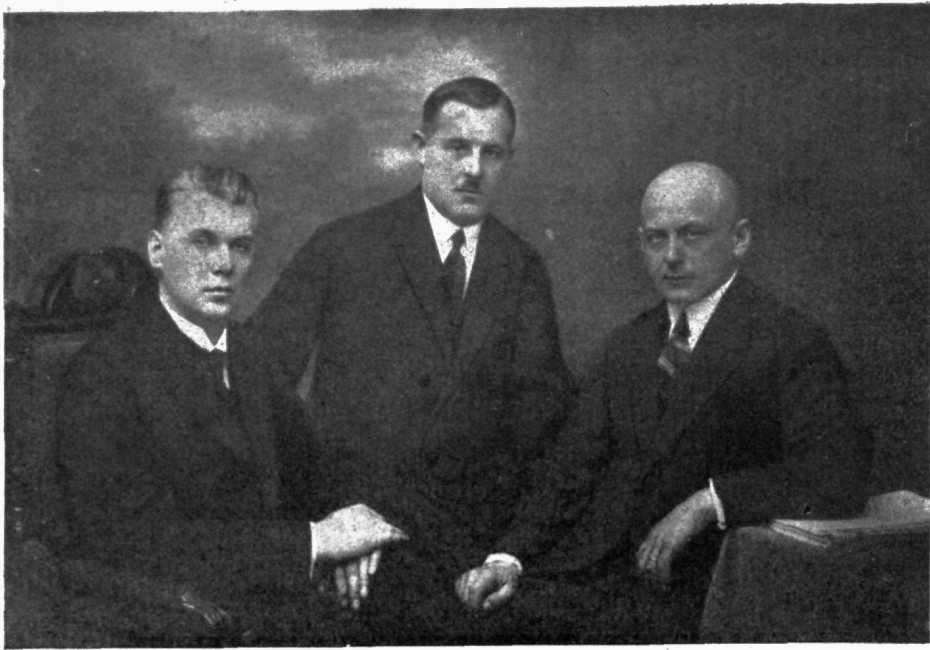
Algus ei olnud kerge, sest tuli ehitama hakata nendel varemetel, mis olid jäänud järele meie sõjaeelsest nõrgast piimaasjandusest. Karjad olid väikesed, loomad nälginud, piima vähe, terve rida piimatalitusi oma tegevuse lõpetanud ja inimesed, kes varem asju korraldasid ja tööd juhtisid, olid laiali. Keskühisuse liikmete-ühingute arv oli kokku kuivanud 43 peale ja needki ühise töö uuesti alustamisest niivõrd vähe huvitatud, et, näiteks 1920. a. septembris peetud peakoosolekust võtsis osa juhatuse liikmetega kokku ainult viis piimaühingu esitajat. Suuri raskusi tegi töö algamisel ka see asjaolu, et meie riigi majandusliku elu juhtiv enamus alul ei olnud küllalt teadlik nendes alustes, millele meie peame rajama oma majanduse ja selle tagajärjel leidsid aset esimeses järjekorras kaubanduse ja tööstuse elustamise püüded, kuna põllumajandus ühes karjakasvatuse ja piimatööstusega oli sunnitud leppima kolmanda kohaga. Tuli sellepärast oma jõududega kuidagi moodi läbi ajada:



P. K. Estonia nõukogu liikmed.

Ülemine rida: A. Vann, M. Martinson, Dr. V. Johanson, J. Põdra, A. Kevend, V. Traat.
Alumine rida: M. Laarman, J. Hendrikson, A. Jürman, M. Gross, A. Saar.

hakati rohkem tähelepanu pöörama karja toitmise peale, karja parandama ja piimakarja juure soetama, mis ka õige pea andis tunduval tagajärgi: lehmade arv tõusis kahe aasta jooksul 1922. aastaks 250.000 pealt 307.000 peale. Seda mööda, kuidas tõusis piimahulk ja 1921. aasta kevadel kaotati üldine rasvaainete, nende hulgas ka või väljaveo keeld, hakati käima panema sõja ajal seisma jäänud piimatalitusi. Raskusi teigi aga laiemal riikliku toetuse puudumisel uute piimatalituste asutamine. Nii asutati 1920. a. ainult 3 ja 1921. a. 4 uut ühispiimatalitust, milledele lisaks tööle hakkas veel 4 erapiimatalitust. Alates 1922. aastast võtab aga piimatalituste asutamine ja piimaasjanduse edenemine suuremat hoogu ja siis, kui kõigiti oli saanud selgeks, et meie piimaasjandus on täiesti elujõuline ning meie kättevõidetud seisukorra kindlustamisel palju kaasa võib aidata, tuli abiks 1923. a. ka riiklik toetus laenu näol piimatalituste



P. K. Estonia juhatuse liikmed.

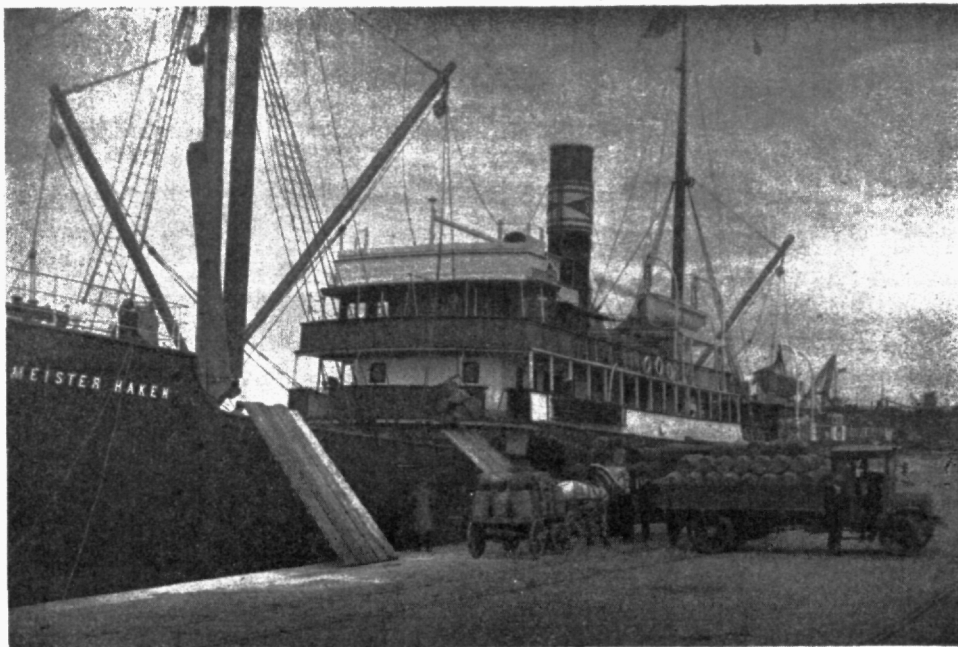
R. Uritam.

J. Sihver.

K. Unt.

ehitamiseks. Siin ei saa aga tähendamata jätta, et kuigi ka meie oma piimaasjanduse ja võitööstuse selle edu eest, mis meid praeguse seisukorrani välja on viinud, palju tänu võlgneme oma juhtivatele ja kohalike kudele tegelastele ja selle järel ka riiklikule toetusele, siis võimaldas edu nii suurel määral ometigi ainult väga soodus konjunktuur ilma võiturul peale sõja lõppu.

Käsikäes meie piimaasjanduse edenemisega läks ka „Estonia“ arenemine ja tema tegevuse vanadele roobastele — s. o. piimasaaduste turule toimetamisele — juhtimine. Esialgul oli küll keskühisus sunnitud teiste vastavate asutuste puudumisel enda peale võtma ka muid ülesandeid, mida sundisid peale ajanõuded ja põllumeeste huvide silmaspidamine. Nii tuli lähematel aastatel peale sõda ilmsiks tungiv tarvidus asutuse järele, kes oleks toimetanud teravilja, kartulite ja liha müüki, mis piimaühingute keskühisusel enda peale tuli võtta ning need operatsioonid ühenduses sel-



Võl laadimine laevale.

lega, et keskühisusele eriti peale sõda väga teravalt ennast tunda andis kapitali puudus — kõik omakapitalid moodustasid kogupassivast ainult 0,8% — viis 1921. a. märtsikuu peakoosoleku poolt vastuvõetud põhikirja tähtsama mutmise otsuse juure. Selle otsusega nimetati Eesti Piimaühisuste Keskühisus „Estonia“ tema uue laiendatud tegevusala kohaselt ümber Põllumajandusliseks Keskühisuseks „Estonia“ ja lubati, uute kapitalide juuretõmbamise sihiga, liikmeks vastu võtta peale piimaühingute ka teisi asutusi ja isikuid. Peab tähendama, et niisugune ümbernimetus kui ka põhikirja muudatusega teiseks kujunenud liikmete koosseis ühes juuretoodud kapitali päritoluga peegeldus õige täieliselt ka seda osa, mis „Estonial“ lähematel pealesõja aastatel meie põllumajanduses tuli täita.

Ühenduses nende muudatustega hakkas tugevasti kasvama keskühisuse läbikäik ja laienema tegevus. Juba 1921. aastal tõusis üldine läbimüük ümmarguselt 142 miljoni marga peale, kuna aasta varem see oli



Või saatmine külmetushoonest laevale.

ainult 14 milj. Uute liikmete juurevõtmise tõttu kasvasid tunduvalt ka omakapitalid — 74 tuhande marga asemel 1920. a. ulatas „Estonia“ omakapitalide summa 1921. a. juba 951 tuhande marga peale. Kiiresti kerkis ka liikmete arv. Kuigi ka kõikide nende uute ülesannete lahendamine, mis keskühisus sunnitud oli enda peale võtma, just kõige õnnelikum ei olnud, siis oldi ometi suudetud keskühisuse tegevusse teatud elavust tuua ja selle kõrval esialgul veidi parandada ka keskühisuse majanduslikku seisukorda. Veel tähtsam aga oli vast see, et sel teel aega oli võidetud ülevaate saamiseks meie põllumajandusele sõja poolt kaasa toodud muutunud vahetõrjadest ja kõige otstarbekohasemate teede leidmiseks põllusaaduste müügi korraldamisel. Seda mööda, kuidas need teed selgusid, vabanes keskühisus uute vastavate asutuste ellukutsutamise abil nendest ülesannetest, mis tema asutamisel ülesseatud sihtidega tihedalt seotud ei olnud. Nii asutati 1924. aastal o.-üh. „Estonia“ Eksporttapamajad“, mil-



Meierei masinate ladu.

lele keskkühisus üle andis oma osa liha ja lihasaaduste turuletoimetamises, ja järgmisel, 1925. aastal, läksid munade müügi funktsioonid üle selleks ellu kutsutud müügiühisus „Muna’le“. Kui vähenes peale esialgset suurt nõudmist ka tarvidus vilja turuletoimetamise järele ja selle asemel järjest kõrgemale tõusis keskkühisuse läbimüügis piimasaaduste läbimüügi protsent, siis otsustati vastavalt lahenenud seisukorrale muuta 1925. a. peakoosolekul ka „Estonia“ põhikirja: keskkühisuse ülesanded pidid piirduma jällegi ainult piimaasjanduse alaga ja liikmeteks võisid olla ainult piimaühingud.

Keskkühisuse tegevusalad.

Piimasaaduste müük, millega keskkühisus oma tegevust algas ja mida tema kasutamise juures esimeses järjekorras silmas oli peetud, on kõik aeg, kaasa arvatud ka rasked sõja- ja lähemad pealesõja-



Kaupluseruum Jaani t. 3, Tallinnas.

aastad, püsinud läbimüügis esimesel kohal. Tegevuse esimestel aastatel, mil tähtsate ainetena või kõrval esinesid hapukoor ja kohupiim, moodustasid oma maa piimasaadused ligi 100% keskühisuse läbimüügist, millest suurem osa turule läks Peterburgi osakonna kaudu. Alates 1916. aastast hakkas pilt muutuma: piimasaaduste kõrvale ilmuvad läbimüügis veidi üle 10 protsendiga munad, ja järgmisel aastal, kui piimaturg veelgi kehvemaks oli muutunud, seltsivad munadele veel mitmesugused teised ained, nagu mesi, konservid, liha jne., nii et piimasaaduste osa juba 83—84% peale langeb. Eriti tugevasti vähenes või müüik, mis näit. 1914. a. moodustas 73% koguläbimüügist, 1917. aastal aga ainult veel 17%. Selle vastu kasvab aga hapukoore ja kohupiima osa Peterburgi osakonnas ja tõuseb tunduvalt ka juustu läbimüük Tallinnas. Jällegi muutuvad vahekorrad, kui Saksa okupatsiooniga ära lõigati tähtsam turg, Peterburg, ja Saksa võimud erilise elavusega piimasaaduste rekvireerimisele asusid. Või läbimüük langeb alla 10% ja piimasaaduste müügis esineb tähtsama ai-



Piimaasjanduse kool Õisus.

nenä kohupiim, millele järgnevad juust ja hapukoor, mis nüüd juba kohalikule turule tulid mahutada. Tähtsam tegevus koondub keskühisuse väikemüügi-kauplustesse, mis ka järgmisel kahel aastal tüsedat osa etendavad keskühisuse äritegevuses.

Alates 1921. aastast tuleb murrang meie piimaasjanduses ja võikaubanduses. Üldine rasvaainete väljaveo keeld kaotatakse, meie piimasaaduste müügile avaneb ilmaturg ja esimesel aastal veetakse Eestist keskühisuse kaudu 128 tuhat kg. võid välja, s. o. veidi vähem kui pool sellest, mis keskühisus 1914. a. Peterburgi osakonna kaudu turule toimetas (295 tuh. kg.). Järgmisel aastal, mil keskühisuse kõrvale ilmus veel rida eraeksportööre, tõusis üldine või väljavedu juba ligi 1 miljoni kg. peale ja siis juba ületas keskühisuse võiläbimüük kaugelt ennesõjaaegse ning moodustas juba ühes teiste piimasaadustega umbes 35% üldisest läbimüügist. Siit peale tõuseb ühes võitööstuse kiire edenemisega piimasaaduste, eriti just või müügi osa üldises läbimüügis, kuni tema möödunud



Õisu piimaasjanduse kooli õpilaste ühiselumaja.

aastal, mil keskühisus ümmarguselt 5.800.000 kg. võid turule toimetas, ulatas ümmarguselt 90% peale.

Ühes võiekspordi kasvamisega tuli kaasa äge võistlus eksportööride vahel, millest keskühisus seni on tulnud võitjana välja ja kõikide olemiste järele ka tulevikus tuleb. Keskühisuse käes on pealesõja-aastatel järjekindlalt olnud üle poole kõigest meie võiekspordist, kuna rea teiste eraeksportööride peale langeb kokku alla 50%. Möödunud aastal tõusis keskühisuse poolt väljaveetava või hulk isegi $\frac{2}{3}$ ligi üldisest võiekspordist.

Piimaäri ja meiereid. Piimaäri Tallinnas võeti üle vastava rendilepingu alusel Tallinna linnalt 1921. a. sügisel, kusjuures sihiks oli ühest küljest piimamüüki Tallinnas paremini korraldades pealinna lähema ümbruse raudtee piirkonnas asuvatele karjapidajatele võimaldada piima soodsamatel tingimustel realiseerida, kuna teisest küljest linna piimaäri laialdased ruumid võimalust pakkusid ka sel ajal kavatsetava vorsti-



Maantee Õisu koolimõisa juures.

vabriku sisseseadmiseks. Piimaäri kõrval on võitööstus, kus seda mööda, kuidas turutingimused nõuavad, piima ka eksportvõiks ümber töötatakse. Algusest peale on ettevõtte töötanud rahuloldavate tagajärgedega, võttes igal aastal rea piimapunktide kaudu kokku 3—3½ miljonit kg. piima.

Meiereide sisseseadmise juures väljaspool Tallinnat on mõõduandev olnud esimeses järjekorras piie võimaldada nende ringkondade karjapidajatele, kus puuduvad piimatalitused ja kus piimatalituste asutamiseks karjapidajate eneste poolt algatus näib puuduvat, oma piima eksportvõil näol turule toimetada. Esimene sellekohane algatus tehti Kullamaa piimaühingu meiereiga, mille „Estonia“ ühingu sellekohasel soovil oma kätte rendile võttis juba 15. okt. 1922. a. Sellest ajast peale on keskuhisus Kullamaa piimatalituse, mille edaspidine olemasolu enne rendile võtmist õige küsitavaks oli muutunud, täiesti elujõuliseks suutnud kujundada.

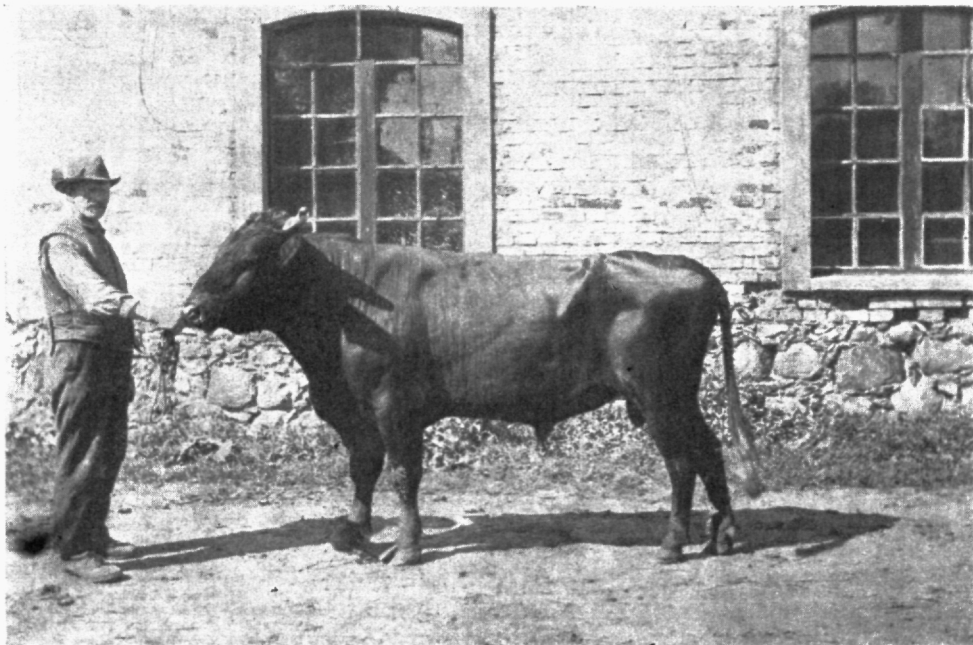
Kullamaa piimatalitusele seltsis 1923. a. veebruaris Kiltsi piima-



Õisu koolimõisa kari.

talitus, mis keskühisuse juures niisama rendi alusel töötas. Selle rentimisel peeti eestkätt silmas piimahulga reguleerimist Tallinna piimaäris sel teel, et talvel, kui piimaärisse kokkutoodav piimahulk tugevasti langes, siis ka Kiltisist piim ümbertöötamatult Tallinna saadeti, kuna suvel piim kohapeal võiks, kohupiimaks jne. ümber töötati. Rendilepingu lõppemisel anti meierei 1926. a. veebruaris tema omanikule uuesti üle.

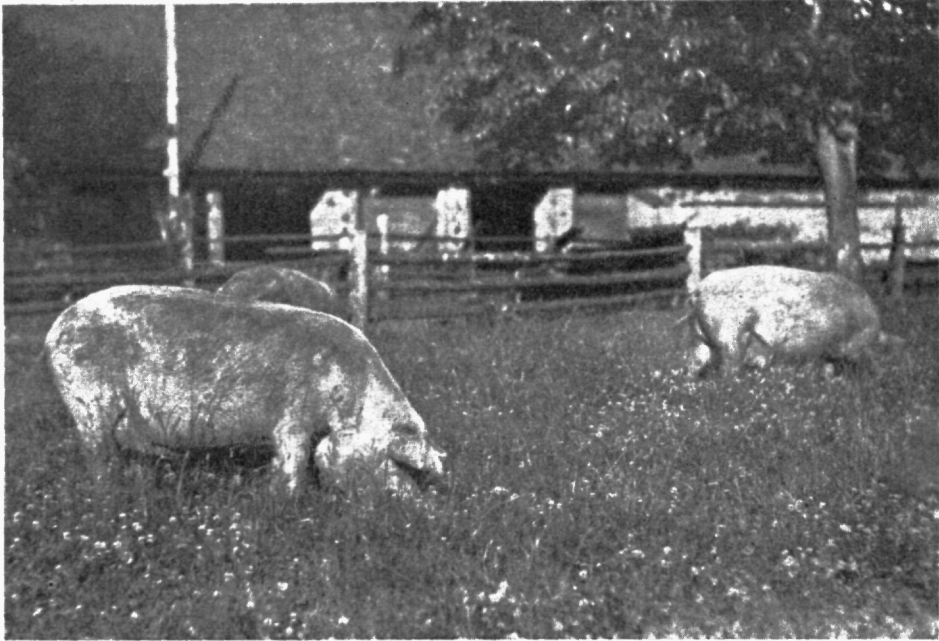
Kadrina piimatalitus asutati keskühisuse poolt 1924. a. piimarikas ümbruses, kus aga puudusid piimatalitused, ja kahe aasta jooksul on tema oma 12 koorejaamaga kujunenud kõige suuremaks piimatalituseks Eestis. Kuna Kadrina piimatalitus üksi kõike piima oma ümbrusest kokku ei jõua tõmmata ja koorejaama peab asutama juba liig kaugel piimatalitusest, siis asutati 1926. a. Kadrinale abiks uus piimatalitus Tapale, millel ka näivad olevat rahuloldavad väljavaated. Samal aastal pandi käima piimatalitus Kasaris, kus ümbruskonnas leidub õige rohkesti vaba piima.



Õisu koolimõisa Taanist importeeritud Angelni tõugu sugupull „Pikkur.“

Seega töötasid 1926. a. keskühisuse juures ühes piimääriga Tallinnas 5 piimatalitust, millede üldine läbikäik ulatas 161,6 milj. marga peale ja moodustas ligi 8% keskühisuse üldläbimüügist.

Piimatalituste sisseseadete ja tarberiistade ning ainete müük, mis praegu moodustab õige tähtsa osa keskühisuse äritegevusest, piirdus keskühisuse esimestel eluaastatel enne sõda ainult võitunnide, tünnimaterjali ja pergamendi muretsemisega piimaühingutele, kuid sedagi tehti õige vähesel määral ja sõja-aastatel tuli siin täieline vaikus. Alles peale sõda, kui vabanes rahvusvaheline kaubandus ja algas meil piimatööstuse ülesehitamine, läheb keskühisuse tegevus sellel alal järjest elavamaks. Keskühisusel ei tulnud muretseda piimatalitustele mitte ainult või pakkematerjale, vaid pidi nõutama ka välisuru poolt või kohta ülesseatud kõrgete nõuete kohaseid, esimese järgu headusega piimatalituste masinaid ja mitmesuguseid teisi tarberiistu ja



Õisu koolimõisa suurt valget Inglise tõugu sead koplis.

tarbeaineid. Esiolgu oldi neid sunnitud muretsema oma sellekohase tööstuse puudumisel pea tervena väljamaalt, peasjaliselt Rootsist ja Saksamaalt, kuna viimasel ajal keskühisus püüab sedamööda, kuidas omamaa tööstus üksikutel vastavatel aladel on edenenu, oma tööstuse saadusi piimatalitustesse sisse viia. Üldiselt peab keskühisuse selle tegevusharu kohta tähendama, et nüüd, mil meie piimatalituste võrk juba õige täielik on, ka nõudmine piimatalituse masinate ja sisseseadete järele edaspidi arvatavasti suuremat tõusu ei näita. Selle vastu tuleb aga arvestada kasvava nõudmisega mitmesuguste muude meierei tarvete, nagu või pakke-materjali, piimaveokannude, piimaproovi-abinõude jne. järele.

Eriosana kuulub siia jõutoitude muretsemine karjapidajatele, mida keskühisus toimetab suurelt osalt piimaühingute kaudu ja millega alati 1923. aastal. Kuna jõutoitude söötmine karjale on meil alles algastmel, siis peab arvama, et sellel alal keskühisus tulevikus elavam tegevust

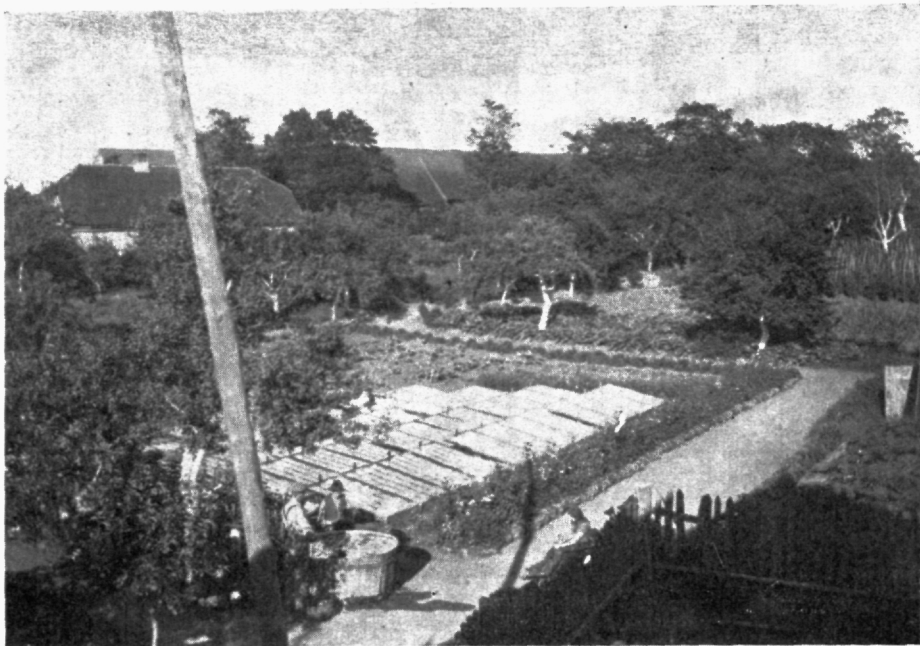


Õisu koolimõisa kanala.

suudab avaldada, olgugi, et möödunud aastal siin madalate võihindade tõttu teatud tagasiminekut peab märkima.

Piimatalituse masinaid ja muid tarbeid ning jõutoite müüs keskühisus 1926. aastal ümmarguselt 176 miljoni marga väärtuses, mis keskühisuse üldlääbimüügist teeb välja veidi üle 8%.

Liha, vilja ja munade müüki toimetas keskühisus lähematel aastatel peale sõda, mil tema teiste sellekohaste asutuste puudumisel ka need ülesanded enda peale pidi võtma. Kui viljamüügi operatsioonidele asudes, mis küll selle aja kohta õige kõrgete summadeni ulatusid — 1922. a. maksti põllupidajatele vilja eest kokku üle 150 miljoni marga, — selge oli, et siin on tegemist mööduva nähtusega ja meie talupidaja edaspidi suuremal määral teravilja turule ei saa anda, kandis lihamüük teistsugust iseloomu ja juba mõne aasta pärast, 1924. a., andis keskühisus liha turule toimetamise funktsioonid üle selleks asutatud ühisusele „Estonia Eksporttapamajadele“. Ühes sellega tuli likvideerimisele ka liha



Öisu koolimõisa aia ülevaade.

ümbertöötamiseks 1921. aastal sisseseatud vorstivabrik, mille läbikäik 1922. a. tõusis küll õige suure summa, ligi 62 miljoni marga peale, kuid mille tegevus õige tugevasti kannatas turu puuduse all. Munade müük anti üle 1925. a. asutatud müügiühisusele „Muna“ ja möödunud aastal moodustas mõnede kõrvaliste ainete läbimüük, mis keskühisuse otsekohese tegevusega seotud pole, alla 1% keskühisuse üldisest läbimüügist.

Väikemüügi-kauplused Tallinnas asutati juba 1913. aastal, mil keskühisus selleaegsete olude kohaselt suure osa piimasaadustest Peterburgi turu kõrval ka kohalikule turule pidi mahutama. Siiski etendasid kauplused, missuguseid enne sõda oli ainult üks, enne sõda ja ilma sõja esimestel aastatel keskühisuse üldises tegevuses väga tagasihoidlikku osa, kuid ilma sõja viimastel aastatel ja eriti okupatsiooni päevil, mil Peterburgi turg ära oli lõigatud, langes keskühisuse ärilise tegevuse ülalpidamine suurema raskusega just 3 väikemüügi-kaupluse peale. Piirdus

ju siis keskühisuse tegevus ainult kohaliku turuga ja kuna vabamüügile ilmuvate piimasaaduste hulk sel ajal jäi hoopis väikeseks, siis tuli ka „Estonia“ kauplustel rahulduda suurel määral mitmesuguste koloniaal-kaupade, nagu suhkru, mitmesuguste konservide jne. müügiga. Et tegevus ka sellel alal andis õige häid tagajärgi ja isegi keskühisuse majanduslikku seisukorda aitas märksa parandada, selle eest võlgneb „Estonia“ tänu selleaegsele juhatusele, kellel muuseas õnnestus keskühisust teataval määral seada linna toiduainetega varustaja osasse. Samasugust osa tuli etendada väikemüügi-kauplustel ka vabadussõja ajal ja esimesel aastal peale vabadussõja lõppu, mis ajaks ka kaupluste arvu suurendati.

Käesoleval ajal on kaupluste arv koondatud nelja peale ja nende ülesandeks on kohaliku turu piimasaadustega varustamine, mille kõrval muude toiduainete müük ainult täiendavat osa etendab.

Õisu piimaasjanduse kool. Ühenduses keskühisus „Estonia“ 15-a. juubeliga võib õisu piimaasjanduse kool tagasi vaadata oma 5-aastase tegevuse peale. Nimelt algas kool oma tegevust 1922. sügisel ja tänava kevadel võib ta saata välja oma 5. lennu lõpetajaid.

Hästi ettevalmistatud ühispiimatalituste juhatajate suurt tähtsust piimaasjanduse paremale järjele tõstmises ära tundes, võttis „Estonia“ oma kätte piimaasjanduse kooli, mis varem töötas riigikoolina Kuremaal. Kuigi kooli ülalpidamine „Estonialt“ nõuab tunduvaid kulusid, siis on see paratamatu. Ka teistes maades on just ühistegelised keskkorraldused need, kes põllumajanduse arendamise huvides kulutavad suuri summasid.

Piimaasjanduse kooli asupaigaks on õisu mõis, Viljandimaal, mis-sugune riigi poolt selleks otstarbeks rendile on antud. Kooli asukohaks on mõisa kõigiti sünnis ja õnnelikult valitud.

Kool on kaheklassiline. Õppetegevus kestab 2 talvet, 15. oktoobrist kuni mai alguni. Suvekuudeks saadetakse õpilased täiendavale praktilisele parematesse piimatalitustesse.

Majanduslikust küljest on kool võinud tegutseda võrdlemisi lahedates tingimustes. Iga-aastased jooksvad majanduslikud kulud, keskmiselt 700—800.000 mk., kannab keskühisus „Estonia“, kuna riik õppejõudude palgad maksab, umbes samasuguses ulatuses. Peale selle annab riik koolimõisa rendi piirides toetust remontideks ja õppeabinõude soetamiseks. Samuti annab „Estonia“ remontideks, inventari muretsemiseks jne. vajadust mööda toetust.

Esialgu oli kool mõeldud kuni 30 õpilase jaoks, kuid peagi selgus, et nõudmine piimatalituste juhatajate järele on suurem, kui kool suudab ette valmistada. Sellepärast asuti 1925. a. kooli suurendamisele, nii et see võiks võtta vastu kuni 60 õpilast. Õpilaste arvu suurenemisel jäid aga endised niigi juba kitsapoolsed õpilaste eluruumid koolile väikeseks. Lähema tuleviku ülesandeks on seega õpilastele lähedamate eluruumide muretsemine. Ka ei vasta õppemeierei kooli nõuetele ja puuduvad korralikud ruumid laboratooriumide jaoks, mispärast möödapääsmatuks on saanud uue õppemeierei ehitamine, kus aset leiaksid ka laboratooriumid.

Õppetegevus areneb kõigiti rahuldavalt. Õpilaste arvu liikumist koolis näitavad järgmised arvud:

1922./23.	õppeaastal	oli	31	õpil.
1923./24.	„	„	34	„
1924./25.	„	„	33	„
1925./26.	„	„	44	„
1926./27.	„	„	56	„

Kooli õppekursuse lõpetasid:

1923. a.	—	14	isikut.
1924. a.	—	16	„
1925. a.	—	13	„
1926. a.	—	14	„

Käesoleval 1927. a kevadel lõpetavad umbes 25 õpilast. Seega on kool 5 aasta jooksul välja lasknud üle 80 põhjalikult ettevalmistatud meieri.

Lõpetajatest on 86% iseseisvatel piimatalituste juhatajate kohtadel; 5% on tegevuses instruktorigena. Suur enamus kooli lõpetajatest töötavad saanud andmetel kõigiti heade tagajärgedega. Või võistlustel on kooli lõpetajad, vaatamata vähese vilumuse peale, saanud rohkesti auhindu. Ka on või, mis 1924., 1925. ja 1926. a. kõige kõrgema auhinna vääriliseks tunnistati, valmistatud õisu kooli lõpetajate poolt.

Kooli juures töötab õppemeierei, kuhu peale koolimõisat veel ligemale 100 ümbruskonna talu oma piima ümbertöötamiseks toovad. Piima hulk ulatas 1926. a. ligi 800.000 kg. peale.

Kooli juures on tegevad: kooli juhatajana agr. J. Grünberg,

õpetajatena agr. H. Saar, agr. A. Treiberg ja K. Pastak. Õppe-
meierei juhatajaks on J. Kiinholts.

Õisu koolimõisa majapidamine. Juba varemil ajal oli Õisu mõisat hästi tuntud, sest mõisa endiste omanikkude v. Sievers'ite poolt oli siin tehtud nii mõndagi tähelepanuväärilist põllumajanduse alal. Tähtsamateks aladeks tol ajal olid: heinamaade kultiveerimine, metsa-
asjandus, Angelni karja kasvatus, Õisu talinisu jne.

Ühenduses piimaasjanduse kooli oma kätte võtmisega, sai P. K. „Estonia“ Õisu mõisa pikemaajalisele rendile ja asus hoolega majapida-
mise korraldamisele, et selle läbi kaasa aidata meie põllumajanduse arenemisele. Üldsihiks seati majapidamise loomine, mis kogu oma kor-
ralduse ja organiseerimise poolest oleks võimalikult eeskujuline. Eriti jäi koolimõisa majapidamise ülesandeks loomakasvatuse edendamine. Karja-, sea- ja linnukasvatus moodustavad majapida-
mise peaharud.

Karja peetakse õisus kaht tõugu — Angelni ja maakarja. Mõle-
mad karjad on puhtaverelised ja täidavad sugulava ülekandeid. Kaht
tõugu paralleelselt ühes majapidamises pidada on eriti õpetlik ja suure
tähtsusega, sest siin on võimalik saada andmeid mõlemate tõugude või-
mise kohta, ilma et lahkuminevad olud ja pidamise tingimused segavalt
saaksid mõjuda. Kaaluvaid otsusi võib aga anda alles aastate pärast,
kuna maakari alles arenemise algjärgul ja kohanemata. Angelni karja
kohta võib ütelda, et see hästi arenenud ja ilusa kehaehitusega on. Saagi-
annid on täiesti rahuloldavad ja paranevad järjekindlalt.

Kogu karja keskmine saagiand oli 1921./22. maj.-aastal: 4754 nl.
piima, 152,7 nl. võirasva, rasva % 3,22. 100 t. ü. andsid: piima 109,6 nl.
ja võirasva 3,52 nl. Viie aasta pärast — 1925./26. a. — olid need and-
med järgmised: piima 6172 nl., võirasva 205,4, rasva % 3,33. 100 t. ü.
andsid: piima 124,5 nl. ja võirasva 4,15 nl.

Piimalehmi on käesoleval ajal — 86, sugupulle — 3. Kasuvasikaid
on müüdud üle 200.

Seakasvatusele pandi õisus alus „Estonia“ päevil 1922. a.
Peetakse suurt valget Englise tõugu. Tõumaterjal on Inglismaalt impor-
teeritud ehk nende otsekohesed järeltulijad ja oma omaduste poolest
kõrgeväärtuslik. Loomad on juba täiesti kohanenud ja võib ütelda, et

see tõug meie oludes on kõigiti kohane. Pekonisigade kasvatamisel on puhastverd Inglise tõu tarvitamisel suur tähtsus.

Õisu sugulava annab välja sugukulte 6 kuust peale ja kasvupõrsaid 6 näd. vanuselt mõõdukate hindadega. Kahjuks on viimasel ajal nõudmine sugukultide järele, missugused kuldijaamad el kõige otstarbekohasem on muretseda, vähenenud.

Käesoleva ajani on õisu koolimõisast müüdnud: sugukulte 42, sugumiseid 6 ja põrsaid üle 250.

Sulgloomade kasvatuse ülesanne on samuti kättesaadavaks teha head tõumaterjali asjast huvitatuile. Peetakse: kanadest Plymouth-Rock, valget Leghorn ja põldpüü värvi Itaalia tõugusid, hanedest — Tuuluusi, partidest — Pekingi ja kalkunitest — Pronks-tõugusid. Linnud on importeeritud peaaesjalikult Rootsist ja Inglismaalt.

Alguses tuli linnukasvatuse alal võidelda mitmesuguste raskustega, kuid viimasel ajal on olukord paranemas ja on loota, et see haru end ka majanduslikult tasub. 1926. a. jooksul on linnukasvatus müüdnud: 1735 tõumuna, 148 tõulindu ja rohkesti ühepäevaseid kanapoegi, kogusummas üle 160.000 marga eest.

M a a k a s u t a m i n e ja külvikord on korraldatud vastavalt majapidamise ülesannetele, et võimalikult suuremal hulgal saada head ja odavat loomatoitu karjale, sigadele ja sulgloomadele. Loomatoiduviljade kasvatamine põllul, heinamaade eest hoolitsemine, karjakopliite või kultuurkarjamaade asutamine on alad, mille peale õisuus on pöördnud peatähelepanu. Muidugi kantakse ka leivavilja kasvatamise eest tarvilist hoolt. Koolimõisal on:

põllu- ja aiamaad	167	tiinu,
heinamaad	128	„
karjamaad	16	„

Olgu tähendatud, et kraavitamise tööd on tehtud viimastel aastatel üle 7000 j.-mtr. Üles haritud on 35 R. vak. sood ja soostunud heinamaad ning 35 R. vak. karjamaad karjakopliite asutamiseks.

Ka aiapidamine leiab õisuus tarvilist tähelepanu ja koguni mahajäetud koolimõisa aed on suudetud viia võrdlemisi heasse seisukorda.

Hooned on heas seisukorras. On tehtud rohkesti parandustöid ja ümberehitusi. Ka on püstitatud mitmed uued ehitused, nagu töölistmaja, kanala jne.

Üldiselt areneb kogu majapidamine edukalt. Tasuvus on küll esialgul väike, aga edaspidi on ka siin paranemist loota.

Õisu piimaasjanduse kooli ja koolimõisa majapidamist külastavad iga aasta suurel arvul õppereislased. Ka meelitab ilus loodus võõraid kokku.

P. K. „Estonia“ on Õisu koolimõisa tähelepanuvääriliseks keskkohaks põllumajanduslise kultuuri alal tõusnud ja ta on laialdaselt hea kuulsuse omandanud.

Koolimõisa majapidamise üldjuhtimine allub P. K. „Estonia“ juhataja K. Unt' ile. Valitsejaks on J. Perl. Raamatupidajaks-kirjutajaks V. Vaga. „Estonia“ nõukogu poolt teostavad järelevalvet nõukogu liikmed J. Hendrikson ja M. Gross.

Organiseerimistöö piimaasjanduse alal. Õisu piimaasjanduse kooli kõrval, mille ülesandeks on asjatundjate meierite ettevalmistus, töötavad, nagu varem tähendatud, juba keskühisuse teisest eluaastast saadik, keskühisuse juures piimaasjanduse instruktorid, kellele ülesandeks on piimaühingutele juhataste andmine kohtadel nii piimatalituste sisseseadmise juures ja piimatööstuse tehnikas kui ka arvepidamises. Enne sõda, mil keskühisuse juures ametis oli 2 instruktorit, tegutsesid nad peale selle veel Tallinnas piimasaaduste hindajatena ja kvaliteedi järele valvajatena, mis töö sõja ajal, kui meie piimatööstuse alal valitses vaikus ja oli otstarbekohasem töötada ainult ühe instruktoriga, ühes lektoriametiga mitmesugustel karjaasjanduse kursustel kujunes ka tähtsamaks ülesandeks. Peale sõdade lõppu, kui algas kibe töö piimatööstuse elustamiseks ja Eesti Põllumeeste Keskseits ametisse võttis aja jooksul terve rea piimaasjanduse instruktoreid, on keskühisus peale oma arvel peetava 2 instruktori tihedas ühenduses töötanud Põllumeeste Keskseitsi instruktoritega ja nende ülalpidamiseks igal aastal, võistluse kõrval teiste eksportööridega, suuremate summadega kaasa aidanud. Ainult viimase kolme aasta jooksul on keskühisus Õisu piimaasjanduse kooli ja instruktorite ülalpidamiseks annud välja üle 6 milj. marga, millele seltsivad veel vähemad toetused põllu- ja karjaasjandusliikudele ajakirjadele ning seltsidele. Kuni 1926. a. lõpuni oli keskühisuse ümber koondunud ümmarguselt 60% kõikidest Eestis töötavatest piimaühingutest.

Keskühisuse juhatamine

oli algul kolmeliikmelise juhatuse hooleks, kelle tegevust revideeris 6-liikmeline revisjonikomisjon. Peakoosoleku poolt 27. sept. 1920. a. muudetud põhikirja järele tegutseb 1921. aastast saadik keskühisuse juhtimisel kolmeliikmelise juhatuse kõrval veel vähemalt 6-liikmeline nõukogu, kes oma liikmete hulgast valib ka revisjonikomisjoni. 1926. a. kevadise peakoosoleku otsust mööda ulatab nõukogu liikmete arv praegu 12 peale.

Keskühisuse esimesesse juhatusesse valiti 15. apr. 1912. a. peale varem nimetatud ajutise juhatuse lahkumist h-rad Aug. Hanko, dr. T. Soosaar ja J. Uri.

Vanematest tegelastest, kes kauemat aega keskühisuse juhatuses on olnud, peab nimetama h-ra Aug. Hanko't — juhatuse esimees ja liige 1912. a. — 1916. a., ja h-ra Joh. Sihver'it, kes alates 1912. aastast kuni seni keskühisuse juures on töötanud ja kellel erilised teened on keskühisuse juhtimisel sõja-aastatel. Sellest ajast on tema olnud 2 aastat juhatuse liige ja peale seda 9 aastat järgemööda kuni 1924. aastani juhatuse esimees. Ühes keskühisuse 15-aastase juubeliga võib ka h-ra J. Sihver oma 15-aastase töö peale keskühisuse juures tagasi vaadata. Praegu täidab tema juhatusliikme asemikuna kolmanda, 1925. aastal valimata jäänud, juhatusliikme kohuseid.

Praegustest juhatusliikmetest on h-ra K. Unt juba varem, 1913. ja 1914. aastal, keskühisuse juures töötanud, algul lühemat aega Tallinas ja hiljem Peterburgi osakonnas. Sõja tõttu keskühisuse tööst lahkunud, asus tema uuesti 1921. a. juhatusliikmena keskühisuse teenistusse, kelle kohuseid praegu täidab juhatuse esimehena. Teiseks juhatusliikmeks on h-ra R. Uritam, kes keskühisuse juures töötab 1922. a. saadik.

Keskühisuse esimeses revisjonikomisjonis olid h-rad: J. Hendrikson, A. Ertel, G. Zimmermann, M. Kiirats, P. Liibus, Pääsuke.

Nõukogus on tema tegevuse algusest, 1921. a. saadik, esimeheks h-ra A. Jürmann, abiesimeheks h-ra J. Hendrikson. Peale nimetatute kuuluvad viimaste valimiste kohaselt nõukogusse liikmetena h-rad: M. Gross, V. Johanson, A. Kevend, M. Laarmann, M. Martinson, H. Otstavel, J. Põdra, A. Saar, O. Traat ja A. Vann.

Nõukogusse on püsima jäänud vanematest tegelastest h-rad J. Hendrikson ja M. Laarmann. H-ra J. Hendrikson on keskühisuse esimestest

elupäevadest peale vahetpidamata keskühisuse juures tegutsenud, alul revisjonikomisjoni liikmena ja esimehena, hiljem nõukogu abiesimehena.

Keskühisuse ametnikud.

Keskühisuse ametnikkude arv ühes meiereides, kauplustes, õisu mõisas ja koolis, ladudes jne. töötavate alaliste teenijate ja töölistega ulatas 1926. aasta lõpul ümmarguselt 240 peale, kelledest peakontori juures töötavad 36 ametnikku.

Vastutavate tööjoududena olid 1926. a. keskühisuse teenistuses: raamatupidaja k. t. — prl. M. Anton; kaubaosakonna juhataja — hra J. Toots; võikaubanduse osak. juh. — hra Jaan Sihver; sekretär — hra A. Kütt; korresp.-osak. juh. — hra M. Mill; võiasjanduse eriteadlane — hra H. Tetsmann; kassapidaja — hra O. Kirspuu; laduvalitseja — hra A. Rahi; õisu piimaasjanduse kooli juhataja — hra J. Grünberg ja õisu mõisa valitseja — hra J. Perl.

Üle 10 aasta on keskühisuse teenistuses olnud: võikaub. osak. juhat. härra Jaan Sihver, kauaaegne keskühisuse raamatupidaja k. t. prl. M. Anton, instruktor hra M. Määr, arveametnik pr. H. Kerson ja kassaametnik prl. E. Juhkental.

Põllumajanduslise keskühisuse „Estonia“ 1926. a. tegevuse ülevaade.

Ühest küljest see, et meie põllumajandus viimaste aastate jooksul on suutnud näidata, kuivõrd suuri lootusi tohime panna tema peale meie majadusliku järje arendamisel ja kindlustamisel, teisest küljest see, et möödunud aastal nii ilmaturul, kui ka meil aset leidis kõikide piima-, liha- ja linnusaaduste hindade tunduv langemine, mis kutsus esile elavaid mõttevahetusi meie põllumajandusliku elu edaspidise käigu üle, mõjusid selleks kaasa, et läinud aasta meie majaduselus möödus põllumajanduse tähe all.

Üldiselt on meie põllumajanduses edasi mindud tema enam tasuvamate alade, piimakarja ja sigade pidamise, arendamisel, mida selgesti näitavad andmed nii piimakarja arvu kasvamise alalt kui ka loomatoitude külvipinna suurenemine toitlusviljade külvipinna arvel.

Piimakarja arvu suurenemine, piimasaagi kasvamine, eriti aasta esimesel poolel, ja uute piimatalituste asutamine, aitasid selleks kaasa, et nii Eesti võitööstus kui ka keskühisuse tegevus möödunud aastal näitas uut ja tunduvat tõusu.

Viimase kolme aasta jooksul oli P. K. „Estonia“ üldine kaupade läbimüük järgmine:

1924. a. —	939.209.000	marka.
1925. a. —	1.662.364.000	„
1926. a. —	2.038.609.000	„

Nii on siis kaupade läbimüük aruandeaastal tõusnud eelmise aastaga võrreldes 376.245.000 milj. marga ehk 22,6% võrra. Arvete üldine läbi-

käik oli 1926. a. 13.722.762.000 marka, eelmise aasta 11.093.292.000 marga vastu.

Keskühisuse läbimüük on tõusnud suures enamuses või arvel, kuigi ka teistel aladel läbimüük üldiselt kerkinud on, välja arvatud jõutoidu müük. Hoopis ära on jäänud keskühisuse tegevuses munade kokkuvõtmine ja turule toimetamine, mis juba 1925. aasta sügisel anti üle m.-üh. „Muna'le“. Vilja ja kartuli müük on poole võrra jällegi vähemaks jäänud ja moodustab keskühisuse üldise läbikäiguga võrreldes tühise summa.

Keskühisuse läbimüük üksikutel aladel oli järgmine:

	1926. a.	1925. a.
Võ i	1.592.633.000 mk.	1.227.938.000 mk.
Muud piimasaadused	2.958.000 „	4.878.000 „
Meierei masinad ja mont. t.	79.104.000 „	72.169.000 „
Jõutoit	46.122.000 „	63.922.000 „
Piimaproovi-abinõud	3.452.000 „	3.791.000 „
Tünnimaterjal j. m. tarbed	42.284.000 „	29.030.000 „
Piimaveokannud	4.720.000 „	7.597.000 „
Piimaäri Tallinnas	58.114.000 „	58.740.000 „
Meiereid	103.487.000 „	86.384.000 „
Kauplused	98.162.000 „	77.056.000 „
Vili, kartulid	7.573.000 „	15.132.000 „
M u n a d	— „	15.529.000 „
Mitmesugused	— „	198.000 „
K o k k u :	2.038.609.000 mk.	1.662.364.000 mk.

Ühes läbimüükide kasvamisega on keskühisus ennast suutnud rohkem kindlustada ka omakapitalide poolest. Eelmise, 1925., aasta lõpul ulatusid need 14.938.079 marga peale, kusjuures ühisuste poolt kokkupandud osakapitali oli 8.920.000 marka; aruandeaasta lõpul tõusis aga omakapitalide summa juba 36.273.905 margani, kusjuures ainult osakapitali oli kogunud 19.280.000 marka. Siin peab aga tähendama, et omakapitalide hulka on arvatud ka liikmete poolt ettemakstud osakapital.

Keskühisuse seisukorra niisugust kindlustamist omakapitalide jõudsa kasvatamise abil on võimaldanud esimeses järjekorras 1925. aasta lõpul

vastuvõetud peakoosoleku otsus, mille järele iga liikme — piimaühingu keskühisusesse mahutatud osamaks on proportsionaalne tema poolt läbitöötatud piimahulgale ja mida arvestatakse eelmisel aastal läbitöötatud piima pealt 200 mk. iga 1000 kg. eest. Nii muutub ühes piimaühingute läbikäigu kasvamisega ja seisukorra paranemisega kindlamaks keskühisuse seisukord. Ühingute eneste poolt on seni keskühisuse kapitalide seesuguseks kasvamiseks rahasummasid otsekohe vähe välja pandud, vaid ümmarguselt 90% osakapitalist on moodustatud piimaühingutele aasta lõpul või eest juuremakstud summadest, mis osakapitali arvele kantud. Nii maksti 1925. aasta lõpul, mil võieksport tegi ootamata suure edusammu ja äriaasta keskühisusele kujunes seetõttu eriti õnnelikuks, või pealt liikmetele-piimaühingutele 2 marka iga naela eest juure, kuna aruandeaastal 2 marka iga kilogrammi eest maksti.

Keskühisuse üldised regulaarsed kulud moodustasid aruande aastal keskühisuse üldisest läbimüügist ümmarguselt 1,5 protsenti.

Või.

Möödunud aastal oli murrang nii maailma kui ka meie piimaasjanduses ja võikaubanduses.

Piimasaaduste hinnad, mis peale sõda üldiselt suurenenud nõudmise ja kestva ilmasõja tagajärjel vähenenud produktsiooni ja pakkumise tõttu pealesõja-aastatel, eriti aga 1924. ja 1925. aastal, õige kõrged olid, pidid paratamata langema sedamööda, kuidas piimaasjanduse maades suudeti sõja tagajärgedest toibuda ja kasvanud nõudmist rahuldada. Seesugune moment jõudis kätte juba 1925. a. lõpul, mil võihinnad tugevasti langesid, ja kui ka järgmised kuud 1926. aastal tõid siin teatava paranduse, siis ei suutnud võihinnad siiski tõusta enam endisele kõrgusele, vaid juba aasta esimesel poolel oldi sunnitud leppima kuni 9 protsenti madalama hinnaga kui aasta varem. Siinjuures peab tähendama, et Eesti karjakasvatajad selle hinna langemise juures kannatasid siiski võrdlemisi vähe, sest Eesti või hind langes aasta esimesel poolel kõigest umbes 7%, kuna, näiteks, Taani ja Soome või hind isegi veidi üle 9 prots. langes. Seepärast oli ka meie või väljaveo esimese 7 kuu jooksul üle 50% suurem eelmise aasta sama aja väljaveost, kuna viimase viie kuu väljaveo tõusu, mil seisukord piimasaaduste turul veelgi halvemaks kujunes,

meil peab märkima kõigest 20 protsendiga. Aasta teisel poolel seltsisid üldiselt tõusnud võiproduksioonile veel mitmesugused teised asjaolud, mis omakorda suuresti kaasa aitasid võihindade langesemisele. Nii hakkas juba mõju avaldama Saksamaal 1925. aastal maksma pandud võitoll, mida möödunud aasta sügisel veelgi tõsteti. Inglismaa ostuvõime langes kestva söetöölise streigi tõttu ja et kõike produktiooni ära mahutada, oldi sunnitud võihindu tublisti alandama; Uue-Meremaa vildaka müügipoliitika tõttu olid Inglise külmutusmajadesse kogunud suured võitagavarad, mille tagajärjel väga madalale langes mitte ainult Uue-Meremaa või hind, vaid see langemine kaasa tõmbas ka teiste maade võihinnad. Tagajärg oli see, et kui aasta esimesel poolel võihinnad olid langenud kõigest 7—9% ja Uue-Meremaa või hind oli tõusnud eelmise aastaga võrreldes isegi kuni 1½%, siis ulatas aasta teisel poolel hinnalangemine juba 18—20% peale. Eriti halvaks kujunes seisukord oktoobris, mil kõige rohkem olid langenud U.-Meremaa või — üle 33 protsendi ja vahepeal halvenenud kvaliteedi tõttu Eesti või ümmarguselt 28%. Tunduvat parandust tõi alles detsembrikuu ühes söestreiigi lõpuga Inglismaal ja pühade-eelse suurema nõudmisega, mil ka suur osa vanu tagavarasid suudeti realiseerida.

Kuigi möödunud aasta nii siis oma madalate hindadega piimaasjandusele üldse soodus ei olnud ja ka meie oma sisemine korraldus mõndagi soovida jättis, siis ei suutnud see ometi meie võitööstuse ja võikaubanduse edenemisesse seisakut tuua. Nii kui eelmistel aastatel, võib ka 1926. a. kohta märkida piimakarja arvu tõusu kui ka piimasaagi suurenemist, kuigi viimase kohta peab tähendama, et see ainult vast aasta esimesel poolel kõrgem oli eelmise aasta saagist. Riigi stat. keskbüroo andmetel oli lehmade arv tõusnud 361.000 pealt ümmarguselt 380.000 peale; kontrolli all oli aasta lõpul juba 9% kõikidest lehmadest eelmise aasta 8,4% asemel ja piimasaak esimesel poolaastal 15,8 naela lehma pealt päevas endis: 15,4 naela vastu. Uute piimahulkade ümbertöötamiseks asutati rida uusi piimatalitusi, kuigi mitte nii palju kui eelmisel aastal. Võid valmistasid väljaveoks:

	Ühispiimat.	Erapiimat.	K o k k u.
1925. aastal	266	80	346
1926. „	314	60	374
	+ 48	— 20	+ 28

Seega tõusis eksportvõid valmistavate piimatalituste arv 8 prots. võrra, kusjuures ühispiimatalitusi 18 prots. juure on tulnud, erapiimatalitusi aga jäänud vähemaks 25 prots.

Või väljavedu tõusis aruandeaastal 169.237 tunni peale eelmise aasta 124.198 tunni asemel ja näitas seega 36,3 prots. tõusu. Võid valmistasid 1926. aastal:

	I sort		II sort		Siseturgu		K o k k u	
	tünni	o/o	tünni	o/o	tünni	o/o	tünni	4
Ühispiimatalit. .	84.877	55,6	63.122	41,3	4.795	3,1	152.794	
Erapiimatalit. .	13.195	53,6	10.251	41,2	1.176	5,2	24.622	
Kokku . .	98.072	55,3	73.373	41,3	5.971	3,4	177.416	

Tublisti on kasvanud P. K. „Estonia“ osa meie või väljaveos, mis näitab, et usaldus keskuühisuse vastu on tõusnud, vaatamata mõnede ringkondade vastutöötamise peale. Viimase kolme aasta jooksul jagunes või väljavedu protsentides järgmiselt:

Aeg.	P. K. „Estonia“.	Teised eksport.
1924. a.	53,1 %	46,9 %
1925. a.	58,4 %	41,6 %
1926. a.	64,4 %	35,6 %

Niisugune edu on osaliselt seletatav ka sellega, et keskuühisus või väljaveos kõik aeg tegutseb täiesti iseseisvalt, ilma et tema tegevus ära ripuks mõnedest teatud väljamaa ettevõtetest.

Võist, mis P. K. „Estoniale“ eksporteerimiseks saadeti, oli:

	1926. a.	1925. a.
oma liikm.-piimaühingutelt . . .	80,8 %	76,8 %
mitteliikm.-piimaüh. ja erameier.	12,5 %	17,8 %
oma meiereidest	6,7 %	5,4 %
	100,0 %	100,0 %

Kogu oma valmistatud võist saatsid keskühisusele:

	1926. a.	1925. a.
oma meiereid	100,0 %	100,0 %
liikmed-piimaühingud	83,2 %	78,2 %
teised piimatalitused	24,0 %	25,7 %

Kõigest Eestis produtseeritavast eksportvõist langeb 62,2% P. K. „Estonia“ ja tema liikmete päralt olevate piimatalituste peale.

Turgudest oli 1926. aastal, nagu varemgi, esimesel kohal Saksamaa, kuid tema kõrval on Eesti või omale kindlama seisukoha jõudnud kätte võita ka Inglismaal. Viimasele turule läks 1926. a. juba 33,5 prots. meie võieksportidist, kuna eelmisel aastal sinna ainult 18,6% saadeti, ja peab arvama, et järgmistel aastatel Inglise turg kujuneb meie võile järjest tähtsamaks.

Piimatalituste sisseseaded.

Piimatalitusmasinate müük oli endiselt elav. Kevadel võis märgata töötavate ühisuste ettevalmistusi suviseks hooajaks. Nõuti rohkesti üksikuid masinaid ja riistu sisseseadete osaliseks täiendamiseks ehk uuendamiseks. Hiljem järgnesid uute sisseseadete tellimised riiklikku laenu saanud ühisuste poolt. Väljamaa masinate kõrval müüdi ka edukalt kodumaa tehaste saadusi.

Aruandeaastal on müüdnud: 23 täielikku aurujõulist meierei sisseseadet (Piirsalu, Aruküla, Emmaste, Kahkva, Kärgula, Varangu, Surju, Kohala, Väätsa, Karksi-Sinihalliku, Suure-Kõpu, Häädemeeste, Antsla, V. K. Kamali, Vaivara, Kõrgesaare, Kūnda, Kehtna-Nõmme, Penuja, L.-Massu, Sõrve, Mõniste ja Uue-Võidu), 4 aurujõulist koorejaama sisseseadet (Varbla, Pikivere, Kiini ja V.-Võidu), 1 mootoriga, 2 käsi ning 74 osalist meierei sisseseadet.

Masinaid on samal aastal üles seatud, välja arvatud 4 uut sisseseadet, mis 1927. aasta algul monteeriti. Masinate ülesseadmisel töötasid 15 montööri.

Laenu on antud masinate arvel P. K. „Estonia“ kaudu ja kaasvastutusel: Eesti Pangast mk. 46.910.000.— ja Rootsi abikrediidist Ekr. 129.211.—.

Läbi müügid	1925. a.	1926. a.	Seega rohkem
Piimatalituse masinad ja montaashi tarbed . .	Mk. 72.168.688.—	Mk. 79.103.735.—	9 %
Mitmesuguseid piimatali- tustarbeid.	„ 32.820.541.—	„ 45.735.352.—	39 %

Jõutoidud.

Jõutoidu müük sündis, nagu eelmistel aastatel, riikliku 6 % -lise laenu abil. Aasta esimesel poolel oli ta kaunis edukas, kuid teisel poolel jäi päris soiku. Põhjuseks näisid olevat piimasaaduste madalad hinnad, mis karjapidajaid kahtlema panid jõutoidu tarvitamise tasuvuses.

Laenu jõutoidu näol anti põllupidajatele piima- ja kontrollühingute kaudu vekslite kindlustusel kogusummas kuni mk. 38.000.000.—. Laen nõuti sisse osalt 1. augustiks ning lõpulikult 1. detsembriks.

On müüdud:

Nisukliisid 84.851 pd. mk. 17.910.335.— väärtuses, 1925. a. — 92.357 pd., seega 1926. a. vähem 8 %.

Õlikooke 91.454 pd. mk. 28.211.620.— väärtuses, 1925. a. — 198.335 pd., seega 1926. a. vähem 54 %.

Meiereid.

Aruande aasta algul töötasid Keskühisuse juures 4 meiereid: keskmeierei Tallinnas ja meiereid Kullamaal, Kadrinas ja Kiltsis. Rendi- lepingu tähtaja lõppemisel anti omanikule üle veebruari kuul Kiltsi meierei ja asutati kaks uut meiereid Tapale ja Kasari. Aasta lõpul töötasid seega keskühisuse juures 5 meiereid.

Keskmeierei Tallinnas võttis oma piimapunktide abil 1926 aastal piima kokku 4.356.069 kg., millest valmistati eksportvõid 1.056 tünni. Täispiima müüdi aasta jooksul ümmarguselt 1.608.000 toopi, lastepiima 28.616 toopi, peale selle kohvi- ja vahukoort kokku 38.970 liitrit. Aruande aastal asutati juure maikuus üks piimapunkt Lagedile ja aasta lõpul töötasid piimaäri juures järgmised 8 piimapunkti: Raasiku, Lehtse, Saue, Keila, Väana, Lohu, Kiisa ja Lagedi.

Kadrina meiereis võeti aruandeaasta jooksul kokku 4.715.554 kg. piima, millest eksportvõid valmistati 3.676 tünni. Aasta jooksul täiendati mitmeti meierei sisseseadet ja praegu on Kadrina meierei oma 12 koorejaamaga kõige suurem võitööstus Eestis.

Kullamaa meierei juures viidi aruande aastal läbi tähtsamatest parandustest katlamaja ümberehitamine ja seati üles uus aurukatel. Aasta jooksul võttis meierei 6 koorejaama abil 2.584.950 kg. piima kokku, millest 101.556 kg. võid valmistati. Kooritud piima anti piimatootjatele tagasi ümmarguselt 2.163.000 kg.

Kiltsi meierei, mis keskühisuse käes rendil oli, anti rendilepingu tähtpäeva kättejõudmisel omanikule veebruarikuul uuesti üle. Kahe kuu jooksul, mil keskühisus meiereid kasutas, võeti 174.147 tp. piima kokku.

Uued meiereid asutas keskühisus aruande aasta teisel poolel Tapale ja Kasarile, mõlemad piimarikkasse ümbrusesse, kus aga puudusid meiereid piima ümbertöötamiseks. Aruande aastal võttis Tapa meierei 9 kuu jooksul 468.644 tp. piima ja 5982 tp. koort kokku, millest valmistati 381 tünni võid; Kasari meiereis võeti 2 kuu jooksul 76.435 kg. piima vastu ja valmistati sellest 69 tünni võid.

Kokku on keskühisuse meiereid aasta jooksul ümmarguselt 12.575.000 kg. piima kokku võtnud.

Müük väikesel arvul.

Väikemüügi-kaupluste tegevuse korraldamisel on püütud neid aasta-aastalt üle viia piimasaaduste müügi peale ja ühtlasi kaupluste tegevust koondada. Nii likvideeriti ka möödunud aasta algul töötanud 5 kaupiu-

sest üks ja töötati edasi nelja kauplusega. Selle peale vaatamata on kaupluste läbimüük tõusnud 98.162.000 marga peale eelmise aasta 77.056.000 marga asemel ja seda just piimasaaduste arvel, missuguseid aasta jooksul 72.850.000 marga eest ära müüdi. Piimasaaduste müügi protsent kaupluste läbimüügis on seega tõusnud 74 peale eelmise aasta 55 % vastu.

Õisu mõisa.

Õisu mõisa majapidamisaasta kestab maist maini ja keskühisuse üldise aruande aasta lõpul oli suurem osa mõisa eelarvest juba täidetud. Mõisa majapidamine lõppes 1925./26. aastal, nagu kulude-tulude arvesti näha, 179.766 marga suuruse ülejäägiga ja arvete seis oli tasakaalus 10.398.240 marga peal.

Mõisa piimakarja arv ulatas 1. mail 123 loomani, millest lehma oli 89, suuremalt osalt Angelni tõugu. Karja on aasta-aastalt parandatud ja piimasaaki tunduvalt tõstetud ning 1925. 26. aastal oli keskmine piimasaak lehmalt juba 2530 kg.

Seakasvatuse alal on endiselt rõhku pandud puhastverd Inglise tõugu sugusigade väljaarendamise ja nende laiailaotamise peale põllupidajate seas. Mõisa aruande-aasta lõpul oli mõisas 3 sugukulti, 8 sugumist ja 37 pörsast.

Linnukasvatust on püütud edasi arendada ja linnukasvatajateie muretseda peajasjalikult häid valgeid ja põldpüüvärvi Itaalia ja Plymouth-Rock'i kanu, kuigi see on seotud võrdlemisi suurte kuludega. Põhjuseks siin on kuni viimase ajani märgatav tõsisema huvi puudus head tõugu lindude soetamise vastu.

Maakasutamisel on püütud esimeses järjekorras muretseda võimalikult rohkem head ja odavat toitu karjale ja selleks hariti ka aruande-aastal eelmiste aastate eeskujul suurem maa-ala sood ja soostunud heinamaad üles.

Õisu piimaasjanduse koolis on 1926./27. õppeaastal 56 õpilast, kellest 1927. a. kevadel arvatavasti 25 õpilast kooli lõpetavad. Seega oleks 5 aasta kestel koolist välja läinud ja kohtadele tööle asunud üle 80 õpetatud meieri.

Üldine organiseerimise töö.

Eksportvõid valmistatavate piimaühingute arv tõusis aruande aasta lõpuks 314 peale eelmise aasta 266 asemel ja selle tõttu tuli ka kõikidele piimaasjanduse instruktoritel täie jõuga tööd teha. Erilise tähtsuse omandas töö meie või kvaliteedi parandamise ja ka ühingute asjaajamise korraldamise alal, mis keskühisust sundis 6 instruktorile kokkuleppel Põllumeeste Keskseitsiga juure võtma veel 2 instruktorit. Instruktorite aruanded näitavad lühidas kokkuvõttes järgmist:

Instruktor J. Emblik'u tegevus seisis aasta kestel võivigade kõrvaldamises, ehitusplaanide kokkuseadmises, montaashitööde juhatamises ja meierite täienduskursustel õpetuse andmises. Reisil on olnud 147 päeva, kursustel ette lugenud 68 päeva, plaane valmistanud 19, kõnesid pidanud 12.

Vanem instruktor M. Määr'i tegevuspiirkond asus kuni oktoobrikuuni Harju- ja Järvamaal, oktoobrist peale aga ainult Harjumaal. Reisil on olnud piimaühingutesse ja nende asutamise koosolekutele 281 päeva ja käinud selle aja jooksul 42 piimaühingus kokku 86 korda.

Instruktor T. Rinaldi tegevuspiirkonnaks oli aruande aastal Viru-, Järva- ja Viljandimaa, kuid tegutseda tuli osalt ka Tartu- ja Läänemaal. Reisidel on olnud aasta jooksul 259 päeva, Tallinnas kirjalikke ja suusõnalisi juhatusi annud ja plaane valmistanud, eksperdina tegutsenud näitustel Tallinnas, Viljandis ja Rakveres, lektor olnud mitmesugustel kursustel ja osa võtnud piimatalitustele laenu määramise komisjoni töödest Tallinnas.

Instruktor M. Kaints'i tegevuspiirkonnaks oli Pärnumaa ja suurem osa Viljandimaast. Aasta jooksul on reisil olnud 248 päeva ja selle aja sees muuseas nõu annud võivalmistamises ja masinatega ümberkäimises 38 korda, raamatupidamist korraldanud 19 korda. Plaane ja eelarveid valmistanud 7.

Instruktor K. Kruus töötas aruandeaastal peasjaliselt Võru-, Valga- ja Petserimaal. Reisil on olnud 152 päeva, Tallinnas võihindaja 77 päeva ja Valgas töötanud 129 päeva. Osa võtnud mitmesugustest koosolekutest 53 korda.

Instruktor G. Hubel astus ametisse novembris ja on valmistanud

1 piimatalituse ja 2 aurujõulise koorejaama plaanid ja eelarved. Välja-sõitudel olnud 31 päeva.

Instruktor J. Õepa, kelle tegevuspiirkond on peasjaliselt Saaremaa, asus ametisse niisama novembris 1926. a. On nõu annud piimaühingutele piimatööstuse alal ja valmistanud mitmed plaanid ja eelarved.

Keskühisuse ümber koondunud piimaühingute-liikmete arv ulatus 1926. aasta lõpul 176 peale eelmise aasta 138 vastu.

P. K. „Estonia“ liikmete eksportvõie valmistamine ja müük 1926. aastal.

Liikme nimetus	Välja-veoks lubatud tünnid	P. K. Estoniale saadet. %/0/0	Liikme nimetus	Välja-veoks lubatud tünnid	P. K. Estoniale saadet. %/0/0
Aa	60	70	Kahala	866	100
Aakre	262	13	Kahkva	356	99
Abja Paluoja	1080	63	Kähri	459	90
Abja Sarja	307	100	Kaiu	1247	44
Agapäa	320	100	Kalmetu	507	74
Aidu	291	68	Kanepi	688	98
Albu	1248	100	Kärevere	385	100
Alliku	1023	100	Kärgula	434	100
Ambla	3379	100	Kärkna	907	94
Anija	1068	85	Karksi Sinialliku	248	85
Antsla	233	97	Kärta	174	95
Aravete	987	100	Kärstna	712	73
Ardu	712	100	Karula	999	—
Are	805	100	Keeni	38	42
Audru Lindi	225	40	Kehtna	529	100
Avinurme	164	100	Kiiu	487	100
Ääsmäe	264	100	Kivijärve	43	9
Äksi	1093	100	Kohala	186	100
Einmanni	558	95	Koigi	1016	100
Elistvere	433	88	Kolga-Jaani	1188	87
Ellamaa	237	73	Kõlleste Kioma	444	89
Esna	1174	100	Kolu	467	100
Emmaste	—	—	Koonga	450	100
Hageri	291	100	Kose	1227	100
Helme	2264	100	Kloostri	1059	99
Holstre	384	4	Krüüdneri	140	46
Ida Alutaguse	946	86	Kuigatsi	1388	100
Imavere	2502	83	Kullamaa	1939	100
Järvakandi	494	100	Kunda	254	100
Jõgeveste	177	56	Künda	99	92
Kaarli	261	100	Kuresaare	301	100
Kabala Kurla	889	—	Kursi	275	100
			Kõrgesaare	—	—

Liikme nimetus	Välja- veoks lubatud tunnid	P. K. Esto- niale saadet. %o/o	Liikme nimetus	Välja- veoks lubatud tunnid	P. K. Esto- niale saadet. %o/o
Lääne Nigula	1882	100	Pöide	1295	100
Laatre	1245	100	Polli Peraküla	143	100
Laius-Tähkvere	745	83	Põltsamaa	2093	54
Leebiku	1237	100	Pöögli	665	100
Lelle Lokuta	683	100	Porkuni mõisa	649	24
Lilastv. Kilbavere	146	93	Porkuni valla	1202	100
Linnamäe	203	10	Puiatu	396	100
Loo	822	94	Rakvere	231	100
Loosi asunduse	218	100	Räpina	1021	100
Lustivere	1108	35	Rapla	800	100
Luutsneku	286	92	Restu Antsla	2339	91
Mäetaguse	522	100	Rõngu	993	10
Mäksa	375	100	Saku	—	—
Märjamaa	447	100	Salla	496	70
Massu	514	100	Salme	290	100
Meeski valla	72	100	Särghaua	221	100
Meremäe	332	100	Simuna	1561	38
Misso	292	23	Sooru	247	19
Mõisaküla	137	100	Sõrve	345	100
Muhu	244	100	Suigu Tammiste	389	95
Mustjala	140	100	Suure-Jaani	1082	100
Nissi	188	98	Suurejõe	690	100
Noorits-Metsküla	267	95	Suure-Kõpu	301	99
Nõva	—	—	Suuremõisa	73	100
Olustvere Tääksi	846	—	Taali Pustuski	170	12
Paadremaa	568	92	Tammiku	348	93
Padu	971	100	Tartu	1111	100
Paide	146	100	Tarvastu	644	100
Päinurme	851	97	Tarvastu Mõnnaste	463	81
Pajusi Kalana	362	100	Tõhela	799	95
Pärnu Piimatalitus	882	69	Tohisoo	37	100
Pärnu Jakobi	525	73	Toila	1268	100
Penuja	176	100	Torma-Viisusi	465	90
Pilistvere	2073	53	Tori-Aesoo	157	77
Piirsalu	147	100	Tori-Hakkaja	249	51

Liikme nimetus	Välja- veoks lubatud tunnid	P. K. Esto- niale saadet. 0/0 0/0	Liikme nimetus	Välja- veoks lubatud tunnid	P. K. Esto- niale saadet. 0/0 0/0
Tori-Jõesuu	739	98	Vana-Kuuste	566	100
Tori-Ore	417	77	Vana-Tänasilma Oiu	1129	97
Tudolinna	358	100	Vana-Võidu	441	100
Türi	518	100	Vändra	832	100
Udeva	571	100	Vändra-Rahnoja . . .	205	100
Umbuse	666	1	Vändra-Vihtra	344	100
Uue-Kariste	143	58	Varangu	667	100
Uue-Saaluse	177	100	Varbla	501	77
Uue-Vändra Mädara	275	100	Vastemõisa	782	100
Uulu	667	93	Vastseliina	694	100
Ulvi	380	100	Veltsa	95	94
Väätsa	190	100	Vidriku	470	61
Vahastu	148	100	Vigala	467	100
Vaimastvere	2745	12	Vihula	2745	98
Väike-Maarja	341	45	Viljandi	2033	95
Väimela	432	100	Villevere	594	12
Vaivara*	—	100	Võhma	2088	100
Valgjärve	341	65	Voldi	428	100
Valjala	485	53	Võlla-Kihlepa	125	97
V.-Kariste Saapaküla	210	72	Voltveti	394	100
			Vändra-Massu	373	97

Saatsid oma võist P. K. „Estoniale“:

0/0		91 liiget-ühisust	
99	— 95	— 18	” ”
94	— 90	— 12	” ”
89	— 85	— 6	” ”
84	— 80	— 3	” ”
79	— 70	— 10	” ”
69	— 60	— 5	” ”
59	— 50	— 6	” ”

0/0		5 liiget-ühisust	
49	— 40	— 2	” ”
39	— 30	— 2	” ”
29	— 20	— 2	” ”
19	— 10	— 7	” ”
9	— 1	— 3	” ”
	0	— 3	” ”
Ei ole võid valmist.		3	” ”

K o k k u: 176 liiget-ühisust.

*) Töötas Kadrina koorejaamana.

Tulude ja kulude arve 1926. a.

Kulud.

P. K. „Estonia“ kulude

	Mk.	P.
ÜLDISED ÄRIKULUD:		
Juhatuse, ametnikkude ja tööliste tasu	14.239.175	50
Juhatuse ja ametnikkude sõidu- ja päevarahad . .	775.792	—
Instruktorite sõidu- ja päevarahad	618.253	—
Ametnikkude abiandmiskassa maks	616.055	—
Üür, küte ja valgustus kontoris ja ladudes	1.882.137	—
Kontorikulud, post, telegraaf ja telefon	1.457.783	50
Tempelmaksud ja riigimaksud	3.523.173	50
Trükitööd ja reklaam	1.240.420	50
Näitusekulud ja auhinnad	169.808	—
Äriesitus ja toetusrahad	661.991	—
Juhatuse esituskulud	360.000	—
Nõukogu- ja revisjonikulud	334.476	—
Kaupade ja ladude kinnitus	535.876	—
Majanduslikud kulud	261.086	—
Arstiabi	159.365	—
Ühistegelise liidu liikmemaks	200.000	—
Kohtu- ja notaariuse kulud	129.751	—
Mitmesugused kulud	352.491	—
Protsendid ja komisjon		27.517.634 —
Vallasvara ja ehituste amortisatsioon	1.436.932	—
Mahakirjutatud remondid	1.427.091	—
Kaupluste kulud		7.860.522 —
Piimaäri ja meiereide kulud		4.967.675 94
Õisu piimaasjanduskooli kulud		25.953.204 30
1926. a. puhaskasu		1.726.964 —
		4.505.208 48
		7.798.289 —
		83.193.520 72

ja tulude arve 1926. a.

Tulud.

	Mk	P.
Kauba müügist	49.481.602	04
Kaupluste läbimüügist ja kaupluste keskladust	6.388.849	50
Piimaärist ja meiereidest	26.150.	36 68
Õisu mõisa majapidamisest	179.766	50
Õisu piimaasjanduskoolile Põllutöoministeriumi poolt maksetud õpetajate palgad	793.660	—
Kursivahed	37.959	—
Kustutatud nõudmisi tagasi saadud	161.547	—
	83.193.520	72

Aktiva

P. K. „Estonia“ äriseis

	Mk.	P.	Mk.	P.
K a s s a			1.887.657	—
Välisrahad			755.163	—
Jooksvad arved pankades			13 801.436	—
Väärtpaberid ja osatähed			8.075.150	—
Kaubad :				
Ladudes	71.883.479	—		
Kauplustes	2.287.504	—		
„ ladus	400.811	—	74.571.794	—
Vallasvara			7.730.250	—
Kinnisvara (Kadrina meierei)			1.393.009	—
Ehitused ja remondid			5.044.119	—
Deebitorid			51.577.376	—
Piimaäri Tallinnas ja piimapunktid	13.297.837	—		
Kullamaa meierei ja koorejaamad	2.946.079	—		
Kadrina meierei ja koorejaamad	7.090.118	—		
Õisu meierei	1.428.355	—		
Tapa meierei	1.361.225	—		
Kasari meierei	4.636.648	—	30.760.262	—
Õisu piimaasjanduskool			1.295.812	—
Õisu mõis			7.217.246	—
Saadud vekslid			119.302.258	—
1927. a. ärikulud			211.422	—
Kautsjonid			396.600	—
Üleminevad summad			302	—
			324.019.856	—

Raamatupidaja k. t.: M. Anton.

31. detsembril 1926. a.

Passiiva

	Mk.	P.	Mk.	P.
Kapitalid:				
Osakapital	19.280.000	—		
Tagavarakapital	3.620.943	—		
Tegevuskapital	6.063.678	—	28.964.621	—
Ettesaadud osakapital			7.309.287	—
Amortisatsioon:				
Vallasvara ja ehituste pealt	6.052.020	—		
Kinnisvara pealt	139.300	—		
Piimaäris Tallinnas, piimapunktides, meierei- des ja Õisu piimaasjanduse koolis	7.483.554	—	13.674.874	—
Kontokorrent arved pankades	99.579.389	—		
Rootsi abikrediit	21.741.875	—	121.321.264	—
Väljaantud vekslid:				
Oma valuutas	10.805.000	—		
Välis „	10.710.085	—	21.515.085	—
Kreeditorid:				
Peakontoris	35.050.372	—		
Piimaäri, meiereide ja Õisu piimaasjandus- kooli kreditorid	3.157.397	—	38.207.769	—
Girokohustused			76.257.500	—
1926. a. maksmata jäänud ärikulud			61.457	—
Väljavõtmata dividend			795.590	—
Ametnikkude kassa kapital			2.469.245	—
Tagasimaksetav osakapital			268.742	—
Üleminevad summad			3.986.825	—
Õisu piimaasjanduskooli meierei ehituse kapit. arve			1.000.000	—
1925. a. puhtakasu arve			389.308	—
1926. a. puhaskasu			7.798.289	—
			324.019.856	—

Juhatus: *K. Unt.*
R. Uritam.
J. Sihver.

Nõukogu ja revisjoni komisjoni otsus.

Revisjoni komisjon oma koosolekul 1. aprillil 1927. a. leidis, et P. K. „Estonia“ juhatuse poolt esitatud 1926. a. aruanne on äriraamatute järele õieti kokku seatud ja sissekanded äriraamatutesse vastavate dokumentidega tõendatud.

Tulude ja kulude arve on tasakaalus mk. 83.193.520.72, kusjuures puhaskasu mk. 7.798.289.— ning äriseis 31. dets. 1926. a. tasakaalus mk. 324.019.856.— peal.

Nõukogu oma koosolekul 7. aprillil 1927. a., ära kuulates ülaltoodud protokoll, otsustas 1926. a. aruannet juhatuse poolt esitatud kujul peakoosolekule kinnitamiseks esitada.

Nõukogu esimees: *A. Jürman.*

Liikmed: *M. Gross.* *M. Martinson.*
J. Hendrikson. *J. Põdra.*
V. Johanson. *A. Saar.*
A. Kevend. *V. Traat.*
M. Laarman. *A. Vann.*

P. K. „Estonia“ 1927. a.
e e l a r v e.

Kulud.

P. K. „Estonia“

	Mk.	P.	Mk.	P.
ÜLDISED ÄRIKULUD:				
Juhatuse, ametnikkude, tööliste tasu ja nõukogu- ning revisjonikulud	14.080.000	—		
Juhatuse ja ametnikkude sõidu- ja päevarahad . .	800.000	—		
Instruktorite sõidu- ja päevarahad	900.000	—		
Abiraha Põllum. Keskseletsile piimaasjand. instruktorite palkamiseks	1.638.000	—		
Ametnikkude abiandmiskassa maks	750.000	—		
Üür, küte ja valgustus	1.880.000	—		
Kontorikulud	650.000	—		
Post, telegraaf ja telefon	850.000	—		
Tempelmargid ja riigimaksud	3.500.000	—		
Trükitööd ja reklaam	1.000.000	—		
Näitusekulud ja auhinnad	200.000	—		
Äriesitus ja toetusrahad	500.000	—		
Juhatuse esituskulud	360.000	—		
Kaupade ja ladude kinnitus	550.000	—		
Majanduslikud kulud	250.000	—		
Arstiabi ja haigekassamaksud	200.000	—		
Ühistegelise Liidu liikmemaks	100.000	—		
Põllum. Ühisuste revisjoni liidu liikmemaks	100.000	—		
Kohtu- ja notarikulud	150.000	—		
M/osa ajakirja „Karjamajanduse“ väljaandmise kuludest	300.000	—		
Mitmesugused kulud	350.000	—	29.108.000	—
Protsendid			8.000.000	—
Amortisatsioon			1.500.000	—
Piimaäri ja meiereide kulud			26.636.358	--
Kaupluste kulud			4.479.000	—
Õisu mõisa kulud			7.461.295	—
Õisu piimaasjanduskooli kulud			1.750.000	—
Loodetav kasu			704.607	—
			79.639.260	—

1927. a. eelarve.

Tulud.

	Mk.	P.
	Kaupade läbimügist	38.800.000
Piimaärist ja meiereidest	26.957.010	—
Kaupluste läbimügist	5.250.000	—
Õisu mõisa majapidamisest	7.782.250	—
Õisu piimaasjanduskooli abirahad	850.000	—
	<hr/>	
	79.639.260	



EESTI RAHVUSRAAMATUKOGU



2-00-03777

