

Kohala Piimaühingu  
10-a. tegevuse  
ülevaade



1485

1925 — 1935

E7608

Põllumajandusliikude Ühistute Keskliit

1485

# Kohala Piimaühingu 10-a. tegevuse ülevaade



ENSV  
Riiklik Avalik  
Raamatukogu

2-268217

Kohala Piimaühingu väljaanne

1935

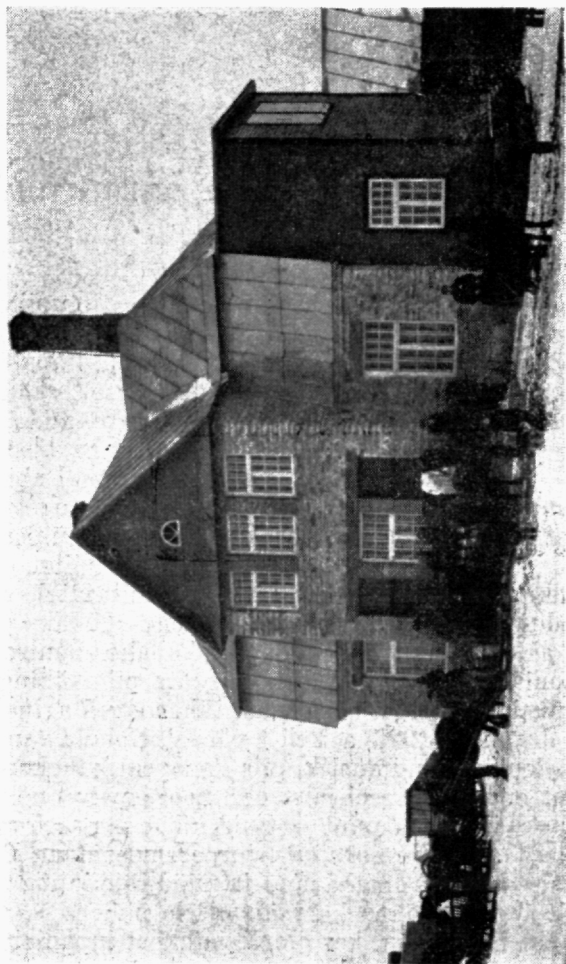
Ühistrükikoda Rakveres.

## Kohala Piimaühingu asutamine ja tegevus.

Vaikselt ja virilalt töötas siin A. Ploomi erapiimatalitus. Põllumeestel polnud usku sarnasesse ettevõttesse. Kellel piimatalukest oli, see poputas kodust võitegemist ja linnale ligemad voorisid piima Rakverre. Vilets aga oli sellaselt rahasaamine, sest turu korraldamatuse tõttu, iseäranis suvekuudel langesid piimahinnad võimatuseni ja tänada tuli, kui kaubast kuidagi lahti saadi. Kuid — kus häda kõige suurem, seal abi kõige ligem. Liikumaskas oli siingi juba piimanduslise ühistegevuse laine. Kaaluti ainult küsimust, kas asutada kohapeale ühispiimatalitus, või ühineda Rakverre asutatava „Viru“ piimaühinguga. Leidus neidki juba, kes astunud „Viru“ asutajateks liigeteks. Asja kaaludes leiti siiski, et oma ringkond suudaks piimatalitust üleval pidada ja küsimuse lõpuliikumiseks lahendamiseks paluti P. K. „Estoniat“ asjatundjat kohale saata piimaühingu asutamise võimalusi selgitama. Koosolek tähendatud asjus oli määratud 1. veebruariks 1925. a. kell 1 päeval, Kohala vanasse koolimajja. Ajalooline sündmustik, mis kohapeal kahekordse tähtsusega, sest enamik koosolijatest olid nooruspäivil neis ruumes oma koolitarkuse omandanud ja tulid nüüd samasse uude teadmisi koguma. Asja hingeiks oli noorperemees Jaan Penn, kes hiljuti isatalu ostuteel omandanud ja nüüd täie immuga end oma talu ja selle ümbruskonna korraldamisele pühendas. Tunneme teda väsimata inimesena, kes omale puhkust lubamata on rühkinud, õitsele viies oma kodukoha ja piimaühingu.

Koosolekule olid ilmunud 31 karjapidajat. Kõneles piimandusekonsulent T. Rinaldi, ühispiimatalituse tähtsusest ja selle asutamise võimalustest. Piltlik kõne ei vajanud enam selgitamist. Vähese sõnavõtu järele asutakse ühingu liigete vastuvõtmisele; selgub, et koosolijatest ükski kõrvale ei jää ja

ühingule aluse panijaiks olid järgmised karjapidajad: Jakob  
Ups; Mart Aam; Jaan Pohla; Hans Reimann; Hans Krik;  
Hendrik Uustalu; Joh. Mathiesen; Hermann Peil; Jaan Lulla;

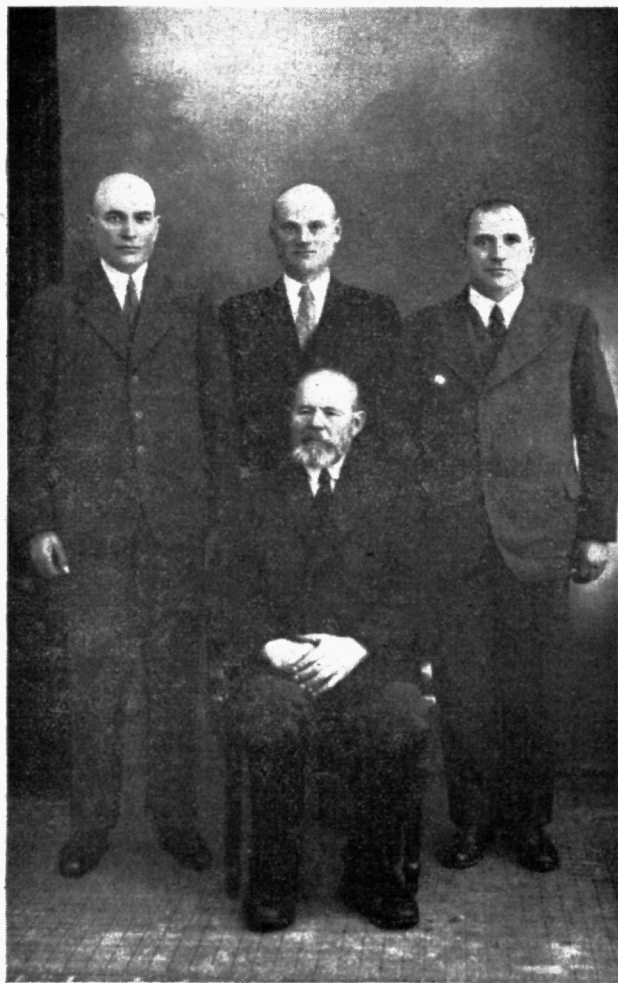


Kohala Ühispiimatallitus

Mihkel Steinberg; Madis Möllits; Jaan Tamm; Joh. Rulli; Jaan  
Puss; Julius Vitsut; Joh. Tamm; Joh. Möllits; Jüri Lints; Vik-  
tor Aalberg; August Soo; Eerich Neito Verner Lindemann;  
Gustav Viikmann; Gustav Piispea; Jüri Pender; Jaan Penn;

Gustav Volter; Karl Reimann; Mihkel Luik; Villem Talo ja Jakob Lints.

Ühingu nimeks võetakse „Kohala“, kui kohaliku kogukonna nimetus. Sisseastumise maksuks määratakse 100 mk.



Seisavad vasakult paremale: O. Peil (praegune revisjoni-komisjoni esimees), J. Penn (praegune ühingu esimees), K. Grosvald (meier). Ist. keskel M. Tamm (end revisjoni-komisjoni esimees).

isiku ja osamaksuks 300 mk. iga lüpsilehma pealt. Juhatusesse valitakse H. Peil, J. Ups, J. Penn, J. Vitsut ja Lindemann.

Ühingu põhikirjale allakirjutajateks ja registreerimisele saatjateks määratakse J. Vitsut, M. Steinberg, Joh. Tamm, J. Penn, Karl Reimann, J. Lints ja H. Peil.

Põhikiri kinnitatakse Rakvere-Paide rahukogus 9. veebruaril samal aastal, millega ühinguale töötamiseks loodakse seadusline alus.

Aastat poolteist hiljem tuli põhikiri Kuldbilansi seaduse kohaselt muuta ja praegu töötab ühing põhikirja järele, mis registreeritud Kohtu-Siseministeriumis 23. septembril 1926. a. Nr. 420 all.

22. veebruaril 1925. a. peetakse peakoosolek põhikirja alusel ja valitakse juhatus seaduse nõuete kohaselt ümber, kuhu valituks osutusid kõik endised ajutise juhatuse liikmed.

Esimesesse revisjoni-komisjoni valitakse M. Tamm, Jakob Lints ja J. Puss.

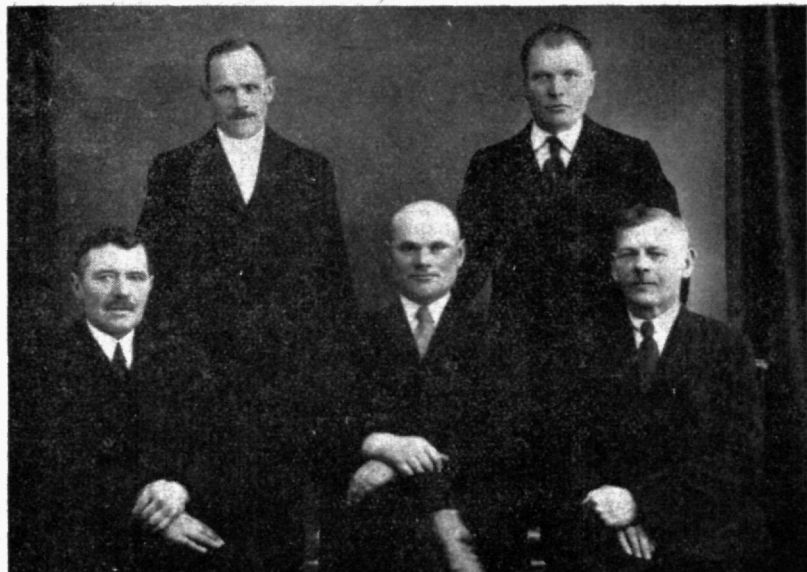
Piimatalituse asukohaks määrati endine erapiimatalitus, mis asus Soosaluse külas, G. Piispea ruumes. Üürilepingu sõlmimine jäetakse ühingu juhatuse hoolde. Ruumide soetamine ei lähe aga nii libedasti, kui algul arvati, sest ruumide omaniku ja ühingu juhatuse vahel ei jõuta üüri asjus kokkuleppele. Aja kaotamise vältimiseks otsustatakse 15. märtsil samal aastal omale uus piimatalitus ehitada ja selleks Soosaluse külast M. Steinbergi talust 1½ vakamaad maad rentida 1000 mk. aastarendiga.

22. märtsil otsustatakse oma piimatalituse valmismiseni tööle rakendada koorejaam. Koorejaama sisseseade ostetakse P. K. „Estonialt“.

2. aprilli peakoosolekul selgub, et maa-ala piimatalituse alla pole võimalik M. Steinberg'ilt saada ja selles asjus asutakse läbirääkimisele J. Lints'iga, kes nõustub oma talust 1½ vakamaad andma 99 a. rendilepingu alusel 1500 mk. aastarendiga. Samal koosolekul võetakse ka vastu uue piimatalituse plaan ja ehituse eelarve. Ehituse alumine kord on ette nähtud paekivist ja pealmine raamehitus saepuru täitega seintes.

Koorejaam rakendatakse tööle 1. mail, endisesse erapiimatalituse ruumesse. Ruumide eest maksetakse G. Piispeale üüri 24.000 mk. aastas. Koor müüakse P. K. „Estonia“ Kadrina piimatalitusele, seda pealelaadides Rakvere raudteejaamast, kuhu piimatoojad selle tasuta kütidikorras veavad. Ehitusmaterjal uue piimatalituse tarbeks veeti liikmete poolt esialgselt

tasuta, kuid arvestati hiljem ja kanti siselaenu arvele. Materjali eest tuli aga maksta ja selleks ei löönud enam esialgselt kogutud rahasummad ette. 10. mai peakoosolek J. Upsi ettepanekul otsustab liikmetelt laenuks võtta piimatalitusesse toodud iga piima klg. pealt üks mk. Tähendatud laen jäetakse vabatahtliseks, millest aga hiljem pea keegi ära ei ütle. Samal koosolekul lubavad J. Ups ja J. Tamm ühingule laenuks kumbki 5000 mk.



Istuvad vasakult paremale: V. Lindemann (esimene kirjatoimetaja), J. Penn (esimees 10 aastat), J. Ups (kirjatoimetaja 10 aastat). Seisavad: J. Viitsut (abiesimees 10 aastat), H Peil (kassapidaja 10 aastat).

Samal päeval otsustatakse Koovälja küllasse avada koorejaam, mis tööle asub 1926. a. kevadel.

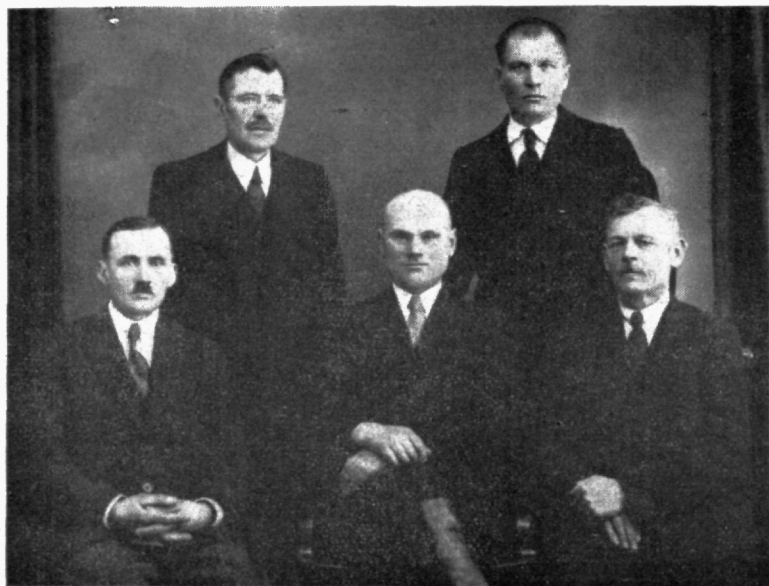
14. juuni peakoosolekul on arutusel Põllutööministeeriumi Põllumajanduse Osakonna ettepanek Kohala ja Rakvere piimajühingute ühendamise asjus. Kohale asja selgitama on ilmunud Põllumajanduse Osakonna esitaja kontrolöör (praegune kontrolljaama juhataja) hra A. Roosileht. Küsimust igati läbikaaludes otsustati siiski oma piimatalituse ehitamise juure püsima jääda; põhjendusega, et Rakvere ühing oma piimata-



lituse ületoomisega linna ei ole veel ühisele otsusele jõudnud ja nende järele ootamine oleks ainult ajaraiskamine.

Peakoosolek 19. juulil otsustab koorejaama anda täielikult P. K. „Estonia“ Kadrina piimatalituse käsutusse, sest koormise kadu tekitab piimatoojates arusaamatusi.

10. septembril tõmmatakse liikmete ja mitteliikmete vahele kindlad piirid, arvestades viimastele piima eest väljamaksul iga klg. pealt 1 mk. vähem.



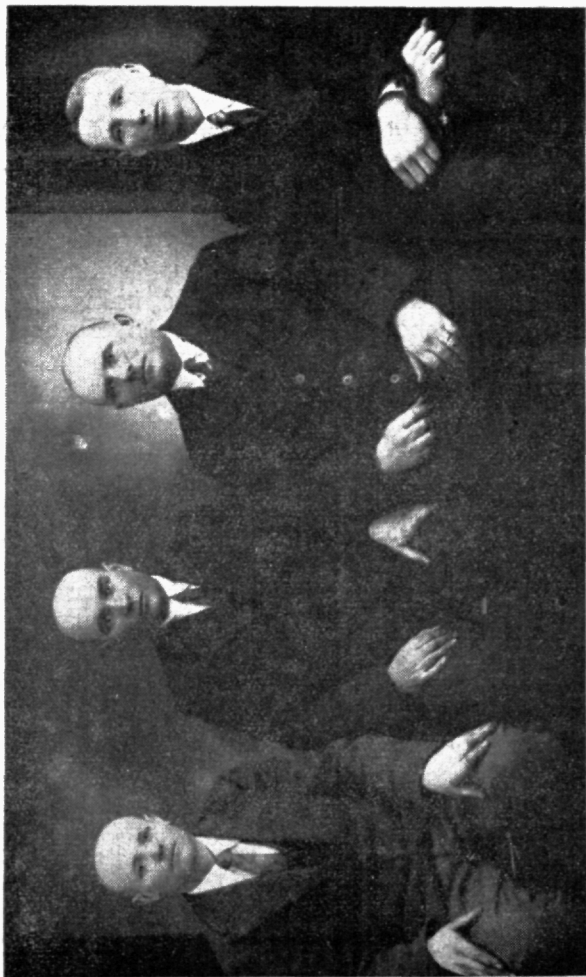
Praegune juhatus.

15. septembril astub ühing P. K. „Estonia“ liikmeks ja saadab oma kauba tulevikus ainult viimase, kui oma keskuhingu kaudu turule.

26. septembril on piimatalituse hoone alumised ruumid valmis ja ülemine puuehitus eluruumide tarvis pakutakse välja. Alumise korra ehitaja hra F. Teimann'iga ei saada viimaste ehitamiseks kokkuleppele. Tähtendatud ehitus antakse 4. okt. välja Joh Joost'ile.

27. novembriks on ühingu maja viidud katuse alla ja seega tulevikutegevusele toetuspunkt loodud. Ehituse valmisaamisel selgub, et see maksma on läinud ümmarguselt üks

miljon marka. Ehitus oli püstitatud seega äärmise kokkuhoidlikkuse ja ettevaatusega, sest mujal sellesarnased ehitused olid maksma läinud pea poole rohkem.



Prague revisjoni-komisjon:  
Vasakult paremale: G. Neito, O. Pell (esimees), A. Pihlakas, E. Neito.

Piimatalituse masinad tellitakse P. K. „Estonialt“ 2000 ltr. tunni-töövõimega, firma „Baltic“. Masinad ühes ülespanemisega kohapeal läksid maksma 1.800.000 mk. Juuli alguks 1926. a. jõutakse masinate ülespanemisega lõpule ja 10. juulil rakendatakse piimatalitus tööle.

Piimatalituse juhataja kohale kutsutakse Karl Grosvald, kes enne töötas P. K. „Estonia“ Kadrina piimatallituses võimeistrina ja viimases tuntud oli äärmiselt tubli ja täpsa töömehena. K. Grosvald'is leidis ühingu juhatus piimatallitusele alussamba, kelle najal tööstus on edenenud ja kasvanud. Tõusva ja püsiva joonena, kõigil aastail kuni tänaseni, leiame piimatallituses saaduste hää väljatuleku ja kõrge kvaliteedi. Alati abivalmis ja väsimata, näeme Grosvaldi igale piimatoojale vastu tulemas ja juhatusi andmas.

20. juunil 1926. a. astub ühing Põllumajandusliikude Ühisuste Revisjoniliidu liikmeks. Viimase nõukogus on ta esitatud oma esimehe J. Penni läbi.

24. aprillil 1927 a. otsustab peakoosolek Koovälja koorejaama üle viia Sõmeru-Kaarli teekäänakule, ühingu oma krundile ja koorejaama hoone sinna ehitada kivist. Praegu on koorejaam varustatud moodsate masinatega 1000 ltr. läbitöötamise võimega tunnis. Piimatoodang koorejaamas viimasel aastal oli 335.436. kg.

Varudi koorejaam kavatseti avada 1. juulil 1927. a., kuid mõnesuguste takistuste tõttu suudeti sellega algust teha alles 1928. a. Koorejaam töötab praegu käejõuliste masinatega samas ruumes kuhu ta asus. Piima oli seal viimasel aastal 231.505 kg.

1. mail 1927. a. rakendati tööle Sämi koorejaam. Algul töötas see käsitsi üüriruumes Rakvere pool Sämisilda; hiljem viidi aga üle oma krundile ja ruumesse Narva poole Sämisilda. Praegu töötab koorejaam mootori jõul. Viimasel aastal oli piima 116.838,6 kg.

Hinnates koostöö vajadust ja tähtsust teiste piimaühingutega maakonnas, ühingu peakoosolek 24. märtsil 1928. a. teeb juhatusesele kohuseks Virumaa piimaühingute keskselti ellukutsumise ja sinna asutajaks liikmeks astumise. Viimase juhatuses on ühing eitatud praegu oma esimehe J. Penni läbi.

1931. aasta viimasel poolel muretseti piimatallitusesse juustu valmistamise sisseseade ja ehitati juustukeller. Valmistatud on peamiselt Edami ja Backsteini juustusid kohaliste turgude ja oma piimatoojate tarbeks. Võimalust mööda on kooritud piimast vahetevahel valmistatud ka toorest kaseiini, mida müüakse Tallinnasse kunstsarvevabrikule.

Vaadates praegu ühingu ehitusi ja sisseseadeid, leiame need eeskujulikult korras. Masinad enamikus võivad töötada julgesti veel kümnekond aastat. Ehitused on läinud aga aasta-

aastalt aina nägusamaks ja kindlamaks. Varanduse arvel praak-  
varandusi ei leidu, sest need kustutatakse iga-aastaselt varan-  
duste ülelugemisel nimekirjast maha. Uue varanduse soetamine  
ei tekita ühingule tulevikus aga mingisugust muret, sest selleks  
on praegu juba olemas täis-kapitalid.



Istub K. Grosvald (meier). Seisavad vasakult paremale:  
H. Mühlib (Sämi koore-j, meier), H. Pappel (meieri abi),  
A Streif (Varudi koorejaama meier).

Muudes aktivades kahtlasi summasid ei leidu. Puhta rahana seisab pangas ja teistes asutustes Kr. 25.657.—. Peale selle on osamaksud Keskühingu ja mujal Kr. 6.000.— ümber.



Praegune piimaühingu juhatus, p imatalituse personal ja revisjoni-komisjoni.

Põhikirja järele on liigete osamaks Kr. 10.— iga lehma pealt ja vastutus selle juures kolme kordne; seda vastutust ja osamaksu ühing aga ei vaja, sest kapitalide üldsummast teeb see välja ainult 7,4%. Päris võlgasid ühingul enam ei ole. Võla

arvel figureeriv summa on peamiselt detsembri kuu piimarahha, mis väljamaksmisele kuulus jaanuari kuul. Oma algaastail kasutas ühing peale oma liikmete laenude riiklist odavaprotsendilist laenu 1.400.000 mk. ja P. K. „Estonialt“ masinate ostulaenu, millest osa oli Rootsi masinate krediidi arvel. Oma võlgade vähendamist algas ühing juba kolmandal tegevuseaastal, tasudes seda 1927. a. Kr. 8.030.—, mis võrdlemisi suur saavutus. Järgmisel aastal püsib võlg endises suuruses, kuid 1929 aas-



H Lelgus  
(Koovälja k. j. meier).

tal teeb jällegi tugeva nõksu alla ja langeb 1931. a., s. o. seitsmendal tegevuseaastal Kr. 7.707.— peale. 1933. aastal kustutatakse võlg täielikult.

Ühingu kiiret edenemist on soodustanud liigete asjalikkus, kes võimaldasid juhatusele rahulist töötamist, kuna viimane sellega arvestades pühendas kõik oma teadmised ja võimed ühingu edule

## Pilmaühingu 10 a. tegevus arvudes.

Aasta	Liikmeid	Varandust		Muid aktivad	Võlad	Osa- kapitalid		Muid kapitalid		Tegevus lõppes	Toodi pilma		Saadi võid		Müüdi produkte		Kulu 1 kg pilmale		I r. sordi % võid
		Kr.	Kr.			Kr.	Kr.	Kr.	Kr.		Kr.	Kr.	Kilg	Kilg	Kilg	Kilg	Kilg	Kilg	
1925	62	7 519 25	2 186 16	8 496 65	561 —	62 —	+ 585 76	232,765	—	25 177 83	0,90	—	—	—	—	—	—	—	—
1926	83	29 337 46	8 345 36	34 100 93	1 907 45	979 52	+ 694 92	491,104	18 406	50 209 41	0,81	73,7	18 406	50 209 41	0,81	73,7	18 406	50 209 41	0,81
1927	91	30 423 52	6 268 43	26 069 70	2 177 40	4 348 63	+ 4 096 22	759,331	31,548	86 637 29	1,92	93,8	31,548	86 637 29	1,92	93,8	31,548	86 637 29	1,92
1928	95	33 081 04	17 970 26	26 362 01	2 272 40	10 976 28	+ 11 440 61	1 053,173	42,986	136 951 37	1,21	98,2	42,986	136 951 37	1,21	98,2	42,986	136 951 37	1,21
1929	108	37 276 49	21 651 83	22 284 59	2 717 40	25 296 89	+ 8 629 44	1 295 375	52,585	165 395 76	1,31	95,0	52,585	165 395 76	1,31	95,0	52,585	165 395 76	1,31
1930	102	38 935 25	32 091 63	17 982 14	4 070 89	36 302 83	+ 12 670 99	1 475,736	59,805	151 357 58	1,18	98,1	59,805	151 357 58	1,18	98,1	59,805	151 357 58	1,18
1931	107	40 867 27	28 642 59	7 707 48	4 239 89	50 791 32	+ 6 771 17	1 499,720	60 700	109 113 —	1,34	98,8	60 700	109 113 —	1,34	98,8	60 700	109 113 —	1,34
1932	120	42 501 56	25 582 44	4 577 46	4 449 89	56 657 49	+ 2 399 16	1 294 106	51 813	64 621 60	1,13	95,6	51 813	64 621 60	1,13	95,6	51 813	64 621 60	1,13
1933	122	43 250 49	26 468 76	2 952 —	4 704 50	60 525 65	+ 1 537 10	1 153,686	45,536	63 663 30	1,06	93,2	45,536	63 663 30	1,06	93,2	45,536	63 663 30	1,06
1934	125	42 496 22	31 395 66	2 655 76	4 764 50	61 381 62	+ 5 090 —	1 226,669	48,931	64 186 88	1,06	96,9	48,931	64 186 88	1,06	96,9	48,931	64 186 88	1,06

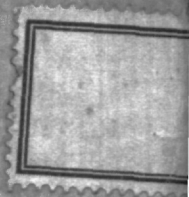
Kümme aastat hoogsat piimanduslist ühistööd, kümme aastat väsimata tegevust ühel ja samal juhatusel, kus esimehel J. Penn'il ja tema abil J. Vitsut'il on tulnud valvata, et tööstuses kusagil midagi tagasi ei kisu; kus kassahoidjal H. Peil'il on tulnud veeretada oma näppude vahel sadasid miljoneid võõrast raha, ilma eksimata ja enese taskusse ühtki neist unustamata; kus kirjatoimetaja J. Ups nummer-numbri kõrvale sirdeldades on loonud õiglased arved ja aruanded, mis alati on näidanud ainult puhastkasu, kust kasvasid dividendid ja kapitalid, mis ühingu tõstsid üle riigi esimeste ritta ja „soolusest“ löid lohkava viljapõllu, kus kasvavad ainult kuld kollased terad, mida põllumehed koguvad muheleva nägudega.

Rasked kriisitormid, tulles nägematust kaugusest, on viinud suure osa saagist, kuid see pole kohutanud ega kõigutanud kohalikkude põllumeeste usku oma ettevõttesse, teades, et see on kindlal alusel ja vilunud kätes. Kõigutamataks jäägu see usk! Püsivaks jäägu mõte, et ainult rahus ja üksmeele suudetakse suurt korda saata. Jõudu selleks juhtidele, jõudu liigesperele. Kasvagu, kosugu Kohala!

T. R.



2-268,217



EESTI RAHVUSRAAMATUKOGU



1 0100 00036014 5