

[digi]

+32 lk
TASUTA!

FOTOKOOL

Kolmas osa:
pildistame
inimest

- Õige varustus
- Poseerimine
- Grupipilt
- Öösel pildistamine
- Aktifoto
- Pulmafoto
- Laste pildistamine
- Vead ja nõuanded





Fotokool on ajakirja [digi] lisaväljaanne.

Toimetaja
Kristjan Kaljund

Kujundaja
Siim Saidla

Keeletoimetaja
Piret Reidla

Fotod
Presshouse'i arhiiv,
Kristjan Kaljund,
Riho Halgma,
Henrik Roonemaa,
Margo Kokerov,
loodusfotovarustus.ee
ja tootjad

Väljaandja
Presshouse OÜ

Trükk
Printall

© Presshouse OÜ.
Käesolevas väljaandes avaldatud tekstide ja fotode avaldamine ükskõik millisel viisil on keelatud ilma väljaandja eelneva kirjaliku loata. Kõik õigused on kaitstud.

Sisujuht

→ Portreede liigitamine	3
→ Objektiivid	4
→ Loomulik valgus	6
→ Väklamp	8
→ Kuidas väklambiga pildistada	10
→ Stuudiovälgud	12
→ Stuudiovälkudega pildistamine	14
→ Poseerimine	18
→ Õues pildistamine	20
→ Grupipilt	22
→ Ööportree	23
→ Aktifoto	24
→ Pulmad	26
→ Lapsed	28
→ Vead ja näpunäited	30

Toimetajalt

Inimesi on pildistanud iga kaameraomanik. Pealtnäha pole selles midagi erilist – pöörad kaamera kellegi poole, ootad, kuni ta naeratab, ja vajutad päästikule. Enamasti on tulemus täitsa hea ... juhul, kui tunned inimest, kes on pildil. Samasugune pilt võõrast on aga igav ja tüütu. Ometi kohtame vahel fotosid, mis köidavad meie tähelepanu ka siis, kui meil pole õrna aimugi, kes on inimene sellel pildil. Ehk ongi see miski, mis muudab meeldivaks ka pildi võhivõõrast, hea portree saladus?

Järgnevad leheküljed aitavad sul inimeste pildistamist paremini plaanida ning õpetavad lihtsaid nippe, mis pildi vaatajale isuäratavamaks muudavad. Profiksi selle põgusa lugemisega ei saa, aga paremaid pilte teed pärast kindlasti.

Portreede liigitamine

→ Inimestest tehtud pilte võib liigitada väga erinevate tunnuste järgi, ent miks seda üldse tegema peaks? Kas või näiteks selleks, et teiste fotograafidega rääkides terminoloogia paigas oleks.



Poseeritud ja varjatud

Tehakse vahet selle järgi, kas pildistatav on teadlik, et teda jäädvustatakse, või mitte. Ootamatult tehtud pildid annavad sageli emotsiooni palju paremini edasi kui kunstlikult tekitatud, samas on pildi tegemiseks vähe aega ja puudub igasugune kontroll valguse jmt üle.

Pea, keha, jalad

Portreedel tehakse vahet ka selle järgi, kui suur osa inimesest on fotole mahtunud – kas üksnes nägu, pea ja osa kehast või inimese täispikkuses. Mida rohkem inimest pildil, seda rohkem on ka tausta ja seda hoolikamalt tuleb jälgida, kuidas olulist ning ebaolulist eristada. Loomulikult tuleb siis lisaks näole mõelda ka käte ning jalgade asendile. Teisalt võib ümbrus samuti meeoleolu loomisele kaasa aidata – sel juhul on tegu keskkonnaportreega.



Olek ja tegevus

Modell võib pildil lihtsalt «olla», aga sageli on kasulik ta midagi tegema panna või mis veel parem – pildistada inimest tema harjumuspärase tegevuses. Nii jutustab iga pilt mingit lugu ja põnevana võib paista ka selline inimene, kes tavaliselt poseerides pole sugugi fotogeeniline.

Objektiivid

→ Portreesid saab pildistada päris erinevate objektiividega, ent seda tehes peab teadma nende eripära ning omadusi.

50 mm fiksoobjektiiv

See on kõige levinum portree-objektiiv, millel on terve rida häid omadusi. Seda väikest ja kerget objektiivi on lihtne kaasas kanda. Selliste objektiivide väga väike maksimaalne ava (nt $f/1,4$ või $f/1,8$) võimaldab pildistada ka vähese valgusega ja saavutada väikest teravussügavust, mis on vajalik tausta ebateravaks muutmiseks. Kolmandaks maksavad 50 mm

fiksid objektiivide üldist hinnataset arvestades naeruväärset vähe.

Tõsi, kui sul ole täiskaadriga kaamera, siis fookuskaugus küll suureneb ja modellile väga lähedale minna ei saa, ent 50 mm objektiiv on siiski portree pildistamiseks parim valik. Kindlasti võib soovitada ka 85 mm fiksi, ent see vajab veelgi rohkem ruumi ja oluliselt rohkem raha.





Lainurk

Kui modell pole kaamerale väga lähedal, võimaldab lainurkobjektiiv pildistada portreesid koos ümbritseva keskkonnaga. Kaamerale lähemale liikudes aga hakkab kujutis moonduma – seda enda huvides kasutades võib saada väga põnevaid tulemusi. Kõik need pildid, kus inimese pea on ebaloomulikult suur või jalad liiga pikad, on tehtud just lainurkobjektiiviga.



Teleobjektiiv

Paljud fotograafid armastavad portreesid pildistada ka teleobjektiiviga. Seda saab siiski kasutada üksnes kohtades, kus on piisavalt ruumi, hästi sobib teleobjektiiv näiteks välitingimustes portreede tegemiseks. Teleobjektiiv võimaldab väikest teravussügavust, mis on hädavajalik kirju tausta hägustamiseks.

Loomulik valgus

→ Ilusate ning loomulike tubaste portreede jaoks pole sageli vaja muud, kui vaid pisut päevalgust ja suure avaga objektiivi. Mõnd asja tasub selliseid pilte tehes siiski meeles pidada.

Sobiv aken ning valgus

Kõige paremini sobib näo valgustamiseks suur aken ning mitte väga terava päikesevalgusega päev. Pildistamiseks on vaja ka ruumi, sestap jälgi, et aknaesine oleks vaba. Kui kohe akna taga on puid, pead ootama tuulevaikset päeva, et pidevalt muutuvad varjud pildistamist segama ei hakkaks.

Sobiv taust

Taust olgu üheväriline ning hele. Kui toas sellist seinapole, võid appi võtta voodilina. Hea, kui see oleks triigitud, aga pisemad kortsud saab «välja siluda» ka väikese teravussügavuse abil.

Leia sobiv asend ning pildista

Lase modellil küljega akna poole seista. Nii on üks näopool hästi valgustatud ning teisele poole tekivad varjud, mis toovad näo iseloomulikud jooned esile. Mida lähemal modell aknale on, seda rohkem valgust talle näkku langeb ja seda lihtsam on pilti teravana hoida. Laelambid ja muud valgusallikad lülita välja, et värvustasakaal oleks ühtlane. Keera ava $f/2,8$ peale ja tee mõned proovipildid erinevate säriaegadega. Kui piisava heleduse saamiseks pead säriaega nii pikaks keerima, et pilt kiskus uduseks, suurenda ISO väärtust.



Katseta otsevalgusega

Kui toas on piisavalt ruumi, võid modelli aknast kaugemale paigutada ning lasta tal otse näoga valguse poole olla. Peegeldit pole sedasi pildistades üldse vaja. Nii saad ühtlaselt valgustatud ilma varjudeta näo.



↑ Peegeldita.





Kasuta peegeldit

Küllalt sageli kipub teine näopool selliselt pildistades siiski liiga tumedaks jääma (meeste puhul võib see aidata jõulisust rõhutada, aga naiste juures mõjub pigem inetult). Abi on lihtsast peegeldist, millega osa aknast paistvast valgusest näo teisele poolele suunata ning seeläbi varje vähendada. Suures plaanis pildistades saab modell ise peegeldit hoida, muidu vajad kedagi appi.

HEA TEADA

Kuigi peegeldid ei maksa palju, võib lihtsama peegeldi valmistada ka ise. Kortsuta hõbepaber kokku, haruta seejärel lahti ja kleebi suurele papitükile – sellist peegeldit on küll tülikas kaasas kanda, aga valgustamise mõttes on ta peaaegu sama hea kui poekaup.



↑ Piegeldiga.

Välklamp

→ Portreede pildistamisel hakkad varem või hiljem puudust tundma välklambist, seda eriti juhul, kui soovid pilti teha siseruumis, kus valgust napib isegi siis, kui kõik tuled põlevad. Kuidas välklampi valida?

Juhtarv

See tähtis arv näitab välklambi võimsust. Mida suurem arv, seda võimsam välg. ISO 100 puhul kehtib valem:

juhtarv = kaugus objektist x avaarv

Valemi põhjal saab omakorda arvutada

pildistamiseks vajaliku ava suuruse:

avaarv = juhtarv/kaugus objektist

Näiteks kui välklambi juhtarv on 56 ja soovid pildistada 14 meetri kaugusel asuvat objekti, pead ISO 100 puhul kasutama ava f4.



Pea olgu pööratav

Vali kindlasti selline välklamp, mille pead saab pöörata. Järgmisel leheküljel selgitame täpsemalt, miks see nii oluline on.

Ori või isand

Kallimad välklambid suudavad olla juhtvälguks (*master*) mitme välklambi grupis, kus ülejäänud on orjad (*slave*). Nii saad teha pilti, kasutades mitut välklampi, ent vältides tülikaid juhtmeid. Kui su eelarve lubab soetada vaid ühe välklambi, ei pea see tingimata olema *master*-võimalusega, ent kui värke juurde ostad, siis üks neist peaks siiski olema suuteline teisi juhtima.



Kogu lisavarustus pole hädavajalik

Kuigi välkudele võib juurde osta kõikmõeldavaid lisasid, saab esialgu hakkama ka ilma nendeta. Kui välklambiga polnud ostes kaasas hajutit, siis selle võiksid siiski hankida – ei maksa palju, ent aitab valgust ühtlasemalt jaotada ning on eriti vajalik, kui pildistad lühikeselt distantsilt.

Ringvälg

Ringvälg on mõeldud eelkõige makrofotograafia tarbeks – kaamera peal olev välklamp lihtsalt ei suuda nii lähedale valgustada. Ringvälg kinnitatakse objektiivi külge, sääraselt tehtud foto on praktiliselt varjuvaba. Ringvälku kasutatakse ka portreefotode tegemisel, see annab maheda valgusega omapärase tulemuse.





HEA TEADA

Kuna ringvälgud on küllalt kallid, võid selle efekti proovimiseks endale ise meisterdada väikse abivahendi, mis muudab tavalise välklambi ringvälgu sarnaseks. Õpetusi leiad internetist, kui tipid otsikasti nt "DIY macro flash".

HEA TEADA

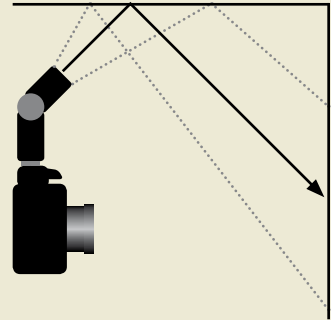
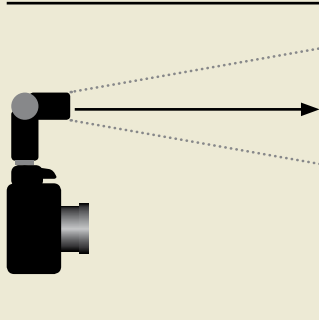
Kui sul on pritsmekindel kaamera ning soovid välklampi kasutada õues, jälgi ostmisel, et see oleks samuti pritsmekindel.

Kuidas välklambiga pildistada

→ Välklamp avardab sinu loomingulisi võimalusi tohutult. Allpool vaid mõned näpunäited, kuidas uue tööriista kasutamisega algust teha.

Kõige lihtsam ja tähtsam – pörgata

Otse modellile suunatud välguga tehtud pilt on kole. Inimene on sellel lame, näo heledamad osad peegeldavad valgust tagasi ning kui modell seisab taustale lähedal, jääb sellele kole vari. Sel põhjusel tuleks, kui vähegi võimalik, vältida ka kaamera sisse ehitatud välklambi kasutamist. Kui välklambi pea ülespoole keerata, nii et valgus jõuab modellini laepörest, on tulemus kardinaalselt teine – taustavari kaob, pildile tekib sügavus ja modell muutub elavaks. Välgu täpne nurk sõltub toa suurusest ja modelli kaugusest, leiad selle kiiresti katsetades. Mõistagi ei saa vätku pörgata õues või väga kõrge laega ruumis. Sel juhul aitab pilti kenamaks muuta välklambi külge kinnitatav hajuti või assistent, kes teie peade kohal peegeldit hoiab.



Peegelda osa valgust tagasi

Selleks, et kogu valgus lakke ei pörkaks, võib tillukese peegeldi kinnitada ka välklambi külge. See suunab osa valgust otse modellile, samas kui enamik lae kaudu ühtlaselt laiali hajub. Osadel välkudel on peegeldi sisse ehitatud, aga see kipub sageli väikseks jääma. Suurema peegeldi võib osta, kuid selle saab ka hõlpsalt ise valgest paberist valmistada ning juukseklambiga välklambi külge kinnitada – taolist kombinatsiooni on küllap igäüks mõne fotograafi varustuses näinud.

Lahuta kaamera ja välklamp

Välklamp ei pea tingimata olema kaamera küljes. Spetsiaalse sünkroonjuhtme abil saad selle viia ka kaamerast eemale (kusjuures säilivad kõik välklambi funktsioonid) ning valgustada modelli mitte kaamera suunalt, vaid mujalt. Mõningase harjutamise järel võib selline kombinatsioon väga uhkeid tulemusi anda. Kaamerast eemal olevat välklampi saab kasutada ka juhtmevabalt, ent sõltub sinu kaamera mudelist ja välklambi asukohast, kas vajad selleks lisavarustust või mitte.



Täitevälk on abiks ka heleda päeva korral

Mõnikord on tarvis välk otse pildistatavale suunata. Näiteks päikeselise ilmaga õues pildistades juhtub sageli, et taust on nii hele, et selle järgi säri määrates jääb modelli nägu varju. Näo esiletoomiseks kasutatakse täitevälku. Määra säri tausta järgi ning tee välku kasutades proovipilt. Kui nägu jääb ebaloomulikult hele, vähenda välklambi võimsust.

HEA TEADA

Täitevälgu abil saab ka päeva õhtuks «valetada». Säti säriaeg tausta järgi, ent nii, et taust oleks alavalgustatud ja jätaks mulje hämarikust. Seejärel kasuta modelli väljavalgustamiseks taas välklampi, seejärel pisut võimsama välguga.



Stuudiovälgud

→ Kui muu fotovarustus on olemas, tasub odavama stuudiovälgude komplekti ostmist tõsiselt kaaluda. Portreede pildistamise muudab see oluliselt mugavamaks, lisaks on neist abi muudelgi juhtudel, näiteks tootefotode tegemisel. Mida säärase välgukomplekti ostmisel jälgida?



Kui võimsad on välgud?

Mida võimsam välk, seda rohkem valgust on see suuteline välja andma ning seda suuremad on selle kasutusvõimalused (paraku ka hind). Võimsus võib ulatuda paarisajast vatist enam kui tuhandeni. Kindlasti jälgi, kui täpselt võimsust määrata saab ning kas see käib digitaalselt või analooglüliti abil. Tähelepanu tasub pöörata ka laadimisajale, mis võib kõikuda vähem kui sekundist viie sekundini välja. Kui see aeg on väga pikk, peab pil-distamise vahel ootama, mis võib kiiresti tüütuks muutuda.

Milline lisavarustus kaasa antakse?

Peale välkude on selliste komplektidega alati kaasas ka statiivid ning vajalikud ühendusjuhtmed, muu lisavarustus võib aga oluliselt erineda. Enamasti on kaasas ka

vihmavarjukujulised peegeldid, lisaks võib komplektidest leida *softbox'e*, kaugjuhtimispulte ja mõnikord ka õppevideo.

Kas kandekott on kaasas?

Kõige odavamaid komplekte müüakse ilma kotita. Neid on tülikas kaasa võtta, kui tahad pilti teha sõbra juures või õues, seepärast tasuks valida selline komplekt, millega on kaasas ka vajalikud transpordikotid või -kohvrid.

Kas komplekt on laiendatav?

Osad tootjad pakuvad suurt hulka lisavarustust, mida saad vajadusel juurde osta.

Milline on kvaliteet?

Uuri, kas kinnituskohad on soliid- sed, milline on plasti ja metalli vahekord ning kas kaasasolevad statiivid on vastupidavad ning kindlad.

HEA TEADA

Kui tavaline ühendusjuhe on komplektidega kaasas, siis juhtmevaba ühendus eeldab lisakulutusi. Odavaim juhtmevaba ühendus käib infrapunasaatja kaudu, mis kinnitatakse kaamera välgukingale. Kui raatsid rohkem kulutada, tasub osta raadiosaatjal põhinev ühendus, mis on vastupidav ning töökindel ka keerukamates oludes.



↑ Tagant.



↑ Tagant.



↑ Kahelt küljelt.

Kuidas stuudiovõlkudega pildistada?

→ Värske välgukomplekti omanikuna jagub sul katsetamist ja uute nippide avastamist pikaks ajaks. Siin mõned näpunäited, kuidas asjaga algust teha.

Kõige elementaarsem paigutus

Kõige lihtsam viis välgukomplekti paigutamiseks on kummalegi poole kaamerat väikese nurga all. Nii on modell mõlemalt poolt valgustatud. Seejärel säti üks välkudest tugevamaks – see joonistab modelli välja ning tekitab näole varjud – ning kasuta teist täitevalguse jaoks, et tuua nähtavale ka varjualadesse jäävad detailid. Kui sellise paigutusega pildistamine käpas, võid hakata välkude asukohti muutma.

Paiguta valgusteid loominguiliselt

Näiteks võid ühe valgusallika asetada modelli selja taha. Nii saad tekitada tema kontuurile helenduse, mis võimaldab päris põnevaid ülesvõtteid. Omapäraseid tulemusi võib saada ka ülalt või alt paistva valgusega, aga see eeldab pikka nikerdamist, sest koledad ning ebaloomulikud varjud on palju kergemad tekkima kui ihaldatud efekt.

Saab ka vaid ühega

Proovi pildistada ka vaid ühe välguga. See on eriti kasulik, kui tahad teha pisut salapäraseid pilte, kus modell või tema riietus ühelt küljelt taustaga ühte sulab.

Säri muutmise pole eriti kasu

Kuna välk on kiire, siis säriaja muutmisega pildi heledust eriti mõjutada ei saa, selle asemel pead reguleerima välkude võimsust, objektiivi ava või kaamera ISO tundlikkust.

Lisavarustus loob meeoleu

Välkude ette võib riputada erineva mustriga reste või värvilisi filtreid – ikka vastavalt sellele, millist meeoleu pildile anda soovid.



↑ Ühelt poolt.



↑ Ült ja küljelt.

HEA TEADA

Korralik valgus nõuab ka korralikku tausta. Sarnaselt välgukomplektiga on müügil ka kaasaskantavad taustad – kahe statiivi vahele kinnitatud ristlatile saad paigaldada endale meelepärase tausta. Säästuvariandina võid kasutada ka pingule tõmmatud voodilina. Kui pildistad täispikkuses portreed, jälgi, et taust ulatuks ka modelli jalge alla. Pea aga meeles, et see määrdub kiiresti.



ADOBE® TOOTED HARRASTAJALE...

Adobe Photoshop® Elements 7.0



Loo erilisi fotosid ja jutuista suurepäraseid lugusid

- Laha fotosid kiirelt ja lihtsalt kui varson
- Paranda hetkega defektseid fotosid
- Puhenda fotoid
- Kasuta rohkemaid RAW failide töötlemise võimalusi
- Eemalda häidest mittevõitvad elemendid lihtsalt ja kiirelt

129,-

149,-

*võttes arvesse

Adobe Premiere® Elements 7.0



Loo värviat erakordsed videod

- Laha kiirelt enda parimad kliipid
- Loo viimastel filmi hetked
- Kasuta mitmesugust algmaterjali, sealhulgas ka materjali AVCHED koostamiseks
- Eemalda mittevõitvad elemendid pintelli abil

149,-

Adobe Photoshop Elements 7.0 plus

Adobe Premiere Elements 7.0



Kaks suurepärust toodet ilhe soodsas pakettina, et jutuistada suurepäraseid lugusid foto ja video abil



229,-

Edmed stabiilsed käsitsemise, puhtaimad kättev

Lisainfo ja nõuetele: B-pood.ee OÜ, tel. 609 634

www.b-pood.ee - tarkvarag

... JA PROFESSIONAALILE

Adobe Photoshop Lightroom® 2

Lähtusastage fotograafierinist pildi tegemisest viimistlemiseni

- 64-bit tugi
- Edasi arendatud organisatsioonitööriistad
- Mitme monitori tugi
- Mittelhävitav pildepärandus
- Lokales korrektsiooni pintsel



Ülevaade	4529,-
tootmisüksus	1413,-

Adobe Photoshop CS4

Looge professionaalsel tasemel võimsaid pilte

- Suurepärased värvi korrigeerimise võimalused
- Suurepärased failide haldus Adobe Bridge CS4 abil
- Mittelhävitav pildepärandus
- Lokales korrektsiooni pintsel



Ülevaade	12699,-
viimistlusüksus	3673,-

Adobe Premiere® Pro CS4

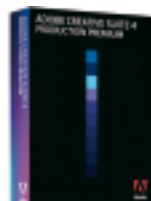


Jätkuvastage, toimetage ja odastage videoid võrgus, televisioonis, kettal või mobiilsel seadmel

- Effektilite loomine ja mitmete seadete muutmise võimalus HiPile korruga
- Käivakettale liidistus ning sisalduvate Adobe OnLocation™ CS4 tööala
- DVD ja Blu-ray plaatide loomine sisalduva Adobe Encore® CS4 toote abil

Ülevaade	19899,-
viimistlusüksus	5919,-

Adobe Creative Suite® 4 Production Premium



Planeeri, loo ja asita oma loomingut kiirel intelligentse videolainenduse abil



Ülevaade	34976,-
tootmisüksus (Prod. Suite)	12379,-
tootmisüksus (CS3 Suite)	12246,-
tootmisüksus (Globaltoote)	24882,-

... ja piratid ajaja, tarnekoost 1-2 tööpäeva, tarne tasuta.

...; fiks 409 0371; e-post: e-pood@e-pood.ee

...ood Internetis aastast 2000



...võimalus...Lisateave...Sisaldab...j...võimalus...Lisateave...võimalus...

Poseerimine

→ Ükskõik, kas pildistate suures plaanis nägu või täispikkuses portreed, poseeritud võtte puhul on terve rida nippe, mida tuleks järgida.



Need tülikad käed

Küllap on igaüks kogunud, et mõnikord pole seistes käsi kuskile panna. Täpselt samuti võib end tunda ka modell. Olukorra lihtsustamiseks alusta sellest, et kätel on tegevust: pöidlad võib pista taskusse, käed võib panna puusa või toetada lõua alla. Kõige lihtsam on aga modellile midagi kätte anda, olgu selleks siis raamat, päikesepriidid, lill vmt. See aitab tal end palju vabamalt tunda ning kui hoog juba sees, ei pea enam kätele mõtlema ning saab abivahenditest loobuda.



Nägu nägusaks

Kui pildistad poolprofiilis, jälgi, et nina ei ulatuks üle põseserva, muidu tundub see ebaloomulikult suur. Samuti kannu hoolt, et üks valgusallikas peegelduks modelli silmadest, see paneb need särama ning äratav portree ellu.



Kuidas seista

Jalgade asend ei pruugi olla vähem keeruline. Lihtsalt kaks jalga kõrvuti kaamera suunas seista pole kuigi hea, see jääb pildil igav ning inetu ja on ka modellile ebamugav. Kõige lihtsam on alustada asendiga, kus modelli üks jalg on teisest eepool ning teine, tahapoole jääv jalg on kaamera poole küljega. Nii seistes pöördub pisut ka keha, mis omakorda lisab pildile dünaamikat (ja näitab modelli saledamana). Fotosessiooni alguses võib abi olla sellestki, kui modellil on millegi najale toetuda (nt tool, sein, postament).



Otsi põnevam vaatenurk

Modelli näoga samalt kõrguselt pildistamine on küll kõige lihtsam, ent mõnikord tasub katsetada ka teistsuguse lähenemisega. Alt või ülalt tehtud pilt võib soovitud meeleolu rõhutada või lihtsalt kaadri pilkupüüdvamaks muuta. Tavaliselt tuleb koos vaatenurgaga muuta ka valgustite asukohta, et koledaid varje vältida.

HEA TEADA

Miski ei ava pildistatavat paremini kui sobiv taustamuusika. Las modell võtab kaasa oma lemmikplaadi tempokate lugudega ning enne, kui arugi saad, on ta juba hoos. Kõne alla võib tulla ka klaas veini, aga ärge sellega üle pingutage!

→ Sellist fotot on ilma välklambita võimatu teha – väljas pole lihtsalt kunagi nii valge, et inimene piisavalt teravana õhku «külmutada». Samuti aitab väik valgustada modelli nägu, mis muidu varju jääks.

Õues pildistamine

→ Kuna õues on valgust keerulisem kontrollida kui toas, on ka pildistamine välitingimustes sageli tülikam. Teisalt annab pea piiramatult kohaning taustavalik vabad käed sobiva meeleolu edastamiseks.

Tee eeltööd

Kuna õues pildistades ei sõltu tingimused ainult sinust, tuleb eeltöösse tõsiselt suhtuda. Proovi sobiv koht varem valmis vaadata, selmet koos modelliga ringi tiirutada ja pildistamispaika otsida. Jälgi, kust poolt päike soovitud kellaajal paistab ning milline on taust. Tee paar proovipilti, nende abil saad võimalikult lõpptulemusest aimu ning oskad ka modellile varakult selgitada, millist pilti teha plaanid.

Sobiva valguse otsingul

Keskpäevane terav päike on pildistamiseks kõige kehvem. Päikese poole vaatamine paneb modelli silmi kissitama, näo mujale keeramine jätab sellele koledad varjud ning silmad auku. Palju parema tulemuse saab hommikuse või õhtuse mahedama valgusega, samuti nõrga pilvusega. Pilved toimivad siis loodusliku hajutina, mis jagab valguse laiali.

Põhjenda kohavalikut

Proovi koht pildi kasuks tööle panna, et koha valik ei mõjuks juhuslikuna. Rohi, kivid, puud, samuti majaseinad jmt võivad anda ideid uuteks huvitavateks poosideks või aidata kompositsiooni eriliseks muuta.

Väik pole vaid pimedajaoks

Kui pead siiski pildistama otsese päikesevalgusega, aitab järsk varje ning aukus silmi vältida täiteväik. See peab siiski jääma piisavalt nõrgaks, et mitte heledaid alasid üle valgustada. Kui sul välklampi pole, täidab sama rolli ka peegeldiga assistent.

Taust uduseks

Õues pildistades on taust sageli kirju ning hakkab pildil modelliga konkureerima. Seda aitab vältida väike teravussügavus, mis teeb tausta uduseks. Kõige parem on seda saavutada teleobjektiiviga pildistades ning modelli taustast võimalikult eemale tuues. Probleemi aitab vältida ka madal võttenurk ning taeva taustal pildistamine.





Grupipilt

→ Grupipiltide tegemise kohta on välja töötatud terveid teooriad ja kirjutatud pakse raamatuid, alustada võiks aga siin toodud lihtsate nõuannetega.

Teravussügavus suuremaks

Kui inimesed paiknevad grupipildil üksteise taga, pead tavalise portreega võrreldes pisut suurendama ka teravussügavust, et kõik ikka teravalt pildile jääksid. Kui mõni pildil olijatest on tähtsam kui teised (ansambli solist, grupi juht või sünnipäevalaps) too ta meelegra ettepoole ning paiguta ülejäänud seltskond erinevale kaugusele tema selja taha.



Pigem küljega kui otse

Nii nagu tavalise portree puhul, pole ka grupipildi juures hea, kui kõik otse kaamera poole seisavad (sellist pilti kutsuvad fotograafid pilkavalt «hukkamine koidkul», vihjates sellele, et säärane rivi meenutab surmamõistetuid, kes ootavad otsuse täitmist). Palju parema tulemuse saad, kui palud inimestel keerata end kaamera suhtes 30–40 kraadi ja siis kaamerasse vaadata.

Täida kaader ühtlaselt

Jälgi, et seltskonnas poleks suuri auke ja et erineva pikkusega inimesed ei moodustaks väga ebaühtlast pilti. Algajal on mõistlik paigutada inimesi sümmeetriliselt.



Pildista alt või ülalt

Kui kuidagi teisti grupipilti «elama panna» ei õnnestu, katseta tavapärasest erineva võttenurgaga. Sellest saadav efekt võib märkamatuks muuta nii mõnegi muu vea.

Ööportree

→ Öhtutaeva või tuledesäras linna taustal saab teha väga romantilisi pilte – vaja läheb vaid välklampi.

Kasuta statiivi

Kuna vaja läheb küllalt pikka säriaega (enamasti 3–4 sekundit), on terava tulemuse saavutamiseks kindlasti tarvis statiivi, sest täpseimgi käsi ei suuda kaamerat nii kaua liikumatuna hoida.

Säri mõõda taustalt

Kui sobiv kadreering leitud, säti paika säriaeg. Modelli järgi seda teha ei saa, sest siis peaks säri olema nii pikk, et kogu taust on üle valgustatud. Säri tuleb määrata tausta järgi – et öhtutaevas või linnatuled kõige kaunimalt paistaksid.

Lisa välk ja ongi valmis

Modelli väljavalgustamiseks tuleb nüüd appi võtta välklamp. Töenäoliselt kulub 3–4 proovivõtet, enne kui täpne välgu tugevus paika saab (see sõltub välklambi võimsusest ja kaamera ning modelli vahemaast). Seejärel palu modelil liikumatuna püsida ja vajuta päästikule. Välklamp valgustab välja inimese ning sellele järgnev pikk säriaeg toob nähtavale ka tausta kogu oma hiilguses.

Ilma välguta saab kunsti

Loojuva päikese taustal saab pilti teha ka ilma välklambita. Säti modell täpselt päikesekeetta ette ja pildista nii, et taeva värvimäng esile tuleks. Iseloomulikus poosis modell jääb pildile küll vaid kontuurina, aga oskuslikult sätituna võib selline pilt päris mõjuv olla.



Aktifoto

→ Palja inimkeha pildistamine on üks põnevamaid fotograafia liike, ent kahtlemata ka üks keerukamaid, kus labase pornopildi ja sensuaalse kunstiteose vaheline piir on sageli imepeen.

Kuidas leida modeli?

Oma partner või usaldusväärne sõber/sõbranna on kindel valik, aga modelli saab ka palgata või kuulutuse kaudu otsida. Ole oma soovide kirjeldamisel täpne, väga kasulik on modellile näidata ajakirja- või aktifotoraamatu pilte, mida sooviksid jäljendada. Paha ei tee ka vabas vormis leping, kuhu panete kirja fotode tegemise ning kasutamise tingimused.

Keskendu detailidele

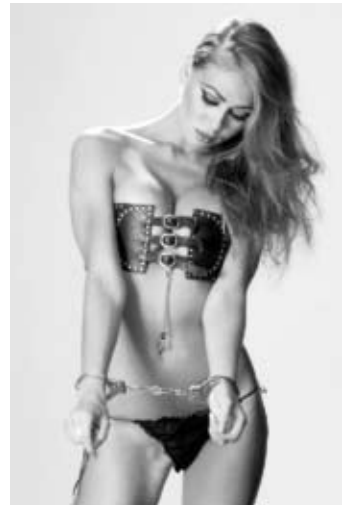
Kui tavalise foto puhul tahame reeglina võimalikult palju näidata, siis aktifoto toimib sageli vastupidi – eesmärk on vaatajale aimu anda, mis kõik nägemata jääb. Oluliseks saavad varjud ning täpne säritamine. Keskendu ühele detailile ning püüa see võimalikult hästi välja joonistada. Kõige parem on seda teha üheainsa valgusallikaga ning võimalikult hajutatud valgusega. Loomuliku valgusega ruumis riputa akna ette voodilina, et valgust mahedamaks muuta, välklampi kasutades on abiks suur *softbox*.

Mäng teravuse ja udu piiril

Detaili aitab rõhutada ka väike teravussügavus ning täpne fookustamine (tasuks kasutada käsitsi teravustamist), nii et ülejäänud keha on udune ning üksnes aimatav.

Lõika julgelt

Aktifoto kadreering (ning loomulikult ka poos) võib olla hoopis julgem ja harjumuspäratum kui tavalisel portreel. Taas kord – olulised on detailid ja nende rõhutamiseks ei tohiks peljata ka ebaolulise väljakadreerimist või hilisemat lõikamist fototöötlusprogrammis.



Mustvalge ja toonitud

Sageli aitab aktifotot mõjuvamaks muuta ka värvide eemaldamine või toonimine vaid ühe värviga, olgu selleks siis soe kollane/punane või külm sinine.



Pulmad

→ See pidulik sündmus on fotograafi suhtes eriti nõudlik. Tavalist fotosessiooni saab ebaõnnestumisel korrata, ent korduspulmi ei taha ju keegi. Kuidas selle ülesandega toime tulla?

Valmistu põhjalikult

Kas laulatus on kiriklik või üksnes perekonnaseisuametis? Kustkaudu pulmarong sõidab ja kus peatub? Milline on peoruum? Kus saab teha grupipilte ja kus varustust hoida? Isegi kui pildistad sõprade pulma, istuge aegsasti maha ja rääkige omavahel läbi, millisena nad seda üritust näha soovivad ja millised on ootused piltidele. Kui paaril on kavas ka proovi teha, küsi, kas võiksid juures viibida. Tehke üheskoos nimekiri hetkedest, mida kindlasti oleks vaja pildistada.

Varustus olgu korras

Ebameeldivate üllatuste vältimiseks veendu aegsasti oma tehnikas valmisolekus kriitilisel hetkel hakkama saada. Kas sensor ning objektiivi klaasid on puhtad? Kas välklambi jaoks on piisavalt patareisid (või kas akud on laetud)? Kas sõber on laenatud peegeldi tagasi toonud? Kas viigipüksid on pestud ja triigitud?

Harjuta end alati asju kindlasse kohta panema, seda nii kodus kui võttel olles – kui objektiivi vahetades enam korki üles ei leia, viidab see mõttetult aega. Kuna sul ei pruugi jääda aega koos ülejäänud seltskonnaga praadi mugida, võta kaasa ka paar toitvat snäkki ja pudel vett.



Eriline sündmus, erilised asjad

Lisaks tavapärase fotokraamile leiab sagedamini pulmi pildistavate fotograafide varustuse hulgast muudki, mis võib väga kasulikuks osutuda. Sellisteks asjadeks on näiteks vihmavari, teibirull, väike treppredel, taskunuga, õmbluskomplekt.



Pildista detaile

Inimeste kõrval nopi pulmapäeval kaamerasse ka erinevaid detaile: tort, lillekimbud, kaunistused. Säärased lihtsad ülesvõtted aitavad hiljem fotoalbumis õiget meeleolu luua.

HEA TEADA

Kui sul on uuemat sorti kaamera, siis suure tõenäosusega leidub selle menüüdes ka võimalus dünaamilise ulatuse (*dynamic range*) suurendamiseks. Pulmapildid on just õige koht selle funktsiooni kasutamiseks, kuna valge pulmakleit ja enamasti kõvasti tumedam ümbrus ei taha muidu kuidagi korralikult pildile jääda. Dünaamilise ulatuse suurendamine aitab kleidi heledaid toone alles hoida ning väldib valgete alade «ülepõlemist».



Lapsed

→ Laste pildistamine on keerukas ettevõtmine – nad kipuvad fotograafi häbenema või hoopis tema ees edvistama ja esinema ning selleks ajaks, kui nad pildistajaga harjuvad, on nad juba väsinud ning muutuvad virilaks või tahavad kaamera eest ära minna. Allpool paar nippi, mis rüblikute pildile püüdmist lihtsustavad.

Las laps mängib

Püsimatul lapse tähelepanu köitmiseks anna talle kätte mõni mänguasi (võimalusel selline, mida ta pole varem näinud). Lelud võivad titepildidel täiesti orgaaniliselt mõjuda, eriti kui laps nendega suhestub.



Põrand on su sõber

Ära pildista põrandal mängivat last püsti seistes. Selline võttenurk on üleolev ning jätab varju lapse näo ning silmad, mis on lastepildide juures just kõige võluvamad. Lasku lapsega samale kõrgusele, vajadusel tõsta ta aga näiteks diivanile istuma.



Ole valmis ebaõnnestumisteks

Erinevalt täiskasvanust ei saa lapsele öelda, et püsi paigal, sestap pead olema valmis selleks, et suurepärase näoilme nihkub enne klõpsu tegemist kaadrist välja või titt lihtsalt keeldub olemast selles asendis, mis sulle meeldiks. Püüa tema liikumistega kaasas käia ja kasuta tavapärasest pisut suuremat teravussügavust, et pilt ka pärast lapse liikumist terav oleks.



HEA TEADA

Selleks, et väike-laps piltniku ei võõristaks, on vaja temaga sõbraks saada. Suru piinlikkustunne maha ning käitu ka ise nagu laps: tee nägusid, veidraid hääli, mängi lapse mänguasjadega ja suhtle temaga. Säärasele kiusatusele ei suuda lapsed tavaliselt kaua vastu panna ja tulevad mänguga kaasa. Siis on paras aeg pilti teha.

Vead ja näpunäited

→ Ei maksa loota, et teed kohe algusest peale suurepäraseid pilte. Tõenäoliselt tekib digikaameraga praaki rohkem kui üheski teises valdkonnas. Ära lase end sellest heidutada, võta iga ebaõnnestunud pilti kui näidet, millest on midagi õppida. Fotokooli viimastel külgedel vaatamegi levinud vigu ja otsime viise nende vältimiseks.

PROBLEEM

1

Mõnikord on inimestel piltide peal ikkagi punased silmad, kuigi ma arvasin, et see on ainult kompaktkamerate probleem.

Lahendus: Asi pole kaameras, vaid valgus. Punased silmad tekivad kaamera sisseehitatud välku kasutades, sest see asub objektiivile liiga lähedal. Sel juhul peegeldub välguga valgus silma võrkkestalt otse kaamera objektiivi ning silmad muutuvadki punaseks. Fototöötlusprogrammid oskavad neid küll hästi üle värvida, ent palju kasulikum on probleemi juba eos vältida, kasutades eraldi seisvat välklampi.



PROBLEEM

2

Tahaksin teha nukra meeleoluga portreid, aga modell hakkab alati naerma, kui palun tal tõsine olla.

Lahendus: Usutavalt nukker olek võib osutada keeruliseks isegi kogenud modelli jaoks. Pisut abi võib olla sellest, kui lased modelil esialgu hoogsalt grimassitada ja veiderdada ning palud seejärel tõsisemaid ilmeid. Samuti tasub oodata hetki, mil modell arvab, et parasjagu ei pildistata – vahel saab parima kaadri just siis.



PROBLEEM

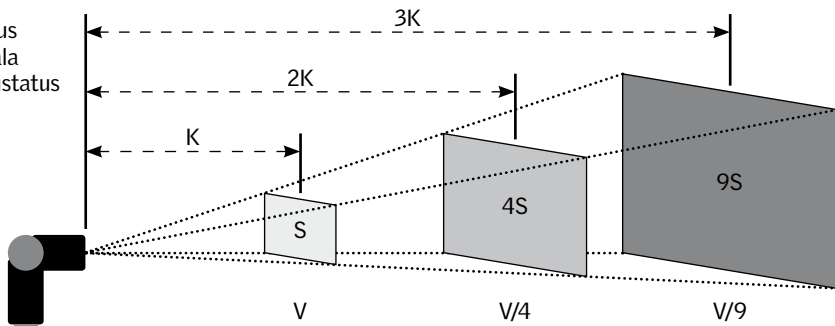
3

Kui tahan kaasaskantavat välgukomplekti kasutada õues, kas siis pean kohale tarima ka generaatori?

Lahendus: Mitte tingimata, aga tarimisest siiski ei pääse. Kaasa võid võtta ka spetsiaalse aku, aga ole valmis selleks, et see maksab vähemalt kaks korda rohkem kui su välgukomplekt.



K – kaugus
S – pindala
V – valgustatus



PROBLEEM 4

Sõbrad on mind vahel pidudele pildistama kutsunud, aga isegi välklambiga on hämaras tehtud fotod sageli tumedad.

Lahendus: See on ka igati loomulik, sest välklambi valgus pole sugugi kõikvõimas. Tasub meeles pidada, et valguse intensiivsus väheneb ruutvõrdeliselt. Kaks korda kaugemal on valgus 4 korda nõrgem (ent valgustab 4 korda suuremat ala) ja neli korda kaugemal juba 16 korda nõrgem (valgustades 16 korda suuremat ala). Mis tähendab, et kui 5 meetri kaugusel oleva objekti pildistamiseks pidi ava olema näiteks $f/5,6$, siis objekti 10 meetri kaugusele nihutades ei piisa avast $f/4$, vaid on vaja juba $f/2,8$. Kui objektiviiv seda ei võimalda, tuleb ISO tundlikkust suurendada – keerates ISO neli korda suuremaks, suureneb välgu juhtarv kaks korda.



PROBLEEM 5

Minu fotod pole sageli teravad, vaid jäävad häguseks isegi siis, kui kasutan kiiret säriaega.

Lahendus: Sageli on häda hoopis selles, et pildistatav liigub pärast teravustamist kaamerale lähemale või sellest kaugemale. Tutvu oma kaamera juhendiga ning katseta pideva teravustamise režiimi. Samuti võib juhtuda, et kaamera teravustab esiplaanil oleva inimese asemel hoopis taustale. Sel juhul pead kasutama teravustamise lukustamist või teravustamispunkti käsitsi seadma.



you can
Canon

LET'S PLAY

**EOS
450D**

Ole loov, mine välja, mängi!
Selleks vajad vaid uut EOS 450D kaamerat, millel on
12,2 megapiksline sensor, 3,5 kaadrit sekundis sarivõtte ja
3,0-tolline ekraan koos reaalaaja vaate režiimiga.
Alusta seiklust aadressil www.canon-europe.com/LETSPRAY