

SISUKORD

Ülevaade.....	2
Loomakasvatus, I kvartal, 2005–2006.....	2
Loomade ja piima kokkuost, I kvartal, 2005–2006	2
Diagrammid.....	3
1. Loomad kvartali lõpul, 31. detsember 2004 – 31. märts 2006	3
2. Kokkuostetud veistest saadud liha, I kvartal 2005 – I kvartal 2006.....	3
3. Kokkuostetud sigadest saadud liha, I kvartal 2005 – I kvartal 2006	3
4. Piima kokkuost, I kvartal 2005 – I kvartal 2006	4
Tabelid	4
1. Tapaloomade ja -lindude eluskaal, I kvartal, 2005–2006	4
2. Piimatoodang, I kvartal, 2005–2006	5
3. Munatoodang, I kvartal, 2005–2006	5
4. Sündinud vasikad ja põrsad, I kvartal, 2005–2006.....	6
5. Loomad ja linnud, 31. märts, 2005–2006	6
6. Veiste kokkuost, 2005 – I kvartal 2006.....	7
7. Sigade kokkuost, 2005 – I kvartal 2006	7
8. Piima kokkuost, 2005 – I kvartal 2006.....	8
Metoodika	9
Loomakasvatus.....	9
Loomade ja piima kokkuost.....	10
Andmete avaldamine.....	10

ÜLEVAADE

LOOMAKASVATUS I KVARTAL, 2005–2006

2006. aasta I kvartalis suurenes 2005. aasta sama ajaga võrreldes loomade ja lindude tapp ning müük tapaks 1%, piimatoodang suurenes 7%. Munatoodang suurenes samuti 7%.

2006. aasta I kvartalis tapeti majapidamistes või müüdi lihatöötlemisettevõtetele tapaks 23 700 tonni (eluskaalus) loomi ja linde (2005. aasta I kvartalis 23 500 tonni), toodeti 158 500 tonni piima (2005. aasta I kvartalis 148 800 tonni) ja 50,2 miljonit muna (2005. aasta I kvartalis 47,1 miljonit).

Lehma kohta lüpsiti keskmiselt 1413 kilogrammi piima, s.o 112 kilogrammi rohkem kui 2005. aasta I kvartalis.

Esialgsete arvestuste järgi oli 31. märtsil 2006 riigis 258 800 veist (sealhulgas 113 300 piimalehma), 346 900 siga, 75 400 lammast ja kitse.

LOOMADE JA PIIMA KOKKUOST I KVARTAL, 2005–2006

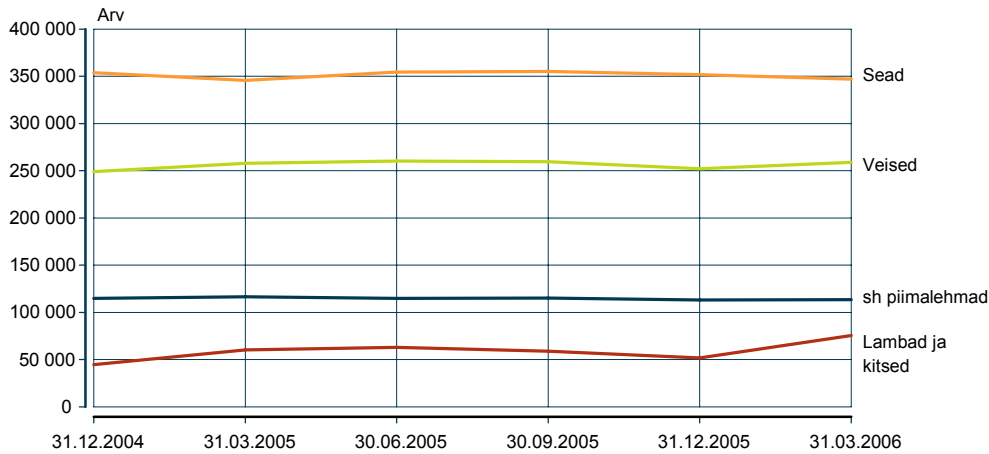
2006. aasta I kvartalis saadi lihatöötlemisettevõtete kokkuostetud veistest 1987 tonni liha (2005. aasta I kvartalis 1689 tonni) ja sigadest 6844 tonni liha (2005. aasta I kvartalis 6217 tonni).

Veiseliha kokkuostuhind oli 2006. aasta I kvartalis keskmiselt 23 628 krooni tonn (2005. aasta I kvartalis 23 105 krooni), sealihal 22 247 krooni tonn (2005. aasta I kvartalis 22 749 krooni).

Piimatöötlemisettevõtted ostsid 2006. aasta I kvartalis 133 983 tonni piima (2005. aasta I kvartalis 128 514 tonni). 55% kokkuostetud piimast oli eliitpiim, 42% kõrgema sordi ja 3% esimese sordi piim. Piima rasvasus oli keskmiselt 4,1%, valgusisaldus 3,3%.

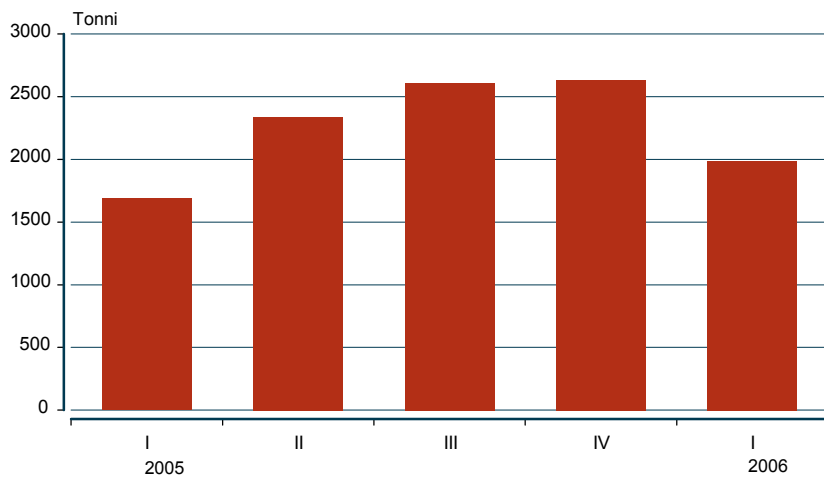
Piima kokkuostuhind oli 2006. aasta I kvartalis keskmiselt 3868 krooni tonn (2005. aasta I kvartalis 4049 krooni tonn).

Diagramm 1. Loomad kvartali lõpul, 31. detsember 2004 – 31. märts 2006



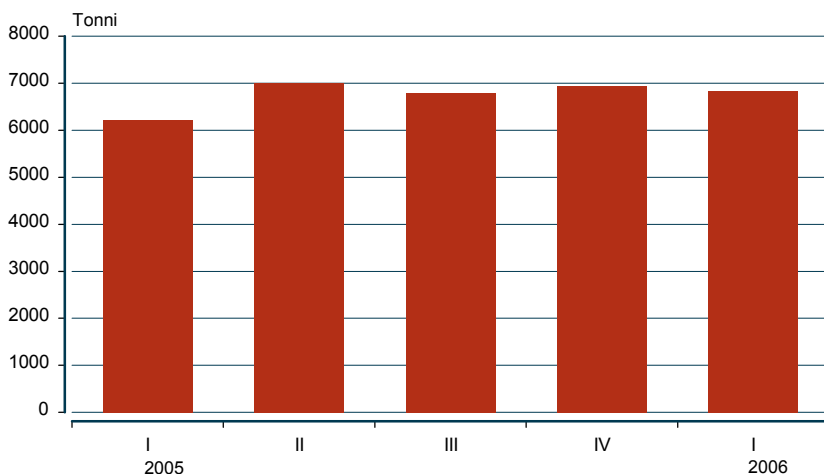
31. märtsil 2006 oli 2005. aasta sama ajaga võrreldes veiseid 0,3% rohkem, piimalehmi 3% vähem, sigu 0,4% rohkem ning lambaid ja kitsi 25% rohkem.

Diagramm 2. Kokkuostetud veistest saadud liha, I kvartal 2005 – I kvartal 2006



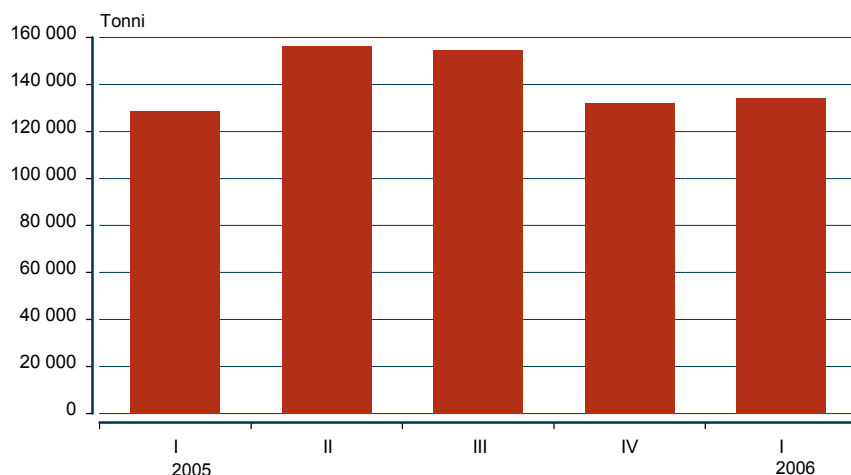
2006. aasta I kvartalis saadi lihatöötlemisettevõtete kokkuostetud veistest 18% rohkem liha kui 2005. aasta I kvartalis.

Diagramm 3. Kokkuostetud sigadest saadud liha, I kvartal 2005 – I kvartal 2006



2006. aasta I kvartalis saadi lihatöötlemisettevõtete kokkuostetud sigadest 10% rohkem liha kui 2005. aasta I kvartalis.

Diagramm 4. Piima kokkuost, I kvartal 2005 – I kvartal 2006



2006. aasta I kvartalis ostsid piimatöötlemisettevõtted 4% rohkem piima kui 2005. aasta I kvartalis.

Tabel 1. Tapaloomade ja -lindude eluskaal, I kvartal, 2005–2006 (tonni)

Aasta, maakond	Kokku	Veised	Sead	Lambad ja kitsed	Linnud
2005	23 542	5 172	12 974	62	5 334
2006	23 738	5 464	13 285	210	4 779
Harju	6 046	340	1 056	x	x
Hiiu	48	27	x	x	0
Ida-Viru	331	171	155	4	1
Jõgeva	1 945	713	1 204	22	6
Järva	1 227	686	529	12	0
Lääne	625	231	391	3	0
Lääne-Viru	2 773	699	2 039	7	28
Põlva	711	295	405	11	0
Pärnu	881	534	339	8	0
Rapla	940	277	659	4	0
Saare	1 215	281	850	65	19
Tartu	1 348	518	816	10	4
Valga	397	155	143	18	81
Viljandi	4 632	407	x	6	x
Võru	619	130	474	15	0
%, 2005 = 100	101	106	102	339	90

Tabel 2. Piimatoodang, I kvartal, 2005–2006

Aasta, maakond	Piimatoodang, tonni	Keskmine piimatoodang lehma kohta, kg
2005	148 809	1 301
2006	158 541	1 413
Harju	8 698	1 366
Hiiu	755	896
Ida-Viru	4 055	1 238
Jõgeva	16 787	1 516
Järva	26 509	1 575
Lääne	3 501	1 156
Lääne-Viru	19 427	1 531
Põlva	11 676	1 667
Pärnu	16 868	1 371
Rapla	11 174	1 336
Saare	7 230	1 131
Tartu	11 297	1 618
Valga	4 692	1 201
Viljandi	9 831	1 158
Võru	6 041	1 304
%, 2005 = 100	107	109

Tabel 3. Munatoodang, I kvartal, 2005–2006

Aasta, maakond	Munatoodang, tuhat	Keskmine munatoodang kana kohta, tükki
2005	47 071	61
2006	50 166	69
Harju	x	x
Hiiu	57	29
Ida-Viru	49	13
Jõgeva	200	43
Järva	137	38
Lääne	211	31
Lääne-Viru	7 601	67
Põlva	x	x
Pärnu	499	35
Rapla	488	60
Saare	x	x
Tartu	629	41
Valga	9 227	73
Viljandi	1 111	36
Võru	241	38
%, 2005 = 100	107	113

Tabel 4. Sündinud vasikad ja põrsad, I kvartal, 2005–2006 (tuhat)

Maakond	Vasikad	Põrsad
2005	30,7	159,8
2006	29,7	163,0
Harju	1,5	7,9
Hiiu	0,3	0,0
Ida-Viru	0,9	x
Jõgeva	2,7	12,3
Järva	4,4	5,7
Lääne	1,2	4,8
Lääne-Viru	3,4	21,7
Põlva	1,7	1,3
Pärnu	3,4	1,6
Rapla	2,2	11,4
Saare	1,9	13,1
Tartu	1,8	7,9
Valga	0,9	1,5
Viljandi	2,4	x
Võru	1,0	2,8
%, 2005= 100	97	102

Tabel 5. Loomad ja linnud, 31. märts, 2005–2006 (tuhat)

Aasta, maakond	Veised	sh piimalehmad	Sead	Lambad ja kitsed	sh kitsed	Linnud
2005	257,9	116,5	345,5	60,1	5,8	2 111,2
2006	258,8	113,3	346,9	75,4	4,6	1 765,2
Harju	15,5	6,4	20,7	5,8	0,5	x
Hiiu	2,8	0,8	0,5	3,7	0,2	2,0
Ida-Viru	7,4	3,4	x	1,3	0,2	4,5
Jõgeva	26,2	11,3	29,8	5,6	0,1	8,0
Järva	34,9	17,0	13,9	3,1	0,1	3,7
Lääne	9,2	3,1	9,9	2,3	0,3	8,2
Lääne-Viru	32,2	12,9	53,2	3,1	0,3	139,6
Põlva	14,7	7,1	22,3	5,1	0,1	123,5
Pärnu	24,7	12,7	6,4	5,2	0,6	16,8
Rapla	20,3	8,4	20,2	4,0	0,4	9,3
Saare	15,6	6,4	23,1	12,2	0,5	x
Tartu	15,8	7,0	25,1	5,8	0,4	17,0
Valga	9,6	3,9	4,7	6,1	0,4	151,1
Viljandi	19,6	8,3	x	5,9	0,2	25,0
Võru	10,3	4,6	12,8	6,2	0,3	7,3
%, 2005 = 100	100	97	100	125	79	84

Tabel 6. Veiste kokkuost, 2005 – I kvartal 2006

Ajavahemik	Veised, tuhat	Liha kaal, t	%, 2005 = 100	I kategooria rupside kaal, t	Liha maksumus, tuhat kr	Veise lihakeha keskmine kaal, kg	Keskmine lihahind, kr/t
2005							
Jaauar	3,4	706	100	24	15 746	207	22 303
Veebruar	2,6	549	100	20	12 466	209	22 707
Märts	2,1	434	100	16	10 813	211	24 915
Jaauar-märts	8,1	1 689	100	60	39 025	209	23 105
Aprill	2,9	636	100	21	15 467	219	24 319
Mai	4,4	974	100	31	22 234	223	22 828
Juuni	3,3	729	100	29	16 647	218	22 835
Aprill-juuni	10,6	2 339	100	81	54 348	220	23 236
Juuli	3,1	699	100	27	16 314	227	23 339
August	4,1	924	100	31	21 951	224	23 756
September	4,4	988	100	32	22 819	224	23 096
Juuli-september	11,6	2 611	100	90	61 084	225	23 395
Oktoober	4,0	915	100	29	20 970	227	22 918
November	4,1	939	100	29	21 265	231	22 646
Detsember	3,3	778	100	26	17 595	233	22 616
Oktoober-detsember	11,4	2 632	100	84	59 830	230	22 732
KOKKU	41,7	9 271	100	315	214 287	222	23 114
2006							
Jaauar	3,3	786	111	26	17 789	237	22 632
Veebruar	2,7	636	116	23	15 058	236	23 676
Märts	2,4	565	130	23	14 102	235	24 959
Jaauar-märts	8,4	1 987	118	72	46 949	236	23 628

Tabel 7. Sigade kokkuost, 2005 – I kvartal 2006

Ajavahemik	Sead, tuhat	Liha kaal, t	%, 2005 = 100	I kategooria rupside kaal, t	Liha maksumus, tuhat kr	Sea lihakeha keskmine kaal, kg	Keskmine lihahind, kr/t
2005							
Jaauar	26,7	2 070	100	64	47 019	78	22 714
Veebruar	25,7	1 975	100	62	44 519	77	22 541
Märts	28,0	2 172	100	68	49 890	77	22 970
Jaauar-märts	80,4	6 217	100	194	141 428	77	22 749
Aprill	30,1	2 359	100	69	53 575	78	22 711
Mai	30,1	2 324	100	72	51 645	77	22 222
Juuni	29,9	2 318	100	64	51 255	78	22 112
Aprill-juuni	90,1	7 001	100	205	156 475	78	22 350
Juuli	28,1	2 160	100	44	48 292	77	22 357
August	30,0	2 319	100	67	51 663	77	22 278
September	29,5	2 320	100	67	52 464	79	22 614
Juuli-september	87,6	6 799	100	178	152 419	78	22 418
Oktoober	30,4	2 388	100	72	53 321	79	22 329
November	28,6	2 252	100	74	50 045	79	22 222
Detsember	29,5	2 289	100	75	51 925	78	22 685
Oktoober-detsember	88,5	6 929	100	221	155 291	78	22 412
KOKKU	346,6	26 946	100	798	605 613	78	22 475
2006							
Jaauar	28,9	2 264	109	64	50 583	78	22 342
Veebruar	26,2	2 067	105	62	45 873	79	22 193
Märts	31,5	2 513	116	77	55 804	80	22 206
Jaauar-märts	86,6	6 844	110	203	152 260	79	22 247

Tabel 8. Piima kokkuost, 2005 – I kvartal 2006

Ajavahemik	Piima naturaal- kaal, t	%, 2005 = 100	Piima maksumus, tuhat kr	Keskmine piima- hind, kr/t	Piima kvaliteet			Kokkuostetud piimas rasva	
					eliitsort, t	kõrgem sort, t	I sort, t	t	%
2005									
Jaauar	43 234	100	174 644	4 040	26 360	15 486	1 239	1 785	4,1
Veebruar	39 472	100	159 408	4 039	24 713	13 739	850	1 626	4,1
Märts	45 808	100	186 260	4 066	29 747	14 568	1 272	1 905	4,2
Jaauar-märts	128 514	100	520 312	4 049	80 820	43 793	3 361	5 316	4,1
Aprill	48 626	100	194 464	3 999	34 994	12 004	1 192	1 992	4,1
Mai	53 008	100	210 040	3 962	32 951	18 015	1 553	2 144	4,0
Juuni	54 514	100	215 046	3 945	31 591	19 538	2 925	2 179	4,0
Aprill-juuni	156 148	100	619 550	3 968	99 536	49 557	5 670	6 315	4,0
Juuli	53 824	100	210 873	3 918	27 786	22 825	2 757	2 119	3,9
August	52 314	100	205 830	3 935	24 260	24 690	2 990	2 088	4,0
September	48 318	100	190 901	3 951	21 626	23 889	2 273	1 967	4,1
Juuli-september	154 456	100	607 604	3 934	73 672	71 404	8 020	6 174	4,0
Oktoober	44 933	100	177 630	3 953	22 359	20 226	1 916	1 884	4,2
November	42 311	100	167 589	3 961	21 873	18 969	1 189	1 789	4,2
Detsember	44 828	100	177 772	3 966	25 318	17 971	1 145	1 870	4,2
Oktoober-detsember	132 072	100	522 991	3 960	69 550	57 166	4 250	5 543	4,2
KOKKU	571 190	100	2 270 457	3 975	323 578	221 920	21301	23 348	4,1
2006									
Jaauar	45 497	105	175 313	3 853	25 202	18 748	1 296	1 892	4,2
Veebruar	41 517	105	162 506	3 914	22 366	17 852	1 095	1 730	4,2
Märts	46 969	103	180 383	3 840	26 341	19 118	1 115	1 911	4,1
Jaauar-märts	133 983	104	518 202	3 868	73 909	55 718	3 506	5 533	4,1

METOODIKA

LOOMAKASVATUS

Põllumajanduslikelt majapidamistelt koguti andmeid valikvaatlusega. Põllumajanduslike kodumajapidamiste andmed on hinnangulised.

Statistiline üksus

Statistiline üksus on põllumajanduslik majapidamine või põllumajanduslik kodumajapidamine.

Põllumajanduslik majapidamine (edaspidi *majapidamine*) — ühtse tehnilise ja majandusliku juhtimisega tootmisüksus, kus toodetakse põllumajandussaadusi ja:

- 1) kus on vähemalt üks hektar kasutatavat põllumajandusmaad või
- 2) kus on vähem kui üks hektar põllumajandusmaad ja kus toodetakse põllumajandussaadusi peamiselt müügiks või mille majanduslik suurus on üks Euroopa suurusühik (ESÜ) või rohkem.

ESÜ vastab standardkogutulu väärtusele 1200 eurot (18 768 krooni). Standardkogutulu on majapidamises toodetud põllumajandustoodangu väärtuse ja selle tootmiseks tehtud erikulutuste vahe, mis arvutatakse põllumajanduskultuuride kasvupinnast, loomade arvust ja standardkogutulu koefitsiendist lähtudes.

Põllumajanduslik kodumajapidamine (edaspidi *kodumajapidamine*) — majandusüksus, kus põllumajandusmaad on vähem kui üks hektar, kuid on vähemalt 50 ruutmeetrit köögiviljamaad või kolm viljapuud või kuus marjapõõsast või kümme küülikut või kümme kodulindu või teisi põllumajandusloomi või kolm mesipuud ja kus toodetakse põllumajandussaadusi peamiselt oma tarbeks või mille majanduslik suurus on alla ühe ESÜ.

Üldkogum

Majapidamiste üldkogumis on põllumajanduslike majapidamiste andmekogust kõik majapidamised, kus on põllumajandusloomi.

Kodumajapidamiste üldkogumis on kõik põllumajandusloendusel loendatud kodumajapidamised, kus on põllumajandusloomi.

Põllumajanduslike majapidamiste valim

Põllumajanduslike majapidamiste valim võeti põllumajandusloenduse alusel koostatud uuendatud andmekogust.

Kuni 100 veise, 50 sea või lambaga, kuni 500 linnuga ja kuni 10 kitsega majapidamistest tehti lihtne juhuslik valik. Kõiki 100 ja enama veise, 50 ja enama sea või lambaga, 500 ja enama linnu ning 10 ja enama kitsega majapidamisi uuriti kõiksest.

Majapidamised	Majapidamisi üldkogumis	Majapidamisi valimis	Osatähtsus, %
Veistega majapidamised, kus on			
kuni 100 veist	11 716	946	8
100 ja enam veist	401	401	100
KOKKU	12 117	1 347	11
Sigadega majapidamised, kus on			
kuni 50 siga	4 645	312	7
50 ja enam siga	155	155	100
KOKKU	4 800	467	10
Lammaste ja kitsedega majapidamised, kus on			
kuni 50 lammast või kuni 10 kitse	3 906	492	13
50 ja enam lammast või 10 ja enam kitse	335	335	100
KOKKU	4 241	827	20
Lindudega majapidamised, kus on			
kuni 500 lindu	15 722	161	1
500 ja enam lindu	19	19	100
KOKKU	15 741	180	1

Andmete üldistamine

Põllumajanduslike majapidamiste andmete üldistamisel laiendati kuni 100 veise, kuni 50 sea või lambaga, kuni 500 linnuga ja kuni 10 kitsega majapidamiste andmed ja liideti kõiksest uuritud majapidamiste andmetele. Aruande esitamata jätnud 100 ja enama veise, 50 ja enama sea või lambaga, 500 ja enama linnu ning 10 ja enama kitsega majapidamiste andmed arvestati muudest andmeallikatest saadud andmete alusel.

Kodumajapidamiste andmed on hinnangulised, lähtutakse loomade arvust põllumajandusloenduse ajal ning majapidamiste loomade arvu muutusest põllumajandusloenduse ja aruandemomendi vahelisel perioodil.

LOOMADE JA PIIMA KOKKUOST

Loomade ja piima kokkuostu küsitlus hõlmas kõiki ettevõtteid, kelle põhitegevusala on Eesti majanduse tegevusalade klassifikaatori (EMTAK) järgi

151 — liha ja lihatoodete tootmine, töötlemine ja säilitamine;

155 — piimatoodete tootmine.

Loomade ja piima kokkuostu koondandmed saadi liha- ja piimatöötlemisettevõtete andmete summeerimisel.

ANDMETE AVALDAMINE

Statistikaamet avaldab loomakasvatuse ning loomade ja piima kokkuostu andmeid kord kvartalis elektroonilises kvartalibülletäänis Loomakasvatus, väljaandes Eesti Statistika Kuukiri. *Monthly Bulletin of Estonian Statistics* ja statistika andmebaasis veebilehel www.stat.ee rubriigis "Statistika".

MÄRKIDE SELETUS

- 0 näitaja väärtus väiksem kui pool kasutatud mõõtühikust
- 0,0
- x andmete avaldamist ei võimalda andmekaitse

Koostanud Aili Maanso (aili.maanso@stat.ee, tel 625 9236)
Toimetanud Raivo Rohtla (raivo.rohtla@stat.ee, tel 625 9313)
Küljendus Oliver Lillma (oliver.lillma@stat.ee, tel 625 9309)

Aprill 2006