

**Metsa- ja jahimehe
Kalender-käsiraamat**

1926.

III. aastakäik.

A.-S. „SILVA“

TALLINNAS, MEREPUIESTEEL 17.

Telefonid: kontoris 9-29; 13-80,
metsaosakond 13-20.

Telegrammi aadress: TALLINN — SILVA.

Ostame

igasugust metsamaterjaali piiramata arvul.

Eesti Metsateenijate Ühingu kirjastus.

Handwritten notes at the bottom of the page, including the number 56 and some illegible text.

KINNITUS AKTSIA SELTS



EESTI LLOID

Tallinnas, Pikk tän. nr. 28

Kõnetraadid 6-24, 17-03

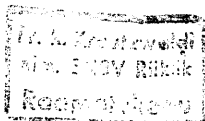
TULEKINNITUS.,
ELUKINNITUSED,
ÕNNETUSJUHUSTE
KINNITUSED,
VEOKINNITUSED

Metsa- ja jahimehe Kalender-käsiraamat

1926.

III. aastakäik.

Sel aastal on 365 päeva.



TARVITAJAD!

E^TK

omatööstuse saadused:

silgud, kilud, sprotid, sardiinid, oa- ja viljakohvid, naturaal marja- ja õuna-veinid on kodumaa näitustel saanud 30 kuld- ja hõbeauraha.

Proovige, ja Teie veendute, et nad on tõesti maitsevad ja kõrgeväärtusega.

Nõudke kõigist tarvitajate- ja majandusühisustest E. T. K. omatööstuse saadusi.

Sch. Pataschnikov'i

kirjutusmaterjali- ja
paberikaupade ladu

Talinnas, Viru t. 10. Kõnetr. 19-08.

Soovitab oma rikkalikust kaubatagavarast
suures valikus mitmesuguseid oma- ja
väljamaa kontori- ja kantseleitarbeid.

Tutvunege hindadega teistes äri-
des, siis leiate, et meie kaubad
on odavuse poolest võistluseta.

Metsaülematele ja metsateenijate Ühingu
liikmetele eriti 10% hinnaalandust.

Tellimised täidetakse
ruttu ja korralikult.

Jahikalender.

„Riigi Teataja“ 26. juulil 1920 a. Nr. 101, 102).

Jahiloomade ja -lindude nimetused	Jaanu ar	Veebruar	Märts	Aprill	Mai	Juuni	Juuli	August	Septemb.	Oktoober	Novemb.	Detsemb.
Emapõder, emahirv (metskits) ja nende vasikad	●●	●●	●●	●●	●●	●●	●●	●●	●●	●●	●●	●●
Isapõder	13	●●	●●	●●	●●	●●	●●	28				
Metssikk (isahirv)	●●	●●	●●	●●	●●	13					13	●●
Isamõtus ja isateder					28	●●	●●	28				
Valdsnepp (korbits, kurvits)						13	●●	28				
Aned ja luigid					13	●●	●●	12				
Isapardid						13	●●	12				
Emapardid, topelsnepid, mudasnepid j.t. ülemaltähendamata jäänud snepid ja veelinnud			13	●●	●●	●●	●●	12				
Põldpüüd	●●	●●	●●	●●	●●	●●	●●	28				13
Jänesed ja faasanid		13	●●	●●	●●	●●	●●	●●	13			
Ematedred, emamõtused, laanepüüd ja sookanad			13	●●	●●	●●	●●	28				
Kõik teised eespool nimetamata jäänud jahiloomad			13	●●	●●	●●	●●	13				
Röövlinde ja röövloome võib kogu aasta tappa												

Lubatud aeg jahil käia.



Keelatud aeg, looma hoiu- ja kaitseaeg.

Märkus 1. Riigimetsades on igasugune jahipidamine ainult metsa-ülemate poolt väljaantud jahipiletite põhjal lubatud.

Märkus 2. Niihästi metsaülematelt jahipileti saamiseks, kui ka oma ehk renditud eramaadel jahipidamiseks on tarvis maakonna valitsuselt jahiluba võtta.

1	Reede Uus aasta	19
2	Laupäev	20
3	Pühapäev	21
4	Esmaspäev	22
5	Teisip. Päike t. 9,16.	23
6	Keskn. Kolmek. p.	24
7	Neljap. ☉ k. 9,34.	25
8	Reede	26
9	Laupäev	27
10	Pühap. Paavli p.	28
11	Esmaspäev	29
12	Teisipäev	30
13	Kesknädal	31
14	Neljap. ☉ k. 8,47.	1
15	Reede	2
16	Laupäev	3
17	Pühapäev Tõnise p.	4
18	Esmaspäev	5
19	Teisipäev	6
20	Kesknädal	7
21	Neljapäev	8
22	Reede ☉ k. 12,34.	9
23	Laupäev	10
24	Pühapäev	11
25	Esm. Päike t. 8,47.	12
26	Teisipäev	13
27	Kesknädal	14
28	Neljapäev	15
29	Reede ☉ k. 16,37.	16
30	Laupäev	17
31	Pühapäev	18

Metsandus.

Metsas puude raiumine, väljavedu, kätide korjamine.

Jahindus.

Jahiloomade toitmine ja salaküttide eest kaitsemine.

Jaht keelatud: põldpüü, isahirve, isa- ja emapõdra ja nende vasikate peale.

Tulusad näpunäited.

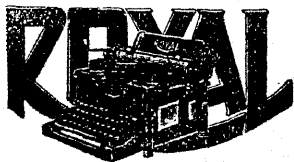
Kuidas mahakukkunud hobust üles aidata.

Kui mahakukkunud hobune enam üles ei taha tõusta, siis tuleb talle pehmest paberi tükikesest, puuvilladest v. m. topid ninasse panna, nii et ta enam hingata ei saa, siis tõuseb ta kohe jalule. Kui loom toppe välja aevastada ei jõua — tulevad need välja võtta.

Kullatud pildiraamid.

Lähevad kergesti kõigist mustusest puhtaks, kui neid toore sibulaga hõõrutakse.

Ära unusta „Eesti Metsa“ tellimist käesoleva aasta peale.



kirjutusemasinal on kergem ja vaiksem käik, selgem ja nägusam kiri, tugevam ehitus ja mõnusam käsitsus kui ühegil teisel kirjutusemasinal.

V-d Loun & Schitikov
Tallinn, Niguliste 18 Telef. 13-37

1 Esmaspäev	19
2 Teisip. Küünla p.	20
3 Kesknädal	21
4 Neljapäev	22
5 Reede Päike t. 8,24.	23
6 Laupäev ☉ k. 1,35.	24
<hr/>	
7 Pühapäev	25
8 Esmaspäev	26
9 Teisip. Luuvalu p.	27
10 Kesknädal	28
11 Neljapäev	29
12 Reede ☉ k. 19,23.	30
13 Laupäev	31
<hr/>	
14 Pühapäev	1
15 Esmaspäev	2
16 Teisip. Vastla p.	3
17 Kesknädal Tuha p.	4
18 Neljapäev	5
19 Reede	6
20 Laupäev ☉ k. 2,39.	7
<hr/>	
21 Pühapäev	8
22 Esmaspäev	9
23 Teisipäev	10
24 Keskn. E. Vabar. iseseisv. p. 1918	11
25 Neljap. Päike t. 7,32.	12
26 Reede	13
27 Laupäev ☉ k. 18,53.	14
<hr/>	
28 Pühapäev	15

Metsandus.

Tööd metsas kestavad endiselt edasi.

Jahindus.

Jaht on keelatud nende samade jahiloomade peale, mis jaanuaris. Jahiaeg jänese ja faasani peale lõpeb 13. veebruaril.

Tulusad näpunäited.**Külmavõetud liikmed.**

Aitab parandada järgmine segu: 2 kilogrammi tammekoort keedetakse 4 liitri vee sees senikaua, kuni sinna ainult 2 liitrit järele jääb. Sellejärele, kui segu jahtunud on, kastetakse külmavõetud liikmed sinna sisse.

Lõhestanud käenahk.

Parandab kõige paremini mesi. Selleks tuleb meele juurde lisada soolamata võid ehk glitseriini ja määratakse käte peale. See aitab varsti.

Plekkide puhastamine.

Peaaegu igat plekki võib igast riidest kerge vaevaga välja võtta, kui bensiinist ja kaoliinmullast pudru tehakse, seda vähe pleki peale määratakse, 12 tundi seista lastakse ning siis pudru harjaga ära puhastatakse.

CORONA kirjutusmasinal võib kõiki töid sama kiiresti teha nagu suurtelgi masinatel. Oma kerge kaalu tõttu on CORONA igale poole kaasavõetav. Odava hinna tõttu on CORONA igale ühele kättesaadav.

V-D LOUN & SCHITIKOV
Tallinn, Niguliste 18. Telef. 13-37

1 Esmaspäev	16
2 Teispäev	17
3 Kesknädal	18
4 Neljapäev	19
5 Reede	20
6 Laup. Päike t. 7,06.	21

7 Pühapäev	22
8 Esmasp. ☉ k. 13,49.	23
9 Teispäev	24
10 Kesknädal	25
11 Neljapäev	26
12 Reede Taliharja p.	27
13 Laupäev	28

14 Pühap. ☉ k. 17,2.0	1
15 Esmaspäev	2
16 Teispäev	3
17 Kesknädal	4
18 Neljapäev	5
19 Reede	6
20 Laupäev	7

21 Pühap. Kevade alg.	8
22 Esmasp. ☿ k. 7,12.	9
23 Teispäev	10
24 Kesknädal	11
25 Neljap. P. Maarja p.	12
26 Reede Päike t. 6,07.	13
27 Laupäev	14

28 P. Palmipuude p.	15
29 Esmasp. ☽ k. 12.	16
30 Teispäev	17
31 Kesknädal	18

Metsandus.

Metsas lõpevad raiumised.
Seemne kuivatamine ja idanemise protsendi järelkatsumine.
Okaspuude seemnete lume peale külumisega tehakse katseid.

Jahindus.

Mõtuse- ja tedre mängu aeg algab.

Tulusad näpunäited.

Kui lehm lüpsa ei lase.

Rahutu lehm, kes end lüpsa ei lase, jääb vaikseks, kui külma veega märjaks tehtud riie selja peale panakse. See abinõu on palju parem kui jalge ja saba kinni sidumine.

Klaasi kääridega lõigata.

Vähemaid klaasitükke võib kääridega igakujuliseks lõigata, kuid lõikamine peab sündima vees; käärid ja klaas peavad nõnda vees olema, et mitte ükski osa neist veest väljas ei ole.

METSATEENIJA!

Telli endale ja soovita ka teistele
„Eesti Mets'a“.

KUHRT arvutusemasin on viimane ja uus ülesleidus. KUHRT jätab vahepealsed resultaadid automaatselt masinasse ja arvab nad järgnevate arvutuste summadele juure.

V-d Louin & Schitikov

Tallinn, Niguliste 18. Telef. 13-37

1 N. Suur neljapäev	19
2 R. Suur reede	20
3 Laupäev	21
<hr/>	
4 P. 1. Ülestõusm. p.	22
5 E. 2. Ülestõusm. p.	23
6 T. 3. Ülestõusm. p.	24
7 Kesknädal	25
8 Neljapäev	26
9 Reede	27
10 Laupäev	28
<hr/>	
11 Pühapäev	29
12 Esmaspäev	30
13 Teisip. ☉ k. 13,40.	31
14 Kesknädal	1
15 Neljapäev	2
16 Reede	3
17 Laup. Päike t. 5.	4
<hr/>	
18 Pühapäev	5
19 Esmaspäev	6
20 Tesip. ☽ k. 13,23.	7
21 Kesknädal	8
22 Neljapäev	9
23 Reede Jüri p.	10
24 Laupäev	11
<hr/>	
25 Pühapäev	12
26 Esmaspäev	13
27 Teisip. ☉ k. 2,16.	14
28 Kesknädal	15
29 Neljapäev	16
30 Reede	17

Metsandus.

Metsas algavad kultuuritööd. Parvetamise hooaeg. Tule vaatetornid säetakse korda.

Jahindus.

Luiged ja aned lendavad põhja poole. Tedre- ja mõtusemäng. Sooja-del öhtutel neppide lend.

Tulusad näpunäited.

Kuidas hobuseid tulekahjust välja tuua.

Hobused ei taha heaga põlevast hoonest välja tulla; mõnikord jooksevad tulle tagasi. Etseda ette ei tuleks, tuleb hobusele, keda põlevast hoonest välja tuuakse, rangid kaela panna. Loom arvab siis, et teda töösse viiakse ja tuleb rahulikult järele.

Jalgade higistamise vastu.

Aitab maarjajää. Teda on vaja enne ära sulatada, anguda lasta ja siis peeneks hõõruda. Seda maarjajää jahu pandagu sinna kohta sukakade sisse, kust jalad kõige rohkem higistavad ning mõne aja pärast on higistamine kadunud.

RECORD on parem ja täielikum arvutusemasin. Temal võib kokkuarvata, mahaarvata, korrata ja jagada. RECORD'i ehitus on tugev ja tolmukindel. RECORD arvutusemasinal võib kiiremini töötada, kui teistel masinatel.

V.-d Louin & Schitikov

Tallinn, Niguliste 18. Telef. 13-37.

1 Laup. Töölistep.	18
2 Pühapäev	19
3 Esmaspäev	20
4 Teispäev	21
5 Keskn. ☉ kl. 5,13.	22
6 Neljapäev	23
7 Reede	24
8 Laupäev	25
9 Pühap. Nigula p.	26
10 Esmaspäev	27
11 Teispäev	28
12 Keskn. ☉ kl. 12,35.	29
13 N. Taevam. p.	30
14 Reede	1
15 Laup. Päike t. 3,50.	2
16 Pühapäev	3
17 Esmaspev	4
18 Teispäev	5
19 Keskn. ☉ kl. 19,48.	6
20 Neljapäev	7
21 Reede	8
22 Laupäev	9
23 P. 1. suviste p.	10
24 E. 2. suviste p.	11
25 T. 3. suviste p.	12
26 Kesknädal	13
27 Neljap. ☉ kl. 1,48.	14
28 Reede	15
29 Laupäev	16
30 Pühapäev	17
31 Esmaspäev	18

Metsandus.

Metsas harvendamine, juurimine ja kultuuride tegemine. Teede ja sildade parandamine ning kaitsekraavide puhastamine.

Püügipuudest koosesöödikute hävitamine.

Jahindus.

Neli käsku jahimeestele:

1) Ära anna ühtegi hagija poega mittejahimehele, sest koera eest saadud tasu kaalub vähem, kui ühe hea jahipaiga hävinemine.

2) Hävita iga hulkuv koer ja kass, selle peale vaatamata, et mõne „Muri“ pärast korra rahukohtuniku juurde tuleb minna.

3) Pea omad koerad alati kinni. Pole karta, et kangeks jäävad ja jooksjä saavad. Jahiajal täidavad nad siiski oma kohuseid, kui neid hästi söödad ja hää aseme eest muretsed.

4) Pea parem üks hea, kui seitse kõlbmata koera — meelepaha vähem.

Tulusad näpunäited.

Põlenud haavale.

On kõige paremaks abinõuks puuõlist ja meevahast segamini sulatatud salv; seda tuleb linase lapi peale määrada ning siis haigele kohale asetada.

MULDIVO arvutusemasin on oma kerge kaalu, tugeva ehituse ja kerge käsitamiseviisi tõttu otsitavam arvutusemasin.

V-d Loun & Schitkov

Tallinn, Niguliste 18. Telef. 13-37

1 Teisipäev	19
2 Kesknädal	20
3 Neljap. ☉ kl. 10,09	21
4 Reede	22
5 Laupäev	23
6 Pühapäev	24
7 Esmaspäev	25
8 Teisipäev	26
9 Kesknädal	27
10 Neljap. ☉ kl. 12,08	28
11 Reede	29
12 Laupäev	30
13 Pühapäev	31
14 Esmaspäev	1
15 Teisip. Päike t. 3,06	2
16 Kesknädal	3
17 Neljapäev	4
18 Reede ☉ kl. 13,14	5
19 Laupäev	6
20 Pühapäev	7
21 Esmaspäev	8
22 Teisipäev Suve alg.	9
23 Kesknädal	10
24 Neljapäev Jaani p.	11
25 Reede	12
26 Laupäev ☉ kl. 23,13	13
27 Pühapäev	14
28 Esmaspäev	15
29 Teisip. P. Paavli p.	16
30 Kesknädal	17

Metsandus.

Aeg on metsahindamise ja aastalangi väljaajamise töödega algust teha.

Järele vaadata, kas raieistikud on puhtad ja takistada koosesöödikute tekimist.

„Eesti Metsa“ tellimine II poole aasta peale.

Jahindus.

Korbitsa ja isapardijaht lõpeb 13. juunil, kuna isahirve jaht selsamal ajal algab.

Tulusad näpunäited.

Lutikate vastu

kõige paremaks abinõuks on petrooleumi seinaga pragude vahele pritsida, kus nad asuvad, ning peale selle puupiiritusega üle kasta. Petrooleum ajab lutikad pesadest välja, kuna puupiiritus nad jäädavalt hävitab; isegi munnad hävitab piiritus ära. Need kaks rohtu arvatakse kõige paremaks abinõuks lutikate vastu olevat.

Peale selle võib ka veel kange väävlisuits lutikad hävitada. Selleks pandagu mõne plekknõu sisse väävlit põlema, kuid siis peavad kõik ukсед ja aknad sulatud olema ning keegi ei tohi toas käia. Väävlisuits hävitab küll kõik kahjulikud putukad majast, kuid raske on väävlilõhnast lahti saada.

PAREMAD kirjutusemasina linnid, söepaberi, vahapaberi, ära kirjavaberi, shapirograf paelad ja teised büroomasin. tarbed ostate Teie odava hinna eest meie juurest

V-d Louin & Schitikov

Tallinn, Niguliste 18. Telef. 13-37

1 Neljapäev	18
2 Reede Heina-M. p.	19
3 Laup. ☉ kl. 15,02.	20
4 Pühapäev	21
5 Esmaspäev	22
6 Teisipäev	23
7 Kesknädal	24
8 Neljapäev	25
9 Reede	26
10 Laupäev ☉ kl. 1,06	27
11 Pühapäev	28
12 Esmaspäev	29
13 Teisipäev	30
14 Kesknädal	1
15 Neljap. Päike t. 3,29	2
16 Reede	3
17 Laupäev	4
18 Pühap. ☽ kl. 4,55.	5
19 Esmaspäev	6
20 Teisipäev	7
21 Kesknädal	8
22 Neljapäev	9
23 Reede	10
24 Laupäev	11
25 Pühap. ☉ kl. 7,13.	12
26 Esmaspäev	13
27 Teisipäev	14
28 Kesknädal	15
29 Neljapäev	16
30 Reede	17
31 Laup. ☉ kl. 20,25.	18

Metsandus.

Kraavide ja sihtide puhastamine. Kultuuride ja taimeaedade korrashoidmine ja nende eest hoolitsemine.

Jahindus.

Eeltööd pardijahiks, mis algab 12. juulil.

Noorte jahikoerte õpetamine.

Tulusad näpunäited.**Pea kõõma vastu**

kõige paremaks abinõuks olevat järgmine segu, mida võib lasta apteekis valmistada:

Ritsiinuse õli . . . 20 gr.

hiinatinktuuri . . . 6 gr.

boraxtinktuuri . . . 6 gr.

rosmariintinktuuri . . . 6 gr.

Selle seguga tuleb igapäev peanahk sisse hõõruda.

Kuidas rotte eemal hoida.

Rotte ei sigine hoonete põrandate alla, kui sinna õhukene kord tõrvaga segatud savi tambitakse.

Kui sa üksi ei jõua „Eesti Metsa“ tellida, siis telli ta mõne teisega kokku.

BUNDSOFIX on kõige parem tasapinnaline paljundaja. Ainult BUNDSOFIX on varustatud automaatse paberihoidjaga. BUNDSOFIX töötab sama kiiresti kui rotaator.

V.-d Louin & Schitikov
Tallinn, Niguliste 18. Telef. 13-37

1 Pühapäev	19
2 Esmaspäev	20
3 Teisipäev	21
4 Kesknädal	22
5 Neljap. Päike t. 4,12.	23
6 Reede	24
7 Laupäev	25
<hr/>	
8 Pühap. ☉ kl. 15,49.	26
9 Esmaspäev	27
10 Teisipäev	28
11 Kesknädal	29
12 Neljapäev	30
13 Reede	31
14 Laupäev	1
<hr/>	
15 Pühap. Rukki M. p.	2
16 Esmaspäev	3
17 Teisipäev ☽ kl. 6,38.	4
18 Kesknädal	5
19 Neljapäev	6
20 Reede	7
21 Laupäev	8
<hr/>	
22 Pühapäev	9
23 Esmasp. ☉ kl. 14,38.	10
24 Teisipäev	11
25 Kesknädal	12
26 Neljap. Päike t. 4,56.	13
27 Reede	14
28 Laupäev	15
<hr/>	
29 Pühapäev	16
30 Esmaspäev	17
31 Teisip. ☉ kl. 6,40.	18

Metsandus.

Maapinna ettevalmistamine tuleva aasta külviks. Püügipuude uuendamine ja söödikute läbi rikutud puude maha võtmine.

Jahindus.

Jaht isapõdra ja põldpüüde peale on lubatud 25. augustist.

Jahimeeste peahüvi on muidugi pööratud pardijahi peale.

Tulusad näpunäited.

Petrooleum — parem ja odavam puu mädanemise eest hoidja.

Kõiksugu puu asju ja põllutööriistade puu osasi, mis väljas ja niiskuse käes peavad seisma, on kasulik petrooleumiga niiskusele vastupidavaks teha. Läbikuivale puule määratakse tublisti petrooleumi peale, lastakse sisseimbuda ja määratakse uuesti. Mõne aja kuivamise järgi korratakse määrimist ja seda tehakse seni, kuni puu enam sisse ei võta.

Lutikate hävitamiseks.

Lutikate hävitamiseks on heaks rohuks 10 prots. karbolihape (1 osa karbolihapet 90 osa vett), mida pintsliga või sulega seina pragude vahele määratakse, kus neid söödikuid on.

ELLAMS on täielikum ja parem rotaator. Ühelgil teisel rotaatoril ei ole võimalik saada nõnda palju ja nõnda selgeid äratõmbeid kui **ELLAMS** rotaatoril.

V-d Louh & Schitikov
Tallinn, Niguliste 18. Telef. 13-37

1	Kesknädal	19
2	Neljapäev	20
3	Reede	21
4	Laup. Päike t. 5,20.	22
5	Pühapäev	23
6	Esmaspäev	24
7	Teisipäev ☉ kl. 7,45	25
8	Kesknädal	26
9	Neljapäev	27
10	Reede	28
11	Laupäev	29
12	Pühapäev	30
13	Esmaspäev	31
14	Teisipäev	1
15	Keskn. ☉ kl. 6,26.	2
16	Neljapäev	3
17	Reede	4
18	Laupäev	5
19	Pühapäev	6
20	Esmaspäev	7
21	Teisip. ☉ kl. 22,19.	8
22	Kesknädal	9
23	Neljap. Sügise alg.	10
24	Reede	11
25	Laupäev	12
26	Pühapäev	13
27	Esmaspäev	14
28	Teisip. ☉ kl. 19,48.	15
29	Kesknädal	16
30	Neljap. Päike t. 6,24	11

Metsandus.

Surnud metsa müügi korralduste tegemine ja müügi ajast ümberkaudsele rahvale teatamine.

Võitlus koosesöödikute vastu.

Jahindus.

Jänesejaht algab 13. septembril.
Röövlinnud lendavad lõuna poole.

Tulusad näpunäited.**Värvimata puupõrandate pesemine.**

Niisuguseid põrandaid on kõige kasulikum 1 osa lubja ja 3 osa liivaga pesta. See tuleb palju odavam, kui seebiga pesemine ja on mitmeti kasulikum. Lubi läheb näituseks põranda pragude vahele ja ei lase seal kimpudel sigineda ega munasid munedada.

„Maiustoit“, mis hiired ja rotid kohe sirakile võtab.

Sõehapu bariumi ja nisujahu segatakse kumbagiti ühepalju kokku ja tehakse sellest klumbikesed, mis panni peal rasva sees ära praetakse ja sinna kohta maha pannakse, kus hiiri ja rottisi käimas on.

„Eesti Mets“ on ainukene metsaja jahiasjanduse ajakiri Eestis.

Ainsam Eesti **ERI-TÖÖKODA** büroomasinate parandamiseks. Tagavara jaod igasüsteemiliste kirjutusemasinate, arvutusemasinate, paljundajate jne. jaoks. Meie juures kordaseatud masin töötab sama hästi kui uus masin

V.-d Louin & Schitkov
Tallinn, Niguliste 18. Telef. 13-37

1	Reede	18
2	Laupäev	19
3	Pühapäev	20
4	Esmaspäev	21
5	Teispäev	22
6	Kesknädal	23
7	Neljapäev	24
8	Reede	25
9	Laupäev	26
10	Pühapäev	27
11	Esmaspäev	28
12	Teispäev	29
13	Kesknädal	30
14	Neljapäev	1
15	Reede	2
16	Laupäev	3
17	Pühapäev	4
18	Esmaspäev	5
19	Teispäev	6
20	Kesknädal	7
21	Neljapäev	8
22	Reede	9
23	Laupäev	10
24	Pühapäev	11
25	Esmaspäev	12
26	Teispäev	13
27	Kesknädal	14
28	Neljapäev	15
29	Reede	16
30	Laupäev	17
31	Pühapäev	18

Metsandus.

Surnud metsa müümine.
Maapinna valmistamine loomulisele uuendamisele.

Jahindus.

Jahimehel on kõige vabam aeg jahil käia, sest jaht on keelatud ainult emapõdra, emahirve ja nende vasikate peale.

Tulusad näpunäited.

Hea ja odav põranda värv.

Head ja odavat põranda värvi võib järgmiselt valmistada. Poti sisse panakse 1 kg. head puuliimi, 30 gr. dop-pel kroombapu kali pulbrit, 100 gr. aniliin pruuni ja 10 liitert (9 toopi) vett. Seda materjali lastakse poti sees umbes kuus tundi seista, nõnda, et liim hästi ära on ligunenud, siis aetakse segu kuumaks ja võetakse, niipea kui ta keema tahab hakata, tulelt ära. Kui ta natukene jahtunud on, siis võib värvimine kohe algada. Värvida võib ka, kui pintslit käepärast ei ole, pehme tuustiga. Kolme päeva pärast on põrand kuiv ja veekindel ning läigib ilusalt, nagu oleks ta lakitud. Ülemal-tähendatud materjaliga võib 4—5 keskmise suurusega kambri põrandat ära värvida.

PAREMAD ja tugevamad Eesti teedele ko-hasemad inglise jalgrattad mõõdukate hindadega.

V.-d Louin & Schitkov

Tallinn, Niguliste 18 Telef. 13-37

1	Esmaspäev	19
2	Teisip. Hingede p.	20
3	Kesknädal	21
4	Neljapäev	22
5	Reede ● k. 16, 34.	23
6	Laupäev	24
<hr/>		
7	Pühapäev	25
8	Esmaspäev	26
9	Teisipäev	27
10	Kesknädal Mardi p.	28
11	Neljapäev	29
12	Reede	30
13	Laupäev ● k. 1, 01.	31
<hr/>		
14	Pühapäev	1
15	Esmaspäev	2
16	Teisipäev	3
17	Kesknädal	4
18	Neljapäev	5
19	Reede ● k. 6, 22.	6
20	Laup. Päike t. 8, 25	7
<hr/>		
21	Pühapäev	8
22	Esmaspäev	9
23	Teisipäev	10
24	Kesknädal	11
25	Neljapäev Kadri p.	12
26	Reede	13
27	Laupäev € k. 9, 15.	14
<hr/>		
28	Pühapäev	15
29	Esmaspäev	16
30	Teisip. Andrese p.	17

Metsandus.

Surnud metsa raiumine ja vedu. Metsa müügid ja ülestöötamine müüdüd lankidel.

Jahindus.

Metssiku laskmine on keelatud, alates 12. novembrist. Määra jaht.

Tulusad näpunäited.

Kartulite keetmine auruga.

Auru sees keetes saab palju maitsevamaid ja tahedamaid kartulid, kui vees. Selle jaoks läheb tarvis niisugune sõel, mis just kesk pada kandma jääb. Patta pannakse siis ainult $\frac{1}{3}$ osa vett paja suuruselt, sõelaga seatakse kartulid vee kohale ja pada kaetakse pealt aurukindla kaanega kinni.

Prussakate surmamiseks.

Prussakate surmamiseks on boraks või pura hea. Kui savisse või lubjasse, millega ahjusid ja lõõre krohvatakse, peenekstambitud pura panna, siis prussakaid ei tekki.

Nohu kaob

kui paar korda päevas soolvett läbi nina sisse tõmmatakse.

PORTABLE kokkuarvamisemasin kirjutab kokkuarvatavad arvud ja saadud resultaadi paberile. Kiire ja vigadeta töö. Hõlpus käsitada. Ei peaks puuduma ühegi kaupluse kassas ja arvepidamises.

V.-d Louin & Schitkov

Tallinn, Niguliste 18. Telef. 13-37

1 Kesknädal	18
2 Neljapäev	19
3 Reede	20
4 Laupäev	21
<hr/>	
5 Pühapäev ☉ k. 8,11.	22
6 Esmasp. Nigula p.	23
7 Teisipäev	24
8 Kesknädal	25
9 Neljapäev	26
10 Reede	27
11 Laupäev	28
<hr/>	
12 Pühapäev ☽ k. 8,47.	29
13 Esmaspäev	30
14 Teisip. Päike t.8,43.	1
15 Kesknädal	2
16 Neljapäev	3
17 Reede	4
18 Laupäev	5
<hr/>	
19 Pühapäev ☉ k. 8,08.	6
20 Esmaspäev	7
21 Teisipäev	8
22 Keskn. Talve algus.	9
23 Neljapäev	10
24 Reede	11
25 L. 1. Jõulu püha	12
<hr/>	
26 P. 2. Jõulu püha	13
27 E. 3. Jõulu püha	14
28 Teisip. ☉ k. 6,59.	15
29 Kesknädal	16
30 Neljapäev	17
31 Reede	18

Metsandus.

Metsa ülestöötamise ja väljaveo hooaeg.

„Eesti Metsa“ tellimine 1927 aasta peale.

Jahindus.

Põldpüü jaht lõpeb 13. detsembril. Jahiloomade toitmine külma ja sügava talve ajal.

Tulusad näpunäited.**Prussaka lõks.**

Prussakaid on hea ühe iseäralise lõksuga püüda, mis järgmiselt valmistatakse: Tühi kauba kast pannakse üleni vineerlauast riitulisi täis, igale ainult pool tolli vahet jättes. Kõik need riulite vahed tehakse mõne toiduainega niiskeks ja lõks pannakse ahjupeale, ehk mujale, kus neid elukaid rohkesti on. Mõne aja pärast, kui lõks prussakatega üleni täidetud on, viiakse see välja ja puistatakse seal tühjaks. Suvel võib pahad elukad veelompi ehk tulde puistata.

Käsnad

kaovad siis, kui neid kroomhapuga niisutatakse.

Paras aeg on „Eesti Metsa“ tellida 1927 a. peale.

TUGEVAMAD ja vastupidavamad nummeraatorid, pliitsiteritajad, perforaatorid, paberiühendajad jne.

V-d Loun & Schitkov

Tallinn, Niguliste 18. Telef. 13-37

Metsa- ja jahimehed!

Tarvitage ainult saapamäärt

„KALAMEES“.

Ainult kõrgeheadusline määre „Kalamees“ hoiab saapa pehme ja teeb ta veekindlaks.

Proovige ja otsustage!

Austusega **H. Wichmann**

Tallinnas, Baltiski m. nr. 20
Telefon 24-64.

Talliinna viili vabrik



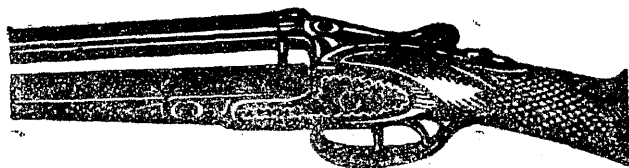
Aa. 1873.

Tallinn, Vana Posti tän. nr. 11
Telefon 12-78.

Igasuguste viilide ja rasplite valmistamine ja müük.

Sealsamas vanade viilide ja rasplite ülesraiumine ja vahetamine valmis ülesraiatute vastu.

Peale selle on ladus saadaval: Rootsi gattersaagide viilid C. O. OEBERG & C-o ESKILSTUNA, Rootsi smürgelkäiad „SVEA“ ja teised.



Kaugele kokkulaskjaid JAHIPÜSSE, kukkedega ja ilma kukkedeta, paremaid Saksamaa ja Belgia vabrikutest.

Aotomaat- ja rulliga revolvreid, väljamaa-karastud ja kodumaa-haavleid, püssirohtu suitsuga ja ilma suitsuta, tonge, troppisid, papp- ja vask-padruni-keste, laetud-jahipüssipadruneid, kõige paremaid automaat-püstoli-padruneid „PIEPER“, kl. 6, 35, 7, 65 ja 9, igasugu revolvripadruneid, kõige paremat püssiõli „BALLISTOL“, „FERROSTOL“ ja kodumaa püssiõli, veesaapamääret, seljakotta, padrunitaskuid, jahipasunaid, märgu-vilesid ja igasugu jahitarbeid soovitab odavate hindadega Püssik. Alex. Passup. — V. Karja tän. 3, Tallinnas.

Helena Hummuse rda

30 November 37

1	Tetson	(38) 37.10
2	Tetson	37.2
3		37.3
4		37.3
5		37.2
6		37.2
7		37
8		36.8
9		36.6
10		36.6
11		36.7
12		36.6
13		36.4
14		36.6

Purdoll gut mesu osl
causatus paxi ut 230 to 271 22

A. Maximaljaal paxi ut

67 42 iole olemas

Maximaljaal iole on 153

fu on Neutrikson wadon

21 58 paa

13 märtsil A maavälja 5 paa

15 märtsil kene utelus 6 paa

20 märtsil maavälja 6 paa

24 märtsil maavälja utelus 8

A. Mäkelä

some pasteurized milk
 asstent polypimonia

- 280 6x22
- 279 4x28
- 278 4x26
- 277 4x22
- 275 60x48v
- 274 60x34
- 273 60x22v
- 272 60x36v
- 271 5,2x38
- 241 5,2x38
- 233 5,0x26v
- 252 5,0x31
- 231 5,1x40v
- 230 5,1x40
- 229 5,1x30
- 228 5,1x31v
- 235 5,1x36

- 236 5,5x23
- 237 5,5x20
- 239 5,0x26
- 238 5,0x21v
- 240 5,0x31v
- 243 5,0x26v
- 242 5,0x25
- 227 5,0x35

KM, 60

- 121 5,5x42
- 137 5,5x20
- 138 5,0x28
- 139 6,4x25
- 6,0x29
- 5,5x24

60

E. W. W.

184

178

166

216

133

91

122

84

121

85

137

241

138

192

165

193

185

217

163

18

184

139

190

17

186

82

191

81

215

of amount of 58 pax

244	+25
243	32
224	+
225	+
226	+
227	
228	
229	
230	
231	
232	
233	
234	
235	
236	
237	
238	
239	

309
311
243
242
240
241
<hr/>
314
312
315
273
274
275
276 +
277
278
279
280
307
310

313
281
282

Käsiraamat.

Tempelmaksustamine.

1. Kviitungid — 50 penni. Arved — 100 margani — 20 penni: üle 100 mrk. $\frac{2}{10}\%$ arve summast.

2. Kõrvalkasutuste piletid — (kui summa üle 10 marga) 50 penni.

Märkus: Allkirjad palga- ja päevatöotabelites on tempelmaksust vabad. Niisama ka raharaamatu kviitungid riigi sissetulekute vastuvõtmise üle.

3. Valmismaterjaalide müügikordadel — a) eraisikud, omavalitsuse ja era asutused — $\frac{1}{2}\%$ ostusummast, kui materjaal oma tarbeks läheb; b) ostjad, kui materjaal määratud edasimüümiseks, ümhertöötamiseks või otsekoheseks tarvituseks, kel äritunnistus olemas — $\frac{1}{10}\%$ ostusummast.

Märkus: Riigi asutused, vigastud sõjameeste ühing, avalikuks kooliks registreeritud koolid, heategevad asutused, nagu lasteaiad, laste varjupaigad, emade ja rinnavalaste kodud, vaestemajad jne. ja kirikud ei kuulu tempelmaksu alla. Omavalitsuse asutused, kui materjaale ostetakse koolide tarvis — ei kuulu tempelmaksu alla (R. T. nr. 75/76 — 1920).

4. **Lepingud** — 1⁰/₀ millest riigiasutustega sõlmitud lepingute pealt $\frac{1}{2}$ osa tasumata jääb. Kui kolme nädala jooksul kirjalikku lepingut ei sõlmita, siis eelpeingu pealt $\frac{2}{5}$ ⁰/₀ ja võistluspakkumiste ja oksjoni protokollide pealt 1⁰/₀. Ehituslepingud — $\frac{2}{3}$ ⁰/₀, maksetavast tasust. Teenistuse lepingud, kui aastapalk üle 60.000 mrk., — $\frac{1}{2}$ ⁰/₀ saadavast palgast; alla 60.000 m. — vabastud. Liikumata varanduste ostu-müügi lepingud — 2⁰/₀.

5. **Liikuva inventaari müügi korral** — eraisikud, omavalitsuse asutused ja ärid $\frac{1}{2}$ ⁰/₀ müügihinnast; riigiasutused — vabastatud.

6. **Liikumata varanduste üüri- ja rendilepingud** ja nende pikendamine, kui aastane rent ehk üür on:

5.000 — 20.000 mrk.	—	$\frac{4}{10}$ ⁰ / ₀
20.000 — 40.000	„	— $\frac{6}{10}$ ⁰ / ₀
40.000 — 80.000	„	— $\frac{8}{10}$ ⁰ / ₀
80.000 — 160.000	„	— $\frac{12}{10}$ ⁰ / ₀
160.000 — 240.000	„	— $\frac{16}{10}$ ⁰ / ₀
240.000 — ja enam	„	— 2 %

7. **Lepingu õiguste edasiandmisel** — $\frac{2}{5}$ ⁰/₀.

8. **Hanke lepingud** — 1⁰/₀.

9. **Igasugused ära kirjad** — 10 mrk.

10. **Tunnistused** — 10 mrk.

11. **Palvekirjad ametiasutustele ühes vastusega** — 20 mrk., rahukohtule ja rahukogule — 30 mrk.

12. **Allkirja tõestamine** — 6 mrk.

13. **Raiepiletid ja karjapiletid** — 10 mrk.

14. **Võlakohustused** — $\frac{2}{10}$ ⁰/₀ ja käemeeste vastutus veel $\frac{2}{10}$ ⁰/₀ võlasummast.

Iga metsa- ja jahimees tellib ja loeb

„EESTI METS'a“.

Mitmesugused seadused ja määrused.

Petseri maakonnast ehitus- ja küttepuude väljaveo keelu seadus.

(Riigikogu poolt 30. märtsil 1925 a. vastu võetud.)

§ 1. Ehitus- ja küttepuude väljavedu Petseri maakonnast on keelatud, väljaarvatud riigile tarvilik ehitusmaterjal ja vineering tikutööstuses tarvitatavad kase ja haavapakud.

Petseri maakonna piiriäärsete valdade elanikud võivad Petseri maakonnast välja vedada ehitus- ja küttepuid endi majapidamiste tarvitusteks selle vallavalitsuse tunnistuse alusel, kus elab puumaterjali tarvitaja.

§ 2. Käesoleva seaduse rikkujaid karistatakse rahukohtu trakviseaduse § 29 põhjal. („R. T.“ Nr. 57/58—1925 a.)

Maareformi teostamise määruste § 81 („R. T.“ Nr. 16/17—20 a.) muutmise määrus.

(V. V. poolt 27. mail 1925 a. vastu võetud.)

Maareformi teostamise määruste § 81 muudetakse järgmiselt:

Looduslikud heinamaatükid, mis ei ole seotud põllumajapidamisega, antakse kasutamiseks põllutööministri poolt selleks antud erimääruse alusel. („R. T.“ Nr. 95/96—1925 a.)

Põllutööministri määrus riigi metsaheinamaade ja tagavaraheinade ning karjamaade kasutamise kohta.

(Välja antud maaref. teost. määr. § 81 alusel, „R. T.“ nr. 95/96—1925 a.)

§ 1. Kõik riigi metsa- ja tagavaraheinamaad antakse, kui nende kasutamise kohta põllutööministeeriumi poolt erikorraldust tehtud ei ole, kasutamiseks välja enampakkumise teel.

M ä r k u s: Riigimaadest planeeritud kruntide poole ehk vähema osa kasutajad, s.o. endised mõisatöölised ja teised ühise krundi pidajad, võivad heina- ja karjamaad kasutamiseks saada alghinnaga, ilma enampakkumiseta, kui neil rohumaad vähe ja kui nad enne iga-aastast heinamaade väljaandmist hiljemalt 1. juuniks kohalisele riigimaade valitsejale või metsaülemale, vastavalt sellele, kelle valitsemise piirkonda väljaantav maa kuulub, kirjalikud soovivaldused sisse annavad.

§ 2. Riigimaade planeerimise korras tükeldatud metsa- ja tagavaraheinamaad, niisama ka üksikud lahusesisvad, kuni 5 hektaari suurused heinamaatükid renditakse välja 6 aasta peale. Kõik ülejäänud heinamaad antakse välja iga aasta ühekordseks heinategemiseks 1—3 hektaari suurustes tükides.

Märkus: Ühise krundi kasutajatele (§ 1 märkus) renditakse heinamaid kuni nende kruntide kohta sõlmitud lepingute lõputähtajani.

§ 3. Tagavarakarjamaade väljaandmine sünnib:

a) väljarentimise teel kuni 6 a. peale ilma enampakkumiseta § 1 märkuses tähendatud ühiskruntide pidajatele ja maata loomapidajatele ühiskarjamaaks, kui maasoovijad hiljemalt 1. maiks karjamaa rendilesaamiseks kirjalikud avaldused sisse annavad.

Märkus 1: Karjamaa väljarentimine ühiskruntide kasutajatele võib sündida kuni nende kruntide kohta sõlmitud lepingute lõputähtajani.

Märkus 2: Maata loomapidajatelt nõutakse vallavalitsuse tunnistust loomade arvu ja maa puudumise kohta.

b) karjatamise lubade väljaandmise teel p. a all tähendatud loomapidajatele suve hooajaks;

d) väljarentimise teel enampakkumise korras terves üksuses kuni 6 a. peale.

§ 4. Ilma enampakkumiseta väljaantavate heina- ja karjamaade kindlaksmääramine ja nende kasutamiseks sisseantud soovide läbivaatamine ja otsustamine sünnib enne maade väljaandmist 10 päeva jooksul peale sooviavalduste sisseandmise tähtaja lõppu (§ 1 märkus ja § 3 p. a) ringkonna komisjonides, mille koosseis: riigimaade valitseja kui eesistuja, metsaülem või tema asemik ja vallaesitaja. Komisjoni istumise üle peetakse protokoll.

Märkus: Juhtumisel, kus kõrge veeseisu tõttu tagavaramaade kasutamise võimalus selgusetu, võivad komisjonid istungid ka hiljem ära pidada.

§ 5. Heina- ja karjamaade enampakkumine algab alghinnast ja sellest võivad osa võtta: 1) riigimaade pidajad, kelle krundis vähem kui 6 tiinu põldu ja 3 tiinu heinamaad ja 2) teised loomapidajad, kellel kasutada ei ole üle 3 tiinu põldu ja 2 tiinu heinamaad. Enampakkumisest osa võtta soovijad peavad pakumisekomisjonile esitama vallavalitsuse või riigimaade valitseja poolt väljaantud tunnistused nende kasutada oleva maa suuruse kohta. Juhtumisel, kui esimesel enampakkumisel heinamaatükid välja andmata jäävad, määratakse 7 päeva pärast uus enampakkumine, millest kõik soovijad osa võtta võivad. Juhusel, kui ka teisel enampakkumisel soovijaid ei leidu, võivad riigimaade

valitsejad ja metsaülemad väljaandmata jäänud maid kokkuleppe hinnaga ühekordseks heinategemiseks või suviseks karjatamiseks välja anda.

Märkus: Enampakkumisest tuleb 1 nädal enne pakumist kuulutada

§ 6. Heinamaa kasutamise tasu või aastarendi alghinnaks on eelmisel aastal enampakkumisel saadud hind (rent); kui heinamaa ennemalt enampakkumisel välja antud ei ole olnud, või kui ette näha, et eelmisel aastal pakutud kõrgemat hinda enam võimalik saada ei ole, määrab alghinna kohalik riigimaade valitseja või metsaülem, vastavalt sellele, kelle piirkonnas väljaandmisele kuuluv heinamaa asub, kohalise vallavalitsuse esitaja juuresolekul.

Saagi väärtus arvatakse kohalise turuhinna järgi. Alghinna määramise kohta seatakse kokku protokoll, mis riigimaade ülemale ehk vastavalt metsade peavalitsusele kinnitamiseks saadetakse.

§ 7. Karjamaade rendi määramine sünnib § 6 ettenähtud korras metsa karjatamise takside alusel, arvesse võttes, et ühe hektaari I klassi karjamaal (mullapinnaga arumaa keskmise niiskusega) 2—3, II kl. karjamaal (märg arumaa) $1\frac{1}{2}$ —2 ja III kl. karjamaal (soo, liivanõmm) 1 suurloom suve toidu saada võib.

Märkus: Suurlooma all mõistetakse hobust, karilooma (üle 2 a. v.), 1 suurlooma asemel arvatakse 2 (1—2 a.) mullikat, 5 lammast.

§ 8. Rendileantavate (pikema aja peale kui 1 aasta) metsaheinamaade ja tagavaramaade kohta sõlmitakse obrokilepingud, millele täitmise kindlustuseks rentnikkudelt kautsjonid sisse võetakse $\frac{1}{2}$ aastarendi suurusel. Rentnikkude kanda jäetakse avalikud maksud ja kohustused. Rendi suurus tähendatakse lepingutes kroonides.

§ 9. Heinamaade väljaandmine ühekordseks heinategemiseks, niisama ka karjatamise õiguse väljaandmine hooajaks sünnib sellekohaste lubatähtede põhjal, mis välja antakse kohalise riigimaade valitseja või metsaülema poolt. Tasu heinamaa kasutamise ehk karjatamise õiguse eest nõutakse lubatähe väljaandmisel täies suurusel sisse ühes maa peale langevate avalikkude maksude ja kohustuste tasuga.

§ 10. § 9 tähendatud heina- ja karjamaade peale langevad avalikud maksud tasutakse ja avalikud kohustused lastakse täita vähempakkumisel raha eest riigimaade valitseja või metsaülema korraldusel eelarve krediidist ehk operatsioonisummadest. Ülemaltähendatud väljaminekud jaotatakse sissenõudmiseks maade kasutajate vahel vastavalt neile määratud maakasutamise tasu suurusele ja nõutakse § 9 ettenähtud korras sisse

Märkus: Teede tegemine võib ka majanduslikel teel sündida seal, kus alalised metsatöölised olemas.

§ 11. Käesolevaga muudetakse ära põllutööministri määrus nr. 2812 („R.T.“ nr. 81/82 — 1923 a.).

(„R.T.“ nr. 97/98 — 1925 a.).

Riigiteenistusseaduse § 42 käsitamise juhtnöörid.

(V. V. poolt 22. juunil 1925 a. kinnitatud.)

I.

§ 1. Riigiteenistusseaduse § 42 ette nähtud riigiteenistusest vabastamise korda tuleb käsitada:

- a) kui riigiteenija oma avaldustes või tegudes ennast üles näitab Eesti Vabariigi või tema põhiseadusega maksuma pandud riigikorra vastasena;
- b) kui riigiteenija teenistustlikes tegevuses on avalikuks tulnud korraldused, mis oma tähtsuse või sagedusega tõendavad, et nendes süüdlane riigiteenija on lausa hooletu oma teenistuse kohuste täitmisel või meelega täidab oma ülesandeid puudulikult (saboteerib);
- c) kui riigiteenija oma ülespidamisega teenistuskohuste täitmisel kaasteenijate või eraisikute vastu üldise põhjendatud rahulolematuse välja kutsub;
- d) kui riigiteenija poolt väljaspool teenistust korda saadetud ja avalikuks tulnud tegu või tema ülespidamine oma iseloomu poolest on niisugune, mis riivab tema ametkoha väärilist lugupidamist ja au.

II.

§ 2. Riigiteenistusseaduse § 42 ette nähtud asjus võivad vabastamise ettepanekutega esineda otse- ja kõrgemad ülemused alluvuse korras. Ettepanekule lisatakse juure ettepanija korraldusel toimepandud juurdlus.

§ 3. Teenistusse määraja ja iga kõrgem ülemus võib asja ära lõpetada.

§ 4. Leiab teenistusse määraja ülemus ettepaneku põhjendatuks, siis nõuab tema vabastamisele ette pandavalt kirjalikku seletust küsimislehe järgi, ühtlasi ette näidates juurdluse materjali niipalju kui see riiklist või teenistusalaseid saladusi ei sisalda.

§ 5. Vabariigi Valitsusele tulnud ettepanekud antakse kohtuministrile arvamise avaldamiseks, kas asi kuulub lahendamisele riigiteenistuse seaduse § 42 korras, ning kas juurdlus ja vabastava seletus vajab täiendust.

§ 6. Täiendavate andmete kogumine sünnib Vabariigi Valitsuse kindlaks määrataval alusel ja korras.

(„R.T.“ Nr. 117/118 — 1925 a.)

Põllutöoministri määrus asunikkuudele planeeritud kohtadel hoonete esitusmaterjaali müügi määruse („R.T.“ Nr. 151/152 — 1920 a. ja Nr. 69 — 1921 a.) **täiendamise kohta.**

Pannakse maksuma § 4¹:

Tähtajaks maksmata jäänud summad loetakse võlaks, mille pealt tuleb maksta üks protsent kuus viivitustrahvi — poolikud kuud terveteks lugedes.

Maakorralduse peavalitsusel on õigus sellekohase palve peale viljaikalduse, rahe, tulekahju, karjataudide ning teiste loodusjõuliste õnnetuste korral viivitustrahvi nõudmist ära jätta ja tasumise tähtaega pikendada kuni kolme aastani.

(„R.T.“ Nr. 147/148 — 1925 a.)

Määrus maareformi teostamise määruste §§ 94 — 99 („R.T.“ Nr. 5/6 — 1925 a.) muutmise ja täiendamise kohta.

(V.V.poolt 23. sept. 1925 a. vastu võetud.)

§ 94 muudetakse järgmiselt:

Maaseaduse § 15 p. a mõtte kohaselt rendile antud krundidel asuv mets. niipalju kui selle kasutamine ette nähtud ei ole 12. aprillil 1924 a. Riigikoju poolt vastu võetud maaseadusega võõrandatud maadel asuvate väiketalude rendivahekorra uuendamise seaduses („R.T.“ nr. 51/52 — 1924 a.), ja viljapuud müüakse ära põllutöoministeeriumi korraldusel allpooltähendatud tingimistel. Kuni müümiseni vastutab krundipidaja metsa ja viljapuude, kui tema hoole alla usaldatud võõra varanduse eest, ja rentnikul ei ole õigust ilma kohaliku metsaülevaataja loata puid rauida, juurida ega teisel viisil kasutada ei ka teisi seda teha lubada, välja arvatud erandid, mis ette nähtud alljärgnevas märkustes.

Märkus 1. Krundikasvavast metsast võib krundipidaja tasuta ja ilma metsaülevaataja loata kasutada:

1) igasuguseid puid kuni 4 tolli jämeduseni (kännu pealt mõttes), niisama pajusid, toomingaid, valgleppi, pihlakaid, sarapuid ja kadakaid jämeduse peale vaatamata;

2) kohaliku metsniku poolt põllutöoministeeriumi juhtnõu-rides tähendatud normide piires krundipidaja majapidamises äratarvitamiseks registreeritud tuulemurdu;

3) krundi põllu-, heina- ja karjamaalt juuritud üksikuid puid, välja arvatud tammed kui ka ilupuud puisteedel ja parkides, kusjuures üksikuteks puudeks tuleb lugeda metsastusi, mille täius ei ole üle 0,3 ja puumass ei ulata üle 3¹/₂ kantsülla iga 1/2 hektari kohta eraldi. Metsastuse iseloomu määrab kindlaks kohalik metsaülevaataja. Puumassi ja metsa täiuse määramisel ei võeta arvesse p. p. 1 ja 2 tähendatud puid.

Märkus 2. Põllutöoministeeriumi loaga võib rentnik juurida vähema tähtsusega metsastusi, puumassiga mitte üle 7 kantsülla ja 1/2 hektari kohta eraldi, kusjuures ülesjuuritavatest puudest kuni 3¹/₂ kantsülda iga 1/2 hektari kohta eraldi arvates rentnikule tasuta jääb, kuna üle selle normi olevate puude eest taksihind tuleb tasuda enne juurimise algust. Pannakse maksma:

§ 95¹. Metsamaadel rajatud krundidel kasvavat metsa, mis üle jäänud peale ümbruskonna asunikkude ehitusmaterjalidega varustamist, võib metsade peavalitsus müügile määrata üldises

korras, välja arvatud $\frac{1}{6}$ — $\frac{1}{5}$ iga krundi metsapinnast, mis puutumata jäetakse likvideerimiseks § 96 ette nähtud viisil.

Märkus. Maharaiumiseks müüdüd mets peab ära koristama samadel tähtaegadel, mis § 95 märkuses tähendatud. („R.T.“ Nr.154 — 1925 a.)

Põllutööministeeriumi ametnikkude palgalisade määruse („R.T.“ Nr. 85 — 1923 a.) muutmismäärus.

(V.V. poolt 14. oktoobril 1925 a. vastu võetud)

Põllutööministeeriumi ametnikkude palgalisade määruse § 2 muudetakse järgmiselt:

§ 2. Riigimaade ringkonnavalitsejatele, metskonnade ametnikkudele ja teenijatele antakse riigimetsast küttepuid I kantsüld iga ahju peale ja 1,5 kantsülda pliidi peale aastas, mitte aga rohkem kui 5 kantsülda ringkonnavalitsejatele ja metskonna metsaülematele, 4 kantsülda metsaülema abidele ja kandidaatidele ja 3 kantsülda teistele metskonnade ametnikkudele ja teenijatele.

Märkus: Puude ülestötamine ja vedu sünnib ametnikkude eneste kulul. Nende puude edasimüümine on keelatud. („R.T.“ Nr. 161/162 — 25 a.)

Metsade peavalitsus, metsarevidentide ringkonnad ja metskonnad.

I. Metsade peavalitsus.

Tallinnas, Kiriku tän. nr. 4.

Telefonid: Juhataja 1-63, juhataja abi 29-78, sekretariaat 20-84, arveosakond 19-34, metsamajandus- ja metsakasutusosakond 11-14, metsakorraldusosakond (Tartus) 26, töösutusosakond (Kiriku pl. 3) 18-73 ja 33-13.

Peavalitsuse alla käib: Riigimetsade valitsemine ja metsamajapidamise üldine juhtimine: metsavalve organiseerimine, metsatööstuse, kasvava metsa ja valmismaterjali müügi juhtimine; jahipidamise, kalapüügi ja muude kõrvalkasutuste korraldamine. Erametsade majapidamise kontrollimine ja metsakaitseseaduse täitmise järelvalve korraldamine. Metsamajandusesse puutuvate seaduste ja määruste kavade väljatöötamine.

Sekretariaadi alla käib: Jooksev kirjavahetus. Peavalitsuse ja temale alluvate asutuste isiklise koosseisu asjad: teenistusesse määramine, vabastamine, ümberpaigutamine. Peavalitsuse majanduslike osa valitsemine ja kohtuasjade ajamine.

Arveosakonna alla käib: Peavalitsuse ja kohtadel olevate asutuste keskraamatupidamine, eelarvete kokkuseadmine, rahaliste operatsioonide toimetamine, metsavalitsuse arve- ja raamatupidamise üldine juhtimine.

Metsamajandusosakonna alla käib: Üldiste juhtnõõride andmine metsauuendamise ja metsaravitsemise alal; seemnete ostmine, kultuuritööriistade muretsemine. Kasutusnormi kindlaksmääramine ja raiekohtade ümberpaigutamine Metsakaitsekorraldamine kahjulikkude loomade, lindude, putukate, seente, tuule ja tule vastu. Kraavitamise ja tuiskliivade kinnitamise tööde juhtimine. Metsamajandusliste plaanide läbivaatamine ja kinnitamine. Kaitsemetsade registreerimine ja järelvalve nende üle. Peavalitsusele alluvate maade ja hoonete väljarentimine. Kõrvalkasutuste juhtnõõride andmine, nagu jahipidamises, veekogude kasutamises, karjatamises, rohu, kivide, liiva ja savi müümises jne. Metsamaade vahetamine eraomanikkude maade vastu. Erametsade registreerimine ja nende üle kontrolli pidamine metsakaitseasutuse täitmise mõttes.

Metsakasutusosakonna alla käib: Metsataksihindade ja trahvitakside kindlaksmääramine; puumassi, sortimentide ja teiste tabelite kokkuseadmine. Metsahindamiseks juhtnõõride andmine. Aasta kasutusnormi müügiks ärajaotamine: kohalikkude elanikkude rahuldamiseks, oksjonilt müümiseks jne. Metsamüükide ja oksjonide valjakuulutamine. Metsaandmistele korraldamine kergendatud tingimustel, näit. asunikkuudele, sõjapõlkekutele jne. Metsaandmise korraldamine riigi- ja omavalitsustele. Metsaoksjoni toimetuste läbivaatamine ja kinnitamiseks esitamine. Kaebuste ja protestide lahendamine, mis oksjonide tagajärjel tekkinud. Metsaostu lepingute tähtaja pikendamise palvete läbivaatamine ja lahendamine. Ülestöötatud materjali väljaveo lubamine enne täie ostusumma äramaksmist garantiide vastu. Riigi rendimaade peal kasvavate puude ja metsa kasutamisesse puuluvate küsimuste lahendamine.

Metsakorraldusosakonna (Tartus, Riia t. 41) alla käib Riigimetsade korraldamine ja takseerimine; vastavate plaanide valmistamine ja metsade kirjeldamine.

Tööstusosakonna alla käib: Riiklise metsa ja lauatööstuse korraldamine ja juhtimine; metsamaterjalide valmistamise tehniliste tingimiste väljatöötamine; riikliste, heategevate ja omavalitsusasutuste ning koolide varustamine igasuguste metsa- ja lauamaterjalidega; igasuguste metsasaaduste müügile määramine ja müümine; valmismaterjalide müügihindade kindlaksmääramine ja müükide kinnitamine. Riigi lauatehaste korraldamine ja töökavade kokkuseadmine. Metsavalitsuse alla kuuluvate tööstusettevõtete kasutamine ja väljarentimine. Riiklises metsatööstuses tarvisminevate ametnikkude teenistusesse võtmine. Metsatööstuse eelarve ja aastaaruande kokkuseadmine; üldine materjalne ja rahaline arvepidamine. Metsatööstusesse puutuvate küsimuste lahendamine ja juhtnõõride andmine.

Ringkonna metsarevidentide alla käib: Metskonna met-saülemate tegevuse igakülgne revideerimine ja kohapeal metsametnikkudele seletuste ja juhtnõõride andmine; metsavahtide ametisse

nimetamine ja ametist vabastamine; osavõtmine: väiketaluude rendilepingute uuendamise maakonna komisjonidest, maakonna planeerimise komisjoni ja maakorralduse nõukogu koosolekutest; osavõtmine suurematest metsaoksjonidest ja nende kinnitamine kuni 300.000 margani iga üksiku metsaostja nimel.

Metskonna metsaülemate alla käib: Riigimetsade tegelik valitsemine kohtadel. Metsakasvatamine, kasvava metsa ja valmismaterjali müümine, metsamaterjali andmine teede ja sildade korrahoidmiseks; põllumajandusliste maade, valmismaterjali laduplatside ja teiste maa alade ning veekogude ja hoonete väljarentimise lepingute sõlmimine; metskonnas olevate hoonete valitsemine, kultuurtööde korraldamine, seemnete kogumine, metsahindamine, metsavalve, kalapüügi ja teiste kõrvalkasutuste lubade väljaandmine.

Metsarevidentide ringkonnad ja metskonnad.

Saare-Lääne ringkonna metskonnad.

Metsarevident: H. Tiismann — Haapsalus, Võnnu tän. 8, tel. 59.

Kärdla metskond	üle Hiiu-Kärdla, tel. Kärdla 9.
Putkaste	„ Keina, tel. 5.
Kõrgesaare	„ Kärdla, tel. 3.
Kangruselja	„ Uue-Lõve, tel. Laijala 2-b.
Kuresaare	„ Kuressaares, tel. 6.
Karjalasma	„ Kuressaares, tel. 6.
Rikuldi	üle Haapsalu, tel. Räägu 8-b.
Haapsalu	„ Haapsalus, tel. 65.
Mõtsu	üle Lihula, tel. Paatsalu 4-a.
Vigala	„ Vigala, tel. 8.

Lääne-Harju ringkonna metskonnad.

Metsarevident: K. Puhvel, Nõmmel, S. Pärnu 45, tel. 116.

Valgu metskond	üle Märjamaa.
Märjamaa	„ Märjamaa, tel. 13.
Piirsalu	„ Risti, tel. 1-b.
Vihterpalu	„ Vasalemma, tel. 7-b.
Kloostri	„ Vasalemma, tel. 5.
Vääna	„ Vääna, tel. Keila 5.
Sutlema	„ Kohila, tel. 19.
Kuusiku	„ Rapla, tel. 42.
Saku	„ Saku, tel. Tallinn 7-28.
Purila	„ Hagudi, tel. Juuru 4.

Ida-Harju ringkonna metskonnad.

Metsarevident: A. Auksmann, Tallinnas, Kiriku pl. nr. 3, tel. 11-22.

Viimsi metskond	üle Tallinna, tel.
Rummu "	" Raasiku, tel. 8-a.
Kolga "	" Kolga, tel. 12.
Anija "	" Kehra, tel. Raasiku 11.
Rooküla "	" Kehra, tel. Raasiku 18-b.
Triigi "	" Kose, tel. 10-a.
Jänedä "	" Aegviidu, tel. 4.
Tapa "	" Tapa, tel. 18.
Loobu "	" Kadrina, tel. 15.
Sagadi "	" Rakvere, tel. Võsu 11.

Lääne-Viru ringkonna metskonnad.

Metsarevident: A. Telem, Rakveres, Viru 20, tel. 108.

Rakvere metskond	üle Rakvere, tel. 1-51.
Pada "	" Kunda, tel. 14.
Porkuni "	" Tamsalu, tel. V.-Maarja 17.
Roela "	" Viru-Jakobi, tel. 43.
Rakke "	" Rakke, tel. 8.
Paasvere "	" Simuna, tel. Laekvere 2-a.
Sonda "	" Sonda, tel. Kabala 7-a.
Tudo "	" Kabala, tel. 12-a.
Avinurme "	" Mustvee, tel. 7-a.
Torma "	" Vötikvere, tel. Mustvee 11-a.

Alutaguse ringkonna metskonnad.

Metsarevident: J. Nenn, Jõhvis, Narva nr. 29, tel. 27.

Narva metskond	Narvas, Sepa t. nr. 1, tel. 130.
Gorodenko "	üle Skarjätina.
Pagari "	" Jõhvi, tel. Mäetaguse 16.
Vaivara "	" Ruvere, tel. Sillamäe 25.
Jõhvi "	" Jõhvi, tel. 20.
Iisaku "	" Iisaku, tel. 4.
Püssi "	" Lüganuse, tel. Maidla kollekt. 5.
Kohtla "	" Järve, tel. Jõhvi 10-a.
Kivinõmme "	" Kuremäe, tel. 7.

Pärnu ringkonna metskond.

Metsarevident: A. Villmann, Pärnus, Promenaadi 12, tel. 2-83.

Audru metskond	üle Pärnu.
Hallingu "	" Pärnu-Jakobi, tel. Pärnu 79 ¹ .
Kõnnu "	" Lelle, tel. Kärgu 5.

Vändra metskond	üle Vändra.
Taali „	„ Sindi.
Surju „	Pärnus, Riia tän. 14.
Kilingi „	üle Surju.
Laiksaare „	„ Laiksaare.

Mõisaküla ringkonna metskonnad.

Metsarevident: K. Aun, Pärnus, Kivi nr. 5, tel. 99.

Orajõe metskond	üle Kabli, tel. Dreimanni 9.
Urisaare „	„ Laiksaare.
Jäärja „	„ Kilingi-Nõmme, tel. 18-a.
Lodja „	„ Kilingi-Nõmme, tel. 23.
Voltveti „	„ Kilingi-Nõmme, tel. 24.
Polli „	„ Nuia, tel. 21 ^s .
Karksi „	„ Nuia, tel. 5.
Kariste „	„ Abja.

Järva ringkonna metskonnad.

Metsarevident: J. Rosen, Paides, Väike Riia 16, tel. 48.

Adavere metskond	üle Põltsamaa, tel. 33.
Käru „	„ Käru, tel. 4.
Türi „	„ Türi, tel. 23.
Väätsa „	„ Vahastu.
Purdi „	„ Paide, tel. 7.
Huuksi „	„ Paide, tel. Koigi 8.
Rava „	„ Aravete, tel. 15.
Koeru „	„ Rakke, tel. Koeru 6.
Kaavere „	„ Jõgeva, tel. 31.

Viljandi ringkonna metskonnad.

Metsarevident: V. Vallner, Viljandis, Jakobsoni 47, tel. 76.

Kärstna metskond	üle Kärstna, tel. Tarvastu 5 ¹ .
Tarvastu „	„ Tarvastu.
Loodi „	„ Paistu, tel. 9.
Õisu „	„ Kaarli, tel. 12.
Kõpu „	„ Viljandi.
Vastemõisa „	„ Suure-Jaani, tel. 15.
Aimla „	„ Viljandi, tel. S.-Jaani 19-b.
Põltsamaa „	„ Kolga-Jaani, tel. 10-8.
Kabala „	„ Võhma, tel. 12.

Tartu ringkonna metskonnad.

Metsarevident: J. Karu, Jaama mõis, üle Tartu, tel. 8-17.

Halliku metskond	üle Saare, tel. Roela 5.
Jõgeva	„ Jõgeva, tel. 14.
Puurmanni	„ Jõgeva.
Kaiavere	„ Tartu, tel. 3-51.
Alatskivi	„ Kavastu, tel. 3.
Kärevere	„ Tartu.
Tartu	Tartus, V.-Põik tän. 3, telef. 2-87.
Kastre	üle Tartu, tel. 599 ³ .
Ahja	„ Ahja.
Kambja	„ Kambja, tel. 6.

Valga ringkonna metskonnad.

Metsarevident: A. Heinrichsen, Valgas, Poska 12, tel. 60.

Voorküla metskond	üle Tõrva, tel. 24-a.
Kalga	„ Kaagjärve.
Karula	„ Karula, tel.
Sangaste	„ Keeni, tel. Puka 31.
Sakre	„ Puka, tel. 19.
Põngota	„ Elva, tel. 33.
Otepää	„ Otepää, tel. 3.
Vana-Antsla	„ Antsla, tel. 12.

Võru-Petseri ringkonna metskonnad

Metsarevident: A. Küng, Võrus, Kreutsvaldi 5, tel. 53.

Sõmerpalu metskond	üle Sõmerpalu, tel. 15-a.
Erastvere	„ Kanepi, tel. 12.
Veriora	„ Võru, tel. Räpina 7-a.
Räpina	„ Räpina, tel. 27.
Orava	„ Petseri, tel. 3-a.
Vastseliina	„ Vastseliina, tel. 11.
Roosa	„ Võru, tel. Rõuge 7.
Võru	Võrus, Kasarmu t. 5, tel. 10.
Petseri	Petseris, S.-Patshkohvka 7.

Tarvilisi teadmisi omab metsateenija ainult

„EESTI METS'ast.“

Maurachi kant-jala tabel

ümarguste pakkude ja palkide küberimiseks ladva otsa läbimõõdu järele.

Pikkus jalgades	L ä b i m õ õ t t o l l i d e s							Pikkus jalgades
	7"	8"	9"	10"	11"	12"	13"	
	K a n t - j a l a d							
7	2,00	2,80	3,40	4,00	5,00	6,00	7,00	7
8	2,30	3,20	3,70	4,60	5,80	6,80	8,00	8
9	2,64	3,42	4,34	5,67	6,53	7,79	9,19	9
10	2,98	3,85	4,86	6,02	7,30	8,71	10,27	10
11	3,32	4,28	5,39	6,68	8,09	9,65	11,36	11
12	3,67	4,72	5,94	7,35	8,88	10,59	12,46	12
13	4,03	5,18	6,52	8,03	9,71	11,56	13,60	13
14	4,40	5,65	7,08	8,73	10,52	12,53	14,73	14
15	4,78	6,11	7,68	9,42	11,37	13,51	15,85	15
16	5,17	6,60	8,26	10,14	12,23	14,52	17,03	16
17	5,57	7,10	8,87	10,88	13,09	15,52	18,20	17
18	5,96	7,58	9,47	11,60	13,95	16,54	19,38	18
19	6,39	8,12	10,12	12,36	14,85	17,59	20,60	19
20	6,81	8,64	10,73	13,13	15,73	18,64	21,81	20
21	7,24	9,15	11,38	13,88	16,66	19,69	23,00	21
22	7,66	9,70	12,02	14,65	17,57	20,75	24,23	22
23	8,13	10,25	12,70	15,48	18,52	21,86	25,51	23
24	8,59	10,82	13,38	16,27	19,45	22,95	26,77	24
25	9,06	11,39	14,08	17,07	20,40	24,05	28,04	25
26	9,56	11,98	14,78	17,95	21,38	25,20	29,36	26
27	10,05	12,57	15,50	18,77	22,35	26,32	30,66	27
28	10,52	13,15	16,20	19,60	23,37	27,46	31,93	28
29	11,03	13,77	16,91	20,48	24,36	28,61	33,26	29
30	11,57	14,43	17,70	21,38	25,40	29,82	34,64	30
31	12,07	15,04	18,43	22,24	26,42	31,00	35,99	31
32	12,61	15,69	19,21	23,16	27,45	32,19	37,36	32
33	13,19	16,38	20,04	24,10	28,53	33,44	38,79	33
34	13,75	17,02	20,80	25,05	29,63	34,65	40,13	34
35	14,32	17,70	21,57	25,95	30,69	35,88	41,53	35

Maurachi kant-jala tabel

ümarguste pakkude ja palkide küberimiseks ladva otsa
läbimõõdu järele

Pikkus jalgades	L ä b i m õ õ t t o l l i d e s							Pikkus jalgades
	14"	15"	16"	17"	18"	19"	20"	
	K a n t - j a l a d							
7	8,10	9,30	10,60	12,00	13,30	14,65	16,10	7
8	9,25	10,60	12,10	13,70	15,35	16,95	18,25	8
9	10,74	12,36	14,12	15,99	17,96	19,83	21,08	9
10	11,98	13,80	15,74	17,83	20,03	22,12	24,38	10
11	13,25	15,26	17,38	19,68	22,12	24,43	26,89	11
12	14,51	16,71	19,05	21,54	24,18	26,71	29,39	12
13	15,88	18,20	20,73	23,46	26,33	29,08	31,96	13
14	17,14	19,70	22,41	25,35	28,44	31,37	34,51	14
15	18,46	21,18	24,12	27,35	30,54	33,72	37,08	15
16	19,82	22,73	25,85	29,19	32,74	36,10	39,67	16
17	21,14	24,24	27,56	31,12	34,90	38,47	42,26	17
18	22,50	25,80	29,31	33,09	37,06	40,86	44,88	18
19	23,91	27,36	31,09	35,08	39,28	43,30	47,50	19
20	25,27	28,95	32,84	37,05	41,48	45,66	50,14	20
21	26,67	30,51	34,84	39,03	43,69	48,09	52,80	21
22	28,09	32,12	36,41	41,02	45,91	50,53	55,42	22
23	29,52	33,78	38,29	43,12	48,19	53,03	58,10	23
24	30,96	35,38	40,09	45,14	50,44	55,50	60,79	24
25	32,24	36,99	41,90	47,14	52,70	57,98	63,50	25
26	33,89	38,70	43,83	49,27	55,04	60,53	66,35	26
27	35,38	40,34	45,67	51,33	57,33	62,98	69,03	27
28	36,88	42,03	47,57	53,46	59,63	65,56	71,78	28
29	38,34	43,74	49,44	55,55	61,92	68,04	74,55	29
30	39,92	45,47	51,38	57,71	64,34	70,66	77,40	30
31	41,46	47,21	53,33	59,89	66,69	73,22	80,13	31
32	42,97	48,91	55,24	61,95	69,05	75,80	82,96	32
33	44,59	50,74	57,22	64,22	71,37	78,47	85,85	33
34	46,18	52,46	59,22	66,38	73,88	81,08	88,62	34
35	47,72	54,26	61,16	68,55	76,28	85,53	91,48	35

K A N T J A L A

Ümarguste pakkude ja palkide küberimiseks
(Kokkuseatud 1924 a. amet-

Pikkus jalgades	L Ä B I M Õ Õ T								
	4	5	6	7	8	9	10	11	12
	K a n t								
	IV. sort				III. sort				
7	0,7	1,0	1,5	2,0	2,8	3,4	4,0	5,0	6,0
8	0,8	1,2	1,7	2,3	3,2	3,7	4,6	5,8	6,8
9	0,9	1,4	2,0	2,6	3,4	4,3	5,4	6,5	7,8
10	1,0	1,6	2,2	3,0	3,9	4,9	6,0	7,3	8,7
11	1,2	1,8	2,5	3,3	4,3	5,4	6,7	8,1	9,7
12	1,3	2,0	2,8	3,7	4,7	5,9	7,4	8,9	10,6
13	1,5	2,2	3,1	4,0	5,2	6,5	8,0	9,7	11,6
14	1,6	2,4	3,3	4,4	5,7	7,1	8,7	10,5	12,5
15	1,8	2,6	3,6	4,8	6,1	7,7	9,4	11,4	13,5
16	1,9	2,8	3,9	5,2	6,6	8,3	10,1	12,2	14,5
17	2,1	3,1	4,3	5,6	7,1	8,9	10,9	13,1	15,5
18	2,2	3,3	4,6	6,0	7,6	9,5	11,6	14,0	16,5
19	2,4	3,6	4,9	6,4	8,1	10,1	12,4	14,9	17,6
20	2,6	3,8	5,2	6,8	8,6	10,7	13,1	15,7	18,6
21	2,8	4,1	5,6	7,2	9,2	11,4	13,9	16,7	19,7
22	3,0	4,4	5,9	7,7	9,7	12,0	14,7	17,6	20,8
23	3,2	4,7	6,3	8,1	10,3	12,7	15,5	18,5	21,9
24	3,4	4,9	6,7	8,6	10,8	13,4	16,3	19,5	23,0
25	3,6	5,2	7,1	9,1	11,4	14,1	17,1	20,4	24,1
26	3,9	5,5	7,5	9,6	12,0	14,8	18,0	21,4	25,2
27	4,1	5,9	7,9	10,1	12,6	15,5	18,8	22,4	26,3
28	4,3	6,2	8,3	10,5	13,2	16,2	19,6	23,4	27,5
29	4,6	6,5	8,7	11,0	13,8	16,9	20,5	24,4	28,6
30	4,9	6,9	9,1	11,6	14,4	17,7	21,4	25,4	29,8
31	5,1	7,2	9,5	12,1	15,0	18,4	22,2	26,4	31,0
32	5,4	7,5	10,0	12,6	15,7	19,2	23,2	27,5	32,2
33	5,7	7,9	10,4	13,2	16,4	20,0	24,1	28,5	33,4
34	6,0	8,3	10,9	13,8	17,0	20,8	25,1	29,6	34,7
35	6,3	8,7	11,4	14,3	17,7	21,6	26,0	30,7	35,9
36	6,6	9,1	11,9	15,0	18,5	22,5	27,0	31,9	37,3
37	6,9	9,5	12,4	15,5	19,1	23,3	27,9	33,0	38,5
38	7,2	9,8	12,8	16,1	19,8	24,1	28,8	34,0	39,7
39	7,5	10,3	13,3	16,7	20,6	24,9	29,8	35,1	41,0
40	7,9	10,7	13,9	17,4	21,3	25,8	30,8	36,4	42,3
41	8,2	11,2	14,4	18,0	22,1	26,7	31,8	37,5	43,6
42	8,6	11,6	15,0	18,6	22,8	27,6	32,9	38,7	45,0

T A B E L.

ja nende jaotamiseks tarbepuu sortide järele.
liku väljaande alusel.

T O L L I D E S								Pikkus jalgaes
13	14	15	16	17	18	19	20	
j a l a d								
II. sort				I. sort				
7,0	8,1	9,3	10,6	12,0	13,7	15,1	16,7	7
8,0	9,2	10,6	12,1	13,7	15,8	17,5	19,3	8
9,2	10,7	12,4	14,1	16,0	18,0	19,8	21,9	9
10,3	12,0	13,8	15,7	17,8	20,0	22,1	24,4	10
11,4	13,3	15,3	17,4	19,7	22,1	24,4	26,9	11
12,5	14,5	16,7	19,1	21,5	24,2	26,7	29,4	12
13,6	15,9	18,2	20,7	23,5	26,3	29,1	32,0	13
14,7	17,1	19,7	22,4	25,4	28,4	31,4	34,5	14
15,9	18,5	21,2	24,1	27,3	30,5	33,7	37,1	15
17,0	19,8	22,7	25,9	29,2	32,7	36,1	39,7	16
18,2	21,1	24,2	27,6	31,1	34,9	38,5	42,3	17
19,4	22,5	25,8	29,3	33,1	37,1	40,9	44,9	18
20,6	23,9	27,4	31,1	35,1	39,3	43,3	47,5	19
21,8	25,3	29,0	32,8	37,1	41,5	45,7	50,1	20
23,0	26,7	30,5	34,6	39,0	43,7	48,1	52,8	21
24,2	28,1	32,1	36,4	41,0	45,9	50,5	55,4	22
25,5	29,5	33,8	38,3	43,1	48,2	53,0	58,1	23
26,8	31,0	35,4	40,1	45,1	50,4	55,5	60,8	24
28,0	32,2	37,0	41,9	47,2	52,7	58,0	63,5	25
29,4	33,9	38,7	43,9	49,3	55,0	60,5	66,4	26
30,7	35,4	40,3	45,7	51,3	57,3	63,0	69,0	27
31,9	36,9	42,0	47,6	53,5	59,6	65,6	71,8	28
33,3	38,3	43,7	49,4	55,6	61,9	68,0	74,6	29
34,6	39,9	45,5	51,4	57,7	64,3	70,7	77,4	30
36,0	41,5	47,2	53,3	59,9	66,7	73,2	80,1	31
37,4	43,0	48,9	55,2	62,0	69,1	75,8	83,0	32
38,8	44,6	50,7	57,2	64,2	71,4	78,5	85,9	33
40,1	46,2	52,5	59,2	66,4	73,9	81,1	88,6	34
41,5	47,7	54,3	61,2	68,6	76,3	83,5	91,5	35
43,1	49,5	56,2	63,3	71,0	79,0	86,6	94,6	36
44,5	51,1	58,0	65,4	73,2	81,4	89,2	97,4	37
46,0	52,7	59,7	67,2	75,3	83,7	91,8	100,1	38
47,4	54,3	61,5	69,2	77,5	86,2	94,3	103,1	39
48,8	56,0	63,4	71,4	79,8	88,7	97,1	106,0	40
50,3	57,7	65,3	73,4	82,1	91,2	99,8	108,9	41
51,8	59,3	67,1	75,5	84,4	93,8	102,6	111,9	42

R i i g i m e t s a m ü g i t a k s i d .

(Okaspuu ja lehtpuu).

Taksi järk

	Kask		Haab ja teis. peh- med sellsiid		Lepp		Tamm ja teis. kõ- vad sellsiid		M ä n d				K u u s k					
	Tarbepuu	Küttepuu	Tarbepuu	Küttepuu	Tarbepuu	Küttepuu	Tarbepuu	Küttepuu	Tarbepuu				Tarbepuu					
									1 sort	2 sort	3 sort	4 sort	1 sort	2 sort	3 sort	4 sort	Küttepuu	
I	20.—	12.—	13.—	5.50	13.—	8.—	29.—	12.—	20.—	17.—	14.—	10.—	8.—	19.—	17.—	14.—	10.—	8.—
II	17.—	10.50	11.—	4.75	11.—	7.—	24.—	10.50	17.—	14.—	12.—	8.50	7.—	16.—	14.—	12.—	8.50	7.—
III	14.—	9.—	9.—	4.—	9.—	6.—	20.—	9.—	14.—	12.—	10.—	7.50	6.—	13.—	12.—	10.—	7.50	6.—
IV	11.50	7.50	7.50	3.25	7.50	5.—	16.50	7.50	12.—	10.—	8.—	6.—	5.—	10.50	10.—	8.—	6.—	5.—
V	9.—	6.—	6.—	2.50	6.—	4.—	13.—	6.—	10.—	8.—	6.50	5.—	4.—	8.50	8.—	6.50	5.—	4.—
VI	7.—	4.50	4.50	2.—	4.50	3.—	10.—	4.50	8.—	6.—	5.—	4.—	3.—	6.50	6.—	5.—	4.—	3.—
VII	6.—	3.50	4.—	1.75	4.—	2.50	9.—	3.50	6.—	5.—	4.—	3.—	2.50	5.50	5.—	4.—	3.—	2.50
VIII	5.—	3.—	3.50	1.50	3.50	2.—	8.—	3.—	5.—	4.—	3.50	2.50	2.—	4.50	4.—	3.50	2.50	2.—
IX	4.—	2.50	3.—	1.25	3.—	1.75	7.—	2.50	4.—	3.50	3.—	2.—	1.75	3.50	3.—	2.50	1.75	1.75
X	3.—	2.—	2.50	1.—	2.50	1.50	6.—	2.—	3.50	3.—	2.50	1.75	1.50	3.—	2.50	2.—	1.75	1.50

Ühe kant- (kubik-) jala hind markades

Riigimetsamüügi taksid.

(Kännud, haod, küttepuid ja turvas)

Taksi järk	Kännud		Haod		Oksad	Küttepuid			Turvas		Karyale alla-laotamiseks
	Tõrva ajamiseks	Kütte jaoks	3—4 tolli tüvest	Peenikesed		Kask ja kõvad seltsid	Mänd, lepp ja kuusk	Haab ja teised pehmed seltsid	Kütte jaoks	I sort	
I	90.—	60.—	170.—	80.—	30.—	2880	1920	1320	155	100	60
II	75.—	50.—	145.—	70.—	25.—	2520	1680	1140	140	95	55
III	60.—	40.—	120.—	60.—	20.—	2160	1440	960	125	90	50
IV	40.—	30.—	100.—	50.—	15.—	1800	1200	780	110	85	45
V	30.—	20.—	80.—	40.—	12.—	1440	960	600	100	80	40
VI	20.—	10.—	60.—	30.—	12.—	1080	720	480	90	70	35
VII	16.—	8.—	50.—	20.—	10.—	840	600	420	90	70	30
VIII	14.—	6.—	35.—	15.—	10.—	720	480	360	90	70	30
IX	12.—	4.—	25.—	10.—	8.—	600	420	300	90	70	30
X	12.—	4.—	20.—	8.—	6.—	480	360	240	90	70	30

Ühe kant- (kubik-) sülla hind markades

Riigimetsade kõrvalkasutuste taksid.

1. Karjatamine: I järk II järk III järk
 Hobuse eest suve pealt 375 mk. 250 mk. 150 mk.
 Lehma eest suve pealt 300 " 200 " 150 "
 Vasikaeestalla. vana 100 " 70 " 50 "
 Lamba ehk talle eest 60 " 40 " 25 "
 2. Kätega rõhu kittumine:
 Ühe inimese pealt suve jooksul . . . 50 mk.
 3. Pajukoore kiskumine:
 Ühe nädala ja noa pealt 100 mk.
 4. Kasetohtu korjamine: Kuivadest ehk
 maasolevatest, päeva pealt 50 mk.
 5. Kuusekoore korjamine: Kuivadest ehk
 maasolevatest, päeva pealt 50 mk.
 6. Klivid, liiv, sammal:
 Raudklivid, 1 kanstüüd, kokkukorjatult 500 mk.
 " " kokkukorjamata 70 "
 Paekivid, 1 " head järele 150—210 "
 Kruus, 1 " " 100—125 "
 Liiv, 1 " " ehitus. kõlbulik 125 "
 Savi, 1 " " tööst. kõlbulik 300 "
 " 1 " " ehitusks kõlb. 210 "
 " " " " 50 "
 Nõmme-sammal, 1 kubiksüüd 75 "
- Märkus: Roisupuud, haod ja ründed, millede kokkupanemiseks kirvest ega saagi vaja ei ole, hinnatakse küttekäändude taksi järele.

Riigi metsamüügi taksid.

(Lalid, teibad, parve- ja aiavitsad).

	Taksi järg				Taksi hind markades		100 tüki hind markades	
	Lalid		Teibad		Tüki hind markades	100 tüki hind markades	Parve- ja aiavitsad	
	I ja II. kl. (kub.)	III. kl. ja lala markades	I. kl.	II. kl. III. k.			Kuused	Lehtpuu
I	10.—	5.—	2.50	1.50	0.75	16.—	5.—	4.—
II	8.50	4.—	2.—	1.20	0.60	14.—	4.—	3.—
III	7.—	3.—	1.60	1.—	0.50	12.—	3.20	2.—
IV	5.50	2.50	1.30	0.80	0.40	10.—	2.50	1.60
V	4.50	2.—	1.—	0.65	0.30	8.—	2.—	1.30
VI	3.50	1.50	0.80	0.50	0.25	6.—	1.60	1.—
VII	3.—	1.20	0.70	0.40	0.20	5.—	1.30	1.—
VIII	2.50	1.—	0.60	0.30	0.15	4.—	1.—	0.80
IX	2.—	0.80	0.50	0.25	0.15	4.—	0.80	0.60
X	1.50	0.60	0.40	0.20	0.10	4.—	0.60	0.40

Asunikudele antava ehitusmaterjali taksid.

(Riigimetsa taksi hinnad 1. juulist 1920.)

Taksi järk	M ä n d			K u s k			K a s k		H a a b ja teised peh- med seltsid		L e p p		T a m m ja teised kõvad seltsid	
	Tarbepuu			Tarbepuu			Küttepuid		Tarbepuu		Küttepuid		Tarbepuu	
	Jäme	Keskmine	Peenikene	Jäme	Keskmine	Peenikene	Tarbepuu	Küttepuid	Tarbepuu	Küttepuid	Tarbepuu	Küttepuid	Tarbepuu	Küttepuid
I	7 00	6 00	5 00	6 00	6 00	5 00	3 00	7 00	4 50	2 00	4 50	3 00	10 00	4 50
II	6 00	5 00	4 00	5 50	5 00	4 00	2 50	6 00	4 00	1 75	4 00	2 50	9 00	3 50
III	5 00	4 00	3 50	4 50	4 00	3 50	2 00	5 00	3 50	1 50	3 50	2 00	8 00	3 00
IV	4 00	3 50	3 00	3 50	3 00	2 50	1 75	4 00	3 00	1 25	3 00	1 75	7 00	2 50
V	3 50	3 00	2 50	3 00	2 50	2 00	1 50	3 00	2 50	1 00	2 50	1 50	6 00	2 00
VI	3 00	2 50	2 00	2 50	2 00	1 50	1 25	2 50	2 00	0 75	2 00	1 25	5 00	1 75
VII	2 50	2 00	1 50	2 00	1 50	1 25	1 00	2 00	1 50	0 50	1 50	1 00	4 00	1 50

Ü h e k a n t j a l a h i n d m a r k a d e s

Kergendatud tingimistel müüakse metsa ainult:

- 1) Asunikudele, 2) sõjapõlenutele ja 3) põlenutele eeltoodud 1920 a. II. poole taksi hinnaga.
- Kõigil muudel juhusel jäetakse sarnased palved tähelepanemata.

Igakordsete sooviavaldustega tuleb kohaliku metsaülema poole pöörduda.

Metsa ülestöötamise normid.

Metsa maharajumise ja ümbertöötamise tööd.

Metsa maharajumiseks ühes kändude juurimisega, oksade maharaiumisega, kõrvale vedamisega ja ülesseadmisega palkisi ja lattisi stabeliteks, puud ja hagu süldadeks ja kändusi hunikuteks, läheb tarvis iga tiinu kohta tööpäivi:

Tamm, vaher saar, lehis ja teised kõvad seltsid.		Mets		
		tihe	keskmine	harv
a)	puude kõrgus 12 ja rohkem süldi: väga jämedad puud (kännust 12 ja rohkem versoki)	448 p.	355 p.	226 p.
	jämedad puud (8—12 versoki)	418 „	333 „	211 „
b)	puude kõrgus 8—12 süllani: väga jämedad puud	404 „	315 „	200 „
	jämedad puud	374 „	293 „	187 „
	keskmised puud (kännust 5—8 versoki)	359 „	255 „	180 „
c)	puude kõrgus 5—8 süllani: jämedad puud	294 „	233 „	147 „
	keskmised puud	279 „	225 „	140 „
	peenikesed puud (kännust alla 5 vers.)	204 „	165 „	102 „
d)	puude kõrgus alla 5 sülda: keskmised puud	190 „	150 „	95 „
	peenikesed puud	150 „	120 „	75 „
Männimets.				
		tihe	keskmine	harv
a)	puude kõrgus 12 ja rohkem süldi: väga jämedad puud	350 „	278 „	175 „
	jämedad puud	320 „	255 „	160 „
b)	puude kõrgus 8—12 süllani: väga jämedad puud	318 „	248 „	159 „
	jämedad puud	288 „	225 „	144 „
	keskmised puud	240 „	192 „	122 „
c)	puude kõrgus 5—8 süllani: jämedad puud	220 „	188 „	114 „
	keskmised puud	175 „	155 „	92 „
	peenikesed puud	145 „	133 „	77 „
d)	puude kõrgus alla 5 sülla: keskmised puud	130 „	100 „	65 „
	peenikesed puud	90 „	71 „	45 „

Kuuse, kase, lepa, pärna ja teiste pehmete puuseltside raiumiseks oleks tööliste arv 10—12% vähem kui männil.

Küttepuude ja võsastiku raiumiseks läheb tihedal — 90, keskmisel — 45 ja harval 25 päeva.

Tihedaks metsaka loetakse sarnane mets, kus mahavõetud puudest järele jäänud kändude pindade kogusumma ühe tiinu maa peal üle 400 kantjala suur on; keskmiseks metsaks, kus kändude pindala summa 250—400 ruutjalga ja harvaks, kui alla 250 r. j.

Metsa maharajumiseks ilma kändude juurimiseta tuleb tööjõudu vähendada 40 % võrra.

Palkide, lattide ja küttepuude valmistamine.

Peenikese metsa maharaiumiseks, ühes okstest ja koortest puhastamisega ja ülesseadimisega hunikuteks 100 viisi:

teivad, pikkusega 1—1^{1/2} süllani, jämed. 1—2 vers. 1, 7 tööpäeva
latid, pikkusega 2—3 sülda jämed. kuni 2 vers. 3,75 „

Küttepuude mahavõtmiseks saega, ühes puhastamisega okstest, saagimisega sülla pikkusteks pakkudeks ja ülespanemisega kantsüldadeks:

a) lageraide juures 2 tööpäeva
b) valikraide juures 3 „

Pikkade puude saagimiseks lühemateks, jämedamate halgudeks lõhkumiseks ja ülesladumiseks virnsüldadeks, tuleks iga virnsülla kohta . . . 0,7 tööpäeva.

Palkide maharaiumiseks okasmetsades keksmise tihedusega, ühes oksade maharaiumisega ja ärakoristamisega, palkide puhastamisega koorest ja hunikusse ladumisega, läheks tööjõudu tarvis järgmise tabeli järele:

Palkide pik. süldades	Palkide jämedus kannust versokides						
	4	5	6	7	8	9	10
Tööliste arviga palgi kohta							
3	0,065	0,105	0,150	0,205	0,268	0,340	0,42
4	0,096	0,157	0,208	0,294	0,384	0,486	0,60
5	0,128	0,200	0,288	0,394	0,512	0,648	0,80
6	0,163	0,213	0,367	0,500	0,652	0,826	1,02
7	0,202	0,315	0,454	0,620	0,806	1,020	1,26
8	0,243	0,380	0,547	0,745	0,973	1,230	1,53
9	0,297	0,450	0,648	0,880	1,150	1,460	1,80
10	0,336	0,525	0,756	1,030	1,340	1,700	2,10

Seda ja teist.

Vorst vorsti vastu.

Kuhugil pandi suurepäraline näitemüük uppunud laste heaks toime. Näitemüügil oli palju mehi, kes rahaga sugugi kitsid ei olnud. Iseäralist tähelepanemist tõmbas enese peale aga keegi parun James, kes ühe kioski juurest teise juurde sammus ja kõiksugu asju ja asjakesi ostis, mida ta kammerteenrile John'ile kanda andis. Korraga jääb parun ühe kioski ees seisatama — seal on müüjannaks nõiduslikult ilus naisterahvas. Parun teab, et rahaga palju asju korda aetakse, sellepärast läheneb ta julgelt kioskile, kumardab viisakalt ja küsib: „M-elle, kas siin mususid müüakse?“

— Nimelt, härra! 1000 mrk. tükk... Tuleb ette ära maksta.

— Olge head — siin on raha, palun paar tükki.

„Silmapilk, härra. Tädikene, kaks musu ühele her-rale ostjale!..“

Leti tagast ilmub vanapoolse, umbes 40-aastase naisterahva õnnelik nägu nähtavale. Kuid James ei kaota külmaverd.

„John“, pöörab ta kammerteenri poole, „võta kaup vastu, raha on maksetud.“

Õngitseja.

Üks soome laevamees, kes alati põletispuudega Soome ja Stokholmi vahet sõitis, oli suur naljahammas, ja sellepärast sadama politsei poolt mitte just armastatud.

Ühel päeval Stokholmi sadamas puid müües, nägi mees, et vahilolev kordnik, kellega temal juba mitu vahejuhtumist olnud, laevast mööda sammus. Kohe oli tal plaan valmis, kordniku tögada. Asetas laeva peale viiva plangi nii täbarasti laeva serva peale, et kui keegi peale astub, plank vette kukkuma peab. Võttis siis pootshaagi varre, sidus ühe köie külge ning laskis selle vette just nagu püüaks ta kalu. Tagasi tulles, nägi

kordnik seda naljakat õngitsemist ja küsis: „Mis Teile siin teete?”

„Õngitsen, nagu näete.“

„Mis sööt Teil siis õnge otsas on?”

„Lutikas“, kostis laevamees.

„Kes siis niisuguse sööda peale hakkab?”

„Kui keegi muu, siis politseikordnik ikka.“

Tulist viha täis, tormab kordnik laeva, plank andis järele ja mees kukkub vette. Laevamees ulatab uppujale kordnikule oma õngenööri, kuhu see kohe kinni hakkas ja lausus vees rabelevale kordnikule: „Eks ma ütelnud, kui keegi muu, siis politseikordnik ikka selle sööda peale hakkab.“

Tulekindel puu.

Lõuna-Ameerikas, peaaesjalikult rohtlaantes, kasvab madal väikse lehestikuga puu: *Rhopala obovata*. Seda omapärast taime mitte ainult ei hävita Lõuna-Ameerika rohtlaantes tihtikorduvad tulikahjud, vaid isegi soodustavad selle kasvamist, kuna teised taimed harilikult juurteni ära põlevad. *Rhopala obovata* tüve välimine, umbes 1 sm. paksune kiht seisab koos surnud rakuketest. mis tuld ei võta ja sellega ka puu sisemised osad tule eest kaitseb.

Haruldased puud Tartus.

Tartus leidub mitmed eksemplaarid haruldasi puid, milledest võiks nimetada õunapuud Karlova tänaval, mis kannab kaksteistkümme sorti õunu. Saksa käsitöölise seltsi pargis asub üks kena korgipuu, mis meil kaunis haruldane on. Hiigla tamm kasvab Karlova ja Õnne tänava nurgal ning tema übermõõt on rinna kõrguselt peaaegu 400 sm. Toomel asub iiusam Rootsi pookspuu, mille übermõõt tüve juurest umbes 200 sm. on. Raadi mõisa pargis asub hiigla mänd, mille übermõõt on 260 sm., kuna sellest veel 50 sm. jämedam mänd Luunja mõisa pargis kasvab.

Kõrguse poolest on huvitavad mitmed puud, milledest kõige kõrgem on üks Kreeka päiklapuu, mille

kõrgus olla ligi 20 meetrit ja üks mänd, mille kõrgus arvatakse olevat umbes 15 meetrit. Tartu Botaanika aias kasvavad veel mitmed puud, mis huvitavad selle poolest, et nad meie kliimas kasvavad ainult triiphoonetes.

Huvitav on, et Tartu aedades mitmel pool sarnased puud kasvavad, mille kasvamist on eitanud tuntud teadlased, sest meie kliima ei oleval neile kohane. Isegi paar lõunamaa puud kasvavad Tartu aedades rahuldavalt ehk ilusasti, kuna samasugused eksemplairid Botaanika aias kiratsevad. Sarnastest puudest oleks nimetada üht Jaapani puud ja akaatsia põõsast,

Puude eluiga.

Puud on palju pikema eaga kui inimesed, kuid surevus nende hulgas palju suurem kui inimeste seas. Keegi statistiker toob huvitava tõsiasja, et täiskasvanud metsas ainult viis protsenti alguses istutatud puudest alal on. 95 protsenti sureb enne, kui nad 70 aastat vanaks saavad, kuna inimestest 87 prots. selle vanaduse saavutab. Puude hulgas on ka erandid, mis väga kõrge vanaduseni elavad. Sekieni puu võib 4000 aastani kasvada, samuti küpress. Suremiste arv on eriti suur nende puude juures, kes oma kasvamiseks palju valgust tarvitavad, nagu kask, haab, mänd. Teised puud, mis vähem õhku tarvitavad, nagu pukspuu ja tamm, on palju pikema eaga.

Lindude hoiatussignaalid.

Üldiselt on veel päris vähe tuntud, et linnud ähvardava hädaohu korral üksteist hoiatavad, et neil koguni on korrapärane signaalitamine. Nii nähti kord ühe heinamaa kohal umbes saja kiivitaja ümber kõvasti kisamas ja maa lähedal lendamas. Selle põhjuseks oli põõsa taga istuv kass. Alles siis, kui nad vaenlase olid peidukohast välja ajanud, lakkasid linnud karjumast. Agaraim hoiataja hädaohtude puhul on sinirähk. Kui ta lendab

madalalt ja karjub selle jures valjusti, siis on kindlasti kass lähedal. Tõuseb ta aga kõrgele õhku, siis kuulub ta selle läbi kõigile metsalindudele, et valge öökull läheb saagile. Pruunile öökullile pühendatakse eriline tähelepanu. Ei aita midagi, et ta end on peitnud suure puu tihedasse lehestikku. Väiksed linnud otsivad ta kohe üles ja hakkavad tegema põrgu kära. Tragi signaalitaja on ka väike käblik. Valjusti kisades lendab ta rööviku kohal ja hoiatab kaaslast. Rebase järele on agarad valvama fasaani kuked. Nad lendavad õieli aetud kaelaga ja näitavad teistele lindudele hoiatuskisaga suuna kuhu poole rebane läheb.

Kalur-ämblik.

Lõuna-Aafrikas elab ämblik, kes end toidab oma enese püütud kaladest. Kord sattus üks sarnane ämblik (Thalassius spenceri) väiksesse kaladega täidetud akvaariumi. Inimeste üllatus oli suur, kui ühel päeval ämblik leiti värskest püütud kala söömas. See ämblik ei ole suur, kuid tal on ülipikad jalad ja nende jalgadega püüabki ta kalu. Ta asetab end mingisugusele kindlale alusele, näiteks kivile, nii, et kuus pikka jalga on välja sirutatud vee kohale. Et ta liikumatult paigal püsib, siis ujuvad kalad juure, niipea kui mõni neist on jõudnud tema tabamise piirkonda, s. o. väljasirutatud jalgade alla, laskub ämblik välgukiirusel vee alla; samal ajal mässivad end jalad tugevasti kala ümber. Siis veab ämblik saagi kuivale ja sööb pikkamisi ära.

Veelused metsad.

Põhja-Friisi rannal leidub hulk põhjavajunud metsi eelajaloolisest ajast. Nii Roomi saare juures, Söllstetteri rabas, Tonderni ümbruses, Gotingi juures, Tööri saarel ja Husumi juures. Husumi mets leiti ühe uue sadama kaevamise juures. Kõva pinna alt leiti raba ja raba alt kasemets. Kõige huvitavam on aga põhjavajunud mets Gotingi juures (Fööri saare lõuna rand), see mets lasub umbes 15 minuti tee kaugusel rannast merepõhjas, seal

on näha 10 meetri pikkuseid puutüvesid. Mitme meetri paksuses turbakihis võib leida tamme-, kase-, männi-, lepa- ja sarapuid. Et enne põhjavajumist inimesed nendes metsades asusid, näitavad arvurikkad leitud asjad, nagu kirved, noad ja põletud nooletükid. Nende metsade hukkumise põhjuseks on suured tormid olnud, mille tagajärjel künataoline madalmaa merega üle ujutatud sai.

Kuuseoks baromeetri asemel.

Kevadel, kui puud mahlas, lõigatakse sile kuuseoks, mis kolm jalga pikk ja tüvest umbes sõrmejämädune on ja kooritakse ta ära ning lastakse vilus kuivada, sellega on siis „ilmaprohvet“ valmis. Kui kuiv ilm on, seisab oks oma algupäralises olekus muutmata, aga mõni päev enne vihma hakkab ta looka tõmbuma ja kõveraks kiskuma. Mida suurem vihm tulemas, seda kõveramaks kisub end oks. Kui õhk kergemaks läheb ja ilm kuivaks muutub, siis sirutab oks end jälle sirgeks.

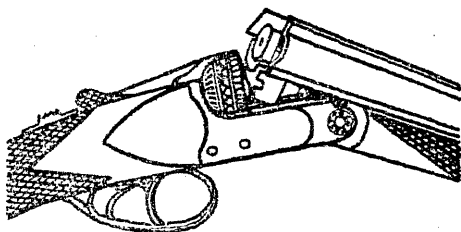
Kass — ajanäitaja.

Ei ole inimesesugu alati kannud oma taskus hõbe-, raud- ehk kulduuri, nagu praegu, vaid aega on mõõdetud väga mitmesuguste abinõudega. Paljudki on vist kuulnud liivakelladest, veekelladest, ja igaüks teab, et kesköö möödab on, kui kukk laulab. Muude seas on ka kassi ajanäitajaks tarvitatud, küll mitte meil, vaid Hiinas, kus kass kõige tuttavam tunnikell olnud. „Hiinlased tõid meile kaks või kolm kassi“, kirjutab preester Huc oma raamatus, „ja seletasid, kuidas on võimalik neid ajamõõtjaisks tarvitada. Nad näitasid meile kassi silmatera, mis seda kitsamaks muutus, mida kõrgemale päike tõusis. Keskpäeval oli ta veel ainult jõhvpeene niidi sarnane, mis silma perpendikulaarselt läbi lõi. Pärast lõunat algas laienemine ja päikese loodenemisel oli silmatera sama lai, kui hommikul päikese tõusu ajal. Meie vaatasime mitut kassi ja kõigil oli silmamuuatmine ühesugune.“

Sisu juhataja.

(numbrid näitavad lehekülgi).

Jahikalender	3
Kalendaarium	4
Käsiraamat.	
Tempelmaksustamine	17
Mitmesugused seadused ja määrused	19
Metsade peavalitsus	24
Metsarevidentide ringkonnad ja metskonnad	26
Maurachi kantjala tabel	30
Ametlik kantjala tabel	32
Riigi metsamüügi taksid	34
Asunikkude taksid	37
Metsa ülestöötamise normid	38
Seda ja teist	40



Kõnetr. 15-30. J. Freybach Niguliste 11.

soovitab Belgia Original F. N. brauning-püstolid, automaat ja jahi püssid, karabiinerid. F. N. padronid, müük täielise vastudusega. Laetud jahi padronid, jahi roht, tongid ja laskemoon.

Hinnad väga odavad.

A. S. „Lignum“

Tallinn,

Telliskivi t. 35. Tel. 12-89



Alati ladus saadaval
kõiksugu ehitusmaterjalid:

prussid, kanditud ja ümargus. pal-
gid, plastinad, kuivad hõõveldatud
põrandad, lae- ja voodrilauad, latid
ja liistud, tisleerid, kuivad kaselauad



Ehitajatele tehakse materjalide eelarved ja
võetakse igasuguse nõuetavate mõõtude ja
sortimentide peale eritellimisi vastu ja täide-
takse kiires korras



O s t a m e

**palke ja saetud materjale
metsades ja raudtee jaamades**

Metsa- ja jahiasj

„EESTI

tellimiste vastuvõtmine

kestab edas

„EESTI METS“ on ainukene
janduse ajakiri
metsa- ja jah
on-nende hä
pärast tellib
jahimees ja
vatele.

„EESTI METS“ on igale me
pääsemata ta
veel, et tema v
aastat ilmuvad
dude poolt ka
kud
mis
lüh
mil
me

„EESTI METS“ a“ tei
1. a
pea
100

Tellimisi võtavad v
ül

Address liht ja

Ajakiri Eesti Mets, Talli
ju

2

*mad trüki-
tellitakse
i trükikojast*

nr. 11,

as.

AXEL MUSSO

TALLINN.

Jahipüssirohtu suitsuga ja suitsuta. Haavlid, padrunki-kesti papist ja vasest, padruni- ja tsilindritonge, Gevelot tonge, vill- ja papitroppe, laadimise masinaid (Barklay), padruni otsakeerajaid, tongitange, padrunitange, püssirohu mõeti, püssirohu kaale, kaliibrirõngaid, tropiraudu, püssipuhastuse keppe ja harju, püssiõli, jahisarvi „Fürst Pless“, jahinuge, padrunivõõsi, seljakotte jne. soovitab suuremal ja vähemal arvil mõõdukate hindadega.

Automaatpüstolid: Belgia brövnning F. N., „Lignose“, ühe käega laadimiseks „Sauer & Sohn“, „Schmeisser“, Stock“, „Valther“, „Ortgils“, „Singer“. **Lihtrrevolvrid** ja padrunid nende suures väljavalikus suuremal ja vähemal arvil soovitab mõõdukate hindadega.

Jahipüsse, Saksa ja Belgia vabrikutest, **Montekristopüsse:** „Ceco“ kiikregä ja ilma, kal. 22, 5,6×35 ja 9 mm. „Simson“ kal. 22 (6 mm.). **Õhupüsse** lastele ja laske-
moona nende jaoks suures väljavalikus soovitab suuremal ja vähemal arvil mõõdukate hindadega.

Kalapüügiriistu Ameerika ja Inglise vabrikutest, õngekonksud, õngenõör, õngeritvad — pilliroost kokkupandavad, õngeritvad — terasest kokkupandavad, õngelkorgid, lõhviga õnged „Limerick“ ja „Kirby“, putukaga õnged, landid (Sckleppangel) suures väljavalikus soovitab mõõdukate hindadega suuremal ja vähemal arvil.

Metsateenijatele, kes ostavad üle 1000 marga eest korraga 10% hinnaalandust.

Axel Musso

Tallinnas, Pikk tän. 13. Kõnetraat 21-49.

nr 225
Metsa- ja
shumehe

Eesti Mehaanilise Puutööst. Aktsiaselts

A. M. Luther

Talinnas.

Valmistab : mööblit, vineer-kartonge,
-kohvrid, -kooliranitsaid, -aktimappe,
-käsitrumlid, -toolipõhju, -platesid,
-labidaid jne.

MÜÜGIKOHAD:

- Talinnas: Vana-Posti tänav nr. 9.
- *Tartus: E. V. Jürgens'i juures, Vana t. 17.
- Valgas: P. Saretok'i juures, Kesk tän. 15.
- Petseris: E. Nassar'i juures, kaubareas.
- Viljandis: R. Eitelberg'i juures.
- Võrus: J. Kiesler'i juures, Tartu tän. 11.
- Rakveres: Roman Jürgens'i juures.
- Pärnus: J. D. Ammende juures.

nr 925
Metsa-
ajamehe 12

Eesti Mehaanilise Puutööst. Aktsiaselts

A. M. Luther

Tallinnas.

Valmistab: mööblit, vineer-kartonge,
-kohvid, -kooliranitsaid, -aktimappe,
-käsitrumlid, -toolipõhju, -platesid,
-labidaid jne.

MÜÜGIKOHAD:

- Tallinnas: Vana-Posti tänav nr. 9.
- Tartus: E. V. Jürgens'i juures, Vana t. 17.
- Valgas: P. Saretok'i juures, Kesk tän. 15.
- Petseris: E. Nassar'i juures, kaubareas.
- Viljandis: R. Eitelberg'i juures.
- Võrus: J. Kiesler'i juures, Tartu tän. 11.
- Rakveres: Roman Jürgens'i juures.
- Pärnus: J. D. Ammende juures.