

Kinnitan

1.XII 28.

N.REEK,
kindral-major,
sõjaminister.

E E S K I R I S O O M U S R O N G I D E L E

I o s a

TEENISTUS SOOMUSRONGIL

EA 30920

1/a

Kindralstaabi VI osakonna väljaanne
TALLINN, 1928.

358.



S E L E T U S K I R I

Eeskiri soomusrongidele I osa" juurde.

Eeskiri soomusrongidele I osa käsitleb rongi sisemist korda, selle isikliku koosseisu erikohuseid rongi materjalosa korrasoleku järelvalve ja rongi liikumise aladel, niivõrra, kui see pole käsitatud kaitsevæes maksvate Sisemäärustikuga ja määrustikuga kaitsevæe vedude korraldamiseks raud- ja veeteedel. Käesolev eeskiri on nimetatud määrustikkude põhjal kokku seatud, täiendades viimaseid soomusrongi teenistuse alal.

Arvesse võttes, et soomusrongi isiklik koosseis oma igapäevase teenistuse kohuste täitmisest on asetud olukorda, mis tuntavalt erineb teiste väelike teenistusest, on käesolevas eeskirjas toodud täiendused väga vajalised.

Teenistus soomusrongil sarnaneb teatud määral teenistusele kindluse garnisonis, olles seejuures läbi põimitud kohustega, mis tingitud on viibimisest rongil ja raudteel. Et viimaste täitmisest täielikult oleneb soomusrongi tegevuseks valmisolek, on need kohused käesolevas eeskirjas esiplaanile seatud, kusjuures kõikide ülemate ja meeskonna erikohused üksikasjaliselt on kindlaks määratud.

Soomusrongi valmisseadmise kiirus tegevusse astumiseks oleneb suurel määral sellest, missuguses valmisoleku seisukorras ta teatud momendil asub. Käesolev eeskiri loob kindlad, täpsalt defineeritud mõisted soomusrongi mitmesuguste valmisoleku järkude tarvis, mis võimaldab rongide tegevust juhtida lühikeste, kõikidele arusaadavate korraldustega.

Soomusrongi isikliku koosseisu erikohused on eeskirjas jagatud kahte ossa:

- a) ülemate erikohused,
- b) rongi toimkondade erikohused.

Ülemate erikohused on üksikasjaliselt kindlaks määratud materjalosa hooldamise, sisekorra ja liikumise julgestuse aladel.

Nende kindlaksmääramisel on eeskirjas välja mindud sellest põhimõttest, et rongi liikumise ajal on rongiülema kätte koondatud rongi juhtimine täielikult ja igal ajal.

Muul ajal rongiülem ja vastavate allüksuste ülemad on kohustatud valvama veereva koosseisu sõiduvalmis seisukorra järgi, kuna vastutust selle eest kannab tehnika kompanii ülem, kui selleks ettevalmistatud tehniline jõud.

Teenistuse kandmise kohused rongil on jaotatud sise toimkonna ja tehnilise toimkonna vahel. Eeskiri määrab kindlaks täpsalt kummagi toimkonna erikohused ja lahendab toimkondade alluvuse küsimuse rongi mitmesugustel teenistusjärkudel.

9.novembril 1928.a.

Komisjoni esimees: /KURSK/,
kolonel-leitnant,
2.soomusrongide rügemendi ülema kt.

L i i k m e d:
/F.KOOL/,
kolonel-leitnant,
1.soomusrongide rügemendi ülema kt.

/A.KASEKAMP/,
kolonel-leitnant,
Kindralstaabi VI osakonna ülema kt.

/I.KASAK/,
major,
Kindralstaabi III osakonna ülema kt.

S I S U K O R D .

	Lhk.
Seletuskiri	I
I Üldmõisted	1
II Rongi sisemine kord	3
III Toitlustamine ja üldmajandusline kord.	6
IV Rongi materjalosa järelevalve ja kor-	
rashoid	7
V Rongide manööverdamine	9
VI Soomusrongi liikumise korraldamine ...	10
VII Ülemate erikohused:	
1. Rongiülem	12
2. Kompanii- (patarei-) ülem	15
3. Vagunikomandant	16
4. Vagunivanem	17
5. Tehnikakompanii (komando) .	
ülem	19
6. Pioneerrühma ülem	21
7. Siderühma ülem	53
VIII Rongi toimkond:	
A. Toimkonna liigitus, koosseis ja	
üldkohused	22
B. Rongi sisetoiakond:	
1. Üldmäärused	24
2. Rongi korrapidaja	25
3. Rongi korrapidaja allohviti-	
ser	29
4. Valvurkonnavanem	30
5. Valvur	30
6. Kompanii (patarei) korrapida-	
daja	31
7. Toimkonna signalist ja	
käskjalg	32

D. Rongi tehniline toimkond:	
1. Üldmõisted	32
2. Tehnilise toimkonna ülem ..	33
3. Veduri toimkond	34
4. Rongi õlitaja	34
5. Rongi pidurdaja	35
6. Rongi haakija	35

L i s a d .

Nr.1. Väljavõtted "Raudtee tehnilise eksploatatsiooni määrustest"	37
Nr.2. Soomusrongide ja nende vedurite liikumise määrused	40
Nr.3. Heli signaalid	51
Nr.4. Vaguni pidurdajateks määratud kaitsevaelaste kohused	53

I ÜLDMÕISTED.

§ 1.

Soomusrong koosneb: löögiosast ja baasist.

Löögiosaks nimetatakse kokkuhaagitud soomusvaguneid ühes vastava arvu platvormidega ja veduriga.

Baasiks nimetatakse veerev koosseade, mis moodustab soomusrongide voori.

§ 2.

Soomusrongi valmisolek oleneb koosseadest, veereva koosseisu, relvade ja muu varustuse seisukorrast ning meeskonna asetusest.

Vastavalt sellele korraldatakse soomusrongi valmisolekut rongiülema, divisjoniülema või rügemendiülema eri käsu põhjal.

Soomusrongi valmisolek määratakse kindlaks järgmiselt:

1. Pargis olevaks loetakse soomusrong, kui meeskond ei asu rongil ja veerev koosseis ühes inventaariga ja sisseseadega hoitakse alal pargi seisukorras.

2. Ootejärgus olevaks loetakse soomusrong, kui meeskond asub vagunites korteris, s.o. - kui veerev koosseis, selle sisseseade ja inventaar on kasutamisel.

3. Rännakkorras olevaks loetakse soomusrong, kui rongi ette on haagitud auruallolev sõiduvõimeline vedur, rong kokku seatud raudteel maksvate liikumismääruste kohaselt (TEM § 38 B ja C ja täiend. III pp B ja C), rongi tehniline- ja sisetoimkonnad asunud ametkohuste täitmisele, rong varustatud tarviliste signaalidega ja rongi sidevõrk teguvõimsalt korda seatud; veduri

varustamise ajal vahejaamades loetakse rong rännakkorras olevaks.

4. Lahingkorras olevaks loetakse soomusrong, kui tema löögiosa on kokku seatud vastavalt ülesandele, auruallolev sõiduvõimeline vedur asetatud määratud kohale, kõik relvad on seatud lahingukorda ning soomusrong on varustatud tarvilise laskemoonaga ja muu lahinguvarustusega; kui igas suunas on korraldatud vaatlus, on olemas kindel sisemine side, ning antud käsu kohaselt meeskond asub rongil lahingu- või sõiduvõimelis.

5. Pargis või ootejärgus võib soomusrong olla:

- külmas koosseades, kui rong on kokku seadmata;
- tegevas koosseades, kui veerev koosseis on asetatud nii, et tema rännakkorda või lahingukorda üleminek ei nõua rongi manööverdamist, vedur kohal (külmalt või auruall) ning kütteainetega täiel määral varustatud. Külma koosseadesse võib soomusrongi asetada ainult rügemendiülema korraldusel.

6. Sõiduvõimelis loetakse:

- rännakkorras olev soomusrong, kui tema korrasolek rännakuks on kontrollitud rongi korrapidaja poolt ning rong on määruste kohaselt viimase poolt vastu võetud;
- lahingukorras olev soomusrongi löögiosa, kui tema korrasolek lahinguks on kontrollitud rongiülema poolt ja löögiosa juht on asunud kohale.

7. Rännakkorras võib liikuda löögiosa ja baas koos, või kumbki eraldi.

§ 3.

Soomusrongid, vastavalt relvastusele ja ülesandele, jagunevad:

- kergeks soomusrongiks;
- raskeks soomusrongiks.

Soomusvagunid jagunevad: suurtüki-, kuulipildujate- ja dessantvaguniteks.

§ 4.

Soomusrongid loetakse:

- üksikult tegutsevaks, kui üks soomusrong tegutseb iseseisvalt või koos teise väeliigiga;
- divisjoniks, kui kaks või rohkem soomusrongi tegutsevad divisjoniülema vahetul juhatusel.

II RONGI SISEMINE KORD.

§ 5.

Igas klass- ja soomusvagnis, mis on määratud meeskonna elamiseks, peab olema järgmine sisseseade:

- lavatsid magamiseks;
- kapid kõige tarvilikumate asjade mahutamiseks;
- kapid sihtimis- ja puhastamisabinõude ning soomus- ja klassvagunites ettenähtud varustuse paigutamiseks;
- püssi püramiidid püsside arvu järgi;
- kinnine joogivee nõu ühes kruusiga;
- prügikast;
- riidenagi;
- süljekausid;
- soojamõõtja;
- valvealuste ja kasarmuarestis viibivate sv. tahvel;
- tahvel mitmesugustele nimestikkudele;
- nimelauad magajate arvule;

- valgustuse sisseseade;
- kütte sisseseade;
- igas soomusvagnis: telefoniaparaat ühes vastava sideühendusega ja võimaluse korral - laud kirjutamiseks.

§ 6.

Vagnis peab valitsema täielik puhtus ja kord, nagu see üldiselt on ette nähtud SM §§ 619-626 ruumide tarvis, kus sõjavägi paigutatud.

Suitsetada võib klassvagnites rõdul, soomusvagnites - rõdul või lahtisel osal.

Keelatud on:

a) vagni seisu ajal:

- vagni väljakäigukoha tarvitamine;
- pühkmete ja mustuse raudteele viskamine;
- vagnist lahkumine pärast signaali või komandot "vagnisse";
- akendest väljakummardamine ja pesuväel ning korratus riietuses akende ees ja välisustel seismine;
- kõrvalistel isikutel vagnisse minek;

b) liikumise ajal:

- vagni välisuste ja luukide lahtihoidmine;
- enne rongi lõpulikku seismajäämist vagnist mahahüppamine;
- meeskonnal jaama jõudmisel enne vastavat signaali või luba vagnist lahkumine, või korratus riietuses vagnist väljatulek;
- vagnite katustel ja lahtistel äärtel istumine;
- akendest ja ustest väljakummardamine ja pesuväel ning korratus riietuses akende ees ja välisustel seismine;
- kõrvaliste isikute sõitmine rongil, rongiülema eriloata.

§ 7.

Rännakkorras asuva rongi piirkonnaks peatuse ajal jaamades loetakse jaamade piirkond ja jaamahoone, mitte aga rohkem kui 100 m rongist kaugel.

Rännakkorras asuva rongi allüksuste piirkonnaks loetakse allüksuste vagunite vastasolev jaamateede riba kahe tee ulatuses mõlemale poole üksuste vaguneid

Rännakkorras asuva rongi piirkonnast võivad rongi koosseisu kuuluvad kaitseväelased lahkuda ainult rongiülema loal või korraldusel.

§ 8.

Soomusrongi piirkonna ootejärgus viibimise ajal määrab kindlaks soomusrongi või kohalolev vanem ülem.

Ootejärgus asuva rongi allüksuste ohvitserid ja allohvitserid peavad elama rongis, välja arvatud juhtudel, kui meeskond ei asu rongil.

Ootejärgus asuva rongi piirkonnast lahkumine sünnib üldistel alustel, nagu see on ette nähtud SM §§ 737-748, kusjuures ka ohvitserid rongi piirkonnast lahkudes registreerivad ennast eri raamatusse, kuhu märgitakse rongilt lahkuva ohvitseri eemalviibimise vältus ja asukoht. Registreerimisraamat hoitakse reongiülema poolt kindlaksmääratud kohal.

§ 9.

Külaliste vastuvõtmise korra, aja ja koha sõduritele ja ohvitseridele ootejärgus asuval rongil määrab kindlaks rongiülem või kohalolev vanem ülem.

§ 10.

Hommikust ülevaatus peetakse vastavalt SM § 592 üksuste vagunite ees või vagunites.

Õhtust loendust peetakse normaalselt kogu rongi meeskonnale löögiosa vastas, näoga löögiosa poole, kui ei ole korraldatud teisiti.

§ 11.

Tongi valgustamise korra ja valgustuse kestvuse määrab kindlaks rongiülem või kohalolev vanem ülem, vastavalt valgustusnormidele.

Igale vagunivanemale antakse välja küünlad või laternad. Neid tarvitatakse ainult elektri valgustuse puudumisel.

§ 12.

Vagunite kütmine sünnib üldistel alustel raudteel kindlaksmääratud normide kohaselt - ajajärgul 1.oktoobrist kuni 1.maini, kusjuures temperatuur vagunis ei tohi langeda alla +12° C.

Vagunites, kus on vee- ja auruküte, määratakse kütjateks isikud, kes on tuttavad selle kütmissiisiga ja kelle teadmised sellel alal on kontrollitud tehnikakompanii (komando) ülema poolt.

III TOITLUSTAMINE JA ÜLDMAJANDUSLINE KORD.

§ 13.

Toiduvalmistamine söomusrongil sünnib vastavalt

sisseseatud köögivagunites.

Sõdurid saavad ühisköögist söögi kätte üksuste kaupa. Üksuste järjekorra määrab kindlaks rongi (rügemendi) korrapidaja.

§ 14.

Toiduainete hoidmine ja väljaandmine sünnib aidavagunist.

Aidavagun tuleb nii sisse seada, et seal asuvad ained sõidul tekkiva pörutuse tõttu maha ei kukuks.

§ 15.

Meeskonna rongile asetamisel nende isiklik varandus jääb alalise asukoha juurde aitadesse hoiule SM § 640 kohaselt. Kaasa on lubatud võtta ainult kõige hädalisemaid tarbeasju, mis mahutatakse ära käesoleva eeskirja § 5 ettenähtud korras.

Varustus, mis igapäevast kasutamist ei nõua, hoitakse alal laduvagunis. Kõik muu varustus paigutatakse elamiseks määratud vagunite pakiriulitele, kappidesse või vabadesse kõrvalolevatesse ruumidesse.

IV RONGI MATERJALOSA JÄRELEVALVE JA KOR- RASHOID.

§ 16.

1. Kogu rügemendi veereva koosseisu tehniline järelevalve kuulub tehnikakompanii (komando) ülemale.

Ta valvab ja vastutab veereva koosseisu korrasoleku eest, kõrvaldab ilmsikstulnud puudused omal algatusel; puuduste kohta, mille kõrvaldamiseks temal puuduvad abinõud, kannab ette komando järjekorras.

2. Vagunite sisseseade, inventaari ning korra ja puhtuse eest vastutavad need üksuste ülemad, kelle kasutada või hoole- ja valve alla vagunid on antud, kas ajutiselt või alaliselt.

3. Rongiülem valvab, et temale alluvas rongis, nii allüksuste ülemad, kui ka käsutusse antud tehniline toimkond täpsalt täidaksid nende peale pandud kohustusi veereva koosseisu kohta.

4. Rügemendiülema abi (divisjoniülem) valvab, et rongiülemad, tehnikakompanii (komando) ja allüksuste ülemad täpsalt täidaksid nende peale pandud kohuseid veereva koosseisu korrasoleku suhtes.

§ 17.

Rännakliikumise ajajärgul teostavad rongi veereva koosseisu tehnilist järelevalvet rongi korrapidaja ja rongi tehniline toimkond.

§ 18.

Rongi parki tuues tuleb kõik vagunid ühes sisseseadega asetada ladu seisukorda - allüksuste ülemate korraldusel, kelle käsutada vagunid olid.

Ladu seisukorda asetamist toimetatakse järgmiselt:

1. Puhastatakse ja pestakse vaguni põrand, lavatsid, riulid ja aknad.

2. Nii sisemised kui välised aknad tõstetakse üles ja kinnitatakse selles seisukorras.

3. Ventilatorid keeratakse kinni ja ahjud puhastatakse tuhast.

4. Peale vagunite kordaseadmist, vaadatakse nad üle tehnikakompanii (komando) ülema poolt, kusjuures

tegevuse ajal tekkinud rikked tulevad kohe kõrvaldada.

5. Tehnikakompanii (komando) ülema korraldusel ja järelevalvel lastakse veest tühjaks kõik vee paagid, auru- ja veekütte katlad ning (§ 2 p 5) vedur. Nad puhastatakse ja kõik värvimata metallosad määratakse üle.

Enne veduri külmakslaskmist asetatakse löögiosa pargis tegevasse koosseadesse.

6. Vaguni ukсед lukustatakse, kusjuures need vagunid, kuhu üksuste varandus on sisse jäetud, veel pitseeritakse või plommitakse.

7. Veereva koosseisu tähtajaline ülevaatus tehnikakompanii (komando) ülema korraldusel sünnib pargis 2 korda aastas, sügisel ja kevadel.

Ülevaatus tagajärgedest tehnikakompanii (komando) ülem kannab ette komando järjekorras.

V RONGIDE MANÖÖVERDAMINE.

§ 19.

Löögiosa, soomusrongide baas või kokkuhaagitud löögiosa ja baas seatakse kokku määruste kohaselt, mis avaldatud TEM § 38 B ja C ja täiend. III pp B ja C kohta ja VM lisa pp 13-16.

Vagunite paigutamise kord rongis sünnib vastavalt TEM § 39 pp 1-5 ja sama § 39 täiend. IV p 1-a, b ja g ja VM lisa 11 pp 6-12 kohaselt.

§ 20.

Vedur võib liikuda:

1. Rännakkorras sõiduvalmis rongi koosseisus, ainult rongi korrapidaja korraldusel.

2. Lahingukorras sõiduvalmis rongi koosseisus, ainult rongiülema (löögiosa juhi) korraldusel.

3. Muul ajal tehnikakompanii (komando) ülema või tema poolt määratud ohvitseri korraldusel.

§ 21.

Enne veduri liikumise algust on rongi haakija või isik, kellele on tehtud ülesandeks manööver läbi viia, kohustatud ilmuma tehnikakompanii (komando) ülemale või liikumist korraldavale ohvitserile (rongiülem, löögiosa juht, rongi korrapidaja) juhatuste saamiseks eelseisvaks tööks.

§ 22.

Rongi osa jaamast väljasõidul allub rongi haakija rongi osa juhtivale ohvitserile, kui rongiülemale.

VI SOOMUSRONGI LIIKUMISE KORRALDAMINE.

§ 23.

Soomusrongi liikumine rännakkorras sünnib harilikult SM lisa Nr.11 pp 1-5, 23-44 kohaselt, kusjuures rongi korrapidaja on ka rongijuht.

§ 24.

Löögiosa liikumine lahingukorras sünnib koosseadega, mis vastab antud ülesandele. Löögiosa väl-

jasõidul on vedur asetatud normaalselt alati liikumise suuna suhtes edaspidi. Sellest välja minnes - loetakse:

- veduri katlast eespoololevast rongi osast esimene soomusvagon - löögiosa peaks;
- veduri tendrist tagapool olevast rongi osast viimane soomusvagon - löögiosa sabaks.

Eelpoolnimetatud järjekord jääb löögiosal maksma, missuguses sihis ka liikumine ei sünniks, kuni veduri ümberasetamiseni.

§ 25.

Löögiosa liikumisel lahingukorras rongi tehniline juht on löögiosa juht. Tema korraldab ja juhib rongi liikumist ning täidab rongijuhi kohuseid.

Löögiosa juhil peab alati kindel side olema eelvaatlejaga, seljataguse vaatlejaga ja veduriga.

Kui sõidab välja osa löögiosast ning kui rongiülem ei viibi löögiosal - määratakse igakord sellele osale üldjuht, kes omab löögiosa kohta rongiülema õigused ja kohused.

Soomusvagonite komandandid ja vagunite rühmaülemad asuvad oma meeskondade juures.

Löögiosa pea moodustava soomusvaguni komandant on õõsi ja udustel ilmadel ühtlasi eelvaatleja. Tema äraolekul võib teda asetada ainult ohvitser. Muul ajal määrab oma asetäitjaks soomusvaguni vanema ehk vähemalt üleajateenija-allohvitseri.

Löögiosa sabas asub seljatagune vaatleja. Liikumise suuna muutmisel vahetuvad automaatselt ja käsuta vaatlejate ülesanded, s.o. eelvaatleja muutub seljataguseks vaatlejaks ja ümberpöörduvalt.

Liikudes löögiosaga on meeskond, peale vaatlejate ja selleks määratud erilise toimkonna, asetatud soomusvagonite sisemusse.

§ 26.

Kui jaamade vahel ühes suunas liiguvad ja teotsevad kahe soomusrongi löögiosad, määrab divisjoniülem raudteel kummalegi löögiosale tegevusraiooni või minimaalsed distantseid löögiosade vahel. Sisseõit vöörasse liikumise raiooni sünnib ainult divisjoniülema korraldusel või loal.

Kui jaamavahesse, kus liigub üks löögiosa, on tarvidus välja saata teist löögiosa või dresšinat sünnib see ainult divisjoniülema korraldusel.

§ 27.

Kui jaamade vahel teotsevad kahe soomusrongi löögiosad - on liikumise suuna eelvaatlejaks alati ohvitser. Liikumise kiirus seejuures ei tohi olla üle 15 km tunnis.

VII ÜLEMATE ERIKOHUSED.

1. Rongiülem.

§ 28.

Kui rong on pargis, allub rongiülemale veerev koosseis ühes sealolevate relvadega, inventaariga ja varandusega, mis on määratud või üle antud temale alluvatele üksustele.

Rongiülem valvab veereva koosseisu ja sealolevate relvade, inventaari ja varanduse otstarbekohase alalhoiu järgi, ning kontrollib, et kõik löögiosa veerev koosseis oleks alati tegevasse koosseadesse

manööverdatud ja et kõik reivad hoitaks võimalikult kaitstult ilmastiku mõju eest.

Võtab osa kõikidest komisjonidest, mis seotud loogiosa parandamisega või täiendamisega.

§ 29.

Rongiülem:

- jaotab temale määratud baasi vagunid allüksuste vahel ja määrab kindlaks rongi koosseade;
- valvab, et vagunites oleks alaliselt tarviline sisseseade;
- määrab varanduse ja varustuse liigi ja arvu, mis allüksused võtavad rongile kaasa;
- annab allüksuste ülematele teada, mis ajaks lõpetada meeskonna ja varustuse rongile asetamine;
- määrab kindlaks rongi välistoimkonna.

§ 30.

Hiljemalt 2 tundi enne rongi sõiduvalmis seadmise aega, rongiülem määrab rongi korrapidaja, kellele annab rongi rännakkäsu.

Rännakkäsk sisaldab:

- rongi vastuvõtmise aja;
- rongi sõiduvalmis oleku aja;
- rongi väljasõidu aja, liikumise suuna ja sihtpunkti ning tarbekorral sõidukiiruse;
- peatuskohtade nimetused, kus tuleb toimetada veereva koosseisu järele vaatust ja on võimalik rahuldada rongi sisemise eluga seotud nõudeid;
- muid sõiduotstarbest ja olukorrast tingitud korraldusi.

§ 31.

Pärast rongi vastuvõtmist rongi korrapidaja poolt, rongi koosseade muutmine ja vagunite ümberpaigutamine võib sündida ainult rongiülema korraldusel, kusjuures kõikide manöövrite korraldajaks on rongi korrapidaja.

Rongi korrapidajal on abiks rongi tehnilise toimkonna ülem (§ 56), kes vastutab manöövri tehnilise läbiviimise eest.

§ 32.

Rongi sõiduvalmis oleku ajast alates alluvad rongiülemale kõik rongil viibijad, välja arvatud tema otsekohesed ülemad.

Temal on üldiselt samad kohused kaitseväge liikumise alal raudteel, mis VM on ette nähtud eseloniülema kohta.

§ 33.

Liikumise ajal peab rongiülem pidevat telefoniühendust rongi korrapidajaga ja veduriga. Rongiülema asukoht rongil peab olema alati teada.

§ 34.

Rongi väljasõidust saatejaamast ja päralejõudmisest sihtjaama rongiülem viivitusega kannab ette oma otsekohesele ülemale.

2. Kompanii- (patarei-) ülem.

§ 35.

Kompanii- (patarei-) ülema hoolet ja vastutusel on need vagunid, mis üksusele on määratud või üle antud, ühes sealolevate relvade, inventaari ja varustusega.

Kompanii- (patarei-) ülem hoolitseb selle eest, et käsutuses olevad vagunid hoitaks puhtad ja korras.

Talvisel ajal tema valvab, et vagunid lumest ja jääst oleksid puhastatud, iseäranis lahtiseisvad osad, et vagunites olevad relvad kaitstaks määruste kohaselt, võimalikult ilmastiku mõju eest ja hoitaks alal lahinguvalmis olekus. Määrab iga relva jaoks otsekohe hooldaja ja annab neile selle ülesande täitmiseks tarvilikud juhtnõõrid ja abinõud.

Rongile asetamise korras tema jaotab meeskonna vagunitesse ja määrab igale vagunile vagunivanema, vähemalt jaoulematest, hoolitsedes, et viimased tunneksid kõiki määrusi, mis on ette nähtud vagunisse asumise korral. Meeskonna jaotus kontrollitakse igal õhtusel loendusel veltveebli poolt.

§ 36.

Saades käsu üksusega rongile asuda, teeb korralduse vagunivanematele vagunite vastuvõtmiseks. Talvisel ja külmal ajal määrab vagunite kütjad.

Hoolitseb, et kogu üksuse meeskonnad jõuaks rongile õigeajaliselt ja kõik rongiülema poolt määratud varandus ja varustus asetataks rongile täiel arvul ja otstarbekohaselt.

Teeb korralduse kasarmuruumide ja üksuse käes oleva inventaari üleandmiseks rongi- või vanema ülema poolt määratud isikule.

Asudes meeskonnaga vagunites, hoolitseb korra ja puhtuse eest nii vagunites, kui ka üksusele määratud raudtee piirkonnas. Kui veereva koosseisu asetamise kord nõuab astmete ja treppide juurdepanemist vagunitele, võib see sündida ainult rongiülema korraldusel ja rongi korrapidaja teadmisel, kuid nii, et see ei takistaks rongide liikumist kõrvalolevatel teedel.

§ 37.

Rännakkäsu põhjal annab meeskonnale teada, mis ajaks kõik peavad koguma oma üksuste vagunite piirkonda.

Pärast signaali: "vagunisse", võtab vastu vagunivanemate ettekanded ja kannab ette rongiülemale temale usaldatud üksuse sõiduvõimeolekust.

Liikumisel viib täide kõik rongiülema ja rongi korrapidaja poolt üksuse kohta antud korraldused ja asub rongiülema poolt määratud kohale.

3. Vagunikomandant.

§ 38.

Rongi pargis viibimise ajal viib täide kõik need ülesanded, mis temale on antud vaguni ja relvade hooldamise alal kompanii- (patarei-) ülema poolt. Kõigist vagunite ja relvade puudustest kannab ette kompanii- (patarei-) ülema.

§ 39.

Rongi ootejärku asumisel vagunikomandant viib oma vaguni meeskonna rongile, valvates, et kõik kaasavõtmiseks määratud varandus ja relvastus toimetataks ron-

gile täiel arvul ja mahutataks kompanii- (patarei-) ülema korralduste järgi.

Annab edasi meeskonnale kõik kompanii- (patarei-) ülemalt saadud korraldused ja valvab nende täpsa täitmise järgi.

§ 40.

Rännaku alul, pärast signaali kogu", vagunikomandant vaatab üle oma soomusvaguni", kas on suletud ja kinnitatud kõik ukсед ja luugid ning kas relvad on paigutatud rännakkorda.

Hoolitseb, et kõik väljaspool kabariiti olevad osad, nagu relvade katted, juurdepandud trepid ja redelid ära võetaks pärast signaali "vagunisse" ja soomusvagun oleks täiesti liikumisvalmis. Valmisolekust teatab üksuse ülemale.

§ 41.

Esimese peatuseni vagunikomandant sõidab oma soomusvagunis, valvates, kas liikumise ajal ei tule ilmsiks mingisugusi puudusi vaguni materjalosas. Kui väärnähtused tähtsad, annab sellest teada rongi korrapidajale või hädakorral peatab rongi.

Kui esimese peatuseni sõidu ajal mingisugusi väärnähtusi liikumisel rännakkorras ilmsiks ei tulnud, võib vagunikomandant lahkuda temale määratud baasivagunisse, jättes enda asemele vagunivanema.

4. Vagunivanem.

§ 42.

Vagunivanem allub vagunikomandandile ja üksuse ülemale.

Temale alluvad kõik vagunis asuvad kaitseväelased ja eraisikud. Viimased on kohustatud täitma vagunivanema käske ja korraldusi, kui ülema käske.

§ 43.

Vagunivanem valvab, et vagunites valitseks täieline kord ja täpsalt täidetakse kõik need nõuded, mis on avaldatud käesoleva eeskirja § 6.

Tema võtab vastu vaguni ühes inventaariga ja vastutab viimase korrashoiu eest.

§ 44.

Enne väljasõitu soomusvagunivanem kontrollib:

- kas vaguni toetuskäpad on täielikult üles tõstetud;
- kas relvad on asetatud rännakseisukorda ja hästi kinnitatud;
- kas välisused ja luugid on suletud ja tarviliselt kinnitatud.

§ 45.

Liikumisel soomusvagunivanem:

- kontrollib, kas kõik vaguni luugid ja ukсед on korralikult suletud ja kinnitatud ning et nad liikumisel iseenesest ei avaneks;
- valvab, et soomusvaguni lahtistel osadel ei oleks kergesti süttivaid aineid, mis veduri sädemetest põlema süttiksid. Et sädemeid soomusvaguni sisemusse ei koguks, hoitakse liikumise suuna sihis olev soomusvaguni eluruumi uks alati korralikult suletuna;
- valvab, et vaguni toetuskäpad sõidu ajal end lahti ei kruviks ja relvade kinnitus ei lõdveneks.

§ 46.

Rongi liikumisel ilmsikstulnud igast väärnähtusest kannab ette peatusel üksuse ülemale. Kui ilmsikstulnud väärnähtus võib hädaohtlikuks muutuda rongi liikumisele, teatab sellest rongi korrapidajale või hädakorral peatab rongi.

5. Tehnikakompanii (komando) ülem.

§ 47.

Tehnikakompanii (komando) ülem peab täielikult teadma kõiki raudteel maksvaid määrusi ja juhtnööre, veereva koosseisu korrashoiu kohta maksvaid määrusi ja juhtnööre ning raudteel tehnilist ehitust.

Tema valvab veereva koosseisu tehnilise korrasoleku järgi ja annab juhtnööre rongide tehnilise toimkonna väljaõpetamiseks üksustes, kontrollides selle toimkonna teadmisi.

§ 48.

Divisjoni (rongi) liikumisvalmis seadmiseks tehnikakompanii ülem määrab nimeliselt kindlaks divisjoni (rongi) tehnilised toimkonnad koosseisus § 56 korras.

Toimkonna nimekirja kontrollib kompanii veltveebel igal õhtusel loendusel.

Kui tehnikakompaniis ei jätku meeskonda tarvilisteks toimkondadeks, täiendatakse meeskonda rongi koosseisus.

Täiendusmeeskond peab olema üksuses välja õpetatud ja nende teadmised tehnikakompanii (komando) ülema poolt kontrollitud. Tähendatud sõdurid jäävad oma ük-

suse koosseisu, kuid tehnilisel alal alluvad nad rännakliikumisel - rongi korrapidajale, ootejärgus - tehnikakompanii (komando) ülemale.

§ 49.

Saades käsu veereva koosseisu liikumisvalmis seadmiseks, tehnikakompanii ülem annab tehnilisele toimkonnale tarvilisi juhtnõure.

Ta valvab, et koosseade saadud käsu kohaselt kokku seataks ja vastutab selle eest, et koosseis oleks sõiduvalmis määratud ajaks üleandmiseks rongi korrapidajatele.

§ 50.

Pärast pikaajalist pargis või ootejärgus seismist, hiljemalt kaks päeva enne rongi väljasõitu, tehnikakompanii ülem teeb proovisõidu määratud rongi koosseisuga lähemasse jaama ja tagasi, et võimalik oleks kõrvaldada tekkinud puudusi. Proovisõidu tagajärgedest kannab ette otsekoheselt ülemale.

Erakorralistel väljasõitudel jääb ära proovisõit.

§ 51.

Enne rongi üleandmist korrapidajale tehnikakompanii ülem vaatab järgi vagunite puksid, pidurid, puhvrid ja pandaažid ning kontrollib kogu rongi sidevõrgu. Ilmsikstulnud puudused tulevad kõrvaldada üleandmise tähtajaks.

Tehnikakompanii ülem:

- varustab rongi tarviliste signaal- ning tulekaitse abinõudega ja veduri - puude ja veega;
- hoolitseb, et rongi sõiduks oleks küllaldaselt õlisid, määrdeid ja remonttööriistu ning valgustusabinõusid;
- kontrollib laetud platvormide ja vagunite ka-

- bariiti ja taarat;
- sõiduvalmis oleku tähtajal annab rongi üle rongi korrapidajale ja viibib veojaoskonna agendi poolt korraldatud rongi ülevaatusel ühes rongi korrapidajatega;
 - võimalusel kooskõlastab rongi üleandmist rongi korrapidajale ühel ajal veojaoskonna agendi ülevaatusega, milleks kutsub viimase kohale rongi üleandmise tähtajaks.

6. Pioneerrühma ülem.

§ 52.

Pioneerrühma ülem on tehnikakompanii ülema otsekohene abi veereva koosseisu ja meeskonna väljaõppe aladel raudtee- ja pioneerasjanduses.

Olles tehnikakompanii koosseisus, täidab ta kõiki tehnikakompanii ülema poolt antud ülesandeid veereva koosseisu tehnilise järelevalve, juhtimise ja meeskonna väljaõpetamise alal.

7. Siderühma ülem.

§ 53.

Siderühma ülem on tehnikakompanii ülema abi side alal. Ta korraldab side rongi koosseades ja rongi välisside ning juhib tehnikakompanii siderühma meeskonna väljaõpet erialal.

Siderühma ülemal peavad olema niivõrt täielikud

teadmised raudteeasjanduse alal, et ta suudaks rongil täita rännaku tehnilise toimkonna ülema kohuseid.

VIII RONGI TOIMKOND.

A. Toimkonna liigitus, koosseis ja üldkohused.

§ 54.

Soomusrongi toimkonnad jagunevad:

- sisetoimkonnaks;
- tehniliseks toimkonnaks.

Sisetoimkonna ülesanne on tagada rongi julgeolekut, käskude ja korralduste täpsat täitmist ja sise-
mist korda.

Tehnilise toimkonna ülesanne on tagada rongi häda-
chuta ja katkestamata liikumist ning rongi veereva koos-
seisu korrasolekut.

Rongi sise- ja tehnilised toimkonnad avaldatakse
rongiülema käsus.

§ 55.

Sisetoimkonna määrab kindlaks rongiülem. Rongi
sisetoimkonda kuuluvad:

1. Rongi korrapidaja - ohvitser.
2. Rongi korrapidaja allohvitser - üleajat.-all-
ohvitser.
3. Valvurkond:
 - valvurkonnavanem - allohvitser või kapral,
 - valvureid - 4 reameest.
4. Toimkonna signalist - kapral või reamees.

5. Toimkonna käskjalg - reamees.

6. Köögi korrapidaja.

7. Toimkonna telefonist.

Kui rongis on arestiruum, määratakse arestiruumi korrapidaja, vajavalt ka tema abi.

Kui rongil on hobused kaasas, määratakse iga vaguni kohta valvurid kahes vahetuses.

Peale rongi üldise toimkonna määratakse kompanii (patarei) korrapidaja ja tema abi.

§ 56.

Tehnilise toimkonna arvuline koosseis määratakse kindlaks vastavalt rongi koosseadele.

Toimkonda kuuluvad:

- tehnilise toimkonna ülem;
- veduri toimkond;
- rongi õlitajad;
- vaguni haakijad;
- pidurdajad)
- kütjad (tarviduse järgi.

§ 57.

Eraldi siseteenistuse toimkonnast määratakse:

1. Iga vaguni kohta, kus asuvad kaitseväelased, üks alaline vanem, kes määrab endale alalise asetäitja.
2. Ohvitseride vagunite koristamiseks - puhastajad (Kui ohvitserid kasutavad käskjalgu, on viimased kohustatud täitma vagunipuhastaja kohuseid).
3. Velsker - alaline asukoht ambulantsi vagunis.
4. Rongi kirjutaja - alaline asukoht kantselei vagunis.

§ 58.

Sisekorra toimkonna teenistuse vältus on SM kohaselt. Erandiks on rongi korrapidaja, kelle teenistuse vältus rännakorras liikumisel on 8 tundi.

Tehnilise toimkonna teenistuse vältus määratakse kindlaks erikorraldusega.

B. Rongi sisetöimkond.

1. Üldmäärused.

§ 59.

Üksikult tegutsev soomusrong võrdub üksikule väeosale.

Toimkondade erikohused, mis sisemäärustikus ei ole ette nähtud, täidetakse käesoleva eeskirja §§ 54-73 kohaselt.

§ 60.

Toimkonnad peavad tundma ja oskama anda signaale rongi liikumiseks ja peatamiseks ning tundma semafori seisu tähendusi. Toimkonnad peavad tundma soomusrongi signaale.

§ 61.

Toimkonna vaatus rongi rännakul sünnib ainult rongi peatusel - jaamaesisel. Kui mõni rong asub jaama esimesel teel, siis sünnib toimkonna vaatus kohal, kus

see ei takista rongide liikumist.

Rongi ootejärgus viibimisel määratakse kindlaks toimikonna vaatuse koht rongi- või vanema ülema käsu- ga. Normaalselt on see löögiosa vastas.

§ 62.

Peale SM § 491 ette nähtud relvastuse on rongi- korrapidaja ja korrapidaja-allohvitser varustatud signaalvilega ja päeval punase-rohelise lipuga - öösel punase-rohelise laternaga.

2. Rongi korrapidaja.

§ 63.

Rongiülem määrab rongi korrapidaja, kui rongile antakse käsk minna ootejärgu tegevasse koosseadesse või rännakkorda. Korrapidaja määramine sünnib käesole- va eeskirja § 30 alusel.

Rongi korrapidaja lõpetab oma tegevuse rongiülema käsul, kui rong saab käsu rännakkorrast või ootejärgu tegevast koosseadest minna üle külma koosseadesse, või asuda parki.

Rongi vastuvõtmise ja üleandmise aeg ja tagajär- jed kantakse rongi liikumise pävaraamatusse.

§ 64.

Rongi korrapidajaks võib määrata ainult ohvitse- ri, kes sooritanud vastava katse raudtee määrustikkude teadmises

Tehnikakompanii ohvitseri, kui nemad täidavad tehnilise toimikonna ülema kohuseid, ei määrata rongi

korrapidajaks.

§ 65.

Enne toimkonda asumist rongi korrapidaja tutvuneb raudtee määrustega ja juhtnõõridega liikumise alal ning oma erikohustega.

Asudes toimkonda, peavad rongi korrapidajal käsitada olema alljärgnevad määrustikud:

- määrustik kaitseväe vedude korraldamiseks raud- ja veeteedel,
- raudtee tehnilised ekspluatatsioon määrused,
- raudtee signaalide määrused,
- juhtkiri sauade tarvitamise kohta,
- juhtkiri konduktoritele,
- juhtkiri rongiseadjatele ja -haakijatele,
- juhtkiri vagunijärelevaatajatele,
- instruksioonid õlitajatele rongis ja jaamades,
- juhtkiri veduriteenijatele,
- E.V. laiaroopalise raudtee pikutproofil.

Rongi korrapidaja, olles ise varustatud ja relvastatud, nagu see on ette nähtud rügemendi korrapidajale sisemäärustikus ja käesoleva eeskirja § 61, toimetab toimkondade vaatust, pannes erilist rõhku toimkonda määratud isikute erikohuste tundmisele.

Rongi korrapidaja rongi vastuvõtmisel võtab vastu lähtejaamast tehnikakompanii (komando) ülemalt ja toimkonna vahetusel vanalt rongi korrapidajalt:

- liikumise päevaraamatu;
- andmed vagunite ja telgede arvu kohta rongis (veereva koosseisu nimekiri);
- tehnilise toimkonna nimekirja;
- rongiülema korraldused.

Ta valvab, et rongi toimkonnad viibiksid kohuste täitmisel.

§ 66.

Saades rongiülemalt rännakkäsu, tutvuneb rongi korrapidaja sellega ning eelseisva liikumissuuna tee proofiliga.

Ringi korrapidaja asub määratud kellaajal rongi vastuvõtmisele tehnikakompanii (komando) ülemalt järgmiselt:

1. Võrdleb rongi koosseisu - koosseisu nimekirjaga.
2. Kontrollib, kas vedur on täiel määral varustatud.
3. Kontrollib koosseisu rakendust, kas see vastab nõuetele.
4. Kontrollib, kas vagunid on õieti laetud.
5. Kontrollib, kas käsipiduriga vagunid on määruste kohaselt rongis jaotatud, kas pidurid töötavad ja on õiges asendis (kui rong liigub õhkpiduriteta).
6. Kas piduritel on tarvilik arv väljaõpetatud pidurdajaid (kui rong liigub õhkpiduritega).
7. Kontrollib, kas õhkpidurid töötavad.
8. Kontrollib, kas rong on varustatud määruste kohaselt signaalidega.
9. Kontrollib, kas rongi sisemine sidevõrk töötab korralikult.
10. Pärast rongi vastuvõtmist ilmub rongiülemale ettekandega ülevaatus tagajärgedest ja korrapidamisele asumisest.

§ 67.

Rännakliikumisel toimib rongi korrapidaja järgmiselt:

1. Annab kogumise ja vagunisse istumise signaale ja võtab jaama korrapidajalt sõiduloa ja tutvuneb selle sisuga.
2. Annab sõiduloa isiklikult vedurijuhi kätte, nõudes selle läbilugemist oma juuresolekul ja

annab edasi tarvilikud korraldused liikumiseks.

3. Väljasõiduks määratud ajaks annab signaali liikumiseks, asub temale määratud vagunisse ja märgib sissekandmisi rongi liikumise päevaraamatusse rongi väljasõidu aja kohta.
 4. Liikumise kestvusel valvab, et temal oleks alaline side rongiülemaga, veduriga ja rongi sabaga ja et liikumine sünniks takistamatult rännakkäsu kohaselt.
 5. Rongiõnnetusel, veduri või vaguni vigastusel, mis nõuab rongi peatust, teeb korralduse rongi piiramiseks piiramissignaalidega ja teatab õnnetusest lähemasse jaama. Tarbekorral nõuab abi.
- Õnnetustest ja muist erakorralistest juhtumistest kannab ette viibimata rongiülemale.
6. Kui on kõrvaldatud puudused või vigastused, mis nõudsid rongi peatust, teatab sellest vastava jaama ülemale. Saades sõiduloa, võtab kaitsesignaalid maha ja jätkab sõitu.
 7. Kui rong jõuab jaama, märgib peatuse liikumise päevaraamatusse ja maandub esimesena ühes signalistiga.
 8. Esimesel peatusel saab teate tehnilise toimikonna ülemalt pukside seisukorrast.
 9. Peatusel, kui rongiülemalt on antud luba meeskondadele vagunist lahkuda, käsib signalistil mängida vastavaid signaale.
 10. Viib täide rongiülema korraldused varustuse ja toiduainete pealevõtmiseks ja rongi sisemise elu korraldamiseks.

3 Rongi korrapidaja allohvitser.

§ 68.

Rongi korrapidaja allohvitser asub rongi korrapidajaga ühes vagunis, on tema käteliseks asetäitjaks ja korralduste täideviijaks, eriti sisekorra alal.

1. Ajal, kui rongi korrapidaja võtab vastu rongi, korrapidaja allohvitser võtab vastu: rongi pea ja saba signaalid, tehnikakompanii (komando) ülemalt signaalid rongi korrapidajale, endale ja pidurdajatele, ning raudteeliinilt rääkimiseks induktorlise telefoni aparaadi ühendusvarrastega (keppidega).
2. Sihtjaamas kogub signaalid kokku ja rongi korrapidaja käsul annab need tagasi ühes telefoniparaadiga tehnikakompanii (komando) ülemale.
3. Revideerib vagunite uste ja soomusvagunite lüüvide korralikku kinniolemist saatejaamas ja peatustel.
4. Ametisse astumisel sõidu ajal võtab vastu endiselt korrapidajalt allohvitserilt kõik signaalid ja telefoniparaadi ühendusvarrastega.
5. Vahetab pidurdajaid, kontrollides nende varustust ja oskust.
6. Viibib puude laadimise juures vedurile, valvates, et pealelaadimine sünniks kiiresti, korralikult ja nõuetavalt arvul.
7. Hoolitseb, et kõõki antaks õigel ajal puid ja vett ja et saadetakse tarvilik tööjõud kõõgi töödeks.
8. Sõidu kestvusel, eriti kõverikkudel, jälgib rongi liikumist ning raudtee- ja pidurdajate signaale.
9. Täidab kõiki neid eriülesandeid, mis rongi korrapidaja teeb temale kohuseks

4. Valvurkonnavanem.

§ 69.

Valvurkonnavanemal on järgmised kohused:

1. Asub valvurkonnaga määratud kohal.
2. Peab teadma rongi liikumise signaale ja valvurite erikohuseid ning kontrollib valvurite teadmisi.
3. Saadab välja valvurid rongi peatustel mõlemale poole rongi.
4. Kõikidest valvurkonnas ettetulnud juhtumustest kannab ette rongi korrapidajale.

5. Valvur.

§ 70.

1. Ta peab teadma rongi peatuse ja liikumise signaale. Ta valvab rongi seda külge, kuhu poole on määratud, liikudes piki rongi ja hoides enast rongist normaalselt kahe sammu kaugusel, kuid nii, et kõrvalteedel liikuvad rongid ei saaks temale ohtlikuks.
2. Ei lase kõrvalisi isikuid rongi juurde, välja arvatud raudtee ametnikud, või kui saab selleks ariti käsu valvurkonnavanemalt, rongi korrapidajalt allohvitserilt või rongiülemalt.
3. Valvab, et keegi midagi rongi alla ei viskaks ja et keegi vagunite alt läbi ei poeks, välja arvatud tehniline toimkond.
4. Valvab, et kõrvalised isikud ei pildistaks rongi.
5. Valvab raudteeliini korrasoleku järgi rongi piirkonnas.
6. Signaali järele "vagunisse" asub valvurkonna

ruumi, kus igast ettetulnud juhtumusest kannab ette valvurkonnavanemale.

6. Kompanii (patareid) korrapidaja.

§ 71.

1. Asub normaalselt oma üksuse keskmises vagunis, kuna ta abi on ühes järgmises vagunis.
2. Valvab, et peatusel keegi omavoliliselt vastava signaalita ei maanduks. Vastava loa saamisel vaatab, et maanduv meeskond oleks korralikult riietatud.
3. Rongi seisu ajal kontrollib, et väljakäigukohad ja pesuruumid vagunites oleksid lukustatud. Kannab hoolt, et vee reservuaarides alati oleks vett. Vee lõppemisel kannab ette sellest rongi korrapidajale allohvitserile.
4. Tarviduse järgi peatustel laseb prügikastid tühjendada rongi korrapidaja poolt määratud kohtadesse.
5. Pärast signaali "vagunisse" valvab, et meeskond asuks kiiresti vagunisse. Ise asub vagunisse viimasena.
6. Rongi liikumisel valvab, et ei käidaks ühest vagunist teise ning et välisüksed oleksid suletud.
7. Enne rongi täielist seismajäämist ei luba kellelegi maanduda.
8. Kõigist ettetulnud juhtumustest ja väärnähtustest kannab ette rongi korrapidajale ja üksuse ülemale

7. Toimkonna signalist ja käskjalg.

§ 72.

Toimkonna signalist asub rongi korrapidaja juures ja annab viimase käsul signaale.

§ 73.

Toimkonna käskjalg asub rongi korrapidaja ruumis ja annab edasi kõik tema poolt antud korraldused. Sealt lahkuda ta võib ainult rongi korrapidaja loal või käsul.

D. Rongi tehniline toimkond.

1. Üldmõisted.

§ 74.

Tehnikakompanii (komando) ülem määrab igale vedurile ja rongile tehnilise toimkonna, kui vedur pannakse auru alla. Tehnilisele toimkonnale määratakse ülemaks üks tehnikakompanii ohvitseridest. Viimane juhtab toimkonna tegevust ja vastutab selle tegevuse eest.

§ 75.

Rännakkorda üle minevale rongile määratakse tehniline toimkond divisjoni või vanema ülema poolt

tehnikakompanii (komando) ülema ettepanekul.

Rongi tehniline toimkond kuulub rongi koosseisu, allub rongiülemale ja rongi korrapidajale rongi vastuvõtmise hetkest viimase poolt. Ta läheb tagasi tehnikakompanii (komando) ülema käsutusse, kui rongi korrapidajate teenistus lõpetatakse.

2. Tehnilise toimkonna ülem.

§ 76.

Rongi tehnilise toimkonna ülem on rännakliikumisel rongi korrapidaja tehniline abi. Ta lahendab liikumisega ja veereva koosseisu korrashoiuga seotud küsimusi rongiülema ja rongi korrapidaja nõudmiste kohaselt. Ta juhatab rongi veereva koosseisu ümberpaigutamist ja on kõikide rongi rännakliikumisel ettetulevate manöövrite tegelik juht.

§ 77.

Tehnilise toimkonna ülem rännakul kontrollib perioodiliselt rongi veerevat koosseisu ja rongi signaale ning tehnilise toimkonna tegevust.

Tingimata kontrollib rongi õlitajate tegevust esimesel peatusel pärast rännaku algust. Puuduste ilmsiktulekul teeb korraldused nende kõrvaldamiseks. Ülevaatusel ilmsikstulnud puudustest teatab rongi korrapidajale.

3. Veduri toimkond.

§ 78.

Veduri toimkonda kuuluvad - vedurijuht, tema abi ja kütjad. Nemad alluvad tehnilise toimkonna ülemale ja rongi korrapidajale.

Veduri toimkond tegutseb ja täidab oma kohuseid määruste kohaselt, mis avaldatud "Juhtkirjas veduriteenijatele" §§ 3, 9-23, 25-26 ja 28-60.

4. Rongi õlitaja.

§ 79.

1. Ta allub tehnilise toimkonna ülemale ja rongi korrapidajale.
2. Ta peab tundma määrusi, mis ette nähtud "Juhtkirjas õlitajatele rongis ja jaamades" ning signaalide määruseid. Aegsasti enne rongi väljasõitu vaatab järgi ja määrab vagunite puksid, pidurid ja pidurite vindid. Kus tarvis, ta uuendab pukside määrdepatju ja tahte.
3. Enne rongi üleandmist rongi korrapidajale võtab tehnikakompanii ladust tarvilisel arvul määrde- ja puhastamise aineid ning tehnilise toimkonna tarvis signaallipud, laternad ja viled. Ta täidab "Juhtkirjas õlitajatele" ettenähtud kohuseid.

5. Rongi pidurdaja.

§ 80.

1. Ta allub rongi korrapidajale, korrapidajale allohvitserile ja tehnilise toimkonna ülemale.
2. Saatejaamas tehnilise toimkonna ülem asetab ta kohale enne rongi üleandmist rongi korrapidajale; liikumisel - rongi korrapidaja allohvitser, kes teda tarviduse korral vahetab.
3. Pidurdaja peab tundma signaalmäärusi ja juhtnõure, mis avaldatud juhtkirjas konduktoritele pidurdamise kohta ja VM §§ 262-271.
4. Pidurdaja on varustatud signaalabinõudega, mis annab välja rongi korrapidaja allohvitser.
5. Pidurile asudes kontrollib pidurdaja pidurite ja signaalabinõude korrasolekut ja talitab edaspidi nagu see on ette nähtud pidurdajatele "Juhtnõõrides konduktoritele" ja VM §§ 262-271.

6. Rongi haakija.

§ 81.

1. Ta allub tehnilise toimkonna ülemale ja rongi korrapidajale.
2. Rongi haakijaks määratakse tehnikakompanii või tehnilise toimkonna ülema poolt sõdur, kes vastab kõigile määrustes ettenähtud nõuetele ja kelle teadmised on kontrollitud tehnika kompanii (komando) ülema poolt.

§ 82.

Asudes manööverdamisele, peab rongi haakijal olema:

- signaalvile,
- punane signaallipp,
- öösi signaallatern.

§ 83.

Enne veduri liikumise algust tutvustab haakija vedurijuhti eelseisva tööga ning teatab, missugustel teedel liikumine peab sündima. Kõik edaspidised korraldused vedurijuhile ta annab määratud signaalide abil.

Manöövritel haakija peab töötama ettevaatusega, et töö juures ei juhtuks õnnetusi inimestega, vagunitega või raudtee varandusega.

Enne liikumise algust on haakija kohustatud vaatama:

- kas vagunid, mis liikumiseks määratud, õieti on kokku haagitud;
- et soomusvagunite aknad, uksed ja luugid oleksid suletud;
- et sõdureid ei oleks vagunite katustel või vagunite all;
- et rataste all ei oleks puuhalgusid ega raudtee pakke;
- et vagunite külgehaagitavad trepid ei takistaks vagunite liikumist;
- et raudteel ei oleks rongi liikumiseks miskisuguseid takistusi.

LISA Nr.1.

VÄLJAVÕTTED "RAUDTEE TEHNILISE EKSPLUATATSIOONI
MÄÄRUSTEST".

Segarongid
(TEM § 38 B).

1. Üldine telgede arv või rongi raskus ei tohi määratud normist suurem olla.

2. Töötavad pidurvagunid tulevad terve rongi pikku- sele ühetasaselt jaotada, kusjuures viimane vagun pidu- ri rõduga taha poole pööratakse.

3. Klassvagunid mahutatakse rongi keskele või mitte rohkem kui 12 vagunit vedurist eemale, mis võimaldab reisi- sivagunite jaamaesisele lähendamist.

4. Segarongidesse võib panna igatüübilisi reisi- ja kaubavaguneid, välja arvatud § 39 ettenähtud juhtudel.

5. Raskemad vagunid segarongides tulevad rongi peasse paigutada, kuid laaditud platvormid mahutatakse võimali- kult reisivagunite järgi rongi sabasse. Frandid võib teha raudtee peadirektori korraldusel lühematel teeharudel.

6. Kui segarong õhkpiduriga varustatult liigub, siis ei tohi õhkpidurita vaguneid üle 6 sabas olla.

Kaitsevæerongid.

(TEM § 38 C pp 1, 2, 5, 7 ja osa 3).

1. Kaitsevæerongide koossead arvatakse segarongide normi järele, kuid nad ei tohi olla üle 55 vaguni või 110 telje.

Kaitsevæerongid seatakse rahuajal kokku segarongide määruste järele

2. Pidurite arvamise juures loetakse kaubavagunid, mis inimeste, loomade või hobustega laetud, täidetud vaguniteks.

3. Kaitseväärongi mõlematesse otstesse asetatakse pidurvagunid, millede röödud väljapoole pöörduvad.

5. Kaitseväärongid, milledes ainult kaitseväävarustusaineid veetakse, seatakse kokku kaubarongide kohta maksvate määruste järele.

7. Segarongides ei tohi üle kahe laskemoonaga, lõhke- ja lämmastavate ning teiste mürgiliste ainetega vaguni olla. Need vagunid peavad nelja harilikku kauba- või tühja vaguniga eraldatud olema inimeste, loomade ja kergesti plahvatavate ning kergesti sütitavate ainete vagunitest.

M ä r k u s. Must püssirohi paigutatakse alati pidurita vagunitesse, mille põhi rogoskiga või vilidiga kaetud. Piduriga vagunid peavad musta püssirohuga laetud vagunist mitte lähemal kui üle ühe vaguni seisma (v. VM §§ 163-186 ja sama määrustiku lisa nr.9).

Vagunite rongi paigutamise kord.

(TEM § 39 pp 1-5 ja täiendus IV - 1 a, b ning g).

Vagunite rongi paigutamise juures peab järgmist täidetama:

1. Rongid seatakse kokku ainult niisugustest vagunitest, mis raudtee eksploatatsiooni määruste II jao 2. ja 3. peatükis tähendatud omadustele ja Teedeministeeriumi poolt täiendavalt välja antud määrustele vastavad, kui ka kaitsevää püssirohu, lõhke- ja kergestsüttivate ainete, ülisuurte asjade ja teiste, erimääruste järele veetava, kraami veoks kõlbulikud on

2. Rongi ei tohi paigutada vaguneid ja platvormi, mis oma osadega või laetud koormaga veereva koos-

seade kindlaksmääratud piirjoonest (kabariidist) välja ulatavad või mille koorma raskus vaguni kandejõust, lubatud ülekaaluga, suurem on, ja kui lah-tistel platvormidel koorem kindlaksmääratud sidumi-se tingimuste kohaselt kinni ei ole seotud.

3. Rongi paigutatud vagunite seas peab olema § 44 ettenähtud arv pidurvaguneid.

4. Vaguneid peab rongi paigutama järgmises jär-jekorras: kõik reisivagunid tulevad ühte koondada ja pidurvagunid üle rongi ära jaotada, raudtee peadirek-tori poolt väljaantud määruste kohaselt; sellejuures olgu rongi algjaamast väljasaatmisel viimane vagun, välja arvatud punktides 5 ja 7 ettenähtud juhtumised, piduriga.

5. Kallakutel, mis mitte suuremad ei ole kui 0,01, võibraudtee peadirektori loaga viimase pidur-vaguni taha ka pidurita reisi- ja kaubavaguneid haa-kida, kuid mitte rohkem kui pool iga pidurvaguni koh-ta arvatud vagunite arvust (TEM § 44).

T ä i e n d u s IV. 1. Rongi on keelatud pai-gutada:

a) vaguneid, millel vedrude vajumine mitte ühetasane pole ja mis selle tõttu liikumisele võivad olla hädaohtlikud;

b) vaguneid ja platvorme, millede koorem mitte kindlasti ei ole laetud või on nõrgalt kinnitatud;

g) pidurvaguneid, mis lõhkeainetega laetud. Ni-metatud ainete laadimiseks on keelatud anda pidurva-guneid.

LISA Nr.2.

SOOMUSRONGIDE JA NENDE VEDURITE LIIKUMISE
MÄÄRUSED

("Määrustik kaitseväe vedude korraldamiseks raud- ja veeteedel" lisa nr.11).

A. Üldmäärused.

1. Soomusrongide ja nende vedurite liikumine raudteedel sünnib maksvate tehniliste eksploatatsiooni-, signaalide ja käesolevate määruste alusel.

2. Nõudmised soomusrongide ja nende vedurite liikumisele määramiseks esitatakse Kindralstaabi poolt Raudteevalitsuse eksploatatsiooni-direktsioonile vähemalt 6 tunni enne soovitud väljasõidu aega. Erakorralistel juhtumistel, kui nõutakse soomusrongide või nende vedurite viivitamata väljasõitu, korraldab eksploatatsiooni-direktsioon nende liikumisele määramist esimeses järjekorras.

3. Erakorralistel juhtumistel, kui ei ole võimalik soomusrongide liikumisele määramiseks pöörata keskasutuse poole, kuna asjaolud nõuavad soomusrongide kiiret väljasõitu, on soomusrongide rügemendi ülemal õigus nõuda kirjalikult või telegraafiteel saatejaama ülemalt soomusrongi või selle veduri kiiret väljasaatmist eesõigustatud korras reisi- ja kaubarongide suhtes. Niisugune nõudmine tuleb jaamaülemal viivitamata täita. Nõudmisest teatab soomusrongide rügemendi ülem viivitusega Kindralstaabi ja nõudmise täitmisest jaamaülem -eksploatatsiooni-direktsioonile.

4. Soomusrongi või selle veduri kiire väljasõidu teostamiseks, ptk.3 tähendatud asjaoludel, annab soomusrongide rügemendi ülem nõudmisel jaamaülem reserv- või manööverveduri ühes meeskonnaga soomusrongi vedurile soojavee andmiseks, manööverdamiseks, vee ja puu-

de võtmiseks või soomusrongi vedamiseks selle väljasõidul.

5. Erakorralisel ajal, kui rongide liikumise kord läheb üle kaitseväge võimudele, sünnib soomusrongide liikumine eriliste juhtnõuude järele.

B. Soomusrongi koosseade.

6. Liikumisele määratud soomusrongi vedurite arv ja nende liik määratakse kindlaks soomusrongide rügemendi-, divisjoni- või rongiülema poolt, arvesse võttes vedurite tõmbejõudu ja rongi koosseadet.

7. Soomusrongi koosseadesse kuuluvad vagunid peavad vastama raudtee kabariidile, seepärast tulevad sulgeda soomusvagunite luugid liikumisel ning seisuajal jaamades teiste rongide läbisõidul.

Soomusrong soomustatud vagunitega lastakse jaamades läbi ainult raudteevalitsuse poolt kindlaks määratud teid mööda.

8. Laskemoonaga, lõhke-, lämmastavate ning mürgiste ainetega laetud vagunid paigutatakse soomusrongi koosseadesse rongiülema juhatusel ja korraldusel.

9. Laskemoon ja lõhkeained veetakse võimalikult kinnistes vagunites, nende ainetete veo määrustes ettenähtud korras (lisa nr.9).

10. Õnnetuste ärahoidmiseks ei ole lubatud soomusrongi koosseades vedada vigaseid vaguneid.

11. Soomusrongi koosseades peab olema võimalikult iga seitsme kaubavaguni peale üks pidurvagun

12. Klassvagunid paigutatakse võimalikult kokku; esimene ja viimane vagun rongis peab olema piduriga, rööduga tee poole pöördud.

D. Vagunite kokkuhaakimine ja vedurite rakedamine rongi külge.

13. Kõik soomusrongi kuuluvad vagunid haagitakse kokku omavahel kahekordsete siduritega.

14. Vedurid paigutatakse rongiülema äranägemise järele, kuid kaugemaa sõidu juures rongi etteotsa.

15. Esimene vedaja vedur haagitakse edaspidise käiguga, s.o. tendriga rongi külge ja korstnaga ettepoole, liikumise suunas, välja arvatud juhtumised, kui rong sõidab välja jaamast, kus puuduvad abinõud veduri pööramiseks.

16. Vedurid haagitakse rongi külge kahekordsete siduritega, kusjuures vedajaks on veduri sidur.

E. Rongi varustamine signaalidega.

17. Jaamast välja sõitev soomusrong varustatakse tarviliste signaalidega: rongi saba - kolme laternaga, s.o. ühe puhvri- ja kahe küljelaternaga, mis näitavad pimedal ajal tagapoole kolme punast tuld ja ettepoole kaht valget tuld; rongi pea - kahe laternaga, mis pimedal ajal ettepoole valget tuld näitavad.

Kui vedurid on rongi keskel, siis pimedal ajal varustatakse esimene vagun liikumise suunas kahe valge signaaltulega.

19. Rongide liikumist korraldajad isikud soomusrongi meeskonnast varustatakse päevaste ja öiste käsi-signaalidega - lippudega, laternatega ja paukujatega.

G. Rongi koosseade järelevaatus.

20. Soomusrong vaadatakse järele algjaamas enne väljasõitu jaama korraldaja või tema asemiku poolt, rongi korrapidaja ohvitseri ja tehnikakomando ülema juuresolekul. Järelevaatusel tuleb selgusele jõuda,

et:

- a) rong oleks õieti ja korralikult kokku seatud ja kokku haagitud;
- b) rong oleks varustatud tarvilikkude signaal-abinõudega;
- d) rongis pidurid töötaksid vabalt ja korralikult.

21. Soomusrongi tehnilist järelevaatust toimetatakse aegsasti enne väljasõitu raudteevalitsuse veo-jaoskonna ametniku ja rongi õlitaja poolt, sellekohaste juhtnõõride järele. Järelevaatuse juures peavad viibima rongi korrapidaja ohvitser ja tehnikakomando ülem.

22. Liikumise ajal korrapidaja ohvitser täidab rongijuhi kohuseid ning on vastutav rongi eest täielikult. Jaamades väljasõitu korraldab rongi korrapidaja ohvitser jaama korraldajali saadud loaga.

H. Soomusrongide liikumine.

23. Liikumise kiirus teel oleneb liikumise otsarbest, kuid ei tohi olla suurem, kui see raudteevalitsuse poolt ette nähtud piirkondades tehniliste eksploatatsioonimääruste § 45 on lubatud.

24. Juhtumisel, kui vedurid asuvad rongi keskel, ei tohi sõidukiirus olla laiaroopalisel teel üle 25 kilomeetri, kitsaroopalisel teel üle 15 kilomeetri tunnis.

25. Kui vedurid asuvad rongi keskel, siis peab esimese vaguni pidurirõdul, rongi liikumise sihis, tingimata asuma signalist, kes teed järele valvab ja tarbekorral vedurijuhtidele märku annab. Rongi kinnipidamiseks või sõidukiiruse vähendamiseks antakse signaale paremalt poolt, arvates liikumise sihis, kuid kõverikkudel - kõveriku seestpoolt küljest.

26. Kui soomusrongi vedurit juhib kaitsevaelane, kes ei ole täielikult tuttav raudtee profiiliga, siis määratakse sellele vedurile raudtee poolt tee profiiliga tuttav saatja.

27. Soomusrongi väljasõidu järjekord ja liikumi-

se algus määratakse kindlaks eksploatatsiooni-direkt-siooni poolt tehniliste eksploatatsiooni määruste põhjal.

28. Teel seismajäänud rong piiratakse mõlemalt poolt otsast peatussignaalidega: laiaroopalisel teel - 700 meetri ja kitsaroopalisel teel - 600 meetri kaugusel (punased lipud, laternad punase tulega ja paukujad). Signaalide juures viibib signalist valvekorras. Rongi seismajäämisest jaamade vahel teatab korrapidaja ohvitser telefoniteel lähematesse jaamadesse.

29. Soomusrongi korrapidaja ohvitser - kui rongijuht, vedurijuhid, nende abid, rongiõlitajad, pidurdajad ja rongi kokkuseadjad talitavad rongi liikumise ajal ja kannavad vastutust raudteel maksvate määruste ja juhtkirjade põhjal.

30. Soomusrongiülema kirjalikul nõudmisel antakse soomusrongile sõjaministeeriumi arvel raudtee ladu-dest üldises korras kütte-, määrde- ja puhastusaineid ning rongide signaalid ühes varustusega, raudteevalit-suse poolt määratud hindadega.

Soomusrongi varustamiseks tarvisminev vesi antak-se raudteevalitsuse poolt tasuta.

I. Soomusrongide liikumise kord kaitsevää õppustel ja manöövritel

31. Kui on tarvilik kaitsevää manöövritel, õppus-tel jne. korraldada takistamatult liikumist korraga kas ühe või mitme soomusrongiga ühes või mitmes jaama-devahelises teepiirkonnas, pöörab kindralstaap kirja-likult või telegraafiteel sellekohase loa saamiseks raudteevalitsuse poole.

32. Raudteevalitsus teeb korralduse nõudmises loetletud jaamadevaheliste teepiirkondade sulgemiseks, rongide liikumisest vabal ajal ning lubab need jaamade vahed üle anda, rongide liikumise suhtes, soomusrongi rügemendi (divisjoni, rongi) ülema korraldusse.

Soomusrongide liikumist korraldab kas rügemendi (divisjoni, rongi) ülem isiklikult, või määrab selleks vastutava asjatundja, millest tuleb õigel ajal teatada vastavatele jaamaülematele.

Soomusrongi rügemendi (divisjoni) rongi ülemate korraldusse antakse üle raudteeliin, mis asub väljaspool jaama semafori, s.o. jaama väljasõidu semaforist kuni naaberjaama sissesõidu semaforini, kuid üleandmisele ei kuulu jaamateed, mis asuvad jaama piirkonnas, semaforist - semaforini. Igasugused manööverdamisest soomusrongidega jaama piirides jaama korraldaja loata on keelatud.

33. Jaamaülemad sulgemisele kuuluvates teepiirkondades, olles saanud p 32 tähendatud raudteevalituse korralduse, sulgevad jaamade vahed rongide liikumiseks p 34 ette nähtud korras.

34. Jaamade vahede sulgemine sünnib järgmiselt: Jaamaülem, olles saanud soomusrongide rügemendi (divisjoni, rongi) ülemalt teadaande, et viimane soovib ühe või mitme soomusrongiga sulgemisele kuuluvale jaamadevahelisele peateele välja sõita, kutsub telegraafi (kitsarööpalisel teel telefoni) teel naaberjaama välja ning annab järgmise rongitelegrammi:

"Nr.....kell.....jaamaülemale. Viimane
.....jaamast väljaläinud rong nr.....kell.....ja
viimane sissetulnud rong nr.....kell..... Jaama-
devaheline peatee rongidest vaba, lubage sulgeda seda
rongide liikumiseks kell.....kuni kell.....peadirek-
tori korralduse nr.....põhjal (allkiri)".

Naaberjaama ülem, olles saanud ülaltähendatud telegrammi võrdleb seda jaama rongide telegrammi raamatuga ja kui leiab, et jaamade vahe on rongidest vaba, vastab:

"Nr.....kell.....jaamaülemale. Viimane
.....jaamast välja läinud rong nr.....kell.....ja
viimane sissetulnud rong nr.....kell.....loen jaamade-
vahelise peatee rongi liikumiseks kell.....kuni kell
.....suletuks (allkiri)".

Pärast nende telegrammide vahetust lõpetavad mõlemad jaamad omavahel rongiteogrammide vahetamise kuni sulgemise aja lõpuni. Kuid nad on kohustatud vahetpidamata jälgima soomusrongide liikumist ning üles tähendama rongiteogrammide (telefonogrammide) raamatusse iga üksiku soomusrongi väljasõidu aja suletud jaamade vahele, kui ka sealt jaama sissetuleku aja.

35. Pärast p 34 ette nähtud korras jaamade vahede sulgemist, annab jaamakorraldaja väljasõitva soomusrongide rügemendi (divisjoni, rongi) ülemale kirjalikult teada, mis aja jooksul jaamade vahed on suletud raudteerongide liikumiseks. See teadaanne kantakse sisse rongiteogrammide (telefonogrammide) raamatusse järjekorranumbri all. Kirjalik teadaanne antakse järgmise sisuga: "Nr.....kell.....soomusrongi nr..... (või divisjoni, rügemendi) ülemale ja

(jaama nimetus)

..... jaamade vahe on raudteerongile liikumiseks (jaama nimetus)

..... kuni kell.....suletud, pealiin väljaspool jaamade semafore jääb suletud aja jooksul soomusrongide rügemendi (divisjoni, rongi) ülema korraldusse

(allkiri ja jaama tempel)

36. Soomusrongi (või divisjoni, rügemendi) ülem on kohustatud, enne oma rongiga suletud jaamavahelisele peateele väljasõitmist kirjalikult jaama korraldajale teatama:

"Nr.....kell.....jaamaülemale. Soomusrong nr.....sõidab.....jaamast välja kell.....ja (jaama nimetus)

..... jaamadevahelisele suletud peateele (jaama nimetus)

....."

(rongi, divisjoni või rügemendi ülema allkirja ja pitsat)

Pärast selle teadaande kättesaamist korraldab jaamakorraldaja rongi jaamast väljalaskmist, teatab suusõnaliselt soomusrongiülemale, et jaama piirkonnast väljasõitmiseks ei ole takistust.

Soomusrongide väljasõiduks suletud jaamadevahelisele peateele ei anta kirjalikke sõidulubasid jaama korraldajate poolt. Rongid liiguvad p 32 ette nähtud isiku korraldusel ja vastutusel. Jaama piirkonnas, semaforist semaforini, sünnib soomusrongide liikumine jaamakorraldaja korraldusel TEM §§ 54, 56, 58, 59, 60 ja 69 ette nähtud korras.

37. Soomusrongiülem on kohustatud jaamadevahelisel peateel viibimise ajal valvama, et teele vigastusi ei tehtaks ega takistusi maha ei jäetaks, mis rongide liikumisele võiks olla hädaohtlik. Igast, ettetulnud juhtumisest, nagu tee rikkest, veereva koosseade roobastelt mahaminekust jne., kuigi takistused kõrvaldati soomusrongi meeskonna poolt, peab soomusrongiülem sellest ikkagi jaamakorraldajale teatama, näidates ära, kus kohas (km ja piket) ja missugune õnnetus juhtus. Jaamakorraldaja teatab sellest teemeistrile, paludes viibimata tee järelevaatamist ja kordaseadmist, ning ei ava jaamavahet raudteerongide liikumiseks enne, kui ei ole saanud teateid teemeistrilt tee korrasoleku üle.

Teadaanne ülaltähendatud juhtumisest tehakse soomusrongiülema poolt võimalikult kohe, või vähemalt kohe peale rongi jaama jõudmist silmas pidades, et tee järelevaatamine ning selle kordaseadmine sünniks enne jaamadevahelise teepiirkonna sulgemise aja lõppu, et ära hoida raudteerongide kinnipidamist.

38. Suletud jaamadevahelisest teepiirkonnast võib soomusrong jaama sisse sõita ainult siis, kui sissesõidu semafor on avatud (Signaalide määruste § 18 ja TEM §§ 56, 58 ja 59).

Jaamade sissesõidu semafori avamist nõuab soomusrong, andes märku pika vedurivilega. Kui, vaatamata antud märguvilele, jaama sissesõidu semafori ei avata, saadab soomusrongiülem käskjalaga jaamaülemale kirjaliku teeloa küsimuse: "Nr.....kell.....jaamaülema-le lubage soomusrong nr.....jaama sisse sõita. Allkiri".

Jaamakorraldaja, olles saanud selle loaküsimuse ja arvesse võttes jaama teede valmisolekut soomusrongi

vastuvõtmiseks, avab sissesõidu semafori või viimase rikke puhul saadab käskjalaga kirjaliku vastuse: "Nr.....kell.....soomusrong nr..... ülemale. Jaama sissesõidu semafor on rikkes, luban soomusrongile nr.....jaama sisse sõita. Allkiri ja jaama tempel". Juhtumisel, kui on võimatu soomusrongi jaama teedele vastu võtta, teatab jaamakorraldaja kirjalikus vastuses lühidalt mittevastuvõtmise põhjusi, tähendades ära ligikaudselt aja, mil rongi vastuvõtmise takistused kõrvaldatakse.

39. Soomusrongi (divisjoni, rügemendi) ülem on kohustatud jaamadevahelise teepiirkonna sulgemise aja lõpuks oma rongiga, kas väljasõidu jaama tagasi või liikumise suunas järgmise jaama sõitma ning kohe rongi sissetulekul jaamakorraldajale kirjalikult teatama, et rong on täies koosseades jaama jõudnud.

Kirjalik teadaanne antakse järgmise sisuga:

"Nr.....kell.....jaamaülemale. Soomusrong nr..... jaama jõudnud täies koosseades. Soomusrongi poolt raudteerongide liikumise avamiseks takistusi ei ole

(rongi, divisjoni või rügemendi ülema allkiri ja

pitsat).
Kui soomusrong mõnel erakorralisel juhtumisel ei saa määratud ajaks jaama tulla ja teed üldliikumiseks avada, siis p 32 näidatud isikud on kohustatud sellest kas kirjalikult, telefoni või mõnel muul teel teatama lähema jaama ülemale. Teadaandes märgitakse takistuse põhjused ja aeg, millal soomusrong jõuab jaama ning vabaneb tee üldliikumiseks.

40. Soomusrongi (divisjoni, rügemendi) ülemalt saadud kirjalikud teated kleebitakse rongitelegrammide (telefonogrammide) raamatusse, vastaval leheküljel, neid sisse kandes järjekorranumbri all.

41. Jaamadevahelise peatee avamist raudteerongide liikumiseks toimetatakse järgmiselt:

Jaam, kuhu jaamakorraldaja teadmise järele viimane soomusrong, peale jaamadevahelise teepiirkonna sulgemise aja lõppu sisse tuli, olles kätte saanud p 39

ette nähtud kirjaliku teadaande, kutsub välja naaberjaama korraldaja telegraafi (telefoni) aparaadil ja annab temale, oma rongitelegrammide (telefonogrammide) raatusse p 34 nõutud korra järele sissekantud andmete põhjal, järgmise sisuga rongitelegrammi (telefonogrammi): "Nr.....kell.....jaamaülemale. Suletud..... jajaamadevahelisele peateele on minu jaamast välja sõitnud soomusrongid nr.nr. ja sealt sisse sõitnud soomusrongid nr.nr. Missugused soomusrongid on jaamast välja sõitnud ja sinna sisse sõitnud. Kas võib ja jaamavahelist peateed raudteerongide liikumiseks avada? (allkiri)".

Naaberjaama korraldaja, olles saanud eelpooltähen-
datud rongitelegrammi, selgitab äärmise ettevaalikkusega selles telegrammis näidatud ja oma rongitelegrammide (telefonogrammide) raamatusse sisse kantud andmete põhjal, kas kõik suletud jaamadevahelisele peateele väljasõitnud soomusrongid - nii oma- kui ka naaberjaamast - on sulgemise aja lõpuks jaamadesse koondunud ja jaamade vahe vaba. Kui selleks on olemas täiesti kindlad andmed, vastab omalt poolt rongitelegrammide raamatusse sissekantud andmete põhjal rongitelegrammiga (telefonogrammiga): "Nr.....kell.....jaamaülemale. Suletud jajaamadevahelisele peateele minu jaamast on välja sõitnud soomusrongid nr.nr..... ja sealt sisse sõitnud soomusrongid nr.nr..... loen jajaamadevahelise peatee rongide üldliikumiseks avatuks (allkiri)".

Kui oma- ja naaberjaama rongitelegrammide raamatusse sissekantud andmete kontrollimisel selgub, et suletud jaamadevaheliselt peateelt veel kõik sinna välja sõitnud soomusrongid ei ole jaamadesse jõudnud, ei anna jaamakorraldaja jaamade vahe avamiseks luba, enne kui viimane soomusrong jaama jõuab ja jaamadevahelise peatee avamiseks igasugune takistus on kõrvaldatud.

42. Jaamad, mis ei võta osa hariliku liikumise juures ajutiselt rongitelegrammide vahetusest, peavad olema sulgemise aja vältusel alalises tegevuses, ning pp 34-41 ette nähtud korras jaamade vahede sulgemist ja avamist omavahel iseseisvalt toimetama. Näiteks, kui raudtee peadirektori poolt on lubatud soomusrongidele kasutamiseks üle anda piirkond Valgast kuni Irboskani, suletakse ja avatakse Valga-Karula jaamade vahe Valga või Karula jaama ülema poolt. Karula-Antsla jaamade vahe - Karula või Antsla jaama ülema poolt jne.

43. Liini teenijatele, töelistele ja ülesõidukoha vahtidele suletud tee piirkonnas, antakse ehitusdirektiooni liini jaoskonna juhataja korraldusel sellekohased juhtnõõrid ettevaatuse abinõude tarvitusele võtmiseks soomusrongide hädaohuta liikumise võimaluseks.

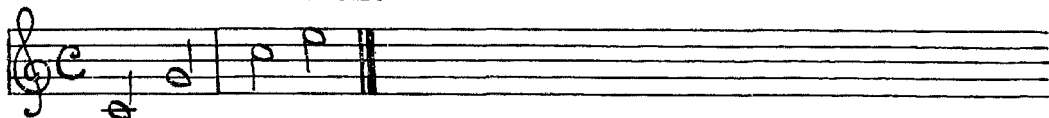
44. Soomusrongide liikumine suletud tee piirkondades peab sündima suurima ettevaatusega, käsitades sealjuures kõiki võimalikke ettevaatuse ja hoiatuse abinõusid, rongide kokkupõrgete ärahoidmiseks.

Sõjaministeerium on vastutav kõikide õnnetute juhtumiste ja kahjude eest, mis tulevad ette soomusrongide ja nende vedurite liikumise tagajärjel suletud tee piirkondades.

LISA Nr. 3.

(Signaalide aluseks "C" tromba)

I. Kuulake kõik.



II. Valvel.



III. Häire.



IV. Korrapidajad - kogu.



V. Vagunisse.



VI. Võib vagunist lahkuda.



VII. Kogu.



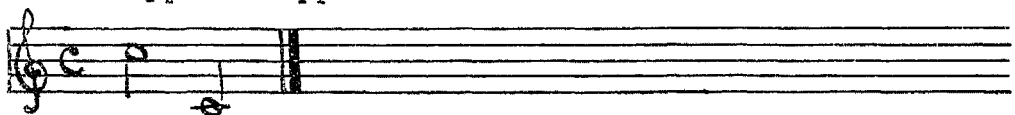
VIII. Jätkata tegevust.



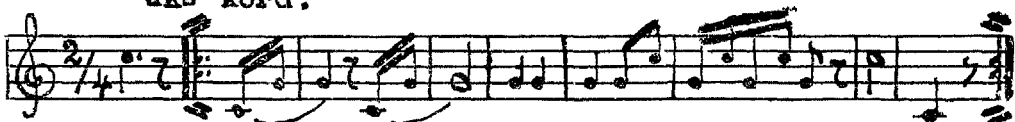
IX. Õppuse algus.



X. Õppuse lõpp.



XI. Õhtuse loenduse ja hommikuse ülesäratamise signaal. Õhtul mängitakse kolm korda ja hommikul üks kord.



XII. Õntune eha.



XIII. Vahiparaadi ärasaatmine.



Vaguni pidurdajateks määratud kaitseväelaste
kohused

("Määrustik kaitseväe vedude korraldamiseks
raud- ja veeteedel" §§ 262-271).

§ 262. Hulgalistel kaitseväe vedudel, kui raudteel ei jatku tarvilikul arvul pidurdajaid, määratakse kindralstaabi, raudtee piirkonna komandandi või eseloniülema poolt jaamaülema nõudmisel tarvilik arv kaitseväelasi abiks rongi meeskonnale pidurdajateks.

Nimetatud kaitseväelased ilmuvad jaama vähemalt üks tund enne eseloni väljasõitu. Jaamas rongijuht või jaamaülem tutvustab neid praktiliselt piduritega ja signaalidega. Kui kaitseväelane on aru saanud pidurdajate kohustest ja oma ülesannetest, annab rongijuht neile välja signaalide andmise abinõud ja trükitud juhtnõõrid rongi pidurdaja kohustest. Kui trükitud juhtnõõre ei ole, seletatakse kaitseväelasele täpsalt nende kohused, kusjuures nad tarbekorral omale üles märgivad signaalid ja kohused.

Ainult pooled rongi pidurdajatest võib määrata kaitseväelastest. Rongi esimene ja viimane pidurdaja määratakse raudteelastest.

Kui rongijuht leiab, et mõni kaitseväelane ei vasta nendele ülesannetele, asetatakse tema eseloniülema korraldusel kohasema mehega.

§ 263. Kaitseväelaste määramisel pidurdajateks antakse neile rongijuhi poolt trükitud juhtnõõrid rongi pidurdaja kohustest, kaks lippu - üks rohelist ja teine punast värvi, ning latern, mille üks külg on rohelisest, teine punasest ja kolmas harilikust klaasist. Nimetatud asjad on kaitseväelased kohustatud täies korras tagasi andma rongijuhile sihtjaama jõudmisel.

264. Juhtnõõride kättesaamisel kaitsevaelane on kohustatud enne oma kohuste täitmisele asumist need läbi lugema ja arusaamatuste korral seletusi nõudma rongijuhilt.

§ 265. Pidurdajale on keelatud temale usaldatud piduri juurest lahkuda enne vahetamist rongijuhi poolt.

§ 266. Pidurdada tuleb ainult vedurijuhi märguandmise järele ja see sünnib järgmiselt:

a) kui rongi väljasõiduks märku antakse, on sõdur kohustatud piduri vabastama. Selleks tuleb piduri käepide mõlemate kätega pöörata vasakule kuni piduri pööra seismajäämiseni;

b) kui vedurijuht rongi liikumise ajal 3 lühikest viilet annab, siis tähendab see, et tuleb pidurdada. Selleks tuleb piduri käepide pöörata mõlemate kätega paremale, kuni pööramine muutub raskeks;

d) kui vedurijuht kaks lühikest viilet annab, tuleb pidur vabastada, milleks piduri käepidet järkjärgult vasakule pööratakse, kuni ta hakkab raskelt pöörduma;

e) kui vedurijuht annab tihedalt rea lühikesi viilesid (hädaviled), siis pidurdatakse viibimata seni, kuni rong seisma jääb, selleks pidurit paremale pöörates.

Kui pidurdamisel vagunite või vaguniplatvormide alt ilmuvad nähtavale sädemed, siis vabastatakse pidur vähe, käepidet vasakule pöörates, kuni sädemed kaovad, mille järgi jälle pidurdatakse, pöörates käepidet paremale. Piduri lahtilaskmine peab sündima aeglaselt, et ära hoida rongi katkenemist.

§ 267. Rongi hoiatamiseks raudtee õnnetuste eest tarvitatakse päeval sellekohaseid lippe ja öösel laternat.

Raudteele pandud või raudtee vahtide poolt rongi möödaskõigul näidatav:

a) lahtine punane lipp või punane tuli tähendab, et rong on tarvilik seisma jätta;

b) lahtine roheline lipp või roheline tuli nõuab rongi lasasemat käiku;

d) kokkukeeratud kujul näidatud roheline lipp või valge tuli tähendab, et rong võib täie kiirusega edasi liikuda.

§ 268. Kui pidurdaja märkab rongi koosseades või raudtee liinil liikumisele hädaohtlikke vigastusi või õnnetusi inimestega, näit.: tulekahju, vagunite vigastused, rongist väljakukkumine jne., siis annab ta viibimata vedurijuhile märku rongi kinnipidamiseks. Selleks päeval näidata punast lippu, seda silmapaistvalt lehvitades ning öösi - laternat, viimast hoides punase tulega veduri poole. Lipp ja latern ulatatakse võimalikult kaugemale rongist välja, et vedurijuht või teevahid seda näeksid.

Märku antakse paremalt poolt, tee kõverustel - kõveruse seestpoolt.

§ 269. Kui pidurdaja päeval sõiduajal märkab rongil või raudteel vahi käes või raudtee liinil lahtist punast lippu või öösi punast tuld, siis on tema kohustatud päeval näitama lahtist punast lippu ja öösi laternat, nagu § 268 näidatud.

Kui pidurdaja märkab rongil või raudteel lahtist rohelist lippu või rohelist tuld, siis on tema kohustatud näitama päeval lahtist rohelist lippu ja öösi - rohelist tuld, nagu § 268 näidatud.

§ 270. Rongi katkenemisel annab vedurijuht, kui ta katkenemist märkab, veduri vilega väikeste vaheaegadega ühe pika ja kolm lühikest vilet, senikaua kui rongi katkenud osa seisma jääb. Kui rongi esimene osa veduriga edasi liigub, siis on mahajäänud rongiosa pidurdajad kohustatud:

- a) viibimata pidurdama, et vagunid seisma jääksid;
- b) kui, vaatamata pidurdamisele katkestatud rongiosa veduri jooksu sihis edasi liigub, siis annab pidurdaja vedurijuhile hoiatamiseks signaali. Selleks tuleb vedurijuhile näidata päeval - horisontaal sihis lahtist rohelist lippu lühikeste vaheaegadega, kord teda näidates, kord jälle peites; öösi - vaheldumisi rohelist ja valget tuld.

Kui mahajäänud rongiosa jääb seisma või tagasi-

poole hakkab liikuma, siis selle osa pidurdaja annab veduri seismajätmiseks signaali punase lipuga või tulega;

d) katkestatud rongiosa seismajäämisel paneb pidurdaja raudteele, mõlemale poole rongiosa, äärmisest vagunist 600 m kaugusele: päeval lahtise punase lipu ja öösi - laterna punase tulega väljapoole. Tarbekorral tuleb võtta abiks veel rongi viimase vaguni küljes olev lipp ja latern. Pidurdaja valvab, et vagunid uuesti liikuma ei hakkaks ja et signaalid korras oleksid ning oma kohtadel asuksid;

e) kui signaali on vedurilt tähele pandud, täidab pidurdaja täpsalt vedurijuhi märguandmisi.

§ 271. Rongijuht ja jaamaülem on kohustatud pidurdajateks määratud kaitsevaelastele nende kohused täielikult ära õpetama ning nendele igal ajal tarvilikke juhatusi andma, et viimased neid võiksid korralikult täita.

