

Kaunist emadepäeva!

Vene ajal oli emale-vana-emale emadepäevaks lilled viimine (ja ametlikuks naistepäevaks mitteviimine) ka oma meelsuse näitamine. Tänapäeval annab see päev põhjuse jätta kiirel ajal teised toimetused kõrvale ning tulla lähedastega veidikeseks kokku.

Huvitav on teada, et meie emadepäev pärineb Ameerikast. Esmakordselt tähistati seda 10. mail 1908 Ameerika Ühendriikides Lääne-Virginias Graftoni kirikus. Eestis ulatub emadepäeva ajalugu 1922. aastasse.

Maikuu teine pühapäev pole siiski ainuke päev, mida emadepäevana on tähistatud või tähistatakse. Näiteks briti traditsioonis kuulub see ülestõusmispühade eelsesse aega, pärinedes arvatavasti 16. sajandisse ulatuvast kombest külastada sel päeval oma ema kirikut. Tänu sellele said täiskasvanud lapsed oma emaga jälle kokku. Briti kombestik on mõjutanud aafriklasti, kes on seda iidsetesse tavadesse põiminud.

Oma traditsioonid on Aasia rahvastel.

Seega võib öelda, et emadepäev on üsna uus tähtpäev ja samas iidne püha, mille tähistamine on omane paljudele rahvastele.

Targu Talita avaldab saabuvat emadepäeva puhul lood pidupäevakoogist ja kingitud lõikelilled hooldamisest.



VIVIKA
VESKI

LUGEJA KÜSIB

Maasikahaigus, mis levib taimedega

Noored istutatud maasikataimed jäid väikeste lehtedega, mis olid algselt imelikult sinakasrohelist ja läiketud. Hiljem muutusid lehed punakaks, kuni lõpuks närbusid. Millest selline asi tekib ning kuidas selle korrumist vältida?

Vastab
VÄINO PALLUM

Maasikalehtede sinakaks ja läiketuks muutumine koos hilisema punakaks värvumise ning närbumisega viitab taimede nakatumisele maasikajuurte punamädanikku ehk fütoftoroosi. Tekitaja on seen *Phytophthora fragariae* var. *fragariae*.

Haige taime suuremate juurte ja risoomi pikilõikes on näha, et nende kesk-silinder on värvunud punakaks. Taime kõrvaljuured on aga kõdunenud.

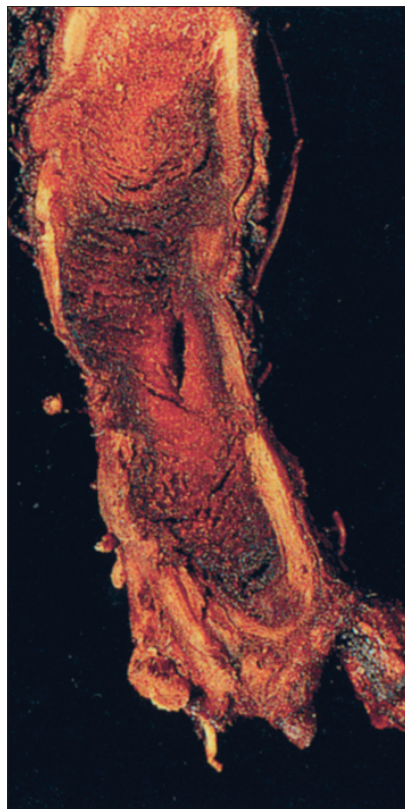
Haigus kandub edasi istikutega, kasvukohal levib taimelt taimele mullaveega. Seene püsieosed säilivad mullas eluvõimelisena kuni 8 aastat.

Punamädanikule on vastuvõtlikud sordid 'Senga Sengana', 'Jonsook', 'Venta', 'Honeoye' ja 'Elsanta'.

Seene arenguks parim temperatuur 10–17° esineb kevadel ja sügisel. Seepärast ilmneb tõbi ka kõige tugevamini kevadel enne öitsemist ning septembris. Haigestumist soodustavad raske tihenenud muld ja mulla liigniiskus, sealhulgas isegi ajutine, jahedad sademeterikkad ilmad, tihe taimeistik, fosfori, kaaliumi ning mikroelementide vaegsus.

Taimelehtede ja varte kasvupidurdust, sinakasrohelisteks ning hiljem violetjaks muutumist võib põhjustada ka fosfori omastamise häire. Seda tuleb ette nii liiga leeliselise (pH üle 7) kui happelise mulla (pH alla 5,5), toitesoolade kõrge üldkontsentratsiooni ja liikuvate rauaühendite rohkel esinemisel. Viimane tekib happelise mulla korral.

Fosforipuudus küll kiirendab fütoftoroosi arengut, ei hävita aga taime.



REPRO

Fütoftoroosikahtlaste maasikataimede rohkel esinemisel kaevake kõik need, isegi väliselt tervena näivad, peenralt üles ja hävitage.

Esimesed üksikud haigestunud taimed kõrvaldage kohe koos suure muldallaliga ning desinfitseerige augud Previcur 607 SL-iga (30–40 ml/10 l). Samuti desinfitseerige aiatööriistad, mida kasutasite.

Väetage maasikataimi rikkalikult kompostiga ja kobestage tihenenud mulda. Ärge istutage istikuid sinna, kus haigestumisest rikutud muld, enne 6–8 aastat.

Uus istandik rajage kontrollitud taimedega, hoidke kasvukoha muld õhurikas ning vältige maasikate kasvatamist kartulite järel ja viljapuude lähedal. Sobivad eelviljad on porgand, peet, sibul. Hoiduge liiga tihedast istutusest.