

# Kalanhoel on vähe õisi

**Kevadel istutasin ümber punaste õitega kalanhoe, aga nüüd kasvatab ta külgedelt ja ti-pust hulgaliselt võrseid ning õisi on vähe. Mida peaks tegema, et taim endiselt õitseks?**

Vastab KADRIN LINNA

Põhja-Madagaskari mä-gialadelt pärit Blossfeldi kalanhoe (*Kalanchoe blossfeldiana*) on lühipäevataim. Kultuuris õitseb ta hästi ainult siis, kui tema kasvukohta pimendada vähemalt 6 nädala jooksul nii, et päeva pikkus ei oleks üle 9–10 tunni.

Paljude toalilled kasvatamist õpetavate raamatute autor Virve Roost soovib päeva pikkust hakata reguleerima septembri lõpul. Selleks katke kalanhoe umbes kella 17-st kuni kella 8-ni ämbri või mustast kilest kotiga. Pimendamisega peate olema väga järjekindel ja hoolas, sest isegi tänavalt paistev laterna valgus või väike laualamp toas suudab nõutud tingimused ära rikkuda. Kui õiepungad



Blossfeldi kalanhoe sort.

on juba moodustunud, lähivad taimed õitsema ka pikema päeva puhul. Umbes 12–15 nädalat pärast pimendamise algust on lill jälle õieheites.

Päeva pikkuse reguleerimisega saab taimi igal aastaajal õitsema sundida. Üldiselt on valgusrežiimist kinnipidamine üsna tülikas, eriti kui tegemist on ainult ühe lillega. Meil hakkavad taimed ka pärast sügistalvist hämarat aega ilma vahele sekkumata õitsema, kuid õisi moodustub siis õige tagasihoidlikult.

Veel hoiatab Virve Roost taimede üleväetamise eest. Kogu kasvuperioodi jooksul soovib ta anda mõned korrad lahjat, vähese lämmastikusisaldusega väetist. Liigse rammu puhul kaob taimel iseloomulik kompaktne kuju,

lehed kasvavad liiga suureks, võsud jäävad nõrgaks, õitsemine kannatab.

Kalanhoe ümberistutamisel soovib ta kasutada suhteliselt väikest potti, substraadiks aga liivasegust aia- ja kompostmulda.

Suvel olgu taim kaitstud ereda keskpäevapäikese eest, muidu muutuvad lehed punakaks. Muul ajal on sellele lillele vaja väga valget ning mõõdukalt sooja keskkonda, kuid talvel mitte alla 16°.

Pärast õitsemist tavaliselt loobutakse nõudliku kalanhoe edasisest kasvatamisest, vähemalt ei jääda temalt endist ilu lootma.

Lugege ka: Virve Roost, "Toalilled", Maalehe Raamat.

# Üleni tahmased õunad

**Minu aias juhtus midagi imelikku. Augusti teisel poolel tekkis 'Krista' õuntele tahmataoline must kate. Osa puuvilju olid täiesti mustad, osa ainult ühelt küljelt. Katukiht oli nii tugev, et üleni kaetud õuna koor lõhkes ning vili jäi väikeseks. Osaliselt tahmaga kaetud õunad kasvasid normaalse suurusega. Need püsisid puus oktoobrini, aga mädanema ei läinud. Pärast koorimist olid õunad tavalise maitsega.**

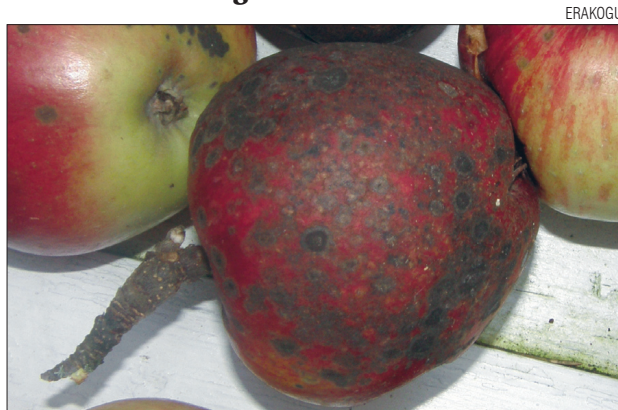
**Aias on veel teisi õunasorte. Nendel olid ilusad puhtad viljad. Kõik puud on kaks korda pritsitud, esimene kord varakevadel ja teine pärast õitsemist. Lehed põletasin sügisel ära. Palun nõuannet, mida teha 'Kristaga'.**

Vastab VÄINO PALLUM

Tahmataolise kirme õuntele tekitasid saprofüütsed nõgiseened *Cladosporium* spp. Neile võisid lisanduda ka mõned teised seened: näiteks *Gloeodes pomigena* ja *Schizothyrium pomi*. Saprofüütide kompleksi teebki tahmkatte kõvaks.

Püsivalt suur õhuniiskus augusti teisel poolel soosis mitmete patogeensete, samuti saprofüütsete seente arengut-levikut nii aias kui põllul.

Õunad on sorditi kärntõ-



ve nakkusele erineva vastuvõtlikkusega, samuti saprofüütseentega asustamisele. Tänavu täheldati tahmkatet sageli ka 'Tellissaare' viljadel,

nii et 'Krista' polnud ainuke kannataja.

Tahmkatte lööbimise ärahoidmiseks tehke vastuvõtlike sortide puudele kevadel

keskmisest tugevam harvenduslõikus. Hõredama võraga puul on igale oksale hea juurdepääs päikesel ja tuulele.

Õige pildi sellest, kas võra on parajalt hõre, saab alles puude täielikul lehistumisel. Soovitan juuli esimesel poolel teha veel täiendav lõikus. Siis kõrvaldage kõik ülearu- sed peenemad oksad.

Kui kesksuvi on vihmane ning ka augustis on oodata sagedasi sajuilmu, võite vastuvõtlike sorte erandkorras pritsida augusti esimesel poolel Score 250 ECGa (2 ml/10 l) või Effectoriga (5 g/10 l).