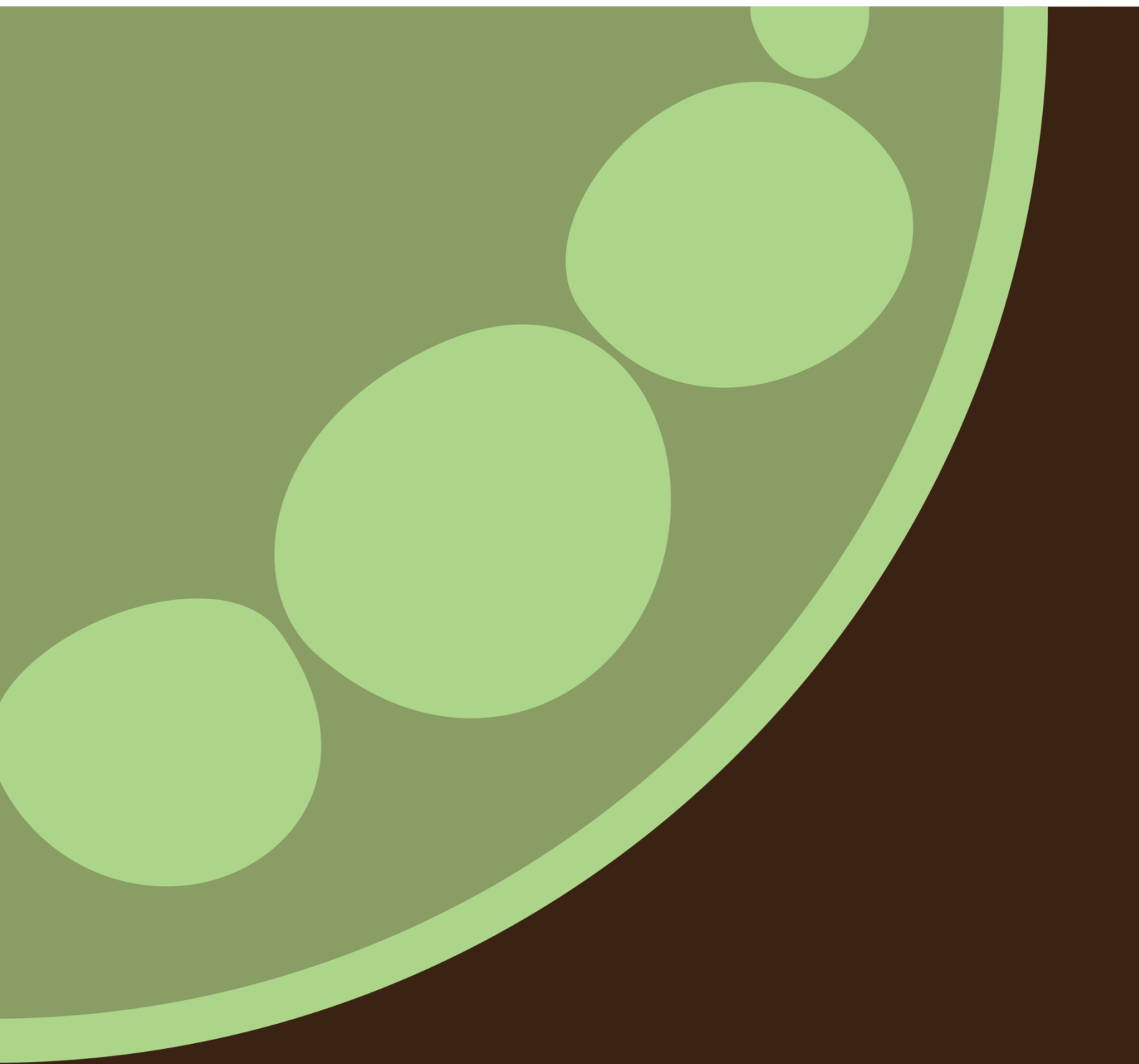




TERAVILJATURG

2013 AASTA TERAVILJATURG



TURU-ÜLEVAADE

AGRISEIRE

TNS EMOR

Uuringu eri etappides osalesid ja olid vastutavad:
Kaidi Reedi, Aivar Voog, Maire Nõmmik

Tellijapoolne kontaktisik: Aleksander Vukkert

AS Emor

Tammsaare Ärikeskus
A. H. Tammsaare tee 47
11316 Tallinn

t: +372 626 8500

f: +372 626 8501

emor@emor.ee

www.emor.ee

Töö on teostatud Eesti Põllumajandusministeeriumi tellimusel.

©TNS Emor

SISUKORD

Sissejuhatus	3
Teravilja ja teraviljasaaduste tootmine ja kasutamine	
Teravilja ja teraviljasaaduste tootmine ja kasutamine.....	4
Tabel 1: Teravilja kasvupind Eestis 2010-2013	6
Tabel 2: Teravilja kogusaak Eestis 2010-2013.....	6
Tabel 3: Teravilja saagikus Eestis 2010-2013	7
Tabel 4: Rapsi kasvupind, rapsiseemne saak ja saagikus Eestis 2010-2013	7
Tabel 5: Teravilja ja rapsiseemne kokkuost Eestis 2010-2013.....	8
Tabel 6: Teraviljatoodete tootmine Eestis 2011-2013.....	8
Joonis 1: Teraviljatoodete tootmine aastatel 2008-2013	9
Tabel 7: Teravilja ja teraviljasaaduste bilanss saagiaastate lõikes.....	10
Joonis 2: Teravilja ressurss ja selle kasutamine Eestis saagiaastate lõikes	11
Joonis 3: Teravilja tarbimine elaniku kohta Eestis saagiaastate lõikes.....	11
Teravilja ja teraviljatoodete hinnad	
Teravilja ja teraviljatoodete hinnad	12
Tabel 8: Teravilja ja rapsiseemne aasta keskmised kokkuostuhinnad Eestis 2010-2013	13
Joonis 4: Toiduteravilja kokkuostuhind Eestis aastatel 2008-2013.....	13
Joonis 5: Söödateravilja kokkuostuhind Eestis aastatel 2008-2013	14
Joonis 6: Toidunisu kokkuostuhinnad Eestis, lähiriikides ja EL-is 2008-2014	15
Joonis 7: Toidurukki kokkuostuhinnad Eestis, lähiriikides ja EL-is 2008-2014	15
Joonis 8: Söödakaera kokkuostuhinnad Eestis, lähiriikides ja EL-is 2008-2014	16
Joonis 9: Söödanisu kokkuostuhinnad Eestis, lähiriikides ja EL-is 2008-2014.....	16
Joonis 10: Söödaodra kokkuostuhinnad Eestis, lähiriikides ja EL-is 2008-2014	17
Joonis 11: Teravilja rahvusvahelised kokkuostuhinnad	17
Joonis 12: Rapsi rahvusvahelised kokkuostuhinnad	18
Tabel 9: Teraviljatoodete aasta keskmised jaehinnad Eesti kauplustes 2010-2013.....	19
Joonis 13: Leiva ja saiatoodete keskmiste jaehindade dünaamika Eesti kauplustes jaanuar 2011– 2014	19
Joonis 14: Toidunisu kokkuostuhinna ning saia jaehinna dünaamika Eestis jaanuar 2011 – 2014.....	19
Tabel 10: Teraviljatoodete ja toiduõli keskmised jaehinnad Euroopa pealinnade supermarketites detsembris 2013.....	20
Joonis 15: Nisujahu jaehinnad lähiriikide pealinnades 2011-2014	20
Joonis 16: Rõstsaia jaehinnad lähiriikide pealinnades 2011-2014	21
Joonis 17: Spagettide jaehinnad lähiriikide pealinnades 2011-2014	21
Joonis 18: Kellogg's Original maisihelveste jaehinnad lähiriikide pealinnades 2011-2014.....	22
Joonis 19: Rapsiõli jaehinnad lähiriikide pealinnades 2011-2014.....	22

Eksport ja import

Eksport ja import.....	23
Joonis 20: Teravilja ja teraviljasaaduste eksport ning import aastatel 2008-2013.....	25
Joonis 21: Teravilja ja teraviljatoodete ekspordi- ja impordikäive aastatel 2008-2013	25
Tabel 11: Teravilja ja teraviljasaaduste ning õlikultuuride ja nende saaduste põhieksporti käive ja struktuur Eestis aastatel 2011-2013.....	26
Tabel 12: Teravilja ning rapsi keskmised ekspordi ühikuhinnad aastatel 2010-2013	26
Joonis 22: Teravilja ja rapsi ekspordihindade muutus aastatel 2008-2013	26
Tabel 13: Teravilja ja teraviljasaaduste ning õlikultuuride ja nende saaduste põhieksport Eestis aastatel 2010-2013.....	27
Joonis 23: Teraviljade eksportkogused aastatel 2008-2013.....	27
Joonis 24: Teraviljatoodete eksportkogused aastatel 2008-2013.....	28
Joonis 25: Rapsiseemne ja õlitoodete eksportkogused aastatel 2008-2013.....	28
Tabel 14: Teravilja ja teraviljatoodete ekspordi struktuur riikide lõikes 2013. aastal.....	29
Tabel 15: Teravilja ja teraviljasaaduste ning õlikultuuride ja nende saaduste põhiimpordi käive ja struktuur Eestis 2011-2013.....	30
Tabel 16: Teravilja ning rapsi keskmised impordi ühikuhinnad 2010-2013	30
Joonis 26: Teravilja ja rapsi impordihindade muutus aastatel 2008-2013	30
Tabel 17: Teravilja ja teraviljasaaduste ning õlikultuuride ja nende saaduste põhiimport Eestis aastatel 2010-2013.....	31
Joonis 27: Teraviljade importkogused aastatel 2008-2013.....	31
Joonis 28: Teraviljatoodete importkogused aastatel 2008-2013.....	32
Joonis 29: Rapsiseemne ja õlitoodete importkogused aastatel 2008-2013.....	32
Tabel 18: Teravilja ja teraviljatoodete impordi struktuur riikide lõikes 2013. aastal	33

Trendid Euroopa Liidus

Trendid Euroopa Liidus	34
Tabel 19: Teravilja ja teraviljasaaduste bilanss Euroopa Liidus saagiaastate lõikes ja prognoos saagiaastateks 2013/2014 ja 2014/2015.....	36
Tabel 20: Teravilja kasvupind, saagikus ja saak Euroopa Liidus aastal 2012-2013 ja prognoos aastaks 2014.....	37

Maailmaturu trendid

Maailmaturu trendid.....	38
Tabel 21: Teravilja ja teraviljasaaduste bilanss maailmas saagiaastate lõikes ja prognoos saagiaastaks 2013/2014	40
Tabel 22: Teravilja ja õlitaimede seemnete tootmine ja tarbimine maailmas saagiaastate lõikes	40
Kokkuvõte.....	41

Sissejuhatus

Käesolev aruanne annab ülevaate Eesti teraviljaturust aastal 2013 võrrelduna eelnevate perioodidega ja Euroopa ning muu maailmaga.

Aruandes antakse ülevaade teravilja ja rapsi kasvupinnast, saagist ja saagikusest. Käsitletakse ka teravilja kokkuostuhindu, teraviljatoodete jaehindu ja teravilja, teraviljatoodete ning rapsi eksporti ja importi.

Täiendavalt esitatakse veel Euroopa teraviljaturu arengute ülevaade 2013. aastast, prognoos 2014. aastaks ning pikem prognoos aastateni 2022-2023. Ülevaade esitatakse sarnasel kujul ka maailma teraviljaturu trendide kohta.

Töös on allikatena kasutatud Statistikaameti andmebaase, Eesti Konjunktuuriinstituudi kogutud andmeid ja OECD-FAO, Euroopa Komisjoni Põllumajanduse Peadirektoraadi ning Põllumajandusministeeriumi andmeid.

Teravilja ja teraviljasaaduste tootmine

Teravilja ja teraviljasaaduste tootmine ja kasutamine

Teravilja ja rapsi kasvupind, saak ja saagikus

2013. aastal kasvas Statistikaameti esialgsete andmete põhjal teravilja kasvupind 7,1% ehk 311,0 tuhande hektarini (tabel 1). Suurenes just suviteravilja kasvupind – 22,8% ehk 250,8 tuhande hektarini –, kuid taliteravilja kasvupind seevastu hoopis vähenes 30,2% 60,2 tuhande hektarini. Kõige suurema kasvupinnaga taliteravilja – talinisu – kasvupind on vähenenud 63,5 tuhandelt hektarilt 45,4 tuhandele, mis on 28,5% väiksem pind kui 2012. aastal. Teiste taliteraviljade kasvupind on aga protsentuaalselt vähenenud veelgi rohkem. Suviteravilja osas on nisu kasvupind teinud aga vastupidiselt suurima tõusu – 60,8 tuhandelt hektarilt 79,3 tuhandele hektarile ehk 30,4%. Siiski on peamine suviteravilja viimastel aastatel olnud suvioder, mille kasvupind kasvas 2013. aastal võrreldes eelmise aastaga 132,9 tuhande hektarini ehk 22,3%.

Hoolimata teravilja kasvupinna mõningasest kasvust 2013. aastal teravilja kogusaak isegi vähenes 2,1% 970,8 tuhande tonni tasemele (tabel 2). Teravilja kogusaagist moodustas 169,7 tuhat tonni taliteravilja ja 801,1 tuhat tonni suviteravilja. 2013. aasta oli ebasoodne just taliteravilja jaoks, sest kogusaak vähenes võrreldes 2012. aastaga 55,2% ehk rohkem kui kasvupind. Suviteravilja kasvatuseks oli aasta aga soodne – kogusaak on kasvanud 30,9% ehk rohkem kui kasvupind, mis teeb saagikuse kasvuks 6,6% (tabel 3).

Rapsi kasvupind Eestis on jõudsalt kasvanud 90. aastate keskpaigast alates, kuid viimasel kahel aastal on näha rapsi kasvupinna mõningast vähenemist – 2011. aastal 9,4%, 2012. aastal 2,1% ja 2013. aastal 1,1% (tabel 4). Sellegipoolest jätkab rapsi kogusaak kasvumist suurenenud saagikuse arvelt. Võrreldes 2012. aastaga kasvas rapsi saagikus 11,5% 2020 kilogrammile hektari kohta ja kogusaak oli seega 173,9 tuhat tonni, mis on 10,2% enam kui 2012. aastal.

Teravilja ja rapsi kokkuost

Teravilja kokkuost on 2013. aastal võrreldes aastaga 2012 vähenenud 1,4% ehk 702,7 tuhande tonnini (tabel 5). Seejuures on vähenenud 18,3% nisu kokkuost, 27,5% rukki kokkuost ja 40,9% tritiku kokkuost. Kuid mõningate teraviljade kokkuost on ka kasvanud – odra kokkuost 40,4% ja kaera kokkuost 58,3%.

Rapsi kokkuost on aga 2008. aastast alates järjekindlalt kasvanud (tabel 5). Ka 2013. aastal kasvas rapsi kokkuost 2012. aastaga võrreldes 12,5% ehk 19,7 tuhat tonni, jõudes 2013. aasta lõpuks 177,0 tuhande tonni tasemele.

Teraviljatoodete tootmine

Statistikaameti aastastatistika põhjal kasvas 2012. aastal võrreldes 2011. aastaga jahu ja pagaritoodete tootmine ning vähenes jahust kondiitritoodete tootmine (tabel 6, joonis 1). Kuna aga 2013. aasta statistikat teraviljatoodete tootmise kohta veel avaldatud pole, siis vaadates lühiajastatistikat, võib prognoosida, et võrreldes 2012. aastaga kasvas ka 2013. aastal pagaritoodete tootmine (2,6%), kuid jahu ja jahust kondiitritoodete tootmine vähenes (vastavalt 2,6% ja 16,3%).

Teravilja tarbimine

Teravilja tarbimine vähenes 2012/2013. saagiaastal 6,1% 599,7 tuhandele tonnile (tabel 7, joonis 2). Teravilja tarbimisest moodustas 17,2% inimtarbimine ja 65,7% tarbimine loomasöödaks. Võrreldes saagiaastaga 2011/2012 on kahanenud nii inimtarbimine (2,5% 103,1 tuhandele tonnile) kui ka tarbimine loomasöödana (10,4% 393,8 tuhandele tonnile). Saagiaastal 2012/2013 tarbiti inimese kohta 61,0 kg teraviljatooteid, mis teeb terakaalus 78,1 kg (joonis 3).

Teravilja kasvupind Eestis 2010-2013
(tuh ha)

Tabel 1

Kogu Eesti	2010	2011	2012	2013*	muutus ± %	
					12/'11	13/'12
Teravili kokku	275,3	297,0	290,5	311,0	-2,2%	7,1%
.. sh taliteravili	68,2	70,9	86,3	60,2	21,7%	-30,2%
....rukis	12,6	13,3	16,9	11,5	27,1%	-32,0%
....talinisu	50,6	52,8	63,5	45,4	20,3%	-28,5%
....talioder	1,0	0,3	0,3	0,1	0,0%	-66,7%
....tritik	4,0	4,5	5,6	3,2	24,4%	-42,9%
.. sh suviteravili	207,1	226,1	204,2	250,8	-9,7%	22,8%
....suvinisu	68,8	75,6	60,8	79,3	-19,6%	30,4%
....oder	103,8	118,0	108,7	132,9	-7,9%	22,3%
....kaer	30,4	28,4	31,8	34,9	12,0%	9,7%
....segavili	3,8	3,8	2,4	3,1	-36,8%	29,2%
....tatar	0,3	0,3	0,5	0,6	66,7%	20,0%

*2013. aasta andmed on esialgsed (uuendatud 10.02.2014)

Allikas: SA

Teravilja kogusaak Eestis 2010-2013
(aidakaalus, tuh t)

Tabel 2

Kogu Eesti	2010	2011	2012	2013*	muutus ± %	
					12/'11	13/'12
Teravili kokku	678,4	771,6	991,2	970,8	28,5%	-2,1%
.. sh taliteravili	184,6	204,3	379,1	169,7	85,6%	-55,2%
....rukis	25,0	31,0	57,1	21,7	84,2%	-62,0%
....talinisu	148,5	159,0	296,2	138,9	86,3%	-53,1%
....talioder	2,1	0,7	1,0	0,3	42,9%	-70,0%
....tritik	9,0	13,6	24,8	8,8	82,4%	-64,5%
.. sh suviteravili	493,8	567,3	612,1	801,1	7,9%	30,9%
....suvinisu	179,1	201,2	188,5	267,4	-6,3%	41,9%
....oder	252,7	294,3	340,3	438,7	15,6%	28,9%
....kaer	54,5	62,8	78,4	84,8	24,8%	8,2%
....segavili	7,4	8,8	4,7	9,8	-46,6%	108,5%
....tatar	0,1	0,2	0,2	0,4	0,0%	100,0%

*2013. aasta andmed on esialgsed (uuendatud 10.02.2014)

Allikas: SA

Teravilja saagikus Eestis 2010-2013
(kasvupinnalt, aidakaalus, kg/ha)

Tabel 3

Kogu Eesti	2010	2011	2012	2013*	muutus ± %	
					12/'11	13/'12
Teravili kokku	2464	2598	3412	3121	31,3%	-8,5%
.. sh taliteravili	2707	2883	4392	2817	52,3%	-35,9%
....rukis	1983	2325	3381	1885	45,4%	-44,2%
....talinisu	2934	3013	4662	3058	54,7%	-34,4%
....talioder	2210	2286	3389	3214	48,3%	-5,2%
....tritik	2234	3050	4433	2721	45,3%	-38,6%
.. sh suviteravili	2384	2509	2998	3195	19,5%	6,6%
....suvinisu	2604	2659	3102	3373	16,7%	8,7%
....oder	2433	2494	3130	3302	25,5%	5,5%
....kaer	1790	2211	2471	2428	11,8%	-1,7%
....segavili	1964	2345	1952	3145	-16,8%	61,1%
....tatar	452	732	424	723	-42,1%	70,5%

*2013. aasta andmed on esialgsed (uuendatud 10.02.2014)

Allikas: SA

Rapsi kasvupind, rapsiseemne saak ja saagikus Eestis 2010-2013

Tabel 4

Kogu Eesti	2010	2011	2012	2013*	muutus ± %	
					12/'11	13/'12
Kasvupind (tuh ha)	98,2	89,0	87,1	86,1	-2,1%	-1,1%
Saak (tuh t)	131,0	144,2	157,8	173,9	9,4%	10,2%
Saagikus (kg/ha)	1334	1620	1811	2020	11,8%	11,5%

*2013. aasta andmed on esialgsed (uuendatud 10.02.2014)

Allikas: SA

Teravilja ja rapsiseemne kokkuost Eestis 2010-2013
(tuh tonni)

Tabel 5

Kogu Eesti	2010	2011	2012	2013	muutus	
					13/12, kogus	13/12, %
Teravili kokku	450,7	480,8	712,3	702,7	-9,6	-1,4%
...nisu	263,0	246,3	463,2	378,6	-84,6	-18,3%
...rukis	23,6	29,3	36,2	26,2	-10,0	-27,5%
...oder	129,6	176,1	172,0	241,4	69,4	40,4%
...kaer	22,4	17,6	23,4	37,1	13,6	58,3%
...tritik	4,0	4,0	8,8	5,2	-3,6	-40,9%
Rapsiseeme	140,4	149,6	157,3	177,0	19,7	12,5%

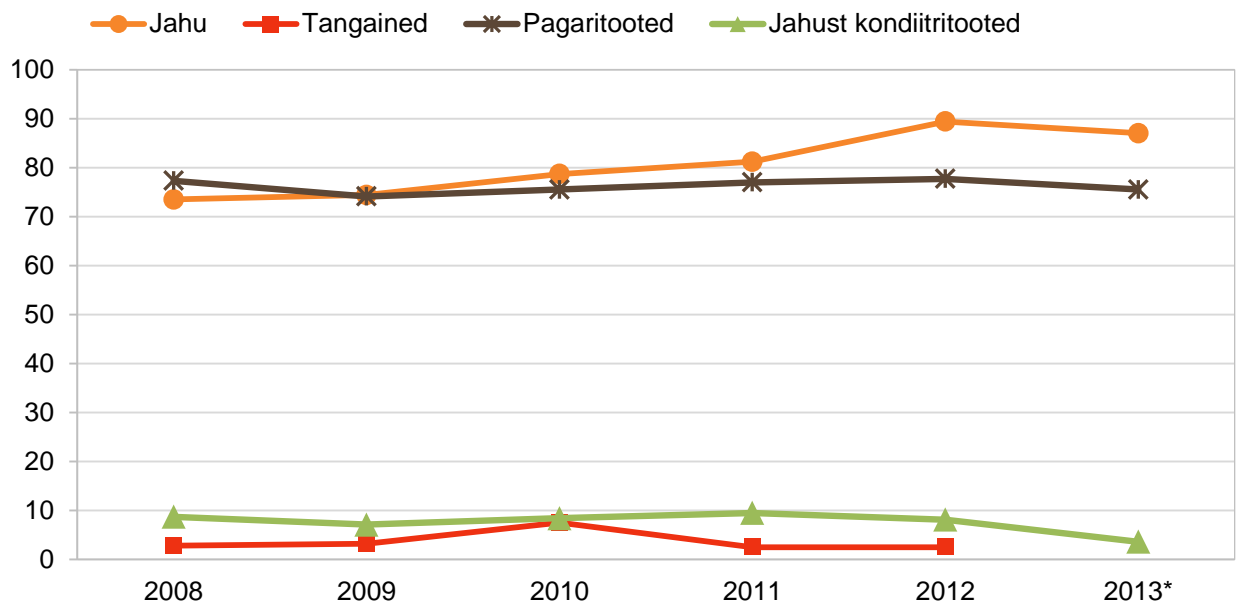
Allikas: SA

Teraviljatoodete tootmine Eestis 2011-2013
(tuh tonni)

Tabel 6

Kogu Eesti	2011	2012	2012 lühiaja statistika põhjal	2013 lühiaja statistika põhjal	muutus	
					12/11	± % 13/12
Jahu	81,2	89,4	89,3	87,0	10,1%	-2,6%
...nisujahu	55,4	63,5			14,6%	
...rukkijahu	25,7	25,8			0,4%	
Tangained	2,5	2,5			0,0%	
...manna	0,9	0,8			-11,1%	
Pagaritooted	77,0	77,7	73,6	75,5	0,9%	2,6%
...leib	30,3	26,6			-12,2%	
...sai, sepikulised	34,7	37,3			7,5%	
...suhkru- ja rasvarikkad saiad, pirukad	7,9	8,4			6,3%	
...kuivikud, röstleib, krõbeleivad,	0,6	0,5			-16,7%	
...pitsad	2,7	3,5			29,6%	
Jahust kondiitritooted	9,5	8,1	4,3	3,6	-14,7%	-16,3%
...tordid, koogid	5,6	5,6			0,0%	
...keeksid, rullbiskviidid	0,3	0,4			33,3%	
...vahvlid	0,1	0,1			0,0%	
...küpsised	2,3	1,6			-30,4%	
...präänikud, piparkoogid	1,1	0,5			-54,5%	

Allikas: SA



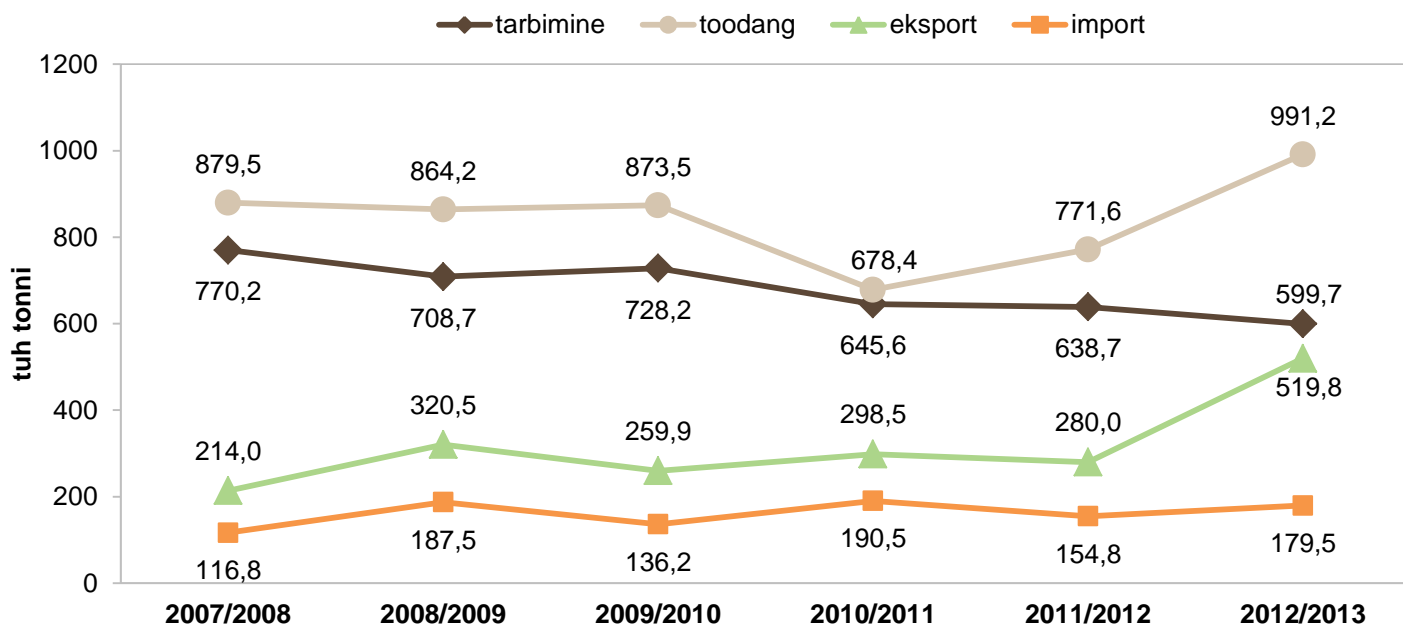
* lühiaja statistika põhjal
Allikas: SA aastastatistika

Kogu Eesti	2009/2010	2010/2011	2011/2012	2012/2013
TOODETUD	873,5	678,4	771,6	991,2
IMPORT	136,2	190,5	154,8	179,5
KOKKU RESSURSID	1009,7	868,9	926,4	1170,7
TARBIMINE	728,2	645,6	638,7	599,7
...seemnena	69,0	67,7	58,9	69,6
...loomasöödana	516,6	439,5	439,3	393,8
...tööstuslik	25,4	27,1	28,4	28,8
...inimtarbimine (terakaalus)	111,5	108,4	105,8	103,1
.....tarbimine inimese kohta (terakaalus), kg	83,2	80,8	78,9	78,1
...inimtarbimine (tootekaalus)	87,7	85,0	82,6	80,5
.....tarbimine inimese kohta (tootekaalus), kg	65,4	63,4	61,6	61,0
...kadu	5,8	3,0	6,4	4,3
EKSPORT	259,9	298,5	280,0	519,8
KASUTAMINE KOKKU	988,2	944,1	918,7	1119,5
VARUDE MUUTUS PERIOODI LÖPUS	21,5	-75,2	7,7	51,2

Allikas: SA

Teravilja ressurss ja selle kasutamine Eestis saagiaastate lõikes
(tuh t)

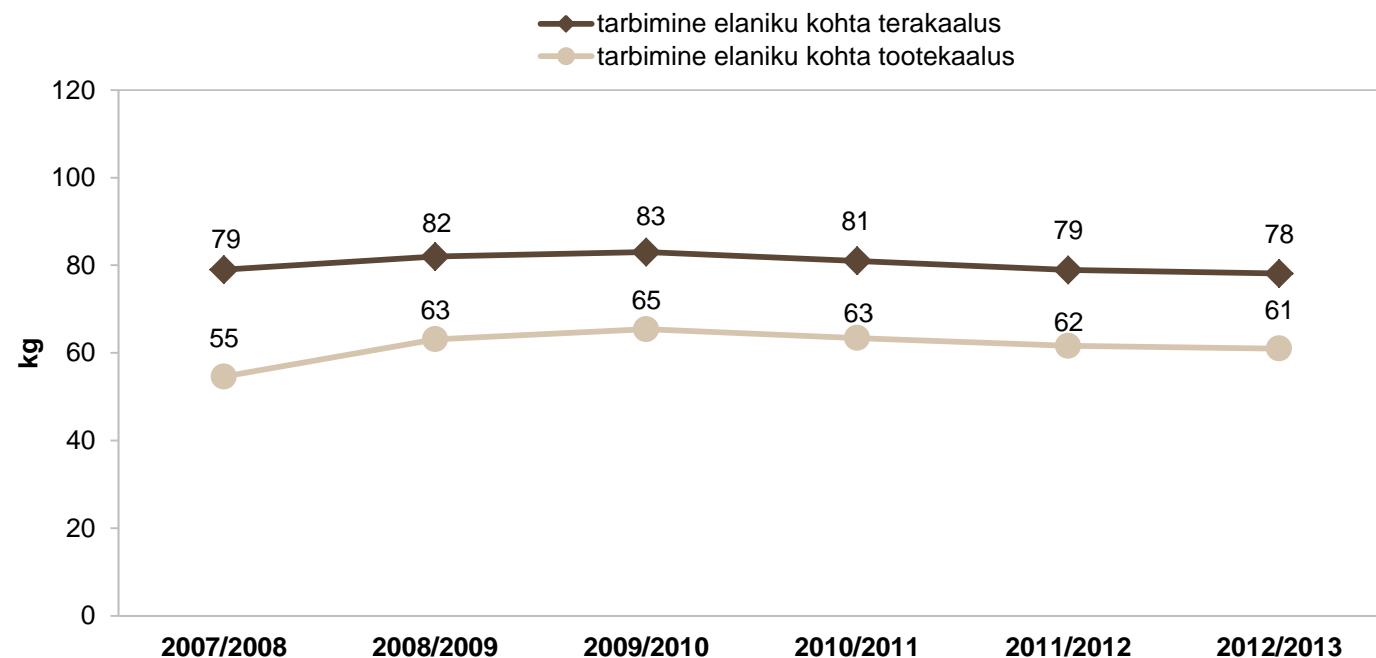
Joonis 2



Allikas: SA

Teravilja tarbimine elaniku kohta Eestis saagiaastate lõikes
(kg)

Joonis 3



Allikas: SA

The logo consists of a solid magenta square with the letters 'TNS' in white, bold, sans-serif font centered within it.

TNS

Teravilja ja teraviljatoodete hinnad

Teravilja ja teraviljatoodete hinnad

Kokkuostuhinnad

Teravilja kokkuostuhinnad Eesti tootjatelt on aastal 2013 võrreldes aastaga 2012 taaskord langenud (tabel 8, joonis 4 ja 5). Hinnalanguse ühe põhjusena võib näha maailmaturu hindade mõju – kuna 2012. aastal olid teravilja hinnad põudade ja seetõttu kahanenud teraviljasaakide ja -varude tõttu väga kõrged, siis 2013. aasta teises pooles olukord paranes ja hinnad hakkasid seetõttu samuti mõnevõrra langema. Kõige enam on langenud Eestis kaera kokkuostuhind – 28,7% 122,36 euro tasemele tonni kohta –, kuid 20% hinnalangust on märgata ka rukki ja odra kokkuostuhindades, mis jõudsid vastavalt 150,03 ja 163,47 euro tasemele tonni kohta. Nisu kokkuostuhind on vähenenud 13,2% 182,96 euro tasemele ja tritiku hind 10,6% 179,78 euro tasemele.

Võrreldes Euroopa Liidu keskmisega on aga Eesti teravilja kokkuostuhinnad endiselt madalamad (joonised 6–10).

Jaehinnad

Teraviljatoodete jaehinnad on võrreldes 2012. aastaga erinevalt kokkuostuhindade langusest hoopis tõusnud (tabel 9). Kõige enam ehk 3,8% on kasvanud kaerahelveste jaehind, mis maksid 2013. aastal keskmiselt 1,36 €/kg, kuid ka leiva, saia ja nisujahu hinnad on võrreldes 2012. aastaga kasvanud vastavalt 1,4%, 2,3% ja 1,6%. Peenleiva hind oli 2013. aastal keskmiselt 1,46 €/kg, saial 1,35 €/kg ja nisujahul 0,65 €/kg.

Võrdluses Euroopa pealinnade supermarketite jaehindadega teraviljatoodete kategoorias olid Eestis 2013. aasta detsembris pealinnade keskmisest tasemest kallimad rapsiõli, spagetid ja ka Kellogg's Original maisihelbed (tabel 10). Keskmisest odavam oli Eesti hinnatase nisujahu ja röstsaiaku puhul. Odavamad teraviljatooted on Amsterdamis, Varssavis, Berliinis ja Prahast ning kalleimad ootuspäraselt Helsingis, Londonis, Kopenhaagenis ja Stockholmis.

Teravilja ja rapsiseemne aasta keskmised kokkuostuhinnad Eestis 2010-2013
 (€/t, km-ta, Eesti tootjatelt)

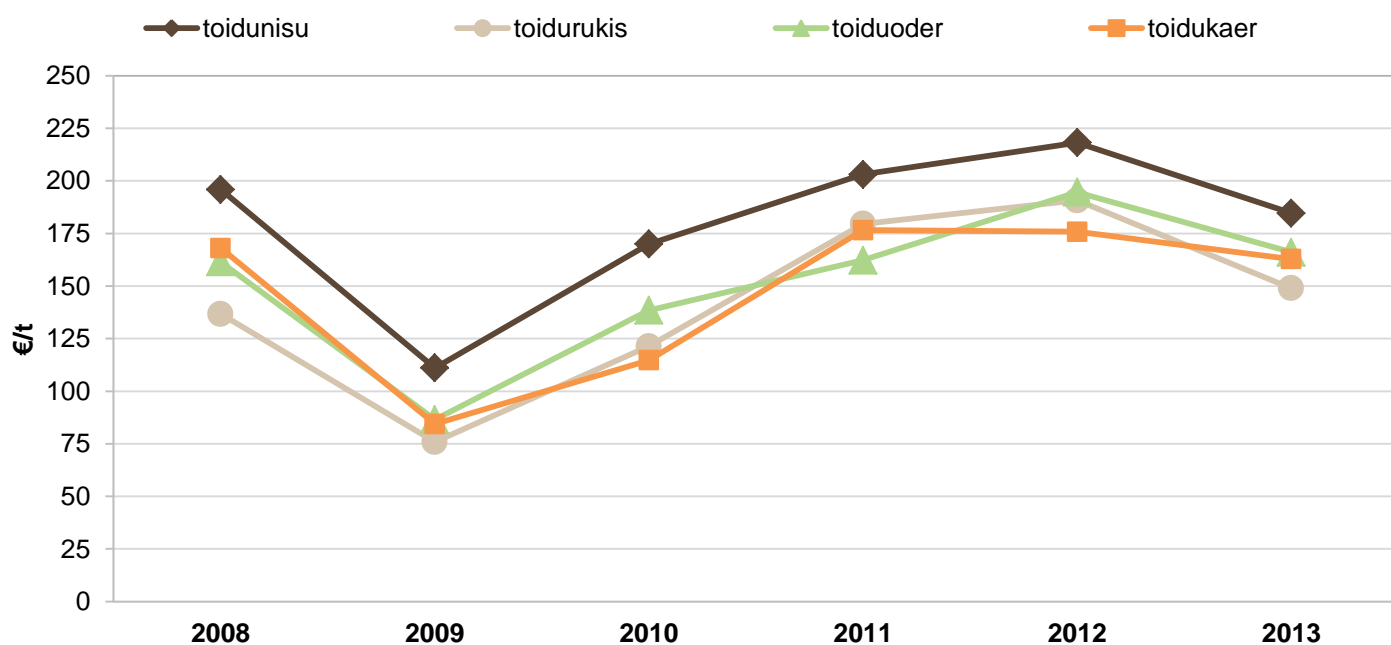
Tabel 8

	2010	2011	2012	2013	Muutus '13/12, ± %
Nisu	155,64	205,61	210,70	182,96	-13,2%
Toidunisu	169,99	203,09	218,20	184,68	-15,4%
Söödanisu	134,30	204,82	206,05	179,76	-12,8%
Rukis	120,39	179,53	187,85	150,03	-20,1%
Toidurukis	121,34	179,55	190,73	148,97	-21,9%
Söödarukis	88,36	142,50	173,24	172,61	-0,4%
Oder	124,75	185,11	204,38	163,47	-20,0%
Toiduoder	138,48	162,30	194,59	166,10	-14,6%
Söödaoder	124,72	185,11	204,39	163,40	-20,1%
Kaer	104,78	163,60	171,65	122,36	-28,7%
Toidukaer	114,72	176,57	171,15	162,78	-4,9%
Söödakaer	101,67	146,61	174,26	117,20	-32,7%
Tritik	128,18	173,17	201,19	179,78	-10,6%
Rapsiseeme	314,16	420,67	477,95	389,35	-18,5%

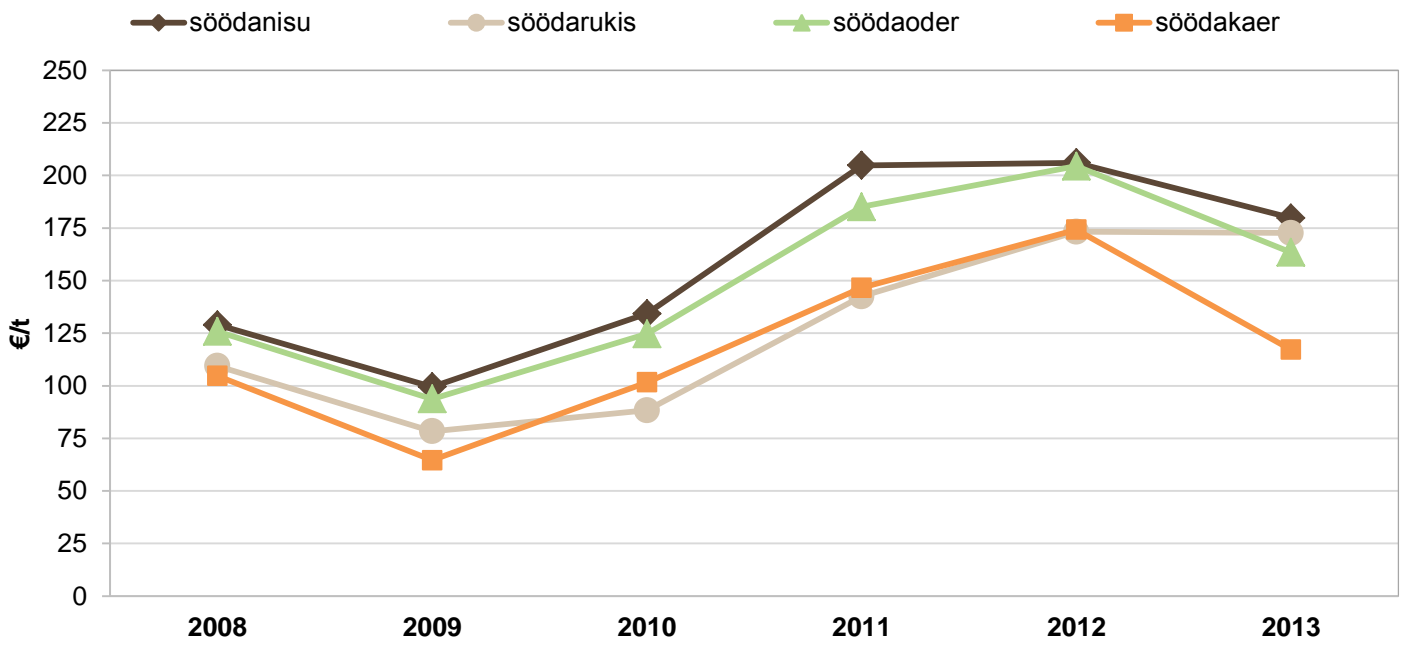
Allikas: TNS Emor, enne septembrit 2011 EKI

Toiduteravilja kokkuostuhind Eestis aastatel 2008-2013
 (€/t, km-ta, Eesti tootjatelt)

Joonis 4



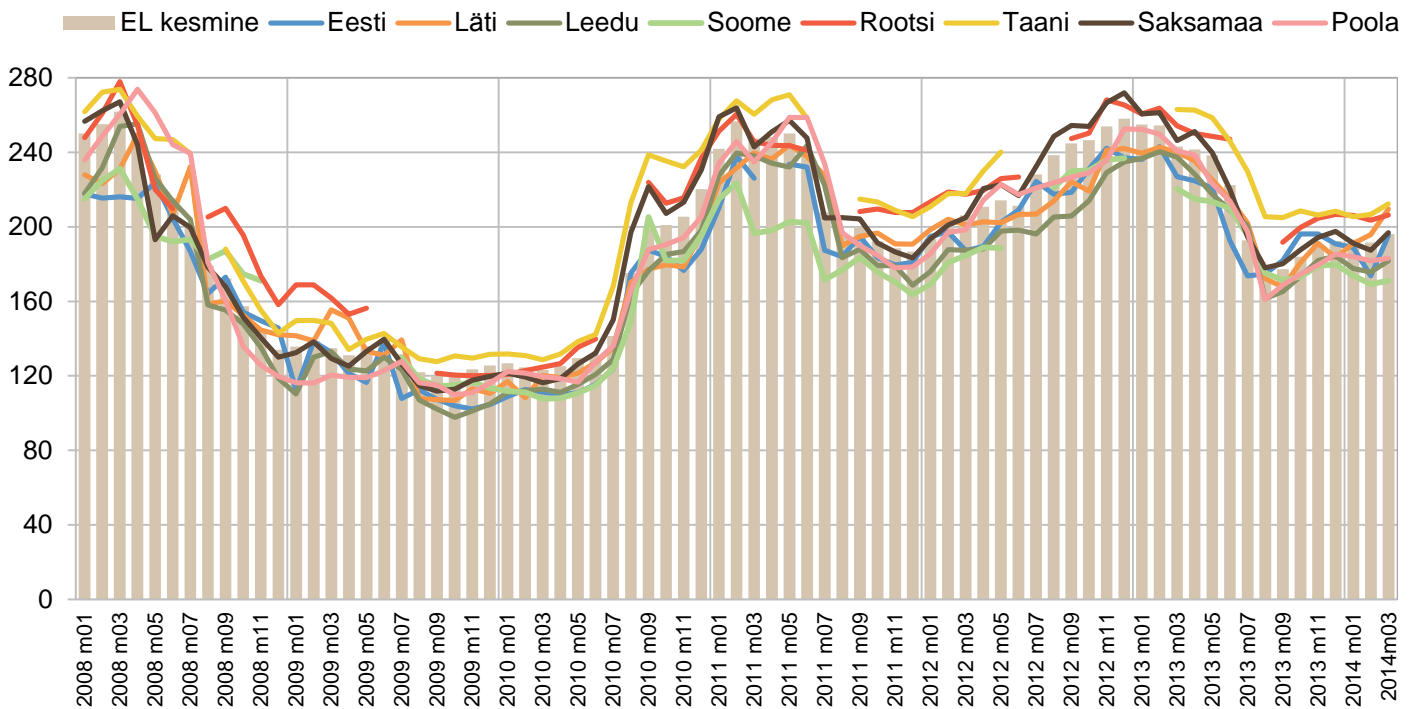
Allikas: TNS Emor, enne septembrit 2011 EKI



Allikas: TNS Emor, enne septembrit 2011 EKI

Toidunisu kokkuostuhinnad Eestis, lähiriikides ja EL-is 2008-2014
(€/t, km-ta)

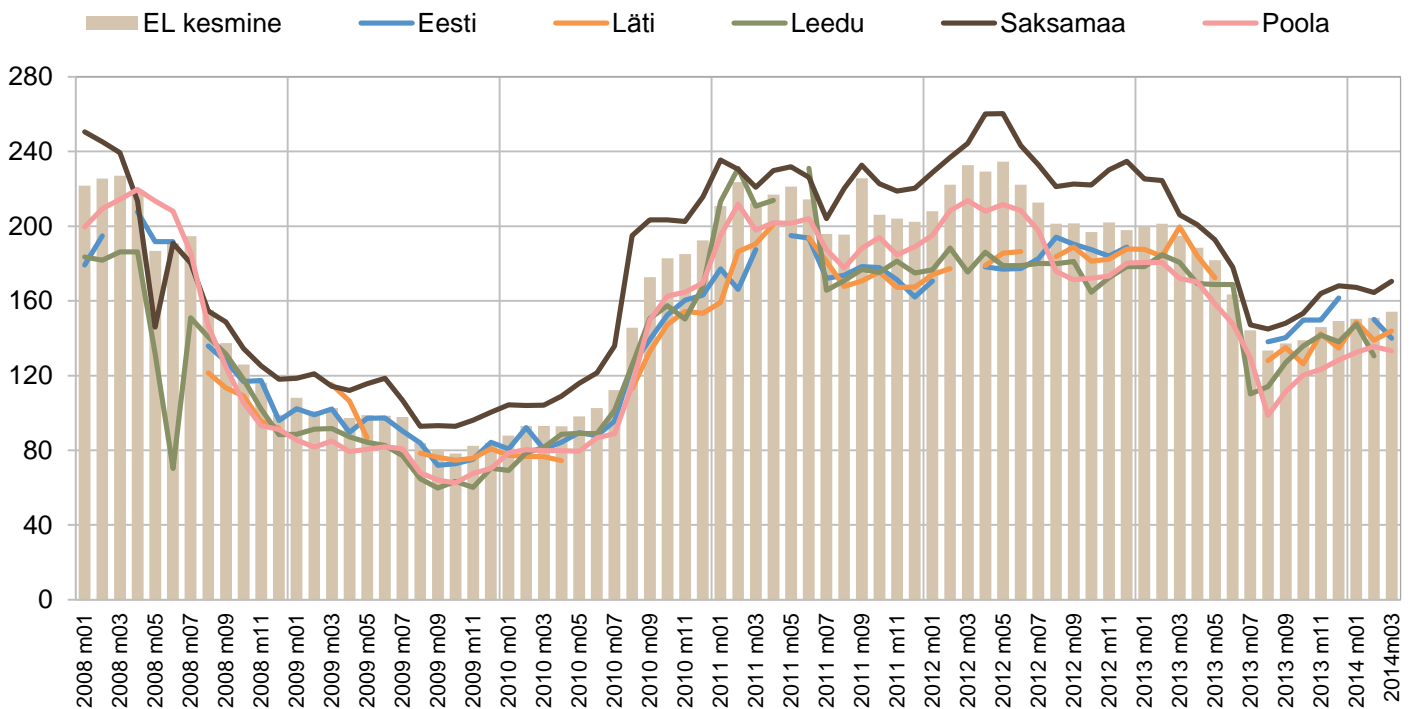
Joonis 6



Allikas: Euroopa Komisjoni Põllumajanduse Peadirektooraat

Toidurukki kokkuostuhinnad Eestis, lähiriikides ja EL-is 2008-2014
(€/t, km-ta)

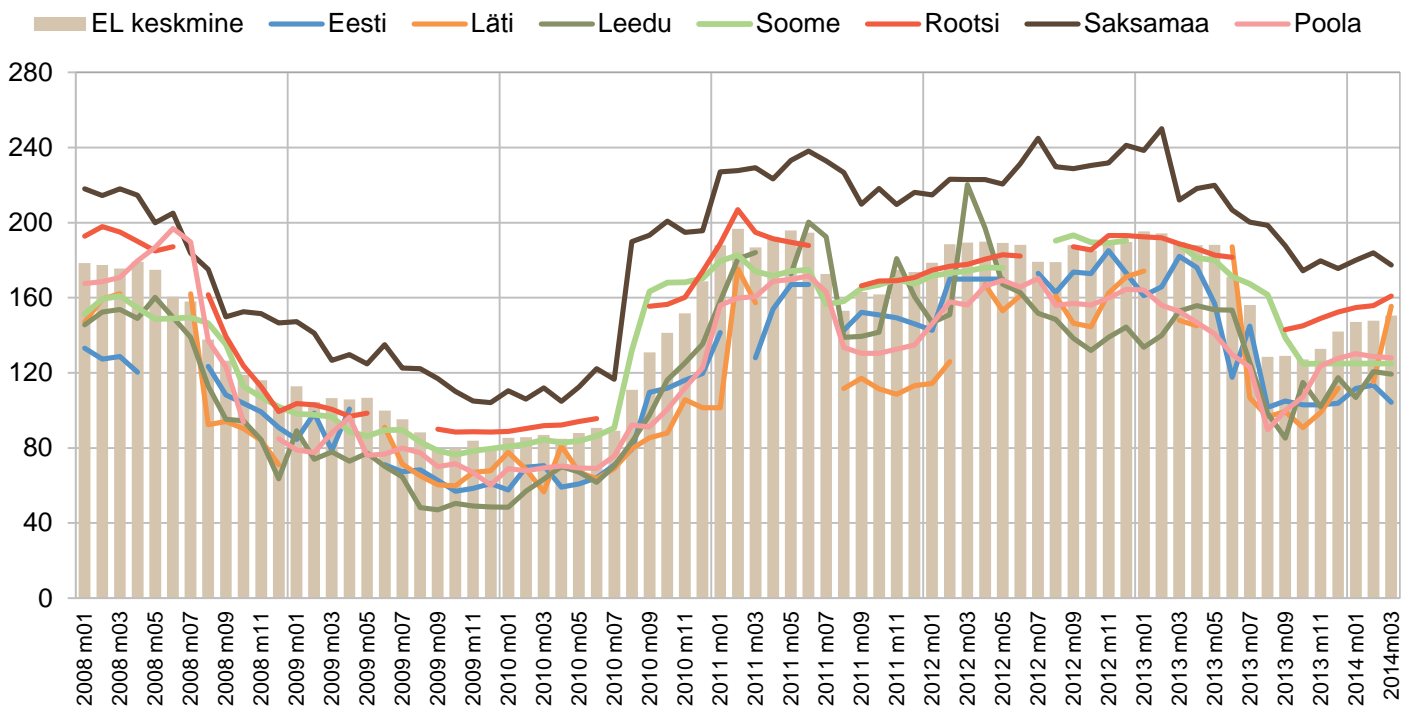
Joonis 7



Allikas: Euroopa Komisjoni Põllumajanduse Peadirektooraat

Söödakaera kokkuostuhinnad Eestis, lähiriikides ja EL-is 2008-2014
(€/t, km-ta)

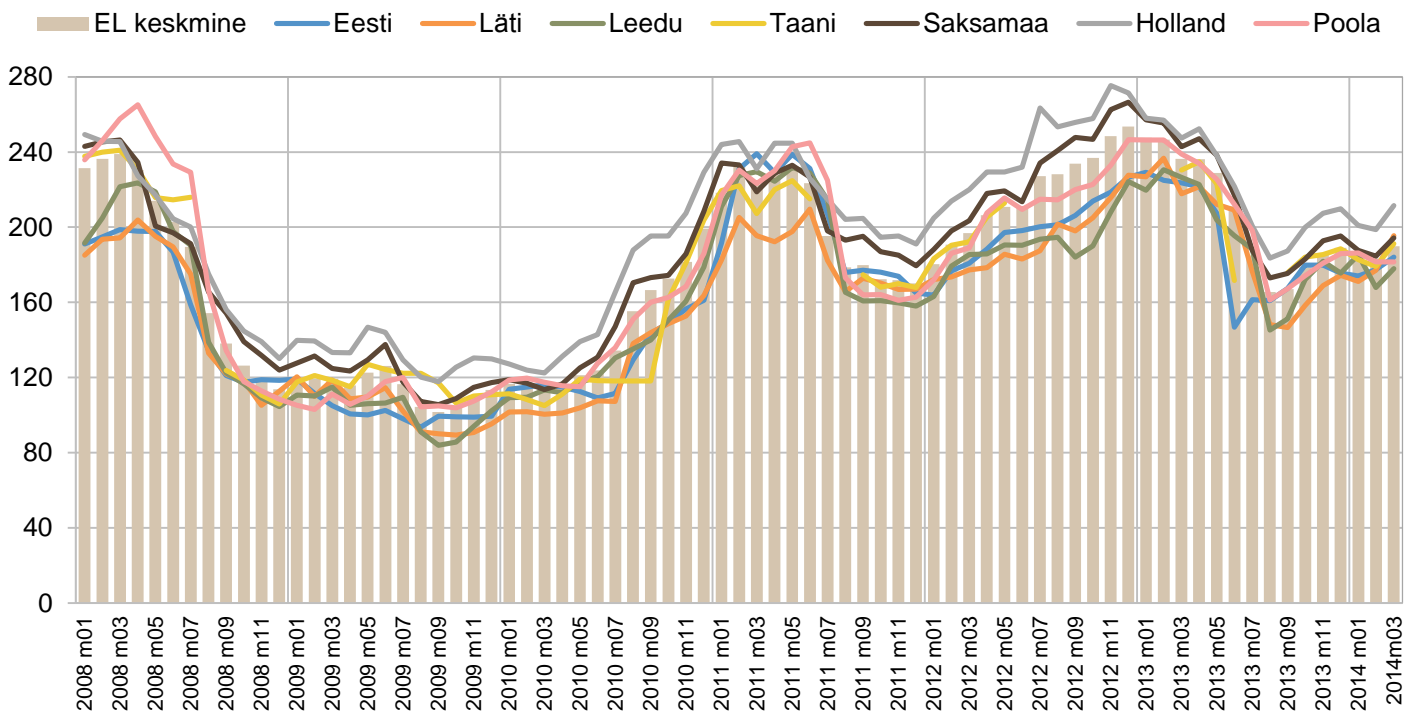
Joonis 8



Allikas: Euroopa Komisjoni Põllumajanduse Peadirektooraat

Söödanisu kokkuostuhinnad Eestis, lähiriikides ja EL-is 2008-2014
(€/t, km-ta)

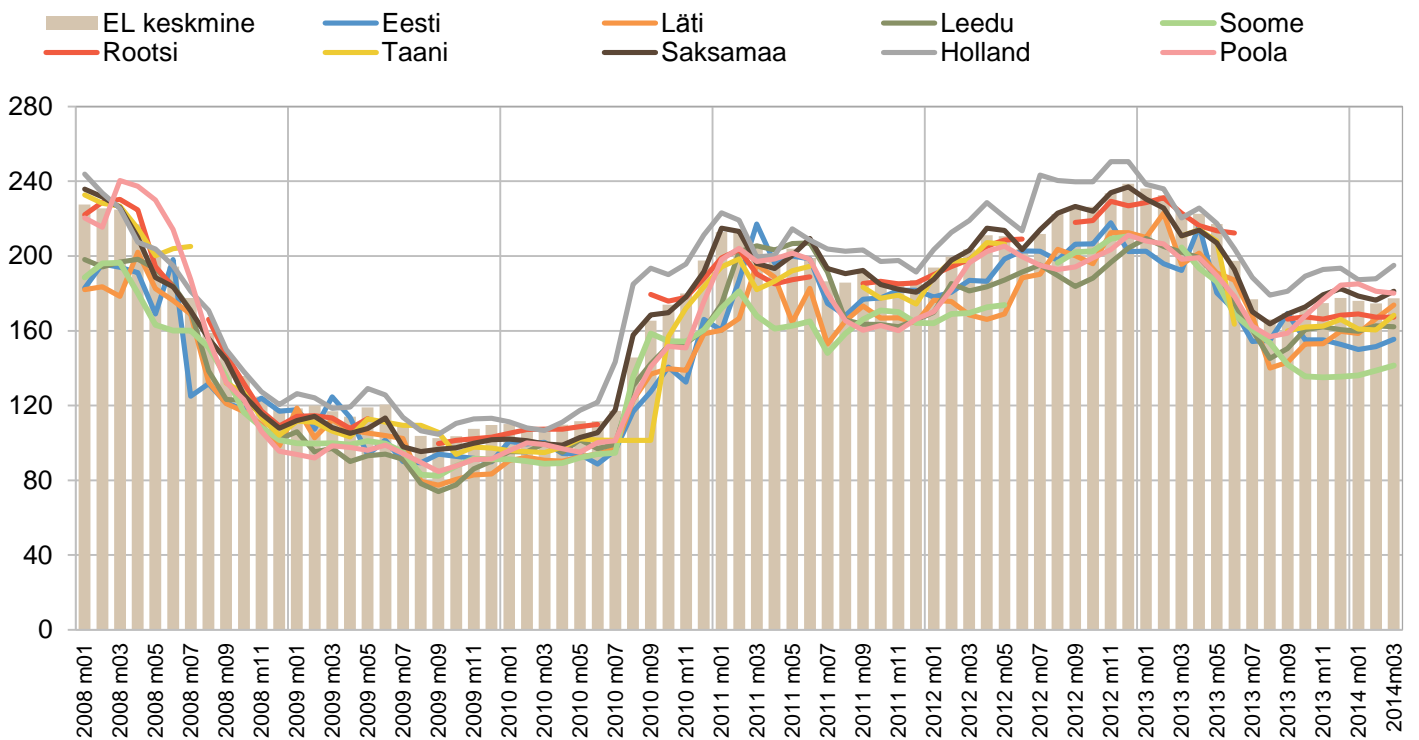
Joonis 9



Allikas: Euroopa Komisjoni Põllumajanduse Peadirektooraat

Söödaodra kokkuostuhinnad Eestis, lähiriikides ja EL-is 2008-2014
(€/t, km-ta)

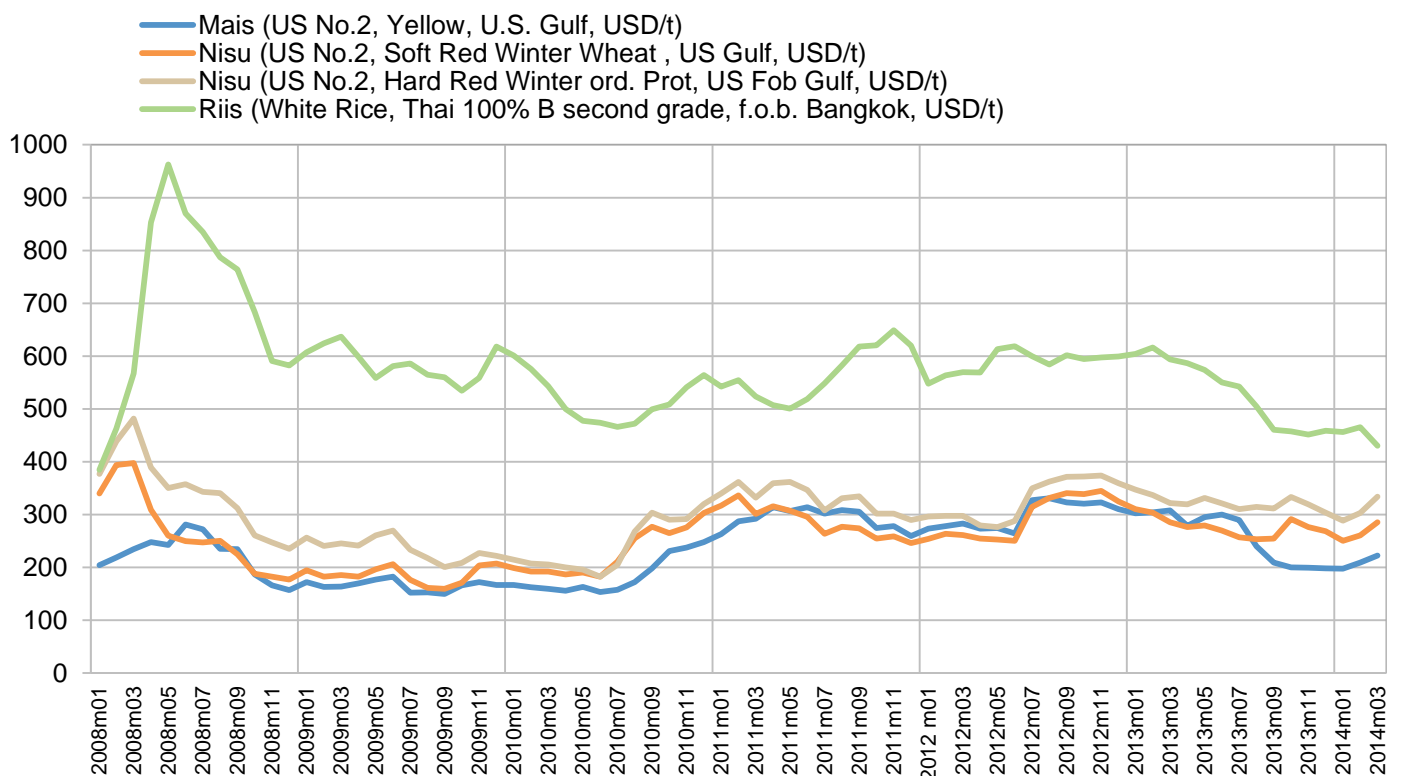
Joonis 10



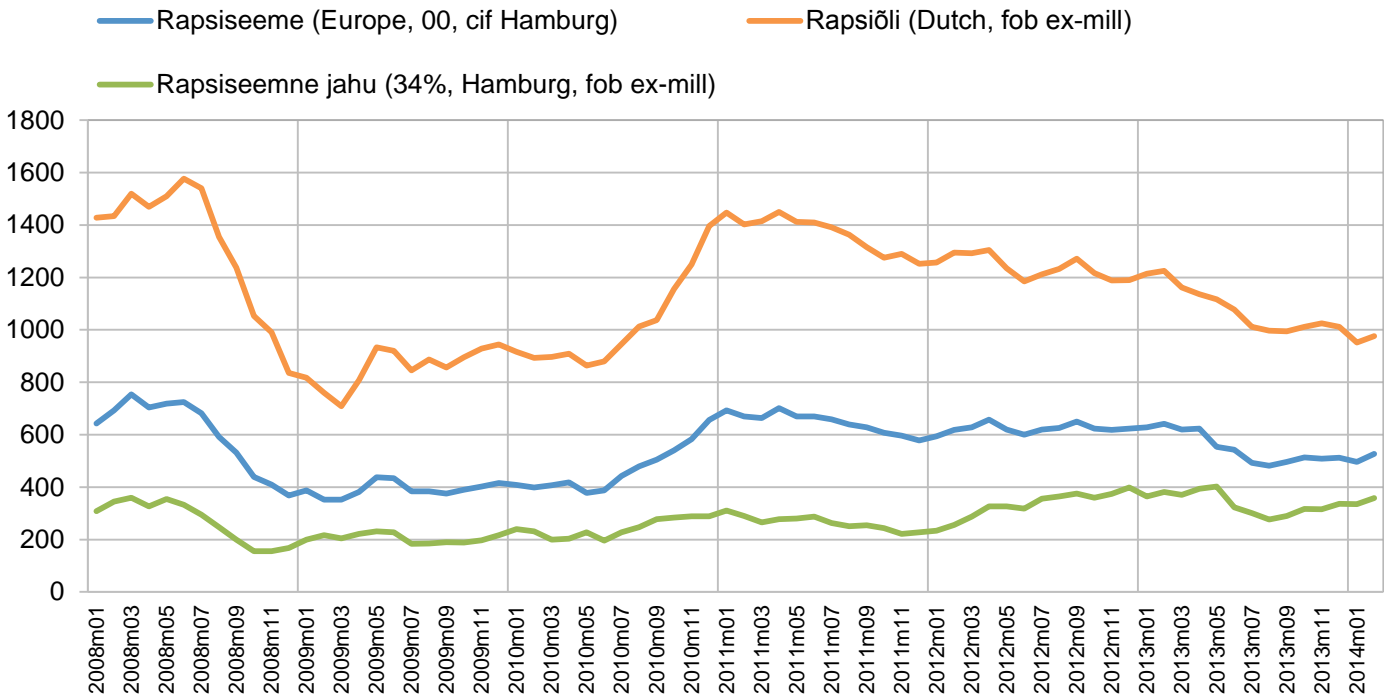
Allikas: Euroopa Komisjoni Põllumajanduse Peadirektooraat

Teravilja rahvusvahelised kokkuostuhinnad
(USD/t)

Joonis 11



Allikas: FAO



Allikas: FAO

Teraviljatoodete aasta keskmised jahinnad Eesti kauplustes 2010-2013
(€/kg)

Tabel 9

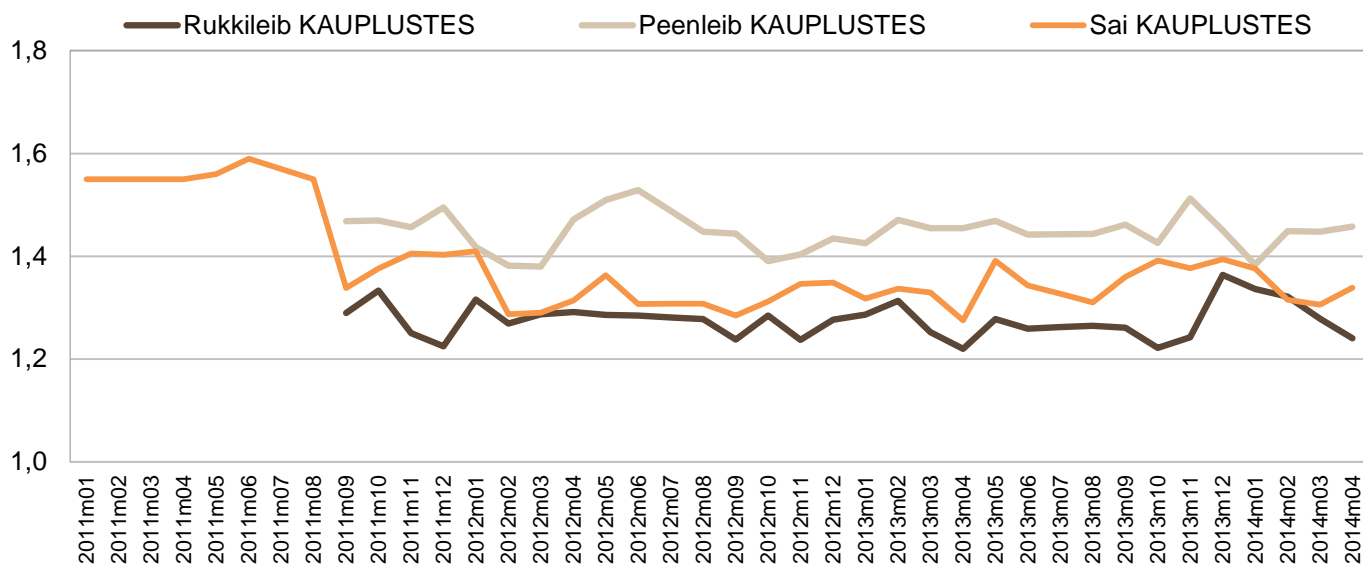
	2010	2011	2012	2013	Muutus '13/12, ± %
Leib*	1,50	1,57	1,44	1,46	1,4%
Sai	1,41	1,49	1,32	1,35	2,3%
Nisujahu	0,62	0,69	0,64	0,65	1,6%
Kaerahelbed	1,34	1,44	1,31	1,36	3,8%

*EKI keskmine leiva hind, alates september 2011 Emori keskmine peenleiva hind

Allikas: TNS Emor, enne septembrit 2011 EKI

Leiva ja saiatoodete keskmiste jahindade dünaamika Eesti kauplustes
jaanuar 2011– 2014 (€/kg, käibemaksuga)

Joonis 13

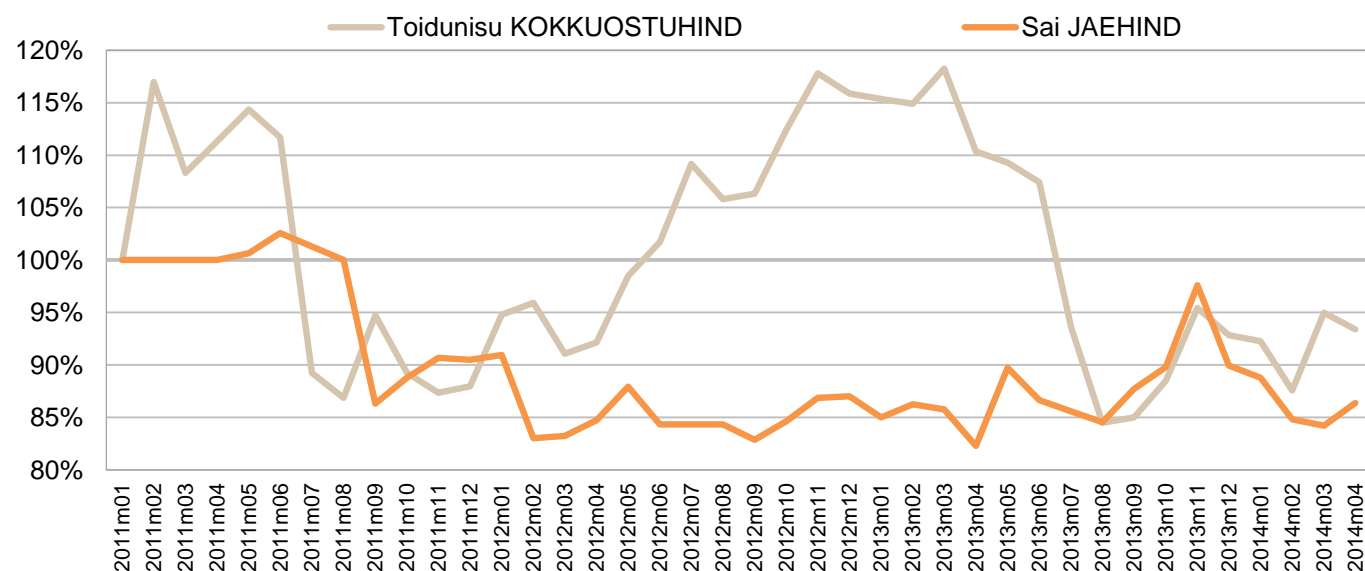


Juulikuu jahinnad kauplustes on arvatud juuni ja augusti kuu keskmisest.

Allikas: TNS Emor, enne septembrit 2011 EKI

Toidunisu kokkuostuhinna ning saia jahinna dünaamika Eestis
jaanuar 2011 – 2014 (hinnaindeks, jaanuar 2011=100%)

Joonis 14



Juulikuu jahinnad kauplustes on arvatud juuni ja augusti kuu keskmisest.

Allikas: TNS Emor, enne septembrit 2011 EKI

Toode	Nisujahu	Röstsai	Rapsiõli	Spagetid	Kellogg's Original maisihelbed
Kogus	1 kg	300 g	1 l	500g	375 g
Tallinn	0,45	0,70	1,95	0,99	2,19
Riia	0,65	0,67	1,96	1,05	2,55
Vilnius	0,51	0,75	1,73	0,69	1,82
Helsingi	1,09	1,23	2,59	1,25	1,69
Stockholm	1,21	1,37	1,83	1,32	1,66
Varssavi	0,72	0,63	1,53	0,84	1,43
Praha	0,50	0,56	1,56	0,76	-
Amsterdam	0,42	0,52	1,29	0,94	1,63
Berliin	0,79	0,87	1,19	0,59	1,87
Kopenhaagen	0,67	1,00	1,60	1,00	3,01
London	0,87	0,60	2,37	1,13	2,48

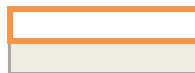
Riia: Kellogg's Special K

Amsterdam: päevalilleõli

Varssavi: Nestle Corn Flakes

Soodushind detsembris

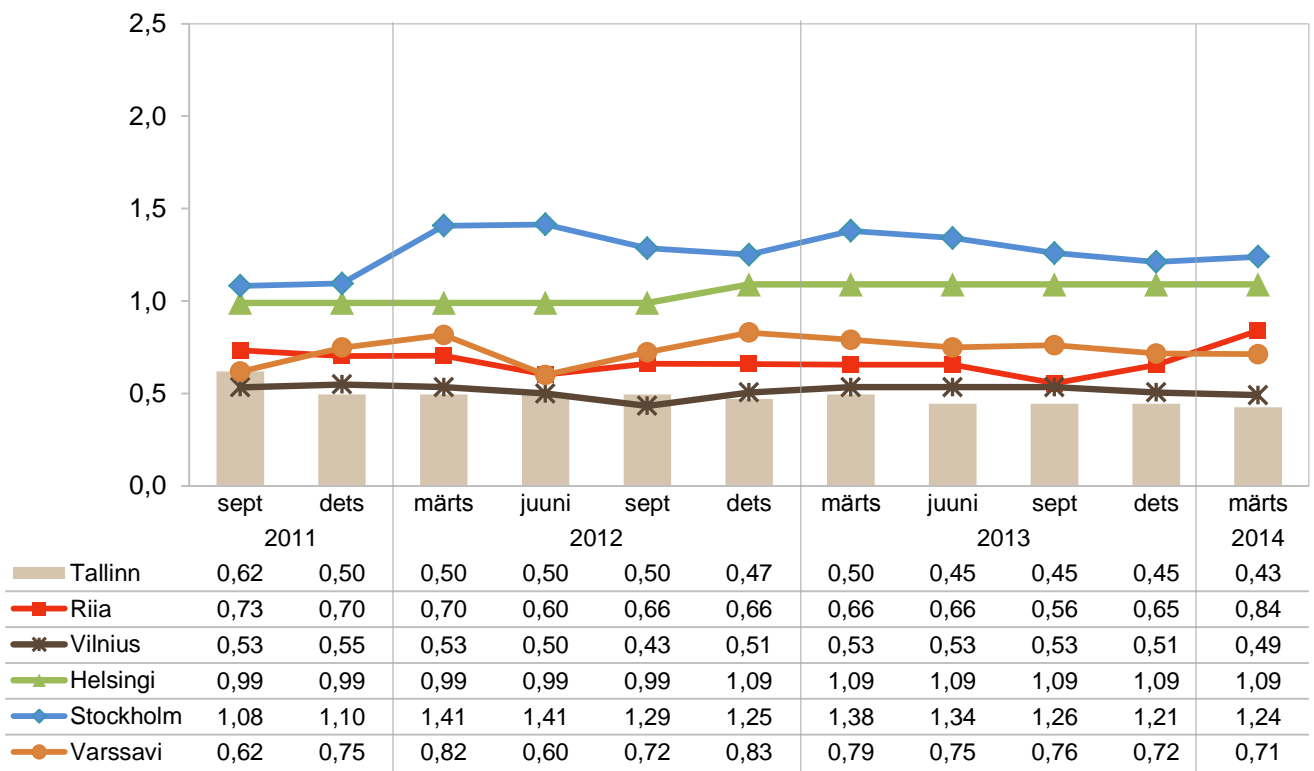
Ümberarvutused erinevatelt pakendi suurustelt



Allikas: TNS Emor

Nisujahu jaehinnad lähiriikide pealinnades 2011-2014
(T550, 1 kg, €)

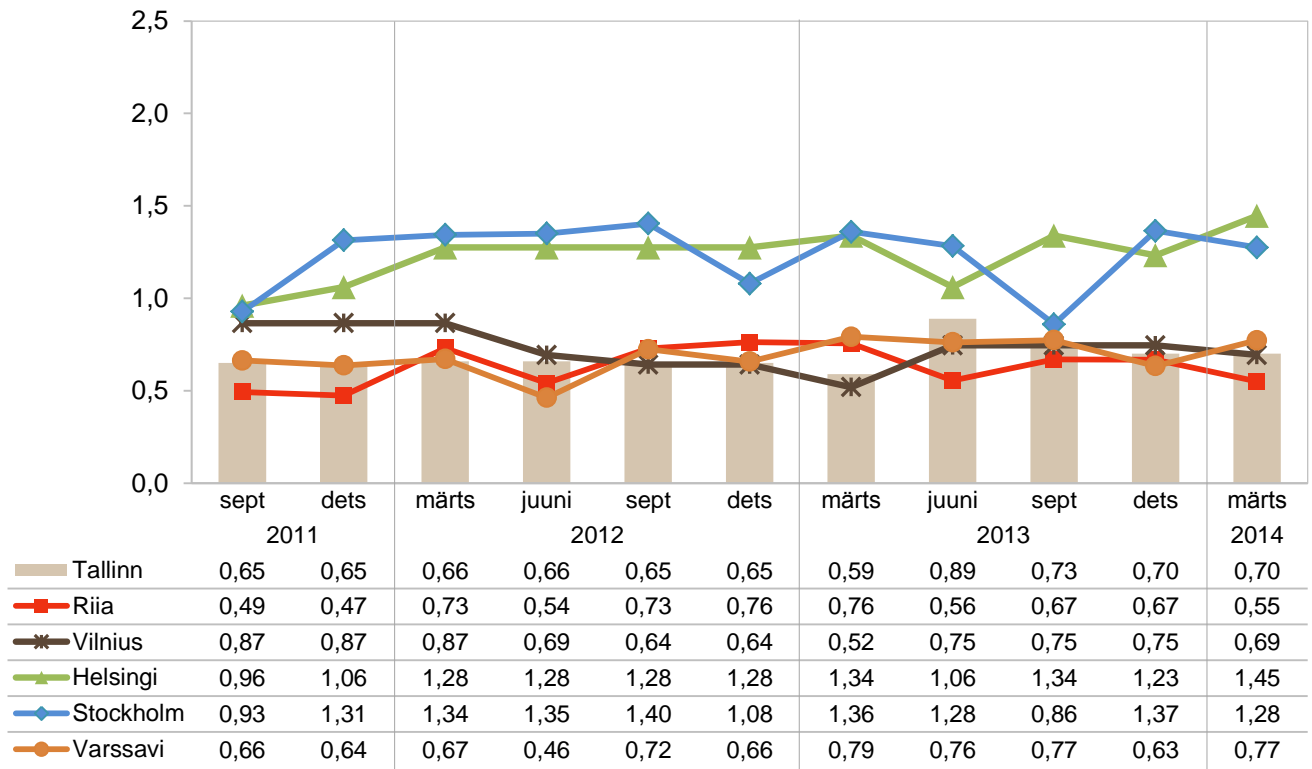
Joonis 15



Allikas: TNS Emor

Röstsaja jaehinnad lähiriikide pealinnades 2011-2014
(300 g, €)

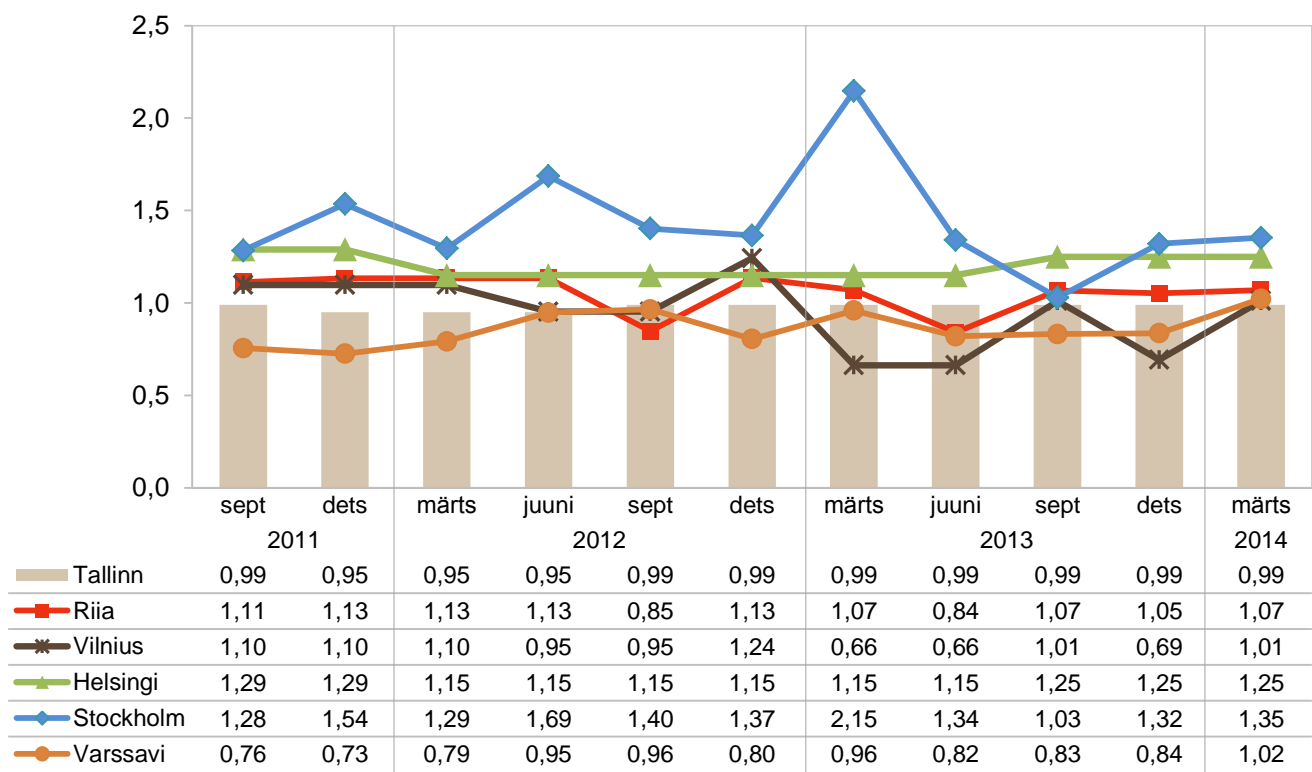
Joonis 16



Allikas: TNS Emor

Spagettide jaehinnad lähiriikide pealinnades 2011-2014
(500g, €)

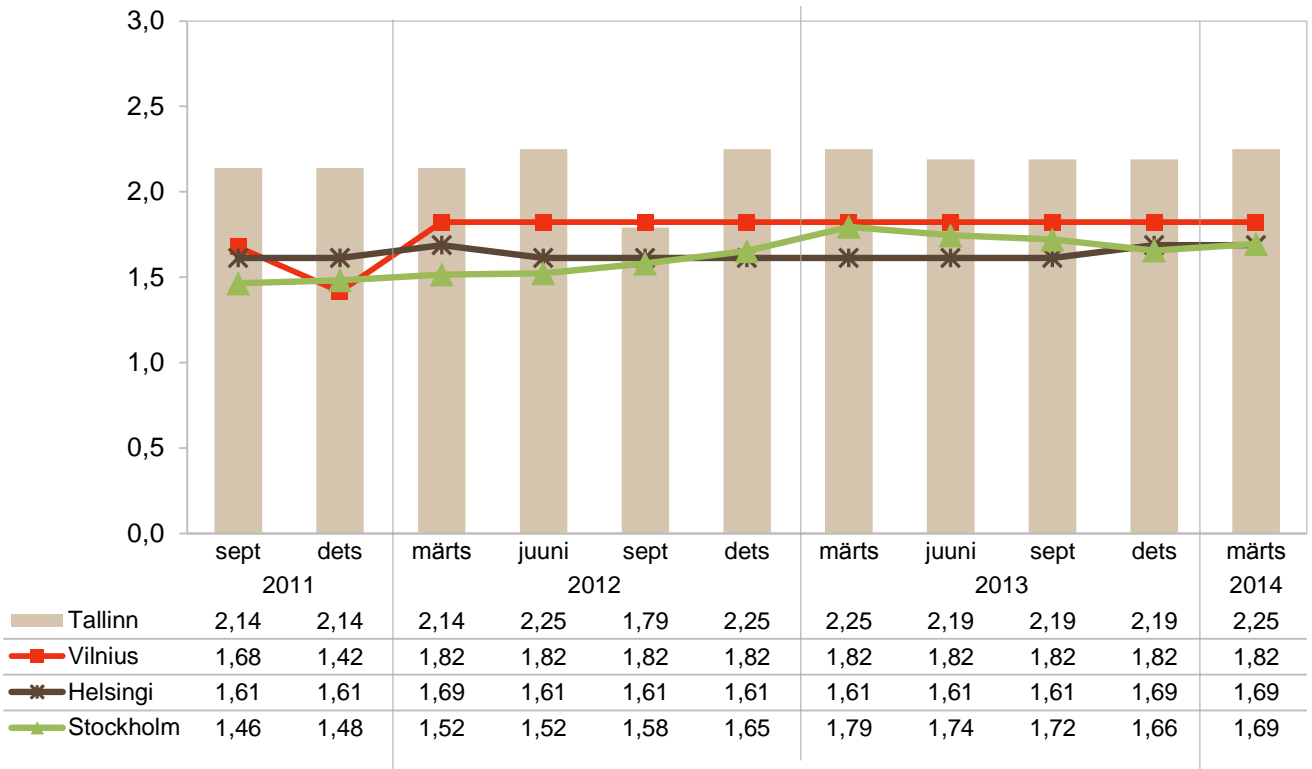
Joonis 17



Allikas: TNS Emor

Kellogg's Original maisihelveste jaehinnad lähiriikide pealinnades 2011-2014
(375 g, €)

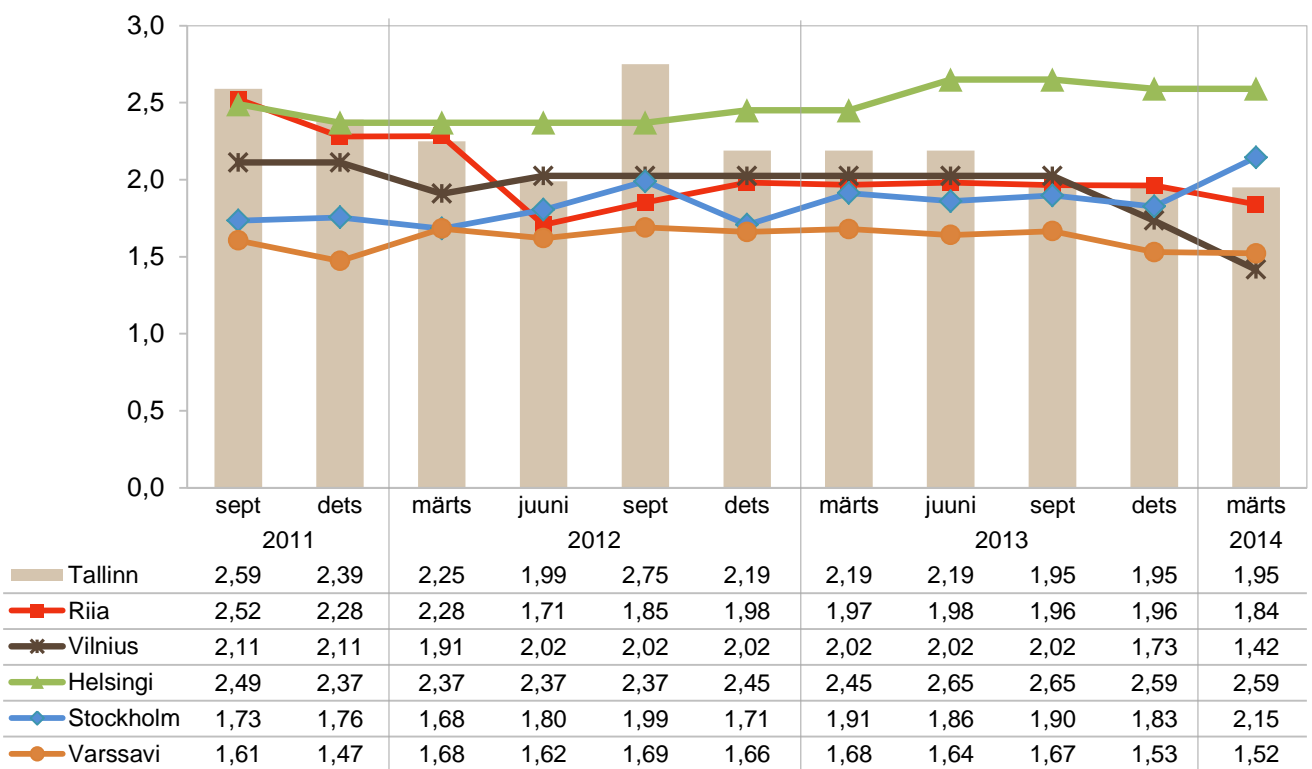
Joonis 18



Allikas: TNS Emor

Rapsiõli jaehinnad lähiriikide pealinnades 2011-2014
(1 l, €)

Joonis 19



Allikas: TNS Emor

Eksport ja import

Eksport ja import

Eksport

Teravilja ja teraviljatoodete eksport ümberarvestatuna terale on võrreldes 2012. aastaga suurenenud 11,8% ehk 452,1 tuhandelt tonnilt 505,3 tuhandele tonnile (joonis 20). Ekspordikäive on aga tulenevalt hinnalangusest kasvanud vaid 5,1%, jõudes 2013. aastal 153,1 miljoni euro tasemele (joonis 21).

Teravilja ja teraviljatoodete ekspordikäibest üle poole ehk 60,9% moodustas 2013. aastal teravili (tabel 11). Teravilja osakaal kogu teravilja ja teraviljatoodete ekspordis on võrreldes 2012. aastaga aga siiski vähenenud 3,2% võrra. Vähenemine on tingitud taina ja kondiitritoodete ekspordi kasvust – 34,5 miljonilt eurolt 43,7 miljonile eurole ehk 28,5% teraviljatoodete ekspordikäibest. Jahu ja tangainete ekspordikäive on vähenenud 17,8 miljonilt eurolt 16,2 miljonile eurole ehk 10,6% teraviljatoodete ekspordikäibest.

Nagu ka ekspordikäibe tagasihoidlikumast tõusust võrreldes koguste kasvuga võib näha, on teravilja ja teraviljatoodete ekspordi ühikuhinnad langenud, erandiks on vaid nisupüüli ühikuhind, mis on kasvanud 6,3% 378 euro tasemele tonni kohta (tabel 12, joonis 22). Kõige enam ehk 30,9%, 239 eurolt 165 eurole tonni kohta, on langenud kaera ekspordi ühikuhind, kuid märkimisväärne ekspordi ühikuhinna langus on toimunud ka odra (21,7%), rukki (15,2%) ja nisu (12,1%) puhul.

Koguseliselt on kõige enam kasvanud odra eksport – 2 korda ehk 170 998 tonnini (tabel 13, joonis 23). Odra eksporditi peamiselt Saudi Araabiasse (77,2% ulatuses) (tabel 14). Odra eksport on viimastel aastatel teinud järske hüppeid üles ja alla. Langenud on nisu eksport – 9,9% 226 394 tonnini, kuid nisu eksport oli 2012. aastal ka rekordkõrge. Nisu eksporditi 2013. aastal peamiselt Iraaki (33,7%) ja Norra (11,8%).

Teraviljasaaduste ekspordikoguste osas võib näha suurimat kasvu rukkipüüli puhul, mida eksporditi 3854 tonni, mis tähendab 41,6% ekspordikoguse tõusu (tabel 13, joonis 24). Rukkijahu eksporditi 80,7% ulatuses Soome. Vähenes koguseliselt nii teraviljatangude, lihtjahu ja graanulite eksport (73,8% 656 tonni tasemele) kui ka nisupüüli eksport (16,7% 27 082 tonnini). Nisupüüli eksporditi peamiselt Läti (30,2% ulatuses) ja Soome (29,5%).

Õlikultuuride ja õlisaaduste ekspordikäive on taaskord vähenenud ja seda 1,8% ehk 1,5 miljoni euro võrra (tabel 11). Õlikultuuride ja õlisaaduste ekspordikäibe vähenemise põhjuseks on õlitaime seemnete ja eelkõige rapsiseemnete ekspordikoguste ja ühikuhindade vähenemine (tabel 12, tabel 13). Õlitaime seemned moodustasid ekspordikäibest veel 2012. aastal üle poole, kuid nüüd juba vaid 40,4%. Kui rapsiseemne tonni hind kasvas 2012. aastal väga kõrgele 480 euro tasemele, siis 2013. aastal langes ühikuhind 9% 437 eurole tonni kohta. Rapsiseemne ekspordikogused seevastu kahanesid 2013. aastal võrreldes eelmise aastaga neljandiku võrra – 59 627 tonnini. 80,7% rapsist eksporditi 2013. aastal Eestist Soome (tabel 14).

Oma osakaalu on õlikultuuride ja õlisaaduste ekspordis aga 43,2%-lt 51,5%-le kasvatanud taimeõli, mida 2013. aastal eksporditi 41,2 miljoni euro eest. Kasv tuleneb rapsiõli ekspordist, mida veeti 2013. aastal välja 33 494 tonni ehk 87,5% enam kui 2012. aastal. Õlikookide osakaal ekspordikäibes on ka veidi kasvanud (8,1%-le) ning seda eksporditi 2013. aastal 6,5 miljoni euro eest. Koguseliselt on õlikookide eksport kasvanud 12,4% 24 064 tonnile.

Import

Teravilja ja teraviljatoodete import ümberarvestatuna terale on võrreldes 2012. aastaga suurenenud 45,8% ehk 164,3 tuhandelt tonnilt 239,5 tuhandele tonnile (joonis 20). Impordikäive seevastu on teravilja hindade langusest tingituna kasvanud märksa vähem – 9,1% ehk 7,3 miljonit eurot, jõudes 2013. aastal 87,1 miljoni euro tasemele (joonis 21).

Teravilja ja teraviljatoodete impordikäibest 44,4% moodustasid 2013. aastal pagari- ja kondiitritooted, mille impordikäive kasvas 3,3 miljoni euro võrra 38,6 miljonile eurole (tabel 15). Üsna võrdse osakaaluga impordikäibes on aga teravilja (28,4%) ning jahu ja tangained (27,2%). Seejuures on kasvanud 4,9% võrra teravilja osakaal ja vähenenud 5,1% võrra jahu ning tangainete import. Teravilja imporditi 24,7 miljoni euro eest, jahu ja tangaineid seevastu 23,7 miljoni euro eest.

Sarnaselt ekspordile, nagu ka impordikäibe tagasihoidlikumast tõusust võib näha, on teravilja ja teraviljatoodete impordi ühikuhinnad langenud, erandiks on ka impordi puhul vaid nisupüüli ühikuhind, mis on kasvanud 9,8% 364 euro tasemele tonni kohta (tabel 16). Kõige enam ehk 15,7%, 204 eurolt 172 eurole tonni kohta, on langenud rukki impordi ühikuhind, kuid märkimisväärne impordi ühikuhinna langus on toimunud ka nisu (11,5%) puhul.

Koguseliselt on kõige enam kasvanud odra import – 3,9 korda ehk 31 379 tonnini – ja nisu import – 2,2 korda ehk 28 379 tonnini (tabel 17, joonis 27). Odra imporditi 92,2% ulatuses Lätist (tabel 18). Odra import (nagu ka eksport) on viimastel aastatel teinud järske hüppeid üles ja alla. Nisu imporditi 68,3% ulatuses Lätist. Langenud on vaid kaera import – 85,9% 1042 tonnini –, kuid seda langust võib pigem nimetada tavapärase imporditaseme taastumiseks, sest 2012. aastal oli kaera import ka rekordkõrge. Kaera imporditi 2013. aastal 82,7% ulatuses Lätist.

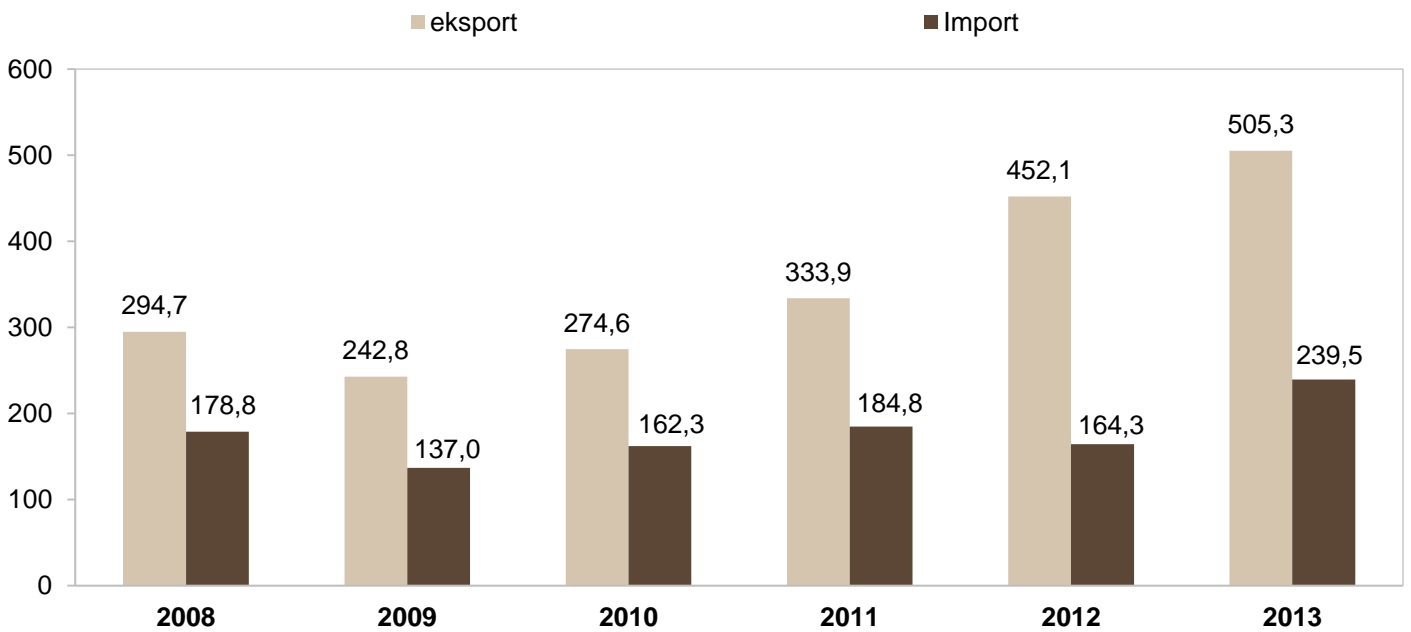
Teraviljasaaduste impordikoguste osas võib näha peamiselt langust. Erandiks on vaid kaerahelveste import, mis kasvas 2013. aastal 4,6% 1944 tonni tasemele (tabel 17, joonis 28). Kõige enam vähenes aga teraviljatangude, lihtjahu ja graanulite ning rukkipüüli import. Teraviljatangusid, lihtjahu ja graanuleid imporditi 1465 tonni ehk 54,4% vähem kui 2012. aastal. Rukkipüüli imporditi 2013. aastal 109 tonni ehk 43,5% vähem. Rukkipüüli veeti 79,8% ulatuses sisse Soomest.

Õlikultuuride ja õlisaaduste impordikäive on suurenenud 6,1% ehk 62,5 miljoni euroni (tabel 15). Õlikultuuride ja õlisaaduste 2013. aasta impordikäibes on õlitaime seemnete, taimeõli ja õlikookide osakaalud üsna võrdsed, kuid napilt kõige suurema osa (36,1%) moodustas taimeõli, tõrjudes troonilt seal varasematel aastatel olnud õlikoogid. Kui taimeõli osatähtsus impordikäibes on kasvanud 2,2% võrra, siis õlikookide osatähtsus vähenenud koguni 10,9% võrra. Õlikookide impordikogus vähenes aga 34,7% 63 686 tonnile (tabel 17, joonis 29).

Õlitaime seemnete impordikäive ja ka osakaal käibes on hoolimata rapsiseemne 28,1% langenud impordi ühikuhindadest siiski kasvanud (tabel 16, joonis 26). Õlitaime seemneid imporditi 2013. aastal 19,9 miljoni euro eest ehk 31,8% õlikultuuride ja õlisaaduste impordikäibest. Käibe kasv tuleneb rapsiseemne impordikoguste kolmekordistumisest (joonis 29). Rapsiseemet imporditi 2013. aastal 38,8% ulatuses Kasahstanist, 24% ulatuses Lätist ja 17,7% ulatuses Tšehhist (tabel 18).

Teravilja ja teraviljasaaduste eksport ning import aastatel 2008-2013
(tuh t, üa terale)

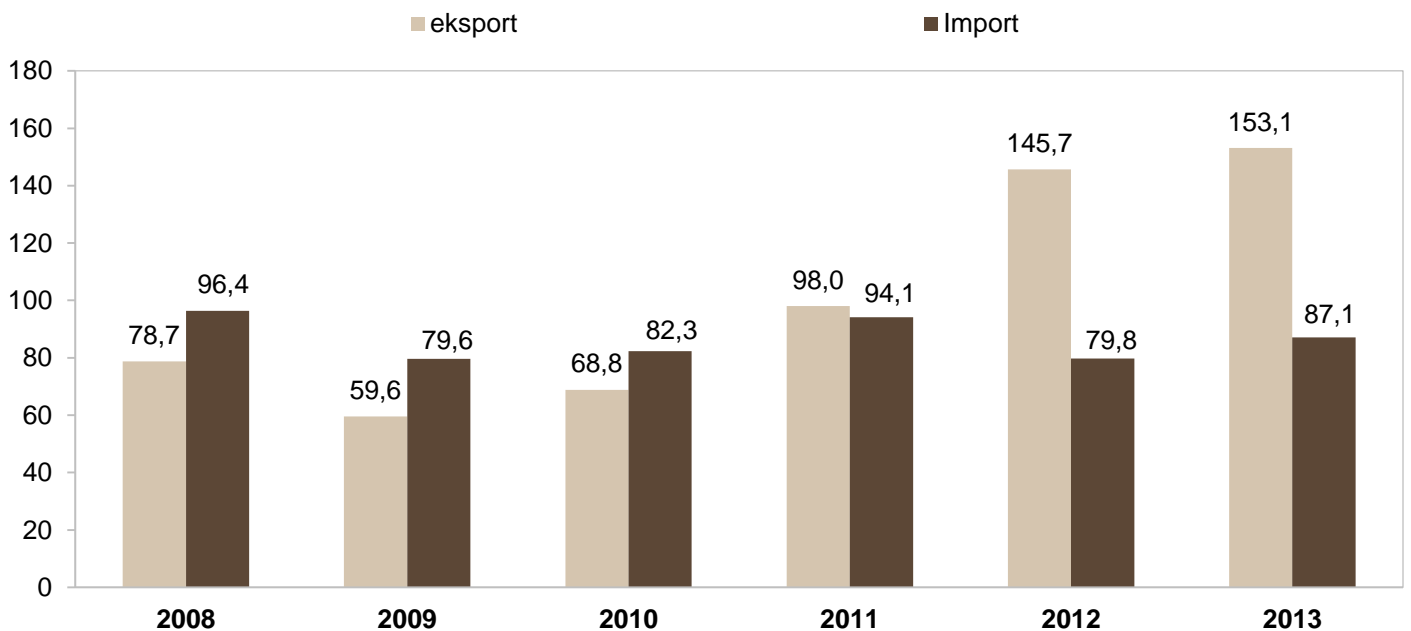
Joonis 20



Allikas: PM

Teravilja ja teraviljatoodete ekspordi- ja impordikäive aastatel 2008-2013
(mln €)

Joonis 21



Allikas: SA

Teravilja ja teraviljasaaduste ning õlikultuuride ja nende saaduste põhieksporti käive ja struktuur Eestis aastatel 2011-2013

Tabel 11

	Eksportikäive (mln €)			Eksporti struktuur (%)		
	2011	2012	2013	2011	2012	2013
TERAVILI JA TERAVILJASAADUSED	98,0	145,7	153,1	100,0	100,0	100,0
...sh teravili	59,5	93,4	93,2	60,7	64,1	60,9
...sh jahu ja tangained	13,1	17,8	16,2	13,3	12,2	10,6
...sh taina ja kondiitritooted	25,5	34,5	43,7	26,0	23,7	28,5
ÕLIKULTUURID JA ÕLISAADUSED	83,7	81,6	80,1	100,0	100,0	100,0
...sh õlitaimede seemned	48,4	43,0	32,4	57,8	52,7	40,4
...sh taimeõli	31,3	35,3	41,2	37,4	43,2	51,5
...sh õlikoogid	4,0	3,3	6,5	4,8	4,0	8,1

Allikas: PM ja SA

Teravilja ning rapsi keskmised ekspordi ühikuhinnad aastatel 2010-2013 (€/tonn)

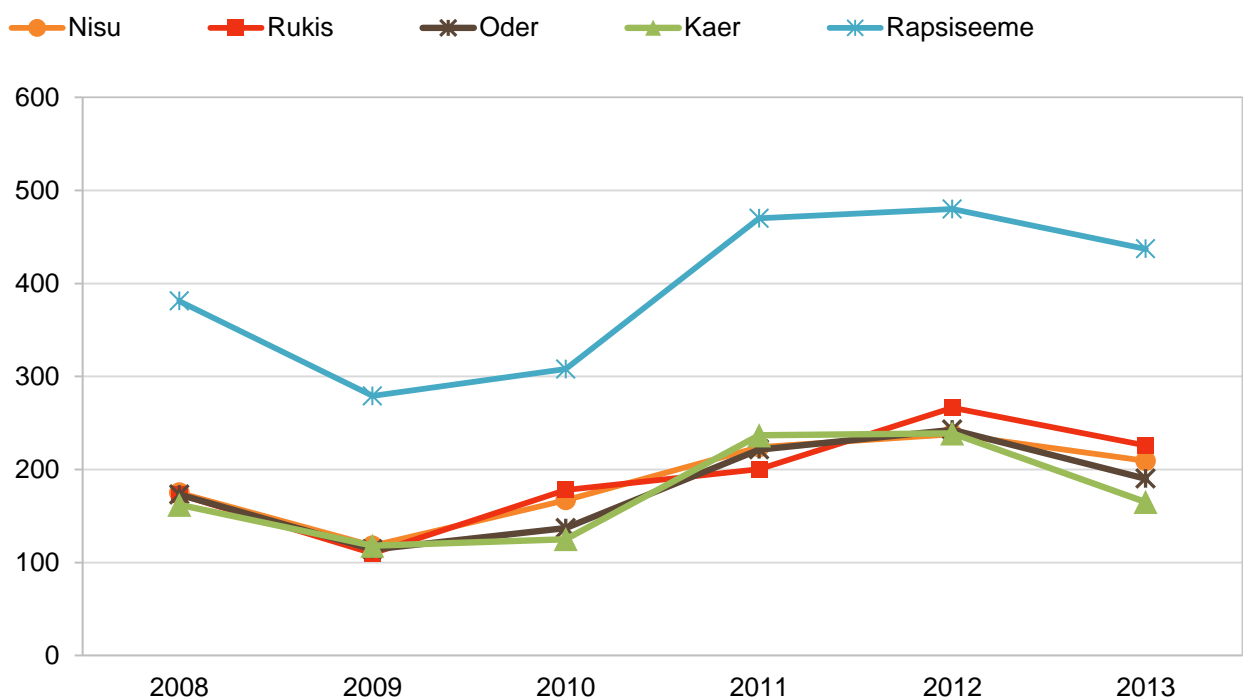
Tabel 12

	2010	2011	2012	2013	Muutus 13/12 ± %
Nisu	167	224	238	209	-12,1%
Rukis	178	200	267	226	-15,2%
Oder	137	221	243	190	-21,7%
Kaer	125	237	239	165	-30,9%
Püülijahu nisust	259	373	355	378	6,3%
Rapsiseemne	308	470	480	437	-9,0%

Allikas: PM

Teravilja ja rapsi ekspordihindade muutus aastatel 2008-2013 (€/tonn)

Joonis 22



Allikas: PM

Teravilja ja teraviljasaaduste ning õlikultuuride ja nende saaduste
põhiekспорт Eestis aastatel 2010-2013 (tonni)

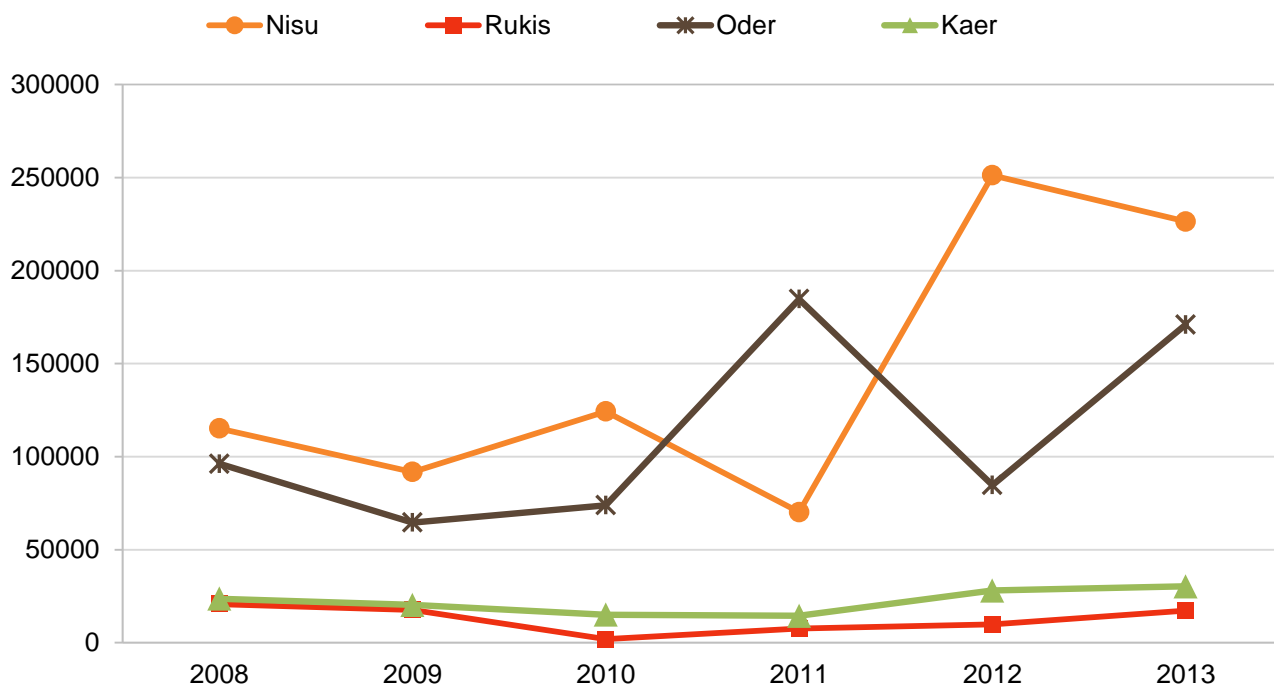
Tabel 13

	2010	2011	2012	2013	Muutus 13/12 ± %
Nisu	124320	70214	251253	226394	-9,9%
Rukis	1923	7628	9862	17189	74,3%
Oder	73929	184668	84732	170998	101,8%
Kaer	15037	14473	28038	30270	8,0%
Püülijahu nisust	18971	18173	32513	27082	-16,7%
Püülijahu rukkist	2253	2215	2721	3854	41,6%
Kruubid ja helbed	11160	12188	10223	11211	9,7%
Teraviljatangud, lihtjahu ja graanulid	717	2700	2507	656	-73,8%
Linnased	468	629	750	1035	38,0%
Pagari- ja kondiitritooted	11353	17679	21748	26464	21,7%
Rapsiseeme	76276	84078	78866	59627	-24,4%
Rapsiõli	34845	16474	17866	33494	87,5%
Sojaõli	11205	8899	4653	4709	1,2%
Õlikoogid	20665	14018	21408	24064	12,4%

Allikas: PM

Teraviljade eksportkogused aastatel 2008-2013
(tonni)

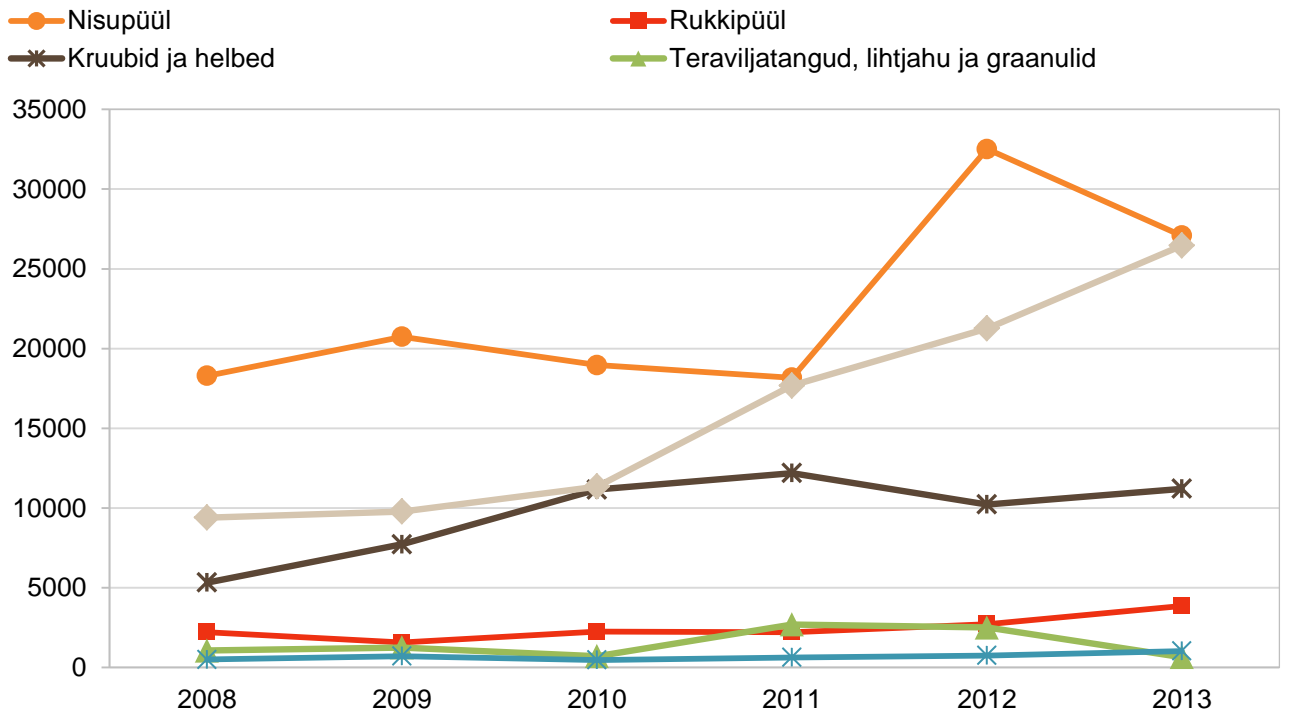
Joonis 23



Allikas: PM

Teraviljatoodete eksportkogused aastatel 2008-2013
(tonni)

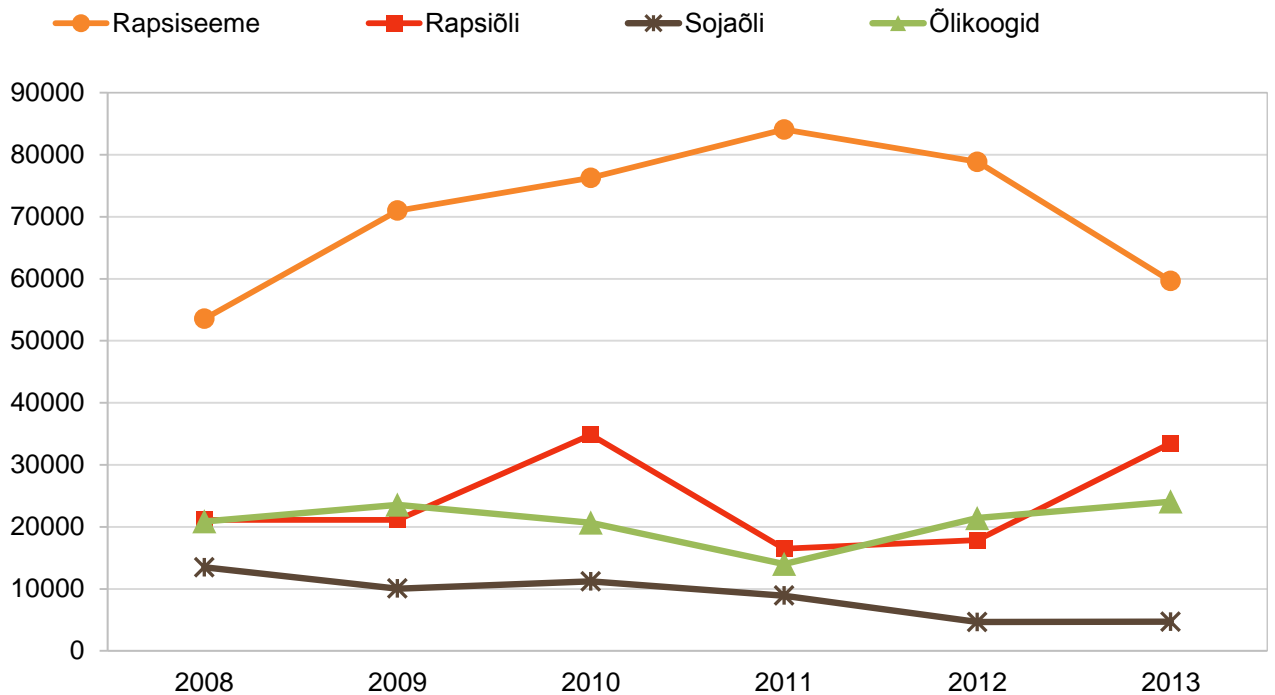
Joonis 24



Allikas: PM

Rapsiseemne ja õlitoodete eksportkogused aastatel 2008-2013
(tonni)

Joonis 25



Allikas: PM

	Nisu	Rukis	Oder	Kaer	Nisujahu	Rukki- jahu	Rapsi- seeme
Soome	4,2	99,6	2,2	3,6	29,5	23,3	80,7
Taani	3,6		0,8	40,6	0,3		
Läti	7,5	0,3	7,3	9,4	30,2	76,7	
Norra	11,8			18,9	0,3		
Saksamaa	3,1		0,1	3,5	0,2		4,1
Rootsi	9,8		0,4		18,8		5,5
Suurbritannia	7,4				0,1		
Leedu	2,1		2,0		0,5		
Iirimaa	9,0		6,3				
Alžeeria							
Hispaania	4,6			24,0			
Saudi-Araabia			77,2				
Iraak	33,7						
Malta					15,9		
Holland	3,2		2,2		0,1		5,3
Teised	0,0	0,1	1,5		4,1		4,4

Allikas: PM

**Teravilja ja teraviljasaaduste ning õlikultuuride ja nende saaduste
põhiimpordi käive ja struktuur Eestis 2011-2013**

Tabel 15

	Impordikäive (mln €)			Impordi struktuur (%)		
	2011	2012	2013	2011	2012	2013
TERAVILI JA TERAVILJASAADUSED	94,1	79,8	87,1	100,0	100,0	100,0
...sh teravili	39,0	18,8	24,7	41,5	23,5	28,4
...sh jahu ja tangained	24,4	25,8	23,7	25,9	32,3	27,2
...sh taina ja kondiitritooted	30,7	35,3	38,6	32,6	44,2	44,4
ÕLIKULTUURID JA ÕLISAADUSED	56,4	58,9	62,5	100,0	100,0	100,0
...sh õlitaimeede seemned	14,8	13,6	19,9	26,2	23,1	31,8
...sh taimeõli	17,3	20,0	22,6	30,7	33,9	36,1
...sh õlikoogid	24,3	25,3	20,1	43,1	43,0	32,1

Allikas: PM, SA

**Teravilja ning rapsi keskmised impordi ühikuhinnad 2010-2013
(€/tonn)**

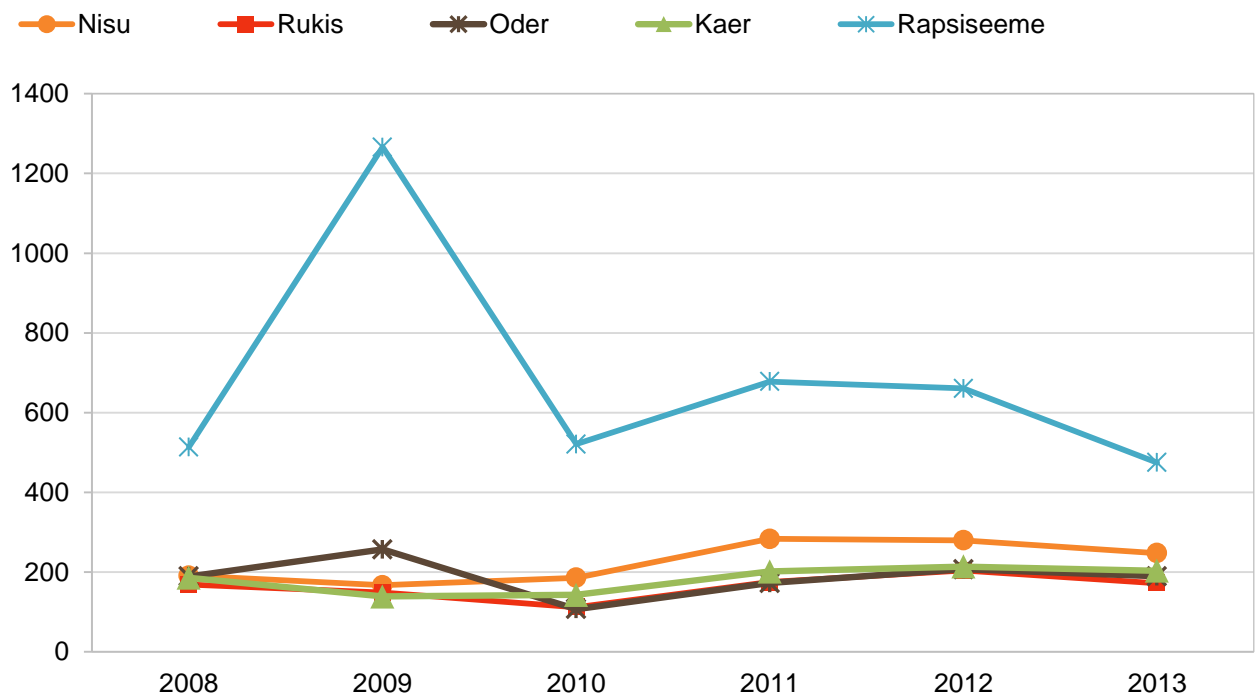
Tabel 16

	2010	2011	2012	2013	Muutus 13/12 ± %
Nisu	186	283	280	248	-11,5%
Rukis	112	175	204	172	-15,7%
Oder	107	173	207	190	-8,4%
Kaer	143	202	214	204	-4,7%
Püülijahu nisust	243	339	331	364	9,8%
Rapsiseemne	521	678	661	475	-28,1%

Allikas: PM

**Teravilja ja rapsi impordihindade muutus aastatel 2008-2013
(€/tonn)**

Joonis 26



Allikas: PM

Teravilja ja teraviljasaaduste ning õlikultuuride ja nende saaduste
põhiimport Eestis aastatel 2010-2013 (tonni)

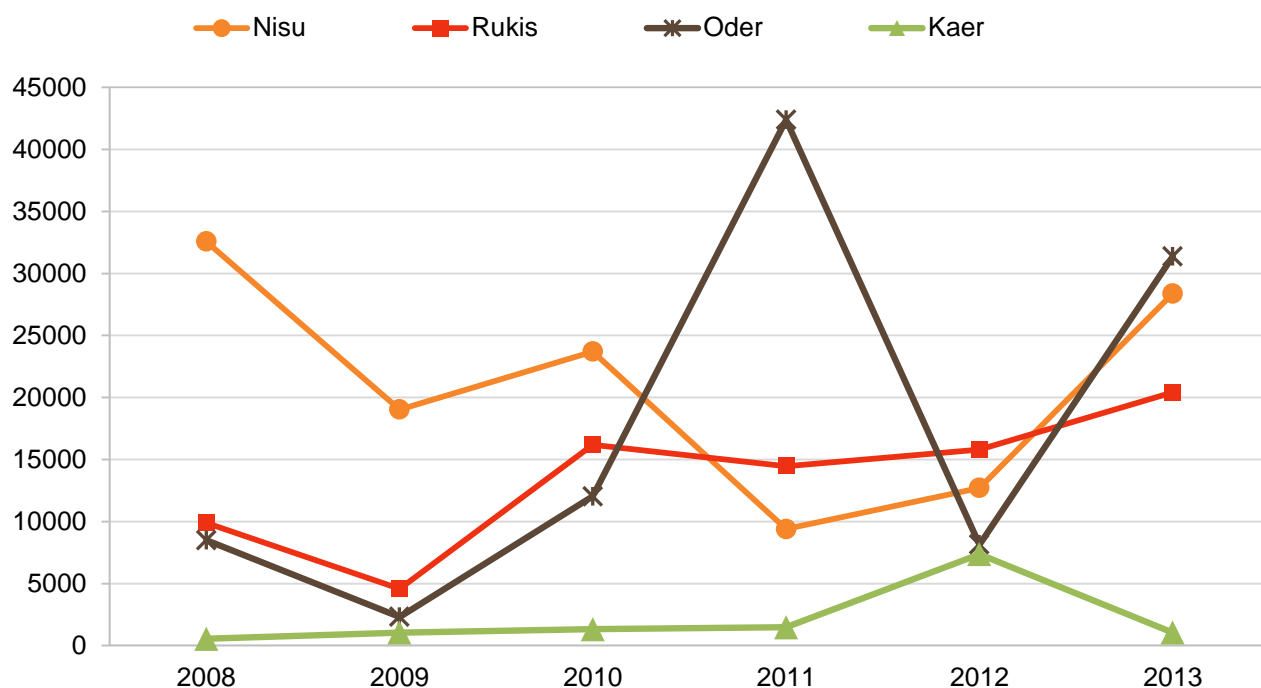
Tabel 17

	2010	2011	2012	2013	Muutus 11/12 ± %
Nisu	23700	9387	12707	28379	123,3%
Rukis	16178	14464	15790	20417	29,3%
Oder	12029	42378	8137	31379	285,6%
Kaer	1321	1475	7372	1042	-85,9%
Püülijahu nisust	20188	15509	21319	18191	-14,7%
Püülijahu rukkist	189	152	192	109	-43,5%
Kaerahelbed	2061	2086	1858	1944	4,6%
Teraviljatangud, lihtjahu ja graanulid	1428	3329	3210	1465	-54,4%
Linnased	19186	25248	21117	19746	-6,5%
Pagari-kondiitritooted	15249	17708	19925	19799	-0,6%
Rapsiseeme	6601	3930	4698	13554	188,5%
Rapsiõli	8759	6418	11824	10630	-10,1%
Sojaõli	130	4077	1273	3864	203,6%
Õlikoogid	73247	96345	97572	63686	-34,7%

Allikas: PM

Teraviljade importkogused aastatel 2008-2013
(tonni)

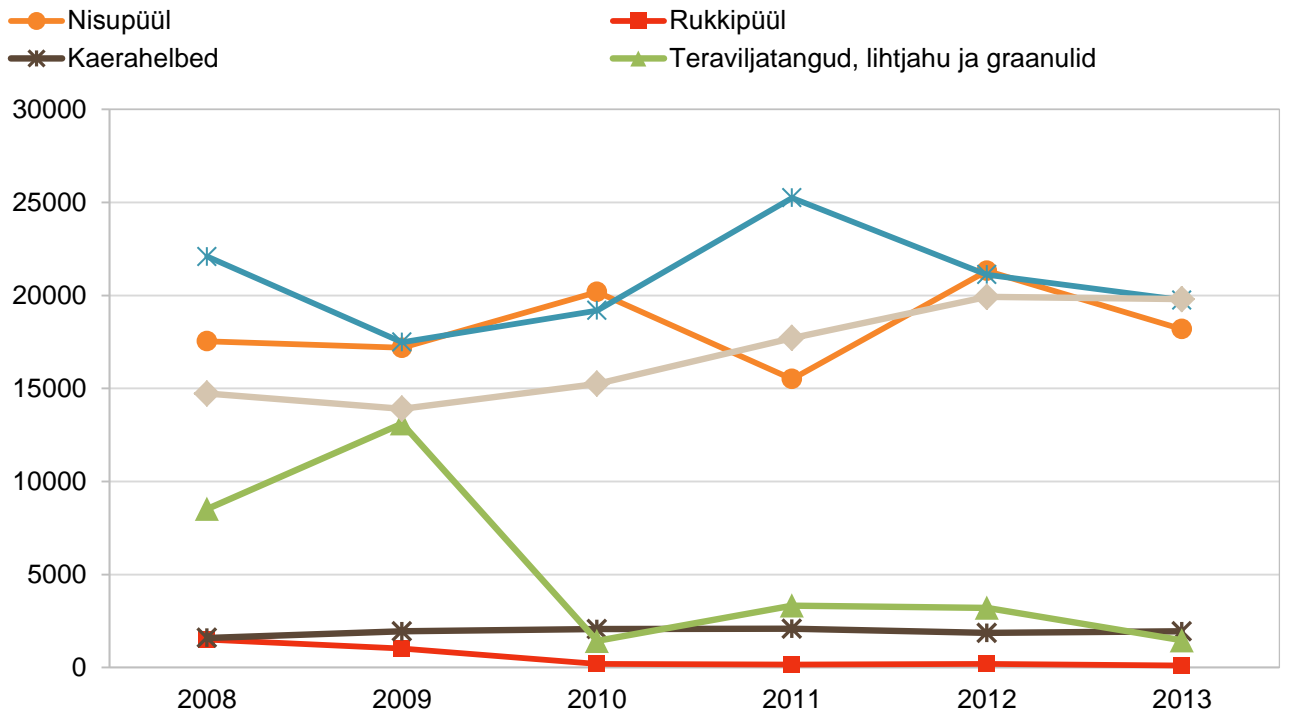
Joonis 27



Allikas: PM

Teraviljatoodete importkogused aastatel 2008-2013
(tonni)

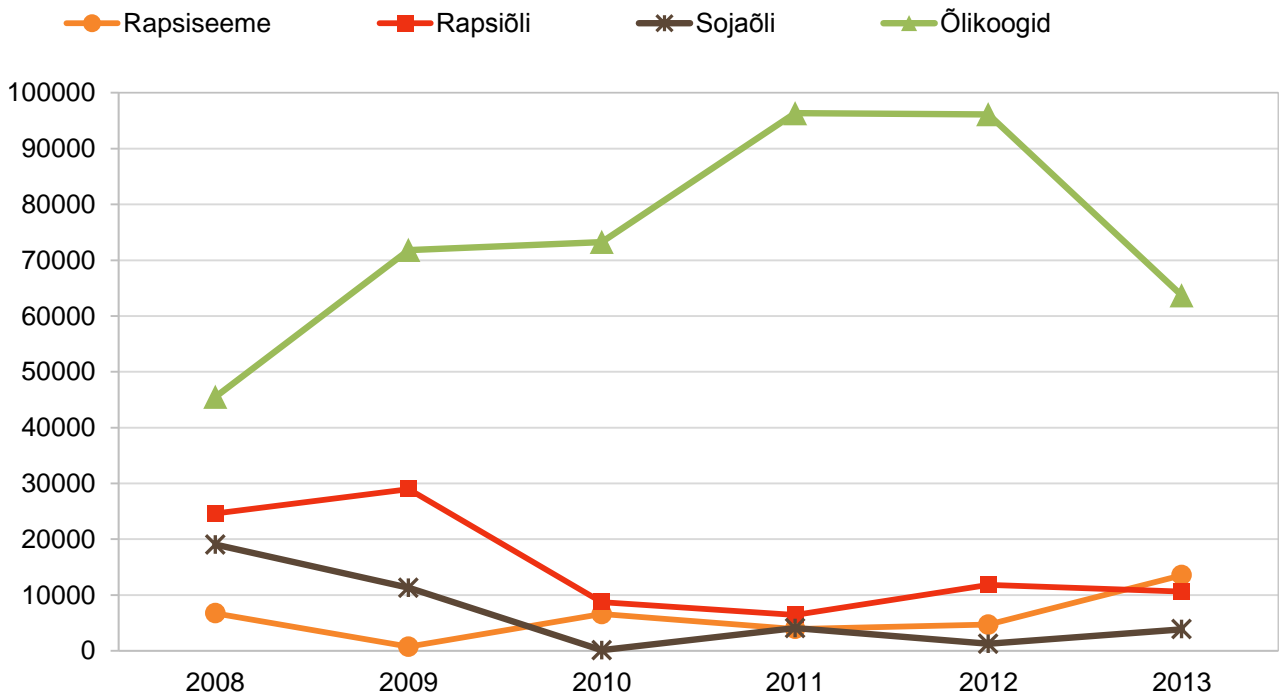
Joonis 28



Allikas: PM

Rapsiseemne ja õlitoodete importkogused aastatel 2008-2013
(tonni)

Joonis 29



Allikas: PM

	Nisu	Rukis	Oder	Kaer	Mais	Nisujahu	Rukki- jahu	Rapsi- seeme
Läti	68,3	84,5	92,2	82,7	24,0	47,4		24,0
Leedu	8,9	13,5	7,7	6,7	25,1	5,3	1,0	0,7
Soome		1,5		6,4		45,9	79,8	
Taani		0,5	0,1		0,3			0,9
Ukraina					39,1			4,2
Venemaa					6,7			13,3
Ungari					0,1			
Poola					3,9	0,3		0,1
Saksamaa	13,1			3,1		0,3		0,3
Rootsi						0,7	19,1	
Tšehhi								17,7
Kasahstan	9,7							38,8
Teised				1,1	0,8	0,1	0,1	

Allikas: PM

The logo consists of a solid magenta square with the letters 'TNS' in white, bold, sans-serif font centered within it.

TNS

Trendid Euroopa Liidus

Trendid Euroopa Liidus

Teravilja ja õlikultuuride tootmine ning tarbimise trendid Euroopa Liidus aastal 2013 ja prognoos aastaks 2014

2013. aasta paistis silma hea teraviljasaagiga, mis ületas 2012. aasta taset 8,3% ehk 23,3 miljoni tonni võrra, ulatudes 301,8 miljoni tonnini. Nisutoodang kasvas 7,5%, maisitoodang 10,8% ja odratoodang 8,8%. Kasvupind kasvas küll keskmiselt vaid 0,2%, kuid saagikus seevastu keskmiselt 8%. 2014. aastal kasvab esialgsetel hinnangutel teravilja kasvupind 0,8% ja seda eelkõige nisu kasvupinna suurenemise tõttu (2,8%). 2014. aasta teraviljatoodang Euroopa Liidus ulatub prognooside kohaselt 301,3 miljoni tonnini, mis on küll 0,2% vähem kui 2013. aastal, kuid siiski 6% üle keskmise.

2013. aasta oli soodne teraviljakasvatuseks mitmel pool Euroopas. Hispaania ja Saksamaa paistsid silma väga hea nisu ja odra saagikusega. Kasvas tugevalt ka Euroopa Liidu maisi saagikus (9,1%) ja seda eelkõige just heale saagikusele Ungaris, Rumeenias ja Bulgaarias pärast 2012. aasta põudasad.

Selline seis peaks aitama mõnevõrra küll taastada varusid saagiaasta 2013/2014 lõpuks (rohkem kui 5 miljoni tonni võrra 33,1 miljoni tonnini), kuid need püsivad siiski allpool viie aasta keskmist, kuna nähakse Euroopa Liidu teravilja ekspordi kasvu rohkem kui 37 miljoni tonnini, millest 26 miljonit tonni moodustab tõenäoliselt nisu. Nisu eksport on eelkõige suurenenud Prantsusmaalt, Rumeeniast ja Saksamaalt ning saadetakse eelkõige Põhja-Aafrika riikidesse, Egiptusesse, Lõuna-Koreasse, Saudi Araabiasse ning Iraani.

Nõudluse poolelt on näha söödaks kasutamise kasvu 1,3%, mille tingib liha- ja piimatoodangu kasv ning söödanisu ja maisi madalamad hinnad.

Õlikultuuride saak ulatus 2013. aastal pärast 2012. aasta kehva tulemust prognooside kohaselt 30,6 miljoni tonnini. See tähendab saagi kasvu võrreldes 2012. aastaga 3,2 miljoni tonni võrra ehk 11,6%. Suurenenud saagile andis kõige suurema panuse raps, mille saagikuse näitajad jäid küll mõnevõrra alla eelmisele aastale, kuid kasvupind suurenes koguni 8,5%. Rapsitoodang ulatus 2013. aastal 20,8 miljoni tonnini, mis on 8,1% rohkem kui 2012. aastal. Õlikultuuride toodangu kasv aitab rahuldada nõudluse kasvu ning piirab seeläbi ka importi, mis käesoleval saagiaastal tõenäoliselt väheneb koguni 7%.

Teraviljade hinnad 2013. aasta esimeses pooles suurenenud toodangu tõttu langesid, kuid sügisel hakkasid taaskord stabiliseeruma. Tulenevalt aga tugevast nisu ja odra ekspordinõudlusest, on viimastel kuudel hakanud hinnad taastuma. 2014. aasta veebruaris olid Euroopa Liidu maisi hinnad 28%, nisu hinnad 22% ja odra hinnad 23% madalamad kui eelmisel aastal.

Teravilja ja õlikultuuride tootmise ja tarbimise trendid Euroopa Liidus aastani 2023

Euroopa Liidu teraviljaturule on lähim kümnend prognooside kohaselt soodne, sest nõudlust jagub, varud on väikesed ja hinnad püsivad seetõttu üle keskmise kõrgel.

Teraviljade kasvupind lähikümnendil tõenäoliselt veidi väheneb, seega oleneb teravilja toodangu suurus just kõige enam saagikusest ja selle muutustest, kuid lähikümnendil peaks toodang saagikuse kasvust tingituna ikkagi prognooside kohaselt stabiilselt kasvama.

Teravilja toiduks või loomasöödaks kasutamine kasvab Euroopa Liidus ilmselt vaid marginaalselt, kuid üha enam kogub hoogu teravilja kasutamine biokütuste, eelkõige etanooli tootmiseks.

Teravilja tootmises jätkub liikumine nisu- ja maisitoodangu laienemise suunas, mida tingib eelkõige biokütuste nõudluse kasv ja head ekspordi väljavaated. Ekspordi väljavaated on kõige soodsamad nisu osas, mille puhul sisenõudlus püsib stabiilne ja seetõttu saab suurenenud toodangu suunata ekspordi mõningasele kasvatamisele. Maisitoodangu osas prognoositakse aga 2023. aastaks bioetanooli tootmisesse suunatava maisi osakaalu kasvu 5%-lt 14%-le ja seda eelkõige just söödana kasutamise arvelt, mis omakorda kukub 78%-lt 67%-le. Siiski hoolimata sellest, et maisi tootmine kasvab kiiremini kui teiste teraviljade tootmine, jääb see alla nõudlusele, mistõttu on Euroopa Liit lähikümnendil ilmselt oluline maisiimportija.

Õlikultuuride, sealjuures just rapsi ja päevalille kasvatamine on Euroopa Liidus olulisel kohal. Õlikultuuride tootmine on eelmisel kümnendil hüppeliselt kasvanud ja seda eelkõige suurenenud biodiisli tootmisest tingituna. Ka lähikümnendiks prognoositakse õlikultuuride kasvupinna suurenemist, küll aga märksa tagasihoidlikumal sammul kui eelmisel kümnendil. Peamiselt on kasu lõigatud rapsist, mis on biodiisli tootmiseks sobivaima taimeõli allikas. Raps moodustab ka kaks kolmandikku Euroopa Liidu õlitaime toodangust ning ilmselt püsib see proportsioon ka lähikümnendil.

Umbes 92% õlitaime seemnetest purustatakse jahuks või muudetakse taimeõlits. Purustatud kujul on õlitaime seemned olulisel kohal Euroopa Liidu söödatööstuses. Taimeõlid (sealhulgas linaseemneõli, palmiõli, palmituumaõli ja kookosõli) on peamiselt kasutuses inimeste toiduks, tööstuslikuks kasutamiseks ja Euroopa Liidus eriti just ka biodiisli tootmiseks.

Hoolimata õlikultuuride toodangu kasvamisest jääb Euroopa Liit siiski oluliseks õlikultuuride ja nende produktide (eelkõige sojaoa, sojajahu ja palmiõli) importijaks.

Allikas: Euroopa Komisjoni Põllumajanduse Peadirektooraat

Teravilja ja teraviljasaaduste bilanss Euroopa Liidus saagiaastate lõikes ja prognoos
saagiaastateks 2013/2014 ja 2014/2015
(mln tonni)

Tabel 19

	2011/ 2012	2012/ 2013	2013/ 2014**	2014/ 2015**	muutus 12/13- 13/14	prognoositud muutus, ± %
VARUD PERIOODI ALGUSES	36,9	37,6	27,8	33,1	-26,1%	-26,1%
TOODETUD	286,0	276,0	301,8	301,3	9,3%	9,3%
IMPORT KOLMANDATEST RIIKIDEST	14,4	16,9	14,9	12,9	-11,8%	-11,8%
KOKKU RESSURSID	337,3	330,5	344,5	347,3	4,2%	4,2%
SISETARBIMINE	272,2	268,9	272,0	274,7	1,2%	1,2%
...seemnena	9,7	9,7	9,7	9,7	0,0%	0,0%
...loomasöödana	167,0	163,2	164,9	167,0	1,0%	1,0%
...tööstuslik	30,1	30,4	31,0	31,4	2,0%	2,0%
...inimtarbimine	65,4	65,6	66,4	66,6	1,2%	1,2%
...kadu	2,2	2,2	2,2	2,2	0,0%	0,0%
EKSPORT KOLMANDATESSE RIIKIDESSE	25,2	31,6	37,2	32,5	17,7%	17,7%
KASUTAMINE KOKKU	299,7	302,6	311,4	309,5	2,9%	2,9%
VARUD PERIOODI LÖPUS	37,6	27,8	33,1	37,9	19,1%	19,1%
VARUDE MUUTUS PERIOODI LÖPUS	0,7	-9,8	5,3	4,8	-154,1%	-154,1%

**prognoos veebruari seisuga

Allikas: Euroopa Komisjoni Põllumajanduse Peadirektoraat

		2012	2013	2014*	muutus 13/12	prognoositud muutus, ± %
NISU	kasvupind	23249	23200	23841	-0,2%	2,8%
	saagikus	54,20	58,30	57,00	7,6%	-2,2%
	saak	125913	135311	135809	7,5%	0,4%
DURUM NISU	kasvupind	2597	2558	2525	-1,5%	-1,3%
	saagikus	32,20	33,70	34,30	4,7%	1,8%
	saak	8355	8609	8670	3,0%	0,7%
ODER	kasvupind	12499	12385	12270	-0,9%	-0,9%
	saagikus	44,00	48,30	46,40	9,8%	-3,9%
	saak	55007	59852	56933	8,8%	-4,9%
MAIS	kasvupind	9824	9971	9971	1,5%	0,0%
	saagikus	60,60	66,10	69,90	9,1%	5,7%
	saak	59552	65959	69716	10,8%	5,7%
RUKIS	kasvupind	2361	2570	2424	8,9%	-5,7%
	saagikus	37,00	39,80	35,10	7,6%	-11,8%
	saak	8744	10239	8498	17,1%	-17,0%
KAER	kasvupind	2668	2684	2685	0,6%	0,0%
	saagikus	29,70	31,60	31,00	6,4%	-1,9%
	saak	7924	8482	8315	7,0%	-2,0%
TRITIK	kasvupind	2425	2671	2767	10,1%	3,6%
	saagikus	41,70	43,10	41,40	3,4%	-3,9%
	saak	10101	11526	11443	14,1%	-0,7%
SEGAVILI	kasvupind	1770	1464	1464	-17,3%	0,0%
	saagikus	29,50	27,40	27,50	-7,1%	0,4%
	saak	5227	4008	4021	-23,3%	0,3%
TERAVILI KOKKU	kasvupind	57511	57638	58081	0,2%	0,8%
	saagikus	47,70	52,70	51,80	10,5%	-1,7%
	saak	281321	304578	304057	8,3%	-0,2%
RAPS	kasvupind	6199	6725	6775	8,5%	0,7%
	saagikus	31,00	30,90	30,60	-0,3%	-1,0%
	saak	19222	20775	20720	8,1%	-0,3%

*prognoos veebruar 2014 seisuga

Allikas: Euroopa Komisjoni Põllumajanduse Peadirektoraat

The logo for TNS, consisting of a solid pink square with the letters "TNS" in white, bold, sans-serif font centered inside it.

TNS

Maailmaturu trendid

Maailmaturu trendid

Teravilja ja õlikultuuride tootmine ning tarbimine maailmas saagiaastal 2012/2013 ja prognoos saagiaastaks 2013/2014

Teravilja (sealhulgas riisi) toodang kasvas maailmas 2013. aastal esialgsete hinnangute kohaselt 8% 2498 miljoni tonnini, mis on peaaegu 10 miljonit tonni rohkem, kui prognoositi oktoobris. Tugevamas tulemusel mängisid eelkõige rolli Kanada, Hiina, Euroopa Liit, USA ja Ukraina. Teraviljatoodangu kasv on aga liigiti tulnud enim just maisitoodangu taastumisest USAs ja ning nisutoodangu suurenemisest.

Teravilja tarbimine maailmas ulatub saagiaastal 2013/2014 prognooside kohaselt 2418 miljoni tonnini, mis on 3,5% enam kui saagiaastal 2012/2013. Teravilja kasutamine toiduks ulatub käesoleval saagiaastal prognooside kohaselt 1099 miljoni tonnini, mis on 1,7% rohkem kui saagiaastal 2012/2013. Teravilja tarbimine loomasöödaks kasvab aga prognooside kohaselt veelgi rohkem (5,3% 847,6 miljoni tonnini), sest taaskord suurenenud teraviljatoodang ja langevad hinnad loovad selleks soodsad tingimused. Ka teraviljavarud kasvavad prognooside kohaselt 2014. aasta lõpuks 13% 564 miljoni tonnini.

Teravilja kaubavahetus maailmas ulatub saagiaastal 2013/2014 prognooside kohaselt 314,4 miljoni tonnini ehk on 1,7% kõrgem kui saagiaastal 2012/2013.

Maailma nisutoodang kasvas 2013. aastal maailmas esialgsetel andmetel 7,4% ehk uuele rekordilisele 708,5 miljoni tonnile. Enamik sellest kasvust tulenes SRÜ riikide nisusaakide 2012. aasta põuast taastumisest. Vaadates aga aastasse 2014, siis praegused märgid näitavad nisu kasvupinna laienemist USA-s, kuid väljavaated ei ole nii selged Euroopa Liidus, eriti Venemaal ja Ukrainas, kus ebasoodsad ilmastikuolud on takistanud külvi. Nisu kaubavahetus maailmas ulatub saagiaastal 2013/2014 tõenäoliselt 142 miljoni tonnini, mis on 1,9% rohkem kui eelnenud saagiaastal. Nisu import Aasiasse kasvab, kuid selle teeb peaaegu tasa Euroopa nisu impordi langus. Eksportimiseks tundub sel hooajal olevat nisu küllaldaselt, eriti suurimatel eksportijatel Venemaal ja Ukrainal, kelle nisu eksport kasvab prognooside kohaselt vastavalt 5 ja 3 miljoni tonni võrra. Nisu kasutamine saagiaastal 2013/2014 ulatub prognooside kohaselt 696,1 miljoni tonnini, mis on 1,4% rohkem kui eelmisel saagiaastal ning kasvu taga on peamiselt just toiduks tarbimise kasv. Maailma nisuvarud kasvavad aga 2013/2014. saagiaastal 6,7% 167 miljoni tonnini.

Teiste teraviljade toodang maailmas kasvas 2013. aastal esialgsetel andmetel rekordilisele 1295 miljoni tonni tasemele, mis on 11,4% enam kui eelmisel aastal. See kasv on eelkõige tingitud maisitoodangu taastumisest USAs pärast 2012. aasta põudasid. Taastunud maisitoodang tähendab ka USA maisi ekspordi kasvu – prognooside kohaselt koguni 44%.

Riisitoodang kasvas 2013. aastal esialgsetel andmetel vaid tagasihoidliku 0,9% ulatuses ja seda eelkõige kehvematest saakidest Hiinas ja Indias. Riisi rahvusvahelised hinnad kukkusid 2013. aasta septembris, andes märku uue saagi peatsest turule saabumisest ja sellest tulenevast vajadusest ladustamisruumi vabastada. Hindade langus tulenes ka Tai leebema hinnapoliitika rakendamisest. Riisi rahvusvaheline kaubandus aga kahanes esialgsetel andmetel nii 2013. aastal kui ka jätkab kahanemist 2014. aastal. 2014. aastal kahandavad ilmselt nii Indoneesia, Iraan, Korea kui ka Filipiinid oma riisiosustid, sest neil on olemas küllaldased varud. Hiina riisi import püsib aga prognooside kohaselt endiselt kõrge, eriti kui vahed kohaliku turu ja rahvusvaheliste hindade vahel suurenevad. India ilmselt küll kärbib oma riisi ekspordi sarnaselt 2013. aastale ka 2014. aastal, kuid ei loovuta siiski suurima riisiekspordija positsiooni maailmaturul. Riisi kasutamine maailmas kasvab saagiaastal 2013/2014 prognooside kohaselt 2,6%, kduks tarbimise kasv. Maailma nisuvarud kasvavad aga 2013/2014. saa

Õlikultuuride tootmine võib prognooside kohaselt jõuda kõigi aegade kõrgeimale tasemele. Selle tingib eelkõige rekordiline sojaoa saak Lõuna-Ameerikas, kuid ka teiste õlikultuuride toodang kasvab. Üldiselt peaks teist aastat järjest vastama õlikultuuride tootmine nõudlusele, kuid võimalik on ka jahu ja õlikookide ülejääk, mille tulemusena kasvavad taaskord varud maailmaturul. Olukorra paranemisest tingituna tulevad jahu ja kookide hinnad rekordtasemest taaskord allapoole, kuid õli ja taimerasva hinnad püsivad tõenäoliselt ka edaspidi madalal tasemel.

Teravilja tootmise ning tarbimise prognoos aastani 2022

Järgmiseks kümnendiks prognoositakse maailma teraviljatoodangu kasvuks ligikaudu 1,4% aastas, 2022. aastaks on toodang prognooside kohaselt kasvanud 12%. 57% kogukasvust tuleb arengumaadest.

Lühiajaline nõudluse ja pakkumise mittevastavus laheneb maailmaturul paari järgmise aastaga, kuid varud püsivad endiselt ajalooliselt madalal tasemel. Seetõttu on maailma teraviljaturg lähikümnendil väga haavatav ootamatustele ja seda eriti pakkumise poolelt (nt tõsised põuad suuremates tootmispiirkondades).

Teraviljade ja riisi eksport järgneval kümnendil prognooside kohaselt kasvab ja seda eelkõige mõningate Aasia riisiekспортijate esiletõusmise tõttu. Juhtiv riisiekспортija on lähikümnendil ilmselt Tai, millele järgneb kohe Vietnam. Nisu ja maisi ekspordi poolest püsib aga lähikümnendil esikohal ilmselt USA.

Teravilja hinnad surutakse tõenäoliselt maailmaturul allapoole, kuna majandusliku olukorra taastumine maailmas on aeglasem kui oodatud.

Õlikultuuride tootmine kasvab prognooside kohaselt lähikümnendil kiiremini kui teraviljade tootmine ja seda peamiselt suurenenud saagikuse tõttu. Palmiõli tootmine kasvab sarnaselt teiste taimeõlide tootmisega, säilitades 34% osakaalu kogu taimeõli tootmises terveks perioodiks.

Allikas: OECD - FAO

Teravilja ja teraviljasaaduste bilanss maailmas saagiaastate lõikes ja prognoos saagiaastaks 2013/2014
Tabel 20

(mln tonni)

	2011/2012	2012/2013*	2013/2014**
TOODETUD	2357,5	2312,0	2497,6
KOGUTARBIMINE	2330,9	2336,6	2418,2
...loomasöödana	796,2	805,3	847,6
...inimtarbimine	1066,0	1080,2	1099,0
...tarbimine inimese kohta (kg/aastas)	151,9	151,9	152,4
...muu	468,7	451,2	471,5
VARUD PERIOODI LOPUS	517,0	497,3	563,7

* esialgsed andmed

**prognoos

Allikas: FAO

Teravilja ja õlitaimede seemnete tootmine ja tarbimine maailmas saagiaastate lõikes
Tabel 21

(mln t)

	Tootmine			Tarbimine			Jäägid		
	2011/ 2012	2012/ 2013*	2013/ 2014**	2011/ 2012	2012/ 2013*	2013/ 2014**	2011/ 2012	2012/ 2013*	2013/ 2014**
TERAVILI	2357,5	2312,0	2497,6	2330,9	2336,6	2418,2	517,0	497,3	563,7
...sh nisu	702,4	659,7	708,5	698,1	686,5	696,1	180,1	156,3	166,7
...sh jämedateraline teravili	1169,1	1162,4	1295,1	1162,2	1173,6	1233,0	175,8	166,5	217,2
...sh riis	486,1	489,9	494,1	470,6	476,6	489,0	161,0	174,5	179,8
ÕLITAIMEDE SEEMNED	454,7	481,4	502,5	302,0	308,9	320,4			

* esialgsed andmed

* prognoos

Allikas: FAO

Kokkuvõte

2013. aastal kasvas esialgsete andmete põhjal teravilja kasvupind 7,1% ehk 311,0 tuhande hektarini. Suurenes just suviteravilja kasvupind – 22,8% ehk 250,8 tuhande hektarini –, kuid taliteravilja kasvupind seevastu hoopis vähenes 30,2% 60,2 tuhande hektarini. Hoolimata teravilja kasvupinna mõningasest kasvust 2013. aastal teravilja kogusaak isegi vähenes 2,1% 970,8 tuhande tonni tasemele. Teravilja kogusaagist moodustas 169,7 tuhat tonni taliteravili ja 801,1 tuhat tonni suviteravili. 2013. aasta oli ebasoodne just taliteravilja jaoks, sest kogusaak vähenes võrreldes 2012. aastaga 55,2% ehk rohkem kui kasvupind. Suviteravilja kasvatuses oli aasta aga soodne – kogusaak on kasvanud 30,9% ehk rohkem kui kasvupind, mis teeb saagikuse kasvuks 6,6%.

Rapsi kasvupind Eestis vähenes 2013. aastal 1,1%. Sellegipoolest jätkab rapsi kogusaak kasvumist suurenenud saagikuse arvelt. Võrreldes 2012. aastaga kasvas rapsi saagikus 11,5% ja kogusaak 10,2%. Rapsi kokkuost kasvas 2013. aastal 12,5% ehk 177,0 tuhande tonni tasemele.

Teravilja kokkuost vähenes 2013. aastal 1,4% ehk 702,7 tuhande tonnini. Seejuures on vähenenud nisu, rukki ja tritikku kokkuost, kuid kasvanud odra ja kaera kokkuost. Teravilja kokkuostuhinnad Eesti tootjatelt on aastal 2013 võrreldes aastaga 2012 taaskord langenud. Kõige enam on langenud Eestis kaera kokkuostuhind – 28,7% –, kuid 20% hinnalangust on märgata ka rukki ja odra kokkuostuhindades. Nisu kokkuostuhind on vähenenud 13,2% ja tritikku hind 10,6%. Võrreldes Euroopa Liidu keskmisega on Eesti teravilja kokkuostuhinnad endiselt madalamad.

Statistikaameti aastastatistika põhjal kasvas 2012. aastal võrreldes 2011. aastaga jahu ja pagaritoodete tootmine ning vähenes jahust kondiitritoodete tootmine. Lühiajastatistika põhjal võib prognoosida, et võrreldes 2012. aastaga kasvas ka 2013. aastal pagaritoodete tootmine, kuid jahu ja jahust kondiitritoodete tootmine vähenes. Teravilja ja teraviljatoodete tarbimine vähenes 2012/2013. saagiaastal 6,1% 599,7 tuhandele tonnile. Teravilja tarbimisest moodustas 17,2% inimtarbimine ja 65,7% tarbimine loomasöödaks. Võrreldes saagiaastaga 2011/2012 on kahanenud nii inimtarbimine kui ka tarbimine loomasöödana. Saagiaastal 2012/2013 tarbiti inimese kohta 61,0 kg teraviljatooteid, mis teeb terakaalus 78,1 kg.

Teraviljatoodete jaehinnad on võrreldes 2012. aastaga erinevalt kokkuostuhindade langusest hoopis tõusnud. Kõige enam ehk 3,8% on kasvanud kaerahelveste jaehind, kuid ka leiva, saia ja nisujahu hinnad on võrreldes 2012. aastaga kasvanud vastavalt 1,4%, 2,3% ja 1,6%. Võrdluses Euroopa pealinnade supermarketite jaehindadega teraviljatoodete kategoorias olid Eestis 2013. aasta detsembris pealinnade keskmisest tasemest kallimad rapsiõli, spagetid ja ka Kellogg's Original maisihelbed. Keskmisest odavam oli Eesti hinnatase nisujahu ja röstsaia puhul.

Teravilja ja teraviljatoodete eksport ümberarvestatuna terale on võrreldes 2012. aastaga suurenenud 11,8% ehk 452,1 tuhandelt tonnilt 505,3 tuhandele tonnile. Ekspordikäive on aga tulenevalt hinnalangusest kasvanud vaid 5,1%, jõudes 2013. aastal 153,1 miljoni euro tasemele.

Teravilja ja teraviljatoodete ekspordikäibest üle poole ehk 60,9% moodustas 2013. aastal teravili, 28,5% taina- ja kondiitritooted ning 10,6% jahu ja tangained. Seejuures on vähenenud teravilja ja jahu ning tangainete osakaal ning suurenenud taina- ja kondiitritoodete osakaal. Teraviljadest on koguliselt kõige enam kasvanud odra eksport – 2 korda ehk 170 998 tonnini. Teraviljasaaduste ekspordikoguste osas võib näha suurimat kasvu rukkipüüli puhul, mida eksporditi 3854 tonni, mis tähendab 41,6% ekspordikoguse tõusu.

Õlikultuuride ja õlisaaduste ekspordikäive on taaskord vähenenud ja seda 1,8% ehk 1,5 miljoni euro võrra. Õlitaimede seemned moodustasid ekspordikäibest veel 2012. aastal üle poole, kuid nüüd juba vaid 40,4%. Oma osakaalu on õlikultuuride ja õlisaaduste ekspordis aga 43,2%-lt 51,5%-le kasvatanud taimeõli. Õlikookide osakaal ekspordikäibes on ka veidi kasvanud (8,1%-le).

Teravilja ja teraviljatoodete import ümberarvestatuna terale on võrreldes 2012. aastaga suurenenud 45,8% ehk 164,3 tuhandelt tonnilt 239,5 tuhandele tonnile. Impordikäive seevastu on teraviljahindade langusest tingituna kasvanud märksa vähem – 9,1%, jõudes 2013. aastal 87,1 miljoni euro tasemele.

Teravilja ja teraviljatoodete impordikäibest 44,4% moodustasid 2013. aastal pagari- ja kondiitritooted, mille impordikäive kasvas 3,3 miljoni euro võrra 38,6 miljoni eurole. Üsna võrdse osakaaluga impordikäibes on aga teravili (28,4%) ning jahu ja tangained (27,2%). Teravilja imporditi 24,7 miljoni euro eest, jahu ja tangaineid seevastu 23,7 miljoni euro eest. Koguliselt on teraviljadest kõige enam kasvanud odra import – 3,9 korda – ja nisu import – 2,2 korda. Langenud on vaid kaera import – 85,9% –, kuid seda langust võib pigem nimetada tavapärase imporditaseme taastumiseks, sest 2012. aastal oli kaera import ka rekordkõrge. Teraviljasaaduste impordikoguste osas võib näha peamiselt langust. Erandiks on vaid kaerahelveste import, mis kasvas 2013. aastal 4,6%. Kõige enam vähenes aga teraviljatangude, lihtjahu ja graanulite ning rukkipüüli import.

Õlikultuuride ja õlisaaduste impordikäive on suurenenud 6,1% ehk 62,5 miljoni euroni. Õlikultuuride ja õlisaaduste 2013. aasta impordikäibes on õlitaimede seemnete, taimeõli ja õlikookide osakaalud üsna võrdsed, kuid napilt kõige suurema osa (36,1%) moodustas taimeõli, tõrjudes troonilt seal varasematel aastatel olnud õlikoogid.