



EESTI KONJUNKTUURIINSTITUUT

ESTONIAN INSTITUTE
OF ECONOMIC RESEARCH

Rävala 6 19080 Tallinn Estonia tel 668 1242 fax 668 1240 e-mail eki@ki.ee

Eesti lihaturg

2006. aasta I poolaastal

Tallinn
November 2006

Töö tellija: Põllumajandusministeerium

Vastutav täitja: Maris Viileberg

Eesti Konjunktuuriinstituut
Rävala 6, 19080 Tallinn
Tel 668 1242
Fax 668 1240
E-mail: eki@ki.ee
<http://www.ki.ee>

Copyright © Eesti Konjunktuuriinstituut

Sisukord

SISSEJUHATUS	5
Liha tootmine.....	7
Lihatööstus.....	9
Väliskaubandus.....	12
Hinnad	20
Liha ja lihatoodete tarbimine	27
EL lihaturg	30
Kokkuvõte	35

Sissejuhatus

Töö eesmärgiks on anda ülevaade Eesti lihasektori arengust 2006. aasta I poolaastal ja arengutrendidest lähitulevikus seostatult Euroopa Liidu ja maailmaturu arengutega.

Töös analüüsitakse:

- lihatootmise ja loomade arvu muutusi;
- lihatööstuste tootmismahdade ja ekspordiks müügi arengut;
- hindade muutusi erinevates müügiahela osades (tootja- hulgi-, ekspordi-, jae-, EL ja turu hinnad);
- lihatoodete väliskaubandust riigiti ja tooteliigiti;
- liha tarbimist ja selle muutusi;
- lihatoodete müügiolukorda EL-s ja maailmaturul.

Töös on kasutatud ESA põllumajanduse, tööstuse ja väliskaubanduse statistika andmeid ning EKI vaatluste ja tarbijaküsitluste andmeid. Euroopa Liidu ja maailmaturu ülevaadete koostamisel on kasutatud Euroopa Komisjoni raporteid ja memosid, EL-i erinevate riikide hinnaraporteid.

Töö maht on 35 lehekülge.

Eesti lihaturg 2006.aasta I poolaastal

Liha tootmine

Eelmisel aastal alanud sigade ja veiste arvu vähenemine jätkus ka 2006. aastal (vt tabel 1). Statistikaameti esialgsete andmete alusel vähenes veiste arv I poolaastal eelmise aasta sama perioodiga võrreldes 1,0% ning sigade arv 2,7%. Kodulindude arv, mis pärast lindlate saneerimist eelmisel aastal järsult vähenes, sel aastal suurenes taas, kuid hoolimata 26,5%-lisest kasvust see veel varasemate aastate taset ei saavutanud. 22,7% on talumajapidamistes kasvanud lammaste ja kitsede arvukus. Sellise hooga kasvu on taganud just lambakarja 24,1%-line suurenemine.

Tabel 1

Loomade arv Eestis seisuga 30. juuni (tuh. pead)

	2004	2005	2006	2006/2005	
				+/- tuh tk	+/- %
Veised	263,3	260,3	257,6	-2,7	-1,0
sh lehmad	118,2	114,9	112,5	-2,4	-2,1
nuumveised	145,1	145,4	145,1	-0,3	-0,2
Sead	357,4	354,3	344,9	-9,4	-2,7
Lambad ja kitsed	57,4	63,0	77,3	+14,3	+22,7
sh lambad	52,0	58,5	72,6	+14,1	+24,1
kitsed	5,4	4,5	4,7	+0,2	+4,4
Linnud	2237,1	1438,4	1819,6	+381,2	+26,5
sh munakanad	859,5	778,2	712,0	-66,2	-8,5
lihalinnud	1377,6	660,2	1107,6	+447,4	+67,8

Allikas: ESA

Tabel 2

Tapaloomade ja -lindude eluskaal Eestis 2004 - 2006.a. I poolaastal (tuh.t)

	2004 I pa	2005 I pa	2006 I pa	2006 I pa/2005 I pa	
				+/- tuh t	+/- %
Veised	13,7	12,2	11,4	-0,8	-6,6
Sead	27,8	26,7	27,1	+0,4	+1,5
Lambad, kitsed	0,17	0,25	0,40	+0,15	+60,0
Linnud	10,0	10,8	9,3	-1,5	-13,9
Kokku	51,8	49,9	48,3	-1,6	-3,3

Allikas: ESA

Loomade arvu vähenemisega kaasnes ka tapaloomade ja -lindude eluskaalu vähenemine. Nii oli tapaloomade ja -lindude eluskaal selle aasta I poolaastal 48 296 tonni, mis oli 1 639 tonni ehk 3,3% väiksem kui mullu samal ajavahemikul (vt tabel 2). Kahe aasta jooksul, mil see

näitaja on vähenenud, on eluskaal kahanenud 3 515 tonni võrra ehk 6,8%. Kahe aasta jooksul on enam vähenenud veise- ja linnuliha tootmine. Lambaliha tootmine suurenes. Sealiha tootmine, mis eelmisel aastal vähenes, hakkas sel aastal jälle suurenema, kuid varasemate aastate taset veel ei saavutanud.

Lähitulevikus on oodata liha tootmise mõningast kasvu Eestis, sest suurenenud on nii põrsaste (+5,3 tuh pead) kui ka vasikate (+1,8 tuh pead) sündivus.

Tabel 3

Vasikate ja põrsaste sündivus Eestis 2004 – 2006.a I poolaastal (tuh pead)

	2004 I pa	2005 I pa	2006 I pa	2005 I pa/2004	
				+/- tuh tk	+/- %
Vasikad	60,4	61,0	62,8	+1,8	+3,0
Põrsad	329,1	325,0	330,3	+5,3	+1,6

Allikas: ESA

Veisekasvatus

Selle aasta 30. juuni seisuga oli Eestis kokku 257,6 tuhat veist. I poolaasta lõpuks oli veiste arv vähenenud mullusega võrreldes 1,0% ehk 2,7 tuhande pea võrra. Vähenenud oli eelkõige piimalehmade arv (-2,1%), mis suuresti põhjustaski veiste koguarvu vähenemise. Lihatõugu veiste ja noorloomade arv mullusega võrreldes oluliselt ei muutunud vähenedes vaid 0,2%. Samas on aasta aastalt vähehaaval suurenenud noorloomade ja lihatõugu veiste osatähtsus veiste koguarvus. Nii on nende osakaal tõusnud mulluselt 55,9%-lt 56,3%-le. 2006. aasta 30. juuni seisuga oli Eestis 145,1 tuhat lihatõugu veist või noorlooma, mis oli 0,3 tuhande pea võrra vähem kui aasta tagasi.

Tapaveiste eluskaalu kogumass oli selle aasta I poolaastal 11,4 tuhat tonni. Eelmise aasta sama perioodiga võrreldes langes tapaveiste eluskaal 6,1% ehk 737 tonni võrra. Tänavu I poolaastal ostsid lihatööstused kokku 18,3 tuhat veist (2005.a I pa 18,7 tuh veist). Kokkuostetud loomade arv vähenes aastaga 0,4 tuhande võrra ehk 2,1%. Kokkuostetud veistest saadi 4,3 tuhat tonni liha, mis oli 7,6% ehk 0,3 tuhat tonni enam kui mullu samal perioodil. Kokkuostetud veiseliha keskmine hind oli 2006.a I poolaastal ESA andmetel 24.35 kr/kg, mis oli 5,0% ehk 1.17 kr/kg kõrgem eelmise aasta sama perioodi hinnast. Veiseliha hinda tõstis EL-ga ühinemise järel tekkinud ühtne majandusruum, kus kokkuostuhinnad tasapisi ühtlustuvad ning kus pole lubatud sisseostetud MDM'i kasutada.

Seakasvatus

2006. aasta juuni lõpus oli Eestis 344,9 tuhat siga. Kuigi eelmise aasta sama perioodiga võrreldes vähenes sigade arv 2,7% ehk 9,4 tuhande isendi võrra, on juba aimatav tootmise vähenemise peatumine. Pärast paari aastat kestnud seakasvatuse mahu langust viitab uuele tõusule selles loomakasvatusharus ka põrsaste sündivuse suurenemine. 2006. aasta I poolaastal sündis 330,3 tuhat põrsast, mis oli mullusega võrreldes 5,3 tuhat enam.

Tapasigade eluskaalu kogumass oli käesoleva aasta I poolaastal 27,1 tuhat tonni. Mulluse I poolaastaga võrreldes jäi tapasigade mass eluskaalus enam-vähem eelmise aasta tasemele, suurenedes vaid 1,4% ehk 0,4 tonni. Lihatööstused ostsid selle aasta I poolaastal kokku 171,3 tuhat siga, mida on mullusega võrreldes vaid 0,8 tuhande pea võrra enam. Seega sigade kaubalisus ehk tööstustele müüdava sealiha osakaal kogutootmises jäi mullusele tasemele. Sealiha kokkuost tapakaalus suurenes selle aasta I poolaastal eelmise aasta sama perioodiga võrreldes 1,9%. Kui selle aasta esimesel kuuel kuul osteti kokku 13,5 tuhat tonni sealiha, siis mullu oli see 13,2 tuhande tonni tasemel. Tapasigade lihakehade keskmine kaal on aastaga tõusnud 78 kg-lt 79 kg-ni. Sealiha keskmine kokkuostuhind, mis 2006. aasta kuuel esimesel kuul oli ESA andmetel 22.60 kr/kg, jäi mullusele tasemele (2005.a I pa – 22.54 kr/kg).

Linnukasvatus

2005. aasta I poolaasta lõpuks langes lindude arv Eestis 1,4 miljonile. Nii suure languse põhjustas 2004. aasta lõpus alanud salmonelloosipuhang Eesti suurima tootja AS Talleggi lindlates. Haiguspuhangu likvideerimise järel hakkas selle aasta I poolaastal lindude arvukus taas tõusma. Nii oli I poolaasta lõpuks lindude arv tõusnud 1,8 miljonile. Eelmise aasta sama perioodiga võrreldes oli kasv 0,4 miljonit lindu ehk 26,5%, kuid 2004. aasta I poolaastal oli linde 0,4 miljonit enam. Kui 2005. aasta I poolaastal ulatus tapalindude eluskaal 10,8 tuhande tonnini, siis 2006. aasta juuni lõpuks oli see langenud 1,4 tuhande tonni võrra ulatudes 9,3 tuhandele tonnini. Ka 2004. aastaga võrreldes, mil tapalindude eluskaal ulatus 10,0 tuhande tonnini, oli sel aastal tapalinde 0,7 tuhat tonni vähem.

Lambakasvatus

Eestis on piirkondi, kus looduslikud tingimused traditsiooniliste põllumajandusharudega tegelemiseks on ebasoodsad (rannikualad, saared). Nendesse piirkondadesse sobiks lambakasvatus hästi. Kui 1990-ndate alguses oli Eestis veel 140 tuhat lammast, siis taasiseseisvumisjärgne põllumajanduse kohandumine turumajandusele, lambaliha ja villa tootmise madal tasuvus ning probleemid villa ja nahkade realiseerimisel vähendasid lammaste arvu, mis 30,8 tuhande peaga oli madalaim 1998. aastal. Siit alates on lammaste arvukus tasapisi jälle suurenenud. Selle aasta 30. juuni seisuga loendati Eestis kokku 72,6 tuhat lammast. Aastaga suurenes lambakari veerandi võrra. Lambakasvatusele on ergutavalt mõjunud ka riigi poolt 1999. aastast alates makstav ute kasvatamise toetus ning lambaliha nõudluse kasv. Viimastel aastatel toimunud muutused annavad lootust lambakasvatuse edasisele laienemisele ning lambaliha tootmise jätkuvale suurenemisele.

Lihatööstus

Veterinaar- ja Toiduameti andmetel oli Eestis 2006. aasta I poolaastal 121 lihakäitlemisettevõtet, millest 17 olid suure ning 104 väikese võimsusega. Tihe konkurents turul on aastaga vähendanud lihakäitlemisettevõtete arvu 12%, tegevuse on lõpetanud 17 väikeettevõtet, kuid lisandunud on üks suure võimsusega lihakäitlemisettevõte.

Vaatamata loomakasvatuse mahu vähenemisele on suurenenud kodumaise päritoluga tooraine kasutamine Eesti lihatööstuses. ESA andmetel ostsid tänavu kuue kuuga tapamaju omavad lihakäitlemisettevõtted 4,3 tuhat tonni veiseliha ja 13,5 tuhat tonni sealiha, kogumahu 17,8 tuhat tonni. Seda oli kokku 3,5% enam kui aasta tagasi. Seejuures sealiha kokkuost suurenes 2,3% ja veiseliha kokkuost suurenes 7,5% võrreldes eelmise aasta sama ajaga (tabel 4).

Tabel 4

Liha kokkuost ettevõtetes 2002-2006.a (tuh tonni)

	2002	2003	2004	2005	2005	2006
					I poolaasta	
Tapaloomade ja -lindude eluskaal	107,9	105,4	109,2	100,0	49,9	48,3
Lihatoodang kokku, lihakaal	68,3	67,5	71,3	69,7
Liha kokkuost kokku	35,4	36,2	17,2	17,8
sh veiseliha	8,8	9,3	10,2	9,3	4,0	4,3
sealiha	21,9	24,8	25,2	26,9	13,2	13,5

Allikas: ESA

Sarnaselt varasemate aastatega olid üle poolte (54%) kolme suurema tapamaja poolt kokkuostetud **veistest** I poolaastal lehmad (D-kategooria). 35% lehmadest klassifitseeriti P2, 18% P3, 16% O3, 14% P1, 7% O4 ja 6% O2 klassi, teisi lehmade kvaliteediklasse oli oluliselt vähem. Teiseks suuremaks kategooriaks veiste kokkuostus olid alla 2-aastased pullid (A-kategooria), kes I poolaastal moodustasid kokkuostus 35%. Ka noortest pullidest suurem osa (38%) klassifitseeriti P2 klassi, 34% P1, 19% O2 klassi ja 5% O1 klassi.

Tabel 5

Erinevate veise- ja vasikaliha kategooriate osakaal veiste kokkuostus
(% kolme suurema tapamaja poolt kokku ostetud veistest kuus)

	jaan 2006	veebr 2006	märts 2006	aprill 2006	mai 2006	juuni 2006	I pa 2006	I pa 2005
A – pullid alla 2 a	29	34	39	32	39	34	35	38
B – muud pullid	1	2	2	2	2	2	2	2
C – härjad	4	2	2	1	3	2	2	2
D – lehmad	60	55	50	59	50	53	54	51
E - mullikad	6	8	7	6	8	8	7	7
Veised kokku	100	100	100	100	100	100	100	100

Allikas: EKI

Mullikate osakaal kokkuostus kõikus I poolaastal, nagu mullugi, 6% ja 8% vahel, olles I poolaastal keskmiselt 7%. Sarnaselt lehmade ja pullidega klassifitseeriti ka mullikad (E-kategooria) põhiliselt P2, P3, O2, O3 ja P1 klassi (vastavalt 42%, 14%, 13%, 14% ja 10%). Eelmise aastaga võrreldes märkimisväärseid muutusi kokkuostetud veiste jagunemisel lihaklassiti ei olnud.

Nagu mullugi, klassifitseeriti I poolaastal kolme suurema tapamaja poolt kokkuostetud **sigadest** suurem osa (53%) E-klassi, üle kolmandiku (40%) S-klassi ja 7% U-klassi (tabel 6). S-klassi osakaal oli II kvartalis suurem kui I kvartalis, E- ja U-klassi puhul vastupidi. Emiste ja kogu SEUROP-klassi nuumsigade summeeritud kokkuostust moodustasid emised I poolaastal 3,7%.

Tabel 6

Erinevate kvaliteediklasside osakaal sigade kokkuostus
(% kolme suurema tapamaja poolt kokku ostetud sigadest kuus)

	jaan 2006	veebr 2006	märts 2006	aprill 2006	mai 2006	juuni 2006	I pa 2006	I pa 2005
S	37	38	39	42	41	41	40	37
E	54	55	54	50	51	52	53	55
U	9	7	7	7	7	7	7	7
R	0	0	0	0	0	0	0	1
O	0	0	0	0	0	0	0	0
P	0	0	0	0	0	0	0	0
SEUROP	100	100	100	100	100	100	100	100

Allikas: EKI

Tabel 7

Lihatoodete tootmine lihatööstusettevõtetes 2002-2006.a (tuh tonni)

	2002	2003	2004	2005	2005	2006
					I poolaasta	
Liha (k.a. I kat subproduktid)	45,6	47,2	49,6	38,3	18,3	20,8
veiseliha	9,0	10,0	10,3
sealiha	25,9	30,2	30,7
linnuliha*	8,2	4,6	5,9
Vorstitooted	37,7	38,7	37,5	32,2	16,0	15,9
Suitsulihatooted	6,3	7,6	8,6	7,5	3,5	3,8
Lihakonservid	0,5	0,5	1,1	0,1	0,04	0,04

* Alates 2003. aastast ilma kanalihatoodeteta

Allikas: ESA

Konkurents lihatööstuses, mis on muutunud äärmiselt teravaks, sunnib aktiivselt otsima toodangule välisurgu. Nii on sel aastal pärast paari aastast seisakut EL-ga liitumise järel taas suurenenud liha ja lihatoodete väljavedu kolmandatesse riikidesse. Ka siseturu maht on suurenenud kohaliku elanikkonna heaolu kasvust tingitult. ESA kiirstatistika andmetel kasvas või jäi vähemalt mullusele tasemele 2006. aasta I poolaastal lihatööstuste valmistoodang pea kõikides suuremates tootegruppides (tabel 7). Samas on liha ja lihatoodete eksport EL-i liikmesriikidesse meie lihatööstustele endiselt väga keeruline – oma kaubamärgiga on raske sinna valmistoodangut müüa. Enamike Eesti lihatööstusettevõtete tootmismahud on liiga väikesed,

et täita piiritaguste suurte kaubanduskettide tellimusi. Eesti lihatööstusettevõtted kasvatasid I poolaastal toodetest enam liha (+13,7%) ja suitsuliha toodete (+8,6%) toodangut.

Järjest tihenev konkurents koduturul nõuab täiendavaid investeeringuid, tootmise intensiivsuse tõstmist ning sunnib tootjaid enam arvestama tarbijate nõudmistega, tagada tuleb toodete püsiv kvaliteet. Investeeringutoetusi jagab Riiklik Arengukava (RAK) oma vastavate meetmetega, mida finantseeritakse EL-i struktuurifondist. Järjest olulisemaks saab ettevõtete jaoks konkurentsivõime tõstmisel tootearendus. Pidevalt areneva turu ja muutuva nõudluse tingimustes ei piisa vaid pakendite materjalide ja suuruste varieerimisest. Ülioluliseks muutub just uute retseptide ja tehnoloogiate alusel uute toodete väljatootamine. Elanike kasvav ostujõud, kiirenev elutempo ja ka mugavus annab lihatööstustele võimaluse turule tuua uusi pikitud, maitsetatud ja juba küpsetatud liha. Spetsialistide arvates peaks aga tulevikus kahanema vorsti kaubamärkide arv, sest ketistunud kaubandus ootab lihatööstustelt tugevaid ja tuntud kaubamärke, millele tootjad pakuvad stabiilset kvaliteeti ja tarnekindlust. Pingeid lisavad lihaturule ka välisinvestorid, kellel on olnud huvi nii Eesti lihatootmis- kui ka töötlemisettevõtete vastu. Samal ajal on Eesti turule tulnud Leedu lihatooted. Uusi turustamispiirkondi otsivad ka Eesti lihatööstused, kelle pilgud on eelkõige suunatud Venemaale, Läti ja Leetu, kuid kõrvale ei ole jäänud ka Põhjamaad.

Väliskaubandus

2006. aasta I poolaastal eksporditi Eestist 248,1 miljoni krooni eest liha ja lihatooteid. Võrreldes eelmise aasta sama ajavahemikuga suurenes eksport 4,9% ehk 11,7 miljoni krooni võrra. Põllumajandussaaduste kogueksportist moodustas liha ja lihatoodete väljavedu 6,7%. Mullusega võrreldes on osakaal vähenenud 0,5%-punkti.

Selle aasta esimese 6 kuuga imporditi liha ja lihatooteid 460,7 miljoni krooni eest. Import vähenes mullusega võrreldes 6,6 miljoni krooni ehk 1,4% võrra. Põllumajandussaaduste koguimportist moodustas liha ja lihatoodete sissevedu 8,6%. Mullusega võrreldes kahanes osatähtsus 0,4%-punkti. Liha ja lihatoodete väliskaubanduse puudujääk vähenes ekspordi kasvu ja impordi mõningase vähenemise tõttu 18,3 miljoni krooni võrra. Võttes aga arvesse ka elusigade ja -veiste ekspordi ja impordi, oli I poolaasta ekspordikäive 57,2 miljoni krooni ning impordikäive 0,3 miljoni krooni võrra suurem, mis vähendab väliskaubanduse defitsiiti 155,7 miljoni kroonini.

Import

Liha ja lihatooteid imporditi 2006. aasta I poolaastal Eestisse 460,7 miljoni krooni eest ehk 1,4% vähem kui 2005.a samal perioodil. Import rahalises väljenduses vähenes nii impordihinna languse kui ka koguselise sisseveo mahu vähenemise arvel.

Liha ja lihatoodete impordikäive Euroopa Liidust kasvas 1,7%, kusjuures vanadest liikmesriikidest jäi impordikäive pea mullusele tasemele vähenedes 0,3%. Kasvu tagas sisseveo suurenemine uutest liikmesriikidest, kust import kasvas mullusega võrreldes 7,7%. EL osakaal

mainitud tootegruppide rahalises impordis oli 98,9%, suurenedes aastaga 3%-punkti võrra. EL-i uute ja vanade liikmesriikide osakaalud impordis oluliselt ei muutunud – vanade liikmesriikide osakaal oli sel aastal 72,4%, aasta tagasi 71,6%. EL-i impordis osakaalu kasvu põhjuseks oli liha ja lihatoodete impordi vähenemine kolmandatest riikidest, kust 2004. aasta 1. maist rakendunud uus väliskaubandusrežiim on peatanud pea kogu liha ja lihatoodete impordi. Impordikäive neist riikidest oli selle aasta esimese 6 kuuga neli korda väiksem aastatagusega võrreldes. Ainsad tooted, mida I poolaastal kolmandatest riikidest Eestisse toodi, oli 90,8 tonni Brasiiliast pärit soolatud või suitsutatud liha ning sealt samast pärit 85,7 tonni veiseliha. Suurema osakaaluga riigid liha ja lihatoodete impordis olid sel aastal Taani ja Soome, kellele langes vastavalt 27% ja 25% kogu selle valdkonna impordikäibest (impordikäibed vastavalt 124,7 mln kr ja 114,6 mln kr). Aasta tagasi oli liha ja lihatoodete impordikäive Taanist 112 mln kr (24% liha ja lihatoodete impordikäibest) ja Soomest 89 mln kr (19%). Kolmandaks oluliseks impordimaaks on tõusnud Leedu, kelle impordikäive ulatus aasta I pooles 52,4 mln kr-ni ja osatähtsus oli 11%.

Vähenenud on **veiseliha** sissevedu. Kui mullu toodi I poolaastal Eestisse 1 962,7 tonni veiseliha, siis selle aasta kuue esimese kuuga ulatus veiseliha import 1 738,4 tonnini, kahanedes seega 11,4% ehk 224,3 tonni. 62% imporditud veiselihast oli külmutatud liha ning 38% jahutatud liha. Kui mullu oli kogu imporditud veiseliha pärit EL-st, siis sel aastal toodi 86 tonni külmutatud veiseliha ka Brasiiliast. Siiski 95% imporditud veiselihast tuli ka sel aastal EL-st, millest 49% langes vanade EL liikmesmaade arvele ning 51% toodi viimati liitunud riikidest.

Tabel 8

Veiseliha ekspordi ja impordi struktuur ning –hinnad

	Eksport				Import			
	Kogus, t		Hind, kr/kg		Kogus, t		Hind, kr/kg	
	2005 I pa	2006 I pa	2005 I pa	2006 I pa	2005 I pa	2006 I pa	2005 I pa	2006 I pa
Jahutatud	200,1	93,3	43.28	47.80	607,4	667,1	33.34	29.23
Külmutatud	129,6	129,0	37.42	53.81	1355,3	1071,3	35.92	35.75

Allikas: PM Kaubanduspoliitika büroo

Nagu mullugi toodi veiseliha sel aastal Eestisse põhiliselt Taanist (29% koguimpordist) ja Poolast (22%). Märkimisväärsed kogused imporditi ka Leedust (18% koguimpordist). Kõige odavam veiseliha tuli Poolast, kust sisseveetud liha oli enam kui veerandi jagu (28%) odavam kui 6 kuu keskmine veiseliha impordihind. Veiseliha impordihind on aastaga langenud 5,3% ehk 1.87 kr/kg võrra. Imporditud veiseliha 6 kuu keskmine hind oli 30,3% kõrgem Eesti 6 kuu kaalutud keskmisest kokkuostuhinnast.

Tabel 9

Liha ja lihatoodete import 2005-2006. aasta I poolaastal

	I poolaasta 2005			I poolaasta 2006		
	Kogus, t	Summa, mln kr	Hind, kr/kg	Kogus, t	Summa, mln kr	Hind, kr/kg
Liha ja söödavad subproduktid	20037	417,7	x	18271	422,1	x
Veiseliha	1963	68,9	35.12	1738	57,8	33.25
Sealiha	7393	168,1	22.73	8744	209,2	23.92
Hobuseliha	9	0,2	30.01			
Linnuliha ja subproduktid	7495	127,1	16.96	5895	88,2	14.97
Lambaliha	40	4,0	101.08	54	4,3	80.24
Subproduktid	1324	18,5	14.00	1028	13,8	13.40
Muu liha, pekk	9143	10,3	11.33	690	9,2	13.33
Soolatud, suitsutatud liha ja subprod- või pulber	900	20,6	22.90	122	3,4	28.32
Hinnanguline					36,2	
Valmistooted lihast	1430	39,2	x	953	38,6	x
Vorstitooted	307	9,9	32.24	192	9,5	49.75
Konservid ja muud tooted	1123	29,3	26.06	761	23,4	30.76
Hinnanguline					5,7	
Hinnanguline		10,4				
Kokku	x	467,3	x	x	460,7	x

Allikas: PM Kaubanduspoliitika büroo

Joonis 1



Kogu selle aasta I poolaastal imporditud **sealiha** toodi Eestisse EL liikmesriikidest. Imporditud 8743,9 tonnist 93,8% toodi vanadest liikmesriikidest ja 6,2% uutest. Sealiha koguseline import suurenes mullusega võrreldes 18,3% ehk 1350,5 tonni, kusjuures sissevedu kasvas peamiselt vanadest liikmesriikidest (+1344,3 t). Pea 50% suurenes jahutatud liha sissevedu. Külmutatud liha toodi sel aastal 3,9% enam kui mullu I poolaastal.

Tabel 10

Sealiha ekspordi ja impordi struktuur ning –hind

	Ekspord				Import			
	Kogus, t		Hind, kr/kg		Kogus, t		Hind, kr/kg	
	2005 I pa	2006 I pa	2005 I pa	2006 I pa	2005 I pa	2006 I pa	2005 I pa	2006 I pa
Jahutatud	2306,2	2286,6	32.18	30.90	2500,7	3748,8	23.61	24.39
Külmutatud	1048,2	1123,7	33.11	36.44	4892,7	4995,1	22.28	23.57

Allikas: PM Kaubanduspoliitika büroo

Suurimateks sealiha impordimaadeks olid endiselt Soome (42% kogu sealiha impordist) ja Taani (34%). Sealiha impordikogused Taanist suurenesid sel aastal 18,4% tõustes 2514,2 tonnilt 2005. aasta I poolaastal 2978 tonnini 2006. aasta I poolaastal. Sealiha import Soomest kasvas mullusega võrreldes hüppeliselt. Kui eelmise aasta kuue kuuga toodi Soomest 2488,0 tonni sealiha, siis selle aasta I poolaastal kasvas import 46,8% ulatudes 3651,9 tonnini. Sealiha sissevedu Rootsist, kust veel paar aastat tagasi imporditi arvestatavaid koguseid, vähenes sel aastal veelgi (2004.a I pa – 1344 tonni, 2005.a I pa – 266 tonni, 2006.a. I pa – 244 tonni). Ka sealiha import Saksamaalt sel aastal mullusega võrreldes vähenes (2005.a. I pa - 769 tonni, 2006.a. I pa – 629 tonni). Uute liikmesriikide seast on sel aastal, nagu mullugi, sealiha enim Eestisse veetud Poolast, kust import on sel aastal jäänud mullusele tasemele. Varasemate aastate suuremad impordiriigid Ungari ja Tšehhi on sealiha importijate seast praeguseks taandunud.

Sealiha keskmine impordihind on aasta jooksul tõusnud 5,2%. Seejuures oli imporditud sealiha 6 kuu keskmine hind 11,7% kõrgem Eesti 6 kuu kaalutud keskmisest kokkuostuhinnast.

Aasta aastalt on tõusnud Taanist imporditud sealiha hind. Ka sel aastal on sealt sisse veetud sealiha 15,5% kallim mullusest. Kui 2004. aasta I poolaastal oli impordihind 18.50 kr/kg ja mullu I poolaastal kerkis hind juba 24.21 kr/kg-ni, siis sel aastal ulatus Taanist imporditud sealiha hind juba keskmiselt 27.96 kr/kg-ni. Seevastu Soomest imporditud sealiha keskmine hind mullusega võrreldes alanes. Kui Soomest imporditud sealiha maksis 2004. aasta I poolaastal keskmiselt 16.22 kr/kg ja 2005. aasta esimesel kuul kuul 21.48 kr/kg, siis sel aastal langes hind 20.61 kr/kg-ni. Poolast toodud sealiha keskmine impordihind oli esimesel 6 kuul 21.76 kr/kg, see on 8,2% madalam eelmise aasta sama perioodi hinnast.

Tabel 11

Liha impordi struktuur riigiti 2006. aasta I poolaastal
(% vastava saaduse impordikogusest)

Veiseliha	Sealiha	Linnuliha	Subproduktid
2000.a – 2644 tonni	2000.a – 12230 tonni	2000.a – 18670 tonni	2000.a – 2890 tonni
2001.a – 2543 tonni	2001.a – 11776 tonni	2001.a – 22471 tonni	2001.a – 3135 tonni
2002.a – 1209 tonni	2002.a – 11870 tonni	2002.a – 22546 tonni	2002.a – 3429 tonni
2003.a – 1029 tonni	2003.a – 14409 tonni	2003.a – 20895 tonni	2003.a – 3063 tonni
2004.a – 1625 tonni	2004.a – 14887 tonni	2004.a – 15922 tonni	2004.a – 3124 tonni
2005.a – 3407 tonni	2005.a – 15742 tonni	2005.a – 14655 tonni	2005.a – 2915 tonni
2005.a I pa – 1963 t	2005.a I pa – 7393 t	2005.a I pa – 7492 t	2005.a I pa – 1324 t
2006.a I pa – 1738 t	2006.a I pa – 8744 t	2006.a I pa – 5895 t	2006.a I pa – 1028 t
Taani 29	Soome 42	Taani 23	Soome 26
Poola 22	Taani 34	Soome 20	Taani 24
Leedu 18	Saksamaa 7	Leedu 16	Rootsi 17
Holland 15	Poola 5	Rootsi 8	Saksamaa 14
Läti 9	Belgia 5	Saksamaa 7	Poola 8
Brasiilia 5	Rootsi 3	Holland 6	Ungari 5
		Poola 5	Holland 2
		Belgia 5	Austria 2
		Läti 4	

Allikas: PM Kaubanduspoliitika büroo

2006. aasta I poolaastal jätkus **linnuliha** impordi vähenemine - aastatagusega võrreldes toodi sel aastal Eestisse 21,3% vähem linnuliha. Ka keskmine impordihind langes aasta jooksul 11,6%. Nagu sealihagi puhul tuli ka kogu linnuliha import EL-i liikmesmaadest, seejuures vanadest liikmesriikidest toodi 73% kogu sisseveost. Samas impordi kogused vanadest liikmesriikidest vähenesid aasta jooksul 31,4%, uutest liikmesriikidest kasvas linnuliha sissevedu 29,5%. Küll on aga langenud nii vanadest kui ka uutest liikmesriikidest imporditud linnuliha keskmine hind, mis on aastaga kukkunud vastavalt 22% ja 11%. Enim imporditi I poolaastal

Tabel 12

Linnuliha ekspordi ja impordi struktuur ja –hind

	Ekspord				Import			
	Kogus, t		Hind, kr/kg		Kogus, t		Hind, kr/kg	
	2005 I pa	2006 I pa	2005 I pa	2006 I pa	2005 I pa	2006 I pa	2005 I pa	2006 I pa
Linnuliha kokku	1472,1	2493,0	21.95	16.67	7491,6	5895,0	16.96	14.97
Kana- ja kukeliha	1467,7	2481,8	21.88	16.55	6530,3	4848,5	15.59	13.64
Kalkuniliha	3,3	10,9	22.00	40.39	941,3	900,0	25.36	20.61
Pardid ja haned	1,0	0,3	11.22	15.14	20,1	56,5	69.10	30.36

Allikas: PM Kaubanduspoliitika büroo

linnuliha Taanist (23% koguimpordist), kus impordihind on aasta jooksul langenud 19%, ja Soomest (20% koguimpordist), kus impordihind on aastaga langenud 29,5%. Uute liitunud riikide seast on enim linnuliha Eestisse toodud Leedust, kust import on mulluselt 701 tonnilt kasvanud tänavu 961,5 tonnile. Leedust imporditud linnuliha on aga aastaga odavnenud 9,9%. Lätist, kust eelmisel aastal toodi 168 tonni linnuliha, suurenes sel aastal import 225,6 tonnile. Kuid ka sealt imporditud linnuliha on sel aastal 7,5% odavam kui mullu.

2006. aasta I poolaastal on lihast valmistatud **valmistooteid** Eestisse imporditud 33% vähem kui aasta tagasi. Neid veeti sisse Poolast (25% vorstide ja 6% konservide impordist), Rootsist (16% vorstide impordist) ja Ungarist (9% konservide impordist). Sel aastal on Eesti lihatoodete turgu asunud vallutama Läti, kes on aastaga oma vorstide sissevedu Eestisse kasvatanud üle 6 korra ja lihakonservide impordi suurendanud 1,2 korda ning vorstitoodete osas saanud juhtivaks impordiriigiks. Kindlasti on vorstitoodete puhul suur osa Eesti ettevõtete poolt Läti lihatootustest tellitud allhangetel. Leedu, kes eelmisel aastal väga jõuliselt murdis meie lihatoodete turule, on sel aastal veidi tagasi tõmbunud. Kui konservide impordis on ta endiselt juhtival positsioonil, siis vorstitoodete sissevedu on sealt vähenenud mullusega võrreldes ligi 7 korda.

Tabel 13

Lihatoodete ekspordi ja impordi struktuur riigiti 2006.a I poolaastal
(% vastava saaduse impordikogusest)

Vorstitooded		Konservid	
Ekspord	Import	Ekspord	Import
2000.a – 526 tonni	2000.a – 1522 tonni	2000.a – 268 tonni	2000.a – 2356 tonni
2001.a – 2760 tonni	2001.a – 1174 tonni	2001.a – 1054 tonni	2001.a – 1286 tonni
2002.a – 6201 tonni	2002.a – 905 tonni	2002.a – 1809 tonni	2002.a – 1199 tonni
2003.a – 5220 tonni	2003.a – 661 tonni	2003.a – 2143 tonni	2003. a – 1150 tonni
2004.a – 4021 tonni	2004.a – 513 tonni	2004.a – 2094 tonni	2004. a – 1389 tonni
2005.a – 3788 tonni	2005.a – 588 tonni	2005.a – 2495 tonni	2005. a – 2338 tonni
2005. a I pa – 1643 t	2005. a I pa – 306 t	2005. a I pa – 1327 t	2005. a I pa – 1123 t
2006. a I pa – 2275 t	2006. a I pa – 192 t	2006. a I pa – 624 t	2006. a I pa – 761 t
Läti 41	Läti 43	Läti 66	Leedu 53
Leedu 34	Poola 25	Leedu 32	Läti 18
Venemaa 16	Rootsi 16	Venemaa 2	Ungari 9
Ukraina 8	Leedu 7		Poola 6
	Soome 6		Holland 5
	Hispaania 2		Saksamaa 3

Allikas: PM Kaubanduspoliitika büroo

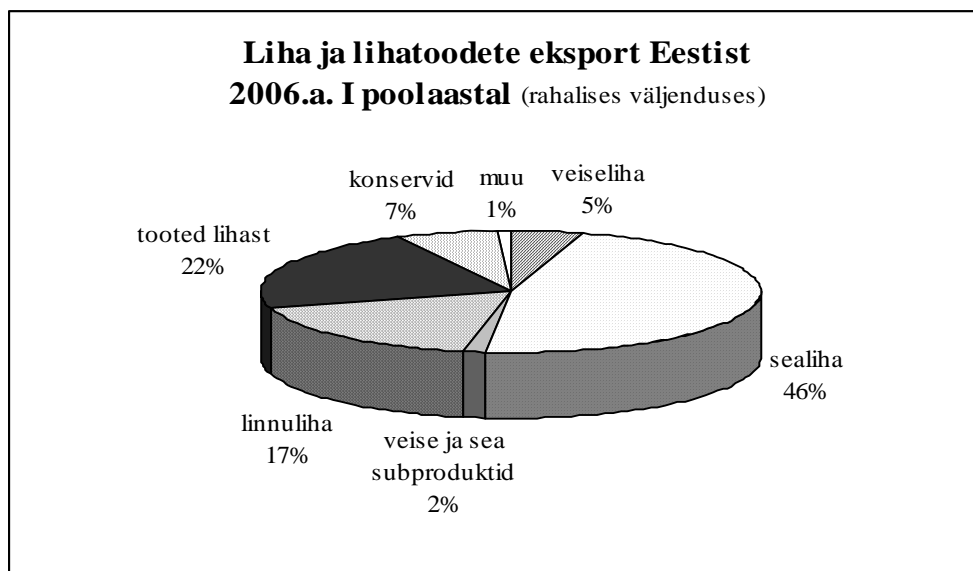
Ekspord

Liha ja lihatooteid eksporditi 2006. aasta I poolaastal kokku 248,1 miljoni krooni eest. 2005. aasta sama perioodiga võrreldes suurenes ekspord 4,9% ehk 11,7 miljoni krooni võrra. Mõõdunud aasta I poolaastaga võrreldes on käesoleval aastal suurenenud nii liha ja inimitoiduks

kõlblike subproduktide (+9,3%) kui ka valmistoodete ekspordikäive (+8,5%). Valmistoodete eksport kasvas vorstitoodete väljaveo kasvu arvel. Lisaks lihale ja lihatoodetele eksporditi selle aasta 6 kuuga Lähti 1064 nuumsiga eluskaaluga 97,8 tonni kogusummas 1,6 miljonit krooni. Viimasel kolmel aastal on elussigade eksport Lähti vähenenud. Mullusega võrreldes kahanes sel aastal nende väljavedu 9353 pea võrra, keskmine ekspordihind aga jäi mullusele tasemele (2006.a I pa 16.67 kr/kg, 2005.a I pa 16.87 kr/kg). Elussigade ekspordi Lähti on sel aastal pärssinud sealne suhteliselt madal hind. Lisaks on Eesti seakasvatajatele avanenud taas Venemaa sealihaturg, kus maksti sigade eest 7,6% kõrgemat hinda kui Läti tapamajades. Nii leidis tee Venemaale 2006. aasta esimese kuue kuuga 22053 nuumsiga eluskaaluga 2351,7 tonni ning kogusummas 42,2 miljonit krooni. Lisaks sigadele veeti Eestist 4240 elusveist kaaluga kuni 80 kg Poola ning 205 veist (tapaloomad) Lähti.

Kuigi EL-i liikmesriigina kadusid tõkendid liha ja lihatoodete väljaveol teistesse liikmesriikidesse ja Eestil on praegu 16 lihatööstust, kes tohiksid teistesse liikmesriikidesse oma toodangut müüa, on senini siiski veel Eesti jaoks liha ja lihatoodete peamisteks ekspordiriikideks Läti ja Leedu. Samas on märgata ka turgude laienemist ning Lätile ja Leedule on lisandunud teised kõrgema hinnatasemega lähiturud (Taani, Soome, Rootsi). Kui Euroopa Liitu kokku eksporditi Eestist liha ja lihatooteid 233,4 miljoni krooni eest, siis eksport Lähti ja Leetu moodustas sellest 155 miljoni krooni ehk 66%. Mullusega võrreldes vähenes Balti riikide osatähtsus 14%. Liha ja lihatoodete eksport Euroopa Liitu suurenes sel aastal 1,0% ja seda nii koguste suurenemise kui ka eksporditud toodete kallinemise arvel. Liha ja lihatoodete kaubandusbilanss EL-i liikmesriikidega oli selle aasta I poolaastal negatiivne (-222,4 mln krooni).

Joonis 2



Lootused Venemaa turgude avanemisele Eesti EL-ga liitumise järel kahanesid mõneks ajaks peale Venemaa teadet, et ekspordiks on vaja Venemaa poolt Eesti lihatööstused selleks eraldi tunnustada. Käesolevaks ajaks on Venemaa-poolse tunnustuse saanud 5 Eesti lihatööstust, kust toimub ka regulaarne toodete eksport Venemaale. Probleemiks on kujunenud raskused Vene-

maa poolse kaubanduspartneri leidmisel. Nii on Nõo Lihatööstuse aastatagune plaan oluliselt kasvatada ekspordimahtu Venemaale takerdunud just vahendajatega tekkinud probleemidesse. Sellele vaatamata on eksport kolmandatesse riikidesse 2006. aasta I poolaastal eelmise aasta sama perioodiga võrreldes kasvanud rahalises väärtuses pea kolm korda (2006.a I pa – 14,7 mln kr, 2005.a I pa – 5,3 mln kr). Venemaale läks sellest kaupa mulluse 4 miljoni krooni asemel 10,3 miljoni krooni eest. Eksporti kolmandatesse riikidesse elavdab ka võimalus taotleda eksporditoetusi sea-, veise- ja linnuliha eksportimiseks väljaspool Euroopa Liitu asuvatesse riikidesse. 2006. aasta sügisel on taas oodata Vene Föderatsiooni veterinaarinspektoreid kontrollima meie toidukäitlemisettevõtteid, kes on huvitatud oma toodangu ekspordist Venemaale ja kes pole veel selleks tunnustust saanud. Esialgsetel andmetel on kontrollreidist huvitatud 23 Eesti ettevõtet. Liha ja lihatoodete väliskaubandusbilanss kolmandate riikidega oli 2006. aasta I poolaastal 9,8 miljoni krooniga positiivne.

Tabel 14

Liha ja lihatoodete eksport 2005 – 2006.a I poolaastal

	I poolaasta 2005			I poolaasta 2006		
	Kogus, t	Summa, mln kr	Hind, kr/kg	Kogus, t	Summa, mln kr	Hind, kr/kg
Liha ja söödavad subproduktid	5833	162,7	x	6658	177,9	x
Veiseliha	330	13,5	40.94	222	11,4	51.29
Sealiha	3355	108,9	32.47	3410	111,6	32.72
Hobuseliha	8	0,2	31.62			
Linnuliha ja subproduktid	1472	32,3	21.95	2493	41,6	16.67
Lambaliha	2	0,3	111.98	4	0,2	61.05
Subproduktid	468	5,3	11.29	386	3,6	9.35
Muu liha, pekk	197	2,2	11.14	137	1,7	12.52
Soolatud, suitsutatud liha ja subprod-d või pulber	1	0,03	30.25	1	0,03	30.59
Hinnanguline					7,7	
Valmistooted lihast	2970	64,7	x	2899	70,2	x
Vorstitooted	1643	36,7	22.34	2275	51,9	22.79
Konservid jm tooted	1327	28,0	21.12	624	15,9	25.56
Hinnanguline		9,0			2,4	
Kokku liha ja lihatooted	x	236,4	x	x	248,1	x
Elusveised	539	11,8	21.94	424	14,0	33.00
üa lihaks*	106	2,9	27.81	52	1,4	26.11
Elussead	1174	19,8	16.84	2450	43,8	17.89
üa lihaks*	809	19,8	24.44	1688	43,8	25.97
Kokku	x	268,0	x	x	305,9	x

* Liha kogus on arvestuslik, kusjuures arvesse on võetud vaid eksporditud tapaloomad
Allikas: PM Kaubanduspoliitika büroo

Liha ekspordi struktuur riigiti I poolaastal 2006
(% vastava saaduse impordikogusest)

Veiseliha	Sealiha	Linnuliha	Subproduktid
2000.a – 188 tonni	2000.a – 5518 tonni	2000.a – 2386 tonni	2000.a – 609 tonni
2001.a – 335 tonni	2001.a – 5662 tonni	2001.a – 3403 tonni	2001.a – 297 tonni
2002.a – 115 tonni	2002.a – 6845 tonni	2002.a – 3465 tonni	2002.a – 128 tonni
2003.a – 31 tonni	2003.a – 9828 tonni	2003.a – 5070 tonni	2003.a – 95 tonni
2004.a – 225 tonni	2004.a – 7503 tonni	2004.a – 4657 tonni	2004.a – 481 tonni
2005.a – 587 tonni	2005.a – 7177 tonni	2005.a – 3036 tonni	2005.a – 1142 tonni
2005 I pa – 330 t	2005 I pa – 3355 t	2005 I pa – 1472 t	2005 I pa – 468 t
2006 I pa – 222 t	2006 I pa – 3410 t	2006 I pa – 2493 t	2006 I pa – 386 t
Soome 59	Leedu 43	Soome 55	Leedu 29
Läti 20	Läti 36	Läti 27	Poola 24
Leedu 17	Kreeka 14	Leedu 13	Läti 21
	Soome 4	Hongkong 4	Taani 14
	Taani 2		Ghana 7
			Kongo Vabariik 7

Allikas: PM Kaubanduspoliitika büroo

Hinnad

2005. aastal valitses EL-i sealihaturul suhteline stabiilsus. Soodne ning stabiilne turuolukord püsis ka 2006. aasta I poolaastal. EL-i keskmised kokkuostuhinnad kõikusid I poolaastal 21-25 kr/kg vahel. Selle aasta I kvartalis maksis EL-s **sealiha** keskmiselt 21.77 kr/kg, II kvartalis tõusis hind 22.80 kr/kg-ni. Kuue kuu EL keskmine sigade kokkuostuhind oli sel aastal 22.29 kr/kg (2005.a I pa-l 21.52 kr/kg), see oli 3,6% ehk 0.77 kr/kg võrra kõrgem aastatagusest.

Eesti sigade kokkuostuhinda mõjutavad eelkõige Taani ja Soome, kust tuuakse sisse kõige enam sealiha. Viimastel aastatel on Soome hinna mõju tugevam kui Taani hinnal. Vaatamata mullusele hinnatõusule püsis sealiha kokkuostuhind nii Taanis kui ka Soomes selle aasta alguses tublisti madalam EL-i keskmisest. 2006. aasta alguseks langes sealiha hind Taanis peale 2005. aastal toimunud väikest tõusu jälle eelmise aasta alguse tasemele - 18.79 kr/kg-le (2005.a. alguses 18.84 kr/kg). Soomes oli hind Taaniga võrreldes oluliselt kõrgem – 21.16 kr/kg, kuid võrreldes eelmise aasta algusega oli hind sel aastal 3,4% madalam (2005.a alguses 21.91 kr/kg). Vähehaaval tõusis sealiha kokkuostuhind Taanis terve I poolaasta, jõudes juuniku lõpuks 21.57 kr/kg-ni. I poolaasta keskmine hind jäi Taanis 19.44 kr/kg tasemele, mis on 3,0% kõrgem aastatagusest. Soomes püsis sealiha kokkuostuhind I poolaastal suhteliselt stabiilne, kõikudes 20-21 krooni vahel. Juuni lõpuks oli sealiha kokkuostuhind Soomes 20.50 kr/kg, olles EL-i madalaim ning jäädes senini madalaima hinnatasemega Taani sealihas 5,2% odavamaks. Kuid nii Taanis kui ka Soomes püsis sigade kokkuostuhind terve I

poolaasta EL-i keskmisest madalam. Soomes oli sealiha kuue kuu keskmine kokkuostuhind 7,2% ja Taanis 12,8% madalam EL-i keskmisest hinnast.

Soomes püsis sealiha hind I poolaastal välja kujunenud tasemel ka terve kolmanda kvartali jooksul. Septembri lõpus oli sealiha kokkuostuhind 21.08 kr/kg, jäädes 10,9% madalamaks EL-i keskmisest hinnast. Ka Taanis sealiha hind kolmanda kvartali jooksul oluliselt ei muutunud ning septembri lõpus oli hind 21.14 kr/kg tasemel.

Tabel 16

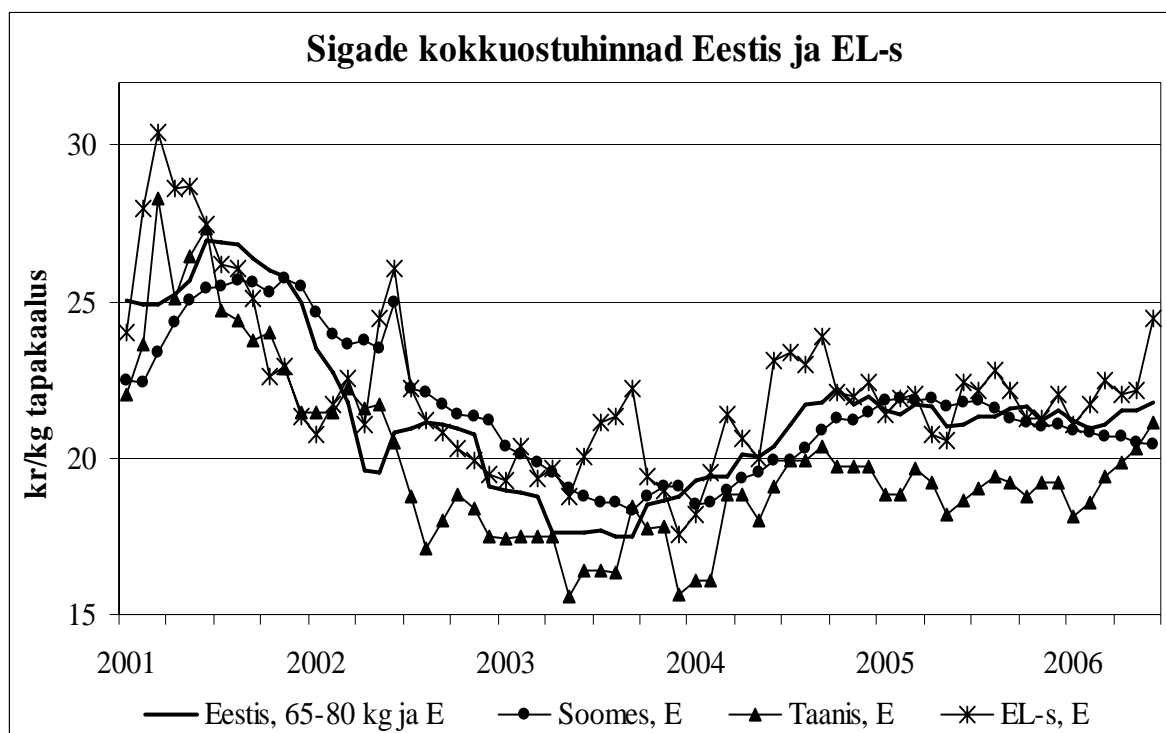
E-klassi sigade kokkuostuhinnad* EL-s ja Eestis (kr/kg tapakaalus)

	2003	2004	2005	2006 I kv	2006 II kv	2006 I pa	2005 I pa	2006 III kv
EL keskm	19.92	21.61	21.76	21.77	22.80	22.29	21.52	24.85
Taani	17.09	18.86	19.09	18.56	20.33	19.44	18.87	21.53
Soomes	19.21	19.99	21.58	20.82	20.56	20.69	21.84	20.71
Läti	22.86	23.77	23.79	23.78	22.50	25.17
Leedu	22.64	21.93	22.35	22.14	22.20	24.61
Rootsi	19.31	20.28	20.84	20.55	20.69	20.62	20.58	22.80
Eesti	20.34	20.78	21.38	21.06	21.54	21.29	21.37	22.50

*2004.a kaalutud keskmised, varasemad aritmeetilised keskmised

Allikad: MLC, Euroopa Komisjon ja EKI

Joonis 3



Prognooside kohaselt võivad sigade keskmised kokkuostuhinnad 2007. aastal olla selle aasta tasemel, kuna maailmaturul nõudlus suureneb. Euroopa Liidul on lootust suurendada ka sealiha eksporti, mis hoiab kokkuostuhinna tootjatele soodsal tasemel.

Tuleb tõdeda, et pärast Eesti liitumist EL-ga on hinnamuutused **Eesti sealihaturul** veelgi otsemalt seotud Euroopa turul toimuvate muutustega. Nii oli nuumsigade (SEUROP) kokkuostuhind Eestiski I poolaastal suhteliselt stabiilne kõikudes 21–22 kr/kg vahel. Kui jaanuaris oli kaalutud keskmine kokkuostuhind 21.36 kr/kg, siis poolaasta lõppedes oli hind tõusnud 0.56 kr/kg võrra ehk 2,6%. Kusjuures ainsana langes poolaastaga O-klassi sigade hinnad (-14,1%). Kuue kuu nuumsigade (SEUROP) keskmine kokkuostuhind oli sel aastal 21.50 kr/kg, jäädes mullusele tasemele. Hinna püsimise eelmise aasta tasemel tagas P-klassi sigade kokkuostuhinna 4%-line tõus, sest teiste lihaklasside hinnad veidi langesid. Eesti sealiha kokkuostuhinda aitasid I poolaastal hoida eelmise aasta tasemel ka impordihindade 5%-line tõus ja mullusele sarnaselt kõrgete ekspordihindade püsimine. Liha impordihind tõusis omakorda kokkuostuhindade tõusu tõttu Taanis ning jahutatud sealiha sisseveo suurenemise tõttu. Samas pingestas lihaturgu ka selle aasta alguses kogu Euroopa kohale kerkinud linnugripi oht.

Tabel 17

Sigade kaalutud keskmised kuu kokkuostuhinnad Eestis 2006. aastal
(kr/kg käibemaksuta tapakaalus)

	jaan 2006	veebr 2006	märts 2006	aprill 2006	mai 2006	juuni 2006	juuni 06/ jaan 06 +/-, %	juuni 06/ juuni 05 +/-, %
S	22.24	21.99	22.14	22.47	22.59	22.81	2.5	2.9
E	21.20	20.96	21.03	21.40	21.47	21.70	2.4	2.3
U	20.01	19.79	19.99	20.41	20.10	20.26	1.3	0.1
R	18.48	18.72	19.04	19.60	18.51	18.80	1.7	-4.5
O	18.25	17.53	17.24	16.46	16.62	15.67	-14.1	-2.4
P			16.24			15.93		
SEUROP	21.36	21.12	21.23	21.69	21.70	21.92	2.6	2.5
Emised	15.20	14.79	14.97	16.09	14.39	14.30	-5.9	1.9
SEUROP+ emised	21.18	20.92	21.00	21.51	21.48	21.70	2.4	2.2

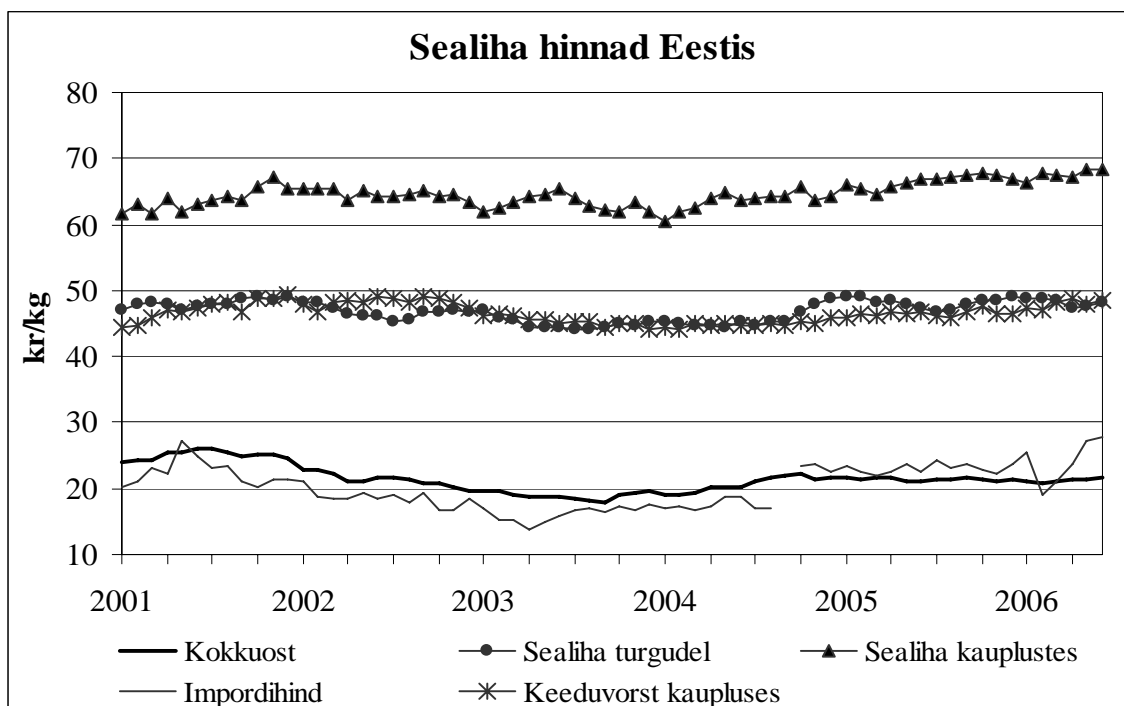
Allikas: EKI

Sealiha jaehind kauplustes on 2004. aasta jaanuarist alates, mil hind oli mitme aasta madalaimal tasemel, sammhaaval tõusnud. Selle aasta jaanuariks oli sealiha keskmine jaehind kaubandusvõrgus kerkinud 66.27 kr/kg-ni. Läbi väikeste tagasiminekuete jätkus kindel hinnatõus ka selle aasta I poolaastal ning juunis jõudis hind juba 68.21 kr/kg-ni. 2006. aasta I poolaastal oli sealiha kauplustes 2,7% kallim eelmise aasta esimese kuue kuuga võrreldes. Turgudel on sealiha hind püsinud suhteliselt stabiilne kõikudes juba teist aastat järjest vahemikus 47-49

kr/kg. Kui eelmise aasta I poolaasta keskmine sealihajaehind turgudel oli 48.37 kr/kg, siis 2006. aastal oli see 48.22 kr/kg.

Tasapisi ülespoole on liikunud lisaks liha jaehinnale ka lihatoodete jaehinnad. Nii on suitsukarbonaad selle aasta I poolaastal kauplustes 2,3% kallim kui mullu samal perioodil. Hakkliha hind on tõusnud 5,3% ja keeduvorstil 3,3%. Viinerid on aga sel aastal 7,1% kallimad kui mullu. Mõnevõrra on lihatoodete hinnad tõusnud ka selle aasta II poolaastal.

Joonis 4



Veiseliha kokkuostuhind, mis 2005. aasta novembrist tõusis, püsis kasvutrendil kuni selle aasta aprillikuuni. Kui mullu detsembris oli alla 2-aastaste pullide (A-kategooria) keskmine kokkuostuhind EL-s 48.17 kr/kg, siis jaanuaris tõusis see 49.65 kr/kg-ni. Märtsi keskmiseks hinnaks oli juba 52.81 kr/kg. Aprillist alates hakkas hind vähehaaval langema, jõudes juunis 50.68 kr/kg-ni. Võrreldes 2005. aasta juuniga oli sel aastal veiseliha A-kategooria keskmine kokkuostuhind 9,0% ehk 4.19 kr/kg võrra kõrgem. Veiseliha (A-kategooria) kallines pea kõigis liikmesriikides, vaid Lätis langes hind 2,6% ja Ungaris 5,7%. Aastaga on kõige suurema hüppe teinud veiseliha hind Hispaanias (+16,3%), kus hind liikus 45.33 kr/kg-lt 2005. aasta juunis 52.71 kr/kg-le selle aasta juunis. 2006. aastal imporditi Eestisse veiseliha põhiliselt Taanist, kus aastaga tõusis hind 9,1%, Poolast, kus tõus oli 5,9%, ja Leedust, kus hind tõusis 8,8%. Veiseliha on EL liikmesriikidest endiselt kõige odavam Lätis, kus selle kokkuostuhind on jäänud EL-i keskmisega võrreldes pea kaks korda madalamaks. II poolaasta esimesel kuul langes kilohind EL-is veel ligi 1,5 krooni võrra. Sellele tasemele jäi kokkuostuhind pidama terveks III kvartaliks.

Lehmade (D-kategooria) keskmine kokkuostuhind EL-is langes eelmise aasta septembrist alates ning kukkus aasta lõpuks 31.78 kr/kg-le. Lehmade hind tõusis kuust-kuusse terve 2006.

aasta I poolaasta, liikudes 33.42 kr/kg-lt jaanuaris 37.67 kr/kg-ni juunis. Mulluse juuniga võrreldes oli sel aastal hind 4,3% ehk 1.54 kr/kg kõrgem. Ka lehmade kokkuostuhind tõusis pea kõigis liikmesriikides, vaid Slovakkias ja Poolas langes see 1,6% ning Lätis 6,6%.

Veiseliha Eestisse importivates riikides Taanis ja Leedus kallines D-kategooria veiseliha aastaga vastavalt 2,9% ja 1,6%, jäädes siiski EL-i keskmisest hinnast vastavalt 9,0% ja 29,1% odavamaks. Poolas, kust toodi 22% kogu veiseliha impordist, kokkuostuhind I poolaastal langes ning oli EL-i keskmisest 20,9% madalam. Kõige odavam D-kategooria veiseliha terves EL-is oli taas Lätis.

II poolaasta esimesel kuul langes lehmade hind EL-is 1 kr/kg võrra ning jäi sellele tasemele pidama terveks III kvartaliks. Septembris oli nende kokkuostuhind 36.45 kr/kg.

Tabel 18

Liha aasta keskmised hinnad Eestis 2003-2006. aastal (kr/kg)

	2003	2004	2005	2006 I kv	2006 II kv	2006 I pa	2005 I pa	2006 III kv
SEALIHA								
kokkuostuhind	20.34	20.72	21.38	21.35	21.46	21.42	21.38	21.42
jaehind turgudel	44.94	45.70	48.18	48.69	47.76	48.22	48.37	47.96
jaehind kaupl-tes	63.19	63.62	66.53	67.21	67.94	67.57	65.79	67.88
ekspordihind	22.39	26.89	31.51	32.82	32.67	32.72	32.47	...
impordihind	16.16	20.34	23.06	21.16	25.64	23.92	22.73	...
VEISELIHA								
kokkuostuhind	18.71	19.50	24.36	24.83	26.07	25.52	24.40	25.77
jaehind turgudel	45.57	45.35	51.11	54.82	55.38	55.10	49.56	55.38
jaehind kaupl-tes	59.55	59.85	65.60	68.19	70.56	69.38	63.42	67.45
ekspordihind	75.72	33.32	41.62	43.29	56.02	51.29	40.94	...
impordihind	28.86	31.55	33.87	32.26	33.86	33.25	35.12	...
LAMBALIHA								
kokkuostuhind	34.18	40.11	35.58	44.63	34.09	44.52	36.78	37.02
jaehind turgudel	63.94	66.27	72.10	76.64	86.28	81.46	70.19	83.23
jaehind kaupl-tes	91.31	94.93	101.49	110.14	107.57	108.85	93.35	112.45
ekspordihind	94.16	86.41	105.20	51.41	84.18	61.05	111.98	...
impordihind	87.45	95.95	82.02	58.70	102.37	80.24	101.08	...
BROILER								
tootjahind	27.80	18.96	19.30	23.06	22.33	22.65	18.89	19.59
jaehind turgudel	34.03	35.45	37.44	35.19	34.29	34.74	36.10	36.10
jaehind kaupl-tes	38.68	38.29	38.16	37.33	35.77	36.55	37.54	37.92
ekspordihind	21.40	20.13	19.16	17.53	15.96	16.67	21.95	...
impordihind	11.54	14.95	17.88	14.83	15.06	14.97	16.96	...

Allikad: EKI ja PM Kaubanduspoliitika büroo

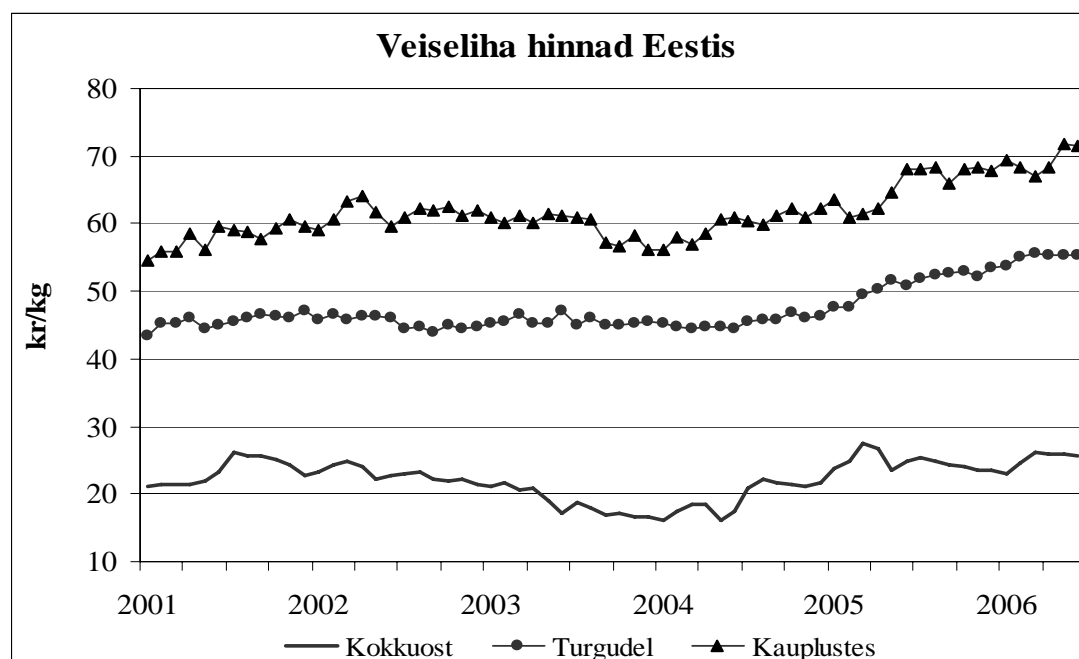
Veiste kuu keskmised kaalutud kokkuostuhinnad Eestis 2006.a
(kr/kg käibemaksuta tapakaalus)

	jaan	veebr	märts	apr	mai	juuni	juuni 06/ jaan 06 +/-, %	juuni 06/ juuni 05 +/-, %
A – pullid alla 2 a	27.28	28.12	28.59	29.12	29.20	29.37	7.7	8.5
B – muud pullid	23.11	24.86	24.92	25.13	25.19	24.06	4.1	4.0
C – härjad	27.53	27.33	29.93	29.57	29.79	28.69	4.2	10.6
D – lehmad	21.29	22.49	24.07	24.64	23.19	23.32	9.5	5.9
E – mullikad	26.34	26.54	26.51	27.48	28.15	27.78	5.5	7.2
EUROP	23.60	24.84	26.16	26.34	26.09	25.87	9.6	6.7

Allikas: EKI

Eesti veiselihturul valitseb sel aastal jätkuvalt tõusev hinnatrend. Käesolevat aastat iseloomustab eelmise aastaga võrreldes mõnevõrra rahulikum hinnatõus. Kui jaanuari alguses oli veiste kaalutud keskmine kokkuostuhind 23.34 kr/kg (EKI andmetel), siis juuni lõpuks tõusis see 25.61 kr/kg-ni. Seega tõusis veiste hind poole aastaga 2.27 kr/kg võrra ehk 9,7%. Mullu oli hinnatõus sel ajavahemikul 16,4%. Selle aasta I poolaastal oli veiseliha kaalutud keskmine kokkuostuhind Eestis 25.52 kr/kg (2005.a I pa 24.40 kr/kg). SEUROOP liha klassifitseerimissüsteemi alusel tõusis käesoleva aasta I poolaastal kõige enam lehmade (D-klass) kokkuostuhind, see liikus 21.29 kr/kg-lt jaanuaris 23.32 kr/kg-le juunis ehk kasv oli 9,5%, nende kokkuostukogus oli ühtlasi ka suurim. Alla 2-aastaste pullide hind, kes olid suuruselt järgmise osakaaluga kokkuostukoguses, tõusis samal perioodil 7,7%. Veiste kallinemine jätkus ka juulis, augustist alates hakkas see tasapisi langema.

Joonis 5



Veiseliha kokkuostuhindade jätkuv tõus on sujuvalt tõstnud ka veiseliha jaehinda kauplustes, mis kuue kuuga on kerkinud 69.36kr/kg-lt jaanuaris 71.48 kr/kg-ni juunis. Aastatagusega võrreldes oli veiseliha kauplustes juunis 5,2% kallim. Seejuures valdava osa hinnatõusust on võtnud enda kanda kõrgema kvaliteediga kondita veiseliha, mis aasta jooksul on kallinenud 6.31 kr/kg võrra ehk 7,7%. Kondiga veiseliha on aastaga kallinenud vaid 1,3% ehk 0.72 kr/kg võrra.

Turgudel on veiseliha poole aasta jooksul kallinenud 1.61 kr/kg võrra ehk 3,0%, aastaga 4.69 kr/kg võrra ehk 9,2%. Ka turgudel on ennaktempos tõusnud kondita veiseliha hind (+7.39 kr/kg ehk +12,2%). Vaatamata suuremale hinnatõusule turgudel, oli veiseliha I poolaasta lõpus kauplustes ikka 29% kallim kui turgudel.

Lambaliha tarbimine on kogu Eesti lihatarbimises väikese osakaaluga. Pakkumine on aga aasta aastalt mõnevõrra suurenenud - 2006. aasta I poolaastal suurenes lammaste kokkuost võrreldes mullusega 40%. Sellele vaatamata on lammaste kokkuost tapamajade poolt jätkuvalt lünklik ning kokkuostetud kogused marginaalsed. Lammaste kokkuostu pidurdab sesoonsus, mis ei võimalda lihatööstustel sõlmida lepinguid lambaliha realiseerimiseks kuna lepingu-partnerid eeldavad regulaarseid hankeid. Eestis pole senini tekkinud ka lihatööstusi, kes pidevalt lambalihast valmistooteid toodaks. Seetõttu tapeti endiselt enamik loomi majapidamistes oma tarbeks. 2006. aasta I poolaastal tõusis lambaliha kokkuostuhind pea veerandi võrra, mida võimaldasid käärid kohaliku kokkuostuhinna ja impordihinna vahel ning tarbijate kasvav huvi maitsva lambaliha vastu. Senist tühimikku lambalihaturul on täitnud imporditud liha, mida selle aasta I poolaastal toodi valdavalt Soomest, Belgiast ja Taanist. Impordihind, mis langes mullusega võrreldes 21%, ei tähendanud veel odavamalt liha tarbijatele – lambaliha keskmine jaehind tõusis nii turgudel kui ka kauplustes aastaga 16%.

Linnuliha keskmised tootjahinnad tegid suure hüppe ülespoole eelmise aasta juunis, mil Eestis salmonelloosi tõttu nappis kodumaist linnuliha. Sellest ajast alates on linnuliha tootjahind püsinud kõrge. Nii oli I poolaasta keskmine tootjahind sel aastal 22.65 kr/kg eelmise aasta 18.89 kr/kg asemel. Aastaga tõusis hind seega 19,9%. Käesoleva aasta III kvartalis linnuliha tootjahind Eestis langes eelmise aasta III kvartaliga võrreldes 23,6% ning oli jälle 2004. aasta III kvartaliga sarnaselt alla 20 kr/kg.

Eesti linnuliha keskmine tootjahind (22.65 kr/kg) oli I poolaastal EL-i keskmise hinna (22.17 kr/kg) tasemel. Hinnatõusu Eestis on toetanud eelmise aastaga võrreldes nii kanaliha impordi kui ka kodumaise tootmise mõningane vähenemine, mis salmonelloosi järgse lindlate saneerimise tõttu Talleggis veel tavalist tootmismahutu selle aasta alguses ei saavutanud. Kuid linnuliha kui üks odavamaid ja tervislikumaid lihaliike on endiselt väga hinnatud tarbijaskonna seas.

Kodumaise broileri jaehind turgudel, mis mullu juulist tõusma hakkas, langes selle aasta jaanuaris 36.20 kr/kg-ni ning see oli 2,5% kõrgem 2005. aasta jaanuarikuu hinnast. Hinnalangus, mis kestis aprilli lõpuni, viis broileri jaehinna turgudel 32.78 kr/kg-le. Suvise grillihooaja algus mais tõstis broileri jaehinda ning poolaasta lõpuks maksis broiler 36.45 kr/kg. Sama palju maksis broiler turgudel ka eelmisel aastal.

Selle aasta jaanuaris maksis kodumaise broileriliha kilo kauplustes keskmiselt 39.47 krooni ning oli 4,2% kallim kui aasta tagasi. Juuni lõpuks oli hind langenud 36.68 kr/kg-ni, olles 4,1% madalam eelmise aasta juunikuisest tasemest. Tähelepanu väärib, et selle aasta juunikuus ühtlustus broileri keskmine jaehind turgudel ja kauplustes, varem sai turult osta broilerit odavamalt kui kauplustest.

Liha ja lihatoodete tarbimine

Eesti liha ja lihatoodete **siseturu maht** oli 2006. aasta I poolaastal arvestuste järgi 39,9 tuhat tonni. Võrreldes mullusega on siseturu maht vähenenud 3,3 tuhat tonni, eelkõige liha tootmise vähenemise ja ekspordi kasvu tõttu. Kogu siseturu mahust on selle aasta I poolaastal **kodumaise toodangu osakaal** ligi 77%. Aastaga on nii **isevarustus** kui ka kodumaise liha osakaal siseturul suurenenud 2%-punkti võrra. Põhjuseks eelkõige lihatoodangu impordikoguste vähenemine.

ESA leibkonnauuringute¹ alusel tarbis 2005. aastal iga elanik Eestis toiduna kokku keskmiselt 66,3 kg liha ja lihatooted (ümber arvestatuna lihaks). 2006. aasta I poolaastal tarbiti arvestuste järgi Eestis 5,3 kg veiseliha, 17,1 kg sealiha ja 7,4 kg linnuliha inimese kohta. EL-s on liha ja lihatoodete tarbimine viimastel aastatel püsinud stabiilne. Kui vahetult enne aastatuhande vahetust muutis BSE levik mõneks aastaks veiseliha tarbimist, siis käesoleval aastal on raskused koondunud linnukasvatuse, sest nii Lähis-Idas, Venemaal kui mitmes Euroopa riigis on selle aasta alguses probleeme tekitanud linnugripi puhangud.

Euroopa Komisjoni lihatarbimise prognoosid näitavad EL-s keskmisena üsna stabiilset tarbimist ka lähiaastaiks. Eestis jätkab lihatarbimine tõenäoliselt väiksel tõusutrendil.

Kulutused liha ja lihasaaduste ostudele ulatusid mullu 2370 kroonini keskmiselt ühe elaniku kohta aastas, kulutuste kasv aastaga oli 203 krooni elaniku kohta ehk 9,4%. Ka üldised kulutused toidule suurenesid aastaga 9,0%. Aastate vältel on välja kujunenud, et liha ja lihasaaduste ostud moodustavad veerandi üldistest toiduostukuludest. Ka 2005. aastal oli see 26%. Tarbijate liha ostukulud jäid eelmisel aastal 2004. aastaga võrreldes pea samale tasemele (-3 krooni). Kuid valmistoodete ja kallimate lihasaaduste ostukulud suurenesid (+206 krooni). 2005. aastal kaotas värsket liha 2%-punkti võrra oma turuosa valmistoodetele. Kui 2004. aastal oli värsket liha osakaal liha ja lihatoodete ostudest 29%, siis 2005. aastal 27%. (2003 – 29%, 2001 – 31%, 2000 – 41%).

¹ Valimi aluseks on kõik Eestis ametlikult elavad tavaleibkonnad. Uuring ei käsitle institutsionaalseid leibkondi (lastekodudes, turvakodudes, kinnipidamisasutustes jne. olevate inimeste kulutusi ja tarbimist). Käesolevad hinnangud sisaldavad ainult leibkonna lõpptarbimist, ei sisalda läbi vahetarbimise tarbitut (restoranides, sööklates, kohvikutes jt. asutustes tarbimist). Kulude struktureerimisel on kasutatud leibkonna eelarve uuringule kohandatud individuaaltarbimise klassifikaatorit COICOP-HBS, mille alusel jaotatakse väljaminekud kulutuste otstarbe järgi 12 suurde gruppi. Toidule tehtud kulutuste puhul on tegemist üldiselt koduseks tarbimiseks ostetud toiduainetega, ka omatoodetud või tasuta saadud toiduainete tarbimise hindamisega. Vastavalt kasutatavale rahvusvahelisele klassifikaatorile COICOP-HBS käsitletakse läbi vahetarbimise tehtud kulutusi toidule (seega ka tarbimist) mitte kui kulutust vastavale kaubagrupile vaid kui läbi teenindusasutuse tarbitud teenust, mistõttu tarbitud koguseid ei mõõdetata. Nimetatud asutustes tehtud kulutused toidule kuuluvad kasutatava klassifikaatori kulutuste alarühma "Hotellid, kohvikud, restoranid"

Liha tarbimine EL-s 2004 – 2011.a.
(kg/ inimese kohta aastas)

	2004	2005	2006	2007	2008	2009	2010	2011
Veiseliha	18,0	17,7	18,0	17,9	17,7	17,6	17,5	17,5
Sealiha	43,0	42,8	42,9	43,0	43,2	43,2	43,3	43,4
Linnuliha	23,0	23,2	22,9	23,3	23,4	23,6	23,8	23,9
Lamba- ja kitseliha	2,9	2,9	2,9	2,8	2,8	2,8	2,8	2,8
Kokku EL-25	86,9	86,6	86,7	87,0	87,2	87,3	87,4	87,7
Sellest:								
Veiseliha	20,1	19,9	20,2	20,2	20,0	19,8	19,7	19,7
Sealiha	42,6	42,4	42,5	42,7	42,9	42,9	42,9	43,1
Linnuliha	22,7	22,9	22,6	23,1	23,2	23,4	23,5	23,6
Lamba- ja kitseliha	3,4	3,4	3,4	3,3	3,3	3,3	3,3	3,3
Kokku EL-15	88,8	88,6	88,7	89,3	89,4	89,4	89,4	89,7
Veiseliha	7,1	6,4	6,5	6,0	6,1	6,1	6,2	6,2
Sealiha	45,5	44,9	44,9	44,7	45,1	45,2	45,3	45,4
Linnuliha	24,3	24,6	24,5	24,5	24,6	25,0	25,4	25,7
Lamba- ja kitseliha	0,2	0,2	0,2	0,2	0,2	0,2	0,2	0,2
Kokku EL-10	77,1	76,1	76,1	75,41	76,0	76,6	77,1	77,5

Allikas: Euroopa Komisjon

Eesti lihatööstusteettevõtete valmistoodete valik kauplustes on regulaarselt toimuvate Eesti Konjunktuuriinstituudi vaatluste andmetel² pidevalt suurenenud (tabel 21). Tarbija eelistab üldjuhul harjumuspärase maitsega ja hinnalt odavamad Eestimaist kaupa. Importtooted on Eestis valmistatutest nõutavamad juhul, kui tegu on nišitootega, mida Eestis ei valmistata või kui need osutuvad hinnalt oluliselt odavamaks.

Kaupuste spetsialistide hinnangul moodustas enamike lihasaaduste käibest kodumaise lihatoodete osa 77-100%. Tugevamat konkurentsi siseturul pakub endiselt imporditud linnuliha, mille müügi osatähtsus moodustab 36% linnuliha jaemüügi käibest. Aastaga on importlinnuliha osatähtsus vähenenud 4%-punkti võrra ja seda vaatamata salmonelloosipuhangule Talleggi lindlates eelmisel aastal, mis viis broileriliha tootmise vähenemisele. Kuigi ka viimased vaatlused kinnitasid, et importkanaliha hind (33.13 kr/kg) on jätkuvalt madalam kodumaisest (38.66 kr/kg), on aastatega imporditu hind kallinenud oluliselt kiiremini. Aastaga on hinnavahe vähenenud 11.79 kroonilt mullu mais 5.53 kroonile selle aasta mais. Sel aastal on linnuliha imporditud põhiliselt Taanist, Leedust, Rootsist ja Soomest.

Kindlasti pakuvad tooted nendest riikidest kohalikele suuremat konkurentsi kui varasematel aastatel USA-st pärit kanakoivad, sest eestimaalaste suhtumine lähinaabrite toodetesse on tunduvalt positiivsem ja usaldavam kui ameerika linnulihasse.

² Eesti toidukaupade positsioon siseturul. EKI, mai 2006

Tabel 21

Eesti lihatööstustes toodetud ja importlihasaadused Eesti kauplustes

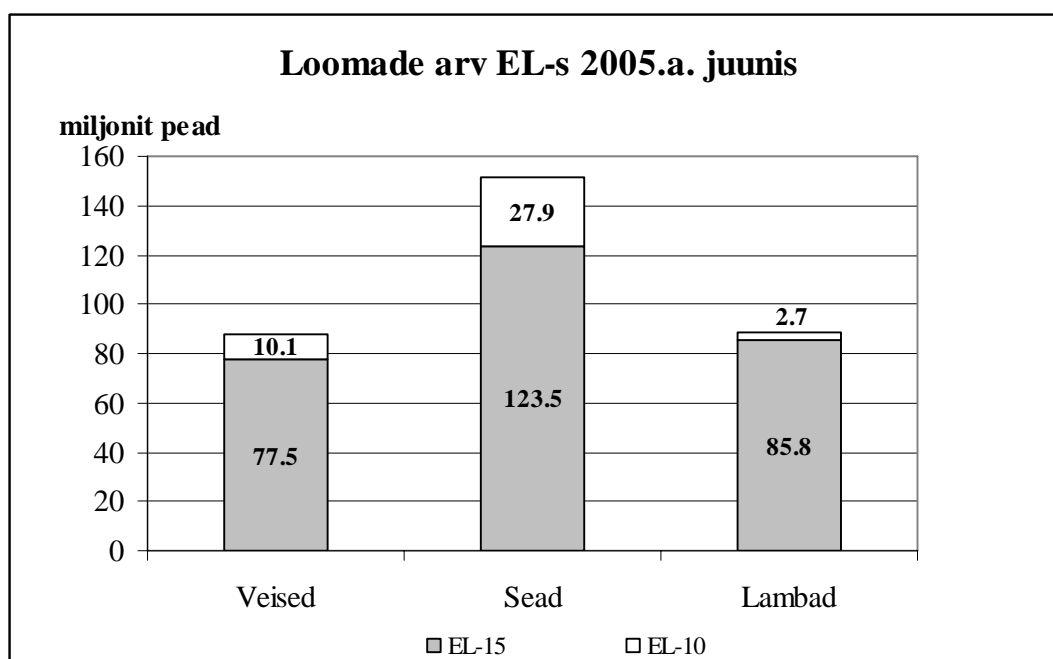
Toidukaubad	Eesti toode				Importtoode			
	Mai 2003	Mai 2004	Mai 2005	Mai 2006	Mai 2003	Mai 2004	Mai 2005	Mai 2006
Osatähtsus rahalises käibes, %								
Veiseliha	100,0	100,0	100,0	100,0	-	-	-	-
Sealiha	95,3	97,5	100,0	100,0	4,7	2,5	-	-
Linnuliha	45,0	60,8	60,0	64,0	55,0	39,2	40,0	36,0
Lihakonservid	85,5	87,1	82,1	77,0	14,5	12,9	17,9	23,0
Keeduvorstid, viinerid	99,3	99,7	99,8	100,0	0,7	0,3	0,2	-
Suitsuvorstid	99,5	99,3	98,7	99,0	0,5	0,7	1,3	1,0
Suitsuliha	99,6	99,7	99,5	100,0	0,4	0,3	0,5	-
Toodete nimetuste arv kaupluse sortimendis								
Veiseliha	1,8	2,1	2,2	1,9	-	-	-	-
Sealiha	6,3	7,5	7,4	9,0	0,2	-	-	-
Linnuliha	6,8	8,0	7,1	8,0	2,2	2,2	2,7	3,4
Lihakonservid	8,3	8,9	9,0	7,8	2,6	3,0	3,9	4,2
Keeduvorstid, viinerid	41,7	48,2	57,3	56,4	0,2	0,2	0,2	0,2
Suitsuvorstid	31,6	37,3	42,4	47,6	0,4	1,1	2,2	2,4
Suitsuliha	29,0	34,5	48,8	48,5	0,2	0,5	1,3	1,1
Osatähtsus pakutavas sortimendis, %								
Veiseliha	100,0	100,0	100,0	100,0	-	-	-	-
Sealiha	97,6	99,4	100,0	100,0	2,4	0,6	-	-
Linnuliha	75,4	78,5	72,7	70,1	24,6	21,5	27,3	29,9
Lihakonservid	76,5	75,0	69,9	64,8	23,5	25,0	30,1	35,2
Keeduvorstid, viinerid	99,6	99,6	99,6	99,7	0,4	0,4	0,4	0,3
Suitsuvorstid	98,9	97,2	95,0	95,2	1,1	2,8	5,0	4,8
Suitsuliha	99,3	98,6	97,4	97,8	0,7	1,3	2,6	2,2
Keskmiised hinnad, kr/kg								
Veiseliha	69.52	64.81	73.80	78.95	-	-	-	-
Sealiha	63.71	62.32	64.53	67.56	35.46	32.50	-	-
Linnuliha	38.05	36.43	38.45	38.66	22.91	22.33	26.66	33.13
Lihakonservid	48.94	48.34	49.07	49.14	47.62	45.64	45.27	41.74
Keeduvorstid, viinerid	45.38	44.00	45.96	48.04	44.53	43.68	62.60	57.68
Suitsuvorstid	64.83	65.51	71.93	78.33	138.84	145.99	149.87	163.23
Suitsuliha	81.50	78.22	84.69	85.48	-	65.48	-	287.00

Allikas: EKI

Euroopa Liidu lihaturg

Euroopa Komisjoni andmetel hõlmavad maapiirkonnad EL-25 territooriumist ligi 92% ning seal elab 56% rahvastikust. Vaatamata majandustegevuse kaldumisele enam urbaniseerunud piirkondadesse, annavad maapiirkonnad 45% EL kogu lisaväärtusest ning tagavad 51% tööhõivest. Keskmise farmi EL-s on 16 ha, seejuures vanades liikmesriikides on farmid reeglina keskmisest suuremad ning uutes liikmesriikides valdavalt väiksemad. Eurostati andmetel loendati 2005. aasta juunis Euroopas kokku 87,6 miljonit veist, 151,4 miljonit siga ning 88,5 miljonit lammast (joonis 6).

Joonis 6



EL-i **veiseliha** turgu iseloomustab ümberpositsioneerimine. Veiseliha tootmine on koondumas Lõuna-Euroopa liikmesriikidesse, kus senini säilinud tihedalt seotud ammlehmade pidamise ja tapatoetused suurendavad lihaveiste karja. Euroopa põhjaosas seevastu veiseliha tootmine järk-järgult väheneb ning valdavaks on saamas piimakarja pidamine. Siiski EL-is tervikuna on jäikade piimatootmise kvootide ning tootmise efektiivsuse kasvuga kaasnenud piimakarja vähenemine, mida ei ole suutnud katta ka lihaveiste karja suurenemine. Juba pikemat aega kestnud piimakarja vähenemine jätkub ka 2006. aastal. Vastupidiselt varasematele prognoosidele ning vaatamata lihaveiste arvukuse suurenemisele mitmes uues liikmesriigis vähenes 2006. aasta I poolaastal mullusega võrreldes nende arvukus veelgi. Osaliselt võib seda pidada 2005. aastal Hispaanias ja Portugalis valitsenud põua tagajärjeks. Kuid eirata ei saa ka Suurbritannias tehtud lihaveiste kasvatuse ümberkorralduste mõju, mis kokkuvõttes viis lihaveiste arvukuse vähenemisele. Samas on Prantsusmaal veiste arvukuse langus peatunud ning asendunud kasvuga. Tõuke selleks on andnud EL-is valitsevad kõrged veiseliha hinnad ning kõigi võimalike veisekasvatustoetuste tihed seotus veiseliha tootmisega. Nii mõneski piirkonnas

Prantsusmaal on senine piimakarja pidamine asendumas lihatõugu veiste kasvatusena. Poolas on aga lihaveiste arvukust kasvatanud tootjate lootus lõigata suuri kasumeid EL-i turul valitsevalt veiseliha nappuselt.

Rekordiliselt kõrged veiseliha kokkuostuhinnad, veisekarja arvukuse vähenemine EL-is, eksporditugede vähenemine ning elusloomade tapaks väljaveo eksporditoetuste maksmise lõpetamine 2005. aasta lõpus on pidurdanud ekspordi, mis on 2006. aastal mullusega võrreldes vähenenud. Sel aastal loodetakse küll suurendada veiseliha väljavedu Venemaale, kes keelustas liha impordi Brasiiliast, kuid EL-is valitsev kõrge hind ning pakkumiste nappus ei luba ilmselt ka selles suunas olulist kasvu.

Samal ajal on vähenenud ka import. Põhjuseks suu- ja sõrataudi levik kolmes Brasiilia osariigis, kust veiseliha import keelustati. 2006. aasta I poolaastal keelustas ka Argentiina ajutiselt veiseliha väljaveo. Uruguaist veiseliha impordi kahekordistumine katab vaid osaliselt impordi lakkamise Brasiiliast. Tänu kujunenud veiseliha defitsiidile on veiseliha hind püsinud EL-is 5.70 kr/kg võrra kõrgem kui esialgu prognoositi. Praeguste prognooside järgi peaks Brasiilia olema varasemas mahus EL-i turul tagasi 2007. aasta teisel poolaastal.

Veiseliha tarbimine EL-is 2006. aastal eelmise aastaga võrreldes, vaatamata kõrgetele hindadele, mõnevõrra suurenes. Tarbimine kasvas valdavalt elanikkonna arvukuse kasvu ning vasikaliha tarbimise kasvu arvel, millega linnugripi hirmus asendati toidulaua linnuliha.

EL-is peaks prognooside kohaselt 2007. aastal veiseliha tootmine jääma 2006. aasta tasemele. Väikese kasvu võib kaasa tuua vaid lihakehade kaalu suurenemine ning inimtoiduks kõlblike veiste pakkumise suurenemine Suurbritannias. Kuna Brasiilia veiseliha ekspordi võimalused pole veel selged, siis import EL-i peaks ekspertide arvates vaid veidi suurenema. Nii eksport kui ka tarbimine jäävad järgmisel aastal ilmselt selle aasta tasemele.

Veiseliha pakkumine maailmaturul on ilmselt 2007. aastal endiselt seotud BSE ja suu- ja sõrataudi negatiivsetest mõjudest tulenevate kaubanduspiirangutega. Veiseliha tootmine peaks 2007. aastal kasvama ligi 2%. Suurimat kasvu oodatakse Hiina, Brasiilia ja USA toodangus. Hiinas, kus veiseliha tootmine on kasvanud 2002. aastast alates 5-7% aastas, oodatakse ka järgmisel aastal 5%-list kasvu. Tootmise kasvu jätkumist Hiinas võimaldab suur sisemaine nõudlus, mille taga on sissetulekute suurenemine ning linnugripi leviku tõttu tarbijate eelistuste nihkumine linnulihalt teistele lihaliikidele. Brasiilias on oodata 3%-list tootmise kasvu, mille tagab suur sisemaine nõudlus, kuid ka kaubanduskeeldude osaline või täielik tühistamine senistes ekspordi sihtmaades. Veiseliha ekspordi, mis peaks järgmisel aastal suurenema ligi 6%, paisutavad nii haiguspuhangutest puutumata riigid (Argentiina, Austraalia, Uus-Meremaa) kui ka riigid, kus haiguskolded saavad likvideeritud (Brasiilia, USA). 2006. aasta I poolaastal kaotas Brasiilia turu Venemaal (oli üks peamisi turge), aga ka Tšiilis ja EL-is. Nende asemel kasvas eksport Egiptusse, Saudi Araabiasse ja Israeli. Nendes riikides näevad eksperdid põhilist turgu Brasiilia veiseliha jaoks ka 2006. aasta II poolaastal ja ilmselt ka järgmisel aastal.

Tabel 22

Liha toodang, tarbimine ja isevarustatuse tase EL-i vanades liikmesriikides

	2000	2001	2002	2003	2004	2005
Liha tootmine, tuh tonni						
Sealiha	17577	17567	17861	17837	17987	18008
Veise/vasikaliha	7412	7406	7572	7441	7463	7255
Lamba- ja kitseliha	1139	1030	1059	1052	1062	1066
Kokku EL-15	38360	38134	38587	38456	38710	38575
Liha tarbimine, tuh tonni						
Sealiha	16198	16357	16507	16596	16472	16447
Veise/vasikaliha	7227	7352	8004	8129	8111	8077
Lamba- ja kitseliha	1413	1283	1315	1302	1301	1307
Kokku EL-15	36211	36398	37090	37045	37023	37084
Liha tarbimine inimese kohta aastas, kg						
Sealiha	43,4	43,1	43,4	43,4	42,8	42,7
Veise/vasikaliha	19,1	17,9	19,5	19,7	19,6	19,7
Lamba- ja kitseliha	3,7	3,4	3,4	3,4	3,4	3,4
Kokku EL-15	95,7	95,9	97,5	96,8	96,2	96,3
Isevarustatuse tase, %						
Sealiha	109	107	108	107	109	109
Veise/vasikaliha	104	109	102	99	98	96
Lamba- ja kitseliha	81	79	81	78	79	79
Kokku EL-15	106	105	104	104	105	104

Allikas: ZMP

2005. aasta alguses oli 2004. aastaga võrreldes **emiste** arv EL-is veidi väiksem, kuid kogu sigade arv kasvas märkimisväärselt, mis viitab uue sealiha tootmise tsükli algusele. Elussigade eksport kasvas oodatust palju enam. Eriti hoogsalt kasvas pörsaste eksport Horvaatiasse, Ukrainasse, Rumeeniasse, kuhu investeerisid põhiliselt Taani seakasvatajad, et pääseda kodumaal tootmise laiendamise piirangutest.

2005. aastal vähenes esialgsetele andmetele tuginedes sealiha tootmine EL-is 0,5%, olles 21,1 miljonit tonni. Seejuures jäi tootmine stabiilseks vanades liikmesriikides, kavades vaid 0,1% ning langedes 3,6% uutes liikmesriikides.

2006. aastal peaks sealiha toodang EL-is veidi suurenema. Sigade eksport peaks 2005. aastaga võrreldes suurenema enam kui 10%. Üksnes selle aasta I kvartalis importis Venemaa EL-ist pea 100 tuhat siga, eelmisel aastal samal ajavahemikul vaid 2 tuhat. Oluliselt on kasvanud ka pörsaste eksport Horvaatiasse, Rumeeniasse, Serbiasse ja Ukrainasse. Vaatamata kõrgetele sealiha hindadele EL-is peaks sel aastal jätkuvalt kasvama ka sealiha eksport nii Aiasse kui ka Venemaale. Sealiha eksport Venemaale peaks suurenema, sest senini selles osas konkurentsi pakkunud Brasiilias puhkes suu- ja sõrataud. Kuid samas on karta, et senistele suurtele

turgudele Jaapanis ja Lõuna-Koreas on tugevat konkurentsi pakkumas Kanada ja USA ning nendes piirkondades võib EL-i positsioon kahaneda.

Sealiha import EL-i peaks samuti veidi suurenema just sealiha Tšiili ja USA-st Saksamaale sisseveo suurenemise arvel.

Sealiha tarbimiseski oodatakse sel aastal EL-is kasvu. Põhjuseks taas linnugripi hirmus linnuliha osaline asendamine sealihaga. Uutes liikmesriikides peaks sealiha tarbimist kasvatama ka elanikkonna jätkuvalt suurenevad sissetulekud.

Vaatamata suhteliselt kõrgele hinnale ja headele kaubandusperspektiividele sealiha tootmine maailmas kasvab sel aastal ilmselt vaid veidi. Põhja-Ameerika ja Euroopa arenenud maades, kus sealiha tootmine ei ole nii hinnatundlik, kasvas see vaid marginaalselt. Kui Lõuna-Ameerikas suurenes sealiha tootmine tänu mõningasele ekspordi suurendamise võimalustele, siis Mehhikos, Vietnamis ning mitmes teises Aasia riigis oli kasvu ajendiks ka sisemaise nõudluse kasv.

Linnuliha tootmine 2005. aastal EL-is ei suurenenud. Tootmise vähenemise Itaalias ja Hispaanias kompenseeris kasv Poolas ja Tšehhis, kus linnuliha tootmist soodustab odava sööda-teravilja olemasolu. 2005. aasta viimastel kuudel tootmine vähenes, põhjuseks linnugripi avastamisele kaasnud järsk hinnalangus.

2005. aastal kasvas Brasiiliast ja Taist linnuliha import EL-i. Eksport EL-ist jäi stabiilseks, vaatamata asjaolule, et Euroopa ekspordi traditsioonilistel turgudel Lähis-Idas pakkusid teravat konkurentsi Brasiilia ja Tai. Kasvas Poola linnuliha eksport Ukrainasse.

Elanikkonna kasv, kõrged veiseliha hinnad ning tarbijate ostueelistused kasvatasid ka veidi linnuliha tarbimist. 2005. aasta lõpus linnuliha tarbimine küll linnugripi ohu tõttu Kagu-Euroopas vähenes, kuid taastus mõne nädala möödudes. Tarbimist Põhja- ja Lääne-Euroopas linnugripi avastamine ei mõjutanud. Suurbritannias säilitas tarbimise taseme linnuliha hindade langus.

2006. aastal peaks analüütikute hinnangul linnuliha tootmine EL-is vähenema 2005. aastaga võrreldes 4%, põhjuseks Lõuna-Euroopas selle aasta alguses laienenud linnugripi leviala, mis ühtlasi kahandas ka tarbijate huvi linnuliha vastu. Nii on linnuliha hindade langus sundinud tootmist kokku tõmbama mitte ainult Prantsusmaal, Itaalias ja Hispaanias, vaid ka linnugripi puutumata aladel Põhja-Euroopas, uutes liitunud riikides ning oma tootmisega tugevalt ekspordile orienteeritud riikides (Holland, Saksamaa, Taani). Linnuliha eksport EL-ist vähenes Prantsusmaalt linnuliha ekspordi keelustamise ja nõudluse vähenemise tõttu maailmaturul ning selle ülejutamise läbi odava Brasiilia linnulihaga 2006. aasta I kvartalis (mullusega võrreldes +22%). Siiski on loota, et ekspordikeelu tühistamine Prantsusmaa linnulihale ning linnugripi mõju nõrgenemine tarbijate nõudluse kujunemisel annab veel sel aastal võimaluse tõsta EL-i linnuliha ekspordi.

Valdavalt Taist ja Brasiiliast EL-i toodavat linnuliha peaks sel aastal ligi 15% rohkem olema. 2006. aasta I poolaastal linnuliha tarbimine EL-i lõunapiirkondades langes. Samal ajal Põhja-Euroopas, Suurbritannias ja mõnedes uutes liikmesriikides, tänu märkimisväärselt alanenud

hinnale, tarbimine kasvas. Nõudluse erinevus EL-i eri piirkondades tõi kaasa linnuliha impordi kasvu Itaaliast ja Hollandist Suurbritanniasse.

Euroopa lihaturul on konkurents suur ning jõujooned muutumas, toimub palju lihatööstuste ühinemisi. Areng lihaturul jätkub ning liitumised ja ülesostmised toimuvad üha sagedamini üle riigipiiride. Kui varem oli loomade tapmine üsna rahvuslik äri, siis nüüd enam mitte. Avanev turg on viinud selleni, et Euroopa tapettevõtetes on suured ülevõimsused, mis sunnivad veelgi enam ratsionaliseerima ja viivad tõenäoliselt veel edaspidiste liitumiste ja ülesostudeni.

Nii ootavad muudatused ees Rootsi suurimat lihatööstusettevõtet **Swedish Meats**, mis läheb peagi soomlaste HK Ruokatalo omandusse. Tehing, mille väärtuseks oli 113 miljonit eurot ehk 1,8 miljardit krooni, tugevdab HK Rokatalo turuliidri positsiooni kogu Läänemere regioonis. Kontsern tegutseb kaheksas riigis ning tema aastane kogukäive on ligi 31 miljardit krooni. Eestis kuulub kontsernile AS Rakvere Lihakombinaat ja AS Tallegg. Tehingu läbi, mis peaks lõpliku kinnituse saama 2007. aasta jaanuaris, hakkab Swedish Meats (uue nimega Scan AB) kuuluma 100%-liselt HK Rokatalo Grupi koosseisu. Swedish Meats`ile kui suurimale Rootsi lihatööstusettevõttele kuulub 40% lihatöötlemise turust ning 65% tapamajade võimsusest.

Danish Crown, kes koos Soome HK Ruokataloga on omandanud kõik Poola Sokolow`i aktsiad, laieneb Poolas veelgi. Nimelt Poola suuruselt teine lihakontsern Sokolow ostis Poolas Poznanis uue tehase, kus on sigade tapamaja koos lõikuse ja töötlemisüksustega. Poola suurim lihatööstusettevõtte on Animex-grupp, mille omanik on ameeriklaste Smithfield Foods.

Tapamajagigant **Smithfield Foods** teeb Rumeeniasse uue investeringu. 2004. aastal ostis Smithfield Foods kohaliku tapamaja Comtim ning nüüd investeeritakse veel lisaks. Selle tulemusel peaks see Rumeenia tapamaja saavutama sigade töötlemisvõimsuseks 16000 siga päevas. Lähema paari aasta jooksul plaanib Smithfield Rumeeniasse investeerida kokku 10,5 mln krooni. Eesmärgiks on aastaks 2011 suurendada oma ettevõtete töötajate arvu Rumeenias 1800-ni.

Smithfield Foods on asunud ka läbirääkimistele Sara Lee Euroopas asuvate töötlemisettevõtete ülevõtmiseks. Sellega püütakse oma tegevust Euroopa lihaturul aktiveerida. Müügihind võib hinnanguliselt jääda 7,4 mlrd krooni ringi. Sara Lee eelmise aasta käive oli ligi 13 mlrd krooni. Smithfield Foodsi Euroopa peakontor asub Hollandis ning praeguseks põhiliseks tegevuspiirkonnaks Euroopas on Holland, Belgia, Prantsusmaa ja Portugal.

Kokkuvõte

2006. aasta 30. juuni seisuga oli Eestis kahanenud nii veiste kui ka sigade **arvukus**. Lindude arv, mis eelmisel aastal salmonellapuhangu tõttu Talleggi lindlates kahanes, kasvas I poolaastal ligi 1/4 võrra. 2006. aasta I poolaastal alanes **tapaloomade eluskaal** 3,3% ja seda nii veiste kui ka lindude tapamassi vähenemise arvel. Sigade tapamass veidi suurenes. II poolaastal võib oodata mõningast lihatoodangu kasvu, sest põrsaste juurdesünd suurenes. Ka vasikate juurdesünd kasvas, kuid pikema tootmistsükli tõttu see turule veel lähikuudel mõju ei avalda.

Vaatamata loomakasvatuse mahu vähenemisele kasvas Eesti lihatööstuses **kodumaise päritoluga tooraine kasutamine**. 2006. aasta kuue esimese kuuga suurenes lihatööstustes kodumaise tooraine kasutus mullu sama perioodiga võrreldes 3,5%. Kodumaist sealiha kasutasid lihatööstused mullusest 2,3% ja veiseliha 7,5% enam. Valmistoodangu mahud suurenesid.

2006. aasta I poolaastal kahanes liha ja lihasaaduste **import** Eestisse rahas väljendatuna 1,4%, **eksport** kasvas samal ajavahemikul 4,9%. Liha ja lihatoodete väliskaubanduse puudujääk vähenes ekspordi kasvu ja impordi mõningase vähenemise tõttu 18,3 miljoni krooni võrra. Eesti lihatoodete eksport on lähinaabrite Läti ja Leedu kõrval laienenud ka teistesse Põhjamaadesse. Ligi kolm korda kasvas eksport Eestist kolmandatesse riikidesse. Kui veiseliha import selle aasta I poolaastal vähenes, siis sealiha import EL-ist kasvas.

Hinnad Eesti lihaturul on sõltuvuses nii EL-i lihaturul toimuvast kui ka maailmaturul valitsevatest hindadest. 2006. aastal on EL-i sea- ja veiselihaturul valitsenud suhteline stabiilsus. Nii oli sigade kokkuostuhind Eestiski selle aasta I poolaastal suhteliselt stabiilne kõikides 21-22 krooni vahel ning oli võrreldav EL-i keskmise hinnaga. See-eest on EL-iga liitumine positiivselt mõjunud veiseliha tootjatele. Veiseliha kokkuostuhind, mis 2005. aasta novembrist tõusis, püsis kasvutrendil kuni selle aasta aprillikuuni. Hinnad tõusid pea kõigis liikmesriikides, kuid vaatamata hoogsale hinnatõusule püsib veiste kokkuostuhind uutes liikmesriikides ikka 20-40% madalam. Ka Eesti veiselihaturgu iseloomustab sel aastal jätkuvalt tõusev hinnatrend, kuid hinnatõusu tempo on rahulikum kui mullu. Kokkuostuhinna tõusuga on kaasnenu ka veiseliha jaehinna tõus.

2006. aasta liha **tarbimist** liigiti on mõjutanud aasta alguses avastatud linnugripi kolded Lõuna-Euroopa riikides. See pärssis nendes piirkondades linnuliha tarbimise kasvu ning seeläbi suurenes sealiha tarbimine. Veiseliha tarbimise kasvu pidurdas veiseliha nappus turul, sest olulistest impordiriikides Lõuna-Ameerikas levis suu- ja sõrataud, mistõttu oli halvatud ka riikidevaheline kaubandus.

Eesti lihasektori edasine käekäik sõltub suuresti Eesti siseturu arengust, hinnatrendidest Euroopas ning liha ja lihatoodete ekspordi aktiveerumisest. Tihe konkurents EL-i lihaturul muudab Eesti lihatööstuste läbimurde sinna raskeks. Kuigi liha tootmise maht katab praegu siseturu vajadusest ligi 77%, on edasiseks tootmise suurendamiseks vajalik väljapääs EL-i või 3.riikide turule. Lähiajal on tõenäolisem Eesti lihatootjatele eksporditurgu laienemine Venemaale. Siseturu kasv sõltub elanikkonna ostujõu jätkuvast kasvust ning praegused majandusprognosis näitavad majanduskasvu jätkumist. 2006.a I poolaasta lõpuks oli Eesti keskmine netokuupalk tõusnud aastaga 16,3% ja tarbijahinnaindeks 4,4%, mis peaks looma eelduse ka liha ja lihatoodete tarbimise kasvuks Eestis.