



# PIIMATURG

2013 I poolaasta



TURU-ÜLEVAADE

---

# AGRISEIRE

---

TNS EMOR

Uuringu eri etappides osalesid ja olid vastutavad:  
Kaidi Reedi, Aivar Voog, Maire Nõmmik

Tellijapoolne kontaktisik: Aleksander Vukkert

**AS Emor**

Tammsaare Ärikeskus  
A. H. Tammsaare tee 47  
11316 Tallinn

t: +372 626 8500

f: +372 626 8501

[emor@emor.ee](mailto:emor@emor.ee)

[www.emor.ee](http://www.emor.ee)

Töö on teostatud Eesti Põllumajandusministeeriumi tellimusel.

©TNS Emor

# SISUKORD

Sissejuhatus .....	3
<b>Piima tootmine</b>	
Piima tootmine.....	4
Joonis 1: Piima toodang, kokkuost ja lehmade arv Eestis 2008-2013 kvartalite kaupa.....	5
Tabel 1: Piima tootmise näitajad I kvartalis aastatel 2010-2013.....	5
Tabel 2: Piima tootmiskvootide täituvus .....	5
<b>Piimatööstuste majandusnäitajad</b>	
Piimatööstuste majandusnäitajad ja piimatoodete tootmine .....	6
Tabel 3: Ettevõtete arv, tööga hõivatute arv, tulud ja kulud piimatööstuses II kvartalis ja I poolaastal 2011-2013....	7
Joonis 2: Piimatööstuste müügitulu ja kulud 2008-2013 kvartalite kaupa .....	7
Joonis 3: Piimatööstuste kogukasum ja lisandväärtus 2008-2013 kvartalite kaupa .....	8
Joonis 4: Piimatööstuste tootlikkus müügitulu ja lisandväärtuse alusel 2008-2013 kvartalite kaupa .....	8
Tabel 4: Piimatööstuste toodang I kvartalis aastatel 2010-2013 .....	9
Joonis 5: Põhiliste piimatoodete tootmine Eestis kvartalite lõikes 2008-2013 .....	9
<b>Piima hinnad</b>	
Piima hinnad.....	10
Tabel 5: Piima kokkuostu hinnad EL-is ja maailmas II kvartalis ja I poolaastal 2011-2013 .....	12
Joonis 6: Piima kokkuostuhinnad Eestis ja lähiriikides 2008-2013 .....	13
Joonis 7: Piima ja teravilja tootjahindade dünaamika Eestis ja Euroopa Liidus aastatel 2005-2012 .....	13
Tabel 6: Piima keskmised kokkuostuhinnad Euroopa Liidu suurtes meiereides II kvartalis ja I poolaastal 2011-2013 .....	14
Tabel 7: Piimatoodete tööstusest väljamüügihind II kvartalis ja I poolaastal 2011-2013 .....	15
Joonis 8: Juustu ja või tööstusest väljamüügihind Eestis kvartalite lõikes 2008-2013.....	15
Tabel 8: Piimatoodete tööstusest väljamüügihind Euroopas ja maailmas II kvartalis ja I poolaastal 2011-2013....	16
Joonis 9: Või tööstusest väljamüügihind kvartalite lõikes 2008-2013 .....	17
Joonis 10: Juustu tööstusest väljamüügihind kvartalite lõikes 2008-2013.....	17
Joonis 11: Täispiimapulbri tööstusest väljamüügihind kvartalite lõikes 2008-2013 .....	18
Joonis 12: Lõssipulbri tööstusest väljamüügihind kvartalite lõikes 2008-2013 .....	18
Tabel 9: Piimatoodete keskmised jaehinnad Eesti turgudel ja kauplustes II kvartalis ja I poolaastal 2011-2013 ...	19
Joonis 13: Piima hinnad Eestis kvartalite lõikes 2008-2013 .....	20
Joonis 14: Kaupluste omamärgitoote ja tootjabrändi piima hinna võrdlus 2012-2013 .....	20
Joonis 15: Toorpiima ja joogipiima hindade dünaamika Eestis 2011-2013 .....	21

Joonis 16: Või ja toorpiima hindade dünaamika Eestis 2011-2013 .....	21
Joonis 17: Juustu ja toorpiima hindade dünaamika Eestis 2011-2013.....	22
Tabel 10: Piimatoodete jaehinnad juunis 2013 Euroopa pealinnade supermarketites .....	23
Joonis 18: Või jaehinnad lähiriikide pealinnades 2011-2013 .....	24
Joonis 19: Edam juustu jaehinnad lähiriikide pealinnades 2011-2013 .....	24
Joonis 20: 3-4% piima jaehinnad lähiriikide pealinnades 2011-2013 .....	25
Joonis 21: Kohvikoores jaehinnad lähiriikide pealinnades 2011-2013 .....	25
Joonis 22: Joogijogurti jaehinnad lähiriikide pealinnades 2011-2013.....	26
Joonis 23: Activia topsijogurti jaehinnad lähiriikide pealinnades 2011-2013 .....	26
Joonis 24: Maitsestatamata jogurti jaehinnad lähiriikide pealinnades 2011-2013 .....	27
Joonis 25: Valgehallitusjuustu (Brie President) jaehinnad lähiriikide pealinnades 2011-2013.....	27

## **Eksport ja import**

Eksport ja import.....	28
Joonis 26: Piimatoodete ekspordi- ja impordikäive ning väliskaubanduse saldo 2008-2013 kvartalite kaupa .....	30
Tabel 11: Piimatoodete põhieksport I poolaastal 2012-2013.....	30
Tabel 12: Põhiliste piimatoodete ekspordid I poolaastal 2003-2013 .....	31
Joonis 27: Põhiliste piimatoodete ekspordid aastatel 2010-2013 kvartalite lõikes .....	31
Tabel 13: Põhiliste piimatoodete ekspordid riikide lõikes I poolaastal 2013 .....	31
Joonis 28: Piimatoodete ekspordid riigiti 2012. ja 2013. aasta I poolaastal.....	32
Joonis 29: Piimatoodete ekspordid tooterühmade põhjal 2012. ja 2013. aasta I poolaastal .....	32
Tabel 14: Piimatoodete põhiimport I poolaastal 2012-2013.....	33
Tabel 15: Põhiliste piimatoodete importid I poolaastal 2003-2013 .....	34
Joonis 30: Põhiliste piimatoodete importid aastatel 2010-2013 kvartalite lõikes .....	34
Tabel 16: Põhiliste piimatoodete impordid riikide lõikes I poolaastal 2013 .....	35
Joonis 31: Piimatoodete impordid riigiti 2012. ja 2013. aasta I poolaastal.....	36
Joonis 32: Piimatoodete impordid tooterühmade põhjal 2012. ja 2013. aasta I poolaastal .....	36

## **Euroopa Liidu piimaturu trendid**

Euroopa Liidu piimaturu trendid.....	37
Tabel 17: Piima ja piimatoodete tootmine Euroopa Liidus 2011-2012 ja prognoos aastateks 2013-2014 .....	39

## **Maailma piimaturu trendid**

Maailma piimaturu trendid .....	40
Tabel 18: Piimatoodang ja tarbimine maailmas 2011-2012 ja prognoos aastaks 2013.....	41
Kokkuvõte .....	42

# Sissejuhatus

Käesolevas aruandes antakse ülevaade Eesti piimasektorist ja selle arengutest 2013. aasta I poolaastal.

Aruandes käsitletakse nii piima tootmise kui ka piimatööstuste majandusnäitajatega seonduvaid arenguid. Lisaks sellele antakse ülevaade piimatoodete hindadest, mis hõlmab infot nii piima kokkuostuhindade, töötleja väljamüügihindade, jaehindade kui ka maailmaturu hindade kohta. Aruandes käsitletakse ka 2013. aasta I poolaastal toimunud piimatoodete kaubavahetust Eesti ja teiste riikide vahel ning viimases osas antakse ülevaade lähima paari aasta trendidest Euroopa Liidus ning lähima kümnendi trendidest piimatoodete maailmaturul.

Töös on kasutatud Statistikaameti, Põllumajandusministeeriumi, PRIA ja EKI andmeid. Alates septembrist 2011 pärinevad andmed TNS Emori hinnavaatlustest ja tootjate küsitlusest. Euroopa ja maailmaturust ülevaate tegemisel on kasutatud LTO, CLAL-i, OECD-FAO ja Euroopa Komisjoni Põllumajanduse Peadirektoraadi raporteid.

TNS

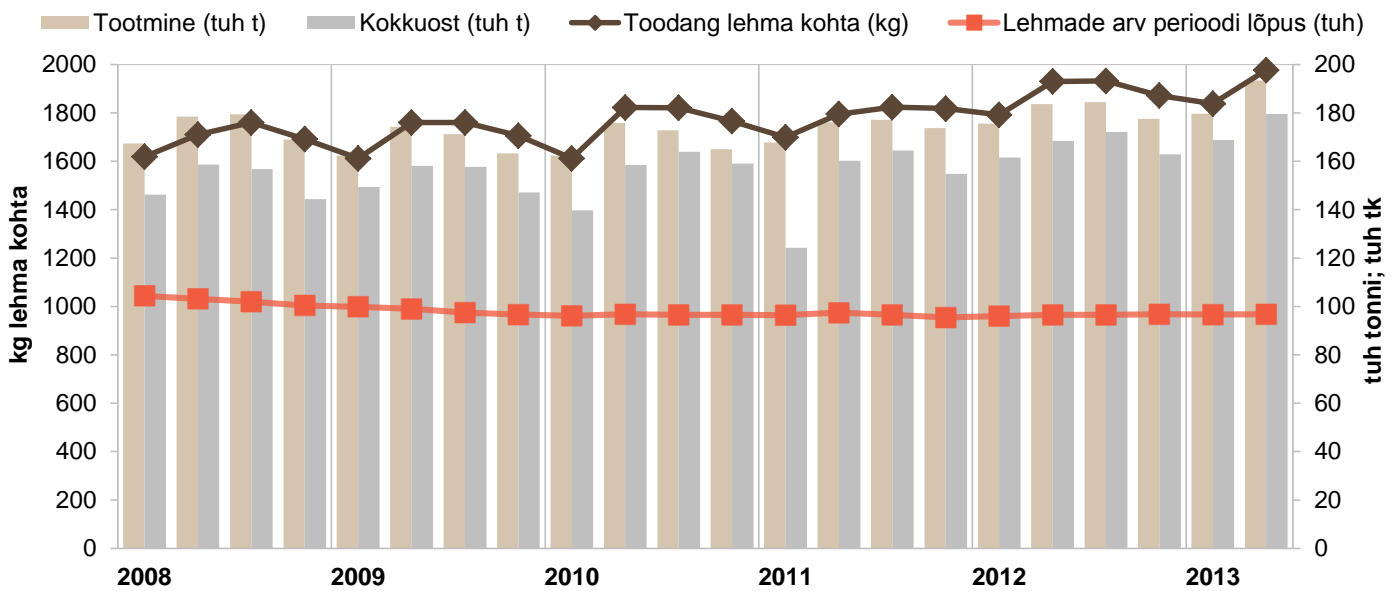
# Piima tootmine

# Piima tootmine

Piimatoodang Eestis on kasvanud 2013. aasta esimeses pooles võrreldes eelmise aasta sama perioodiga 3,8%, jõudes 6 kuuga 373,1 tuhande tonnini (joonis 1, tabel 1). Kasv tuleneb peamiselt suurenenud produktiivsusest lehma kohta (+2,5%), kuid ka piimalehmade arv on võrreldes 2012. aasta I poolega 500 looma võrra tõusnud.

Piima kokkuost on 2013. aasta esimeses pooles võrreldes eelmise aasta sama perioodiga kasvanud rohkem kui toodang – 5,6% –, jõudes 348,4 tuhande tonnini.

Euroopa Liidu poolt määratud piima tootmiskvoot Eestile kvoodiperioodil 01.04.2013–31.03.2014 on 692 926 tonni. Nelja ja poole kuuga oli kvoodist täidetud 34% ehk 235 718 tonni (tabel 2). Seejuures tarnekvoodist oli täidetud 34,2% ehk 234 672 tonni ja otseturustuskvoodist 15,9% ehk 1046 tonni.



Allikas: SA

Piima tootmise näitajad I poolaastal 2010-2013

Tabel 1

Kogu Eesti	I poolaasta				kahe viimase perioodi muutus	
	2010	2011	2012	2013	± kogus	± %
Piimatoodang (tuh.t)	338,2	344,0	359,3	373,1	13,8	3,8%
Toodang lehma kohta (kg)	3434	3494	3722	3815	93,0	2,5%
Piimalehmade arv perioodi lõpus (tuh)	96,8	97,4	96,3	96,8	0,5	0,5%
Piima kokkuost (naturaalkaal, tuh.t)	298,2	314,4	330,0	348,4	18,4	5,6%
Kokkuostu osakaal toodangust (%)	88,2	91,4	92,0	93,4	1,4	1,6%

Allikas: SA

Piima tootmiskvootide täituvus\*

Tabel 2

Kvoodiperiood: 01.04.2013-31.03.2014	Kokku	Tarnekvoot	Otseturustuskvoot
EL-i kehtestatud kvoot, tonni	692 926	686 345	6 581
...% kogukvoodist	100,0	98,9	1,0
Täidetud kvoot, tonni	235 718	234 672	1 046
...% EL kvoodist	34,0	34,2	15,9

\*kvoodi täituvus 17.08 seisuga

Allikas: PRIA



# **Piimatööstuste majandusnäitajad**

# Piimatööstuste majandusnäitajad ja piimatoodete tootmine

2013. aasta esimeses pooles oli Statistikaameti andmetel Eestis keskmiselt 24 piimatoodete tootmisega tegelevat ettevõtet, mis andsid tööd keskmiselt 2085 inimesele, kelle peale kulus tööjõukulude näol I poolaastal 15,2 miljonit eurot (tabel 3). Piimatoodete tootmise vallas tööd saavate inimeste hulk on langenud 4,4%, kuid tööjõukulud suurenenud 0,5%.

Piimatoodete tootmisega tegelevate ettevõtete tulud on võrreldes eelmise aasta esimese poolega 1,5% kasvanud, kuid kulud on kasvanud veelgi enam ehk 2,8% (joonis 2). Ettevõtete kogukasum oli 2013. aasta esimeses pooles 5,5 miljonit eurot (joonis 3).

Piimatööstused tootsid 2013. aasta esimeses pooles võrreldes eelmise aasta sama perioodiga oluliselt rohkem vaid koort (+30,2% ehk 3500 tonni). Kasvanud kooretoodang suunati suures osas ekspordile. Ülejäänud piimatoodete tootmine on langenud. Kõige enam on vähenenud või tootmine (1000 tonni võrra ehk 40%). Juustu ja kohupiima tootmine on vähenenud 1,4% 21,3 tuhandele tonnile, jogiipiima toodang 0,7% 42,9 tuhandele tonnile ja hapendatud piima toodang 0,5% 20,3 tuhandele tonnile.

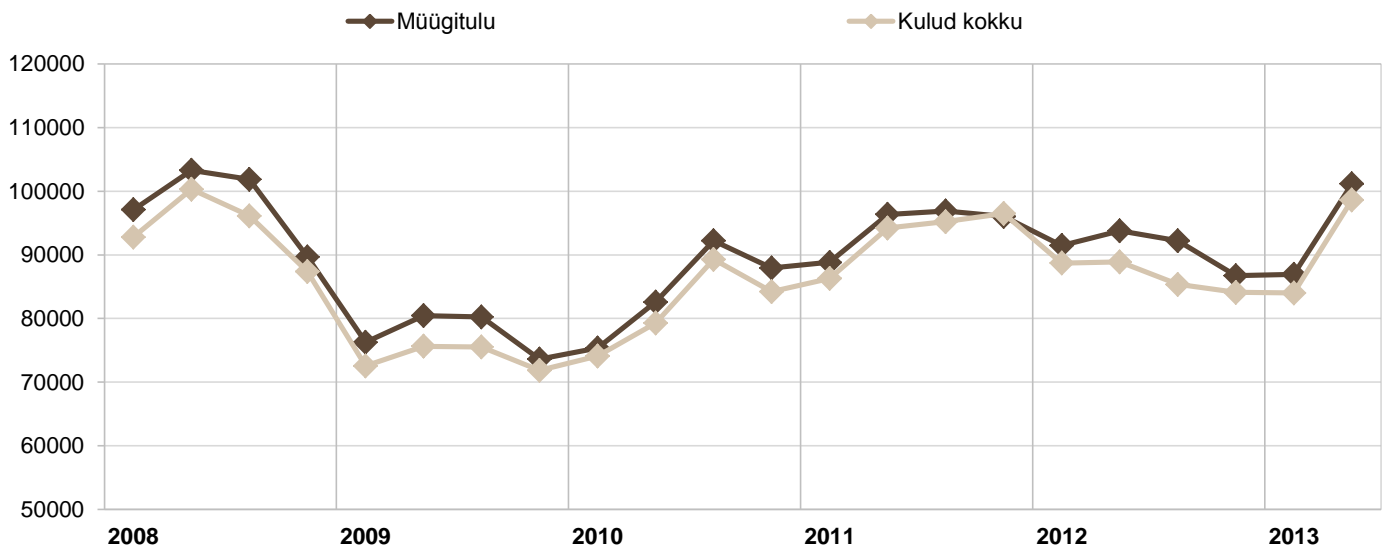
Kogu Eesti	II kvartal			I poolaasta			kahe viimase perioodi muutus	
	2011	2012	2013	2011	2012	2013	± kogus	± %
Ettevõtete arv*	23	21	24	24	21	24	3	14,3%
Tööga hõivatute arv*	2287	2226	2126	2252	2180	2085	-95	-4,4%
Tööjõukulud, tuhat eurot	7588	7917	7972	14469	15162	15235	73	0,5%
Tulud kokku, tuhat eurot	96469	93764	101153	185293	185245	188079	2835	1,5%
Kulud kokku, tuhat eurot	94330	88884	98629	180634	177596	182602	5006	2,8%
Kogukasum, tuhat eurot	2139	4880	2524	4660	7649	5477	-2172	-28,4%
Lisandväärtus, tuhat eurot	9727	12797	10497	19129	22811	20713	-2099	-9,2%
Tööjõukulude osakaal piimatööstuse kogukuludes, %	8,0	8,9	8,1	8,0	8,5	8,3	-0,2	-2,3%

\*kvartali või poolaasta keskmine

Allikas: SA

Piimatööstuste müügitulu ja kulud 2008-2013 kvartalite kaupa (tuh €)

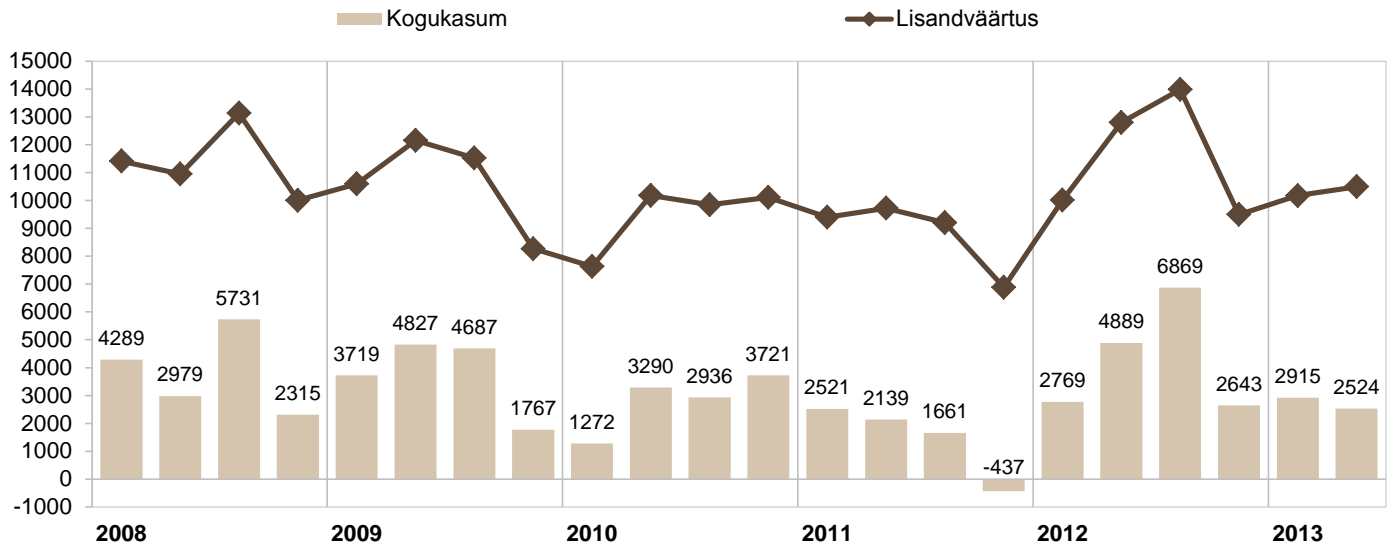
Joonis 2



Allikas: SA

**Piimatööstuste kogukasum ja lisandväärtus 2008-2013 kvartalite kaupa**  
(tuh €)

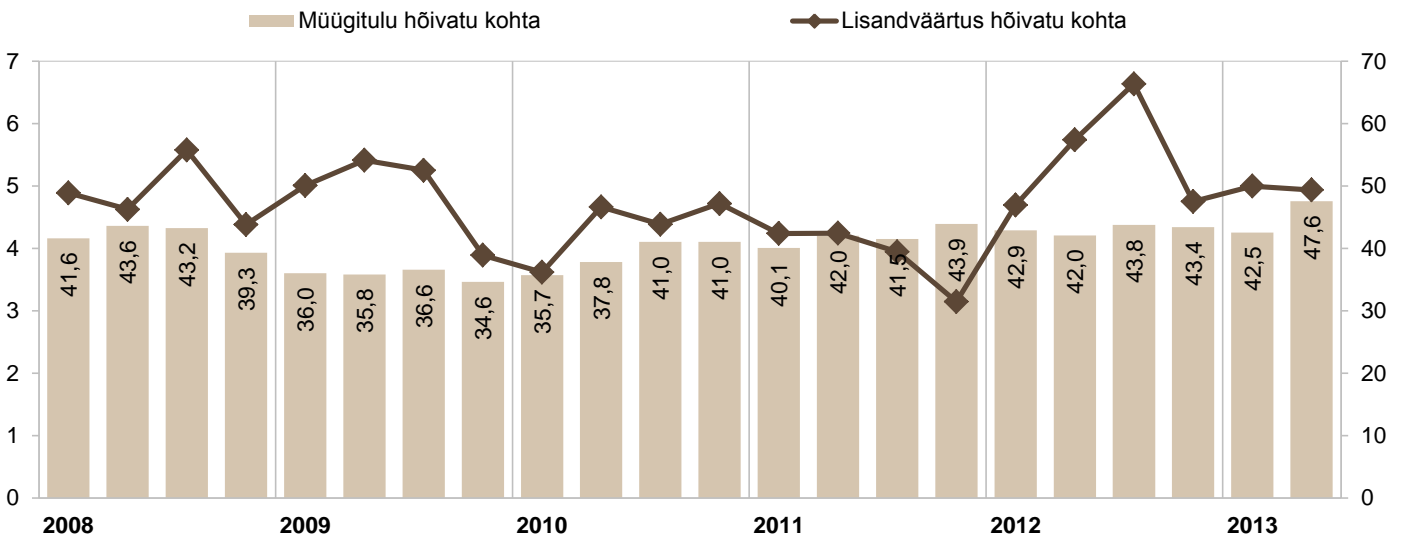
Joonis 3



Allikas: SA

**Piimatööstuste tootlikkus müügitulu ja lisandväärtuse alusel 2008-2013 kvartalite kaupa**  
(tuh €)

Joonis 4



Allikas: SA

**Piimatööstuste toodang I poolaastal 2010-2013**  
(tuh t)

Tabel 4

Kogu Eesti	I poolaasta				kahe viimase perioodi muutus	
	2010	2011	2012	2013	± kogus	± %
Joogipiim	47,5	44,4	43,2	42,9	-0,3	-0,7%
Koor	15,0	13,4	11,6	15,1	3,5	30,2%
Hapendatud piim	21,0	21,0	20,4	20,3	-0,1	-0,5%
Või ja muud piimarasvatooted (82%-lise või ekvivalendina)	2,9	3,5	2,5	1,5	-1,0	-40,0%
Juust, k.a kohupiim	19,1	20,1	21,6	21,3	-0,3	-1,4%
...sh kohupiim	8,2	9,1	9,2	8,9	-0,3	-3,3%

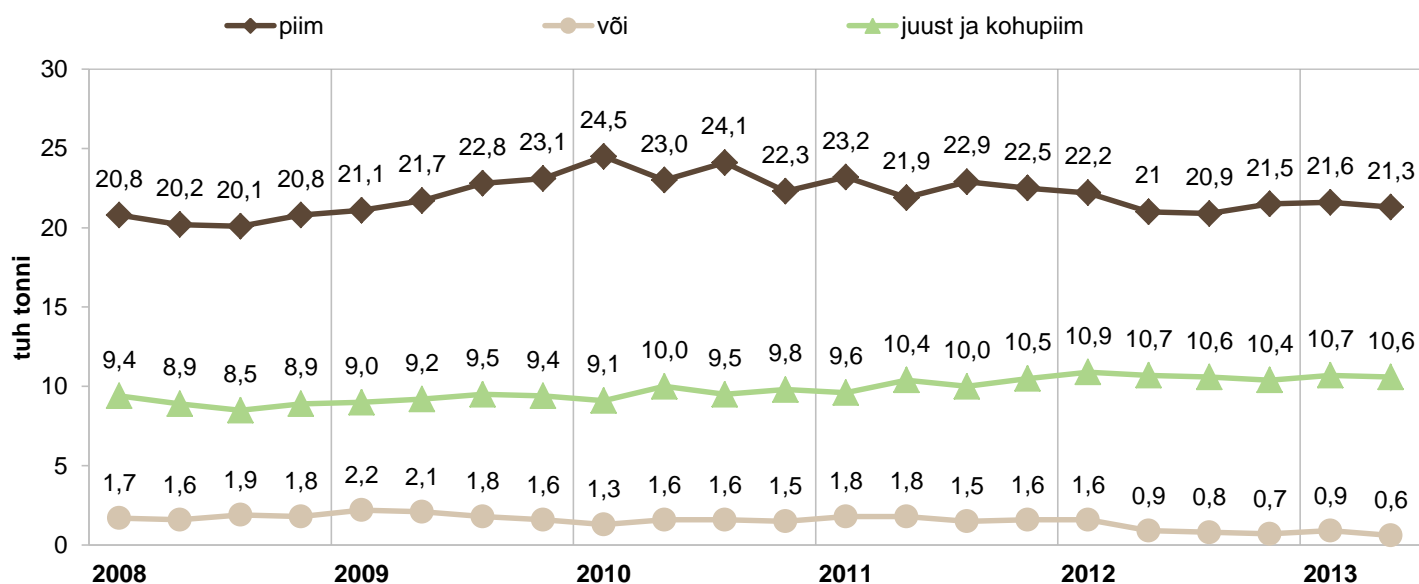
Andmekaitse põhimõttel puuduvad andmed täispiima-, koore- ning lõssipulbri kohta

Allikas: SA

**Põhiliste piimatoodete tootmine Eestis kvartalite lõikes 2008-2013**

Joonis 5

(tuh t)



Allikas: SA

TNS

# Piima hinnad

# Piima hinnad

## Kokkuostuhinnad

Piima keskmine kokkuostuhind oli Eestis 2013. aasta II kvartalis 0,327 eurot kilogrammi kohta. See tähendab, et võrreldes eelmise aasta sama perioodiga on hind küll 3 eurosendi võrra ehk 9,5% kõrgem, kuid jõudnud tagasi 2011. aasta II kvartali keskmisele tasemele (tabel 5). Ka Euroopa Liidus keskmiselt on piima keskmised kokkuostuhinnad II kvartalis võrreldes eelmise aasta sama perioodiga 9,5% tõusnud ning on endiselt tunduvalt kõrgemad kui Eestis, saavutades 0,347 euro taseme (joonis 6).

## Tööstusest väljamüügi hind

Tööstusest väljamüügi hindades on toimunud muutusi erinevas suunas (tabel 7).

Langustrendis on nii võrreldes eelmise aasta I poolaasta kui ka II kvartaliga olnud enim juustude hinnad. Suurim langus on aset leidnud eriti eksporditundliku Gouda-tüüpi juustu hinnas, mis on poolaastate võrdluses langenud 18,0% 3,61 € tasemele kg kohta ja võrreldes eelmise aasta II kvartaliga 24,7% 3,49 € tasemele. Edami juustu väljamüügihind on aga võrreldes eelmise aasta I poolaastaga odavnenud 4,7% 3,18 € tasemele ning II kvartali võrdluses 3,1% 3,22 € tasemele (joonis 8). Euroopa Liidus tervikuna ja maailmas üldiselt on aga nii II kvartali kui ka I poolaasta võrdluses liikunud juustu hinnad hoopis tõusvas joones (tabel 8, joonis 10). 2013. aasta II kvartali keskmine Edami juustu hind oli Euroopa Liidus 3,26 €/kg ja Gouda juustu hind 3,23 €/kg.

Monoliitvõi hind, mis tegi 2012. aastal läbi järsu languse, on hakanud taastuma. Eestis oli monoliitvõi keskmine tööstusest väljamüügi hind 2013. aasta II kvartalis 3,38 €/kg. Kui eelmisel aastal püsis Eesti monoliitvõi hind Euroopa Liidu keskmisest kõrgemal, siis sel aastal on olukord pöördunud (joonis 9). Euroopa Liidus tervikuna oli monoliitvõi keskmine hind II kvartalis juba 3,90 €/kg. Või väikepaki hind liigub Eestis aga jätkuvalt vähehaaval ülespoole. 2013. aasta II kvartalis oli või väikepaki keskmine väljamüügihind 4,73 €/kg, mis on 1,2% kõrgem hind kui eelmise aasta samal perioodil.

Joogipiima hinnad on püsinud üsna stabiilsed. Võrreldes eelmise aasta II kvartaliga on kilepakendis 2,5% joogipiima hind jäänud samaks (0,41 €) ja kilepakendis 3,5% joogipiima hind langenud 1 eurosendi võrra 0,52 euro tasemele. Eelmise aasta I poolaasta võrdluses on nii 2,5% kui ka 3,5% kilepakendis piima tööstusest väljamüügi hind kallinenud 1 eurosendi võrra.

## Jaehinnad

Eesti turgudel on nii võrreldes eelmise aasta II kvartaliga kui ka I poolaastaga piimatoodete hinnad tõusnud (tabel 9). 2013. aasta II kvartalis sai turult lahtist piima osta 0,75 euroga liitri kohta, mis on 5,6% kõrgem hind kui eelmise aasta samal perioodil. Kilepakendis 2,5% piima sai kätte 0,64 euroga ehk 1,6% kallimalt ja või väikepaki kilohinnaga 7,99 eurot ehk 6,7% kallimalt.

Jaekauplustest saab piimatooted odavamalt kätte kui turult ning hinnamuutused on olnud eelmise aasta vastavate perioodidega võrreldes väiksemad. Keefirite ja või hind on mõnevõrra tõusnud, samas kui joogipiimade, hapukoore ja kohvikoore hind vastupidiselt langenud.

Kõige enam on kallinenud või hind – eelmise aasta I poolaastaga võrreldes 3,8% ja II kvartaliga võrreldes 2,4%. 2013. aasta II kvartali keskmine või hind kauplustes oli 7,72 €/kg (joonis 16).

Kõige enam on odavnenud kohvikoore jaehind (võrreldes eelmise aasta I poolaastaga 4,2% ja II kvartaliga 2,6%) ja kartongpakendis 2,5% joogipiima hind (võrreldes eelmise aasta I poolaastaga 2,5% ja II kvartaliga 5,1%). Kohvikoort sai 2013. aasta II kvartalis osta keskmiselt hinnaga 1,85 eurot liitri kohta ja kartongpakendis 2,5% joogipiima keskmise hinnaga 0,75 eurot liitri kohta. Kilepakendis 2,5% piim on aga nii eelmise aasta II kvartali kui ka I poolaastaga võrreldes odavnenud 1,7% ehk 1 eurosendi võrra, saavutades 0,58 € taseme liitri kohta (joonised 13-15).

Kui võrrelda piimatoodete jaehindu juunikuus Tallinnas ja teistes Euroopa pealinnades, siis jääb Tallinna hinnatase kõikide vaadeldud linnade keskmisest hinnast madalamaks üle 3% piima, või, kohvikoore, jogurtite ja juustu puhul (tabel 10, joonised 18-25). Linnade keskmisest hinnast mõnevõrra kõrgem oli Tallinna kaupluste hind valgehallitusjuustu osas. Kõige madalamate hindadega piimatooted saab osta Varssavist, Prahast ja Amsterdamist ning kõige kõrgem oli piimatoodete hinnatase Kopenhaagenis ja Helsingis, kuid Helsingi kõrgem hinnatase tuleneb osaliselt sellest, et Soomes on ülekaalus laktoosivabad piimatooted, mille hind on ka kallim.

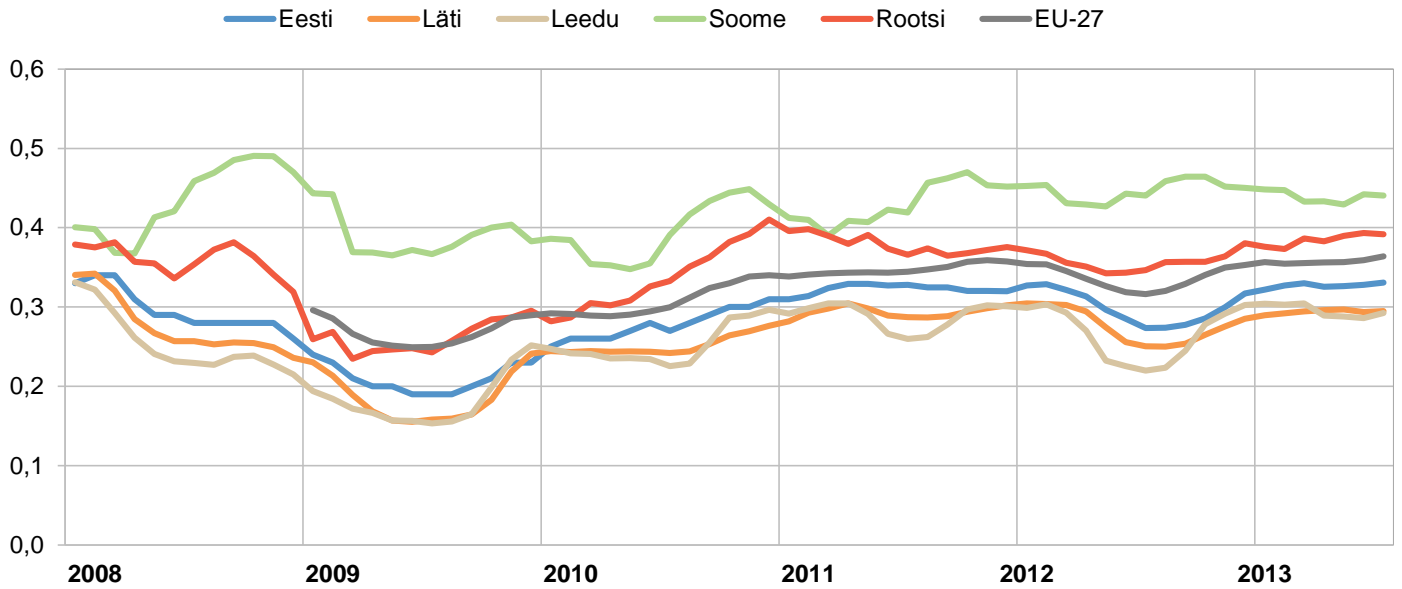


	II kvartal			I poolaasta			muutus I pa 2012/2013
	2011	2012	2013	2011	2012	2013	
Austria	0,344	0,334	0,358	0,345	0,352	0,356	1,3%
Belgia	0,325	0,277	0,357	0,330	0,296	0,349	18,0%
Taani	0,352	0,339	0,350	0,349	0,345	0,345	0,1%
Soome	0,413	0,433	0,435	0,408	0,439	0,439	-0,1%
Prantsusmaa	0,316	0,305	0,330	0,322	0,321	0,326	1,3%
Saksamaa	0,343	0,307	0,346	0,339	0,320	0,346	8,3%
Kreeka	0,415	0,445	0,437	0,410	0,455	0,443	-2,8%
Iirimaa	0,325	0,295	0,359	0,324	0,318	0,349	9,8%
Itaalia	0,384	0,387	0,380	0,379	0,390	0,383	-1,8%
Luksemburg	0,319	0,299	0,346	0,318	0,317	0,344	8,5%
Holland	0,373	0,328	0,388	0,366	0,342	0,370	8,1%
Portugal	0,306	0,304	0,323	0,308	0,310	0,322	3,7%
Hispaania	0,305	0,304	0,326	0,307	0,312	0,327	4,8%
Rootsi	0,381	0,346	0,389	0,388	0,355	0,384	8,0%
Suurbritannia	0,291	0,324	0,345	0,294	0,329	0,344	4,5%
<b>Keskmine EL-15</b>	<b>0,346</b>	<b>0,335</b>	<b>0,365</b>	<b>0,346</b>	<b>0,347</b>	<b>0,362</b>	<b>4,3%</b>
Tšehhi	0,331	0,297	0,320	0,328	0,309	0,318	2,9%
Eesti	0,328	0,298	0,327	0,322	0,313	0,326	4,2%
Küpros	0,518	0,524	0,571	0,518	0,529	0,576	8,9%
Läti	0,297	0,275	0,296	0,294	0,289	0,294	1,6%
Leedu	0,287	0,243	0,288	0,293	0,271	0,296	9,4%
Ungari	0,318	0,286	0,312	0,312	0,298	0,312	4,5%
Malta	0,476	0,455	0,532	0,464	0,455	0,529	16,3%
Poola	0,301	0,277	0,299	0,302	0,288	0,299	3,9%
Sloveenia	0,301	0,301	0,311	0,295	0,311	0,310	-0,3%
Slovakkia	0,317	0,293	0,317	0,314	0,304	0,316	4,2%
<b>Keskmine EL 10</b>	<b>0,333</b>	<b>0,310</b>	<b>0,338</b>	<b>0,331</b>	<b>0,323</b>	<b>0,339</b>	<b>4,7%</b>
Bulgaaria	0,323	0,278	0,322	0,324	0,302	0,330	9,3%
Rumeenia	0,281	0,270	0,284	0,280	0,283	0,293	3,5%
<b>Keskmine EL 27</b>	<b>0,343</b>	<b>0,327</b>	<b>0,357</b>	<b>0,342</b>	<b>0,339</b>	<b>0,356</b>	<b>5,2%</b>
<b>Kaalutud EL 27 keskmine</b>	<b>0,334</b>	<b>0,317</b>	<b>0,347</b>	<b>0,333</b>	<b>0,329</b>	<b>0,344</b>	<b>4,6%</b>
Uus-Meremaa	0,318	0,290	0,313	0,323	0,304	0,301	-1,0%
USA	0,308	0,282	0,330	0,305	0,290	0,328	13,1%
Argentiina	0,271	0,287	0,309	0,273	0,282	0,295	4,6%
Brasillia	0,370	0,355	0,372	0,351	0,365	0,360	-1,4%
Jaapan	0,753	0,857	0,690	0,761	0,855	0,713	-16,6%
Uruguay	0,310	0,320	0,338	0,301	0,322	0,323	0,4%

Allikas: Euroopa Komisjoni Põllumajanduse Peadirektoraat, CLAL, SA

**Piima kokkuostuhinnad Eestis ja lähiriikides 2008-2013**  
(€/ kg)

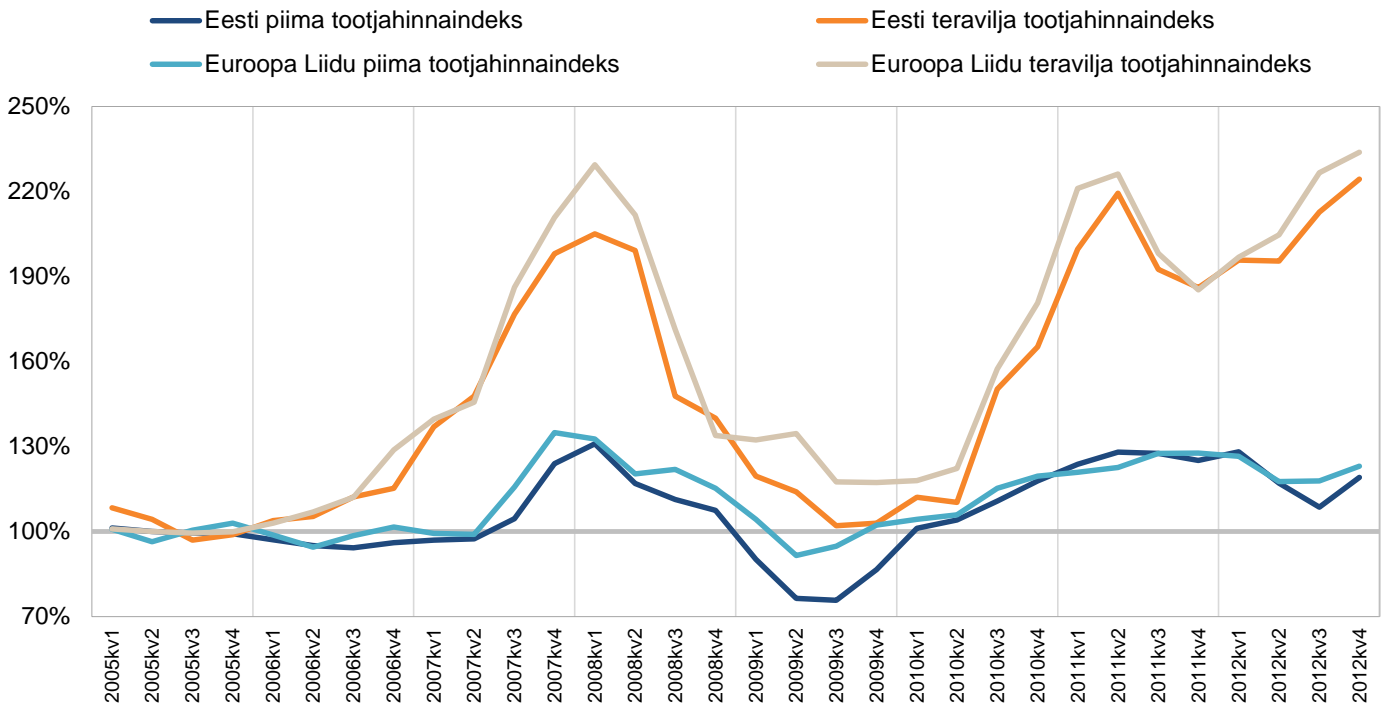
Joonis 6



Allikas: Euroopa Komisjoni Põllumajanduse Peadirektooraat, CLAL

**Piima ja teravilja tootjahindade dünaamika Eestis ja Euroopa Liidus aastatel 2005-2012\***  
hinnaindeks, 2005=100%

Joonis 7



\*2013. aasta I ja II kvartali kohta andmed Eurostati andmebaasis veel puuduvad

Allikas: Eurostat

Meierei	Riik	II kvartal			I poolaasta			muutus I pa 2012/2013
		2011	2012	2013	2011	2012	2013	
Humana Milch Union eG, Saksamaa	Belgia	0,340	0,301	0,344	0,328	0,311	0,338	8,8%
Nordmilch, Saksamaa	Saksamaa	0,340	0,302	0,338	0,328	0,312	0,334	7,2%
Arla Foods, Taani	Saksamaa	0,340	0,319	0,352	0,330	0,323	0,346	7,1%
Hämeenlinnan Osuusmeijeri, Soome	Taani	0,410	0,399	0,414	0,408	0,403	0,414	2,7%
Bongrain CLE (Basse Normandie), Prantsusmaa	Soome	0,327	0,319	0,339	0,332	0,334	0,340	1,8%
Danone (Pas de Calais), Prantsusmaa	Prantsusmaa	0,340	0,328	0,331	0,338	0,340	0,334	-1,8%
Lactalis (Pays de la Loire), Prantsusmaa	Prantsusmaa	0,323	0,314	0,327	0,332	0,333	0,331	-0,7%
Sodiaal, Prantsusmaa	Prantsusmaa	0,330	0,330	0,333	0,332	0,333	0,335	0,3%
Dairy Crest (Davidstow), Suurbritannia	Prantsusmaa	0,280	0,326	0,329	0,300	0,335	0,341	1,6%
First Milk, Suurbritannia	Suurbritannia	0,260	0,301	0,307	0,267	0,308	0,314	1,9%
Glanbia, Iirimaa	Suurbritannia	0,333	0,293	0,364	0,342	0,316	0,360	13,8%
Kerry, Iirimaa	Iirimaa	0,333	0,297	0,366	0,327	0,318	0,352	10,7%
Granarolo (North), Itaalia	Iirimaa	-	0,407	0,402	-	0,412	0,407	-1,1%
DOC Kaas, Holland	Holland	-	0,301	0,348	-	0,315	0,338	7,2%
Friesland Campina, Holland	Holland	0,333	0,297	0,354	0,333	0,317	0,343	8,4%
Fonterra, Uus-Meremaa	Itaalia	0,317	0,290	0,313	0,322	0,304	0,301	-1,0%
United States of America, USA	Uus-Meremaa	0,303	0,298	0,340	0,302	0,301	0,332	10,2%
<b>Suurtööstuste keskmine</b>		<b>0,327</b>	<b>0,319</b>	<b>0,347</b>	<b>0,328</b>	<b>0,330</b>	<b>0,345</b>	<b>4,3%</b>

\*baasiline piim - 4,2% rasva, 3,35% valku

Allikas: LTO

**Piimatoodete tööstusest väljamüügihind II kvartalis ja I poolaastal 2011-2013**  
 €/kg, piimal €/l, km-ta

**Tabel 7**

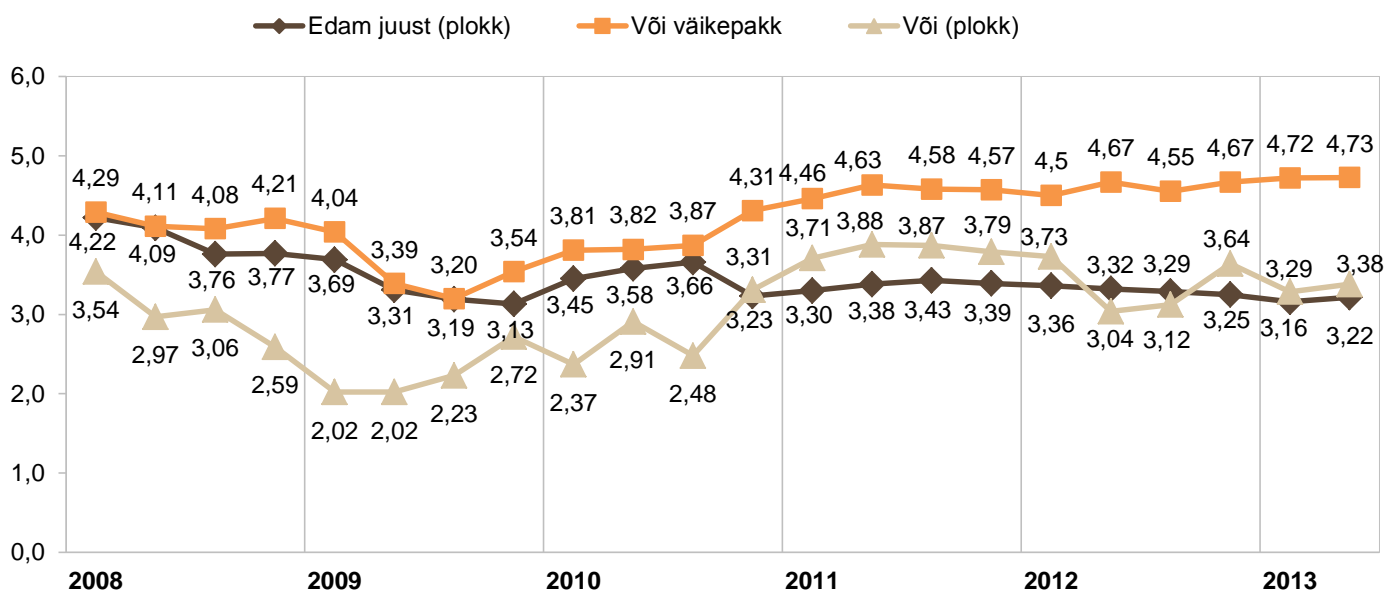
	II kvartal			I poolaasta			muutus I pa 2012/2013
	2011	2012	2013	2011	2012	2013	
Juust Edam-tüüpi (plokk)	3,38	3,32	3,22	3,34	3,34	3,18	-4,7%
Juust Gouda-tüüpi (plokk)	3,76	4,63	3,49	3,60	4,40	3,61	-18,0%
Juust Tilsit-tüüpi (plokk)	3,22	3,29	3,23	3,30	3,29	3,25	-1,2%
Kodujuust (4%)	2,33	2,41	2,57	2,31	2,40	2,55	6,2%
Või (25 kg)	3,88	3,04	3,38	3,80	3,40	3,33	-2,1%
Või (150-250 g)	4,63	4,67	4,73	4,54	4,57	4,72	3,3%
Joogipiim (2,5%, kile)	0,42	0,41	0,41	0,42	0,40	0,41	2,5%
Joogipiim (3,5%, kile)	0,54	0,53	0,52	0,53	0,52	0,53	1,1%

Andmekaitse põhimõttel puuduvad väljamüügihinnad täispiimapulbri, lõssipulbri, kartongpakendis 2,5%-lise ja 3,5%-lise piima kohta

Allikas: EKI; TNS Emor

**Juustu ja või tööstusest väljamüügihind Eestis kvartalite lõikes 2008-2013**  
 (€/ kg)

**Joonis 8**



Allikas: EKI, TNS Emor

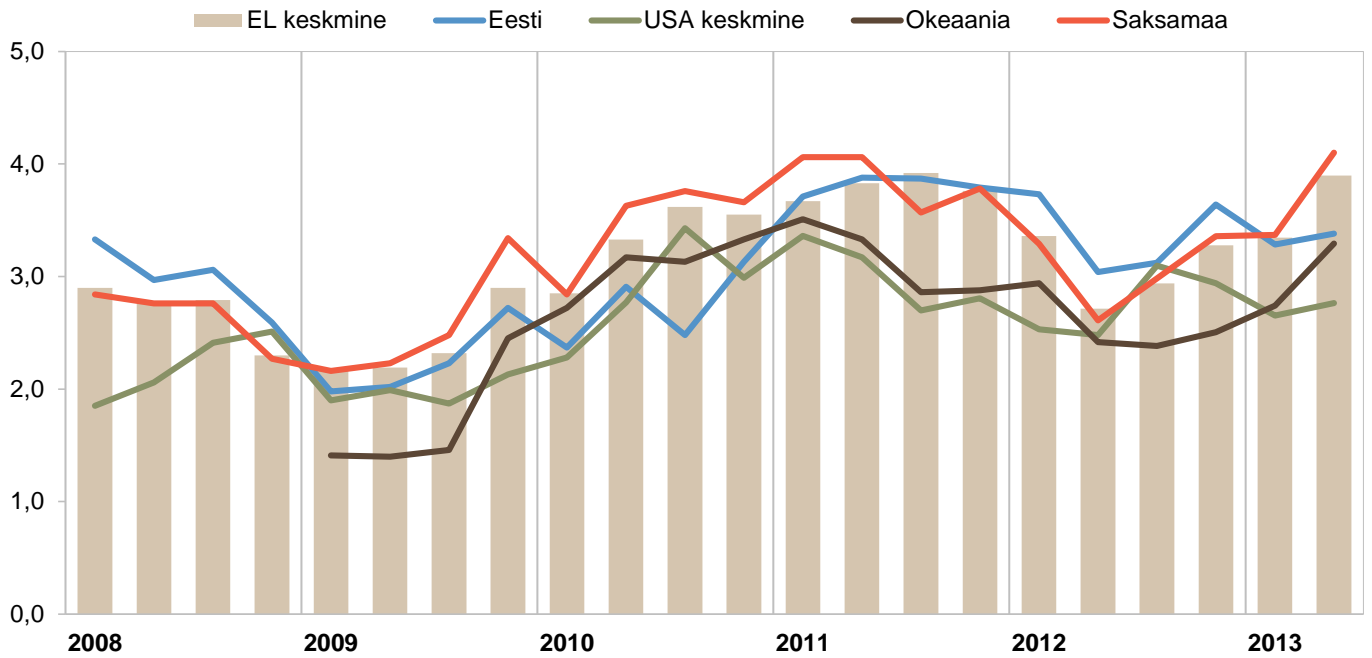
Töötajaettevõtete kaalutud keskmine müügihind, €/kg km-ta

	II kvartal			I poolaasta			muutus I pa 2012/2013
	2011	2012	2013	2011	2012	2013	
<b>Täispiimapulber</b>							
Euroopa Liit	3,05	2,57	3,59	3,05	2,70	3,28	21,1%
Saksamaa	3,16	2,45	3,64	3,23	2,62	3,36	28,5%
Okeania	2,85	2,33	3,99	2,96	2,54	3,37	33,0%
<b>Lössipulber</b>							
Euroopa Liit	2,41	2,06	3,07	2,40	2,17	2,86	32,1%
Prantsusmaa	2,46	2,08	3,15	2,56	2,16	2,90	34,1%
Poola	2,35	1,97	2,96	2,34	2,11	2,77	31,5%
Saksamaa	2,40	2,04	3,14	2,51	2,15	2,90	35,1%
USA	2,46	1,99	2,83	2,41	2,12	2,68	26,3%
Okeania	2,68	2,24	3,67	2,72	2,40	3,23	34,3%
<b>Või</b>							
Euroopa Liit	3,83	2,71	3,90	3,75	3,02	3,62	19,8%
Prantsusmaa	4,03	2,72	4,11	3,92	3,02	3,75	24,3%
Saksamaa	4,06	2,61	4,10	4,03	2,94	3,73	26,9%
Poola	3,67	2,54	3,63	3,68	2,86	3,38	18,5%
USA	3,17	2,48	2,76	3,27	2,52	2,71	7,3%
Itaalia	3,69	2,38	3,63	3,67	2,72	3,37	23,6%
Okeania	3,33	2,42	3,29	3,42	2,68	3,02	12,5%
<b>Juust</b>							
Euroopa Liit Cheddar	3,13	3,36	3,47	3,12	3,35	3,41	1,7%
Euroopa Liit Edam	3,29	3,06	3,26	3,23	3,12	3,25	4,2%
Euroopa Liit Gouda	3,31	3,01	3,23	3,25	3,09	3,20	3,8%
Euroopa Liit Emmental	4,27	4,09	4,18	4,20	4,09	4,13	0,9%
Okeania Cheddar	3,11	2,82	3,47	3,17	2,98	3,26	9,5%
USA Cheddar	2,76	2,67	3,03	2,80	2,63	2,90	10,1%
Saksamaa Edam	3,56	2,93	3,34	3,51	3,04	3,29	8,3%
Saksamaa Gouda	3,63	2,93	3,34	3,58	3,04	3,29	8,4%
Poola Edam	3,45	3,07	3,34	3,40	3,17	3,37	6,3%
Tšehhi Edam	3,74	3,55	3,64	3,63	3,58	3,64	1,7%
Slovakkia Edam	3,94	3,50	4,13	3,81	3,77	4,20	11,2%

Allikas: Euroopa Komisjoni Põllumajanduse Peadirektoraat, CLAL

**Või tööstusest väljamüügihind kvartalite lõikes 2008-2013**  
(€/ kg, km-ta)

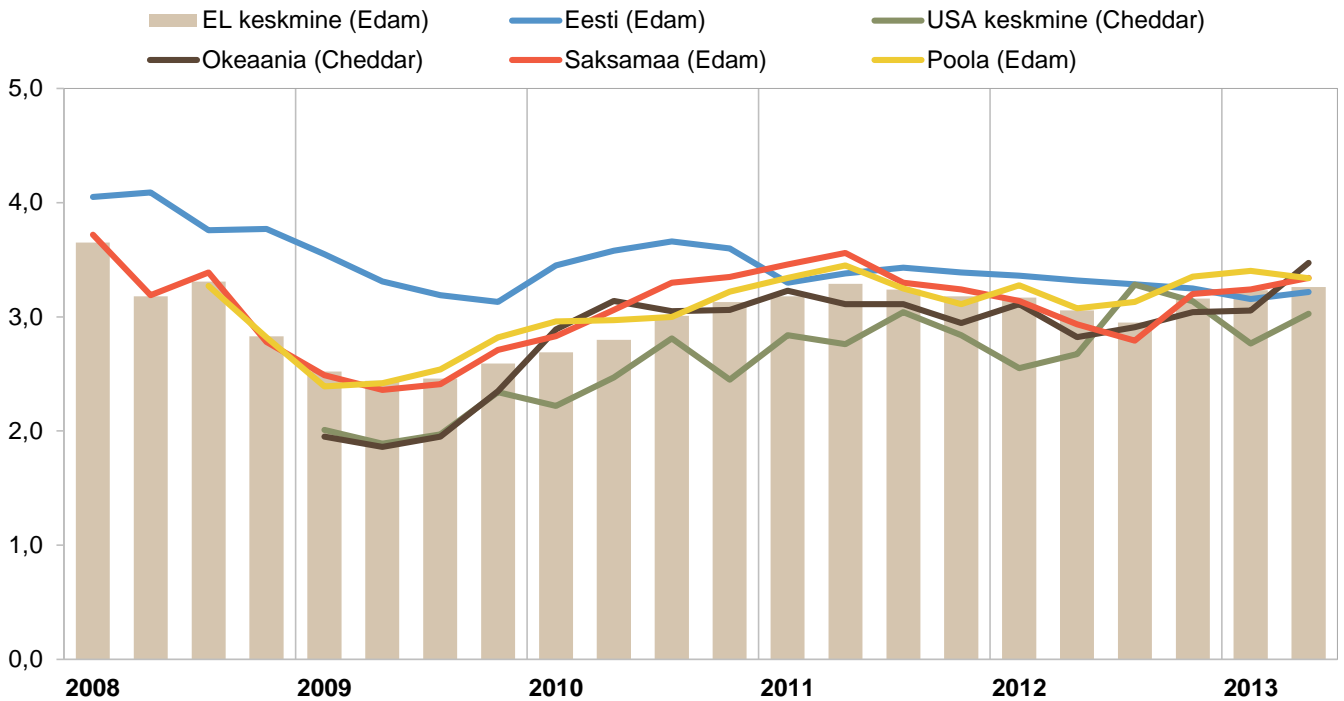
Joonis 9



Allikas: Euroopa Komisjoni Põllumajanduse Peadirektoraat, CLAL

**Juustu tööstusest väljamüügihind kvartalite lõikes 2008-2013**  
(€/ kg, km-ta)

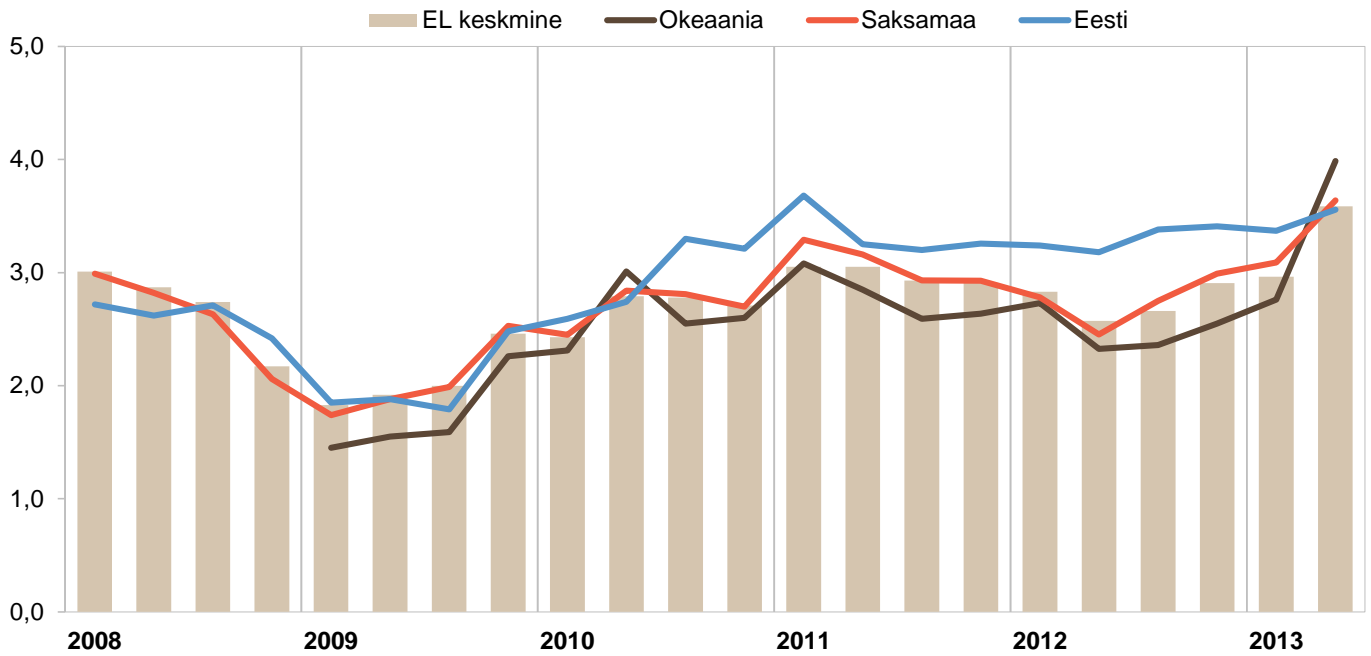
Joonis 10



Allikas: Euroopa Komisjoni Põllumajanduse Peadirektoraat, CLAL

**Täispiimapulbri tööstusest väljamüügihind kvartalite lõikes 2008-2013**  
(€/ kg, km-ta)

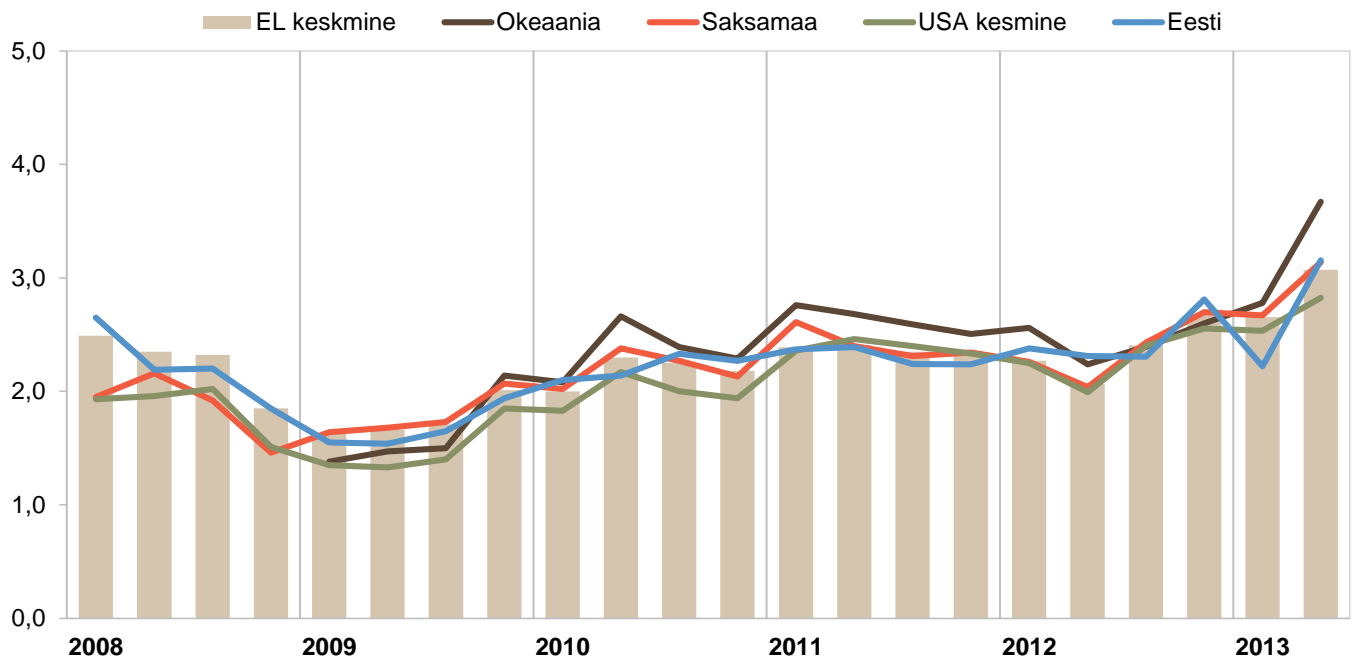
Joonis 11



Allikas: Euroopa Komisjoni Põllumajanduse Peadirektoraat, CLAL

**Lõssipulbri tööstusest väljamüügihind kvartalite lõikes 2008-2013**  
(€/ kg, km-ta)

Joonis 12



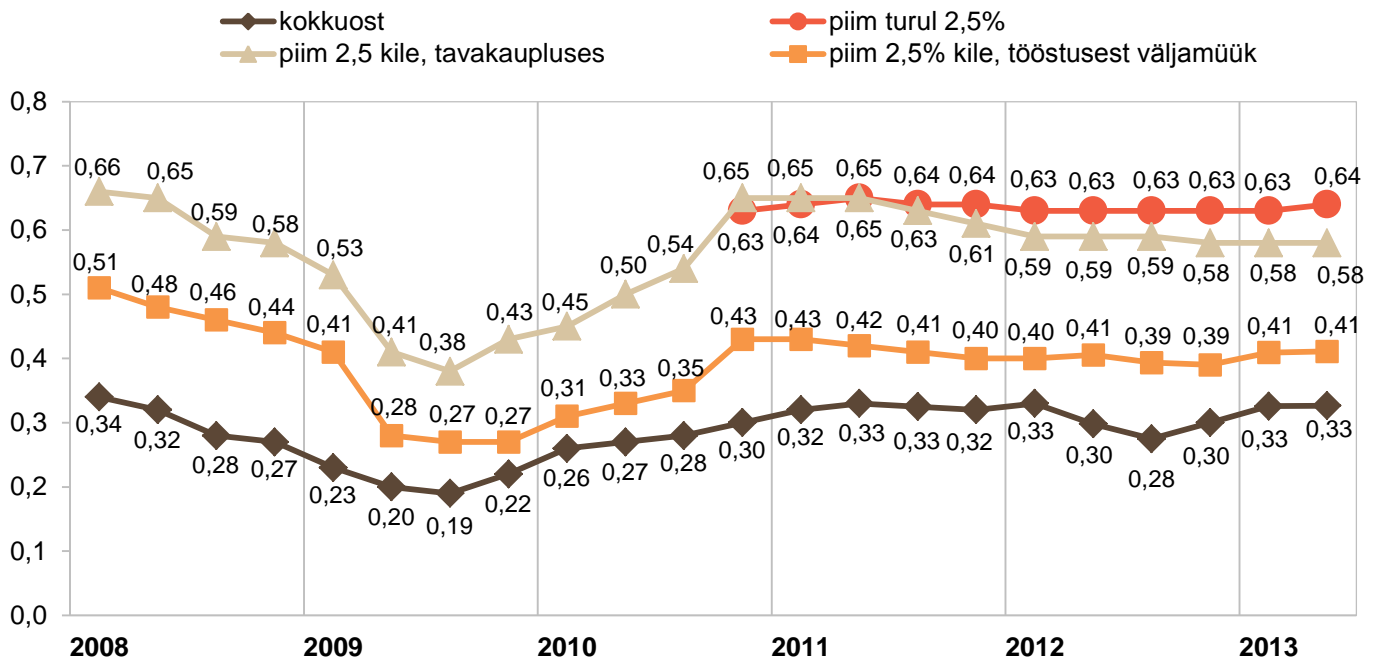
Allikas: Euroopa Komisjoni Põllumajanduse Peadirektoraat, CLAL

	II kvartal			I poolaasta			muutus I pa 2012/2013
	2011	2012	2013	2011	2012	2013	
<b>Eesti turgudel</b>							
Piim (lahtine)	0,70	0,71	0,75	0,70	0,71	0,76	7,0%
Kilepiim (2,5%)	0,65	0,63	0,64	0,65	0,63	0,64	1,6%
Või (kuni 200 gr väikepakk)	7,29	7,49	7,99	7,26	7,63	7,94	4,1%
<b>Eesti kauplustes</b>							
Piim 2,5% (1 l, kile)	0,64	0,59	0,58	0,65	0,59	0,58	-1,7%
Piim 2,5% (1 l, kartong)	0,80	0,79	0,75	0,80	0,79	0,77	-2,5%
Piim 3,5% (1 l, kartong)	-	0,89	0,88	-	0,89	0,89	0,0%
Keefir 2,5% (1 l, kile)	0,73	0,67	0,68	0,73	0,66	0,67	1,5%
Keefir 2,5% (1 l, kartong)	0,92	0,94	0,94	0,92	0,93	0,95	2,2%
Hapukoor (20%, kile, 500 ml)	1,92	1,68	1,70	1,92	1,70	1,68	-1,2%
Kohvikoor (10%, 200 ml)	1,94	1,90	1,85	1,94	1,92	1,84	-4,2%
Või (al 82%, 175-200 gr pakend)	7,73	7,54	7,72	7,39	7,43	7,71	3,8%
Naturaaljuust (25-27%, u 500 gr)	7,60	7,52	7,41	7,45	7,45	7,36	-1,2%

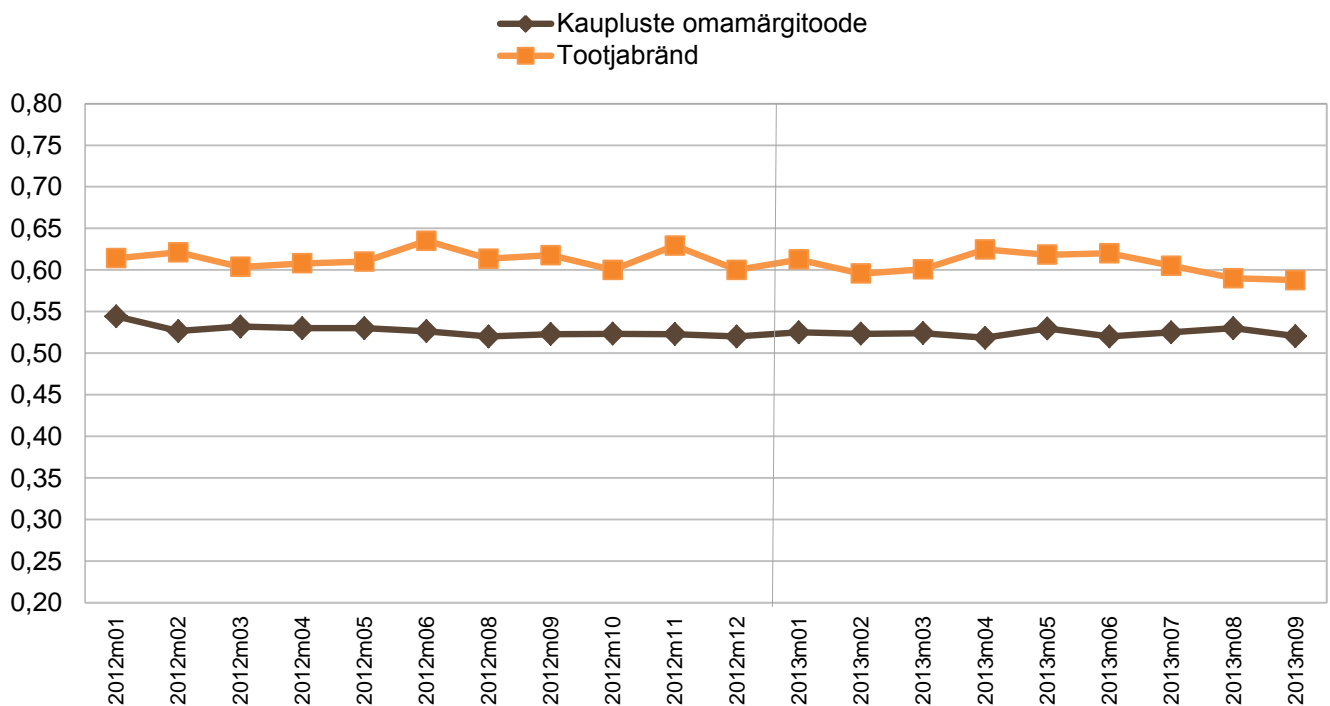
- EKI kogutud andmed, mis ei ole aruande koostajatele kättesaadavad

Allikas: EKI; TNS Emor





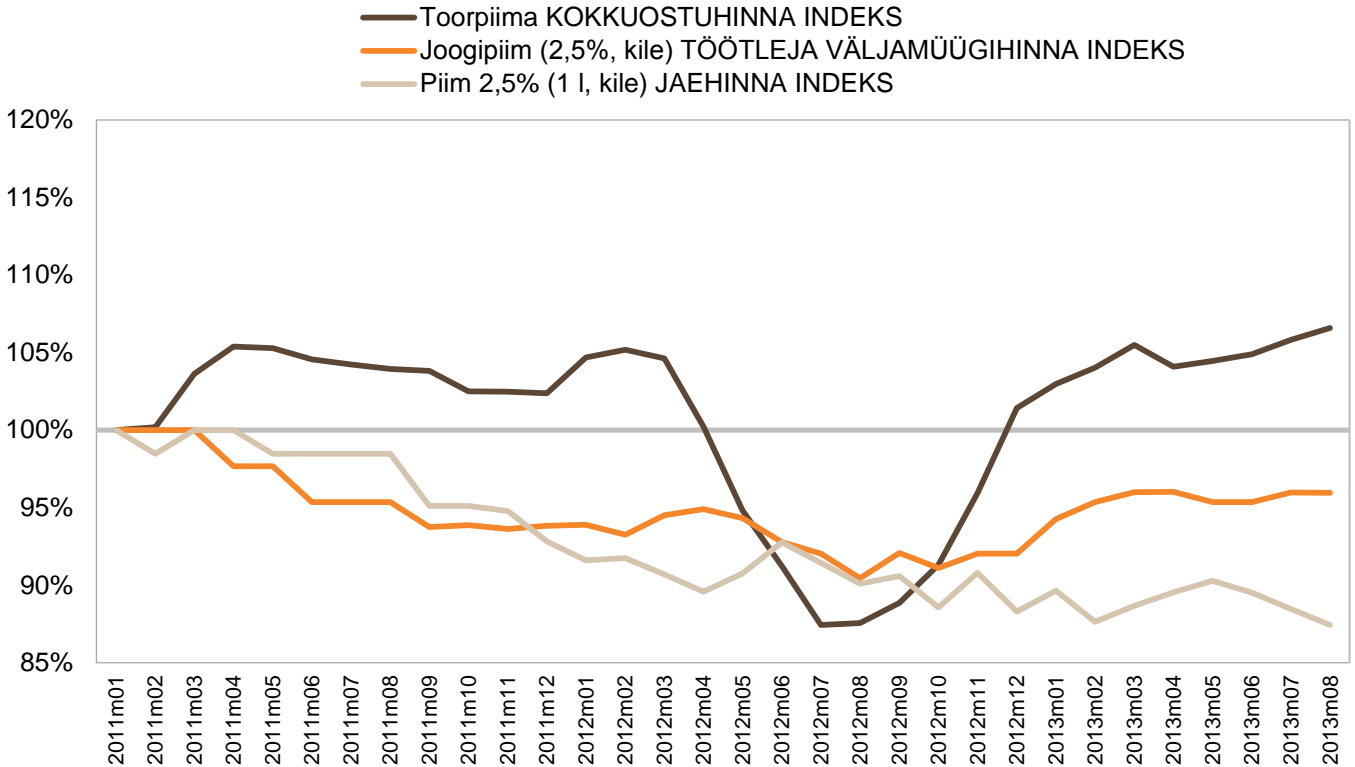
Allikas: EKI, TNS Emor



Allikas: TNS Emor

**Toorpiima ja joogipiima hindade dünaamika Eestis 2011-2013**  
hinnaindeks, jaanuar 2011=100%

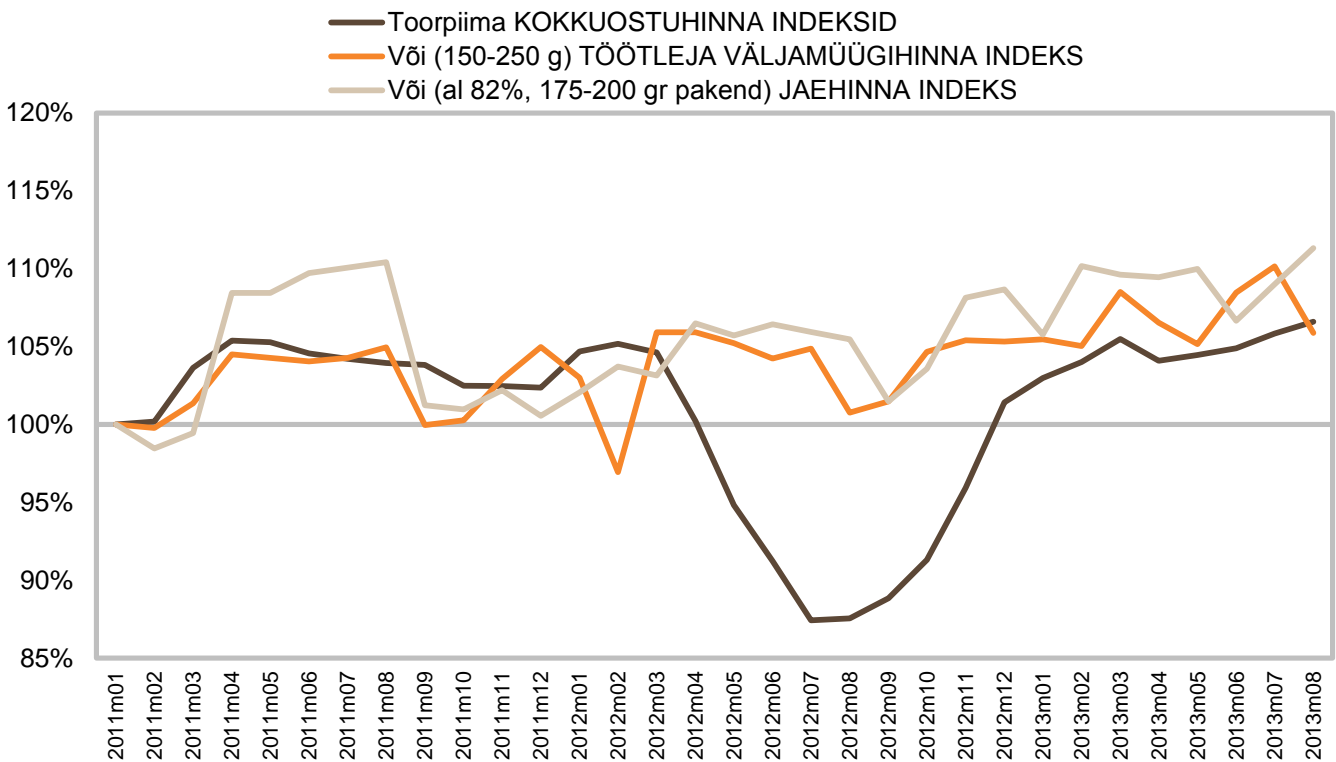
Joonis 15



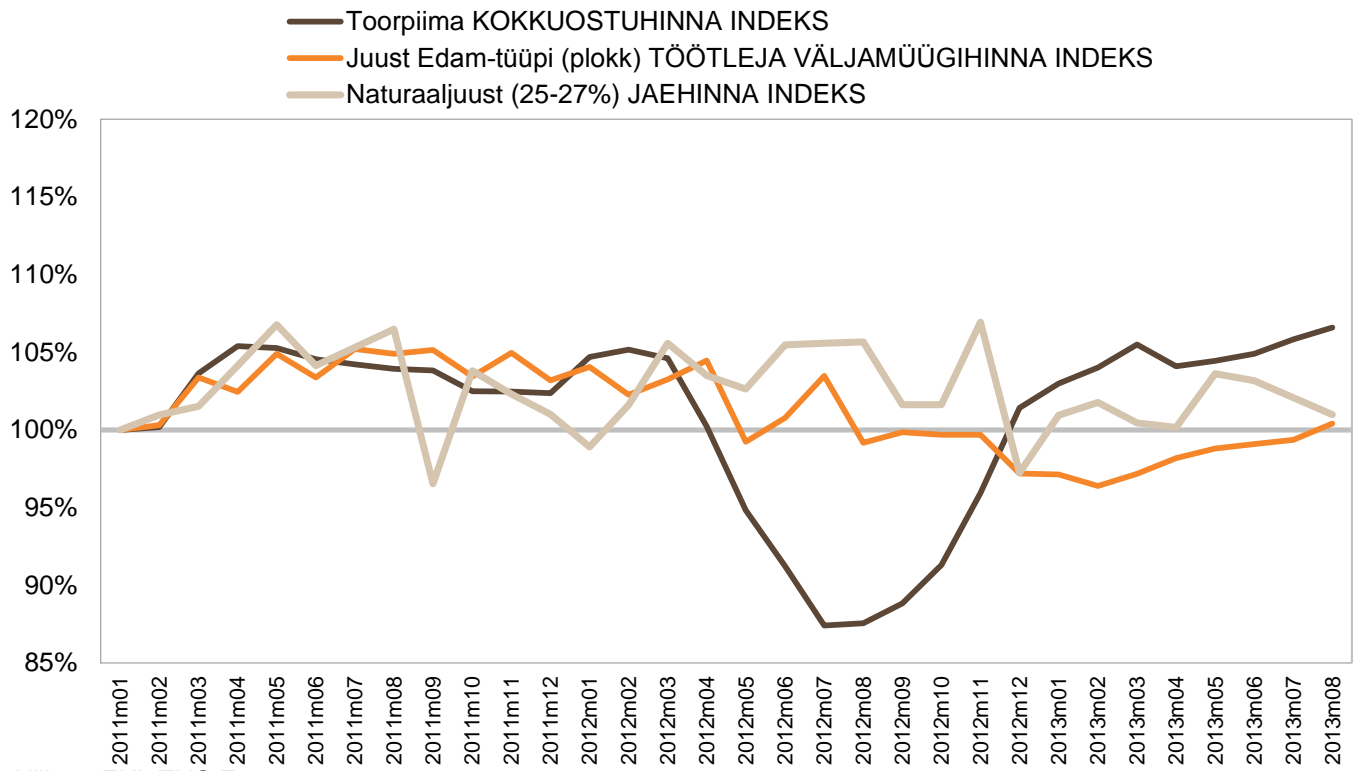
Allikas: EKI, TNS Emor

**Või ja toorpiima hindade dünaamika Eestis 2011-2013**  
hinnaindeks, jaanuar 2011=100%

Joonis 16



Allikas: EKI, TNS Emor



Allikas: EKI, TNS Emor

Toode	Piim 3,5% (kartong)	Või 80- 82,5%	Juust Edam	Kohvi- koor 10%	Virsi- ku joogi- jogurt	Activia maasika topsi- jogurt	Maitse- tamata jogurt	Valge- hallitus- juust Brie Presi- dent
Kogus	1 l	200 g	1 kg	0,2 l	1 l	125 g	500 g	1 kg
Tallinn	0,92	1,09	6,38	0,36	0,99	0,38	0,88	13,45
Riia	0,84	1,54	4,26	0,61	1,68	0,44	0,98	14,82
Vilnius	0,87	1,33	6,75	0,62	1,07	0,43	0,96	14,47
Helsingi	1,11	1,85	9,95	1,15	2,19	0,55	1,39	14,95
Stockholm	1,03	2,06	6,88	0,94	1,51	0,66	0,70	12,82
Varssavi	0,65	1,08	6,57	0,49	1,40	0,34	0,63	8,06
Praha	1,14	1,34	5,80	1,00	2,42	0,40	0,74	6,67
Amsterdam	0,90	0,95	5,50	0,81	1,09	0,47	0,46	9,95
Berliin	0,65	0,89	6,36	0,71	1,49	0,50	0,59	12,95
Kopenhaagen	1,27	1,38	7,96	0,56	3,74	0,73	1,11	14,75
London	0,92	1,59	10,16	0,78	-	0,54	1,27	10,80

Praha: maasika joogijogurt

Kopenhaagen: või 75%; kohvikoor 9%; mustika joogijogurt; mustika Activia topsijogurt

Helsingi: või ja kohvikoor laktoosivabad

London: piim 4%

Stockholm: piim 3%, maasika joogijogurt

Varssavi: piim 3,2%; kohvikoor 12%; maasika joogijogurt

Ümberarvutused erinevatelt pakendi suurustelt (puu- ja köögiviljade puhul  
ümberarvutus keskmiselt tükihinnalt)



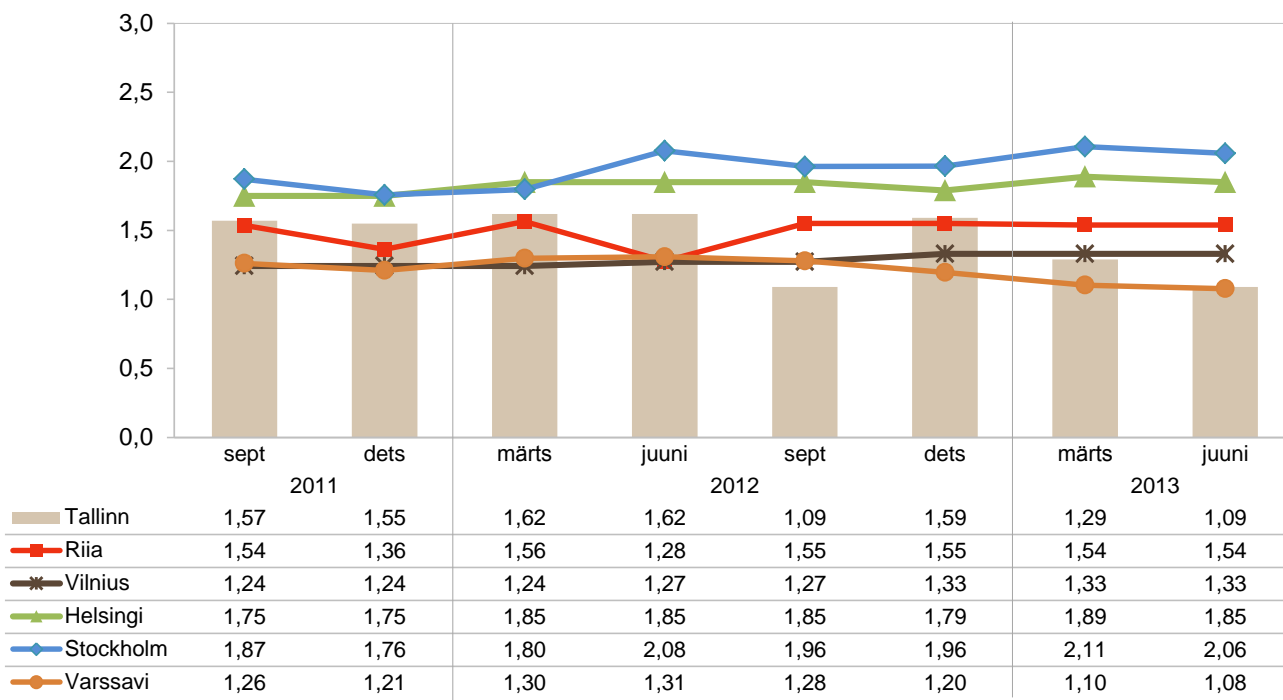
Soodushind juunis



Allikas: TNS Emor

**Või jaehinnad lähiriikide pealinnades 2011-2013**  
(200g pakk, 80-82,5%, €)

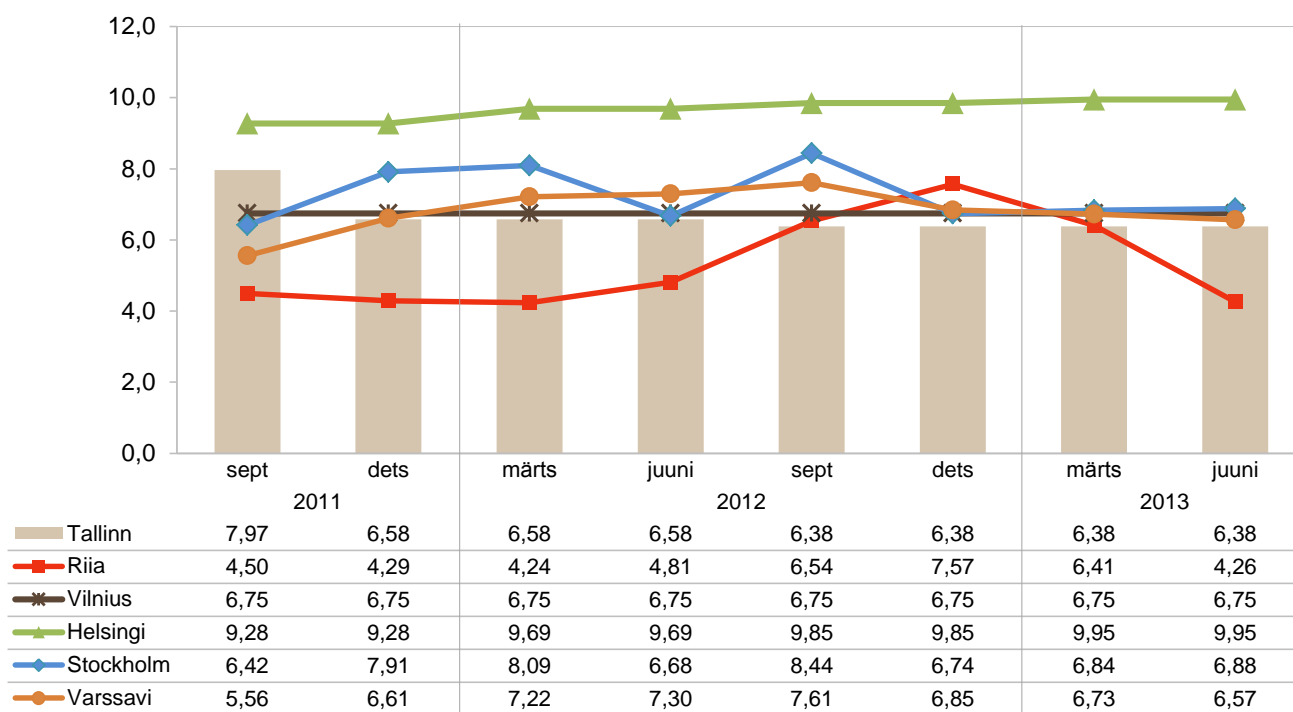
Joonis 18



Allikas: TNS Emor

**Edam juustu jaehinnad lähiriikide pealinnades 2011-2013**  
(1 kg, €)

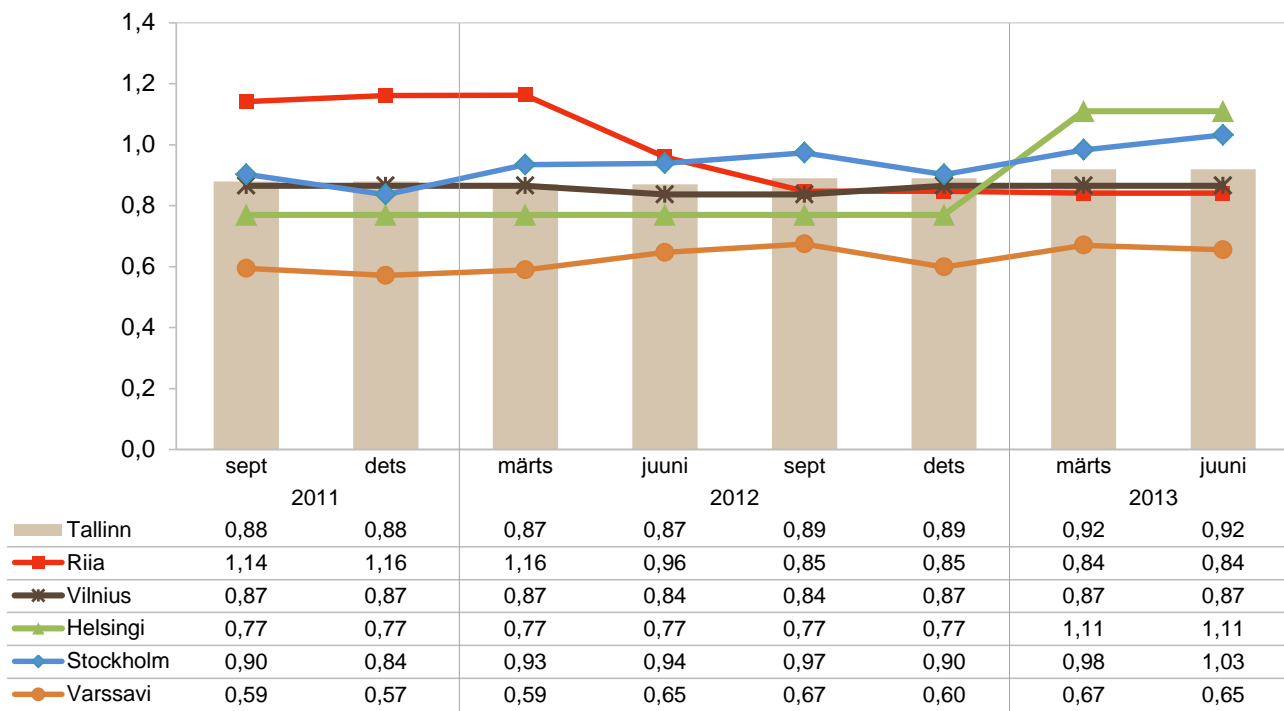
Joonis 19



Allikas: TNS Emor

**3-4% piima jaehinnad lähiriikide pealinnades 2011-2013**  
(1 l, kartong, €)

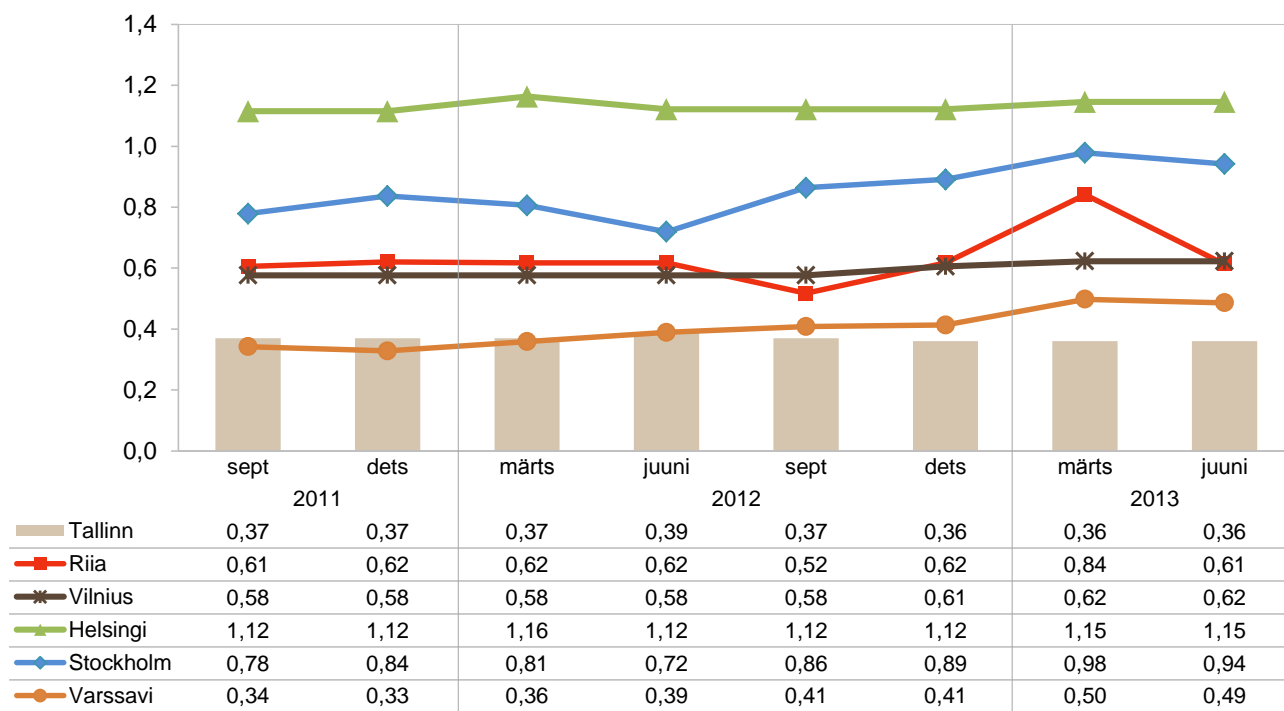
Joonis 20



Allikas: TNS Emor

**Kohvikoore jaehinnad lähiriikide pealinnades 2011-2013**  
(200 ml, €)

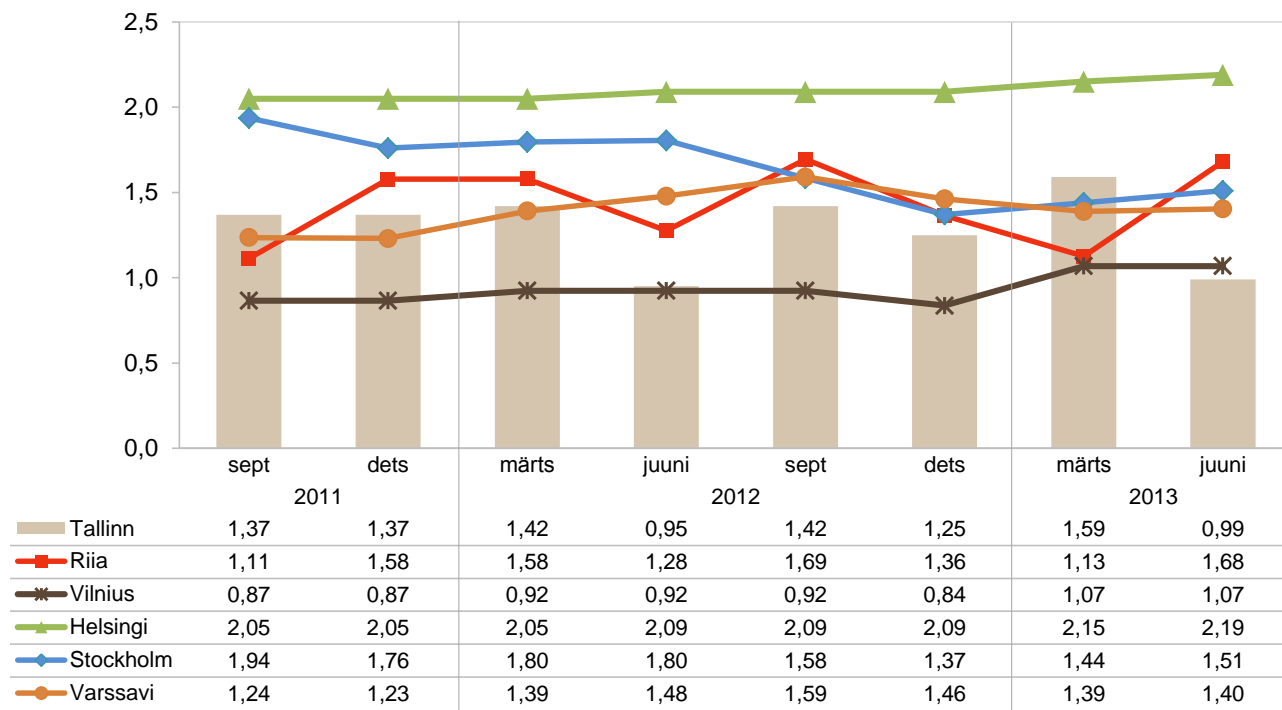
Joonis 21



Allikas: TNS Emor

**Joogijogurti jaehinnad lähiriikide pealinnades 2011-2013**  
(1 l, kartong, €)

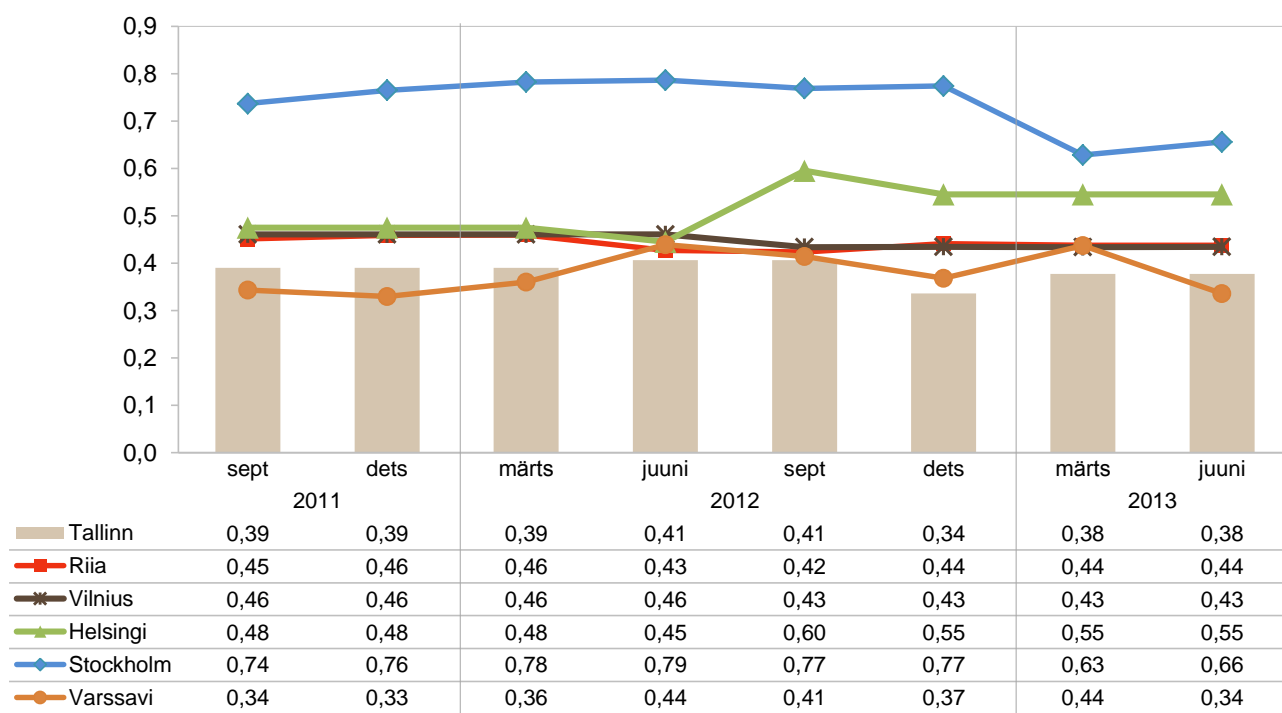
Joonis 22



Allikas: TNS Emor

**Activia topsijogurti jaehinnad lähiriikide pealinnades 2011-2013**  
(125 g, €)

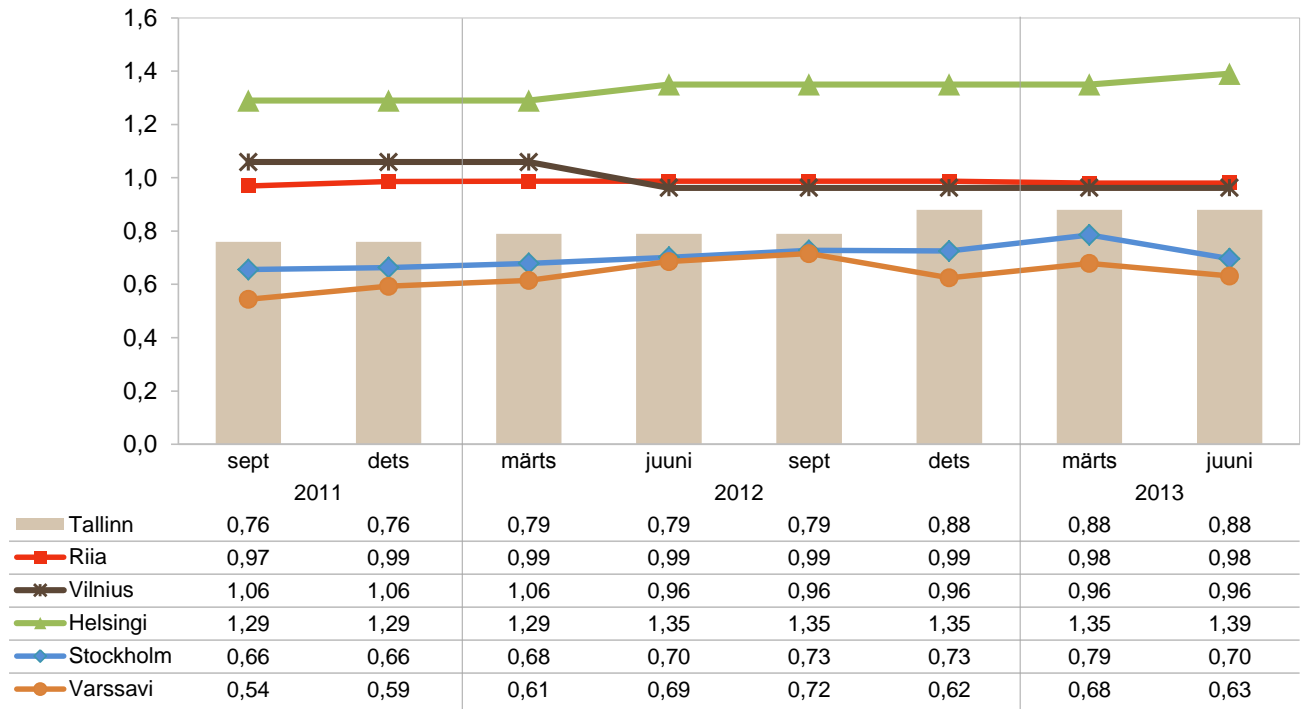
Joonis 23



Allikas: TNS Emor

Maitsestatamata jogurti jaehinnad lähiriikide pealinnades 2011-2013  
(500 g, €)

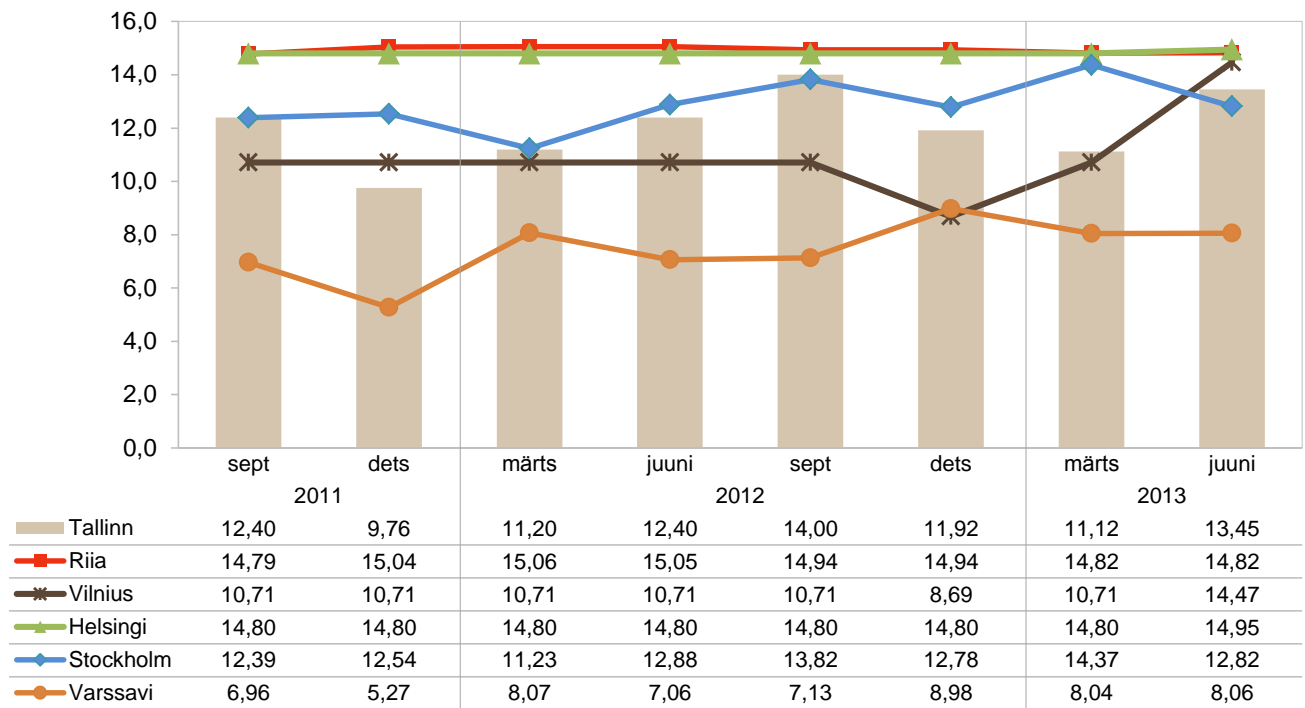
Joonis 24



Allikas: TNS Emor

Valgehallitusjuustu (Brie President) jaehinnad lähiriikide pealinnades 2011-2013  
(1 kg, €)

Joonis 25



Allikas: TNS Emor



**TNS**

# **Eksport ja import**

# Eksport ja import

## Eksport

2013. aasta esimesel poolel moodustas piimatoodete väljavedu põllumajandustoodete väljaveost 17,4% (2012. aasta samal perioodil oli see 18,7%). 2013. aasta I pooles eksporditi piimatooteid kokku 98,8 miljoni euro eest (joonis 26, tabel 11). Rahaliste näitajate alusel on piimatoodete väljavedu suurenenud 12,3% ehk 10,8 mln euro võrra.

Rahalise väärtuse poolest eksporditi I poolaastal enim piima ja koort (104 073 tuhat tonni, 40 miljoni euro eest ja 42% kõikidest eksporditavatest piimatoodetest) (tabel 12, joonis 27, joonis 29). Piima ja koore eksport on koguliselt kasvanud 32,8% ja rahaliste näitajate alusel 45,8%. Seejuures on koore ekspordikogused kasvanud 2 korda ja piima ekspordikogused 29,6%. Piima ja koort eksporditi peamiselt Leetu (60,3%) ja Lätti (36,2%) (tabel 13).

Teine pea sama oluline eksporditavate artikkel oli endiselt juust ja kohupiim (10 219 tonni, 34,4 miljoni euro eest ja 36% kõikidest eksporditavatest piimatoodetest). Juustu ja kohupiima eksport on võrreldes eelmise aasta sama perioodiga suurenenud koguliselt 5% ja rahaliste näitajate alusel 4,5%. Juustu ja kohupiima eksporditi peamiselt Venemaale (40,8%) ja Soome (31,8%).

Kasvanud on veel ka vadakutoodete ja jäätise eksport. Vadakutoodete eksport on aga kasvanud ainult koguliselt (44,8%), sest tegu on olnud peamiselt madalahinnalise kondenseerimata vadakuga. Käibe poolest on vadakutoodete eksport hoopis 21,3% vähenenud ja kõikidest piimatoodetest moodustas vadakutoodete väljavedu rahaliste näitajate alusel vaid 4%. Jäätise eksport on seevastu kasvanud nii koguliselt kui ka käibe poolest 43,4%. Jäätist eksporditi 2013. aasta I pooles 1301 tonni ja 3,4 miljoni euro eest. Jäätise eksport moodustas kõikidest eksporditavatest piimatoodetest 4%.

Enim on vähenenud kondenseeritud piimatoodete eksport. 2013. aasta I pooles eksporditi kondenseeritud piimatooteid 762 tonni ja 1,6 miljoni euro eest, mis on koguliselt 54,2% ja rahaliselt 51,9% vähem kui eelmise aasta samal perioodil. Kondenseeritud piimatoodete väljavedu moodustas kõigi piimatoodete väljaveost vaid 2% ning seda viidi peamiselt Lätti (61,4%).

Mõnevõrra on vähenenud ka või eksport (koguliselt 5,8% ehk 1071 tonnile ja rahaliselt 0,4% ehk 4 miljonile eurole) ja hapendatud piimatoodete eksport (koguliselt 10,1% ehk 5876 tonnile ja rahaliselt 12% ehk 7,2 miljonile eurole). Või eksport moodustas piimatoodete väljaveost 4% ja seda viidi peamiselt Lätti (74,5%). Hapendatud piimatoodete eksport moodustas aga piimatoodete väljaveost 8% ning toodang läks peamiselt Soome (51,0%) ja Venemaale (23,4%).

Üldises plaanis toimus piimatoodete väljavedu 2013. aasta esimeses pooles peamiselt Leetu, Venemaale ja Lätti (joonis 28). Leedu osatähtsus (27%) on lähedane eelmise aasta sama perioodi osakaalule, kuid Venemaa ja Läti osatähtsus väljaveos on võrreldes eelmise aasta esimese poolega kasvanud, jõudes 24% tasemele.

## Import

2013. aasta esimeses pooles moodustas piimatoodete sissevedu põllumajandustoodete sisseveost 4,5% (2012. aasta samal perioodil oli see 3,8%). Piimatooted imporditi kokku 31,8 miljoni euro eest (tabel 14). Piimatoodete sissevedu suurenes võrreldes eelmise aasta esimese poolega rahaliste näitajate alusel 33,1% ehk 7,9 mln euro võrra.

Kõigi piimatoodete import on võrreldes 2012. aasta I poolega suurenenud nii rahaliselt kui ka koguste poolest, erandiks on vaid hapendatud piimatooted, mida imporditi koguseliselt 51,2% ja rahaliselt 54,8% vähem. Suurema rahalise languse taga on jogurti odavnenud ühikuhind. Hapendatud piimatooted imporditi 2013. aasta I poolaastal 1086 tonni ja 1,5 miljoni euro eest. Hapendatud piimatooted moodustasid piimatoodete koguväljaveost 6% ja need saabusid Eestisse 42,4% ulatuses Lätist (tabel 16, joonis 32).

Kõige enam imporditi rahaliste näitajate alusel 2013. aasta I pooles juustu ja kohupiima (2822 tonni, 11,3 miljoni euro eest ja 41% kogu piimatoodete väljaveost). Juustu ja kohupiima import on võrreldes 2012. aasta I poolega kasvanud koguseliselt 57,9% ja rahaliselt 55,6%.

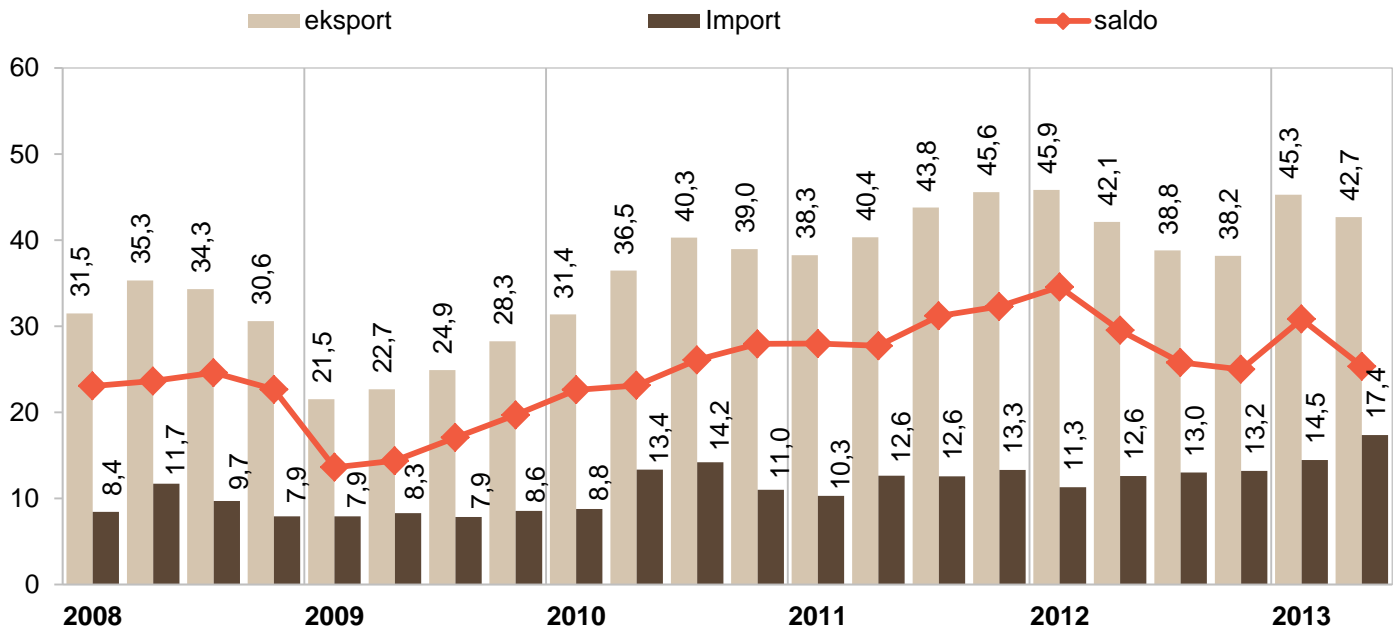
Kõige rohkem on suurenenud aga piima ja koore import – koguseliselt 2,1 korda ja rahaliselt 61,1%. Rahaliselt väiksem tõus on tingitud sellest, et enam suurenes just madalama ühikuhinnaga piima kui kallima ühikuhinnaga koore import. Piima imporditi 2013. aasta I pooles 4674 tonni ja 2,1 miljoni euro eest, mis on nii koguseliselt kui ka rahaliselt 3,2 korda enam. Koort imporditi aga 1499 tonni ja 2,5 miljoni euro eest, mis tähendab koguse kasvu 9,4% ja käibe kasvu 20,5%. Piim ja koor moodustasid 2013. aasta I poole piimatoodete sisseveost 17% ning seda veeti sisse peamiselt Lätist (61,1%).

Märgatavalt on kasvanud ka vadakutoodete ja kondenseeritud piimatoodete import. Vadakutoodete imporditi 2013. aasta I pooles 948 tonni, 1,5 miljoni euro eest ja 6% kogu piimatoodete väljaveost. Vadakutoodete import on koguseliselt kasvanud 39,3% ja rahaliselt 60,5%. Kondenseeritud piimatoodete import on seevastu suurenenud koguseliselt 25,9% ja rahaliste näitajate poolest 49,4%. Suurem rahaline kasv on tingitud ühelt poolt sellest, et nii lõssi- kui ka piimapulbri hinnad on suurenenud, kui ka sellest, et import suurenes enam just piimapulbri osas, mille ühikuhind on kallim. Kondenseeritud piimatooted imporditi 1544 tonni, 4,2 miljoni euro eest ja 15% kogu piimatoodete sisseveost. Kondenseeritud piimatoodete sissevedu on killustunud erinevate riikide vahel, kuid kõige enam saabus seda Eestisse siiski Poolast (29,0%), Lätist (15,2%), Saksamaalt (13,2%) ja Hollandist (12,2%).

Üldises plaanis imporditi 2013. aasta esimeses pooles piimatooted peamiselt Lätist (23% piimatoodete sisseveost), Leedust (20%), Soomest (13%) ja Saksamaalt (12%) (joonis 31). Läti, Leedu ja Soome osakaal piimatoodete sisseveos on suurenenud ja Poola osakaal vähenenud.

**Piimatoodete ekspordi- ja impordikäive ning väliskaubanduse saldo 2008-2013**  
kvartalite kaupa  
(mln €)

Joonis 26



Allikas: PM

**Piimatoodete põhieksport I poolaastal 2012-2013**

Tabel 11

	I poolaasta 2012			I poolaasta 2013			Ekspordi koguse muutus +/- %
	Kogus (t)	Summa tuh/€	Hind €/kg	Kogus (t)	Summa tuh/€	Hind €/kg	
Piim, koor, lõss	78384	27437	0,35	104073	40008	0,38	32,8%
...sh piim 1-6%	75763	24328	0,32	98206	33653	0,34	29,6%
...sh rõõsk koor üle 6%	1615	2910	1,80	3353	5834	1,74	107,6%
Kondenseeritud piim, pulber	1665	3232	1,94	762	1555	2,04	-54,2%
...sh lõssipulber	1152	2298	1,99	224	693	3,09	-80,5%
...sh piimapulber	69	183	2,67	0,2	0,8	3,85	-99,7%
Hapendatud piimatooted	6538	8144	1,25	5876	7166	1,22	-10,1%
...sh jogurt	4970	5458	1,10	5026	6115	1,22	1,1%
Vadakutooted	7270	5339	0,73	10529	4203	0,40	44,8%
...sh vadakupulber	4373	4480	1,02	1943	1863	1,18	-55,6%
Või ja muud piimarasvad	1137	4030	3,54	1072	4015	3,74	-5,7%
...sh või	1137	4028	3,35	1071	4013	3,75	-5,8%
Juust ja kohupiim	9735	32957	3,39	10219	34441	3,37	5,0%
...sh toorjuust, kohupiim	2005	4798	2,39	2306	5436	2,36	15,0%
...poolköva ja kõva juust	7503	27325	3,64	7587	27859	3,67	1,1%
Jäätis	907	2346	2,59	1301	3363	2,58	43,4%
<b>Piimatooted kokku</b>		<b>83484</b>			<b>94750</b>		
Käive rahas kaubalise katteta		4536			4087		
<b>KOKKU</b>		<b>88020</b>			<b>98836</b>		12,3%

Allikas: PM

**Põhiliste piimatoodete eksport I poolaastal 2003-2013**  
(tonni)

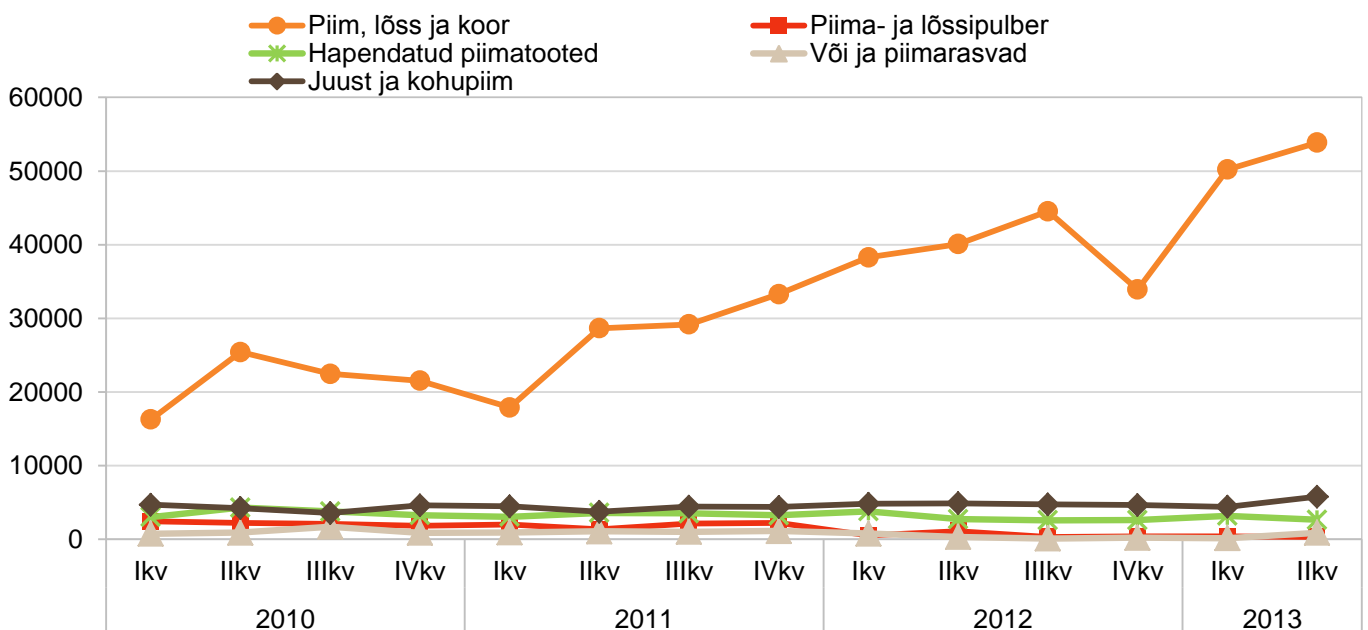
**Tabel 12**

	Piim, lõss ja koor	Lõssipulber, piimapulber	Hapupiima tooted	Või, piimarasvad	Juust, kohupiim
2003 I pa	1507	5857	1269	3105	4079
2004 I pa	2179	9329	999	5813	1771
2005 I pa	1597	7715	2133	2869	5361
2006 I pa	25475	6420	2572	1573	4853
2007 I pa	26359	6855	3772	3442	4674
2008 I pa	34516	4451	4359	2053	6743
2009 I pa	5898	4701	3902	2259	7487
2010 I pa	41700	4681	7343	1709	8944
2011 I pa	46588	3359	6681	2049	8227
2012 I pa	78384	1665	6538	1137	9735
2013 I pa	104073	762	5876	1072	10219

Allikas: PM

**Põhiliste piimatoodete eksport aastatel 2010-2013 kvartalite lõikes**  
(tonni)

**Joonis 27**



Allikas: PM

**Põhiliste piimatoodete ekspordi struktuur riikide lõikes I poolaastal 2013**  
(%)

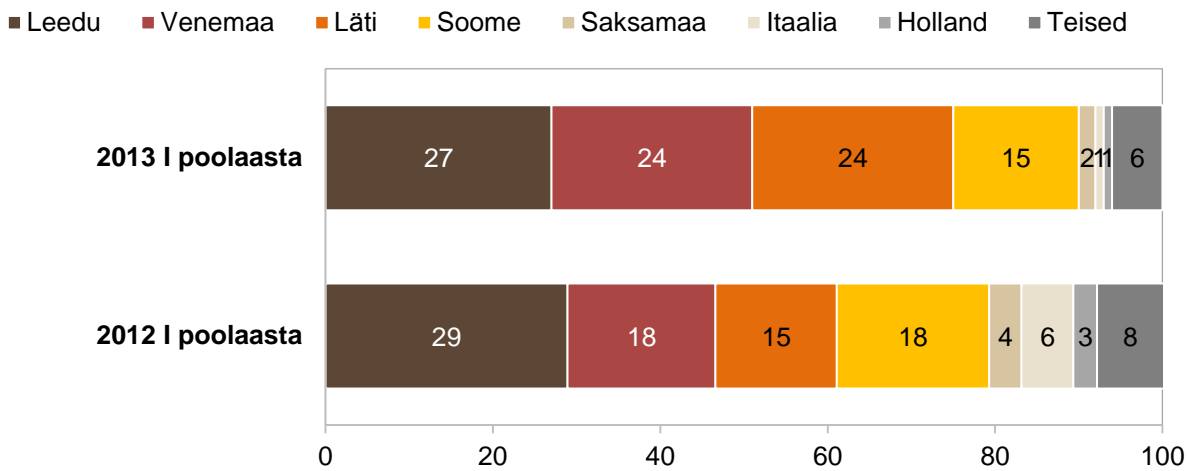
**Tabel 13**

	Piim, lõss ja koor	Lõssipulber, piimapulber	Hapupiima tooted	Või, piimarasvad	Juust, kohupiim
Leedu	60,3	18,7	9,6	0,7	6,8
Läti	36,2	61,4	15,6	74,5	13,3
Venemaa	3,5	13,0	23,4	1,4	40,8
Soome		0,4	51,0	9,0	31,8
Saksamaa		5,1		4,1	0,2
Holland				8,2	2,1
Poola		1,1	0,4	2,1	
Itaalia					2,4
USA					1,0
Teised	0,0	0,3	0,0	0,0	1,6

Allikas: PM

**Piimatoodete ekspordi struktuur riigiti 2012. ja 2013. aasta I poolaastal**  
(% rahaliste näitajate alusel)

Joonis 28

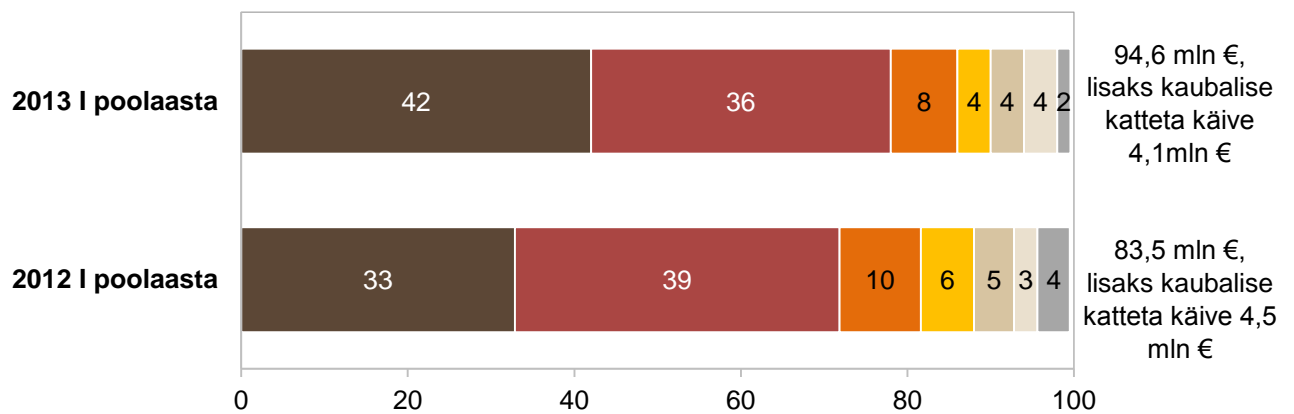


Allikas: PM

**Piimatoodete ekspordi struktuur tooterühmade põhjal 2012. ja 2013. aasta I poolaastal**  
(% rahaliste näitajate alusel)

Joonis 29

- Piim, koor, lõss
- Juust ja kohupiim
- Hapupiimatooted
- Vadakutooted
- Või
- Jäätis
- Kondenseeritud piim, koor



Allikas: PM

	I poolaasta 2012			I poolaasta 2013			Impordi koguse muutus +/- %
	Kogus (t)	Summa tuh/€	Hind €/kg	Kogus (t)	Summa tuh/€	Hind €/kg	
Piim, koor, lõss	3014	2896	0,96	6370	4667	0,73	111,3%
...sh piim 1-6%	1442	665	0,46	4674	2128	0,46	224,1%
...sh röösk koor üle 6%	1370	2067	1,51	1499	2491	1,66	9,4%
Kondenseeritud piim, pulber	1227	2802	2,28	1544	4187	2,71	25,9%
...sh lõssipulber	850	1893	2,23	984	2776	2,82	15,7%
...sh piimapulber	187	497	2,66	298	926	3,11	59,7%
Hapendatud piimatooted	2226	3426	1,54	1086	1547	1,42	-51,2%
...sh jogurt	1534	2335	1,52	814	1109	1,36	-46,9%
Vadakutooded	680	929	1,37	948	1491	1,57	39,3%
...sh vadakupulber	516	743	1,44	756	1311	1,73	46,5%
Või ja muud piimarasvad	553	2068	3,74	575	2272	3,95	3,8%
...sh või	539	2047	3,80	574	2271	3,95	6,5%
Juust ja kohupiim	1788	7262	4,06	2822	11295	4,00	57,9%
...sh toorjuust, kohupiim	502	2048	4,08	820	2830	3,45	63,3%
...poolkõva ja kõva juust	775	3352	4,32	1366	5864	4,29	76,2%
Jäätis	740	1703	2,30	909	1969	2,17	22,8%
<b>Piimatooted kokku</b>		<b>21087</b>			<b>27428</b>		
Käive rahas kaubalise katteta		2833			4402		
<b>KOKKU</b>		<b>23920</b>			<b>31830</b>		33,1%

Allikas: PM

**Põhiliste piimatoodete import I poolaastal 2003-2013**  
(tonni)

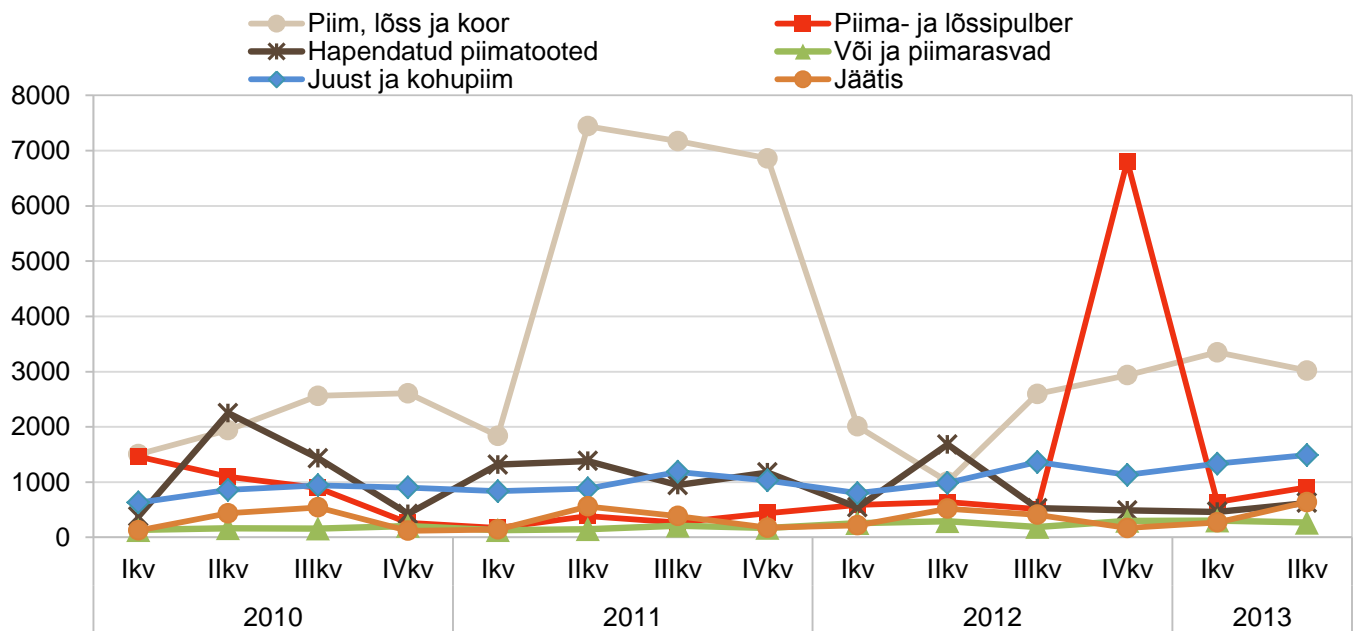
Tabel 15

	Piim, lõss ja koor	Lõssi-, piimapulber	Hapupiimatooted	Või, piimarasvad	Juust, kohupiim	Jäätis
2003 I pa	472	3133	991	2947	1224	506
2004 I pa	4184	1625	576	2946	1842	639
2005 I pa	269	95	576	41	1614	731
2006 I pa	153	327	467	30	869	740
2007 I pa	234	567	1719	24	1197	835
2008 I pa	1216	1717	2454	114	1448	457
2009 I pa	1026	2467	1722	117	1544	560
2010 I pa	3446	2556	2625	301	1489	560
2011 I pa	9280	559	2700	282	1720	703
2012 I pa	3014	1227	2226	553	1788	740
2013 I pa	6370	1544	1086	575	2822	909

Allikas: PM

**Põhiliste piimatoodete import aastatel 2010-2013 kvartalite lõikes**  
(tonni)

Joonis 30



Allikas: PM



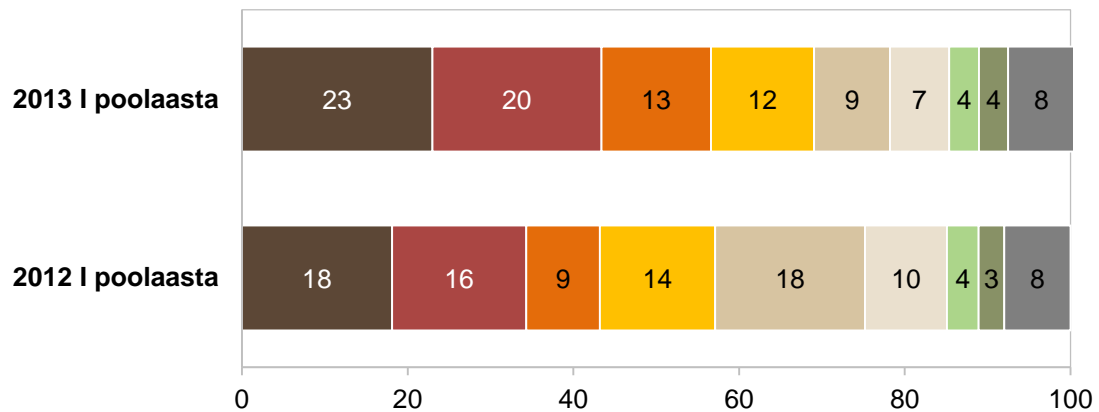
	Piim ja koor	Lõssipulber, piimapulber	Hapupiima tooted	Või, piimarasvad	Juust, kohupiim	Jäätis
Läti	61,1	15,2	42,4	51,1	22,1	18,8
Leedu	26,1	10,9	5,8	5,2	15,5	55,1
Soome	3,6	11,5	2,2	27,9	15,3	7,1
Poola	5,9	29,0	6,6	6,0	4,7	8,9
Saksamaa	2,3	13,2	11,1		18,1	0,8
Prantsusmaa		5,4	0,6	0,3	2,3	
Holland	0,8	12,2		6,5	8,9	
Belgia	0,2	1,0		2,5	0,4	0,1
Rootsi		0,6	1,6	0,4		
Austria			22,5			
Itaalia			6,1	0,1	6,5	0,2
Taani					3,5	
Iirimaa					1,4	
Tšehhi						5,6
Venemaa						3,3
Teised	0,0	1,0	1,1	0,0	1,3	0,1

Allikas: PM

**Piimatoodete impordi struktuur riigiti 2012. ja 2013. aasta I poolaastal**  
(% rahaliste näitajate alusel)

Joonis 31

■ Läti ■ Leedu ■ Soome ■ Saksamaa ■ Poola ■ Holland ■ Itaalia ■ Prantsusmaa ■ Teised

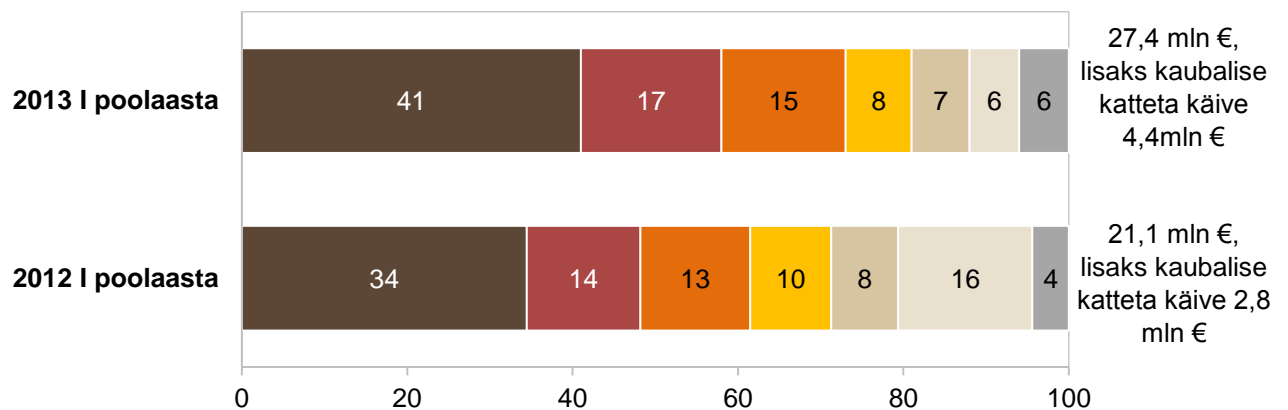


Allikas: PM

**Piimatoodete impordi struktuur tooterühmade põhjal 2012. ja 2013. aasta I poolaastal**  
(% rahaliste näitajate alusel)

Joonis 32

■ Juust ja kohupiim ■ Piim, koor ■ Kondenseeritud piim, koor  
 ■ Või ■ Jäätis ■ Hapupiimatooted  
 ■ Vadakutooted



Allikas: PM

**TNS**

# **Euroopa Liidu piimaturu trendid**

# Piimaturu trendid Euroopa Liidus

## Euroopa Liidu piimaturu trendid 2012–2014

### Piimatoodang

Euroopa Komisjoni esialgsete andmete põhjal kasvas piimatoodang 2012. aastal võrreldes 2011. aastaga Euroopa Liidus 0,5%, jõudes 151,9 miljoni tonnini (tabel 17). Piima tootmisele prognoositakse 2013. aastal 0,2% langust, kuid juba 2014. aastaks nähakse toodangu kasvu 1,1% 153,9 miljoni tonnile, mis vähesel määral tuleneb ka Horvaatia liitumisest Euroopa Liiduga, kuid samas on seotud ka oodatava hea teraviljasaagiga 2013/2014.

Kuigi piimalehmade arv Euroopa Liidus võrreldes 2011. aastaga 2012. aastal 0,4% kasvas, nähakse lehmade arvu 0,4% langust nii 2013. kui ka 2014. aastaks. Piimalehmade arv kasvab eelkõige Itaalias ja Hollandis, kuid mõningast karja suurenemist on näha ka Rumeenias, Saksamaal ja Prantsusmaal. Piimalehmade arv väheneb aga märgatavalt Poolas ja Hispaanias. Lehmade produktiivsus aga kasvab endiselt – 2013. aastaks prognoositakse jõudluse kasvu lehma kohta 0,2% ja 2014. aastaks juba 1,5% 6535 kilogrammile aastas.

Piima kokkuost Euroopa Liidus kasvas võrreldes 2011. aastaga 0,4%. Ka 2013. ja 2014. aastaks prognoositakse piima kokkuostu kasvu – vastavalt 0,1% ja 1,4%. Kasv leiab aset peamiselt vanades Euroopa Liidu riikides (EL-15), samas kui uutes liikmesriikides kokkuost pigem kahaneb ja seda langust veavad eelkõige Tšehhi ja Ungari.

### Piimatoodete tootmine ja hinnad

Saagiaasta 2012/2013 paistis Euroopa Liidus silma madala söödateraviljade kättesaadavusega, nende kõrgete hindade ja madalate varudega. Sellest tulenevalt tõid 2013. aasta esimese poole madalad piimatarned Euroopa Liidus, kuid samas ka Uus-Meremaal ja Austraalis, kaasa tõusu Euroopa Liidu piima hindades, mis 2013. aasta juulis ulatusid koguni 36,36 €/100 kg. Lisaks võib välja tuua, et vahemikus jaanuarist kuni augustini olid Euroopa Liidus või, lõssipulbri ja täispiimapulbri hinnad ligikaudu 30% kõrgemad kui 2012. aastal. 2013. aasta teravilja, õlitaimede ja proteiinikultuuride saagid on olnud aga tänu sobivatele ilmastikutingimustele oluliselt kõrgemad kui eelmisel aastal ning seetõttu prognoositakse Euroopa Liidu, Uus-Meremaa ja USA piimatarnetele II poolaastal kasvu. Suuremad piimatarned toovad ilmselt kaasa mõningase hinnalanguse, kuid sellegipoolest nähakse hindade püsimist kõrgemal tasemel kui 2012. aastal, sest nõudlus maailmaturul on endiselt väga suur.

Juustu kategoorias valitses püsiv nõudlus hoolimata majanduskriisist ka 2012. aastal, mistõttu kasvas juustu toodang 2012. aastal 1,3% ning selle trendi jätkumist, siiski mõnevõrra tagasihoidlikumal sammul, on oodata ka lähimaks paariks aastaks. 2013. aasta algus on küll näidanud juustutoodangu 0,5% kahanemist Euroopa Liidus, kuid kuna piima kokkuost on taastunud, võib juustutoodang siiski aasta jooksul 1% kasvada. Tõusvas trendis on nii juustu sisetarbimine kui ka eksport. Ekspordi kasv saab olema aga ilmselt siiski väiksem kui 2012. aastal, mil see kasvas 14%. Juustu eksport Euroopa Liidust toimub peamiselt Venemaale.

Värskete piimatoodete toodang püsib 2013. aastal pigem stabiilne. Mõningast kasvu nähakse kooretoodangule. Kooreturg on väga dünaamiline ja seda eelkõige uutes liikmesriikides, kus hooajaliselt on väga kõrge nõudlus jäätise järele, kuid samuti on tõusvas trendis tarbijate nõudlus koore järele toiduvalmistamise eesmärgil. Joogipiima ja jogurti toodang on pigem languses, kuid ka siin on näha mõningasi erinevusi uute ja vanade liikmesriikide vahel – uutes liikmesriikides kasvab nõudlus joogipiima järele regulaarselt, kuid vanades liikmesriikides on turg küllastatud.

Täispiimapulbri ja lõssipulbri tootmine on piimavarude piiratuse tõttu aasta esimese 7 kuuga langenud. Lõssipulbri tootmine on langenud 10% ja eksport 30%. Täispiimapulbri toodang on kahanenud 1% ja eksport 11%. Siiski prognoositakse, et kogu aasta lõikes võib täispiimapulbri toodang Euroopa Liidus 2% tõusta, samas kui lõssipulbri toodang rohkem kui 6% väheneda. Kuna aga täispiimapulbri toodang mujal maailmas kasvab ja ekspordi osas tekib suurem konkurents, siis ilmselt 2014. aastal väheneb täispiimapulbri toodang 2,7%, samas kui lõssipulbri toodang võib taastuda ja kasvada selle aastaga võrreldes 3,9%.

Nõudlus või järele on üldiselt suur ja seetõttu on või hinnad Euroopa Liidus püsinud 2013. aastal 26% kõrgemad kui eelmisel aastal. Sellegipoolest suunati aasta alguses kitsaste piimavarude olukorras suur osa piimast teiste, suurema lisaväärtusega toodete tootmisesse, mistõttu prognoositakse 2013. aasta või tootmise kasvuks Euroopa Liidus vaid 0,7%. Või eksport on 2013. aasta esimese 7 kuuga 4% madalam kui 2012. aastal.

## **Euroopa Liidu piimaturu trendid 2012–2022**

Euroopa Liidu piimatoodang kasvab 2022. aastaks prognooside kohaselt 159,3 miljonile tonnile. Toodangu kasv tuleneb üha suurenevast produktiivsusest lehma kohta, mis ulatub peaaegu 7200 kilogrammini aastaks 2022. Samas väheneb piimalehmade arv Euroopa Liidus 2022. aastaks 3% ehk 22,2 miljoni loomani.

Piima kokkuost Euroopa Liidus jõuab 2022. aastaks prognooside kohaselt 147 miljoni tonnini, mis on 5,9% enam kui 2011. aastal.

Tingimused piimatoodete tootmiseks tunduvad endiselt soodsad ja seda tänu maailma rahvaarvu kasvule ja piimatoodete üha suuremale populaarsusele arengumaades. Üha suurenev nõudlus peaks aga tagama Euroopa Liidu piimatoodete ekspordi kasvu ja hindade püsimise heal tasemel. Suuremat ekspordi kasvu Euroopa Liidust prognoositakse eelkõige suurema lisaväärtusega piimatoodetele (värsketele piimatoodetele ja juustule). Nõudlus piimatoodete järele on suurim Hiinas, Kagu-Aasias ja Lähis-Idas.

Juustu tootmine kasvab Euroopa Liidus 2022. aastaks prognooside kohaselt kuni 7%, jõudes 9,6 miljoni tonnini. Osaliselt tarbitakse suurem toodetud kogus ära siseturul, kuna prognoositakse, et juustu tarbimine Euroopa Liidus kasvab 2022. aastaks 17 kilogrammini inimese kohta, mis on 4% enam kui 2011. aastal. See tarbimise kasv tuleneb aga Euroopa Liidu nooremate liikmesriikide juustutarbimise kasvust. Juustu eksport kasvab aga 2022. aastaks prognooside kohaselt 956 tuhande tonnini. Ekspordi kasv toimub praeguste ekspordipartnerite – Venemaa, Lähis-Ida, USA jt – suunas.

Tänu värskete piimatoodete (eriti joogipiima, koore ja jogurti) suurenevale populaarsusele nähakse ka selle tooterühma toodangu kasvu 2022. aastaks 49,6 miljoni tonnini ehk võrreldes 2011. aastaga +6,3%.

Lõssipulbri tootmine Euroopa Liidus kasvab 2022. aastaks aga koguni 23% ning jõuab 1,3 miljoni tonnini, millest ekspordiks läheb hinnanguliselt 678 tuhat tonni (30% rohkem kui 2011. aastal). Sellise ekspordi kasvu tagab eelkõige lõssipulbri importijate hulgas üha tähtsamale kohale tõusev Hiina, kuid ka Alžeeria ja Lähis-Ida riigid. Euroopa Liidu lõssipulbri eksport moodustab maailma lõssipulbri ekspordist 2022. aastal hinnanguliselt 32%.

Täispiimapulbri toodangule avaldab kõige suuremat mõju eksport. Kuna aga ekspordivõimalused on piiratud, siis ei prognoosita ka selle tooterühma toodangu kasvu lähimaks kümnendiks. 2013. aasta alguses koostatud prognoosi kohaselt ulatub täispiimapulbri toodang 2022. aastal 700 tuhande tonnini, mis on 2,5% vähem kui 2011. aastal. Euroopa Liidu siseturul tarbitakse sellest hinnanguliselt ligikaudu 330 tuhat tonni. Hoolimata sellest, et nõudlus täispiimapulbri järele Hiinas ja teistes Aasia riikides lähikümnendil kasvab, püsib selle eksport Euroopa Liidust 2022. aastal 372 tuhande tonni tasemel. Euroopa Liidu osakaal täispiimapulbri ekspordijate hulgas väheneb aga 17%-lt 2011. aastal 14%-le 2022. aastaks ja selle peamiseks põhjuseks on madal konkurentsivõime Okeaniaga.

Võitoodang jääb aga tõenäoliselt lähiaastatel sarnasele tasemele, kuid prognooside kohaselt taastub toodang pärast piimakvootide kaotamist, mistõttu võib võitoodang 2022. aastal ulatuda 2,4 miljoni tonnini, mis on 8% enam kui 2011. aastal. Ühest küljest on jällegi põhjuseks sisetarbimise kasv, mis jõuab 2022. aastaks 4,3 kilogrammini inimese kohta, mis on 0,1 kg rohkem kui 2011. aastal. Euroopa Liit on või ekspordi osas endiselt üsna konkurentsivõimetu, kuna maailma hinnad on märksa madalamal tasemel. Siiski võimaldab eksport püsiva nõudlusega Venemaale säilitada ka Euroopa Liidu või ekspordi stabiilsel tasemel. Või eksport stabiliseerub lähikümnendil prognooside kohaselt 185 tuhande tonni tasemel.

Allikas: Euroopa Komisjoni Põllumajanduse Peadirektooraat

	EL-27			EL-28		EL-27	EL-28
	2011	2012 esialgne	2013 prognoos	2013 prognoos	2014 prognoos	muutus 2013/2012	muutus 2014/2013
<b>Lehmade arv aasta lõpus (mln tk)</b>	22,9	23,0	22,9	23,1	23,0	-0,4%	-0,4%
<b>Piimatoodang (mln t)</b>	151,2	151,9	151,6	152,3	153,9	-0,2%	1,1%
Piimatoodang lehma kohta (kg aastas)	6468	6449	6460	6439	6535	0,2%	1,5%
<b>Piima kokkuost (mln t)</b>	139,0	139,6	139,8	140,4	142,3	0,1%	1,4%
Kokkuostu osakaal toodangus, %	91,9	91,9	92,2	92,2	92,4	0,3%	0,2%
<b>Joogipiima toodang (tuh t)</b>	31399	31506	31380	31712	31871	-0,4%	0,5%
<b>Või</b>							
toodang (tuh t)	2191	2245	2260	2265	2319	0,7%	2,4%
tarbimine (tuh t)	2073	2129	2210	2215	2197	3,8%	-0,8%
tarbimine 1 elaniku kohta (kg)	4	4	4	4	4	0,0%	0,0%
<b>Juust</b>							
toodang (tuh t)	9043	9142	9236	9325	9411	1,0%	0,9%
tarbimine (tuh t)	8434	8443	8495	8594	8657	0,6%	0,7%
tarbimine 1 elaniku kohta (kg)	17	17	17	17	17	0,0%	0,0%
<b>Lössipulber</b>							
toodang (tuh t)	1095	1128	1057	1058	1099	-6,3%	3,9%
tarbimine (tuh t)	831	751	670	671	662	-10,8%	-1,3%
<b>Täispiimapulber</b>							
toodang (tuh t)	680	665	678	678	659	2,0%	-2,8%
tarbimine (tuh t)	291	280	286	288	293	2,1%	1,7%

Allikas: Euroopa Komisjoni Põllumajanduse Peadirektoraat

The logo for TNS, consisting of a solid pink square with the letters 'TNS' in white, bold, sans-serif font centered inside it.

TNS

# Maailma piimaturu trendid

# Maailmaturu trendid

## Trendid 2013

Maailma piimatoodangule prognoositakse 2013. aastaks 2,2% kasvu 784 miljoni tonnini. Suurema osa sellest kasvust moodustab tootmine Aasias, Ladina-Ameerikas ja Kariibi piirkonnas.

Piimatoodete kaubavahetus kasvab 2013. aastal hinnangute kohaselt 1,9%, võrreldes varasemate aastate 7% kasvuga. Aasia on piimatoodete põhituruks, mis impordib 54% maailma imporditavatest piimatoodetest. Aasiale järgneb Aafrika, mis impordib 16% imporditavatest piimatoodetest.

Rahvusvahelised piimatoodete hinnad näitasid 2013. aasta neljal esimesel kuul tugevat kasvu, seda eriti märtsis ja aprillis. Hoolimata sellest, et hinnad mais juba mõnevõrra langesid, püsisid need endiselt oluliselt kõrgemal kui 2012. aastal. Kõrgete hindade üheks põhjuseks oli järsk piimatoodangu vähenemine Uus-Meremaal, mis oli tingitud ebatavaliselt pikast põuaperioodist.

## Trendid 2013-2022

Maailma põllumajanduse suurim probleem on, kuidas suurendada produktiivsust jätkusuutlikumal viisil, et vastata suurenenud nõudlusele, eelkõige arengumaades. Piimatoodete tarbimine maailmas kasvab kiiremini kui toodang ja seda jällegi eelkõige arengumaades, kus aastaseks tarbimise kasvuks nähakse lähimaks kümnendiks 2% aastas. Arengumaade suurem nõudlus on tingitud sissetulekute suurenemisest ja linnastumisest, mis viivad toitumisharjumuste muutumiseni ja enam töödeldud, rasvarikkamate ja loomseid proteiine sisaldavate toiduainete tarbimiseni, seega eelkõige liha ja piimatoodete suurema tarbimiseni. Võrdlusena võib välja tuua, et arenenud riikides kasvab piima tarbimine aastas prognooside kohaselt alla 1%.

Järgneva kümnendi maailma piimatoodang kasvab rahulikumal sammul kui seni, kuid 2022. aastaks kasvab see prognooside kohaselt 168 miljoni tonni võrra võrreldes aastatega 2010–2012. Piimatoodang kasvab järgneval kümnendil eelkõige arengumaades, kust tuleb 74% piimatoodangu kasvust. India ja Hiina toodang moodustab juba ainuüksi 38% kasvust. Aastaseks kasvuks prognoositakse järgmisel kümnendil 1,8%, mis jääb alla eelmise kümnendi 2,3%-le. Kasvu aeglustumine on tingitud veevarude piiratusest ja konkurentsist sobivate maade pärast.

Piimatoodete kaubavahetus kasvab suurenenud tootmise ja nõudluse tõttu ka lähikümnendil. Peamiste toodete, nagu või, juust ja lõssipulber, toodang kasvab prognooside kohaselt järgneval kümnendil 1,6–2,1% aastas. See kasv väljendub kõige enam suuremas piimatoodete ekspordis USAst, Euroopa Liidust, Uus-Meremaalt, Austraaliast ja Argentiinast arengumaadesse. Näiteks USA kasvatab lähikümnendil prognooside kohaselt oma või ekspordi 54%, juustu ekspordi 35%, lõssipulbri ekspordi 63% ja vadakupulbri ekspordi 29%.

Maailma piimatoodete hinnad püsivad prognooside kohaselt ka lähikümnendil oluliselt kõrgemal kui perioodil 2003–2012.

Allikas: OECD-FAO



	2011	2012 esialgne	2013 prognoos	Muutus 2012/2011	Muutus 2013/2012
<b>Piimatoodang maailmas kokku (mln tonni)</b>	<b>745,5</b>	<b>767,4</b>	<b>784,4</b>	2,9%	2,2%
<b>Piimatoodete tarbimine inimese kohta (kg/aastas)</b>					
Maailmas keskmiselt	105,7	107,6	108,7	1,8%	1,0%
Arenenud riikides	235,3	237,9	238,0	1,1%	0,0%
Arengumaades	72,1	74,1	75,9	2,8%	2,4%

Allikas: FAO

# Kokkuvõte

Nõudlus piimatoodete järele jätkab maailmaturul kasvu ning sellest mõjutatuna kasvab ka piimatoodang. Ka Eestis kasvas piimatoodang 2013. aasta I pooles võrreldes eelmise aasta sama perioodiga 3,8%, st piima toodeti kuue kuuga 373,1 tuhat tonni.

Piima kokkuost on 2013. aasta esimeses pooles võrreldes eelmise aasta sama perioodiga kasvanud rohkem kui toodang – 5,6% –, jõudes 348,4 tuhande tonnini. Piima keskmine kokkuostuhind oli Eestis 2013. aasta II kvartalis 0,327 eurot kilogrammi kohta.

Piimatööstused tootsid 2013. aasta esimeses pooles võrreldes eelmise aasta sama perioodiga oluliselt rohkem vaid koort (30,2%), ülejäänud piimatoodete tootmine aga langes. Kõige enam on vähenenud või tootmine (40%).

Tööstusest väljamüügi hindades on toimunud muutusi erinevas suunas. Langustrendis on nii võrreldes eelmise aasta I poolaasta kui ka II kvartaliga olnud enim juustude hinnad. Euroopa Liidus tervikuna ja maailmas üldiselt on aga nii II kvartali kui ka I poolaasta võrdluses liikunud juustu hinnad hoopis tõusvas joones. Monoliitvõi hind, mis tegi 2012. aastal läbi järsu languse, on hakanud taastuma. Kui eelmisel aastal püsis Eesti monoliitvõi hind Euroopa Liidu keskmisest kõrgemal, siis sel aastal on olukord pöördunud. Või väikepaki hind liigub Eestis aga jätkuvalt vähehaaval ülespoole. Joogipiima hinnad on püsinud üsna stabiilsed.

Eesti turgudel on nii võrreldes eelmise aasta II kvartaliga kui ka I poolaastaga piimatoodete hinnad tõusnud. 2013. aasta II kvartalis sai turult lahtist piima osta 0,75 euroga liitri kohta, mis on 5,6% kõrgem hind kui eelmise aasta samal perioodil. Kilepakendis 2,5% piima sai kätte 0,64 euroga ehk 1,6% kallimalt ja või väikepaki kilohinnaga 7,99 eurot ehk 6,7% kallimalt. Jaekauplustest saab piimatooted odavamalt kätte kui turult ning hinnamuutused on olnud eelmise aasta vastavate perioodidega võrreldes väiksemad. Keefirite ja või hind on mõnevõrra tõusnud, samas kui joogipiimade, hapukoore ja kohvikoore hind vastupidiselt langenud. Kui võrrelda piimatoodete jaehindu juunikuus Tallinnas ja teistes Euroopa pealinnades, siis jääb Tallinna hinnatase kõikide vaadeldud linnade keskmisest hinnast madalamaks piima, või, kohvikoore, jogurtite ja juustu puhul. Linnade keskmisest hinnast mõnevõrra kõrgem oli Tallinna kaupluste hind üle 3% piima ja valgehallitusjuustu osas.

2013. aasta esimesel poolel moodustas piimatoodete väljavedu põllumajandustoodete väljaveost 17,4%. Piimatooteid eksporditi kokku 98,8 miljoni euro eest, mis on 12,3% ehk 10,8 mln euro võrra enam kui eelmise aasta samal perioodil. Piimatoodete ekspordist moodustasid rahaliste näitajate alusel kõige suurema osa piim ja koor (42% piimatoodete väljaveost) ning juust ja kohupiim (36%).

2013. aasta esimeses pooles moodustas piimatoodete sissevedu põllumajandustoodete sisseveost 4,5%. Piimatooteid imporditi kokku 31,8 miljoni euro eest, mis on 33,1% ehk 7,9 mln euro võrra enam. Piimatoodete impordist moodustasid rahaliste näitajate poolest kõige suurema osa juust ja kohupiim (41%).

Piimatooteid eksporditi kõige enam Leetu (27%), Venemaale (24%) ja Lätti (24%). Piimatooteid imporditi kõige enam Lätist (23%), Leedust (20%), Soomest (13%) ja Saksamaalt (12%).