



# PIIMATURG

2012 | POOLAASTA



HINNAURING

---

# AGRISEIRE

---

TNS EMOR

Uuringu eri etappides osalesid ja olid vastutavad:  
Aivar Voog, Kaidi Reedi, Maire Nõmmik

Tellijapoolne kontaktisik: Aleksander Vukkert

**AS Emor**

Tammsaare Ärikeskus  
A. H. Tammsaare tee 47  
11316 Tallinn

t: +372 626 8500

f: +372 626 8501

[emor@emor.ee](mailto:emor@emor.ee)

[www.emor.ee](http://www.emor.ee)

Töö on teostatud Eesti Põllumajandusministeeriumi tellimusel.

©TNS Emor

# SISUKORD

Sissejuhatus .....	3
<b>Piima tootmine</b>	
Piima tootmine.....	4
Joonis 1: Piima toodang, kokkuost ja lehmade arv Eestis 2008-2012 kvartalite kaupa.....	5
Tabel 1: Piima tootmise näitajad I poolaastal 2009-2012 .....	5
Tabel 2: Piima tootmiskvootide täituvus .....	5
<b>Piimatööstuste majandusnäitajad ja piimatoodete tootmine</b>	
Piimatööstuste majandusnäitajad ja piimatoodete tootmine .....	6
Tabel 3: Ettevõtete arv, tööga hõivatute arv, tulud ja kulud piimatööstuses II kvartalis ja I poolaastal 2010-2012...7	7
Joonis 2: Piimatööstuste müügitulu ja kulud 2008-2012 kvartalite kaupa .....	7
Joonis 3: Piimatööstuste kogukasum ja lisandväärtus 2008-2012 kvartalite kaupa .....	8
Joonis 4: Piimatööstuste tootlikkus müügitulu ja lisandväärtuse alusel 2008-2012 kvartalite kaupa .....	8
Tabel 4: Piimatööstuste toodang I poolaastal 2009-2012.....	9
Joonis 5: Põhiliste piimatoodete tootmine Eestis kvartalite lõikes 2008-2012 .....	9
<b>Piima hinnad</b>	
Piima hinnad.....	10
Tabel 5: Piimatoodete tööstusest väljamüügihind II kvartalis ja I poolaastal 2010-2012 .....	12
Tabel 6: Piimatoodete keskmised jaehinnad Eesti turgudel ja kauplustes II kvartalis ja I poolaastal 2010-2012 .....	12
Joonis 6: Piima hinnad Eestis kvartalite lõikes 2008-2012 .....	13
Joonis 7: Juustu ja või tööstusest väljamüügihind Eestis kvartalite lõikes 2008-2012.....	13
Joonis 8: Toorpiima ja jogiipiima hindade dünaamika Eestis 2011-2012 .....	14
Joonis 9: Või ja toorpiima hindade dünaamika Eestis 2011-2012 .....	14
Joonis 10: Juustu ja toorpiima hindade dünaamika Eestis 2011-2012.....	15
Tabel 7: Piima kokkuostuhinnad EL-is ja maailmas II kvartalis ja I poolaastal 2010-2012 .....	16
Joonis 11: Piima kokkuostuhinnad Eestis ja lähiriikides 2008-2012 .....	17
Tabel 8: Piimatoodete tööstusest väljamüügihind Euroopas ja maailmas II kvartalis ja I poolaastal 2010-2012.....	18
Joonis 12: Või tööstusest väljamüügihind kvartalite lõikes 2008-2012 .....	19
Joonis 13: Juustu tööstusest väljamüügihind kvartalite lõikes 2008-2012.....	19
Joonis 14: Täispiimapulbri tööstusest väljamüügihind kvartalite lõikes 2008-2012 .....	20
Joonis 15: Lõssipulbri tööstusest väljamüügihind kvartalite lõikes 2008-2012 .....	20
Tabel 9: Piima keskmised kokkuostuhinnad Euroopa Liidu suurtes meiereides II kvartalis ja I poolaastal 2010-2012 .....	21
Tabel 10: Piimatoodete jaehinnad juunis 2012 Euroopa pealinnade hüpermarketites .....	21

## **Eksport ja import**

Eksport ja import.....	22
Joonis 16: Piimatoodete ekspordi- ja impordikäive ning väliskaubanduse saldo 2008-2012 kvartalite kaupa .....	24
Tabel 11: Piimatoodete põhieksport I poolaastal 2011-2012.....	24
Tabel 12: Põhiliste piimatoodete eksport I poolaastal 2003-2012 .....	25
Tabel 13: Põhiliste piimatoodete ekspordi struktuur riikide lõikes I poolaastal 2012 .....	25
Joonis 17: Piimatoodete ekspordi struktuur riigiti 2011. ja 2012. aasta I poolaastal.....	26
Joonis 18: Piimatoodete ekspordi struktuur tooterühmade põhjal 2011. ja 2012. aasta I poolaastal .....	26
Tabel 14: Piimatoodete põhiimport I poolaastal 2011-2012.....	27
Tabel 15: Põhiliste piimatoodete import I poolaastal 2003-2012 .....	28
Tabel 16: Põhiliste piimatoodete impordi struktuur riikide lõikes I poolaastal 2012 .....	28
Joonis 19: Piimatoodete impordi struktuur riigiti 2011. ja 2012. aasta I poolaastal.....	29
Joonis 20: Piimatoodete impordi struktuur tooterühmade põhjal 2011. ja 2012. aasta I poolaastal .....	29

## **Piimaturu trendid Euroopa Liidus 2012–2013**

Piimaturu trendid Euroopa Liidus 2012–2013.....	30
Maailmaturu trendid.....	31
Kokkuvõte .....	32

# Sissejuhatus

Käesolevas aruandes antakse ülevaade Eesti piimasektorist ja selle arengutest 2012. aasta I poolaastal.

Aruandes käsitletakse nii piima tootmise kui ka piimatööstuste majandusnäitajatega seonduvaid arenguid. Lisaks sellele antakse ülevaade piimatoodete hindadest, mis hõlmab infot nii piima kokkuostuhindade, töötaja väljamüügihindade, jaehindade kui ka maailmaturu hindade kohta. Aruandes käsitletakse ka 2012. aasta I poolaastal toimunud piimatoodete kaubavahetust Eesti ja teiste riikide vahel ning viimases osas antakse ülevaade lähima paari aasta trendidest Euroopa Liidus ning lähima kümnendi trendidest piimatoodete maailmaturul.

Töös on kasutatud Statistikaameti, Põllumajandusministeeriumi, PRIA ja EKI andmeid. Alates septembrist 2011 pärinevad andmed TNS Emori hinnavaatlustest ja tootjate küsitlusest. Euroopa ja maailmaturust ülevaate tegemisel on kasutatud LTO, CLAL-i, USDA ja Euroopa Komisjoni Põllumajanduse Peadirektoraadi raporteid.

TNS

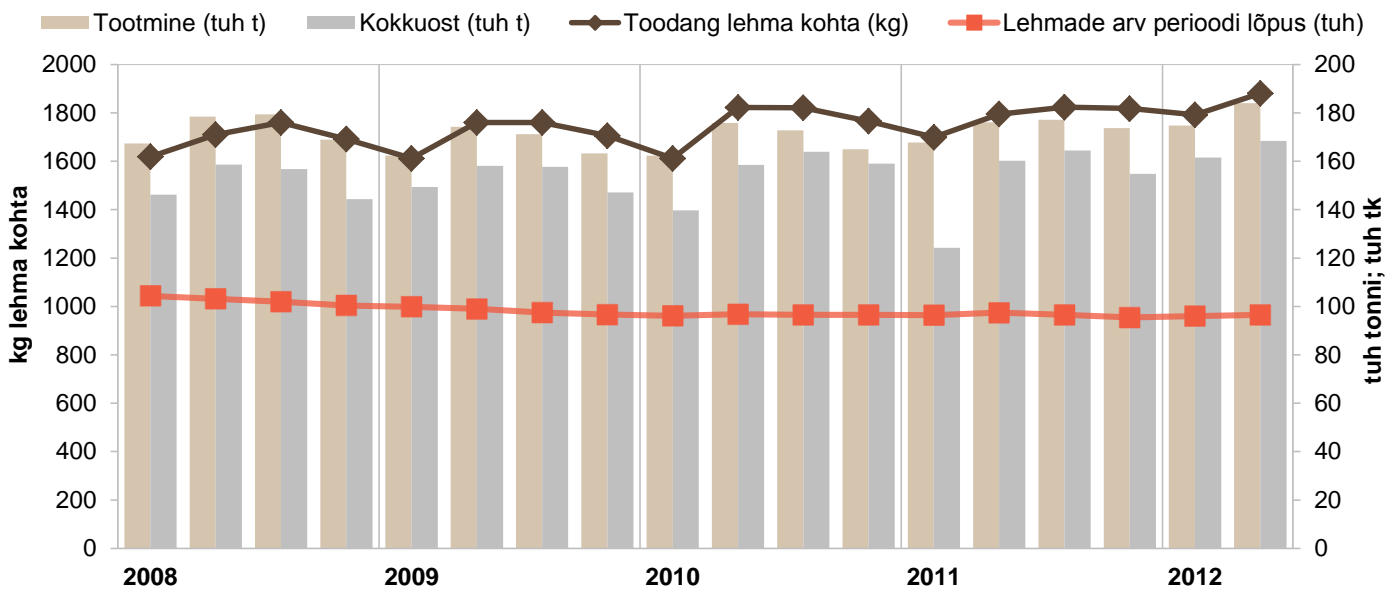
# Piima tootmine

# Piima tootmine

Piimatoodang Eestis on kasvanud 2012. aasta esimeses pooles võrreldes eelmise aasta sama perioodiga 4,3% võrra, jõudes 6 kuuga 358,8 tuhande tonnini (joonis 1, tabel 1). Kasv tuleneb suurenenud produktiivsusest lehma kohta (+5,1%). Piimalehmade arv on aga võrreldes 2011. aasta I poolega hoopis 900 võrra langenud.

Piima kokkuost on sarnaselt tootmise kasvule 2012. aasta esimeses pooles võrreldes eelmise aasta sama perioodiga kasvanud 5%, jõudes 330 tuhande tonnini.

Euroopa Liidu poolt määratud piima tootmiskvoot Eestile kvoodiperioodil 01.04.2012–31.03.2013 on 686 065 tonni. Viie ja poole kuuga oli kvoodist täidetud 39,0% ehk 267 481 tonni (tabel 2). Seejuures tarnekvoodist oli täidetud 39,2% ehk 266 055 tonni ja otseturustuskvoodist 19,8% ehk 1425 tonni.



Allikas: SA

Piima tootmise näitajad I poolaastal 2009-2012

Tabel 1

Kogu Eesti	I poolaasta				kahe viimase perioodi muutus	
	2009	2010	2011	2012	± kogus	± %
Piimatoodang (tuh.t)	336,6	338,2	344,0	358,8	14,8	4,3%
Toodang lehma kohta (kg)	3372	3434	3494	3673	179,0	5,1%
Piimalehmade arv perioodi lõpus (tuh)	99,0	96,8	97,4	96,5	-0,9	-0,9%
Piima kokkuost (naturaalkaal, tuh.t)	307,5	298,2	314,4	330,0	15,6	5,0%
Kokkuostu osakaal toodangust (%)	91,4	88,2	91,4	92,0	0,6	0,6%

Allikas: SA

Piima tootmiskvootide täituvus\*

Tabel 2

Kvoodiperiood: 01.04.2012-31.03.2013	Kokku	Tarnekvoot	Otseturustuskvoot
EL-i kehtestatud kvoot, tonni	686 065	678 862	7 203
...% kogukvoodist	100,0	98,9	1,1
Täidetud kvoot, tonni	267 481	266 055	1 425
...% EL kvoodist	39,0	39,2	19,8

\*kvoodi täituvus 15.09 seisuga

Allikas: PRIA



# **Piimatööstuste majandusnäitajad ja piimatoodete tootmine**

# Piimatööstuste majandusnäitajad ja piimatoodete tootmine

2012. aasta esimeses pooles oli Statistikaameti andmetel Eestis 21 piimatoodete tootmisega tegelevat ettevõtet, mis andsid tööd keskmiselt 2180 inimesele, kelle peale kulus tööjõukulude näol I poolaastal 15,2 miljonit eurot (tabel 3). Piimatoodete tootmise vallas tööd saavate inimeste hulk on langenud 3,2% võrra, kuid tööjõukulud suurenenud 4,8%.

Piimatoodete tootmisega tegelevate ettevõtete tulud on jäänud samale tasemele eelmise aasta esimese poolega ja ka kulud on langenud vaid 1,7% võrra (joonis 2). Ettevõtete kogukasum oli 2012. aasta esimeses pooles 7,7 miljonit eurot (joonis 3).

Piimatööstused tootsid 2012. aasta esimeses pooles võrreldes eelmise aasta sama perioodiga oluliselt vähem võid (-31,4% ehk 1100 tonni). Selline muutus on ilmselt tingitud või hindade olulisest langusest. Langenud on ka koore (-12,7% ehk 1700 tonni) ja jogipiima (-1,8% ehk 800 tonni) tootmine (joonis 5, tabel 4). Suurenes aga juustu tootmine (+8% ehk 1600 tonni) ja pisut ka hapendatud piimatoodete tootmine (+1,4% ehk 300 tonni).

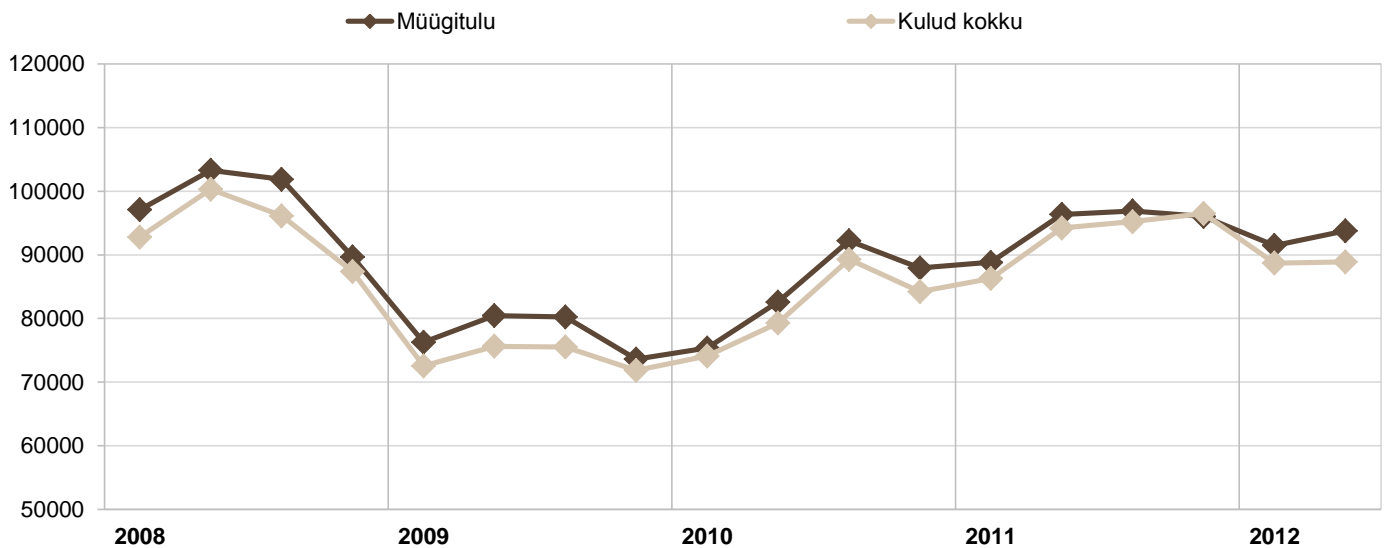
Kogu Eesti	II kvartal			I poolaasta			kahe viimase perioodi muutus	
	2010	2011	2012	2010	2011	2012	± kogus	± %
Ettevõtete arv*	23	23	21	23	24	21	-3	-12,5%
Tööga hõivatute arv*	2183	2287	2226	2146	2252	2180	-72	-3,2%
Tööjõukulud, tuhat eurot	6890	7588	7917	13250	14469	15162	693	4,8%
Tulud kokku, tuhat eurot	82591	96469	93764	157962	185293	185245	-49	0,0%
Kulud kokku, tuhat eurot	79302	94330	88884	153401	180634	177596	-3038	-1,7%
Kogukasum, tuhat eurot	3290	2139	4880	4561	4660	7649	2989	64,1%
Lisandväärtus, tuhat eurot	10180	9727	12797	17812	19129	22811	3682	19,2%
Tööjõukulude osakaal piimatööstuse kogukuludes, %	8,7	8,0	8,9	8,6	8,0	8,5	0,5	6,6%

\*kvartali või poolaasta keskmine

Allikas: SA

Piimatööstuste müügitulu ja kulud 2008-2012 kvartalite kaupa (tuh €)

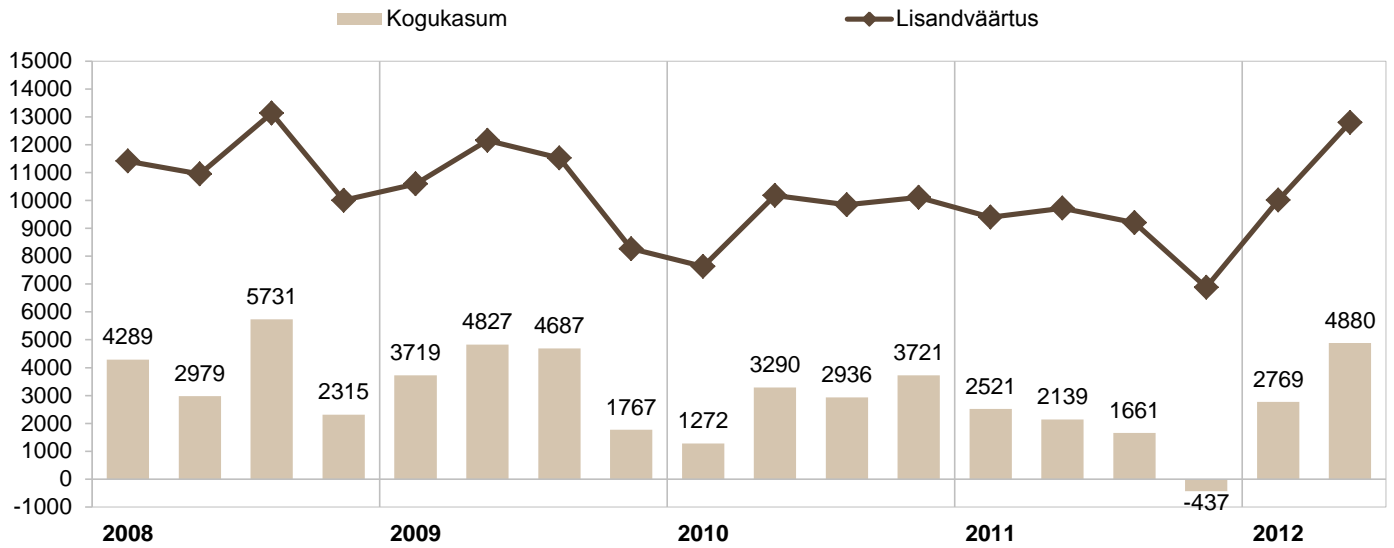
Joonis 2



Allikas: SA

**Piimatööstuste kogukasum ja lisandväärtus 2008-2012 kvartalite kaupa**  
(tuh €)

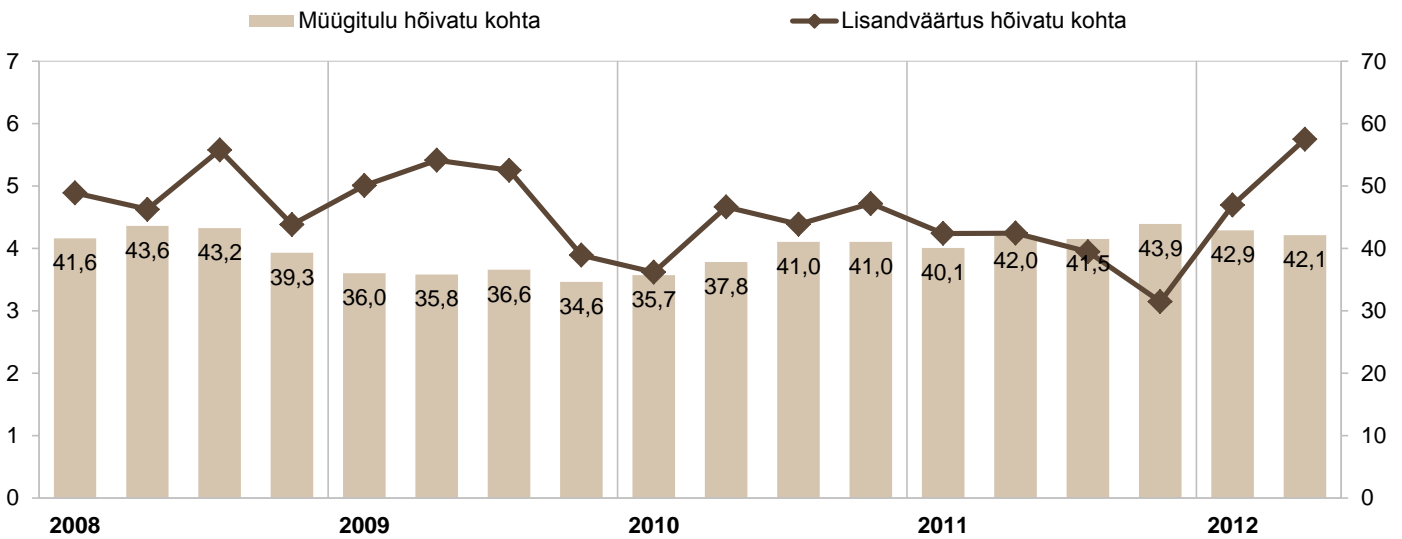
Joonis 3



Allikas: SA

**Piimatööstuste tootlikkus müügitulu ja lisandväärtuse alusel 2008-2012 kvartalite kaupa**  
(tuh €)

Joonis 4



Allikas: SA

**Piimatööstuste toodang I poolaastal 2009-2012**  
(tuh t)

Tabel 4

Kogu Eesti	I poolaasta				kahe viimase perioodi muutus	
	2009	2010	2011	2012	± kogus	± %
Joogipiim	42,8	47,5	44,4	43,6	-0,8	-1,8%
Koor	13,1	15,0	13,4	11,7	-1,7	-12,7%
Hapendatud piim	18,9	21,0	21,0	21,3	0,3	1,4%
Või ja muud piimarasvatooted (82%-lise või ekvivalendina)	4,3	2,9	3,5	2,4	-1,1	-31,4%
Juust, k.a kohupiim	18,2	19,1	20,1	21,7	1,6	8,0%
...sh kohupiim	7,0	8,2	9,1	9,1	0,0	0,0%

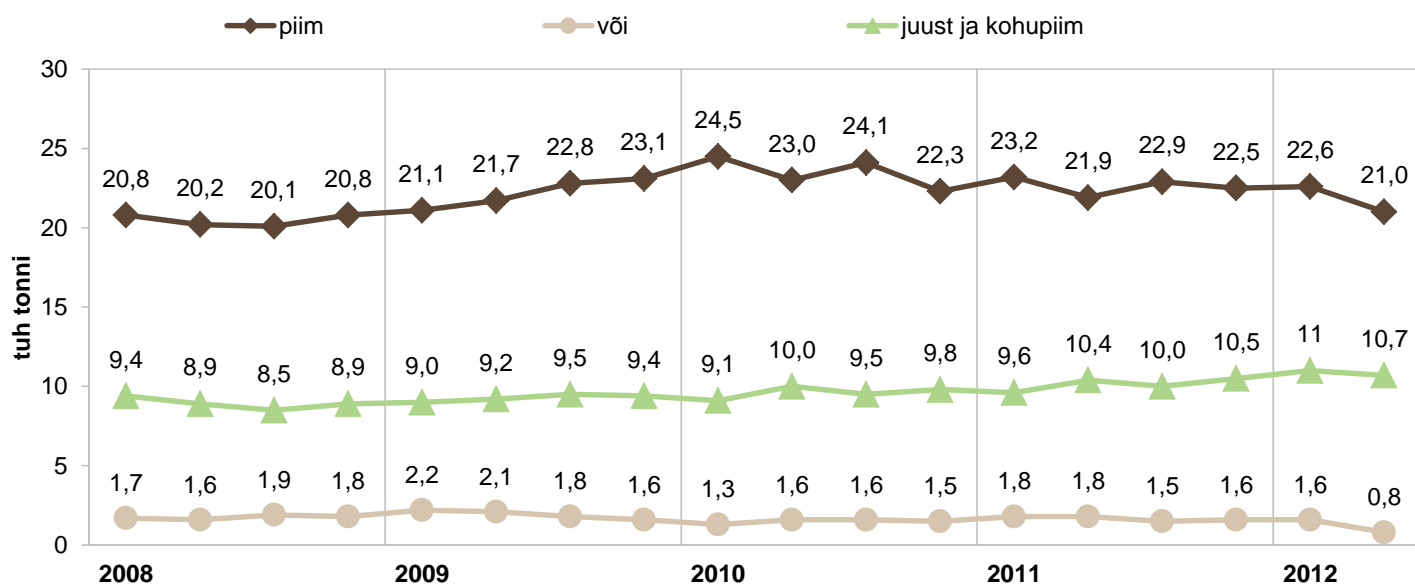
Andmekaitse põhimõttel puuduvad andmed täispiima-, koore- ning lõssipulbri kohta

Allikas: SA

**Põhiliste piimatoodete tootmine Eestis kvartalite lõikes 2008-2012**

Joonis 5

(tuh t)



Allikas: SA

TNS

# Piima hinnad

# Piima hinnad

Piimatoodete hinnad, nii kokkuostu, tööstusest väljamüügi kui ka jaemüügi osas, on võrreldes eelmise aasta sama perioodiga liikunud langustrendi suunas ja seda nii Eestis kui ka Euroopas tervikuna.

## Kokkuostuhinnad

Piima keskmine kokkuostuhind on Eestis 2012. aasta II kvartalis võrreldes eelmise aasta sama perioodiga langenud 3 eurosendi võrra ehk 9,6% liitri kohta, jõudes 0,30 euro tasemele (tabel 7). Ka Euroopa Liidus keskmiselt on piima keskmised kokkuostuhinnad II kvartalis võrreldes eelmise aasta sama perioodiga langenud, kuid seda mõnevõrra vähem kui Eestis – 1 eurosendi võrra liitri kohta ehk 4,1%, jõudes 0,32 euro tasemele.

## Tööstusest väljamüügi hind

Sarnaseid muutusi nagu kokkuostuhindade puhul on märgata ka tööstusest väljamüügi hindades. Võrreldes eelmise aasta II kvartaliga on langenud nii monoliitvõi, joogipiima kui ka Edami tüüpi juustu tööstusest väljamüügi hind (tabel 5).

Või keskmine väljamüügihind hakkas jõudsalt tõusma 2010. aasta IV kvartalis ja saavutas oma tipu 2011. aasta keskel (3,88 €/kg). 2012. aastal on aga või hind olnud olulises languses, saavutades II kvartaliks keskmise hinna juba 3,04 €/kg. Ka Euroopas tervikuna on või hind olnud languses ja isegi järsemas kui Eestis – 2012. aasta II kvartali või väljamüügihind Euroopa Liidus oli võrreldes eelmise aasta sama perioodiga 29,2% madalam, saavutades 2,71 €/kg taseme, Eestis oli vastav muutus 21,6% (tabel 8, joonis 12). Või hindade langus Euroopas on aga mõjutatud maailmaturu trendidest ja nii on näha ka USA ja Okeania näitel, et sarnane hinnalangus on aset leidnud samuti mujal maailmas. Või väikepaki väljamüügihind on aga isegi 0,9% võrra tõusnud.

Joogipiima puhul on langenud enam just 2,5% kilepiima keskmine väljamüügihind – võrreldes eelmise aasta II kvartaliga 1 eurosent ehk 2,4% liitri kohta, jõudes 2012. aasta II kvartaliks 0,41 euro tasemele (tabel 5, joonis 6). 3,5% kilepiim on odavnenud eelmise aasta sama perioodiga võrreldes samuti eurosendi võrra ehk 1,9%, jõudes 0,53 euro tasemele.

Langenud on mõnevõrra ka Edam-tüüpi juustu hind – 6 eurosendi võrra ehk 1,8%, saavutades II kvartalis 3,32 € taseme kg kohta. Sellegipoolest on Eestis Edam-tüüpi juustu hind kõrgem kui Euroopa Liidus keskmiselt, kus kg juustu väljamüügihind oli 2012. aasta II kvartalis 3,09 € (joonis 13). Seevastu Gouda juustu hind on Eestis teinud eelmise aasta II kvartaliga võrreldes läbi olulise hinnatõusu – koguni 0,87 senti kg kohta ehk 23,1%, saavutades 4,63 € taseme. Selline hinnatõus on ilmselt tingitud ekspordi suurenemisest Soome, kuhu on juustu võimalik müüa kallimalt.

Mõnevõrra on eelmise aasta II kvartaliga võrreldes suurenenud ka Tilsit-tüüpi juustu (2,2%) ja kodujuustu väljamüügihind (3,4%).

## Jaehinnad

Piima kokkuostuhindade langus ja samuti joogipiima tööstusest väljamüügi hindade langus on kajastunud ka jaehindades. 2012. aasta II kvartalis sai võrreldes eelmise aasta sama perioodiga 2,5% kilepiima turult kätte 0,63 € eest, mis on 3,1% odavam hind, ja kauplusest 0,59 € eest, mis on 7,8% odavam hind. Ka kartongpakendis 2,5% I l piim on kauplustes 1 eurosendi võrra ehk 1,3% odavnenud.

Märgatavalt on kauplustes võrreldes eelmise aasta II kvartaliga odavnenud ka hapukoor – 24 eurosent ehk 12,5% –, kuid eelmisel aastal oli hapukoore hind ka rekordtasemel. Samuti on odavnenud 6 eurosendi võrra ehk 8,2% kilepakendis keefiri hind.

Kui võrrelda piimatoodete jaehindu juunikuus Tallinnas ja teistes Euroopa pealinnades, siis jääb Tallinna hinnatase kõikide vaadeldud linnade keskmisest hinnast madalamaks piima, kohvikoore, jogurtite ja juustu puhul (tabel 10). Linnade keskmisest hinnast mõnevõrra kõrgem oli Tallinna kaupluste hind või ja valgehallitusjuustu osas. Kõige madalamate hindadega piimatooteid saab osta Amsterdamist ja Varssavist ning kõige kõrgem oli piimatoodete hinnatase Londonis ja Helsingis, kuid Helsingi kõrgem hinnatase tuleneb osaliselt sellest, et Soomes on ülekaalus laktoosivabad piimatooted, mille hind on ka kallim.



Piimatoodete tööstusest väljamüügihind II kvartalis ja I poolaastal 2010-2012

Tabel 5

€/kg, piimal €/l, km-ta

	II kvartal			I poolaasta			muutus I pa 2011/2012
	2010	2011	2012	2010	2011	2012	
Juust Edam-tüüpi (plokk)	3,58	3,38	3,32	3,52	3,34	3,34	0,0%
Juust Gouda-tüüpi (plokk)	-	3,76	4,63	-	3,60	4,40	22,2%
Juust Tilsit-tüüpi (plokk)	-	3,22	3,29	-	3,30	3,29	-0,3%
Kodujuust (4%)	2,20	2,33	2,41	2,19	2,31	2,40	3,9%
Või (25 kg)	2,91	3,88	3,04	2,68	3,80	3,40	-10,5%
Või (150-250 g)	3,83	4,63	4,67	3,82	4,54	4,57	0,7%
Joogipiim (2,5%, kile)	0,33	0,42	0,41	0,33	0,42	0,40	-4,8%
Joogipiim (3,5%, kile)	0,41	0,54	0,53	0,39	0,53	0,52	-1,9%

- EKI kogutud andmed, mis ei ole aruande koostajatele kättesaadavad

Andmekaitse põhimõttel puuduvad väljamüügihinnad täispiimapulbri, lõssipulbri, kartongpakendis 2,5%-lise ja 3,5%-lise piima kohta

Allikas: EKI; TNS Emor

Piimatoodete keskmised jaehinnad Eesti turgudel ja kauplustes II kvartalis

Tabel 6

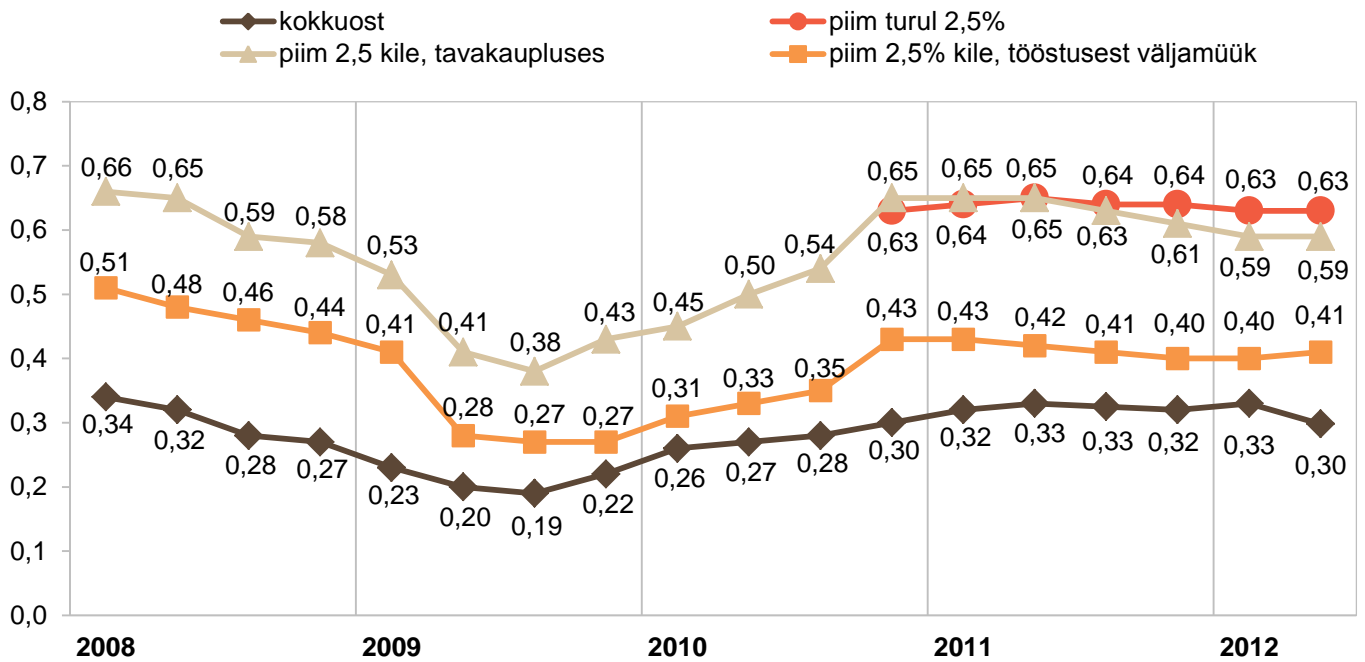
ja I poolaastal 2010-2012

€/kg või €/l, km-ta

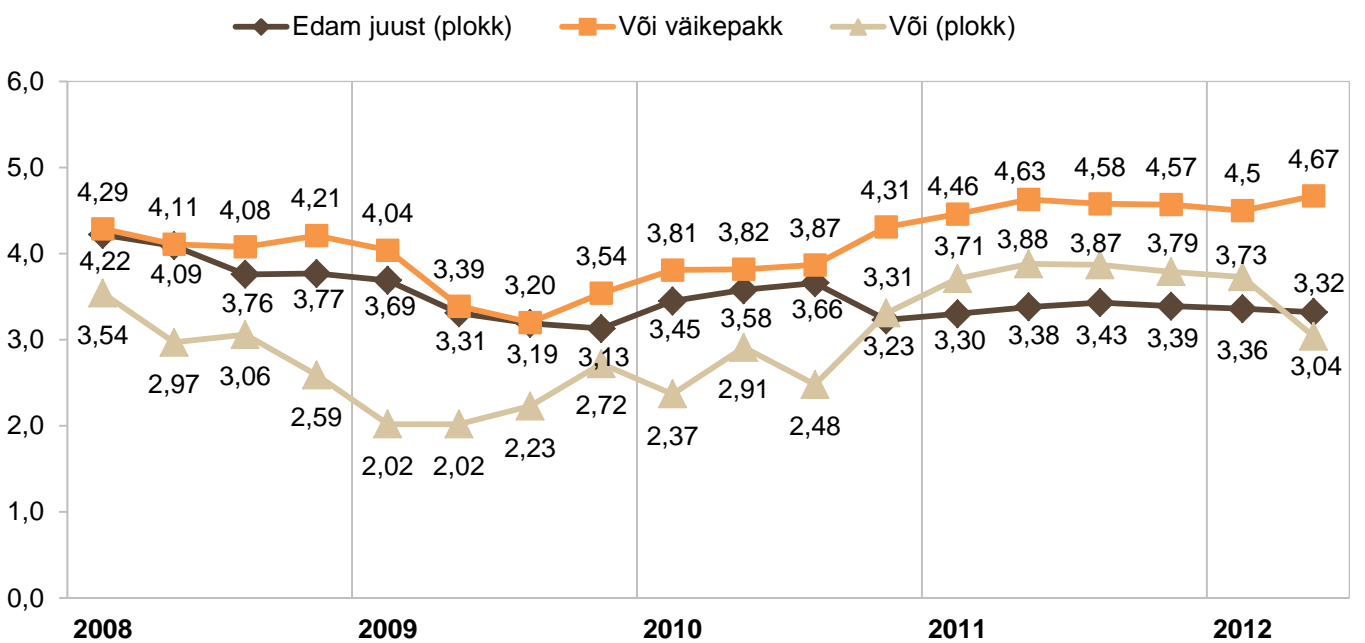
	II kvartal			I poolaasta			muutus I pa 2011/2012
	2010	2011	2012	2010	2011	2012	
<b>Eesti turgudel</b>							
Piim (lahtine)	-	0,70	0,71	-	0,70	0,71	1,4%
Kilepiim (2,5%)	-	0,65	0,63	-	0,65	0,63	-3,1%
Või (kuni 200 gr väikepakk)	-	7,29	7,49	-	7,26	7,63	5,1%
<b>Eesti kauplustes</b>							
Piim 2,5% (1 l, kile)	0,50	0,64	0,59	0,48	0,65	0,59	-9,2%
Piim 2,5% (1 l, kartong)	0,64	0,80	0,79	0,64	0,80	0,79	-1,3%
Piim 3,5% (1 l, kartong)	0,84	-	0,89	0,80	-	0,89	-
Keefir 2,5% (1 l, kile)	0,60	0,73	0,67	0,59	0,73	0,66	-9,6%
Keefir 2,5% (1 l, kartong)	0,81	0,92	0,94	0,79	0,92	0,93	1,1%
Hapukoor (20%, kile, 500 ml)	1,51	1,92	1,68	1,47	1,92	1,70	-11,5%
Kohvikoor (10%, 200 ml)	1,50	1,94	1,90	1,46	1,94	1,92	-1,0%
Või (al 82%, 175-200 gr pakend)	6,18	7,73	7,54	6,16	7,39	7,43	0,5%
Naturaaljuust (25-27%, u 500 gr)	6,45	7,60	7,52	6,33	7,45	7,45	0,0%

- EKI kogutud andmed, mis ei ole aruande koostajatele kättesaadavad

Allikas: EKI; TNS Emor



Allikas: EKI, TNS Emor

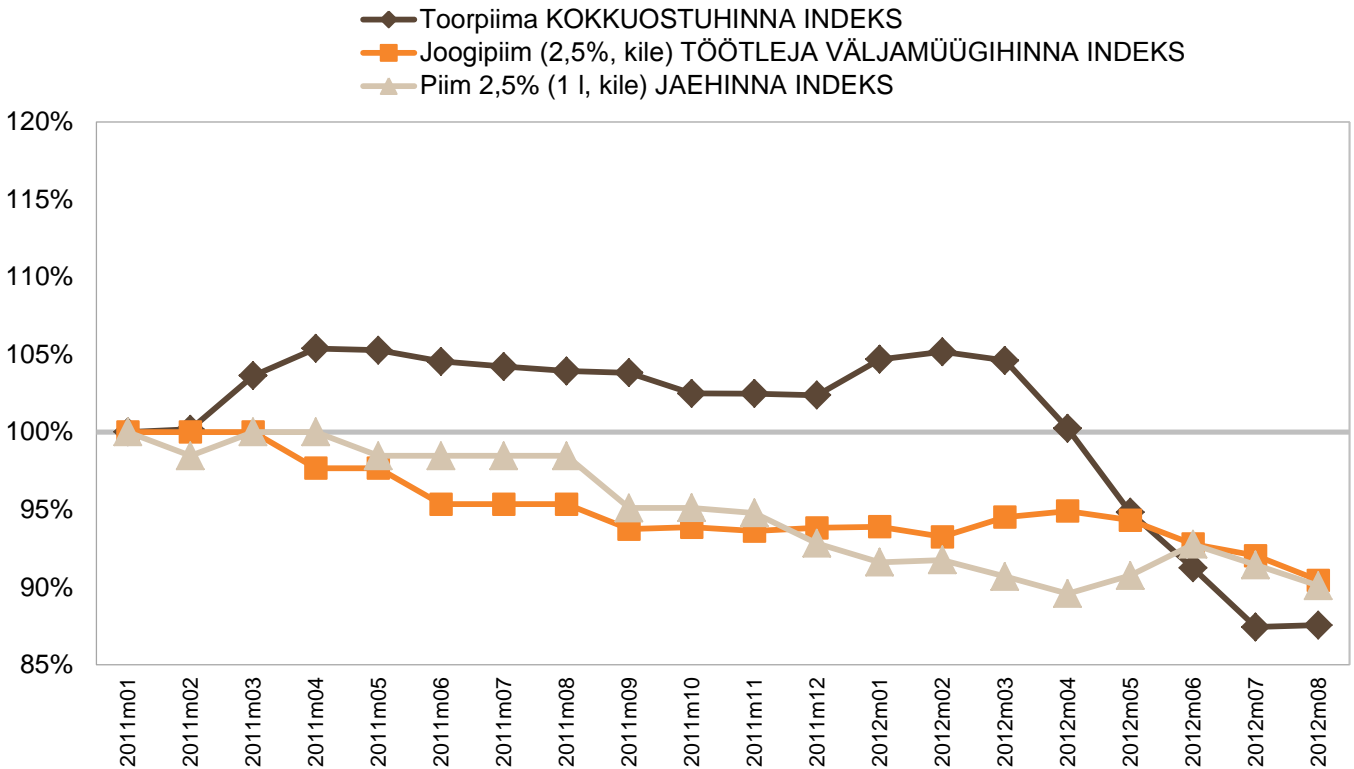


Allikas: EKI, TNS Emor

**Toorpiima ja joogipiima hindade dünaamika Eestis 2011-2012**

Joonis 8

hinnaindeks, jaanuar 2011=100%

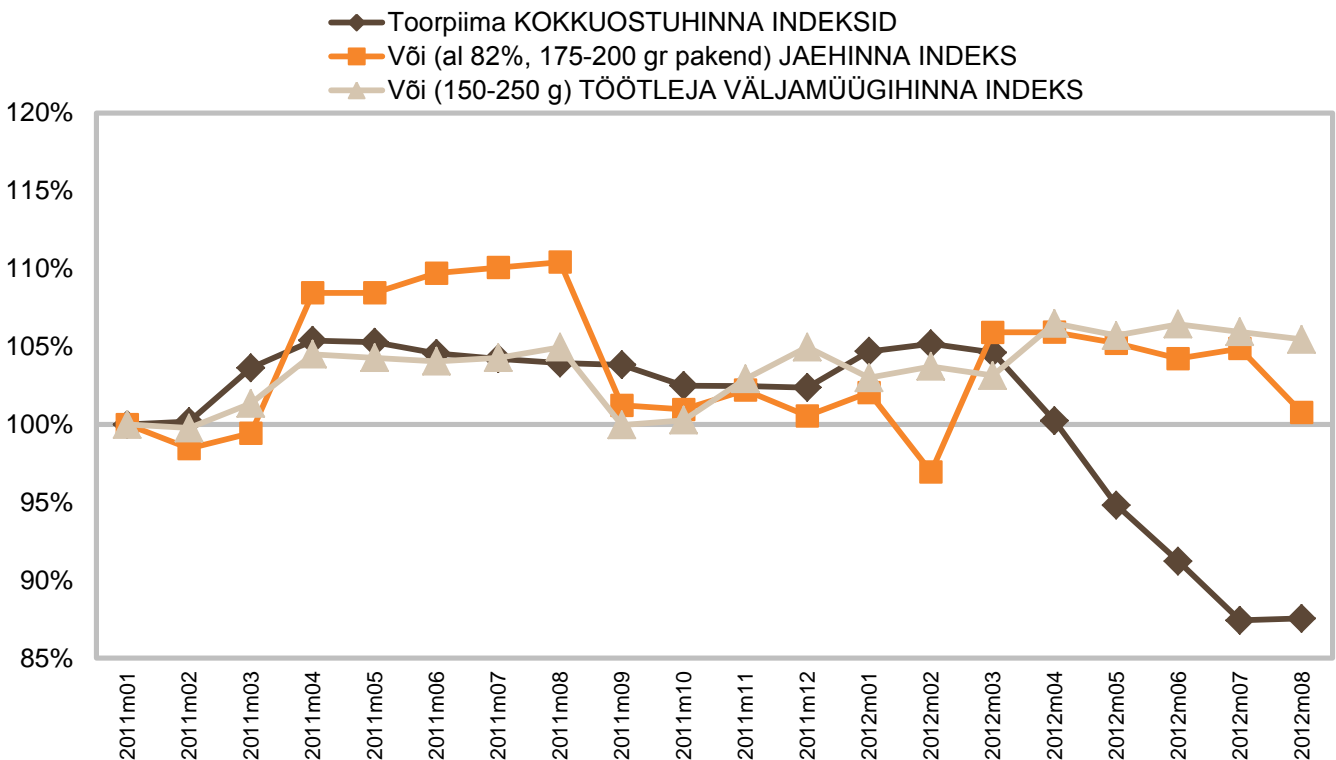


Allikas: EKI, TNS Emor

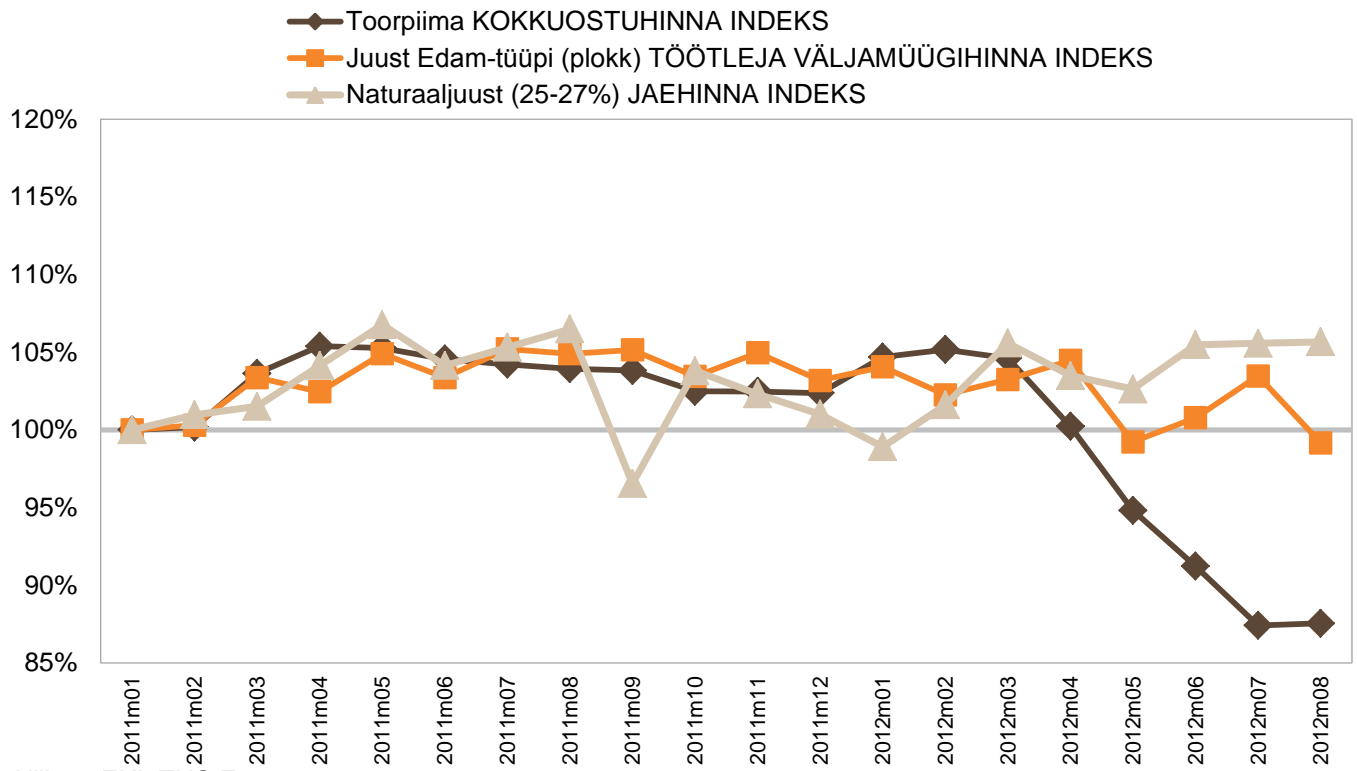
**Või ja toorpiima hindade dünaamika Eestis 2011-2012**

Joonis 9

hinnaindeks, jaanuar 2011=100%



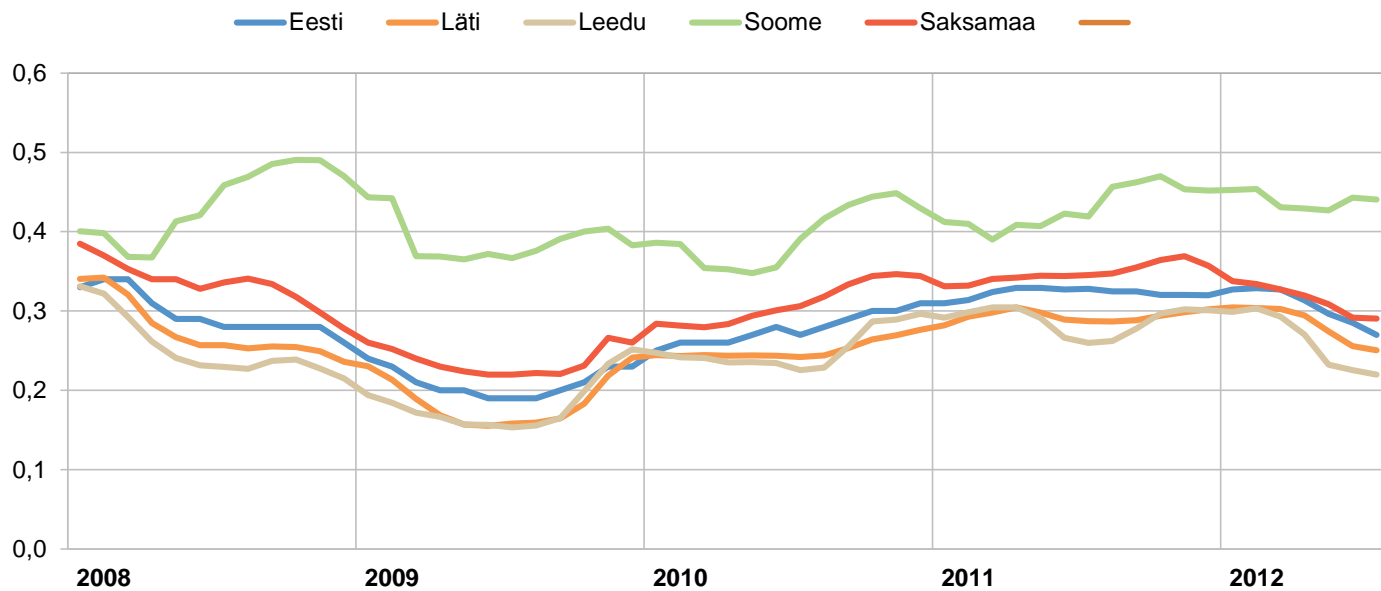
Allikas: EKI, TNS Emor



Allikas: EKI, TNS Emor

	II kvartal			I poolaasta			muutus I pa 2011/2012
	2010	2011	2012	2010	2011	2012	
Austria	0,30	0,34	0,33	0,30	0,35	0,35	0,5%
Belgia	0,29	0,32	0,28	0,29	0,33	0,30	-10,4%
Taani	0,30	0,35	0,34	0,30	0,36	0,34	-4,2%
Soome	0,35	0,41	0,43	0,36	0,41	0,44	7,2%
Prantsusmaa	0,28	0,32	0,31	0,29	0,32	0,32	0,5%
Saksamaa	0,29	0,34	0,31	0,29	0,34	0,32	-6,0%
Kreeka	0,37	0,41	0,44	0,37	0,41	0,46	11,0%
Iirimaa	0,30	0,33	0,29	0,28	0,32	0,32	-0,8%
Itaalia	0,33	0,38	0,39	0,32	0,38	0,39	2,5%
Luksemburg	0,28	0,32	0,30	0,28	0,32	0,32	-1,0%
Holland	0,29	0,37	0,33	0,28	0,37	0,34	-7,7%
Portugal	0,27	0,31	0,30	0,28	0,31	0,31	0,1%
Hispaania	0,28	0,31	0,30	0,29	0,31	0,31	0,6%
Rootsi	0,31	0,38	0,35	0,30	0,39	0,36	-8,9%
Suurbritannia	0,27	0,29	0,32	0,27	0,29	0,33	13,6%
<b>Keskmine EL-15</b>	<b>0,30</b>	<b>0,35</b>	<b>0,34</b>	<b>0,30</b>	<b>0,35</b>	<b>0,35</b>	<b>-0,9%</b>
Tšehhi	0,28	0,33	0,30	0,27	0,33	0,31	-6,3%
Eesti	0,27	0,33	0,30	0,26	0,32	0,31	-2,2%
Küpros	0,51	0,52	0,52	0,51	0,52	0,53	1,7%
Läti	0,24	0,30	0,27	0,24	0,29	0,29	-0,2%
Leedu	0,24	0,29	0,24	0,24	0,29	0,27	-6,7%
Ungari	0,25	0,32	0,29	0,25	0,31	0,30	-3,8%
Malta	-	0,48	0,45	-	0,46	0,45	-1,1%
Poola	0,26	0,30	0,28	0,26	0,30	0,29	-4,2%
Sloveenia	0,26	0,30	0,30	0,26	0,30	0,31	3,5%
Slovakkia	0,26	0,32	0,29	0,26	0,31	0,30	-2,1%
<b>Keskmine EL 10</b>	<b>0,28</b>	<b>0,33</b>	<b>0,31</b>	<b>0,28</b>	<b>0,33</b>	<b>0,32</b>	<b>-2,0%</b>
Bulgaaria	0,28	0,33	0,28	0,26	0,32	0,30	-5,6%
Rumeenia	0,22	0,28	0,27	0,24	0,28	0,28	1,0%
<b>Keskmine EL 27</b>	<b>0,29</b>	<b>0,34</b>	<b>0,33</b>	<b>0,29</b>	<b>0,34</b>	<b>0,34</b>	<b>-0,3%</b>
<b>Kaalutud EL 27 keskmine</b>	<b>0,29</b>	<b>0,33</b>	<b>0,32</b>	<b>0,29</b>	<b>0,33</b>	<b>0,33</b>	<b>-0,4%</b>
Uus-Meremaa	0,28	0,32	0,29	0,26	0,32	0,30	-5,0%
USA	0,26	0,31	0,28	0,26	0,31	0,29	-6,5%
Argentiina	0,27	0,27	0,29	0,24	0,27	0,28	4,5%
Brasillia	0,33	0,36	0,36	0,29	0,34	0,37	7,4%
Jaapan	0,75	0,75	0,86	0,72	0,76	0,85	11,8%
Uruguay	0,25	0,31	0,32	0,23	0,30	0,32	7,2%

Allikas: Euroopa Komisjoni Põllumajanduse Peadirektoraat, CLAL



Allikas: Euroopa Komisjoni Põllumajanduse Peadirektoraat, CLAL

Töötajaettevõtete kaalutud keskmine müügihind, €/kg km-ta

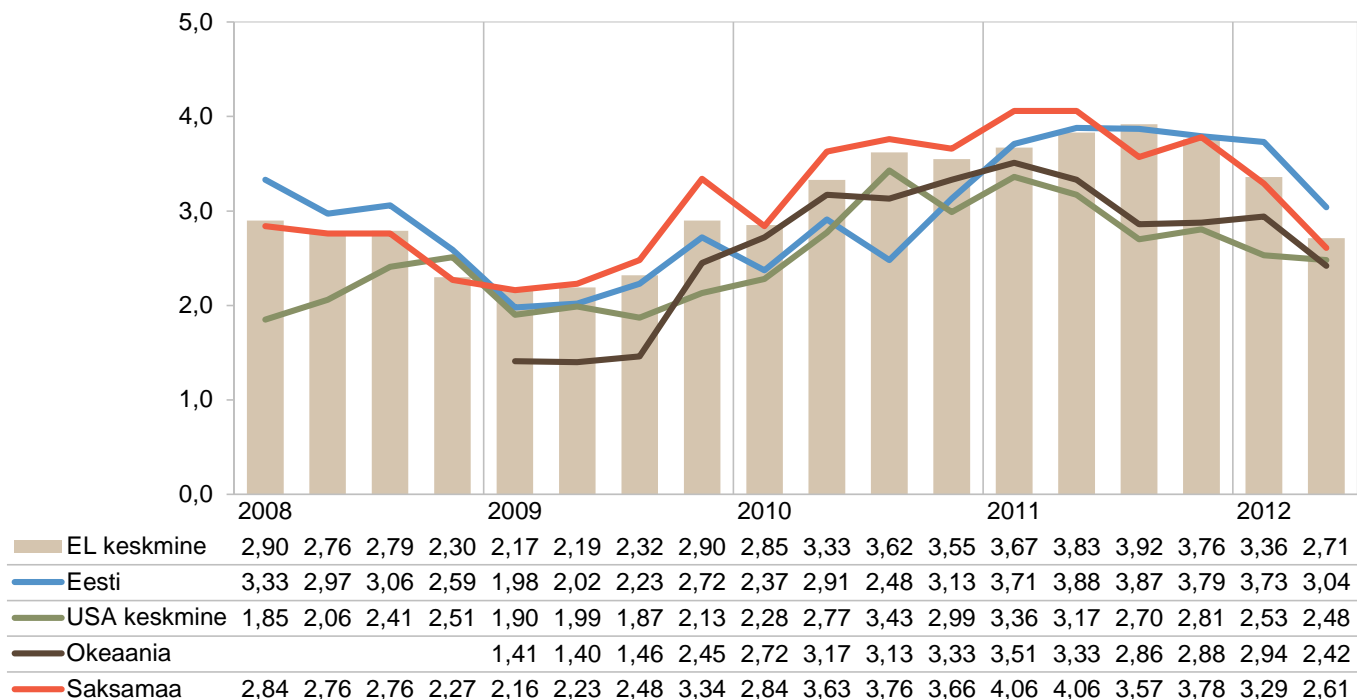
	II kvartal			I poolaasta			muutus I pa 2011/2012
	2010	2011	2012	2010	2011	2012	
<b>Täispiimapulber</b>							
Euroopa Liit	2,85	3,05	2,57	2,64	3,05	2,70	-11,4%
Saksamaa	2,84	3,16	2,45	2,64	3,23	2,62	-19,0%
Okeania	3,06	2,85	2,33	2,70	2,96	2,54	-14,3%
<b>Lössipulber</b>							
Euroopa Liit	2,35	2,41	2,06	2,17	2,40	2,17	-9,7%
Prantsusmaa	2,36	2,46	2,08	2,18	2,56	2,16	-15,5%
Poola	2,09	2,35	1,97	2,00	2,34	2,11	-9,9%
Saksamaa	2,19	2,40	2,04	2,20	2,51	2,15	-14,2%
USA	2,23	2,46	1,99	2,00	2,41	2,12	-12,1%
Okeania	2,70	2,68	2,24	2,37	2,72	2,40	-11,7%
<b>Või</b>							
Euroopa Liit	3,33	3,83	2,71	3,08	3,75	3,02	-19,4%
Prantsusmaa	3,18	4,03	2,72	3,04	3,92	3,02	-22,9%
Saksamaa	3,63	4,06	2,61	3,23	4,03	2,94	-27,0%
Poola	3,02	3,67	2,54	2,91	3,68	2,86	-22,4%
USA	2,77	3,17	2,48	2,51	3,27	2,52	-22,8%
Itaalia	3,12	3,69	2,38	2,93	3,67	2,72	-25,8%
Okeania	3,17	3,33	2,42	2,95	3,42	2,68	-21,6%
<b>Juust</b>							
Euroopa Liit Cheddar	-	3,13	3,36	-	3,12	3,35	7,4%
Euroopa Liit Edam	2,83	3,29	3,06	2,76	3,23	3,12	-3,6%
Euroopa Liit Gouda	-	3,31	3,01	-	3,25	3,09	-5,0%
Euroopa Liit Emmental	-	4,27	4,09	-	4,20	4,09	-2,7%
Okeania Cheddar	3,16	3,11	2,82	3,02	3,17	2,98	-6,0%
USA Cheddar	2,47	2,76	2,67	2,35	2,80	2,63	-6,0%
Saksamaa Edam	3,10	3,56	2,93	2,96	3,51	3,04	-13,4%
Saksamaa Gouda	3,18	3,63	2,93	3,08	3,58	3,04	-15,2%
Poola Edam	2,97	3,45	3,07	2,96	3,40	3,17	-6,6%
Tšehhi Edam	3,36	3,74	4,01	3,30	3,63	4,04	11,3%
Slovakkia Edam	3,49	3,94	3,50	3,54	3,81	3,77	-0,9%

- Andmed puuduvad

Allikas: Euroopa Komisjoni Põllumajanduse Peadirektoraat, CLAL, SA

**Või tööstusest väljamüügihind kvartalite lõikes 2008-2012**  
(€/ kg, km-ta)

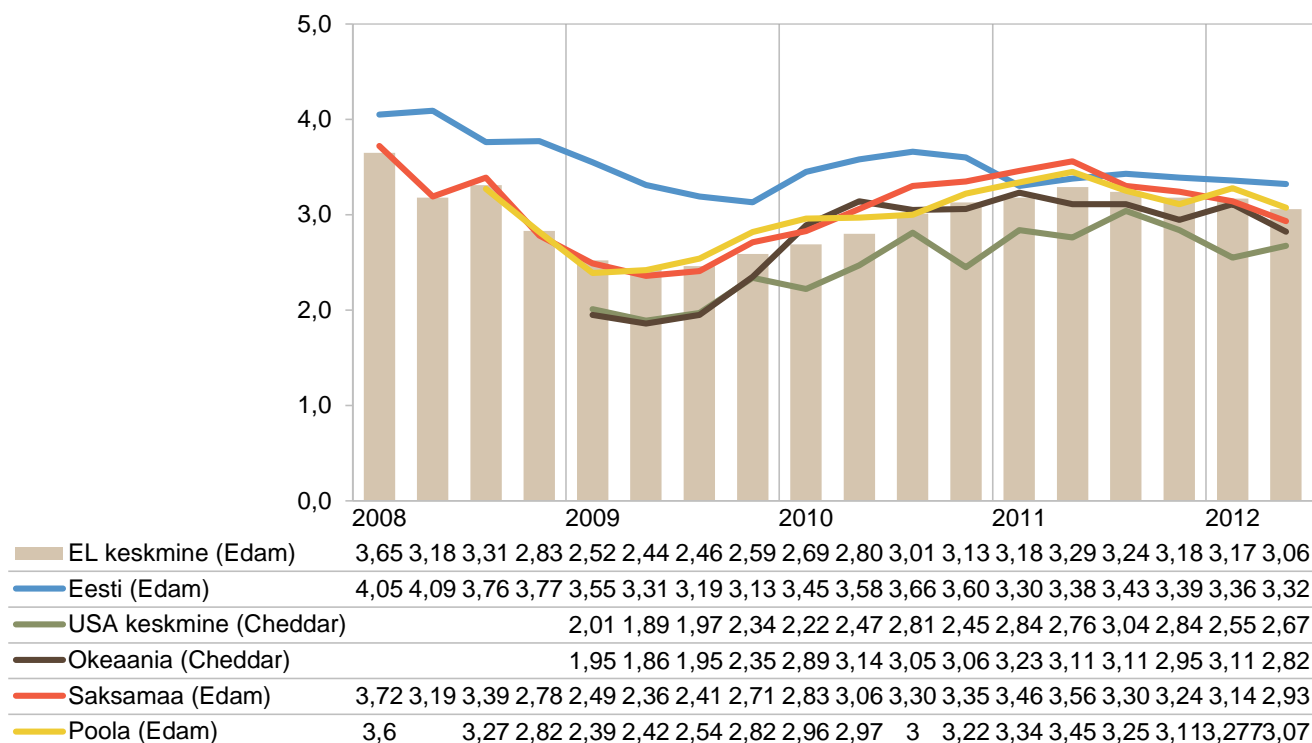
Joonis 12



Allikas: Euroopa Komisjoni Põllumajanduse Peadirektoraat, CLAL

**Juustu tööstusest väljamüügihind kvartalite lõikes 2008-2012**  
(€/ kg, km-ta)

Joonis 13

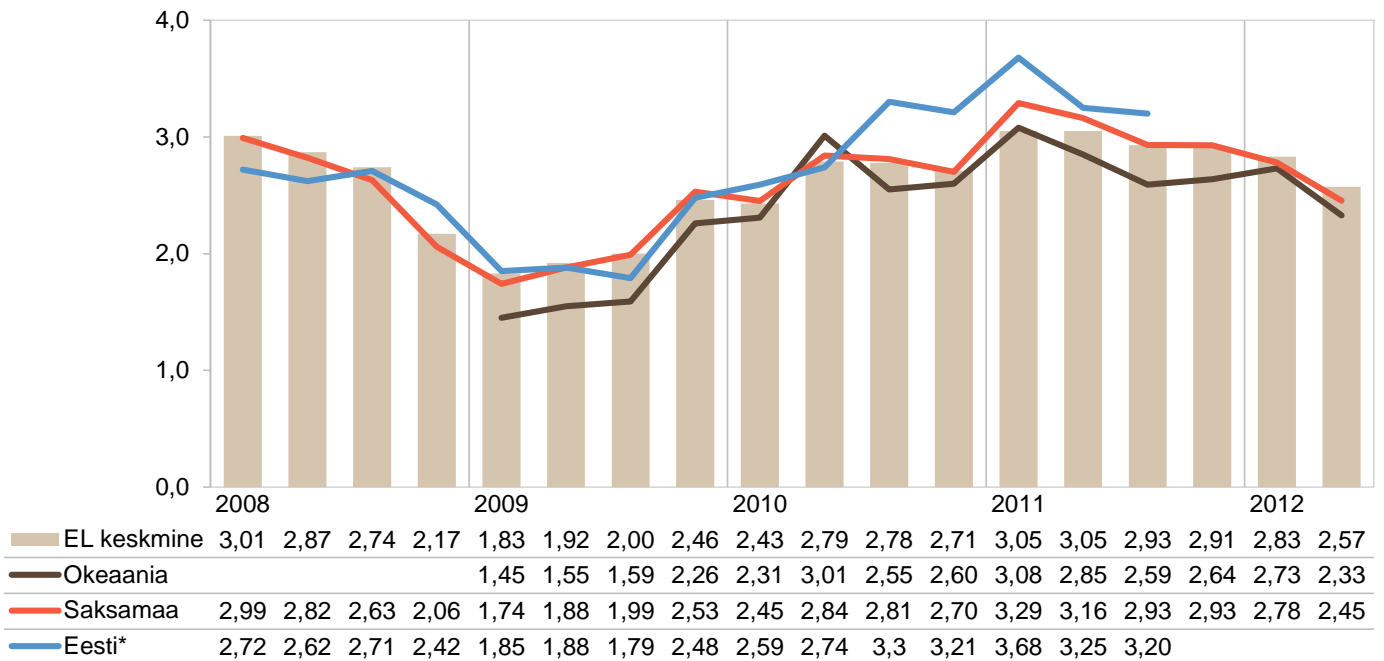


Allikas: Euroopa Komisjoni Põllumajanduse Peadirektoraat, CLAL



**Täispiimapulbri tööstusest väljamüügihind kvartalite lõikes 2008-2012**  
(€/ kg, km-ta)

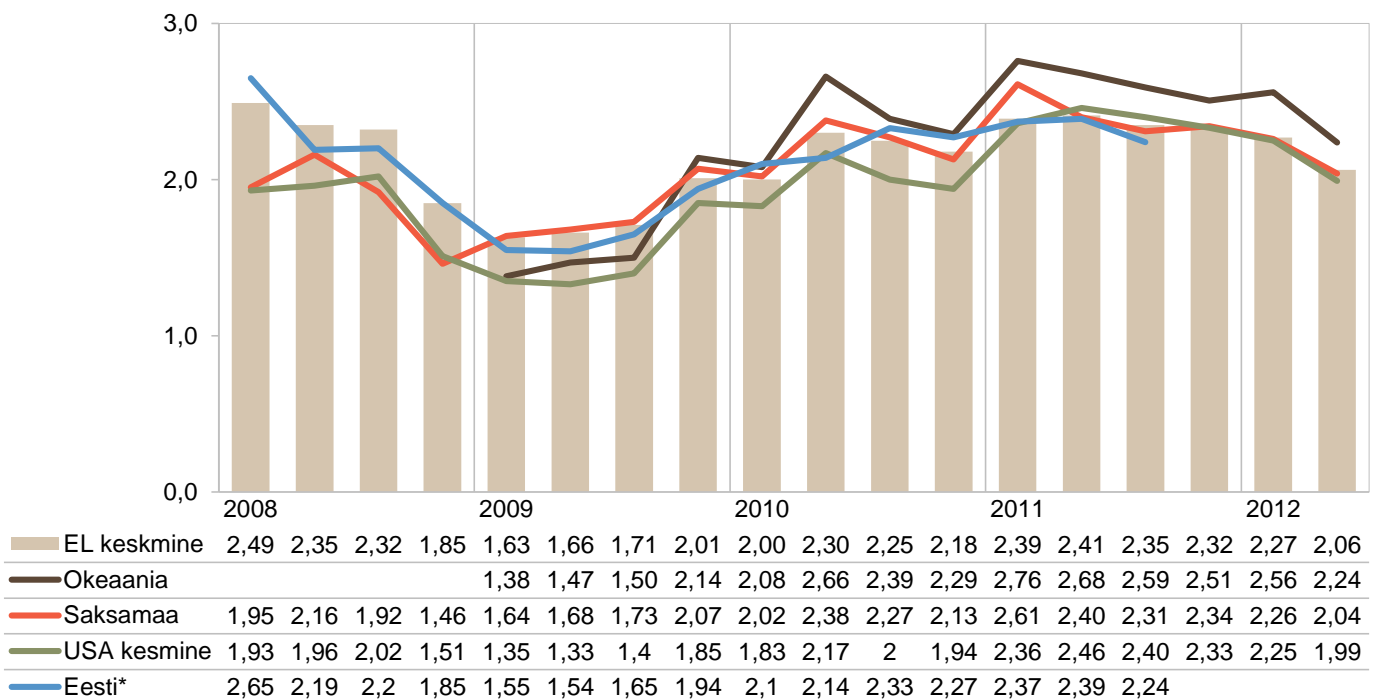
Joonis 14



\*andmekaitse põhimõttel puuduvad alates 2011. aasta IV kvartalist täispiimapulbri hinnad  
Allikas: Euroopa Komisjoni Põllumajanduse Peadirektoraat, CLAL

**Lõssipulbri tööstusest väljamüügihind kvartalite lõikes 2008-2012**  
(€/ kg, km-ta)

Joonis 15



\*andmekaitse põhimõttel puuduvad alates 2011. aasta IV kvartalist lõssipulbri hinnad  
Allikas: Euroopa Komisjoni Põllumajanduse Peadirektoraat, CLAL

**Piima keskmised kokkuostuhinnad Euroopa Liidu suurtes meiereides II kvartalis ja I poolaastal 2010-2012**  
(€/kg, km-ta)

**Tabel 9**

Meierei	Riik	II kvartal			I poolaasta			muutus I pa 2011/2012
		2010	2011	2012	2010	2011	2012	
Milcobel	Belgia	0,31	0,34	0,28	0,30	0,35	0,30	-14,3%
Humana Milch Union	Saksamaa	0,29	0,34	0,30	0,28	0,33	0,31	-5,9%
Nordmilch	Saksamaa	0,29	0,34	0,30	0,28	0,33	0,31	-5,5%
Arla Foods	Taani	0,28	0,34	0,32	0,28	0,33	0,32	-2,1%
Hämeenlinnan Osuusmeijeri	Soome	0,31	0,41	0,40	0,32	0,40	0,40	0,6%
Bongrain CLE	Prantsusmaa	0,30	0,33	0,32	0,30	0,33	0,33	1,3%
Danone	Prantsusmaa	0,30	0,34	0,33	0,31	0,34	0,34	0,1%
Lactalis	Prantsusmaa	0,30	0,32	0,31	0,30	0,33	0,33	1,0%
Sodiaal	Prantsusmaa	0,30	0,33	0,33	0,31	0,33	0,33	1,0%
First Milk	Suurbritannia	0,23	0,26	0,30	0,23	0,27	0,31	14,1%
Dairy Crest	Suurbritannia	0,26	0,29	0,33	0,26	0,30	0,34	11,8%
Glanbia	Iirimaa	0,29	0,33	0,29	0,27	0,34	0,32	-7,1%
Kerry	Iirimaa	0,29	0,33	0,30	0,27	0,32	0,32	-0,7%
Friesland Campina	Holland	0,28	0,33	0,30	0,27	0,33	0,32	-4,0%
DOC Kaas	Holland	0,28	0,35	0,30	0,27	0,34	0,32	-7,3%
Granarolo	Itaalia	0,34	0,40	0,41	0,34	0,4	0,41	2,9%
Fronterra	Uus-Meremaa	0,28	0,32	0,29	0,26	0,32	0,30	-4,9%
<b>Suurtööstuste keskmine</b>		<b>0,29</b>	<b>0,34</b>	<b>0,32</b>	<b>0,29</b>	<b>0,33</b>	<b>0,33</b>	<b>-1,3%</b>

\*baasiline piim - 4,2% rasva, 3,35% valku

Allikas: LTO

**Piimatoodete jaehinnad juunis 2012 Euroopa pealinnade hüpermarketites**  
(eurodes)

**Tabel 10**

Toode	Piim 3,5% (kartong)	Või 80- 82,5%	Juust Edam	Kohvi- koor 10%	Virsi- koor joogi- jogurt	Activia maasika topsi- jogurt	Maitse- tamata jogurt	Valge- hallitus- juust Brie Presi- dent
Kogus	1 l	200 g	1 kg	0,2 l	1 l	125 g	500 g	1 kg
Tallinn	0,87	1,62	6,58	0,39	0,95	0,41	0,79	12,40
Riia	0,96	1,28	4,81	0,62	1,28	0,43	0,99	15,05
Vilnius	0,84	1,27	6,75	0,58	0,92	0,46	0,96	10,71
Helsingi	0,77	1,85	9,69	1,12	2,09	0,45	1,35	14,80
Stockholm	0,94	2,08	6,68	0,72	1,80	0,79	0,70	12,88
Varssavi	0,65	1,31	7,30	0,39	1,48	0,44	0,69	7,06
Praha	1,12	1,31	5,05	0,96	2,43	0,41	0,74	14,38
Amsterdam	0,89	0,95	5,50	0,81	0,89	0,47	0,64	9,00
Berliin	0,94	1,19	6,36	0,47	1,27	0,54	0,39	9,45
Kopenhaagen	1,18	1,96	8,41	0,59	3,75	0,80	1,01	12,25
London	1,07	1,17	8,60	0,76	2,46	0,57	1,36	16,05

Praha: maasika joogijogurt

Kopenhaagen: Gouda juust, või 75%; kohvikoor 9%; mustika joogijogurt; mustika Activia topsijogurt

Helsingi: või ja kohvikoor laktoosivabad

London: piim 4%, maasika joogijogurt

Stockholm: piim 3%

Varssavi: piim 3,2%; kohvikoor 12%; maasika joogijogurt

Ümberarvutused erinevatelt pakendi suurstelt

Soodushind märtsis

Allikas: TNS Emor

**TNS**

# **Eksport ja import**

# Eksport ja import

## Eksport

2012. aasta esimesel poolel moodustas piimatoodete väljavedu põllumajandustoodete väljaveost 18,7% (2011. aasta samal perioodil oli see 18,2%). 2012. aasta I pooles eksporditi piimatooted kokku 88 miljoni euro eest (joonis 16, tabel 11). Rahaliste näitajate alusel on piimatoodete väljavedu suurenenud 12% ehk 9,4 mln euro võrra.

Rahalise väärtuse poolest eksporditi I poolaastal enim juustu (7503 tonni, 27,33 miljoni euro eest ja 32,7% kõikidest eksporditavatest piimatoodetest). Juustu eksport on koguliselt suurenenud koguni 33,4% võrreldes eelmise aasta sama perioodiga, kuid eksport rahaliste näitajate alusel on hindade muutumise tõttu kasvanud mõnevõrra vähem – 24,1% (5,31 mln eurot).

Teine pea sama oluline eksporditavate artikkel oli piim (75 763 tonni, 24,33 miljoni euro eest ja 29,1% kõikidest eksporditavatest piimatoodetest). Piima eksport on koguliselt suurenenud koguni 73,1% võrra võrreldes eelmise aasta sama perioodiga ja rahaliste näitajate alusel suurenenud 64,3% (9,52 mln eurot).

Kõige enam on suurenenud vadakutoodete eksport (üle 2 korra nii rahaliste näitajate kui ka koguse poolest, 4118 tonni ja 2,85 miljonit eurot), mis tähendab, et vadakutooteid eksporditi 2012. aasta esimeses pooles 7270 tonni 5,34 miljoni euro eest. Selle tulemusega moodustab vadakutoodete eksport kogu piimatoodete väljaveost 6% (eelmise aasta samal perioodil oli see vaid 3%) (joonis 18).

Vähenenud on kondenseeritud piimatoodete ja või eksport. Kondenseeritud piimatooted eksporditi 2012. aasta esimeses pooles 1665 tonni ja 3,23 miljoni euro eest, mis tähendab, et koguliselt on eksport vähenenud 50,4% ehk 1695 tonni võrra ja rahalises väärtuses 55,1% ehk 3,96 miljoni euro võrra. Kondenseeritud piimatoodete osakaal kogu piimatoodete ekspordis on seetõttu vähenenud eelmise aasta sama perioodiga võrreldes 10%-lt 4%-le. Või eksporditi 1137 tonni ja 4,03 miljoni euro eest. Koguliselt on või eksport vähenenud 44,5% ehk 911 tonni võrra ning rahalises väärtuses tänu või hindade langusele maailmaturul veelgi enam – 48,6% ehk 3,82 miljoni euro võrra. Või osakaal kogu piimatoodete väljaveos on langenud 11%-lt 5%-le.

Piimatoodete väljavedu 2012. aasta esimeses pooles toimus peamiselt Leetu, Venemaale, Soome ja Läti (tabel 13, joonis 17). Venemaa osatähtsus väljaveos on võrreldes eelmise aasta esimese poolega langenud, jõudes 18% tasemele piimatoodete koguväljaveost. Leedu osatähtsus väljaveos on aga suurenenud ja jõudnud 29% tasemele, suurenenud on ka Soome osatähtsus, mis on jõudnud 18% tasemele. Läti osatähtsus piimatoodete väljaveos oli 15%, mis on sarnane eelmise aasta sama perioodi tasemega.

## Import

2012. aasta esimeses pooles moodustas piimatoodete sissevedu põllumajandustoodete sisseveost 3,8%, mis on sarnane eelmise aasta sama perioodi tasemega. Piimatooted imporditi kokku 23,9 miljoni euro eest (tabel 14). Piimatoodete sissevedu suurenes võrreldes eelmise aasta esimese poolega rahaliste näitajate alusel 4,4% ehk 1 mln euro võrra.

Kõige enam imporditi rahaliste näitajate alusel I poolaastal hapendatud piimatooted ning juustu (mõlemad 16% piimatoodete sisseveost) (joonis 20).

Hapendatud piimatooted imporditi 2012. aasta esimeses pooles 2226 tonni ja 3,43 miljoni euro eest. Hapendatud piimatoodete import on koguliselt aga eelmise aasta sama perioodiga võrreldes 17,6% ehk 474 tonni võrra vähenenud. Rahalises väärtuses on hapendatud piimatoodete import vähenenud oluliselt vähem – 7% ehk 258 tuhande euro võrra.

Teist olulist impordiartiklit – juustu – imporditi 775 tonni ja 3,35 miljoni euro eest. Ka juustu import on vähenenud ja seda koguliselt 11% ehk 96 tonni ja rahalises väärtuses 4,4% ehk 153 tuhande euro võrra.

Kõige enam – üle kahe korra nii rahaliselt kui ka koguliselt – on kasvanud kondenseeritud piimatoodete import. See on toimunud eelkõige lõssipulbri impordi kasvust. Kondenseeritud piimatooted imporditi 2012. aasta I pooles 1227 tonni 2,8 miljoni euro eest. Kondenseeritud piimatoodete sissevedu moodustas kogu piimatoodete sisseveost 13% (eelmisel aastal samal ajal oli see vaid 6%).

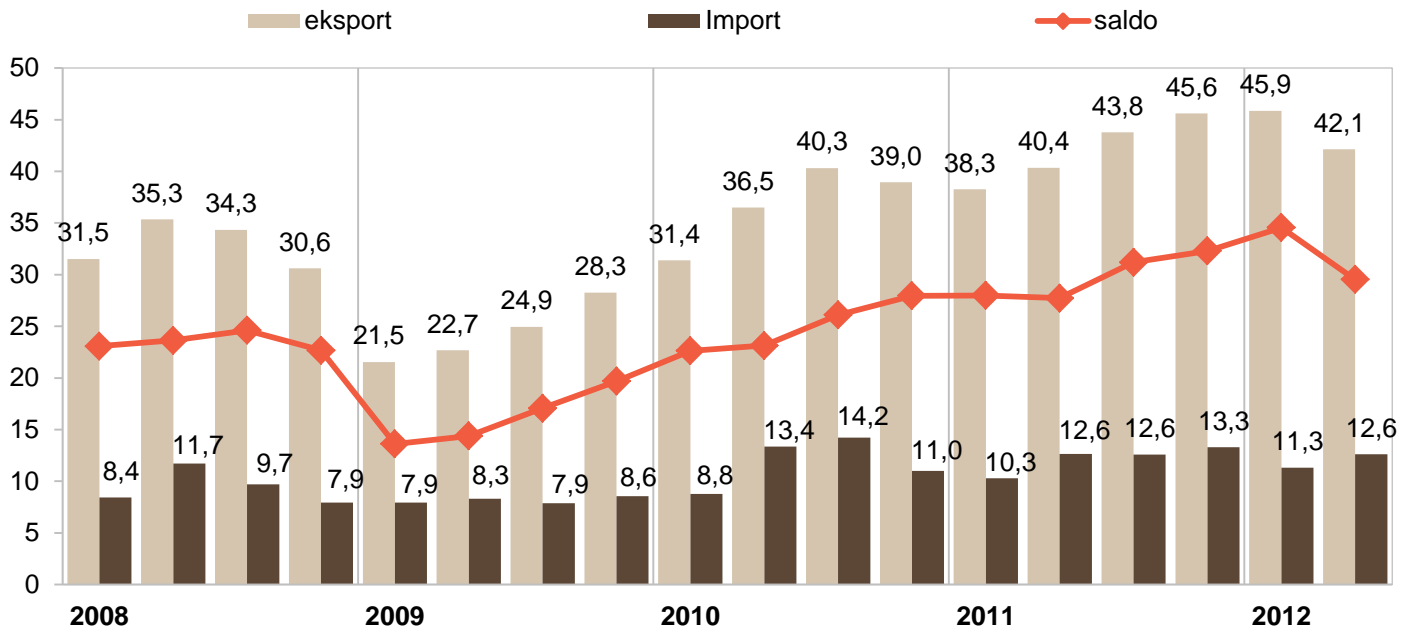
Kasvanud on ka või import, mida 2012. aasta esimeses pooles toodi Eestisse 539 tonni 2,05 miljoni euro eest. Koguliselt on kasv olnud 94,6% ehk 262 tonni ning rahalises väärtuses 76,5% ehk 887 tuhat eurot. Või osakaal piimatoodete sisseveos on kasvanud 6%-lt 10%-le.

Kõige suurem langus on toimunud piima impordis – koguliselt 81% ehk 6145 tonni võrra ja rahalises väärtuses 76,4% ehk 2,15 miljoni euro võrra. Seega piima imporditi kokku 2012. aasta esimeses pooles 1442 tonni ja 665 tuhande euro eest. Piima impordi osakaal piimatoodete sisseveos on seetõttu langenud 13%-lt 3%-le.

Peamiselt imporditi 2012. aasta esimeses pooles piimatooted Lätist (18% piimatoodete sisseveost), Poolast (18%), Leedust (16%) ja Saksamaalt (14%) (tabel 16, joonis 19). Impordipartnerite osas on toimunud mõningased nihked, kuid kõige enam on muutunud Läti osakaal – 27%-lt eelmise aasta esimeses pooles 18%-le 2012. aasta esimeses pooles.

**Piimatoodete ekspordi- ja impordikäive ning väliskaubanduse saldo 2008-2012**  
 kvartalite kaupa  
 (mln €)

Joonis 16



Allikas: PM

**Piimatoodete põhieksport I poolaastal 2011-2012**

Tabel 11

	I poolaasta 2011			I poolaasta 2012			Ekspordi koguse muutus +/- %
	Kogus (t)	Summa tuh/€	Hind €/kg	Kogus (t)	Summa tuh/€	Hind €/kg	
Piim, koor, lõss	46588	18531	0,40	78384	27437	0,35	68,2%
...sh piim 1-6%	43764	14804	0,34	75763	24328	0,32	73,1%
...sh rõõsk koor üle 6%	1756	3500	1,99	1615	2910	1,80	-8,0%
Kondenseeritud piim, pulber	3359	7192	2,14	1665	3232	1,94	-50,4%
...sh lõssipulber	2102	4599	2,19	1152	2298	1,99	-45,2%
...sh piimapulber	580	1892	3,26	69	183	2,67	-88,1%
Hapendatud piimatooted	6681	7112	1,06	6538	8144	1,25	-2,1%
...sh jogurt	5008	5277	1,05	4970	5458	1,10	-0,8%
Vadakutooted	3152	2488	0,79	7270	5339	0,73	130,6%
...sh vadakupulber	3116	2444	0,95	4373	4480	1,02	40,3%
Või ja muud piimarasvad	2049	7845	3,83	1137	4030	3,54	-44,5%
...sh või	2048	7844	3,83	1137	4028	3,35	-44,5%
Juust ja kohupiim	8227	28360	3,45	9735	32957	3,39	18,3%
...sh toorjuust, kohupiim	2387	5514	2,31	2005	4798	2,39	-16,0%
...poolkõva ja kõva juust	5622	22019	3,92	7503	27325	3,64	33,4%
Jäätis	673	1805	2,68	907	2346	2,59	34,8%
<b>Piimatooted kokku</b>		<b>73333</b>			<b>83484</b>		
Käive rahas kaubalise katteta		5287			4536		
<b>KOKKU</b>		<b>78620</b>			<b>88020</b>		12,0%

Allikas: PM

**Põhiliste piimatoodete eksport I poolaastal 2003-2012**  
(tonni)

**Tabel 12**

	Piim, lõss ja koor	Lõssipulber, piimapulber	Hapupiima tooted	Või, piimarasvad	Juust, kohupiim
2003 I pa	1507	5857	1269	3105	4079
2004 I pa	2179	9329	999	5813	1771
2005 I pa	1597	7715	2133	2869	5361
2006 I pa	25475	6420	2572	1573	4853
2007 I pa	26359	6855	3772	3442	4674
2008 I pa	34516	4451	4359	2053	6743
2009 I pa	5898	4701	3902	2259	7487
2010 I pa	41700	4681	7343	1709	8944
2011 I pa	46588	3359	6681	2049	8227
2012 I pa	78384	1665	6538	1137	9735

Allikas: PM

**Põhiliste piimatoodete ekspordi struktuuri riikide lõikes I poolaastal 2012**  
(%)

**Tabel 13**

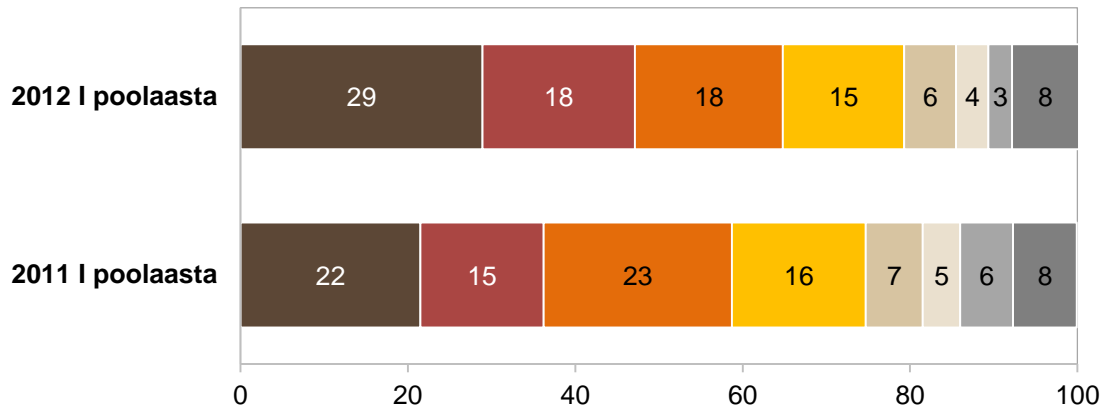
	Piim, lõss ja koor	Lõssipulber, piimapulber	Hapupiima tooted	Või, piimarasvad	Juust, kohupiim
Leedu	75,3	8,3	8,2	8,6	5,4
Läti	21,1	59,1	8,6	2,0	6,5
Venemaa	2,3	6,0	18,1	7,2	28,4
Soome	1,3	0,1	50,0	45,7	35,8
Saksamaa		4,8	13,3	5,8	
Holland		2,9		11,7	5,2
Austria			0,8	1,9	4,5
Taani				15,3	0,5
Afganistan		10,0			
Uzbekistan		3,3			
Kasahstan		3,0			
Poola		1,4			
Itaalia		0,1			10,7
Kreeka					1,2
Teised		1,0	1,0	1,8	1,8

Allikas: PM

**Piimatoodete ekspordi struktuur riigiti 2011. ja 2012. aasta I poolaastal**  
(% rahaliste näitajate alusel)

Joonis 17

■ Leedu ■ Soome ■ Venemaa ■ Läti ■ Itaalia ■ Saksamaa ■ Holland ■ Teised

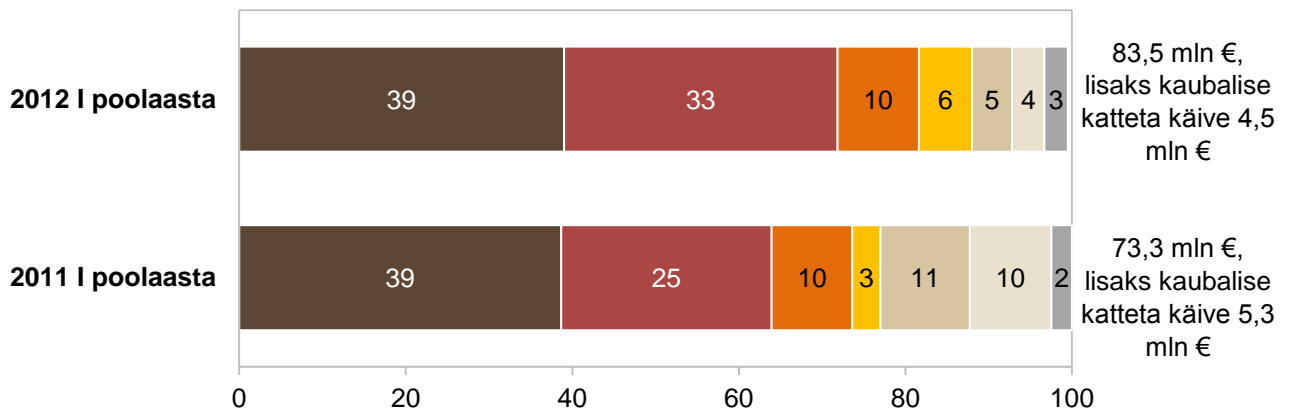


Allikas: PM

**Piimatoodete ekspordi struktuur tooterühmade põhjal 2011. ja 2012. aasta I poolaastal**  
(% rahaliste näitajate alusel)

Joonis 18

■ Juust ja kohupiim ■ Piim, koor, lõss ■ Hapupiimatooted  
 ■ Vadakutooted ■ Või ■ Kondenseeritud piim, koor  
 ■ Jäätis



Allikas: PM



	I poolaasta 2011			I poolaasta 2012			Impordi koguse muutus +/- %
	Kogus (t)	Summa tuh/€	Hind €/kg	Kogus (t)	Summa tuh/€	Hind €/kg	
Piim, koor, lõss	9280	5886	0,63	3014	2896	0,96	-67,5%
...sh piim 1-6%	7587	2814	0,37	1442	665	0,46	-81,0%
...sh röösk koor üle 6%	1693	3072	1,82	1370	2067	1,51	-19,0%
Kondenseeritud piim, pulber	559	1340	2,40	1227	2802	2,28	119,6%
...sh lõssipulber	70	161	2,29	850	1893	2,23	1111,0%
...sh piimapulber	280	752	2,69	187	497	2,66	-33,3%
Hapendatud piimatooted	2700	3684	1,37	2226	3426	1,54	-17,6%
...sh jogurt	1597	2278	1,43	1534	2335	1,52	-3,9%
Vadakutooded	514	721	1,40	680	929	1,37	32,3%
...sh vadakupulber	430	643	2,86	516	743	1,44	20,0%
Või ja muud piimarasvad	282	1168	4,14	553	2068	3,74	96,0%
...sh või	277	1160	4,19	539	2047	3,80	94,6%
Juust ja kohupiim	1720	6713	3,90	1788	7262	4,06	3,9%
...sh toorjuust, kohupiim	412	1493	3,62	502	2048	4,08	21,8%
...poolkõva ja kõva juust	871	3505	4,02	775	3352	4,32	-11,0%
Jäätis	703	1572	2,24	740	1703	2,30	5,3%
<b>Piimatooted kokku</b>		<b>21084</b>			<b>21087</b>		
Käive rahas kaubalise katteta		1836			2833		
<b>KOKKU</b>		<b>22920</b>			<b>23920</b>		4,4%

Allikas: PM

**Põhiliste piimatoodete import I poolaastal 2003-2012**  
(tonni)

**Tabel 15**

	Piim, lõss ja koor	Lõssi-, piimapulber	Hapupiimatooted	Või, piimarasvad	Juust, kohupiim	Jäätis
2003 I pa	472	3133	991	2947	1224	506
2004 I pa	4184	1625	576	2946	1842	639
2005 I pa	269	95	576	41	1614	731
2006 I pa	153	327	467	30	869	740
2007 I pa	234	567	1719	24	1197	835
2008 I pa	1216	1717	2454	114	1448	457
2009 I pa	1026	2467	1722	117	1544	560
2010 I pa	3446	2556	2625	301	1489	560
2011 I pa	9280	559	2700	282	1720	703
2012 I pa	3014	1227	2226	553	1788	740

Allikas: PM

**Põhiliste piimatoodete impordi struktuur riikide lõikes I poolaastal 2012**  
(% üldkogusest)

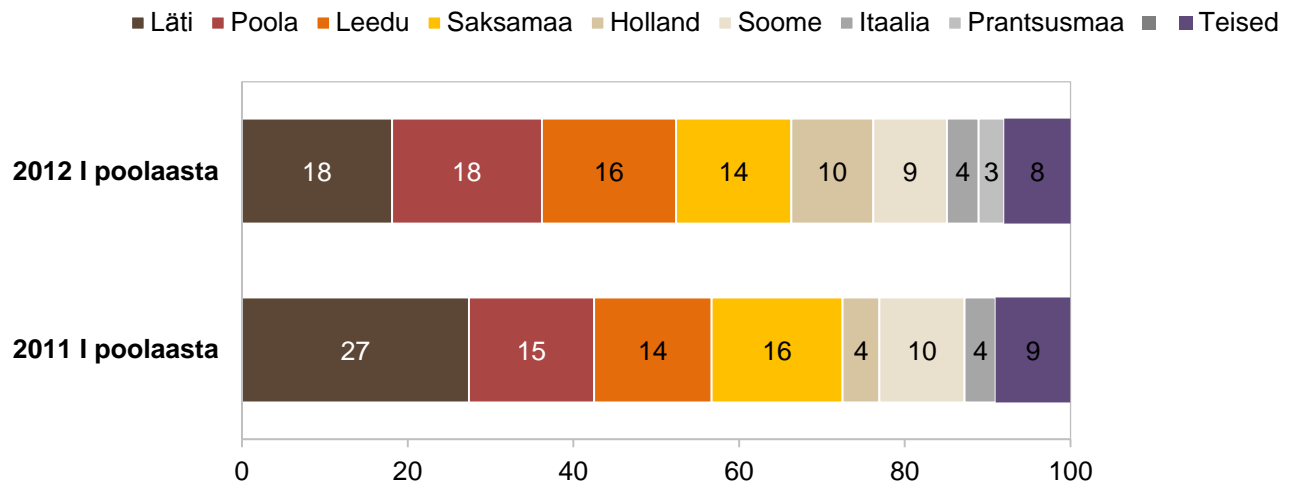
**Tabel 16**

	Piim ja koor	Lõssipulber, piimapulber	Hapupiimatooted	Või, piimarasvad	Juust, kohupiim	Jäätis
Läti	45,7	15,8	22,9	32,3	15,7	11,5
Leedu	28,1	5,1	4,3	11,2	14,0	63,4
Soome	0,3	2,1	0,9	23,2	13,9	14,8
Poola	2,3	17,3	48,8	20,2	8,2	
Saksamaa	23,1	3,0	4,6		24,4	
Prantsusmaa		9,5	0,2	0,2	3,0	0,7
Holland		46,7		11,1	6,7	
Itaalia			5,2	0,1	6,5	0,2
Austria			12,9			2,2
Venemaa						5,1
Taani					3,0	
Iirimaa					2,4	
Teised	0,5	0,5	0,2	1,7	2,2	2,1

Allikas: PM

**Piimatoodete impordi struktuur riigiti 2011. ja 2012. aasta I poolaastal**  
(% rahaliste näitajate alusel)

Joonis 19

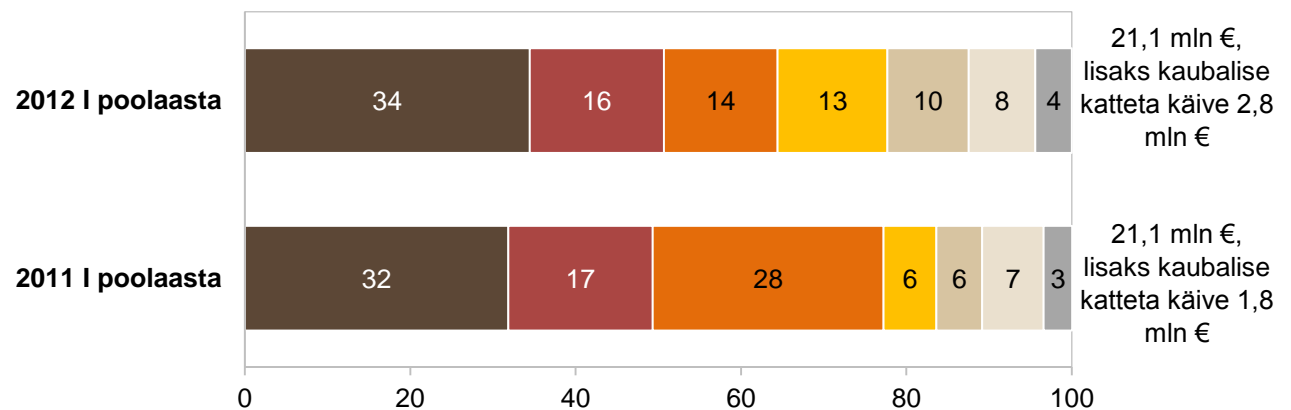


Allikas: PM

**Piimatoodete impordi struktuur tooterühmade põhjal 2011. ja 2012. aasta I poolaastal**  
(% rahaliste näitajate alusel)

Joonis 20

- Juust ja kohupiim
- Hapupiimatooted
- Piim, koor
- Kondenseeritud piim, koor
- Väi
- Jäätis
- Vadakutooded



Allikas: PM

The logo for TNS, consisting of a solid pink square with the letters "TNS" in white, bold, sans-serif font centered within it.

**TNS**

# **Piimaturu trendid Euroopa Liidus 2012–2013**

## Piimaturu trendid Euroopa Liidus 2012–2013

Kuigi maailma piimaturu olukord sõltub suuresti majanduse arengutest, oodatakse siiski, et suur nõudlus piimatoodete järele eelkõige Hiinas, kuid ka teistes Kagu-Aasia riikides ning Lähis-Idas jätkub ja seetõttu prognoositakse lähiaastateks ka piimatoodangu ning piima kokkuostu kasvu. Piimatoodangu oodatav kasv 2012. aastal on 0,9% ehk kogutoodanguks prognoositakse 153,1 miljonit tonni. 2013. aastal kasvab piimatoodang Euroopa Liidus aga ilmselt veel 1,1% võrra. Nii nagu Eestiski, on toodangu kasvu taga produktiivsuse kasv lehma kohta, sest ka Euroopas tervikuna on tegelikult piimalehmade arv vähenenud.

Piima kokkuostu kasvuks Euroopa Liidus prognoositakse 2012. aastaks 1% ja 2013. aastaks 0,6%. 2011. aastal püsisid piima hinnad kõrgel tasemel, kuid 2012. aasta I pooles on näidanud need langustrendi, seda eelkõige suurema pakkumise tõttu nii Euroopa Liidus kui ka maailmas.

Juustutoodangu kasvuks prognoositakse Euroopa Liidus 2012. aastal 1% ning 2013. aastal veel täiendavad 0,8% ja seda nii sisetarbimise kui ka paraneva ekspordi arvelt arengumaadesse. Ka piima ja koore toodangule prognoositakse 2012. aastal 0,7% kasvu.

Vastupidiselt värsketele piimatoodetele ja juustule, prognoositakse hapendatud piimatoodete toodangu vähenemist 0,4% võrra.

Kondenseeritud piimatoodete osas prognoositakse suuremat kasvu suurenenud impordinõudluse tõttu just lõssipulbri toodangule – vastavalt 9,3% 2012. aastaks ja 10,7% 2013. aastaks. Kõige olulisemaks lõssipulbri importijaks on tõusnud Hiina, kuid kasvab ka eksport Põhja-Aafrika riikidesse (Alžeeriasse ja Egiptusesse). Täispiimapulbri tootmine langeb Euroopa Liidus juba teist aastat järjest, 2012. aasta languseks prognoositakse 5,7%, kuid 2013. aastaks peaks toodang stabiliseeruma ja olulisi muutusi ette näha pole. Täispiimapulbri eksport Euroopa Liidust on vähenenud alates 2009. aastast ja seda eelkõige piiratud sisemistest võimalustest, kuid ka madalamast konkurentsivõimest võrreldes Okeaniaga.

Või tootmisele prognoositakse Euroopa Liidus 2,7% tõusu 2012. aastal ja veel täiendavat 0,8% tõusu 2013. aastal. Vahe maailmahindade ja Euroopa Liidu hindade vahel avaldas negatiivset mõju ekspordile nii 2011. kui ka 2012. aastal. Mõningast taastumist oodatakse küll 2013. aastaks, kuid eelkõige toimub kasv sisetarbimise arvelt.

Allikas: Euroopa Komisjoni Põllumajanduse Peadirektoraat

# Maailmaturu trendid

## Praegune olukord maailmaturul

Pärast kahte aastat kõrgeid rahvusvahelisi hindu on piimatootjad suurimates eksportivates riikides (USA, EL-27, Austraalia, Uus-Meremaa) vastanud sellele kiiresti kasvava toodanguga. Piimatoodangu suurendamisele aitasid kaasa ka väga head ilmastikutingimused Okeaanias. Kui perioodil 2007 kuni 2010 oli piimatoodangu kasv suurimates eksportivates riikides ~1% aastas, siis eespool kirjeldatud muutuste valguses kasvas piimatootmine neis riikides 2011. aastal üle 2% ja sarnast kasvu oodatakse ka 2012. aasta lõpuks.

Selline eksporditavate varude kasv on aga olnud 2012. aasta esimesel poolel faktor, mis on surunud hindu alla. Siiski paistab, et piimaturg on leidnud oma tasakaalu – rahvusvahelised hinnad on muutunud stabiilseks, kuigi on viimaste aastate madalaimal tasemel, kuid tõenäosus, et hinnad langevad lähiajal veelgi, on väike.

Peamine tegur, mis võib mõjutada seda tasakaalu sel aastal, on ilmastik. Näiteks USA-s mõjutab põud suurimaid maisikasvatuspirkondi, mistõttu avaldatakse piimatootjatele survet üsna madalate piimahindade ja tõusvate söödahindadega. Ka Okeaaniasse prognoositakse 2012. aasta teiseks pooleks kuivemaid ilmastikutingimusi, mistõttu võib see avaldada mõju Austraalia piimatootmisele.

Veel üks tegur on impordinõudlus, mis on mõnedes olulisemates importivates riikides Aasias ja Põhja-Ameerikas olnud oodatust tagasihoidlikum. Näiteks Alžeeria, mis on suur piimapulbri ostja, vähendab tõenäoliselt oma piimapulbri impordi 13% võrra 285 000 tonnini. Siiski jätkavad mõned suured ostjad nagu Hiina ilmselt märkimisväärsete koguste importimist. Hoolimata täispiimapulbri impordi kasvu pidurdumisest oodatakse lõssipulbri impordi kasvu 65% võrra 2012. aastal. Sisetarbimine Hiinas kasvab tänu linnastumisele ja majanduskasvule.

## Trendid 2012-2021

Maailma põllumajanduse suurim probleem on, kuidas suurendada produktiivsust jätkusuutlikumal viisil, et vastata suurenenud nõudlusele, eelkõige arengumaades. Arengumaade suurem nõudlus on tingitud sissetulekute suurenemisest ja linnastumisest, mis viivad toitumisharjumuste muutumiseni ja enam töödeldud, rasvarikkamate ja loomseid proteiine sisaldavate toiduainete tarbimiseni, seega eelkõige liha ja piimatoodete suurema tarbimiseni. Konkreetselt piimatoodetest rääkides oodatakse tarbimise kasvu ajaperioodiks 2012–2021 inimese kohta ~1% aastas, kuid vaadates eraldi arengumaid ja arenenud riike, siis arenenud riikides olulist kasvu ette ei nähta, kuid arengumaades prognoositakse 2021. aastaks pea kõigi piimatoodete tarbimise kasvu 30% võrra.

Kuigi toorme- ja jaehinnad on oma tipptasemest 2008. aastal mõnevõrra langenud, jääb toidukaupade hinna inflatsioon siiski arengumaade tõttu kõrgeks. Põllumajandustoodete, sh piimatoodete hinnad liiguvad ka järgneva kümne aasta jooksul tõusvas trendis ning prognoositakse, et need püsivad 10–30% kõrgemad kui eelmisel kümnendil.

Hoolimata kõrgetest hindadest prognoositakse siiski tootmise kasvu aeglustumist – kui viimasel paaril kümnendil on maailma põllumajandustoodangu kasv olnud ~2% aastas, siis järgnevas kümnendiks prognoositakse selle aeglustumist 1,7%-ni aastas. Suurenev mure ressursside pärast, keskkondlik surve ja mõningate sisendite kallimad hinnad tõkestavad pakkumisega nõudlusele vastamist praktiliselt kõigis regioonides. Siiski, kuna arengumaades on suurem potentsiaal põllumajanduseks kasutatava maa ja produktiivsuse suurendamiseks, on ilmselt arengumaad just need, mille arvelt tootmine aastani 2021 tõuseb. Kui arengumaades oodatakse tootmise kasvu keskmiselt 1,9% aastas, siis arenenud maades 1,2% aastas. Prognooside kohaselt ületavad arengumaad arenenud riike piimatootmiselt juba aastal 2013 ja seda eelkõige tänu Hiinale ja Indiale.

Allikas: USDA, OECD-FAO

# Kokkuvõte

Nõudlus piimatoodete järele jätkab maailmaturul kasvu ning sellest mõjutatuna kasvab ka piimatoodang. Ka Eestis kasvas piimatoodang 2012. aasta I pooles võrreldes eelmise aasta sama perioodiga 4,3%, st piima toodeti kuue kuuga 358,8 tuhat tonni.

Piima kokkuost on sarnaselt tootmise kasvuga suurenenud ja seda 5%. Piima keskmine kokkuostuhind oli Eestis 2012. aasta II kvartalis 0,30 eurot kilogrammi kohta, mis on 3 eurosendi võrra madalam hind kui 2011. aasta samal perioodil.

2012. aasta I kvartalis toodeti eelmise aasta sama perioodiga võrreldes oluliselt vähem võid, mis on ilmselt tingitud monoliitvõi hinna järsust langusest. Mõnevõrra vähem toodeti ka koort ja joogipiima. Kasvas juustu, kuid mõnevõrra ka hapendatud piimatoodete tootmine.

Sarnaselt piima kokkuostuhinna langusele on alanenud ka mitmete piimatoodete tööstusest väljamüügi hinnad – võrreldes eelmise aasta II kvartaliga on alanenud oluliselt monoliitvõi hind, kuid ka joogipiima ja Edam-tüüpi juustu väljamüügihind. Siiski on Eestis monoliitvõi ja Edam-tüüpi juustu hinnad kõrgemad kui Euroopa Liidus keskmiselt. Tõusnud on oluliselt Gouda tüüpi juustu tööstusest väljamüügi hind ning veidi ka kodujuustu, või väikepaki ja Tilsit-tüüpi juustu tööstusest väljamüügi hind.

Piimatoodete jaehindades on võrreldes 2011. aasta II kvartaliga toimunud olulisi langusi. Kõige enam ehk 12,5% on kauplustes langenud hapukoore ja 8,2% kilepakendis keefiri hind. 7,8% odavamalt sai kätte ka 2,5% kilepiima ning 1,3% soodsamalt kartongpakendis 2,5% piima. Tallinnas on teistest Euroopa pealinnadest keskmisest odavam kartongpakendis 3,5% piim, juustud, kohvikoor ja jogurtid. Keskmisest kallim on Tallinnas või ja valgehallitusjuustu hind. Piimatooteid saab kõige odavamalt osta Amsterdamist ja Varssavist ning kõige kallimad piimatoodete hinnad võib leida Londonist ja Helsingist.

2012. aasta I pooles moodustas piimatoodete väljavedu põllumajandustoodete väljaveost 18,7%. Piimatoodete väljavedu rahaliste näitajate alusel on 2011. aasta I poolega võrreldes tõusnud 12%. 2012. aasta I pooles eksporditi piimatooteid kokku 88 miljoni euro eest. Piimatoodete ekspordist moodustasid rahaliste näitajate alusel kõige suurema osa juust ja kohupiim (39%) ning piim, koor ja lõss (33%). Oluliselt on suurenenud piima, koore ja lõssi osakaal (25%-lt 33%-le) ja vähenenud või (11%-lt 5%-le) ja kondenseeritud piimatoodete (10%-lt 4%-le) osakaal.

2012. aasta I pooles moodustas piimatoodete sissevedu põllumajandustoodete sisseveost 3,8%, mis on sarnane eelmise aasta sama perioodi tasemega. Piimatoodete sissevedu suurenes eelmise aasta sama perioodiga võrreldes rahaliste näitajate alusel 4,4%. 2012. aasta I pooles imporditi piimatooteid kokku 23,9 miljoni euro eest. Piimatoodete impordist moodustasid rahaliste näitajate alusel kõige suurema osa juust ja kohupiim (34%) ning hapupiimatooted (16%). Oluliselt on vähenenud piima ja koore import (28%-lt 14%-le).

Piimatooteid eksporditi kõige enam Leetu, Soome, Venemaale ja Lätti. Piimatooteid imporditi kõige enam Lätist, Poolast, Leedust ja Saksamaalt.