



EESTI KONJUNKTUURIINSTITUUT

ESTONIAN INSTITUTE
OF ECONOMIC RESEARCH

Rävala 6 19080 Tallinn Estonia tel 668 1242 fax 668 1240 e-mail eki@ki.ee

Eesti piimaturg 2006. aasta I kvartalis

Tallinn
Juuni 2006

Töö on teostatud Eesti Põllumajandusministeeriumi tellimusel

Koostaja: Liina Ernits
tel. 646 6438

EKI Rävälä 6
19080 Tallinn
Tel. +372 646 6439
Fax +372 668 1240
E-mail: eki@ki.ee
<http://www.ki.ee>

Copyright © Eesti Konjunkturiinstituut

Sisukord

Sissejuhatus	5
Piima tootmine	7
Piimatööstus	8
Hinnad	9
Väliskaubandus	14
Maailmaturg	21
Euroopa Liit.....	24
Kokkuvõte	28

Sissejuhatus

Töö eesmärgiks on anda ülevaade Eesti piimasektori arengust 2006. aasta I kvartalis ja arengutrendidest lähitulevikus seostatult Euroopa Liidu ja maailmaturu arengutega.

Töös analüüsitakse:

- piimatootmise, lehmade arvu ja produktiivsuse muutusi;
- piima tootmiskvootide täitumuse taset;
- piimatööstuste tootmismahude ja ekspordiks müügi arengut;
- hindade muutusi erinevates müügiahela osades (tootja- hulgi-, ekspordi-, jae-, EL ja maailmaturuhinnad);
- piimatoodete väliskaubandust riigiti ja tooteliigiti;
- piimatoodete müügiolukorda EL-s ja maailmaturul.

Töös on kasutatud ESA põllumajanduse, tööstuse ja väliskaubanduse statistika andmeid, PRIA piima tootmiskvootide täitmise aruandeid ja EKI vaatluste ja tarbijaküsitluste andmeid. Euroopa Liidu ja maailmaturu ülevaadete koostamisel on kasutatud: Euroopa Komisjoni raporteid ja memosid, Saksamaa ZMP, Hollandi LOT ja EL erinevate riikide hinnaraporteid.

Töö maht on 28 lehekülge.

Eesti piimaturg 2006. aasta I kvartalis

Piima tootmine

2006. aasta esimeses kvartalis oli piima tootmine Eestis võrreldes eelmise aasta sama perioodiga 9,7 tuhande tonni võrra ehk 6,5% suurem aasta varasemast perioodist, ulatudes kogumahus 158,5 tuhande tonnini (I kv 2005 – 148,8 tuh t, tabel 1). Piima tootmine on suurenenud produktiivsuse tõusu tulemusel, kuivõrd lehmade arv on 2,7% vähenenud. Keskmine piimatoodang lehma kohta ulatus vaadeldud perioodil 1413 kilogrammini, mis on 112 kg võrra suurem kui eelmise aasta samal ajavahemikul. 2006. aasta I kvartali lõpus oli Eestis 113,3 tuhat lehma, mis on 3,2 tuhande lehma võrra vähem kui aasta tagasi.

Tabel 1

Piima tootmise näitajad I kvartalis aastatel 2004 - 2006

	2004	2005	2006	Muutus	
				I kv '06 - I kv '05 +,- kogusena	I kv '06/ I kv '05, +,- %
Piimatoodang (tuh.t)	146,0	148,8	158,5	9,7	6,5
Väljalüps lehma kohta (kg)	1238	1301	1413	112	8,6
Lehmade arv perioodi lõpus (tuh.tk.)	120,4	116,5	113,3	-3,2	-2,7
Piima kokkuost (naturaalkaal, tuh.t)	121,1	128,5	134,0	5,5	4,3
Kokkuostu osakaal toodangust, %	82,9	86,4	84,5	x	x

Allikas: ESA

2006. aasta esimese kvartaliga lõppes 1.04.2004 – 31.03.2005 kvoodiaasta. EL poolt oli Eestile kinnitatud piima tootmiskvoodiks 624 483 tonni, keskmise piima rasvasisaldusega 4,31%. Kogu tootmiskvoodist 89% on tarnekvoot – 554 657 tonni ja 11% otseturustuskvoot – 69 826 tonni. Tootmiskvoodile lisandub umbes 10% farmi(talu)sisene tarbimine. Eestis jagati lõppenud kvoodiaastaks välja 611 198 tonni suurune piimakvoot, millest 598 369 tonni oli tarnekvoot ja 12 289 tonni otseturustuskvoot. Kvoodiomanikke oli 1752, neist 1525 tarnekvoodi omanikku ja 437 otseturustuskvoodi omanikku. EL kehtestatud kvoodist on Eestis välja jagatud kvoot 13 285 tonni võrra ehk 2,1% väiksem. Piimatootjad täitsid Põllumajanduse Registrate ja Informatsioonikeskuse (PRIA) esialgsetel andmetel 92,7% EL kvoodist ehk tarnisid ja turustasid kokku 578 969 tonni piima (tabel 2). Sealjuures tarnekvoodist täideti 570 034 tonni ehk 94,3% ja otseturustuskvoodist 44,5%.

Uueks kvoodiaastaks (2006/2007) Eesti piimakvoot suureneb. Euroopa Komisjoni poolt määrusega 927/2006 vabastatud piimakvoodi restruktureerimisreserviga 1. aprillist 2006. aastal suureneb Eesti tarnekvoot 21 885 tonni võrra. Seega on järgmiseks kvoodiaastaks Eesti piimakvoodi suuruseks 646 368 tonni, millest tarnekvoot on 626 327 tonni.

Piima tootmiskvootide täitmine ja tootmiskvoodid eelolevateks perioodideks (tonnides)

	Kokku	Tarnekvoot	Otseturustuskvoot
Tootmismahd* 1.04.2005 – 31.03.2006	681 200*	574 700*	106 500*
Kvoodiperiood:			
1.04.2005 – 31.03.2006			
EL kehtestatud kvoot	624 483	604 422**	20 061**
<i>% kogukvoodist</i>	<i>100%</i>	<i>96,8%</i>	<i>3,2%</i>
Eestis jagatud kvoot	611 198	598 369	12 829
<i>% kogukvoodist</i>	<i>100%</i>	<i>97,9%</i>	<i>2,1%</i>
täidetud kvoot	578969	570 034	8934
<i>% EL kvoodist</i>	<i>92,7</i>	<i>94,3%</i>	<i>44,5</i>
1.04.2004 – 31.03.2005			
Kvoodi täitmine	530 812	520 511	10 301
<i>% EL kvoodist</i>	<i>85,0</i>	<i>86,1</i>	<i>51,3</i>
1.04.2006 – 31.03.2007			
EL kehtestatud kvoot	646 368	626 327	20 061

*ESA andmed: tarnekvoodina märgitud piimatööstuste kokkuost ning otseturustusena kogutootmise ja kokkuostu vahe.

**Piimakvoodi jagunemine on Eestile kinnitatud EK Piima ja piimatoodete korraldava komitee istungil 24.02.2005.

Piima tootmist toetati Eestis riiklikult alates 1998. aastast kuni 2005. aastani piimalehma kohta otsetoetuste maksmisega. 2006. aastast tuleb Eestil vastavalt Euroopa Komisjoni seisukohale loobuda piimalehmade toetamisest loomapõhise toetusena ning maksta seda piimakvoodi omanikele piimakvoodi tonni kohta, nii nagu seda tehakse vanades liikmesriikides. Põhjenduseks toodi vajadus toetada eelkõige neid, kes toodavad piima kooskõlas EL-is kehtivate turukorralduslike reeglitega ehk piima tootmiskvooti kasutades. Eesti sai 2005. aastal erandina kasutada senist toetuskeemi, kuid sellist erandit enam ei võimaldata. Toetuse suuruseks ühe piimalehma kohta oli 2005. aastal 1029 krooni, 2004. aastal 1065 krooni. 2006. aastal makstakse piimakvoodi omanikele toetust 26 senti piimakvoodi kilo kohta. Need väiketootjatest lehmaomanikud, kellel kvooti pole, saavad toetust esialgu 759.90 krooni lehma kohta.

Piimatööstus

2006. aasta esimeses kvartalis suurenes jätkuvalt tööstuste poolt varutava toorpiima kogus, kasv oli aastatagusega võrreldes 4,3%. Piimatööstused varusid vaadeldud perioodil kokku 134 tuhat tonni toorpiima, mis moodustas 84,5% kogu esimeses kvartalis toodetud piimast. See on 1,9%-punkti võrra madalam aastatagusest tasemest. Varutud piima keskmine rasvasisaldus oli 4,1%. Eliit- ja kõrgemasse sorti arvati 97% varutud piimast, mis on samal tasemel eelmise aastaga. Esimesse sorti läks 2% ja sorditud piima oli 1% varutud toorpiimast.

ESA kiirstatistika andmetel suurenes selle aasta I kvartalis piimatööstuses peale lõssipulbri ja jäätise kõigi piimatoodete toodang ligi kolmandiku võrra (tabel 3). Enim suurenes vadakupulbri toodang (+44,5%), mis pea täies mahus eksporditi Venemaale. Pastöriseeritud piima toodeti 35,1%, võid 30,9% ja rasvast juustu 27,9% aastatagusest rohkem. Jäätise tootmismaht vähenes üle neljandiku ja piimapulbri tootmine 2,6%. Pulbrite tootmismaht kokku suurenes aga 11,8% ning kokkuvõttes on kõigi pulbriliikide tootmismaht kokku tänavu samal tasemel eelmise aasta sama perioodi tootmismahuga.

Tabel 3

Piimatööstuste toodang I kvartalis aastail 2004 - 2006

	2004	2005	2006	Muutus	
				I kv '06 - I kv '05 +, - kogusena	I kv '06/ I kv '05, +, - %
Või (tonni)	4902	1988	2602	614	30,9
Rasvane juust (tonni)	2920	3292	4211	919	27,9
Pastöriseeritud piim (tuh.t)	18,4	17,1	23,1	6	35,1
Lõssi-vadakupulber,TPA kokku	3802	2971	3434	463	15,6
sh lõssipulber (tonni)	3504	1851	1803	-48	-2,6
vadakupulber		995	1438	443	44,5
Täispiima- ja koorepulber (tonni)	383	1220	1250	30	2,5
Jäätis (tonni)	1819	1972	1407	-565	-28,7

Piimatööstuste kogutoodangu müük jooksevhindades ulatus 2006. aasta I kvartalis 997,5 miljoni kroonini ning on eelmise aasta sama perioodi suhtes suurenenud 140,2 miljoni krooni võrra ehk 16,4% (2005 I kv - 857,3 mln kr). Ekspordiks müük kasvas samal ajavahemikul 44,5 miljoni krooni võrra ehk 16,7%, ulatudes 310,8 miljoni kroonini (2005 I kv - 266,3 mln kr). Ekspordiks müügi osakaal piimatööstuste toodangu kogumüügist oli tänavu esimeses kvartalis ESA andmetel 31,2% ning see on jäänud eelmise aasta tasemele (2005 I kv – 31,1%).

Hinnad

Piimatööstuste poolt varutava toorpiima tegelik **kokkuostuhind** oli 2006. aasta esimeses kvartalis ESA andmetel 3.87 kr/kg, mis on 4,4% madalam aasta varasema perioodi keskmise suhtes (4.05 kr/kg, joonis 1). Piima kokkuostuhinna kõrgeim tase oli 2005. aasta märtsis (4.07 kr/kg), mille järel langes toorpiima hind aasta lõpuks 3.97 kroonile (-2,5%). 2006. aasta I kvartali jooksul oli hinnalangus järsem, märtsiks oli hind langenud 4,3% eelmise aasta detsembriga võrreldes. Märtsis maksid töötledjad tootjaile piimakilo eest keskmiselt 3.80 krooni. Töötledjad ise hindavad sellist hinnataset tasakaaluhinnaks, mis peaks tagama kogu väärtusahela - tootmise, töötlemise ja kaubastamise kasumlikkuse. Kahel viimasel aastal kõrgel tasemel püsinud kokkuostuhind ja samaaegselt madalad tööstuse väljamüügihinnad on piimatööstustele kahjumlikud.

Toorpiima nõudlus Eestis ületab küll praegu tugevalt tootjate poolset pakkumist, kuid madalamad hinnatasemed lõunanaabritel ja keskmise hinnataseme piir EL vanades liikmesriikides ei jäta Eesti kokkuostuhinnale erilist mängimisruumi. Piima **kokkuostuhindadest Euroopa Liidu** suuremates piimatööstustes, aga ka Eesti lähiriikide hindade tasemetest annab ülevaate tabel 4. EL suurtööstuste keskmine piima kokkuostuhind oli 2006. aasta märtsis kõrgem kui aasta tagasi (märts'06 - 4.43 kr/kg, märts'05 - 4.28 kr/kg). Piima kokkuostuhind Eestis on jõudnud EL suurtööstuste tasemetele juba üsna lähedale ning Eestist madalam piima kokkuostuhind on veel ainult Leedus. Läti kokkuostuhind oli märtsis 2 sendi võrra aga juba Eesti keskmisest kõrgem.

Tabel 4

Piima keskmised kokkuostuhinnad Euroopa Liidu mõningates suurtööstustes, Eesti lähiriikides, USA-s ja Uus-Meremaal (kr/kg)

	2005 märts	2005 dets	2006 jaan	2006 veebr	2006 märts
Suurtööstused					
Nordmilch Saksamaa	4.17	4.30	4.30	4.22	4.30
Arla Foods Taani	4.39	4.34	4.33	4.33	4.34
Danone Prantsusmaa	4.52	4.91	4.62	4.56	4.91
Lactalis Prantsusmaa	4.47	4.78	4.67	4.66	4.78
Friesland Coberco Hollandi	3.86	4.23	4.16	4.16	4.23
Arla Foods Rootsi	4.38	4.23	4.29	4.27	4.23
Suurtööstuste keskmine EL-s	4.28	4.43	4.35	4.33	4.43
Riigid					
USA	4.14	4.35	4.26	3.93	4.35
Uus-Meremaa	2.94	2.77	2.68	2.66	2.77
Saksamaa, <i>rasv 3,7%, valk 3,4%</i>	4.16	4.41	4.28	4.22	4.16
Soome, <i>rasv 4,3%, valk 3,3%</i>	4.39	5.46	5.17	4.72	4.72
Läti, <i>rasv 4,3%, valk 3,3%</i>	3.52	3.68	3.79	3.81	3.82
Leedu, <i>rasv 4,2%, valk 3,3%</i>	3.28	3.29	3.33	3.39	3.36
Eesti, <i>rasv 4,1%, valk 3,2%</i>	4.07	3.97	3.85	3.91	3.80

Allikad: LTO, ZMP, EKI

Piimatoodete tööstustest **väljamüügihinnad** on aasta jooksul langenud, v.a lõssipulbri ja väikepakendis või kallinemine. 2006. aasta I kvartalis olid väljamüügihinnad olenevalt tootest vahemikus 1%...11,9% madalamad kui aasta tagasi. (tabel 5, joonis 2). Kiiremini on langenud plokkvõi ja täispiimapulbri hinnad (vastavalt -11,9% ja -6,8%). Juustu ja joogipiima väljamüügihinnad langesid aeglasemalt (-2,6% ja -1,4%). Lõssipulbri väljamüügihind on püsinud stabiilne, kuid siseturul müüdav väikepakendis või kallines 3,3%. Maikuuks on väljamüügihinnad osadel toodetel I kvartaliga võrreldes veidi tõusnud (lõssipulber, või, juust), osadel langenud (täispiimapulber).

Lõssipulbri **ekspordihind** (tabel 5) tõusis aastaga 4,8%, kuid teistel ekspordi põhitoodetel see langes -2,3...-34,4%. Enim langes või keskmine ekspordihind (-34,4%), mille tingis madalama hinnaga ekspordi suurenemine Venemaale, kuid millele lisandub hiljem täiendavalt eksporditoetus. Venemaa osakaal võiekspordis oli I kvartalis 87% ja juustuekspordis 50%. Tänavuse esimese kvartali täispiimapulbri ekspordihind oli möödunud aasta sama perioodi hinnatasemest 8,5% ja juustul 2,3% madalam.

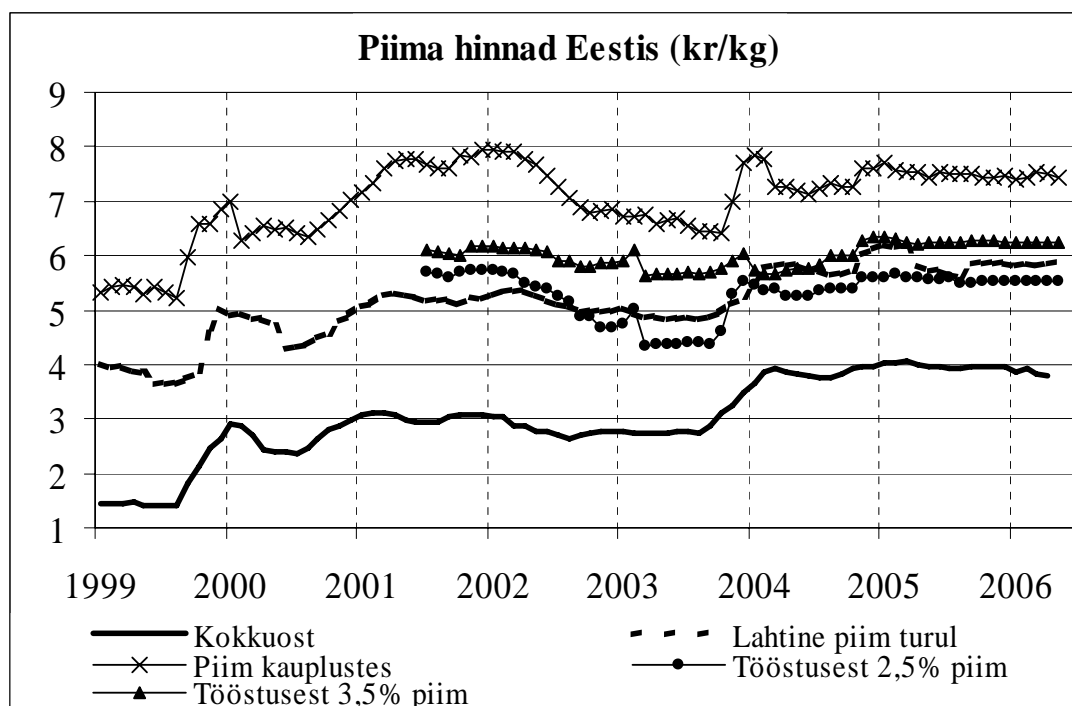
2006. aasta I kvartali keskmine **maailmaturuhind** oli juustul ja lõssipulbril kõrgem, kuid võil ja piimapulbril madalam kui aasta tagasi (tabel 7). Sealjuures on hinnatrend 2006. aastal olnud kuni juunini langussuunaline. Lõssipulbri hulgihind oli tänavu I kvartalis Hollandis 6,9% ning Saksamaal ja USA-s üle 4% kõrgem kui aasta varasemal perioodil. Maikuu lõpuks langesid hinnad I kvartali keskmise suhtes aga Hollandis -3,8%, Saksamaal -1,8% ja USA-s -13,5%.

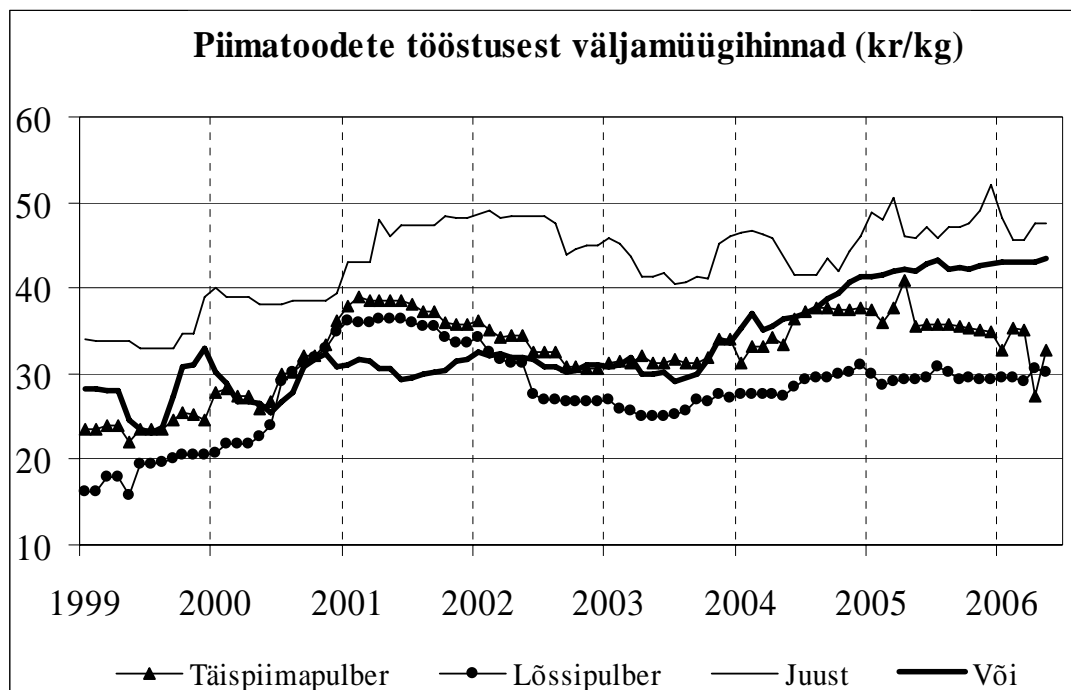
Piimapulbri hinnad langesid aasta võrdluses Hollandis -1,4% ja Saksamaal -2,9%, kuid USA-s tõusis 6,9%. USA kõrgele hinnale järgnes aga II kvartalis 10%-line hinnalangus. EL-is jäi hinnalangus 2% piiresse. I kvartalis USA-s ja EL-is ühel tasemel olnud hinnad olid maikuu lõpus USA-s 13% madalamad Hollandi ja Saksamaa hindadest.

Või hulgihind on aastaga maailmaturul kõige kiiremini langenud: Hollandis ja Saksamaal oli või keskmine hind I kvartalis -10% ja USA-s -16% madalam aastatagusest. Hinnalangus on jätkunud ka II kvartalis, EL-s -2% ja USA-s -9,2% I kvartali keskmise suhtes.

Juustu keskmine hulgihind, vaatamata üsna tugevatele kõikumistele, oli 2006. aasta I kvartalis 2...4,5% kõrgem aasta varasemast perioodist. Sealjuures on hinnatõus USA-s jätkunud ka II kvartalis (+1,9%), EL-is on kallimatel juustutüüpidel hind langenud, odavamatel püsib aga stabiilne.

Joonis 1





Tabel 5

Tootja-, ekspordi ja jaehindade muutus Eestis 2005-2006. aastail (kr/kg, piimal kr/l)

	Tootjahind/ekspordihind			Jaehinnad kauplustes		
	I kv 2005	I kv 2006	mai 2006	I kv 2005	I kv 2006	mai 2006
Piimapulber	36.92/ 36.31	34.40/ 33.23	32.70/ ...			
Lõssipulber	29.38/ 28.93	29.40/ 30.31	30.18/ ...			
Juust Edam	47.78/ 45.27	46.55/ 44.21	47.45/ ...	82.29	84.87	85.91
Või, 25 kg pakend	41.34/ 40.31	36.44/ 26.44	39.79/ ...			
Või väikepakend	41.66/ ...	43.02/ ...	43.47/ ...	64.58	68.20	68.25
Piim 2,5%	5.62	5.54	5.54	7.60	7.45	7.43
Piim 3,5%	6.30	6.24	6.23	8.95*	9.28*	...*

*Tetrapakendis piima jaehind Tallinna supermarketite keskmisena

Allikas: ESA, EKI

Piimatoodete hulgihinnad Hollandis, Saksamaal ja USA-s 2004 –2006. aasta I kvartalitel
(kr/kg)

	I kv 2004	I kv 2005	I kv 2006	mai 2006
PIIMAPULBER				
Holland	39.59	37.66	37.15	36.30
Saksamaa	39.38	38.33	37.23	36.61
USA keskmine	35.13	35.29	37.74	31.75
LÕSSIPULBER				
Holland	30.25	29.52	31.55	30.35
Saksamaa	30.72	29.52	30.85	30.28
USA keskmine	22.42	24.29	25.32	21.91
VÕI				
Holland	46.94	45.01	40.21	39.43
Saksamaa	46.63	44.64	40.06	39.27
USA keskmine	49.29	41.79	35.10	31.86
JUUST				
Saksamaa, Gouda	44.18	44.91	46.94	46.94
Inglise Cheddar	49.65	48.25	48.82	...
USA, Cheddar	52.73	54.04	55.24	56.31

2005. aastal paljude piimatoodete **jaehinnad** küll stabiliseerusid, kuid jätkus nende toodete hinnatõus, millele olid Eesti piimatööstusettevõtetel head ekspordivõimalused (tabel 5). 2006. aasta I kvartalis jätkus juustu ja või hindade tõus, kuid värskapiimatoodete hinnad langesid.

Väikepakendis või jaehind oli kauplustes 2006. aasta I kvartalis 5,6% ja juustul 3,1% kõrgem kui aasta tagasi. Samal perioodil langes 2,5%-lise piima hind 2% ja kefiiri hind 3,1%, kuid 3,5%-lise piima hind tõusis 3,7%. Hapu- ja kohvikoore ning kodujuustu hinnad olid stabiilsemad. II kvartalis on jätkunud sama tendents: juust ja või kallinevad, värskapiimatoodete hindadel on nõrk langustendents.

Üheteistkümne Euroopa Liidu liikmesriigi pealinnaga võrreldes on piimatoodete jaehinnad Tallinna elurajoonide supermarketites enamasti kõrgemad kui uutes EL liikmesriikides, kuid madalamad endiste EL riikide pealinnade suurte kaupluste hindadest (tabel 7). Vaadeldud piimatoodetest on erandiks valgehallitusjuust, mida Euroopa Liidu pealinnades on võimalik osta odavamalt kui Tallinnas, sest Eestis puudub antud tootegrupis konkurents kohalike tootjate poolt.

Piimatoodete jaehinnad Euroopa pealinnade supermarketites 27.02-5. märts 2006 (kroonides)

Toode	Piim, 3,5%	Või,80- 82,5%	Juust, Edam, Gouda	Kohvi- koor, 10%	Virsi- kujogurt	Maitse- tamata jogurt	Zott Danone topsi- jogurt	Valge- hallitus- juust Brie President
Kogus	1 liiter	200g	1 kg	0,2 liitrit	150 g	0,5 kg	125g	1 kg
Tallinn	9.28	14.28	81.66	3.97	18.03	9.07	3.90	207.45
Riia	8.46	12.47	74.58	6.23	18.92	10.69	5.12	212.61
Vilnius	10.65	14.05	67.75	10.38	14.09	6.71	x	104.18
Varssavi	8.49	9.80	58.85	5.47	x	8.43	3.62	118.83
Praha	9.76	12.63	90.24	8.47	x	7.91	4.72	128.74
Bratislava	9.88	17.77	77.12	5.36	26.90	11.20	3.63	137.32
Budapest	10.57*	18.97	80.38	x	x	11.29	3.59	x
Helsingi	10.74	18.76*	108.48	10.12	24.67	15.91	5.79	204.71
Berliin	11.21	13.77	102.40	7.54*	29.05	7.46	4.56	100.92
Amsterdam	12.99	15.33	61.54	8.29	28.01	8.81	x	186.82
Stockholm	11.42	15.50	82.62	9.54	x	14.74	5.96	119.21

***Riia:** Mertingeri jogurt; **Varssavi:** kohvikoor 12%, Danone jogurt; **Praha:** virsikujogurt 150g, ümberarvutus maitsestatamata jogurt 150g; **Budapest:** piim 2,8%, virsikujogurt 150g, maitsestatamata jogurt 200g; **Helsingi:** kohvikoor 19%, või 500g ü.a.; **Berliin:** maitsestatamata jogurt ü.a. 150g ja virsikujogurt 500g, kohvikoor UHT; **Stockholm:** kohvikoor 12%.

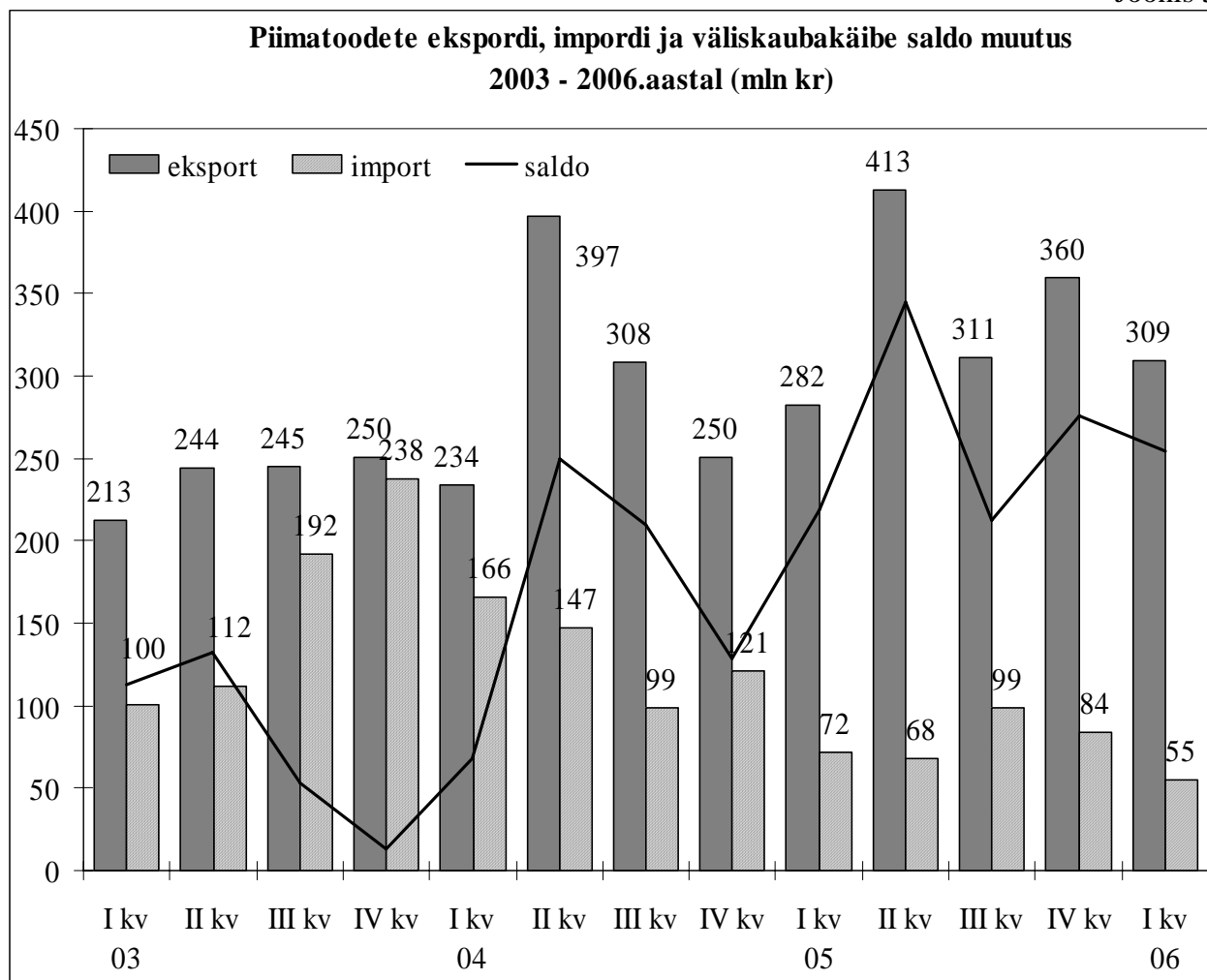
Ümberarvutused erinevatelt pakendi suurustelt (kasutatud on lähima suurusega pakendi hindasid)

Allikas: EKI

Väliskaubandus

2006. aasta esimese kvartali piimatoodete väliskaubanduses, võrreldes aasta varasema perioodiga, eksport suurenes, import vähenes ning kaubavahetuse positiivne saldo suurenes (joonis 3). 2006. aasta I kvartalis suurenes Eesti piimatoodete ekspordikäive võrreldes 2005. aasta sama perioodiga 9,6% (+26,9 mln kr) ja import vähenes ligi neljandiku võrra (-17 mln kr). Selle tulemusena suurenes piimatoodete kaubavahetuse positiivne saldo 253,5 miljoni kroonini, mis on 20,9% enam kui aasta tagasi (+43,9 mln kr). Sealjuures oli kaubavahetuse saldo positiivne nii EL vanade liikmesriikide (+147,5 mln kr) kui ka uute liikmesriikide (+49,5 mln kr) ja kolmandate riikidega (+56,4 mln kr).

Põllumajandussaaduste väliskaubanduses moodustas piimatoodete eksport 2006. aasta I kvartalis 17,5% (2005 I kv – 18,7%) põllumajandussaaduste kogueksportist ja import 2,3% (2006 I kv – 3,1%) koguimportist.



Piimatoodeteid **eksporditi** 2006. aasta I kvartalis 308,5 miljoni krooni väärtuses, mis ületas 2005. aasta sama perioodi käivet 9,6% ehk 26,9 miljoni krooni võrra (tabel 7). Ekspordikäibest 56% moodustas ekspord EL vanadesse liikmesriikidesse, 15% EL uutesse liikmesriikidesse ja 19% piimatoodete ekspordist läks väljapoole Euroopa Liitu (joonis 5). Aasta jooksul suurenes ekspord uutesse liikmesriikidesse ja 3. riikidesse kaks korda, kuid vähenes 20,8% EL-i vanadesse liikmesriikidesse.

Tähtsamad eksporditartiklid olid piima- ja lõssipulber (34% piimatoodete ekspordist rahalises väljenduses, joonis 4), juust (26%), rõõsk piim ja koor (16%) ning või (10%). Piimatoodete ekspordihinnad on tänava osadel toodetel tõusnud ja osadel langenud. Kiirem hinnalangus oli võil (-34%) Venemaale ekspordi suurenemise tagajärjel, kuid Venemaale ekspordil makstakse eksporditõrjetele EL-is eksporditoetust. Erinevate toodete ekspordikoguste muutused on olnud aga üsna järsud nii vähenemise kui suurenemise suunas. Võrreldes 2005. aasta I kvartali, suurenes tänava I kvartalis üle kümne korra rõõsa piima ekspord. Vadakupulbrit eksporditi tänava ligi 2/3 ja hapendatud piimatoodeteid 1/3 võrra rohkem kui mullu. Sealjuures suurenes jogurtite koguseline ekspord 18% ja muude hapupiimatoodete ekspord 2,4 korda. Samas oli suurem langus jäätise (-65,3%) ekspordis. Juustu ja kohupiima eksporditi tänava kokku 22,1%

vähem ja seda juustuekspordi 29%-lise vähenemise tõttu. Kohupiima eksporditi veidi enam eelmise aasta mahust. Pulbrite eksport vähenes 13,3%, kusjuures lõssipulbri eksport vähenes (-29%) ja piimapulbri eksport suurenes (+5%). Või ja piimarasvade eksport vähenes (-9,1%) muude võirasvade ligi 20-kordse väljaveo vähenemise tagajärjel. Või eksport aga suurenes 1/3 võrra Venemaale ekspordi 10-kordistumise tulemusel.

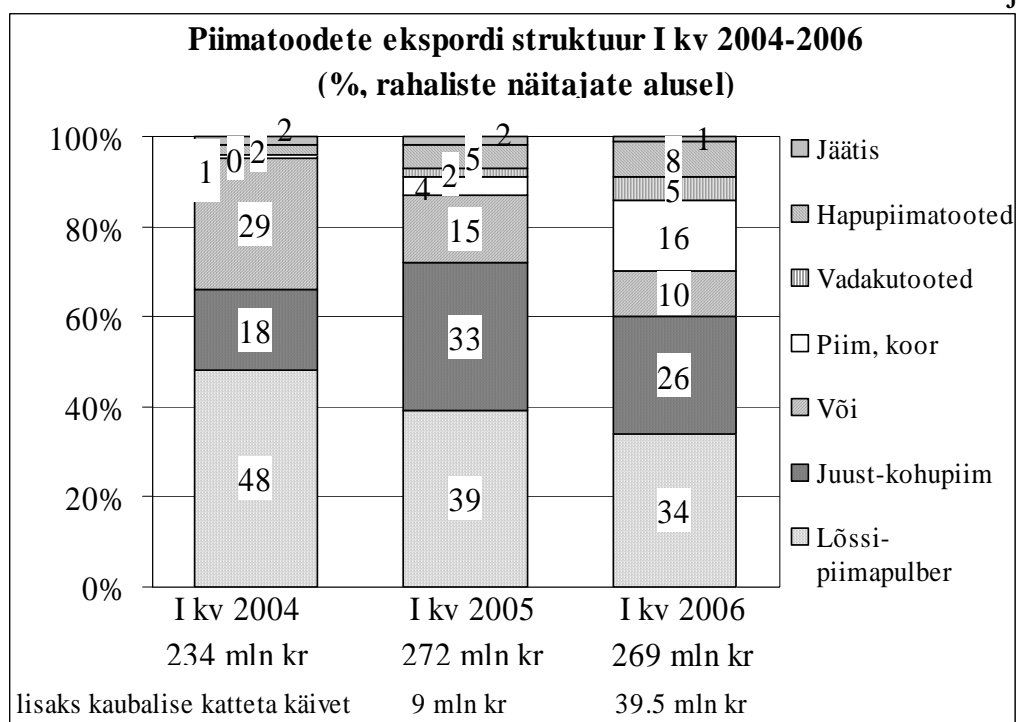
Tabel 7

Piimatoodete põhiüksport I kvartalis aastail 2005 – 2006

	I kvartal 2005			I kvartal 2006			Ekspordikoguse muutus 2005/04 +, - %
	Kogus tonni	Summa, tuh kr	Hind kr/kg	Kogus tonni	Summa, tuh kr	Hind kr/kg	
Piim, koor, lõss	786	11584	14.74	9698	43822	4.52	12 korda
Kondenseeritud piim, pulber	3326	107216	32.24	2883	91969	31.91	-13,3
Hapendatud piimatooted	993	13117	13.20	1331	21178	15.91	34,0
Vadakutooted	884	6615	7.48	1425	12740	8.94	61,2
Või ja piimarasvad	1140	41950	36.80	1036	27479	26.53	-9,1
Juust, kohupiim	2070	89638	43.30	1612	70854	43.94	-22,1
Jäätis	95	2360	24.88	33	942	28.24	-65,3
Piimatooted kokku	x	272480	x	x	268984	x	
Käive rahas, ilma kaubalise katteta		9120			39500		
Kokku piimatoodete grupp	x	281600	x	x	308484	x	9,5*

*Ekspordikäibe muutus

Joonis 4



Eesti piimatoodete ekspordi olulisemaks sihtturuks oli 2006. aasta esimeses kvartalis endiselt Saksamaa (24% I kv piimatoodete ekspordist rahalises väljenduses, joonis 5), kuid ekspordikäive Saksamaale vähenes aastaga 17% ja osakaal piimatoodete ekspordikäibes vähenes 8%-punkti võrra. Tähtsuselt teiseks sihtturuks tõusis viimase aastaga Venemaa (osakaal piimatoodete ekspordikäibes 17%), kuhu eksport suurenes võrreldes aastatagusega 2,3 korda. Ekspordikäibest 3. riikidesse moodustas väljavedu Venemaale 91%. Kolmandale kohale tõusis Läti 14%-lise osakaaluga ekspordikäibes, ekspordikäive Läti kasvas eelmise aasta I kvartaliga võrreldes 3,4 korda. Kiireim ekspordikäibe kasv oli aasta võrdluses aga piimatoodete väljaveos Leetu (13 korda), kuhu läks 10% Eesti piimatoodete I kvartali ekspordikäibest. Seega on tänavu I kvartalis saanud Eesti piimatoodete peamiseks välisurgudeks taas traditsioonilised naaberriigid, kuhu ekspordi osakaal kokku ulatus 41%-ni eelmise aasta sama perioodi 14%-lt. Soome osakaal piimatoodete ekspordikäibes oli 6% ja on aastaga langenud 4%-punkti võrra. Hollandi osakaal (8%) langes samal perioodil 6%-punkti võrra.

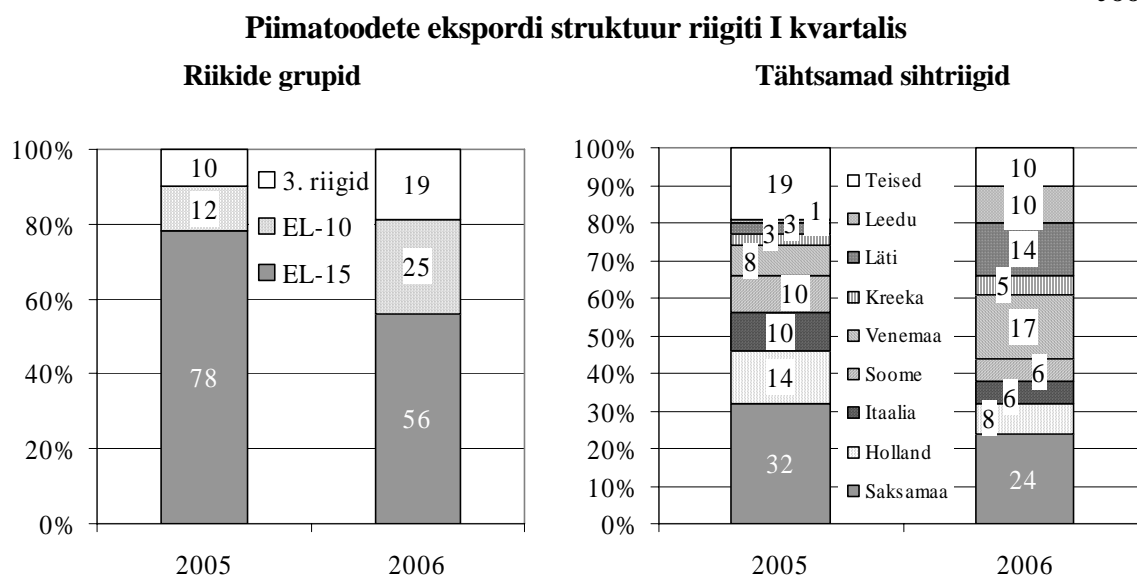
Saksamaale eksporditi põhiliselt pulbreid (62% pulbrite koguselisest ekspordist, tabel 8) sealhulgas 72% lõssipulbri ja 54% täispiimapulbri ekspordist. Aastatagusega võrreldes vähenes oluliselt rõõsa koore ja või eksport Saksamaale. Venemaale läks 76% vadakupulbri, 87% või ja 50% naturaaluustu ekspordist. Läti eksporditi 51% rõõsa piima (rasvasusega 1-6%), 9% lõssipulbri, 8% jogurti, 8% kohupiima, 12% sulatatud juustu ja 41% jäätise väljaveost.

Ekspordikäibe kasv Leetu tulenes 1-6%-lise rasvasusega rõõsa piima väljaveost maksusega 18,4 miljonit krooni, mille kogus (4,4 tuh t) moodustas 47% selle ekspordikogusest. Veel suurenes aastatagusega võrreldes tunduvalt kohupiima ja jogurti väljavedu Leetu, mille osakaalud nende toodete ekspordikogustes olid vastavalt 31% ja 8%.

Hollandisse eksporditi 33% täispiimapulbrite ja 37% muude hapupiimatoodete väljaveokogusest. Soome läks 74% jogurti, 8% naturaaluustu ja 5% jäätise ekspordist.

Kolmandatest riikidest olid Eesti piimatoodetele sihturgudeks peale Venemaa veel Bulgaaria (2 mln kr), Nigeeria (2,1 mln kr) ja Norra (1 mln kr). Norrasse eksporditi naturaaluustu, Bulgaariasse lõssipulbrit ja Nigeeriasse täispiimapulbrit.

Joonis 5



Tabel 8

Põhiliste piimatoodete põhieksporti struktuur riikide lõikes I kvartalis
(% vastava tootegrupi ekspordikogusest)

Piim, lõss, koor	Piima- ja lõssipulber	Hapendatud piimatooted	Või ja piimarasvad	Juust ja Kohupiim
2002 – 219 t	2002 – 3325 t	2002 – 492 t	2002 – 1266 t	2002 – 827 t
2003 – 431 t	2003 – 3337 t	2003 – 567 t	2003 – 1465 t	2003 – 1450 t
2004 - 186 t	2004 - 3993 t	2004 - 433 t	2004 - 1807 t	2004 - 944 t
2005 - 786 t	2005 - 3326 t	2005 - 993 t	2005 - 1140 t	2005 – 2070 t
2006 – 9698 t	2006 - 2883 t	2006 - 1331 t	2006 - 1036 t	2006 - 1612 t
Läti 48	Saksamaa 62	Soome 63	Venemaa 85	Venemaa 36
Leedu 45	Holland 19	Holland 9	Saksamaa 4	Itaalia 18
Soome 4	Läti 6	Rootsi 7	Itaalia 4	Kreeka 18
Saksamaa 3	Prantsusmaa 4	Leedu 6	Austria 2	Leedu 9
	Taani 2	Läti 6	Teised 5	Soome 7
	Teised 9	Prantsusmaa 4		Läti 5
		Teised 5		Teised 7

Piimatoodete **import** rahalises väärtuses oli 2006. aasta I kvartalis 23,6% (-17 mln kr) väiksem kui eelmise aasta samal perioodil ja ulatus 55 miljoni kroonini (tabel 9). Suuremad impordipartnerid olid EL-i vanad liikmesriigid, kust toodi Eestisse I kvartali jooksul 25,4 miljoni krooni eest piimatooted, so 69% kogu piimatoodete impordist rahalises väärtuses (joonis 6). Import Euroopa Liidu uutest liikmesriikidest moodustas 29% ja väljastpoolt EL-i 2% piimatoodete

Tabel 9

Piimatoodete põhiimport I kvartalis aastatel 2005 ja 2006

	I kvartal 2005			I kvartal 2006			Import-koguse muutus 2005/04 +, - %
	Kogus tonni	Summa tuh kr	Hind kr/kg	Kogus tonni	Summa tuh kr	Hind kr/kg	
Piim, koor, lõss	935	5303	5.67	74	1575	21.34	-92,1
Kondenseeritud piim, pulber	108	2745	25.54	111	2721	24.53	2,8
Hapendatud piimatooted	299	5967	19.96	243	4055	16.69	-18,8
Vadakutooted	130	1007	7.77	303	5064	16.74	133,1
Või ja piimarasvad	43	1549	35.88	15	648	42.54	-65,1
Juust, kohupiim	1041	48077	46.18	446	24348	54.54	-57,2
Jäätis	199	5153	25.86	140	4381	31.28	-29,6
Piimatooted kokku	x	69801	x	x	42792	x	
Käive rahas, ilma kaubalise katteta		2199			12200		
Kokku piimatoodete grupp	x	72000	x	x	54992	x	-23,6*

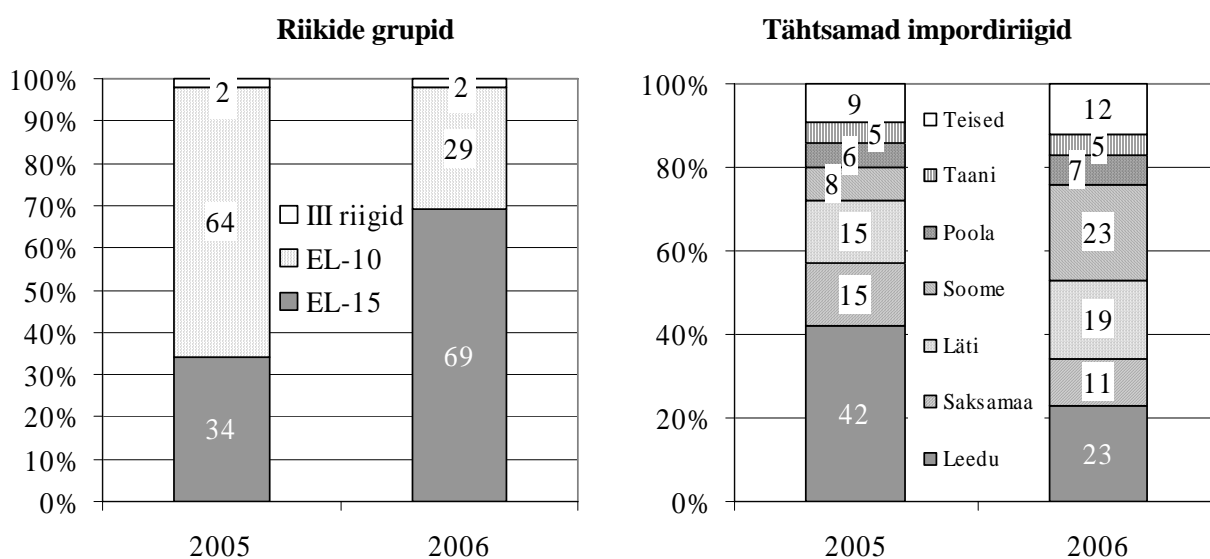
*Impordikäibe muutus

impordikäibest. Aasta jooksul suurenes import EL-i vanadest liikmesriikidest 14,9% ning vähenes uutest liikmesriikidest 41,6%. Import kolmandatest riikidest jäi tänavu eelmise aasta sama perioodi tasemele.

Eestile suuremateks piimatoodete impordipartneriteks oli I kvartalis Leedu ja Soome, kelle osakaal piimatoodete impordikäibes ulatus mõlemal riigil 23%-ni. Läti ja Saksamaa olid impordiriikide pingereas kolmandal-neljandal kohal, osakaaluga vastavalt 19% ja 11%.

Joonis 5

Piimatoodete impordi struktuur riigiti I kvartalis



Impordi rahalisest väärtusest moodustas juust 57%, hapupiimatooted 10% ja jäätis 10% (joonis 7). EL-iga liitumiseelse perioodi peamised sisseveotooted - või ja pulbrite impordikogus on muutunud tähtsusetuteks, moodustades vaid vastavalt 1% ja 6% piimatoodete impordi rahalisest käibest. Vähenenud ka toorpiima sissevedu Lätist, mille vedu on muutunud hoopiski vastasuunaliseks – ekspordiks nii Lähti kui Leetu.

Piimatoodete sisseveokogused on tänavu I kvartalis pea kõigi toodete osas vähenenud. Suurenenud on vaid vadakutoodete (2,3 korda) ja täispiimapulbri (+24,7 t) sissevedu. Lössipulbri sissevedu samas vähenes (-40,6 t). Suurim koguseline langus toimus naturaaluustu impordis, mille sisseveokogus vähenes üle kahe korra. Kusjuures juustuimport vähenes põhiliselt Leedust sisseveo vähenemise tagajärjel. Võid imporditi nii väikeses koguses (14,2 t), et selle tootegrupi 11,3-tonnine vähenemine impordikäibes suuri muudatusi aastavõrdluses kaasa ei toonud. Jäätise koguseline import vähenes mullusega võrreldes -29,6% ja hapendatud piimatoodete import kokku -18,8%. Sealhulgas jogurtiimport suurenes (+26,3 t) ja muude hapupiimatoodete import vähenes (-82,2 t).

Leedust ja Soomest toodi Eestisse peamiselt jäätist (mõlema osakaal 41% jäätise impordikogusest, tabel 10) ja naturaaluustu (vastavalt 36% ja 31%). Lätist tuli Eestisse 31% vadakutoodete, 21% või, 41% kohupiima, 11% naturaaluustu ja 4% jäätise sisseveokogusest.

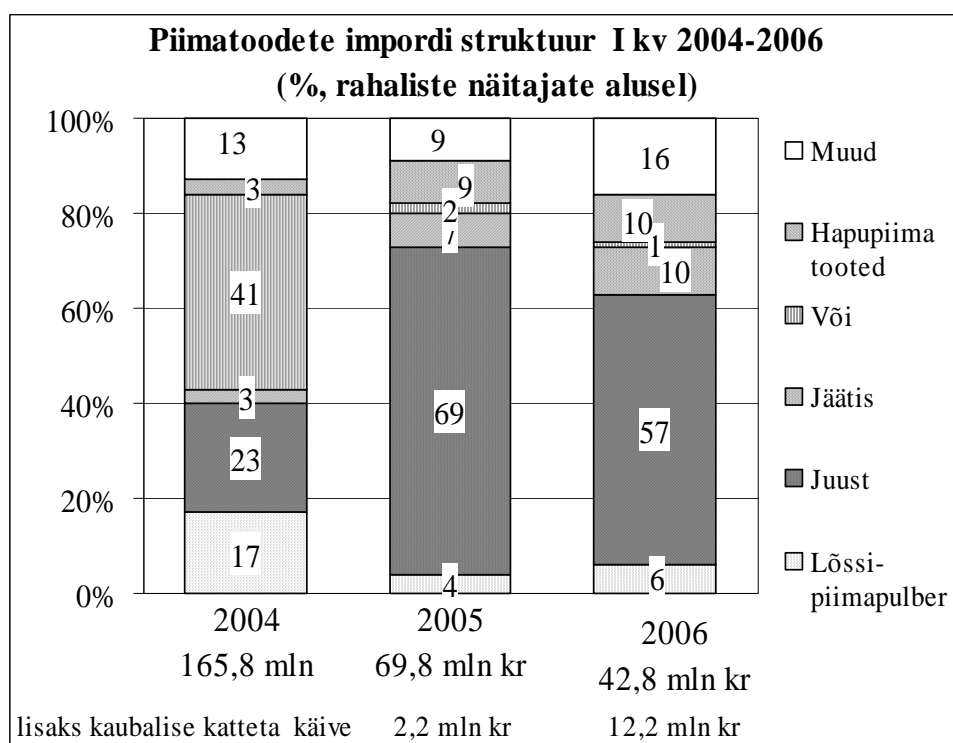
Kolmandatest riikidest toodi Eestisse piimatooteid kolmest riigist, kokku 1,1 miljoni krooni eest. Norrast (48% osakaal nende riikide impordikäibes) toodi 6,3 tonni naturaaluustu ja 0,4 tonni võid. Venemaalt (33%) 10,7 tonni jäätist ja Islandilt (19%) 6,9 tonni võid.

Tabel 10

Põhiliste piimatoodete põhiimpordi struktuur riikide lõikes I kvartalis
(% vastava tootegrupi impordikogusest)

Piima- ja lõssipulber		Hapendatud piimatooted		Või ja piimarasvad		Juust, kohupiim		Jäätis	
2002 – 228 t		2002 – 582 t		2002 – 441 t		2002 – 410 t		2002 – 161 t	
2003 – 1615 t		2003 – 319 t		2003 – 1417 t		2003 – 541 t		2003 – 134 t	
2004 - 1261 t		2004 - 267 t		2004 – 2536 t		2004 – 929 t		2004 - 166 t	
2005 – 108 t		2005 – 299 t		2005 – 43 t		2005 - 1041 t		2005 - 199 t	
2006 - 111 t		2006 – 243 t		2006 - 15 t		2006 - 446 t		2006 – 140 t	
Leedu	54	Saksamaa	45	Island	45	Soome	29	Leedu	41
Läti	23	Poola	41	Läti	23	Leedu	26	Soome	41
Poola	18	Soome	14	Soome	21	Läti	20	Venemaa	8
Saksamaa	3			Leedu	3	Saksamaa	10	Poola	7
Taani	2			Saksamaa	3	Poola	7	Läti	3
				Teised	5	Itaalia	5		
						Teised	3		

Joonis 6



Maailmaturg

USA eksperdid prognoosivad 2006. aasta piimatoodanguks rekordilist 82,6 miljonit tonni. Seega oleks tõus viimase aastakümne piirides enam kui 18%-line. Toodangu kasv on viimasel kolmel aastal kiirenenud. Tänavu I kvartalis tarniti tööstustele piima 5,6% enam kui aasta tagasi.

2005. aastal näitas piimatootmine USA-s tugevaid kasvutendentse ning piimatootmine suurenes 3,6% 2004. aasta suhtes. Kasv toimus eelkõige produktiivsuse tõusu tulemusel, milleks kasutati loomasöödas produktiivsust tõstvat hormooni BST. Koheselt suurenes ka piimalehmade arv vastupidiselt aastatepikkusele trendile. Aasta keskmine lehmade arv suurenes 2005. aastal 0,3%, IV kvartalis 0,5% võrreldes aasta varasemaga. Piimatoodangu tugev juurdekasv viis 2004. aasta kõrge piimahinna 2005. aastal taas langusesse.

2001. aastal võttis Kongress vastu riikliku piimatootmist reguleeriva seaduse, mis peaks tootjatele pakkuma langevate hindade vastu kaitset. Peale seda, 2003. aastal kutsus Ameerika Piimatootjate Liit ellu omapoolse abinõude programmi, mis hõlmas vabatahtlikkuse alusel tapaprogrammi, eksporditoetusi ja karjade vähendamist.

Pakkumine USA piimaturul kasvab kiiremini kui nõudlus ja turg ei ole enam tasakaalus. Nii toorpiima kui ka kõigi piimatoodete hinnad on aasta algusest peale oluliselt alanenud. Esimest korda peale kaheaastast vaheaega on lõssipulbrit jälle interventsiooni ostetud. Peale rekordilist toorpiima hinna kõrgtaset 2004. aastal (35 \$/100kg, 4.55 EEK/kg) on see suurenenud pakkumise tagajärjel pöördunud langusesse. 2006. aasta veebruaris oli keskmine piima kokkuostuhind USA-s 30.42 \$/100kg (3.95 EEK/kg). Võrreldes aasta varasemaga on see 11% madalam. 2006. aastal prognoositakse langust tasemele 28 \$/100kg (ehk 22 EUR/100kg, 3.44 kr/kg).

Samas tegi USA president Bush kongressile ettepaneku viia sisse uus maks piimatootmisele, mille nimeks saaks "piima maks". Maksu suuruseks oleks 2 USA senti 100 naela piima eest ehk 0.88 Eesti senti kilo eest. See võib esialgu tunduda väike maks, kuid keskmisele USA piimatootjale tähendab see ca 9500 Eesti krooni suurust maksu aastas. Piima maks on USA põllumeestes tekitanud suurt pahameelt, seda enam, et muudes valdkondades on Bush olnud maksude vähendamise poolt. Samal ajal plaanib valitsus piimatootjate hinnatoetuste vähendamist. Eesmärgiks on kogu põllumajandustoetuste vähendamine ligikaudu 13,3 mlrd Eesti krooni võrra aastas.

Venemaa analüütikud hindavad piimasektori rahuldavat kasvu kõigis turusegmentides. Ajad, mil tavaline kefiir ilma tegi, on möödas. Üha enam eelistavad venelased kalleid lisaväärtusega kvaliteettooteid. Juustuturg on tulutoov: nii kodumaine juustutoodang kui juustu import liigub järgnevatel aastatel ülespoole. Selle perspektiivsusest tulenevalt investeeritavad juustutootmisse eelkõige suurtööstused.

Piima (värsk ja UHT piim) ja piimatoodete tarbimine Venemaal suureneb: elaniku kohta tarbiti 2005. aastal 240 kg piimatooteid (ü.a piimale). See on siiski veel üsna vähe võrreldes nõukogude ajaga ja ka lääneriikidega. Piimatoodete sortiment on viimastel aastatel suurenenud - kõrvuti tavatoodetega kaunistavad kaupluste riiuleid trenditooted nagu jogurtid, energiajoogid ja ekstravagantsed juustusordid. Uutel toodetel on kõrgkonjunktuur - 2005. aastal suurenes vitamiinide, mineraalide ja piimabakteritega rikastatud piimatoodete tarbimine Venemaal 30%.

Piima ja piimatoodete müügikäive oli Venemaal 2005. aastal esialgsel hinnangul 12,8-13,5 miljardit US\$ ning analüütikute hinnanguil kasvab piimatoodete müük nii koguseliselt kui väärtuseliselt. Elanike sissetulekute kasvuga liigub tarbimine järgneva 2-3 aasta jooksul 1990. aasta tarbimistasemeni. Ekspertide arvates kasvab oluliselt järgneva 5-6 aasta jooksul kõrgema ja keskmise hinnatasemega piimatoodete segment: premiumtoodete turu osakaal tõuseb praegusest 10-12%-lt kuni 17-18%-ni, keskmise hinnatasemetega toodete turuosa aga 25%-lt 45%-le.

Vaheldusrikaste kvaliteettoodete kasvavaid eelistusi on näha ka juustu tarbimises. Juustu tarbimisega 3 kg elaniku kohta jääb Venemaa praegu veel oluliselt maha lääneriikide tarbimistasemest, kuid juustust saab üha enam trenditoodet. Eriti suurlinnades on juustul kujunemas läänelik juustusöömise kultuur. Juustu peetakse Venemaal järgnevatel aastatel kõigist piimatoodetest enim kasvavaimaks tootesegmendiks.

Venemaa juustuturu maht oli Piimatöötlemisettevõtete Liidu hinnangul 2005. aastal ligikaudu 617 000 tonni, sealhulgas 246 000 tonni oli importjuust. Tarbijate ostukorvis on praegu sagedamini kõvad juustud (1-2 korda nädalas), harvemini sulatatud ja pehmed juustud (2-4 korda kuus) ning lambajuust (1-2 korda kuus). Kõva ja sulatatud juust näitavad nõudluses esimesi küllastumisilminguid ja konkurents teiste juustuliikidega on suurenenud. Sealjuures pakub vene juustuturg veel sisenemisšansse niššitoodetele – sh premiumklassi juustud, dieetjuustud, spetsiaalsed lastejuustud nii pakitud kui lõikejuustudena. Sellele trendile reageerisid suurtootjad sihikindla laienemiskursiga, investeringutega kvaliteeti ja sortimendi laiendamisse. Venemaal toodetakse praegu umbes 500-s ettevõttes kõvu ja pehmeid juuste; sulatatud juustu toodab 200 ettevõtet. Kodumaise toodangu maht hakkas suurenema mõni aasta tagasi.

Tabel 11

Venemaa juustuturg 2005. aastal (tuh t)

	Kodumaine toodang	Import
Kõva juust	218	190
Pehme juust	12	10
Soolvee-juust	16	5
Sulatatud juust	153	13

40% Venemaal tarbitavast võist ja juustust tarnitakse välismaalt. Juustutarbimise kasv elustab importi veelgi. Venemaa Tolliameti andmetel tuli 2005. aastal juustust 38% Ukrainast, 19% Saksamaalt, 7% Leedust, 5% Soomest ja 14% Valgevenest.

Tabel 12

Venemaa juustutoodang ja juustuimport (tuh t)

	2000	2001	2002	2003	2004	2005
Kodumaine	220	255	316	348	352	371
Import	81	127	148	200	206	246

Analüütikute hinnangute kohaselt katavad kodumaised piimatööstuse ettevõtted ca 60% venelaste tarbimisvajadustest. Vaatamata kasvupotentsiaalile ja hõivamata nišsidele on turule sisenemise tõkked Venemaale suhteliselt kõrged. Kvaliteetoodete valmistamiseks ettevõtte rajamine või tehnoloogiaga varustamine nõuab suuri kulutusi.

Lääne investorid, nagu näiteks Campina, peaksid järgnevatel aastatel oma toorainebaasi kindlustama. Hea toorpiimaga varustamine on suurim raskuspunkt Venemaal. Piimatoodang vähenes 2002-2005. aastatel ligi 9% tagasi 31 miljonile tonnile. Ligikaudu 40% toodetud piimast jõuab ümbertöötlemiseks piimatööstustesse. Piimalehmade arv vähenes samal perioodil 11% 9,8 miljonile loomale (1995 – 18,4 mln pead). Ekspertide hinnangutel olid Venemaa 1800 piimatööstuse ettevõttest ainult 53 suurettevõtte. Nendele langes ligi 54% Venemaa piimaturust. Juhtivateks kodumaise kapitali osalusega ettevõteteks on Wimm Bill Dann, Unmilk, Nutritek-Grupp, Tatarstan Sete ja Molvest. Tootjate seas jätkub ühinemisprotsess. Ka üksikud rahvusvahelised kontsernid elavdavad oma osalusega turul konkurentsi. Venemaal tegutsevad ka aktiivsed lääne tootjad Danone, Parmalat, Campina, Ehrmann, Hochland, Lactalis ja Valio. Valio teatas 2006. aasta alguses kahe piimatööstuse ehitusest Venemaale: ühe Moskva ja teise Leningradi regiooni.

Hiina piimatoodang suureneb pidevalt. 2020. aastaks prognoositakse Hiina piimatoodanguks 50 mln tonni. Piima tarbimine on Hiinas võrreldes teiste riikidega olnud väike, kuid ka see on viimastel aastatel kiiresti suurenema hakanud. 2004. aastal toodeti Hiinas 23 mln tonni piimatooteid, mida on 2 korda enam kui 6 aastat tagasi. Piimatööstus on ka valitsuse üks prioriteete, sest sellega soovitakse tugevdada põllumajanduse majanduslikku arengut ning parandada rahva tervist.

Lõssipulbri maailmaturu hinnad on vahepeal langenud, kuid erinevus aastatepikkusest keskmisest hinnast (2000 US-\$/tonn) pole kuigi suur. Selline areng tuleneb potentsiaalsete ostjate äraootavast hoiakust maailmaturul. Praeguse hinnataseme juures pole pakkumine Euroopast muidugi konkurentsivõimeline. Et ekspordi elavdada, peaks maailmaturu hind oluliselt kõrgem olema. EL-i siseturg tarbib praegu kogu lõssipulbritoodangu ise ära ning ekspordiks

tootmine ei tasu end madala maailmaturu hinna juures ära. Edasiste pakkujatena maailmaturul tulevad kõne alla USA, Okeania ja Argentiina. USA-s on pakkumine oluliselt suurenenud ja hinnad on isegi allpool maailmaturu hinda, aga praegu ei ole ühtegi olulist eksporditehingut registreeritud. Okeaanias liigub piimatootmine sesoonse sügavpunkti suunas, piimatootmine Uus-Meremaal ja Austraalias on tõenäoliselt sarnane 2004/05 majandusaastale. Seega pole sealt maailmaturule oodata mingeid lisakoguseid. Lõssipulbri kogus Ladina-Ameerikas ei ole tõenäoliselt nii mahukas, et võimalikke vastavaid nõudlusetühimikke täita. Seega tuleb arvestada sellega, et maailmaturul suureneb ameeriklaste osakaal, EL saab maailmaturule pakkuda vaid piiratud koguseid ja alles siis, kui maailmaturuhind või dollari kurss tõuseb või hinnad siseturul langevad.

Euroopa Liit

Piima tootmine. EL-is tarniti I kvartalis piima kokku 31,6 miljonit tonni, mis on 1,5% ehk 0,5 miljonit tonni vähem kui aasta tagasi. Alates 2005. aasta detsembrist piimatoodang isegi suurenes sesoonses rütmis, aga jäi alla varasema aasta taset. Jaanuaris oli EL-i piimatoodang 2% väiksem aasta varasemast mahust ja selline vahe püsis kuni 2006. aasta juuni alguseni.

Euroopa Liidus tõuseb uuest piima majandusaastast piimakvoot nii uutele kui vanadele liikmesriikidele. Euroopa Komisjon vabastas 2006. aasta 1. aprillist 8-le uuele liikmesriigile (v.a Küpros ja Malta) piimakvoodi restruktureerimisreservi ettenähtud maksimaalses koguses, kõik tarnekvoodina kasutamiseks. Liitumislepinguga ette nähtud spetsiaalse piimakvoodi restruktureerimisreservi vabastamise eelduseks sätestati farmis kohapeal tarbitava piima hulga vähenemine neis liikmesriikides 1998-2000. aastast alates. EL-i reservkvoodist kompenseeritakse uutes liikmesriikides liitumisjärgselt toimuvaid struktuurimuutusi. Kokku suureneb aastane piimakvoot uutes liikmesriikides 671 418 tonni võrra.

Tabel 13

Piimakvoodi suurenemine uutes liikmesriikides
restruktureerimisreservi vabastamisega alates 1. aprillist 2006

Riik	Kvoot tonni	Riik	Kvoot tonni
Poola	416 126	Läti	33 253
Leedu	57 900	Slovakkia	27 472
Tšehhi	55 788	Eesti	21 885
Ungari	42 780	Sloveenia	16 214

Vanades liikmesriikides suureneb piimakvoot 10-s liikmesriigis 0,5% kokku 480 600 tonni võrra. Suurenemine on ette nähtud põllumajandusreformi Agenda 2000 otsuste alusel ja toimub kolmel järjestikusel aastal samas mahus. Piimakvoodi suurendamisega püütakse korvata või ja lõssipulbri interventsioonihinna 3-4-astmelist alandamist. Piimakvoot ei suurene 5 liikmesriigis: Itaalias, Kreekas, Hispaanias, Irimaal ja Põhja-Irimaal (Suurbritannia regioon). Nendes

riikides toimus piimakvoodi suurenemine 1999. aasta märtsis samuti Agenda 2000 reformi kohaselt.

Uutes liikmesriikides pole piima kokkuostu kasvutempo veel raugenud, kuid see on oluliselt aeglustunud. Poola, kes moodustab peaaegu poole uute liikmesriikide tarnetest, märkis 2006. aasta jaanuaris juurdekasvuks veel ainult 0,8% varasema aasta suhtes, samas kui 2005. aastal kokku tarniti piima 10% ja detsembriski veel 6% enam kui aasta varasemal perioodil. Vähenemine tulenes piimatootjate pidurduspüüdega kvoodiaasta lõpul, et kvoodiületust veidigi vähendada. Poolas osteti piima kokku 300 000 tonni ehk 4% rohkem kui riigile määratud piimakvoot lubas. Euroopa Komisjon otsustas Poolale ette nähtud piimakvoodi restruktureerimisreservist 416 tuhande tonni eraldamise tagasiulatuvalt. Sellega välditakse ülisuuri kvoodiületusega kaasnevaid trahve, mida Poola muidu oleks pidanud maksma väärtuses ca 1,7 mlrd krooni.

Balti riikides aga kokkuostu kasv nii tugevasti pidurdunud ei ole, kui teistes uutes liikmesriikides. Ungaris, Tšehhis, Slovakkias ja Sloveenias on tootmise suurenemine peatunud. Tšehhis ületati kvoodikogus ning veel mõnes uues liikmesriigis jõuti kvoodikoguse ülempiirini. Piimatootmise juurdekasv peatus seetõttu, et hinnaootused valmistasid paljudele piimatootjatele pettumuse. Tootjahind eurodesse arvestatuna lähenes väga kiiresti Lääne-Euroopa tasemeni või isegi saavutas selle, kuid rahvuslikus vääringus ei olnud tõus piimatootjaile küllaldane.

Vanadest liikmesriikidest ületati tarnekvoot Saksamaal ja Itaalias, kusjuures Saksamaal on ületatud kogus tunduvalt väiksem kui eelnenud kvoodiaastal. Piimatarned vähenesid eelkõige Saksamaal ja Prantsusmaal eelmisest sügisest alates piimatootjate püüdlustega tootmist pidurdada, et vältida trahve kvoodiületuste eest. Samas viidi ka märkimisväärselt enam lehma tapale kui varasemal aastal. Saksamaal näitasid piimatarned kvoodiaasta lõpul selgelt tarnekvoodi ületamist, mis siiski oli väiksem kui aasta varem. Uuest kvoodiaastast tõuseb Saksamaa piimakvoot Agenda 2000 otsuste põhjal 139,3 tuhande tonni võrra.

Prantsusmaal olid piimatarned 4-5% madalamad eelmisest kvoodiaastast. Piimatarned vähenesid veel ka Suurbritannias, Rootsis, Taanis ja Hollandis. Irimaal oli 2006. aasta alguseks piima toodetud 6% vähem. Samas on Irimaal piimakoguste kõikumised aastaringelt EL-i suurimad, kuid need on rahvuslikult traditsioonilised. Märtsis ületati piimatarnete juurdekasv näiteks 19,5%, mis absoluutarvus pole märkimisväärne, kuna märtsis on toodang Irimaal tavapäraselt suhteliselt väike. Hollandis viitavad aga kuni jaanuarini vähenenud piimatarned piimatootmise kasvu seiskumisele.

Aprilli ja mai kohta esitatud andmete alusel tehtud esialgsed hinnangud näitavad, et piimatarnete vähenemistendents jätkub kogu 2006. aasta jooksul. Seega uuest kvoodiaastast 0,5% suurenev piimakvoot ei ole esialgu olulise tähtsusega.

Turuolukord. *Võiturg* oli surve all, ehkki toodang vähenes. Hinnasurvet põhjustas ekspordi vähenemine kolmandatesse riikidesse. Sellest tulenevalt langes turuhind EL-is alla sekkumishinna taset. Sekkumiskokkuost avati 13-s liikmesriigis ja esimese kuu jooksul (märtsis)

osteti interventsiooni peaaegu 12 tuhat tonni võid. Ekspordi olulisust siseturu tasakaalustamisel näitab, et 2003-2005. aastail eksporditi võid kolmandatesse riikidesse 300 000 tonni, mis lisaks turu tasakaalustamisele ka sekkumisvarusid vähendas.

Või kokkuost interventsiooni kindlaksmääratud hinnaga lõpetati 29. mail, kuna kokkuostu märgitud kogus ulatus 54 027 tonnini ja ületas kindlaksmääratud 50 000 tonnist interventsioonikogust. Sekkumiskokkuost jätkub ainult sel juhul kui hind turul veelgi peaks langema.

Plokkvõi ostuhuvi siseturul on praegu üsna pidurdunud. Hinnad on regiooniti EL-is veidi ebahühtlased. Huvi eraladustamise vastu peaks nüüd suurenema. 28. maini oli märgitud eraladustamiseks 62 767 tonni võid. Eelmise aasta samal perioodil oli eraladustamiseks 20 000 tonni enam märgitud. Saksamaal oli 30. maiks sõlmitud lepinguid 15625 tonnile võile, mis on 1182 t nädalas, kuid mis oli siiski 8206 tonni vähem kui aasta varem.

Pakitud või turuolukord on stabiilne ja ettevõtted teatavad normaalsest müügist. Hinnad on stabiilsed.

Parem olukord oli lössipulbri turul. Lössipulbri toodang vähenes eelmisel sügisel oluliselt väiksemate piimatarnete tagajärjel. Samal ajal suurenesid piimatarned juustutööstusele, sest juustuturul püsis soodne olukord. Kuigi seejuures toodeti lõssist vähem kaseiini, jäi lõssipulbri toodang väiksemaks aasta varasemast mahust. See tendents kindlustas ka hinna stabiilsuse ja isegi mõningase tõusu ning hinnatase püsis kõrgemal sekkumishinna tasemest. Parema hinnatasega kompenseeriti osa nõrgenevast piimaturust, mida põhjustas võituru olukorra halvenemine. On tõenäoline, et sellel aastal lõssipulbrit sekkumiskokkuostu nimetamisväärsetes ulatuses ei osteta.

Kevadel, piimavarumise tippsooni, saavutas lõssipulbri tootmine tavapäraselt EL-is kõrgeima taseme, kuid sellel aastal oli toodang väiksem kui kahel viimasel aastal. Selle aasta esimestel kuudel on lõssipulbri tootmine oluliselt vähenenud ja seda piimatarnete vähenemise tõttu.

1. juulist 2006 langetatakse sekkumishinda järjekordselt 5%. Sellel ei ole praegusele turuolukorrale olulist mõju, sest interventsiooni, mis 1. märtsist-31. augustini võimalik on, pole senini kasutatud (v.a Iirimaa 1132 t). Tegelikuses on oluliselt vähenev pakkumine samavõrra väheneva nõudlusega vastavuses. Pakkumist EL-i lõssipulbri turul mõjutab praegu vaid tootmine, kui võrd interventsioonivarud on täielikult ära kasutatud.

Nõudlus ei näita 2005. aastaga võrdluses olulisi muutusi. Piimapulbri kasutamine söödasegus toetuse abil on vaid veidi nõrgenenud ja see suureneb vaid juhul, kui vasikalihatarg stabiliseerub, nii et lõssipulbri vajadus piimaasendajana söödasegus suureneka võiks. Teisest küljest näitas esimene kvartal piimaasendaja kasutamine vasikate üleskasvatamiseks tugevat tagasiminekut, kuna mõnedes liikmesriikides on piimakvoodi ületamise kartuses lehmade arvu

piirama hakatud. Eeldatavasti vajatakse EL-i siseturul 2006. aastal lõssipulbrit samas koguses kui eelmisel aastal.

Juustuturg areneb endiselt jõudsalt ning juustutootmiseks tarnitavad piimakogused suurenevad. Seega läheb kuivatamiseks 2006. aasta jooksul tõenäoliselt vähem lõssi. Juustuturu kasv on kaugeleulatav seoses majandusolukorra paranemisega uutes liikmesriikides ning tarbimisharjumuste muutuva trendiga kogu EL-is.

Vaatamata suurele toodangule olid varud aastaaja kohta madalal tasemel ning hinnad püsisid stabiilsed ja kindlad ning jooksvates lepetes võiksid tootjad ka kerge hinnatõusu läbi suruda.

Turgu aitab tasakaalustada ka eksport kolmandatesse riikidesse, kus püsib stabiilne ja kindel nõudlus. Juuliks pole momendil veel lepinguid sõlmitud, kuna ekspordilitsentse saab taotleda kuni juuni lõpuni. 1. juulist algavale uueks GATT-aastaks saab litsentsitaotlusi esitada alates 16. juunist.

Rahvusvaheline konkurents. Karmi konkurentsi tõttu sulgeb aasta jooksul **Saksamaa** suuruselt kolmas piimatööstusettevõtte Hochwald oma kaks tootmisüksust Saksamaal. Tootmine korraldatakse ümber ja viiakse sama ettevõtte teistesse tootmisüksustesse Saksamaa eri piirkondades. Kokku töötab Hochwaldis 1800 töötajat, neist 85 peatselt suletavates meiereides. Hochwald töötleb aastas 1,8 mln tonni piima, mille ostab kokku 5800 piimatootjalt.

Tavaliselt maksab **Arla Foods** piimatootjatele periooditi hinnalisa. Praeguseks on otsustatud, et 2005. aasta viimase 3 kuu eest makstakse hinnalisa 10,5 Eesti senti Arlale Foodsile müüdüd piimakilo eest.

Arla Foods pöörab järjest enam tähelepanu Ida-Euroopa turgudele. Plaanis on näiteks viie aasta jooksul oma tegevust laiendada nii, et saada üheks suurimaks piimanduskontserniks Poolas. Aktiivsust soovitakse üles näidata ka Venemaal. Kokku nähakse Ida-Euroopas turgu 19-s riigis, kus kokku on 330 mln tarbijat. Arla Foodsil on praegu plaanis vähemalt 10 uut projekti välisturgudel, päris kõigist ei pruugi küll asja saada.

Samas Suurbritannias on viimase poole aasta majandustulemused olnud Arla Foodsile oluliselt kehvemad kui aasta tagasi. Selle põhjuseks peetakse suuremaid kulutusi energiale ja oma värskete kvaliteetkaupade kaubamärgi Cravendale turundusele.

Ka Lähis-Idas müüb Arla Foods praegu kehvemini kui karikatuurikriisi eelsel ajal. Sealsetes supermarketites on endiselt Arla Foods'i toodete sortiment väiksem, kui enne kriisi. Arvestuste kohaselt kaotab Arla Foods 2006. aastal karikatuurikriisi tõttu 840 mln Eesti krooni suuruse summa.

Kokkuvõte

2006. aasta I kvartalis oli **piima tootmine** Eestis 6,5% suurem kui aasta tagasi ning piimatööstusettevõtete poolt varutava toorpiima **kokkuostukogused** suurenesid 4,3%, moodustades 84,5% piima kogutoodangust. Perioodiks 1.04.2005 – 31.03.2006 EL-i poolt määratud piima tootmiskvootidest täideti 92,7%, sh 94,3% tarnekvoodist ja 44,5% otseturustuskvoodist. Lehmade arv oli aasta lõpus 3200 looma võrra väiksem kui aasta tagasi, kuid piima väljalüps lehma kohta suurenes aastaga 112 kg võrra.

Väliskaubavahetuses suurenes ekspordikäive võrreldes 2005. aasta I kvartaliga 9,6%, impordikäive vähenes 23,6% ning positiivne kaubavahetussaldo suurenes selle tulemusel 20,9%. Enamike piimatoodete ekspordi- ja impordihindade tõus on pidurdunud ning paljude toodete hinnad isegi langesid. Ekspordikäibest 56% moodustas eksport EL-i vanadesse ja 15% uutesse liikmesriikidesse ning 19% väljapoole EL riike. Impordikäibest moodustas 57% juustu-kohupiima import ja 69% impordikäibest tuli EL uutest liikmesriikidest.

Piima keskmine **kokkuostuhind** oli Eestis I kvartalis 3.87 kr/kg ning langes aastaga 4,4% (4.04 kr/kg – I kv 2005). Piimatoodete tööstustest **väljamüügi hinnad** on langenud, v.a lõssi-pulbril ja väikepakendis võiil. Piimatoodete **jaehinnad** on püsinud enamikel toodetel stabiilsed. Jätkus nende toodete hinnatõus, millele on Eesti piimatööstustel head ekspordivõimalused.

Maailmaturul on pakkumine suurenenud ning hinnad on hakanud langema. Stabiilsemana on maailmas püsinud juustuturg.