



SISUKORD

Direktori pöördumine	3
Organisatsiooni tutvustus	6
ARK visioon	6
Inimesed	6
Eesti Riikliku Autoregistrikeskuse struktuur	6
ARK-i bürood	7
ARK piirkondlikud bürood	7
2004. aasta tähtsündmused	8
Eksamid ja juhiload	9
Juhan Kaarpalu Direktori asetäitja juhilubade ja eksamineerimise alal	10
Kehtivad juhiload	10
2004. aastal väljastatud juhiload büroode lõikes	11
Autokoolide sõidueksami läbivus esimesel katsel 2004. aastal	11
Juhtimisõiguse peatamine 2004. aastal	12
Juhtimisõiguse peatamise kestvus kuudes 2004. aastal	12
Juhtimisõiguse peatamise põhjused 2004. aastal büroode lõikes	12
Tehno ja registreerimine	13
Rein Einer Direktori asetäitja tehno ja registreerimise alal	14
2004. aastal esmaselt registreeritud sõidukid	14
Sõidukite esmane registrisse kandmine 2004. aastal kuude lõikes	15
2004. aastal esmaselt registreeritud sõidukite jaotumine vanuse järgi	15
Liiklusregistris esmaselt registreeritud sõiduautod 2004. aastal	16
2004. aastal esmaselt registreeritud sõiduautod värvuse järgi	17
2004. aastal esmaselt registreeritud sõiduautod keretüübi järgi	17
2004. aastal esmaselt registreeritud sõiduautod margi järgi	18
2004. aastal esmaselt registreeritud sõiduautod uste arvu järgi	18
2004. aastal esmakordselt registreeritud mootorrattad	18
2004. aastal esmakordselt registreeritud mootorrattad keretüübi järgi	19
Sõidukite arv liiklusregistris 1999-2004	19
Sõidukite jaotumine vanuse järgi	19
Sõidukite jaotumine haldusterritooriumide järgi	20
Liiklusregistris enim arvel olevad sõiduautomargid ja nende ehitusaastad (TOP 50)	21
Sõidukite jaotumine kütuse liigi järgi	22
Liiklusregistris arvel olevad ratastraktorid vanuse järgi	22
Tehnoülevaatuste arv 2000-2004 aastal kategooriate lõikes	22
Tehnoülevaatuste arv 2000-2004 aastal kuude lõikes	23
Tehnoülevaatuste arv 2000-2004 aastal büroode lõikes	23
Tehnoülevaatusel ilmnenuid peamised vead 2003. ja 2004. aastal	23
Liiklusregistri pidamine	24
Teo Saimre Direktori asetäitja registri alal	25
Administratiivala	26
Margus Suik Direktori asetäitja administratiivalal	27
ARK eelarve 2000-2005	27
Lubadused aastaks 2005	28



**Direktori
pöördumine**



Direktori
pöördumine

Head kliendid ja koostööpartnerid,

2004. aasta kujunes Eesti Riiklikule Autoregistrikeskusele edukaks - rakendasime kliendile suunatud uuendatud teenuseid, mis on hoolimata suurenenud liiklusregistri toimingute arvust vähendanud kliendi ooteaegu ja lühendanud järjekordi. Kuid liiklusregister on nagu Tallinna linn - see ei saa kunagi valmis. Aastal 2004 tegime endale täpselt selgeks, kuhu tahame mõne aasta pärast jõuda. Seetõttu teame, et kui üks etapp on läbi, tuleb planeerida vähemalt kahte uut. Organisatsioon ei saa jääda saavutatut nautima, kuna enesega rahulolu ei sunni enam edasi arenema. ARK, kui üks Eesti avaliku sektori paremini arendatud registrihaldaja, on võtnud peamiseks ülesandeks areneda edasi. Tahame kujuneda asutuseks, kus kliendile osutatakse võimalikult operatiivselt ja minimaalse ajakuluga vajalik teenus. Just seetõttu alustasime 2004. aasta suve lõpul ISO 9000:2001 kvaliteedisüsteemi sertifikaadi taotlemist.

2003. aastal otsustasime keskenduda oma põhitegevusele ning tegime ettevalmistusi tugiteenuste pakujate leidmiseks. Avatud menetluspakkumisega riigihangete tulemusena leidsime soodsat hinda pakkuva ning usaldusväärse tarnija nii reg-

istreerimismärkide, juhiloa, registreerimistunnistuse blankettide kui ka digitaalse sõidumeeriku kaartide tootmiseks. Kuid uue tootja leidmine ei tähendanud ainult koostööpartneri vahetust. Seoses Euroopa Liitu astumisega arvestasime sellega, et meie poolt väljastatud dokumendid oleksid arusaadavad ja sarnased ülejäänud 24 ELi riigiga.

Vaadates tagasi möödunud aastale, olen veendunud, et esmapilgul ebaraalsena ja liiga innovatiivsena tunduvad eesmärgid on saavutatavad. Eesmärgid tuleb püstitada lähtudes vajadustest ning iga organisatsiooni liige peab mõistma, et ka tema panusest sõltub ARKi hea käekäik. Siinkohal tahangi tänada kõiki töötajaid, kes sellise mõtteviisi on omaks võtnud. Tänu neile oleme saavutanud klientide rahulolu meie teenustega. Et mitte ainult tagasi vaadata, julgema 2005. aastaks antud lubadused ka käesolevas aastaraamatus välja öelda. Kindlasti kuuleb avalikkus nende täitmisest järgneva aasta jooksul juba meedia vahendusel, mitte aga alles aasta pärast - kokkuvõtteid tehes.

Tamur Tsätko
ARK direktor







ARK

ARKi põhitegevust iseloomustab ühtse riikliku poliitika elluviimine mootorsõidukite ja nende juhtide suhtes, mille tulemusena pakub ARK kaasaegse registri ja sellest tulenevate võimaluste ja nende arendamise baasil kliendikesket, kompetentset, kiiret ning innovaatilist teenindust oma klientidele.

ARKi põhiülesanneteks on Eestis kasutatavate autode, busside, nende haagiste, mootorrataste, motorollerite, traktorite, liikurmasinade, nende haagiste (edaspidi mootorsõidukite ja nende haagiste) ning mootorkelkude ühtse riikliku tehnopoliitika ning mootorsõidukijuhtide väljaõppe ühtse riikliku poliitika elluviimine, mootorsõidukite ja mootorsõidukijuhilubade riikliku registri pidamine.

ARK on Rahvusvahelise Juhilubade ja Eksamite Organisatsiooni CIECA (Commission Internationale des Examens de Conduite Automobile) ning Rahvusvahelise Mootorsõidukite Tehnoõlevaatuste Komitee CITA (Comité International de l'Inspection Technique Automobile) liige ning ühinenud Euroopa Sõidukite ja Juhilubade Otsingusüsteemiga EUCARIS.

Oma tegevusaastate jooksul on ARK jälginud põhimõtet, et klientidele pakutakse seaduses ettenähtud teenuseid korrektselt, asjatundlikult ja kiiresti. Klientide teenindamiseks on ARK-il üle Eesti 18 piirkondlikku kontorit.

ARK visioon

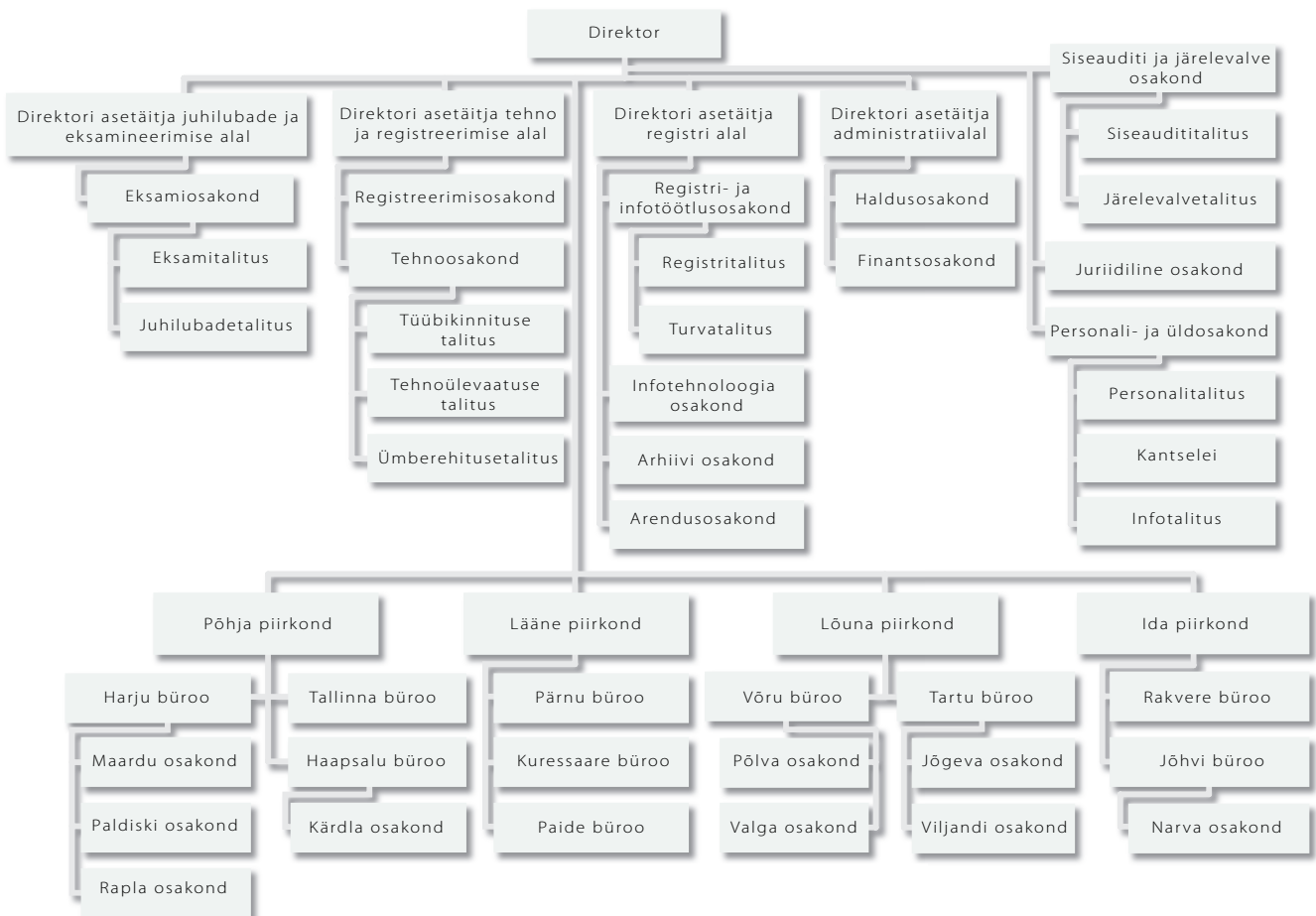
Olla usaldusväärne, kliendikeskne, uuendusmeelne ja rahvusvaheliselt tunnustatud register, mis keskendub ohutu liikluse ning keskkonnasäästlike hoiakute kujundamisele.

Inimesed

2004. aasta lõpus andis ARK tööd kokku 295-le töötajale. Aasta jooksul asus tööle 39 uut inimest ning lahkus 69. Möödunud aastane tööjõu liikuvus on seotud kulude kokkuhoiuga, töö lõpetas juhilubade tootmisosakond ning tööleping lõpetati majahoidjatega.



Eesti Riikliku Autoregistrikeskuse struktuur

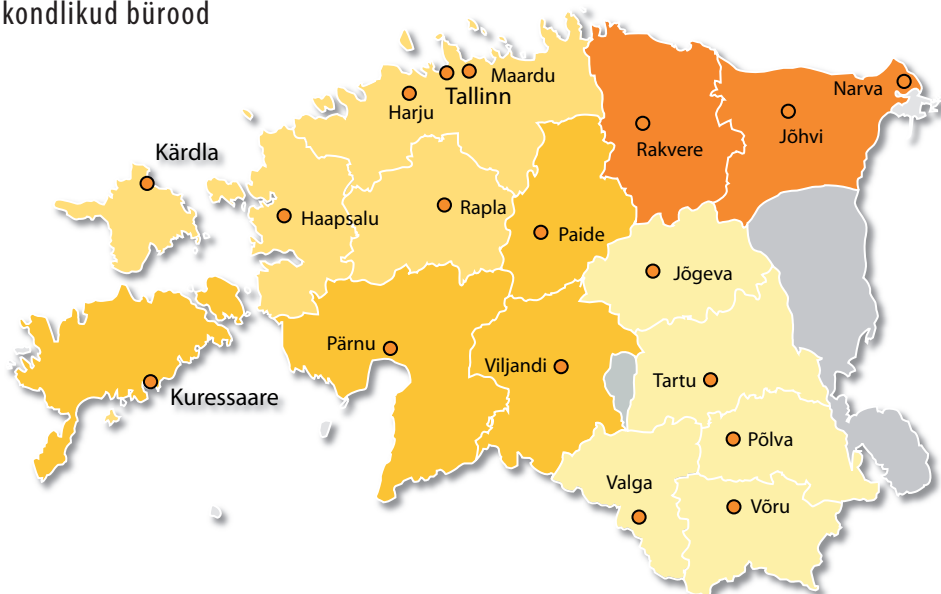


ARK-i bürood

Tallinn Mäepealse 19, 12618 Tallinn Telefon 620 1316	Kärdla Valli 1, 92412 Kärdla Telefon 46 32 033	Rapla Savi 4, 79514 Rapla Telefon 48 96 277
Haapsalu Nurme 31, 90801 Taebla Telefon 47 31 433	Narva Tiimani 3b, 21004 Narva Telefon 35 76 801	Tartu Vasara 48, 50113 Tartu Telefon 73 66 241
Harju Tule põik 1, 76505 Saue Telefon 650 1072	Paide Ringtee 4, 72720 Paide Telefon 38 49 081	Valga Metsa 23, 63206 Valga Telefon 76 61 176
Jõgeva Tallinna mnt 7, 48305 Jõgeva Telefon 77 60 440	Pärnu Tallinna maantee 64b, 80010 Pärnu Telefon 44 77488	Viljandi Pargi 3a, 71020 Viljandi Telefon 43 54 685
Jõhvi Pargi 54, 41537 Jõhvi Telefon 33 72 686	Põlva Kase 2, 63308 Põlva Telefon 79 98 590	Võru Räpina maantee 5a, 65606 Võru Telefon 78 21 227
Kuessaare Kuessaare maantee 2a, 93815 Kudjape, Kaarma Telefon 45 21 030	Rakvere Narva maantee 34, 44311 Rakvere Telefon 32 29 153	ARK-i peakontor Mäepealse 19, 12618 Tallinn Telefon 620 1202

www.ark.ee

ARK piirkondlikud bürood



2004. aasta tähtsündmused

- Töötati välja raskeveokimaksu tasumiseks vajalike andmete deklareerimise teenus kasutamaks digitaalallkirja.
- Muutus lihtsamaks mootorsõidukite registreerimise kord. Omanikuvahetust saab uue korra alusel vormistada ka kahepoolse allkirjastatud võõrandamislepingu alusel. Sõidukitele väljastatakse kolmas registreerimismärk jalgrattaraamile ning komisjonimüüki pandud sõiduki piiranguid saab kontrollida interneti- või SMS-päringu teel.
- Alates 1. maist hakkas ARK teostama üksiksõiduki kinnitusi.
- Juuni lõpus väljastas ARK esimesed eurotunnustega registreerimismärgid, mille tootjaks valiti avatud menetluspakkumise käigus Teede REV-2. Nende poolt pakutud hind vähendas oluliselt tootmiskuludeks mõeldud summasid.
- Eurotähekestega registreerimismärk muutus ootamatult populaarseks tänu 62-kroonisele komplektihinnale. Aasta lõpuks oli tellitud 35 088 duplikaatmärgi komplekti.
- Alates septembrikuust saab sõidukeid registrist ajutiselt kustutada. Teenus on mõeldud eelkõige raskeveokiomanikele, kes tänu sellele ei pea maksma raskeveokimaksu perioodi eest, mil sõidukit ei kasutata.
- 20. septembril väljastati esimene ELi direktiivi kohane registreerimistunnistus. Tunnistus muutus üheosaliseks ning lisaks omanikule lisatakse registreerimistunnistusele soovi korral ka vastutav kasutaja.
- Oktoobris väljastati esimene pangakaardi suurune juhiluba, mida toodab Trüb Baltic AS. Uus juhiluba on vastavuses ELi direktiiviga. Novembrikuus hakkasid kehtivust kaotama esimesed taasiseseisvunud Eestis väljastatud juhiloa.
- Sügisel paigaldati kõikidesse ARKi büroodesse fotoboksid, et kiirendada juhilubade tootmisprotsessi ning vähendada olukordi, kus juhiloa taotluse peab ebasobiva fotokvaliteedi tõttu tagasi lükkama.
- Oktoobrikuus kadus kohustus kleepida registreerimismärgile tehnöülevaatuse läbimist tõendav kleebis.
- Oktoobrikuus käivitus uus, reaalajas toimiv, tehnöülevaatuse programm, mis nõuab, et liiklusregistris oleks õiged ja täpsed sõidukiandmed.
- Detsembris alustati Tartu büroo ehitamist.
- Detsembrikuus kodanikuportaalis käivitunud päring võimaldab jälgida juhiloa valmimist.



**Eksamid ja
juhiloa**



Eksamid ja juhiload

Juhan Kaarpalu

Direktori asetäitja juhilubade ja eksamineerimise alal

2004. aastal oli juhilubade ja eksamineerimise vallas palju uut ja rekordilist - andsime välja viimase suureformaadilise plastikloa, mida väljastasime viimased 10 aastat ning oktoobrist väljastasime esimese Euroopa Liidu tunnustega, pangakaardi suuruse juhiloo.

2004. a kevadel alustasime ettevalmistustöid massiliseks juhilubade vahetuseks. Kuulutasime välja riigihanked juhilubade tootja leidmiseks ning paigaldasime kõikidesse meie teenindusbüroodesse fotoautomaadid. Seda kõike tegime oma klientide parema teenindamise nimel, et klient ei peaks enam eelnevalt aega ja raha kulutama paberfotode tegemisele.

Väljastasime rekordiliselt 25 232 esmast juhiluba. Mootorsõidukijuhtide ettevalmistamise maht kasvas vahetult enne Euroopa Liitu astumisega kartusel, et koolituse maksumus oluliselt kallineb. See aga põhjustas tagasilöögi õppekvaliteedi osas ning riikliku teooria- ja sõidueksami läbimise protsent langes märkimisväärselt.

Lisaks juhiloo väljastamisele auto-,

mopeedi- ja trammijuhile, väljastame ka tunnistusi mootorsõidukijuhi õpetajale, juhendajale, ohtlikku veost vedavale autojuhile ning ohutusnõunikule.

Uuenduslikke lahendusi on ka eksamineerimisel - 2004. aastal lõpetasime ettevalmistustööd arvutiseeritud teorieksamiga käivitamiseks.

2004. aastal alustasime ettevalmistustöid, et saaksime koos teiste Euroopa Liidu riikidega autojuhtide töö- ja puhkeaja arvestamisel minna üle digitaalsete sõidumeerikute kasutamisele. Digitaalseid sõidumeerikuid peavad kasutama üle 3,5-tonnise registrimassiga autod ja üle üheksa istekohaga bussid. Kui hetkel peetakse mootorsõidukijuhi töö- ja puhkeaja üle arvestust mehaaniliste sõidumeerikute abil, siis kasutusele võetavad digitaalsed sõidumeerikud võimaldavad vastavat teavet salvestada ning töödelda. Digitaalne sõidumeerik nõuab aga ka vastavaid kiipkaarte, mille väljastajaks Eestis on ARK. Digitaalse sõidumeeriku kasutusele võtmine aitab oluliselt kaasa liiklusohutuse parandamisele ning aitab ühtlustada konkurentsitingimusi veoste veol kogu Euroopa Liidu piires.



Kehtivad juhiload

Seisuga 01.01.2005

Ajutine juhiluba	217
Esmane juhiluba	48 260
Juhiluba	525 652
Piiratud õigusega juhiluba	1 610
Kokku	575 739



Eksamid ja juhiload

2004. aastal väljastatud juhiload büroode lõikes

Büroo	Vahetus- load	Esmased juhi- load	Kokku
Tallinn	14328	7222	21550
Harju	1243	1991	3234
Haapsalu	558	468	1026
Jõgeva	439	15	454
Jõhvi	1297	1535	2832
Kuressaare	674	651	1325
Kärdla	235	217	452
Narva	1083	1624	2707
Paide	1006	1015	2021
Pärnu	2225	2018	4243
Põlva	716	564	1280
Rakvere	1205	1292	2497
Rapla	937	738	1675
Tartu	3874	3497	7371
Valga	561	585	1146
Viljandi	1220	1155	2375
Võru	705	645	1350
Kokku	32306	25232	57538

Autokoolide sõidueksami läbivus esimesel katsel 2004. aastal

Katseid üle 300	Kokku katseid	Neist +	%
Kursus ja Ko OÜ	314	262	83,4%
Võru Autom MTÜ	387	321	82,9%
Viltumägi OÜ Põlva AK	633	525	82,9%
Stalika-Veod OÜ	634	502	79,2%
A-Autom OÜ	747	590	79,0%
Thulemann OÜ	513	397	77,4%
Perrarus OÜ	526	399	75,9%
Lääne-Virumaa Autokool OÜ	386	290	75,1%
Edusepp OÜ	383	286	74,7%
Tartu Autom OÜ	320	238	74,4%
Haja Autokooli OÜ	968	710	73,3%

Katseid 100 - 300	Kokku katseid	Neist +	%
Autokoolitus Tartu OÜ	235	198	84,3%
Raul Kell FIE V-Antsla AK	125	105	84,0%
Villu Puidukoda OÜ	168	141	83,9%
Kiirus Noorsoo Assots MTÜ	127	103	81,1%
Ritmo OÜ	285	227	79,7%
Põltsamaa Liiklusklubi	140	111	79,3%
Mai Metsik FIE	111	88	79,3%
Kehtna MTK	109	86	78,9%
Elva Autokool OÜ	197	152	77,2%
Hiiumaa TSK	118	91	77,1%

Katseid alla 100	Kokku katseid	Neist +	%
Kohtla-Järve Kutsekool	25	25	100,0%
Räpina Ühisgümnaasium	50	48	96,0%
Toivo Kaldmäe Põlva AK	15	14	93,3%
Tõstamaa Keskkool	22	20	90,9%
Tõrva Gümnaasium	32	29	90,6%
Vasara Autokool OÜ	50	42	84,0%
Kehra Keskkool	96	79	82,3%
Paide Kutsekeskkool	96	77	80,2%
Kadrina Keskkool	99	77	77,8%
Kallaste Kutsekeskkool	19	14	73,7%



Eksamid ja juhiload

Juhtimisõiguse peatamine 2004. aastal

		Osakaal
Mehi	12550	94,50%
Naisi	733	5,50%

Juhtimisõiguse peatamise kestvus kuudes 2004. aastal

Kuu	Kokku
1	3128
3	9053
6	821
12	8
18	3
24	271

Juhtimisõiguse peatamise põhjused 2004.aastal büroode lõikes

Vastavalt liiklusseaduse § 74

§74	5	17	19	20	21	22	30	31	33	35	Kokku
Tallinna	17	15	2731	28	14	2430	28	344	1	1	5609
Tartu	0	4	1187	6	5	370	4	70	0	5	1651
Jõhvi	4	2	659	17	3	365	1	10	2	0	1063
Pärnu	0	2	621	4	4	242	2	18	1	1	895
Rakvere	2	2	446	0	3	83	2	17	6	2	563
Rapla	0	1	309	0	2	103	2	2	0	0	419
Harju	0	3	131	0	0	74	0	0	0	0	208
Paide	1	1	266	1	2	109	1	3	0	0	384
Viljandi	0	1	289	0	0	84	6	5	0	0	385
Valga	0	0	264	2	3	58	5	14	0	0	346
Jõgeva	0	2	204	0	2	63	0	3	0	0	274
Võru	0	1	282	0	3	34	3	13	0	1	337
Kuressaare	0	0	239	1	4	50	2	11	0	1	308
Narva	0	0	255	2	3	72	2	14	0	0	348
Põlva	0	0	214	0	2	27	1	3	0	0	247
Haapsalu	0	1	118	1	2	18	4	10	0	0	154
Kärdla	0	0	69	1	2	18	1	1	0	0	92
Kokku	24	35	8284	63	54	4200	64	538	10	11	13283

Liiklusseadus § 74

§ 74⁵ Riikliku registreerimismärgita või mootorsõidukile mittekuuluva registreerimismärgiga sõiduki juhtimine

§ 74¹⁷ Mootorsõiduki- või trammijuhi poolt varalise kahju või tervisekahju tekitamine

§ 74¹⁹ Mootorsõiduki või trammi juhtimine joobeseisundis

§ 74²⁰ Isiku kõrvalehoidumine joobeseisundit tuvastavast läbivaatusest

§ 74²¹ Liiklusõnnetuses osalenud juhi poolt pärast liiklusõnnetust alkoholi tarvitamine

§ 74²² Mootorsõidukijuhi poolt lubatud sõidukiiruse ületamine

§ 74³⁰ Sõiduki peatamise märguande eiramine

§ 74³¹ Liiklusõnnetusest mitteteatamine

§ 74³³ Mootorsõiduki- või trammijuhi poolt sõitjate või veose nõuete rikkumine

§ 74³⁵ Mootorsõiduki- või trammijuhi poolt liiklusnõuete muu rikkumine





Rein Einer

Direktori asetäitja tehno ja registreerimise alal

2004. aastal lõpetatud töid näevad ka meie kliendid, alates juunist väljastab ARK Euroopa Liidu direktiivi kohaseid registreerimismärke ning septembrist uuel blanketil üheosalist registreerimistunnistust. Avatud menetlemispakkumisega riigihanke tulemusena alustasime koostööd Teede REV-2-ga, kelle poolt pakutud registreerimismärgi komplekti hind langes 265-lt kroonilt 62-le.

Kuid veelgi olulisemad tööd on sellised, mis esmapilgul meie klientidele nähtavad ei ole. Oktoobrikuus käivitus sõidukite tehnoülevaatuse programm ning kõik tehnoülevaatuspunktid alustasid tööd on-line süsteemis. Uue programmi aluseks on andmevahetus liiklusregistriga. Kõik vajalikud sõiduki tehnilised andmed kuvatakse tehnoülevaatus teostajale. Programm võimaldab salvestada täpsemalt selle sõidukikontrolli parameetrid, mis on samast hetkest nähtavad ka järelevalve töötajale.

Möödunud aastal registreeriti ARKis rekordarv sõidukeid. Kokku lisandus meie teedele 60 005 sõidukit, millest 23 350 olid uued.

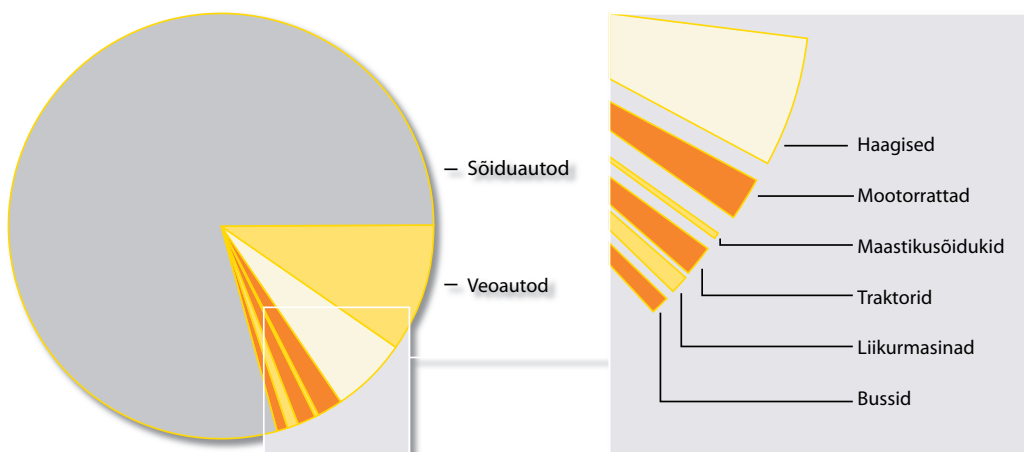
Maikuust alates teostab ARK üksik-sõiduki kinnitust sõidukitele, mis on esmakordselt kasutusele võetud pärast 1998. aastat ja millele ei ole Eestis omistatud riiklikku tüübikinnitust.

2004. aasta kujunes oluliste õigusaktide ettevalmistamise aastaks. Alustati sõidukite tehnilist kontrolli maanteedel ning selleks ette nähtud eeskirja muudatuste ettevalmistamist tulenevalt ELi direktiivist. Alustati ka ralliautode registreerimise korra ja tingimuste ülevaatamist ning ettevalmistustöid väikelaevaregistri liitmiseks liiklusregistriga.



2004. aastal esmaselt registreeritud sõidukid

	Sõiduaudod	Veoaudod	Bussid	Haagised	Mootorrattad	Maastikusõidukid	Traktorid	Liikurmasinad
Kokku	47538	5884	357	3552	1064	245	849	516





Sõidukite esmane registrisse kandmine 2004. aastal kuude lõikes

Kuu	Sõiduautod	sh.uued	Veoa-	sh.uued	Bussid	sh.uued	Mootor-	sh.uued	Haag-	sh.uued	KOKKU	sh.uued
	to-		to-				rattad		ised			
jaanuar	2685	1379	432	240	22	8	23	8	191	138	3353	1773
veebruar	2521	1096	396	219	39	8	38	5	193	135	3187	1463
märts	3628	1445	523	301	24	3	96	25	242	157	4513	1931
aprill	4282	2053	525	259	41	10	188	64	372	301	5408	2687
mai	4400	1732	486	217	41	6	178	48	364	275	5469	2278
juuni	4528	1277	492	264	23	3	133	24	344	247	5520	1815
juuli	4776	1273	520	276	39	4	131	19	387	279	5853	1851
august	4188	1135	470	232	21	3	91	15	269	183	5039	1568
september	4220	1327	513	240	23	5	69	8	324	223	5149	1803
oktoober	4524	1371	521	258	26	2	59	10	306	210	5436	1851
november	4096	1323	558	297	17	1	34	4	304	219	5009	1844
detsember	3690	1103	448	209	41	5	24	1	256	184	4459	1502
2004 AASTA	47538	16514	5884	3012	357	58	1064	231	3552	2551	58395	22366

Kuu	Maastikusõidukid	sh.uued	Traktorid	sh.uued	Liikurmasinad	sh.uued
jaanuar	48	20	50	25	24	12
veebruar	40	20	54	25	35	18
märts	21	11	97	63	35	21
aprill	34	31	206	122	56	35
mai	9	7	91	33	47	31
juuni	6	6	63	36	33	27
juuli	8	7	50	31	56	44
august	6	5	40	26	64	57
september	6	6	60	38	50	36
oktoober	7	6	53	26	44	34
november	24	17	45	18	37	26
detsember	36	18	40	20	35	26
2004 AASTA	245	154	849	463	516	367

2004. aastal esmaselt registreeritud sõidukite jaotumine vanuse järgi

	Kokku	Sõiduautod	Veoa-	Bussid	Mootor-	Haagised	Maas-	Ratas-	Liikur-
		autod	autod		rattad		traktorid	traktorid	masinad
	60005	47538	5884	357	1064	3552	245	849	516
Kuni 2a	23683	16727	3096	61	241	2589	152	448	369
3 -5a	3184	2292	533	5	102	174	19	29	30
6 - 10a	11153	9417	1053	36	283	293	21	12	38
Üle 10a	21985	19102	1202	255	438	496	53	360	79

2004. aastal esmaselt registreeritud sõidua autod värvuse järgi

Värv	Arv
must	6062
punane	5788
hall	5436
tumesinine	4513
sinine	3585
hõbedane	3073
tumepunane	2619
valge	2526
roheline	2525
tumeroheline	2491
helehall	2166
tumehall	1599
beež	1228
helesinine	1020
lilla	870
heleroheline	720
kuldne	408
kollane	236
pruun	227
helebeež	185
oranž	102
helepruun	81
tumepruun	43
helekollane	21
tumekollane	6
helepunane	4
roosa	3
määramata	1

2004. aastal esmaselt registreeritud sõidua autod keretüübi järgi

Keretüüp	Arv
Sedaan	16410
Universaal	13286
Luukpära	12600
Mahtuniversaal	4302
Kupee	623
Lahtine	255
Elamu	33
Sihtotstarbeline	24
Limusiin	2
Pikap	2
Kaubik	1



2004. aastal esmaselt registreeritud uued sõiduautod margi järgi

Mark	Arv	Mark	Arv
Toyota	1932	Subaru	180
Mazda	1264	Chevrolet	152
Peugeot	1240	Fiat	128
Volkswagen	1236	Lexus	106
Renault	1217	Saab	102
Honda	1184	Jeep	98
Citroen	1020	Ssangyong	33
Nissan	823	Alfa Romeo	22
Opel	769	Porsche	20
Ford	701	Infiniti	17
Hyundai	507	Mini	13
Skoda	456	Land Rover	12
Kia	431	Jaguar	6
Mercedes-Benz	404	Omavalmistatud	5
Suzuki	403	Amg Hummer	3
Audi	321	Cadillac	3
Chrysler	319	Daewoo	3
Bmw	310	Maserati	2
Volvo	298	Bentley	1
Seat	297	Iveco	1
Mitsubishi	259	Iveco-Laika	1
Lada	214	Lancia	1

2004. aastal esmaselt registreeritud sõiduautod uste arvu järgi

Uks	Arv
0	8
2	797
3	3693
4	18124
5	24916

2004. aastal esmakordselt registreeritud mootorrattad

Mark	Arv	Mark	Arv
Yamaha	264	CPI	2
Honda	214	Husqvarna	2
Suzuki	210	Hyosung	2
Kawasaki	190	Jawa	2
BMW	31	KMZ	2
Aprilia	25	MMVZ	2
Harley-Davidson	25	MZ	2
KTM	21	MUZ	2
IZ	11	Omavalmistatud	2
KYMCO	8	I.Strache	1
Triumph	8	Jincheng	1
Moto Guzzi	7	KZID	1
Cagiva	6	Lambretta	1
IMZ	5	LC MOT	1
Daelim	4	MV Agusta	1
Derbi	4	Piaggio	1
Bombardier ATV	2	Polaris	1
Buell	2	VPMZ	1



2004. aastal esmaselt registreeritud mootorrattad keretüübi järgi

Keretüüp	Arv
Chopper	1
Kvardik	2
Reisimootorratas	2
Sportmootorratas	2
Traik	2
Külghaagisega mootorratas	11
Motoroller	15
Enduuro	18
Mootorratas	1011

Sõidukite arv liiklusregistris 1999-2004

	01.01.1999	%	01.01.2000	%	01.01.01	%	01.01.02	%	01.01.03	%	01.01.04	%	01.01.05	%
Mootorrattad	6118	1	6699	1	6703	1	6837	1	7259	1	8112	1	9113	1
Sõiduaudod sh era	450954 394725	77.8	458700 402835	77.8	463883 401525	78	407272 343724	76	400697 324255	78	433982 341422	76	471183 361056	77
Veoaudod sh era	80617 34038	13.9	81030 35293	13.9	82119 35535	14	80535 34560	15	80179 33263	14	83430 33160	15	85732 32491	14
Bussid sh era	6306 1549	1	6196 1556	1	6059 1570	1	5542 1272	1	5306 1164	1	5364 1186	1	5284 1176	1
Haagised	35785	6	36950	6	37463	6	36745	7	37393	6	39941	7	42658	7
Kokku	579780	100	589575	100	596227	100	536931	100	530834	100	570829	100	613970	100

Sõidukite jaotumine vanuse järgi

Seisuga 01.01.2005.a.

	Kokku	sh kuni 3 a	3 kuni 8 a	8 kuni 10 a	üle 10 a
Mootorrattad	9113	638	904	538	7033
Sõiduaudod	471183	46709	62055	39566	322853
Sellest era	361056	6968	29451	34384	290253
Veoaudod	85732	8361	13845	6083	57443
Sellest era	32491	109	1442	1541	29399
Bussid	5284	242	475	314	4253
Sellest era	1176	3	33	62	1078
Kokku autod	562199	55312	76375	45963	384549
Kokku mootorsõidukid	571312	55950	77279	46501	391582
Haagised	42658	5980	6685	3479	26514

Sõidukite jaotumine haldusterritooriumide järgi

Seisuga 01.01.2005.a.

Haldusterritoorium	Sõid- uautod		Auto- bussid		Veo- autod		Moto	Haagised
	Kokku	s.h.era	Kokku	s.h.era	Kokku	s.h.era		
Harju maakond	195738	115313	2071	262	36662	8617	2762	16181
sh Tallinn	156997	80716	1772	147	29824	5134	1886	12645
Hiiu maakond	5418	4971	61	18	994	566	174	483
sh Kärdla	1538	1408	23	1	290	121	58	142
Ida-Viru maakond	42119	38349	676	178	5804	2520	820	2921
sh Narva	11142	10135	154	49	1236	552	285	683
sh Kohtla-Järve	11371	10482	151	49	1299	628	156	609
sh Jõhvi	3795	3212	99	15	765	230	56	257
Jõgeva maakond	13502	12193	168	70	2616	1325	323	1733
sh Jõgeva	2409	2054	27	11	405	163	74	275
Järva maakond	13411	12167	124	40	2633	1203	321	1332
sh Paide	3150	2806	34	11	552	187	66	326
Lääne maakond	12600	9501	133	24	2456	956	258	1066
sh Haapsalu	6101	3545	70	11	1185	244	91	398
Lääne-Viru maakond	23598	21385	293	72	5063	2401	539	2460
sh Rakvere	6871	6118	85	18	1408	597	114	729
Põlva maakond	13428	12275	109	47	2488	1430	382	1289
sh Põlva	2991	2656	42	15	549	230	93	332
Pärnu maakond	29783	26300	352	75	5509	2660	775	3178
sh Pärnu	14075	11925	228	35	2454	934	336	1443
Rapla maakond	14930	13623	167	58	2611	1426	305	1306
sh Rapla	2305	2040	42	3	434	158	49	237
Saare maakond	13686	12388	155	36	2502	1263	404	1342
sh Kuressaare	5365	4722	91	9	1076	389	153	681
Tartu maakond	45847	39647	435	119	7772	3333	863	4907
sh Tartu	29569	25022	327	66	4610	1662	566	3126
Valga maakond	13358	12110	158	42	2316	1263	351	1138
sh Valga	5583	4999	82	16	867	400	141	444
Viljandi maakond	19092	17438	193	76	3666	2105	540	1988
sh Viljandi	6803	6106	77	25	1274	593	208	775
Võru maakond	14673	13396	189	59	2641	1423	296	1334
sh Võru	5644	5064	60	17	1112	500	119	539
Eesti kokku	471183	361056	5284	1176	85732	32491	9113	42658



Liiklusregistris enim arvel olevad sõiduautomargid ja nende ehitusaastad (TOP 50)

seisuga 01.01.2005.a.

Mark	2004	2003	2002	2001	2000	1999	1998	1997	1996	1995	1994	1993	1992	1991	1990	1989	1988	1987	1986	1985	vanem	Kokku	
VAZ (LADA)	206	407	634	741	445	87	81	62	315	544	374	541	1366	2336	2974	2890	2830	3036	3041	3200	32483	58593	
Ford	679	703	691	667	504	612	751	1213	1524	2446	2678	3199	3900	4329	3276	3530	4054	4738	3962	3300	10659	57415	
Opel	692	647	659	863	1025	692	1113	1149	1279	1864	2014	2292	3635	2959	2247	2035	2697	2853	3274	3137	11300	48426	
Volkswagen	1165	981	1148	1450	1524	1520	1606	1476	1018	1478	2477	3326	4290	3255	2188	2092	1643	1434	1317	1375	7087	43850	
Audi	275	296	305	417	582	598	683	738	977	1561	1711	2339	3598	3308	2089	1782	2092	1849	1001	953	4438	31592	
BMW	307	280	310	355	343	412	448	440	503	496	737	1102	1553	1717	1070	1026	954	759	1072	1203	5751	20838	
Nissan	821	843	908	686	791	484	651	792	694	815	881	1283	1758	1549	666	550	741	671	575	396	4130	20685	
Moskvitch										1	59	106	278	1136	958	1010	1164	1224	1242	1139	11007	19324	
Toyota	1902	1661	1391	1057	953	683	920	936	617	576	712	975	719	525	653	646	700	536	402	285	2116	18965	
Mazda	1174	1449	1026	689	715	799	541	779	308	301	502	651	827	689	719	809	849	1193	1334	1017	2321	18692	
Mercedes-Benz	387	500	525	508	481	369	639	470	435	440	570	550	648	645	578	580	726	755	848	733	4377	15764	
Honda	1182	1073	852	612	457	545	603	1228	543	251	368	413	418	441	388	456	659	639	763	513	1162	13566	
Peugeot	1237	1814	1992	1944	961	566	402	498	263	129	79	97	113	127	160	175	175	147	173	98	988	12138	
Mitsubishi	256	195	141	147	270	280	342	542	283	335	476	903	907	1075	690	1025	813	500	503	362	1102	11147	
Volvo	290	278	296	313	285	269	331	368	226	337	372	473	569	523	587	511	446	496	555	537	2914	10976	
Fiat	128	159	157	120	146	73	163	335	160	50	65	99	155	213	126	206	244	275	399	457	3080	6810	
Zaz										1	17	21	51	535	507	516	477	661	585	449	2734	6554	
Renault	993	516	365	541	307	104	232	179	117	90	134	110	151	182	150	199	189	208	307	291	1100	6465	
Citroen	938	1226	753	518	371	219	317	153	48	34	33	49	30	45	40	36	37	45	64	73	295	5324	
GAZ											1	1	11	94	165	155	161	168	168	175	3445	4544	
Skoda	445	378	177	224	200	219	389	390	328	256	163	16	19	8	8	21	57	86	104	139	579	4206	
Suzuki	388	477	479	284	392	412	266	333	211	145	146	66	36	39	33	38	36	36	54	37	188	4096	
Hyundai	456	529	441	177	105	165	497	275	472	108	111	83	123	91	37	43	29	26	18	8	8	3802	
Kia	422	465	383	230	217	231	522	272	133	110	68	1	1									3055	
Saab	99	88	89	74	76	94	118	106	54	54	66	78	70	52	65	69	68	91	89	62	1353	2915	
Seat	284	297	262	252	441	224	108	35	42	51	140	115	101	40	43	38	42	45	80	80	27	2747	
Chrysler	287	304	259	246	99	160	121	131	164	112	61	63	47	42	40	44	40	24	11	3	128	2386	
Subaru	179	157	137	81	117	50	125	123	34	82	17	50	63	74	65	41	58	66	59	62	75	1715	
Talbot																		2	6	39	1424	1471	
Chevrolet	151	37	48	27	17	7	12	18	28	58	47	40	83	116	155	97	135	42	43	51	175	1387	
Daewoo	1	103	125	47	156	572	142	28	50	99	12	5	9	5	1						0	1355	
Jeep	87	117	88	54	41	36	44	60	45	56	74	80	44	20	27	25	24	27	17	11	53	1030	
Alfa Romeo	22	22	53	45	44	31	41	13	7	18	16	19	18	31	31	46	33	37	68	47	144	786	
Pontiac						2	4	21	27	40	65	48	44	34	61	53	35	25	25	76	76	560	
Austin											1	2	3	12	23	32	70	52	117	100	120	532	
Isuzu										1	6	5	12	24	49	37	50	52	60	69	38	112	515
Dodge			1	2	1	5	8	31	30	36	22	37	38	46	39	52	48	27	13	12	38	486	
Rover			3	2	26	9	45	16	18	32	39	17	21	15	25	36	43	50	24	22	41	484	
Lexus	106	97	37	48	30	42	34	4	5	11	15	20	9	7	3						0	468	
Daihatsu				23	2		1	14	6	20	3	2	18	14	19	23	21	32	26	47	146	417	
Lancia	1	2					2	6	3	8	7	6	18	28	18	26	51	48	47	60	67	398	
Land Rover	13	30	24	29	58	62	43	24	17	11	5	9	11	8	3		2	4	3	6	31	393	
Plymouth								1	4	16	11	10	13	17	34	46	23	20	18	8	14	34	269
Bedford																	2	1				256	259
Jaguar	6	13	22	21	21	20	11	7	7	3	2	7	8	4	9	11	10	11	12	8	38	251	
FSO													1	1	2	12	30	30	29	41	76	222	
Porsche	20	16	6	4	2	1	2	1	2		1	1	4	3	4	3	11	6	6	10	106	209	
Mercury								2	3	3	2	12	14	18	21	33	24	20	29	3	19	203	
Oldsmobile				1	1			1	2				4	3	15	7	13	11	16	14	112	200	
Cadillac	2	7	1	2			4	2	3	4	5	4	20	4	7	4	5	15	10	16	70	185	



Sõidukite jaotumine kütuse liigi järgi

Seisuga

01.01.2005

	KOKKU	SÕIDUAUTOD	VEOAUTOD	BUSSID	MOOTORRATTAD
	570312	471183	85732	5284	9113

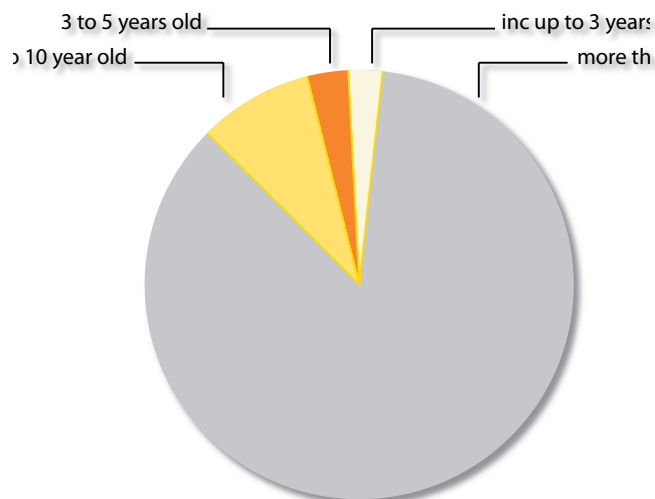
KÜTUSE LIIK

BENSIIN	444407	403775	30069	1450	9113
DIISELKÜTUS	126886	67392	55660	3834	0
GAAS	19	16	3	0	0

Liiklusregistris arvel olevad ratastraktorid vanuse järgi

Seisuga 01.01.2005.a.

Kokku	sh kuni 3 a	3 kuni 5 a	6 kuni 10 a	üle 10 a
34606	733	1021	2974	29878



Tehnoülevaatuste arv 2000-2004 aastal kategooriate lõikes

Kategooria	2000	2001	2002	2003	2004
Mootorrattad	1823	1951	2233	2463	2924
Sõiduautod	231761	236427	236907	256458	271577
Bussid	6134	6950	6804	6885	7105
Veoad	55208	57026	61177	64432	65324
Kerghaagis	10202	10930	11758	12800	13095
Haagised	13124	14116	17198	19362	19206
Traktorihaagis	3841	3515	3718	3636	3814
Liikurmasin	2140	1723	1878	1914	2197
Ratastraktor	13606	12019	12324	11719	12358
Roomiktraktor	0	0	0	0	7
Kokku	337839	344657	353997	379669	397607



Tehnoülevaatuste arv 2000 - 2004 aastal kuude lõikes

	Jaanuar	Veebruar	Märts	Aprill	Mai	Juuni	Kokku
2000	9708	7747	23081	39556	40807	35161	338511
2001	12254	7445	22406	40225	39986	35752	344778
2002	12972	9366	24471	42047	38839	33160	353997
2003	14471	10030	27264	41679	42045	36151	379669
2004	13182	9554	28969	48986	41135	38754	397607

	Juuli	August	September	Oktoober	November	Detsember	Kokku
2000	35257	34635	30774	30582	28783	22420	338511
2001	34961	34004	31762	34519	28885	22579	344778
2002	37201	34831	33634	35062	28868	23546	353997
2003	39500	35511	36727	38351	31130	26810	379669
2004	41437	37750	38823	37459	32833	28725	397607

Tehnoülevaatuste arv 2000-2004 büroode lõikes

	2000	2001	2002	2003	2004
Tallinn	77157	84062	92265	101169	108915
Viljandi	15000	14790	14483	15306	16632
Pärnu	29480	29348	30466	32306	33348
Valga	14668	15497	13821	14090	14090
Hiiumaa	3361	3409	3599	3733	3750
Jõhvi	23558	21561	21779	24885	23557
Jõgeva	13311	11483	11066	10953	11153
Kuressaare	8912	9101	9368	9724	9842
Rapla	7258	7576	7668	8318	8082
Harju	50989	49797	46875	47908	49227
Narva	8555	9213	9109	8616	10910
Põlva	8370	8685	8860	9959	10346
Paide	10961	10923	11352	12541	12682
Rakvere	17665	19681	19640	20671	22386
Haapsalu	5431	4948	4774	5066	4736
Tartu	33532	35105	39586	44605	48034
Võru	9631	9478	9286	9819	9917
Kokku	337839	344657	353997	379669	397607

Tehnoülevaatusel ilmnenu peamised vead 2003. ja 2004. aastal

2003. aasta

Kere	28226
Muud seadmed ja varustus	23872
Registreerimismärgi valgustus	19472
Seisupidur	17418
Esitelg(-jed)	16996
Sõidupidur	15983
Heitgaasitorustik	15139
Lähituled	14570
Heitgaasid	12753
Ohukolmnurk	11296
Kõik ülejäänud	120759

2004. aasta

Veermik ja kere	28540
Muud seadmed ja varustus	23738
Registreerimismärgi valgustus	15213
Esitelg (-jed)	15775
Heitgaasid	15914
Heitgaasitorustik	13592
Seisupidur	14914
Sõidupidur	15077
Lähituled	14271
Esimesed ääretuled	8202
Kõik ülejäänud	108749



**Liiklusregistri
pidamine**



Maintaining the
Traffic Registry

Teo Saimre

Direktori asetäitja registri alal

Kogu Autoregistrikeskuse infosüsteemi, eriti aga andmebaaside ja rakendusprogrammide arendustöö, on lõputu protsess, millele viimase aja vajadused on aina kiirust lisanud. Arendustööd algavad põhiteenuse rakendumiseks vajaliku sisulise lahenduse ja infosüsteemi jaoks vajalike täienduste väljatöötamisega. Mida selgem on järjekordse arenduse idee ja sisu ning taodeldav lõpptulemus vastava arendusprojekti initsiaatorosakonnale, seda "valutumalt" ja kiiremini realiseerub idee uueks lahenduseks. Töörohke ja probleemse 2004. aasta põhilised tulemused arendusvaldkonnas on järgmised:

Käivitati tarkvara, mis peab arvestust juhtimisõiguse andmise ja juhilubade üle.

Rakendati digitaalse foto ja elektroonilise allkirja salvestamise süsteem, kui üks osa juhtimisõiguse andmise programmist.

Täiendati sõidukite registreerimise programmi ja viidi liiklusregistri andmebaasiga vastavaks ELi nõuetele ning väljastati esimene ELi nõuetele vastav sõiduki registreerimistunnistus.

Väljastati ELi nõuetele vastavad registreerimismärgid, rakendati nende üle arvestuse pidamise süsteem ning loodi klientidele võimalus dublikaatregistreerimismärkide valmimise seisu jälgida

lihtsa päringu abil.

Käivitati notarite ja pankrotihaldurite päringutele vastamise süsteem X-tee kaudu.

Täiustati andmevahetust e-politseiga.

Käivitati süsteem Maksu- ja Tolliametile vajaliku informatsiooni edastamiseks, mis hõlbustab raskeveokimaksu rakendamist.

Raskeveokimaksu määramiseks käivitati registrimassi deklareerimise süsteem, mis võimaldab digitaalallkirja kasutamist.

Loodi kodanikuportaali kaudu eraisikutele juurdepääs isikut puudutavatele sõidukite ja juhilubade andmetele, sh uue tellitud juhiloa valmimist kajastavale informatsioonile.

Testversiooni väljatöötamine teooriaeksaami sooritamiseks arvutil ja vajalike andmete salvestamiseks juhtimisõiguse andmebaasi.

Tehnoülevaatuspunktide ühendamine ARKi infosüsteemiga.

Liiklusregistri töömaht suureneb aastast aastasse. Kui 2002. aastal tehti 343 281 riigilõivuga maksustatud toimingut, siis 2003. aastal 376 729 ning 2004. aasta lõpuks tõusis maksustatud toimingute arv 386 864-le, millele lisanduvad riigilõivuvabad dublikaatregistreerimismärgiga seotud toimingud.





Administratiivala



Administratiivala

Margus Suik

Direktori asetäitja administratiivalal

2004. aasta märksõnadeks on ostupoliitika kujundamine ja reeglite kehtestamine, riigihangete korraldamine eesmärgiga leida parima hinna ja kvaliteedi suhtega tugiteenuste pakkujad ning klienditeeninduskeskonna parandamine.

2004. ja 2005. aasta eelarve maht suurenes tänu kavandatavale uuele Tartu büroohoonele. 2004. aasta lõpus korraldatud riigihanke tulemusena leidsime ehitaja Tartu büroole, mis peab 2005. aasta juulis pakkuma 1 273 ruutmeetrit kaasaegset teeninduskeskkonda Tartu piirkonna klientidele. Ehitise maksumuseks kujuneb koos eksamisõiduplatsi ja parkla ehitusega ligikaudu 20 miljonit krooni.

2004. aastal kuulutati välja mitu olulist riigihanget, mille tulemusena leiti usaldusväärne koostööpartner: registreerimismärkide tootmiseks ja

tarnimiseks, ELi nõuete ja sümboolikaga kooskõlas olevate pangakaardisuruste juhilubade tootmiseks ja tarnimiseks,

registreerimistunnistuse blankettide tootmiseks ning digitaalsete sõidumeeriku kaartide tootmiseks, personaliseerimiseks ja sertifitseerimiseks, fotoautomaatide paigaldaja ja hooldaja leidmiseks.

Tänu saavutatud soodsamatele hindadele likvideeris ARK tootmiskulude võla AS Number ees.

Seega on põhilistes valdkondades leitud toodete ja teenuste pakkuja väljastpoolt organisatsiooni. Ostupoliitikas väljendatud põhimõte - keskenduda põhitegevusele ning võimalusel osta põhitegevuseks vajalikud kaubad ja toetavad teenused sisse, on täielikult ellu rakendatud.



ARK eelarve 2000-2005

(tuhandetes kroonides)	2000	2001	2002	2003	2004	2005
Personalikulud	31 562,1	34 854,6	33 136,0	34 035,3	37 884,4	41 889,4
Majandamiskulud, tootmiskulud	34 984,0	34 160,3	33 478,7	34 044,6	37 233,8	36 905,0
Investeeringud	5 706,0	5 029,7	8 400,0	7 735,3	8 500,0	23 490,8
Vallasasjade soetused	600,0	690,0	690,0	690,0	58,7	0,0
Laenude tagasimaksmised	3 772,2	3,4	17,6	0,0	0,0	0,0
Eraldised, maamaks	0,0	0,0	0,0	119,8	175,9	189,5
Kokku	76 624,3	74 738,0	75 722,3	76 625,0	83 852,8	102 474,7

2005

**Lubadused
aastaks 2005**



Lubadused
aastaks 2005

Lubadused aastaks 2005

- ARKile omistatakse ISO 9000:2001 kvaliteedisertifikaat.
- Oleme arvestanud kliendimahu kasvuga ning valmis teenindama 2005. aastaks prognoositust märksa suuremat klientide arvu.
- Alates teisest kvartalist ei sooritata liiklus-teooria eksamit enam paberikandjal vaid arvutil.
- ARK teeb omapoolsed ettepanekud ja loodab nende arvestamist uue liiklusseaduse muutmise eelnõus, eesmärgiga leida lahendus vastuoludele juhtimisõiguse peatamise valdkonnas ning ka mitmetele teistele probleemidele.
- Täpsustame eksamineerijale esitatavaid nõudeid ning viime need vastavusse rahvusvaheliste standarditega.
- Loomes kvaliteedikomisjoni, mis hakkavad teostama kvaliteedikontrolli tehnoloogiliste ja autokoolide üle.
- Liiklusregistrisse kantakse alla 24-meetrise kogupikkusega laevade ja jettide andmed ning ARK hakkab väljastama tunnistusi väikelaevajuhtidele.
- Hakkame väljastama digitaalse sõidumeeriku kaarte ning rakendame vastava infosüsteemi.
- Väljastame ligikaudu 100 000 juhiluba.
- Käivitame täielikult elektroonilise arhiivi.
- Alustame infotehnoloogial põhinevate uute e-teenuste väljatöötamist: e-romu, e-volitus, e-võõrandamine, e-duplikaatregistreerimisnumber, e-juhiloa kaotus jne.
- Alates juulikuust hakkame Tartu kliente teenindama uues ja kaasaegses büroohoones.
- Sügisel alustame uue registriprogrammi ARIS-2 väljatöötamist.
- Otsime alternatiivseid võimalusi riigilõivu maksmiseks teenindusbüroodes (internetikiosk, kaardimakse terminalid jne).
- Parandame klienditeenindustingimusi Jõgeva klienditeenindusbüroos.
- Optimeerime organisatsiooni struktuuri ning viime vastavusse tegelike vajadustega.
- Kaalume võimalusi avada klienditeenindusbüroo Paldiskis ja Tallinna kesklinnas.