

KONTROLLIARUANNE

nr OSIII-2-6/06/93
10.11.2006

Erivajadustega laste õppimisvõimalused

Tallinn
2006

Kokkuvõte

Riigikontroll uuris erivajadustega laste õppimisvõimalusi eesmärgiga hinnata, kas loodud võimalused arvestavad laste erivajadusi ning võimaldavad neil edaspidi elus hakkama saada. Auditis analüüsiti erivajadusega lapse kooli astumist, õppimistingimusi koolis ning käekäiku pärast põhihariduse omandamist. Erivajadusega lapsena käsitleti keha-, kõne-, meele- või vaimupuudega, tervisehäiretega (raskesti kulgevate somaatiliste haiguste ja psüühikahäiretega) ja/või õpiraskustega õpilasi. Teiste erivajadustega (andekate, kasvatusraskustega jt) laste õppimisvõimalusi ei uuritud. Auditeeritud asutusteks olid Haridus- ja Teadusministeerium ning Sotsiaalministeerium.

Erivajadustega oli 2005/2006. õppeaastal Haridus- ja Teadusministeeriumi andmetel 25 711 õpilast ehk ligikaudu 15% kõikidest üldharidust omandavatest õpilastest. Üha enam erivajadustega õpilasi õpib tavakoolis, samas on erivajadustega laste koolides õppivate laste arv olnud stabiilne. 2005/2006. õa-l tegutses Eestis 43 erivajadustega laste (sh 4 sanatoorset) kooli. Neist 24 olid riigikoolid, 15 munitsipaalkoolid ja 4 erakoolid. Erivajadustega laste klasse oli loodud 69 tavakoolis ning erivajadustega lapsi õppis ka tavakooli tavaklassides. 2006. a eraldati riigieelarvest erivajadustega laste riigikoolidele jooksvateks kuludeks 215 miljonit krooni. Munitsipaal- ja erakoolides õppivate erivajadusega õpilaste õpetamiseks eraldati 2006. aastal riigieelarvest lisaks kõikide õpilaste õpetamiseks eraldatud summale täiendavalt 53,3 miljonit krooni.

Olulisemad probleemid

Puudub kokkulepe, missuguseid lapsi käsitleda erivajadustega lastena, ning nende laste täpne arv ei ole teada. Seetõttu valitseb erivajadustega laste hariduskorralduses ebamäärasus, mis takistab õppetegevuse korraldamist ja rahastamist ning põhjustab erivajadustega õpilaste ebavõrdset kohtlemist. Kuna pole täpselt teada, keda käsitleda erivajadustega lastena, pole suudetud koguda ka usaldusväärseid ja ülevaatlikke andmeid kõikide erivajadustega laste kohta Eesti Hariduse Infosüsteemi (EHIS).

Suure osaga erivajadustega lastest ei tegeleta õigel ajal. Laste erivajadused avalduvad enamasti juba enne kooli või esimeses kooliastmes. Ekspertide hinnangul on õigeaegse tegelemise korral võimalik laste erivajadusi kõrvaldada, ravida või leevendada. Tegelikult märgatakse erivajadusi ning määratakse lapsele sobiv õppekava või kool kolmandikul juhtudest alles teises või kolmandas kooliastmes. Erivajadustega lastele vajalike tugisüsteemide rakendamisel ilmnisid erinevate osapoolte koostööprobleemid ning osapoolte kohustuste ebaselgus. Vajalikke tugisüsteeme rakendatakse paljudele lastele liiga hilja.

Õppimistingimused vajavad parandamist. Audit näitas, et erivajadustega õpilaste jaoks ei ole piisavalt õppevahendeid, puuduvad vajalikud spetsialistid ja õpikeskkond vajab enamikus koolides kohandamist. Spetsiaalselt erivajadustega lastele mõeldud õpitingimused olid üldiselt paremad erivajadustega laste koolides, kuid ka seal ei ole suudetud tagada kõiki vajalikke tingimusi. Erivajadustega laste koolide tegevus õpilastele ravi- ja rehabilitatsiooniteenuste osutamisel on piiratud.

Viiendik erivajadustega laste koolis või klassis põhihariduse omandanud töövõimelistest inimestest ei õpi ega tööta. Kolmandik erivajadustega laste kooli või klassi lõpetanutest ei ole läinud edasi õppima ning kolmandik edasi õppima läinutest on oma edasised õpingud katkestanud. Pärast põhihariduse omandamist mitte edasi õppinud või edasised õpingud katkestanud erivajadustega isikutest, kes potentsiaalselt võiksid töötada, ei ole käinud tööl 42%. Õppimine erivajadustega laste koolis ja tavakooli eriklassis on andnud õpilaste põhikoolijärgse käekäigu seisukohalt sarnaseid tulemusi. Puuetega õpilaste puhul selgus, et raskemate juhtumite puhul (mööduka ja raske vaimupuudega lapsed) on andnud paremaid tulemusi erivajadustega laste koolid ning normintellektiga lapsed on saavutanud kõige paremaid tulemusi tavakooli tavaklassis.

Kokkuvõttes leidis auditis kinnitust, et tavakoolid ei ole erivajadustega laste koolidega võrreldes suutnud pakkuda samaväärseid tingimusi just raskemate ja spetsiifilisemate erivajadustega tegelemiseks. Põhikooli ja gümnaasiumi riikliku õppekava alusel põhihariduse omandanud puudega

õpilased on saavutanud kõige paremaid tulemusi tavakooli tavaklassis, mistõttu tuleb toetada normintellektiga õpilaste õppimist tavakoolides. Riigi seisukohalt oleks ressursside kasutamise mõttes tõhusam ning lihtsam õpetada spetsiifilisemate ja raskemate erivajadustega lapsi spetsiaalsetes koolides. Kohalikel omavalitsustel kui kooli pidajatel on aga võimalus toetada erivajadustega laste õpetamist kodukoha koolis ning lapsevanematele ja lastele peaks jääma vabadus valida sobiv kool. Esitatud hinnangute juures soovib Riigikontroll rõhutada, et erivajadustega õpilaste hariduskorralduse hindamisel on väga olulised puude spetsiifikast ja sügavusest tulenevad mõjurid, mida käesolevas uuringus andmete puudulikkuse tõttu ei olnud võimalik arvestada. Seetõttu peegeldab analüüs erivajadustega õpilaste hariduskorralduse tulemuslikkust üldistatult.

Olulisemad ettepanekud

Haridus- ja teadusministrile koostöös sotsiaalministriga

- Töötada välja selged erivajaduste definitsioonid ning klassifikaator erinevate erivajaduste sisu ja ulatuse määratlemiseks, kaasates selleks erialaeksperte ja praktikuid. See võimaldaks koguda võrreldavaid andmeid, muuta rahastamist läbipaistvaks ja kohelda õpilasi võrdselt.
- Määrata kindlaks osapoolte kohustused erivajadustega laste võimalikult varajaseks märkamiseks ja tugisüsteemide rakendamiseks.
- Töötada välja lahendused erivajadustega õpilastele koolides ravi- ja rehabilitatsiooniteenuste osutamise korraldamiseks ja rahastamiseks. Eesmärgiks on lahendada olukord, kus erivajadustega laste koolid nagunii osutavad nimetatud teenuseid, kuid nõuded teenuse osutamisele puuduvad ja rahastamine on korraldamata. Paljudele lastele on ravi- ja rehabilitatsiooniteenuste pakkumine koolis ainsaks võimaluseks, kuidas vajalik abi nendeni jõuaks, vastasel juhul jäävad ettenähtud teenused lastel saamata. Kaaluda süsteemi korraldamiseks eriregulatsiooni väljatöötamist, milles nähakse ette kõigi teenuste rahastamist riigieelarvest ühe ministeeriumi kaudu.

Haridus- ja teadusministrile

- Töötada välja lahendused kõigile riiklikele õppekavadele vastavate ainete omandamiseks vajalike ja erivajadustega lastele kohandatud õppevara (õppekirjandus ja muud õppevahendid) koostamiseks ja kättesaadavaks tegemiseks. Selleks soovitab Riigikontroll muu hulgas kaaluda
 - Riiklikule Eksami- ja Kvalifikatsioonikeskusele ja/või spetsialiseeritud koolidele metoodika-keskuse funktsioonide andmist, mis võimaldaks koondada ja välja töötada erivajaduste spetsiifilise õppe- ja abimaterjali alast teavet, teha see kõigile koolidele kättesaadavaks ning korraldada õppekirjanduse väljaandmist;
 - põhikooli- ja gümnaasiumiseaduse muudatuse väljatöötamist, et riigieelarvest eraldatavat toetust tohiks kasutada peale õpikute ka muude õppevahendite soetamiseks.
- Ajakohastada 15. septembri 1999. a määrusega nr 48 kehtestatud koolide personali miinimum-koosseisud. Kaaluda personali koosseisu määramist erivajaduste alusel ning võimaluse korral koosseisulise spetsialisti asendamist vastava teenuse sisseostmisega või teenuse pakkumisega kohaliku omavalitsuse poolt. See võimaldaks tagada tegelikele vajadustele vastava hariduse ning hariduse andmist toetavad tegevused.

Haridus- ja teadusminister ning sotsiaalminister nõustusid oma vastuskirjades Riigikontrolli tehtud ettepanekute ja soovitustega. Haridus- ja teadusminister ning sotsiaalminister peavad vajalikuks ministeeriumide koostööd mitme ettepaneku täitmisel ning selleks on kavas moodustada ministeeriumide ja ametkondade vahelised tööühikud.

Sisukord

SISSEJUHATUS	4
Mõisted ja lühendid	4
Valdkonna ülevaade	5
Auditi metoodika	7
1. ERIVAJADUSEGA LAPS JA TEMA ASTUMINE KOOLI	9
1.1. Puudub usaldusväärne ülevaade erivajadustega lastest.....	9
1.2. Suure osaga erivajadustega lastest ei tegeleta õigel ajal.....	10
1.3. Nõustamiskomisjonide roll on formaalne	12
2. ERIVAJADUSTEGA ÕPILASED KOOLIS	16
2.1. Koolid on erivajadustega õpilaste õpetamisel keerulises olukorras	16
2.2. Erivajadustega õpilastel ei ole vajalikke õppevahendeid	18
2.3. Puuduvad vajalikud õpetajad ja teised spetsialistid	20
2.4. Paljude koolide õpikeskkond vajab parandamist	22
2.5. Erivajadustega laste koolide tegevus õpilastele vajalike ravi- ja rehabilitatsiooniteenuste osutamisel on piiratud.....	24
3. ERIVAJADUSTEGA ÕPILASED PÄRAST PÕHIHARIDUSE OMANDAMIST	27
3.1. Viies erivajadustega laste koolis või klassis põhihariduse omandanutest ei õpi ega tööta	27
3.2. Erivajadustega laste kooli ja tavakooli eriklassi lõpetanute käekäik pärast põhihariduse omandamist on sarnane.....	30
3.3. Normintellektiga puudega õpilased on saavutanud paremaid tulemusi tavakoolis.....	31
LISAD	33
1. Intervjuud	34
2. Eksperdid.....	36
3. Erivajadustega laste koolid ja tavakoolid, kus on moodustatud erivajadustega laste klasse (2005/2006. õa).....	37
4. Erivajadustega õpilasi 2005/2006. õa õpetanud koolide regionaalne paiknemine	39
5. Koolides olemasolevad õppe- ja abivahendid erivajadustega õpilastele	40
6. Koolides olemasolevad spetsialistid	42
7. Õpikeskkonna tingimused koolides	45
8. Sanatoorsetes koolides õppivad tervisehäiretega lapsed, osutatavad tervishoiuteenused ja olemasolevad tervishoiutöötajad.....	48
HARIDUS- JA TEADUSMINISTRI NING SOTSIAALMINISTRI VASTUSED	49

Sissejuhatus

Auditi eesmärk: hinnata, kas erivajadustega lastele loodud õppimisvõimalused arvestavad laste erivajadusi ning võimaldavad neil edaspidi elus hakkama saada.

Auditeeritud asutused: Haridus- ja Teadusministeerium ning Sotsiaalministeerium.

Auditeeritud periood: õppimistingimuste analüüsimisel kajastati 2005/2006. õa olukorda, õpilaste elutee analüüsiks kasutati 2002.–2005. aasta ning nõustamiskomisjonide tegevuse analüüsiks 2004/2005. ja 2005/2006. õa andmeid.

Auditi ulatus: audit hõlmas erivajadustega laste (sh sanatoorseid) koole ning tavakoole, kus õppis erivajadustega lapsi. Osaliselt küsitleti ka tavakoole, kus ei õppinud erivajadustega lapsi. Auditis ei käsitletud kasvatusraskustega laste koole.

Auditi kestus: auditi menetlustoimingud tehti ajavahemikul augustist 2005 kuni maini 2006.

Auditirühma liikmed: auditijuht Külli Nõmm, audiitorid Raina Loom ja Margit Paulus.

Mõisted ja lühendid

Erivajadusega õpilane – kehtivad õigusaktid mõistet üheselt ei defineeri. Käesolevas auditiaruandes käsitletakse erivajadusega õpilasena keha-, kõne-, meele- või vaimupuudega, tervisehäiretega (raskesti kulgevate somaatiliste haiguste ja psüühikahäiretega) ja/või õpiraskustega õpilasi. Erivajadusega õpilastena ei käsitleta kasvatusraskustega õpilasi.

Puudega õpilane – õpilane, kellele on määratud keskmine, raske või sügav puude raskusaste.

Erivajadustega laste kool on keha-, kõne-, meele- ja vaimupuuetega ning psüühikahäiretega, samuti kasvatuseritingimusi vajavate õpilaste kool. Käesolevas aruandes ei käsitleta erivajadustega laste koolina kasvatuseritingimusi vajavate laste kooli (erikooli).

Sanatoorne kool on tervisehäiretega õpilaste kool, kus õpitakse ja saadakse vajalikku ravi.

Edaspidi on üldjuhul nii sanatoorse kooli kui erivajadustega laste kooli kohta kasutatud mõistet erivajadustega laste kool. Vaid sanatoorseid koole puudutavatel juhtudel on nimetatud neid eraldi.

Nõustamiskomisjon on viieliikmeline komisjon, kelle pädevuses on määrata erivajadustega õpilastele võimetekohane õppekava või õppevorm; suunata erivajadustega õpilane lapsevanema nõusolekul sanatoorsesse kooli, erivajadustega õpilaste kooli või klassi ning otsustada lapsevanema taotlusel koolikohustuse edasilükkamine. Nõustamiskomisjoni kuuluvad eripedagoog, logopeed, psühholoog, sotsiaaltöötaja ja maa-/linna valitsuse esindaja.

Põhikooli ja gümnaasiumi riiklik õppekava – RÕK – määrab kindlaks põhikooli ja gümnaasiumi õppe- ja kasvatustegevuse eesmärgid, riikliku õppekava põhimõtted, omandatavad oskused, õppekorralduse alused, kohustuslikud õppeained ja tunnijaotusplaanid, nõuded kooliastmete ja kooli lõpetamiseks ning kooliõppekava ülesehituse ja koostamise põhimõtted, olenemata kooli õiguslikust seisundist.¹

Põhikooli lihtsustatud riikliku õppekava (abiõppe õppekava) – LÕK – alusel toimub abiõppele suunatud õpilaste õppetöö. Abiõppe põhiülesanne on korrigeerida kerge vaimse alaarenguga õpilase

¹ Vabariigi Valitsuse 25.01.2002. a määrus nr 56 "Põhikooli ja gümnaasiumi riiklik õppekava"

arengut ja aidata kujuneda isiksusel, kes tuleb eluga toime võimalikult iseseisvalt, teeb võimetekohast tööd, määratleb end oma rahva liikmena ja riigi kodanikuna.²

Toimetuleku riikliku õppekava – TÕK – alusel õpetatakse mõõduka ja raske vaimupuudega õpilasi. Toimetulekuõppe põhiülesanne on toetada korrektsioonitööga õpilaste arengut, kujundada isiksus, kes tuleb toime igapäevaste tegevustega kodus, teenindusasutustes (poes, juuksuris jm) ning saab juhendamise ja järelevalve all hakkama lihtsama tööga.³

Individuaalne õppekava – IÕK – on hariduslike erivajadustega õpilase jaoks koostatud õppekava, mis loob õpilasele tingimused võimetekohaseks õppimiseks ja arenemiseks. IÕK koostatakse õpilasele, kelle eriline andekus, õpi- ja käitumisraskused, terviserikked, puuded või pikemaajaline õpikeskkonnast eemalviibimine põhjustab olulisi raskusi töötada oma klassikaaslastega samal ajal samas ruumis või vastavale klassile koostatud töökava alusel.⁴

Valdkonna ülevaade

Erivajadustega laste õppimisvõimalused

Haridusseaduse kohaselt tagab kohalik omavalitsus keha-, kõne-, meele- ja vaimupuuetega ning eriabi vajavatele inimestele võimaluse õppida elukohajärgses koolis. Põhikooli- ja gümnaasiumiseaduse järgi on puuetega või eriabi vajaval lapsel õigus õppida lähimas tingimustele vastavas koolis, kui elukohajärgses koolis vastavad tingimused puuduvad.

Haridus- ja Teadusministeerium või valla- või linnavalitsus võib vajaduse korral moodustada erivajadustega õpilaste koole (sh tervisehäiretega lastele mõeldud sanatoorseid koole) ning erivajadustega laste klasse. Kokkuvõttes saavad erivajadustega õpilased seega õppida (tingimuste olemasolu korral) tavakooli tavaklassis või eriklassis või erivajadustega laste koolis. Ülevaade erinevatest õppimisvõimalustest on esitatud tabelis 1.

Õpe võib toimuda põhikooli ja gümnaasiumi riikliku õppekava, põhikooli lihtsustatud riikliku õppekava või toimetuleku riikliku õppekava alusel. Hooldusklassis õpetatakse koolide loodud hooldusklassi õppekava alusel. Hooldusklassi riiklikku õppekava ei ole õigusakti tasemel kinnitatud, selleks on vaja muuta põhikooli- ja gümnaasiumiseadust ning anda haridus- ja teadusministrile volitusnorm. Lisaks võib mis tahes riikliku õppekava järgi õppivale õpilasele koostada individuaalse õppekava.

Õpilane suunatakse erivajadustega õpilaste kooli või klassi ja/või määratakse talle sobiv õppekava lapsevanema (eestkostja) kirjaliku avalduse ja maakonna või linna nõustamiskomisjoni otsuse alusel (vt ka p 1.3). Nõustamiskomisjoni otsus on soovituslik, lõpliku otsuse lapse suunamise kohta erivajadustega laste kooli või klassi teeb lapsevanem.

² Haridusministri 24.03.1999. a määrus nr 21 “Põhikooli lihtsustatud riikliku õppekava (abiõppe õppekava) kinnitamine”

³ Haridusministri 15.12.1999. a määrus nr 59 “Toimetuleku riikliku õppekava kinnitamine”

⁴ Haridus- ja teadusministri 08.12.2004. a määrus nr 61 “Individuaalse õppekava järgi õppimise kord”

Tabel 1. Erivajadustega õpilaste koolid ja klassid

TAVAKOOL	ERIVAJADUSTEGA ÕPILASTE KOOL
Tavaklass	
Tasandusklass õpiraskustega lastele	Tasanduskool õpiraskustega lastele
Kehapuudega laste klass	Kehapuudega laste kool
Kõnepuudega laste klass	Kõnepuudega laste kool
Meelepuudega laste klass	Meelepuudega laste kool
<ul style="list-style-type: none"> • Kuulmispuudega laste klass • Nägemispuudega laste klass 	<ul style="list-style-type: none"> • Kuulmispuudega laste kool • Nägemispuudega laste kool
Vaimupuudega laste klass	Vaimupuudega laste kool
<ul style="list-style-type: none"> • Abiklass kerge vaimupuudega lastele • Toimetulekuklass mõõduka vaimupuudega lastele • Hooldusklass raske ja sügava vaimupuudega laste õpetamiseks 	<ul style="list-style-type: none"> • Abikool kerge vaimupuudega lastele • Toimetulekukool mõõduka vaimupuudega lastele • Hoolduskool raske ja sügava vaimupuudega laste õpetamiseks
Liitpuudega laste klass*	
Psüühikahäiretega laste klass	Psüühikahäiretega laste kool
Kasvatusraskustega laste klass**	Kasvatuse eritingimusi vajavate laste kool (nn erikool)**
	Sanatoorne kool

* Liitpuudega lapsena mõistetakse last, kes on pimekurt või kellel lisaks vaimsele alaarengule on kuulmis-, nägemis- või kehapuue (haridusministri 02.06.1999. a määrus nr 33 “Erilasteaeda (erirühma), sanatoorsesse kooli, hälvikute erikooli (eriklassi) vastuvõtmise ning väljaarvamise aluste ja korra kinnitamine”). Liitpuude korral suunatakse õpilane tema arengut enim soodustavasse erivajadustega laste kooli (eriklassi) või moodustatakse eraldi klass.

** Käesolev audit ei hõlma kasvatusraskustega laste klasse või koole.

Allikas: Põhikooli- ja gümnaasiumiseadus

Erivajadustega õpilaste arv ja õppeasutused

Erinevate hariduslike erivajadustega õpilaste teadaolev arv 2005/2006. õa-l on esitatud tabelis 2.

Tabel 2. Hariduslike erivajadustega õpilaste arv üldhariduskoolides 2005/2006. õppeaastal*

	Erivajadustega laste koolides	Tavakoolides... eriklassides	tavaklassides**
Lihtsustatud õppega õpilaste klass / LÕK	1 624	251	420
Toimetulekuklass / TÕK	663	91	20
Hooldusklass	183	44	
Kehapuudega õpilaste klass / kehapuudega õpilased	254		
Kuulmispuudega õpilaste klass / kuulmispuudega õpilased	148	11	1 831
Nägemispuudega õpilaste klass / nägemispuudega õpilased	52		
Kõnehäiretega õpilaste klass / logopeedilist abi saavad õpilased	209		10 012
Liitpuudega õpilaste klass	144	24	
Psüühiliste erivajadustega õpilaste klass / psüühikahäirega õpil.	146		23
Sanatoorne klass	351		
Tasandusklass / parandusõppe õpilased	771	833	7 320
<i>Klassi liik märkimata</i>	286		
KOKKU	4 831	1 254	19 626
Õppeasutustes kokku			25 711
Osakaal päevase õppevormi õpilaste arvust	2,78%	0,72%	11,29%

* Arv ei peegelda kasvatusraskustega laste koolis või klassis õppivaid lapsi.

**Arv peegeldab ainult neid tavaklasside lapsi, kelle erivajadus on teada ja/või kellele rakendatakse tugisüsteeme.

Allikas: Eesti Hariduse Infosüsteem, Riigikontrolli arvutused (erivajadustega laste koolide ja tavakoolide eriklasside õpilaste arv); Haridus- ja Teadusministeerium (tavakoolide tavaklasside õpilaste arv)

Erivajadustega õpilaste osakaal üldhariduse päevase õppevormi õpilastest on pidevalt suurenenud (nt 2000/2001. õa oli vastav osakaal 12%, 2005/2006. õa 14,8%). Üha enam erivajadustega õpilasi õpib tavakoolis, samas on erivajadustega laste koolides õppivate laste arv olnud stabiilne.

2005/2006. õa-l tegutses Eestis 43 erivajadustega laste kooli (sh 4 sanatoorset kooli). Neist 24 olid riigikoolid, 15 munitsipaal- ja 4 erakoolid. Lisaks oli 69 tavakoolis loodud erivajadustega laste klasse. Nimekiri erivajadustega laste koolidest ning tavakoolidest, kus oli loodud erivajadustega laste klasse, koos erivajadustega õpilaste arvudega on esitatud lisa 3. Koolide regionaalne paiknemine on esitatud lisa 4.

Erivajadustega laste õppimise rahastamine

Riigikoolides kaetakse kõik kulud Haridus- ja Teadusministeeriumi valitsemisala kuludest. Finantseerimine toimub õppekulude põhjal ning eelarveraha – personali-, majandamis- ja õppevahendikulud – eraldatakse koolidele ühe summana. 2006. aastal on arvestuslikuks õpilaskoha maksumuseks erivajadustega laste riigikoolides 44 145 kr ja sanatoorsetes koolides 42 425 kr.⁵ 2006. aastal eraldatakse erivajadustega laste riigikoolidele jooksvateks kuludeks (tegevuskulud ja sõidusoodustused) kokku 215 mln kr.⁶

Munitsipaal- ja erakoolides määratakse tasandusfondist igal aastal toetus valla- ja linnaeelarvetele pedagoogide palgavahendite ja õpikute soetamisega seotud kulude katteks ning alates 2005. aastast ka riigieelarvest kohalikele omavalitsustele tehtavateks investeeringutoetusteks; muud kulud katab kooli omanik. 2006. aastal on arvestuslikuks õpilaskoha maksumuseks 12 925 krooni (sh palgavahenditeks arvestuslikult 11 390 kr, õpikute soetamiseks 265 kr ja investeeringuteks 1270 kr). Kokku eraldatakse 2006. aastal tasandusfondist kohalikele omavalitsustele õpetajate palgaks ja õpikute soetamiseks 2145 mln kr, sh erivajadustega õpilaste puhul palgaks 164 mln kr, millest 53,3 mln kr on võrreldes kõikide õpilaste õpetamiseks eraldatava rahaga täiendavaks summaks.

Nii riigi- kui ka munitsipaal- ja erakoolide puhul on palgaraha eraldamisel arvestatud, et erivajadustega laste õpe on suhteliselt kallim ning selleks on erinevate erivajadustega lastele kehtestatud eraldi personalikulu koefitsiendid. Koefitsientide rakendamisel lähtutakse kooli või klassi tüübist või õppekavast.

Auditi metoodika

Auditi metoodika hõlmas peamiselt järgmisi tegevusi:

- **Õigusaktide analüüs.**
- **Intervjuud.** Intervjuude loetelu on esitatud aruande lisa 1.
- **Koolide külastamise** eesmärgiks oli tutvuda olemasolevate õppimistingimustega. Auditi käigus külastati 3 sanatoorset kooli (Tallinna K. Pätsi Vabaõhukool, Helme Sanatoorne Internaatkool, Tartu Herbert Masingu Kool), 6 erivajadustega laste kooli (Kiigemetsa Kool, Lahmuse Kool, Porkuni Kool, Tallinna Heleni Kool, Tartu Emajõe Kool, Võru Järve Kool) ja 5 tavakooli, kus õppisid erivajadustega lapsed (Haapsalu Gümnaasium, Kilingi-Nõmme Gümnaasium, Kohtla-Järve Ahtme Gümnaasium, Mammaste Lasteaed-Algkool, Viljandi Vene Gümnaasium).
- **Veebiküsimustiku ja õppimistingimuste analüüsi** eesmärgiks oli hinnata, milliseid õppimistingimusi on erivajadustega lastele loodud ning kas need vastavad nõuetele ja laste vajadustele. Õppimistingimuste all käsitleti, lähtudes erivajadusest, personali, õppevahendeid ja füüsilist õpi-

⁵ Erivajadustega laste koolides on õpilaste pearaha pedagoogide palgavahendite osa 10% kõrgem, kuna pedagoogide töötasustamise määruuses on vastava eripedagoogilise kvalifikatsiooniga õpetajate palga alammäärad kõrgemad.

⁶ Haridus- ja teadusministri 01.03.2006. a käskkiri nr 172

keskkonda ning rakendatavaid tugisüsteeme. Erivajadustega õpilastele loodud õppimistingimuste hindamiseks ja lisaks õigusaktidega kehtestatud vajalike tingimuste väljaselgitamiseks kasutati eksperte (vt lisa 2), kelle arvamustele tuginedes koostati veebiküsimustik, mis saadeti kõikidele Eesti üldhariduskoolidele (615 koolile).

Küsimustik oli jaotatud kolme suuremasse ossa: esimeses osas paluti vastata kõikidel koolidel, teises osas neil koolidel, kus õpib erivajadustega lapsi, ja kolmandas osas vaid sanatoorsetel koolidel. Küsimustiku esimesele osale vastas 546 kooli, s.o 88,6% küsitletuist. Küsimustiku teisele osale vastas 460 kooli (4 sanatoorset kooli, 39 erivajadustega laste kooli ja 407 tavakooli, kus õppis erivajadustega lapsi), s.o 75% küsitletuist ning kolmandale osale 4 kooli, s.o 100% küsitletuist.

Õppimistingimuste uurimisel tugineti 2005/2006. õa andmetele. Täiendavat infot õppimistingimuste kohta koguti ka koolide külastamisel. Õppimistingimuste analüüsi juures (ptk 2) on oluline arvestada, et kuna konkreetne vajadus tingimuse järele on seotud konkreetse õpilasega ning analüüsi käigus ei olnud võimalik arvestada erinevate erivajaduste raskusastmetega, peegeldavad tulemused koolide olukorra üldist taset.

- **Nõustamiskomisjonide töö analüüsi** eesmärgiks oli hinnata, kuidas toimib erivajadustega õpilaste koolidesse suunamise süsteem. Selleks nõuti teavet nõustamiskomisjonidelt (15 maakonna ja 5 linna nõustamiskomisjoni) ning küsiti komisjonide arvamust praegusele suunamise süsteemile; analüüsiti 2004/2005.–2005/2006. õppeaastal nõustamiskomisjonides tehtud otsuseid. Koolide külastamise käigus tutvuti erivajadustega õpilaste mõnede toimikutega ning küsiti koolide hinnangut nõustamiskomisjonide tegevuse kohta.
- **Erivajadustega õpilaste elutee analüüsi** eesmärgiks oli uurida, mis saab erivajadustega õpilastest pärast põhihariduse omandamist (kui paljud lähevad edasi õppima, asuvad tööle, on töövõimetus). Andmetest tulenevate piirangute tõttu käsitleti erivajadustega õpilastena erivajadustega laste koolis või tavakooli erivajadustega laste klassis põhihariduse omandanud. Eraldi analüüsiti puudega põhihariduse omandanute eluteed. Elutee analüüsiks kasutatud andmed pärinevad Eesti Hariduse Infosüsteemist, Sotsiaalkindlustusametist ja Tööturuametist. Analüüs hõlmas aastatel 2002–2005 põhikooli lõpetanud erivajadusega isikuid.

Auditisse kaasatud ekspertide nimekiri on esitatud aruande lisa 2.

1. Erivajadusega laps ja tema astumine kooli

1.1. Puudub usaldusväärne ülevaade erivajadustega lastest

“Erivajaduse” mõiste ja erinevate erivajaduste sisu on ebaselged

Hariduse andmist korraldavad õigusaktid ei võimalda üheselt aru saada, keda mõista erivajadusega õpilasena. Mitu õigusakti sisaldab endiselt mõistet “hälvik”, kuigi nimetatud termini on asjatundjad tunnistanud kohatuks ja see pole enam ammu erialases kasutuses. Haridusseaduse järgi on erivajadusega õpilasteks keha-, kõne-, meele- ja vaimupuudega ning eriabi vajavad lapsed. Põhikooli- ja gümnaasiumiseadus nimetab lisaks veel psüühikahäiretega ja tervisehäiretega õpilasi. Erinevad määrused nimetavad veel täiendavaid erivajadusi, näiteks andekad ja kooli õppekeelest erineva emakeelega lapsed. Erialakirjanduses tuntakse erivajaduste detailsemat liigitust, näiteks käsitletakse erivajadusega lapsena lisaks sõltuvushäiretega lapsi, erivajadused on liigitatud nende tekkepõhjuste ja raskusastme järgi. Üldistatult nimetatakse hariduslikeks erivajadusteks selliseid kooliealiste laste vajadusi, mida tavaline õpikeskkond ei suuda rahuldada.⁷

Probleemiks on ka see, et praegu kasutatavad mõisted on kohati liiga üldised, võimaldades ühe mõiste all käsitleda sisult väga erinevaid erivajadusi. Näiteks termin “liitpuue” ei ütle õpilase erivajaduse sisu kohta midagi, kuna see ei anna teavet, milliste puuete kombinatsiooniga on tegemist. Samuti ei ole piisavalt selgitatud, mida mõeldakse õpiraskuse all. Nägemispuudega õpilaste all mõistetakse nii pimedaid kui ka vaegnägevaid, kuigi õpetamise (selleks vajalike ressursside) seisukohalt erinevad nimetatud grupid oluliselt.

Ebaselgus terminites ilmneb ka rahastamise puhul. Põhikooli- ja gümnaasiumiseaduse kohaselt võib koolipidaja moodustada vajaduse korral muu hulgas abiklassi kerge vaimupuudega laste õpetamiseks, toimetulekuklassi mõõduka vaimupuudega laste õpetamiseks ning hooldusklassi raske ja sügava vaimupuudega laste õpetamiseks. Samas eraldatakse munitsipaalkoolidele riigieelarvest raha näiteks keskmise vaimupuudega laste klassile, mida põhikooli- ja gümnaasiumiseaduses ei ole nimetatud.

Seega leidis kinnitust, et puudub selge kokkulepe, missuguseid lapsi käsitleda erivajadustega õpilastena. Olukorra parandamiseks oli 2005. a välja töötatud seadusemuudatus⁸, mida arutati Riigikogus, kuid see lükati esimesel lugemisel tagasi. Kuigi 2005. a suvel kinnitas haridus- ja teadusminister, et erivajadustega laste õppimist korraldab seadusemuudatus on väljatöötamisel⁹, pole Haridus- ja Teadusministeerium veel vastavat seaduseelnõu avalikustanud.

Erivajadustega õpilaste täpne arv ei ole teada

Kuna pole täpselt selge, keda käsitleda erivajadustega lastena, ei ole nende kohta kogutud andmed võrreldavad. Kuni käesoleva õppeaastani peeti erivajadustega õpilaste üle arvestust lähtuvalt kooli- või klassiliigist või õpilasele rakendatud tugisüsteemidest. Käesoleva õppeaasta algusest algas üleminek arvestusele, mis põhineb õpilaste erivajadustel. Nii peavad koolid alates 2005/2006. õppeaastast sisestama EHISesse õpilase haridusliku erivajaduse. Haridus- ja Teadusministeerium edastas üldhariduskoolidele esialgse klassifikaatori ja juhised andmete sisestamiseks. Auditi käigus külastatud koolide esindajate sõnul ei ole aga ministeeriumilt saadud juhised piisavalt selged ning koolid on sisestanud andmeid õpilaste erivajaduste kohta oma parima äranägemise järgi. Ühele õpilasele saab sisestada korraga mitu erinevat erivajadust, kuid samas ei võimalda klassifikaator eristada, milline

⁷ Kõrgesaar, Jaan. Sissejuhatus hariduslike erivajaduste käsitusse. 2002, lk 10–12.

⁸ Põhikooli- ja gümnaasiumiseaduse ning alaealiste mõjutusvahendite seaduse muutmise seaduse eelnõu (654 SE I) § 29¹ lg 1 sätestas, et hariduslike erivajadustega õpilaseks on õpilane, kelle eriline andekus, kooli õppekeelest erinev emakeel, õpi- või käitumisraskused, terviserikked, puuded või pikemaajaline õppetööst eemalviibimine toob kaasa vajaduse teha muudatusi või kohandusi õpikeskkonnas, õppemeetodites või õpetaja poolt vastava klassiga töötamiseks koostatud töökavas.

⁹ Riigikogu kultuurikomisjoni 02.06.2005. a istungi protokoll nr 164

erivajadus on teistest olulisem. Näiteks oli ühele erivajadusega õpilasele sisestatud EHISes korraga 9 hariduslikku erivajadust: kasvatusraskus; kirjutamis-, lugemis- ja/või arvutusraskus, häälikuseade; kõnepuue; nägemispuue; pervasiivne arenguhäire (häire, millele on iseloomulikud kvalitatiivsed suhtlemishäired ning piiratud, skemaatilised harrastused ja tegevused); psüühilised erivajadused; terviseprobleemid; õpiraskus; muu erivajadus.

Enamikule õpilastest, kellele on määratud puude raskusaste, polnud EHISes hariduslikku erivajadust märgitud. 2005/2006. õppeaastal¹⁰ põhiharidust omandavatest puudega õpilastest (4613), polnud hariduslikku erivajadust märgitud ligikaudu pooltele (49,5%). Seejuures polnud tavakoolis tavaklassis õppivate puudega õpilaste (2683) puhul haridusliku erivajaduse märgit 74%-l (sh keskmise puudega õpilastest 77%-l, raske puudega õpilastest 72%-l ja sügava puudega õpilastest 45%-l). Külalastatud koolidest saadud teabele tuginedes võib väita, et puudega õpilastele EHISes erivajaduse märkimine sõltub sellest, kas kool teab õpilasele määratud puude raskusastet ning kas puude olemasolu raskendab hariduse omandamist tavatingimustes. Juhul kui lapsevanemad teavet ei avalda ja puue hariduse omandamist tavatingimustes ei sega, ei kajastu EHISes andmed erivajadustega õpilase kohta. Samas võib õpilane puudest tingitult tugisüsteeme vajada.

Auditi käigus külalastatud koolides leiti, et praegusel kujul on õpilaste andmeid EHISesse raske sisestada ning üle kontrollida. Koolil on võimalik näha ainult õpilaste andmete hetkeseisu, kuid tagasiulatuvaid andmeid EHISest välja võtta ei saa. Seega puudub koolidel võimalus jälgida erivajadustega õpilaste arvu muutusi ja rakendatud tugisüsteeme. Lisaks on munitsipaalkoolide sõnul probleemiks see, et nad on kohustatud õpilaste andmeid sisestama nii EHISesse kui ka esitama kohalikkude oma-valitususse, kuigi omavalitsustel peaks tulenevalt EHISe põhimäärusest¹¹ olema andmetele juurdepääs.

Kokkuvõttes leiab Riigikontroll, et erivajaduse mõiste ja erinevate erivajaduste sisu ebaselgus ei võimalda ressursside vajadust objektiivselt hinnata. See omakorda põhjustab segadust erivajadustega õpilaste võrdsel kohtlemisel ja seab koolid erivajadustega laste õpetamisel keerulisse olukorda. Andmete puudumise tõttu ei ole riigil ülevaadet erivajadustega õpilaste tegeliku arvu kohta.

1.2. Suure osaga erivajadustega lastest ei tegeleta õigel ajal

Erinevate osapoolte koostöö erivajaduste varajasel märkamisel vajab parandamist

Erivajadustega laste tuleviku võimalikult heaks kindlustamiseks on oluline erivajaduste võimalikult varajane märkamine ja mitmekülgne tegelemine lapsega. Riigikontrolli küsimustikule vastanud koolidest enamus (82%) leidis oma kogemustele tuginedes, et erivajadused avalduvad enamasti juba enne kooli või esimeses kooliastmes, sagedamini avalduvad erivajadused ka teise kooliastme alguses (4.–5. klassis), hiljem aga harvem.

Varajase märkamise olulisust on rõhutanud nii koolid kui ka erinevad spetsialistid ja ametnikud. Paljudes koolides on erivajadustega õpilaste väljaselgitamise süsteem välja töötatud ja kooli õppekavas fikseeritud.¹² Samas riiklikul tasemel selge süsteem puudub. Laste erivajaduste varajaseks märkamiseks pidasid koolid, nõustamiskomisjonid ja ametnikud kõige olulisemaks erinevate osapoolte (kodu – lasteaiad – kool – sotsiaal- ja tervishoiusüsteem) koostööd. Erialakirjanduses rõhutatakse seejuures eripedagoogilise sekkumise vajadust.¹³ Koostöö tagaks vajaliku info liikumise lapse erivajaduste kohta ning võimaldaks rakendada õigel ajal vajalikke tugisüsteeme. Auditi käigus selgus, et koostöö erinevate osapoolte vahel on nõrk. Eelkõige ilmnis koostöö puudumine koolide ja tervishoiutöötajate vahel, millest tulenevalt puudub koolidel sageli teave lapse tervisliku seisundi kohta. Samuti näitasid auditi tulemused, et koolides pole piisavalt eripedagoogilise haridusega spetsialiste (vt p 2.3).

¹⁰ 20.12.2005. a seisuga

¹¹ Vabariigi Valitsuse 05.08.2004. a määrus nr 265 "Eesti Hariduse Infosüsteemi asutamine ning põhimäärus"

¹² Ülevaade haridussüsteemi järelevalvest 2004/2005. õppeaastal. Vt <http://www.hm.ee/index.php?popup=download&id=4061>

¹³ Kõrgesaar, Jaan. Sissejuhatus hariduslike erivajaduste käsitusse. 2002, lk 65.

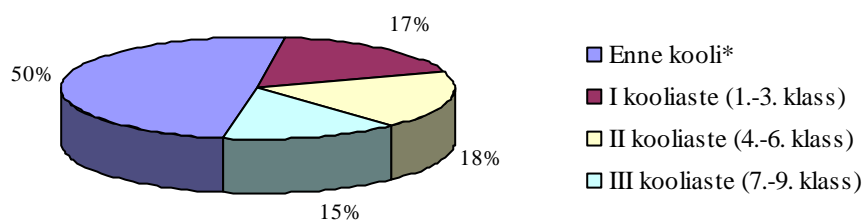
Lisaks erinevate osapoolte koostööle nimetasid koolid erivajaduste varajase märkamise seisukohalt oluliste tegevustena veel kohustuslikku lasteaias käimist, kooliküpsuse hindamist, erinevate meditsiiniliste ja pedagoogiliste uuringute korraldamist ning lapsevanemate nõustamist. Koolide vastustest ilmnes selgelt, et väga oluliseks peetakse lapse erivajaduste märkamist ja nendega tegelemist juba enne kooli. Haridus- ja teadusministri sõnul on vajalik luua süsteem, mis tagaks tugisüsteeme vajavate eelkooliealiste laste märkamise ja nendega tegelemise¹⁴, kuid ühtset tõhusat süsteemi erivajadustega laste võimalikult varajaseks toetamiseks veel loodud pole. Riigikontrolli hinnangul vajab erivajadustega laste varajase märkamise tagamine Haridus- ja Teadusministeeriumi ning Sotsiaalministeeriumi tihedat koostööd.

Kolmandik nõustamiskomisjonis käinud lastest õppis juba teises või kolmandas kooliastmes

Kui õpilasel on õpiraskused ja koolipoolse õpiabi võimalused on ammendatud, kuid õpilane ei ole õpiraskustest üle saanud, võib õppenõukogu suunata õpilase nõustamiskomisjoni. Samuti võib õppenõukogu suunata õpilase nõustamiskomisjoni, kui õpilasel on tervisehäire, mis nõuab õppimist sanatoorses koolis.¹⁵ Nõustamiskomisjoni pädevuses on otsustada koolikohustuse edasilükkamine, suunata õpilane sanatoorsesse kooli, erivajadustega õpilaste kooli/klassi või määrata erivajadustega õpilastele võimetekohane õppekava või õppevorm. Lapse suunamise nõustamiskomisjoni võib algatada lapsevanem või lapsevanema nõusolekul õpetaja, logopeed või psühholoog.

Riigikontroll uuris 20 nõustamiskomisjonis¹⁶ 2004/2005. ja 2005/2006. õppeaastal¹⁷ tehtud otsuseid (3328 otsust). Nõustamiskomisjonide andmete kohaselt moodustasid 2004/2005. ja 2005/2006. õppeaastal nõustamiskomisjonides käinud lastest ligikaudu pooled eelkooliealised lapsed. Üldistatult näitab see, et paljude laste erivajadusi märgatakse juba varakult (vt joonis 1). Samas tuleb arvestada, et nõustamiskomisjonis käimine ei tähenda alati, et nende laste erivajadustest lähtuvalt nendega ka piisavalt tegeletakse. Oluline on rõhutada, et ligikaudu pooled nõustamiskomisjonis käinud lastest on jõudnud sinna alles koolieas, sealjuures paljud alles teises või kolmandas kooliastmes (kokku 33% nõustamiskomisjonis käinud lastest). Selliseid lapsi võib pidada “kadunud lasteks”, sest teiseks ja kolmandaks kooliastmeks on probleemid juba süvenenud (nt õpiraskustele lisanduvad kasvatusraskused).

Joonis 1. Nõustamiskomisjonides 2004/2005. ja 2005/2006. õppeaastal käinud lapsed



* Sh koolikohustuse edasilükkamist taotlevad lapsed ja ettevalmistusklassis käivad lapsed.

Allikas: Nõustamiskomisjonide materjalid; Riigikontrolli analüüs

¹⁴ Riigikogu kultuurikomisjoni 02.06.2005. a istungi protokoll nr 164

¹⁵ Haridusministri 02.07.1999. a määrus nr 43 “Hälvikute nõustamiskomisjoni suunamise tingimuste ja korra kinnitamine”

¹⁶ Lisaks 15 maakondlikule nõustamiskomisjonile küsiti andmeid Tallinna, Tartu, Narva, Kohtla-Järve ja Sillamäe nõustamiskomisjonilt.

¹⁷ Andmed 2005/2006. õa kohta on 2006. a märtsi seisuga.

Siinjuures on oluline tähele panna, et esitatud arvud hõlmavad ainult nõustamiskomisjonides käinud lapsi. Lisaks nendele on aga veel need erivajadustega õpilased, kelle erivajadustega tegelemisega on koolid iseseisvalt hakkama saanud ja kes sellest tulenevalt ei ole vajanud nõustamiskomisjoni sekkumist; samuti need õpilased, kelle erivajadust pole märgatud või kellele pole, vaatamata erivajaduse märkamisele, vajalikke tugisüsteeme rakendatud. Õpilased, kelle erivajadust ei ole märgatud või sellega tegeletud, on tõenäoliselt halva õppeedukusega ja/või langevad koolist välja.

Kui toimetuleku õppekava määrati lastele enamasti juba enne kooli minemist või 1. klassis (46%-l juhtudel), siis lihtsustatud õppekava oli määratud enim 1. klassis ja 5. klassis käivatele õpilastele. Sanatoorsetesse koolidesse suunati enim 6., 7. ja 8. klassis käivaid õpilasi. Need faktid näitavad, et “raskemaid” erivajadusi märgatakse ja nendega tegeletakse juba varakult, kuid “kergemate” erivajaduste märkamisega ja/või nendega tegelemisega esineb suuremaid probleeme. Küllastatud erivajadustega laste koolide esindajate sõnul suunatakse erivajadusega õpilasi nende juurde alles siis, kui tavakoolides on probleemid nende õpilastega läinud suureks ning on tekkinud ka täiendavad probleemid, näiteks käitumiskäitused. Selle peamiseks põhjuseks võib pidada praegust rahastamissüsteemi, mis õpilaste arvu üldise vähenemise tingimustes motiveerib koole õpilasi võimalikult kaua enda juures hoidma.

Arvestades, et vanuse kasvades on õpilaste headele tulemustele viimine raskem, satuvad paljud lapsed nõustamiskomisjoni liiga hilja.

1.3. Nõustamiskomisjonide roll on formaalne

Nõustamiskomisjonile esitatavad dokumendid ei anna laste kohta piisavalt infot

Kui õppenõukogu on otsustanud suunata õpilase nõustamiskomisjoni, tuleb koolil esitada komisjonile mitmeid dokumente.¹⁸ Nõustamiskomisjonide hinnangul on nõutavate dokumentide loetelu üldiselt piisav, mõnel juhul peeti vajalikuks lisada näiteks perearsti väljavõtte lapse arenguloost, pedagoogiline arenguanalüüs ning spetsialistide antud iseloomustused. Peamise probleemina nähti puudusi esitatud dokumentide sisus. Näiteks tõi mitu nõustamiskomisjoni välja, et õpilase vaatluskaart on nõustamiskomisjoni töö seisukohalt ebapraktiline, kuna vaatluskaardis ei nähtu kooli rakendatud tugisüsteemid ja nende tulemuslikkus. Sageli on ka õpilaste kohta koostatud iseloomustused napisõnalised. Samadele probleemidele viitasid ka auditi käigus küllastatud erivajadustega laste koolid, kes õpilasi vastu võttes ei saa õpilaste kohta piisavalt infot.

Lisaks kooli koostatavatele dokumentidele peab kool komisjonile esitama ka õpilase tervisekaardi ning erinevate eriarstide ja logopeedi tõendid ja suunamiskirjad. Kui võrd lapsevanem pole seaduse järgi kohustatud esitama koolile lapse terviseseisundi andmeid, käib Riigikontrolli hinnangul koolidele üle jõe kohustus esitada nõustamiskomisjonile tervishoiuteenuste osutamist kajastatavad dokumendid.

Kindlasti on koolidel võimatu esitada nõustamiskomisjonidele tervisekaarti, kuna tervisekaardi võib vormistada ambulatoorset üld- või eriarstiabi osutav arst¹⁹, kellel ei ole õigust nimetatud dokumenti väljastada. Kool saab nõustamiskomisjonile esitada väljavõtte õpilase tervisekaardist, mida peab õpilastele tervishoiuteenuseid osutav tervishoiutöötaja. Nõustamiskomisjonide ja erivajadustega lapsi vastu võtvate koolide hinnangul ei anna praegune õpilase tervislikku seisundit kajastav dokument piisavat infot õpilase terviseprobleemide ja arengu kohta. Praegu nõutava tervisekaardi asemel näeksid nad lahendusena pere- või eriarsti väljastatud lapse kokkuvõtliku arenguloo esitamist ning soovitusi, mida peaks lapse kohtlemisel tema terviseseisundist tulenevalt koolis arvestama.

¹⁸ Dokumentide loetelu on kehtestatud haridusministri 02.07.1999. a määruse nr 43 “Hälvikute nõustamiskomisjoni suunamise tingimuste ja korra kinnitamine” punktis 10.

¹⁹ Sotsiaalministri 06.05.2002. a määrus nr 76 “Tervishoiuteenuste osutamist tõendavate dokumentide loetelu ja vormid ning tervishoiuteenuste dokumenteerimise kord”, § 5 lg 1

(Eri)arstid teevad nõustamiskomisjonide tööd

Nõustamiskomisjoni suunamise korras²⁰ on kindlaks määratud need meditsiinilised, psühholoogilised ja pedagoogilised uuringud, mis peaksid olema lapsele võimetekohase õppekava või kooli valiku aluseks. Näiteks kui soovitakse suunata õpilane sanatoorsesse kooli, on vajalik eriarsti suunamiskiri; kui kehapuudega laste klassi, on vajalik neuroloogi tõend jne. Muu hulgas on märgitud kohustus esitada psühhiaatri tõend, kui on ettepanek määrata õpilasele võimetekohane õppekava või suunata ta tasandusklassi, keha-, kõne-, meele-, vaimupuudega või psüühikahäiretega laste klassi. Nõustamiskomisjonid tõid välja probleemi, et psühhiaatrite väljastatud tõendid on enamasti üldsõnalised ja liiga haridusmeetmete-kesksed, määrates kindlaks juba õppekava, ega sisalda enamasti teavet lapse vaimse mahajäämuse ulatuse ja tervisliku seisundi kohta. Seetõttu on nõustamiskomisjonidele tekitanud küsitavusi psühhiaatri soovitusel rakendada teatud õppekava või -vormi, kuna on jäänud selgusetuks, millistele meditsiinilistele näidustustele need soovitusel tuginevad.

Samuti selgus külastatud koolides, et ka teiste eriarstide suunamiskirjad või tõendid on sageli üldsõnalised ega anna infot lapse tervisliku seisundi kohta. Näiteks piirdus sanatoorsesse kooli suunamisel mitmel juhul arsti tõend tekstiga “suunata teatud sanatoorsesse kooli”, kuid samas ei olnud selgitatud, milliste terviseprobleemidega tegemist on. Kuna arstlikud otsused ei sisalda sageli piisavat teavet, on nõustamiskomisjonidel võimatu kaalutletult soovitada õpilasele sobivat kooli. Samuti seab see raskesse olukorda koolid, kellel puudub info lapse tervisliku seisundi kohta.

Riigikontroll on seisukohal, et kui sobiva õppekava ja õppevormi üle otsustamine on antud nõustamiskomisjoni pädevusse, ei saa aktsepteerida olukorda, kus otsuse teeb (eri)arst. Lapsele sobiva õppe või kooli soovitamise pädevus on antud nõustamiskomisjonile ja arstid peaksid osalema nõustamisprotsessis. Nõustamiskomisjonile peab jääma võimalus igakülgset kaaluda oma otsust. Vastasel juhul kaotab nõustamiskomisjoni tegevus oma mõtte ning ei saa olla kindel, et lapsele määratakse tema erivajadusest tulenevalt sobivaim õpe.

Koolid nõustamiskomisjonide tegevusest sisulist kasu enamasti ei saa

Enamik külastatud koole leidis, et nõustamiskomisjonid on kujunenud lõpptulemuse fikseerimise kohaks, kinnitades sisuliselt ainult seda, mida õpilast ärasaatev kool või lapsevanem on lapse kohta välja toonud. Sisulist kasu erivajadusega lapsi vastuvõtavad koolid nõustamiskomisjonide tegevusest enamasti ei saa, kuna nõustamiskomisjon ei anna koolile lapse kohta enamasti piisavalt vajalikku teavet. Seega peavad koolid erivajadusega õpilast vastu võttes hakkama ise uuesti uurima, mis lapsel tegelikult viga on. Sellise puuduliku info ja koordineerimata süsteemi (vt ka p 2.5) tõttu tehakse mitmekordset ja kohati kasutatud tööd.

Külastatud koolide hinnangute põhjal nõustamiskomisjonide tööle võib järeldada, et erinevate nõustamiskomisjonide tase on küllaltki ebahütlane. Positiivse näitena tõsteti külastatud koolides esile Viljandimaa ja Tartu nõustamiskomisjone, mille tegevusest on koolid saanud ka sisulist kasu. Ka nõustamiskomisjonid ise tunnevad vajadust oma tööd ühtlustada ning näevad selle lahendusena riigipoolsete ühtsete töökorralduse aluste väljatöötamist. Samuti nähakse erivajadustega lastega tegelemise tõhustamiseks vajadust sisulise nõustamise järele, milleks nõustamiskomisjonidel praegu õigust pole.

Nõustamiskomisjoni tööga seonduvatele probleemidele on Haridus- ja Teadusministeeriumi järelevalve osakond tähelepanu juhtinud ka juba 2002/2003. õa-l, kuid vajalike muudatuste väljatöötamisega ei ole veel lõpule jõutud.²¹

Lastele on soovitatud valesid koole

Koolide esindajate sõnul on esinenud juhtumeid, kus nõustamiskomisjonid on suunanud kooli n-õ valesid lapsi.²² Eriti terav on nimetatud probleem sanatoorsete koolide puhul, kuhu on lisaks haigetele

²⁰ Haridusministri 02.07.1999. a määrus nr 43 “Hälvikute nõustamiskomisjoni suunamise tingimuste ja korra kinnitamine”

²¹ Ülevaade haridussüsteemi järelevalvest 2002/2003. õa-l. Vt <http://www.hm.ee/index.php?popup=download&id=4059>

lastele saadetud näiteks käitumisraskustega lapsi. Nõustamiskomisjoni kohati formaalse otsustuspädevuse kõrval on selle olukorra põhjuseks ka ühtse arusaama puudumine vajalike meditsiiniliste ja pedagoogiliste uuringute korraldamisest. Koolide praktika näitab, et erinevad spetsialistid teevad uuringuid erineva metoodika ja testide järgi, millest kõik ei võimalda lapse erivajadusega piisavalt arvestada ega saada lapse kohta objektiivset teavet. Ekspertide hinnangul on laste arengu (vaimse, kõnelise jm) hindamise metoodikaid ja teste Eestis väga vähe. Näiteks puuduvad täielikult kõnetestid, samuti koolieelset arengut mõõtvad testid. Kuna olemasolevaid teste pole ekspertide hinnangul enamasti eesti keelele ja oludele kohandatud, võivad selliste uuringute põhjal tehtud järeldused olla ebatäpsed.

Erivajadustega laste koolide esindajate sõnul on suureks probleemiks kooli suunatud laste ja nende perede üldine sotsiaalne olukord. Paljud erivajadustega laste kooli sattunud lapsed on pärit väga viletsatest oludest (peres on alkoholiprobleemid, last kasvatab üksikvanem) ning koolide praktika näitab, et sotsiaalsete probleemidega laste arv kasvab. Ka sanatoorsetesse koolidesse suunatakse viimasel ajal koolide esindajate sõnul lapsi, kelle tervisehäire ei ole primaarne, vaid kaasuv probleem: näiteks suunatakse kooli õpiraskustega lapsi, kelle kodune olukord on halb ning kellega tavakoolid enam hakkama ei saa. Seega on koolid sunnitud lastele pakkuma eelkõige sotsiaalset tuge. Selliselt on koolid ja eeskätt lapsed ise seatud olukorda, kus koos on sunnitud õppima erinevate erivajadustega õpilased, kes vajavad erinevaid õppimistingimusi ja tugisüsteeme, mida koolides ei suudeta pakkuda (vt ka p 2.3, 2.4). Mõnel juhul lahendaks probleemi ka tavakoolide juures olevad õpilaskodud ning erivajadustega laste koolid saaksid keskenduda eelkõige hariduslike erivajadustega tegelemisele.

Ettepanekud haridus- ja teadusministrile ning sotsiaalministrile

- Riigikontroll soovib haridus- ja teadusministril koostöös sotsiaalministriga välja töötada selged erivajaduste definitsioonid ning klassifikaator erinevate erivajaduste sisu ja ulatuse määratlemiseks, kaasates selleks erialaeksperte ja praktikuid. See võimaldaks koguda võrreldavaid andmeid, muuta rahastamist läbipaistvaks ja kohelda õpilasi võrdselt.
- Haridus- ja teadusministril teavitada kohalikke omavalitsusi EHISes sisalduvate andmete kasutamise võimalusest. Eesmärgiks on vähendada koolide põhjendamatu ajakulu, mis tuleneb samade andmete esitamisest nii EHISesse kui ka kohalikule omavalitsusele, kuigi kohalikele omavalitsustele on võimaldatud ligipääs EHISe andmetele.
- Haridus- ja teadusministril koostöös sotsiaalministriga määrata kindlaks osapoolte kohustused erivajadustega laste võimalikult varajaseks märkamiseks ja tugisüsteemide rakendamiseks.
- Haridus- ja teadusministril koostöös sotsiaalministriga koondada info erivajaduste väljaselgitamiseks olemasolevate uuringute kohta ja tagada erivajaduste väljaselgitamiseks vajalike täiendavate pedagoogiliste ja meditsiiniliste uuringute metoodikate väljatöötamine. Uuringute võrreldav metoodika aitab saada võimalikult objektiivset teavet lapse kohta ning tagada erivajadusega lapsele sobivaima õppekava, õppevormi ning õppeasutuse leidmise.
- Haridus- ja teadusministril vaadata üle haridusministri 2. juuli 1999. a määrusega nr 43 sätestatud erinevate osapoolte (kooli, lapsevanema, sotsiaaltöötaja, tervishoiutöötaja) kohustused, nõustamiskomisjonile esitatavate dokumentide loetelu ja esitamise kord. Nimetatud määrus tervikuna on vananenud ning vajab ajakohastamist. Samuti
 - täpsustada, kes milliseid dokumente nõustamiskomisjonile esitab ning
 - kaaluda nõustamiskomisjonile esitatava õpilase vaatluskaardi asendamist dokumendiga, mis kirjeldaks põhjalikumalt õpilase arengut, ning täpsustada, milliseid andmeid peab sisaldama õpilase iseloomustus. Kaaluda vastavate dokumendivormide väljatöötamist. See võimaldaks saada lapse erivajadustest parema ülevaate ning tõhustaks koolide ja nõustamiskomisjonide tööd.

²² Samale probleemile on viidanud Lastekaitse Liit ja õiguskantsler.

- Haridus- ja teadusministril koostöös sotsiaalministriga tagada, et nõustamiskomisjoni ja sealt edasi kooli jõudvad dokumendid lapse tervisliku seisundi kohta sisaldaksid juhiseid, kuidas õpilasega tulenevalt tema tervislikust seisundist käituda tuleb. See võimaldaks tagada lapse õige kohtlemise ja nõustamiskomisjonidel soovitada lapsele sobivaimat õpet, samuti vältida olukorda, kus mõned spetsialistid võivad otsustada küsimusi, mis on nõustamiskomisjoni pädevuses, ning kus koolidel tuleb hakata õpilase probleeme uuesti selgitama.

2. Erivajadustega õpilased koolis

2.1. Koolid on erivajadustega õpilaste õpetamisel keerulises olukorras

Koolikorraldus ja rahastamine ei arvesta piisavalt laste vajadusi

Kuigi riiklikult on deklareeritud üldist suundumust kõigi õpilaste haridusvajadusi ja eeldusi arvestava haridussüsteemi poole²³ ning järjest enam erivajadustega õpilasi võib õppida tavakoolides, pole paljudes koolides erivajadustega õpilaste õpetamiseks vajalikke tingimusi loodud. Erivajadustega laste koolides ja sanatoorsetes koolides peaksid õpilaste jaoks kõik vajalikud õppimistingimused olema.

Auditi käigus selgus, et erivajadustega laste koolide ja sanatoorsete koolide olukord on võrreldes tavakoolidega parem, kuid ka erivajadustega laste koolid ei suuda pakkuda kõiki õpilastele vajalikke tingimusi. Olukorra põhjuseks on ebaselgus, kui suures ulatuses peaksid koolid õpilasi abistama, vähepaindlik koolikorraldus ja rahastamissüsteem, mis ei lähtu õpilase vajadustest (vt ka p 2.2–2.4). Näiteks on kõrgemad personalikulu koefitsiendid kehtestatud vaid erivajadustega laste kooli või klassi õpilaste õpetamise puhul ning alates 2006. aastast ka tavaklassis LÕKi või TÕKi õppekava alusel õppivatele õpilastele. Samas ei rakendata näiteks tavakooli tavaklassis õppivate keha-, kõne- ja meelepuuetega õpilaste õpetamise puhul kõrgemaid personalikulu koefitsiente. Liitpuudega õpilaste õpetamise rahastamisel rakendatakse kõrgemat pearaha koefitsienti (3,8) vaid juhul, kui tegemist on pimekurtusega või üheks puudeks on vaimupuue²⁴; kui aga lapsel on näiteks liikumis- ja nägemispuue, siis seda liitpuudeks ei peeta. Praegune koefitsiendisüsteem ei soodusta Riigikontrolli hinnangul erivajadustega õpilaste lõimimist tavakoolidesse. Ka ettevalmistatav uus üldhariduse rahastamismudel põhineb klassi tüübil, mitte õpilase erivajadustel.²⁵ Kuigi Haridus- ja Teadusministeerium on Riigikontrollile kinnitanud, et uue rahastamismudeliga ei vähene erivajadustega laste õppe rahastamine, ei ole sellekohaseid arvutusi eelnõu juurde lisatud.

Munitsipaalkoolidel on võrreldes riigikoolidega olnud rohkem võimalusi osaleda erinevates välisabi-projektides, mille abil on soetatud õppevahendeid ning korraldatud lastele õppekäike. Riigikoolide võimalused piirduvad vaid iga-aastase eelarvega.

Tavakoolis (nii tava- kui ka eriklassis) õppivatele erivajadustega õpilastele ei laiene soodustused, mis kehtivad spetsiaalsetes koolides: näiteks saab erivajadustega õpilane ühe aasta võrra kauem õppida vaid erivajadustega laste koolis. Regulatsioone, mis on üles ehitatud kooli ja klassi tüübi, mitte erivajadusega õpilase vajaduste järgi, on veel teisiigi.

Enamik koole, sh erivajadustega laste ja sanatoorseid koole ei ole spetsialiseeritud enam ühele konkreetsele erivajadusele. Koolidesse satuvad väga erinevate erivajaduste ja sageli ka kaasuvate sotsiaalsete probleemidega õpilased, mistõttu koolide funktsioonid on hariduse andmisest tunduvalt laiemad. Seega on nii tavakoolid kui ka erivajadustega laste koolid keerulises olukorras erivajadustega õpilaste õpetamisel ja sobivate tingimuste pakkumisel. Olukorda teravdab asjaolu, et praegune kooli- ja klassitüübil põhinev korraldus- ja rahastamissüsteem ei võimalda kõikide õpilaste kõiki erivajadusi arvesse võtta ning soosib laste ebavõrdset kohtlemist. Riigikontrolli andmetel pole Eestis analüüsitud ega uuritud erivajadustega laste vajadusi õpikeskkonnas, riigi võimalusi erivajadustega laste õpetamiseks ning võimalikke erinevaid rahastamiskeeme kvaliteetsete õppimistingimuste loomiseks. Puudub ka selgus, milline võiks olla erivajadustega laste koolide üle-eestiline võrgustik ning arenguperspektiiv, arvestades, et erivajadustega õpilastel on võimalus õppida tavakoolis.

²³ Vt näiteks ““Haridus kõigile” Eesti tegevuskava”; “Sotsiaalse kaasatuse ühismemorandum”; “Sotsiaalse kaasatuse riiklik tegevuskava 2004–2006”

²⁴ Haridusministri 02.06.1999. a määrus nr 33 “Erilasteaeda (erirühma), sanatoorsesse kooli, hälvikute erikooli (eriklassi) vastuvõtmise ning väljaarvamise aluste ja korra kinnitamine”, p 12

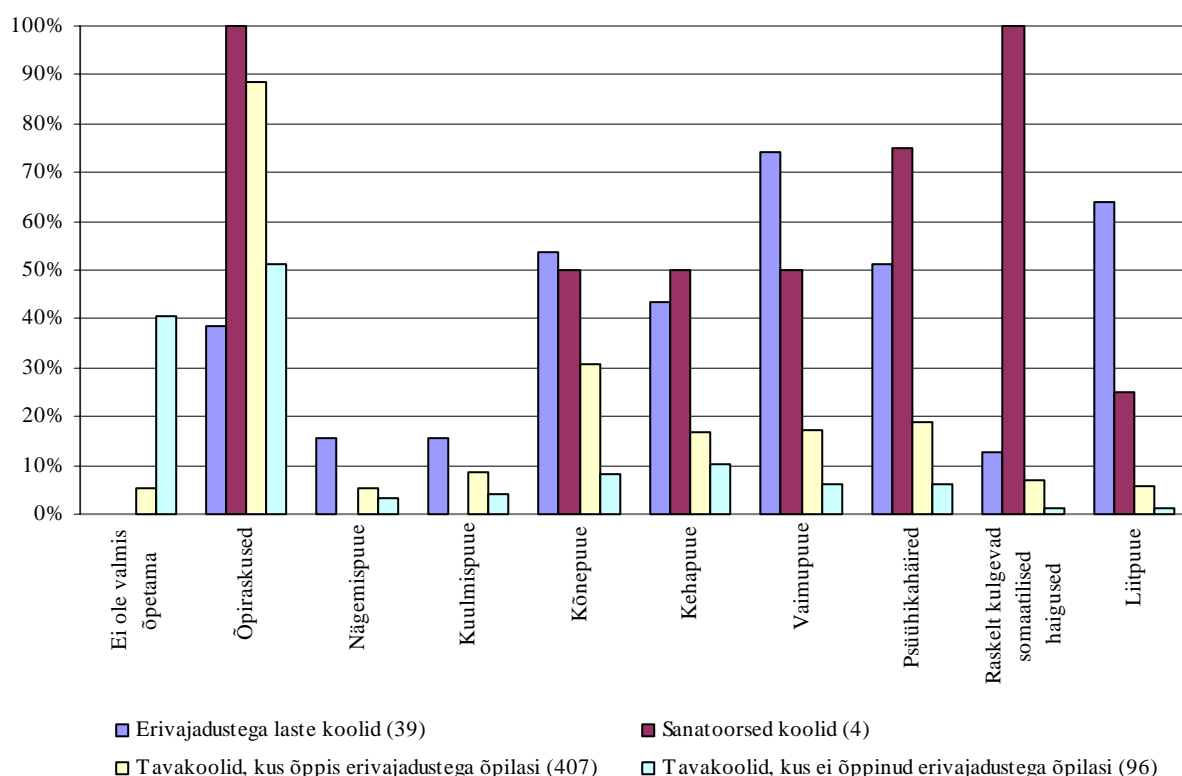
²⁵ Üldhariduse rahastamismudeli 2007 eelnõu 05.06.2006. a seisuga

Riigikontroll on seisukohal, et riigieelarvelise rahastamise puhul peavad koolikorraldus ja rahastamis-süsteem tagama kõigi erivajadustega õpilaste võrdse kohtlemise, sõltumata sellest, millises koolis või klassis nad õpivad.

Tavakoolid on valmis õpetama vaid teatud erivajadustega õpilasi

Auditi käigus uuriti üldhariduskoolide valmisolekut õpetada erivajadustega lapsi ning paluti koolidel hinnata, kas ja missuguste erivajadustega õpilaste õpetamine on praegusi tingimusi arvestades võimalik. Joonisel 2 on toodud küsitluse kokkuvõte, millest võib järeldada, et enamik koole oli valmis mingisuguse erivajadusega õpilasi õpetama.

Joonis 2. Üldhariduskoolide valmisolek õpetada erivajadustega lapsi



Allikas: Riigikontrolli veebiküsimustik

Tavakoolid olid suurema tõenäosusega suutelised õpetama vaid n-õ kergemate erivajadustega (näiteks õpiraskustega) õpilasi. Vähem oldi valmis õpetama kõnepuuetega, vaimupuuetega ja psüühikahäiretega lapsi. Selgelt märgatav oli valmisoleku kahanemine raskemate erivajadustega õpilaste õpetamiseks. Kui lapsel on nägemispuue, kuulmispuue, kehapuue või raskelt kulgev somaatiline haigus, on võimalusi tavakoolis haridust omandada märgatavalt vähem. Kuigi erivajadustega laste koolides on valmisolek õpetada erinevate erivajadustega lapsi oluliselt suurem, väheneb ka nendes koolides valmisolek sõltuvalt erivajaduse spetsiifilisusest.

Seega võib järeldada, et mida raskem erivajadus, seda vähem tõenäoline on võimalus õppida tavakoolis. Vaatamata suundumusele kaasata erivajadustega õpilasi tavakoolidesse on koolidel keeruline tagada neile vajalikud õppimisvõimalused.

2.2. Erivajadustega õpilastel ei ole vajalikke õppevahendeid

Riigikontroll küsis koolide hinnangut, kas neil on olemas erivajadustega õpilaste õpetamiseks piisavalt õppevahendeid. Vaid 18% küsitletud koolidest hindas, et neil on kõik vajalikud koolis rakendatavatele õppekavadele vastavad vahendid olemas.

Erivajadustega õpilastele pole õppekirjandust

Põhikooli- ja gümnaasiumiseaduse kohaselt peab haridus- ja teadusminister igaks õppeaastaks kinnitama kõigi riiklikule õppekavale vastavate õpikute, töövihikute ja tööraamatute loetelu. Kõigi erivajadustega (näiteks vaimupuuetega) õpilaste jaoks ei ole minister aga kõigis õppeainetes õppekirjanduse loetelu kinnitanud. Tabelis 3 on toodud ülevaade olemasolevatest õpikutest ja tööraamatutest. TÕKile vastav õppekirjandus on olemas vaid ühes aines ning sedagi vaid 3.–6. klassini. Olukord pole oluliselt parem ka LÕKile vastava õppekirjandusega. Vene keelt kõnelevatele erivajadustega õpilastele pole riik samuti suutnud õppekirjandust tagada. Uus 2006/2007. õa-ks kinnitatud õppekirjanduse loetelu näeb ette ainult ühe tööraamatu lisandumise toimetuleku õppekava orienteerumisaines.²⁶ Nägemispuuetega laste jaoks pole aga riik suutnud korraldada vajaliku õppekirjanduse kohandamist (õppekirjandus peaks vastama spetsiifilistele nõuetele: punkt kiri; suurendatud trükk, reljeefsus jm). Näiteks on õpikute ja töövihikute kohandamine tavakooli tavaõppesse kaasatud nägemispuudega laste puhul jäänud suures osas vanemate mureks.

Tabel 3. Lihtsustatud ja toimetuleku õppekavale vastavad õpikud ja tööraamatud (aastaarv – olemasoleva õppekirjanduse avaldamise aeg; tühi lahter – õppeainet vastavas klassis ei õpetata; “–” – õppeainet õpetatakse, kuid õppekirjandus puudub).

Õppeaine	1. kl	2. kl	3. kl	4. kl	5. kl	6. kl	7. kl	8. kl	9. kl
Lihtsustatud õppekava									
Eesti keel	1995 2001*	2001 2000*	1990 1998*	1993 2002	1999	1989	–	–	–
Matemaatika	2001	2003	2003	2002	–	–	–	–	–
Võõrkeel					–	–	–	–	–
Füüsika ja keemia									–
Ajalugu/kodanikuõpetus						1993	1993 2001*	1994 2001*	–
Geograafia						–	–	–	2001
Kodulugu, loodusõpetus	–	–	–	–	–	–	2001	–	–
Toimetuleku õppekava									
Orienteerumisained	–	–	2004			–	–	–	–
Emakeel	–	–	–	–	–	–	–	–	–
Matemaatika	–	–	–	–	–	–	–	–	–

* Töövihik.

Allikas: Haridusministri 15.12.1999. a määrus nr 59 “Toimetuleku riiklik õppekava”; haridusministri 24.03.1999. a määrus nr 21 “Põhikooli lihtsustatud riiklik õppekava (abiõppe õppekava)”; haridus- ja teadusministri 16.09.2005. a määrus nr 33 “Riiklikule õppekavale vastavate õpikute, töövihikute ja tööraamatute loetelu 2005/2006. õppeaastaks”

Auditi käigus selgus, et õppekirjanduse vajadus oli koolides kõige suurem LÕKi ja TÕKi õpikute ja töövihikute ning RÕKi, LÕKi ja TÕKi praktiliste õppevahendite ning individuaalselt kohandatavate õppevahendite järele. Enamik koole leidis, et eriti suur puudus on LÕKile vastavate 5.–9. klassi eesti keele, matemaatika, loodusõpetuse, inglise keele õpikute ning 5.–9. klassi eesti keele, matemaatika, loodusõpetuse töövihikute järele. TÕKile vastavate õpikute ja töövihikute olemasolu kohta märkis enamik koole, et need puuduvad peaaegu täielikult. Samas toodi välja, et nende õpilaste puhul on sageli olulisemad hoopis muud õppevahendid. RÕKile vastavate õpikute ja töövihikute kohta märkisid

²⁶ Haridus- ja teadusministri 03.05.2006. a määrus nr 16 “Riiklikule õppekavale vastavate õpikute, töövihikute ja tööraamatute loetelu 2006/2007. õppeaastaks”

koolid, et mitmed õpikud ja töövihikud puuduvad ning olemasolevad on liiga keerukad ega ole kohandavad erivajadustega õpilastele. Vajalikuna nähti kahte eksemplari õpikuid kehapuuetega laste jaoks.

Olukorras, kus erivajadustega õpilastele puudub riiklike õppekavade omandamiseks vajalik õppekirjandus, on koolid ja õpetajad sunnitud nii õpikuid kui ka töövihikuid ise välja töötama. Koolides käies selgus, et näiteks pimedaid ja vaegnägevaid lapsi õpetavad erivajadustega laste koolid on ise valmistanud mitmeid eksemplare õpikuid ja töövihikuid punkt kirjas, samuti koostavad koolid ise õpikuid ja töövihikud ning töölehti vaimupuuetega lastele. Õppematerjalide ettevalmistamisele kulub õpetajatel suur osa tööajast. Samas ei eraldata koolidele selleks täiendavalt raha, kuna õppekirjanduse väljatöötamine ja väljaandmine ei ole kooli ülesanne. Positiivsena tuleb esile tuua, et Tartu Emajõe Koolil on alates käesoleva aasta veebruarist põhimääruse järgi õigus nägemispuudega õpilastele koostada õppevahendeid ja -materjale ning kohandada õpikuid jt õppematerjale punkt-, heli- ja suurendatud kirja ning seda tööd on võimalik tasustada.²⁷

Õppekirjanduse puudumise olulisimaks põhjuseks on see, et erivajadustega lastele mõeldud õppekirjandust ei kirjastata piisavalt. Kirjastused ei ole väikese tiraaži tõttu valmis välja andma erivajadustega õpilaste jaoks spetsiifilist õppekirjandust. Ühtegi alternatiivset võimalust õppekirjanduse väljaandmiseks Haridus- ja Teadusministeerium Riigikontrollile teadaolevalt veel loonud pole. Euroopa Sotsiaalfondi meetme 1.1 toetusel on Riiklik Eksami- ja Kvalifikatsioonikeskus 1. märtsil 2005 alustanud projekti "Hariduslike erivajadustega õpilaste õppevara koostajate koolitus", mille eesmärgiks on parandada erivajadustega laste õppevara kvaliteeti, koolitades õppevara koostajaid, ja koostada hädavajalik õppevara kahes põhiaines (matemaatikas ja loodusõpetuses) põhikooli vanemale astmele. Koostatud töölehed plaanitakse kättesaadavaks teha loodaval hariduslike erivajadustega õpilaste õppevara kodulehel.²⁸

Riigikontrolli hinnangul ei ole riik suutnud tagada hariduslike erivajadustega õpilastele riiklikele õppekavadele vastava hariduse omandamiseks vajaliku õppekirjanduse olemasolu. Kui tavaõpilastele mõeldud õppekirjanduse väljaandmise tagab turukonkurents, siis erivajadustega õpilaste jaoks on õppekirjanduse kättesaadavaks tegemiseks vaja riigi tuge, sest turg seda ülesannet täita pole suutnud.

Erivajadustega õpilastele pole piisavalt ka muid õppe- ja abivahendeid

Põhikooli- ja gümnaasiumiseaduse kohaselt kasutatakse õppekava täitmiseks peale õppekirjanduse ka muid õppevahendeid, kuid nende vahendite rahastamist pole riigieelarvest ette nähtud. Ekspertide hinnangul on aga spetsiaalsetel muudel õppevahenditel erivajadustega laste õpetamisel oluline roll. Seetõttu on koolid ise muretsenud õpilastele hädavajalikke õppevahendeid ning soetanud neid välisabi projektide ja annetuste kaudu, aga ka eelarveraha eest, kuid neid pole piisavalt.

Nii erivajadustega laste koolid, sanatoorsed koolid kui ka tavakoolid töid probleemina välja, et puuduvad riiklikele õppekavadele vastavad praktilised ja individuaalselt kohandatavad õppevahendid.

Erivajadustega laste koolides oli vajalikke õppevahendeid rohkem kui sanatoorsetes koolides ja tavakoolides, kus õppis erivajadustega õpilasi (vt lisa nr 5). Kuigi õppevahendite olemasolu hindamisel on oluline arvestada iga õpilase erivajadust ja selle raskusastet, selgus auditi käigus, et mida spetsiifilisem erivajadus, seda vähem tõenäoline oli õppevahendite olemasolu tavakoolides ja sanatoorsetes koolides. Õppe- ja abivahendeid oli rohkem vaimupuuetega ja kõnepuuetega laste koolides. Ka koolides käies selgus, et tavakoolides, kus õppis erivajadusega lapsi, oli vähem spetsiaalseid õppevahendeid kui erivajadustega laste koolides. Nii selgus näiteks, et tavakoolis, kus õppis nägemispuudega laps, on väga palju vajalikke õppevahendeid (punkt kirjas, reljeefsed joonised) muretsenud lapsevanemad ise, samas kui erivajadustega laste koolides on need vahendid lastele kasutamiseks kooli poolt.

²⁷ Haridus- ja Teadusministri 16.02.2006. a määrus nr 10 "Tartu Emajõe Kooli põhimäärus"

²⁸ Meetme 1.1 toetuse taotlus 25.05.2006. a seisuga

Riigikontrolli korraldatud küsitlusest ei selgunud, et erivajadustega laste riigikoolid erineksid oluliselt munitsipaalkoolidest õppevahenditega varustatuse poolest.

Olukorras, kus koolides ei ole erivajadustega õpilastele vajalikke õppevahendeid, ei ole Haridus- ja Teadusministeeriumi tegevus eelnimetatud probleemide lahendamisel olnud piisav. Õppevahendite kättesaadavuse parendamiseks pakkusid koolid välja kaks Riigikontrolli hinnangul realiseeritavat lahendust. Esiteks võiks riik koondada ja avalikustada teabe erivajadustega õpilastele mõeldud olemasolevate õppevahendite (nii õppekirjanduse kui muude spetsiifiliste õppe- ja abivahendite) kohta. Teise ettepanekuna tõid eksperdid ja erivajadustega laste koolid välja, et riik võiks kas spetsialiseeritud koolide või riigiasutuse (näiteks Riikliku Eksami- ja Kvalifikatsioonikeskuse) juurde luua metoodikakeskus(ed), kelle ülesandeks võikski olla nii õppevahendialase teabe kogumise, väljaandmise ning soetamise ja/või laenutamise koordineerimine.

Raha saab kasutada vaid õpikute soetamiseks

Õpikute soetamiseks on nii riigi- kui ka munitsipaalkoolidele viimastel aastatel riigieelarvest eraldatud arvestuslikult 265 krooni õpilase kohta.²⁹ Riigieelarve raha võib kasutada vaid õpikute soetamiseks, kuid mitte muude spetsiifiliste õppevahendite ostmiseks. Nagu eespool märgitud, vajavad erivajadustega õpilased (eelkõige TÕKi õpilased ja pimedad) tavapärase õpikute ja töövihikute kõrval või asemel sageli muid õppevahendeid (näiteks käelist tegevust arendavad vahendid), mida eraldatava raha eest osta ei saa. Seega ei ole koolil juhul, kui õpikuid erivajadusega õpilaste õpetamiseks pole, võimalik toetust kasutada ka näiteks töölehtede või muude praktiliste õppevahendite ostmiseks. Riigikogus on olnud nimetatud küsimus arutusel mitmel korral, viimati käesoleva aasta jaanuaris, mil seaduse eelnõu taas tagasi lükati.³⁰

Erivajadustega laste õppevahendiprobleemidele on tähelepanu juhtinud ka Õiguskantsleri Kantselei, kes leidis, et riik on kohelnud erivajadustega lapsi ebavõrdselt ning jätnud ühtlase kvaliteediga hariduse pakkumise eelduse täitmata.³¹

Kokkuvõttes näitas Riigikontrolli analüüs, et erivajadustega lastele pole piisavalt õppekirjandust, aga ka muid õppevahendeid on koolidel keeruline muretseda ning praegune rahastamissüsteem ei taga erivajadustega õpilastele sobivate õppevahendite olemasolu.

2.3. Puuduvad vajalikud õpetajad ja teised spetsialistid

Personali miinimumkoosseis ei vasta tegelikele vajadustele

Põhikooli- ja gümnaasiumiseadus lubab kooli personali koosseisu määrata koolijuhil, kuid seejuures tuleb tugineda haridusministri määrusega kehtestatud miinimumkoosseisule.³² Nimetatud määrus on aluseks ka erivajadustega laste õpetamiseks vajaliku personali palkamiseks. Miinimumkoosseis on määratud kooli tüübi, mitte erivajaduste põhjal. Seetõttu pole tagatud, et erivajadustega õpilaste õpetamiseks on koolides vajalikud spetsialistid olemas.

Ekspertide hinnangul on erivajadusega õpilase õpetamiseks vajalike spetsialistide koosseisu võimalik määrata, lähtudes eeskätt erivajaduse raskusastmest. Eksperdid leidsid, et erivajadustega õpilaste

²⁹ 2006. aastal eraldatakse riigikoolides õppevahendite soetamiseks täiendavalt arvestuslikult 780 kr õpilase kohta.

³⁰ Põhikooli- ja gümnaasiumiseaduse muutmise seaduse eelnõu (787 SE I) kohaselt kavandati § 44 lg 3 teine lause sõnastada järgmiselt: "Lähtudes munitsipaalkoolide õpilaste arvust, määratakse kooskõlas riigieelarve seadusega igal aastal riigieelarvest toetus valla- ja linnaeelarvetele munitsipaalkooli pedagoogide töötasu, sotsiaalmaksu, täienduskoolituse ning riiklikule õppekavale vastavate õpikute, töövihikute, tööraamatute ja muu õppekirjanduse ning kunstiõppetavete soetamisega seotud kulude, kaasa arvatud erivajadustega õpilaste õppevahendite soetamisega seotud kulude katmiseks."

³¹ Muller, Kärt. Puuetega isikute õigus põhiharidusele. Õiguskantsleri Kantselei, 2004.

Vt <http://www.oiguskantsler.ee/index.php?pageID=120>

³² Haridusministri 15.09.1999. a määrus nr 48 "Lasteaed-alkkooli, algkooli, põhikooli ja gümnaasiumi personali miinimumkoosseis"

vajadus erinevate spetsialistide järele on tunduvalt suurem kui haridus- ja teadusministri määrusega ette nähtud. Nii on näiteks kõnepuuetega õpilastele (näiteks kogeluse puhul) vajalik logopeedi ja psühholoogi abi, lugemis- ja kirjutamispuuete korral ka eripedagoogi abi. Praegu kehtiv 1 logopeedi koht põhikoolis 40–50 õpilase kohta ja 1 psühholoogi koht 600 õpilase kohta ei taga individuaalse kõneravi või psühhoterapia saamise võimalust kõnepuuetega õpilastele piisaval määral. Samuti ei ole piisav 1 logopeedi koht 30–40 kõneravi vajava õpilase kohta erivajadustega laste koolis. Raskemate erivajaduste korral on spetsialistide vajadus suurem. Üldistatult kokku võttes nii ekspertide arvamused kui ka koolide ootused ning hinnangud erinevate spetsialistide vajaduste kohta, peaksid erivajadustega õpilasi õpetavates koolides töötama eripedagoogika täiendusõppe läbinud pedagoogid, eripedagoogid, psühholoogid, logopeedid, sotsiaalpedagoogid, tervishoiutöötajad. Sõltuvalt erivajaduse raskusastmest on vajalik kõigi nende ning ka täiendavate spetsialistide (surdopedagoog, füsioterapeut jt) koostöö.

Koolidesse on kõige rohkem vaja psühholooge, logopeede ja eripedagooge

Ekspertide hinnangul ei ole teatud erivajadustega lapsed suutelised õpitavat omandama ja seda hiljem rakendama ilma erinevate spetsialistide abita, mistõttu on spetsialistide roll õpilase õpetamisel ja õppetöös osalemise toetamisel väga oluline. Auditi käigus leiti aga, et mitmes koolis puudus vajalik personal. Detailne ülevaade olukorrast on esitatud kontrolliaruande lisa 6.

Ekspertid on kinnitanud, et koolis, kus õpib erivajadusega lapsi, peab töötama eripedagoog või vähemalt eripedagoogika täiendusõppe läbinud pedagoog. Tabelis 4 on toodud ülevaade koolide arvust, kus vajalikke spetsialiste ei olnud. Tavakoolides oli võrreldes erivajadustega laste koolidega spetsialiste mõnevõrra vähem. Auditi käigus tehtud uuringust selgus, et kokku oli Eestis 69 sellist kooli, kus õppis erivajadustega lapsi, kuid kus ei olnud ühtegi eripedagoogi või eripedagoogika täiendusõppe läbinud pedagoogi.

Tabel 4. Koolid, kus ei töötanud eripedagooge ega eripedagoogika täiendusõppe läbinud pedagooge

Kooli tüüp	Koolide arv	Osakaal vastanud koolidest, %
Erivajadustega laste kool	2	3
Sanatoorne kool	0	0
Tavakool, kus õppis erivajadustega lapsi	67	20

Allikas: Riigikontrolli veebiküsimustik

Riigikontroll uuris spetsialistide olemasolu ka erinevate erivajaduste järgi. Analüüsi tulemusena selgus, et erinevate erivajadustega õpilaste jaoks oli erinevaid spetsialiste rohkem erivajadustega laste koolides, vähem aga sanatoorsetes koolides ja tavakoolides. 16 tavakooli ei olnud märkinud ühegi spetsialisti olemasolu, vaatamata sellele et seal õppis erivajadustega õpilasi. Näiteks vajavad ekspertide hinnangul kuulmispuudega lapsed kindlasti logopeedi ning ka psühholoogi abi, kuid mitmes koolis lastele vastavaid teenuseid ei osutatud (vt tabel 5).

Tabel 5. Koolid, kus ei töötanud logopeede ega psühholooge

Kooli tüüp	Logopeedid		Psühholoogid	
	koolide arv	osakaal vastanud koolidest, %	koolide arv	osakaal vastanud koolidest, %
Erivajadustega laste kool	3	18	10	59
Sanatoorne kool	0	0	1	100
Tavakool	8	11	30	42

Allikas: Riigikontrolli veebiküsimustik

Auditi käigus selgus, et erivajadustega lapsi õpetavates koolides oli enim täitmata psühholoogide, logopeedide, eripedagoogide, õdede ja füsioterapeutide ametikohti. Nii oli küsitlusele vastamise ajal psühholoogi ametikoht täitmata kokku 15-s koolis (5-s erivajadustega laste koolis ja 10 tavakoolis),

logopeedi ametikoht 4-s erivajadustega laste koolis, eripedagoogi ametikoht 4 koolis (2-s erivajadustega laste koolis ja 2 tavakoolis) ja õe ametikoht 4 koolis (3-s erivajadustega laste koolis ja ühes tavakoolis). Lisaks nimetati vajadust abiõpetajate järele. Suur puudus oli ka vene logopeedidest, kes suudaks õpetada vene rahvusest lapsi nende emakeeles. Erinevate spetsialistide puudumist ja vajadust nende järele rõhutas ka enamik külastatud koole. Auditi käigus selgus, et vajalike spetsialistide puudumise peamiseks põhjusteks koolides on rahapuudus ning kvalifitseeritud spetsialistide vähesus.

Munitsipaalkoolides on spetsialistide palkamiseks rohkem võimalusi kui riigikoolides

Erivajadustega laste riigikoolides on arvestuslikuks 12 kuu palgaks 2006. aastal 10 980 kr õpilase kohta ning eripedagoogi kvalifikatsiooni nõudvatel ametikohtadel 10% kõrgem ehk 12 078 kr. Munitsipaal- ja erakoolides aga on 2006. aastal arvestuslikud 12 kuu palgavahendid 11 390 kr õpilase kohta. Seega on riigikoolides, kus ei ole nõutud eripedagoogilist kvalifikatsiooni (nt sanatoorsed koolid), arvestuslikud personalikulud väiksemad ja sellest tulenevalt eraldatakse ka koolile vähem raha, kuigi tegelikult ei ole enam sanatoorsetel koolidel ja erivajadustega laste koolidel väga olulist vahet ning ka sanatoorsete kooli õpilased vajavad eripedagoogilist abi.

Erivajadustega laste munitsipaalkoolide, riigikoolide ja erakoolide personali võrdlevast analüüsist selgus, et munitsipaalkoolides on rohkem vaid psühholooge ja abiõpetajaid ning lisaks muusikaterapeute. Kõigi teiste spetsialistide olemasolu osas ei ole märkimisväärsed erinevusi. Munitsipaal-koolide (nii tava- kui erivajadustega laste koolide) olukorda on aidanud parandada see, et mitmed kohalikud omavalitsused on oma koosseisu võtnud tööle mitmeid spetsialiste, eelkõige sotsiaalpedagooge ja psühholooge, kes teenindavad kohaliku omavalitsuse koolide õpilasi. Riigikoolides takistab osa spetsialistide tööle võtmist kehtiv personali miinimumkoosseis, mille järgi ei ole näiteks ette nähtud abiõpetaja ametikohta.

Riigikontrolli hinnangul on erivajadustega õpilastele hariduse saamiseks vajalike spetsialistide miinimumkoosseisude kehtiv regulatsioon vananenud ning tugineb valele lähtealusele (kooli tüübile). Kuna igal lapsel ja tema vanematel on õigus kooli vabalt valida, tuleks koolides vajalik spetsialistide miinimumkoosseis (või pakutavate teenuste nimekiri) kindlaks määrata, lähtudes lapse erivajadusest. Kokkuvõtvalt võib öelda, et võrreldes tavakoolidega, kus õpib erivajadustega lapsi, on erivajadustega laste koolides erinevate spetsialistide osakaal suurem.

2.4. Paljude koolide õpikeskkond vajab parandamist

Kuigi seadusandja on kohalikule omavalitsusele ette näinud eesmärgi tagada erivajadustega lastele võimalus õppida elukohajärgses koolis, pole kooli omanikul kohustust kohandada kool erivajadustega õpilastele sobivaks.³³ Alates 2003. aastast kehtivad ehitatavatele ja renoveeritavatele koolimajadele nõuded, mis peaksid tagama sobiva õpikeskkonna erivajadustega õpilastele. Ehitusseaduse järgi peavad koolimaja ja selle üldkasutatavad osad ning ruumid või alad olema ligipääsetavad ja kasutatavad liikumis-, nägemis- ja kuulmispuudega inimestele, kui ehitise kasutamise otstarve seda eeldab. Varem ehitatud koolimajade õpikeskkonda ei pea kohalik omavalitsus erivajadusega õpilasele kohandama. Isegi kui omavalitsustele kuuluvad tavakoolid ei ole suutnud koolikeskkonda erivajadustega õpilastele kohandada, võiks eeldada, et spetsiaalselt erivajadustega õpilastele loodud koolides peaks olema sobiv õpikeskkond tagatud. Tegelikult pole aga ka paljude erivajadustega laste (sh sanatoorsete) koolide õpikeskkond erivajadustega õpilaste õpetamiseks sobiv.

Koolid ei suuda täita isegi sotsiaalministri kehtestatud üldiseid tervisekaitse-nõudeid.³⁴ Tervisekaitseinspektsiooni andmetel oli 2004. a kontrollitud 42-st erivajadustega laste koolist tehtud ettekirjutusi tervisekaitse-nõuetele mittevastavuse tõttu 24 koolile, 2005. a aga samade koolide kontrollimise käigus

³³ Muller, Kärt. Puuetega isikute õigus põhiharidusele. Õiguskantsleri Kantselei, 2004. Vt <http://www.oiguskantsler.ee/index.php?pageID=120>

³⁴ Sotsiaalministri 29.08.2003. a määrus nr 109 "Tervisekaitse-nõuded koolidele"

28 koolile. Seejuures tehti 2005. a 23-st kontrollitud erivajadustega lastele spetsiaalselt loodud riigikoolist ettekirjutused 17 koolile, kellest 2005. a seisuga teatas 10 kooli, et neil pole võimalik ettekirjutusi rahapuuduse tõttu täita.³⁵

Riigikontroll küsis koolide hinnangut erivajadustega lastele vajalike õpikeskkonna tingimuste kohta (sobivad õpperuumid, liikumisvõimalused, mööbel jm). Vaid 16% vastanud koolidest hindas õpikeskkonda erivajadustega õpilastele sobivaks, 55%-l koolidest olid tingimused osaliselt olemas ning 29%-l ei olnud vajalikke tingimusi. Seejuures hindas 42-st küsimustikule vastanud erivajadustega laste koolist olemasolevaid tingimusi vajadustele vastavaks vaid 13 kooli.

Erivajaduste alusel õppimistingimusi hinnates selgus, et enamikus koolides ei ole suudetud arvestada kõikide seal õppivate erivajadustega lastega (vt lisa 7). Näiteks orientiirid³⁶ olid olemas vaid 14%-l erivajadustega laste koolidest, kus õppis nägemispuudega lapsi. Sanatoorsetes koolides ja tavakoolides orientiiride olemasolu märgitud polnud. Sama olukord oli ka kuulmispuuetega lastele vajalike tingimustega: orientiirid olid olemas vaid 7%-l vastanud erivajadustega laste koolidest ning 4%-l tavakoolidest, kus õppis kuulmispuudega lapsi; sanatoorsetes koolides orientiire polnud.

Oluliselt parem polnud olukord ka teiste erivajadustega õpilaste jaoks vajalike tingimustega. Näiteks oli koolides, kus õppis kehapuudega lapsi, kohandatud koolimööbel olemas 32%-l vastanud erivajadustega laste koolidest ja 17%-l tavakoolidest. Sanatoorsetes koolides puudus kohandatud koolimööbel. Sama olukord oli puhkeruumi olemasolu ja kasutamisevõimalusega, kuigi ekspertide hinnangul oleks puhkeruum vajalik. Kõige parem olukord oli vaimupuuetega lastel, kelle jaoks olid valdaval osal koolidest olemas näiteks individuaalsed õppekohad ja võimalus individuaalseks tööks.

Riigikontroll uuris ka, missuguste tingimuste parandamist peavad koolid esmajoones hädavajalikuks. Kõikidest vastanud koolidest (kokku 233) pidas 52% hädavajalikuks liikumisvõimaluste parandamist. 36% koolidest pidas hädavajalikuks suuremaid ruume (õpperuumid, klassid, toad, võimla) ja lisa-ruume (ruumid õppetööks, individuaaltööks, tööõpetuseks, rehabilitatsiooniks, võimlemiseks, puhkuseks, personalile jm), sh ruumide renoveerimist. Õpperuumide valgustuse parandamise vajadust nimetas 29% vastanutest.

Koolide õpikeskkonna parandamiseks on pikaajase ettevalmistustöö tulemusena haridus- ja teadusminister allkirjastanud lepingu Riigi Kinnisvara ASiga 13 riigikooli kordategemiseks rohkem kui 800 mln kr eest. Euroopa Liidu struktuurifondide abiga on aastatel 2007–2013 kavas korda teha kuni 10 erivajadustega laste üldhariduskooli.³⁷ Mitmete koolide külastustest selgus, et ka kohalikud omavalitsused on investeerinud koolide valmisolekusse erivajadustega lapsi õpetada. Nii näiteks on Haapsalu linnas Haapsalu Gümnaasiumis kohandatud eraldi hoone vaimupuuetega laste õpetamiseks, Tartu linnas on käesoleval aastal lõplikult valmimas Herbert Masingu nimelise Kooli renoveeritav hoone, Võru linnas on suurepäraseid tingimused loonud Võru Järve Kool.

Kuigi kõigi õppimistingimuste puhul sõltub õpikeskkonnavajadus konkreetsest õpilasest, võib üldhinnanguna välja tuua, et õpikeskkonna poolest on erivajadustega lastele sobivamad erivajadustega laste koolid. Pajude erivajadustega laste, sh sanatoorsete riigikoolide olukord on aga siiski halb: külastatud viiest riigikoolist sai erivajadustega lastele täielikult sobivaks pidada vaid ühte riigikooli (Kiigemetsa Kooli). Tavakoolides on õpikeskkonna poolest võimalik õppida peamiselt neil õpilastel, kelle jaoks on spetsiaalseid tingimusi vähem vaja.

³⁵ Tervisekaitseinspektsiooni 12.12.2005. a kiri nr 4/4-9.5/1672

³⁶ Hästi tajutav, optiliselt kontrastsed suunaviidad, pinnakatte erinevused, reljeefsed vöödid, ohutuspiirded, helisignaalid, mida näeb ette majandus- ja kommunikatsiooniministri 28.11.2002. a määrus nr 14 "Nõuded liikumis-, nägemis- ja kuulmispuudega inimeste liikumisvõimaluste tagamiseks üldkasutatavates ehitistes".

³⁷ "Hariduse, teadus- ja arendustegevuse ning tervishoiu- ja hoolekande infrastruktuuri arendamise rakenduskava" eelnõu, 07.07.2006

2.5. Erivajadustega laste koolide tegevus õpilastele vajalike ravi- ja rehabilitatsiooniteenuste osutamisel on piiratud

Riik on erivajadustega lastele loonud spetsiaalsed erivajadustega laste koolid ja sanatoorsed koolid, kus ei toimu ainult õppetegevus, vaid ka ravi või muu erivajadustega lapsi õpikeskkonnas abistav tegevus. Kuna õpilased vajavad tervisehäirest või muust erivajadusest tulenevalt koolipäeva jooksul ravi või muid abistavaid teenuseid, on vajalik tagada nende teenuste kättesaadavus koolis. Teenuste kättesaadavus koolis on oluline ka seetõttu, et paljud erivajadustega laste koolid paiknevad väljaspool suuremaid asulaid (vt lisa 4) ning tegelikkuses ei ole koolide hinnangul mõeldav lastele vajalike teenuste osutamine väljaspool kooli.

Raviteenuste osutamine erivajadustega laste koolides on korraldamata

Riigikontrolli küsitlus näitas, et kõikides vastanud sanatoorses koolides osutati tervisehäiretega lastele üht või mitut tervishoiuteenust 2–5 korda päevas, kõikides koolides töötasid lastearstid ja õed ning lisaks kahes koolis ka psühhiaatrid. Täpsem ülevaade on esitatud lisas 8.

Kuigi sanatoorsed koolid ja mitmed erivajadustega laste koolid osutavad õpilastele hariduse andmise kõrval tervishoiuteenuseid, ei ole nende tegevuse suhtes kohaldatavad tervishoiuteenuste korraldamise seaduse sätteid, mis võiks tagada tervishoiuteenuste nõutava kvaliteedi ja rahastamise. Takistuseks on tervishoiuteenuste korraldamise seadusega loodud piirangud teenuste osutajatele. Tervishoiuteenuse osutajana on võimalik tegutseda äriühingul, füüsilisest isikust ettevõtjal või sihtasutusel, koolid on aga peamiselt riigi- või munitsipaalasutused.

Riigikoolidele eraldatav raha koosneb vaid hariduskuludest, tervishoiuteenuse osutamise kulusid ei kaeta. Auditi käigus selgus, et esmased meditsiinitarbed on küll saadud eraldatud eelarveraha eest, kuid tervishoiuteenuste arendamise, aparatuuri soetamise, ravimitesse jms investeeringuid tehtud ei ole. Nii ei suuda koolid pakkuda piisavalt kvaliteetset laste tervisliku seisundi jälgimist ega ravi. Sanatoorsed koolid olid seisukohal, et kuna tervishoiu- ega haridussüsteemi kaudu raviteenuste osutamist ei rahastata, halveneb ravi osutamine riigikoolides järjekindlalt (aparatuur ja materiaalne baas amortiseerub).

Eraldiseisvaks ning koolide tegevust takistavaks probleemiks on teabevahetus tervishoiusüsteemi ja kooli vahel. Nii on koolide hinnangul praktikas välja kujunenud olukord, kus tervishoiuteenuste osutajad, eeskätt perearstid ja psühhiaatrid keelduvad koolidele edastamast teavet laste tervise seisundi kohta, sageli ei jõua teave lapse seisundi kohta kooli ka vanematelt. Seetõttu on koolides tulnud ette juhtumeid, kus erivajadusega õpilast pole teadmatusel õigesti koheldud, halvematel juhtudel on tulnud ette õnnetusi. Koolide esindajate hinnangul on neil erivajadusega õpilase kohta kindlasti vaja teada sellist informatsiooni (nt arstide soovitusi), mis võimaldab koolipäeva jooksul õpilast kohelda tema vajadusi arvestades. Kuna koolid ei ole käsitletavad tervishoiuteenuste osutajatena, võibki nimetatud küsimus tekitada praktikas vaidlusi ja mitmeti mõistmist, sest isikuandmete kaitse seaduse mõistes on tegemist delikaatsete isikuandmetega (andmed tervise seisundi või puude kohta), mida võib töödelda vaid selleks õigustatud Andmekaitse Inspeksioonis registreeritud isik (asutus).

Riigikontrolli hinnangul on laste tervislikku seisundit puudutava info saamise probleem lahutatav tervishoiuteenuse osutajana registreerimise probleemist. Kõik erivajadustega laste koolid peaksid olema Andmekaitse Inspeksioonis registreeritud delikaatsete isikuandmete töötajana, sest nad täidavad seadusest tulenevat ülesannet. Andmekaitse Inspeksioonist saadud andmete kohaselt oli aga delikaatsete isikuandmete töötajana registreeritud ainult üks kool, s.o Kiigemetsa Kool.³⁸ Kui koolid oleksid delikaatsete isikuandmete töötajana registreeritud, ei tohiks olla takistusi ka tervishoiu-töötajatelt nende tööks vajaliku info saamisega.

Koolides vajab tervishoiuteenuste osutamise ja rahastamise probleem lahendamist seaduse tasandil. Praegu on selge, et plaanitud süsteem, kus hariduse andmine ja tervishoiuteenuste osutamine on

³⁸ Andmekaitse Inspeksiooni 27.06.2006. a kiri nr 1.2-1/06/5

lahutatud, ei ole praktikas tööle hakanud. Kui koolis ei suudeta tervise eest hoolitseda, võib lastel vajalik abi saamata jääda. Riigikontrollile teadaolevalt on Sotsiaalministeerium kokku kutsunud töörühma erivajadustega laste tervishoiuküsimuste lahendamiseks, kuid tulemusteni pole veel jõutud.

Õiguslik regulatsioon takistab erivajadustega laste koolidel rehabilitatsiooniteenuste osutamist

Lisaks tervishoiuteenuste osutamisele pakuvad koolid erivajadustega õpilastele tegelikult ka rehabilitatsiooniteenuseid (psühholoogiline abi, logopeediline abi, tegevusteraapia, füsioteraapia jm), kuigi enamik neist ei ole sotsiaalhoolekande seaduse mõistes registreeritud rehabilitatsiooniteenuste pakkujana. Seetõttu rahastatakse teenuseid kooli eelarvest, mitte riigieelarvest rehabilitatsiooniteenuste osutamiseks ette nähtud rahast.

Peamiseks takistuseks koolide registreerimisel rehabilitatsiooniteenuse osutajatena on rehabilitatsioonimeeskonna koosseisu nõue, mis on kõigile ühine ega arvesta konkreetsele inimesele teenuse osutamiseks vajaliku personaliga. Samale probleemile on viidatud ka Riigikontrolli auditis “Riigieelarvest erivajadustega inimeste rehabiliteerimiseks teenuste ostmise”. Näiteks kui inimesel ei ole logopeedilist probleemi, siis ei ole põhjendatud selle spetsialisti meeskonda kaasamine. Teine takistus on rehabilitatsiooniteenuse osutajana registreerimisel koolide jaoks nõue pakkuda teenuseid kõigile õigustatud isikutele, mitte ainult oma kooli õpilastele. Koolid ei suuda aga kõiki soovijaid teenindada. Sel põhjusel loobus ka varem registreeritud Võru Järve Kool rehabilitatsiooniteenuse osutamisest registreeritud teenuse pakkujana, jätkates teenuse osutamist ainult oma kooli lastele. Rehabilitatsiooniteenuste osutajatena on majandustegevuse registri andmetel käesoleva aasta alguses registreeritud Tartu Hiie Kool ja Tartu Emajõe Kool.³⁹

Erivajadustega laste koolide (sh sanatoorsete koolide) hinnangul oleks laste jaoks parem, kui nad saaks rehabilitatsiooniteenuseid koolis kohapeal. Selle võimaluse puudumisel jäävad tihti vajalikud teenused saamata. Näiteks tõi üks kool välja, et 30 õpilasest, kellele oli koostatud rehabilitatsiooniplaan, oli plaanis ette nähtud teenuseid saanud ainult 2 last. Takistusteks on teenuste osutajate vähesus, teenuste geograafiline kättesaadavus, vanemate teadmatuse jm. Ka Riigikontrolli audit “Riigieelarvest erivajadustega inimeste rehabiliteerimiseks teenuste ostmise” näitas, et rehabilitatsiooniteenust pakkuvates asutustes olid järjekorrad, koostatud rehabilitatsiooniplaanid vananenud ning teenuse osutajad rikkusid teenuste osutamise nõudeid, asendades näiteks individuaalse füsioteraapiaseansi grupiseansiga.

Arvestades sotsiaalhoolekande seadusega ette nähtud nõudeid rehabilitatsiooniteenuse osutajana registreerimiseks, ei ole erivajadustega laste koolidel võimalik rehabilitatsiooniteenuseid osutada, mistõttu võib erivajadusega õpilaste jaoks, kes viibivad suurema osa ajast koolis, sotsiaalhoolekande süsteemi kaudu pakutav rehabilitatsioon saamata jääda, samal ajal kui koolid on võimelised rehabilitatsiooniteenuseid ise pakkuma.

Ettepanekud haridus- ja teadusministrile

- Ajakohastada erivajaduste laste õppe rahastamismudel, lähtudes eelkõige lapse erivajadusest, mitte kooli või klassi tüübist. Kuna erivajadustega õpilastel on võimalik kooli valida, aitab õpilaste vajadusi ühtselt arvestav rahastamine tagada laste võrdse kohtlemise, sõltumata kooli- või klassi-tüübist, kus õpitakse. Kui erivajadustega laste õppe rahastamissüsteemi koolitüübiti ühtlustatakse, siis tuleks ühtlustada ka nõudeid õppetingimustele.
- Töötada välja lahendused kõigile riiklikele õppekavadele vastavate ainete omandamiseks vajalike ja erivajadustega lastele kohandatud õppevara (õppekirjandus ja muud õppevahendid) koostamiseks ja kättesaadavaks tegemiseks. Selleks soovib Riigikontroll muu hulgas kaaluda

³⁹ Majandustegevuse registri andmed 17.08.2006. a seisuga

- Riiklikule Eksami- ja Kvalifikatsioonikeskusele ja/või spetsialiseeritud koolidele metoodika-keskuse funktsioonide andmist, mis võimaldaks koondada ja välja töötada erivajaduste spetsiifilise õppe- ja abimaterjali alast teavet, teha see kõigile koolidele kättesaadavaks ning korraldada õppekirjanduse väljaandmist;
- põhikooli- ja gümnaasiumiseaduse muudatuse väljatöötamist, et riigieelarvest eraldatavat toetust tohiks kasutada peale õpikute ka muude õppevahendite soetamiseks.
- Ajakohastada 15. septembri 1999. a määrusega nr 48 kehtestatud koolide personali miinimum-koosseisud. Kaaluda personali koosseisu määramist erivajaduste alusel ning võimaluse korral koosseisulise spetsialisti asendamist vastava teenuse sisseostmisega või teenuse pakkumisega kohaliku omavalitsuse poolt. See võimaldaks tagada tegelikele vajadustele vastava hariduse ning hariduse andmist toetavad tegevused.
- Tagada isikuandmete kaitse seaduse kohaselt erivajadustega laste riigikoolide registreerimine delikaatsete isikuandmete töötlejana Andmekaitse Inspeksioonis. Kohalikke omavalitsusi kui koolide omanikke teavitada vajadusest erivajadustega lastega tegelevad koolid registreerida delikaatsete isikuandmete töötlejana.

Ettepanek haridus- ja teadusministrile koostöös sotsiaalministriga

- Töötada välja lahendused erivajadustega õpilastele koolides ravi- ja rehabilitatsiooniteenuste osutamise korraldamiseks ja rahastamiseks. Eesmärgiks on lahendada olukord, kus koolid nagunii osutavad nimetatud teenuseid, kuid nõuded teenuse osutamisele puuduvad ja rahastamine on korraldamata. Paljudele lastele on ravi- ja rehabilitatsiooniteenuste pakkumine koolis ainsaks võimaluseks, kuidas vajalik abi nendeni jõuaks, vastasel juhul jäävad ettenähtud teenused lastel saamata. Kaaluda süsteemi korraldamiseks eriregulatsiooni väljatöötamist, milles nähakse ette kõigi teenuste rahastamist riigieelarvest ühe ministeeriumi kaudu.

3. Erivajadustega õpilased pärast põhihariduse omandamist

Õpilaste edasist käekäiku võib pidada üheks haridussüsteemi tulemuslikkust väljendavaks näitajaks. Erivajadustega õpilaste puhul teeb tulemuslikkuse hindamise keeruliseks see, et nii edasise hariduse omandamist kui ka edasist töötamist mõjutab nende erivajadusest tulenev eripära, mis võib olla isegi suurem mõjur kui loodud võimalused hariduse omandamisel ning eluteel. Ekspertide hinnangul on juba põhihariduse omandamine paljude erivajadustega õpilaste puhul väga heaks tulemuseks. Seda kinnitab ka erivajadustega laste koolide või klasside õpilaste põhikooliõpingute katkestamise kõrge määr, mis viimastel õppeaastatel (2002/2003–2004/2005. õa) ulatus keskmiselt 3,8%-ni õppeaastas.

Selleks et hinnata erivajadustega lastele loodud haridussüsteemi tulemuslikkust täpsemalt, tuleks võrrelda erivajadustega õpilaste käekäiku, lähtudes puude spetsiifikast ja sügavusest. Kuna aga nii detailsed andmed pole Eestis kättesaadavad, saab erivajadustega laste käekäiku jälgida vaid üldistatud tasemel. Järgnev analüüs põhinebki erivajadustega laste koolides või klassides põhihariduse omandanud õpilaste andmetel erinevate õppekavade kaupa, võimaldades saada ülevaate nende õpilaste käekäigust ja anda selle põhjal üldise hinnangu erivajadustega laste haridussüsteemi tulemuslikkusele.

3.1. Viies erivajadustega laste koolis või klassis põhihariduse omandanutest ei õpi ega tööta

Aastatel 2002–2005 omandas erivajadustega laste koolides ja tavakoolides erivajadustega laste klassis põhihariduse 2743 õpilast⁴⁰ (vastavalt 2123 ja 620), moodustades kõikidest päevases õppivormis põhihariduse omandanutest viimastel aastatel ligikaudu 3,6%. Veidi enam kui pooled (55%) erivajadustega laste kooli või klassi lõpetanutest on omandanud põhihariduse RÕKi alusel, 40% LÕKi alusel ning 5% TÕKi alusel. Lõpetajate struktuur õppekavade järgi näitab, et erivajadustega laste kooli on koondunud “raskemad” õpilased: LÕKi ja TÕKi alusel põhihariduse omandanud moodustavad tavakooli eriklassi lõpetajatest 24%, erivajadustega laste koolis aga 51%.

Kolmandik erivajadustega õpilastest ei jätka pärast põhihariduse omandamist õpinguid

Põhikooli- ja gümnaasiumiseadus erivajadustega laste koolidele ja klassidele konkreetseid eesmärke ei sea. Öeldud on vaid, et sõltuvalt õpilaste vajadusest saada eriõpet, eriabi ja ravi, võib põhikool ja gümnaasium olla erivajadustega laste kool või sanatoorne kool ning et riigi- ja munitsipaal-koolides võib vajaduse korral moodustada erinevat liiki eriklasse. Seega peaksid normintellektiga erivajadustega õpilased spetsiaalsetes koolides ja klassides saama eriõpet, eriabi või ravi, mis võimaldaks neil sama õppekava korral omandada haridust tavaõpilastega võrdsel tingimustel. Sellest tulenevalt võib eeldada, et erivajadustega lastele mõeldud õppimisvõimalused peaksid oma erilise lähenemise ja tugisüsteemidega tagama erivajadustega õpilastele tavaõpilastega sarnased tulemused. Sellist olukorda saavutada aga ei ole suudetud.

LÕKi ja TÕKi alusel põhihariduse omandanute puhul tavaõpilastega sarnaseid tulemusi eeldada ei saa. Arvestades lihtsustatud õppekavas⁴¹ seatud eesmärki aidata kujuneda isiksusele, kes muu hulgas oskab ja tahab teha jõukohast tööd ning suudab osaleda võimetele vastavas täiendusõppes, võib arvata, et LÕKi alusel õppinud on pärast põhihariduse omandamist võrreldes tavaõpilastega orienteeritud enam kutseõppele ja töötamisele. TÕKi põhiülesandeks on toetada korrektsioonitööga õpilaste arengut, kujundada isiksus, kes tuleb toime igapäevaste tegevustega kodus, teenindusasutustes ning

⁴⁰ Elutee analüüs hõlmab ainult neid põhihariduse omandanuid, kellele EHISes oli märgitud katkestamise tunnuseks “lõpetamine”. Tegelik lõpetajate arv on tõenäoliselt suurem, kuna mõned koolid olid lõpetamise andmed jätnud esitamata (mitmel juhul oli andmebaasist näha, et isik õppis järgmisel aastal gümnaasiumiastmes või kutsekoolis, kuid märgeti lõpetamise kohta ei olnud andmebaasi tehtud). Lisaks leidis andmebaasis selliseid kirjeid, kus isiku viimasele kirjele (enne 2005. aastat) ei olnud katkestamise märgeti pandud, mistõttu isikud võisid olla samuti oma õpingud lõpetanud. Elutee analüüs ei hõlma erikoolis (Tapa, Kaagvere, Puiatu) ega tavakoolis kasvatuse eritingimusi vajavate laste klassis põhihariduse omandanuid.

⁴¹ Haridusministri 24.03.1999. a määrus nr 21 “Põhikooli lihtsustatud riikliku õppekava (abiõppe õppekava) kinnitamine”

saab juhendamise ning järelevalve all hakkama lihtsama tööga.⁴² Seega ei saa üldjuhul eeldada TÕKi alusel põhihariduse omandanute edasi õppima või tööle asumist.

Tabelis 6 on esitatud andmed erivajadustega lõpetanute edasiste õpingute kohta pärast põhihariduse omandamist. Võrreldes kõikide päevases õppevormis põhihariduse omandanutega, on erivajadustega lõpetanutest läinud edasi õppima märgatavalt vähem lõpetanuid. Kui kokku on aastatel 2002–2005 päevases õppevormis põhihariduse omandanutest läinud edasi õppima gümnaasiumisse või kutseõppeasutusse 99%, siis erivajadustega laste kooli või klassi lõpetanutest on läinud pärast põhihariduse omandamist edasi õppima 68% (1859 õpilast). Seega ei ole ligikaudu kolmandik erivajadustega õpilastest pärast põhihariduse omandamist edasi õppima läinud. RÕKi alusel põhihariduse omandanutest on läinud edasi õppima 75%, LÕKi alusel õppinutest 64% ja TÕKi alusel põhihariduse omandanutest 24%. Siinjuures tuleb arvestada aga ka asjaolu, et osa erivajadustega õpilasi ei olegi tulenevalt erivajadusest võimelised edasi õppima või vajavad edasiõppimiseks mitmeid tugisüsteeme. Lisaks tuleb arvestada ka seda, et probleem ei ole ainult põhiharidussüsteemi suutlikkuses valmistada erivajadusega lapsi ette edaspidiseks õppimiseks, vaid ka erivajadustega inimestele vajalike õpitingimuste loomises pärast põhikooli.

Tabel 6. Erivajadustega laste koolis või klassis põhihariduse omandanute arv ja edasine hariduse omandamine võrreldes kõikide päevases õppevormis põhihariduse omandanutega *

Aasta	Kõik lõpetajad	HEV** lõpetajad	Gümnaasiumisse		Kutsekooli		Ei õpi edasi		
			%	Kõik, %	HEV, %	Kõik, %	HEV, %	Kõik, %	HEV, %
2002	18 094	645	3,6	72,3	9,3	28,0	61,2	-0,34	29,5
2003	18 982	678	3,6	70,2	9,0	29,5	60,5	0,31	30,5
2004	19 971	695	3,5	69,5	6,6	28,4	63,9	2,07	29,5
2005	19 291	725	3,8	69,5	3,4	29,6	57,7	0,99	38,9
KOKKU	76 338	2743	3,6	70,3	7,0	28,7	60,8	0,99	32,2

* Erivajadustega lõpetajate puhul on vaadatud, kas õpilane on pärast põhihariduse omandamist üldse läinud edasi õppima (s.t mitte tingimata kohe järgmisel õppeaastal pärast põhihariduse omandamist). Arvestatud on esimese õppeasutuse tüüpi, kuhu õpilane pärast põhihariduse omandamist on astunud. Lahtris “Kõik lõpetajad” on võrreldud põhihariduse omandanute arvu gümnaasiumisse või kutsekooli järgmisel õppeaastal edasi õppima läinute arvuga (s.t edasi õppima läinute arv võib sisaldada ka varasematel õppeaastatel põhihariduse omandanuid).

** HEV lõpetajad – erivajadustega laste kooli või klassi lõpetajad.

Allikas: Üldharidussüsteemi arengukava 2006–2010 (eelnõu); EHIS; Riigikontrolli analüüs

Tabelist 6 on ka näha, et erinevalt üldisest suundumusest jätkata õpinguid gümnaasiumis, on erivajadustega laste kooli või klassi lõpetanutest asunud suurem osa edasi õppima kutseõppeasutustesse. Kõikidest erivajadustega edasi õppima läinutest on läinud pärast põhihariduse omandamist gümnaasiumisse 10% (192 õpilast) ja kutseõppeasutusse 90% (1667 õpilast).⁴³ Gümnaasiumisse on edasi läinud õppima põhiliselt need, kes omandasid põhihariduse koolis, kus on olemas ka gümnaasiumiaste. LÕKi alusel põhihariduse omandanud on läinud lõpetamise järel enamasti kutseõppeasutustesse. Seetõttu on igati asjakohane, et Haridus- ja Teadusministeerium on pööranud tähelepanu just erivajadustega õpilaste kutseõppe arendamisele.

TÕKi alusel põhihariduse omandanud õpilased on enamasti raske või sügava puudega, kes pärast lõpetamist edasi õppima ega tööle ei lähe ning külastatud koolide sõnul iseseisvalt üldjuhul hakkama ei saa. Siiski on aastatel 2002–2005 TÕKi alusel 127-st põhihariduse omandanust 24% läinud edasi õppima kutseõppeasutustesse. TÕKi alusel põhihariduse omandanud õpilaste edasi õppima minemist soodustab koolide koostöö kutseõppeasutustega. Näiteks teeb Võru Järve Kool koostööd Vana-Antsla Kutsekooliga, kus on loodud erikutserühm ning kus õpetajad on saanud vastavat koolitust. TÕK-

⁴² Haridusministri 15.12.1999. a määrus nr 59 “Toimetuleku riikliku õppekava kinnitamine”

⁴³ Arvestatud on esimese õppeasutuse tüüpi, kuhu õpilane pärast põhihariduse omandamist on õppima asunud (nt kui mõni õpilane on esmalt asunud gümnaasiumisse ja sealsed õpingud katkestanud ning seejärel asunud õppima kutseõppeasutusse, siis on arvestatud ainult gümnaasiumi).

õpilased õpivad seal eelkõige iseseisvalt hakkama saama. Lõpetajad, kellel hoolivat peret pole, lähevad külastatud koolide sõnul pärast lõpetamist enamasti hooldekodusse või jäävad valla sotsiaaltoetusele.

Kolmandik edasi õppima läinud erivajadustega laste koolis või klassis põhihariduse omandanutest on oma edasised õpingud katkestanud

Lisaks sellele, et erivajadustega laste kooli või klassi lõpetanutest läheb võrreldes kõikide põhihariduse omandanutega edasi õppima tunduvalt vähem, on erivajadustega õpilaste puhul suureks probleemiks ka edasiste õpingute katkestamise kõrge määr. 2001/2002.–2003/2004. õppeaastal katkestas kõikidest õpilastest gümnaasiumi kokku 2,5% ja kutseõppeasutuse 16,5%. Erivajadustega laste kooli või klassi lõpetanutest on alates 2002. aastast katkestanud gümnaasiumiõpingud 57% ja kutseõpingud 30%.⁴⁴

Kokku on selliseid erivajadustega laste koolis või klassis aastatel 2002–2005 põhihariduse omandanuid, kes asusid küll edasi õppima, kuid kes on oma õpingud lõplikult katkestanud (s.t ei ole oma õpinguid pärast katkestamist ka teist tüüpi õppeasutuses enam jätkanud või on oma õpingud seal katkestanud) 590. See moodustab ligikaudu kolmandiku kõikidest erivajadustega laste kooli või klassi lõpetanud edasiõppijatest. Mitmes auditi käigus külastatud koolis märgiti, et erivajadustega õpilaste käekäik pärast põhikooli sõltub suuresti nende sotsiaalsest olukorrast. Paljud õpilased ei tule kutsekoolis endaga toime, sest puudub kodu toetus ja võimed on väikesed. Paljud gümnaasiumisse või kutsekooli läinud õpilased on oma õpingud katkestanud rahaprobleemi tõttu. Lisaks on paljudele erivajadustega õpilastele üle jõu käinud kutsekoolides seni kohustuslik üldhariduse omandamine. Positiivse sammuna selles osas võib välja tuua kutseõppeasutuse seaduse muudatuse⁴⁵, mis võimaldab alates käesoleva aasta algusest omandada kutseharidust põhihariduse baasil ka ilma kohustusliku üldhariduse omandamiseta. Positiivne on ka erivajadustega õpilaste õppimisvõimaluste laienemine kutseõppeasutustes. Näiteks oli 2005/2006. õa-l erivajadustega õpilastel võimalik õppida 13 kutseõppeasutuses kokku 9 erinevas õppevaldkonnas.

Kui liita kokku edasi õppima mitteläinute ja edasi õppima läinute, kuid oma õpingud lõplikult katkestanute arvud, saame tulemuseks 1474 õpilast. Seega on enam kui pooled (54%) erivajadustega laste koolis või klassis põhihariduse omandanud õpilastest edasisest haridussüsteemist välja langenud.

Ligikaudu pooled erivajadustega lõpetanutest, kes ei õpi edasi või on oma edasised õpingud katkestanud, ei ole käinud ka tööl

Erivajadustega laste kooli või klassi lõpetanutest, kes pärast põhihariduse omandamist ei läinud edasi õppima või kes on oma edasised õpingud katkestanud, ei ole pärast põhihariduse omandamist käinud tööl ligikaudu pooled (697 inimest). Kuivõrd osale neist on määratud täielik töövõimekaotus, ei saa kõikide puhul tööl käimist ka eeldada. Vaadates aga ainult neid pärast põhihariduse omandamist mitte edasi õppinud või õpingud katkestanud isikuid, kes potentsiaalselt võiksid töötada (1395 inimest, kellele pole määratud täielikku töövõimekaotust), ei ole käinud tööl 583 inimest ehk 42%. Seega on kokkuvõttes ligikaudu viiendik kõikidest erivajadustega laste koolis või klassis põhihariduse omandanud (täielikult või osaliselt) töövõimelistest inimestest läinud nii edasise haridussüsteemi kui ka tööturu seisukohalt kaduma. Õppekavade kaupa on “kaduma läinute” osakaal vastavalt 19% (279 isikut) RÕKi, 23% (255 isikut) LÕKi ja 56% (49 isikut) TÕKi alusel õppinud täielikult või osaliselt töövõimelistest inimestest. Siinjuures on oluline arvestada, et probleemi põhjus ei pruugi olla mitte pakutava põhihariduse halvas kvaliteedis, vaid pärast põhihariduse omandamist sobivate õppe- või töötingimuste puudumises.

⁴⁴ Erivajadustega laste klassis või koolis põhihariduse omandanutest edasi õppima läinute puhul on katkestamisena käsitletud juhtumeid, kus õpilane on oma õpingud gümnaasiumis või kutseõppeasutuses lõplikult katkestanud (s.t õpilane ei ole pärast õpingute katkestamist läinud edasi teise sama tüüpi õppeasutusse).

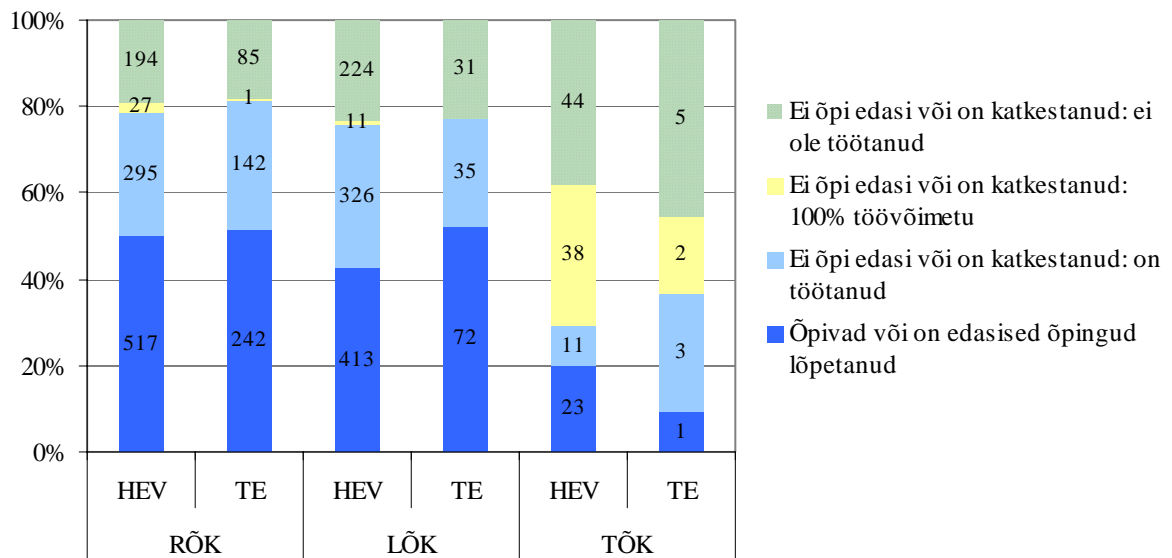
⁴⁵ Kutseõppeasutuse seaduse, Eesti Vabariigi haridusseaduse, erakooliseaduse ja ravikindlustuse seaduse muutmise seadus

3.2. Erivajadustega laste kooli ja tavakooli eriklassi lõpetanute käekäik pärast põhihariduse omandamist on sarnane

Erivajadustega laste kool ja tavakooli eriklassid peaksid pakkuma sama õppekava alusel õppivatele õpilastele edasise hariduse omandamise seisukohalt võrdväärseid võimalusi. Arvestades aga seda, et tavakooli eriklassides õppivad lapsed puutuvad võrreldes erivajadustega laste koolidega igapäevaselt n-õ tavakeskkonnaga rohkem kokku ning elavad enamasti kodus, võib eeldada, et tavakoolis sama õppekava alusel õppivate erivajadustega õpilaste edasine käekäik on edukam.

Joonis 3 annab ülevaate alates 2001/2002. õppeaastast erivajadustega laste kooli või klassi lõpetanud isikute edasisest käekäigust erinevate õppekavade kaupa. Jooniselt on näha, et põhihariduse omandanute üldine käekäik on erivajadustega laste kooli ja tavakooli eriklassi lõpetanute puhul õppekavati küllaltki sarnane. Töövõimeliste edasi õppima mitteläinute või oma edasised õpingud katkestanute ning tööil mittekäivate (vt joonisel 3 viirutatud ala) inimeste osakaal on nii erivajadustega laste kooli kui ka tavakooli eriklassi puhul RÕKi ja LÕKi korral ligikaudu võrdne. TÕKi korral on andnud veidi paremaid tulemusi erivajadustega laste kool, kuid arvestades tavakooli eriklassis TÕKi alusel põhihariduse omandanute väikest arvu (11), ei saa selle põhjal üldistavaid järeldusi teha. Seega ei ole õpilaste edasist käekäiku arvestades tavakooli eriklassis või erivajadustega laste koolis õppimine erinevaid tulemusi kokkuvõttes andnud.

Joonis 3. Erivajadustega laste koolis või klassis põhihariduse omandanute elutee pärast põhihariduse omandamist (HEV – erivajadustega laste kool, TE – tavakooli eriklass)



Allikas: Eesti Hariduse Infosüsteem; Sotsiaalkindlustusamet; Riigikontrolli arvutused

Kuigi erivajadustega laste kooli või klassi lõpetanutest on võrreldes kõikide põhihariduse omandanutega edasi õppima läinud tunduvalt vähem ning suur osa edasi õppima läinutest on oma õpingud katkestanud, leidub erivajadustega põhihariduse omandanute kohta ka positiivseid näiteid. Näiteks on üks erivajadustega laste koolis LÕKi alusel põhihariduse omandanud õpilane lõpetanud gümnaasiumi ja asunud õppima ülikooli. Kaks erivajadustega laste koolis TÕKi alusel õppinud õpilast on omandanud kutsehariduse ning asunud uuesti kutseharidust omandama.

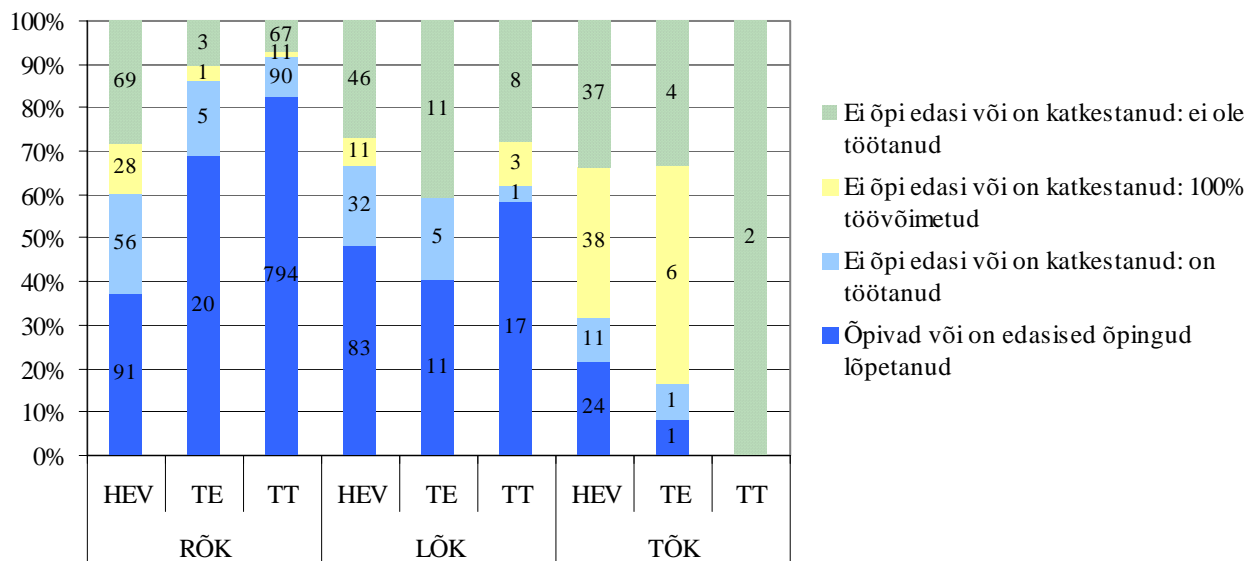
3.3. Normintellektiga puudega õpilased on saavutanud paremaid tulemusi tavakoolis

Et võrrelda erivajadustega laste koolis või klassis põhihariduse omandanute eluteed ka tavakooli tavaklassis õppinud erivajadustega õpilaste edasise käekäiguga⁴⁶, analüüsiti eraldi nende õpilaste eluteed, kellele on määratud puude raskusaste. Siinkohal aga tuleb kindlasti arvestada, et tavakooli tavaklassis õppivate puudega õpilaste kohta ei ole teada, kas nende puudega kaasneb ka hariduslik erivajadus.

Alates 2001/2002. õppeaastast on põhihariduse omandanud 1587 puudega õpilast (neist 53% keskmise, 42% raske ja 5% sügava puudega). Üle poole puudega lõpetanute (63%) on omandanud põhihariduse tavakooli tavaklassis, kolmandik on lõpetanud erivajadustega laste kooli ning 4% omandanud põhihariduse tavakooli eriklassis. Puudega lõpetajatest veidi enam kui kolmandik (589 õpilast) on seega samad, kelle eluteed vaadati juba ka erivajadustega laste elutee analüüsis. Ligikaudu kolmveerand lõpetanute (1235 õpilast) on omandanud põhihariduse RÕKi alusel, 14% (228 õpilast) LÕKi alusel ja 8% (124 õpilast) TÕKi alusel.⁴⁷

Tavakooli tavaklassis, tavakooli eriklassis ja erivajadustega laste koolis erinevate õppekavade alusel puuetega põhihariduse omandanud õpilaste edasine käekäik pärast põhihariduse omandamist on väga erinev (vt joonis 4).

Joonis 4. Puuetega põhihariduse omandanute elutee pärast põhihariduse omandamist (HEV – erivajadustega laste kool, TE – tavakooli eriklass, TT – tavakooli tavaklass)



Allikas: EHIS; Sotsiaalkindlustusamet; Riigikontrolli arvutused

RÕKi alusel erivajadustega laste koolis õppinutest on võrreldes tavakoolis õppinutega läinud märgatavalt vähem noori edasi õppima ning lisaks on edasi õppima läinutele omane suurem õpingute katkestamise määr. Samuti ei ole erivajadustega laste kooli nendest lõpetanute, kes ei läinud edasi õppima või kes oma edasised õpingud katkestasid, võrreldes tavakooli lõpetanutega veidi suurem osa läinud ka tööle. Seega on kokkuvõttes erivajadustega laste koolis RÕKi alusel põhihariduse

⁴⁶ Kuna enne 2005/2006. õppeaastat lähtuti erivajadustega õpilaste määratlemisel kooli- ja klassipõhisest liigitusest, siis pole EHISest andmeid tavakooli tavaklassis aastatel 2002–2005 põhihariduse omandanute kohta võimalik saada.

⁴⁷ RÕKi alusel lõpetanute (1235) õppis erivajadustega laste koolis 244 ehk 20%, tavakooli eriklassis 29 ehk 2% ja tavakooli tavaklassis 962 ehk 78%. LÕKi alusel lõpetanute (228) õppis erivajadustega laste koolis 172 ehk 75%, tavakooli eriklassis 27 ehk 12% ja tavakooli tavaklassis 29 ehk 13%. TÕKi alusel lõpetanute (124) õppis erivajadustega laste koolis 110 ehk 89%, tavakooli eriklassis 12 ehk 10% ja tavakooli tavaklassis 2 ehk 2%.

omandanutest “läinud kaduma” suurem osa õpilasi kui tavakooli tava- ja eriklassi lõpetanutest. Neist faktidest võib järeldada, et tavakoolis õppimine loob üldiselt normintellektiga õpilastele edasise hariduse omandamiseks ja tööturul läbilöömiseks paremad eeldused. Samas tuleb arvestada, et tõenäoliselt on tegemist olnud selliste lastega, kelle puue ei sega hariduse omandamist tavatingimustes.

LÕKi korral on õppimine erivajadustega laste koolis ja tavakooli tavaklassis andnud võrreldes tavakooli eriklassiga veidi paremaid tulemusi. TÕKi korral on aga on andnud paremaid tulemusi õppimine erivajadustega laste koolis.

Seega näitas Riigikontrolli analüüs, et normintellektiga erivajadustega laste puhul on tavakoolis saavutatud tulemused paremad. Raskemate juhtumite (näiteks mõõdukas ja raske vaimupuue) puhul on andnud paremaid tulemusi erivajadustega laste koolid.

/allkirjastatud digitaalselt/

Jüri Kõrge
III auditiosakonna peakontrolör

Lisad

1. Intervjuud

Eelselgituse käigus korraldatud intervjuud

1. Haridus- ja Teadusministeerium: Kai Kukk (hariduslike erivajaduste nõunik), Jaan Kõrgesaar (kõrghariduse osakonna juhataja).
2. Haridus- ja Teadusministeeriumi Koolivõrgu Büroo: Ants Eglon (üldhariduse osakonna juhataja).
3. Sotsiaalministeerium: Signe Riisalo (hoolekande osakonna peaspetsialist), Monika Luik (hoolekande osakonna nõunik), Monika Sarapuu (hoolekande osakonna nõunik).
4. Õiguskantsleri Kantselei: Kärt Muller (nõuniku kt), Margit Sarv (nõunik).
5. Lastekaitse Liit: Alar Tamm (juhataja).
6. Eesti Eripedagoogide Liit: Vello Saliste (president, Kosejõe Kooli direktor), Kaja Plado (juhatuse liige, Tartu Ülikooli haridusteaduskonna eripedagoogika osakonna juhataja ja lektor).

Auditi käigus koolides tehtud intervjuud

1. Haapsalu Gümnaasium: Tiit Aedmäe (direktor), Ülle Lobjakas (õppealajuhataja), Anne Mahoni (õppealajuhataja), Heli Räli (õpetaja), Helle Lember (õpetaja), Karin Truu (õpetaja), Külli Läll (õpetaja), Külvi Haar (õpetaja), Sigrid Sims (õpetaja), Inna Schvede (abiõpetaja), Karin Kaljuvere (abiõpetaja), Laine Aavik (abiõpetaja), Svetlana Malken (abiõpetaja).
2. Helme Sanatoorne Internaatkool: Tiia Mägi (direktor), Elena Kõverik (direktori asetäitja õppetöö alal), Katrin Lõhmus (direktori asetäitja kasvatus alal).
3. Kiigemetsa Kool: Janne Vilms (direktor), Tuijo Kuuks (direktori asetäitja õppe- ja kasvatustöö alal), Merje Talistu (huvijuht), Kairi Merimaa (õpetaja).
4. Kilingi-Nõmme Gümnaasium: Aarne Link (direktor), Mari Karon (õppealajuhataja), Eha Kipri (õppealajuhataja), Pille Kadak (psühholoog), Ly Kuningas (logopeed).
5. Kohtla-Järve Ahtme Gümnaasium: Svetlana Skorobogatova (direktor), Larissa Sulina (direktori asetäitja õppe- ja kasvatustöö alal), Irina Jekimenko (direktori asetäitja õppe- ja kasvatustöö alal), Olga Moloditšenko (õpetaja), Vaike Valdmann (õpetaja), Dmitri Pantelejev (koolipsühholoog).
6. Lahmuse Kool: Heinrich Jürna (direktor), Tiia Männik (direktori asetäitja õppe alal), Eve Kärt (direktori asetäitja kasvatus alal), Vaike Hommik (direktori asetäitja majanduse alal).
7. Mammaste Lasteaed-Algkool: Katrin Ohakas (juhataja), Monika Adamson (õppealajuhataja), Ülle Kaljuvee (logopeed), Karen Saadik (lapsevanem), Kristi Mäeots (klassiõpetaja), Anar Anijalg (klassiõpetaja), Kristi Änilane (abiõpetaja), Koidu Kool (parandusõppe õpetaja).
8. Porkuni Kool: Tiit Leemets (direktor), Evelyn Himma (õpetaja), Malle Kätt (õpetaja), Ella Vikk (õpetaja), Virge Viliberg (õpetaja), Heli Volter (õpetaja), Küllike Laur (õpetaja), Elve Riks (õpetaja), Tiiu Tammiksaar (õpetaja), Imbi Aosaar (õpetaja), Terje Kundla (õpetaja), Leili Pukk (õpetaja), Ülle Pärj (õpetaja), Reelika Lindre (kooli meditsiiniõde).
9. Tallinna Heleni Kool: Airi Püss (direktor), Olga Ilgina (direktori asetäitja õppe- ja kasvatustöö alal).

10. Tallinna Konstantin Pätsi Vabaõhukool: Mait Tõitoja (direktor), Eda Laidmets (direktori asetäitja õppetöö alal), Evi Nahkur (kooliarst).
11. Tartu Emajõe Kool: Arvo Pattak (direktor), Ülle Veede (õppealajuhataja), Anne Kõiv (rehabilitoloog), Monica Lõvi (õpetaja).
12. Tartu Herbert Masingu Kool: Tiina Kallavus (direktor).
13. Viljandi Vene Gümnaasium: Ardo Agasild (direktor), Marika Hiie (õppealajuhataja).
14. Võru Järve Kool: Reet Kangro (direktor), Epp Roon (eripedagoog).

2. Ekspertid

1. Anne Kõiv (Tartu Emajõe Kool rehabilitoloog) – arvamus nägemis- ja liitpuudega laste gruppide vajaduste kohta.
2. Anne Ormisson (SA Tartu Ülikooli Kliinikumi lastekliiniku neonatoloogia osakonna juhataja, Sotsiaalministeeriumi pediatraia erialakomisjoni liige) – arvamus tervisehäiretega ja liitpuudega laste gruppide vajaduste kohta.
3. Anu Susi (SA Tartu Ülikooli Kliinikumi psühhiaatriakliiniku lasteosakonna arst-õppejõud psühhiaatria erialal, Sotsiaalministeeriumi psühhiaatria erialakomisjoni liige) – arvamus närvihälvetega, psüühikahäiretega, vaimupuuetega ja liitpuuetega laste gruppide vajaduste kohta.
4. Kaja Elstein (SA Pärnu Haigla taastusravi osakonna juhataja, Sotsiaalministeeriumi taastusravi ja füsiaatria erialakomisjoni liige) – arvamus tervisehäiretega (sh liikumispuuetega) ja liitpuudega laste gruppide vajaduste kohta.
5. Kaja Plado (Tartu Ülikooli haridusteaduskonna eripedagoogika osakonna juhataja, logopeedia ja õpiraskuste teooria lektor) – arvamus närvihälvetega, psüühikahäiretega, vaimupuuetega ja liitpuuetega laste gruppide vajaduste kohta.
6. Maire Vasar (SA Tartu Ülikooli Kliinikumi lastekliiniku laste ja noorukite allergiahaiguste keskuse vanemarst-õppejõud pediatraia erialal) – arvamus tervisehäiretega (sh somaatiliste haigustega) ja liitpuudega laste gruppide vajaduste kohta.
7. Marika Padrik (Tartu Ülikool haridusteaduskonna eripedagoogika osakonna logopeedia ja õpiraskuste teooria lektor) – arvamus kõne- ja liitpuudega laste gruppide vajaduste kohta.
8. Regina Paabo (Tartu Ülikooli haridusteaduskonna eripedagoogika osakonna erivajaduste pedagoogika lektor) – arvamus kuulmis- ja liitpuudega laste gruppide vajaduste kohta.
9. Tiit Leemets (Porkuni Kooli direktor) – hinnang õpiraskustega laste vajaduste kohta.

3. Erivajadustega laste koolid ja tavakoolid, kus on moodustatud erivajadustega laste klasse (2005/2006. õa)

A. Erivajadustega laste koolid

Kool	Õpilaste arv	Kool	Õpilaste arv
Ahtme Kool	113	Ristiku Põhikool	338
Haapsalu Sanatoorne Internaatkool	139	Roosi Kool	27
Helme Sanatoorne Internaatkool	155	Salu Kool	21
Hilariuse Kool	3	Tallinna 63. Põhikool	203
Kaelase Kool	56	Tallinna Heleni Kool	77
Kallemäe Kool	84	Tallinna I Internaatkool	239
Kammeri Kool	127	Tallinna K. Pätsi Vabaõhukool	124
Keila-Joa Sanatoorne Internaatkool	116	Tallinna Laagna Lasteaed-Algkool	32
Kiigemetsa Kool	123	Tartu Emajõe Kool	86
Kosejõe kool	152	Tartu Herbert Masingu Kool	207
Kõpu Internaatkool	21	Tartu Hiie Kool	338
Lahmuse Kool	113	Tartu Kroonuaia Kool	191
Lasnamäe Põhikool	265	Tartu Maarja Kool	62
Mihkli Kool	53	Türi Toimetulekukool	28
Narva Paplimäe Kool	107	Urvaste Kool	110
Orissaare Internaatkool	37	Vaeküla kool	171
Palivere Eriinternaatkool	70	Valga Internaatkool	80
Porkuni kool	89	Vastseliina Internaatkool	98
Päinurme Internaatkool	92	Võru Järve Kool	40
Pärnu Toimetulekukool	50	Ämmuste Kool	94
Raikküla Kool	114	Õismäe Kool	156
Rakvere Lille Kool	30	KOKKU	4831

B. Tavakoolid, kus on moodustatud erivajadustega laste klasse*

Kool	Õpilaste arv**	Kool	Õpilaste arv**
Aluvere Põhikool	34	Pärnu Slaavi Põhikool	22
Audru Keskkool	11	Pärnu Vanalinna Põhikool	15
Avinurme Keskkool	3	Pärnu Vene Gümnaasium	14
Ehte Humanitaargümnaasium	14	Pärnu Ülejõe Gümnaasium	30
Fr.Tuglase nim. Ahja Keskkool	5	Pärsti Põhikool	26
Haapsalu Gümnaasium	24	Rakvere Eragümnaasium	13
Haljala Gümnaasium	6	Rapla Ühisgümnaasium	5
Iisaku Gümnaasium	3	Rocca al Mare Kool	4
Imavere Põhikool	5	Rõuge Põhikool	8
Jõhvi Gümnaasium	17	Räpina Ühisgümnaasium	25
Järva-Jaani Gümnaasium	9	Saarepeedi Põhikool	14
Kaarma Põhikool	1	Saku Gümnaasium	1
Kadrina Keskkool	65	Salme Põhikool	1
Keila Algkool	51	Sillamäe Astangu Kool	23
Keila Gümnaasium	37	Sillamäe Vanalinna Kool	18
Kergu Põhikool-Lasteaed	1	Sõle Gümnaasium	50

Koeru Keskkool	8	Tabasalu Ühisgümnaasium	12
Kohtla-Järve Vahtra Põhikool	11	Taebala Gümnaasium	16
Koonga Põhikool	7	Tapa Vene Gümnaasium	36
Kurtna Lasteaed-Algkool	12	Tartu Forseliuse Gümnaasium	24
Käina Gümnaasium	6	Tartu Kivilinna Gümnaasium	13
Kärdla Ühisgümnaasium	10	Tartu Puškini Gümnaasium	8
Lasnamäe Üldgümnaasium	14	Tartu Raatuse Gümnaasium	11
Lauka Põhikool	7	Tartu Slaavi Gümnaasium	39
Maardu Gümnaasium	8	Tilsi Põhikool	9
Maardu Põhikool	9	Torgu Lasteaed-Põhikool	1
Martna Põhikool	6	Valga Põhikool	6
Naha Algkool	1	Valtu Põhikool	1
Narva Paju Kool	11	Vasta Kool	2
Narva Peetri Kool	13	Viljandi Paalalinna Gümnaasium	82
Otepää Gümnaasium	3	Viljandi Vene Gümnaasium	84
Põlula Põhikool	1	Viluste Põhikool	9
Pärnu Hansagümnaasium	12	Vinni-Pajusti Gümnaasium	51
Pärnu Kuninga Tänav Põhikool	88	Väike-Maarja Gümnaasium	30
Pärnu Rääma Põhikool	38	Kokku	1254

* V.a koolid, kus on moodustatud ainult kasvatusraskustega laste klasse. Erivajadustega õpilaste arv ei hõlma kasvatusraskustega laste klassis õppivate õpilaste arvu.

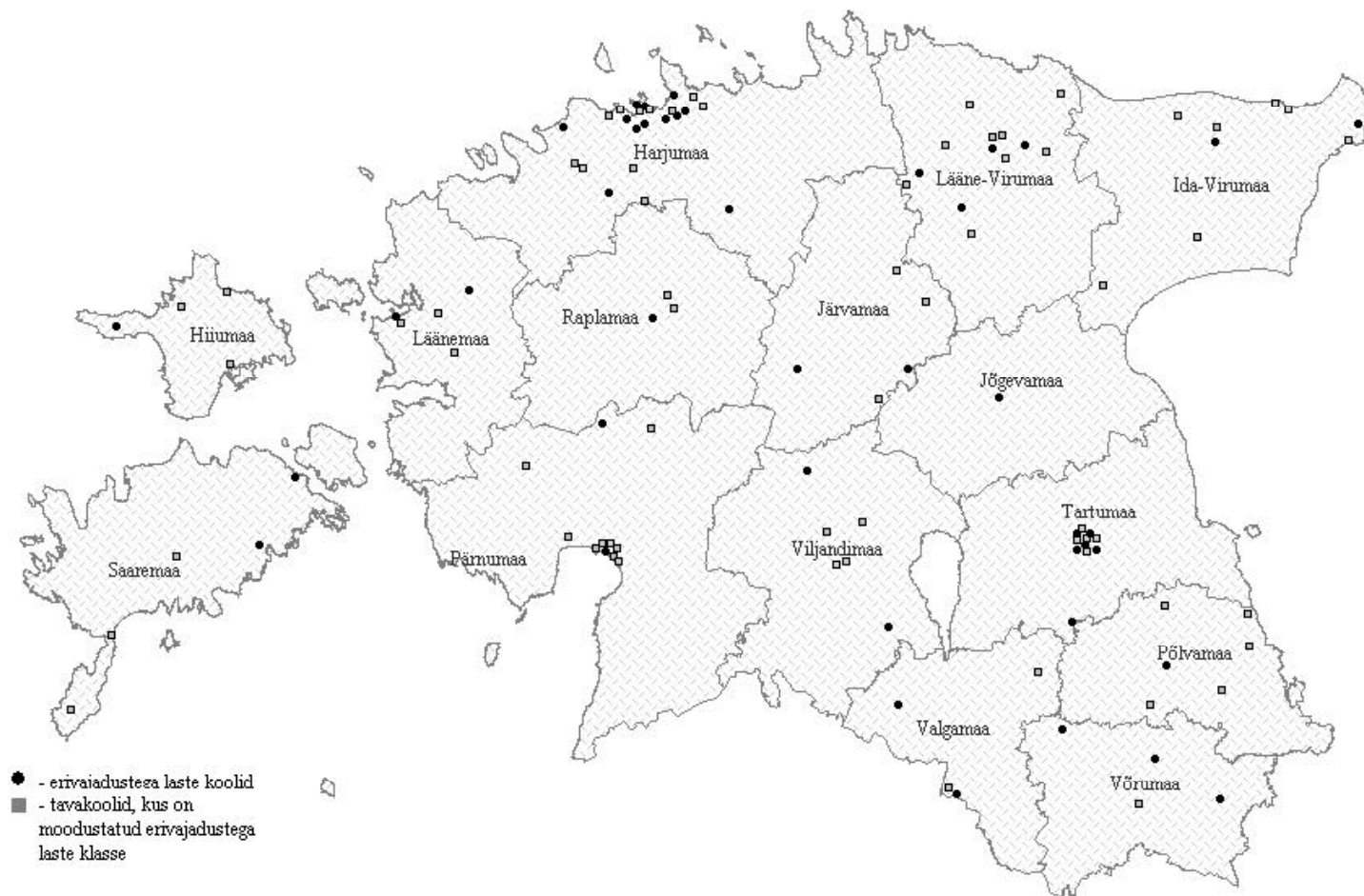
**Erivajadustega laste klassis (v.a kasvatusraskustega laste klassis) õppivate õpilaste arv.

Allikas: Eesti Hariduse Infosüsteem

Koostaja: Riigikontroll

4. Erivajadustega õpilasi 2005/2006. õa õpetanud koolide regionaalne paiknemine

Allikas: EHIS



Koostaja: Riigikontroll

5. Koolides olemasolevad õppe- ja abivahendid erivajadustega õpilastele

Õppe- ja abivahendid nägemis-, kuulmis-, keha-, kõne- ja vaimupuudega õpilastele	Sanatoorsete koolide arv ja osakaal*	Erivajadustega laste koolide arv ja osakaal*	Tavakoolide arv ja osakaal*	Koolide arv kokku	Koolide osakaal, %
NÄGEMISPUUE	1	14	55	70	
helimaterjalid (diktofon)	0%	14%	9%	7	10
reljeefsed joonised	0%	29%	4%	6	9
mudelid	0%	14%	15%	10	14
kontrastsed õpikud, kvaliteetsed atlased, suurendatud töövihikud	0%	7%	5%	4	6
punktkirja õppimise ja õpetamise vahendid	0%	7%	2%	2	3
pimedate joonestuskomplekt	0%	7%	0%	1	1
reljeefsete tähistustega joonlaud, mõõdulint jm	0%	7%	2%	2	3
häälega kalkulaator	0%	7%	2%	2	3
pleier helimaterjali kuulamiseks	0%	14%	7%	6	9
valge kepp	0%	14%	4%	4	6
spetsiaalse varustusega arvuti	0%	14%	5%	5	7
skanner	0%	29%	15%	12	17
punktkirja printer	0%	14%	2%	3	4
vaegnägevuse abivahendid, nt luubid, lugemisteler, kiiker vms	0%	7%	9%	6	9
lugemisalus	0%	7%	7%	5	7
tugevdatud joone ja laiema reavahega vihikud	0%	7%	7%	5	7
kirjutusraam	0%	7%	0%	1	1
kvaliteetne klassitahvel, seinakaardid, maakaart	0%	21%	27%	18	26
kehalise kasvatus vahendid, näiteks helisev pall, reljeefne tähistus	0%	21%	5%	6	9
töö- ja kunstiõpetuse, nt voolimise ja punumise vahendid	0%	29%	22%	16	23
muud olemasolevad vahendid ja võimalused	0%	0%	0%	0	0
KUULMISPUUE	1	15	52	68	
kurtidele mõeldud erimetoodilised õppevahendid	0%	0%	0%	0	0
õpetaja poolt kohandatavad õppevahendid	0%	27%	15%	12	18
kurtidele mõeldud õpikud	0%	7%	0%	1	1
teleri, raadio, arvuti jms vahendite heli võimendamise seadmed	0%	13%	10%	7	10
arvuti kõlarid	0%	47%	29%	22	32
individuaalsed kõrvaklapid	0%	33%	21%	16	24

data-projektor	0%	33%	23%	17	25
dokumendikaamera	0%	13%	0%	2	3
muud olemasolevad vahendid ja võimalused (grafoprojektorid klassides; arvutipõhised kooli pedagoogide valmistatud õppevahendid)	0%	13%	0%	2	3
KEHAPUUE	2	22	104	128	
personaalarvuti kasutamise võimalus	50%	50%	29%	42	33
trükitud õppekonspektide olemasolu	0%	23%	9%	14	11
topeltkomplekt õpikuid	50%	14%	30%	35	27
diktofon	0%	9%	5%	7	5
raamatuhoidja	50%	14%	3%	7	5
libisemisvastased lauakatted	0%	9%	4%	6	5
muud olemasolevad vahendid ja võimalused (jämedamad kirjutamisvahendid; ravivõimlemisvahendid; tõstuk-drenažöörid jm)	0%	18%	4%	8	6
KÕNEPUUE	3	30	246	279	
lihtsustatud tekstidega õpikud (lugemis-kirjutamispuue, laste afaasia)	33%	37%	13%	45	16
individuaal- ja rühmaõppes LÕKile vastavad emakeele ja kirjanduse õpikud	33%	30%	13%	42	15
lihtsustatud õpet (abiõpet) läbi viia võimaldav õppematerjal	33%	43%	13%	46	16
logopeedilised õppevahendid	33%	60%	34%	102	37
muud olemasolevad vahendid ja võimalused	33%	43%	9%	35	13
VAIMUPUUE	4	38	178	220	
väiksemamahulised, vähem abstraktseid teemasid käsitlevad materjalid pervasiivsete arenguhäiretega laste jaoks	25%	29%	11%	31	14
lihtsustatud (abiõppe) õppe õppematerjal (õpikud, töövihikud, jaotvara)	50%	45%	24%	61	28
logopeedilised õppevahendid	50%	58%	24%	66	30
õpetamise erimetoodikale vastavad tabelid jm näitlikustamisvahendid	50%	47%	15%	47	21
tööõpetuse materiaalne baas	50%	58%	21%	61	28
toimetulekuõpet läbi viia võimaldavad vahendid	0%	50%	4%	26	12
näitlikustamiseks vajalikud seinatabelid	75%	66%	22%	67	30
käelise tegevuse arendamise vahendid	0%	66%	6%	36	16
igapäevatoimingute omandamiseks vajalikud kodumasinad	0%	66%	12%	46	21
muud olemasolevad vahendid ja võimalused	0%	37%	6%	24	11

* Koolide arv, kus õppis vastava erivajadusega õpilasi.

Allikas: Riigikontrolli veebiküsimustik

6. Koolides olemasolevad spetsialistid

Erivajadus	Koolitüüp	Koolide arv**	Pedagoog, kes on läbinud eripedagoogika täiendusõppe, %	Eripedagoog, %	Surdo-pedagoog, %	Sotsiaal-pedagoog, %	Logopeed, %	Psühholoog, %	Rehabilito- loog, %	Füσιο- terapeut, %	Abiõpetaja, %	Muu spetsialist, %	Perearst, %	Lastearst, %	Muu eriarst, %	Õde, %	Kooliõde, %
Õpiraskus	sanatoorne	3	100	33	0	33	100	67	0	67	33	0	0	100	67	100	0
	HEV	16	94	63	19	56	94	44	13	19	44	38	25	31	25	31	56
	tava	331	64	23	1	36	75	47	1	0	17	14	27	29	5	12	18
Nägemispuue	sanatoorne	1	100	100	0	0	100	0	0	0	0	0	0	100	100	100	0
	HEV	10	80	90	30	40	100	50	20	60	80	60	0	50	40	20	70
	tava	44	48	25	2	41	80	50	0	0	23	25	20	36	7	16	55
vaegnägija	sanatoorne	0															
	HEV	9	78	67	33	22	89	44	22	33	33	22	22	44	56	33	67
	tava	11	82	27	0	73	91	64	0	0	18	18	18	55	18	18	82
pime	sanatoorne	0															
	HEV	5	100	60	20	40	80	40	40	20	60	60	20	40	40	40	40
	tava	2	50	50	0	50	50	50	0	0	100	50	0	50	0	0	100
Kuulmispuue	sanatoorne	1	100	100	0	0	100	0	0	0	0	0	0	100	100	100	0
	HEV	15	80	67	27	67	93	53	7	53	60	40	7	33	40	33	53
	tava	41	63	32	5	56	88	73	0	0	20	2	15	41	10	17	56
auditiiv-verbaalne kurt	sanatoorne	0															
	HEV	6	50	67	33	50	100	33	0	50	67	50	0	50	50	67	33
	tava	16	69	50	19	63	81	56	0	0	25	13	25	50	6	19	63
oraalne kurt	sanatoorne	0															
	HEV	1	100	100	100	100	100	100	0	100	0	0	0	0	100	100	0
	tava	1	100	100	100	100	100	100	0	0	100	0	0	0	100	100	0
viipekeelne kurt	sanatoorne	0															
	HEV	2	100	50	50	100	100	50	0	50	50	50	0	0	50	100	0
	tava	1	100	100	100	100	100	100	0	0	100	0	0	0	100	100	0
Kõnepuue	sanatoorne	1	100	100	0	0	100	0	0	0	0	0	0	100	100	100	0
	HEV	17	76	59	29	35	82	41	12	41	59	53	12	29	47	41	47
	tava	72	79	35	1	40	89	58	3	1	17	22	25	39	4	19	51

suulise kõne puue	sanatoorne	0	0	0	0	0	0	0	0	0	0	0	0	0	0	0	0
	HEV	19	89	79	32	53	95	58	16	47	58	47	11	32	37	37	58
	tava	125	67	31	1	43	92	60	1	0	16	15	22	38	6	22	57
lugemis-kirjutamispuue	sanatoorne	3	100	33	0	0	100	67	0	33	0	0	0	100	33	100	0
	HEV	23	22	70	30	52	96	52	9	30	48	35	22	35	30	35	65
	tava	212	67	26	0	38	83	50	1	0	14	13	27	30	5	19	45
laste afaasia	sanatoorne	0															
	HEV	6	83	83	50	50	100	50	0	50	67	83	0	17	33	50	67
	tava	2	50	50	0	50	100	100	0	0	0	0	0	100	50	0	100
Kehapuue	sanatoorne	2	100	50	0	50	100	50	0	50	50	0	0	100	100	100	0
	HEV	14	79	64	21	50	93	36	0	29	57	43	7	36	36	36	43
	tava	51	63	31	0	31	78	61	4	2	29	24	22	39	2	16	61
liikumispuue	sanatoorne	2	100	50	0	50	100	50	0	50	50	0	0	100	100	100	0
	HEV	18	89	61	28	44	89	39	11	33	56	67	11	22	44	39	44
	tava	71	61	32	1	52	86	59	3	0	31	15	24	42	6	17	59
Vaimupuue	sanatoorne	2	100	50	0	0	100	50	0	50	0	0	0	100	50	100	0
	HEV	32	84	78	16	31	88	34	9	34	59	38	22	28	25	41	47
	tava	107	72	31	0	37	82	49	1	0	17	15	35	21	5	18	38
Psüühikahäire	sanatoorne	3	100	33	0	33	100	67	0	67	33	0	0	100	67	100	0
	HEV	19	89	63	21	42	89	37	11	32	47	37	26	26	32	32	32
	tava	86	66	26	3	36	78	63	2	0	16	10	23	44	9	16	56
hüperkineetiline häire	sanatoorne	3	100	33	0	33	100	67	0	67	33	0	0	100	67	100	0
	HEV	27	93	78	22	41	93	44	7	33	48	30	26	26	30	33	52
	tava	92	64	26	0	36	77	46	2	0	9	14	30	24	2	17	35
pervasiivne arenguhäire	sanatoorne	3	100	33	0	33	100	67	33	33	33	0	0	100	67	100	0
	HEV	25	88	20	20	40	84	32	12	44	56	32	16	24	32	32	52
	tava	30	83	47	0	43	83	57	3	0	37	30	23	33	3	23	43
muu psüühikahäire	sanatoorne	3	100	33	0	0	100	67	0	33	0	0	0	100	33	100	0
	HEV	18	83	72	17	50	94	50	11	22	50	50	28	28	39	39	61
	tava	33	67	36	0	48	79	64	3	0	6	15	27	42	6	30	58
Raskesti kulgev somaatiline haigus	sanatoorne	4	100	25	0	25	100	75	0	50	25	0	0	100	50	100	0
	HEV	14	71	64	21	36	93	64	7	29	57	57	7	57	43	36	71
	tava	27	59	37	0	56	96	67	4	0	19	26	26	48	0	33	48
Liitpuue	sanatoorne	1	100	0	0	0	100	100	0	100	0	0	0	100	0	100	0

	HEV	29	86	76	24	38	90	38	10	38	62	41	17	28	28	38	41
	tava	14	64	43	0	43	71	50	14	0	36	21	21	36	0	14	36

* Analüüsis arvestati, et koolides on vajalik personal olemas ka nendel juhtudel, kui kool ostis teenust sisse või kui seda pakkus kohalik omavalitsus.

** Koolide arv, kus õppis vastava erivajadusega õpilasi.

Allikas: Riigikontrolli veebiküsimustik

7. Õpikeskkonna tingimused koolides

Õppe- ja abivahendid nägemispuudega, kuulmispuudega, kehapuudega, kõnepuudega ja vaimupuudega õpilastele	Sanatoorsete koolide arv ja osakaal*	Erivajadustega laste koolide arv ja osakaal*	Tavakoolide arv ja osakaal*	Koolide arv kokku	Koolide osakaal, %
NÄGEMISPUUE	1	14	54	69	
võimalus vabalt kõigis ruumides liikuda	0%	14%	59%	34	49
orientiirid (hästi tajutav, optiliselt kontrastsed suunaviidad, pinnakatte erinevused, reljeefsed vöödid, ohutuspiirded, helisignaalid)	0%	14%	0%	2	3
reljeefsed tähistused ja käsipuud pimedatele õpilastele	0%	14%	4%	4	6
hea üldvalgustus (mitte pimestav)	0%	29%	48%	30	43
matid värvitoonid	0%	21%	26%	17	25
kontrastsused vaegnägijatele	0%	14%	4%	4	6
vaegnägijatele lisaks üldvalgustusele klassides kohtvalgustus, laualamp	0%	7%	9%	6	9
muud olemasolevad tingimused	0%	0%	2%	1	1
KUULMISPUUE	1	15	52	68	
võimalus vabalt kõigis ruumides liikuda	0%	33%	56%	34	50
orientiirid (hästi tajutav, optiliselt kontrastsed suunaviidad, pinnakatte erinevused, reljeefsed vöödid, ohutuspiirded, helisignaalid)	0%	7%	4%	3	4
võimalus kohandada ruumi akustika parandamiseks lagede allapoole toomisega	0%	0%	2%	1	1
võimalus kohandada ruumi akustika parandamiseks spetsiaalsete seinakattematerjalidega	0%	7%	2%	2	3
võimalus kohandada ruumi akustika parandamiseks spetsiaalsete vaipkatetega	0%	7%	2%	2	3
pehmenduspadjad laudadel	0%	0%	4%	2	3
hea üldvalgustus	0%	33%	54%	33	49
summutatud heli	0%	13%	4%	4	6
võimalus laudade paigutuse muutmiseks	0%	33%	56%	34	50
muud olemasolevad tingimused	0%	0%	2%	1	1
KEHAPUUE	2	22	102	126	
kohandatud koolimööbel	0%	32%	17%	24	19
hea üldvalgustus	0%	64%	52%	67	53
võimalus vabalt kõigis ruumides liikuda ratastooli või käimisraamiga	50%	32%	12%	20	16
ratastoolis või käimisraamiga kooli sisenemise võimalus	50%	50%	25%	37	29

käsi puud	0%	36%	28%	37	29
õige kaldenurgaga kaldtee (pandus)	50%	32%	23%	31	25
mitmekorruselise hoone puhul lifti olemasolu	50%	18%	4%	9	7
ukseavade laius 90 cm ja lävepakke ei ole	0%	23%	21%	26	21
lisakäepidemed ukse mugavaks sulgemiseks	0%	5%	2%	3	2
laudade ja pinkide vahe piisav laius, et oleks ruumi ratastooliga manööverdamiseks	50%	36%	19%	28	22
ratastooli kasutava õpilase vajadustest lähtuvalt kohandatud WC ja pesemisruum	50%	59%	17%	31	25
orientiirid (hästi tajutav, optiliselt kontrastsed suunaviidad, pinnakatte erinevused, reljeefsed vöödid, ohutuspiirded, helisignaalid)	0%	14%	2%	5	4
puhkeruum	0%	32%	12%	19	15
muud olemasolevad tingimused	0%	5%	4%	5	4
KÕNEPUUE	3	30	247	280	
individuaalsed õppekohad, võimalus individuaalseks tööks	67%	77%	39%	122	44
võimalus klassi liigendada	67%	37%	17%	54	19
lisaruum rühmatööks	0%	40%	30%	87	31
muud olemasolevad tingimused	0%	10%	4%	12	4
VAIMUPUUE	2	32	108	142	
individuaalsed õppekohad, võimalus individuaalseks tööks	100%	84%	82%	118	83
võimalus klassi liigendada	100%	47%	38%	58	41
võimalus kasutada lakoonilist, rahulikku, väheste ärritajatega kabinetti	100%	47%	54%	75	53
võimalus üksi pingis istuda	100%	75%	96%	130	92
eraldatud töökoha võimalus	0%	59%	48%	71	50
puhkeruum	50%	69%	25%	50	35
orientiirid (hästitajutav, optiliselt kontrastsed suunaviidad, pinnakatte erinevused, reljeefsed vöödid, ohutuspiirded, helisignaalid)	0%	19%	1%	7	5
muud olemasolevad tingimused	0%	19%	3%	9	6
ÕPIRASKUS	3	16	338	357	
individuaalsed õppekohad, võimalus individuaalseks tööks	67%	50%	68%	240	67
võimalus klassi liigendada	67%	25%	34%	121	34
puhkeruum	33%	25%	24%	85	24
muud olemasolevad tingimused	0%	6%	14%	47	13
TERVISEHÄIRE	4	14	57	75	

kohandatud erimööbel	25%	21%	2%	5	7
erikohtvalgustus	25%	7%	2%	3	4
orientiirid (hästitajutav, optiliselt kontrastsed suunaviidad, pinnakatte erinevused, reljeefsed vöödid, ohutuspiirded, helisignaalid)	0%	7%	0%	1	1
ratastooliga ja käimisraamiga liikumise võimalused	25%	29%	7%	9	12
allergiliste haigustega lastele allergeenivaba keskkond	0%	14%	0%	2	3
eritoit	75%	29%	21%	19	25
pesemisvõimalused	75%	64%	42%	36	48
muud olemasolevad tingimused	50%	0%	0%	2	3

* Koolide arv, kus õppis vastava erivajadusega õpilasi.

Allikas: Riigikontrolli veebiküsimustik

8. Sanatoorsetes koolides õppivad tervisehäiretega lapsed, osutatavad tervishoiuteenused ja olemasolevad tervishoiutöötajad

Tervisehäire	Koolide		Ravi (tervishoiuteenused)	Koolide		Ravi (tervishoiuteenuste) osutamise sagedus	Koolide		Tervishoiu- töötajad	Koolide	
	arv	%		arv	%		arv	%		arv	%
Raskelt kulgevad somaatilised haigused	4	100	Süsteemiline meditsiiniline jälgimine	2	50	Rohkem, kui 5 korda päevas	0	0	Lastearst	4	100
Dekompensatsiooniperioodis või ägenemisstaadiumis kroonilised somaatilised haigused	4	100	Medikamentoosne ravi	2	50	2–5 korda päevas	3	75	Psühhiaater	2	50
Hingamisteede haigused	4	100	Inhalatsioon	1	25	1 kord päevas	0	0	Õde	4	100
Kesk- ja perifeerse närvisüsteemi haigused	2	50	Elektroaerosoolravi	1	25	Rohkem kui 7 korda nädalas	0	0			
Liigesehaigused	4	100	Ravivõimlemine	2	50	2–7 korda nädalas	0	0			
Seljahaigused	4	100	Massaaž	1	25	1 kord nädalas	0	0			
Luu- ja kõhrehaigused	2	50	Füsioteraapia	1	25	1–10 korda kuus	1	25			
Pehmete kudede haigused	2	50	Esmaabi	2	50						
Traumast põhjustatud tugi- ja liikumisaparaadi patoloogiad	1	25	Tagatud igapäevane ravi	2	50						
Kaasastündinud väärarendid, deformatsioonid ja kromosoomianomaaliad	4	100	Meditsiiniline kontroll tervisliku toitumise üle	1	25						
Psüühikahäired	4	100	Haigestumise korral ravi isolaatoris	1	25						
Hüperkineetilised häired	4	100	Kaitsesüstimid	1	25						
Pervasiivsed arenguhäired (nt autism ja Aspergeri sündroom)	3	75	Suunamine eriarstide konsultatsioonile	2	50						
Epilepsia	3	75									
Tuberkuloosist ohustatud	1	25									
Diabeet	1	25									

Allikas: Riigikontrolli veebiküsimustik

Haridus- ja teadusministri ning
sotsiaalministri vastused

Hr Jüri Kõrge
Peakontrolör
Riigikontroll
Narva mnt 11a
15013 TALLINN

Teie: 06.09.2006 nr OSIII-2-7.1
Meie: 17.10.2006 nr 1.2-5.1/10489

Haridus- ja Teadusministeeriumi seisukohad riigikontrolli kontrolliaruande eelnõu „Erivajadustega laste õppimisvõimalused“ kohta

Haridus- ja Teadusministeerium tänab riigikontrolli auditi „Erivajadustega laste õppimisvõimalused“ koostajaid, kes on asjatundlikult käsitlenud erivajaduse mõiste, laste kooli astumise, õpitingimuste ja koolist lahkumisega seotud teemasid.

Riigikontrolli auditi järeldused langevad valdavalt kokku probleemidega, millele Haridus- ja Teadusministeerium on viimastel aastatel antud valdkonnas tähelepanu pööranud ning mille lahendamisele on suunatud ka lähiaastateks kavandatud õigusaktide muudatused.

Kuna erivajadusega laste õppimisvõimalusi puudutavas auditis tõstatatud probleemid hõlmavad eri ametkondi ja tasandeid puudutavaid küsimusi, on Haridus- ja Teadusministeeriumil lähiajal kavas moodustada ministeeriumide ja ametkondade vahelised tööühmad auditis tõstatatud probleemide lahendamiseks. Töökomisjoni kaasatakse Sotsiaalministeeriumi ning Koolivõrgu Büroo töötajad, maavalitsuste ja kohalike omavalitsuste esindajad, lastevanemate liidud, lastekaitse töötajad ning koolide direktorid.

Läbi vaadanud kontrollaruande eelnõu „Erivajadustega laste õppimisvõimalused“, esitame riigikontrolli järeldustele ja ettepanekutele järgmised kommentaarid.

- 1) Koostöös sotsiaalministeeriumiga töötada välja selged erivajaduste definitsioonid ning klassifikaator erinevate erivajaduste sisu ja ulatuse määratlemiseks, kaasates selleks erialaeksperte ja praktikuid. See võimaldaks koguda võrreldavaid andmeid, muuta rahastamist läbipaistvaks ja kohelda õpilasi võrdselt.**

Hariduslike erivajaduste definitsioon oli varem seostatud meditsiiniliste diagnoosidega või otseselt puude või selle astmega. Viimastel aastatel on Euroopas leitud, et selline meditsiiniline kitsas lähenemine erivajadustele ei ole õige, sest on palju hariduslikke erivajadusi, mida ei saa seostada konkreetse puudega. Samas ei tingi iga puue (näiteks füüsiline puue) erinevusi õppekorralduses, kui õpikeskkond on kohandatud. Sellest tulenevalt on Haridus- ja Teadusministeerium peamiselt Euroopa Eripedagoogika Arendamise Agentuuri (European Agency for Development in Special Needs Education; www.european-agency.org) terminoloogia tööühma soovitusi arvestades definitsiooni laiendanud ning

praegu käsitletakse ministri määrustes erivajadusega isikuna õppijat, kelle eriline andekus, õpi- või käitumisraskus, terviserike, puue või pikemaajaline õppetööst eemalviibimine toob kaasa vajaduse teha muudatusi või kohandusi kooli õppekavast tulenevas õppesisus, vastava rühmaga koos õppimiseks rühma töökavas või õpikeskkonnas (õppevorm, õpperuumid, õppevahendid, meetodid, suhtluskeel, spetsiaalse ettevalmistusega pedagoogid, vajadusel tugipersonal).

Sotsiaalsüsteem lähtub erivajaduse defineerimisel kõrvalise abi vajadusest, puude raskusastmetest ning puude liikidest, samuti eriliste tervishoiuteenuste vajadusest ning psüühika- ja käitumishäiretest tulenevatest vajadustest.

Selleks, et ühtlustada erivajaduse mõistega seotud termineid, peab Haridus- ja Teadusministeerium vajalikuks terminoloogiaga tegeleva ministeeriumide vahelise tööühma kokkukutsumist, kaasates sinna ka tegevspetsialiste.

2006 aastal telliti REKKi poolt Tallinna Ülikoolilt hariduslike erivajaduste terminoloogiat käsitlev materjal, et sidustada erivajaduse terminoloogia ja EHISe klassifikaatorid ning ühtlustada arusaamu erivajadusest ja luua loogilist süsteemi. Paljud ebaselged klassifikaatorite tunnused ilmsesid EHISes alles mitmekordsel erinevate väljade kasutamisel. Töö selles valdkonnas jätkub ja täpsustamine on vajalik.

2) Teavitada kohalikke omavalitsusi EHISes sisalduvate andmete kasutamise võimalustest eesmärgiga vähendada koolide ajakulu samasisuliste andmete esitamiseks KOVile ja EHISesse.

EHISe käivitamisega on ilmnunud mitmeid kasutamise seotud raskusi ja kavas on käivitada koostöö teiste statistilisi andmeid koguvate organisatsioonidega, et vältida korduvaid samasisuliste andmete kogumist, paralleelsete andmebaaside teket. Vajadusel luua võimalus andmete riskikasutamiseks teiste andmebaasidega näiteks Sotsiaalministeeriumi haldusalas.

3) Määrata kindlaks osapoolte kohustused erivajadustega laste võimalikult varajaseks märkamiseks ja tugisüsteemide rakendamiseks.

Lapse järjepidev areng ja kohanemine koolis on otseselt seotud sotsiaalsete oskuste ja positiivse enesehinnangu kujunemisega koolieelses eas. Selle tagamiseks on kavas pöörata senisest enam tähelepanu lapse individuaalsuse arvestamisele ja arengut takistavate probleemide varajasele märkamisele. Et tagada laste vaimne, füüsiline ja sotsiaalne valmisolek kooliks, on lähtudes *Üldharidussüsteemi arengukavast aastateks 2007 – 2013 eelnõust* kavas luua võimalused eelõpetuses osalemiseks vähemalt aasta enne kooli. Et lapse erivajadusest lähtuvalt arendustööd planeerida ja lapsevanemat nõustada, on vajalikud täpsemad ja kontrollitud psühholoogilis-pedagoogilised hindamisvahendid: koostatakse eelõpetuse rakendamise mudel ja juhendmaterjalid, samuti töötatakse välja koolieelses eas lapse (sh arenguliste erivajadustega laste) individuaalse arengu jälgimise ja toetamise juhendmaterjalid ning lapse kõne uurimise test. Olemasolevad psühholoogilis-pedagoogilised hindamisvahendid kohandatakse 0-7 aastaste laste arengutaseme määramiseks ja arendustöö kavandamiseks (sh lapsevanemate nõustamiseks).

Haridus- ja Teadusministeeriumi üldharidusosakonnal koostöös Riikliku Eksami- ja Kvalifikatsiooni-keskuse spetsialistidega on välja töötamisel lapse individuaalse jälgimise ja toetamise juhendmaterjalid nii koolieelsetele lasteasutustele kui koolidele. Juhendi rakendamine võimaldaks saada tagasisidet ja ettepanekuid seadusandluse muutmiseks ja täpsustamiseks erivajadustega laste varajase märkamise ja toetamise korralduse osas. Seadusandluse uuendamiseks alustatakse 2007. aastal. Haridus- ja Teadusministeeriumi koordineerimisel on kavas läbi viia haridusliku erivajadusega õpilastele rakendatavate tugisüsteemide mõju analüüs.

Õpilase individuaalsust ja erivajadusi arvestav õpe nõuab paindlikku õppekorraldust, hästi väljaarendatud nõustamissüsteemi, erinevaid pedagoogilisi lähenemisi. Praegune õpilasi, lapsevanemaid ja õpetajaid toetav nõustamissüsteem on killustatud, piirkonniti ebaühtlaselt kättesaadav ning ei paku küllaldaselt vajalikku ja kvaliteetset tuge just hariduslike erivajadustega laste ja nende vanemate pedagoogilisel-psühholoogilisel nõustamisel. Haridus- ja Teadusministeeriumi eestvõttel kavandatakse koostöös nõustamise korraldajate ja riiklike suunajatega erinevate nõustamisteenuste koondamist ühtseks võrgustikuks. Loodava lõimitud nõustamismudeli üheks eesmärgiks on töötada välja ka teenuste standardid ning määratleda erinevate tasandite ja osapoolte kohustused ja vastutusala, tagamaks teenuste kvaliteeti ja kättesaadavust.

4) Koostöös sotsiaalministriga koondada info erivajaduste väljaselgitamiseks olemasolevate uuringute kohta ja tagada erivajaduste väljaselgitamiseks vajalike täiendavate pedagoogiliste ja meditsiiniliste uuringute meetodikate väljatöötamine.

Haridus- ja Teadusministeerium peab seda ettepanekut väga vajalikuks. Info koondamine olemasolevate uuringute kohta ja erivajaduste väljaselgitamiseks vajalike täiendavate pedagoogiliste ja meditsiiniliste uuringute meetodikate väljatöötamisel tuleb lahendada koostöös Sotsiaalministeeriumi, kõrgkoolide ja uurimisasutustega.

5) Töötada välja lahendused erivajadustega õpilastele koolides ravi- ja rehabilitatsiooniteenuste osutamise korraldamiseks ja rahastamiseks.

Koostöös Sotsiaalministeeriumiga on käivitatud töörühm erivajadusega laste tervishoiukontseptsiooni väljatöötamiseks.

Erivajadusega õpilaste koolikohustuse täitmist ja vajalike rehabilitatsiooniteenuste kättesaadavust on võimalik tagada koostöös Sotsiaalministeeriumiga tugikeskuste ja -võrgustike loomise kaudu. Sellealase koostöö algatamiseks Sotsiaalministeeriumiga on Haridus- ja Teadusministeeriumil kavas luua töörühm.

Praegu tasub Sotsiaalministeerium rehabilitatsiooniteenuse eest siis, kui koolil on rehabilitatsiooniasutuse õigused. Et tagada õpilastele teenuste kättesaadavus ja seeläbi kindlustada nende osavõtt õppetööst, oleks vaja tagada üksikute teenuste osutamise võimalus koolis, mille kättesaadavuse tagamiseks on vaja eelpool nimetatud töörühmal välja töötada regulatsioon.

6) Töötada välja lahendused kõigile riiklikele õppekavadele vastavate ainete omandamiseks vajalike ja erivajadustega lastele kohandatud õppevara (õppekirjandus ja muud õppevahendid) koostamiseks ja kättesaadavaks tegemiseks. Selleks kaaluda:

- Riiklikule Eksami- ja Kvalifikatsioonikeskusele ja/või spetsialiseeritud koolidele meetodikakeskuse funktsioonide andmist, mis võimaldaks koondada ja välja töötada erivajaduste spetsiifilise õppe- ja abimaterjali alast teavet, teha see kõigile koolidele kättesaadavaks ning korraldada õppekirjanduse väljaandmist;

Puuduva kohandatud õppevara koostamist on mitmes aines alustatud. Riiklik Eksami- ja Kvalifikatsioonikeskus käivitas 2005. aastal mahuka projekt "HEV õppevara koostajate koolitus", mille käigus 2007. aasta alguseks valmivad lihtsustatud õppekavale vastavad elektroonilised töölehed matemaatikas, loodusõpetuses, inimeseõpetuses (elu- ja olustikuõpe). Projekti teiseks väljundiks on loodav HEV-portaal, mis lisaks projektis koostatavale õppevarale hakkab koondama muid hariduslike erivajadustega õpilastele mõeldud õppematerjale ning hariduslike erivajaduste alast teavet (koolitused, projektid, üritused, uued väljaanded, tugisüsteemide kontaktandmed jms). Internetiportaali täidab suure

tühimiku ning võimaldab seni piiratud kasutajaringis olnud või eri allikate vahel killustatud materjalide ja teabe koondamist ja tõhusamat levitamist.

Tervisearengu Instituudi toel koostatakse toimetuleku õppekavale vastavaid õppematerjale (kasutatavad ka lihtsustatud õppekava puhul). Kaalume REKKi funktsioonide laiendamist, et tagada erivajadustega õpilastele õppevara koordineeritud väljaandmist.

Kavas on HTMil kavandada edaspidised võimalikud subsideerimisskeemid kirjastustega ja autoritega, et motiveerida õppevara valmimist erivajadusega õpilastele.

Mõned erivajadusega õpilaste koolid on juba kujunenud oma valdkonnas nõustamiskeskusteks ja kohandavad õppematerjale vastavalt erivajadusele (nt Tartu Emajõe Kool, Tartu Hiie Kool).

- **Põhikooli- ja gümnaasiumiseaduse muudatuse väljatöötamist, et riigieelarvest eraldatavat toetust tohiks kasutada peale õpikute ka muude õppevahendite soetamiseks.**

Vastavasisuline seaduse muudatuse eelnõu on välja töötatud ja eelarvestrateegias on suurendatud õppematerjalidele ettenähtud summat.

- 7) **Ajakohastada 15. septembri 1999. a määrusega nr 48 kehtestatud koolide personali miinimumkoosseisud. Kaaluda personali koosseisu määramist erivajaduste alusel ning võimaluse korral koosseisulise spetsialisti asendamist vastava teenuse sisseostmisega või teenuse pakkumisega kohaliku omavalitsuse poolt. See võimaldaks tagada tegelikele vajadustele vastava hariduse ning hariduse andmist toetavad tegevused.**

Haridus- ja Teadusministeerium on kavandanud nimetatud määruse muutmise, lähtudes just õpilase vajadusest, mitte koolist ega klassist. Selleks kaasame erinevaid koostööpartnereid, et tagada kaasaja nõuetele vastava personali olemasolu ja vajalike teenuste kättesaadavus nii koolieelsetes lasteasutustes kui üldhariduskoolides. Spetsialistide rakendamise võimalus koolis peab olema paindlik ja lähtuma õpilastest ning nende erivajadusest.

- 8) **Vaadata üle haridusministri 2. juuli 1999. a määrusega nr 43 sätestatud erinevate osapoolte (kooli, lapsevanema, sotsiaaltöötaja, tervishoiutöötaja) kohustused, nõustamiskomisjonile esitatavate dokumentide loetelu ja esitamise kord ning täpsustada määruses**
 - kes milliseid dokumente nõustamiskomisjonile esitab;
 - kaaluda nõustamiskomisjonile esitatava õpilase vaatluskaardi asendamist dokumendiga, mis kirjeldaks põhjalikumalt õpilase arengut, ning täpsustada, milliseid andmeid peab sisaldama õpilase iseloomustus. Kaaluda vastavate dokumendivormide väljatöötamist, võimaldamaks saada lapse erivajadustest parem ülevaade ning tõhustamaks koolide ja nõustamiskomisjonide tööd.

Koostöös sotsiaalministriga tagada, et nõustamiskomisjoni ja sealt edasi kooli jõudvad dokumendid lapse tervisliku seisundi kohta sisaldaksid juhiseid, kuidas õpilasega tulenevalt tema tervislikust seisundist käituda tuleb. See võimaldaks tagada lapse õige kohtlemise ja nõustamiskomisjonidel soovitada lapsele sobivaimat õpet, samuti vältida olukorda, kus mõned spetsialistid võivad otsustada küsimusi, mis on nõustamiskomisjoni pädevuses, ning kus koolidel tuleb hakata õpilase probleeme uuesti selgitama.

Haridus- ja Teadusministeeriumil on kavas uuendada kõiki õigusakte, mis on seotud nõustamiskomisjoni töö korraldusega ja õpilase nõustamiskomisjoni suunamisega. Tõstatatud probleemide lahendamiseks ja õigusaktide muudatuste eelnõude ettevalmistamiseks moodustatakse

töörühm, kuhu kaasatakse Sotsiaalministeeriumi spetsialiste, tervishoiutöötajaid, lastevanemate esindusi, sotsiaaltöötajaid, kohalike omavalitsuse nõunikke, koolide esindajaid ja nõustamiskomisjonide esimehi. Õpilase vaatluse kaart, mis on kaasajastamisel peaks andma nõustamiskomisjonidele vajalikku teavet õpilase haridusliku erivajaduse kohta ning suurendama adekvaatse info jõudmist nõustamiskomisjonidele. Lapse kooli astumisel esitab lapsevanema tervisekaardi, mis sisaldab vajalikku teavet ning mille kasutamine vaatlusekaardi koostamisel peaks olema võimalik.

9) Ajakohastada erivajadustega laste õppe rahastamismudel, lähtudes eelkõige lapse erivajadusest, mitte kooli või klassi tüübist.

Kavandatud uus üldhariduse rahastamissüsteem sisaldab vahendeid õpilase individuaalsusega arvestamiseks, sh õppenõukogu poolt fikseeritavad erivajadused. Täiendavad vahendid nähakse ette juhuks, kui õpilase erivajadusest tulenevalt toimub õpe erivajadusega õpilaste klassis ja lisavahendid, kui õpilane omandab põhiharidust lihtsustatud või toimetuleku õppekava alusel.

10) Tagada isikuandmete kaitse seaduse kohaselt erivajadustega laste riigikoolide registreerimine delikaatsete isikuandmete töötlejana Andmekaitse Inspeksioonis ning teavitada registreerimise vajadusest kohalikke omavalitsusi kui koolide omanikke.

Isikuandmete kaitse seaduse tutvustamiseks ja rakendamiseks oleme korraldanud kohtumisi ja koolitusi Andmekaitse Inspeksiooniga. Erivajadusega õpilaste koolides ollakse tuttavad seadusega, kuid veel ei ole piisavalt koole, kes on registreerunud töötlejana. Koolivõrgu Büroo on riigikoolide osas kavandanud koolide informeerimiseks vastavasisulise ringkirja kootöös Andmekaitse Inspeksiooniga.

Lugupidamisega

Mailis Reps
Minister

Kai.Kukk@hm.ee

Hr Mihkel Oviir
Riigikontroll
Narva mnt 11 a
15013 TALLINN

Teie Teie 06.09.2006 OSIII-2-5/06/80

Meie Meie 03.11.2006 nr 3.1-1/3652

Vastused kontrolliaruande eelnõus OSIII-2-5//06/80 "Erivajadustega laste õppimisvõimalused" esitatud ettepanekutele

Olles tutvunud Riigikontrolli poolt läbi viidud ja meile edastatud kontrolliaruande eelnõus nr OSIII-2-5/06/80 „Erivajadustega laste õppimisvõimalused“ tehtud ettepanekutega on meil lisada alljärgnevat:

Riigikontroll soovib haridus- ja teadusministril koostöös sotsiaalministriga välja töötada selged erivajaduste definitsioonid ning klassifikaator erinevate erivajaduste sisu ja ulatuse määratlemiseks, kaasates sellesse erialaeksperte ja praktikuid. See võimaldaks koguda võrreldavaid andmeid, muuta rahastamist läbipaistvaks ja kohelda õpilasi võrdselt.

Peame vajalikuks erivajaduste sisu ja ulatuse määratlemiseks ühtsete mõistete ja definitsioonide kokkuleppimist hariduse-, sotsiaal- ja tervishoiuvaldkonnas. Tuleb tõdeda, et ülesande püstitusel räägime ülimalt keerukast ja mitmetahulisest probleemist, kuna tegemist võib olla kas sotsiaalsete, meditsiiniliste või hariduslike erivajadustega.

Leiame, et initsiatiiv erivajadustega laste vajaduste hindamise ühtse klassifikatsiooni ja hindamise põhimõtete väljatöötamiseks peaks tulema Haridus- ja Teadusministeeriumist, kuna eelkõige haridusasutused on laste vajadustele vastavate erinevate abinõude koordineerijad, kaasates vajadusel sotsiaal- ja tervishoiuvaldkonna spetsialiste.

Pakume ühe võimalusena ühtse klassifikatsiooni loomiseks välja Rahvusvahelist funktsioneerimisvõime, vaeguste ja tervise klassifikatsiooni (RFK, ICF). Sotsiaalministeeriumi terviseinfo- ja analüüsi osakond koostöös taastusravi spetsialistidega viinud 2004 a. läbi Rahvusvahelist funktsioneerimisvõime, vaeguste ja tervise klassifikatsiooni (RFK, ICF) pilootprojekti. RFK on paljuotstarbeline klassifikatsioon, mis on koostatud eri distsipliinide ja elualade tarvis. Klassifikatsioon sobib nii hariduse- kui töövaldkonnale, sotsiaal- ja tervishoiu valdkonnale isiku tervisehäire tagajärgede ja elukvaliteedi, täiendava abi ja raviteenuste vajaduse, samuti kutse- ja sotsiaalteenuste vajaduse hindamiseks. Eestis läbiviidud pilootprojekti osalenud spetsialistid hindasid positiivseks asjaolu, et ühtset hindamisinstrumenti kasutades räägivad kõik osapooled ühist keelt. RFK-d on tunnustatud kui üht ÜRO sotsiaalset klassifikatsiooni, millele toetub ja mis on kooskõlas Puuetega Inimestele Võrdsete Võimaluste Loomise Standardreeglitega.

Haridus- ja teadusministril koostöös sotsiaalministriga määrata kindlaks osapoolte kohustused erivajadustega laste võimalikult varajaseks märkamiseks ja tugisüsteemide rakendamiseks.

Tunnistame, et erivajaduse varajane märkamine ja professionaalne sekkumine on suureks probleemiks. Leiame, et kõige olulisemaks võimaluseks terviseseisundist tulenevate erivajaduste varajaseks avastamiseks on laste regulaarse tervisekontrolli läbiviimine. Oleme koostöös erialaseltsidega (Eesti Lastearstide Selts, Eesti Perearstide Selts, Eesti Õdede Liit) 2006.aastal üle vaadanud kehtivad regulatsioonid laste tervisekontrolli korraldamisel ning ühtlustanud ja optimeerinud tervisekontrollide ajakava. Koostöös Eesti Logopeedide Ühinguga on esmatasandi tervishoiuteenuse osutajatele laste kõne arengu hindamise abimaterjalina välja pakutud 3 küsimustikku tervisekontrolli uuringutele lisamiseks.

2006.a. IV kvartalis on plaanis koos koolitervise korraldust reguleeriva seadusemuudatuse eelnõuga avalikustada ka laste tervisekontrolli puudutav korraldus. Leiame, et avalikkuse teavitamine laste tervisekontrollist ei ole seni olnud küllaldane ning seetõttu tõhustame edaspidi avalikkuse ja tervishoiuteenuse osutajate informeerimist laste tervisekontrollidest.

Laste tervisekontrolli andmed on käesoleval hetkel üheks osaks Sotsiaalministeeriumi arendatavas Digiloo projektis, mis peaks edaspidi võimaldama riiklikul tasandil statistiliste ülevaadete saamise laste arengu- ja tervisenäitajatest.

Erivajadusi hariduse-, tervise- ja sotsiaalvaldkonnas tuleks märgata võimalikult varases koolieelses eas, kuid siin on tõsine küsimus spetsialistide leidmises, koolitamises ja „koduste“ lastega tegelemises. Oluline on, et kõik eelpool nimetatud valdkonnad toimiksid koos, vahetaksid omavahel olulist informatsiooni ja laps saaks vajaliku abi, vanemad nõustamise, toetuse ja muu neile vajalikus vormis abi.

Samas leiame, et lapse arengu hindamisel ja arenguhäirete varajasel avastamisel on oluline roll lapsevanematel endil, seejärel kohaliku omavalitsuse sotsiaaltöö tegijatel kui ka koolieelsetel lasteasutustel. Lasteasutuste kaasamine on vajalik, kuna põhjalik hinnang lapse arengule on korrektne anda pikema vaatluse tulemusena kui seda võimaldab tervisekontrolliks tehtud visiit perearsti juurde. Peame siinkohal oluliseks koolieelse lasteasutuse, vanemate ja perearsti head koostööd erivajaduse märkamisel, erinevate osapoolte informeerimisel ja vajaliku abi kavandamisel. Meile teadaolevalt kavandab Haridus- ja Teadusministeerium lapse arengu vaatluskaartide väljatöötamist. Regulaarne tervisekontroll koos pedagoogide poolt läbiviidava lapse arengu hindamisega annab vajaliku informatsiooni erivajaduse kohta.

Koostöö parandamiseks erinevate osapoolte vahel oleme asunud jõudsalt rakendama juhtumikorralduse metoodikat. Juhtumikorraldus on kliendi individuaalsetest vajadustest lähtuv teenuste koordineerimise protsess, mis tagab iga kliendi juurdepääsu õigeaegsele ja piisavale abile. Juhtumikorralduse protsessis toimub hindamine, planeerimine, sekkumine, monitooring ja tulemuste hindamine ning juhtumi lõpetamine. Juhtumikorraldaja on võtmeisikuks, kes koordineerib kogu protsessi tihedas koostöös abivajajaga. Oleme läbi viinud koostöös Tartu Ülikooli Pärnu Kolledžiga multidistsiplinaarse juhtumikorralduse koolituse ning välja andnud „Juhtumikorralduse käsiraamatu“ metoodika töösse rakendamiseks.

Haridus- ja teadusministril koostöös sotsiaalministriga koondada info erivajaduste väljaselgitamiseks olemasolevate uuringute kohta ja tagada erivajaduste väljaselgitamiseks vajalike täiendavate pedagoogiliste ja meditsiiniliste uuringute metoodika väljatöötamine. Uuringute võrreldav metoodika aitab saada võimalikult objektiivset teavet lapse kohta ning tagada erivajadusega lapsele sobivaim õppekava, õppevormi ning õppeasutuse leidmine.

Leiame, et eelnevates punktides kirjeldatud ühtse erivajaduste klassifikatsiooni ja vajaduste hindamise põhimõtete väljatöötamine, laste tervisekontrolli rakendamine ja laste arengu vaatluskaartide rakendamine annab ühtse metoodika alusel piisavas mahus informatsiooni

erivajaduste olemuse ning nende kompenseerimiseks ja vähendamiseks vajalike tugiteenuste ja toetuste planeerimiseks. Täiendavaid uuringuid me selleks esialgu ei kavanda.

Haridus- ja teadusministril koostöös sotsiaalministriga tagada, et nõustamiskomisjoni ja sealt edasi kooli jõudvad dokumendid lapse tervisliku seisundi kohta sisaldaksid juhiseid, kuidas õpilasega tulenevalt tema tervislikust seisundist käituda tuleb. See võimaldaks tagada lapse õige kohtlemise ja nõustamiskomisjonidel soovitada lapsele sobivaimat õpet, samuti vältida olukorda, kus mõned spetsialistid võivad otsustada küsimusi, mis on nõustamiskomisjoni pädevuses ning koolidel tuleb hakata õpilase probleeme uuesti välja selgitama.

Peame oluliseks, et nõustamiskomisjoni jõuaks oluline informatsioon kõigilt osapooltelt, mis võimaldaks nõustamiskomisjonil teha lapse arengu toetamise seisukohalt õige otsuse. Leiame, et Haridus- ja Teadusministeerium peaks algatama määruse „Erilasteaeda (erirühma), sanatoorsesse kooli, erivajadustega õpilaste erikooli (eriklassi) vastuvõtmise ning väljaarvamise aluste ja korra kinnitamine” muutmise ja oleme omalt poolt valmis selles töös osalema.

Praegu takistab efektiivset infovahetust erikooli ja perearsti või eriarsti vahel asjaolu, et erikoolides töötavad arstid ja õed ei ole tervishoiuteenuste korraldamise seaduse mõistes tervishoiuteenuse osutajad. Oleme koostanud koolitervise reguleerimiseks tervishoiuteenuste korraldamise seaduse muutmise eelnõu, kus kavandame reguleerida ka erikooli koolitervisehoiuteenuse korralduse.

Oleme teinud Haridus- ja Teadusministeeriumile ettepaneku, mille kohaselt lülitatakse nõustamiskomisjonidele esitatavate kohustuslike dokumentide nimekirja kas koopia koostatud rehabilitatsiooniplaanist või selle puudumisel sotsiaalse võrgustiku ja keskkonna kaardistus.

Arvame, et senisest parema koostöö tagaks lisaks seadusandlikule regulatsioonile ka kõigi erivajadustega lastega kokkupuutuvate osapoolte omavaheline aktiivne suhtlemine ning koostööpartnerite informeerimine vajakajäämistest edastatavates dokumentides.

Haridus- ja teadusministril koostöös sotsiaalministriga töötada välja lahendused erivajadustega õpilastele koolides ravi- ja rehabilitatsiooniteenuste osutamise korraldamiseks ja rahastamiseks. Eesmärgiks on lahendada olukord, kus koolides praktikas nagunii nimetatud teenuseid osutatakse, kuid nõuded teenuse osutamisele puuduvad ja rahastamine on korraldamata. Paljudele lastele on ravi- ja rehabilitatsiooniteenuste pakkumine koolis ainsaks võimaluseks, kuidas vajalik abi nendeni jõuaks ning vastasel juhul jäävad ettenähtud teenused lastel saamata. Soovitame kaaluda süsteemi korraldamiseks eriregulatsiooni väljatöötamist, milles nähakse ette kõigi teenuste rahastamist riigieelarvest ühe ministeeriumi kaudu.

Sotsiaalministeeriumi poolt k.a. kevadel kokku kutsutud töörühm, mis tegeleb erivajadustega laste tervishoiu-, haridus- ja sotsiaalteenuste korraldamiseks kolme süsteemi senisest parema koostöömudeli väljatöötamisega ning tervishoiu- ja sotsiaalteenuste osutamise üldiste ja integreeritud korralduse küsimustega. Töörühm on jõudnud vahetulemuseni erivajadustega lastele erikoolides pakutava tervishoiu- ja sotsiaalteenuse korraldamise osas. Koostöös perearstidega, eriarstidega (laste psühhiaatrid), Eesti Haigekassa esindajate ja puuetega laste vanematega oleme jõudnud tõdemuseni, et kooliarsti ja kooliõe ülesanneteks erikoolis on lisaks koolitervishoiualastele tervisekaitselistele, terviseedenduslikele ja haigusi ennetavatele tegevustele ka erivajadustega laste krooniliste ja pikaajaliste tervisehäirete jälgimine, laste suunamine eriarsti konsultatsioonile, taastusravile, koostöö eriarstiga ja erikooli spetsialistide meeskonnaga ravi- ja rehabilitatsiooniprotsessi läbiviimisel ja selles muudatuste tegemisel. Erikooli tervishoiuteenuse reguleerimiseks oleme koostanud tervishoiuteenuste korraldamise seaduse muutmise eelnõu, mis 2006.a. IV kvartalis kooskõlastusele saadetakse.

Kuna erikoolis õppivatel lastel on kroonilised, pikaajalised, vahel ka progresseeruva kuluga tervisehäired, mis sageli on kombineeritud laiemate sotsiaalsete ja käitumuslike probleemidega, siis oleme seisukohal, et erikool peaks tagama erivajadusega lapsele talle vajalikud tugiteenused (tervishoiu-, sotsiaal- ja haridusteenused) integreeritult kooli keskkonnas, kui see on parim võimalik variant. Tugiteenused peavad andma lapsele oskused õppetööst vabal ajal tavakeskkonnas toime tulla. Erivajadusega lapsel ja tema vanematel on õigus kooli- ja tööväliselt aega kasutada sõprade ja perega suhtlemiseks, kultuurielust osavõtmiseks, reisimiseks jm. Erivajadusega lapsele vajalikud tugiteenused ei asenda, vaid võimaldavad tavaelus osalemist. Koolitervishoiuteenuse, rehabilitatsiooniteenuste ja eripedagoogiliste sekkumiste üheaegsel kättesaadavaks tegemisel on võimalik senisest oluliselt paremal viisil tagada erivajadusega lastele toimetulek ühiskonnas.

Kehtiva seadusandluse kohaselt on kõigil koolidel, kes on huvitatud riiklikult rahastatud rehabilitatsiooniteenuse osutamisest, vastav võimalus loodud. Teenuse osutamiseks peab asutus täitma sotsiaalhoolekande seadusest (edaspidi SHS) tulenevad tingimused, mille kohaselt peab rehabilitatsiooniteenuse osutamine olema asutuse põhimääruse järgne tegevus ning asutus olema registreeritud rehabilitatsiooniteenuse osutajana majandustegevuse registris. Teenuse osutamiseks peab rehabilitatsioonimeeskonnas olema vähemalt 5 liiget, samas SHS §11¹¹ (2) kohaselt on ära nimetatud üheksa erinevat spetsialisti, kelle hulgast valides saab meeskonna konkreetse kliendi jaoks komplekteerida. Kuni 18-aastastele isikule rehabilitatsiooniplaani koostamisel peab rehabilitatsioonimeeskonda kuuluma eripedagoog. Lapse rehabilitatsioon on kompleksne teenus, mis on suunatud lapse mitmekülgsele arendamisele ja stimuleerimisele elukvaliteedi tõstmisel, ekspertide arvates ei ole võimalik rehabilitatsioonimeeskonna spetsialistide arvu vähendada.

Oleme ette valmistanud Vabariigi Valitsuse 17.03.2005 määruse nr 52 „Rehabilitatsiooniteenuse raames osutatavate teenuste loetelu, teenuste hindade ja teenuste maksimaalse maksumuse kehtestamine“ muudatused, mille eesmärgiks on muuta paindlikumaks rehabilitatsiooniteenuse osutamist, andes võimaluse ühe spetsialisti erinevate teenuste omavaheliseks kombineerimiseks, täiendada senist rehabilitatsiooniteenuste loetelu puudespetsiifiliste teenustega ja rehabilitatsiooniteenuse vahehindamise teenusega.

Rehabilitatsiooniteenuse kättesaadavus on otseselt seotud rehabilitatsiooniteenuse osutamiseks riigieelarvest konkreetseks kalendriaastaks eraldatud rahaliste vahenditega. Oleme seisukohal, et iga kool ei peaks olema rehabilitatsiooniasutus, vaid edaspidi koos rehabilitatsioonisüsteemi arenguga muutuma üheks rehabilitatsiooniteenuse osutajaks. Peame oluliseks, et erivajadustega laste koolis õppides säiliks õpilasel võimalikult mitmekülgsed kontaktid ja sidemed ühiskonnaga. Sotsiaalteenuste süsteem on arendatud teenuste põhiseks, kuid probleemiks võib kujuneda olukord, kus õpilasele vajalikud teenused pole koolide läheduses kättesaadavad. Sotsiaalteenuste kättesaadavuse ja korralduslike küsimustega seotud probleemide lahendamise küsimustega tegeleme rehabilitatsioonisüsteemi järjepideva arendamise raames.

Lugupidamisega

Jaak Aab
Minister

Monika Sarapuu 6269 233
monika.sarapuu@sm.ee

Iisi Saame 6269 156
iisi.saame@sm.ee