



# Teemaleht

4

2008

## ETTEVÕTLUSE DEMOGRAAFIA

Svetlana Šutova

Käesolev teemaleht käsitleb ettevõtluse demograafiat — ettevõtete sündi ja surma — Eestis ajavahemikul 2002–2006. Ettevõtete sünni- ja surmamäär on vaatluse all nii tegevusalade kaupa kui ka maakonniti. Iseloomustatakse neil aastatel sündinud või surnud ettevõtete suurust ning 2002. aastal sündinud ettevõtete elujõulisust.

Ettevõtete sünd	2
Ettevõtete sünnimäär tegevusala järgi	2
Ettevõtete sünnimäär maakondades	3
Sündinud ettevõtete suurus	4
Ettevõtete surm	5
Ettevõtete surmamäär tegevusala järgi	5
Ettevõtete surmamäär maakondades	6
Surnud ettevõtete suurus	7
2002. aastal sündinud ettevõtete elujõulisus	7
Ettevõtluse demograafia statistika tootmisest	8

Ettevõtluse demograafia annab pildi ka sellest, kui palju luuakse ja likvideeritakse igal aastal töökohti ettevõtete sünni ja surmaga seoses.

Rohkem infot selle teema kohta leiab Statistikaameti avalikust andmebaasist, mis avaneb veebilehelt [www.stat.ee](http://www.stat.ee), ja Statistikaameti väljaannetest.

## Ettevõtete sünd

Ettevõtte sünniks loetakse tema tegutsemiseks vajalike tootmistegurite (tööjõud, maa, kapital) kombinatsiooni loomist tingimusel, et teised ettevõtted ei osale selles sündmuses. Sünniks ei nimetata ettevõtte tekkimist ühinemise, jagunemise, eraldumise või restruktureerimise tulemusena. Sünniks ei peeta ka juhtumit, kus ajutiselt mittetegutsev ettevõtte taasalustab tegevust kahe aasta jooksul pärast tegevuse peatamist.

### Ettevõtete sünnimäär tegevusala järgi

Aastad 2002–2006 olid Eesti majandusele head. Majanduskasv kiirenes iga aastaga, mis lõi soodsad tingimused nii uute ettevõtete kui ka töökohtade loomiseks. Selle tulemusena tõusis pidevalt Eesti ettevõtete keskmine sünnimäär ehk sündinud ettevõtete osatähtsus majanduslikult aktiivsete üksuste kogumis. Kui 2002. aastal tegutsenutest oli samal aastal oma äritegevust alustanud iga kümnes ettevõtja, siis aastal 2006 oli iga saja tegutseva ettevõtte seas 15 uut ettevõtet.

2006. aastal sündis Eestis 7808 ettevõtet. Uute ettevõtete osatähtsus oli kõnealusel aastal suurim finantsvahenduses, kus siis sündis ligi veerand valdkonnas tegutsenud ettevõtetest. Vaatamata kõrgele sünnimäärale, oli finantsvahenduse valdkonnas sündinud ettevõtete arv suhteliselt tagasihoidlik — 2006. aastal vaid 2% kõikidest Eestis samal aastal sündinud ettevõtetest.

Elamispinna suur nõudlus, mida soodustasid elanike suurenenud sissetulek ning pankade soodsad laenuitingimused, mõjutas oluliselt ehitussektorit. Kui 2002. aastal oli kõigist tegutsenud ehitusettevõtetest 9,5% sündinud samal aastal, siis 2006. aastaks see näitaja kahekordistus. Ka sündinud ehitusettevõtete osatähtsus kõikidest samal aastal Eestis sündinud ettevõtetest kasvas kõnealustel aastatel 6%-st 14,4-ni. 2006. aastal oli ehitus tegevusvaldkonnana uute ettevõtete seas kolmandal kohal.

Kiire areng iseloomustas ka kaubandust, kus 2002. aastal oli sündinud ligi 12% samal aastal tegutsenud ettevõtetest. 2006. aastal tegutsenutest oli samal aastal sündinud juba iga viies. Ülekaalukas osa uusi ettevõtteid valib oma tegevusvaldkonnaks just kaubanduse. 2006. aastal tegeles kaubandusega 40% kõikidest Eestis samal aastal sündinud ettevõtetest.

Äriteenindus- ja kinnisvaraetevõtete sünnimäär tõusis vaadeldavatel aastatel samuti ja oli 2006. aastal 15%. Nendes valdkondades töötas ligi veerand kõikidest 2006. aastal Eestis sündinud ettevõtetest.

Mäetööstuses ja energeetikas sündis ajavahemikul 2002–2006 aastas vaid üksikuid ettevõtteid. Selle tulemusena oli ettevõtete sünnimäär nendes riigi madalaim — 2006. aastal vastavalt 2,6 ja 3,3%.

Tervishoiu ja sotsiaalhoolekande alal tegutsevate ettevõtete sünnimäär oli 2006. aastal riigi keskmisest näitajast (15,5%) kaks korda väiksem, vaid 7,5%. Alates 2002. aastast langes selles valdkonnas uute ettevõtete osatähtsus pidevalt. Aastas tekkis keskmiselt ligi 70 uut tervishoiuteenust osutavat ettevõtet.

Tööstusettevõtete sünnimäär oli vaadeldava viie aasta jooksul suhteliselt stabiilne — 7–9%. 2002. aastal oli töötlev tööstus äriaga alustajate seas populaarsuselt kolmas tegevusvaldkond; tööstusega tegeles iga kümnes riigis samal aastal sündinud ettevõtte. 2006. aastal tegevust alustanud ettevõtetest oli tööstusettevõtteid vaid 6%.

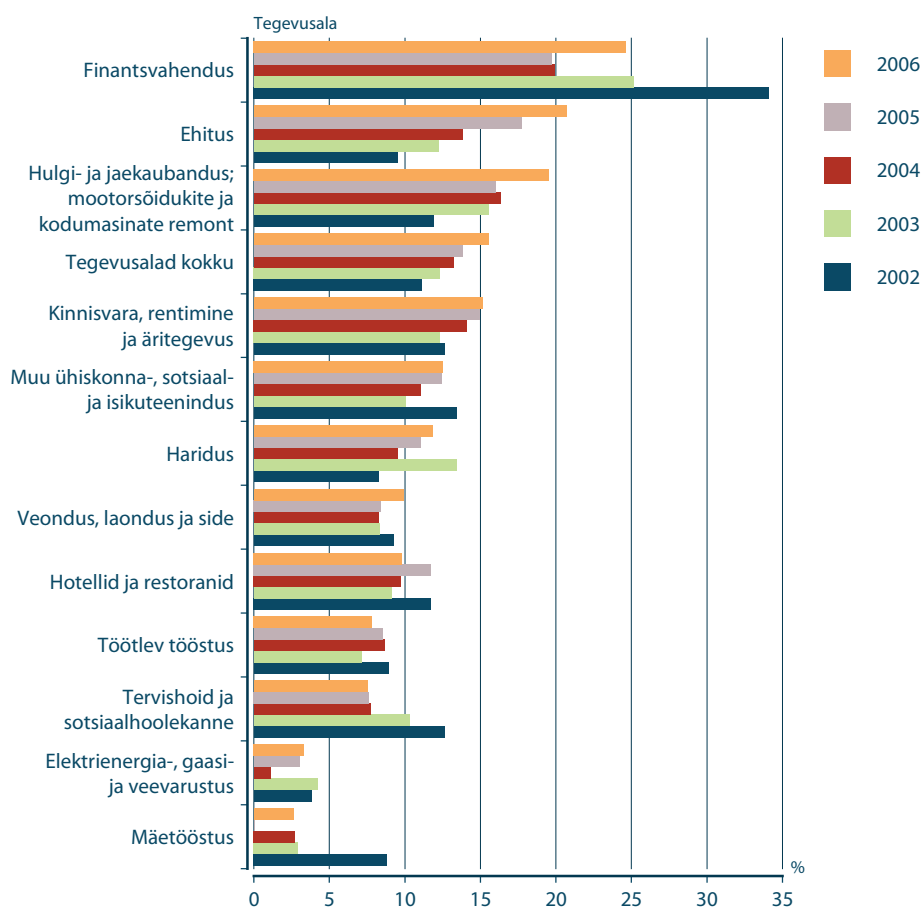
Toitlustus- ja majutusettevõtetest oli 2006. aastal iga kümnes samal aastal sündinud. Selles valdkonnas kõikus ettevõtete sünnimäär aastatel 2002–2006 9 ja 12% piires.

Veondus-, laondus- ja sideettevõtete sünnimäär tõusis vahepealsest langustrendist 10%-ni 2006. aastal.

Hariduse tegevusala ettevõtete sünnimäär tõusis vaatlusperioodil 8%-st 12%-ni. Erakordselt suureks (13,4%) osutus haridusettevõtete sünnimäär 2003. aastal, mil võrreldes eelmise aastaga oli juurdekasv paarikümne ettevõtte võrra suurem. Keskmiselt lisandus aastas veidi üle 50 haridusettevõtte.

Ühiskonna-, sotsiaal- ja isikuteenuseid pakkuvate ettevõtete sünnimäär ületas vaadeldava ajavahemiku paari viimasel aastal 12%; sünnimäär oli kõrgeim (13,4%) 2002. aastal.

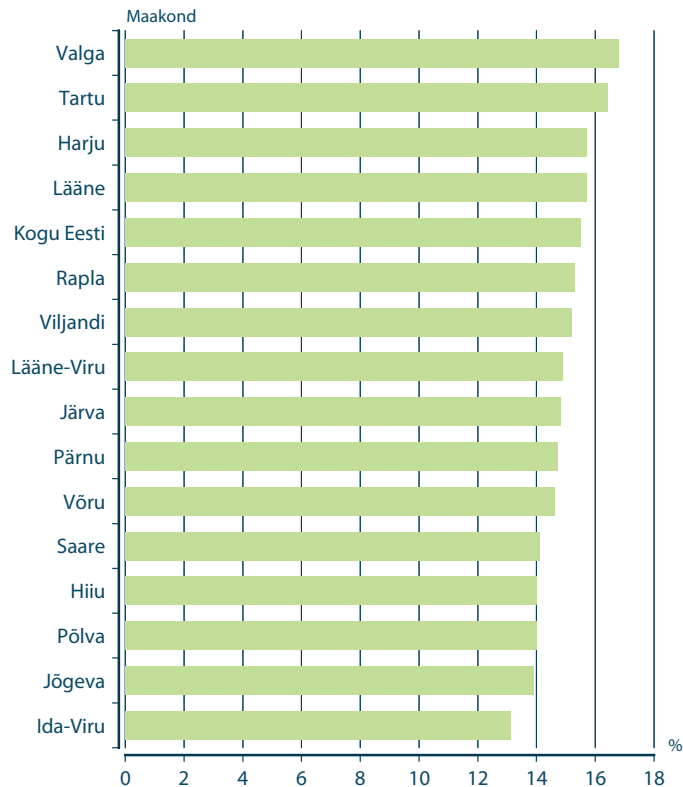
**Ettevõtete sünnimäär tegevusala järgi, 2002–2006**



**Ettevõtete sünnimäär maakondades**

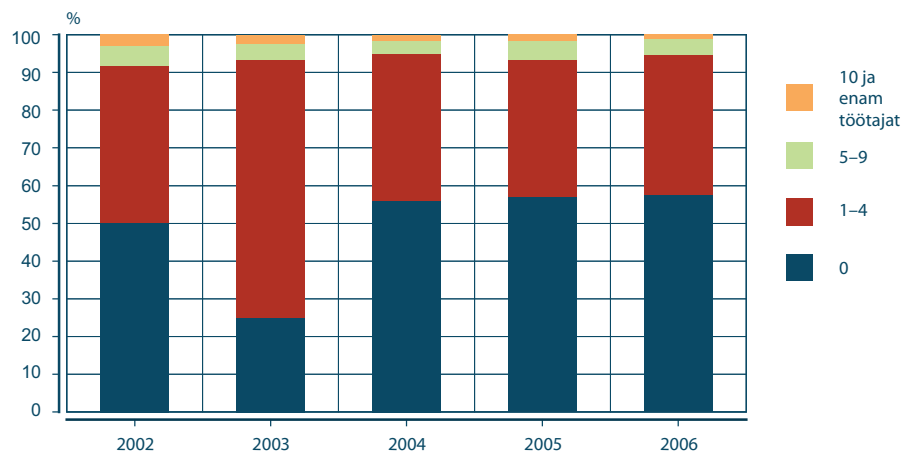
Harju maakonnas (k.a Tallinn) sündis 63,3% kõikidest 2006. aastal Eestis tegevust alustanud ettevõtetest, seega mängib pealinnaregioon riigi keskmise näitaja kujunemisel võtmerolli. Harju maakonna ettevõtete sünnimäär oli 15,7%.

Ettevõtete sünnimäär oli kõrgem ka Tartu ja Valga maakonnas, kus 2006. aastal alustas tegevust vastavalt 16,4% ja 16,8% ettevõtetest. Lääne maakonnas alustas 2006. aastal äriaga 15,7% ettevõtetest, ülejäänud maakondades oli see näitaja Eesti keskmisest (15,5%) madalam. Ida-Viru maakonnas ületas ettevõtete sünnimäär 2006. aastal veidi 13%, olles riigi väikseim.

**Ettevõtete sündimäär maakonniti, 2006**

**Sündinud ettevõtete suurus**

Rohkem kui pool aastatel 2002–2006 sündinud ettevõtetest alustas tegevust palgatööjõuta ning keskmiselt ligi 40% uutest ettevõtetest palkas esimesel tegutsemisaastal kuni 4 töötajat. 5–9 palgatöötajaga sündis vaatlusperioodil kuni 5% ettevõtetest. 10 ja enama töötajaga ettevõtteid loodi kõige rohkem (3%) 2002. aastal, kusjuures 2006. aastaks langes nende osatähtsus 1%-ni.

Hõivatute järgi vaadeldes oli 2006. aastal sündinud ettevõtete keskmine suurus 1,6 inimest, mis on väikseim võrreldes nelja eelmise aastaga.

**Sündinud ettevõtte suuruse järgi, 2002–2006**


## Ettevõtete surm

Ettevõtte surmaks loetakse tema tegutsemiseks vajalike tootmistegurite (tööjõud, maa, kapital) kombinatsiooni likvideerimist tingimusel, et teised ettevõtted ei osale selles sündmuses. Surmaks ei peeta ettevõtte likvideerimist ühinemise, ülevõtmise, jagunemise või restruktureerimise tulemusena. Surmaks ei nimetata ka juhtumit, kui tegevuse peatanud ettevõtte taasalustab tegevust kahe aasta jooksul.

### Ettevõtete surmamäär tegevusala järgi

Ettevõtete surmamäär oli aastatel 2002–2006 stabiilne, kõikides 6,7 ja 8,2% vahel. 2006. aastal, mil tegevuse lõpetas 3678 ettevõtet, oli see 7,3%. Alates 2002. aastast iseloomustab ettevõtlust tendents, et surnud ettevõtete arv on oluliselt väiksem kui samal aastal sündinud ettevõtete arv. Suurim sündide ülekaal oli 2006. aastal, mil tegevuse lõpetanud ettevõtteid oli kaks korda vähem kui tegevust alustanud.

Surnud ettevõtete osatähtsus oli 2006. aastal sarnaselt eelmiste aastatega suurim finantsvahenduses — 11,5%. Mõne protsendi võrra vähem ettevõtteid lõpetas samal aastal tegevuse ka sellisel suhteliselt ebastabiilsel alal nagu kaubandus, kus igal aastal sünnib ja sureb kõige enam ettevõtteid. 2006. aastal tegevuse lõpetanud Eesti ettevõtetest üle kolmandiku olid kaubandusettevõtted.

Toitlustuse ja majutuse valdkonnas lõpetas aastatel 2002–2004 tegevuse iga kümnes ettevõtte. Vaid 2005. aastal oli selle valdkonna ettevõtete surmamäär riigi keskmisest madalam ning 2006. aastal keskmisega võrdne — 7,3%.

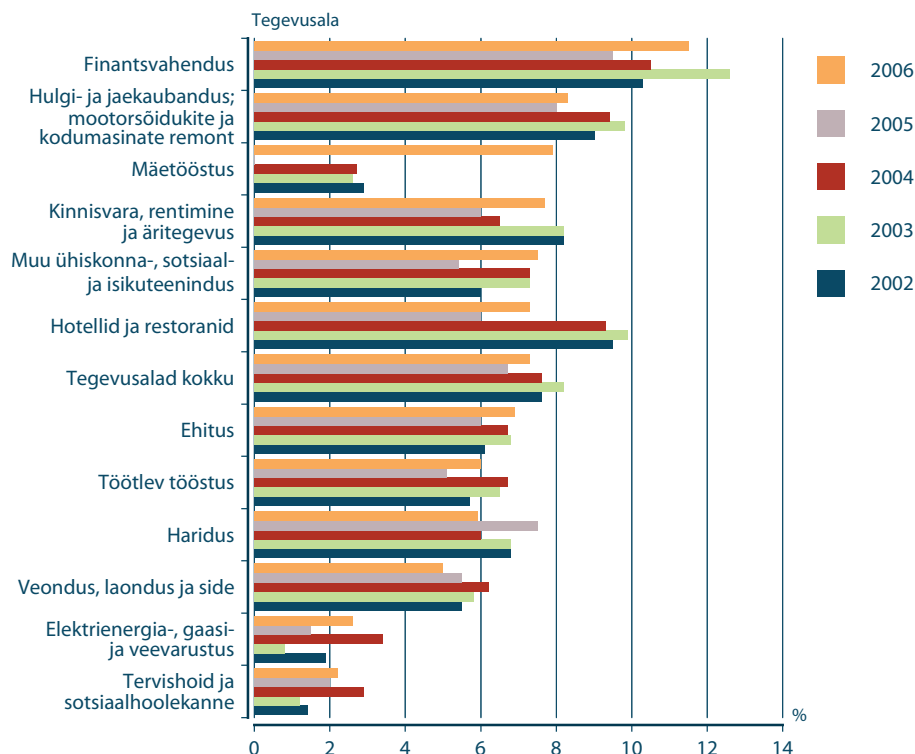
Kinnisvara ja äriteenuste alal suri vaadeldaval ajavahemikul keskmiselt 7,4% ettevõtteid aastas. Igal aastal moodustasid kinnisvara- ja äriteenuseid osutavad ettevõtted kõikidest tegevuse lõpetanud ettevõtetest ligikaudu veerandi.

Ehitusettevõtete surmamäär oli käsitletava viie aasta jooksul stabiilne — 6–6,9%. Ehitusbuum ja soodne majanduskeskkond põhjustasid 2006. aastal sündinud ehitusettevõtete silmapaistva ülekaalu samal aastal surnud ettevõtete üle — tegevuse lõpetas kolm korda vähem ettevõtteid kui tegevust alustas.

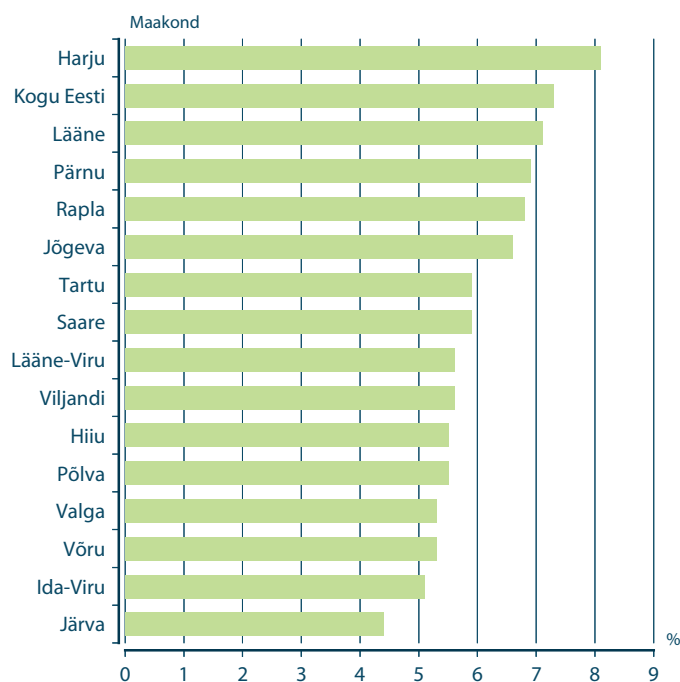
Tööstuse ja hariduse valdkonna ettevõtete surmamäär oli 2006. aastal ühesugune — 6%. Samas, kõikidest vaatlusperioodil surnud ettevõtetest oli tööstusettevõtteid ligi kümnendik ja haridusettevõtteid vaid 1%.

Veonduse, laonduse ja side alal ei ületanud surnud ettevõtete osatähtsus aastail 2002–2006 6,2%. 2006. aastal lõpetas tegevuse vaid iga kahekümnes selle valdkonna ettevõtte.

Väikseim surnud ettevõtete osatähtsus oli kahes täiesti erinevas valdkonnas — tervishoius ja sotsiaalhoolekandes, samuti elektrienergia-, gaasi- ja veevarustuses.

**Ettevõtete surmamäär tegevusala järgi, 2002–2006**

**Ettevõtete surmamäär maakondades**

Harju maakonna (k.a Tallinn) ettevõtted moodustasid ligi 70% kõikidest 2006. aastal Eestis tegevuse lõpetanud ettevõtetest. Ka ettevõtete surmamäär oli selles maakonnas riigi kõrgeim — 8,1%. Harju oli ainuke maakond, kus ettevõtete surmamäär ületas riigi keskmise (7,3%). Surnud ettevõtete osatähtsus oli 2006. aastal kõige väiksem Järva maakonnas — seal lõpetas aasta jooksul tegevuse vaid 4,4% ettevõtetest.

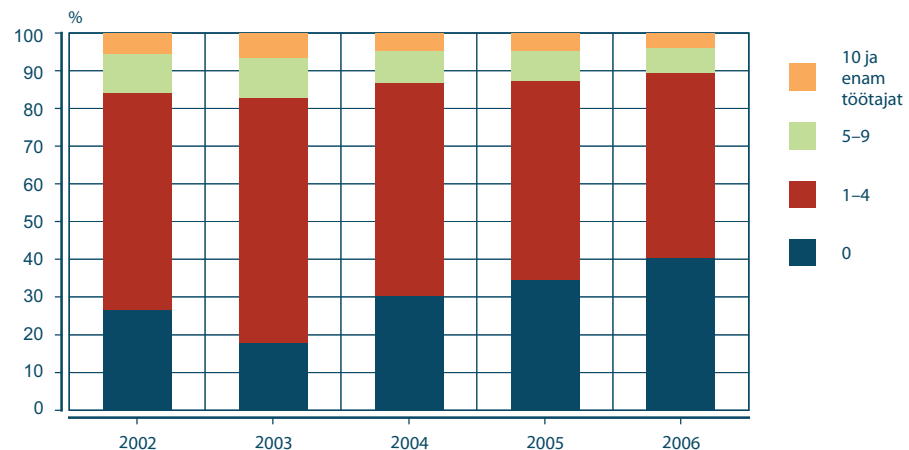
**Ettevõtete surmamäär maakonniti, 2006**


## Surnud ettevõtete suurus

Aastatel 2002–2006 moodustasid surnud ettevõtetest ligi poole 1–4 palgatöötajaga ettevõtted. Tegevuse lõpetanute seas suurenes oluliselt nende ettevõtete osatähtsus, kes olid viimasel eluaastal tegutsenud palgatöötajateta: kui 2003. aastal oli selliseid 18%, siis aastaks 2006 see näitaja kahekordistus ja ulatus 40%-ni. 5–9 töötajaga ettevõtete osatähtsus kahanes 10,3%-st 2002. aastal 6,7%-ni 2006. 10 ja enama töötajaga ettevõtteid oli 2006. aastal tegevuse lõpetanute seas alla 4%.

Hõivatute järgi vaadeldes oli 2006. aastal surnud ettevõtete keskmine suurus 2,4 inimest. Vaatlusperioodi viimaste aastate jooksul oli see näitaja kahanenud (2002. aastal töötas tegevuse lõpetanud ettevõtetes keskmiselt üle kolme hõivatu).

### Surnud ettevõtteid suuruse järgi, 2002–2006



## 2002. aastal sündinud ettevõtete elujõulisus

2002. aastal sündinud ettevõtetest jätkas viiendal tegutsemisaastal tegevust rohkem kui pool — 58%.

Elujõulisemad olid tervishoiu ja sotsiaalhoolekande alal tegutsejad — 2006. aastaks oli selle valdkonna ettevõtetest majandusturule jäänud 85%.

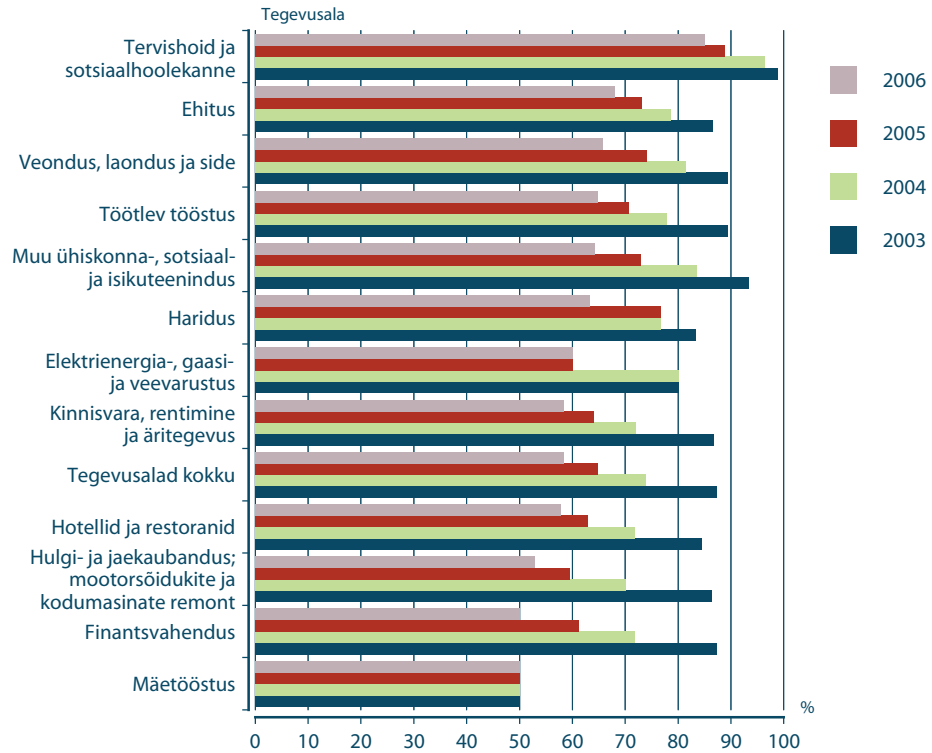
Elujõulisemate seas olid ka ehitusettevõtted — nendest jäi tegutsema kaks kolmandikku. Ka veonduse, laonduse ja side valdkonnas oli ettevõtete elujõulisus üsna kõrge ja stabiilne. 2002. aastal sündinud ettevõtetest lõpetas selles valdkonnas viiendaks aastaks tegevuse vaid veidi üle kolmandiku.

Töötlevas tööstuses jäi 2006. aastaks püsima ligi 65% viis aastat varem sündinud ettevõtteid. Veidi väiksem oli ühiskonna-, sotsiaal- ja isikuteenindusega tegelevate ettevõtete püsimise määr. Haridusettevõtetest jäi ellu 63%. Viiendal aastal tegutses edasi kolm viiendikku 2002. aastal sündinud elektrienergia-, gaasi- ja veevarustusettevõtetest. Kinnisvara, rentimise ja äritegevusega tegelevate ettevõtete elujõulisus oli võrdne riigi keskmisega (58%).

Veidi alla riigi keskmise jäi 2002. aastal sündinud hotellide ja restoranide püsimise määr. Kaubandusettevõtete elujõulisus oli üsna madal — viie aastaga jäi selles valdkonnas sündinud ettevõtetest tegutsema veidi üle poole.

Kõige suurem kahanemine toimus finantsteenuse osutajate hulgas — 2006. aastal jätkas nendest vaid iga teine. Ka mäetööstuses lõpetas viie aastaga tegevuse pool 2002. aastal sündinud ettevõtetest. Peab arvestama, et väikese ettevõtete arvuga tegevusalade näitajat mõjutab iga üksiku ettevõtte lisandumine või kadumine sellelt tegevusalalt.

**2002. aastal  
sündinud  
ettevõtete  
elujõulisus  
tegevusala järgi,  
2003–2006**



## Ettevõtluse demograafia statistika tootmisest

Statistikaamet uurib ettevõtluse demograafiat alates 2003. aastast. Selle eesmärk on jälgida majanduslikult aktiivsete üksuste kogumi suuruse ja koosseisu muutusi, analüüsides, kui palju tekib igal aastal uusi ettevõtteid (ettevõtte sünd) ja kui palju ettevõtteid lõpetab tegevuse (ettevõtte surm).

Uuring hõlmab sekundaar- ja tertsiaarsektori äriühinguid. Füüsilisest isikust ettevõtjatest on kaasatud vaid vähemalt 20 hõivatuga ettevõtjad, kes tegutsevad samadel aladel. Põllumajandusega tegelevaid äriühinguid ja füüsilisest isikust ettevõtjaid uuring ei hõlma.

Ettevõtluse demograafia statistikat toodetakse Statistikaametis peetava majandusüksuste statistilise registri andmete alusel.