

Aastaraamat 2009

Konkurentsiamet



KONTAKT

Auna 6
10317 Tallinn
Tel: (+372) 667 2400
Faks: (+372) 667 2401
E-post: info@konkurentsiamet.ee
Koduleht: www.konkurentsiamet.ee

Peadirektor
Märt Ots
E-post: mart.ots@konkurentsiamet.ee

Konkurentsiteenistuse juhataja – peadirektori asetäitja
Kristel Rõõmusaar
E-post: kristel.roomusaar@konkurentsiamet.ee

Raudtee- ja energiateenistuse juhataja – peadirektori asetäitja
Küllli Haab
E-post: kylli.haab@konkurentsiamet.ee

Sideteenistuse juhataja – peadirektori asetäitja
Margus Kasepalu
E-post: margus.kasepalu@konkurentsiamet.ee

Üldosakonna juhataja
Maarja Uulits
E-post: maarja.uulits@konkurentsiamet.ee

SISUKORD

EESSÕNA	1
ORGANISATSIOON	3
STRUKTUUR	3
PERSONAL	4
ORGANISATSIOONI ARENDAMINE JA VÄLISSUHTLUS	4
Konkurentsiamet sõlmis koostöökokkuleppe Venemaa Föderaalse Monopolidevastase Ametiga	5
Konkurentsipäev tõi kokku ettevõtjad ja konkurentsivaldkonna asjatundjad	6
2009. AASTA KONKURENTSITEENISTUSES	7
KRIMINAALMENETLUSED KUI PRIORITEETSEIM TEGEVUSVALDKOND	7
KOONDUMISTE KONTROLLIST	10
JCDECAUX EESTI OÜ JA TARTU LINNAVALITSUSE TEGEVUS BUSSIOOTEPAVILJONIDE PAIGALDAMISEL JA HOOLDAMISEL NING REKLAAMIALUSTE PAIGALDAMISEL	11
KONKURENTSIOLUKORRA ANALÜÜS ÜHISVEEVÄRGI JA KANALISATSIOONI VALDKONNAS	15
ETTEPANEK KÄSIMÜÜGIRAVIMITE TURUSTAMISEKS VÄLJASPOOL APTEEKE NING APTEEKIDE ASUTAMISE PIIRANGUTE TÜHISTAMISE TOETAMINE	18
2009. AASTA RAUDTEE- JA ENERGIATEENISTUSES	21
ELEKTRIVÕRGUETTEVÕTETE REGULATSIOON	23
AS-I NARVA ELEKTRIJAAAMAD NING EESTI ENERGIA AS-I MÜÜGIETTEVÕTTE HINDADE KOOSKÕLASTAMINE	23
MAAGAASI ETTEVÕTJATE HINNAREGULATSIOON	24
KAUGKÜTTE ETTEVÕTJATE HINNAREGULATSIOON	24
AS-I TALLINNA KÜTE TEENINDUSPIIRKONNA MUUTMINE	25
TEGEVUSLOA TAOTLUSTE LÄBIVAATAMINE NING OTSUSED VÕI KÄSKKIRJAD	26
TURUOSALISTE VAHELISED VAIDLUSED	27
MAAGAASI KOGUSTE KORRIGEERIMISEST	27
AS-I FORTUM TARTU HINNATAOTLUSE KOOSKÕLASTAMATA JÄTMINE	29
ETTEKIRJUTUS EESTI ENERGIA JAOTUSVÕRK OÜ-LE	30
ELEKTROONILISE SIDE TURU ARENGUD 2009. AASTAL	32
Arengud andmeside turul	34
Arengud kaabelviteenuse turul	36
Arengud mobiiltelefoniteenuse turul	36
Arengud telefoniteenuse turul	40
Universaalteenus	42
Püsiliiniteenuse turg	42
Järelevalve elektroonilise side valdkonnas	42
2009. AASTAL KONKURENTSIAMETI POOLT LÄBI VIIDUD SIDETURU ANALÜÜSIDEST	43
POSTITURU AVAMISE ESIMESED KOGEMUSED	46

EESSÕNA

Austatud lugeja,

2009. aasta oli meie kõigi jaoks eriline. On ju teooriastki teada, et majanduse areng on tsükliline ning igale tõusule järgneb kord mõõn. Seega on igati loogiline, et Eesti ligi 10-aastast järjestikust majanduskasvu pidi ühel hetkel tabama tagasilöök, kuid nii suurt hoopki koos 14 %-lise majanduslangusega ei osanud küll keegi ka hirmsamates unenägudes näha. Juhuste kuhjumise tõttu sattus Eesti majanduse taandareng kokku ülemaailmse rahanduskriisiga. Samas asendus just sel aastal sügavaim majanduskriis esimeste optimismipuhangutega. Täna ei kahtle vist enam keegi, et langusele järgneb uus tõus, kust ka meie majandus väljub endisest veel tugevamana. Mäletame hästi, kuidas Lehman Brothers'i kollapsiga tabas majandust üldine masendus ning agaramad ettekuulutajad ennustasid kogu maailma rahandusele üleüldist kadu. Oli isegi soovitusi kogu maine varandus kullaks ümber vahetada ning see siis rahapajas maha matta. Aasta teisest poolest meenub samas esimeste positiivsete signaalide saabumine maailmamajanduse taastumisest. 2009. aasta läheb kindlasti ajalukku suurima üleilmse majanduskriisiga 1930. aastatest saati.

Tekib küsimus, kuidas mõjutab majanduskriis konkurentsi. Tarbijale oli kahtlemata positiivne inflatsiooni taltumine, mis tõi kaasa hoopis hinnalanguse. Majandustingimuste karmistumine peaks üldisele konkurentsile ja efektiivsuse kasvule hästi mõjuma. Üldise majandusolukorra hea näitaja on Konkurentsiametile esitatud ettevõtete ühinemistaotluste arv. Kui veel 2006., 2007. aastal oli see 34 ja 2008. aastal 27 taotlust aastas, siis 2009. aastal esitati vaid 17 taotlust.

Palju on arutatud teemal, kas majanduslanguse ajal tekib ettevõtetel rohkem ahvatlusi ka keelatud kartelli kokkulepete sõlmimiseks. Konkurentsiameti algatatud menetluste arv (10 juhtumit alates 2008. aastast) räägiks justkui selle poolt, kuid ilmselt tuleneb see arv mitte niivõrd majanduslangusest, kui senisest tugevamast kartellidevastasest võitlusest.

Kõnealusel aastal sai hoo sisse ka erinevate turutõkendite ja konkurentsiolukorra hälvete analüüsimine. Neist olulisim oli ilmselt käsimüügiravimite jaemüügi liberaliseerimise ettepanek. Sellega seonduvalt jõudis meediasse võrdlus, kumb on inimesele ohtlikum - kas paratsetamool või torusiil. Kahtlemata on ohtlik nii ravite ületarbimine kui ka kodukeemia suukaudne manustamine, kuid torusiili müük on kauplustes lubatud. Ravimite ohtlikkus ongi üks peamine vastuargument, miks käsimüügiravimeid ei ole tänaseni jaemüüki lubatud. Ja kuigi ravimituru liberaliseerimine ei ole edasi arenenud, on küsimus tõstatatud ja loodetavasti on selles osas ka arenguid oodata.

Analoogne turupiirang valitseb ka pensionifondide osas, kus osaku omanik saab fondi vahetada vaid pika etteteatamisega. Kui tekib näiteks soov vahetada fondi novembri keskel, siis kulub

avalduse esitamisest üle aasta, kuni fondivahetus teoks saab. Samas ei ole pensionikogujal mingit garantiid, et tema vara parimal viisil säilitatakse ja kasvatatakse. Eelmisel aastal võis ajakirjandusest lugeda piisavalt näiteid, kuidas isegi konservatiivsetesse fondidesse hulganisti rämpsvõlakirju soetati ning vaesel osakuomanikul ei jäänud üle muud, kui oma vara hävimist käed rüpes pealt vaadata. Kokkuvõtvalt on tarbija vaba valik ning toimiv konkurents just need tingimused, mis annavad tarbijale parima hinna ja kvaliteedi. Õnneks on jää liikuma hakanud ning Rahandusministeerium töötab juba välja vajalikke seadusemuudatusi.

Energeetikasektoris jääb 2009. aastat meenutama maagaasi hinna järsk langus, millele pidi järgnema soojuse tarbijahinna alanemine. Siin ilmnisid puudused seaduses, mis annab küll ettevõttele õiguse tõsta kütuse hinna tõustes ka soojuse hinda, kuid ei taga hindade langust vastupidises olukorras. Õnneks jätkus ettevõtetel siiski kainet meelt ja arusaamist. Tulemuseks oli soojuse hindade oluline langus 2009. aasta esimeses pooles. Aastat jääb meenutama ka Eesti Energia taatlemata elektriarvestite lugu. Juhtumi teeb kurioosseks see, et ekspertisist selgus, et enamikel juhtudel valetasid vigased arvestid just ettevõtte ja mitte tarbija kahjuks. Samas on tarbitud energiakoguste täpne mõõtmine igal juhul ülimalt tähtis. Fakt, et see võib olla tarbijale isegi kasulik, ei ole vabandus. Probleemi lahendamiseks tegi Konkurentsiamet Eesti Energiale ettekirjutuse, kus nõudis taatlemata arvestite ümbervahetamist hiljemalt 2010. aasta 1. augustiks. Lahend on positiivne: tänaseks on üle poole vigastest arvestitest ümber vahetatud ning nõutud tähtjaks saavad kõik tarbijad endale täpsed mõõturid.

Jätakuvalt võib rõõmustada arengute üle sideturul. Esiteks, see on üks väheseid sektoreid, kus hinnad on viimase kümne aasta jooksul langenud. Teiseks, konkurents toimib selles valdkonnas tänu tehnika kiirele arengule hästi. Täna saab enamik tarbijaid valida erinevate teenusepakkujate vahel. 1990. aastatel ehitati korruselamutesse tavaliselt telefonivõrgu kõrvale üks või mitu kaabeltelevisiooni võrku. Toonane tehnika eeldas, et telefonivõrgu kaudu toimib telefoniside ning kaabelvõrkude kaudu vaadatakse telepilti. Täna on nii tele- kui sidesüsteemi alus digisignaali, mida saab edastada nii telefoni- kui ka kaabel-TV võrgu kaudu ning tarbijad saavad valida kahe, isegi kolme erineva võrgu vahel. Näiteks saab Elioni kaabli kaudu nüüd ka telerit vaadata, Starmani TV-kaabli kaudu saab nii telefoniga helistada kui ka internetis surfata. See on positiivne näide, kuidas hinnakonkurents toimib ning võitjaks on tarbija.

Konkurentsiamet on uhke, et on 2009. a edukalt vaba konkurentsi kaitsnud. Lubame, et anname oma parima selle edendamiseks ka edaspidi.

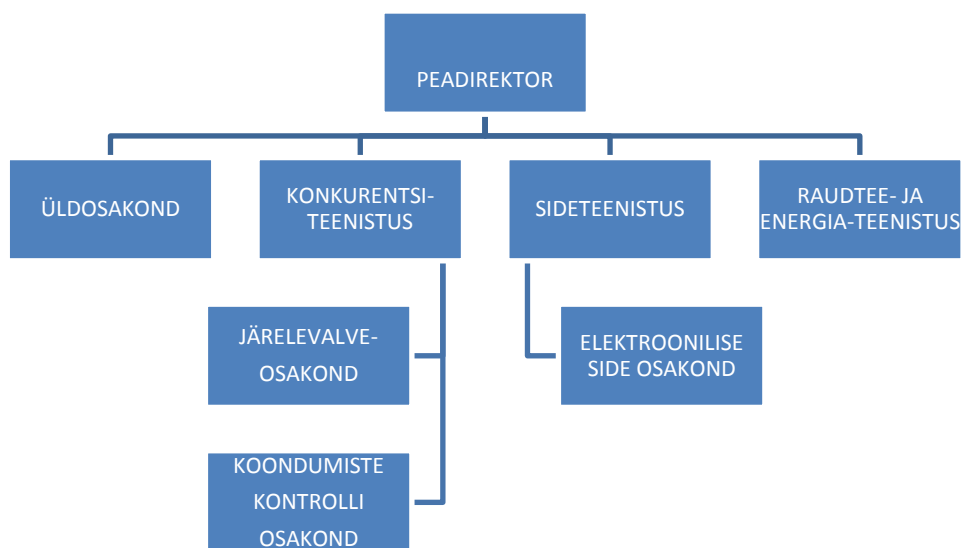
Heade koostöösoovidega
Märt Ots
Peadirektor

ORGANISATSIOON

Struktuur

2009. aastal Konkurentsiametis struktuurimuudatusi läbi ei viidud. Seega jätkas amet 2008. aasta jooksul väljakujunenud efektiivse funktsioonidepõhise struktuuriga, mille üksused teevad omavahel valdkondadealaseid teadmisi vahetades tihedat koostööd.

Vastavalt põhimäärusele koosneb Konkurentsiamet kolmest valdkonnapõhisest teenistusest, milleks on konkurentsitenistus, raudtee- ja energiateenistus ning sideteenistus. Lisaks teenistustele kuulub ameti koosseisu administratiivüksus ehk üldosakond, kes vastutab tugiteenuste efektiivse toimimise eest. Konkurentsiameti tööd juhib peadirektor (vt joonis 1). Ameti teenistuste tööd juhivad teenistuste juhatajad, kes on ka peadirektori asetäitjad.



JOONIS 1. Konkurentsiameti struktuur

Vastavalt põhimäärusele on Konkurentsiameti funktsioonid struktuuriüksuste ehk teenistuste vahel jaotatud järgmiselt:

Konkurentsitenistuse põhitegevusteks on ettevõtjatel saanud kaebuste ja koondumisteadete menetlemine; juhtumite menetlemine konkurentsitenistuse omal algatusel; ettevõtjate ja nende esindajate järelepärimistele vastamine, konsultatsioonide andmine ning avalikkuse konkurentsioiguse alase teadlikkuse tõstmine.

Raudtee- ja energiateenistuse põhitegevusteks on hinnaregulatsioon, tegevusload, turu järelevalve, tarnekindlus ja kvaliteet energia- ja raudtee tegevusvaldkondades.

Sideteenistuse põhitegevusteks on sideturu reguleerimine; kehtestatud meetmete kontrollimine; arengute jälgimine elektroonilise side turgudel; sideteenuste ja sidevõrkudega seotud elektroonilise side ja konkurentsialaste vaidluste lahendamine; postiteenuse turu reguleerimine, universaalteenuse osutamise korraldamine ja järelevalve teostamine, postside valdkonda puudutavate avalduste, järelepäringute ja kaebuste lahendamine.

Üldosakonna peamised ülesanded on ameti ja avalikkuse vaheliste suhete korraldamine; rahvusvaheliste suhete korraldamine; ameti halduskorralduse tagamine; ameti valduses oleva riigivara ja vahendite haldamine ning riigihangete korraldamine; töövahendite ja inventari olemasolu tagamine; personalitöö ja koolituste korraldamine; eelarve projekti koostamine ja finantskontrolli teostamine; klienditeeninduse ning dokumendihalduse korraldamine ja arhiivi haldamine.

Personal

Konkurentsiametis töötas 2009. aasta lõpu seisuga 55 inimest, ameti kollektiiviga liitus 2 uut ametnikku ning aasta jooksul lahkus 3 töötajat. Töötajate keskmine vanus oli naistel 40 ja meestel 36 aastat.

Avaliku teenistuse staaži osas olid ülekaalus ametnikud, kel avalikus sektoris töötamise kogemust kuni 10 aastat.

Enim oli ametnikke, kellel on omandatud kõrgharidus majanduserialadel (ärijuhtimine, ärikorraldus, rahandus, ökonoomika jne) või õigusteaduses. Kolmas grupp koosnes töötajatest, kes on omandanud kõrghariduse muudel erialadel, näiteks raadiotehnikas, soojusenergeetikas, telekommunikatsioonis, avalikus halduses või muus.

Organisatsiooni arendamine ja välissuhtlus

Selleks, et Konkurentsiamet suudaks tagada oma eesmärkide ning temale pandud ülesannete täitmise, on vaja kindlustada kompetentsete, algatusvõimeliste ning pühendunud töötajate olemasolu ning organisatsiooni pidev arendamine. Töö efektiivsemaks muutmiseks viidi 2009. aastal läbi meeskonnasisese sünergia loomise eesmärgil kavandatud kolme mooduliga organisatsiooni arendamise koolitus, mida toetas Euroopa Sotsiaalfond.

2009. aasta oli Konkurentsiametile võrdlemisi koolitusterohke, hõlmates koolitusi nii kodu- kui välismaal. Sealjuures andis olulise panuse eelpool nimetatud organisatsiooni arendamise koolitus.

Lisaks koolitustel osalemisele, esinesid ametnikud aasta jooksul väga paljudel kordadel ka ise loengu või ettekandega erinevatel Eesti sisestel ja rahvusvahelistel üritustel.

Aasta jooksul vastasid kõik teenistused nii Eesti kui ka Euroopa Liidu liikmesriikide ettevõtjate ja organisatsioonide arvukatele järelepärimistele.

Konkurentsiamet osaleb nii konkurentsi, raudtee- ja energia kui sidealaste töögruppide ja ühenduste töös. Konkurentsiametnikud osalesid Euroopa konkurentsivõrgustiku (ingl k *European Competition Network*, lüh ECN), Euroopa konkurentsiasutuste (ingl k *European Competition Authorities*, lüh ECA) ja Rahvusvahelise konkurentsivõrgustiku (ingl k *International Competition Network*, lüh ICN) töö- ja alagruppide töökohtumistel ning aruteludel.

Raudtee- ja energiateguametikud võtsid osa EL energiaregulaatorite assotsiatsiooni CEER (ingl k *Council of European Energy Regulators*, lüh CEER) ning Ida- ja Kesk-Euroopa energiaregulaatorite assotsiatsiooni (ingl k *Energy Regulators Regional Association*, lüh ERRA) kohtumistest.

Konkurentsiamet on ELi sideregulaatoreid ühendavate organisatsioonide IRG/ERG liige (ingl k *European Regulators Group/Independent Regulators Group*) ning osaleb aktiivselt mobiil- ja püsitelefonikiiruse tõstmise tasude, kuluarvestuse, läbipaistvuse ja märkimisväärse turujõuga ettevõtja määratlemise töögruppide töös.

Konkurentsiamet sõlmis koostöökokkuleppe Venemaa Föderaalsete Monopolidevastase Ametiga

2009. aasta 2. septembril allkirjastasid Kaasanis Eesti Konkurentsiameti peadirektor Märt Ots ja Venemaa Föderaalsete Monopolidevastase Ameti peadirektor Igor Artemjev koostöökokkuleppe, mille kohaselt arendavad ja tugevdavad ametid konkurentsipoliitika alast koostööd. Kokkuleppe peamine eesmärk on teha koostööd vaba ja tõhusa konkurentsi tagamisel, võttes arvesse mõlema riigi kehtivaid õigusakte. Koostöö peamine väljund on töökogemuste ja teadmiste vahetamine konkurentsireeglite rikkumise uurimise valdkonnas, sealhulgas abi osutamine konkurentsivolukorra hindamisel ning kahe- või mitmepoolsete konsultatsioonide ja seminaride korraldamine.



Venemaa Föderaalsete Monopolidevastase Ameti peadirektor Igor Artemjev ja Konkurentsiameti peadirektor Märt Ots

Konkurentsipäev tõi kokku ettevõtjad ja konkurentsivaldkonna asjatundjad

Konkurentsiamet algatas traditsiooni, mis toetab konkurentsi puudutavate küsimuste teadvustamist ettevõtjate ja riigiasutuste hulgas ning ühiskonnas laiemalt. Nii kohtusid 5. novembril konverentsil Konkurentsipäev 2009 ettevõtjad, tunnustatud asjatundjad ning ameti head koostööpartnerid nii era- kui avalikust sektorist.

Konverentsi avas majandus- ja kommunikatsiooniminister Juhan Parts. Juhtiv riigiprokurör Lavly Lepp keskendus oma ettekandes viimase aasta arengutele seoses kartellijuhtumite menetlustega, tuues seejuures näiteid senisest kohtupraktikast. Advokaadibüroo Raidla Lejins & Norcoux vandeadvokaat Tanel Kalas arutles teemal, kas konkurentsioigus on „ravim kõigi haiguste jaoks“. Peagi ametisse asuv OÜ Elering juhataja Taavi Veskimägi vastas retoorilisele küsimusele, kas vaba elektriturg on vaid illusioon, Pangaliidu juht Aivar Rehe analüüsis konkurentsi toimimist pangandussektoris. Lennundusturul toimuvat käsitles AS-i Estonian Air tegevjuht Andrus Aljas ning veehinna regulatsiooni tulevikku tutvustas Keskkonnaministeriumi veesakonna nõunik Raili Niine. Lisaks esinesid Konkurentsiameti poolt peadirektor Märt Ots, järelevalveosakonna juhataja Juhan Pöldroos ning sideteenistuse juhataja Margus Kasepalu.

2009. AASTA KONKURENTSITEENISTUSES

Kriminaalmenetlused kui prioriteetseim tegevusvaldkond

Alates Konkurentsiameti põhjalikust reorganiseerimisest 2008. aasta alguses on amet lugenud üheks oma kõige prioriteetsemaks tegevusvaldkonnaks raskekujuliste kartellide vastu võitlemise kriminaalmenetlused. Kui aastatel 2006 - 2007 ei alustatud ühtegi kriminaalmenetlust, siis 2009. aastal jätkus liikumine aasta varem võetud suunas. 2009. aastal menetleti kokku kaheksat kriminaalasja, millest kolm saadeti süüdistamise esitamiseks prokuratuuri.

Konkurentsi kahjustavad kokkulepped on Eesti seaduste kohaselt kriminaalkuriteod, millega me eristume suuremast osast teistest Euroopa riikidest. Sealjuures on konkurentsi kahjustavate kokkulepete sõlmimise eest vastutavad mitte üksnes juriidilised, vaid ka nende huvides tegutsevad füüsilised isikud. Oluline on teada, et ebaseaduslikud pole mitte üksnes klassikalised hinnaalased kokkulepped, vaid ka lai valik muid kokkulepped, mis võivad konkurentsi kahjustada. Näiteks on keelatud turgude ja klientide jagamine, konkurendi boikoteerimises kokku leppimine jms. Konkurentsiameti 2009. aasta praktika kriminaalasjade menetlemisel kinnitas veelkord, et ettevõtjate poolt sõlmitud keelatud kokkulepped võivad olla väga erinevat laadi, ulatudes riigihangetel osalemise tingimustes kokku leppimisest kuni konkurendi turult välja tõrjumiseks suunatud keerukamate skeemideni.

Konkurentsi kahjustavate kokkulepete vastase võitluse üheks olulisemaks märksõnaks 2009. aastal tuleb pidada leebusprogrammi menetlemist Riigikogus. Konkurentsiameti esindajad, olles osalenud aasta varem leebusprogrammi eelnõu välja töötanud töögrupis, võtsid 2009. aastal osa Riigikogu menetluse käigus tõusetunud küsimuste ja probleemide lahendamisest. Riigikogu võttis leebusprogrammi vastu 2010. jaanuaris ja see jõustus 27.02.2010.

Leebusprogramm on kartellidevastase võitluses maailmapraktikas laialt levinud vahend, mille kohaselt kartellist õiguskaitseasutustele esimesena teada andnud või oluliselt koostööd teinud isik vabastatakse vastutusest. 2009. aastaks oli Eesti jäänud üheks vähestest arenenud riikidest, kus selline programm selgel kujul puudus. Eestis oli küll võimalik Konkurentsiameti ja Prokuratuuriga koostööd teinute suhtes kasutada erinevaid kriminaalmenetluse seadustikus sisalduvaid üldiseid menetluse lõpetamise aluseid, eelkõige lõpetamist nn. oportuniteedi alusel. 2009. aastal oli nähtav ettevõtjate kasvav huvi selliste võimaluste kasutamise vastu. Uue leebusprogrammiga on loodud ettevõtjatele turvaline ja õiguskindel raamistik konkurentsi kahjustavatest kokkulepetest õiguskaitseasutustele teada andmiseks. Sealjuures on ettevõtjatel võimalik pääseda mitte üksnes sanktsioonidest, vaid ka kriminaalkorras süüdimõistmisest. Konkurentsiamet usub, et leebusprogramm annab seaduskuulekatele ettevõtjatele kaalumist vääriva võimaluse

ebaseaduslikus tegevuses osalemise lõpetamiseks ettevõtjat ennast võimalikult vähe kahjustavalt viisil.

Arvestades, et Konkurentsiamet alustas konkurentsi kahjustavate kokkulepete senisest oluliselt suuremas mahus kriminaalkorras menetlemist alles 2008. aastal, oli 2009. aastal langetatud kohtuotsuste arv veel tagasihoidlik. Võttes arvesse konkurentsialaste kuritegude keerukust on paratamatu, et nende kohtulik menetlemine võib üpris pikaks kujuneda. Sellest hoolimata on lähiaastatel prognoositav kohtuotsuste hulga märgatav suurenemine, sest mitmed Prokuratuuri poolt kohtusse saadetud kriminaalasjad hakkavad lähiajal eeldatavasti kohtuotsuse langetamise faasi jõudma.

Ainukeseks kriminaalasjaks, mis 2009. aastal jõudis kohtuliku lahendini, oli Jõgevamaa arengustrategia koostamise riigihankes osalenud ettevõtjate vahelist keelatud koostööd puudutav juhtum. Selles kriminaalasjas pöördus Jõgevamaa Arendus- ja Ettevõtluskeskuse juht ühe teise ettevõtja kaastöötaja poole ettepanekuga esitada riigihankes fiktiivne pakkumine. Teise ettevõtja kaastöötaja oli koostööga nõus ning esitaski kooskõlastatud pakkumise. Tallinna Ringkonnakohus mõistis 19.12.2009 otsusega kokkuleppe osapooled konkurentsi kahjustavas kokkuleppes süüdi, kuid käesolevaks hetkes on Riigikohus nad õigeks mõistnud. Riigikohus leidis, et mainitud teise ettevõtja nimel keelatud kokkuleppe sõlminud füüsiline isik ei tegutsenud selle ettevõtja huvides, vaid kõik kokkuleppes osalenud füüsilised isikud tegutsesid Jõgevamaa Arendus- ja Ettevõtluskeskuse huvides, mistõttu tegemist ei olnud keelatud ettevõtjatevahelise kokkuleppega. 2009. aastasse mahtus mitmete oluliste konkurentsialaste kriminaalasjade menetlemine, mis hõlmasid suuremahulisi majandustehinguid. Suurimaks neist oli 2010. aasta alguses prokuratuuri edastatud Riigimetsa Majandamise Keskuse (edaspidi RMK) metsaveo riigihankeid käsitlev kriminaalasi, mis kujunes tegelikult Eesti kõigi aegade suurima konkurentsialase kuriteo uurimiseks. 2008. aasta suve lõpus viis RMK läbi rea riigihankeid metsaveoteenuse ostmiseks. Hangetele laekus suur hulk pakkumisi erinevatelt metsaveofirmadelt. Peale pakkumiste avamist leppisid riigihangetel osalenud ettevõtjad kokku odavaimate pakkumiste tagasivõtmises, nii et riigihanked võitsid võrreldes esialgsega oluliselt kallimad pakkumised. Selle tulemusena kallines RMK poolt riigihanke korras ostetava metsaveoteenuse maksumus 41 mln krooni võrra. Konkurentsiamet esitas menetluse käigus kahtlustuse kokku kaheksale füüsilisele isikule ja üheksale ettevõtjale ning edastas juhtumi 2010. aasta alguses prokuratuuri. Käesolevaks hetkeks ei ole kohus selles kriminaalasjas otsust veel langetanud.

2009. aastasse mahtus ka Tartu linna tänavapuhastuse riigihankes osalenud ettevõtjate poolt toime pandud konkurentsi kahjustava koostöö uurimine. Selles kriminaalasjas üritas AS Cleanaway (praegu AS Veolia Keskkonnateenused) juht Argo Luude saavutada Tartu kahe

tänavapuhastuspiirkonna riigihangetes osalenud ettevõtjate vahel kokkulepet pakkumiste tingimuste osas. Kokkuleppe tulemusena oleks kaks piirkonda omavahel ära jagatud ning pakkumiste hinnad kooskõlastatud. Muuhulgas oleks näiteks Tartu idapiirkonna tänavate puhastamise hind tõusnud üle 10 miljoni krooni võrra. Kõik riigihankel osalenud ettevõtjad ei otsustanud siiski ebaseadusliku tegevusega kaasa minna. Süüdistus konkurentsi kahjustava kokkuleppe sõlmimises esitati AS-ile Cleanaway ja Argo Luudele ning Tänavapuhastuse AS-ile ja viimase juhile Vello Kingile. Käesolevaks hetkeks ei ole kohus selles kriminaalasjas otsust veel langetanud.

2009. aasta mais edastas Konkurentsiamet prokuratuuri MTÜ Eesti Rehviliit (edaspidi Rehviliit) tegevust puudutava kriminaalasja. Rehviliit, kelle üheks tegevusalaks on kasutatud rehvide kogumine ja taaskasutamine, takistas konkurentsi kahjustavate kokkulepetega kolme rehvimüüja – OÜ Oscarrehvid, AS-i Vallai, AS-i Jupiter Plus - tegevust. Nimelt ei olnud MTÜ Rehviliit rahul sellega, et nimetatud kolm ettevõtjat otsustasid osta kasutatud rehvide kogumise ja taaskasutamise teenust mitte enam Rehviliidult, vaid hoopis konkureerivalt teenusepakkujalt. Rehviliit sõlmis paljude transpordi-, hooldus- jms ettevõtjatega kokkulepped, mille kohaselt oli viimastel rehvide ostmise mainitud kolmelt ettevõtjalt takistatud. Kohus on Rehviliidu kokkuleppemenetluse korras süüdi tunnistanud ja karistanud rahalise karistusega 200 000 krooni ulatuses.

Konkurentsiamet uuris 2009. aastal ka valmisfirmade müügiga tegelevate ettevõtjate vahelist konkurentsi kahjustavat kokkulepet. 7 valmisfirmasid müüvat ettevõtjat leppisid 2009. aasta suvel kokku hindade tõstmises. Käesolevaks hetkeks on prokuratuur selles kriminaalasjas saatnud süüdistavatena kohtu ette nimetatud 7 ettevõtjat ning veel 5 füüsilist isikut. Kohus ei ole otsust veel langetanud.

Konkurentsiamet usub, et konkurentsialaste kriminaalasjade aktiivne menetlemine aitab tarbijate huvide kaitsmise kõrval tõsta ka ettevõtjate teadlikkust konkurentsioigusest. Konkurentsialaste rikkumiste regulatsioon on Eestis nii mõneski mõttes karmim kui mujal Euroopas tavaks, muuhulgas on näiteks füüsilistele isikutele kriminaalkuritegude eest ette nähtud ka vabadusekaotus. Seega on Eestis eriliselt oluline tunda konkurentsiseadust ning veenduda selle järgimise olulisuses. Seetõttu tasub alati lisaks konkurentsiseaduse rikkumiste vältimisele teha Konkurentsiametiga koostööd kasvõi näiteks leebuse kohaldamise avaldust esitades.

Koondumiste kontrollist

Üldise globaliseerumise kontekstis on ettevõtjate koondumised suunatud lisaväärtuse loomisele ja konkurentsivõime suurendamisele, mille juures on koondumise kontrolli eesmärgiks hinnata konkurentsioiguslikke mõjusid ning ära hoida konkurentsi kahjustavad koondumised.

2009. aastal esitati Konkurentsiametile 17 koondumise teadet, lisaks tuli üks juhtum üle 2008. Aastast. Seega menetleti aasta jooksul kokku 18 juhtumit. Seejuures tehti 17 koondumist lubavat otsust ning ühe juhtumi osas lükkus menetlus ja otsuse tegemine 2010. aastasse. Ühel juhul tehti otsus täiendava menetluse alustamise kohta.

Nimetatud 17 lubavast otsusest tehti kõik menetluse esimeses faasis ehk seadusandja poolt lubatud 30 kalendripäeva jooksul, kusjuures neljal juhul oli menetlus ja menetlusaeg peatatud seoses koondumise teates puuduste kõrvaldamisega. Esimese faasi tegelik keskmine menetluse pikkus oli 19 päeva (konkurentsiseadusega lubatud menetluse kestvus kuni 30 päeva) ja täiendava menetluse tegelik keskmine pikkus oli neli ja pool kuud (lubatud menetluse kestvus on kuni 30 päeva pluss 4 kuud).

Menetluses olevatest koondumisjuhtumitest oli jaotus koondumisviiside järgi alljärgnevalt:

16 koondumise puhul oli tegemist ettevõtja poolt valitseva mõju omandamisega teise ettevõtja või tema osa üle (§ 19 lg 1 p 2);

Ühe koondumise puhul oli tegemist ettevõtjate poolt ühiselt valitseva mõju omandamisega kolmanda ettevõtja või tema osa üle (§ 19 lg 1 p 3);

Ühe koondumise puhul oli tegemist füüsilise isiku poolt, kes juba omab vähemalt ühe ettevõtja üle valitsevat mõju, valitseva mõju omandamisega teise ettevõtja või tema osa üle (§ 19 lg 1 p 4).

Enamik koondumistest (14) toimus Eesti ettevõtjate vahel, kahe koondumise puhul olid mõlemad koondumise osalised välismaised ettevõtjad ning kahel juhul olid koondumise osalised nii välisriigis registreeritud ettevõtja kui ka Eesti ettevõtja.

Teatatud koondumiste arv 2009. aastal oli oluliselt väiksem kui eelmistel aastatel, mis on suuremas osas tingitud turu toimemehhanismide aeglustumisest ja ettevõtjate finantseerimisvõimaluste halvenemisest.

Nõrga majandusolukorra tõttu ei olnud Eesti ettevõtjad eriti aktiivsed suurendama oma konkurentsivõimet läbi ühinemiste ja omandamiste. Jätkuvast majanduslangusest tulenevalt, mis puudutas kõiki majanduse valdkondi, ei tundnud ka välismaised investorid huvi Eesti ettevõtjate omandamise vastu, sh ka erakapitali fondid.

Koondumised toimusid 2009. aastal järgmistel kaubaturgudel: jäätmekäitlus; vahtpolüuretaani tootmine ja töötlemine; infotelefonid ja infokataloogid; puu- ja köögiviljade hulгимүүк; soojusisolatsioonimaterjalide tootmine; teehoid (teede projekteerimine, ehitamine ja remontimine); kütteseadmete ja –materjalide jaemүүк; kaugküttesüsteemide hooldus; tarkvaraarendus ja finantstarkvara; apteegiteenused; turvateenused; logistikateenused; alkoholi tootmine ja hulгимүүк; sõiduautode мүүк; ehitusterase hulгикаубандус ja metallkonstruktsioonide мүүк.

JCDecaux Eesti OÜ ja Tartu Linnavalitsuse tegevus bussiootepaviljonide paigaldamisel ja hooldamisel ning reklaamialuste paigaldamisel

Clear Channel Estonia OÜ (edaspidi CC) esitas 2004. aasta juulis Konkurentsiametile avalduse, milles väitis, et Tartu Linnavalituse (edaspidi Tartu LV) ja osäühingu UNICOM Eesti (alates 12.09.2005. a ärinimi JCDecaux Eesti OÜ, edaspidi – JCD) vahel sõlmitud lepingutega on piiratud välireklaamiturgu Tartu linnas ning sellega oluliselt kahjustatud konkurentsi. Samuti on Tartu LV väidetavalt kehtestanud täiendavaid piiranguid reklaamiettevõtjatele, eesmärgiga takistada teiste välireklaamiettevõtjate tegevust Tartu välireklaamiturul.

CC ja JCD tegelevad mõlemad välireklaamipinna väljarentimisega. CC valdab peamiselt prügiurnidel asuvaid reklaamipindu, mis on väiksemad nn euro-suuruselt (118.5x175 cm), mida pakub JCD. Kohalikud omavalitsused reguleerivad oma pädevuse piires välireklaamikandjate paigaldamist oma territooriumil.

2001. aasta oktoobris kinnitas Tartu LV avalike läbirääkimiste tingimused 60 bussiootepaviljoni paigaldamiseks. Läbirääkimistele esitas oma pakkumise ainult üks äriühing – JCD, kelle pakkumine kehtestatud tingimustele siiski täielikult ei vastanud. Seetõttu tunnistas Tartu LV senised avalikud läbirääkimised nurjunuks ja asus 60 bussiootepaviljoni paigaldamiseks otseläbirääkimistesse selleks ettepaneku teinud JCD-ga. 2002. aasta jaanuaris sõlmisid JCD ja Tartu LV lepingu „Tartu Linna omandis olevatele tänavatele ja tänavate kaitsevööndisse 60 bussiootepaviljoni paigaldamise ja nende hooldamise kohta” (edaspidi – Leping 1), mis sisaldas CC poolt Konkurentsiametile esitatud avalduses kirjeldatud konkurentsipiiranguid.

Lepingu 1 objektiks oli koostöö ühistranspordi infrastruktuuri arendamiseks 60 uue bussiootepaviljoni (mis võisid olla kas reklaamkapiga või ilma) paigaldamise ja nende edasise hooldamise korraldamise teel. Lepinguga nähti ette, et bussiootepaviljonid paigaldatakse Tartu linna omandis olevatele tänavatele ja tänavate kaitsevööndisse tähtajaga 20 aastat, kuid kuuluvad JCD-le. Vastavalt lepingule oli JCD-l õigus müüa bussiootepaviljonide seintel reklaampinda ja lisada bussiootepaviljoni koosseisu reklaamkapp, juhul kui seda ei ole paigaldatud.

Lepingu 1 kohaselt ei tohtinud Tartu LV lepingu tähtaja jooksul anda kolmandatele isikutele luba või nõusolekut linna omandis olevatele kinnistutele või muule linna valduses olevale maale, tema omandis olevatele hoonetele või rajatistele (sh teedele) nn euro-suuruses või ligilähedase suurusega reklaamplakatite eksponeerimiseks või reklaamialuste paigaldamiseks, v.a juhul, kui reklaamiplakati või –aluse paigaldamine oli kooskõlastanud JCD.

Lepingu 1 rakendamise käigus ilmnis, et osa bussipeatusi paiknes reklaamide paigaldamise seisukohalt väheatraktiivsetes asukohtades, mistõttu pöördus JCD 2003. aasta mais Tartu LV poole ettepanekuga võimaldada JCD-le paigaldada 40 reklaamialust bussiootepaviljonide koosseisu asemel mujale Tartu linna omandis olevale varale. JCD tegi ühtlasi ettepaneku arendada nimetatud reklaamialuste põhjal välja linnateabesüsteem. Tartu LV tegi omakorda 2003. aasta juunis JCD-le ettepaneku Tartu linna territooriumile 15 uue bussiootepaviljoni paigaldamiseks lepingus 1 kirjeldatud tingimustel, millega JCD nõustus. Sama aasta juulis sõlmiti Tartu LV ja JCD vahel vastavasisuline leping „Tartu linna omandis olevatele teedele ja maale reklaamialuste paigaldamise kohta” (edaspidi – Leping 2).

Teise lepinguga muudeti esimest lepingut selliselt, et seoses Tartu linna omandis olevatele teedele ja maale 40 reklaamialuse paigaldamise lepingu sõlmimisega kaotas JCD õiguse lisada bussiootepaviljoni koosseisu seni paigaldamata jäänud 40 reklaamkappi. Lisaks sätestati Lepinguga 2, et JCD paigaldab Tartu linna territooriumile lepingu 1 tingimustel täiendavalt 15 uut bussiootepaviljoni, õigusega lisada nende koosseisu reklaamkapid lepingus 1 toodud tingimustel.

Leping 2, mis sõlmiti kümneks aastaks, sisaldas samalaadset konkurentsipiirangut kui Leping 1, st. et Tartu linnal oli kohustus mitte anda lepingu tähtaja jooksul kolmandatele isikutele luba või muus vormis nõusolekut enda omandis olevatele kinnistutele või muule enda valduses olevale maale, enda omandis olevatele hoonetele või rajatistele (sh teedele) euro-suuruses (118.5x175 cm) või ligilähedase suurusega (erinevusega pindalas kuni 25%) reklaamplakatite eksponeerimiseks või reklaamplakatite eksponeerimiseks mõeldud reklaamialuste paigaldamiseks, va. juhul, kui reklaamiplakati või –aluse paigaldamine oli kooskõlastanud JCD.

Menetluse käigus jõudis Konkurentsiamet seisukohale, et Tartu LV tegutses JCD-ga lepinguid sõlmides ettevõtjana, mistõttu nendele lepingutele kohaldub konkurentsiseaduse § 4 Tartu LV on kohaliku omavalitsuse üksus, kes ühelt poolt teostab avalikku võimu ning kellele teiselt poolt võivad laieneda konkurentsiseaduse ettevõtjate tegevust reguleerivad sätted juhul, kui linn osaleb kaubaturul sarnaselt ettevõtjaga, eelkõige müües tooteid või pakkudes teenuseid. Oma vara teisele isikule erinevatel eesmärkidel tasuta või tasu eest kasutada andmist võib üldistatult lugeda teenuse pakkumiseks. Sarnaselt kohaliku omavalitsuse üksustega annavad loa oma maatükile või sellel

asuvale hoonele reklaamialuste paigaldamiseks ka teised omanikud, sõlmides reklaamiettevõtjatega vastavasisulisi lepinguid.

Konkurentsiseaduse § 4 lg 1 kohaselt on keelatud konkurentsi kahjustava eesmärgi või tagajärjega ettevõtjatevaheline kokkuleppe, kooskõlastatud tegevus ja ettevõtjate ühenduse otsus, sealhulgas kolmandale isikule kaubaturule pääsu piiramine (p 3). Konkurentsiameti hinnangul piirasid Tartu LV ja JCD lepingupunktidega otseselt kolmandate reklaamiettevõtjate võimalust paigaldada euro- või ligilähedases formaadis reklaamaluseid Tartu linna omandis olevale maale ning sellest tulenevalt konkureerida välireklaamide avaldamise kaubaturul.

Konkurentsiseaduse § 6 lg 1 järgi ei kohaldata seaduse § 4 lõikes 1 sätestatud keeldu kokkuleppe suhtes, mis:

- 1) aitab parandada kaupade tootmist või turustamist või edendada tehnilist või majanduslikku progressi või kaitsta keskkonda, võimaldades tarbijatel saada sellest tulenevast kasust õiglase osa;
- 2) ei kehtesta kokkulepet sõlmivatele ettevõtjatele piiranguid, mis ei ole hädavajalikud käesoleva lõike punktis 1 nimetatud eesmärkide saavutamiseks;
- 3) ei anna kokkulepet sõlmivatele ettevõtjatele võimalust kõrvaldada konkurentsi kaubaturu olulise osa suhtes.

Konkurentsiseaduse § 6 lg 1 p 1 osas nõustus Konkurentsiamet Tartu LV ja JCD väidetega selle kohta, et nende vahel bussiootepaviljonide paigaldamiseks ja hoolduseks ning sellega seotud reklaamialuste paigaldamiseks sõlmitud kokkulepped aitavad parandada Tartu linnas ühistransporditeenusega seotud hüvede pakkumist, võimaldades tarbijatel saada sellest tulenevast kasust õiglase osa, millega on täidetud konkurentsiseaduse § 6 lg 1 p-s 1 sätestatud tingimus. Lepingute kohaselt paigaldas JCD avalikke huve teenivaid bussiootepaviljone ja linnateabe kandjaid ilma, et selleks kuluks avalikke vahendeid. Seega on tegemist lisaks ettevõtja ärihuvidele ka suure avaliku huviga, sest Tartu linn ja sellest johtuvalt ka linna elanikkond sai sellest kokkuleppest tulenevaid hüvesid kasutada hooldatud bussiootepaviljonide ja linnateabesüsteemi näol ilma, et Tartu linn oleks pidanud kandma märkimisväärseid kulutusi nende ülalpidamiseks.

Lepingute konkurentsiseaduse § 6 lg 1 p-le 2 vastavuse puhul hindas Konkurentsiamet, kas lepingutes sisalduvad konkurentsipiirangud olid hädavajalikud eespool kirjeldatud positiivsete tagajärgede saavutamiseks. Konkurentsiamet leidis, et lepingutes sisalduvad konkurentsipiirangud olid siiski vajalikud, et JCD paigaldaks bussiootepaviljonid ning seda eelkõige kahel põhjusel. Esiteks, Tartu LV poolt 2001. aastal läbi viidud konkurss bussiootepaviljonide paigaldamiseks nurjus ning Tartu LV-l õnnestus leping bussiootepaviljonide paigaldamiseks sõlmida JCD-ga alles

peale konkurentsipiirangute lisamist sõlmitavasse lepingusse. Seega puudus reklaamiettevõtjate seas vähemalt lepingu sõlmimise hetkel aktiivne valmisolek bussiootepaviljonide paigaldamise lepinguid ilma konkurentsipiirangute kaitseta sõlmida. Teiseks, JCD poolt esitatud andmed viitasid sellele, et JCD ei teeninud vaadeldavate lepingute alusel Tartu linnas äritegevusest tavapärasest suuremat kasumit. Konkurentsiameti hinnangul võib põhjendamatu konkurentsipiirangu üheks tunnuseks olla see, et sellest konkurentsipiirangust kasu saav ettevõtja teenib tavapärasest suuremat kasumit, kuid antud juhtumi puhul see nii ei olnud. Konkurentsipiirangute vajalikkust tõendas Konkurentsiameti arvates ka asjaolu, et JCD oli vaatamata konkurentsipiirangutele olnud kahjumis, mis tähendab, et JCD kahjum oleks ilma konkurentsipiiranguteta olnud veelgi suurem. Sellises olukorras ei oleks ratsionaalselt käituv ettevõtja olnud nõus ilma konkurentsipiiranguteta vaadeldavaid lepinguid Tartu LV-ga sõlmima. Konkurentsiamet pidas põhjendatuks ka JCD seisukohti selle kohta, et bussiootepaviljonide arendamine ja hooldamine on märkimisväärselt kulukam, kui teiste reklaampindade puhul.

Kuigi nõustudes konkurentsipiirangu kui sellise vajalikkusega, oli Konkurentsiamet arvamusel, et selline piirang saab põhjendatud olla üksnes investeeringu, st bussiootepaviljonide, eluea vältel. Bussiootepaviljonide amortisatsiooniaeg oli 10 aastat, samas Leping 1 seal sisalduva konkurentsipiiranguga oli sõlmitud 20 aastaks. Konkurentsiameti ettepanekul vähendasid Tartu LV ja JCD konkurentsipiirangu kehtivust 10 aastale

Lepingute konkurentsiseaduse § 6 lg 1 p-le 3 vastavuse puhul hindas Konkurentsiamet, kas nimetatud lepingutega ei kõrvaldatud konkurentsi kaubaturu olulise osa suhtes. Käesoleva juhtumi puhul piiritles Konkurentsiamet kaubaturuna vähemalt välireklaamikandjate pakkumise Tartu linnas. Konkurentsiamet asus seisukohale, et muud reklaamikanalid ei kuulu tõenäoliselt samale kaubaturule välireklaamikandjatega, kuid kuna kokkuleppe tulemusena ei kõrvaldatud konkurentsi kaubaturu olulise osa suhtes ka kitsama kaubaturu määratluse korral, siis ei olnud täpne kaubaturu määratlemine antud juhul vajalik. Konkurentsiamet arvestas hinnangu andmisel sellega, et konkurentsipiirang kehtib üksnes nn. euro- või ligilähedases suuruses reklaampindade suhtes, jättes muud formaadid vabaks. Lisaks oli Tartu linna valduses üksnes 10% linna territooriumist, mistõttu sõltuvalt piirkonnast eksisteerisid võimalused paigaldada reklaame teiste isikute valduses asuvale territooriumile. Konkurentsiamet arvestas ka seda, et kuigi teised reklaamikanalid ei kuulu tõenäoliselt samal kaubaturule välireklaamikandjatega, võisid nad osutada siiski mõningat konkurentsi.

Konkurentsiamet lõpetas haldusmenetluse 2009.a mais, kuna Tartu LV ja JCD olid oluliselt parandanud konkurentsi olukorda kaubaturul, lühendades lepingutes sisalduva konkurentsipiirangu kehtivust kümnele aastale.

Konkurentsivolukorra analüüs ühisveevärgi ja kanalisatsiooni valdkonnas

2008. aasta detsembris alustas Konkurentsiamet konkurentsivolukorra analüüsi ühisveevärgi ja -kanalisatsiooni valdkonnas ja nõudis välja suuremate vee-ettevõtjate majandustegevust kajastavad andmed. Analüüsi raames uuriti muuhulgas AS-i Tallinna Vesi (edaspidi ka Tallinna Vesi) majandustegevust ja hinnati Eesti suurima vee-ettevõtja hinnakujunduse vastavust seaduses sätestatud põhimõtetele. Ühisveevärgi ja -kanalisatsiooni seaduse (ÜVVKS) järgi peab veevarustuse ja reovee ärajuhtimise teenuse (edaspidi: veeteenuse) hind olema kulupõhine.

ÜVVKS § 14 allutab veeteenuse hinnakujunduse täielikult kohaliku omavalitsusele. Kuna hind kehtestatakse määrusega, mis on kohaliku omavalitsuse õigustloov akt, puudub Konkurentsiametil õiguslik võimalus seda reguleerida. Konkurentsiametil ei ole ÜVVKS-i alusel hinnaregulaatori ülesandeid veeteenuse hinna kontrollimiseks enne hinna kehtestamist (*ex ante*) ega järelevalve korras (*ex post*). Antud eeldustest lähtuvalt on Konkurentsiamet analüüsinud Tallinna Vee majandustegevust, rakendades seejuures oma regulaatori kogemusi sarnastes üldhuviteenuste valdkondades ja võttes võrdlevalt arvesse veemajanduse valdkonna tunnustatud regulatsioonipraktikat. Konkurentsiamet otsis analüüsi käigus eelkõige vastust küsimusele, milline oleks Tallinna Vee hinnakujundus olukorras, kus seda reguleeriks hinnaregulatsiooni üldtunnustatud põhimõtteid järgiv sõltumatu regulaator. Konkurentsiamet edastas analüüsi õiguskantslerile, kelle pädevusse kuulub õigustloovate aktide, sh veeteenuse hinnamääruste, põhiseadusele ja seadustele vastavuse kontrollimine. Õiguskantsler asus hiljem seisukohale, et Tallinna linna veeteenuse hinda kehtestav määrus ei vasta ÜVVKS-ile ja ka põhiseadusele ning vastavasisuline vaidlus jätkub Riigikohtus.

Hinnaregulatsioonil on pikaajalised traditsioonid ning välja on kujunenud hinnaregulatsiooniteooria, millest lähtub enamus arenenud riikide regulaatoreid. Koos sellega on ka välja kujunenud regulatsiooniteooria mõistliku kasumi arvutamiseks. Mõistliku kasumi arvutamine monopoolse teenuse hinnakomponendina on vajalik selleks, et piirata ettevõtte poolt teenitavat kasumit ning vältida olukorda, kus infrastruktuuri ettevõttel võiks tekkida võimalus teenida teenuse müügist ülikasumit. Kasumi piiramine lähtub ka asjaolust, et turul puudub konkurents, mis loomulikult, turumajanduslikul teel kujundaks mõistliku kasumi. Vabaturu tingimustes tegutsevad ettevõtted ei saa teenida ülikasumit, sest toote hinna kallinemisel ostaks tarbija seda konkurendilt. See, et vabaturutingimustes tegutseva ettevõtte kapitali tootlikkus kujuneb kõrgemaks kui monopoolse ettevõtte oma, tuleneb otseselt ettevõttega seotud riskidest.

Tallinna Linnavolikogu poolt on 22.12.1999. a määrusega nr 47 kinnitatud Tallinna ühisveevärgi- ja kanalisatsiooni veevarustuse ja reovee ärajuhtimise teenuse hinna reguleerimise kord. Hindade reguleerimise korra kohaselt kujundatakse veeteenuse hind selliselt, et vee-ettevõtjal oleks tagatud

tootmiskulude katmine, kvaliteedi- ja ohutusnõuete täitmine, keskkonnakaitse tingimuste täitmine, põhjendatud tulukus ja ühisveevärgi ja -kanalisatsiooni arendamine. Samal ajal on Tallinna Vee erastamisel 2001. aastal Tallinna Linnavalitsusega kokku lepitud vee- ja kanalisatsioonitariifide kujunemise alustes. Hinna kujunemisel on peamisteks komponentideks tarbijahinnaindeks (edaspidi THI) ja K-koefitsient. K-koefitsientide määramisel võeti aluseks ettevõtte poolt tehtavate investeeringute suurus. 2002. aastal sügisel vaadati leping üle ning esialgne järsk hinnatõus asendati laugemaga ning nihutati pikema ajaperioodi peale.

Konkurentsiametile jäi selgusetuks, kuidas tagatakse Tallinna Vee veeteenuse hindade kulupõhisus kooskõlas seaduse ja hinna reguleerimise korruga, kui samal ajal täidetakse ASi Tallinna Vesi erastamisel sõlmitud kokkulepet vee- ja kanalisatsioonitariifide kujunemise aluste osas (THI; K-koefitsient). Konkurentsiamet täheldas, et tulenevalt korras ja kokkuleppes sisalduvate veehinna kujunemise mehhanismide põhimõttelisest erinevusest ei ole neid tegelikkuses võimalik paralleelselt rakendada ning kaks mehhanismi viiksid samasuguse hinnani üksnes ebatõenäolise juhuse korral. Kuna Tallinna Linnavalitsus on otsustanud lähtuda just nimelt Tallinna Vee erastamisel sõlmitud kokkuleppes, siis paratamatult ei ole hinna reguleerimise korda sisuliselt järgitud. Vaatamata järelepärimisele ei esitanud Tallinna Linnavalitsus Konkurentsiametile vee- ja reoveeteenuse kalkulatsioone hinnakomponentide lõikes, millest nähtuks, et hinnad on kujundatud ÜVVKS-is ettenähtud kulude ning põhjendatud tulukuse alusel.

Veevarustuse ja heitvee ärajuhtimise teenuste hinnad on Tallinna Vee põhitegevuspiirkonnas iga-aastaselt tõusnud. 2007. aastal suurenesid hinnad keskmiselt 10,8%, 2008. aastal keskmiselt 11,7% ja 2009. aastal keskmiselt 12,8%. 2010. aastal vähene Tallinna Linnavalitsuse 30.09.2009 määruse nr 75 tulemusena kõik teenuste hinnad 0,9% võrra. Aastatel 2005-2007 on AS-i Tallinna Vesi müügitulu ja ärikasumi muutus olnud oluliselt suurem tarbijahinnaindeksi (THI) muutusest. Näiteks ületas 2005. aastal müügitulu muutus THI muutust 3,6 korda ja 2006. aastal 4,5 korda. Ärikasumi muutus ületas 2005. aastal THI muutust 2,7 korda ja 2006. aastal 1,6 korda. 2008. aastal ületas müügitulu muutus THI muutust 1,1 korda, kuid ärikasumi muutus oli THI muutusest 1,4 korda väiksem.

Konkurentsiamet ei hinnanud oma avalikele andmetele tuginevas analüüsis detailselt AS-i Tallinna Vesi kulude põhjendatust. Samas tuleb siinkohal rõhutada, et nõuetekohast hinnaregulatsiooni teostav regulaator on kohustatud detailselt analüüsima ka ettevõtja kulusid. Hinnaregulatsioonis tuleb arvestada üksnes kuludega põhjendatud ulatuses. Sellist analüüsi ei ole avalike andmete põhjal võimalik läbi viia. Konkurentsiamet täheldas siiski, et Tallinna Vee püsikulude kasv on periooditi olnud üsna kiire – näiteks 2007. aastal kasvasid püsikulud 17,3%

ületades THI kasvu 2,6 korda. Sellist kiiret kulude kasvu on regulaator kindlasti kohustatud kriitiliselt analüüsima. Nagu eelpool selgitatud, jäi Konkurentsiametile ebaselgeks, mil määral Tallinna Linnavalitsus AS-i Tallinna Vesi hinnakujunduse ebatraditsioonilisest korraldusest tulenevalt üldse ettevõtja kulusid tegelikkuses analüüsib.

Konkurentsiamet arvutas Tallinna Vee kasumlikkuse hindamiseks esmalt välja ettevõtjale kohase kaalutud keskmise kapitali hinna (*WACC*). *WACC*-i arvutamisel arvestati riskivaba Saksamaa 10-aastase võlakirja tootlust, Eesti riigiriski preemiat, ettevõtja võlkapitali riskipreemiat, tururiski preemiat ja sektori riski. Eeltoodust põhjal leidis Konkurentsiamet, et Tallinna Vee kaalutud keskmise kapitali hind ehk *WACC* on 8,31%.

Seejärel hindas Konkurentsiamet Tallinna Vee hinnakujundust investeeritud varade tootlikkuse meetodil, mis on laialdaselt kasutusel erinevate sektorite hinnaregulatsioonis. Ka on majandusteooria alusel leitud, et nimetatud meetod on adekvaatne ettevõtte põhjendatud kasumi hindamiseks. Konkurentsiameti arvutuste kohaselt oli AS-i Tallinna Vesi 2007. aastal investeeritud varade väärtuseks 2 235 956 tuh kr, mis koosnes põhivara jääkväärtuse ja modifitseeritud käibekapitali summast 2008.a oli investeeritud varade väärtuseks 2 234 036 tuh kr. Ettevõtja ärikasumiks oli samal ajal 2007. a. 377 362 tuh kr ning 2008. a. 405 360 tuh kr. Investeeritud varade tootlikkuseks kujunes nende näitajate põhjal 2007.a 16,9% ning 2008.a 18,1%.

Eelpool toodud arvutuse tulemustest järeldub, et Tallinna Vee 2008. aastal investeeritud varade tootlikkus (18,1%) on olnud oluliselt kõrgem ($18,1/8,31=2,18$ korda kõrgem) kui põhjendatud tulukuse kujunemisel aluseks võetav ettevõtte kaalutud keskmine kapitali hind, sest $WACC = 8,31\%$. AS-i Tallinna Vesi investeeritud varade tootlikkus 2008.a oli 2,8 korda ($18,1/6,5=2,8$ korda) kõrgem Inglismaa ja Walesi vee- ja kanalisatsiooni ettevõtjate keskmisest ning 2,5 korda ($18,1/7,3=2,5$) kõrgem vee-ettevõtja *United Utilities* (on üks AS-i Tallinna Vesi aktsionäridest) investeeritud varade tootlikkuse näitajast.

Konkurentsiamet leidis eelpool kirjeldatud analüüsi tulemuste põhjal, et Tallinna Vee teenuste hinnad oleksid märkimisväärselt madalamad olukorras, kus neid reguleeriks rahvusvaheliselt tunnustatud põhimõtetest lähtuv hinnaregulaator. Konkurentsiameti analüüs kujutaski endast sisuliselt simulatsiooni, milline oleks Tallinna Vee hinnakujundus sellises olukorras. Nimetatud asjaoludest järeldub loogiliselt, et Tallinna Linnavalitsus ei ole AS-i Tallinna Vesi reguleerides tegutsenud nii nagu oleks tegutsenud üldlevinud põhimõtetest lähtuv regulaator. Tallinna Linnavalitsuse poolt kasutatav Tallinna Vee erastamislepingust tulenev hindade reguleerimise mehhanism ei ole viinud samasugustele tulemustele nagu nõuetekohaselt teostatud hinnaregulatsioon. Nimetatud ettevõtja tulukus on kujunenud monopoolse ettevõtja kohta

märkimisväärselt kõrgeks ning tarbijate huvid, mida tuleb pidada hinnaregulatsiooni keskseks eesmärgiks, on jäänud vajaliku kaitseta.

30.11.2009 esitas Konkurentsiamet analüüsi põhjal AS-ile Tallinna Vesi soovitusena teenuse hinna seadusega vastavusse viimiseks. Konkurentsiseaduse § 61 alusel soovitati AS-il Tallinna Vesi pöörduda veevarustuse ja reovee ärajuhtimise teenuse hinna seadusega kooskõlla viimiseks Tallinna Linnavalitsuse poole.

Ettepanek käsimüügiravimite turustamiseks väljaspool apteeke ning apteekide asutamise piirangute tühistamise toetamine

Ravimiturul toimunud koondumiste menetlemisega seonduvalt on Konkurentsiamet põhjalikumalt analüüsinud ravimite turustamisega seotud äritegevust Eestis ning samuti seda äritegevust reguleeriva õigusliku regulatsiooni mõju ettevõtjate vahelisele konkurentsile.

Käsimüügiravimite turustamisega seotud ettepaneku osas leidis Konkurentsiamet, et arvestades käesolevaks ajaks väljakujunenud käsimüügiravimite turustamise praktikad, ei ole nende eksklusiivne turustamine ainult apteekides enam põhjendatud. Nimelt on suur osa apteekidest muutunud selveapteekideks ehk ravimeid on võimalik osta avatud riulilt ilma igasuguse eelneva apteekripoolse nõustamiseta nii nagu näiteks toidu- ja esmatarbekaupu vastavatest poodidest, samas kui ainsaks põhjenduseks, miks tohib käsimüügiravimeid müüa ainult apteegis on apteekripoolne nõustamine. Samuti on selveapteekide levik märgiks tarbija teadlikkuse tõusust. Tarbija oskab valida avatud riulilt endale vajamineva käsimüügiravimi ise. Järelikult ei ole tarbija seisukohalt sellise müügi piiramine ning eksklusiivsuse andmine ainult apteekidele, ka enam vajalik. Seega on selline põhjendamatu ning mittevajalik ettevõtlusvabaduse piirang Konkurentsiameti hinnangul ülemäärane ning vaba konkurentsi pärssiv.

Käsimüügiravimite turustamise leebem kord elavdaks konkurentsi ning avaldaks positiivset mõju nii käsimüügiravimite valikule kui ka üldisele hinnatasemele. Juhul kui turule tulevad uued ravimite müüjad, tekib konkurentsipurve praeguseks väljakujunenud kontsentreerunud turustruktuurile, kus kahele ettevõtjale kuulub sisuliselt 80% - 90% kogu ravimite turustamisest (ravimite riiki sisseost → hulgimüük → jaemüük apteekidest) Eestis. Lähtudes teiste riikide praktikast võiksid alternatiivseteks käsimüügiravimite turustuskanaliteks olla toidu- ja esmatarbekaupu müüvad poeketid ning samuti tanklad. Arvestades poekettide ostujõudu, oleks nende positsioon läbirääkimistel ravimitootjatega sarnane praegu Eestis tegutsevate suuremate ravimite hulgimüüjatega. Suurematel poekettidel on oma logistikakeskused, mille funktsiooniks on kauba sisseostmine ning laialijaotamine oma keti poodide vahel. Selline tsentraalne sisseost

tagab, et paljud tootjad saavad oma kaupa müüa otse jaemüüjatele. Juhul, kui käsimüügiravimeid oleks võimalik müüa ka näiteks poekettides, siis tõenäoliselt hakatakse osaliselt käsimüügiravimite osas kasutama tootja → jaemüüja skeemi, jättes ravimite hulgimüüja turustamise ahelast välja. Selline praktika survestaks praegu turul tegutsevaid ravimite hulgimüüjaid ning motiveeriks ka neid sisse ostma odavamaid käsimüügiravimeid. Konkurentsiamet leidis, et konkurents on võimalik tootespetsiifiliselt tänu laiale ravimivalikule, sarnaste ravimite erinevale hinnatasemele ning paljude ravimite puudumisele Eestis. Tehniliselt on konkureerimine võimalik juhul kui uued ravimimüüjad ei kasuta ravimite sisseostmisel ainult Eestis tegutsevate ravimite hulgimüüjate teenuseid, vaid kasutavad alternatiivina ka otse- ja paralleelimporti.

Ettepaneku toetamiseks uuris Konkurentsiamet teiste Euroopa riikide praktikad käsimüügiravimite turustamisel. Konkurentsiametile saadetud vastuste järgi on käsimüügiravimid väljaspool apteekide saadaval järgmistes riikides: Bulgaaria, Holland, Norra, Poola, Rootsi, Saksamaa, Soome, Taani, Tšehhi, Ungari, Ühendkuningriik. Märkitud riikide kohta esitati Konkurentsiametile ka väljaspool apteekide müüdavate käsimüügiravimite nimekirjad. Lisaks tellis Konkurentsiamet AS-ilt Emor uuringu käsimüügiravimite kättesaadavusest väiksemates asulates. Uuringu käigus kaardistati barjäärid, mis võivad takistada käsimüügiravimite kättesaadavust. Küsitletutest enim oli kõige suuremaks takistuseks käsimüügiravimite kättesaadavusele nimetanud nende hinda, mida töid esile peaaegu pooled vastanutest. Apteekide asukohta ja lahtiolekuaga pidasid takistuseks ligikaudu ¼ vastanutest. Suhtumine käsimüügiravimite müüki väljaspool apteeki vastavat müügiluba omavates müügikohtades oli pigem positiivne. Hästi ja pigem hästi suhtusid sellesse 58% ning pigem halvasti ja väga halvasti 37% küsitletutest. Hoiak oli positiivsem Lõuna- Eestis, kus apteek on keskmiselt kaugemal.

Apteekide asutamise piirangute osas põhjendas ning toetas Konkurentsiamet täiendavalt Majandus- ja Kommunikatsiooniministeeriumi poolt „Ravimiseaduse, narkootiliste ja psühhotroopsete ainete ning nende lähteainete seaduse muutmise seaduse eelnõu“ kooskõlastusringil juba esitatud seisukohta apteekide asutamisele seatud piirangute tühistamiseks. Konkurentsiamet näitas, et vastavalt Ravimiameti poolt koostatud statistikale ei ole ravimiseaduse § 42¹ kehtestatud piirangud täitnud oma eesmärki – tagada apteegiteenuse ühtlasem jaotumine terves riigis. Alates 2006. aastast kuni 2009. aasta alguseni on üldapteekide arv langenud linnades 4,8% ja maal 11,5%. Seega, vastupidiselt piirangu eesmärgile, on selle kehtimise ajal apteegiteenuse kättesaadavus muutunud hoopis ebahühtlasemaks, st apteekide arvu proportsioon on muutunud veelgi rohkem linnade kasuks. Konkurentsiamet on seisukohal, et selline konkurentsipiirang ei saa toimida eesmärgipäraselt isegi teoreetiliselt tasandil. Ravimiseaduse eelnõu seletuskirjas on sisuliselt avaldatud arvamust, et olukorras, kus linnapiirkondades ei ole

võimalik administratiivsete piirangute tõttu täiendavaid apteeke avada, otsustavad investorid neid avada maapiirkondades. Tegelikult lähtuvad investorid siiski konkreetse äriplaani tasuvusest, mitte sellest, kas mõne teise äriplaani teostamine on administratiivselt takistatud. Juhul kui maapiirkonnas ei tasu apteegi majandamine ära, siis seal apteeki ka ei avata ning apteekide avamise võimalused linnapiirkonnas ei oma selle otsuse tegemisel tähtsust. Konkurentsiameti hinnangul on ravimiseaduse § 42¹ sätestatud üldapteegi tegevusloa väljaandmise ja muutmise piirangud otstarbetud ega täida kuidagi oma kavandatud funktsiooni.

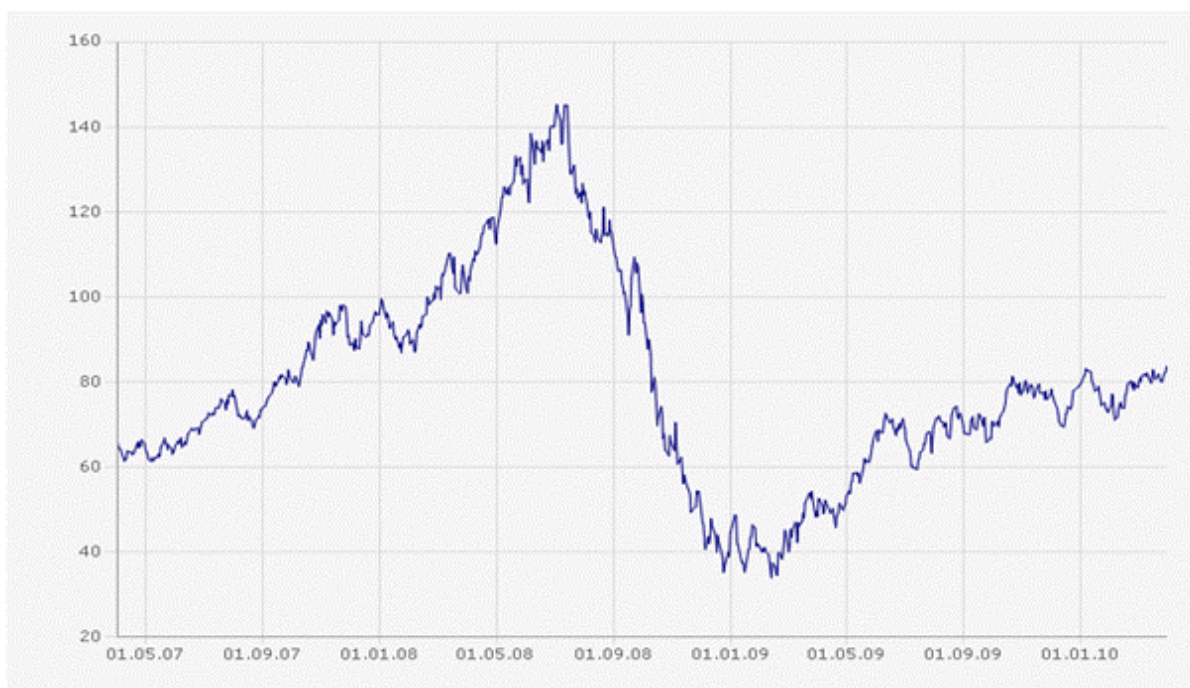
2010. aasta märtsi seisuga ei ole paraku kummagi konkurentsipiirangu osas ravimivaldkonna õiguslikus regulatsioonis muutusi toimunud. Endiselt kehtivad piirangud apteekide asutamisvabadusele ning samuti on käsimüügiravimite müügi õigus eksklusiivselt vaid apteekidel.

2009. AASTA RAUDTEE- JA ENERGIATEENISTUSES

Raudtee- ja energiateenistuse üks kesksemaid ülesandeid on stabiilsete tingimuste tagamine tarbijatele elektri-, kaugkütte- ja maagaasiturul. Oma tegevuses lähtub raudtee- ja energiateenistus peamiselt energeetika- ja raudteesektorit reguleerivatest õigusaktidest: elektrituru-, maagaasi-, kaugkütte-, vedelkütuse- ja raudteeseadusest.

Kütuste ja energia hindade osas oli 2009. aasta eelnenud aastaga võrreldes positiivsem nii tarbijate kui ettevõtjate jaoks. Aasta alguses toimunud maagaasi ja põlevkiviõli hinna languse tõttu alanesid märkimisväärselt soojuse hinnad, mille keskmine langus oli 35-40%. Amet jälgis pidevalt kütuseturul toimuvaid hinnamuutusi ning kontrollis soojuse piirhindade kulupõhisust. Elektri-, maagaasi- ning kaugküttesektor sõltuvad otseselt või kaudselt toornafta hinnast maailmaturul (vt joonis 1).

USD/barrel



allikas: www.finanzen.net

JOONIS 2. Toornafta hinna muutus perioodil märts 2009 kuni märts 2010

Ülaltoodud jooniselt on näha, et toornafta hinna langus ajavahemikul juuli 2008 kuni 1. jaanuar 2010 oli ligikaudu 43%. Sellest tingituna langes omakorda ka maagaasi hind, mis jäi 2009.aastal võrreldes 2008. aasta teise poolega oluliselt madalamaks. Toornafta hinna langus ja valuutakursi

muutus mõjutab Eestis maagaasi- ja kaugkütteteenuse tarbijaid. Elektrienergia tarbijaid need muutused otseselt ei puuduta, kuna suurem osa elektrienergiast toodetakse põlevkivist.

Maagaasi hinda saab Konkurentsiamet mõjutada vaid võrguteenuste hinnaregulatsiooni kaudu. Samas moodustavad näiteks tüüpilise maagaasil töötava kaugkütte katlamaja puhul kulud võrguteenusele alla 10% lõpphinnast. Maagaasi kodutarbija puhul on see näitaja sõltuvalt gaasitarbijast 10 kuni 20%. Võrdluseks on võrguteenuse osakaal elektrienergia kodutarbija hinnas kuni 60%, mis näitab, et ka vaba elektrituru tingimustes on Konkurentsiametil oluline roll tarbijate hinnakujunduses.

Võrguteenuse ehk infrastruktuuriteenuste hinnakujundus sõltub eelkõige kohalikest majandusoludest nagu investeeringute vajadus, kaupade ja teenuste hindade muutus vastavalt siseriiklikule inflatsioonile ning tehnilisest efektiivsusest. Seega ei ole infrastruktuuriteenuste tasudel mingit seost kütuse hinna muutustega maailmaturul ja nende teenuste hinnad on stabiilsed ning jäävad reeglina ka inflatsioonist madalamaks. Vastavalt kehtivale seadusele peab ettevõtja elektri- ja gaasitarbijatele esitataval arvel eristama kulud infrastruktuuriteenuste kasutamise eest ning kulud energiale või kütusele. Nii on igal tarbijal võimalik jälgida, millistest komponentidest koosneb tarbitud elektrienergia või maagaasi eest esitatud arve.

Vastavalt Euroopa Liidu direktiividele 2003/55/EÜ, mis käsitleb maagaasi siseturu ühisekirju ja 2003/54/EÜ, mis käsitleb elektrienergia siseturu ühisekirju, on kõikidele elektri- ja gaasitarbijatele tagatud vaba juurdepääs võrgule. See tähendab, et tarbijal on õigus endale ise elektri- või gaasimüüja valida ning soovi korral ka müüjat vahetada. Elektrituru avamise osas on Eestil üleminekuperiood 2013. aastani. Aastal 2009 avas Eesti oma elektrituru 35% ulatuses, mis tähendab, et suuremad tööstustarbijad saavad valida endale ise sobiva elektrimüüja või -tootja. 2010. aasta aprillis avati elektribörs, mistõttu ei saa vabatarbijad enam osta elektrienergiat reguleeritud hinnaga. Gaasiturus osas Eestil üleminekuperioodi ei olnud ning alates 2007. aasta 1. juulist on kõikidel tarbijatel õigus valida endale gaasimüüja.

Alkoholi-, tubaka-, kütuse- ja elektriaktsiisi seaduse § 66 lg 10 sätestas alates 2009. aasta 1. juulist maagaasi hinnale aktsiisimaksu 367 kr/tuh m³. Samuti maksivad kõik elektrienergia tarbijad alates 2007. aasta maist taastuvate energiaallikate ning koostootmisjaamade toetamise tasu, mis 2007. aastal oli 2,18 s/kWh, 2008. aastal 3,03 s/kWh ning 2009. aastal 6,07 s/kWh. Lõpptarbija jaoks lisandub nendele summadele veel käibemaks.

Olulisteks sündmusteks kujunes soojuse- ja elektri koostootmise jaamade rajamine Tallinnasse ja Tartusse. Mõlemad 25 MW võimsusega jaamad töötavad turba ja puidu baasil ning annavad seeläbi olulise panuse nii stabiilsema soojuse hinna kujunemisele kui elektrienergia

varustuskindluse parandamisele. Tööd alustas ka Aulepa tuulepark, mis on oma 39 MW võimsusega Balti riikide suurim ning suurendab taastuvate energiaallikate osakaalu energiabilansis. 2009. aasta jooksul tegi raudtee- ja energiateenistus kokku 284 otsust ja 1 ettekirjutuse. Otsuste arvu mõjutasid eelkõige maagaasi, põlevkiviõli kui ka puiduhakke hindade langused ning elektrienergia hindade muutused. Kõige suurema töömahuga on hindade kooskõlastamise protsess. 2009. aasta seisuga teostab amet järelevalvet valdkonniti järgnevate ettevõtjate üle: elektri põhivõrk (1), elektri jaotusvõrgud (39), gaasi põhivõrk (1), gaasi jaotusvõrgud (27), kaugkütte ettevõtjad võrgupiirkondade kaupa (50), elektrienergia ja soojuse tootmine, põlevkivi kaevandamine (3), raudtee-ettevõtjad(30).

Elektrivõrguettevõtete regulatsioon

AS-i Narva Elektriijaamad poolt toodetud elektrienergia tootmishinnale lisanduvad Eesti Energia AS-i (edaspidi Eesti Energia) müügi ja teeninduse kulud. Selle tulemusena kujuneb müügikohustuste täitmiseks müüdava elektrienergia kaalutud keskmise hinna piirmäär. Nimetatud hinna piirmääradele lisanduvad võrguteenuse hind, taastuvenergia tasu ja elektrienergia aktsiis, mille tulemusena kujuneb lõpptarbijaja hind. Kui elektrienergia müüakse suletud turul müügikohustuse raames ehk nendele tarbijatele, kes ei ole vabatarbijad, siis tuleb müüdava elektrienergia kaalutud keskmise hinna piirmäär kooskõlastada Konkurentsiametiga. Võrguteenuse hinnad tuleb aga Konkurentsiametiga kooskõlastada nii suletud turuosa tarbijate kui vabatarbijate jaoks.

2009. aastal jätkati Eesti Energia Jaotusvõrk OÜ elektrienergia võrgutasude indekseerimist. Nimelt kooskõlastatakse alates 2005. aastast elektrienergia võrgutasud kolmeaastaseks perioodiks ning muudetakse igal aastal vastavalt inflatsiooni näitajale. Tänapäevaste teadmiste ja kogemuste põhjal võib kinnitada, et indekseerimine on hästi õnnestunud ning sama suunda tuleb jätkata ka tulevikus. Teine regulatsiooniperiood käivitus alates 1. märtsist 2008 ning kestab kuni 2010. aasta 1. märtsini. Fortum Elekter AS-il algas uus regulatsiooniperiood 2010. aasta 1. jaanuaril.

AS-i Narva Elektriijaamad ning Eesti Energia AS-i müügiettevõtte hindade kooskõlastamine

Alates 1.augustist langes Eesti Energia poolt müüdava elektrienergia hind keskmiselt 6,4%. Languse tingis keskkonnaministri 09.07.2009 määrus nr 36 „Prügila rajamise, kasutamise ja sulgemise nõuded“. Selle järgi ei rakendata alates 2009. aasta 16.juulist Narva Elektriijaamadele põlevkivituha ladestuse eest viiekordset koefitsienti, kuna tuhaladestamise prügila on nõuetekohane. Seega vähenesid põlevkivituha ladestamiseks tehtavad kulud. Keskkonnamaksude vähenemine ligi 300 miljoni krooni ulatuses võimaldas omakorda langetada elektrienergia hinda.

Maagaasi ettevõtjate hinnaregulatsioon

10.06.2009 võttis Riigikogu vastu maagaasiseaduse ja kaugkütteseaduse muutmise seaduse. Tulenevalt seaduse muudatustest ei ole maagaasi müüjatel enam kohustust kodutarbijale müüdava maagaasi piirhinda Konkurentsiametiga kooskõlastada. Kõik gaasi müüjad peavad avalikustama gaasi müügihinnad ja teavitama sellest tarbijat vähemalt üks kuu enne hindade kehtima hakkamist. Samas ei muutnud seadus võrguettevõtjate kohustusi, mille kohaselt peavad kõik võrguettevõtjad avalikustama oma tegevuspiirkonna võrguteenuste kooskõlastatud hinnad ja teavitama oma tegevuspiirkonna tarbijaid vähemalt kolm kuud enne nende kehtima hakkamist.

Kodutarbijale müüdava maagaasi müügihinna kooskõlastamise kohustus on ainult turgu valitseval gaasiettevõtjal, AS-il Eesti Gaas. Turgu valitsev gaasiettevõtja lähtub kodutarbijale müüdava gaasi hinna kujundamisel põhimõttest, et müüdava gaasi kaalutud keskmine hind sisaldab riiki sisseostetava gaasi hinda ja sellele lisatud müügi marginaali. Lisaks lähtub turgu valitsev gaasiettevõtja gaasi sisseostul headest äritavadest ning ostab gaasi võimalikult soodsa hinnaga. Turgu valitsev gaasiettevõtja peab müügi marginaali piirmäära kooskõlastama Konkurentsiametiga ning see peab katma gaasi müügiks tehtavad kulud ning tagama põhjendatud tulukuse. Konkurentsiamet töötas müügi marginaali piirmäära arvutamiseks välja „Kodutarbijatele müüdava gaasi müügi marginaali piirmäära arvutamise ühtne meetodika“, mis on avalikustatud ameti kodulehel. Konkurentsiamet kooskõlastas AS-ile Eesti Gaas kodutarbijatele müüdava gaasi müügi hinna müügi marginaali piirmäära 01.10.2009.a. Kui kalendriaastal müüdüd gaasi keskmine hind erineb sama perioodi gaasi kaalutud keskmisest sisseostuhinnast, millele on lisatud kooskõlastatud müügi marginaal, siis tasaarveldab AS Eesti Gaas hinnavahe tarbijaga kolme kuu jooksul ning esitab Konkurentsiametile vastava aruande hiljemalt iga aasta 1. maiks. Tasaarveldus peab kajastuma gaasi müügi arvel eraldi reana.

Kaugkütte ettevõtjate hinnaregulatsioon

Vastavalt kaugkütteseadusele on kohalikul omavalitsusel oma haldusterritooriumi piires õigus määrata kaugküttepäirkond. Kaugküttepäirkonnas tohib kasutada küttena vaid kaugkütet (va isikud, kes kaugküttepäirkonna määramise ajal ei kasutanud kaugkütet) ja tarbija ei saa valida alternatiivset kütteviisi (nt lokaalne elektriküte, maaküte, ahjuküte vms) ning seetõttu on kaugkütte ettevõtja seal monopoolses seisundis. Konkurentsiamet on seisukohal, et kütuste kasutamisel tuleb saavutada suurem efektiivsus. Kuna suuremad kontsernid nagu AS Eraküte ning Fortum Termest AS opereerivad mitmeid võrgupiirkondi üle Eesti ja vastavalt seadusele tuleb igale võrgupiirkonnale kooskõlastada kulupõhine hind kaugkütteseaduse § 8 lg 3 mõttes, siis koostati mõlema äriühingu koosseisu kuuluvatele võrgupiirkondadele eraldi hinnaanalüüsid

ning hindade kooskõlastamise otsused. Enamik soojuse piirhindu kooskõlastati hinnavalemi alusel, mida kasutatakse soojusettevõtja taotlusel soojuse piirhinna kooskõlastamiseks ettevõtja tegevusest sõltumatute ja soojuse hinda mõjutavate tegurite ilmnemisel (eelkõige kütuste hindade muutumisel).

AS-i Tallinna Küte teeninduspiirkonna muutmine

Alates 1. maist 2009 kehtestas Konkurentsiamet oma otsusega AS-ile Tallinna Küte (edaspidi Tallinna Küte) uue tegevuspiirkonna – ühtse Tallinna võrgupiirkonna. Vastavalt muudetud tegevusloale kuuluvad ühtsesse Tallinna võrgupiirkonda lisaks endisele Tallinna linna kaugküttepiirkonnale ka AS-i Eraküte endised tegevuspiirkonnad Maardu linnas ja Tallinna erinevates linnaosades. Seoses tegevusala laiendamisega muutus alates 1. maist 2009 AS-i Tallinna Küte teeninduspiirkond ning lisaks olemasolevatele klientidele hakkas ettevõtte teenindama ka lisandunud kaugküttepiirkondade kliente, keda varem teenindas AS Eraküte. Ühtse võrgupiirkonna moodustamine tingis vajaduse optimeerida kulusid ning tagada kõigis võrgupiirkondades kindel, usaldusväärne, efektiivne, keskkonnanõuetele ja tarbijate vajadustele vastav soojusvarustus. Lisaks eeltoodule ühtlustati soojuse piirhind samas piirkonnas selleks, et vältida üksteisele lähedalasuvate klientide soojuse piirhinna suuri erinevus. AS-i Tallinna Küte soojuse hindade dünaamikat kajastab alljärgnev joonis (vt joonis 3).



NB! Alates 01. juulist 2009 käibemaks tõusis 18%-lt 20%-ni

allikas: <http://www.soojus.ee/kyte/index.php?leht=4:3>

JOONIS 3. AS-i Tallinna Küte soojuse hindade dünaamika

AS Tallinna Küte toodab müüdavast soojusest ligi 46% oma katlamajades. Ülejäänud osa ostab ta Eesti Energia Iru elektrijaamast, Tallinna elektrijaamast ja teistelt väikestelt soojatootjatelt. Tallinna elektrijaam töötab kodumaise kütuse baasil, mis aitab vähendada sõltuvust maagaasist. Alates 2009. aastast on elektrijaam ühendatud AS-i Tallinna Küte kaugküttevõrguga ning jaamas toodetud soojuse kasutusega väheneb Iru elektrijaamast sisseostetava soojuse kogus. Seda siiski vaid juhul, kui Tallinna elektrijaamast ostetava soojuse hind jääb madalamaks Iru elektrijaama müüdavast soojuse hinnast. Näiteks kui Iru elektrijaamas toodetud soojuse hind kujuneb madalamaks (maagaasi hinna olulise languse tõttu) Tallinna elektrijaamas toodetud soojuse hinnast, siis peab AS Tallinna Küte hinnakujunduse aluseks võtma Iru elektrijaama soojuse hinna. Tänapäevase seisuga on Tallinna Elektrijaamas hakkepuidu baasil toodetud soojus aga odavam Iru Elektrijaamas toodetud soojusest.

Tegevusloa taotluste läbivaatamine ning otsused või käskkirjad

Energeetikasektorit reguleerivate elektrituru-, maagaasi- ja kaugkütteseaduse alusel väljastatud tegevuslubasid omavad 79 elektriettevõtjat¹, 28 gaasiettevõtjat ja 27 soojuseettevõtjat. Üldjuhul on ettevõtjatele väljastatud mitu tegevusluba korraga mitmes valdkonnas tegutsemiseks (näiteks koostootmise puhul on tegevusload väljastatud elektrienergia tootmiseks, soojuse tootmiseks ning soojuse müügiks). Lisaks on jätkuvalt kehtivad ka neljale elektriettevõtjale ning kahele kaugküttesettevõtjale energiaseaduse² alusel väljastatud turuload.

2009. aastal koostati tegevuslubadega seonduvalt kokku 47 otsust, lisaks raudteesektori osas 16 käskkirja raudteeseaduse alusel antavate tegevuslubade kohta. Suurenes nende tootjate taotluste arv, kes toodavad elektrienergiat taastuvatest energiaallikatest. Olulisem muudatus raudteesektoris oli AS-i Eesti Raudtee jagunemine AS-iks EVR Infra ja AS-iks EVR Cargo alates 14.01.2009. AS Eesti Raudtee jäi toimima valdusettevõtjana ning andis jagunemise tulemusena osa oma varast üle uutele äriühingutele, kes alustasid turul iseseisvat opereerimist. Jagunemine oli peamiselt tingitud vajadusest tagada raudtee kaubaveoteenust osutava ettevõtja ning raudtee infrastruktuuri majandava ettevõtja kulude ja tulude eristamine. Varasematel aastatel tekitas just nimetatud tulude ja kulude eristamise puudulikkus raudtee infrastruktuuri kasutustasude määramisel palju vaidlusi. Nimetatud tegevusalade eristamise tõttu ei laekunud ametile kõnealusel aastal enam ka vastavasisuliselt kaebusi.

¹ Kaks elektriettevõtjat omavad formaalset tegevuslubasid, kuid reaalset on oma tegevuse üle andnud. Neid ettevõtjaid ei ole arvestusse kaasatud.

² Energiaseadus lõpetas kehtivuse 30.06.2003 ja asendati elektrituruga, jt seadustega.

Turuosaliste vahelised vaidlused

Turuosaliste vaheliste vaidluste lahendamine on sätestatud nii elektrituru-, maagaasi kui ka kaugkütteseaduses. Turuosaliste kaebuste lahendamise eesmärgiks on see, et kohtu asemel saab tarbija pöörduda Konkurentsiameti poole, kes teeb otsuse kohtust kiiremini, nimelt on seadusega pandud Konkurentsiametile kohustus teha otsused hiljemalt 60 päeva jooksul alates kaebuse laekumisest.

Konkurentsiamet tegi 2009. aastal kaebuste lahendamise kohta kokku 12 otsust (11 juhul energeetika valdkonnas ja ühel juhul raudtee valdkonnas). Vastuseid kaebuste ja teabenõuete osas koostati 208 ning seejuures tehti üks ettekirjutus. Selleks, et tagada energiatarbijatele seadusega sätestatud õigused teostab Konkurentsiamet pidevat monitooringut liitumistasude meetodikate, tüüptingimuste ja muu seadustes sätestatu osas. 2009. aastal menetleti ning koostati liitumistasude meetodikate (5) ja tüüptingimuste (23) kooskõlastamise osas kokku 28 otsust.

Maagaasi koguste korrigeerimisest

2008. aasta lõpus ja 2009. aastal esitasid mitmed gaasiettevõtjad maagaasiseaduse § 23¹ alusel Konkurentsiametile kooskõlastamiseks võrgulepingute tüüptingimuste muudatused. Peamise tüüptingimuste muudatusena soovisid gaasiettevõtjad viia sisse põhimõtte, et gaasiettevõtjal on õigus maagaasi temperatuuri matemaatiliselt teisendada leppetingimustele vastavaks või vahetada tarbija gaasimõõtja sellise mõõtja vastu, mis maagaasi koguseid juba automaatselt korrigeerib. Gaasiettevõtjate taotluste peamiseks ajendiks oli asjaolu, et maagaasi temperatuuri korrigeerimata jätmisel ei ole tagatud gaasiettevõtjatele seaduses ette nähtud bilanss võrku sisenevate ja väljuvate maagaasi koguste osas.

Maagaasi koguste korrigeerimise vajaduse selgitamiseks tuleb vaadelda maagaasi tarneahelat tervikuna alates maaletoojast kuni lõpptarbijani. Maagaasi maaletooja ostab piiril maagaasi leppetingimustel. Sõltumata sellest, kas õues asuva gaasitoru ümber on välistemperatuur - 30 °C või + 30 °C, toimub torus alati voolava maagaasi temperatuuri mõõtmine ning kohene automaatne teisendamine mõõtesüsteemi poolt. Seega, (arvutuslikult) ostab maaletooja piiril maagaasi temperatuuril +20 °C ja rõhul 1,01325 bar. Samuti toimitakse maagaasi üleminekul ühe ettevõtte võrgust teise ehk olenemata ümbritsevatest keskkonnatingimustest mõõdetakse pidevalt temperatuuri ning vastavalt leitud teisenduskoefitsiendile müüakse maagaasi võrguettevõtjate ja vabatarbijate omavahelistes tehingutes näiliselt temperatuuril +20 °C ja rõhul 1,01325 bar. Korrigeerimist tehakse jooksvalt ja automaatselt vastava mõõtjaga. Selleks, et tagada oma võrku sisenevate ja väljuvate maagaasi koguste bilanss, peaks väike võrguettevõtja oma võrku ostetud

maagaasi kodutarbijale müüma omakorda edasi täpselt samasugustele tingimustele teisendatuna. Seejuures teisendusi leppetingimustele tuleb rakendada terves tarneahelas selle algusest lõpuni. Ühes omaniku vahetuse punktis korrektsioonide arvestamata jätmine lõhub ahela terviku, mis tähendab, et maagaasi võrguettevõtja võrku sisenedes korrigeeritakse ehk tõstetakse selle maht näiliselt (arvutuslikult) +20 °C juurde. Juhul, kui väiksel võrguettevõtjal ei ole võimalik korrigeerida maagaasi koguseid oma võrgust väljumisel, siis müüb ta maagaasi väiksemas mahus, kui võrku sisse ostab (bilanss ei ole tagatud).

Konkurentsiameti hinnangul on maagaasikoguste täpne arvestamine vajalik, samuti tuleneb selline nõue maagaasiseadusest. Lähtudes eeltoodust pidas Konkurentsiamet põhjendatuks kooskõlastada gaasiettevõtjate tüüptingimused, millega sätestati maagaasi koguste korrigeerimise võimalused ja põhimõtted. Oluliste aspektidena on Konkurentsiamet iga gaasiettevõtja tüüptingimuste kooskõlastamise otsuses märkinud, et maagaasi koguste korrektsiooni on võimalik teha kas matemaatilisel või vastavat mõõtjat kasutades. Olemasolevate mõõtjate vahetus on majanduslik küsimus ning parimagi tahtmise juures ei ole seda võimalik teha kõikidele tarbijatele üheaegselt. Seetõttu on amet seisukohal, et temperatuuri vahedest tulenevate ebatäpsuste vältimiseks tuleb võrguettevõtjail võtta suund eelkõige korrektoriga mõõtjate kasutamisele ning kui see pole majanduslikult kohe võimalik siis kahepoolset kokkulepet tarbijaga kasutada korrektoriga mõõtjaga samaväärset matemaatilist teisendust. Seetõttu on praktikas välja kujunenud, et väikesed võrguettevõtjad kasutavad korrektsioonide rakendamisel oma võrku sisseostmisel (liitumispunktis) arvestuskuu vältel AS-i Eesti Gaas poolt mõõdetud temperatuuride keskmist ja rakendavad seda temperatuuri teisenduskoefitsiendi leidmisel ühetaoliselt (võrdselt) kõigi tarbijate suhtes. Iga tarbija jaoks, kes ei nõustu, et tema suhtes rakendatakse keskmisi näitajaid ja soovib, et maagaasi müümisel võetaks arvesse just tema mõõtesõlmes valitsevad keskkonnatingimused, võib võrguettevõtjalt nõuda korrektoriga mõõtja kasutamist. Maagaasi koguste korrigeerimine matemaatilise valemiga ei ole lubatud, kui tarbijale on paigaldatud temperatuuri korrektoriga mõõtja. Oluline on, et tarbijal on õigus nõuda korrektoriga mõõtja kasutamist. Samas tulenevalt maagaasiseaduses sätestatud mõõtmiskohustusest on võrguettevõtjal õigus ja kohustus tagada võrku sisenevate ja võrgust väljuvate maagaasi koguste kindlaksmääramine ka siis, kui tarbijaga ei õnnestu saavutada kokkulepet matemaatilise korrektsiooni rakendamise kohta. Sellisel juhul on võrguettevõtjal õiguslik alus vahetada omal algatusel temperatuuri korrektoriga arvesti korrektoriga arvesti vastu.

AS-i Fortum Tartu hinnataotluse kooskõlastamata jätmine

Konkurentsiamet keeldus kooskõlastamast Tartu linna suurima kaugkütteettevõtte Tartu Keskkatlamaja AS-i poolt esitatud soojuse hinda 814 kr/MWh. Novembris 2009 oli ettevõtte soojuse müügihind 640,48 kr/MWh. Seega oleks ettevõtte taotluse rahuldamine toonud tarbijatele kaasa 27%-lise hinnatõusu.

Ettevõtja tõi peamise hinnatõusu põhjusena ülemineku soojuse- ja elektri koostootmisele AS-i Anne Soojus koostootmisjaamas. Soojust ja elektrienergiat on võimalik toota erinevate meetoditega – nii eraldi kui koos. Eraldi saab soojust toota katlamajas, kus ainsaks toodangu liigiks on soojus. Elektrienergiat saab toota ka selleks otstarbeks ehitatud elektrijaamas kondensatsioonrežiimis. Koos saab elektrienergiat ja soojust toota koostootmiseseadmega. Sellisel juhul toimub koostootmisprotsessis samaaegselt soojuse ja elektrienergia tootmine.

Tootes katlamajas vaid soojust, saavutatakse suhteliselt kõrge kasutegur – maagaasi puhul 90%-95%, puidu ja turba kasutamisel 85%-90%. Tootes elektrienergiat kondensatsioonrežiimis saavutatakse tunduvalt madalam kasutegur - mitte üle 40%. Näiteks Eesti Elektriijaamas on kondensatsioonrežiimis toodetud elektrienergia kasutegur vaid 32% ehk sisuliselt läheb energiast kaduma 68%. Tegemist on füüsikaseadustega, sest kui ei kasutata ära elektritootmisel tekkivat soojust, vaid see suunatakse kondensaatorisse, kus see maha jahutatakse, siis on tegemist olulise energia kaoga. Seega on koostootmine nii majanduslikust kui keskkonkantsionrežiimisest aspektist tulenevalt kõige otstarbekam.

Koostootmise puhul, kus toodetakse korraga kahte toodet, on kogutsükli kasutegur (mis näitab kui palju kasutati ära kogu protsessi antud energiast) küllaltki kõrge. Gaasimootorite korral 90%, AS-i Anne Soojus koostootmisjaama puhul 86% ja arvestades suitsugaaside pesuriga toodetud soojust - 95%. Seega, võrreldes kondensatsioonrežiimis toodetuga on tegemist väikese energiakaoga.

Soojuse tarbijatele ei anna soojuse tootmine koostootmisrežiimil mitte mingisugust majanduslikku, energia efektiivse kasutamise ega keskkonkantsionrežiimisest efekti, kuna soojuse tootmisega katlamajast on võimalik saavutada isegi mõnevõrra kõrgem kasutegur. Kui AS Anne Soojus rakendaks ainult soojuse tootmist katlamajas sama kütuse (hakkepuut ja freesturvas) baasil, siis kujuneks tootmise kasuteguriks 85-90%. Koostootmise korral aga oleks elektrienergia ja soojuse koostootmise (kogutsükli) kasutegur pisut madalam 85 kuni 86%. Koostootmisprotsessis saavutatakse peamine majanduslik, energia efektiivsuse ja keskkonkantsionrežiimisest efekt just elektritootmise osas, sest ainult elektrienergia tootmisel kondensatsioonrežiimis ei ületaks tootmise kasutegur 40%. Tootes samasuguse koguse soojust ja elektrienergiat koostootmise asemel eraldi katlamajas (ainult soojuse tootmine) ja eraldi kondensatsioon elektrijaamas (ainult

elektri tootmine), kujuneks just elektrienergia tootmine ebaefektiivseks, sest energiakadu oleks ligi 60%. Seevastu soojuste tootmine on mõlemas protsessis efektiivne.

Tulenevalt eelpooltoodust on ülioluline, et soojuste tootmist käsitletakse võrdväärselt elektrienergia tootmisega ning koostootmise rakendamisega ei oleks kahjustatud soojustarbivate huvid ning kulude jagamine elektrienergiale ja soojustele toimuks viisil, mis tagaks mõlema toodanguliigi võrdse kohtlemise ning väldiks tegevusalade ristsubsideerimist. Selleks on otstarbekas kontrollida, kui kõrgeks kujuneks soojuste hind, kui seda toodetakse koostootmise asemel katlamajas, sest nagu eelpool kirjeldatud, on soojuste tootmisel katlamajast tegemist sarnaselt efektiivse ja keskkonnasäästliku tootmisega nagu koostootmise puhul.

Vastavalt kaugkütteseaduse § 1 lg-le 2 tuleb soojusettevõtjal tagada kindel, usaldusväärne, efektiivne, põhjendatud hinnaga ning keskkonnanõuetele ja tarbijate vajadustele vastav soojusvarustus.

Konkurentsiamet on seisukohal, et soojustarbivad, kelle jaoks on AS Fortum Tartu kontsernina turgu valitsevas seisundis ning kes ei saa endale alternatiivset soojusallikat valida, ei tohi koostootmise rakendamisel majanduslikult kannatada. Tarbijatele müüdava soojuste hind ei tohi kujuneda kõrgemaks võrreldes katlamajas toodetud soojuste hinnaga.

Soojuste- ja elektrienergia koostootmine kohalikest kütustest on absoluutselt õigustatud, kuna see toob kaasa energia kokkuhoiu. Samal ajal peavad uue kaasaegse koostootmise tehnoloogia juurutamine, sellega kaasnev energiasääst ning kohalike kütuste kasutamine elektri tootmise kõrval andma efekti ka soojustarbijatele.

Ettekirjutus Eesti Energia Jaotusvõrk OÜ-le

Konkurentsiamet algatas menetluse Eesti Energia Jaotusvõrk OÜ (edaspidi jaotusvõrk) suhtes, et kontrollida ettevõtja tegevuse vastavust elektrituruseadusele. Elektrituruseaduse § 67 paneb võrguettevõtjale kohustuse tagada mõõteseadmete kogumine ja töötlemine tehniliste nõuete kohaste mõõteseadmete abil.

09. septembril ETV saates „Pealtnägija“ väideti, et jaotusvõrk kasutab tarbitud elektrienergia koguste mõõtmisel seadmeid, mis on oma taatluse kehtivusaja ületanud. Seega ei ole jaotusvõrk paigaldanud nõuetekohaseid mõõteseadmeid ega taganud võrku siseneva ja sealt väljuva elektrienergia koguse kindlaksmääramist seaduses sätestatud tehniliste nõuete kohaste mõõteseadmete abil. Jaotusvõrk kinnitas Konkurentsiametile, et kasutab tõepoolest elektrienergia koguste kindlaksmääramisel osaliselt mõõteseadmeid, mis on oma taatluskehtivusaja ületanud ja põhjendas olukorda planeeritud kauglugemise mõõteseadmetele ülemineku edasilükkamise otsusest 2008. aasta septembrikuus. Kauglugemise mõõteseadmetele ülemineku projekti

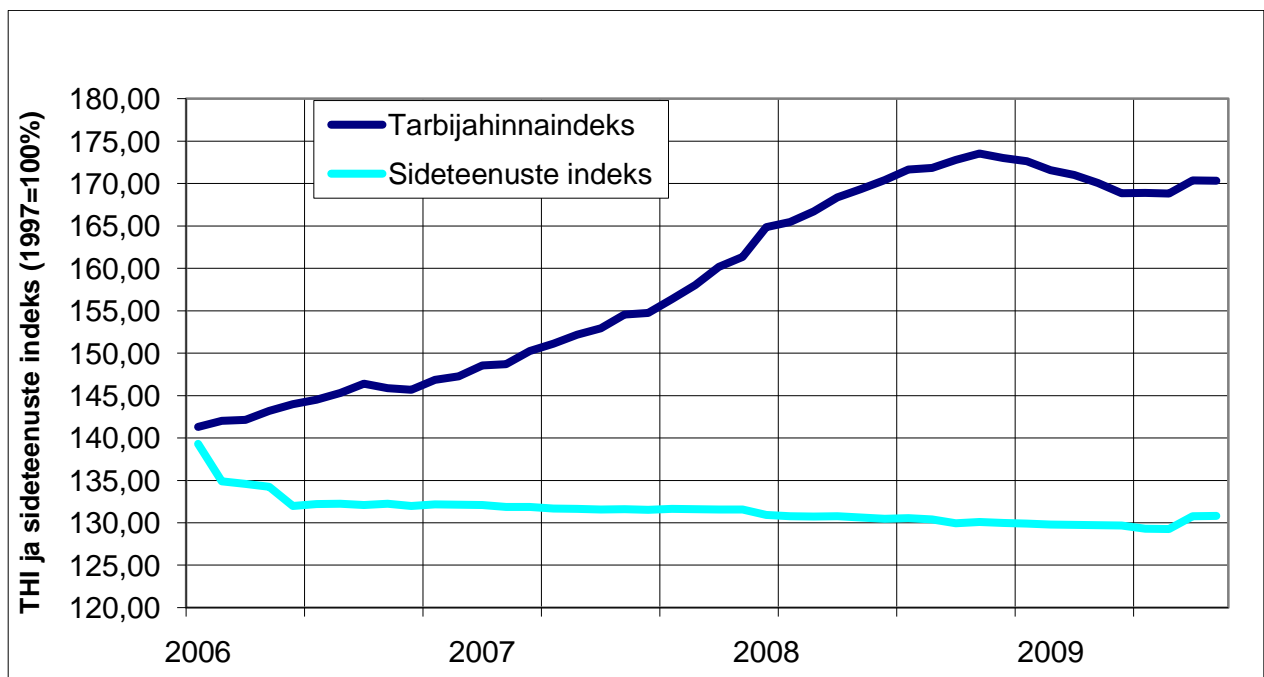
realiseerimise käigus oli jaotusvõrgul plaanis lahendada ka taatluskehtivusaja ületanud ja tulevikus taatluskehtivusaega ületavate mõõteseadmete probleem. Jaotusvõrk ei kavandanud taatluskehtivusaega ületanud mõõteseadmete väljavahetamist majanduslikel kaalutlustel. Ettevõtja kinnitusel teostati 2009. aasta lõpu seisuga taatluskehtivusaja ületanud mõõteseadmetega kommerts mõõtmisi ca 54 000 mõõtepunktis. Jaotusvõrk esitas Konkurentsiametile ka projektplaani, kuidas õiguserikkumine lõpetada. Vastava projektplaani kohaselt kavatseti õiguserikkumine lõpetada hiljemalt 2011. aasta lõpuks. Konkurentsiamet jaotusvõrgu sellise kavaga ei nõustunud ning tegi 30.10.2009. a ettekirjutuse rikkumise lõpetamiseks täitmise tähtajaga 01.08.2010. a. Nimetatud tähtaja saabudes kontrollib Konkurentsiamet Eesti Energia Jaotusvõrk OÜ tegevust ettekirjutuse täitmisel.

ELEKTROONILISE SIDE TURU ARENGUD 2009. AASTAL

Elektroonilise side sektor on võrreldes muude valdkondadega majanduskriisis suhteliselt edukalt hakkama saanud. Sektori käive on jäänud võrdlemisi samale tasemele 2008. aastaga. Sideettevõtjad on võrreldes teistes valdkondades tegutsevate ettevõtjatega ka mõnevõrra paremas olukorras, kuna teenuste osutamise eest laekuvad perioodilised rahavood on küllaltki stabiilsed ning võimaldavad ettevõtjatel tegevust jätkata.

Elektroonilise side turul tegutsevate ettevõtjate telekommunikatsiooniteenuste osutamise käive oli 2009. aastal hinnanguliselt 11,2 miljardit krooni, mis võrreldes 2008. aastaga vähenes vaid 1% võrra. Käibele avaldasid mõju sidumisteenuse ja telefoniteenuse käibe mõningane langus, samas avaldas sektori kogukäibele positiivset mõju andmesideteenuse ning muude lisateenuste mahtude kasv.

Keerulistes majandusoludes on tõhusa konkurentsi tagamine oluline jätkusuutliku ja arenguvõimelise elektroonilise side valdkonna toetamiseks. Samas peab Konkurentsiameti poolne regulatiivne sekkumine olema hästi põhjendatud, kuna liigsed meetmed võivad sektori arengut hoopis pärssima hakata. Seni näitavad 2009. aasta andmed siiski seda, et mitmetel elektroonilise side turgudel on regulatiivne sekkumine vajalik ja põhjendatud ning rakendatud meetmed on aidanud kaasa konkurentsiolukorra paranemisele. Regulatiivne sekkumine toetas hindade stabiilsust jaeturul ka kiire majanduskasvu ajal, mil tarbijahinnaindeks näitas kiiret tõusu.

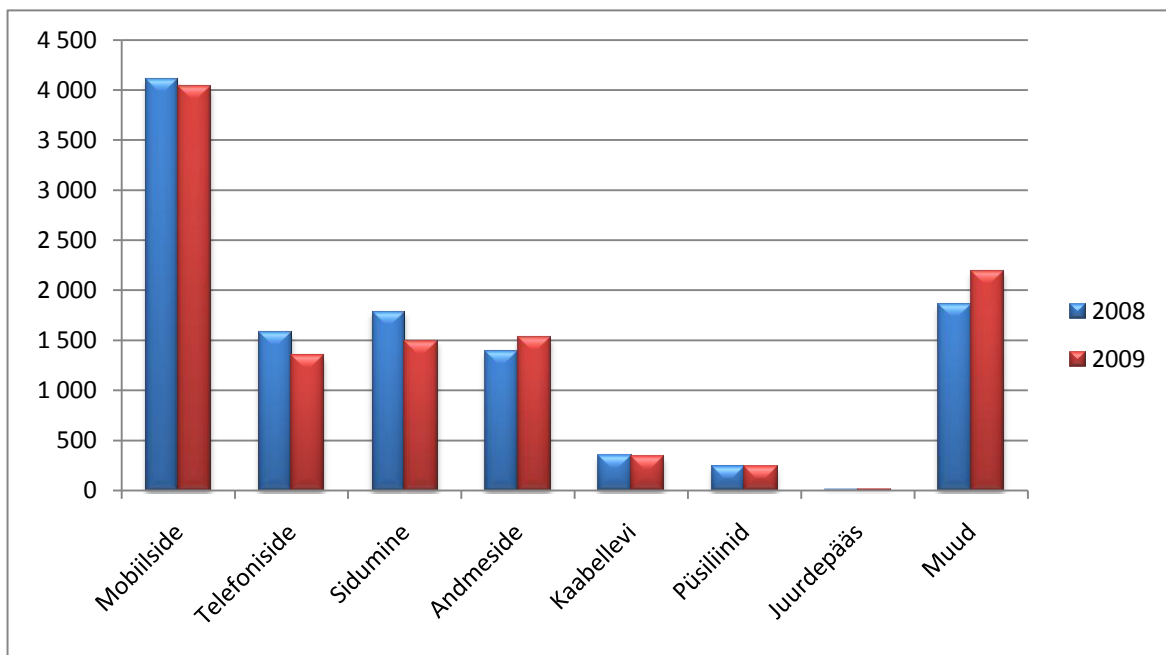


JOONIS 4. Hinnaindeksite muutused

2009. aasta elektroonilise side turgu iseloomustasid peamiselt:

- telefoniteenuse mahtude jätkuv kahanemine;
- sidumisteenuse käibe vähenemine;
- andmesideteenuse ja mobiilse andmesideteenuse jätkuv kasv;
- mobiiltelefoniteenuse ja kaabelviteenuse mahtude stabiliseerumine.

Elektroonilise side turu võib tinglikult jagada kaheksaks turusegmendiks: telefoni-, mobiil-telefoni-, andmeside-, püsiliini-, sidumis-, juurdepääsu-, kaabelviteenus ning muud teenused, sh ringhääling ja raadioside.



JOONIS 5. Elektroonilise side valdkonna 2008. ja 2009. aasta kogukäibe jagunemine teenuste lõikes.

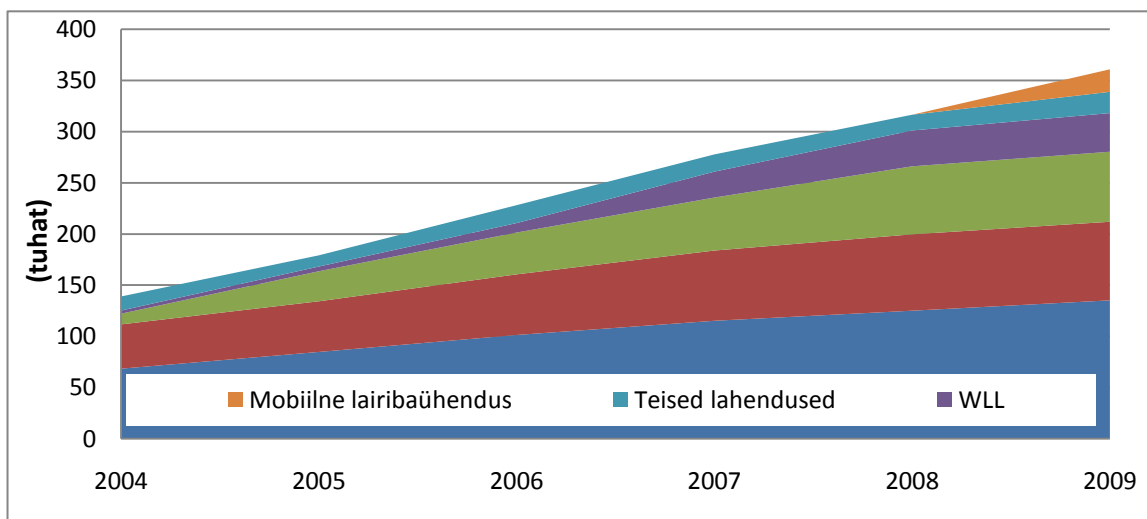
Jätakuvalt kahanes aasta jooksul **telefoniteenuse** kogukäibe, mis võrreldes 2008. aastaga vähenes 14,6%. Telefoniteenuse osakaal elektroonilise side turu kogukäibest kahanes 13,8%-lt 12%-ni. Suuremad teenuseosutajad olid Elion Ettevõtted Aktiaselts (edaspidi Elion), Tele2 Eesti AS (edaspidi Tele2), Elisa Eesti AS (edaspidi Elisa) ja AS Starman (edaspidi Starman). Telefoniteenuse lõppkasutajate arv vähenes 2009. aasta jooksul ligi 10 000 tarbija võrra. **Mobiiltelefoniteenuse** jaeturgu iseloomustas teenuse käibe väike langus. Teenuse lõppkasutajate arv langes samuti ligi 3,3% võrra. Seega võib järeldada, et mobiiltelefoniteenuse kiire arengu etapp on läbi saanud ning turg on jõudnud arenenud turu staadiumisse, kus toimub olemasoleva kliendibaasi ümberjaotumine teenuseosutajate vahel. Selget mõju on avaldanud ka majanduskriis, mistõttu on lõppkasutajad oma kulutused mobiiltelefoniteenusele üle vaadanud.

Sidumisteenuse turg hõlmab nii fikseeritud kui ka mobiiltelefonivõrkude sidumisteenuseid. Nimetatud turu käibe osakaal elektroonilise side turu kogukäibes vähenes eelmise aastaga

võrreldes 2,4%, kusjuures sidumisteenuse käive vähenes aastaga koguni 16,2%. Tänu Konkurentsiameti regulatiivsele sekkumisele avaldas sidumiskäibe vähenemisele olulist mõju mobiiltelefonivõrgus kõne lõpetamise tasude jätkunud langus. **Juurdepääsuteenuse** turg moodustas elektroonilise side turu kogukäibest minimaalse osa, vaid 0,1%. Kogukäive on tänu juurdepääsuteenuse lõppkasutajate arvu tõusule mõningal määral siiski suurenenud. **Andmesideteenuse** jaeturul jätkus Interneti püsiühenduse lõppkasutajate arvu kasv, suurenedes aastaga 7% võrra, sealjuures kasvas ka teenuse käive 10%. Võrreldes varasemate aastatega on lõppkasutajate juurdekasv siiski aeglustunud, mille põhjuseid võib samuti seostada majanduskriisiga. **Püsiliiniteenuse** turg on elektroonilise side valdkonnas üks väiksema mahuga, kus tarbimine jäi sisuliselt samaks võrreldes 2008. aastaga. Kui varem oli **kaabelviteenuse** turg üks kiiremini kasvavaid turge, siis 2009. aastal on käive ligi 3% kahanenud. Tõenäoliselt on tegemist ajutise majanduskriisist tuleneva seisakuga, kuna ettevõtjad investeerivad jätkuvalt kaabelvitevõrkudesse, et laiendada leviala ning pakkuda tarbijatele uusi ja kvaliteetsemaid teenuseid.

Arengud andmeside turul

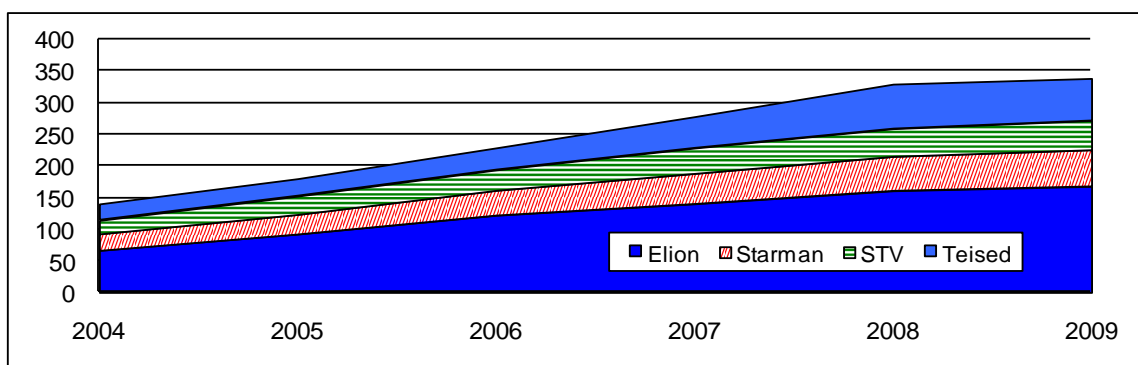
Andmesideteenuse jaeturg on jätkuvalt kiiresti kasvav ja arenev turg. Jaeturul oli 31.12.2009 seisuga 82 aktiivset teenuseosutajat, kellest suurimad olid Elion, Starman, AS STV (edaspidi *STV*) ja Televõrgu AS. Lairibateenuse (Interneti püsiühenduse) lõppkasutajate arv suurenes võrreldes 2008. aastaga 7% (ilma mobiilse lairibaühendusega). Elion, STV ja Starman tulid esmakordselt turule teenusepakettidega, mis võimaldavad allalaadimiskiiruseid kuni 100 Mbit/s.



JOONIS 6. Lairibateenuse kasutamine tehnoloogiate kaupa 2004-2009.

Konkurents suurenes nimetatud turul peamiselt võrguinfrastruktuuri omavate ettevõtjate vahel. Suurematest teenuseosutajatest osutas Elion peamiselt *ADSL*-i teenust ning kaabellevifirmad Starman ja STV pakkusid Interneti püsiühendust üle kaabelmodemite või üle valguskaablivõrgu. Lõppkasutajatest tarbib Elioni, Starmani ja STV lairibateenust 82% lõppkasutajatest ja aastaga on nende teenuseosutajate turuosa kogumaht jäänud samale tasemele. 2009. aastast hakkas Konkurentsiamet koguma andmeid ka mobiilse lairibateenuse kasutajate arvu kohta, kes kasutavad seda peamiselt arvuti vahendusel Internetti pääsemiseks (andmesideterminaalide, *USB*-modemite jms. vahendusel). Mobiilne lairibaühendus pakub üha enam konkurentsi fikseeritud andmesidele, kuna antud teenuse hinnad ja ühenduskiirused on võrreldavad või kohati isegi paremad fikseeritud andmesideühendus hindadest. Täielikku asendatavust takistavad veel mahupiirangud ning ühenduskiiruse kvaliteedi tagamine.

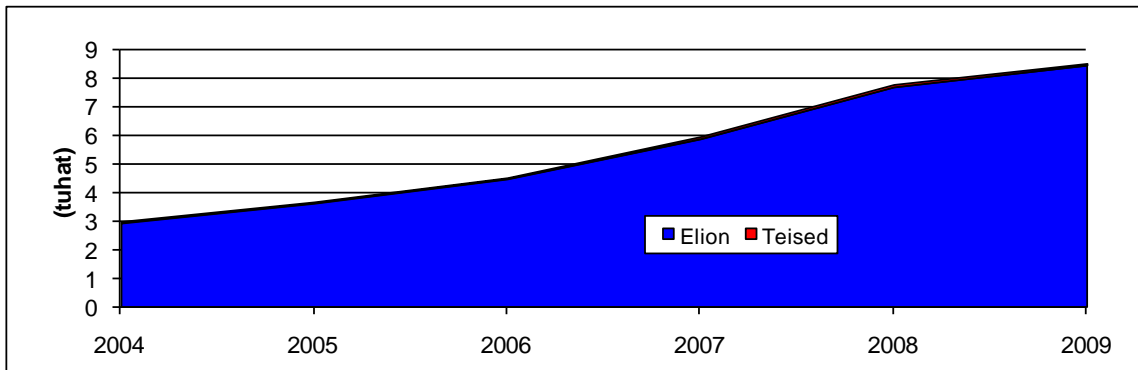
Lairibateenuse turul osutati teenust peamiselt telefonivõrgu, valguskaablivõrgu ja kaabellevivõrkude vahendusel. Hinnanguliselt kasutas 2009. aasta lõpu seisuga lairibateenust 53% leibkondadest.



JOONIS 7. Lairibateenuse lõppkasutajate arvu muutus aastatel 2004–2009.

Lõppkasutajad tarbivad üha enam erinevaid teenuseid paralleelselt (lairibateenus, telefoniteenus, kaabelleviteenus, mobiiltelefoniteenus), mistõttu on üha populaarsemad sideteenuste komplekslahendused, kus ühe kuutasu eest tarbitakse vähemalt kahte sideteenust. 2009. aasta lõpu seisuga kasutas ligi 64% lairibateenuse lõppkasutajatest sarnast komplekslahendust. Sageli on komplekslahendused hinna poolest atraktiivsemad kui lairibateenuse hind eraldi.

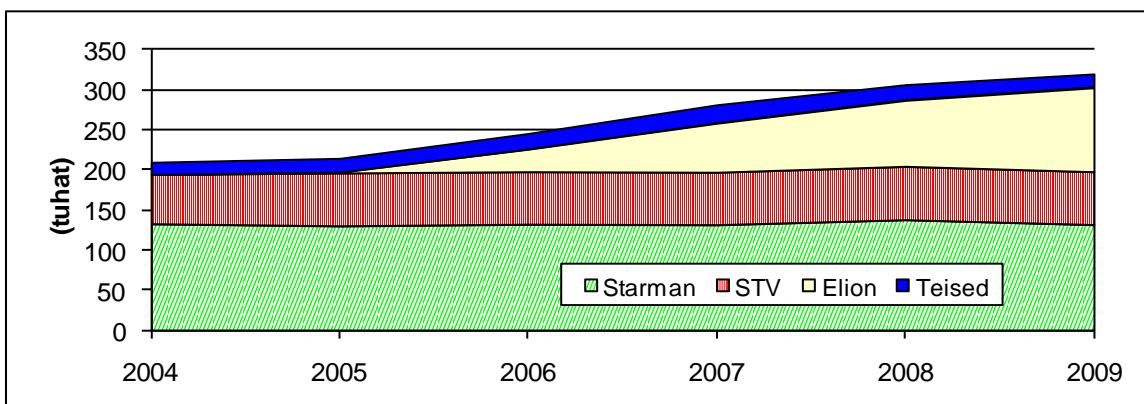
Andmeside hulgiturud jagunevad kaheks: vaskpaarile juurdepääsu ja lairiba juurdepääsu turg. Amet on neil turgudel tunnistanud märkimisväärse turujõuga ettevõtjaks Elioni, kelle osutatud teenustele rakendusid 2007. aastal juurdepääsu, võrdse kohtlemise, läbipaistvuse ja hinna kohustused. 2009. aastal jätkus teistele teenuseosutajatele kasutada antud juurdepääsuliinide arvu kasv. Juurdepääsuteenuste käive tõusis 2008. aastaga võrreldes 63% (eelkõige tingitud sellest, et varem ei eristanud Elisa juurdepääsuteenuse käivet muust käibest).



JOONIS 8. Teistele teenuseosutajatele kasutada antud juurdepääsuliinide arv aastatel 2004-2009.

Arenngud kaabelviteenuse turul

2009. aastal tegutses kaabelviteenuse (sh IPTV teenuse) turul 17 ettevõtjat, kellest suurimad olid Starman, STV ja Elion. Elioni sisenemine turule 2005. aastal kiirendas seni võrdlemisi stabiilsel turul nii lõppkasutajate arvu suurenemist kui ka turu arengut, mis seoses digitaalsele televisioonile üleminekul jätkus ka 2009. aastal. Kaabelviteenuse lõppkasutajate arv suurenes aasta jooksul 4%, arvuliselt ca 13 tuhande lõppkasutaja võrra. See omakorda tõi kaasa mõningad muudatused teenuse osutajate turuosades.

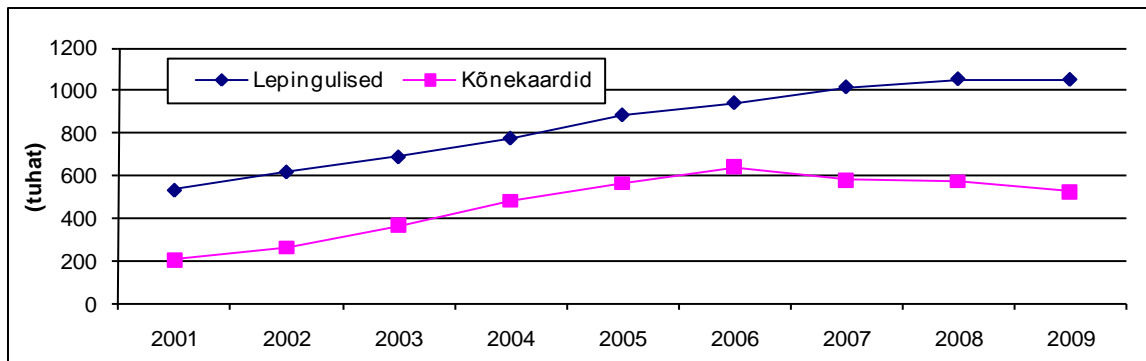


JOONIS 9. Kaabelviteenuse osutajate turuosade jagunemine lähtuvalt lõppkasutajate arvust 2004. - 2009. aastal.

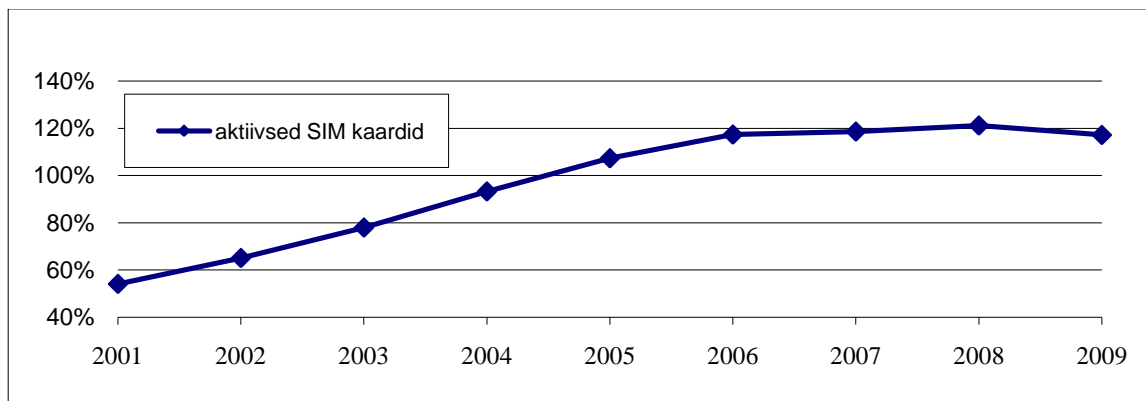
Arenngud mobiiltelefoniteenuse turul

Mobiiltelefoniteenuse jaeturu koondandmed näitasid 2009. aastal suhtelist stabiilsust. Siiski on see turg elektroonilise side valdkonnas üks kõige konkurentsitihedamaid, kuna kolm suuremat operaatorit võitlevad jõuliselt klientide pärast. Aasta jooksul tegutsesid mobiiltelefoniteenuse turul kolm võrguoperaatorit: AS EMT (edaspidi EMT), Tele2 ja Elisa; kaks virtuaalset mobiiltelefoniteenuse osutajat: ProGroup Holding OÜ ja Top Connect OÜ; ning 2 teenuse edasimüüjat (OÜ Infosoft Pluss ja Bonatel Mobiilsideteenused OÜ). 2009. aasta lõpuks oli

lõppkasutajate arvu kasv peatunud. Lepinguliste lõppkasutajate arv langes võrreldes 2008. aastaga 0,3% ja kõnekaardi lõppkasutajate arv kahanes teist aastat järjest, langedes eelmise aastaga võrreldes 9% (vt joonis 13).



JOONIS 10. Mobiiltelefoniteenuse lepinguliste ja kõnekaarti kasutavate lõppkasutajate arvu muutus aastatel 2001–2009.



JOONIS 11. Mobiiltelefoniteenuse lõppkasutajate tihedus 100 elaniku kohta aastatel 2001-2009.

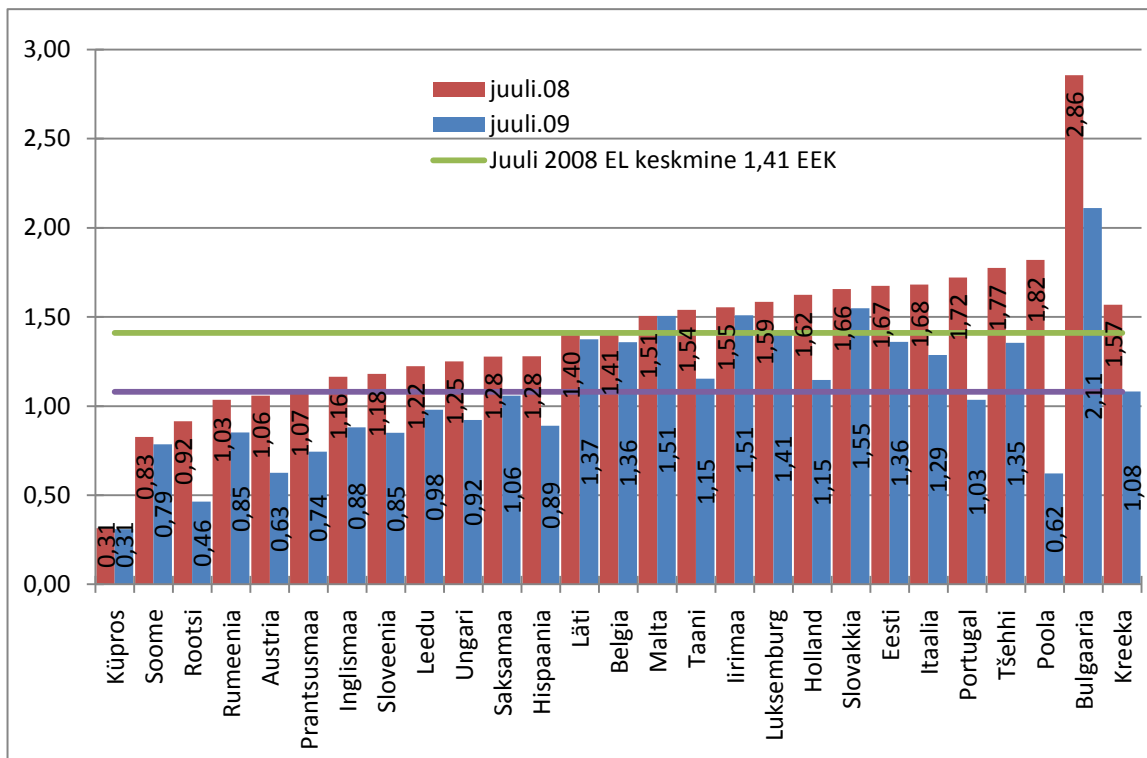
Lõppkasutajate poolt on jätkuvalt eelistatud kõneteenuse tarbimise viisiks mobiiltelefoniteenus. Mobiiltelefonivõrgust alustatud kõned moodustavad 60% kogu algatatud kõnedest, vaid 40% kõnedest algatatakse telefonivõrgust. Tänu mobiilse andmeside teenuste ja 3G/3,5G võrkude arengule kasvasid 2009. aastal plahvatuslikult GPRS-i ja 3G/3,5G võrkude vahendusel andmesideteenuste tarbimine. Oluliste arengutena teenuse osutamisel võib välja tuua:

- 1) operaatorid laiendasid oluliselt oma 3,5G võrgu leviala;
- 2) EMT tõstis mobiilse Interneti kiirust kuni 21 Mbits/s;
- 3) Lisaks EMT-le hakkasid 2009. aastal mobiil-ID teenust pakkuma ka Elisa ja Tele2.

Mobiiltelefonivõrkude sidumisteenuse turul jagunevad turuosad ettevõtjate vahel ühtlasemalt kui telefonivõrkude sidumisteenuse turgudel, mis on põhjendatav tugevama konkurentsiga mobiiltelefoniteenuse jaeturul. Võrreldes 2008. aastaga suurenes mobiiltelefonivõrkudesse

lõpetatud (ka telefonivõrkudest ja rahvusvahelistest kõnedest; va võrgusisesed kõned) kõneminutite arv 2%.

Alates 2009. aasta juulist on Eesti mobiiltelefonivõrgu operaatoritele Konkurentsiameti poolt sätestatud häälkõne lõpetamise hinna ülempiir 1,36 kr/min (varem 1,37 kr/min). Vastav hind on hetkel pisut üle Euroopa Liidu keskmise, kuid 2010. aasta esimeses pooles läheneb see vastavalt hinnametoodikale (mis lähtub Euroopa keskmisest) taas EL-i keskmisele tasemele.



Allikas: ERG.

JOONIS 12. Mobiiltelefonivõrkude sidumisteenuste hinnad EL-is kr/min.

2009. aasta 18. juunil võeti vastu Euroopa Parlamendi ja nõukogu määrus (EÜ) nr 544/2009 (edaspidi Määrus), millega muudeti määrust (EÜ) nr 717/2007, milles käsitletakse **rändlust**³ üldkasutatavates mobiiltelefonivõrkudes Euroopa Ühenduse piires, kuid mis rakendub kogu Euroopa Majanduspiirkonna⁴ (EMP) ulatuses. Määrusega kindlustatakse, et mobiilsidevõrkude kasutajad ei maksaks kogu EMP piires reisimisel rändlusteenuste eest siseriiklike hindadega võrreldes ülemäära kõrget hinda. Rändlusteenuste all peetakse siinkohal silmas helistamist ja kõne vastuvõtmist, SMSide saatmist ja vastuvõtmist ning andmesideteenust. Sellega kehtestati eeskirjad

³ Rändlus – sama mis ROAMING.

⁴ Euroopa Majanduspiirkond – 27 Euroopa Liidu liikmesriiki + 3 EFTA riiki: Norra, Island, Lichtenstein (vt ka European Economic Area (EEA) <http://www.efta.int/eea.aspx> ja EFTA <http://www.efta.int/>).

tasude ehk nn. eurotariifide kohta, mida mobiilsideoperaatorid võivad nõuda EMPs rändlusteenuse pakkumise eest juhul, kui nende kasutamine algab ja lõpeb EMPs. Määrust kohaldatakse nii võrguoperaatorite vahel võetavate tasude suhtes hulгимүүгитасандил kui ka koduoperaatori võetavate tasude suhtes jaemүүгитасандил. Eurotariifi jaemүүгитасу (ilma käibemaksuta), mida koduteenuse osutaja võib oma rändluskliendilt reguleeritud rändluskõne pakkumise eest nõuda, võib iga rändluskõne puhul erineda, kuid ei või allolevas tabelis näidatud perioodidel ületada piirhindasid.

	30. august 2008. a.	1. juuli 2009. a.	1. juuli 2010. a.	1. juuli 2011. a.				
EUR (ilma KM)	0,46	0,22	0,43	0,19	0,39	0,15	0,35	0,11
EEK (KM-ga)	8,493	4,062	8,074	3,567	7,323	2,816	6,572	2,065
KM	20%							

Alates 1. juulist 2009 esitavad koduteenuse osutajad oma rändlusklieentidele selliste tehtud või vastuvõetud reguleeritud rändluskõnede eest, mille suhtes kohaldatakse eurotariifi, arve sekundite alusel. Erandina võib koduteenuse osutaja kohaldada väljuva kõne puhul, mille suhtes kohaldatakse eurotariifi, esimese 30 sekundi ulatuses minimaalset kõne maksumust. Üleminek sekundipõhisele tarifitseerimisele on olnud seni suurim põhimõtteline muudatus kõnehindade läbipaistvamaks muutmisel ja ühtlasi seeläbi nende vähendamisel. Konkurentsiameti kontrolltoimingud on näidanud, et seni on Eesti sideteenuste pakkujad tulnud nimetatud seadusemuudatusega hästi toime.

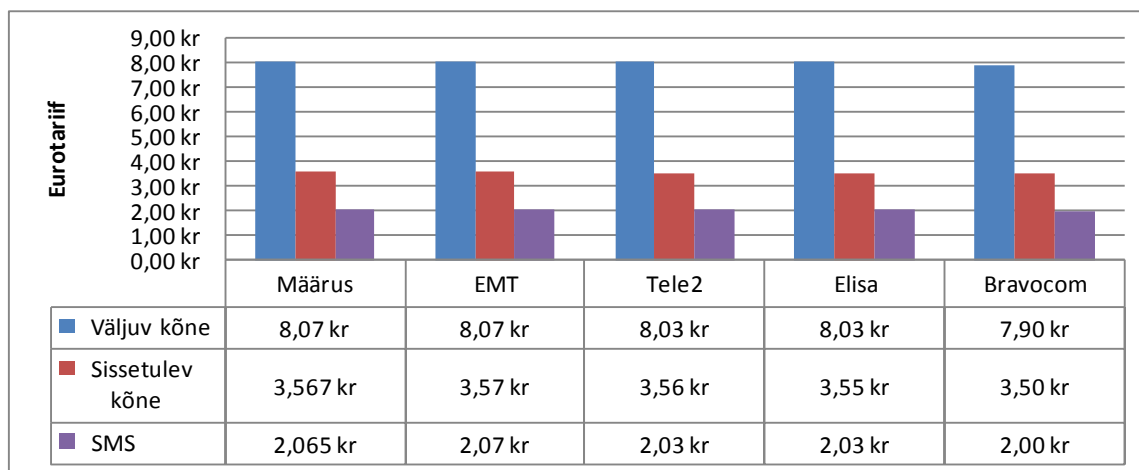
Alates 1. märtsist 2010 peavad kõik koduteenuse osutajad pakkuma rändlusteenuseid tarbivatele klientidele võimalust valida teadlikult ja tasuta selline moodus, mis annaks teavet senise tarbimise kohta kas mahu arvestuses või selles vääringus, milles esitatakse arve reguleeritud andmeside rändlusteenuste kasutamise eest, ning millega oleks tagatud, et reguleeritud andmeside rändlusteenuste kasutamise kogukulud ei ületaks teatud kindlas ajavahemikus kindlaksmääratud rahalist ülempiiri ilma kliendi selgesõnalise nõusolekuta. Selleks peab koduteenuse osutaja pakkuma kindlaksmääratud kasutusperioodi kohta ühte või mitut rahalist ülempiiri, eeldusel, et klienti on ette teavitatud nende vastavatest andmemahtudest. Üks nendest ülempiiridest (vaikimisi rahaline ülempiir) igakuise arveldusperioodi kohta saada olevate tasude puhul peab olema ligikaudu 50 eurot (782 krooni) (ilma käibemaksuta), kuid mitte üle selle⁵.

⁵ Alternatiivina võib koduteenuse osutaja seada ülempiiri andmete mahule, eeldusel, et klienti on ette teavitatud andmemahtude maksumusest. Üks nendest ülempiiridest (vaikimisi andmete mahu ülempiir) peab vastama igakuise arveldusperioodi kohta saada olevatele tasudele 50 euro väärtuses (ilma käibemaksuta), kuid mitte üle selle.

Lisaks võivad koduteenuse osutajad pakkuda oma rändlusklieentidele muid limiite, millel on erinevad, st kõrgemad või madalamad igakuised rahalised ülempiirid.

Alates 1. juulist 2010 kohaldatakse kõikide klientide suhtes, kes ei ole otsustanud muu ülempiiri kasuks, teises ja kolmandas lõigus nimetatud vaikimisi ülempiiri. Lisaks tagab iga koduteenuse osutaja, et rändluskliendile saadetakse kohane teade, näiteks SMS-sõnumiga, elektronpostiga või arvuti hüpikakna kaudu, kui andmeside rändlusteenuste kasutamine on jõudnud 80 %ni kokkulepitud rahalisest või andmete mahu ülempiirist. Teates kirjeldatakse korda, mida klient peab järgima, kui ta soovib, et nende teenuste osutamist jätkataks, ning kulu, mis on seotud iga uue kasutatava ühikuga. Kui rändlusklient ei vasta selliselt, nagu teates viidatud, lõpetab koduteenuse osutaja kohe rändluskliendile reguleeritud andmeside rändlusteenuste osutamise ja selle eest tasu võtmise seniks, kuni rändlusklient ei ole taotlenud kõnealuste teenuste osutamise jätkamist või taasalustamist. Konkurentsiamet tegi määruse väljatöötamise ajal tihedat koostööd teiste riikide reguleerivate asutustega, Majandus- ja kommunikatsiooniministeeriumiga ja Euroopa Komisjoni esindajatega, et nimetatud nõuded oleksid teostatavad ka väikeriikide nagu Eesti sideettevõtjatele. Eesti sideettevõtjad on lubanud, et annavad endast parima, et nimetatud nõuete täitmine toimiks hiljemalt määruses kehtestatud tähtaegadel.

Konkurentsiamet kogus rändlusteenusega seonduvat teavet 2008. aasta IV kvartali ja 2009. aasta I kvartali kohta, et kontrollida Euroopa Komisjoni rändlusteenuse määruse rakendamist. Läbi on viidud kümme kontrolltoimingut ning korrigeeritud andmed on edastatud Euroopa Komisjonile. Kontrolli tulemusel tuvastati, et Eesti sideettevõtjate rändlushinnad vastavad Euroopa Komisjoni rändlusteenuse määrusega kehtestatud hindadele (vt. ka joonis 13).



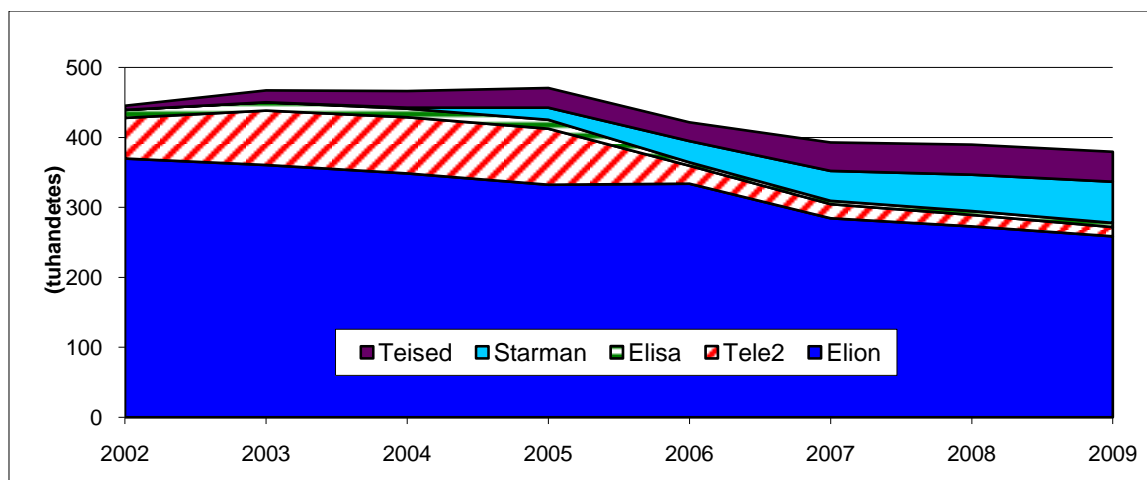
JOONIS 13. Eesti sideettevõtjate rändlushinnad

Arengud telefoniteenuse turul

2009. aastal olid telefoniteenuse turul suurimateks teenuseosutajateks Elion, Tele2 ja Starman.

Aastat iseloomustas telefoniteenuse turu lõppkasutajate arvu vähenemine (2,6%), samas püsis kasutuses olevate kliendiliinide arv stabiilsena. Lõppkasutajaid suutis juurde võita ainult Starman.

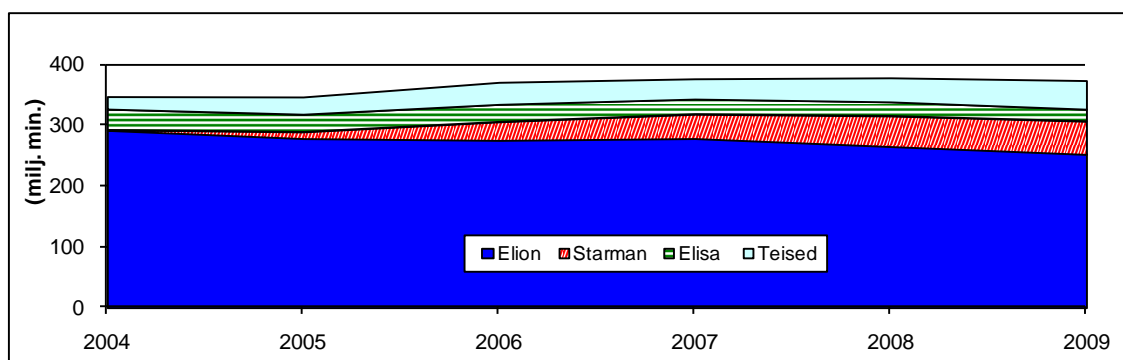
Telefoniteenuse turu puhul on tegemist pikaajaliselt langeva turuga. 2009. aastal kahanes telefonivõrkudest algatatud kõneminutite maht ligi 8%.



JOONIS 14. Telefoniteenuse lõppkasutajate arvu muutus aastatel 2002-2009.

Sidumisteenuse turul oli Elion jätkuvalt märkimisväärse turujõuga ettevõtte (lüh *MTE*). Sellest tulenevalt kehtisid ettevõttele ka erikohustused, sh sidumisteenuse, kõne algatamise ja lõpetamise teenuse osutamise kohustused. Samuti rakendati Elioni suhtes ülalmainitud teenuste hinnakontrolli (kulupõhisuse kohustus). Teised teenuseosutajad on MTE-d (kokku 10 sideettevõtjat) kõne lõpetamise turul. Fikseeritud sidevõrkude sidumisteenuse turu all käsitletakse (telefoni)võrkusid, mille vahendusel osutatakse kõnesideteenuse toimimiseks vajalikku sidumisteenust. Turul tegutsevad suuremad ettevõtjad olid Elion, Elisa, ProGroup Holding, Starman ja Top Connect.

Fikseeritud sidevõrgus lõpetatud kõneminutite hulk oli 2009. aastal stabiilne (vt joonis 15).



JOONIS 15. Eesti fikseeritud sidevõrkude vahel lõpetatud kõneminutite mahu muutus aastatel 2004–2009.

2009. aastal tõusid Elioni telefonivõrgus kindlaks määratud asukohas kõne algatamise ja lõpetamise keskmised hinnad. Teiste sideettevõtjate hinnad ei muutunud.

Universaalteenus

Universaalteenus on Euroopa Liidu õigusega kindlaks määratud tehnilistele ja kvaliteedinõuetele vastav teenuste kogum, mis tagatakse seda soovivale lõppkasutajale kindlaks määratud kvaliteediga, sõltumata tema asukohast, ühesugusena ja taskukohase hinnaga. Universaalteenuse hulka kuulub:

- 1) ühendus üldkasutatava telefonivõrguga;
- 2) taksofoniteenus;
- 3) kõikehõlmava üldkasutatava elektroonilise numbrikataloogi ja numbriteenistuse kättesaadavus.

31. detsembri 2009 seisuga oli Eestis üks universaalteenuse osutamise kohustusega ettevõtte – Elisa. Universaalteenus peab võimaldama riigisiseste kõnede tegemist ja vastuvõtmist, faksiteenust ning andmesideteenust allalaadimiskiirusega kuni 56 kbit/s. Taksofoniteenust osutab ainukesel sideettevõtetel Elion, kes omab ka vastavat üle-Eestilist võrku. Kõikehõlmava üldkasutatava elektroonilise numbrikataloogi ja numbriteenistuse teenuse osas on Eestis toimiv konkurents. Internetis on tasuta kättesaadavad erinevad andmebaasid telefoni ja mobiiltelefoni kasutajate kohta. Nimetatud teenused on mõistlikult kättesaadavad kogu Eesti territooriumil ning lõppkasutajate vajadused on piisavalt tagatud, mistõttu puudub vajadus määrata taksofoniteenuse ja/või kõikehõlmava üldkasutatava elektroonilise numbrikataloogi ja numbriteenistuse teenuse osas universaalteenuse osutaja.

Püsiliiniteenuse turg

Püsiliiniteenuse turg on elektroonilise side turgudest mahuliselt üks väiksemaid. Teenuse käive on viimase aasta jooksul vähenenud 3%. Püsiliinide arv püsis 2009. aastal stabiilsena. Teenus muutus peamiselt suurettevõtjate ja teiste elektroonilise side teenust osutavate ettevõtjate tarbitavaks nišiteenuseks. Püsiliiniteenust osutasid 2009. aastal realselt 8 ettevõtjat. Turul tegutsevad suuremad ettevõtted on Elion ja Televõrgu AS. Püsiliiniteenuse turul jätkus liinide arvu kerge kasv.

Järelevalve elektroonilise side valdkonnas

2009. aastal said lõpplahendi mitmed, peamiselt konkurentsiseaduse alusel läbiviidud menetlused, mis seonduvad 2008. aastal laekunud kaebustega juurdepääsu võimaldamise osas Elioni kaablikanalisatsioonile. Menetluste käigus töötati hulgaliselt välja kaablikanalisatsioonile juurdepääsuga seonduvaid ja konkurentsiprobleemide lahendamisele suunatud ühisseisukohti.

Siiski ei võimaldanud Konkurentsiameti hinnangul konkurentsiseadus üldseadusena piisaval määral lahendada kõiki kaablikanalisisatsioonile juurdepääsuga seonduvaid küsimusi ning amet kehtestas fikseeritud juurdepääsu hulgiturul valdkonnaspetsiifilised kohustused ka kaablikanalisisatsiooni juurdepääsule. Oluliselt on kaablikanalisisatsiooniga seonduvate juurdepääsu probleemide lahendamisele kaasa aidanud ka alates 2009. aasta aprillist Elioni poolt pakutav nn ühispaiknemise teenus, mille raames võimaldatakse huvitatud sideettevõtjatel välja ehitada paralleelne kaablikanalisisatsioon.

Aastatel 2007 ja 2008 jõustusid kümnel elektroonilise side turul märkimisväärse turujõuga ettevõtjale kehtestatud juurdepääsu-, mittediskrimineerimise-, läbipaistvus- ja hinnakohustused. Kehtestatud kohustuste täitmise osas viis Konkurentsiamet 2009. aastal läbi ka viis hinna- ja kuluarvestuse järelevalvemenetlust Elioni ning järelevalvemenetlused Elisa, ProGroup Holdingu ja Levira suhtes. Läbiviidud menetluste käigus olulisi puudusi ei tuvastatud.

2008. aastal jättis Riigikohus Tele2 kassatsiooni kaebuse (Konkurentsiameti 2006. ja 2007. aasta otsused mobiiltelefonivõrgus MTR-ide 2.05 krooni ja 1.66 krooni kehtestamise kohta) menetlusse võtmata. 2009. aasta jaanuaris loobus Tele2 oma kaebusest Konkurentsiameti 2008. aasta otsuse vastu, millega kehtestati Tele2-le mobiiltelefonivõrgus kõne lõpetamise turul MTR 1.37 krooni minut. Sellega on 2006. aastal alanud kohtuvaidlus Tele2 osas lõppenud.

Samas puuduvad endiselt lõplikud lahendid kohtumenetlustes, mis puudutavad Elisa kaebusi talle mobiiltelefonivõrgus kõne lõpetamise turul kehtestatud hinnakohustuste- ning telefonivõrgus kõne lõpetamise turul märkimisväärse turujõuga ettevõtja staatuse omistamise osas.

2009. aastal Konkurentsiameti poolt läbi viidud sideturu analüüsides

Vastavalt elektroonilise side seaduse (edaspidi ESS) § 41 lg 1 ja 2 on Konkurentsiametil õigus turgude valdkonnaspetsiifiliseks reguleerimiseks piiritleda sideteenuste turud, viia piiritletud turgudel läbi turuanalüüse, määrata sideteenuse turgudel kindlaks märkimisväärse turujõuga ettevõtja(d) ning rakendada viimaste suhtes ESS-is sätestatud reguleerivaid meetmeid.

2009. aasta märtsis jõustus Konkurentsiameti otsus mobiiltelefonivõrgus häälkõne lõpetamise turu kohta, kus tunnistati märkimisväärse turujõuga ettevõtjateks EMT, Elisa, Tele2 ning ProGroup Holding. Otsuse kohaselt peavad nimetatud sideettevõtjad alates 1. juulist 2009 mobiiltelefonivõrgus häälkõne lõpetamise hinna rakendamisel (edaspidi MTR) võtma aluseks Euroopa Regulaatorite Ühenduse poolt avalikustatud igaaastase baasandmete võrdlustabelis kajastuvate riikide aritmeetilise keskmise hinna (alates 1. juulist 2009 on rakendatava MTR-i

suuruseks 1.36 krooni minuti kohta). Samuti pidas Konkurentsiamet põhjendatuks seada reguleeritava MTR-i maksimaalsele muutusele $\pm 10\%$ -line piirang - juhul kui Euroopa riikide keskmine MTR peaks muutuma väga järsult, ei või sideettevõtjatele rakendatava MTR-i langus ega tõus olla suurem kui 10%. Konkurentsiameti hinnangul tagab see sideettevõtjate poolt rakendatavate kõne lõpetamise hindade stabiilsuse ja aitab ära hoida järsust hinnamuutusest tulenevat ohtu, mis ei võimaldaks sideettevõtjal teenida mõistlikku kasumit või teostada investeeringuid.

2009. aastal lõpetas Konkurentsiamet turuanalüüsid fikseeritud juurdepääsu- ja lairiba juurdepääsu hulgiturgudel, kus tunnistati märkimisväärse turujõuga ettevõtjaks Elion. Otsuse kohaselt peab Elion fikseeritud juurdepääsu hulgiturul lisaks teistele infrastruktuurile juurdepääsu teenustele võimaldama juurdepääsu ka kaablikanalisisatsioonile. Valguskaablile juurdepääsu võimaldamise osas leidis Konkurentsiamet, et kuna tegemist on uue ja areneva teenusega, ei ole täismahus valdkonnaspetsiifiliste kohustuste kehtestamine põhjendatud. Seetõttu piirduti kohustustega, mille kohaselt peab Elion vaskpaaril põhineva sidevõrgu väljavahetamisel valguskaablil põhineva sidevõrgu vastu teavitama teisi sideettevõtjaid 6 kuud ette ning võimaldama selle kasutamist.

Lairiba juurdepääsu turul konkurentsiolekorda analüüsid leidis Konkurentsiamet, et Elionile juba esimeses turuanalüüside ringi käigus kehtestatud kohustustest oluliselt koormavamate kohustuste kehtestamine ei ole vajalik.

2009. aastal alustati turuanalüüside läbiviimist ka telefonivõrgus kõne algatamise- ja lõpetamise turgudel, mille kohta koostatud otsuse kavandid saadeti 2009. oktoobris siseriiklikule konsultatsioonile. Telefonivõrgus kõne algatamise turul tegi Konkurentsiamet ettepaneku tunnistada märkimisväärse turujõuga ettevõtjaks Elion ning telefonivõrgus kõne lõpetamise turul Elion, Elisa, Eleks Telefon, Starman, STV, Televõrk, Linxtelecom, Top Connect, RIKS ja ProGroup Holding.

Hinnakohustuste kehtestamisel telefonivõrgus kõne lõpetamise turul lähtus Konkurentsiamet ka Euroopa Komisjoni 07.05.2009 soovitusel „Euroopa Liidus paik- ja mobiiltelefonikõne lõpetamise tasu reguleerimine“ telefonivõrgus kõne lõpetamise teenustele sätestatud efektiivsete ja sümmeetriliste hindade põhimõttest. Nimetatud põhimõtte kohaselt peavad kõik telefonivõrgus kõne lõpetamise turul tegutsevad märkimisväärse turujõuga ettevõtjad rakendama ühesugust telefonivõrgus lõpetamise hinda, milleks on Konkurentsiameti poolt kehtestatud kuluarvestusmetoodika alusel arvestatud Elioni telefonivõrgus kõne lõpetamise hind. Kehtestatava kuluarvestusmetoodika tulemusel langevad oluliselt Elisa ja ProGroup Holdingu telefonivõrgus kõne lõpetamise hinnad; teiste sideettevõtjate hinnad jäävad samale tasemele.

Nimetatud turgudega seotud otsused on kavandatud jõustada 2010. aasta I kvartalis.

Lisaks saadeti 2009. aasta detsembris riigisisesele konsulteerimisele ka era- ja äriklientidele kindlaks määratud asukohas telefonivõrgule juurdepääsu turu otsuse kavand. 2010. aastal jätkab Konkurentsiamet turuanalüüside läbiviimisega.

POSTITURU AVAMISE ESIMESED KOGEMUSED

Kolmas postidirektiiv näeb ette postituru avamise EL liikmesriikides hiljemalt 2010. aasta 31. detsembriks. Eesti otsustas postituru avada 2009. aasta 1. jaanuarist ja kaotada sellega ära universaalse postiteenuse (edaspidi *UPT*) osutaja ainuõigus osutada teatud postiteenust.

Säte *UPT* osutajale reserveeritud teenuse osutamise ainuõiguse kaotamiseks (alates 2009. aasta 1. jaanuarist) oli juba 2008. aastal kehtinud postiseaduses. 2008. aasta lõpul hakati ette valmistama postiseaduse muudatust, mis oleks kooskõlas Kolmanda postidirektiiviga. Nimetatud muudatusettepanekus lükati postituru avamine kolme kuu võrra edasi ning tegelikult turuavamise kuupäevaks kujunes 2009. aasta 1. aprill.

Eelkõige tähendas postituru avamine seda, et kaotati tõkend teenuseosutajatele teatud teenuse osutamise osas. Varem oli seadusega reguleeritud, et ainult *UPT* osutaja (AS Eesti Post, edaspidi Eesti Post) võib pakkuda siseriiklikku lihtsaadetisena edastatava kuni 50 grammi kaaluva kirisaadetise edastamise teenust. Teistele postiteenuse osutajatele oli see lubatud, kui postiteenuse kasutajalt võetav tasu oli võrdne või kõrgem, kui 2,5-kordne *UPT* osutaja poolt kirja kõige madalamale kaalukategooriale kehtestatud tasu. Taoline tõkend oli tugevalt konkurentsi piirav, kuna 2,5-kordse tasu eest kirisaadetiste edastamise teenuse pakkumine ei olnud majanduslikult otstarbekas. 2008. aastal moodustas Eesti Postile reserveeritud teenus kogu siseriikliku tegevusloaga osutatava kirisaadetise edastamise teenuse mahust üle 75%. Seega rakendus konkurentsi piirav tõkend ligi kolmveerandile edastatud kirjale, mille osas konkurents sisuliselt puudus ja kus Eesti Post oli monopoolses seisus.

Peale postituru avamist saavad kõik postiteenuse osutajad osutada kõiki postiteenuseid võrdsetel alustel. *UPT* osutajal ei ole enam ainuõigust teatud teenuste osutamiseks. Samuti puuduvad tõkendid postiteenuste tasude (va *UPT*) osas ja hinnakujundus on vaba.

Turu avamise ja konkurentsi soodustamise koha pealt on oluline märkida, et 2009. aasta algusest jõustunud postiseaduses sätestati täpsemalt teise postiteenuse osutaja postivõrgu kasutamine.

Seaduse kohaselt peab postiteenuse osutaja teise postiteenuse osutaja soovi korral pidama heas usus läbirääkimisi postivõrgu kasutamise võimaldamiseks, kui see on vajalik postiteenuse osutamiseks. Juurdepääsu on võimalik taotleda muuhulgas järgmistele postivõrgu osadele või vahenditele:

- 1) postiindeksite süsteem;
- 2) nimekastid;
- 3) saadetiste ümbersuunamise teenus;
- 4) saatjale tagastamise teenus;
- 5) jaotusvõrk.

Teise postiteenuse osutaja postivõrgu kasutamine tähendab, et postiteenuse osutajal endal ei pea ilmtingimata olema teenuse osutamiseks täielik võrk üles ehitatud, mistõttu väheneb ka investeringute vajadus tegevuse alustamiseks. Selline võimalus soosib uute teenuseosutajate teket. Näiteks võib postiteenuse osutaja teostada kirjade kojukannet mingites kindlates piirkondades, andes teistes piirkondades (kus ise kandevõrku ei omata) saadetiste kättetoimetamise üle teisele postiteenuse osutajale.

Kõige tihedamat postivõrku omab Eesti Post, kuna ettevõttel on UPT tegevusloast tulenevalt kohustus osutada teatud teenuseid üle-Eestiliselt. Nii võivad teised teenuseosutajad taotleda juurdepääsu ka Eesti Posti postivõrgule, sest Eesti suuruses riigis ei ole mitme konkureeriva tervet Eestit tihedalt katva postivõrgu väljaarendamine otstarbekas. Kuigi postiseadus annab postivõrgu kasutamise lepingu sõlmimise võimaluse, on postiettevõtetel siiski piisav motivatsioon täiustada oma postivõrku ja suurendada suutlikkust üle Eesti, mida tegevusloaga postiteenuse osutajad on ka teinud. Näiteks on AS Express Post (edaspidi Express Post) lisanud enda postivõrku Viljandi postkontori.

Postiseaduse muutmise juures on oluline ka asjaolu, et nüüdsest võib UPT osutaja taotleda ka teisi postiteenuse tegevuslubasid lisaks UPT osutamise tegevusloale. Varem ei tohtinud UPT tegevusluba omav ettevõtte taotleda tegevuslubasid kirisaadetiste ja postipakkide edastamiseks UPT-väliste postiteenustena. Muudatuse tingis asjaolu, et UPT kogumist välistati partiisaadetiste osutamine, mis oleks tähendanud, et Eesti Post ei oleks tohtinud enam partiisaadetisena edastatavaid kirisaadetisi ja postipakke edastada. Partiisaadetisena edastatakse kirisaadeti, mis antakse saatja poolt postiteenuse osutajale samaaegselt üle edastamiseks vähemalt 100 saajale või postipakk, mis antakse saatja poolt postiteenuse osutajale samaaegselt üle edastamiseks vähemalt 25 saajale.

Kuna partiisaadetised välistati UPT raames osutamisest, siis pidi nüüdsest Eesti Postile võimaldama teenuse osutamise jätkamist UPT-välise teenusena. Kuna partiisaadetised moodustasid suure enamuse endisest UPT mahust ja UPT on rangema regulatsiooni all, siis võib öelda, et suur osa postiteenuste mahust liikus 2009. aastal nn vabaturule.

Postituru avamise hetkel omas tegevusluba kolm postiteenuse osutajat: Eesti Post, kes oli UPT osutaja, Express Post, kes 2008. aastal veel tegevusloaga postiteenuseid realselt ei osutanud ja D2D OÜ. Eesti Post ja D2D OÜ osutasid tegevusloaga postiteenuseid juba varem, Express Post alustas tegevusloaga postiteenuse osutamist realselt alles 2009. aasta II kvartalis. Eesti Post taotles 2009. aastal tegevuslube ka kirisaadetiste ja postipakkide edastamiseks UPT-väliselt, mille Konkurentsiamet Eesti Postile ka väljastas.

2009. aasta algusest jõustunud postiseadus kohustas kõiki tegevusloaga postiteenuse osutajaid viima oma tegevuse kooskõlla muudetud postiseadusega, andes selleks üleminekuaja. Kõik kolm eelpool nimetatud teenuseosutajat esitasid Konkurentsiametile kinnituse tegevuse kooskõlla viimise kohta.

2009. aastal ei esitatud Konkurentsiametile ühtegi taotlust postiteenuse osutamise tegevusloa saamiseks, kui jätta välja Eesti Posti tegevusloa taotlused kirisaadetiste ja postipakkide edastamiseks UPT-väliste teenustena (partiisaadetised) ja Eesti Posti UPT tegevusloa taotlus (Konkurentsiamet korraldas 2009. aastal avaliku konkursi UPT osutaja leidmiseks).

Seega oli 2009. aasta lõpus Eestis endiselt kolm tegevusloaga postiteenuse osutajat, seda vaatamata avanenud postiturule. Kuid kui arvestada Eesti väiksust, ei saagi oodata, et postiturule sooviks siseneda kümneid ettevõtjaid. Tõenäolisem on, et lähimate aastate jooksul võib lisanduda kõige rohkem paar tegevusloaga postiteenuse osutajat.

Olemasolevate tegevusloaga postiteenuse osutajate vahel on peale turu avamist olukord enam-vähem samaks jäänud. Suurimaks teenusepakkujaks on endiselt Eesti Post, kes suures osas on oma turuosa säilitanud. Vähenenud on üleüldine turumaht, kuna on trend traditsioonilise posti liikumiseks elektroonilistesse kanalitesse.

Eesti Posti eeliseks on konkurentidega võrreldes tihedam postivõrk ning suurem võimekus teenuste osutamiseks üle riigi. Samas annab avanenud turg ja seadusandlus võimaluse teistel ettevõtetel kasutada Eesti Posti võrku, seda postivõrgu kasutamise lepingu alusel. See soodustab konkurentsi ning annab postiteenuse kasutajale valiku, millist postiteenuse osutajat oma saadetiste edastamiseks kasutada. See omakorda võimaldab Eesti Posti konkurentidel osaleda hangetel ja konkurssidel, mille eelduseks on üle-Eestilise tegevusloa ja teenuse osutamise võimekuse olemasolu.

2009. aasta algusest jõustunud postiseaduses viidi sisse UPT taskukohase tasu mõiste. UPT taskukohaste tasude suuruse määrab majandus- ja kommunikatsiooniminister määrusega Konkurentsiameti ettepanekul iga UPT alla kuuluva teenuse osas ühesugusena kogu riigi territooriumil. UPT osutaja ei või UPT teenuste eest postiteenuse kasutajalt küsida kõrgemat tasu, kui seda on taskukohane tasu.

Määratleti ära ka UPT kulude kompensatsiooni mehhanism, juhuks kui taskukohased tasud ei kata teenuse osutamise kulusid. Selleks tasuvad rahastamiskohustusega postiteenuse osutajad igas kvartalis UPT makset, mida Eesti Post võib kord kvartalis UPT osutamise kohustusest tekkinud ebamõistlikult koormavate kulude katteks taotleda. Rahastamiskohustusega postiteenuse osutaja on tegevusluba (va UPT tegevusluba) omav postiteenuse osutaja. 2009. aastal olid

rahastamiskohustusega ettevõteteks Eesti Post, Express Post ja D2D OÜ. UPT makse tasutakse tegevusloaga osutatavate postiteenustelt (va UPT, mille jaoks maksu kogutakse).

2009. aastal kehtinud makse määrad kinnitati Vabariigi Valitsuse 2009. aasta 5. märtsi määrusega nr 46 „Universaalse postiteenuse makse määra kehtestamine“. Määrus kehtestab UPT makse määrad ühiku kohta rahastamiskohustusega postiteenuse osutajale. Kui postipakkidelt kogutav makse määr oli juba 2009. aastal null, siis esialgsete prognooside kohaselt võib olla võimalik UPT makse määra järk-järguline langetamine nullini ka kirisaadetiste puhul. Sellisel juhul oleks postiteenuse osutajatel võimalus pakkuda postiteenuse kasutajale paremat hinda ka mitte-UPT teenustel.

Kokkuvõttes ei ole Eesti postituru avamine esimesel aastal toonud juurde uusi teenuse osutajaid, kuid näiteks on Express Post leidnud endale kindlad kliendid ja turul kanda kinnitanud, pakkudes Eesti Postile mõõdukat konkurentsi. Samas, Eesti suurusele turule ei mahugi väga palju tegevusloaga postiteenuse osutajaid, seda eriti olukorras, kus traditsiooniline sidepidamine asendub järjest enam elektroonsega ning postituru maht pidevalt kahaneb.