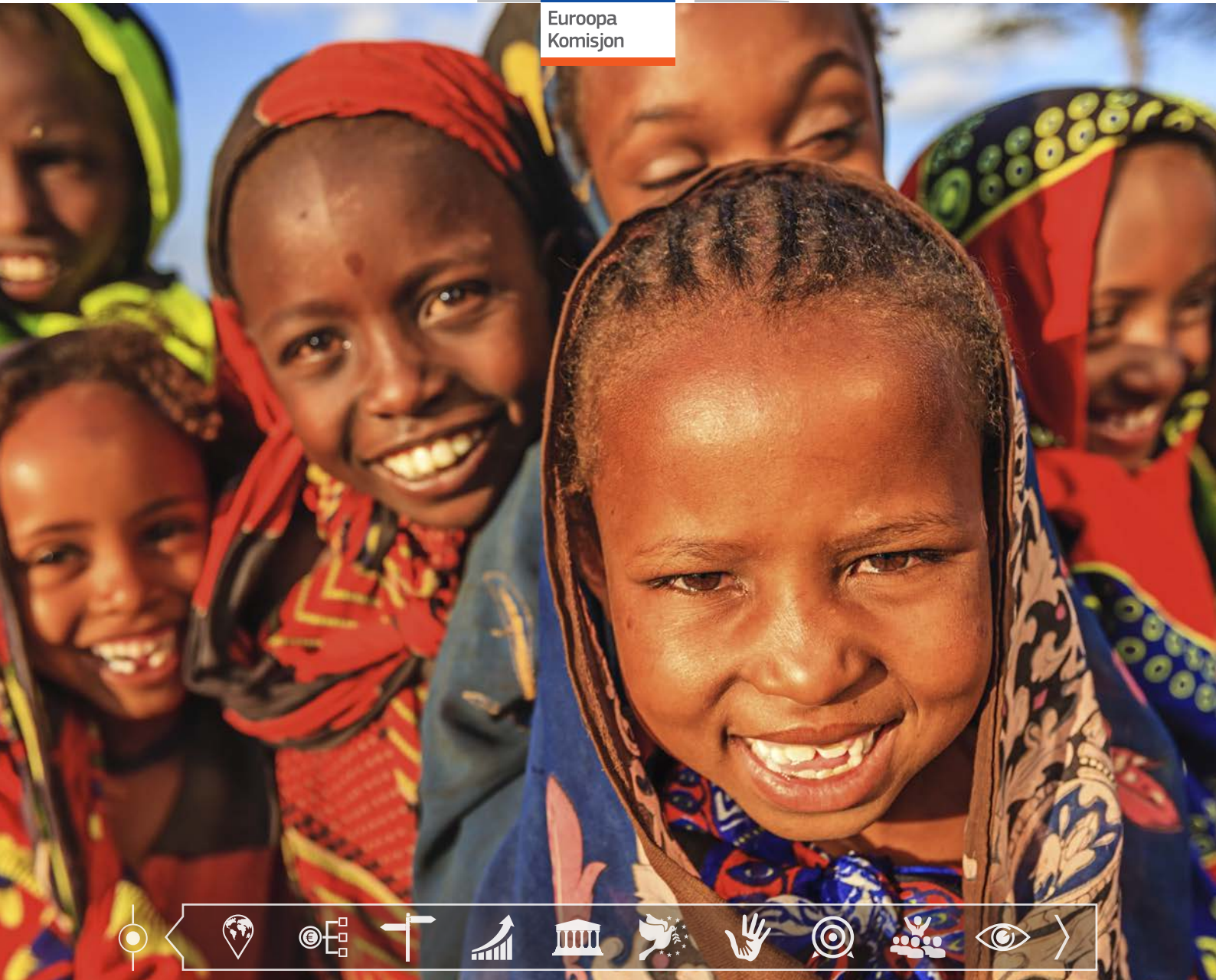




Euroopa  
Komisjon



# 2014 Aasta- aruanne

aasta aruanne Euroopa Liidu  
arengu- ja välisabipoliitika  
ning selle rakendamise kohta  
2013. aastal

*Aruanne*

Areng ja  
koostöö

**Euroopa Komisjon**

Euroopa Komisjoni arengu ja koostöö peadirektooraat - EuropeAid  
Rue de la Loi 175, B-1048 Brüssel  
Faks: +32 (0)2 299 64 07  
E-post: europeaid-info@ec.europa.eu

**Internet**

[http://ec.europa.eu/europeaid/index\\_en.htm](http://ec.europa.eu/europeaid/index_en.htm)  
[http://eeas.europa.eu/index\\_en.htm](http://eeas.europa.eu/index_en.htm)

Aastaruandega saab tutvuda internetis 23 Euroopa Liidu ametlikus keeles:  
[http://ec.europa.eu/europeaid/multimedia/publications/index\\_en.htm](http://ec.europa.eu/europeaid/multimedia/publications/index_en.htm)  
Inglisekeelsed paberkandjal aastaruanded on kättesaadavad taotluse alusel  
(EuropeAid-INFOPOINT-PUBLICATIONS@ec.europa.eu).

# 2014. aasta aruanne Euroopa Liidu arengu- ja välisabipoliitika ning selle rakendamise kohta 2013. aastal

	Kõige enam abi vajavate riikide ja inimeste abistamisele > 6
	Arenguks rahalise baasi loomine > 6
	Muutuste kava rakendamine > 7
	Kaasav ja säästev majanduskasv > 8
	Hea valitsemistava > 9
	Rahu ja stabiilsus > 11
	Solidaarsus ja toetus > 12
	Aastatuhande arengueesmärgid ja uued eesmärgid – kõigile kõikjal inimväärne elu > 15
	Euroopa arengupäevad > 16
	Vaade tulevikku > 17
	Finantslisad > 18



Euroopa Komisjon ega ükski komisjoni esindav isik pole vastutav järgneva teabe kasutamise eest.

Kõik fotod © EL, v.a:

Esileht: ©Bartosz Hadyniak/iStock; lk 3 ja lk 8 vasakult: ©Claudiad/iStock;

Lk 8 paremalt: ©Yellowj/shutterstock; lk 10: ©borgogniels/iStock; lk 18: ©Kesu01/iStock

© Euroopa Liit, 2014

Allikale viitamisel on reprodutseerimine lubatud.

Kataloogimisandmed on esitatud väljaande lõpus.

Kontseptsioon/trükieelne: Global Concept Consulting.

Luksemburg: Euroopa Liidu Väljaannete Talitus, 2014

Trükitud Belgias, september 2014

Trükitud ELi ökomärgisega paberile

# EESSÕNA

VOLINIK ANDRIS PIEBALGS

Euroopa Liit alustas 2013. aastal kampaaniat ülemaailmse vaesuse likvideerimiseks ja jätkusuutliku arengu edendamiseks.

Muutuste kava rakendades jätkasime asjakohaste, suure mõjuga arengupoliitiliste lahenduste pakkumist ja suunasime oma abi sinna, kus seda enim vajati, et luua pikaajalist katalüütilist toimega muutust. Meie arengualane koostöö toob inimestele tuntuvat kasu.

Rahvusvahelisel tasandil olime jätkuvalt üleilmse kogukonna juhtivaks ja edasiviivaks jõuks, mille käimasolev töö kujundab raamistikku ajavahemikuks peale 2015. aastat, mis juhiks ülemaailmseid jõupingutusi peale aastatuhande arengueesmärgi saavutamise tähtsaja möödumist.

Euroopa Parlament ja ELi liikmesriigid tegid 2013. aastal ELi arengupoliitika kohta kaks väga tähtsat otsust. Esiteks, pikkade läbirääkimiste tulemusena ELi eesseis-

va seitsmeaastase, kuni 2020. aastani kestva, eelarve üle, oldi nõus säilitama arengurahastamise kõrge tase, võimaldades nii ELil täita oma arengupoliitilisi kohustusi ning jäädes sel moel koos liikmesriikidega maailma üheks heldekäelisemaks abiandjaks. Teiseks, Euroopa Arenguaastaks määrati aasta 2015 - see annab liidule haruldase võimaluse visandada eesiseivate arenguprobleemide kontuurid, tutvustada arengukontseptsiooni ja toodavat lisaväärtust ning kaasata eurooplasi aktiivselt arenguküsimustesse.

Areng algab inimetest. Vaesuse ning mitte omal süül konflikti või rõhutuse all kannatavatele inimestele tuleb anda lootust ja pakkuda põhimõttelisi muutusi. See on avatud ja arengu väärtustele pühendunud Euroopa kinnitus, vabadus ja solidaarsus nii kodus kui võõrsil. Need väärtused olid meie 2013. aasta inimkeskse arengupoliitika tähtsamad osad ja nõnda jääb see ka eesiseivatel aastatel.



# Ülemaailmne vastutus Ülemaailmne solidaarsus Ülemaailmsed väärtused



## Kõige enam abi vajavate riikide ja inimeste abistamine

Euroopa Liidu (EL) arengupoliitika pole kunagi olnud olulisem ega tulemuslikum. Selle abil õnnestub levitada kiirelt muutuv maailmas euroopalikke väärtusi, saavutada mõjuvõimu ja lugupidamist ELi suhtes. Eelkõige aga on see aidanud jõudsalt liikuda meie peamise eesmärgi suunas, milleks on äärmise vaesuse lõplik kaotamine.

EL jätkas 2013. aastal arengu poliitilist ja rahalist toetamist kõikjal maailmas. Ta eraldas välise arenguabi jaoks märkimisväärse summa: 14,86 miljardit eurot. Vastavalt muutuste kavale<sup>1</sup> (komisjoni kava suure mõjuga arengupoliitika kohta, milles keskendutakse kõige enam abi vajavate riikide ja inimeste abistamisele) saa-

vad kõnealust abi põhiliselt madala sissetulekutasemega ja vähim arenenud riigid.

Seega on EL koos oma 28 liikmesriigiga kokku endiselt maailma suurim abiandja. Me mõistame, et võiksime teha rohkem, eriti kui tahame saavutada 2015. aastaks seatud ühise eesmärgi eraldada arenguabiks 0,7 % ELi kogurahvatulust. Samuti mõistame, et arengukoostöö ei piirdu ainult rahaga. Meil on põhjust tunda uhkust seni arenguriikidele antud abi üle, mida toetab enam kui 80 % Euroopa kodanikest<sup>2</sup> ning milles keskendutakse erakordselt selgelt vaesuse probleemile. Samas kaasnub sellega ka soov anda otsustusõigus partnerriikidele ning muuta abi andmine võimalikult tulemuslikuks.



## Arenguks rahalise baasi loomine

2013. aasta detsembris kiitis Euroopa Parlament heaks ELi välistegevuse finantsinstrumendid<sup>3</sup> aastateks 2014–2020. Arenguabi vallas on kõnealuse paketi keskne eesmärk kaotada maailmast vaesus, tagades samal ajal, et meie partnerriigid saavad ise oma arengut suunata.

Mitmeaastane finantsraamistik väljendab 2014.–2020. aasta ELi poliitilisi prioriteete rahas ning annab suunised selleks, kuidas kokkulepitud summad välistegevuse, sealhulgas arenguabi valdkonnas kulutatakse. Oma

töös välispartneritega keskendub EL neljale konkreetsele poliitilisele prioriteedile: laienemine, naabruspoliitika, koostöö strateegiliste partneritega ja arengukoostöö.

Välistegevuseks kokkulepitud finantsinstrumentide kogusumma aastatel 2014–2020 on veidi üle 51,4 miljardi euro. Peale selle eraldatakse koostööks Aafrika, Kariibi ja Vaikse ookeani riikidega ning ülemeremaade ja -territooriumidega 30,5 miljardit eurot 11. Euroopa Arengufondist, mis ei ole osa ELi eelarvest.



<sup>1</sup> KOM(2011) 637 (lõplik), 13. oktoober 2011.

<sup>2</sup> Eurobaromeetri eriuuring 405, „ELi arenguabi ja aastatuhande eesmärgid“, [http://ec.europa.eu/public\\_opinion/archives/ebs/ebs\\_405\\_en.pdf](http://ec.europa.eu/public_opinion/archives/ebs/ebs_405_en.pdf).

<sup>3</sup> [http://europa.eu/rapid/press-release\\_MEMO-13-1134\\_en.htm](http://europa.eu/rapid/press-release_MEMO-13-1134_en.htm)



Oskustesse investeerimine

Enne väliste finantsinstrumentide kasutamise kavandamist kaasatakse Euroopa Parlament ELi väliskoostöö prioriteetide kindlaksmääramisse. Oluline on ka ELi ja liikmesriikide tegevuse parem koordineerimine, et suurendada selle mõju ja nähtavust, eriti abi andmise ühise kavandamise abil.

EL kasutab arengu rahastamiseks üha rohkem ka uenduslikke allikaid, kaasa arvatud eri allikatest pärit raha ühendamine ja erasektori vahendid.



### Muutuste kava rakendamine

Seoses vajadusega kasutada välist arenguabi võimalikult tõhusalt on Euroopa Komisjon tegelenud arengupoliitika muutmisega. 2013. aastal jõudsi lähemale oma põhieesmärgile, milleks on kaotada kogu maailmast äärmuslik vaesus ühe põlvkonna jooksul.

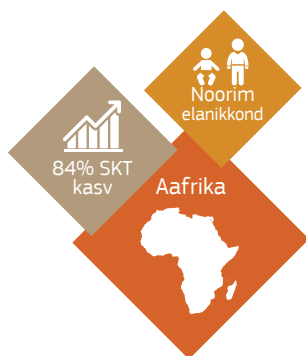
2013. aastal töötas EL selle nimel, et rakendada muutuste kavas esitatud poliitikasoovitusi ning asuda lahendama meie ees seisvaid arenguga seotud probleeme, pöörates erilist tähelepanu maailma vaeseimatele riikidele ja kodanikele ning piirkondadele, kus ELil on selgelt võimalik luua lisaväärtust.

Hea valitsemistava, mis hõlmab ka inimõiguste, demokraatia ja õigusriigi põhimõtete austamist, ning säästva ja kaasava majanduskasvu toetamine selliste vahendi-

tega nagu säästev põllumajandus ja säästev energia on kaks omavahel seotud poliitiliste prioriteetide kogumit, mis aitavad ühiselt kindlustada muutuste kava aluspõhimõtteid.

2013. aastal korraldati riikide programmitöö suhtes põhjalikke järelmeetmeid, et tagada ELi meetmete rakendamine mitte rohkem kui kolmes sihtvaldkonnas, mis vastavad nimetatud poliitilistele prioriteetidele. Lisaks oleme muutuste kavaga võtnud kohustuse eraldada vähemalt 20 % ELi arenguabist sotsiaalse kaasatuse ja inimarengu toetuseks ning jälgida hoolikalt kliimamuutustega seotud rahastamist. Enam kui 40 maailma riigis, sh mitmes ebakindlas riigis jätkati ühist rahastamise kavandamist ELi liikmesriikide ja muude abiandjatega.

## Investeering meie tulevikku



Maailmas, eriti arenevas maailmas, toimuvad kiired muutused. Alates 2000. aastast on maailma SKP kasvanud kolmandiku võrra, kuid valdavalt on see saavutatud tänu arenguriikidele, kelle arvele langeb 70 % viimase kümne aasta jooksul maailmas toimunud majanduskasvust. Saharast lõunasse jäävate Aafrika riikide SKP on alates 2000. aastast kasvanud 84 %. Aafrika on praegu kiireima kasvutempo ja noorima rahvastikuga maa.

Selle tagajärjel on oluline osa ülemaailmsest mõjust ja turgudest kandunud arenenud maailmast tähtsaks majandusega ja vähim arenenud riikidesse. Viiekümne aasta eest langes tähtsaks majandusega ja arenguriikide arvele kõigest 25 % maailma SKPst. Nüüdseks on see näitaja 50 % ning tõuseb järgmise aastakümne jooksul tõenäoliselt üle 66 %. Nimetatud heast uudisest nähtub, et arengukoostööd ei tehta ainult solidaarsuse pärast: see on ka investeering paremasse tulevikku, millest saavad kasu kõik inimesed.



### Kaasav ja säästev majanduskasv

Arenguriikides põhjustab alatoitlus vähemalt ühe kolmandiku kõigest laste surmadest ning on 20 % juhtudest emade surma peamine põhjus. 2013. aastal suurendas EL jõupingutusi maailmas nälja, toiduga kindlustamatuse ja alatoitluse vastu võitlemiseks uue poliitilise ettepanekuga, mis on esitatud komisjoni teatises „Tõhusam välisabi emade ja laste toitumise parandamiseks: ELi poliitikaraamistik”. Ettepanekut esitleti märtsis Brüsselis toimunud toitumise parandamise algatusse (Scaling up Nutrition – ülemaailmne platvorm alatoitluse probleemi lahendamiseks) kaasatud riikide kohtumisel. Komisjoni eesmärk on parandada emade ja laste toitumist, et vähendada suremust ja haiguste arvu ning kõrvaldada alatoitlusest tingitud takistused, mis hoiavad tagasi majanduskasvu ja arengut. Meie poliitika keskne element on lubadus eraldada 3,5 miljardit

eurot, et aidata vähendada kängunud laste arvu aastaks 2025 seitsme miljoni võrra.

Maailmas elab ligikaudu 1,4 miljardit inimest ilma elektri ja peaaegu kolm miljardit kasutab toiduvalmistamiseks ja kütmiseks tahkekütuseid, nt traditsiooniline biomass ja süsi. Soovides panustada ÜRO üldkättesaadava säästva energia algatusse (SE4ALL), võttis EL eesmärgiks võimaldada 2030. aastaks 500 miljonile inimesele juurdepääs säästvale energiale ning eraldas vahendeid, et nimetatud eesmärgi nimel tehtavat ülemaailmset tegevust kolme aasta jooksul koordineerida, laiendada ja kontrollida.

2013. aastal toetas EL energiatootmisprojekte kõikjal arengumaailmas, kasutades selleks vahendeid, mis või-



maldavad ühendada arengutoetusi muude kapitaliinstrumentidega. ELi-Aafrika infrastruktuuri sihtfond eraldas Saharast lõunasse jäävatele Aafrika riikidele 400 miljonit eurot, mis võimaldab saavutada võimendatud investeringumahuks vähemalt 4 miljardit eurot. Sellised võimalused nagu 80 miljoni euro suurune ELi tehnilise abi rahastamisvahend aitavad partnerriikidel oma poliitikat täpsustada ja arendada, et saada säästva energeetika arendamiseks vajalikke erasektori investeeringuid.

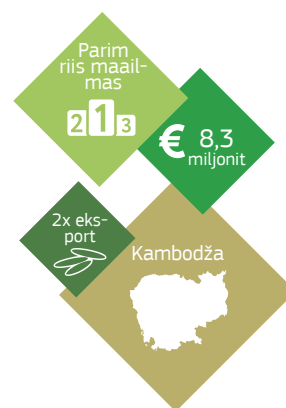
Ajavahemikus 2007–2012 kasvas maailma tööealise rahvastiku tööhõive määr 60,3 % tasemelt 61,3 %-ni. Et edendada kaasavat majanduskasvu, mis võimaldab vaeseimatel elanikel tegeleda sissetulekut andvate te-

gevustega, on EL abistanud 8,8 miljonit inimest ning aidanud aastatel 2004–2012 anda tehnilist ja kutseharidust 7,7 miljonile inimesele.

Aastal 2013 käsitleti uudistes sageli rände teemat. Komisjoni teatise „Rändest tuleneva arengumõju maksimeerimine“<sup>4</sup> esitati ELi ja liikmesriikide ühine seisukoht, mida tutvustati 3.–4. oktoobril ÜRO Peaassamblee korraldatud rahvusvahelist rännet ja arengut käsitleva kõrgetasemelise dialoogi käigus. ELi seisukohas rõhutatatakse, et rännet tuleks käsitleda kaasava majandusliku, sotsiaalse ja keskkonnaalase arengu saavutamise vahendina ning arengustrateegiates tuleks tunnustada rännet ja liikuvust kui arengumootoreid.

## Kambodža suurendas riisiekspordi

*Et toetada Kambodža VKEde arengut, tegi EL 8,6 miljardi euro suuruse sissemakse mitme abiandja vahenditest moodustatud sihtfondi, mida haldab Rahvusvaheline Finantskorporatsioon. Kõnealuse programmiga, kus EL on peamine toetaja, suurendatakse VKEde konkurentsivõimet riisisektoris. See hõlmab riisi lihvimise suutlikkuse parandamist riigis ning 2012. ja 2013. aastal maailma parima riisi auhinna võitnud Kambodža riisi turunduse toetamist. Tulemuseks oli eksporditud riisi rahalise väärtuse ja mahu enam kui kahekordistumine 2013. aastal.*



## Hea valitsemistava

2013. aastal tegi EL uusi edusamme ELi inimõiguste ja demokraatia tegevuskava rakendamisel<sup>5</sup>. Ta jätkas aktiivselt kodanikuühiskonna organisatsioonide toetamist ning pidas konkreetsetel inimõiguste teemadel dialoogi enam kui 20 riigiga. Demokraatia ja demokratiseerimise toetamiseks lähetas EL valimisvaatlusmissioone näiteks Keeniasse, Pakistani, Hondurasesse ja Malisse.

Ühise julgeoleku ja kaitsepoliitika (ÜJKP) raames algatas EL kaks uut missiooni: ELi väljaõppemissioon Malis

ja ELi piirihaldamise abimissioon Liibüas. Kokku saatis EL 2013. aastal 12 tsiviilmissioonile ja neljale sõjalisele operatsioonile üle 7 000 tsiviilisiku ja sõjaväelase.

2013. aasta detsembris võtsid Euroopa Komisjon ning välisasjade ja julgeolekupoliitika kõrge esindaja vastu ühisteatise „ELi terviklik lähenemisviis väliskonfliktidele ja kriisidele“<sup>6</sup> eesmärgiga muuta liidu välistegevus ühtsemaks, terviklikumaks ja tulemuslikumaks.



<sup>4</sup> COM/2013/0292

<sup>5</sup> [https://www.consilium.europa.eu/uedocs/cms\\_data/docs/pressdata/EN/foraff/131181.pdf](https://www.consilium.europa.eu/uedocs/cms_data/docs/pressdata/EN/foraff/131181.pdf)

<sup>6</sup> JOIN(2013) 30 final, 11.12.2013





Säästev areng ja vaesuse kaotamine ning rahu ja julgeolek on üksteist vastastikku võimaldavad ja soodustavad tingimused. EL oli jätkuvalt üks peamisi rahu ja stabiilsuse edendajaid, mõistes, et arenguabi tulemuslik kasutamine võib olla oluline asjaolu, mis aitab kaasa püsivate muutuste saavutamisele.

Näiteks Mali oli ELi 2013. aasta tegevuskavas tähtsal kohal. Veebruaris jätkati sellele Aafrika riigile arenguabi andmist, kui Mali ametivõimud olid kiiresti vastu võtnud üleminekukava demokraatia ja stabiilsuse taastamiseks. Mali elanike esmaste vajaduste rahuldamiseks eraldati ligikaudu 250 miljonit eurot, keskendudes eelkõige toiduga kindlustatusele, veele, kanalisatsioonile ning uutele ettepanekutele majanduse taaskäivitamiseks.

2013. aasta mais korraldasid EL, Prantsusmaa ja Mali Brüsselis suure rahvusvahelise annetajate konverentsi „Together for a new Mali” (üheskoos uue Mali suunas). Konverentsil lubati eraldada kokku 3,25 miljardit eurot Mali arenguprioriteetide toetamiseks. See oli rahvusvahelise kogukonna kõige kõrgemal tasemel üles näidatud otsustav toetus- ja solidaarsusavaldus.

16. septembril toimunud Somaaliat käsitleval rahvusvahelisel konverentsil lubas EL panustada veel 650 miljonit eurot, et toetada riigis toimuvaid häid arengusuundi ning tagada selle püsimine stabiilsuse ja rahu kursil. Kõnealuseid uusi vahendeid kasutatakse põhiteenuste, nt tervishoiu, puhta vee ja hariduse tagamiseks.

Somaalia uue kokkuleppe konverents oli ELi-Somaalia suhete uus teetähtis, kus said kokku rahvusvahelise kogukonna ja Somaalia esindajad, et kiita heaks Somaalia kokkuleppe (Somali Compact), lubada selle rakenda-

miseks toetust ning eelkõige kaasata kõik osapooled sellesse uude poliitilisse protsessi. Somaalia suurima abistajana on EL aastatel 2008–2013 eraldanud Somaaliale ligikaudu 521 miljonit eurot. Mõned tähtsamad saavutatud tulemused on 40 000 lapse kooli saatmine, poole miljoni inimese varustamine tervisele ohutu vee-ga ning 70 000 inimesele abi andmine põllumajandusloomade kasvatamiseks.

EL kinnitas oma pikaajalist tahtet toetada Afganistani ülemineku ümberkujundamise aastakümne ajal. Afganistani tsiviilpolitsei ja õigusriigi toetuseks läbi viidavat Euroopa Liidu politseimissiooni pikendati 31. detsembrini 2014. EL eraldas 2013. aastal 196,5 miljonit eurot kohaliku arengu ja valitsemise, usaldusväärsete ja läbipaistvate valimiste, Afganistani ja tema naabrite piirkondliku koostöö, põllumajanduse arendamise ja politsei toetuseks.

Pärast uut vägivaldpuhangut Kesk-Aafrika Vabariigis 2012. aasta lõpus on EL tugevdanud partnerriikidele suunatud tööd. Augusti keskel võttis Euroopa Komisjon stabiilsusinstrumendi alusel vastu 10 miljoni euro suuruse stabiliseerimisprogrammi riigipöördejärgse kriisi leevendamiseks. Kogukondadevahelise vägivalla tõttu on riigis tekkinud humanitaarkriis ning komisjon eraldas seoses sellega 39 miljonit eurot abi. Samuti otsustas EL eraldada 50 miljonit eurot Aafrika juhtimisel toimuvale rahvusvahelisele Kesk-Aafrika Vabariigi toetusmissioonile (MISCA). Kavandatud on ka edasine toetus MISCA-le.

Côte d'Ivoire'i riigi ülesehitamise leping mahuga 115 miljonit eurot oli üks oluline osa ELi üldisest strateegiast, mille eesmärk on riigi stabiliseerimine, riigiorganite autoriteedi taastamine ja kaasava majanduskasvu edendamine 2013. aastal.



## Solidaarsus ja toetus

Sarnaselt on EL olnud kõige suurem ja nähtavam abiandja Myanmar/Birma demokratiseerumise toetamisel ning EL jätkas muutuste toetamist 2013. aastal. Myanmar/Birma presidendi külaskäigu ajal Brüsselisse 5. märtsil tegid eesistuja Van Rompuy, president Barroso ja Myanmar/Birma president U Thein Sein ühisavalduse. See avaldus oli ELi-Myanmar/Birma suhetes oluline teetähis, kuna selles väljendati soovi luua püsiv partnerlus ning teha tööd demokratiseerimise, rahvusliku leppimise ja majanduse liberaliseerimise kava väljatöötamiseks.

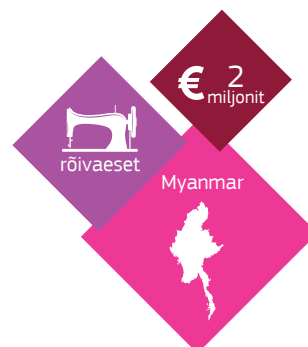
ELi laiahaardelises raamistikus Myanmar/Birma jaoks esitatakse ELi ja liikmesriikide eesmärgid ja prioriteedid püsiva partnerluse poole liikumisel ja riigiga tihedamate suhete edendamisel. See on ühine jõupingutus, mis hõlmab meetmeid rahu, demokraatia, arengu ja kaubavahetuse toetamiseks.

2013. aasta novembris toimunud ELi ja Myanmar/Birma rakkerühma esimese koosoleku ajal tegi volinik Piebalgs ettepaneku, et aastatel 2014–2020 võiksid Myanmar/Birmaga tehtava arengukoostöö põhivaldkonnad olla maaelu arengu, hariduse, valitsemise ja rahu kindlustamise toetamine.

Süürias jätkus konflikt, mis mõjutab ka naaberriikide, eriti Liibanoni ja Jordaania stabiilsust. EL on täitnud olulist ülesannet, püüdes säilitada poliitilist dialoogi sidusrühmadega, et saavutada Süürias poliitilist kokkulepet, ning osales aktiivselt Süüria rahukonverentsi (Genfi II konverentsi) ettevalmistamises. 2013. aastal otsustas EL muuta oma sanktsioone Süüria elanikkonnale ja opositsioonile soodsamaks, säilitades samal ajal surve riigi juhtkonnale. Samuti tehti otsus 2013. aasta täiendava 400 miljoni euro suuruse finantspaketi kohta, et rahuldada Süürias ja regioonis konfliktist mõjutatud

## SWITCH-SMART

2013. aasta novembris käivitas volinik Piebalgs Myanmar/Birmas programmi „SWITCH-SMART“ (VKEde keskkonnakaitse, aruandekohustuse, vastutuse ja läbipaistvuse programm). Nimetatud projektiga toetatakse tähisega „made in Myanmar“ (valmistatud Myanmaris) varustatud rõivaste säästvat tootmist ning tehakse tööd kõnealuse sektori VKEde rahvusvahelise konkurentsivõime suurendamiseks. Kolmeaastast projekti rahastatakse ELi 2 miljoni euro suuruse toetusega ning selle eesmärk on vähendada vaesust kaubanduse ja Myanmar/Birma erasektori arendamise abil.



elanikkonna esmavajadusi. 2013. aastal olid EL ja selle liikmesriigid endiselt suurimad humanitaarabi andjad (üle 2 miljardi euro) konfliktist mõjutatud 9,3 miljonile inimesele, kellest peaaegu pooled on lapsed. Euroopa abi jõuab kuni 80 %-ni konfliktist mõjutatud elanikkonnast.

EL on aktiivselt toetanud Süüria keemiarelvade hävitamist käsitlevat ÜRO Julgeolekunõukogu resolutsiooni ning on andnud materiaalselt abi ÜRO ja Keemiarelvade Keelustamise Organisatsiooni missioonile.

Maailma juhtivate humanitaarabi andjatena reageerisid EL ja selle liikmesriigid kogu 2013. aasta jooksul otsekindlalt looduskatastroofidele, relvakonfliktidele ja pikaajalistele kriisidele. Ainuüksi 2013. aastal Euroopa Komisjoni antud kriisiabi summa oli 1,3 miljardit eurot ning seda kasutati enam kui 90 riigis.

Samuti suurendas EL jõupingutusi kriisiohuga riikide vastupanuvõime tugevdamiseks ning 2013. aasta juunis valmis ELi tegevuskava kriisiohuga riikide vastupanuvõime tugevdamiseks aastatel 2013–2020<sup>7</sup>.



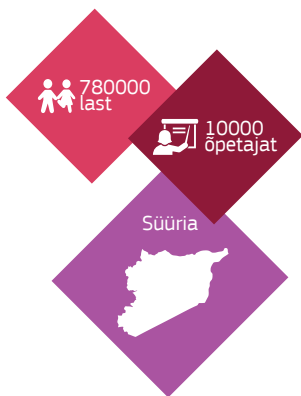


7. ja 8. novembril 2013 Filipiine tabanud taifuun Haiyan oli üks kõigi aegade tugevamaid. Erakordse tugevuse ja ulatuse tõttu mõjutas see otseselt 14–16 miljonit inimest ning purustused olid väga suured. Hukkunute arv oli üle 10 000. Taifuunile eelnes oktoobris Filipiine tabanud 7,2-magnituudine maavärin, mis hävitas ligikaudu 350 000 inimese kodu ja elatusvahendid.

EL reageeris kiiresti ning eraldas kiireloomulise humanitaarabi andmiseks ning esmaste taastus- ja ülesehitustööde tegemiseks üle 43 miljoni euro. EL aitab tagada sujuva ülemineku otseselt kriisiohjamiselt inimeste elu uuesti üles ehitamisele. ELi sekkumise valdkonnad on vee ja kanalisatsiooni taastamine, elektrivõrgu parandamine, esmane tervishoid, toimetulekutoetus, peavarju võimaldamine ja taristu parandamine, et see oleks edaspidi taifuunide ja maavärinate suhtes vastupidavam.

EL oli 2013. aastal täielikult kaasatud poliitilist ja majanduslikku üleminekut soodustavatesse jõupingutustesse. ELi abi Egiptusele vaadati läbi pärast vägivalda puhkemist president Mohamed Morsi kukutamise järel. ELi abi Egiptusele vaadati läbi pärast vägivalda puhkemist president Mohamed Morsi kukutamise järel. ELi arenguabi andmisel keskendutakse nüüd sotsiaalmajanduslikule sektorile, mis toob kasu kõige enam abi vajavatele inimestele, ning kodanikuühiskonna toetamisele.

Euroopa naabruspoliitika on endiselt alus, millest lähtudes püütakse koos ELi naaberriikidega luua heaolupiirkonda poliitilise käsitluse, majandusliku integratsiooni ja tihedama koostöö abil. 2013. aastal jätkas EL jõupingutusi piirkonnas demokraatiale ülemineku toetamiseks ja innustamiseks ning võttis kokku ligikaudu 1,3 miljardi euro ulatuses uusi kulukohustusi. EL on endiselt konku-



### Abi vajavad Süüria lapsed

Tänu ELi toetusele on vähemalt 780 000 Süüria, Jordaania ja Liibanoni last, kellest paljud elavad pagulaslaagrites või on riigisisesed põgenikud, saanud võimaluse jätkata hariduse omandamist vastavalt Süüria õppekavale. Ligikaudu 10 000 õpetajat on saanud koolitust õpetamismeetodite või psühhosotsiaalse toe pakkumise alal, et konfliktist mõjutatud lapsi tulemuslikumalt õpetada ja toetada.

rentsitult suurim kaubanduspartner peaaegu kõigi naaberriikide jaoks.

Olulisi edusamme saavutati 2013. aastal idapartnerluse rakendamises. Novembris Vilniuses toimunud idapartnerluse tippkohtumine oli märgilise tähtsusega sündmus ELi ja tema lähimate idapoolsete partnerite suhetes. Moldova Vabariigi ja Gruusiaga viidi sisulises osas lõpule põhjalikke ja laiaulatuslikke vabakaubanduspiirkondi hõlmavate assotsieerimislepingute läbirääkimised ning lepingud parafeeriti.

Suhtes Ukrainaga keskenduti 2013. aastal sellele, et aidata riigil täita tingimusi, mis võimaldaksid põhjaliku ja laiaulatuslikku vabakaubanduspiirkonda hõlmava assotsieerimislepingu sõlmimist. Novembri lõpus teatas Ukraina valitsus oma otsusest peatada assotsieerimis-

lepingu sõlmimise ettevalmistused. Sellegipoolest tehti aasta jooksul märkimisväärsed edusamme. Lõpuks anti luba teha väljamakseid eelarvetoetuse programmidest, mis olid olnud ootel seoses murega riigi rahanduse juhtimise pärast, ning see oli märk Ukraina ametivõimude tehtud positiivsetest sammudest. EL tahab toetada Ukrainat majanduslikku ja rahanduslikku stabiliseerimist, toetades eriti kodanikuühiskonna ja erasektori arengut.

Euroopa naabruspoliitika uues rahastamisvahendis kasutatav stiimulipõhine käsitusviis, mis on üks uuendatud naabruspoliitika põhiaspekte, võimaldab ELil suurendada toetust neile partnerriikidele, kes tööpoolest juurutavad sügavat ja kestlikku demokraatiat, mis hõlmab ka inimõiguste austamist, ning töötavad kokkulepitud reformieesmärkide nimel.

### ELi algatus „Children of Peace” (Rahu lapsed): Nobeli preemia suunamine tulevikku

Lapsed on konfliktis kõige haavatavamate ohvrite seas. Pärast 2012. aasta Nobeli rahupreemia saamist Euroopas rahu kindlustamise eest otsustas EL kasutada auhinna raha selleks, et aidata puuduses elavatel tüdrukutel ja poistel üle maailma kasvada üles rahu tingimustes.

Colombias on laste heaks algatatud projekt, millega takistatakse laste värbamist relvarühmitustesse. Lõuna-Sudaanis aidatakse lastel kõnealuse rahaga alustada uut elu pärast aastaid kestnud konflikti. Pakistanis toetatakse algatusega konflikti tõttu ümberasustatud laste haridust ja kaitset. 2013. aasta novembris kinnitas EL oma otsust jätkata Rahu laste algatust, teatades täiendavate vahendite eraldamisest uutele projektidele 2014. aastal.





## Aastatuhande arengueesmärgid ja uued eesmärgid – kõigile kõikjal inimväärne elu

2013. aasta osutus otsustava tähtsusega aastaks ülemaailmses mõttevahetuses aastale 2015 järgneva raamistikuga. Euroopa Liit ja tema liikmesriigid olid jätkuvalt olulised osalejad aruteludes, milles käsitleti pärast 2015. aastat aastatuhande arengueesmärkidele järgnevat arenguraamistikku. Komisjon avaldas 2013. aasta veebruaris teedrajava teatise „Inimväärne elu kõigile”<sup>8</sup>, milles kirjeldati ELi visiooni 2015. aastale järgnevast raamistikust (äärmise vaesuse kaotamine 2030. aastaks, tagades samal ajal planeedi säästva arengu) ning esitati ettepanek selle saavutamise tegevuskava kohta.

Kõnealuse visiooni alusel kujundati ELi seisukoht aastale 2015 järgneva tegevuse kohta ning sellest lähtuti Euroopa Parlamendis toimunud aruteludes. Ühinenud Rahvaste Organisatsiooni kontekstis võttis osutatud visiooni oma raporti koostamisel arvesse ÜRO kõrgetasemeline tööriühm, kuhu kuulus ka volinik Piebalgs, ning samad ideed kajastusid septembris New Yorgis ÜRO Peaassambleel korraldatud aastatuhande arengueesmärkide teemalise ürituse lõppdokumendis. Kõnealune dokument, mille kiitsid heaks kõik riigipead ja valitsusjuhid, näitas selgesti, et maailma riigid mõistavad vajadust leida üks ja ühtne lahendus vaesuse kaotamiseks ja säästva arengu tagamiseks.

23. septembril avaldas komisjon uued tulemused, mis näitasid ELi panust ülemaailmsesse vaesusevastasesse

võitlusesse aastatel 2004–2012<sup>9</sup>. See on muljetavaldav lugemismaterjal. On kindel, et ELi rahaline toetus on aidanud maailmas vähendada vaesust ja toetada aastatuhande arengueesmärkide saavutamist, aidates selle käigus parandada miljonite inimeste elu. Näiteks on ELi arenguabi toetusel alates 2004. aastast enam kui 70 miljonit inimest (rohkem kui Prantsusmaal elanikke) saanud juurdepääsu parema kvaliteediga joogiveele, 14 miljonit last on saanud võimaluse käia algkoolis ning üle 46 miljoni inimese on saanud abi toiduga kindlustatuse tagamiseks.

Seoses aastatuhande arengueesmärkidega ja ülemaailmse võitlusega vaesuse vastu on tehtud tohutuid edusamme HIV, tuberkuloosi ja malaaria leviku tõkestamisel. Hinnanguliselt on nimetatud haiguste vastu võitlemise ülemaailmsest fondist 2013. aasta lõpuks enam kui 140 riigile eraldatud toetused võimaldanud anda AIDSi antiretroviirusravi enam kui 6,1 miljonile inimesele, avastatud ja ravitud on 11,2 miljonit nakkusliku tuberkuloosi esmahaigestumisjuhtu ning malaaria leviku tõkestamiseks on peredele jagatud üle 360 miljoni putukatõrjevahendiga töödeldud sääsevõrgu. Sellegipoolest ohustab nakkus veel miljoneid inimesi. Seda arvestades teatas EL 2013. aasta lõpus, et ta tõstab 2014–2016 oma sissemaksed ülemaailmsesse fondi 370 miljoni euroni.



<sup>8</sup> COM(2013) 92 final, 27.2.2013

<sup>9</sup> [http://europa.eu/rapid/press-release\\_IP-13-852\\_en.htm](http://europa.eu/rapid/press-release_IP-13-852_en.htm)



### ELi aastatuhande arengueesmärkide algatus

2010. aastaks oli ülemaailmselt toimunud aastatuhande arengueesmärkide saavutamises tohutu edasimineku. Sellegipoolest on kümme aastat pärast nendes kokku leppimist paljud riigid mõne arengueesmärgi saavutamisele veel kaugel. Seetõttu lõi EL 2010. aastal uue aastatuhande arengueesmärkide algatuse, tehes kättesaadavaks vajadus- ja tulemuspõhise rahastamise 1 miljardi euro ulatuses. Sellest 700 miljonit eurot suunati kõige enam maha jäänud eesmärkide, nagu nälg, emade tervis ja laste suremus, järeleaitamiseks ning 300 miljonit eurot anti riikidele, kes varem on suutnud abi tulemuslikult kasutada. Praeguseks on ELi aastatuhande arengueesmärkide algatusega rahastatud 46 riigis 70 projekti.



### Euroopa arengupäevad

Aastale 2015 järgnev raamistik ja teatis „Inimväärne elu kõigile” olid põhiteemadeks ka novembris Brüsselis toimunud 2013. aasta Euroopa arengupäevadel. See iga-aastane sündmus toob kokku arenenud ja arenguriikide poliitikakujundajaid, kodanikuühiskonna, teadus-

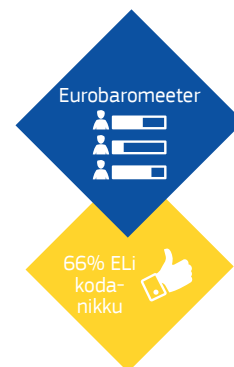
organisatsioonide ja erasektori esindajaid, et arutada kõige aktuaalsemaid küsimusi. 2013. aasta sündmus ei olnud erand ning sellel osales rekordiliselt 5 500 inimest.





## ELi kodanikud: arenguriikide abistamine aitab ka meid

26. ja 27. novembril 2013 Brüsselis toimunud Euroopa arengupäevade puhul korraldatud Eurobaromeetri eriuuringu kohaselt nõustub 66% ELi kodanikest väitega, et vaesuse kaotamine arenguriikides peaks olema üks ELi peamisi prioriteete. Peaaegu seitse inimest kümnest (69%) olid seisukohal, et arenguriikide abistamine on kasulik ka ELile ja tema kodanikele.



### Vaade tulevikku

2014. aastal jätkab EL muutuste kava rakendamist ning ELi arengukoostöö mõju suurendamist.

Muutuste kava põhimõtete alusel kujundatakse jätkuvalt välistegevuse rahastamisvahendite ja Euroopa Arengufondi tegevuse kavandamist. Muutuste kavas esitatud üleskutsest suurendada erasektori panust kaasa ja säästva majanduskasvu saavutamisse saavad praktilised ettepanekud komisjoni teatises, mis on kavas esitada 2014. aasta esimeses pooles.

Lisaks esitatakse muutuste kavas üleskutse, et EL liikguks õigustepõhise käsitusviisi poole, kus inimõigusi ja valitsemist võetakse arvesse kui progressi, arengut ja inimeste aktiivset osalust võimaldavaid tingimusi. Sellele vastavalt töötab komisjon selle nimel, et lõimida inimõiguste põhimõtted ja normid ning nende järgimine kogu arenguprotsessi.

2014. aastal jätkatakse tööd arengukoostöö tõhususe ja tulemuslikkuse suurendamiseks parema koordineerimise, poliitika ühtsuse ja aruandekohustuse abil. Seoses sellega viiakse lõpule ELi tulemusraamistiku välja-

tötamine ning minnakse edasi ELi ühise kavandamise protsessiga.

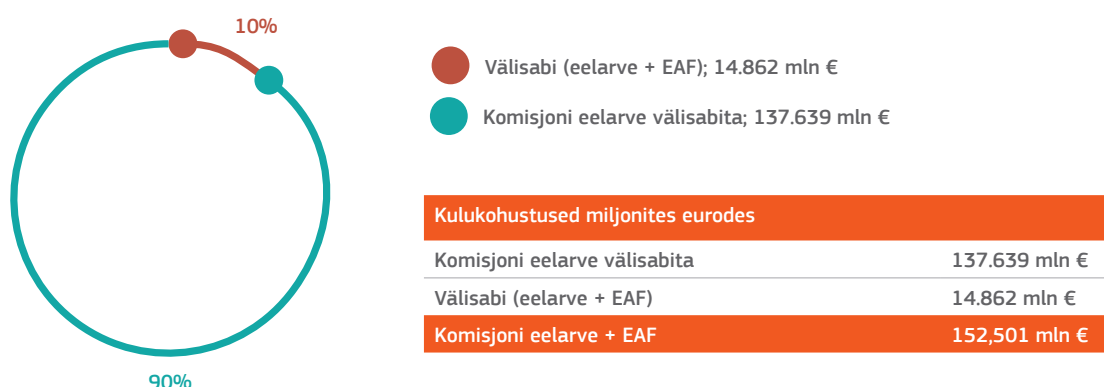
Euroopa Liit ja tema liikmesriigid jätkavad tööd selle nimel, et saavutada kõik aastatuhande arengueesmärgid enne kavandatud 2015. aastat, ning jätkavad konstruktiivset osalemist ülemaailmses protsessis, et töötada välja 2015. aasta järgne tegevusraamistik.

Üldiselt näib, et 2015 kujuneb arengu jaoks otsustava tähtsusega aastaks. Seda mõistes olid parlament ja nõukogu 2013. aasta lõpus lähedal sellele, et kuulutada 2015. aasta Euroopa arenguaastaks. See oleks Euroopa Liidu jaoks ideaalne võimalus tutvustada oma kodanikele ELi arengukoostööst sündivat lisaväärtust ning näidata tulemusi, mida EL on seni saavutanud. Samuti saab sellega rõhutada ELi ainulaadset suutlikkust kasutada ära liikmesriikide ühendatud jõust tulenevaid eeliseid vaesusega võitlemisel ja arengu, rahu ja heaolu poole püüdlisel kõikjal maailmas ning saavutada edaspidi selles valdkonnas senisest veel rohkem.

Finantslisad



Tabel 1. 2013. aastal välisabiks eraldatud ELi eelarveosa



Tabel 2. Euroopa Arengufondi (EAF) 2013. aastal

Vahendid (1)	Finantskohustused (2)	Väljamaksed	Millest ametlik arenguabi	
			Finantskohustused (2)	Väljamaksed
<b>Lomé</b>				
Riikliku näidisprogrammi/rekonstrueerimise näidisprogrammi rahalised toetused	-	6	-	6
Pagulastele ettenähtud abi	-	0	-	0
Stabex	0	6	0	6
Riskikapital	-	0	-	0
SYSMIN	-	-	-	-
Suurtes võlgades olevad vaesed riigid	-	-	-	-
Intressi kasutamine (Lomé)	-	-	-	-
Ülekanne kuuendast EAFist	-	-	-	-
Ülekanne seitsmendast EAFist	-	3	-	1
<b>Lomé kokku</b>	<b>0</b>	<b>15</b>	<b>0</b>	<b>13</b>
<b>Cotonou</b>				
Rahastamispakett - programmikohane abi	2.995	1.849	2.875	1.787
Rahastamispakett B - ettenägematu	342	255	330	250
Piirkondlikud projektid	782	321	663	208
AKV riikide vaheline koostöö	604	515	469	391
Rahastamispaketi kaasrahastamine	-	-	-	-
Muu	-	-	-	-
Kulutuste haldamine + Kongo Demokraatlik Vabariik	62	96	60	95
<b>Cotonou kokku</b>	<b>4.784</b>	<b>3.036</b>	<b>4.397</b>	<b>2.731</b>
<b>EAFi rahalised toetused kokku</b>	<b>4.784</b>	<b>3.050</b>	<b>4.397</b>	<b>2.744</b>

2013. aastal Euroopa Arengufondi (EAF) rahastatav arenguabi vahendite kaupa (summad miljonites eurodes).

1 Välja arvatud EIP hallatav Investeeringisrahastu (10. EAFi)

2 2012. aasta finantskohustused on välja arvatud Arenguabikomitee menetluse järgi

2012. aastal võetud finantskohustused vähenesid 2013. aastal kulukohustustest vabastamisega seotud summade võrra.

Tabel 3. ELi välisabi üldine eelarve 2013. aastaks

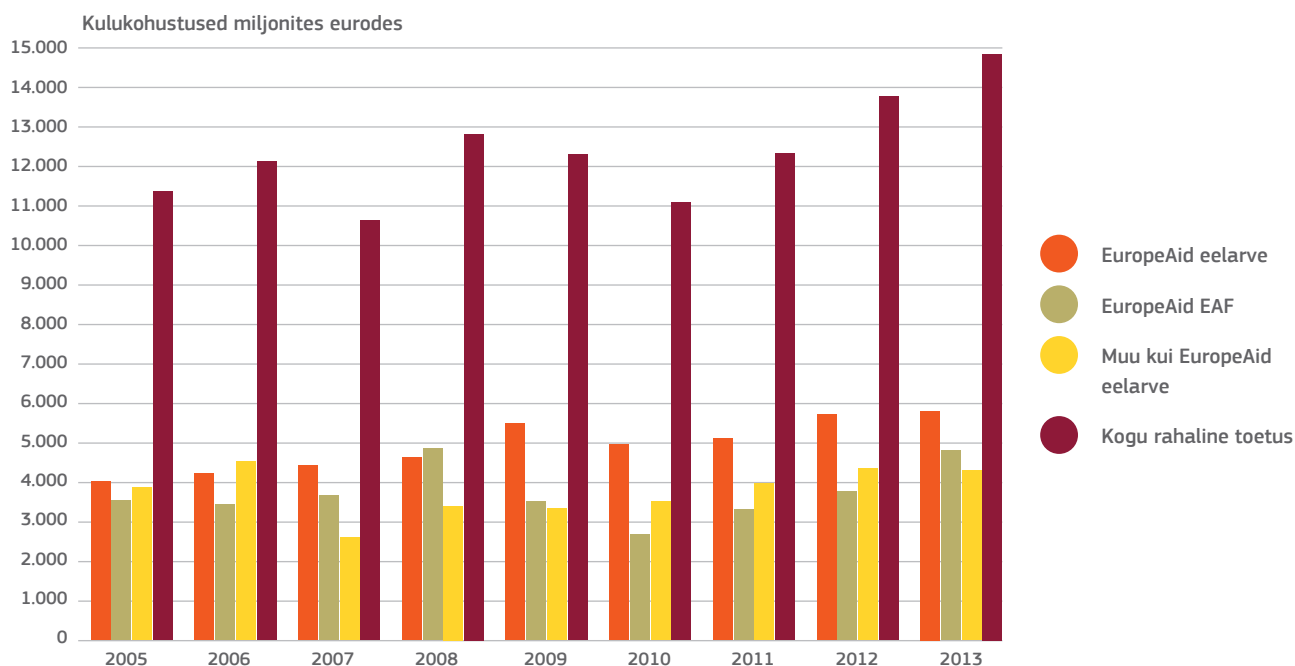
		Kokku		Haldab EuropeAid		Haldavad muud peadirektoraadid		Millest ametlik arenguabi		
Rubriik/ Politiikavaldkond	Kirjeldus	Finatskohustused	Väljamaksed (1)	Finatskohustused	Väljamaksed (1)	Finatskohustused	Väljamaksed (1)	Finatskohustused	Väljamaksed (1)	
4	01 - ECFIN	Makromajanduslik abi + EBRD	155,83	156,19	-	-	155,83	156,19	0,17	0,53
4	04 - EMPL	Ühinemiseelne abiprogramm (IPA) — inimressursside arendamine	113,16	65,15	-	-	113,16	65,15	104,61	55,43
4	05 - AGRI	IPA - rahastamisvahend (2007 - 2013) maaelu arendamine	237,11	50,70	-	-	237,11	50,70	206,34	32,84
4	07 - ENV	LIFE (Euroopa keskkonnakaitse rahastamisvahend)	2,68	3,24	-	-	2,68	3,24	1,42	1,68
4	13 - REGIO	Ühinemiseelse abi rahastamisvahend ja endine ISPA	498,28	325,04	-	-	498,28	325,04	431,91	181,86
4	14 - TAXUD	Tollikoostöö ja rahvusvaheline abi	1,18	1,17	-	-	1,18	1,17	-	0,11
4+1	15 - EAC	Haridus, MEDIA programmid kolmandates riikides	135,66	130,74	-	-	135,66	130,74	63,03	58,87
4	17 - SANCO	Rahvusvahelised lepingud ja rahvusvaheliste organisatsioonide liige	0,41	0,33	-	-	0,41	0,33	-	-
4	19 - RELEX	Mitme poolsed suhted, koostöö rände ja varjupaiga valdkondades ning välissuhete üldküsimumused	60,85	39,11	60,85	39,11	-	-	60,85	38,03
4		Ühine välis- ja julgeolekupoliitika	352,93	312,22	-	-	352,93	312,22	339,95	276,19
4		Euroopa demokraatia ja inimõiguste algatus (EIDHR)	167,63	136,39	129,37	110,36	38,27	26,04	167,62	130,91
4		Suhted ja koostöö ühenduseväliste tööstusriikidega	23,38	18,95	-	-	23,38	18,95	-	-
4		Kriisidele reageerimine ja ohud ülemaailm- sele julgeolekule	367,68	263,78	127,08	96,57	240,60	167,22	264,56	233,35
4		Euroopa naabrus- poliitika ja suhted Venemaaga	2.479,78	1.346,25	2.479,78	1.346,25	-	-	2.425,33	1.254,08
4		Suhted Ladin- Ameerikaga	397,56	298,37	397,56	298,37	-	-	381,56	298,12
4		Suhted Aasia, Kesk- Aasia ja Jordanist ida pool asuvate riikidega (1)	905,02	621,99	905,02	621,99	-	-	871,17	608,57
4		Välissuhete poliiti- kavaldkonna poliiti- tiline strateegia ja koordineerimine	28,51	24,11	16,33	12,43	12,18	11,68	17,91	13,07
4	20 - TRADE	Väliskaubandussuhted	13,71	10,20	-	-	13,71	10,20	5,43	4,68
4	21- DEV	Toiduga kindlustatus	261,49	202,75	261,49	202,02	-	0,73	261,49	201,34
4		Valitsusvälised osale- jad arengukoostöös	246,35	212,43	246,35	212,43	-	-	246,35	211,38
4		Keskfond ja loodusva- rade jätkusuutlik ma- jandamine, sh energia	217,85	133,80	217,35	133,55	0,50	0,25	217,35	131,49
4		Inim- ja sotsiaalne areng	198,05	107,85	198,05	107,85	-	-	198,05	106,54

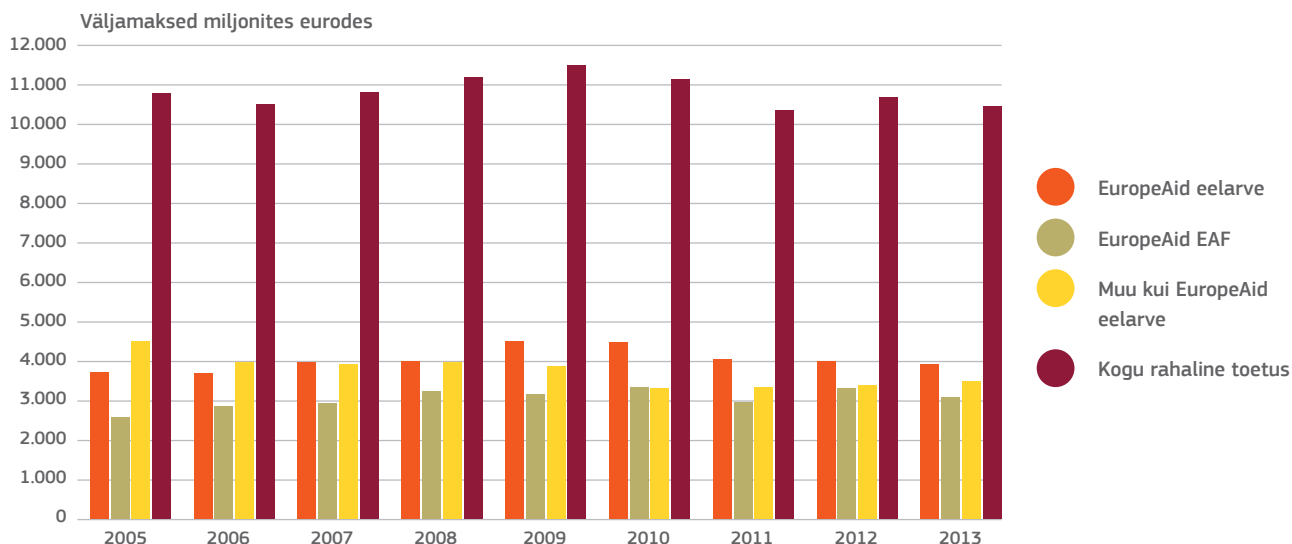
		Kokku		Haldab EuropeAid		Haldavad muud peadirektoradid		Millest ametlik arenguabi		
Rubriik/ Poliitikavaldkond	Kirjeldus	Finatskohustused	Väljamaksed (1)	Finatskohustused	Väljamaksed (1)	Finatskohustused	Väljamaksed (1)	Finatskohustused	Väljamaksed (1)	
4	Geograafiline koostöö AKV riikidega	333,45	295,08	333,45	295,08	-	-	317,67	276,43	
4	Muud koostöömeetmed ja ühekordsed programmid	32,89	30,23	32,89	30,23	-	-	4,17	3,88	
4	Tegevusstrateegia ja koordineerimine poliitikavaldkonna "Areng ja suhted AKV riikidega" heaks	20,33	13,85	20,33	13,85	-	-	20,33	12,29	
4	22 - ELARG	Ühinemiseelse abi rahastamisvahendite haldamine	1.027,47	832,62	-	-	1.027,47	832,62	951,71	717,08
4	23 - ECHO	Humanitaarabi, sh kodukohast lahkuma sunnitud inimeste abistamine, toiduabi ja katastroofideks valmisolek	1.277,93	1.197,57	-	-	1.277,93	1.197,57	1.277,93	1.197,57
4		Kodanikukaitsemisioonid kolmandates riikides	5,03	0,21	-	-	5,03	0,21	5,03	0,21
4	32 - ENER	Energiaühendus	3,16	3,16	-	-	3,16	3,16	-	-
4+5		Välisabi halduskulud (2)	512,52	498,44	367,55	359,82	144,97	138,61	485,64	472,40
		<b>Kokku</b>	<b>10.077,87</b>	<b>7.331,9</b>	<b>5.793,44</b>	<b>3.879,90</b>	<b>4.284,43</b>	<b>3.452,00</b>	<b>9.327,58</b>	<b>6.518,93</b>

1 Enne tagasinõudeid

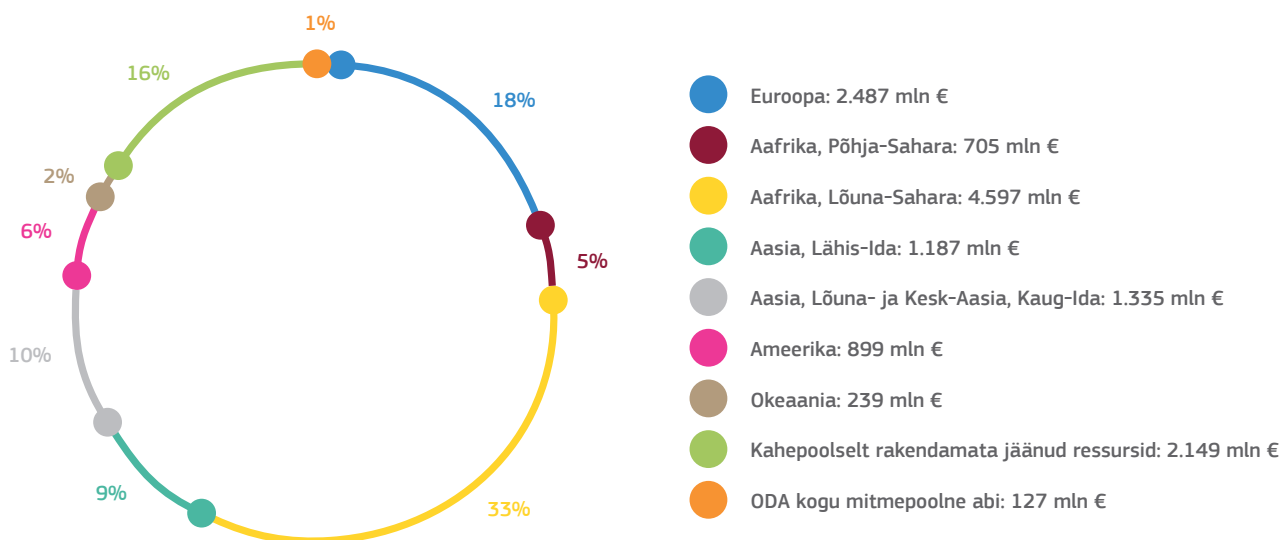
2 Sisaldab EAFi 5. rubriiki kantavaid halduskulusid. Tabelites 5.14 ja 5.15 näidatud kogu ametliku arenguabi (eelarve + EAF) halduskulud (rubriikidest 4 ja 5 ning EAFi haldussigneeringud)

Tabel 4. Välisabi 2005-2013





Tabel 5. 2013. aasta abi piirkondlik jaotus arengumaades (ODA)



(Miljonit eurot)	Kogu rahaline toetus		Haldab EuropeAid		Haldavad muud peadirektoraadid	
	Kulukohustused	Väljamaksed	Kulukohustused	Väljamaksed	Kulukohustused	Väljamaksed
<b>Piirkond (1)</b>						
Euroopa	2.487	1.526	664	426	1.823	1.100
Aafrika, Põhja-Sahara	705	331	659	280	46	51
Aafrika, Lõuna-Sahara	4.597	3.565	3.939	2.889	658	676
Aasia, Lähis-Ida	1.187	895	662	520	525	375
Aasia, Lõuna- ja Kesk-Aasia, Kaug-Ida	1.335	1.098	1.008	829	327	269
Ameerika	899	719	850	618	49	101
Okeaania	239	72	225	66	13	6
Kahepoolselt rakendamata jäänud ressursid	2.149	878	1.822	619	328	260
Ametliku arenguabi kogu mitmepoolne abi	127	178	121	172	6	6
<b>Kogu ametlik arenguabi</b>	<b>13.725</b>	<b>9.262</b>	<b>9.950</b>	<b>6.419</b>	<b>3.774</b>	<b>2.843</b>

1 Järgnev OECD piirkond. Osa tabelid „EÜ arenguabi riikide kaupa 2013. aastal“.

	2008	2009	2010	2011	2012	2013
Euroopa	2.093	2.030	2.230	2.269	2.354	2.487
Aafrika	5.272	4.577	3.230	3.975	4.807	5.302
Põhja-Sahara	546	618	673	678	793	705
Lõuna-Sahara	4.726	3.929	2.500	3.151	3.956	4.523
Piirkondlik	-	30	57	146	58	74
Ameerika	642	899	934	716	815	899
Põhja- ja Kesk-Ameerika	329	621	609	445	525	564
Lõuna-Ameerika	312	260	257	246	184	246
Piirkondlik	2	19	68	25	106	88
Aasia	1.946	2.043	2.063	2.000	2.202	2.522
Lähis-Ida	735	669	652	663	789	1.187
Lõuna- ja Kesk-Aasia	886	1.024	948	1.099	1.194	927
Kaug-Ida	233	295	363	158	140	329
Piirkondlik	91	56	99	79	80	79
Okeaania	19	89	116	19	103	239
Kahepoolselt rakendamata jäänud ressursid	1.586	2.000	1.761	2.134	2.494	2.149
Ametlik arenguabi kogu mitmepoolne abi	366	125	325	210	155	127
<b>Kogu ametlik arenguabi</b>	<b>11.923</b>	<b>11.764</b>	<b>10.658</b>	<b>11.323</b>	<b>12.930</b>	<b>13.725</b>

	2008	2009	2010	2011	2012	2013
Euroopa	1.242	1.720	1.507	1.437	1.430	1.526
Aafrika	4.003	4.111	4.161	3.939	4.401	3.896
Põhja-Sahara	570	610	537	517	503	331
Lõuna-Sahara	3.433	3.478	3.563	3.170	3.727	3.371
Piirkondlik	1	23	61	252	171	194
Ameerika	769	809	973	721	731	719
Põhja- ja Kesk-Ameerika	415	441	666	421	422	384
Lõuna-Ameerika	314	348	287	270	292	296
Piirkondlik	40	20	21	30	17	38
Aasia	1.850	1.854	1.845	1.868	1.776	1.993
Lähis-Ida	709	617	596	507	594	895
Lõuna- ja Kesk-Aasia	858	908	935	996	821	823
Kaug-Ida	250	266	267	315	299	218
Piirkondlik	33	63	47	49	62	57
Okeaania	65	59	91	85	70	72
Kahepoolselt rakendamata jäänud ressursid	1.025	955	1.084	916	889	878
Ametlik arenguabi kogu mitmepoolne abi	239	292	179	248	238	178
<b>Kogu ametlik arenguabi</b>	<b>9.194</b>	<b>9.800</b>	<b>9.841</b>	<b>9.213</b>	<b>9.535</b>	<b>9.262</b>

Kahe- ja mitmepoolsed ametliku arenguabi vood

Tabel 7. Ametliku arenguabi üksikasjalik kirjeldus valdkondade kaupa 2013. aastal - finantskohustused

Kulukohustused miljonites eurodes

Kasutusvaldkond	Kokku	Haldab EuropeAid	Haldavad muud peadirektoraadid
Sotsiaalne taristu ja teenused	5.376,57	4.117,60	1.258,97
Haridus	679,01	630,01	49,00
Haridus, tase täpsustamata	282,83	271,53	11,30
Põhiharidus	75,57	75,57	-
Keskharidus	88,06	85,06	3,00
Keskharidusjärgne haridus	232,55	197,85	34,70
Tervishoid	533,97	511,97	22,00
Tervis, üldine	240,82	240,82	-
Esmatasandi tervishoid	293,15	271,15	22,00
Rahvastikupoliitika/-programmid ja reproduktiivtervishoid	129,85	129,85	-
Veevarustus ja kanalisatsioon	341,07	331,42	9,65
Valitsus ja kodanikuühiskond	2.890,48	1.856,57	1.033,91
Muu sotsiaalne taristu ja teenused	802,20	657,78	144,42
Majanduslik taristu ja teenused	1.481,27	1.232,69	248,58
Transport ja hoiustamine	906,72	759,63	147,09
Side	7,20	7,20	-
Energia tootmine ja varustus	441,35	376,91	64,44
Pangandus- ja finantsteenused	35,00	35,00	-
Äritegevus ja muud teenused	91,00	53,95	37,05
Tootmissektorid	1.796,88	1.510,63	286,26
Põllumajandus, metsandus ja kalandus	1.271,58	1.019,03	252,55
Põllumajandus	1.191,18	938,63	252,55
Metsandus	47,12	47,12	-
Kalandus	33,28	33,28	-
Tööstus, mäetööstus ja ehitus	181,36	169,89	11,47
Tööstus	161,79	150,32	11,47
Mineraalid ja mäetööstus	19,57	19,57	-
Ehitus	-	-	-
Kaubandus ja turism	240,05	217,81	22,24
Kaubanduspoliitika ja reguleerimine	343,94	321,71	22,24
Turism	-	-	-
Mitme valdkonda hõlmav või valdkondadevaheline	1.954,70	1.559,03	395,67
Üldine keskkonnakaitse	491,36	295,55	195,81
Muu mitme valdkonda hõlmav	1.463,34	1.263,48	199,86
Abi kaupadena ja üldine programmiabi	867,10	867,10	0,00
Üldine eelarvetoetus	857,80	857,80	0,00
Arenngu heaks antud toiduabi/abi toiduainetega kindlustatuse tagamiseks	9,30	9,30	-
Muu abi kaupadena	-	-	-
Võlgnevusega seotud tegevus	-	-	-
Võlgnevusega seotud tegevus	-	-	-
Humanitaarabi	1.556,01	201,04	1.354,97
Hädaolukordadele reageerimine	1.293,22	43,93	1.249,29
Ülesehitusabi ja taastustööd	119,11	51,61	67,50
Suurõnnetuste ärahoidmine ja nendeks valmisolek	143,67	105,50	38,17
Muud/jaotamata/määratlemata	692,08	462,11	229,96
Rahastajate halduskulud	537,23	403,79	133,44
Rahastavate riikide pagulased	-	-	-
Jaotamata/määratlemata	154,84	58,32	96,52
<b>Kogu rahaline toetus</b>	<b>13.724,61</b>	<b>9.950,20</b>	<b>3.774,41</b>

Komisjoni üldeelarvest ja Euroopa Arengufondist (EAF) rahastatav ametlik arenguabi valdkondade kaupa 2013. aastal  
Kahe- ja mitmepoolsed ametliku arenguabi vood



Tabel 8. Ametliku arenguabi üksikasjalik kirjeldus valdkondade kaupa 2013. aastal - väljamaksed

Väljamaksed miljonites eurodes

Kasutusvaldkond	Kokku	Haldab EuropeAid	Haldavad muud peadirektoraadid
<b>Sotsiaalne infrastruktuur ja teenused</b>	<b>3.521,21</b>	<b>2.655,81</b>	<b>865,40</b>
Haridus	642,00	579,58	62,42
Haridus, tase täpsustamata	207,54	198,69	8,85
Põhiharidus	124,09	122,63	1,46
Keskharidus	67,06	64,75	2,31
Keskharidusjärgne haridus	243,32	193,50	49,81
Tervishoid	453,31	446,06	7,25
Tervis, üldine	84,94	79,31	5,63
Esmatasandi tervishoid	368,37	366,76	1,62
Rahvastikupoliitika/-programmid ja reprodutiivtervishoid	72,63	72,60	0,03
Veevarustus ja kanalisatsioon	329,24	292,47	36,78
Valitsus ja kodanikuühiskond	1.548,28	870,70	677,59
Muu sotsiaalne taristu ja teenused	475,74	394,40	81,33
<b>Majanduslik taristu ja teenused</b>	<b>1.009,94</b>	<b>880,55</b>	<b>129,39</b>
Transport ja hoiustamine	599,57	500,91	98,65
Side	30,32	24,84	5,48
Energia tootmine ja varustatus	317,77	300,02	17,75
Pangandus- ja finantsteenused	12,78	9,66	3,12
Äritegevus ja muud teenused	49,51	45,12	4,38
<b>Tootmissektorid</b>	<b>855,67</b>	<b>776,01</b>	<b>79,66</b>
Põllumajandus, metsandus ja kalandus	529,26	474,73	54,53
Põllumajandus	460,07	405,89	54,18
Metsandus	44,88	44,63	0,24
Kalandus	24,32	24,21	0,11
Tööstus, mäetööstus ja ehitus	140,12	130,29	9,83
Tööstus	127,61	118,18	9,43
Mineraalid ja mäetööstus	11,02	10,77	0,24
Ehitus	1,50	1,34	0,16
Kaubandus ja turism	111,54	96,24	15,29
Kaubanduspoliitika ja reguleerimine	177,50	164,07	13,42
Turism	8,79	6,92	1,87
Mitut valdkonda hõlmav või valdkondadevaheline	865,41	599,92	265,49
Üldine keskkonnakaitse	273,62	213,15	60,46
Muu mitut valdkonda hõlmav	591,79	386,77	205,03
<b>Abi kaupadena ja üldine programmiabi</b>	<b>870,90</b>	<b>854,13</b>	<b>16,77</b>
Üldine eelarvetoetus	701,49	688,26	13,23
Arengu heaks antud toiduabi/abi toiduainetega kindlustatuse tagamiseks	169,41	165,87	3,54
Muu abi kaupadena	-	-	-
<b>Võlgnevusega seotud tegevus</b>	<b>1,75</b>	<b>1,75</b>	<b>-</b>
Võlgnevusega seotud tegevus	1,75	1,75	-
<b>Humanitaarabi</b>	<b>1.394,00</b>	<b>122,85</b>	<b>1.271,15</b>
Hädaolukordadele reageerimine	1.208,77	44,13	1.164,64
Ülesehitusabi ja taastustööd	105,91	40,45	65,45
Suurõnnetuste ärahoidmine ja nendeks valmisolek	79,33	38,27	41,06
<b>Muud/jaotamata/määratlemata</b>	<b>743,75</b>	<b>527,67</b>	<b>216,08</b>
Rahastajate halduskulud	567,58	439,40	128,17
Rahastavate riikide pagulased	13,77	0,00	13,77
Jaotamata/määratlemata	162,40	88,26	74,13
<b>Kogu rahaline toetus</b>	<b>9.262,63</b>	<b>6.418,69</b>	<b>2.843,94</b>

Komisjoni üldeelarvest ja Euroopa Arengufondist (EAF) rahastatav ametlik arenguabi valdkondade kaupa 2013. aastal  
Kahe- ja mitmepoolsed ametliku arenguabi vood

Tabel 9. EU globaalse osalejana: jaotus riigi ja vahendi kaupa (ELi üldeelarve, 4. rubriik)

## Kulukohustused miljonites eurodes

Riik/Piirkond	ENPI	DCI - Geo (1)	DCI - Thema (2)	Toiduainete rahastamisvahend (3)	EIDHR	IFS	NSI	ÜVJP (4)	IPA	ECHO	Muu	Kogu BUDG	EAF	Kogu rahaline toetus
<b>I osa. Arengumaad ja piirkonnad (ametlik arenguabi)</b>														
<b>Euroopa, kokku</b>	610,56	-	46,14	-	0,90	3,90	7,50	123,33	1.694,58	-	-	2.486,91	-	2.486,91
Albaania	-	-	-	-	-	-	-	-	86,74	-	-	86,74	-	86,74
Valgevene	27,21	-	-	-	-	-	4,50	-	-	-	-	31,71	-	31,71
Bosnia ja Hertsegoviina	-	-	-	-	-	3,90	-	5,29	52,26	-	-	61,45	-	61,45
Kosovo (5)	-	-	-	-	0,90	-	-	111,87	107,26	-	-	220,04	-	220,04
Endine Jugoslaavia Makedoonia Vabariik	-	-	-	-	-	-	-	-	111,27	-	-	111,27	-	111,27
Moldova Vabariik (6)	135,00	-	-	-	-	-	-	-	-	-	-	135,00	-	135,00
Montenegro	-	-	-	-	-	-	-	-	35,71	-	-	35,71	-	35,71
Serbia	-	-	-	-	-	-	-	-	183,88	-	-	183,88	-	183,88
Türgi	-	-	-	-	-	-	-	-	900,73	-	-	900,73	-	900,73
Ukraina	203,50	-	0,00	-	-	-	3,00	-	-	-	-	206,50	-	206,50
Endise Jugoslaavia riigi maad, täpsustamata	-	-	-	-	-	-	-	-	-	-	-	-	-	-
<b>Euroopa, piirkondlik</b>	244,85	-	46,14	-	-	-	-	6,18	216,71	-	-	513,87	-	513,87
<b>Aafrika, kokku</b>	653,89	130,58	311,43	-	15,00	97,01	-	74,21	-	518,01	0,21	1.800,34	3.501,71	5.302,05
<b>Põhja-Sahara, kokku</b>	653,89	-	5,00	-	0,31	-	-	35,57	-	10,00	0,12	704,88	-	704,88
Alžeeria	50,00	-	-	-	-	-	-	-	-	10,00	-	60,00	-	60,00
Egiptus	47,00	-	-	-	0,16	-	-	-	-	-	0,07	47,24	-	47,24
Liibüa	30,00	-	-	-	0,14	-	-	35,57	-	-	-	65,71	-	65,71
Maroko	334,90	-	5,00	-	-	-	-	-	-	-	-	339,90	-	339,90
Tuneesia	137,05	-	-	-	-	-	-	-	-	-	0,05	137,09	-	137,09
Põhja-Sahara, piirkondlik	54,94	-	-	-	-	-	-	-	-	-	-	54,94	-	54,94
<b>Lõuna-Sahara, kokku</b>	-	130,58	282,70	-	14,70	97,01	-	33,86	-	508,01	0,09	1.066,95	3.456,18	4.523,13
Angola	-	-	-	-	-	-	-	-	-	-	-	-	90,30	90,30
Benin	-	-	-	-	-	-	-	-	-	-	-	-	47,80	47,80
Botswana	-	-	-	-	-	-	-	-	-	-	-	-	22,62	22,62
Burkina Faso	-	-	-	-	-	-	-	-	-	-	-	-	110,21	110,21
Burundi	-	-	-	-	-	-	-	-	-	-	-	-	28,90	28,90
Kamerun	-	-	7,24	-	-	-	-	-	-	-	-	7,24	7,60	14,84
Cape Verde	-	-	-	-	-	-	-	-	-	-	-	-	-	-
Kesk-Aafrika Vabariik	-	-	-	-	-	10,00	-	-	-	25,05	-	35,05	40,58	75,63
Tšaad	-	-	8,00	-	-	-	-	-	-	37,00	-	45,00	6,68	51,68
Komoorid	-	-	3,00	-	-	-	-	-	-	-	-	3,00	1,13	4,13
Kongo Demokraatlik Vabariik	-	-	3,50	-	-	-	-	14,78	-	76,05	-	94,33	53,25	147,58
Kongo Vabariik	-	-	-	-	-	-	-	-	-	-	-	-	0,26	0,26
Côte d'Ivoire	-	-	11,31	-	-	10,00	-	-	-	10,00	-	31,31	36,48	67,79
Djibouti	-	-	9,00	-	-	-	-	11,97	-	27,13	-	48,10	10,00	58,10
Ekvatoriaal-Guinea	-	-	-	-	-	-	-	-	-	-	-	-	-	-
Eritrea	-	-	0,16	-	-	-	-	-	-	-	-	0,16	4,22	4,39
Etiopia	-	-	-	-	-	1,70	-	0,60	-	27,13	-	29,43	255,91	285,34
Gabon	-	-	-	-	-	-	-	-	-	-	-	-	-	-
Gambia	-	-	-	-	-	-	-	-	-	-	-	-	13,45	13,45
Ghana	-	-	-	-	-	-	-	-	-	-	-	-	26,50	26,50
Guinea	-	-	-	-	2,95	15,50	-	-	-	-	-	18,45	185,49	203,94
Guinea-Bissau	-	-	-	-	-	-	-	-	-	-	-	-	21,90	21,90
Keenia	-	-	7,50	-	0,01	2,10	-	-	-	27,13	0,09	36,83	143,60	180,43

Riik/Piirkond	ENPI	DCI - Geo (1)	DCI - Tema (2)	Toetuste rahastamisvahend (3)	EIDHR	IFS	NSI	ÜVJP (4)	IPA	ECHO	Muu	Kogu BUDG	EDF	Kogu rahaline toetus
Lesotho	-	-	-	-	-	-	-	-	-	-	-	-	10,98	10,98
Libeeria	-	-	-	-	-	-	-	-	-	0,00	-	0,00	22,20	22,20
Madagaskar	-	-	4,77	-	4,93	-	-	-	-	-	-	9,69	134,00	143,69
Malawi	-	-	11,00	-	0,00	-	-	-	-	-	-	11,00	75,42	86,42
Mali	-	-	-	-	6,50	20,00	-	-	-	53,40	-	79,90	383,63	463,53
Mauritaania	-	-	4,00	-	-	-	-	-	-	-	-	4,00	61,70	65,70
Mauritius	-	-	51,09	-	-	-	-	-	-	-	-	51,09	12,29	63,38
Mosambiik	-	-	-	-	0,11	-	-	-	-	3,00	-	3,11	125,49	128,60
Namiibia	-	-	-	-	-	-	-	-	-	-	-	-	24,58	24,58
Niger	-	-	9,00	-	-	18,70	-	6,50	-	0,00	-	34,20	181,10	215,30
Nigeeria	-	-	-	-	-	14,90	-	-	-	2,00	-	16,90	42,60	59,50
Rwanda	-	-	-	-	-	-	-	-	-	-	-	-	81,88	81,88
St. Helena	-	-	-	-	-	-	-	-	-	-	-	-	-	-
Sao Tomé ja Príncipe	-	-	3,00	-	-	-	-	-	-	-	-	3,00	3,40	6,40
Senegal	-	-	-	-	-	3,50	-	-	-	-	-	3,50	87,34	90,84
Seišellid	-	-	-	-	-	-	-	-	-	-	-	-	0,85	0,85
Sierra Leone	-	-	-	-	-	-	-	-	-	-	-	-	110,27	110,27
Somaalia	-	-	-	-	-	-	-	-	-	27,13	-	27,13	48,00	75,13
Lõuna-Aafrika	-	130,58	-	-	-	-	-	-	-	-	-	130,58	-	130,58
Sudaan	-	-	-	-	-	-	-	-	-	97,00	-	97,00	36,00	133,00
Lõuna-Sudaan	-	-	-	-	-	-	-	-	-	-	-	-	189,00	189,00
Svaasimaa	-	-	1,80	-	-	-	-	-	-	-	-	1,80	17,27	19,07
Tansaania	-	-	8,00	-	-	-	-	-	-	-	-	8,00	80,20	88,20
Togo	-	-	-	-	-	-	-	-	-	-	-	-	12,43	12,43
Uganda	-	-	10,00	-	-	-	-	-	-	-	-	10,00	28,20	38,20
Sambia	-	-	-	-	-	-	-	-	-	-	-	-	40,80	40,80
Zimbabwe	-	-	-	-	0,19	0,61	-	-	-	3,00	-	3,81	9,79	13,60
Lõuna-Sahara, piirkondlik	-	-	130,32	-	-	-	-	-	-	93,00	-	223,32	529,90	753,22
Aafrika, piirkondlik	-	-	23,73	-	-	-	-	4,78	-	-	-	28,51	45,53	74,04
Ameerika, kokku	-	381,56	111,84	-	2,89	-	-	-	-	46,15	-	542,44	356,79	899,22
Põhja- ja Kesk-Ameerika, kokku	-	160,99	75,50	-	2,76	-	-	-	-	17,10	-	256,34	308,02	564,36
Anguilla	-	-	-	-	-	-	-	-	-	-	-	-	-	-
Antigua ja Barbuda	-	-	-	-	-	-	-	-	-	-	-	-	0,68	0,68
Belize	-	-	19,86	-	-	-	-	-	-	-	-	19,86	2,11	21,97
Costa Rica	-	-	-	-	-	-	-	-	-	-	-	-	-	-
Kuuba	-	13,00	-	-	-	-	-	-	-	-	-	13,00	-	13,00
Dominica	-	-	-	-	-	-	-	-	-	-	-	-	6,90	6,90
Dominikaani Vabariik	-	-	-	-	-	-	-	-	-	-	-	-	38,12	38,12
El Salvador	-	-	-	-	0,13	-	-	-	-	-	-	0,13	-	0,13
Grenada	-	-	-	-	-	-	-	-	-	-	-	-	0,15	0,15
Guatemala	-	27,10	-	-	-	-	-	-	-	-	-	27,10	-	27,10
Haiti	-	-	13,30	-	-	-	-	-	-	15,10	-	28,40	137,19	165,58
Honduras	-	27,50	-	-	2,63	-	-	-	-	-	-	30,13	-	30,13
Jamaica	-	-	29,57	-	-	-	-	-	-	-	-	29,57	69,06	98,63
Mehhiko	-	-	-	-	-	-	-	-	-	-	-	-	-	-
Montserrat	-	-	-	-	-	-	-	-	-	-	-	-	-	-
Nicaragua	-	53,05	-	-	-	-	-	-	-	-	-	53,05	-	53,05
Panama	-	28,00	-	-	-	-	-	-	-	-	-	28,00	-	28,00
St. Kitts-Nevis	-	-	12,76	-	-	-	-	-	-	-	-	12,76	-	12,76
St.Lucia	-	-	-	-	-	-	-	-	-	-	-	-	0,23	0,23

Riik/Piirkond	ENPI	DCI - Geo (1.)	DCI - Thema (2)	Toiduainete rahastamisvahend (3)	EIDHR	IFS	NSI	ÜVJP (4)	IPA	ECHO	Muu	Kogu BUDG	EMF	Kogu rahaline toetus
Saint Vincent ja Grenadiinid	-	-	-	-	-	-	-	-	-	-	-	-	5,04	5,04
Lääne-India, piirkondlik	-	-	-	-	-	-	-	-	-	-	-	-	48,54	48,54
Põhja- ja Kesk-Ameerika, piirkondlik	-	12,34	-	-	-	-	-	-	-	2,00	-	14,34	-	14,34
Lõuna-Ameerika, kokku	-	143,10	29,35	-	0,12	-	-	-	-	25,06	-	197,63	48,77	246,40
Argentina	-	-	-	-	-	-	-	-	-	-	-	-	-	-
Boliivia	-	34,00	-	-	0,11	-	-	-	-	-	-	34,11	-	34,11
Brasillia	-	5,59	-	-	-	-	-	-	-	-	-	5,59	-	5,59
Tšiili	-	-	-	-	-	-	-	-	-	-	-	-	-	-
Colombia	-	60,60	-	-	-	-	-	-	-	13,00	-	73,60	-	73,60
Ecuador	-	-	-	-	-	-	-	-	-	-	-	-	-	-
Guyana	-	-	24,35	-	-	-	-	-	-	-	-	24,35	48,07	72,42
Paraguay	-	10,50	-	-	0,01	-	-	-	-	-	-	10,51	-	10,51
Peruu	-	32,20	-	-	-	-	-	-	-	-	-	32,20	-	32,20
Suriname	-	-	-	-	-	-	-	-	-	-	-	-	0,70	0,70
Uruguay	-	-	-	-	-	-	-	-	-	-	-	-	-	-
Venezuela	-	-	-	-	-	-	-	-	-	-	-	-	-	-
Lõuna-Ameerika, Piirkondlik	-	0,21	5,00	-	-	-	-	-	-	12,06	-	17,27	-	17,27
Ameerika, piirkondlik	-	77,47	7,00	-	-	-	-	-	-	4,00	-	88,47	-	88,47
Aasia, kokku	735,54	871,17	48,20	-	4,47	102,87	11,50	137,70	-	606,10	0,05	2.517,60	4,00	2.521,60
Lähis-Ida, kokku	565,76	85,30	9,00	-	0,24	73,64	2,00	25,59	-	425,00	0,05	1.186,58	-	1.186,58
Iraan	-	-	-	-	-	-	-	-	-	-	-	-	-	-
Iraak	-	40,20	-	-	0,16	2,00	-	15,40	-	7,00	-	64,76	-	64,76
Jordaania	135,40	-	-	-	-	-	2,00	-	-	-	0,05	137,45	-	137,45
Liibanon	103,00	-	-	-	0,08	32,00	-	-	-	-	-	135,08	-	135,08
Okupeeritud Palestiina territoorium	224,00	-	-	-	-	-	-	9,69	-	35,00	-	268,69	-	268,69
Süüria	51,00	-	-	-	-	36,64	-	-	-	350,00	-	437,64	-	437,64
Jeemen	-	43,00	9,00	-	-	3,00	-	-	-	33,00	-	88,00	-	88,00
Lähis-Ida, piirkondlik	52,36	2,10	-	-	-	-	-	0,51	-	-	-	54,97	-	54,97
Lõuna- ja Kesk- Aasia, kokku	169,78	455,51	14,39	-	4,23	29,23	4,00	112,10	-	137,60	-	926,84	-	926,84
Afganistan	-	197,48	-	-	-	5,00	-	84,39	-	30,00	-	316,86	-	316,86
Armeenia	66,00	-	-	-	-	-	1,00	-	-	-	-	67,00	-	67,00
Aserbaidžaan	25,00	-	-	-	-	-	-	-	-	-	-	25,00	-	25,00
Bangladesh	-	21,50	7,75	-	1,16	-	-	-	-	11,00	-	41,41	-	41,41
Bhutan	-	5,60	-	-	0,12	-	-	-	-	-	-	5,72	-	5,72
Gruusia	78,78	-	-	-	-	0,43	-	26,67	-	-	-	105,88	-	105,88
India	-	-	-	-	-	-	-	-	-	9,00	-	9,00	-	9,00
Kasahstan	-	8,80	-	-	-	-	-	-	-	-	-	8,80	-	8,80
Kirgiisi Vabariik	-	0,06	-	-	-	1,80	-	-	-	-	-	1,86	-	1,86
Maldivid	-	4,00	-	-	0,06	-	-	-	-	-	-	4,06	-	4,06
Myanmar/Birma	-	38,00	4,00	-	-	20,00	-	-	-	22,00	-	84,00	-	84,00
Nepal	-	6,00	-	-	2,88	-	-	-	-	1,00	-	9,88	-	9,88
Pakistan	-	83,80	0,04	-	0,01	-	-	-	-	52,00	-	135,85	-	135,85
Sri Lanka	-	-	-	-	-	-	-	-	-	-	-	-	-	-
Tadžikistan	-	30,54	-	-	-	-	-	-	-	-	-	30,54	-	30,54
Türkmenistan	-	14,50	-	-	-	-	-	-	-	-	-	14,50	-	14,50
Usbekistan	-	4,00	-	-	-	-	-	-	-	-	-	4,00	-	4,00
Kesk-Aasia, piirkondlik	-	37,93	-	-	-	-	3,00	1,05	-	-	-	41,98	-	41,98
Lõuna-Aasia, piirkondlik	-	3,30	-	-	-	2,00	-	-	-	12,60	-	17,90	-	17,90

Riik/Piirkond	ENPI	DCI - Geo (1)	DCI - Tema (2)	Toetuste rahastamisvahend (3)	EIDHR	IFS	NSI	ÜVJP (4)	IPA	ECHO	Muu	Kogu BUDG	EMF	Kogu rahaline toetus
Lõuna- ja Kesk-Aasia, piirkondlik	-	-	2,60	-	-	-	-	-	-	-	-	2,60	-	2,60
<b>Kaug-Ida, kokku</b>	-	260,36	16,02	-	-	-	5,50	-	-	43,50	-	325,38	4,00	329,38
Kambodža	-	46,00	-	-	-	-	-	-	-	2,00	-	48,00	-	48,00
Hiina	-	7,00	-	-	-	-	-	-	-	-	-	7,00	-	7,00
Indoneesia	-	10,00	-	-	-	-	1,50	-	-	-	-	11,50	-	11,50
Korea Vabariik	-	-	13,00	-	-	-	-	-	-	0,00	-	13,00	-	13,00
Laos	-	6,50	3,00	-	-	-	-	-	-	-	-	9,50	-	9,50
Malaisia	-	0,50	-	-	-	-	-	-	-	-	-	0,50	-	0,50
Mongoolia	-	3,57	-	-	-	-	-	-	-	-	-	3,57	-	3,57
Filipiinid	-	47,99	-	-	-	-	-	-	-	39,50	-	87,49	-	87,49
Tai	-	5,00	-	-	-	-	1,50	-	-	-	-	6,50	-	6,50
Ida-Timor	-	-	-	-	-	-	-	-	-	-	-	-	4,00	4,00
Vietnam	-	120,40	0,02	-	-	-	2,00	-	-	2,00	-	124,42	-	124,42
<b>Kaug-Ida, piirkondlik</b>	-	13,40	-	-	-	-	0,50	-	-	-	-	13,90	-	13,90
<b>Aasia, piirkondlik</b>	-	70,00	8,80	-	-	-	-	-	-	-	-	78,80	-	78,80
<b>Okeania, kokku</b>	-	-	30,66	-	-	-	-	-	-	13,32	-	43,97	194,54	238,51
Cooki saared	-	-	-	-	-	-	-	-	-	-	-	-	2,55	2,55
Fidži	-	-	30,66	-	-	-	-	-	-	0,90	-	31,56	3,80	35,36
Kiribati	-	-	-	-	-	-	-	-	-	-	-	-	5,30	5,30
Marshalli saared	-	-	-	-	-	-	-	-	-	-	-	-	1,35	1,35
Mikroneesia Liiduriigid	-	-	-	-	-	-	-	-	-	-	-	-	0,20	0,20
Nauru	-	-	-	-	-	-	-	-	-	-	-	-	0,20	0,20
Niue	-	-	-	-	-	-	-	-	-	-	-	-	1,05	1,05
Palau	-	-	-	-	-	-	-	-	-	-	-	-	0,18	0,18
Paapua Uus-Guinea	-	-	-	-	-	-	-	-	-	-	-	-	68,12	68,12
Samoa	-	-	-	-	-	-	-	-	-	0,90	-	0,90	2,33	3,23
Saalomoni Saared	-	-	-	-	-	-	-	-	-	-	-	-	17,40	17,40
Tokelau	-	-	-	-	-	-	-	-	-	-	-	-	-	-
Tonga	-	-	-	-	-	-	-	-	-	-	-	-	0,47	0,47
Tuvalu	-	-	-	-	-	-	-	-	-	-	-	-	0,15	0,15
Vanuatu	-	-	-	-	-	-	-	-	-	-	-	-	12,82	12,82
Wallis ja Futuna	-	-	-	-	-	-	-	-	-	-	-	-	18,11	18,11
<b>Okeania, piirkondlik</b>	-	-	-	-	-	-	-	-	-	11,52	-	11,52	60,50	72,01
Kahepoolsetelt rakendatavate jäänud ressurssid	333,55	-	621,91	-	144,35	9,80	6,87	4,71	-	99,39	40,14	1.260,72	339,99	1.600,71
I osa (ametlik arenguprogrammi) kahepoolne, kokku	2.333,53	1.383,31	1.170,19	-	167,62	213,58	25,87	339,95	1.694,58	1.282,97	40,40	8.651,99	4.397,03	13.049,02

Avaliku ja erasektori partnerlused														
Ühinenud Rahvaste Organisatsioon	91,79	-	1,00	-	-	-	-	-	-	-	5,37	98,17	-	98,17
UNRWA	91,79	-	-	-	-	-	-	-	-	-	-	91,79	-	91,79
UNDP	-	-	-	-	-	-	-	-	-	-	-	-	-	-
WFP	-	-	-	-	-	-	-	-	-	-	-	-	-	-
WHO	-	-	-	-	-	-	-	-	-	-	0,45	0,45	-	0,45
FAO	-	-	1,00	-	-	-	-	-	-	-	1,48	2,48	-	2,48
Rahvusvaheline Valuutafond (IMF)	-	-	-	-	-	-	-	-	-	-	-	-	-	-
Maailmapanga kontsern	-	-	-	-	-	-	-	-	-	-	-	-	-	-
Maailma Kaubandusorganisatsioon	-	-	-	-	-	-	-	-	-	-	2,55	2,55	-	2,55
Piirkondlikud arengupangad	-	-	-	-	-	-	25,11	-	-	-	-	25,11	-	25,11

Riik/Piirkond	ENPI	DCI - Geo (1)	DCI - Tema (2)	Toidulaanete rahastamisvahend (3)	EIDHR	IFS	NSI	ÜVJP (4)	IPA	ECHO	Muu	Kogu BUDG	EAF	Kogu rahaline toetus
Muud mitmepoolsed asutused	-	-	-	-	-	-	-	-	-	-	1,10	1,10	-	1,10
GFTAM	-	-	-	-	-	-	-	-	-	-	-	-	-	-
Muud	-	-	-	-	-	-	-	-	-	-	-	-	-	-
I osa (ametlik arenguabi) mitmepoolne abi, kokku	91,79	-	1,00	-	-	-	25,11	-	-	-	9,02	126,92	-	126,92
I osa (ametlik arenguabi), kokku	-	-	-	-	-	-	-	-	-	-	-	-	-	-

**II osa. Üleminekuriigid ja -piirkonnad (muu kui ametlik arenguabi)**

Majanduslikult rohkem arenenud arengumaad	2,00	-	13,36	-	-	-	-	8,96	37,31	-	50,81	112,44	106,06	218,49
Aruba	-	-	-	-	-	-	-	-	-	-	-	-	-	-
Barbados	-	-	13,36	-	-	-	-	-	-	-	-	13,36	5,81	19,17
Bahrein	-	-	-	-	-	-	-	-	-	-	-	-	-	-
Bahama	-	-	-	-	-	-	-	-	-	-	-	-	-	-
Bermuda	-	-	-	-	-	-	-	-	-	-	-	-	-	-
Brunei	-	-	-	-	-	-	-	-	-	-	-	-	-	-
Kaimanisaared	-	-	-	-	-	-	-	-	-	-	-	-	-	-
Taiwan	-	-	-	-	-	-	-	-	-	-	-	-	-	-
Falklandi saared	-	-	-	-	-	-	-	-	-	-	-	-	4,13	4,13
Prantsuse Polüneesia	-	-	-	-	-	-	-	-	-	-	-	-	19,79	19,79
Gibraltar	-	-	-	-	-	-	-	-	-	-	-	-	-	-
Hiina Hongkong	-	-	-	-	-	-	-	-	-	-	-	-	-	-
Iisrael	2,00	-	-	-	-	-	-	-	-	-	-	2,00	-	2,00
Korea	-	-	-	-	-	-	-	-	-	-	-	-	-	-
Kuveit	-	-	-	-	-	-	-	-	-	-	-	-	-	-
Macau	-	-	-	-	-	-	-	-	-	-	-	-	-	-
Mayotte	-	-	-	-	-	-	-	-	-	-	-	-	29,72	29,72
Hollandi Antillid	-	-	-	-	-	-	-	-	-	-	-	-	24,00	24,00
Uus-Kaledoonia	-	-	-	-	-	-	-	-	-	-	-	-	-	-
Omaan	-	-	-	-	-	-	-	-	-	-	-	-	-	-
Pitcairni saared	-	-	-	-	-	-	-	-	-	-	-	-	2,40	2,40
Katar	-	-	-	-	-	-	-	-	-	-	-	-	-	-
Saint Pierre ja Miquelon	-	-	-	-	-	-	-	-	-	-	-	-	-	-
Saudi Araabia	-	-	-	-	-	-	-	-	-	-	-	-	-	-
Singapur	-	-	-	-	-	-	-	-	-	-	-	-	-	-
Trinidad ja Tobago	-	-	-	-	-	-	-	-	-	-	-	-	8,35	8,35
Turks ja Caicos	-	-	-	-	-	-	-	-	-	-	-	-	11,85	11,85
Araabia Ühendemiraadid	-	-	-	-	-	-	-	-	-	-	-	-	-	-
Briti Neitsisaared	-	-	-	-	-	-	-	-	-	-	-	-	-	-
MADCT jaotamata	-	-	-	-	-	-	-	8,96	37,31	-	50,81	97,08	-	97,08
Kesk- ja Ida-Euroopa maad ja iseseisvunud endised nõukogude vabariigid	18,17	-	-	-	-	-	1,50	1,71	95,62	-	64,64	181,64	-	181,64
Bulgaaria	-	-	-	-	-	-	-	-	-	-	-	-	-	-
Horvaatia	-	-	-	-	-	-	-	-	80,92	-	4,92	85,84	-	85,84
Küpros	-	-	-	-	-	-	-	1,71	-	-	31,00	32,72	-	32,72
Tšehhi Vabariik	-	-	-	-	-	-	-	-	-	-	-	-	-	-
Eesti	-	-	-	-	-	-	-	-	-	-	-	-	-	-
Gröönimaa	-	-	-	-	-	-	-	-	-	-	28,72	28,72	-	28,72
Ungari	-	-	-	-	-	-	-	-	-	-	-	-	-	-
Läti	-	-	-	-	-	-	-	-	-	-	-	-	-	-

Riik/Piirkond	ENPI	DCI - Geo (1)	DCI - Thema (2)	Toiduainete rahastamisvahend (3)	EIDHR	IFS	NSI	ÜVJP (4)	IPA	ECHO	Muu	Kogu BUDG	EAF	Kogu rahaline toetus
Leedu	-	-	-	-	-	-	-	-	-	-	-	-	-	-
Island	-	-	-	-	-	-	-	-	10,84	-	-	10,84	-	10,84
Malta	-	-	-	-	-	-	-	-	-	-	-	-	-	-
Poola	-	-	-	-	-	-	-	-	0,00	-	-	0,00	-	0,00
Rumeenia	-	-	-	-	-	-	-	-	-	-	-	-	-	-
Venemaa	-	-	-	-	-	-	-	-	-	-	-	-	-	-
Slovaki Vabariik	-	-	-	-	-	-	-	-	-	-	-	-	-	-
Sloveenia	-	-	-	-	-	-	-	-	-	-	-	-	-	-
Euroopa, jaotamata	18,17	-	-	-	-	-	1,50	-	3,86	-	-	23,53	-	23,53
Kesk- ja Ida-Euroopa riigid, jaotamata	-	-	-	-	-	-	-	-	-	-	-	-	-	-
II osa (muu kui ametlik abi) kahepoolne abi, kokku	20,17	-	13,36	-	-	-	1,50	10,67	132,93	-	115,45	294,08	106,06	400,13
EBRD	-	-	-	-	-	-	-	-	-	-	-	-	-	-
II osa (muu kui ametlik arenguabi) mitmepoolne abi, kokku	-	-	-	-	-	-	-	-	-	-	-	-	-	-
II osa (muu kui ametlik arenguabi), kokku	20,17	-	13,36	-	-	-	1,50	10,67	132,93	-	115,45	294,08	106,06	400,13
I ja II osa kokku	2,445,49	1,383,31	1,184,54	-	167,62	213,58	52,48	350,62	1,827,51	1,282,97	164,88	9,072,99	4,503,08	13,576,07
BA read	54,82	59,29	46,76	-	10,91	8,94	1,44	0,44	54,34	9,72	7,37	254,03	-	254,03
Muud vood	34,29	5,02	0,00	0,00	0,01	101,62	-	2,31	12,60	-	221,76	377,61	281,07	658,68
Vood kokku	2,534,60	1,447,62	1,231,30	0,00	178,54	324,14	53,91	353,38	1,894,44	1,292,69	394,00	9,704,63	4,784,15	14,488,78

2013. aastal komisjoni üldeelarvest rahastatav välisabi riikide/regioonide kaupa  
Kahe- ja mitmepoolsed ametliku arenguabi ja muu kui ametliku arenguabi vood.

1 DCI - Geo : Aasia, Ladina-Ameerika, Lõuna-Aafrika

2 DCI - Thema : ränne, toiduga kindlustatus, valitsusvälised osalejad, keskkond, inim- ja sotsiaalne areng, AKV riikide suhkruprogrammid, toiduainete rahastamisvahend

3 Toiduainete rahastamisvahend: rahastamisvahend kiireks reageerimiseks toiduainete hinnatõusule arengumaades  
Katseprojekt - põllumajandustootmise rahastamine

4 Välissuhete peadirektoraadi hallatava komisjoni üldeelarvest rahastatav ühine välis- ja julgeolekupoliitika

5 UNSCR 1244/99

6 Edaspidi Moldova

Tabel 10. EU globaalse osalejana: jaotus riigi ja vahendi kaupa (ELi üldeelarve, 4. rubriik)

Väljamaksed miljonites eurodes

Riik/Piirkond	ENPI	DCI - Geo (1)	DCI - Thema (2)	Toiduainete rahastamisvahend (3)	EIDHR	IFS	NSI	ÜVJP (4)	IPA	ECHO	Muu	Kogu BUDG	EAF	Kogu rahaline toetus
<b>I osa. Arengumaad ja piirkonnad (ODA)</b>														
<b>Euroopa, kokku</b>	324,50	0,03	50,25	-	22,47	4,89	21,28	103,42	971,29	20,59	7,33	1.526,05	-	1.526,05
Albaania	-	-	0,02	-	0,62	-	-	-	47,70	-	-	48,33	-	48,33
Valgevene	10,85	-	1,45	-	1,47	0,02	0,32	-	-	-	-	14,10	-	14,10
Bosnia ja Hertsegoviina	-	-	-	-	2,24	1,87	-	4,85	82,74	-	-	91,70	-	91,70
Kosovo (5)	-	-	-	-	0,51	0,13	-	96,49	77,15	-	-	174,28	-	174,28
Endine Jugoslaavia Makedoonia Vabariik	-	-	-	-	0,49	-	-	-	27,83	-	-	28,32	-	28,32
Moldova Vabariik (6)	66,63	-	1,48	-	0,25	-	-	0,01	-	-	0,16	68,53	-	68,53
Montenegro	-	-	-	-	0,76	-	-	-	19,31	-	-	20,07	-	20,07
Serbia	0,01	-	0,03	-	1,21	0,03	-	-	126,21	-	0,11	127,61	-	127,61
Türgi	0,70	-	0,02	-	2,67	-	-	-	379,23	20,59	0,22	403,43	-	403,43
Ukraina	139,47	-	3,05	-	0,60	-	19,80	-	0,02	-	-	162,95	-	162,95
Endise Jugoslaavia riigi maad, täpsustamata	-	-	-	-	0,00	-	-	-	0,18	-	-	0,18	-	0,18
<b>Euroopa, piirkondlik</b>	106,84	0,03	44,21	-	11,64	2,85	1,16	2,06	210,91	-	6,84	386,55	-	386,55
<b>Aafrika, kokku</b>	265,56	127,90	333,71	2,09	39,44	76,61	0,16	67,85	-	572,10	8,96	1.494,36	2.401,89	3.896,25
<b>Põhja-Sahara, kokku</b>	264,66	2,00	8,25	-	5,25	4,89	0,16	29,32	-	16,19	0,20	1.494,36	0,10	331,03
Alžeeria	36,47	-	1,25	-	1,57	-	-	-	-	11,58	-	50,87	-	50,87
Egiptus	25,16	-	1,19	-	0,98	1,36	0,16	-	-	1,03	0,07	29,96	-	29,96
Liibüa	9,25	-	0,99	-	0,80	3,32	-	29,32	-	1,56	-	45,25	-	45,25
Maroko	84,02	-	1,84	-	0,61	-	-	-	-	-	0,13	86,60	-	86,60
Tuneesia	85,24	-	0,30	-	0,74	0,21	-	-	-	2,02	-	88,51	-	88,51
Põhja-Sahara, piirkondlik	24,52	2,00	2,68	-	0,55	-	-	-	-	-	-	29,75	0,10	29,86
<b>Lõuna-Sahara, kokku</b>	-	125,17	297,14	2,09	32,42	69,45	-	33,79	-	555,91	3,18	1.119,15	2.251,60	3.370,75
Angola	-	-	6,22	-	0,57	-	-	-	-	-	-	6,78	17,09	23,87
Benin	-	-	1,90	-	0,64	-	-	-	-	0,84	-	3,37	44,39	47,76
Botswana	-	-	-	-	0,00	-	-	-	-	-	-	0,00	14,54	14,54
Burkina Faso	-	0,11	8,01	-	-	-	-	-	-	22,95	-	31,08	120,00	151,07
Burundi	-	-	2,87	-	0,36	0,32	-	-	-	2,47	-	6,02	50,59	56,61
Kamerun	-	-	10,30	-	0,24	-	-	-	-	3,32	0,36	14,21	55,51	69,72
Cape Verde	-	-	1,34	-	-	-	-	-	-	-	0,14	1,48	11,18	12,65
Kesk-Aafrika Vabariik	-	-	2,39	-	0,22	-	-	-	-	11,73	-	14,33	14,30	28,63
Tšaad	-	-	12,20	-	0,17	5,47	-	-	-	30,71	-	48,55	61,11	109,66
Komoorid	-	-	-	-	-	-	-	-	-	0,03	-	0,03	6,39	6,41
Kongo Demokraatlik Vabariik	-	-	13,92	-	1,76	7,72	-	15,27	-	68,25	-	106,92	124,94	231,87
Kongo Vabariik	-	-	4,31	-	-	-	-	-	-	0,20	-	4,51	9,53	14,04
Côte d'Ivoire	-	-	4,58	-	0,07	0,60	-	-	-	11,81	0,60	17,67	85,91	103,57
Djibouti	-	-	0,09	-	0,12	-	-	5,94	-	2,05	-	8,20	15,43	23,63
Ekvatoriaal-Guinea	-	-	-	-	-	-	-	-	-	-	-	-	0,17	0,17
Eritrea	-	-	1,64	-	0,10	-	-	-	-	-	-	1,73	8,06	9,79
Etiopia	-	-	6,48	0,23	0,78	4,78	-	0,29	-	39,75	-	52,32	48,65	100,97
Gabon	-	-	1,00	-	-	-	-	-	-	-	-	1,00	4,62	5,62
Gambia	-	-	0,57	-	0,01	-	-	-	-	1,43	-	2,01	10,63	12,64
Ghana	-	-	1,28	-	0,61	-	-	-	-	0,22	0,01	2,11	22,94	25,04
Guinea	-	-	2,53	-	1,88	4,51	-	-	-	0,44	-	9,36	22,10	31,46
Guinea-Bissau	-	-	3,86	-	0,48	2,06	-	-	-	0,12	-	6,51	7,60	14,12
Keenia	-	-	31,30	-	3,64	0,82	-	-	-	35,43	0,09	71,29	84,64	155,93



Riik/Piirkond	ENPI	DCI - Geo (1)	DCI - Tema (2)	Toetudainete rahastamisvahend (3)	EIDHR	IFS	NSI	ÜVJP (4)	IPA	ECHO	Muu	Kogu BUDG	EAF	Kogu rahaline toetus
Lesotho	-	-	0,50	-	0,16	-	-	-	-	0,24	-	0,90	37,07	37,97
Libeeria	-	-	4,14	-	-	0,29	-	-	-	5,42	-	9,85	18,55	28,40
Madagaskar	-	-	3,95	-	4,58	0,48	-	-	-	0,54	-	9,55	48,28	57,83
Malawi	-	-	5,60	-	0,05	-	-	-	-	0,27	-	5,92	75,17	81,09
Mali	-	-	2,88	-	5,07	16,37	-	-	-	41,33	-	65,65	157,84	223,49
Mauritaania	-	-	2,21	-	0,11	-	-	-	-	12,60	-	14,92	45,26	60,18
Mauritius	-	-	27,89	-	-	0,27	-	-	-	-	-	28,16	1,83	29,99
Mosambiik	-	-	8,20	0,33	0,33	-	-	-	-	2,61	-	11,46	86,71	98,17
Namiibia	-	-	1,44	-	0,50	-	-	-	-	0,24	-	2,17	29,12	31,29
Niger	-	-	1,54	-	0,16	4,46	-	6,80	-	37,37	-	50,33	87,98	138,31
Nigeeria	-	-	1,11	-	0,52	6,37	-	-	-	8,70	-	16,70	81,16	97,86
Rwanda	-	-	2,96	-	0,47	-	-	-	-	0,93	-	4,36	86,53	90,89
St. Helena	-	-	-	-	-	-	-	-	-	-	-	-	5,80	5,80
Sao Tomé ja Príncipe	-	-	1,27	-	-	-	-	-	-	-	-	1,27	4,61	5,88
Senegal	-	-	2,87	-	0,08	1,28	-	-	-	6,06	-	10,29	39,95	50,24
Seišellid	-	-	0,16	-	0,03	-	-	-	-	-	-	0,18	1,89	2,07
Sierra Leone	-	-	8,37	1,24	0,06	-	-	-	-	0,92	-	10,59	46,57	57,15
Somaalia	-	-	7,09	-	0,34	0,15	-	-	-	54,39	0,09	62,05	52,54	114,60
Lõuna-Aafrika	-	125,04	2,19	-	0,43	-	-	-	-	-	0,99	128,65	-	128,65
Sudaan	-	-	9,68	-	1,33	3,30	-	-	-	66,35	-	80,67	9,07	89,74
Lõuna-Sudaan	-	-	0,38	-	0,08	1,51	-	5,48	-	76,49	-	83,95	12,70	96,64
Svaasimaa	-	-	24,13	-	0,31	-	-	-	-	-	-	24,44	3,77	28,21
Tansaania	-	-	2,78	-	0,21	-	-	-	-	2,92	-	5,91	74,08	79,99
Togo	-	-	0,89	-	0,24	0,58	-	-	-	0,01	-	1,72	22,97	24,69
Uganda	-	-	6,72	-	0,51	-	-	-	-	2,26	-	9,49	55,44	64,93
Sambia	-	-	3,44	-	0,05	-	-	-	-	-	-	3,50	47,36	50,85
Zimbabwe	-	-	20,02	-	2,32	4,53	-	-	-	4,52	-	31,39	35,90	67,29
Lõuna-Sahara, piirkondlik	-	0,02	27,94	0,29	2,85	3,56	-	-	-	-	0,91	35,57	243,17	278,74
Aafrika, piirkondlik	0,90	0,73	28,32	-	1,76	2,27	-	4,74	-	-	5,58	44,28	150,18	194,47
Ameerika, kokku	-	294,86	155,53	-	19,28	12,47	2,46	-	-	84,74	9,70	579,04	139,47	718,51
Põhja- ja Kesk-Ameerika, kokku	-	93,02	86,86	-	8,34	4,20	0,42	-	-	54,82	5,03	252,69	131,30	383,99
Anguilla	-	-	-	-	-	-	-	-	-	-	-	-	3,81	3,81
Antigua ja Barbuda	-	-	0,16	-	-	-	-	-	-	0,02	-	0,18	0,65	0,83
Belize	-	-	6,69	-	0,07	-	-	-	-	0,02	0,34	7,13	5,27	12,39
Costa Rica	-	5,57	-	-	-	-	-	-	-	0,06	-	5,63	-	5,63
Kuuba	-	2,83	3,68	-	-	-	-	-	-	3,22	-	9,73	-	9,73
Dominica	-	-	0,41	-	-	-	-	-	-	0,31	1,44	2,16	6,68	8,84
Dominikaani Vabariik	-	-	4,00	-	0,22	0,24	-	-	-	2,01	-	6,47	32,11	38,58
El Salvador	-	20,54	1,75	-	0,68	0,72	-	-	-	1,57	-	25,26	-	25,26
Grenada	-	-	-	-	-	-	-	-	-	0,33	0,00	0,33	0,15	0,48
Guatemala	-	9,72	5,62	-	0,57	-	-	-	-	3,02	-	18,93	-	18,93
Haiti	-	-	5,59	-	0,54	1,10	-	-	-	38,53	0,23	45,99	33,30	79,30
Honduras	-	9,39	1,90	-	2,83	0,02	-	-	-	1,79	-	15,93	-	15,93
Jamaica	-	-	25,97	-	0,69	-	-	-	-	0,47	0,32	27,45	22,05	49,50
Mehhiko	-	2,30	1,96	-	0,57	-	0,42	-	-	0,44	-	5,69	-	5,69
Montserrat	-	-	-	-	-	-	-	-	-	-	-	-	4,70	4,70
Nicaragua	-	32,42	10,69	-	0,75	-	-	-	-	2,40	-	46,25	-	46,25
Panama	-	2,32	-	-	0,01	-	-	-	-	0,07	-	2,41	-	2,41
St. Kitts-Nevis	-	-	10,71	-	-	-	-	-	-	0,05	-	10,76	0,18	10,94
St. Lucia	-	-	0,41	-	-	-	-	-	-	0,11	1,69	2,21	7,88	10,10

Riik/Piirkond	ENPI	DCI - Geo (1)	DCI - Thema (2)	Toidulaanete rahastamisvahend (3)	EIDHR	IFS	NSI	ÜVJP (4)	IPA	ECHO	Muu	Kogu BUDG	EAF	Kogu rahaline toetus
Saint Vincent ja Grenadiinid	-	-	0,87	-	-	-	-	-	-	0,31	0,94	2,11	1,95	4,06
Lääne-India, piirkondlik	-	-	0,28	-	0,48	-	-	-	-	-	-	0,76	11,07	11,83
Põhja- ja Kesk-Ameerika, piirkondlik	-	7,93	6,17	-	0,93	2,12	-	-	-	0,08	0,07	17,30	1,50	18,81
Lõuna-Ameerika, kokku	-	170,06	64,15	-	10,39	7,87	2,04	-	-	29,91	3,44	287,85	8,17	296,02
Argentina	-	4,09	0,37	-	0,44	-	-	-	-	1,09	-	5,99	-	5,99
Boliivia	-	48,82	7,12	-	0,34	1,68	-	-	-	3,89	-	61,85	-	61,85
Brasiilia	-	6,76	8,34	-	1,06	-	0,84	-	-	0,40	0,49	17,89	-	17,89
Tšiili	-	1,03	2,21	-	0,39	-	-	-	-	0,82	-	4,45	-	4,45
Colombia	-	18,56	3,78	-	1,46	5,05	-	-	-	12,79	-	41,65	-	41,65
Ecuador	-	12,39	4,05	-	0,30	-	-	-	-	3,29	-	20,03	-	20,03
Guyana	-	-	20,66	-	0,17	-	-	-	-	0,11	-	20,95	3,30	24,25
Paraguay	-	8,94	1,49	-	2,69	-	-	-	-	2,34	-	15,46	-	15,46
Peruu	-	21,24	4,55	-	0,61	-	-	-	-	3,48	-	29,87	-	29,87
Suriname	-	-	-	-	-	-	-	-	-	0,11	0,18	0,29	4,87	5,16
Uruguay	-	4,77	0,40	-	0,52	-	-	-	-	0,15	-	5,84	-	5,84
Venezuela	-	0,61	1,10	-	0,53	-	-	-	-	1,20	-	3,44	-	3,44
Lõuna-Ameerika, Piirkondlik	-	42,85	10,07	-	1,88	1,14	1,20	-	-	0,25	2,77	60,15	-	60,15
Ameerika, piirkondlik	-	31,79	4,53	-	0,55	0,40	-	-	-	-	1,23	38,50	-	38,50
Aasia, kokku	548,40	601,49	141,79	-	34,28	73,49	4,42	98,90	0,00	468,99	8,53	1.980,29	12,39	1.992,68
Lähis-Ida, kokku	457,03	29,23	26,59	-	5,80	40,09	0,21	36,50	-	298,08	1,49	895,02	-	895,02
Iraan	-	-	0,57	-	0,38	-	-	-	-	1,88	-	2,83	-	2,83
Iraak	-	10,26	-	-	0,16	2,07	-	26,73	-	24,28	-	63,50	-	63,50
Jordaania	96,36	2,87	1,11	-	0,25	0,18	0,21	-	-	66,77	0,05	167,80	-	167,80
Liibanon	64,13	-	1,72	-	0,56	14,55	-	-	-	54,70	0,41	136,06	-	136,06
Okupeeritud Palestiina territoorium	211,18	-	15,65	-	0,54	2,56	-	9,30	-	30,70	0,37	270,30	-	270,30
Süüria	29,50	-	0,06	-	2,01	18,75	-	-	-	86,76	-	137,08	-	137,08
Jeemen	-	15,26	6,95	-	0,79	1,24	-	-	-	32,99	0,08	57,31	-	57,31
Lähis-Ida, piirkondlik	55,85	0,83	0,52	-	1,11	0,75	-	0,47	-	-	0,59	60,13	-	60,13
Lõuna- ja Kesk-Aasia, kokku	91,24	397,00	66,31	-	20,17	30,45	3,91	62,39	0,00	149,96	1,35	822,79	-	822,79
Afganistan	-	106,20	6,62	-	0,58	3,24	-	38,69	-	33,08	-	188,41	-	188,41
Armeenia	27,73	-	5,05	-	1,48	-	3,00	-	-	0,19	0,12	37,58	-	37,58
Aserbaidžaan	10,97	0,44	0,82	-	0,80	-	-	-	-	0,07	-	13,09	-	13,09
Bangladesh	-	55,97	16,50	-	1,19	-	-	-	-	16,70	-	90,36	-	90,36
Bhutan	-	3,52	0,10	-	0,11	-	-	-	-	0,44	-	4,16	-	4,16
Gruusia	48,89	-	4,47	-	1,80	3,60	0,63	22,63	-	0,43	-	82,44	-	82,44
India	-	63,33	4,73	-	1,16	-	-	-	-	10,56	0,92	80,70	-	80,70
Kasahstan	0,25	9,19	0,74	-	0,25	0,06	-	-	-	0,21	-	10,71	-	10,71
Kirgiisi Vabariik	-	21,70	1,58	-	0,84	2,10	-	-	-	0,00	0,05	26,27	-	26,27
Maldiivid	-	0,12	-	-	-	-	-	-	-	-	-	0,12	-	0,12
Myanmar/Birma	-	13,73	5,49	-	1,93	14,51	-	-	-	18,14	0,06	53,87	-	53,87
Nepal	-	18,67	4,53	-	3,05	0,16	-	-	-	3,78	-	30,19	-	30,19
Pakistan	-	32,11	7,48	-	4,59	4,00	-	-	-	58,70	-	106,88	-	106,88
Sri Lanka	-	23,15	1,54	-	0,27	0,14	-	-	-	7,14	-	32,24	-	32,24
Tadžikistan	-	11,77	0,75	-	0,26	0,14	-	-	-	0,53	-	13,45	-	13,45
Türkmenistan	-	2,23	-	-	0,01	-	-	-	-	0,00	-	2,24	-	2,24
Usbekistan	-	8,68	-	-	0,22	-	0,28	-	-	0,00	-	9,18	-	9,18
Kesk-Aasia, piirkondlik	2,64	22,91	3,44	-	1,17	1,52	-	1,07	-	-	0,20	32,95	-	32,95
Lõuna-Aasia, piirkondlik	-	1,46	1,30	-	0,31	0,82	-	-	-	-	-	3,89	-	3,89

Riik/Piirkond	ENPI	DCI - Geo (1)	DCI - Tema (2)	Toetuste rahastamisvahend (3)	EIDHR	IFS	NSI	ÜVJP (4)	IPA	ECHO	Muu	Kogu BUDG	EAF	Kogu rahaline toetus
Lõuna- ja Kesk-Aasia, piirkondlik	0,76	1,81	1,17	-	0,16	0,14	-	-	0,00	-	-	4,05	-	4,05
<b>Kaug-Ida, kokku</b>	-	<b>137,38</b>	<b>35,16</b>	-	<b>7,06</b>	<b>2,95</b>	<b>0,30</b>	-	-	<b>20,95</b>	<b>1,32</b>	<b>205,12</b>	<b>12,39</b>	<b>217,51</b>
Kambodža	-	14,02	6,14	-	1,72	-	-	-	-	1,15	-	23,03	-	23,03
Hiina	-	26,50	3,70	-	1,74	-	-	-	-	-	0,79	32,73	-	32,73
Indoneesia	-	46,11	2,77	-	0,96	0,19	-	-	-	0,55	-	50,58	0,00	50,58
Korea Vabariik	-	0,05	7,40	-	-	-	-	-	-	2,26	-	9,72	-	9,72
Laos	-	5,22	2,40	-	0,15	-	-	-	-	0,74	-	8,51	-	8,51
Malaisia	-	1,37	0,19	-	0,02	-	-	-	-	-	0,54	2,11	-	2,11
Mongoolia	-	2,23	1,09	-	0,35	-	-	-	-	0,04	-	3,71	-	3,71
Filipiinid	-	8,28	3,05	-	0,72	1,76	0,30	-	-	9,88	-	23,99	-	23,99
Tai	-	5,49	3,41	-	0,01	0,23	-	-	-	5,82	-	14,96	-	14,96
Ida-Timor	-	0,28	1,93	-	-	0,22	-	-	-	-	-	2,42	12,39	14,81
Vietnam	-	24,11	2,57	-	1,04	-	-	-	-	0,51	-	28,22	-	28,22
<b>Kaug-Ida, piirkondlik</b>	-	<b>3,73</b>	<b>0,51</b>	-	<b>0,35</b>	<b>0,56</b>	-	-	-	-	-	<b>5,15</b>	-	<b>5,15</b>
<b>Aasia, piirkondlik</b>	<b>0,14</b>	<b>37,88</b>	<b>13,73</b>	-	<b>1,24</b>	-	-	-	-	-	<b>4,37</b>	<b>57,36</b>	-	<b>57,36</b>
<b>Okeania, kokku</b>	-	-	<b>11,22</b>	-	<b>1,14</b>	<b>0,51</b>	-	-	-	<b>5,41</b>	-	<b>18,27</b>	<b>53,90</b>	<b>72,18</b>
Cooki saared	-	-	-	-	-	-	-	-	-	0,04	-	0,04	0,26	0,30
Fidži	-	-	4,97	-	0,59	0,40	-	-	-	0,59	-	6,55	3,14	9,70
Kiribati	-	-	-	-	-	-	-	-	-	0,04	-	0,04	2,76	2,80
Marshalli saared	-	-	-	-	-	-	-	-	-	0,13	-	0,13	0,09	0,23
Mikroneesia Liiduriigid	-	-	-	-	-	-	-	-	-	0,07	-	0,07	0,61	0,68
Nauru	-	-	-	-	-	-	-	-	-	0,01	-	0,01	0,84	0,85
Niue	-	-	-	-	-	-	-	-	-	0,01	-	0,01	0,40	0,41
Palau	-	-	-	-	-	-	-	-	-	0,04	-	0,04	0,00	0,04
Paapua Uus-Guinea	-	-	0,71	-	0,24	-	-	-	-	1,09	-	2,04	3,99	6,03
Samoa	-	-	1,50	-	-	-	-	-	-	0,99	-	2,49	0,78	3,28
Saalomoni Saared	-	-	0,43	-	0,15	0,11	-	-	-	0,85	-	1,55	4,77	6,32
Tokelau	-	-	-	-	-	-	-	-	-	0,01	-	0,01	-	0,01
Tonga	-	-	0,00	-	-	-	-	-	-	0,09	-	0,09	0,41	0,50
Tuvalu	-	-	-	-	-	-	-	-	-	0,01	-	0,01	1,89	1,91
Vanuatu	-	-	0,23	-	-	-	-	-	-	0,84	-	1,07	2,72	3,79
Wallis ja Futuna	-	-	-	-	-	-	-	-	-	-	-	-	2,32	2,32
<b>Okeania, piirkondlik</b>	-	-	<b>3,37</b>	-	<b>0,15</b>	-	-	-	-	<b>0,59</b>	-	<b>4,11</b>	<b>28,90</b>	<b>33,01</b>
Kahepoolset rakendamata jäänud ressursid	23,91	0,02	126,87	2,86	6,45	12,09	9,81	6,02	15,74	45,74	12,13	261,64	85,45	347,09
I osa (ametlik arenguabi) kahepoolne, kokku	1.162,37	1.024,31	819,37	4,94	123,06	180,05	38,12	276,19	987,03	1.197,56	46,65	5.859,66	2.693,10	8.552,75

Avaliku ja erasektori partnerlussuhted														
Ühinenud Rahvaste Organisatsioon	91,13	-	1,25	-	7,80	1,67	-	-	-	-	4,51	106,35	-	106,35
UNRWA	91,13	-	-	-	-	-	-	-	-	-	-	91,13	-	91,13
UNDP	-	-	-	-	-	-	-	-	-	-	-	-	-	-
WFP	-	-	-	-	-	-	-	-	-	-	-	-	-	-
WHO	-	-	-	-	-	-	-	-	-	-	0,51	0,51	-	0,51
FAO	-	-	0,50	-	-	-	-	-	-	-	0,98	1,48	-	1,48
Rahvusvaheline Valuutafond (IMF)	-	-	-	-	-	-	-	-	-	-	-	-	-	-
Maailmapanga kontsern	-	-	1,25	-	-	-	-	-	-	-	-	1,25	50,60	51,85
Maailma Kaubandusorganisatsioon	-	-	-	-	-	-	-	-	-	-	1,67	1,67	-	1,67
Piirkondlikud arengupangad	-	-	-	-	-	-	11,56	-	-	-	-	11,56	-	11,56

Riik/Piirkond	ENPI	DCI - Geo (1)	DCI - Thema (2)	Toidulaanete rahastamisvahend (3)	EIDHR	IFS	NSI	ÜVJP (4)	IPA	ECHO	Muu	Kogu BUDG	EAF	Kogu rahaline toetus
Muud mitmepoolsed asutused	-	0,44	4,67	-	-	-	1,10	-	-	-	0,44	6,66	-	6,66
GFTAM	-	-	-	-	-	-	-	-	-	-	-	-	-	-
Muud	-	-	-	-	-	-	-	-	-	-	-	-	-	-
I osa (ametlik arenguabi) mitmepoolne abi, kokku	91,13	0,44	7,17	-	7,80	1,67	12,66	-	-	-	6,62	127,49	50,60	178,09
I osa (ametlik arenguabi), kokku	-	-	-	-	-	-	-	-	-	-	-	-	-	-

## II osa. Üleminekuriigid ja -piirkonnad (muu kui ametlik arenguabi)

Majanduslikult rohkem arenenud arengumaad	11,89	0,42	20,03	-	1,66	5,05	-	9,09	5,35	-	39,63	93,13	59,99	153,12
Aruba	-	-	-	-	-	-	-	-	-	-	-	-	2,17	2,17
Barbados	-	-	2,96	-	-	-	-	-	-	-	0,05	3,01	5,29	8,29
Bahrein	-	-	-	-	-	-	-	-	-	-	-	-	-	-
Bahama	-	-	-	-	-	-	-	-	-	-	-	-	0,04	0,04
Bermuda	-	-	-	-	-	-	-	-	-	-	-	-	-	-
Brunei	-	-	-	-	-	-	-	-	-	-	-	-	-	-
Kaimanisaared	-	-	-	-	-	-	-	-	-	-	-	-	-	-
Taiwan	-	-	-	-	-	-	-	-	-	-	-	-	-	-
Falklandi saared	-	-	-	-	-	-	-	-	-	-	-	-	1,03	1,03
Prantsuse Polüneesia	-	-	-	-	-	-	-	-	-	-	-	-	10,77	10,77
Gibraltar	-	-	-	-	-	-	-	-	-	-	-	-	-	-
Hiina Hongkong	-	-	-	-	-	-	-	-	-	-	-	-	-	-
Iisrael	3,60	-	0,77	-	1,45	-	-	-	0,26	-	-	6,09	-	6,09
Korea	-	-	-	-	-	-	-	-	-	-	-	-	-	-
Kuveit	-	-	-	-	-	-	-	-	-	-	-	-	-	-
Macau	-	-	-	-	-	-	-	-	-	-	-	-	-	-
Mayotte	-	-	-	-	-	-	-	-	-	-	-	-	26,51	26,51
Hollandi Antillid	-	-	-	-	-	-	-	-	-	-	-	-	0,07	0,07
Uus-Kaledoonia	-	-	-	-	-	-	-	-	-	-	-	-	0,10	0,10
Omaan	-	-	-	-	-	-	-	-	-	-	-	-	-	-
Pitcairni saared	-	-	-	-	-	-	-	-	-	-	-	-	1,16	1,16
Katar	-	-	-	-	-	-	-	-	-	-	-	-	-	-
Saint Pierre ja Miquelon	-	-	-	-	-	-	-	-	-	-	-	-	6,90	6,90
Saudi Araabia	-	-	-	-	-	-	-	-	-	-	-	-	-	-
Singapur	-	-	-	-	-	-	-	-	-	-	-	-	-	-
Trinidad ja Tobago	-	-	15,46	-	-	-	-	-	-	-	-	15,46	4,75	20,21
Turks ja Caicos	-	-	-	-	-	-	-	-	-	-	-	-	0,37	0,37
Araabia Ühendemiraadid	-	-	-	-	-	-	-	-	-	-	-	-	-	-
Briti Neitsisaared	-	-	-	-	-	-	-	-	-	-	-	-	0,32	0,32
MADCT jaotamata	8,29	0,42	0,84	-	0,21	5,05	-	9,09	5,09	-	39,58	68,57	0,51	69,08
Kesk- ja Ida-Euroopa maad ja iseseisvunud endised nõukogude vabariigid	68,61	4,63	3,17	-	3,81	-	1,13	1,71	219,87	-	58,97	361,90	0,02	361,92
Bulgaaria	-	-	0,01	-	-	-	-	-	10,68	-	-	10,70	-	10,70
Horvaatia	0,55	-	-	-	1,57	-	-	-	166,86	-	12,84	181,82	-	181,82
Küpros	-	1,25	-	-	-	-	-	1,71	-	-	18,02	20,98	-	20,98
Tšehhi Vabariik	-	-	-	-	-	-	-	-	-	-	0,00	0,00	-	0,00
Eesti	1,63	-	-	-	-	-	-	-	-	-	-	1,63	-	1,63
Gröönimaa	-	-	-	-	-	-	-	-	-	-	26,35	26,35	-	26,35
Ungari	-	-	-	-	-	-	-	-	-	-	0,02	0,02	-	0,02
Läti	-	-	-	-	-	-	-	-	-	-	-	-	-	-

Riik/Piirkond	ENPI	DCI - Geo (1)	DCI - Tema (2)	Toiduainete rahastamisvahend (3)	EIDHR	IFS	NSI	ÜVJP (4)	IPA	ECHO	Muu	Kogu BUDG	EAF	Kogu rahaline toetus
Leedu	0,88	-	-	-	-	-	-	-	-	-	-	0,88	-	0,88
Island	-	-	-	-	-	-	-	-	0,71	-	-	0,71	-	0,71
Malta	-	-	-	-	-	-	-	-	-	-	-	-	-	-
Poola	4,25	1,85	-	-	-	-	-	-	0,00	-	0,06	6,16	-	6,16
Rumeenia	9,88	-	-	-	-	-	-	-	24,64	-	-	34,52	-	34,52
Venemaa	21,07	0,28	2,48	-	1,71	-	1,13	-	-	-	-	26,67	-	26,67
Slovaki Vabariik	-	-	-	-	-	-	-	-	-	-	-	-	-	-
Sloveenia	-	1,25	-	-	-	-	-	-	0,67	-	0,04	1,95	-	1,95
Euroopa, jaotamata	30,35	-	0,67	-	0,53	-	-	-	16,31	-	1,63	49,49	0,02	49,52
Kesk- ja Ida-Euroopa riigid, jaotamata	-	-	-	-	-	-	-	-	-	-	-	-	-	-
II osa (muu kui ametlik abi) kahepoolne abi, kokku	80,51	5,05	23,20	-	5,47	5,05	1,13	10,80	225,22	-	98,60	455,03	60,01	515,04
EBRD	-	-	-	-	-	-	-	-	-	-	-	-	-	-
II osa (muu kui ametlik arenguabi) mitmepoolne abi, kokku	-	-	-	-	-	-	-	-	-	-	-	-	-	-
II osa (muu kui ametlik arenguabi), kokku	80,51	5,05	23,20	-	5,47	5,05	1,13	10,80	225,22	-	98,60	455,03	60,01	515,04
I ja II osa kokku	1334,00	1029,80	849,75	4,94	136,32	186,77	51,91	286,99	1212,26	1197,56	151,87	6442,17	2803,71	9245,88
BA read	54,03	56,56	43,94	-	10,45	7,81	1,14	0,05	50,66	8,57	7,42	240,62	-	240,62
Muud vood	11,66	2,48	2,12	0,00	0,01	24,25	-	25,23	39,81	-	178,02	283,60	246,76	530,35
Vood kokku	1399,69	1088,84	895,82	4,94	146,79	218,83	53,05	312,26	1302,72	1206,13	337,31	6966,39	3050,47	10016,85

2013. aastal komisjoni üldeelarvest rahastatav välisabi riikide/regioonide kaupa  
Kahe- ja mitmepoolsed ametliku arenguabi ja muu kui ametliku arenguabi vood.

1 DCI - Geo : Aasia, Ladina-Ameerika, Lõuna-Aafrika

2 DCI - Tema : ränne, toiduga kindlustatus, valitsusvälised osalejad, keskkond, inim- ja sotsiaalne areng, AKV riikide suhkruprogrammid, toiduainete rahastamisvahend

3 Toiduainete rahastamisvahend: rahastamisvahend kiireks reageerimiseks toiduainete hinnatõusule arengumaades  
Katseprojekt - põllumajandustootmise rahastamine

4 Välissuhete peadirektoraadi hallatava komisjoni üldeelarvest rahastatav ühine välis- ja julgeolekupoliitika

5 UNSCR 1244/99

6 Edaspidi Moldova

#### **Euroopa Komisjon**

2014. aasta aruanne Euroopa Liidu arengu- ja välisabipoliitika ning selle rakendamise kohta 2013. aastal

Luksemburg: Euroopa Liidu Väljaannete Talitus, 2014

2014 – 40 p. – 21x29,7 cm  
ISBN: 978-92-79-39091-3  
doi: 10.2841/74181  
ISSN: 2315-0165

Lisateave Info Point kohta:

#### **Väliskooostöö infopunkt**

#### **Trükised, külastused, konverentsid**

[http://ec.europa.eu/europeaid/infopoint/index\\_en.htm](http://ec.europa.eu/europeaid/infopoint/index_en.htm)

Europe Direct on teenistus, mis aitab leida vastused

Euroopa Liiduga seotud küsimustele

Tasuta infotelefon (\*):

**00 800 6 7 8 9 10 11**

(\*) Mõned mobiiloperaatorid ei võimalda helistada numbritele, mis algavad 00800, või küsivad nende kõnede eest tasu.

#### **KUIDAS SAADA ELI TRÜKISEID**

Tasuta trükised:

- ELi Bookshopi kaudu (<http://bookshop.europa.eu>);
- Euroopa Liidu esindustest või delegatsioonidest. Leiate nende kontaktandmed internetist (<http://ec.europa.eu>) või saatke faks numbrile +352 2929-42758.

Tasulised trükised:

- ELi Bookshopi kaudu (<http://bookshop.europa.eu>).

#### **Tasulised tellimused (nt Euroopa Liidu Teataja aastatellimused ja Euroopa Liidu Kohtu kohtulahendite kogumikud):**

Euroopa Liidu Väljaannete Talituse edasimüüjate kaudu ([http://publications.europa.eu/others/agents/index\\_en.htm](http://publications.europa.eu/others/agents/index_en.htm)).





[ec.europa.eu/europeaid](http://ec.europa.eu/europeaid)



Euroopa Liidu Väljaannete  
Talitus

ISBN 978-92-79-39091-3



9 789279 390913