

hakkas kampaania üksik- taludest kolhoosikeskustes- se ümberasumiseks. Selline muutus pidi looma soodsad tingimused ühiskondlikuks tootmiseks, parandama kolhoosnikute materiaalselt heaolu ning tõstma kultuurilist taset.

Oli alanud nn tüüpprojektide aeg. Enamik ehitisi rajatigi nende järgi. 1953 korraldati Eestis arhitektuuri- võistlus kolhoosnike elamute projektide saamiseks. Arhitektide ülesanne oli luua mugavad, lihtsad ja kaunid elamud.

Hooned tuli projekteerida seeriatena, kus olid esindatud kahetoaline, kolme- toaline ja kaksikelamu variant. Kui konkurs lõppes, anti projektid nn ühiskondlikule arutelule, mille käigus kolhoosnikud esitasid nende kohta oma arvamused. Tõde-

Eriti meeldisid kolhoosnikele projektid, kus oli kõigil hea ühendus abiruumide, elutoa ja õuega.

ti, et arhitektid ei tunne veel põhjalikult kolhoosniku vajadusi.

Kolhoosnike üldiseks nõudeks oli, et kõik ruumid oleks loomuliku valgustusega, pesuruum peaks asuma sissekäigu juures, et oleks võimalus töölt tulles ennast puh- taks pesta ilma eluruumidesse astumata.

Eriti meeldisid kolhoos- nikele projektid, kus oli kõigil hea ühendus abiruumide, elutoa ja õuega. Katusealuse ruumi väljaehitamise võima-

lust peeti vajalikuks. Oli ka erimeelsusi.

Näiteks klaasitud veranda vajaduses ei saavutatud üht- set seisukohta, kuid ilu seisukohalt võinuks see majal siiski olla. Samuti sooviti projek- tides näha suvekööki ja garaaži. Kolhoosnike lemmik oli viilkatusega maja.

Kõrvalhoonete projekteerimisel tõdeti, et maaelu puu- duliku tundmise tõttu on ar- hitektid teinud vigu ruumide paigutuses ja kasutamise kü- simustes: lautadele said liiga väikesed aknad, heina hoid- miseks projekteeriti lahtised katusealused ja põletispuu- de tagavara asus lattseinte- ga kuuris.

Arvestades kolhoosnike kriitilisi märkusi ja ettepa- nekuid, koostati juba tüüp- projektide seeriad. Hooned pidid kindlasti olema rahvus- like lisanditega. Selleks pöö-

rati erilist tähelepanu esiku- te, akna- ja uksepiirete ning välisseinte vooderduse ku- jundamisele.

Kokkuvõtteks tõdeti et võistluse tulemused on pa- nus nõukogude arhitektuuri varasalve ja projektides oli õigesti tabatud Eesti kolhoos- niku elamule sobiv ilme, mis võimaldab luua huvitavat kol- hoosiasula üldpilti.

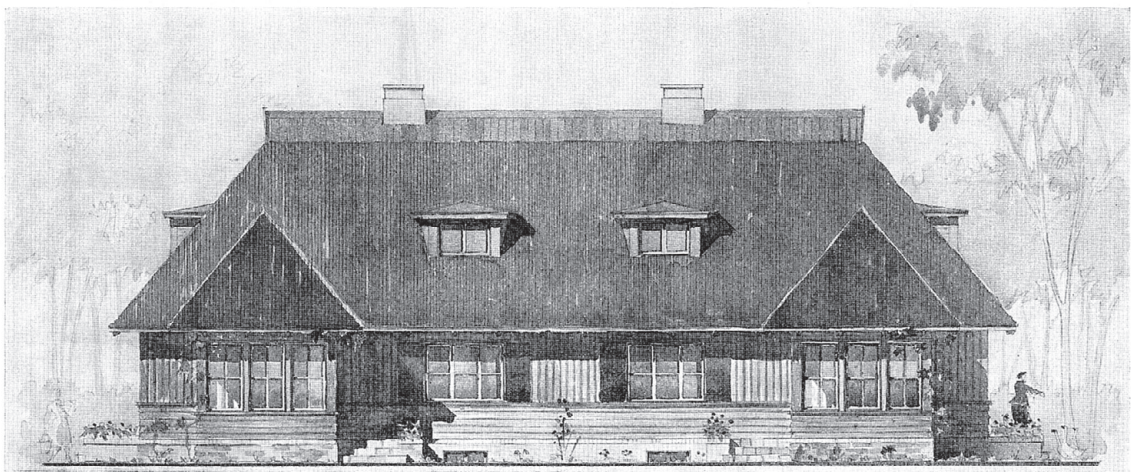
Kohalikke võimuorganeid kohustati kolhoosnikke abis- tama projektide valikul. Sa- muti soovitati, et ühel täna- val peaks olema ühe katuse tüübi ja materjaliga majad.

Jana Kadastik

Äp VAATA LISAKS

► "Kalender-teatmik" 1949 ja 1957

► "Kolhoosielamute projek- te" (1954, ENSV põlluma- janduse ministeerium)



► Peale eramute pakuti kolhoosnikele ka paaris- majade projekte.

Palju töid pidi tegema majaomanik ise

Kuigi palju pidi indivi- duaalehitajat abistama töökoht, tuli ka majaoma- nikul endal üht-teist ära teha.

Majade projektidega olid kaasas ka eelarved, kus juba oli arvestatud, et transport tuli tööandja poolt ning looduslik kivi, puit, savi, kruus ja saepuru oli tasuta kaup.

Kolhoosnik oma perega pidi arvestama, et mulla-, ka-

tusekatte-, maalri- ja abitööd tuli teha täielikult ise. Samuti fassaadi ja siseruumide kunstiline viimistlus: puu- lõiked, maalingud jne. Puu- sepatöodes ja alusmüüride ladumises aga oli võimalik abimehi saada.

Nii kujunes maja maksu- museks 12 000–25 000 rubla (1954. a hinnad). Leiti, et see on soovijatele jõukohane. Pikaajalist laenu võis saada riik- likult 10 000 rubla.

Ka koduümbrus pidi kolhoosis kaunis olema

Töö aia rajamiseks ja korrastamiseks käis etapiiviisi.

Koduümbruse kaunistaja- dad pidid meelde jätma lause, et kui kaunistamisega ei kaasne pidev korrashoid, on tehtud tööst vähe kasu.

Esimesel aastal tuli luua üldine kord ja puhtus, hävi- tada umbrohi, koristada risu, ehitada (korrastada) töö- riistade hoiukoht.

Samuti tuli koostada ümb- ruse kaunistamise ja aia- plaan, märkides sellele olemasolevad puud ja taimed ning koostades vajamineva- te uute taimede ja seemnete nimekirja.

Teisel aastal pidi silluta- ma ja korrastama olemasole- vad teed või rajama uued. Ke- vadel istutama tuulekaitseks mõeldud taimed. Lõunapool- sesse külge võis soovi korral rajada madala põõsasheki.