

Täid võib saada igauks

Peatäisid on kaasa toodud ka eksootiliselt lõuna- maalt, kui kasutati kohaliku juuksuri teenust.

Täid võib saada näiteks lasteaiast, suvisest lastelaagrist, koolist.

Täi on inimesel nügiv silmaga nähtav parasiit. Täi pea on lühike, tagakeha rindmikust laiem. Peatäi on helepruun, vahel ka hallikas. Emane on 3–4 mm pikkune.

Rõivatäi on suurem – emane kuni 4,7 mm pikkune – ning peatäist heledam. Tema meelispaiagad on rõivaste õmblused.

Satikas on kõige väiksem täiline – pikus 1–1,5 mm. Elab inimeste karvastel kehaosadel, eriti habemes ja kaenla all, harvem rinnapiirkonnas, habemes, isegi kulmudes.

Täide rohkuse korral põhjustavad nad täitõbe ehk pedikuloosi.

TOITUB VEREST

Täid toituvad inimese verest. Täi piste tekitab tugevat sügelust. Peatäi puhul tuntakse sügelust eriti kuklas juustepiiril ja kõrvade taga. Sügelus sunnib kratsima, millest jäävad nahale vöötpid jäljed. Täide sülg ja väljaheidet võivad tekitada naha ärritusnähte või koguni allergilist löövet. Peatäid võivad tekitada ka kaelal ja kõrvade taga lümfisõlmede suurenemist. Rõivatäi imemisel jäävad nahale punased täpid.

Satikas uuristab oma pea sügavale inimese nahka, pistekohale tekib sinakas täpp, sest tema sülg lagundab hemoglobiini.

TINGUD ON TÄIMUNAD

Täimune nimetatakse tingudeks. Need on valkjad või kollakad, ovaalsed, 1–2 mm läbimõõduga. Tingud on juuste küljes kõvasti kinni ja tavaliselt peanaha ligidal. Rõivatäi kleebib oma munad riidekiudude külge.

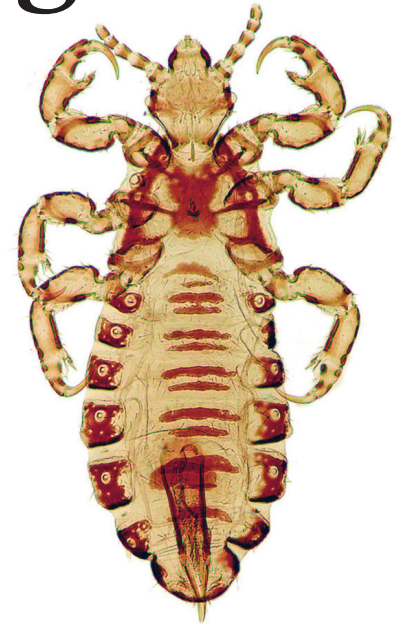
Kaheksa päeva pärast kooruvad tingudest nõõpnõelapea suurused täid. Hallikad kuivad läiketa tingud on tavaliselt surnud või tühjad kestad. Üks täi muneb ligi sadakond muna.

Täid levivad jõudsalt laste hulgas kehalse kokkupuute (peamiselt peakontakti) teel, aga ka täidega inimese kammi, harja, mütsi, salli jms kasutades. Sagedamini esineb neid lastekollektiivides 3–10-aastastel. Tütarlapsed laevavad üksteiselt kammi või juukse kummi ning saavad nendega koos ka sagedamini täisid.

Sageli pole lapsevanemad varem täisid näinud. Nad ei oska neid kahtlustadagi, mistõttu ravi hilineb.

KUIDAS VABANEDA?

Täi ei ela toiduta üle ööpäeva. Surmav temperatuur on alla 22 ja üle 44 kraadi. Täidest vabaneda pole lihtne, sest kõrvaldama peab ka tingud. See tundub aga pikkade juuste puhul lootusetu. Positiivsed tulemused saabuvad kiiremini, kui lõigata enne ravi alustamist juuksed lühemaks või lausa kiilaks.



Täide raviks kasutatakse apteegis müüdavaid ravimeid, näiteks permetriini. Pärast juuste loputamist tuleks niisked juuksed peenepiilise täikammiga läbi kammida, et eemaldada surnud täid ja tingud.

Pesta tuleb ka riided ja voodipesu ning puhastada kammid-harjad permetriini sisaldava määrdega.

Kui laps sügab pead või keha, kontrollige, kas tal pole täisid. Täide esinemisel tuleb kontrollida ka kõiki, kellega laps on kokku puutunud. Meedikud jt, kes puutuvad kokku kodututega ning teiste riskirühmadega, peavad end regulaarselt kontrollima täide suhtes.

NAOMI LOOGNA

Üle 50-aastane mees?

Probleemid urineerimisega?

- Ärkate öösel mitu korda vajadusega urineerida?
- Vajadus urineerida tekib juba 2 tundi pärast eelmist korda?
- Kas urineerimisvajadus on mõnikord nii pakiline, et seda ei saa mingil juhul edasi lükata?

