

# LOOMAKASVATUS 1/04

Kvartalibülletään

## ÜLEVAADE

### LOOMAKASVATUS

I kvartal, 2003–2004

**2004. aasta I kvartalis suurenes 2003. aasta sama ajaga võrreldes loomade ja lindude müük tapaks 8% ning piimatoodang 9%. Munatoodang vähenes 11%.**

2004. aasta I kvartalis tapeti majapidamistes või müüdi lihatöötlemisettevõtetele tapaks 24 488 tonni (eluskaalus) loomi ja linde (2003. aasta I kvartalis 22 735 tonni), toodeti 145 958 tonni piima (2003. aasta I kvartalis 133 726 tonni) ja 53,2 miljonit muna (2003. aasta I kvartalis 59,8 miljonit).

Lehma kohta lüpsiti keskmiselt 1238 kilogrammi piima, s.o 77 kilogrammi rohkem kui 2003. aasta I kvartalis.

Esialgsete arvestuste järgi oli 31. märtsil 2004 riigis 260 500 veist (sealhulgas 120 400 piimalehma), 361 800 siga, 55 500 lammast ja kitse.

### LOOMADE JA PIIMA KOKKUOST

I kvartal, 2003–2004

2004. aasta I kvartalis saadi lihatöötlemisettevõtete kokkuostetud veistest 2309 tonni liha (2003. aasta I kvartalis 2096 tonni) ja sigadest 6249 tonni liha (2003. aasta I kvartalis 5850 tonni).

Veiseliha kokkuostuhind oli 2004. aasta I kvartalis keskmiselt 16 904 krooni tonn (2003. aasta I kvartalis 20 912 krooni), sealihal 20 211 krooni tonn (2003. aasta I kvartalis 20 862 krooni).

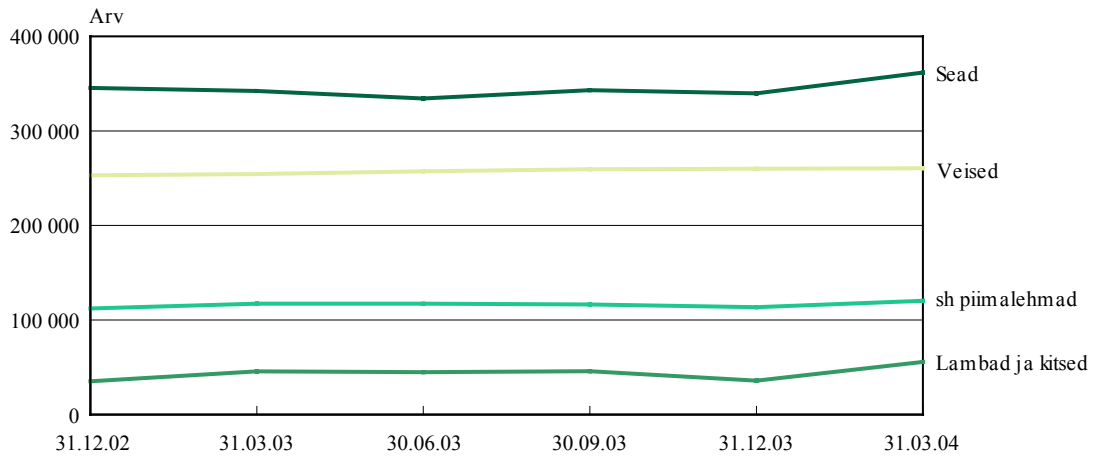
Piimatöötlemisettevõtted ostsid 2004. aasta I kvartalis 121 111 tonni piima (2003. aasta I kvartalis 112 074). 66% kokkuostetud piimast oli eliitpiim, 31% kõrgema sordi ja 2% esimese sordi piim. Piima rasvasus oli keskmiselt 4,1%, valgusisaldus 3,3%.

Piima kokkuostuhind oli 2004. aasta I kvartalis keskmiselt 3819 krooni tonn (2003. aasta I kvartalis 2760 krooni tonn).

## SISUKORD

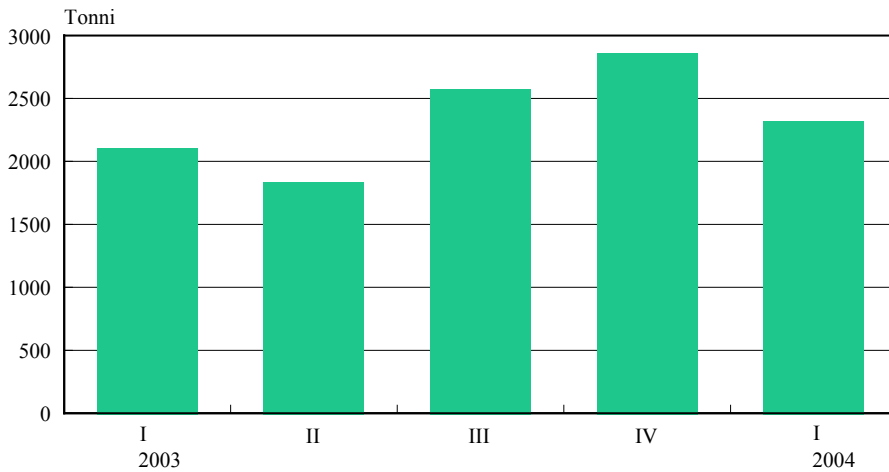
Ülevaade .....	1
Loomakasvatus, I kvartal, 2003–2004.....	1
Loomade ja piima kokkuost, I kvartal, 2003–2004 .....	1
Diagrammid .....	3
1. Loomad kvartali lõpul, 31. detsember 2002 – 31. märts 2004 .....	3
2. Kokkuostetud veistest saadud liha, I kvartal 2003 – I kvartal 2004.....	3
3. Kokkuostetud sigadest saadud liha, I kvartal 2003 – I kvartal 2004.....	3
4. Piima kokkuost, I kvartal 2003 – I kvartal 2004 .....	4
Tabelid .....	4
1. Tapaloomade ja -lindude eluskaal, I kvartal, 2003–2004.....	4
2. Piimatoodang, I kvartal, 2003–2004 .....	5
3. Munatoodang, I kvartal, 2003–2004 .....	5
4. Sünninud vasikaid ja põrsaid, I kvartal, 2003–2004 .....	5
5. Loomad ja linnud, 31. märts, 2003–2004.....	6
6. Veiste kokkuost, 2003 – I kvartal 2004.....	6
7. Sigade kokkuost, 2003 – I kvartal 2004.....	7
8. Piima kokkuost, 2003– I kvartal 2004.....	8
Metoodika .....	9
Loomakasvatus.....	9
Loomade ja piima kokkuost .....	10
Andmete avaldamine .....	10

Diagramm 1. Loomad kvartali lõpul, 31. detsember 2002 – 31. märts 2004



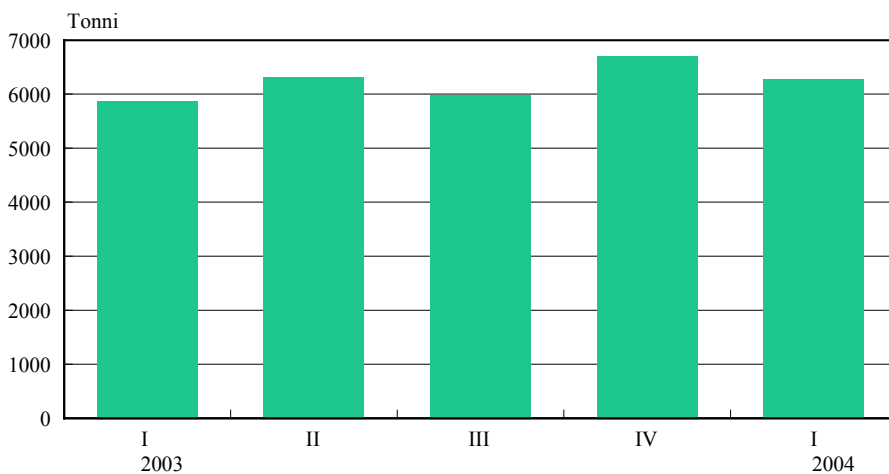
31. märtsil 2004 oli 2003. aasta sama ajaga võrreldes veiseid 2%, lehma 3%, sigu 6% ning lambaid ja kitsi 22% rohkem.

Diagramm 2. Kokkuostetud veistest saadud liha, I kvartal 2003 – I kvartal 2004



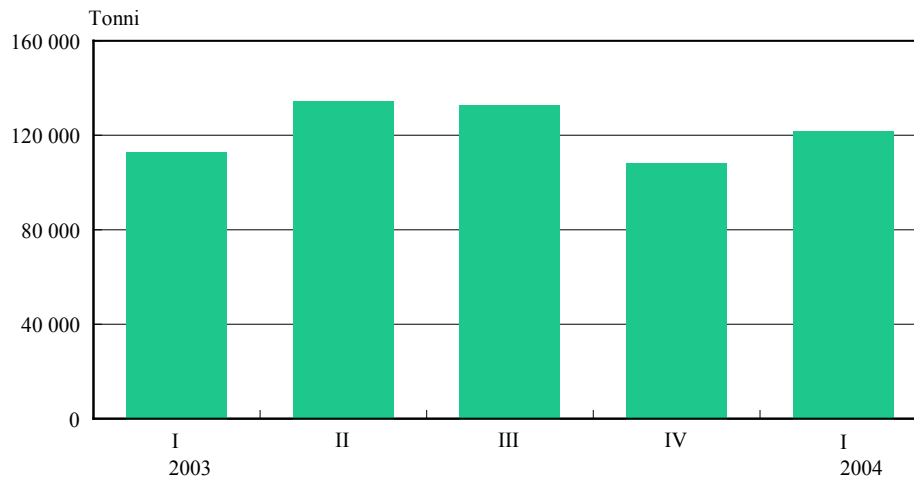
2004. aasta I kvartalis saadi lihatöötlemisettevõtete kokkuostetud veistest 10% rohkem liha kui 2003. aasta I kvartalis.

Diagramm 3. Kokkuostetud sigadest saadud liha, I kvartal 2003 – I kvartal 2004



2004. aasta I kvartalis saadi lihatöötlemisettevõtete kokkuostetud sigadest 7% rohkem liha kui 2003. aasta I kvartalis.

Diagramm 4. Piima kokkuost, I kvartal 2003 – I kvartal 2004



2004. aasta I kvartalis ostsid piimatöötlemisettevõtted 8% rohkem piima kui 2003. aasta I kvartalis.

Tabel 1. Tapaloomade ja -lindude eluskaal, I kvartal, 2003–2004 (tonni)

Aasta, maakond	Kokku	Veised	Sead	Lambad ja kitsed	Linnud
2003	22 735	6 122	12 248	83	4 282
2004	24 488	6 779	13 144	74	4 491
Harju	6 061	448	1 252	0	x
Hiiu	555	61	x	2	x
Ida-Viru	447	281	163	1	x
Jõgeva	1 561	670	887	0	x
Järva	1 714	876	833	5	x
Lääne	765	398	x	1	x
Lääne-Viru	2 359	643	1 663	4	x
Põlva	714	330	370	13	x
Pärnu	1 278	826	x	2	x
Rapla	1 468	653	810	5	x
Saare	1 248	373	862	13	x
Tartu	1 418	383	1 032	3	x
Valga	452	154	227	4	x
Viljandi	3 927	482	x	10	x
Võru	521	201	309	11	x
%, 2003 = 100	108	111	107	89	105

Tabel 2. **Piimatoodang**, I kvartal, 2003–2004

Aasta, maakond	Piimatoodang, tonni	Keskmine piimatoodang lehma kohta, kg
2003	133 726	1 161
2004	145 958	1 238
Harju	9 220	1 140
Hiiu	1 067	910
Ida-Viru	3 070	1 043
Jõgeva	14 441	1 293
Järva	27 202	1 475
Lääne	3 056	846
Lääne-Viru	16 652	1 385
Põlva	10 912	1 448
Pärnu	15 201	1 229
Rapla	9 388	1 132
Saare	6 441	988
Tartu	9 395	1 374
Valga	5 279	1 070
Viljandi	9 574	1 033
Võru	5 060	1 071
%, 2003 = 100	109	107

Tabel 3. **Munatoodang**, I kvartal, 2003–2004

Aasta, maakond	Munatoodang, tuhat tükki	Keskmine munatoodang kana kohta, tükki
2003	59 773	66
2004	53 177	67
%, 2003 = 100	89	102

Tabel 4. **Sündinud vasikaid ja põrsaid**, I kvartal, 2003–2004  
(tuhat)

Maakond	Vasikad	Põrsad
2003	30,8	152,0
2004	29,9	168,5
Harju	1,5	10,1
Hiiu	0,4	0,0
Ida-Viru	0,9	x
Jõgeva	3,2	11,7
Järva	4,1	7,1
Lääne	1,2	x
Lääne-Viru	3,1	22,2
Põlva	2,0	4,4
Pärnu	3,3	2,0
Rapla	2,2	x
Saare	2,0	11,2
Tartu	1,9	9,9
Valga	0,9	3,8
Viljandi	2,2	x
Võru	1,0	3,0
%, 2003 = 100	97	111

Tabel 5. Loomad ja linnud, 31. märts, 2003–2004  
(tuhat)

Aasta, maakond	Veised	sh piimalehmad	Sead	Lambad ja kitsed	sh kitsed	Linnud
2003	254,4	117,3	342,2	45,5	5,1	2 048,9
2004	260,5	120,4	361,8	55,5	4,8	2 080,0
Harju	16,9	8,1	23,1	4,9	0,9	x
Hiiu	2,9	1,2	x	3,8	0,2	x
Ida-Viru	7,8	3,1	5,0	1,2	0,2	x
Jõgeva	26,5	11,8	25,1	2,8	0,1	x
Järva	36,0	18,7	21,5	3,0	0,3	x
Lääne	9,6	3,7	x	2,3	0,2	x
Lääne-Viru	30,1	12,3	52,3	1,6	0,3	x
Põlva	14,8	7,4	10,2	4,0	0,2	x
Pärnu	25,8	12,9	9,2	4,6	0,5	x
Rapla	18,7	8,4	23,4	2,1	0,2	x
Saare	14,2	6,7	23,0	8,0	0,4	x
Tartu	15,5	6,9	25,3	3,9	0,4	x
Valga	10,5	5,0	6,8	2,9	0,2	x
Viljandi	20,7	9,4	x	5,0	0,3	x
Võru	10,5	4,8	12,9	5,4	0,4	x
%, 2003 = 100	102	103	106	122	94	102

Tabel 6. Veiste kokkuost, 2003 – I kvartal 2004

Ajavahemik	Veised, tuhat	Liha kaal, t	%, 2003 = 100	I kategooria rupside kaal, t	Liha maksumus, tuhat kr	Veise lihakeha keskmine kaal, kg	Keskmine lihahind, kr/t
<b>2003</b>							
Jaanuar	3,9	859	100	26	17 909	220	20 849
Veebruar	2,9	608	100	25	13 013	210	21 403
Märts	2,9	629	100	28	12 910	217	20 525
<b>  Jaanuar–märts</b>	9,7	2 096	100	79	43 832	216	20 912
Aprill	3,0	617	100	33	13 051	206	21 152
Mai	2,6	557	100	28	10 859	210	19 496
Juuni	2,9	648	100	27	11 409	224	17 606
<b>  Aprill–juuni</b>	8,5	1 822	100	88	35 319	213	19 385
Juuli	3,7	830	100	32	15 407	226	18 563
August	3,4	736	100	31	13 059	218	17 743
September	4,7	997	100	41	17 020	211	17 071
<b>  Juuli–september</b>	11,8	2 563	100	104	45 486	218	17 747
Oktoober	5,2	1 113	100	41	18 769	215	16 863
November	4,5	986	100	36	16 263	216	16 494
Detsember	3,5	753	100	22	12 392	216	16 457
<b>  Oktoober–detsember</b>	13,2	2 852	100	99	47 424	216	16 628
<b>KOKKU</b>	43,2	9 333	100	370	172 061	216	18 436
<b>2004</b>							
Jaanuar	3,8	821	96	30	13 184	215	16 058
Veebruar	3,3	699	115	25	11 976	209	17 133
Märts	4,0	789	125	25	13 872	199	17 582
<b>  Jaanuar–märts</b>	11,1	2 309	110	80	39 032	208	16 904

Tabel 7. Sigade kokkuost, 2003 – I kvartal 2004

Ajavahemik	Sead, tuhat	Liha kaal, t	%, 2003 = 100	I kategooria rupside kaal, t	Liha maksumus, tuhat kr	Sea lihakeha keskmise kaal, kg	Keskmine lihahind, kr/t
<b>2003</b>							
Jaanuar	27,5	2 143	100	67	45 279	78	21 129
Veebruar	22,9	1 763	100	58	37 140	77	21 066
Märts	25,1	1 944	100	54	39 624	78	20 383
<b>  Jaanuar–märts</b>	<b>75,5</b>	<b>5 850</b>	<b>100</b>	<b>179</b>	<b>122 043</b>	<b>77</b>	<b>20 862</b>
Aprill	26,5	2 045	100	49	40 849	77	19 975
Mai	29,3	2 241	100	58	44 995	76	20 078
Juuni	26,5	2 014	100	51	40 431	76	20 075
<b>  Aprill–juuni</b>	<b>82,3</b>	<b>6 300</b>	<b>100</b>	<b>158</b>	<b>126 275</b>	<b>77</b>	<b>20 044</b>
Juuli	27,0	2 053	100	54	40 667	76	19 809
August	24,0	1 811	100	44	35 210	75	19 442
September	27,6	2 101	100	53	40 737	76	19 389
<b>  Juuli–september</b>	<b>78,6</b>	<b>5 965</b>	<b>100</b>	<b>151</b>	<b>116 614</b>	<b>76</b>	<b>19 550</b>
Oktoober	31,9	2 440	100	60	50 464	77	20 682
November	28,1	2 125	100	52	44 414	76	20 901
Detsember	28,0	2 114	100	45	44 862	75	21 221
<b>  Oktoober–detsember</b>	<b>88,0</b>	<b>6 679</b>	<b>100</b>	<b>157</b>	<b>139 740</b>	<b>76</b>	<b>20 922</b>
<b>KOKKU</b>	<b>324,4</b>	<b>24 794</b>	<b>100</b>	<b>645</b>	<b>504 672</b>	<b>76</b>	<b>20 355</b>
<b>2004</b>							
Jaanuar	25,2	1 945	91	52	39 206	77	20 157
Veebruar	24,8	1 906	108	48	38 272	77	20 080
Märts	30,8	2 398	123	61	48 823	78	20 360
<b>  Jaanuar–märts</b>	<b>80,8</b>	<b>6 249</b>	<b>107</b>	<b>161</b>	<b>126 301</b>	<b>77</b>	<b>20 211</b>

Tabel 8. Piima kokkuost, 2003 – I kvartal 2004

Ajavahemik	Piima naturaal- kaal, t	%, 2003 = 100	Piima maksumus, tuhat kr	Keskmine piima- hind, kr/t	Piima kvaliteet			Kokkuostetud piimas rasva	
					eliitsort, t	kõrgem sort, t	I sort, t	t	%
<b>2003</b>									
Jaauar	37 234	100	103 587	2 782	130	33 060	3 766	1 571	4,2
Veebruar	34 470	100	94 575	2 744	291	29 883	3 911	1 431	4,2
Märts	40 370	100	111 139	2 753	12 527	24 193	3 482	1 665	4,1
<b>Jaauar–märts</b>	112 074	100	309 301	2 760	12 948	87 136	11 159	4 667	4,2
Aprill	41 312	100	112 667	2 727	19 316	18 150	3 340	1 715	4,2
Mai	43 955	100	120 639	2 745	20 979	20 399	2 134	1 797	4,1
Juuni	48 267	100	133 934	2 775	23 128	22 053	2 592	1 967	4,1
<b>Aprill–juuni</b>	133 534	100	367 240	2 750	63 423	60 602	8 066	5 479	4,1
Juuli	47 483	100	131 751	2 775	22 775	21 433	2 832	1 898	4,0
August	44 942	100	123 465	2 747	20 230	21 994	2 336	1 796	4,0
September	39 716	100	113 464	2 857	17 111	20 122	2 257	1 655	4,2
<b>Juuli–september</b>	132 141	100	368 680	2 790	60 116	63 549	7 425	5 349	4,0
Oktoober	35 919	100	111 870	3 115	19 633	14 470	1 614	1 540	4,3
November	34 386	100	112 194	3 263	19 602	13 454	1 061	1 452	4,2
Detsember	37 087	100	128 835	3 474	22 778	12 910	1 214	1 544	4,2
<b>Oktoober–detsember</b>	107 392	100	352 899	3 286	62 013	40 834	3 889	4 536	4,2
<b>KOKKU</b>	485 141	100	1 398 120	2 882	198 500	252 121	30 539	20 031	4,1
<b>2004</b>									
Jaauar	38 220	103	139 634	3 653	25 191	11 776	1 019	1 581	4,1
Veebruar	39 229	114	151 846	3 871	25 792	12 192	979	1 620	4,1
Märts	43 662	108	171 035	3 917	29 207	13 318	928	1 806	4,1
<b>Jaauar–märts</b>	121 111	108	462 515	3 819	80 190	37 286	2 926	5 007	4,1



## METOODIKA

### LOOMAKASVATUS

Põllumajanduslikelt majapidamistelt koguti andmeid valikvaatlusega. Põllumajanduslike kodumajapidamiste andmed on hinnangulised.

#### Statistiline üksus

Statistiline üksus on põllumajanduslik majapidamine või põllumajanduslik kodumajapidamine.

**Põllumajanduslik majapidamine** (edaspidi *majapidamine*) — ühtse tehnilise ja majandusliku juhtimisega tootmisüksus, kus on vähemalt üks hektar põllumajandusmaad või kus toodetakse põllumajandussaadusi peamiselt müügiks (olenemata maa suuruselt).

**Põllumajanduslik kodumajapidamine** (edaspidi *kodumajapidamine*) — majandusüksus, kus põllumajandus- või metsamaad on vähem kui üks hektar, kuid on vähemalt 50 ruutmeetrit kõõgiviljamaad või kolm viljapuud või kuus marjapõõsast või kümme küülikut või kümme kodulindu või teisi põllumajandusloomi või kolm mesipuud ja kus toodetakse põllumajandussaadusi peamiselt oma tarbeks.

#### Üldkogum

**Majapidamiste** üldkogumis on põllumajanduslike majapidamiste andmekogust kõik majapidamised, kus on põllumajandusloomi.

**Kodumajapidamiste** üldkogumis on kõik põllumajandusloendusel loendatud kodumajapidamised, kus on põllumajandusloomi.

#### Põllumajanduslike majapidamiste valim

Põllumajanduslike majapidamiste valim võeti põllumajandusloenduse alusel koostatud uuendatud andmekogust.

Kuni 100 veise, 50 sea või lambaga, kuni 500 linnuga ja kuni 10 kitsega majapidamistest tehti lihtne juhuslik valik. Kõiki 100 ja enama veise, 50 ja enama sea või lambaga, 500 ja enama linnu ning 10 ja enama kitsega majapidamisi uuriti kõikselt.

Majapidamised	Majapidamisi üldkogumis	Majapidamisi valimis	Osatähtsus, %
Veistega majapidamised, kus on			
kuni 100 veist	16 692	1 287	8
100 ja enam veist	384	384	100
KOKKU	17 076	1 671	10
Sigadega majapidamised, kus on			
kuni 50 siga	9 255	374	4
50 ja enam siga	225	225	100
KOKKU	9 480	599	6
Lammaste ja kitsedega majapidamised, kus on			
kuni 50 lammast või 10 kitse	4 702	489	10
50 ja enam lammast või 10 ja enam kitse	169	169	100
KOKKU	4 871	658	14
Lindudega majapidamised, kus on			
kuni 500 lindu	19 965	319	2
500 ja enam lindu	23	23	100
KOKKU	19 988	342	2

#### Andmete üldistamine

Põllumajanduslike majapidamiste andmete üldistamisel laiendati kuni 100 veise, kuni 50 sea või lambaga, kuni 500 linnuga ja kuni 10 kitsega majapidamiste andmed ja liideti kõikselt uuritud majapidamiste andmetele. Aruande esitamata jätnud 100 ja enama veise, 50 ja enama sea või lambaga, 500 ja enama linnu ning 10 ja enama kitsega majapidamiste andmed arvestati muudest andmeallikatest saadud andmete alusel.

Kodumajapidamiste andmed on hinnangulised, lähtutakse loomade arvust põllumajandusloenduse ajal ning majapidamiste loomade arvu muutusest põllumajandusloenduse ja aruandemomendi vahelisel perioodil.

## LOOMADE JA PIIMA KOKKUOST

Loomade ja piima kokkuostu küsitlus hõlmas kõiki ettevõtteid, kelle põhitegevusala on Eesti majanduse tegevusalade klassifikaatori (EMTAK) järgi

151 — liha- ja lihatoodete tootmine, töötlemine ja säilitamine;

155 — piimatoodete tootmine.

Loomade ja piima kokkuostu koondandmed saadi liha- ja piimatöötlemisettevõtete andmete summeerimisel.

## ANDMETE AVALDAMINE

Statistikaamet avaldab loomakasvatuse ning loomade ja piima kokkuostu andmeid kord kvartalis elektroonilises kvartalibülletäänis Loomakasvatus ja kuukirjas Eesti Statistika. *Estonian Statistics*.

---

### MÄRKIDE SELETUS

0.0 näitaja väärtus väiksem kui pool kasutatud mõõtühikust  
... andmeid ei ole saadud või need on avaldamiseks ebakindlad  
x andmete avaldamist ei võimalda andmekaitse

Koostanud Aili Maanso ([aili.maanso@stat.ee](mailto:aili.maanso@stat.ee), tel 6259 236)  
Toimetanud Sven Maanso ([sven.maanso@stat.ee](mailto:sven.maanso@stat.ee), tel 6113 779)

Aprill 2004