

dus kindlustab sümmeetrilise kaelaauku kudumise. Hõlmade lõpetamisel peab jääma hõlma õla peale sama arv silmuseid kui seljatagusel.

Õlapealsed ühendage heegeldades, võttes ühe õlapealse esiosa silmused ühele vardale, seljataguse omad teisele (siin on hea kasutada sukavardaid nr 2). Võtke vardad kätte paralleelselt ning haarates heegelnõelaga silmuse ühelt vardalt, tõmmake sellest läbi teisel vardal olev silmus. Jne kordamööda, kuni õlapealne on ühendatud. Kinnitage silmus kudumisest jäänud vaba lõngaotsaga.

See moodus aitab vältida õmblust, mis sageli ei jää kena väljanägemisega. Ka ei veni sel moel ühendatud õlapealne välja.

VARRUKAD KORRAGA

Varrukad kuduge samuti mõlemad korraga, siis ei eksi te ühetaoliselt silmuste kasvatamisel.

Enne varrukate kehaosaga ühendamist on kasulik heegeldada üle hõlma ääred ja kaelus esmalt kinnissilmustega, siis sakkidega, jättes sisse nõõpaugud. Nõõbid valmis-tage samast lõngast.

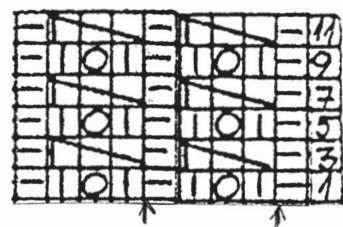
Väikelapse või kaelaauku olgu avar, sinna ei sobi krae, kuna lapse kael on lühike ja või all kantakse sageli kraega pluusi.

Jakk ja selle varrukad võiksid olla pisut pikemad, kui seda täna kohe vaja on. Laps sirgub ruttu ning nii saab kaudu eset kauem kanda.

PAPUDE KUDUMINE

Papudele on loodud kokku 39 silmust. Selle mustri puhul peab silmuste arv jaguma kolmeka.

Looge silmused, nagu joonisel näidatud. Siin jookseb põidlalt kaks lõnga, et algusäär saaks venivam. 1. rida kuduge pahempidiselt, 2. parempidi ja 3. kaks parempidi, üks pahempidi. Seejärel alustage mustri. Mustri vahetuskoht on keset kannatagust arvude kõigidel sokkidel.

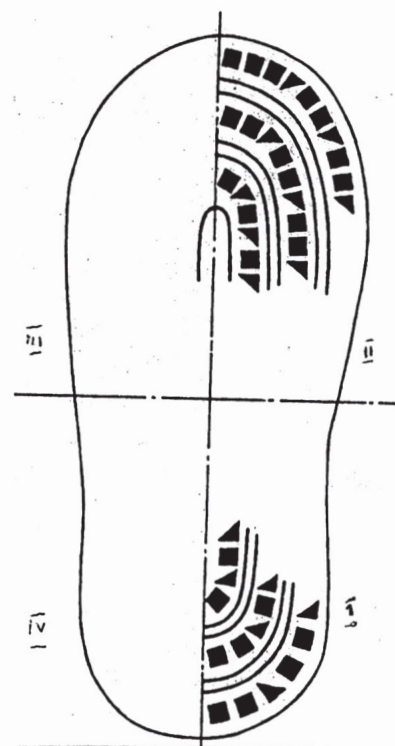


Papu muster.

Kuidas kootud-heegeldatud viimistleda

Puuvillasest ja sünteetilisest materjalist kootud-heegeldatud detailid kinnitage kuivalt vastavalt löikele paksule alusele nõõpnõeltega, pritsige veega niiskeks ja laske kuivada. Seejärel õmmelge kokku. Triikrauda ärge kasutage!

Täisvillasest lõngast detailid kinnitage samuti pehmele paksule alusele nõõpnõeltega (vastavalt löikele). Katke need niiske õhukese puuvillase riidega, reguleerige triikrauda vastavalt materjalile ja libistage kergelt mööda niisket pinda, et tekiks aur. Triikrauda ei tohi pinnale vajutada, siis kaotab ese pehmuse ja koemuster ilu! Detail peab jääma alusele, kuni see on täiesti kuiv.



Papu talla kahandamine.

Leppemärgid

- I, ■ parempidine silmus
- pahempidine silmus
- õhksilmus
- ▲ 2 silmust parempidi kokku
- + ääresilmus
- 1 s kudumata paremale vardale, 2 s parempidi, kudumata silmus tõsta üle kahe kootud silmuse

hempidist pinda ning veel 2 rida parempidi.

Nüüd järgneb papu talla aluse kahandamine. Tehke seda, nagu on näidatud joonisel. Kokkuvõttes on näidatud kann- ja varbaotsas ühel pool keskjoonest, teine pool kuduge peegelpildis, olenemata sellest, mitu silmust jääb joonise tühimikule. Kaks pidevat joont kokkuvõtetavate ridade vahel tähendavad kaht parempidist rida.

Pärast viimast parempidist rida jätke paras nõelasilmatäis lõnga nõelumiseks.

Nõeluge esmalt kokku 3 silmust, ülejäänud silmused nõeluge kokku silmus silmusesse. Ninaosas võtke kokku 3–4 silmust, nagu parajasti neid jäänud. Peitke lõngaots.

Keerutage samast lõngast paras nõör ja poetage läbi sääremustri viimasest augureast.