

# panorama

info regio

39

Sügis 2011

2020

Regionaalpoliitika ja  
Euroopa tulevik

et

**JUHTKIRI**  
Dirk Ahner

**INTERVJUU: REGIONAALPOLIITIKA VOLINIK JOHANNES HAHN**  
Volinik Johannes Hahn annab Panoramale ülevaate regionaalpoliitika tänastest põhiprobleemidest

3

4-6

7

**REGIOSTARS:  
AUHINNAD PIIRKONDLIKELE INNOVATSIOONIPROJEKTIDELE**

8-13

**ARUKAS MAJANDUSKASV – SIHTOTSTARBELINE TOETUS  
PILGUHEIT ARUKALE MAJANDUSKASVULE  
INTERVJUU: MAG. IRMA PRIEDL**  
(piirkonna tehnoloogia ja innovatsiooni juht)

**ARUKA SPETSIALISEERUMISE PLATVORM**

Uus platvorm aitab piirkondadel välja selgitada oma innovatsiooneeliseid

**KOGU EUROOPAS KÄIVITATAKSE ARUKAID PROJEKTE**

14-18

**JÄTKUSUUTLIK MAJANDUSKASV – UUSI VÕIMALUSI LUUES**

**INTERVJUU: DR HARMA ALBERING**  
(keskkonna- ja säästva arengu ameti säästva arengu nõunik)

**JÄTKUSUUTLIK MAJANDUSKASV – KASULIK  
MAJANDUSELE JA KESKKONNALE**

**PILGUHEIT JÄTKUSUUTLIKULE MAJANDUSKASVULE**

19-23

**KAASAV MAJANDUSKASV – KÕIGI PANUS ON OODATUD  
PILGUHEIT KAASAVALE MAJANDUSKASVULE**

**INTERVJUU: CERNIN MARTÍNEZ YOLDI**  
(Navarra autonoomse piirkonna valitsuse majanduspoliitika osakonna peadirektor)

**KAASAVAD PROJEKTID – KÕIGI POTENTSIAAL  
PANNAKSE MÄNGU**

24-25

**HORVAATIA VALMISTUB ÜHINEMISEKS**  
Pingeline töö ELiga liitumise nimel

**HORVAATIA PIIRKONDLIK ARENG**

26

**JASMINE – TEHNILINE ABI MIKROKREDIIDASUTUSTELE**

27

**EUROOPA TERRITORIAALNE KOOSTÖÖ INIMESI ÜHENDAMAS**

28

**KALENDRIKUUPÄEVAD / TEHKE OMA HÄÄL KUULDAVAKS**

Fotod (lk)

Kaas: © EK

Lk 3, 4, 5, 6, 8, 11, 13, 14, 19, 24, 26, 27: © EK

Lk 5: David Židlický – Vabaduse väljak

Lk 10: © Irma Priedl – Amt der Noe Landesregierung

Lk 12: © Brest Pohlštvo d.o.o., © Biocant.pt

Lk 13: © IC-Med projekt, PPNT – kõrgtehnoloogia inkubaator

Lk 15: © H. Albering, Provincie Limburg

Lk 16: © Enworks.com

Lk 17: © A. Rys / CKPS, P. Borkowsk / CKPS, Thau Agglomération

Lk 21: © Cernin Martínez Yoldi

Lk 22: © Józsefváros Magdolna projekt

Lk 23: © Speed, 27e Region

Lk 24: © Marie Lambert

Lk 25: © Šime Strikoman

Käesolev ajakiri on trükitud inglise, prantsuse ja saksa keeles taaskasutatud paberile.

Elektronilisel kujul on see saadaval 21 keeles aadressil [http://ec.europa.eu/regional\\_policy/information/panorama/index\\_et.cfm](http://ec.europa.eu/regional_policy/information/panorama/index_et.cfm)

Väljaandes avaldatud vaated kuuluvad autorile ega peegelda tingimata Euroopa Komisjoni vaateid.





Käesolevas Panorama numbris uuritakse regionaalpoliitika rolli seoses liikmesriikide abistamisega ELi 2020. aasta strateegia eesmärkide, tööhõive, tootlikkuse ja sotsiaalse ühtekuuluvuse kõrge taseme poole püüdlisel.

2020. aasta strateegia keskmes on kolm tihedalt põimunud valdkonda: arukas, jätkusuutlik ja kaasav majanduskasv. Selle raames käsitletakse integreeritult Euroopa ees nii praegu kui ka eelseisval kümnendil seisvaid peamisi probleeme nagu rahvastiku vananemine, puuduliku kvalifikatsiooniga tööjõud, vajadus suurendada innovatiivsust, samuti majanduskasvu ja keskkonnaseisundi halvenemise seoseid ning energiajulgeoleku küsimusi.

Euroopa Regionaalarengu Fondi ja Ühtekuuluvusfondi näol on olemas Euroopa 2020. aasta eesmärkide saavutamiseks vajalik investeerimisraamistik ja rakendussüsteem.

Panorama käesolevas numbris vaadatakse lähemalt regionaalpoliitika praeguseid tegevussuundi aruka, jätkusuutliku ja kaasava majanduskasvu soodustamiseks Euroopa Liidus. Tänu pikaajalistele kohalikul tasandil tegutsemise kogemustele ja rõhuasetusele kogu liitu hõlmavale koostööle tagab regionaalpoliitika kodanike vahetu osalemise kohapealsete projektide arendamisel ning ressursside otstarbeka kasutamise.

Uurime strateegia kolme haru, küsitleme otsustajaid nende piirkonna aruka, jätkusuutliku ja kaasava majanduskasvu teemadel ning tutvustame projekte kõikjalt Euroopast, mis aitavad päev-päevalt Euroopa 2020. aasta eesmärkide suunas liikuda.

Toetades arukalt projekte ja programme, mis toovad kodanikele piirkondade tasandil otsest kasu, aitab regionaalpoliitika oma kogemustele tuginedes piirkondadel üksteiselt õppida ja teha koostööd toetuse otstarbekamaks kasutamiseks.

Veelgi enam, Euroopa 2020. aasta eesmärkide saavutamiseks on vaja kõigi Euroopa Liidu piirkondade aktiivset osalust, regionaalpoliitika aga pakub vajalikku tuge.

Head lugemist!

**Dirk Ahner**

peadirektor  
regionaalpoliitika peadirektoraat  
Euroopa Komisjon

# REGIONAALPOLIITIKA VOLINIK JOHANNES HAHN

**Regionaalpoliitika volinik Johannes Hahn annab Panoramale ülevaate poliitika tänapäevastest põhiprobleemidest.**

*Nüüd, kui komisjon on esitanud ettepaneku järgmise mitmeaastase finantsraamistiku kohta aastateks 2014–2020, millisena näete selle mõju regionaalpoliitikale?*

Oleme käinud läbi pika tee ja vahel ka raskustega maadelnud, kuid mul on hea meel tõdeda, et meid on saatnud edu. Praegusel raskel ajal, kui majandus- ja finantskriisi mõju on ikka veel tunda, on komisjon väljendanud oma täielikku usku, et regionaalpoliitika aitab kaasa Euroopa majanduse taastumisele.

Nimelt on komisjon eraldanud regionaalpoliitikale ambitsioonika eelarve, mille toel saame oma tööga kindlasti hakkama, kusjuures eeskujulikult: 336 miljardit eurot, või 376 miljardit eurot, kui arvata hulka ka uus Euroopa ühendamise rahastamisvahend.

Tulevane eelarve on aga vaid asja üks tahk. Ma olen ka väga uhke toetuse üle, mida on pälvinud meie ideed regionaalpoliitika reformimiseks, näiteks joondumine Euroopa 2020. aasta

eesmärkide järgi, ressursside temaatiline koondamine piiratud arvu prioriteetide alla või siis tulemuste ja tulemuslikkuse suurem tähtsustamine.

*Komisjoni ettepanek hõlmab regionaalpoliitika uut ülesehitust. Palun selgitage lühidalt, mis on muutunud?*

Nagu kõik väga hästi teavad, oli mu peamine prioriteet saavutada regionaalpoliitiline kokkulepe, mis hõlmaks KÕIKI Euroopa piirkondi ning samal ajal kaitseks vaesemate piirkondade keskset ja prioriteetset positsiooni.

Oleme selle saavutanud tänu praeguse süsteemi asendamisele uuega, milles eristatakse kolme piirkondade rühma: vähem arenenud piirkonnad, kus SKT inimese kohta on alla 75% ELi keskmisest, üleminekupiirkonnad, kus SKT inimese kohta on 75–90%, ja arenenumad piirkonnad, kus SKT inimese kohta on üle 90%.

Meie ettepaneku kohaselt investeeritakse enam kui 80% eelarvest vähem arenenud piirkondadesse ja liikmesriikidesse, sealhulgas üleminekupiirkondadesse. Iga EL15-s kulutatud euro kohta kulutatakse EL12-s üle 5 euro, mis tähendab praeguse perioodiga võrreldes üle 30% kasvu.

Nagu sellest nähtub, kätkeb meie ettepanek kõige vaesemate piirkondade ja liikmesriikide heaks suunatud tegevuse selget ja kindlat kasvu, eriti EL12 osas. Ühtlasi aga võimaldab see meil hoida investeeringute kriitilist massi ELi arenenumates piirkondades.



### *Uue üleminekupiirkondade kategooria vastu tuntakse palju huvi: palun rääkige sellest pisut lähemalt*

Uue üleminekusüsteemi eesmärk on tagada õiglane, tasakaalustatud ja poliitiliselt vastuvõetav ühtekuuluvuseelarve. See teeb võimalikuks ELi toetuse diferentseerimise eraldatud summade osas, investeerimisel eelistatavate valdkondade valimise ja erinevate ELi kaasrahastamise määrade kohaldamise. Tänu sellele saamesujuvamalt toetada majandusliku ülemineku protsessi ja oskame paremini kasutada regionaalpoliitika vahendeid Euroopa 2020. aasta eesmärkide saavutamiseks.

Uue üleminekusüsteemi kaudu ei toeta EL mitte üksnes neid piirkondi, mis väljuvad lähenemisetapist ja mida võib ELi-poolse rahastamise järsu vähenemise tõttu tabada majanduslik šokk, vaid ka kõiki neid piirkondi, mille SKT elaniku kohta on praegu suurem kui 75% ELi keskmisest, kuid kus majanduslik üleminek ei ole sellest hoolimata veel lõpule jõudnud.

Eriti oluline on see praegustes majandusoludes, kus majandus- ja finantskriis on andnud paljudele üleminekupiirkondadele tugeva hoobi, samas kui neil on pooleli kauguleulatuvad reformid konkurentsivõime parandamiseks.

### *Kuidas mõjutab komisjoni ettepanek teie püüdlusi tugevdada regionaalpoliitika linnamöödet?*

Komisjoni ettepanek kinnitab säästva linnaarengu keskset rolli regionaalpoliitikas. See ei tohiks tulla üllatusena, arvestades linnade tähtsust Euroopa 2020. aasta eesmärkide saavutamisel.

Linnad on spetsialiseerumise ja innovatsiooni keskused. Paljud neist heitlevad teadmispõhisele majandusele ülemineku raskustega. Kuna linnadesse on koondunud suurem osa rahvastikust ja majandustegevusest, on just linnad kliimamuutuse eesliinil. Seetõttu tuleb veel nii mõndagi ära teha, et soodustada vähem energiamahukaid transpordiliike ja suurendada hoonete energiatõhusust.

Ja kõige lõpuks on linnades ebaproportsionaalselt palju ühiskondlikke probleeme ja vaeseid. Eriti just arenenumates liikmesriikides on töötus, vaesus ja puudus koondunud linnadesse.

Sellest lähtuvalt tugevdab meie tulevane seadusandlik pakett regionaalpoliitika linnamöödet ja partnerluspõhimõtte rakendamist.



Vabaduse väljak, Brno,  
Tšehhi Vabariik

### *Milliseid elemente peate veel oluliseks uues regionaalpoliitika kavas aastateks 2014–2020?*

Esiteks, et edendada üleeuroopalisi transpordi-, energia- ning info- ja kommunikatsioonivõrke, on regionaalpoliitika eelarvete arvel loodud uus Euroopa ühendamise rahastamisvahend. Euroopa ühendamise rahastamisvahendit juhitakse tsentraliseeritult ja rahastatakse sihtotstarbelisest eelarvest, kuid ka osa Ühtekuuluvusfondile eraldatud vahenditest (10 miljardit eurot) suunatakse tähtsamate transpordivõrkude rahastamiseks uue rahastamisvahendi raames.

Teiseks, kuna liit on silmitsi üha kasvavate probleemidega, mis tulenevad oskuste nappusest, aktiivse tööturupoliitika ja haridussüsteemide ebaefektiivsusest, sotsiaalsest tõrjutusest ja tööjõu vähesest liikuvusest, oleme otsustanud suurendada struktuurifondide hulka kuuluva Euroopa Sotsiaalfondi (ESF) osa ühtekuuluvuseelarves vähemalt 25%ni. Selleks kehtestame ESFi alampiiri iga kategooria või piirkonna kohta.

Et toetada üleminekut ressursitõhusale majandusele, kavatseme investeerida olulise osa oma vahenditest energiatõhususse ja taastuenergiasse, seda eriti arenenumates ja üleminekupiirkondades.

### *Millised on järgmised sammud?*

Komisjoni kinnitatud ettepanek sisaldab elemente, mis toovad kaasa uusi tööpõhimõtteid ja mille mõju on veel lõpuni uurimata. Kõige tähtsam on pidada meeles, et nüüd läheb pakett läbivaatamisele nõukogus ja parlamendis. Esimesed reaktsioonid, eriti Euroopa Parlamendilt ja Regioonide Komiteelt, on väga positiivsed, ehkki arusaadavalt on tegu alles pika ja intensiivse arutelu algusega.

Olen siiski kindel, et meil on väga hea positsioon meie seadusandliku paketi järgmises aruteluvõrus, mis algab sügisel. Olen kindel meie poliitika edukas tulevikus ja ma olen uhke edusammude üle, mis meil on õnnestunud saavutada.



Amsterdami sadam, Madalmaad



# REGIOSTARS: AUHINNAD PIIRKONDLIKELE INNOVATSIOONIPROJEKTIDELE

Alates 2008. aastast on komisjon korraldanud 4 RegioStarsi auhinnakonkurssi. Auhindu on jagatud uuenduslikele projektidele mitmesugustes teemavaldkondades (sealhulgas CityStari kategooriad) või kommunikatsioonivahendite kasutamise eest ELi kaasrahastatavate programmide reklaamimisel.

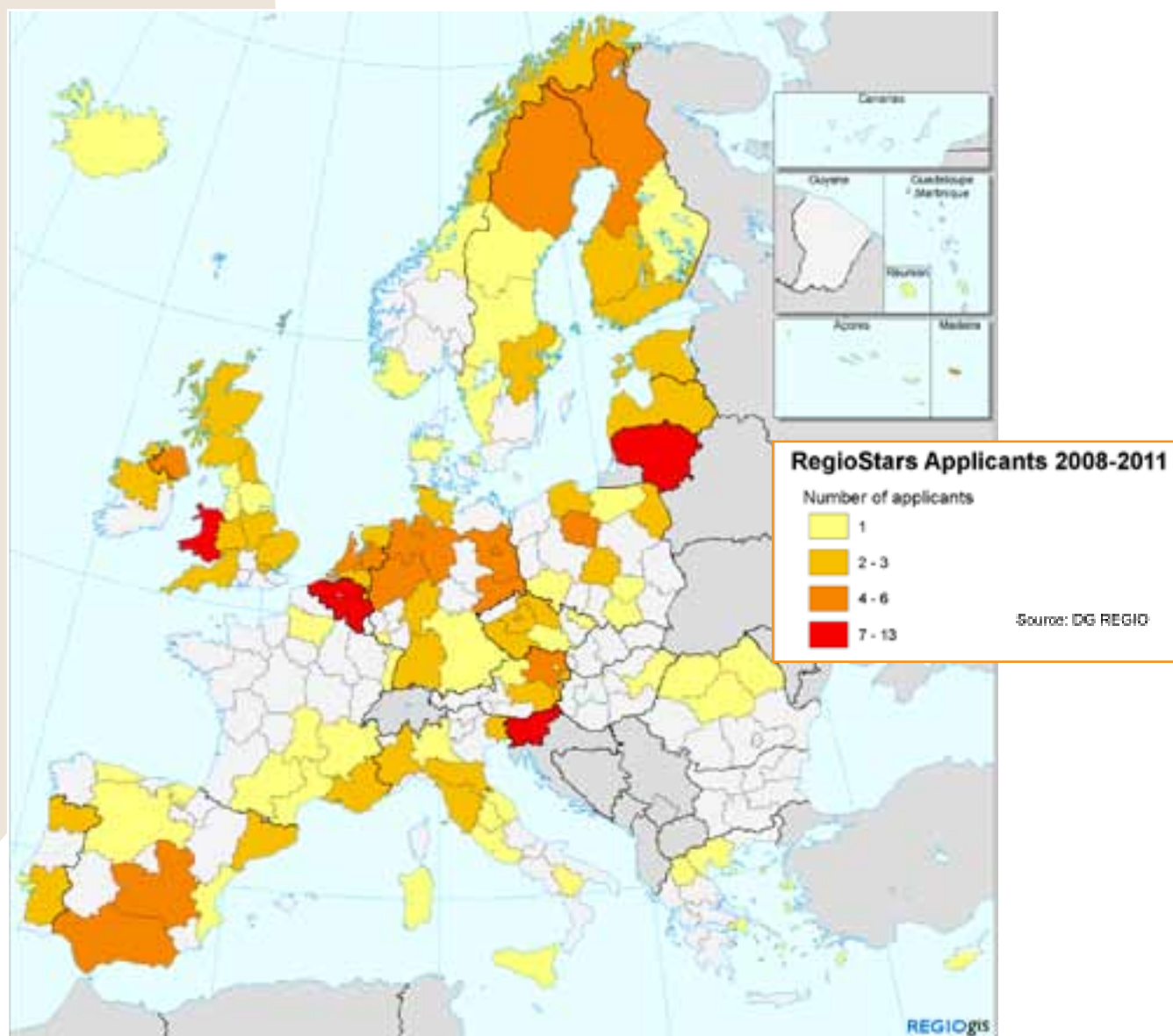
Selle aja jooksul on auhinna kandidaate olnud üle 270 projekti kõigist ELi 27 liikmesriigist ja ka piiriülestes programmides osalevatel naaberriikidel. Nende seast on sõltumatud žüriid finaali valinud 100 projekti ja auhinna on pälvinud 20.

Sellel kaardil on näha kandidaatide päritolupiirkonnad: kas siis üksikpiirkonnad või koostööprojektides osalevad piirkonnad (välja arvatud riiklike programmide raames või riiklikul tasandil kavandatud projektid). Kaardil on selgesti näha piirkonnad, mis on Euroopas kõige innukamalt jaganud eeskujulikke projekte teiste huvilistega.

## UURI LÄHEMALT

4 aasta (sh 2011) finalistide ja võitjate kohta saab täpsemaid andmeid vaadata siit:

<http://ec.europa.eu/info/region/goto.cfm?page=regiostars>



# ARUKAS MAJANDUSKASV – SIHTOTSTARBE LINE TOETUS

**Finantskriisi järellainetuses kärbitakse kogu liidus riiklikku rahastamist. Samas on investeeringud inimestesse, innovatsiooni ja teadusuuringutesse eluliselt tähtsad, et kriisist üle saada ja mitte mängust välja langeda.**

Mida siis saab kärpemeetmete ja rahastamise kokkukuivamise tingimustes ära teha? Arukad valikud toetuste jagamisel ja arukal spetsialiseerumisel põhinevate piirkondlike innovatsioonistrateegiate väljatöötamine aitavad Euroopal oma vahendeid otstarbekamalt kasutada, luues ühtlasi uusi töökohti ja pannes aluse tulevasele kasvule.

Arukus ehk majanduskasvu stimuleerimine teadmiste ja uuenduslikkuse pinnalt ei piirdu üksnes teadusuuringutega. Ühtlasi uuritakse selle raames teisi innovatsioonivõimalusi: sotsiaalset ja organisatsioonilist innovatsiooni, turunduse tõhustamist, uusi teenuseid ja äriplaanid. Arukas majanduskasv sõltub kõigi piirkondade maksimaalse innovatsioonisuutlikkuse realiseerimisest – see puudutab nii teaduse eesliinil olevaid piirkondi kui ka mahajääjaid.

## STRATEEGILINE KOOSTÖÖ

Strateegilise koostöö näidetena võib mainida klastrite ühisalgatusi Öresundi piirkonnas, Berliini ja Brandenburgi ühist innovatsioonistrateegiat, mis seisneb tähtsamate klastrite kooskõlastatud toetamises aruka spetsialiseerumise põhimõttel, samuti Viini, Brno, Bratislava ja Gyori ümbruse (CENTROPE piirkonna) ja Eindhoveni/Aacheni/Leuveni kolmnurga koostöö tihendamist.

## Territoriaalse koostöö roll

Üleeuroopalises kontekstis tähendab see ka piiriülese ja territooriumidevahelise strateegilise koostöö laiendamist, et luua elutähtsaid sidemeid ja silde, mis on vajalikud sünergia tugevdamiseks ja ühistegevuse edendamiseks näiteks maailmaklassi klastrite arendamisel.

Tegu on valdkonnaga, kus territoriaalsel koostööl on juba praegu tähtis roll ja kus tulevaste programmide eesmärgid tugevnevad läbi piirkondadevahelise koostöö.



**COGERSA: jäätmeäritlusorganisatsioon.** Siin käideldakse jäätmematerjale alates laevade määrdelidest kuni haigla jäätmeteni, Corvera, Asturias, Hispaania



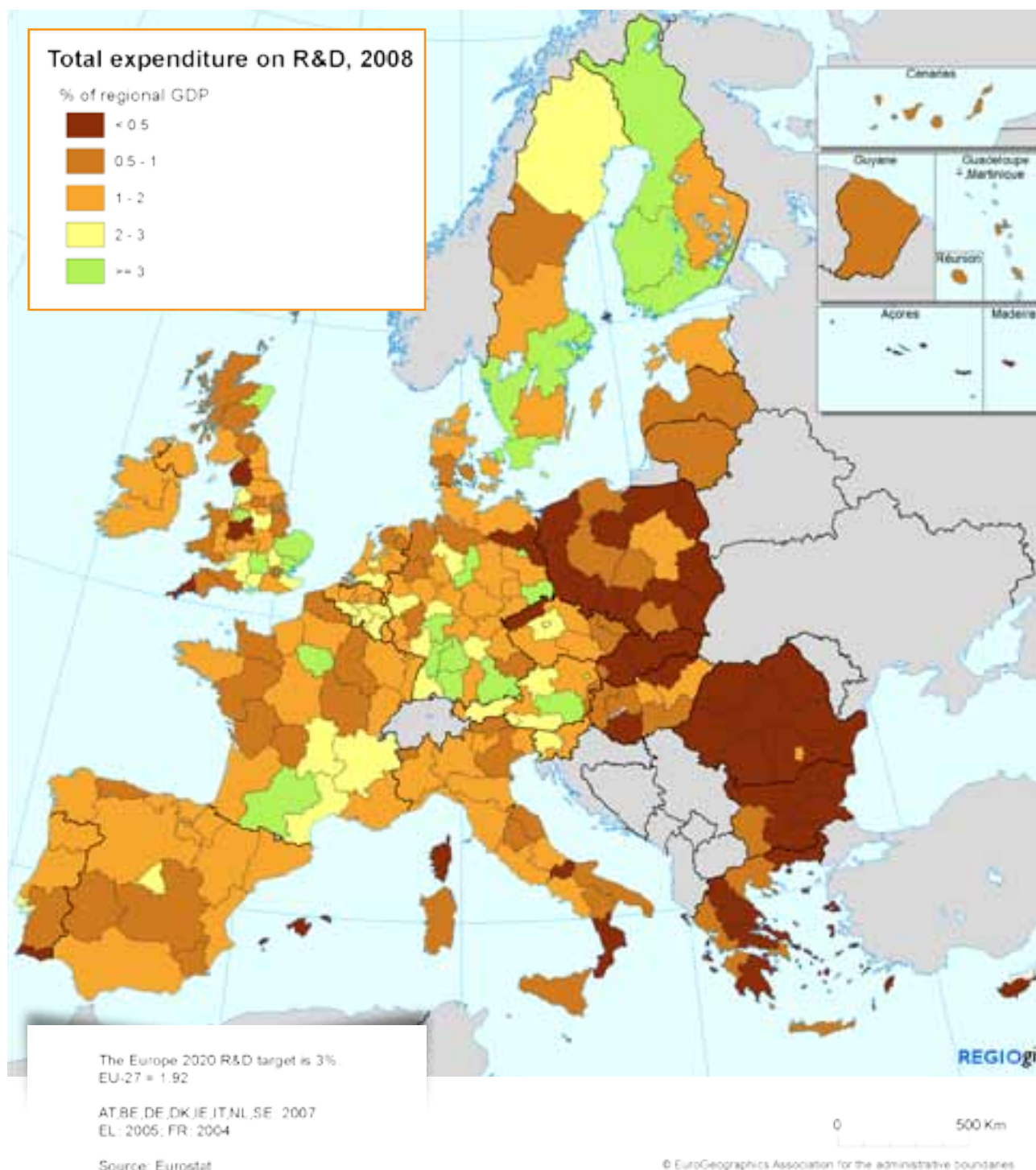
**Minikiipide väljatöötamine** uue põlvkonna mobiiltelefonidele, Aalborg, Põhja-Taani piirkond, Taani



# PILGUHEIT ARUKALE MAJANDUSKASVULE

Üldised kulutused teadus- ja arendustegevusele (GERD) aitavad mõõta nii riikliku kui ka erasektori rahalisi investeeringuid. Euroopa 2020. aasta strateegias on kehtestatud eesmärk viia GERD 3%-ni SKT-st, kuid selles osas on Euroopa piirkondade tase väga erinev. Arenenud riikides on GERD enamasti kõige kõrgem pealinnade lähistel ja ELis, nimelt põhjapoolsetes maades:

Saksamaal, Ühendkuningriigis, Rootsis ja Soomes. Riiklike 2020. aasta eesmärkideni on jõudnud vaid 16 piirkonda, sestap peavad pingutama nii investeeringute nappuse käes kannatavad piirkonnad (näiteks Hispaanias ja Portugalis) kui ka arenenud riikide piirkonnad, mis on selle näitaja poolest heas seisus.



# MAG. IRMA PRIEDL

Alam-Austria liidumaa valitsus, majandus-, turismi- ja tehnoloogiaministeerium

## Pr mag. Irma Priedl on piirkonna tehnoloogia ja innovatsiooni juht, kes vastutab Alam-Austria piirkondliku innovatsioonisüsteemi jätkuva arenguprotsessi eest.

„Alam-Austrias ollakse innovatsiooni tähtsusega igakülgset kursis ning püütakse riigiabikavade ja juhendamise abil toetada ettevõtete uuendustegevust. Samas lähtub meie innovatsioonipoliitika olemasolevast piirkondlikust pädevusest ja paneb rõhku piirkonna arengu tulevikku suunatud potentsiaalile, näiteks klastritele ja tehnopolidele, lootes saavutada ülemaailmset konkurentsieelist.

Pidev täiustusprotsess, mis kestab juba üle 14 aasta, on suunatud pikaajalisele perspektiivile ja selle rakendamiseks on olemas eraldi finantsressursid. Need on Alam-Austrias aruka majanduskasvu liikumapanevad jõud.



## Piirkondlik innovatsioon luubi all

Aruka majanduskasvu mõju jälgitakse Alam-Austrias nii piirkondlikul kui ka programmi/ametkonna tasandil. Sestap rakendatakse tasakaalustatud tulemuskaardi meetodit (*Balanced Scorecard Methodology, BSC*) ning järelevalvesüsteemi edasisele arengule aitavad kaasa piirkondadevahelised projektid nagu IMPACTSCAN või INTERREG IVC kapitalisatsiooniprojekt SCINNOPOLI.

## Aruka majanduskasvu edendamine

Liikumapanevaks jõuks peab olema piirkondlik poliitika. Arukas majanduskasv ei puuduta niivõrd piirkonna praegust konkurentsivõimet, kuivõrd pigem poliitilist tuge ning piirkondliku pädevuse ja potentsiaali tundmist. Ilma poliitilise toeta ja piisavate piirkondlikult hallatavate rahaliste vahenditeta oleks aruka majanduskasvu strateegiate elluviimine samahästi kui võimatu.

Piirkondlikud ametiasutused saavad arukale majanduskasvule veelgi kaasa aidata, edendades strateegia rakendamise samm-sammulist lihtsustatud meetodit, õppides teiste piirkondade kogemustest ja osaledes strateegia rakendamisega seoses aruka spetsialiseerumise platvormis või strateegilistes koostöösuhetes teiste Euroopa piirkondadega.”

### UURI LÄHEMALT

<http://www.scinnopoli.eu/>

<http://www.impactscan.net/default.aspx>

# UUS PLATVORM AITAB PIIRKONDADEL VÄLJA SELGITADA OMA INNOVATSIOONIEELISEID

**Et kasutada võimalikult efektiivselt struktuurifondide vahendeid aruka majanduskasvu ja uuendustegevuse heaks, tuleb seista hea selle eest, et piirkonnad oma tugevaid külgi ja võimeid kõnealusel valdkonnas optimaalselt realiseeriks. Aruka spetsialiseerumise platvorm aitab piirkondadel oma eelistest maksimaalset kasu lõigata ja püüelda võimalikult heade tulemuste poole.**

Tänu platvormi vahenditele saavad piirkondlikud ja riiklikud ametiasutused välja selgitada piirkonnad ja tegevused, mille abil on kõige rohkem lootust oma konkurentsieeliseid suurendada, ning töötada välja vastavaid kohandatud innovatsioonistrateegiaid.

Koondades jõupingutused ja ressursid konkreetsetele prioriteetidele rõhuasetusega arukal majanduskasvul, ei piirdu need aruka spetsialiseerumise piirkondlikud innovatsioonistrateegiad üksnes teaduse ja tehnoloogia arenguga, vaid soodustavad ka täiendavaid algatusi näiteks tehnosiirde, ettevõtluse ja uuendustegevuse edendamiseks teenindus- ja avalikus sektoris.

Platvormi eesmärk on töötada seda tüüpi strateegia välja kõigile ELi piirkondadele – algatusest tõuseb tulu nii arenevatele piirkondadele kui ka innovatsiooni eesrindlastele.

## Vastastikku kasulik partnerlus

Koondades nii ülikoolide, teaduskeskuste, ettevõtete kui ka piirkondlike ametiasutuste oskusteavet, aitab platvorm luua nende sidusrühmade vahel arvukaid sidemeid.

Samuti soodustab see IT- ja kommunikatsioonivahendite, koolituste, seminaride ja vastastikuste eksperdihinnangute abil kogemuste vahetamist, vastastikust õppimist ja koostööd. Poliitikatagijate käsutusse antakse metoodikad, suunised, uuringutulemused jmt ressursid.

Platvorm, mille komisjon algatas 2011. aasta juunis, on avatud kõigile ELi piirkondadele. Selle valdajaks on ühisuurimiskeskuse perspektiivikate tehnoloogiauuringute instituut Sevillas (Hispaania).

### UURI LÄHEMALT

<http://ipts.jrc.ec.europa.eu/activities/research-and-innovation/s3platform.cfm>



Pankl Racing Systems: tippmootorite varraste ühendamiseks kasutatava stantsimisprotsessi simulatsioon, Bruck an der Mur, Steiermark



# KOGU EUROOPAS KÄIVITATAKSE ARUKAID PROJEKTE

Järgmise nelja projekti näitel näeme, kui laia haardega algatusi viiakse kõikjal Euroopa Liidus ellu aruka majanduskasvu projektidega kaasnevate võimaluste realiseerimiseks. Jätkusuutliku ja uuendusliku majanduskasvu kõrval on arukas majanduskasv üks alustalasid, millele toetuvad meetmeid ja prioriteete rakendatakse vastavalt Euroopa 2020 üldisele strateegilisele visioonile. Selle kohaselt avavad nii tootlikkus kui ka innovatsioon eelseisval aastakümnel Euroopa majanduslikuks arenguks pikas perspektiivis kõige tõhusamaid võimalusi.

## Nutikas mööbel homsetesse eluruumidesse

Aruka eluaseme all ei mõelda mitte üksnes helikindlat, säästlikku ja keskkonnakahju ennetavat tulevikumaja, vaid ka eluruume ja nende sisustust.

Siinkohal näitab teed Sloveenia **multifunktsionaalse mööbli projekt**, mida juhib **BREST POHIŠTVO d.o.o.** BREST on koos partnerite Svea ja Kolpaga välja töötanud tehnoloogiliselt edumeelse, uuendusliku, kvaliteetse ja keskkonnasõbraliku nutika mööbli, mille paindlik ja kohandatav disain vastab arukate majade uutele sisekujunduskontseptsioonidele.

Praeguseks on koostöö tulemusena loodud 17 uut töökohta, 2014. aastaks aga loodab Brest teenida projekti pealt 3 miljonit eurot, Svea 2 miljonit ja Kolpa umbes 1 miljonit.



„Arukas“ mitmeotstarbeline mööbel säästab ruumi



Susana Sousa tööhoos Biocanti laboratooriumis

## Innovatsioon viinamarjakasvatajatele abiks

**Enochip** on välja töötanud odava, kergesti kasutatava ja uuenduslikul tehnoloogial põhineva vahendi **Enokit**, mis võimaldab viinamarjakasvatajatel avastada kahjulikke mikroorganisme veini tootmise protsessi käigus. Tulemused laekuvad kiiresti, vähem kui 24 tunniga.

Portugali Centro piirkonnas tegutsev Enochipi konsortsium, mis koosneb kolmest partnerist: Biocant (projekti eestvedaja ja juhtiv biotehnoloogiainstituut), Cantanhede veinikooperatiiv ja Cantanhede kohalik omavalitsus, on ulatanud kohalikele viinamarjakasvatajatele tugeva abikäe.

Lisaks sellele, et Enochip on aidanud tõsta Centro piirkonnas toodetava veini kvaliteeti, on see ühtlasi tugevdanud sealse viinamarjakasvatusepiirkonna positsiooni nii kohalikul kui ka globaalsel turul.

### ARVUD JA FAKTID

Projekti kestus:	aprill 2009 – mai 2010
ERFi toetus:	2 500 084 €
Koguelarve:	7 145 900 €

### UURI LÄHEMALT

<http://www.brest.si/>

### ARVUD JA FAKTID

Projekti kestus:	jaan 2007 – detsember 2008
ERFi toetus:	113 767 €
Koguelarve:	150 089 €

### UURI LÄHEMALT

<http://www.biocant.pt/default.aspx>



IC-Medi konsortsium 2. klastritevahelisel seminaril Milanos, 27 mai 2010



Tomasz Refalowicz töötamas PPNT laboris



## Klastritoetus riikidevahelistele projektidele

Koondades 14 partnerit, kes esindavad üheksat Euroopa piirkonda Prantsusmaal, Itaalias ja Kreekas, ja hõlmates ca 55 klastrit, on **IC-Med** projekt suunatud klastritevahelise koostöö arendamisele ja tugevdamisele ühisprojektides osalemise kaudu, tegutsedes klastrite- ja riikidevahelise projektiinkubaatorina.

Seda juhib Provence-Alpes-Côte d'Azuri piirkond (PACA piirkond), samas kui kommunikatsiooniga ja klasterjuhtide erialaste koolitusseminaridega on seotud teine piirkondlik partner Méditerranée Technologies. Ühtlasi toetab Méditerranée Technologies piirkonna VKEsid ja laboreid, kes osalevad Euroopa teadus- ja innovatsiooniprogrammides.

### ARVUD JA FAKTID

Projekti kestus: juuni 2009 – mai 2012  
ERFi toetus: 1 425 000 €  
Koguelarve: 1 900 000 €

#### UURI LÄHEMALT

<http://www.ic-med.eu/>  
<http://www.mediterranee-technologies.com/main.htm>

## Kõrgtehnoloogia inkubaator alustavatele ettevõtetele

Poolas Wielkopolska piirkonnas asuv **Poznańi teadus- ja tehnoloogiapark** (PPNT) on teadust ja äri ühendavaks sillaks. Park on kodus 50 ettevõttele (neist enamik tegevust alustavad innovaatikafirmad) ning on osalenud enam kui 80-s Euroopa fondidest rahastatud projektis.

PPNT üks projekt on näiteks kõrgtehnoloogia inkubaator, mis hõlmab materjaliteaduse, biomaterjalide ning info- ja kommunikatsioonitehnoloogia valdkondi. Projekti eesmärk on täita tühimik, mis laiutab neis valdkondades alustavatele kõrgtehnoloogiaettevõtete ja VKEdele suunatud laboripõhiste teenuste infrastruktuuri alal. Tegu on „intelligentsse” hoonega, mis pakub ettevõtjatele võimalust ideede ja projektide arendamiseks, samas kui uuenduste juurutamisega seotud riskid on minimaalsed.

### ARVUD JA FAKTID

Projekti kestus: juuni 2008 – aug 2013  
ERFi toetus: 8 410 000 €  
Koguelarve: 14 200 000 €

#### UURI LÄHEMALT

<http://www.ppnt.poznan.pl/web1/page>  
<http://www.zespol-inkubatorow.pl/>

# JÄTKUSUUTLIK MAJANDUSKASV – UUSI VÕIMALUSI LUUES

**Looduse ja loodusvarade säilitamine, energia säästmine, taastuvate energiaallikate ja keskkonnasäästliku tehnoloogia osakaalu suurendamine – strateegilised investeeringud ökoinnovatsiooni ei pea olema suunatud mitte üksnes keskkonnaprobleemide lahendamisele, vaid ka uute tööhõiveturgude ja kasvuvõimaluste avamisele.**

Euroopa kodanike heaolu sõltub otseselt ELi suutlikkusest kasutada ära uute keskkonnatehnoloogia turgude potentsiaali. Regionaalpoliitika on mehhanism, mis aitab ülimalt tõhusalt tagada vahendite strateegilise suunamise viisil, mis aitab neist võimalustest maksimaalset kasu lõigata.

Aastatel 2007–2013 eraldatakse regionaalpoliitika vahenditest 105 miljardit eurot jätkusuutliku majanduskasvu toetamiseks, aga korraldusasu- tused peaksid tegema kõik, et „investeerida veelgi rohkem ja veel paremini“. Piirkondliku innovatsioonipoliitika ja investeeringute tihedad seosed energeetika, keskkonna ja kliimamuutuse alal parandavad uute töökohtade loomist, konkurentsivõimet ja elukvaliteeti nii kohalikul kui ka piirkondlikul tasandil.

## Ressursitõhus Euroopa – üleskutse tegudele

Olgu tegu energiatõhusate hoonetega või keskkonnasäästliku linnatranspordiga – ökoinnovatsiooni tugevdamiseks on vaja arukaid investeeringuid. Investeeringute kõrval tuleb aga rõhku panna ka säästva arengu põhimõtete peavoolustamisele kogu poliitikaloomes. Piirkondliku innovatsioonipoliitika tulemuslikkuse tagamisel on tähtis roll nii sotsiaalmajanduslikel partneritel, kodanikuühiskonnal, ülikoolidel kui ka VKEdel.



**Euroopa Taastuenergia Keskus ettevõtetele, kes tegelevad keskkonnaenergia ja ressursside arendamisega, Güssing, Burgenland**

### MIKS SEE ON OLULINE?

Praeguste trendide jätkudes on maailma rahvaarv 2050. aastaks 30% võrra suurem ehk 9 miljardit ning areneva majandusega riigid püüavad heaolu ja tarbimise osas igati õigustatult arenenud riikidele järele jõuda. Me peame muutma nii tarbimis- kui ka tootmismudeleid ning näitama teed innovatsioonist lähtuva keskkonnasõbraliku majanduse väljaarendamise suunas.



# DR HARMA ALBERING

Keskkonna- ja säästva arengu amet, Limburg (NL)

**Dr Harma Albering on keskkonna- ja säästva arengu ameti säästva arengu nõunik ning üks projekti *Cradle to Cradle Network (C2CN)* juhte.**

„Limburgi provints Hollandis oli üks esimesi Euroopa piirkondi, kus C2CN rakendamist leidis. Selle keskseteks elementideks on uued, teadlikumad tootmise, ehitamise ja planeerimise viisid, mis avavad majanduslikke väljavaateid ja parandavad elukvaliteeti, kaitstes ühtlasi keskkonda. See lähenemisviis on kooskõlas regionaalpoliitikaga, mille eesmärk on suurendada konkurentsivõimet ja kiirendada majanduse arengut jätkusuutlikul viisil.

## Piirkonnaülene kasu

Tahame näidata, et ökoefektiivsusest tõuseb tulu kogu ELile, sest kuna loodusvarasid siin napib, võib see aidata vähendada sõltuvust kolmandatest riikidest. Meil on vaja mobiliseerida kogu liidu ettevõtjate, disainereite, nõustajate ja akadeemiliste ringkondade loovust, innovaatilisi võimeid ja investeringuid. Õnneks jagavad ka teised Euroopa piirkonnad meie vaateid ning on C2CN-iga kaasa tulnud. Meie selja taga on Euroopa Komisjoni peadirektooraatide (regionaalpoliitika ja keskkonna peadirektooraadid) aktiivne toetus.

**Jätkusuutlikkuse eelistes pole põhjust kahelda**

Ühtlasi on meie sidusrühmad veendunud, et peab toimuma üleminek keskkonnasäästlikult keskkonnatõhusale ühiskonnakorraldusele. Et nemad on eestvedajate seas, tõuseb neile usutavasti rohkem tulu kui sabassõrkijatele.

Jätkusuutlikkust oleme pooldanud alati, kuid 2007. aastal saime Euroopa Komisjoni esindajatelt innustust heita pilk kaugemale, avardada silmapiiri ja tegutseda tõeliste eurooplastena.

Meie eesmärgiks on üleminek jõukale ökoefektiivsele ühiskonnakorraldusele, inspiratsiooniallikaks C2C ja teenäitajaks Limburgi põhimõtted. C2C ehk „hällist hällini“ põhimõtte edasiarendused on kasutusele võetud paljudes ettevõtetes, eelkõige VKEdes, aga ka riigiasutustes.”

### UURI LÄHEMALT:

<http://www.c2cn.eu/>



Dr Harma Albering ja C2CN-i meeskond

# JÄTKUSUUTLIK MAJANDUSKASV – KASULIK MAJANDUSELE JA KESKKONNALE

**Keskkonnaseisundi halvenemine, bioloogilise mitmekesisuse vähenemine, majanduse kiire areng ja ka ressursside ebaefektiivne kasutamine avaldavad keskkonnale katastroofilist mõju. Seepärast sõltubki Euroopa majanduse areng suuresti jätkusuutlikust majanduskasvust, püüdest muuta majandust keskkonnasõbralikumaks ja konkurentsivõimelisemaks ning ressurssikasutust efektiivsemaks. Neli allpool kirjeldatud projekti toonitavad jätkusuutliku majanduskasvu tähtsust ühena Euroopa 2020. aasta strateugia kolmest prioriteedist.**

## Keskkonnasurvest saab konkurentsieelis

**ENWORKS** on organisatsioonide partnerlus, mis on alates 2001. aastast andnud rahalist keskkonnatoetust enam kui 11 000 Loode-Inglismaa ettevõttele, aidates seeläbi säästa üle 106 miljoni euro ja 450 000 tonni CO<sub>2</sub>.

Selle ressursitõhususe toetus aitab ettevõtetel suurendada kasumit ja vähendada heitkoguseid, töhustades energia-, vee ja toorainekasutust ning rakendades jätkusuutlikke ärimudeleid. ENWORKSi kohandatud **elektrooniline ressursitõhususe vahend** aitab ettevõtetel reaaliajas hinnata, reastada ja jälgida keskkonnasäästu ja rahalise kokkuhoiu võimalusi. Selle värskem kolmeaastane programm lisas Ühendkuningriigi majandusele kogulisandväärtust netosummas 202 miljonit eurot.



Elektrimastid – viivad energia sinna, kuhu vaja

## Taastuenergia edendamine

Piirkondadevaheline projekt **MORE4NRG** ühendab 12 partnerit, 11 piirkonda ja Euroopa Regioonide Assambleed (*Assembly of European Regions, AER*). Üks peamisi partnereid on Itaalia Abruzzo piirkond, keda esindab piirkondlik energiaagentuur ARAEN, mis tegeleb aktiivselt taastuvate energiaallikate ja energiatõhususe strateegiatega edendamise ja rakendamiseks.

MORE4NRG projekti eesmärk on tõsta parimate tavade vahetamise teel piirkondlike taastuenergiaallikate ja energiatõhususe strateegiatega tulemuslikkust ning töötada ühiselt välja integreeritud seiresüsteem. Vahendite komplekti, mis võimaldab hinnata taastuenergiatehnoloogia ja energiatõhususe potentsiaali ning jälgida edusamme energiaeesmärkide osas, saavad kasutada kõik piirkonnad.

### ARVUD JA FAKTID

Projekti kestus: okt 2009 – märts 2013  
ERFi toetus: 3 960 000 €  
Kogueelarve: 10 570 000 €

### ARVUD JA FAKTID

Projekti kestus: aprill 2011 – aug 2014  
ERFi toetus: 1 032 084 €  
Kogueelarve: 1 326 559 €

UURI LÄHEMALT

<http://www.enworks.com/>

UURI LÄHEMALT

<http://www.more4nrg.eu/pages/home>

Kärestikud üleujutuste ja põua ennetamiseks  
Spychowo riigimetskonnas Poola kirdeosas



Luitevallide taastamine Lido de Sète  
rannas Marseillanis



## Üleujutuste ja põua ennetamine Poola metsades

Keskonnasõbralike meetodite edendamine veehoidlates, veesäilitusvõime suurendamine ja hüdroloogiliste tingimuste parandamine Poola 178 metskonnas – sellist eesmärki teenib Keskonnaprojektide koordineerimiskeskuse (CCEP/CKPS) **väikesemahuliste veesäilitussüsteemide programm**.

Projekt kasutab bioloogilise mitmekesisuse kaitseks keskkonnasõbralikke meetodeid ning selle raames rajatakse veehoidlaid ja taastatakse olemasolevaid süsteeme, rabasid ja märgalasid: muu hulgas ehitatakse lüüse, kraave, kaldatamme, kaitsevalle ja väikesemöödulisi veereservuaare.

### ARVUD JA FAKTID

Projekti kestus: okt 2007 – dets 2014  
Ühtekuuluvusfondi toetus: 34 500 000 €  
Kogueelarve: 45 800 000 €

### UURI LÄHEMALT

<http://ckps.pl/ccep/home.html>

## Tänuväärne töö mereäärse pärli säilitamiseks

Rahvaarvu suurenemise, turismi, liikluse ja ökosüsteemide kahjustuste tagajärjel on sattunud kasvava surve alla **Lido de Sète**, 12 km pikkune liivariba, mis eraldab Lõuna-Prantsusmaal Montpellier' linna lähistel Thau laguuni Vahemerest.

Languedoc-Roussilloni piirkonna prefektuur viib ERFi toetuse abil ellu projekti, mille käigus taastatakse liivaluidete vallid, suunatakse ümber teedevõrk ning rajatakse kõnni- ja jalgrattateed, et ohjeldada laastavaid erosiooniprotsesse. Selle positiivne ja pikaajaline mõju turismile, liiklusvoogude paranemine ning luidete ja laguunide säilimine peaks rõõmustama ka kohalikke elanikke ja ettevõtteid.

### ARVUD JA FAKTID

Projekti kestus: august 2007 – dets 2012  
ERFi toetus: 8 098 800 €  
Kogueelarve: 23 139 500 €

### UURI LÄHEMALT

<http://www.languedoc-roussillon.developpement-durable.gouv.fr/lido-de-sete-a-marseillan-avis-a1851.html>

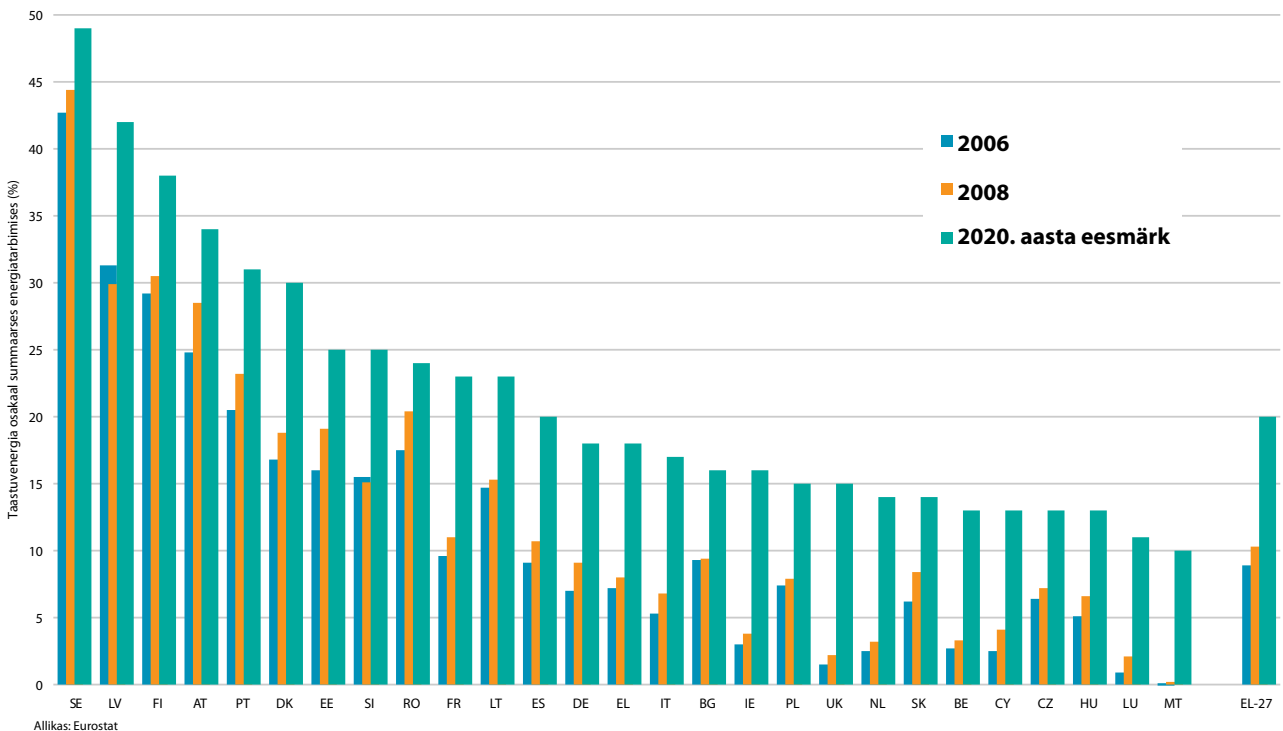


# PILGUHEIT JÄTKUSUUTLIKULE MAJANDUSKASVULE

Jätkusuutlik majanduskasv koosneb paljudest elementidest, sealhulgas kliimamuutuse tagajärgede leevendamine ja nendega kohanemine, energiatõhusus ja taastuvenergia. Selles valdkonnas on ELi taastuvenergia direktiiviga kehtestatud kõigile liikmesriikidele kindlad eesmärgid, muu hulgas peab taastuvatest allikatest pärit energia moodustama 2020. aastaks 20%.

Transpordisektoris peaks see näitaja jõudma 10%-ni. See annab võimaluse töötada välja uusi tehnoloogiaid ja edendada tööhõivet. Mõnes ELi liikmesriigis saadakse suur osa tarbitavast energiast juba praegu taastuvatest allikatest: Rootsis 43% ja Soomes 29%. Seevastu Maltal, Luksemburgis ja Ühendkuningriigis on taastuvenergia osakaal vaid vastavalt 0,1%, 0,9% ja 1,5%.

Taastuvenergia tarbimine 2006. ja 2008. aastal ning 2020. aastaks seatud eesmärk



# KAASAV MAJANDUSKASV – KÕIGI PANUS ON OODATUD

**Euroopa rahvastik on vananemas ja inimestel on raske finants- ja majanduskriisi järel tööd leida, samas kui globaliseerumine tingib vajaduse konkurentsivõimet tõsta. See tähendab, et me lihtsalt ei saa endale lubada takerdumist madala kvalifikatsiooni, vaesuse ja isolatsiooni köidikutesse. Kaasava majanduskasvu eesmärk on aidata kõigil ELi elanikel realiseerida oma täit potentsiaali, et anda tõhus panus Euroopa majanduskasvu heaks.**

Üle 21% Euroopa noortest on töötud ja umbes 80 miljonit ELi elanikku on puuduliku või madala kvalifikatsiooniga. 2020. aastaks on vaja 16 miljoni uue töökoha täitmiseks kõrge kvalifikatsiooniga töötajaid – uute oskuste omandamine ja arendamine on olulisem kui kunagi varem.

ELi kaasava majanduskasvu saavutamine on seotud nelja eesmärgiga:

- tõsta Euroopa tööhõivemäära – luua rohkem ja paremaid töökohti, eriti naistele, noortele ja eakatele;
- aidata igas vanuses inimestel oskustesse ja koolitusse investeerimise kaudu olla valmis muutusteks ja nendega toime tulla;
- kaasajastada tööturgusid ja hoolekandesüsteeme;
- tagada majanduskasvuga kaasnevate hüvede jõudmine kõigisse ELi paikadesse.

ELi kaasava majanduskasvu edendamisele on suunatud kaks tähtsat algatust:

## UUTE OSKUSTE JA TÖÖKOHTADE TEGEVUSKAVA

- Inimeste abistamine uute oskuste omandamisel, uute tööturgudega kohanemisel ja edukate karjäärimuutuste tegemisel.
- Tööturgude kaasajastamine, et suurendada tööhõivemäära ja tootlikkust ning tagada meie sotsiaalse mudeli jätkusuutlikkus.

## EUROOPA VAESUSEVASTASE VÕITLUSE PLATVORM

- Tegutsemine majandusliku, sotsiaalse ja territoriaalse ühtekuuluvuse nimel.
- Vaesuses ja tõrjutuses elavate inimeste põhiõiguste austamise tagamine ja nende abistamine ühiskonnaelus aktiivselt kaasalõõmises.
- Inimeste abistamine elukohajärgsesse kogukonda lõimumisel, koolitusvõimaluste ja töö leidmisel ning sotsiaalühvitiste saamisel.

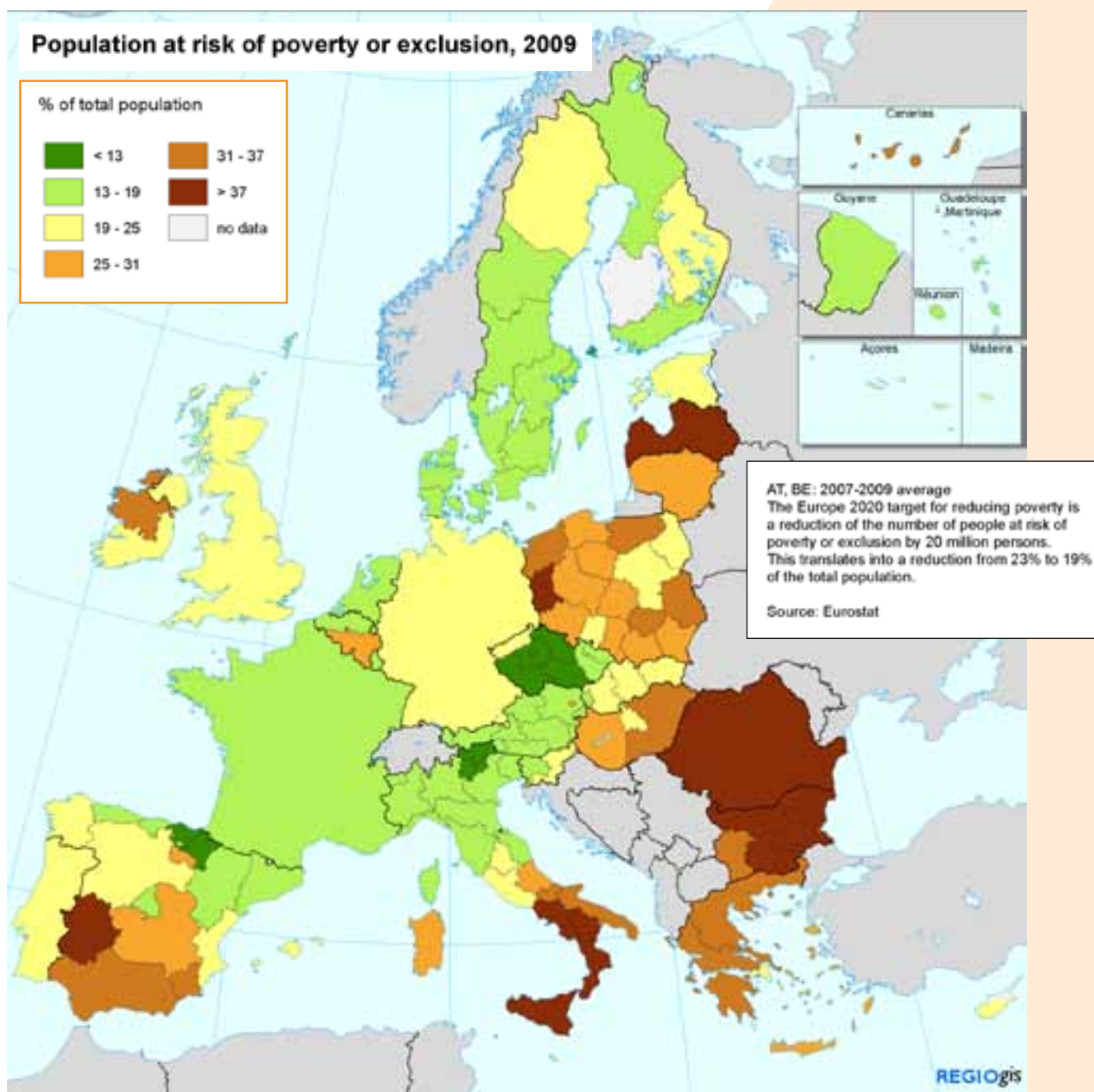
Piirkondlik areng toetab kaasavat majanduskasvu, vähendades piirkondadevahelist ebavõrdsust ja tagades majanduskasvuga kaasnevate hüvede jõudmise kõigisse ELi nurkadesse.

Sadama- ja lennujaamataristu paremaks: päästepaat lennujaamale, La Réunion, Prantsusmaa. Kaasrahastajaks ERF

# PILGUHEIT KAASAVALE MAJANDUSKASVULE

**Euroopa 2020. aasta strateegia eesmärk on vähendada vaesuse ja tõrjutuse ohus olevate inimeste arvu ELis 2020. aastaks 20 miljoni võrra. Selle eesmärgi saavutamine ei saa olema kerge. Oluliseks abiks on regionaalpoliitika toetus projektidele, mis tugevdavad tööhõivet ja infrastruktuuri ning avavad**

**inimestele uusi võimalusi. Teema keerukust võimendavad veelgi põhja-lõuna suunaline veelehe Hispaanias, Itaalias ja Belgias ning kõrge SKT (inimese kohta) kõrvutamise vaesuse ja tõrjutuse ohus olijate arvukusega.**





# CERNIN MARTÍNEZ YOLDI

Intervjuu Navarra autonoomse piirkonna valitsuse majanduspoliitika osakonna peadirektori Cernin Martínez Yoldiga

## Hr Cernin Martínez Yoldi osaleb Navarra piirkonna (Hispaania) majandusarengu riikliku poliitika kujundamisel ja elluviimisel

„MODERNA plaan on Navarra majandusstrateegia aastani 2030. Selle väljatöötamisel on osalenud üle 5000 majandusvaldkonna sidusrühma ja kodaniku, selle on heaks kiitnud olulisemad poliitilised parteid, ettevõtjate ühendused, ametiühingud ja ülikoolid, ning see on kinnitatud piirkonna parlamendis 76% häälteenamusega.

Me usume, et piirkondlik majandusstrateegia ei saa olla edukas, kui ei kaasata majanduses tegevaid sidusrühmi, kes plaani tõelises avaliku ja erasektori koostöös ellu viivad.

## Ideede vahetamine

Meie asi on luua süsteem, mis annab piirkonna kodanikele ja ettevõtetele võimaluse oma ideede esitamiseks. Pärast konsensuse saavutamist väikestes rühmades, sidusrühmade seas, kaasatakse need ideed ja projektid majandussüsteemi, kus need võistlevad praeguse raamistikuga.

Meie majandus ei saa areneda, kui ei võeta kuulda kõigi kodanike parimaid ideid. Erialased ja isiklikud kogemused on andnud inimestele teadmisi, mida tuleb jagada, aga ka rikastada teiste seisukohtade ja kogemustega. Selline süsteem tugevdab usaldust ühiskonna vastu ja soodustab osalemist.

Kaasatuse, usalduse ja sotsiaalvõrgustike saavutamisele on kaasa aidanud ka ühtekuuluvustunne ja piirkonna väiksus.

## Võimaluste võrdsus

Haridus on pikemas perspektiivis majanduspoliitika kõige olulisem haru ja ühtlasi parim võimalus sotsiaalse kaasatuse suurendamiseks. Sestap oleme püstitanud eesmärgid, mis ei piirdu üksnes kitsale erialale spetsialiseerunud töötajatega, vaid puudutavad kogu rahvastiku üldist harimist.

Oleme seisukohal, et Navarra 2030. aasta strateegia rakendusvõimalused ei piirdu üksnes meie piirkonnaga – ühiskond, milles kõik kaasa löövad, on produktiivsem ja kogu ELis püüeldaksegi kaasamise poole. Regionaalpoliitiline toetus võimaldab meil sihtotstarbelise rahastamise toel eesmärkideni jõuda.“



# KAASAVAD PROJEKTID – KÕIGI POTENTIAAL PANNAKSE MÄNGU

Et anda parem ülevaade ELi regionaalpoliitika tegevusest kaasava arengu toetuseks, külastab Panorama ühte programmi ja kahte projekti. Olgu tegu räämas linnaosa renoveerimisega või teadmiste vahetamise võrgustike ja noorte tööhõivevõimaluste loomisega – toetuse suunamisel lähtutakse sellest, et mitte ükski Euroopa ressurss ei jääks ära kasutamata ja mitte ükski talent kõrvalseisjaks.

## Räämas linnaosa saab uue elu

Alustades täiskasvanute koolitusprogrammide ja lõpetades naabruspoliitikaga – **Budapesti Józsefváros Magdolna linnaosa** taastamine toimub mitmel rindel. Edu taga on elanike kaasamine koostöö ja aktiivse osalemise kaudu.

2005. aastal käivitunud programmi eesmärk on parandada ja taastada piirkonna füüsilist keskkonda ja stimuleerida kohalike sotsiaalset integratsiooni – edu võtmeks on piirkonna ajalooliste probleemide läbitöötamine ühtse lähenemisviisi baasil. Programm lähtub teadmisest, et probleemid on sageli üksteisega läbipõimunud.

### ARVUD JA FAKTID

Projekti kestus:	2007–2013
ELi toetus:	6 000 000 €
Kogueelarve:	8 300 000 €

12 000 elanikuga Józsefváros Magdolna linnaosa seisab tõsiste sotsiaalsete ja julgeolekuprobleemide ees. Aastatel 2002–2008 oli sealne kuritegevus ametliku statistika järgi suurem kui üheski teises Budapesti piirkonnas. Kolmandik elanikest piirdub vaid algharidusega, igas kümnes peres on töötuid ja poole elanikkonnast moodustavad romid, kelle osakaal on siin viis korda suurem kui ülejäänud pealinnas.

## MITMEKESISED VÕIMALUSED REHABILITATSIOONIKS

Linnajaole püütakse uut hingamist anda kuue eraldiseisva komponendiga:

- linnaosavalitsusele kuuluvate sotsiaalmajade renoveerimine üürnike osalusel ja kaasabil;
- kortermajade renoveerimine – II etapi raames taastatakse seitse elamuühistut;
- Mátyáse väljaku ümbruse avaliku ruumi taastamine, liiklusvabade vööndite ja rohealade loomine;
- kunagises kindavabrikus tegutsev Kesztyűgyári kogukonnakeskus, mis pakub esmajoonelastele ja noortele mõeldud programme;
- tööhõivevõimaluste parandamine täiskasvanutele suunatud haridus-, koolitus- ja tööhõiveprogrammide, töötöinguklubide ja töömesside kaudu;
- kuritegevuse ennetamine naabruspoliitika abil.

Kaudselt on abiks ka paljud teised programmid, näiteks sõltuvuse ja kuritegevuse teemalised koolitunnid, taastusprogrammid, sõltlaste ravi ja kodutute kaasamine juhutöödele, mis on suunatud avaliku turvalisuse suurendamisele.

### UURI LÄHEMALT

<http://www.rev8.hu/>

Magdolna linnaosa majade uuestisünd





## Täiskiirusel edasi

Kui kõne all on homsete ettevõtjate leidmine ja noortele karjäärivõimaluste loomine, võib just SPEEDi toetus anda vastsetele koolilõpetajatele vajaliku impulsu.

Ettevõtlusest huvitatud õppurid saavad võimaluse alustada tegevust turvalises keskkonnas ehk nagu ütleb programmi juht Steve Moore: „Regionaalpoliitiline toetus võimaldas meil tegevusvälja laiendada“. Ta selgitab, et Ühendkuningriigis, Wolverhamptoni ülikoolis tegutseva programmi SPEED raames on selle lõpulejõudmise ajaks toetust saanud üle 500 ettevõtte.

## 27. piirkond, avaliku sektori ümberkujundamine

Võimaldades kodanikel jagada ideid ja nägemusi, kuidas oma lähipiirkonda uut moodi ümber kujundada, katsetab projekt uusi võimalusi kaasalöömiseks Prantsusmaa piirkondlike omavalitsuste avaliku poliitika suunamisel.

„Kuidas ümber mõtestada innovaatilist haldust?“, „Milline saab olema tulevane keskkool?“ ja „Millist liikuvust võib ette kujutada maapiirkondades lähema 10 aasta jooksul?“ – need on vaid mõned küsimused, mida esitatakse.

Soodustades riiklikes institutsioonides kogukonnaprojektide, prototüüpimise ja loovmõtlemise abil loovust, ühtseid lahendusi ja sotsiaalset innovatsiooni, on 27. piirkonna sooviks, et igal Prantsusmaa piirkonnal oleks oma innovatsioonilabor, mis võimaldaks toime tulla nii praeguste kui ka tulevaste probleemidega.



Wolverhamptoni töötajate ja partnerite valitud SPEEDI STAARID



27. piirkond, kodanikud ja riigiametnikud uurivad ühiselt innovatsioonivõimalusi

### ARVUD JA FAKTID

Projekti kestus: märts 2009 – juuni 2012  
ELi toetus: 2 800 000 €  
Koguelarve: 5 700 000 €

### UURI LÄHEMALT

<http://www.wlv.ac.uk/default.aspx?page=10623>

### ARVUD JA FAKTID

Projekti kestus: kevad 2011 – kevad 2012  
ELi toetus: 325 000 €  
Koguelarve: 828 300 €

### UURI LÄHEMALT

<http://www.la27eregion.fr/>



# PINGELINE TÖÖ ELiga LIITUMISE NIMEL

**Kui kõik kulgeb plaanipäraselt, saab Horvaatia 1. juulil 2013 Euroopa Liidu liikmeks. Horvaatiast saab esimene riik, kes kasutab ühinemiseelset rahastamisvahendit (IPA) selle praegusel kujul.**

Riigi kogemused on ainulaadsed – töö ühinemise nimel algas varasema kandidaatriikide abistamiseks mõeldud mehhanismi toel (ühinemiseelse struktuuripoliitika rahastamisvahend ISPA), millest 2007. aastal järk-järgult loobuti. Selle koha võttis üle IPA. Horvaatial on käsil projekte mõlema programmi raames. Ühtlasi on tegu esimese riigiga, kes peab läbi tegema IPAGA seotud struktuurifondide testi.

## Mida toetus hõlmab?

Riikidele IPA raames jagatav toetus hõlmab viit valdkonda, seejuures saavad riigid olenevalt kandidaadistaatusest taotleda raha kõigi komponentide osas.

Selle eesmärk on valmistada riike ette ühinemiseks, aidates neil lahendada praktilisi arenguprobleeme, aga jagades ka ELi toetuste haldamiseks vajalikke kogemusi. Kandidaatriigid õpivad rakendama mitmeaastase programmitöö, strateegilise planeerimise, partnerluse, järelevalve ja hindamise põhimõtteid ning finantsjuhtimiseeskirju.



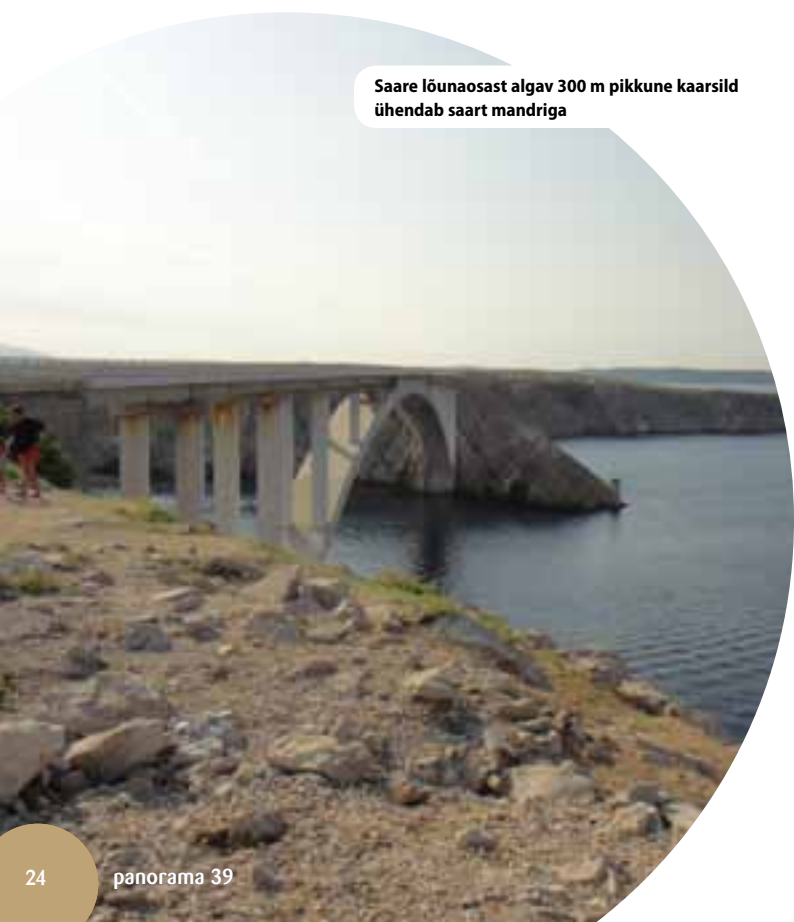
### IPA RAHASTAB VIIT KOMPONENTI:

- I. üleminekuabi ja institutsioonide ülesehitamine;
- II. piiriülene koostöö;
- III. piirkondlik areng, mis hõlmab transpordi, keskkonna ja majanduse arengut;
- IV. inimressursside arendamine, inimkapitali tugevdamine ja võitlus tõrjutuse vastu;
- V. maaelu areng.

### KOMPONENDID ON SUUNATUD JÄRGMISTELE RIIKIDELE:

- komponendid I ja II – abisaajariigid Lääne-Balkani piirkonnas, Island ja Türgi;
- komponendid III, IV ja V – Horvaatia Vabariik, Türgi Vabariik ja endine Jugoslaavia Makedoonia Vabariik (mis kõik on kandidaatriigid).

Saare lõunaosast algav 300 m pikkune kaarsild ühendab saart mandriga



### UURI LÄHEMALT:

[http://ec.europa.eu/regional\\_policy/thefunds/ipa/croatia\\_development\\_en.cfm](http://ec.europa.eu/regional_policy/thefunds/ipa/croatia_development_en.cfm)

# HORVAATIA PIIRKONDLIK ARENG

## PIIRKONDLIKU KONKURENTSIVÖIME TUGEVDAMINE

### Faust Vrančići memoriaalkeskuse projekti lõpuleviimine

Horvaatia õpetlasele Faust Vrančićile pühendatud memoriaalkeskuse valmimine Prvići saarel annab külastajatele võimaluse tema elu ja saavutustega lähemalt tutvust teha. Keskuses hakatakse korraldama ka üritusi, näiteks kontserte ja teatrietendusi.

*„Kultuuriturismi edendamine pikendab turismihooaega ja loob arvestuste kohaselt ligi 50 uut töökohta. Koolituse abil tugevdatakse turismipoliitikat ja -haldust Vodice ja Prvići piirkonnas.“*

**Karlo Gjurašić**, regionaalarengu, metsanduse ja veemajanduse ministeeriumi kantsler



#### ARVUD JA FAKTID

Projekti kestus: 2010–2012  
ELi toetus: 96 000 €  
Projekti kogueelarve: 1 300 000 €

Kultuuriturismi edendamine Prvići saarel

## TRANSPORDIÜHENDUS PAREMAKS

### Vinkovci–Tovarniku raudtee renoveerimine

Projekti käigus taastatakse 33,5 km pikkune kaheööpmeline raudteelõik Vinkovci ja Tovarniku vahel, mis sai kannatada Balkani sõja ajal.

*„Projekti peamine väärtus seisneb turvalisemas ja kiiremas kauba- ja reisijateveos läbi olulise üleeuroopalise transpordikoridori. Lisaboonuseks on tingimuste paranemine tänu uutele ooteplatvormidele ja raudteejaamadele. Renoveerimistöödest tõuseb tulu ka keskkonnale, ühtlasi võib sellel raudteelõigul unustada rööbaste kehvast seisukorrast tingitud hilinemised.“*

**Katarina Čop Bajde**, mere-, transpordi- ja infrastruktuuriministeeriumi osakonnajuhataja



#### ARVUD JA FAKTID

Projekti kestus: 2008–2011  
ELi toetus: 28 700 000 €  
Kogueelarve: 60 000 000 €

Vinkovci ja Tovarniku vahelise raudteelõigu parandamine

## KESKKONNAKAITSE

### Karlovaci veemajandusprogrammid

Tänu uuele käitlusjaamale ning renoveeritud joogi- ja reoveevõrgustikele saab Karlovaci laiem ümbrus keskkonda säästva veemajandussüsteemi.

*„Veekvaliteedi parandamise kaudu aitab projekt edendada Karlovaci piirkonna üldist arengut. Käitlusjaama rajamine hoiab edaspidi ära käitlemata reovee sattumise jõgedesse ja pinnavee reostumise. Selle tulemusena vähenevad veekaod ja põhjavee saastumise oht.“*

**Damir Tomasović**, ELi fondide arengustrateegia ja koordineerimise keskbüroo osakonnajuht



#### ARVUD JA FAKTID

Projekti kestus: 2005–2011  
ELi toetus: 22 500 000 €  
Kogueelarve: 36 000 000 €

Joogi- ja reoveevõrgustike renoveerimine Karlovaci piirkonnas

# JASMINE – TEHNILINE ABI MIKROKREDIIDIASUTUSTELE

**Mikrokrediit on osutunud tõhusaks abivahendiks, mille toel saavad inimesed oma ettevõtte luua või seda arendada ka siis, kui traditsioonilised pangateenused jäävad kättesaamatuks. Viimastel aastatel on komisjon välja töötanud mitu vahendit, mis aitavad erinevate meetoditega vähendada mikrolaenude valdkonnas valitsevaid lõhesid ELi liikmesriikide ja piirkondade hulgas. Üks neist on JASMINE ehk Euroopa mikrokrediidiasutuste toetamise ühismeede (*Joint Action to Support Microfinance Institutions in Europe*) – pilootprojekt, mis aitab pankadevälistel mikrokrediidiasutustel oma potentsiaali realiseerida ja jätkusuutlikkust saavutada.**

JASMINE pakub vahendajatele mitmesuguste teenuste kaudu tehnilist abi. Nendeks teenusteks on mikrokrediidiasutuse terviklik hindamine, mis aitab välja selgitada kohandatud koolituse vajadust, ning soovi korral ka finantsreitingu andmine.

Ühtlasi pakub JASMINE teenuseid, mis on kättesaadavad kogu mikrolaenusektorile, näiteks kasutajatugi, kust saab vastuseid ELi väikerahastamisvahenditega seotud küsimustele, ning temaatiliste seminaride korraldamine heade tavade levitamiseks mikrolaenude valdkonnas.

Lisaks 2011. aasta oktoobris välja antud Euroopa mikrokrediidiasutuste hea tava koodiksile (*European Code of Good Conduct for Micro-credit Provision*) lisandub JASMINE raames väljatöötamisel olevate rakenduste

hulka veel kaks vahendit: „JASMINE online“ – veebipõhine rakendus, mis aitab potentsiaalsetel mikroettevõtjatel välja selgitada oma piirkonna mikrokrediidiasutused, ning mikrokrediidiasutuste kvaliteedimärk.

## Taust

Mikrokrediidi valdkond on viimastel aastatel Euroopa Liidus hoogsalt arenenud ning tempoka kasvu jätkumist on oodata ka eelseisvatel aastatel. JASMINE sündis komisjoni ja Euroopa Investeeringuspanga koostöös 2008. aasta septembris. Enne seda, novembris 2007, oli vastu võetud teatis „Euroopa algatus mikrokrediidi arendamiseks“.

### UURI LÄHEMALT:

[http://ec.europa.eu/regional\\_policy/thefunds/instruments/jasmine\\_en.cfm](http://ec.europa.eu/regional_policy/thefunds/instruments/jasmine_en.cfm)

[http://www.eif.org/what\\_we\\_do/microfinance/JASMINE/](http://www.eif.org/what_we_do/microfinance/JASMINE/)



**Mikrorahastamine: väikeettevõtte õnn või hukatus**



# EUROOPA TERRITORIAALNE KOOSTÖÖ INIMESI ÜHENDAMAS

**Infrastruktuuriprojektide soodustamine, äritehingute hõlbustamine ja ühised lahendused ühistele probleemidele – territoriaalne koostöö annab piirkondadele võimaluse tegutseda ühiselt ELi elanikele parema elukvaliteedi tagamise nimel.**

Peagi ilmuvasse raamatusse „**European Territorial Cooperation, building bridges between people**” on kõikjalt üle liidu kogutud koostöölugusid, uuenduslike projektide kirjeldusi ja ülevaateid inimeste elus tänu koostööle toimunud muutustest. Oktoobris ilmub raamat inglise keeles, seejärel õige pea ka prantsuse ja saksa keeles.

Euroopa territoriaalse koostöö eesmärgi raames, mida rahastab Euroopa Regionaalarengu Fond (ERF), toetatakse praegu 81 piiriülest, riikidevahelist ja piirkondadevahelist koostööprogrammi, sealhulgas programme, milles osalevad (potentsiaalsed) kandidaatriigid (IPA). Selle eesmärgi eelarve aastateks 2007–2013 on 8,7 miljardit eurot.

## UURI LÄHEMALT:

[ec.europa.eu/regional\\_policy/information/index\\_et.cfm](http://ec.europa.eu/regional_policy/information/index_et.cfm)

## Koostöö ühendab inimesi



**EUROPEAN TERRITORIAL COOPERATION  
BUILDING BRIDGES BETWEEN PEOPLE**



Austria ja Tšehhi kiirabimeeskondade ühised päästeõppused

## TERVISHOID EI TUNNISTA PIIRE

Projekti **Healthacross** eesmärk on vähendada tervishoiu kättesaadavust takistavaid barjääre (näiteks seadusandluse ja tavadega seotud küsimused) ning töötada ühiselt välja pikaajalised piirkondlikud tervishoiukavad.

Gmündi / Česká Velenice linn asub ühtaegu nii Austrias kui ka Tšehhi Vabariigis. Tšehhi poolel asub lähim haigla 60 km kaugusel Česká Budějovice, samas kui Austria Landesklinikum Gmündi haigla asub piirist vaid paarisaja meetri kaugusel.

Gmündi dialüüsipatsientidel on mugav külastada Jindřichův Hradec haigla kaasaegset Tšehhi üksust, samas kui Alam-Austria elanikud saavad abi kahest teisest samuti Tšehhi Vabariigis asuvast kompleksteenuseid pakkuvast rehabilitatsiooniasutusest.

Projekti eesmärgid:

- lihtsustada patsientide ümbersuunamist
- tagada hädaolukordades võimalikult lühike reageerimisaeg
- edendada kindla õigusliku aluse kehtestamist

## ARVUD JA FAKTID

Projekti kestus: juuni 2008 – dets 2010  
ERFi eelarve: 615 232 €  
Kogueelarve: 723 685 €

## UURI LÄHEMALT

[www.healthacross.eu](http://www.healthacross.eu)

KUUPÄEVAD 2011	SÜNDMUS	KOHT
10.–13. oktoober	OPEN DAYS – 9. Euroopa piirkondade ja linnade nädal <a href="http://ec.europa.eu/regional_policy/conferences/od2011/index.cfm">http://ec.europa.eu/regional_policy/conferences/od2011/index.cfm</a>	Brüssel (BE)
24.–25. oktoober	Ministrite mitteametlik kohtumine toimivate territoriaalse arengu soodustamise vahendite küsimuses	Varssavi (PL)
24.–26. oktoober	Euroopa Komisjoni Läänemere piirkonna strateegia 2. aastafoorum / Läänemere Arengufoorumi 13. tippkohtumine	Gdansk (PL)
24. november	Integreeritud lähenemisviis arengule – aruka, jätkusuutliku ja kaasava Euroopa võti <a href="http://pl2011.eu/en/meetings_and_events">http://pl2011.eu/en/meetings_and_events</a>	Poznań (PL)
25. november	Regionaalpoliitikaga tegelevate ministrite mitteametlik kohtumine	Poznań (PL)
27.–28. november	JEREMIE-JESSICA konverents	Varssavi (PL)

Lisateavet nende sündmuste kohta leiate Inforegio veebisaidi rubriigist Agenda:

[http://ec.europa.eu/regional\\_policy/conferences/agenda/index\\_en.cfm](http://ec.europa.eu/regional_policy/conferences/agenda/index_en.cfm)

Poola eesistumisajaga seotud ürituste veebisait: [http://pl2011.eu/en/meetings\\_and\\_events](http://pl2011.eu/en/meetings_and_events)

Panorama ootab teie kommentaare ja küsimusi. Kuulame huviga teie kogemusi.

Kui soovite jagada huvitavaid ettevõtmisi, esitada küsimusi või väljendada oma arvamust regionaalpoliitika küsimustes, siis kirjutage meile aadressil:

**[regio-panorama@ec.europa.eu](mailto:regio-panorama@ec.europa.eu)**

KN-LR-11-039-ET-C

ISSN 1725-8200

© Euroopa Liit, 2011

Paljudamine on lubatud juhul, kui väljaandja on sellest teadlik.

**Euroopa Komisjon, regionaalpoliitika peadirekoraat**

teabevahetus, teave, suhted kolmandate riikidega,

Raphaël Goulet

Avenue de Tervueren 41, B-1040 Bruxelles

E-post: [regio-info@ec.europa.eu](mailto:regio-info@ec.europa.eu)

Veebileht: [http://ec.europa.eu/regional\\_policy/index\\_et.htm](http://ec.europa.eu/regional_policy/index_et.htm)

