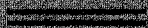


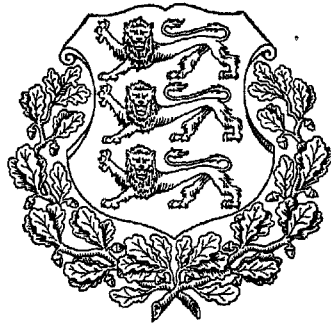


Riigikontrolli aruanne

riigiasutiste ja -ettevõtete 1937. ja 1937/38. aasta
aruannete ning majandusliku tegevuse kontrolli
teostamisest ja selle tagajärgedest



TALLINN, 1939

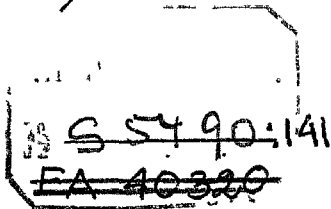


Riigikontrolli aruanne

riigiasutiste ja -ettevõtete 1937. ja 1937/38. aasta
aruannete ning majandusliku tegevuse kontrolli
teostamisest ja selle tagajärjedest



Sf. 20053



501.5 3. 1. 1.

— 3,

1

BIIGI TRÜKIKOJA TRÜKK

Sisukord.

	Lhk.
Sissejuhatus	5
Ülevaadet kontrolli teostamisest ja tulemustest	7
Riigiasutised:	
Riigihoidja (Riigivanem)	9
Rahvuskogu	9
Riigikogu	9
Peaminister ja Riigikantselei	9
Keskasutis	9
Riigiparkide Valitsus	9
Riigikontroll	10
Haridusministeerium	11
Kohtuministeerium	14
Majandusministeerium	16
Riigi Viljamonopol	17
Põllutööministeerium	20
Siseministeerium	23
Keskasutis ja Politseivalitsus	23
Piirivalve Valitsus	23
Sotsiaalministeerium	25
Sõjaministeerium	27
Arsenal	30
Teedeministeerium	31
Keskasutis, Maanteede Valitsus, Avalikkude Tööde Osakond (hiljem Ehitus- asjanduse Inspektor, aasta lõpuks Ehitusvalitsus), Veeteede Valitsus ja Lennuasjanduse Inspektor	31
Raudteevalitsus	34
Posti-Telegraafi-Telefonivalitsus	38
Välisministeerium	42
Riigiettevõtted:	
Eesti Maapank	43
Asunduskapital	45
Pikalaenu Pank	48
Maatulunduskapital	50
Riigihoiukassa	52

	Lhk.
Riigi Ehitusettevõtte „Ehitaja“	54
Riigi Metsatööstus	55
Riigimõisade Valitsus	56
Riigi Ringhääling	57
Riigi Sadamatehas	58
Riigi Trükikoda	59
Riigi Viljasalv	61

Riigienamusaaktsiatega aktsiaseltsid:

Eesti Fosforiit	62
Eesti Laevaliimid	64
Eesti Metsa ja Tselluloosi A/ü.	65
Eesti Turbatööstused	66
Esimene Eesti Põlevkivitööstus	68
Kopli Kinnisvarad	69
Tallinna Külkhoone	70
Telliskivi Tehased	71

Mitmesugused asutised:

Ajutised Maavalitsused	72
Eesti Punase Risti Selts	73
Kaitseliit	74
Sihtasutus „Üleriiklik Näitus“	75

Üldkokkuvõtete tabelid:

1. Dokumentaalne eelkontroll	76
2. Osavõtmine nõukogude ja komisjonide koosolekutest ning riigiasutiste ja -ettevõtete toimingutest	76
3. Faktilise kontrolli teostamine	77
4. Faktilise kontrolli korras selgitamisele võetud summade lahendamine	77
5. Järelkontrolli teostamine	78
6. Järelkontrolli korras selgitamisele võetud summade lahendamine	78
7. Riigikontrolli ettepanekul prokuratuuri korraldusse saadetud asjade liikumine	79
Riigikontrolli seisukoht 1937/38. a. eelarve täitmise ning kassaaruande kohta	80

Sissejuhatuseks.

Käesolev aruanne on koostatud Riigikontrolli seaduse § 12 alusel ja sisaldab andmeid riigiasutiste ja -ettevõtete 1937. ja 1937/38. a.a. (Riigi Metsatööstuse ja Riigi Sadamatehase 1936/37. a.) majandusliku tegevuse ja aruannete kontrolli teostamisest ja selle tulemustest. Peale selle on aruandesse paigutatud ülevaated nende riigienamusaktsiatega aktsiaseltside kohta, kus Riigikontroll võtab osa kontrollivate organite (nõukogude ja revisjonikomisjonide) tööst oma ametnikkude kaudu.

Andmed kontrolli teostamisest ja selle tulemustest on paigutatud aruandesse eraldi riigikeskasutiste, riigiettevõtete ja riigienamusaktsiatega aktsiaseltside järgi, kusjuures üldisloomuga andmed: Riigikontrolli koosseis, ülesannete ulatuse muudatused, revisjoni ulatus, Riigikontrollinõukogu tegevus ja osavõtmine Vabariigi Valitsuse koosolekutest on paigutatud käesolevasse sissejuhatavasse ossa.

Riigiasutiste tegevust on käsitletud ainult niivõrd, kui see osutus tarvilikuks revisjoni järelduste tegemisel, sest nende tegevuse täielikke ülevaateid võib leida Riigikantselei väljaandes „Valitsusasutiste tegevus“. Riigiettevõtete ja aktsiaseltside tegevust on kirjeldatud laiemalt, sest eeltähendatud väljaandes nende kohta andmed kas puuduvad täiesti (aktsiaseltsid) või leiavad käsitlemist erinevas ulatuses.

Aruande lõpus on avaldatud Riigikontrolli seisukoht riigitulude ja -kulude eelarve täitmise ning kassaaruande kohta.

Riigikontroll on tegelenud riigiasutiste ja -ettevõtete eelmärgitud aruandeaastate majandusliku tegevuse ja aruannete kontrollimise alal üldiselt 1937. a. algusest kuni 1938. a. novembrikuu lõpuni, teostades eel- ja faktilist ning osalt ka järelkontrolli asutiste aruandeaastate kestel ja aastaaruannete järelkontrolli, mis järelkontrolli üldisest ulatusest moodustab suurema osa, aruandeaastale järgneva aasta kestel.

Riigikontrolli koosseisus oli 1937/38. a. 110 ametniku- ja vabateenijakohta, millest 31. III. 1938. a. oli täidetud 106 kohta. Peale selle oli teenistuses veel juriskonsult ja neli ajutist tööjõudu kandidaatidena vabadele ametikohtadele ning üks — abijõuna erakorraliste tööde teostamise alal. Aasta kestel lahkus teenistusest kaheksa ametnikku. Lahkumise põhjuseks oli peamiselt (6 juhul) üleminek teistesse riigiasutistesse ja erateenistusse.

Riigikontrolli ülesanded 1937/38. a. suurenesid peamiselt uuel asutatud riigienamusaktsiatega aktsiaseltside, samuti olemasolevate aktsiaseltside alal, kus aktsiate enamus läks üle riigile. Ka mõjutas ülesannete ulatust suurenemise suunas valitsusasutiste tegevuse pidev tõus. Sellejuures Riigikontrolli koosseis rea aastate kestel on püsinud endisel tasemel.

Revisjoni ulatus oli osaline, s. t. et asutiste tegevust ja aruandeid ei revideeritud täiel määral, vaid katseliselt teatava valiku järgi. Revisjonitööd on toimunud

nii Riigikontrollis kui ka asutistes kohtadel. Revisjonile kohtadel on püütud nagu eelmistel aastatelgi juhtida võimalikult suuremal määral tööjõudu, sest suur osa revisjoniks vajalikke raamatuid, registreid, dokumente ja toimikuid, eriti sissetulekute osas jääb asutistesse ja selletõttu osutub teatavate revisjoniküsimuste korralik lahendamine võimalikuks ainult asutistes kohtadel. Samuti võib saada ülevaadet varade tegelikust seisukorrast ja majanduslikkudest toimingutest ainult kohtadel.

Riigikontrollnõukogu pidas 1937/38. a. 31 koosolekut 224 asja arutamiseks ja otsustamiseks, kusjuures vaadati läbi ja tunnistati õigeks 135 aruannet ja kinnitati täiendavalt eelmistel aastatel selgitamisele võetud summasid 15.670.513 kr. ulatuses.

Vabariigi Valitsuse koosolekutest võttis osa Riigikontrolör või tema asetäitja 99 korral. Arutusel olnud asjade kohta avaldatud eriarvamuste ligem kirjeldus on paigutatud vastava ministeeriumi või ettevõtte ossa.

Ülevaated kontrolli teostamisest ja tulemustest

Riigiasutised.

Riigihoidja (Riigivanem).

Riigihoidja (Riigivanema) arvepidamine ja asjaajamine oli ühine Peaministri ja Riigikantseleiga, mille tõttu revisjonitulemused käsitletakse Peaministri ja Riigikantselei osas.

Rahvuskogu.

Eelkontrolli korras tehingute kavasid läbivaatamiseks ei olnud.

Järelkontrolli korras revideeriti riigitulude aruanne 310 kr. ja riigikulude aruanne 157 tuh. kr. Aruannete revideerimisel puudusi ei selgunud.

Riigikogu.

Eelkontrolli korras tehingute kavasid läbivaatamiseks ei olnud. Komisjonidest on võetud osa ühel juhul.

Järelkontrolli korras revideeriti riigitulude aruanne 140 kr., riigikulude aruanne 122 tuh. kr. ja varade aruanne, mille järgi oli algseis 1.232 tuh. kr., sissetulek 8 tuh. kr., väljaminek 7 tuh. kr. ja lõppseis 1.233 tuh. kr.

Aruannete revideerimisel puudusi ei selgunud.

Peaminister ja Riigikantselei.

Keskasutis.

Eelkontrolli korras vaadati läbi üks tehingu kava 13.373 kr. väärtuses, mille läbiviimiseks anti nõusolek. Komisjonidest võeti osa 6 juhul.

Järelkontrolli korras revideeriti lisatud tabelis näidatud aruanded. Revideerimise tulemusena võeti selgitamisele kulude alal 147 kr., peamiselt sõidu- ja päevarahade osas. Muude aruannete alal puudusi ei selgunud.

Summade selgitamisele võtmist ja õiendamist näitab lisatud tabel.

Riigiparkide Valitsus.

Eelkontrolli korras vaadati läbi 3 tehingute kava 44.408 kr. väärtuses, missuguste teostamiseks anti nõusolek. Mitmesugustest toimingutest, nõukogudest ja komisjonidest võeti osa 27 juhul.

Järelkontrolli korras revideeritud aruannetes puudusi ei selgunud.

Ülevaade järelkontrolli korras selgitamisele võetud summadest.

Aruandeliik/aasta	Jäi oien- damata 1. XI. 1937. a.	Võeti selgita- misele	Õiendati seletuste ja doku- menti- dega	Jäi oien- damata 15. XI. 1938. a.
	Kr.	Kr.	Kr.	Kr.
Riigihoidja (Riigivanem).				
Riikliku klassiloterii fond 1936/37	11.240	—	11.240	—
Peaminister ja Riigikantslei.				
kulud 1937/38.	—	147	—	147
Kokku	11.240	147	11.240	147

Ülevaade revideeritud aruannetest.
(tuhandetes kroonides.)

Aruannete nimetused	Seis aruande- aasta alguseks	Sisse- tulek	Valja- minek	Seis aruande- aasta lõpuks	Bilanss aruande- aasta lõpuks	Arvete läbikäik aruande- aasta jooksul
		Suure- nemine	Vähene- mine			
Riigihoidja (Riigivanem)						
riigikulud	—	—	35	—	—	—
riikliku klassiloterii fond	—	362	328	34	—	—
Peaminister ja Riigikantslei						
riigitulud	—	5	—	—	—	—
riigikulud	—	—	1.627	—	—	—
varad	659	1.353	54	1.958	—	—
deposiidid	—	74	74	—	—	—
operatsioonifondid	—	120	—	120	—	—
erisummad	—	9	9	—	—	—
Riigiparkide Valitsus	—	—	—	—	4.538	1.011

Riigikontroll.

Eelkontroll. Revisjonikomisjoni poolt vaadati eelkontrolli korras läbi kaks tehingukava 6.373 krooni ulatuses, millede teostamiseks avaldati nõusolek.

Toimingutest ja komisjonidest võeti osa 7 korral, kusjuures proteste ei avaldatud.

Järelkontrolli korras oli esitatud ja revideeriti riigikulude, riigitulude, materjalsete varade ja depositeeritud aruanded. Esitatud aruannete järgi oli kulusid 344.913 kr., tulusid 18 kr. Materjalsete varade aruande järele oli varade seis 1. IV. 1937. a. 180.382 kr., varade suurenemine aruandeaastal 14.294 kr., vähenemine 4.827 kr. ja varanduse seis 1. IV. 1938. a. 189.849 kr. Deposiitide aruande järele oli seis aruandeaasta alguseks 1.411 kr., laekus aruandeaastal 17.756 kr., väljaminek samal ajal 18.901 kr., näidates ülejääki aruandeaasta lõpuks 1.076 kr.

Aruannete revideerimisel puudusi ei leitud.

Haridusministeerium.

Eelkontrolli korras vaadati läbi 53 mitmesugust tehingute kava 994.513 kr. ulatuses.

Toimingutest, komisjonidest ja nõukogudest võeti osa 37 korral. Proteste või eriarvamusi ei avaldatud.

Faktilise kontrolli korras teostati revisjoni 20 asutises, kusjuures vähemaid puudusi leiti 18 asutise arve- ja majapidamise alal. Ühe ühisgümnaasiumi ja keskkooli riigitoetuse arvel juurde- ja ümberehitustööde revideerimisel konstateeriti ehituse ebaratsionaalselt projekteerimist, mille kohaselt ehitati palju hinnalt kalteid trepiruume ja saadi juure suhteliselt võrdlemisi vähe uusi hädavajalikumaid õpperuume. Puudustest teatati Haridusministeeriumile. 1935/36. a. selgitamisele võetud summadest oli õiendamata 1. IV. 37. a. 399 kr., mis õiendati aruandeaastal.

Järelkontrolli korras revideeriti lisatud tabelis näidatud aruanded. Revideerimist teostati Riigikontrollis kui ka asutistes kohal. Revideerimise tulemusena võeti selgitamisele: riigikulude alal 14.576 kr., erikapitalide ja -summade kulude alal 762 kr. ja tulude alal 595 kr., riigikoolide põllumajapidamiste osas 678 kr. ja varade osas 1.939 kr.

Riigikulude alal võeti summasid selgitamisele põhjusel, et teostatud remonttööde kohta ei jõutud esitada tehnilisi aruandeid ega tarvilikke tõendusdokumente. Peale selle oli ühele ülikooli õppejõule seadusliku aluseta makstud lasteabiraha ja vanusetasu 1.146 kr. Ühes vähemusrahvuse kultuuroromavalitsuses oli õppejõududele vanusetasu maksmisel teenistusevanusetasu õigusliku ajana arvestatud välismaa kooles teenitud aeg ja seetõttu ülenormi makstud 650 kr. Tallinna linnavalitsuse ülalpidamisel olevas, kuid maal asuvas ühes algkoolis oli makstud õppejõududele tasu linnas asuvate koolide, s. o. kõrgemate normide järgi, mille tulemusena õppejõud said tasu ülemäära 1.119 kr.

Operatsioonifondide ja erisummade alal võeti selgitamisele 676 kr. ümberpaigutamise, sõidu- ja päevarahade kulutusi. Peale selle oli näitamata aruandes põllundus- ja kodunduskoolide õpilaste toetuslaenufondi seisud ja muudatused ning teisi vähemaid aruandeis näitamisele kuuluvaid summasid.

Tartu Ülikooli erisummade tulude alal selgus, et oli sissenõudmata ühelt ehitusettevõtjalt ehituse mittetähtajaks lõpule viimise puhul Riigi hangete seaduse alusel määratav viivitustrahv 595 kr. ja kuluaruande järgi oli samale ettevõtjale makstud ülenormi 86 kr.

Ühes instituudis oli asutise tulude kontrollimine raskendatud, kuna asutis ei registreerinud teostatud uuringuid registerraamatus või kaartidel. Peale selle oli aruandes näitamata aasta lõpuks võlgnikelt saadaolevad summad.

Mõnes kliinikus oli personaalilt osalt sisse nõudmata toiduraha ja neis kliinikus said tasuta toitu isikud, kel selleks puudus õigus.

Kliinikus ravilolevate isikute poolt haiglale hoiule antud omaraha seisude ja liikumiste kohta ei koostata aruandeid.

Riigikoolide põllumajapidamiste alal oli puudulikult tõestatud kulutusi ja varaaruandes näitamata varasid. Peale selle rendimajapidamiste (renditud omavalitsustele ja eraisikuile) alal on hoonete alghinnale arvatud juurde kapitaalremontide kulude hulgas ka jooksvaiks remontideks kulutatud summad.

Materjalsete varade aruandluse alal võeti selgitamisele aruandes näitamata varasid.

Summade selgitamisele võtmise ja õiendamise kohta annab ülevaate lisatud tabel.

Ülevaade järelkontrolli korras selgitamisele võetud summadest.

Aruandeliik/aasta	Jäi õiendamata I. XI. 1937. a. Kr.	Võeti selgitamisele Kr.	Õiendati:				Jäi õiendamata I. XI. 1938. a. Kr.
			seletuste ja dokumentidega Kr.	tasumise Kr.	arvele võtmisega Kr.	kokku Kr.	
Riigisummade kulude alal.							
1933/34	3.622	387	3.515	—	157	3.672	337
1934/35	1.706	—	925	378	133	1.436	270
1935/36	9.442	—	—	—	—	—	9.442
1936/37	2.164	—	—	—	—	—	2.164
1937/38	—	14.576	—	—	—	—	14.576
Erikapitalide ja -summade kulude alal.							
1933/34	86	—	86	—	—	86	—
1934/35	72	—	72	—	—	72	—
1935/36	2.231	—	2.150	81	—	2.231	—
1936/37	114	—	114	—	—	114	—
1937/38	—	762	—	—	—	—	762
Erikapitalide ja -summade tulude alal.							
1935/36	571	—	571	—	—	571	—
1937/38	—	595	—	—	—	—	595
Koolide põllumajapidamiste arvete läbiküigu alal.							
1936/37	16.252	—	—	—	—	—	16.252
1937/38	—	678	—	—	—	—	678
Deposiitsummade alal.							
1935/36	23.289	—	23.289	—	—	23.289	—
Materjalsete varade alal.							
1936/37	1.336	—	—	—	—	—	1.336
1937/38	—	1.939	—	—	—	—	1.939
Kokku	60.885	18.937	30.722	459	290	31.471	48.351

Ülevaade revideeritud aruannetest
(tuhandetes kroonides)

Aruande nimetus	Seis 1. IV. 1937. a.	Sissetulek	Väljaminek	Seis 31. III. 1938. a.	Bilanss 31. III. 1938. a.	Arvete läbi- käik	Tulud või kasu
		Suurenemine	Vähene- mine				
Riigitulud	—	55	—	—	—	—	—
Riigikulud	—	—	11.317	—	—	—	—
Deposiidid rahas	81	127	118	90	—	—	—
Deposiidid väärtpabereis . .	—	0,26	—	0,26	—	—	—
Operatsioonifondid ja koolide erisummad	118	349	308	159	—	—	—
Koolide põllumajapidamised ja Säreveere piimatehas . .	—	—	—	—	3.634	11.208	103
Tartu Ülikooli erisummad . .	—	—	—	—	681	9.888	32
Materjalsed varad	20.822	2.114	1.385	21.551	—	—	—
Kultuurkapital	1.001	468	402	1.067	—	—	—

Kohtuministeerium.

Elkontrolli korras vaadati läbi 28 tehingute kava 165.664 kr. ulatuses, kusjuures avaldati proteste 3 tehingukava kohta 2.075 kr. ulatuses, mis võeti arvesse. Kahel juhul avaldati proteste varade tasulise omandamise puhul, mille tagajärjel saavutati kokkuhoidu 966 kr. Kolmandal juhul protestiti Kohtuministeeriumi kavatsus vabastada üks hankija täielikult viivitustrahvist. Protesti tõttu nõuti hankijalt sisse viivitustrahvi 1.109 kr.

Toimingutest ja komisjonidest võeti osa 14 korral. Proteste või eriarvamusi ei avaldatud.

Faktilise kontrolli korras teostati revisjone 47 asutises, kusjuures puudusi leiti 14 asutises 4.673 kr. ulatuses. Kahe kohtupristavi juures esinesid vähemad kassapuudujäägid, mis hiljem tasuti. Viies vangimajas olid materjalide ja tagavarade ülekasvud arvestamata ning kahe vangla töökodades tehti üksikuid töid ilma töölehtedeta.

Prokuratuuri korraldusse saadeti üks asi, mis lahendati süüdistuse tõstmisega.

Summade selgitamisele võtmise ja õiendamise kohta annab ülevaate lisatud tabel.

Järeloktrrolli korras revideeriti lisatud tabelis näidatud aruanded. Revideerimist teostati nii Riigikontrollis kui ka asutistes kohal. Revideerimise tulemusena võeti selgitamisele kulude alal 360 kr., depositide alal 40 kr. ja kohtupristavite läbikäivate summade alal 16.561 kr. Tähtsamate puuduste kohta oleks märkida, et ühe kohtupristavi asjajamise alal pärast tema surma selgitati kassapuudujääk 16.069 kr. ulatuses ja sellejuures ühtlasi avastati eraisikutele kuuluvate summade omastamine tema ametniku poolt 483 kr. suuruses. Puudujääk tasuti osalt kohtupristavi kautsjonist, temast järelejäänud varanduse müügist saadud summadega ja 13.320 kr. ulatuses võeti 1938/39. a. lisaelarvesse nr. 1.

Prokuratuuri korraldusse saadeti üks asi, mis lahenes süüdistuse tõstmisega prokuratuuri poolt ja süüdlase kohtukorras karistamisega.

Summade selgitamisele võtmise ja õiendamise kohta annab ülevaate lisatud tabel.

Ülevaade faktilise kontrolli korras selgitamisele võetud summadest.

Aastad	Jäi õiendamata 1. IV. 1937. a. Kr.	Võeti selgitamisele Kr.	Õ i e n d a t i:			Jäi õiendamata 31. III. 1938. a. Kr.
			arvele võtmisega	tasumisega	kokku	
			Kr.	Kr.	Kr.	
1933/34	104	—	—	—	—	104
1935/36	1.263	—	—	110	110	1.153
1937/38	—	4.673	3.634	1.039	4.673	—
Kokku	1.367	4.673	3.634	1.149	4.783	1.257

Ülevaade järelekontrolli korras selgitamisele võetud summadest.

Aruandeliik/aasta	Jäi õiendamata 1. XI. 1937. a. Kr.	Võeti selgitamisele Kr.	Õiendati:				Jäi õiendamata 15. XI. 1938. a. Kr.
			seletuste ja dokumentidega Kr.	tasumisega Kr.	arvele võtmisega Kr.	kokku Kr.	
Riigitulud							
1936/37	27	—	27	—	—	27	—
Riigikulud							
1936/37	352	—	43	309	—	352	—
1937/38	—	360	—	—	—	—	360
Deposiidid							
1935/36. väljaminek . .	595	—	595	—	—	595	—
1937/38. „	—	40	35	—	—	35	5
Kohtupristavite läbikäivad summad							
—	—	16.561	9	—	483	492	16.069
Kokku	974	16.961	709	309	483	1.501	16.434

Ülevaade revideeritud aruannetest
(tuhandetes kroonides)

Aruannete nimetus	Seis aruandeaasta alguseks	Sissetulek	Väljaminek	Seis aruandeaasta lõpuks	Bilanss aruandeaasta lõpuks	Arvete läbikäik a/aasta jooksul
		Suurenemine	Vähennemine			
Riigitulud	—	886	—	—	—	—
Riigikulud	—	—	3.340	—	—	—
Deposiidid rahas	2.134	2.702	2.427	2.409	—	—
Deposiidid väärtpaperites . .	259	60	58	261	—	—
Varad	5.576	1.199	1.066	5.709	—	—
Vangitööd	—	—	—	—	1.080	5.289

Majandusministeerium.

Eelkontrolli korras vaadati läbi 728 tehingute kava 7.074.747 krooni ulatuses. Proteste avaldati 9 kava kohta 12.007 krooni ulatuses, milledest arvesse võeti 8, kogusummas 10.307 krooni. Protestiti ühes piiritusetehases hukkunud 2417,1 l/alk. piirituselt aktsiisimaksu 9.668 kr. mahakustutamise asjas, sest piirituse hukkimise küsimus oli kohtulikult lahendamata. Protest võeti arvesse. 2 juhul osakond ei nõustunud viinakaupluste pidajatele makstava müügitasu kõrgendamiselega kogusummas ca 1.900 kr. Protest võeti arvesse ühel juhul 200 kr. ulatuses. Samuti võeti arvesse 1 protest remonttööde väljaandmise kohta summas 250 kr. ja 5 — eksimuste kohta arvestustes 189 krooni ulatuses.

Peale selle avaldas Riigikontrolör eriarvamusi Vabariigi Valitsusele Majandusministri kahe ettepaneku kohta, mille järgi kavatseti vähendada kahe välisfirma tulumaksuvõlga ja kustutada ühe kinnisvara üleandmise lepingult kinnistumaks. Vabariigi Valitsus saatis kinnitamatult tagasi need ettepanekud Majandusministeeriumile.

Toimingutest, komisjonidest ja nõukogudest võeti osa 88 korral. Proteste või eriarvamusi toimingute kohta ei avaldatud.

Faktilist kontrolli teostati 123 korral, kusjuures puudusi leiti 29 korral ning võeti selgitamisele 785 kr. ulatuses. Ilmnenu puudused olid peamiselt mitmesugused vähema ulatusega ebatäpsused ja kõrvalekaldumised kehtivatest määrustest arvepidamise ja asjaajamise kui ka tolli tariifitseerimise alal. Nimetatud puudustele juhti vastavate ülemuste tähelepanu, kelle poolt tehti korraldused kehtivate määruste täpseks täitmiseks.

Peale selle selgus ühe tolliasutise revideerimisel, et väljaveoks määratud propsid olid asetatud laopaikades segipaisatult ja nende hulga kindlakstegemine ilma korraliku ladumiseta oli raskendatud. Toodud asjaolule juhti järelevalve asutise tähelepanu, mille tulemusena tolliasutistele tehtud korralduse järgi nõutakse väljaveetavate metsamaterjalide korralikku ladumist.

Summade selgitamisele võtmise ja õiendamise kohta annab ülevaate lisatud tabel.

Järekkontrolli korras revideeriti lisatud tabelis näidatud aruanded. Revideerimist teostati nii Riigikontrollis kui ka asutistes kohapeal. Revideerimise tulemusena võeti selgitamisele: riigitulude alal 9.145 kr., riigikulude alal 18.674 kr., materjaalsete varade alal 2.676 kr. ja läbikäigumaksu alal 3.701 kr.

Peale selle selgitati aruandeaastal lõplikult eelmiste aastate aktide järgi seni summaliselt kindlakstegemata puudusi riigitulude alal 4.132 kr. ja läbikäigumaksu alal 2.702 kr.

Riigitulude alal selgitamisele võetud ja eelmiste aastate alal selgitatud summa koosneb peamiselt tulumaksust 11.801 kr. ning teistest riigimaksudest, nagu äri-

pärandi- ja kingi- ning tempelmaksust. Selgitamisele võtmise oli tingitud sellest, et maksustamisel olid mõned tulud jäänud arvesse võtmata, kulud kaks korda arvestatud, koosmaksustamisele kuuluvad tulud lahus maksustatud, kuluna arvestatud summaksid, mis maksuseaduste järele kuluna arvestamisele ei kuulu, tulud hinnatud vähemas ja kulud suuremas summas ning Tulum. sead. §§ 21 ja 22 ettenähtud mahaarvamisi tehtud suuremal määral, kui see on lubatud maksuseaduste järgi, vallaliste ja lahutatute tulumaksud jäetud 10% võrra kõrgendamata, eksitud üksikute tulusummade kokkuarvamisel ja maksu väljaarvamisel ning pärandimaksu määramisel kasutatud ekslikult uue seaduse madalamaid norme endise seaduse normide asemel. Üksikutest suurematest selgitamisele võetud summadest oleks nimetada 2.051 kr., mis oli jäänud määramata ühele välismaa firmale kodumaa aktsiaseltsi poolt temale makstud protsentidelt ning 514 kr., mis määrati ühele ettevõttele täiendaval maksustamisel arvessevõtmata jäänud tuludelt. Puudused on seletatavad peamiselt eksimustega, mis tingitud töö rohkusest maksustamise alal.

Riigikulude alal esialgselt selgitamisele võetud summa koosneb ühe asutise remondikuludest (18.043 kr.), mille juures puudusid dokumendid osa tööde vastuvõtmise kohta ja eksimustest tööde lõpparvetes ning teenistusvanusetasude ja ravikulude arvestustes.

Materjalsete varade alal selgitamisele võetud summa koosneb inventeerimata varade väärtusest 2 asutise alal.

Läbikäigumaksu alal oli summade selgitamisele võtmise tingitud sellest, et mõned maksustamisele kuuluvad ettevõtted olid jäänud maksustamata ekslikult ning mõned tööstused, mis tööliste arvu järele kuulusid VI ja kõrgemasse järku, seega ka läbikäigumaksu alla, tegutsesid madalama järgu tööstusetunnistusega.

Summade selgitamisele võtmise ja õiendamise kohta annab ülevaate lisatud tabel.

Riigi Viljamonopol.

1937/38. aruandeaastal teotses Riigi Viljamonopol endisel kujul kuni 31. aug. 1937. a., s. o. 5 kuud. Riigi Viljasalve seaduse alusel likvideeriti eelnimetatud tähtajast viljamonopol ja kõik Teraviljaturu korraldamise operatsioonifondi varad, kohustused ja asjaajamine anti üle teravilja kaubanduse korraldamiseks ja teravilja tootmise kindlustamiseks asutatud Riigi Viljasalvele.

Aruandeperioodil 1. IV. — 31. VIII. 37. a. Riigi Viljamonopoli tegevus jagunes peamiselt kahte ossa: 1) siseturu varustamine söödaviljaga, 2) jõusööda valmistamine ja müük põllupidajatele. Lõikuseaasta lõpu tõttu tõusis siseturul nõudmine rukki ja nisu järele, mille tõttu viljatagavarad ladudes vähenesid ja oldi sunnitud teostama suuremaid oste välismaalt, mis ulatusid ca 1,5 milj. kroonile. Nõudmine jõusööda järele jätkus ka suvekuudel, mille täitmiseks valmistati ning müüdi põllupidajatele ca 5 milj. kg. karja- ja sigadesööta. Selle valmistamiseks vajalised loomasöödaained osteti suuremalt osalt välismaalt.

Viljaekspordi alal välismaale täideti eesti-soome kaubalepingus ettenähtud viljamüük, mis oli selle lõikuseaasta kohta veel osaliselt täitmata.

Aruandeperioodil oli viljamonopolil tulusid 284,3 tuh. kr., kulusid 103,3 tuh. kr., seega puhaskasu 181,0 tuh. kr.

Tegevus.

Revisjoni teostamine ja tulemused.

Eelkontrolli korras vaadati läbi 26 vilja ostu- ja müügilepingu kava 2.409.810 kr. väärtuses ning võeti osa 4 komisjonikoosolekust. Peale selle kontrolliti kahe korral leivajahu valmistamist Tallinna veskites.

Järelkontrolli korras revideeriti aruanne 1. IV.—31. VIII. 1937. a., mille järgi oli arvete seis 31. VIII. 1937. a. 4.576.628 kr. ja arvete läbikäik 10.241.462 kr. Revideerimisel puudusi ei selgunud.

Ülevaade faktilise kontrolli korras selgitamisele võetud summadest.

Aastad	Jäi õienda- mata 1. IV. 1937. a.	Võeti selgita- misele	Õ i e n d a t i :				Jäi õienda- mata 31. III. 1938. a.
			seletuste ja doku- menti- dega	tasumi- sega	arvele võtmi- sega	kokku	
	Kr.	Kr.	Kr.	Kr.	Kr.	Kr.	Kr.
1930/31	5.103	—	—	—	5.103	5.103	—
1935/36	40	—	—	40	—	40	—
1936/37	472	—	19	382	—	401	71
1937/38	—	785	520	265	—	785	—
Kokku	5.615	785	539	687	5.103	6.329	71

Ülevaade järelkontrolli korras selgitamisele võetud summadest.

Aruandeliik/aasta	Jäi õienda- mata 1. XI. 1937. a.	Võeti selgi- tamisele	Õ i e n d a t i :				Jäi õien- damata 15. XI. 1938. a.
			seletuste ja doku- menti- dega	tasumi- sega	arvele võtmi- sega	kokku	
	Kr.	Kr.	Kr.	Kr.	Kr.	Kr.	Kr.
Riigitulud.							
1932/33	—	2.051	—	2.051	—	2.051	—
1934/35	—	337	—	337	—	337	—
1935/36	4.018	—	4.018	—	—	4.018	—
1936/37	6.060	1.744	1.139	4.883	782	6.804	1.000
1937/38	—	9.145	51	4.061	79	4.191	4.954
Riigikulud.							
1935/36	67	—	44	23	—	67	—
1936/37	330	—	55	275	—	330	—
1937/38	—	18.674	—	—	—	—	18.674
Deposiidid.							
1936/37	21	—	—	21	—	21	—
Varad.							
1937/38	—	2.676	—	—	2.546	2.546	130
Läbikäigumaks.							
1935/36	—	2.299	—	2.299	—	2.299	—
1936/37	—	403	—	403	—	403	—
1937/38	—	3.701	80	2.160	590	2.830	871
Kokku	10.496	41.030	5.387	16.513	3.997	25.897	25.629

Ülevaade revideeritud aruannetest
(tuhandetes kroonides)

Aruannete nimetused	Seis aruande-aasta alguseks	Sissetulek	Väljaminek	Seis aruande-aasta lõpuks	Bilanss aruande-aasta lõpuks
		Suurenemine	Vähennemine		
Riigitulud	—	72.100	—	—	—
Riigikulud	—	—	11.039	—	—
Deposiidid :					
a) rahas	1.180	28.107	27.925	1.362	—
b) väärtpaberites ja valuutas	361	—	353	8	—
Varad	5.545	8.437	8.519	5.463	—
Operatsioonifondid ja erikapitalid	—	31.013	10.936	20.077	—
Rahvamajand. elust. fond	10.966	7.525	7.477	11.014	—
Rahvamajanduse elustamise fondist saadud summad :					
1935/36. a.	—	46	28	18	—
1936/37. a.	18	51	61	8	—
1937/38. a.	8	83	80	11	—
Eksportkrediidi kindlust. fond	28	—	—	28	—
Väljaveo soodustamise erifond	61	—	—	61	—
Läbikäigu- ja erimaks E. V. tulude ja kulude eelarve täitmise aruanne	—	2.277	2.277	—	—
E. V. kassaaruanne	—	99.703	99.577	126	—
Riigikassa bilanss 31. III. 1938. a.	15.172	100.623	101.339	14.456	—
	—	—	—	—	337.911

Põllutööministeerium.

Eelkontrolli korras vaadati läbi 316 mitmesugust kava 1.018.220 kr. ulatuses. Kavade läbivaatamisel avaldati protesti 3 juulil 4.194 kr. ulatuses, millised protestid võeti ka arvesse.

Ühel juhul ei oldud nõus riigituludest 589 kr. tagasimaksuga, sest ei selgunud, et see summa üldse riigitulude arvele on üle kantud, teisel juhul ei nõustunud Anija vallas asuva maakoha „Seljandiku“ Nr. A-79 ostukavaga jahiinstruktori ja abimetsaülema asukohaks põhjusel, et koha hind 3.000 kr. osutus liiga kõrgeks ja koht oma väiksuse ja kehvuse tõttu ei võimaldanud tähendatud isikute maaga varustamist. Kolmandal juhul ei oldud nõus ühe 605 kr. ulatuses metsamaterjalide riigistamise akti tühistamisega ja nende materjalide vabaksandmisega ostjale, sest ei leitud kaaluvaid põhjusi ostu-müügilepingu mitteõigeajalises täitmisel.

Parandusi ja muudatusi tehti esitatud kavades 9 juulil, mis oli tingitud peasjalikult riigihuvide kindlustamisest ja tehingute kooskõlastamisest maksvate seaduste ja määrustega.

Peale selle Riigikontrolör avaldas eriarvamuse Vabariigi Valitsusele ühe Põllutööministri ettepaneku kohta, mille Vabariigi Valitsus otsustas, kui tema kompetentsi mittekuuluva, läbivaatamiselt kõrvaldada ja Põllutööministrile otsustamiseks tagasi anda.

Põllutööministeeriumi komisjonidest ja nõukogudest võtsid Riigikontrolli esindajad osa 95 juhul.

Faktilise kontrolli korras teostati revisjone 49 asutises, kusjuures leiti mitmesuguseid puudusi 27 juhul.

Ühel metskonna revisjonil selgus, et metskonna asjaajaja oli umbes 200 kr. ulatuses riigi kahjuks ümber teinud metsnikkude poolt kantseleisse esitatud surnud, tuulemurru, tuuleheite puude nummerdamislehtedel puude mõõte- ja hindamisandmeid. Revisjonimaterjal saadeti Riigimetsade Valitsusele, kes selle edasi saatis prokuratuurile. Teises metskonnas leiti metskonna poolt umbes 183 kr. väärtuses avastamata omavoliline metsaraiumine. Kahte süüdlast metsaametnikku karistati distsiplinaarkorras ja riigi kahju nõuti neilt sisse.

Riigi Põllutöökatsejaama revisjonil selgus, et ehitamisel oleva jaama peahoone ehitustööde teostaja riigiehitusettevõtja „Ehitaja“ ei olnud kinni pidanud lepingu tingimustest, kasutades tehnilistele tingimustele mittevastava kvaliteediga materjale (kivi, liiv, müürisegu). Asjast teatati Põllutööministrile kui tööandjale ja Teedeministrile. Teised puudused esinesid asutiste arvepidamise ja asjaajamise alal.

Summade selgitamise ja lahendamise kohta annab ülevaate lisatud tabel.

Riigikontrolli faktilise revisjoni tagajärjel prokuratuuri korraldusse saadetud asjadest oli aasta alul lahendamata kolm asja, saadeti üks asi, lõpetati kriminaal-

jälitamine kahes asjas, kusjuures süüdlasi karistati Riigimetsade Valitsuse direktori poolt distsiplinaarkorras ja jäi aasta lõpuks prokuratuuri korraldusse kaks asja.

Järelekontrolli korras revideeriti lisatud tabelis näidatud aruanded. Revideerimist teostati nii Riigikontrollis kui ka asutistes kohapeal. Revideerimise tulemusena võeti selgitamisele: riigikuludes 6.424 kr., riigituludes 88.421 kr., erikapitalide alal 8.556 kr., riigivarades 11.785 kr. ja Asundusameti aruande alal 433.386 kr.

Kulude revideerimisel selgus muuseas, et mõned ametnikud-metsakorraldajad on koostanud omastamise sihiga fiktiivsed päevatöötabelid, paigutades neisse isikute nimed, kes üldse pole olnud tööl ja keda kohapeal ei tunta, samuti on töötabelites töölohnule märgitud rohkem tööpäevi, kui nemad tegelikult on tööl olnud. Sel teel ühe ametniku poolt ühe tööhooaja kestel omastatud suurim summa on 544 kr. Prokuratuuri korraldusse on saadetud sel alal 4 asjatoimetist nelja ametniku kohta. Üks toimetis on lõpetatud vastutusele võetud ametniku vabaturma tõttu.

Katastri ja Maakorralduse osakonna kaks triangulaatori olid koostanud kasusaamise sihiga ebaõigeid dokumente. Ühe ametniku kohta saadeti asjatoimetis prokuratuuri korraldusse ja teist karistati distsiplinaarkorras.

Ülejäänud kulude alal õigekstunnistamata jäänud summad võeti selgitamisele dokumentide puudulikkuse ja väljamakstud kulude seadusliku aluse puudumise tõttu.

Tulude alal selgitamisele võetud summa on suuremas osas Riigimetsatööstuse poolt tähtajaks tasumata kännuraha ja metsaostjatele vähem arvestatud kännuraha.

Tuleb märkida, et tuluvõlgade sissenõudmisi ei teostatud küllalt energiliselt, mistõttu tuluvõlad aast-aastalt suurenevad. Revisjoniaastal oli Põllutööstuse teeriumil tuluvõlga 1.775.963 kr., mis moodustab 31% laekunud korraliste tulude summast. Sellele asjaolule on juhitud ministeeriumi tähelepanu.

Varade aruandes on arvestamata metskondade hoonete kapitaalremondid ja ümberehitused, millede väärtus peaaesjalikult moodustabgi selgitamisele võetud summa.

Asundusameti alal selgitamisele võetud kogusummast kuulub 296.842 kr. ehituskulude alale, millede kohta on esitatud puudulikud tõendusdokumendid; 14.038 kr. on tagatiste jääk aasta lõpul, mis ei ole kantud depositeerimisele, vaid jäetud asutise kasutusse ja 98.132 kr. summa, mis kantud üle normi uudismaatalude toetuste arvele.

Summade selgitamisele võtmise ja õiendamise kohta annab ülevaate lisatud tabel.

Järelekontrolli revideerimise tagajärjel on prokuratuuri korraldusse revisjoniaastal saadetud viis asja, millest lõpetatud üks asi. Aasta alul prokuratuuri korralduses järelekontrolli asju ei seisnud.

Ülevaade faktitise kontrolli korras selgitamisele võetud summadest.

Aastad	Jäi õiendamata 1. IV. 1937. a.	Võeti selgitamisele	Õ i e n d a t i:			Jäi õiendamata 31. III. 1938. a.
			seletvste ja dokumentidega	tasumisega	kokku	
			Kr.	Kr.	Kr.	
1931/32	2.306	—	2.306	—	2.306	—
1932/33	1.842	—	1.842	—	1.842	—
1936/37	1.156	—	—	176	176	980
1937/38	—	999	98	399	497	502
Kokku	5.304	999	4.246	575	4.821	1.482

Ülevaade järelkontrolli korras selgitamisele võetud summadest.

Aruandeliik/aasta	Jai õienda- mata 1. XI. 1937. a. Kr.	Võeti selgita- misele Kr.	Õiendati:			Jai õienda- mata 15. XI. 1938. a. Kr.
			seletuste ja doku- menti- dega Kr.	tasu- misega Kr.	kokku Kr.	
Riigikulud.						
1936/37	4.113	—	3.998	115	4.113	—
1937/38	—	6.424	874	22	896	5.528
Riigitulud.						
1936/37	2.500	—	36	2.464	2.500	—
1937/38	—	88.421	102	72	174	88.247
Erikapitalid.						
1936/37	2.305	432	2.241	64	2.305	432
1937/38	—	5.124	3.965	—	3.965	1.159
Varad ja materjalid.						
1933/34:						
suurenemine	321.361	—	321.361	—	321.361	—
vähenemine	847.284	—	847.284	—	847.284	—
1937/38:						
suurenemine	—	11.785	—	—	—	11.785
Asundusamet.						
1936	1.336	—	1.336	—	1.336	—
1937	—	433.386	—	—	—	433.386
Kokku	1.178.899	545.572	1.181.197	2.737	1.183.934	540.537

Ülevaade revideeritud aruannetest
(tuhandetes kroonides).

Aruannete nimetused	Seis aruande- aasta alguseks	Sisse- tulek	Valja- minek	Seis aruande- aasta lõpuks	Bilanss a/aasta lõpuks	Arvete läbikaik
		Suure- nemine	Vähe- nemine			
Riigitulud	—	6.352	—	—	—	—
Riigikulud	—	—	5.925	—	—	—
Deposiidid rahas	325	102	178	249	—	—
" välisvaluutas ja väärtpaberites	42	3	14	31	—	—
Varad ja materjalid	6.290	908	525	6.673	—	—
Maaseadusega võõrandatud põllumajandusliku inven- tari arved	150	—	39	111	—	—
Asundusamet	—	—	—	—	3.102	5.176
Asundusameti deposiidid rahas	57	61	60	58	—	—
Jahikapital	—	—	—	—	76	278
Metsamajanduse kapital	—	—	—	—	318	756
Seakasvatuse edendamise ka- pital ja Kuremaa seakasva- tuse katsejaam	—	—	—	—	85	435
Kanamunade väljaveokontrol- li erimaks ja Kehtna kont- rollkanala	—	—	—	—	19	97
Lina- ja linaseemne erimaks	—	—	—	—	7	97
Puu- ja aedvilja erimaks	—	—	—	—	189	753
Kartuli veokontrolli erimaks	—	—	—	—	15	71
Piimasaaduste väljaveo eri- maks	—	—	—	—	115	511
Kalakauba väljaveo erimaks	—	—	—	—	4	29
Tapaloomade pealt võetav riigimaks	—	—	—	—	722	1.999
Veise- ja lambaliha väljaveo- maks	—	—	—	—	3	18

Siseministeerium.

Keskasutis ja Politseivalitsus.

Eelkontrolli korras vaadati läbi 76 tehingute kava 398.258 kr. ulatuses. Proteste avaldati 4 kava kohta 1.457 kr. ulatuses, mis võeti arvesse. Kahel juhul avaldati protest kavatsusele muretseda esemeid ja välja anda töid ilma pakkumisi korraldamata ja kahel juhul hinna mitesobivuse tõttu. Täiendavate läbirääkimiste ja pakkumiste tulemusena saavutati hinnaalandus 992 kr.

Toimingutest ja komisjonidest võeti osa 22 korral, mil puhul proteste või eriarvamusi ei avaldatud.

Faktilise kontrolli korras teostati revisjoni 42 asutises, kusjuures vähemaid puudusi leiti 12 asutises 215 kr. ulatuses. Ühes asutises oli ülekasve materjalide alal ning mitmel juhul ilmnis puudusi arvepidamise seisukorra ülevaatusel. Summade selgitamisele võtmise ja õiendamise kohta annab ülevaate lisatud tabel.

Järelkontrolli korras revideeriti lisatud tabelis näidatud aruanded. Revideerimist teostati nii Rügikontrollis kui ka asutistes kohapeal. Revideerimise tulemusena võeti selgitamisele kulude alal 1.021 kr. ja politseiametkonna poolt vastuvõetud ja edasiantud summade alal 3.600 kr.

Tallinna 4-da politseijaoskonna revideerimisel avastati, et eraisikutelt sissenõutud summade alal oli 3.427 kr. omastatud ühe politseikonstaabli poolt.

Mitmel juhul olid vähemad summad jäänud konstaablite kviitungiraamatutest läbi kandmata või olid võetud arvele viivitusega. Keskasutises peetavate teenistuskauastade kontrollimisel selgus 130 juhul lahkuminekuid palgalehtedes näidatud andmetega ametnikkude teenistusevanuse alal.

Revisjoni tulemustel karistati distsiplinaarkorras 4 politseikonstaablit, kuna ühe suhtes tehti avaldus prokuratuurile, mis lahenes süüdlase kohtukorras karistamisega ja temalt omastatud summa väljamõistmisega riigi kasuks. Summade selgitamisele võtmise ja õiendamise kohta annab ülevaate lisatud tabel.

Piirivalve Valitsus.

Eelkontrolli korras vaadati läbi 8 tehingute kava 775.134 kr. suuruses, kusjuures protestiti 2 tehingute kava 25.656 kr. suuruses, missugused võeti arvesse. Ühel juhul kavatses Piirivalve Valitsus hankida ilma vähempakkumiseta 800 meetrit sõduri-palituriiet hinnaga 11.80 kr. meeter. Riigikontroll ei andnud nõusolekut hinna kalliduse tõttu. Hiljem muretseti riiet hinnaga 10.98 kr. meeter. Sellega saavutati protesti tagajärjel kokkuhoidu 656 kr. Teisel juhul kavatseti osta Pärnus kinnisvara 25.000 kr. eest. Riigikontroll ei olnud kinnisvara ostmisega nõus hinna kalliduse tõttu ning kinnisvara jäi omandamata.

Toimingutest ja komisjonidest võeti osa 4 korral. Proteste ei avaldatud.

Faktilise kontrolli korras revideeriti 5 üksust, millest kaks olid korras, kuna kolmes üksuses oli vähemaid puudusi, millest teatati Piirivalve ülemale.

Järelkontrolli korras revideeriti lisatud tabelis näidatud aruanded. Aruannete revideerimisel võeti selgitamisele kulusid 5.034 kr. suuruses, mille õiendamist näitab allpool toodud tabel.

Ülevaade faktilise kontrolli korras selgitamisele võetud summadest.

Aasta	Jäi õiendamata 1.IV.1937. a. Kr.	Võeti selgitamisele Kr.	Õ i e n d a t i:		
			tasumisega Kr.	arvele võtmisega Kr.	kokku Kr.
1936/37	67*)	—	67	—	67
1937/38	—	215	—	215	215
Kokku	67	215	67	215	282

Ülevaade järelkontrolli korras selgitamisele võetud summadest.

Aruandeliik/aasta	Jäi õiendamata 1. XI. 1937. a. Kr.	Võeti selgitamisele Kr.	Õ i e n d a t i:				Jäi õiendamata 15. XI. 1938. a. Kr.
			seletuste ja dokumentidega Kr.	tasumisega Kr.	arvele võtmisega Kr.	kokku Kr.	
Keskasutis ja Politseivalitsus	—	1.021	—	946	—	946	75
Riigikulud 1937/38	—	3.600	173	—	3.427	3.600	—
Politseiametn. läbik. summad	—	—	—	—	—	—	—
Piirivalve Valitsus.	—	5.034	4.566	—	—	4.566	468
Riigikulud	—	—	—	—	—	—	—
Kokku	—	9.655	4.739	946	3.427	9.112	543

Ülevaade revideeritud aruannetest (tuhandetes kroonides).

Aruannete nimetused	Seis aruandeaasta alguseks	Sissetulek	Väljaminek	Seis aruandeaasta lõpuks
		Suurenemine	Väheneimine	
Keskasutis ja Politseivalitsus.				
Riigitulud	—	408	—	—
Riigikulud	—	—	4.622	—
Deposiidid rahas	184	407	390	201
„ väärt-pab.	—	3	3	—
Varad	3.835	935	660	4.160
Filmikapital	19	30	35	14
Politseiametkonna läbikäiv. summad	—	2.304	2.304	—
Operatsioonifondid	—	27	—	27
Piirivalve Valitsus.				
Riigikulud	—	—	1.477	—
Säästsummad	10	7	11	6

*) Eelmise aasta tabelis näidatud 37.975 kr. on viidud üle järelkontrolli korras selgitamisele võetud summade tabelisse aj. maavalitsuste alal.

Sotsiaalministeerium.

Eelkontrolli korras vaadati läbi 13 mitmesugust tehingute kava 89.327 kr. ulatuses.

Toimingutest, komisjonidest ja nõukogudest võeti osa 8 korral.

Faktilise kontrolli korras teostati revisjoni 11 asutises, 4 asutises selgus vähemaid puudusi arve- ja majapidamises. Ühes sanatooriumis ilmnnes korratusi küttepuude arvestamisel. Arvepidamise järgi pidid kõik puud olema asutises, kuid tegelikult oli osa puud metskonna raiekohtadel. Puud olid jäänud metsa nõrga järelevalve tõttu puurvedajate üle.

Närvi- ja Vaimuhaigemaja „Seevaldis“ on ette nähtud ruumi 500—550 haigele, tegelikult on aga seal juba pidevalt haigeid üle 700. Ruumide kitsikuse tõttu on haiged paigutatud põrandatele, eestubadesse ja koridoridesse. Sarnane kord loomulikult ei võimalda ravimist tarvilisel määral ja viisil. Ka majandusalal ilmnese puudusi. Majandusjuhataja on ostnud haigete ja personaali toitlustamiseks alaväärtuslikke aineid, makstes selle eest turuhinnale võrdset ja isegi tunduvalt kõrgemat hinda. Valmistatud toit osutus revisjonil kvaliteedilt nõrgaks.

Järelokrolli korras revideeriti lisatud tabelis näidatud aruanded. Revideerimist teostati Riigikontrollis kui ka asutistes kohal. Revideerimise tulemusena võeti selgitamisele riigikulude alal 103.380 kr., erikapitalide alal 2.983 kr., depositionsal alal 23.161 kr. ja varade alal 5.614 kr.

Riigikulude alal võeti summasid selgitamisele põhjusel, et linna- ja alevivalitsuste kaudu puudustkannatajate laste abistamiseks antud 90.000 kr. kohta ministeeriumis oli aruanne veel koostamisel. Ühe vaimuhaigla puurkaevu töödeks kulutatud 8.583 kr. kohta ei jõutud esitada Arveseaduses ettenähtud tehnilist aruannet ja tarvilikke kulude tõendusdokumente. Erandina oli ühele maavalitsusele makstud 1931. a. arvel hoolekandeks 2.000 kr., milleks aga omal ajal riigieelarvega krediiti ei lubatud, kuna seaduse järgi pidid omavalitsused ise korraldama hoolekannet. Toetusrahade määramisel vanadele õpetajatele ja veneaegsetele pensionäridele ministeerium on jätnud mõnel juhul kaalumata abitaotleja enese või tema seadusejärgse ülalpidaja ainelise seisukorra ja on määranud toetusi isikuile, kellel selleks seaduse järgi puudus õigus jõukuse tõttu.

Erikapitalide alal pensionikapitali kulude osas võeti selgitamisele 2.925 kr. põhjusel, et aruandluses on mitmel korral näidatud ühtede ja samade pensioniraamatute järgi kahekordseid väljamaksmisi erinevas suuruses. Lahkuminekupõhjused on lõplikult veel lahendamata ja need võivad osutada arvetehnilisteks vigadeks. Mitmel juhul oli ministeeriumi poolt pensioni määratud suuremalt, kui seda võimaldasid Pensioniseadusega kehtima pandud normid.

Deposiitide aruandes võeti summad selgitamisele tõendusdokumentide puudumisel.

Varade aruandes oli näitamata varasid 772 kr. väärtuses ja varade vähenemine oli tõendamata 4.842 kr. ulatuses.

Summade selgitamisele võtmise ja õiendamise kohta annab ülevaate lisatud tabel.

Ülevaade järelkontrolli korras selgitamisele võetud summadest.

Aruandeliik/aasta	Jäi õiendamata 1. XI. 1937. a.	Võeti selgitamisele	Õiendati seletuste ja dokumentidega	Jäi õiendamata 15. XI. 1938. a.
Riigikulud.				
1936/37	84.028	—	84.028	—
1937/38	—	103.380	—	103.380
Erikapitalide ja erisummade kulud ja tulud.				
1936/37	2.135	—	—	2.135
1937/38	—	2.983	—	2.983
Deposiidid.				
1937/38	—	23.161	—	23.161
Varad.				
1934/35	4.194	—	—	4.194
1936/37	125.614	—	—	125.614
1937/38	—	5.614	—	5.614
Kokku	215.971	135.138	84.028	267.081

Ülevaade revideeritud aruannetest (tuhandetes kroonides).

Aruannete nimetused	Seis 1. IV. 1937. a.	Sissetulek	Väljaminek	Seis 31. III. 1938. a.
		Suurenemine	Vähennemine	
Riigitulud	—	212	—	—
Riigikulud	—	—	7.150	—
Deposiidid rahas	46	203	196	53
Deposiidid väärtpaberites	—	1	—	1
Erikapitalid	408	5.249	4.636	1.021
Varad	3.736	1.120	871	3.985

Sõjamineisterium.

Eelkontrolli korras vaadati läbi 505 tehingute kava 18.404.246 kr. suuruses, kusjuures protestiti kaks tehingute kava 2.807 kr. suuruses. Protestid olid tingitud kõrvalekaldumisest Eelarve- ja Riigi hangete seaduse nõuetest ja võeti arvesse. Tingimusi anti nõusolek 6% tehingute kavadest. Nendes tehingute kavades esinesid mitmesugused puudused ja eksimused, muuseas ka eksimus tehingu summa väljaarvestamises.

Toimingutest, komisjonidest ja nõukogudest võeti osa 339 korral. Proteste avaldati kahel korral, milledest üks võeti arvesse, kuna teine jäi arvesse võtmata. Viimane protest avaldati bensiinitsisterni ehitustööde vastuvõtmisel ehitusettevõtjalt põhjusel, et tsistern ei ole selline, kui ette nähtud ega rahulda vajalisi nõudeid. Juba ehituse alguses ja tööde vältel juhiti Riigikontrolli poolt tähelepanu mitmesugustele puudustele ja vääratustele (ka tehnilistele) tsisterni ehituse alal. Protestist hoolimata võeti tsistern väärtusega 37.250 kr. vastu kuid seisab kasutamata, sest et osutus kõlbmatuks bensiini hoidmiseks (bensiin imbub välja).

Faktilise kontrolli korras revideeriti väeosi ja asutisi 33 korral (27 üldist ja 6 osalist revisjoni), kusjuures 24 väeosas ja asutises oli puudusi, milledest teatati vastavatele ülematele, kellede korraldusel puudused likvideeriti ja mõned süüdlased distsiplinaarselt karistati. Näiteks, ühe väeosa revideerimisel selgus, et lepingu täitmisel nõuti sisse riigikahju vähemal määral, kui lepingus oli ette nähtud; tasumaksmine ettevõtjale sündis osaliselt varem, kui lepingu tingimused lubasid seda; leping oli tempelmaksustamata; puhkusele lubatud sõdurid ei olnud igakord toidult maha arvatud; seadusevastaselt oli makstud ametisõidu päevaraha; sõduritepoes oli puudujääk. Diviisiülem, kellele revideerimise tagajärjedest teatati, oma käsu kirjas karistas majandusülemat noomitusega.

Teises väeosas selgusid eksimused arvete ja tasulehtede kokkuseadmisel; raha oli rohkem makstud, kui seda nõuti; raha oli vähem kuluks kantud, kui tegelikult välja maksti; esinesid mitmesugused eksimused arvepidamises ja aruandmises sõduritepoe ja toitlustamise alal (puuduste eest toitluse alal karistati väeosatüema poolt vastavat ametisikut 7 öö-päevase arestiga). Diviisiülem oma käsu kirjas juhtis vastavate ülemate tõsist tähelepanu nendele väärnähetele, olgugi et summaliselt eksimused olid väikesed.

Ühe asutise revideerimisel selgus, et osa põllusaadusi oli arvestamata, osa oli puudujäägis, aiasaadused olid arvestamata; viljapuuad, mis varematel aastatel väljarendituna andis kasu üle 500 kr. aastas, tekitas asutise enese majandamisel kahju 464 kr. Asutise aruanne (bilanss) esitati 2 kuulise hilinemisega. Osa arveid oli tempelmaksustamata. Ülem, kellele revideerimise tagajärjedest teatati, käskis puudused kõrvaldada ja mõned kahjud tasuda. Viljapuuai saak müüdi järgneval aastal lepingu alusel 900 kr. eest.

Teistes revideeritud väeosades ja asutistes korduvatest puudustest oleksid märkida: üle 36 tunni puhkusele lubatud sõdurid ei olnud igakord toidult maha arvatud (4 väeosas); tempelmaksuseadust lepingute ja arvete tempelmaksustamisel oli rikutud (2 väeosas ja 1 asutises); sõduritepoodides ilmnesid puudujäägid (2 väeosas); varaaidast oli antud varustust üleajateenijale, kes oma varustuse rahas kätte saanud, samuti ka mõnele ametisikule kasutada isiklikuks otstarbeks (2 väeosas), mille eest üks üleajateenija karistati. Üksikutest puudustest oleksid märkida: toitluslaos, kus leivaküpsetus, sisaldas leib rohkem niiskust, kui on lubatud; kütteainete ülejäägi arvel kanti riigisummadest säästsummadesse vastav summa, kuid ülejääki tegelikult ei olnud; ainete eest oli osaliselt makstud suuremat hinda, kui vastavas lepingus oli ette nähtud; konservide hoidmine oli puudulik (majandusülem karistati); müüdnud küttepuidude eest oli vähem sisse nõutud, kui oli õigus; eritasu ametisikule oli makstud ilma seadusliku aluseta; põllumajapidamise aruanne oli puudulik ega annud selget ülevaadet tulukusest, nagu nõuab seda V.M.S. § 747.

Faktiliste revideerimiste tagajärjel tasuti riigisummadesse ebaõigete kulude arvel 1.512 kr. ja võeti varasid arvele 7.108 kr. väärtuses (peamiselt ülekasvud ainetes). Selgitamisele võetud summad õiendati väeosade ja asutiste poolt Riigikontrolli nõuete kohaselt. Summade selgitamisele võtmise ja õiendamise kohta annab ülevaate lisatud tabel. Riigikontrolli ettepanekul prokuratuuri korraldusse saadetud asjadest jäi aasta alguseks prokuratuuri korraldusse kaks asja, aasta jooksul lahendati süüdistuse tõstmisega üks asi, jäi aasta lõpuks prokuratuuri korraldusse üks asi.

Järelokrolli korras revideeriti lisatud tabelis näidatud aruanded. Revideerimisel võeti selgitamisele, riigitulude alal 192 kr., riigikulude alal 1.077.337 kr., depositeeritud väljamineku alal 4.616 kr., Teedeministeeriumi krediidi kulude alal 25.376 kr.

Selgitamisele võeti summasid peamiselt väeosade ja asutiste normeeritud varustuse aruannete (toidu, hobusemoona, kütte, valgustuse, kraami ja vooi) ja valmistusoperatsioonide alal. Korduvatest puudustest oleksid märkida: eelarveaasta lõpul ainete ülejääkide ebaseaduslikult kulukskandmine ning seega riigisummadest seadusevastaselt raha säästsummadesse kandmine, intendantuuri ladudest saadud ainete arvestamine ebaõigete hindadega või osaliselt arvestamata jätmine; normihindade ebaõige käsitlemine; varustusel olivate arvu ebaõigelt näitamine; riigile kuuluva säästuosa arvestamata jätmine või ebaõigelt arvestamine. Ka leidis ebaseaduslikke maksimisi teenistuse- ja ametisõidu tasude alal ning aritmeetilisi eksimusi riigi kahjuks.

Summade selgitamisele võtmise ja õiendamise kohta annavad ülevaate lisatud tabelid.

Ülevaade faktilise kontrolli korras selgitamisele võetud summadest.

Aastad	Jäi õiendamata 1. IV. 1937. a.	Võeti selgitamisele	Õ i e n d a t i:			Õiendamata 31. III. 1938. a.
			seletuste ja dokumentidega	tasumisega	kokku	
			Kr.	Kr.	Kr.	
1934/35	30	—	30	—	30	—
1935/36	356	—	171	—	171	185
1936/37	1.922	—	1.297	—	1.297	625
1937/38	—	6.880	4.826	1.512	6.338	542
Kokku	2.308	6.880	6.324	1.512	7.836	1.352

Ülevaade järelkontrolli korras selgitamisele võetud summadest.

Aruandeliik/aasta	Jäi õien- damata 1. XI. 1937. a. Kr.	Võeti selgita- misele Kr.	Õ i e n d a t i:			Jäi õien- damata 15. XI. 1938. a. Kr.
			seletuste ja doku- mentidega Kr.	tasumi- sega Kr.	kokku Kr.	
Riigitulud.						
1937/38	—	192	192	—	192	—
Riigikulud.						
1934/35	66.102	—	66.102	—	66.102	—
1935/36	56.520	—	33.737	86	33.823	22.697
1936/37	838.446	—	561.710	1.015	562.725	275.721
1937/38	—	1.077.337	281.023	5.466	286.489	790.848
Deposiidid.						
1937/38 väljaminek	—	4.616	4.616	—	4.616	—
Teedeministeeriumi krediidi kulud.						
1937/38	—	25.376	25.376	—	25.376	—
Kokku	961.068	1.107.521	972.756	6.567	979.323	1.089.266

Ülevaade revideeritud aruannetest
(tuhandetes kroonides).

Aruannete nimetused	Seis aruande- aasta alguseks	Sisse- tulek	Välja- minek	Seis aruande- aasta lõpuks	Bilanss aruande- aasta lõpuks	Arvete läbikäik
		Suure- nemine	Vähe- nemine			
Riigitulud	—	166	—	—	—	—
Riigikulud	—	—	21.437	—	—	—
Deposiidid	129	1.991	1.938	182	—	—
Materjals. varad	80.207	5.432	907	84.732	—	—
Väeosade ja asutiste sääst- summad	387	548	555	380	—	—
End. Läänemaa õpetajate se- minari põllumajand. kulude operatsioonifond	7	—	1	6	—	—
Teedeministeeriumi krediidi kulud	—	—	557	—	—	—
Lennuväelastele abiandmise kapital	—	—	—	—	15	3
Sõjaministeeriumi laenukapi- tal	—	—	—	—	50	7
Sm. Hobusekasvandus	—	—	—	—	156	—
Vabadusristi Kavaleride kodu	—	—	—	—	154	—
Sõjateadusl. kirj. edendam. kapital	—	—	—	—	15	221
Ajakiri „Sõdur“	—	—	—	—	13	162
Arsenal	—	—	—	—	3.524	13.133

M ä r k u s: Sõjaväeseadluste alusel antakse peale rahaliste aruannete veel 6 liiki aruandeid normeeritud varustuse peale (toitluse alal — 442, hobusemoona alal — 422, kütte alal — 38, valgustuse alal — 38, kraamivarustuse alal — 114 ja voorivarustuse alal — 38).

Arsenal.

Kapitalid.

Arsenali kapitalid 1937/38. eelarveaastal kujunesid järgmiselt:

Põhikapital suurenes aruandeaastal Sõjamineisteriumilt tasuta ülevõetud vana metalli realiseerimisest saadud summa 69.112 kr. võrra ja peale selle saadi Rahvamajanduse elustamise fondist põhikapitali täienduseks 310.000 krooni. Ühtlasi liideti senine tegevuskapital põhikapitaliga Arsenali põhikirja muutmise seadluse (RT 1937, 65, 557) alusel.

Tagavarakapital suurenes 1936/37. eelarveaasta ülejäägist juurekantud 13.892 kr. võrra.

Amortisatsioonikapital suurenes varade amortisatsioonisumma 100.944 kr. võrra. Peale selle amortiseeriti varasid täiendavalt 1933/34. eelarveaastal vähem-amortiseeritud summa 52.406 kr. suuruses; vähenes aga tähendatud kapital 34.790 kr. varade mahakustutamise ja kapitaalremontide arvel. Nettosuurene mine oli 118.560 kr.

Tulud-kulud.

Kogusummas saadud tuludest moodustasid tootmistulud 98,23% ja muud tulud 1,77%.

Kuludest moodustasid tööjõutasud 23,15%, äratarvitatud materjal 31,52%, kaudsed kulud 37,85%, muud otsekohesed kulud 1,55% ja erakorralised kulud 5,93%.

Võrreldes eelarvega saadi tulusid vähem tootmisest 0,34% ja rohkem muid tulusid 40,01%.

Võrreldes eelarvega suurenesid tööjõutasud 0,28% ja vähenesid materjalikulud 0,36%, kaudsed kulud 0,27%, muud otsekohesed kulud 3,72% ja erakorralised kulud 0,31%.

Tulude ülejääk saavutati 9.417 kr. suuruses summas.

Revisjonitule- mused.

Revideerimisel järelkontrolli korras ilmnisid vähemad puudused, mille kohta koostati akt.

Teedeministeerium.

Keskasutis, Maanteede Valitsus, Avalikkude Tööde Osakond (hiljem Ehitusasjanduse Inspektor, aasta lõpuks Ehitusvalitsus), Veeteede Valitsus ja Lennuasjanduse Inspektor.

Eelkontrolli korras vaadati läbi 163 tehingukava 2.344.079 kr. ulatuses. Proteste avaldati 4 kava kohta 9.884 kr. ulatuses. Arvesse võeti 3 protesti 9.630 kr. ulatuses.

Protestide kohta oleks märkida, et lepingu juures saadetud Kirumpää silla kinnitatud projekti läbivaatamisel leiti, et on võimalik vähendada silla avaust, mille tagajärjel Maanteede Valitsuse ja ettevõtja vahel sõlmitud lepingu alusel silla hind vähendati 9.000 kr. võrra.

Autokoorma kontrollkaalude hankelepingu sõlmimisel Maanteede Valitsus kavatses maksta kõrgemat hinda, kui eelnevalt hangitute eest makseti. Kõrgema hinnaga ei nõustatud. Leping sõlmiti 630 kr. võrra väiksemas summas.

Maanteede ametnikkude riidevarustuse ostmisel osa kohaletoodud riidest ei vastanud lepingutingimustele ning asutis esines kavaga muuta leping, et teha võimalikuks mittevastava riide vastuvõtmise. Riigikontrolli sellekohane protest jäeti tähele panemata.

Veeteede Valitsus kavatses hankida mootor- ja silindriõlisid valikpakkumiste teel. Riigikontroll nõudis nende õlide ostmist RHS kohaselt vähempakkumiste teel, mis ka täideti.

Toimingutest, komisjonidest ja nõukogudest võeti osa 401 korral. Proteste avaldati 4 korral 262.000 kr. ulatuses.

Protestide kohta oleks märkida, et ei nõustatud Maanteede Valitsuse kavatsusega maksta sildade ehitusettevõtjale järjekordsel osatasumaksimisel 262.000 kr. Sellest summast Teedeministri otsusega määrati maksmisele 85.000 kr., kuna 177.000 kr. jäi välja maksmata.

Avalikkude Tööde Osakonna poolt ostetud ning vastuvõtmisel lepingutingimustele mittevastavateks osutunud telliskivide eest alandati hind Riigikontrolli sellekohase nõudmise tõttu.

Betoonisegaja kõrge tüürihinna vastu avaldatud protest võeti osaliselt arvesse Avalikkude Tööde Osakonna poolt.

Faktilise kontrolli korras teostati revisjoni 9 asutises, kusjuures puudusi leiti 6 asutises 2.362 kr. ulatuses.

Revideerimisel selgus, et mitmel korral oli antud avansse palga arvel; avansist oli tasutud kulusid, milleks puudus krediit; makseti välja summasid, missuguseid määruste järgi pole lubatud tasuda avansist; anti allavansse teadmata ülesanneteks (dokumentides tähendamata); mõned summad olid antud allkirja võtmata;

antud allavansid püsisid õiendamata pikemat aega määruste vastaselt; allavanssi-dena antud summade kohta ei esitatud ettenähtud aruandeid, mille tõttu puudus võimalus selgitada, kas ametnik kasutas summat allkirjas näidatud või mõneks muuks otstarbeks; allavansse on välja antud ilma krediitkäsitajate korraldusteta; oli õiendamata ühe ametniku allavanss, kes juba mitu kuud tagasi oli lahkunud teenistusest. Ebaõigelt väljaantud allavansid nõuti tagasi.

Ehitusosakonna poolt „Ehitajale“ lepingute alusel läbiviimiseks antud töid mõnikord teostati viisil, mis ei vastanud lepingutingimustele. Nii tarvitati kohati sinistunud laudu puhaspõrandateks Kadrioru vahipataljoni kasarmus. Riigi-kontrolli poolt juhiti sellele tähelepanu, mille tulemusena tehti hinnaalandus 10% suuruses. Vainopää kordonihoone ehitamisel kasutati osaliselt sinistunud ja osalt ka ussistumise jälgi kandvat puumaterjali. Küsimus selles asjas on lahendamisel.

Ettevõetud juurdlusel selgus, et Avalikkude Tööde Osakonna Kadrioru ehitustööde kaks ametnikku olid kaasteenijailt ja töölistelt vastu võtnud summasid ja neid kasutanud korras, mis on vastolus seadustega. Küsimuse lahendamiseks asjatoimetis saadeti prokuratuurile.

Summade selgitamisele võtmise ja õiendamise kohta annab ülevaate juurde-lisatud tabel.

Riigikontrolli poolt prokuratuuri korraldusse saadetud asjadest oli aasta alul prokuratuuri korralduses 3 asja, saadeti juurde 1 asi ja jäi aasta lõpuks proku-ratuuri korraldusse 4 asja.

Järelekontrolli korras revideeriti lisatud tabelis näidatud aruanded. Revi-deerimist teostati nii Riigikontrollis kui ka asutistes kohapeal. Revideerimise tule-musena võeti selgitamisele riigikuludes 56.769 kr., riigituludes 2.242 kr., depo-siitides 149 kr., materjalsete varade alal 14.540 kr. ja erikapitalide alal 7.219 kr.

Selgitamisele võetud summade ja puuduste kohta oleks märkida, et omavalit-suste varustamiseks hankijatega sõlmitud lepingute täitmise kohta olid pidamata kontrolllehed ning hankijatele olid andmata seadusega nõutavad lõpparved.

Avalikkude Tööde Osakonna tegevuse lõpetamisel Valitsemise korraldamise seaduse muutmise seadusega otseselt ettenähtud krediitide ümberpaigutamine oli teostatud poolikult ning selle tõttu keskasutise ja Avalikkude Tööde Osakonna riigikulude aastaruanded tagastati ministeeriumile ümbertegemiseks. Sama seaduse teiskordsel muutmisel krediitide ettenähtud jaotamine keskasutise ja Ehitus-valitsuse vahel jäi üldse teostamata.

Revideerimise andmetel ministeerium parandas riigitulude ning operatsioo-ni- ja laenufondide aruanded.

Mitme Avalikkude Tööde Osakonna poolt teostatud ehituse kohta pole seni esitatud tehnilisi aruandeid.

Veeteede Valitsuse aruannete revideerimisel ilmsiks tulnud ja praegu lah-en-damisel olevatest puudustest võiks nimetada:

Veeteede Valitsuse sõiduauto korrashoiu- ja ülalpidamise kulude katteks oli osalt kasutatud ebaõiget krediiti, ametisõitude eest oli rohkem tasutud, kui seadus võimaldab seda, dokumentidel puudusid mõned allkirjad raha vastuvõtmise kohta, mõned inventariesemed olid arvestamata, puudusid mõned allkirjad välja-antud varustuse ja esemete kasutajatelt; rentnikelt võetava viivitusraha sisse-nõudmise kord oli puudulik. Mitmete tasutud arvete sisu ei vastanud tõele ja asi on antud prokurörile.

Lennuasjanduse Inspektuuri alal selgunud puuduste kohta oleks märkida, et mõned valmishooned ja teised ehitised on arvestamata. Seisab lahendamata küsimus, kas ja kuidas aastaaruannetes näidata pooleliolevad ehitised. Tempelmaksuseaduse vastaselt jäeti maksuinspektorile esitamata arved ja leping, millel tempelmaks puudulikult tasutud ja millele Riigikontroll juhtis tähelepanu aastaaruande revideerimisel. Vastuvõetud asutise tulusid kui ka riigisissetulekuid on peetud edasi andmata pikemat aega, kui seda võimaldavad vastavad eeskirjad. Õhusõidu seadusega (RT 1936, 57, 272, § 73) kehtivuse kaotanud Tallinna lennujaama kasutamise tasunormide asemele uusi pole avaldatud. Kasutamissummade tasumisega lennuliinid mitmel korral on viivitanud, kuna vastavat trahvi pole ette nähtud.

Pärnu ja Narva lennuväljade ehitamine oli usaldatud vastavatele linnavalitsustele mööda minnes RHS eeskirjadest. Nende tööde vastavad aruanded osutusid puudulikkudeks. Tööliste tükitöö palgalehtedes puuduvad andmed tööliste töölolemise kuupäevade kohta. Haiguspäevadel makstud tasud ületasid normid, mis oleksid võimalikud vastava seaduse põhjal. Vajalikkude betoonitorude ostmisel Narva linnavalitsus üldse ei arvestanud RHS eeskirju. Torude ostmiseks töösturilt suuliselt kokkulepitud hinnaga Lennuasjanduse Inspektor küsis Teedeministri nõusolekut RHS § 68 p. 9 korras põhjusel, et Narva linnavalitsuse poolt korraldatud vähempakkumised ei olevat andnud tulemusi. Revideerimisel ei leidunud andmeid, et seesugused vähempakkumised ka tegelikult toimusid. Ministrilt saadi nõusolek. Narva linnavalitsus ostis torud töösturilt lepingut sõlmimata (5.363 kr.). Tellimise andmisel polnud fikseeritud toimingu olulised tingimused: täitmise tähtaeg, hankeesemete tehnilised omadused, üleandmise koht ja kord, kindlustus, viivitus j.t. Torud võeti vastu Narva jaamas; torudest oli kõlbmatuid 8% (Linnaval. andmetel). Veoraha Rakverest Narva tasus linnavalitsus, seal hulgas ka kõlbmata torude veoraha. Tööde vastuvõtmine hilines (8 kuud pärast lõppu). Osa tööde kohta — Pärnu tööd — eelarve ja projekt kinnitati pärast tööde teostamist; teise osa tööde kohta — Narva tööd — toimus see alles pärast tööde vastuvõtmist.

Narva lennujaama ja välja ehitustööde vastuvõtmise komisjoni 3 liikmest 2 olid ise tööde juhatajad — korraldajad (linnavalitsuse ametnikud). Kui revideerimisel Riigikontroll juhtis asutise tähelepanu sellele, et pole õige ega ka seadusepärane, kui tööde korraldajatele ja projektile vastavuse küsimuses tööde juhatajad ise kaasa otsustavad (Ehitusseadus § 55), siis asutis määras tööde vastuvõtmiseks komisjoni uues koosseisus, kes aga sõitnud kohale ei saanud täita ülesannet kuna lennuvälja drenaaži ja planeerimistöõde projekt ning teenistushoone eelarve ja projekt olid alles kinnitamata vastavate ülemuste poolt.

Revideerimisel ei leidunud andmeid, et Narva lennuvälja alla arvatud linna maaala oleks antud Teedeministeeriumi valdamisele. Lennuväljal asuvas angaarihoones Lennuasjanduse Inspektor teostas remonti, selgitamata küsimust, kes on selle tööline omanik. Angaari külge uue ehitisena inspektor oma summadega püstitas teenistushoone, mille kohta asutise omandiõigus pole selge ja kindlustatud. Hoone on varade arvel näitamata.

Eralennuasjanduse varade ja riigilt saadud vastavate toetussummade kasutamise ning kulutamise kohta 1936. a. ja 1937. a. kestel Lennuasjanduse Inspektor märtsikuul 1938. a. esitas Riigikontrollile aruande ühes juurdekuuluvate raama-

tute ja dokumentidega. Nende materjalide esialgsel läbivaatamisel Riigikontrollis selgus, et esitatud tabelid ei sisalda aruandele omaseid andmeid. Selle tagajärjel juulikuul 1938. a. asutis nõudis tagasi raamatud tegevuskohase aruande koostamiseks. Kuni novembrini 1938. a. polnud esitatud vastavat aruannet.

Elmistest 1928/29. a. kuni 1934/35. a. summad püsivad õiendamata, kuna asja lahendamine on kohtus. 1936/37. a. suuremad summad jäid esialgu lahendamata üksikute tööde aruannete puudumise tõttu. Aruannete saamisel ja nende revideerimisel on ka summad õiendatud.

Summade selgitamisele võtmise ja lahendamise kohta annab ülevaate lisatud tabel.

Raudteevalitsus.

Eelkontrolli korras vaadati läbi 3.924 tehingute kava 13.012.419 kr. ulatuses. Proteste avaldati 12 juhul 215.418 krooni ulatuses, mis arvesse võeti.

Protestidest oleks märkida, et Raudteevalitsus kavatses osta uusi 1/r roopaid raudtee roobastiku uuendamiseks 35 km ulatusel umbes 500.000 kr. väärtuses. Riigikontroll ei nõustunud selle kavaga, sest Rdvl. Ehitusametilt saadud andmeil uuendada kavatsetava 35 km tee hulgas oli palju sarnaseid roopaid, millede kulu- vus ei olnud veel nii suur, et need vajanuksid uuendamist. Protesti tõttu vähenes tehing ümmarguselt 200.000 krooni võrra.

Raudteevalitsus kavatses osta 65 tonni vedruterast. Selle ostu vastu protestis Riigikontroll põhjusel, et see ületab tegeliku vajaduse, sest laoraamatutest võetud andmeil 20 tonni katab 1938/39. eelarveaasta nõudmise. Protesti tule- musena tellimist vähendati 10.870 krooni võrra.

Raudteevalitsus kavatses tellida vedurite vasest tulepesasid. Riigikontroll leides, et tellimine ei ole kooskõlas tegeliku vajadusega, kuna olemasolevad taga- varad ei olnud arvesse võetud, avaldas protesti nimetatud ostu vastu. Protesti tõttu vähendati tellimine 4.055 kr. võrra.

Komisjonidest, toimingutest ja nõukogudest võeti osa 583 korral, mille juures avaldati proteste ja eriarvamisi 8 korral. Nendest on arvesse võetud 7. Rahaliselt arvestatav summa 4 juhul teeb välja ümmarguselt 97.600 krooni. Peale selle on avaldatud eriarvamisi, millega on arvestatud juba osavõetud komisjonides ja nõukogudes.

Protestidest oleks märkida, et Raudteevalitsus esines nõukogule ettepanekuga osta kaupmeeste haruraudtee all olev maa omanikelt, kokku umbes 6000 m² 87.000 krooni eest, teostades väljamaksu tegevuskapitalist. Nõukogu arutanud küsimust otsustas selle jaatavalt. Riigikontrolli esindaja ei nõustunud sellega, sest eelarves puudus vastav krediit ja tegevuskapitali arvel maa ostmiseks puudus seaduslik alus. Ka ei olnud maaost hädavajaline, sest Raudteevalitsus võis kasu- tada seda servituudi alusel. Hiljem oli küsimus uuesti Rdvl. Nõukogus arutamisel, kus see otsustati eitavalt.

Raudteevalitsus esines nõukogule ettepanekuga võtta vastu Valga Immutus- tehase 1937/38. a. eelarve. Nõukogu arutanud küsimust otsustas selle jaatavalt. Riigikontrolli esindaja ei saanud otsusega ühineda, sest küttekulu oli võrreldes

eelmiste aastatega poole suurem. Sellele asjaolule oli juba proovikütmisel Riigikontrolli esindaja poolt tähelepanu juhitud. Raudteevalitsus esitas nõukogule vastuvõtmiseks uue Immutustehase eelarve, milles küttekulu oli 1.625 krooni võrra vähendatud. Nõukogu arutanud küsimust võttis eelarve vastu. Et ka selles eelarves olid küttekulud võrreldes eelmiste aastatega suured, siis juhtis Riigikontrolli esindaja veel kord sellele tähelepanu, millele järgnes Ehitusameti korraldus Immutustehasele võtta tarvitusele abinõusid kulude vähendamiseks. Immutustehase sama aasta aruandest nähtuski, et küttekulude alal on saavutatud 6.322 kr. kokkuhoidu, millise summa aga nõukogu Riigikontrolli esindaja ettepanekul jättis välja preemiaste alla arvamiseks.

Raudteevalitsus esines nõukogule ettepanekuga vabastada üks ettevõtte viivitusrahvast, mis tekkinud vedurite valmistamistöõde hilinemisest. Nõukogu otsustas selle jaatavalt. Riigikontrolli esindaja ei ühinenud sellega, sest selleks puudusid seaduslikud põhjused. Protesti tõttu jääb riigil võimalus saada viivitusrahvi ümmarguselt 3.000 krooni.

Raudteevalitsuse 1. liinijaoskonna komisjon otsustas Kopli uue kaubahoovi sillutusplatsilt mätta kõrvaldamistööd lugeda lisatöödeks, mis lepingus ette nägemata ja maksta nende tööde eest ettevõtjale lisatasu. Riigikontrolli protesti tõttu Raudteevalitsus tühistas komisjoni otsuse. Seetõttu jäi välja andmata umbes 1.300 krooni.

Faktilise kontrolli korras teostati revisjoni 287 korral, kusjuures puudusi leiti 74 korral. Toodud puuduste arvust rahaliselt selgitamisele võetud summamid oli 276 kr. ulatuses, mis koosnes üksikutest vähematest summadest.

Suurema puudusena peab märkima, et Raudtee Peatehastes valgevase treilaastudest, missugused olnuksid kõlvulikud vaskesemete valamiseks, valati süljekausse — arvult 388 tükki, mis seni valmistati malmist. Suurem osa neist asetati ülevärvitult vaguneisse. Riigikontroll juhtis tähelepanu säärasele vaselaastude ebaotstarbekohasele tarvitamisele.

Korduvate puudustena selgus, et jaamade aitades leidus veodokumentideta kaupu; on vähem raha ette pandud, kui dokumentide järgi on nõuetav; väljaostetud, kuid laost väljaviimata kaubad ei olnud kantud vastavasse raamatusse jne.

Saadud andmete järgi septembri- ja oktoobrikuudel 1938. a. ettevõtetud juurdlusel selgus, et Narva jaama laekur on maikuul välja andnud ühe II kl. s/t blankopileti tariifimääruste vastaselt kirjutades pileti Narva-Valga s/t II kl. hind 19.80 kr., sama pileti kontsu aga täitnud andmetega Narva-Auvere s/t II kl. kaitseliidu — hind 0.60 kr., mille kassasse kandnud. Vahe 19.20 kr. jättis kassasse andmata. Selle ebaõige blankopileti müügi oli jaamaülem küll avastanud ja süüdlase selgitanud, kuid jätnud asjale käigu andmata. Et asjas ilmnesid kriminaalseadustikus ettenähtud süüteotunnused, saadeti asjatoimetis Rakvere Ringkonnakohtu Prokuröörile seisukoha võtmiseks.

Summade selgitamisele võtmise ja õiendamise kohta annab ülevaate lisatud tabel.

Järelokrolli korras revideeriti lisatud tabelis näidatud aruanded. Revideerimist teostati nii Riigikontrollis kui ka asutistes kohal. Revideerimise tulemusena võeti selgitamisele: riigikuludes 10.510 kr., riigituludes 443 kr., operatsioo-nifondide alal 2.211 kr., varade alal 6.738 kr. ja erikapitalide alal 20 kr.

Riigikulude aruande revideerimisel ja ettevõetud juurdlusel avastus, et Eksploatatsiooniameti liiklemistoimkonna asjaajaja on aastate kestel võltsinud dokumente ja toime pannud kuritarvitusi trükitööde tellimiste alal ja nimelt:

Kuuel juhul on tellitud Riigi Trükikojalt eratöid — autobuseliinide sõiduplaane — ning trükkimiskulud kokku 941 krooni on tasutud riigisummadest. Tellitud trükitöödele ametliku iseloomu andmiseks on võltsitud tasuarveid.

On tellitud Riigi Trükikojalt riigi arvel mitmesuguseid kaarte, klišeetid, brošüüre ja muid trükitöid kokku 2.016 krooni maksuses. Tellitud trükitööd on toimkonna asjaajaja kasutanud isiklikes huvides, müües neid edasi ühele Eksploatatsiooniameti ametnikule ja andes ühele eraasutisele, kes kasutasid trükitöid ja klišeetid äriliseks otstarbeks. Nende tööde hinna kandmiseks riigi arvele on korduvalt võltsitud dokumente.

Raudteevalitsusele valmistatud trükitööde hinnasse on kalkuleeritud 15 juhul tasusid mitmesuguste joonestuste valmistamise eest, milliseid joonestusi ei olnud tarvis nende tööde valmistamiseks. Neid joonestusi kasutati raudtee arvel tasutud eratööde trükkimiseks. Joonestuste eest maksis Riigi Trükikoda liiklemistoimkonna asjaajale viimase poolt nii oma kui ka teiste isikute nimele koostatud ja allakirjutatud arvete järgi tasusid kokku 1.194 kr.

On tellitud riigi arvel raudtee-sõiduplaane, milliseid sõiduplaane vastava lepingu alusel oli kohustatud andma Eksploatatsiooniametile tasuta üks eraasutis vastutasuks temale antud nende sõiduplaanide trükkimis- ja müügiõiguse eest. Selle läbi on riik saanud kahju kokku 1.942 krooni.

Trükitööde tellimiste alal avastatud kuritarvituste tõttu on riik saanud aastate jooksul üldse kahju kokku 6.359 krooni. Asi on antud kohtuvõimude korraldusse.

Teedeministeeriumi ja Pärnu linnavalitsuse vahel 30. septembril 1925. a. sõlmitud lepingu täitmisest tekkis Raudteevalitsusel nõudeõigus nimetatud linnavalitsuse vastu 40.484 krooni suuruses. Raudteevalitsus ei ole seda nõudeõigust kasutanud ega arvestanud oma arveraamatutes. Riigikontroll nõudis juba 1935. a. nimetatud võla arvestamist ja selle sissenõudmist. Raudteevalitsus teatas Riigikontrollile, et registreerib võla 1935/36. a. raamatutes ja asub selle sissenõudmisele. Arveraamatute revideerimisel 1938. a. selgus, et see võlg ei ole siiski arveraamatutes seni arvestatud. Riigikontroll nõudis uuesti selle võla arvestamist. Raudteevalitsus arvestas võla 1938. a. septembrikuu kandega ning tegi korralduse väärnähtuste vältimiseks tulevikus.

Veoameti töökodades ehitati seitse uut vagunit erakorralise krediidi arvel. Nende vagunite ehituskulult kanti rattapaaride maksus 7.278 krooni hiljem üle korralise krediidi kuluks (§ 68, kulu nr. 490, vagunite rattapaaride uuendus ja parandus). Kuna korraline krediit (k. nr. 490) ei ole ette nähtud uute vagunite rattapaaride valmistamiseks, vaid käibel olevate vagunite alt võetud kõlvutuks muutunud rattapaaride uuenduseks ja paranduseks, siis kulud ülekanndmisega rikuti Riigi eelarve seaduse § 35 eeskirju. Ka ei ole rattapaarid arvestatud varadena rattapargi arvel. Riigikontroll nõudis rattapaaride võtmist varade arvele ning korraldust väärnähtuste kõrvaldamiseks tulevikus. Raudteevalitsus tegi vastava korralduse ning rattapaarid võeti varade arvele.

Sama ameti töökojas võeti eratööde hindade kalkuleerimisel aluseks vanade materjalide nomenklatuurhinnad, mis tunduvad madalamad nende materjalide

tegelikust väärtusest, kuid kasutamisel need materjalid, eriti vask, täiesti asendada uusi materjale. Riigikontrolli nõudel on Raudteevalitsus teinud ringkirjalise korralduse, et eratellimiste täitmisel võetaks kõik materjalid eelkalkulatsioonidesse uute materjalide nomenklatuurhindadega.

Tsementkatusekivide tehase dokumentide revideerimisel ja juurdlemisel selgus, et katusekivide valmistamiseks aasta jooksul väljanõutud ja materjalikulu tõestavate dokumentide (saatekirjade) järgi töödele äratarvitatuks näidatud materjalidest oli tegelikult järele jäänud 50 tunni tsementi ja muid materjale vähemal määral, milliseid materjale kui jääki ei ole arvele võetud. Asja avastamisel oli katusekivide tehase laos tsementi alal kõigest 27,5 tunni, kuna puuduva osa kohta ei olnud esitada mingisuguseid dokumentaalseid andmeid. Peale selle puudus tarvilik järelevalve materjalide tarvitamises ja alalhoidmises. Riigikontroll teatas asjast Raudteevalitsusele, kuid vastust ei ole veel järgnenud.

Samuti selgus dokumentide revideerimisel ja juurdlemisel, et tsementkatusekivide tehase juurde ehitatud uue katusealusekuuri ehituskulu on kantud hoonete korrahoiukulude krediidi (kulu nr. 203) arvele, hoolimata sellest, et maksvate määruste nõuete kohaselt võtta eelarve koostamisel kuur ehitustööde nimekirja. Ka on määruste nõuete vastaselt kantud kuuri ehituseks tarvitatud tööjõust ja materjalidest (tsement, paekivid) osa teiste tööde kuluks. Riigikontroll teatas asjast Raudteevalitsusele, kuid vastust ei ole veel järgnenud.

Ekspluatatsiooniamet kirjastas 1936. a. ja 1937. a. raudteekalendri, mida trükiti kummagil aastal 2000 eksemplari 3.036 krooni maksuses. Revideerimisel selgus, et kalendri trükkimisega seotud kulude ja müügist laekunud tulude kohta ei olnud ei mingisugustki arvepidamist; kulude-tulude aruanded on kombineeritud ning koostatud alles 1938. a., s. o. pärast väärnähtuste avastamist. Tasuta väljaantud kui ka müügil lastud kalendrid (0.50—1 kr. eksempl.) ei ole registreeritud; müügil saadetud kalendrite arvu ja laekunud summade kohta puuduvad osalt tõendusdokumendid, kuna umbes 1700 eksemplari väljaandmise kohta ei ole ei mingisuguseidki andmeid. Kalendrite trükkimise eest tasumisele kuuluv summa 1.413 krooni on seisnud ühe ametniku käes arvestamata üle aasta. Riigikontroll teatas väärnähtustest Raudteevalitsuse direktorile, kes vastas, et kogu asjaajamine olnud usaldatud liiklemistoimkonna asjaajajale, kes kasutanud kurjasti temale osutatud usaldust.

1931/32. a. — 1933/34. a. riigikassa keeldumisel osa kulutuste tasumisest eelarvekrediitidest tuli Raudteevalitsusel rahuldada kulukreditorite tegevuskapitalist, mistõttu tekkis eelarvekrediitide võlg tegevuskapitalile. Sellest võlast jäi riigikassal 1. aprilliks 1937. a. tasumata 460.000 kr. Aruandeaastal riigikassa tasus võlga 69.775 kr., kandes tegevuskapitali vähendamiseks lisaelarvega nr. 2 saadud summa (69.775 kr.) eelarvekrediitide võla katteks. 1. aprilliks 1938. a. jäi seda võlga veel tasuda 390.225 kr.

Raudteevalitsuse tegevuskapitalist 4 milj. kroonist on materjalide all 3.778.885 kr. ehk 94,5% (jääk 221.115 kr. ehk 5,5%). 1. IV. 1938. a. tegevuskapitali kohustused hankijate ja ettevõtjate vastu ületavad selle kapitali õigusi viimaste vastu 614.499 kr. võrra. Sellest summast ühes eelarvekrediitide võlga (390.225 kr.) maha arvates aruandes näidatud tegevuskapitali summad kassas, jooksva arvel ja avanssides, kokku 541.374 kr., nähtub, et tegevuskapital praeguse olukorra juures ei suuda õiendada oma kohustusi hankijate ja ettevõtjate vastu,

rääkimata teistest kohustustest. (Aruande järgi 1. IV. 1938. a. on tegevuskapitalil võõraid summasid 1.117.277 kr.) Riigikontroll juhtis sellele Raudteevalitsuse tähelepanu ning nõudis abinõude tarvitusele võtmist tegevuskapitali vabastamiseks üleliigsetest koormamistest ja arvestada tekkinud olukorraga materjalide juurde-muretselmisel kui ka nende tagavarade tarvitamisel.

Üldiste nähtustena kordusid puudused teenistustasude, abirahade, toetus-rahade ja päevarahade maksmises, varade arvestamises, tariifide ebaõiges käsita-mises ja kaupade väljastamises volikirjadeta.

Summade selgitamisele võtmise ja õiendamise kohta annab ülevaate lisa-tud tabel.

Aruandeaasta alguseks jäi prokuratuuri korraldusse toimetisi 1, juurde saa-deti 1 ja jäi aruandeaasta lõpuks 2.

Posti-Telegraafi-Telefonivalitsus.

Eelkontrolli korras vaadati läbi 119 tehingute kava 767 tuhande krooni ula-tuses. Proteste avaldati 1 kava kohta 231 krooni ulatuses, mille järgi ühele telefoniabonendile kavatseti tehtud erandühenduse ehitustöö lõpparve kohaselt maksta tagasi 296 krooni. Riigikontroll ei nõustunud tähendatud summa tagasi-maksmisega, sest kulude arvestamisel ei peetud silmas vastavate juhtnõõride nõudeid. Protesti tulemusena maksti tagasi ainult 65 krooni.

Läbivaadatud tehingutele anti nõusolek osalt tingimusi, näiteks: ühes lepingu kavas ei olnud lepingu kindlustamise küsimus kooskõlastatud Riigi hangete mää-rusega; ühel juhul lepingukava järgi kavatseti üüriraha maksta ette pikema aja eest, kui see vastavate korraldustega on lubatud; ühel korral Riigikontroll nõudis vastavalt Riigi hangete seaduse eeskirjadele vähempakkumiste korraldamist valikpakkumiste asemel, ühel teisel juhul vähendas Postivalitsuse poolt esitatud väärtuse normi jne. Riigikontrolli nõudmised võeti kõik arvesse.

Toimingutest ja komisjonidest võeti osa 136 korral, kusjuures protesti aval-dati ühel korral, mis võeti arvesse.

Faktilise kontrolli korras teostati revisjoni postkontorites, telegr.-telefoni- ja telefonivõrkudes ning raadiojaamades 146 korral, postkontori juures asuvates Riigihoiukassa agentuurides — 128 korral ja postiagentuurides raudteejaamades — 76 korral, kusjuures puudusi leiti 54 juhul. Selgitamisele võeti 4.309 krooni.

Puudustena esinesid eksimused sisemäärustikkude vastu, vähemvõttet liikimisaladel, eksimused arvepidamises, ülekasvud materjalides jne.

Postivalitsuse korraldustega likvideeriti kõik avastatud puudused ning juhitü asutiste tähelepanu neile puudustele.

Summade selgitamisele võtmise ja õiendamise kohta annab ülevaate li-satud tabel.

Järelokrolli korras revideeriti lisatud tabelis näidatud aruanded. Revi-deerimist teostati nii Riigikontrollis kui ka asutistes kohapeal. Revideerimise tulemusena võeti selgitamisele: riigikulude alal 18.488 krooni, riigituludes 1.021 kr., materjalsete varade alal 1.263 krooni ja mitmesuguste erisummade alal 1.205 kr.

Selgitamisele võetud summade kohta oleks märkida, et Postivalitsus kandis 1937/38. a. erakorralisest krediidist 15.000 kr. Raudteevalitsuse arvele Tallinna Vaksali Postkontori ruumide laiendamiseks raudteeametkonnalt koostatud kalkulatsioonide alusel. Et töid ei teostatud eelarveaastal, siis oleks tulnud Riigieelarve seaduse § 35 põhjal summa kanda tagasi riigisummade arvele eelarveaasta möödumisel. Revisjonimärkuste põhjal kanti riigituludesse 14.170 krooni ja ülejäänud 830 kr. on veel lahendamisel.

Ühe postkontori alal on panga vastutuskirja järele sisse nõudmata 500 krooni üüriraha arvel.

Ühe lepingu järgi oli tempelmaksu tasutud 36 krooni võrra vähem, kui Tempelmaksuseadus näeb ette.

Revisjonimärkusi saadeti ka tehtud tööde, haiguskindlustuse kulude, ametisõitjate tasude ning ajalehtede ja ajakirjade saatemaksu (postimaksu) vähemääramise alal.

Summade selgitamisele võtmise ja õiendamise kohta annab ülevaate lisatud tabel.

Postiametkonna erakorraliste kulude osa näitab aast-aastasse kulude vähenemist, kuid samas on transfertsummadest mitmesugusteks otstarveteks võetud summad tasumata. Nii on Tallinna automaatjaama eest postiametkonna transfertsummadest tasutud 589.142 kr. (RT 1930, 16, 101 ja 1931, 39, 265) ja Tallinna keskjaama laiendamise, Tartu automaatjaama hoone ning vasktraadist kaugeühenduste alal transfertsummadest välja antud 512.139 krooni (RT 1936, 33, 236 ja 1938, 33, 267). Peale selle on transfertsummadest antud Riigi Ringhäälingule põhikapitali arvel 300.000 kr. (RT 1937, 54, 495). Seega on 31. III. 1938. a. võlas 1.401.281 krooni.

Ülevaade faktilise kontrolli korras selgitamisele võetud summadest.

Aastad	Jäi õiendamata 1. IV. 1937. a. Kr.	Võeti selgitamisele Kr.	Õ i e n d a t i:				Jäi õiendamata 31. III. 1938. a. Kr.
			seletuste ja dokumentidega Kr.	tasumisega Kr.	arvele võtmisega Kr.	kokku Kr.	
Keskasutis, Ehitusvalitsus, Veeteede Valitsus ja Lennuasjanduse Inspektor.							
1936/37	3.009	—	—	2.980	—	2.980	29
1937/38	—	2.362	—	272	4	276	2.086
Raudteevalitsus	—	276	24	252	—	276	—
Posti-Telegraafi-Telefonivalitsus	—	4.309	3.849	14	446	4.309	—
Kokku	3.009	6.947	3.873	3.518	450	7.841	2.115

Ülevaade järelkontrolli korras selgitamisele võetud summadest.

Aruandeliik/aasta	Jäi õienda- mata 1. XI. 1937. a. Kr.	Võeti selgitamisele Kr.	Õiendati:			Jäi õien- damata 15. XI. 1938. a. Kr.
			seletuste ja doku- menti- dega Kr.	tasu- misega Kr.	kokku Kr.	
Keskasutis, Maanteede Valit- sus, Avalikkude Tööde Osa- kond, Veeteede Valitsus, Len- nuasjanduse inspektor.						
Riigikulud.						
1928/29	13.542	—	2.986	—	2.986	10.556
1929/30	10.156	—	—	—	—	10.156
1934/35	10.192	—	—	—	—	10.192
1935/36	857	—	857	—	857	—
1936/37	59.416	—	53.092	255	53.347	6.069
1937/38	—	56.769	—	—	—	56.769
Riigitulud.						
1936/37	50	—	—	50	50	—
1937/38	—	2.242	—	—	—	2.242
Deposiidid.						
1936/37	11.812	—	10.031	1.781	11.812	—
1937/38	—	149	—	—	—	149
Erikapitalid.						
1932/33	25	—	—	—	—	25
1936/37	—	1.334	1.319	15	1.334	—
1937/38	—	5.885	—	—	—	5.885
Materjal. varad.						
1936/37	—	14.540	5.692	1.290	6.982	7.558
Raudteevalitsus.						
Riigikulud.						
1934/35	1.168	—	1.012	156	1.168	—
1936/37	995	—	721	274	995	—
1937/38	—	10.510	7.967	949	8.916	1.594
Riigitulud.						
1937/38	—	443	312	131	443	—
Erikapitalid.						
1937/38	—	20	—	—	—	20
Materjal. varad.						
1937/38	—	6.738	6.738	—	6.738	—
Operatsioonifondid.						
1935/36	3.407	—	2.453	954	3.407	—
1936/37	750	—	500	250	750	—
1937/38	—	2.211	1.090	115	1.205	1.006
Posti-Telegr.-Telefonivalitsus.						
Riigikulud.						
1936/37	1.197	—	1.022	175	1.197	—
1937/38	—	18.488	507	14.201	14.708	3.780
Riigitulud.						
1936/37	355	—	271	84	355	—
1937/38	—	1.021	176	—	176	845
Erikapitalid.						
1936/37	16.424	—	16.409	15	16.424	—
1937/38	—	1.205	881	—	881	324
Materjals. varad.						
1936/37	—	1.263	1.263	—	1.263	—
Kokku	130.346	122.818	115.299	20.695	135.994	117.170

Ülevaade revideeritud aruannetest
(tuhandetes kroonides).

Aruannete nimetused	Seis aruande-aasta alguseks	Sissetulek	Väljaminek	Seis aasta lõpuks	Bilanss aasta lõpuks	Arvete läbi käik a/aasta jooksul	Aruandeaasta	
		Suurenemine	Vähene- mine				kulud	tulud
							kahjud	kasud
Keskasutis, Maant. Valitsus, Ehitusvalitsus, Veeteede Valitsus ja Lennuasjanduse Inspektor.								
Riigikulud	—	—	9.229	—	—	—	—	—
Riigitulud	—	402	—	—	—	—	—	—
Deposiidid	884	2.033	2.406	511	—	—	—	—
Erikapit. 1936/37. a. . . .	—	668	668	—	—	—	—	—
„ 1937/38. a.	—	—	—	—	890	2.652	274	558
Materj. varad 1936/37. a.	33.805	1.607	1.219	34.193	—	—	—	—
Randteevalitsus.								
Riigikulud	—	—	15.531	—	—	—	—	—
Riigitulud	—	15.723	—	—	—	—	—	—
Deposiidid	163	314	333	144	—	—	—	—
Erikapitalid	—	—	—	—	179	155	37	35
Materjals. varad	89.639	9.188	7.989	90.838	—	—	—	—
Operatsioonifondid	1.143	7.304	7.927	520	—	—	—	—
Posti-Telegr.-Telefoni-valitsus.								
Riigikulud	—	—	4.943	—	—	—	—	—
Riigitulud	—	6.465	—	—	—	—	—	—
Deposiidid	18	78	75	21	—	—	—	—
Erikapitalid	5.713	218.119	217.178	6.654	—	—	—	—
Materj. varad 1936/37. a.	11.816	3.339	2.639	12.516	—	—	—	—
Operatsioonifondid	65	86	108	43	—	—	—	—

Välisministeerium.

Eelkontrolli korras vaadati läbi 7 tehingute kava 60.282 kr. ulatuses. Proteste ei avaldatud.

Toimingutest ja komisjonidest võeti osa 4 korral. Proteste või eriarvamusi ei avaldatud.

Järelkontrolli korras revideeriti lisatud tabelis näidatud aruanded. Revideerimise tulemusena võeti selgitamisele kulude osas 409 kr., peamiselt välismaa ametisõitude alal ja varade suurenemise osas 4.038 kr. soetatud varade mittearvestamise tõttu.

Summade selgitamisele võtmise ja õiendamise kohta annab ülevaate lisatud tabel.

Ülevaade järelkontrolli korras selgitamisele võetud summadest.

Aruandeliik/aasta	Võeti selgitamisele	Jäi õiendamata 15. XI. 1938. a.
	Kr.	Kr.
Riigikulud.		
1937/38	409	409
Varad.		
1937/38 sissetulek	4.038	4.038
Kokku	4.447	4.447

Ülevaade revideeritud aruannetest (tuhandetes kroonides).

Aruannete nimetus	Seis aruande-aasta alguseks	Sissetulek	Väljaminek	Seis aruande-aasta lõpuks
		Suurenemine	Väheneimine	
Riigitulud	—	133	—	—
Riigikulud	—	—	1.276	—
Deposiidid rahas	3	6	6	3
Deposiidid väärtpaberites	4	—	4	—
Varad	1.907	70	36	1.941

Riigiettevõtted.

Eesti Maapank.

Tegevus.

Eesti Maapanga tegevus näitas väikest tõusu ka 1937. a., nagu see nähtub vastavatest muudatustest äriseisus, laenude seisus ja arvete läbikäigus, missugused osutasid umbes 3%-st suurenemist. Tegevuse tagasihoidlik kasvamine oli tingitud osalt sellest, et pangal puudusid võimalused anda uusi laene suuremal määral ressursside nappuse tõttu, osalt sellest, et ostuvõlgade juuretulek Põllutöoministeriumilt Maapanga valitsemisele väheneb aastast aastasse riigimaade müügiope-ratsioonide lõpupoole jõudmise tõttu.

Uusi laene andis pank aruandeaastal 1,53 milj. kr., millest omal arvel 0,73 milj. kr. ning riigi arvel — panga valitsemisel olevast Asunduskapitalist ja Maaparanduslaenufondist 0,80 milj. kr. Eelmisel aastal oli antud nimetatud laene 2,97 milj. kr., sellest panga arvel 2,13 milj. kr. ning Asunduskapitali ja Maaparanduslaenufondi arvel 0,84 milj. kr. Nõudmisi panga enese laenudele oli esitatud aruandeaastal kogusummas 3,12 milj. kr.

Nagu eeltoodust nähtub, kujunes aruandeaastal uute laenude andmine panga enese arvel erakordselt väikseks, võrdudes ümmarguselt ühele kolmandikule sellest, mis möödunud aastal oli antud ning aruandeaastal nõutud. Tegelik laenuarvudus ületas need laenud veelgi enam, sest paljud laenusoovijad ei esitanudki laenupalveid, olles teadlikud, et Maapangal puuduvad avaramad võimalused laenude andmiseks.

Järsk tagasimineku uute laenude andmisel oli tingitud osalt raskustest panga pantkirjade realiseerimisel, sest mõned riiklikud ettevõtted on hakanud ostma suuremal määral eraettevõtete pabereid, piirates vastavalt Maapanga pantkirjade ostusid. Pidurdavalt mõjus uute laenude andmisele ka asjaolu, et Asunduskapital ei suuda anda üle Maapangale kõiki summasid, mis viimasele kuuluvad laenude valitsemise tasuna ja panga põhikapitali täiendusena vastavalt panga põhikirjale ja teistele sellekohastele seadustele. Aruandeaasta lõpuks oli Maapangale üle andmata niisuguseid summasid ümmarguselt 0,90 milj. kr., millest nähet Põllutöoministerium põhjendab sellega, et Asunduskapitali eelarve on üle koormatud teiste ülesannetega ning ei jatku krediiti Maapangale kuuluvate summade tasumiseks.

Aruandeaastal antud laenudes oli sihtlaenusid elumajade, lautade ja muude hoonete ehitamiseks ning maa ostuks 0,27 milj. kr. ja mitte-sihtlaenusid võlgade tasumiseks, mis tehtud ehituste, maaparanduste, pärandusasjade jne. läbi viimiseks 0,46 milj. kr. Siht- ja mittesihtlaenude vahel ei ole oluliselt suuremat vahet, kuna ka viimastest rõhuv enamuse on samuti antud produktiivseteks ots-

tarveteks. Erinevus nimetatud liikide vahel seisab peamiselt selles, et mitte-sihtlaenude kaudu jõuab maapanga krediit põllumajandusse pärast eriotstarvete teostamist erakrediidi abiga, sihtlaenude osas aga enne nimetatud otstarvete teostamisele asumist, mis kõrvaldab ühtlasi ka erakrediidi vajaduse. Mitte-sihtlaenuid või teisiti öeldud vabad laenuid on üldiselt samasugused eriotstarbelised laenuid nagu sihtlaenuidki.

Laenude tasumine oli aruandeaastal pisut nõrgem eelmise aasta tasumisest. Nii oli aruandeaasta lõpuks tasumata tähtajamakse 0,297 milj. kr. ehk 2,82% laenude kogusummast, kuna eelmisel aastal oli tasumata 0,272 milj. kr. ehk 2,76%. Kohustuste täitmata jätmise pärast müüdi aruandeaastal 45 talu eelmise aasta 35 vastu.

Laenuitingimused. Aruandeaasta lõpul oli portfellis laene kahesuguse protsendimääraga: 2%-si — 7,24 milj. kr. ja 4½%-si — 2,94 milj. kr. Kestvuse järgi jagunesid laenuid järgmiselt: kestvusega kuni 35 a. — 9,18 milj. kr. ja 35 a. — 60 a. 1,0 milj. kr.

Äritulemused. Tulusid oli pangal aruandeaastal 0,78 milj. kr. ja administratsioonikulud 0,65 milj. kr., nii et tegevusaasta lõppes 0,13 milj. kr. ülejäägiga.

Laenude valitsemise kulu osutas aruandeaastal tunduvalt tagasihoidlikum. Nii oli tähendatud kulu aruandeaastal 0,72% laenude kogusummast aasta lõpuks, kuna eelmisel aastal oli see 0,79%. Laenude valitsemise kulu vähenemine oli tingitud osalt laenuportfelli suurenemisest, osalt ametnikkude koondamisest erakorraliste tööde lõpulejõudmise, kui ka uue sisemise tööjaotuse tõttu. Aasta jooksul vabastati ametist 9 töötajat, kusjuures aasta lõpuks jäi ametisse 244 isikut.

Alltoodud lühendatud bilanss annab ülevaate panga tegevuse tulemustest võrreldult eelmise aastaga (milj. kr.):

Aktiva	1937. a.	1936. a.	Passiva	1937. a.	1936. a.
Kassa ja j/arved	3,01	3,24	Omakapitalid	3,62	3,58
Väärtpaberid:			Amortisats. kapital	0,08	0,07
panga arvel	1,15	1,01	Riigikapitalid panga valitsemisel	75,40	73,66
riigikapitalide arvel	0,96	0,99	Panga pantk.	10,16	9,75
Laenuid:			Asunduskapit. võlakirjad .	9,21	8,73
panga summadest	10,48	10,14	Muu passiva	0,73	0,51
riigikapitalidest	70,98	69,25	Aruandeaasta puhaskasu .	0,13	0,07
ümberlaenustatud põllu-					
majand. võlad	9,61	9,03			
Muu aktiva	3,14	2,71			
Kokku	99,33	96,37	Kokku	99,33	96,37

Revisjoni teostamine ja tulemused.

Aruandeaasta jooksul võttis Riigikontroll osa panga nõukogu koosolekutest ja pantkirjade loosimise ning hävitamise komisjonidest 7 juhul. Varasid ja väärtusi varakambris revideeriti üks kord. Peale selle esitati revideerimiseks ning revideeriti Riigikontrolli poolt maapanga aastaaruanne ning maaparanduslaenufondi aruanne, millede järgi oli üldine arvete läbikäik 42,50 milj. kr. ja aasta lõppbilansside kogusumma 99,33 milj. kr.

Revisjoni teostamisel puudusi ei selgunud. Aruandeaasta aluks faktilise kontrolli alal õiendamata summa 5.521 kr. on õiendatud arvele võtmisega panga raamatutes.

Asunduskapital.

Asunduskapitali tegevuse suurenemine jätkus ka 1937. a., nagu see järgneb muudatustest arvete seisus, laenude seisus ja eelarve läbikäigus, milledest esimesed kaks suurenesid ca 3% ning kolmas — ca 0,2%. Võrreldult eelmise aastaga osutas kapitali tegevus aruandeaastal ümmarguselt 3%-st suurenemist. Tegevuse suurenemine oli tingitud aruandeaastal nagu eelmistelgi aastatel ostuvõlgade ülandmisest Põllutööministeeriumilt Asunduskapitalile, missuguseid oli 2,62 milj. kr.

Rahaline seisukord. Asunduskapitali eelarve täitmine osutas ka aruandeaastal teatud raskusi, sest et tulud ei laekunud loodetud määral. Nimelt laekus korralisi tulusid kapitali enese varanduslistest allikatest 3,90 milj. kr. ning erakorralisi tulusid laenudest 1,00 milj. kr., kokku 4,90 milj. kr., kuna eelarve järgi pidi laekuma 5,51 milj. kr. Eelarve mittetäitumine aruandeaastal oli tingitud osalt seniste 36 aastaste liidetud laenude viimisest 55 aastasteks, osalt optimistlikust eelarve koostamisest, mille tõttu laekus korralisi tulusid 0,61 milj. kr. võrra vähem eelarvest. Sealjuures peab tähendama, et edasilükkamata kohustuste (võlakirjade ja kupongide väljaostmine jms.) täitmiseks leidub kapitalil vajalikke summasid.

Ressursside kasutamine. Uusi laene anti välja aruandeaastal Asunduskapitalist 0,56 milj. kr., mis on ca 18% võrra vähem eelmisest aastast, mil anti 0,68 milj. kr. Palveid laenusamiseks esitati aruandeaastal ca 1,1 milj. kroonile. Seega rahuldati aruandeaastal laenupalvetest ca 50%. Laene nõutati peamiselt hoonete ehitamiseks. Laenupalvete rahuldamata jätmise põhjustas vastavate summade puudumine kapitali käsutuses.

Teiseks tähtsamaks väljaminekuks olid asundustegevuse ja maakorralduse edendamise kulud 1,45 milj. kr., milles oli toetusi 0,88 milj. kr. ja tagasisaadavaid kulusid 0,57 milj. kr., missugused laekuvad riigi asundusmaadel rajatud kohtade müügi puhul, sest et need kohad on rajatud nimetatud summadega.

Toetustest läks suurem osa — 0,50 milj. kr. preemiade maksmiseks era-uudismaade ülesharijatele. Põllutöökoja andmetel, kes korraldab preemiade maksmist põllupidajatele, on aruandeaastal makstud preemiaid ca 14.000 ha uudismaa ülesharimise eest. Preemiade maksmine toimus Põllutööministri poolt maksmapandud eeskirjade kohaselt, mille järgi kuulusid premeerimisele uudismaade kui-vendamine, juurimine, kivide koristamine, mätaste tasandamine, kündmine, heina-seemne külvamine ja karjakopliate aedamine. Preemia suurus, olenedes tööde raskusest ja kulukusest, võis tõusta kuni 50 kr. ühe ha kohta. Veeühingute piirkondades tehtavate tööde eest võis maksta kuni 20% suurust lisapremiat. Kui palju uudismaad hariti üles aruandeaastal preemiade ergutusel, on raske öelda, kuid kahtlemata ergutas uudismaa ülesharimist aruandeaastal ka põllusaaduste hindade kindlustamine.

Tegevus.

Üksikasjalisema ülevaate ressursside soetamisest ja tarvitamisest aruandeaastal annab alltoodud kokkuvõte (milj. kr.):

Tegevuseaasta	Sissetulek			Väljaminek						
	Asunduskapit. oma varandus- liiktest allikatest	laenudest	kasutatud tagavarakapitalist	nyansas asundamiseks riigi asundusmaadel	laenud	võlakirjade ja laenude tasumised	toetused asundustegev. ja maakorraldam. edendamiseks	maareformist tekkinud kohust. tasumised	administrats. kulud	võlakirjade ja laenude intres. ja muud
1937.	3,90	1,00	0,07	0,56	0,56	0,99	0,88	0,81	0,74	0,43
	4,97			4,97						

Laenude tasumine. Laenude ja ostuvõlgade tähtajalisi maksusid pidi laekuma aruandeaastal 4,03 milj. kr., kuid laekus 3,06 milj. kr. ehk 75,9%. Eelmisel aastal laekus tähendatud makse 75,5%. Maksude tasumata jätmise pärast müüdi aruandeaastal sundkorras 21 talu eelmise aasta 8 vastu. Eeltoodust nähtub, et laenude tasumine toimus aruandeaastal üldiselt samasuguse eduga nagu eelmisel aastal.

Laenuitingimused. Aruandeaasta lõpul oli portfellis laene nelja mitmesuguse protsendimääraga ning kestvusega kuni 60 aastat.

Järgmine tabel annab üksikasjalikuma ülevaate laenu tingimustest protsendimäär ja kestvuse suhtes (milj. kr.):

Protsendimäär	Laenu kestvus aastates										Kokku
	10	15	25	28	30	35	45	55	55,5	60	
2	0,13	0,20	0,35	—	—	0,99	0,13	58,69	2,09	0,36	62,94
4	0,006	0,01	0,006	1,54	6,99	3,21	—	—	0,55	—	12,31
mitmesug. kestvusega ja protsend.	—	—	—	—	—	—	—	—	—	—	1,76
Kokku	0,136	0,21	0,356	1,54	6,99	4,20	0,13	58,69	2,64	0,36	77,01

Mahakirjutused ja kahjud. Aruandeaasta jooksul kanti maha aktivast mitmesuguseid nõudmisi kogusummas 0,18 milj. kr., milles mahakirjutusi vastavate seaduste alusel 0,06 milj. kr. ja kahjusid saamata jäänud kahtlaste nõudmiste näol 0,12 milj. kr. Mahakirjutusi on tehtud riigimaade omanduseks andmise, omaavalitsuste ja üldkõsulikkude organisatsioonide maaga varustamise, autaruumaa tarvitamise ja teiste niisuguste seaduste alusel, millised võimaldavad kustutada teatud liiki laenusid ja anda varad tasuta senistele võlgnikkudele.

Alltoodud bilanss annab ülevaate Asunduskapitali tegevuse arenemisest võrreldult eelmise aastaga (milj. kr.):

Aktiiva	1937. a.	1936. a.	Passiiva	1937. a.	1936. a.
	Väärtpaberid	0,79		0,81	Asunduskapital
Laenud ja ostuvõlad . .	79,21	76,94	Asunduskap. tagavarakap.	0,43	0,50
Asundusamet	2,84	2,40	Asunduskap. võlakirjad .	9,20	8,73
Muud	0,08	0,12	Muud	0,44	0,21
Kapitali kasutamata osa .	0,42	0,52			
Kokku	83,34	80,79	Kokku	83,34	80,79

Asunduskapitali aastaruanne, mille järgi arvete seis oli aasta lõpuks, 83,34 milj. kr. ja arvete läbikäik 29,94 milj. kr. esitati revideerimiseks ning revideeriti Riigikontrolli poolt kohapeal dokumentide ja raamatute põhjal.

Revisjoni teostamine ja tulemused.

Revideerimisel selgus, et Põllutöoministeeriumi korraldusel on makstud ühele riiklikule traktorijaamale selle 1936. a. puudujäägi katteks 1313,48 kr., kuid dokumentide järgi niisugust puudujääki ei olnud. Tähendatud summa nõuti Põllutöoministeeriumi poolt traktorijaamalt tagasi ning maksti Asunduskapitali arvele.

Peale selle selgusid revideerimisel mõnesugused vormilised puudused, mis lahendati seletustega.

Aruandeaasta aluks järelkontrolli alal õiendamata summad 17.898 kr. ja 8. 848 kr. loeti õiendatuks täiendavate seletuste alusel.

Pikalaenu Pank.

Tegevus.

Pikalaenu Panga tegevus arenes 1937. a. nagu eelmistelgi aastatel tõusu suunas. Uusi laene andis pank välja aasta jooksul 6,3 milj. kr., millest omal arvel 4,1 milj. kr. ning riigi arvel panga valitsemisel olevatest kapitalidest ja fondidest 2,2 milj. kr., kusjuures laenuportfell kasvas 0,9 milj. kr. võrra. Eelmisel aastal andis pank välja uusi laene 8,0 milj. kr., kuna laenuportfell kasvas 3,2 milj. kr. Nagu sellest nähtub, oli panga tegevus aruandeaastal passiivsem eelmise aasta tegevusest, milline nähe oli tingitud operatsioonide langusest valitsemisel olevate riigikapitalide ja -fondide alal. Operatsioonid panga enese arvel näitasid aruandeaastal kasvamist.

Ressursid. Uute laenude andmiseks kui ka mitmesuguste panga kohustuste lunastamiseks suurendas pank aruandeaastal oma emissiooni 2,43 milj. kr. võrra, kusjuures emissiooni keskmine protsent oli 4,76. Eelmisel aastal oli tähendatud protsent 4,66. Peale emissiooni suurendas pank aruandeaastal oma põhikapitali 1,0 milj. kr. võrra, mille arvel sai kätte riigilt 0,75 milj. kr. Vabaraha seis aruandeaasta lõpuks oli tunduvalt kõrgem eelmise aasta seisust.

Väljasolevatelt laenudelt võttis pank aruandeaastal keskmiselt 6,55%. Eelmisel aastal oli tähendatud protsent 6,43.

Laenude valitsemise kulu püsis aruandeaastal eelmise aasta tasemel, olles 0,63% laenude kogusummast aasta lõpuks.

Aruandeaasta lõppes 0,75 milj. kr. puhaskasuga. Eelmine aasta lõppes samuti 0,75 milj. kr. puhaskasuga. Võrdsed olid ka laenude valitsemise kulud nimetatud aastatel, nii et aruandeaasta osutus tulukuselt võrdseks eelmise aastaga.

Alltoodud lühendatud bilanss annab ülevaate panga tegevusest aruandeaastal võrreldult eelmise aastaga (milj. kr.):

Aktiiva	1937. a.	1936. a.	Passiiva	1937. a.	1936. a.
Kassa ja j/arved	4,45	2,02	Panga omakapital	7,20	6,05
Väärtpaberid	4,0	3,32	Amortisats. kapital	0,09	0,08
Laenud:			Pant- ja võlakirjad	18,99	16,56
panga summadest	23,27	21,72	Panga valitsemisel olevad		
riigikapitalide summadest	25,70	26,38	riigikapitalid	37,31*)	62,68
Muu aktiiva	8,55	34,14	Muu passiiva	1,63	1,46
			Puhaskasu	0,75	0,75
Kokku	65,97	87,58	Kokku	65,97	87,58

*) Aruandeaastal on ära võetud panga valitsemiselt kõik riigiettevõtete põhi- ja tegevuskapitalid.

Panga tegevuse ja arvepidamise revisjon toimus harilikus korras analoogiliselt eelmiste aastate revisjonile. Aasta jooksul vaadati läbi Vabariigi Valitsusele kinnitamiseks esitatud mitmesuguseid laenude korraldamise kavasad arvult 15, kogusummas 0,64 milj. kr. Varasid ja väärtusi varakambrites revideeriti panga volinikkude juures 4 juhul. Aastaruandeid esitati revideerimiseks ning revideeriti Riigikontrolli poolt kolm: panga, „A“ liigi laenude ja operatsioonifondide aruanded, millele järgi oli üldine arvete läbikäik 93,03 milj. kr. ning aasta lõppbilansside kogusumma 65,97 milj. kr.

Vabariigi Valitsusele kinnitamiseks esitatud „A“ liigi laenude korraldamise kavade läbivaatamisel Riigikontroll ei ühinenud 3 kavaga. Kahe kava suhtes, üldsummas 48.400 kr., Vabariigi Valitsus ühines Riigikontrolli seisukohaga, jättes need kinnitamata. Kolmanda kava suhtes Vabariigi Valitsus ei ühinenud Riigikontrolli arvamisega ning kinnitas selle esitatud kujul.

Varakambrite ja aastaruannete revideerimisel puudusi ei selgunud.

Maatulunduskapital.

Tegevus.

Maatulunduskapitali tegevus näitas 1937. a. teatud koondumist. Uusi laene anti välja aasta jooksul 0,68 milj. kr., kuna eelmisel aastal oli antud nimetatud laene 0,77 milj. kr. Laenude kogusumma, mis oli aruandeaasta alul 4,31 milj. kr., langes aasta lõpuks 4,06 milj. kroonile, millest nähtub, et tegevus Maatulunduskapitali alal oli aruandeaastal umbes 8% võrra väiksem eelmise aasta tegevusest.

Laenude mahutamine. Suurimal määral finantseeriti aruandeaastal Maatulunduskapitali poolt piimaühisusi, andes sinna uusi laene 0,16 milj. kr. Laenu anti osalt uute sisseadete muretsemiseks, osalt tööstushoonete püstitamiseks või ümberehitamiseks.

Teises järjekorras krediteeriti maatulundusmasinate, peamiselt uudismaa harimiseks vajalikkude traktorite ja traktorriistade ostmist, andes selleks uut laenu 0,11 milj. kr. Nõudmine nimetatud laenude järgi oli tegelikult suurem, kuid tehnilistel põhjustel ei suudetud anda välja kõiki nõutud laene.

Kolmandas järjekorras varustati laenudega ikalduse all kannatanuid, võimaldades neile uut krediiti 0,09 milj. kr.

Ülejäänud alasad finantseeriti Maatulunduskapitalist väiksemal määral, kusjuures ühele eksportfirmale anti ajutist krediiti 0,20 milj. kr., mis tasuti juba aruandeaasta jooksul.

Laenutingimused. Aruandeaasta lõpul leidus portfellis laene seitsme isesuguse protsendimääraga, kusjuures keskmiseks määraks oli 1,7. Eelmisel aastal oli tähendatud protsent 1,8, nii et laenutingimused on aruandeaastal muutunud soodsamaks.

Järgmine tabel annab ülevaate laenu tingimustest võrreldult eelmise aastaga:

	Laenu protsendi määr							Kokku	Keskmine %
	ilma	0,5	1	2	3	4	5,5		
	miljonites kroonides								
Laene väljas 31. XII. 1937	0,39	0,20	1,74	0,22	1,46	0,05	0,004	4,06	1,7
Laene väljas 31. XII. 1936	0,29	0,18	2,04	0,16	1,57	0,06	0,02	4,32	1,8

Antud garantiid. Maatulunduskapitali poolt piimaühingute võlgade korraldamise seaduse alusel garanteeritud võlgasid oli aruandeaasta lõpuks 0,17 milj. kr. Tähendatud võlgade alal tasus Maatulunduskapital aasta jooksul tähtajamaksusid 0,042 milj. kr., kuid sai tagasi asjaosalistelt piimaühingutelt nimetatud maksude arvel vaid 0,015 milj. kr. Peab tähendama, et piimaühingute laenude ümberlaenustamise aktsioon koormab tunduvalt Maatulunduskapitali.

Laenude kustutamine. Aruandeaasta jooksul kustutati mitmesuguseid nõudmisi kogusummas 0,27 milj. kr., selles piimaühingutele 0,12 milj. kr., ühele põllumajand. tööstusele 0,13 milj. kr. ja ühele Maavalitsusele põllumajand. kutsekooli

alal 0,01 milj. kr. Suurem osa kustutustest — 0,22 milj. kr. toimus Vabariigi Valitsuse sellekohastel otsustel. Ülejäänud 0,05 milj. kr. kustutati Maatulunduskapitali nõukogu otsusel. Kõik kustutused alates 10.000 kroonist on otsustanud Vabariigi Valitsus.

Alltoodud lühendatud bilanss annab ülevaate Maatulunduskapitali tegevusest aruandeaastal võrreldult eelmise aastaga (milj. kr.):

Aktiva	1937. a.	1936. a.	Passiva	1937. a.	1936. a.
Raha	0,66	0,37	Omakapital	4,34	4,24
Laenud	3,95	4,27	Välja antud võlakirjad	0,65	0,65
Muu	0,21	0,15	Muu	0,05	0,04
Puudujääk	0,22	0,14			
Kokku	5,04	4,93	Kokku	5,04	4,93

Aruandeaastal vaadati läbi Vabariigi Valitsusele kinnitamiseks esitatud mitmesuguseid laenude akordeerimise kavasid arvult 8, kogusummas 0,32 milj. kr. Peale selle esitati revideerimiseks ning revideeriti Riigikontrolli poolt Maatulunduskapitali aastaaruanne, mille järgi oli äriseis aasta lõpuks 5,04 milj. kr. ning eelarve täitmise aruanne tasakaalus 1,70 milj. krooniga.

Revisjoni teostamine ja tulemused.

Kavade läbivaatamisel Riigikontrollis selgus, et ühe piimatalituse võla korraldamise plaani järgi kavatseti kustutada kogu Maatulunduskapitali laen summas 20.316.83 kr., ühtlasi võimaldades müüa laenu kindlustuseks Pikalaenu Pangale panditud varad teisele piimaühingule 3.000 krooni eest ning tarvitada saadud summat eravõlgade tasumiseks. Peale võlgade kustutamist pidi piimatallitus liidetama teise piimaühisusega.

Nimetatud kava suhtes asus Riigikontroll seisukohale, et pantide realiseerimisest saadud 3.000 kr. peaks kuuluma Maatulunduskapitalile ning et liitmine tekitab Maatulunduskapitalile tõenäoliselt uusi kulusid, sest viimasel tuleb liitmise puhul garanteerida liitja-ühisuse võlgade tasumist erakreditoridele. Nimetatud ühing on aga vaevalt suuteline täitma korralikult kreditoride vastu oma kohustusi, sest ta töötab puudujääkidega, mis kaetakse Põllutöoministeriumilt saadavate summadega, vaatamata sellele, et Maatulunduskapital vähendas tema võlga juba 1935. a. 14.365 kr. võrra. Riigikontroll juhtis Vabariigi Valitsuse tähelepanu eelnimetatud asjaoludele, kuid kava kinnitati esitatud kujul.

Aastaaruande revideerimisel puudusi ei leitud.

Riigihoiukassa.

Tegevus.

Riigihoiukassa tegevus arenes 1937. a. eelmise aasta suunas ning piirides, näidates vaid väikest tõusu, nagu see järgneb muudatustest äriseisus, hoiusummade seisus, hoiuarvete ning hoiutehingute arvus, missugustest esimene kasvas 3,5%, teine — 2,5%, kolmas — 9,1% ja neljas — 3,6%.

Hoiuste intressimäär. Hoiustelt maksis Riigihoiukassa aruandeaastal intressi: tähtajata hoiusummadel 2,5%, tähtajalistelt hoiusummadel tähtajaga vähemalt 6 kuud ja summas mitte üle 5.000 kr. — 3% ning üle selle — 2%, hoiusummadel tähtajaga vähemalt aasta ja summas kuni 5.000 kr. — 3,5% ja üle selle — 2,5%. Keskmiselt maksti hoiusummadel intressi 2,48% aastas. Eelmisel aastal maksti 2,49%.

Hoiusummade paigutamine. Aasta lõpuks oli hoiusummadest 87,9% paigutatud väärtpaberitesse. Paigutatud hoiusummadel saadi intressi keskmiselt 4,88%, mis on nelja sajandiku võrra rohkem eelmisest aastast, mil saadi 4,84%.

Alltoodud kokkuvõte annab ülevaate pantkirjade osatähtsusest hoiusummade paigutamisel võrreldult eelmise aastaga (milj. kr.):

	Hoiusummade arvel omandatud paberid						Kokku
	E. Maa- panga pantkirjad	4% Asundus- kapitali võlakirjad	Mammi võlakirjad	E. Hüpoteeegi panga pant- lehed	E. Maakre- diitseltsi pantlehed	Muud paberid	
31. XII. 1937. a.	2,87	2,33	1,60	1,16	1,01	0,19	9,16
31. XII. 1936. a.	2,82	2,11	1,00	0,95	0,85	0,19	7,92

Äritulemused. Aruandeaasta tegevus lõppes 119,2 tuh. kroonilise ülejäägiga. Administratsioonikulud moodustasid 0,37% hoiusummade seisust aasta lõpuks. Eelmisel aastal moodustasid need kulud 0,35%. Kulude tõus oli tingitud osalt kantseleitarvete kallinemisest, osalt nende ettesoetamisest.

Revisjoni teostamine ja tulemused.

Aasta jooksul Riigikontroll võttis osa Riigihoiukassa nõukogu koosolekutest 13 korral. Raha ja väärtusi vaadati üle postiasutiste juures asuvates agentuurides 124 korral ühiselt postiasutiste revisjoniga.

Peale selle kontrolliti 4 osakonna tegevust väljaspool Tallinnat ning revideriti aastaaruanne, mille järgi oli äriseis aasta lõpuks 10,89 milj. kr. ning kasude ja kahjude arve tasakaalus 413,5 tuh. kr. Riigihoiukassa tegevuse ja arvepidamise

revideerimisel puudusi ei leitud. Allpool on toodud aruandeaasta bilanss kõrvutatult eelmise aastaga (milj. kr.):

Aktiva	1937. a.	1936. a.	Passiva	1937. a.	1936. a.
Jooksev arve	1,62	2,51	Tagavarakapital	0,27	0,18
Väärtpaberid	9,16	7,92	Hoiusummad	10,42	10,17
Muu aktiva	0,11	0,10	Muud	0,08	0,08
			1937. a. puhaskasu	0,12	0,10
Kokku	10,89	10,53	Kokku	10,89	10,53

Riigi Ehitusettevõtte „Ehitaja“.

Tegevus.

„Ehitaja“ kutsuti ellu 1. dets. 1937. a. Teedeministeeriumi Avalikkude Tööde Osakonna lõpetatud tegevuse jätkamiseks ärilisel alusel.

Osa aega kulus ettevõtte organiseerimisele ja ettevalmistamisele järgneva aasta töödeks. Selleks „Ehitaja“ koostas Sotsiaal- ja Kohtuministeeriumi ühise hoone projekti ja eelarve, Tallinna Tehnikumi hoone projekti, Riikliku kolledži eelprojekti ja mõned vähemate ehitiste projektid.

Ühtlasi jätkas „Ehitaja“ pooleliolevate Kadrioru ehitiste teostamist ning aruandeaasta viimastel päevadel asus kahe suvila ehitamisele Keila-Joal.

Revisjoni teostamine ja tulemused.

Ettevõtte Ehitusnõukogust Riigikontrolli esindaja võttis osa 3 korral.

Esitatud aruande järgi olid kulud 20.239 kr., tulud 20.489 kr. ja ülejääk 250 kr. ning bilanss 31. III. 1938. a. tasakaalus 401.951 kr. suuruses.

Aruande revideerimisel selgus, et mitmed aruandeaastal asetleidnud operatsioonid olid raamatutes arvestamata või arvestatud ebaõigelt. Revideerimise tagajärjel esitati parandatud aruanne, mille järgi olid kulud 20.765 kr., tulud 16.268 kr., puudujääk 4.497 kr., bilanss tasakaalus 428.849 kr. suuruses ja arvete läbikäik 831.901 kr.

Puudujääk on tingitud asutamisajajärgu kuludest ja tegevusaasta lühidusest.

Riigi Metsatööstus.

Võrreldes eelmise aastaga kujunes Riigi Metsatööstuse tegevus 1936/37. operatsiooniaastal märksa ulatuslikumaks.

Tegevus.

Vabariigi Valitsuse otsusega 19. III. 1936. a. tehti RMT-le ülesandeks kogu riigimetsade raielangi ülestöötamine, välja arvatud kohalikkudele elanikkudele määratud osa. Asuti ilma vahetalituseeta eksportima saetud materjale. Omandati ja rakendati tööle Tartus endine A/s. Karlova lauatehas. Küttekriisi lahendamise otstarbel arendati suuremal määral kändude juurimist ja hagude valmistamist ning avati suuremas osas linnadest küttepuude väikemüügi laod ning viies linnas teostati müüki omavalitsuste ja tarvitajate ühingute kaudu.

Elarves ettenähtud töökava täideti RMT poolt täies ulatuses, välja arvatud materjalide müügi alal, millises osa täideti 96% ettenähtud töökavast.

Operatsiooniaastal ülestöötatud metsast saadi valmismaterjale 1.658.509 t/m., sellest tarbematerjale 928.986 t/m. (56%) ja küttepuid 729.523 t/m. (44%).

Peale selle valmistati 15.669 r/m. kände, 1.578 r/m. labidaturvast ja 142.166 r/m. oksi ja hagu.

Valmistatud metsamaterjalist läks riigi- ja omavalitsuste varustamiseks 30%, kohalikele rahvale 28% ja eraturule 42%.

Aastaaruanne revideeriti Riigikontrolli poolt kohapeal, kusjuures suuremaid puudusi ilmsiks ei tulnud.

Revisjoni teostamine ja tulemused.

Aruande järgi oli arvete seis 31. augustil 1937. a. 10.639.209 kr., tulud — 14.127.101 kr., kulud — 10.589.366 kr., ülejääk — 3.537.735 kr. ja arvete läbikäik 63.935.000 kr.

Faktilise kontrolli korras revideeriti Riigimetsatööstuse ettevõtteid kohtadel koos metstkondade revideerimisega. Iseseivalt revideeriti Tallinna lauatehast, kusjuures selgus, et ehitatava lainetemurdja täitmiseks kividega purjekatega veetud kivide vastuvõtmisel arvestati neid vedajate poolt veotasu suurendamise otstarbel ebaõigelt, mis oli tingitud nõrgast järelevalvest. Asi on praegu kohtuvõimude korralduses.

Pagari metstkonna revideerimisel selgus, et metsaülem oli välja vedanud A/s. Esimese Eesti Põlevkivitööstusele müüdüd metsamaterjale Riigimetsatööstuse ja metstkonna ametkonna kaudu, kuid ostjale esitanud arve aseisiku nimel, näidates veokulud 1.064 kr. võrra suurematena, kui vedajatele tegelikult maksti, ja jättis vaheraha omale. Revisjonitulemus saadeti prokuratuuri korraldusse.

Järelekontrolli korras selgitamisele võetud summadest oli Riigimetsatööstuse alal aasta alul õiendamata 201 kr., võeti selgitamisele 221 kr., millest õiendati seletuste ja dokumentidega 334 kr. ja tasumisega 88 kr.

31. augustil 1937. a. lõpetas Riigimetsatööstus oma tegevuse, andes oma varad ja kohustused üle A/s. Eesti Metsatööstusele.

Riigimõisade Valitsus.

Tegevus.

Riigimõisade Valitsuse majandamisel oli 1937/38. a. 13 üksust — majapidamist, nimelt: Alatskivi, Audru, Heimtali, Huuksi, Kehra, Kuremaa, Kuusiku, Mooste, Sõmerpalu, Tori, Torma, ja Tähtvere mõisad ning Vändra toorlinavabrik.

Majandamisel olevad mõisad andsid kõik kasu, kogusummas 125.932 kr. Kahju näitas ainult likvideeritud mõisade arve 41 kr.

Peale otsesel majandamisel olevate riigimõisade kuulusid riigimõisade järelevalve alla veel 8 riigimõisa, missugused olid välja renditud karja- ja seemnekasvatuse eriotstarveteks, nimelt: Jõgeva, Kärevete, Luunja, Põdrangu, Sandla, Triigi, Udeva ja Viisu.

Revisjoni teostamine ja tulemused.

Faktilist kontrolli teostati aruandeaastal 4 asutises, kusjuures fikseeriti puudusi arvepidamise alal, leiti vähemaid vahesid materjalide tegeliku seisuga ja raamatute andmete vahel ning mitmed hooned osutusid halvast seisukorras. Leitud puudustest teatati Riigimõisade Valitsusele, kelle poolt tehti korraldused puuduste kõrvaldamiseks.

Järelekontrolli korras aastaaruande läbivaatamisel ei ilmnunud nimetamisväärsed puudused ja revideerimisel leitud vähemad puudused lahendati revideerimise ajal. Aruanne on tasakaalus 4.640.791 kr. ja arvete läbikäik 9.758.408 kr.

Riigi Ringhääling.

Aruandeaastal arenes Riigi Ringhäälingu tegevus soodsalt. Maksulisi raadio-kuulajaid oli aasta alul 36.262 ja aasta lõpul — 47.635, seega tõus 31,4%.

Tegevus.

Aruandeaastal anti Riigivanema dekreedina uus Riigi Ringhäälingu põhimäärus (RT 1937, 54, 495), milles tähtsamateks muudatusteks on põhikapitali suurendamine 300.000 kroonilt ühe miljoni kroonini ja R.R-gu õiguste üksikasjaline fikseerimine.

1937. a. jooksul suurendati põhikapitali tegelikult 81.531 kr. võrra (50.000 kr. eelarve korras ja 31.531 kr. üleantud varadega) 31. XII. 1937. a. oli põhikapitali 381.531 krooni, kusjuures 300.000 kr. on saadud ajutiselt postiametkonna transfertsummadest.

Tehnilise täiendamise alal teostati uue saatejaama ehitamine Türiale. Uus Türi saatja algas tööd katseliselt alates 15. XII. 1937. a. Et saatejaamas ilmnesid puudused, mis tema tegevust takistasid, siis Türi saatja on veel praegu firmalt lõplikult vastu võtmata.

Üldsaaateag oli aruandeaastal 2807 tundi 5 min., 1936. a. — 2801 tundi 45 min. Keskmine saateag päevas oli 1937. a. 7 tundi 41 min. ja 1936. a. — 7 tundi 39 min.

Raadionõukogu pidas aruandeaastal 18 koosolekut, koosolekutest võttis osa Riigikontrolli esindaja.

Revisjoni teostamine ja tulemused.

Aruanne, mille järgi oli tulusid 503.323 kr., kulusid 426.180 kr., puhaskasu 77.143 kr., äriseis 31. XII. 1937. a. — 829.808 krooniga tasakaalus ja arvete läbikäik 3.918.100 kr. revideeriti Riigikontrolli poolt kohal, kusjuures puudusi ei selgunud.

Riigi Sadamatehas.

Tegevus.

Tehase 1936/37. a. tegevuses ei ole olnud põhjapandavaid muudatusi ja tehase tegutses samuti nagu eelmistel aastatel peamiselt laevade ja nende mehhanismide remonttööde ja uute laevade ning ujuvabinõude ehitamise alal. Teised tööd kuulusid raskemehaanikatööde liiki ja moodustasid peamiselt töid liiklemisvahendite ja tööstusseadete alal. Üldiselt on toodang suurenenud võrreldes möödunud tegevusaastaga. Oma jõumajanduse ümberkorraldamiseks ja üleviimiseks linna kõrgepingevoolule on tehase juurde muretsenud tarvilikud seadeldised ja oma diiseljõujaam on seisma pandud. Doki muulile on ehitatud uus kahekordne kivimaja doki kontori, kompressorjaama ja tööliste ruumide paigutamiseks. Hoone on aruandeaasta lõpul katuse alla viidud ja tööd lõpetati 1937/38. aruandeaastal. Tehase juhatuse poolt tõsteti üles tehase ümberkorraldamise küsimus, esmajärjes uue mehaanikatöökoja juurdeehitamine, sest praegune töökoda on sarnases seisukorras, et edasitöötamine selles on muutunud peaaegu võimatuks. Selle küsimuse otsustamine on aga seni veel lahtine.

Revisjoni teostamine ja tulemused.

Riigi Sadamatehase nõukogu pidas 10 koosolekut, millest ka Riigikontrolöri esindaja osa võttis.

Tegevusaruanne on koostatud ajavahemikule 1. XI. 1936. a.—31. X. 1937. a. kusjuures bilanss on tasakaalus 3.400.573 kr. ning kasude-kahjude arve näitab tulusid 2.146.782 kr., kulusid 1.965.539 kr. ja puhaskasu 181.243 kr. Tehase arvete läbikäik oli 19.873.352 kr.

Aruande revideerimine toimus kohapeal, kusjuures selgus, et dokihoone, maakaabel ja mitmesugune inventar on arvestatud täiel määral aruandeaasta kuluks ning ei ole bilansis näidatud, kuna tavaliselt seesuguseid varandusi näidatakse bilansi aktivas ja amortiseeritakse.

Riigi Trükikoda.

Riigi Trükikoja tegevus jätkus ka 1937. aastal edukalt, näidates tõusu kõikidel aladel. Täidetud tellimiste ja müüdü trükitööde üldväärtus, mis eelmisel aastal oli 891,9 tuh. kr., ulatas aruandeaastal 1.010 tuh. kroonile, seega suurenemine 118,1 tuh. kr. või 13,2%.

Üksikute osakondade järgi on aasta jooksul tegevus kasvanud: väärtmärkeosakonnas 8,1%, lihtrükiosakonnas 16,1% ja kirjastusosakonnas 20%. Väärtmärkeosakonnas tõusis töökoormatus eriti Eesti Panga suurendatud pangatähtede tellimise tõttu, kuna lihtrüki- ja kirjastusosakonnas oli tegevuse tõus tingitud ametiasutiste tellimiste suurenemisest kantseleitavete ja trükitööde alal.

Alltoodud kokkuvõtte annab ülevaate trükikoja tegevusest osakondade viisi kolmel viimasel aastal (tuh. kr.):

Osakonna nimetus	Toodangu väärtus:		
	1937. a.	1936. a.	1935. a.
Väärtmärkeosakond . .	415,0	383,9	315,2
Lihtrükiosakond	430,8	371,2	382,4
Kirjastusosakond	164,2	136,8	147,0

Kasude ja kahjude arve järgi oli trükikojal aruandeaastal puhaskasu 242,8 tuh. kr. eelmise aasta 274,6 tuh. kr. vastu. Kasu vähenemine on tingitud sellest, et 4. klassiloterii alal tekkis täiendava loosimise tõttu ettenägemata kulusid ca 50.000 kr. Ka mõjutas kasu ametnikkude ja tööliste palkade üldine tõus, millele ei järgnenud tariifide tõstmist.

Riigi klassiloterii alal jätkus loteriipiletite soodne levik ka 1937. aastal ja aasta jooksul teostatud 8 loosimise piletid realiseeriti ca 100-protsendiliselt. Loosimised teostusid ettenähtud korras, arvatud välja üks juhus, kus loosimisel võeti loosirattast eksikombel välja ühe piletinumbri peale 4 võidusedeli asemel 5 sedelit, mille tõttu tekkis loosirattas loosimise lõppemisel ühesedeline puudu jääk. Olukord lahendati Majandusministri otsusel täiendava loosimise korraldamisega, kusjuures maksti välja nii esimesel kui ka täiendaval loosimisel piletitele langenud võidud, millest tekkis ettenägemata kulusid ca 50.000 kr.

1937. aastal teostatud 3. ja 4. loterii andsid järgmised tulemused:

3. loterii tulud 1.550 tuh. kr., kulud 1.354 tuh. kr., puhaskasu 196 tuh. kr.
 4. „ „ 1.554 „ „ „ 1.387 „ „ „ 167 „ „

Puhaskasust arvati vastava seaduse kohaselt 90% Vabariigi Presidendi käsutuses olevasse fondi ja 10% riigituludesse.

Revisjoni teostamine ja tulemused.

Riigi Trükikoja ja klassiloterii alal võeti aasta jooksul osa kokku 91 nõukogu- ja komisjonikoosolekust ning revideeriti Riigi Trükikoja aruanne, mille järgi oli bilanss 31. XII. 1937. a. 3.468.095 kr. ja arvete läbikäik 26.329.062 kr., ja 2. ning 3. klassiloterii aruanded.

Riigi Trükikoja aruande revisjonil selgus, et trükikojas tarvitusel olev tasumaksmise kord kolmandatele isikutele eritööde eest tellija-ametiasutise arvel tunduvalt raskendas revisjonitööd ja võimaldas arusaamatusi ametiasutiste asjaajamisel, mille tõttu Riigikontroll tegi ettepaneku selle muutmiseks. Soovitatud muudatused võeti Riigi Trükikoja poolt käsitlemisele.

Riigi Viljasalv.

Tegevus.

Riigi Viljasalv alustas tegevust 1. IX. 1937. a. Riigi Viljamonopolilt Teraviljaturu korraldamise operatsioonifondi varade, kohustuste ja asjaajamise ülevõtmisega.

Jatkates end. Riigi Viljamonopoli ülesannete täitmist Riigi Viljasalv tegutses 1937/38. aruandeaastal peamiselt toiduteravilja ostu ja müügi ning loomajõusööda valmistamise alal. Peale selle muretseti põllupidajatele välismaalt seemnevilja otri ja kaeru ning vähemal määral ka õllevabrikutele otri.

Eelmiste aastate eeskujul osteti kokku põllupidajatelt 1937. a. lõikusest inimitoiduks 20,8 tuh. tn. rukist ja 2,4 tuh. tn. nisu, makstes keskmiselt 16,3 snt. rukki ja 22 snt. nisu kg. eest. Kokku maksti põllupidajatelt ostetud vilja eest 3,9 milj. kr. Arvestades kodumaa teraviljaturu nõudmiste rahuldamisega ning soovides soetada vilja tagavarasid, osteti Riigi Viljasalve poolt välismaalt 16,8 tuh. tn. rukist ja 4,1 tuh. tn. nisu.

Et rukkiost välismaalt teostus suuremalt jaolt aruandeperioodi alul, mil ilmaturu viljahinnad olid erakordselt kõrged, siis mõjutas nimetatud operatsioon tunduvalt ka Riigi Viljasalve äritulemusi. Nii maksti aruandeaasta alul välismaalt ostetud rukki eest 156 kr. tn., milline hind aga aasta kestel langes pidevalt, võrdues aasta lõpul 87 kroonile.

Peale eelnimetatud toiduvilja Riigi Viljasalvel tuli osta välismaalt möödunud aastal nõrga suvivilja saagi tõttu 2.050 tn. otri ja 1.465 tn. kaeru seemneks ning mitmesuguseid loomatoidu aineid jõusööda valmistamiseks.

Siseturul müüdi aasta jooksul 11,1 tuh. tn. rukist ja 5,4 tuh. tn. nisu. Samal ajal täideti ka eesti-soome kaubalepingus ettenähtud aasta kontingent rukki osas.

Eelmiste aastate eeskujul valmistati aruandeaastal ka jõusööta kariloomade ja sigade jaoks. Nii valmistati ja müüdi põllupidajatele 5.459 tn. karja- ja 1.677 tn. sigadesööta, seega kokku 7.136 tn. Eelmisel aastal müüdi jõusööta 17.566 tn. ehk 10.430 tn. rohkem kui aruandeaastal. Vähem valmistamist põhjustas peamiselt parem vilja- ja loomatoiduaasta võrreldult eelmise aastaga ning osalt ka jõusööda müügihinna kõvenemine.

Aruandeaastal peeti 10 nõukogu koosolekut, millest Riigikontrolöri esindaja võttis osa 8 korral. Nõukogu otsusega, mille järgi lubati ehitada Tartusse elevaator, Riigikontroll ei nõustunud, sest vilja hoidmist oli võimalik odavamalt korraldada olemasolevates ladudes ja ladude üürimise teel. Seni ei ole asutud elevaatori ehitamisele.

Faktilise kontrolli korras revideeriti teravilja toimkondade tegevust kolmel ja ühte viljaladu ühel korral.

Aastaaruande järgi oli bilanss 31. VIII. 1938. a. 4.648.703 kr., puhaskasu 51.140 kr. ja arvete läbikäik 36.899.926 kr.

Aruande revideerimisel puudusi ei selgunud.

Revisjoni teostamine ja tulemused.

A/s. „Eesti Fosforiit“.

Tegevus.

A/s. „Eesti Fosforiit“ 1937. a. tegevus näitas nii tootmise kui ka toodangu realiseerimise alal ca 10%-st nõrgenemist.

Toodang. Aasta jooksul võeti välja fosforiiti 36.300 kv., millest valmistati jahvatatud fosforiiti 34.980 kv. ja rikastatud jahvatamata fosforiiti superfosfaadi valmistamise katseteks 1.320 kv. Tegevuse kava järgi tuli võtta välja 38.000 kv., kusjuures eelmisel aastal oli võetud välja 40.800 kv., nii et aruandeaasta toodang osutus väiksemaks nii tegevuse kava kui ka eelmise aasta toodangu seisukohalt. Produktsiooni tagasimineki oli tingitud tööliste puudusest suvekuudel.

Toodangu realiseerimine. Aasta kestel realiseeriti fosforiiti 43.574 kv. eelmise aasta 47.200 kv. vastu. Realiseerimise tagasimineki ei olnud tingitud turu puudumisest, vaid fosforiidi tagavarade lõppemisest. Turu seisukorra järgi oleks olnud võimalik realiseerida veel ca 15.000 kv.

Realiseerimine toimus peaaesjalikult Tallinna lao kaudu, kus teostus ca 81% kogu müükidest. Realiseerimise hinnaks oli fob Tallinna ladu 2,95 kr. ning vabrikus 2,75 kr. kv. Müügihind kvintaali kohta oli aruandeaastal 5 sendi võrra kõrgem kui eelmisel aastal.

Tööstuse kaitse. Toodangu töstmiseks ja parandamiseks on riik viimastel aastatel järjekindlalt subsideerinud seltsi. Aruandeaastal sai selts riigilt toetust 27.050 kr., mis teeb välja 0,62 kr. ühe müüdü kvintaali kohta. Seda toetust ei saa pidada suureks ega niisuguseks, mis näitaks kodumaise fosforiidi kui väetisaine tootmise ebamajanduslikkust, sest nimetatud tootmise alal puudub tollikaitse, mida kasutavad teised alad ning tööstus on alles katseajajärgus, millest väljajõudmisel paraneb loomulikult ka selle tasuvuse küsimus.

Tööstuse ümberorganiseerimine. Arvesse võttes, et toorfosforiidi kasutamine väetisena on väga piiratud, ning et seda on seni saadud realiseerida peamiselt segatult superfosfaadiga, otsustas seltsi erakorraline koosolek 17. dets. 1937. a. ümber organiseerida tööstuse. Ümberkorraldamise kava järgi kuulub edaspidi toorfosforiit ümbertöötamisele superfosfaadiks, milleks rajatakse väävelhappetehas, superfosfaaditehas ning laiendatakse kaevandusi. Kava järgi on tööstuse toodang pärast ümberkorraldamist ca 40.000 tn. superfosfaati aastas. Kava teostamine nõuab uut kapitali ca 4,2 milj. kr.

Ettenähtud tehaste rajamisele ei asunud aruandeaastal, vaid teotseti ettevalmistamise töödega, nagu tehaste konstruktsiooni selgitamisega, toorfosforiidi tootmismeetodite katsetamisega, fosforiidi ümbertöötamise katsetamisega välismaa superfosfaadivabrikutes, kaevanduse ümberplaneerimisega jne. Ettevalmistamise töödega ei jõutud aruandeaastal lõpule ning need kestavad edasi ka järgmisel aastal.

Ühenduses tööstuse ümberkorraldamise kavaga valiti erakorralise peakoosoleku poolt ka uus viieliikmeline juhatus endise neljaliikmelise asemele.

Alltoodud bilanss annab ülevaate seltsi majanduselisest seisukorrast aruandeaasta lõpuks võrreldult eelmise aastaga (tuh. kr.):

Aktiva	1937. a.	1936. a.	Passiva	1937. a.	1936. a.
Kassa ja j/arved	25,2	32,0	Põhikapital	148,5	148,5
Fosforiit	13,2	38,6	Amortis. kapital	90,8	79,4
Materjalid	26,9	22,7	Muud kapitalid	0,7	0,7
Inventaar	13,2	12,9	Laenud ja muud	131,1	157,0
Kinnisvara	259,1	258,9	Puhaskasu	—	1,9
Muud	16,0	4,2			
Eelm. aastate puudujääk	17,2	18,2			
Aruandeaasta puudujääk	0,3	—			
Kokku	371,1	387,5	Kokku	371,1	387,5

Seltsi asjaajamise ja varade revisjon toimus viieliikmelise revisjonikomisjoni kaudu, kelle kaks liiget olid Riigikontrolli ametkonnast. Aastaaruanne, mille järgi oli äriseis 0,37 milj. kr. ning arvete läbikäik 1,13 milj. kr., revideeriti revisjonikomisjoni poolt dokumentide ja raamatute põhjal. Revideerimisel puudusi ei selgunud.

Revisjoni teostamine ja tulemused.

A/s. „Eesti Laevaliinid“.

Tegevus.

A/s. „Eesti Laevaliinide“ tegevus 1937. aastal nagu eelmistelgi aastatel väljendus ettevalmistustes liinilaeva soetamiseks, missugune kavatsus teostus ka 1938. a. alul a/l. „Pearu“ ostmisega Inglismaalt. Laev rakendati tööle aja-
lepingu alusel.

Revisjoni teosta- mine ja tulemused.

Aktsiaseltsi nõukogus Riigikontrolli esindajat ei olnud, küll aga revisjoni-
komisjonist võttis osa liikmena Riigikontrolli esindaja. 1937. a. aruande revi-
deerimiseks komisjon pidas 1 koosoleku.

Aruande järgi olid kulud 2.775 kr., tulud 2.667 kr. ja puudujääk 108 kr.,
bilanss 31. XII. 1937. a. tasakaalus 349.686 kr. suuruses ja arvete läbikäik 446.130 kr.

Erilisi puudusi asjaajamises ega ka aruandes ei selgunud.

„Eesti Metsa ja Tselluloosi“ A/ü.

A/ü. alustas tegevust 1. IX. 1936. a. Esimeseks aruandeaastaks loeti aeg 1. IX. 1936. a. kuni 31. XII. 1937. a., s. o. 16 kuud. Aruandeaasta kestel koostati tehase hoonete ja elumajade plaanid ning ehituseelarved, anti välja sisseseade valmistamise ja monteerimise tööd ning alustati hoonete ehitamist. Osa hoonete ehitamist alustati majanduselisel teel, kuna osa ehitustöid anti välja vähempakkumiste teel ettevõtjale. Aruandeaasta lõpuks oli hoonete ehitamise lõpukorral, kuna sisseseade monteerimine jätkus täies hoos. Eelkavade järgi pidi tehas käiguvalmis olema 1. I. 1938. a., kuid juba aruandeaasta kestel oli näha, et tehase valmimine hilineb a/ühingust mitteolenevaid põhjusil. Tehas sai käiguvalmis käesoleva aasta augustikuus ja ametlik avamine toimus 25. aug. s. a.

Tegevus.

Aktsiaühingu nõukogus oli Riigikontroll esindatud ühe liikmega, kes võttis osa 17 koosolekust. Revisjonikomisjon, mille neljaliikmelisse koosseisu kuulus 2 Riigikontrolli esindajat, pidas aasta kestel 22 revideerimise koosolekut ja peale selle revideeris aastaaruande. Kohapeal revideeris revisjonikomisjon ehitustööliste arvu, ehitustöid ja ladude seisu mitmel korral, nii terves koosseisus kui ka üksikult.

Revisjoni teostamine ja tulemused.

Aastaaruande järgi oli arvete seis 31. XII. 1937. a. 8.321.679 kr. ja arvete läbikäik 26.249.431 kr. Aruande revideerimisel puudusi ei selgunud.

A/s. „Eesti Turbatööstused“.

Tegevus.

A/s. „Eesti Turbatööstused“ alustas tegevust 1. X. 1936. a. riigiettevõtete ümberkorraldamise seaduse alusel end. Riigi Turbatööstuse varade ja kohustuste ülevõtmisega.

Aruandeperioodil—1. X. 1936. a. kuni 31. dets. 1937. a.—tegukses selts turba valmistamise, elektrienergia produtseerimise ning Lehtse ja Tootsi rabade ettevalmistamise tööde alal. 1937. a. valmistati kütteturvast 141,2 tuh. m³, mis ületab eelmise aasta produktsiooni 3,9 tuh. m³ võrra.

Ülevaate kütteturba valmistamise üle tööstuste viisi võrreldult eelmise aastaga annab allpooltoodud kokkuvõte (tuh. m³):

Tööstuse nimetus	1937. a.	1936. a.	Vähem — Rohkem +
Ellamaa	106,8	107,6	—0,8
Aruküla	18,4	29,7	—11,3
Lehtse	16,0	—	+16,0
Kokku	141,2	137,3	+3,9

Eeltoodust nähtub, et kütteturba valmistamine on vähenenud varem töötavates tööstustes, kuna suurenemine on teostunud Lehtse tööstuse arvel, kus turvast hakati valmistama alles aruandeaastal.

Peale kütteturba valmistati aruandeaastal Ellamaal 67,2 tuh. palli alusturvast eelmise aasta 23,9 tuh. palli vastu. Alusturba valmistamise suurenemine on tingitud välisturu nõudmiste kasvamise ning tööstusharu tehnilise sisseseade laiendamise tagajärjel.

Valmistatud ning eelmisest aastast lattu jäänud turba tagavaradest on aruandeperioodil realiseeritud: tarvitajaskonnale müüdüd 120,8 tuh. m³ ja Ellamaa jõujaama kütteks ning oma tarvituseks kasutatud 75,5 tuh. m³, kokku 196,3 tuh. m³. Samal ajal realiseeriti 68.359 palli alusturvast, millest suurem osa — 55.206 palli ekspordeeriti välismaale.

Eeltoodust nähtub, et turba realiseerimine on teostunud intensiivselt, kuna realiseeritud turba hulk ületab tunduvalt aruandeaastal valmistatud turba hulga, millest nähtub, et turba tarvitajaskond suureneb.

Teiseks tähtsaks tegevusharuks oli aktsiaseltsil elektrienergia produtseerimine Ellamaa tööstuses. Nimelt produtseeris Ellamaa jõujaam aruandeperioodil 12,86 milj. kvat. elektrienergiat, millest maha arvates omatarvidus ja kaod, müüdi tarvitajaskonnale 9,94 milj. kvat. ehk 77,2%. Keskmise kilovati müügihind on eelmise aastaga võrreldes vähe alanenud, langedes 8,88 sendilt 8,87 sendile.

Peale eeltähendatud tegevuse jatkas aktsiaselts Lehtse rabas ettevalmistamise töid ja tööstuse jaoks hoonete püstitamist, investeerides kuni aruandeaasta lõpuni ca 220.000 kr.

Samuti alustati Tootsi rabas eeltöid raba ettevalmistamiseks ning püstitati alusmüürid briketivabriku jaoks, mille ehitustööd kestavad veel praegu.

Suuremaks ehituseks Ellamaal oleks märkida ühe uue turbiini kohaleasetamist ja töölelaskmist, mis läks maksma ca 174.000 kr.

Edasi jätkati aruandeaastal kõrgepingeliinide ja alajaamade ehitamist mitmes rajoonis, investeerides selleks otstarbeks aruandeaaja kestel ca 276.000 kr.

Riigikontrolli ametnikest kuuluvad tööstuse nõukokku üks ja revisjonikomisjoni kaks liiget. Nõukogu koosolekutest võeti osa 17 korral ja revisjonikomisjoni koosolekuid peeti 7. Peale selle revisjonikomisjon võttis osa nõukogu koosolekutest 7 korral.

Faktilise kontrolli korras revideeriti peakontori kassat ühel korral.

Aastaruande järgi oli bilanss 31. dets. 1937. a. 8.096.060 kr., puhaskasu 96.786 kr. ja arvete läbikäik 31.709.692 kr. Aruande revideerimisel puudusi ei selgunud.

Revisjoni teostamine ja tulemused.

A/s. „Esimene Eesti Põlevkivitööstus“.

Vastavalt riigiettevõtete ümberkorraldamise seadusele muudeti riigiettevõttena töötanud Riigi Põlevkivitööstus aktsiaseltsiks alates 1. oktoobrist 1936. a.

Tegevus.

Põlevkivitööstus näitas 1937. aastal tõusu ja arengut, millele suurel määral kaasa aitas hea konjunktuur õlide turustamises maailmaturul. Selle tõttu alati uue õlivabriku ehitamisega, mille läbilaskevõime 600 tonni põlevkivi päevas. Ehitustööd lõpetati 1938. aastal.

Võrreldes eelmiste aastatega suurenes põlevkivi kui ka toorõli tootmine, millest annab ülevaate alltoodud tabel (tuh. tonn.):

Produktseeriti	1937. a.	1936. a.	1935. a.	1934. a.	1933. a.
Põlevkivi	415,9	364,0	249,8	237,4	209,3
Toorõli	30,0	22,9	11,8	11,0	10,4

Põlevkivi tarvitati toorõli ajamiseks ja müüdi veel kütteks Raudteevalitsusele 74,5 tuh. tonni ja eraturule 137,8 tuh. tonni. Toorõli realiseeriti peamiselt välismaale.

Kõrvaltööstusena tegutsenud kaevanduse jõujaam muutis aruandeaastal era-tarvitajaile 92,4 tuh. kv. elektrienergiat ning teedehituste alal valmistati 302,3 tuh. kr. väärtuses mitmesugust tüüpi asfaltteid.

Revisjoni teostamine ja tulemused.

Riigikontrolli ametnikest kuulusid tööstuse nõukokku üks ja revisjoni-komisjoni kaks liiget.

Aruandeaastal peeti 20 nõukogu ja 7 revisjonikomisjoni koosolekut. Revisjonikomisjoni liikmed võtsid osa nõukogu koosolekutest 8 korral.

Kassade ning osalist varade ülelugemist teostati peakontoris Tallinnas ja tööstuse asukohas Kohtlas.

Aruande revideerinisel, mille järgi oli arvete seis 31. XII. 1937. a. 10.173.434 kr., tulud 1.501.128 kr., kulud 1.334.999 kr., arvete läbikäik 48.508.974 kr., selgusid mõned vähemad puudused, mis lahendati revideerimise ajal.

A/s. „Kopli Kinnisvarad“.

Aktsiaseltsi „Kopli Kinnisvarad“ põhikiri kinnitati 1936. a. Aktsiaseltsile läksid üle 1. X. 1936. a. vastava seaduse alusel Kopli Kinnisvaravalitsuse varad ühes õiguste ja kohustustega.

Aktsiaseltsil oli 1937. a. 124 elumaja 2030 korteriga, nendest detsembrikuu andmetel vabu kortereid 16.

Tööstustest asusid Koplis: ETK Metalli- ja Keemiatööstus, A/s. „Telliskivi Tehased“, Joh. Lorupi klaasivabrik, O/ü. „Põhjala“ kummitööstus, Ühing „Eesti Lihaeksport“ konservitööstus, U/ü. „Eesti Destilaat“ Keemiatehas, Tallinna Potiseppade Artell, Ins. Tidbladi puutööstus.

Aruandeaastal jätkati Kopli Rahvamaja ehitamist, milline näidatud aruandes pooleliolevate ehitiste all väärtusega 154.574 krooni. Peale selle muretseti rahvamajale vallasvara 17.372 kr. väärtuses.

Kapitaalremontidest teostati: Vene-Balti ja Böckeri as. veetorstiku ühendamise, Böckeri as. hoonete kapitaalremont, puukuuride ümberehitamine, keldrite korraldamine, rahvamaja ümbruse korraldamine ühes piiraedade ümberehitamisega ja parandamisega, teede parandused ja ümberehitused.

Sadamate jooksvale remondile kulutati 5.820 kr. ja raudtee korrashoiule ja ülalpidamisele 19.521 kr. Sadamamaksudest laekus 17.804 kr. ja raudtee kasutamiseks 6.734 kr.

Aktsiaseltsi nõukogu koosolekuid peeti 10. Nõukogu koosseisus oli Riigikontrollist üks liige.

Aruanne 1. X. 1936. a.—31. XII. 1937. a., mille järgi oli tulusid 632.700 kr., kulusid 500.740 kr., ülejääki 131.960 kr., äriseis 31. XII. 1937. a. tasakaalus 3.039.540 krooniga ja arvete läbikäik 8.829.000 kr., revideeriti aktsiaseltsi revisjonikomisjonilt, mille koosseisus oli kaks ametnikku Riigikontrollist ja üks — Majandusministeeriumist.

Aruande revideerimisel ilmnnes vähema ulatusega puudusi, missugused lahendati aktsiaseltsi poolt.

Tegevus.

Revisjoni teostamine ja tulemused.

O/ü. „Tallinna Külkhoone“.

Tegevus.

Osahisuse „Tallinna Külkhoone“ eesmärgiks on põllumajandussaaduste, kergesti rikkiminevate toidainete ja muude kaupade alalhoidmine ja nendega kauplemiseks külhoonete ning ladude ehitamine ja nende kasutamine. Külkhoone suuremaks alalhoidmise kaubaks on väljaveetavad piimasaadused, mille juures peaosas on võil, mille hoidmine andis tulu 98.847 kr. osahisuse 1937. a. üldtuludest 135.165 kr.

Peale otseste ülesannete oli osahisuse erakorraliseks ülesandeks eeltööde tegemine uue külkhoone ehitamiseks, kuna praegune hoone ei vasta sellekohastele nõudmistele.

Osahisuse 800.000 kr. suurusest põhikapitalist kuulub aktsiate enamuse rüügile, mille tõttu Riigikontroll on esindatud osahisuse nõukogus ühe kohaga ja revisjonikomisjonis kahe kohaga.

Revisjoni teostamine ja tulemused.

Nõukogust võeti osa 5 korral. Revisjonikomisjon pidas eriküsimuste lahendamiseks 4 koosolekut, teostas faktilist kontrolli 5 korral ja revideeris osahisuse 1937. a. aruande, mille järgi oli: arvete seis 31. dets. 1937. a. 863.862 kr., ülejääk 31. dets. 1937. a. 35.893 kr. ja arvete läbikäik 1937. a. 1.669.550 kr. Aruande revideerimisel puudusi ei imnenud.

A/s. „Telliskivi Tehased“.

Aktiiaselts alustas tegevust oma põhikirja alusel 1. juulil 1936. a., asudes ehitama kahte tehast korraga, s. o. Pärnus ja Aseris. Nende tehaste ehitamine kestis umbes üks aasta ja 1937. a. juulikuu esimestel päevadel alustati telliskivide valmistamisega. Sealjuures selgus, et Pärnu tehase savi oma suure veesisaldavuse tõttu nõuab eelkuivatamist ja selle küsimuse kõige otstarbekama lahendamisele on pühendatud suurim tähelepanu. Et tehastes puudusid veel mõned masinad ja ehitised ning meistritel ja töölistel oli seadeldiste käsitlemine veel võõras, siis sündis töö ebanormaalses olukorras ja tulemustele tuleks vaadata kui proovitööle, mis omakorda ei võimalda veel teha kindlaid järeldusi tulevase kivi hinna suhtes. Vaatamata eeltoodule suutsid mõlemad tehased kokku esimesel tööperioodil, mis kestis umbes 4 kuud, põletada 4.740.000 telliskivi ja vana Aseri tehase 900.000 telliskivi, seega kokku 5.640.000 tk. Uudisena on hakatud valmistama kärgtelliskive, millel on mitmed paremused võrreldes hariliku telliskiviga. Aruandeaasta lõpul alustati kolmanda tehase püstitamist, nimelt Tallinnas Kopli poolsaarel ja selle tehase käimalaskmine leidis aset sügisel 1938. a.

Aktiiaseltsi nõukogus oli Riigikontroll esindatud ühe liikmega, kes võttis osa 15 koosolekust. Revisjonikomisjon, milles oli kaks Riigikontrolli esindajat, pidas 20 revideerimiskoosolekut ja peale selle kontrollis aastaaruannet ning sõitis välja revideerimiseks kohapeal terves koosseisus üks kord ja üksikult 2 korda. Aruanne on koostatud ajavahemikule 1. VII. 1936. a.—31. XII. 1937. a., kusjuures bilanss on tasakaalus 1.990.556 kr., ning kasude-kahjude arve näitab tulusid 176.051 kr., kulusid 169.046 kr., puhaskasu 7.004 kr. ja arvete läbikäik 12.309.379 kr. Aruande revideerimisel nimetamisväärseid puudusi ilmsiks ei tulnud.

Tegevus.

Revisjoni teostamine ja tulemused.

Mitmesugused asutised.

Ajutised Maavalitsused.

Eelkontrolli korras vaadati läbi 30 tehingute kava 596.720 kr. ulatuses. Proteste ei avaldatud, kuid 6 juhul anti nõusolek tingimusi, mis võeti arvesse. Toimingutest ja komisjonidest osa ei võetud.

Faktilist kontrolli teostati 12 asutises, kusjuures kõigil neil juhtudel selgus mitmesuguseid vähemaid puudusi. Kuna aga need puudused ilmnesisid peamiselt järelkontrolli alal, siis on neid käsitletud allpool. Faktilise kontrolli korras võeti selgitamisele 414 kr. kassa ja varade seisul alal, millest õiendati seletuste ja dokumentidega 84 kr., arvelevõtmisega 70 kr. ja tasumisega 260 kr.

Järelkontrolli korras revideeriti 11 ajutise maavalitsuse aruanded, mille järgi kogusummas olid arvete seisud 31. III. 1938. a. 7.833 tuh. kr., arvete läbikäigud 43.368 tuh. kr., tulud 3.882 tuh. kr. ja kulud 3.356 tuh. kr. (maha arvatud teedekapitali tulud ja kulud). Revideerimist teostati ajutistes maavalitsustes kohapeal. Revideerimise tulemusena võeti selgitamisele 88.453 kr. Puudustest oleks märkida, et suuremate ehitustööde kohta mitmel juhul ei olnud koostatud tehnilisi aruandeid või need olid koostatud puudulikult. Ühes maavalitsuses oli remonttööde eest tasutud suuremas ulatuses kui tegelikult töid tehti. Mitmes maavalitsuses osa varadest ei olnud võetud arvele. Kahe allasutise juhatajad ei olnud täielikult tasunud asutistest saadud toidu eest. Mõnel juhul tuli ette eksimusi tulude ja deebitoride arvestamise ja varade näitamise alal arvete seisus. Samuti leidis kõrvalekaldumisi hangete teostamise ja eelkontrolli kohta seatud eeskirjadest.

Revisjonitulemustel vabastati teenistusest kolm ametnikku. Prokuratuuri korralduses oli aasta alul üks asi, mis lahenes süüdistuse tõstmisega ja süüdlaste kohtu poolt karistamisega. Ühtlasi rahuldati vastav tsiviilnõudmine, millega lahenesid ühe maavalitsuse alal eelmistel aastatel lahtijäänud summad.

Summade selgitamisele võtmise ja õiendamise kohta annab ülevaate lisatud tabel.

Ülevaade järelkontrolli korras selgitamisele võetud summadest.

Aruandelik/ aasta	Jäi õien- damata 1. XI. 1937. a. Kr.	Võeti selgita- misele Kr.	Õ i e n d a t i:				Jäi õien- damata 15. XI. 1938. a. Kr.
			seletuste ja doku- mentidega Kr.	tasumi- sega Kr.	arvele võtmi- sega Kr.	kokku Kr.	
Arvete läbikäik.							
1935/36	37.975	—	739	—	37.236	37.975	—
1936/37	—	55.659	52.606	2.716	—	55.322	337
1937/38	—	88.116	75.654	144	—	75.798	12.318
Kokku	37.975	143.775	128.999	2.860	37.236	169.095	12.655

Eesti Punase Risti Selts.

Aastaruande järgi oli Eesti Punase Risti Seltsil 1937. a. korralisi ja erakorralisi tulusid 759.844 kr. ja korralisi ning erakorralisi kulusid 746.178 kr. Aruanne revideeriti seltsi revisjonikomisjoni poolt, millest liikmena võttis osa Riigikontrolli esindaja.

Faktilise kontrolli korras revideeriti 6 asutist, kus erilisi puudusi ei ilmnenu.

Kaitseliit.

Faktilise kontrolli korras revideeriti 8 üksust (7 üldist ja 1 osaline revisjon), millest 3 olid korras, kuna 5 üksuses leiti puudusi. Revideerimistel võeti selgitamisele 27 kr., mis õiendati tasumisega. Vähemaid puudusi leidis malevate majanduslikus asjaajamises ja arvepidamises, kuna Naiskodukaitse arvepidamine vajab korraldamist. Puudustest teatati Kaitseliidu ülemale.

Järelkontrolli korras revideeriti riikliku toetussumma aruanne, mille bilanss oli 5,1 mil. kr. ja arvete läbikäik 4,6 mil. kr.

Revideerimisel ei selgunud puudusi.

Sihtasutis „Üleriiklik Näitus“.

Sihtasutise „Üleriiklik Näitus“ põhikiri kinnitati Vabariigi Valitsuse poolt 29. V. 1936. a., kuid tegevust algas asutis 1. novembrist, nii et 1937. aruandeaasta, mis kestis 1. nov. 1936. a. kuni 31. dets. 1937. a. oli asutise esimeseks tegevusaastaks. Põhikirja järgi on sihtasutise ülesandeks üleriiklikkude näituste korraldamine, kusjuures üleriiklikkude erinäituste korraldamise õigust võib anda edasi vastava ministri nõusolekul ka mõnele teisele asutisele või organisatsioonile.

Tegevus.

Sihtasutise tegevus aruandeaastal osutus väga piiratuks. See koosnes peamiselt oma organite moodustamisest ning mõnesuguste eeltööde tegemisest, mis vajalised kavatsetud esimese üleriikliku näituse korraldamiseks. Aasta jooksul asetleidnud tähtsamatest eeltoimingutest oleks märkida näitusväljakule vajalise maaala asukoha ja suuruse määritlemist, väljakule püstitavate hoonete konstruksiooni ja mahu selgitamist, sõitusid välismaale näituste korraldamise viisiga tutvumiseks, näitusväljaku planeerimise esialgsete kavade koostamist jne. Tegevuse soigusolek aruandeaastal oli tingitud sellest, et näituse korraldamine, mis esialgu pidi toimuma 1940. a., lükati edasi Vabariigi Valitsuse poolt kolme aasta võrra, s. o. 1943. aastale, millele vastavalt nihkusid edasi ka näituse korraldamise tööd, kusjuures aruandeaasta lahendada jäid vaid mõnesugused ettevalmistava iseloomuga toimingud. Sealjuures peab tähendama, et nimetatud ettevalmistavatest töödest on jäänud aruandeaastal mõned täitmata, nagu väljaku rajamise projekti, finantsplaani ja majandamise kava koostamine. Tähendatud tööde täitmine, vähemalt üldjoonteski oleks soovitav selleks, et saada ülevaadet vajalikest kapitalist, kavatsuse majanduslikust küljest, kui ka sellest, kas ja missugusel määral on arvestatud kavade koostamisel asjaoluga, et üleriiklikke näitusi korraldatakse meil harva, mille tõttu ehitused, kui need on alalised, seisavad suurema osa ajast kasutamata, nõuavad aga korrashoidmist. Kulude kokkuhoiu seisukohalt peaks kaaluma väljaku rajamist niiviisi, et osutuks võimalikuks kasutada seda ka muudeks otstarveteks, nagu mitmesuguste seltskondlikkude organisatsioonide, rahvamaja, kino, spordi, kongresside, laulupidude ja muude niisuguste ürituste ruumideks.

Sihtasutise arvepidamise ja varade revisjon toimus kolmeliikmelise revisjonikomisjoni kaudu, kelle üks liige oli Riigikontrolli ametkonnast. Sihtasutise põhikirja järgi pidi asutis saama kuni 1. maini 1937. a. riigieelarve korras alusvarana 200.000 kr. Tähendatud summat asutis aga riigieelarve korras ei saanud, vaid sai Rahvamajanduse elustamise fondist jooksvateks kuludeks 10.000 kr. Saadud summa peale koostatud aastaaruanne revideeriti revisjonikomisjoni poolt dokumentide ja raamatute põhjal. Revideerimisel puudusi ei selgunud.

Revisjoni teostamine ja tulemused.

Üldkokkuvõtete tabelid.

1. Dokumentaalne eelkontroll.

Asutiste nimetused	Läbivaadatud kavade		Avaldatud protestide		Arvesse võetud protestide	
	arv	summa	arv	summa	arv	summa
Peaminister ja Riigikantselei	1	13.373	—	—	—	—
Riigiparkide valitsus	3	44.408	—	—	—	—
Riigikontroll	2	6.373	—	—	—	—
Haridusministeerium	53	994.513	—	—	—	—
Kohtuministeerium	28	165.664	3	2.075	3	2.075
Majandusministeerium	754	9.484.557	9	12.007	8	10.307
Põllutöministeerium	316	1.018.220	3	4.194	3	4.194
Siseministeerium	76	398.258	4	1.457	4	1.457
Piirivalve Valitsus	8	775.134	2	25.656	2	25.656
Sotsiaalministeerium	13	89.327	—	—	—	—
Sõjaministeerium	505	18.404.246	2	2.807	2	2.807
Teedeministeerium	4206	16.123.498	17	225.533	16	225.279
Välisministeerium	7	60.282	—	—	—	—
Ajutised Maavalitsused	30	596.720	—	—	—	—
Kokku	6002	48.174.573	40	273.729	38	271.775

2. Osavõtmine nõukogude ja komisjonide koosolekutest ning riigiasutiste ja -ettevõtete toimingutest.

Asutiste ja ettevõtete nimetused	Osavõtmiste arv	Proteste või eriarvamusi:	
		avaldatud	arvesse võetud
Riigikogu	1	—	—
Peaminister ja Riigikantselei	6	—	—
Riigiparkide valitsus	27	—	—
Riigikontroll	7	—	—
Haridusministeerium	37	—	—
Kohtuministeerium	14	—	—
Majandusministeerium	92	—	—
Põllutöministeerium	95	—	—
Siseministeerium	22	—	—
Piirivalve Valitsus	4	—	—
Sotsiaalministeerium	8	—	—
Sõjaministeerium	339	2	1
Teedeministeerium	1120	13	8
Välisministeerium	4	—	—
Eesti Maapank	7	—	—
Riigihoiukassa	13	—	—
Riigi E. „Ehitaja“	3	—	—
Riigi Ringhääling	18	—	—
Riigi Sadamatehas	10	—	—
Riigi Trükikoda	91	—	—
Riigi Viljasalv	8	1	—

Asutiste ja ettevõtete nimetused	Osavõtmine arv	Proteste või eriarvamusi:	
		avaldatud	arvesse võetud
A/s. „Eesti Laevaliinid“	1	—	—
„Eesti Metsa ja Tselluloosi“ A/ü.	39	—	—
A/s. „Eesti Turbatööstus“	24	—	—
A/s. „Esimene Eesti Põlevkivitööstus“	27	—	—
A/s. „Kopli Kinnisvarad“	10	—	—
O/ü. „Tallinna Külmoone“	9	—	—
A/s. „Telliskivi Tehased“	35	—	—
Kokku	2071	16	9

3. Faktilise kontrolli teostamine.

Asutiste ja ettevõtete nimetused	Teostatud revisjonide arv	Tulemused:	
		puudusi ei selgunud	puudusi leiti
		arv	arv
Haridusministeerium	20	2	18
Kohtuministeerium	47	33	14
Majandusministeerium	125	96	29
Põllutööstusministeerium	49	22	27
Siseministeerium	42	30	12
Piirivalve Valitsus	5	2	3
Sotsiaalministeerium	11	7	4
Sõjaministeerium	33	9	24
Teedeministeerium	646	512	134
Eesti Maapank	1	1	—
Pikalaenu Pank	4	4	—
Riigihoiukassa	4	4	—
Riigi Viljasalv	4	4	—
Riigi Metsatööstus	1	—	1
Riigimõisade Valitsus	4	4	—
A/s. „Eesti Turbatööstus“	1	1	—
A/s. „Esimene Eesti Põlevkivitööstus“	2	2	—
O/ü. „Tallinna Külmoone“	5	5	—
A/s. „Telliskivi Tehased“	3	3	—
Ajutised Maaavalitsused	12	—	12
Eesti Punase Risti Selts	6	6	—
Kaitseliit	8	3	5
Kokku	1083	750	288

4. Ülevaade faktilise kontrolli korras selgitamisele võetud summadest.

Aruandeliik	Jäi õienda- mata 1. IV. 1937. a. Kr.	Võeti selgitamisele Kr.	Õiendati:				Jäi õienda- mata 31. III. 1938. a. Kr.
			seletuste ja dokumentidega Kr.	tasu- misega Kr.	arvele võtmi- sega Kr.	kokku Kr.	
Haridusministeerium	399	—	—	399	—	399	—
Kohtuministeerium	1.367	4.673	3.634	1.149	—	4.783	1.257
Majandusministeerium	5.615	785	539	687	5.103	6.329	71
Põllutööstusministeerium	5.304	999	4.246	575	—	4.821	1.482
Siseministeerium	67	215	—	67	215	282	—
Sõjaministeerium	2.308	6.880	6.324	1.512	—	7.836	1.352
Teedeministeerium	3.009	6.947	3.873	3.518	450	7.841	2.115
Eesti Maapank	5.521	—	5.521	—	—	5.521	—
Kaitseliit	67	—	17	50	—	67	—
Kokku	28.657	20.499	24.154	7.957	5.768	37.879	6.277

5. Ülevaade revideeritud aruannetest
(tuhandetes kroonides).

Aruannete liigid	Summa	Aruannete liigid	Summa
Riigitulud	102.917	E. V. eelarve täitmise aru- anne:	
Riigikulud	99.572	tulud	99.703
Deposiidid:		kulud	99.577
seisud	5.871	ülejääk	126
suurenemine	36.289	E. V. kassaaruanne:	
vähenemine	36.576	seis	15.172
seisud	5.584	suurenemine	100.623
Varad:		vähenemine	101.339
seisud	265.249	seis	14.456
suurenemine	35.774	Riigikassa bilanss	337.911
vähenemine	25.881	Riigiettevõtted:	
seisud	275.142	arvete seis	208.818
Eriotstarb. kapitalid ja eri- summad:		arvete läbikäigud	317.314
seisud	20.102	Riigienamusaktsiatega akt- siaseltsid:	
suurenemine	276.645	arvete seisud	33.208
vähenemine	255.368	arvete läbikäigud	130.859
seisud	41.379	Ajutised maavalitsused:	
arvete seisud	19.584	arvete seisud	7.833
arvete läbikäigud	53.949	arvete läbikäigud	43.368

6. Ülevaade järelkontrolli korras selgitamisele võetud summadest.

Aruandeliik	Jäi õienda- mata 1. XI. 1937. a. Kr.	Võeti selgita- misele Kr.	Õiendati:				Jäi õienda- mata 15. XI. 1938. a. Kr.
			seletuste ja doku- menti- dega Kr.	tasu- misega Kr.	arvele võtmi- sega Kr.	kokku Kr.	
Riigihoidja (Riigivanem)	11.240	—	11.240	—	—	11.240	—
Peaminister ja Riigikant- selei	—	147	—	—	—	—	147
Haridusministeerium	60.885	18.937	30.722	459	290	31.471	48.351
Kohtuministeerium	974	16.961	709	309	483	1.501	16.434
Majandusministeerium	10.496	41.030	5.387	16.513	3.997	25.897	25.629
Põllutöministeerium	1.178.899	545.572	1.181.197	2.737	—	1.183.934	540.537
Siseministeerium	—	4.621	173	946	3.427	4.546	75
Piirivalve Valitsus	—	5.034	4.566	—	—	4.566	468
Sotsiaalministeerium	215.971	135.138	84.028	—	—	84.028	267.081
Sõjaministeerium	961.068	1.107.521	972.756	6.567	—	979.323	1.089.266
Teedeministeerium	130.346	122.818	115.299	20.695	—	135.994	117.170
Välisministeerium	—	4.447	—	—	—	—	4.447
Asunduskapital	26.746	1.313	26.746	1.313	—	28.059	—
Riigi Metsatööstus	201	221	334	88	—	422	—
Ajutised maavalitsused	37.975	143.775	128.999	2.860	27.236	169.095	12.655
Kaitseliit	—	27	—	27	—	27	—
Kokku	2.634.801	2.147.562	2.562.156	52.514	35.433	2.660.103	2.122.260

7. Riigikontrolli ettepanekul prokuratuuri korraldusse saadetud asjade liikumine.

Asutiste nimetused	Jäi prokuratuuri korraldusse a/aasta alguseks	A/aasta jooksul prokuratuurile saadetud asjade arv	Aasta jooksul prokuratuuri poolt		Jäi prokuratuuri korraldusse asju a/aasta lõpuks
			süüdistusakte kohtule esitatud	kriminaaljalitamine lõpetatud	
Kohtuministeerium .	—	2	2	—	—
Põllutöoministeerium .	3	6	—	3	6
Siseministeerium . . .	—	1	1	—	—
Sõjaministeerium . . .	2	—	1	—	1
Teedeministeerium . .	4	2	—	—	6
Ajutised maavalitsused	1	—	1	—	—
Kokku	10	11	5	3	13

Riigikontrolli seisukoht
1937/38. a. eelarve täitmise ja kassaaruande kohta.

Majandusministri poolt koostatud 1937/38. a. eelarve täitmise aruanne, mille järgi on:

tulud	Kr.	99.703.253.62
kulud	,,	99.576.810.88
ülejääk	,,	126.442.74

kassaaruanne, mille järgi on:

seis 1. IV. 1937. a.	Kr.	15.171.936.87
sissetulek	,,	100.622.607.02
väljaminek	,,	101.338.719.65
seis 31. III. 1938. a.	,,	14.455.824.24
ja Riigikassa bilanss 31. III. 38. a.	,,	337.911.175.42

on Riigikontrolli poolt revideeritud ja õige, kuid osa selgitamisele võetud küsimusi on veel lahendamata, mille tõttu vastavatele asutistele tuleks anda õigus lahendada neid küsimusi seadustes ettenähtud korras ka pärast aruannete kinnitamist.

K. Soonberg.

Riigikontrolör.

R. Valentin.

Rahandusosakonna peakontrolör.

S'54SC.141