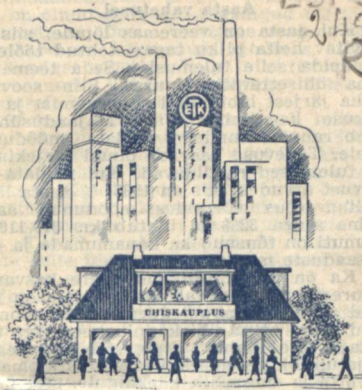


WISKALENDER

1937



Jaanuar							Veebruar						
P.		3	10	17	24	31	P.		7	14	21	28	
E.		4	11	18	25		E.	1	8	15	22		
T.		5	12	19	26		T.	2	9	16	23		
K.		6	13	20	27		K.	3	10	17	24		
N.		7	14	21	28		N.	4	11	18	25		
R.	1	8	15	22	29		R.	5	12	19	26		
L.	2	9	16	23	30		L.	6	13	20	27		
Märts							Aprill						
P.		7	14	21	28		P.		4	11	18	25	
E.	1	8	15	22	29		E.	5	12	19	26		
T.	2	6	16	23	30		T.	6	13	20	27		
K.	3	10	17	24	31		K.	7	14	21	28		
N.	4	11	18	25			N.	1	8	15	22	29	
R.	5	12	19	26			R.	2	9	16	23	30	
L.	6	13	20	27			L.	3	10	17	24		
Mai							Juuni						
P.		2	9	16	23	30	P.		6	13	20	27	
E.		3	10	17	24	31	E.		7	14	21	28	
T.		4	11	18	25		T.	1	8	15	22	29	
K.		5	12	19	26		K.	2	9	16	23	30	
N.		6	13	20	27		N.	3	10	17	24		
R.		7	14	21	28		R.	4	11	18	25		
L.	1	8	15	22	29		L.	5	12	19	26		



VIRU MAJANDUSÜHINGU
ÜHISKALENDER
1937

Aasta vahetusel.

Kui aasta on veeremas lõpule, siis on huvitav heita pilku tagasi tehtud tööle ja vaadelda selle tulemusi. Seda teeme ka oma ühissettevõtte juures. Siin soovime näha järjelt läbimüügi suurenemist ja tulukuse kasvamist. Viru Majandusühing võib rahuldustundega vaadata möödunud ajale. Tegevuse kasv on olnud järjekindel ja tulemused rahuldavad. Kui näidata tegevust arvudes, siis on 1936. ¼ aasta läbimüügi tõus võrreldes möödunud aasta sama ajaga 32% ja ulatub kr. 319.116,31. Samuti on tõusnud ka kanamunade ja põlusaaduste müük.

Ka on ühingu liikmete pere kasvanud suuresti, mis tõendab, et tarvitaja on jäänud rahule ühingu tegevusega ja koondanud omad ostud ühiskauplustesse. Iga tarvitaja, olles ühingu liige, võib, kui hea ja asjatundlik peremees, kaasa aidata oma ettevõtte ja enese hea käekäigule, sest ühiskauplus on tarvitaja oma kauplus ja ühiskaubanduse lipukiri — hea kaup, täis kaal ja õiglane hind — on ka iga tarvitaja nõue.

Ühing töötab praegu 5 kauplusega. Peakauplus on Laial tän. 19, koloniaal- ja toiduainetekauplus Tallinna tän. 24 ja teised harukauplused Kabalas, Viru-Jaagupis ja Kadilas.

Loodame, et sarnane arusaamine ja üh-tekuuluvus, mis on valitsenud siiaajani, aina suureneb ka eeloleval aastal.

Soovime kõigile ühingu sõpradele

head ja õnnerikast uut aastat!

Viru Majandusühing.

TERE TULEMAST KAASOMANIKUKS!

Ühiskaubanduse areng viimaseil aastail on olnud edukas. Lähikäigud näitavad rõõmustavat tõusu. Ühingute majanduslik seisukord on kujunenud kindlaks. Ühiskaubanduse võistlusvõime ja aktiivsus on suurenenud. Rahva suhtumine ühiskaubandusele on sõbralik.

Ühiskaubanduslikud ettevõtted, millede tegevuskapitaliks rahva poolt aastate jooksul on pandud kokku üle 4.000.000 krooni, seisavad praegu üle 100.000 perekonna teenistuses. Kuid nende, rahva poolt loodud ühissettevõtete kaasomanikeks-peremeesteks on praegu ainult 40.000 ühingute liiget. Teised ei ole kasutanud võimalust saada selle ühisvaranduse kaasomanikuks, kuigi tee selleks on avatud kõigile!

Ühiskaubanduse edasiarendamiseks tuleb lähemal aastail koondada ühingute liikmeiks võimal. kõik ühiskpl. kasutajad.

Ühingu liikmeskonna suurendamise üldine organiseerimine on juhatuse ülesandeks. Kuid kaasabi selleks on vaja kõigilt. Seepärast iga ühingu liige võtku oma ülesandeks tuua juurde oma ühinguusse vähemalt üks uus liige! Kõik ühiskaupluste kasutajad seadku oma eesmärgiks saada rahva ühissettevõtete kaasomanikeks!

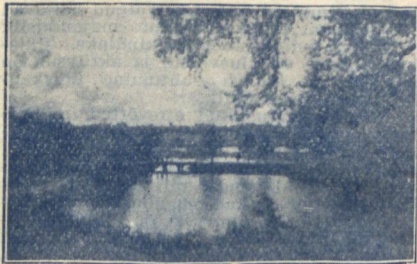
Kui see täidetakse, siis ühiskaubanduse liikmete-kaasomanike pere suureneb varsti kahekordseks!

Lootes, et ühiskaubanduses valitsev üksmeel eelseisval aastal veelgi süveneb ja ühiskaubanduse ülesehitamine ühiste pingutustega areneb jõudsalt, — soovime kõigile ühiskaubanduse sõpradele

õnnerikast uut aastat!

Eesti Tarvitajateühisuste Keskkühisus.

PLAANIMAJANDUS ISIKLIKUS ELUS.



... kui võidutseb kevad.



Talve maastik.

PLAANIMAJANDUS ISIKLIKUS ELUS.

Elame plaanimajanduse ja töö ratsionaliseerimise ajastul. Riiklikke ja eraettevõtteid juhitakse kindla kava kohaselt. On tekkinud kolm-, neli- ja viisaastakud.

Ühenduses sellega tuleb ka meil endil oma isiklikku elu teadlikumalt korraldada. Sellega tõstaksime ka oma elu paremale järjele. Plaanita elu areneb juhuslikult ja see on sageli tujude tõugata.

Igal inimesel on oma elusiht ja kauge-maleulatav kava selle läbiviimiseks. Sellel teel sammutakse edasi aasta-aastalt. Nii asutagu esijoones ka oma majapidamise aastakava teadlikumale koostamisele ja läbiviimisele. Kava koostamiseks kasutage selles kalendris seks määratud lehekülge. Aastane töökava jaotage kuude ja see omakorda päevade järgi. Selleks kasutage märkmik-kalendri lehekülgi. Sama märkmik-kalendri lehekülgi kasutage ka muude jooksvate päevaülesannete ülestähendamiseks. Nii ei ole kunagi karta, et mõni ülesanne jääb lahendamata või ununeb. Täidetud ülesanded eraldage mõne märgiga, täitmatud võtke kohe päevakorda või eraldage teistsuguse märgiga.

Rahaliste sissetulekute ja väljam. jaoks kasutage erivihku.

Kui kõik majapidamise küsimused on aasta algul üksikasjalikult ja põhjalikult läbi kaalutud, siis ei ole enam tarvis neid alaliselt meeles pidada. Vaja ainult silmitseda ülestähendatud märkmeid. Nii ei oleks see kalender mitte ainult ajanäitaja, vaid isiklik sekretär, igapäevane nõuandja ja veel rohkem — elujuht terveks aastaks.

MÄRKIDE SELETUS

- P. t. k. = päikese tõus kell
P. l. k. = päikese loojaminek kell
- ☉ noorkuu ☾ viimane veerand
☽ täiskuu ☽ esimene veerand

AASTAAJAD

Kevad algab 21. märtsil.
Suvi algab 21. juunil.
Sügis algab 23. septembril.
Talv algab 22. detsembril.

PÜHAD JA PUHKEPÄEVAD,

mil ametiasutustes tööd ei tehta:

Uusaasta (1. jaan.)
Kolmekuningapäev (6. jaan.)
Iseseisvusepäev (24. veebr.)
Palvepäev (17. veebr.)
Suur Reede (26. märtsil)
Ülestõusmispühad (28., 29. ja 30. märtsil)
Kevadpüha (1. mail)
Taevaminemispüha (ristipäev) (6. mail)
Nelipühad (16. ja 17. mail)
Võidupüha (23. juunil)
Jaanipäev (24. juunil)
Usupuhastuspüha (31. oktoobril)
Surnutepüha (21. novembril)
Jõulupühad (25., 26. ja 27. detš.)
Töö lõpetatakse kell 12 päeval:
Vaiksel laupäeval (27. märtsil)
Nelipühi laupäeval (15. mail)
Võidupüha laupäeval (22. juunil)
Jõululaupäeval (24. detš.)
Vana-aastal (31. detš.)

1937. aastal on 365 päeva.



Parim kaaslane on uuel aastal nädala-leht

„Ühistegelised Uudised“.

Igas lehes palju uudiseid ja kasulikke kirjutusi.

31 päeva

JAANUAR

1* REEDE UUSAASTA

Olen Kadus. seltsi sekretär

2

LAUP.

P. t. k. 9.18 P. l. k. 15.31

JAANUAR

31 päeva

3* PÜHAP.

4 ESMASP.

© 16.22

5 TEISIP.

Lõplik ühisma

6* KESKN. KOLMEK.-P.

Kühnem.

7 NELJAP.

Lõplik lund.

8 REEDE

Lõplik teisuga kire tund

9 LAUP.

31 päeva

JAANUAR

10* PÜHAP.

Pehme ilm. Maasjas.

11

ESMASP. P. t. k. 9.10. P. l. k. 15.47

12

TEISIP.

Metsas käimine.

© 18.47

13

KESKN.

14

NELJAP.

15

REEDE

16

LAUP.

JAANUAR

31 päeva

17* PÜHAP.

18 ESMASP.

19 TEISIP.

20 KESKN.

21 NELJAP. P. t. k. 8.55. P. l. k. 16.10

22 REEDE

23 LAUP.

31 päeva

JAANUAR

24* PÜHAP.

25 ESMASP.

26 TEISIP.

27 KESKN.

28 NELJAP.

29 REEDE

30 LAUP.

Telge külm, jäle faevobis.

Telgeed ilmad.

30° külma.

JAAN.-VEEBR.

31* PÜHAP. P. t. k. 8.35. P. l. k. 16.35

1 ESMASP.

2 TEISIP. KÜUNLAP.

3 KESKN. 14.04

4 NELJAP.

5 REEDE

6 LAUP.

28 päeva

VEEBRUAR

7* PÜHAP.

8 ESMASP.

9 TEISIP. VASTLAP.

10 KESKN. P. t. k. 8.11. P. l. k. 17.00

11 NELJAP. 9.34

12 REEDE

13 LAUP.

Maarjao

VEEBRUAR

28 päeva

14* PÜHAP.

15 ESMASP.

16 TEISIP.

17* KESKN. PALVEP.

Maanpäev
18 NELJAP. 5.50

19 REEDE

20 LAUP. P. t. k. 7.45. P. l. k. 17.26

28 päeva

28 VEEBRUAR

21* PÜHAP.

22 ESMASP.

23 TEISIP.

24* KESKN. ISESEISVUSEPÄEV

25 NELJAP. 9.43

26 REEDE

27 LAUP.

VEEBR.-MÄRTS

28* PÜHAP.

1 ESMASP.

Lähen Kaitsväestuse

2 TEISIP. P. t. k. 7.17. P. l. k. 17.51

3 KESKN.

Vaba päev

4 NELJAP.

5 REEDE

Õppus

€ 11.17

6 LAUP.

Lähen Kaiglasse

31 päeva

MÄRTS

7* PÜHAP.

8 ESMASP.

9 TEISIP.

10 KESKN.

11 NELJAP.

12 REEDE P. t. k. 6.49. P. l. k. 18.15

€ 21.32

13 LAUP.

MÄRTS

31 päeva

14* PÜHAP.

15 ESMASP.

16 TEISIP.

17 KESKN.

18 NELJAP.

19 REEDE 13.46

20 LAUP.

*See
Lahen puukusele*

31 päeva

MÄRTS

21* PÜHAP. PALMIP. P. Kevade alg.

22 ESMASP. P. t. k. 6.18. P. l. k. 18.39

23 TEISIP.

24 KESKN.

25 NELJAP. S. NELJAP.

26* REEDE. S. REEDE

27 LAUP.

1.12

MÄRTS-APRILL

28* PÜHAP. 1. ÜLEST. P.

Lehen täiesti väheses

29* ESMASP. 2. ÜLEST. P.

30* TEISIP. 3. ÜLEST. P.

31 KESKN.

1 NELJAP. P. t. k. 5.49. P. l. k. 19.03

2 REEDE

3 LAUP.

30 päeva

APRILL

4* PÜHAP. 5.53

5 ESMASP.

6 TEISIP.

7 KESKN.

8 NELJAP.

9 REEDE

10 LAUP.

APRILL

30 päeva

11* PÜHAP. P. t. k. 5.19. P. l. k. 19.27

☉ 7.10

12 ESMASP.

13 TEISIP.

14 KESKN.

15 NELJAP.

16 REEDE

17 LAUP.

☉ 22.34

30 päeva

APRILL

18* PÜHAP.

19 ESMASP.

20 TEISIP.

21 KESKN. P. t. k. 4.50. P. l. k. 19.51

22 NELJAP.

23 REEDE

24 LAUP.

APRILL-MAI

25* PÜHAP. 17.24

26 ESMASP. 19

27 TEISIP. 20

28 KESKN. 21

29 NELJAP. 22

30 REEDE 23

1* LAUP. KEVADP. P. t. 4.23. P. l. 20.14

31 päeva

MAI

2* PÜHAP. 24

3 ESMASP. 20.36

4 TEISIP. 11

5 KESKN. 12

6* NELJAP. TAEVAM. PÜHA 13

7 REEDE 14

8 LAUP. 15

Paradise Rannas

MAI

31 päeva

9* PÜHAP.

Klassi raatus.

10 ESMASP.

15.18

11 TEISIP. P. t. k. 3.58. P. l. k. 20.38

12 KESKN.

13 NELJAP.

14 REEDE

15 LAUP.

31 päeva

MAI

16* PÜHAP. 1. NELIPÜHA

17* ESMASP. 2. NELIPÜHA 8.49

18 TEISIP.

19 KESKN.

20 NELJAP.

Klassi raatus.

21 REEDE P. t. k. 3.36. P. l. k. 21.01

22 LAUP.

MAI

31 päeva

23* PÜHAP.

24 ESMASP.

25 TEISIP. 9.38

26 KESKN.

27 NELJAP.

28 REEDE

29 LAUP.

*Reameestus
ilendamine.*

MAI-JUUNI

30* PÜHAP.

31 ESMASP. P. t. k. 3.18. P. l. k. 21.20

Divigami märke
1 TEISIP. 7.24

2 KESKN.

3 NELJAP.

4 REEDE

5 LAUP.

JUUNI

30 päeva

6* PÜHAP.

Käisin kaalus.

7 ESMASP.

8 TEISIP.

☉ 22.43

9 KESKN.

10 NELJAP. P. t. k. 3.06. P. l. k. 21.35

11 REEDE

12 LAUP.

JUUNI JUUNI

30 päeva

13* PÜHAP.

Käisin kaalus.

14 ESMASP.

15 TEISIP.

☉ 21.03

16 KESKN.

17 NELJAP.

18 REEDE

19 LAUP.

JUUNI

30 päeva

20* PÜHAP. P. t. k. 3.03. P. l. k. 21.43

21 ESMASP. Suve algus

22 TEISIP.

23* KESKN. VÕIDUPÜHA

24* NELJAP. JAANIPÄEV 1.00

25 REEDE

26 LAUP.

JUUNI-JUULI

27* PÜHAP.

28 ESMASP.

29 TEISIP.

30 KESKN. P. t. k. 3.08. P. l. k. 21.40

Kajal Keimik.
1 NELJAP. 15.03

2 REEDE

3 LAUP. RAHVUSV. ÜHIST. P.

JUULI

31 päeva

4* PÜHAP.

5 ESMASP.

Maarja sünnipäev

6 TEISIP.

Jagasi sünnipäev

7 KESKN.

8 NELJAP. 6.12

9 REEDE

10 LAUP. P. t. k. 3.20. P. l. k. 21.31

31 päeva

JUULI

11* PÜHAP.

12 ESMASP.

13 TEISIP.

14 KESKN.

15 NELJAP. 11.36

16 REEDE

17 LAUP.

JUULI

31 päeva

18* PÜHAP.

*Kõik
Karin kaalus.*

19 ESMASP.

Laagri minna Järgala

20 TEISIP. P. t. k. 3.38. P. l. k. 21.15

21 KESKN.

22 NELJAP.

23 REEDE 14.46

24 LAUP.

31 päeva

JUULI

25* PÜHAP.

26 ESMASP.

27 TEISIP.

28 KESKN.

29 NELJAP.

30 REEDE P. t. k. 4.00. P. l. k. 20.53

€ 20.47

31 LAUP.

AUGUST

31 päeva

1* PÜHAP.

2 ESMASP.

3 TEISIP.

4 KESKN.

5 NELJAP.

6 REEDE 14.37

7 LAUP.

31 päeva

AUGUST

8* PÜHAP.

9 ESMASP. P. t. k. 4.22. P. l. k. 20.29

10 TEISIP.

11 KESKN.

Jägelas karjas.
12 NELJAP.

13 REEDE

14 LAUP. 4.28

AUGUST

31 päeva

15* PÜHAP.

16 ESMASP.

17 TEISIP.

18 KESKN.

19 NELJAP. P. t. k. 4.46. P. l. k. 20.02

20 REEDE

21 LAUP.

31 päeva

AUGUST

22* PÜHAP. 2.47

23 ESMASP.

24 TEISIP.

25 KESKN.

26 NELJAP.

27 REEDE

28 LAUP.

AUG.-SEPTEMBER

29* PÜHAP. P. t. k. 5.09. P. l. k. 19.33

€ 1.54

Mäsim Kadus

30 ESMASP.

31 TEISIP.

1 KESKN.

2 NELJAP.

3 REEDE

4 LAUP.

30 päeva

SEPTEMBER

5* PÜHAP.

0.54

6 ESMASP.

7 TEISIP.

8 KESKN. P. t. k. 5.32. P. l. k. 19.04.

9 NELJAP.

10 REEDE

11 LAUP.

SEPTEMBER

30 päeva

12* PÜHAP.

22.57

13 ESMASP.

14 TEISIP.

15 KESKN.

16 NELJAP.

17 REEDE

18 LAUP.

P. t. k. 5.55. P. l. k. 18.34

Lahen haiglasse.

30 päeva

SEPTEMBER

19* PÜHAP.

20 ESMASP.

21 TEISIP.

22 KESKN.

23 NELJAP. Sügise algus

24 REEDE

25 LAUP.

SEPT.-OKTOOBER

26* PÜHAP.

27 ESMASP. 7.43

28 TEISIP. P. t. k. 5.18 P. l. k. 18.05

29 KESKN.

30 NELJAP.

1 REEDE

2 LAUP.

31 päeva

OKTOOBER

3* PÜHAP.

4 ESMASP. 13.58

5 TEISIP.

6 KESKN.

7 NELJAP.

8 REEDE P. t. k. 6.41 P. l. k. 17.35

9 LAUP.

Pubnusele kaja

OKTOOBER

31 päeva

10* PÜHAP.

11 ESMASP.

12 TEISIP.

17.47

13 KESKN.

14 NELJAP.

15 REEDE

16 LAUP.

31 päeva

OKTOOBER

17* PÜHAP.

18 ESMASP. P. t. k. 7.05. P. l. k. 17.06

19 TEISIP.

23.48

20 KESKN.

21 NELJAP.

22 REEDE

23 LAUP.

OKTOOBER

31 päeva

24* PÜHAP.

25 ESMASP.

26 TEISIP.

© 15.26

27 KESKN.

28 NELJAP. P. t. k. 7.30. P. l. k. 16.39

29 REEDE

30 LAUP.

OKT.-NOVEMBER

31* PÜHAP. USUPUHASTUSE PÜHA

1 ESMASP.

2 TEISIP.

3 KESKN. 6.16

4 NELJAP.

5 REEDE

6 LAUP.

NOVEMBER

30 päeva

7* PÜHAP. P. t. k. 7.54. P. l. k. 16.14

8 ESMASP.

9 TEISIP.

10 KESKN. MARDIPÄEV

11 NELJAP. 11.33

12 REEDE

13 LAUP.

30 päeva

NOVEMBER

14* PÜHAP. 15

15 ESMASP. 16

16 TEISIP. 17

17 KESKN. P. t. k. 8.19. P. l. k. 15.52

18 NELJAP. 10.10

19 REEDE

20 LAUP. 11

NOVEMBER

30 päeva

21* PÜHAP. SURNUTEPÜHA

22 ESMASP.

23 TEISIP.

24 KESKN.

25 NELJAP. KADRIPÄEV € 22,04

26 REEDE

27 LAUP. P. t. k. 8.42. P. l. k. 15.34

NOV.-DETS.

28* PÜHAP.

29 ESMASP.

30 TEISIP.

1 KESKN.

2 NELJAP.

3 REEDE 1.11

4 LAUP.

DETSEMBER

31 päeva

5* PÜHAP.

6 ESMASP.

7 TEISIP. P. t. k. 9.01. P. l. k. 15.23

8 KESKN.

9 NELJAP.

10 REEDE

11 LAUP. 3.12

DETSEMBER

31 päeva

12* PÜHAP.

13 ESMASP.

14 TEISIP.

15 KESKN.

16 NELJAP.

17 REEDE P. t. k. 9.14. P. l. k. 15.20

Ⓢ 20.52

18 LAUP.

DETSEMBER

31 päeva

19* PÜHAP.

20 ESMASP.

21 TEISIP.

22 KESKN. Talve algus

23 NELJAP.

24 REEDE © 16.20

25* LAUP. 1. JÕULUPÜHA

31 päeva

DETSEMBER

26* PÜHAP. 2. JÕULUPÜHA

27* ESMASP. 3. JÕULUP.

28 TEISIP.

29 KESKN.

30 NELJAP.

31 REEDE P. t. k. 9.19. P. l. k. 15.30

EDASI PAREMA TÖÖKORRALDUSEGA.

1937. a. hoogülesandeid.

Iga aasta toob enesega kaasa uusi ülesandeid ja iga aasta viib meid sammukese edasi. Selles arengus jõuame edasi seda hõlpsamalt ja kindlamalt, mida selgemad on sihid ja mida teadlikumalt juhime oma tööd. Suurel määral oleneb meie edu ka sellest, kui võrd kooskõllaliselt töötame parimate saavutuste sihis.

Avaldame järgnevalt tähtsamad 1937. a. hoogülesanded. Osas majapidamistes on need leidnud ühel või teisel kujul juba õnneliku lahenduse, enamuses majap. võime aga nende juurde asuda üheskoos.

Põllumajanduse alal karja söötmisolude parandamiseks üles harida metsistunud ja võsastunud niidud ja karjamaad kultuurkarjamaadeks. Karjale talveks odava toorsööda — silosööda valmistamisele. Jätkata tõukarja soetamist. Kari kontrolli alla.

Karja paranedes ja kultuurniitude laienedes suureneb talus laudasõnniku hulk, mis võimaldab põlde paremini väetada. Maaharimisele pandagu rohkem rõhku, põlde sügavamalt harida.

Talu tulevane pärija pandagu põllutöökooli, kust ta saab palju vajalikke teadmisi tulevaseks talu pidamiseks.

Jätkata kodu ja koduümbruse kaunistamist. Eluhoonete juurde kuulugu vähemalt oma nõudeid rahuldav puuvilja ja marjaaed. Hooned ise olgu väliselt korralikud ja värvilt rõõmsad, see aitab tõsta

töö meeleolu ja teeb kodu meelepäraseks eluasemeks kõigile.

Korra ja puhtuse loomine süvenegu ja saagu igauhele tõeliseks harjumuseks.

Toidlustamine kujunegu teadlikumaks. Hea piima tarvitamine saagu igapäevaseks harjumuseks. Aedvilja, väikesel määral ka toorelt, püütagu tarvitada aastaläbi igapäevasel toidulaul. Enam tähelepanu ja teadmisi laste toidlustamisel.

Rahvusliku kapitali hoogsamaks koondamiseks ja rahva omatööstuse arendamiseks töötada käsikäes rahva poolt loodud ühistegelike ettevõtete, astudes nende liikmeks-kaasomanikuks. Ühiskaubanduse edukaks arenguks koondada oma ostujõud ühiskauplustesse ja esijoonese tarvitada rahva omatööstuse väärttooteid.

Noored noorte organisatsioonidesse. Noorte organisatsioonid rahvusliku kasvatustöö ja noorte huvialade arendamisele, mis aitaks neid sirguda väärtuslikeks ja teadlikeks kodanikeks.

Igale eestlasele eesti nimi ja igasse kodusse eesti lipp.

Tööoskuse ja -võime tõstmiseks enam tähelepanu kutseharidusele.

Terved ilusad hambad

ETK hambapulbriga.

RAHVASUITS AHTO



NAUDING SUITSETAJAILE

EESTI TOOTMISALAD JA KAUBANDUS

Eestis on põllumajandus tähtsamaks rahva tegevusharuks. Selle domineerivat osa rahva tegevuses näitab meie rahvas-tiku tööalaline koostis. 1934. a. oli Eestis töötajaid ja ülalpidamist saavaid — põllu-majanduse alal 662.561, tööstuse alal — 195.949, kaubanduse alal 55.569, transpordi alal 38.193.

Põllumajanduses toimus maareformi tagajärjel põhjalik muutus. Riikliku ise-seisvuse saavutamisel oli Eesti praeguseis piires 1149 suurmaaomandust 2.428.000 ha pindalaga ja 51.640 talundit 1.761.000 ha pindalaga. Nüüd on talundeid 135.000 ning nende käes kasutada 3,1 milj. ha maad.

1934./35. a. hinnati põllumajanduse ko-gutoodangu väärtust 135 milj. kroonile. Sellest andis piimatoodang 35 milj. kr., sead — 17 milj. kr., lina — 8 milj. kr., kanam. — 7 milj. kr., lambad — 5,5 milj. kr. Teravilja toodangut ühes seemnega hinnati 38 milj. kroonile.

Põllumajandustoodangust umbes pool tarvit. talundeis, kuna pool läheb müügiks sise- ja välisurule. 1935. a. veeti põlluma-jandust. välja ligi 40 milj. kr. väärtuses.

Tööstus on iseseisvuse a. kiiresti are-nenud. Töötajate arv suur- ja kesktööst. töusis 1936. a. üle 50.000, mis on ligi 10.000 enam kui kriisieelsel kõrgseisul.

Suurtööstuses valmistatud kaupade väärtus töusis 1935. a. 116 milj. kroonile.

Valmistatud kaupade väärtuse summa oli — tekstiiltööstuses 35 milj. kr., toit- ja maitseainete tööstuses 17 milj. kr., pa-beri- ja tselluloosi tööstuses 15 milj. kr.,

metallit. — 9 milj. kr., keemiatööstuses — 9 milj. kr., puutööstuses ligi 9 milj. kr., põlevkivitööstuses (ilma õlivabrikuteta) — 3 milj. kr.

Tööstustoodangust viimaseil aastail on läinud siseturule umbes 70%, välisturule 30%.

Väliskaubanduse osatähtsus meie majanduslikus käives on võrdlemisi suur. Põllumajandus ja ka tööstus, nagu tselluloosi- ja puutööstus, tugeneb suurelt osalt välisturule. Vedades välja suurel hulgal tarvituskaupe oleme sunnitud ka võrdlemisi suurel hulgal sisse vedama tootmisabinõusid ja tooraineid. Viie aasta jooksul — 1931—1935 andis väljavedu sisseveost ülekaalu 48 milj. kr., mis teeb ligi 10 milj. kr. aastas.

1935. a. vedasime kaupu välja 80,1 milj. kr. ja sisse 68,8 milj. kr. väärtuses.

Põllumajandussaadused andsid 1935. a. ligi poole kogu väljaveost. Teataval hulgal tuleb põllumajanduskaupu ka sisse vedada. 1935. a. oli põllumajanduskaupade väljaveo ülekaal sisseveost 30,9 milj. kr.

Tööstuskaupu veeti 1935. a. välja 30,5 milj. kr. väärtuses. Metsamaterjale veeti välja 8,6 milj. kr. eest.

Sisseveost ligi poole moodustavad toorained; nende sissevedu ulatus 1935. a. 33 milj. kroonile. 18 milj. kr. väärtuses veeti sisse tootmisabinõusid, transportvahendeid ja ehitismaterjale. Tarvituskaupade sissevedu viimaseil aastail vähenes. 1935. aastal ulatus see 17 milj. kroonile.

Majandusliku olukorra paranedes viimaseil aastail on märgatavalt tõusnud ka rahva elujärg.



KULD MEDAL

SANGARSUITS

25 tk. — 35 snt.

Palju võlu igas tõmbes!

MIDA KÖNELEVAD ARVUD KODUMAA KOHTA.

Eesti pindala on 47.558 ruutkilomeetrit. Põllu-, aia-, heina- ja karjamaa all on 2.653.000 ha, metsa 945.000 ha, ebaproduktiivset maad 781.000 ha. Eesti piiri kogupikkus on ümmarg. 4000 km, millest mere- list randjoont (saared kaasa arvatud) on 3.400 km ja maismaa piiri 600 km. Eestis on 1.512 järve ja eesti vetes 818 saart.

Elanikkude arv oli 1. jaan. 1936. a. 1.129.804, nendest mehi 47% ja naisi 53%. Rahvastiku tihedus on Eestis 24,5 el. 1 km². Tihedamini on asustatud Setumaa (36,4) ja harvemini Pärnumaa (13,6). Võrdluseks: 1 km² pindalal elab Soomes 9,6 Lätis 30, Taanis 83, Saksas 141 inimest.

Rahvuste järgi oli Eestis rl. and.: eestlasi 992.520, venelasi 92.656, sakslasi 16.346, rootslasi, lätlasi ja teisi 24.191.

1935. a. sündis 17.890 last, samal ajal suri 16.866 inim. Abiellumisi oli 9264. Eestis on 19 linna, 11 maakonda, 15 alevit, 370 valda. Linnades elab 331.826 inimest, neist Tallinnas 141.000 inimest.

Koole on kokku ümmarguselt 1400, kus õpib ümmarguselt 125.000 õpilast 5500 õpetaja juhatusel.

Eesti maanteede pikkus: I klassi 2.580 km, II klassi 8.224 km ja III klassi 10.915 km. Raudteede pikkus — kitsarööplist 675 km ja laiarööplist 772 km. omnibusside liinide pikkus 5.312 km.

Sõidukeid oli 1936. a.: reisivaguneid 533, kaubavaguneid 5.666; veoautosid 1.445, sõiduautosid 2.037, omnibusse 212, mootorrattaid 1.211 ja jalgrattaid 89.027.



Lõbusalt matkate päikesepaistelisi teid ETK sigarettidega „Turist“, „Eliit“ ja paberossidega „Lendur“.

ÜHISELT MAJANDUSLIKULE TÖUSULE!

Eestlase kuldseid iseloomuomadusi on — tung majanduslikule iseseisvusele. Olgu see põllumees, ametnik, tööline või muu kutseline, igaüks pesitseb igatsus iseseisva ja parema kodu, oma majapidamise, oma töövahendite jne. järgi. Kõigile sellele, mis on saavutatud omal jõul, ollakse õigusega uhke.

Selliselt on arenenud ka meie ühistegelise omatööstus. Siin avaldub sama iseseisvumise tung — luua ühiselt vajalikke oma ettevõtteid, kus see on raske üksikult. Ühes sellega luuakse eeldused väärtkauba tootmiseks õiglaste hindadega.

Üleriiklikus ja laiemas ulatuses on asunud omatööstuse viljeldamisele ühiskaubanduse keskkohal ETK, kellel praegu on töötamas järgmised ettevõtted:

ETK jahuveski jahvatatakse leiva- ja saiajahu ning mannat.

ETK kohvitehases valmistatakse vilja-, ubavilja- ja ubakohvi.

ETK kalakonservitööstuses valmistatakse sprotte, ämbri- ja karbikilu ning silku.

ETK maitseainetetööstuses valmistatakse ja pakitakse mitmesuguseid maitseaineid, mis lähevad müügile varustatult ETK kaitsemärgiga.

ETK veinitehases valmistatakse veine puuviljast ja maadest.

ETK Põltsamaa aedvilja-konservitööstuses toodetakse mitmes. aedviljamahlu ja konserve.

ETK tubakatehas saadab müügile paberosse, sigarette, paberossi- ja piibutubakaid.

ETK paberossikestatehas valmistab tiheda hügieenilise vati ja tugeva õmblusega paberossikesti.

ETK koolitarvete- ja karbitehas valmistab koolivihke, joonistuse- ja kirjablokke, kaustikuid, kohvreid, koolirantsid, karpe, pakkekotte jne. ja tehakse mitmesuguseid trükitöid.

ETK metallitehase toodangusse kuuluvad soonilised naelad, ketid, okastraat, tsingitud traat ja mitmes. pleknõud.

ETK Kopli tehased valmistavad: metallitööstuse osas vedruakkeid, kultivaatoreid, seemendamisratu, loorehasid, mitmesuguseid ehitustarbeid j. t.; keemiastehase osas kingakreeme, seepe, pesusoodat, pesupulbrit, õlisid, vankrimääret, tavotti, riidevärve, tinti vesivärve, kontoriliimi jne.; kosmeetika- ja parfümeeriakaupade alal kölnivett, vežetali, hambapulbrit j. t.

ETK Põltsamaa puukoolis kasvatatakse sordiehtsaid marjapõõsaid, vilja-, ilupuude ja püsililledel istikuid.

Omatööstuse arendamisel on ETK eesmärgiks tarbijate rahuldamine väärtkaubaga. Selleks on sisustatud käitisi ajakohaste sisseseadete ja töövahenditega, selleks tarvitatakse valitud tooraineid, kasutatakse asjatundjaid tööjõude ja töötatakse vastavalt meie rahva nõudeile ning heale maitsele.

Sellise väärtkaubana on ETK tooted võitnud ka rahva usalduse.



Idamaist võlu jagavad kõigile paberossid, mille toppimiseks on kasutatud suurima levikuga ETK paberossitubakaid „Kotkas“, ETK nr. 1 ja ETK paberossikesti.

MIDA TULEB PANNA TÄHELE KAUBA OSTMISEL.

1. Osta siis, kui sul on tõepoolest tarvidus soovitud kauba järgi.
2. Osta ainult niipalju, kui vajad. Sa geli ostetakse kaupa rohkem, kui vajatakse ja ülejäänud osa kas läheb rikki või jääb kasutamata.
3. Osta võimalikult kvaliteetkaupa. Kuna kaubaturg on üle kuhjatud mitmesuguste kaubaartiklitega, siis vali ja osta ainult head kaupa tuntud firmadelt, kes vastutavad oma kauba eest. Vali kaupa, millega jääd rahule ja mis tekitab rahulolutunde.
4. Osta kaupa õigel ajal. Ei ole otstarbekohane koondada oste suurte pühade eelpäevadele, kuna siis on kauplustes alati suur tung ja teadlikuks kaubavalikuks on aega vähe.
5. Osta kaubad sealt, kus sind müüjad alati kohtlevad lahkesti ja asjatundlikult.
6. Osta ühistegeliku omatööstuse tooteid. Need on valmistatud vastavalt ostjate soovidele, ostjate eneste juhtimisel ja kontrollimisel.
7. Osta kõik kaubad ühiskauplusest. See on sinu oma kauplus.
8. Kallimate ja suuremate esemete ostmisel võrastest kauplustest võta kaasa asjatundja, kui endal puuduvad teadmised sel alal.
9. Osta sularahas.
10. Astu kohapealse tarvitajate- või majandusühingu kaasomanikuks-liikmeks.



Rõõmu ja rahulolu toovad igas olukorras ETK piibutubakad Sangar, Plevna ja Tungal.

EESTI TARVITAJATE KESKÜHISUS ETK

asutati tarvitajate- ja majandusühingute poolt 1917. a. ühiskaupluste varustamiseks kaupadega.

Nüüd on ETK kujunenud suurimaks kaubandus-tööstuslikuks ettevõtteks Eestis. Tema liikmeiks on 180 tarvitajate- ja majandusühingut 450 mütügikohaga ja 40.000 üksikliikmega.

ETK müüb aastas kaupu 25 milj. krooni eest, mille hulgas 5 milj. kr. väärtuses oma tehaste tooteid, milliseid ETK valmistab 12 tehases.

Rida tooteid valmistatakse ETK tehaseis 30—60% kogu Eesti siseturu tarvidusest, millega ETK on võinud ostjate huvides kaasa mõjuda kaubhindade ja kvaliteedi kujundamisel.

ETK on Eesti suurimaid importööre. Nii imporditakse ETK kaudu väetisaineid 80%, põllutööriistu ja -masinaid 50%, jõusööte 40%, soola 55%, suhkrut 40%, toortubakat 35%, petrooleumi 38% jne.

ETK tegutseb ka põllusaaduste ekspordi alal, ekspordides neid 1,8 milj. krooni eest aastas. ETK ekspordib kanamune, õunu, kartuleid, sigureid, metsamarju, lina jne.

Peale kaubandusliku tegevuse korraldab ETK kaubanduslikku, ehitustehnilist ja selgitustöö nõuannet, teostab revisjoni, valmistab ette uusi õppinud kaubandus-tergelasi ja kirjastab ühist. kirjandust

Kogu selle tegevuse läbiviimiseks on rakendatud tööle 1000 inimest, kes ühes perekondadega moodustaksid omaette 3000 elanikearvuga linna.



OPAAL
PÄÄL
JAAPAL

ATLAS
KINGAKREEM

**KAITSEB JA KAUNISTAB
JALANÕUSID**

K.A.

TASS MAITSVAT KOHVI!

Kohv on meeldiv toit- ja maitseaine. Teda tarvitatakse hommiku- ja lõunalaua, küllaliste kostitamisel jne. Tassi kohvi juures veedetakse kohvikus sõprade ja tuttavate keskel saõeli aega.

Peale selle kasutatakse ubakohvi maitseainena mitmesuguste kookide ja magus-toitude valmistamisel.

Nii on kohvi tarvitamine laialt levinud ja see kasvab iga päevaga.

Meie naabrite — soomlaste ja rootslaste, aga samuti ka mitme teise rahva juures on meeldivaks kombeks kohvi pakumine küllalistele. See on ilusaks traditsiooniks, mis rõõmustaval viisil ka meie juures on levimas.

Küllalistele võib pakkuda kohvi võileibade, saia, sepiku (koos või ja meega), küpsiste, kookide või tordiga, mis pere-naisel igakord käepärast.

Kohvi tarvitatakse koore, piima ja toore munaga, nii kuidas see kellelegi meeldib.

Meil tarvitatakse enamuses vilja- ja sigurikohvi. Maitsvamad on ubavilja- ja ubakohvid. Nendest on hinnalt kättesaadavam ubaviljakohvi, mis valmistatud ubadest, viljast ja sigureist.

Hea ja maitstva kohvi valmistamisel on soovitatav kasutada parimat kohvijahu. Sel alal pakub meile rikkalikku valikut ETK moodne kohvitehas, kes saadab ühiskaupluste kaudu müügile uba-, ubavilja- ja viljakohve. ETK kohvidest leiab igaüks oma heale maitsele vastava.



Kõht on rahul ja meeleolu hea, kui toitude valmistamiseks on hoolsal perenaisel tarvitada ETK jahud, ETK kühsetuspulber ja ETK maitseained.

ARST JA APTEEK KODUS.

Hädavajalikumaid arstirohte ja abinõusid õnnetusejuhtumel:

Sisemised vahendid:

1. **Palderjani tilgad** — erkude rahustamiseks sisse võtta 10—30 tilka.
2. **Hoffmanni tilgad** — minestuse ja nõrkuse puhul hoida nina all ja 10—30 tilka sisse võtta.
3. **Tannalbin** — kõhulahtioleku puhul 1—2 pulbrit sisse võtta.
4. **Riitsinuseõli** — kõhulahtitegemiseks 1—2 spl. täit sisse võtta, samuti mürgituse puhul. Võib ka põletushaavadele panna.
5. **Aspiriin** — higistamiseks 1—2 pulbrit sisse võtta.
6. **Citrovanillin** — peavalu vastu 1—2 pulbrit sisse võtta.
7. **Röösk piim** — sisse anda kui on järgmisi mürgitusi: seebikivi, tinkpiirituse, prussakapulbri, joodi, tungaltera, sublumaadi, tinavalge, silmakivi, põrgukivi, rotimürgi (arseniku), mürudate mandlite, morfiumi, kokaiini ehk halvaks läinud toiduga.
8. **Valk (munavalge)** — 3—5 munavalget segada veega ja järgmiste mürgituste vastu sisse anda: formaliini, striihiini (rebasepäts), silmakivi, joodi, rotimürgi (arseniku) ja sublumaadi.
9. **Aädikahape** — 1—2 klaasi lahjendatud äädika jooki sisse võtta leheliste mürgituste vastu.

Välised vahendid.

1. **Joodtinktuur** — vähematele haavadele pealemäärimiseks ja suuremate haavade ümbruse määrimiseks. Hambavalu puhul igemete määrimiseks.

2. **Hambatilgad** — hambavalu puhul igeme määrimiseks ja haige hamba auku panemiseks.

3. **Söögisooda** — põletushaavadele kompressi tegemiseks, vees sulatatult. Kangete hapetega põletuste korral panna soodat haavale.

4. **Boorvaseliin** — põletatud haavadele ja külmavõetud kohtadele määrada.

5. **Glütseriin** — põletushaavadele ja külmavõetud kohtadele määrada, samuti ka lõhkenud kätele ja huulte.

6. **Linaõli ja lubjavee segu** — kuumaga põletatud haavadele määrada.

7. **Viinapiiritus** — haavade ja naha puhastamiseks ja desinfitseerimiseks. Vingu mürgituse puhul nahka hõõruda piiritusega ja haige kiirelt viia värske õhu kätte ning teha kunstlikku hingamist.

8. **Vesiniku ülihapend 3%-line** — haavade pesemiseks ja kuivanud sidemete lahtileotamiseks. Kurgu ja suu loputuseks.

9. **Boorhape** — kompressideks, 1 tl. kl. keedetud veele, kurgu ja suu desinfitseerimiseks ja kuivanud sidemete lahtileotamiseks.

10. **Bensiin** — haava ümbruse puhastamiseks ja tarvitada leukoplasti lahtileotamiseks.

11. **Leukoplast** — sidematerjali haavale kinnitamiseks ja vähemate haavade kleepimiseks.

12. **Lüsool** — 2 tl. klaasi veele. Tarvitatakse käte, pesu, asjade, jne. desinfitseerimiseks.

13. **Maarjajää** — 1 tl. klaasi keedetud külmale veele — tarvitada vere sulgemiseks. Ninast verejooksu puhul ninna tõmata.



Värske, hoolitsetud ja veetleva näo, käed ja kaela omandate ETK kölnivee, vetetali, ETK tualettseepide ja Mury puudri kaasabil.

MÕÕDUD JA KAALUD.

Raskusmõõdud

- 1 kilogramm (kg) = 1000 grammi (g) = 2,44 naela.
1 kvintal (kv) = 100 kg = 6,1 pd.
1 tonn (tn) = 1000 kg = 61 pd.
1 pd = 16,38 kg.
1 nael = 410 g = 0,41 kg.

Pikkusmõõdud

- 1 meeter (m) = 100 sentimeetrit (sm) = 1000 millimeetrit (mm) = 1,41 ars. = 3 jalga 3,37 tolli.
1 km = 1000 m = 469 sülga = 0,94 versta.

Pinnamõõdud

- 1 aar = 100 m² = 21,97 sülga².
1 hektaar (ha) = 100 aari = 10.000 m² = 0,92 tiinu = 2,69 Riia vakamaad = 5,49 Tallinna vakamaad.
1 tiin = 2400 sülga² = 1,092 ha.

Õõnesmõõdud

- 1 liiter (l) = $\frac{4}{5}$ toopi = $\frac{1}{8}$ karnitsat.
1 hektoliiter = 10 dekal. = 100 l. = $1\frac{1}{2}$ vakka.
1 toop = 1,23 l., 1 pang = 12,30 l.
1 karnits = 3,28 l., 1 tünder = 133 l.
1 Riia vakk = 66,41 l., 1 külimit = 13,2 l.

Ruumimõõdud

- 1 m³ = 2,779 kantarssinat = 35,3 kantjalga = 0,1030 kantsülga.
1 kantsüld = 9,712 m³.
1 standart metsamaterjali = 144 kantjalga = 4,078 m³.



Maaviljust tõstame tänapäeva nõudeile vastavate põllutööriistade ja -masinatega, mis valmistatud ETK metallitehases.

POSTI- JA TELEFONITARIIFID.

Klambrites märgitud arvud käivad välismaaliste saadetiste kohta peale Läti ja Leedu, viimased on võrdsed sisemaalistega.

Kirjad — esimese 20 gr. pealt 10 senti, Soome 15 (25) s. iga järgmise 20 gr. või selle osa pealt (ülemäär 2 kg) 5 (15) senti, Soome 5 s.

Postkaardid — üksiku kaardi pealt 5, Soome 10 (15) s. Vastusega kaardilt 10, Soome 20 ja (30) s.

Aripaberid, trükitooted, kaubaproovid — iga 50 gr. või selle osa pealt 2, Soome 5 (5) s.; alammäär aripaberitelt 10, Soome 15 (25) s., kaubaproovelt 5, Soome 10 (10) s.

Tähtsaadetised — peale saatemaksu tähtsusemaksu igalt saadetiselt 10, Soome 15 (25) s.

Postipakid sisemaalised — raskusega kuni 1 kg 50 s.; 1—5 kg 1 kr. ja üle 5 kg iga 5 kg või osalt 1 kr. Tähtsusemaks 10 s.

Rahakaardid — alusmaks 10 (25) s., raha summa iga 10 kr. või selle osa pealt nii sise- kui välismaale 5 s. (Läti ja Leedu määrad siin võrdsed välismaaga).

Lunamaks — kindel maks iga lunalise saadetise eest 10 (50) s. Proportsionaalne taks iga 10 kr. või selle osa pealt 5 (5) s.

Telefoni kõned — kohalik 3 s., avalikust kõnekohast iga 5 m. eest 10 s.; kaugkõne iga 3 m. kuni 25 km kaugusel — 10 s., kuni 50 km kaugusel — 20 s., üle 50 km — 40 s.



Koolis kiita saada pole kunst, kui tarvitada õppetöoks ETK värviliste kaantega koolivihke, joonistusblokke, ETK tinti ja vesivärve „Vikerkaar“.

TAHTSAMATE TOIDUAINETE KAALU JA MAHU VAHEKORD.

- 1 kg sõredat jahu = 8 kl.; 1 kl. = 120 g
1 kg pehmet jahu = 10 kl.; 1 kl. = 100 g
1 kg mannat = 6 kl.; 1 kl. = 160 g
1 kg kruupe = 6 kl.; 1 kl. = 17½ g
1 kg riisi = 5 kl.; 1 kl. = 195 (või 190—200) g
1 kg odrajahu = 8 kl.; 1 kl. = 130 g
1 kg kartulijahu = 7 kl.; 1 kl. = 140 g
1 kg herkulod = 13 kl.; 1 kl. = 75 g
1 kg kamajahu = 7 kl.; 1 kl. = 115 g
1 kg suhkrut = 5 kl.; 1 kl. = 190 g
1 kg rosinaid = 6 kl.; 1 kl. = 160 g
1 kg haput koort = 5 kl.; 1 kl. = 200 g
1 kg vabarnaid, sõstraid, karusmarju, kirsse, pirne, mustikaid, metsmaasikaid, murakaid ja põldmarju = 1¼—2 liitrit.
1 kg aiamaasikaid, õunu, pohli = 1¼—2 l
1 kg ploome, kreeke = 1¼—1½ l

Toodud andmed on ligilähedased, mis olenevad kaubast ja klaasi suuruselt.

**ETK kümlusseep Kungla peseb
hästi, värskendab ja ilustab**



„Oo, milline vaimustav värv sellel riidel.“

„Tõepoolest. Kasutasin selle värvimiseks ETK riidevärvi. See on värvikindel ja puhta tooniga.“

PALJU VAJAME RÕIVASTUMISEKS RIIET

Meeste palituks, riide laius 142 sm	2,4	2,6	2,8
Palitu voodrit	1,5	1,7	1,9
Varuka voodrit	0,7	0,75	0,8
Linast vaheriidet	1,4	1,5	1,6
Taskuriidet, 70 sm lai		0,8	
Meeste ülikonnaks, riide laius 142 sm	2,7	3,0	3,3
Kuueks	1,45	1,6	1,8
Püksteks	1	1,1	1,3
Voodrit kuuele ja vestile	1,2	1,25	1,3
Kuue varukate, vesti ja pükste voodrit, 1 m lai	1,65	1,75	1,85
Ülikonna taskuriidet, 70 sm lai	1,5	1,8	1,8
Linast vaheriidet	1	1,25	1,5
Naiste mantliks, riide laius 142 sm	2,4	2,75	3,5
Voodrit, 1 m lai	2,4	2,75	3,5
Linast vaheriidet	0,75	—	1,5
Lihntne varukatega kleit:			
riide laius 70 sm	4,5	5,0	6,0
" " 96 sm	3,25	3,5	4,5
" " 142 sm	1,75	2,0	2,7

Pluusiks võetakse 96 sm laiust riiet 2 pluuse soovitatav pikkust + varuka pikkus. Seelikuks 96 sm laiust riiet 2 seeliku pikkust ja 142 sm laiust riiet 1 pikkus.

Riide mõõdud on võetud meetrites, vastavalt väikes., keskm. ja suurele kasvule.

ETK TEE



Mõnuga joome teed,

mille valmistamiseks on tarvitatud ETK Ceyloni, Jaava või Hiina teed.

ETK tee on aroomiline, värviküllane ja maitsev.

ÜHISKAUBANDUS TÕUSUTEEL!

Majanduslik tõus, mis viimaseil aastail meie majanduselus kõigjal esineb, ei ole jätnud mõju avaldamata ka ühiskaupluste läbikäikudele. Paljud ühingud on täitnud 1936. a. juba septembrikuuga oma aasta eelarved. Ühes sellega on kasvanud ühingute omakapitalid ja tõhusalt paranenud nende majanduslik olukord. Kui ühingute läbimütük oli 1934. aastal kr. 22.820.762.—, siis tõusis see 1935. a. kokkuvõtete järgi kr. 26.331.618.— ja 1936. a. lõpuks kujuneb see loodetavasti veel 20—25% suuremaks.

Majanduslik edu on võimaldanud ühinguil veel rohkem võtta tööle ettevalmistatud müügitegelasi ja korraldada kauplusi enam ajanõuete kohaselt. Nii on ühiskaubandus saanud meie kaubanduse ja poekultuuri eessammujaks. Ostjaskonna täielikumaks teenimiseks on võetud järjest müügile uusi kaubaartikleid ja enamik ühinguil on asunud hea eduga turustama põllumajandussaadusi. Selle juures on ühiskauplused alati olnud valvel õiglaste kaubahindade kujundamisel, millega põllup. on saanud oma talusaaduste eest ajakohast hinda ja ostjad saavutanud kokkuvõtte madalate vahenduskulude tõttu.

Kõigele sellele, mis on kätte võidetud, võime uhkusega näidata kui ühingute liikmete ja müügitegelaste ühisele tööviljale. See töö ei ole tulnud kasuks mitte ainult liikmeile, vaid kogu meie rahvamajandusele. See suur eesmärk tiivustagu meid veelgi tihedamale koostööle ühiskauplustega ja nende keskühinguga.



ETK

VEIN

PAIKESE
JOOK

Kes maitseb see kiidab!

Rakveres eeskujulik ühistegelik koloniaal- ja toiduainetekauplus.

Kuuldes, et Viru Majandusühing on avanud Tallinna tän. 24 ajakohase koloniaal- ja toiduainetekaupluse, tõttasin ühel septembrikuu päeval seda vaatama. Sisse astudes üllatas mind kaupluse meeldiv väljanägemine, eeskujulik puhtus ja moodne sisseseade. Oli selgesti tunda, et seda on korraldanud asjatundlik ja hoolas käsi. Lasin siis silmad käia ringi, nagu ikka uut asja vaadeldes. Paistis, et on erilist rõhku pandud ka kauba valikule ja mitmekesisusele. Müügil on nimelt igasugused toiduained, maiustused, vein, viin, õlu, tubak ja maitseained, igasugused konservid, puu- ja aiavili, piim, piima- ja lihasaadused, kanamunad jne. Tegin siis prooviks ka sealt oma esimese ostu. Kuid sellest ajast peale olen seal alaline kaubatarvitaja. Ja miks ka mitte, kui siit leian kõike, mida soovin ja kaup on seejuures hea, hinnad soodsad.

Minul ei tarvitse siinkohal rohkem kirjutada. Astuge sisse ja veenduge. Oma silm on kuningas. Pean vaid ütleva üht, et sarnase kaupluse avamine on tõesti tervitatud samm Viru Majandusühingu poolt, kuna sarnane äri puudus siiaajani Rakveres.

Usun, et iga tarvitaja hindab sarnast teguviisi ja suhtub soojalt uuele ärile.

Sellepärast jääb vaid soovida

palju õnne ja edu eeloleval aastal.

Tarvitaja.

Tähtpäevad

Nimetus		Aeg
39	39	8
40	40	8
10	22	9
	51	9
		5
		40

PÖLLUPIDAJAD!

Meil on alati laos: *1000*

Põllutööriistu ja masinaid,
põlluväetisi,

igasuguseid põllu- ja
aiaviljaseemneid,
talutarbeid jne.

Ostame piiramata arvul kõrgeimate
päevahindadega vilja ja kanamune.

VIRU MAJANDUSÜHING.

Suurim põllumajanduslik ühiskauplus
Rakveres, Lai tän. 19; telefon 16.

Osakonnad: Rakveres, Tallinna tän. 24 ko-
loniaal-toiduainete osakond.
Kabalas, telefon 14.
Viru-Jaagupis, telefon 15 ja
Kadilas.

Eesti Ühistrükikoda, Tallinnas 1936

Juuli							August							
P.		4	11	18	25		P.	1	8	15	22	29		
E.		5	12	19	26		E.	2	9	16	23	30		
T.		6	13	20	27		T.	3	10	17	24	31		
K.		7	14	21	28		K.	4	11	18	25			
N.	1	8	15	22	29		N.	5	12	19	26			
R.	2	9	16	23	30		R.	6	13	20	27			
L.	3	10	17	24	31		L.	7	14	21	28			
September							Oktoober							
P.		5	12	19	26		P.		3	10	17	24	31	
E.		6	13	20	27		E.		4	11	18	25		
T.		7	14	21	28		T.		5	12	19	26		
K.	1	8	15	22	29		K.		6	13	20	27		
N.	2	9	16	23	30		N.		7	14	21	28		
R.	3	10	17	24			R.	1	8	15	22	29		
L.	4	11	18	25			L.	2	9	16	23	30		
November							Detsember							
P.		7	14	21	28		P.		5	12	19	26		
E.	1	8	15	22	29		E.		6	13	20	27		
T.	2	9	16	23	30		T.		7	14	21	28		
K.	3	10	17	24			K.	1	8	15	22	29		
N.	4	11	18	25			N.	2	9	16	23	30		
R.	5	12	19	26			R.	3	10	17	24	31		
L.	6	13	20	27			L.	4	11	18	25			

