



ALKOHOLITURG

2013 | poolaasta



TURU-ÜLEVADE

AGRISEIRE

TNS EMOR

Uuringu eri etappides osalesid ja olid vastutavad:
Katrín Männaste, Aivar Voog, Maire Nõmmik

Tellijapoolne kontaktisik: Aleksander Vukkert

AS Emor

Tammsaare Ärikeskus
A. H. Tammsaare tee 47
11316 Tallinn

t: +372 626 8500

f: +372 626 8501

emor@emor.ee

www.emor.ee

Töö on teostatud Eesti Põllumajandusministeeriumi tellimusel.

©TNS Emor

SISUKORD

Sissejuhatus	3
Eesti joogitootjate majandusnäitajad	
Eesti joogitootjate majandusnäitajad	4
Tabel 1: Alkohoolsete jookide tootmine Eestis	6
Joonis 1: Alkohoolsete jookide eksport, import ja väliskaubandusbilanss I poolaastal.....	7
Tabel 2: Alkohoolsete jookide rahaline põhieksport ning ekspordihinnad I poolaastal	7
Tabel 3: Alkohoolsete jookide rahaline põhiimport ning impordihinnad I poolaastal.....	7
Tabel 4: Alkohoolsete jookide koguseline põhieksport I poolaastal.....	8
Tabel 5: Alkohoolsete jookide koguseline põhiimport I poolaastal.....	8
Joonis 2: Alkohoolsete jookide tarbijahinnaindeks	9
Tabel 6: Alkoholi aktsiisimäärad Eestis	9
Joonis 3: Alkoholiaktsiisi laekumine Eestis	9
Kanged alkohoolsed joogid	
Kanged alkohoolsed joogid.....	10
Tabel 7: Kangete alkohoolsete jookide rahaline põhieksport- ja import ning ekspordi ja impordihinnad I poolaastal	12
Tabel 8: Kangete alkohoolsete jookide toodang, koguseline põhieksport ja import I poolaastal	12
Tabel 9: Kangete alkohoolsete jookide koguseline põhieksport ning struktuur I poolaastal	12
Tabel 10: Kangete alkohoolsete jookide koguseline põhiimport ning struktuur I poolaastal	12
Tabel 11: Kangete alkohoolsete jookide koguseline põhieksport riigiti I poolaastal.....	13
Tabel 12: Kangete alkohoolsete jookide koguseline põhiimport riigiti I poolaastal	13
Joonis 4: Viina ja likööri põhieksporti struktuur riigiti 2013. a I poolaastal	13
Joonis 5: Kangete alkohoolsete jookide põhiimporti struktuur riigiti 2013. a I poolaastal	14
Tabel 13: Kangete alkohoolsete jookide** keskmised jaehinnad kauplustes	15
Joonis 6: Kangete alkohoolsete jookide** keskmised jaehinnad kauplustes	15
Tabel 14: Viina jaehinnad Euroopa pealinnades	16
Tabel 15: Viina jaehinnad Euroopa pealinnades	16
Joonis 7: Kohaliku viina jaehinnad lähiriikide pealinnades	17
Joonis 8: Absolut Vodka jaehinnad lähiriikide pealinnades	17
Tabel 16: Kange alkoholi aktsiis Eestis	17
Etüülalkohol	
Etüülalkohol	18
Tabel 17: Etüülalkoholi rahaline põhieksport ning ekspordihinnad I poolaastal.....	19
Tabel 18: Etüülalkoholi rahaline põhiimport ning impordihinnad I poolaastal	19
Tabel 19: Etüülalkoholi koguseline põhieksport I poolaastal	19
Tabel 20: Etüülalkoholi koguseline põhiimport I poolaastal	19
Tabel 21: Etüülalkoholi koguseline põhieksport riigiti I poolaastal	20
Tabel 22: Etüülalkoholi koguseline põhiimport riigiti I poolaastal.....	20

Õlu

Õlu.....	21
Tabel 23: Õlle rahaline põhieksport ja import ning ekspordi ja impordihinnad I poolaastal	22
Tabel 24: Õlle toodang, koguseline põhieksport ja import I poolaastal.....	22
Tabel 25: Õlle koguseline põhieksport riigiti I poolaastal.....	22
Tabel 26: Õlle koguseline põhiimport riigiti I poolaastal.....	22
Tabel 27: Õlle** keskmised jaehinnad kauplustes	23
Joonis 9: Õlle** keskmised jaehinnad kauplustes	23
Tabel 28: Õlle jaehinnad Euroopa pealinnades.....	24
Joonis 10: Heleda õlle jaehinnad lähiriikide pealinnades.....	24
Tabel 29: Õlle aktsiis Eestis.....	24

Kääritatud joogid ja muu (lahja) alkohol

Kääritatud joogid ja muu (lahja) alkohol.....	25
Tabel 30: Muude alkoholsete jookide toodang I poolaastal.....	26
Tabel 31: Muude alkoholsete jookide rahaline põhieksport ning ekspordihinnad I poolaastal.....	26
Tabel 32: Muude alkoholsete jookide rahaline põhiimport ning impordihinnad I poolaastal	26
Tabel 33: Muude alkoholsete jookide koguseline põhieksport I poolaastal	27
Tabel 34: Muude alkoholsete jookide koguseline põhiimport I poolaastal.....	27
Tabel 35: Kääritatud jookide koguseline põhieksport riigiti I poolaastal.....	28
Tabel 36: Muude alkoholsete jookide koguseline põhieksport riigiti I poolaastal	28
Tabel 37: Kääritatud jookide koguseline põhiimport riigiti I poolaastal	29
Tabel 38: Muude alkoholsete jookide koguseline põhiimport riigiti I poolaastal.....	29
Tabel 39: Siidri ja marjaveini keskmised jaehinnad kauplustes	30
Joonis 11: Siidri ja marjaveini keskmised jaehinnad kauplustes.....	30
Tabel 40: Siidri ja marjaveini aktsiis Eestis	30

Veinid

Veinid.....	31
Tabel 41: Viinamarjaveini ja vermuti rahaline põhieksport ning ekspordihinnad I poolaastal	32
Tabel 42: Viinamarjaveini ja vermuti rahaline põhiimport ning impordihinnad I poolaastal.....	32
Tabel 43: Viinamarjaveini ja vermuti koguseline põhieksport I poolaastal.....	32
Tabel 44: Viinamarjaveini ja vermuti koguseline põhiimport I poolaastal.....	32
Tabel 45: Viinamarjaveini koguseline re-eksport riigiti I poolaastal	33
Tabel 46: Vermuti koguseline re-eksport riigiti I poolaastal	33
Tabel 47: Viinamarjaveini koguseline põhiimport riigiti I poolaastal.....	34
Tabel 48: Vermuti koguseline põhiimport riigiti I poolaastal.....	34

Sissejuhatus

Käesolevas aruandes antakse ülevaade Eesti alkoholisektorist ja selle arengutest 2013. aasta I poolaastal.

Aruandes käsitletakse alkoholi tootmise ning väliskaubandusega seonduvaid arenguid alkoholitüüpide lõikes, samuti muutusi alkoholsete jookide hinnatasemetes nii Eestis kui ka Euroopa pealinnades. Puudutatakse ka alkoholiaktsiisi määrasid ning laekumist.

Töös on kasutatud Statistikaameti, Rahandusministeeriumi, Maksu- ja Tolliameti ning EKI andmeid. Jaehinnad Eestis ning hinnad Euroopa pealinnades pärinevad TNS Emori hinnavaatlustest.

The logo for TNS, consisting of a solid pink square with the letters 'TNS' in white, bold, sans-serif font centered inside it.

TNS

Alkoholsete jookide tootmine

Alkohoolsete jookide tootmine

Lahjemate alkohoolsete jookide tootmismahud on 2013. a I poolaastal võrreldes aasta varasemaga kasvanud. Õlle tootmise kasvutempo on olnud läinudaastasest madalam, puuvilja- ja marjaveinide ning muude lahjade alkohoolsete jookide tootmise kasvutempo aga kiirem. Kangete alkohoolsete jookide (viin ja teised piiritusejoogid) tootmismahud on 2012. aasta I poolaastaga võrreldes langenud.

Õlletoodangu maht ulatus I poolaastal 81,7 mln liitrini, mis on viimaste aastate kõrgeim näitaja. 2012. aasta I poolaastaga võrreldes kasvas tootmismahud 3,8 mln liitrit ehk 4,8% võrra.

Puuvilja- ja marjaveinide tootmine on alates 2010. aastast kasvanud pidevalt kiiremas tempos. Käesoleva aasta I poolaastal on tootmismahud suurenenud kolmandiku võrra (33,3%), 4,1 mln liitrit 5,5 mln liitrile.

Taastumist jätkab ka muu lahja alkoholi tootmine. Muu lahja alkoholi tootmismahud oli I poolaastal 12,2 mln liitrit. Aasta varasema perioodiga võrreldes saab täheldada kasvu enam kui neljandiku võrra (25,2%).

Kange alkoholi (viin ja segatud piiritusejoogid) tootmismahud ületas kahe eelneva aasta esimeses pooles 8 mln liitri piiri, käesoleva aasta samal perioodil on see langenud ca 17% võrra ning lähedane pigem 2010. aastale. Kangeid alkohoolseid jooke toodeti 2013. aasta I poolaastal 6,8 mln liitrit (aasta varem 8,2 mln l).

Etüülalkoholi tootmine jätkus 2013. a I poolaastal Rakvere piiritusetehases, kategooria tootmismahude avaldab Statistikaamet aasta lõikes (tabel 1).

Alkohoolsete jookide väliskaubandus

Alkohoolsete jookide müügikäive välisurule jätkab (2009. a I poolaastal aset leidnud olulise languse järel) juba neljandat uuringuperioodi järjest hoogsat tõusu. 2013. aasta I poolaastal eksporditi alkohoolseid jooke 88,5 miljoni euro eest. Mõõdunudaastase väikese languse järel on kangete alkohoolsete jookide osakaal kogu ekspordikäibes taas tõusnud, kanged alkohoolsed joogid moodustasid 2012. a I poolaastal rahalisest ekspordikäibest selgelt suurima osa (62%). Võib öelda, et kogu alkoholi väljaveokäibe kasvu peamiseks mootoriks oli I poolaastal kange alkoholi ekspordihinna kasv. Ekspordikäibe suuruselt teisel kohal oleva õlle osakaal kogu ekspordikäibes pisut vähenes, andes alkoholi ekspordikäibest umbes viiendiku (19,6%). Käibe suuruselt järgnevad viinamarjaveini re-eksport ning kääritatud jookide väljavedu (tabel 2).

Alkohoolsete jookide koguseline eksport jäi aastatagusele üldiselt alla. Erandiks on õlu, mida veeti Eestist välja aasta varasemast veidi enam. Mõõdunud aasta esimeses pooles hüppeliselt kasvanud muu lahja alkoholi ja kääritatud jookide väljavedu jäi aastatagusest mõnevõrra väiksemaks. Nii õlle, kääritatud jookide kui ka muu lahja alkoholi väliskaubanduse mahud on suuresti mõjutatud tootjate (kontsernide) regionaalsest spetsialiseerumisest (tabel 4).

Aastatagusest veidi väiksemaks jäid ka kange alkoholi ekspordimahud ning paaril eelneval aastal hoogustunud etüülalkoholi eksport langes taas minimaalsele tasemele (tabel 4, tabel 2).

Alkohoolsete jookide impordikäive jätkas kasvu läinud aasta esimesele poolele sarnases tempos (5,5%) ning ulatus ligi 116 mln euroni. Impordikäibe aeglasema kasvu tõttu võrreldes ekspordikäibega jätkas väliskaubanduse negatiivne saldo vähenemist. Sarnaselt ekspordikäibele mõjutas impordikäibe kasvu kõige enam kange alkoholi kui suurima käibe osakaaluga tooterühma hinnatõus (kange alkohol moodustas alkohoolsete jookide impordikäibest veidi enam kui poole). Oluline osa impordikäibes on veel viinamarjaveinil, mis sarnaselt aasta varasemale andis veidi vähem kui viiendiku (23%) kogukäibest (joonis 1, tabel 3).

Koguseliselt imporditakse Eestisse jätkuvalt enim õlut, mille import küll pisut langes (22,1 mln liitrit ca 20,2 mln liitrile ehk 8,7%). Järgneb veini import 10,8 mln liitriga (langus 2,5%). Sarnaselt ekspordile on kääritatud jookide ning muude lahjade alkohoolsete jookide sissevedu langenud.

Olulist kasvu on märgata viimastel aastatel langustrendi näidanud etüülalkoholi sisseveos (kasv 49%) (tabel 5).

Tarbijahinnaindeks ja alkoholiaktsiis

Alkoholsete jookide tarbijahinnaindeks tõusis 2013. a II kvartalis aastatagusega võrreldes 4,2% (võrdluseks: aasta eest oli samal perioodil tõus 5,6%). Üldiste tarbijahindadega võrreldes on alkoholi hinnad kasvanud sel aastal pisut kiiremini, kuid toidu ja mittealkohoolsete jookide hindadega võrreldes veidi väiksemal määral (joonis 1, tabel 6).

Üldine tarbijahinnaindeks kasvas II kvartalis aastatagusega võrreldes 3,4% (joonis 2).

Rahandusministeeriumi andmetel laekus 2013. aasta esimesel poolel alkoholiaktsiisist tulu 96,7 miljonit eurot. Võrreldes 2012. aasta sama perioodiga on seda 4,5 miljonit eurot ehk ca 4,8% enam.

Alkoholi aktsiisimäärad tõusid alates 01.01.2013, mis seletab ka tavapärasest suuremat aktsiisilaekumist jaanuarikuus ning laekumise järsku langust veebruaris-märtsis. Teises kvartalis liikus aktsiisilaekumine selgelt tõusujoones.

Protsentuaalselt eelarves planeeritust on alkoholiaktsiisi laekunud 46,3% ning seda on aastatagusega võrreldes veidi vähem (toona 48,0%) (joonis 3).

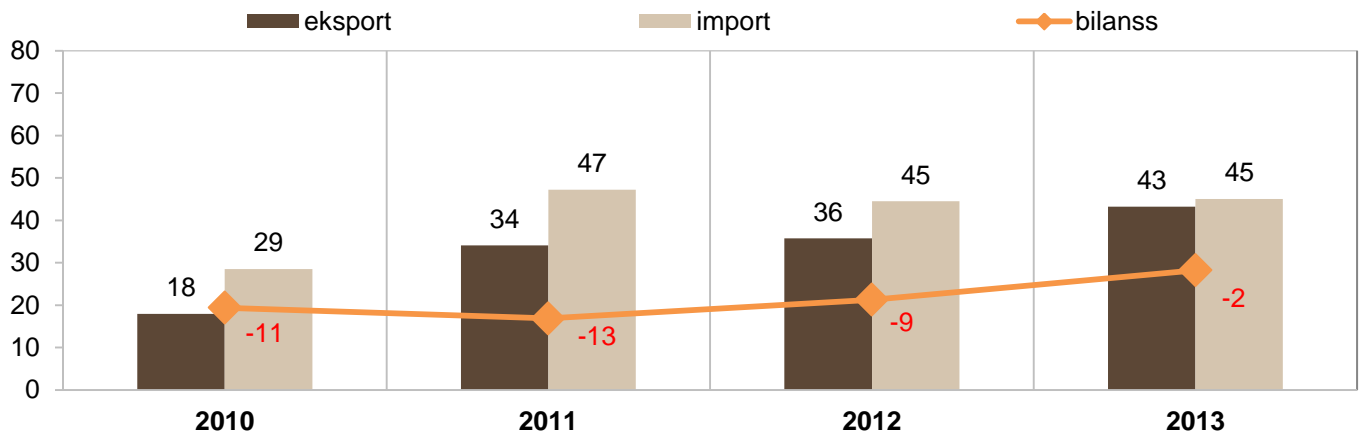
	aasta				I poolaasta				kahe viimase perioodi muutus (p/a)	
	2010	2011	2012	2013	2010	2011	2012	2013	± mln	± %
Rektifitseeritud etanool*	0,01	1,33	0,45	...						
Viin ja teised piiritusejogid (kange alkohol)	15,1	16,9	18,2	...	6,16	8,28	8,21	6,83	-1,38	-16,8
Õlu	129,3	135,9	146,0	...	65,26	69,98	77,99	81,74	3,75	4,8
Puuvilja- ja marjavein	6,5	7,3	9,6	...	3,27	3,61	4,12	5,49	1,37	33,3
Lahjad alkoholijogid	17,8	16,6	20,8	...	7,38	8,07	9,75	12,21	2,46	25,2

Allikas: SA

*SA avaldab ainult aastaandmeid

lahja alkoholne jook - jook etanoolisisaldusega kuni 22 (kaasa arvatud) mahuprotsenti

kange alkoholne jook - alkoholne jook etanoolisisaldusega üle 22 mahuprotsendi



Allikas: SA

Alkoholsete jookide rahaline põhieksport ning ekspordihinnad I poolaastal
käive mln €, hind €/l, käibemaksuta

Tabel 2

	Käive mln €				Hind €/l				kahe viimase perioodi käibe muutus	
	2010	2011	2012	2013	2010	2011	2012	2013	± mln €	± %
	l p/a	l p/a	l p/a	l p/a	l p/a	l p/a	l p/a	l p/a		
KOKKU	43,78	60,80	76,46	88,51					12,0	15,8
õlu	10,06	11,57	15,91	17,41	0,45	0,49	0,55	0,58	1,5	9,4
viinamarjavein	5,99	6,19	7,00	6,19	3,04	3,00	3,02	3,37	-0,8	-11,5
vermut	0,06	0,10	0,05	0,06	1,55	1,34	1,95	2,39	0,01	22,3
kääritatud joogid	2,14	3,14	5,09	5,76	0,58	0,58	0,66	0,83	0,7	13,0
etüülalkohol kangusega üle 80%	0,01	0,24	0,31	0,02	1,61	0,87	1,36	2,79	-0,3	-92,3
kanged alkohoolsed joogid (kuni 80%)	23,22	36,89	41,98	54,92	14,39	15,86	14,71	20,58	12,9	30,8
muud alkohoolsed joogid*	2,31	2,68	6,13	4,14	0,85	0,95	1,01	1,03	-2,0	-32,4

Allikas: SA

* SA andmed on 2011-2013.a. 100%-lises alkoholis, KN 2011 (Intrastat) kood 220890; ümberarvutused on teostatud 5% alkoholile

Alkoholsete jookide rahaline põhiimport ning impordihinnad I poolaastal
käive mln €, hind €/l, käibemaksuta

Tabel 3

	Käive mln €				Hind €/l				kahe viimase perioodi käibe muutus	
	2010	2011	2012	2013	2010	2011	2012	2013	± mln €	± %
	l p/a	l p/a	l p/a	l p/a	l p/a	l p/a	l p/a	l p/a		
KOKKU	71,47	104,06	109,84	115,90					6,1	5,5
õlu	7,46	10,97	12,88	11,83	0,39	0,54	0,58	0,59	-1,1	-8,2
viinamarjavein	21,74	23,42	26,68	26,53	2,26	2,26	2,42	2,47	-0,2	-0,6
vermut	0,64	0,49	0,45	0,64	1,58	1,72	1,53	2,05	0,19	43,4
kääritatud joogid	3,67	6,59	8,31	7,55	0,72	0,71	0,77	0,84	-0,8	-9,2
etüülalkohol kangusega üle 80%	0,93	0,95	0,93	1,19	0,70	0,81	0,91	0,78	0,26	28,4
kanged alkohoolsed joogid (kuni 80%)	31,66	53,80	50,85	58,71	9,50	10,67	11,17	15,88	7,9	15,5
muud alkohoolsed joogid*	5,36	7,84	9,74	9,45	0,69	0,62	0,77	0,80	-0,3	-3,0

Allikas: SA

* SA andmed on 2011-2013.a. 100%-lises alkoholis, KN 2011-2013 (Intrastat) kood 220890; ümberarvutused on teostatud 5% alkoholile

Alkoholsete jookide koguline põhieksport I poolaastal
kogus, tuh liitrit

Tabel 4

	Kogus, tuh liitrit				kahe viimase perioodi muutus	
	2010	2011	2012	2013	tuh liitrit	± %
	I p/a	I p/a	I p/a	I p/a		
õlu	22443	23554	29043	30079	1035,8	3,6
viinamarjavein	1969	2064	2321	1839	-481,3	-20,7
vermut	39	77	24	24	0,0	0,0
kääritatud joogid	3676	5460	7694	6910	-783,2	-10,2
etüülalkohol kangusega üle 80%	6	275	225	8	-216,7	-96,2
kanged alkohoolsed joogid (kuni	1613	2326	2854	2669	-185,4	-6,5
muud alkohoolsed joogid*	2700	2829	6050	4034	-2016,2	-33,3

Allikas: SA

* SA andmed on 2011-2013.a. 100%-lises alkoholis, KN 2011-2013 (Intrastat) kood 220890; ümberarvutused on teostatud 5% alkoholile

Alkoholsete jookide koguline põhiimport I poolaastal
kogus, tuh liitrit

Tabel 5

	Kogus, tuh liitrit				kahe viimase perioodi muutus	
	2010	2011	2012	2013	tuh liitrit	± %
	I p/a	I p/a	I p/a	I p/a		
õlu	19121	20340	22070	20156	-1913,4	-8,7
viinamarjavein	9633	10365	11033	10758	-275,6	-2,5
vermut	289	282	292	312	19,8	6,8
kääritatud joogid	5094	9306	10767	8940	-1826,7	-17,0
etüülalkohol kangusega üle 80%	1335	1170	1023	1525	501,6	49,0
kanged alkohoolsed joogid (kuni	3334	5043	4551	3698	-853,0	-18,7
muud alkohoolsed joogid*	7762	12604	12627	11855	-771,7	-6,1

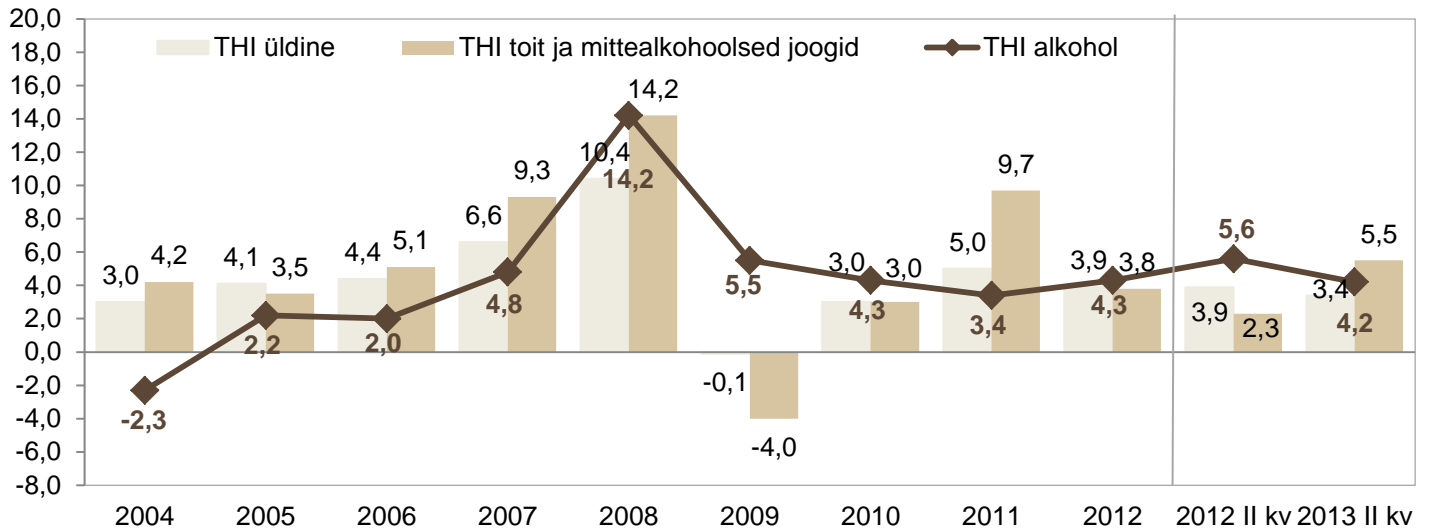
Allikas: SA

* SA andmed on 2011-2013.a. 100%-lises alkoholis, KN 2011-2013 (Intrastat) kood 220890; ümberarvutused on teostatud 5% alkoholile

Alkoholsete jookide tarbijahinnaindeks

Joonis 2

% võrreldes aastatagusega



Allikas: SA

Alkoholi aktsiisimäärad Eestis, €

Tabel 6

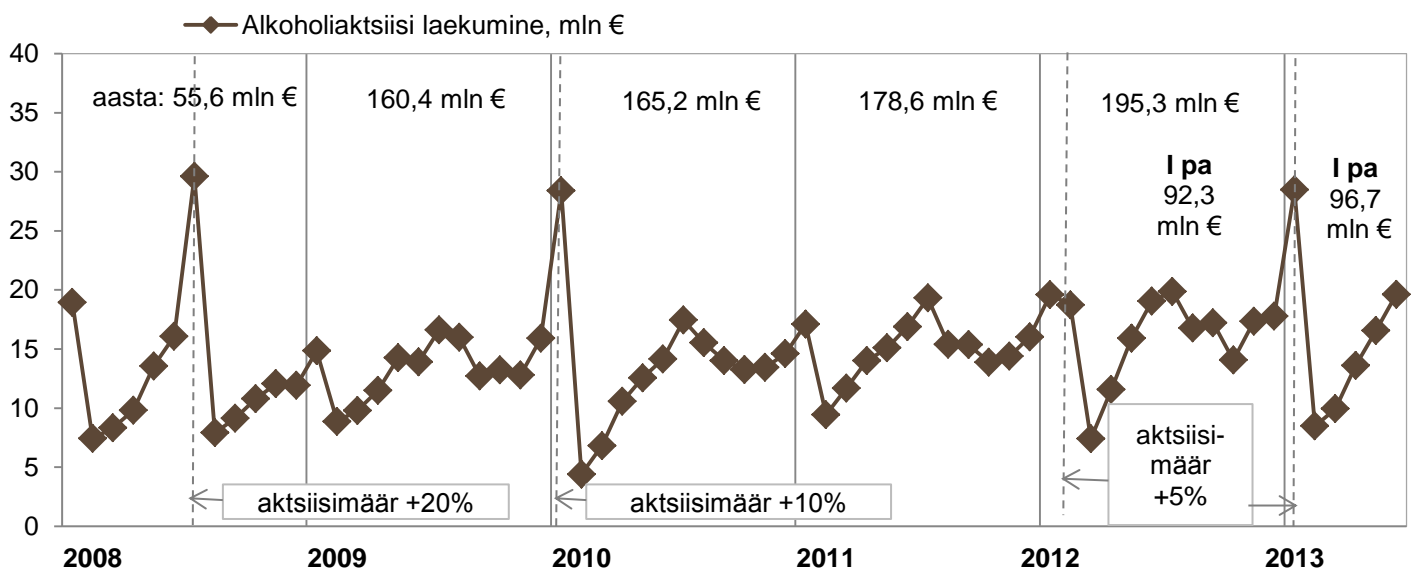
Alkohol	Ühik	Määrad eurodes 2011	Määrad eurodes alates 01.02. 2012	Määrad eurodes alates 01.01. 2013	EL alammäärad (eurodes)
Vein ja kääritatud jook ≤ 6%	100 liitrit	31,70	33,30	34,97	0,00
Vein ja kääritatud jook > 6%	100 liitrit	73,11	76,80	80,64	0,00
Õlu	etanooli 1 mahuprotsendi	5,43*	5,70*	6,00*	1,87
Vahetode	100 liitrit	156,20	164,00	172,20	45,00
Muu alkohol	100 liitri	1418,00	1490,00	1565,00	550,00

Allikas: Rahandusministeerium

* Õlle aktsiisimäär on 50% standardmäärast tootmismahu korral kuni 300 000 liitrit aastas

Alkoholiaktsiisi laekumine Eestis, mln €

Joonis 3



Allikas: Rahandusministeerium

The logo for TNS, consisting of a solid pink square with the letters "TNS" in white, bold, sans-serif font centered inside it.

TNS

Kanged alkohoolsed joogid

Kanged alkohoolsed joogid

Tootmine

Kange alkoholi toodang oli Statistikaameti andmeil 2013. aasta I poolaastal 2732 tuhat liitrit (ümberarvutatuna 100% alkoholiiks). Seda on aastatagusega võrreldes ligi 17% vähem, mis tähendab, et tootmise langus on jätkunud läinudaastasega võrreldes kiiremas tempos (tabel 8).

Väliskaubandus

Kergesse langusesse on pööranud ka kange alkoholi koguseline eksport, välja veetavad kogused vähenesid 6,5% võrra. Kanget alkoholi veeti 2013. a I poolaastal välja 2669 tuhat liitrit (absoluutalkoholis). Imporditud kogused on samuti olnud aasta varasemast väiksemad, kusjuures vähenemine on olnud kiirem kui aasta eest (18,7%). Kokku imporditi Eestisse I poolaastal 3698 tuhat liitrit kanget alkoholi (absoluutalkoholis) (tabel 8).

Suurima osakaaluga on kange alkoholi väljaveos jätkuvalt viski, mille ekspordikogused ning osakaal koguekspordis püsib tõusuteel. Viski andiski suurima osa kange alkoholi koguekspordist (52%). Kasvas rummi ning konjaki/brändi eksport, mis koguekspordis mängis aga märgatavalt väiksemat rolli. Viina veeti 2013. a I poolaastal aga välja 42% vähem kui mullu ning viina osakaal kange alkoholi ekspordis langes märgatavalt. Eksporditud likööri kogused vähenesid 23%. Nagu öeldud, langes ka kangete alkohoolsete jookide koguseline import, kusjuures selgelt kõige enam mõjutas sisseveo langust viina impordi ligi 46% vähenemine. Viimastel aastatel kangete alkohoolsete jookide impordis suurimat osakaalu omanud viina osatähtsus on langenud seetõttu kolmandikuni ning peamiseks imporditavaks on 15% kasvumäära juures tõusnud viski (41% koguimpordist). Konjaki/brändi import on samuti hüppeliselt (30,5%) kasvanud, andes koguimpordist enam kui kümnendiku (tabel 9, tabel 10).

Peamiseks ekspordipartneriks kange alkoholi väljaveol on Venemaa (57%) ning suurenenud väljaveo mahtude tõttu on Venemaal osatähtsus sihtriigina veelgi kasvanud. Möödunud aastal tõusuteel olnud väljavedu Lähti, Soome ja ka Leetu on sel aastal taas vähenenud. Lähti viidi 2013. aasta esimesel poolaastal 15% ning Soome 10% välja veetud kangest alkoholist (tabel 11).

Eelmiste aastatega võrreldes on märgatavalt langenud USA-st Eestisse imporditud toorainena kasutatud kange viina kogused, mistõttu osutusid suurimaks Suurbritanniast sisse veetud kange alkoholi kogused (koguseliselt 42%); USA-st toodud kange alkohol moodustas viiendiku (tabel 12).

Viina ekspordituru mahuks oli 517 tuhat liitrit, millest Lähti viidi ligikaudu pool, Soome ja Leetu vastavalt 18% ja 14%. Likööri ekspordimaht langes 345 tuhande liitrini, möödunud aastal olulisimaks ekspordituruks tõusnud Soome osatähtsus ekspordituruna taas langes, kuid väljavedu Venemaale liikus aastatagusega võrreldes tõusvas joones. Venemaale suundus 37%, Soome 31% välja veetud likööri kogustest (joonis 4).

1221 tuhande liitrini ulatunud viina sisseveost pärines pool USA-st (kuigi, nagu öeldud, USA-st pärineva viina osatähtsus langes). Viski puhul on peamiseks impordipartneriks jätkuvalt Suurbritannia, kust pärineb ligi üheksa sisse toodud viskiliitrit kümnest. Muutusi peamises päritoluriigis ei ole ka konjaki-brändi puhul, enam kui 70% ulatuses imporditi seda Prantsusmaalt (joonis 5).

Hinnad

Võrreldes kange alkoholi augustikuseid hindu aastatagusega, on hinnad üldiselt kasvanud. Vaid marjaliköör oli kauplustes müügil aasta varasemast veidi soodsama hinnaga. Aastaga kasvas enim džinni ning madalama hinnaklassi kreemlikööri ja viina hind (kasv vahemikus 7–8,5%). Nimetatud toodete puhul tõusis hind ka käesoleva aasta maikuuga võrreldes, ülejäänud kategooriates oli hind augustis kevadega võrreldes pisut soodsam (tabel 13, joonis 6).

TNS Emori vaatlus viina jaehindadest Euroopa pealinnades näitab, et kvaliteetset Absolut viina sai sealsele hinnatõusule vaatamata kõige soodsamalt osta Varssavis. Absolut viina hind on aastatagusega võrreldes kasvanud enamikus teisteski Euroopa pealinnades. Tallinnas maksis septembris 2013 Absolut viin aasta varasemaga võrreldes rohkem kui kümnendiku võrra enam ning siinsest kallim oli Absolut viina hinnatase vaid Põhjamaades ning Londonis.

Kohaliku pooleliitrise viina keskmine hind on samuti teistes Balti riikides ning ka mõnedes Kesk-Euroopa pealinnades (Varssavi, Praha) soodsam kui Tallinnas. Kõrgeima hinnatasemega eristuvad taas Põhjamaad (tabel 14, joonised 7, 8).

Kangete alkoholsete jookide rahaline põhieksport- ja import ning ekspordi ja impordihinnad I poolaastal
käive mln €, hind €/l, käibemaksuta

Tabel 7

	Käive mln €				Hind €/l				kahe viimase perioodi käibe	
	2010	2011	2012	2013	2010	2011	2012	2013	± mln €	± %
	I p/a	I p/a	I p/a	I p/a	I p/a	I p/a	I p/a	I p/a		
eksport*	23,22	36,89	41,98	54,92	14,39	15,86	14,71	20,58	12,9	30,8
import*	31,66	53,80	50,85	58,71	9,50	10,67	11,17	15,88	7,9	15,5

Allikas: SA

Kangete alkoholsete jookide toodang, koguseline põhieksport ja import I poolaastal
kogus, tuh liitrit 100%-lise alkoholina

Tabel 8

	Kogus, tuh liitrit				kahe viimase perioodi muutus	
	2010	2011	2012	2013	tuh liitrit	± %
	I p/a	I p/a	I p/a	I p/a		
toodang*	2464	3312	3284	2732	-552,0	-16,8
eksport	1613	2326	2854	2669	-185,4	-6,5
import	3334	5043	4551	3698	-853,0	-18,7

Allikas: SA, TNS Emori ümberarvutused

* hinnanguline absoluutalkoholis, ümberarvutustel keskmiseks kanguseks võetud 40%;

Kangete alkoholsete jookide koguseline põhieksport ning struktuur I poolaastal
kogus, tuh liitrit 100%-lise alkoholina; osakaal, %

Tabel 9

	Kogus, tuh liitrit				Jookide osakaal				kahe viimase perioodi muutus	
	2010	2011	2012	2013	2010	2011	2012	2013	tuh liitrit	± %
	I p/a	I p/a	I p/a	I p/a	I p/a	I p/a	I p/a	I p/a		
KOKKU	1613	2326	2854	2669	100	100	100	100	-185,4	-6,5
s.h. konjak-brändi	80	87	103	156	5	4	4	6	53,4	51,9
viski	624	1092	1193	1399	39	47	42	52	206,4	17,3
rumm	44	166	154	199	3	7	5	7	44,5	28,9
džinn	73	51	69	53	4	2	2	2	-16,5	-24,0
viin	550	687	889	517	34	30	31	19	-372,3	-41,9
liköör	243	244	446	345	15	10	16	13	-100,9	-22,6

Allikas: SA

Kangete alkoholsete jookide koguseline põhiimport ning struktuur I poolaastal
kogus, tuh liitrit 100%-lise alkoholina; osakaal, %

Tabel 10

	Kogus, tuh liitrit				Jookide osakaal				kahe viimase perioodi muutus	
	2010	2011	2012	2013	2009	2010	2011	2012	tuh liitrit	± %
	I p/a	I p/a	I p/a	I p/a	I p/a	I p/a	I p/a	I p/a		
KOKKU	3334	5043	4551	3698	100	100	100	100	-853,0	-18,7
s.h. konjak-brändi	275	366	322	420	6	8	7	11	98,3	30,5
viski	898	1587	1324	1525	14	27	31	41	201,2	15,2
rumm	162	252	321	191	3	5	5	5	-130,5	-40,6
džinn	59	105	85	92	2	2	2	2	7,7	9,1
viin	1741	2492	2258	1221	69	52	49	33	-1037,3	-45,9
liköör	198	241	241	249	5	6	5	7	7,7	3,2

Allikas: SA

Kangete alkoholsete jookide koguseline põhieksport riigiti I poolaastal
kogus, tuh liitrit 100%-lise alkoholina; osakaal, %

Tabel 11

	tuh liitrit (100%-lise alkoholina)		Muutus		Osakaal, %		riikide osakaalu muutus
	2012	2013	2013 I pa / 2012 I pa		2012	2013	
	I p/a	I p/a	± liitrit	± %	I p/a	I p/a	± %-punkti
KOKKU	2854	2669	-185	-6,5	100	100	
Venemaa	1245	1523	278	22,3	44	57	13
Läti	656	399	-257	-39,2	23	15	-8
Soome	346	272	-74	-21,3	12	10	-2
Leedu	237	161	-76	-31,9	8	6	-2
Kasahstan	108	146	38	34,8	4	5	2
Rootsi	60	50	-9	-15,6	2	2	0
Ukraina	86	36	-50	-58,2	3	1	-2
Teised	115	81	-35	-30,0	4	3	-1

Allikas: SA

Kangete alkoholsete jookide koguseline põhiimport riigiti I poolaastal
kogus, tuh liitrit 100%-lise alkoholina; osakaal, %

Tabel 12

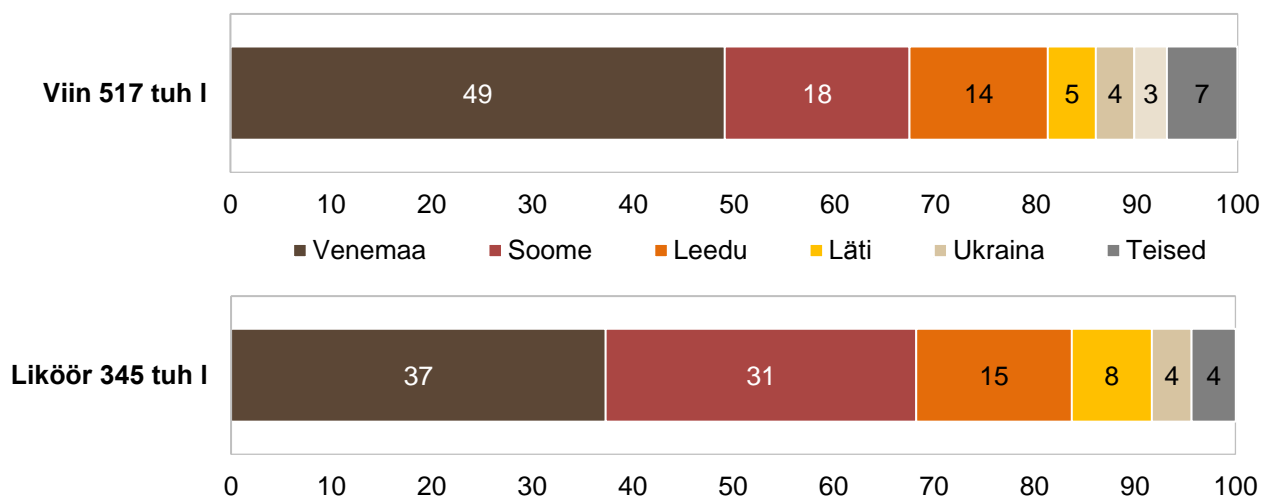
	tuh liitrit (100%-lise alkoholina)		Muutus		Osakaal, %		riikide osakaalu muutus
	2012	2013	2013 I pa / 2012 I pa		2012	2013	
	I p/a	I p/a	± liitrit	± %	I p/a	I p/a	± %-punkti
KOKKU	4551	3698	-853	-18,7	100	100	
Suurbritannia	1331	1544	213	16,0	29	42	13
USA	1834	737	-1097	-59,8	40	20	-20
Prantsusmaa	263	312	49	18,8	6	8	3
Soome	155	160	5	3,3	3	4	1
Ukraina	119	131	12	9,7	3	4	1
Iirimaa	122	110	-12	-9,9	3	3	0
Valgevene	87	100	13	15,0	2	3	1
Teised	640	604	-36	-5,6	14	16	2

Allikas: SA

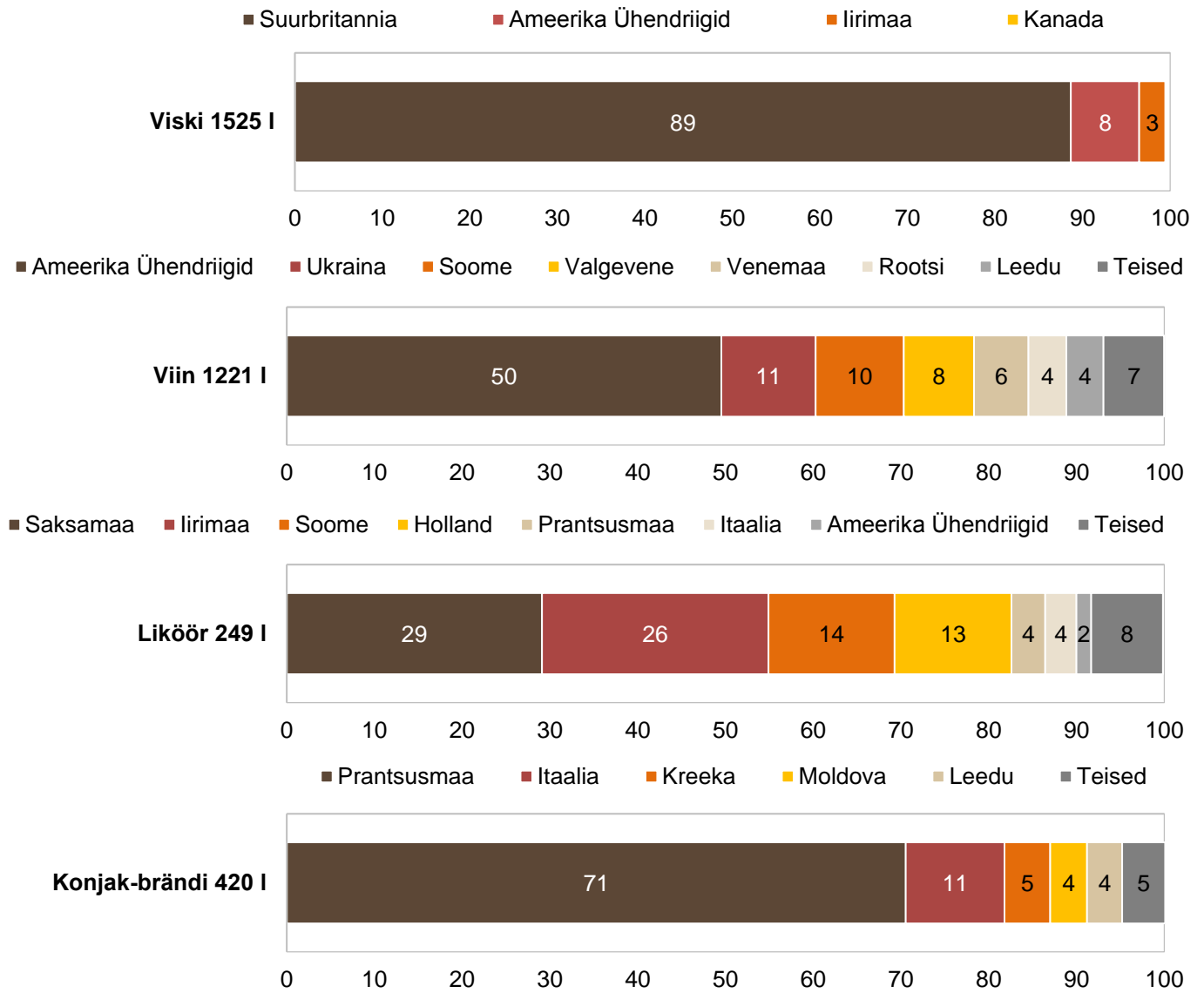
Viina ja likööri põhieksporti struktuur riigiti 2013. a I poolaastal
% ekspordikogusest, 100%-lise alkoholina

Joonis 4

■ Läti ■ Soome ■ Leedu ■ Venemaa ■ Ameerika Ühendriigid ■ Kasahstan ■ Teised



Allikas: SA



Allikas: SA

Kangete alkoholsete jookide keskmised jaehinnad kauplustes**
 €/liiter, koos käibemaksuga (ilma pandipakendita)

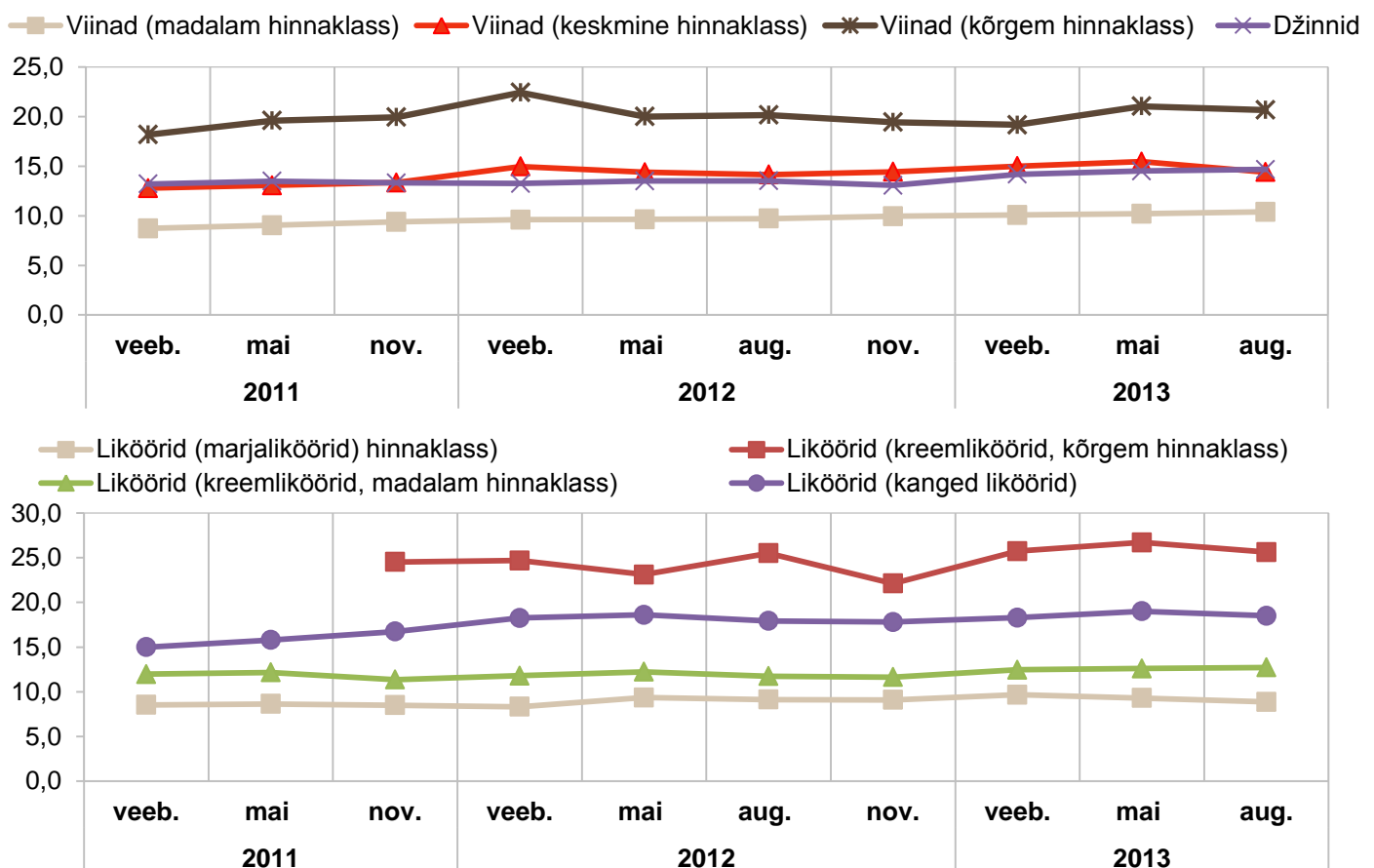
Tabel 13

	aug. 2012	nov. 2012	veeb. 2013	mai 2013	aug. 2013	Muutus ± %	
						aug.2013 / mai 2013	aug.2013 / aug.2012
Viin 40%, madalam hinnaklass	9,71	9,95	10,07	10,20	10,39	1,9%	7,0%
Viin 40%, keskmine hinnaklass	14,15	14,43	15,00	15,46	14,40	-6,8%	1,8%
Viin 40%, kõrgem hinnaklass	20,16	19,43	19,16	21,04	20,67	-1,8%	2,5%
Marjaliköör 21%	9,13	9,09	9,68	9,30	8,87	-4,6%	-2,8%
Kange liköör 40-45%	17,92	17,80	18,30	19,02	18,51	-2,7%	3,3%
Kreemliköör 16-17%, madalam hinnaklass*	11,75	11,64	12,47	12,61	12,73	1,0%	8,3%
Kreemliköör, 16-17%, kõrgem hinnaklass*	25,51	22,11	25,73	26,71	25,63	-4,1%	0,5%
Dzhinn 38-40%	13,51	13,06	14,18	14,51	14,67	1,0%	8,5%

Allikas: TNS

Kangete alkoholsete jookide keskmised jaehinnad kauplustes**
 €/liiter, koos käibemaksuga (ilma pandipakendita)

Joonis 6



Allikas: TNS Emor, EKI

**Hinnavaatluses on kaardistatud järgmised tooted:

Viin 40%, madalam hinnaklass	Liviko Laua Viin, Rahva Viin, Valge Viin, Altia Eesti Standard Vodka
Viin 40%, keskmine hinnaklass	Liviko Viru Valge, Altia Saaremaa Vodka
Viin 40%, kõrgem hinnaklass	Liviko Viru Valge Special, Absolut Vodka, Nemiroff, Russki Razmer
Marjaliköör 21%	Liviko Liköör Metsmaasika, Liviko Liköör Kirsi
Kange liköör 40-45%	Liviko Vana Tallinn (40%, 45%) alk., Altia Pirita Ürdiliköör, Jägermeister
Kreemliköör 16-17%, mad. hinnaklass	Liviko Vana Tallinna kreemliköör, Remedial Kiu Torn kooreliköör
Keemliköör, 16-17%, kõrg. hinnaklass	Bailey's
Dzhinn 38-40%	Remedial Saare Gin, Liviko Liviko Gin

Viina jaehinnad Euroopa pealinnades

Tabel 14

€

	Absolut vodka 40%, 0,7 l					Muutus ± %	
	sept. 2012	dets. 2012	märts 2013	juuni 2013	sept. 2013	sept. 2013 / sept. 2012	sept. 2013 / juuni 2013
Tallinn	16,55	13,90	12,99	18,49	18,49	11,7%	0,0%
Riia	17,08	17,08	16,94	12,81	17,78	4,1%	38,8%
Vilnius	11,00	13,90	13,90	11,58	14,48	31,6%	25,0%
Helsinki	21,80	21,80	21,80	21,80	21,80	0,0%	0,0%
Stockholm	28,05	27,30	28,67	27,87	27,49	-2,0%	-1,4%
Varssavi	9,11	9,54	9,37	9,15	10,25	12,5%	12,0%
Praha	14,84	14,63	15,15	15,15	15,10	1,7%	-0,3%
Amsterdam	15,99	16,31	16,31	16,31	17,49	9,4%	7,2%
Berliin	13,49	13,49	13,49	13,99	13,99	3,7%	0,0%
Kopenhaagen	18,64	18,62	18,64	16,08	18,63	0,0%	15,9%
London	18,80	18,45	16,94	22,76	23,84	26,8%	4,7%

Allikas: TNS Emor
Soodushind



Viina jaehinnad Euroopa pealinnades

Tabel 15

€

	Kohalik viin 40%, 0,5 l					Muutus ± %	
	sept. 2012	dets. 2012	märts 2013	juuni 2013	sept. 2013	sept. 2013 / sept. 2012	sept. 2013 / juuni 2013
Tallinn	6,99	6,99	7,59	7,19	7,19	2,9%	0,0%
Riia	5,01	5,90	5,86	6,91	5,85	16,7%	-15,4%
Vilnius	5,07	4,92	5,06	5,07	5,07	0,0%	0,0%
Helsinki	15,57	15,57	15,93	15,93	15,93	2,3%	0,0%
Stockholm	17,35	16,89	17,73	17,24	17,01	-2,0%	-1,4%
Varssavi	5,66	5,66	5,53	5,63	5,60	-1,0%	-0,6%
Praha	6,23	6,15	6,04	4,63	4,62	-25,9%	-0,3%
Amsterdam	9,19	9,37	7,39	7,39	5,81	-36,8%	-21,4%
Berliin	4,99	6,99	4,99	-	7,49	50,1%	-
Kopenhaagen	12,45	12,44	12,45	9,57	9,57	-23,1%	0,0%
London	14,15	13,16	16,36	16,57	13,63	-3,7%	-17,8%

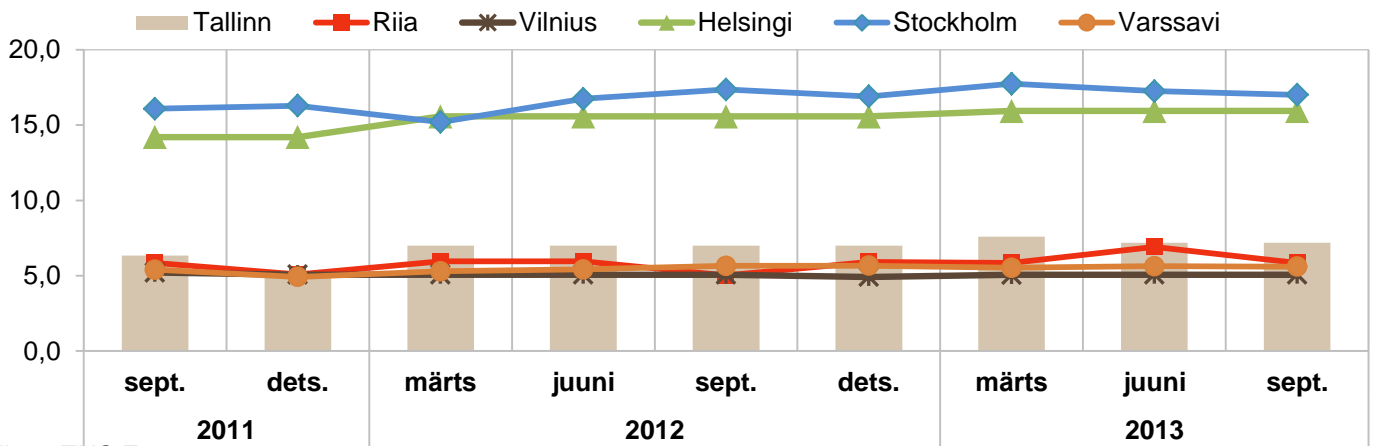
Allikas: TNS Emor
Umberarvutused erinevatelt pakendi suurustelt
Soodushind



Berliin, Praha: viin 37,5%

Kohaliku viina jaehinnad lähiriikide pealinnades
(0,5 l, €)

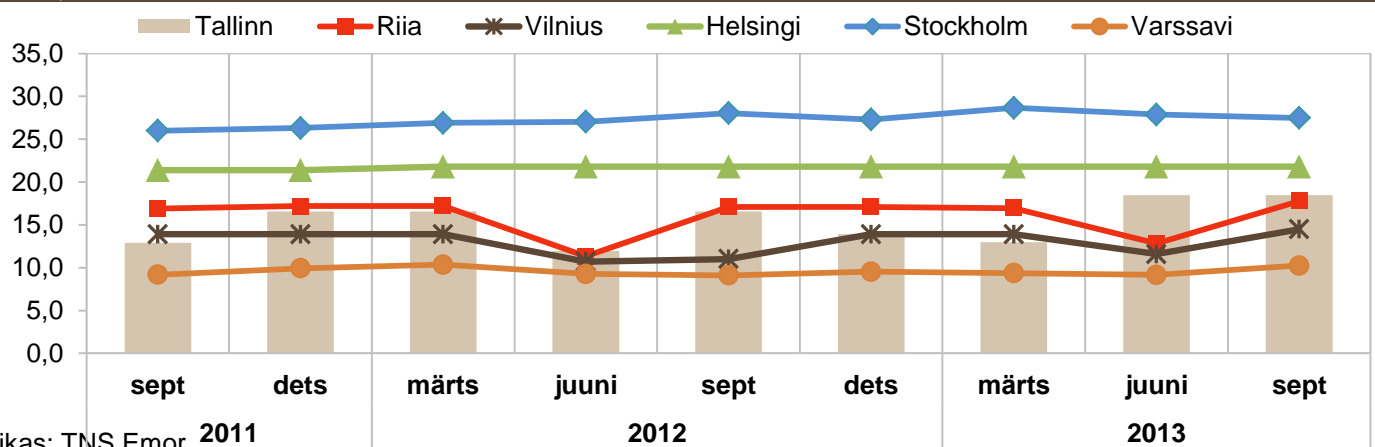
Joonis 7



Allikas: TNS Emor

Absolut Vodka jaehinnad lähiriikide pealinnades
(0,7 l, €)

Joonis 8



Allikas: TNS Emor

Kange alkoholi aktsiis Eestis, €

Tabel 16

Alkohol	alates 02.2012		alates 01.2013	
	ainult aktsiis	aktsiis koos aktsiisilt makstava käibemaksuga	ainult aktsiis	aktsiis koos aktsiisilt makstava käibemaksuga
Viin 40%, 0,5 l pudel	2,98	3,58	3,13	3,76
Liköör 21%, 0,5 l pudel	1,56	1,88	1,64	1,97

Allikas: Maksu- ja Tolliamet, TNS Emori arvutused

TNS

Etüülalkohol

Etüülalkohol

Etüülalkoholi peamiseks tootjaks on Estonian Spirit OÜ Rakvere piiritusetehas, mis on võtnud suuna maheviina tooraineks oleva mahepiirituse tootmisele.

Väliskaubandus

Etüülalkoholi import Eestisse 2013. aasta I poolaastal kasvas, sisse toodi seda 1525 tuhat liitrit. Seejuures oli koguseline kasvumäär langenud impordihinna tõttu suurem (49%) kui käibetõus (28%). Et kohapeal toodetud etüülalkohol suunati ekspordi asemel rohkem viina tooraineks, langes etüülalkoholi koguseline eksport käesoleva aasta I poolel taas peaaegu 2010. aasta tasemele. Eksporditi veidi enam kui 8 tuhat liitrit etüülalkoholi, mis on aasta varasemaga võrreldes ca 96% vähem. Etüülalkoholi ekspordihind küll lüüsnud aastaga võrreldes kahekordistus, kuid sellest hoolimata osutus käibelangus minimaalsete ekspordimahtude tõttu suureks (käive vähenes 92%) (tabel 17-20).

Etüülalkoholi imporditi kõige enam Lätist (48% sisse toodud kogusest). Import Soomest aasta varasemaga võrreldes langes, Soomest pärines kolmandik Eestisse toodud etüülalkoholist. Toote eksport leidis aset peamiselt Soome suunal (tabelid 21, 22).

Etüülalkoholi rahaline põhieksport ning ekspordihinnad I poolaastal
käive mln €, hind €/l, käibemaksuta

Tabel 17

	Käive mln €				Hind €/l				kahe viimase perioodi käibe muutus	
	2010	2011	2012	2013	2010	2011	2012	2013	± mln €	± %
	I p/a	I p/a	I p/a	I p/a	I p/a	I p/a	I p/a	I p/a		
etüülalkohol kangusega üle 80%	0,01	0,24	0,31	0,02	1,61	0,87	1,36	2,79	-0,3	-92,3

Allikas: SA

Etüülalkoholi rahaline põhiimport ning impordihinnad I poolaastal
käive mln €, hind €/l, käibemaksuta

Tabel 18

	Käive mln €				Hind €/l				kahe viimase perioodi käibe muutus	
	2010	2011	2012	2013	2010	2011	2012	2013	± mln €	± %
	I p/a	I p/a	I p/a	I p/a	I p/a	I p/a	I p/a	I p/a		
etüülalkohol kangusega üle 80%	0,93	0,95	0,93	1,19	0,70	0,81	0,91	0,78	0,26	28,4

Allikas: SA

Etüülalkoholi koguseline põhieksport I poolaastal
kogus, tuh liitrit

Tabel 19

	Kogus, tuh liitrit				kahe viimase perioodi muutus	
	2010	2011	2012	2013	tuh liitrit	± %
	I p/a	I p/a	I p/a	I p/a		
etüülalkohol kangusega üle 80%	6	275	225	8	-216,7	-96,2

Allikas: SA

Etüülalkoholi koguseline põhiimport I poolaastal
kogus, tuh liitrit

Tabel 20

	Kogus, tuh liitrit				kahe viimase perioodi muutus	
	2010	2011	2012	2013	tuh liitrit	± %
	I p/a	I p/a	I p/a	I p/a		
etüülalkohol kangusega üle 80%	1335	1170	1023	1525	501,7	49,0

Allikas: SA

Etüülalkoholi koguseline põhieksport riigiti I poolaastal
kogus, tuh liitrit; osakaal, %

Tabel 21

	tuh liitrit		Muutus		Osakaal, %		riikide osakaalu muutus ± %-punkti
	2012	2013	2013 I pa / 2012 I pa		2012	2013	
	I p/a	I p/a	± liitrit	± %	I p/a	I p/a	
KOKKU	225	8,5	-217	-96,2	100	100	
Soome	110	7,9	-103	-92,9	49	93	44
Läti	115	0,6	-114	-99,5	51	7	-44

Allikas: SA

Etüülalkoholi koguseline põhiimport riigiti I poolaastal
kogus, tuh liitrit; osakaal, %

Tabel 22

	tuh liitrit		Muutus		Osakaal, %		riikide osakaalu muutus ± %-punkti
	2012	2013	2013 I pa / 2012 I pa		2012	2013	
	I p/a	I p/a	± liitrit	± %	I p/a	I p/a	
KOKKU	1023	1525	502	49,0	100	100	
Läti	162	727	565	347,9	16	48	32
Soome	744	509	-235	-31,6	73	33	-39
Leedu	18	153	135	747,3	2	10	8
Valgevene	0	135				9	9
Teised	98	1	-98	-99,1	10	0	-10

Allikas: SA

TNS

Ölü

Õlu

Tootmine

Õlletoodangu maht liigub jätkuvalt kasvutrendis. 2013. aasta I poolaastal toodeti 81,7 mln liitrit õlut, mis on ligi 5% enam kui läinud aasta esimesel poolel (tabel 24).

Väliskaubandus

Õlle ekspordimaht jätkas samuti kergel kasvulainel, õlle import jäi aga aasta varasemast väiksemaks. Õlle väliskaubanduse mahud on tugevalt mõjutatud suuremate õlletootjate (kontsernide) regionaalsest spetsialiseerumisest, st teatud toodete tootmist (eri pakendiliinid jms) suurema regiooni jaoks ühes riigis. Valdavalt puudutab kirjeldatud spetsialiseerumine Eesti väliskaubandust Baltikumi-siseselt ning Soome suunal.

Õlle ekspordimaht tõusis pisut enam kui 30 mln liitri (+3,6%), ekspordikäive suurenes veidi tõusnud hinnatasemest tingituna protsentuaalselt enam – 9,4% võrra.

2013. a esimese 6 kuuga imporditi 20,2 mln liitrit õlut, impordimaht jäi aasta varasemast 8,7% võrra väiksemaks. Imporditud õlle hinnatase kasvas vaid õige pisut, seega jäi käibe protsentuaalne vähenemine samasse suurusjärku koguselise langusega (langus 8,2%) (tabel 23, tabel 24).

Kuigi õlle eksport Soome aasta varasemaga võrreldes vähenes, eksporditi Eestist 2013. a I poolaastal õlut koguliselt enim Soome; Soome osakaal koguekspordis moodustas 40%. Poola kui sihtriigi osatähtsus jätkas kasvu (sinna viidi 28% eksporditud õllest). Pärast läinudaastast langust taastus ka eksport Lätti. Leedu osatähtsus õlle väljaveol jäi aga varasemast oluliselt väiksemaks (tabel 25).

Õlut imporditi 2013. a I poolaasta andmete põhjal enim Soomest; sealt toodud kogused on olnud viimastel aastatel tõusuteel ning moodustasid I poolaastal koguimpordist 30%. Import Lätist mõnevõrra langes ning moodustas veidi enam kui veerandi. Leedust toodi sarnaselt eelnenud aastale sisse ligi seitsmendik koguimpordist (tabel 26).

Hinnad

2013. aasta septembris oli õlle hinnatase aasta varasemaga võrreldes pisut tõusnud, kuid käesoleva aasta maikuuga võrreldes jäi õlle hind pigem veidi madalamale tasemele. Seejuures oli langus protsentuaalselt suurem odavama hinnaklassi õlledel puhul. Läbi aasta jätkas tõusu vaid kõrgema hinnaklassi õlle hind (tabel 27, joonis 9).

TNS Emori rahvusvahelise hinnavaatluse kohaselt on 0,5 l kohaliku heleda õlle hind soodsaim Vilniuses (58 eurosent) ning Berliinis ja Varssavis (64 eurosent). Tallinna hinnatase püsib võrreldavana Praha hinnatasemega. Kalleima hinnaga on õlu Kopenhaagenis, ületades Tallinna tavapärase hinnataset 2,5 korda; Eesti pealinnast oluliselt kõrgem on hinnatase ka Londonis, Stockholmis ja Helsingis (tabel 28, joonis 10).

Õlle rahaline põhieksport ja import ning ekspordi ja impordihinnad I poolaastal
käive mln €, hind €/l, käibemaksuta

Tabel 23

	Käive mln €				Hind €/l				kahe viimase perioodi käibe muutus	
	2010	2011	2012	2013	2010	2011	2012	2013	± mln €	± %
	l p/a	l p/a	l p/a	l p/a	l p/a	l p/a	l p/a	l p/a		
eksport	10,06	11,57	15,91	17,41	0,45	0,49	0,55	0,58	1,5	9,4
import	7,46	10,97	12,88	11,83	0,39	0,54	0,58	0,59	-1,1	-8,2

Allikas: SA

Õlle toodang, koguseline põhieksport ja import I poolaastal
kogus, tuh liitrit

Tabel 24

	Kogus, tuh liitrit				kahe viimase perioodi muutus	
	2010	2011	2012	2013	tuh liitrit	± %
	l p/a	l p/a	l p/a	l p/a		
toodang	65260	69980	77990	81740	3750,0	4,8
eksport	22443	23554	29043	30079	1035,8	3,6
import	19121	20340	22070	20156	-1913,4	-8,7

Allikas: SA

Õlle koguseline põhieksport riigiti I poolaastal
kogus, tuh liitrit; osakaal, %

Tabel 25

	tuh liitrit		Muutus		Osakaal, %		riikide osakaalu muutus ± %-punkti
	2012	2013	2013 l pa / 2012 l pa		2012	2013	
	l p/a	l p/a	± liitrit	± %	l p/a	l p/a	
KOKKU	29043	30079	1036	3,6	100	100	
Soome	13392	11910	-1482	-11,1	46	40	-7
Poola	3432	8280	4848	141,3	12	28	16
Läti	3524	4804	1280	36,3	12	16	4
Leedu	5138	1585	-3553	-69,2	18	5	-12
Taani	1030	1132	103	10,0	4	4	0
Teised	2528	2368	-161	-6,3	9	8	-1

Allikas: SA

Õlle koguseline põhiimport riigiti I poolaastal
kogus, tuh liitrit; osakaal, %

Tabel 26

	tuh liitrit		Muutus		Osakaal, %		riikide osakaalu muutus ± %-punkti
	2012	2013	2013 l pa / 2011 l pa		2012	2013	
	l p/a	l p/a	± liitrit	± %	l p/a	l p/a	
KOKKU	22070	20156	-1913	-8,7	100	100	
Soome	5763	5983	220	3,8	26	30	4
Läti	7015	5144	-1871	-26,7	32	26	-6
Leedu	2926	2798	-128	-4,4	13	14	1
Venemaa	1135	1257	122	10,8	5	6	1
Saksamaa	1200	1046	-154	-12,8	5	5	0
Mehhiko	935	939	4	0,4	4	5	0
Tšehhi	478	533	55	11,5	4	3	-1
Teised	2618	2456	-162	-6,2	10	12	2

Allikas: SA

Õlle keskmised jaehinnad kauplustes**
 €/liiter, koos käibemaksuga (ilma pandipakendita)

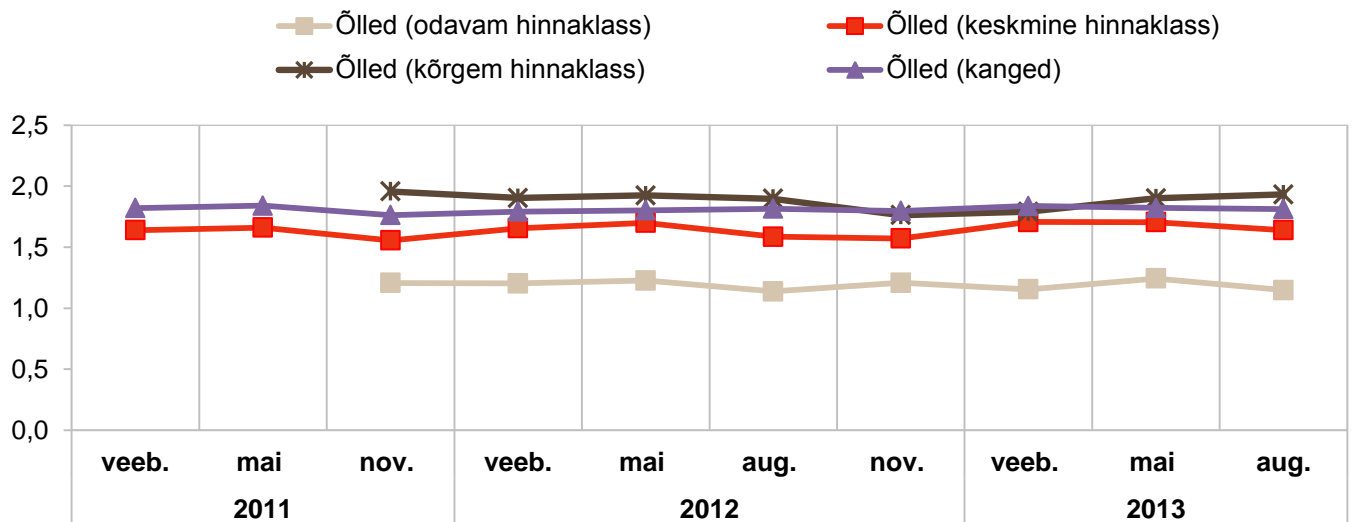
Tabel 27

	aug. 2012	nov. 2012	veeb. 2013	mai 2013	aug. 2013	Muutus ± %	Muutus ± %
						aug. 2013 / aug. 2012	aug. 2013 / mai 2013
Õlu (odavam hinnaklass)*	1,14	1,21	1,15	1,24	1,15	0,8%	-7,7%
Õlu (keskmine hinnaklass)*	1,59	1,57	1,71	1,71	1,64	3,4%	-3,8%
Õlu (kõrgem hinnaklass)*	1,90	1,76	1,79	1,90	1,93	1,8%	1,6%
Õlu (kange, üle 6%)	1,82	1,80	1,84	1,82	1,81	-0,1%	-0,5%

Allikas: TNS Emor

Õlle keskmised jaehinnad kauplustes**
 €/liiter, koos käibemaksuga (ilma pandipakendita)

Joonis 9



Allikas: TNS Emor, EKI

**Hinnavaatluses on kaardistatud järgmised tooted:	
Õlu (odavam hinnaklass)	Saku Presidendi Pilsner, 4,2% alk., Walter, hele 4,2% alk.
Õlu (keskmine hinnaklass)	Saku Originaal, A. Le Coq Premium, Aleksander
Õlu (kõrgem hinnaklass)	Carlsberg, Saku Kuld, A. Le Coq Special
Õlu (kange, üle 6%)	Saku Taurus, Saku Tume, A. Le Coq Double Bock, A. Le Coq Porter, Viru Õlu Bear Beer

Õlle jaehinnad Euroopa pealinnades

Tabel 28

€

Kogus	Õlu (hele, 4,3-4,7%)					Muutus ± % sept. 2013 / sept. 2012	Muutus ± % sept. 2013 / juuni 2013
	sept. 2012	dets. 2012	märts 2013	juuni 2013	sept. 2013		
Tallinn	0,55	0,87	0,89	0,59	0,89	61,8%	50,8%
Riia	0,59	0,59	0,58	0,74	0,74	25,7%	-0,1%
Vilnius	0,61	0,52	0,61	0,58	0,58	-4,8%	0,0%
Helsingi	2,20	2,20	2,20	1,35	1,35	-38,7%	0,0%
Stockholm	1,36	1,47	1,39	1,35	1,33	-2,0%	-1,4%
Varssavi	0,58	0,61	0,62	0,63	0,64	11,0%	1,6%
Praha	0,88	0,75	0,89	0,89	0,89	0,9%	-0,3%
Amsterdam	0,88	0,95	0,97	0,97	0,97	9,8%	0,0%
Berliin	0,61	0,54	0,54	0,59	0,64	4,9%	8,5%
Kopenhaagen	2,28	2,28	2,28	2,28	2,22	-2,6%	-2,5%
London	1,87	1,96	1,38	1,51	1,54	-17,6%	2,1%

Allikas: TNS Emor

Varssavi: õlu üle 5%, Berliin: õlu 4,8%, Helsingi: õlu multikpakina

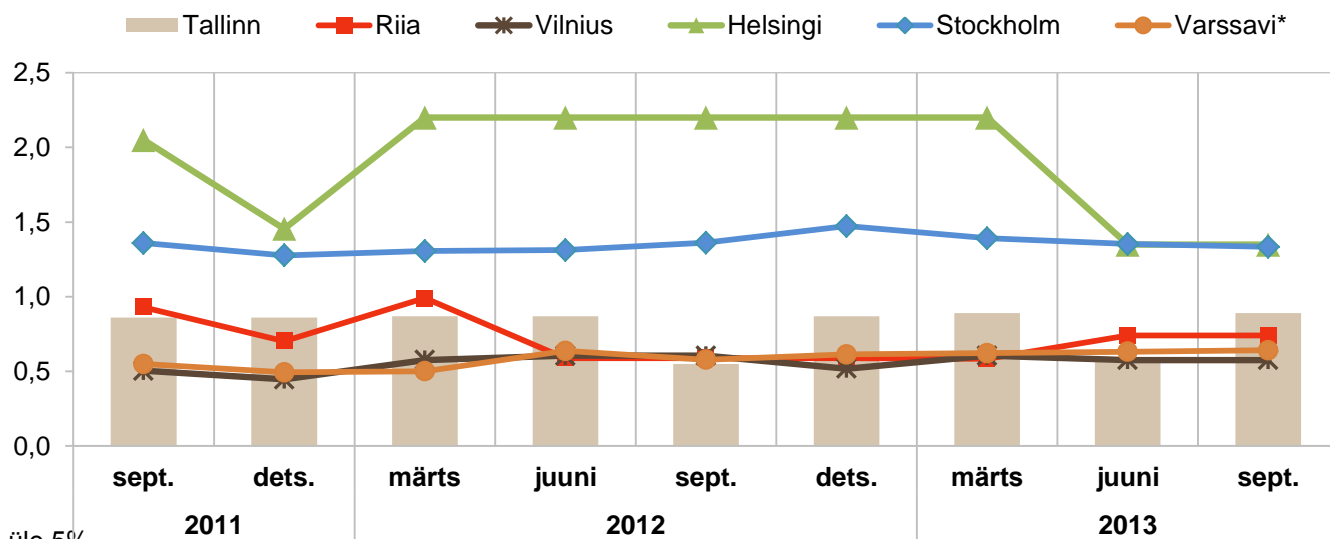
Soodushind

Ümberarvutused erinevatelt pakendi suurustelt

Heleda õlle jaehinnad lähiriikide pealinnades

Joonis 10

(4,3-4,7%, 0,5 l klaaspudel, €)



*õlu üle 5%

Allikas: TNS Emor

Õlle aktsiis Eestis, €

Tabel 29

Alkohol	alates 02.2012		alates 01.2013	
	ainult aktsiis	aktsiis koos aktsiisilt makstava käibemaksuga	ainult aktsiis	aktsiis koos aktsiisilt makstava käibemaksuga
Õlu 4,6%, 0,5 l pudel	0,13	0,16	0,14	0,17
Õlu 7,0%, 0,5 l pudel	0,20	0,24	0,21	0,25

Allikas: Maksu- ja Tolliamet, TNS Emori arvutused

Kääritatud joogid ja muu (lahja) alkohol

Kääritatud joogid ja muu alkohol

Tootmine

Puuvilja- ja marjaveinide tootmine kasvas 2013. aasta I poolaastal kiiremini kui aasta eest. 2013. a I poolaastal toodeti 5,5 mln liitrit puuvilja- ja marjaveini (kasv kolmandiku võrra). Muid lahjasid alkoholijooke (s.h kääritatud joogid) toodeti Statistikaameti andmetel 2013. a I poolaastal aasta varasemast samuti oluliselt enam – 12,2 mln liitrit, mis on veerandi võrra enam kui aasta varem (tabel 30).

Väliskaubandus

Väliskaubanduses vaatleb riiklik statistika eraldi kahte tooterühma – kääritatud jooke ning muud alkoholi.

Kääritatud jookide tootegrupp hõlmab siidrit ning muid kääritatud jooke (mõdu ning kääritatud jookide segud).

Muu alkohol sisaldab Kombineeritud Nomenklatuuri 2011 (Intrastat) kohaselt denatureerimata etüülalkoholi alkoholisisaldusega alla 80% mahust; piiritusjooke ja muid alkohoolseid jooke (v.a alkohoolsete preparaatide segud, mida kasutatakse jookide tootmiseks, viinamarjaveinist või viinamarjavirdest destilleeritud piiritusjoogid, viski, rumm ja muu kange alkohoolne jook, saadud kääritatud suhkrutoodetest destilleerimise teel, džinn, genever, viin, liköörid ja kordialid) – tootegrupis on ülekaalus siiski lahjad alkohoolsed joogid.

Viimaste aastate kiire kasvu järel on kääritatud jookide ekspordimaht 2013. a I poolaastal ca kümnendiku võrra langenud, ka impordimaht jäi paari varasema aasta sisseveokogusele alla. Kääritatud jooke eksporditi 6,9 mln liitrit ning impordimaht jäi veidi alla 9 mln liitri piiri (8,9 mln liitrit, langus 17%) (tabel 33, tabel 34).

Kääritatud jookide ekspordihinna tõus tagas ekspordikäibe jätkuva kasvu (tõus 13%), impordihind tõusis samuti, kuid siin jäi käive siis läinudaastasele alla, vähenedes 9,2% (tabel 31, tabel 32).

Kääritatud jookide peamised eksporditurud on Taani, Soome, Läti ja Leedu. Aastatagusega võrreldes on Soome osatähtsus koguekspordis kasvanud, Läti-Leetu veetud kogused on vähenenud ning nende riikide osatähtsus näitas langustrendi (tabel 35).

Kääritatud jookide impordi puhul on tegu sarnaste partnerriikidega – suurim on import Soomest ning Soome osatähtsus koguimpordis on veelgi kasvanud. Lätist sisse toodud kogused on läinudaastase tõusu järel taas langenud, veidi väiksemad oli ka Leedust toodud kääritatud jookide kogused (tabel 37).

Muu alkoholi eksport, mis läinud aasta esimesel poolel kasvas aasta varasemaga võrreldes enam kui kahekordseks, jäi 2013. aasta I poolel kolmandiku võrra väiksemaks, olles 4 mln liitri piirimail. Oluliselt vähenesid ekspordikogused Venemaale, samas eksport Läti püsib tõusuteel, moodustades koguekspordist 43% (tabel 33, tabel 36).

Muu alkoholi impordikogus jäi aasta varasemale veidi alla (11,9 mln liitrit, langus 6%). Käibe langus oli pisut kerkinud sisseostu hinnast tingituna veidi väiksem (3%). Olulisimaks päritoluriigiks on muu alkoholi impordi puhul Soome, mille osatähtsus on sel aastal veel veidi tõusnud (andes 46% sissetoodud kogusest). Aastatagusega võrreldes on kasvanud import Suurbritanniast (sealt toodi 15% sisse veetavast muust alkoholist); stabiilselt veidi vähem kui kümnendik impordist pärineb Saksamaalt, langenud on sissevedu Hispaaniast (tabel 32, tabel 34, tabel 38).

Hinnad

Siidri hinnatase on augustis 2013 aastatagusega võrreldes veidi tõusnud – madalama hinnaklassi siidri puhul ligi 5% ning kõrgema hinnaklassi siidri puhul 1,4%; käesoleva aasta maikuuga võrreldes oli hind augustis aga pisut soodsam. Kodumaise marjaveini hind oli augustis nii mõõdunud augusti kui selle aasta maikuuga võrreldes ca 6% võrra kõrgem (tabel 39, joonis 11).

Muude alkoholsete jookide toodang I poolaastal
kogus, tuh liitrit

Tabel 30

Kogu Eesti	Kogus, tuh liitrit				kahe viimase perioodi muutus	
	2010	2011	2012	2013	tuh liitrit	± %
	I kv	I kv	I kv	I kv		
puuvilja- ja marjavein*	3270	3610	4120	5490	1370	33,3
muud lahjad alkoholi joogid (s.h. kääritatud joogid)*	7380	8070	9750	12210	2460	25,2

Allikas: SA

* Statistikaamet esitas andmed 10 000 l täpsusega

Muude alkoholsete jookide rahaline põhieksport ning ekspordihinnad I poolaastal
käive mln €, hind €/l, käibemaksuta

Tabel 31

Kogu Eesti	Käive mln €				Hind €/l				kahe viimase perioodi käibe muutus	
	2010	2011	2012	2013	2010	2011	2012	2013	± mln €	± %
	I p/a	I p/a	I p/a	I p/a	I p/a	I p/a	I p/a	I p/a		
kääritatud joogid	2,14	3,14	5,09	5,76	0,58	0,58	0,66	0,83	0,7	13,0
muud alkohoolsed joogid*	2,31	2,68	6,13	4,14	0,85	0,95	1,01	1,03	-2,0	-32,4

Allikas: SA

* SA andmed on 2011-2013.a. 100%-lises alkoholis, KN 2011-2013 (Intrastat) kood 220890; ümberarvutused on teostatud 5% alkoholile

Muude alkoholsete jookide rahaline põhiimport ning impordihinnad I poolaastal
käive mln €, hind €/l, käibemaksuta

Tabel 32

Kogu Eesti	Käive mln €				Hind €/l				kahe viimase perioodi käibe muutus	
	2010	2011	2012	2013	2010	2011	2012	2013	± mln €	± %
	I p/a	I p/a	I p/a	I p/a	I p/a	I p/a	I p/a	I p/a		
kääritatud joogid	3,67	6,59	8,31	7,55	0,72	0,71	0,77	0,84	-0,8	-9,2
muud alkohoolsed joogid*	5,36	7,84	9,74	9,45	0,69	0,62	0,77	0,80	-0,3	-3,0

Allikas: SA

* SA andmed on 2011-2013.a. 100%-lises alkoholis, KN 2011-2013 (Intrastat) kood 220890; ümberarvutused on teostatud 5% alkoholile

Muude alkoholsete jookide koguseline põhieksport I poolaastal
kogus, tuh liitrit

Tabel 33

Kogu Eesti	Kogus, tuh liitrit				kahe viimase perioodi muutus	
	2010	2011	2012	2013	tuh liitrit	± %
	I p/a	I p/a	I p/a	I p/a		
kääritatud joogid	3676	5460	7694	6910	-783,2	-10,2
muud alkohoolsed joogid*	2700	2829	6050	4034	-2016,2	-33,3

Allikas: SA

* SA andmed on 2011-2013.a. 100%-lises alkoholis, KN 2011-2013 (Intrastat) kood 220890; ümberavutused on teostatud 5% alkoholile

Muude alkoholsete jookide koguseline põhiimport I poolaastal
kogus, tuh liitrit

Tabel 34

Kogu Eesti	Kogus, tuh liitrit				kahe viimase perioodi muutus	
	2010	2011	2012	2013	tuh liitrit	± %
	I p/a	I p/a	I p/a	I p/a		
kääritatud joogid	5094	9306	10767	8940	-1826,7	-17,0
muud alkohoolsed joogid*	7762	12604	12627	11855	-771,7	-6,1

Allikas: SA

* SA andmed on 2011-2013.a. 100%-lises alkoholis, KN 2011-2013 (Intrastat) kood 220890; ümberavutused on teostatud 5% alkoholile

Kääritatud jookide koguseline põhieksport riigiti I poolaastal
kogus, tuh liitrit; osakaal, %

Tabel 35

	tuh liitrit		Muutus		Osakaal, %		riikide osakaalu muutus ± %-punkti
	2012	2013	2013 I pa / 2011 I pa		2012	2013	
	I p/a	I p/a	± liitrit	± %	I p/a	I p/a	
KOKKU	7694	6910	-783	-10,2	100	100	
Taani	1881	1882	0	0,0	24	27	3
Soome	1286	1802	517	40,2	17	26	9
Läti	2109	1017	-1092	-51,8	27	15	-13
Leedu	1912	803	-1109	-58,0	25	12	-13
Ungari	114	605	491	428,6	1	9	7
Poola	61	223	161	262,2	1	3	2
Teised	391	801	410	104,8	4	8	4

Allikas: SA

Muude alkoholsete jookide koguseline põhieksport riigiti I poolaastal
kogus, tuh liitrit; osakaal, %

Tabel 36

	tuh liitrit		Muutus		Osakaal, %		riikide osakaalu muutus ± %-punkti
	2012	2013	2013 I pa / 2012 I pa		2012	2013	
	I p/a	I p/a	± liitrit	± %	I p/a	I p/a	
KOKKU	6050	4034	-2016	-33,3	100	100	
Läti	1339	1726	387	28,9	22	43	21
Venemaa	2840	932	-1908	-67,2	47	23	-24
Soome	1076	852	-224	-20,8	18	21	3
Leedu	366	269	-97	-26,5	6	7	1
Teised	429	254	-175	-40,8	7	6	-1

Allikas: SA

* SA andmed on 100%-lises alkoholis, KN 2012-2013 (Intrastat) kood 220890
ümbervutused on teostatud 5% alkoholile

Kääritatud jookide koguseline põhiimport riigiti I poolaastal
kogus, tuh liitrit; osakaal, %

Tabel 37

	tuh liitrit		Muutus		Osakaal, %		riikide osakaalu muutus ± %-punkti
	2012	2013	2013 I pa / 2012 I pa		2013	2012	
	I p/a	I p/a	± liitrit	± %	I p/a	I p/a	
KOKKU	10767	8940	-1827	-17,0	100	100	
Soome	4275	4716	441	10,3	40	53	13
Läti	3898	1843	-2055	-52,7	36	21	-16
Leedu	1028	890	-138	-13,4	10	10	0
Rootsi	722	604	-118	-16,4	7	7	0
Taani	65	311	246	378,4	1	3	3
Saksamaa	302	204	-98	-32,5	3	2	-1
Teised	477	373	-104	-21,8	4	4	0

Allikas: SA

Muude alkoholsete jookide koguseline põhiimport riigiti I poolaastal
kogus, tuh liitrit; osakaal, %

Tabel 38

	tuh liitrit		Muutus		Osakaal, %		riikide osakaalu muutus ± %-punkti
	2012	2013	2013 I pa / 2012 I pa		2012	2013	
	I p/a	I p/a	± liitrit	± %	I p/a	I p/a	
KOKKU	12627	11855	-772	-6,1	100	100	
Soome	5444	5490	45	0,8	43	46	3
Suurbritannia	271	1772	1501	554,8	2	15	13
Saksamaa	1131	914	-217	-19,2	9	8	-1
Hispaania	1631	833	-798	-48,9	13	7	-6
Leedu	926	556	-370	-40,0	7	5	-3
Mehhiko	389	323	-66	-17,0	3	3	0
Valgevene	234	317	82	35,2	2	3	1
Ameerika Ühendriigid	213	251	38	17,7	2	2	0
Itaalia	234	238	4	1,6	2	2	0
Läti	202	220	18	8,8	2	2	0
Holland	655	211	-444	-67,8	5	2	-3
Teised	1296	731,916	-564	-43,5	10	6	-4

* SA andmed on 100%-lises alkoholis, KN 2012-2013 (Intrastat) kood 220890
üंबरavutused on teostatud 5% alkoholile

Siidri ja marjaveini keskmised jaehinnad kauplustes
€/liiter, koos käibemaksuga (ilma pandipakendita)

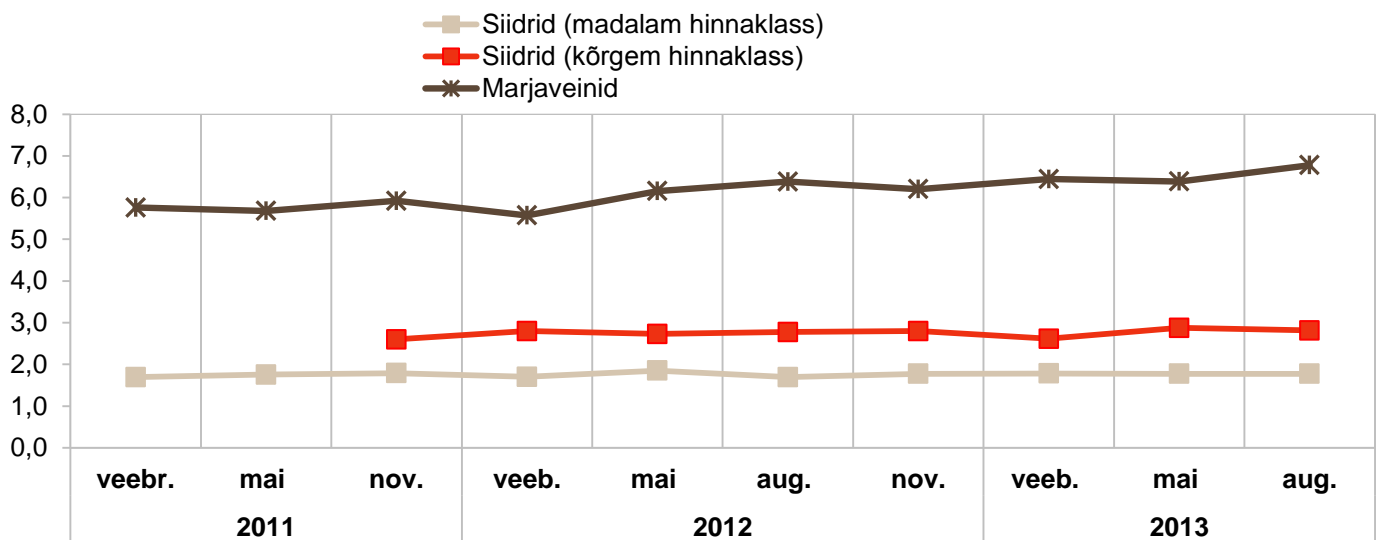
Tabel 39

	aug. 2012	nov. 2012	veeb. 2013	mai 2013	aug. 2013	Muutus ±	Muutus ±
						aug. 2013 / aug. 2012	aug. 2013 / mai 2013
Siidrid (madalam hinnaklass)	1,69	1,77	1,78	1,77	1,77	4,8%	-0,1%
Siidrid (kõrgem hinnaklass)	2,77	2,80	2,61	2,87	2,81	1,4%	-2,1%
Marjavein 11-14%	6,38	6,20	6,44	6,39	6,78	6,2%	6,1%

Allikas: TNS Emor

Siidri ja marjaveini keskmised jaehinnad kauplustes
€/liiter, koos käibemaksuga (ilma pandipakendita)

Joonis 11



Allikas: TNS Emor, EKI

* EKI ei vaadelnud eraldi madalama ning kõrgema hinnaklassiga siidrit

**Hinnavaatluses on kaardistatud järgmised tooted:

Siider (madalam hinnaklass)* A. Le Coq Fizz, 4,7% alk. (1,5l plastpudel), Saku Kiss, 4,5% alk. (1,5l plastpudel)

Siider (kõrgem hinnaklass)* Somersby, 4,7% alk. (0,33l klaaspudel)

Marjavein Põltsamaa Punane, 14% alk., Põltsamaa Tõmmu, 14% alk., Põltsamaa Kuldne, 14% alk.

Siidri ja marjaveini aktsiis Eestis, €

Tabel 40

Alkohol	alates 02.2012		alates 01.2013	
	ainult aktsiis	aktsiis koos aktsiisilt makstava käibemaksuga	ainult aktsiis	aktsiis koos aktsiisilt makstava käibemaksuga
Siider 4,6%, 1,5 l pudel	0,50	0,60	0,52	0,63
Marjavein, 0,5 l pudel	0,38	0,46	0,40	0,48

Allikas: Maksu- ja Tolliamet, TNS Emori arvutused



Veinid

Veinid

Väliskaubandus

Viinamarjaveini import 2013. aasta I pooles veidi vähenes. Käibe osas oli langus kerge hinnatõusu tõttu minimaalne, koguseliselt vähenes sissevedu viimaste aastate tõusu järel 2,5%. Veini imporditi Eestisse üle 10,8 mln liitri, samas vähenes tooterühma re-ekspordi maht umbes viiendiku võrra, langedes viimaste aastate madalaimale tasemele, mis viitab jätkuvalt kasvavale kohalikule müügile. Vermuti väliskaubanduskäive on võrreldes viinamarjaveiniga marginaalne. Aastatagusega võrreldes on impordikogus umbes kümnendiku võrra kasvanud, tõustes üle 0,3 mln liitri, re-eksport püsis läinudaastasel tasemel (tabelid 41–44).

Veini päritoluriikide osatähtsus on viimastel uuringuperioodidel püsinud üsna muutumatuna. Pisut enam kui veerand sisseveetud veinist tuleb Hispaaniast, suhteliselt ühtlase tasemega (osakaal koguimpordis vahemikus 11–14%) on järgnemas Tšiili, Itaalia ja Prantsusmaa veinid. Vermuti puhul tuleb toode enam kui 90% ulatuses kas Saksamaalt, Itaaliast või Hispaaniast (tabelid 47–48).

Veini re-ekspordi sihtideks on valdavalt lähiriigid: Soome, Läti, Venemaa ja Leedu. Aasta varasemaga võrreldes on käesoleva aasta I pooles märgata langust eelkõige väljaveos Venemaale (tabelid 45–46).

Viinamarjaveini ja vermuti rahaline põhieksport ning ekspordihinnad I poolaastal
käive mln €, hind €/l, käibemaksuta

Tabel 41

	Käive mln €				Hind €/l				kahe viimase perioodi käibe muutus	
	2010	2011	2012	2013	2010	2011	2012	2013	± mln	± %
	I p/a	I p/a	I p/a	I p/a	I p/a	I p/a	I p/a	I p/a		
viinamarjavein	5,99	6,19	7,00	6,19	3,04	3,00	3,02	3,37	-0,8	-11,5
vermut	0,06	0,10	0,05	0,06	1,55	1,34	1,95	2,39	0,01	22,3

Allikas: SA

Viinamarjaveini ja vermuti rahaline põhiimport ning impordihinnad I poolaastal
käive mln €, hind €/l, käibemaksuta

Tabel 42

	Käive mln €				Hind €/l				kahe viimase perioodi käibe muutus	
	2010	2011	2012	2013	2010	2011	2012	2013	± mln	± %
	I p/a	I p/a	I p/a	I p/a	I p/a	I p/a	I p/a	I p/a		
viinamarjavein	21,74	23,42	26,68	26,53	2,26	2,26	2,42	2,47	-0,2	-0,6
vermut	0,64	0,49	0,45	0,64	1,58	1,72	1,53	2,05	0,19	43,4

Allikas: SA

Viinamarjaveini ja vermuti koguseline põhieksport I poolaastal
kogus, tuh liitrit

Tabel 43

	Kogus, tuh liitrit				kahe viimase perioodi muutus	
	2010	2011	2012	2013	tuh liitrit	± %
	I p/a	I p/a	I p/a	I p/a		
viinamarjavein	1969	2064	2321	1839	-481,3	-20,7
vermut	39	77	24	24	0,0	0,0

Allikas: SA

Viinamarjaveini ja vermuti koguseline põhiimport I poolaastal
kogus, tuh liitrit

Tabel 44

	Kogus, tuh liitrit				kahe viimase perioodi muutus	
	2010	2011	2012	2013	tuh liitrit	± %
	I p/a	I p/a	I p/a	I p/a		
viinamarjavein	9633	10365	11033	10758	-275,6	-2,5
vermut	289	282	292	312	19,8	6,8

Allikas: SA

Viinamarjaveini koguseline re-eksport riigiti I poolaastal
kogus, tuh liitrit; osakaal, %

Tabel 45

	tuh liitrit		Muutus		Osakaal, %		riikide osakaalu muutus ± %
	2012	2013	2013 I pa / 2012 I pa		2012	2013	
	I kv	I kv	± liitrit	± %	I kv	I kv	
KOKKU	2321	1839	-481	-21	100	100	
Soome	617	611	-6	-1	27	33	7
Läti	413	476	62	15	18	26	8
Venemaa	909	425	-484	-53	39	23	-16
Leedu	228	233	5	2	10	13	3
Teised	153	94	-59	-38	7	5	-1

Allikas: SA

Vermuti koguseline re-eksport riigiti I poolaastal
kogus, tuh liitrit; osakaal, %

Tabel 46

	tuh liitrit		Muutus		Osakaal, %		riikide osakaalu muutus ± %
	2012	2013	2013 I pa / 2012 I pa		2012	2013	
	I kv	I kv	± liitrit	± %	I kv	I kv	
KOKKU	24	24	0	0	100	100	
Läti	10	10	0	-3	42	40	-1
Soome	7	9	2	28	28	36	8
Leedu	3	2	-2	-49	13	6	-6
Teised	4	4	0	-3	18	17	0

Allikas: SA

Viinamarjaveini koguseline põhiimport riigiti I poolaastal
kogus, tuh liitrit; osakaal, %

Tabel 47

	tuh liitrit		Muutus		Osakaal, %		riikide osakaalu muutus ± %-punkti
	2012	2013	2013 I pa / 2012 I pa		2012	2013	
	I p/a	I p/a	± liitrit	± %	I p/a	I p/a	
KOKKU	11033	10758	-276	-2,5	100	100	
Hispaania	2835	2945	110	3,9	26	27	2
Tšiili	1544	1524	-20	-1,3	14	14	0
Itaalia	1505	1486	-19	-1,2	14	14	0
Prantsusmaa	1377	1181	-196	-14,3	12	11	-2
Lõuna-Aafrika Vabariik	608	612	4	0,6	6	6	0
Ungari	558	510	-49	-8,7	5	5	0
Saksamaa	459	507	48	10,5	4	5	1
Austraalia	339	319	-20	-5,9	3	3	0
Argentiina	335	313	-22	-6,7	3	3	0
Teised	1061	1361	300	28,3	13	13	-1

Allikas: SA

Vermuti koguseline põhiimport riigiti I poolaastal
kogus, tuh liitrit; osakaal, %

Tabel 48

	tuh liitrit		Muutus		Osakaal, %		riikide osakaalu muutus ± %-punkti
	2012	2013	2013 I pa / 2012 I pa		2012	2013	
	I p/a	I p/a	± liitrit	± %	I p/a	I p/a	
KOKKU	292	312	20	6,8	100	100	
Itaalia	73	115	43	58,5	25	37	12
Saksamaa	107	114	8	7,1	37	37	0
Hispaania	92	77	-15	-16,6	31	25	-7
Holland	12	4	-8	-66,6	4	1	-3
Teised	9	2	-7	-79,0	3	1	-3

Allikas: SA