



ALKOHOLITURG

2013 AASTA



TURU-ÜLEVADE

AGRISEIRE

TNS EMOR

Uuringu eri etappides osalesid ja olid vastutavad:
Katrín Männaste, Aivar Voog, Maire Nõmmik

Tellijapoolne kontaktisik: Aleksander Vukkert

AS Emor

Tammsaare Ärikeskus
A. H. Tammsaare tee 47
11316 Tallinn

t: +372 626 8500

f: +372 626 8501

emor@emor.ee

www.emor.ee

Töö on teostatud Eesti Põllumajandusministeeriumi tellimusel.

©TNS Emor

SISUKORD

Sissejuhatus	4
Eesti joogitootjate majandusnäitajad	
Eesti joogitootjate majandusnäitajad	5
Joonis 1: Joogitootmise käive ja kulud kvartalite kaupa	6
Tabel 1: Joogitootmise majandusnäitajad, aastastatistika	6
Tabel 2: Joogitootmise majandusnäitajad kvartaalselt aastal	6
Joonis 2: Tööjõukulude osakaal joogitootmise kogukuludes	7
Joonis 3: Joogitootmise kasum ja lisandväärtus kvartalis	7
Tabel 3: Joogitootmine: toodangu mahu- ja müügiindeksite muutus kvartalis	8
Joonis 4: Joogitootmine: toodangu mahu- ja müügiindeksite muutus kvartalis	8
Tabel 4: Joogitootmine: kodumaisel turul müüdnud toodangu indeksi ja ekspordiindeksi	9
Joonis 5: Joogitootmine: kodumaisel turul müüdnud toodangu indeksi ja ekspordiindeksi	9
Tabel 5: Joogitootmise tootlikkuse näitajad kvartaalselt	10
Joonis 6: Tootlikkus müügitulu ja lisandväärtuse alusel	10
Joonis 7: Investeeringud joogitootmisse investeringuobjekti järgi	11
Alkoholsete jookide tootmine	
Alkoholsete jookide tootmine	12
Tabel 6: Alkoholsete jookide tootmine Eestis	13
Alkoholsete jookide väliskaubandus	
Alkoholsete jookide väliskaubandus	14
Joonis 8: Alkoholsete jookide ekspord, import ja väliskaubandusbilanss	15
Tabel 7: Alkoholsete jookide rahaline põhieksport ning ekspordihinnad	15
Tabel 8: Alkoholsete jookide rahaline põhiimport ning impordihinnad	15
Tabel 9: Alkoholsete jookide koguseline põhieksport	16
Tabel 10: Alkoholsete jookide koguseline põhiimport	16
Tarbijahinnaindeks ja alkoholiaktsiis	
Tarbijahinnaindeks ja alkoholiaktsiis	17
Joonis 9: Alkoholsete jookide tarbijahinnaindeks	18
Tabel 11: Alkoholi aktsiisimäärad Eestis	18
Joonis 10: Alkoholiaktsiisi laekumine Eestis	19
Joonis 11: Alkoholiaktsiisi laekumine Eestis 2013. aastal jookide lõikes	19

Alkoholsete jookide müük ja tarbimine

Alkoholsete jookide müük ja tarbimine	20
Tabel 12: Alkoholsete jookide müük Eestis	22
Tabel 13: Turistide ostud ja tarbimine (tootjate ja edasimüüjate hinnangud).....	23
Tabel 14: Turistide ostud ja tarbimine.....	23
Joonis 12: Alkoholsete jookide tarbimissagedus Eestis	24
Tabel 15: Alkoholsete jookide tarbimine Eestis	25
Tabel 16: Alkoholsete jookide tarbimine Eestis	25
Joonis 13: Tööpuuduse ja sissetulekute dünaamika Eestis	26
Tabel 17: Alkoholsete jookide tarbimine Soomes.....	27
Tabel 18: Alkoholsete jookide tarbimine Eestis võrdlevalt lähinaabritega	27
Tabel 19: Alkoholsete jookide tarbimine EL-s ning valitud liikmesriikides	28
Joonis 14: Alkoholsete jookide tarbijaskondade suurused võrdlevalt teiste Balti riikidega 2013. aasta kevadel ..	28

Kanged alkohoolsed joogid

Kanged alkohoolsed joogid.....	29
Tabel 20: Kangete alkoholsete jookide toodang.....	31
Tabel 21: Kangete alkoholsete jookide rahaline põhieksport- ja import ning ekspordi ja impordihinnad	31
Tabel 22: Kangete alkoholsete jookide toodang, koguseline põhieksport ja import	31
Tabel 23: Kangete alkoholsete jookide koguseline põhieksport ning struktuur	32
Tabel 24: Kangete alkoholsete jookide koguseline põhiimport ning struktuur	32
Tabel 25: Kangete alkoholsete jookide koguseline põhieksport riigiti.....	33
Tabel 26: Kangete alkoholsete jookide koguseline põhiimport riigiti.....	33
Joonis 15: Viina ja likööri põhieksporti struktuur riigiti 2013. aastal	34
Joonis 16: Kangete alkoholsete jookide põhiimporti struktuur riigiti 2013. aastal	34
Joonis 17: Kangete alkoholsete jookide aasta keskmised jaehinnad kauplustes	35
Tabel 27: Kangete alkoholsete jookide keskmised jaehinnad kauplustes	35
Joonis 18: Kangete alkoholsete jookide keskmised jaehinnad kauplustes.....	36
Tabel 28: Viina jaehinnad Euroopa pealinnades	37
Tabel 29: Viina jaehinnad Euroopa pealinnades	37
Joonis 19: Kohaliku viina jaehinnad lähiriikide pealinnades	38
Joonis 20: Absolut Vodka jaehinnad lähiriikide pealinnades	38
Tabel 30: Kange alkoholi aktsiis Eestis	38
Tabel 31: Kangete alkoholsete jookide müük siseturul.....	39
Tabel 32: Viina müük siseturul.....	39

Etüülalkohol

Etüülalkohol	40
Tabel 33: Etüülalkoholi rahaline põhieksport ning ekspordihinnad	41
Tabel 34: Etüülalkoholi rahaline põhiimport ning impordihinnad.....	41
Tabel 35: Etüülalkoholi koguseline põhieksport.....	41
Tabel 36: Etüülalkoholi koguseline põhiimport	41
Tabel 37: Etüülalkoholi koguseline põhieksport riigiti	42
Tabel 38: Etüülalkoholi koguseline põhiimport riigiti	42

Õlu

Õlu	43
Tabel 39: Õlle rahaline põhieksport- ja import ning ekspordi ja impordihinnad	44
Tabel 40: Õlle toodang, koguseline põhieksport ja import	44
Tabel 41: Õlle koguseline põhieksport riigiti	44
Tabel 42: Õlle koguseline põhiimport riigiti	44
Joonis 21: Õlle aasta keskmised jaehinnad kauplustes	45
Tabel 43: Õlle keskmised jaehinnad kauplustes	45
Joonis 22: Õlle keskmised jaehinnad kauplustes	46
Tabel 44: Õlle jaehinnad Euroopa pealinnade supermarketites	46
Joonis 23: Heleda õlle jaehinnad lähiriikide pealinnades	47
Tabel 45: Õlle aktsiis Eestis	47
Tabel 46: Õlle müük siseturul	48

Kääritatud joogid ja muu (lahja) alkohol

Kääritatud joogid ja muu (lahja) alkohol	49
Tabel 47: Muude alkohoolsete jookide toodang	51
Tabel 48: Muude alkohoolsete jookide rahaline põhieksport ning ekspordihinnad	51
Tabel 49: Muude alkohoolsete jookide rahaline põhiimport ning impordihinnad	51
Tabel 50: Muude alkohoolsete jookide koguseline põhieksport	52
Tabel 51: Muude alkohoolsete jookide koguseline põhiimport	52
Tabel 52: Kääritatud jookide koguseline põhieksport riigiti	53
Tabel 53: Muude alkohoolsete jookide koguseline põhieksport riigiti	53
Tabel 54: Kääritatud jookide koguseline põhiimport riigiti	54
Tabel 55: Muude alkohoolsete jookide koguseline põhiimport riigiti	54
Joonis 24: Siidri ja marjaveini aasta keskmised jaehinnad kauplustes	55
Tabel 56: Siidri ja marjaveini keskmised jaehinnad kauplustes	55
Joonis 25: Siidri ja marjaveini keskmised jaehinnad kauplustes	56
Tabel 57: Siidri ja marjaveini aktsiis Eestis	56
Tabel 58: Lahjade alkohoolsete jookide (kääritatud joogid ning muu alkohol) müük siseturul	57

Veinid

Veinid	58
Tabel 59: Viinamarjaveini ja vermuti rahaline põhieksport ning ekspordihinnad	59
Tabel 60: Viinamarjaveini ja vermuti rahaline põhiimport ning impordihinnad	59
Tabel 61: Viinamarjaveini ja vermuti koguseline põhieksport	59
Tabel 62: Viinamarjaveini ja vermuti koguseline põhiimport	59
Tabel 63: Viinamarjaveini koguseline re-eksport riigiti	60
Tabel 64: Vermuti koguseline re-eksport riigiti	60
Tabel 65: Viinamarjaveini koguseline põhiimport riigiti	61
Tabel 66: Vermuti koguseline põhiimport riigiti	61
Tabel 67: Viinamarjaveini ja vermuti müük siseturul	62

Kokkuvõte	63
-----------------	----

Sissejuhatus

Käesolevas aruandes antakse ülevaade Eesti alkoholisektorist ja selle arengutest 2013. aastal.

Aruandes käsitletakse alkoholi tootmise-, müügi-, tarbimise- ning väliskaubandusega seonduvaid arenguid alkoholitüüpide lõikes, samuti muutusi alkoholsete jookide hinnatasemetes. Puudutatakse ka alkoholiaktsiisi määrasid ning laekumist.

Töös on kasutatud Statistikaameti, Rahandusministeeriumi, Maksu- ja Tolliameti andmeid, TNS Emori hinnavaatlusi, TNS Agriseire raames kohalikku alkoholitarbimist ning turistide tarbimist ja kaasaoste puudutavaid uuringuid ning TNSAtlas™ andmebaase, tootjate käest kogutud ja tootjate poolt avaldatud infot jm infoallikaid.

The logo for TNS, consisting of a solid pink square with the letters "TNS" in white, bold, sans-serif font centered within it.

TNS

Eesti joogitootjate majandusnäitajad

Eesti joogitootjate majandusnäitajad

Et Eesti tingimustes tegeleb enamik alkoholsete jookide tootmisele spetsialiseerunud tootjaid ka mittealkohoolsete jookide toomisega ning vastupidi, vaatab Statistikaamet joogitootjaid ühtse sektorina ning seega ei saa eristada alkoholisektori majandusnäitajaid. Samas, võttes arvesse, et lühiajastatistika valimisse kuuluvate ettevõtete puhul oli põhitegevusalana alkoholi tootjatena registreeritud ettevõtete osatähtsus kogu joogisektori müügitulus 2013. aastal 93,3%, võib taustainfona alkoholi toomise näitajate puhul analüüsida kogu sektori majandustulemusi.

Et aastastatistika 2013. a kohta hetkel veel puudub, saab möödunud aastaga teha majandusnäitajate, tootmismahude, tootlikkuse ja investeeringute võrdlusi lühiajastatistika põhjal.

Statistikaameti valimis olevate joogitootjate müügitulu (sektori käive) kasvas **2013. aasta lühiajastatistika põhjal** 5,1%, tõustes **258,7 mln euroni**. 2012. aastaga võrreldes jäi müügitulu väiksemaks vaid I kvartalis, II kvartalis ning aasta teisel poolel oli müügitulu suurem. **Joogisektori kulud kasvasid** tuludega sarnases tempos (kasv 5%) ning ulatusid **2013. aastal 234,7 miljoni euroni**. Sektori **kogukasum kasvas** 2012. aastaga võrreldes **1,3 miljoni euro** ehk 5,8% **võrra** (joonis 1, tabel 1).

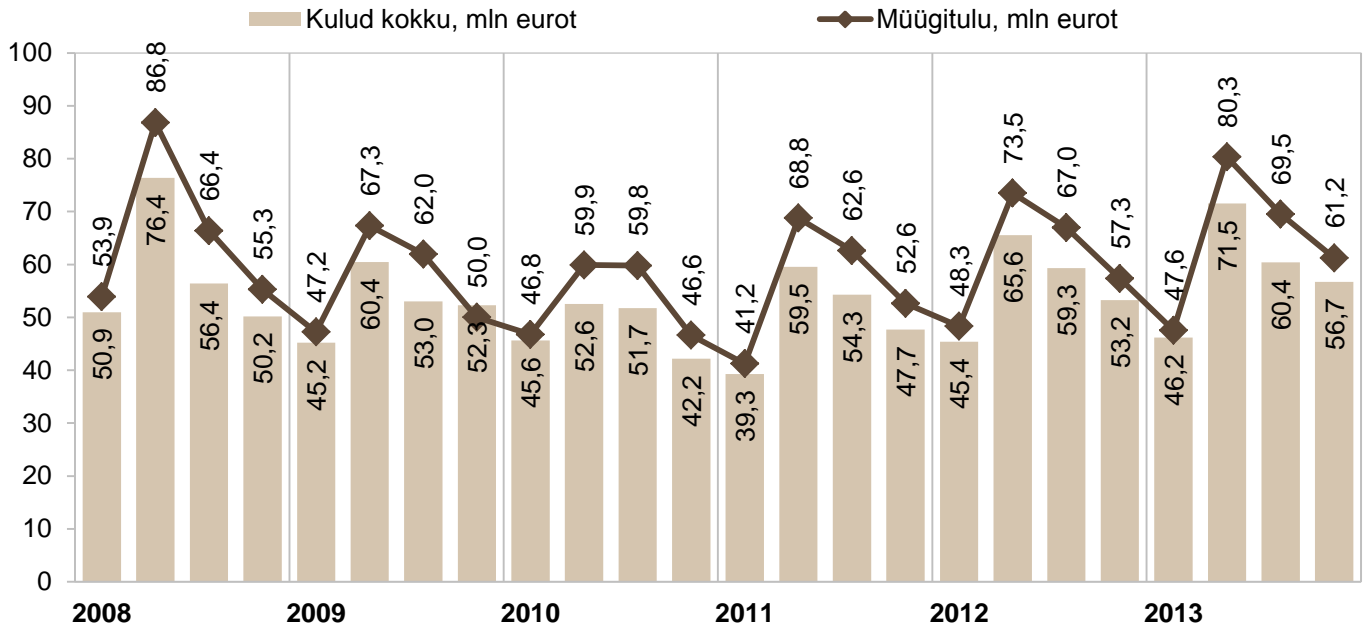
2013. aasta IV kvartali seisuga andsid joogitootmisettevõtted tööd 1390 inimesele. Sektori töötajate arv püsis aasta varasemast veidi kõrgemal tasemel kogu 2013. aasta vältel, olles aastalõpu seis võrreldes 2% suurem. Tööjõukulude osakaal tööstuse kogukuludes oli traditsiooniliselt keskmisest kõrgem I ja IV kvartalis. 2013. a kvartalite keskmisena moodustasid tööjõukulud kogukuludest 12,5%, mis tähendab, et paari eelneva aasta langustrendi järel tööjõukulude osatähtsus kogukuludes kasvas (tabel 2, joonis 2).

Oluline toodangu mahu vähenemine leidis Eesti joogitootmises aset nn masu tippajal, s.o 2008. a II poolest alates. Ka 2010. aastal olid toodangu maht püsihindades ning müüdnud toodangu maksumus jooksevhindades aasta varasema perioodiga võrrelduna languses (tabel 3, joonis 4). Alates 2011. a II kvartalist hakkas nii kodumaisele kui ka eksportturule müüdnud toodangu kogumaksumus taas kasvama (tabel 4, joonis 5). 2012. aastal näitas toodangu müügiindeks, s.o müüdnud toodangu maksumus jooksevhindades, aastagusega võrreldes üsna selget kasvutrendi; 2013. aastal on müügiindeks kasvumäära aeglustumisele vaatamata jäänud samuti valdavalt positiivsele poolele. Vaid I kvartalis jäi müügiindeks 1% võrra aastatagusele alla. Toodangu mahuindeks püsis kasvulainel 2011. aasta lõpust alates kogu 2012. aasta jooksul. 2013. aastal jäi aga toodangu maht püsihindades aastatagusest väiksemaks kõigis kvartalites. Suurim oli langus III kvartali võrdluses (tabelid 3–4, joonised 4–5).

Toodangu müügiindeks on 2013. aastal püsinud kasvulainel peamiselt tänu kodumaise müügi kasvule. Möödunud aastal kõrgeid kasvumäärasid näidanud eksportturgudele suunatud müük ei ole suutnud 2013. aastal kasvu jätkata, ekspordiindeks kasvas vaid II kvartalis; I, III ja IV kvartalis ekspordiindeks langes (tabel 4, joonis 5).

Joogitootmises toodetud lisandväärtus kasvas 2013. a lühiajastatistika alusel 8,5%, ulatudes 52,8 miljoni euroni. Joogitootmise kogurentaabilus (kasumi osatähtsus netokäibes) püsis möödunud aasta tasemel, jäädes allapoole 10% piiri (9,2%) (joonis 3, tabel 5).

Investeeringud põhivarasse, mis aasta eest kasvasid üsna olulisel määral, jäid 2013. aastal pisut madalamaks. Kokku investeeriti 2013. a põhivarasse 13,7 miljonit eurot, s.o 0,49 mln eurot ehk 3% vähem kui aasta varem (joonis 7).



Allikas: SA

Joogitootmise majandusnäitajad, aastastatistika

Tabel 1

	2010	2011	2012	2012*	2013*	kahe viimase perioodi muutus	
						mln eurot	%
Müügitulu, mln eurot	227,4	225,3	246,9	246,1	258,7	12,5	5,1
Kulud kokku, mln eurot	207,6	204,3	225,7	223,5	234,7	11,2	5,0
...tööjõukulud, mln eurot	26,4	24,1	26,1	26,0	28,9	2,8	10,8
Kogukasum (-kahjum), mln eurot	19,8	21,0	21,3	22,6	23,9	1,3	5,8
Lisandväärtus, mln eurot**	57,3	57,4	60,9				
Investeeringud põhivarasse (k.a kapitalirent) kokku, mln eurot**	11,9	10,5	12,0				

Allikas: SA

*lühiajastatistika alusel

** ei kajastu lühiajastatistikas aastastatistikaga võrreldaval moel

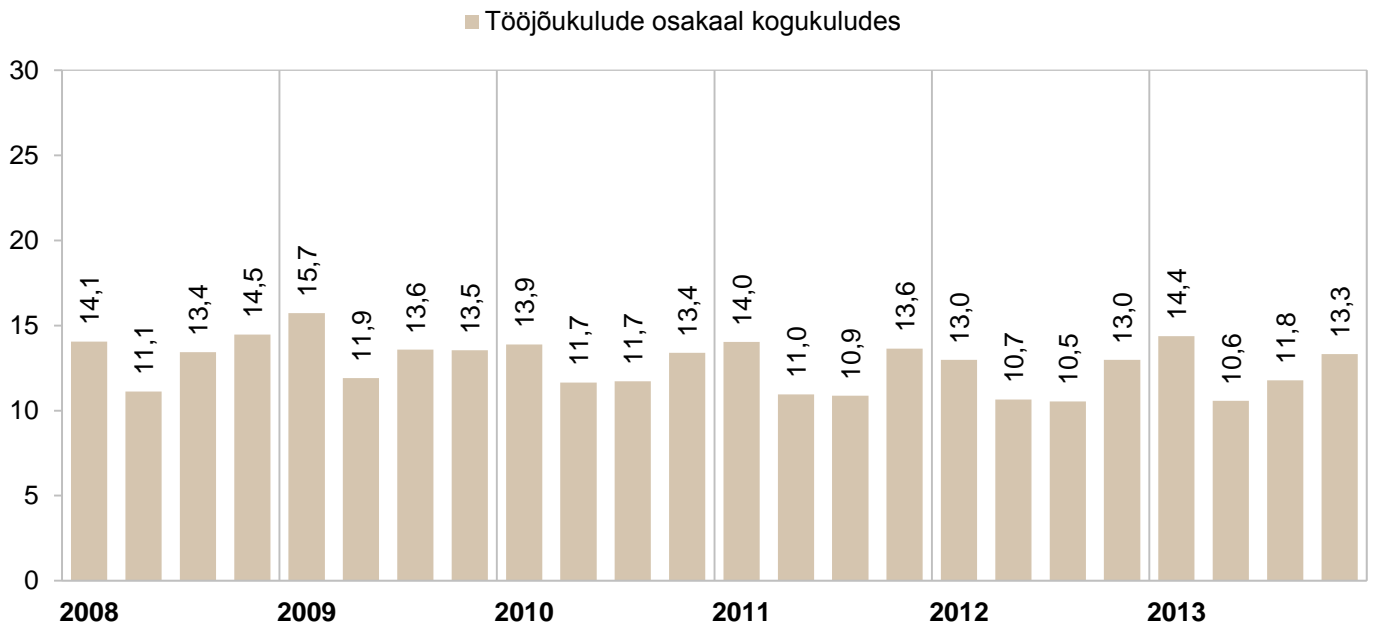
Joogitootmise majandusnäitajad kvartaalselt aastal

Tabel 2

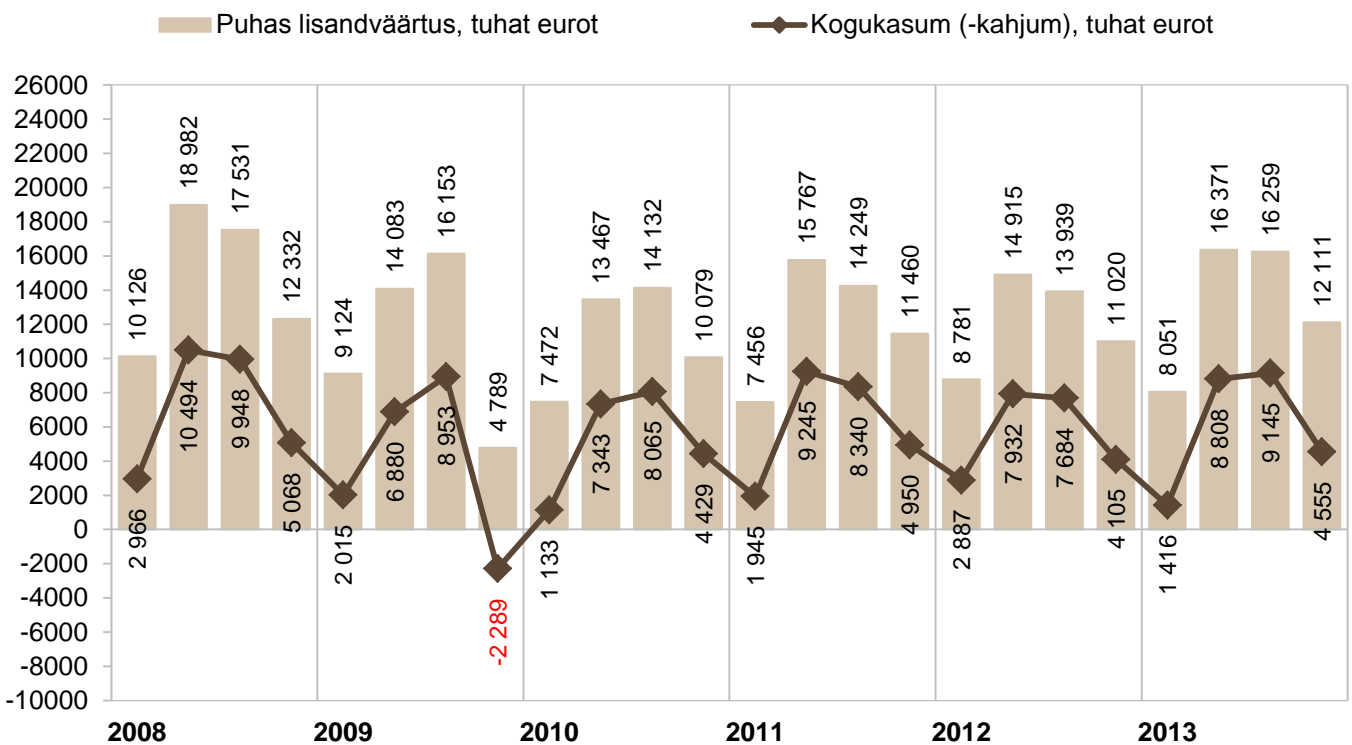
lühiajastatistika alusel

	2012				2013			
	I kv	II kv	III kv	IV kv	I kv	II kv	III kv	IV kv
Keskmine tööga hõivatute arv, in	1353	1453	1405	1363	1428	1561	1485	1390
Müügitulu, mln eurot	48,3	73,5	67,0	57,3	47,6	80,3	69,5	61,2
Kulud kokku, mln eurot	45,4	65,6	59,3	53,2	46,2	71,5	60,4	56,7
...tööjõukulud, mln eurot	5,9	7,0	6,3	6,9	6,6	7,6	7,1	7,6
Kogukasum (-kahjum), mln eurot	2,9	7,9	7,7	4,1	1,4	8,8	9,1	4,6
Puhas lisandväärtus, mln eurot	8,8	14,9	13,9	11,0	8,1	16,4	16,3	12,1
Investeeringud materiaalsesse põhivarasse, mln eurot	1,6	2,9	5,0	4,7	2,5	1,0	2,3	7,9

Allikas: SA, TNS Emori arvutused



Allikas: SA



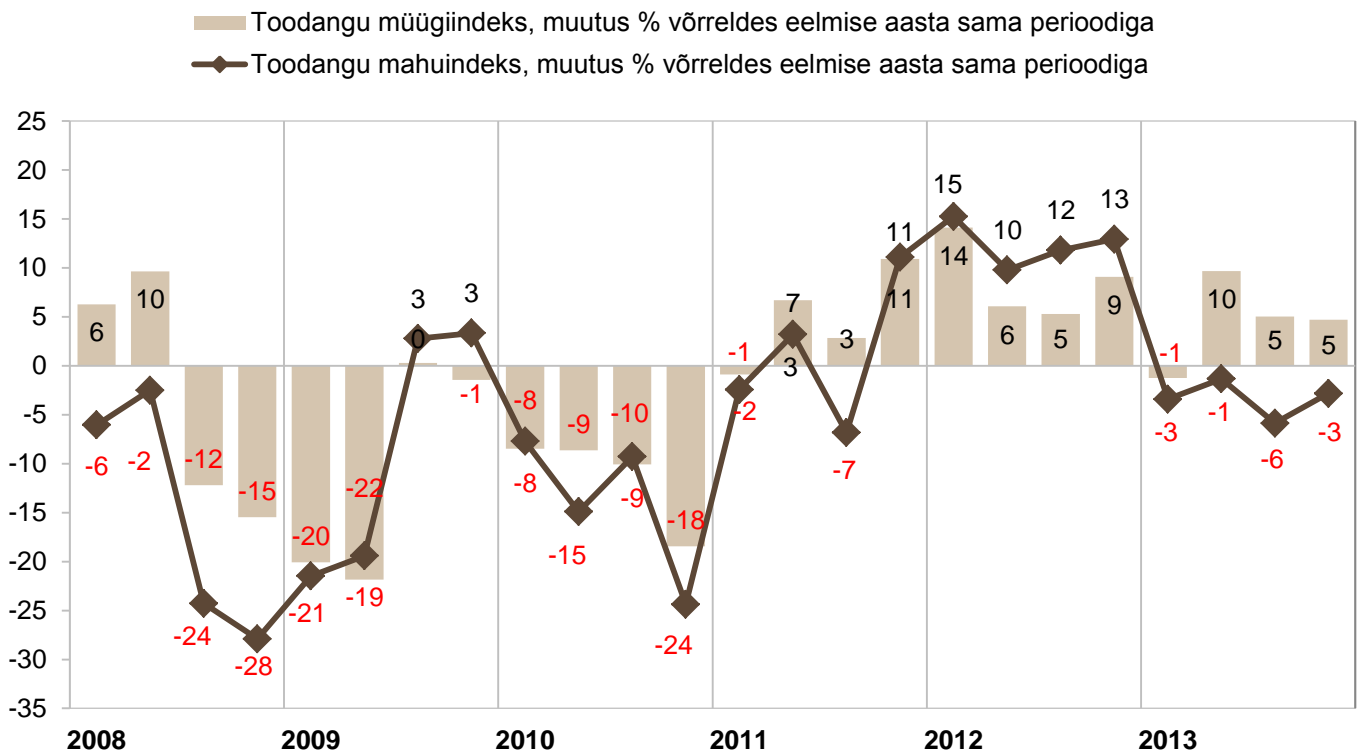
Allikas: SA

		2009	2010	2011	2012	2013
Toodangu müügiindeks, muutus % võrreldes eelmise aasta sama perioodiga	I kv	-20	-8	-1	14	-1
	II kv	-22	-9	7	6	10
	III kv	0	-10	3	5	5
	IV kv	-1	-18	11	9	5
Toodangu mahuindeks, muutus % võrreldes eelmise aasta sama perioodiga	I kv	-21	-8	-2	15	-3
	II kv	-19	-15	3	10	-1
	III kv	3	-9	-7	12	-6
	IV kv	3	-24	11	13	-3

Allikas: SA

Mahuindeks kajastab toodangu mahu muutust püsihindades võrreldes eelmise aasta sama perioodiga

Müügiindeks kajastab müüdnud toodangu maksumuse muutust jooksevhindades võrreldes eelmise aasta sama perioodiga



Allikas: SA

Mahuindeks kajastab toodangu mahu muutust püsihindades võrreldes eelmise aasta sama perioodiga

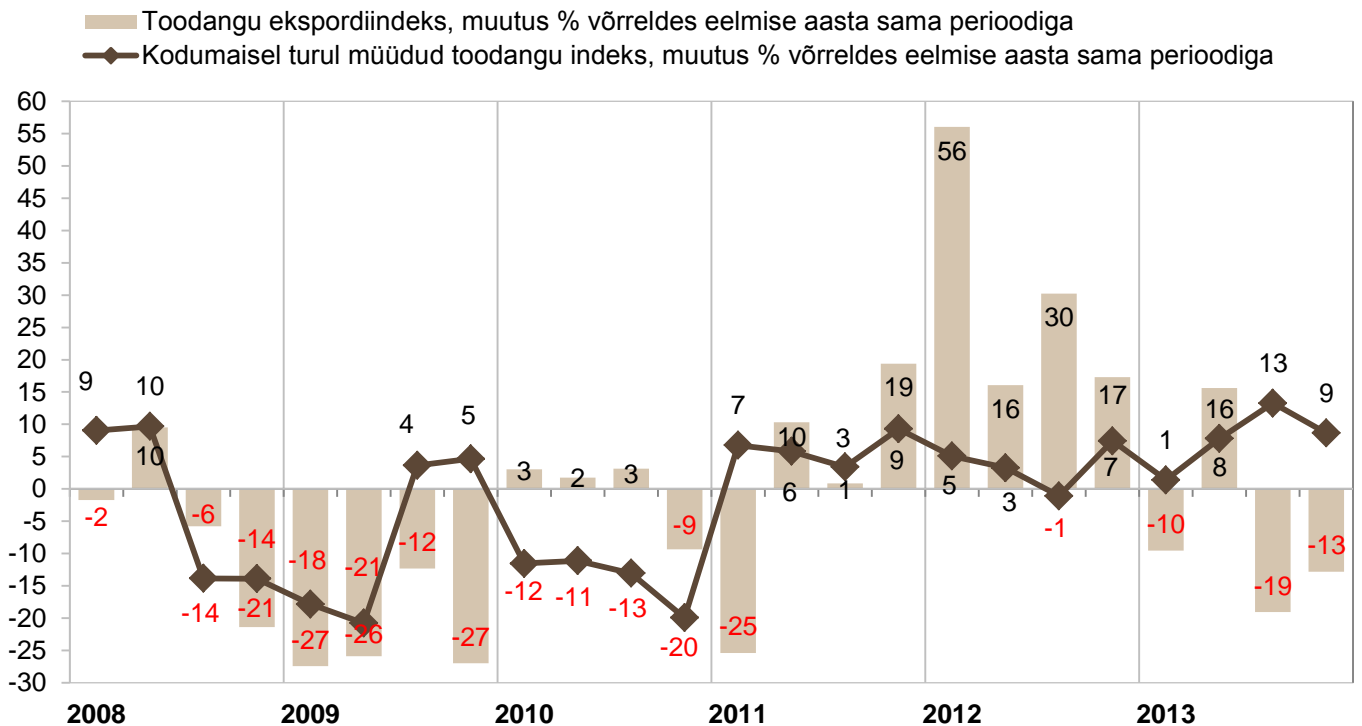
Müügiindeks kajastab müüdnud toodangu maksumuse muutust jooksevhindades võrreldes eelmise aasta sama perioodiga

		2009	2010	2011	2012	2013
Toodangu ekspordiindeks, muutus % võrreldes eelmise aasta sama perioodiga	I kv	-27	3	-25	56	-10
	II kv	-26	2	10	16	16
	III kv	-12	3	1	30	-19
	IV kv	-27	-9	19	17	-13
Kodumaisel turul müüdud toodangu indeks, muutus % võrreldes eelmise aasta sama perioodiga	I kv	-18	-12	7	5	1
	II kv	-21	-11	6	3	8
	III kv	4	-13	3	-1	13
	IV kv	5	-20	9	7	9

Allikas: SA

Ekspordiindeks kajastab välisurule müüdud toodangu maksumuse muutust jooksevhindades võrreldes eelmise aasta sama perioodiga

Kodumaisel turul müüdud toodangu indeks kajastab kohalikul turul müüdud toodangu maksumuse muutust jooksevhindades võrreldes eelmise aasta sama perioodiga



Allikas: SA

Ekspordiindeks kajastab välisurule müüdud toodangu maksumuse muutust jooksevhindades võrreldes eelmise aasta sama perioodiga

Kodumaisel turul müüdud toodangu indeks kajastab kohalikul turul müüdud toodangu maksumuse muutust jooksevhindades võrreldes eelmise aasta sama perioodiga

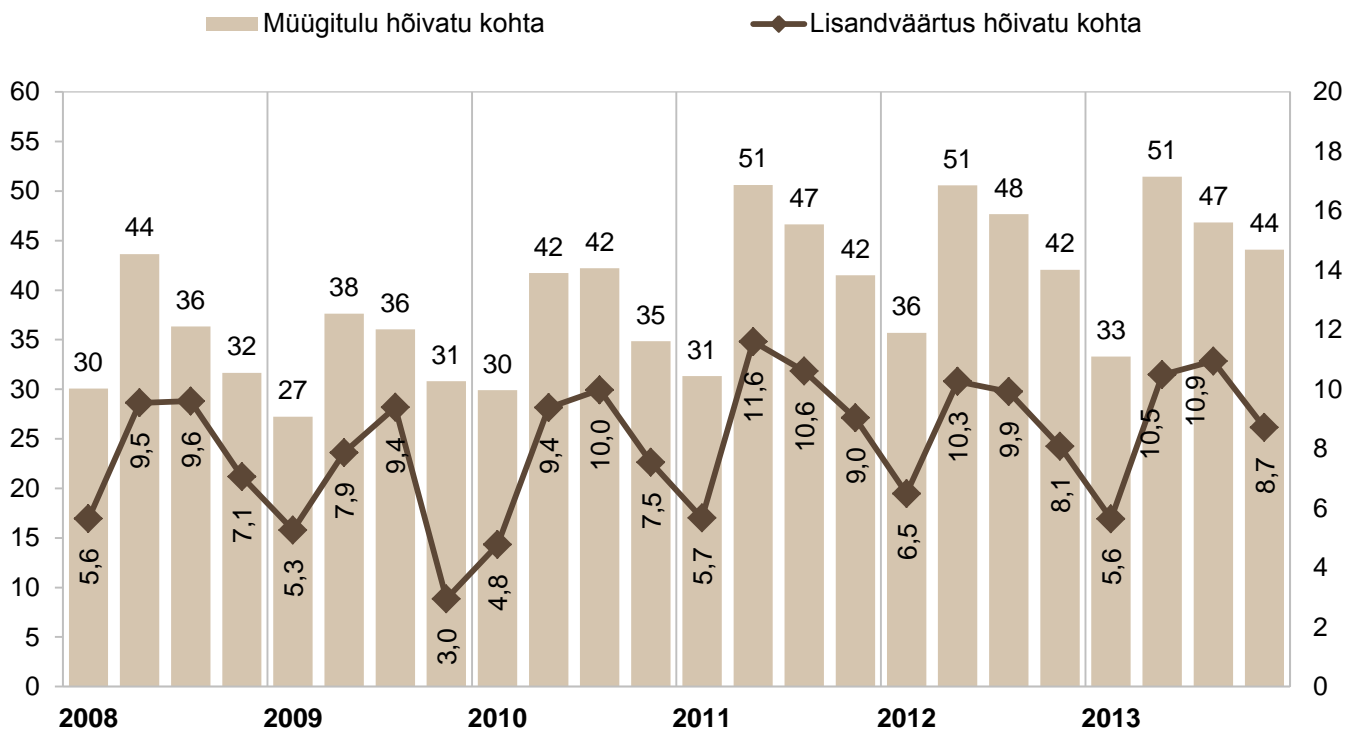
	2012				2013			
	I kv	II kv	III kv	IV kv	I kv	II kv	III kv	IV kv
Kogukasumi osatähtsus müügitulus ehk	0,06	0,11	0,11	0,07	0,03	0,11	0,13	0,07
Tööviljakus hõivatu kohta müügitulu alusel,	35,7	50,6	47,7	42,1	33,3	51,5	46,8	44,1
Tööviljakus hõivatu kohta puhta lisandväärtuse	6,5	10,3	9,9	8,1	5,6	10,5	10,9	8,7
Töökulude tootlikkus puhta lisandväärtuse	1,5	2,1	2,2	1,6	1,2	2,2	2,3	1,6
Kogutootlikkus puhta lisandväärtuse alusel	0,2	0,2	0,2	0,2	0,2	0,2	0,3	0,2

Muutus võrreldes eelmise aasta sama kvartaliga, %

Tööviljakus hõivatu kohta müügitulu alusel,	13,9	0,0	2,2	1,4	-6,7	1,7	-1,8	4,8
Tööviljakus hõivatu kohta puhta lisandväärtuse alusel, kasv %	14,5	-11,5	-6,5	-10,5	-13,1	2,2	10,4	7,8
Töökulude tootlikkus puhta lisandväärtuse alusel, kasv %	10,1	-11,6	-7,6	-9,5	-18,5	1,3	2,6	0,6
Kogutootlikkus puhta lisandväärtuse alusel, kasv %	1,8	-14,1	-10,4	-13,8	-9,8	0,6	14,6	3,2

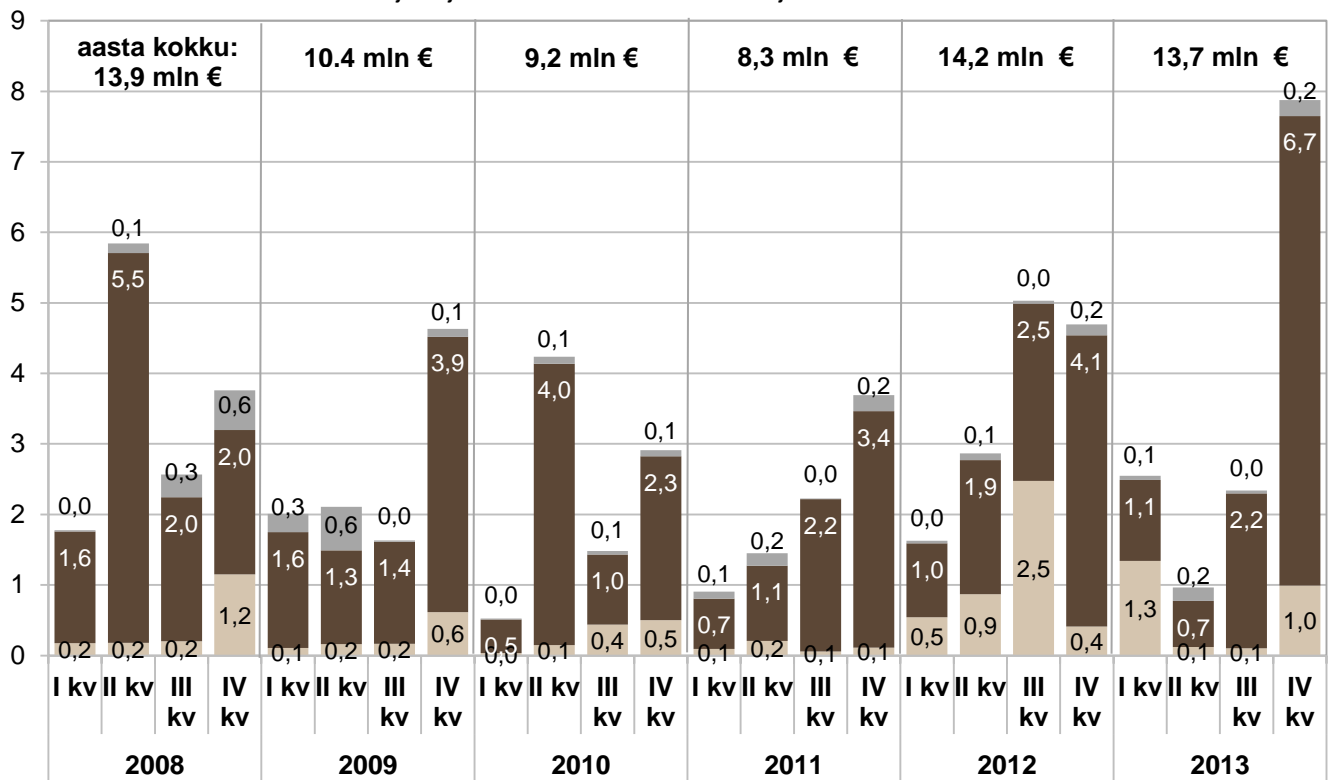
Allikas: SA, TNS Emori arvutused

Tootlikkus müügitulu ja lisandväärtuse alusel
(tuh €), lühiajastatistika põhjal



Allikas: SA

- muu põhivara
- arvutid ja arvutisüsteemid, muud masinad ja seadmed, inventar
- hoonete ja rajatiste soetamine ehitamine ja rekonstrueerimine



Allikas: SA

The logo for TNS, consisting of a solid pink square with the letters "TNS" in white, bold, sans-serif font centered within it.

TNS

Alkoholsete jookide tootmine

Alkohoolsete jookide tootmine

Kui lahjade alkohoolsete jookide tootmine jätkas viimastele aastatele omast kasvu ka 2013. aastal, siis kange alkoholi tootmismahud pöördusid lühiajastatistika andmetel langusesse. Aasta varasemale jäävad tootmise kasvumäärad alla, kiireim oli kasv lahjade alkoholijookide (s.o muud lahjad joogid, v.a õlu ning puuvilja- ja marjavein) puhul.

Õlletoodang püsis 2013. aastal enam-vähem samal tasemel kui aasta varem, kasvades 0,3% ning ulatudes 146,5 mln liitri.

Eestis toodetud puuvilja- ja marjaveinide tootmismahud kasvasid 2010. aastal hüppeliselt tingituna nende kasutamise kasvust muude lahjade alkohoolsete jookide toorainena. Ka paaril järgneval aastal on puuvilja- ja marjaveinide tootmismahud jätkanud kiiret kasvu, suurenedes nt 2012. aastal ligi kolmandiku võrra. 2013. aastal küündis puuvilja- ja marjaveinide tootmiskaht esialgsetel andmetel 10,7 mln liitri (kasv 10,8%).

Paaril viimasel aastal on muu lahja alkoholi tootmine samuti kiires tempos kasvanud. Läänudaastase hüppelise tõusu järel suurenes tootmiskaht 2013. aastal 14,8% ning jõudis ligi 24 mln liitri.

Kange alkoholi (viin ja segatud piiritusjoogid) tootmiskaht vähenesid 2013. aastal enam kui kümnendiku võrra (langus 11,6%). Kangeid alkohoolseid jooke toodeti Eestis 16,1 mln liitrit.

Etüülalkoholi tootmiskaht liikus aasta varasemaga võrreldes langustrendis, täpseid tootmiskahte avaldab Statistikaamet vaid aasta lõikes (tabel 6).

	2010	2011	2012**	2013*	kahe viimase perioodi muutus	
					± mln l	± %
Rektifitseeritud etanool*	0,01	1,33	0,45			
Viin ja teised piiritusejoogid (kange alkohol)	15,07	16,92	18,2	16,09	-2,11	-11,6
Õlu	129,29	135,88	146,00	146,47	0,47	0,3
Puuvilja- ja marjavein	6,47	7,33	9,63	10,67	1,04	10,8
Lahjad alkoholihoogid	17,76	16,63	20,8	23,88	3,08	14,8

Allikas: SA

* SA lühiajastatistika; rektifitseeritud etanooli kohta avaldab SA vaid aastastatistikat

**2012. aasta tootmisandmeid on korrigeeritud vastavalt aastastatistikale

lahja alkoholne jook - jook etanoolisisaldusega kuni 22 (kaasa arvatud) mahuprotsenti

kange alkoholne jook - alkoholne jook etanoolisisaldusega üle 22 mahuprotsendi

Alkohoolsete jookide väliskaubandus

Alkoholsete jookide väliskaubandus

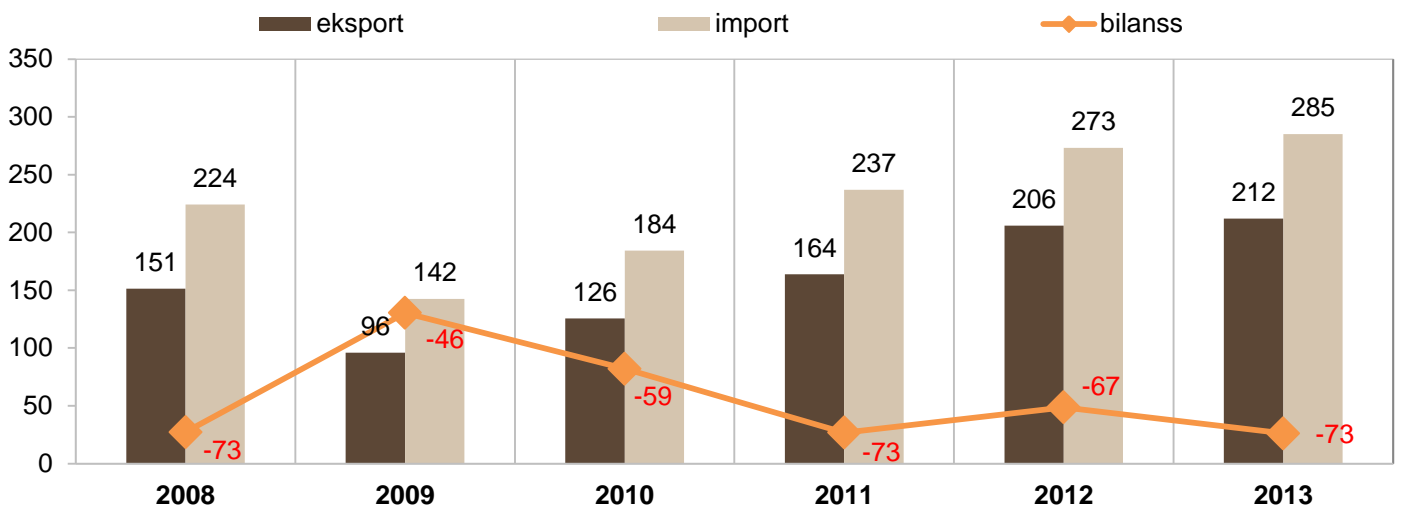
Alkoholsete jookide väliskaubanduskäive jätkas 2013. aastal kasvu, kuid kasvutempo jäi paari varasema aastaga võrreldes märgatavalt madalamaks. Et rahaliselt oli impordi kasv ekspordi kasvust veidi kiirem, siis väliskaubanduse negatiivne saldo taas veidi kasvas (joonis 8).

2009. a märgatava kukkumise järel kasvas alkoholsete jookide müügikäive välisturule kiires tempos, 2013. aastal võib aga täheldada kasvu aeglustumist. Alkoholsete jookide ekspordikäive oli Statistikaameti andmetel 211,9 mln eurot, mis on aastatagusest 3% enam. Valdava osa ekspordikäibest andsid tavapäraselt kanged alkoholised joogid 147 mln euro suuruse käibega. Kangete alkoholsete jookide ekspordikäive kasvas kogu sektori ekspordikäibest pisut kiiremini, moodustades ligi 70% alkoholsete jookide ekspordikäibest. Ekspordikäibe suuruselt teisel kohal püsib õlle tooterühm, mida eksporditi 29,3 mln euro eest. Kuna aga õlle ekspordikäive 2013. aastal langes, siis langes veidi ka õlle osatähtsus koguekspordis (2013. aastal oli see 14%). Viinamarjaveinide rahaline re-eksport oli 2013. aastal 13,2 mln eurot, aasta varasemaga võrreldes tähendab see 3,3% langust. Kääritatud jookide väljaveokäive kasvas jätkuvalt üsna kiires tempos, suurenedes 11,6 mln euroni (kasv 17,3%). Muude (lahjade) alkoholsete jookide väljaveokäive aga andis aastataguse hüppelise kasvu järel veidi tagasi, jäädes 10,3 mln euro kanti (langus 22%). Viimati nimetatud tooterühmades on oluline roll ka re-eksportil (tabel 7).

Olulisemate kategooriate koguseline eksport 2013. aastal vähenes. Suurenes vaid koguekspordis marginaalset rolli mängiva vermuti re-eksport; stabiilsena püsib kääritatud jookide väljavedu. Koguseliselt enim veeti Eestist välja õlut, kuid aasta varasemaga võrreldes jäi väljaveetud kogus kümnendiku võrra väiksemaks. Umbes kümnendiku võrra langes ka muu lahja alkoholi väljavedu ning viinamarjaveini re-eksport. Kange alkoholi ekspordikogused vähenesid 1,6% võrra (tabel 9).

Alkoholsete jookide sissevedu kasvas 2013. a väljaveost pisut enam (kasv 4,4%) ning ulatus 285,2 mln euroni. Enam kui poole (55%) alkoholi rahalisest impordikäibest moodustas kangete alkoholsete jookide sissevedu, seejuures kasvas kangete alkoholsete jookide import kogu sektoriga sarnases tempos. Pisut enam kui viiendiku sektori impordikäibest andsid viinamarjaveinid, mille osatähtsus impordikäibes pärast vahepealset langust taas veidi tõusis. Nii õlle kui ka muu lahja alkoholi osatähtsus alkoholi impordikäibes on ligikaudu 8% (tabel 8).

Koguseliselt veeti Eestisse sisse enim õlut, aasta varasemaga võrreldes oli õlle impordikogus aga 6,6% väiksem. Veini, kääritatud jookide ning muu lahja alkoholi sissevedu kasvas, neist suurim oli kasvumäär muu lahja alkoholi puhul, mille impordikogused suurenesid ligi 12%. Möödunud aastal tõusule pööranud etüülalkoholi sissevedu jätkas samuti kasvu (17,5%). Kange alkoholi impordikogused langesid aga üsna oluliselt (vähenemine 13,7%) (tabel 10).



Allikas: SA

Alkoholsete jookide rahaline põhieksport ning ekspordihinnad
käive mln €, hind €/l, käibemaksuta

Tabel 7

	Käive mln €				Hind €/l				kahe viimase perioodi käibe muutus	
	2010	2011	2012	2013	2010	2011	2012	2013	± mln €	± %
KOKKU	125,50	163,70	205,76	211,89					6,1	3,0
õlu	20,63	23,63	31,53	29,30	0,46	0,49	0,57	0,59	-2,2	-7,1
viinamarjavein	14,81	15,34	13,60	13,15	3,14	2,98	3,18	3,43	-0,4	-3,3
vermut	0,22	0,28	0,19	0,25	1,22	1,52	2,45	2,70	0,1	28,9
kääritatud joogid	4,42	6,00	9,88	11,60	0,58	0,60	0,71	0,83	1,7	17,3
etüülalkohol kangusega üle 80%	0,01	0,67	0,34	0,07	1,08	0,99	1,40	0,75	-0,3	-79,3
kanged alkohoolsed joogid (kuni 80%)	80,78	108,97	137,05	147,26	15,66	16,64	18,00	19,65	10,2	7,4
muud alkohoolsed joogid*	4,63	8,81	13,16	10,26	0,79	0,99	1,20	1,04	-2,9	-22,0

Allikas: SA

*SA andmed on 100%-lises alkoholisisalduses, KN 2011-2013 kood 220890; ümberarvutused on teostatud 5% alkoholisisaldusele

Alkoholsete jookide rahaline põhiimport ning impordihinnad
käive mln €, hind €/l, käibemaksuta

Tabel 8

	Käive mln €				Hind €/l				kahe viimase perioodi käibe muutus	
	2010	2011	2012	2013	2010	2011	2012	2013	± mln €	± %
KOKKU	184,39	236,81	273,23	285,17					11,9	4,4
õlu	16,92	20,64	24,87	23,34	0,42	0,52	0,59	0,60	-1,5	-6,2
viinamarjavein	46,07	52,38	55,58	60,45	2,37	2,43	2,57	2,59	4,9	8,8
vermut	1,22	1,19	1,22	1,50	1,96	1,84	1,93	2,22	0,3	23,1
kääritatud joogid	9,55	13,91	15,08	16,29	0,74	0,73	0,78	0,84	1,2	8,0
etüülalkohol kangusega üle 80%	2,16	1,96	2,60	2,80	0,69	0,85	0,84	0,77	0,2	7,6
kanged alkohoolsed joogid (kuni 80%)	97,79	129,82	150,63	156,81	11,69	11,15	13,34	16,08	6,2	4,1
muud alkohoolsed joogid*	10,68	16,91	23,24	23,98	0,65	0,68	0,82	0,76	0,7	3,2

Allikas: SA

*SA andmed on 100%-lises alkoholisisalduses, KN 2011-2013 kood 220890; ümberarvutused on teostatud 5% alkoholisisaldusele

Alkoholsete jookide koguline põhieksport
kogus, tuh liitrit

Tabel 9

	Kogus, tuh liitrit				kahe viimase perioodi muutus	
	2010	2011	2012	2013	± tuh liitrit	± %
õlu	44759	47960	55282	49490	-5792,0	-10,5
viinamarjavein	4714	5153	4273	3837	-436,5	-10,2
vermut	182	182	79	93	13,2	16,7
kääritatud joogid	7674	10032	13935	13957	22,7	0,2
etüülalkohol kangusega üle 80%*	9	680	244	94	-150,7	-61,7
kanged alkohoolsed joogid (kuni 80%)*	5158	6550	7614	7494	-120,0	-1,6
muud alkohoolsed joogid**	5849	8879	10924	9850	-1074,1	-9,8

Allikas: SA

*100% alkoholis

**SA andmed on 100%-lises alkoholis, KN 2011-2013 (Intrastat) kood 220890; ümberavutused on teostatud 5% alkoholile

Alkoholsete jookide koguline põhiimport
kogus, tuh liitrit

Tabel 10

	Kogus, tuh liitrit				kahe viimase perioodi muutus	
	2010	2011	2012	2013	± tuh liitrit	± %
õlu	40648	39433	41897	39138	-2759,8	-6,6
viinamarjavein	19531	21553	21652	23304	1652,1	7,6
vermut	620	643	632	676	44,7	7,1
kääritatud joogid	12901	19021	19274	19505	231,1	1,2
etüülalkohol kangusega üle 80%*	3149	2314	3092	3634	541,3	17,5
kanged alkohoolsed joogid (kuni 80%)*	8365	11644	11295	9753	-1541,9	-13,7
muud alkohoolsed joogid**	16342	24895	28268	31630	3362,3	11,9

Allikas: SA

*100% alkoholis

**SA andmed on 100%-lises alkoholis, KN 2011-2013 (Intrastat) kood 220890; ümberavutused on teostatud 5% alkoholile

The logo for TNS, consisting of a solid pink square with the letters 'TNS' in white, bold, sans-serif font centered within it.

TNS

Tarbijahinnaindeks ja alkoholiaktsiis

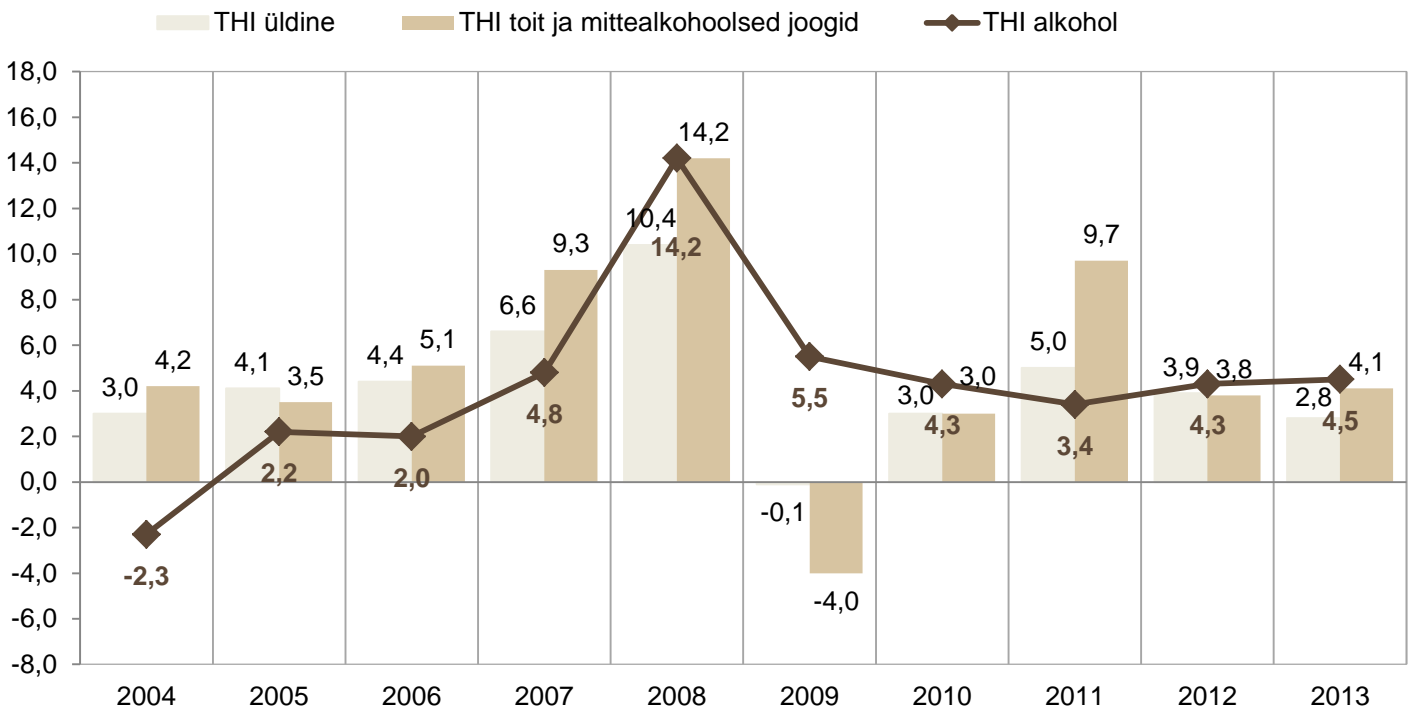
Tarbijahinnaindeks ja alkoholiaktsiis

Kui 2009.–2011. aastani liikus alkoholsete jookide tarbijahinnaindeks langevas trendis, siis möödunud aastal pööras hinnaindeks taas kasvule ning kasv jätkus ka 2013. aastal. Statistikaameti andmetel kasvasid alkoholsete jookide hinnad 2013. aastal 4,5%. Aasta varem oli hinnatõus pisut väiksem – 4,3% –, 2011. aastal viimaste aastate madalaim (3,4%).

Sarnaselt läinud aastale oli alkoholsete jookide tarbijahinnaindeks ka 2013. aastal üldisest kaupade ja teenuste tarbijahinnaindeksist kõrgem, keskmine hinnatõus oli 2,8%, toidu ja mittealkohoolsete jookide puhul 4,1% (joonis 9).

Rahandusministeeriumi andmetel laekus 2013. aastal alkoholiaktsiisist tulu 209 miljonit eurot. Võrreldes 2012. aastaga oli aktsiisilaekumine 13,7 miljoni euro ehk 7% võrra suurem. Kevad-talvel mõjutas aktsiisi laekumist kuude lõikes 2013. a jaanuaris aset leidnud aktsiisitõus. Alates aprillist-maist toimus laekumine n-õ tüüpilises rütmis. Arvestades nimetatud aktsiisimäära tõusu, saab suurema osa eeltoodud laekumise kasvust (9,8 mln) kanda tõusnud aktsiisimäära arvele, 3,9 mln lisandus müügi kasvu tõttu (joonis 10).

Alkoholiaktsiisi eelarve täitus 2013. aastal 100,0%, aasta varem oli eelarve täituvus 101,5%. Viimastel aastatel on eelarve täituvus vähehaaval langenud. Suurima osa ehk umbes kaks kolmandikku laekunud alkoholiaktsiisist andis kangelt alkoholilt tasutud aktsiis, viiendik alkoholiaktsiisist laekus õllelt (joonis 11).



Allikas: SA

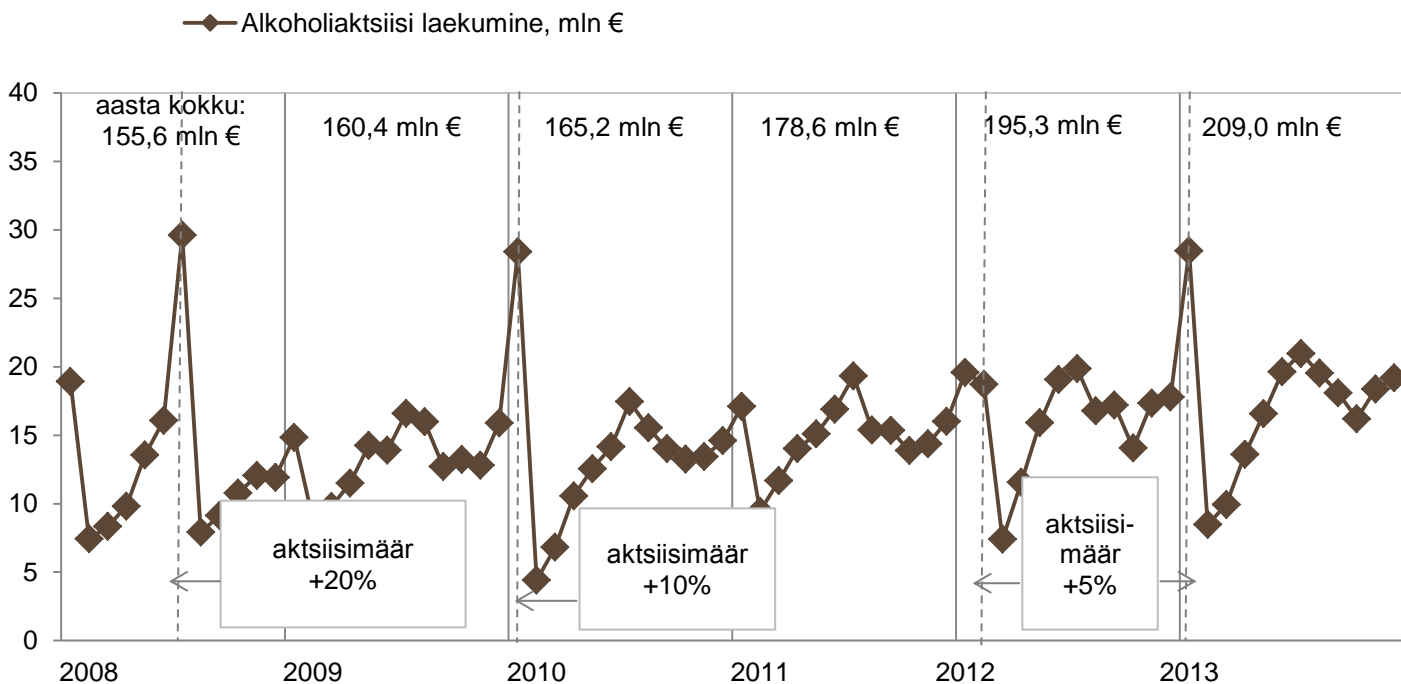
Alkoholi aktsiisimäärad Eestis
€

Tabel 11

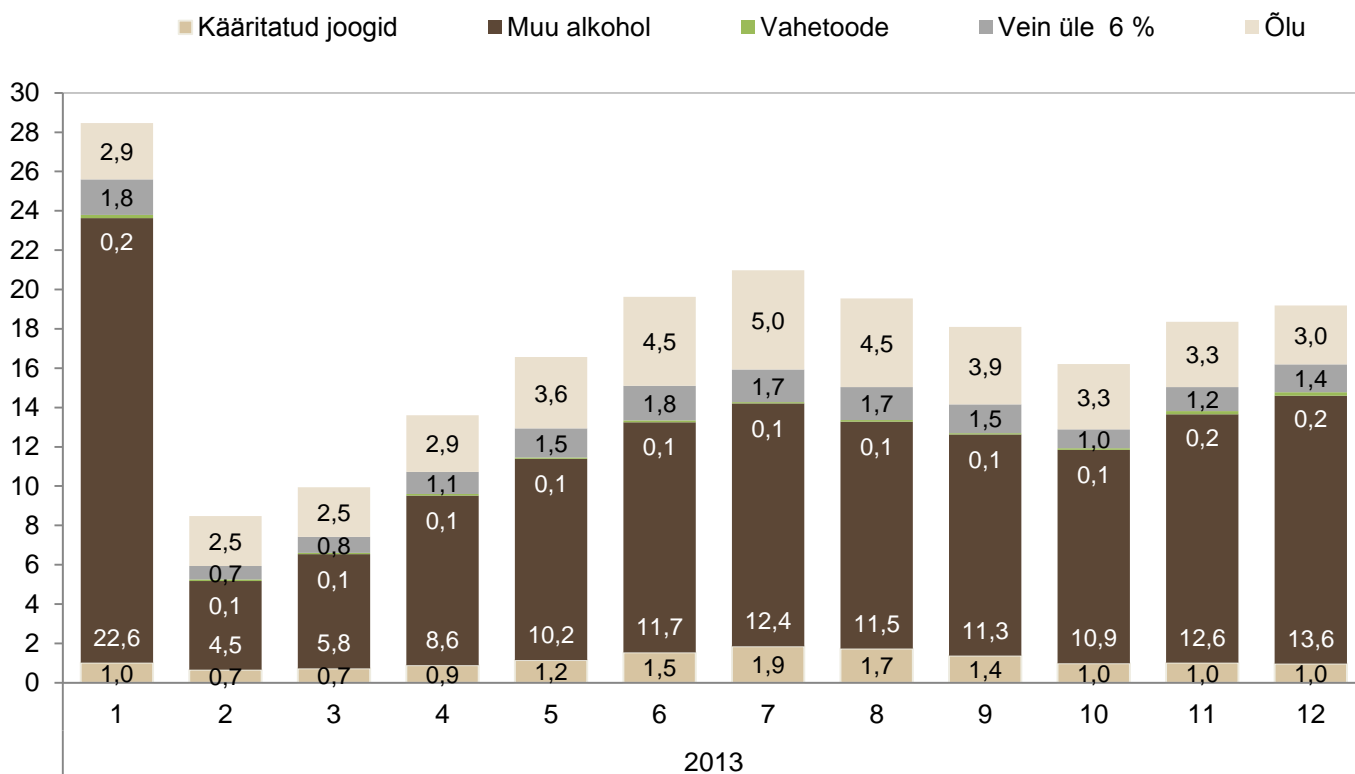
Alkohol	Ühik	Määrad eurodes alates 01.02.2012	Määrad eurodes alates 01.01.2013	Määrad eurodes alates 01.01.2014	EL alammäärad (eurodes)
Vein ja kääritatud jook ≤ 6%	100 liitrit	33,30	34,97	36,71	0,00
Vein ja kääritatud jook > 6%	100 liitrit	76,80	80,64	84,67	0,00
Õlu	etanooli 1 mahuprotsendi kohta 100 liitris	5,70*	6,00*	6,28*	1,87
Vahetoode	100 liitrit	164,00	172,20	180,81	45,00
Muu alkohol	100 liitri	1490,00	1565,00	1643,00	550,00

Allikas: Rahandusministeerium

* Õlle aktsiisimäär on 50% standardmäärast tootismahu korral kuni 300 000 liitrit aastas



Allikas: Rahandusministeerium



Allikas: Rahandusministeerium

Alkohoolsete jookide müük ja tarbimine

Alkoholsete jookide müük ja tarbimine

Alkoholsete jookide müük siseturul on arvatud bilansimeetodil. Sisemaise alkoholitarbimise hindamisel mängib aga olulist rolli müük turistidele ning turistide alkoholitarbimine Eestis, mille kohta ametlik täpne statistika puudub. TNS Emori hinnangud turistide alkoholiostudele ning tarbimisele tuginevad Eesti tootjatelt ning alkoholi maaletootajatelt kogutud andmetele sadamapoodides ning laevadel müüdud alkoholikoguste kohta. Samuti on hinnanguid tehes arvestatud 2013. aasta lõpus läbi viidud välituristide ostukäitumise uuringu tulemustega, mille üheks olulisemaks allikaks oli TNS Emori poolt Soome elanike seas läbi viidud esindusliku valimiga küsitlus. Veel on uuringus kasutatud sadamapiirkonna alkoholikaupluste ning turistide poolt sageli külastatavate jaekettide küsitluse ning avalike andmebaaside infot, sh lähiriikide (valdavalt Soome) statistika välisriikidest sisse toodud alkoholi kohta. Hinnangu andmisel on kasutatud ka valdkonna ettevõtete majandusaruannete infot.

Ühe elaniku kohta arvatud müügi- ning tarbimiskoguste juures tuleb silmas pidada, et aruandes on kasutatud 2012. aasta rahvaloenduse andmeid, st varasemates aruannetes näidatud rahvaarvu on korrigeeritud (Statistikaamet on seda tagasiulatavalt teinud perioodi 2010–2012 kohta).

Kohaliku tarbimise hindamisel oleme lisaks bilansimeetodil arvatud müügile, laovarudega korrigeerimisele ning turistide tarbimisele arvestanud ka TNS Emori tarbijauuringute andmetega.

Kohaliku tarbimise hindamisel on arvestatud ka Eesti elanike poolt riigist välja viidava ning sisse toodava alkoholiga, samuti alkoholi isevalmistamisega. Eesti elanikest viis alkoholi 2013. aastal riigist välja ca 17% (mitte oma tarbeks) ning tõi riiki sisse 12% elanikest (oma tarbeks). Ise valmistas alkoholiseid jooke 5% elanikest (Elanike alkoholitarbimine ja suhtumine alkoholipoliitikasse 2013, TNS Emor). Täpseid koguseid uuring ei kaardista, kuid osakaale arvestades kompenseerib alkoholi sissetoomine ning isevalmistamine ligikaudu väljaviidavaid koguseid, mistõttu kohalike elanike poolt tekitatud alkoholi piiriülene liikumine ning isevalmistamine tarbimiskoguseid oluliselt ei muuda.

Kange alkohol

Bilansimeetodil teostatud arvustute kohaselt ületas 2011. aastal müüdud kange alkoholi kogus üsna märgatavalt eelnenud aastat, sestpeale on müük langenud. Tootjate hinnangute kohaselt aga ei peegelda bilansimeetod kange alkoholi puhul täpselt tegelikku toodete turule viimist, kuna viimast reguleeritakse laovarudega ning tegelikkuses jaotus müük viimase kolme aasta lõikes ühtlasemalt, mida tuleb arvesse võtta ka sisemaise tarbimise arvutamisel.

Bilansimeetodil arvatud kangete alkoholsete jookide **müük** Eestis ulatus 2013. aastal 18,3 mln liitri ehk ligi 14 liitri ühe elaniku kohta (joogile märgitud kangusega). Aasta varasemaga võrreldes langes kange alkoholi müük ca miljoni liitri võrra ehk 5,6%. Turistide poolt kaasa ostetud kange alkoholi kogused püsisid enam-vähem stabiilsena (langus 1,5%), ka kohapealne tarbimine püsis stabiilsena.

Kange alkoholi kohalik **tarbimine** jätkas langust, vähenedes 2013. aastal ligi 7%. Ühe elaniku kohta tarbiti 2013. aastal 10,1 liitrit kanget alkoholi (tootel märgitud kangusega), mis on umbes 0,7 liitrit vähem kui aasta varem (tabelid 15, 16). Nn salaviina tarbimise maht püsib tootjate hinnangute ning Maksu- ja Tolliameti saamata jäänud maksutulul alusel kalkuleerides ca 2 mln liitri piirimail, mis elaniku kohta teeb ca 1,6 liitrit (toote kangusega).

Õlu

Siseturu suurimad müügiimahud on õllel, 2013. aastal tõusis bilansimeetodil leitud siseturumüük 134 mln liitri. Aasta varasemaga võrreldes jätkas õlle siseturumüük kasvu pisut aeglasemas tempos, suurenedes protsendi võrra. Turistide poolt õlle kaasa ostmine on aga jätkanud kasvu ning kuigi kasvutempo jäi aastagasele pisut alla, oli kasv siiski märgatav (ca 17%). Turistide poolt osteti 2013. aastal kaasa 29,9 mln liitrit õlut, veidi kasvas ka turistide õlletarbimine Eestis kohapeal. Kokku moodustasid turistide ostud ja tarbimine õlle 2013. aasta siseturumüügist umbes neljandiku.

Kokkuvõttes tähendab see, et vaatamata siseturumüügi kergele kasvule on kohalik **õlletarbimine** pisut (3%) langenud. Ühe elaniku kohta tarbiti Eestis 2013. aastal 76,2 liitrit õlut (tootel märgitud kangusega) (tabel 15).

Lahjad alkohoolsed joogid

Lahjade alkohoolsete jookide siseturumüük on viimastel aastatel olnud selges tõusutrendis ning müük kasvas ka 2013. aastal üsna oluliselt (ligi 14%). Lahjasid alkohoolseid jooke müüdi 52,4 mln liitrit. Turistide kaasaostud suurenesid siseturumüügiga sarnases tempos, mis tähendab, et lahjade alkohoolsete jookide 2013. aasta müügist moodustasid turistide kaasaostud ja tarbimine jätkuvalt märkimisväärse osa, ca 46%.

Lahjade alkohoolsete jookide kohalik **tarbimine** 2013. aastal suurenes. Ühe elaniku kohta tarbiti 2013. aastal Eestis 21,4 liitrit lahjasid alkohoolseid jooke, mis on ca 2 liitri võrra enam kui aasta varem.

Veinid

Viimastele aastatele omast kasvu jätkas 2013. aastal ka viinamarjaveinide ja vermuti **müük**. Müügi kasvutempo kiirenes 2013. aastal pärast vahepealset aeglustumist taas. Viinamarjaveinide ja vermuti müük kasvas 2013. aastal ligi 12% ning ületas 20 mln liitri piiri. Veinide ja vermuti puhul liikus kolmandik müügist piiri taha.

Arvestades siseturumüügist maha turistide poolt kohapeal tarbitud ning kaasa ostetud kogused, kujunes Eesti elanike aastaseks **tarbimismahuks** 13,4 mln liitrit ehk 10,2 liitrit elaniku kohta. Võrreldes aastatagusega kasvas kohalik veinitarbimine ca 6%.

Tarbimine absoluutalkoholis

Absoluutalkoholi arvestatult müüdi Eestis 2013. aastal 14,5 liitrit legaalset alkoholi ühe elaniku kohta. Arvestades maha turistide kaasaostud ning kohapeal tarbitud hinnangulised kogused, müüdi Eestis legaalset alkoholi ca 9,5 liitrit (absoluutalkoholis) ühe elaniku kohta. Illegaalse tarbimise mahtu võib jätkuvalt hinnata ca 0,6-0,7 liitrile absoluutalkoholile elaniku kohta. Kokkuvõtvalt kujuneb **absoluutalkoholi tarbimismahuks ühe elaniku kohta 10,1 liitrit**, mis on mõnevõrra vähem kui 2012. aastal (vähenemine 1,8%).

Kange alkoholi tarbimine on viimastel aastatel langenud, kuid kange alkoholi tarbimine moodustab endiselt suurima osa alkoholi kogutarbimisest (40% tarbitud absoluutalkoholist). Tõsi, viimastel aastatel pigem stabiilsena püsinud õlle osakaal ei jää kogutarbimises kangest alkoholist enam kaugele maha ning õlle tarbimine annab alkoholi kogutarbimisest ligi 38%. Õlle puhul on sagedaste tarbijate osakaal ning ühel tarbimiskorral tarbitavad kogused suuremad kui teiste lahjade alkohoolsete jookide puhul. Muude lahjade alkohoolsete jookide (siider, alkoholikokteilid jms) tarbimine on viimasel paaril aastal näidanud kasvutrendi ning muu lahja alkoholi ja veinide tarbimine annavad absoluutalkoholi kogutarbimisest kumbki pisut üle kümnendiku.

Alkohoolsete jookide tarbimine võrreldes naaberriikidega

Et 2013. aastal olid muutused alkoholitarbimises nii Eestis kui ka Soomes suhteliselt väikesed, ületab tarbimine Eestis ühe elaniku kohta (absoluutalkoholis) jätkuvalt Soome tarbimist. Leedu keskmist alkoholitarbimist hinnatakse Eestist kõrgemaks, Rootsi tarbimist oluliselt madalamaks (tabelid 17–18).

Eesti alkoholitarbimist OECD värskeimate (2011. aasta) andmetega võrreldes on näha, et Eesti tarbimine püsib enamikust Euroopa riikidest pisut kõrgemal tasemel (võrdlemisel on silmas peetud, et OECD võrdleb alkoholitarbimist 15-aastaste ja vanemate elanike seas) (tabel 19).

	2010	2011	2012***	2013	kahe viimase perioodi muutus	
	Kogus, mln liitrit (tootel märgitud kangusega)				± mln l	± %
kanged alkohoolsed joogid	17,20	19,93	19,41	18,32	-1,1	-5,6
õlu	125,18	127,35	132,62	134,14	1,5	1,1
lahjad alkohoolsed joogid	34,12	42,50	46,03	52,38	6,4	13,8
viinamarjavein ja vermut	15,26	16,86	17,93	20,05	2,1	11,8

	Kogus, liitrit elaniku kohta (tootel märgitud kangusega)				± l el. kohta	± %
kanged alkohoolsed joogid	12,92	15,01	14,68	13,92	-0,8	-5,1
õlu	94,02	95,94	100,26	101,93	1,7	1,7
lahjad alkohoolsed joogid	25,63	32,01	34,80	39,80	5,0	14,4
viinamarjavein ja vermut	11,46	12,70	13,56	15,24	1,7	12,4

	Kogus, mln liitrit (abs. alkohol)				± mln l	± %
legaalne müük	16,68	18,49	18,85	19,06	0,2	1,1

	Kogus, liitrit elaniku kohta (abs. alkohol)				± l el. kohta	± %
legaalne müük	12,52	13,93	14,25	14,48	0,2	1,6

rahvaarv** 1331475 1327439 1322696 1316022

Allikas: SA, TNS Emor, TNS Emori arvutused

* Arvutatud bilansimeetodil (müük=tootmine+import-eksport)

**vastava ja järgneva aasta 01.01 keskmine rahvaarv (2012. a rahvaloenduse andmetega korrigeeritud)

***müüki on korrigeeritud vastavalt tootmise aastastatistikale

Turistide ostud ja tarbimine (tootjate ja edasimüüjate hinnangud)
kogus mln liitrit (TOOTEL MÄRGITUD KANGUSEGA)

Tabel 13

		2010	2011	2012	2013	kahe viimase perioodi muutus	
		Kogus, mln liitrit				± mln l	± %
kanged alkohoolsed joogid	ostud	5,35	6,05	6,87	6,77	-0,1	-1,5
	tarbimine	0,36	0,40	0,40	0,40	0,0	-0,4
	KOKKU	5,66	6,40	7,27	7,17	-0,1	-1,4
õlu	ostud	17,37	20,85	25,52	29,84	4,3	16,9
	tarbimine	3,34	3,76	3,84	4,02	0,2	4,9
	KOKKU	19,52	23,25	29,36	33,86	4,5	15,3
lahjad alkohoolsed joogid	ostud	13,28	15,92	18,48	21,44	3,0	16,0
	tarbimine	1,94	2,19	2,25	2,71	0,5	20,8
	KOKKU	14,02	16,75	20,73	24,16	3,4	16,5
viinamarjavein ja vermut	ostud	3,58	4,04	4,59	5,96	1,4	30,0
	tarbimine	0,54	0,61	0,62	0,67	0,1	8,7
	KOKKU	3,88	4,38	5,21	6,64	1,4	27,5

Allikas: Tootjate ja müüjate andmed, TNS Emori arvutused

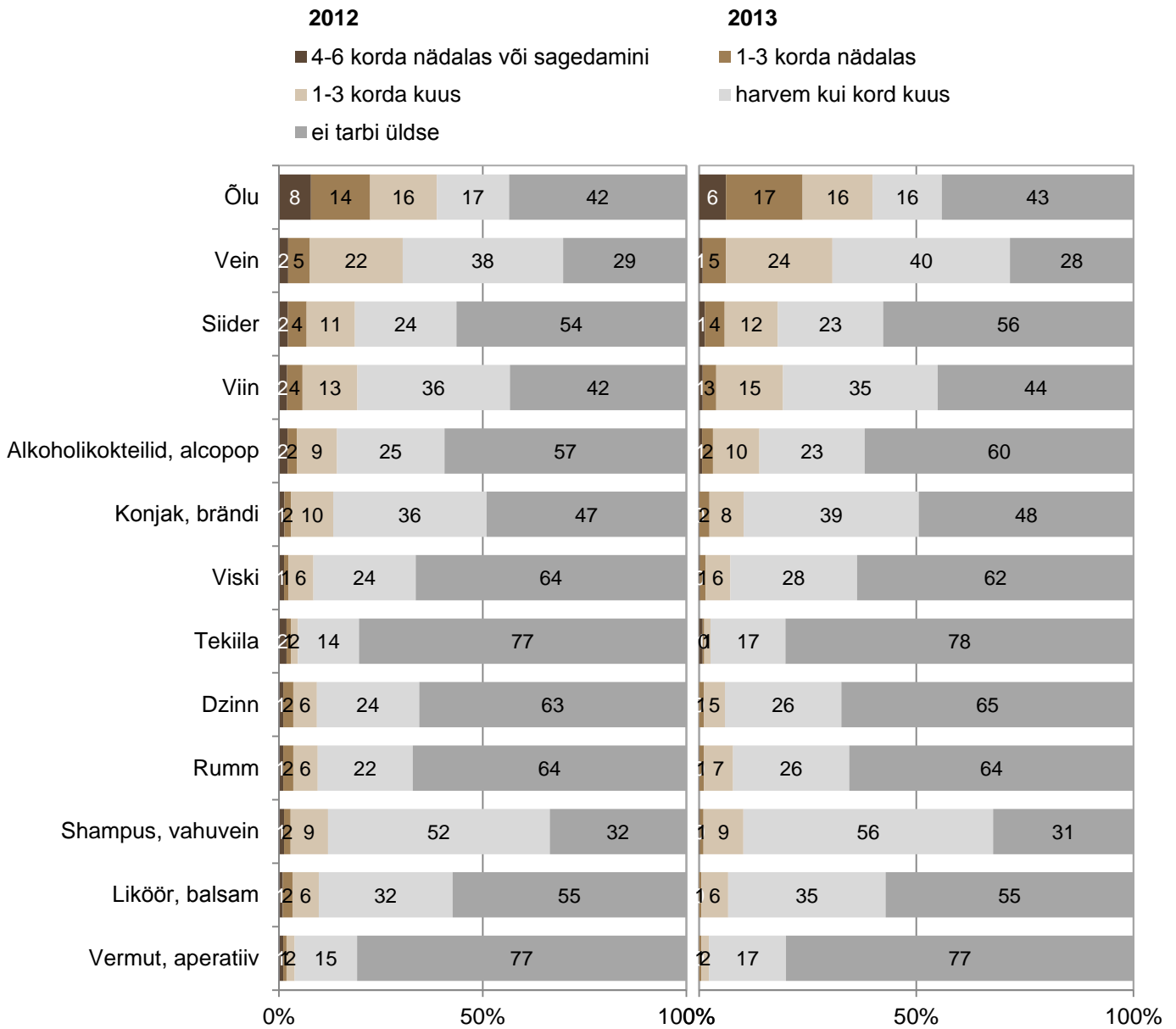
Turistide ostud ja tarbimine
kogus, mln liitrit/liitrit elaniku kohta 100% ALKOHOLIS

Tabel 14

	2010	2011	2012	2013	kahe viimase perioodi muutus	
	Kogus, mln liitrit abs. alkoholis				± mln l	± %
turistide ostud	4,10	4,74	5,50	5,99	0,49	8,89
turistide tarbimine	0,47	0,53	0,54	0,58	0,04	7,14
KOKKU	4,57	5,27	6,04	6,56	0,53	8,73

	Kogus, liitrit elaniku kohta (abs. alkoholis)				± l el. kohta	± %
turistide ostud	3,10	3,57	4,16	4,55	0,39	9,44
turistide tarbimine	0,36	0,40	0,41	0,44	0,03	7,68
KOKKU	3,46	3,97	4,56	4,99	0,42	9,28

Allikas: Tootjate ja müüjate andmed, TNS Emori arvutused



Allikas: TNSAtlas™ (kevad 2012, 2013) □

Alkoholsete jookide tarbimine Eestis*
kogus, mln liitrit/liitrit elaniku kohta (TOOTEL MÄRGITUD KANGUSEGA)

Tabel 15

	2010	2011	2012**	2013	kahe viimase perioodi	
	Kogus, mln liitrit				± mln l	± %
kanged alkohoolsed joogid	13,7	15,6	14,3	13,3	-1,0	-6,9
õlu	104,5	102,7	103,3	100,3	-3,0	-2,9
lahjad alkohoolsed joogid	18,9	24,4	25,3	28,2	2,9	11,6
viinamarjavein ja vermut	11,1	12,2	12,7	13,4	0,7	5,4

	Kogus, liitrit elaniku kohta				± l el. kohta	± %
kanged alkohoolsed joogid	10,4	11,8	10,8	10,1	-0,7	-6,5
õlu	78,5	77,4	78,1	76,2	-1,9	-2,4
lahjad alkohoolsed joogid	14,2	18,4	19,1	21,4	2,3	12,1
viinamarjavein ja vermut	8,4	9,2	9,6	10,2	0,6	6,0

Allikas: SA, TNS Emor, TNS Emori arvutused

*turistide ostud maha arvestatud ning illegaalse alkoholi tarbimine juurde arvestatud

**2012 andmeid on korrigeeritud vastavalt tootmise aastastatistikale

Alkoholsete jookide tarbimine Eestis*
kogus, mln liitrit/liitrit elaniku kohta (100% ALKOHOLIS)

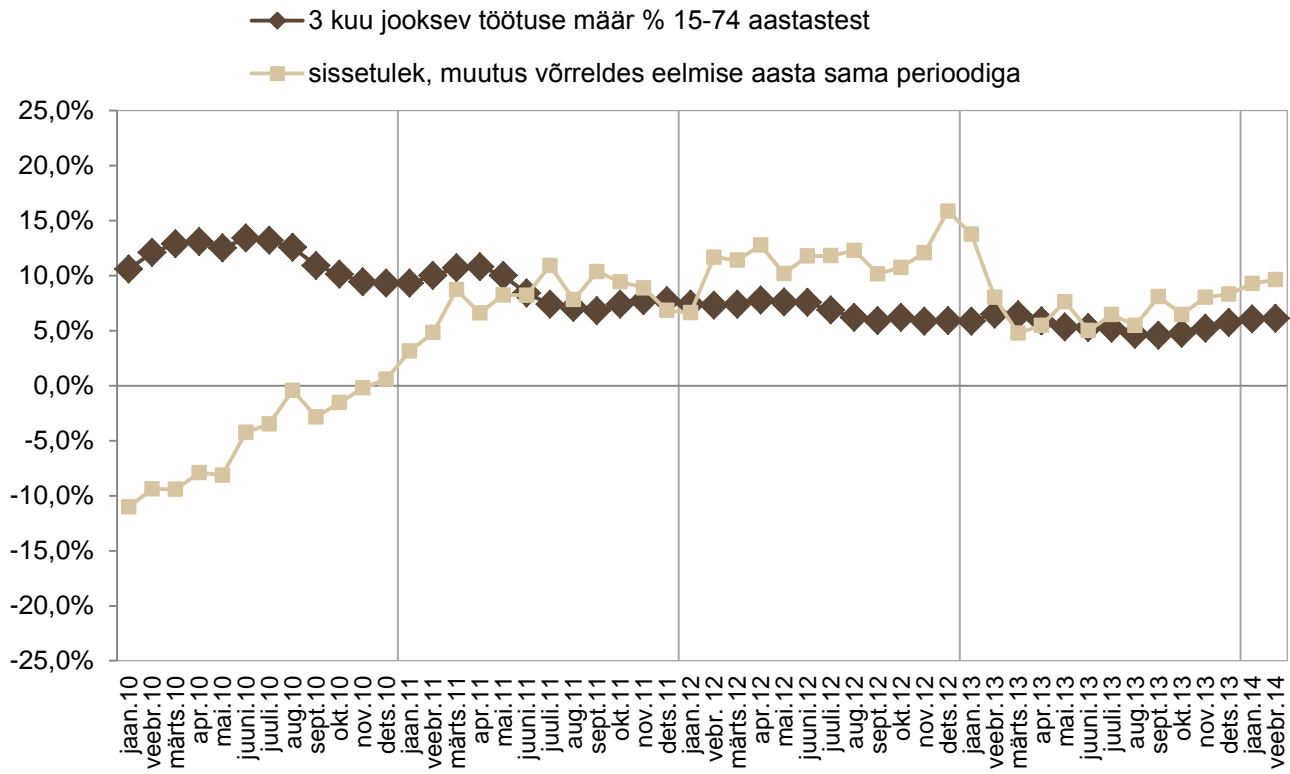
Tabel 16

	2010	2011	2012	2013	kahe viimase perioodi	
	Kogus, mln liitrit				± mln l	± %
kanged alkohoolsed joogid	5,5	6,2	5,7	5,3	-0,4	-6,9
õlu	5,2	5,1	5,2	5,0	-0,1	-2,9
lahjad alkohoolsed joogid	0,9	1,2	1,3	1,4	0,1	11,6
viinamarjavein ja vermut	1,3	1,5	1,5	1,6	0,1	5,4
KOKKU	13,0	14,1	13,7	13,3	-0,3	-2,3

	Kogus, liitrit elaniku kohta				± l el. kohta	± %
kanged alkohoolsed joogid	4,1	4,7	4,3	4,04	-0,3	-6,5
õlu	3,9	3,9	3,9	3,81	-0,1	-2,4
lahjad alkohoolsed joogid	0,7	0,9	1,0	1,07	0,1	12,1
viinamarjavein ja vermut	1,0	1,1	1,2	1,22	0,1	6,0
KOKKU	9,8	10,6	10,3	10,1	-0,2	-1,8

Allikas: SA, TNS Emor, TNS Emori arvutused

*turistide ostud maha arvestatud ning illegaalse alkoholi tarbimine juurde arvestatud



Allikas: TNS Emor, igakuised CAPI-buss uuringud

Soome (nö kaardistatud tarbimine)	kogus, mln liitrit (tootele märgitud kangusega)		
	2011	2012	2013
veinid	67,4	63,6	66,0
õlu	448,7	422,7	427,4
siider	47,3	41,9	40,2
alkoholikokteilid (long drink)	50,2	47,5	45,3

	kogus, liitrit elaniku kohta, 100% alkoholis			
	2010	2011	2012	2013
ametlik tarbimine 100% alk.	8,1	8,2	7,7	7,6
mitteametlik tarbimine 100% alk. (piiriülesed)	1,9	1,9	1,9	2,1
Soome alkohol KOKKU	10,0	10,1	9,6	9,7

	jookide osatähtsus kogutarbimises, 100% alkoholis			
	2010	2011	2012	2013
kanged alkoholised joogid	24%	23%	23%	22%
veinid	19%	19%	20%	20%
õlu	46%	47%	46%	47%
siider	5%	5%	5%	5%
alkoholikokteilid (long drink)	6%	6%	6%	6%
Allikas: Valvira				

	kogus, liitrit elaniku kohta, 100% alkoholis			
	2010	2011	2012	2013
Eesti	9,8	10,6	10,3	10,1
Soome	10,0	10,1	9,6	9,7
Rootsi	7,9	7,9	7,7	
Läti	8,5	8,7	8,8	
Leedu	11,5	13,1	13,5	

Allikas: Valvira, Tobaksfakta, NTAKD Statistika, SoRAD, SPKC

Alkoholsete jookide tarbimine EL-s ning valitud liikmesriikides
Tabel 19

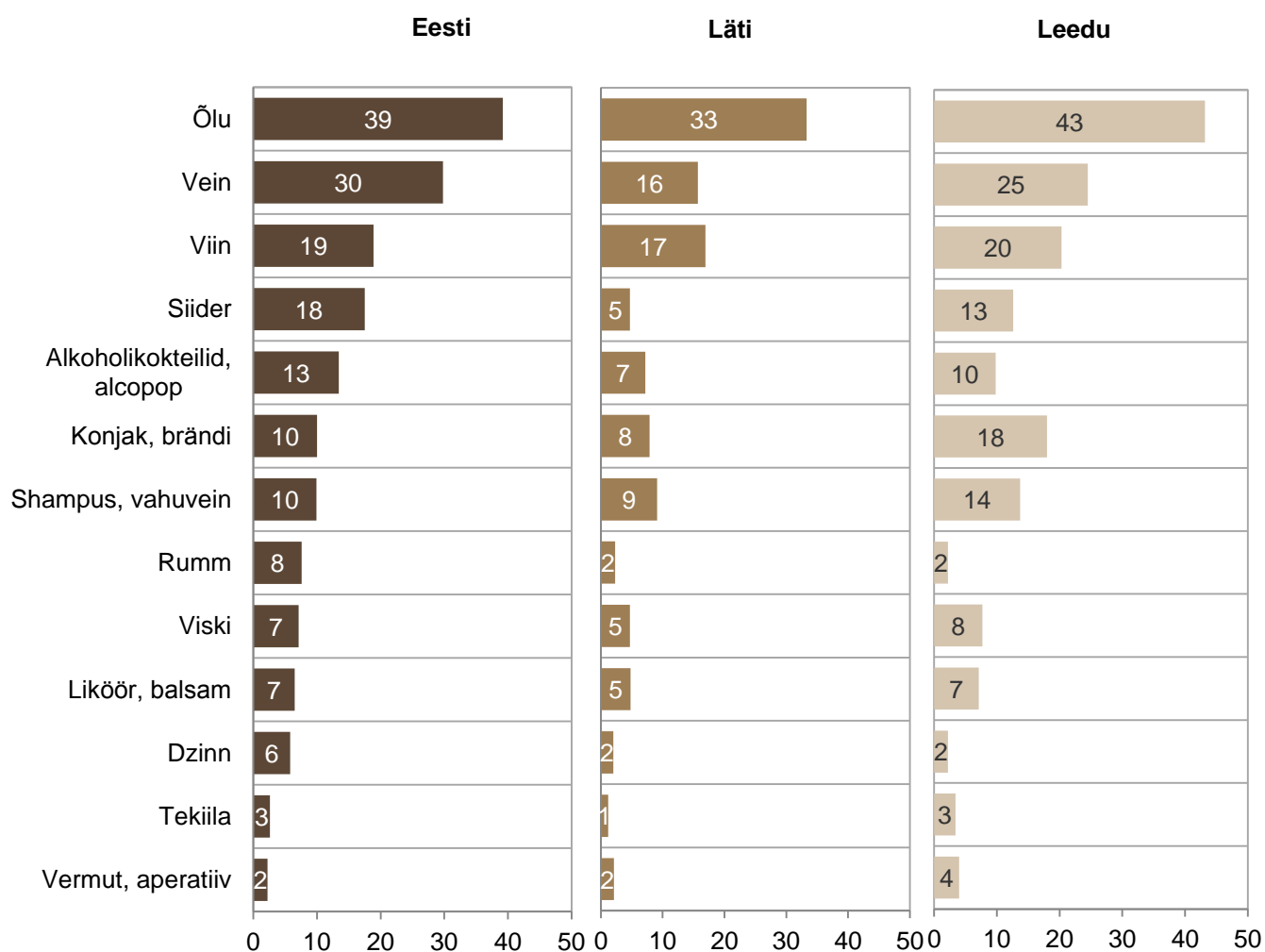
ÜHE TÄISKASVANUD ELANIKU (so 15-aastased ja vanemad) KOHTA, 100% alkoholis

Riik	2009	2010	2011
Euroopa Liit (keskmine)	10,7	10,7	
Eesti	11,9	11,4	12,0
Iirimaa	11,0	11,6	11,6
Poola	10,2	10,0	10,4
Prantsusmaa	12,3	12,0	12,6
Rootsi	7,3	7,3	7,4
Slovakkia	10,7	9,7	9,9
Sloveenia	10,5	10,3	10,6
Soome	10,0	9,7	9,8
Sveits	10,1	10,0	10,0
Taani	10,1	10,3	10,6
Tšehhi	12,1	11,4	11,5
UK	10,2	10,2	10,0

Allikas: OECD

Alkoholsete jookide tarbijaskondade suurused võrdlevalt teiste Balti riikidega
Joonis 14

2013. aasta kevadel (tooterühma vähemalt kord kuus tarbivad 18-74-aastased elanikud, %)



Allikas: TNS Atlas

The logo for TNS, consisting of a solid pink square with the letters 'TNS' in white, bold, sans-serif font centered within it.

TNS

Kanged alkohoolsed joogid

Kanged alkohoolsed joogid

Tootmine

Kange alkoholi toodang jäi Statistikaameti kiirstatistika andmeil aasta varasemast 11,8% väiksemaks. Kanget alkoholi toodeti 16,1 mln liitrit (tootele märgitud kangusega), mis on viimase viie aasta üks madalamatest näitajatest (veelgi väiksem oli tootmismahud 2010. aastal) (tabel 20).

Olulisima kange alkoholi kategooria – viina – tootmine, mis aasta eest kasvas, 2013. a esialgsetel andmetel vähenes. Tootmise langusega kaasnes ka ekspordi vähenemine. Viina siseturumüük õige pisut kasvas, viina müügis on oluline osa ka turistide kaasaostudel (tabel 32).

Väliskaubandus

2013. a kasvas kangete alkohoolsete jookide ekspordikäive pisut enam kui 147 mln euronit ning impordikäive ligi 157 mln euronit. Seejuures kasvas kange alkoholi eksport 7,4%, impordi kasv jäi pisut tagasihoidlikumaks (4,1%). Aasta varasemaga võrreldes on väliskaubanduse rahalise käibe kasvumäärad üsna oluliselt langenud. Ekspordi veidi kiirem kasv impordiga võrreldes vähendas veidi ka negatiivset väliskaubandussaldot. Kange alkoholi koguselised väliskaubandusmahud langesid, koguselise ekspordi vähenemine ei olnud eriti suur (langus 1,6%), impordikogused aga langesid enam kui seitsmendiku võrra (13,7%) (tabel 22). Seega tulenes kange alkoholi rahaline väliskaubanduse kasv kõrgemast keskmisest hinnatasemest; keskmine impordihind oli 2013. aastal aasta varasemaga võrreldes enam kui viiendiku võrra kõrgem (tabel 22).

Suurima osakaaluga püsib kange alkoholi koguselises ekspordis viski (58%), mille ekspordimahud on viimastel aastatel pidevalt suurenenud. Valdavalt on siin tegemist re-ekspordiga. Kuigi viski kohalik tootmismahud on viimastel aastatel liikunud samuti kasvutrendis, on see siiski tagasihoidlikul tasemel, moodustades kange alkoholi tootmisest vähem kui 5%. Teisel kohal on kangete alkohoolsete jookide koguekspordis viin (15%), seejuures langes eksporditud viina kogus 2013. aastal viimase viie aasta madalaimale tasemele. Osatähtsusest kolmandal kohal oleva likööri väljavedu oli 2012. aasta tõusu järel samuti languses. Koguekspordis oluliselt väiksemat rolli mängivate kategooriate – konjaki-brändi ja rummi – väljavedu kasvas läinud aastal aga hüppeliselt (tabel 23).

Sarnaselt varasematele aastatele veeti kangetid alkohoolseid jooke Eestist enim välja Venemaa suunal; koguline eksport Venemaale 2013. aastal kasvas ning tõusis ka Venemaa kui sihtriigi osatähtsus koguekspordis. Ekspordimahud teistesse naaberriikidesse – Lähti, Leetu ja Soome – aga aasta varem aset leidnud tõusu järel langesid (tabel 25).

Kangete alkoholsete jookide impordikogused vähenesid sarnaselt aasta varasemale viina sisseveo langusest tulenevalt. Viski on veelgi kindlustanud oma positsiooni suurima mahuga kange alkoholi imporditavaks: viski import moodustas kogu sisseveomahust 46%. Viina osakaal kangete alkoholsete jookide impordis on kiiresti langenud, 2013. aastal moodustas viin koguimpordist 29%. Viina impordi languse põhjuseks on tootmise tooraineks kasutatud kange viina sisseveo langus. Tõusutrendi jätkas konjaki-rummi import (tabel 24).

Ülalnimetatud (peamiselt USA-st toodava ning tooraineks kasutatava) kange viina import mõjutas enim ka kogu kange alkoholi sisseveo langust. USA püsib imporditud alkoholi päritoluriigina siiski teisel kohal (sealt toodi 17% kogu imporditud kogusest), kuigi sissevedu USA-st langes enam kui poole võrra. Suurimaks impordipartneriks on kange alkoholi sisseveol Suurbritannia, kust tuuakse sisse oluline osa imporditud viskist. Suurbritannia osatähtsus kange alkoholi päritolumaana on viimastel aastatel kasvanud ning ulatus 2013. aastal 47%-ni (tabel 26).

Viina ekspordimaht oli 2013. a 1,15 mln liitrit (langus eelnenud aastaga võrreldes 30,5%). Enam kui pool eksporditud viinast viidi Läti, ligi viiendik Soome ning enam kui kuuendik Leetu. Eksporditud likööri kogusest liikus 43% Venemaale ning viiendik Soome (joonis 15).

Umbes pool sisseveetud viinast oli USA päritolu (tooraineks minev viin), viski peamiseks impordipartneriks on Suurbritannia (kust toodi jätkuvalt enam kui üheksa liitrit kümnest), konjakit-brändit on valdavalt imporditud Prantsusmaalt ning likööri puhul püsivad Eesti suuremate impordipartneritena Iirimaa ning Saksamaa (joonis 16).

Hinnad

Viimase viie aasta jooksul on kange alkoholi hinnad näidanud tõusutrendi. 2013. aastal oli keskmine hinnatõus veidi tagasihoidlikum kui aasta varem; kõige enam tõusis hind paaril viimasel aastal stabiilset hinnataset säilitanud kreemlikööri ning džinni puhul (vastavalt 5,8% ja 7,9%). Teiste jookide puhul jäi hinnatõus vahemikku 2–5%, kõrgema klassi viina hind langes 1,5% (joonis 17).

Kui võrrelda aga 2014. a veebruarikuisid hindu aastatagusega, on suurim hinnaerinevus džinni puhul (kasv 6,5%). Madalama ja keskmise hinnaklassi viina ning madalama klassi kreemlikööri hinnad olid veebruaris aasta varasemast 5–6% kõrgemad; kange likööri ning kõrgema hinnaklassi kreemlikööri ja viina hinnatõus jäi ca 3% kanti. Marjalikööri hind oli aga veebruaris aastatagusest 7% madalam. Eelmise kvartaliga (november 2013) võrreldes tõusis enim samuti just džinni hind (tabel 27).

TNS Emori vaatlus viina jaehindadest Euroopa pealinnades näitab, et 0,7 l Absolut viina hinnatase oli nii detsembris 2013 kui ka märtsis 2014 soodsaim Varssavis. Tallinnas on Absolut viina n-õ tavahinnatase (detsembris 2013 oli tegemist soodushinnaga) Euroopa pealinnade võrdluses üsna kõrge, siinsest kallimana püsib Absolut viina hinnatase vaid Põhjamaades (Helsingi, Stockholm) ja Londonis.

Kohaliku viina hinnataseme võrdlus Tallinna ja teiste Euroopa pealinnade vahel näitas, et Põhjamaade pealinnades oli viin Tallinnaga võrreldes kuni kaks ja pool korda kallim. Siinse märtsikuisel soodushinna puhul oli Tallinna hinnatase võrreldav Viini, Praha, Varssavi ning Riia hinnatasemetega, kus viin on saadaval kõige soodsamalt. Tallinna tavahinnatase on eelnimetatud pealinnadest pisut kõrgem ning lähedane Berliini ja Amsterdamiga kohaliku viina hinnale (tabelid 28–29, joonised 39–40).

Kangete alkoholsete jookide toodang
kogus, mln liitrit

Tabel 20

	Kogus, mln liitrit				kahe viimase perioodi muutus	
	2010	2011	2012	2013*	tuh liitrit	± %
Viin ja teised piiritusjoogid	15,1	16,9	18,2	16,1	-2,1	-11,6
..piiritusjoogid, valmistatud destilleerimise teel viinamarjaveinist	0,3	0,3	0,3	...		
..viski, rumm, taffia	0,4	0,6	0,8	...		
..džinn ja genever	0,2	0,2	0,2	...		
..viin	10,9	12,3	13,3	...		
..liköörid ja muud kanged alkohoolsed joogid	3,3	3,5	3,5	...		

Allikas: SA

*kiirstatistika andmed

Kangete alkoholsete jookide rahaline põhieksport- ja import ning ekspordi ja impordihinnad
käive mln €, hind €/l, käibemaksuta

Tabel 21

	Käive mln €				Hind €/l				kahe viimase perioodi käibe muutus	
	2010	2011	2012	2013	2010	2011	2012	2013	± mln €	± %
eksport	80,78	108,97	137,05	147,26	15,66	16,64	18,00	19,65	10,2	7,4
import	97,79	129,82	150,63	156,81	11,69	11,15	13,34	16,08	6,2	4,1

Allikas: SA

Kangete alkoholsete jookide toodang, koguseline põhieksport ja import
kogus, tuh liitrit 100%-lise alkoholina

Tabel 22

	Kogus, tuh liitrit				kahe viimase perioodi muutus	
	2010	2011	2012	2013	tuh liitrit	± %
toodang*	6028	6768	7280	6436	-844	-11,6
eksport	5158	6550	7614	7494	-120	-1,6
import	8365	11644	11295	9753	-1542	-13,7

Allikas: SA, TNS Emori ümberarvutused

* hinnanguline absoluutalkoholis, ümberarvutustel keskmiseks kanguseks võetud 40%;
Statistikaamet esitas andmed 10 000 l täpsusega

Kangete alkoholsete jookide koguseline põhieksport ning struktuur
kogus, tuh liitrit 100%-lise alkoholina; osakaal, %

Tabel 23

	Kogus, tuh liitrit				Jookide osakaal koguekspordis, %				kahe viimase perioodi muutus	
	2010	2011	2012	2013	2010	2011	2012	2013	tuh liitrit	± %
KOKKU	5158	6550	7614	7494	100	100	100	100	-120	-1,6
s.h. konjak-brändi	235	215	262	430	5	3	3	6	168	64,1
viski	2667	3957	4216	4363	52	60	55	58	147	3,5
rumm	199	325	417	610	4	5	5	8	193	46,4
džinn	162	131	151	129	3	2	2	2	-22	-14,5
viin	1257	1316	1650	1147	24	20	22	15	-502	-30,5
liköör	638	605	919	814	12	9	12	11	-105	-11,4

Allikas: SA

Kangete alkoholsete jookide koguseline põhiimport ning struktuur
kogus, tuh liitrit 100%-lise alkoholina; osakaal, %

Tabel 24

	Kogus, tuh liitrit				Jookide osakaal koguiimpordis, %				kahe viimase perioodi muutus	
	2010	2011	2012	2013	2010	2011	2012	2013	tuh liitrit	± %
KOKKU	8365	11644	11295	9753	100	100	100	100	-1542	-13,7
s.h. konjak-brändi	643	706	801	977	8	6	7	10	176	22,0
viski	3129	4373	4619	4508	37	38	41	46	-111	-2,4
rumm	405	557	630	551	5	5	6	6	-79	-12,6
džinn	196	242	225	219	2	2	2	2	-6	-2,7
viin	3463	5183	4435	2858	41	45	39	29	-1577	-35,6
liköör	529	583	585	641	6	5	5	7	56	9,6

Allikas: SA

Kangete alkohoolsete jookide koguseline põhieksport riigiti
kogus, tuh liitrit 100%-lise alkoholina; osakaal, %

Tabel 25

	tuh liitrit (100%-lise alkoholina)		Muutus		Osakaal, %		riikide osakaalu muutus
	2012	2013	2013 / 2012		2012	2013	± protsendi- punkti
			± liitrit	± %			
KOKKU	7614	7494	-120	-1,6	100	100	
Venemaa	4574	5103	529	11,6	60	68	8
Läti	1205	930	-275	-22,8	16	12	-3
Soome	635	608	-26	-4,2	8	8	0
Leedu	437	370	-67	-15,3	6	5	-1
Kasahstan	228	162	-66	-29,0	3	2	-1
Rootsi	118	105	-13	-11,4	2	1	0
Ukraina	152	83	-69	-45,3	2	1	-1
Teised	266	134	-132	-49,7	3	2	-2

Allikas: SA

Kangete alkohoolsete jookide koguseline põhiimport riigiti
kogus, tuh liitrit 100%-lise alkoholina; osakaal, %

Tabel 26

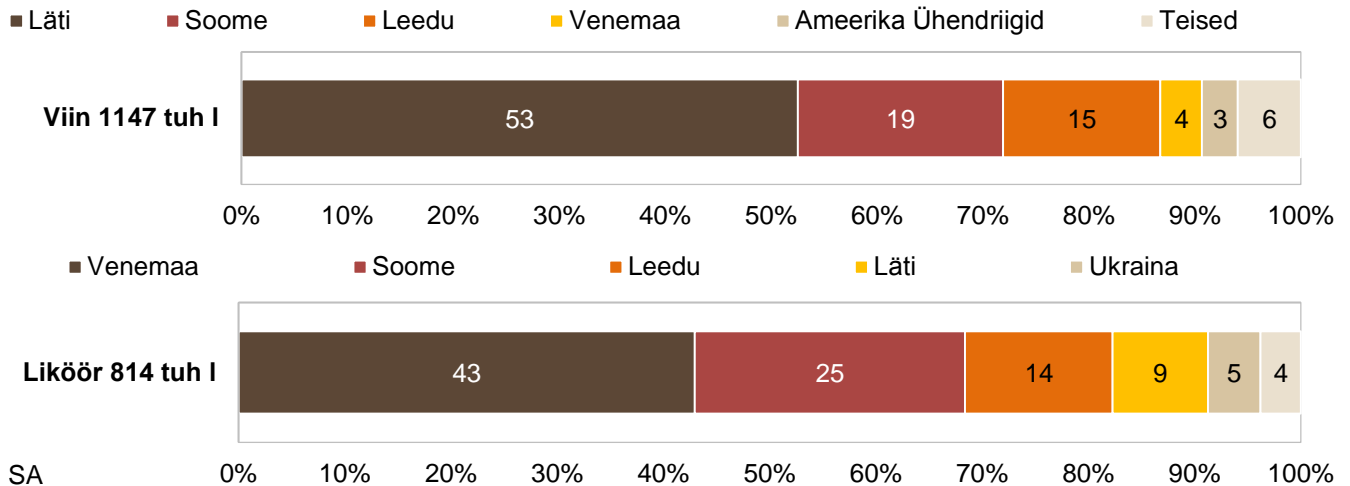
	tuh liitrit (100%-lise alkoholina)		Muutus		Osakaal, %		riikide osakaalu muutus
	2012	2013	2013 / 2012		2012	2013	± protsendi- punkti
			± liitrit	± %			
KOKKU	11295	9753	-1542	-13,7	100	100	
Suurbritannia	4702	4595	-107	-2,3	42	47	5
Ameerika Ühendriigid	3421	1652	-1769	-51,7	30	17	-13
Prantsusmaa	670	757	87	13,0	6	8	2
Ukraina	343	361	17	5,0	3	4	1
Soome	331	352	21	6,5	3	4	1
Iirimaa	272	311	39	14,4	2	3	1
Valgevene	213	250	36	17,0	2	3	1
Leedu	80	216	135	168,8	1	2	2
Holland	226	206	-20	-8,6	2	2	0
Venemaa	201	196	-5	-2,5	2	2	0
Saksamaa	201	186	-15	-7,7	2	2	0
Teised	634	672	38	6,0	6	7	1

Allikas: SA

Viina ja likööri põhieksporti struktuur riigiti 2013. aastal

Joonis 15

% ekspordikogusest, 100%-lise alkoholina

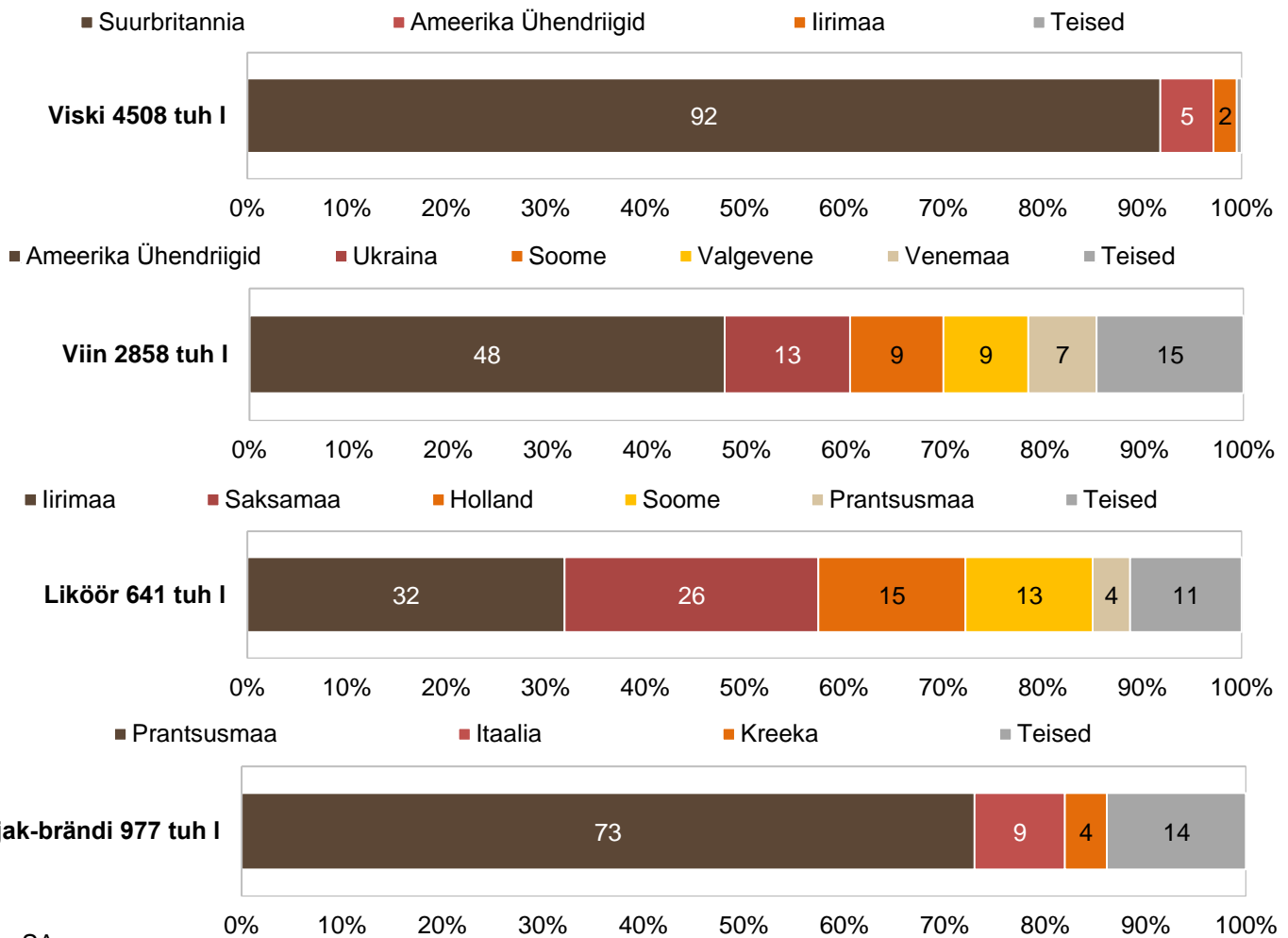


Allikas: SA

Kangete alkoholsete jookide põhiimpordi struktuur riigiti 2013. aastal

Joonis 16

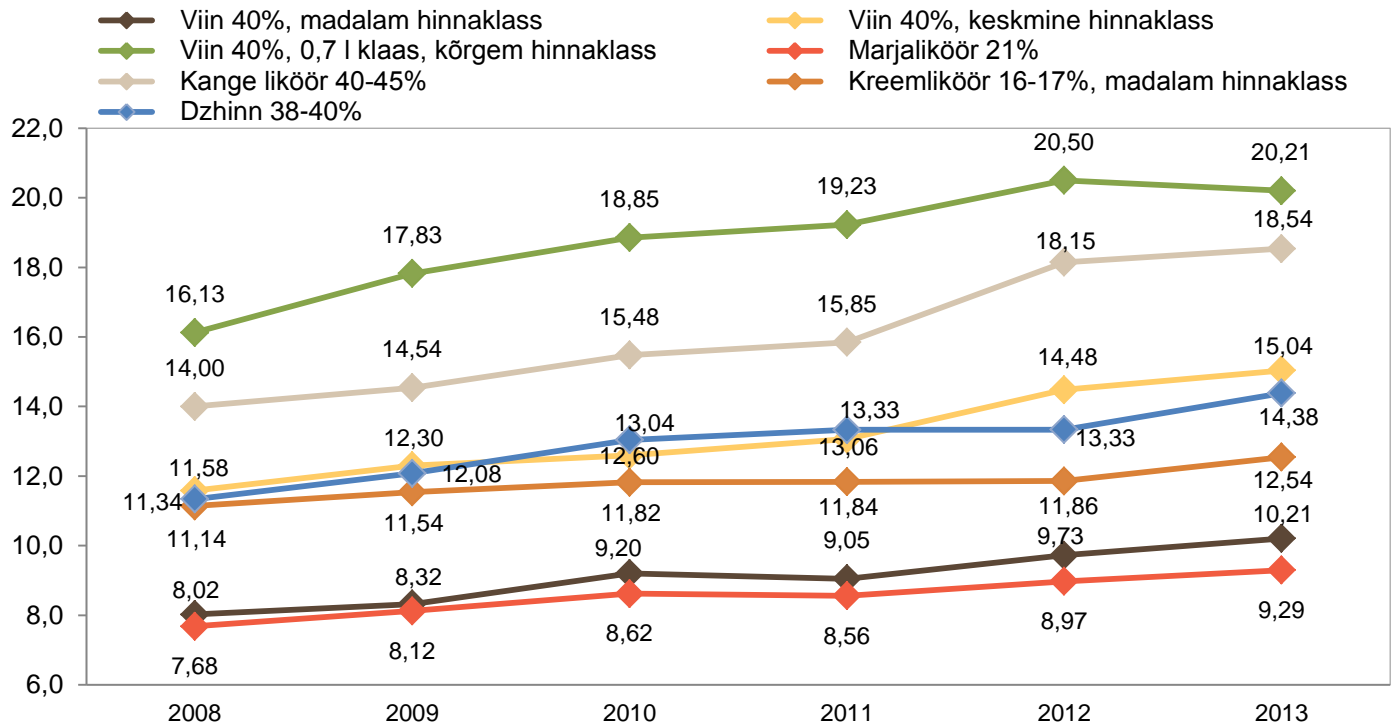
% impordikogusest, 100%-lise alkoholina



Allikas: SA

Kangete alkoholsete jookide aasta keskmised jaehinnad kauplustes**
Joonis 17

€/liiter, koos käibemaksuga (ilma pandipakendita)



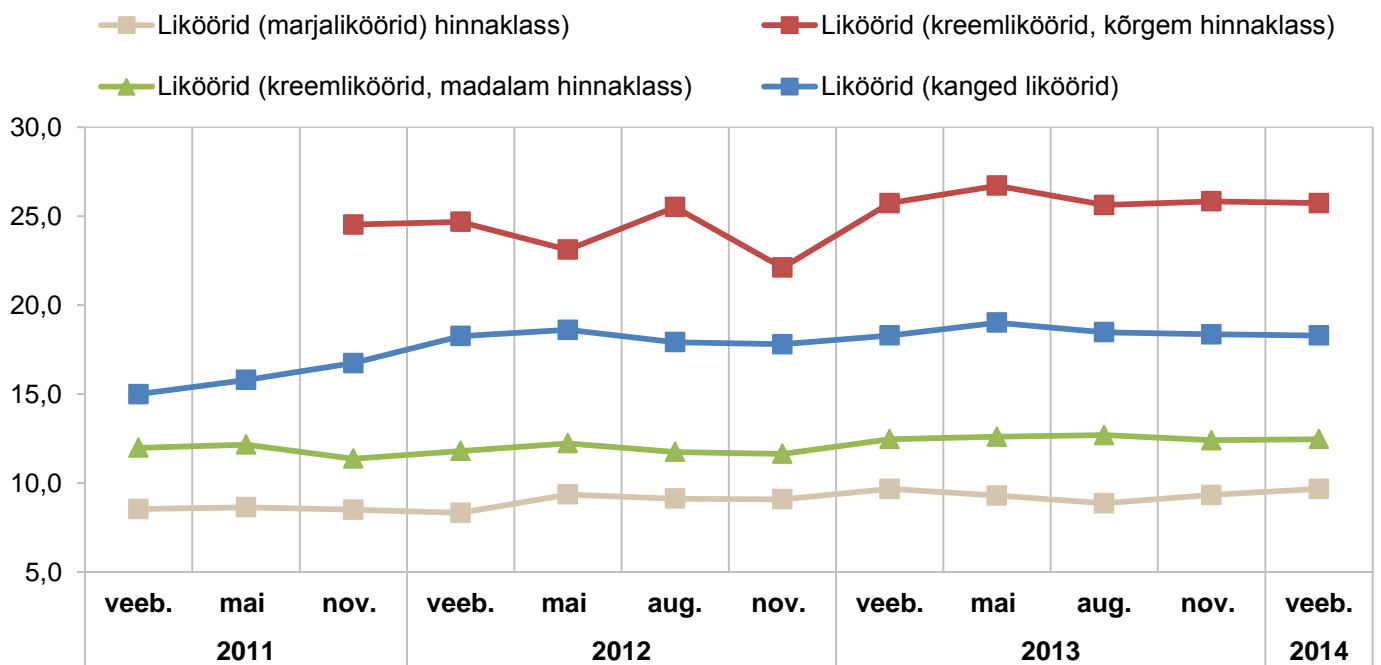
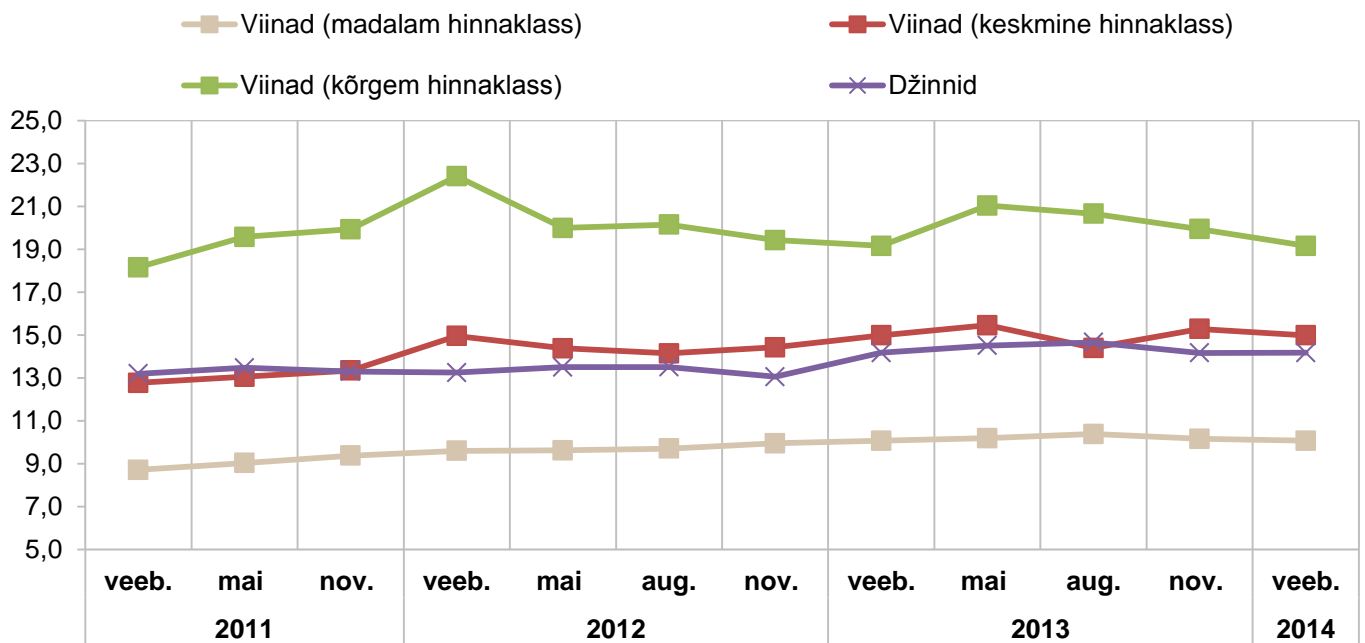
Allikas: EKI (2008-2010, mai 2011, veeb. 2011), TNS Emor (nov. 2011, 2012, 2013)

Kangete alkoholsete jookide keskmised jaehinnad kauplustes**
Tabel 27

€/liiter, koos käibemaksuga (ilma pandipakendita)

	veeb.	mai	aug.	nov.	veeb.	Muutus	Muutus
	2013	2013	2013	2013	2014	veeb. 2014 / veeb. 2013	veeb. 2014 / nov. 2013
Viin 40%, madalam hinnaklass	10,07	10,20	10,39	10,17	10,65	5,7%	4,7%
Viin 40%, keskmine hinnaklass	15,00	15,46	14,40	15,29	15,87	5,8%	3,8%
Viin 40%, kõrgem hinnaklass	19,16	21,04	20,67	19,95	19,82	3,4%	-0,6%
Kreemliköör 16-17%, madalam hinnaklass	12,47	12,61	12,69	12,40	13,10	5,1%	5,6%
Kreemliköör, 16-17%, kõrgem hinnaklass	25,73	26,71	25,63	25,84	26,44	2,7%	2,3%
Marjaliköör 21%	9,68	9,30	8,87	9,33	9,00	-7,0%	-3,5%
Kange liköör 40-45%	18,30	19,02	18,48	18,36	18,83	2,9%	2,5%
Džhinn 38-40%	14,18	14,51	14,67	14,17	15,11	6,5%	6,6%

Allikas: TNS Emor



Viin 40%, madalam hinnaklass	Liviko Laua Viin, Altia Eesti Standard Vodka, Liviko Rahva Viin, Liviko Valge Viin
Viin 40%, keskmine hinnaklass	Liviko Viru Valge, Altia Saaremaa Vodka
Viin 40%, kõrgem hinnaklass	Liviko Viru Valge Special Anniversary, Absolut Vodka, Nemiroff, Russki Razmer
Marjaliköör 21%	Liviko Liköör Metsmaasika, Liviko Liköör Kirsi
Kange liköör 40-45%	Liviko Vana Tallinn (40%, 45%) alk., Altia Pirita Ürdiliköör, Jägermeister
Kreemliköör 16-17%, mad. hinnaklass	Liviko Vana Tallinna kreemliköör, Remedia Kiu Torn kooreliköör
Dzhinn 38-40%	Remedia Saare Gin, Liviko Liviko Gin

Viina jaehinnad Euroopa pealinnades

Tabel 28

€

	Kohalik viin 40%, 0,5 l					Muutus ± %	Muutus ± %
	märts 2013	juuni 2013	sept. 2013	dets. 2013	märts 2014	märts 2014 / märts 2013	märts 2014 / dets. 2013
Tallinn	7,59	7,19	7,19	7,19	5,99	-21%	-17%
Riia	5,86	6,91	5,85	6,10	6,20	6%	2%
Vilnius	5,06	5,07	5,07	5,07	5,07	0%	0%
Helsinki	15,93	15,93	15,93	16,99	16,29	2%	-4%
Stockholm	17,73	17,24	17,01	16,36	16,90	-5%	3%
Varssavi	5,53	5,63	5,60	5,63	5,24	-5%	-7%
Praha	6,04	4,63	4,62	4,32	5,28	-13%	22%
Amsterdam	7,39	7,39	5,81	6,85	7,14	-3%	4%
Berliin	4,99	-	7,49	7,79	7,79	56%	0%
Kopenhaagen	12,45	9,57	9,57	12,44	12,44	0%	0%
London	16,36	16,57	13,63	13,54	11,95	-27%	-12%

Allikas: TNS Emor

Ümberarvutused erinevatelt pakendi suurustelt

Soodushind

Viina jaehinnad Euroopa pealinnades

Tabel 29

€

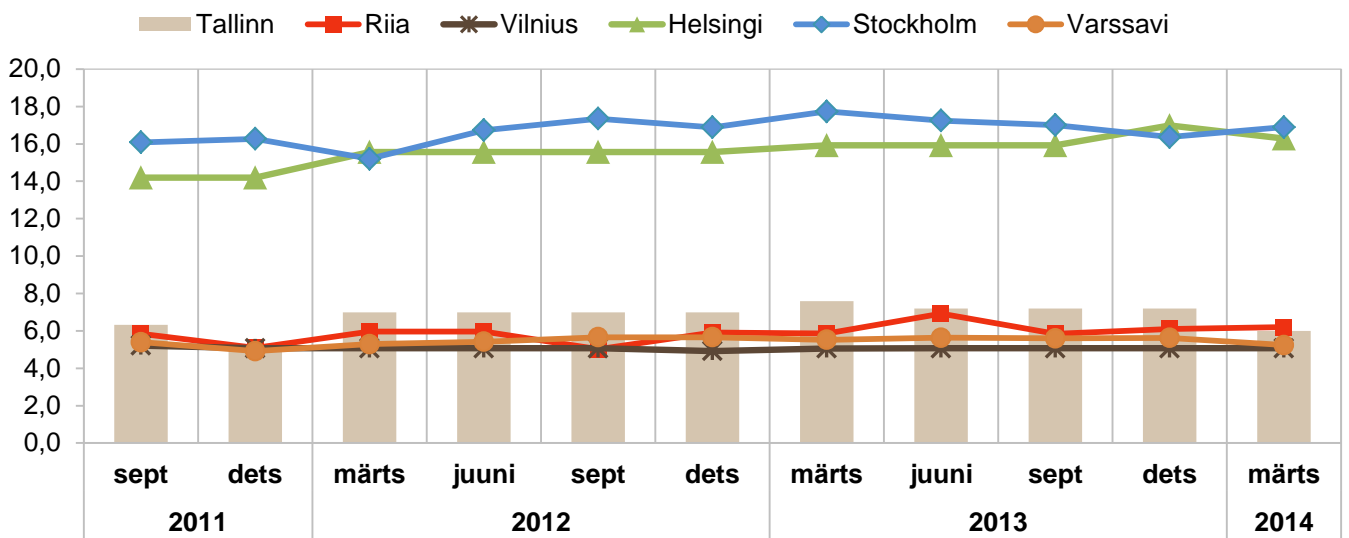
	Absolut vodka 40%, 0,7 l					Muutus ± %	Muutus ± %
	märts 2013	juuni 2013	sept. 2013	dets. 2013	märts 2014	märts 2014 / märts 2013	märts 2014 / dets. 2013
Tallinn	12,99	18,49	18,49	13,99	18,79	45%	34%
Riia	16,94	12,81	17,78	17,77	17,77	5%	0%
Vilnius	13,90	11,58	14,48	14,48	14,48	4%	0%
Helsinki	21,80	21,80	21,80	21,80	22,70	4%	4%
Stockholm	28,67	27,87	27,49	26,45	27,28	-5%	3%
Varssavi	9,37	9,15	10,25	10,53	11,43	22%	9%
Praha	15,15	15,15	15,10	14,49	15,26	1%	5%
Amsterdam	16,31	16,31	17,49	14,99	14,99	-8%	0%
Berliin	13,49	13,99	13,99	13,99	13,99	4%	0%
Kopenhaagen	18,64	16,08	18,63	18,62	18,62	0%	0%
London	16,94	22,76	23,84	23,70	24,50	45%	3%

Allikas: TNS Emor

Soodushind

Kohaliku viina jaehinnad lähiriikide pealinnades
(0,5 l, €)

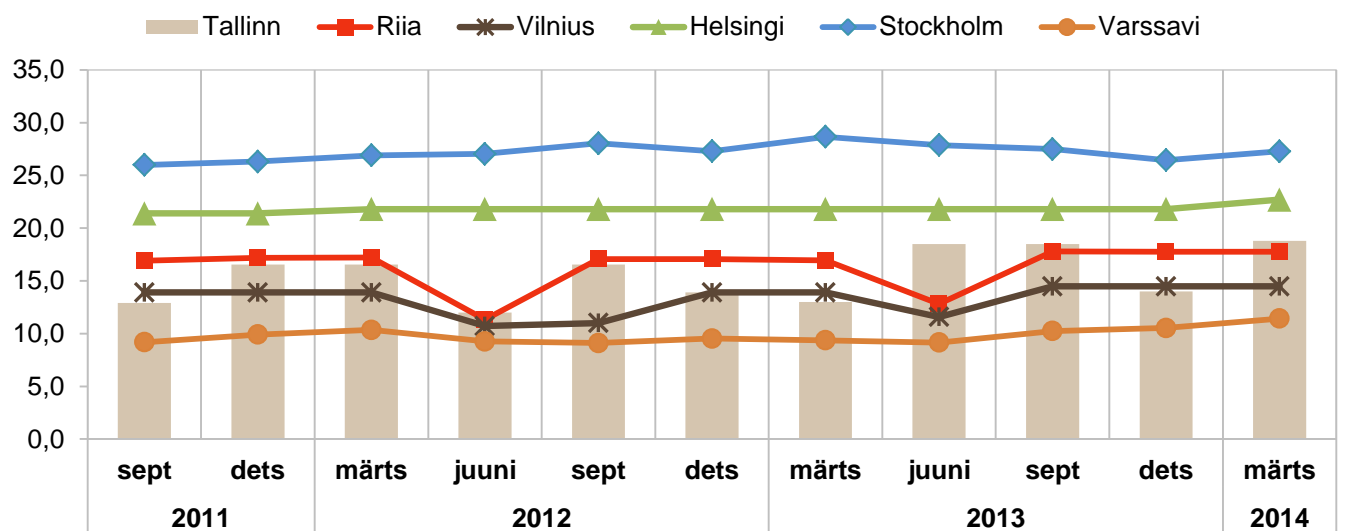
Joonis 19



Allikas: TNS Emor

Absolut Vodka jaehinnad lähiriikide pealinnades
(0,7 l, €)

Joonis 20



Allikas: TNS Emor

Kange alkoholi aktsiis Eestis, €

Tabel 30

		Viin 40% 0,5 l pudel	Liköör 21% 0,5 l pudel
alates 02.2012	ainult aktsiis	2,98	1,56
	aktsiis koos aktsiisilt makstava	3,58	1,88
alates 01.2013	ainult aktsiis	3,13	1,64
	aktsiis koos aktsiisilt makstava	3,76	1,97
alates 01.2014	ainult aktsiis	3,29	1,73
	aktsiis koos aktsiisilt makstava	3,94	2,07

Allikas: Maksu- ja Tolliamet, TNS Emori arvutused

Kangete alkoholsete jookide müük siseturul*
kogus, mln liitrit tootele märgitud alkoholisisaldusega

Tabel 31

Müük kokku	Kogus, mln liitrit				kahe viimase perioodi muutus	
	2010	2011	2012	2013	tuh liitrit	± %
toodang	15,1	16,9	18,2	16,1	-2,1	-11,6
eksport	12,9	16,4	19,0	18,7	-0,3	-1,6
import	20,9	29,1	28,2	24,4	-3,9	-13,7
import**	15,0	19,4	20,2	21,0	0,7	3,5
müük siseturul	17,2	19,9	19,4	18,3	-1,1	-5,6
Müük elaniku kohta	Kogus, liitrit				± l el. kohta	± %
müük siseturul	12,9	15,0	14,7	13,9	-0,8	-5,1
isevarustatuse tase, %	87,6	84,9	93,8	87,8		-6,3
elanike arv, mln inimest	1,33	1,33	1,32	1,32		-0,5

Allikas: SA, TNS Emori arvutused

*arvutatud bilansimeetodil

**ilma tooraineks kasutatud importviinata

Viina müük siseturul*
kogus, mln liitrit tootele märgitud alkoholisisaldusega

Tabel 32

Müük kokku	Kogus, mln liitrit				kahe viimase perioodi muutus	
	2010	2011	2012	2013	tuh liitrit	± %
toodang***	10,9	12,3	13,3	11,7	-1,6	-11,7
eksport	3,1	3,3	4,1	2,9	-1,3	-30,5
import	8,7	13,0	11,1	7,1	-3,9	-35,6
import**	2,8	3,2	3,1	3,7	0,6	20,3
müük siseturul	10,6	12,3	12,3	12,6	0,3	2,7
Müük elaniku kohta	Kogus, liitrit				± l el. kohta	± %
müük siseturul	7,9	9,3	9,3	9,6	0,3	3,2
isevarustatuse tase, %	103,5	100,4	108,4	93,2		-14,0
elanike arv, mln inimest	1,33	1,33	1,32	1,32		-0,5

Allikas: SA, TNS Emori arvutused

*arvutatud bilansimeetodil

**ilma tooraineks kasutatud importviinata

***2013 ligikaudne arvutus (viina osakaaluks kange alkoholi tootmises on arvestatud 73%)

TNS

Etüülalkohol

Etüülalkohol

Tootmine

Et lühiajastatistikas etüülalkoholi tootmine ei kajastu, puuduvad 2013. aasta tootmise kohta täpsed andmed. Rakvere piiritusetehase tootmismahud jäid aasta varasemaga võrreldes esialgsetel andmetel aastatagusele alla, suund on endiselt maheteraviljapiirituse tootmise poole.

Väliskaubandus

Etüülalkoholi ekspordimahud on 2011. aasta hüppelise kasvu järel kiiresti langenud. 2013. aastal eksporditi etüülalkoholi 94 000 liitrit, valdav enamik sellest viidi Lätti. Aasta varasemaga võrreldes oli ekspordimahud 2,5 korda väiksemad. Kasvanud ekspordihinna tõttu vähenes ekspordikäive mõnevõrra vähem (tabelid 33, 35).

Tooterühma koguseline import seevastu kasvas ligi kolmandiku võrra (3,1 mln liitrit aastataguse 2,3 asemel). Et etüülalkoholi impordihind püsis stabiilsena, siis samal määral kasvas ka impordikäive (tabelid 34, 36).

Toote impordimahud Soomest on aasta varasemaga võrreldes vähenenud ning oluliseks impordipartneriks on Soome kõrvale tõusnud Läti (osakaalud koguimpordis vastavalt 43% ja 41%). Varem olulist rolli mänginud import Slovakiast 2012. aastal aga lõppes (tabel 38).

Etüülalkoholi rahaline põhieksport ning ekspordihinnad
käive mln €, hind €/l, käibemaksuta

Tabel 33

	Käive mln €				Hind €/l				kahe viimase perioodi käibe muutus	
	2010	2011	2012	2013	2010	2011	2012	2013	± mln €	± %
etüülalkohol kangusega üle 80%	0,01	0,67	0,34	0,07	1,08	0,99	1,40	0,75	-0,3	-79,3

Allikas: SA

Etüülalkoholi rahaline põhiimport ning impordihinnad
käive mln €, hind €/l, käibemaksuta

Tabel 34

	Käive mln €				Hind €/l				kahe viimase perioodi käibe muutus	
	2010	2011	2012	2013	2010	2011	2012	2013	± mln €	± %
etüülalkohol kangusega üle 80%	2,16	1,96	2,60	2,80	0,69	0,85	0,84	0,77	0,20	7,6

Allikas: SA

Etüülalkoholi koguseline põhieksport
kogus, tuh liitrit

Tabel 35

	Kogus, tuh liitrit				kahe viimase perioodi muutus	
	2010	2011	2012	2013	tuh liitrit	± %
etüülalkohol kangusega üle 80%	9	680	244	94	-150,7	-61,7

Allikas: SA

Etüülalkoholi koguseline põhiimport
kogus, tuh liitrit

Tabel 36

	Kogus, tuh liitrit				kahe viimase perioodi muutus	
	2010	2011	2012	2013	tuh liitrit	± %
etüülalkohol kangusega üle 80%	3149	2314	3092	3634	541,3	17,5

Allikas: SA

Etüülalkoholi koguseline põhieksport riigiti
kogus, tuh liitrit; osakaal, %

Tabel 37

	tuh liitrit		Muutus		Osakaal, %		riikide osakaalu muutus
	2012	2013	2013 / 2012		2012	2013	± protsendipunkti
			± liitrit	± %			
KOKKU	244	94	-151		100	100	
Läti	129	91	-38	-29	53	97	43,9
Soome	115	2	-113	-98	47	2	-44,2
Teised		0,3				0,3	0,3

Allikas: SA

Etüülalkoholi koguseline põhiimport riigiti
kogus, tuh liitrit; osakaal, %

Tabel 38

	tuh liitrit		Muutus		Osakaal, %		riikide osakaalu muutus
	2012	2013	2013 / 2012		2012	2013	± protsendipunkti
			± liitrit	± %			
KOKKU	3092	3634	542	18	100	100	
Läti	1261	1847	586	46	41	51	10
Soome	1326	1121	-205	-15	43	31	-12
Valgevene	133	314	181	136	4	9	4
Leedu	148	178	30	20	5	5	0
Slovakkia	0	173	173		0	5	5
Teised	224	1	-222	-99	7	0	-7

Allikas: SA

TNS

Ölü

Õlu

Tootmine

Õlle tootmismahud püsisid 2013. aastal Statistikaameti andmete põhjal aasta varasemaga võrreldes stabiilsena. Lühiajastatistika põhjal toodeti 2013. aastal 146,5 mln liitrit õlut, mis on 0,3% enam kui aasta varem. Õlle siseturumüük aga jätkas viimastele aastatele omast kasvu (1,1%). Kuigi isevarustatuse tase jäi 2012. aastale veidi alla, ületas õlle kohalik tootmiskaht siseturuvajaduse (tabel 46).

Väliskaubandus

Pärast mitmeaastast üsna selget kasvu õlle väliskaubanduse mahud 2013. aastal vähenesid, kusjuures suuremal määral vähenes (varem kiiremat kasvutempot näidanud) import. Õlle väliskaubandusest moodustab jätkuvalt olulise osa suuremate õlletootjate (kontsernide) regionaalsest spetsialiseerumisest tulenev väliskaubandus. Eesti väliskaubandust puudutab kirjeldatud spetsialiseerumine eeskätt Baltikumi-siseselt ning Soome ja Poola suunal. Suurimateks õlleimportijateks-eksportijateks on seega Eesti suurimad õlletootjad Saku Õlletehas ning A. Le Coq.

2013. a langes õlle koguseline eksport võrreldes eelnenud aastaga pisut enam kui kümnendiku võrra (10,5%), õlut eksporditi 49,5 mln liitrit. Kuivõrd õlle ekspordihind jätkas 2013. aastal kasvu, oli ekspordikäibe langus koguselisest vähenemisest veidi tagasihoidlikum (käive vähenes 7,1%) (tabelid 39, 40). Vaatamata väikesele langusele eksporditud kogustes, püsib õlle ekspordi peamise sihtriigina Soome. Soome viidi ca 17 mln l õlut, mis moodustas koguekspordist enam kui kolmandiku. Suuresti kontsernisisese spetsialiseerumise tulemusena on viimastel aastatel ülespoole liikunud eksport Poola (veerand õlle ekspordist) ja Lätti (ligi viiendik ekspordist), samal põhjusel vähenesid läinud aastal oluliselt ekspordimahud Leetu (tabel 41).

2013. a veeti Eestisse õlut sisse 39,1 mln liitrit, mis on 6,6% vähem kui aasta varem. Kuna imporditud õlle keskmine hinnatase püsis 2013. aastal stabiilsena, langes impordikäive mahulise vähenemisega üsna võrdsel määral (6,2%) (tabelid 39, 40).

2013. aastal toodi Statistikaameti andmetel õlut Eestisse arvestatavas koguses (üle 10 000 l riigi kohta) 22 riigist. Ülalkirjeldatud tootjate spetsialiseerumisest lähtuvalt imporditakse Eestisse õlut koguseliselt enim lähiriikidest: Soomest (nagu eelnenud aastalgi 26% kogu impordist), Lätist (25%), ja Leedust (16%). Aasta varasemaga võrreldes oli sissevedu Soomest mahult võrreldav, import Lätist jätkas vähenemist ning Leedust kasvu (tabel 42).

Hinnad

Kui 2012. aastal püsisid õlle hinnad eelnevalt mitu aastat väldanud tõusu järel stabiilsena, siis 2013. aastal on hinnatase taas jätkanud tõusutrendi (joonis 21). Aasta keskmine hinnatõus jäi 1–3% kanti. Õlle hindade võrdlus veebruaris 2014 ja 2013 näitab, et keskmise ja madalama hinnaklassi tavakanguses õlle ning kange õlle hinnamuutused jäid 1% piiridesse, kõrgema hinnaklassi tavakanguses õlle hind aga kasvas hüppeliselt (tõus 14%) (tabel 43).

TNS Emori rahvusvahelise hinnavaatluse kohaselt sai nii 2013. a detsembris kui ka 2014. a märtsis 0,5 l kohaliku heleda õlle kõige soodsamalt kätte Varssavist ja Berliinist, Riist ja Viinusest, kus õlle hind jäi allapoole 70 eurosendi piiri. Kalleim püsib õlle hinnatase Kopenhaagenis, ületades Tallinna hinnataset ligi 2,5 korda; Eesti pealinnast oluliselt kõrgem on hinnatase ka Londonis, Helsingis ja Stockholmis. Tallinnaga võrreldava hinnatasega oli märtsis õlu müügil Riias. Aastatagusega võrreldes on õlle hind Euroopa pealinnades pigem tõusnud (tabel 44).

Õlle rahaline põhieksport- ja import ning ekspordi ja impordihinnad
käive mln €, hind €/l, käibemaksuta

Tabel 39

	Käive mln €				Hind €/l				kahe viimase perioodi käibe muutus	
	2010	2011	2012	2013	2010	2011	2012	2013	± mln €	± %
eksport	20,63	23,63	31,53	29,30	0,46	0,49	0,57	0,59	-2,2	-7,1
import	16,92	20,64	24,87	23,34	0,42	0,52	0,59	0,60	-1,5	-6,2

Allikas: SA

Õlle toodang, koguseline põhieksport ja import
kogus, tuh liitrit

Tabel 40

	Kogus, tuh liitrit				kahe viimase perioodi muutus	
	2010	2011	2012	2013	tuh liitrit	± %
toodang*	129290	135880	146000	146470	470,0	0,3
eksport	44759	47960	55282	49490	-5792,0	-10,5
import	40648	39433	41897	39138	-2759,8	-6,6

Allikas: SA

*Statistikaamet esitas andmed 10 000 l täpsusega

Õlle koguseline põhieksport riigiti
kogus, tuh liitrit; osakaal, %

Tabel 41

	tuh liitrit		Muutus		Osakaal, %		riikide osakaalu muutus ± protsendipunkti
	2012	2013	2013 / 2012		2012	2013	
			± liitrit	± %			
KOKKU	55282	49490	-5792		100	100	
Soome	18272	17126	-1146	-6	33	35	2
Poola	10952	12594	1642	15	20	25	6
Läti	8031	9505	1474	18	15	19	5
Leedu	9094	3304	-5790	-64	16	7	-10
Taani	2092	2505	414	20	4	5	1
Saksamaa	676	893	217	32	1	2	1
Teised	6165	3561	-2603	-42	11	7	-4

Allikas: SA

* 2010 andmed puuduvad

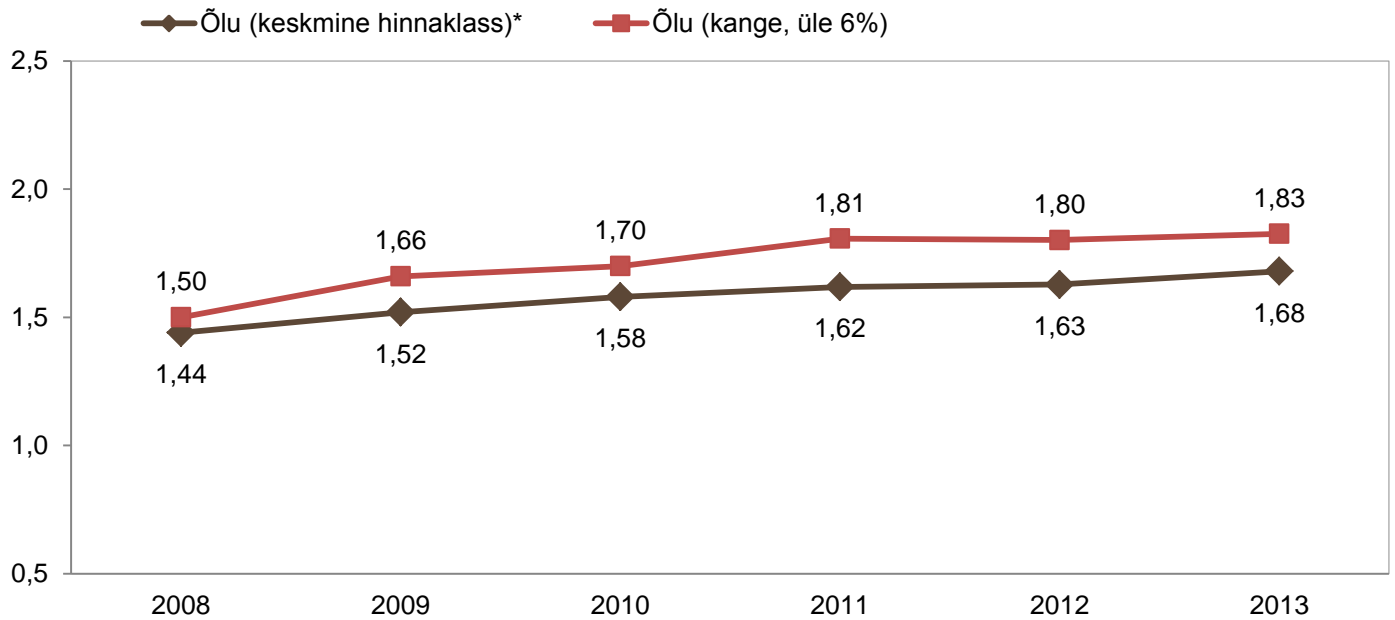
** 2010 s.h Poola

Õlle koguseline põhiimport riigiti
kogus, tuh liitrit; osakaal, %

Tabel 42

	tuh liitrit		Muutus		Osakaal, %		riikide osakaalu muutus ± protsendipunkti
	2012	2013	2013 / 2012		2012	2013	
			± liitrit	± %			
KOKKU	41897	39138	-2760		100	100	
Soome	10903	10363	-540	-5,0	26	26	0
Läti	12994	9701	-3293	-25,3	31	25	-6
Leedu	4817	6143	1326	27,5	11	16	4
Mehhiko	2092	2364	272	13,0	5	6	1
Saksamaa	2321	2216	-105	-4,5	6	6	0
Venemaa	2242	2206	-35	-1,6	5	6	0
Holland	1580	1086	-494	-31,3	4	3	-1
Tšehhi	1307	1065	-242	-18,5	3	3	0
Teised	3641	3993	352	9,7	9	10	2

Allikas: SA

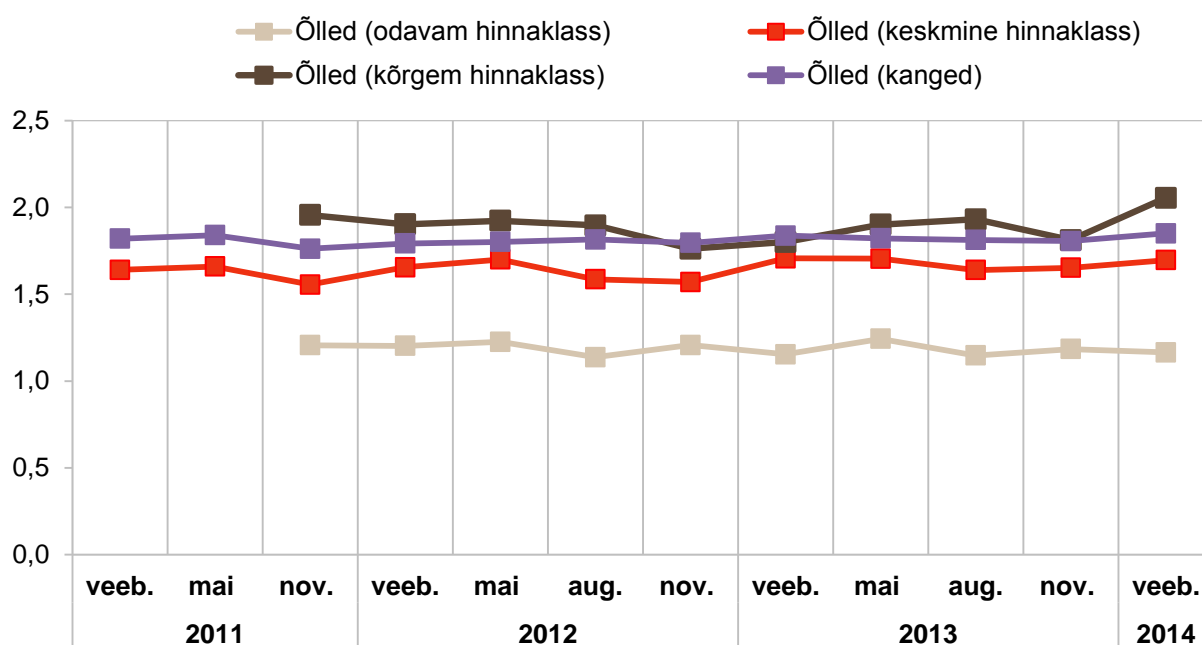


Allikas: EKI (2008-2010, mai 2011, veeb. 2011), TNS Emor (nov. 2011, 2012-2013)

	veeb. 2013	mai 2013	august 2013	nov. 2013	veeb. 2014	Muutus ± % veeb. 2014 / veeb. 2013	Muutus ± % veeb. 2014 / nov. 2013
Õlu (odavam hinnaklass)*	1,15	1,24	1,15	1,18	1,17	0,9%	-1,7%
Õlu (keskmise hinnaklass)*	1,71	1,71	1,64	1,65	1,70	-0,6%	2,7%
Õlu (kõrgem hinnaklass)*	1,80	1,90	1,93	1,81	2,06	14,1%	13,4%
Õlu (kange, üle 6%)	1,84	1,82	1,81	1,81	1,85	0,7%	2,4%

Allikas: TNS Emor

* EKI ei vaadelnud eraldi madalama, keskmise ning kõrgema hinnaklassiga tavakanguses õlut



Allikas: TNS Emor, EKI

**Hinnavaatluses on kaardistatud järgmised tooted:

Õlu (odavam hinnaklass)	Saku Presidendi Pilsner, 4,2% alk., Walter, hele 4,2% alk.
Õlu (keskmise hinnaklass)	Saku Originaal, A. Le Coq Premium, Aleksander
Õlu (kõrgem hinnaklass)	Carlsberg, Saku Kuld, A. Le Coq Special
Õlu (kange, üle 6%)	Saku Taurus, Saku Tume, A. Le Coq Double Bock, A. Le Coq Porter, Viru Õlu Bear Beer

Õlle jaehinnad Euroopa pealinnade supermarketites

Tabel 44

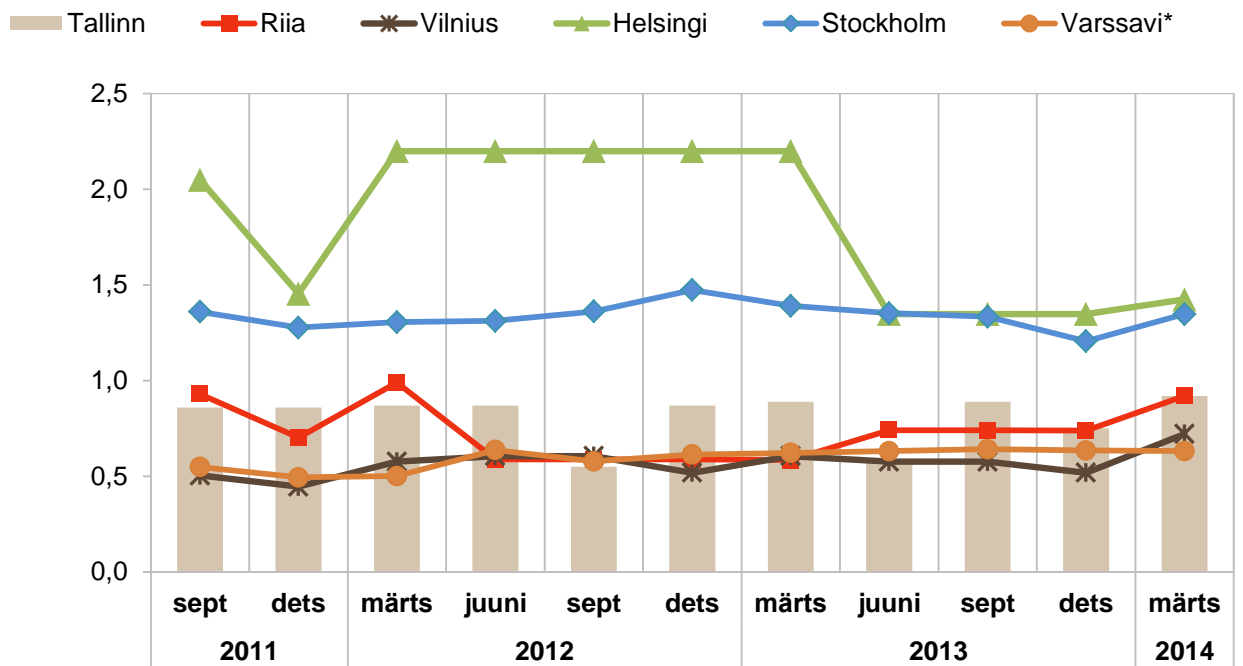
Kogus	Õlu (hele, 4,3-4,7%)				Muutus ± %		
	märts 2013	juuni 2013	sept. 2013	dets. 2013	märts 2014	märts 2014 / märts 2013	märts 2014 / dets. 2013
Tallinn	0,89	0,59	0,89	0,75	0,92	3,4%	22,7%
Riia	0,58	0,74	0,74	0,74	0,92	57,5%	24,4%
Vilnius	0,61	0,58	0,58	0,52	0,72	19,1%	39,1%
Helsinki	2,20	1,35	1,35	1,35	1,42	-35,3%	5,6%
Stockholm	1,39	1,35	1,33	1,21	1,35	-3,2%	11,7%
Varssavi	0,62	0,63	0,64	0,63	0,63	1,4%	-0,5%
Praha	0,89	0,89	0,89	0,69	0,83	-6,5%	21,5%
Amsterdam	0,97	0,97	0,97	1,28	1,28	32,4%	0,0%
Berliin	0,54	0,59	0,64	0,64	0,69	27,8%	7,8%
Kopenhaagen	2,28	2,28	2,22	2,22	2,22	-2,7%	0,0%
London	1,38	1,51	1,54	1,86	1,88	36,0%	0,8%

Allikas: TNS Emor

Varssavi: õlu üle 5%

Soodushind

Ümberarvutused erinevatelt pakendi suurustelt



*õlu üle 5%
Allikas: TNS Emor

Õlle aktsiis Eestis, €

Tabel 45

		Õlu 4,6% 0,5 l pudel	Õlu 7,0% 0,5 l pudel
alates 02.2012	ainult aktsiis	0,13	0,20
	aktsiis koos aktsiisilt makstava käibemaksuga	0,16	0,24
alates 01.2013	ainult aktsiis	0,14	0,21
	aktsiis koos aktsiisilt makstava käibemaksuga	0,17	0,25
alates 01.2014	ainult aktsiis	0,14	0,22
	aktsiis koos aktsiisilt makstava käibemaksuga	0,17	0,26

Allikas: Maksu- ja Tolliamet, TNS Emori arvutused

kogus, mln liitrit tootele märgitud alkoholisisaldusega

Müük kokku	Kogus, mln liitrit				kahe viimase perioodi muutus	
	2010	2011	2012	2013	tuh liitrit	± %
toodang**	129,3	135,9	146,0	146,5	0,5	0,3
eksport	44,8	48,0	55,3	49,5	-5,8	-10,5
import	40,6	39,4	41,9	39,1	-2,8	-6,6
müük siseturul	125,2	127,4	132,6	134,1	1,5	1,1

Müük elaniku kohta	Kogus, liitrit				± l el. kohta	± %
müük siseturul	94,0	95,9	100,3	101,9	1,7	1,7
isevarustatuse tase, %	103,3	106,7	110,1	107,6		-2,3
elanike arv, mln inimest	1,33	1,33	1,32	1,32		-0,5

*arvutatud bilansimeetodil

Allikas: SA, TNS Emori arvutused

Kääritatud joogid ja muu (lahja) alkohol

Kääritatud joogid ja muu (lahja) alkohol

Tootmine

Puuvilja- ja marjaveinide tootmine on viimastel aastatel liikunud kasvu suunas. Ühelt poolt on seda mõjutanud siidri jm kääritatud jookide tooraineks mineva veini tootmismahu kasv, teiselt poolt on kasvanud ka nn lauaveini tootmine. Kui 2012. aastal suurenes puuvilja- ja marjaveinide tootmine hüppeliselt (ligi kolmandiku võrra), siis 2013. aastal oli kasvutempo mõnevõrra tagasihoidlikum (10,8%) ning kokku toodeti 10,7 mln liitrit puuvilja- ja marjaveini.

Lahja alkoholi tootmismahud tõusid 2013. aastal samuti viimaste aastate kõrgeimale tasemele. Kokku toodeti muid lahjasid alkohoolseid jooke Statistikaameti andmetel 23,9 mln liitrit, aasta varasemaga võrreldes kasvas tootmismahud 14,8% (tabel 46). Enamiku toodangust moodustavad kääritatud joogid (sh siider ning siidri baasil toodetud nn *long drink*) ning nende tootmine jätkab kasvu. Viimastel aastatel languses olnud lahjade segatud piiritusjookide tootmine on stabiliseerunud.

Kokku toodeti 2013. aastal lahjasid alkoholijooke ligi 34,6 mln liitrit, mis on viimaste aastate rekord (tabel 47).

Väliskaubandus

Väliskaubanduses vaatab riiklik statistika eraldi kahte tooterühma: kääritatud jooke ning muud alkoholi. Kääritatud jookide tootegrupp hõlmab siidrit ning muid kääritatud jooke (mõdu ning kääritatud jookide segud). Muu alkohol sisaldab Kombineeritud Nomenklatuuri 2013 (Intrastat) kohaselt denatureerimata etüülalkoholi alkoholisisaldusega alla 80% mahust; piiritusjooke ja muid alkohoolseid jooke (v.a alkohoolsete preparaatide segud, mida kasutatakse jookide tootmiseks; viinamarjaveinist või viinamarjavirdest destilleeritud piiritusjoogid, viski, rumm ja muu kange alkohoolne jook, saadud kääritatud suhkruroodetest destilleerimise teel, džinn, genever, viin, liköörid ja kordialid) – ülekaalus on tootegrupis siiski lahjad alkohoolsed joogid.

Kääritatud jookide ekspordimaht on viimaste aastate kiire kasvu järel stabiliseerunud ning püsis 2013. aastal 14 miljoni liitri piiri lähedal. Impordimaht on eelnenud kiire kasvu järel liikunud viimastel aastatel aeglaselt tõusujoones. Kääritatud jooke toodi 2013. aastal Eestisse 19,5 mln liitrit, s.o 1,2% enam kui aasta varem (tabelid 50, 51).

Kääritatud jookide ekspordihind jätkas kasvu, mistõttu oli ekspordikäibe kasvumäär (17,3%) koguselisest kasvumäärast mõnevõrra suurem (tabelid 48, 50).

Sarnaselt õlle kategooriale baseerub ka oluline osa kääritatud jookide väliskaubandusest peamiste joogitootjate (kontsernide) regionaalsel spetsialiseerumisel, st teatud toodete tootmine toimub suurema regiooni jaoks ühes riigis või toote villimine mitmes kontserni ettevõttes paralleelselt. Valdavalt puudutab kirjeldatud spetsialiseerumine Eesti väliskaubandust teiste Balti riikide ning Põhjamaadega. Suurimateks importijateks-eksportijateks nagu õlle puhulgi on Eesti suurimad tootjad.

Kääritatud jooke eksporditi üsna võrreldavas mahus Taani ja Soome, kusjuures enam kasvas Soome-suunaline eksport. Ekspordimahud Lähti ja Leetu aga vähenesid üsna oluliselt (tabel 52). Kääritatud jookide import toimub samuti suures osas lähiriikidest – jätkuvalt kasvas sissevedu Soomest, kust toodi enam kui pool imporditud siidrist (kasvu on aidanud kindlustada Eesti turul edukaks osutunud siidrimargid Somersby ja Sherwood). Siidri import Lätist aga langes enam kui poole võrra, moodustades 16% koguimpordist. Stabiilsete mahtudega järgneb sissevedu Leedust ja Rootsist, moodustades vastavalt 9% ja 7% (tabel 54).

Muu alkoholi (ülekaalus on siin lahjad segatud piiritusjoogid) eksport langes pärast viimaste aastate kiiret tõusu umbes kümnendiku võrra, import aga jätkas selges kasvutrendis. Muud alkoholi eksporditi 2013. aastal ligi 9,9 mln liitrit ning imporditi 31,6 mln liitrit. Muu lahja alkoholi impordi-ekspordihinnad 2013. aastal langesid, mistõttu langes ekspordikäive enam kui viiendiku võrra ning impordikäive kasvas koguselisest kasvust vähem (kasv 3,2%) (tabelid 49, 51). Muu lahja alkoholi ekspordil on suures osas tegemist re-ekspordiga, kohalik tootmismahut jääb ekspordimahule selgelt alla.

Kuigi muu alkoholi väljavedu Venemaale langes 2013. aastal oluliselt, püsis Venemaa siin ühena peamistest sihtriikidest. Muu alkoholi eksport suurenes Läti suunal. Venemaale eksporditi 37%, Lätti 32%; eksport Soome pisut langes, kuid moodustas endiselt ligi viiendiku koguekspordist (tabel 53).

Olulisimaks päritoluriigiks on muu alkoholi impordi puhul Soome, kust pärines ligi kolmandik sissetoodud kogusest. Ligi 2,5 korda suurenes sissevedu Suurbritanniast, järgneb Hispaania, väiksema osakaaluga päritoluriikide ring on muu alkoholi impordil üsna lai (tabel 55).

Hinnad

Viimaste aastate keskmisi hindu võrreldes on näha, et madalama hinnaklassi siidri hinnatase on jäänud 2011. aasta tasemele püsima. Marjaveini puhul on hinnatõus paari viimase aasta jooksul olnud üsna kiire, 2013. aasta keskmisena oli hind ligi kümnendiku võrra aasta varasemast kõrgem (joonis 24). Jälgides lahja alkoholi hindu mõõtmisperiooditi (mõõdetakse kord kvartalis), siis madalama hinnaklassi siidri hinnatase eelmise aasta lõpus langes, kuid uue alguses on hakanud taas tasapisi tõusma. Veebruaris 2014 oli sellise siidri hind aastatagusega võrreldes siiski enam-vähem sama. Kõrgema klassi siidri hind eelmise aasta jooksul tõusis, kuid on uue aasta alguses veidi langenud ning veebruaris 2014 oli hind möödunud aasta sama perioodiga võrreldes ligi 3% kõrgem.

Kodumaise marjaveini hinnatase on alates 2012. aasta veebruarist liikunud tõusu suunas, olles 2014. aasta veebruaris 11.5% kõrgem kui aasta eest (tabel 56).

Muude alkoholsete jookide toodang
kogus, tuh liitrit

Tabel 47

Kogu Eesti	Kogus, tuh liitrit				kahe viimase perioodi muutus	
	2010	2011	2012	2013	tuh liitrit	± %
puuvilja- ja marjavein*	6470	7330	9630	10670	1040,0	10,8
muud lahjad alkoholijogid (s.h. kääritatud jogid)*	17760	16630	20800	23880	3080,0	14,8

Allikas: SA

*Statistikaamet esitas andmed 10 000 l täpsusega

Muude alkoholsete jookide rahaline põhieksport ning ekspordihinnad
käive mln €, hind €/l, käibemaksuta

Tabel 48

Kogu Eesti	Käive mln €				Hind €/l				kahe viimase perioodi käibe muutus	
	2010	2011	2012	2013	2010	2011	2012	2013	± mln €	± %
kääritatud jogid	4,42	6,00	9,88	11,60	0,58	0,60	0,71	0,83	1,7	17,3
muud alkohoolsed jogid*	4,63	8,81	13,16	10,26	0,79	0,99	1,20	1,04	-2,9	-22,0

Allikas: SA

* SA andmed on 100%-lises alkoholis, KN 2011-2013 (Intrastat) kood 220890
ümberavutused on teostatud 5% alkoholile

Muude alkoholsete jookide rahaline põhiimport ning impordihinnad
käive mln €, hind €/l, käibemaksuta

Tabel 49

Kogu Eesti	Käive mln €				Hind €/l				kahe viimase perioodi käibe muutus	
	2010	2011	2012	2013	2010	2011	2012	2013	± mln €	± %
kääritatud jogid	9,55	13,91	15,08	16,29	0,74	0,73	0,78	0,84	1,2	8,0
muud alkohoolsed jogid*	10,68	16,91	23,24	23,98	0,65	0,68	0,82	0,76	0,7	3,2

Allikas: SA

* SA andmed on 100%-lises alkoholis, KN 2011-2013 (Intrastat) kood 220890
ümberavutused on teostatud 5% alkoholile

Muude alkoholsete jookide koguseline põhieksport
kogus, tuh liitrit

Tabel 50

Kogu Eesti	Kogus, tuh liitrit				kahe viimase perioodi muutus	
	2010	2011	2012	2013	tuh liitrit	± %
kääritatud joogid	7674	10032	13935	13957	22,7	0,2
muud alkohoolsed joogid*	5849	8879	10924	9850	-1074,1	-9,8

Allikas: SA

* SA andmed on 100%-lises alkoholis, KN 2011-2013 (Intrastat) kood 220890
ümberavutused on teostatud 5% alkoholile

Muude alkoholsete jookide koguseline põhiimport
kogus, tuh liitrit

Tabel 51

Kogu Eesti	Kogus, tuh liitrit				kahe viimase perioodi muutus	
	2010	2011	2012	2013	tuh liitrit	± %
kääritatud joogid	12901	19021	19274	19505	231,1	1,2
muud alkohoolsed joogid*	16342	24895	28268	31630	3362,3	11,9

Allikas: SA

* SA andmed on 100%-lises alkoholis, KN 2011-2013 (Intrastat) kood 220890
ümberavutused on teostatud 5% alkoholile

Kääritatud jookide koguseline põhieksport riigiti
kogus, tuh liitrit; osakaal, %

Tabel 52

	tuh liitrit		Muutus		Osakaal, %		riikide osakaalu muutus ± protsendi- punkti
	2012	2013	2013 / 2012		2012	2013	
			± liitrit	± %			
KOKKU	13935	13957	23	0	100	100	
Taani	3509	3679	171	5	25	26	1
Soome	2605	3407	803	31	19	24	6
Läti	3760	2467	-1293	-34	27	18	-9
Leedu	2840	1721	-1119	-39	20	12	-8
Teised	1221	2683	1461	120	9	19	10

Allikas: SA

Muude alkoholsete jookide koguseline põhieksport riigiti
kogus, tuh liitrit; osakaal, %

Tabel 53

	tuh liitrit (100%-lise alkoholina)		Muutus		Osakaal, %		riikide osakaalu muutus ± protsendi- punkti
	2012	2013	2013 / 2012		2012	2013	
			± liitrit	± %			
KOKKU	10924	9850	-1074	-10	100	100	
Venemaa Föderatsioon	5153	3687	-1466	-28	47	37	-10
Läti	2196	3194	998	45	20	32	12
Soome	1954	1762	-192	-10	18	18	0
Leedu	741	931	190	26	7	9	3
muu	881	276	-605	-69	8	3	-5

Allikas: SA

* SA andmed on 100%-lises alkoholis, KN 2011-2013 (Intrastat) kood 220890
ümberavutused on teostatud 5% alkoholile

Kääritatud jookide koguseline põhiimport riigiti
kogus, tuh liitrit; osakaal, %

Tabel 54

	tuh liitrit		Muutus		Osakaal, %		riikide osakaalu muutus ± protsendi- punkti
	2012	2013	2013 / 2012		2012	2013	
			± liitrit	± %			
KOKKU	19274	19505	231	1	100	100	
Soome	7733	10768	3036	39	40	55	15
Läti	6741	3173	-3567	-53	35	16	-19
Leedu	1755	1773	18	1	9	9	0
Rootsi	1235	1269	34	3	6	7	0
Taani	187	806	619	ca 4,5x	1	4	3
Saksamaa	678	655	-23	-3	4	3	0
Teised	945	1061	115	12	5	5	1

Allikas: SA

Muude alkoholsete jookide koguseline põhiimport riigiti
kogus, tuh liitrit; osakaal, %

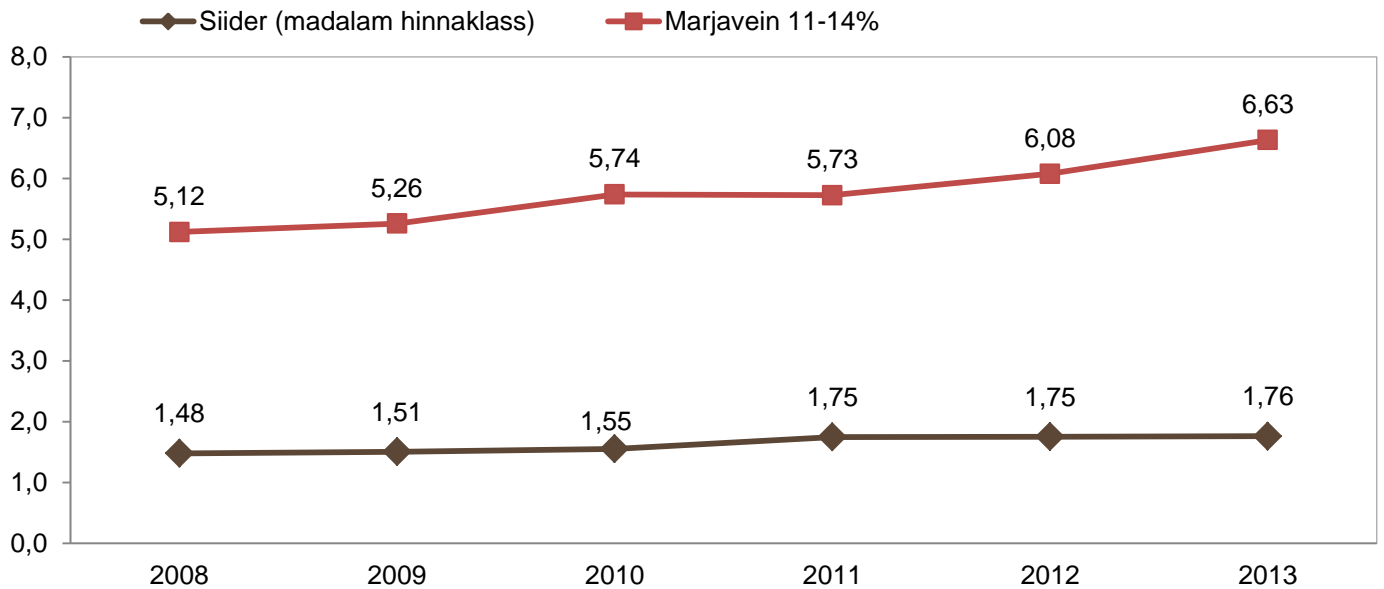
Tabel 55

	tuh liitrit (100%-lise alkoholina)		Muutus		Osakaal, %		riikide osakaalu muutus ± protsendi- punkti
	2012	2013	2013 / 2012		2012	2013	
			± liitrit	± %			
Kokku	28268	31630	3362	12	100	100	
Soome	10175	9806	-369	-4	36	31	-5
Suurbritannia	3203	7434	4231	132	11	24	12
Hispaania	3905	3636	-269	-7	14	11	-2
Saksamaa	2727	2434	-293	-11	10	8	-2
Leedu	1890	2095	205	11	7	7	0
Ameerika Ühendriigid	331	1208	877	265	1	4	3
Mehhiko	768	903	135	18	3	3	0
Holland	925	734	-191	-21	3	2	-1
Teised	4344	3381	-962	-22	15	11	-5

* SA andmed on 100%-lises alkoholis, KN 2011-2013 (Intrastat) kood 220890
ümbervutused on teostatud 5% alkoholile

Siidri ja marjaveini aasta keskmised jaehinnad kauplustes
 €/liiter, koos käibemaksuga (ilma pandipakendita)

Joonis 24



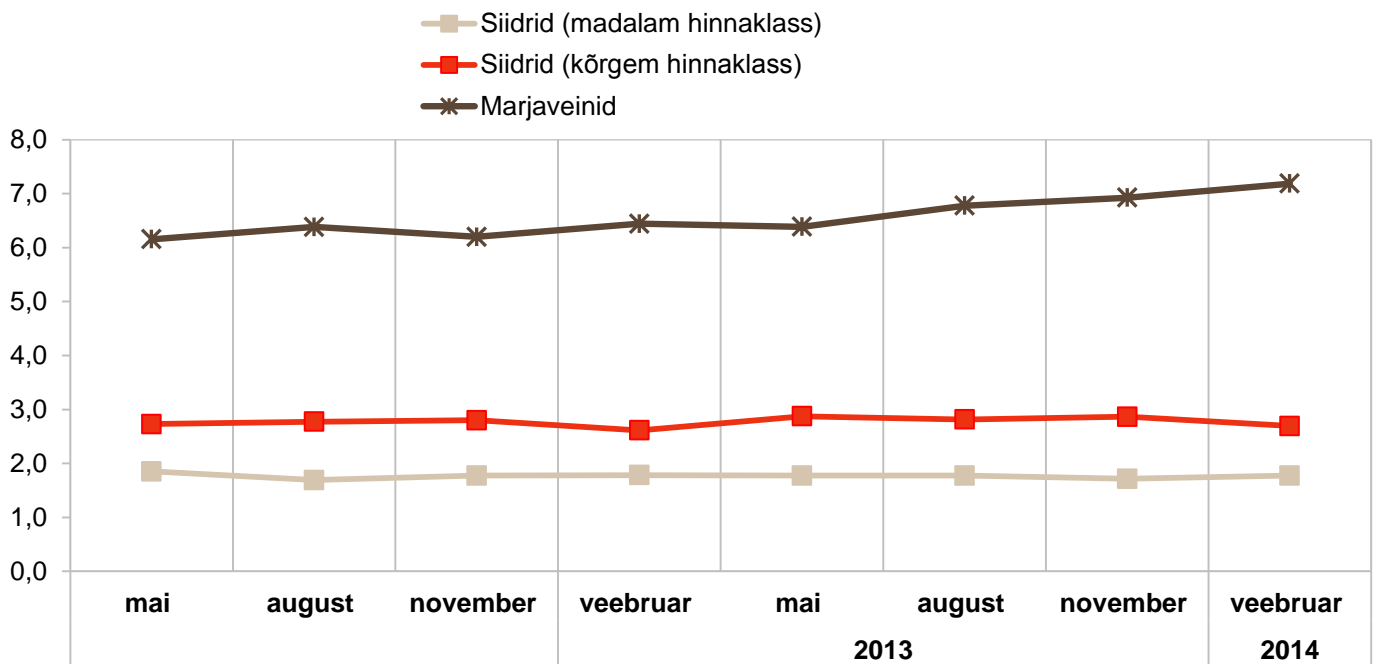
Allikas: EKI (2008-2010, mai 2011, veeb. 2011), TNS Emor (nov. 2011, 2012-2013)

Siidri ja marjaveini keskmised jaehinnad kauplustes
 €/liiter, koos käibemaksuga (ilma pandipakendita)

Tabel 56

	veeb. 2013	mai 2013	august 2013	nov. 2013	veeb. 2014	Muutus ± % veeb. 2014 / veeb. 2013	Muutus ± % veeb. 2014 / nov. 2013
Siidrid (madalam hinnaklass)**	1,78	1,77	1,77	1,72	1,78	-0,4%	3,5%
Siidrid (kõrgem hinnaklass)*	2,61	2,87	2,81	2,86	2,69	3,1%	-6,0%
Marjavein 11-14%	6,44	6,39	6,78	6,93	7,19	11,5%	3,7%

Allikas: TNS Emor



Allikas: TNS Emor, EKI

* EKI ei vaadelnud eraldi madalama ning kõrgema hinnaklassiga siidrit

**Hinnavaatluses on kaardistatud järgmised tooted:

Siider (madalam hinnaklass)* A. Le Coq Fizz, 4,7% alk. (1,5l plastpudel), Saku Kiss, 4,5% alk. (1,5l plastpudel)
 Siider (kõrgem hinnaklass)* Somersby, 4,7% alk. (0,33l klaaspudel)
 Marjavein Põltsamaa Punane, 14% alk., Põltsamaa Tõmmu, 14% alk., Põltsamaa Kuldne, 14% alk.

Siidri ja marjaveini aktsiis Eestis, €

Tabel 57

		Siider 4,6% 1,5 l pudel	Marjavein 0,5 l pudel
alates 02.2012	ainult aktsiis	0,50	0,38
	aktsiis koos aktsiisilt makstava käibemaksuga	0,60	0,46
alates 01.2013	ainult aktsiis	0,52	0,40
	aktsiis koos aktsiisilt makstava käibemaksuga	0,63	0,48
alates 01.2014	ainult aktsiis	0,55	0,42
	aktsiis koos aktsiisilt makstava käibemaksuga	0,66	0,51

Allikas: Maksu- ja Tolliamet, TNS Emori arvutused

Müük kokku	Kogus, mln liitrit				kahe viimase perioodi muutus	
	2010	2011	2012	2013	tuh liitrit	± %
toodang**	18,4	17,5	23,3	26,3	3,0	12,9
eksport	13,5	18,9	24,9	23,8	-1,1	-4,2
import	29,2	43,9	47,5	51,1	3,6	7,6
müük siseturul	34,1	42,5	46,0	52,4	6,4	13,8

Müük elaniku kohta	Kogus, liitrit				± l el. kohta	± %
müük siseturul	25,6	32,0	34,8	39,8	5,0	14,4
isevarustatuse tase, %	39,6	44,5	54,0	44,4		-17,9
elanike arv, mln inimest	1,33	1,33	1,32	1,32		-0,5

Allikas: SA, TNS Emori arvutused

*arvutatud bilansimeetodil

**kogutoodangust on maha arvestatud kääritatud jookide toorainena kasutatud marja- ja puuviljaveinide toodang



Veinid

Veinid

Väliskaubandus

Viinamarjaveini koguseline import 2013. aastal kasvas, veini toodi Eestisse 23,3 mln liitrit, mis on 7,6% enam kui 2012. aastal. Veini re-eksport on paaril viimasel aastal vähenenud, 2013. aastal re-eksportiti Eestisse toodud veinist 16% ehk 3,8 mln liitrit. Peamiselt re-eksportiti veini lähiriikidesse: Soome, Läti, Venemaale ning Leetu. Et viinamarjaveini impordihind püsis pigem stabiilsena, oli impordikäbe kasvumäär koguselisega ligikaudu samal tasemel. Viinamarjaveini ekspordihind aga tõusis, mistõttu ekspordikäive jäi aastatagusele vaid pisut alla (tabelid 59–62).

Vermuti import on viinamarjaveiniga võrreldes jätkuvalt marginaalne, jäädes veini sisseveole enam kui 30-kordselt alla. 2013. aastal imporditi vermutit veidi enam kui aasta varem, ca 0,68 mln liitrit. Impordihind tõusis ning impordikäive ületas aastatagust ligi veerandi võrra. Umbes 13% sissetoodud vermuti kogusest re-eksportiti, peamiselt sihtriikideks olid – nagu viinamarjaveini puhulgi – Soome, Läti, Venemaa ning Leedu.

Veini imporditi 2013. aastal koguseliselt enim Hispaaniast, kust tuli ligi veerand sisseveetud veinist. Väiksemate osakaaludega koguimportis on järgnemas Itaalia, Tšiili ja Prantsusmaa päritolu veinid. Veini sisseveol päritoluriikide osakaaludes aasta varasemaga võrreldes olulisi nihkeid ei ole. Vermuti puhul tuleb toode ligi 90% ulatuses kas Saksamaalt, Itaaliast või Hispaaniast, seejuures jätkab Saksamaa osakaal päritoluriigina tõusu (tabelid 63–67).

Viinamarjaveini ja vermuti rahaline põhieksport ning ekspordihinnad
käive mln €, hind €/l, käibemaksuta

Tabel 59

	Käive mln €				Hind €/l				kahe viimase perioodi käibe muutus	
	2010	2011	2012	2013	2010	2011	2012	2013	± mln €	± %
viinamarjavein	14,81	15,34	13,60	13,15	3,14	2,98	3,18	3,43	-0,4	-3,3
vermut	0,22	0,28	0,19	0,25	1,22	1,52	2,45	2,70	0,1	28,9

Allikas: SA

Viinamarjaveini ja vermuti rahaline põhiimport ning impordihinnad
käive mln €, hind €/l, käibemaksuta

Tabel 60

	Käive mln €				Hind €/l				kahe viimase perioodi käibe muutus	
	2010	2011	2012	2013	2010	2011	2012	2013	± mln €	± %
viinamarjavein	46,07	52,38	55,58	60,45	2,37	2,43	2,57	2,59	4,9	8,8
vermut	1,22	1,19	1,22	1,50	1,96	1,84	1,93	2,22	0,3	23,1

Allikas: SA

Viinamarjaveini ja vermuti koguseline põhieksport
kogus, tuh liitrit

Tabel 61

	Kogus, tuh liitrit				kahe viimase perioodi muutus	
	2010	2011	2012	2013	tuh liitrit	± %
viinamarjavein	4714	5153	4273	3837	-436,5	-10,2
vermut	182	182	79	93	13,2	16,7

Allikas: SA

Viinamarjaveini ja vermuti koguseline põhiimport
kogus, tuh liitrit

Tabel 62

	Kogus, tuh liitrit				kahe viimase perioodi muutus	
	2010	2011	2012	2013	tuh liitrit	± %
viinamarjavein	19531	21553	21652	23304	1652,1	7,6
vermut	620	643	632	676	44,7	7,1

Allikas: SA

Viinamarjaveini koguseline re-eksport riigiti
kogus, tuh liitrit; osakaal, %

Tabel 63

	tuh liitrit		muutus		osakaal, %		riikide osakaalu muutus ± protsendipunkti
	2012	2013	2013 / 2012		2012	2013	
			± liitrit	± %			
KOKKU	4273	3837	-437	-10	100	100	
Soome	1196	1241	45	4	28	32	4
Läti	848	1040	192	23	20	27	7
Venemaa	1455	920	-535	-37	34	24	-10
Leedu	452	503	50	11	11	13	3
Teised	322	132	-189	-59	8	3	-4

Allikas: SA

Vermuti koguseline re-eksport riigiti
kogus, tuh liitrit; osakaal, %

Tabel 64

	tuh liitrit		muutus		osakaal, %		riikide osakaalu muutus ± protsendipunkti
	2012	2013	2013 / 2012		2012	2013	
			± liitrit	± %			
KOKKU	79	93	13	17	100	100	
Soome	23	35	12	54	29	38	9
Läti	32	32	0	-1	41	34	-6
Venemaa	4	16	12	280	5	17	12
Leedu	9	6	-2	-25	11	7	-4
Teised	12	4	-8	-70	15	4	-11

Allikas: SA

Viinamarjaveini koguseline põhiimport riigiti
kogus, tuh liitrit; osakaal, %

Tabel 65

	tuh liitrit		muutus		osakaal, %		riikide osakaalu muutus
	2012	2013	2013 / 2012		2012	2013	± protsendipunkti
			± liitrit	± %			
KOKKU	21652	23304	1652	8	100	100	
Hispaania	5054	5518	464	9	23	24	0
Itaalia	3296	3731	435	13	15	16	1
Tšili	3125	3070	-54	-2	14	13	-1
Prantsusmaa	2630	2617	-13	0	12	11	-1
Ungari	1332	1329	-3	0	6	6	0
Lõuna-Aafrika Vabariik	1287	1174	-112	-9	6	5	-1
Saksamaa	871	1048	177	20	4	4	0
Austraalia	594	728	135	23	3	3	0
Argentiina	580	640	60	10	3	3	0
Teised	2883	3447	565	20	13	15	1

Allikas: SA

Vermuti koguseline põhiimport riigiti
kogus, tuh liitrit; osakaal, %

Tabel 66

	tuh liitrit		muutus		osakaal, %		riikide osakaalu muutus
	2012	2013	2013 / 2012		2012	2013	± protsendipunkti
			± liitrit	± %			
KOKKU	643	632	-11	-2	100	100	
Saksamaa	190	237	47	25	30	38	8
Itaalia	212	213	1	0	33	34	1
Hispaania	146	107	-39	-27	23	17	-6
Teised	64	45	-19	-30	10	7	-3

Allikas: SA

Müük kokku	Kogus, mln liitrit				kahe viimase perioodi muutus	
	2010	2011	2012	2013	tuh liitrit	± %
eksport	4,9	5,3	4,4	3,9	-0,4	-9,7
import	20,2	22,2	22,3	24,0	1,7	7,6
müük siseturul	15,3	16,9	17,9	20,1	2,1	11,8

Müük elaniku kohta	Kogus, liitrit				± l el.	± %
müük siseturul	11,5	12,7	13,6	15,2	1,7	12,4
elanike arv, mln inimest	1,33	1,33	1,32	1,32		-0,5

Allikas: SA, TNS Emori arvutused

*arvatud bilansimeetodil

Kokkuvõte

Lahjade alkoholsete jookide tootmise kasv jätkus viimastele aastatele omaselt ka 2013. aastal, kuigi aasta varasemale jäid tootmise kasvumäärad alla. Kiireim oli kasv lahjade alkoholijookide (s.o muud lahjad joogid, v.a õlu ning puuvilja- ja marjavein) puhul. Kange alkoholi tootmismahud pöördusid 2013. aasta lühiajastatistika andmetel langusesse, jäädes aastatagusest enam kui kümnendiku võrra väiksemaks.

Alkoholsete jookide väliskaubanduskäive jätkas 2013. aastal kasvu, kuid kasvutempo jäi paari varasema aastaga võrreldes märgatavalt madalamaks. Et rahaliselt oli impordi kasv ekspordi kasvust veidi kiirem, siis väliskaubanduse negatiivne saldo taas veidi kasvas. Seejuures hõlmab alkoholi väliskaubandus üsna suures osas ka transiitvedu (vein ja kange alkohol) ning õlle ja lahjade alkoholsete jookide puhul suuremate kontsernide regionaalsest spetsialiseerumisest ning margitoodete paralleelsest tootmisest tulenevat kaubavahetust.

Alkoholsete jookide ekspordikäive oli Statistikaameti andmetel 211,9 mln eurot, mis on aastatagusest 3% enam. Kangete alkoholsete jookide ekspordikäive kasvas kogu sektori ekspordikäibest pisut kiiremini ning moodustas ligi 70% kogu sektori rahalisest ekspordikäibest. Olulisemate kategooriate koguseline eksport aga 2013. aastal vähenes.

Alkoholsete jookide sissevedu kasvas 2013. a väljaveost pisut enam (kasv 4,4%) ning ulatus rahaliselt 285,2 mln euroni. Nagu ka aasta eest, moodustas enam kui poole (55%) alkoholi rahalisest impordikäibest kangete alkoholsete jookide sissevedu. Koguseliselt kangete alkoholsete jookide sissevedu vähenes, langes ka imporditud õlle kogus. Suurimat kasvu näitas muu lahja alkoholi ning veini sissevedu.

Kui 2009.–2011. aastani liikus alkoholsete jookide tarbijahinnaindeks langevas trendis, siis 2012. aastal pööras hinnaindeks taas kasvule ning hinnatõus jätkus ka möödunud aastal veidi kiiremas tempos. Statistikaameti andmetel kasvasid alkoholsete jookide hinnad 2013. aastal 4,5%.

2013. aastal jätkas märgatavalt kasvu lahja alkoholi jaemüük, seejuures kasvas kõige kiiremini muu lahja alkoholi müük, õlle müügi kasv jäi ühe protsendi kanti. Kange alkoholi müügi kogused jätkasid langust. Kuna turistide kaasaostud ja nende kohapealne tarbimine moodustavad olulise osa alkoholi sisemüügist – koguseliselt absoluutalkoholis ca kolmandiku (34%) – ja turistide ostude mahud ka suurenesid võrreldes 2012. aastaga ligi 9%, Eesti elanike alkoholiostud 2013. aastal pisut langesid.

Absoluutalkoholi arvestatult müüdi Eestis 2013. aastal 14,5 liitrit legaalselt alkoholi ühe elaniku kohta. Arvestades maha turistide kaasaostud ning kohapeal tarbitud hinnangulised kogused, müüdi Eestis legaalselt alkoholi ca 9,6 liitrit (absoluutalkoholis) elaniku kohta. Kui legaalsele lisada ka hinnanguline illegaalne alkohol, siis kokkuvõtvalt kujuneb absoluutalkoholi tarbimismahuks ühe elaniku kohta **10,1 liitrit, mis on veidi vähem kui aasta tagasi** (langus 1,8%).