

TALLINNA NÄITUS-MESSI EELNUMMER

II aastakäik

1925

Meie Suur

ÜLEMAALINE KAUBANDUSLINE KUIAARI



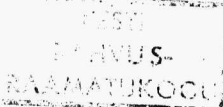
PÕHJA KINNITUS-AKTSIA-SELTS TALLINNAS

Peakontor: Suur Karja t. 20 - - - Kõnetraat 10-07

toimetab TULE-, KODULOOMADE-, MURDVARGUSE-, KAUBAVEO-, KASKO-
VÄÄRTSAADETISTE-, reisijate- ja kombineeritud TULE-, MURDVARGUSE-
KINNITUSI - - - Agendid igas linnas, alevis ja maal



„MEIE TURG“



„NOTRE MARCHÉ“

Organe officiel de „l'Association des Commerçants Esthoniens“ et de „l'Union des Associations des Industriels Esthoniens“

La Revue mensuelle ayant
le plus fort tirage en Esthonie
et dans les Pays Baltiques.

La documentation la plus complète et la plus précise sur
toutes les questions Commerc. et Industr. Esthoniennes.

Douanes, Transports, Formalités, etc. . . .

Marques de Fabrique. Enregistrement et dépôts de Brevets.

Recherche d'agents et correspondants.

Publicité générale.

Bureaux d'informations gratuites sur tous les sujets.

MEIE TURG Co.

Narva maantee 50a/4. Tallinn.

Correspondants:

France:

Paris, 10, rue de Moscou.
Bordeaux, 75, rue Prussier.
Biarritz, 15, rue Loustau.
Grenoble, 7, rue Vauban.
St. Amand, 21, rue de Juranville.
St. Etienne, 57, rue de la République.
Chamalières, Mr. J. Jeanuet.
Villa les Rapeaux.

Grande-Bretagne:

London W. C. 1. 53 Upper Bedford
Place str.

Belgique:

Charleroi, 87, rue de Montigny.

Italie:

Milan, Rue Pietro Verri 22 bis.

Allemagne:

Berlin, W. 9. Köthenerstr. 37. A-G. „ILA“.
Berlin S. 14. Kommandantenstr. 61-11. Hans Pschipsch. Reklame Anwalt.
Berlin, C. 2. Alte Schönhauserstr. 33-34. Georg Schütz.

Envoyez votre annonce directement au bureau du journal ou passez la
à votre agence de publicité.

Special advertising
5222

PLa

„MEIE TURG“ (Our Market).

A journal devoted to modern industry and commerce.

Issued monthly.

The largest circulation of any trade paper in Baltic States. Official organ of the Association of Merchants and Union of industrials of Esthonia.

SP 5918

The Baltic Trade Paper Meie Turg.

Published monthly by

MEIE TURG & Co.

Advertising Rates.

Sent on application address the nearest office as shown below or your agents.

The mercantile Agency

Narva mnt. 50-a/4. Tallinn, (Reval). Esthonia.

This Trade Review of the Baltic States circulates all over the area with the exception of Russia. There are regularly issued publications in English, French, Esthonian, German, Finnish and in Lethonian. For subscription rates and advertising rates of this great Baltic Trade Paper address the nearest office or correspondent. For all kind of information address direct to the publishers. The office outside of Baltic Countries are shown in the following list:

United Kingdom.

London W. C. 1. 53 Upper Bedford Place str.

Belgium.

Charleroi, 87. Rue de Montigny.

France.

Paris, 10, rue de Moscou.
Bordeaux, 75, rue Prussier.
Biarritz, 15, rue Loustau.
Grenoble, 7, rue Vauban.
St. Amand, 21, rue de Juranville.
St. Etienne, 57, rue de la Republique.
Chamaliers, Mr. J. Jeanuet, Villa les Rapeaux.

Italy.

Milan, Rue Pietro Verri, 22 bis.

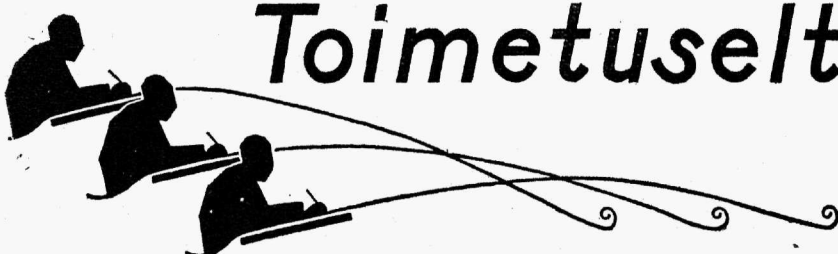
Germany.

A.-G. „ILA“, Berlin W. 9. Köthenerstr. 37.
Hans Pschipsch, Reklame Anwalt Berlin S. 14, Kommandantenstr. 61-11.
Georg Schütz, Bücherrevisionsbüro Berlin C. 2. Alte Schönhauserstr. 33-34.

Special services offered to business men:

- 1) Information on any commercial and technical subjects.
- 2) Trade marks & patents registered.
- 3) Obtained agents.
- 4) General advertising.
- 5) Credit reports.
- 6) Reclamations and collections.
- 7) Other services. There are various other ways in which we are able to be of great assistance to our clients, but as the nature of these depends largely upon the line of business of each client, the best way to obtain information regarding them is to talk over the matter with the said office.

Toimetuselt



Üks valulaps...

Meie riigivalitsuse valulapseks, ehk paremal juhtumisel võõraslapseks, tuleb küll tõega nimetada meie kaubandus-tööstusministeeriumi. Juba kaua aega puudub sellel ministeeriumil oma iseseisev ja täievoliline juhataja — minister. Iikka on rahaminister pidanud ka kaubandus-tööstusministeeriumi juhtimist toimetama, nagu mõnda vähema tähtsusega kõrvalist tööd oma otsekoheste ülesannete kõrval. Ei ole siis imeks panna, et alles hiljuti veel kurja kavatsusega ringi käidi, kaub.-tööstusministeerium kui iseseisev üksus ära kaotada ja seda liita osakonnana rahaministeeriumi külge. Õnneks jõuti aga lõpuks siiski arusaamisele, et kaubandusel ja tööstusel meie majanduselus siiski niivõrd mõjuv ase on, et selle juhtimiseks vaja on valida iseseisev minister ja isegi ministeeriumi koosseisu mõne kõrgema ametniku võrra täiendada.

Kõigi selle äratundmise peale vaatamata oleme aga tänini ilma kaub.-tööstusministrita. Alguses takistas selle valimist toll korral õhus heljuv osaline valitsuse kriis. Vahepeal on küll juttu olnud vististi enam kui pooltosinast ministrite kandidaatidest, kuid kohale ei ole asunud senini siiski veel keegi.

On siis kaub.-tööstusministeeriumi ülesanded nõnda vähese tähtsusega, et vastava ministri leidmiseks küllalt energilisi sammusi ei astuta?

Meie arvates vajab kaub.-tööstusministeerium praegusel ajal enam kui kunagi varemalt kindlat juhtivat kätt.

Meie elame praegu kibedat majanduslist surveaega. Vähesse sissetuleku tõttu on meie tarvitajate ostujõud väike, mis omakorda kauplused soikuma paneb. Tööstus kannatab siseturu kitsuse ja välisturgude puuduse all. Kui neil päevil igeid üks meie suurematest pankadest maksujõuetuks tunnistati, mis peavad siis tegema vähemad vennad tööstuses ja kaubanduses? Milline peab küll olema nende jõupingutus, et oma kohustustele vastu tulla ja oma ettevõtet vee peal hoida? Aga maksud — neid tuleb alatasa juure nagu külluse sarvest ja suur osa nendest lasub just ärimeeste ja töösturite õlgadel. Nii on üksinda Tallinnas küllalt äri-mehi, kellele sel aastal ainult kaitseliidu heaks võetavat maksu on määratud kuni 200.000 marka ja üle selle.

Kuidas elustada meie ärielu ja tööstust, kuidas luua lootusrikkamaid väljavaateid, et meie maksukoorma all ei nõrkeks ja meie majanduselu kokku ei variseks? Selleks peab oma abi pakkuma ja selged sihid määrama kindlajooneline kaub.-tööstuspoliitika. Aga meil ei ole ikka veel selle juhtigi!

Meil on Eesti-Läti tolliunioon saabumas lõpustaadiumi. Missugused

IV. Tallinna

Rahvusvahelise Näitus-messi puhul
15.—24. augustini 1925 a.

ilmub

„Meie Turg'i“ Näitus-messi nummer

erakorraliselt suures eksemplaaride arvus ja läheb kodu-
 ning väljamaale laiali.

Ärimehed!

Tarvitage sündsat juhust kuulutamiseks!

Tariifid, teated, proovinumbrid nõudmise peale maksuta!

Meie Turg Co.

Reklaamosakond Tallinn, Narva mnt. 50-a/4.
 Kõnetraat 22-08.



Zur IV. Revaler

Internationalen Ausstellungs-Messe
15.—24. August 1925

erscheint

„Meie Turg's“ Messe-Nummer

in besonders grosser Exemplaranzahl, die im In- und
 Auslande verbreitet wird.

Handels- u. Industriewelt!

Benutze die günstige Gelegenheit zum Pannoncieren!
 Kostenanschläge, Bedingungen s. w. Probeheft kostenlos!

Meie Turg Co.

Reklameabteilung Tallinn, Narusche Str. 50-a/4.
 Telefon 22 08.

EESTI HÜPOTEEGI PANGA PANTLEHED

on esimesed KINDLAD KULLA ALUSEL põhjenevad väärtpaberid, mis täiesti mitmekordselt kindlustatud era liikumata varandustega.

RAHA VÄÄRTUSE KÕIKUMINE EI MÕJU PANTLEHE VÄÄRTUSE PEALE

kui raha väärtus langeb, maksetakse pantlehe eest tagasi niipalju rohkem, kui palju kulla hind tõusnud on.

PANTLEHED ANNAVAD KÕRGET PROTSENTI

8% AASTAS, mis kupongide vastu niisama kursi alusel maksetakse; tõuseb kulla hind, siis on igaaastane saadav protsendi summa rahas vastavalt suurem.

PANTLEHED ON TÄIESTI KINDLAD:

nende tagasimaksu kindlustavad eraisikute liikumata varandused, millede väärtus alati kindel. — Pantlehtede kindlustuseks olevad liikumata varandused, majad on õnnetuste vastu täielikult kinnitatud.

Eesti Pangalt ostetud pantlehti OSTAB PANK vabalt TAGASI ja ANNAB nende vastu LAENUSID.

PANTLEHTI VÕETAKSE igas riigi asutuses sularaha asemel tagatiseks vastu.

PANTLEHED ON MITMEHINNALISED:

à Mk. 5.000,—, 20.000,—, 50.000,—

Protsendid maksetakse kupongide vastu iga aasta kaks korda: 16. aprillil ja 16. oktoobril.

PANTLEHTI MÜÜB:

EESTI PANK, Tallinnas

ja Eesti Panga osakonnad: Tallinnas, Tartus, Viljandis, Rakveres, Narvas, Haapsalus, Pärnus, Võrus, Valgas, Petseris, Paldiskis ja Kuresaäres.

Meie Turg

ÜLEMAALINE TÖÖSTUS- & KAUBANDUSLINE KUUKIRI

Sisu:

	Lhk.
1. Üks valulaps	242
2. Näitus-mess	246
3. Le commerce exterieur de l'Esthonie et les rapports commerciaux Franco-Esthoniens	248
4. Kaubandus-tööstuskoja juhatuskirja eelnõu	254
5. Juriidiliste isikute maksustamise küsimus	256
6. Ärimehed, kasvatage tarvitajaid!	258
7. Eesti tööstur, põllumees, kaupmees ja tarvitaja	260
8. Käärinud õunamahla joogi Siidri (Cidre) filtreerimine ja gaseerimine	262
9. Informatsioon Londoni toitlusnäitusel esinemise kohta	264
10. Mis arvab kaupmeeskond Eesti-Läti tolliunioonist?	266
11. A./S. „Franz Krulli“ masinavabrik, Tallinnas	268
12. Lühemad teated	272
13. Naljad	270
Informatsioon:	
14. Klaasitööstus ja klaasi sissevedu Eestis	310
15. Kaubandusliste ettevõtete arv Eestis	310
16. Eesti suurtööstusest	311
17. Eesti väliskaubandus märtsikuus 1925. a.	312
18. Eesti või väljavedu 1924. a.	313
19. Eesti sadamate tegevus 1924. a.	313
20. Uued aktsiaseltsid	313
21. Kodumaa laadad	314
22. Mõnede tähtsamate kaupade en gros hinnad Tallinna börsel	315
23. Tallinna börs kursid aprillikuus ja maikuu 1. pooles 1925. a. 316, 317	
24. Reisisjate aurikute liinid Tallinna ja väljamaa sadamate vahel 1925. a. suvel	318
25. Kuulutajate nimestik	319

Wastutaw toim. A. Peal

Jegew toim. H. Anto

WÄLJAANDJA: KIRJASTUS „MEIE TURG“
Publishers: Meie Turg Co.

Tallinn (Reval), Narwa maantee 50-a/4
Kõnetraat 22-08

Näitus-mess.

Vanasti, kui rahamärgid veel puudusid, sündis kaubitsemise kaupade vahetuse teel. Vahetamiseks moodustati soodsatel paikadel kokkusaamise kohad, kuhu ümbruskonnast pakutavad kaubad kokku toodi. Sarnased kogumiskohad omasid harilikku laadi laada ehk turu ilme. Hiljematel aegadel hakati neid laatasid teatud kohal kindlal aastaajal pidama, — sellest tekkisivadki — aastalaadad, nagu neid praegusel ajal iseäranis väljamaal laialiselt tuntakse.

Kõige paremini arenesid välja perioodilised aastalaadad Saksamaal, kust nad ka oma praeguse nime „Mess“ (Messe) omandanud on. Messe tähendab teenistust ja ta nimetus on tulnud kahtlemata kirikust.

Varematel aegadel peeti Saksamaal kaubitsemist peale jumalateenistust kirikute juures. Peale kirikuteenistust „messat“ — algas kiriku ümber kaubitsemine ja rahvas omas kiriku messist üldse nimetuse ka kaubitsemisele. Sõideti kirikusse messile ja aega peale kirikuteenistust kasutati kokkusaamiseks tuttavatega samuti ka kaubitsemiseks.

Sarnased „messid“ arenesid ajajooksul ja omasid endile kindlama kuju. Laat jäi harilikuks kaubitsemise ja vahetuse paigaks, nagu neid tänapäevalgi näeme, kuid osalt arenesid nendest välja — nõndanimetatud „Muster-messid“ — ehk proovide laadad, kus pakutavate kaupade proovid välja pandud — mille järele ostja omale vajava kauba välja valib ja ärilepinguid sõlmib.

Sarnane kaubitsemine aitaski suuremal määral kaasa rahvaste üksteise tundmaõppimiseks, läbikäimisele ja üldisele arenemisele.

Ka praegusel ajal peetakse terves kultuurilmas messisid paremateks kaubanduslise elu teerajajateks ja rahvusvahelise läbikäimise arendajateks. Neid korraldatakse igas riigis suuremates kauba ja tööstuse tsentrumides.

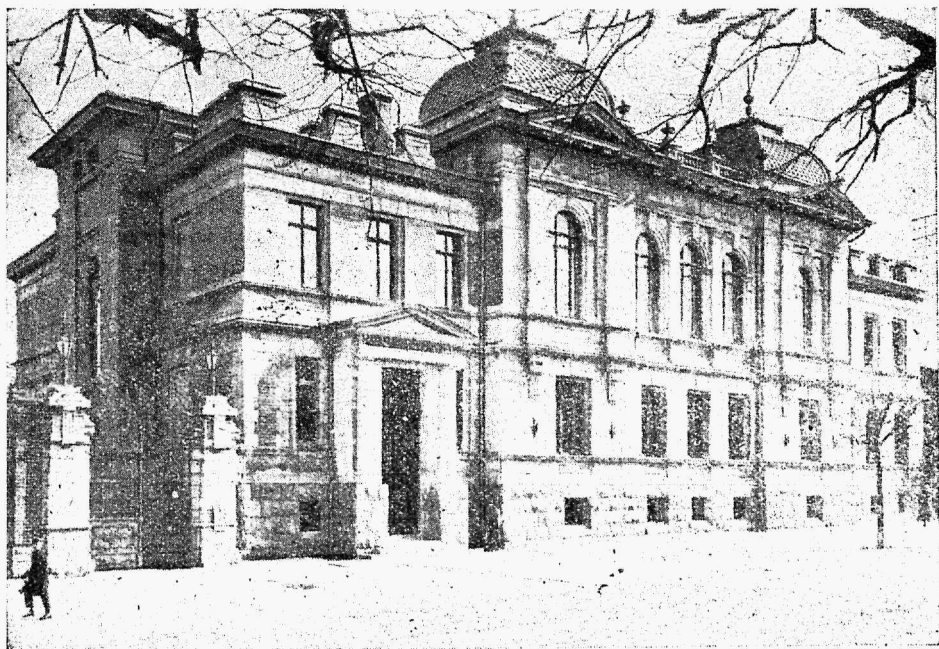
Kõige täielikumal kujul on messid välja arenenud Saksamaal. Kõige vanemaks ja täielikumaks messiks terves ilmas peetakse Leipzigi messi, mis oma peale igal kevadel ja sügisel terve kaubandus-tööstusilma tähelepanu tõmbab.

Näitused on messidest ehk proovilaatadest märksa nooremad ja nad on välja kasvanud peaaesjalikult laatadest. Riigi ehk linnavalitsus, püüdes oma saaduste ehk kaupade väärtust võistleja omast kõrgemale tõsta, — määrasid teatud kauba ehk saaduse eest valmistajale autasud — mis lõppude lõpuks võistlevate kaupade näituseks kujunes.

Meil Eestis tekkisid sarnased võistlused möödunud aastasaja keskel.

Mõned ärksamad tolleaegsed maaisandad mõisnikud, kes rahva hingelust ja tungist paremini aru said ja rahutuste, mis nende majanduslike kitsikuse tõttu vallali peaseda võiks, ärahoidmiseks — asusid samm-sammult nende olukorra parandamisele, et vähemate ohvritega suuremaid ära hoida. Need parandused võeti ka osalt selle tõttu ette, et tolleaegse riigivõimu tähelepanu seks korraks eemale hoida.

Muude saavutuste kõrval hakkasid paljud mõisnikud otsima ligemat kokkupuutumist ja kaastöötamist talupoegadega, enesestki mõista, enam arenenud ja jõukamate talupere-

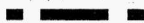


EESTI PANK

TELEGRAMMI ADDRESS: „EESTIPANK“.

Põhikapitaal Mk. 250.000.000.—

Tagavarapak. „ 148.041.776.50



Pank toimetab kõiki pangaoperatsioone kodu- ja väljamaal: võtab raha hoiule; annab laenu, diskonteerib vekslid, ostab ja müüb välisvaluutat ja väärtmetalle, annab välja maksutähti, võtab oma peale raha edasisaatmise ja dokumentide inkasso. Korrespondendid kõik suuremad väljamaa pangad. Operatsioonid Venemaaga Gosbank'a kaudu.



Bei Anfragen beziehe man sich auf „Meie Turg.“

Le commerce extérieur de l'Esthonie et les rapports Commerciaux Franco-Esthoniens.

Par A. J. SCHMIDT, Chargé d'Affaires d'Esthonie en France.

Quoique le distingué secrétaire de l'Association des Commerçants de l'Esthonie Mr. *Berendsen* ait déjà, dans le numéro de février de la revue „Meie Turg,“ consacré un article fort intéressant à la question des relations commerciales entre la France et l'Esthonie, je n'ai pas pu refuser, pour répondre à l'aimable invitation qui m'a été adressée par le Représentant du „Meie Turg“ à Paris, de revenir sur ce même sujet.

Si j'ai accepté volontiers la proposition qui m'a été ainsi faite, ce n'est pas pour refaire le travail déjà accompli avec tant de compé-

tence par M. *Berendsen*. Je me bornerai plutôt, dans les lignes qui vont suivre, à mettre en lumière quelques aspects de cette question qui intéresse, à juste titre, aussi bien l'Esthonie que la France.

Il importe, tout d'abord, de donner une idée générale du caractère du commerce extérieur de l'Esthonie. Il suffit, à cet effet, d'indiquer ici les principales catégories de ses importations et exportations.

Les plus importantes catégories des marchandises importées en Esthonie en 1923 étaient:

		Valeur en marks esthoniens.		
1) machines agricoles et autres	1.332.457.460	soit	14,2%	} de la valeur totale des importations
2) matières filamenteuses	1.219.397.730	„	13,1%	
3) tissus	1.172.495.280	„	12,6%	
4) céréales, produits de meunerie, fourrages	1.059.607.800	„	11,4%	
5) autres denrées alimentaires, spiritueux et boissons	991.753.020	„	10,6%	

Les chiffres correspondants des marchandises exportées de l'Estho-

nie dans le courant de la même année étaient les suivants:

		Valeur en marks esthoniens.		
1) bois brut et manufacturé	1.397.038.900	soit	24,5%	} de la valeur totale des exportations
2) lin et chanvre	1.155.558.030	„	20,3%	
3) tissus	1.065.661.770	„	18,6%	
4) produits alimentaires	663.952.150	„	11,6%	
5) papier	590.245.240	„	10,3%	

On constate aisément que l'Esthonie importe dans des proportions assez considérables des produits fabriqués (parag. 1 et 3), des produits alimentaires (parag. 4, 5) et des matières pour l'industrie textile.

Elle exporte des matières comme le lin, le bois, et des produits manufacturés, tels que les meubles, le bois contreplaqué, les tissus et des produits agricoles et laitiers.

RIIGI SADAMATEHASED

TALLINN, MEREPUIESTEE Nr. 13
Telegr.: „RIIDOKK“ Telef. 67 ja 11-76

Ujuvad dokid kuni 5000 tonni kandejõuga. Tõstekraanad kuni 110 tonni tõstejõuga.

Igasugune aurukatalde ja masinate ehitus ja parandus. Tehaste ja vabrikute **sisseseadete ehitus**. korstnad, retordid, transmissioonid, turba pressid, baggerid, transportöörid jne. **Malm ja bronsi valu** kuni 100 puudani. — Tehased valmistavad ka igasugu **puutöösid**. On olemas suuremad **masinate ja materjalide tagavarad**. Töö valmistamise viis uuemate tehniliste nõuete kohaselt. Eeskuulilik konstruktsiooni ja eelarve büroo.

Koha peal olemas järgmised töökojad: valumaja, sepapada (auruhaamritega), masinate ja mootorite töökojad, treiali töökoja, laevakatalsepa, vasesepa, lukusepa, saeveski, tislari, takleri, purje, maalri, elektrotehnika, elektri ja atsetileen sveisimine ja 4 ujuvat dokki.

Tehased võtavad enda peale igasugu eelarvete ja projektide tegemise.

THE GOUVERNMENT HARBOUR WORKS

TALLINN, MEREPUIESTEE No. 13
Telegraphic address: „RIIDOKK“
Telephones 67 & 11-76

Floating docks up to 5000 tons lifting capacity. Crans up to 110 tons capacity.

Works effect all modern shipbuilding and repairing demands.

The different shops of the Works are: Iron foundry. Steam forge. Engine & motor building. Lathes. Boiler making. Brass & copper foundry. Smithy. Sawmill. Carpentry & joinery. Sailmaking. Rigging. Painting. Electrotechnical. Electric & Acetylene welding. 4 floating docks.

The Works undertake to compile any forecast and calculation or drawing of engineering.

Dans quelle mesure les états étrangers participent-ils dans les échanges commerciaux de l'Esthonie?

29, 3%	provenaient de l' U. R. S. S.
27, 7%	„ de l' Allemagne,
24, 9%	„ des Etats Unis.

Prenons d'abord les importations.

De la totalité des céréales et produits meuniers importés en Esthonie en 1923:

cuirs et peaux	Allemagne 75,4%
	Angleterre 13,5%
matières premières de l'industrie textile	Angleterre 49,0%
	Allemagne 44,3%
articles de l'industrie textile	Allemagne 50,0%
	Angleterre 25,2%
métaux	Allemagne 44,2%
	Belgique 29,6%
	Angleterre 18,0%
articles métalliques	Allemagne 71,9%
	Belgique 6,2%
machines agricoles	Allemagne 48,0%
	Angleterre 21,4%
	Suède 8,6%
moteurs, machines de transport	Allemagne 63,3%
	Angleterre 12,8%
	Danemark 10,0%
appareils, instruments, armes à feu	Allemagne 64,7%
	Etats-Unis 24,4%
huiles, graines, résines	Allemagne 59,3%
	U. R. S. S. 9,6%
produits chimiques	Allemagne 78,0%

La plus grande partie des exportations de l'Esthonie a été dirigée, en 1923, en Angleterre. Ce pays a reçu 34,1% de la valeur totale des exportations, l'Allemagne et la Suède, l'une et l'autre, 10%, la Belgique 7% etc.

Qu'est-ce que l'Esthonie a acheté en France et qu'y a-t-elle vendu?

Comme il a été déjà indiqué dans les colonnes du „Meie Turg“, les principaux produits français envoyés en Esthonie sont: les vins, les fruits, les produits de l'industrie textile, les machines de différentes espèces. Les principaux produits esthoniens exportés en France sont:

Dans les autres catégories plus importantes la participation des états étrangers se présentait comme suit:

le lin, le bois, les produits de l'industrie textile, les semences et les plantes et les produits de l'élevage.

La valeur des exportations de l'Esthonie en France s'élevait en 1923 à 83.422.040 marks esthoniens, soit 1,5% de la valeur totale des exportations de l'Esthonie. La valeur des importations de la France en Esthonie était de Mk. 53.058.080, soit 0,6% de la valeur totale des importations.

La conclusion s'impose que la participation de la France dans les échanges commerciaux de l'Esthonie n'est pas encore très considérable.

Asutatud
1864



Tallinn,
Pikk t. 16



Vabriku märk

V a n e m

Martsipaani- ja shokolaadivabrik GEORG STUDE.

Alaline kauba väljapanek.

Kõige mitmesugusemad järelaimamised martsipaani- ja šokolaadid, nagu puu- ja aiavili, juust, leib, või, kilud, kurgid, sink jne.

Martsipaantordid Tallinna piltidega jne.

Magusate tervituste saatmine posti kaudu; ka väljamaale, vähemalt Emk. 150.— ettemaksmisel.

Gegründet 1864.

Reval, Langstrasse 16.

Ä l t e s t e

Marzipan- und Schokoladenfabrik GEORG STUDE.

Ständige Ausstellung

der verschiedensten Marzipan-Nachahmungen, wie: Früchte, Gemüse, Käse, Brot, Butter, Killo, Gurken, Schinken etc.

Marzipan-Torten mit Ansichten von Reval etc.

Post-Versand süßer Grüsse, auch ins Ausland, gegen Einsendung von mindestens: Emk. 150.—

Fondée en 1864.

Réval, Pikk tän. 16.

La plus ancienne

Fabrique de Maspain & Chocolat GEORG STUDE.

Exposition continue

de différentes imitations on maspain, telles que: fruits, légumes, fromage, pain, beurre, killo, concombres, jambon etc.

Tartes en maspain avec vues de Réval etc.

Expédition par poste des salutations douces, même à l'étranger, contre payement d'avance d'au moins 150 mark esthoniens.

Say you saw it in „Meie Turg.“



Mais cette constatation, à notre sens, ne devrait aucunement donner lieu à des prévisions pessimistes.

Il faut noter, tout d'abord, que les maisons de commerce esthoniennes, à quelques exceptions près, n'ont pas travaillé, avant la grande guerre, directement avec les maisons françaises. Le commerçant esthonien ne connaît donc pas, ou connaît peu, le commerçant et le marché français et vice versa. Or, le commerce, comme on le sait, aime à suivre des routes déjà explorées et n'en dévie pas facilement.

Il est vrai qu'il existe, dans l'un et l'autre pays, des idées préconçues qui ne sont pas à même de faciliter la création de nouvelles relations. On pense encore souvent en Esthonie que la France est uniquement le pays producteur des objets de luxe. Or, ce n'est nullement exact, sur-tout depuis la grande guerre, où le dé-

veloppement de l'industrie française a connu un essor sans précédent.

En France, d'autre part, on est enclin à être trop réservé à l'égard de l'Esthonie en croyant sa situation économique encore trop instable et son marché financier ébranlé.

Or, ce sont là des craintes fortement exagérées. Certes, l'Esthonie a du faire face à des difficultés énormes au début de son existence. Mais le fait même, qu'elle a réussi à créer un organisme d'état stable n'est-il pas le meilleur témoignage de sa vitalité? Le bilan commercial qui se soldait par un passif pendant les premières années s'est beaucoup amélioré et accuse un actif depuis le mois d'août de l'année passée. Le budget d'état a pratiquement donné des excédents à partir de 1922. Enfin le cours du mark esthonien a relativement peu oscillé et montre une grande stabilité. Aussi n'a-t-on pas vu hésiter quelques états étrangers à accorder à l'Esthonie des crédits commerciaux importants et à long terme. C'est ainsi que la Suède par exemple lui a accordé un crédit de 6 ans.

Tout laisse espérer que les relations commerciales entre l'Esthonie et la France peuvent se développer rapidement si les commerçants des deux pays ont assez d'énergie et de tenacité.

Nous l'espérons.

ROSENKRANZFABRIKATION

ROSENKRÄNZE in allen Ausführungen mit Holz-, Oriental-, Glasperlen, Spina Christi, Perlmutter u. Silber. Rosenkranzkreuzchen — Sterbe-u. Reliquienkreuze — Rosenkranzbüchsen — Kerzen

R. SZERNITZKI, Berlin, W. 10, Rauchstr. 20

AKTSIA-SELTS
KONZENTRA

TALLINN
 Pikk tänav nr. 39

EESTI

TELEFON 8-62
 Telegr.: Konzentra

„RENAULT“

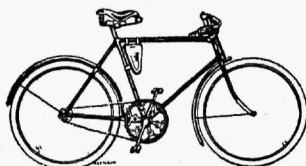
Sõidua autod 4—40 hp. ∴: veoautod 1/4—10 ton.
 Autod kõig piduritega nelja rattale
 Traktorid igaks otstarbeks

„Dunlop“



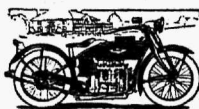
Auto-, mootor- ja
 jalgratta kummid

„Swift“



„Simson“

JALGRATTAD



HENDERSON

4 tsil. mootorrattad (Ballonkummidega)

AUTOMOBIILEDELE:
 osad, materjaalid ja tarbe-
 ained



JALGRATASTELE:
 kõik osad, materjaalid ja
 tagavara jaod

Kõige kasulikum sisseostukoht jälle müüjatele

Kaubandus-tööstuskoja juhatuskirja eelnõu.

Eelnõu kokkuseatud ja Vabariigi Valitsusele esitatud.

Kaubandus-tööstuskoja elluviimise seadus teeb koja elluviimiseks moodustatud Ajutisele Komiteele ülesandeks koja juhatuskirja ja valimise määrusi välja töötada ja kaubandus-tööstusministri kaudu Vabariigi Valitsusele kinnitamiseks esitada. Ajutine Komitee on selles osas oma tegevuse lõpetanud ja kokkuseatud eelnõud Valitsusele esitanud. Alamal tutvustame lugejaid juhatuskirja sisuga. Ruumi puudusel teeme seda kokkuvõtlikult.

I. PEAKOOSOLEKUD.

Peakoosolekud on korralised ja erakorralised. Korralisi peakoosolekuid peetakse aastas vähemalt kahel istangjärgul. Üks peakoosolek kutsumakse kokku hiljemalt 1. maiks, millel aruanne kinnitatakse, teine — hiljemalt 1. detsembriks eeltuleva aasta eelarve vastuvõtmiseks.

Erakorraliste peakoosolekute kokkukutsumist võib nõuda: a) kaubandus-tööstusminister, koja nõukogu. Peakoosolekud on avalikud, kaubandus-tööstusministri või kolme sektiooni nõudmisel kuulutatakse koosolek kinniseks.

II. KOJA NÕUKOGU.

Nõukogu koosneb esimehest ja 12 liikmest. Liikmeid valib peakoosolek koja liigete hulgast, igast sektioonist kaks, kahe aasta peale. Nõukogu esimees valitakse koja liigete hulgast ühe aasta peale. Kui kahel nõukogu koosolekul ei suudeta nõukogu esimeest valida, siis nimetatakse koja esimees kaubandus-tööstusministri ettepanekul Vabariigi Valitsuse poolt nendesamade isikute seast.

Nõukogu on Koja juhtiv orgaan ja tema ülesandeks on:

a) Kõikide kaubandus-tööstuskoja sead. § 2 ettenähtud küsimuste otsustamine, maha arvatud küsimused, mis peakoosoleku erikompetentsi kuuluvad;

b) kaubandus-tööstuskoja valimiste korraldamine;

c) otsustamine laharvamiste üle juhatare ja üksikute sektioonide või komisjonide vahel ja ettepanekute tegemine peakoosolekul arutusele tulevate küsimuste kohta;

d) peakoosoleku kokkukutsumine ja päevakorra kokkuseadmine;

e) koja valitud tegelaste ja palgaliste jõudude vastutusele võtmine;

f) kaubandus-tööstuskoja seaduse § 33. ettenähtud esitajate valimine valitsuse ja omavalitsuse asutustesse;

g) maksuvõtmise korraldamine koja seaduse § 32. ettenähtud väljaantavate tunnistuste, teadiste ja teiste dokumentide, samuti ka ekspertiiside ja muude toimetuste eest.

Nõukogu korralisi koosolekuid peetakse vähemalt kaks korda kuus, erakorralisi — tarvidust mööda.

III. KOJA JUHATUS.

Juhatus seisab koos esimehest ja neljast liikmest, kes peakoosoleku poolt kahe aasta peale ametisse valitakse. Juhatare esimees on Koja seaduslik esitaja ja juhhib täidesaatevate orgaanide tegevust.

Koja juhatus on täidesaatev orgaan ja tema ülesandeks on:

(Järg lk. 302,

Esimese järgu Prantsuse **firmad otsivad Eestis** **esitusi**

alljärgnevate kaupade müümiseks.

1. Päevapildi aparaadid ja tarbed igasugused.
2. Prstirohud.
3. Šokolaad, karamel.
4. Põllutöö riistad.
5. Tööriistad igasugused.
6. Manufaktuurkaubad.
7. Õlle- ja limonaaditehaste sisseseaded ja aparaadid.
8. Tint.
9. Puu- ja rauatöö pingid,
10. Traktorid.
11. Raudteematerjaal.
12. Püssid, revolvrivid, laskemoon.
14. Elektri mootorid.
15. Igasugused tehnilised uudised.
16. Klaelasidemed.
17. Meesterahva särgid ja muu pesu.
18. Meesterahva kübarad igasugused.
19. Automobiilid.
20. Trikookaubad (sukad, jumprid, jne.)
21. Naisterahva moeasjad.
22. Seep, lõhnaõlid.

Sooviavaldused ühes esitaja täpse aadressiga palutakse juhtida

„Meie Turg“ – Tallinnas,
Narva m. 50a/4. Kõnetraat 22-08.

Juriidiliste isikute maksustamise küsimus.

Maks olgu üks!

R. Berendsen.

Mitte üksnes üksik-ettevõtete maksustamise küsimus ei ole kaupmeestöösturite ringkondades Eesti vabariigi kestvuse ajal teataval määral ärevust sünnitanud, samuti on ka avalikule aruandele kuuluvad asutused (osaühisused, aktsiaseltsid jne.) praeguse seisukorraga vastolus, kus nad, juriidilised isikud, mitmenimelisi maksusid peavad maksma: põhi-, kapitaali- ja kasuprotsendimaksu, krooniks kõigile neile maksudele tuleb neil asutustel veel *tulumaksu* maksta, aga peale selle peavad juriidiliste isikute (aktsiaseltside ja osaühisuste) osanikud *isiklikult* veel kord *tulumaksu* maksma sellesama osa tulu pealt, mis juriidilise isiku läbi saadud ja mille pealt juriidiline isik juba kord *tulumaksu* on maksnud.

Aktsiaseltsid ja osaühisused etendavad meie rahvamajanduses suurt ja tähtsat osa, rahaasjandus, suurtootlus ja suurkaubandus on nende ümber koondatud. On loomulik, et ettevõtted, kuhu kapitaal kõige rohkem koondatud, ka kõige suurema osa maksudest peavad kandma, kuid seal juures ei tohi valitsuse võim mõistmatult talitada ja maksukoormaga nende olemasolu küsitavaks teha. Samuti ei ole kaugeltki praktiline ühele ja nendesamad ettevõtete pealt iga aasta mitmel korral ja mitme nimelisi maksusid võtta; see sunnib, esiteks, riiki suurt ja laialist maksuaparaati pidama, teiseks tüütab sarnane alalõpmata maksude norimine maksumaksja ära. Fiskus peab ettevõtetest oma osa saama, aga kõige pealt õiglase osa, ta ei tohi kapitaali koondamist ja kogumist hävitada.

Maksumaksjate nurin ajast ja arust läinud maksuseaduse puuduste üle on ammu juba valitsuse kõrva ulatanud, aga tänini ei ole sealpool selle küsimuse lahendamiseks peaaegu midagi nimetamise vääriks ette võetud. Kui käesoleval kevadel hra rahaminister SEPP Riigikogus eelarve kõnega esines, siis tähendas ta seal muuseas, et valitsuse üheks ülesandeks on maksuseaduste ajakohane uuendamine, eestkätt selles osas, mis juriidiliste isikute maksustamisse puutub. Kui nende ridade kirjutaja õieti mäletab, siis lubati sellele tööle ka kaubanduse ja tööstuse ringkondade esitajaid juure tõmmata. Tänini ei ole nende ridade kirjutajal teada, missuguste ringkondade esitajad selleks on kutsutud, ehk kas üldse on kutsutud; küll on aga mul võimalus olnud seadusekavaga, mis juba mõni aeg tagasi rahaministeeriumis kokku seatud ja mis juriidiliste isikut maksustamist käsitab, tutvuneda. Et see seadusekava arutuse aluseks võetaks, sellepärast püüan lühikestes joontes „MEIE TURU“ lugejaid sellega tutvustada.

Mainitud seadusekava põhimõte on, et juriidilised isikud *ainult ühte maksu* peavad maksma, mida juriidiliste isikute maksuks võiks nimetada. Sarnasteks juriidilisteks isikuteks loetakse seltsid, osaühisused ja asutused, mis kohtulikult registreeritud, aga ka täis- ja usaldusühisused, mis kaubanduse seaduse § 59 põhjal linnavalitsuste juures registreeritud. Kõik need asutused kavatsetakse vabastada põhi-, kapitaali-, kasuprotsendi- ja *tulumaksudest* ja ainult ühe

(Jürg lhk. 276)

Soovitame soodsatel maksutingi-
mistel isesõitjaid ja veetavaid

Rehepeksu Garnituure

Marshall,
Ransomes & Sons,
Munktells
ja teistest tehastest.

Heina- ja Viljaniidu
masinaid

Deering,
Herkules,
Pontus
ja teistest vabrikutest.

Hinnad mõõdukad.

TARTU EESTI
MAJANDUSE ÜHISUS
Tartus, Holmi tänav nr. 12-18.

Ärimhed, kasvatage tarvitajaid!

„Kas teil väljamaa oma ei ole?“

See on küsimus, mis tegelikule kaupmehele tihtilugu ette pannakse, kui ta ostjale mõnda kodumaa kaupa pakub. Seal juures on küsijaks suuremalt jaolt vähemarenenud tarvitaja, kes ei tea nõuda mõnda erimarki, tihti ka mitte riikigi, kust see „väljamaa oma“ pärit peab olema. See peab aga olema vaid väljamaa oma, mitte Eestis valmistatud.

Meie tarvitaja on tihti nagu laps, kes ei tea endale aru anda ühe ehk teise riigi kaupade erilise väärtuse üle, temasse on juba maast madalast juurdunud eelarvamine, et väljamaa kaup arusaadavalt peab märksa parem olema, kui kodumaa oma, ja sellepärast nõuab ta jonnakalt:

„Kas teil väljamaa oma ei ole?“

Et siin, nagu juba öeldud, suuremalt osalt tegemist on vähemarenenud tarvitajaga, siis peab ärimees niisugustel juhtumistel kasvatajana üles astuma ja tarvitajale ära seletama, et mitte igal alal väljamaa kaup parem ei ole kui kodumaa oma, pealegi veel niisugusel korral, kus väljamaa kaupa tahetakse saada umbes samasuguse hinnaga kui kodumaa oma. Peab seletama, et samasuguse ehk sugu kõrge ma hinna juures väljamaa kaup juba kõrge veoraha ja tolli tõttu kodumaa kaubast mitte parem ei või olla, vaid tihti küll halvem, et paljude väljamaa kaupade väärtus peale ilmasõda ennesõjaaegsega võrreldes märksa langenud on jne.

Ka kaupmeeskond ise peaks kodumaa kaupade tarvitamisest rühkem huvitatud olema. Tihti arvab kaupmees kitsarinnaliselt, et temale see ükspuhas on, missugust kaupa ta müüb, peasi kui see kaup aga nõuetav on. Kui seda vaadelda aga

üldiselt rahvamajanduse seisukohalt, siis ei ole see kaugeltki mitte ükspuhas.

Meie elame praegu üle üsna tuntavat majanduslist surveaega. Tarvitaja ostujõud on väike, selle tõttu ka meie kaupade läbimüük tuntavalt langenud ja kaubavalmistajate tegevus piiratud. Sellepärast peab meie igamehe püüe olema sellegi vähese raha ringjooksu võimalikult kiirendama. Tellime meie kaubad kodumaa vabrikult, siis anname vabrikule tööd ja vabrik omakorda tööliste teenistust. Teenitud raha aga ei jää mitte töölise kotisoppi seisma, vaid rändab elutarvete eest jälle kaupmehe kätte, kaupmehelt vabrikusse, vabrikust töölise kätte, ja see ringjooks kordub alalõpmata. Tellime aga kaubad väljamaalt, siis saadame maalt välja hulga välisvaluutat, ja kõrvaldame ringjooksust teatava hulga rahva raha. Kasu saab väljamaa vabrikant, mida ta ka väljamaal ära tarvitab, teenistust saab väljamaa tööline, kes meie raha meie eneste kulul omas riigis ringjooksu saadab. Rohke välisvaluuta nõudmise tõttu langeb meie margakurs ja tõuseb sellele vastavalt elukallidus, ühtlasi langeb aga ka nii eraisikul kui ka kaupmehel teenistusvõimalus.

Peale selle tuleb väljamaalt kaupad tellida alati suurema summa eest, kui seda tarvitseks teha kodumaal. Vähemal arvul väljamaalt kaupad tellida, kas ei tasu end ära, ehk jälle ei saada väljamaa ärid üldse alla teatud kvantumi, kuna aga kodumaa vabrikutest igal ajal iga soovitud kvantumi võib saada. Nii astub teiste pahede kõrvale ka veel see, et väljamaa kaupade all suurem summa vaba raha kauem



Auhinnad Tartus 1893
Auhind Arstlisel Näitusel 1921

ALEKS. FREDERKING

SEEBI- ja SOODA-VABRIK

ASUTATUD 1849

OMANIKUD: PROV. J. LILL & M. HAKKAJA
TARTUS, ALEKSANDRI TÄNAV 44/46 — TELEFON 2-57

Tuntud headuses soovitame eriti:

PESUSEEPE

Kirjut, kollast, kollast tuumseepi (pressitud), rohelist seepi, palmõli-tuumseepi

PESUSOODAT

TUALETTSEEPE

PEENEID LÖHNASEEPE (pileeritud), Lilleõhnaga seepe (paberita) Lilleseepi paberis, Saunaseepi. VIIMASED UUDISED: La dame élégante, Fleurs des Indes. LÖHNASEEPE (paberita), Lanoliin ovaali, Perekonnaseepi, Mandariini Glütseriini, Glütseriini „Paris“, Kookosseepi (valget, kollast, roosat).

ARSTLISI SEEPE: Karbool-, Tõrva-, Väävl-, Sublimaati- ja Kreoliinseepi.

HÜGIEENILISI SEEPE: Bortymolseepi, Boraxseepi, Mandliseepi hõbepaberis, Habemeajamise pulbrit, Seebihelbeid, Pesupulbrit.

Hinnad mõõdukad

Tellimused

ruttu ja



Hinnad mõõdukad

täidetakse

korralikult.

Oma seebikauplused Tartus, Söögitung 5, Aleksandri tän. 46.
Tallinna esitus: Suur Brokumägi Nr. 6, telefon Nr. 11-50.

Eesti tööstur, põllumees, kaupmees, tarvitaja!

Messisid ehk kaubalaatasid ja näitusi peetakse terves kultuurailmas mõjuvamaks teguriks — kaupadele turgude leidmiseks nende tutvustamise läbi ostjaskonnale. Valmistajate tutvunemine uemate ja ajakohasemate valmistusviisidega, turunõuete-ga jne.

Lühidalt tähendatud, messid seisavad kõikide, s. o. töösturite, põllumeeste, kaupmeeste kui ka tarvitajate teenistuses.

Tallinnas käesoleval aastal 15.—24. aug. ärapeetav näitus-mess tahab, samas sihis töötades, meie kodumaa tööstuse, põllumajanduse ja kaubanduse elustamise ja edendamise läbi riigi ja rahva majanduslisele arenemisele kaasa aidata.

Eesti tööstur! — Näitus-mess seab sinu teenistuses, võimaldades sinu kaupadele turgusid leida, — tutvustades neid niihästi kodu- kui väljamaa tarvitajatele. Ühtlasi pakub ta sinule võimalusi tutvunemiseks uemate valmistamise viiside ja abinõudega näitusmessil, mis meie noorele ja algajale tööstusele hädatarvilik.

Eesti põllumees! — Sinule tahab eriti tänavune näitus-mess rohkel arvul pakkuda. Meie majandusline arenemine oleneb meist endist. Tarvitades juba looduse sunnil väliskaupu, peaasjalikult just põllutööriistade ja masinate näol, oleme sunnitud ka väljamaale omi saadusi andma — vastu-maale omi saadusi andma — vastu-kaalu moodustama. Eesti kui põllumajandusline riik peab eestkätt andma vastukaaluks põllutöö ehk karjasaadusi ning elusloomi, liha, baconi, võid, mune jne. Kõigeparemaks võimaluseks põllumehele oma

tarviduste ostmiseks on näitus-mess, mis ainult kõrgeväärtuslist kaupa pakub, ühtlasi on ka põllumehel seal parem võimalus kodu- ja välismaale näidata, mida ta neile pakkuda ja neilt õppida võib.

Eesti kaupmees! — Kõige avaramad tingimised väärtuslise ja soodsa kauba väljavalimiseks on näitus-messil. Näitus-messile tuuakse ainult head kaupa. Seal on parem juhus kokkusaamiseks ja lepingute sõlmimiseks valmistajatega, teiste kaupmeestega ja ostjaskonnaga kodu — kui ka väljamaalt.

Tarvitaja! — Ainult näitus-messilt võid leida suure väljavaliku väärtuslist kaupa. Parema võimaluse nende väärtuse, otstarbe ja oludekohasuse võrdlemiseks.

IV Tallinna rahvusvaheline näitus-mess saab kujunema kõikide meie ühisel jõul suuremaks tööstuse, põllutöö ja kaubanduse näitus-messiks. Eestis, kus ükski elujõuline Eesti saaduse valmistaja oma väljapanekuga ei tohiks puududa ja kust iga ostja omale soovivat kaupa leiab.

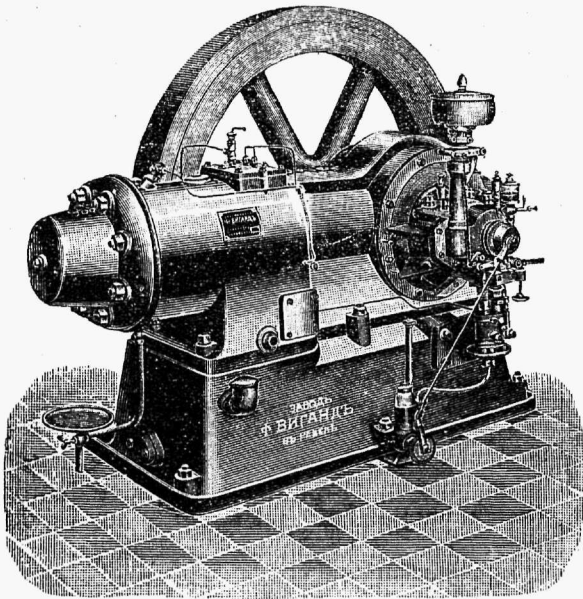
Näitus-mess on teie töö-, hoole- ja edasijõudmise hindajaks vastavate auhindadega.

Sellepärast kõik töösturid, põllumehed, kaupmehed ja tarvitajad 15.—24. augustini k. a. Tallinnas ärapeetavale rahvusvahelisele näitus-messile!

Messil on järgmised osakonnad:

1. Põllutöö- ja piimaasjanduse masinad ja riistad, veskid.
2. Üldine masinaehitus ja mehaanika.
3. Liikumise abinõud.

(Järg lhk. 282)



METALLITÖÖSTUSE AKTSIA-SELTS

ILMARINE

(endine Fr. Wiegand)

TALLINN, RANNAVÄRAVA PUIESTEE 21.

Kõnetraat 1-39 ja 12-60.

Müüb ladust

naftamootorisi „RUSS“, igasuguseid veski osasid ja vesiturbiiniseid, viinavabrikute osasid, transmissiooniseid. — —

Valmistab

aurumasinaid ja katlaid, korstnaid, reservuaarisid, pumpasid j. n. e. — —

Valab

terast, malmi, vaske.

Teeb igasuguseid paranduse- ja metalli kokkukeetmise töid. — —

Järelepärimistel nimetage „Meie Turg’i.“

Käärinud õunamahla joogi „Siidri“ (Cidre) filtreerimine ja gaseerimine.

Juba ammu filtreeritakse käärinud õunamahlast jooki, nimelt Inglismaal ja Saksamaal.

Meie juures ei ole tänini selle meetodi peale veel seda tähelepanu pöördud, mida ta väärrib, kuna käärinud õunamahlast jooki produtseerivates maades tarvitajad seda jooki heal meel ka segaselt ja filtrerimata vastu võtavad.

Siiski ei või eitada asjaolu, et „siidri“ selgestegemise küsimus põhipaneva tähtsusega on. *Kui tahtakse, et ikka suurem ja suurem tarvitajate arv „siidrit“ jooks, on peasi, et neile täiesti läbipaistvat, kihisevat, nagu vahuvein ja selters jne., vedelikku pakutaks, millel teatav magus maitse.*

Edasi on selles asjas veel midagi muud peale silmaküsimuse, kui ma nii öelda tohin. Kui „siidri“ segasust (tumedust) väljakutsuvate põhjuste üle selgusele jõuda püütakse, pannakse tähele, et tuleb süüdistada selles peaasjalikult suurt arvu pisielukaid, mis alalhoiduvad vedelikus, mille käärimine, nagu teada, aegamööda, kuni suhkru täieliku kadumiseni edasi kestab.

On täiesti selge, et „siidri“ hea alalhoidmine ainult siis kindlustatud on, kui vedelikku jäänud kõiksugu mustused ja pisielukad sealt kõrvaldatakse.

Seda ei saada kaugeltki kätte hariliku pumpamise läbi, samuti ka problemaatiliste tagajärgedega puhastamiste kaudu.

Ainult üks puhastamise viis on täiesti läbilööv, see on filtreerimine. Peale selle on tarvilik, et seda talitust sel viisil toimetatakse, et siider üht osa oma omadustest ei kaotaks.

Kõige pealt on kasulik opereerida

nii madala temperatuuri juures kui võimalik; peale selle tuleb korrallikku filtreerimise ainet tarvitada, ning ses suhtes tuleb eelistada paberi tainast.

On olemas praegusel ajal suurepäraseid filtrid, mis põhimõttelikult aparate meelde tuletavad, milliseid õlletahastes tarvitatakse.

Lõpuks on tingimata tarvilik takistada igasugust kestvate siidri ühendust õhuga, ning seda saadakse väga hästi kätte, kui vedeliku ümbervalmist ühest nõust teise söehappe rõhumise all toimetatakse.

Edasi ei ole midagi kergemat kui filtreerimise abil kättesaadud läbipaistvuse kraadi võrdlemine.

Kui peale selle siidri kihisemise omadust tahetakse anda, võib teda pea silmapilkselt täitjas gaasiga segada. Lõpukokkuvõttes tuleb aparadist selge ja vahutav jook välja, mida kas õlleklaasides ette kanda võib, ehk aga imeva pumba abil pudelitesse panna võib.

Filtreerimist ja gaseerimist võimaldav üldine sisseseade ei võta suurt ruumi oma alla. Selle kohta võib kergesti selgusele jõuda avalikul demonstreerimisel, mida ühel lähematest laadapäevadest Rennes'i rahvuslikus põllumajanduskoolis toimetatakse. Materjaal pannakse ka Rennesi laadal välja, ning tema funktsioneerimise kohta antakse publikumile seletusi.

Lõpuks tähendame, et siidri filtreerimine juba tööstuspraktika pühenduse on saanud tehases Messac härrade Vallet ja Molinie juures.

Georg Ray.

Rahvusliku põllumajanduskooli professor, Rennes'is.

*Peeglivabrik
H. Jõnisson & Co*

aktsia ~ selts

Tartus.



*Valmistame
kõiksugu
peeglid
ja lihvime
mööbli-klaasi*

Esimene Eesti mänguasjade ja kirjutusmaterjaali tööstus

OSKAR LUIK, TARTUS

KAUPLUSED: Rütli uul. 6, kõnetr. 567. Aleksandri uul. 1.

SUUR VÄLJAVALIK

igasugu mänguasju, kirjutusmaterjaali, paberikaupa, kontori-
tarbeld, õppeabinõusid jne. — MÜÜK suurel ja väikesel arvul.

Võistlemata odavad hinnad.

Juhtsõna: „Palju müüa, vähe kasu.“ Siht: Edendada Eesti töös-
tust ja kaubandust, et võimaldada rahvale tööd ja teenistust ja sellega
kaasa aidata üleeüldse heaks käekäiguks.

Bei Anfragen beziehe man sich auf „Meie Turg.“

Informatsioon Londoni toitlusnäitusel esinemise kohta.

A.-S. Näituse asjaajaja dir. E. M a a s i k ' u poolt.

Nüüd, kus näitus lõppenud ja esilgsed tagajärjed käes, võiks teatada Eesti esinemise tagajärgedest järgmist:

Tänavune rahvaste toitlusnäitus Londonis oli oma suuruse poolest umbes sarnane 1922. a. näitusele. Siiski võis märgata väljapanijate kogu suurenemist, nii et Olympiale juure ehitatud hall, kus ka Eesti paviljon asus, väljapanekutega täidetud oli. Siiski võib konstateerida, et näitust just päris rahvaste näituseks pidada ei saaks, sest peale Inglise enese olid iseseisvate väljapanekutega esinenud Eesti, Leedu, Prantsuse, Itaalia, Greeka, Daani, Rootsi, kuna teiste riikide saadused esitatud olid rohkem esitajate kaudu. Rahva osavõtmine näitusest ei olnud just väga elav, mis seletatav näituste rohkusega Londonis ja eriti eeloleva Wembley näituse avamisega (9. mail). Kuid tõsisemate huviringkondade ja ärimeeste osavõtmisega võib rahul olla. Ka on väikse osavõtmise süüks osalt võrdlemisi väike reklaam, mis näituse korraldajad olid teinud, ehk näituse jooksul tegid, mille eest neid tänada ei või.

Eesti väljapaneku eesmärgiks oli esimeses järjekorras vastavate saaduste tutvustamine Inglismaal ja nendele nime võitmine ja turu leidmine ning teises järjekorras eriti Eestile üldkihitustöö tegemine, mitte sõnadega, vaid väljapandud saadustega ja Eesti viieaastase tööviljana, mida veel aitasid selgitada eriti valmistatud diagrammid ja broshüürid.

Esimesele vastavalt annan üldresultaadid üksikute saaduste kohta.

Meie keskpunktiks oli või, baconi ja kanamunade väljapanek, mille de viisiks oli „Eesti või,“ „Eesti kanamunad“ on paremad omal alal. Kauba väärtust aitas tõsta soliid väljapanek külmetusruumis, mis jahutati Fr. Krulli külmetusmasina poolt. Siin olid esinenud meie kaks suuremat firmat P.-K. „Estonia“ ja „A. Einpaul.“ Peale väljapaneku sai rahvale veel proovida antud Eesti võid ning laiali laotatud kogu väljapaneku kohta käivat eribroshüüri, mis oli, nagu kõik inglased ja teised tunnistasid, väga tabavalt kokku seatud ning mida igati heameelega kaasa võttis. Andis muidugi umbes 50% käijatele seletada, kust see Eesti või õieti tuleb, kuid palju rohkem oli veel küsimusi, kust saab Inglismaal Eesti võid, baconi ja kanamune. Sest täiesti kindel mulje jäi, et need saadused vastavad täielikult Inglise turu nõuetele ning võivad edaspidi Inglise turule lastud saada Eesti nime all. Et nimetatud kahel firmal Inglismaal juba esitajad, siis jäid mitmedkümnend sooviavaldused nende Eesti saaduste tarvis esituse saamiseks rahuldamata ning sai tähelepanu juhitud, kust neid saadusi saada võib. Võib täiesti kindlasti öelda, et kinnipidades sennisest kontrolli süsteemist või, baconi ja munade headuse ja pakkimise suhtes juba ligemas tulevikus neid saadusi võib lasta Inglise turule erinimetuste ja märkide all Eesti saaduste nime all. Selle juures aga on lahendada, nagu kõik mõõduandvad ärimehed seletasid, kaks tähtsist küsimust — et neid saadusi võimalikult palju turule ilmuks, sest

MASINAEHITUSVABRIK FRANZ KRULL

Tallinn AKTSIASELTS Tallinn

ERIALA:

Kunstjää- ja külmetussissead
 igasuguseks tostarbeks: liha, kala, puuvilja alal-
 hoidmiseks, õllefabrikutele, meiereidele, keemia-
 vabrikutele, haigemajadele, vagunitele, laevadele,
 võorastemajadele jne.

**Keskütte radiaatorid
 Kanalisatsiooni torud**

AURUMASINAD — PUMBAD — AURUKATLAD
 RESERVUAARID ja kõiksugu KATELSEPATÖÖD
 LOKOMOBILID, TURBAMASINAD, TRANSPORTÖÖRID

Põllutöö ja majatarbed

nii kui: adrad, vankripussid, pliidad, siibrid, restid,
 pajad, ahjuksed, sahterad, -hõlmad ja kõiksugu
valamise ja sepatööd

TÄIELIKUD VIINAVBRIKUTE SISSESEADED,
 rektifikatsioonid, tärklisevabrikud, terpentiini ja
 tõrvaajamise vabrikud, linaseemne- ja põlevkivi-
 õli ajamise sisseadep, nahaparktrummid jne.

Piimatalituste masinad

**Eelarved ja nõuanded tasuta ja
 ruttu.**

Mis arvab kaupmeeskond Eesti-Läti tolliunioonist?

Üleriiklik Kaupmeeste Liit ja Tallinna Börsekomitee korraldasid 10. mail s. a. suurema kõnekoosoleku, mis eriliselt oli pühendatud Eesti-Läti tolliuniooni küsimusele. Kõne-dega esines rida meie tuntumaid majandusteadlasi ja koosolekust võttis osa hulk meie soliidsemaid kaupmehi ja tööstureid Tallinnast ja teistest linnadest.

Esimesena esines hra N. K ö s t n e r referaadiga: „Eesti-Läti kaubanduslike suhete arendamine.“

Referent selgitas arvude ja eriti valmistatud diagrammide abil meie välja- ja sissevedu Lätist viimaste aastate jooksul.

Viimase kolme aasta jooksul oleme Lätist sisse vedanud mitmesugust kaupa: 1922. a. — 248 milj. mk. väärtuses, 1923. a. — 344 milj. mk., 1924. a. — 314 milj. mk. Lätisse vedasime: 1922. a. — 311 milj. mk., 1923. a. — 460 milj. mk., 1924. a. — 586 milj. mk. Sellest arvustikust on näha, et Läti osa meil sisseveos viimasel ajal on veidi kahanenud, sellevastu on meie väljavedu Lätisse kasvanud. 1924. a. tegi sissevedu Lätist meie üldsisseveost välja 3,8 prots., meie väljavedu Läti meie üldväljaveost — 7,5 prots.

Lätist oleme sisse vedanud üksikuid aineid protsendiliselt meie üldisest sisseveost järgmiselt: kivid, mullad — 31,1 prots., õlid — 9,5 prots., metallkaubad — 7,3 prots., nahad — 7,1 prots., seemned — 6,8 prots., tekstiilkaubad — 6,7 prots., kala — 5,9 prots., toidu- ja maitseained — 3,1 prots., vili — 2,4 prots. Viimasel ajal on toiduainete sisseveos veidi kahanemist märgata. Meie sisseveos pole tänini näha, et Läti

kaup suurenevad osa mängiks, vaid mõnel alal on isegi vähenemist märgata. Et mõned meie sadamad Riiale lähemal asuvad kui Tallinnale, seda olukorda ei saa ka tollipoliitika parandada, sest Lätit ei saa tollide asjus halvemasse olukorda seada kui teisi riikisid.

Üksikute kaupade järele on Läti meile vedanud: tekstiilkaupa — 91,1 prots., toidu- ja maitseaineid — 29,2 prots., õlisid — 16,4 prots., masinaid — 4,8 prots., kivasju — 5,3 prots., nahka — 4,2 prots., seemneid — 3,5 prots., metallisid — 9,4 prots., paberit — 2,4 prots., muid aineid — 5,7 prots. võrra.

Kogu meie väljaveo hulgast üksikute ainete järele oleme Lätimaale saatnud: elusloomi — 44,4 prots., metallkaupu — 38,3 prots., nahka — 37,1 prots., tekstiilkaupa — 24,7 prots., tsementi — 21,4 prots. Nagu siit selgub, on meie väljaveo artiklite mitmekesisus vähem, üksikute ainete hulk aga suurem kui Läti sissevedu meile.

Meie väljaveetavatest tööstussaadustest läheb umbes $\frac{1}{4}$ osa Läti.

Üksikuid aineid oleme Läti vedanud: tekstiilkaupa — 63 prots., nahka — 8,1 prots., loomi — 7,3 prots., toiduaineid 5,0 prots., tsementi — 7,8 prots. ja masinaid — 8,8 prots. võrra.

Kui vaadelda lähemalt Lätist tulevaid kaupu, näeme, et Lätil meile on anda pea iga kauba sordist artikleid; iseäranis rohke on toiduainete hulk, rohkelt on toodud õlisid jne., kuid võib kindlasti öelda, et ligikaudu ükskolmandik kõigest sellest on transiitkaup, Lätil endal on üksikuid kaupu meile vähe anda.

**BALTI PUUVILLAKETRAMISE ja KUDUMISE
V A B R I K U
AKTSIA-SELTS
T A L L I N N
A S U T A T U D 1898**

JUHATUS: TALLINN, S. KARJA TÄN. 13, TEL. 24-28

SINDI KALEVIVABRIKU ÜHISUS

**END. WÖHRMANN & POEG
SINDIS, PÄRNU LÄHEDAL
ASUTATUD 1834. AASTAL**

JUHATUS: TALLINN, S. KARJA T. 13. TEL. 5-75 JA 22-29.

LADUD: TALLINN, SUUR KARJA TÄN. 13. TEL. 2-41 JA 24-66.

OSAKONNAD VÄLJAMAAL:

**RIGA, GREHZINEEKU EELA 12 KOVNO, SCHLOSS-STR. 2-a
HELSINGI, MIHAELSGATAN 19**

TRIKOO- ja SUKAVABRIK

O. KILGAS

Tallinn, Pii t. 3 Telefon 2-23

**ESIMENE MEHAANILINE
TRIKOO- ja SUKAVABRIK
EESTIS**

Valmistab puuvillast ja villast trikood kangastena,
trikoo meeste- ja naisterahva pesu, trikoo laste
ülikonde, sukke ja sokke ning igasugust villast
ja puuvillast kujutud kaup

Kaup nägus ja vastupidav

Hinnad mõõdukad Müük ainult engros

Say you saw it in „Meie Turg.“

A.-S. „Franz Krull'i“ masinavabrik, Tallinnas.

A.-S. Franz Krulli masinavabrik asub Telliskopli tän. nr. 28 ja on asutatud 1865. aastal. Vabriku tegevuse laienemise tagajärjel asutati 1899. a. aktsiaselts, kes vabriku valitsuse oma kätte võttis, missugune asjaolu ühes värskete jõudude juurevooluga ja rahalise seisukorra kindlustusega uue tugeva tõuke andis tegevuse edaspidiseks arenemiseks. Alatasa laienev vabriku tegevus, mis vastutulelikkuse ja korraliku tellimiste täitmise tagajärjeks, tõi esile sellega ka maa-ala suurendamise nõude, ja tänapäev ulatab vabriku maa-ala kuni 170.000 ruutmeetri, millest üle 20.000 ruutmeetri oma alla võtavad töökojad, kus võimaldatakse töötamine kuni 1000 töölisele.

Vabrik töötab peaasjalikult järgmistel tööaladel:

- 1) Külmetus- ja kunstjää sisseseeded.
- 2) Viina- ja tärklisevabrikute sisseseeded, liiprite konserveerimise ja teised sarnased sisseseeded keemilise tehnoloogia alal.
- 3) Turbapressid.
- 4) Kõiki seltsi aurukatlad ja aurumasinad.
- 5) Piimatalituste masinad.
- 6) Metsa- ja puutööstuse masinad ja saeraamid.
- 7) Mitmesugused valamistööd malmist ja vasest ja sepatööd; muuseas malmist pajad, ahju ja pliida garnituurid, vankripussid, kanalisatsiooni torud ja keskkütte radiaatorid jne.
- 8) Mitmesugused katelsepatööd.

Et vabrik oma erialadel suuri edusamme on teinud, võib juba selle

järele otsustada, et vabrik mitmetel näitustel on auhindu saanud oma väljapanekutest 23 korda, viimasena audiploomi ülevenemaalisel Moskva näitusel oktoobrikuus 1923. a. Selgitava näitusena annavad tunnistust tööstusliste ringkondade suurest usaldusest vabriku vastu veel järgmised töösiasjad:

a) Oma olemasolu kestel on vabrik valmistatud 665 viinavabriku ja piirituse puhastamise sisseseedet ja on end sellel alal niivõrd teatataks teinud, et viimastel aastatel enne ilmasõda oli sarnaste sisseseedete peavalmistaja tervel Venemaal.

b) Venemaa suure nõudmise puhul külmetussisseseedete ja kunstjäämasinate järele, hakkas vabrik käesoleva aastasaja algul nimetatud sisseseedeid valmistama ja tõstis selle tööstusharu nii kõrgele, et see, edukalt võisteldes väljamaa vabrikutega nii saaduste headuse kui ka hinna suhtes, omas varsti üleilmilise kuulsuse. Kuni 1925. a., s. o. väga lühikese aja jooksul, valmistas vabrik külmetussisseseedeid ja kunstjäämasinaid, millede töövoime ulatas üle 20.000.000 kalooria tunnis, see on niisugune külmahulk, mis sünnitab 370.000 puuda jääd ööpäeva kohta. Peale suuri sisseseedeid, millede võime kuni 2.000.000 kal. tunnis, kergesti rikkiminevate ainete ladude jaoks, tapamajadele, eksportladudele jne., on tehas asunud ka väikejõuliste jää- ja külmetussisseseedete valmistamisele, alates 1000 kal. tunnis. Niisugused sisseseeded on iseäranis otstarbekohased võõrastemajadele, restoraanidele, kondiitritele, meiereidele jne.

(Järg lhk. 294)



*Jalanõud
on nagu valatud
jalga*

H. WEIDEBaum

TALLINN, VANA POSTI TÄNAV 7.

KÖNETRAAT 18-33.



MÜÜB LADUST:

„Diamond Prince“

ja

„Alminko - Patent“

JAHU,

suhkrut, riisi, kohvi,

teed ja manna.



Nalja natukesed

Et jatkuks. Juudi proua manitseb meresõidul oma poega: „Mövsche, söö. No miks sa ei söö? Sa pead rohkem sööma! Tingimata pead sa tublisti sööma, et sul ka jatkuks merehaige olla.“

*

Nii kui nii segi. Rändur sattus külakirikusse ja peale jumala-teenistust küsis kirikumehelt:

„Teie ütlesite mulle, et laulab segakoor, kuid olid ometi kõik mees-lauljad.“

„Jah, härra, seda nüüd küll. Kuid need on ka nii kui nii segi: mõned nendest võivad laulda, mõned aga mitte.“

*

A binõu unustamise vastu. Kui võhikule kontserdil üks lauluviis eriti hästi meeldis, tõmbas ta taskuräti välja ja sidus selle nurga sõlme.

„Miks teie seda teete?“ küsis tema naaber.

„Et ma seda viisi ära ei unustaks,“ kostis võhik.

*

A us teenistus. Kohtunik küsib mitu korda karistatud kaebealusest:

„Kas teie ometi kordki ei ole kat sunud ennast ausal viisil toita?“

Kaebealune: „O siiski, ma tahtsin kord rikkast naist kosida, kuid see ei läinud korda.“

A binõu uneta oleku vastu. A. kaebab, et tal õhtuti uni ei tule, mispeale B. kiidab, et temal väga hea abinõu on, kuidas võib kiiresti magama jääda.

A.: „Kuidas Teie seda teete?“

B.: „Ma võtan voodi juure äratuskella ja sean selle nii, et see veerandtundi pärast minu voodimineku helisema hakkab. Niipea kui helisemine lõppenud, pööran ma muidugi teise külje ja jään magama.“

*

Kas — või. „Mis kära seal kõrtsis nüüd jälle peaks olema, et hääled üle uulitsa siia kostavad?“

„Võib olla, lasevad nad kedagi elada, — või löövad kedagi surnuks.“

*

Suurim soov. Peremees: „Mis sa teeksid, Juku, kui sa üle öö korraga rikkas saaksid?“

Karjane: „Magaksin keskhommikuni.“

*

Paras vastus. Täiskilutud trammivagunis istub vanapiiga, tema ees seisab töömees, kes vaguni pörumisel aegajalt vanapiiga põlvede vastu müksab. Vanapiiga lausub viimaks vihaselt:

„Kui teie minu mees oleksite, ma annaksin teile mürki.“

„Kui teie minu naine oleksite,“ kostis see, „jumala eest, ma võtaksin mürki.“

ESIMENE EESTI KINNITUSE SELTS

.....
 Peakontor
 ja juhatus
 Tallinnas
 Lai tän. nr. 1
 (omas majas)



.....
 Agentuurid
 linnades,
 alevites
 ja
 :: maal ::

TULEKINNITUS

KLAASIKINNITUS

KODULOOMADE KINNITUS

õnnetuste, haiguste, katkude ja varguste vastu

MURDVARGUSE VASTU KINNITUS

ELU JA KAPITAALIDE KINNITUS

Kinnituskasud ja kinnitustingimised soodsamad, kui teistes kinnitusseltsides.

A/S „EXTRAKTOR“

TAIMEVÕI ja ÕLIDE VABRIKUD
 TALLINN, TELLISKIVI T. 9. KÖNETR. 29-03

Valmistab ja pakub austatud jällemüjatele ning
 tarvitajatele

TAIMEVÕID
 „EXTRA“ ja „PRIMA“

Iseäralikult puhastatud ja maitsevat PÄEVALILLE ÕLI
 Seebivabrikutele puhast. ja puhastamata KOOKUS-
 RASVA

LINAÕLI, VÄRNITSAT j. m.

Bei Anfragen beziehe man sich auf „Meie Turg.“



Lühemad teated

MUUDATUSED TALLINNA KAUPMEESTE SELTSI JUHATUSES.

Viimasel peakoosoleks valitud juhatuses on juba muudatusi ette tulnud. Kohe mõni päev peale valimisi pani juhatuse liige hra H. Vinnal oma volitused maha, tema asemele astus järjekorras esimene kandidaat hra M. Kabbal. Seega on siis Tallinna Kaupmeeste Seltsi juhatus praegu järgmine: Esimees — hra H. Reivas, abiesimees — hra V. Prii, kassahoidja — hra A. Miller, sekretär — hra S. Orloff, abi — hra M. Kabbal. Kahjuks ei ole meie kuulmist mööda seltsil tänini korda läinud oma bürood avada. Vististi teeks selts selles asjas targasti, kui ta oma büroo suhtes üleriiklise Kaupmeeste Liiduga ühineks.

LÕUNA-EESTI KAUPMEESTE PÄEV.

Läinud aasta eeskujul kavatseb Tartu Kaubandus-tööstuse Selts ka tänava Lõuna-Eesti kaupmeeste päeva toime panna, kus arutusele tuleksid peajasjalikult Lõuna-Eesti kaupmeeskonda puutuvad päevaküsimused. Aeg ei ole veel kindlaks määratud.

KAUBANDUS-TÖÖSTUSKOJA JUHATUSKIRI JA VALIMISE MÄÄRUS VÄLJA TÖÖTATUD.

Kaubandus-tööstuskoja elluviimiseks moodustatud Ajutine Komitee on Koja juhatuskirja ja valimise määrused lõpulikult välja töötanud ja 6.

mail kaubandus-tööstusministri kaudu vabariigi valitsusele kinnitamiseks esitanud. Kui juhatuskirja kinnitamine valitsuses ei viibi, siis peetakse koja valimisi juulikuu algul.

VÖRU KAUPMEESTE SELTSI ANNETUS 1. DETSEMBRI OHVRITE PEREKONDADE TOETAMISEKS.

Võru Kaupmeeste Selts on Tallinna Krediid-Panka ü. K. L. arvele saatnud 65.000 marka, mida 1. detsembri kapitaali juure palutakse arvata. Selle summa on Võru kaupmehed endi vahel kokku pannud. Võru kaupmeeste tegu võiks paljudele maakonna kaupmeeste seltsidele eeskujuks olla!

KAUBANDUS-TÖÖSTUSKOJA SEADUST TAHETAKSE MUUTA.

Kaubandus-tööstuskoja Ajutise Komitee juhatus esitas kaubandus-tööstusministri kaudu vabariigi valitsusele seaduse eelnõu mõnede muudatuste kohta kaubandus-tööstuskoja seaduses. Nimelt tahetakse koja sektsioonide koosseisusid nii muuta, et II järgu kaupmehed kuuluksid I järgu kaupmeestega ühte sektsiooni ja IV järgu tööstuse ettevõtjad jälle suurtööstuse sektsiooni. Laevaomanikke tahetakse vabastada äritunnistuste lunastamise nõudmisest, kuna nende äritunnistuseks loetakse laeva lipupatent.

Seaduse eelnõu tuleb Riigikogus arutusele.

ISEHAKANUD „KAUPMEESTE KLUBI“ SULUTUD.

Juba mõnda aega ehtis Tallinna ajalehtede kuulutuste külgi Tallinnas, Laial uulitsal, asuva „kaupmeeste klubi“ kuulutus. Kõrvalseisjatel võis arvamine tekkida, nagu asuks seal tõepoolest mingi kaupmeeste klubi. Tõeliselt ei olnud seal aga midagi sarnast. Kui Tallinna Vene klubi hasartmängude pärast

suluti, siis asutas üks osa end. Vene klubi liikmeid, peaaesjalikult Vene pagulased ja loode-armeelased, kellega ka paar kohalist Vene kaupmeest ühinesid, „Kaupmeeste klubi“ nime all uue kaardimängu klubi. Nüüd on see klubi sulatud. Kaupmeestel pole selle klubiga iialgi midagi ühist olnud, maha arvatud mõni üksik juhtumine, kus mõni kaardimänguhaige kaupmees haneks püüti ja nimetatud „klubis“ paljaks kooriti.

Diplomeeritud inseneer UNO POHRT'I

Malmivalamise ja masinateehituse vabrik

Kõnetraat nr. 151

VILJANDIS

Kõnetraat nr. 151

valmistab tuntud headuses saeveskid (kaatrid),
kõige uuema süsteemi järgi kantimise ja muid
— puutõöstuse masinaid, transmissioone, —
HILLKUPLUNGID j. n. e.

Töö korralik. Hinnad mõõdukad. Töö korralik.

Die beliebten Pakete

liefern wir für nur 10.— Goldmark

Portofrei ins Haus.

Pakete A enthält:

500 Haarlemer Blumen-
zwiebeln in der schönsten
Sorten wie Anemonen, Begon-
nien, Gladiolen, Lilien, Mont-
bretien, Ranunkeln u. s. w.
500 dieser schönen Sorten
für nur G.-M. 10.—

Pakete B enthält:

100 Stauden in 20 Sorten
mit Namen wie Astern, Chri-
santhemums, Coreopsis, Del-
phinien, Iris, Lupinus, Pa-
paver, Pyrethrum, Phlox,
Paeonias u. s. w. 100 dieser
ausgesuchten Stauden
für nur G.-M. 10.—

PAPENDRECHT & Co.

BLUMENZWIEBELN und STAUDEN KULTUREN

HILLEGOM (HOLLAND).

Prière de rappeler dans les demandes „Meie Turg.“

Näitus-mess.

(Algus lhk. 246)

meestega, et selle läbi nende poolehoidu võita ja nendest siis tulevikus milgil viisil omale tuge ja tulu saada, vähemalt aladel, mis neil ühised. Püüti igapidi talupoegade majapidamist, põlluharimist ja karjakasvatust paremale järjele tõsta, selleks omalt poolt igaviisi kaasa õhutada püüdes. Et sellele maa üldine kosumine ja arenemine järgneb, oli neil

metati kaunis kodusel viisil. Siiski said hoolsamad ja agaramad inimesed selle tõttu, et nende tööst ja vaevast lugu peeti, hoogu ja õhutust uueks edasipüüdmiseks. Määratud autasud, 1 kuni 10 hõberublani olid ikkagi mõjuvaks ergutuseks. Kindlasti on need primitiivsed näitused meie rahva majanduslist arenemist märksa edasi viinud.



Näitus-messi avamine 14. juunil 1924. a.

hästi teada, — kuid võistlust vähemalt esialgul polnud selle aja oludes sugugi karta.

Endises Liivi kubermangus, nüüdses Lõuna-Eestis, hakkasid mõisnikud talupoegadele auhinde andma nende hoole ja usinuse eest majapidamise, põlluharimise ja karjakasvatuse aladel. Nimetatud asjaoludest tekkisidki Eestis näituse idud — ehk küll sarnased hindamised vähematki näituse laadi ei kannud ja neid toi-

Hiljem hakkasid kohalised mõisnikud Tartus, Tallinnas, Viljandis ja Pärnus korraldama näituse toime panema. Esialgul mõistagi oma jaoks — talupoegadel polnud loomulikult seal võimalik esineda — sest oma loomakesi seal mõisnikkude omade kõrvale seada oleks olnud täitsa naeruvääriline.

Pikkamööda tekkivad ka mõisnikkude, ehk nagu tol ajal nimetati suur-

(Järg lhk. 284)



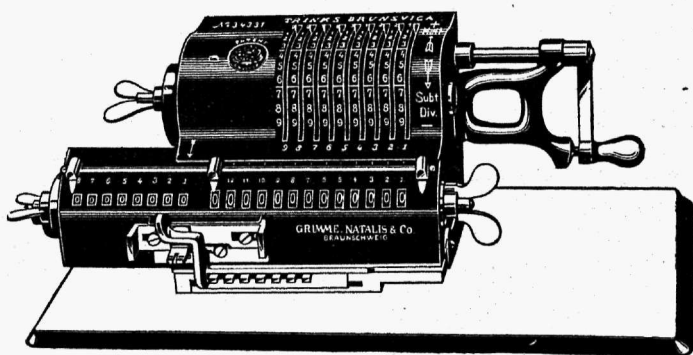
Ameerika parim
KIRJUTUSMASIN
oli, on ja jääb
REMINGTON
Nr. 12.

Stabiil ehitus. Viimaste
tehniliste uuenduste abil
:—: täiuseni viidud. :—:

Ainuesitaja Eestis:

O.-ü. „SYSTEMA“.

Tallinnas, Suur Karja tänav nr. 11. Kõnetraat 709.



Kõrgeväärtusline arvemasin. Terasest peaaaju.

BRUNSVIGA

Kõiksugu arvestusviiside
jaoks. Suur vastupidavus
ja tööjoud. Lihtne ümber-
käimises. Kärata kõik.



Say you saw it in „Meie Turg.“

Juriidiliste isikute maksustamise küsimus.

(Algus lhk. 256)

sissetulekumaksu alla panna. Seega oleks nende ettevõtete suhtes läbi viidud põhimõtte, mida kaupmehed ja töösturid ikka ja alati nõudnud, nimelt, et „maks olgu üks!“

Kui käsitatava küsimuse peale tõsiselt vaadata, siis peab tunnistama, et rahaministerium sin õige põhimõtte on tabanud. Fiskusel on ju ükskõik, kuidas ta oma osa kätte saab, kas paljudest mitmenimelistest maksudest (põhi-, kapitaali- ja kasu-protsendimaks), või ühest maksust, mis ükskõik, mis nimetust kandku. Tähtis on, et riigis ei tohi äriasutuste hulgas n. n. „armuleiva sõjajaid“ olla, kes küll ärilisi operatsioone teevad, teenivad, aga fiskusele tema osa ei taha anda. Käsitatav küsimus võib laialisema aluse võtta, kui arutlemisele võtame, kas on põhjust juriidilisi isikuid tulumaksust vabastada, s. o. tulumaksu teiste maksudega ühendada.

Mõned maksuasjanduse tundjad ja majandusteadlased seletavad, et äri- ja tulumaks kumbki isesuguse iseloomuga on: ärimaks -- reaalmaks, tulumaks — isiklik maks. Kuid sama kindlalt võib ütelda, et vaatomata nende maksude praeguse vahekorra peale, tõelikku vahet neil maksudel ei ole. Kui juba kord maksustamise objektiks on üks ja seesama sissetulek ehk kasu ühe ja sellesama maksja isikus, olgugi mitmesugustest äriharudest, — siis peaks loomulik ja kõigile selge olema, et kõike neid maksusid ühise nimetuse ja ühise poogna alla võib tõmmata. Selgemalt saame sellest küsimusest aru, kui vaatleme hilisemat ajalugu, kuidas need maksud tekkisid. Ärimaks, igasuguste nimetustega, tekkis Vene ajal 1898. aastal, tulumaks aga

Vene ajal 1916. aastal. Kui meeles pidada, et tulumaks sisse seati aja järgul, kus riik kõige rohkem sissetulekute järele jänunes (suur ilma sõda), siis on arusaadav, et tulumaksu seaduse isad igatahes ka aktiivselt ja osaühisusi, kui juriidilisi isikuid, nimelt kui *isikuid*, igal juhul tulumaksu alla püüdsid tõmmata. Seda näeme ka end. Vene riigivolikogu motiividest, mis antud tulumaksuseaduse § 5 juure.

Kui küsimust võtta kujul, et iga isik peab teatava osa oma sissetulekutest riigi heaks maksma, siis leiame vahe füüsiliste ja juriidiliste isikute maksustamise suhtes. Sel ajal kui füüsiline isik, sissetulekuid saades kas palgast, pärandusest, või muudest allikatest, eriti nende sissetulekute pealt tulumaksu peab maksma, ja kui tal peale selle veel ärilised ettevõtted, viimaste pealt ärimaksu, — siis ei või silmast lasta, et juriidiliste isikute sissetulekud peaaesjalikult ainult neist allikatest ja ülesannetest tulevad, milleks need „isikud“ on asutatud. Aktiivselt ühisuste ja kompaniide sissetulekud tulevad ainult mainitud ettevõtete *ärilisest* tegevusest ehk pikemaajalise ärilise tegevuse läbi tekkinud kapitalidest.

Praegune tulumaksu seadus on rajatud põhimõttele: mida suurem tulu, seda suurem on maksustamise norm. Juriidiliste isikute maksustamise suhtes ühe maksuga võib sedasama põhimõtet väga hõlpsasti läbi viia progressiivse maksustamise süsteemiga. Juriidiliste isikute juures ei või ka tekkida kartust, et osa tuludest varjatud saaksid; juriidilised isikud seisavad koos mitmest füüsili-

(Järg lhk. 296)

J. Puchk & Pojad

Tallinnas

Peakontor: Rannavärava puistee 21

Telefonid: 15-84, 24-33, 303 & 24-43 :: :: Telegr.: Puchk — Tallinnas



TARTU KONTOR
Suurturg 12 Telefon 6-63
Telegr.: Puchkid-Tartus

PÄRNU KONTOR:
Nikolai tän. 6 Telefon 190
Telegr.: Puchkid-Pärnus

NARVA KONTOR:
Tallinna mnt. 5 Telefon 27
Telegr.: Puchkid-Narvas

VALGA KONTOR:
Vabaduse tän. 32 Telefon 91
Telegr.: Puchkid-Valgas

VILJANDI KONTOR:
Tallinna tän. 3
Telegr.: Puchkid-Viljandis



Pakuvad ladust oma suurveskis jahvatud
nisupüüle

Eesti parem ~ Kalev ~ Kungla ~ Sampo ~ Sõre
ja Manna

Rukkijahu

Rukist ~~~~ Kaeru

Suhkrut

~~~ igat seltsi ~~~

Riisi ~ Kohvi ~ Kakaod ~ Heeringaid ~ Soola  
ja muid koloniaalkaupi



## Arimehed, kasvatage tarvitajaid!

(Algus lhk. 258)

aeg kinni peab seisma, kuna kodumaalt vähemal arvul, kuid sagedamini tellides, raha alati ringjooksus oleks. Kuigi kodumaa tööstusettevõtted enam ehk vähem kõik kapitali puuduse all kannatavad, usun ma siiski, et ka krediidi asjus kodumaa vabrikutega kergem on kokku leppida ja igapidi paremaid soodustusi saada kui väljamaa vabrikutelt.

Välja arvatud on, muidugi mõista, niisugused kaubad, mida meie kodumaal ei valmistata ja mida sellepärast tahes ehk tahtmata väljamaalt tuleb sisse tuua. Kuid ometi on meil kodumaal terve rida kaupaid, mis väljamaa omadega julgesti võistelda suudavad.

Võtame, näiteks, kas või riidetööstuse. Ei ole ju kahtlust, et sel alal Inglismaa kõige paremat suudab anda. Kuid meie Narva, Kärda ja Sindi riided ei ole ka sugugi mitte vähema väärtusega, sest ega nad muidu väljamaal turgu poleks leidnud ja otsaga isegi villatööstuse kodumaale, Inglismaale, ulatanud. Kõrge sisseveotolli tõttu on aga Inglise riie sedavõrd kallis, et meie samaväärtuslist kodumaa riiet pea pool odavamalt saame. On ju teatud liigid kõige kallimat Inglise riiet, mille vastu meie kodumaa töö ei saa, kuid seda mitte sellepärast, nagu ei mõistetakse meil sarnast riiet kududa, vaid lihtsalt sel põhjusel, et Inglismaa, kui ilma villaturu keskoht, kõige paremat villa üldse välja ei saada, vaid seda oma tööstuses ära kasutab, mille tõttu ka kõige kõrgema väärtusega riiet võib valmistada. Kuid kalliduse tõttu suudavad meil seda kaupa tarvitada ainult üksikud jõukamad, kuna k k kiht tihti väljamaa riidena ostab

Saksamaa ja Tsheho-Slovakkia riiki, mis märksa alaväärtuslisem, kui samahinnaline kodumaa riie.

Niisamuti kui riidega, on lugu ka mitmesuguste teiste kaupadega. Veel paar aastat tagasi veeti meile väljamaalt jalanõusid sisse. Üks suurem saapaari kaubitses eriliselt Saksamaalt ühe tuttavama vabriku saadustega, kuid oli lõpuks sunniud oma ettevõtet likvideerima, sest et meie noor jalanõude tööstus julgesti igasugust võistlust välja kannatas.

Iseäranis silmatorkav on mitmesuguste kosmeetiliste ainete ja toaleti tarviduste sissevedu, nendest odavamad sordid eriliselt Saksamaalt. Kuid ometi on meil enestel terve rida korralikult sisseseatud ja soliidseid laboratooriumisi, kes sama aineid samasuguste hindade eest, nende kõrge sisseveotolli tõttu, märksa paremini valmistada võivad. Ja ei või sugugi ütelda, et meie laboratooriumid töödega koormatud oleks. Aga tarvitaja nõuab väljamaa oma, sest väljamaa kapitaalikulused vabrikud on oma rohkete reklaamidega meie tarvitaja kõrvad nõnda huugama ja silmad virvendama pannud, et ta muud ei näe, ega kuule, kui ainult mõnda nimetust, mis temale reklaamist ajudesse muljunud.

„Andke „Divinia“ puudrit,“ küsib määrdinud näoga naistöoline, kes vaevalt teabki, kuidas puudrit tarvitada. Ja anna temale kas kartulijahu, ehk lihtsalt kriiti, ta on rahul ja õnnelik, kui see karbi peal aga „Divinia“ nimetust kannab. Kauba väärtuse enese üle niisugune ostja otsustada ei suuda. Teine ostja nõuab, et temale tingimata hambapastat „Kaliklora“ antakse, olgugi,

(Järg lhk. 292)

# A. EINPAUL

Piimaäri, Karja- ja Põllusaaduste Eksport.  
Tallinn, Siimoni tänav 19. Kõnetr.: 22-24.



## OSTAB

järjekindlalt väljaveoks kõrgema päevahinnaga

**eksportvõid  
ja kanamune.**



## RENDIB

Tallinna saatmiseks piimasid.



## LADUS

alati Hollandi kuulsama Van Den Bergh'i  
vabriku võistlemata head taimevõid

**"Sanella"**

ja

**"Vitello".**



# **'Tsheka' kommissar**

**Teine Eesti suurfilm.**

**Jõud  
ei seisa sõnades —  
vaid tegudes.**

Nõukogude Vene mahatege-  
miseks on niipalju sõnu tar-  
vitatud — ei ole aga ainuski  
katset tehtud tegelikuks tõsi-  
olude valgustamiseks.

See film annab meile võima-  
luse loomtuurudes tõsioludes  
veenduda, mis valitsemas sel-  
les töölise paradiisis.

Siin on elavkujuliselt esile  
manatud Nõukogude Valit-  
sust iseloomustavad hirmu-  
teod.

**Ei mingisuguseid liial-  
dusi, vaid tõsiolude ta-  
gasihoidlik kinninaelu-  
tamine!**

Kõik, kes omale Nõukogude  
paradiisist pettepilte ette  
muatavad, vaadaku ennem,  
kui neid uskuda, seda filmi.

Selles näeme kuidas inimese  
isik ja õiglus maha talla-  
takse valelikkude salakaeb-  
luste porri.



## **Peaosades:**

Michail Lepper — Mirošchtschenko,  
Valent. Vasiljeva — Agnes Tõnisson,  
Niina Ormus — Marie, Agnese ema,  
Leonida Jürisson — Erna Tammik,  
Kaljo Raag — Karl Raudsepp,  
Ella Silber — Sinaida Pavlova,  
Alfred Hindrea — Hevelyn,  
Eduard Pühtsepp — Tschilikoff,  
Leonid Puhoff — Vaska jne.





# Miroschtschenko

2 estnischer Grossfilm.

**Die Kraft äussert sich nicht in Worten — sondern in Taten.**

Zum Niedermachen Räte-Russlands sind viele Worte verschwendet worden — es ist jedoch kein einziger Versuch gemacht worden zur Beleuchtung der Verhältnisse durch die Tat.

Dieser Film gewährt uns die Möglichkeit, an naturtreuen Tatsachen davon zu überzeugen, welche Verhältnisse in diesem Arbeiter-Paradies herrschen.

Hier werden in lebendiger Gestalt Greueltaten hervorgebracht, welche die Räte-Regierung charakterisieren.

**Keine Übertreibung, sondern das zurückhaltende Festnageln von Tatsachen.**

Alle diejenigen, sie sich vom Räte-Paradies ein Trugbild vormalen, wollen gefälligst sich diesen Film ansehen, ehe sie diesem Trugbild Glauben schenken.!

Darin sehen wir, wie die menschliche Persönlichkeit und sein gutes Recht in den Schmutz lügerischer Denunziation getreten wird.



## In den Hauptrollen:

Michail Lepper — Miroschtschenko,  
Valent. Vasiljeva — Agnes Tönisson,  
Niina Ormus — Marie, Mutter d. Agnes,  
Leontida Jürisson — Erna Tammik,  
Kaljo Raag — Karl Raudsepp,  
Ella Silber — Sinaida Pavlova,  
Alfred Hindrea — Hevelyn,  
Eduard Püttsepp — Tschilikoff,  
Leontid Puhoff — Vaska u. s. w.



## Üks valulaps...

(Algus lhk. 242)

selle tulemused saavad olema, selle kohta lähevad oletused õige lahku. Kuigi Eesti kaupmehed ja töösturid riigi üldpoliitilisest seisukohast seda soovitavaks peavad, kardavad nad siiski, et unioon meie kaubandust ja tööstust tuntavalt riivama saab. Siin peaks olema kaub.-tööstusminister meie kaubanduse ja tööstuse huvide valvel, kuid meil ei ole ministrit!

Juba mõnda aega tegutseb Eesti-Vene kaubanduskoda ja teeb jõupingutusi Eesti-Vene vahelise majanduslise läbikäimise elustamiseks. On selles sihis esitanud kaub.-tööstusministeeriumile vastava ja laiema ulatusega kavasad, mis aga kahjuks seni lõpulikult läbikaalumata, sest ei ole vastavat ministrit, kes selle asja omaks võtaks.

Ka meie väliskaubanduse poliitika ei ole kindlat juhti. Meie tege-lased Londoni toitlusnäitusel tõenda-vad, et meie või Londoni turul soovitud kaup on. Kuid seda tuleks saata sinna järjekindlalt. Mis tegime aga meie möödunud aastal? Meie pöörasime Londoni turule selja ja saatsime kõik oma või Saksamaale, sest et see mõnesuguste olude sunnil seekord natuke rohkem maksis kui Inglismaa. Kuid mitte Saksamaa ei jää meie alaliseks ostjaks, vaid Inglismaa. Iga korralik ärimees peaks aga oma alalise ostja eest enam hoolitsema kui juhuslise ostja eest, olgugi et see juhusline ostja ühekordselt vähe paremat hinda annab.

Kuhu meie silm kaub.-tööstuspoliitika alal ka ei vaata, igalpool pais-tab kindla juhtiva käe puudumine. Sellepärast arvame endid küll õigus-tatud olevat paluma:

Andke meile võimalikult rutem kaubandus-tööstusminister!

## Eesti tööstur, põllumees, kaupmees, tarvitaja!

(Algus lhk. 260)

4. Ehitustööstus ja materjaalid,
5. Raua- ja metallitööstus.
6. Büroo- ja käsitöömasinad ja sisseseaded.
7. Kütteained.
8. Laevandus ja kalandus.
9. Tekstiiltööstus.
10. Nahatööstus.
11. Mööbli- ja pünemistööstus.
12. Puumassi-, paberi- ja papi-tööstus.
13. Elektritööstus.
14. Tubakatööstus.
15. Laskeriistad, spordiabinõud ja mänguasjad.
16. Trüki-, graafika- ja päevapil-ditööstus, õpevahendid, kirjutusma-terjaalid, maali- ehk joonistustööd, kirjastus, statistika, reklaam.
17. Kulla-, kella- ja graveerimis-tööd, ilu- ja ehteasjad.
18. Peenmehaanika, arstiriistad, optika ja tervishoiuabinõud.
19. Klaasi-, keraamika- ja savi-tööstus.
20. Harja- ja luutööstus.
21. Muusikariistad.
22. Keemiatööstus.
23. Söögi-, joogi- ja maitseained.
24. Põllusaadused.
25. Karja-, linnu- ja kalakas-vatus.
26. Maapärnaduse ja kultiveeri-mise riistad, abinõud ja plaanid.
27. Mitmesugused kaubad.

EESTIMAAL  
VALMISTATUD

RIIDEKAUBAD

A. S. „TEXTIL’i“

VABRIKUST  
TALLINNAS

Meil on müügile jõudnud uuemates mustrites **särgi oxfordid**, **padjapööri tik**, **flanell**, **kalinkor**, väga ilusad tumedad **pluuse ja kleidiriided**, tugev **madratsi tik**, igasugused **teki ja palitu voodrid**. Peale selle on valmis saanud ilus, tugev **puuvillane serge** «LAINÉ» nime all, missugune kaup igal pool heaks kiidetud. Kohane pluusideks ja kleitideks. Saadaval kõigis kleidiriide värves: sinine, pruun, lilla, roheline, beige, bordo, hall. See sort on villase riide aseaine, sest olevad sordid villaseid riideid ei ole vastupidavad ja nüüdsel ajal otsib rahvas rohkem kasuliku kaupa. Suve sesooniks valmistame ilusaid moekaupe, nagu **ruudulisi schoti mustreis riideid** kleidi ja pluuside jaoks ja muud.

AINUMÜÜK

VENNAD TOFER A. S.

TALLINN, RATASKAEVU Nr. 6

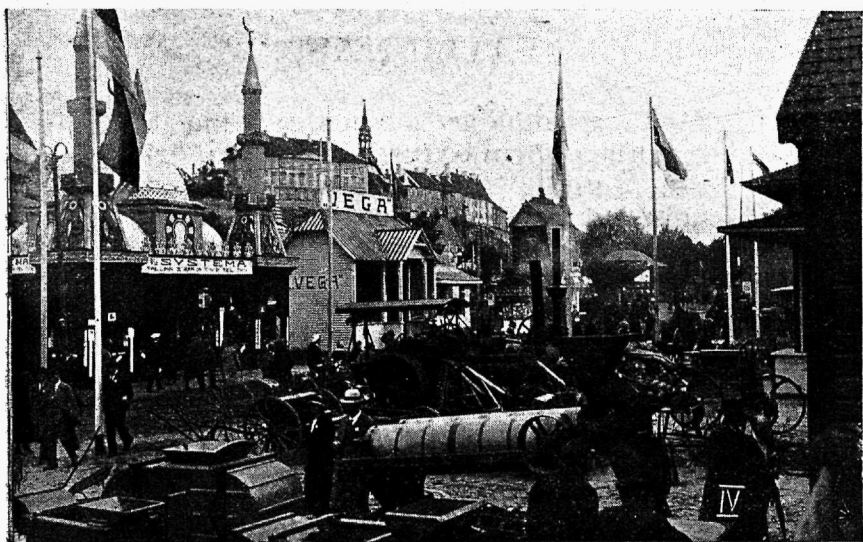
## Näitus-mess.

(Algus lhk. 246)

põllumeeste, näitusele ka talupoegade väljapanekud ja aegajalt omavad sealt isegi auhindu. Selle läbi tõusis meie talupoeg Saksa näitusel juba omakohaselt teguriks, kellega isegi, olgugi väiksel, sunnitud oldi arvestama.

Tähtsamateks hooandjateks Eesti näituste arendamisele said 1870. a. järele tekkinud Eesti põllumeeste

hekorda mõisnikkudega teravaks ajada, kuid siiski tundsid endid küpsed olevat iseseisva näituse korraldamiseks ja panid omal jõul esimese põlutöö ja karjakasvatuse näituse 1872. a. sügisel Nuustaku alevikus toime. Aastate jooksul peeti üksteise järele näitusi Tartu ümbruskonna alevikkudes ehk külates, ehk need näitused küll võrreldes mõisnikkude



Vaade masinate osakonda.

seltsid Tartu, Viljandi, Võru ja Pärnu maakondades.

Taktilistel põhjustel ei leidnud Eesti põllumeeste seltsid võimalikuks iseseisvalt näituseid korraldama hakata, vaid liitsid neid enam vähem Saksa näituste külge.

Neid näitusi korraldas Tartus edukalt ja järjekindlalt igal aastal „Liivimaa Põllu- ja Käsitöö edendamise selts.“

Eesti talupojad ei tohtinud va-

poolt korraldatud näitustega väiksed ja primitiivsed olid, — oli siiski algus tehtud. Nende näituste korraldajaks oli Tartu Eesti põllumeeste selts.

Märksa hiljem tekkis Tallinna Eesti põllumeeste selts, kes aastal 1890. esimese näituse Tallinnas Gonsiori aias toime pani. Suureks ja vägevaks võistlejaks oli tal samuti kohalik mõisnikkude põllumeeste

(Järg lhk. 286)

# AEG ON RAHA!

## SOOVITE

oma ettevõtte tutvustamiseks Eestis laiali saata ringkirju, kataloogisid või prospekte, siis tehke aadresside valmistamine ülesandeks

**MEIE TURG'ile**

.....  
**LÖPP KÄSITSI  
AADRESSIDE  
KIRJUTAMISELE!**  
.....

„MEIE TURG“  
valmistab Teile tuhandeid aadressid mõne tunni jooksul masinal

„ADREMA“,  
Teie soovi järgi kas kõigile Eesti tööstus- ja äriettevõtetele, ehk ainult teatud erialade järgi.

NÕUDKE MAKSUTA  
LÄHEMAID TINGIMISI!



**HELISTAGE  
VIIBIMATA**

**TEL. 22-08**

**MEIE TURG'i  
REKLAA MOSAKOND  
NARVA M. 50a/4.**

## Näitus-mess.

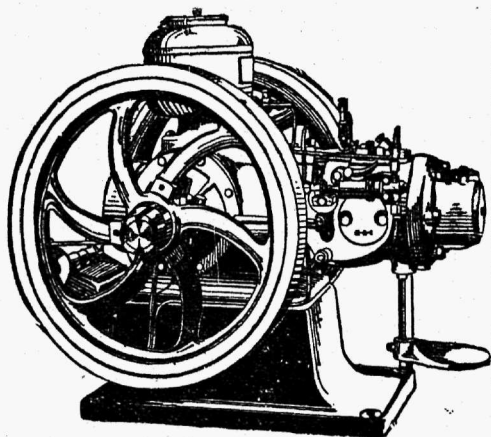
(Algus lhk. 246)

selts Eestimaa suurpõllumeeste seltsi näol, kes siin samaseid näitusi korraldab, ka tuli arvestada sellega, et siin põllupidamine ja karjakasvatamine Lõuna-Eestist märksa madalamal järjel seisis. Et Põhja-Eestis selle vastu tööstus enam-vähem arenenud oli, sisaldasid Tallinna näitused rohkem käsitööd kui põllumajandust. Umbes samal ajal tekkisid näitused ka mujal Põhja-Eestis, nagu Rakveres, V.-Maarjas jne.

Sõdade ja revolutsioonide järele kasvas iseseisev Eesti vabariik,

## M. SEILER

Pärnus, Pikk tänav nr. 7.



Soovitab omas töökojas valmistatud mitmetüübilisi petrol- ja naftamootore merisõidu ning tööstuste jaoks.

Valmistab

sindli- ja kantmasinaid (Seimer). Võtab enda peale meierei masinate ülesseadmisi, igasugu masinate parandusi ja auto-geen raua kokku keetmist.

mille geograafiliselt soodne aukoht temale kaubanduslist tulevikku kindlustab. Tuli tarvidus ka meie tööstust arendada ja kaubanduslist läbikäimist naabrimaadega luua.

Tarvis oli väärtusi luua vastu-kaaluks väljamaalt sisseveetavatele kaupadele, oli vaja Tallinna kui endist kaubalinna, mille kaubandusline tähtsus sõjasadama asutamisega kadunud, jälle esile tuua, kauba teesid tema kaudu juhtides jne.

Meie naabririigid: Soome, Läti, Poola j. t. olid juba selles suunas kiiresti tegutsemas, et oma riigi ja pealinna kaubanduslist tähtsust esiplaanile tuua. Kõikides neis riikides hakati korraldama messisid ehk mustrilaatasid, et välisriikide kaubandusilma tähelepanu oma peale tõmata.

Meie kaubandus-tööstusliste organisatsioonide, nagu Tallinna Börse komitee, Eestimaa vabrikantide ühise, Tarvitajate ühise keskühise, Eesti tööstuse liidu ja paljude teiste algatusel korraldati Tallinnas, juuni kuul 1922. a., esimene kaubandus-tööstuse näitus, mis vaatamata oma lühikeseajalisele ettevalmistamisele täiesti korda läks, sedasama korraldati ka järgmisel 1923. aastal.

Peale selle asuti messide korraldamisele ja aastal 1924. korraldati Tallinnas tööstus-kaubandusline mess üheskoos näitusega.

Käesoleval aastal on näitus-mess suurejoonelisemalt ette nähtud ja selleks ka soodsam aasta-aeg kaubitsemiseks, augustikuu, ette nähtud.

Näitus-messi korraldajad, arvesse võttes elavaid järelküsimisi, niihästi sise- kui ka väljamaalt, usuvad, et eelolev kaubandus-tööstuse ja põllutöö näitus-mess mitte ainult kohalise, vaid ka rahvusvahelise kaubitsemise pidupäevadeks välja kujuneb.

A. B.



Kaupmehed ostke ainult  
kõrgeväärtuslist  
**RIIA PESUSINET**  
Schroeder & Co.  
Ainuesitus Eestis  
**A.-S. „EPHAG“**  
Tallinn, Harju tän. 41



*Kõigeparemad Ameerika  
väiksed (portable)*

*kirjutusmasinad*

**CORONA**



*Esitus Eestis :*

*V-d LOUN & SCHITIKOV,  
Tallinn, Niguliste 18. Tel. 13-37.*

**Kõige parem ostukoht  
kõigile!**

Eelseisvateks

**P Ü H A D E K S**

SHOKOLAADI  
igat seltsi

KOMPVEKKE  
ja

-- BISKVIITI --

igal ajal saadaval

**A. Brandmann'i**

tehase kauplusest

**TALLINN**  
**Väike Tartu maantee nr. 6.**

**Kirjutusmaterjalid :::: Büroomasinad**

**Philipp Schaefer**

Tallinn, Harju t. 21 ::: Kõnetr. 12-12



igasuguste büroomasinade paran-  
dus, puhastamine ja ümbertege-  
mine korraliku ning osava juha-  
tuse all mõõdukate hindadega



## Informatsioon Londoni toitlusnäitusel esinemise kohta.

(*Algus lhk. 264*)

muidu kaob nimi teiste hulka ära ja teiseks, et alaliselt ilmuks, sest siis on võimalus nime hoida, rahuldades nõudmisi. Viimane küsimus on ühenduses turu alalhoidmise ja eriti transpordi küsimuse lahendamise kaudu. Nii saadab Daani iga nädalal kolm korda, Soome kord jne. oma karjasaadusi erilaevadel Inglismaale, kuna meie saadetised senini on olnud juhuslised. Suuremad või importöörid arvasid kindlasti, et kui Eesti suudaks anda näituseks oma võid alaliselt vähemalt iga 7—10 päeva tagant Inglismaale, võimalus oleks hinda juba mõne kuuga veelgi tõsta, jõudes Daani hindadeni ehk umbes 5/-vahega tunni pealt. Sest Eesti või headus vastab üldiselt juba Inglise nõuetele. Muidugi on selle juures eritingimine, et ükski saadetus ei tohi oma headuse poolest lahku minna, milleks tarviliks edaspidine kindel kontroll mitte ainult karjasaadustel vaid ka mõnedel muudel aladel, kus mõni väike saadetus tervel liinil hinda võib rikkuda.

Eesti tikkudel, mis olid esitatud mitme vabriku poolt, oli näitusel õige suur edu. Avaldati õige palju soovisid tõsiste ärimeeste poolt esituste saamiseks tikkude peale, samuti kui tarvitajad ära märkisid tiku margi ning olevad esitajad, kellelt tikk saada. Võib täiesti kindla tulemusena öelda, et Eesti tikk Inglise turul läbi on löönud, kui aga teda vastavas hulgas anda oleks. Paremad asjatundjad otsustasid väljapandud proovide järele, et Eesti tikud täielikult Inglise turu nõuetele vastavad ning sugugi maha ei jää Rootsi tikkudest. Nii võib iga soliid tikuvabrik, kes

omale Inglismaal esitaja muretseb, julge olla, et tema kaubal nõudmine ei puudu. Jällegi oleks soovitav, et väljavedu sünniks kas või väikese kontrolli all ja et pärastised saadused vabriku poolt vastaks proovisaadetistele. Eesti tikuvabrikud võivad sarnase organiseerimise ja väikese ühinemise juures kindlasti oma tikkudest saada Rootsi tikkude hinda ja ei tarvitse neil sugugi üksteise eest hindasid maha suruda, sest Eesti ei suuda nii palju tikkusid anda, kui Inglismaa ja tema asumaad osta sooviks.

Kui üllatav ka see ei näitaks, eriti meie kalakonservide vabrikutele enestele, äratasid meie kalakonservid näitusel erilist tähelepanu ning kõikidel oli küsimine, kes on siin meie konservide esitajad ja kust neid võiks saada. Soliidsete ärimeeste selletuste järele, kes kohe läbirääkimisega soovisid astuda esituste saamiseks ja kauba laialilaotamiseks Inglismaal, võib eriti loota meie sprottide ja sardiinidele turgu leida, eriti Inglise tööstuse raioonides, kuhu üks firma arvas võimaliku olevat nädalas 200—300 kasti á 100 karpi, müüa võivat, kui aga saab vastavalt muudetud karbi vorm ja avamise viis ning hinnad võivad võistelda Norra konservidega. Kiludel on nõudmine ainult suuremates hotellides ja restoräänides, kellest juba mitmed omad kaardid jätsid ning ootama jäid, et kilusid varsti võimalus on saada Inglismaal agentidelt. Tuleb aga ka muuta pakkimise viis ja ka kilu nimetus anjoviseks. Samuti tuleb kaup lasta Eesti saaduse nime all,

(*Järg lhk. 298*)



# Eesti Klaasitööstuse Osühisus

SÜUREM  
klaasitööstus Eestis

Kontor TALLINNAS,  
Vene tän. 16



SÜUREM  
klaasitööstus Eestis

Vabrik EIDAPERES,  
üle Lelle

VALMISTAB: **Pudelisi** valgest, poolvalgest ja värvilisest klaasist, igasuguses suuruses ja otstarbeks. **Majapidamise tarbeid**, nagu: tee, õlle ja napsi klaase, õlle ja piima kannusid mitmesuguses suuruses ja mustrites, karafiniisi ja suhkru, või ja soola toose, presitud taldrekuid ja kausse salati, puuvilja ja muuks otstarbeks, koorekannusi, musti ja velgeid purke kaanega ja ilma, piimakausse, lapseklaase, trehtrid, lambiklaase igasuguses suuruses, tormilaterna klaase, lillevaase jne. **Tehnika tarbeid**, nagu: element-purke, raadio, telefoni ja telegrafi isolatorisi, elektri lampide kuplid jne. **Mitmesuguseks otstarbeks**: mõõdu tsilindrid viina ja õlle vabrikute jaoks, kui ka muudeks otstarbeks, kalamarja haudumise aparate, veduri klaase, suhkrupea kupleid jne.

**Ladudes suured tagavarad mitmesugust kaupa!**

Järelepärimistega pöörata: Kontorisse TALLINN, VENE T. 16.

## KINNITAGE

oma varandust tule-, murdvarguse- ja mere-  
hädadohtude vastu

EESTI KINNITUS  
AKTSIA - SELTSIS

„POLARIS“

Tagavarikapitaali üle  
Emk.

29.000.000

Tallinn, Vana Viru tän. 12. Kõnetraat 14-41

AGENDID KÕIGIS LINNADES

## Mis arvab kaupmeeskond Eesti-Läti tolliunioonist?

(Algus lhk. 266)

Meie väljavedu Lätisse moodustavad aga ainult mõned üksikud kaubaliigid, mis on ilma erandita meie kodumaa tööstuse saadused. See tunnistab nende tööstusharude võistlusvõimet.

Läbi Läti transiidina tulnud on peaaesjalikult kiiresti rikkiminevad kaubad, mis pikka mereteed välja ei kannata ja sellepärast ka tulevikuski ikkagi raudteed kaudu läbi Läti tulevad.

Kuna meie väljaveokaup Lätisse täitsa võistlusvõimeline on, Läti kaudu aga peaaesjalikult transiitkaupad saame, siis ei ole kõneleja arvas pühjust iseäranis karta, et Riia mõju tolliuniooni astumise järele palju suureneka võiks.

Teisena kõnele meie Riia konsul hra H. K u k k, andes ülevaadet Läti tööstuse uuestielustamisest ja praegusest seisukorrast.

Läti tööstusest, mis enne sõda oli hästi arenenud, ei jäänud peale sõda pea midagi enam järele: vabrikud olid kõik evakueeritud ja vabrikute hoonedki suurelt osalt purustatud. Rahu saabumisel ei hoolitsetud esialgul kuigi palju tööstuse arenemisest, sest sel ajal valitsuse eesotsas seisev põllumeeste ringkond vaatas Läti kui eestkätt põllutööstusliku maa peale. Alles Meierovici valitsuse ajal hakati ka tööstuse peale tähelepanu pöörama, ja praegu on Läti tööstus täies arenemise hoos. Nii oli tekstiiltööstuses 1920. a. 81 ettevõtet 2000 töölisega, 1923. a. juba 295 ettevõtet 5700 töölisega, 1924. a. jooksul tuli veel juure umbes 48 ettevõtet ligikaudu 1000 töölisega. Paberitööstuses oli 1920. a. 61 ettevõtet 1700 töölisega, 1923. a. — 114 ettevõtet 4300 töölisega, 1924. a. jooksul

suurenes see veel umbes 40 ettevõtte võrra ja üldine tööliste arv ulatab 5600-ni. Puu ümbertöötamise tööstuses oli 1920. a. 156 ettevõtet 3700 töölisega, 1923. a. — 201 ettevõtet 8975 töölisega, mis 1924. a. veel 6 ettevõtte ja umbes 1000 töölise võrra suurenes. Ettevõtete arv, võrreldes ennesõjaaegsega, on kasvanud umbes kolmekordseks, kuna aga tööliste arv on tuntvalt vähenenud. Tekstiiltööstus edeneb elavalt, eriti puuvillatööstus. Paberitööstuse edennemiseks Lätis on kõigiti soodsad tingimused olemas ja Läti paberitööstuse ülesehitamisest on huvitatud ka Inglise ja Ameerika kapitalid. Eestkätt edeneb väike- ja kesktööstus, kuna raske metallitööstus ka Lätis kiratseb ja kohanemise teid otsib. Tähtsal kohal on neil tiku- ja klaasitööstused, niisama ka fajansitööstus; tsemenditööstus sellevastu on arenemata, ka nahatööstus pole suutnud väljamaa võistlust hävitada. Õlivabrikud veavad kaupa väljamaale. Shokoladitööstus edeneb kiirelt. Piiritusetööstuse olukord sarnaneb meile. Veskid on Lätis rohkest. Keemiatööstus on meile suureks võistlejaks. Kummitööstus edeneb; käesoleval aastal kavatses ka „Provodnik“ oma tegevust avada.

Kõneleja on oma ülesandeks seadnud, anda erapooletut ülevaadet Läti tööstuse praegusest seisukorrast, sellepärast jätab otsustamata, kuivõrd Läti tööstus tolliuniooni teostamise järele meie tööstusele kardetavaks võiks saada. Kuid pärastistel läbirääkimistel selgus, et meie Riia konsul Läti tööstuses meie tööstusele isearalist hädaohtu ei näe, sest mõlemates maades on paljud vabrikud

(Järg lhk. 305)

# 1000

autobiili, veoautot, mootor-  
ratast, taksomeetrit  
igasuguseks otstarbeks  
uued ja pruugitud heas seisukorras.

Väga kasulikud ostuvõimalused! Teatage  
meile oma tarvidustest!

## W. BORKOVSKI

14, Chemin des Lacets, Sevres (S. et O.)  
FRANCE.

### Soovitelähimüüki-eksporteerige!

*Võtame oma peale kapitaalivõimu-  
liste esimesejärgu Eesti töösturite  
ja äride esitusi Prantsusmaal*

Peaained:                     

**Kilu**

**Sprotid**

**Kala**

**Kartulad**

*Peale selle veel muud kaubad nagu  
lina, liha, või jne.*

*Proovid ja hinnad ühes maksulin-  
gimusega cif Havre*

**W. Borkovski,** 14, chemin des Lacets  
Sevres (S. et O.) France

*Kirjavihetus: Eesti, Vene, Saksa, Prantsuse ja Inglise keeles*

Prière de rappeler dans les demandes „Meie Turg.“

## Ärimehed, kasvatage tarvitajaid!

(Algus lhk. 258)

et hambapastasid veel leegion teiste nimede all olemas on. Kuid temale on see nimi eriliselt meele jäänud. Samasugust jahti peeti omal ajal konnasilmarohu „Kukiroli“ peale, mis oli kõige harilisem konnasi! ja rohi, kuid määratu reklaami tõttu igal ühel meeles, ja et hind ka kauris soolane oli, siis loodeti tasta met, olgugi et seda igamees ise valmistada oleks võinud, sest sarnaste retseptid ei ole miski saladus. Mõistlikul kombel keelas tervishoiu peavalitsuse selle sisseveo viimaks ära.

Nagu näete, mängib kaupade mineku juures õige suurt osa reklaam. See aga on meie kaubavalmistajate üks kõige nõrgem külge, sellepärast tahan ka selle juures vähe peatada.

Meil kodumaal valmistatakse nii mõndagi väärtuslikku kaupa, mida sa aga kui kaupmees, mitte igakord nii kergesti kätte ei saa. Sa tead, et nii ja niisugust kaupa kusagil valmistatakse, aga kus nimelt, seda oled kas unustanud, ehk üldse mitte teadnudki, sest varemalt ei ole sa selle ettevõttega äriühenduses olnud ja nüüd ei tuleta keegi sulle selle nime meele. Ettevõtja ise aga ei hoolitse põrmugi selle eest, et tema aadress vähemalt asjast huvitatud kaupmeestelagi teada oleks, rääkimata veel hinnakirjadest ja aegajalt teatamisest hindade muutuse kohta. Olgu selle kohta paar faktilist näitust. Teatud liiki kaupade valmistajad tõstsid möödunud aastal oma kauba hindasid umbes ühetasaselt. Üks valmistaja saatis varsti ilma iseäralise meeletuletuseta ringkirja hinna tõstmise kohta ja uue, muudetud hinnakirja, teine tegi seda mitmekordse palve peale, kolmas ei ole seda kõikide pal-

vete peale vaatamata veel tänini, ühe aasta jooksul, teha suutnud, olgugi, et ollakse alalises äriühenduses. Paar aastat tagasi nägin kaubandus-tööstuse näitusel üsna korralikku kodumaa terpentini, missugune kaup mind eriti huvitas; märkisin vabrikuga aadressi kuhugile paberile, mida aga hiljem üles ei leidnud. Umbes pool aastat hiljem tuleb mulle keegi terpentini pakkuma; jutujärgmisel selgub, et pakub just samase vabrikuga kaupa, mis mind oli huvitanud, ja et neil Tallinnas isegi ladu on. Nimetab uulitsa ja numbrit, mida jällegi paberile märgin (sest ärikaartisid ei näi meie ärid mitte tundvat), sest et mul sel silmapilgul seda kaupa tarvis eil äinud. Hiljem kauba järele tarvidust tundes hakkasin aadressi otsima, mis aga kui paberitükk vististi kõrvale oli heidetud. Õnneks oli uulitsa nimetus meele jäänud, ja nüüd tuli pikk uulits pea maja majalt läbi otsida, enne kui otsitava üles leidsin. Et tarvitajatel tema aadress alati teada oleks, selle eest ei olnud äri sekkuda ega ole ka tänapäevani kuidagi hoolt kannud.

Meil näikse reklaami nagu mõneks üleliigseks või koguni häbiasjaks peetavat, ja detailkaupmees murdku pead, kust seda ja seda kodumaa saadust peaks saama. Väljamaal on lugu üsna teisiti: on seal mõni suuräri ehk vabrik juhuslikult minu aadressi teada saanud ja loodab, et mina tema kaubast huvitatud võin olla, siis saadab ta aastate vältel mulle oma pakkumisi ja hinnakirju ja ei väsi ka siiski mitte, kui ma temale kordagi mõnda järelepärimist ei ole saatnud.

(Järg lhk. 294)

**Fresmasinaid****Sindiimasinaid****Höövlimasinaid****Lauakantimise masinaid****Kapp- ja pendel-saagisid****Teritamismasinaid**höövlimasina nugade ning kreis-  
ja kaater-saagide jaoks**Noa- ning kreissaagide  
võllisid****Tulekustutamise pritse****Transmissiooni võllisid****Tööriistu**mehaanilise puutööstuse jaoks  
soovitab**J. Haubner'i****MASINAVABRIK****Tartus, Jaama t. nr. 52-54.****Vilunud  
KAUPMEEST-  
OSANIKKU**

Keelteoskajat, ajakohast müüjat, kes ka ise reisida võib, kaubaturuga tuttav, ning laia tutvusringkonnaga, vilunud tolliasja-ajamises, soovitustega ja kapitaaliga Mk.500.000.— otsib kaastööks Prantsuse import-eksport firma.

Ainult esimese klassi jõud, kes ajakohaselt organiseerimisvõimulised, saatku pakkumised, ühes lühikese eluloo kirjeldusega, endise tegevuse ja soovituste äratähendamisega MEIE TURG'i toimetuse kaudu sub. „Française“. Lõpulik läbirääk. Pariisis.

**PÖLLUTÖÖRIISTADE- ja MASINAVABRIK****A.-S. „TEGUR“**

Tartus, Holmi t. 2/10 :: Fortuuna t. 1/3 :: Raatuse t. 11.

Telefon 17.

Valmistab kõiksugu põllutööriistu ja masinaid. Teeb igasuguseid lukusepa-, sepa-, treimise-, katalsepa-, valamise-, tiseri- ja maalritöid. Parandab põllutööriistu ja igasuguseid masinaid ja sisseseadeid. Müüb eelpoolnimetatud saadusi, kõiksugu raua- ja teraskaupa, peksugarnituure, põllumajanduse ja tööstuse tarbeasju ning ehituse materjale.

Say you saw it in „Meie Turg.“

## Ärimehed, kasvatage tarvitajaid!

(*Algus lhk. 258*)

Sellel alal peaks ka meil asi tingimata muutuma.

Augustikuul on Tallinnas 4. näitus-mess. Kõik meie kaubavalmistajad, ükskõik mis alal, peaks vähemalt seda oma saaduste tutvustamiseks ja neile reklaami tegemiseks ära kasutama. Seal saaks niihästi detailkaupmees kui ka tarvitaja kõiki teie saadusi näha ja nende väärtusi tundma õppida. Hoolitsege aga ühtlasi ka selle eest, et teil igale asjast huvitatule vähemalt oma äri aadress kas ärikaardi ehk mõne reklaamlehe näol kaasa anda oleks.

Detailkaupmees aga pakkugu tarvitajale alati kodumaa kaupa ja püüdku temale selgeks teha, et paljudki kodumaa kaubad julgesti väljamaa omadega võistelda suudavad. Soovitage ka tarvitajale niitusmessile minna ja seal ringi vaadata, missuguses rikkalikus väljavalikus kodumaa meile kaupsid pakkuda suudab.

Isegi kõige jonnakam väljamaa kauba nõudja laseb oma meelt viimaks nii palju muuta, et ta kord kas või prooviks võtab kodumaa saaduse. Seda sugugi mitte pahema leides kui väljamaa oma, saab sarnasest ostjast viimaks kindel kodumaa kauba tarvitaja. Nii olete teie siis tarvitaja kodumaa kaubast lugupidajaks kasvatanud ja ühtlasi avitate tõsta kodumaa rahvamajandust ja sellega ka iseenda head käekäiku.

Valmistajad aga hoolitsegu selle eest, et nende kaubad kättesaadavate hindade juures ka tõesti kõrgeväärtuslikud oleksid, mis iga väljamaa saadusega julgesti võistlusesse võivad astuda.

*Vana kaupmees.*

## A.-S. „Franz Krull'i“ masinavabrik Tallinnas.

(*Algus lhk. 268*)

c) Esimestel sõja-aastatel tuntav sõepuudus sundis turvast kui kütteainet tarvitusele võtma, millega ühenduses vabrik asus turbapresside valmistamisele. Ka sellel alal on vabrik niisuguse kuulsuse omanud, et Eesti vabariigi valitsusasutused nii ka eraettevõtted on Fr. Krulli vabrik turbapresse tarvitama hakanud.

d) Arusaades valamise headuse tähtsusest, on vabrik iseäralist tähelepanu pööranud oma valimistökoja peale, ja, ei vaeva ega kulu eest tagasi kokkudes, end sellel alal niivõrd täiendanud, et ilma suuremate raskusteta võis asuda õhukeste valamistöörde hulgalisele valmistamisele, nagu pajad, ja ahju-pliida garnituurid. 1924. a. seadis tehas sisse kanalisatsiooni torude ja keskkütte radiaatorite valmistamise, muretses seks otstarbeks eriti täiendatud masinad ja sisseseaded. Praegusel ajal võtab nimetatud tööstusharu, olles end esitanud kõigeparemast küljest, suure osa valamistökoja hoonest oma alla.

Kuni 1918. a. leidis vsabrik oma saadustele turgu ainult Venemaal. Praegu täidab vabrik peaaesjalikult kohaliku turu nõudeid, töötab osalt ka Vene- ja Soomemaa jaoks, ühes sellega püüab korraldada oma saaduste müüki ka teistel turgudel; ses suhtes on vabrik saavutanud juba tuntavaid tagajärgi, luues ühendust Lõuna-Ameerika, Hollandi ja Indiaga jne., ühtlasi lootes ka Ida-Euroopa riikide peale, kus viimasel ajal on märgata majanduslise ja tööstuslise elu tervenemist.

## **Sadulsepatööstus ja kauplus**

# **H. Illison**

**Tartus, Aleksandri tänav nr. 6.**



Soovitab täielikus valikus Vene ja Inglise hobuseriistu; igasuguseid rihmu, sadulaid, piitse j. n. e.

Moodsaid käekotte, aktimappe, rahataskuid, trakse j. n. e.

Sõjaväelastele: mööga-, vöö-, mütsi- ja kannukserihmu.

Kooliranitsaid ja raamaturihmu. — Spordi jalg- ja voley-palle.

Täidetakse tellimisi söiduriistade ja mööbli polsterdustööde peale. — Töö headuse eest täielik vastutus.

Hinnad parajad. — Müük suurel ja väikesel arvul.

## **Mehaanika, jalgrataste tööstus ja kauplus, Tartus, Rütli tänav 13**

Osakond: „ESTO-SPORT“ Rütli tän. 3 - - - Telefon 696



Soovitab oma ladudest jalgrattaid; kõiki jalgratta osasid ja kummisid parematest ning kuulsamatest vabrikutest, võistlemata odavate hindadega. Kõiksugu spordi tarbeid, Inglise kalapüügi tarbeid, õmblusmasinaid, kirjutusmasinaid ja nende tarbeid. Ühtlasi võtame vastu kõiksugu jalgrataste, mootor-rataste, automobiilide ja kirjutusmasinate parandust ja emailleerimist

--- Töö korralik ja hinnad mõõdukad ---



**FIRMA ED. OTSING**

## Juriidiliste isikute maksustamise küsimus.

(Alguis lhk. 250)

sest isikust, kes ettevõtet ja tema tegevust juba oma huvides kontrollivad. Nii leiame kõikidel juriidilistel isikutel oma revisjoni- ehk kontrollkomisjonid, kes asutuse raamatuid ja dokumente läbi vaatavad. Kui üksikud, füüsilised, isikud sagedasti oma kulude ja tulude suhtes raamatuid ei pea, siis on juriidiliste isikute juures raamatupidamine paratamatu, juba nende füüsiliste isikute huvides, kes juriidilise isiku ümber koondunud. Nii on siin ettevõtete põhikapitaalsid ja selle läbi saadud tulusid õige kerge kindlaks teha, ja ka praeguse maksuseaduse juures võetakse peaaegu alati juriidiliste isikute bilansid ja aruanded ilma vaielusteta vastu, harukord juhtub ainult seda, et maksuamet mõnda kulu, mis seadusega kokkukõlas pole tehtud, kas vähendab ehk koguni maha kustutab ja vastavalt sellega maksualust tulu suurendab.

Kui juriidilistel isikutel ärimaksud tulumaksuga ühiseks maksuks ühendada, siis on kõige pealt tarvilik, et maksu võtmiseks ühine süsteem saaks maksuma pandud. Praegu võetakse juriidiliste isikute kasuprotsendi maksu sellel põhimõttel, et mida suurem on puhastulu protsentuaalselt põhikapitaaliga, seda kõrgema tariifi järgi tuleb ka maksu võtta. Näituseks on mõni aruandele kuuluv ettevõtte operatsiooni aastal alla 3 prots. oma põhikapitaali pealt

puhast tulu saanud, siis vabastatakse ta täiesti kasuprotsendi-maksust, on aga ettevõtte 10 prots. oma põhikapitaali pealt puhaskasu saanud, tuleb tal selle tulu pealt 7,67 prots. kasuprotsendimaksu maksta, kuna 20 prots. puhaskasu pealt maksuprotsent juba 11,50 välja teeb jne. Seda põhimõtet tuleb rewideerida, sest mida väiksem põhikapitaal ja suurem kasuprotsent, seda suurem peaks ka maksumäär olema, kuna vastupidi suure põhikapitaali ja samasuure kasuprotsendi juures maks odavam peaks olema. Näituseks: kui 10 miljoni margalise põhikapitali juures puhaskasu 10 prots. on, mis 1 miljon marka välja teeb, ehk jälle 1.000.000 margalise põhikapitali juures 10 prots., mis 100.000 marka välja teeb, siis on selge, et selle ettevõtte puhaskasu suurem oli, kelle põhikapitaaliks ainult 1 miljon marka, kuna sellel vähem oli, kellel 10 miljoni marka põhikapitaaliks, olgugi et mõlemad 10 prots. puhast teenisid. Maksustamise normisid tuleb sellel samal põhimõttel määrata, ja kavatsetav seadusekava näeb seda ka ette. Muidugi tuleb selle järele valvata, et maksustamise normid ettevõtetele ülejõu käidavad ei oleks.

Lääne-Euroopa riikides on suuremalt jaolt igal pool juriidilised isikud ainult ühe maksu alla arvatud. Seda kavatsetakse nüüd ka meil teha.

Seda kavatsust tuleb tervitada.

Uudis!

**Vahuvein „Perles d'or“**  
**Osa-ühisus „A.K.C.“, Viljandis.**

Uudis!





# OSKAR HEINE

## Klaverivabrik

Tartus, Tähe tän. 124

Kõnetraat 4-82

soovitab

kõrgeväärtusega ilusa kõlaga, puhtalt välja töötatud

## pianiinosid

mitmesuguses suures.



Et prantsuse autokummid MICHELIN  
kõige vastupidavamad on,  
seda teab iga autoomanik

Et ka jalgrattakummid  
::: MICHELIN :::  
vastupidavamad on kui  
ükski teine, seda saab  
kinnitama iga tarvitaja

Jällemüüjad! Varustage endid aegsasti  
ainult jalgrattakummidega

# Michelin

Teile kõrged protsendid ja kasulikud  
tingimised

Vabrikuladu O-ü. „TARMO“  
Tallinn, Vēneturg 1 Kõnetr. 26-65

## Informatsioon Londoni tootlusnäitusel esinemise kohta.

(*Algus lhk. 264*)

kuid mõne soliidse Inglise firma vastutusel ja nimel turule. Väljaveo juures tuleb leida vastav kauba kvaliteet ning sellest alaliselt kinni hoida. Eriti meeldisid väljapandud proovidest R. Andersoni kilud ja sprotid oma maitse poolest ning ETK sardiinid. Pakkimine on kohane ETK sardiinidel ainult tingimisega, et karp kergelt avaneks. — Näitab täiesti kindel olevat, et meie kalakonservide tööstused tõsiselt sellest resultaadist peaks kinni haarama ning meie võime omale soetada õige suure väljaveo artikli. Peatingimiseks on soliid esitaja võtmine, kes kõik erinõuded seletab ning Eesti saadustega teiste vastu võistleva peab. Sest näituseks Norrast veetakse ainult kuulsaid „Skippers brislings“ iga nädal Inglismaale üle 1000 kasti. Kuid „Esthonian brislings“ leiti näitusel Norra omadest ette olevat.

Kartulijahule ja kartulitele on Inglismaal ka kindel turg ning sinna veetakse õige palju Hollandist, Poolast, Saksamaalt, Belgiast jne. Vastavate esitajate kaudu võiks meie saadusi sinna vedada, kui aga lahenud otseühendused ning proovide järele sordid vast nõuetavad. Mitmed firmad märkisid üles meie väljaveoärid, kelledest oli esitatud Rumberg, Tuberg ja Ko.

Likööride ja napside küsimus oli näitusel ja ka Inglismaale sisseveol kõige raskem. Esitüks on siin õige suur sisseveo toll, mis pudeli peale teeb välja 6—10/—, seega 2—3 korda suurem likööri hinnast. Teiseks on siin õige suur võistlus terve Euroopaga ja kolmandaks Inglise konservatiivsus ja traditsioonid, mida tuleb

murda. Sarnastes tingimistes turu leidmine on raske ja nõuab kauaaegset tööd ja kulusid. Näitusel oli huvi peajasjalikult meie kümmeli ja osalt „vodka“ ja „pihlakase“ vastu. Kuid tõsist huvi võib nimetada ainult meie kümmelile, sest „vodka“ toll ainult on sama kõrge kui Inglise „vhiski.“ ühes tolliga tuleb meie kümmel aga seal 12—15/— pudelist maksma, mis muidugi ka inglasele suur raha. Nii võib kümmel minna võrdlemisi väikesel arvul. Mitmed ja mitmed firmad märkisid üles näitusel esinenud „Tallinna viinavabriku“ ja o.-ü. „Veritas'e“ aadressid ning soovisid nendega ühendusse astuda. Ainukene tee meie likööridel ja napsidel Inglise turule peasemiseks on seal hea agendi leidmine ning esialgselt mõningate kulude kandmine vastavaid tarvitajaid tutvustades meie kaubaga. Oodata aga, et ilma selleta tellimised tulema hakkavad, on asjata. Riia kümmeli võib Londonis saada nõudmisel igas paremas restoraanis ja võib kindel olla, et ka Tallinna oma seda saavutab, kui vastav töö saab tehtud.

A. Penti aamid leiti olevat väga kenad ning hinnaväärilised. Inglise turu leidmiseks peavad aga möödud ja vormid vastama Inglise nõuetele, mida võib kätte saada vastava esitaja kaudu. See tehas võiks julgelt selles sihis edasi töötada, teades, et võistlus täiesti võimalik.

A.-s. A. M. Lutheri poolt välja pandud vineertööd äratasid üldtähelepanu ning õige paljud märkisid omale selle vabriku Londoni esitaja aadressi. On ju Lutheri tööil ilma kuulsus ning kaup otsitud.

(*Järg lhk. 300*)

## Karl Valkneri kudumise tööstus

Tallinnas, Kaupmehe 1. 26.

|||||

Valmistab moodsaid jakke, jumpreid, jahiveste, sveate-rid, kombineesid, trikoosid, drusse, pükse, sokke, sokke. Spordiharrastajaile, turistidele, merimeestele, tuukritele kõiksugu koetud tarbeid. Meeste- ja naisterahva ning laste trikoopesu jne. jne.

|||||

Tellimiste täitmise kiire ja korralik.

Töö kõrge väärtusega.

Tulge ja otsustage ise!

Oma silm on kuningas!

MEHAANILINE  
MÖÖBLITÖÖSTUS

## M. PRESS

TARTUS

KARLOVA T. 69

KÖNETRAAT 8-01

■

SOOVITAB

## JALUTUS- KEPPISID

SUURES

VÄLJÄVALIKUS

■

## Moe-, pudu- ja pesuäri Üennad Gepp

Tartus, Kaubahoov nr. 2, tel. 4-81.

Plaliselt suur valik:

triiksärke, kraesid, manshette, kaelasidemeid, **siidi-kaelasalle**, trakse, kindaid, sukki, sokke, meeste- ja naisterahva pesu, võimlemistrikoosid, puuvillast ja villast **trikoopesu**, naister. villaseid **koetud jakke ja veste, meester. veste, sviitreid, laste- ja spordikostüüme**, pitse, pesatse ja kõiksuguseid moe-, pudu- ja pesukaupu.

Vihmavarje ja jalutuskeppe. — Villast lõnga rohkeis värvides.

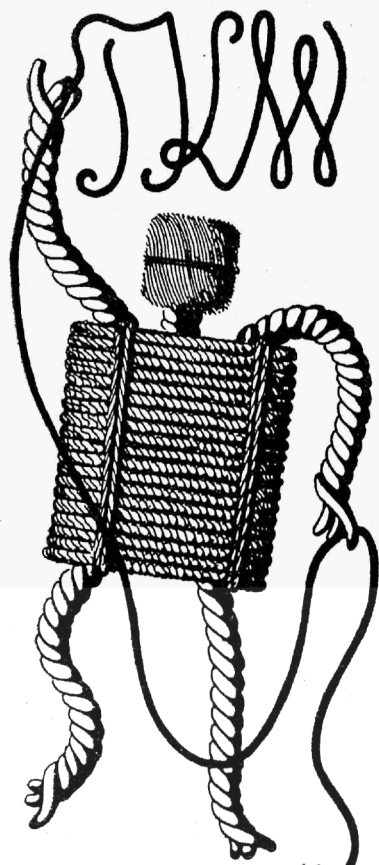
Käsitööniite D. M. C. — Kalosse. — Sandaale.

Ugasugune korralik auruga riiete voltimine.

**Hinnad võistlemata odavad.**

**Müük suurel ja väikesel arvul.**

Prière de rappeler dans les demandes „Meie Turg.“



**Aktsia-selts  
Tallinna  
Kõievabrik**

John Carr'i pärijad

Kopli tän. 19. Tel: 12-79

Soovitab ladust  
ja tellimiste peale  
kõiksugu:

**kõisa, nõõre,  
trosse.**

## Informatsioon Londoni toitlusnäitusel esinemise kohta.

(*Algus lhk. 264*)

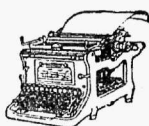
A.-s. Fr. Krulli külmetusmasina kohta ei tahtnud paljud uskuda, et Eestis nii häid masinaid tehakse. Et räägitel eriti külmetusmasinaid õige mitmekesiseid ja viimaseid uudisi oli välja pandud, siis oli võimalus võrdlemiseks ning paljud leidsid, et võistlus mitte Krulli kahjuks ei räägi. Sooviti esitusi Inglismaa tarvis.

Nii võib üldiselt ütelda, et iga väljapanek teatavat huvi äratas ning täiesti kindlaid tagajärgi saavutas, esiteks saadusega tutvustamiseks, temale nime kindlustamiseks, tarvita- jaid Eesti valmistaja kontakti aida- tes ja teiseks ühtlasi Eestile kõigepa- remat kihutustööd tehes. Sest ing- last huvitab mitte kiitlemine sõnade- ga, vaid teod. Ning terve Eesti väl- japanek ning eriti esitatud saadused andsid tunnistust nendest tugedest.

Eritähelepanu osaks said veel meie maitserikkad ja sisukad statis- tilised tabelid ning eribroshüür, mi- da nii mitmedki teised Inglise ja vä- lismaa väljapanekjad omale eeskujuks arvasid võtta.

Näituse jooksul kirjutasid ka Ing- lise eriajakirjad Eesti ja Eesti väl- japaneku kohta õige kiitvalt ning eriti rõõmustav oli kuulda Inglise va- litsuse, ärimeeste, ajakirjanikkude ja pangameeste kiitvaid ja südamest tu- levaid sõnu Eesti ja Eesti töö kohta pärast Eesti paviljoniga tutvusta- mist ja Eesti paviljoni poolt korral- datud lunchi, millest osa võtsid 25 isikut.

(*Jürg lhk. 30*)



## Tehnika ime

on kuulud kirjutusmasin «CONTINENTAL». Ilus selge kiri, suurim läbilöögi tugevus, kerge löök, kärata käik on tema peomadused. — Kolonniseadija, detsimaltabulator.

Paljudusaparaadid «OPALOGRAPH» ja «SCHAPIROGRAPH».

Ainuesitajad: **Lier & Rossbaum,**

Tallinn, Rataskaevu tän. nr. 5, kõnetr. 27-34.

## Juukse tööstus

igasugu  
juuksetööde vabrik  
(patsid, parukad jne.)

Auguste

## Boxberger

Rue de l'Ermitage, 14  
Telefon 855

Versailles.

Bõhnaainete „Ugenol“  
tehas.

Otsitakse esitajat  
Eesti jaoks!!



— HOLSTINA RIIDEVÄRV —  
Bielefeldist Saksamaal, kodus  
tarvitada villase, puuvillase,  
linase ja siidiriide värvimiseks,  
üle 30 isesuguse värvi.

— HOLSTINA RIIDEVÄRV —  
on pakitud tina paberisse, ei  
lähe niiskeks, ega kuivas ko-  
has rikkke. On kaupmeestele,  
kel pole ühesuguseid kuive  
ruume, kõige kasulik. pidada.

— HOLSTINA RIIDEVÄRV —  
on saada igas värvikaupluses.

Pealadu ja esitus Eestis:  
**ERNST BUHRE,**  
väliskauband. kontor Tallinnas,  
Toompeasteet 3-14. Kõnetr. 8-91.

TUNTUD KÕRGES HEADUSES

## alkoholita veinid, likööri ekstraktid,

sektid Solo-Shampanjer, Orange-Gold,  
puuvilja-mõdu, Sidroni-, Kristall-limonaad  
ja mitmed muud karastusjoogid; paljunõuetav, hästi meeldiv  
ning üliodav **mesivõi „SANTOS“** saadaval

**AUG. GRÜNER'I TÖÖSTUS** S. Tartu maant. 20, Tallinnas  
Kõnetr. 12-02.

Say you saw it in „Meie Turg.“

## Kaubandus-tööstuskoja juhatuskirja eelnõu.

(Alguks *lhk. 25A*)

a) asjaajamise juhatamine ja järeelvalve, eriti aga koja tegevuse korraldamine ja koja seaduse §§ 2. p. 2, 6, 7, 8—11 ettenähtud ülesannete täitmine;

b) eelarve ja aruande kokkuseadmine;

c) kantselei korraldamine ja juhatamine;

d) krediitide tarvitamine;

e) kassa- ja arvepidamine;

f) koja varanduste ja ettevõtete üle valitsemine;

g) ametnikkude ametisse võtmine ja vabastamine;

h) nende eriülesannete täitmine, mis peakoosoleku või nõukogu poolt juhatuse peale pannakse.

Juhatus otsustab küsimused lihtsa hääleteenamusega; hääle tasakaalu puhul otsustab eesistuja hääle.

### IV. SEKTSIOONID.

Kaubandus-tööstuskoja seaduse § 18. ettenähtud sektsioonide täiskogu moodustavad kõik vastavasse sektsiooni valitud koja liikmed. Sektsiooni liigete arv määratakse 20 peale kindlaks igas sektsioonis.

Iga sektsioon valib omale täiskogu koosolekul sektsiooni esimehe ja kaks tema abi, kes sektsiooni büroo moodustavad.

Sektsiooni täiskogu võimkonda käib kõigi kaubandus-tööstuskoja seaduse § 2. p.p. 1, 4, 5 ja 8 ettenähtud ülesannete läbiarutamine ja nende kohta seisukoha võtmine, mis lõpuliikudeks kinnitamiseks vastavalt koja peakoosolekule ehk nõukogule ette pannakse, ja kõigi nende alaliste ehk üksikute ülesannete täitmine ja küsimuste otsustamine, mis

koja peakoosoleku või nõukogu poolt sektsiooni antakse.

Sektsiooni esimees ehk tema abi on koja peakoosolekul hääletamisel sektsiooni esitajaks (välja arvatud K. T. Koja sead. § 14. ettenähtud juhused), kui sektsioon peakoosoleku presiidiumile kirjalikult teatanud ei ole, et keegi teine sektsiooni liige selleks volitatud. — Sektsiooni büroo juhivad sektsiooni tegevust, sektsioonide asjatoimetust sünnib koja kantselei kaudu, kus iga sektsiooni tarbeks vastav osakond iseseisva sekretäri juhatusel moodustatakse. Sektsiooni sekretär võetakse sektsiooni soovitusel ametisse ja allub koja kantselei direktorile.

Koja rahalisi väljaminekuid, dokumente ja kassaseisu revideerib *revisjonikomisjon*.

### V. ALALISED KOMMISSJONID.

Peale revisjonikomisjoni moodustatakse koja juure järgmised alalised komisjonid:

a) eelarvekomisjon;

b) majanduspoliitiline komisjon; rahaasjanduse, maksude monopoolide, kaubanduspoliitiliste — eriti tolliasjanduse — küsimuste jaoks;

c) sotsiaalpoliitiline komisjon töö ja tööstusõigusliste küsimuste jaoks;

d) juriidiline komisjon õigusliste, eriti tsiviil- ja administratiivõigusliste ja seadusandliste küsimuste jaoks;

e) väliskaubanduse komisjon;

f) arhiivi, raamatukogu ja ajakirja komisjon;

g) teede komisjon — raudteede, laevaasjanduse, posti, telegraafi, te-

(Järg *lhk. 25B*)

## NARVA KALEVI MANUFAKTUUR

ENDINE BARON A. L. v. STIEGLITZ'I  
KALEVIVABRIK.

VABRIK ja JUHATUS: NARVAS.  
LADU ja ENGROS MÜÜK:  
TALLINN, JAANI UUL. NR. 11.

TEL. 13-84 ja 24-58.  
TELEGR. ADR.: TUCHMANUFAKTUR

*Tarvitaja, kui soovid ennast moodsalt, odavasti ja hästi riietada, siis nõua omalt rätsepalt ja riidekauplustest ainult*

## NARVA KALEVI MANUFAKTUURI KAUPU

*sellega toetad kodumaa tööstust ja kindlustad Eesti marga püsivust.*

*Narva Kalevi Manufaktuuri kaubad saada kõigis paremates riideärides.*

KÕRGNUTUD 32 KUMIKALA

MADELL  
1922.

TÜÜP  
"REIN"

# OTTO HEINRICH KABER'I kaalu- ja kassakapitehas.

KONTOR:

KÕNETR 21-32, TEHAS KULIKOVI TAN. 2. KÕNETR. 21-68

VALMISTAB OMAS UUES TEHASES koige paremaid tugeva süsteemilisi KAAALUSID ja KASSAKAPPE. Erikaalud igal ajal tellijate soovi kohaselt odava hinnaga ja rahuaegses headuses. Haudteel saadetavad vanad kaalud TEMBELDAMISEKS ehk -PL-RANDAMISEKS adresseerida ÜLEMISTE jaama

Paris 1889 „GRAND PRIX“

AJUT 1883

Kontor ja kauplus — Raekoja platsil, Jegorovi uues majas

Järelepärimistel nimetage „Meie Turg“i.

## Kaubandus-tööstuskoja juhatuskirja eelnõu.

(Algus ltk. 254)

lefoni ja teistesse ühendusse puutuvate küsimuste jaoks.

Komisjonidse valitakse iga sektiooni poolt üks liige, komisjonidel on õigus asjatundjaid juure kutsuda.

### VI. EELARVE JA APUANNE.

§ 36. Hiljemalt 1 augustik seab eelarvekomisjon kokku üldise finansplaan eeltuleva aasta peale, arvesse võttes ja ühtlustades sektioonide poolt esitatud kavatsusi.

Finansplaan peab eneses sisaldama eestkätt kavatsitavaid põhimaksu määre (Kaubandus-tööstuskoja seaduse § 28), samuti ka täiendusmaksu määre kogu koja maksualustele, või mõne sektiooni maksualustele (Kaubandus-tööstuskoja seaduse § 29, punkt a ja c).

Finansplaan alusci seavad sektioonid oma eelarved nende käsutada olevate summade kohla kohta, kuna koja üldtarvidusteks määratavate summade kohta eelarve kokku seab koja juhatus.

Eelarved peavad hiljemalt 1. oktoobriks koja nõukogule esitatud olema, kes selle oma arvamisega hiljemalt oktoobriku lõpuks peakoosolekule kinnitamiseks ette paneb.

Peakoosolekul on õigus sektiooni eelarvet selles osas lõpulikult kinni-

tamata jätta, mis kaubandus-tööstuskoja seaduslike ülesannetega vastolus olevaid kavatsusi sisaldab. Juhtumistel, kui peakoosolek sektiooni eelarveid muudel põhjustel sisuliselt vastuvõtmatuks tunnustab, antakse niisugune eelarve peakoosoleku poolt tehtud märkustega vastavale sektioonile tagasi uueks läbi vaatamiseks. — Ei leia sektioon võimalikuks oma esialgset eelarvet muuta, ning esitab selle uuesti peakoosolekule, hakkab eelarve maksma sel kujul, nagu see sektiooni poolt esitatud on, peale selle osa, mille täitmiseks tarvis on kaubandus-tööstuskoja seaduse § 29 punkt b all ettenähtud täiendusmaksu määrata.

Peale eelarve kinnitamist peakoosoleku poolt loetakse eelarves ettenähtud krediidid avatuks ja neid võib koja juhatus korraldusel tarvitada.

### VII. OSAKONNAD.

Kojal on õigus Eesti vabariigi piirides oma osakondi avada ja lõpetada.

Käesolev juhatuskiri võib muudetud saada koja peakoosoleku otsuse põhjal Vabariigi Valitsuse kinnitamisel.

**Ajakohane, suurem Eesti riidetööstus ja valmisriiete äri on**

**KARL VENGERFELDT'i**  
Tartus RIIDEÄRI Tartus

Kõnetraat 6-18.

Rüütli tän. 7, oma majas.

Kõnetraat 6-18. |

**TELLIMISED. — VALMISRIIDED.**

**Suur valik parematest Inglise ja kodumaa riidekaupadest.  
Vilunud juureloikajad ja paremad tööjõud.  
TÖÖDE EEST TÄIELIK VASTUTUS.**



Vabriku märk



KODUMAA RIIDEVÄRVITÖÖSTUSE  
SAADUSED:

Vabriku märk



Kaitsemärgiga „KARU“ Kaitsemärgiga

VÄRVID: poolvilla, külmavee, villa.

PESUSINET: ultramarin, hõbekuulid,  
tabletid.

**ESIMENE RIIDEVÄRVITÖÖSTUS EESTIS**

TALLINNAS Suur Tartu maantee 30 TALLINNAS

## Spordijalanõude vabrik **JULIUS UGUR**

Tartu, Tähe tän. nr. 62, kõnetraat 607

*Jalgpalli-, maadlus-, poksi-  
saapaid.*

*Jooksu-, hüppe-, võimlemise-,  
tennis- ja ujumisekinge.*

*Hinnad väljaspool võistlust.*



## Hiiгла sammudega

läheneb kevade — aeg, kus jalgratast omandada tuleb. Meie müüme parimaid parimaist: Saksa «WANDERER» ja «BRENNABOR» ning inglise «RELEIGH». Tagatiseks nende hädusele on nende kuulsus. Järeilmaks võimaldatud.

**LIER & ROSSBAUM**, Tallinn, Rataskaevu t. 5, kõnetr. 27-34.

Bei Anfragen beziehe man sich auf „Meie Turg.“

## Mis arvab kaupmeeskond Eesti-Läti tolliunioonist?

(Algus *lhk.* 266)

kunstlikult kasvatatud taimed. Alles tolliuniooni teostamine määraks ära sihtjooned tööstusele nii meil kui Lätis. Ei ole karta, et ühe maa tööstus teise oma ära neelaks, vaid tollipiiri kadumisega saaksid nad üksteist täiendada, hakates valmistama igaüks oma iseloomule vastavaid eriaartikleid, kuna nüüd üks vabrik sunnitud on valmistama kümneid mitmesuguseid saadusi, missugune valmistamine turu väiksuse tõttu aga end ära ei tasu.

Tollioniooni arvatavatest järeldustest meie fiskusele ja kaubandusele kõneles hra A. Gutmann. Kõneleja leidis, et kavatsetaval tolliunioonil niisugusel kujul, nagu seda lätlased teostada soovivad, meie kaupmeeskonnale kahtlemata suur negatiivne mõju oleks, mis avalduks peamiselt kolmes suunas: 1) Riia kasvamises Tallinna arvel, 2) Lõuna-Eesti Riia mõjupiirkonda langemises ja 3) mitmesuguste riigi sissetulekute kahanemises. Oma väidete tõenduseks toob referent ette järgmised asjaolud: Riia on Tallinnast suurem ja moodsam linn, mis pealegi Lääne-Euroopale lähemal, ka on tal suurem tagamaa, mis tolliuniooni teostamisega meie kulul veelgi suureneks, sellepärast koonduks väljamaa kapital ja väljamaa äride esitused peamiselt Riiga. Ka meie suurärid, kui nad edasi tegutseda tahavad, peaksid siis Riiga üle kolima. See kõik annaks tugeva hoo Riia kasvamiseks, kuna aga Tallinna ärielu ja seeläbi linna edenemine kängu jääks. Kui suurte kaotustega meil Lõuna-Eesti Läti mõjupiirkonda langemise korral arvestada tuleb, näitab järgmine kalkulatsioon: Riia-Tallinna vahe raudteel on 442 klm.,

tähendab, keskkohalt 221 klm. peal asub umbes Elvas, mis Tartust ainult 27 klm. eemal. Nii ulataks Riia mõju kahtlemata kuni Tartuni. Nii saaksid Riia kaudu kaupasad Võru, Petseri, Valga ja pool Tartu maakonda. Elanikkude arv nendes kokku on aga 271.500, mis välja teeb  $\frac{1}{4}$  kogu meie rahva arvust. Meie kaotused selle tagajärjel oleksid: tollide näol — 333,5 milj. mk., sadamatulud — 31 milj. mk., raudteetulud — 103 milj. mk., sadamaartelli töötasu — 30 milj. mk., otsekohehed maksud — 61,5 milj. mk., kontrolljaama tulud — 3 milj. mk., kokku 561,5 miljoni marka. Kulud kaubaüksuste peale tõuseks, kaubad kallineksid, kuid tööta inimeste arv suureneks. Kavatsetaval liidul on kahtlemata ka oma positiivsed küljed, kuid need peituvad mujal. Küsimus oleneb ka väga palju sellest ära, kuidas mõeldakse lepingut sõlmida. Sellepärast peame ikka tasa ja targu toimima, truuks jäädes õpetusele — enne kümme korda mõõta ja siis lõigata.

Edasi käsitleb hra A. Schipai oma referaadis tolliuniooni eeltingimusi. Kui kaotada tollipiir, tuleks mõlema maa kaubandus seadida ühesugustesse tingimustesse. Tulevad korraldada maksusüsteemid ja normid, ühtlustada tariifid, töö-hoolekandeseadused, laenuprotsendid jne.

Viimasena refereerib dr. E. A m e n d e, kuivõrd praegune tollipiir Eesti kaupmeeskonda kaitseb. Kõneleja arvates ei oleks tolliuniooni teostamine õieti midagi uut, vaid ainult ennesõjaaegse olukorra uuesti jaluleseadmine. Lõuna-Eesti on juba praegu ja jääb ka tulevikus

(Järg *lhk.* 308)

## **V. Rigaer Ausstellung-Messe die Brücke zwischen West und Ost**

**Anlässlich der V. Rigaer Ausstellung-Messe im Juli d. J. erscheint in stark vergrößerter Auflage eine Sondernummer d. Handels- u. Industrie-Zeitschrift**

### **„Latvijas Tirgotajs“**

(„Lettlands Kaufmann“)  
gegr. 1912

**Offizielles Organ d. wichtigsten Wirtschafts-  
organisationen Lettlands**

**Günstigste und erfolgreichste Inserationsgelegen-  
heit für alle, die ein Interesse für die Baltischen  
Staaten und Russland haben**

**Probeheft u. Kostenanschlag auf Wunsch kostenlos**

**Herausgeber und Verlag**

**Akt.-Ges. J. A. Kukufs, Riga  
Lettland „Aspasia-Boulevard 10**

### Eestimaa Tööstuse ja Kaubanduse Pank.

Peapank: Tallinnas, Suur Karja tän. 7.

Osakonnad:

Haapsalus, Narvas, Pärnus, Petseris, Tartus, Valgas, Viljandis.

Telegr. address: INDUSTRIEBANK.

Aktsia-kapitaal . . . . . Emk. 200.000.000.—

Tagavara kapitaalid üle Emk. 100.000.000.—

Pank toimetab kõiksugu pangaoperatsioone sise- ja väljamaal.

### Estländische Industrie- und Handels-Bank.

Zentrale in Reval, Gr. Karristrasse 7.

Fillalen: Dorpat, Fellin, Hapsal, Narva, Pernau, Petschur, Walk.

Telegr.-Adresse: INDUSTRIEBANK.

Aktien-Kapital . . . . . Emk. 200.000.000.—

Reserven : . . . . . über Emk. 100.000.000.—

Ausführung sämtlicher bankmässigen Transaktionen.

## Mis arvab kaupmeeskond Eesti-Läti tolliunioonist?

(Algus lhk. 266)

Tallinnast peaaegu rippumatuks, sest et ühendus Tallinnaga kauge ja kulukas on. Tollipiiri ärakaotamine oleks eriti Pärnu sadamale suureks elustuseks, sest siit läheks osa Läti väljaveokaupa, näiteks Ruhja ümbruse linad, Pärnu kaudu. Pärnu sadama elustamiseks tuleks raudteeühendust Pihkva sihis täiendada, sest siis võidakse Pärnu sadama suure tagamaa ja võiks nii siis Lõuna-Eesti turgudel Riia kaupadega võistelda. Eesti-Läti tollipiiri ärakaotamine on kõneleja arvates ainuke loomulik arenemise tee.

Üldiselt jääb aga referendi kõnest mulje, et ta vähem üleriiklisi kui Pärnu erihuvisid silmas on pidanud.

Järgnevatel läbirääkimistel avaldas ka rahaminister hra L. Sepp arvamist, mida ta küll isiklikuks nimetas, et kavatsetav tolliunioon meile tingimata tarviline on. Tööstuse ja kaubanduse kuulmata arenemine viimase saja aasta jooksul on sundinud kõiki riikisid turgude laiendamise peale mõtlema, millest tingitud ka nii paljud sõjad ja väikerahvaste allaheitmised, kellede peale kui majanduslikult mitte kasutoovate üksuste peale vaadati. Meie tööstus ja kaubandus võib aga siin areneda täitsa rahulisel kokkuleppe teel. Pooldab ka konsul Kukk'e arvamist, et kumbagi naabrimaa tööstused üksteist mitte ära ei neela, vaid üksteist täiendavad.

Läbirääkimistest ja koosolijate üldisest meeolust võis tähele panna, et kaupmeeskond ja töösturid tolliuniooni vastu kaunis umbusklikul on, kuid selle teostamist riiklikult

seisukohalt aga siiski tarviliseks peavad. Kaupmeeskonna arvamist peegeldab kõige paremini järgmine ühel häälel vastuvõetud resolutsioon:

Põhimõtteliselt tolliuniooni Eesti-Läti vahel soovitavaks pidades, leiab kaupmeeste koosolek, et 1) lepinguosaliste sihiks ei tohi olla ühe poole rikastamine teise lepinguosalise rahvamajanduse, eriti otsekoheste sissetulekute (tollid, ärimaksud jne.) arvel; 2) unioon, et ta elujuline ja tugev saaks, peaks tugema vastast. majanduslikkudele huvidele, mis tingitud mõlemate riikide üldisest majandusl. tõusust ja soodsamatest arenemisvõimalustest; 3) kaupmeeskonna seisukoht tuleks ühtlustada, kõige pealt mõlemate maade tolli-, veo- ja ühendustariifid, sadamamaksud ja otsekohesed ja kaudsed maksud ja kaupade väljaveo kontrolli tingimused; 4) raudteede võrku tuleks laiendada selles mõttes, et need soodustused, mis kodumaa sadamad oma asetuse poolest tarvitajatele pakkuda võivad, kasutatud saaks; 5) kuni täielise uniooni sõlmimise võimaluste selgumiseni tuleks mõlema naaberriigi vahel kodumaa tööstuse valmistuste ja põllumajanduslikkude saaduste vahetus tollivabaks lasta. Riigi ja rahvamajanduslikke huvisid silmas pidades täielist uniooni teostada siis, kui selleks vastavad eeltingimused loodud ja esialgul lühema aja peale maksuma panna, kusjuures fiskuse huvides tollirahad, mis läbikäidavate kaupade pealt üks või teine lepinguosaline riik sisse võtab, sisseveo ja tarvitajate arvule proportsionaalselt ära tuleb jaotada. I. L...

Igas suur- ja väiketööstuses, masinavabrikus, trüki-  
kojas, samuti ka maaldri- ning teistes töökodades on **VASENIA**

möödapeasematult tarvilik puhastamisvahend,  
mis mõne sekundiga külma vee abil  
käed põhjalikult ja ruttu puhastab värvist,  
rasvast, lakist, õlist, tõrvast, pigist ij. n. e.  
ilma et käte nahka rikuks.

Proovid hinnata.

Ainuvalmistaja: PAUL HIRSCHBERGER & Co.  
Hamburg 27 — Billhorner Canalstrasse 37.  
Otsitakse esitajaid.

## Informatsioon Londoni toitlusnäitusel esinemise kohta.

(Algus lhk. 264)

Võin kindlasti tõendada, et Eesti oma esinemisega rahvaste toitlusnäitusel täielikult rahul võib olla. Kuid suurem tulu on sellest, kui meie saaduste valmistajad neid näpunäiteid täielikult ära kasutavad asja edaspidiseks arendamiseks. Esinemise edu olenes õige tähtsal määral meie Londoni kindralkonsulist hr. R.

Möllersonist, kes oma asjatundlikkusega ning ülilahke vastutulekuga esinemise heaks kordaminekuks õige palju kaasa aitas. Samuti aitasid kaasa meie saadik Dr. Kallas ja saatkonna ametnikud. Kõikidele nendele luban siinkohal A.-S. „Näituse“ kui meie saaduste valmistajate esituse nimel tõsist tänu öelda.



# Informatsioon

## KLAASITÖÖSTUS JA KLAASI SISSEVEDU EESTIS.

Eesti tööstuste hulgas on klaasitööstus üks kõige vanematest. Esimesed klaasitehased valmistasid ainult valget ja rohelist klaasi. 1777. a. hakati juba paremat klaasi valmistama. Klaasi tarvitamine oli tol ajal väike. Klaasitööstuse edenemise põhjuseks oli siis peaaesjalikult see asjaolu, et puumaterjaali ei olnud võimalik kaugemale saata ja püüti teda kütteenäna klaasivalmistamisel kasutada. Tekkisid siis mitmed väikesed klaasitehased ja tol ajal võis küll arvata, et klaasitööstus siin õige suureks areneb. Praegused klaasivabrikud, mida Eestis neli, on hiljemalt asutatud. Kõige vanem neist on o. ü. „Rõika-Meleski peegliklaasi vabrik,“ mille asutamise aastaks 1800 loetakse. Rõikas (Viljändim.) oli küll juba varem, 1764. a., klaasivabrik, kus lihtsat klaasi valmistati. O. ü. „Eko“ Lelle klaasivabriku asutamise aasta on 1812. ja Vändra klaasivabrikul 1823.

Sõjaaeg takistas klaasitööstust. Viimastel aastatel on klaasitööstus uuesti tegevust suurendama hakanud. 1919. a. valmistati ainult 9000 puuda aknaklaasi.

1923. a. on juba üle 39.000 puuda aknaklaasi ja üle 2,8 miljoni pudeli valmistatud. Viimastest olid üle 1 miljoni pudeli väikesed.

Sisemaa tarvidus klaaskauba järele on palju suurem kui omamaa

klaasivabrikud seda täita suudavad. Sellepärast veetakse palju klaaskaupu väljast sisse.

Nagu statistika keskbüroo andmed näitavad, on 1924. a. Eestisse veetud mitmesugust klaaskaupa:

| Kaup.                       | tuh. Emk. |
|-----------------------------|-----------|
| Pudelid ja muu õones kaup   | 14.837    |
| Mitmesugune tahvelklaas     | 7.885     |
| Peegliklaas                 | 7.666     |
| Eraldi nimetam. klaaskaubad | 15.016    |

Nii on kogusummas üle 45 miljoni marga eest mitmesugust klaaskaupa sisse toodud. Suuremalt osalt oli see kaup, mis odavama tolli alla käis. Iseäranis kalli tolli alla käivat klaaskaupa, mille klg. pealt aasta esimesel poolel juba 1,40 või 2,10 kuldfranki tolli tuli maksta, on 1,3 miljoni marga eest sisse veetud.

Klaaskaupade väljavedu on väike: natuke üle 300.000 Emk. eest on 1924. a. klaaskaupasid välja veetud.

## KARBANDUSLISTE ETTEVÖTETE ARV EESTIS.

Kaubanduslise äritunnistusega ettevõtete hulk on Eestis viimastel aastatel järjekindlalt kasvanud. 1920. a. oli niisuguseid ettevõtteid alla 10.000, 1923. a. oli neid 11.365 ja 31. dets. 1924. a. 11.867.

Esimese ja 5. järgu ettevõtete arv oli 1925. a. väiksem kui 1923. a., teistel järkudel aga suurem.

Kaubanduslise äritunnistusega ettevõtete hulgas on peale puhtkaup-

luste ka võõrastemajad, restoraanid, apteegid, rahaasutused jm. ettevõtted.

Kõigist kaubanduslike äritunnistusega ettevõtetest oli 1924. a. linnades 7.475 ja maakondades 4.392 ettevõtet. Linnadest on Tallinnas kaubanduslike ettevõtteid kõige rohkem, maakondade hulgas Tartu maakond nende arvuga kõige ees.

Järkude järele oli 31. dets. 1924. aastal:

|           |      |            |
|-----------|------|------------|
| 1. järgus | 626  | ettevõtet, |
| 2. "      | 2278 | "          |
| 3. "      | 7274 | "          |
| 4. "      | 1451 | "          |
| 5. "      | 238  | "          |

Kokku 11.867 ettevõtet.

1. järgu ettevõtetest oli 1924. a. lõpul ärialade järele:

266 kauplust, mille seas mõned ka ühes agentuuri, komisjoni, speditiooni ja transpordi alal tegutsesid, 208 restoraani,

66 rahaasutust, 31 võõrastemaja,

29 puht laeva-, speditiooni- ja transportäri,

9 kinnitusseltsi ja vähemal hulgal veel mitmesuguse alaga ettevõtteid.

2. järgu ettevõtete hulgas oli:

876 segakauba-kontori ja kauplust, 148 koloniaal-, toidu ja maitseainete-kauplust,

126 riidekauplust,

79 pudukauplust,

79 rohu- ja värvikauplust,

73 raamatu- ja kirjutusmaterjaali-kauplust,

71 alkohol. jookide kauplust (restoraanid ja einelavad peale nende),

65 metallkaupade-, masinate-, põlütööriistade- ja autodeäri,

59 kuld- ja hõbeasjade- ja uuri-kauplust ja vähemal arvul väga mitmesugusel alal tegutsevad ettevõtteid.

## EESTI SUURTÖÖTUSEST.

(Riigi statistika keskbüroo andmeid kasutatud.)

Tööliste arvu üksikutes suurtööstuse harudes tööstuste rittaseadmise aluseks võttes, saame 1. jaanuariks 1925. a. järgmise nimestiku:

| Tööstus.                                    | Tööl. arv. |
|---------------------------------------------|------------|
| Tekstiiltööstus                             | 7767       |
| Masinate, aparaatide ja instr. valmistamine | 4829       |
| Puutööstus                                  | 2829       |
| Paberitööstus                               | 2047       |
| Murrud ja kaevandused                       | 1760       |
| Keemiatööstus                               | 1347       |
| Trükitööstus                                | 1140       |
| Toiduainete tööstus                         | 947        |
| Kehakattetööstus                            | 580        |
| Elektri- ja gaasijaamad                     | 579        |
| Savi- ja klaasitööstus                      | 541        |
| Ehitustööstus                               | 266        |
| Pesukojad                                   | 80         |

Kõige suuremad tööstusettevõtted tööliste arvu järele olid:

|                                          |      |
|------------------------------------------|------|
| Kreenholmi manufaktuur                   | 2572 |
| Eesti mehaan. puutööst. a.-s.            |      |
| A. M. Luther                             | 1509 |
| Balti puuvillavabrik                     | 1374 |
| Põhja paberi- ja puupapivabrik           | 857  |
| Narva linaketram. manufakt.              | 846  |
| Raudtee peatehased                       | 787  |
| Kohtla-Järve põlevkivitööst.             | 777  |
| Tallinna sadamatehased                   | 670  |
| Narva kalevimanufaktuur                  | 669  |
| Sindi kalevibabrik                       | 642  |
| Türi paberi- ja puupapivabrik            | 442  |
| Vene-Balti laevaehituse ja mehaan. a.-s. | 439  |
| Aseri tsemendivabrik                     | 354  |

Keskmine töötasu oli 1924. a. detsembris 28,8 Emk. tunnis ehk 230,8 marka 8-tunnilise tööpäeva eest. Kõige suurem oli töötasu elektri- ja gaasijaamades — 56,2 mk. tunnis. Teistes tööstustes makseti:

| Tööstus.                             | Töötasu.<br>Margad tunnis. |
|--------------------------------------|----------------------------|
| Trükitööstuses                       | 43,5                       |
| Masinate-instr. ja aparaat.<br>valm. | 39,2                       |
| Nahatööstuses                        | 35,8                       |
| Ehitustööstuses                      | 34,9                       |
| Kehakattetööstuses                   | 32,1                       |
| Metallitööstuses                     | 31,5                       |
| Savi- ja klaasitööstuses             | 30,9                       |
| Murdudes ja kaevandustes             | 29,3                       |
| Puutööstuses                         | 28,3                       |

Muudes tööstustes oli töötasu väiksem. Kõige väiksem oli ta pesukodades — 19,7 marka tunnis.

### EESTI VÄLISKAUBANDUS MÄRTSIKUUS 1925. A.

Nagu Riigi Statistika Keskbüroo andmed näitavad, on tänavu märtsikuus rohkem kaupasid sisse kui välja veetud. Allseisvas tabelis on toodud andmed sisse- ja väljaveo kohta, nii tänavu märtsikuus, kui ka võrdluseks k. a. veebruarikuus ja 1924. a. märtsikuus.

|                                                       | 1925. a.<br>märts. | 1925. a.<br>veebruar. | 1924. a.<br>märts. |
|-------------------------------------------------------|--------------------|-----------------------|--------------------|
| Miljonid klg.                                         |                    |                       |                    |
| Sissevedu                                             | 23,0               | 21,9                  | 17,9               |
| Väljavedu                                             | 15,3               | 13,5                  | 11,2               |
| 1925. a. 1925. a. 1924. a.<br>märts. veebruar. märts. |                    |                       |                    |
| Miljonid E m k.                                       |                    |                       |                    |
| Sissevedu                                             | 794,0              | 602,9                 | 569,3              |
| Väljavedu                                             | 630,7              | 679,4                 | 398,4              |
| Üldläbik.                                             | 1.424,7            | 1.282,3               | 967,7              |
| Sisseveo<br>ülekaal                                   | 163,3              | —                     | 170,9              |
| Väljaveo<br>ülekaal                                   | —                  | 76,3                  | —                  |

### VÕI VÄLJAVEDU VEEBRUARI- KUUS 1925. A.

Veebruarikuu jooksul on piima-  
saaduste väljaveo kontrolljaama poolt  
väljaveoks kõlbuliseks tunnistatud

14.578. pd. 03 nl. võid, mis kõik Sak-  
samale saatmiseks määratud.

Seega on veebruaris veidi vähem  
võid kontrolli alt läbi käinud kui ja-  
nuaris (19.850 pd.), kuid tuntavalt  
rohkem kui 1924. a. veebruaris oli  
(5.934 pd.).

### VÕI VÄLJAVEDU MÄRTSIKUUS 1925. a.

Märtsikuu jooksul on kontrolljaa-  
ma poolt läbi vaadatud ja välja-  
veoks kõlbuliseks tunnistatud 15.812  
pd. 24½ nl. võid.

Või läks Saksamaale (15.763 pd.  
38½ nl.) ja Inglismaale (48 pd.  
26 nl.).

1924. a. märtsis on 6931 pd. 27 nl.  
võid kontrolli alt läbi käinud, seega  
tuntavalt vähem kui tänavu märtsis.

1. veerandaasta jooksul oli läbi-  
vaadatud võihulk:

|                  |                    |
|------------------|--------------------|
| 1. veerandaasta. |                    |
| 1925. a.         | 50.241 pd. 25½ nl. |
| 1924. a.         | 19.164 pd. 05 nl.  |
| 1925. a. rohkem  | 31.077 puuda       |
| 20½ naela.       |                    |

### KANAMUNADE VÄLJAVEDU MÄRTSIKUU JOOKSUL 1925. a.

Märtsikuu jooksul on põllutöömi-  
nisteeriumi väljaveo kontrollööri poolt  
läbi vaadatud ja väljaveoks kõlbu-  
liseks tunnistatud 98.640 kanamuna.

Munad on saadetud:

|             | I sort. | II sort. | Kokku. |
|-------------|---------|----------|--------|
| Inglismaale | 3.600   | —        | 3.600  |
| Saksamaale  | 43.200  | 44.640   | 87.840 |
| Soome       | 2.880   | 4.320    | 7.200  |

Kokku 49.680 48.960 98.640

1924. a. märtsis on kontrolli alt  
läbi käinud kõigest 3600 muna ja 1.  
veerandaasta jooksul kokku 69.840  
muna, seega tuntavalt vähem kui  
tänavu märtsikuus üksi.



## EESTI VOI VÄLJAVEDU 1924. a.

1924. a. jooksul on Eestist, nagu veetud. Seega on 1924. a. 66,5% väljaveo kontrolljaama andmed näitavad, 213.762 pd. 25,5 nl. võid välja võrra rohkem võid väljamaale läinud kui 1923. a. jooksul.

| Maade järele veeti: | 1924. a.             | 1923. a.    |
|---------------------|----------------------|-------------|
| Saksamaale          | 156.020 pd. 30 ½ nl. | 112 pd.     |
| Inglismaale         | 41.293 „ 03 „        | 42.437 „    |
| Rootsi              | 10.879 „ 14 „        | 89.387 „    |
| Daani               | 5.134 „ 06 „         | 9.281 „     |
| Soome               | 431 „ 25 „           | 1.014 „     |
| Belgiasse           | 3 „ 27 „             | 65 „        |
| Teistele maadele    | — „ — „              | 62 „        |
| Kokku               | 213.762 pd. 25 ½ nl. | 142.358 pd. |

Nagu sellest näeme, on seisukord läinud aastal tuntavalt muutunud. Saksamaa tõusis Eesti või ostjana esimesele kohale, Rootsi ostis märksa

vähem Eesti võid ja Inglismaa ostis 1924. a. umbes sama palju võid Eestist kui 1923. a.

## EESTI SADAMATE TEGEVUS

1924. a.

(Riigi Statistika Keskbüroo andmete järele.)

1924. a. jooksul on Eesti sadamates laewu käinud järgmiselt:

|              | Tulnud.       | Läinud.       |
|--------------|---------------|---------------|
| Arw. N. rgt. | Arw. N. rgt.  |               |
| Kauges.      | 2.448 685.139 | 2.498 694.930 |
| Rannas.      | 5.302 313.040 | 5.192 296.341 |

Eelmise aasta liikumisega võrreldes on läinud aasta oma weidi väiksem olnud. Nimelt käis 1923. a. Eesti sadamates:

|              | Tulnud.       | Läinud.       |
|--------------|---------------|---------------|
| Arw. N. rgt. | Arw. N. rgt.  |               |
| Kauges.      | 2.741 758.265 | 2.934 753.430 |
| Rannas.      | 6.423 357.307 | 6.172 352.669 |

1924. a. jooksul tulnud laewade hulgast on 5.217 laewa 726.732 rgt. mahutawusega laaditud olnud. Läks laadungiga wälja 4.904 laewa (826.841 rgt.).

Tähtsamat osa Eesti sadamate hulgas etendab Tallinna sadam, kus üle poole kaugesõidu laewade üldarvust on käinud.

## VÄETISAINETE SISSEVEDU EESTISSE.

Enne sõda arvatakse väetisainete sissevedu Eestisse olnud: üle 12.000 meetertonna superfosfaati, 10.000 tonni thomasslakki, 6000 tonni kaali-soola, ligi 2000 tonni kainiiti, sama palju wävelhapu ammoniaki ja ligi 1000 tonni tshiilisalpeetrit.

Väetisainete tarvitamine ei olnud ka siis suur. Nüüd viimastel aastatel on ta uuesti kasvamas ja juba on superfosfaati koguni rohkem hakatud sisse vedama kui enne sõda. Teiste väetisainete sissevedu ei ole veel ennesõjaaegse kõrguseni jõudnud.

## UUED AKTSIASELTSID.

Aktsiaselts „Ivar Forssmann.“ Tallinnas asuva ekspeditsiooniäri Ivar Forssmann'i laiendamiseks.

Põhikapital 2.000.000 marka, mis koos seisab 100 aktsiast à 20.000 mk.

Osaiühisus „Järv ja Ko.“ Osaiühisuse eesmärgiks on kõigi tarbeainete ja koloniaalkaupadega kauplemine. Põhikapital 5.000.000 mk., mis koos-

neb 100 osatähest à 50.000 mk. (R. T. nr. 65/66).

„Centrosojus-Eesti“ a.s. Asutatakse igasuguste kaupade, valmissaaduste ja tooresainete välja- ja sisseveoks, nendega kauplemiseks nii Eestis kui väljamaal; ning igasuguste ekspeditsiooni operatsioonide toimimiseks transiitkaupadega — nii oma kui ka komisjoni arvel. Põhikapital 10.000.000 Emk., mis jaotatakse 2000 aktsiaks, igaüks 5000 mk. (R. T. nr. 71/72.)

Piimatalituse osühisus „Sanitas.“ Osühisuse eesmärgiks on Eesti riigis asuvatele põllupidajatele karjasaaduste valmistamisel, ümber töötamisel ja müügiletoimetamisel abiks olla. — Osühisus annab esialgul 300 osatähte à 250 Emk. välja. (R. T. nr. 73/74.)

Aktsiaselts „Kave.“ Aktsiaselts on asutatud Tallinnas asuva schokolaadivabriku „Kave“ tegevuse jätkamiseks ja laiendamiseks. Aktsiaseltsi ülesandeks on schokolaadi, kakao, kohvi, kompveki, makaroni, biskviidi, kõiksugu suhkruaaduste ning küpsiste valmistamine ning nendega kauplemine, etikettide ja pakkimismaterjaali valmistamine. Põhikapital on 7.500.000 Emk., mis jaotatakse 1500 aktsiaks, igaüks 5000 marka. (R. T. nr. 75/76.)

#### KODUMAA LAADAD

juunikuul 1925.

1. Kärgula vallas, Sulbi alevis. — Rasina v.
2. Türi alevis.
5. Viljandis 2 pä.
8. Rapla alevis.
9. Antsla alevis.
12. Paides.

13. Voltveti Keremal.

14. Vastse-Kuuste v., Lootvina m.

15. Märjamaal.

16. Tapa alevis.

20. Põltsamaa alevis. — Pikkasillal, Patküla v. — Misso vallam. juures. — Mustvee alevis 2 p. — Järva-Jaanis Vöhmuta v.

21. Võrus.

26. Viljandis 2 p. — Priisalu v., Ristil. — Laiksaare-Urisaares. — Rakveres 2 p. — Vihulas, Haljala kih. — Tamsalu jaama j.

#### MAKSUJÕUETUKS TUNNISTATUD.

Nikolai Reinhold-Alfredi p. Vilken. — O.-ü. „Merkator.“ — Tigran Tsitsikov. — Karl Koplus. (R. T. nr. 51/52.) A.-s. „Harju-Pank“ — Jooseph (Joosep) Idelson. (R. T. nr. 51/52.)

#### ABIELUVARANDUSE LAHUTAMISE LEPINGUD.

Jaanelender ja Alide Alender, sünd. Sork, Tallinnas; August Palm ja Salme Palm, sünd. Siigov, Tallinnas. (R. T. nr. 45/46.)

Vidrik Gustavi p. Org ja Nadeshda Dimitri t. Org, sünd. Mitrohina, Tallinnas; Benjamin Männik ja Aleksandra Männik, sünd. Subanova, Tallinnas. (R. T. nr. 47/48.)

Arnold Birk ja Maria Birk, sünd. Pohla, Tallinnas; Karl Dubas ja Vally Dubas, Tallinnas; Egbert Stakelberg ja Mary-Ernestine Liphart, Tallinnas; Ferdinand Polango ja Anette Polango, sünd. Mugame, Tallinnas. (R. T. nr. 49/50.)

## Mõnede tähtsamate kaupade en gros hinnad Tallinna kaubabörsel.

|                        |                                                                              |           |      |         |
|------------------------|------------------------------------------------------------------------------|-----------|------|---------|
| <b>Jahud:</b>          | nisu, Ameerika ja Inglise, pehme . . . . .                                   | 870— 890  | mrk. | puud    |
|                        | "   "   sõre . . . . .                                                       | 900       | "    | "       |
|                        | ruki . . . . .                                                               | 380— 410  | "    | "       |
|                        | "   püül . . . . .                                                           | 530— 560  | "    | "       |
|                        | „J. PUHK & POJAD“ suurveski saadused,<br>hinnad arvatud 50 klg. ühes kotiga: |           |      |         |
|                        | patent rukkipiül . . . . .                                                   | 1850      | "    | 50 klg. |
|                        | Manna . . . . .                                                              | 2975      | mrk. | 50 klg. |
|                        | Sõre saiajahu . . . . .                                                      | 2775      | "    | "       |
|                        | Eesti parem saiajahu . . . . .                                               | 2775      | "    | 50 klg. |
|                        | „Kalev“ . . . . .                                                            | 2675      | "    | 50 klg. |
|                        | „Kungla“ . . . . .                                                           | 2575      | "    | "       |
|                        | „Sampo“ . . . . .                                                            | 2475      | "    | "       |
|                        | „Taara“ . . . . .                                                            | 835       | "    | "       |
| <b>Terawili:</b>       | kaerad, kodumaa . . . . .                                                    | 350       | "    | puud    |
|                        | odrad . . . . .                                                              | 425— 435  | "    | "       |
| <b>Piimasaadused:</b>  | või, export . . . . .                                                        | 103— 105  | "    | nael    |
|                        | margariin, väljamaa . . . . .                                                | 49— 56    | "    | "       |
|                        | juust, kodumaa, Schweitsi . . . . .                                          | 2900—3000 | "    | puud    |
|                        | kaseiin . . . . .                                                            | 500— 600  | "    | "       |
| <b>Munad:</b>          | munad export I sort . . . . .                                                | 11— 12    | "    | paar    |
|                        | "   "   II " . . . . .                                                       | 10        | "    | "       |
| <b>Koloniaal kaup:</b> | suhkur, peen, valge, Saksamaa . . . . .                                      | 755— 760  | mrk. | puud    |
|                        | Tsheho-Slowakkia . . . . .                                                   | 765— 770  | "    | "       |
|                        | sool, lahtine . . . . .                                                      | 50— 54    | "    | "       |
|                        | heeringad, shoti, matfull . . . . .                                          | 5100—5400 | "    | tünn    |
|                        | "   matties . . . . .                                                        | 5400—5800 | "    | "       |
| <b>Liha:</b>           | sea, I sort . . . . .                                                        | 1900—2000 | "    | puud    |
|                        | looma, I sort . . . . .                                                      | 1160—1260 | "    | "       |
| <b>Lina:</b>           | Liiwi R. . . . .                                                             | 2600      | "    | "       |
|                        | Wõru-Petseri . . . . .                                                       | 2900—3000 | "    | "       |
|                        | Tartu . . . . .                                                              | 2700—2750 | "    | "       |
| <b>Linaseemned:</b>    | külwi 98%o . . . . .                                                         | 740       | "    | "       |
| <b>Raud:</b>           | sordi . . . . .                                                              | 265— 275  | "    | "       |
|                        | kendetalad . . . . .                                                         | 280— 300  | "    | "       |
|                        | witsraud . . . . .                                                           | 410— 480  | "    | "       |
|                        | raudplekk . . . . .                                                          | 370— 535  | "    | "       |
| <b>Teras:</b>          | wedru . . . . .                                                              | 480— 490  | "    | "       |
|                        | tööriistade . . . . .                                                        | 1200—1400 | "    | "       |
| <b>Tina:</b>           | Inglis . . . . .                                                             | 9000—9500 | "    | "       |
|                        | seatina . . . . .                                                            | 1400      | "    | "       |
| <b>Wask:</b>           | plekk, punane . . . . .                                                      | 4000—4300 | "    | puud    |
|                        | "   walge . . . . .                                                          | 3700—4200 | "    | "       |
| <b>Tsink:</b>          | plekk . . . . .                                                              | 1700—1800 | "    | "       |
| <b>Õlid:</b>           | masina, Wene Nobel nr. 6 . . . . .                                           | 650— 670  | "    | "       |
|                        | "   Ameerika . . . . .                                                       | 560— 620  | "    | "       |
|                        | põlewikiwi . . . . .                                                         | 170— 220  | "    | "       |
|                        | nafta, Wene . . . . .                                                        | 260       | "    | "       |
|                        | "   Ameerika . . . . .                                                       | 220— 280  | "    | "       |
|                        | petrooleum, Wene . . . . .                                                   | 270— 280  | "    | "       |
|                        | "   Ameerika . . . . .                                                       | 270— 283  | "    | "       |
| <b>Bensiin:</b>        | Wene . . . . .                                                               | 620— 680  | "    | "       |
|                        | Ameerika . . . . .                                                           | 680— 000  | "    | "       |

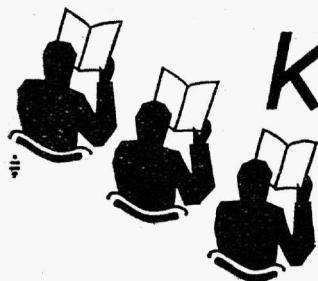


## kuus ja mai kuu 1. pooles 1925. a.

| 100 Latti | 100 Czech.<br>krooni | 1 kuld kroon | 100 Itaalia<br>liiri | 100 Norra<br>krooni | 100 Belgia<br>franki | 100 Helve-<br>tsia franki | 1 Tschervo-<br>netz | 1 Austria<br>shilling | 1000 Ungari<br>krooni |
|-----------|----------------------|--------------|----------------------|---------------------|----------------------|---------------------------|---------------------|-----------------------|-----------------------|
| 7150      | 1085                 | —            | 1510                 | 5860                | 1910                 | 7150                      | 1825                | 52,50                 | 5,05                  |
| 7250      | 1125                 | —            | 1560                 | 5960                | 1950                 | 7250                      | 1940                | 53,50                 | 5,30                  |
| —         | —                    | 100          | —                    | —                   | —                    | —                         | —                   | —                     | —                     |
| 7150      | 1085                 | —            | 1510                 | 5850                | 1880                 | 7150                      | 1825                | 52,50                 | 5,05                  |
| 7250      | 1125                 | —            | 1560                 | 5950                | 1930                 | 7250                      | 1940                | 53,50                 | 5,30                  |
| —         | —                    | 100          | —                    | —                   | —                    | —                         | —                   | —                     | —                     |
| 7150      | 1085                 | —            | 1525                 | 5890                | 1885                 | 7150                      | 1825                | 52,50                 | 5,05                  |
| 7250      | 1125                 | —            | 1565                 | 5990                | 1935                 | 7275                      | 1940                | 53,50                 | 5,30                  |
| —         | —                    | 100          | —                    | —                   | —                    | —                         | —                   | —                     | —                     |
| 7150      | 1085                 | —            | 1520                 | 5950                | 1880                 | 7150                      | 1825                | 52,50                 | 5,05                  |
| 7250      | 1125                 | —            | 1560                 | 6050                | 1930                 | 7275                      | 1940                | 53,50                 | 5,30                  |
| —         | —                    | 100          | —                    | —                   | —                    | —                         | —                   | —                     | —                     |
| 7150      | 1085                 | —            | 1520                 | 5950                | 1875                 | 7150                      | 1825                | 52,50                 | 5,05                  |
| 7250      | 1125                 | —            | 1560                 | 6050                | 1925                 | 7275                      | 1940                | 53,50                 | 5,30                  |
| —         | —                    | 100          | —                    | —                   | —                    | —                         | —                   | —                     | —                     |
| 7150      | 1100                 | —            | 1520                 | 5985                | 1875                 | 7150                      | 1825                | 52,50                 | 5,05                  |
| 7250      | 1125                 | —            | 1560                 | 6085                | 1925                 | 7285                      | 1940                | 53,50                 | 5,30                  |
| —         | —                    | 100          | —                    | —                   | —                    | —                         | —                   | —                     | —                     |
| 7150      | 1100                 | —            | 1520                 | 6060                | 1870                 | 7170                      | 1825                | 52,50                 | 5,05                  |
| 7250      | 1125                 | —            | 1560                 | 6160                | 1920                 | 7285                      | 1940                | 53,50                 | 5,30                  |
| —         | —                    | 100          | —                    | —                   | —                    | —                         | —                   | —                     | —                     |
| 7150      | 1100                 | —            | 1520                 | 6035                | 1875                 | 7185                      | 1825                | 52,50                 | 5,05                  |
| 7250      | 1125                 | —            | 1560                 | 6135                | 1925                 | 7285                      | 1940                | 53,50                 | 5,30                  |
| —         | —                    | 100          | —                    | —                   | —                    | —                         | —                   | —                     | —                     |
| 7150      | 1100                 | —            | 1525                 | 6100                | 1870                 | 7185                      | 1825                | 52,50                 | 5,05                  |
| 7250      | 1125                 | —            | 1565                 | 6200                | 1920                 | 7285                      | 1940                | 53,50                 | 5,30                  |
| —         | —                    | 100          | —                    | —                   | —                    | —                         | —                   | —                     | —                     |
| 7150      | 1100                 | —            | 1520                 | 6035                | 1880                 | 7200                      | 1825                | 52,50                 | 5,05                  |
| 7250      | 1125                 | —            | 1560                 | 6135                | 1930                 | 7300                      | 1940                | 53,50                 | 5,30                  |
| —         | —                    | 100          | —                    | —                   | —                    | —                         | —                   | —                     | —                     |
| 7150      | 1100                 | —            | 1525                 | 6175                | 1875                 | 7200                      | 1825                | 52,50                 | 5,05                  |
| 7250      | 1125                 | —            | 1565                 | 6275                | 1925                 | 7300                      | 1940                | 53,50                 | 5,30                  |
| —         | —                    | 100          | —                    | —                   | —                    | —                         | —                   | —                     | —                     |
| 7150      | 1100                 | —            | 1525                 | 6315                | 1875                 | 7200                      | 1875                | 52,50                 | 5,05                  |
| 7250      | 1125                 | —            | 1565                 | 6415                | 1925                 | 7300                      | 1840                | 53,50                 | 5,30                  |
| —         | —                    | 100          | —                    | —                   | —                    | —                         | —                   | —                     | —                     |
| 7150      | 1100                 | —            | 1525                 | 6250                | 1850                 | 7200                      | 1875                | 52,50                 | 5,05                  |
| 7250      | 1125                 | —            | 1565                 | 6350                | 1915                 | 7300                      | 1940                | 53,50                 | 5,30                  |
| —         | —                    | 100          | —                    | —                   | —                    | —                         | —                   | —                     | —                     |
| 7150      | 1100                 | —            | 1525                 | 6275                | 1870                 | 7200                      | 1875                | 52,50                 | 5,05                  |
| 7250      | 1125                 | —            | 1565                 | 6375                | 1920                 | 7300                      | 1940                | 53,50                 | 5,30                  |
| —         | —                    | 100          | —                    | —                   | —                    | —                         | —                   | —                     | —                     |
| 7150      | 1100                 | —            | 1525                 | 6250                | 1865                 | 7200                      | 1875                | 52,50                 | 5,05                  |
| 7250      | 1125                 | —            | 1565                 | 6350                | 1915                 | 7300                      | 1940                | 53,50                 | 5,30                  |
| —         | —                    | 100          | —                    | —                   | —                    | —                         | —                   | —                     | —                     |
| 7150      | 1100                 | —            | 1525                 | 6265                | 1875                 | 7200                      | 1875                | 52,50                 | 5,05                  |
| 7250      | 1125                 | —            | 1560                 | 6365                | 1915                 | 7300                      | 1940                | 53,50                 | 5,30                  |
| —         | —                    | 100          | —                    | —                   | —                    | —                         | —                   | —                     | —                     |

## Reisijate aurikute liinid Tallinna ja väljamaa sadamate vahel 1925. a. suvel.

| Missuguste sadamate vahel peab ühendust | Laevade nimed                                                                      | Kuhu sõidab Tallinnast | Tallinnast väljasõidu päev                                                             | Tallinna tagasituleku päev                        | Agentuuri nimi Tallinnas       | Sõiduhind                                                                                                                                                                                                                                                                                                                                                                |          |   |          |              |        |   |      |              |         |   |      |           |         |   |      |           |
|-----------------------------------------|------------------------------------------------------------------------------------|------------------------|----------------------------------------------------------------------------------------|---------------------------------------------------|--------------------------------|--------------------------------------------------------------------------------------------------------------------------------------------------------------------------------------------------------------------------------------------------------------------------------------------------------------------------------------------------------------------------|----------|---|----------|--------------|--------|---|------|--------------|---------|---|------|-----------|---------|---|------|-----------|
| Tallinn —<br>Helsingi                   | "Viola"<br>ja<br>"Ebba Munk"                                                       | Helsingi               | Teisipäeval<br>Neljapäeval<br>Laupäeval<br>kell 1/212                                  | Teisipäev<br>Neljapäev<br>Pühapäev<br>kell 15     | Carl F. Gahlnbäck              | <table style="border: none;"> <tr><td>I kl.</td><td>—</td><td>150 Smk.</td><td>söögita</td></tr> <tr><td>II kl.</td><td>—</td><td>125</td><td>"</td></tr> <tr><td>III kl.</td><td>—</td><td>100</td><td>"</td></tr> </table>                                                                                                                                             | I kl.    | — | 150 Smk. | söögita      | II kl. | — | 125  | "            | III kl. | — | 100  | "         |         |   |      |           |
| I kl.                                   | —                                                                                  | 150 Smk.               | söögita                                                                                |                                                   |                                |                                                                                                                                                                                                                                                                                                                                                                          |          |   |          |              |        |   |      |              |         |   |      |           |         |   |      |           |
| II kl.                                  | —                                                                                  | 125                    | "                                                                                      |                                                   |                                |                                                                                                                                                                                                                                                                                                                                                                          |          |   |          |              |        |   |      |              |         |   |      |           |         |   |      |           |
| III kl.                                 | —                                                                                  | 100                    | "                                                                                      |                                                   |                                |                                                                                                                                                                                                                                                                                                                                                                          |          |   |          |              |        |   |      |              |         |   |      |           |         |   |      |           |
| Tallinn —<br>Stockholm                  | "Vasa"<br>kuni juunini<br>sis<br>"Kalevipoeg"                                      | Stockholmi             | Laupäeval<br>p. l.                                                                     | Kesknaädala<br>hom.                               | Thomas Clayhills<br>& Son      | <table style="border: none;"> <tr><td>I kl.</td><td>—</td><td>erikajut</td><td>6000 Emk.</td></tr> <tr><td>I kl.</td><td>—</td><td>5000</td><td>Emk. söögita</td></tr> <tr><td>II kl.</td><td>—</td><td>4000</td><td>"</td></tr> <tr><td>III kl.</td><td>—</td><td>2000</td><td>"</td></tr> </table>                                                                     | I kl.    | — | erikajut | 6000 Emk.    | I kl.  | — | 5000 | Emk. söögita | II kl.  | — | 4000 | "         | III kl. | — | 2000 | "         |
| I kl.                                   | —                                                                                  | erikajut               | 6000 Emk.                                                                              |                                                   |                                |                                                                                                                                                                                                                                                                                                                                                                          |          |   |          |              |        |   |      |              |         |   |      |           |         |   |      |           |
| I kl.                                   | —                                                                                  | 5000                   | Emk. söögita                                                                           |                                                   |                                |                                                                                                                                                                                                                                                                                                                                                                          |          |   |          |              |        |   |      |              |         |   |      |           |         |   |      |           |
| II kl.                                  | —                                                                                  | 4000                   | "                                                                                      |                                                   |                                |                                                                                                                                                                                                                                                                                                                                                                          |          |   |          |              |        |   |      |              |         |   |      |           |         |   |      |           |
| III kl.                                 | —                                                                                  | 2000                   | "                                                                                      |                                                   |                                |                                                                                                                                                                                                                                                                                                                                                                          |          |   |          |              |        |   |      |              |         |   |      |           |         |   |      |           |
| Tallinn —<br>Stettin                    | "Wartburg"<br>ja<br>"Hela"                                                         | Stettini               | Reedel<br>p. l.                                                                        | Esmaspäeva<br>hom.                                | "                              | <table style="border: none;"> <tr><td colspan="4">Söögita:</td></tr> <tr><td>I kl.</td><td>—</td><td>6500</td><td>Emk.</td></tr> <tr><td>II kl.</td><td>—</td><td>4000</td><td>"</td></tr> <tr><td>III kl.</td><td>—</td><td>3000</td><td>"</td></tr> </table>                                                                                                           | Söögita: |   |          |              | I kl.  | — | 6500 | Emk.         | II kl.  | — | 4000 | "         | III kl. | — | 3000 | "         |
| Söögita:                                |                                                                                    |                        |                                                                                        |                                                   |                                |                                                                                                                                                                                                                                                                                                                                                                          |          |   |          |              |        |   |      |              |         |   |      |           |         |   |      |           |
| I kl.                                   | —                                                                                  | 6500                   | Emk.                                                                                   |                                                   |                                |                                                                                                                                                                                                                                                                                                                                                                          |          |   |          |              |        |   |      |              |         |   |      |           |         |   |      |           |
| II kl.                                  | —                                                                                  | 4000                   | "                                                                                      |                                                   |                                |                                                                                                                                                                                                                                                                                                                                                                          |          |   |          |              |        |   |      |              |         |   |      |           |         |   |      |           |
| III kl.                                 | —                                                                                  | 3000                   | "                                                                                      |                                                   |                                |                                                                                                                                                                                                                                                                                                                                                                          |          |   |          |              |        |   |      |              |         |   |      |           |         |   |      |           |
| Helsingi —<br>Tallinn —<br>Stettin      | "Ariadne"                                                                          | Stettini<br>Helsingi   | Laupäeval<br>kell 19<br>Reedel<br>kell 9 hom.                                          | Reede<br>kell 9 hom.<br>Laupäev<br>kell 3/418     | Carl F. Gahlnbäck<br>"         | <table style="border: none;"> <tr><td>I kl.</td><td>—</td><td>8500</td><td>Emk. söögita</td></tr> <tr><td>II kl.</td><td>—</td><td>7500</td><td>"</td></tr> <tr><td>III kl.</td><td>—</td><td>3500</td><td>" söögita</td></tr> </table> <p style="text-align: center;">200 Smk. söögiga</p>                                                                              | I kl.    | — | 8500     | Emk. söögita | II kl. | — | 7500 | "            | III kl. | — | 3500 | " söögita |         |   |      |           |
| I kl.                                   | —                                                                                  | 8500                   | Emk. söögita                                                                           |                                                   |                                |                                                                                                                                                                                                                                                                                                                                                                          |          |   |          |              |        |   |      |              |         |   |      |           |         |   |      |           |
| II kl.                                  | —                                                                                  | 7500                   | "                                                                                      |                                                   |                                |                                                                                                                                                                                                                                                                                                                                                                          |          |   |          |              |        |   |      |              |         |   |      |           |         |   |      |           |
| III kl.                                 | —                                                                                  | 3500                   | " söögita                                                                              |                                                   |                                |                                                                                                                                                                                                                                                                                                                                                                          |          |   |          |              |        |   |      |              |         |   |      |           |         |   |      |           |
| Helsingi —<br>Tallinn —<br>Stettin      | "Nordland"<br>kuni juunini,<br>sis "Rügen"<br>(1. reis Tallin-<br>nast 10. juunil) | Helsingi<br>Stettini   | Esmaspäeval<br>kell 9 hom.<br>Kesknaädalal<br>(Nordland"<br>kell 14,<br>"Rügen" k. 18) | Kesknaädal<br>kell 18<br>Esmaspäev<br>kell 9 hom. | N. Christiansen<br>ja Co.<br>" | <p style="text-align: center;">200 Smk. söögiga ehk 175 Smk. ilma</p> <table style="border: none;"> <tr><td>I kl.</td><td>—</td><td>8500</td><td>Emk. söögiga</td></tr> <tr><td>II kl.</td><td>—</td><td>7500</td><td>"</td></tr> <tr><td>III kl.</td><td>—</td><td>5500</td><td>"</td></tr> <tr><td>III kl.</td><td>—</td><td>3500</td><td>" söögita</td></tr> </table> | I kl.    | — | 8500     | Emk. söögiga | II kl. | — | 7500 | "            | III kl. | — | 5500 | "         | III kl. | — | 3500 | " söögita |
| I kl.                                   | —                                                                                  | 8500                   | Emk. söögiga                                                                           |                                                   |                                |                                                                                                                                                                                                                                                                                                                                                                          |          |   |          |              |        |   |      |              |         |   |      |           |         |   |      |           |
| II kl.                                  | —                                                                                  | 7500                   | "                                                                                      |                                                   |                                |                                                                                                                                                                                                                                                                                                                                                                          |          |   |          |              |        |   |      |              |         |   |      |           |         |   |      |           |
| III kl.                                 | —                                                                                  | 5500                   | "                                                                                      |                                                   |                                |                                                                                                                                                                                                                                                                                                                                                                          |          |   |          |              |        |   |      |              |         |   |      |           |         |   |      |           |
| III kl.                                 | —                                                                                  | 3500                   | " söögita                                                                              |                                                   |                                |                                                                                                                                                                                                                                                                                                                                                                          |          |   |          |              |        |   |      |              |         |   |      |           |         |   |      |           |



# Kuulutajate nimestik

|                               |               |                              |               |
|-------------------------------|---------------|------------------------------|---------------|
| <b>TALLINN:</b>               |               |                              |               |
| „Akva“                        | Kaane küljel. | Tofer, wennad.               | Lhk. 283      |
| Balti puuvilla ja Sindi k. v. | Lhk. 267      | Tööstus-Kaub. Pank           | „ 307         |
| Brandmann, A.                 | „ 287         | Ugur, J.                     | „ 305         |
| Buhre, E                      | „ 301         | „Union“ A./S.                | „ 269         |
| „Eeks“                        | „ 271         | „Unitas,“ O./Ü.              | 280, 281      |
| Eesti Pank                    | „ 247         | Valkner, K.                  | „ 299         |
| Einpaul, A.                   | „ 279         | Veidebaum, H.                | „ 269         |
| „Eko“ O./Ü.                   | „ 289         | Vinnal, H.                   | Kaane küljel. |
| „Ephag“ A./S.                 | „ 287         | <b>TARTU:</b>                |               |
| „Extraktor“ O./Ü.             | „ 271         | Frederking, A.               | Lhk. 259      |
| Grüner, A.                    | „ 301         | Haubner, J.                  | „ 293         |
| Hüpoteegi pank                | „ 244         | Heine, Oskar                 | „ 297         |
| „Ilmarine“ A./S.              | „ 261         | Illison, H.                  | „ 295         |
| Jürgens, A. E.                | „ 252         | Lepp, Vennad                 | „ 299         |
| Kaber, O. H.                  | „ 303         | Luik, Oskar K./M.            | „ 263         |
| „Karu“ riidevärvid            | „ 305         | Otsing, Ed.                  | „ 295         |
| Kilgas, O.                    | „ 267         | Press, M.                    | „ 299         |
| „Konzentra“ A./S.             | „ 253         | Tartu E. Majand. ühisus      | „ 257         |
| Krull, Franz                  | „ 265         | „Tegur“ A./S.                | „ 293         |
| Lanz, H.                      | Kaane küljel. | Tõnisson & Ko. A./S.         | „ 263         |
| Lier & Rossbaum               | Lhk. 301, 305 | Vengerfeldt, Karl            | „ 304         |
| Loun & Schitikov              | Lhk. 287      | <b>VILJANDI:</b>             |               |
| Narva Kalevi manufaktuur      | „ 303         | „Alko“ O./Ü.                 | „ 296         |
| „Polaris“ A./S.               | „ 289         | Pohrt, Uno                   | „ 273         |
| Puchk ja Pojad                | „ 277         | <b>PÄRNU:</b>                |               |
| Põhja Kinnitusselts.          | Kaane küljel. | Seiler, M.                   | „ 286         |
| Sadamatehased                 | Lhk. 249      | <b>VÄLJAMAA:</b>             |               |
| Schneider, W. A./S.           | „ 320         | Boxberger, M.                | „ 301         |
| Schäfer, Ph.                  | „ 287         | Borkovsky, V.                | „ 291         |
| Stude, G.                     | „ 251         | Hirschberger, Paul           | „ 309         |
| „Systema“ O./Ü.               | „ 275         | Latvijas Tirgotajs           | „ 307         |
| Tallinna Kõievabrik           | „ 300         | Papendrecht & Co.            | „ 273         |
| „Tarmo“ O./Ü.                 | „ 297         | Prantsuse firm. esit. Eestis | „ 255         |
|                               |               | Szernitzky, R.               | „ 252         |

Aktsia-Selts  
**V. Schneider & Ko.**

uus masinate ladu asub  
 Tallinnas, V. Tartu mnt. 9.

**Kõige suurem masinate  
 ja mootorite ladu Eestis.**

Võistlemata odavad hinnad.

Oma saheterade, naelte ja  
 asside vabrik.

Ladus alati suur tagavara  
 rauda, terast, ehitusmaterjaalisid, käsi-  
 töö riistasid, masina rihmasid, õlisid ja  
 kõiksugu malm-, teras- ja rauakaupasid.

Kaupmeestele kasulik ostukoht.

—  
 Aktsia-Selts  
**V. Schneider & Ko.**  
 Tallinnas.

Telegramm-aadress: Valschneider, Tallinn.

Telefonid:

|                            |       |
|----------------------------|-------|
| Juhatus ja kontor          | 18-42 |
| Tehnika osakond            | 26-34 |
| Kauplus                    | 4-01  |
| Kauplus kaupmeeste osakond | 4-02  |

Naelte, saheterade ja asside vabrik 30-87  
 Osakond Tartus, Raatuse tänav Nr. 13  
 Telefon 7-65.



# HEINRICH LANZ Mannheim

Idaosakond. Tallinna harubüroo. Harju t. 29.  
Kõnetr.: 4-87. Telegrammi aadress: „Lanzosten, Tallinn“.

## Paigalseisvad lokomobiilid:

Kõigi tegevusotstarbete jaoks 7 kuni 650 hobusejõulisten, sisseseatud igasugu küttaaine, nagu kivisöe, puu, kändude, saepuru, turba ja õlide tarvitamiseks.

## Veetavad lokomobiilid:

Väljatõmmatavate ja lokomotiivkatteltega.

## Iseõitjad:

Kõige parem ehitusviis, igas suuruses.

## Traktorid:

Bensiini ja bensooli küttega, mitmesah. atrade ja veovankrite vedamiseks, kui ka teiste masinate käimapanemise jaoks.

## Põllumajandusmootorid:

Kõlbmata ja turbamaa puhastamiseks ja harimiseks.

## Mootor-peksugarnituurid:

Mootor-peksumasina järgmises koosseisus:

|              |        |          |                |              |     |
|--------------|--------|----------|----------------|--------------|-----|
| vabriku märk | N 27 F | 8-10     | hobuse jõuline | trumililalus | 36" |
| "            | "      | N 26 S   | 5              | "            | 32" |
| "            | "      | N 54 SED | 3              | "            | 22" |

Iseõitjad raskeõli mootorid, naftaga ja petrooleumiga kõetavad „Bulldog“ 12 hobuse jõuline  
„Mops“ 8 " "

## Gööpel-peksumasina:

Mitmesuguses suuruses hammasrattaga ja rihmaga ümberaetavad.

## Kroov- ja lihtveskid:

Hekslimasina ja naerilõikajad.

## Koorelahutajad:

Kõige väiksematest kõige suuremateni.

## Lõikusmasina:

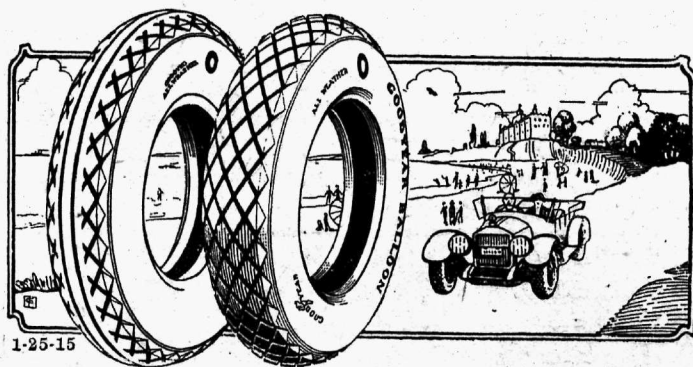
Vilja- ja rohuniitjad, hobuserehad. Kõik masinaid on parema ehitusviisi järele valmistatud, soodsad kohalikkudele oludele.

Meiehalbadele teedele vastavad kõige enam  
 „Fiat“ „Chevrolet“ ja  
 „Oakland“



sõidu, veo ja  
 omnibus autod.

Kõige paremad on  
 „GOODYEAR“



1-25-15

auto gummid.

Ligemaid teateid annab ja saadab hinnata kataloogid

Tähendatud vabrikute ainuesitaja

TALLINN,

Tatari tän. nr. 1.

Hans Vinnal.