

EESTI JA NÕUKOGUDE LIIDU KAUBANDUSKOJA

MAJANDUS-BÜLLETÄÄN

XX AASTAT EESTI VABARIIKI
ЛЕТ ЭСТОНСКОЙ РЕСПУБЛИКИ

№ 1

1938

ЭКОНОМИЧЕСКИЙ БЮЛЛЕТЕНЬ

ЭСТОНСКО-СОЮЗНОСОВЕТСКОЙ ТОРГОВОЙ ПАЛАТЫ

EESTI JA NÕUKOGUDE LIIDU KAUBANDUSKOJA
MAJANDUS-BÜLLETÄÄN
ЭКОНОМИЧЕСКИЙ БЮЛЛЕТЕНЬ
ЭСТОНСКО-СОЮЗНОСОВЕТСКОЙ ТОРГОВОЙ ПАЛАТЫ

Jlmub 4 korda aastas.
 Выходит 4 раза в год.

Väljaandja ja toimetus:

Издатель и редакция:

Eesti ja Nõukogude Liidu Kaubanduskoda,
 Tallinn, Mundi tän. 3—2. Telefon 411-67

Эстонско-Союзносоветская Торговая Палата,
 Таллин, Mundi tän. 3—2 Тел. 411-67

6. aastakäik
 6-й год издания

№ 1 23. II

1938

Sisu:

Содержание:

Kakskümmend aastat Eesti Vabariiki:	Двадцать лет Эстонской Республики:
I. Üldjooned 2	I. Общие черты 2
II. Põllumajandus 5	II. Сельское хозяйство 5
III. Tööstus 11	III. Промышленность 11
IV. Transport 16	IV. Транспорт 16
V. Väliskaubandus 17	V. Внешняя торговля 17
VI. Finantsid 19	VI. Финансы 19
VII. Rahva aineeline ja kultuuriline seisukord 21	VII. Материальное и культурное положение населения 21
Eesti rahvamajandus XX iseseisvuse aastal (1937. a. tulemused):	Народное хозяйство Эстонии в XX году самостоятельности (итоги 1937 г.):
Üldolukord 24	Общее положение 24
Põllumajandus 24	Сельское хозяйство 24
Tööstus 26	Промышленность 26
Transport, väliskaubandus ja hinnad 27	Транспорт, внешняя торговля и цены 27
Rahandus ja finantsid 28	Денежное дело и финансы 28
Rahva aineeline seisukord 29	Материальное положение населения 29
Eesti Vabariigi uus põhiseadus 31	Новая конституция Эстонской Республики 31
Eesti ja Nõukogude Liidu majandussuhted 1937. aastal 39	Экономические отношения между Эстонией и СССР в 1937 г. 39
Nõuk. Liidu majandus (ülevaadet ja kroonika) 46	Экономика СССР (обзоры и хроника) 46
Sellest:	В том числе:
Nõukogude Liidu majanduse 1937. a. tulemusi ja 1938. a. plaaniülesanded 46	Некоторые итоги экономики СССР за 1937 г. и плановые наметки на 1938 г. 46
Nõukogude Liidu maksubilanss 1936. a. 48	Платежный баланс СССР за 1936 г. 48
Nõukogude Liidu majandus ja maailmamaajandus 49	Экономика СССР и мировая экономика 49
Eesti majandus (ülevaadet ja kroonika) 51	Экономика Эстонии (обзоры и хроника) 51
Kokkuvõtted-tõlked 58	Сводки-переводы 58

Двадцать лет Эстонской Республики.

Kakskümmend aastat Eesti Vabariiki.

Двадцать лет назад, 24 февраля 1918 г. Эстония была объявлена самостоятельной республикой. Настоящий обзор дает характеристику важнейших сторон экономического, социального и культурного развития Эстонской Республики за истекшие двадцать лет. Сравнительные данные приведены, по возможности, за один из начальных годов самостоятельности (в зависимости от налаженности статистического учета), за последний докризисный 1929 год, кульминационный кризисный 1932 год и новейшие 1936 и 1937 гг.

I. Общие черты.

I. Üldjooned.

Социальная структура Эстонии.

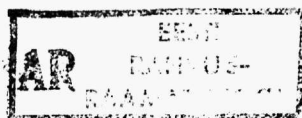
Eesti ühiskondlik struktuur.

Классы населения	1922 г.		1934 г.	
	Число (в тысячах)	В про- центах	Число (в тысячах)	В про- центах
Крупная и средняя буржуазия (хозяева с постоянными наемными рабочими)	121,2	10,9	120,8	10,7
Мелкая буржуазия (хозяева без постоянных наемных рабочих и свободные профессии)	514,3	46,5	522,0	46,4
Пролетариат (рабочие и служащие)	409,2	37,0	402,4	35,7
Прочее население (пенсионеры, армия, рантье и т. д.)	62,4	5,6	81,2	7,2
Всего	1.107,1	100%	1.126,4	100%

Эстония представляет собой мелкобуржуазную страну. Почти на половину (46,4 проц.) население состоит из мелкой буржуазии. Следующим по значению классом является пролетариат, удельный вес которого в классовом составе Эстонии составляет свыше трети (35,7 проц.) всего населения. Капиталисты (крупная и средняя буржуазия) составляют 10,7 процентов населения.

За время, истекшее между обеими переписями населения в 1922 и 1934 гг.,

удельные веса всех указанных классов показывают небольшое падение, и выросла, притом сильно, только доля группы „прочего населения“, состоящей в основном из пенсионеров и лиц, живущих за счет социального призрения; удельный вес их повысился до 7,2 процентов общей численности населения. В абсолютном выражении выросла, наряду с „прочим населением“, одна лишь мелкая буржуазия, что указывает на дальнейшее усиление мелкобуржуазного элемента в Эстонии.





Блюститель Государства К. Пятс.

Рост мелкой буржуазии почти всецело произошел за счет пролетариата, что обусловлено в основном завершением аграр-

ной реформы, превратившей часть сельскохозяйственных рабочих в самостоятельных хозяев.



Население по отраслям труда.

Rahvastik tööharude järgi.

	1922 г.		1934 г.	
	Число (в тысячах)	В про- центах	Число (в тысячах)	В про- центах
Сельское хозяйство	652,5	63,7	662,6	60,2
Промышленность	174,1	17,0	196,0	17,8
Торговля, транспорт и связь	83,4	8,1	93,8	8,6
Общественная деятельность	61,9	6,0	73,6	6,7
Обслуживание лиц	17,9	1,8	18,9	1,7
Прочие (пенсионеры, рантье и т. д.)	34,3	3,4	54,9	5,0
Всего	1.024,1	100%	1.099,8	100%
Занятие неизвестно	83,0	7,5	26,6	2,4
Итого	1.107,1	—	1.126,4	—



Главнокомандующий Военными Силами
ген.-лейт. И. Лайдонер.

Эстония является аграрной страной. Из общей численности населения преобладающее большинство (60,2 проц.) приходится на долю сельского хозяйства. Следующее по важности место занимает промышленность, в которой находит себе пропитание в три раза меньше населения — 17,8 процентов. На остальные отрасли труда (торговля, транспорт, связь, общественная деятельность и обслуживание лиц) вместе приходится только 17 процентов, т. е. меньше, чем на одну промышленность. Удельный вес группы „прочих“, состоящей из населения, живущего на нетрудовые доходы, составляет 5 процентов.

По сравнению с 1922 годом, удельный вес сельского хозяйства показывает сни-

жение, вследствие чего доли остальных отраслей труда выросли.

Однако, более правильную структуру народного хозяйства дает состав народного дохода. Исходя из последнего, аграрность Эстонии представляется меньшей. По приблизительным подсчетам за предкризисные годы, сельское хозяйство дает около двух третей народного дохода Эстонии, тогда как на промышленность приходится только около четверти, т. е. примерно в $2\frac{1}{2}$ раза меньше сельского хозяйства. С тех пор, однако, судя по динамике продукции в обеих отраслях, удельный вес сельского хозяйства в народном доходе должен был понизиться, а удельный вес промышленности — повыситься.





Министр народного хозяйства К. Сельтер.

II. Сельское хозяйство.

II. Põllumajandus.

Землевладение до и после аграрной реформы.

Maavaldus enne ja pärast maareformi.

В начале государственной самостоятельности Эстонии во владении горсточки в 1,2 тысячи крупных землевладельцев, главным образом помещиков, находилась почти половина (43 проц.) всей земельной площади Эстонии, а на огромное число в свыше 100 тысяч мелких крестьянских хозяйств приходилось только немного больше половины земель. Аграрной реформой 1919 года помещичьи и другие крупно-собственнические земли были национализированы и, за исключением ле-

сов и непродуктивных земель, оставшихся у государства, были переданы крестьянам. Теперь в руках мелких землевладельцев, число которых выросло прибл. до 150 тыс., находится вся годная к обработке земля, а оставшиеся 500 крупных хозяйств, в основном крестьянские, занимают еще только 3,7 процентов пригодных земель. Таким образом, Эстонии превратилась в результате аграрной реформы из страны с крупнейшей прослойкой крупно-помещичье-землевладения в страну исключительно крестьянскую, мелкоземельную, что сильно изменило социальный облик страны.



Сельскохозяйственная продукция.

Põllumajanduse toodang.

	Динамика продукции, исчисленной в ценах 1925/26 г.				
	1922 г.	1929 г.	1932 г.	1936 г.	1937 г. (предвар. данные)
	(1922 г. = 100)				
Вся продукция	100	115	121	124	131
Продукция растениеводства	100	98	101	110	121
Продукция животноводства	100	131	140	137	140

Продукция сельского хозяйства показывает неуклонный рост, не приостановленный и кризисом, несмотря на вызванное последним резкое падение цен. Рост продукции в период кризиса объясняется кризисными мероприятиями государства в защиту сельского хозяйства (установление экспортных премий на продукты скотоводства, запрещение ввоза зерна, скупка зерна по резко повышенным ценам и другие).

В настоящее время сельскохозяйственная продукция превышает на треть уровень продукции в 1922 году и на 14 процентов уровень последнего предкризисного 1929 года. — Продукция состоит поровну из продуктов растениеводства и продуктов животноводства с небольшим перевесом последних. Рост продукции происходил, за исключением последних лет, главным образом за счет продукции животноводства.



Динамика сельскохозяйственной продукции в Эстонии и во всем мире.

Põllumajandustoodangu liikumine Eestis ja kogu maailmas.

	1925 г.	1929 г.	1932 г.	1936 г.	1937 г. (предвар. данные)
	(1925 г. = 100)				
Эстония	100	100	105	107	114
Весь мир	100	106	106	107	108

Из таблицы следует, что развитие сельскохозяйственной продукции Эстонии шло более успешно, чем развитие мировой продукции. Продукция эстонского сельского хозяйства выросла против 1925 года на 14 процентов, в то время как рост мировой сельскохозяйственной продукции

составил 8 процентов. Характерно, что Эстония по темпу роста обогнала мировое сельское хозяйство как раз за годы кризиса, когда мировая продукция топталась на месте, тогда как эстонская продукция показала против 1929 года значительный рост на 14 процентов.



Посевные площади.

Külvipinnad.

	Средн. за 1920—24 гг.	Средн. за 1925—29 гг.	Средн. за 1930—34 гг.	1937 г.
	(в тысячах гектаров)			
Вся посевная площадь	769	799	843	874
В том числе:				
Зерновые	513	502	529	540
Из них:				
Продовольственные	182	176	204	225
Кормовые	331	326	325	315
Картофель	69	67	69	76
Лен	26	36	21	31
Полевые травы	155	186	215	214

Общая посевная площадь показывает непрерывное расширение, бывшее особенно значительным за время кризиса. В настоящее время посевная площадь превышает на 14 процентов площадь, имевшуюся в среднем за 1920—1924 гг. Особенно крупный прирост наблюдается по полевым травам и продовольственным хлебам. Колебания в размерах площади

льна, идущего в большинстве на внешние рынки, обусловлены сдвигами в состоянии мирового рынка. Общая площадь пашни (посевная площадь + площадь под паром) выросла с 982 тысяч гектаров в 1922 году до 1.041 тысячи гектаров в 1937 году; сверх того, площадь залежных земель сократилась соответственно с 29 тысяч до 18 тысяч гектаров.



Урожайность важнейших культур.

Tähtsamate kultuuride hektarisaagid

	Средн. за 1920—24 гг.	Средн. за 1925—29 гг.	Средн. за 1930—34 гг.	1937 г.
	(в центнерах с гектара)			
Зерновые	9,4	9,6	11,5	11,2
Из них:				
Продовольственные	9,9	10,4	13,0	13,1
Кормовые	9,1	9,1	10,5	9,9
Картофель	103	106	127	130
Лен (волокно)	3,5	2,8	3,2	3,3
Полевые травы (сено)	29,7	30,0	27,7	29,6

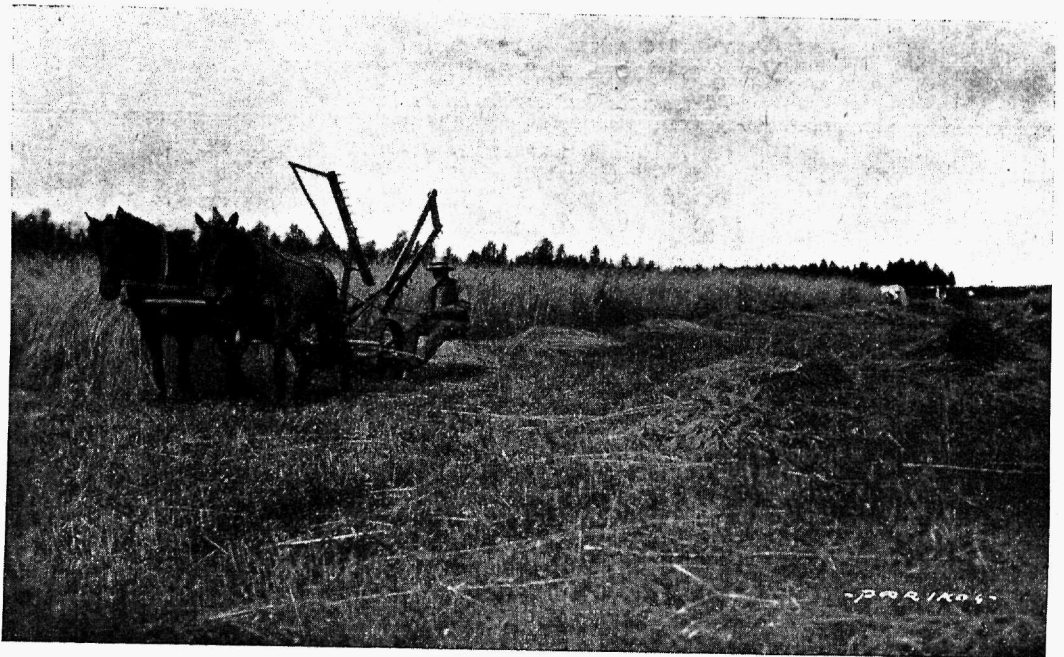
Из таблицы явствует, что состоялось не только расширение посевных площадей, но и крупный рост урожайности, особенно в период кризиса. Это показывает, что значительно улучшилась, несмотря на кризисные затруднения, обработка земли. Только по льну и полевым травам наблю-

дается снижение, хотя урожайность льна за последнее десятилетие неуклонно росла. Падение урожайности зерновых в 1937 году против среднего за 1930—1934 гг. вызвано исключительно метеорологическими условиями для яровых зерновых культур.





Молотьба.



Уборка ржи.

Валовой сбор важнейших культур.

Tähtsamate kultuuride kogusaagid.

	Средн. за 1920—24 гг.	Средн. за 1925—29 гг.	Средн. за 1930—34 гг.	1937 г.
	(в тысячах центнеров)			
Зерновые	4.818	4.799	6.059	6.057
Из них:				
Продовольственные	1.795	1.827	2.654	2.954
Кормовые	3.023	2.972	3.405	3.103
Картофель	7.124	7.143	8.683	9.856
Лен (волокно)	90	100	66	103
Полевые травы (сено)	3.606	4.296	4.803	5.248

В результате как расширения посевных площадей, так и роста урожайности сильно увеличился валовой сбор. Валовой сбор зерновых вырос против среднего за 1920—1924 гг. на четверть (26 проц.), именно за счет продовольственных хлебов, продукция которых увеличилась на

две трети; сбор картофеля увеличился на треть (38 проц.) и полевых трав — на половину. Только по льну прирост сравнительно невелик. По сравнению с докризисными 1925—1929 гг., прирост был почти таким же; только по полевым травам и льну он был меньшим.



Освобождение от иностранной зависимости по зерновым.

Vabanemine välismaalisest rippuvusest teraviljade alal.

	Средн. за 1926—30 гг.		Средн. за 1931—35 гг.		Средн. за 1936—37 гг.	
	В тыс. тонн	В про- центах	В тыс. тонн	В про- центах	В тыс. тонн	В про- центах
Общее потребление						
продовольственных хлебов	268,6	100	264,3	100	250,3	100
Покрывалось:						
Собственной продукцией	182,7	68	265,4	100	232,4	93
Импортом	85,9	32	—1,1	—	17,9	7
(именно за вычетом экс- порта)	0,2	—	9,3	—	10,7	—

В результате правительственных мероприятий (запрещение ввоза зерна и обеспечение повышенных цен на зерно для производителей) собственное производство хлебов настолько усилилось, что Эстония освободилась от иностранной зависимости в области продовольственных хлебов. Если прежде импорт давал треть всего потребляемого страной хлеба, то теперь он почти прекратился, и вся потреб-

ность покрывается собственной продукцией. В урожайные годы образовывались даже излишки продовольственных хлебов, вывозившиеся Эстонией за границу. Что касается кормовых хлебов, то потребность в них всегда почти полностью покрывалась собственной продукцией; незначительный импорт их за последние годы почти совсем прекратился.



III. Промышленность.

III. Tööstus.

Промышленная продукция.

Tööstustoodang.

	Динамика объема продукции					
	1922 г.	1927 г.	1929 г.	1932 г.	1936 г.	1937 г.
Вся крупная промышленность	100	160	175	138	211	243
Продукция средств производ- ства	—	100	116	102	157	194
Продукция предметов потре- бления	—	100	106	75	114	121

Промышленная продукция выросла к 1929 году, т. е. до начала кризиса, в 1,8 раз против уровня 1922 года. Под воздействием кризиса она сократилась к 1932 году на одну пятую. С изжитием кризиса продукция опять стала быстро расти и в настоящее время превышает уровень 1922 года в 2,4 раза, а докризисный уровень 1929 года более чем на треть (на 39 проц.). (Изменения в ценах исключены при исчислении динамики продукции, как это сделано и выше в отношении динамики сельскохозяйственной продукции.).

Продукция средств производства выросла против 1927 года (за более раннее время отсутствуют данные о распределении продукции на средства производства и предметы потребления) в 1,9 раз и против докризисного 1929 года на две трети. Продукция предметов потребления увеличилась в резко меньшей мере: против 1927 года на 21 процент и против докризисного 1929 года на 14 процентов. Таким образом, крупный рост продукции

за последнее десятилетие произошел в подавляющей части за счет средств производства.

В среднем за 1927—1931 гг. удельный вес средств производства равнялся 47,3 процентам и предметов потребления — 52,7 процентам всей продукции. С тех пор это соотношение, в силу резко большего роста продукции средств производства, значительно изменилось в сторону повышения их удельного веса, и в настоящее время продукция средств производства превышает продукцию предметов потребления, что означает значительное улучшение структуры эстонской промышленности.

Средняя, мелкая и ремесленная промышленность занимают видное место в промышленности Эстонии. Общая продукция их оценивается равной примерно половине продукции крупной промышленности. Относительно движения ее данные отсутствуют; оно должно более или менее совпадать с динамикой крупной промышленности.

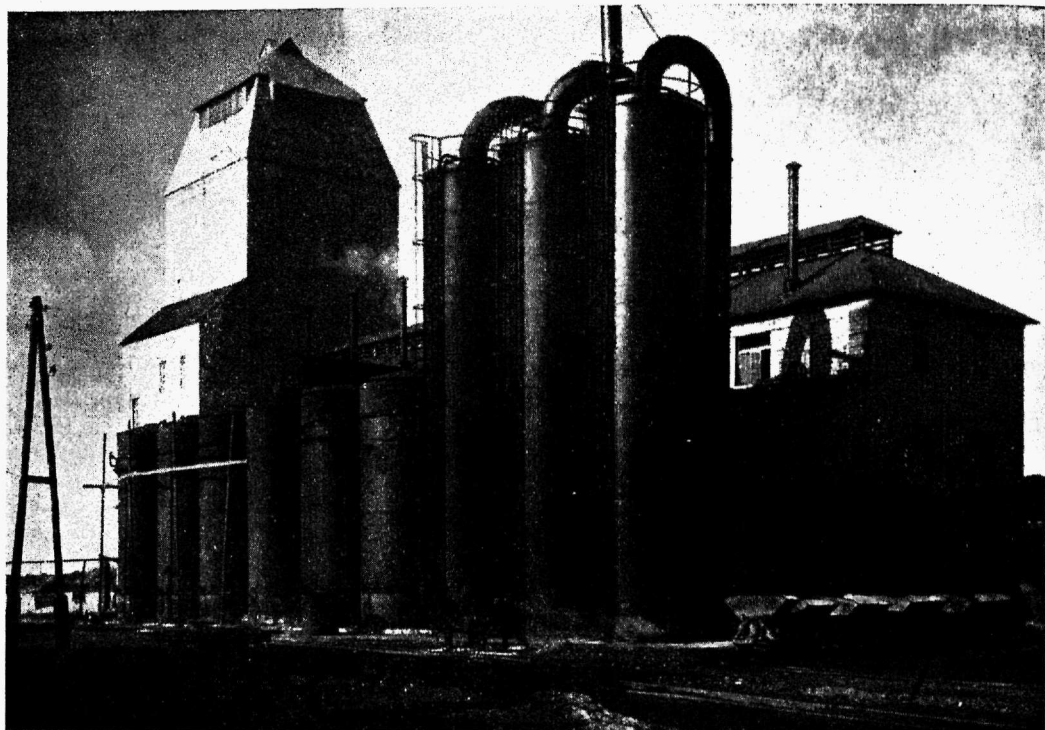


Соотношение неттопродукций крупной промышленности и сельского хозяйства.

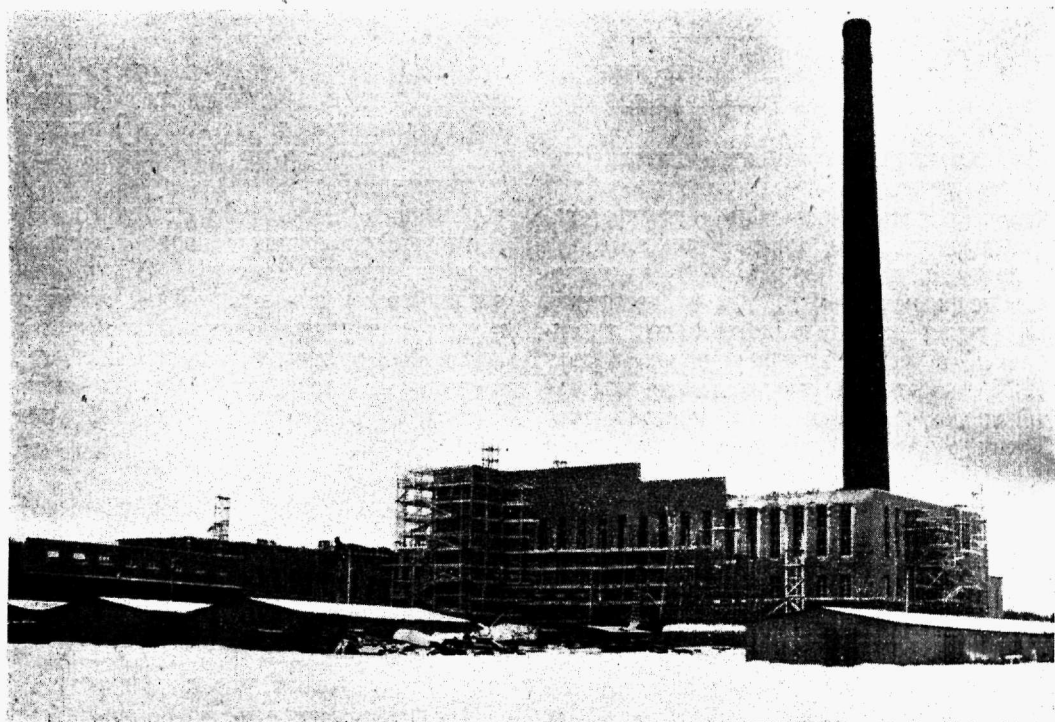
Suurtööstuse ja põllumajanduse nettotoodangute vahekorid.

	1922	1929	1937
	(в процентах)		
Промышленность	13	19	22
Сельское хозяйство	87	81	78
Всего	100%	100%	100%

Из таблицы явствует, что в Эстонии происходит процесс индустриализации. В начале самостоятельности Эстония была почти полностью аграрной. Сельскохозяйственная нетто-продукция (по объему) превышала тогда промышленную в



Один из трех сланцеперогонных заводов а/о «Первая Эстонская Сланцевая Промышленность» в Кохтла-Ярве.



Заканчиваемый строительством целлюлозный завод «Эстонского Лесного и Целлюлозного А/О» в Кехра.

6½ раза. С тех пор промышленность развивалась настолько быстрее сельского хозяйства, что теперь перевес сельскохозяйственной продукции над промышленной составляет лишь 3½ раза. Индустриализация, выражающаяся в ускоренном

развитии промышленности, в повышении ее удельного веса в народнохозяйственной продукции, означает несомненное укрепление всей экономики Эстонии, переход ее на более высокую ступень развития.



Динамика промышленной продукции в Эстонии и во всем мире.

Tööstustoodangu liikumine Eestis ja kogu maailmas.

	1922 г.	1929 г.	1932 г.	1936 г.	1937 г.
	(1922 г. = 100)				
Эстония	100	175	138	211	243
Весь капиталистический мир (без СССР)	100	141	89	134	142
Весь мир (с СССР)	100	147	101	162	173

Промышленная продукция Эстонии превысила в 1937 году уровень 1922 года в 2,4 раза и уровень докризисного 1929 года — более чем на треть (на 39 проц.).

Промышленная продукция всего капиталистического мира (т. е. без СССР) развивалась резко меньшим темпом. К 1929 году она увеличилась против 1922 года на 41 процент (в Эстонии — на 75 проц.), затем под влиянием экономического кризиса пала более чем на треть (в Эстонии — на 1/5). С переломом в кризисе начался новый рост мировой продукции, протекавший, однако, медленно, и докризисный уровень продукции 1929 года был превзойден лишь в 1937 году (в

Эстонии же уже в 1935 году), притом только на 0,7 процентов.

Также и с включением социалистического СССР, промышленная продукция которого в огромной мере выросла, в мировую продукцию динамика последней отстает от темпов развития эстонской промышленности.

Таким образом, промышленная продукция всего капиталистического мира в настоящее время превышает только на половину уровень 1922 года и на 0,7 процента докризисный уровень, в то время как промышленная продукция Эстонии превышает свой уровень 1922 года в 2,4 раза, а докризисный уровень — более чем на треть.



Механизация промышленности.

Tööstuse mehhaniseerimine.

Применение механической энергии в промышленности показывает быстрый рост. В 1922 году в промышленности имелось двигателей общей мощностью в 66 тысяч лошадиных сил, выработавших 62 миллиона киловатт-часов. В 1936 году же работало двигателей общей мощностью в 88 тысяч лошадиных сил, выработавших 131 миллион киловатт-часов. Из этого количества производство электроэнергии составляет 60 миллионов киловатт-часов.



Электроэнергия.

Elektrijõud.

Производство электроэнергии развивается успешно. Так, выработка электроэнергии за время с 1929 до 1936 гг. выросла с 74,9 миллионов киловатт-часов до 111,5 миллионов киловатт-часов. При этом выработка промышленных станций увеличилась с 51,6 миллионов до 60 миллионов киловатт-часов, а станций общего пользования — с 23,3 миллионов до 51,5 миллионов киловатт-часов.

Имеющимся государственным планом электрификации страны, рассчитанным на

длительный срок, на один лишь 1937 и 1938 гг. предусмотрено расширение старых электростанций и постройка новых, всего мощностью до 20.000 киловатт, что представляет собой значительный прирост против общей мощности электрогенераторов в 47.000 киловатт в 1936 году.



Горючий сланец.

Põlevkivi.

Горючий сланец представляет собой крупное природное богатство Эстонии, обладающее широчайшими перспективами развития в условиях современной мировой экономики, для которой производство жидкого топлива является одной из важнейших потребностей. Сланец применяется не только в сыром виде (в качестве топлива), но и в дистиллированном виде для разных целей, в том числе также и в качестве жидкого топлива.

Залежи сланца в Эстонии оцениваются приблизительно в 5 миллиардов тонн, а содержание масла в них в 1 миллиард тонн. Промышленная добыча сланца, начавшаяся впервые лишь во время самостоятельности Эстонии, показала быстрый рост. В 1919 году было добыто 10 тысяч тонн сланца, в 1929 году — 518 тысяч тонн и в 1937 году — 1.122 тысячи тонн. Около половины добытого в 1937 году сланца шло на перегонку в масло. Выработка сырого сланцевого масла выросла с 120 тонн в 1921 году до 11 тысяч тонн в 1929 году и, наконец, до 111 тысяч тонн в 1937 году. Выработка сланцевого бензина увеличилась с 690 тонн в 1929 году до 14 тысяч тонн в 1937 году. Кроме бензина, из сланцевого масла выделяется множество разных продуктов, как, например, моторный керосин, моторная нефть, дизельное масло, битумен, смазочные масла, пек, асфальт, фенолат, пропиточные масла, карболинеум и т. д.

Быстро развертывается экспорт сланцевых продуктов. Так, экспорт сырого масла увеличился с 900 тонн в 1927 году до 54 тысяч тонн в 1937 году.

Хотя удельный вес всей сланцевой промышленности в общей промышленной продукции пока невысок, составляя свыше 10 проц., но в итоге выполнения пятилетнего плана (рассчитанного на 10 лет), намечающего доведение продукции сланцевого масла до 500 тысяч тонн, она займет первое место среди отраслей промышленности. На 1938 год предусмотрено производство 180 тысяч тонн масла.

Результаты развития сланцевой промышленности уже сказываются. Сланцевым бензином покрывается 90 проц. всей потребности Эстонии в нем. В качестве железнодорожного топлива сланец уже давно оттеснил дрова и каменный уголь на задний план. То же произошло в области промышленности. В начале самостоятельности Эстонии, в 1922 году, 56 процентов всей потребности промышленности в топливе покрывалось дровами и 24 процентов — каменным углем и коксом. К 1934 году же удельный вес дров пал до 20 процентов, а каменного угля и кокса до 13 процентов, тогда как удельный вес сланца повысился соответственно от 12 до 57 процентов, в том числе 6 процентов приходится на сланцевое масло. За последние годы доля сланца должна была, в силу плановых мероприятий, усиливаться и будет еще более усиливаться, благодаря осуществлению топливной реформы.

Благодаря сланцу, в все большей мере сохраняются ценные для экспорта лесоматериалы, заготовки леса снижаются до нормальных размеров прироста и сокращается импорт угля. Все это имеет весьма ценное значение для народного хозяйства Эстонии, не говоря уже о значительной роли сланца в деле роста народнохозяйственной продукции и расширения экспорта.

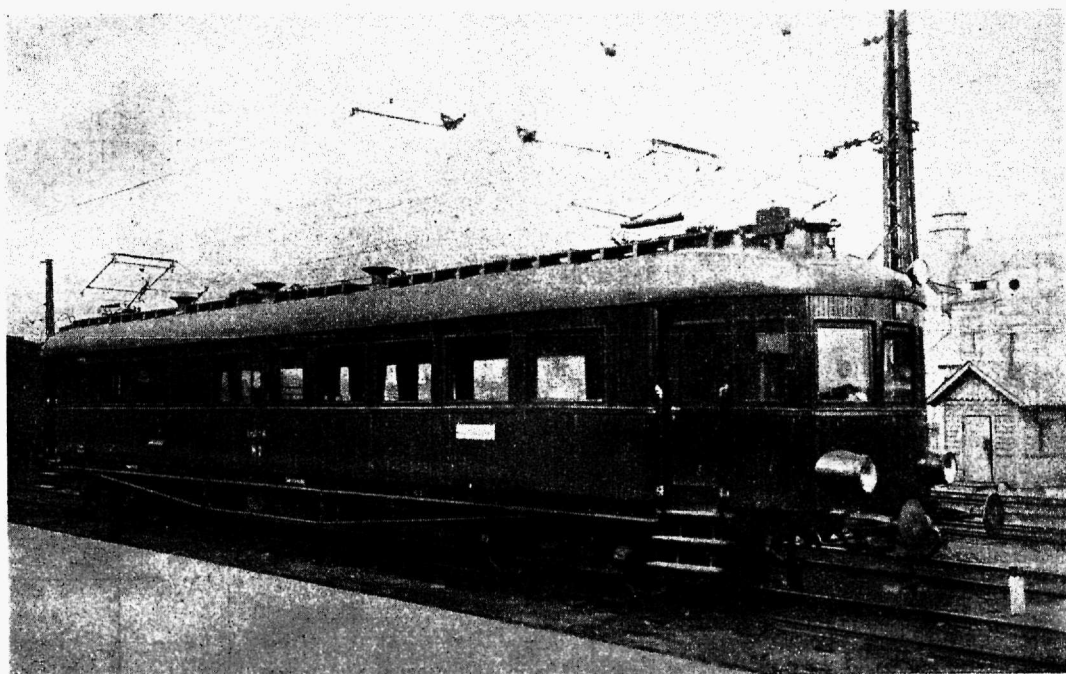


Рабочая сила в крупной промышленности.

Tööjõud suurtööstuses.

	Численность рабочих и служащих
1924 г.	29.086
1929 г.	31.158
1932 г.	25.404
1936 г.	37.181
1937 г.	43.004

Численность рабочих и служащих в крупной промышленности выросла к докризисному 1929 году, по сравнению с 1924 годом, на 7 процентов. Во время кризиса она пала на одну пятую, затем стала быстро расти, и сейчас число рабочих и служащих превышает более чем на треть уровень докризисного 1929 года.



Электрический поезд на линии Таллин—Нымме.

IV. Транспорт.

IV. Transport.

Железнодорожный транспорт.

Raudteetransport.

	1922 г.	1929/30 г.	1932/33 г.	1936 г.	1937 г.
Протяжение железных до- рог (км)	1.067	1.250	1.434	1.434	1.434
Грузооборот (млн. тонно-км)	175	262	195	263	297
Пассажиروоборот (млн. пас- саж.-км)	248	293	212	313	338

За время государственной самостоятельности Эстонии проведено огромное железнодорожное строительство. Эксплуатационная длина железных дорог выросла против 1922 года на треть. Грузооборот показывал после кризисного сокращения крупный рост и сейчас превышает уровень 1922 года на две трети и уровень

докризисного 1929 года на 13 процентов. Пассажируоборот, несмотря на конкуренцию со стороны сильно возросшего автотранспорта, развивался за последние послекризисные годы не менее успешно. Он превышает уровень 1922 года на треть и уровень 1929 года на 15 процентов.



Морской транспорт.

Meretransport.

	1923 г.	1929 г.	1932 г.	1936 г.	1937 г.
Морской торговый флот (тыс. брутто- рег. тонн)	58	82	128	168	177
Грузооборот морских портов (тыс. тонн)	839	976	578	936	1.056
Пассажируоборот морских портов (тыс. пассаж.)	79	109	84	154	156

Морской торговый флот Эстонии крупнейшим образом вырос, особенно за годы кризиса, когда цены на суда стояли низко. К 1937 году вместимость флота увеличилась, по сравнению с 1923 годом, в 3

раза. После резкого кризисного сокращения грузооборот морских портов превзошел свои докризисные размеры на 8 процентов, а пассажируоборот — на половину.



Структура импорта.

Sisseveo struktuur.

	1929 г.	1933 г.	1936 г.	1937 г.
	(в процентах к итогу)			
Средства производства	57,5	72,8	73,7	74,9
В т. ч.:				
сырые и полуобработанные материалы	42,3	57,6	48,8	48,2
оборудование	15,2	15,2	24,9	26,7
Предметы потребления	42,5	27,2	26,3	25,1
Всего	100%	100%	100%	100%

В структуре импорта за время кризиса и послекризисных лет произошли резкие изменения. Доля средств производства выросла с более чем половины всего импорта до трех четвертей, а доля предметов потребления пала с 43 процентов до четверти общего импорта. Средства производства стали, следовательно, резко преобладающими в импорте. Это показывает, что потребности Эстонии в предметах потребления в все большей мере удовлетво-

ряются расширяющейся отечественной сельскохозяйственной и промышленной продукцией. Благодаря сокращению ввоза предметов потребления, открылись возможности для расширения ввоза средств производства, особенно оборудования, необходимого для осуществления индустриализации страны. Доля оборудования выросла особенно сильно, составляя сейчас четверть всего ввоза. Это указывает на происходящую в Эстонии индустриализацию.



Структура экспорта.

Väljaveo struktuur.

	Средн. за 1923—27 гг.	Средн. за 1928—30 гг.	Средн. за 1931—34 гг.	Средн. за 1935—37 гг.
	(в процентах к итогу)			
Сельскохозяйственные товары	45,1	46,2	47,5	49,3
Промышленные товары	39,3	39,1	39,6	37,4
Лесные материалы	15,0	13,1	11,0	11,5
Прочие пищевые продукты (рыба и т. д.)	0,6	1,6	1,9	1,8
Всего	100%	100%	100%	100%

Важнейшее место в экспорте занимают сельскохозяйственные товары, на которые приходится почти половина всего экспорта. На втором месте стоят промышленные товары, удельный вес которых в общем экспорте колеблется между 37 и 40 процентами. При этом удельный вес сельско-

хозяйственных товаров показывает неуклонный рост, а удельный вес промышленных товаров — почти неуклонное снижение. Рост промышленной продукции, обгоняющий рост сельскохозяйственной продукции, происходит, след., по линии замены импорта собственной продукцией.



VI. Финансы.

VI. Finantsid.

Государственные доходы и расходы.

Riigi tulud ja kulud.

	1922 г.	1929/30 г.	1932/33 г.	1936/37 г.	1937/38 г. (смета)
	(в миллионах крон)				
Доходы	60,9	95,7	66,1	90,2	98,4
Расходы	49,9	95,7	68,5	90,2	98,4
в т. ч. инвестиционного характера	?	15,5	5,9	16,1	19

В связи с развитием народного хозяйства доходы государства показывают значительный рост. Они выросли к началу кризиса в 1929/30 году против 1922 года на половину, затем за годы кризиса пали на треть, но в 1937/38 бюджетном году опять превысили докризисный уровень. При этом покупательная сила их, в силу более низкого против докризисного уровня цен, значительно превышает имеющуюся в 1929/30 бюджетном году.

Расходы государства инвестиционного характера, в значительной мере содействующие подьему народного хозяйства, выросли к 1937/38 бюджетному году, после резкого кризисного падения, до суммы примерно в 19 млн. крон, превышающей на одну пятую докризисный уровень 1929/30 бюджетного года и составляющей сейчас около 20 процентов всех государственных расходов.



Движение вкладов и ссуд в банках.

Hoiuste ja laenude liikumine pankades.

	1927 г.	1929 г.	1932 г.	1936 г.	1937 г. (на 30 XI)
	(на 31 дек., в млн. крон)				
Вклады (нетто-)	47,9	67,1	53,9	96,4	103,0
Ссуды	70,7	101,8	73,1	94,4	102,3

Движение вкладов (нетто-, т. е. без междубанковских) в частных банках, важнейших кооперативных банках и государственной сберегательной кассе вместе показывает крупный рост, свидетельствующий об усилении процесса накопления. Сумма вкладов выросла к 1929 году против 1927 года значительно больше, чем на треть, и после кризисного сокращения на одну пятую превышает теперь уровень докризисного 1929 года на половину и уровень 1927 г. более 2 раз.

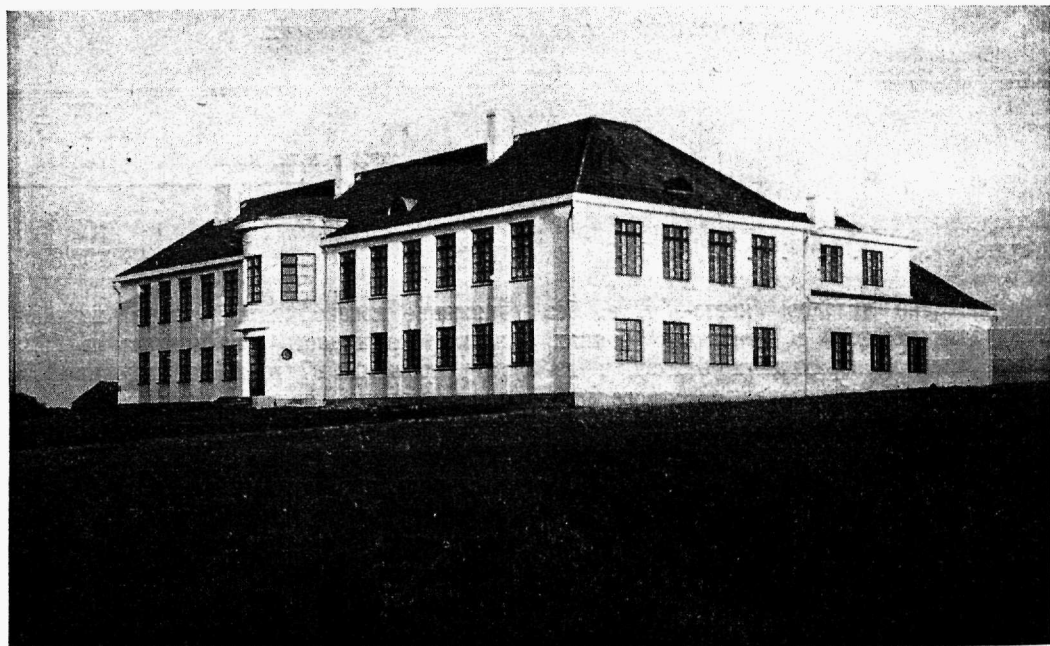
Сумма ссуд в тех же банках (кроме государственной сберегательной кассы),

движение которой характеризует хозяйственную активность, увеличилась к 1929 году против 1927 года на половину, за время кризиса пала на четверть, но теперь опять равна докризисной сумме. При этом представляется характерным, что в последние годы сумма ссуд стоит примерно на уровне суммы вкладов, между тем как в докризисное время она резко превышала последнюю.

За время до 1927 года имеются лишь данные о частных банках, показывающие рост вкладов от 1922 до 1937 гг. почти в 3½ раза и рост ссуд — в 3 раза.



Вид на новый квартал домов в Таллине, столице Эстонии.



Начальная школа в волости Пылгасте.

VII. Материальное и культурное положение населения.

VII. Rahva aineine ja kultuuriline seisukord.

Зарплата рабочих в крупной промышленности.

Töölise palgad suurtoöstuses.

	1923 г.	1929 г.	1932 г.	1936 г.	1937 г.
Общая сумма зарплаты (в млн. крон)	?	19,9	13,6	23,0	28,9
Часовая зарплата (в сентах)	28,6	32,1	29,9	32,3	34,3
Индекс реальной часовой зарплат (1923 г.=100)	100	96	112	117	115
Продолжительность рабочего дня (в часах)	8,4	8,3	7,9	8,0	8,2

Средняя часовая зарплата рабочих в крупной промышленности в 1936 году опять достигла докризисного уровня и сейчас превышает его. Реальная зарплата же, в силу более низкого уровня стоимости жизни, сильно (на 20 проц.) превысила докризисные размеры. При этом продолжительность рабочей недели, подвергшаяся в кризисные годы сокращению в среднем на 2—7 процентов, опять равняется докризисной. В общем за весь период от

1923 до 1936 гг. реальная часовая зарплата выросла на 15 процентов.

Продолжительность рабочего дня подверглась сокращению с 8,4 часов в 1923 году до 8,2 часов в 1937 году. В связи с тем рост среднемесячной реальной зарплат за тот же период снижается до 12 процентов.

В деле ликвидации безработицы достигнуты крупнейшие успехи; об этом подробнее сказано ниже на стр. 29.



Социальное страхование промышленных рабочих.

Tööstustööliste sotsiaalkindlustus.

	1921 г.	1929 г.	1932 г.	1936 г.	1937 г.
	(в тысячах)				
Число застрахованных на случай болезни	19,5	41,4	37,4	57,9	68,5
Число застрахованных на случай увечья	23,2	50,9	44,6	76,3	?

Социальное страхование развивается быстрым темпом: число застрахованных как на случай болезни, так и на случай увечья выросла к 1936 году в 3½ раза

против 1921 года. Страхование на случай увечья распространено также на железнодорожников, моряков, автотранспортных и сельскохозяйственных рабочих.



Число учащихся в Эстонии.

Õpilaste arv Eestis.

	1922 г.	1929 г.	1932 г.	1936 г.
	(в тысячах)			
Начальная школа (I—VI уч. г.) . . .	121,9	98,0	113,0	111,3
Средняя школа (VII—XII уч. г.) . . .	17,3	15,7	12,3	12,3
Профобраз. школа	1,4	6,9	7,4	8,6
Высшая школа	3,4	4,2	3,3	3,5

Начиная с 1930 года, в Эстонии полностью осуществлено всеобщее-обязательное 6-классное начальное образование. Колебания в числе учащихся в начальной школе обусловлены движением численности детей школьного возраста. Падение числа учащихся в средней школе объясняется планомерным сокращением общего

среднего образования в пользу всемерного распространения профессионального образования. Сокращение числа учащихся в высшей школе вызвано планомерной политикой доведения числа лиц с высшим образованием до уровня, соответствующего действительным потребностям страны.



Жилищные условия.

Korteriolud.

Вследствие крупного жилищного строительства значительно улучшились жилищные условия. По данным переписей, число жителей в среднем на жилое помещение пало в городах с 1,6 в 1922 году до 1,3 в 1934 году.



Грамотность населения.

Rahva kirjaoskus.

	Население с 10-летнего возраста	
	1922 г.	1934 г.
	(в проц. к итогу)	
Грамотные	94,4	96,1
Неграмотные	5,6	3,9
Всего	100%	100%

Эстония принадлежит к числу стран с весьма высоким уровнем грамотности. Процент грамотных в населении, составивший, по данным переписи 1922 года, 94,4 процента, еще больше вырос к 1934 году, достигнув 96,1 процента.



Книги и печать.

Raamatud ja ajakirjandus.

	Книги		Печать	
	Число книг	Число страниц (тыс.)	Число газет	Число журналов
1924	800	80	42	111
1929	1.125	110	75	160
1932	1.284	122	117	189
1936	1.708	170	49	217

Число изданных в Эстонии книг (считая с брошюрами) удвоилось по сравнению с 1924 годом; такой же рост показало общее количество страниц в книгах. Количество газет, выросшее к 1932 году в 3 раза, опустилось к 1936 году, вследствие регулирования газетного дела, опять до уровня 1924 года; общий годовой тираж их составил в том же году 54,3 миллиона экземпляров. Что касается журналов, то количество их непрерывно увеличивалось и выросло против 1924 г. всего в 2 раза.



Публичные библиотеки.

Avalikud raamatukogud.

	Число библиотек	Число книг (тыс.)
1920 г.	272	?
1929 г.	595	438
1932 г.	667	596
1936 г.	718	792

Библиотечное дело показывает огромный рост. По сравнению с 1920 годом, число библиотек увеличилось в 2,6 раз, а количество книг в них выросло против 1929 года почти в 2 раза.



Театр «Эстония» в Таллине, построенный в царское время на народные пожертвования.

Примечания к таблицам.

Таблица «Динамика с.-х. продукции в Эстонии и во всем мире» дана, начиная с 1925 г., так как о мировой продукции данные за предыдущие годы отсутствуют.

В таблице «Соотношение нетто-продукций крупной промышленности и сельского хозяйства» вычисления сделаны на основе объема продукции, т. е. с устранением при помощи индексов цен колебаний в ценах.

В таблице «Общий оборот внешней торговли» при исчислении динамики объема общего оборота за 1922—1925 гг.

для элиминирования изменений в ценах были использованы индексы оптовых цен. Сравнение с мировой торговлей дано, за отсутствием данных о последней за предыдущие годы, лишь начиная с 1925 г.

В таблице «Число учащихся в Эстонии» в цифры профобразовательной школы включены и учащиеся в дополнительных к начальной школе школах, по характеру своему носящих профобразовательный характер; вместо 1936 г. даны цифры 1935 г. по профобразованию. В цифры высшей школы не включены учащиеся в театральных и художественных школах и консерватории.

Народное хозяйство Эстонии в XX году самостоятельности. (Итоги 1937 года.)

EESTI RAHVAMAJANDUS XX ISESEISVUSE AASTAL.

(1937. a. tulemused.)

Общее положение.

Üldseisukord.

К XX годовщине своей государственной независимости Эстония достигла замечательных успехов в деле развития народного хозяйства, что содействовало укреплению экономической базы ее самостоятельности. Подъем экономики, начавшийся несколько лет назад после преодоления кризиса, продолжался и в 1937 году. Крупную роль в этом году сыграл новый подъем сельского хозяйства, приостановившийся в последние два года из-за весьма неблагоприятных погодных условий. Главными факторами всеобщего подъема были, однако, промышленность и капиталовложения, усилившие прирост производственных фондов, — а также дальнейший рост цен. Усиление активности вызвало рост занятости и вместе с тем потребления внутри страны. Характерной чертой отчетного года было то, что подъем стал более всеобъемлющим и равномерным. Для полной оценки достигнутых успехов везде приводится сравнение с последним докризисным 1929 годом, когда экономика в общем стояла на наивысшей точке развития за весь предыдущий период самостоятельности.

Сельское хозяйство.

Põllumajandus.

Отличие от предыдущих двух лет, когда развитие сельского хозяйства тормозилось крайне неблагоприятными метеорологическими условиями и даже произошло небольшое падение продукции его, в 1937 году сельское хозяйство в силу значительно лучших погодных условий, не парализовавших сильного роста активности

сельских хозяев (о которой свидетельствует, напр., усиленный ввоз удобрений и сельскохозяйственных машин), сделало крупный шаг вперед.

Прежде всего, в области растениеводства посевная площадь в общем осталась на уровне предыдущего 1936 года, составив 874 тысячи гектаров против 877 тысяч. При этом сократилась площадь полевых трав и отчасти кормовых хлебов при одновременном расширении площадей всех других культур, особенно продовольственных хлебов, покрывшем эту убыль.

Благодаря значительно возросшим усилиям производителей в деле обработки земли, урожайность по всем культурам, за исключением яровой пшеницы, картофеля и льна-семена, повысилась, причем по яровым культурам рост урожайности был меньшим, именно потому, что метеорологические условия для яровых были хотя и лучше предыдущего года, но все же недостаточно благоприятными.

В результате взаимодействия изменений в посевных площадях и в урожайности валовой сбор культур оказался в общем значительно выше 1936 года. Валовой сбор основной культуры — зерновых — составил 606 тысяч тонн против 505 тысяч в предыдущем году, т. е. вырос на 20 процентов. Рост большей частью обусловлен продовольственными хлебами, продукция которых выросла на треть — с 225 тысяч до 296 тысяч тонн, тогда как рост продукции кормовых хлебов был значительно меньшим — с 280 тысяч до 310 тысяч тонн и составил 7,1 процент. По остальным культурам результаты представляются пестрыми. Продукция льна-

волокна и кормовых корнеплодов тоже показала рост — соответственно на 17,9 и 30,2 процента; продукция полевых и луговых трав осталась почти на уровне 1936 года; сбор картофеля же и льна-семена пал — соответственно на 4,4 и 10,2 процента. Положение с животным кормом в общем лучше прошлогоднего, бывшего, как известно, напряженным. Общий сбор кормовых культур (не считая картофеля) достигает приблизительно 975 млн. условных кормовых единиц против 938 млн., т. е. на 3,9 процентов превышает сбор предыдущего года. В общем объем всей продукции растениеводства (т. е. с элиминированием колебаний в ценах), оценивается по предварительному подсчету выросшим, по сравнению с 1936 годом, на 10 процентов.

В области животноводства итоги также расходятся. Поголовье основного вида скота — крупного рогатого скота, хотя и показало значительное сокращение (на 12 проц.) — с 731 тысячи голов в 1936 году до 639 тысяч, но произошло это за счет молодняка, тогда как поголовье коров выросло с 399 тысяч до 446 тысяч, т. е. на 11,8 процентов. Численность свиней показала резкий рост на половину — с 245 тысяч голов до 379 тысяч. Крупный рост состоялся также у домашней птицы, численность которой увеличилась более чем на четверть, и по овцам — на 11,5 процентов. Только по лошадям произошло небольшое падение поголовья на 3,2 процента. Таким образом, количественная динамика скота по большинству видов шла вверх. Однако, в переводе на условные животные единицы, все поголовье скота (не считая домашней птицы и пчелиных ульев) почти не изменилось, по сравнению с цифрой 1936 года (899 тыс. един.). Рост продукции животноводства определяется в объемном отношении примерно в 2 процента.

В итоге объем (с устранением изменений в ценах) всей продукции сельского хозяйства определяется, по предварительным данным, на 5,6 процентов выше продукции предыдущего 1936 года.

Крупные успехи в области сельского хозяйства подтверждаются сравнением с

до кризисным положением его. Посевные площади расширились со средних за докризисное пятилетие 1925—1929 гг. в 799 тыс. гектаров до 874 тысяч, в том числе под зерновыми — с 502 тысяч до 540 тысяч (именно за счет продовольственных, выросших с 176 тыс. до 225 тыс. га). Урожайность показывает по всей линии, главным образом в силу улучшения обработки почвы, значительное и отчасти сильное повышение. В итоге валовой сбор зерновых увеличился с докризисных 480 тысяч до 606 тысяч тонн, т. е. на четверть, почти всецело за счет продовольственных, выросших с 183 млн. до 295 млн. тонн. Значительно увеличилась и продукция других культур, особенно сильно по картофелю (более чем на треть) и по кормовым корнеплодам (в 2 раза).

Рост, хотя и меньший по сравнению с полеводством, наблюдается также в животноводстве. Общее поголовье скота, выраженное в условных животных единицах, увеличилось с 853 тысяч единиц в последнем предкризисном 1929 году приблизительно до 900 тысяч, что составляет прирост в 5—6 процентов. Наряду с тем значительно усилилась продуктивность скота, выросшая, например, по удою коров за то же время примерно на 15 процентов. Объем всей продукции сельского хозяйства можно считать превысившим уровень докризисного 1929 года, бывший наивысшим за все предкризисное время, на 13,9 процентов.

Таким образом, сельскохозяйственная продукция значительно выросла, по сравнению с докризисной. При этом рост происходил в течение всего кризисного периода, и темпы роста за это время даже ускорились, несмотря на резкое падение цен на сельскохозяйственные продукты, крупные затруднения в быту на мировой рынок и другие кризисные явления. Гибельное влияние кризиса на размеры продукции парализовалось противокризисными мероприятиями, проведенными правительством в защиту сельского хозяйства, как-то: установление экспортных премий на продукты скотоводства, скупка государством зерно по сильно повышенным ценам при одновременном запрещении ввоза зерна и т. п.

Влияние кризиса на сельское хозяйство проявилось в возникновении резкой диспропорции между движением цен на сельскохозяйственные продукты и цен на товары, покупаемые сельским хозяйством, т. е. в основном промышленные продукты. При весьма резком падении цен на товары, продаваемые сельским хозяйством, в резко меньшей мере понизились цены на товары, покупаемые сельским хозяйством; к 1932 году первые пали больше половины, а вторые — на четверть против докризисного уровня. За последние годы эта диспропорция (или так называемые „ножницы“) цен стала сглаживаться. В 1937 году продолжалась та же тенденция. Цены на продажные продукты повысились на 12,5 проц., а цены на покупаемые только на 5,8 проц. По сравнению с докризисным 1929 годом, продажные цены остаются ниже на четверть (27,7 проц.), а покупные цены — на 13,3 процента. Таким образом, товары покупаемые сельским хозяйством, все еще являются на 19,8 процентов дороже продажных продуктов, исходя из 1929 года. Для сравнения отметим, что в кульминационный год кризиса (1932 г.) покупные цены стояли почти вдвое выше продажных цен. Пагубное влияние кризиса состоит как раз в том, что, благодаря резкому падению цен на сельскохозяйственные продукты, эффект от роста объема продукции для сельских хозяев парализуется. Это, однако, не умаляет реальной ценности прироста объема продукции для народного хозяйства.

Если теперь проследить движение мировой сельскохозяйственной продукции, то оказывается, что развитие эстонского сельского хозяйства было более благоприятным. Объем мировой продукции пребывает примерно на докризисной точке, тогда как сельскохозяйственная продукция Эстонии, как выше указано, выросла на 13,9 процентов. Что касается „ножниц“ цен, то тут расхождения почти нет.

Промышленность. *Tööstus.*

Промышленность, неуклонно развивавшаяся за последние годы, показала в 1937 году новое усиление темпа развития. До-

кризисный уровень промышленной продукции, после значительного падения за время кризиса, был, как известно, опять достигнут в 1935 году. В том же году объем продукции крупной промышленности вырос против предыдущего года на 10 процентов, в 1936 году процент прироста повысился до 12,1 процента, а в отчетном 1937 году он составил уже 15,3 процента. Рост продукции за 1937 год произошел в основном за счет средств производства, продукция которых выросла на четверть (23,4 проц.), тогда как рост продукции предметов потребления ограничился 6,2 процентами.

При этом характерно, что рост продукции охватил все отрасли промышленности, в отличие от предыдущего года, когда несколько отраслей роста не показали. Наибольшим был прирост по химической и добывающей промышленности (на половину), в преобладающей части за счет сланца. Далее идут минералобрабатывающая (рост на треть) и деревообрабатывающая промышленность (рост на четверть). В металлообрабатывающей промышленности и на электростанциях прирост равнялся почти 20 процентам. В остальных отраслях рост продукции был почти везде ниже 10%. В последнюю группу входит, однако, ряд важнейших отраслей эстонской промышленности — текстильная, пищевая и бумажная, что повлияло снижающе на общий процент прироста промышленной продукции.

В силу непрерывного роста за последние годы к настоящему времени до кризисный уровень промышленной продукции в 1929 году, бывшем вместе с тем годом наивысшего подъема промышленности, уже превзойден более чем на треть (на 39 проц.). Этот огромный успех обусловлен, главным образом, расширением продукции средств производства на две трети. Продукция предметов потребления же выросла только на 14 процентов. Для получения представления о громадности роста следует принять во внимание, что к 1932 году, т. е. к году нижайшего уровня, продукция опустилась ниже докризисной на $\frac{1}{5}$. Важно также, что теперь все, без исключения, отрасли промышленности преодолели свое кризисное отставание. В пре-

дыдущем 1936 году отсталыми отраслями были еще деревообрабатывающая, полиграфическая и пищевая, но теперь и по ним докризисные размеры продукции превышены. Отметим отрасли, которые выделяются громадностью роста своей продукции: химическая (рост в 4 раза), производство предметов одежды и галантерейных товаров (в 3 раза), добывающая (в 2 раза), электростанции (в 2 раза), минералообрабатывающая, металлообрабатывающая и кожевенная (в каждой на половину).

Подъем промышленности происходил в основном за счет расширения внутреннего рынка. В докризисные годы из продукции крупной промышленности около 70 процентов шло на внутренний рынок и 30 процентов на внешний рынок. К 1936 году, однако, удельный вес внутреннего рынка вырос до 77 процентов, а доли внешнего рынка соответственно опустилась до 23 процентов; в отчетном 1937 году это соотношение могло лишь мало измениться.

Изжитие промышленного кризиса в мировом масштабе шло гораздо медленнее, чем в Эстонии. Мировая промышленность (исключая промышленность СССР, как социалистической страны) восстановила свой докризисный уровень продукции лишь в 1937 году, т. е. двумя годами позже Эстонии, и превышает его, по предварительным данным, только на 0,7 процентов, тогда как эстонская промышленность — на 39 процентов. С учетом СССР в мировой продукции движение ее было, несмотря на огромный рост ее в СССР, также более медленным, превышая уровень 1929 года на 18 процентов.

Еще более сильный рост, чем в промышленности, состоялся в строительстве. Относительно строительства имеются данные только о числе занятых в нем рабочих, динамика которого дает общую картину хода развития строительства, поскольку, однако, оно по числу занятых входит в рамки крупной и средней промышленности. В 1937 г. (к 1 сент.) на таких строительных работах работало 6,6 тыс. рабочих, что дает прирост против 1936 года на треть, когда рабочих к 1 сентября имелось 5,1 тысяча. В докризисном

1929 году рабочих на строительных работах было в несколько раз меньше. Все это указывает на интенсивность развития строительства.

Транспорт, внешняя торговля и цены. *Transport, väliskaubandus ja hinnad.*

В соответствии с общим подъемом экономики развертывалась работа транспорта, как о том свидетельствует ряд приводимых цифровых данных. Грузооборот железных дорог возрос с 263 млн. тонно-километров в 1936 году до 297 млн., а пассажирооборот — с 313 млн. пассажиро-километров до 338 млн. Грузооборот морских портов увеличился с 936 тысяч тонн в 1936 году до 1.056 тысяч, а пассажирооборот — с 154 млн. пассажиров до 156 млн.

Докризисный уровень работы железнодорожного транспорта в 1929/30 г. (262 млн. тонно-километров и 293 млн. пассажиро-километров), несмотря на кризисное сокращение оборотов на четверть, был превышен уже в предыдущем году, а сейчас превышение достигло по грузообороту 13,4 процентов и по пассажирообороту 15,4 процентов. Что касается морского транспорта, то тут лишь в отчетном 1937 году впервые опять превзойден докризисный грузооборот морских портов, равнявшийся 976 тыс. тонн; степень превышения равна, следовательно, 8,2 процентам. Пассажирооборот же выше докризисного (109 тыс. пассаж.) на половину. Несмотря на падение оборотов к 1932 году приблизительно на $\frac{1}{5}$, транспорт полностью выкарабкался из кризиса и вступил на путь нового подъема. Железные дороги дали бы еще лучшие показатели, если бы не возникло сильной конкуренции со стороны автотранспорта.

В области внешней торговли, играющей крупную роль в экономике Эстонии, поскольку значительная часть промышленной и сельскохозяйственной продукции экспортируется, а крупная доля потребностей Эстонии покрывается импортом. Объем импорта (т. е. с элиминированием колебаний в ценах) вырос против 1936 года на 13,9 процентов, а объем экспорта — на 11,9 процентов. Расширение импорта произошло большей частью по

линии усиления ввоза металлов, металлических изделий, особенно машин, и прочих средств производства для удовлетворения потребностей индустриализирующейся экономики. Рост экспорта же обусловлен в большей частью увеличившимся вывозом продуктов скотоводства, лесных материалов и характерным образом также и сланцевого масла и других сланцевых продуктов; осуществление плана развития сланцевой промышленности уже начинает сказываться.

Вследствие большего роста импорта, пассивность баланса увеличилась с 3,7 млн. крон в 1936 году до 5,1 млн. крон. Пассивный баланс представляет собой явление, характерное в Эстонии для периодов высокой конъюнктуры, требующих усиленного ввоза средств производства.

Благодаря росту покупательной силы внутреннего и внешнего рынка, а также расширению производственной мощности экономики Эстонии, кризис полностью преодолен в области внешней торговли. В экспорте докризисный уровень объема оборотов был, как известно, снова достигнут в 1935 году, и в отчетном году он превзойден на одну пятую. В импорте же докризисный объем был восстановлен лишь в отчетном 1937 году. Между тем, в низжайшем кризисном году (1932 г.) объем импорта стоял на половине, а объем экспорта на четверть ниже докризисного.

За кризисное и послекризисное время в структуре импорта состоялись значительные изменения. Удельный вес средств производства повысился с докризисных 58 процентов до 75 проц. 1937 г., в т. ч. оборудование с 15 до 27 проц., а доля предметов потребления пала с 42 процентов до 25. Это указывает на проиходящий в народном хозяйстве Эстонии процесс усиления самоснабжения, в первую голову предметами потребления. В экспорте сдвиги были слабее: тут происходит неуклонное, хотя и медленное падение удельного веса промышленного вывоза и такое же повышение доли сельскохозяйственного экспорта. Лишь в 1937 году доля сельскохозяйственного экспорта значительно пала — до 46 процентов, а доля промышленного экспорта, наоборот, повысилась до 38 процентов всего экспорта.

В сравнении с мировой внешней торговлей, внешняя торговля Эстонии развивалась более благоприятным образом. Если объем мировой торговли в 1937 году еще не достиг уровня докризисного 1929 года, то в Эстонии он превзойден на 10 процентов.

Хозяйственный подъем, как известно, сопровождается повышением цен. Поэтому и в течение 1937 года уровень цен показывал рост, и в среднем за год общий индекс оптовых цен оказался выше 1936 года на 11 процентов, а индекс стоимости жизни, в котором большее или меньшее отражение находит динамика розничных цен, вырос на 6,1 процент. Тем не менее оба индекса значительно уступают уровню их в предкризисном 1929 году — оптовые цены на 13,7 процентов и стоимость жизни на 11,1 процент, хотя значительно превышают уровень кульминационного кризисного 1932 года — соответственно на 21,7 и 10,6 процентов. Из этого следует, что, несмотря на состоявшееся в 1933 году падение курса кроны на 40 процентов, покупательная сила кроны выше докризисной. Ход динамики „ножниц“ цен сельского хозяйства освещен выше, в разделе сельского хозяйства.

Денежное дело и финансы. *Rahandus ja finantsid.*

Характеризуем вкратце ход развития в области денежного дела и финансов за 1937 год. Общее положение в обеих областях представляется вполне удовлетворительным, как вытекает из нижеследующих цифровых данных.

Банкнотное обращение увеличилось с 44,5 миллионов крон в конце 1936 года до 49,1 миллионов к концу 1937 года. Точно также выросло и твердое покрытие в золоте и инвалюте — с 43,0 миллионов крон до 51,2 миллионов. В связи с тем процент покрытия банкнот и текущих счетов Эсти Банка повысился соответственно с 56,5 процентов до 59,0 процентов, вместо предусмотренных денежным законом 40 процентов. К концу докризисного 1929 года все цифры стояли ниже: банкнотное обращение равнялась тогда 34,0 млн. крон, твердое

покрытие 27,2 млн. крон и процент покрытия 54,1%. Распирение эмиссии происходило более или менее в соответствии с общехозяйственным подъемом.

В курсе эстонской кроны изменений почти не произошло, в соответствии с стабильностью курса английского фунта, к которому она поставлена в твердую зависимость. В среднем за весь 1937 год он пребывал на уровне в 60 процентов своего золотого паритета, как это имело место и в 1936 году. В докризисном 1929 году, как известно, крона стояла на уровне паритета. Вообще после девальвации в 1933 году крона за 1934—1937 гг. пребывала на одном и том же уровне в пределах 39—41 процентов ниже золотого паритета.

Сумма вкладов (нетто-вкладов, т. е. без междубанковских и правительственных вкладов, в частных и важнейших кооперативных банках, государственной сберегательной кассе выросла с 96,4 миллионов крон в конце 1936 года до 105,1 миллионов к концу 1937 года, т. е. на 9,0 процентов. Сумма ссуд увеличилась за то же время в значительно большей мере — с 94,4 миллионов крон до 102,1 миллионов, т. е. на 8,0 процента. В связи с тем кредитное напряжение усилилось. По сравнению с докризисным, положение все же благоприятнее, так как соотношение между ссудами и вкладами является сейчас более нормальным. В 1929 году вклады (нетто-) составили 67,1 миллион и ссуды 101,8 миллионов крон. По абсолютным размерам докризисная сумма вкладов была превзойдена уже в 1935 году, а сумма ссуд — в отчетном 1937 году. Между тем, до переломного кризисного 1933 года вклады были на половину, а ссуды — на четверть меньше нынешнего.

Всеобщее оживление сказывалось также на государственных финансах. Всего за календарный 1937 год доходов поступило в казну 97,1 миллион крон против 89,2 миллионов в 1936 году. Прирост составил, таким образом, 8,9 процентов, что уступает темпу предыдущего года в 14,1 процент. В отчетном году впервые опять превзойден уровень доходов за предкризисный 1929 год, когда они

составили сумму в 92,3 миллионов крон; к 1932/33 бюджетному году же доходы опустились до 66,2 миллионов. Если же исходить из покупательной силы доходов, то превышение представляется еще большим, ибо цены, судя по индексу оптовых цен, еще значительно отстают от докризисного уровня. В 1937 году крупная часть доходов, на сумму приблизительно в 19 млн. крон, была израсходована на инвестиции, что несомненно содействовало усилению поступательного хода всего народного хозяйства. Насколько быстро увеличивалась эта сумма, показывает то, что в 1933 году на те же цели было израсходовано только 4,9 миллионов крон. Подобный рост непосредственно производительных расходов оказался возможным благодаря тому, что госдоходы росли быстрее текущих расходов.

Материальное положение населения. *Rahva aineline seisukord.*

Естественным последствием подъема в народном хозяйстве, сопровождавшегося ростом занятости населения во всех отраслях его, является резкое сокращение безработицы. Правда, движение числа безработных, зарегистрированных на биржах труда, показывающее падение со среднегодовых 1929 года в 3,2 тысячи до 1,3 тысяч в 1936 году и 1,2 тысяч в 1937 году, далеко неточно отражает как действительную динамику безработицы, так тем менее фактическое число безработных, ибо за время кризиса было сильно урезано право на регистрацию на биржах труда и резко сокращены общественные работы для безработных, являющиеся главным побуждением к регистрации. Несравненно более точной является цифра безработных, зарегистрированная всеобщей переписью населения в начале 1934 года в размере 41 тысячи и сниженной затем, путем исключения инвалидов и т. д., до 26 тысяч. Если теперь учесть, что с тех пор число рабочих в одних лишь крупной и средней промышленности и в строительстве вместе выросло круглым числом на 25 тысяч, то из столь сильного прироста занятости вытекает, что безработица должна быть в основном ликвидированной, по крайней мере, на летний сезон.

На это указывает и факт привлечения летом 1937 г. рабочей силы из Польши для сланцевой промышленности и сельского хозяйства.

Доходы наемного труда показывают крупный рост. В силу как увеличения занятости, так и повышения ставок заработной платы, общая сумма заработной платы рабочих и служащих крупной и средней промышленности увеличилась против 1936 года на четверть, составив 41,4 миллиона крон против 33,9 миллионов. Сумма заработной платы сельскохозяйственных рабочих (не считая заработной платы в натуре) выросла на $\frac{1}{5}$ — с 12,1 миллиона крон до 14,6 миллионов. Значительно превзойдена сумма заработной платы за докризисный 1929 год по промышленности, составившая 28,5 миллионов крон; по сельскому хозяйству, однако, она (17 млн. крон) пока не превышена. Если же взять общую сумму заработной платы всех наемнотруidящихся, в т. ч. государственных и коммунальных служащих, то она выросла незначительно — с 120 миллионов крон в 1929 году (упав к 1932 году до 92 млн.) до 126 миллионов в 1936 году. Относительно 1937 года

общих итогов еще нет, но, по всей видимости, за этот год зарплата выросла примерно на 15 процентов против предыдущего года, а против 1929 года — более чем на 20 процентов.

Прирост реальной заработной платы, однако, значительно больше, если учесть, что за 1937 год стоимость жизни, вздорожала только на 6,1 проц., а, по сравнению с докризисным 1929 годом, стоимость жизни стоит на 11,1 процент ниже докризисного. Что касается движения заработной платы в среднем на отдельного наемнотруidящегося, то, например, в крупной промышленности номинальная часовая зарплата рабочего была выше 1929 года на 6,9 процентов, но в силу более низкой стоимости жизни реальная зарплата превысила докризисный уровень на 15 процентов, причем продолжительность рабочего дня и рабочей недели стояли почти на одинаковом уровне. По сравнению же с предыдущим 1936 годом, реальная зарплата не повысилась: незначительное падение реальной часовой заработной платы на 1,7 процентов было возмещено увеличением продолжительности рабочего дня с 8,0 часов до 8,2.

Новая конституция Эстонской Республики.

EESTI VABARIIGI UUS PÕHISEADUS.

Состоявшимся в феврале 1936 года народным уолосованием было принято решение, которым Главе Государства поручалось созвать Национальное Собрание для изменения Конституции Эстонской Республики или выработки и принятия новой Конституции на основе следующих директив: Эстония остается управляемой на основе народовластия республикой, в которой высшая власть находится в руках народа и которой руководит выборный глава государства при уравнивошенном сотрудничестве призываемого им правительства и двухпалатного народного представительства. Далее в решении было установлено, что созываемое Национальное Собрание должно состоять из двух палат, причем члены первой из них, числом в 80, избираются народом путем всеобщего, равного, прямого и тайного голосования, а члены второй палаты, в составе 40 человек, в большинстве избираются местными самоуправлениями, судами, профессиональными и хозяйственными самоуправлениями, культурными самоуправлениями национальных меньшинств и т. д., а частью (10 членов) назначаются Главой Государства.

Избранное в соответствии с этим решением в начале 1937 г. Национальное Собрание приняло новую конституцию, которая была введена в силу с 1 января 1938 года.

Содержание конституции представляется в основном следующим.

Общие предписания.

Üldeskirjad.

Эстония является самостоятельной и независимой республикой, в которой носителем высшей государственной власти является народ.

Права и обязанности граждан Эстонии.

Eesti kodanikkude õigused ja kohused.

Все граждане равны перед законом. Не может быть зависящих от рождения, религии, пола или национальности публично-правовых преимуществ и ограничений прав. Сословий и сословных титулов нет.

Гражданам Эстонии обеспечиваются: неприкосновенность личности и жилища, свобода передвижения и изменения местожительства, свобода совести и религии, свобода слова и печати, тайна переписки, свобода собраний, право объединения в общества и союзы, право сохранения своей национальной принадлежности. Все указанные права и свободы, кроме свободы совести и религии и права сохранения своей национальной принадлежности, действительны постолько, поскольку они не ограничиваются законами. В отношении неприкосновенности личности устанавливается еще, что под стражей нельзя никого содержать свыше 72 часов без соответствующего распоряжения судебных властей, которое должно быть сообщено арестованному в течение следующих 24 часов. В отношении свободы религии устанавливается также, что государственной церкви нет, но что крупным церквям могут предоставляться публично-правовые основы. Свобода печати подкрепляется тем, что цензуры для печатных произведений нет.

Члены национальных меньшинств могут, в интересах культуры и признания, основывать учреждения самоуправления.

Учеба детей школьного возраста в пределах, установленных законом, обязательна и в народной школе бесплатна. В школах и учебных заведениях, открываемых для национальных меньшинств, обу-

чение происходит на национальном языке их на основах и в пределах, означенных в законе.

Наука и искусство, а также их учения свободны и находятся под защитой государства; распространение их находится под надзором государства. Государственным научным учреждениям и высшим научным учебным заведениям обеспечивается в предусмотренных законом пределах автономия.

Регулирование хозяйственной жизни должно происходить на принципе справедливости, целью чего является оживление творческих сил, развитие всеобщей зажиточности и через это обеспечение человеко-достоинного существования.

Обеспечивается право на собственность, поскольку оно не ограничивается законом; отчуждение собственности без согласия собственника может производиться только на основе и в порядке закона в общих интересах и за справедливое вознаграждение.

Труд является честью и обязанностью каждого трудоспособного гражданина. Правом и обязанностью каждого гражданина является находить самому себе работу; государство содействует предоставлению работы. Труд находится под защитой государства; разрешение трудовых конфликтов, также и путем забастовки, регулируется законом.

Забота о гражданине, нуждающемся в помощи, ложится в первую очередь на членов семьи. На основе закона гражданам на случай старости, нетрудоспособности или бедности организуется помощь в порядке социального обеспечения или призрения.

Принадлежащие к национальным меньшинствам граждане могут в тех местах, где большинство жителей составляет данное нацменьшинство, употреблять свой язык на предусмотренных законом основах в местных учреждениях самоуправления.

Народ. *Rahvas.*

Высшая государственная власть осуществляется народом через граждан, обладающих правом голоса, путем выборов Президента Республики, Палаты Депута-

тов и представительных собраний местных самоуправлений, а также путем народного голосования.

Правом голоса обладает каждый гражданин, которому исполнилось 22 года и который непрерывно, по крайней мере, три года находился в эстонском гражданстве. Исключения составляют: слабоумные и умалишенные, находящиеся под опекой слепые, глухонемые и моты; некоторые категории граждан, постоянно содержимых в порядке общественного призрения; граждане, взятые под принудительную опеку (лица, не желающие трудиться, лица, не заботящиеся о своей семье, и вредные для общества лица, нуждающиеся в помощи) и, наконец, некоторые категории граждан, наказанных в судебном порядке.

В голосовании не участвуют граждане, содержимые под стражей для отбывания судебного наказания или для осуществления мер пресечения со стороны судебных властей, а также больные заразными болезнями, которые в законном порядке помещены в соответствующие лечебные заведения, и, наконец, граждане, отбывающие воинскую повинность.

Президент Республики. *Vabariigi President.*

Президент Республики является главой государства. Он является носителем единства государственной власти и представителем государства. Он заботится о сохранении внешней неприкосновенности и внутренней безопасности государства, а также общего благосостояния государства и народа и правового порядка.

Президент Республики, кроме прочих предусмотренных Конституцией задач, назначает представителей Эстонской Республики в иностранные государства и принимает представителей иностранных государств, назначает и увольняет высших государственных служащих, издает в соответствии с законами постановления и т. д.

Президент избирается на шестилетний срок. Кандидатом на пост Президента может быть выставлен каждый гражданин, которому 45 лет, обладающий правом голоса.

Кандидаты на пост Президента выставляются путем тайного голосования по

одному: Палатой Депутатов, Государственным Советом и избранным представительными собраниями самоуправлений собраниями представителей, состоящим из 80 представителей, избранных сельскими, и из 40 представителей, избранных городскими самоуправлениями. Из выставленных кандидатов народ избирает Президента путем всеобщего, равного, прямого и тайного голосования; избранным считается кандидат, получивший наибольшее число голосов. В случае выставления только одного кандидата состоится общее выборное собрание всех трех учреждений, выставивших его. Если кандидат на этом собрании при тайном голосовании соберет, по крайней мере, $\frac{3}{5}$ голосов законного состава собрания, то он считается избранным на пост Президента, и народное голосование отпадает.

Решения и прочие акты Президента действительны, если они носят его подпись, а также контрассигнацию Премьер-Министра и соответствующего министра. За эти решения и акты несет ответственность Правительство Республики в политическом отношении и давшие контрассигнацию министры также и по должности, особенно в том, чтобы решение или акт находился в соответствии с Конституцией и законами. Контрассигнация не требуется для решений и актов, совершаемых Президентом согласно Конституции по особому праву.

При Президенте Республики состоит на правах министра Канцлер Юстиции, назначаемый и освобождаемый от должности Президентом по особому праву. Задачей его является наблюдение за законностью деятельности государственных и прочих публично-правовых учреждений. Он имеет право участвовать с правом совещательного голоса на заседаниях Правительства Республики.

Правительство Республики.

Vabariigi Valitsus.

Правительство Республики, состоящее из Премьер-Министра и министров, осуществляет власть управления. Кроме прочих предусмотренных Конституцией задач, его задачи сводятся к осуществлению политики государства во всех областях, к заботе об исполнении законов и т. д. Правительство и отдельные его члены

назначаются и освобождаются от должности Президентом по особому праву. С увольнением Премьер-Министра уходит все правительство. Назначение и освобождение от должности министров происходит по предложению Премьер-Министра.

Премьер-Министр представляет Правительство, руководит и объединяет деятельность Правительства, председательствует на его заседаниях, может требовать отчета от отдельных министров об их деятельности и давать им директивы.

Министр руководит министерством, регулирует вопросы, касающиеся области деятельности министерства и выполняет другие задачи, налагаемые на него законом. Правительство и министры имеют право издавать постановления на основе и в пределах законов.

Палата Депутатов может выражать Правительству или отдельным членам его прямое недоверие. В течение трех дней Президент может, если он не сместит Правительства или министра или же не назначит новых выборов Палаты Депутатов, передать вопрос о недоверии для решения Государственному Совету. Если последний на следующем же заседании присоединится к решению Палаты Депутатов, то Президент сместит Правительство или отдельного министра, если не сочтет нужным назначить новые выборы Палаты Депутатов и образование нового состава Государственного Совета. В случае же, если Государственный Совет не присоединится к решению Палаты Депутатов, Президент или сместит Правительство или отдельного министра или же назначит новые выборы Палаты Депутатов.

Если и вновь избранная Палата Депутатов выразит тому же Правительству или тому же министру прямое недоверие, то Президент смещает Правительство или министра, а в случае, если Государственный Совет не присоединится к решению Палаты Депутатов, назначает вместе с тем образование нового состава Государственного Совета.

Государственное Собрание.

Riigikogu.

Функцией Государственного Собрания является принятие законов

и прочие задачи на основе Конституции. Государственное Собрание является народным представительством, состоящим из двух палат — Палаты Депутатов и Государственного Совета.

Государственное Собрание осуществляет свою власть на общем собрании Государственного Собрания, собрания Палаты Депутатов и собрания Государственного Совета. Государственное Собрание и обе палаты его имеют право требовать явки Премьер-Министра или отдельных министров на свои заседания для дачи объяснений.

Общее собрание Государственного Собрания состоит из членов обеих палат, а президиум его — из президиумов обеих палат.

Палата Депутатов состоит из 80 членов, избираемых всеобщим, равным, прямым и тайным голосованием путем выборов отдельных лиц по принципу большинства.

Правом участия в выборах обладают граждане Эстонии, обладающие правом голоса, если они в соответствующем избирательном округе или административном районе соответствующего самоуправления имели местожительство или место работы, по крайней мере, в течение одного года до выборов. Исключение делается для тех, кто переменил местожительство или место работы в силу причин, обусловленных профессиональной работой; такие лица имеют право голоса в округе местожительства или места работы. Избранными могут быть граждане, обладающие правом голоса, не моложе 25 лет и имевшие, по крайней мере, в течение года до выборов местожительство на территории Эстонии.

Палата Депутатов избирается на пятилетний срок. Президент имеет право назначать новые выборы до истечения этого срока, если этого требуют государственные соображения; выборы должны состояться в течение 45 дней со дня вынесения решения Президентом. После новых выборов Палата Депутатов созывается Президентом в течение двух недель после опубликования результатов выборов. Палата Депутатов выбирает председателя и других членов президиума.

Обыкновенные сессии ее созывается два раза в год; кроме того, могут созываться чрезвычайные сессии. Сессии закрываются Президентом Республики, причем одну из обыкновенных сессий он не имеет права закрывать до истечения трех месяцев, а другую — до истечения двух месяцев, за исключением, однако, случаев, когда Президентом во время сессии назначены новые выборы, или когда обе палаты обращаются к нему с предложением закрыть сессию до срока. Президент имеет право прервать сессию один раз в течение сессии на время до двух недель. Общая продолжительность сессий за год не может составлять свыше 6 месяцев.

Члены Палаты Депутатов не связаны с мандатами. Они не могут состоять на государственной службе, за исключением членов Правительства и лиц, назначаемых или утверждаемых в должности в порядке представления со стороны частных, самоуправленческих или автономных учреждений.

Без согласия Палаты Депутатов нельзя брать под стражу ее членов, кроме случаев, если они пойманы с поличным. Палата Депутатов имеет право отсрочить взятие под стражу и прочие ограничения членов до начала перерыва между сессиями или до окончания полномочий; члены освобождаются на время полномочий от военной службы. Они получают вознаграждение за сессии; им обеспечивается бесплатный проезд.

Каждый член Палаты Депутатов имеет право обращаться на заседании Палаты с письменными вопросами к Правительству или министру. Четверть законного состава Палаты имеет право обращаться на заседании с письменным запросом к Правительству, на который следует отвечать объяснением. Палата имеет право на образование анкетных комиссий.

Членами Государственного Совета состоят: по должности — Главнокомандующий или Командующий Военными Силами, главы двух важнейших и крупнейших церквей в Эстонии, ректоры двух автономных высших учебных заведений и руководитель эмиссионного банка; на осно-

вании выборов — от сельских самоуправлений 3 члена, от городских самоуправлений 1 член, от профессиональных самоуправлений (сельского хозяйства, промышленности, торговли, кооперации, свободных профессий, городских домовладельцев, работников и т. д.) 16 членов, от союза защиты 1 член, от просвещения и культуры 1 член, от культуры национальных меньшинств 1 член, от народного здравоохранения 1 член; на основании назначения — по назначению Президентом по особому праву 10 членов. Всего — 40 членов. Кроме того, правом членства на основе личного права обладают бывшие Президенты, находившиеся на посту на основе настоящей Конституции, и бывшие Главнокомандующие Военными Силами военного времени.

Членами Совета могут быть граждане Эстонии, имеющие право голоса, не моложе 40 лет, которые, по крайней мере, в течение трех лет до выборов или назначения имели местожительство на территории Эстонии и которые работали по своей профессии или в области общественной деятельности не менее 2 лет.

Государственный Совет избирается на пятилетний срок. Президент имеет право назначать образование нового состава Совета, если этого требуют государственные соображения. Оно должно состояться не позже 45 дней со дня назначения образования нового состава.

Сессии Государственного Совета начинаются и заканчиваются одновременно с сессиями Палаты Депутатов: предписания относительно сессий последней действительны также в отношении сессий Государственного Совета.

Одновременное членство в Палате Депутатов и Государственном Совете не допускается. Каждый член Государственного Совета имеет право обращаться с письменными вопросами к Правительству или отдельному министру, но правом запроса Совет не обладает. В отношении вознаграждения, иммунитета, мандатов и т. д. правила сходятся с предусмотренными для членов Палаты Депутатов. Однако, члены Совета могут состоять на государственной службе.

Законодательство.

Seadusandlus.

Правом законодательной инициативы обладают Правительство с ведома президента и, по крайней мере, одна пятая часть законного состава Палаты Депутатов. При внесении членами Палаты Депутатов законопроектов, обуславливающих в государственном бюджете включение новых расходов или уменьшение или погашение доходов, инициаторами должны указываться соответствующие источники доходов для покрытия расходов. Эти проекты могут обсуждаться в Палате только с согласия Правительства с ведома Президента.

Законопроекты принимаются прежде всего в Палате Депутатов и передаются затем в Государственный Совет, который в определенный срок должен вынести решение. В случае согласия с законопроектом со стороны Государственного Совета, а также в случае, если последний не придерживается установленного срока, проект считается законом, принятым Государственным Собранием, и представляется Президенту для обнародования. В случае, если Государственный Совет внесет поправки к проекту, которые при обсуждении их Палатой Депутатов отвергаются, то закон все же представляется Президенту для обнародования.

Законы обнародуются Президентом. Однако, Президент имеет право по государственным соображениям не обнародовать принятых законов и возвращать их Государственному Собранию в течение 30 дней. Если закон и при новом обсуждении будет принят в неизменном виде, то Президент обнародует закон.

Если Президент в интересах государства по важному вопросу найдет нужным узнать мнение народа, то он имеет право, с согласия президента общего собрания Государственного Собрания, представить вопрос народу для решения в порядке народного голосования. Решение народа, делаемое большинством голосов, обязательно для государственных органов. Народному голосованию не подлежат вопросы, касающиеся изменения Конституции, налогов, государственной обороны,

внешних договоров и денежных обязательств государства.

Президент имеет право во время перерыва между сессиями Государственного Собрания в случае государственной необходимости издавать законы в виде декрета. Введенные декретом законы представляются к началу следующей сессии Государственному Собранию, которое может принимать законы, изменяющие их или объявляющие их недействительными, притом в упрощенном порядке. Президент не может в виде декрета вводить в силу и изменять ряд законов, из которых важнейшими являются: закон о народном голосовании, закон о выборах в Палату Депутатов и об образовании Государственного Совета, закон о выборах Президента Республики, правила внутреннего распорядка Государственного Собрания, закон об организации судов, закон о государственном бюджете, законы о внешних и внутренних займах, законы, на основании которых можно заключать договоры или налагать на государство обязательства, которые обуславливают включение новых расходов в государственный бюджет, законы о концессиях, монополиях и государственных фондах, договоры с иностранными государствами.

Президент не может в виде декрета вводить в силу и изменять государственного бюджета, а также актов, которые на основе Конституции подлежат принятию Государственным Собранием в виде решений.

Ни один закон не вступает в силу без решения Президента об обнародовании его.

Внешние договоры.

Välislepingud.

Президент Республики заключает и ратифицирует договоры с иностранными государствами. До ратификации они подлежат утверждению Государственным Собранием, за исключением категорий договоров, устанавливаемых специальным законом.

Государственный бюджет.

Riigi eelarve.

На каждый год Государственным Собранием принимается бюджет государст-

венных доходов и расходов. Бюджет представляется Правительством с ведома Президента не позже 70 дней до начала бюджетного года. Государственное Собрание может увеличивать предусмотренные бюджетом расходы и вносить в бюджет новые расходы лишь с согласия Правительства. Оно не может погашать и сокращать предусмотренных сметой расходов, которые установлены законом. Порядок принятия бюджета сходится с порядком принятия законов, кроме случая, если Государственный Совет или Палата Депутатов не примет решения о бюджете к определенному сроку; тогда он считается принятым в том виде, каким он к этому сроку принят одной из палат. Если же ни та ни другая не приняла к сроку бюджета, то до принятия его допускается ежемесячное производство расходов в пределах до $\frac{1}{12}$ сумм бюджета предыдущего года.

Принятый Государственным Советом бюджет представляется Президенту для обнародования и вступает в силу, считая с начала бюджетного года.

Выпуск государственных займов производится по решению Государственного Собрания.

Государственный контроль.

Riigikontroll.

Контроль за хозяйственной деятельностью государственных учреждений и предприятий, а также за выполнением государственного бюджета осуществляется Государственным Контролем, во главе которого на правах министра стоит Государственный Контролер, назначаемый Президентом по особому праву из кандидатов, представляемых общим собранием Государственного Собрания; освобождается он от должности Президентом по особому праву. Контролер имеет право по делам, касающимся его задач, принимать участие с правом совещательного голоса на заседаниях Правительства.

Суд.

Kohus.

Юрисдикция осуществляется независимыми в своей деятельности судами. Высшим судом является Государственный Суд, состоящий из государственных судей.

Они, как и прочие судьи, назначаются, по выслушании мнения соответствующего министра, Президентом по особому праву из кандидатов, представленных Государственным Собранием.

Судьи могут быть уволены или без их согласия перемещены с одного места на другое только по решению суда. Только в случае изменения на основе закона составов судов возможно перемещение без согласия их, а в случае отсутствия свободного места и увольнение.

Правом помилования обладает по особому праву Президент Республики.

Самоуправления.

Omavalitsused.

Организация местного управления и развитие местной жизни производится на основе закона через местные самоуправления. Распорядительным органом местного самоуправления является представительное собрание, избираемое путем всеобщего, прямого, равного и тайного голосования гражданами, обладающими правом голоса и имеющими постоянное местожительство или место работы в районе данного самоуправления.

Организация самоуправлений второй ступени и основы образования представительных собраний их определяются законом.

Местные самоуправления имеют право издавать в своем районе на основе и в пределах закона постановления и взимать налоги.

Для организации и развития профессий создаются на основе закона соответствующие самоуправления, организация деятельности которых, основы выборов и порядок надзора определяются законом.

Профессиональные самоуправления имеют право на основе и в пределах закона в области своей деятельности давать распоряжения, обязательные для подлежащих им лиц, а также взимать с них налоги для выполнения своих задач.

Государственная оборона.

Rüügikaitse.

Все граждане Эстонии обязаны участвовать в государственной обороне на указанных законом основах и порядке.

Высшим руководителем государственной обороны и вооруженных сил является Президент. Непосредственным же руководителем вооруженных сил является в мирное время Командующий Военными Силами или в указанных в Конституции случаях, а также в военное время Главнокомандующий Военными Силами. Он назначается и освобождается от должности Президентом по особому праву.

Мобилизация и демобилизация объявляются Президентом. Война же объявляется Президентом на основе соответствующего решения общего собрания Государственного Собрания. В случае же нападения на Республику или в случае, обусловленные выполнением союзного договора, заключенного для взаимной защиты, Президент постановляет начать военные действия без выжидания решения общего собрания Государственного Собрания. Мирные договоры заключаются Президентом, но до ратификации они представляются Государственному Собранию для утверждения.

Главнокомандующий Военными Силами подотчетен и ответственен за свою деятельность только перед Президентом. Командующий или Главнокомандующий Военными Силами участвует с правом совещательного голоса на заседаниях Правительства.

При Президенте в мирное время в качестве совещательного органа состоит Совет Государственной Обороны.

В случае государственной необходимости Президент объявляет охранное положение на срок не больше одного года. В случае неутверждения этого решения Государственным Собранием охранное положение теряет силу. С объявлением мобилизации охранное положение входит в силу без объявления и продолжается до объявления конца демобилизации. Во время охранного положения допустимо ограничение прав граждан.

Изменение Конституции.

Põhiseaduse muutmine.

Право инициативы в деле изменения Конституции принадлежит Президенту, а также большинству законного состава Палаты Депутатов или Государственного Совета.

Проект изменения Конституции принимается Государственным Собранием в обычном порядке, с тем, однако, отличием, что для этого требуется большинство законного состава соответствующей палаты, а в случае расхождения между обеими палатами требуется большинство в размере $\frac{2}{3}$ законного состава Палаты Депутатов. После проекта Президент назначает новые выборы Палаты Депутатов и образование нового состава Государственного Совета в срок не позже 3 месяцев с момента принятия проекта.

Если новое Государственное Собрание в том же порядке примет без изменений принятый прежним Собранием проект, то проект изменения Конституции считается принятым и представляется Президенту для обнародования. Обнародование должно состояться не позже 3 месяцев, если за это время Президент не потребует предоставления этого закона решению народа путем народного голосования.

Вышеизложенная конституция Эстонии является третьей по порядку. Первая конституция от 1920 г. была заменена новой, принятой путем народного голосования в 1933 г. Основное отличие ее от первой конституции состояло в том, что она предоставила Главе Государству, которого должен выбирать народ, крайне широкие права, допускавшие управление государством без всякого участия народного представительства, как это и имело место в последовавшие годы. Принятая теперь конституция ограничивает права Главы Государства, переименованного Президентом, но вместе с тем вводит вторую палату (Государственный Совет), устанавливает, вместо пропорциональных, мажоритарные выборы, повышает возрастной избирательный ценз от прежних 20 до 22 лет (с активным избирательным правом) и 25 лет (с пассивным правом) и вводит ценз оседлости. Таковы основные изменения по сравнению с первыми двумя конституциями.

Выборы в Палату Депутатов состоятся

Президент может ставить на народное голосование начатый им самим проект изменения Конституции, если новый состав Государственного Собрания не примет его в течение 3 месяцев. Если тот состав Собрания, которому был передан проект изменения Конституции Президента, не примет проекта в течение 3 месяцев или же отклонит его, то Президент может в порядке народного голосования обратиться к народу с принципиальным вопросом относительно этого проекта. Если народ даст большинством голосов утвердительный ответ, то объявляются новые выборы Палаты Депутатов и образование нового состава Государственного Совета. Государственное Собрание нового состава принимает в течение 6 месяцев в законодательном порядке, в соответствии с решением народа, закон об изменении Конституции.

Проект изменения Конституции, принятый путем народного голосования, обнародуется Президентом немедленно.

24 и 25 февраля. Почти во всех округах выставлено больше 1 кандидата, и поэтому выборы состоятся почти повсеместно, в отличие от выборов в Национальное Собрание, при которых в большинстве округов было выставлено по 1 кандидату, и поэтому, согласно избирательному закону, голосования не было, а выдвинутые кандидаты считались избранными, как это предусматривается и нынешним положением о выборах. Образование Государственного Совета состоится в течение марта и апреля. Что касается выборов Президента, то они должны состояться в течение текущего года, но могут быть отложены, если это, согласно специальному закону, по государственным соображениям сочтет нужным коллегия, состоящая из Влостителя Государства (так называется Глава Государства после введения в силу новой конституции вплоть до избрания Президента), Главнокомандующего Военными Силами, Премьер-Министра и председателей обеих палат Государственного Собрания.

Eesti ja Nõukogude Liidu majandussuhted 1937. aastal.

Экономические отношения между Эстонией и СССР в 1937 г.

Sisse- ja väljavedu.

Juba 1934. aastast peale märgatav tugev tõus Nõukogude Liidu ja Eesti vahelistes majandussuhetes kestis ka 1937. aruandeaastal. Tõus põhjenes mõlema maa vahel 1934. aastal sõlmitud majanduskokkuleppe soodustaval mõjul. Kokkuleppe maksvuse aeg lõppes 1937. aastaga, ja praegu peetakse läbirääkimisi uue kokkuleppe sõlmimise üle samuti pikema aja peale.

Eesti ja Nõukogude Liidu vaheliste majandussuhete tähtsama haru — väliskaubanduse — 1937. aasta tulemusi iseloomustab kõrvutatult eelmise 1936. aasta tulemustega, järgmine tabel (eesti statistilistel andmetel):

Импорт и экспорт.

Наблюдаемый уже с 1934 г. сильный подъем в экономических отношениях между СССР и Эстонией продолжался и в отчетном 1937 г. Подъем базировался на благоприятном влиянии заключенного в 1934 г. между обеими странами хозяйственного соглашения. Срок действительности соглашения истек в конце 1937 г., и сейчас ведутся переговоры о заключении нового соглашения также на длительный срок.

Итоги в важнейшей области экономических отношений между Эстонией и СССР — во внешней торговле — за 1937 г. характеризуются, в сопоставлении с итогами предыдущего 1936 г., следующей таблицей (по эстонской статистике):

Eesti-Nõukogude kaubandus 1937. aastal.

Эсто-советская торговля в 1937 году.

	Sissevedu Eestisse Nõukogude Liidust		Väljavedu Eestist Nõukogude Liitu	
	1936. a.	1937. a.	1936. a.	1937. a.
(1000 kroonides)				
Импорт Эстонии из СССР. Экспорт Эстонии в СССР.				
1936 г. 1937 г. 1936 г. 1937 г.				
(в 1000 крон, нынешний курс: 1 кр. = ок. 1,45 руб.)				
I.				
1. Elusloomad — Животные	—	—	1.620	1.807
II.				
1. Toitained — Пищевые продукты	1.100	2.026	—	731
2. Tera- ja jahvatatud vilid — Зерновые хлеба и их продукты	531	1.570	—	—
3. Aia- ja juurvili — Фрукты и овощи	—	—	—	—
4. Karjasaadused — Продукты скотоводства	—	—	—	731
5. Kala ja kalasaadused — Рыба и рыбные продукты	—	—	—	—
6. Muud toitained — Прочие пищевые продукты	517	456	—	—
7. Loomasööt — Животный корм	52	—	—	—
III.				
1. Toor- ja poolvalmisained — Сырые и полуобработанные материалы	2.290	2.415	463	703
2. Loomariigiained (peale rasvade) — Прод. животн. мира (кроме жиров)	—	—	—	—
3. Seemned, taimed ja nende osad — Семена, растения и их части	37	69	463	703
4. Metsamaterjal — Лесные материалы	128	195	—	—
5. Paberitoorained — Бумажное сырье	162	40	—	—
6. Tekstiiltoorained — Текстильное сырье	—	—	—	—
7. Arstid ja metallid töötlemata — Руды и необработанные металлы	39	—	—	—
8. Arstid ja metallid töötlemata — Руды и необработанные металлы	151	106	—	—

Sissevedu Eestisse Nõukogude Liidust 1936. a. 1937. a.		Väljavedu Eestist Nõukogude Liitu 1936. a. 1937. a.	
(1000 kroonides)			
Импорт Эстонии из СССР 1936 г. 1937 г.	Экспорт Эстонии в СССР 1936 г. 1937 г.	(в 1000 крон, нынешний курс: 1 кр. = ок. 1,45 руб.)	

14. Mineraalid, peale ärtside — Минералы, кроме руд	70	80	—	—
15. Keemiatööstuse toorained — Сырье для химической промышленности	1.703	1.925	—	—
a) sellest õlid, rasvad, vaigud, kummi toorelt — в т. ч. масла, жиры, смолы, резина сырая	988	1.034	—	—
b) sellest väetised — в т. ч. удобрения	703	880	—	—
IV. Valmissaadused — Изделия	1.675	1.821	676	1.120
16. Nahad töötletud ja nahkkaup — Выделанные кожи и кожаные изделия	—	—	625	930
17. Puutööstussaadused — Изделия деревообрабатывающей промышленности	15	—	—	—
18. Paberitööstussaadused — Изделия бумажной промышленности	1	4	51	178
19. Tekstiiltööstussaadused — Изделия текстильной промышленности	2	—	—	—
20. Metallid — Металлы	1.014	1.063	—	8
21. Põllumajandusmasinad ja -riistad — Сельскохозяй. машины и орудия	265	381	—	1
22. Jõu- ja töömasinad — Силовые и рабочие машины	89	86	—	—
23. Metallkaup — Металлические товары	15	29	—	2
24. Elektrimasinad, -apar. ja -tarbed — Электрические машины, аппараты и принадлежности	41	41	—	—
25. Instrumendid, aparaadid ja laskeriistad — Инструменты, аппараты и огнестрельное оружие	4	3	—	—
26. Transportvahendid — Транспортные средства	76	65	—	1
27. Keraamika- ja muud mineraalkaubad — Керамич. и прочие минер. товары	3	3	—	—
28. Keemiatööstussaadused — Изделия химической промышленности	150	146	—	—
29. Muud eraldi nimetatamata kaubad — Прочие особо не указанные товары	—	—	—	—
V. 30. Kallismetallid ja -kivid — Драгоценные металлы и камни	—	—	—	—
Kokku — Всего	5.065	6.262	2.759	4.361
%%-es Eesti üldsisseveost või üldväljaveost — В %% к общему импорту или экспорту Эстонии	5,8%	5,6%	3,3%	4,1%
Saldo 1936. a. — 2.306 tuh. krooni.	Сальдо за 1936 г. — 2.306 тыс. крон.			
Saldo 1937. a. — 1.901 tuh. krooni.	Сальдо за 1937 г. — 1.901 тыс. крон.			

Eesti-Nõukogude kaubanduse üldläbikäik suurenes 1936. aasta 7,8 miljonilt kroonilt 10,6 miljoni kroonile 1937. aastal, s. o. ühe kolmandiku võrra. Võrdluseks märgime, et 1934. aastal ulatus tõus eelmise aasta vastu 26%-le, 1935. aastal — 17%-le, 1936. aastal — 63%-le ja lõppeks 1937. aastal — 36%-le, kuni kogu 1934.—1937. aastate ajavahemiku

Общий оборот эсто-советской торговли увеличился с 7,8 млн. кр. в 1936 г. до 10,6 млн. кр. в 1937 г., т. е. на треть. Для сравнения отметим, что в 1934 г. рост против предыдущего года составил 26%, в 1935 г. — 17%, в 1936 г. — 63% и, наконец, в 1937 г. — 36%. а за весь период 1934—1937 гг. общий оборот вырос более 3 раз. Несколько

kestel üldlääbikäik suurenes kokku enam kui 3-kordseks. Kuivõrd edukas oli Eesti-Nõukogude kaubanduse areng, seda kinnitab see, et sama neliaastaku kestel Eesti üldväliskaub. läbikäik suurenes märksa vähem — üle 2 korra (kullas).

Läbikäikude tunduv kasv 1937. aastal toimus enamjaolt Nõukogude Liitu väljaveo arvel, milline tõusis 1936. aasta vastu enam kui 50% võrra — 2,8 miljonilt 4,4 miljoni kroonile, kuna samal ajal Nõukogude Liidust sissevedu laienes veerandi võrra — 5,1 miljonilt 6,3 miljoni kroonile. Väljaveo suurema kasvu tõttu bilansi passiivsus vähenes 1936. aasta 2,3 miljonilt kroonilt 1,9 miljoni kroonile. Kuna Eesti üldsisseveo kasv oli suurem, siis Nõukogude Liidu osatähtsus Eesti sisseveos langes 5,8% pealt 5,6% peale. Üldväljaveo kasvutempo aga oli aeglasem, võrreldes Eesti väljaveo tempoga Nõukogude Liitu, ja seetõttu Nõukogude Liidu osatähtsus selles tõusis 3,3% pealt 4,1% peale. Seoses sellega Nõukogude Liit taganes 1936. a. omatud IV kohalt Eesti sisseveomaade seas V kohale (Saksa, Inglise, P.-A. Ühendriikide ja Rootsi taha), kuna väljaveomaade seas kerkis VII kohalt IV kohale (Inglise, Saksa ja Soome taha).

Nõukogude Liidust sisseveo tunduv laienemine on suurimal määral tingitud toitainete sisseveo kahekordistumisest (1,1 miljonilt 2,0 miljoni kroonile). Toor- ja poolvalmisainete sisseveo juurekasv oli väike — 2,3 miljonilt 2,4 miljoni kroonile, samuti tähtsusetu oli ka valmissaaduste sisseveo kasv — 1,7 miljonilt 1,8 miljoni kroonile. Ühenduses erinevustega põhikaubarühmade kasvus sisseveo struktuur märksa muutus. Toitainete osatähtsus sisseveos tõusis 22% pealt 32% peale, kuna toor- ja poolvalmisainete ja valmissaaduste erikaalud langesid vastavalt 45% pealt 39% peale ja 33% pealt 29% peale. — Sisseveokaupade nomenklatuur vähenes 1936. aastal olnud 142 nimetuselt 111 peale.

Järgmisest tabelist selgub, milliste tähtsamate kaupade arvel toimusid muudatused sisseveos (tabelisse on võetud kaubad, millede sissevedu ühel aastal võrdus mitte vähem kui 20 tuhande kr.):

успешным было развитие эсто-советской торговли, подтверждается тем, что за то же четырехлетие общий оборот всей внешней торговли Эстонии вырос в гораздо меньшей мере — немного больше 2 раз (в исчислении в золоте).

Значительный рост оборотов за 1937 г. произошел большей частью по линии вывоза в СССР, возросшего против 1936 г. более чем на половину — с 2,8 млн. до 4,4 млн. кр., в то время как ввоз из СССР расширился на четверть — с 5,1 млн. до 6,3 млн. кр. Вследствие большего роста экспорта пассивность баланса сократилась с 2,3 млн. кр. в 1936 г. до 1,9 млн. крон. В силу того обстоятельства, что рост общего импорта Эстонии был более сильным, удельный вес СССР в эстонском импорте пал с 5,8% до 5,6%. Темп роста общего экспорта же был более медленным, по сравнению с темпом эстонского экспорта в СССР, и потому удельный вес СССР в нем повысился с 3,3% до 4,1%. В связи с тем СССР отступил с IV места, занимавшегося им в 1936 г. среди импортных стран Эстонии, на V место (за Германией, Англией, США и Швецией), а среди экспортных стран продвинула с VII места на IV (за Англией, Германией, Финляндией).

Значительное расширение импорта из СССР обусловлено в наибольшей мере удвоенным ввозом пищевых продуктов (с 1,1 млн. до 2,0 млн. кр.). Прирост ввоза сырых и полуобработанных материалов был небольшим — с 2,3 млн. до 2,4 млн. кр., точно также был незначительным и рост ввоза изделий — с 1,7 млн. до 1,8 млн. кр. В связи с расхождениями в росте основных товарных групп структура импорта значительно изменилась. Удельный вес пищевых продуктов в импорте повысился с 22% до 32%, а доли сырых и полуобработанных материалов и изделий пали соответственно с 45% до 39% и с 33% до 29%. — Номенклатура импортных товаров сократилась с 142 наименований в 1936 г. до 111.

Из следующей таблицы выясняется, за счет каких важнейших товаров произошли изменения в импорте (в таблицу включены товары, импорт которых в одном из обоих годов был не менее 20 тыс. кр.):

Tähtsamad sisseveekaubad
Nõukogude Liidust.

Важнейшие товары импорта
из СССР.

	1936. a.		1937. a.			1936 г.		1937 г.	
	tonn.	1000 kr.	tonn.	1000 kr.		тонн.	1000 кр.	тонн.	1000 кр.
Toitained:					Пищевые продукты:				
Rukis	3.662	376	10.093	1.570	Рожь	3.662	376	10.093	1.570
Nisu	1.190	155	—	—	Пшеница	1.190	155	—	—
Peensuhkur	2.655	283	3.429	363	Сахарный песок	2.655	283	3.429	363
Sool	12.408	214	6.764	91	Соль	12.408	214	6.764	91
Õlikoogid	575	52	—	—	Жмыхи	575	52	—	—
Toor- ja poolvalmistained:					Сырые и полуобработанные материалы:				
Karusnahad	1	37	3	69	Пушнина	1	37	3	69
Tubak	54	107	70	174	Табак	54	107	70	174
Paberipuu	9.790	161	2.354	40	Баланы	9.790	161	2.354	40
Lina	22	39	—	—	Лен	22	39	—	—
Toormalm	2.768	142	1.440	106	Чугун-сырец	2.768	142	1.440	106
Kaoliin	2.172	32	2.562	69	Каолин	2.172	32	2.562	69
Põlevkivi	10.245	31	—	—	Горючий сланец	10.245	31	—	—
Naftasaadused	13.306	959	11.671	942	Нефтепродукты	13.306	959	11.671	942
sellest:					в т. ч.:				
nafta	583	39	284	19	нефть	583	39	284	19
gaasiõli	1.101	78	907	54	газойль	1.101	78	907	54
masuut	674	53	586	47	мазут	674	53	586	47
petrooleum	8.128	503	6.844	471	керосин	8.128	503	6.844	471
bensiin	2.089	187	2.113	210	бензин	2.089	187	2.113	210
määrdeõlid	643	73	874	120	смазочные масла	643	73	874	120
parafiin	88	26	63	21	парафин	88	26	63	21
Harpis	148	25	352	89	Гарпис	148	25	352	89
Superfosfaat	16.208	589	20.600	776	Суперфосфат	16.208	589	20.600	776
Kaalisoolad	1.027	89	1.201	104	Калийные соли	1.027	89	1.201	104
Valmissaadused:					Изделия:				
Raud ja teras (latt-, vits-, vormisordi-)	6.965	725	5.695	794	Железо и сталь (полос., обручн., фасон. и сорт.)	6.965	725	5.695	794
Lehtraud ja lehtteras	263	39	305	52	Железо и сталь листовые	263	39	305	52
Raudteerööpad	1.690	245	1.501	217	Жел.-дор. рельсы	1.690	245	1.501	217
Põllumajandusmasinad	522	265	771	381	Сельскохозяйств. машины	522	265	771	381
sellest:					в т. ч.:				
traktorid	21	20	45	43	тракторы	21	20	45	43
külvimasinad	70	26	124	42	сельки	70	26	124	42
niidumasinad	267	132	417	211	косилки, жнейки	267	132	417	211
hoburehad	81	43	110	51	конные грабли	81	43	110	51
adrad ja kultivaatorid	41	15	51	20	илури и культиваторы	41	15	51	20
õmblusmasinad	20	49	19	51	Швейные машины	20	49	19	51
Käsitööriistad	6	12	16	24	Ручн. инструменты	6	12	16	24
Elektrilambid	3	21	4	22	Электрич. лампочки	3	21	4	22
Autode raamid	22	67	24	57	Шасси автомоб.	22	67	24	57
	(14 tk.)		(15 tk.)			(14 шт.)		(15 шт.)	
Keeemiakaubad	1.049	150	991	146	Химич. изделия	1.049	150	991	146
sellest:					в т. ч.:				
väävelhape	495	36	652	50	серная кислота	495	36	652	50
kartsiumkarbiit	184	42	187	42	кальций-карбид	184	42	187	42
Muud kaubad	1.089	201	621	125	Прочие товары	1.089	201	621	125
sellest:					в т. ч.:				
toitained	64	20	2	2	пищевые продукты	64	20	2	2
toor- ja poolvalmistained	905	79	556	46	сырые и полуобработ. материалы	905	79	556	46
valmissaadused	120	102	63	77	изделия	120	102	63	77

Nagu neist tähtsamate sisseveokaupade kohta toodud andmetest järgneb, põhjustas toitainete sisseveo määratuma kasvu väga järsk rukkisisseveo tõus, mille tõttu rukis moodustab $\frac{3}{4}$ toitainete üldsisseveost Nõukogude Liidust; muudes toitainetes, suhkur välja arvatud, on märgata ülisuurt langust. Toor- ja poolvalmisainete sisseveo tähtsusetu laienemine sündis enamjaolt superfosfaadi varal, kuna tähtsaima toorainete liigi — naftasaaduste — sissevedu jäi peagu muutmatuks. Valmissaaduste sisseveo napp tõus aga seletub eeskätt põllumajandusmasinate impordi suurenemisega umbes 50% võrra; teised tähtsamad valmissaadused (raud ja teras, rööpad ja keemiakaubad) muutusid vaid vähe läbikäikude tõusu või languse suunas.

Tabelist selgub, et mõned kaubad, vaatamata Nõukogude Liidust sisseveo nomenklatuuri üldiselt suurele mitmekesisusele, omavad valitseva seisukoha. Kui 1936. aastal sellasteks olid naftasaadused, väetised ja metallid, millised kokku ulatasid enam kui poolele kogu sisseveost, siis nüüd tuleb neile lisada veel rukis, ja üldsummas moodustavad nad kõik ligi $\frac{3}{4}$ üldsisseveost Nõukogude Liidust.

Üksikute kaupade järgi osutub Nõukogude Liidu osatähtsus kõrgeks (klambrites on toodud eelmise 1936. aasta erikaalud): rukkis saabus Nõukogude Liidust 63% (23%) kogu selle sisseveost, soolas — 25% (46%), toormalmis — 32% (41%), naftasaadustes — 25% (35%), selle hulgas petrooleumis — 30% (45%); superfosfaadis — 51% (57%), rööbastes — 57% (75%), hoburehades — 61% (74%), väävelhappes — 56% (49%), kaltsiumkarbiidis — 42% (56%) ja veel reas vähemtähtsates kaupades; osatähtsused on arvatud väärtusest nii siin kui ka mujal selles ülevaates.

Järsult tõusnud väljaveos Nõukogude Liitu säilib endiselt tähtsaim koht elusloomadel, millede erikaal, kuigi langes eelmiste aastate vastu, siiski võrdub umbes 40%-le väljaveost. Eelmiste aastate eeskujul peagu kogu väljavedu koosneb või jälle baseerub loomasaadus-

Как вытекает из этих данных о важнейших товарах, громадный рост ввоза пищевых продуктов вызван весьма резким ростом ввоза ржи, составившего $\frac{3}{4}$ всего импорта пищевых продуктов из СССР: по остальным пищевым продуктам, за исключением сахара, наблюдается сильнейшее сокращение. Незначительное расширение ввоза сырых и полуобработанных материалов произошло преимущественно за счет суперфосфата, тогда как ввоз важнейшего вида сырья — нефтепродуктов — остался почти без изменений. Незначительный рост импорта изделий же объясняется, в первую очередь, увеличением ввоза сельскохозяйственных машин на половину; другие важнейшие изделия (железо и сталь, рельсы и химические товары) изменились лишь мало в сторону роста или сокращения оборотов.

Из таблицы известно, что несколько товаров, несмотря на в общем большое разнообразие номенклатуры импорта из СССР, занимают доминирующее место. Если в 1936 г. таковыми были нефтепродукты, удобрения и металлы, составившие вместе больше половины всего импорта, то теперь к ним следует прибавить еще рожь, и в общем итоге все они составляют почти $\frac{3}{4}$ общего импорта из СССР.

По отдельным товарам удельный вес СССР представляется высоким (в скобках указаны удельные веса за предыдущий 1936 г.): по ржи поступило из СССР 63% (23%) всего ввоза ее, по соли — 25% (46%), чугуну-сырцу — 32% (41%), нефтепродуктам — 25% (35%), в т. ч. по керосину — 30% (45%); по суперфосфату — 51% (57%), рельсам — 57% (75%), конным граблям — 61% (74%), серной кислоте — 56% (49%), кальциумкарбиду — 42% (56%) и еще по ряду менее значительных товаров; доли нечислены со стоимости как здесь, так и везде в этом обзоре.

В резко увеличившемся экспорте в СССР важнейшее место попрежнему сохранилось за живым скотом, доля которого хотя и пала против предыдущих лет, но все же равняется прилб. 40% всего экспорта. Подобно предыдущим годам, почти весь экспорт состоит или же бази-

tel (peale elusloomade — piimasaadused, toornahad ja tallanahk), ja ainult 4% langeb muudele kaupadele. Läbikäikude kasvuga käsikäes laienes ka väljaveo nomenklatuur — 1936. aasta 12 kauba pealt 27 peale.

Väljaveo koostis oli tähtsamate kaupade järgi järgmine:

	1936. a.		1937. a.	
	tonn.	1000 kr.	tonn.	1000 kr.
Veised	(2,0 tuh. tk.)	426	(1,1 tuh. tk.)	278
Sead	(16,0 tuh. tk.)	1.194	(17,1 tuh. tk.)	1.529
Piimasaadused	—	—	3.217	731
sellest:				
piim	—	—	2.856	371
koor	—	—	288	276
juust	—	—	73	84
Toornahad	200	463	258	703
Tallanahk	289	624	360	930
Paber	139	42	373	151
Papp	29	4	156	24
Muud kaubad	1	6	3	15

Loetelust järeldub, et Nõukogude Liitu väljaveo tugev laienemine on peamiselt põhjustatud uue suure kauba — piimasaaduste (värske piim ja koor, juust), edasi elussigade, toornahkade (vasika-), tallanaha ja ka paberi (enamjaolt trüki-) väljaveo jõudsast kasvust. Veiste väljavedu aga märksa — ühe kolmandiku võrra — langes. Tallanahale oli Nõukogude Liit mõlemal aastal ainukeseks välismüügituruks, samuti ka veistele. Sigade väljaveos Nõukogude Liidu osatähtsus ulatus 45%-le, kuna toornahkade väljaveos — 30%-le (1936. aastal vastavalt 28% ja 37%). Mis puutub piimasaadustesse, siis Nõukogude Liit on ainukeseks välistarvitajaks piimale ja koorele, kuna juustus Nõukogude väljaveo osatähtsus moodustab umbes 29%.

Eesti väljavedu Nõukogude Liitu koosneb valdavas enamuses põllumajanduskaupadest. Nende erikaal väljaveos võrdus 74%-le, s. o. peagu sama palju kui eelmisel 1936. aastal (75%). Tööstuskaupadele langes, järelikult, veerand (26%) üldväljaveost.

ruetja na животных продуктах (кроме живого скота — молочные продукты, козсырье и подошвенная кожа), и только 4% приходится на другие товары. Рост оборотов сопровождался расширением номенклатуры экспорта с 12 товаров в 1936 г. до 27.

Состав экспорта по важнейшим товарам был следующим:

	1936 г.		1937 г.	
	тонн.	1000 кр.	тонн.	1000 кр.
Крупный рогатый скот	(2,0 тыс. голов)	426	(1,1 тыс. голов)	278
Свиньи	(16,0 тыс. голов)	1.194	(17,1 тыс. голов)	1.529
Молочные продукты	—	—	3.217	731
в т. ч.:				
молоко	—	—	2.856	371
сливки	—	—	288	276
сыр	—	—	73	84
Сырье кожи	200	463	258	703
Подошвенная кожа	289	624	360	930
Бумага	139	42	373	151
Картон	29	4	156	24
Прочие товары	1	6	3	15

Из этого перечня следует, что сильное расширение экспорта в СССР вызвано, главным образом, появлением нового крупного товара — молочных продуктов (свежее молоко и сливки, сыр), затем сильным ростом вывоза живых свиней, сырых кож (телячьих), подошвенной кожи, а также бумаги (гл. обр. печатной). Вывоз крупного рогатого скота, однако, значительно — на треть — пал. Для подошвенной кожи в оба года СССР был единственным внешним рынком сбыта, точно также и для крупного рогатого скота. В экспорте свиней доля СССР составила 45%, а в экспорте сырых кож — 30% (в 1936 г. — соответственно 28% и 37%). Что касается молочных продуктов, то тут СССР является единственным внешним потребителем молока и сливок, а по сыру доля советского экспорта составляет 29%.

Эстонский экспорт в СССР состоит в подавляющем большинстве из сельскохозяйственных товаров. Удельный вес их в экспорте составил 74%, т. е. почти столько же, сколько в предыдущем 1936 г. (75%). На долю промышленных товаров пала, след., четверть (26%) всего экспорта.

Transiit.

Nõukogude transiit läbi Eesti langes 1937. aastal madalaimale punktile kogu aja kohta. Ta läbikäik ulatus 504 tonnile 1936. aasta 12,7 tuhande tonni vastu. Neist 504 tonnist Nõukogude Liitu läks 14 tonni, kuna Nõukogude Liidust tuli 490 tonni. Transiit koosnes peagu eranditult karusnahkadeist ja vanarauast, millised Nõukogude Liidust veeti vastavalt Inglise ja Poolasse.

*

Eesti-Nõukogude majandussuhete üldbilanss 1937. a. kohta, milles on arvestatud, peale väliskaubanduse, ka Nõukogude kaupade veo eest Eestile laekunud laevaprahid, osutub eelandmete järgi, hoolimata väliskaubanduse suurest passiivsusest, Eestile aktiivseks või vähemalt tasakaalustatuks.

Uus Eesti-Nõukogude kokkulepe.

Läbirääkimised uue Eesti-Nõukogude majanduskokkuleppe sõlmimise asjus kestavad praegu Tallinnas pärast seda, kui oli tagasi jõudnud sellekohaste eeltööde tegemise sihiga jaanuari teisel poolel Moskvast viibinud delegatsioon, milline koosnes „Võiekspordi“ esimehest A. Reinart'ist, majandusministeeriumi tööstusameti juhatajast A. Leetberg'ist ning ekspertidest — „Eesti Lihaekspordi“ esimehest A. Käbin'ist ja o.-ü. „Eesti Piima“ dir. O. Lõvi'st. Kokkuleppe sõlmimist on oodata kõige lähemal ajal.

Muudatusi N. Liidu kaubandusesinduses.

21. jaanuaril lahkus Eestist senine Nõukogude Liidu kaubandusesindaja Eestis hr. V. P a r u s c h i n. Enam kui neljajaaastase siinviibimise kestel võitis ta kohalikes äriühingutes üldise poolehoidu; lahkumise puhul korraldati ta auks rida bankette, ka Eesti ja Nõukogude Liidu kaubanduskoja liikmete poolt.

11. veebruaril saabus Tallinna ja asus ametikohuste täitmisele uus kaubandusesindaja hr. P. K r a s n o v.

Detsembris saabus kaubandusesindaja asetäitja kohale hr. J. S t e p a n o v.

Транзит.

Советский транзит через Эстонию пал в 1937 г. до нижней точки за все время. Оборот его составил 504 тонны против 12,7 тыс. тонн в 1936 г. Из этих 504 тонн в СССР шло 14 тонн, а из СССР — 490 тонн. Транзит состоял почти исключительно из пушнины и железного лома, вывезенного из СССР соответственно в Англию и в Польшу.

*

Общий баланс эсто-советских экономических отношений за 1937 г., в котором учтены, кроме внешней торговли, также и судовые фрахты, вырученные Эстонией за перевозку советских грузов, оказывается по предварительным данным, несмотря на крупную пассивность внешней торговли, активным для Эстонии или, по крайней мере, выравненным.

Новое эсто-советское соглашение.

Переговоры о заключении нового эсто-советского хозяйственного соглашения продолжаются сейчас в Таллине после того, как вернулась пребывавшая с целью производства соответствующей предварительной работы во второй половине января в Москве делегация, в составе председателя „Маслоэкспорта“ А. Рейнарт, руководителя промышленного бюро министерства хозяйства А. Леетберг, экспертов — председателя „Эстонский Мясоэкспорт“ А. Кябин и дир. п/т. „Эстонское Молоко“ О. Лыви. Заключение соглашения ожидается в ближайшее время.

Изменения в Торгпредстве СССР.

21 января выехал из Эстонии прежний торговый представитель СССР в Эстонии г-н В. П а р у ш и н. За более чем четырехлетнее пребывание в Эстонии он завоевал всеобщую симпатию среди местных торговых кругов; по поводу ухода в его честь был устроен ряд банкетов, также и членами Эст.-Союзнасов. торг. палаты.

11 февраля прибыл в Таллин и приступил к исполнению обязанностей новый торговый представитель г-н П. К р а с н о в.

В декабре прибыл на пост заместителя торгового представителя г-н И. С т е п а н о в.

Nõukogude Liidu majandus.

Экономика СССР.

Nõukogude Liidu majanduse 1937. a. tulemusi ja 1938. a. plaaniülesandeid.

НЕКОТОРЫЕ ИТОГИ ЭКОНОМИКИ СССР ЗА 1937 Г. И ПЛАНОВЫЕ НАМЕТКИ НА 1938 Г.

Tööstus näitas 1937. aastal edasist arengut. Oma II viieaastakava täitis ta teatavasti juba sama aasta algkuudel. Seejuures tööstus märksa suurendas oma toodangut, 1936. aastaga võrreldes, kuigi aasta-kava täies ulatuses ei teostatud. Rasketööstuse toodang tõusis 6,8 prots võrra, kerge-tööstuse toodang 12 prots. võrra ja toit-ainetetööstuse oma — 13,6 prots. võrra.

Tööstuslikele rahvakomissariaatidele allu-va tööstuse kogutoodang, milline moodustab valdava enamuse kogu tööstuse toodandust, suurenes umbes 12 prots. võrra (hinnamuud-atud on kõrvaldatud toodangute võrdlemis-vel).

1938. a. kava näeb ette tööstustoodangu (niivõrd kui ta allub tööstuslikele rahvako-missariaatidele) edasise kasvu 15,3 prots. võrra, tõustes väärtuselt 84,3 miljardi rub- lale, 1926/27. a. hindades arvatult. Ühtlasi töölise keskmine tööproduktiivsus peab tõus- ma 11—14,4 prots. piirides, kuna ta kesk- mine tööpalk suureneb 8—10 prots. võrra. Toodangu omahinna alandamine on määratud 1,9—5,4 prots. piirides. Pikemalt oli tööstus- kava toodud Bületääni eelmises numbris.

Põllumajanduses, milline on kuju- nenud peagu täielikult sotsialistlikuks, sest 93 prots. kõigist talunditest asub juba kol- hoosides, on saavutused määratu suured, üle- kohta. Põhjuseks võiks olla asjaolu, et II samme. Põllumajanduse kogutoodang tõusis ennenägematult hoogsalt — ligi 1½-kord- seks, 1935. aastaga võrreldes, ja moodustas

umbes 23 miljardi rublalise kogusumma (1926/27. a. hindades). Eriti suurelt kasvas teraviljade kogutoodang, ulatudes 112 mil- joni tonnile 1935. aastal olnud 90 miljoni tonni vastu. Kuna külvipinnad, kõigi kultuu- ride kohta kokku, jäid peagu muutmatuks 135 miljoni hektari ümber, toimus kogusaa- kide suurenemine hektarisaakide tõusu varal. II viieaastakava ei leidnud täitmist üldsum- malt; põllumajanduse kogutoodang tõusis umbes 75 prots. võrra ettenähtud 100 prot- sendilise tõusu asemel.

1938. aasta plaan näeb ette teatava kül- vipindade laienemise 1937. aastaga võrreldes — 1,7 miljoni hektari võrra, kusjuures tera- viljade külvipind väheneb 3,0 miljoni hek- tari võrra ja tehniliste kultuuride — 208 tuhande hektari võrra, kuna seevastu keedu- viljade ja eriti loomasöötade, eeskätt heina, pindalad laienevad. Hektarisaagid peavad tunduvalt tõusma. Olgu veel märgitud, et 1938. aastal kavatakse asutada 500 uut masinatraktori jaama.

Transpordi alal on teatavaks tehtud raudteede tegevuskava 1938. a. peale. Selle järgi suureneb päevakeskmine laaditavate vagunite arv 95 tuhandele ja kogu aastane kaubavedu 568 miljoni tonnile. Transpordil töötaja keskmine aastatoodang määrati 398,4 tuhande tonnkilomeetri suuruseks, mis 6,5 prots. võrra ületab 1937. a. tulemuse. Aasta- keskmine tööpalk aga tõuseb 5,6 prots. võrra 1937. a. vastu. II viieaastakava täideti juba 1936. aastal ja selles ettenähtud päevakesk- mine laaditavate vagunite arv suuresti üle- tati 1937. aastal.

Väliskaubandus.

ВНЕШНЯЯ ТОРГОВЛЯ.

Väliskaubandus 11 kuul 1937. a.

Внешняя торговля за 11 мес. 1937 г.

Viimasel kahel kuul (oktoober ja november) Nõukogude Liidu väliskaubanduse kasvutempo, olles aasta kestel järjest kiirenenud, näitas uut järsku tõusu. Kui aasta algkuudel kasvutempo 1936. a. vastu ulatus vaid 6,6 protsendile ja augustis ning septembris tõusis 15,3 protsendile, siis viimasel kahel kuul ulatus ta juba 31,7 protsendile. Säärane kõrge tõus oli tingitud peagu täies ulatuses väljaveo suurenemisest 1936. a. kahe kuu vastu tervelt $\frac{3}{4}$ võrra, kuna sisseveo kasv piirdus 2,9 protsendiga. Nimelt ulatus sissevedu neil kahel kuul 214 miljoni ja väljavedu 368 miljoni rublale, kuna eelmise aasta samadel kuudel oli sissevedu 208 miljonit ja väljavedu 234 miljonit rubla. Seega neil kuudel bilansi aktiivsus tõusis järsult eelmise aasta 26 miljonilt rublalt 154 miljoni rublale.

Tulemusena kõigi 11 kuu (jaanuar-november) läbikäigud osutusid, 1936. aasta sama ajavahemikuga võrreldes, järgmisteks:

Väliskaubandus.

Внешняя торговля.

11 kuud 1936. a. 11 kuud 1937. a.

(miljon. rbl., praegune kurss:
1 rbl. = ca 69 senti)

Sissevedu	1.217	1.227
Väljavedu	1.239	1.586
Üldläbikäik	2.456	2.813
Saldo	+22	+359

Üldläbikäigu suurenemine 11 kuul, võrreldes 1936. a. samade kuudega, 357 miljoni rubla, ehk 14,5 protsendi võrra, toimus tervelt väljaveo arvel, milline kasvas 347 miljoni rubla, ehk 28 protsendi võrra, kuna sissevedu jäi endisele tasemele, suurenedes ainult 10 miljoni rubla, ehk 0,8 protsendi võrra. Loomulikult bilansi aktiivteet seetõttu järsult suurenes — eelmise aasta 22 miljonilt rublalt 359 miljonile.

Sisseveo püsimise eelmise aasta tase- mel põhjustas valmisaaduste suur langus, mida vaevu suutis katta toor- ja poolvalmis- ainetes sisseveo suur tõus. Seoses sellega viimaste osatähtsus üldsisseveos tõusis 1936. aastal olnud 34,2 prots. pealt poole peale,

kuna valmisaaduste oma langes 55,4 prots. pealt umbes 40 prots. peale. Märkimist väär- rib järgmiste tähtsamate kaupade sisseveo langus: masinate — 108 miljoni rubla võrra, raua ja terase — 15 miljoni, laevade — 11 miljoni, elektrimasinate ja -tarbete — 10 miljoni, täppisinstrumentide — 8 miljoni, keemiakaupade — 6 miljoni ja raua- ning teraskaupade (tootmistarveteks) — 2,4 mil- joni rubla võrra. Kogu sisseveost langes 91,1 prots. tootmisvahenditele ja 8,9 prots. tarvituskapadele, kuna 1936. a. samadel kuudel olid nende erikaalud peagu samad, ulatudes vastavalt 89,6 ja 10,4 protsendile.

Väljaveo järsk tõus toimus peagu ühtlaselt kõigi põhikaubarühmade (toit- ainetes, toor- ja poolvalmisainetes ning val- missaadustes) arvel. Seetõttu väljaveo struk- tuur muutus vaid vähe, nii et toor- ja pool- valmisainetele langes endiselt umbes kaks kolmandikku ja valmisaadustele — üks viiendik üldväljaveost. Eriti suurenes järg- miste tähtsamate kaupade väljavedu: metsa- materjalid — 78 miljoni rubla võrra, puu- villa — 49 miljoni, mangaanärtsi — 26 mil- joni, puuvillariide — 12 miljoni, autode — 10 miljoni, masinate ja vabrikusiseseadete — 9 miljoni, väetiste — 6 miljoni, teras- ja rauakaupade (tootmistarveteks) — 5 miljoni, elektrimasinate ja -tarbete — 1,4 miljoni rubla võrra. Kogu väljaveost oli 68,9 prots. tööstussaadusi ja 31,1 protsenti põllumaja- dussaadusi, kuna 1936. a. 11 kuul tööstus- saadused moodustasid märksa kõrgema osa väljaveost — 80,2 prots. ja põllumajandus- saadused suuresti madalama osa — 19,8 prots.

Kaubanduskokkulepped.

Торговые соглашения.

Belgia — Luksemburgi ja Nõukogude Liidu vahel 5. septembril 1935. a. sõlmitud kaubanduskonventsioon, milline põhjeb mõ- lemapoolel enamsoodustamisel, pikendati sen-istel tingimustel kuni 21. augustini 1939. a.

1936. aastal Prantsusega sõlmitud ajutise kaubanduskokkuleppe maksvus 31. detsembril 1937. a. pikendati 1938. aasta peale. Kokkuleppe tingimused jäid muutma- ta, sisaldades muuseas sisseveokontigente ja tollisoodustusi Nõukogude kaupade sisseveole Prantsusse.

Nõukogude Liidu maksubilanss 1936. a. kohta.

ПЛАТЕЖНЫЙ БАЛАНС СССР ЗА 1936 Г.

Nõukogude Liidu maksubilanss 1936. a. kohta, nagu ta Rahvasteliidule esitati praegu koostamisel olevas maksubilansside aastaraa-

matus avaldamiseks, osutub järgmiseks (1000 rublades, praegune kurss on: 1 rubla = 69 senti):

Sissetulekud	Jooksvad artiklid.	Väljaminekud	
Laekumised väljaveokaupade müügist (fob-hinnad)	1.497.542	Sularahas maksused sisseveokaupade eest ühes kõrvalkuludega (cif-hinnad)	1.328.181
Laekumised laevade prahtimisest (saldo)	71.636	Kulutused tehnilise abi ja montaaši peale	23.439
Laekumised sadamamaksudest ja laevade teenimisest (saldo)	1.834	Riigikulude ülekaal riigitulude üle välismaal	55.081
Muud transport- ja teised tulud teenetebilansi järgi (saldo)	15.893	Protsendid laenude ja krediitide pealt (saldo)	43.990
Laekunud kindlustusmaksud (saldo)	1.695	Muud väljaminekud	61.645
Laekunud mitteärilistest ülekannetest (saldo)	7.090		1.512.336
Laekumised turistide liiklemisest (saldo)	35.133	Sissetulekute ülekaal jooksvate artiklite väljaminekute üle	150.862
Muud laekumised	32.375		
Üldse jooksvate artiklite alal	1.663.198		

Krediitide ja varade liikumine välismaal.

Sissetulekud	Väljaminekud	
Varade tagasivool Nõukogude Liitu (saldo)	71.275	
Laekumised finantskrediitidest	241.574	
Üldse krediitide ja varade liikumise alal välismaal	312.850	
Väljaminekute ülekaal sissetulekute üle krediitide ja varade liikumise alal välismaal	118.838	
	Riigi- ja kontsessioonlaenude kustutamine (saldo)	45.982
	Ärikrediitide kustutamine kaupade sisseveo alal	354.100
	Võlgnevuse vähenemine lühiajaliste väljaveo- ja pangakrediitide alal	31.606
		431.688
	Nõukogude pankade valuutareservide suurenemine välismaa-aruvede kaudu	32.024

Nagu sellest nähtub, omab suurima osatähtsuse Nõukogude Liidu maksubilansis väliskaubandus. Jooksvate artiklite sissetulekute moodustavad Nõukogude väljaveo eest saadud summad tervelt 90 prots., kuna väljaminekute kogusummas Nõukogude sisseveo eest (ka sisseveo alal antud finantskrediitide tasumiseks) maksetud summad ulatuvad 88 protsendile.

Eelmistel aastatel toimunud Nõukogude Liidu võlgnevuse kustutamise tagajärjel vähenes see väljaminekute liik 1936. aastal tunduvalt. See nähtub „krediitide ja varade liikumise“ tabelist, kus tasutud äriliste krediitide summa võrdub 354 miljoni rublale, kuna 1935. aastal see summa oli palju suurem — 694 miljonit rubla.

Veelgi suurem on langus Nõukogude Liidu lühiajaliste väljaveo- ja pangakrediitide alal. Kui 1935. aastal nende tasumiseks kulutati 1 miljard rubla, siis nüüd kulus selleks ligi kolm korda väiksem summa — 386 miljonit rubla. See tähendab, et Nõukogude Liit on oma võlgnevuse välismaa-äriledele peagu täiesti likvideerinud, nii et 1937. aasta peale ülekantud võlasumma (import-vekslite alu-

sel) peaks olema tähtsusetu. Seda saavutust tuleb eriti hinnata, kui arvesse võtta, et veel mõni aasta tagasi, 1932. a. alguseks, see võlasumma võrdus 1,2 miljardi ameerika dollarile.

Nõukogude Liidu maksubilanss lõppes 1936. aastal 32 miljoni rublalise aktiivse saldoga. Olgu märgitud, et pärast seda, kui Nõukogude Liit eelmistel aastatel täiesti likvideeris koormava kaubakrediidi välisfirmade juures, läheb ta nüüd üle ostude tegemisele sularaha vastu ja pikaajaliste finantskrediitide kasutamisele.

Tähtsusetult järgmiseks jooksvaks artiklikliks sissetulekute osas on laekumised laevade prahtimisest. Nende laekumiste aktiivne saldo võrdub 72 miljoni rublale 48 miljoni rubla vastu 1935. aastal. Tõus seletub Nõukogude kaubalaevastiku kiire arenguga, mille tagajärjel sisseveokaubad juba peagu tervelt veetakse oma laevadega; ainult väljaveokaupade veos on välismaaliste laevade osatähtsus veel kõrge, kuid ka siin näitab ta järjekindlat kahanemist. 1935. aastal veeti juba kolmandik väljaveost Nõukogude laevadega ja 1936. aastal veelgi rohkem. Peale selle

on vahepeal laienenud ka Nõukogude laevade tegevus võõraste kaupade vedude alal välismaa-sadamate vahel — Samal põhjusel on vähenenud ka tulud sadamamaksudest ja välismaalaevade teenimisest 1935. a. 11 miljonilt rublalt 1,8 miljonile.

Aratab tähelepanu veel „muude laekumiste“ all märgitud summa vähenemine 1935. a. 165 miljonilt rublalt 32 miljonile. See seletub arvestusviisi muutumisega, sest Rahvasteliidu meetodi kohaselt paigutati nüüd osa summasid, mis 1935. a. arvestati „muude laekumiste“ all, krediitide ja varade liikumise tabelisse ümber.

Nõukogude Liidu majandus ja maailmajandus.

ЭКОНОМИКА СССР И МИРОВАЯ ЭКОНОМИКА.

Uuem Rahvasteliidu statistiline aastaraamat avaldab muuseas ka Nõukogude Liidu majanduse kohta andmeid, milledest toome siin osa tähtsamaid ära.

Kõigepealt põllumajanduse kohta on märgitud, et nisutoodangu suuruselt Nõukogude Liit asus 1925.—1929. aastatel teisel kohal, millelt 1935.—1936. aastatel tõusis esimesele kohale maailmas. Rukki-, odra- ja kartulisaaagi suhtes asub Nõukogude Liit samuti esimesel kohal maailmas. Seejuures ülemaailmeline kartulitoodang suurenes 1935.—36. a., võrreldes 1925.—1929. a. keskmisega, 8 prots. võrra, kuna Nõukogude Liidu kartulitoodang kasvas sama ajaga $\frac{2}{3}$ (65 prots.) võrra. Kaerasaak suurenes Nõukogude Liidus, samade ajavahemike võrreldes, 27 prots. võrra, kuna ülemaailmeline kaerasaak vaid 1 % võrra. Nõukogude suhkrutõstus tõstis oma toodangu enam kui kahekordseks, kuna maailmatoodang kasvas 19 prots. võrra, ja sellaselt Nõukogude Liit asub 1936.—1937. a. peale esikohal maailmas, kuigi alles vast 1927.—1928. a. oli neljandal kohal.

Tööstuses on Nõukogude Liidu edusammud eriti silmatorkavad, nagu järeldub aastaraamatust võetud järgmisest tabelist:

Maailma tööstustoodangu arenemiskäik.

Ход развития мировой пром. продукции.

	Kogu maailm ühes Nõuk. Liiduga ilma Nõuk. Liiduta (1929. a. = 100)	Kogu maailm ilma Nõuk. Liiduta (1929. a. = 100)
1925	81,9	84,1
1926	83,5	85,0
1927	89,5	90,8
1928	93,8	94,6
1929	100,0	100,0
1930	88,4	86,3
1931	79,1	74,8
1932	69,0	63,0

Lõpuks tuleb märkida, et Nõukogude Liidu maksubilansi koostamisel võimaldub kasutada kassaprintsiipi, s. o. kõigi välisvaluutas tehtud tegelike sissetulekute ja väljaminekute arvestamist, ja seda nimelt tänu asjaolule, et kõik väliskaubanduslikud tehingud ja arvestused välisvaluutas on koondatud Nõukogude Liidu riigipanka ja väliskaubanduse rahvakomissariaati. Seetõttu Nõukogude Liidu maksubilanss täpselt peegeldab maksimiste vahetõrki välismaadega, mida ei saa öelda teiste riikide kohta, kus arvestused suurelt osalt on umbkaused.

1935. a. maksubilanss on avaldatud meie Bülletäänis nr. 2/3 — 1936.

	Kogu maailm ühes Nõuk. Liiduga ilma Nõuk. Liiduta (1929. a. = 100)	Kogu maailm ilma Nõuk. Liiduta (1929. a. = 100)
1933	77,7	71,3
1934	85,0	77,0
1935	95,4	85,2
1936	110,5	95,4

Tabel näitab, et alates 1930. aastast on Nõukogude Liidu tööstuse osatähtsus ülemaailmalises tööstustoodangus niivõrd tõusnud, et avaldab mõju kogu maailma tööstustoodangu arenemiskäigule. Ja nii osutub maailmatoodang ühes Nõukogude Liiduga 1936. aastal 10,5 prots. võrra kõrgemaks kriisieelsest 1929. aastast, kuna ilma Nõukogude Liidu toodangu arvestamiseta — 4,6 prots. võrra madalamaks kriisieelsest. See asjaolu osutab ühtlasi mõlema viieaastakava määratusuurele tähtsusele Nõukogude rahvamajanduse arengus, sest algas ju I viieaastaku teostamine 1929. a., mil mujal maailmas puhkes kriis.

Üksikute tähtsamate tööstussaaduste toodangu kasv Nõukogude Liidus on samuti rabav:

Toodangu tõus 1936. a. protsentides 1927. a. vastu.

Рост продукции к 1936 г. в процентах против 1927 г.

	Nõuk. Liit (1927. a. = 100)	Kogu maailm (1927. a. = 100)
Teras	436	122
Malm	474	106
Kivistüsi	373	97
Nafta	250	141
Elektrijõud	778	151*)
Autod	13.700	139
Tsement	361	109
Paber ja papp	238*)	118*)
Kunstiid	5.600	340

*) 1935. aasta andmed.

Nõukogude Liidu osatähtsus ülemaailmalises tööstustoodangus on 1928. a. 4,6 prots. pealt tõusnud 18,6 prots. peale 1936. aastal. Nõukogude Liit on oma tööstustoodangu suuruselt astunud sõjaeelset 5-alt kohalt 2-le kohale maailmas, P.-A. Ühendriikide taha, asudes seega esimesel kohal Euroopas.

Transporti alal asetleidnud võrdlevast arengust annavad ettekujutuse järgnevad kaks tabelit. Esimene tabel näitab Nõukogude Liidu raudteetranspordi hiigetõusu ajal, kus mujal valitses seisak või langus.

Raudteede kaubavedu.

Грузооборот железных дорог.

	1928. a.	1935. a.
	(miljon. tonn-kilom.)	
Aafrika	11.350	11.910
Aasia (Nõuk. Liiduta)	58.000	58.000
Austraalia	5.890	6.600
Ameerika	703.360	546.000 ^{*)}
Euroopa (Nõuk. Liiduta)	208.900	168.050
Nõukogude Liit	93.389	323.560 ^{*)}

Teine tabel näitab õhusõidu hiigelarengut Nõukogude Liidus:

Каба- ja reisijate vedu õhus.
Воздушные перевозки грузов и пассажиров.

	1931. a.	1935. a.
	(tuh. tonn-kilom.)	
Aafrika	160	518
Aasia (Nõuk. Liiduta)	693	1.332
Austraalia	573	1.020
Ameerika	16.203	50.472
Euroopa (Nõuk. Liiduta)	11.238	32.133
Nõukogude Liit	1.294	9.324

Ülaltoodud andmetest järgnevad täie selgusega Nõukogude Liidu rahvamajanduse edukas areng ja ta järjest tõusev tähtsus maailmamajanduses, hoolimata viimase kriisist väljarabelemisest.

Muu kroonika.

ПРОЧАЯ ХРОНИКА.

Alalise majandusnõukogu asutamine.

Основание постоянного экономического совета.

Nõukogude Liidu rahvakomissaride nõukogu otsusega 23. novembrist asutati alaline majandusnõukogu. Nõukogu esimeheks on Nõukogude Liidu rahvakomissaride nõukogu esimees ja liikmeteks selle asetäitjad ning üleliidulise ametiühingute kesknõukogu esin-daja.

Nõukogu tähtsamateks ülesanneteks on muu seas; läbi vaadata rahvamajanduse aasta- ja veerandaasta-kavad ja esitada need heakskiitmiseks Nõukogude Liidu rahvakomissaride nõukogule; läbi vaadata aruanded majanduskavade täitmise kohta; kinnitada tarvituskaupadega varustamise plaane; võtta tarvitusele abinõusid üksikute majandusharude seisukorra parandamiseks; käsitada hindadesse, töösse ja palkadesse puutuvaid küsimusi; otsustada majandusorganisatsioonide asutamise või likvideerimise küsimusi.

Majandusnõukogu poolt tehtavad otsused on kohustuslikud kõigile Nõukogude Liidu rahvakomissariaatidele, liiduvabariikide rahvakomissaride nõukogudele ja kohalistele Nõukogude organitele. Otsuste vastu võib Nõukogude Liidu rahvakomissaride nõukogu ees protesti avaldada.

Ühistegeliste korteriühingute likvideerimine.

Ликвидация жилищной кооперации.

Niihästi Nõukogude ajal ehitatud kui ka kapitalistlikelt majaperemeestelt konfiskeeri-

tud elumajad linnades ja tööstuspunktid on põhiseaduse järgi teatavasti riigi omanduseks, s. o. kogu rahva varaks. Majade valitsemine (umbes veerandi ulatuses kogu korteripindalast linnades) usaldati majaelanike kollektiividele — ühistegelikele korteri-üüriühingutele, millised olid koondunud vastavatesse liitudesse. Ent need ühingute valdamisel olevad majad osutusid suures enamuses täiesti mitterahuldavas seisukorras — remondi eest ei hoolitseta, üldine kord jätab palju soovida, sageli majad seetõttu hävisid. Samas seisukorras olid ka ühistegeliste korterite ehitusühingute majad, mis pealegi on peamiselt riigirahaga ehitatud.

Käesoleva aasta oktoobris antud Nõukogude Liidu valitsuse määrusega kaotatakse sellane ebanormaalne olukord. Ühistegelised korterite üüri- kui ka ehitusühingud likvideeritakse; viimastest säilivad vaid ühingud, kes ehitavad maju täiesti oma kulul. Majad lähevad kohalike nõukogude ja riiklike ettevõtete ning asutuste vahetule valitsemisele. Kohalikud nõukogud on nüüdsest peale kohustatud kandma vastutust mitte ainult neile kuuluvate elumajade, vaid üldse kõigi elumajade, ükskõik kelle valduses nad ka pole, tehnilise ja sanitaarseisukorra eest. Iga üksiku maja või majaderühma otsene valitsemine on kohaliku linnanõukogu poolt määratava majavalitseja ülesandeks.

Märgime siinkohal, et Nõukogude Liidus korterikulud moodustavad töölisperekonna väljaminekutest 4,3 protsenti, kuna mujal maailmas teatavasti tavaliselt 20—30 protsenti.

^{*)} 1936. aasta andmed.

Экономика Эстонии. Eesti majandus.

Внешняя торговля. VÄLISKAUBANDUS.

Итоги 1937 года.
1937. a. tulemused.

Развитие внешней торговли Эстонии шло в 1937 году ускоренным, по сравнению с предыдущим годом, темпом:

Внешняя торговля.
Väliskaubandus.

	1936 г.	1937 г.	
	(тыс. крон, нынешний курс: 1 кр. = ок. 1,45 руб.)		
	1929 г.	1936 г.	1937 г.
Импорт	122.967	86.846	111.062
Экспорт	117.471	83.191	106.012
Общий оборот	240.438	170.037	217.074
Сальдо	-5.496	-3.655	-5.050

Общий оборот внешней торговли показал, по сравнению с 1936 годом, рост в 47,0 млн. крон, или 27,7%, между тем как в 1936 году рост против 1935 года равнялся только 14,2%. Расширение оборотов произошло почти в одинаковой мере как по импорту, так и экспорту. Импорт увеличился на 24,2 млн. крон, или 27,9%, а экспорт — на 22,8 млн. крон, или 27,4%. Вследствие все же несколько большего роста импорта пассивность баланса увеличилась с 3,7 млн. кр. в 1936 г. до 5,1 млн. крон.

Однако, приведенные цифры роста, будучи искажены изменениями в ценах, не дают представления о движении объема внешней торговли. Путем устранения изменений в ценах получаем следующую картину динамики оборотов внешней торговли:

Динамика объема внешней
торговли.

Väliskaubanduse liikumine.

	1929 г.	1936 г.	1937 г.
	(1929 г. = 100)		
Импорт	100	85	100
Экспорт	100	107	120

В силу значительного повышения цен за отчетный 1937 год темпы роста оборотов оказываются преувеличенными. Элиминируя влияние роста цен на стоимость оборотов,

оказывается, что в объемном отношении импорт вырос против 1936 г. только на 13,6 проц., а экспорт — на 12,1 проц. Отчетный год является в области внешней торговли знаменательным тем, что по импорту впервые опять достигнут докризисный уровень объема. По экспорту же докризисный объем, как известно, был достигнут уже в 1935 г., и сейчас превышение над докризисным объемом составляет уже 20 проц. Таким образом, внешняя торговля полностью преодолела свое кризисное отставание.

Состав импорта характеризуется следующей таблицей:

Импорт. — *Sissevedu.*

	1936 г.		1937 г.	
	тыс. кр.	% %	тыс. кр.	% %
Животные	399	0,5	92	0,1
Пищевые продукты	9.535	11,3	14.698	13,2
Сырые и полуобработанные материалы	24.152	27,8	30.943	27,9
Изделия	52.262	60,2	65.092	58,6
Драгоцен. металлы и камни	198	0,2	237	0,2
Всего	86.846	100%	111.062	100%

Крупный рост импорта обусловлен всеми основными товарными группами, кроме животных. Особенно сильно выросли, однако, изделия — на 12,8 млн. кр., или 24,5 проц. (в основном за счет металлов, машин, транспортных средств и вообще металлических изделий). Ввоз сырых и полуобработанных материалов увеличился на 6,8 млн. кр., или 28,1 проц. (главным образом по линии нефтепродуктов и текстильного сырья). Ввоз пищевых продуктов вырос на 4,9 млн. кр., т. е. на половину (49,5%), почти полностью за счет зерновых, импорт которых более чем удвоился. В результате структура импорта, однако, мало изменилась. Удельный вес руководящей товарной группы — изделий и пищевых продуктов повысился соответственно с 27,8 проц. до 27,9 проц. и с 11,3 проц. до 13,2 проц.

По признаку назначения структура ввоза подверглась следующим изменениям (структура за докризисный 1929 г. приведена выше, в обзоре «20 лет Эстонской Республики»): Структура импорта по признаку назначения.

Sisseveo struktuur tarvitusotstarbe järgi.

	1936 г.		1937 г.	
	млн. кр.	%	млн. кр.	%
Средства производства	63,9	73,7	83,2	74,9
в т.ч.: сырые и полу-				
обр. материалы . . .	42,3	48,8	53,6	48,2
оборудование . . .	21,6	24,9	29,6	26,7
Предметы потребления	22,9	26,3	27,9	25,1
Весь импорт . . .	86,8	100%	111,1	100%

Рост импорта обусловлен, главным образом, расширением ввоза средств производства на 19,3 млн. крон при одновременном увеличении ввоза потребительских товаров на 5 млн. крон. В связи с тем удельный вес средств производства, повышавшийся за ряд последних лет, показал в 1937 г. дальнейший рост с 73,7 проц. в 1936 г. до 74,9 проц., занимая, таким образом, три четверти всего импорта, тогда как доля предметов потребления соответственно пала с 26,3 проц. до 25,1 проц. Доля оборудования в импорте средств производства также показала дальнейшее усиление.

Следующая таблица, охватывающая больше половины всего импорта, показывает изменения, происшедшие в ввозе важнейших импортных товаров:

Важнейшие импортные товары.

Tähtsamad sisseveokaubad.

	1936 г.		1937 г.	
	тонн.	1000 кр.	тонн.	1000 кр.
Пищевые продукты:				
Зерновые	28.040	2.712	41.596	6.136
Сельди	4.392	828	4.808	1.014
Соль	27.972	473	20.527	365
Сахар	25.876	3.353	25.786	3.471
Сырье и полуобработанные материалы:				
Сырые кожи	1.452	1.656	1.506	2.253
Табак	694	1.072	715	1.195
Джут	2.111	635	2.553	816
Хлопок	5.678	7.191	6.497	8.824
Шерсть	402	1.264	262	1.143
Кам. уголь, кокс	65.479	1.126	84.318	1.600
Керосин	17.640	1.111	18.825	1.564
Бензин	7.872	762	7.016	812
Удобрения	36.472	1.937	50.782	2.731
Сера неочищ.	9.420	792	12.778	1.023
Изделия:				
Хл.-бум. ткани	110	1.032	120	1.102
Шерст. пряжа	380	2.905	318	2.726
Пряжа и нитки из иск. шелка	288	1.432	272	1.334
Железо и сталь	40.648	6.126	41.000	8.770
Сельскохозяй. машины и орудия	2.936	2.647	4.040	3.783
Сил. и раб. машины	2.520	5.208	3.698	6.970
Трансп. средства	2.052	4.522	2.264	6.143
Каучук, кауч. изд.	594	1.896	677	2.294

Крупный рост стоимости наблюдается по ввозу сельдей, джута, сырых кож, хлопка, железа и стали, металлических изделий, каменного угля, керосина, удобрений, серы и каучука. Сокращение оборотов же по отдельным важнейшим товарам (шерсть, шерстяная пряжа, пряжа и нитки из искусственного шелка) было небольшим, не считая соли.

По важнейшим странам, а также по всем балтийским странам импорт распределялся следующим образом:

Импорт по странам.

Sissevedu maade järgi.

	1936 г.		1937 г.	
	тыс. кр.	%	тыс. кр.	%
Германия	25.849	29,8	28.977	26,1
Англия	15.528	17,9	18.499	16,7
США	7.996	9,2	9.083	8,2
Швеция	4.623	5,3	7.346	6,6
СССР	5.065	5,8	6.262	5,6
Финляндия	3.113	3,6	5.444	4,9
Голландия	2.218	2,6	3.223	2,9
Бельгия - Люксемб.	1.600	1,8	2.966	2,7
Франция	1.698	2,0	2.389	2,2
Дания	2.078	2,4	2.344	2,1
Польша - Данциг	1.763	2,0	2.269	2,0
Латвия	2.288	2,6	1.563	1,4
Литва	441	0,5	376	0,3
Прочие страны	12.586	14,5	20.321	18,3

Удельные веса обеих доминирующих в эстонском импорте стран — Германии и Англии, несмотря на значительный абсолютный прирост импорта из них, пал: Германии с 29,8 проц. в 1936 г. до 26,1 проц. и Англии с 26,1 проц. до 16,7 проц. На обе страны приходится, следовательно, меньше половины (42,8 проц.) всего импорта. Пал удельный вес еще США, СССР (вследствие чего он отступил с 4-го на 5-ое место), Дании и особенно сильно Латвии и Литвы. Рост удельного веса состоялся по Швеции, Голландии, Франции и особенно по Финляндии и Бельгии. Доля Польши осталась прежней. По абсолютной стоимости, однако, увеличился импорт из всех важнейших стран, кроме Латвии и Литвы.

Состав экспорта характеризуется, в сравнении с предыдущим 1936 годом, следующей таблицей:

Экспорт. — *Väljavedu.*

	1936 г.		1937 г.	
	тыс. кр.	%	тыс. кр.	%
Животные	4.929	5,9	4.011	3,8
Пищев. продукты	30.380	36,5	36.396	34,3
Сырье и полуобработанные материалы	29.021	34,9	42.700	40,3
Изделия	18.859	22,7	22.902	21,6
Драгоцен. металлы и камни	2	—	3	—
Всего	83.191	100%	106.012	100%

Сильное расширение экспорта произошло преимущественно за счет сырых и полуобработанных материалов, вывоз которых вырос на 13,7 млн. кр., т.е. почти на половину (47,1 проц.), главным образом благодаря удвоению вывоза лесоматериалов и утроению сланцевых продуктов, особенно сланцевого масла. Экспорт пищевых продуктов вырос на 6,0 млн. крон, или 19,8 проц. (почти всецело за счет продуктов скотоводства при резком сокращении вывоза зерна). Рост экспорта изделий же составил 4,0 млн. крон, или 21,4 проц. (в первую очередь, вследствие усиления вывоза текстиля, затем деревянных изделий и бумаги). Значительно (на 18,6 проц.) сократился, однако, вывоз животных. — В силу всех этих изменений в структуре экспорта произошли небольшие сдвиги. Удельный вес сырых и полуобработанных материалов значительно повысился — с 34,9 проц. в 1936 г. до 40,3 проц., и они заняли первое место, вытеснив оттуда пищевые продукты, доля которых пала с 36,5 проц. до 34,3 проц. Точно также пал удельный вес изделий — с 22,7 проц. до 21,6.

По отраслям производства сдвиги в структуре экспорта оказались следующими:

Структура экспорта по отраслям производства.

Väljaveo struktuur tootmisalade järgi.

	1936 г.		1937 г.	
	млн. кр.	%	млн. кр.	%
Сельскохозяй. продукты	43,4	52,2	48,8	46,1
Промышл. продукты	30,4	36,5	40,0	37,7
Лесные материалы	7,8	9,4	15,4	14,5
Разн. пищев. продукты	1,6	1,9	1,8	1,7

Весь экспорт . . . 83,2 100% 106,0 100%

Из таблицы вытекает, что в наибольшей мере расширению экспорта содействовал рост промышленного вывоза, увеличившегося на треть, а затем рост вывоза лесных материалов в два раза, тогда как основная экспортная статья — сельскохозяйственные товары — увеличилась только на 12 проц. Вследствие этого удельный вес сельскохозяйственного экспорта понизился с 52,2 проц. в 1936 г. до 46,1 проц., а доля промышленного экспорта повысилась с 36,5 проц. до 37,7 проц. и лесных материалов — с 9,4 проц. до 14,5.

Следующая таблица охватывающая приблизительно 90 проц. стоимости всего экспорта, показывает изменения в вывозе важнейших товаров:

Важнейшие экспортные товары.

Tähtsamad väljaveokaubad.

	1936 г.		1937 г.	
	тонн. 1000 кр.	тонн. 1000 кр.	тонн. 1000 кр.	тонн. 1000 кр.
Животные:				
Свиньи (тыс. голов)	(48,5)	4.247	(34,0)	3.382
Пищевые продукты:				
Зерно	17.610	2.530	3.237	818
Картофель	43.742	2.473	40.384	2.621
Масло	10.955	16.562	13.180	22.543

	1936 г.		1937 г.	
	тонн. 1000 кр.	тонн. 1000 кр.	тонн. 1000 кр.	тонн. 1000 кр.
Яйца (млн. шт.)	(43,7)	2.473	(40,4)	2.621
Мясо и мясной товар	4.579	4.982	3.507	4.270
Сырые и полуобработанные материалы:				
Сырые кожи	596	1.259	959	2.323
Лесные материалы	190.618	7.804	218.766	15.375
Целлюлоза	60.706	6.768	60.874	7.899
Лен и пакля	7.932	7.905	6.191	6.842
Сланц. масло и бензин	14.612	1.533	59.175	5.347
Искусств. пор.	646	1.450	751	1.693
Изделия:				
Фанера и сп. денья для стул.	18.974	4.249	20.025	4.906
Газ. и печ. бумага	6.782	1.265	6.997	1.711
Хл.-бум. пряжа и нитки	1.190	3.106	1.917	4.965
Хл.-бум. ткани	1.030	3.559	948	2.949
Льняные ткани грубые	471	957	456	945
Джутовые ткани и мешки	1.279	726	1.610	883
Листов. стекло	5.133	858	1.733	283

Крупный стоимостный рост показал экспорт масла, сырых кож, лесных материалов, сланцевого масла и бензина, газетной и печатной бумаги, хлопчатобумажной пряжи и нитки, а сильное сокращение — экспорт свиней, зерна и листового стекла; небольшое падение произошло еще по мясу, льну хлопчатобумажным тканям и льняным тканям.

В распределении по важнейшим странам и всем балтийским экспорт был следующим:

Экспорт по странам.

Väljavedu maade järgi.

	1936 г.		1937 г.	
	тыс. кр.	%	тыс. кр.	%
Англия	30.448	36,6	35.936	33,9
Германия	18.695	22,5	32.356	30,5
Финляндия	5.619	6,8	6.157	5,8
СССР	2.759	3,3	4.361	4,1
Швеция	4.725	5,7	4.149	3,9
Франция	3.939	4,7	3.356	3,2
США	3.081	3,7	2.981	2,8
Голландия	1.807	2,2	2.374	2,2
Польша - Данциг	1.125	1,4	1.376	1,3
Латвия	1.022	1,2	1.114	1,1
Литва	505	0,6	542	0,5
Прочие страны	9.466	11,3	11.280	10,7

Удельный вес руководящей экспортной страны — Англии пал с 36,6 проц. в 1936 г. до 33,9 проц., а доля Германии, стоящей на втором месте, сильно повысилась и достигла 30,5 проц., угрожая обогнать Англию. На обе страны вместе приходится 2/3 общего экспорта. Повысилась еще только доля СССР (выдвинувшегося в связи с тем с 7-го на 4-ое место), а удельные веса всех других важнейших стран показали снижение, особенно Швеции, Франции и США: доли Гол-

ландии не изменилась. По абсолютным размерам экспорт увеличился во все страны, кроме Швеции, Франции и США, особенно же в Германию, куда почти удвоился, так что больше половины общего прироста экспорта пришлось на долю Германии.

В результате балансы с важнейшими странами и всеми балтийскими оказались следующими:

Баланс внешней торговли по странам.

Väliskaubanduse bilanss maude järgi.

	1936 г.	1937 г.
	(тыс. кроп)	
Германия	- 7.154	+ 3.379
Англия	+14.920	+17.437
США	- 4.929	- 6.102
Финляндия	+ 2.506	+ 713
Швеция	+ 102	- 3.197
СССР	- 2.306	- 1.901
Франция	+ 2.241	+ 997
Голландия	- 411	- 849
Бельгия - Люксембург	- 315	- 1.469
Дания	- 500	- 1.092
Польша-Данциг	- 638	- 893
Латвия	- 1.265	- 449
Литва	+ 64	+ 166
Прочие страны	- 5.970	- 11.790

Усиление пассивности общего баланса обусловлено, главным образом, ухудшением баланса по второстепенным странам, объединенным в группу прочих стран. Ухудшились балансы еще с США, Финляндией, Францией, Голландией, Бельгией, Данией, Польшей и особенно со Швецией. Улучшился же баланс с Германией (с которой стал из пассивного активным), Англией, СССР, Латвией и Литвой. Со всеми странами, исключая Германию, Англию, Финляндию, Францию и Литву, баланс был пассивным. Резкая активность торговли наблюдается с Англией, экспорт куда превышает в два раза импорт оттуда, а резкая пассивность — с США (импорт из которых превышает экспорт в 3 раза), со Швецией, Данией и Польшей, по которым превышение импорта над экспортом составляет почти 2 раза.

Однако, с учетом других статей, как напр. судовые фрахты, балансы получаются иные: так, с СССР баланс за 1937 г. превращается из пассивного в активный.

*

Транзитные перевозки через Эстонию показали крайне сильное сокращение с 13,5 тыс. тонн в 1936 г. до 2 тыс. в 1937 г., именно вследствие падения советского транзита, составившего теперь только четверть общего транзитного оборота. Главными транзитными товарами были лесные материалы, пушнина и железный лом.

Сельское хозяйство.

PÕLLUMAJANDUS.

Итоги 1937 года.

1937. a. tulemused.

Окончательные данные о посевных площадях и валовом сборе культур за 1937 г. представляются следующими:

Посевные площади.

Külvipinnad.

	Среднее за		
	1925—29 гг.	1936 г.	1937 г.
	(тыс. га)		
Зерновые	502	530	540
в т. ч.: рожь	143	137	149
пшеница озимая	12	18	24
пшеница яровая	15	48	44
ячмень	115	101	89
овес	145	138	145
мешанка	66	83	81
Картофель	67	74	76
Кормовые корнеплоды	6,5	8,8	9,7
Лен	36	28	31
Полевые травы	186	235	214
в т. ч.: под сем. и сеном	149	195	186
Прочие культуры	2,2	1,8	3
Всего	799	877	874
Кроме того, луговые травы	878	904	885

Валовой сбор.

Kogusaagid.

	Среднее за		
	1925—29 гг.	1936 г.	1937 г.
	(тыс. тонн)		
Зерновые	480	505	606
в т. ч.: рожь	151	154	212
пшеница озимая	13	23	38
пшеница яровая	14	44	38
ячмень	111	87	81
овес	121	114	139
мешанка	65	79	90
Картофель	714	1.031	966
Корм. корнеплоды	126	189	246
Лен: семя	10,1	11,2	10,1
волокно	10,0	8,7	10,3
Полевые травы (сено)	430	528	525
Луговые травы	854	889	882

Посевные площади, вместе взятые, почти не изменились, по сравнению с предыдущим 1936 г. Из более крупных изменений в площадях отдельных культур следует отметить, что площадь под зерновыми немного расширилась, а под полевыми травами сократилась. Зато, благодаря лучшим против предыдущего года погодным условиям, урожай-

ность в общем показала значительный рост, бывший, однако, по яровым культурам несколько меньшим.

В итоге валовой сбор показал крупный прирост против неурожайного 1936 г. Продукция зерновых увеличилась с 505 тыс. тонн в 1936 г. до 606 тыс., т. е. на 20 проц. По отдельным зерновым культурам валовой сбор вырос следующим образом: по яри на 38 проц., озимой и яровой пшенице вместе на 13 проц., овсу на 22 проц. и мешанке на 14 проц., тогда как по ячменю пал на 7 проц. В общем продукция продовольственных хлебов увеличилась с 226 тыс. тонн до 295 тыс., т. е. на 31 проц., а продукция кормовых хлебов в значительно меньшей мере — с 279 тыс. тонн до 310 тыс., т. е. на 11%.

По остальным культурам изменения валового сбора оказались следующими. Рост продукции показали кормовые корнеплоды (на 30 проц.) и лен-волокно (на 15 проц.), а продукция других культур почти не изменилась или же показала небольшое сокращение против 1936 г.: сбор картофеля пал на 4 проц., льна-семени — на 10 проц., полевых трав — на 0,6 проц. и луговых — на 0,8 проц. Докризисные размеры продукции (средние за 1925—1929 гг.) сильно превышены по всем культурам, за исключением ячменя, причем только по льну и луговым травам прирост был небольшим.

В общем урожай 1937 г. можно считать удотворительным, что окажет благотворное влияние на сельское хозяйство, тем более, что положение с животным кормом, с которым в предыдущем году имелись затруднения, улучшилось в силу лучшего урожая кормовых культур, вместе взятых.

В другой отрасли сельского хозяйства — в животноводстве — итоги отчетного 1937 г. представляются следующими, судя по данным о движении поголовья скота:

Численность скота.
(на 15 июня).
Karja arv.

	1928 г.	1936 г.	1937 г.
	(тыс. голов)		
Лошади	228	216	209
Крупный рогатый скот	651	731	639
в т. ч.: коровы	404	399	446
Овцы	659	584	651

1928 г. 1936 г. 1937 г.
(тыс. голов)

Свины	327	245	379
Домашняя птица,			
старше 6 мес.	866	1.249	1.606
в т. ч.: куры	726	1.084	1.350
Пчелиные ульи	49	74	101

Как видно из этой таблицы, несмотря на напряженное положение с животным кормом, поголовье большинства видов скота увеличилось. Численность коров выросла на 12 проц., овец — на 11 проц. домашней птицы — на 29 проц., пчелиных ульев — на 36 проц. и свиней — даже на 55 проц. Сократилось же поголовье лошадей на 3 проц. и крупного рогатого скота в целом (за счет молодняка) — на 13 проц.

По сравнению с докризисным 1928 годом, поголовье оказывается выше по коровам, свиньям и особенно сильно по домашней птице и пчелиным ульям, а ниже — по лошадям, крупному рогатому скоту в целом; по овцам же сохранился прежний уровень.

Исходя из приведенных данных о динамике валового сбора и поголовья, объем всей продукции сельского хозяйства оценивается возросшим против 1936 г. на 5—6 процентов, и таким образом впервые за последние три года продукция опять показала рост и достигла наивысшего уровня за весь предыдущий период. Что касается динамики цен, играющих в силу «ножниц» цен особенно важную роль для сельского хозяйства, то она развивалась и в 1937 г. благоприятным для сельского хозяйства образом, как это показано ниже в разделе цен.

Сельскохозяйственная перепись.
Põllumajanduse üleskirjutus.

В 1939 г. будет проведена перепись сельского хозяйства Эстонии. Предыдущая перепись, как известно, состоялась десять лет назад, в 1929 г. Новая перепись даст, таким образом, картину сдвигов, состоявшихся в сельском хозяйстве Эстонии за кризисный и послекризисный периоды.

Промышленность.

TÖÖSTUS.

Итоги работы крупной пром-сти в 1937 г.

Suurtööstuse tegevuse tulemused 1937. a.

Основываясь на динамике индекса промышленной активности, объем продукции крупной промышленности показал, по сравнению с 1936 годом, рост на 15,3 проц.:

Динамика объема продукции крупной пром-сти.

Suurtööstuse toodangu koguse liikumine.

	1936 г.	1937 г.
	(1929 г. = 100)	
Добывающая	146	207
Минералобработ.	108	145
Металлообработ.	129	153
Химическая	252	393
Кожевенная	137	145
Текстильная	111	117
Деревообработ.	98	121
Бумажная	113	117
Полиграфическая	99	108
Пищевая	94	100
Производство предметов одежды и галант. тов.	279	317
Электростанции	174	202
Вся продукция	120	139
В т. ч.:		
Средства производства	136	167
Предметы потребления	108	114

Как видно, рост продукции произошел в основном за счет средств производства, возросших на 23,4 проц., при расширении продукции предметов потребления только на 6,2 проц. Тут, очевидно, в большой части сказалось влияние значительного роста цен на сельскохозяйственные продукты, поглотившего часть прироста покупательной силы. Рост продукции состоялся по всем отраслям

промышленности. Особенно сильным был прирост против 1936 года в следующих отраслях: в добывающей (на 42 проц.) минералобрабатывающей (на 34 проц.), химической (на 56 проц.), металлообрабатывающей (на 19 проц.) и деревообрабатывающей (на 23 проц.), причем последняя еще в 1936 г. показала снижение продукции.

Уровень последнего предкризисного 1929 г. оставлен далеко позади. По общему объему продукции он превышен на 39 проц., причем по средствам производства — на 67 проц., а по предметам потребления — на 14 проц. При этом характерно, что теперь докризисный уровень превзойден по всем отраслям. Выделяются крупностью превышения следующие отрасли: химическая — в 4 раза, производство предметов одежды и галантерейных товаров — в 3 раза, добывающая — в 2 раза, электростанции — также в 2 раза, минералобрабатывающая, металлообрабатывающая и кожевенная — каждая на половину.

Что касается численности занятых (рабочие, служащие и младший обслуживающий персонал) в крупной промышленности, то она увеличилась со средних 37,2 тысяч в 1936 г. до 43 тысяч в 1937 г.; в докризисном 1929 г. численность их равнялась 31,2 тыс.

Безработица.

Töötaolu.

В связи с подъемом народного хозяйства занятость усилилась, и безработица должна была сократиться. На это указывает и динамика числа зарегистрированных на биржах труда безработных, составляющего в среднем за 1937 г. 1,2 тыс. человек против 1,3 тыс. в 1936 г. и против 3,2 тыс. в среднем за докризисный 1929 г.

Транспорт.

TRANSPORT.

Итоги 1937 года.

1937. a. tulemused.

Деятельность железнодорожного и морского транспорта в 1937 году значительно усилилась, как явствует из сопоставления с итогами работы его в предыдущем 1936 г. и докризисном 1929 г.:

Работа транспорта.

Transpordi tegevus.

	1929/30 г.	1936 г.	1937 г.
Грузооборот жел. дорог: млн. тонн	2,7	2,6	3,0

млн. тонно-км.	262	263	297
Пассажирооборот жел. дорог: млн. пассаж.	9,5	10,4	10,9
млн. пассаж.-км.	293	313	338
Грузооборот морских портов (тыс. тонн)	976	936	1.056
Пассажирооборот морск. портов (тыс. пассаж.)	109	154	156

Исходя из наиболее характерных показателей деятельности железных дорог — тонно- и пассажиро-километража, оказывается, что грузооборот увеличился по сравнению с

1936 г., на 34 млн. тонно-км, или 12,9 проц., а пассажирооборот — на 25 млн. пассажиро-км, или 8 проц. Уровень докризисного 1929 г. превзойден тем самым по грузообороту на 35 млн. тонно-км, или 13,4 проц., и по пассажирообороту на 45 млн. пассажиро-км, или 15,4 проц.

В области морского транспорта грузооборот вырос на 120 тыс. тонн, или 12,8 проц.,

а рост пассажирооборота ограничился 2 тыс. пассажиров, т. е. 1,3 процентами. Вместе с тем по грузообороту впервые вновь достигнут докризисный уровень и даже превышен на 80 тыс. тонн, или 8,2 проц.; докризисные размеры пассажирооборота же превзойдены почти на половину — на 47 тыс. пассажиров.

Денежное дело и финансы.

RAHANDUS JA FINANTSID.

Денежное обращение в 1937 г.

Rahaliiklus 1937. a.

Динамика денежного обращения показала следующее развитие:

Денежное обращение (на 31 дек.) <i>Raha liiklus.</i>	1929 г.	1936 г.	1937 г.
	(млн. крон)		
Банкноты	34,0	44,5	49,1
Разменные знаки	4,0	5,1	5,2
Твердоценное покрытие	27,2	43,0	51,2
Процент покрытия текущих обязательств Эсти Банка (банкнот и тек. счетов)	54,1%	56,5%	59,0%

Банкнотное обращение расширилось в отчетном году на 10,3 проц., а количество разменных денег на 2 проц. Еще сильнее выросло твердоценное покрытие, состоящее из золота и иностранной валюты (на 16,7 проц.), вследствие чего процент покрытия банкнот и текущих счетов Эсти Банка вместе повысился с 56,5% в конце 1936 г. до 59,0%. По всем, без исключения, показателям превзойдены также и цифры предкризисного 1929 г.

Курс эстонской кроны в 1937 г.

Eesti kroonikurss 1937. a.

Курс эстонской кроны, павший в I квартале 1937 г. до 59 проц. к своему золотому паритету против 60 проц. в IV квартале 1936 г., во II квартале опять повысился до 60 проц. и остался на этом уровне вплоть до конца года. В среднем за весь 1937 г. курс составил, таким образом, 60 проц. к золотому паритету, т. е. столько же, сколько в среднем за предыдущий 1936 г. В докри-

зисном 1929 г. крона стояла на уровне своего полного паритета, и падение против тогдашнего составляет, таким образом, 40 проц.

Банки в 1937 г.

Pangad 1937. a.

Движение основных показателей деятельности банков — вкладов и ссуд — характеризуется следующей таблицей, в которой приведены данные о государственной сберегательной кассе, всех частных и важнейших кооперативных банках, причем вклады указаны в нетто-сумме их, т. е. без междубанковских.

Вклады и ссуды (на 31 дек.)

Hoitud ja laenuid.

	1929 г.	1936 г.	1937 г.
	(млн. крон)		
Вклады (нетто)	67,1	96,4	105,1
Ссуды	101,8	94,4	102,1

Как видно из таблицы, в 1937 году, в отличие от ряда предыдущих лет, темп роста ссуд впервые обогнал рост вкладов.

Доходы по госбюджету за 1937 г.

Riigitulud 1937. a.

Общая сумма доходов госбюджета за 1937 г. достигла суммы в 97,1 млн. крон, что составляет прирост в 7,9 млн. крон, или 8,9 проц., против 1936 г., когда доходов поступило всего 89,2 млн. крон. Впервые превышены (на 5,2 проц.) докризисные размеры госдоходов, составившие в 1929 г. 92,3 млн. крон. Покупательная сила их, однако, в силу пониженного против докризисного уровня цен, выросла в еще большей мере.

Прочая хроника.

MUU KROONIKA.

Цены в 1937 году.

Hinnad 1937. a.

Динамика оптовых цен в отчетном году характеризуется следующей таблицей:

Динамика оптовых цен.

Suurtüügihindade liikumine.

	1929 г.	1936 г.	1937 г.
	(1913 г. = 100)		
Общий индекс	117	91	101
в т. ч.:			
пищевые продукты	113	86	94
промышл. продукты	110	86	97

Общий индекс оптовых цен в среднем за 1937 г. повысился, по сравнению с 1936 г., на 11 проц., причем цены на пищевые продукты выросли на 9,3 проц., а цены на промышленные продукты — на 12,8 проц. Докризисный уровень цен 1929 года все еще в значительной степени не достигнут.

«Ножицы» сельскохозяйственных цен сжались в 1937 г.:

Движение цен продажных и покупных товаров сельского хозяйства.

Põllumajanduskaupade müügi- ja ostuhindade liikumine.

	1929 г.	1936 г.	1937 г.
	(1929 г. = 100)		
Продажные товары	100	64	72
Покупные товары	100	82	87

Цены на продаваемые сельским хозяйством товары повысились в среднем против 1936 г. на 12,5 проц., тогда как рост цен на товары, покупаемые сельским хозяйством, был значительно меньшим, составив 6,1 проц. Вследствие этого покупные цены превышают продажные цены уже не на четверть, как это имело место в 1936 г., а на одну пятую, по сравнению с соотношением между ними в докризисном 1929 г.

В индексе стоимости жизни наблюдается дальнейшее повышение. Если в среднем за 1936 г. он равнялся 98 (1913 г. = 100), то в отчетном 1937 г. — 104, что составляет рост в 6,1 проц., т. е. значительно меньший, чем по оптовым ценам. Против уровня докризисного 1929 г., составляющего 117, имеется еще значительное отставание.

Сводки-переводы.

Kokkuvõtted-tõlked.

Eesti rahvamajandus XX iseseisvuse aastal.

(1937. a. tulemused).

Oma riikliku iseseisvuse XX aastapäevaks on Eesti saavutanud tähelepanuväärset edu rahvamajanduse arendamises, mis aitab kaasa ta iseseisvuse majandusliku baasi kõvendamisele. Majanduslik tõus, milline algas mõni aasta tagasi pärast kriisi ületamist, kestis ka 1937. a. Peamisteks teguriteks olid tööstus ja kapitalimahutused ja ka hindade edasine kasv; selle kõrval oli suur tähtsus ka põllumajandusel, milline peale eelmisel kahel aastal halbade ilmastikuolude tõttu asetleidnud tagasimineku näitas uut tõusu. 1937. a. iseloomulikuks jooneks oli see, et tõus muutus üldisemaks ja ühtlasemaks.

Põllumajanduses 1937. aastal eba-soodsad ilmastikuolud ei tühistanud põllumeeste aktiivsuse kasvu, ja seetõttu põllumajandus astus suure sammu edasi. Külvi-pindade üldsuurus jäi küll püsima 1936. a. tasemele, kuid hektarisaakide tunduva kasvu tõttu osutusid kogusaadid märksa kõrgemateks eelmisest aastast. Teraviljade kogusaak tõusis 505 tuhandelt tonnilt 606 tuhandele, s. o. 20 prots. võrra, eriti toiduteravilja alal, mille saak suurenes kolmandiku võrra. Linnakiu ja söödajuurikate saadid samuti tõusid — vastavalt 17,9 ja 30,2 prots. võrra, kuna põllu- ja niiduheina saadid jäid muut-

matuks ja kartuli ning linaseemne toodang isegi langes vastavalt 4,4 ja 10,2 prots. võrra. Loomasöötade poolest on olukord parem läinudaastast, mil selles suhtes valitses teatav pinge.

Loomakasvatuse alal näitab veiste arv tunduvalt vähenemist 12 prots. võrra, ja seda nimelt noorkarja arvel, kuna lehmade arv isegi suurenes 11,8 prots. võrra. Sigade arv tõsis ülisuurelt — tervelt ca 50 prots. võrra, sulgloomade arv suurenes veerandi ja lamaste 11,5 prots. võrra. Ainult veel hobuste arv näitas langust 3,2 prots. võrra. Sellaselt karjaarv liikus enamjao karjaliiikide juures tõususuunas. Kuid, võttes kogu karja (peale sulgloomade ja mesiperede) loomühikutesse ümberarvatult, selgub, et karjaarv on jäänud peagu samale tasemele, mis oli 1936. aastal.

Kokkuvõttes põllumajanduse üldtoodangu kogus (s. o. hinnamuudatuse kõrvaldades) eelandmete järgi osutub 5—6 prots. võrra kõrgemaks 1936. a. toodangust.

Kriisieelsetega võrreldes, on põllumajandus suuresti arenenud. Külvipinnad on laienenud, 1925—29. a. keskmistega võrreldes, 799 tuh. hektarilt 874 tuhandele. Hektarisaagid näitasid tunduvalt, osalt tugevat tõusu. Mõlema teguri mõjul osutusid kogusaagid suuresti kõrgemaks kriisieelsest. Teraviljade kogusaak tõusis kriisieelselt 480 tuh. tonnilt 606 tuhandele, s. o. veerandi võrra, peagu tervelt toiduvilja arvel, mille saak kasvas 183 miljonilt tonnilt 295 miljonile. Tunduvalt suurenesid ka teiste kultuuride kogusaagid, eriti kartuli — enam kui kolmandiku võrra ja söödajuurikate — kahekordselt. Samuti arenes, kuigi vähemal määral, loomakasvatus. Karjaarv, ümberarvestatult loomühikutesse, tõusis 1929. a. olnud 853 tuhandelt ühikult umbes 900 tuhandele, s. o. 5—6 prots. võrra. Ühtlasi tunduvalt tõusis karja produktiivsus, näit. lehmade keskmine piimaand ligi 15 prots. võrra. Põllumajanduse kogutoodang tõusis koguselt umbes 14 prots. võrra kõrgemale kui kriisieelsel 1929. aastal.

Seega näitas põllumajandustoodang kriisi ajal tunduvalt kasvu, vaatamata põllumajandussaaduste järsule hinnalangusele ja teistele kriisinähetele. Kriisi hävitavat mõju põllumajanduse toodangule pidurdasid valitsuse poolt põllumajanduse kaitseks tarvitusele võetud abinõud — väljaveopreemiad karja-saadustele, teravilja kokkuost riigi poolt kõrgeandatud hindadega, teravilja sisseveo keeld jne.

Kriisi mõju põllumajandusele avaldus terava dispropertsiooni tekkimises põllumajandussaaduste hindade ja põllumajanduse poolt ostetavate kaupade hindade vahel. Põllumajanduse müügikaubad langesid nimelt palju suuremal määral kui ta ostukaubad, mille tõttu tekkisid niinimetatud „hinnakäärid“. Viimastel aastatel hakkas see hinnavahe kaduma, milline tendents kestis ka 1937. aastal: müügihinnad tõusid sel aastal 12,5 protsendi ja ostuhinnad 5,8 prots. võrra. Või-

reldes kriisieelse 1929. a., on müügihinnad siiski veel veerandi (27,7 prots.) ja ostuhinnad 13,3 prots. võrra madalamad. Sellaselt põllumajanduse poolt ostetavad kaubad on ikka veel viiendiku (19,8 prots.) võrra kallimad müügikaupadest, lähtudes nende vahekorras 1929. aastal. Kriisi lõhkuv mõju seisabki selles, et põllumajandussaaduste hindade terava languse halvab toodangu tõusu efekti põllumeestele. Kuid see ei vähenda toodangu tõusu reaalselt väärtust rahvamajandusele.

Maailma põllumajandustoodanguga võrreldes selgub, et Eesti põllumajanduse areng oli soodsam. Maailmatoodang püsib umbes kriisieelsel tasemel, kuna Eesti põllumajandustoodang suurenes 13,9 prots. võrra; hinnakäärides vahet peagu pole.

Tööstuse arenemistempo näitas 1937. aastal edasist kiirenemist. Suurtööstuse toodangu kogus suurenes 1936. a. vastu 15,3 prots. võrra, seda peamiselt tootmisvahendite varal, millede toodang tõusis 23,4 prots. võrra, kuna tarvituskapade toodangu kasv piirdus 6,2 protsendiga. Tõus haaras kõik tööstusharud, olles eriti tugev keemiatööstuse ja murrude ning kaevanduste alal (umbes 50 prots.), peamiselt põlevkivi tõttu; mineraalide töötlemistööstuse toodang kasvas kolmandiku võrra, puutööstuse — veerandi võrra, metallitööstuse ja elektrijaamade — ligi 20 prots. võrra. Muudes tööstusharudes osutus kasv 10 protsendist madalamaks.

Tööstustoodangu kriisieelse 1929. a. tase on seega ületatud enam kui kolmandiku (38,8 prots.) võrra, kusjuures tootmisvahendite toodang on kasvanud $\frac{2}{3}$ võrra ja tarvituskapade — ainult 11,4 prots. võrra. Tähtis on, et erandita kõik tööstusharud on likvideerinud oma kriisilise mahajäämise. Toodangu kasvu hoogsus oli eriti silmapaistev järgmistes harudes: keemiatööstus (tõus on 4-kordne), ihukatte- ja pudukaupade tööstus (3-kordne), murrud ja kaevandused (2-kordne), elektrijaamad (2-kordne), mineraalide töötlemistööstus, metalli- ja nahatööstus (igas neist umbes 50 prots. võrra).

Tööstusliku kriisi lahenemine ülemaailmses ulatuses toimus palju aeglasemalt kui Eestis. Maailma tööstustoodang (Nõukogude Liidu, kui sotsialistliku maa, tööstus väljarvatud) saavutas oma kriisieelse taseme alles 1937. a. ja ületas selle vaid 0,7 prots. võrra, kuna Eesti tööstuses sündis see 1935. a. ja praegu on tase kõrgem sellest — 38,8 prots. võrra.

Veelgi suurem kui tööstuses, oli tõus ehitustöös, kus tööliste arv ehitustööl, millised oma tootjate arvult vastavad suur- ja kesktööstusettevõtetele, võrdus 1. sept. 1937. a. 6,6 tuhandele 1936. a. 5,1 tuhande vastu, kuna 1929. a. oli nende arv mitmekordselt väiksem.

Vastavalt majanduse üldisele tõusule argnes ka transpordi tegevus. Raudteede kaubavedu suurenes 1936. a. vastu 12,9 prots.

ja reisijate vedu — 8 prots. võrra. Meresadamate kaubaläbikäik kasvas 12,8 prots. ja reisijate — 1,3 prots. võrra. Kriisieelse 1929/30. a. võrreldes, on raudteede kaubavedu nüüd suurem 13,4% ja reisijatevedu 15,4% võrra, kuna meresadamate kaubaläbikäik osutus kõrgemaks 8,2 prots. ja reisijate — umbes 50 prots. võrra. Seejuures meresadamate kaubavedu esmakordselt saavutas jälle enne kriisi olnud ulatuse.

Väliskaubanduse alal tõus kestis. Sisseveo kogus (s. o. hinnakõikumiste kõrvaldades) suurenes 1936. a. vastu 13,6 prots., eriti metallide, metallteoste, masinate jne. arvel, ja väljaveo kogus — 12,1 prots. võrra. Sisseveo ülekaal väljaveo üle tõusis 3,7 miljonit kroonilt 5,1 miljonile. Ka väliskaubanduses on kriisi täies ulatuses ületatud. Väljaveos saavutati kriisieelse 1929. a. koguslik tase juba 1935. aastal ja praegu on väljavedu temast kõrgem juba 20 prots. võrra. Sissevedu arenes aeglasemalt ja alles 1937. a. jõudis täpselt 1929. a. tasemele. Ühtlasi muutus suuresti sisseveo struktuur. Tootmisvahendite osatähtsus sisseveos tõusis 58 prots. pealt 75 prots. peale, kuna tarvituskaupade osatähtsus langes vastavalt 42 prots. pealt 26 prots. peale. See näitab, et Eesti on hakanud end varustama, eeskätt tarvituskaupades, omatoodanguga, tõrjudes välja sisseveokaupu. Väljaveo struktuuris on muudatused väiksemad; võib märgata põllumajandussaaduste erikaalu (umbes pool üldsisseveost) aeglast, kuid järjekindlat kasvu ja tööstussaaduste (umbes kolmandik koguväljaveost) samast langust. — Ka väliskaubanduse suhtes on ülemaailmik olukord nõrgem Eesti omast. Maailmakaubanduse kogus polnud 1937. a. veel tagasi jõudnud kriisieelse 1929. a. tasemele, kuna Eestis on ta 10 prots. võrra ületatud.

Majandusliku tõusuga kaasaskäiv hindade tõus kestis ka 1937. aastal. Suur müügihindade tase tõusis 1936. a. vastu 11 prots. ja elumaksumus — 6,1 prots. võrra. Mõlemate tase on siiski madalam 1929. a. omast — suur müügihindad 13,7 prots. ja elumaksumus 11,1 prots. võrra.

Rahanduses ja riigi finantsides osutub olukord rahuldavaks. Nii hoiuste kui ka laenude kogusummad näitavad 1936. a. vastu tõusu, kuigi viimaste kiirema kasvu tõttu krediidi pinge suureneb; mõlemas on kriisieelse tase juba ületatud — hoiuste summa suhtes 1935. a. ja laenude — 1937. a. Kroonikurs püsis stabiilsena, s. o. 40 prots. võrra madalamana ta kullapariteedist; sa-

ma oli ta kurss 1936. a. Pangatähtede emisjon näitas, vastavalt majanduse läbikäikude tõusule, kasvu; ühtlasi suurenes aga veel kiiremini nende väärtikvidel kate kullas ja välisvaluutas, ja seetõttu katteprotsent tõusis 59 protsendile, rahaseaduses ettenähtud 40 prots. asemel; kõigi nende kolme näitaja suhtes on kriisieelsed arvud ületatud. Lõpuks riigifinantside soodsat olukorda iseloomustab riigitulude kasv, võrreldes 1936. a., 8,9 prots. võrra 97,1 miljoni rublale, mis ületab 1929. a. tuludesumma (92,8 milj. kr.)

Rahva ainelise seisukorra iseloomustamiseks tuleb kõigepealt märkida töötaolu järsku vähenemist. 1934. a. rahvaloendusel registreeriti töötuid üldse 41 tuhat, millest peale käripimisi jäi järele 26 tuhat, keda loeti tõeliselt töödvajavateks. Sellest ajast peale on aga ainuüksi suur- ja keskning ehitustööstuses tööliste arv tõusnud umbes 25 tuhande võrra. Sellest järeldub, et töötaolu peaks põhiliselt olema likvideeritud, vähemalt suvehooajal.

Palgaliste tulud näitavad suurt kasvu. Nii töötajate arvu kui ka nende palkade tõstmise tagajärjel suur- ja kesktööstuse tööliste ja ametnike palkade kogusumma suurenes 1936. a. vastu veerandi võrra, võrdudes 41,4 miljonile kroonile; põllutööliste rahapalkade kogusumma suurenes $\frac{1}{5}$ võrra, tõustes 14,6 miljonit kroonile. Kriisieelsel 1929. aastal oli aga esimeste palgasumma suuresti madalam — 28,5 miljonit kr., kuna põllutöölistel vähe kõrgem — 17 miljonit kr. Kui võtta kõigi alade palgaliste palkade kogusumma, siis see tõusis vaid vähe — 120 miljonilt kr. 1929 a. 126 miljonile 1936. a.. Kuid 1937. a. eelandmed näitavad veel umbes 15 protsendilist tõusu eelmise aasta vastu.

Reaalpalga tõus on märksa kõrgem, kui arvesse võtta seda, et 1937. aastal elumaksumus kallines vaid 6,1 prots. võrra ja et, võrreldes kriisieelse 1929. aastaga, oli elumaksumus 11,1 prots. võrra madalam. Mis puutub palga kujunemisse keskmiselt ühe palgalise kohta, siis näit. suurtööstuses töölise keskmine nominaalpalk tunni kohta oli 1929. aastast kõrgem 6,9 prots. võrra, kuid madalama elumaksumuse tõttu reaalpalk tunni kohta ületas kriisieelse taseme 15 prots. võrra seejuures tööädala ja tööpäeva pikkus peagu võrdusid kriisieelsele. Kuid, 1936. aastaga võrreldes, reaalpalk ei näita tõusu; reaalpalga väikese 1,7-protsendilise languse tegi tasa tööpäeva pikenedamine 8,0 tunnilt 8,2 tunnile.

Väljaandja: Eesti ja Nõukogude Liidu Kaubanduskoda. Vastut. toim.: Koja sekretär H. Holm
Издатель: Эстонско-Союзносоветская Торговая Палата. Отв. ред.: секрет. Палаты Г. Гольм
A.-S. „Ühiselu“ trükk, Tallinn, Pikk 42.
