



MUUSEUM

Muuseum
ja sõbrad

MUUSEUM

Eesti Muuseumiühingu ajakiri
NR 1 (23) 2008

PEATOIMETAJA

Piret Õunapuu
Piret.Ounapuu@erm.ee

TEGEVTOIMETAJA

Heli Nurger
heli.nurger@gmail.com

TOIMETAJA

Ivi Tammaru
Ivi.Tammaru@erm.ee

TOIMETUSE KOLLEEGIUM

Piret Õunapuu, Marge Rennit,
Aivar Põldvee, Tiina Abel,
Mariann Raisma

TÕLGE

Tiina Mällo

KÜLJENDUS

Ivi Tammaru

KUJUNDUSMAKETT

Kristjan Mändmaa, Indrek Sirkel

TRÜKIKODA

Ecoprint

Trükitud FSC sertifikaadiga paberile
looduslike õlide ja vaikude baasil
valmistatud värvidega. © Ecoprint

Eesti Muuseumiühing tänab Eesti
Rahva Muuseumit ajakirja katuse
eest!



ISSN 1406-3484

ESIKAANEL:
Kumu 3. korrus,
projekt „Kajakas“, kompositsiooni autor Villu Jaanisoo
FOTO: Kaido Haagen

TAGAKAANEL:
Eesti Rahva Muuseumi uue hoone fotomontaaž.
Arp Karm

PEATOIMETAJALT



Piret Õunapuu

Sõprus on selline suhe, mille kohta on läbi ajaloo väga palju ütlemisi olnud. Alates vanast heast „Sõpra tunnend hädas“ kuni „Issand, kaitse mind minu sõprade eest, oma vaenlastega tulen ma ise toime!“.

Sõpradele on pühendatud ka see ajakirja number. Sõbrad on paljudel muuseumidel. See vahekord võib olla väga mitmesugune. Ei ole meil kahjuks selliseid rikkaid sõpru, kes vaesele muuseumile palju raha ja väärtuslikke asju kingiks. Metseenid on toredad, aga kahjuks meist kaugel. Eestis on sellisele suhtele kõige lähemal Eesti Kunstimuuseum, kelle Kunstisõprade Klubi on seadnud endale ülesandeks kooskõlas muuseumi soovidega täiendada muuseumi kogusid. Selline algatus näitab, et oleme jõudnud teatud tasemel kultuurriigini.

Mujal maailmas näitavad paljud muuseumide sõbrad oma sõprust sellega, et teevad vabatahtlikena muuseumide juures mitmesuguseid jõukohaseid töid. Neist kõige tavalisemad on töö lastega ja näituste tutvustamine. Austrias näiteks on ka sellised keskused, kus õpetatakse vabatahtlikele tööd museaalidega, nii esemete puhastamist kui lihtsamaid restaureerimisvõtteid. Meil pole veel selliseid vanaprouasid, kes tuleks näiteks igavusest või suhtlemisvaegusest seelikutele numbreid külge õmblema. Ilmselt pole ka meie muuseumid selleks valmis, sest üks see kõik nõuab ka muuseumilt suunamist ning innustavat suhtumist. Meie muuseumide sõbrad

on põhiliselt sellised, kes naudivad kooskäimist, ka koos tegemist. Siin on suur kasu sõpradele ja ka väike kasu muuseumile. Loodan südamest, et ükski Eesti muuseumi direktor ei pea ohkama nii nagu Helsingi Linnamuuseumi teadur Jere Jäppinen oma artikli lõpus: „Kahjuks tähendab see kõik lisatööd muuseumile, kuid sõprade selts peaks öieti meie koormat kergendama...“ Niipalju siis sõprusest.

Tulevikku vaadates peab eelkõige rääkima meid kõiki, kõiki Eesti muuseumi ühendavast muuseumiaastast. Kuigi selleks on kuulutatud 2009. aasta, algab muuseumiaasta juba novembri lõpus. Põhjus on lihtne: jagades muuseumi ja seda aastat, tundus kõige mõistlikum neli aastaaega ja neli regiooni. Igal oma õigus-just selleks ajaks. Kõigest sellest kirjutab ajakirjas muuseumiaasta projektijuht Mariell Piispea, kes peaks olema meid kõiki selles ürituses siduv ja korraldav jõud.

Sel aastal toimub traditsiooniline muuseumifestival ebatraditsioonilisel ajal, nimelt 24.–25. novembril, aga ikka Narva Muuseumis. Festivaliga algabki muuseumiaasta. Loomulikult on festivalil ka oma teema ja see on igati algavale muuseumiaastale sobilik: „Muutuv muuseum“. Näitused on üleval Narva Muuseumis juba septembri lõpust, festivalil valitakse publiku lemmik. Toimuvad ka näituste laat ning raamatututvustus. Ja loomulikult tuleb suur ja korralik Muuseumiaasta avapidu, mille varjus saab ka Eesti Muuseumiühing 20 aastat vanaks.

Muutuv muuseum – ärme võta seda kui lihtsalt ühte kõike haaravat üldist pealkirja. Mõtleme sellele, kas meie muuseumid peaksid muutuma ja kuidas. Milliseks kavatseb muutuda Eesti Rahva Muuseum, seda saate vaadata ajakirja tagakaanelt.

PÄEVATEEMA	VABATAHTLIKUD EESTI MUUSEUMIDES On see võimalik? Millal? Miks? — HELGI PÖLLO —	LK 5
TÕLKEARTIKKEL	ERINEVAD MUUSEUMID, ERINEVAD SÕBRAD — KALLE KALLIO —	LK 9
LUUBI ALL	MÄNGUASJAMUUSEUMIST, MÄNGUDEST JA MUUSEUMI SÕPRADEST — SULEV KUUSE —	LK 13
	MAAGILINE PAIK — TRIIN VAARO —	LK 16
	MÄNGUASJAMUUSEUM JA AJANIHE — TIINA SIIMETS —	LK 17
	SÕPRUS MUUDAB MAAILMA. KUNSTISÕPRUS KA — ENN KUNILA —	LK 18
	HOMMIKUMAARÄND Haridustöö Jaapani kunstimuseumides — CARINA JUHOVA —	LK 20
	HELSINGI LINNAMUUSEUMI 20 AASTAT KOOSTÖÖD SÕPRADEGA — JERE JÄPPINEN —	LK 24
MÕÖDUPUU	MUUSEUMI ÕIGUS KORJATA MARJU Museum ja autoriõigus — TOOMAS SEPPEL —	LK 26
	MUUSEUMIAASTAKS VALMISTUDES — MARIELL PIISPEA —	LK 29
NÄITUSED	ISEOLEMISE TAHE – EESTI VABADUSE SAJANDI LUGU Näitus “Iseolemise tahe. 90 aastat Eesti Vabariiki” Eesti Ajaloomuuseumis — MARIANN RAISMA —	LK 31
	OMAMAISED ASJAD JA UHKUS — RIINA REINVELT —	LK 35
	EESTIGA ELATUD ELUD Eesti Vabariigi 90. aastapäevale ja auväärse eas eestlastele pühendatud näitus Mahtra Talurahvamuuseumis — JÜRI METSSALU —	LK 38
	KARGE JA KRIIPIV NÄITUS — KRISTIINA EHIN —	LK 41
IKKAGI INIMENE	SUUR ARMASTUS HIIUMAA VASTU Intervjuu Hiiumaa Muuseumi peavarahoidja Helgi Põlloga — HELI NURGER —	LK 42
VÄRKSTUBA	PLASTID MUUSEUMIS — HEIGE PEETS —	LK 46
AJA LUGU	EESTI RAHVA MUUSEUMI SÕBRAD — SIRJE MADISSON —	LK 50
LEIUNURK	JAAN POSKA MAJA — PEETER JÄRVELAID —	LK 52



Tartu Kutse-
hariduskeskuse
puutöökursus
augustis 2007
Eesti Põlluma-
jandusmuuseumis
FOTO: Joel
Kõivistik

VABATAHTLIKUD EESTI MUUSEUMIDES

ON SEE VÕIMALIK? MILLAL? MIKS?

– HELGI PÖLLO –
HIIUMAA MUUSEUM
EESTI MUUSEUMIÜHINGU JUHATUSE LIIGE

Kui Peter van Mensch muuseumide 2007. aasta Narva festivali töörühmas vabatahtlike teema üles võttis, oli meiepoolset kaasaraäkimist vähe. Mõneti üllatusena jäi kõlama lause, et Eestis ei tulda ilma rahata midagi tegema. Osalt seepärast, et elu on paljude jaoks endiselt „võitlus ellujäämise nimel”, osalt seepärast, et muuseumiga seotud asjad ei paku huvi. Kes siis ikkagi ei ole valmis, kas ühiskond või hoopis muuseumid?

Praegu, pool aastat hiljem, kuulutatakse iga päev raadios ja televisioonis, kuipalju vabatahtlike on registreerunud meie metsadest prügihunnikute koristamise aktsioonile. Töö muuseumis ja prügiga tegelemine on tõesti üksjagu erinevad toimetamised, kuigi paljude jaoks, usun ma, milleski sarnased. Ühine nende üleskutsetega kaasaminevate inimeste jaoks võiks olla soov midagi kasulikku teha, kasulikku iseenda ja ühiskonna heaks.

Miks ikkagi Eesti vabatahtlikud leiavad muuseumides nii vähe rakendust? ICOMi eetikakoodeksis seisab: „**Muuseumid sõltuvad avalikkuse toetusest nende arengule** (autori rõhutused). Paljudel muuseumidel on sõprade seltsid ja

tugiorganisatsioonid. Muuseumi ülesandeks on luua nende tegevuseks soodsad tingimused, tunnustada nende panust innustada sedalaadi tegevust ning edendada harmoonilisi suhteid nende organisatsioonide ja kutseliste töötajate vahel.” (2.6) Järgmine punkt tõdeb: „Muuseumil lasub tähtis **kohustus arendada haridustegevust ja haarata kaasa laia üldsust kõigist ühiskonna, paikkonna või grupi kihtidest, mille teenistuses ta on. Sellistele inimestele peaks ta pakkuma võimalust osaleda muuseumi tegevuses ja toetada selle eesmärke ning ettevõtmisi.**” (2.7)

Paberil on kõike seda kaunis lugeda, kuid kuidas ikkagi suhtuda vabatahtlikesse? Kes nendega peaks, võiks või saaks muuseumis tegelda ja



Helgi Põllo

mida see kõik endaga kaasa toob? Kas on tarvis lisa-aega ja rahagi? Kas lõpuks oleme plussis või miinuses? Maailmast kostub igasuguseid arvamusi ja kõik neist pole sugugi positiivsed. Pigem nii, et vabatahtlike õpetamiseks tuleks luua eraldi osakond ning nende tööpanus pole samuti alati korrektne. Samas loeme arvukatelt netilehekülgedelt innustavaid lauseid: „... vabatahtlikud räägivad teile, et nende töö on seotud kire ja armastusega. Osa ütlevad, et vabatahtlikud ongi see liim, mis hoiab ühiskonda koos.” (http://www.pch.gc.ca/special/jim-imd/canada_museumvolunteers_e.cfm)

Tegutsevad sõprade seltsid on mõnel meie suurematest muuseumidest (Eesti Rahva Muuseum, Eesti Kunstimuuseum), mis muidugi ei tähenda, nagu teistel sõpru polekski. Sageli tuleb muidugi tõdeda, et n-õ muuseumi sõbrad on pigem muuseumitöötajate head tuttavad ja aatekaaslased, klassivennad-õed, laulukoori ja pallimängu sõbrad, kes aitavad välja olukordades, mis musklijõudu, esemeabi või mõnd erilisemat, näiteks käsitöökust nõuavad. Või on äkki kuidagi teisiti? Millistes meie muuseumides osalevad vabatahtlikud pikemaajalistes programides? Siin-seal küll, eriti Eesti Kunstimuuseumis. Näiteid leiab veelgi, kuid üldiselt ei saa seda veel heaks tavaks pidada.

MUUTUV MAAILM

Kas vabatahtlikku tööd tänases Eestis on pärssinud seesama paljutaunitud nõukogude kord, kus iga natukese aja tagant tuli „sundkorras” ühistööd teha: üks hoogtööpäevak siin, teine seal? Töötulemust ju ikka oli ka, kuid vaba tahet eriti polnud. Selline olukord võis kujundada praeguse hilisesse keskikka jõudnud töötajate põlvkonna hoiakuid ning väärtushinnanguid. Märkame ju küll, et paljud noored on hoopis täiesti agaramad sellisteks ühiskondlikeks

toimetamisteks, eriti mis puudutab keskkonnaga seostatavaid probleeme. Kas mõjutavad kooliprogrammid, keskkonna-alane teavitustöö või midagi muud? Võime muidugi eeldada, et noori tiivustab ka lihtsalt ühistegemise lust ja koos ajaveetmine rohkem kui teisi vanusegrupe. Ometi on kõikvõimalikes uurimustes alati rõhutatud, et just väärtushinnangud on nii inimese kui ka terve kogukonna elu alus.

Pöördeliste hetkede mõju kestab aga vähemalt terve põlvkonna. (Dixon 2003: 257–258) Just nüüd, mil laulvast revolutsioonist hakkab peagi ühe põlvkonna jagu aastaid mööda saama, oleks aeg valmistuda ühiskonna- ja kogukonnaliikmete suuremaks kaasamiseks meie igapäevatoimetustesse. Kujutame üsna sageli ette, et vabatahtlikku tööd võiks/peaks siduma rikaste ja igavlevate koduste prouadega, kes otsivad tegevust. Selleski on tõtt, kuid ilmselt on praegu aeg, mil vabatahtlikkus lähtub pigem huvist ja muutunud väärtushinnangutest. Kui soostutakse puhastama linde õlist, võiks olla neidki, kes asuksid esemeid roostest puhastama.

Maailma suured muuseumid kuulutavad, et vabatahtlikud leiavad tööd muuseumielu kõigis valdkondades, sealhulgas uurimise, dokumenteerimise ja restaureerimise alal. Kanadas väidetakse (2004. aasta andmed), et vabatahtlike hulk on 55 000 ja see on iga järgneva kümne aasta jooksul kolmekordistunud. Ei ole põhjust arvata, et maailm selles valdkonnas siinpool ookeani teist teed läheb.

Patrick Dixon väidab, et tulevikul on kuus tahku. Kokku saame täringu, kus maailm ühelt poolt vaadatuna näib kiire, linnastunud ja universaalsena, teiselt poolt aga hõimustunud, radikaalse ja eetilise. (Dixon 2006: 14–15)

Millisena keegi meist tahab seda maailma näha, on keeruline öelda, kuid tähtis on meeles pidada, et alati võib meie kõrval elada inimesi, kes väärtustavad asju ja olukordi erinevalt, vajavad turvatunde saamiseks teistsugust keskkonda ja olukorda. „Kultuurid on stabiilsed, kuid mitte staatilised. Nii nagu kultuuri, nii ka iga organismi ellujäämiseks peab ta iseenda ja oma ümbrusega harmoneeruma. Madalamatele organismidele tagavad selle elementaarsed bioloogilised funktsioonid, inimesele ja kultuurile ei ole bioloogilistest funktsioonidest küllalt. Inimene peab end ise kohandama, seda oma toimivas kultuurisüsteemis n-õ tuntud looduse seaduspärasuste ehk looduse tõe alusel. Uued leiutised-avastused peavad aga sobituma vanade teadmiste süsteemiga – ehk siis kultuuritõega. Muuseumidel võiks ja peaks olema võime tugevdada ja tagada kultuuri toimimise mehhanisme.” (Macak 2000: 295)

Igal inimesel on oma ajalugu. Ta realiseerib oma eksistentsi, kui ta on endast teadlik: iga „nüüd” on vaba otsustamise silmapilk. Milline tema mineviku element säilitab oma väärtust?

Kas vabatahtlikku tööd tänases Eestis on pärssinud seesama paljutaunitud nõukogude kord, kus iga natukese aja tagant tuli „sundkorras” ühistööd teha: üks hoogtööpäevak siin, teine seal?

Millisel määral on ta vastutav oma tuleviku ees, kuna keegi teiste eest vastutada ei saa. (Bultmann: 2006: 2143)

VABATAHTLIK TÖÖ ON VÕIMALUS ÕPPIDA

Sotsiaalses ja hariduslikus mõttes ei ole inimest võimalik sundida muutuma. Võimalik on näiteks arendada omaalgatuslikkust, ühisevastutust – kõike seda peab arvestama ka koolituse planeerides. Hariduse ja töö osa inimese elus on aga juba muutumas. Õppimine ei piirdu tänapäeval enam nooruses omandatud formaalharidusega. Otsuseid muutuste tegemiseks, töökoha vahetuseks, enesetäienduseks tuleb teha sagedamini kui põlvkond-kaks tagasi. Vabatahtlikku tööd saab käsitleda ka kui üht osa või valikut elukestvas õppes. Seda saab vaadata kui inimese soovi ajaloo talletamise või vahendamise protsessis isiklikult osaleda, sellesse panustada.

Marylin Hood on uurinud täiskasvanute vaba aja veetmist muuseumis. Tema toob täiskasvanute muuseumisse tulekuks välja järgmised põhjused:

- võimalus õppida
- vastastikune sotsiaalne mõjustamine
- väljakutse uuteks kogemusteks
- aktiivsus, osalus
- enda selles keskkonnas hästi tundmine
- lisaks märgiti sihtgrupi piirkonnas veel **tahet teha midagi väärtuslikku ja tarvilikku.**

(Gunther 1990: 287)

Vabatahtlik tegevus on kindlasti üks neist tegevuse liikidest, kus peale soovi abistada etendavad suurt rolli ka tahe midagi uut kogeda, õppida, teada saada või ka lihtsalt soov meeldivas seltskonnas olla, suhelda.

Kas meie muuseumid võiksid, saaksid või peaksid seda võimaldama? ICOMi eetikakoodeksile tagasi mõeldes näib, et vastus on kindel jaa, sest see on meie pea et ainuvõimalik tee kogukonnaga tihedamaid suhteid luua ning vastastikku kasulik olla. Teisalt tuleb tõdeda, et Eestis ei ole muuseumi täiskasvanute õpikohana peaaegu märgatud, õigemini öeldes teadvustatud. Talvi Märja, Merle Lõhmuse ja Larissa Jõgi 2003. aastal ilmunud raamatus „Andragoogika” leheküljel 227 on ära toodud täiskasvanutele õppimisvõimalusi pakkuvad institutsioonid Eestis (18 tk). Üllatusena ei leidu seal sõnagi muuseumidest, küll on ära toodud kirikukoolid, raamatukogud, kolmanda ea ülikoolid, autokoolid jt. Just see asjaolu sunnib mõtlema, kuidas sai nii juhtuda. Küllap on põhjuseks see, et mitmed muuseumides täiskasvanutele kavandatud ettevõtmised ei kajastu pedagoogikaalases statistikas (seda ei küsita) ja muuseumid ise ei ole pedagoogilist tegevust täiskasvanutega piisavalt tutvustanud. Muuseumipedagoogikat nähakse ikka enamasti koostööna koolidega.

Meil kõigil on oluline tunnetada laiemat vastutust ühiskonna arengu, tulevikusuundumuste pärast, mistõttu ei saaks vabatahtlike tööd muuseumis vaadata pelgalt kui kohati lausa tülikat abi muuseumile, vaid kui muuseumi osalemist elukestvas õppeprogrammis, ühiskonna kujundamise protsessis, meie kultuuri väärtustava kogukonna vormimise protsessis.

IDENTITEEDI KUJUNDAMINE

Muuseumitöös osalemine, suhe pärimuskultuuriga peaks olema inimese identiteedi kujunemises võtmesituatsioonil. Identiteedi defineerimisele ja analüüsimisele asus Euroopas esimesena arvatavalt Herder (1744–1803), rääkides ka rahvusvaimust ja rahvuse kollektiivsest hingest. (Bertriau 2001: 10–11) Ka meie oma etnoloog Ants Viires on rõhutanud, et nägemata iga konkreetse rahva tänapäeva kultuuri ajaloolise kujunemise teid, ei ole võimalik õigesti mõista ja iseloomustada tema **olemust**. Identiteet kannab endas iga etnilise grupi erilist kultuuriatmosfääri ja elulaadi. (Viires 2001: 274) Maailm muutub aga kiiresti.

Informatsiooniühiskond on ühiskonna üsnagi uus vorm. Me ei tea täpselt, mida see kaasa toob. Võib tuua sellegi, et igaüks loob ise oma identiteedi. Identiteeti loovad impulsid võivad tulla ükskõik kustkohast: vanad seosed koha, ümbruse, kultuuri ja keele ning identiteediga ei ole enam iseenesest mõistetavad ja määravad. Kuid seos on siiski olemas ja see on esialgu veel tugev. Seega võime peagi sattuda olukorda, mil neljal järjestikusel põlvkonnal on igaühel oma eluvorm ja identiteet, mida on kujundanud erinevad ühiskonnavormid (talupojaühiskond, tööstusühiskond, informatsiooniühiskond ja võib-olla ka uus nn naftajärgne ühiskond). (Stroh 1999: 4–5)

Identiteet, indiviidi käsitus iseendast, kujuneb aga ka erinevates rollides, mida inimene täidab lapsena, vanemana, õpilasena... Seda mõjutavad oluliselt nii sooline kuuluvus kui ka indiviidi etniline ja kultuuriline taust. (Hämäläinen 2001: 60) Väga tähtis on siinjuures sotsialiseerumine. Sotsialiseerumine on eluaegne protsess, mille käigus inimene omandab kultuuri. Õppimise protsessi võiks nimetada ka sotsialiseerumiseks. Järjest rohkem pööratakse üldse tähelepanu sotsiaalpedagoogilisele vaatenurgale, mida võib käsitleda sotsiaalsete probleemide tõkestamisele ja leevendamisele suunatud tegevusena, kuid kus samal ajal rõhutatatakse aktiivsuse, kollektiivsuse ja elamuslikkuse tähtsust. Tähelepanu pööramine väärtustele toob sotsiaalpedagoogilisse töösse ja inimeste kohtlemisse kultuurilise mõõte. Iga inimese personaalne väärtussüsteem on seotud tema kultuurikeskkonda mõjutavate väärtushinnangute ning traditsioonidega. Lihtsustatult võib öelda, et nii mõtteviisina kui ka tegevussüsteemina on sotsiaalpedagoogika sündinud vastusena ühiskonna kiirele industrialiseerimisele, eriti aga industrialiseerimisest tingitud probleemidele, mis on seotud noorte integreerumisega ühiskonda. Kui sotsiaalpoliitika on suunatud heaolu edendamisele ja sotsiaalsete probleemide pidurdamisele ning leevendamisele poliitiliste vahenditega, mõjutades seadusandlust ja ühiskondlikke struktuure, siis sotsiaalpedagoogika püüab sedasama saavutada seestpoolt, mõjutades eelkõige inimest. (Hämäläinen 2001: 21–22, 57–61) Kui meile näib, et väärtushinnangud suhtumises keskkonda hakkavad muutuma, tuleb meil endil võidelda, et muutuks ka suhtumine ajaloopärandisse, esivanemate teadmistesse, kunsti ja kõigesse sellesse, millega tegelevad valdavalt meie muuseumid. Meil kõigil on oluline tunnetada laiemat vastutust ühiskonna arengu, tulevikusuundumuste pärast, mistõttu vabatahtlike tööd muuseumis ei saaks vaadata pelgalt kui kohati lausa tülikat abi muuseumile, vaid kui muuseumi osalemist elukestva õppe programmis, ühiskonna kujundamise protsessis, meie kultuuri väärtustava kogukonna vormimise protsessis.

VALMIS AVATUD DIALOOGIKS

Muuseumitööd peab iseloomustama avatud dialoog kodanikega ja nende vajadused ning soovid peavad olema tähtsal kohal. Selleks, et osata töötada muutuv maailmas, peame ise oskama muutuda. See nõuab tööd, mis oma olemuselt sarnaneb õppimisega. Õppimisvajadus kehtib nii töö ja teadmiste kui ka kodanikesse suhtumise osas. Orienteerumisoskust ja teadmisi võib nimetada mäluks ja harituseks. Mälu on siiski midagi enam kui kultuuripärand ja identiteet – see on indiviidi kogutud teadmiste baas, mis on korrektselt omandatud ja väärtusta-

tud. Selleks, et tulevikus mälu aktiivselt kasutada, peab inimene olema haritud ja see tähendab küpsust, arusaamist, kujutlusvõimet ja arukust. (Stroh 1999: 5–6)

Eesti siseministeeriumi poolt 2002. aastal üllitatud raamatus „Kodanikud kui koostööpartnerid” on muu hulgas ära toodud Majandusliku Arengu ja Koostöö Organisatsiooni kümme soovitus, kuidas tugevdada koostöösidemeid kohalike elanikega. Minu arvates sobivad need igihaljad nõuanded päris hästi igasuguse koostöömudeli puhul, ka muuseumi ja vabatahtlike osas.

Võtke seda tõsiselt!

Alustage kodanike (*vabatahtlike*) vaatevinklist lähtudes!

Tee seda, mida oled lubanud teha!

Ajasta korralikult!

Ole loov!

Tasakaalusta erinevaid huve!

Ole valmis kriitikaks!

Kaasa kogu ametnikkond (*töötajaskond*)!

Tööta välja selge ning arusaadav poliitika!

Alusta tegevust kohe!

Et seda keerulist tulevikutäringut tasakaalust hoida, on vaja tugeva ja püsiva väärtusega kultuuriinstitutsioone, sealhulgas muuseumi. Päris selge on, et muuseumid ei püsi ühiskonna tahte vastaselt ja just seetõttu peame me tegema kõik, et kogukonda muuseumitöösse kaasata. Ainult selge huvi ja osalemisvõimalus toovad kaasa reaalse arusaamise muuseumide vajalikkusest.

KASUTATUD KIRJANDUS

- Bertricaud, A. 2001. *Debatt identiteedi mõiste üle. – Eesti identiteet ja iseseisvus.* [Tallinn]: Avita.
- Bultmann, Rudolf 2006. *Jeesus Kristus ja mütoloogia. – Akadeemia, nr 10.*
- Dixon, Patrick 2003. *Tulevikutarkus. Globaalsete muutuste kuus tahku.* Tartu: Fontes.
- Elukestva õppe strateegia 2005–2008.* 2006. Tartu: Haridus- ja teadusministeerium.
- Gunther, Charles F. 1996. *Museumgoers: life-styles and learning characteristics. – The Educational Role of the Museum.* Ed. by Eileen Hooper-Greenhill. London, New York: Routledge.
- Hämäläinen, Juha 2001. *Sissejuhatus sotsiaalpedagoogikasse.* Tartu: Tartu Ülikooli Kirjastus.
- Macak, I. 2000. *Museums in small communities – potential and limitations. – Museum. Confirmation or challenge?*
- Põllo, Helgi 2007. *Muuseum täiskasvanute õpikohana ja kohaliku identiteedi hoidjana.* Käsikiri.
- Stroh, O. 2000. *Ettekanne muuseumitöötajate seminaril Tallinnas.* Käsikiri autori valduses.
- Viies, Ants 2001. *Jooni väikerahva nüüdisaegsest kultuurisüsteemist: eestlased. – Ants Viies. Kultuur ja traditsioon.* Tartu: Ilmamaa.

ERINEVAD MUUSEUMID, ERINEVAD SÕBRAD

— KALLE KALLIO —
SOOME TÖÖRAHVA MUUSEUMI DIREKTOR

Soome muuseumide vabatahtlike tegevuses leidub suuri erinevusi, muuseumide töö sihidki on väga erinevad. Muuseumisõprade tegevuses peaksime pöörama varasemast enam tähelepanu muuseumide eesmärkidele, mitte niivõrd muuseumitöö metoodikale. Ühiskonna huve teeniv muuseum vajab sõpru.

Muuseumidel on alati olnud sõpru. Peaaegu kõik Eesti ja Soome muuseumid on asutatud entusiastide töö tulemusena. Üldjuhul ei ole meil euroopalikke paleemuuseume, mis on loodud kõrgklassi poolt kogutud kollektsioonide jaoks. Põhjamaine muuseumiinstituut on oma põhiolemuselt sündinud tänu kodanike muuseumiharrastusele ja -huvile.

Ka meie muuseumide ajaloos on võimalik näha erinevaid etappe. Turu museoloogi Solveig Sjöberg-Pietärineni kohaselt on muuseumides võimalik eristada kolme üksteisele järgnevat põlvkonda: kogujad, säilitajad ja vahendajad. Võiks arvata, et neil põlvkondadel on erinev suhtumine vabatahtlike poolt tehtavasse töösesse ning muuseumisõprade seltsidesse. Kogujad on loonud muuseumi kollektsiooni koos vabatahtlike töötajate ja muuseumihuvilistega – mõnikord on neid lausa võimatu üksteisest eraldada. Esimesed erialase koolituse saanud põlvkonnad

on üldjuhul olnud säilitajad. Nende ajal on vabatahtlike roll vähenenud ja muuseumid on asjaarmastajatest kaugemale tõmbunud. Muuseumitöö keskpunkt on kandunud üle kogudele ning teaduslikule ja professionaalsele säilitustööle. Sellele põlvkonnale järgnesid vahendajad. Vahendajate ajal on tähelepanu pöördunud taas publikule ja samas on muutunud suhtumine vabatahtlike töösesse. Selle kolmanda põlvkonna ajal sünnivad ka muuseumisõprade ühendused ja seltsid.

Soome muuseumid hakkasid sõprade ühendusi asutama 1980.–90. aastatel. Uued sõprade seltsid tegutsevad praegu hoopis erinevalt, võrreldes kogujate ajaga, kui muuseume asutati. Sõprade seltside jaoks on nüüdseks muuseum juba teatud moel valmis, siin on palgalised töötajad ja nähakse, et sõprade seltsi eesmärk on anda muuseumi tegevusele teatud lisaväärtust. Sõbrad võivad tuua muuseumisse uusi külas-



Kalle Kallio

tajaid, teha vabatahtlikku tööd, organiseerida üritusi või koguda raha muuseumi tegevuseks.

Siiski kaebavad paljude Soome muuseumide juhid, et sõprade seltsidest on kujunenud pigem taak kui jõuvaru: sõpradele pakutakse erinevaid soodustusi ja hinnaalandusi, muuseumid korraldavad neile üritusi, kuid vastutasuks ei saa midagi. Koolitatud-haritud personali ja vabatahtlike asjaarmastajate koostöö ei olegi päris lihtne. Miks?

MIS MUUSEUM, MIS SÕBER?

Kuigi muuseumisõprade ühingute ajalugu ei ole pikk, võiks sõprade-vabatahtlike tööd alati vaja olla. Muuseumisõpru ei mainita Rahvusvahelise Muuseuminõukogu (ICOM) muuseumi definitsioonis, kuid selle definitsiooni abil võime määratleda, miks on muuseumidel sõpru ja mille jaoks neid tegelikult vajatakse. Vastavalt definitsioonile on ju „muuseum asutus, mis ei taotle majanduslikku kasu, tegutseb pidevalt, on ühiskonna ja selle arengu teenistuses ning üldsusele avatud, kogub, säilitab, uurib, vahendab ning eksponeerib inimese ja tema elukeskkonnaga seotud materjale teaduslikel, hariduslikel ja meelelahutuslikel eesmärkidel”.

ICOM näeb muuseumi kui erialase koolituse saanud ärksate muuseumitöötajate poolt säilitatavat ja püsivat institutsiooni. Muuseumi definitsioonis tuuakse välja selle iseloomulikud jooned: üldsusele avatus, kogumine, säilitamine, uurimine, vahendamine ja eksponeerimine. Need mõisted räägivad üldiselt sellest, mida muuseumides tehakse. Tähtsam küsimus on, miks muuseumid seda teevad. Miks nad üleüldse eksisteerivad?

Definitsiooni võtmekoha leiame esimesest kõrvallausest, mille kohaselt muuseum on „ühiskonna ja selle arengu teenistuses”. Sel-

lele nõudele pööratakse muuseumides siiani üsna vähe tähelepanu ja erialadiskussioonide keskmes on seni üldreeglina olnud olulisemad tegevussuunad. Näiteks võiks tuua, et erinevate löikude töötajad on grupeerunud teatud tegevuste ümber: muuseumipedagoogid näevad muuseumi eelkõige pedagoogilise institutsioonina, uurijad rõhutavad uurimistööd ja näituste kuraatorid loomulikult näitusetgevust. Võiks eeldada, et muuseumisõbrad on erineval moel olulised kõigile valdkondadele.

Siiski on muuseumid väga erinevad. Leidub muuseume, millel kogusid ei ole. On muuseume, mis ei ole üldsusele avatud või ei ole neil ekspositsiooni. Mõned muuseumid keskenduvad teadustööle, mõned ei ole iialgi midagi publitseerinud. Kuigi on võimalik seada muuseumidele miinimumnõudeid, luua standardeid, peavad muuseumid ise erineval moel oma tegevust rõhutama. Samamoodi on raske luua muuseumisõprade tegevusele ühist vormi – muuseumisõprade seltsid leiavad oma tegevusele alati erineva rõhuasetuse.

Ühendriikide museoloog Stephen E. Weil on kritiseerinud muuseume, sest nad ajavat omavahel segamini vahendid ja eesmärgid. Muuseumid arvavad, et nende ülesanne on vaid koguda, säilitada ja eksponeerida. Weili arvates on seesugune mõtteviis ohtlik, sest muuseumid unustavad seejuures ära selle, mille jaoks nad eksisteerivad. Muuseumist kujuneb siisugune institutsioon, mis ei pürgi kuhugi ja mille peaeesmärgiks on vaid kuidagi hakkama saada.

Vahendite ja eesmärkide erinevust võib hõlpsalt kirjeldada, kasutades teise mäluorganisatsiooni, raamatukogu abi. Raamatukogu eesmärk ei ole iseenesest mitte raamatute laenutamine, vaid lugemisest saadav kasu rahva haridusele ja kodanike heaolule. Kuna haridus ei sõltu enam

Tööraha Muuseum Werstas on organiseerinud sotsiaalfoorume koos Soome kodanikeühendustega. Üritusel tutvustavad erinevad kodanike ühendused oma tegevust, korraldavad arutelusid ja peavad omavahel dialoogi. Sotsiaalfoorum ei eksisteeriks ilma kümnete vabatahtlike tööta



pelgalt lugemisest, on raamatukogud hakanud pakkuma küllastajatele muuhulgas ka elektroonilist materjali. Kui raamatukogud oleksid ainult raamatute väljalaenutamiseks, hangiksid nad oma kogudesse peamiselt hinnatuimat ajaviitekirjandust.

Vahenditele keskendumine on kahjuks üks muuseumiala kinnisideedest. Paljud näivad arvavat, et muuseumi edukus sõltub ainult sellest, kui hästi seal kogutakse esemeid, kui palju publitseeritakse teadustöid või kas kooliõpilaste jaoks on organiseeritud õpitubasid. Samamoodi arutletakse, miks ei ole muuseumil sõprade seltsi või miks on see passiivne. Vahendid ei ole siiski muuseumi eesmärk, vaid valitakse eelkõige selle jaoks, et muuseumid jõuaksid oma eesmärgini.

ICOMi definitsioon ei ütle, milline on muuseumi tegevus ühiskonna hüvanguks. Mida selle ühiskonna all üldse mõeldakse: eestlasi, meie lähinaabrust, muuseumiküllastajaid, kogu inimkonda või muuseumi spetsiifikast huvitunud asjaarmastajaid? Kuigi muuseumidel on ühesugused vahendid, kasutavad nad neid täiesti erinevalt. Üldjuhul on kõige taustal erinevad arusaamad muuseumide eesmärkidest, mille hüvanguks muuseum tegutseb.

Raamatukogudega võrreldes on muuseumidel rohkem erinevaid rõhuasetusi ja eesmärke. Kujutleme näiteks kahte erinevat muuseumi: kaduvatele ökosüsteemidele pühendatud bioloogilise mitmekesisuse muuseum ja auto-sportidile spetsialiseerunud vormelimuuseum. Bioloogilise mitmekesisuse muuseumi asutajate mõtteks on ehk innustada küllastajaid oma eluviise muutma, vormelimuuseumis tutvustatakse võidusõiduautode arengut. Kumbki muuseum teeb omal kombel tööd ühiskonna arengu nimel, aga arusaam ühisest hüvangust on üsna vastandlik. Nende muuseumide ideoloogilised ja poliitilised lähtekohad on erinevad ja arvatavasti erinevad oluliselt ka nende küllastajad.

Tavaliselt ei ole muuseumide eesmärgid üksteisest nii dramaatiliselt lahknevad. Siiski vääriks meelespidamist, et ei ole olemas üht ja ainsat muuseumi ideaalmudelit, mille poole kõik peaksid püüdlema. Muuseumid tõlgendavad ühiskonna vajadusi oma lähtekohast lähtudes erineval moel ning valivad seega erinevad teed täitmaks omi ülesandeid avalike teenuste pakkujatena. Muuseumid paistavad väljastpoolt palju ühtsemana, kui nad tegelikult on, sest eesmärged ei ole selgelt välja öeldud ja ka muuseumid ise ei räägi neist avalikult.

Kui muuseum kaalub oma suhet sõprade seltsi ja vabatahtlikega, tasuks mõtiskleda selle üle, mis on muuseumi tegelik ülesanne. Vaid vähesed vabatahtlikud osalevad muuseumi töös ainult sellepärast, et neid motiveerivad muuseumitöö sellised küljed nagu lahtiolek, ekskursioonide juhtimine või kogude eest hoolitsemine iseenesest. Nad ei ole praktikandid. Vabatahtlik

Kui muuseum kaalub oma suhet sõprade seltsi ja vabatahtlikega, tasuks mõtiskleda selle üle, mis on muuseumi tegelik ülesanne. Sõprade hankimine muutub keeruliseks, kui muuseumil endalgi pole ta ülesanne selge.

töö peab tunduma meeldiva ja tähtsana: erinevad inimesed soovivad kuuluda bioloogilise mitmekesisuse muuseumi ja vormelimuuseumi sõprade ringi. Sõprade hankimine muutub keeruliseks, kui muuseumil endalgi pole ta ülesanne selge. Kahjuks peitubki selles enamasti suurim probleem.

MUUSEUMI ÜHISKONDLIKUD EESMÄRGID

Viimastel aastatel on muuseumid hakanud aru pidama oma identiteedi üle. Mõeldakse sellele, mida muuseumid oma tegevusega ühiskonnale pakuvad ja miks nad ülepea eksisteerivad. Esile on kerkinud muuseumi asutamise ajal mõjunud tegurid ja nende toomine kaasaega. Tavaliselt on muuseumi asutajatel olnud selged ühiskondlikud eesmärgid, mis on museoloogiliselt äärmiselt huvipakkuvad. Samamoodi peegeldavad meie ühiskonna väärtushinnanguid ja -hoiakuid need tegurid, millesse muuseumides just praegu usutakse ja mida soovitakse mõjutada.

Oma ajaloo jooksul on muuseumid mõjutanud ühiskonda eri viisil, millest ei ole alati avalikult räägitud. Muuseumid on ju üsna konservatiivsed asutused, nende väärtused muutuvad aeglaselt. Muuseumide väljaütlemata eesmärkides esineb sageli selliseid jooni, mida on raske kokku sobitada meie aja tingimustest lähtuva kultuuripoliitilise dialoogiga.

Hinnaliste kollektsioonide abil on võimalik edastada sõnumit kultuurilise ja majandusliku kapitali kohta, kogud võivad teenida uute teadmiste loomise huve või näidata rahvuse



Seurasaari vaba-õhumuuseumi sõprade selts on etendanud vanaaegsete jõulude veetmist kajastavat lastenäidendit menuka Joulupolku-ürituse sarjas. Helsingis korraldatud tasuta üritusel osaleb igal aastal ligi 20 000 last ja täiskasvanut. Sõprade seltsi aktiivsete liikmete jaoks on üritus oluline jõulude veetmise osa

erakordsust natsionalismi vaimus. Muuseumid võivad teenida haridust, aidata inimestel luua oma identiteeti või kinnitada võimulepürgijate ideoloogiaid. Muuseum võib püüelda positiivsete muutuste poole mingis kogukonnas ja tuua regiooni kasu, mida saadakse turismist või majanduselu edendamisest.

Palju räägitakse ka muuseumide mõjust loovusele, innovatiivsusele, heaolule ja diskrimineerimise ennetamisele. Loomulikult võiks muuseumi eesmärk olla ka vahetult isiklike kogemuste pakkumine külastajatele.

Austraallane Carol Scott on uurinud, milliseid väärtusi on muuseumidel ühiskonnale pakkuda. Tema järelduste kohaselt võib muuseumides nähtud väärtusi jagada nelja põhigruppi. Esmalt esemelised väärtused, mida võib käsitleda kui utilitaarset soovi, mis on seotud kultuuri ja indiviidiga, majanduse või kogukonna suhetega, sotsiaalsete oskustega, tööhõive ja õppimisega. Teise grupi moodustavad muuseumidega seotud iseeneslikud väärtused nagu kunsti ja kultuuripärandi hoidmine. Kolmandaks näitavad muuseumide külastused, sponsorite tegevus ja annetused iseenesest muuseumide väärtust. Väärtused võivad olla ka tinglikud – inimesed, kes ei käi muuseumides, hindavad võimalust kasutada vajaduse korral muuseumide teenuseid. Lisaks on muuseumidel ka institutsionaalseid väärtusi: neil on kindel roll, luues usaldust võimusteemi ja kodanike vahel. Avalikkusele avatud muuseumid näitavad, et ühiskonna süsteemid toimivad ja et kõige keskem kultuuripärand on kodanikele kättesaadav.

Scotti uuringud osutavad, et muuseume käsitletakse väga erinevate ja mitmekülgsede väärtuste kandjatena. Tulemus räägib üht-teist ka sellest, miks inimesed on valmis tegema muuseumide jaoks vabatahtlikena tööd. Nähakse, et muuseumidel on oluline roll näiteks paikkonna, ajaloo või ühiskonna arengu aspektist. Samas tuleks pidada meeles ka muuseumide eripalgelisust: inimesed saavad muuseumide sõpradeks tänu muuseumide erinevatele eesmärkidele.

MUUSEUMID VAJAVAD SÕPRU

Kui tähelepanu siirdub muuseumitöö meetoditelt selle eesmärkidele, võib ka suhtumine muuseumisõpradesse muutuda. Muuseumisõpru ei nähta enam amatöörade ebamäärase massina, kellest võiks olla kasu vaid kõige lihtsamate tööde tegemisel. Sõbrad võiksid olla eesmärkide teostumise keskmes, kui vaid muuseumide eesmärgi ja vabatahtlike tööd oleks kuidagi võimalik kokku sobitada.

Soome muuseumidel on väga eriomelisi muuseumisõprade ühendusi ja viise, kuidas kasutada ära vabatahtlike tööd. Vahest kõige olulisem on vabatahtlike abi Helsingis tegutsevas Loodusloo Keskmuseumis. Muuseumil on üle kogu maa loodussõpru, kes saadavad aasta ringi edasi informatsiooni nähtud taimede, lindude ja putukate kohta. Tähelepanekud edastatakse interneti kaudu ja muuseum võib nende abil uurida Soome looduses toimuvaid muutusi. Ilma nende vabatahtliketa oleks muuseumi uurimistöö palju raskem, sest oma töötajad ei suudaks kunagi koguda nii palju andmeid.

Kultuuriajaloolaste või kunstimuuseumide aspektist vaadatuna näib, et loodushuvilisi puudutav näide jääb neist väga kaugemale, aga selle edukus räägib olulisel moel, kuidas tuleks suhtuda vabatahtlike töösse. Loodusesõbrad ei osale muuseumitöös seetõttu, et nad tingimata tahaksid tegutseda siin abijõuna. Vastupidi, koos muuseumiga jagavad nad muret keskkonna seisundi halvenemise ja liigirikkuse vähenemise pärast. Loodusloo muuseum teeb tänuväärset tööd keskkonnakaitse alal ja inimesed soovivad seda oma vabatahtliku panusega toetada. Looduse uurimine on samas ka hea ja suhteliselt odav vaba aja harrastus. Just niisugune peakski olema muuseumi sõprade tegevus.

KASUTATUD KIRJANDUS

- Heinänen, Aira 2003. *Museonystävän opas*. Helsinki: Suomen museoliitto.
- Looking Reality in the Eye. Museums and Social Responsibility*. 2005. Ed. by Robert R. Janes & Gerald T. Conaty. Calgary: Calgary University Press.
- Museologia tänään*. 2007. Toim. Pauliina Kinanen. Helsinki: Suomen museoliitto.
- Museo oppimisympäristönä*. 2004. Toim. Kalle Kallio. Helsinki: Suomen museoliitto.
- Scott, Carol 2002. *Measuring social value. – Museums, Society, Inequality*. Ed. by Richard Sandell. London: Routledge, pp. 41–55.
- Sjöberg-Pietarinen, Solveig 1997. *Kvinna i musevärlden. En studie i Irja Sahlbergs museisyn*. Åbo: Etnologiska institutionen vid Åbo Akademi.
- Šola, Tomislav 1997. *Essays on museums and their theory. Towards a cybernetic museum*. Helsinki: The Finnish Museums Association.
- Weil, Stephen E. 2002. *Making Museums Matter*. Washington: Smithsonian Institution.

MÄNGUASJAMUUSEUMIST, MÄNGUDEST JA MUUSEUMI SÕPRADEST

— SULEV KUUSE —
TARTU MÄNGUASJAMUUSEUMI SÕPRADE SELTSI ESIMEES



Sulev Kuuse

Mänguasja-
muuseumi
tsirkuseteema-
lise sünnipäeva
tähistamine
2006. aastal

FOTOD: Sulev
Kuuse

Kõigea elus on nii, et kui mõnest asjast mitte midagi ei tea, ei oska ju selle kohta ka midagi arvata – ei hästi ega halvasti. Täiskasvanud on suutnud oma elu jooksul unustada palju sellest, millest nad lapsepõlves on väga pidanud. Suured inimesed on eriti tublid ja targad ning enam mänguasjade poole ei vaata. Seetõttu tekibki olukord, kus me oleme kõrvale visanud oma lapsea mängud ja kannid ning keskendume

vaid kibekiirele „äraelamisele“. Aga meie lapsed?

Tegelikult on aga lood hoopis teisiti. Iga ühes meist on laps ju elu lõpuni peidus... Just niimoodi on asjalood olnud ka Tartu Mänguasjamuuseumi Sõprade Seltsiga.

HUVILISTEST SÕPRADEKS

1990. aastate keskel, Tartu Mänguasjamuuseumi tegevuse algaastatel hakkas mõne eestve-



daja ärgitusel (Tiia Toomet, Mare Hunt, Triin Vaaro, Helena Grauberg jt) Tartus Toomemäel Grenzsteini maja keldrikorrusel asuvasse muuseumi ruumidesse kogunema huviliste seltskond, kes aitas kaasa ühe või teise ürituse tegemisel – olgu siis nõu või jõuga. Sel ajal oli väga suureks ajendiks lastele mõeldud ürituste korraldamisel just koostegemise rõõm.

Tasapisi suurenes asjassepühendatute hulk

ning vaikselt, aga kindlalt levis kuuldus sellisest põnevast kohast nagu Tartu Mänguasjamuuseum. Käesoleva aasta kevadel tähistab muuseum oma 14. sünnipäeva ja sel sügisel saab Mänguasjamuuseumi Sõprade Selts seitsmeaastaseks. Tegevuse algaastatel oli sõprade seltsi juhiks Helena Grauberg, kellega koos tegutses viieliikmeline juhatus ning sõprade armee.

Mänguasjamuuseum ise on väike ja nii on paraja suurusega ka tema sõprade selts, mille liikmete arv on läbi aastate püsinud peaaegu muutumatuna. Praegu on sõprade nimekirjas 30 erinevate elualade inimest, kellele kõigile läheb korda, mis toimub mänguasjamuuseumi seinte vahel. See näitab, et mänguasjakultuuri edendamine pole muuseumi sõprade ringis kunagi olnud pelgalt kohustus, vaid pigem on seda tehtud südame ja kaasaelamisega. Muuseumi sõprade selts on justkui hea vein või konjak, mis aastatega peaks minema ikka paremaks.

SÕPRADELT MUUSEUMI KÜLALISTELE

Mänguasjamuuseumi tegutsemise ajal on välja kujunenud terve rida üritusi, mille organiseerimisel saab muuseumipere alati loota oma sõprade seltsile. Nii näiteks on iga-aastane muuseumi sünnipäeva ürituste korraldamine linnarahvale olnud alati seltsi aidata. Toremaks traditsiooniks on saanud sünnipäevade pidamine erinevas vaimus ja võtmes – näiteks keskaja mängude temaatikat arendades või tsirkust mängides. 2007. aastal tähistasime muuseumi 13. sünnipäeva aga õnne teemal, sest üks sünnipäev olegi ju õnnelik päev. Samuti on sõbrad oma toetava õla alla pannud iga-aas-



tastel hansapäevadel. Väga oluline oli koostöö just paari aasta tagustel XXV rahvusvahelistel hansapäevadel, mis toimusid erilises õhkkonnas. Siis said kõik sõbrad ja kindlasti ka kõik linnakodanikud tunda end tõeliste hansalastena – nii mängudes ja mängides kui täiskasvanute tegemistes.

Lisaks on seltsiga aeg-ajalt osaletud mitmete teiste mänguajamuuseumi ürituste läbiviimisel, näiteks jaapani pabernukkude tegemise kursustel, hiina mänguajakultuuri tutvustava päeva korraldamisel või mõnel muul üritusel. Kuna Tartu Mänguajamuuseumi maskott on karu Lilekäpp, siis üheks meeldejäädavaks suurürituseks oli 2002. aastal kaisukaru 100. sünniaastapäeva tähistamine näituse ja Karukonverentsiga.

SÕPRADELT SÕPRADELE

Mänguajamuuseumi sõprade selts on püüdnud igal aastal korraldada väljasõite oma liikmetele ja nende sõpradele erinevatesse paikadesse üle Eesti. On käidud piknikul Luke mõisapargis, Viinistu kunstimuuseumis ja Kolga mõisas. Soorinnal on vaadatud „Eesti ballaade“. Mõnus oli Sõprade ja nende sõprade külaskäik koos muuseumiperega Käsmu – külla Aarne Vaugule ja tema Meremuuseumile. Üle on vaadatud Kondase keskus Viljandis. Tartu Mänguajamuuseum on käinud külas ka Tallinnas – KUMU avamise aastal tegime põhjaliku tutvumise sealse väljapanekuga. Samuti külastati Mikkelimuuseumi Kadriorus. Osa seltsi liikmetest on üheskoos käinud uudistamas mänguajamuuseumi Soomes ja Venemaal. Väga meeldejäädavaks kujunes Mänguajamuuseumi küllaminek Tallinna Loomaaia Sõprade Seltsile. Koos Mati Kaalu, Aleksei Turovski ja teistega leiti, et kahe kultuuriasutuse sõbrad võivad ja peavad koos üht-teist ikka tegema – see rikastab kõiki.

Sõprade seltsi traditsioon on ka iga aasta algul kolmekuningapäeva või hoopis küünlapäeva tähistamine, kui vaadatakse tagasi möödunud aastale ning seatakse plaane tulevaks aastaks.

SÕPRADE SELTSI HING

Mõnikord tekib tunne, et täpselt ei teagi ega saagi aru, kes siis mänguajamuuseumis töötab – mõned sõbrad on niivõrd tihedalt muuseumi tegemistega seotud. Siin ongi üks väga oluline aspekt – mänguajamuuseumi sõbrad pole kunagi oma tegemistes sättinud esiplaanile drilli ja kohustust. Kõike ja alati on tehtud äratundmisest, et just nii peabki üks asi toimuma. Selge on see, et ilma kohusetundeta ei tee meist keegi miskit, kuid õnneks on mänguajamuuseumi tegevused olnud alati sellised, et kõik, kes me oleme muuseumiga vähemal või rohkemal määral seotud, tunneme, et see, mis me teeme, on väga vajalik. Nii meile endile kui meie lastele. Kogu Eestile.

SIRVILAUAD

LOODI MTÜ *BALTIC HERITAGE NETWORK*

10.–11. jaanuaril Eesti Rahva Muuseumis toimunud *BaltHerNet* Balti seminaril asutati mittetulundusühing *Baltic Heritage Network* (*BaltHerNet*). Loodud MTÜ peamiseks eesmärgiks on arendada koostööd Baltimaade ja Balti diasporaa kultuuriväärtusi koguvate ja uurivate riiklike ja eraarhiivide, muuseumide ja raamatukogude, teadusasutuste, rahvaühenduste ja organisatsioonide vahel, tagamaks ajalooliselt väärtuslike Balti diasporaa kultuuriväärtuste säilimine, uurimine ja kättesaadavus avalikkusele. Informatsiooni MTÜ ja selle tegevuse kohta leiate infoportaalist <http://www.balther.net/>. Aastal 2008 toimuvad infoportali ja organisatsiooni tutvustavad üritused Eesti mälu- ja teadusasutustele ning Eesti kogukondadele.

FILMIDE JA HELIDE ANDMEBAAS

Eesti Filmiarhiivis pandi käima filmide ja helide *on-line* andmebaas FIS (Filmiarhiivi Infosüsteem), mis asub aadressil <http://www.filmi.arhiiv.ee/index.php?show=infoparing&lang=est>. Andmebaas FIS võimaldab juurdepääsu Eesti Filmiarhiivis säilitatavate arhivaalide: Film+Video ja Heli leidandmetele ja annotatsioonidele. Kuna arhivaalide annotatsioonide laadimine andmebaasi on käsil ning täieneb pidevalt, ei pruugi otsitav esimese hetkega avalikuks tulla. Andmebaasi kasutamiseks tasub enne tutvuda kasutusjuhendiga.

BALTI MUSEOLOOGIAKOOLI V SUVEKURSUS TOIMUB EESTIS

Balti Museoloogiakooli 2008. aasta suvekursus “Muuseumi ühiskondlik roll: tempel või foorum?” toimub 15.–21. juunini Palmses. Lektoriteks on dr Alf Hatton (Suurbritannia) ja dr Jane Legget (Uus-Meremaa). Kursuse töökeel on inglise keel. Kultuuriministerium toetab ka sel aastal kümne Eesti muuseumitöötaja museoloogiakoolis osalemist.

NARVA MUUSEUMIFESTIVAL

24.–25. novembril toimub Narva Muuseumis traditsiooniline muuseumifestival, millega algab muuseumiaasta. Läbivaks teemaks on “Muutuv muuseum”. Võistlevad näitused on üleval septembri lõpust, valitakse publiku lemmik. Toimuvad näituste laat ja raamatututvustused.



Samas võib vahel arvata, et Tartu Mänguasjamuuseumi Sõprade Seltsi on koondunud inimesed, kes on omamoodi „hullud“. Hullud kõige paremas mõttes, sest ilma lasteta poleks meie homset päeva ning ilma mälestusteta oma lapsepõlvest ei suuda meist vist küll mitte keegi elada ega tegutseda.

Usun ja loodan, et nõnda kaua kui seltsi tegevus pakub loominguist naudingut tegijatele ja

mõnu osalejatele, jätkub Tartu Mänguasjamuuseumil noori ja vanemaid mänguhuvilisi ning ideede nappus ei hakka kunagi kimbutama.

Tempus est ludendi – on aeg mängida.

Lähem teave Tartu Mänguasjamuuseumi Sõprade Seltsi kohta: www.mm.ee – Muuseumi sõpradele.

Maagiline paik

— TRIIN VAARO —
TARTU MÄNGUASJAMUUSEUMI DIREKTOR,
SELTSI LIIGE

Paljud inimesed on öelnud, et Tartu Mänguasjamuuseum on maagiline paik. Koht, mis ikka ja jälle tõmbab ligi justkui magnetiga, tekitades soovi muuseumisse lausa elama jääda. Ilmselt tunnevad nii ka mängumuuseumi sõprade seltsi liikmed, kes juba mitmendat aastat käivad abiks muuseumi suurürituste korraldamisel, uute atraksioonide valmistamisel või mänguasjade parandamisel. Või tulevad seltsi ühisüritustele lihtsalt mõnusalt aega veetma.

Samas võib öelda, et oma erilise aura on mänguasjamuuseum saavutanud paljuski

just tänu nendele inimestele, nende loominguile ja fantaasiale, nende mängulustile ja kooskäimise rõõmule. Iga sõprade seltsi liige lisab ühis-tegevustele midagi, mida tema oskab või saab välja pakkuda, ning sellest tekib mõnus sünergia, mida kõik asjaosalised nautivad. Nii on mänguasjamuuseum ja tema sõprade selts justkui ühe terviku kaks osa, nagu kaks mänguseltsilist, kes teineteist täiendavad ja aitavad. Loodan, et see sõprus jääb veel kauaks kestma ja ahvatleb meie seltsi uusi toredaid inimesi.



Mänguasjamuuseumi direktor Triin Vaaro hansapäevadel 2007. aastal

Mänguasjamuuseum ja ajanihe

— TIINA SIIMETS —
AJAKIRJANIK
SELTSI LIIGE



Mänguasjamuuseumi sõbrad Tiina Siimets ja Ain Austa muuseumi sünnipäeval 2007. aastal

Kas olete märganud ladinakeelset silti mänguasjamuuseumi ukse kohal, mis kutsub: *Tempus est ludendi* – on aeg mängida. Pean teile üles tunnistama, et need sõnad käivad täpselt minu kohta. Sest mingid nähtamatud niidid tõmbavad mind ikka ja jälle sellesse majja. Ilmselt seepärast, et ses majas ei pea ma olema see, kes igal argipäeval – ontlik pereema ja tubli töötaja. Nii ma ootangi hetki, mil võin selga tõmmata oma keskaegse ürbi, et olla kas või mõned päevadki keegi teine. Ja imelik küll, siis pole ka raske endas üles leida hoopis teine naine. Uurida väheke end kõrvalt ja imestada, kuidas ma tean asju, mida ma ehk muidu ei teaks, või räägin jutte, mida ma eales ei räägiks. Tõsi, ma ikka päris vajan neid hetki, rännakuid ajas.

Ajas tagasi nihkun ma ka seisatades vitriini taga ja vaadates nagu aastate eest silma

ühele ilusale nukule, keda käisin juba enne kooli ema mantli hõlma tagant poes piidlemas. Teadsin, et polnud mõtet paludagi, ema oleks ju kindlasti ostnud, kui ta vaid oleks saanud. Aga muuseumiriulitel on teisigi tuttavaid – haa, just samasugune mootorrattur või üleskeeratav tibu oli ju mul ka. Või plekist kohver, mis kuhugi ära kadus.

Nii ma siis muudkui ootan, millal sõpru jälle kokku kutsutakse, kui mõni üritus teoksil või astun niisama sisse, et mõtetel uidata lasta. Selline omakasupüüdlilik sõber siis.

UUDISEID EESTI MUUSEUMIDEST

Külastajatele on taas avatud **Tartu toomkiriku vaateplatvormid**. Tornid jäävad avatuks novembri lõpuni järgmistel aegadel: K–P kella 11–17 (aprillis), E–P kella 11–17 (mais, septembris), E–P kella 10–19 (juunist augustini) ning L–P kella 11–17 (oktoobris, novembris). Piletimüük toimub TÜ ajaloo muuseumi kassast.

12. septembril toimub **Narva Muuseumi** aastakonverents „Maal, linnas ja linnuses“. Tänavuse konverentsi teema on arheoloogia: käsitletakse 2004.–2005. aastal toimunud Narva arheoloogiliste välitööde leiumaterjali. Samuti võetakse vaatluse alla Riigiküla II leiukoha arheoloogiline aines ning uued kiviaja asulakohad Narva ja Luuga jõe vahelisel alal. Muuseumite ja arhiivide allikatele põhinedes käsitletakse veel tubakakaubandust ja piipe Narvas 17.–18. sajandil, Narva vanalinnaplaneeringut pärast Teist maailmasõda ning Narva Muuseumi arheoloogiakogu kujunemislugu.

A. H. Tammsaare muuseumis Kadriorus on 1. oktoobrini avatud näitus „Poiss ja liblikas. Mati Unt Tammsaare juures“. Oktoobris toimub EKLi Musta laega saalis A. H. Tammsaare ja Mika Waltari õhtu A. H. Tammsaare muuseumi ja Soome Instituudi koostöös.

KUMU kunstimuuseumis on 11. juulist kuni 12. oktoobrini avatud näitus „Eerik Haamer – kahel pool merd“. Näituse raames toimub 28. augustil seminar pagulaskunstist. 26. septembrist 2008 kuni 20. jaanuarini 2009 on avatud näitus „Grand Tour“ ning 31. oktoobrist kuni 11. jaanuarini näitus „Tegelikkuse sabotaaž. Sürrealism Euroopa fotokunstis 1922–1947“.

Kadrioru kunstimuuseum eksponeerib nii Kadrioru lossis kui Mikkeli muuseumis mitmest osast koosnevat juubelinäituste sarja „Kadrioru 290“. Lisaks näitustele toimuvad ka linnarahvale mõeldud üritused: 24. mail Maalilaupäev ning 22. juulil Lilleaiamängud.

Adamson-Ericu muuseumis on 12. juunist kuni 10. augustini avatud kunstniku ja Önningeby muuseumi juhataja Kjell Ekströmi Ahvenamaa akvarellide näitus „Läbikumav“. Näituse raames toimub 13. juunil akvarelli õpituba. 15. augustist kuni 23. novembrini on avatud näitus „Läti 20. sajandi alguse modernism – Niklavs Strunke“.

Eesti Teatri- ja Muusikamuuseumis on 19. juunist kuni oktoobri keskpaigani avatud näitus „Üks laul, üks maa“. ETMM filiaalis A. Särevi muuseumis saab näha näitust „Parimad rollid parimate partneritega. Ellen Liiger 90“. Näitus „Ernesaksa oope-

SÕPRUS MUUDAB MAAILMA. KUNSTISÕPRUS KA

— ENN KUNILA —

EESTI KUNSTIMUUSEUMI KUNSTISÕPRADE SELTSI JUHATUSE ESIMEES

Kunstimuuseumi Kunstisõprade Seltsi luues tulime 2007. aasta lõpus kokku, et olla toeks ja abiks Eesti Kunstimuuseumile.

Kunstimuuseumi Kunstisõprade Seltsil on kaks peaesmärki: Eesti kunsti propageerimine ning sõpruse kahepoolsest olemusest tulenevalt kunstimuuseumi kogude täiendamisele kaasa aitamine. Kaks ambitsioonikat plaani, mille elluviimine nõuab tavalisest seltsitegevusest märksa enamat.



Üheskoos tegutsemine annab meile, kunsti- sõpradele, eesmärkide saavutamiseks vajaliku sünergia ning igast liikmest lähtuv kandepind ühiskonnas on samuti märgatavalt suurem.

Kunsti eluga kursis oleval inimesel on tõepoolest raske tulla selle peale, et meie riigi esimuuseum, Eesti Kunstimuuseum tervikuna, saab taieseid juurde soetada aastas kokku ainult 400 000 krooni, eelmisel aastal erandina miljoni krooni eest. Samas müüdi möödunud aastal oksjonil üksainus Konrad Mägi maal üle kahe miljoni kroonise hinnaga.

On selge, et Eesti Kunstimuuseum on ülekohtuselt nõrgas positsioonis võrreldes erakolleksionääridega. Ühena erakogu omanikest võiksin ehk rõõmustadagi koos mitmete teiste kunstisõprade seltsi kaasliikmetega, kes märkimisväärseid erakollektsioone on loonud, kuid ei, vastupidi. Oleme veendunud just selles, et meil on vastutus Eesti Kunstimuuseumi kui tähtsaima kunstivaramu hea käekäigu ja edenemise eest ning oleme valmis riiklikke ja rahvuslikke huve isiklikest tähtsamaks pidama.

See ongi põhiline, mis eristab Kunstimuuseumi Kunstisõprade Seltsi liiget tavalisest kunstinautijast. Kunstisõpradena oleme otsustanud pakkuda muuseumile oma külastusest ja piletitrahast rohkemat. Kui me kunagi peaksimegi massiorganisatsiooniks muutuma, ei jätku meie liikmetasust, et populariseerida märkimisväärselt Eesti kunsti või olla kunstimuuseumile abiks oluliste kunstisoetuste rahastamisel. Karm tõde, et raha nõuavad mõlemad tegevused isegi siis, kui jätkub küllaga häid ideid ning kunstiarbastust.

Seltsi liikmetega saime peagi pärast asutamist selgeks, et sõprusele lisaks tuleb meil taotleda olulist ainelist tuge neilt, kes on suutelised seda pakkuma. Seepärast tegime seltsi põhikirja muudatuse, milles nägime ette seltsi sees Kunstipatroomide kogu moodustamise, et ühendada ja kaasata neid liikmeid, kelle aastane toetus on vähemalt 50 000 krooni või juriidiliste isikute puhul 100 000 krooni.

Teadlik otsus taotleda Kunstimuuseumi Kunstisõprade Klubi tegevusele olulist majanduslikku toetust tegi võimalikuks juba lähiajaks püstitada koostöös kunstimuuseumiga kõrged eesmärgid. Tulumaksuvabastuse saamine aasta lõpuks peaks nende majanduslike eesmärkide saavutamisele olulise kiirenduse andma.

Kunstisõprade aktiivse tegevuse toel tahame juba esimesel tegevusaastal kunstimuuseumi soovidega kooskõlas soetada märkimisväärsed taieseid, et need muuseumile üle anda. Mõistame, et eesmärgi täitmiseks peame kunstisõpradena ise tuntuks pälvima ning meie liikmeskonnale lisaks tuleb toetust taotleda väljastpooltki.

Kui kunsti toetamine muutub sama prestiižseks nagu annetused spordile, oleme aluse pannud uuele, kunstisõbralikumale Eestile ning muutnud sellega omal moel ka maailma.



Enn Kunila

Kumu kunstimuuseum

FOTO: Kaido Haagen

rid" avatakse Kuressaare ooperipäevade raames 22. juulil Kuressaare Linnateatri galeriis. Seoses Eesti Vabariigi juubeliaastaga on näitus „Arvo Pärt – tuntud ja tundmatu“ avatud mitmel pool maailmas, muuhulgas Stuttgartis, Kopenhaagenis ja Viinis. Alates 5. märtsist on Moskvas kinoteatris „Hudožestvennoi“ avatud näitus „Muusikarüütel Georg Ots“.

Eesti Loodusmuuseumis on alates veebruarist avatud Avastuste ruum, mis on eelkõige mõeldud eelkooliealistele lastele alates viiendast eluaastast. Avastuste ruumis saab tutvuda looduse loomingu interaktiivselt ja mänguliselt, kasutades kõiki meeli. Eialgu on ruum avatud ainult gruppidele eelregistreerimisega.

Eesti Ringhäälingumuuseumis Türil on 2. aprillist kuni 8. novembrini avatud Rahvusringhäälingu Raadioteatri 80. aastapäeva tähistav väljapanek „Hetki ja helisid Raadioteatri kaheksast aastakümnest“.

Eesti Põllumajandusmuuseumis toimub 7. juunil pärimusmuusika päev koos kontsertide ja õpitubadega, 2. juulil aastapäevakonverents „40 aastat Eesti maaharimise ja loomakasvatuse ajaloo säilitamist ja hoidmist Eesti Põllumajandusmuuseumis“. Koostöös Eesti Töuloomakasvatajate Ühistuga toimub 9. juulil eesti punase karja näitus-konkurss „Viss 2008“. 16. augustil tähistatakse rukkimaarjapäeva viljalõikuse ja leivaküpsetamisega. 6. septembril toimub Tartu Sügisnäitus ja konkurss Töuloom 2008. Leivanadal lõpetatakse lõikuspüha tähistamisega 12. oktoobril. Noorte põllumajandusteadlaste konverents toimub 9. oktoobril.

25. septembril avatakse **Tartu Ülikooli kunstimuuseumis** Karl Eduard von Lipharti 200. sünniaastapäevale pühendatud graafikanäitus. Eksponeeritud on valik gravüüre 19. sajandi kuulsalt kunstitudja ning -kolleksionääri Karl Eduard von Lipharti (1808–1891) graafikakogust, millest osa säilitatakse senini Tartu Ülikooli kunstimuuseumis.

Tartu Ülikooli Raamatukogus on 14. maist kuni 31. augustini avatud Alvar Aalto Muuseumi, Turu Ülikooli SA ning Turu Ülikooli ja Tartu Ülikooli Granö Keskuse koostöös avatud Alvar Aalto näitus „Õied õunapuul“. Raamatukogu on juulis suletud.



HOMMIKUMAA RÄND

HARIDUSTÖÖ JA APANI KUNSTIMUUSEUMIDES

CARINA JUHHOVA

Piirkond, mille kunstmuuseumi taha külastada, asub Tokyost lõuna pool – Kansais. Osaka, Kobe, Kyoto ja Nara on selle paiga tuntumad linnad, kuid kavas on minna ka väiksematesse kohtadesse Ishiyamas, Himejis ja mujal. Kokku viisteist suuremat ja pisemat kunstmuuseumi, kust hakkab otsima muuseumipedagooge ja uurima neis toimuvat haridustööd. Muuseumide kaardistamiseks kasutan „Muuseumi passi”. Käepärane 1000 jeeni (umbes 100 krooni) maksev taskuteatmik annab lühiülevaate Kansais asuvast 65 muuseumist, avatud näitustest, pakub sooduskuponge, isegi tasuta pääsmeid. Soodustused kehtivad kolm kuud.

Kas muuseumis on pedagoog? Millised on külastajale pakutavad haridusprogrammid? Nende küsimustega pöördun oma Hommikumaa kolleegide poole. Osakas asuv Kansai jaapani keele instituut on mind algavaks reisiks kaks kuud ette valmistanud, viisakat kõneviisi ja kuulamisoskust õpetanud. Kodumaalt on teadmistepagasina kaasas veel neli aastat keelekursust. Loodan ka oma vaistule, mille eest võlgnen tänu Eesti Kunstmuuseumi Kadrioru kunstmuuseumi kolleegidele, kellega koos viis aastat Lossikoolis töötasin.

HYOGO PREFEKTUURI AMUSEUM

Esimeseks sihtpunktiks saab Kobe kesklinnas asuv kaasaegne Lääne-Jaapani suurim Hyogo Prefektuuri Kunstmuuseum (vt lisaks <http://www.artm.pref.hyogo.jp/eng>).

Kuni muuseumipedagoog Hitoko Kamiike töötoas tundi lõpetab, vaatan saalides iseseisvalt ringi. Püsiekspositsiooni ajalõnga mööda liikudes märkan, et mõned tööd on tähistatud naerunäo ikooniga. „See on peredele mõeldud haridusprogramm,” seletab autor Hitoko Kamiike hiljem. Kaks-kolm tööd igas saalis – kokku kümnekond eksponaati, mille tausta avavad lood ning suunavad küsimused leiavad lapsed ja nende vanemad kompaktselt voldikust. Tasuta voldikud on väljas igas saalis näituse tekstide kõrval.

Ajutise näituse moodustab Tatsuo Kawaguchi (sünd 1940) looming. Kombekohaselt kummardades annab saalivalve märku, et olen teretunud. Kommunikatsioon toimub sõnadeta – käeviipest piisab, et näituseloojika vastu mitte eksida. Enne viimasesse saali sisenemist ulatatakse mulle kätte taskulamp, mille valguses uurin Kawaguchi pimedas loodud graafilisi lehti. Järgmine ruum, sama pime kui eelmine, on töötuba. Leian enda eest pliiaatsi ja paberi – on minu kord luua. Olen meeldivalt üllatunud. Töötubasid olen muuseumide juures küll tihti näinud, kuid esimest korda on mind, täiskasvanud üksikkülastajat nähtust inspireerituna neis looma kutsutud.



Carina Juhhova

**Töötuba ilma töötoata Miho muuseumi vestibüülis
FOTOD: Carina Juhhova**

UUDISEID SOOME MUUSEUMIDEST

Rauma Kunstmuuseum korraldab juba alates 1985. aastast üle aasta Rauma Balti biennaali, mis keskendub Läänemere maade kaasaegse kunsti näitamisele. Käesoleva aasta biennaali teemaks on „Flower Power”, mis toob esile taimede maailma, ennekõike lillede sümbolika ja tähenduse kaasaegses kunstis. Näitus avatakse 13. juunil.

Kotkas avatakse 11. juulil **merekeskus Vellamo**. Arhitektuurselt omapärase uusehitise on projekteerinud arhitekt Ilmari Lahdelma, selle lainet meenutava katuse alla mahuvad Soome Meremuuseum ja Kymenlaakson Muuseum ning Vellamo Teaduskeskus.

Soome Raudteemuuseumil Hyvinkääl täitub 110 aastat, sel puhul on avatud näitus „Pieni lyhty museossa – Suomen Rautatiemuseon 110 vuotta”. Mitmekülgse programmiga muuseumipäev peetakse 17. augustil kella 10–16.

Espoo Kaasaegse Kunsti Muuseumis EMMA on 18. juunist kuni 31. augustini avatud näitus „Puu vestja käes”, mis kõneleb Soome puuvestmise traditsioonist. 8. oktoobrist 2008 kuni 11. jaanuarini 2009 on avatud Hiina teekultuuri, teed, kunsti ja keraamikat tutvustav näitus.

Vantaa Linnamuuseumis on kuni 3. augustini avatud näitus „Jutusta, jutusta, koolitahvel!”, mis üle 120 koolitahvli eksponeerimise kaudu näitab koolilugu enne virtuaalajastut.

Kuopio muuseumis on kuni 25. jaanuarini 2009 avatud Soome sõja 200. aastapäevaks pühendatud näitus „Siin võitles Savo rahvas”. Näitus jutustab Soome sõja lahingutest ja juhtumistest Kuopio piirkonnas ning sellest, kuidas sõda on mõjutanud tavaliste inimeste igapäeva elu.

Turu linnuse keskaja päevad toimuvad 26.–29. juunini kella 10–18. Traditsioonilise käsitöö päevad toimuvad 20.–24. augustini kella 10–18 Kloostrimäe käsitöölise muuseumis Turus.

MUUSEUMI RUUMID JA MÖTTERUUMID

Muuseumi kodulehelt leian hiljem Hyogo Prefektuuri Kunstimuuseumi direktori Kimura Shigenobu avasõna. Shigenobu esitab selles visiooni muuseumist kui *amuseumist* (ingl k *amuse* 'lõbustama') ja museaalidest kui informatsioonist, mida muuseum kogub ja edastatab. Võib fantaseerida, millised on selle direktori juhtimisprintsüübid, neist tulenevad otsused, ning küsida, kas sellise kontseptsiooni valguses ei peitu oht labaseks muutuda.

Teisalt tuleb tunnistada, et Shigenobul on õigus. Moodsad muuseumid, ja seda on ka 2002. aastal avatud Hyogo Prefektuuri Kunstimuuseum, kipuvad olema *amuseumid* – nad näitavad teatrit ja filme, korraldavad töötubasid, loenguid, pakuvad kontserte ja meediatähelepanu püüdvaid näitusi. Moodsal muuseumil võib olla moodne hoone, kus „meelelahutusruumid” on näitusesaalide kõrvale juba algselt projekteeritud, kuid ei pruugi olla. Füüsilistest ruumidest



Aatistto tookku
Nara lähistel asu-
vas Shouhaku
muuseumis

Miho muuseum,
arhitekt I. M. Pei

tähtsamad on mötteruumid. Viimased avalduvad moodsa muuseumi sellistes funktsioonides nagu haridustöö, avalikud suhted, turundus jm, mis omakorda peegelduvad organisatsiooni struktuuris töötavates inimestes.

Moodsad muuseumid tegelevad aktiivselt külastaja rahulolu küsimusega ja teavad, et näitusekülastuse muudab elamuseks nähtu mõistmine. Muuseum ei muutu labaseks, kui ta püüab külastajat harida.

KOMPROMISSID

Himeji Linna Kunstimuuseumis vastutab haridustöö eest Ikuno Honmaru. „Kuraator” – loen mulle ulatatud visiitkaardilt. Muuseumi struktuuris pedagoogi koht puudub. Honmaru näitab mulle muljetavaldavalt nimekirja läbiviidud haridusprogrammidest. Küsin neiu haridustee kohta – pedagoogiline. Nii võib ka ilma struktuuri muutmata toimida haridustöö muuseumis väga hästi – on ju töö taga siiski isik, mitte ametinimetus. Mõne nädala pärast aga lahkub Honmaru muuseumist emapuhkusele ning siis muutub pedagoogi koha puudumine organisatsioonis ilmselt probleemiks. Honmaru lahkumisega tuleb muuseumil nimedele ja definitsioonidele mõtlema hakata – asemele tahetakse teist samasugust töötajat ja kuraator see ju enam ei ole.

Ometi on enamik kunstimuuseume, mida külastan, otsustanud just kuraatori-pedagoogi kompromissi kasuks. See tähendab, et muuseumipedagoogika toimib neis tänu kuraatori isiklikele initsiatiivile või kuulub tema tööülesannete hulka. Haridustöö mahud neis muuseumides on väiksemad, töötoad tavaliselt puuduvad. Programmid on enamjaolt mõeldud täiskasvanutele ja toimuvad klassikaliste loengutena. *Aatistto tookku* – inglise keelest üle võetud *artist talk* või kunstniku ekskursioon näitusel on formaat, mida siin paljud muuseumid kasutavad.

MIHO MUUSEUMI HARIDUSPROGRAMMID

Selleks, et Kyotost Miho muuseumisse sõita, tuleb päevajagu aega varuda. Kyotost rongiga Ishiyama jaamani 20 minutit, sealt bussiga veel 50 minutit mägisel serpentiinil. Rohkest lumest tingitud teolude tõttu on muuseum talvel kinni. Endalegi ootamatult leian just sealt – väikesest eramuuseumist, mis kõigest kaugel – hästi toimiva pedagoogikakeskuse.

Vaatamata oma kaugemale asukohale tuntakse Miho muuseumit maailmas küllalt hästi. 1997. aastal avatud muuseumile on kuulsust teeninud nii I. M. Pei (muuhulgas Louvre'i klaaspüramiidide autor) projekt kui ka väärtuslik Aasia ja Euroopa antiikkunsti kogu (vt lisaks <http://www.miho.jp>).

Shinobu Ishii, üks neljast Miho muuseumi haridustöötajast, kutsub mind nädalavahetusel muuseumitundi vaatama. Pühapäeva hommikul



Miho muuseumi tund Zeze gümnaasiumis

muuseumisse saabudes näen vestibüülis emadeisade käekõrval sagimas umbes kolmekümmend kuue- kuni kümneaastast last. „Kes on täna esimest korda Miho muuseumis?” küsib sissejuhatuseks tunnijuht – vabatahtlik. Vaid mõni käsi tõuseb – enamik lastest on juba korduvalt muuseumitundides osalenud.

Liikumine toimub kolmes grupis eri marsruutidel. Vaadatakse kunsti, mängitakse, täidetakse töölehte, arutletakse nähtu üle ning viimaks luuakse ise. Vestibüüli on toodud pikad laudad – järgnevas pooleks tunniks saab sellest töötuba. Kui pilt valmis, kirjutab iga laps muuseumile kirja. Vastutasuks tagasisidele võib ta valida endale hiljem kingituse.

Kuni lapsed joonistavad, vestlen tunni läbi viijatega. Üheksakümne töötajaga muuseumit abistavad nelikümmend viis vabatahtlikku, kes tegelevad peamiselt giiditöö ja lastegruppide juhtimisega, aitavad näituste meeskonda.

Need on enamjaolt küpsed kunstialase haridusega inimesed, kes ei pea pikka teekonda paljaks, et poolteist tundi lastele või täiskasvanutele kunstit rääkida. Muuseumitundideks ja ekskursioonideks valmistatakse iseseisvalt. Kui töölehe poolt antud marsruut välja arvata, on ka tunni sisu vabatahtliku lahendada.

Vabatahtlikud on olnud abiks ka heategevusüritustel – näiteks on nad korraldanud töötubasid maavärinajärgsetes varjendites.

MUUSEUM LÄHEB KÜLLA

Kuigi Miho muuseum on talvel kinni, ei jää pedagoogiline töö selle tõttu seisma. Abiks reproduktioonid, kataloogid ja slaidiprogramm,

läheb muuseum koolidesse külla. Zeze gümnaasiumis on haridusprogramme korraldatud aastaid. Küllastan kooli koos pedagoog Sakino Yukiteruga.

Kuraatori jutt, savinõud – muuseumieksponaatide reproduktioonid, mida võib käega katsuda, kirja pandud muljed ning õpitud kinnistav omalooming on noorte esimene kokkupuude Miho muuseumiga. Külaskäigule järgnevas kunstitundides meisterdatakse savinõusid. Koolis on selleks vajalikud töötoad, vahendid ning ka põletusahi olemas. Nii, koostöös kunstipetajaga kestab muuseumi haridusprogramm ühe koolitunni asemel siin veel mitu nädalat.

Need on vaid üksikud näited Kansai piirkonna kunstimuuseumidest ning seal toimuvast haridustööst. Lühikeste jalutuskäikude ja põgusate kohtumiste kokkuvõtteks võib öelda, et kuigi enamik kunstimuuseume, mida Kansais küllastasin, on oma pedagoogilist potentsiaali alles avastamas, ei pea nad heade eeskujude leidmiseks kaugele minema. Hyogo Prefektuuri Kunstimuuseum ja Miho muuseum on piisavalt erinevad ning praktikas toimivate pedagoogiliste võimaluste skaala seega väga lai. Ei ole tähtis, kas muuseum asub linna keskuses või metsas mäe peal, kas ta on suur või väike, kas eksponeeritud on kaasaegne või antiikkunst, kas tegemist on avaliku sektori või eramuuseumiga. Töö tõhususe määrab siin mitte geograafia või välised tingimused, vaid muuseumi huvitatus haridustegevuse edendamiseks – mõtteruumidest, mis tööpõllu loovad.

HELSINGI LINNA- MUUSEUMI 20 AASTAT KOOSTÖÖD SÕPRADEGA

— JERE JÄPPINEN —
HELSINGI LINNAMUUSEUM

1980.–90. aastail arenesid Soome muuseumid kiiresti – rajati uusi muuseume, hakati kasutama kaasaegset tehnikat ja sündis uusi muuseumitöö valdkondi. Eriti palju muutusid mõtted suhetest muuseumi ja publiku vahel. Muuseumieilt hakati nõudma aktiivset dialoogi ühiskonnaga, küllastajate soovide kuulamist ning intensiivsemat reklaamipoliitikat.



Jere Jäppinen

Muuseumitöötajate arv tõusis, aga veelgi suuremal määral kasvas tööde maht. Lisaraha ei saadud linnalt või riigilt kunagi küllalt, kuigi muuseumieilt oodati suuremat efektiivsust, erinevaid tooteid ja tulu. Selles olukorras hakkasid muuseumid otsima uusi toetajaid. Ameerikas moes olnud muuseumisõbrad said üheks lahenduseks kergendada muuseumide kooramat – sündis kümneid sõprade seltsi. Soome ühiskonnas hakkas sõprade seltside tegevus siiski kohe meenutama traditsiooniliste kultuuriühingute tegevust – meie olukorras on otsene raha kinkimine muuseumile võõras mõte.

Helsingi linnamuuseumi sõprade selts rajati 1988. aastal. Algusest peale on selts tahtnud teenida nii oma liikmeid kui ka muuseumit. Oma liikmetele pakub selts võimalust tutvuda sügavamalt Helsingi ja selle ümbruse ajaloo, korraldades loenguid ning ringkäike ja -reise. Muuseum kutsub oma sõpru iga näituse avamispeole ja pakub 30%-list hinnaalandust muuseumikaupluses. Kuni 2007. aastani oli muuseumi sõpradel ka tasuta sissepääs näitustele, aga alates 2008. aasta algusest pileteid linnamuuseumis enam ei müüda ja pääs on kõigile tasuta.

Sõprade selts on aastate jooksul toetanud

muuseumit mitmekülgset. Selts kogub raha, ostab oksjonitelt kalleid esemeid ja kunstiteoseid ning kingib need muuseumile. Aeg-ajalt maksab selts eriti keeruliste konserveerimistööde eest. Selts on ka pakkunud muuseumitöötajatele reisistipendiume. Sõbrad on tundnud huvi muuseumikaupluse arendamise vastu ja tootnud uusi asju riulitele.

Üldiselt on Helsingi linnamuuseumi koostöö sõpradega sujunud hästi, aga on tekkinud ka probleeme. Hetkel on sõpru üle 500, kuid vaid vähesed neist on aktiivsed. Paar-kolm seltsi juhatuse liiget vastutab seltsi tegevuse eest, mistõttu sõltub selts väga üksikute vabatahtlike panusest. Selts kannatab, kui keegi nendest ei jõua enam vaeva näha. Nii ei saa selts teha kaugeleulatuvaid plaane. Juba asjaajamisega nagu liikmeregistri pidamise ja liikmemaksude kogumisega on aeg-ajalt tulnud ette raskusi, kuigi muuseum aitab seltsi tehniliselt.

Muuseumi vaatevinklist on sõprade selts lugupeetud, aga veidi keeruline koostööpartner. Loomulikult on väga oluline, et on inimesi, kellele linnamuuseum on nii kallis, et nad tahavad toetada meie tööd. Selles mõttes on muuseumisõbrad muuseumi turunduse kõige tähtsam saavutus, meie kõige lojaalsemad kliendid. Nad on huvitatud muuseumi tööst ja loevad näiteks muuseumi kliendiajakirja, kuid nad peaksid olema enam teadlikud meie töö olemusest. Praktikas on olnud näha, et sõbrad ei mõista alati muuseumi vajadusi ega saa täiesti aru meie eesmärkidest ja ideaalidest, nii on aeg-ajalt tekkinud väikeseid konflikte muuseumi ja üksikute sõprade vahel.

Üldiselt on Helsingi linnamuuseum oma sõprade seltsiga rahul, kuigi üht või teist koostöö valdkonda peaks veel arendama. Muuseumis pole palju mõeldud, mida uut võiks sõprade selts muuseumi heaks teha. Suuremaid ja pikemaid projekte, mis on osutunud keerulisteks, on sõprade seltsi otsese rahalise toetusega olnud sageli kiirem ja lihtsam korraldada. Möödunud aastatel on sõprade kingitud esemed ja kunstiteosed ning konserveerimistööd olnud tõesti väärtuslikud, sest muuseum poleks nende eest suutnud maksta.

Praegu sõprade arv kasvab, mis räägib publiku huvist meie muuseumi vastu ning seltsi vajalikkusest. Muuseumi väljakutse on luua sõpradele uusi soodustusi, sest tasuta sissepääs ei veetle enam inimesi seltsi liikmeks astuma. Tähtis oleks pakkuda sõpradele rohkem muuseumi asjatundjate loenguid ja *workshop*'e. Uus idee võiks olla ka sõprade aastapidu, millel muuseumitöötajad muuhulgas näitaksid ja räägiksid oma tegevusest. Kahjuks tähendab see kõik lisatööd muuseumile, kuid sõprade selts peaks õieti meie koormat kergendama...



Möödunud aastal sai Helsingi linnamuuseum oma sõpradelt väga väärtusliku kingituse – J. E. Lindhi maali 1820. aastate lõpust, millel on

kujutatud Helsingi kirikuõpetaja E. A. Crohnsi lapsi ja nende hoidjat

FOTOD: Helsingi Linnamuuseum

Uhke juugendstiilis diivan konserveeriti 2005. aastal muuseumisõprade kulul

MUUSEUMI ÕIGUS MARJU KORJATA

MUUSEUM JA AUTORIÕIGUS

— TOOMAS SEPPEL —
KULTUURIMINISTEERIUM



Toomas Seppel

Avalik-õigusliku isiku omandis olevas metsas ja piiramata või tähistamata erametsas tohib viibida ja korjata marju, seeni ja pähkleid ning varuda dekoratiivoksi, ravim- ja dekoratiivtaimi¹.

Sarnased nn igapäheõiguse reeglid on ka autoriõiguse seaduses (AutÕS). Selle erinevusega, et seente, lillede, ravimtaimede asemel on kunsti- ning kirjandusteosed, muusikasalvestused, filmi- ja teletoodang.

Euroopa kultuuritraditsioonis tagatakse juurdepääs kultuuriväärtustele ka autoriõiguse seaduse erandite ja piirangutega (nn vaba kasutus). Sellised erandid on reguleeritud direktiiviga 2001/29² ning liikmesriigid saavad valida, milliseid erandeid nad kohaldavad. Eesti õiguses on erandid AutÕS IV peatükis, milles on loetletud isikud ja reeglid, kuidas vabalt kasutada autoriõigusega kaitstavaid teoseid, esitusi ja fonogramme jne. Üheks isikute rühmaks on avalikud muuseumid, arhiivid ja raamatukogud.

¹ Metsaseaduse § 35 lg 1 p 1.

² Euroopa Parlamendi ja nõukogu direktiivi 2001/29/EÜ autoriõiguste ja sellega kaasnevate õiguste teatavate aspektide ühtlustamise kohta infoühiskonnas art 5.

Nimetatud isikud saavad kohaldada nii üldiseid kui ka erilisi vaba kasutuse reegleid.

MUUSEUMI ÜLDISED VABA KASUTUSE ÕIGUSED ON JÄRGMISED:

Autori nime, teose nimetuse ning avaldamisallikale viitamisega võib õiguspäraselt avaldatud teoseid:

- 1) tsiteerida ja refereerida motiveeritud mahus. Tsiteerida saab ka heliteost (muusika) ja audiovisuaalseid teoseid (mängufilm, dokumentaalfilm, telesaade, animatsioon);
- 2) kasutada illustreeriva materjalina õppe- ja teaduslikel eesmärkidel motiveeritud mahus ja tingimusel, et selline kasutamine ei taotle ärilisi eesmärke. Näiteks telelavastuse salvestuse kasutamine teatriteemalise näituse illustreerimiseks, samuti muusikateose katkendid näituse juures. Selle erandi alla ei lähe avalikud kontserdid ja muusika avalik esitus muuseumi hoones (raadio vms tehnilise vahendiga). Selliseks kasutamiseks on vaja sõlmida leping Eesti Autorite Ühingu ja Eesti Esitajate Liiduga (tasu tariifid kodulehel www.eau.org ja www.eel.ee);

3) reprodutseerida õppe- ja teaduslikel eesmärkidel motiveeritud mahus haridus- ja teadusasutustes, mille tegevus ei taotle ärilisi eesmärke. Näiteks ilukirjanduse või õppematerjalide osaline paljundamine ja nende lisamine muuseumi õppematerjalidele.

MUUSEUMI ERILISED VABA KASUTUSE ÕIGUSED ON JÄRGMISED:

1. Õigus oma kogusse kuuluvat teost reprodutseerida, selleks et:

- a) asendada kadunud, hävinud või kasutamiskõlbmatuks muutunud teos;
- b) teha koopia teose säilimise tagamiseks;
- c) asendada mõne teise avaliku arhiivi, muuseumi või raamatukogu püsikollektsiooni kuulunud teos juhul, kui see on kadunud, hävinud või muutunud kasutamiskõlbmatuks;
- d) digiteerida kogu säilitamise eesmärgil (ei sisalda internetis üldsusele kättesaadavaks tegemist);
- e) teha koopia füüsilise isiku jaoks (v.a noodid, arvutiprogrammid, elektroonilised andmebaasid, arhitektuuriteosed ja kujutava kunsti teosed);
- f) teha koopia kohtu- või riigiasutuse tellimisel avaliku julgeoleku või kohtupidamise tagamiseks;
- g) teost üldsusele näidata (eksponeerida). Sellist õigust ei ole muuseumil juhul, kui teose originaali või selle koopiat vallatakse kasutuslepingu (rendileping, tasuta varakasutuse leping) alusel. Selle kasutuse all on mõeldud näitustegevust, kus füüsiline ese on näitusel eksponeeritud (mitte internetis üldsusele kättesaadavaks tegemine).

2. Muuseumil on õigus oma kogusse kuuluvat teost kasutada motiveeritud mahus näituse ja kogu tutvustamise eesmärgil. Näiteks kasutada teoseid näitust või kogu tutvustavates reklaamides, trükistes, plakatitel jne, samuti teha internetis üldsusele kättesaadavaks kogudesse kuuluvaid kunstiteoseid juhul, kui see on vajalik näituste ja kogude tutvustamiseks. E-kunstimuuseumi digitaalne pildipank võimaldab näha, otsida ja tellida Eesti Kunstimuuseumi kogusse kuuluvaid kunstiteoseid. Motiveeritud mahuks võib olla ka kunstiteose digitaalse faili tehniline kvaliteet, näiteks digitaalne pilt mahuga 13,2 KB välistab selles failis sisalduva teose kasutamise õpikute kirjastamises vms ärilisel eesmärgil. Kui soovitakse kvaliteetset digitaalset koopiat, siis teeb E-kunstimuuseumi selle kättesaadavaks juhul, kui autor on andnud selleks nõusoleku.

Muuseumitel on mitmeid õigusi autoriõigusega kaitstavate teoste reprodutseerimiseks (paljundamiseks), kuid internetis üldsusele kättesaadavaks tegemine on lubatud ainult oma kogu tutvustamiseks ja seda ka piiratud ulatuses.

Muuseumil on õigus kogus olevat teost

Muuseumitel on küllalt ulatuslikud vaba kasutuse õigused oma kogudes olevate teoste kasutamiseks (reprodutseerimine, õppe- ja teadustegevus, kogude ja näituste tutvustamine, eksponeerimine). Samal ajal peab muuseum arvestama, et vaba kasutuse reeglid on seaduses ammendavalt kirjeldatud ning autoriõiguse omajal on õigus selline kasutus vaidlustada.

kättesaadavaks teha oma territooriumil asuvate eriseadmete kaudu füüsilise isiku tellimisel õppe- või teaduslikul eesmärgil kasutamiseks. Näiteks elektrooniliste entsüklopeediate vms andmebaaside kättesaadavaks tegemine muuseumi territooriumil asuvates arvutites (internetis ei saa teha üldsusele kättesaadavaks).

MUUSEUMI TURUNDUS JA REKLAAM

Menukate kirjandus- või audiovisuaalsete teoste tegelaskujude kasutamisel tuleb hinnata, kas selline kasutamine ei ole vastuolus teose tavapärase kasutamisega. Näiteks juhul kui samal ajal on selle tegelaskuju graafiline kuju või tähis kasutuses mõnel tootel. Muuseumi suuremahuliste reklaamikampaaniate korral tasub teoste kasutamine eelnevalt kokku leppida õiguste omajatega, sest seadus võimaldab vaba kasutuse vaidlustada juhul, kui see on vastuolus tavapärase kasutusega või rikub põhjendamatult õiguste omajate huve. Sellisel juhul peavad õiguste omajad põhjendama, kuidas muuseumi tegevus rikub nende õigustatud huve. Muuseumi kogusse mittekuuluva teose kasutamiseks turundustegevuses või reklaamis peab sõlmima õiguste omajaga (autor või pärija) lepingu.

Autoriõigusega mittekaitstavate teoste (rahvalooming, faktid, andmed, riigi ametlikud sümbolid) ning teoste, mille autori surmast on möödunud rohkem kui 70 aastat ja salvestuse tegemisest 50 aastat, kasutamine on kõigi jaoks vaba.

ÕIGUS KORJATA MARJU MUUSEUMIS

Isikutel on õigus kasutada muuseumis olevaid teoseid. AutÕS § 20 järgi on lubatud üldsusele külastamiseks avatud kohtades alaliselt asuva arhitektuuriteose, kujutava kunsti teose, tarbekunsti teose ja fotograafiateose reprodutseerimine ükskõik millisel viisil peale mehaanilise kontaktkopeerimise, ja selle teose kujutise üldsusele suunamine, välja arvatud juhul, kui selline teos moodustab kujutise põhimotiivi ja seda kavatakse kasutada otsesel ärilisel eesmärgil. Kui teosel on autori nimi nimetatud, tuleb see ära märkida.

Üldsusele avatud koht on muuseumi territoorium, kus külastajad saavad viibida, näiteks näitusesaal või muuseumi juurde kuuluv park. Isikutel on õigus teha fotosid muuseumi näitusesaalis või pargis olevatest kunstiteostest. Selline erand laieneb ainult autoriõigusega kaitstavatele teostele. Seadusandja ei ole muuseumiseaduses ega riigivaraseaduses täpsustanud, kas selline erand on üldine ja kehtib kõikidele museaalidele. Muuseumi üldsusele avatud kohas asuvate autoriõigusega kaitstavate museaalide pildistamine on lubatud. Muuseumi juhtkond võib otsustada, kas on lubatud pildistada museaale, mis ei ole autoriõigusega kaitstavad teosed. Ilmselt oleks muuseumitel mõistlik lubada näitusesaalis asuvaid museaale pildistada ja filmida sõltumata sellest, kas tegemist on autoriõigusega kaitstava teosega või mitte. Arvestama peab ka sellega, et museaalide puhul on tegemist riigivaraga ning avalik huvi väljendub ka selles,

et muuseumi külastajatel oleks õigus pildistada. Muuseum võib kehtestada oma territooriumil erireeglid pildistamise ja filmimise kohta juhul, kui see kahjustab museaalide säilitamist.

Päevasündmuste kajastamisel sündmuste käigus nähtud või kuulud teose ajakirjanduses reprodutseerimine ja üldsusele suunamine on vaba juhul, kui see toimub motiveeritud mahus, vormis ja ulatuses, mis vastab päevasündmuste kajastamise vajadusele. Näiteks muuseumi uue näituse avamise üritusel tehtud fotod ning fotol on näitusel eksponeeritud autoriõigusega kaitstavad teosed. Sellisel juhtumil peab olema tegemist päevakajalise sündmusega ning teoste reprodutseerimisega motiveeritud mahus (vt ka Eesti Ajalehtede Liidu hea tava kokkulepe http://www.eall.ee/uritused/2004/autoriõiguse_hea_tava.html).

Samuti võivad kõik seaduses nimetatud isikud kasutada muuseumi loodud autoriõigusega kaitstavaid teoseid vaba kasutuse reeglite alusel.

Autoriõigusega mittekaitstavate teoste (rahvalooming, faktid, andmed, riigi ametlikud sümbolid) ning teoste, mille autori surmast on möödunud rohkem kui 70 aastat ja salvestuse tegemisest 50 aastat, kasutamine on kõigi jaoks vaba (ka ärilisel eesmärgil). Muuseumil ei ole õigust sellist kasutust keelata, v.a juhul, kui isikuga on sõlmitud leping. Näiteks annab muuseum isikule kasutada 14. sajandist pärit ehte ning tellib piiratud arv koopiasid muuseumi meeneks. Muuseum võib museaali kasutamisel seada tingimuseks, et isik ei teeks ehtest koopiasid oma kollektsiooni või ettevõtluse tarvis. Sellist kohustust saab tagada leppetrahviga. Juhul, kui isik kasutab kavandina museaalist tehtud fotot või kataloogi, siis ei ole muuseumil võimalik koopiategemist kontrollida, sest selline õigus saab tekkida ainult poolte kokkuleppel.

KOKKUVÕTE

Muuseumitel on küllalt ulatuslikud vaba kasutuse õigused oma kogudes olevate teoste kasutamiseks (reprodutseerimine, õppe- ja teadustegevus, kogude ja näituste tutvustamine, eksponeerimine). Samal ajal peab muuseum arvestama, et vaba kasutuse reeglid on seaduses ammendavalt kirjeldatud ning autoriõiguse omajal on õigus selline kasutus vaidlustada. Muuseumi külastajatel on õigus teha fotosid ja filmida muuseumi kogusse kuuluvaid teoseid. Isikutel on õigus kasutada muuseumi loodud materjale õppetöös, päevasündmuste kajastamisel ja reprodutseerida isiklikuks kasutamiseks.

MUUSEUMIAASTAKS VALMISTUDES

— MARIELL PIISPEA —
MUUSEUMIAASTA 2009 PROJEKTJUHT

Muuseumiaasta on kohe ukse ees. Seekord algab aasta 2009 juba 24.–25. novembril Narvas. Kõik on oodatud!

Eestlased on alati väärtustanud oma keelt ja kultuuri. Väikerahvale omaselt meeldib meile vahel Eestit koguni kultuuririigiks nimetada. Ja nüüd – nagu punktiks i peal – saab 2011. aastal Tallinnast Euroopa kultuuripealinn! Kas pole tore! Tõepoolest, meil ongi oma laulupidu ja mõned maailmakuulsad heliloojad, dirigendid, kirjanikud ja kunstnikud... Ometi tuntakse kultuuriringkondades järjest suuremat muret meie keele, kultuuri ja traditsioonide säilimise pärast. Õnneks sellest mitte ainult ei räägita, vaid kultuuri väärtustataksegi järjest rohkem. Selle tõestuseks on kas või viimase kümnendi jooksul toimunud kultuuriaastad: raamatuaasta (2000), kunstiaasta (2005), teatriaasta (2006), disainiaasta (2007) ja praegu kestav arhitektuuriaasta.

Kui paljud nendest on aga jõudnud tavainimese kõrvu ja teadvusesse? Kui oma tutvusringkonnas kultuuriaastate kohta pärida, mäletatakse enim teatriaastat, kuna seda polnud võimalik mitte märgata. Olla nähtav ja kuuldav on väga oluline.

Tänaseks on 2009. aasta ametlikult kuulutatud muuseumiaastaks. Sel puhul jaguneb Eesti muuseumimaastik tinglikult neljaks regiooniks, muuseumiaasta omakorda aga neljaks aastaajaks. Seega on igal regioonil ühe aastaaja vältel võima-

lus ennast ja enda ümber toimuvat suuremalt ja laiemas mõttes eksponeerida.

Talvel, mis algab detsembriga, on fookuses Ida regioon (Ida- ja Lääne-Virumaa ning Jõgevamaa), Kevadel alates märtsikuust Lõuna regioon (Tartu-, Viljandi-, Põlva-, Võru- ja Valgamaa), Suvi algab juuniga Lääne regioonis (Pärnu- ja Läänemaa ning Saare- ja Hiiumaa) ja Sügis alates septembrist Põhja regioonis (Harju-, Järva- ja Raplamaa).

Laiemale üldsusele kujunevad ehk nähtavamaks muuseumiaasta suurüritused: avamine, mis toimub käesoleva aasta 24.–25. novembril traditsioonilisel muuseumide festivalil Narvas, ja lõpetamine 2009. aasta 9. novembril, mil maskiballiga KUMUS tähistatakse ka Eesti Kunstimuuseumi 90. sünnipäeva. Üheks meeleolukaimaks töötab kujuneda esmakordselt toimuv suvine muuseumitöötajate spartakiaad ning üle ega ümber ei saa ka Eesti Rahva Muuseumi 100 aasta juubeli üritustest konverentside, piduliku aktuse ja balliga. Samuti on plaanis lõbusad regioonide-aastaaegade vahetust tähistavad teatrepulga üleandmistseremooniad. Et muuseumiaasta ei kujuneks ainult „tsirkuse ja palagani“ tegemiseks, korraldatakse loomulikult ka arvukalt konverentse ning hulgaliselt põnevaid näitusi.



Mariell Piispea



muuseumiaasta '09

Muuseumiaasta puhul antakse välja uus täiendatud muuseumide teatmik, lõbusate vahelugemiste ja piltidega Muuseumiaasta 2009 sündmusi kajastav raamat-kalender ja muuseumide kaart. Koostöös MTÜ-ga Rajaajaja on plaanis käivitada interaktiivne seiklusportaal „Muuseumiseiklus“.

Esimeseks edukalt lõpetatud projektiks muuseumiaasta ettevalmistamisel võib pidada muuseumiaasta logo konkursi, mille võidutöö väljaselgitamiseks pidi žürii koos istuma koguni kahel korral. Disainibüroo Rakett töö pälvis nii žürii kui muuseumiaasta juhtkomitee ühehäälselt heakskiidu tänu lakoonilisele ja lõõvale kujundusele – tähekombinatsioon MA põimituna südamekujulises motiivis. Boonusena on logo ka animeeritav, kus a-tähe alumine osa päripäeva pööreldes muutub 9-ks.

Mida siis teha, et muuseumiaastat ka aastate pärast mäletatakse? Loomulikult pole muuseumiaasta eesmärk jäädvustada meid maailmakaardile, kuid enda nähtavaks tegemine Eesti piires on siiski suur väljakutse.

Üks mis kindel, me peame olema avatud, meis peab olema usku, head tahet ja rõõmsat meelt. Muuseumiaasta peaks olema lõbus ja mitte ülearu asjalik. Me peame olema veendunud selles, et me teeme õiget asja ja et me teeme seda hästi.

Seega – lipp kõrgele ja rõõmsalt muuseumiaastale vastu!



muuseumiaasta '09

ISEOLEMISE TAHE – EESTI VABADUSE SAJANDI LUGU

NÄITUS „ISEOLEMISE TAHE. 90 AASTAT EESTI
VABARIIKI” EESTI AJALOOMUUSEUMIS

— MARIANN RAISMA —
EESTI AJALOOMUUSEUM

Alustada võiks kahest põhiküsimusest. Esmalt, kuidas jutustada ühe riigi ajalugu? Kas muuseumi eesmärgiks on avastada midagi uut või avada juba teada-tuntud lugu, kas kõnelda mikro- või makrotasandil, kas lähtuda isiksustest või sündmustest, kas näidata enam protsesse, ideid või esemeid? Kõik need otsused määravad

näituse näo. Ning jätkates teemaga, miks meil sellist näitust üldse vaja on.

Igasugused juubelid ja aastapäevad sunnivad pidevalt küsima, kas nende tähistamine on üldse vajalik või pigem kohustuslik. Teisalt – ehkki palju sääraseid näitusi kuulub sageli vaja-ära-teha-sest-vanameister-on-sada valda, siis mitmelgi



Mariann Raisma



Näituse algus
FOTOD: Vahur
Lõhmus



Näituse perioodid on jagatud nelja teemablokki:



Võim ja valitsus



Võitlus ja vastupanu



Hea elu



Vaimu jõud

korral on inspireerinud need mõtlema uutele teemapüstitustele. Nii ka Eesti Vabariigi juubeli puhul. Eesti Ajaloomuuseumi jaoks peaks riigi ajaloo käsitlemine olema üks kesksemaid teemasid, ent 20. sajand pole viimastel aastakümnetel olnud muuseumi prioriteediks. Seega andis näitus hea võimaluse näidata, et just see on üks teemavaldkondasid, mis eristab ajaloomuuseumi teistest analoogsetest mäluasutustest.

Maarjamäe lossi ekspositsiooniskeem pärines 1980. aastate lõpust – 1990. aastate algusest(!) ning peegeldas tollaseid museoloogilisi ettekujutusi laadis „pildikesi kodumaa ajaloo”. Seetõttu, kui seoses vabariigi 90. aastapäeva tähistamisega avanes Eesti Ajaloomuuseumil võimalus oma näitusepoliitikat muuta, haarasime sellest innukalt kinni. Senini ei olnud Eesti üheski muuseumis võimalik tutvuda Eesti riigi tervikliku ajaloo. Piinlikul kombel puudus hoopiski ülevaade taasiseseisvumise protsessist, mis iseseisvuse saavutamise kõrval on olnud Eesti riigi ajaloo üks kõige olulisemaid sündmusi. Viimastest said ka uue näituse ühed lähtepunktid. Riigi ajaloo käsitlemine osutus tegelikkuses oodatust tunduvalt keerulisemaks nii ideede, uurimuste kui esemete osas ning tõstas hulgaliselt probleeme, mille lahendamiseks oli aega napilt kaheksa kuud.

Näituse kandvaks ideeks valiti sõnapaar „iseolemise tahe”. Tagantjäreli mõeldes on see äärmiselt keeruline teema, kuna tegemist on abstraktse ideega. Näituse sõnum pidi kokku võtma Eesti riigi ajaloo kõige olulisema aastasaja ning kandvaima idee – vabaduse tahte. Idee, mille lätted on küll sajanditevanused, kuid mis realiseerus alles 20. sajandil, on kindlasti vallandanud võimsaimaid arenguid, mida üks rahvas

läbi on teinud. Eesmärgiks oli avada iseolemise taht eri tasanditel – nii igapäevasel kui ka riiklikul, nii vaimsel kui ka materiaalsel, nii ühiskondlikul kui ka isiklikul. Jutustada vaid poliitilisest ajaloost oleks olnud küll kergem, ent sõja- ja poliitilisest ajaloost on lähtunud Eesti museoloogias liigagi kaua aega. Eri tasandite avamine spetsiifilisemate teemade kaudu on märksa intrigeerivam, kuid ka keerukam protsess.

Kuidas seda ideed aga museoloogiliselt esitada? Näitus paikneb kokku ligi 600 m² pinnal ja on jagatud kuude ajajärku alates 1917. aastast ning lõpetades aastaga 1992: riigi sünd, Eesti Vabariik kahe maailmasõja vahel, Teine maailmasõda, Nõukogude okupatsioon ja viimaks taasiseseisvumine kuni vabariigi institutsionaalse valmimiseni. Esmakordselt leiab eraldi käsitlemist pagulasteema. Perioodid on omakorda jagatud nelja teemablokki: „võim ja valitsus”, „vaimu jõud”, „hea elu” ning „võitlus ja vastupanu”. Teemasid avavad materjalid kõige olulisemate sündmuste, protsesside ning küsimuste kohta, mis on seotud eesti inimeste ja riigi iseolemise ja vabaduse ideega kuni elu pisaajadeni välja. Isiksuse tasandi toovad näitusele persoonid, inimsaatused, mis kõige selgemini lubavad mõista mingit ajastut või teemat. Kõige raskem oligi selekteerida välja ainek, mis antud kontekstis olulisim – tegemist oli ju siiski teemanäitusega, mitte ülevaatliku püsiekspositsiooniga Eesti ajaloo. Kõike seda tuli esitada nii, et haaratud saaks ühelt poolt näituse üks peamisi sihtgrupe – noored, kuid et teisalt annaks see teadmisi ka Eesti ajaloo võhikust külastajale ning tekitaks äratundmist vanema põlvkonna seas.

Nii suur näitus eeldab paratamatult palju sel-

gitusi. Tekstid avavad iga ajajärgu kronoloogia, kirjeldavad teemablokkide kaupa selle tähtsamat sündmustikku, annavad ülevaate isikute saatusest. Võttes arvesse näituse potentsiaalseid külastajaid, aga ka näituse oodatavat rolli tänapäeva Eestis, otsustasime teabe esitada kolmes – eesti, vene ja inglise keeles. Samas seadis tohutu tekstimaht meid valiku ette – kuidas seda teha näitus visuaalselt üle koormamata. Lahenduse leidsime sel moel, et kõik piltide ja esemete allkirjad on antud kolmes keeles, muud tekstid vaid eesti keeles. Võõrkeelset külastajat abistavad aga kassas odavalt kaasa antavad tekstiraamatud, kus on kas vene või inglise keeles ära trükitud kõik näitust saatvad tekstid vastavalt nende asukohale stendidel.

Arhitektuurse lahenduse ideeks oli kujundada muuseumi uus liikumine, mis kaotaks senini toimunud staatilise ruumi ning looks võimalikult palju eksponeeritavat ala. Kuna lossi ruumiprogramm on keeruline, saalid on väga madalad ning materjali kogunes ohtralt, siis tulid arhitektid ideele suurendada seinapinda kallete abil, et sel viisil võimalikult optimaalselt ruumi ära kasutada. Dünaamiline ruumilahendus, mis eiras täielikult traditsioonilist „kasti“ kujundit – üldjoontes sarnane, ent igas ruumis oma jõulisuses erinev, toetab ajaloo voolavuse ja liikumise ideed laiema laski. Ka teine kujunduse põhielement – mineviku peegeldus – kannab sama mõtet. Peegeldavate lagede abil loodi illusoorus ruumide kõrgusest, toonitades samaaegselt ajaloo kui „mineviku peegeldaja“ tasandit.

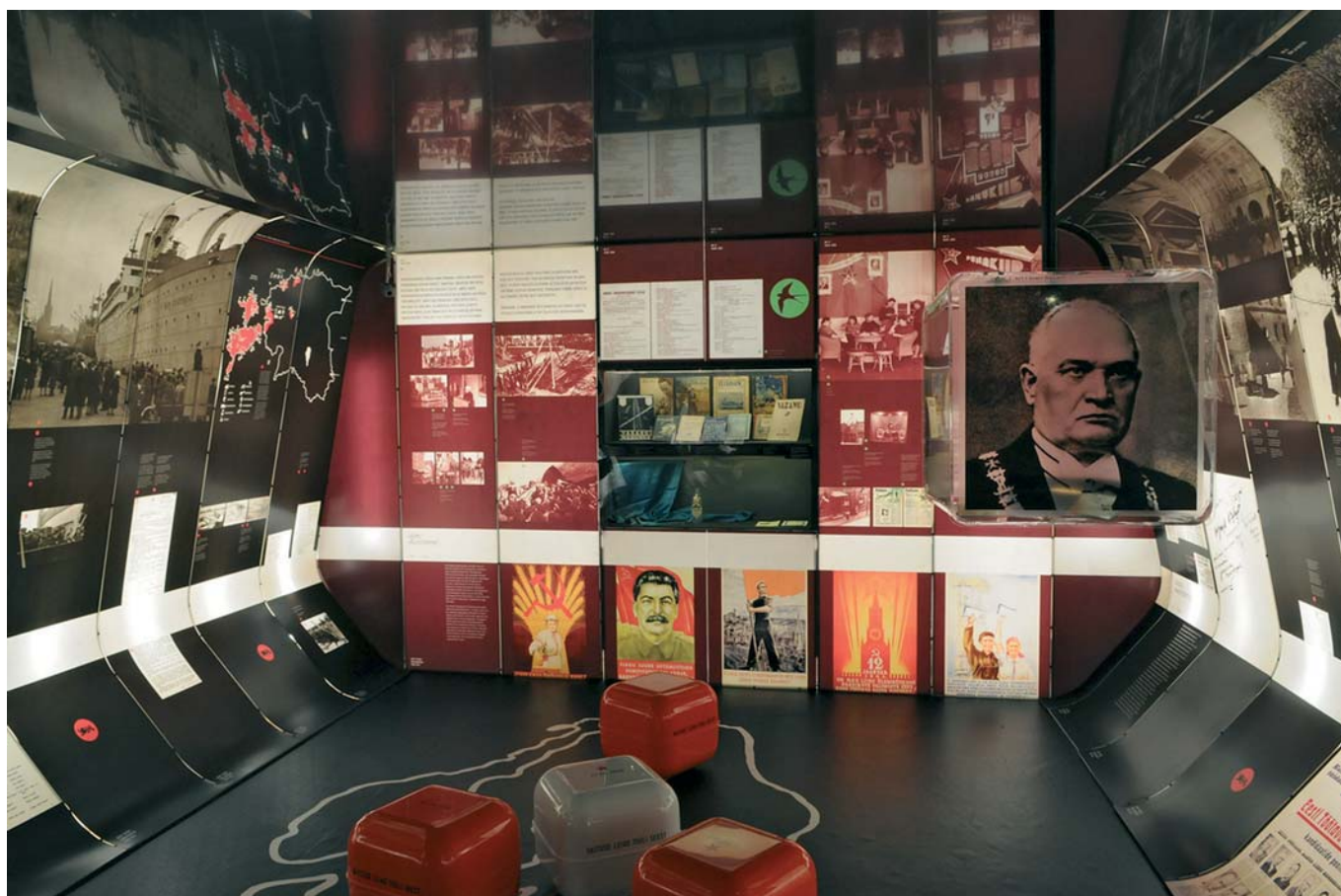
Ruumilistel pindadel pöörati põhitähelepanu eksponeeritavatele esemetele ning fotodele, mis jagati kujunduslikult samuti kaheks – emotsionaalsed suured pildid ning väikesed detailipildid, mis avavad konkreetselt ning loetavalt esitatavat teemat.

Esemete valikul näitusele ilmnes ootamatult oluline takistus, mis arvatavasti puudutab teisigi muuseume. Nimelt – muuseumides säilitatakse küll kümneid tuhandeid asju, ent enamasti on museaalid ühte tüüpi või pärit mõnest kindlast perioodist. Paradoksaalselt – mida enam kaasaja suunas, seda raskem on leida selle kajastamiseks materjali. Originaalesemeid ning dokumente on vähe ning need on ühetüübilised. Teadlikku, suunatud ja aktiivset 20. sajandi ajaloo kogumist pole viimastel aastakümnetel toimunud, kõnelemata 21. sajandi mälu kogumisest. Taas kord tuleb rõhutada muuseumipoolse kogumispoliitika rakendamise olulisust – nii teoorias kui praktikas.

Lisaks fotodele-tekstidele ja esemetele kannavad näituse ideestikku originaalsed ja rekonstrueeritud teemanurgad ning filmid – nii ajaloolised filmikaadrid kui ka originaalprogrammid, samuti erinevad interaktiivsed detailid (nt arvutiprogrammid, mängud jm).

Lähimineviku väärtustamisega haakub ka küsimus, kuidas kaasajal vabadust ja Eesti riiki mõistetakse. Oluline on seostada minevikuga tänaste inimeste suhtumisi ja arusaamu. Selle kajastamiseks on näitusel eraldi ruum, kus tänased, nii eesti kui ka vene keelt kõnelevad noored

**Sündmused
1939–1940**





Metsavenna onn Laulev revolutsioon

eksponeerivad fotosid sellest, mis neid Eestiga seob, ning jutustavad lugusid, mida neile Eesti Vabariik tähendab ja kuidas nad näevad Eestit tänases maailmas. Kindlasti on see üks näituse olulisemaid tahke, mis seob minevikku oleviku ja tulevikuga, tegelik põhjus, milleks me näitusi üldse teeme. Heal ajaloonäitusel on kindlasti ka sotsiaalne roll ja tähendus. Kui külastajatel on tekkinud emotsioon, nad on leidnud näitusel isiklike mälestusi, loonud seoseid mineviku ja tänase elu vahel või neil on tekkinud küsimusi Eesti riigi mõttest ja vajalikkusest, siis on näitus oma ülesande täitnud.

Eelneva temaga on seotud ka mitmed näitusega seotud üritused, mis samuti peegeldavad muuseumi ühiskondlikku rolli. Olgu selleks vabaduse monumentide *workshop* koostöös Eesti Kunstiakadeemia tudengitega Maarjamäe lossi pargis, rahvusvaheline konverents uute riikide sündnist Vene tsaaririigi varemeile või siis tänaste isemõttelejate mõttepäev vabadusest ja iseolemisest.

Ajalugu pole alati ilus ega tohigi seda olla. Pätsi aeg pole ainult kuldne, nii nagu ka kuuekümnendad. Küsimus on alati valikutes – millist nägemust muuseum tahab jutustada ja selles mõttes on muuseumil väga suur vastutus. Sellise näituse puhul, kus puudub ühe inimese visioon, vaid on tegemist suure hulga inimeste koostöoga, tuleb subjektiivsusega olla mõõdukas. Teadlik neutraalsus – nii sisus kui kujunduses – on taolise näituse puhul põhjendatud valik. Küll aga võib järgmiste suurejooneliste aastapäevade puhul kasutada hoopis teisi võtteid ja mõtteid. Niisiis – millest teha Eesti Vabariigi sajandale juubeliks valmiv näitus? Pead tööle!

NÄITUSE MEESKOND

Kontseptsioon: Mariann Raisma

Peakuraator: Ivar Leimus

Projektijuhid: Sirje Karis, Inge Laurik-Teder, Mariann Raisma

Arhitektuurne kujundus: ArhitektuuriAgentuur OÜ (Inga Raukas, Oliver Soomets, Eva-Maria Gramakovski)

Graafiline kujundus: Tuuli Aule

Kuraatorid: Mati Õun, Anne Ruussaar, Viivi Glass, Sirje

Annist, Mati Mandel, Eve Ellermae-Reimets, Olev Liivik, Hiljar Tammela, Ene Hiio, Triin Siiner

Eksponeerimistingimused: Tiina Vint

Eksponaatide paigutus: Tiina Vint, Aime Andresson

OMAMAISED ASJAD JA UHKUS

— RIINA REINVELT —
EESTI RAHVA MUUSEUM

Külm jaanuarialguse päev 2004. aastal ühes Saaremaal Orissaare valla asuvas talus, kust isegi elekter on ohutuse eesmärgil välja lülitatud. Külma ja pimedust trotsides sorteerivad muuseumitöötajad kappides ja kolmekümnes pappkohvris peituvat varandust – valdavalt nõukogude ajal maja endise perenaise poolt varutud ja alal hoitud tarbekaupu. Näppu jäävad enamasti uhiuued ja ikka veel pakendite ning etikettidega varustatud jalanõud, riided, alus-

pesu, sukad-sokid ja kleitideks-pluusideks õmblemata kangakupongid. Muude põnevate leidude hulgas jääb silma üks aluspesu komplekt, mille viisnurgaga Marati etiketile on tootmisaastaks märgitud 1941.

Kui Marat oli juba olemas 1941. aastal, siis pidi olema midagi ka enne seda aastat, sest vaevalt tekkis kohe esimesel nõukogude aastal uusi vabrikuid. Pigem ikka anti vanadele uusi vastsele ideoloogiale sobivaid nimesid. Miks mitte vaadata Eesti Vabariigi 90. juubeliaastal ajalooli läbi tööstuse järjepidevuse? Seda ahvatleb tegema ka tänane situatsioon, mil üsna tihti kuuleme uudistest, et nii mõnigi meile nii oma ja harjumuspärasena tundunud ettevõtte tootmist oluliselt kokku tõmbab, välisomanike kätte läheb või üldse tegevuse lõpetab. Mõelgem siin kas või Kreenholmile, Tarbeklaasi järglasele Glasstone'ile, Maratile ja Kommunaarile. Kas on keegi viimasel ajal midagi kuulnud kummikute ja tennistootjast Põhjalast?

Mis on neist ettevõtetest saanud ja milliste nimede all tegutsevad nad praegu ning missuguseid nimesid kandsid need ettevõtted enne tänaste noorte ja keskealiste inimeste isikliku mälu algust? See oli üks küsimus, mille näituse kuraatorid Riina Reinvelt, Maris Rosenthal ja Eevi Astel endale esitasid. Teisena tahtsime teada, milline on olnud nende ettevõtete toodang erinevatel aegadel ja kuidas on Eesti inimesed sellesse toodangusse suhtunud – kuidas on nad seda soetanud ja kasutanud ning missugused esemed on olnud eriti armastatud ja millistesse on suhtutud pigem kerge häbelikkuse ja piinlikkustundega.

Uurimistööd tuli alustada ettevõtete järjepidevuse selgitamisest ja see osutus kohati üsna



Riina Reinvelt



Rauaniit,
Punane Koit,
Suva

FOTO: Arp Karm



keerukaks ettevõtmiseks, sest Eesti tööstusajalugu ei ole just ülemäära läbi uuritud valdkond ja publitseeritud materjali leiab veelgi vähem. Viimastel aastatel on õnneks küll ilmunud põhjalikud ja ka ilusad raamatud kommivabriku Kalev, jookide tootja A. Le Coqi ning Johannes Lorupi klaasivabriku kohta, kuid teiste ettevõtete osas vajab põhjalik uurimistöö veel tegemist. Mis olid trikotaaživabriku Marat või jalatsivabriku Kommunaar eelkäijate nimed? Ja mis on Kommunaarist tänaseks saanud? Kas Põhjala on alati Põhjala olnud?

Valisime välja kolmteist erinevat ettevõtet kergetööstuse ja toiduainetetööstuse vallast lähtuvalt nende suuruselt ja osatähtsusest Eesti tööstuses kolme ajaloolise aja jooksul (Eesti Vabariik 1918–1940, Nõukogude Eesti 1940–1991, Eesti Vabariik 1991–2007). Mõni nendest kolmeteistkümnest on olnud „tubli tegija” igal ajal, teisel jälle on ühel perioodidest läinud hiilgavamalt, kuid läbi on elatud ka mõõnaaegu. Lõpuks jäid sõelale järgmised ettevõtted:

Union > Kommunaar > Polaria
 Lorup > Tarbeklaas > Scankristall > Glasstone
 Rauaniit > Punane Koit > Suva
 Estico > Tartu Kammivabrik > Estiko > Estiko
 Plastar
 Norma
 Väärtmetallasjade ja märkide tehas Roman

Tavast > Metallmärk > Tallinna Juveelitehas > Juveelitehas / Roman Tavast
 Luterma > Tallinna Vineeri- ja Mööblivabrik > Marlekor > AS TVMK > Baltic Panel Group
 Põhjala > Wengola
 Samuel Besprosvanie kudmise tööstus > Betty Besprosvanny ja Poeg > Marat
 Kreenholmi Puuvillasaaduste Manufaktuur > V. I. Lenini nim Puuvillakombinaat Kreenholmi Manufaktuur > Kreenholmi Valduse AS
 A. Le Coq > Tartu Õlletehas > A. Le Coq Tartu Õlletehas > A. Le Coq Group
 Rosen & Co > Tallinna Viinavabrik > Tallinna Likööri- ja Viinatehas > Liviko
 Kawe > Kalev / Uus Kalev / Karamell > Kalev > Kalev Chocolate Factory

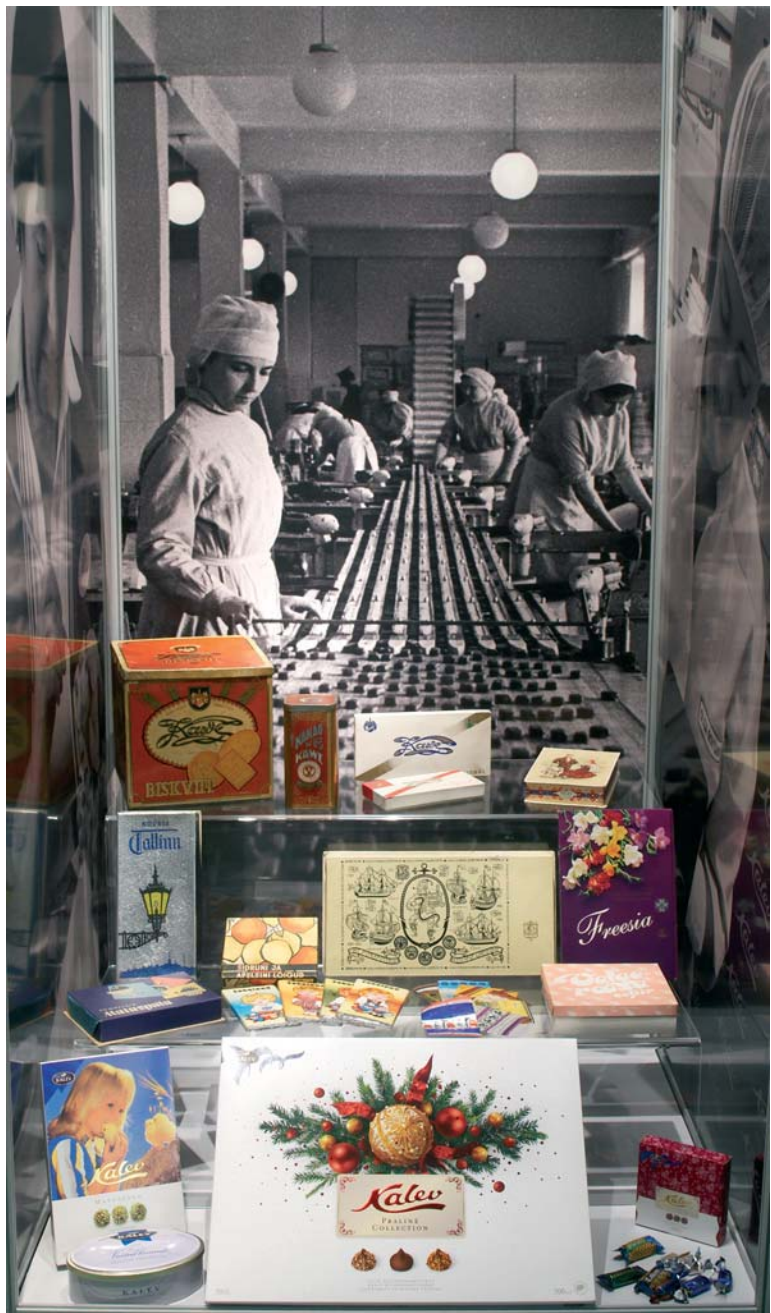
Ettevõtted valitud, oli järgmiseks sammuks toodangunäidiste otsimine. Algas kataloogide uurimine ja, n-ö luup käes, hoidlas esemete pealt kirjade otsimine. Mõne ettevõttega läks asi ludinal, sest näiteks Unioni ja Kommunaari jalanõudest ei ole ERMi kogudes puudust, sama võib öelda Väärtmetallasjade ja märkide tehase Roman Tavast, Tarbeklaasi ja Marati toodangu kohta. Kuid oli ka ettevõtteid, millest enne midagi kuulnud polnud, ammuigi siis nende toodangut näinud. Mõelgem kas või Marati eelkäijale, milleks oli ettevõtte nimega

Betty Besprosvanny ja Poeg või siis vabrikule nimega Metallmärk. Lisaks oli küll nime poolest tuttavaid ettevõtteid, mille toodang aga mõnest perioodist suureks harulduseks osutus. Nii selgus, et Rauaniidi-nimelisest vabrikust on Eesti Rahva Muuseumi kogudes küll hulgaliselt pitse ja paelu, aga mitte ühtegi soki- või sukapaari. Ka Tartu Õlletehase õlle- ja limonaadipudelid liigitusid rariteetide hulka. Siinkohal aitasid hädast välja teised muuseumid ja päris paljusid asju sai kogutud näituse ettevalmistamise käigus. Olgu mõne näitena nimetatud vaid Metallmärgi noad ja kahvlid ning Rauaniidi sokid. Tundub, et kõige rohkem oli inimeste kodudesse pidama jäänud Kalevi kommikarpe, millest küll kommid olid ära söödud, kuid ilusa disaini tõttu kasutati neid karpe mitmesuguste asjade hoiustamiseks n-ö inimeste kodumuuseumites. Konkurentsituult teisel kohal oli 1980. aastatel valmistatud Marati pesu, mida ilmselt defitsiidiajal oli kokku ostetud, kuid mis uute moodide saabudes kasutamata jäi.

Näituse koostajad ei seadnud endale eesmärgiks tootedisainile keskenduva näituse tegemist, vaid pigem Eesti inimese kui tarbija silmade läbi vaatamist. Selleks koostasime väikese üleskutse lootusega, et inimesed saadavad muuseumile lugusid Eestis toodetud esemete soetamisest ja kasutamisest. Kahjuks peab tunnistama, et Eesti inimesed ei olnud sellel teemal just väga usinad meenutajad. Ilmselt ei mõeldud omal ajal neid asju ostes, kingiks saades või kasutades, et need on just Eestis valmistatud. Samuti võib arvata, et kirkamalt jäid inimestele meelde defitsiitsete välismaiste kaupadega seotud hetked. Siiski kogunes väike hulk mälukilde, mis näituse ja kataloogi koostamisele kaasa aitasid.

Sageli räägivad fotod sama palju või isegi rohkem kui tekst, seetõttu saigi näituse jaoks otsitud peamiselt erakogudest fotosid, kus oleks näha inimesi meid huvitavate ettevõtete toodangut tarbimas – ostmas või kasutamas. Samavõrd põnevad on vaataja jaoks fotod, kus näha erinevate ajastute poed ja toodangu väljapanekud. Ja lõpuks ka tootmisprotsess ning vabrikutes töötavad inimesed, sest kui tihti meil ikka avaneb võimalust uudistada meistrite pühendumust ja asjatundlikkust.

Ühe näituse ettevalmistamise käigus võiks ideaalis alati luua midagi ka järgnevate põlvkondade jaoks. Meie otsustasime seda teha näituse kataloogi ja audiovisuaalse dokumenteerimisega. Film on ju see, kus kõige paremini saab näidata protsessi, ja seda üks tootmine on. Millest algab hõbelusika valmistamine? Mitut eraldi vabrikuhoonet ja töötükli on vaja, et valmiks satiinist tekikott? Kuidas moos kommi sisse saab? Et vastata neile ja paljudele teistele küsimustele, võtsime ühendust hetkel veel töötavate ettevõtete ja palusime luba filmida nende tootmisprotsessi. Ettevõtted olid kõik äärmiselt vastutu-



lelikud, võiks isegi öelda – meeldivalt üllatunud, et just neid oli välja valitud. Igas ettevõttes leiti meile teejuht, kes meiega vabrikuhoone(d) läbi käis ja filmimise tarvis erinevaid tööprotsessi osi selgitas. Kokku täienes muuseumi videokogu ligi 18 tunni filmimaterjaliga, millele lisanduvad veel filmimisega paralleelselt tehtud fotod.

Kokkuvõtteks võib öelda, et näitusel näeb asju, mis on meid saatnud argi- ja pidupäeval, me oleme neid ise poest ostnud, neid on meile kingitud ja meie oleme neid kinkinud oma sõprade-sugulastele. Ja miks ei peaks me nende asja üle uhked olema? Siinkohal oleks ehk kohane lõpetada tsitaadiga 1929. aastal ilmunud „Tartu tööstus-kaubanduse tutvustajast”: *Kodanikud! Tarvitame ainult oma tööstuse saadusi, seega jätame kulutamata kallist välisvaluutat ja parandame oma üldist majanduslist seisukorda. See näitab, kuivõrd oluliseks peeti tol ajal kodumaise tööstuse rajamist, olemasolu ning Eestis valminud kaupade laiaulatuslikku tarbimist.*

**Kawe, Kalev,
Kalev Chocolate
Factory**

**FOTO: Merylin
Suve**



EESTIGA ELATUD ELUD

EESTI VABARIIGI 90. AASTAPÄEVALE JA
AUVÄÄRSES EAS EESTLASTELE PÜHENDATUD
NÄITUS MAHTRA TALURAHVAMUUSEUMIS

— JÜRI METSSALU —

Meie ümber elab inimesi, kes on sama vanad või vanemadki kui 90-aastane Eesti Vabariik. Need väarikas eas eestlased võivad noorematele otse ja vahendusega jutustada meie riigi lugu terves selle ulatuses. Kuulates vabariigi eakaaslaste ja ka ligikaudu 100-aastaste ning 80ndates eluaastates inimeste mälestusi, kerkivad silme ette mitmekesised episoodid Eesti riigi ajaloost ja olustikust. Mahtra Talurahvamuseumis 18. maini avatud ja Eesti Vabariigi 90. aastapäevale pühendatud näituse „Eestiga elatud elud” eesmärk ongi tunnustada meie kõrges eas kaasteelisi ning väärtustada nende elulugusid kui osa rahvuslikust mälestusest.

Kogumaks näituse tarvis ainst intervjueerisin novembrist kuni jaanuarini kümnet 77–99 aasta vanust inimest Rapla maakonnas. Intervjuud tegin koos ajalehe Nädaline ajakirjanikega, kelle sulest ilmub igal riigi juubeliaasta kuul maakonnalehes vastav persoonilugu. Intervjueeritavad valisin välja, arvestades Raplamaa omavalitsuste kultuuri- ja sotsiaaltöötajate, Nädalise toimetajate ja Mahtra Talurahvamuseumi direktori arvamust, aga ka soovitatute tervislikku seisundit. Esialgu oli kavas uurida igas Raplamaa vallas üht elulugu – kokku viit meest ning viit naist. Päril plaanipäraselt siiski ei läinud, sest kõikidest valdadest tagasisidet ei tulnud ja mitmetel põhjustel kujunes nõnda, et intervjueerisime rohkem mehi. Õnnestus aga külastada suhteliselt erinevatel elualadel tegutsenud inimesi. Kõige enam on mõistagi põlluharijaid, ent esindatud on näiteks ka õpetajad, kirjanikud, pastorid ja kultuuritöötajad, kusjuures osal intervjueeritutest on sõjaväeline haridus ja osa tegeleb koduloo talletamisega. Samuti on ka keskkond, kus küsitletud sündisid ja kasvasid, üpriski erinev – alates kehvikusaunast ja lõpetades jõukamate talude ning majadega, mille ukse ees seisis automobiil.

Intervjuud vältasid olenevalt küsitletust 2–4

korda 8 tundi. Lisaks heliülesvõtetele jäädvustasime elulood ka videolindile. Töin külas käikudel kaasa mitmesuguseid dokumente, hulgaliselt fotosid, aga ka mõningaid esemeid, samuti intervjueeritute kirjalikke ülestähendusi. Eluloointervjuusid tegin üsna vabas vormis, lastes inimestel kõnelda sellest, mis neile kõige olulisem on. Seejuures pöörasin siiski ehk mõnevõrra enam tähelepanu esimesele iseseisvusajale ning Teise maailmasõja aegsetele sündmustele. Tundsin alati huvi ka selle vastu, missugused on intervjueeritava arvates sõjaeelse Eesti Vabariigi ja tänase Eesti sarnasused ja erinevused. Samuti palusin igal eakal anda noorematele edasi õpetussõnad, mida elus järgida.

Intervjuude lisaväärtus on see, et elulugude järel kogusin ka enese koostatud küsitluskava alusel kohapärimust ehk siis katsusin välja selgitada, milliseid maastikuobjekte peetakse koduümbruses oluliseks, milline on nende paikade tähendus olnud varasemal ajal ja milline on see küsitletava jaoks praegu. Muuhulgas selgus, et traditsioonilised pärimuspaigad nagu hiiekohad, pühad allikad, kivid ja puud, matusekohad jt kohamuistenditega seotud paigad üldjuhul elulugudes ei esine. Kui aga jutustajate tähelepanu pärimuspaikade suunas juhtisin, kogunes ka nende kümne intervjuu käigus mõndagi märkimisväärset.

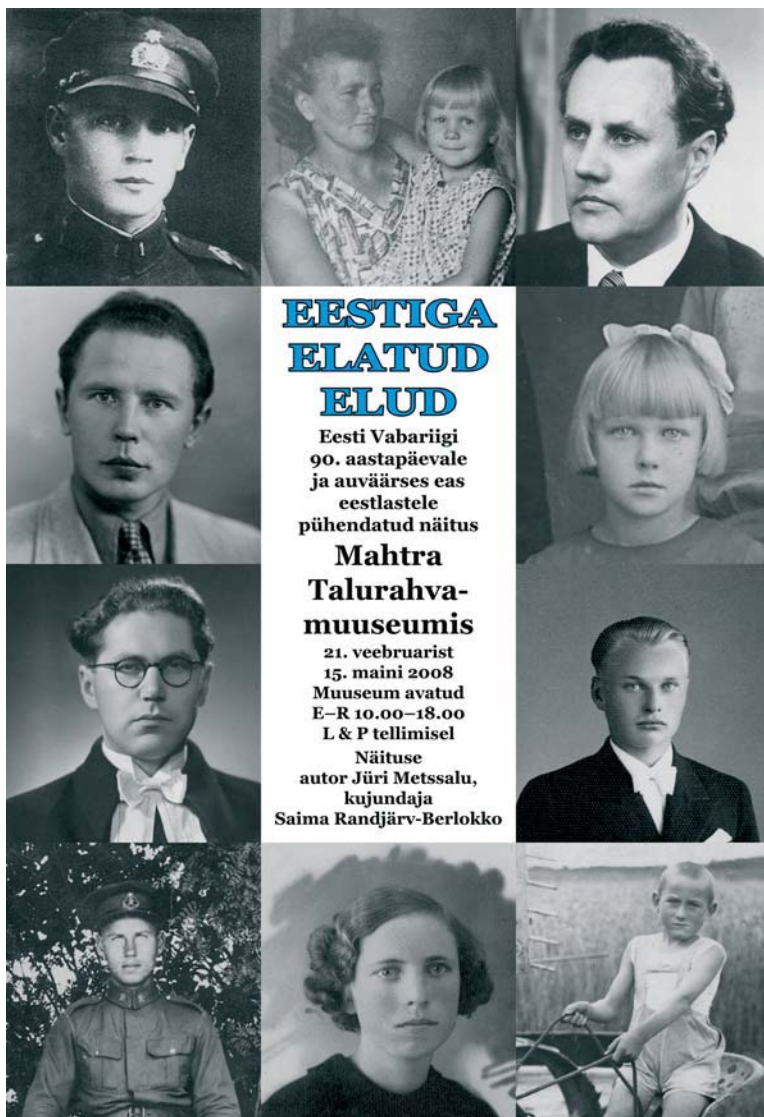
Intervjuudel salvestatud heliülesvõtete alusel koostas näituse jaoks kümme lühielulugu, mis annavad ülevaate küsitletu eluteest alates sünnist kuni praeguse tegevuseni. Lisaks litereerisin kõnekeelt muutmata noortele antud õpetussõnad ning sõjaeelse ja tänase Eesti erinevuste ja sarnasuste kohta öeldu. Erakogudest, aga ka muuseumidest ja arhiividest pärit fotode elavdamiseks kirjutasin välja veel mõningad huvitavamad intervjuulõigud. Ehkki katsusin sellest esialgu hoiduda, sai näitus niiviisi üsna



Jüri Metssalu

Väarikas eas elulugude jutustajad Paul Saar, Albert Veesalu, Arseni Saare, Linda Saar, Harri Jõgisalu ja Avo Kadarik koos näituse „Eestiga elatud elud” autori Jüri Metssaluga näituse avamisel 21. veebruaril Mahtra Talurahvamuseumis. FOTO: Aare Hindremäe





EESTIGA ELATUD ELUD

Eesti Vabariigi
90. aastapäevale
ja auväärse ees
eestlastele
pühendatud näitus

Mahtra Talurahva- muuseumis

21. veebruarist
15. maini 2008
Muuseum avatud
E–R 10.00–18.00
L & P tellimisel

Näituse
autor Jüri Metssalu,
kujundaja
Saima Randjärv-Berlokko

abil markeeritud ka hilisem. Rõhutatakse, et eakamatelt külaelanikelt on veel võimalik kuulda keskkonda mentaalselt rikastavat kohapärimust, tutvustan pea iga eluloo juures foto ja teksti kaudu üht pärimuspaika vastava inimese kodumaastikust.

Kümme elulugu on eksponeeritud üpris traditsioonilises laadis – fotode ja tekstidega stendidel ning esemete, dokumentide ja fotode abil vitriinides. Mitmekesisuse huvides panime välja ka üksikud elulugudega seotud suuremad museaalid.

Näituse juhatab sisse Rapla kihelkonna Jalase küla põliselanik, Aadu talu perenaine Linda Tulvik, kes oli novembris, mil Eesti Vabariigi juubeliaasta algas, täpselt 90-aastane. Temale järgneb Märjamaa kihelkonna Kunsu küla põliselanik, orelimeistri pojapoe, kaitseväelane ja koduloolane ning Mäe-Uuetoa kaksik talu peremees Albert Veesalu (sünd 1914). Kolmandaks on Rapla kihelkonna Raka küla põliselanik, põllumees ja koduloolane, loodus- ja muinsuskaitse Karl Estrik (sünd 1922), kes rääkis muuhulgas meeoluka loo sellest, kuidas talle 1940. aastal vahetult enne juunipööret Husqvarna jalgratas osteti ja kui kerge ja lendlev see ratas oli, võrreldes vana Rapla turult soetatuga. Karl Estriku mälestust illustreerib näitusesaalis 1938. aasta Husqvarna Valdo Prausti kollektsioonist. Teine kogukam eksponaat on seotud näituse vanima mehe, Märjamaa kihelkonna Vanamõisa küla Arumaa talu peremehe 99-aastase Arseni Saare elulooga. See on Sillaotsa Talumuuseumile kuuluv detail 1941. aastal Valgu lähedal hukkunud Soome õhujõudude lennukist, mille vraki avastanud metsavendade hulgas Arseni oli. Viieandana on näitusel võimalik tutvuda Märjamaal elava lastekirjaniku ja pedagoogi Harri Jõgisalu (sünd 1922) värvika eluloo ja teostega. Kuuendaks on eksponeeritud Juuru veterinaararsti ja Riigivolikogu liikme poja, teeneka kaitseleitlase ja muuseumitöötaja Avo Kadariku elulugu. Avo Kadarikult (sünd 1928) on näitusesaalis näha ka 1930. aastatest pärit riigilipp ning 1990. aastal taastatud Kaitseliidu Juuru malevkonna lipp. Seitsmes on näituse noorim mees, Juuru kihelkonna Mahtra küla põliselanik, Männiku talu peremees Ilmar Volrat (sünd 1930). Kaheksandaks on näha Vändra kihelkonnas Lelles aastakümneid rahvamaja juhatanud, kostüüme ja lavadekoratsioone kujundanud ning metsavendade abistamise pärast Siberisse küüditatud Linda Saare (sünd 1922) elu ja tegevusega seotut. Näituse kolmas naine on Vigala kihelkonna Vängla küla põliselanik, Ännimaa talu perenaine ning Vigala rahvatantsujuht ja võimlemisõpetaja Salme Riivel (sünd 1923). Kümnendaks olen katsunud edasi anda olulisema Tallinna linnamisjonäri poja, kaitsevälase ja soomepoisi, kauaaegse Hageri pastori ja Lääne-Harju praosti, Kohilas elava Paul Saare (sünd 1919) eluloost.



Vaade näituse-
saali

FOTO: Jüri
Metssalu

tekstirohke. Samas olen püüdnud tekstiosa fotode ning dokumentide ja esemetega piisavalt tasakaalustada.

Ajalises lõikes on ka näituse rõhuasetus esimesel iseseisvusperioodil ning Teise maailmasõja aegsetel sündmustel. Seda eelkõige seetõttu, et kaugemaid aegu on vaja noorematele enam meenutada ja et meil tuleb siiani tegelda ajasilla ehitusega üle vahepealsete mälu katkestuste. Samas on mõningate fotode ja lühielulugude

Mahtra muuseumi kolmandasse saali ülesseatuga ei taotle ma ammendavat sissevaadet intervjuueeritute eludesse. Selleks, et inimese lugu põhjalikumalt tundma õppida, tuleb temaga oluliselt kauem vestelda, kui meie oma intervjuude jooksul jõudsim. See näitus ei pretendeeri analüütilisusele, vaid on pigem pildiline. Tema ülesandeks on vaatajale meenutada, et meie keskel elab inimesi, kelle lugu tasub kuulata kui elusat ja vahetut tunnistust Eesti rahva ja riigi käekäigust. Tavaliselt on need inimesed olemuselt tagasihoidlikud maaelanikud, kes ise ei kipu oma mälestusi avalikult esitama. Samas on iga inimese lugu väärtuslik. Siiski ei jõua üks lugude koguja kõigi juurde. Seepärast väljendagu see näitus tänu ja tunnustust kõigile auväärses eas eestlastele, olgugi et enamikku pole võimalik tutvustada.

Avaldan tänu ka kõigile neile, kelle abiga ülalkirjeldatud näitus sündis. Eraldi esiletoomist väärivad Mahtra Talurahvamuuseumi poolne koordinaator direktor Tiia-Helle Schmitte, näituse kujundaja kunstnik Saima Randjärv-Berlokko, küljendaja Armar Paidla, operaator ja fotograaf Jaak Kadarik, finantseerijad Mahtra Talurahvamuuseum, Eesti Kultuurkapitali Raplamaa ekspertgrupp, Hasartmängumaksu nõukogu ja Jaan Metssalu.

Karge ja kriipiv näitus

— KRISTIINA EHIN —



Kristiina Ehin

Raplamaa on minu sünnipaik, kuid mitte juurte kant. Nagu paljudel eestlastel on minugi juured risti-rästi Eesti eri otstes ja ma olen teinud pingutusi, et neid üles leida ning ennast ikka oma sünnikohaga seotuna tunda. Aga Raplamaal on pealtnäha vähe seda, mis seob. Ja sääraseid äratundmishetki, mis juurtele uut eluväge annak-

sid, olen siin samuti haruharva tundnud.

Ma ei tea, miks see küll nii on. Küll aga tean, et kui käisin näituse „Eestiga elatud elud” avamisel, tekitas see minus just selle haruldase äratundmishetke ja mu juured sirutusid ja sobitusid kuidagi sügavamale. Kui hiljem näitust teist korda vaatamas käisin, tajusin seda uuesti.

Seega on näitus ühest küljest paikkondlik ning turgutab raplamaalaste habrast identiteeditunnet. Teisest küljest on see näitus kogu Eestist ja kogu Eestile. See loob dialoogi eri põlvkondade vahel ja toob esile vanade inimeste elulood ja elutarkuse. See on asjaolu, mida kogu läänelik ühiskond minu arvates nii vähe oskab ja millele liiga vähe tähelepanu pöörab. Iga põlvkond elab otsekui omaette vaakumis. Dialoogi ei saa tekitada abstraktse ajalooteadmise eksponeerimisega. Ka faktipõhine koolitarkus pigem kaugendab kui lähendab inimesi. Tõelist sidet saabki luua ainult väga subjektiivselt – lihast ja luust inimese kaudu.

Näituse autor Jüri Metssalu on suurepärane vahendaja. Ajaloolase täpsus, mälu ja seostamisoskus on talle abiks, kui ta võtab vana ja väärrika inimesega sooja, huvitava ja isikliku kontakti. See kontakti loomine näib tal olevat sünnipärane anne ning see algab juba väga veenva küsimustiku koostamisest, milles on oluline koht noortele mõeldud õpetussonadel. (See, et autor esitab neid õpetusi keeleliselt redigeerimata kujul, on näitusele suureks plussiks. Muuhulgas aitab see pisutki korvata kartust, et Rapla kandi murrak on juba ammu manalateed läinud. Mõnusad ütlemised (*tulnd-läind, niuke-siuke* jms), vormid jäid kauaks meelde. Mõne neist olen lausa tarvitusele võtnud. Ka raplamaalane võiks eneseväärikalt oma murdejooni pruukida nagu saarlased oma ö-d). Jüri Metssalu ei ole unustanud ka oma ammust

kirge – kohapärimust. Ning ta on selle osavalt elulugudega seostanud. On just Jüri moodi üles leida ja tutvustada neid inimesi, kes oma kodupõllult nagu muuseas kivikirveid ja hoburaudsõlgi nopivad, hiiekohti mäletavad ning krattide tegemistest üht-teist teavad. Uskumatu, aga tõsi.

Jüri Metssalu on teinud näituse, millele ma väga järge ootan. See on karge ja kriipiv nagu elulugu ise, täis seda inimlikku väge, mis aitab siinkandis juurduda igal uustulnukal.

Kogu näituse pildiliseks sümboliks kujunes minu jaoks Albert Veessalu leerifoto, mille venelased tääkidega auklikuks on torkinud. Alberti poeg on selle foto taastanud. Jüri eksponeerib neid kaht pilti kõrvuti ühes kommentaaridega. Ta leiab, et need fotod sümboliseerivad Eesti Vabariike – üks neist hävitatud, teine taastatud ja uuesti üles ehitatud.

Minu jaoks on sümbolne seegi, et keset näitust seisab väga heas korras Husqvarna jalgratas, nagu tahaks autor sellega öelda, et jalgratast meil selle näitusega pole vaja leiutada, see oli meil juba 90 aasta tagasi, vabariigi alguspäevil olemas ja koguni kõrgemast kõrgemal tasemel. Kuigi Rootsist tehtud, sobib see ratas sümboliseerima seda, kuidas I Eesti ajal asju ja inimesi hoiti. „Eestiga elatud elud” toob selle kõrge taseme ning hoolimise ja hoidmise oskuse meile uuesti meelde, paneb koos tundma kaotusvalu selle kadumise üle ja küsib siis: mida võiksime õppida vanast, et üles ehitada parimat võimalikku Eestit siin ja praegu?

SUUR ARMASTUS HIIUMAA VASTU

INTERVJUU HIIUMAA MUUSEUMI PEAVARAHOIDJA HELGI PÕLLOGA

— HELI NURGER —

KODU

Räägi oma juurtest

Ma olen läbi ja lõhki hiidlane: ema ja tema suguvõsa Lõuna-Hiiumaalt, isa Põhja-Hiiumaalt. Teadaolevalt on siiski üks kaugetest esivanematest pärit Pärnumaalt, ehkki suguvõsasse sattus ta minu vanaema vanaisaga Peterburis kohtudes. Aga just minu liini jätkaja oli see lastest, kes saarele tagasi tuli. Mindki hoiavad need juured Hiiumaal tugevasti kinni.



Helgi poole-
teiseaastasena

FOTO: Leida
Tõnismaa

Millisena Sulle meenub Sinu lapsepõlve Hiiumaa?

Ennekõike helge, rõõmsa ja turvalisena. Kohana, kus oli palju vabadust ja võimalusi ise algatada, kogeda, looduses olla. Elu ja inimesed tundusid sõbralikena, kõike tehti ja osati. Elu valusamat poolt ei osanud lapsepõlves eriti märgata või seda lihtsalt varjati minu eest.

VALIKUD

Miks ajalugu? Kas oli ka muid valikuid?

Lapsena tahtsin muidugi igasuguseid ameteid proovida: kaupmehes lasteaiakasvatajani. Keskkooli lõpuks olin teinud valiku – Tartu ülikool ja inglise filoloogia. Siis aga hakkasid toimima need salapärased jõud, mis mõnikord käivituvad. Ajaloo või õigemini kodu-uurimisega olin kokku puutunud üsna väiksest peale. Tegelesin koolimuuseumi rajamise ja edasiarendamisega, küsitlesin inimesi, et teada saada, kuidas varem oli. Kõik see oli minu jaoks erakordselt huvitav. Et aga lõpuks ikkagi ajalugu, eriti aga etnograafiat õppima läksin, selle eest pean ennekõike tänama Tiit Petersood, Hugo Pussi, Evald Terast ja mitmete juhuste kokkusattumist.

Kas töö või perekond? Kas oled pidanud kõike jõudva inimesena kunagi seisma ka selle üsna sageli ettetuleva valiku ees? Mis on Sind aidanud otsuseid langetada?

Ma arvan, et sisemisi võitlusi on ikka olnud. Õnneks olen suhteliselt hea kohanemisvõimega ning üsna leplik loomuga. See on aidanud. Ka minu vanemad aitasid, eriti kui lapsed olid väikesed. Pere on alati tähtis olnud. Ometi pean

tunnistama – mulle tuleb töö, vähemalt mõtetes, väga sageli koju kaasa, sest see nagu polegi töö, vaid huvi rahuldamise meeldiv võimalus. Aga mõningatest suurematest tööalastest unistustest olen pere ja elukoha tõttu siiski loobuma pidanud.

Miks kodusaar? Mäletan Sinult kuulnud kuldset lauset: „Parem olla suur kala väikeses vees kui väike kala suures vees.” Küllap Sa mereinimesena teadsid, millest räägid. Kuidas sündis Sinu valik tulla Tartust tagasi kodusaaresse?

See oli lihtsalt suur armastus Hiiumaa vastu ja tahe omainimeste jaoks midagi ära teha. Mulle näis, et hiidlastele olen ma olulisem kui tartlastele. Hiiumaal olen saanud olla võrdne võrdsete hulgas. Hiiumaa ja hiidlased on minult päris palju nõudnud, seega otsima, töötama ja pingutama „sundinud”. Pole ju nii, et järgmises toas ootab teine ja veel parem asjatundja. Tuleb endal areneda.

HIIUMAA MUUSEUM

Oled töötanud kogu elu Hiiumaa Muuseumis. Tänapäeval räägitakse midagi viiest aastast ühel töökohal. Kas sul pole kunagi olnud kiusatust...?

Viis aastat ühel kohal ei käi kindlasti muuseumitöötajate ja ajaloolaste kohta. Ajalooperioodid on pikemad, nii ruttu seda ümber ei kirjutata. Või Tõnu Õnnepalu tsiteerides: „Ajaloos on tarkus kumulatiivne, elu jooksul korjuv, see on vanameeste teadus” („Flandria päevik”, 2007, lk 47). Eks minulgi ole igasuguseid kiusatusi üle käinud, kuid Hiiumaalt lahkumine ei ole päevakorrale kerkinud. Saarel ei ole valikud aga väga suured. Samas tuleb väikeses kohas nii ehk naa teistele vastu tulla, kord siin, kord seal abistada, olgu koolis õpetades, komisjonides kaasa lüües või turistidele Hiiumaad näidates. Nii et vaheldust on sellegipoolest.

Sinus pole näha väsimuse märke. Pigem oled ikka uute ideede eestvedaja, seda mitte ainult ühe muuseumi sees, vaid kogu Eesti muuseumimaastikul. Kuskohast ammutad motivatsiooni?

Mind tiivustab huvi põnevate asjade vastu. Mulle meeldib tervikpilt ja üldistav lähenemine maailma asjadele. Nii ei saa minagi ainult koduõuest kahele poole kiigata, vahel peab ikka pikemaid samme ka ette võtma. Energiat saan suvel paljajalu käies, toredate inimestega suheldes ja sellest, kui kodus on kõik korras. Mets, meri, udu ja looduse hääled või õigemini loomulik vaikus mängivad tähtsat osa.

AMETID

Etnoloog

Mida tähendavad Sinu jaoks vanad asjad?

Sidet elnenud aegade ja inimestega, osaa-



mist nende teadmistest, energiast, ilumeelest, taibust. Tunnen mingit sisemist kohustust aidata tänastel inimestel oma rahvuse üle rohkem uhkust tunda ja sel moel ka tulevikku mõistlikumalt ning tasakaalustatumalt luua.

Kuidas suhtud kaasaegsesse asjadekultusse?

Kuidas muuseumid peaksid seda kõike tulevikuks säilitama?

Kui asjad ja arusaamised liiguksid tasakaalus. Ega meie esivanemadki tahtnud oma teadmistes ja oskustes jääda oma esivanemate aega. Nii on see ikka olnud. Mulle ei meeldi aga sugugi meile jõuga peale surutud mõtteviisi: tootkem järjest vähemkestvamaid asju, siis saab luua uusi veel vähem vastupidavamaid kaasaegseid mudeleid. Seda masinate poolest lihtsamaks ja nauditavamaks tehtud elu ei jõua enam keegi nautida. Masinaga tehtud asjades puudub see energia, mis kodus tehtutel. Mõnel vanemal eksemplaril ehk natuke, kui seda kaua kasutati, parandati, kohandati. Meile ju see kloonimise mõte ka hästi ei meeldi, asjadega on samamoodi. Ja ükskõik, kuidas me ka ei planeeriks, juhib kogumist paljuski juhus ja võimalus.

Helgi Tõnismaa, Piret Kalm ja Ervin Õunapuu Lapi ekspeditsioonil 1979. aastal.
FOTO: Heiki Pärdi

Helgi Kaukasuses 1978. aastal





Helgi koos juhendaja dotsent Arved Lutsuga ülikooli lõpetamisel 1979. aastal

Mis võiks olla Eesti asi?

Töökus, loominguilisus, õpitahe, isamaa-armastus ja talupojatarkus, mis lubavad kõikide oludega igal ajal kohaneda või neile vastu hakata. Me keegi ei usu ju, et üks ASI hoiaks ja päästaks Eestimaad, ikka koduarmastavad inimesed.

Museoloog

Küllap on muuseum kui institutsioon Sinu silme all palju muutunud, kindlasti on ta muutunud ka Sinu mõtte ja tegevuse tulemusena. Millised on Sinu arvates suundumused kaasaja Eesti museoloogias, mida võiks vältida?

Ma olen arvamusel, et igasuguseid suundi võib katsetada, sest üks inimesed ju muutuvad ajas. Ühes olen aga kindel, et ajaloos ja ka muuseumitöös tuleks vältida pinnapealsust, sest sageli me küll räägime palju, kuid mitte eriti usutavaid lugusid. Iga tõlgendus on mõneti subjektiivne. Et kanda vahendaja rolli, tuleb tunda ka vastutust ja selleks tuleb palju tööd teha.

Mulle tundub, et siin-seal hakkab süvenemiskuste ja -võimalustega spetsialistidest puudus tulema. Vältida tuleks ka ühiskonnast eraldumist, kapseldumist.

Milline võiks olla ideaalne muuseum? Sinu unistuste muuseum?

See on nagu omamoodi „tempel või vaimukoda” erinevas vanuses ja ajas inimeste elumälu hoidmiseks ja õpisoovide rahuldamiseks.

Õpetaja

Tegeled nii muuseumipedagoogika kui ka andragoogikaga. Milline on muuseumi potentsiaal haridusasutusena arvestades kooliõppekavade ülekoormatust jne?

Väga palju on siin seotud ühiskonna hoiakutega, ajalooarmastuse ja ka muuseumitöö prioriteetidega. Muuseumil on enneolematud võimalused, ka elukestva õppe edendamises. Muuseum peaks natuke paremini sobituma ühiskonna (kogukonna) liikmete vajaduste skaalal, just niisamuti kui kool, raamatukogu, kino, teatrid jms.

Korraldad juba aastaid muuseumitöötajate koolitust Muuseumiühingu ja Rahvakultuuri Keskuse ühistöö raames. Kuidas hindad Eesti muuseumide töötajate ettevalmistust?

Nii nagu meie muuseumid ja nende võimalused on väga erinevad, nõnda ka inimesed – töötajad. Meil on endiselt palju entusiasmi ja optimismi – see on tore. Huvi teooria ja üldistuste vastu on pisut kasinam, aga see on vist ka päris loomulik.

Kes on Sinu õpetajad-eeskujud?

Kõige rohkem muidugi minu vanemad, kellele on/oli palju antud ja kes ka ise kõigile on heldelt jaganud. Lisaks sellele olen hakanud vaikselt kirja panema, kellelt ma veel enda arvates elus midagi õppinud olen. Justkui tänuavaldusena. Mul ei sobiks välja tuua ühetegi nime, sest igäühelt olen tähele pannud justkui midagi väikest ja siis selle enda jaoks elutarkuseks kohandanud.

Publitsist

Oled koostanud raamatuid, muuhulgas Hiiumaa heegelpitsidest ning seelikutriipudest, aga ka Hiiumaa külalistele mõeldud turismialaseid raamatuid. Mis raamatud tahaksid Sa veel valmis kirjutada?

Mõned plaanid mul muidugi on. Need puudutavad ikka Hiiumaa asju, ennekõike rahvariideid ja hiidlase olemust ja elamise oskust. Koostame ka koguteost Hiiumaast. Unistusi on igasuguseid, kuid küllap mõni jääb ikka järgmise elu jaoks.

Millist kirjandust loed ise kõige parema meelega?

Filosoofilise alltekstiga esseesid, reisikirju, elulugusid, huvitavaid teooriaid ja loomulikult erialast kirjandust.

Ettevõtja

Vesigari puhkemaja on üks tunnustamist leidnud majutuskoht Hiiumaal. Seal on ööbinud muuhulgas president Lennart Meri oma Hiiumaa-visitide käigus. Lisaks majutuskoha perenaise ametile oled Hiiumaal ka hinnatud giid. Mida on andnud Sulle suhtlemine turistidega, Hiiumaa külalistega?

Majutuse pakkumise olen äsja lõpetanud, kuid giiditööd tuleb ikka ette. Suhtlemine Hiiumaa külalistega ja üldse erinevates rollides olemine rikastab ja annab elust hoopis kirkama pildi. Tekivad erinevad vaatenurgad. See on toonud kaasa nii kahetsust ajaraiskamise pärast, kuid ennekõike põnevaid diskussioone maailma ja Hiiumaa asjade üle.

HUUMOR

Ammu teada on kahe saarerahva omavahe-line lõop. Küsingi nüüd, miks hiidlased on paremad kui saarlased?

Selle konksu otsa ma ei lähe, olen saarlastega sõber. Nalja naudin aga iga ihurakuga, eriti seda meie oma ja veidi tabamatut hiuu huumorit.

HOBID

Mäletan, et Balti Museoloogiakoolis, pärast pikka loengupäeva, kui algas n-ö vaba aeg, alustasid Sina teemat „muuseumid“. Millal on Sinul vaba aeg?

Ajanäitust tehes hakkasin ka ise ajasse teistmoodi suhtuma, mistõttu on mul üsna raske mõelda, mis see vaba aeg on. Minu aeg on täis mulle huvi pakkuvat elu. Kui ma peenraid teen, heegeldan, tikin või uut retsepti katsetan – kas see on vaba aeg või mitte? Mul on ilmselt raske selgeid piire tõmmata, ma lihtsalt elan. Ainult neid asju, mis on tõesti ebameeldivad, kuid tuleb ära teha, püüan kuidagi ära peita ja ära unustada – need muutuvad tasapisi ajaväliseks-eluväliseks.

Reisimine maailma eri paigus on Sul võimaldanud mõnikord ka hobi ja töö ühendada.

Millised on olnud Sinu toredamad reisielamused?

Eredamalt kui muu seisab meeles üldse esimene välisreis (rännakud suurel Nõukogudemaal muidugi välja arvatud), mis toimus 1982. aastal Türgi. Väga tugevasti mõjutas mind Keenia reis, hindasin paljutki oma maailmatunnetuses ümber. Väga mõjuv oli ka maiade Mehhiko. Kauem kui neil nädalastel konverentsireisidel olen saanud olla Kanadas, kus nägin päris palju muuseumi ja vaatamisväärsusi. Täiesti teistmoodi mentaliteeti kui Euroopas kohtasin Jeju saarel Lõuna-Koreas. Aga üks kogemusterikkamaid reise oli minu esimene üksinda ja praktiliselt rahatuna välismaale minemine 1987. aastal läbi Murmanski ja vana Soomemaa Põhja-Norrasse, kollegi ja sõbra juurde Vardõ muuseumisse.



Välitöödel Lovozeros 1979. aastal

FOTO: Piret Öunapuu



Kui Sa ei peaks mõtlema ajale ega rahale, siis mis oleks tegevused, millest unistad?

Sihipärane reisimine oleks kindlasti üks neist tegevustest. Käiksin rohkem ka väga headel kontsertidel, näitustel, kus tahes maailmas need siis ka poleks. Kirjutaksin-uuriksin, õigemini süveneksin millessegi mind huvitavasse ja õpiksin selgeks veel paar uut keelt (headel intensiivkursustel ja võimalusega selles kultuuris veidi elada-olla). Nojah, läks jälle unistamiseks.

Helgi Põllo ja Margit Käärmees kogumistöötl Emmaste vallas 2005. aastal

FOTO: Urmas Liit

LÕPETUSEKS

Kuulsin just hiljaaegu, et Eesti kõik olümpia-võitjad on sündinud ja kasvanud kas maal või väikelinnades. Maa teeb tugevamaks, meretägune elu ehk veelgi enam. Sa pead arvestama praamiaeguga ja tormihoiatusi, laevade käigust ära jäämist ning ometi jõud igale poole.

Millega täidad oma sunnitud jõudehetki sadamas või pikal praami- ja bussisõidul?

Loen ja kirjutan, tikin ja heegeldan, mõtlen, plaanin ja suhtlen.

PLASTID MUUSEUMIS?

— HEIGE PEETS —
ENNISTUSKODA KANUT

Plastid (e plastikud, plastmassid) on kergesti töödeldavad tehismaterjalid, mida hakati tootma 19. sajandi teisel poolel. Plastid koosnevad polümeerist kui põhiaainest ja mitmesugustest lisaainetest, mis võimaldavad muuta materjali omadusi ja laiendada selle kasutust erinevates valdkondades. Kergesti vormitava materjalina asendas plast 20. sajandi tööstusdisainis ja ruumikujunduses tavapäraselt kasutatud puitu ja metalli ning tehiskiud tõrjusid laiatarbaturult naturaalsed materjalid.¹ Muuseumide kollektsioonides peituvad plastesemed kannavad infot materjali tehnoloogia ja disaini arengust tänasesse päeva – esimesest sünteetilisest materjalist *parkesine*’st tänapäevaste polüetüleenist (tarbe) esemeteni. Nendele on lisandumas kõrgtehnoloogilised materjalid nagu vedelkristallpolümeerid (LCP), mille omadused võimaldavad väga erilaadseid rakendusi majapidamistarvetest (Tupperware nõud) korrosioonikindlate ja bioühilduvate liigeseproteeside ning mikroelektronika detailideni.²

Kilpkonnaluust lehvik, 19. sajand (EKM VR 1444)

FOTOD: Jaanus Heinla, Andres Uueni



Kilpkonnaluud imiteeriv kunst-sarvest lehvik, 19. sajand (EKM j 49742 VR 1449)



Materjalitehnoloogia on viimase kahe aastaja jooksul pidevalt uuenenud ja materjalide hulk seetõttu kasvanud, kuid moodsate materjalidega seonduvaid probleeme muuseumides on hakatud teadvustama alles paaril viimasel aastakümnel.³

Plastikud erinevad üksteisest polümeeri tüübi poolest, mille omadused annavad esemele tema „iseloomu” ja mis esitab (eri)nõuded museaali säilitustingimustele ja hooldusele ning on tihti tõsiseks väljakutseks konservatoritele ja muuseumitöötajatele. Seepärast on väga oluline teha vahet tööstuslikult valmistatud eri tüüpi plastide vahel.

Üks plastide identifitseerimise võimalusi on nende dateerimine ja sarnaste materjalide grupeerimine visuaalse vaatluse alusel, kuigi see on enam-vähem teostatav varaste (ajalooliste) 19. sajandi lõpust kuni 1960. aastateni valmistatud esemete puhul:

- kõva, tumeda värvusega fenoolilõhnane 1940. aastatest pärit materjal, mida on rohkest kasutatud elektriseadmete detailides, on ilmselt fenoolformaldehüüd e fenoplast – *bakeliit*;
- kõva kergelt toonitud materjal, millest on valmistatud nõõpe, pärleid, litreid, lehvikuid, kamme, lampe ja mööbli kaunistusdetalle, kaseiinist valmistatud ja nüüdisajal oma tähtsuse minetanud valkplast – *galaliit* e *kunstsarv*;
- elastne, kergelt kollakas ja läbipaistvast opaakseni sarvetaoline materjal on polüvinüülkloriid, mida kasutati 1940. aastate lõpus mänguasjade, eriti nukkude valmistamiseks. 1960.–70. aastail kasutati polüvinüülkloriidkattega tekstiile e tehishakka jalatsite, rõivaste, galanteriitoodete ja mööblikatete valmistamisel (*kirsa, pavimool, tekstoviniit, tehisveluur*). Polüvinüülkloriidiga on imiteeritud (elefandi)luud;
- vahtmassist mänguasjad võivad olla valmistatud kummist või polüuretaanist.

Hilisemaid nn „polümeerijastu” materjale visuaalsel vaatlusel eristada on praktiliselt võimatu. Siin aitavad rahvusvahelised standardid, mis määravad plastide terminilühendid ja nende komponentide ning eriomaduste tähised.⁴ Materjalide ühtne markeerimissüsteem on oluline toodete kasutuse ja jäätmekäitluse seisukohalt, kuid on abiks ka muuseumitöötajale plastitüüpide määramisel. Polüetüleen, millest tänapäeval valmistatakse 35–40% laiatarbetoodetest, märgistatakse rahvusvahelise tähisega PE. Lisatavad täiteained ja valmistamise tehnoloogia muudavad põhipolümeeri omadusi ning võimaldavad erirakendusi. (LD)PE-st valmistatakse pehmeid mänguasju, (HD)PE-st kilematerjale ja jäiku taara konteinereid ning tähtlase lisandiga (PVAL)PE on biolagunev materjal.⁵

AJALOOLISTE PLASTIDE KAHJUSTUSED

Käesolevas artiklis toetutakse Viktoria ja Alberti Muuseumi (London) uuringutele. Muuseumis loodi 1992. aastal plastmaterjalide konservatori töökoht, et alustada kogudes olevate plastesemete kirjeldamist ja nende seisundi määramist. Kogude uuringus märgitakse, et enamik plastmaterjale on stabiilses seisundis ja peamine probleem on esemete pinna tolmu- ning kriimustused – kõige tundlikumad on aga ajaloolised plastid ja enim probleeme on viie materjaliga⁶.

Naturaalne kummi (NR) e looduslik kautšuk, millest hakati tooteid valmistama 19. sajandi algul ja mille kasutus hoogustus 20. sajandil autotööstuse kiire kasvuga. Kummi vulkaniseerimisel suure hulga väävliga saadakse mitteelastne kõvakummi – *eboniit*. Mänguasjad tüüpnametusega Bendy Toys aastast 1951 on enamikus valmistatud naturaalsest kummist. Materjal muutub vananedes rabedaks, mureneb puudutusel tükkideks ja eritab iseloomulikku väävlilõhna.

Varased poolsünteetilised materjalid **nitro - ja atsetaatselluloos**. Esimene plast, mis valmistati loodusliku polümeeri tselluloosi keemilisel töötlemisel, on *parkesin* (tselluloosnitraat CN), mida selle looja Alexander Parkes esitles 1862. aasta maailmanäitusel Londonis. Teise tselluloosi baasil plasti *Celluloid* (CN, 1863) looja John Wesley Hyatt valmistas selle spetsiaalselt luu aseaineks. CN kasutati ka fotoemulsiooni, filmilindi ja tehiskiu *Chardonne-siid* (1891, tootmine lõpetati 1934) valmistamiseks. CN tüüpiliseks vananemistunnuseks on materjali kristalliseerumine ja läbipaistvuse muutumine opaakseks. Tselluloosatsetaati (CA) hakati tööstuslikult tootma 1920. aastate lõpul ning nukud, kammid, riietuse aksessuaarid ja kaunistusdetailid, mis pärinevad 1930.–50. aastatest, võivad olla valdavalt valmistatud CA-st. Vananemistunnused on analoogsed CN-ga, kuid CA tooted eritavad iseloomulikku äädikalõhna ja eseme pind muutub kergelt „kleepuvaks”.



Paberalusel nitrotselluloos-emulsiooniga foto, 11 × 15 cm. (Erakogu.)
Kahjustused (kõlgvalgus): emulsiooni kuivamine, lõhenemine, kaod, opaaksus

Polüvinüülkloriidi (PVC) kui tarbeplasti hakati kasutama umbes 1935. aastal. Rohkem kui teisi polümeere on PVC-d töödeldud erinevate lisanditega parandamiseks materjali valguse- ja temperatuuritundlikkust ning plastilisust. PVC muutub vananedes jäigaks ja tumeneb ning plastifikaatorid migreeruvad eseme pinnale, sidudes tolmu ja mustust. Kahjustused on eriti hästi märgatavad eseme osaliselt kaetud ja varjatud detailide värvuse erinevuses. PVC esemeid kahjustub eelkõige valguse soojuslik ja fotokeemiline toime. Vananemisel eralduvad laguproduktid (HCl) tekitavad happelise reaktsiooni esemes endas ja ka ümbritsevas keskkonnas.

Polüuretaanist (PU) on valmistatud vooderdisi, madratseid, tekstiile, vaipu, isoleermaterjale, mööblipatju, nukke, spordivarustust jms. Materjali hakati tööstuslikult kasutama 1930ndatel. PU pehmet vormi nimetatakse *porolooniks*. Polüuretaan on tundlik soojusele ja valgusele ning keskkonna niiskus koos õhuhapniku ja saastegaasidega põhjustab materjali keemilist lagunemist. Plasti peamine vananemistunnus on värvuse tumenemine ja materjali lagunemine kuni tolmuks.

PLASTIDE ELUIGA

Kuidas suhtuda soovitusse, et plastesemede, mis on vanemad kui 30 aastat, ei ole soovitatav eksponeerida?⁷



1980. aasta suveolümpiamängude Tallinna purjeregati maskotil Vigril täitub tänavu 28 aastat. Ese on valmistatud polüuretaanist. Lõhed ja murenevad detailid viitavad muutustele materjalis. (Erakogu)

Materjalitehnoloogia on viimase kahe aastasaja jooksul pidevalt uuenenud ja materjalide hulk seetõttu kasvanud, kuid moodsate materjalidega seonduvaid probleeme muuseumides on hakatud teadvustama alles paaril viimasel aastakümnel.

Plasti eluiga reguleerib polümeeri struktuur ja materjali vananemise põhjus võib olla polümeeri sisemine iseeneslik muutus. Nitrotselluloosi (CN) ja polüetüleeni (PE) eluiga on vähem kui 20 aastat, atsetaatselluloosil (CA) 20–100 aastat, polüvinüülkloriidil (PVC) ja kummil aga vähem kui aasta. Selle perioodi jooksul säilitab polümeer oma esialgsed omadused.

Detail. Paberisse „lahustunud” ja kollaseks muutunud teibi liimaine, mis ei ole konserveerimisel „välja pestav”



Teibi eemaldamine oli võimalik ainult mehaaniliselt, vältimaks lahusti ja liimaine oreolide teket paberisse. Kahjustunud paber peale liimaine eemaldamist



Plastide kunstlik vanandamine on näidanud, et materjali omadused püsivad „eluea” jooksul stabiilsed, kui aga muutused ilmnevad, võib materjal väga kiirelt laguneda.⁸

Museaalide nõuetekohane hooldus, sobilikud säilitustingimused ja lühiajaline eksponeerimine aitavad plastide eluiga pikendada. Madal temperatuur ja õhuniiskus aeglustavad materjali lagunemisprotsesse (eriti oluline CN ja CA puhul). Hästiventileeritavad ruumid vähendavad plastide vananemisel eralduvate saasteainete (SO₂, NO_x, formaldehüüd jms) toimet teistele materjalidele – esemest eralduva spetsiifilise lõhna (väävel, äädikas jms) korral tuleb nad kohe eraldada teistest museaalidest. Eksponeerimisel tuleb vältida valgustite soojuslikku toimet ja UV komponent täielikult elimineerida.⁹ Plastist esemed peavad olema kaitstud tolmu eest ja soovitatav on ainult pinna kuivpuhastus mikrokiust lappidega.¹⁰

Museaalide pikaajaliseks säilitamiseks kasutavad (abi)materjalid peavad olema keemiliselt stabiilsed, mitteabasiivsed, kergesti hooldatavad ja võimalusel ka läbipaistvad. Need omadused on toonud arhiivipüsivate pabermaterjalide kõrvale sünteetilised pakke- ja säilitusmaterjalid nn *arhiivipüsivad plastikud* – polüester (PET), polüpropüleen (PP) ja polüetüleen (PE), mis vastavad PAT-testi (*Photographic Activity Test*) nõuetele ja on pika elueaga kõrgekvaliteedilised polümeerid.

Abimaterjalide valikul tuleb lähtuda plastrmaterjali stabiilsusest, et vältida museaalide kahjustumist – polüvinüülkloriidist ja polüetüleeni tarbekilesid (mullikile, minigripp-kotid) tohib kasutada ainult ajutisteks pakendamisteks transpordil ning mitte mingil juhul hoidlas.¹¹ Suuri probleeme tekib mittekvaliteetsete liimide ja teipide kasutamisel, sest isegi lühiajaline kontakt objektiga võib põhjustada pöördumatu kahjustusi, mida ka kogunud konservatoril ei õnnestu parandada. „Odavate” kaubanduslike liimide ja teipide liimaineks on ebastabiilsed polümeerid, mis väga kiiresti tumenevad ja jätavad objektile „inetuid” värvilisi plekke. Selliseid tooteid kasutavad galeriid ja töökojad ning näituste kujundajad, oskamata ette näha kahjustusi – seda saab aga ennetada konservatorite ja muuseumitöötajate ettenägelike ning kompetentsete nõuannetega.

KOKKUVÕTTEKS

Ei saa mööda vaadata sellest, et meie kogudes on neid „halb” ebastabiilselt materjalist plastesemeid, ja pidevalt täienev plastide hulk süvendab teadmist, et muuseumisse on lisandunud uus iseseisev materjal. Lisaks objektidele on plast haaranud olulise koha muuseumis ka säilitus- ja abimaterjalide (liimid, teibid) hulgas. Nüüdiskunstis on värvide pigmendid ja sideained valdavalt sünteetilised ning nende konser-

veerimisel tuleb traditsiooniliste kõrval kasutada ka kaasaegseid konserveerimismaterjale.

Töö plastesemetega vajab süvenemist ja teadlikku lähenemist materjalide säilitamisele ning eksponeerimisele. Muuseumitöötajate, konservatorite ja keemikute koostöö aitab määrata plastide tüüpe, iseloomulikke kahjustusi, esemete seisundit ning teha otsuseid konserveerimismeetodite valikul.

KASUTATUD KIRJANDUS

1 Heige Peets. Polümeersed materjalid I. – *Renovatum ANNO 2004*. Tallinn: Kanut, lk 59–64.

2 The History of Plastics, <http://inventors.about.com>, viimati külastatud novembris 2007.

3 Brenda Keneghan. Plastics? Not in My Collection. – *V&A Conservation Journal*. October 1996, No. 21 http://www.vam.ac.uk/res_cons/conservation/journal/issue21/plasticscollection/index.html, viimati külastatud jaanuaris 2008.

4 Eesti Plastmassiühing MTÜ. Tähised ja terminilühendid. <http://www.plast.ee>, viimati külastatud märtsis 2008.

5 Helle Lippmaa. *Polümeerisõnastik. Polümeeride ja polümeerimaterjalide keemia, füüsika ja tehnoloogia*. Tallinn: Euroõlikool, 2001.

6 Brenda Keneghan. Plastics Preservation at the V&A. – *V&A Conservation Journal*. Summer 2005, No. 50. http://www.vam.ac.uk/res_cons/conservation/journal/number_50/plastics/index.html, viimati külastatud jaanuaris 2008.

7 Capucine Korenberg. How fast do polyester fabrics age in the museum environment? – *V&A Conservation Journal*. Summer 2003, No. 44. http://www.vam.ac.uk/res_cons/conservation/journal/number_44/polyester-fabrics/index.html, viimati külastatud jaanuaris 2008.

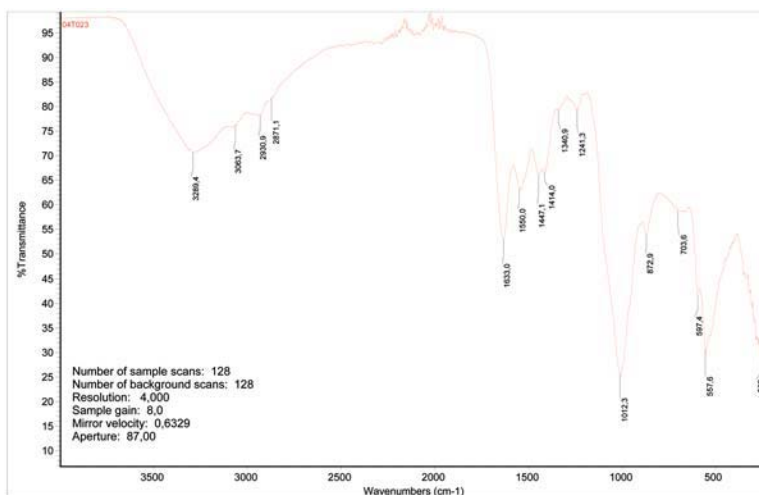
8 C. V. Horie. *Materials for conservation. Organic consolidants, adhesives and coatings*. Amsterdam: Elsevier/Butterworth-Heinemann, 2000, pp. 182–185.

9 Kurmo Kõnsa. *Artefaktide säilitamine*. Tartu: Tartu Ülikooli Kirjastus, 2007, lk 228–234.

10 Heige Peets. Töövahendid ja materjalid esemete kuivpuhastuseks. Muuseumitöötajate säilitusalane täiendkoolitus. 2006. Loengukonspekt. http://www.kanut.ee/koolitus/peets_kuivpuhastus%20lisamaterjal%20osav%5tjatele.pdf.

11 Heige Peets. Sünteetilised pakke- ja säilitusmaterjalid. Muuseumitöötajate säilitusalane täiendkoolitus. 2006.

Loengukonspekt. http://www.kanut.ee/koolitus/peets_Syn-teetilised%20pakke_sailitusmaterjalid.pdf.



Detail enne konserveerimist: pruunil jõupaberil segatehnikas maal; akrüül, õli, pastell. (Erakogu).

Lehvik, 19. sajand (EKM j 49747 VR 1454). Ribimaterjal – kas luu või tselluloid?

Keemiline analüüs kinnitab, et materjaliks on luu või sarv. Meetod: mikro-ATR-FT-IR spektroskoopia / TÜ Keemia Instituut, teostaja Signe Vahur

EESTI RAHVA MUUSEUMI SÕBRAD

— SIRJE MADISSON —

EESTI RAHVA MUUSEUMI SÕPRADE SELTSI SEKRETÄR



Sirje Madisson

Peab olema hea põhjus, miks rohkem kui 1000 inimest üle terve ilma on neliteist aastat püsinud koos tugeva sõpruskonnana.

Eesti Rahva Muuseumi Sõprade Selts loodi 14. mail 1994. See annab järgmisel, 2009. aastal koos ERMi 100. juubeliga võimaluse tähistada ka oma tillukest tähtpäeva. Selle aja jooksul on seltsiga liitunud erinevate erialade ja rahvuste esindajaid, on tulnud vanu ja noori, on tulnud lausa peredena. Ilmselgelt on inimestele meeltnööda need omadused, mis muuseum oma arengukavassegi on kirja pannud – kompetentsus ja usaldusväärsus, mitmekülgsus ja arenguvõime. Seepärast on seltsil ka meeldiv täita oma põhikirjalisi ülesandeid, aidates kaasa Eesti Rahva Muuseumi tegevusele ja eesti ning teiste soome-ugri rahvaste ning Eestis elavate rahvusrühmade rahvuskultuuride säilimisele, uurimisele ja tutvustamisele. Muuseumis juhtub kogu aeg midagi huvitavat ja sõpradel on põnev selles osaleda – eriti seetõttu, et nad on osalema oodatud.

Aastate jooksul on ERMi Sõprade Selts korraldanud sadu muuseumi tutvustavaid teabepäevi Eestis ja välismaal, koostanud näitusi ja kokku seadnud kõnekoosolekuid. Ilmunud on seltsi aastaraamatu Lee 14. number, seltsi toel

on saanud ilmuda veel mitmed trükised. Selts on püüdnud populaarseks puhkekohaks muuta ERMi ajaloolist ja varsti ka uut kodu Raadil. Selleks tähistatakse seal pereüritustena eesti rahvakalendri keskseid tähtpäevi vastla-, jaani- ja mihkclipäeva, millest viimasega koos oleme pidanud ka leivapäeva. 2007. aastal külastas nii Raadit üle 10 000 inimese, kes lisaks kultuursele meelelahutusele said ka teadmisi talletamiseks. On tore, et oleme saanud toetada muuseumi ka suurürituste korraldamiseks olulise inventari ostul.

Jõulutraditsioone meenutama oleme viimastel aastatel sõitnud ümbruskonna huvitavamate lossidesse. Lisaks on sõbrad aidanud korraldada rahvusvahelist muuseumipäeva, toetanud ERMi hansapäevadel ja kirjandusfestivalil Prima Vista. 2004. aastal esineti koos ESTOI Riias.

Aastas saab paarsada inimest osa muuseumi ja seltsi ühistest õppereisidest nii Eestis kui välismaal. Koos oleme käinud ka Petseri luteri kalmistut koristamas ja päästmas nii meie rahvuskaslaste haudu pealematmise eest. Jõudumööda toetame vaprat Petseri Eesti Kooli.

Seltsi üritused on projektipõhised – meid on toetanud Eesti Kultuurkapital, Eesti Kultuurkapitali Tartumaa ekspertgrupp, Hasart-



mängumaksu nõukogu, Kohaliku Omaalgatuse Programm jt. Eelmisel aastal toetas Justiitsministeerium meie projekti „Käsitööga tööle”, mille tulemusel saime korraldada Kaagvere Erikooli tüdrukutele huvitava ja hariva käelise tegevusega seotud üritustesarja.

Et tutvustada ka teiste Eestis elavate rahvusgruppide kultuuri ja muutuda ise kontaktide kaudu rikkamaks, oleme oma üritustele kaasanud vene, ingerisooma, ukraina, valgevene ja veel mitmete kultuuriseltside esindajaid. Head kultuurisuhted on meil Peipsiääre vanausulistega. Kuna koos tehtud asi on loomulikult toekam kui üksi nokitsetu, oleme oma üritustel teinud koostööd lisaks Eesti Rahva Muuseumile ka Eesti Kirjandusmuuseumi, Tartu Ülikooli, Tallinna Ülikooli, Eesti Kultuuriseltside Ühenduse ning veel paljude muuseumide ja seltsidega.

ERMi Sõprade Seltsil on toimiv osakond Tallinnas, kus eelmisel aastal alustati ERMi kogusid tutvustavat üritustesarja. Hea kontakt on meil oma liikmetega Austraalias, Kanadas, Venemaal ja Rootsis. 2007. aastal avasime oma kodulehel rubriigi, kus tutvustame oma kaugemate sõprade ettevõtmisi – neilt on, mida õppida.

Igal aastal valitakse üldkoosolekul seltsi auliige, kelleks saab oma tööga enim kultuuri panustanud seltsiliige – neid on juba kaksteist. Üldkoosolekud toimuvad nii Tartus kui Tallinnas ja neil analüüsitakse tehtut ning tehakse plaane tulevikuks.

Et Eesti Rahva Muuseum püsiks hästi toimiva



organisatsioonina, oleks kõigile kuuldav ja nähtav, selleks saab tema sõprade selts oma panuse anda. Muuseumi arengukavast 2013. aastani võib lugeda, et ERM toetab igati seltsi uusi üritusi ja võtab osa juba väljakujunenutest. Kuna muuseum ise igale poole ennast tutvustama ei jõua, on sõprade abi teabepäevade korraldamisel tervetunud. On hea tunne, kui sind vajatakse, ja kui vajaja on väarikas sõber, siis on see kompliment.

**Seltsi liikmed
Petseri luteri kal-
mistur korista-
mas 29. augustil
2006
FOTO: Arvi
Matvei**

**Vastlavurri
polegi nii lihtne
teha. 5. veebruaril
2008 Raadil
FOTO: Sirje
Madisson**



JAAN POSKA MAJA

— PEETER JÄRVELAID —

On sümboolne, et just Jaan Poska sünnipäeval 24. jaanuaril 2008 avati Jaan Poska maja Kadriorus aadressil Jaan Poska 8 kui Tallinna linna esindushoone ja koolituskeskus, mille juures on muuseumitoad. Sama sümboolne on seegi, et Tartu rahu aastapäeval 2. veebruaril 2008 avas esimese ekspositsiooni maja kahes muuseumitoas Sihtasutus Jaan Poska Mälestusfond.

Sellega on SA Jaan Poska Mälestusfond asunud oma tegevuse uude faasi. SA Jaan Poska Mälestusfond tekkis Eesti kultuuri ja tema ajaloo säilimise suhtes muret tundvate kodanike initsiatiivil ning formeerus aastal 2001 Sihtasutuse Jaan Poska Mälestusfond juurde koondunud inimestest, kes seadsid eesmärgiks päästa meie tuntud riigimehe Jaan Poska (1866–1920) kodu lagunemisest.

POSKA MAJA KUI TOOTSII MAAKERA

Jaan Tõnisson, rääkides Jaan Poskast 8. märtsil 1920 Asutavas Kogus, rõhutas mitte ainult lahkunu teeneid poliitikuna, vaid tõi esile erilise teenena, et Jaan Poska rajas Tallinnas esimese eestlaste salongi, mis asus siis Liiva tänav 8 (praegu Jaan Poska 8) majas. Seega on Tallinna linn, restaureerides aastatel 2005–2007 Jaan Poska maja, taastanud meie kultuuri jaoks olulise ajaloolise salongi. Tallinna linna esindushoonena on need toad saanud jälle salongile omase sisustuse ja funktsioonid.

MUUSEUMITOAD KUI ÜKS AJALOOOLISE INFO KESKUS

Jaan Poska maja näitel on võimalik esitada ühe eesti haritlaste pere lugu, selles majas asunud salongi kaudu aga võimalik liikuda koos Jaan Poskaga aastast 1890, kui ta tuli Tallinna advokaadiks, aastatesse 1908–1920, kui Poska ja ta pere olid seotud just selle majaga. Poska suri 7. märtsil 1920 oma kodus. Kui Jaan Poska viimased eluaastad, mil ta andis end täielikult Eesti riigi loomisele, polnud tema perele majanduslikult kerged, siis varasematel advokaaditöö aastatel oli Poska soetanud veelgi kinnisvara Tallinnas ning elamine oli tal ka Haapsalus, kus käidi puhkamas ja kindlasti ka tollase võimuelliga suhtlemas.

Jaan Poska Mälestusfondi käes on eksponeerimiseks nii mõnigi Poskade suurele perele kuulunud rariteet: maalid Jaan ja Constance Poskast, kihluseaegsed fotod, Jaan Poska advokaadimapp, paberinuga jne. Teistest muuseumidest, raamatukogudest ja arhiividest on deponeeritud J. Poska surimask (Anton Starkopf), J. Poska büstid (August Weizenberg ja A. Starkopf), J. Poska kirjad tütar Vera Poska-Grünthalile. Koostöös Rahvusringhäälinguga on osa kirjadest sisse loetud helikandjale (Aarne Üksküla ja Anu Lamp).

UURIMISPROGRAMM JA KODULEHEKÜLG

SA Jaan Poska Mälestusfond on avanud ka kodulehekülje www.jaanposka.ee ning plaanis on igati toetada uurimisprogrammi, mis annaks meie noorema põlve ajaloolastele ja õigusajaloolastele tuge ja toetust Eesti riigi algaastate uurimisega seotud teemadel.

POSKADE SUGUVÕSA KOKKUSAAMISED JA RAHVUSVAHELINE FILMIPROJEKT

Jaan Poska oli ise kaheteistlapselisest perest ning tema naine sünnitas kümme last, kellest küll osa suri juba varases lapseas. Seetõttu on Jaan Poska suguvõsa tänapäevalgi suur ja laiaili mööda maailma. Fondil on kavas algatada rahvusvaheline filmiprojekt, et teha Poskade perest film. Üheks esimeseks võiks olla Eesti-Rootsi ühissetvõtmine, mis kirjeldaks, kuidas Constance Poska (1876–1923) isa Ivar Ekström tuli Rootsist Eestisse ja abiellus eestlannaga ning siis juba Constance'i ja Jaani lugu kuni kurjakuulutava 1944. aasta sügiseni, mis viis Eestist eemale suure hulga nende järglastest, kellest osa rajas jälle oma kodu Rootsi.



Peeter Järvelaid



Jaan Poska
perekonnaga
1906. aastal

TUNDMATU ESE EESTI RAHVA MUUSEUMIS

Eelmises numbris ilmunud tundmatu eseme pilt tekitas mitu keskustelu. Mitmed mehed arutasid merenduse suunal, aga kindlat vastust ei teadnud keegi. Kõige konkreetsem pakkumine tuli Helgi Põllolt Hiiumaa Muuseumist, kes arvas pildil ära tundvat Hiiu naiste sadula esilaua. Eesti Rahva Muuseumi koguhoidja Ülle Jäe aga ei taha sellega nõustuda. Kel veel mõtteid, siis andku teada või kui juhtub Eesti Rahva Muuseumisse, tulgu oma silmaga vaatama.

Käesolev ese on samuti ERMi kogudest. Muuseumisse on see puukonstruktsioon juba deponeeritud 1936. aastal tundmatu esemena. Algselt on ta kuulunud Eesti Kunstimuseumi etnograafilisse kogusse, korjatud ilmselt Eesti Muuseumi poolt.

Kataloogitud: „Tundmatu ese, puust, värvimata. 15 cm pikkuse, 14 cm laiuse 6,9 cm paksuse kasepaku sisse pandud püsti 4 umbes 13,5 cm pikkust kasepuust pulka, millede ülaotstes 11,4 × 1,1 cm läbimõõduga ja 0,8 cm paksune kuusest laud. Kuusest laua keskel 5,8 × 5,5 cm läbimõõduga auk. Kasepaku keskel 5,4 × 5,2 cm läbimõõduga ja 6 cm sügavune auk. Kuusest laud kahest kohast lõhki, kasest aluses üksikud koidest näritud augud.“

Jääme ootama tagasisidet ja julgeid pakkumisi. Kontaktisik on endiselt ERMi koguhoidja Ülle Jäe.

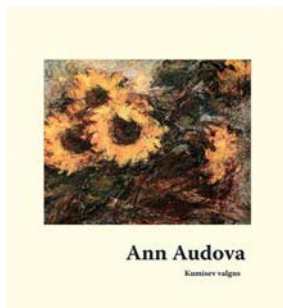


FOTO: Merylin Suve



Meeldetuletuseks tundmatu ese ajakirja eelmisest numbrist

FOTO: Arp Karm



ANN AUDOVA. KUMISEV VALGUS Eesti Kunstimuuseum, 2008.

Kataloog tutvustab üht eesti kunsti erandlikumat isiksust Ann Audovat (1904–2001). 2007. aasta suvel Adamson-Ericu muuseumis eksponeeritud töid analüüsivad Enn Lillemets ja Ülle Kruus. Võttes abiks mikrolihvid, annab Audova maalitehnikast ülevaate maali konservaat-
tor-restauraator Maris Klaas. Koostanud Enn Lillemets, Ülle Kruus, kujundanud Aadam Kaarma. Illustratsioonidega raamat on eesti ja inglise keeles.



SOOME KUNSTI KULDAEG. MEISTRITOSEID TURU KUNSTIMUUSEUMI KOGUST Eesti Kunstimuuseum, 2008.

Kumu kunstimuuseumis 2008. aasta märtsist juunini avatud näituse kataloog tutvustab silmapaistvamate meistriteoste kaudu 19. sajandi lõpu ja 20. sajandi alguse soome kunsti. Lisatud on kunstnike biograafiad ja ülevaade olulisematest faktidest selle perioodi Soome kultuuriloos. Tekstid on kirjutatud Mia Haltia, Christian Hoffmann ja Tiina Abel. Koostanud Tiina Abel, kujundanud Tiit Jürna. Illustreeritud raamat on eesti ja soome keeles, resümeeid inglise ja vene keeles.



JOHANNES MIKKELI KUNSTIKOGU Eesti Kunstimuuseum, 2008.

Eesti ühe olulisema kunstikoguja Johannes Mikkelin kollektsiooni kataloog. Lisaks antakse ülevaade Johannes Mikkelin elukäigust ja Mikkelin muuseumi loomi-

sest. Tekstid on kirjutatud Anu Allikvee, Ivar-Kristjan Hein, Greta Koppel, Kersti Kuldna-Türkson, Mai Levin, Alar Nurkse ja Kadi Polli. Koostanud Ivar-Kristjan Hein ja Kadi Polli, kujundanud Mari Kaljuste. Illustreeritud trükis on eesti ja inglise keeles.



EESTI KUNSTIMUUSEUMI TOIMETISED 2 KADRORU KUNSTIMUUSEUMI KEVADKONVERENTS VENE VALITSEJATE PORTREED Eesti Kunstimuuseum, 2008.

Kadrjoru kunstimuuseumi näitusega „Vene valitsejad“ kaasnenud konverentsi „Vene valitsejate portreed“ (20.04.2007) ettekannete kogu. Lisaks konverentsi-
ettekannetele on kogumikus avaldatud 1993. a Venemaal ilmunud I. Žarkova artikkel Eesti kunstiajaloo olulisest 18. sajandi kunstnikust J. H. Wedekindist. Koostanud Aleksandra Murre, makett Mari Kaljuste, kujundanud Tuuli Aule. Illustreeritud trükis on eesti ja inglise keeles.



TÕDE JA ÕIGUS: KIRJANDUS, MIS KUNAGI VALMIS EI SAA

A. H. Tammsaare muuseum, 2008.

Kogumikus on avaldatud „Tõe ja õiguse“ aasta puhul peetud konverentsi (8.12.2006) ettekanded: Jan Kaus „Õigus võidab tõe: näiteid A. H. Tammsaare ja F. Dostojevski toel“; Anneli Kõvamees „Tulevik ja minevik. Unistus ja mälestus“; Rein Veidemann „Tammsaare äng“; Maarja Vaino „Tammsaare ja saladuste kamber“; Paavo Matsin „Ühest „Tõe ja õigusega“ seotud krüptogrammist“; Jaanus Rohumaa „Kivist kirjanik“; Juhani Salokannel „Hõimuvendlus, diplomaatia või kapitalism? Eesti rahvusromaan tee Soome“; Toomas Haug „Tammsaare ja Tuglas. Killuke anarhismi ajalugu“.



TEISTMOODI TAMMSAARE

A. H. Tammsaare muuseum, 2008.

Kogumik sisaldab parimaid võistlustöid Tammsaare-teemaliselt koomiksivõistluselt, žürii kommentaare, autorite tutvustusi, eesti koomiksi lühiajaloo Mari Laaniste sulest jpm. Koostanud Maarja Vaino, toimetanud Mari Laaniste, kujundanud Joonas Sildre.



GUSTAV MATTO. VANAVARA KOGUMISRETKEDELT 4

Eesti Rahva Muuseum, 2007.

Raamat viib lugeja 1911. aastasse kogumisretkele Halliste kihelkonda. Gustav Matto kirjeldab sealset eluolu ja inimesi kahes värvikas loos. Esimene on aruanne, mille ta esitas Eesti Rahva Muuseumile kohe pärast kogumismatka, ning teine aastaid hiljem kirja pandud meenutus 1911. aasta Viljandimaast. Koostaja Piret Õunapuu, kujundaja Jana Reidla.



JULIUS KUPERJANOV. VANAVARA KOGUMISRETKEDELT 5

Eesti Rahva Muuseum, 2008.

Raamat tutvustab kooliõpilaste Julius Kuperjanovi ja Leopold Laursoni vanavararetket 1913. aastal Viru-Jaagupisse. Lisaks tulemuslikule kogumisele kirjutasid mõlemad noormehed ka päevaraamatut ja kogumistöö analüüsi aruande – nii on lugejal võimalus jälgida retket kahelt positsioonilt. Koostaja Piret Õunapuu, kujundaja Jana Reidla.



JOURNAL OF ETHNOLOGY AND FOLKLORISTICS (JEF)
Eesti Rahva Muuseum, Eesti Kirjandusmuuseumi Rahvaluule Arhiiv, Tartu Ülikooli eesti ja võrdleva rahvaluule osakond ning etnoloogia osakond, 2008.

JEF on uus interdistsiplinaarne rahvusvaheline humanitaar- ja sotsiaalteaduste ajakiri, mis katab valdkondi etnoloogiast, folkloristikast ja antropoloogiast kuni museoloogiani. Ilmub kaks korda aastas. Esimesse numbrisse on koondatud artiklid, mis käsitlevad kultuuri ja võimu suhteid ning muuseumide arenguperspektiive. Peatoimetaja Art Leete, toimetus Terje Anepaio, Aado Lintrop, Pille Runnel, Ülo Valk, Ergo-Hart Västriik.



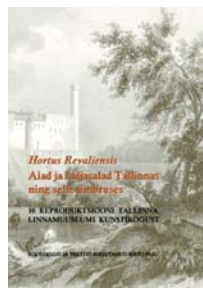
EESTI UHKUS. TEHTUD EESTIS. PRIDE OF ESTONIA. MADE IN ESTONIA
Eesti Rahva Muuseum, 2008.

Sanimelise näituse kataloog tutvustab Eesti tööstusettevõtetes valmistatud tooteid, mis on kuulunud läbi 20. sajandi eestlaste argiellu. Rohkelt illustreeritud raamat esitleb kolmeteistkümne Eesti ettevõtte ajaloo kaudu nende toodangut, lugeda saab lõbusaid ja põnevaid tarbimislugusid ning esemetega seotud meenutusi. Koostajad Riina Reinvelt, Maris Rosenthal, Eevi Astel, kujundaja Tarmo Käärik.



TALLINNA LINNAMUSEUMI AASTARAAMAT 2005/2007
Tallinna Linnamuuseum, 2007.

Sisaldab muuseumi teadustöötajate artikleid. Toimetaja Sulev Mäeväli.



HORTUS REVALIENSIS. AIAD JA HALJASALAD TALLINNAS NING SELLE ÜMBRUSES.
10 REPRODUKTSIOONI TALLINNA LINNAMUSEUMI KUNSTIKOGUST Tallinna Linnamuuseum, 2007.

Kogumik sisaldab seni eksponeerimata vaateid 19. sajandi Tallinna vanalinnale, aedadele ja haljasaladele selle ümbruses ning neid tutvustavaid tekste. Koostanud Risto Paju.



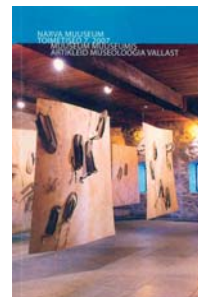
GUSTAV MATTO MÜNDIKOLEKTSIOON TARTU LINNAMUSEUMIS. NÄITUSEKATALOOG
Tartu Linnamuuseum, 2008.

Tartu Linnamuuseumi mündikolektsiooni tutvustav väljaanne, mille eesmärgiks on jäädvustada mündikogu kui ühte kogumisobjekti meie kultuuripärandi väärtusliku osana ja esile tõsta Gustav Matto isiku austusväärset tegevust selles valdkonnas. Trükise ilmumise ajendiks on käesoleval aastal Tartu Linnamuuseumis eksponeeritav samanimeline näitus. Koostanud Teesi Kivivare, keeleteoimetaja Külliki Kuusk, kujundanud Peeter Paasmäe.



PUDEMEID KESKAEGSEST KÄSITÖÖST TARTUS. NÄITUSE MANU ET MENTE / KÄE JA MÕISTUSEGA KATALOOG
Tartu Linnamuuseum, 2008.

Põhjalik ja sisukas trükis eesti linna-käsitöö uurimise kõige värskematest tulemustest. Väljaandes esitletakse ka Eesti ja Soome muuseumide ja käsitöölise rahvusvahelises koostööprojekti HIT – *History in Town* valminud muuseumipedagoogilisi materjale. Kataloogis tutvustatakse traditsioonilise käsitöö meistrite ja arheoloogide koostöös sündinud tootenäidiseid. Trükis on eesti, soome ja inglise keeles. Koostaja ja toimetaja Arvi Haak, keeleteoimetaja Anu Haak, kujundus Peeter Paasmäe.



NARVA MUUSEUM. TOIMETISED 7. MUUSEUM MUUSEUMIS. ARTIKLEID MUSEOLOGIA VALLAST
Narva Muuseum, 2007.

2007. aasta toimetised on pühendatud museoloogiale ja X Eesti muuseumide festivalile. Museoloogiaalane teoreetiline artikkel museaalsetest ideaalmaastikest ehk muuseumi ekspositsioonide tüpologiseerimise võimalustest ja valikutest on valminud museoloog Mariann Raisma (Eesti Ajaloomuuseum) sulest. Näituste tegemise praktilist külge ja museaalide kasutamise võimalusi ja säilitusvajadusi selgitab Eesti Rahva Muuseumi peavarahoidja Riina Reinvelt ning näitustele järgneva pedagoogilise töö nüansse analüüsib ERMi giid-metoodik Virve Tuubel. Eesti muuseumitöötajate töid ja tegevusi Eesti muuseumide festivali raames ning Narva festivali ajaloo kirjutas aga Merike Ivask (Narva Muuseum). Kauaaegne muuseumitöötaja Aili Vester kirjutab pärast Teist maailmasõda toimunud ekspositsioonide tegemisest Narva linnusesse, sealhulgas ka esimestest ekspositsioonidest linnuse õuel asunud kasarmuhoones. Näituste kuraator Kalev Saar on koostanud ekspositsioonijaloo artikli täienduseks nimekirja aastatel 1997–2006 Narva linnuses eksponeeritud näitustest. Lisaks museoloogilisele tööle on kaante vahel ka Svetlana Andrejeva muuseumimaterjalidele põhinev artikkel, mis analüüsib läbi sajandite Narva tänavavõrgu kujunemist ja toponüümikat.



**KALLASTE VANAU SULISTE
LEMMIKLAULUD**

Narva Muuseum, 2008.

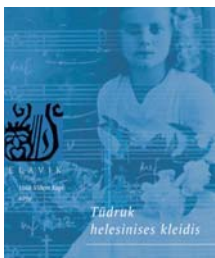
Eesti esimene vanausuliste rahvalaulude kogumik, kuhu on koondatud Narva Muuseumi poolt Kallastele korraldatud välitööde materjalid. Esindatud on vaimulikud värsid, hälli-, pulma- ja ringmängu laulud, linnaballaadid, romansid ja tšastuškad. Kõik laulud on noodistatud ning laulikult ilmestavad Pavel Varunini joonistused. Koostanud Marina Kuvaitseva.



**VOOTELE VEIKAT. LAULUGA JA
LAULUTA**

Eesti Teatri- ja Muusikamuuseum, 2007.

Raamat räägib omaaegse Estonia esibaritoni Vootele Veikati elust ja loomingu, sisaldades laulja enda mälestusi ja mõtteid, samuti ajakirjanduses ilmunud arvustusi tema rollidele. Muusikaloolase Uno Heinapuu poolt aastakümneid tagasi koostatud, kuid ilmutamata jäänud loo on muuseumi teadurid põhjalikult redigeerinud ning kaante vahele seadnud. Peatoimetaja Irja Vaher, toimetajad Katre Koit ja Seidi Raid, kujundaja Rein Seppius.



**TÜDRUK HELESINISES KLEIDIS.
VALIK VILLEM KAPI KIRJU**

Eesti Teatri- ja Muusikamuuseum, 2008.

Seitsmes raamat sarjast „Elavik“ koosneb kahest pooldest: esimese täidab Johannes Jürissoni lühinäidend noore Villem Kapi ühest eluepisoodist, teine „Pühakoda

Rohu tänavas“ koosneb valikust helilooja viimastel eluaastatel kirjutatud kirjadest. Mõlemat poolt seob armastuse temaatika, mis on tihedalt põimunud helilooja loominguga ja oma koha leidmisega elus. Koostaja Tiiu Tosso, toimetaja Hedi Rosma, kujundaja Kadi Pajupu.



**KÄRJE-KÄRDI JA MEE-MEELI
MEERAAMAT**

Eesti Põllumajandusmuuseum, 2008.

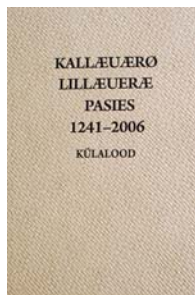
Ülevaade mesilase elust ja tegevusest lastele. Nuputamist, mõistatamist ja ristsõna lahendamist. Töövihik muuseumi programmi juurde. Tekst Ellen Pärn, pildid joonistas Liis Kibuspuu, toimetanud Gerd Raassalu, kujundanud Maarika Tang.



AHJUALUSE LEIVARAAMAT

Eesti Põllumajandusmuuseum, 2007.

Ülevaade Eesti rukkileiva ajaloost, maaharimisest kuni leivaküpsetamiseni alg- ja põhikooli õpilastele. Mõistatused, ülesanded ja rahvatarkused. Töövihik muuseumi programmi „Kuidas valmib leib“ juurde. Tekst Kerle Arula, pildid joonistas Liis Kibuspuu, toimetanud Gerd Raassalu, kujundanud Maarika Tang, nõu andis Valter Lang.



**KALLÆUERØ LILLÆUERÆ PASIES
1241-2006. KÙLALOÒD.**

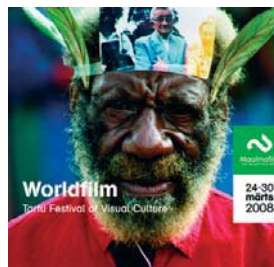
Rootsi-Kallavere külaseltsi väljaantud Kallavere küla kroonika on entusiastide ja külaseltsi eestvedamisel valminud aukartust äratava mahuga raamat, mis sisaldab mälestusi, uurimusi ja fotomaterjali.



**MEDIATING CULTURE THROUGH
FILM. CONVERSATIONS AND
REFLECTIONS ON FILMMAKING
AT TARTU WORLDFILM FESTIVAL.**

**Eesti Rahva Muuseum ja
Maailmfilm, 2008.**

Kogumik annab ülevaate Maailmafili festivalil aastatel 2004–2007 kõneldust ja näidatust. Vaatluse all on eri perioodide eesti dokumentalistika, filmid põhjarahvastest, antropoloogilise filmi klassikute (Robert Gardner, Jean Rouch, Gary Kildea, Asen Balikci, John Marshall) looming jms. Kogumik on pühendatud festivali viiendale aastapäevale. Koostanud Pille Runnel.



**MAAILMAFILM. TARTU VISUAALSE
KULTUURI FESTIVAL. 24.–30.
MÄRTS 2008.**

**WORLDFILM. TARTU FESTIVAL
OF VISUAL CULTURE MARCH
24TH–30TH 2008**

**Eesti Rahva Muuseum ja
Maailmfilm, 2008.**

Kataloog tutvustab Maailmafili festivalil linastuvaid filme. Toimetanud Pille Runnel.



**INGE TEDER
KERAAMIKAST**

**Muuseumi varahoidja meespea
Eesti Muuseumiühing, 2008.**

Raamat tutvustab keraamika ajalugu ja erinevaid keraamikaliike, lisatud on tähtsamate keraamikatootjate märgid. Toimetanud Ivi Tammaru, kujundanud Joonas Õunapuu.

VOLUNTEERS IN ESTONIAN MUSEUMS – WOULD IT BE POSSIBLE? WHEN? WHY?

Helgi Põllo

Hiiumaa Museum

Generally, the Estonian museums of today do not believe in the idea of possible involvement of volunteers in their work very seriously. However, great numbers of volunteers respond, for example, to the appeals to participate in all-Estonian rubbish picking campaigns. This might be an awareness issue – information about environmental problems has been spread more widely.

Yet, several Estonian museums have active friends' associations – but more often than not, the so-called museum friends turn out to be just museum workers' good friends.

The role that education and work play in people's lives is gradually changing as compared to that of the past times. Decisions about making changes, moving to other jobs or self-educating must be made much more often than one or two generations back. Voluntary work can also be treated as an option or part of life-long learning. It has to be admitted that in Estonia museums as places for adults' education have remained nearly unnoticed, to be more exact – have not yet been brought into people's consciousness.

Museum work should be characterized by an open dialogue with the general public, and people's needs and wishes have to occupy an important place. It is obvious that museums cannot survive against public will and this is why we have to do everything possible in order to involve the community in museum work. It is only explicit interest and a possibility to participate that give us real understanding about the necessity of museums.

DIFFERENT MUSEUMS, DIFFERENT FRIENDS

Kalle Kallio

Finnish Proletariat's Museum

The activity of volunteers at Finnish museums differs greatly, as do also the aims of their work. Museum friends should concentrate their attention more than before on museums' objectives rather than the methodology of museum work. A museum in the service of society needs friends. Stephen E. Weil, a museologist from the United States, has criticized museums for mixing up their means and targets. Museums maintain that their aim is only to collect, preserve and exhibit. In Weil's opinion this way of thinking is dangerous, as museums tend to forget why they exist in the first place. The museum becomes an institution with no aspirations and the main objective being to manage somehow. When the museum considers its relations with its friends and volunteers, they should also contemplate

about their real tasks. It will be difficult to find new friends if the museum does not realize what its purpose is.

ABOUT THE TOY MUSEUM, GAMES AND FRIENDS OF THE MUSEUM

Sulev Kuuse

Chairman of the Society of Friends, Tartu Toy Museum

This spring the Tartu Toy Museum celebrates its 14th anniversary and the Society of Friends of the museum will have operated for seven years. Throughout times a number of events have been organized, in which the Society of Friends has lent a helping hand; for instance, the museum's annual birthday celebrations for the townspeople and participation in Hanseatic Days.

HELSINKI CITY MUSEUM – 20 YEARS OF COOPERATION WITH FRIENDS

Jere Jäppinen

Helsinki City Museum

The Society of Friends of the Helsinki City Museum was established in 1988. The Society of Friends has supported the museum by collecting donations for obtaining expensive artefacts and works of art from auctions. Occasionally, the society has also financed complicated restoration works, offered travelling grants to museum workers and been interested in developing the museum shop.

Generally cooperation has been fruitful; yet, a few problems have also arisen. Although the number of members exceeds 500, the active ones are in minority and therefore long-term plans cannot be made. It has also happened that the friends of the museum do not always understand the museum's needs.

ORIENTAL TRAVEL. EDUCATIONAL WORK AT JAPANESE ART MUSEUMS

Carina Juhhova

The author of the article is a former educator of the Estonian Art Museum, who is currently travelling in Asia. By the example of a few Japanese art museums, the article discusses educational work in Japanese museums. Carina selected fifteen smaller and bigger museums south of Tokyo.

MUSEUM'S RIGHT TO PICK BERRIES.

Museum and copyright

Toomas Seppel

Media and Copyright Department, Ministry of Culture

In European cultural tradition access to cultural heritage is granted by the exceptions and restrictions of copyright (the so-called free use). These exceptions are regulated by the directives of the

European Parliament and its council, and the member states can decide themselves which ones they are going to apply. In Estonia museums enjoy quite extensive rights of free use for reproducing the artefacts in their collections, using them in their educational and research work, for introducing their collections and expositions as well as for exhibiting. Museum visitors are allowed to take photos and film the artefacts preserved in the collections. People also have the right to use the materials created by museums in educational work and in informing the general public about current events, as well as to copy for personal use.

WILL TO BE FREE – STORY OF ESTONIAN CENTURY-LONG FREEDOM

Exhibition at the Estonian History Museum

Mariann Raisma

Estonian History Museum

Until today no Estonian museum has offered a possibility to learn about the entire history of the Estonian state, neither have they provided a survey of the process of regaining independence, which, besides achieving independence, has been one of the most significant events in the history of the Estonian state.

"A will to be free" became the key idea of the exhibition, which was aimed at introducing the topic on different levels – intellectual and material, public and personal. The structure of the exhibition divides the periods into four thematic groups: "power and government", "power of mind", "good life" and "fight and resistance". In addition to photographs, texts and artefacts, the ideas of the exhibition are introduced by original and reconstructed angles and films – both historical frames and original digital programmes as well as different interactive details (e.g., computer programmes, games, etc.). The exhibition is displayed in Maarjamäe Palace.

NATIVE ARTEFACTS AND PRIDE

Riina Reinvelt

Estonian National Museum

The idea to stage an exhibition about the history of industry through continuity at the Estonian National Museum was drawn from the current situation, when quite a few Estonian enterprises with long traditions constrict their production, are sold to foreign owners or shut down completely. Where have enterprises reached in their development, under what names they operate today and under what names they worked outside the memory range of today's young and middle-aged people? Secondly, we were interested in finding out about the production range of these enterprises in different times and the reception that the Estonian people gave to this production. The exposition displays the stories of

thirteen industries together with samples of their production.

LIVES LIVED ALONGSIDE ESTONIA

Exhibition dedicated to the 90th anniversary of the Republic of Estonia at the Mahtra Peasant Museum

Jüri Metssalu

The aim of the exhibition is to honour our elderly contemporaries and value their life stories as part of national memory. In order to collect material, the author conducted ten interviews with people at the age of 77–99 in Rapla County. The interviewees came from relatively different occupations – farmers, writers, pastors, teachers, cultural workers. Their life stories have been displayed in a traditional manner – with photos and texts on stands and artefacts, documents and photos in showcases. For the sake of diversity, also a few bigger artefacts connected with the life stories have been exhibited.

GREAT LOVE FOR HIIUMAA

Interview with Helgi Põllo, Chief Treasurer of the Hiiumaa Museum

Helgi Põllo, a native inhabitant of Hiiumaa Island, studied ethnography at Tartu University and after graduating decided to return to her home island. She has worked at Hiiumaa Museum all her life; yet, the entire Estonian museology has changed due to her influence. Under the auspices of the Estonian Museum Society Helgi Põllo has trained museum workers and participated in the conferences organized by the ICOM. However, the issue closest to her heart is collecting, publishing and investigating the topics related to Hiiumaa, as well as taking care of tourists coming to Hiiumaa Island.

PLASTICS AT MUSEUM

Heige Peets

Conservation Centre Kanut

As an easily shaped material, plastic replaced wood and metal, which were traditionally used in the industrial and interior design of the 20th century, and artificial fibres ousted natural materials from the consumer market. The plastic items preserved in museum collections carry information about material technology and design development to the present – from the very first synthetic material Parkesine to the modern polyethylene (consumer) products.

Only during the past few decades museums have become aware of the problems related to modern materials. Plastics differ from one another by their polymer type, which render the objects their “character” and set (special) requirements to the preservation conditions and maintenance of museum objects, often being a serious challenge to conservators and museum workers.

JUUBELDAME!

TÕNU LAUK

5. juuni 1938

MATI PIIRSALU

SA Virumaa Muuseumid
2. august 1948

URMAS SELIRAND

Hiiumaa Muuseum
5. august 1948

REELI FREIENTAL

Väike-Maarja Muuseum
15. august 1968

ÜLLE KRUIUS

Adamson-Ericu Muuseum
19. august 1958

AILI KALAVUS

Palamuse Muuseum
24. august 1968

HEIVI PULLERITS

Tartu Linnamuuseum
25. august 1938

ILDIKE JAAGOSILD

31. august 1933

REIN KASK

SA Virumaa Muuseumid
1. september 1958

ADA TREUMUTH

AS Eesti Kindlustusmuuseum
6. september 1933

ANNE RUUSSAAR

Eesti Ajaloomuuseum
10. september 1973

SILJA PARIS

Tartu Linnamuuseum
28. september 1953

MEELIS KIVI

Isamaalise kasvatus püsiekspositsioon
“Lõuna-Eesti ühistöö”
4. oktoober 1958

SILVI TÕNISSON

11. oktoober 1933

KARIN KONKSI

Eesti Rahva Muuseum
12. oktoober 1978

HELLE-REET KIKAMÄGI

14. oktoober 1943

TÕNU KASK

Eesti Meremuuseum
15. oktoober 1943

TIIU RAJALA

Eesti Ajaloomuuseum
15. oktoober 1943

INGA RONK

Viljandi Muuseum
30. oktoober 1973

NEEME NISU

Liivi Muuseum
18. november 1968

ANNE ARUS

TÜ Kunstimuuseum
28. november 1963

TIIU PUKK

Häädemeeste Muuseum
30. november 1943

MARIKA MÄNGEL

Kanut
1. detsember 1958

MARIE SOOSAAR

Pärnu Moodsa Kunsti Muuseum
1. detsember 1978

EEVI ASTEL

Eesti Rahva Muuseum
6. detsember 1938

ÜÜVE VAHUR

Kanut
7. detsember 1958

URMAS DRESEN

Eesti Meremuuseum
8. detsember 1958

RUTT OJARAND

SA Virumaa Muuseumid
24. detsember 1948

TIINA PÕLLU

SA Virumaa Muuseumid
26. detsember 1968

