

MAKSAB MAGNET.

MAGNET = KREDIITKAART + JÄRELMAKSUKAART



lk 4

Soodsaim järelmaksuvõimalus

Aastamaksuta Magnet-kaart pakub soodsa intressiga järelmaksu

lk 6

Pensioni II samm

Kohustusliku kogumispensioniga saab liituda 2002. aasta märtsist

lk 11

Liisime auto Ühiselt

Automüüja hoolitseb liisinglepinguga seotud asjaajamise eest

lk 14

Mis on SEB?

Ühispank on rahvusvahelise finantsgrupi SEB liige

Hea Ühispanga klient

Mul on heameel teie poole pöörduda Eesti Ühispanga tänavuses viimases kliendilehes.

Peagi möödub aasta on Ühispanngale olnud edukas ja hea. Kui maailmamajandus on hakanud näitama jahtumise märke, siis Eestis on arengud seni olnud endiselt positiivsed. Ka Ühispanga ärimahud on sel aastal jätkuvalt kasvanud, oleme järjekindlalt tõstnud tegevuse efektiivsust ja saavutanud panga ajaloo parimad finantsnäitajad. Kõik see on toimunud tõsise töö tulemusena ja heas koostöös meie klientidega.

Kui mullu oli Eesti Ühispanga põhirõhk internetiteenuste arendamisel, siis tänavu võtsime täiendavaks eesmärgiks kliendikesksuse suurendamise. See, et meid peetakse turul kõige kliendisõbralikumaks pangaks, ei anna meile veel põhjust loorberitele puhkama jääda, tahame klientide tunnustust edaspidigi õigustada. Elektrooniliste kanalite areng on loonud selleks hea eelduse – pangatöötajatel on üha rohkem aega teiega suhelda, teid nõustada ja pakkuda sobivaid lahendusi. Samuti on teie arvamused, soovid ja probleemid pangast kõigest ühe meili või hiirekliki kaugusel.

Sel aastal said alguse mitmed uued initsiatiivid, mis aitavad teil suurendada teile pakutavat väärtust. Laiendasime kliendinõustajate võrku kontorites, alustasime otsepakkumistega elektroonilistes kanalites, arendasime edasi tootespetsialistidest koosnevat kliendimeeskondi. Samuti muutsime kliendikeskseks tootearenduse, eriti laenutoodete osas, tuues turule mitu uudistoodet, mis senisest täpsemalt järgivad klientide vajadusi. Eluase-melaen noortele aitab esimest elupaika soetada ka neil, kellel see oli seni raskendatud. Preemialaen on mõeldud neile, kes on huvitatud ja suutelised ühtaegu laenama ja investeerima. Järelmaksukaart Magnet on hea lahendus juhuks, kui eelistate ostude eest tasuda teile sobival ajal.

Ühispanga tütarfirmadest rääkides võime öelda, et Ühispanga Varahalduse AS on olnud kõige kiiremini kasvav moodsaid säästmisvõimalusi pakkuv Eesti ettevõtte – aasta algas 500 miljoniga, kuid novembris ületati hallatavate varade mahus juba 1 miljardi piir. Meie suuromanik SEB tunnustas hiljuti Ühispanga Varahalduse tööd – nii Ühispanga kui ka SEB investeerimisfondide mahud on käesoleva aasta jooksul just Eestis kõige kiiremini kasvanud.

Ka Ühispanga Elukindlustus on olnud tubli ja tegelenud aktiivselt tootearendusega. Interneti kaudu on kliendil võimalik jälgida oma kindlustuslepingute seisut ning Kasvuportfelli kaudu soetatud fondiosakute väärtust. Samuti on võimalik U-Neti vahendusel oma lepingu tingimusi soovi korral muuta.

Ühisliisingu internetilepingute teenus on seni esimene edukalt käivitunud elektroonilise liisingu toode Eestis. Käesoleval aastal alustas Ühisliising aktiivselt kinnisvara finantseerimist, mis moodustab tänaseks Ühisliisingu portfelist 15%.

Kokkuvõttes peame oma tegevust sel aastal väga edukaks. Täna teid selle eest ja kutsun jätkuvalle koostööle tulevikus. Teie arvamus on oluline nii mulle isiklikult kui ka kogu meie meeskonnale. Avaldage oma mõtteid ja andke tagasisidet e-posti aadressil: postkast@eyp.ee

Ain Hanschmidt
Eesti Ühispanga president



EESTI ÜHISPANK

Toimetus: PR ja marketingi divisjon
Tornimäe 2, 15010 Tallinn
Tel: (0) 665 5100 Faks: (0) 665 5672
E-post: postkast@eyp.ee
Teostus: AS Inreko Press Tel: (0) 631 1180

Liising- ja kindlustuslepingud U-Netis

Nüüdsest saavad kliendid Ühisliisingu ja selle tütarettevõttega Rentacar sõlmitud lepingute andmeid vaadata U-Neti kaudu reaalajas. “Ühisliising on ainus liisingfirma Eestis, kes pakub klientidele võimalust saada täielikku ülevaadet oma kehtivate liisinglepingute kohta interneti vahendusel,” teavitas Ühisliisingu arendusdirektor Ove Muuk.

U-Netis saab vaadata nii liisinglepingu, liisitud objekti kui ka sellega seotud kindlustuspoliisi andmeid. Klient näeb ka lepingujärgseid jooksvaid kohustusi – lepingu jääkväärtust hetkel, võlgnevusi, järgmise makse



suurust ja kuupäeva.

Juba oktoobrist näevad U-Neti kliendid uues U-Netis kõiki oma elukindlustuslepingute andmeid ning soovi korral on võimalik muuta lepinguga seotud soodustatud isikuid. Novembrist on võimalik sõlmida uue U-Neti kaudu ka Kasvuportfelli lepingut. Kuigi lepingu sõlmimine U-Netis on lihtne ja mugav, soovime eelnevalt tootega põhjalikult tutvuda, iseseisvalt või nõustaja abil.

TTÜ Sport ja Ühispank sõlmisid koostöölepingu

Eesti Ühispanka juhatause aseesimees Margus Schults ja TTÜ rektor Andres Keevallik allkirjastasid poole miljoni kroonise koostöölepingu Ühispanga ja TTÜ spordiklubi vahel.

“Eesti Ühispank peab suurte koostööprojektide puhul oluliseks kolme tegevussuunda: kultuuri, haridust ja sporti. Praegune on selles mõttes haruldane juhtum, et ühendatud on kõik kolm suunda,” märkis Schults.



Uus kontor Lasnamäel

19. novembril avas Ühispank Tallinnas aadressil Pae 74 uue kontori, mis on avatud esmaspäevast reedeni kella 9–18 ja laupäeval kella 9–14. Lisaks igapäevaste pangatehingute sooritamisele on seal võimalik küsida ka säästu- ja laenuõustamist. “Meil on hea meel, et saame tulla Lasnamäel asuvatele klientidele lähemale ja pakkuda professionaalset teenust nende kodukohas,” ütles Pae

harukontori juhataja Ülle Rimmelkoor. Kontori avamise puhul kehtivad klientidele eripakkumised: arvelduskonto avamine ja deebetkaardi (VISA Electron, VISA Junior) taotlemine on aasta lõpuni tasuta ning Teenuse lepingu sõlmimine poole hinnaga. Aasta lõpus loositakse kontori eraklientide vahel välja 5 x 1000 krooni.

Doonoripäev Ühispangas

17. detsembril kella 12–18 toimub Ühispanga peahoone 4. korrusel järjekordne doonoripäev.

“Jõulukuul, mil inimeste südamed ja meeled on headusele rohkem avali, saaks iga terve inimene täiesti ilma kulutusteta teha hinnalise kingituse ligimesele,” on Põhja-Eesti Verekeskuse nõuniku Monika Huumi sõnum meile kõigile. Ootame teid!



Esimese kuuga 7000 Magnetit

Ühispanga uuel järelmaksukaardil Magnet on esimese nelja nädalaga juba üle 7000 kasutaja. Pikema tutvustuse Magneti kohta leiata lk 4–5.

Saldo+ klubi eripakkumised jõulukuuks



Neil päevil jõudsid Saldo+ klubi liikmete postkastidesse jõulukuul eripakkumised Ühispanga grupilt ja partneritelt. Talviste pakkumiste hulgas leiata soodsa hinnaga suusavarustust, suusareise, kodutehnikat, fotoaparaate, printereid, telefone ja lisavarustust, ajalehetellimuse, varakindlustuse pakkumise. Lisaks on detsembris Saldo+ klubi liikmetel soodustused laenu ja sõiduki-liisingu taotlemisel ning pensionipõlveks raha kogumise alustamisel. Pakkumistega saab tutvuda aadressil www.eyp.ee/saldo+. Saldo+ klubisse pääsemiseks tuleb iga kuu teha üks ülekanne, kolm korda sularaha välja võtta ja viis korda kaardiga maksta.

Tartu kaardiga Jaani kirikule katus

Eelmise aasta novembris tuli Ühispank välja Visa Electron kaardiga, millel on kujutatud Villem Ormissoni maali “Tartu vaade”. Iga Tartu kaardi väljastamise tasust kanti 10 krooni sihtasutuse Tartu Jaani Kirik arvele. Eesmärk oli kahe aasta jooksul koguda kiriku põhjalöövile vaskplekist katuse panemiseks 110 000 krooni. Projekt läks oodatust edukamalt ja kavandatud summa sai kokku vähem kui aastaga. Projekti pidulik lõpetamine toimub 20. detsembril kell 15 Tartu Linnamuuseumis Jaani kiriku terrakotaskulptuuride näituse avamisel.

Magnet annab soodsaima järelmaksuvõimaluse

Rahvusvaheliselt kehtiv aastamaksuta Ühispanga uus Magnet-kaart lubab rahaasju enda äranägemise järgi korraldada: osta või teenust tarbida kohe ja maksta siis, kui ise soovite.

Oletame, et vajate hädasti uut diivanit. Meelepärane mööblitükk on kaupluses parajasti kõvasti alla hinnatud, aga teil pole hetkel piisavalt raha käepärast. Krediit- ja järelmaksukaardi parimaid omadusi ühendav Magnet annab võimaluse veel enne kaardi kättesaamist vajalik ost sooritada. Järgmisel palgapäeval võite kaardi võlgnevuse kustutada ning kohe peatub ka intressiarvestus.

Kui ostate 10 000 krooni maksva diivani soodushinnaga 7000 krooniga ja plaanite selle eest tasuda aasta jooksul, siis on igakuine makse 583 krooni pluss 16% intressi summajäägilt. Aasta lõpuks maksate koos intressiga kauba eest seega 7606 krooni, ehk kauba hind on tõusnud 8,7%.

Igal juhul olete rahaliselt võitnud, sest maksite diivani eest kokkuvõttes tunduvalt vähem kui tavapärast. Samaväärse intressiga tarbimislaua puhul oleksite juba üksnes lepingutasu võrra rohkem maksnud. Järelmaksu on Magnetiga võimalik säästa.

Kuidas Magnetit saada?

Kui olete 18-aastane või vanem ja viimase kuue kuu jooksul saanud töötasu vähemalt 2000 krooni kuus, võite läbi astuda lähimast Ühispanga kontorist, täita Magnet-kaardi taotluse U-Netis või kaupluses, kust soovite kaupa osta.

Viimasena nimetatud võimalust saate kasutada siis, kui teie töötasu on vähemalt kuus kuud laekunud kontole Ühis pangas. Sel juhul saate kaupluses täita Magnetit-taotluse ning sooritada ostu veel enne, kui olete kaardi pangakontorist kätte saanud.

Kaupluses Magnetit taotledes tehakse krediidiotsus *online* ning selle alusel on võimalik limiiti taotleda maksimaalselt kuni 10 000 krooni, kui teie netosissetulek on kuni 7000 krooni; ja kuni 20 000 krooni, kui teie netosissetulek on üle 7000 krooni. Selle summa



ulatuses võite otsekohe teha soovitud ostu. Kaardi saate kätte enda valitud pangakontorist, kus saate soovi korral taotleda suuremat limiiti.

Krediidilimiidi ehk summa, mille võrra võite Magnetiga ületada oma arvelduskontol olevat summat, saate ise määrata. Võimalik krediidilimiit ilma tagatiseta on 2000 krooni kuni nelja kuu netosissetulek, millest on maha arvatud teie igakuised kohustused. Näiteks kui kuu netosissetulek on 8000 krooni ja laenu- või liisingumakseid pole, siis on Magnetit krediidilimiit maksimaalselt 32 000 krooni.

Sissemaksetega saate oma ostujõudu veelgi suurendada

Lisaks krediidilimiidile on Magnetil ka **kasutuslimiit** – see on summa, mille ulatuses võite sooritada Magnetiga tehinguid ühe kalendrikuu jooksul. Kasutuslimiidi määra-

te samuti kindlaks lepingut sõlmides. Kuna Magnet-kontole on võimalik ka ise täiendavaid sissemakseid teha, siis võib kasutuslimiit olla märksa suurem kui krediidilimiit.

Kui maksate ise 32 000-kroonisele krediidilimiidile lisaks 8000 krooni, siis on vabad vahendid ehk kasutatav raha kaardil kokku 40 000 krooni. Ise sissemakseid tehes saate kaardi ostujõudu oluliselt tõsta ja sel viisil saate end näiteks pikematel välisreisidel kindlamalt tunda. Enda sissemaksetelt ei pea intressi maksma.

Ühe krediidilimiidiga võib siduda ka rohkem Magnet-kaarte, näiteks igale pereliikmele oma. Iga kaardi jaoks võite eraldi kindlaks määrata, kui suurt summat saab sellega kasutada. Kohe alguses ei ole vaja otsustada, mitut kaarti vajate – kaarte võib juurde taotleda ka hiljem ning ka lisakaart ei maksa midagi.

Kasutatud krediiti saate tagasi maksta lihtsalt: selleks on vaja kanda oma arvelduskontolt soovitud summa Magnet-kontole. Magnetit puhul pole kehtestatud kindlat tagasimaksetahtaega. Kui teie krediidilimiit pole suurem kui kahekordne netopalk, võite tagasimakseid teha täpselt siis, kui ise soovite. Kasutatud krediidilt tuleb siiski igal kuul maksta intressi, mis arvestatakse automaatselt maha teie arvelduskontolt. Intressimäär on 16% kasutatud krediidilimiidilt aastas.

Näide Magnet-kaardi võimalustest

Oletame, et

1. Teie netopalk on 8000 krooni. Igakuine eluasemelaenumakse on 1500 krooni. Järele jääb $8000 - 1500 = 6500$ krooni.
2. Teie Magnet-konto maksimaalne krediidilimiit saab olla nelja kuu sissetulek, seega $4 \times 6500 = 26\,000$ krooni.
3. Lepite pangaga kokku, et kui kuu vahetusel on teie Magnet-kontol vähemalt 13 000 krooni kasutamata krediidilimiiti, tasute kindlaksmääratud maksepäeval ainult intresse kasutatud krediidisummal. Kui Magnet-kontol on vaba raha vähem, kantakse teie arvelduskontolt Magnet-kontole kindel tagasimaksumma (näiteks 1300 krooni). Tegelik tagasimaksumma on väiksem nende sissetuleksete võrra, mida olete ise enne maksepäeva Magnet-kontole teinud.

	Arvelduskonto	Raha liikumine Magnet-kontol	Magnet-konto saldo	Vaba raha Magnet-kontol
Pank avab Magnet-konto	–	–	–	26 000
Ostate Magnetiga pesumasina	–	–8000	8000	18 000
Ostate Magnetiga televiisori	–	–7000	15 000	11 000
1. kuupäev	–	–	15 000	11 000
Teete Magnet-kontole sissemakse	–800	+800	14 200	11 800
Igakuine lepingujärgne maksepäev Kohustuslik tagasimakse (1300-800=500 kr) Intress	–500 –(arvestatud intressisumma)	+500	13 700	12 300
Teete Magnet-kontole sissemakse	–3400	+3400	10 300	15 700
Ostate Magnetiga CD-mängija	–	–2300	12 600	13 400
1. kuupäev	–	–	12 600	13 400
Igakuine lepingujärgne maksepäev Kohustuslik tagasimakse Intress	– –(arvestatud intressisumma)	–	12 600	13 400

Kui teie krediidilimiit on suurem kui kahe kuu netopalk, tuleb pangaga kokku leppida, millistel tingimustel ja kui palju hakkate regulaarselt tagasi maksta. Kohustuslik **tagasimakselimiit** saab olla maksimaalselt teie kahe kuu netopalga suurune, millest minimaalselt 10% ulatuses lepitakse kokku kohustuslik **tagasimaksumma**.

Magnetiga järelmaksust paindlikumad tingimused

Ühispank pakub küll krediitkaardi järelmaksu juba 2000. aasta kevadest, kuid Magnet annab rahaasjade korraldamiseks palju paindlikumad võimalused. Kui tavalise järelmaksu korral tasub klient pangale iga kuu nii intressi kui ka põhiosa tagasimakset fikseeritud maksegraafiku alusel, siis Magnet an-

nab võimaluse hakata tagasimakseid tegema kasvõi mõne aasta jooksul pärast kauba soetamist, kuidas aga ise paremaks peate. Hansapank tuli küll Ego kaardiga välja juba aasta tagasi, kuid Ühispanga Magnet on edasiarendus, mis oluliselt laiendab järelemaksumoovi, seega ei olnud analoogse kaardi järeletegemine Ühispangale eesmärgiks. Tavaliste järelmaksukaartide puhul asendab lepingut küll oste võimaldav kaart, kuid nii intress kui ka laenu põhiosa tagasimakse on peidetud igakuistesse fikseeritud maksetesse ja kliendil ei ole selget ülevaadet, kui palju ta tegelikult kauba või teenuse eest rohkem maksab.

Ühispanga Magnet puhul saate ise oma rahaasju juhtida ning võimaluste piires

ratsionaalset tegutseda: Magnet annab võimaluse vajadusel krediiti võtta, kui aga tekib vaba raha, saate krediiti kustutada ja seega säästa intressi arvelt.

Lisainfot Magnetiga kohta saab aadressil www.eyp.ee, Eesti Ühispanga infotelefonil (0) 665 5100 ja kõigist pangakontoritest.

Kai Voore
Marketingi
projektijuht



Muretud vanaduspäevad on võimalikud

Riigikogu võttis septembri keskel vastu kauaoodatud kogumispensioni seaduse, millega käivitatakse Eestis pensionisüsteemi teine samm. Reform, millega Eestis kehtestatakse kolmel sambal põhinev pensionisüsteem, on tähtsusetult võrreldav 90. aastate alguses läbi viidud rahareformiga.

Meeldetuletuseks olgu siinkohal ära toodud, et pensionisüsteemi esimene samm on riiklik pension (see, mida makstakse pensionäridele täna), teine samm on kohustuslik kogumispension ning kolmas vabatahtlik kogumispension.

Teine samm: 2 + 4 skeem on lihtne ja atraktiivne

Pensionisüsteemi II sambaga liitumisel maksab töötaja iga kuu 2% brutopalgast isiklikule pensionikontole, riik lisab sellele omalt poolt veel 4%. Näiteks maksab inimene, kelle brutosissetulek on 8000 krooni kuus, iga kuu 160 krooni oma pensionikontole ning riik lisab veel 320 krooni. Pensioniks paigutatav raha on kuus kokku seega 480 krooni.

Kohustuslik või mitte

Pensionisüsteemi II sammast nimetatakse ka kohustuslikuks kogumispensioniks. Tegelikult kohustab seadus II sambaga liituma ainult neid, kes on sündinud 1983. aasta 1. jaanuaril või hiljem. Ülejäänutele on II sambaga liitumine vabatahtlik.

Kuhu läheb kogutud raha ja mida sellega tehakse

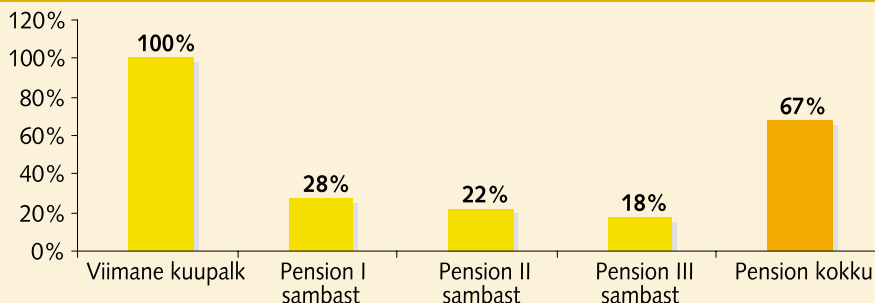
Teise samba raames luuakse nn. II samba pensionifondid, mille ülesandeks saab inimestelt kogutud raha investeerimine. Pensionifondide oodatav tootlus on 6–8% aastas. Seega peaks pensioniks kogutav raha tootma neile lisatulu keskmiselt 6–8% aastas.

Kas oma rahast võib ka ilma jääda?

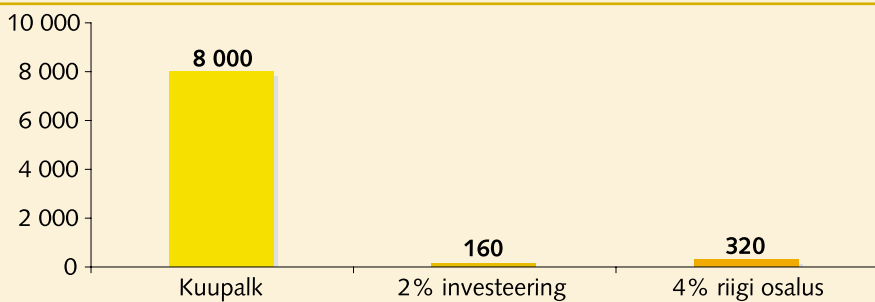
Sellist varianti tegelikult pole järgmistel põhjustel:

- Pensionifondide investeerimispoliitika on seadusega väga rangelt reglementeeritud – see välistab liigsete riskide võtmist pensionifondide poolt.

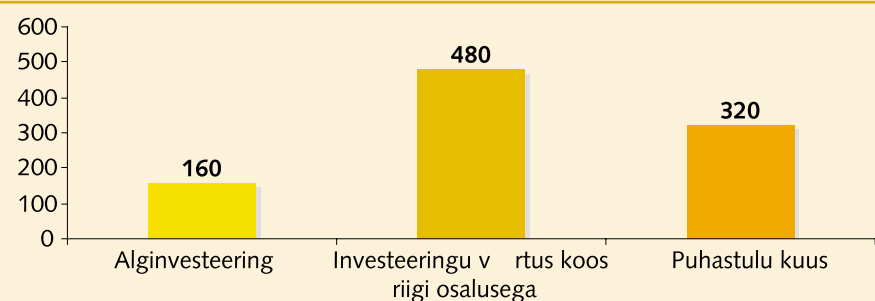
Protsent viimasest palgast



2% brutotulust ei ole palju



Maksusoodustus annab astronoomilise efekti



ritud – see välistab liigsete riskide võtmist pensionifondide poolt.

- Pensionifondide haldajatele seab seadus väga kõrgeid nõudmisi – see välistab petturite ja õnneotsijate sattumise pensioniturule.
- Pensionifondid on seotud mitmetasandiliste tagatissüsteemidega, mis peavad kindlustama selle, et investorite varad on kaitsitud fondihaldurite eksimuste ja “rumalate otsuste” eest.

Miks inimesed peaksid liituma

Tänaste pensionäride elatustase on ilmeka näide sellest, et riiklikust pensionist (I sam-

mas) ei piisa inimväärseks eluks vanaduspõlves. See tagab maksimaalselt 30% (tulevikus veelgi vähem) sissetuleku, võrreldes keskmise palgaga. Normaalseks äraelamiseks aga oleks vaja pensioni, mis küündiks vähemalt 70%-ni viimasest sissetulekust. Niisuguse protsendi saavutamiseks on mõõdapääsmatu investeerida kokku umbes 4,5–5% brutosissetulekute pensioni teise (2%) ja kolmandasse (2,5–3%) sambasse.

Seega peab iga inimene võimalikult varakult hakkama ise hoolt kandma selle eest, et ta saaks vanaduspäevi muretult nautida. Otsusega venitamine ei ole arukas – mida kauem



Tänaste pensionäride elatustase on ilmekas näide sellest, et riiklikust pensionist (I samba) ei piisa muretuks äraelamiseks.

viivitada, seda vähem jääb aega raha koguda ja seda vähem jääb rahal aega kasvada. Riigi pakutud II samba skeem on väga atraktiivne. Riigi toetuse tõttu on inimese pensionipaigutuse tootlus aastas sisuliselt 200% (riik paneb sinna ju kaks korda sama palju kui inimene ise), lisaks veel pensionifondide oodatavad tootlused 6–8% aastas.

Kuidas ja millal toimub liitumine?

Kohustusliku kogumispensioni II samba liitumiseks tuleb täita vastav avaldus ning esitada see avalduse vastuvõtmiseks volitatud pangale. Avaldusi saab esitada 2002. aasta märtsist. Avalduses tuleb lisaks isikuandmetele ära näidata, millise pensionifondiga soovitakse liituda (Hansapank, Ühispank, Sampo Pank jne.). Pärast avalduse esitamist avatakse inimesele Eesti Väärt-paberite Keskdepositooriumis personaalne pensionikonto, kuhu hakatakse kandma tema II samba pensionimakseid.

Sõlminud pangas liitumisavalduse, tuleb üks avalduse koopia viia tööandjale. Tema kohustuseks jääb 2% kinnipidamine töötaja palgast ning raha kandmine maksuametile. Maksuamet kannab selle 2% Eesti Väärt-paberite Keskdepositooriumisse (EVK), lisades sinna riigi poolt veel 4%. EVK omakorda kannab nimetatud 6% laiali inimeste isiklikele pensionikontodele.

Liituda saab iga aasta 1. jaanuarist. Avaldus aga tuleb esitada hiljemalt eelmise aasta 1. novembriks. Erandiks on kogumispensioni II samba käivitamise aasta – 2002. aastal saab liituda alates 1. juulist ning avaldus peab olema esitatud hiljemalt 31. maiks (avalduse esitamise periood 1. märts kuni 31. mai).

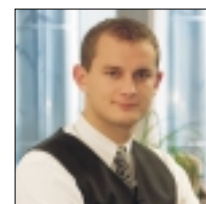
Kord juba liitunu enam lepingut katkestada ei saa ning jääb lepinguga seotuks kuni pensionieani. Kui inimene kaotab vahepeal töökoha, siis tema maksed II sambasse peatuvad. Selleks hetkeks kogutud raha säilib

II sambas ja kogub seal inimesele intresse. Uuesti tööle asudes jätkuvad ka pensionimaksud.

Ühispannga plaanid seoses II sambaga

Ühispangal on plaanis asutada II samba pensionifond (täna eksisteeriv Ühispannga pensionifond on nn III samba fond) ning siseneda jõuliselt kohustusliku kogumispensioni turule. Meie kliendid saavad II samba fondiga liituda ilmselt alates järgmise aasta 1. märtsist. Liitumisavaldusi hakkavad vastu võtma kõik Ühispannga kontorid, liituda saab ka internetipanga U-Net kaudu.

Andres Pärloja
Ühispannga
Varahalduse
müügijuht



Ühispanga pensioniplaanid pakuvad 26% võitu

Pensionireformi II sammas käivitub järgmisest aastast, kuid III sammas ehk vabatahtlik kogumispension on juba jõus 1998. aasta augustist. Arvutused näitavad, et vaid kahele esimesele sambale lootma jäänute elatustase langeb pensionile jäädes.

Selle vältimiseks ongi välja töötatud nn III sammas – vabatahtlik kogumispension. III samba sissemaksetelt maksab riik tulumaksu tagasi nendelt summadelt, mis ei ületa 15% teie brutosissetulekust. Kolmandasse sambasse kogunenud raha makstakse välja alates 55. eluaastast.

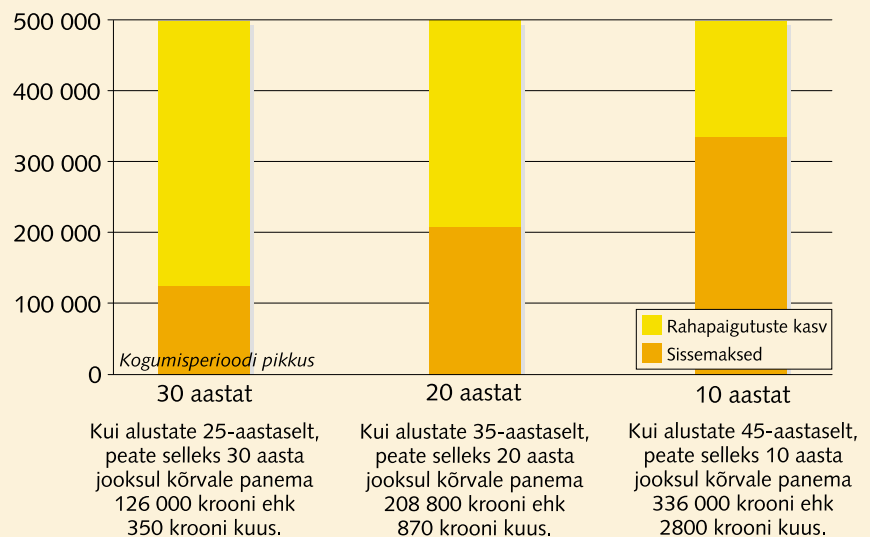
Näide: Teie brutopalk on 7000 krooni kuus. Te otsustate aasta jooksul oma pensioniplaanideks maksta 1000 krooni kuus. Riigilt saate järgmise aasta juunis tagasi 26% (tulumaksu sissemaksetelt) ehk 3120 krooni.

Tasub alustada juba praegu

Ka III samba puhul kehtib reegel: mida varem kogumist alustate, seda rohkem on rahal aega kasvada, ning seda vähem peate kuus säästma, et pensionipõlveks vajalikku summat koguda.

Raha kasvab "ise" (progressiivne kasv)

Soovite Ühispanga Pensionifondis koguda 55. eluaastaks 500 000 krooni. Fondi oodatav tootlus on 8%* aastas.



* oodatav tootlus on arvatud Pensionifondide keskmiste tootluste põhjal maailmas ning tegelik tootlus võib neist prognoosidest erineda.

Ühispank pakub parimat valikut III samba pensioniplaanidest

Pensionifond

Neile, kes eelistavad lihtsat ja tulusat lahendust

Pensionifondi summadega tegelevad spetsialistid, kes investeerivad seadustega lubatud erinevatesse varadesse. Te ei pea ise jälgima väärtpaberiturgudel toimuvat ning võite samas olla kindel, et teie säästud on kindlates kätes. Ühispanga Pensionifondi oodatav hea tootlus kaitseb raha kindlalt inflatsiooni eest ning võimaldab tema väärtusel jõudsalt kasvada.

Pensionifond on kõige madalamate kuludega pensionitoode turul. See tagab Pensionifondi säästetud raha kiireima kasvu ning loob võimaluse koguda raha ka väiksemate summadena. Sissemakseid Ühispanga Pensionifondi on võimalik teha nii regulaarselt kui ka teie poolt vabalt valitud ajal.

Kasvuportfell

Neile, kes eelistavad otsustamisvabadust ja võimalust teenida suuremat tulu
Kasvuportfell võimaldab raha kogumist suunata, saate ise mõjutada oma investeringute käekäiku ja tootlust. Iseseisvalt või spetsialistide abiga võite koostada erinevatest rahvusvahelistest investimisfondidest investimisportfelli. Lepinguperioodi jooksul saate muuta investimisportfelli struktuuri.

Rahapaigutusi Kasvuportfelli võib alustada nii suurtest kui ka väikestest summadest, sest sellel pensioniskeemil on vaba maksegraafik. Samuti on võimalik raha vajadusel alati välja võtta. Soovi korral võite lepingu juurde vabalt valida ka elukindlustuskaitse ning lisakaitse, mida saab lepinguperioodi jooksul muuta.

Pensionikindlustus

Neile, kes soovivad garanteeritud tulu ning nii pensioni- kui ka elukindlustust
Investeeringutele on garanteeritud intress, samuti teenivad kogutud summad lisakasumit. Raha koguneb kokkulepitud graafiku alusel tehtavatest sissemaksetest.

Pensionikindlustus võimaldab pensioniks säästmisega samal ajal hoolitseda ka lähedaste heaolu ja turvatunde eest, sest alates esimesest sissemaksest saate ka elukindlustuskaitse kogumissumma ulatuses.

Merike Kukk
Marketingi projektijuht



Kuidas alustada? Tulge Ühispanga kontorisse, kus meie säästunõustajad aitavad valida parimaid lahendusi lahendamaks pensionipõlveks. Muretut pensionipõlve!

Liisime unelmate auto Ühiselt

Kas teil on mõttes unelmate auto soetamine, kuid napib aega liisinglepinguga seotud asjaajamiseks? Nüüd võib minna autosalongi, nimetada lemmikauto ja lasta müüjal toimetada liisingsprotseduuriga seonduv suhtlemine Ühisliisingu.

2001. aasta aprillis käivitas Ühisliising teenuse Ühiselt, mille kaudu saavad kliendid kiirelt ja mugavalt autoliisingu lepingu sõlmida otse automüüja juures, Ühisliisingu kontoris minemata. Ühiselt tähendabki seda, et kliendi liisinglepingu sõlmimine toimub autosalongis, kuna automüüja hoolitseb liisinglepinguga seotud asjaajamise eest ja samal ajal valmistab ette sõidukit kliendile. Ka automüüja juures liisinglepingu sõlmimise tasu on soodsam kui liisingu-kontoris.

Auto liisimisega seotud asjade käiku saab lihtsalt kontrollida. Automüügispetsialistil, kellega suhtlete, on teie auto liisimisega seotud asjaajamisest igal ajal täielik ülevaade. Ühisliising esitab teile valimiseks nimekirja kindlustusfirmadest ja annab nõu lepingu sõlmimise käigus. Valite aga ikkagi teie, millises kindlustusfirmas uus auto kindlus-



Infoauto Fordi autosalongi müügikonsultant Toomas Oja.

tada. Ühisliising aktsepteerib teie valikut. Alates aprillist, mil Ühisliisingu liisinglepinguid saab sõlmida otse automüüjate juures, on paindlikku võimalust Ühiselt kasutanud juba viiendik Ühisliisingu autoliisingu lepingu sõlminutest.

Teeme liigud välja!

Olgu auto liisimine kui lihtne tahes, on otsus kaalukas ja väärib tähistamist. Et jagatud rõõm on suurem, teeb Ühisliising automüüja juures kuni 31. detsembrini sõlmitud autoliisingu pühitsemiseks liigud välja. Pärast liisinglepingu allkirjastamist saate Ühisliisingu kupongi, mis võimaldab 1000 krooni eest tasuta pidutsemist. Nimekirjast saate valida meelepärase koha ja broneerida telefonitsi sobiva aja. Seejärel võite kupongi kaasa võtta ning heast tehingust rõõmu tunda. Ühiselt. Sest meie maksame!

Janek Heinola
Ühisliisingu
sõidukiliisingu
grupijuht



Kas ka automüüja peab liisinglepingu sõlmimist Ühiselt abil mugavaks, uuris Ühisliising koostööpartneritelt. Esimene automüüja, kellega Ühisliising ühendust võttis, oli ka varmalt nõus Ühiselt võimalusi kommenteerima.

Ühisliisingu liisینگupaketti Ühiselt kommenteerib Infoauto Fordi autosalongi müügikonsultant Toomas Oja.

Kuidas teie kui automüüja näete Ühisliisingu teenust Ühiselt?

Alguses tundus Ühiselt lisakoormusena: et tee veel liisingu tööd ka, endalgi käed jalad tegemisi täis. Kuid see arusaam muutus juba pärast paari proovimist.

Kuidas sõlmitakse liisingleping Ühiselt kaudu?

Valinud kliendiga sobiva auto, teeme taotluse liisingle. Saanud positiivse vastuse, allkirjastame lepingu. Sobivate asjaolude kokkulangemisel võib klient auto kätte saada juba paari päeva pärast.

Mis on kliendi ülesanne?

Sageli kardavad kliendid panka või liisingu ja neil on väga hea meel, kui automüüja ajab korda ka liisingu paberid. Seda enam, et ei ole tarvis ise avastada, kuhu minna, mida teha, milliseid pabereid täita. Olen tähele pannud, et kliendid, kes jätaavad liisinglepingu sõlmimisega seotud asjaajamise endale, jõuavad kõigea ühele poole mitte varem kui nädalaga. Autot ei liisita ju iga päev ja kõigi vastuste saamine võtab loogiliselt rohkem aega, närve – mis seal salata, ka raha – sellega võrreldes, kui liisinglepingu vormistab automüüja ja kliendi mureks jääb tõesti ainult leping allkirjastada ja esimene sissemaks õigel ajal tasuda.

Kuidas saab klient kursis olla liisinglepingu sõlmimise käiguga?

Tavaliselt on klient ülimalt rahul ja meelitatud, et tema on see kõige tähtsam, kelle ümber nii meie, automüüjad, kui pangahärrad sagivad, ning ootab rahumeeli tulemust. Seda enam, et liisinglepingu allkirjastamiseni jõutakse automüüja abil kahe-kolme päevaga – tingimustes on ju suure plaanis juba kokku lepitud.

Liigud saab teha:

Tallinnas

Vene restoran ja trahter Troika,
Raekoja plats 15, tel (0) 627 6245

Tartus

Restoran Atlantis, Narva mnt 2,
tel (07) 385 485
Wilde Irish Pub, Vallikraavi 4,
tel (07) 309 764

Pärnus

Ammende Villa, Mere pst 7,
tel (044) 73 888
Jahisadama kõrts, Lootsi 6,
tel (044) 71 760

Rakveres

Restoran Wesenberg, Tallinna 25,
tel (032) 23 480
Berliini trahter, Lai 15,
tel (032) 23 787

Haapsalus

Restoran-õllekelder Central,
Karja 21, tel (047) 35 595

Kiipkaart – tuleviku maksevahend

Tuleviku pangakaart ei ole enam pangakaart, vaid mikroarvuti. See kaart on varustatud mikroprotsessoriga, mille paljudest funktsioonidest ainult üks on maksmine. Kiipkaarditehnoloogia võimaldab eelkõige inimest elektrooniliste kanalite ja toodete kasutamisel turvaliselt identifitseerida, see aga avab meile viimasel ajal palju räägitud virtuaalse maailma ning laiendab elektroonilise raha ja pangakaardi mõistet.

Kui pangakaardid esimest korda 50-ndate alguses kasutusele tulid, ei osanud keegi prognoosida sellele maksevahendile nii suurt populaarsust nagu praeguseks on saavutatud. Täna võime üsna julgelt väita, et maailm liigub vaikselt, aga visalt sularahata ühiskonna poole. Kiipkaart on üks murrangulistest arendustest sellel teel.

Kui praegu võtame kaardiga sularaha ja maksame kaupluses, siis kiipkaardiga muutuvad igapäevaseks ka virtuaalkauplused ja kõikvõimalike mobiilsete seadmetega maksmine. Tulevikus saab hakata kaardiga tasuma ka väikeste tehingute eest kioskites, linnatranspordis: selleks tarbeks saame kasutada uut rakendust, mida kiipkaart võimaldab – elektroonilist rahakotti.

Passi asendaja

Lisaks makse- ja kliendikaardi funktsioonidele on kiipkaardi peamisi rakendusi isikut tõendav dokument kas reaalses või virtuaalmaailmas. Kiibile on võimalik turvaliselt salvestada kõik vajalikud isikuga seotud andmed, alates isikukoodist ja lõpetades haiguslooga, mida vastavatel volitatud ametiasutustel oleks võimalik operatiivselt kasutada. Eesti on oma valiku teinud. Järgmise aasta esimesel poolel on kõigil Eesti Vabariigi kodanikel võimalus taotleda ID-kaarti, mille abil saab isikusamasust tuvastada nii füüsiliselt kui ka elektroonilistes keskkondades. Samuti võimaldab ID-kaart suhelda erinevate asutuste ja teenuste pakkujatega, kasutades selleks kaardil olevat elektroonilist allkirja. Seaduslikult on see sama pädev kui kirjalik allkiri. ID-kaarti kasutades ei pea arvuti kasutajad edaspidi vajaliku allkirja andmiseks minema teenindusbüroosse, vaid saavad dokumente allkirjastada kodus või töölaual taga.

Pangaga suhtlemisel võimaldab ID-kaardi



kasutamine sõlmida interneti vahendusel erinevaid lepinguid, teostada makseid ning anda volitusi. Samuti saab pank saata kliendile elektrooniliselt allkirjastatud ja turvatud infot, millele varem tuli järele minna pangakontorisse.

Üks kõigi eest

Kas kujutate ette aega, kus tänase kümne kaardi asemel on rahakoti vahel ainult üks? Selle asemel, et omada ettevõtete kliendikaarte ja mitut pangakaarti, saab igaüks ise laadida oma kiipkaardile erinevaid kliendikaardi ja makseprogramme. Iga kord, kui mõnes ettevõttes tehing sooritatakse, kantakse ka vastavad boonuspunktid automaatselt kiipkaardile või arvestatakse kliendisoodustus. Kui aga kaardiomanik tahab vahetada ühe kliendiprogrammi mõne teise vastu, siis saab ta seda ise teha kasvõi koduarvutist interneti kaudu.

Eespool toodu võibki kokku võtta sõnadega “mugavus”, “kiirus”, “lihtsus”. Just niisugune võiks olla visioon tuleviku maksevahendist, millele tuginedes kasvab välja sularahata ühiskond ja kogu maailma jaoks üks kehtiv valuuta, s.o maksekaart.

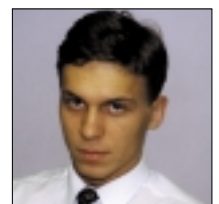
Millal ometi?

Kiipkaart iseenesest ei ole uus leiutis, kuid nagu enamiku suurte ümberkorraldustega,

võtab sellegi rakendamine palju aega. Täna on maailmas erinevaid kiipkaardi komertsrakendusi panganduse vallas katsetatud juba ligemale kümnekond aastat, kuid tõeline läbimurre saavutati alles viimasel paaril-kolmel aastal kui rahvusvahelised kaardiorganisatsioonid VISA ja Europay/MasterCard International töötasid koostöös pankadega välja sobivad lahendused ja standardisid need. Nüüdseks on kokku lepitud ka ajakava uuele tehnoloogiale üleminekuks.

Plaanide kohaselt on aastaks 2006 kiipkaart juba üleüldiselt levinud ja enamik panku maailmas läinud üle nende kasutamisele. Samas rütmis kavatseb püsida ka Eesti. Meie pangad alustasid koostööd kiipkaardi rakendamiseks enam kui aasta tagasi ja tänaseks võib väita, et Eesti võtab esimesed kiipkaardirakendused kasutusele juba järgmise aasta lõpuks.

Meelis Nurk
e-Tehnoloogia ja operatsioonide divisjoni direktori asetäitja



Ebakindlus aktsiaturgudel loob ostuvõimalusi

Ameerikat 11. septembril tabanud terrorirünnakutele järgnenud kuude jook-sul on palju arutatud nende ja USA sõ-jalise vastuaktsiooni võimalikke mõ-jusid maailma majandusele ning fi-nantsturgudele. Arvatavasti ei kahtle keegi, et negatiivne mõju on olemas, küsimus on ainult selle võimalikus ulatuses ja kestuses.

Erakordsetele sündmustele järgneb üldju-hul erakordne reaktsioon, mis on suures osas ajendatud emotsioonidest. Seetõttu ei ole midagi üllatavat terrorirünnakute järg-nenud finantsturgude järsus kukkumises USA-s ja Euroopas.

Emotsioonide kõrval ka majanduslikud põhjused

Kuigi paaniline müügilaine investorite poolt põhines valdavalt emotsioonidel, põhjusta-des ülereageerimise, oli sellel langusel osa-liselt siiski majanduslik põhjendus: terrori-rünnakud mõjuvad negatiivselt tarbijate käi-tumisele, vähendades kaupade ja teenuste müügi-mahtu. See omakorda viib töötuse kasvule, süvendades teatava ahelreaktsioo-nina veelgi langust tarbimises. Esmalt tabas tugev tagasiminekk lennundusfirmasid, mis olid reisijate arvu järsu kukkumise järel sun-nitud vallandama suure osa töötajatest. Nüüdseks on see protsess kandunud juba paljudesse majandusharudesse, kiirendades globaalmajanduse jahtumist.

USA majanduskasvu aeglustumine oli sel-gelt tuntav juba eelmise aasta teisest poo-lest, mistõttu ei saa probleeme põhjenda-da ainult terrorirünnakute või alanud sõja-ga Afganistanis. Majanduse olulist jahtu-mist kajastasid ka aktsiaturud, mis on ol-nud langustrendis 2000. aasta algusest. Hil-jutised traagilised sündmused andsid täien-dava hoobi ameeriklaste kindlustundele, tuues kaasa tarbimisharjumuste märgatava muutumise. Töötuse kasv ja ebakindlus tu-leviku suhtes sunnivad inimesi rihma pin-gutama, rohkem säästma ja vähendama tar-bimist, mis oli siiani USA majanduskasvu peamine mootor.

Selleks, et turgutada majandust läbi eratarbi-



mise ning firmade investeeringute kasvu, on USA keskpank aasta algusest järjest alan-danud keskseid intressimäärasid, mis on nüüdseks jõudnud 2%-ni ehk viimase 40 aasta madalaimale tasemele. Võimalik on ka edasine langetamine. Intressikärbetest hoolimata kasvas USA majandus kolman-das kvartalis vaid 0,8% eelmise aasta sama ajaga võrreldes ning suure tõenäosusega võib neljandas kvartalis näha juba majan-duslangust.

Edasiste arengute seisukohalt on oluline, kas ja kui kiiresti suudavad äsjased intressi-kärped ning muud abipaketid taastada tarbi-jate ja firmade usu tulevikku. On selge oht, et ebakindlus ja uute terrorirünnakute kar-tus osutuvad tugevamateks mõjuriteks kui soodsad intressid ning pärsivad tarbimist ja investeeringuid veel küllalt kaua. Äärmiselt oluline on USA algatatud sõja kestus ja edukus. Praegu usuvad investorid majan-duskasvu taastumist järgmise aasta keskel, kuna peamised aktsiaturud on juba taastu-nud veidi kõrgemal terrorirünnakute eel-nenud tasemetest.

Ettevaatus pole liiast

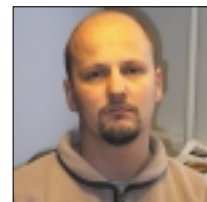
Siiski tuleks aktsiatesse investeerimisel olla praegu ettevaatlik, kuna turgude optimism võib olla enneaegne ning majandusseisak venida oodatust pikemaks. Pooldan seiskohta, et enne paremaks minemist läheb veel

hullemaks: kui selgub, et majanduskasvu taastumine USA-s ja Euroopas võtab ooda-tust kauem aega, näeme aktsiaturgudel taas madalamaid hindu.

See aga ei tähenda, et tavainvestor peaks akt-siatest suure kaarega mööda käima. Vastupi-di, selline olukord võib tasakaalukale ja pika-ajalisele investorile pakkuda soodsaid ostu-momente. Tähtis on mitte minna kaasa lü-hiajaliste eufooriliste tõusudega, samuti ei tasu müüa aktsiaid, kui õhus on paanika tundemärke.

Siinkohal tuleks meelde tuletada reeglit, mis ütleb, et tõenäoliselt on aktsiaid osta paras aeg, kui ümberringi kõik kurdavad ja müü-vad. Ostmiseks tuleb ära kasutada võimali-ke negatiivsete uudistega kaasnev ajutine emotsionaalne müügisurve. See kehtib eri-ti Eesti juhtaktsiate kohta, mis järgivad suu-resti lääne aktsiaturgude kõikumisi, olles samas aga allahinnanud. Ülereageerimisest tulenevaid ostumomente tasub kindlasti ot-sida ka välisurgudelt. Sellegipoolest soovi-tame praegu mitte suurendada aktsiate osa-tähtsust üle poole säästudest.

Sander Danil Analüütik



Ühispank loosis välja auto

Augustikuu viimasest nädalast oktoobri lõpuni toimus internetipanga U-Net reklaamikampaania. Septembris ja oktoobris sõlmis internetipanga lepingu rekordarv kliente, kokku sõlmiti kampaania jooksul üle 16 000 uue lepingu. Kui aasta lõpuks oodati U-Netiga liitunute arvuks 100 000, siis tegelikult liitus 100 000. klient U-Netiga juba septembri keskpaigas. 31. oktoobriks oli U-Neti kasutajaid juba 111 600.

Internetipanga klientide märgatavale juurdekasvule on aidanud kaasa U-Neti uue versiooni valmimine tänava kevadel ning internetipanga kaudu pakutavate teenuste valiku oluline laienemine.

Uus U-Neti versioon on vanast U-Netist parema navigeerimise, moodsama kujunduse ning tunduvalt suuremate võimalustega. Näiteks on uues U-Netis võimalik klientidel kohandada oma soovide järgi internetipanga esilehekülge ning koondada sinna enesele kõige vajalikum teave – konto väljavõte, kontojääk, väärtpaberikonto ülevaade või muu. Oluline on ka see, et iga toiming juures annab U-Net kliendile nõu, kuidas teenust paremini kasutada, samuti on teenuste juures viited täiendavale infole. Klient ei pea enam ise teadma, kust andmeid otsida – minnes konkreetsesse U-Neti menüüpunkti, on kogu vajalik info seal juba olemas.

Teenuste poolelt on U-Neti kaudu nüüd võimalik kasutada peaaegu kõiki pangateenuseid, mis ei eelda tingimata kontori külastamist. Aasta jooksul on jõudsalt kasvanud ka pakutavate lisateenuste ring. Viimasena lisandunud oluliste asjadena võib nimetada sõlmitud elukindlustus- ja liising- lepingute kohta info vaatamise võimalust, samuti on oluliselt laienenud e-arvete partnerite ring.

1. novembril loositi kampaania raames kõigi U-Neti kasutajate vahel välja sõiduauto Nissan Almera. Önn naeratas Keilas elavale **Anton Filjajevile**. Uurime, kes on see õnnelik autovõitja.

Rääkige pisut endast, kes olete ja millega tegelete?

Olen 25-aastane, perekonnaseisult vallaline ja elan Keilas, mis on mu kodulinn ja lem-



mikupaik. Öpin Õigusinstituudi kolmandal kursusel. Paralleelselt töötan advokaadibüroos, rakendades omandatud teadmisi “õiguse ja õigluse nimel”. Kuigi ausalt öeldes tahtsin ma kogu aeg lenduriks saada.

Kui kaua olete juba kasutanud Ühispanka internetipanka U-Net?

Kasutan U-Net'i teenuseid umbes aasta.

Mida arvate U-Neti uuest kujundusest ja võimalustest?

Minule kui eraisikule on U-Net vajalik igakuiste arvete maksmiseks (hooldus-, kommunaalteenused jne). Proovisin ja veendusin, et raha maksmine võib vahel olla ka mõnus. Kõiksugused salasõnad, funktsioonid, lingid on väga huvitavad ja tehnokraatlikud. Ühesõnaga, meeldiv mäng ja hea võimalus täita rahalisi kohustusi kiiresti ja õigeaegselt. Mina kasutan U-Net'i uut versiooni. Mis puutub võimalustesse, siis eraldi märgiksin e-arvete maksmise süsteemi. Kasutan seda ET ja EMT arvete maksmiseks. Imestan, kuidas nii keerulisi programme tehakse ja käivitatakse. Peaksite väga kõrgelt hindama neid, kes genereerivad ja viivad ellu niisuguseid teenuseid ja programme.

Milliseid pangateenuseid kasutate veel peale internetipanga?

Tegelikult olen väga tagasihoidlik pangateenuste tarbija. Võib öelda, et minu nõudmised piirduvadki otse-, püsi- ja tavaliste maksekorraldustega. Ja seda peamiselt U-Neti kaudu. Samas arvestan sellega, et Ühispank pakub suhteliselt odavaid laene eluaseme ostmiseks – võib-olla pöördun tulevikus teie poole sellise laenu saamiseks.

Millised olid esimesed emotsioonid, kui helistati ja teatati, et olete võitnud auto?

Esimesel hetkel ma lihtsalt ei mõistnud, kuidas võiksid olla seotud Ühispank, minigi sõiduauto ja mina. Selle seose mõistmine tundus esialgu võimatu. Küsisin igaks juhuks, et ega see ole nali, kuigi sain aru, et see oleks liiga rumal nali, minu sõprade seas aga ei ole rumalaid inimesi. Samas ei osanud seda uudist ka uskuda. Kokkuvõttes kasvas kõik see üle hüsteeriliseks rõõmuja õnnehooks. Ausalt öeldes ma ei suutnud ma isegi telefonil numbreid valida, et lähedastele helistada. Tean kindlalt, et selliseid hetki ei ole elus kuigi palju.

Kas see on esimene suurem võit?

Jah, see on esimene arvestatav võit. Isegi kummaline, et osutusin võitjaks. Ma ei ole kunagi olnud saatuse lemmik. Kui näiteks mängin kaarte, siis tavaliselt kaotan. Mis aga puudutab sõiduautot, siis kõige ahvatlevam oli minu kursusekaaslaste ettepanek teha sellest sõidukist meie kursuse auto. See on tõesti ilus ja originaalne idee, mis paneb mõtlema, kas mul leidub selleks “kursusemehelikkust” ja altruismi.

Avaldan veel kord siirast tänu Ühispankale selle luksusliku ja elegantse kingituse eest, soovin oma pangale edu, aktiivset ja tulemusterohket arenemist finantsturu radadel!

Õnnitleme võitjat ja soovime ka edaspidiseks meeldivat koostööd.

Tiina Simson
Projektijuht



Eluasemelaenude intressid on erakordselt soodsad

Ühispank on käesoleval aastal aktiivselt töötanud eluasemelaenude valiku mitmekesistamise ja kliendisõbralikumaks muutmise nimel. Lisaks headele väljavaadetele leida sobiv laenuotode, tasub kindlasti laenuvõtmine just nüüd teoks teha väga madalate intressimäärade tõttu.

Sellest kevadest on sobiva eluaseme ostu rahastamisel võimalusi tunduvalt rohkem. Märtsis sõlmisime koostöölepingu Sihtasutusega KredEx Noore Oma Kodu laenude väljastamiseks, mais tõime turule kaks Eestis seni unikaalset eluasemelaenuotodet – Preemialaenu ja Ühispanka Eluasemelaenu noortele (“Lõvilaeenu”).

Eluasemelaenude intressimäär Ühispankas on tavaliselt seotud 6 kuu EURIBOR-iga (European Interbank Offered Rate – Euroopa pankadevahelise rahaturu poolt

noteeritud euro intress), millele lisandub laenulepingu sõlmimisel kindlaks määratud ja edaspidi enam mitte muutuv marginaal. Seoses 6 kuu EURIBOR-i viimaste aegade madalaima tasemega 2001. aasta novembris ning intressimarginaalide kahanemisega 2001. aasta algusest, on eluasemelaenude intressimäärad laenuvõtjale praegu väga soodsad. Näiteks pakume kogumiskindlustuse ja laenu kombinatsiooni Preemialaenu intressiga **6,34%** ja tavalist eluasemelaenu (s.h Noore Pere ja Noore Oma Kodu laenu) intressiga alates **6,84%** laenujäägilt aastast. Lõplik intressimäär sõltub siiski konkreetsest laenuprojektist – nii laenusummast, laenusajaastast kui ka tagatisest ja võib olla baasintressist mõõduka riskitasu võrra kõrgem.

Laenulepingujärgne intressimäär muutub laenusaja jaoks iga 6 kuu möödudes EURIBOR'i määra muutuse ulatuses – iga

poolaasta järel võetakse laenuintressi arvestamisel aluseks momendil kehtiv 6 kuu EURIBOR'i määr ja vastavalt sellele arvutatakse ümber ning teatatakse kliendile uus intressimäär ja laenu uus kuumakse suurus. Erandiks on Ühispanka Eluasemelaenu Noortele (“Lõvilaeenu”) laenulepingu sõlmimisele järgneva viie aasta jooksul ja Tallinna Eluasemefondi eriosast väljastatavad laenud Tallinnas elavatele nn sundüürnikele ja vähemalt 3 lapsega peredele (intressimäär mõlemal laenul fikseeritud 8% laenujäägilt aastast).

Triin Messimas
Arendusjuht



SEB vallutab Euroopat

Skandinaviska Enskilda Banken (SEB) on suuremaid Rootsi ja Skandinaavia finantsgrupe, kelle eesmärk on olla juhtiv e-keskne kliendile orienteeritud finantsteenuste pakkuja Euroopas. Baltikumis kontrollib SEB kolme peamist kommertspanka: Ühispanka Eestis, Unibankat Lätis ja Vilniaus Bankast Leedus.

1856. aastal asutas Rootsi ettevõtja Andre Oscar Wallenberg (1816–1886) Stockholmis esimese erapanga Stockholms Enskilda Bank (Enskilda – tähendab Rootsi keeles “era”). 1894. aastal asutati Göteborgis Scandinaviska Banken. Juba algusest peale tegi Stockholms Enskilda Bank tihedat koostööd Rootsi tõusvate tööstusgigantidega Ericsson, SAAB, Electrolux ja teised, kelle asutamine ja äritegevuse edasine areng on toimunud samuti Wallenbergide perekonna aktiivsel osalemisel.

1972. aastal ühinesid need kaks pank Skandinaviska Enskilda Bankeniks, ehk lühendatult S-E-Bankeniks. Panga pikaajaliseks eesmärgiks on saada juhtivaks finantsteenuste pakkujaks Põhja-Euroopas. Selle saavutamisel on olulised pikaajalised kliendisuhed, kompetentsus ja e-tehnoloogia. 1998. aastal lühendati panga nime SEB-ks – lühike ja lihtne hääldada väljaspool Rootsit.

Pankurid Wallenbergid

Prominentse Wallenbergide perekonna liikmed on alati osalenud panga juhtimises: Knut (1853–1958) ja Marcus (1864–1943), panga asutaja A. O. Wallenbergi pojad, olid

SEB koduturg on Põhjamaad, kuid pank tegutseb ka mujal Euroopas, Aasias ja Ameerikas.



Iga aastaga suureneb internetipanga ja teiste elektrooniliste kanalite kasutajate arv.

mõlemad teineteise järel panga presidendid. Marcuse pojad Jacobi (1892–1980) ja Marcus (1899–1982) vahetasid nad välja. Marcuse poeg Marc võttis isalt valitsemisjärje üle ja tema nõbu Jacob (sündis 1956), kes teatud aja oli panga president ning koraldas kindlustusfirma Trygg Hansa ühinemise 1997. aastal, sai panga nõukogu esimeheks ning on seda tänaseni. Kõikides Wallenbergide perekonna mõju all olevates ettevõtetes töötab üle 600 000 inimese.

SEB grupp täna

Kogu SEB grupis on 21 500 töötajat rohkem kui 20 riigis. Lisaks Rootsi SEB-le, tema tütarettevõtetele Enskilda Securities (finantsvahendusteenused), SEB Kort (maksekaardid), SEB Trygg Liv (elukindlustus), SEB Baltic Holding ja mitu IT-firmat, on grupi koosseisus ka BfG Bank, tänase nimega SEB Germany, Taani Danish Codan Bank, Eesti Ühispank, Läti Unibanka, Leedu Vilniaus Bankas, Poola BOS (Bank Ochrony Srodwiska, 47% aktsiatest on SEB omanduses). SEB kontorid on üle maailma

– Londonis, Pariisis, New Yorgis, San Paulos, Tokios.

Kui 1998. aastal asus suurem osa SEB töötajatest ja klientidest Rootsis, siis tänaseks on enam kui pool töötajaskonnast ja klientidest väljaspool Rootsit.

Pikk kogemus elektroonilises panganduses

SEB pakub oma teenuseid interneti kaudu rohkem kui miljonile kliendile kuues Euroopa riigis: Rootsis – 650 000 internetipanga klienti, Saksamaal – 200 000, Taanis – 13 000, Eestis – 115 000, Lätis – 48 000 ja Leedus – 45 000.

Eelmise aasta lõpus pakkus SEB Rootsis esmakordselt oma teenuseid läbi mobiiltelefonile (WAP). Seda saab kasutada investeringute haldamiseks, maksete tegemiseks ja uudiste lugemiseks.

Juhtiv finantsgrupp Balti riikides

Praegu konkureerivad Balti regioonis kaks suurt Rootsi pangagruppi – SEB ja Swedbank (viimasele kuulub Hansapanga Grupp). Kolm SEB pank Eestis, Lätis ja Leedus pakuvad teenuseid enam kui 873 000 kliendile 194 kontoris ja harukontoris ning nende töötajate arv on kokku 4115. SEB Gruppi kuuluvad pangad kontrollivad 2001. aasta oktoobri lõpus 32 protsenti Baltikumi laenuurust ja 26 protsenti hoiuseturust.

Evelin Pull

Avalike suhete juht



ISIC Maestro kaartide pikendamise aeg on käes

Erinevalt tavalistest pangakaartidest, mis kehtivad 1 või 2 aastat väljaandmise hetkest, lõpeb ISIC Scholar Maestro ja ISIC Student Maestro kaartide kehtivusaeg kalendriaasta lõpul. Septembrist detsembrini taotletud kaart kehtib see järgmise aasta lõpuni, jaanuarist augustini taotletud kaart kehtib sama aasta lõpuni.

Ühispank teeb valmis pikenduskaardid nendele ISIC Scholar Maestro kaardi omanikele, kes ei olnud selle aasta oktoobri lõpuks vanemad kui 16 aastat. ISIC Student Maestro kaardid tehakse valmis üliõpilastele, kes on haridusministeeriumi esitatud õppelaenuõiguslike tudengite nimekirjas. Oktoobri lõpul saadeti ka neile kaardiomanikele, kelle kaartide kehtivusaeg lõpeb käesoleva aastaga, postiga teade selle kohta, kas pikenduskaart tehakse valmis või tuleb tulla seda pangakontoris taotlema. Need, kellele pikenduskaardid automaatselt valmis tehakse, võivad kaardile alates 15. detsembrist järele tulla sellesse Ühispanka kontoris, kust nad said eelmise kaardi. Kaardi kättesaamiseks palume kaasa



võtta isikut tõendav dokument ja kehtiva (üli)õpilaspileti.

Need, kellele pikenduskaarti automaatselt ei valmistata, kuid kes vastavad endisel kaardi saamise tingimustele (õpilane, üliõpi-

lane) ja seda kaarti soovivad, peaksid ise tulema pangakontoris uut kaarti taotlema. Ka sel juhul tuleb kaasa võtta isikut tõendav dokument ja kehtiv (üli)õpilaspilet. Uut fotot ei ole vaja pikenduskaardi taotlemisel esitada.

Loomulikult ootame ISIC Scholar Maestro ja ISIC Student Maestro kaarti taotlema ka kõiki neid õpilasi ja üliõpilasi, kellel lõpeb aasta lõpul tavaline pangakaardi võimalteta ISIC Scholar/Student kaart ja ka neid, kellel pole kunagi ISIC kaarti olnudki.

ISIC Maestro kaart on soodus. Kuni 18-aastastel (k.a) ISIC Scholar Maestro kaardi omanikel ei tule maksta kaardi eest kuutasu, vanematel Scholar kaardi omanikel ja Student kaardi omanikel on kaardi kuuhooldustasu ainult 5 krooni, millest soodsamat ei leia ka tavaliste pangakaartide hulgas. Loomulikult saab iga ISIC Maestro omanik kaardi ettenäitamisel hulgaliselt soodustusi nii ühistranspordis, kauplustes, söögikohtades kui ka vaba aja veetmisel. Lisainfot ISIC Maestro kaartide kohta lugege www.eyp.ee.

Ajakirja Stiina tellijale ISIC Scholar Maestro kaart

13. detsembrini kestva sooduskampaania raames on võimalus saada ajakirja Stiina aastatellimus kõigest 199 krooniga ja oma esimene ISIC Scholar Maestro kaart Ühispanngast tasuta! (ei kehti pikenduskaartidele). Stiina tellija saab kaarti taotleda 15. jaanuarini. Selleks tuleb kaasa võtta tõend ajakirja Stiina tellimise kohta: kviitung sularaha makse kohta, väljatrükk internetipanga maksekorraldusest, otsekorralduse leping vms. Need, kes tellisid ajakirja, aga kellel ei ole säilinud ühtegi dokumenti selle kohta, võivad tulla kaarti taotlema 20. detsembrist 15. jaanuarini.

Kaarditaotleja ja Stiina tellimuse eest tasunu ei pea olema üks ja seesama inimene, ühe tellimuse kohta saab taotleda ühte ISIC Scholar Maestro kaarti.



MAJANDUSTEADUSKOND
TALLINNA TEHNIKAÜLIKOO

Tallinna Tehnikaülikool korraldab koostöös Eesti Ühispanngaga majandusteemalise esseekonkursi abiturientidele

Essee teemad on:

- Eesti suureks
- Maailmamajandus: haavatav või haavamatu?
- Rikkus: kogemus, töökus või juhus?

Essee pikkus on 3–4 lk ehk umbes 1500 sõna. Tööle märkida nõustaja nimi. Essee esitamise tähtaeg on 18. jaanuar 2002. aasta.

Peapremia 5000 kr

II preemia 2000 kr

III preemia 1000 kr

Lisaks üllatusauhinnad Tallinna Tehnikaülikoolilt ja Eesti Ühispanngalt.

Tööd palume saata aadressil: Kopli 101, 11712 Tallinn, märgusõna "Esseekonkurss". Info tel: 620 2002 või essee@tv.ttu.ee.

26% võitu!

Ühispanga pensioniplaanide kasutajad saavad sissemaksetelt tulumaksu tagasi.

 EESTI ÜHISPANGA
ELUKINDLUSTUSSELTS

 EESTI ÜHISPANK
ASSET MANAGEMENT