

# UUDISED

EESTI ÜHISPANGA GRUPI VÄLJAANNE

## Kõrgemad väljavaated

Lk 4

### Pank kodu lähedal

Muutused kontorivõrgus. Intervjuu asepresidendi Toivo Annusega

Lk 6

### Aeg on raha

Otsekorralduse arenguperspektiiv

Lk 9

### Suur võistlus

Näited Ühispanga fotovõistlusest

Lk 13

### Teie arvamus on oluline

Kliendilehe küsitlus

Резюме на русском языке стр. 15

# Eesti majandus saab raskustest üle

Statistikaameti poolt avaldatud I kvartali majanduskasvu tulemus oli shokeeriv – enamuse ekspertide arvates rakendus halvim stsenaarium. Null- või veidi negatiivse kasvu asemel haigutab ligi 6-protsendiline langus. Kas kõik tõusulootused on luhtunud, kriis läheb hullemaks?

Me ei kiirustaks nii dramaatiliste otsuste tegemisega. Mitmed näitajad viitavad sellele, et seesmiselt on Eesti majandus tervenunud ning valmis stabiilseks arenguks.

Esimese kvartali negatiivse majandustulemuse kõrval ei saa unustada Eesti panganduse üle ootuste head tulemust esimeses kvartalis – kogu sektori puhaskasum oli enam kui 130 miljonit krooni. Samuti ei ole märgata pankade laenuportfelli halvenemist – näiteks Ühispanga laenuprovisjonide maht on langenud, sest ka madalamast tasemest piisab täiesti võimalike riskide maandamiseks.

Julgen väita, et Eesti majandus on praegu tugevam kui kunagi varem. Panganduses on seda juba selgelt näha, tööstuses läheb veidi aega. Need Eesti suurfirmad, mis teistest kiiremini oma põhitegevusele keskendusid, on juba edukad. Näiteks võib tuua laevafirma Hansatee, mis oli kolm aastat tagasi kahjumis: mullu teeniti ligi 80 miljonit kasumit ja tänava peaks see number veelgi suurem tulema.

Vaatamata majanduslangusele kogu maailmas on Eesti endiselt atraktiivne investeringute sihtmaa. Börsikriis, mis langetas Eesti ettevõtete hinda, on muutnud meie väikese riigi pikaajalisele kapitalipaigutusele veelgi ahvatlevamaks. Lihtne loogika ütleb, et välisinvesteeringutelt nõutav tulu paneb meie ettevõtteid efektiivselt tööle.

Eelseisev ühinemine Euroopa Liiduga vaid täiendab Eestit edendavate väidete hulka. Samuti on selgeks saanud Eesti vastuvõtmine Maailma Kaubandusorganisatsiooni (WTO) täisliikmeks, millel on võrreldes euroliiduga majandusele ehk veelgi kiiremalt avaldub mõju.

Ülepaisutatud eelarve mõju Eesti mainele on negatiivne, kuid teisest küljest ei saa unustada, et tegemist on juba algusest peale ebarealseks peetud numbritega eelarves, mille kärpimisest rääkis enamuse erakondi valimiste eel ja järel. Kõige positiivsem on aga võimaloleva valitsuse otsustavus negatiivse lisaeelarve

moodustamises.

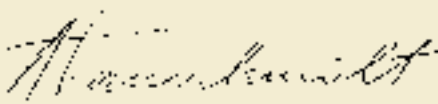
Üldmajandusliku temaatika kõrval soovin peatuda ka juba enam kui kuu aega avatud uue peahoone klienditeenindusel. Tõenäoliselt ei ole enamuse lugejaid tähele pannud mitmeid lugejakirju lehtedes, kus kliendid avaldavad imestust aktiivse pangateeninduse üle Ühispanga uues peakontoris. Meie jaoks on need kirjad äärmiselt olulised.

Uudne klienditeeninduse lahendus ei jää aga ainult meie mäekristalliks nimetatud peahoone seinte vahele – juba on käivitunud töötajate koolitamine meie suuremates kontorites.

Äsja möödunud peahoone piduliku avamise üritused näitasid, et meie hoone tekitab positiivset huvi. Sellist hulka külalisi - nii tavakliente kui ka prominentseid isikuid -, kellest mitmed külastasid Ühispanka esmaskordselt, pole meie panga hoonetes varem olnud. Vabariigi Presidendi visiit meie hoonesse, millest selles lehenumbriis ka juttu, oli meile suur au.

Ma olen veendunud, et Eesti saab lähiajal üle majanduslangusest. Pangandus kui majanduse vereringe on alati esimeste seas, kus muutused mõju avaldavad. Nii oli see negatiivse arengu ajal, millest koostöös Teiega võitjatena välja tulime. Aga nii on see ka tõusu ajal, kui edukad on need, kes arengusuuna õigesti ja õigel ajal lahti mõtestavad.

Ühispanga edu on senimaani taganud avatus Teie, lugupeetud kliendid, ettepanekutele ja soovidele. Teades Teie vajadusi, saame olla oma teenustega Teie soovidest sammu võrra ees.



**Ain Hanschmidt**  
Ühispanga president



EESTI ÜHISPANK

Toimetus: eraklientide osakond  
Tornimäe 2, 15010 Tallinn  
Tel: (2) 6 655 100  
Faks: (2) 6 655 672  
E-mail: postkast@eyp.ee

# President Lennart Meri külastas Ühispanka

Teisipäeval, 15. juunil külastas Vabariigi President Lennart Meri Eesti Ühispanga vastavatud peahoonet Tallinnas ning kohtus juhtkonna liikmetega. Presidenti tervitasid Eesti Ühispanga nõukogu esimees Aare Urm, juhatuse esimees Ain Hanschmidt ja jaepanganduse valdkonna juht Lembit Kitter.

President tutvus panga uue teenindussaaliga, panga noorima tütarettevõtte – Ühispanga Elukindlustusseltsiga ja investeerimispanganduse valdkonnaga, samuti hoone 5. korrusel avatud fotonaäitusega "Katusepildid". Presidendile tutvustati ka Ühispanga SUN Starfire

serverit, mis on Baltimaade võimsaim.

Samuti käis president Ühispanga peahoone katusel, kust avaneb vaade Tallinna linnale.

Visiit lõppes lõunasöögiga panga peahoone 23. korrusel. Kohtumisel Ühispanga juhtidega käsitleti Eesti majanduse olukorda ja tulevikuperspektiive.



President Lennart Meri vaatas koos Ühispanga juhtidega Tallinna panoraami

## Sõnumid

### Otsekorralduse uued partnerid

Nüüdsest on Eesti Ühispanga klientidel võimalus sõlmida otsekorralduslepinguid Eesti Mobiiltelefoni ja Radiolinja Eestiga. Lisaks mobiilside operaatoritele on Ühispangas võimalik otsekorralduslepinguid sõlmida Eesti Telefoni, Eesti Elukindlustuse, Ekspressgrupi jt.-ga. Otsekorralduse sõlmimine ja ülekanded on tasuta.

### Tartu mnt 16 kontor muutis asukohta

Tallinnas Tartu mnt. 16 asuv Eesti Ühispanga pangakontor on üle viidud Tornimäe 2 asuvasse Ühispanga peahoone pangakontoris. Kõik kliendid on oodatud uut kontorit külastama. Sooritada saab kõiki igapäevaseid panga toiminguid ja kasutada nõustamisteenust.

### Ühispank sulges harukontoreid

**Endla harukontori** (Tallinn, Endla 4) kliente teenindavad Kristiine harukontor (Tallinn, Endla 45, tel. (2) 6 460 187) ja Roosikrantsi harukontor (Tallinn, Roosikrantsi 2, tel. (2) 6 110 260)

**Rohu harukontori** (Kuressaare, Rohu 5) kliente teenindab Kuressaare kontor (Kuressaare, Kauba 2, tel. (245) 21 500)

**Rannu harukontori** (Rannu alevik) kliente teenindab Elva harukontor (Elva, Keskk 17 tel. (27) 409 279)

## Saules Banka kliendipäev

27. mail toimus Saules Banka kliendipäev, mille peamiseks eesmärgiks oli tutvustada SB'd kui Eesti Ühispanga tütarpanka, samuti sõlmida tihedamaid sidemeid meie olemasolevate ja tulevaste klientidega.

Kliendipäeval olid kohal Ain

Hanschmidt, Lembit Kitter, Aare Urm ja teised Ühispanga juhtivtöötajad. Enne ametliku koosviibimise algust käidi koos SB töötajatega külas nii SB klientidel kui ka EÜP klientidel, kes omavad Lätis esindusi või filiaale. Kliendipäeval selgitas Ain Hanschmidt Ühispanga plaane

Saules Banka osas. Põhirõhk pannakse SB arendamisele väga häid elektroonilisi teenuseid pakkuvaks pangaks, mis on SB suhtelist väiksust ja juba olemasolevat tehnoloogilist taset arvestades loogiline ja reaalne eesmärk.

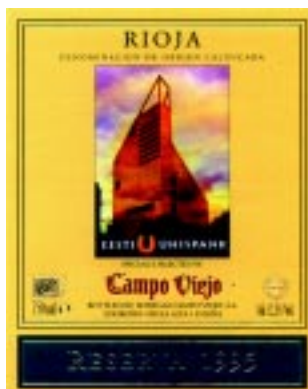
## Ühispangal oma majavein

Juba ammu oli Ühispangal mõte, et peaks olema oma majavein, mida pakkuda eriliste sündmuste puhul erilistele inimestele. Nüüd on see mõte teoks saanud. Pikkade läbirääkimiste ja degusteerimiste tulemisena on väljavalitud järgmised veinid:

- **Reserva 1995** 12,5% 75cl Kuiv, 30 kuud tammevaatides küpsenud **punane vein**

- D.O.C. Rioja  
Tootja: Bodegas Campo Viejo
- **Crianza 1996** 11% 75cl Kuiv, 8-12 kuud tammevaatides küpsenud **valge vein**
- D.O.C. Rioja  
Tootja: Bodegas Age

Veine hakkavad pakkuma ka Ühispanga peahoone kohvik ja restoran.



Ühispanga majaveini etikett

# Muudatused Ühispanga kontorivõrgus

Intervjuu Ühispanga asepresidendi Toivo Annusega



**Toivo Annus on Eesti Ühispanga asepresident ja juhatuse liige. Tema juhtida on kontorite võrk.**

**Millised muutused ootavad Eesti Ühispanga kontorite võrku?**

Veidi aega tagasi avasime uue teenindussalaali oma uues peahoones. Seal rakendasime uut teeninduskontseptsiooni, mis siiani on töötanud väga hästi ja andnud põhjust seda tulevikus rakendada ka teistes Ühispanga suuremates pangakontorites. Kontseptsiooni eesmärk on senine passiivne klienditeenindus asendada aktiivse klienditeenindusega, mille saavutamiseks oleme toonud telleri teenindusleti tagant välja. Teller tervitab klienti juba pangasalaali sissepääsu juures ning suunab edasi vastavalt kliendi vajadustele kas pangaautomaatide, teenindusleti või teller-nõustaja juurde, kes pakub personaalset nõustamisteenust. Lihtsamate pangaoperatsioonide iseseisvaks sooritamiseks õpetab teller kohapeal kliente kasutama sularaahaautomaati, makseautomaati või U-netti (internetipanka).

**Millistes kontorites on plaanis muudatused läbi viia?**

Kindlasti esmajoones suuremates Tallinna kontorites nagu näiteks Roosikrantsi ja Pärnu mnt. 12. Edasi liigume maakonnakeskuses asuvatesse pangakontoritesse.

**Miks on pangal vajalik sellist kontseptsiooni juurutada?**

Eelkõige sellepärast, et tulla kliendile lähemale, pakkudes samal ajal pangateenust just konkreetse kliendi vajadusi silmas pidades. Suunates kliente lihtsamate pangaoperatsioonide sooritamiseks elektroonsete jaotuskanalite poolt pakutavaid võimalusi kasutama, suudame hoida oma pangateenuste hinnad madalad ning samas keskenduda klientide personaalsele nõustamisele. Rohkem aega jääb läheneda kliendile individuaalselt, leida just temale sobivaid lahendusi ning muuta seeläbi kliendile pangaga suhtlemine nii kasulikuks kui ka meeldivaks.

**Kui elektrooniline pangandus areneb jõudsasti ja üha rohkem inimesi hakkavad oma igapäevaseid tehinguid iseseisvalt tegema, kas siis kontoritel tööd väheks ei jää?**

Juba praegu võib märgata, et meie kontorites ei ole enam pikki järjekordi ja kliendid pöörduvad tellerite poole rohkem küsimistega erinevate pangateenuste kohta. Oleme hetkel sulgenud ka mõned väiksemad kontorid ning on kavas sulgeda veel paar. Samas avasime uued kontorid Tallinnas Kristiine keskuses, Maardus linnavalitsuse majas ja Keila Harju KEK-is ning plaanime avada veel uue kontori Tallinnas Lasnamäel. Pikemas perspektiivis tuleb kindasti veel kontorite arvu vähendada, kuid loomulikult peab siiski kogu Eesti olema kontorite võrguga kaetud ja igal inimesel olenemata tema elukohtast peavad olema mugavad võimalused oma rahaasjade ajamiseks.

**Millised võimalused on maainimestel, kelle elu-**

**koha lähedal pangakontorit ei asu?**

Just maainimestele on kasulik näiteks kombinatsioon telefonipangast ja postikontost. Nimelt on Eesti Posti sidejaoskondi rohkem kui 500 ja kõigist neist saab tänu Eesti Posti ja Eesti Ühispanga koostööle Ühispanga klient võtta nii raha kui ka teha sissemaksid ja ülekandeid. Samuti kui on olemas telefonipank ei pea ülekannete ja kontoinfo küsimiseks kodust lahkumagi. Niisiis sularahatehingud saab teha sidejaoskonnast ja ülekanded kodust.

**Kas Teie arvate, et elektroonilise panganduse arendamine toob endaga lõpuks kaasa harjumuspärase**

**“kontoripanganduse” kadumise?**

Ei, kindlasti mitte. Juba praegu tehakse umbes 80% tehingutest elektrooniliste kanalite kaudu ja näiteks sularaahaautomaatide tehingute arv on aastaga kasvanud umbes viisteist korda, kuid nagu näha ei ole kontorid tühjad. Oleme oma kontorites hakanud pakkuma ka elukindlustuse tooteid ja nõustamist ning liikluskindlustust. Kindlasti muutuvad tasapisi kontorite ja tellerite funktsioonid, kuid kontoripanganduse täielikku kadumist oodata ei ole.

**Terje Pihl**  
Eraklientide osakond



Ühispanga uus teenindussaal Tornimäel

# Hoiulaegas muudab puhkuse muretuks

Eesti Ühispank pakub võimalust rentida hoiulaegas väärtuslike esemete hoidmiseks. Hoiulaekad asuvad 23 Ühispanga kontoris üle Eesti.

Kindlasti on igal inimesel midagi väärtuslikku, mille kadumise või varastamise puhul oleks kahju suur. Ühispank pakub võimalust tuua oma väärtesemed pankas hoiule, kus nad on kindlasti turvalisemalt kaitstud kui kodus. Hoiulaegast võib rentida nii era- kui ka juriidiline isik ning selleks ei pea omama arvelduskontot Eesti Ühispangas. Hoiulaekaid on eri suurusega, nii et iga klient saab valida endale sobiva.

Laeka üürimiseks tuleb tulla

Ühispanga kontorisse ja sõlmida pangaga hoiulaeka rendileping. Laegast saab kasutada vaid rendilepingu sõlminud inimene või tema poolt volitatud isik. Rendilepingu sõlmimiseks ja hoiulaeka kasutamiseks peab olema kaasas isikut tõendav dokument. Hoiulaeka rendisumma tuleb tasuda ettemaksuna ning seejärel saab klient võtme oma käsutusse. Laegaste juurde pääseb kontori lahtiolekuajagadel.

## Hoiulaekad on järgmistes Ühispanga kontorites:

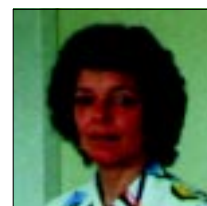
Tallinnas Roosikrantsi harukontor, Pärnu mnt 10 harukontor, Tornimäe 2 kontori, Pärnu mnt 12 harukontor ja Laki tn. harukontor, Rapla kontori, Munga harukontori,



Pärnus, Haapsalu kontori, Kuressaare kontori, Tartu kontori, Elva harukontori, Võru kontori, Vastseliina harukontori, Põlva harukontori, Viljandi kontori, Valga kontori, Tõrva harukontori, Otepää harukontori, Jõgeva kontori, Põltsamaa harukontori, Jõhvi kontori, Kohtla-Järve harukontori, Sillamäe haru-

kontori, Narva kontori.

**Ilona Krill**  
Pangatehnoloogia osakond



## Pangatehingud sidejaoskonnas

**Alates 1997. a. on Eesti Ühispanga ja Eesti Posti koostööna võimalik Eesti Ühispanga eraisikutest klientidel teostada lihtsaid pangatehinguid Eesti Posti sidejaoskondades.**

Kuna sidejaoskondi on Eestis rohkem kui 500, siis ei saa seda võrrelda mitte ühegi pangakontori võrguga. Seega on Eesti Ühispanga eraisikutest klientidel suurepärane võimalus teostada oma pangatehinguid ka väiksemates maakohades. Kuna suvi on tulekul ja inimesed liiguvad mööda Eestit ringi, siis tekib paratamatult vajadus sooritada pangatehinguid ka väljaspool

suuremaid asulaid. Ideaalne koht selleks on Eesti Posti sidejaoskond.

Kõikides sidejaoskondades on Eesti Ühispanga eraisikutest klientidel võimalik teostada järgmisi pangatehinguid:

- võtta oma kontolt välja sularaha;
- maksta oma kontole sularaha;
- maksta sularaha võõrale kontole;
- teostada ülekandeid oma kontolt.

Tehingute teostamiseks tuleb sidejaoskonda kaasa võtta kehtiv isikut tõendav dokument (pass, juhiloa) ja kon-

tokaart. Kohapeal tuleb ära täita vajalikud blanketid ja tehing saabki teostatud.

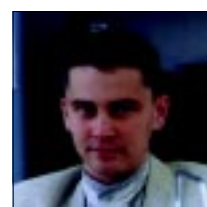
Sularaha väljavõtmisel peab arvestama veel sellega, et kui Te soovite välja võtta rohkem kui 1000 krooni korraga, siis peate selle summa ühe päeva ette tellima. Kui teostate ülekandeid või sularaha sisse-makseid, siis peaksite arvestama ka väikese ajalise viivitusega – Teie poolt teostatud makse jõuab saaja kontole hiljemalt kahe päeva pärast.

Telefonipanka või internetipanka kasutavatel klientidel on võimalus ülekandeid sõltumata asukohast väga lihtsalt ja mugavalt teostada.

Sidejaoskonnad pakuvad head võimalust ka sularahatehinguteks, mis on elektrooniliste kanalite kaudu kaheks võimatu.

Ilusat suve ja meeldivat arvealdamist sidejaoskondades.

**Margus Arm**  
Pangatehnoloogia osakond



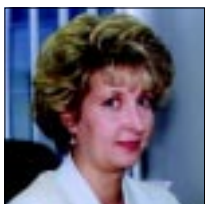
Miks kasutate telefoniarve tasumiseks otsekorraldust?



**Aleksander Kikas**  
Viljandimaa Päästeteenistuse Karksi-Nuia komando pealik

Peamise otsekorralduse kasutamise põhjusena tooksin esile mugavuse. Nüüdsest tuleb telefoniarve mulle lihtsalt koju. Igaks juhuks kontrollin alati arvel olevat summat. Sellega minu telefoniarve maksmisega seotud tegevus ka lõpeb. Arve maksmise korraldab minu eest juba Ühispank, kandes raha õigeaegselt Eesti Telefoni arvele. Otsekorraldusega hoian kokku aega ja raha, sest ma ei pea arve tasumiseks eraldi teenindussaali minema ja ülekande teeb pank minu eest tasuta.

Kuidas on Ühispanga kliendid otsekorralduse vastu võtnud?



**Jaanika Alasi**  
Ühispanga Tallinna Lääneregiooni juhataja

Võin rõõmuga tõdeda, et otsekorraldusteenus sai turule tulles meie klientide seas kohe suure nõudluse osaliseks. On olnud päevi, mil sõlmime sadu otsekorralduslepinguid. Tegelikult mind otsekorraldusteenuse müügi- giedu ei üllata. Tegemist on kliendile äärmiselt mugava tootega, mis aitab säästa nii aega kui ka raha. Kindlasti tekib uute otsekorralduspartnerite lisandumisel üha rohkem ja rohkem kliente, kes kasutavad just sellist võimalust arvete tasumiseks. Nii väheneb tellerite koormus, mis omakorda võimaldab põhjalikumalt tegeleda keerulisemate toodete, näiteks elukindlustuse pakkumisega klientidele.

## Otsekorralduse arenguperspektiiv

**Juba 1998. aastast räägitakse Eestis uuest arvete tasumise võimalusest, mis on kliendi jaoks soodsam. Iga päevaga kasutab üha enam inimesi oma arvete tasumiseks otsekorraldust. Milline on otsekorralduse perspektiiv lähiaastatel?**

Tänapäeval saab klient oma arvete tasumiseks kasutada mitmeid maksmisvõimalusi. Klassikaline on variant, et klient tasub oma arve otse teenuse osutajale näiteks Eesti Gaasi või Eesti Energia teeninduskeskustesse. Üldlevinud teenuste tarbijaid on igas Eesti punktis, aga mõistagi ei saa teeninduskeskused paikneda kõigi tarbijate jaoks käepärases kauguses. Mõnede maksete tasumine on viidud kliendile lähemale – tarbitud teenuse eest saab maksta postkontori vahendusel. Sel viisil on võimalik tasuda siiski vaid väheseid arveid. Pangakontorite kaudu ülekandeid sooritades saab arveid tasuda kõikidele ettevõtetele.

Kuid isegi lähimasse pangakontoris minekule kulub aega. Et muuta oma klientide elu mugavamaks, pakuvad pangad neile arvete tasumiseks elektroonilisi kanalid – internetipanka ja telefonipanka, mille kaudu klient saab kodust või kontorist lahutamata arveid tasuda ja teisi vajalikke makseid sooritada. Ent vaeva ja aega nõuab maksete sooritamine isegi arvuti või telefoni teel. Interneti- või telefonipanga klient peab turvalisuse tagamiseks kasutama salasõnu, mees pidama arve suurust ja selle tasumise kuupäeva.

Lihtsaim võimalus on tasuda regulaarseid arveid otsekorraldusega. Otsekorraldus on kokkulepe panga, kliendi ja makse saaja vahel. Makse saaja saadab ühe arve koopia panka ja teise otsekorralduslepingu sõlminud kliendile. Kliendi ainus kohustus on varuda oma kontole eelnevalt kindlaksmääratud maksepäevaks vastava summa ulatuses vabu rahalisi vahendeid. Otsekorraldusega arvet ei tasuta mitte kindlaksmääratud summa järgi, vaid vastavalt arvel märgitud summale.

Otsekorralduse puhul võivad kõik kolm kokkuleppe osapoolt.

**Pank** hoiab kokku klientide teenindamisega seotud kulutusi, sest otsekorralduse ülekande maksumus on pangale tunduvalt odavam kui

pangakontoris sooritatud makse. Kui pangakontoris töötavate tellerite regulaarmaksete sooritamise ajakulu väheneb, saavad klienditeenindajad paremini teenindada ja nõustada kliente keerukamate pangateenuste puhul.

**Makse saajal** vähenevad sarnaselt pangale lihtmaksete vastuvõtmisega seotud kulutused klienditeenindussaalides. Rutiinse kassatöö asemel saavad klienditeenindajad abistada kliente keerukamate küsimuste lahendamisel. Samuti võimaldab otsekorraldus makse saajal sularahavoogusid paremini planeerida.

**Otsekorralduse klient** võidab otsekorraldusega nii ajas, mugavuses kui ka rahas. Arvete tasumisel otsekorraldusega ei ole kliendil vaja raisata aega makse sooritamisele, sest pank sooritab selle tema eest automaatselt. Otsekorraldus on kliendile soodsam (Eestis hetkel tasuta) kui tavaülekanne.

Otsekorraldusega tasutavate arvete puhul pole vaja muretseda maksetähtaegade pärast, sest pank peab seda kliendi eest meeles. Samuti on otsekorraldusega sooritatavad maksed alati korrektselt vormistatud.

Juba käesoleval hetkel saab Ühispangas otsekorraldusega tasuda mitmeid regulaarmakseid (Eesti Telefonile, Eesti Mobiiltelefonile, Radiolinja Eestile, Ekspress Grupile jne).

Mil määral hakatakse tulevikus otsekorraldust kasutama?

See sõltub suuresti regulaarselt teenuseid osutavate ettevõtete tehnoloogilisest arengust. Järjest suurem hulk eestimaalasi (nt Eesti Energia kliendid) saavad igakuiseid arveid tarbimis põhiselt, mis võimaldab otsekorralduse kasutamist. Kindlasti liitub otsekorraldusega ka järjest enam väiksemate maksete saajaid. Juba lähitulevikus saab otsekorraldusega tasuda arveid näiteks kindlustuse, signalisatsiooni, prügiveo, elektri, koolituse, liisingu jms eest.

**Karl Multer**  
Eraklientide osakond



# Investorid tänasel väärtpaberiturul

Aksia- ja võlakirjaturgudel osalevad investorid on lühikese aja jooksul näinud nii muinasjutuliselt suur tõusu kui ka katastroofiliselt suur langust. Paljudele on selgunud, et investor ei olegi nii lihtne olla.

Kas täna on õige aeg ostmiseks? Kas täna on viimane aeg müüa? Võib-olla oleks õigem soetatud väärtpabereid lihtsalt hoida? Võib-olla tuleks oma olemasolevate väärtpaberinvesteeringute struktuuri veidi muuta? Need on küsimused, mida paljud investorid endale täna esitavad.

Miks üldse investeerida väärtpaberitesse? Sellepärast, et pikaajalised aktsia- ja võlakirjainvesteeringud on suutnud tagada stabiilsema ning parema tootlikkuse kui pankade poolt pakutavade hoiused. Kui esitasime investoritele küsimusi väärtpaberitesse tehtud investeeringute kohta, saime alljärgnevat vastuseid:

**Miks te olete investeerinud investeerimisfondi?**

**STN:** Loodan oma inves-



**Steen T. Nielsen (STN)**, tegevdirektor, Eesti Buss AS, Aripäeva Indeksi Fondi investor

teeringutelt saada kõrgemat tulu kui pangahoiuselt, kuigi olen aktsiate ja võlakirjade kõrval investeerinud ka pangahoiustesse. Investeerimisfondi investeerides saan ma parema diversifikatsiooni ning seetõttu on minu investeering madalama riskiga kui investeering ühte konkreetseesse aktsiasse. Samal ajal ma tean, et minu investeeringute eest hoolitsevad spetsialistid.

**LK:** Fondi investeerimine on mugav – investeerimisotsuseid teevad minu eest spetsialistid. Idee kohaselt on investeerimisfondi tehtud investeering minu kui väikeinvestori ja sootuks teiste huvidega inimese jaoks ainus võimalus edukalt ja samal ajal mugavalt investeerida.



**Leili Kirs (LK)**, õpetaja, TP Ida-Euroopa Investeerimisfondi investor.

**EE:** Valisime TP Rahaturufondi, kuna selle eelisteks investor jaoks on paindlikus, kiirus, kõrgem tootlikkus, tähtaegadega mitteseotud ning võimalus juhtida oma lühiajalisi raha ülejääke efektiivselt. Kui investor eesmärk on käibevarade investeerimine, siis on oluline, et toode ei oleks seotud kindla kestvusega. Kuna rahaturufond koosneb erinevatest instrumentidest, siis on üheks fondi plussiks ka hea riskide hajutus. TP Raha-

turufond on sobiv nii väiksematele kui ka suurettevõtetele.



**AS Eesti Energia (EE), Anu Mürsepp**, finantsdivisjoni juhataja, TP Rahaturufondi investor.

**PS:** Soovitati. Kohtumine Ühispaniga Varahalduse esindajatega jättis meeldiva mulje. Rahaturufondil on väga hea likviidsus, madal risk ja mõdukas tootlikkus. Ka klienditeeninduskultuur on meeldiv. Soovitan sõpradelegi.

**Kas Teid teeb rahutuks aktsiahindade kõikumine, intressimäärade langemine vms?**

**STN:** Ei, mul pole unetuid öid. Vaatan aktsiahindasid võib-olla kord nädalas, et olla jooksvate sündmustega kursis. Suurte muutuste korral ei hakka ma midagi müüma, kuna olen planeerinud oma investeeringud 5 kuni 10 aastaks.

**LK:** Ei, ma usaldan Varahaldust. Lisaks sellele saan ma panga lähest jooksvalt informatsiooni fondiosakute hindade kohta. Ajaliselt ei ole mul ka kiiret. Eks tulevik näitab, mis saab.

**EE:** Eesti tingimustes on tavapärasest suuremad turukõikumised normaalsed. Oluline on hinnata majanduse käitumist ja turusituat-

siooni õigesti. See on meie igapäevane töö. Kui oled kord ise laenaja, kord rahapaigutaja, pead olema turul toimuvaga kursis. Ka rahaturufondi tootluse jälgimine on igapäevane – oluline on teada, kus on fond ja kus oled ise.

**PS:** Rahutuks mitte, kuid intresside langemine teeb paneb mõtlema alternatiivsete investeerimisvõimaluste – näiteks väikse riskiga investeerimisfondide peale.



**Peeter Saul (PS)**, dirigent, TP Rahaturufondi investor.

Meie investeerimisfondidesse investeerimiseks palun võtke ühendust meie fondi juhtidega (Henrik Guthan 6 656 109 või Andrei Zaborski 6 656 954) või külastage lähimat Eesti Ühispaniga kontorit, kus saate klienditeenindajalt nõu.

**Kim Kristoffersen**  
Ühispaniga Varahaldus



## Klient küsib

**Kas U-Neti lepingut on võimalik sõlmida suheldes pangaga e-maili teel?**

Kahjuks ei ole võimalik. U-Neti lepingut on võimalik sõlmida vaid Eesti Ühispanga pangakontoris, kuna lepinguga kaasnevad salakoodid. Kliendi turvalisuse huvidest lähtuvalt ei saadeta nimetatud koode posti ega ka elektrooniliste kanalite kaudu.

**Kas U-Pangas on võimalust pääseda kontole ligi läbi interneti U-Neti tunnuste abil?**

U-Pangas ei ole internetipanga kasutamise võimalust, sest seal on kliendil juba olemasolevate vahenditega (makse- ja sularahaautomaadid ning telefonipank) võimalik teha maksekorraldusi ja küsida kontoinfot.

**Mis on deebetkaardi ja krediitkaardi erinevus?**

Deebetkaardiga saab võtta sularaha ja teha makseid oma kontojäägi piires. Iga tehingu korral kontrollitakse, kas kaardiga seotud arvelduskontol on vabu vahendeid ja kas tehingut on võimalik sooritada. Krediitkaardi puhul annab pank kliendile igakuiselt kokkulepitud summa ulatuses krediiti, mille klient peab tasuma samuti igakuiselt eelneva kuu eest. Tehinguid sooritades kontrollitakse kas klient ei ole ületanud oma kaardi krediidilimiiti.

*“Klient küsib” rubriiki on koondatud vastused küsimustele, mida kliendid e-maili, infotelefoni või kirja teel on Ühis pangale kõige sagedamini esitanud.*

# Pensionifondid - meie tulevik?

**Juba pikemat aega on peetud maha pikki arutelusid Eesti pensionisüsteemi reformimisest, kuna seoses elanikkonna vananemisega ei suudeta tulevastele pensionäridele enam pensione välja maksta.**

Nagu pea kogu Euroopas, nii ka Eestis on pensionisüsteemide reformimisel jõutud Maailmapanga poolt soovitatud kolme samba süsteemini:

I samm **RIIKLIK PENSION**

Iga inimene maksab sotsiaalmaksu riigile, kes korraldab rahade ümberjaotuse.

II samm **KOHUSTUSLIK KOGUMISPENSION**

Iga inimene maksab kohustuslikku maksu pensionifondi ning pensionieas makstakse talle isiklikku pensioni. Pension on sõltuv sissetulekust tööajal.

III samm **VABATAHTLIK KOGUMISPENSION**

Iga inimene kogub endale isiklikult pensionipõlveks vabatahtlikus korras raha, millele riik annab maksusoodustusi

Alates 1. jaanuarist on Eestis alustatud kolmanda sambaga, kus igal inimesel on õigus kanda kuni 15% oma brutopalgast pensionifondi. Selle summa pealt tagastab riik inimesele tema poolt makstud tulumaksu. Juhul kui inimene jääb pensionile ja hakkab raha fondist välja võtma, tuleb tal selle pealt maksta tänase 26% asemel hoopis 10%. Nii et kasu on ilmselge.

Kellele siiski on pensionifondid ja kindlustus eelkõige mõeldud? Kuna tegu on ikkagi potentsiaalsete probleemide ennetamisega, siis ei maksaks neil, kelle pensionile jäämiseni vähem kui 10-15 aastat sugugi hakkama muretsema. Tõsiselt aga soovitaks nimetatud probleemi peale hakata mõtlema neil, kes täna 35. eluaasta ringis või alla selle. Alternatiivse investeerimisvõimalusena võib riigi poolt tagastava tulumaksu tõttu pen-

sionifondi kasutada säästmiseks loomulikult igaüks.

10. juunil 1998. aastal võeti vastu pensionifondiseadus, millega seati pensionifondidele ette konkreetsed tingimused ja normid. Täna on alustanud tegevust üks pensionifondi, ent peagi on oodata turul konkurentide tegutsema asumist.

Mis siis ikkagi on pensionifond?

Fondi eesmärk on fondiosaku omanikule tulu võimaldamine pärast tema 55-aastaseks saamist. Et tegu on pensionirahadega, siis on riigi poolt kehtestatud oluliselt rangemad piirangud fondi varade investeerimisel kui seda tavaliste investeerimisfondide puhul lubatud on. Nii on püütud saavutada investeringute läbipaistvus, et iga fondiosanik näeks, mida tema rahadega tehtud on. Et aga investeerimistulemust ette ennustada on võimatu, siis on fondidel seadusega keelatud lubada oma osanikele mingeid konkreetseid protsente, vaid see muutub kogu majanduse arenguga. Fondide tegevust kontrollib Rahandusministrile alluv Väärtpaberiinspeksioon.

Fondi osakud on pärandatavad, ent tulusid saab hakata välja võtma alates pensionieast. Kui seda tehakse varem tuleb maksta 26% tulumaksu ja fondivalitseja poolt määratud leppetrahvid. Kui aga üks pensionifond ei meeldi võib iga inimene vahetada ühe pensionifondi osakud teise vastu.

**Henrik Guthan**  
Ühispanga Varahaldus





# Ühispank korraldas fotovõistluse “Katusepildid”

Kevadel tekkis Ühispangas mõte korraldada fotovõistlus värskelt valminud peahoone katuselt. Nüüd on see mõte teoks saanud.

Meile tuli nõu ja jõuga appi fotokauplus “Fotomeister”. Võistlejaile seati vaid kaks piirangut: esitatavad tööd pidid olema tehtud Ühispanga katuselt ning fotod tuli vormistada formaadis 30x40 cm. Maikuu kahel nädalavahetusel oli peahoone katus fotograafide päralt.

Nelja päeva jooksul käis katusel kätt, silma ja nutikust proovimas 89 piltnikku, neist 60 saatsid oma tööd Ühispanka. Pilte laekus üle 200.

Zhürii (**Aare Urm, Katri Gailit, Peeter Linnap, Peeter Brambat, Andres Lill**)

otsuse põhjal anti välja kolm peapreemiat (5 000 kr) ja kolm eripreemiat (1 000 kr).

**Peapreemiad: Peeter Langovits, Jaan Künnap, Ulvi Tiit.**

**Eripreemiad: Lembit Peggel, Anno Proosvelt, Lembit Michelson.**

Võistlustöödest pandi kokku näitus (**kujundaja Peeter Kraas**), mida saab Ühispanga peamaja viiendal ja neljandal korrusel vaa-

data iga soovija. Näitus on üleval juuli lõpuni.

Kuna võistlustööde tase oli väga kõrge, siis kaalub Ühispank võimalust anda neist piltidest välja ka fotoalbum (umbes sadakond

fotot).

Allpool on ära toodud mõned näited võistlustöödest.

**Andres Lill**  
Avalike suhete osakond



Autor *Erik Prozes*



Autor *Gennadi Baranov*



Autor *Priit Estna*

# Eesti Ühispank toetab Tartu Maratoni

Eesti Ühispank on toetanud Tartu Maratoni suur-sponsorina ja viimasel kahel aastal on tänu hästi sujuvale koostööle soovijad saanud maratonile registreeruda ja ka stardimaterjalid välja võtta EÜP maakonna kontorite vahendusel.

Koostöö Eesti Ühispanga ja Klubi Tartu Maraton vahel sai alguse juba 1994. aastal kui Tartu Maraton võeti vastu ülemaailmse pikamaasuusatamise sarja Worldloppet liikmeks.

Klubi Tartu Maratoni eesmärgiks on heal tasemel spordiürituste korraldamine. Praegu hõlmab klubi tegevus nelja projekti, millest kuulsaim on suusamaraton. 1999.a. üritustel oli ligi 4000 osalejat. Huvi on tõusnud ka jälle rattasõitjate vastu, seda näitab ilmekalt sügisel peetud 1. Tartu Rattamaraton, kus



osavõtjaid oli üle tuhande ja sellekevadine 18. Tartu Rattaralli, kus oli üle 2500 osaleja.

14.05.1999 kirjutasid Eesti Ühispanga president Ain Hanschmidt ja Klubi Tartu Maraton juhatus liige Alar Arukuusk alla reklaamlepingule, mille kohaselt Eesti Ühispank on peasponsoriks klubi Tartu Maraton 1999/2000 hooaja projektidele. Eesti Ühispank toetab 18. Tartu Rattaralli,

17. Tartu Sügisjooksu, 2. Tartu Rattamaratoni ja 32. Tartu Maratoni.

Äsja sõlmitud reklaamleping tähendab seda, et peale rahalise toetuse ürituste korraldamiseks saab Eesti Ühispanga kontorites nüüd registreeruda lisaks Tartu Maratonile veel ka Tartu Sügisjooksule ja Tartu Rattamaratonile.

Infot klubi Tartu Maraton

ürituste kohta saab koduleheküljelt aadressiga: <http://www.server.ee/TartuMaraton>

**Alar Arukuusk**  
Klubi Tartu Maraton



## Esseevõistluse võitjad on selgunud

Selle aasta maikuu jooksul oli kõigil keskkooliõpilastel võimalus osaleda Eesti Ühispanga poolt korraldatud esseevõistlusel. Võistluse teemaks oli "Kui ma oleksin pangajuht..." ning välja pandi kolm preemiat vastavalt siis 3000, 2000 ja 1000 krooni.

Tutvustasime võistluse tingimuste ja eesmärkidega kõiki keskkoolidirektoreid, kes siis omakorda valgustasid teisi õpetajaid ja õpilasi. Hoolimata suurest kevadtuhinast ja pingelistest eksamitest laekus

meile kokku oma viiskümmend tööd. Suur heameel on tõdeda, et leidub noori inimesi, kellele meeldib oma mõtteid kirja panna ja teistega jagada.

Teemat käsitleti väga erinevatest vaatenurkadest: küll arutleti võimalike muudatuste üle pangandussüsteemis, kujutati ette pangajuhi tööpäeva, kritiseeriti ja kiideti praeguseid pangajuhte jne. Mõtlemisainet oli teema andnud küllaga. Väga huvitav oli pangal näha oma tulevaste klientide mõttemaailma ja

praegust arusaamist pangandusest ja pangajuhi tööst. Kindlasti saime teada ka palju kasulikku ja õpetlikku, mida noored inimesed on mõelnud ja nüüd ka siis ka kirja pannud.

Võitjate väljaselgitamine ei olnud just lihtne. Suurte arutluste ja vaidluste lõpptulemusena võib välja kuulutada järgmised võitjad:

**I preemia – Joosep Mäe** (18 aastane)

**II preemia – Pille Leola** (17 aastane)

**III preemia – Karmen Kivila** (16 aastane).

**Terje Pihl**  
Eraklientide osakond



# Kui ma oleksin pangajuht...

## Katkendid esseevõistluse võidutöödest

“ Milline rahulik ja värskendav hommik täna!” Virgун unest, magamistoas hõjub mahedalt kõlades Frank Sinatra hää, kes sel varajasel hommikutunnil mind läbi õhu oma muljet avaldava oskusega äratama on saanud.

...

7.00 avan sülearvuti alustades e-mailide ja muu infoga tutvumist. Arvuti on ühendatud SAT-online süsteemi. Päeva algatuseks saadetakse minu aadressil globaalses mastaabis kõikvõimalikke tähtsamaid ärimaailma ning kultuuriuudiseid. Kuna saan hakkama enam-vähem 8 eri keelega, on see pooltund lugemist eriti huvitav ja lõõgastav.

...

7.48 kõõgis heliseb telefon. Helistab turundusjuht. Sel kellaajal on niisugune asi üsna tavapärane. Turundusjuhi probleemiks on uue pilootprojekti raames üleile saabumata jäänud ATM-automaadid. Nende paigaldamisega pidi alustatama juba eile. Projekt iseenesest on väga omapärane ja uuemeelne. Koostöös linna kinodega planeerime automatiseerida kogu nende piletimüügivõrgu. Panga poolt paigaldatavad ATM-id hakkavad väljastama kino-pileteid. Kinokülastaja saab siis ise valida vabade istekohtade ja seansside vahel.

...

10.15 marketingi koosoleku peateemaks on mobiiltelefonilt maksekorralduse tegemine, mis inimeste seas üle ootuste suure populaarsuse on saavutanud. Kliendiosakond kiidab takka ja reklaamiosakond arvab, et seda võiks veelgi üles promoda.

...

11:57 tänases lehes kirjutab tormist ja rajust, mis jättis ka paar meie harukontorit ilma andmesidest. Keegi maatädi ke süüdistab seepeale pankas oskamatuses, huvitv kas PR on artiklit juba lugenud?

*Katkendid Joosep Mäe kirjutatud võidutööst.*

...Kuid mida mina teeksin pangajuhina? Mõtlesin ööd ja päevad oma pangavärgi peale ja mees kannataks vaikselt minu raske töö nimel. Öösiti ärkaksin. Jooksin vett ja neelaksin südamerohutusi. Varsti oleks esimene infarkt.

...

Ei mitte nii. Mõnda eriti bürookraatlikku asutust juhtida oleks ilus. Tuba, kus elaksin, oleks kaks ja pool meetrit kõrge, valgete seintega. Seal oleks suur luksusvoodi. Hommikul mängiks megafonist rõõmus marss. Kargaksin voodist, teeksin reipalt hommikvõimlemist. Meeldiv üldiselt. Kellegi poolt varem läbielatud elu. Sadu kordi varem tuntud tunded.

...

Töö – kõigest narkootikumidest kõige hullem. Töötaksin nagu hobune, sest olen väsinud virelemast. Unustus, vabanemine mõtlemisest, puhkus. Vahel võib küll tagasihitumise tunne tekkida. Oleks tunne, et muudkui käiakse peale ja ei lasta järelegi mõelda, kes ma üldse olen, mida ma tahan ja mis jama siin üldse toimub. Siis tekiks tahtmine vabaneda ajapingest. Oleks tulevik juba siin...

Nii või teisiti jääksin maailma rütmile ja tempole alla. Tahaksin paljut aga ei suudaks suurt midagi. Väsisin, kaotaksin teotahte. Siis tuleks depressioon. Vana vastik külaline. Jah, ma tean, et poleks midagi erilist. Kõik oleks ikka nii hästi-halvasti, kui on alati olnud. Miks ma siis tahan saada nii tähtsaks, et ei saa enam rahulikult mina ise olla? Tegelikult tahan ma olla just mina ise. Muidu kaotaks loomuliku olemise. Ei maksaks teadlikult parem olla, kui süda sees tunneb.

...

“Kelleks, kelleks, kelleks siis” laulsin iseendale trepist alla joostes astmete taktis. “Mitte selleks, mitte selleks,” vastasin ja virutasin ukse kinni.

...Rajaksin panga, mille nimi oleks NC Pank (New Century Pank)...

...

Töötajate valiku kriteeriumiteks oleks võimekus ja professionaalsus. NC Panga edukuse aluseks oleks võimekatele töötajatele arengu- ja eneseteostusvõimaluste pakkumine, mis oleks kooskõlas panga vajaduste ja arengusuundadega. See tähendaks juhtide arendamist, arenguvestluste regulaarset läbiviimist, töötajate arengupotentsiaali väljaselgitamist, mitmekesise täiendkoolituse pakkumist ja vakantsete ametikohtade täitmist võimalusel ennekoike pangasisese edutamise kaudu...

...

Panga märksõnaks oleks keskendumine põhitegevusele. See tähendab, et juhtkond peab tegutsema eelkõige nendes valdkondades, mida paremini tuntakse ja tööd tuleks teha üha tulemuslikumalt. Tootearenduses suunatakse põhitähelepanu esmajoones elektroonsete pangatoodete ning alternatiivsete jaotuskanalite arengule...

...

Minu ja juhtkonna tegevuse eesmärgiks oleks suurendada aktsionäride vara. Teenindades kliente hästi ning konkurentidest efektiivsemalt ja odavamalt, suudaksime tagada oma aktsionäridele kokurentidest kõrgema tootluse ning luua oma tegevusega uut väärtust. Ja märkimata ei jää ka see, et igal aastavahetusel loositakse NC Panga klientide vahel välja reis ümber maailma.

*Katkendid Karmen Kivila kirjutatud esseest, mis sai kolmanda preemia.*

*Katkendid teise preemia saanud tööst.  
Autor Pille Leola.*

# Uus maja ametlikult avatud

7.-13. juuni toimusid Ühispanga uue peahoone avamispidustused. Toimused vastuvõetud nii pressile kui äriklientidele ning laupäev ja pühapäev olid perede päralt. Nädala jooksul kehtisid ka mitmed soodustused ja uute klientide vahel loositi välja kuldmyndid. Võitjateks olid Kaupo Metsur, Tõnu

Tamme ja Milvi Jenson. Võitjad saavad mündid kätte Tornimäe 2 asuvast pangasaalist.



*Teisipäeval ja neljapäeval vastuvõtul pakuti külalistele temaatilise kujuga torti.*



*Mart Laar, Ain Hanschmidt ja Vabur Kraft on läbi lõiganud maja avamislindi ning eemaldavad katte maja maketilt.*



*Lapsed osalesid agaralt joonistusvõistlusel.*



*Kõigil soovijail oli võimalus maitsta Ühispanga majaveini.*



*Laupäeval ja pühapäeval loositi igal täistunnil välja veinipudel täiskasvanutele ja seljakott lastele.*

# Kas olete rahul Ühispanga kliendilehega?

Ühispank annab oma kliendilehte välja juba kolmandat aastat. 'Uudiste' eesmärk on jagada klientidele pidevalt infot uuendustest ja võimalustest, mida Ühispank pakub. Käesoleva küsitlusega palume Teilt tagasisidet tehtud tööle ja ideid edasiminekku - milliseid rubriike peate huvitavaks, milliseid teemasid võiks veel käsitleda jne.

## Toimige nii:

Täitke küsimustik, kleepige kokku ja pange postkasti. Marki lisama ei pea, kuna vastus on makstud Ühispanga poolt. Samuti on Teil võimalus täita küsimustik meie kodulehel aadressil <http://www.eyp.ee>.

Kui lisate oma kontaktandmed, osalete AUHINDADE loosimises.

Nimi \_\_\_\_\_

Vanus \_\_\_\_\_

Adress \_\_\_\_\_

## Kas Eesti Ühispanga kliendileht "Uudised" on tervikuna:

- Väga huvitav    
  Huvitav    
  Rahuldav    
  Eba-huvitav    
  Väga ebahuvitav

Kas loete kliendilehe läbi  tervikuna  valikuliselt?

## Milliseid rubriike loete alati / esimesena?

- Juhtkiri    
  Uudised    
  Toote-tutvustused    
  Tütartfirmade tooted ja tegevus    
  Varia

## Palun märkige 5 teemat, millest sooviksite lugeda järgnevat lehtedes.

- |   |  |   |
|---|--|---|
| <input type="checkbox"/> Ühispanga uued tooted ja teenused            | <input type="checkbox"/> Internetipank       | <input type="checkbox"/> Telefonipank                       |
| <input type="checkbox"/> Püsikorraldus                                | <input type="checkbox"/> Otsekorraldus       | <input type="checkbox"/> Laenud                             |
| <input type="checkbox"/> Hoiused                                      | <input type="checkbox"/> Deebetkaardid       | <input type="checkbox"/> Krediidkaardid                     |
| <input type="checkbox"/> Väärtpaberid                                 | <input type="checkbox"/> Investeerimisfondid | <input type="checkbox"/> Elukindlustus                      |
| <input type="checkbox"/> Firmadele mõeldud tooted ja teenused         | <input type="checkbox"/> Liising             | <input type="checkbox"/> Erinevate pangatöötajate tutvustus |
| <input type="checkbox"/> Panga eesmärgid ja tegevus üldisemas plaanis | <input type="checkbox"/> _____               |   |

Kas sooviksite, et 'Uudised' oleks  infokandja  ajaviitelugemine?

Kas soovite midagi lisada või teha ettepanekuid?

\_\_\_\_\_

\_\_\_\_\_

Täname Teid!





EESTI **U**ÜHISPANK



LITSENTS 402

**MAKSTUD VASTUS  
EESTI**

**EESTI ÜHISPANK  
TORNIMÄE 2  
15010 TALLINN**

## Эстонская кономика преодолевает трудности

Обращение Айна Ханшмидта

Результаты экономического роста за I квартал, обнародованные Департаментом статистики, оказались шокирующими - по мнению большинства экспертов, вступил в действие черный сценарий. Вместо нулевого или небольшого отрицательного роста наблюдался почти 6-процентный спад. Можно ли говорить о том, что все надежды на подъем экономики провалились, и впереди нас ждет дальнейшее углубление кризиса?

Я не стал бы спешить делать столь драматические заключения. Многие показатели указывают на то, что произошло внутреннее оздоровление эстонской экономики, и она готова к стабильному развитию. Негативные Экономические результаты первого квартала не должны заслонять хорошие результаты в первом квартале в банковской сфере, превзошедшие все ожидания, - чистая прибыль всего сектора составила свыше 130 миллионов крон. В то же время не отмечалось и ухудшения кредитного портфеля банков - например, объем кредитных резервов Ühispank снизился, поскольку и более низкий уровень вполне достаточен для уменьшения возможных рисков. Возьму на себя смелость утверждать, что эстонская экономика сегодня более крепко стоит на ногах, чем когда-либо прежде. В банковском деле это уже явственно видно, в промышленности потребуются еще некоторое время. Те крупные эстонские фирмы, которые быстрее других сконцентрировались на своей основной деятельности, уже добились успехов. В качестве примера можно привести судовую фирму Hansatee, которая три года назад была в убытке: в минувшем году ее прибыль составила 80 миллионов крон, а в нынешнем должна достичь уже 140-160 миллионов крон.

Несмотря на экономический спад во всем мире, Эстония по-прежнему остается привлекательной для инвестиций. Биржевой кризис, который снизил цены эстонских предприятий, сделал долгосрочные капиталовложения в нашу маленькую страну еще более заманчивыми. Элементарная логика говорит о том, что требующий с иностранных инвестиций доход заставляет наши предприятия работать эффективно. Предстоящее же присоединение к Европейскому Союзу означает дополнительное увеличение аргументов в пользу Эстонии. Кроме того, стало ясным принятие Эстонии полным членом Мировой Торговой Организации (WTO), влияние которой на экономику проявляется еще быстрее, чем влияние еврозоны.

Раздутый бюджет оказывает отрицательное влияние на имидж Эстонии, однако, с другой стороны, нельзя забывать, что речь идет о цифрах в бюджете, которые с самого начала считались нереальными, и о сокращении бюджета говорило большинство партий как накануне выборов, так и после них. Однако наиболее положительной явля-

ется решимость создания негативного дополнительного бюджета находящимся у власти правительством.

## Изменения в сети офисов Ühispank

Интервью с вице-президентом Ühispank Тойво Аннусом, который руководит сетью офисов.

### Какие изменения ожидают сеть офисов Ühispank?

Недавно мы открыли зал обслуживания в новом здании нашего банка. Там была реализована новая концепция обслуживания, которая до сих пор хорошо зарекомендовала себя, что дает основания для ее внедрения в будущем и в других наиболее крупных офисах Ühispank. Цель концепции заключается в том, чтобы научить клиентов самостоятельно пользоваться электронными банковскими услугами, обслуживать быстро и предлагать персональные консультации.

### Для чего банку потребовалось внедрить такую концепцию?

Прежде всего, таким образом мы сможем удержать низкие цены за наши банковские услуги и сосредоточиться главным образом на персональном консультировании клиентов. В результате остается больше времени для индивидуального подхода к клиенту, что позволяет найти подходящие именно для данного конкретного клиента решения и сделать за счет этого его общение с банком не только полезным, но и приятным.

### Если электронные банковские услуги будут интенсивно развиваться и дальше и все больше людей станет самостоятельно осуществлять свои операции, не останутся ли без работы офисы?

Уже сегодня можно заметить, что в наших офисах больше нет длинных очередей, и клиенты чаще обращаются к кассирам с вопросами, чем для осуществления платежей. К настоящему времени мы уже закрыли несколько самых маленьких офисов и планируем закрыть еще несколько. В то же время мы открыли новые офисы в Центре Кристийне в Таллинне, в здании Маардуской группировки и в Кейласком Harju KEK и планируем открыть также новый офис в Таллинне в Талнамяэ. В долгосрочной перспективе следует, несомненно, еще более сократить число офисов, но, естественно, что вся территория Эстонии должна быть покрыта их сетью и каждому человеку, независимо от места его жительства, должна быть предоставлена возможность комфортно вести свои финансовые дела.

### Ключ от сберегательной шкатулки в кармане сделает отпуск беззаботным

Eesti Ühispank предлагает возможность арендовать для хранения ценных предметов сберегательную шкатулку. Сберегательные шкатулки находятся в 23 банковских офисах Ühispank по всей Эстонии.

У каждого человека, наверняка, есть какие-то ценности, пропажа или кража которых нанесла бы большой ущерб. Ühispank пред-

лагает Вам сдать свои ценности на хранение в банк, где они будут защищены куда более надежно, чем дома. Сберегательную шкатулку может арендовать как частное, так и юридическое лицо, и для этого не обязательно иметь расчетный счет в Eesti Ühispank. Сберегательные шкатулки предлагаются различных размеров, так чтобы клиент смог выбрать подходящую для себя.

### Банковские операции в отделении связи

Начиная с 1997 года в результате сотрудничества Eesti Ühispank и Eesti Post для клиентов из числа частных лиц появилась возможность осуществлять простейшие банковские операции в отделениях связи Eesti Post. Поскольку отделений связи по всей Эстонии насчитывается свыше 500, это не идет ни в какое сравнение с сетью офисов банка. Таким образом у клиентов Eesti Ühispank из числа частных лиц появилась прекрасная возможность осуществлять свои банковские операции и в небольших сельских местечках. Так как приближается лето, и люди активно перемещаются по Эстонии, то неизбежно возникает потребность в осуществлении банковских операций и за пределами крупных населенных пунктов. Идеальным местом для этого является отделение связи Eesti Post.

Во всех отделениях связи клиентов Eesti Ühispank из числа частных лиц имеют возможность произвести следующие банковские операции:

- снять наличные со своего счета;
- внести наличные на свой счет;
- заплатить наличными на чужой счет;
- осуществить переводы со своего счета.

Для осуществления операций достаточно пойти в ближайшее отделение связи, взяв с собой удостоверяющий личность документ (паспорт, водительские права) и банковскую карточку, заполнить необходимые бланки и операция произведена.

При снятии наличных денег следует учитывать также то, что если Вы хотите снять за раз сумму, превышающую 1000 крон, то эту сумму следует заказать за один день до этого. Если Вы осуществляете переводы или взносы наличными, то необходимо учитывать небольшую временную задержку, поскольку произведенный Вами платеж поступит на счет получателя не позднее, чем через два дня.

### Перспективы развития прямого поручения

Уже с 1998 года в Эстонии говорят о новой возможности оплаты счетов, более выгодной для клиентов. С каждым днем все больше людей пользуются для оплаты своих счетов прямыми поручениями. Какова перспектива прямого поручения в ближайшие годы?

Сегодня обычный клиент может использовать ряд возможностей для оплаты своих счетов. При классическом варианте клиент

оплачивает свой счет непосредственно в центре обслуживания фирмы, оказавшей услугу, будь то, к примеру, Eesti Gaas или Eesti Energia. Однако, разумеется, что фирмы, оказывающие повсеместно распространенные услуги, не могут разместить свои центры обслуживания во всех точках Эстонии на доступном для всех потребителей расстоянии. Оплата некоторых платежей перенесена поближе к клиенту - за потребленные услуги можно заплатить в почтовом отделении. Однако в почтовом отделении можно оплатить лишь некоторые счета. Путем осуществления переводов через почтовые отделения можно оплатить счета всех предприятий. Однако даже для того, чтобы дойти до ближайшего почтового отделения, требуется время. Для того чтобы сделать жизнь своих клиентов более комфортной, банки предлагают им для оплаты счетов электронные междугородные каналы - интернет-банк и телефонный банк, через которые клиент может, не выходя из дома или офиса, оплатить счета и произвести другие необходимые платежи. Однако осуществление платежей через компьютер или по телефону также требует определенных усилий и времени. Клиент интернет-банка или телефонного банка для обеспечения безопасности должен использовать пароль и помимо того помнить, на какую сумму выставлен счет и когда срок его оплаты.

Простейшая возможность заключается в оплате регулярных счетов по прямому поручению, которое представляет собой соглашение между банком, клиентом и получателем платежа. Получатель платежа посылает одну копию счета в банк, а другую - клиенту, заключившему договор о прямом поручении. Единственная обязанность клиента заключается в обеспечении ко дню оплаты наличия на счете свободных средств в размере указанной в счете суммы. Оплата счета по прямому поручению не связана ни с какой определенной суммой, а только с той суммой, какая указана в счете.

Уже в настоящее время по прямому поручению в Ühispank можно производить целый ряд регулярных платежей (Eesti Telefon, Eesti Mobiiltelefon, Radiolinja Eesti, Ekspress Grupile и т.д.).


Каким может быть будущее прямого поручения в Эстонии? Это в значительной степени зависит от технологического развития предприятий, оказывающих регулярные услуги. Все большее количество эстонских земледельцев (например, клиенты Eesti Energia) получают ежемесячные счета на основе реального потребления, что дает возможность использовать прямое поручение. Наверняка, к прямому поручению будет присоединяться все больше мелких получателей платежей. Уже в ближайшем будущем по прямому поручению можно будет оплачивать счета, например, за страхование, сигнализацию, вывоз мусора, электричество, образование, лизинг и т.п.



# ennustame tulevikku

- ▶ Milline on Teie rahavajadus tulevikus, et hästi elada?
- ▶ Millised on Teie võimalused olevikus, et tulevikus hästi elada?
- ▶ Mida selleks teha annab, et tulevik oleks kindlustatud?

Nendele küsimustele saate vastuse,  
kui tulete Ühispanga kindlustusnõustaja  
jutule. Nõustamine on tasuta.  
Lähem info tellerilt.

 EESTI ÜHISPANGA  
ELUKINDLUSTUSSELTS

infotelefon: 66 56 840