

MAATÖÖLISTE JA VÄIKEMAAPIDAJATE KOJA TEATAJA

Nr. 12 (17)

Detsember 1938

II aastakäik

SISU: Aug. Vaigo: Aastavahetusel. — A. V-go: Põllutööliste seaduse piirjooned selgumas. — A. Vainomäe: Majandusliikude hüvede saavutamisele ühingute kaudu. — G. Abel: Põllutööriistad kättesaadavaks ka väikemaapidajatele. — E. H-no: Hilissügisene matk Soome. — Tööturg võetakse ümberkorraldamisele. — Ants Leib: Miks peame koonduma? — J. Utno: Kanakasvatuse seisukord vajab parandust. — Tööhinnad metsatöölisel tänavusel hooajal. — Koja täiskogu pidas koosolekut. — Maatööliste ja väikemaapidajate elust. — Ringvaade. — Naine ja kodu. — Nõuandenurk. — Välismailt.

Kõigile

Teataja tellijaile ja lugejaile soovib

häid jõulupühi ja

õnnerikast uut aastat

*Maatööliste ja
Väikemaapidajate Koda*

Koja hariduse- ja nõu- andetöö-koosolekuid

korraldati detsembrikuul järgmiselt:

- 1) 7.XII — Viljandi ümbruskonna väikemaapidaj. ühingus,
- 2) 10.XII — Viimsi väikemaapidajate ühingus,
- 3) „ — Vaeküla põllutöökooli talus (maatöölisele),
- 4) „ — Iisakus (Virumaal) väikemaapidajatele,
- 5) 11.XII — Jäneda põllutöökooli majapidamises (maatöölisele),
- 6) „ — Porskovos (Virumaal), väikemaapidajatele,
- 7) „ — Alajõel (Virumaal), väikemaapidajatele,
- 8) 13.XII — Nišõi külas (Virumaal), väikemaapidajatele,
- 9) 17.XII — Lagedi väikemaapidajate ühingus,
- 10) „ — Kuremaa riigimõisas (maatöölisele) ja

- 11) 18.XII — Kurna linnamõisas (maatöölisele).

Peale selle peeti Koja korraldusel 16.—18. XII s. a. Rápina väikemaapidajate ühingu liikmetele 3-päevane tegelik mesipuude valmistamise kursus.

J a a n u a r i k u u l on maatöölise ja väikemaapidajate koosolekud esialgselt kindlaks määratud järgmistes kohtades:

1. Saadjärve väikemaapidajate ühingus
2. Lagedi „ „
3. Viljandi ümbrusk. „ „
4. Suure-Jaani „ „
5. Kuremaa riigimõisas 22. jaan., kus kõneleb Rahvusvahelise Tööstööbüroo korrespondent Eestis kapt. Aug. Gustavson,
6. Sõmerpalu riigimõisas,
7. Mooste riigimõisas,
8. Väimela põllutöökooli talus ja
9. Antsla põllutöökooli talus.

Neile tuleb koosolekuid veel lisaks, milliste tähtpäevad selguvad hiljem.

„POLARIS“ EESTI KINDLUSTUS A.-S.

teostab järgmisi kindlustusi:

elu-, tule-, murdvarguse-, veo-, väärt- saadete-, kasko- (laevakerede) ja klaasikindlustusi.

Kõigi Kindlustus a/seltside preemiataagavarad omal arvel asikindlustuste alal kokku teevad välja Kr. 888.738.—, sellest ainult K/s. „Polaris'e“ oma Kr. 573.408.—

„Polaris“ on maksnud kahjude eest üle Kr. 6.000.000.—

Soliidne edasikindlustus. Kahjud likvideeritakse viivitamata.

MAATÖÖLISTE JA VÄIKEMAAPIDAJATE KOJA TEATAJA

ILMUB KORD KUUS

Väljaandja: Maatöölise ja Väikemaapidajate Koda.

<p>TELLIMISHIND: Aastas Kr. 1.20 6 kuu peale .. —.70 3 " " .. —.40 Üksiknumber .. —.15</p>	<p>TOIMETUS JA TALITUS: Tallinnas, Vene tn. 13—3, telefon 462-15, avatud igal tööpäeval kella 8—3 p. l. Posti jooksev arve 699. Vastutav toimetaja Gustav Abel.</p>	<p>KUULUTUSTE HIND: 1 lhk. Kr. 30.— ½ " " 15.— ¼ " " 7.50 ⅛ " " 3.75</p>
---	--	---

Aastavahetusel

Aug. Vaigo.

Peatselt seisame aastavahetuse lävel.

On saabunud sobiv silmapilk, et teha kokkuvõtteid mööduva aasta pärandusest ja koostada uusi kavu järgnevateks tööpäevadeks.

Mida suutis 1938. a. anda maatöölise ja väikemaapidajate suurtele hulkadele? Kas rahuldab ta nende lootusi või jättis kõik elamured endiselt püsima?

Ei saa öelda, et oleks saavutatud seda, mida pikisilmi oodati. Kuid lahkuva aasta vastu oleksime siiski ülekohtused kui väidaksime, et ta pole jätnud nihutamast edasi nii mõndagi küsimust.

Maatöölise osas on käesoleval aastal olnud põlevamaks päevakorrapunktiks uue põllutöölise seaduse väljatöötamine. Rahvaesinduse tööst suur osa on läinud põllutööliskonna tähe all. Kahjuks ei tule aga see seadus sepi-kokkast välja sellisena, et iga töötav inimene maal, keda see tähtis seadusandlik akt peab haarama, võiks panna käe südamele ja öelda — uus põllutöölise seadus teeb mu elu-järje paremaks. Küsimusi on otsustatud eeskätt peremehe vaatenurga alt.

Rasked sanktsioonid töölepingu täitmise kindlustuseks, kaalakohtuliku karistuse sissevõtmine, tööaja üleliigne pikus, ületunnitööde ja ületunnitase mittearvestamine,

— kõik need eeskirjad, mida uus seadus katvab viia ellu, ei tähenda just kõigeparemat. Need võivad tuua kaasa isegi vastupidise tulemuse — selle asemel, et siduda

töökäsi tihedamini maaga ja taluga, põhjustada seda, et ükski tööline ei julge enam sõlmida pikemaajalist töölepingut, kuna see võib talle tuua kibedaid sekeldusi.

Kuid vähemalt on see seadus teoks saamas ja kui tööliskonna soovid ei leia nüüd arvestamist, eks siis elu peatselt ise näita, kes satub vihma käest räästa alla.

Teine väga eluline küsimus, kus lahkuval aastal vähemalt esialgu näib olevat õnnelikum käsi, on

töötavate kihtide korteriküsimus.

Esimised otsused maatööliskonnale tervishoidlike elamute soetamise alal on juba tehtud. Esimene krediitki 50 000 kr. suurus on selleks määratud. Ja esimene seesugune tööliselamugi, mille ehitab Põllutööstusministeerium, on peatselt valmimas. Lisaks sellele esimesele kavatsusele tööliskorterite ehitamiseks lasterikastele maatöölisperekondadele, millest oleme pikemalt kirjutanud Teataja eelmistes numbrites, on valitsusasutistes viimistlemisel veel teine kava ja nimelt selle kohta, — kuidas soetada ajakohaseid töölisruume ja maju ka taludesse. Seda kavatsetakse teha odavate laenude ja toetuste andmise teel nii peremehele kui töölisle. Lätis ja Leedus on seesugune riiklik abistamine tänavu ellu viidud ja peab ütleva — tulemused on sellised, milliseid ei julgenud loota ka kõige suuremad optimistid.

Nüüd, uue aasta künnisel, tahame uskuda, et maatööliskonna korteriküsimuse lahendamine meilgi ei jää ainult kavatsuseks,

vaid et juba tuleval aastal asutakse kord ometi riigi tõhusal kaasabil soetama töölistele niisuguseid kortereid, mida nõuab tervisekaitse ja mida võimaldab ka meie põllumajanduse kandejõud.

Samuti on käesoleval aastal korduvalt olnud juttu

laste- ja emadekaitse

tähtsast alast. Sotsiaalministeeriumis on sepietud vastavat seadust, mille alusel antakse tulevikus mõnesuguseid soodustusi lasterohketele perekondadele. Niipalju kui kirjeldatud kavatsustest on imunud väljaspoole, pole neist erilist loota maatöölistel ja väikemaapidajatel, kes aga — nagu näitavad ametliku statistika andmed — on kõige suuremaks kaasaaitajaks meie rahvarvu tõstmisel. Veel aga ei ole see eelnõu lõppkujul valminud ja me ei ole kaotanud lootust, et uue laste- ja emadekaitse seaduse mõjupiirkonda, kui mitte tänavu, siis juba uuel aastal, võetakse ka maal igapäevast leiba teenivad ühiskondlikud kihid, kes hädasti vajavad senisest tõhusamat sotsiaalset kaitset ja kes selle kaitse ka auga on välja teeninud.

Lõppeks on maatööliskond kogu aasta pidevalt oodanud

vanaduse ja töövõimetuse vastu kindlustamist,

kuid nähtavasti on vastava seaduse väljatöötamisel vaja lahendada siiski rida keerukaid küsimusi, mis pole lubanud veel seda seadust kerkida rahvaesinduse arutusaiks. Loodetavasti aga toimub see siiski peatselt. Vähemalt lubadusi selleks on korduvalt antud. Ja lubadused kohustavad.

Kui maatöölise osas 1938. a. pole küll toonud käegakatsutavaid tulemusi, kuid ometi on nihutanud nii mõnegi elulise küsimuse tardunud olekust, siis väikemaapidajate osas on vananev aasta olnud märksa tagasihoidlikum. Maatöölise ja Väikemaapidajate Koda on küll innukalt jatkanud väiketetalunikku abistamist aegade ja mesilate laiendamisel, kuid siingi on ees mitmed pidurid, nagu aiasaaduste korraldamata turuolud mitmes piirkonnas jne. Kanapidamise kui väiketalude teisel tähtsamal majapidamisharul jäi tänavu ikkagi saavutamata säärane hinna-kindlustamine, mis tasuks töövaeva ja paneks kanapidamisele värika aluse. Hoopis sellevastu

— meie munatootjad pidid kehtivate seaduste ettekirjutusel tänavustest sissetulekutest koguma isegi kümneid tuhandeid kroone erilisse fondi, kus need summad praegu seisavad, et alles tuleval suvel, kus hinnad madalamad, minna sinna, kus nende järgi juba praegu kibe vajadus. Samuti ei ole läinud kergemaks

soodsa krediidi

saamise võimalused, olgu need hoonestamiseks, vanade ehitiste kohendamiseks, maa-paranduseks, põllutööriistade ja masinate muretsemiseks jne., kus eriti väikemaapidajad on praegu kimbatuses, kuna vajalist raha, millega muuta oma pisikohta elujõuliseks, on raske saada. Lõppeks on veel paljud popsiseadusega eraldatud kohtade pidajad oma maalapi kinnistamisega sama kaugel kui aasta algul ja on kuulda, et nii mitmed neist ei usu ammuoodetud peremeheõigusi näha uuelgi aastal.

Üks küsimus on aga rõõmustaval viisil hakkanud liikuma ka väikemaapidajate osas — s. o.

koondumine ühistesse keskustesse

— väikemaapidajate organisatsioonidesse, et siis ühiselt panna külge käed oma kodu kohendamiseks ja elujõustamiseks. See mõte pörkab küll ka praegu veel paljudes kohtades suurte takistuste ja tagasihoidlikkuse vastu, kuid ühise töö senised tulemused nii meil kui mujal ei jäta kahtlust, et ühendus teeb tugevaks ja toob vaid kasu. Kui ka maatöölised kord saavad nii kaugele, et nad võivad oma kutseküsimusi lahendada oma kutseühingus, siis oleks ka nende kaal palju suurem ja töögi pingsam ning tulemusrikkam.

Loodame, et vastsel aastal see nii kujunebki.

Väikemaapidajate ühingutel on võimalik Koja büroost tellida liikmekaarte, koosolekute kutsete ja kuulutuse plankette ning ühingute rakendusraamatuid (protokoll- ja kassaraamatuid).

Samuti on Koja büroost tasuta saadaval väikemaapidajate ühingute normaalpõhikirju ning ühingu asutamise- ja rakendusjuhendeid.

Põllutöölise seaduse piirjooned selgumas

A. V—go.

Enne jõulu jõudis Riigivolikogu uue põllutöölise seaduse teise lugemisega peaaegu lõpukorrale. Suurem osa komisjonist tulnud paragrahve võeti vastu muutumatult, kuna üksikud normid, milliste ümber keerles peamine vaidlus, anti komisjoni tagasi veelkordseks kaalumiseks. Loodetavasti tulevad need uuesti Riigivolikogu täiskoosolekule kohe uue istungjärgu algusel.

Viimastel rahvaesinduse koosolekutel sai põhjalikuma arutuse osaliseks

karjalaste küsimus.

Kõneldi, et karjapoisi elu pole sugugi nii kuldne nagu peremehed armastavad rääkida. Paljudes talundites pole karjalapsel üldse õiget puhkeaega; ka karja kodusolekul peab ta abistama perenaist, kitkuma peenralt umbrohtu ja sooritama tuhat teist toimetust. Toitki on mitmel pool vilets. Teiselt poolt jälle osa rahvasaadikuid väitsid, et karjapoiss elavat nagu kuningas, paljudes majapidamistes koheldavat teda nagu perekonnaliiget ja karjaskäimise vanust ei olevat üldse vaja piirata, kuna lastevanemad seda ei soovivat. Peale pikki vaidlusi võeti karjaseid kaitsev osa esmalt vastu komisjonist tulnud kujul, mille järgi lapsi alla 10 a. vanuses on keelatud palgata põllutöödele, nii ka karja.

Elavaid arutlusi tekitas ka

põllutöölise haiguskindlustuse küsimus.

Meil teatavasti on see teostatud ainult riigile kuuluvates põllumajapidamistes. Mujal seda pole. Üks rahvaesindajatest tegi ettepaneku võtta põllutöölise seadusse sisse ka haiguste puhul abistamine. Sellele vaidles aga vastu Sotsiaalmiister K a s k, kes ütles, et *Vabariigi Valitsus on otsustanud läbi viia ka põllutöölise haiguskindlustuse, milleks laiendatakse üldist haiguskindlustuse seadust, mis praegu on valitsusasutistes viimistlemisel.*

Enne pühi võeti vastu ka esmalt neljas peatükk, mis käsitab tööaega. Siin läks

kahjuks läbi põllumeeste vaatekoht, mille järgi määratakse seaduses kindlaks ainult töövaheajad. Teataja eelmises numbris esitasime vastava paragrahvi tervikuna. Maatöölise ja Väikemaapidajate Koja seisukoht, et võtta seadusse tööaeg sisse kuude ja päevade kaupa nagu Rootsis, ei leidnud heakskiitmist ei Riigivolikogus ega juba varem ka Vabariigi Valitsuses.

See t ö ö a j a - k ü s i m u s ongi üheks valusamaks osaks uues põllutöölise seaduses. See on raske eriti selletõttu, et ta võimaldab tööpäeva peaaegu lõputut venitamist ja annab sellele olukorrale, mis praegu valitseb kõige viletsamates talundites, seadusliku kinnituse. See osa seadusest, nagu mitmed muudki osad, ei tähenda mingisugust edu meie sotsiaal-seadusandluses, pigemini küll nendest põhimõtetest möödaminemist, mida on võtnud omaks kogu kultuurmaailm, ka need riigid, kus isikuvabadusele ei omistata enam erilist väärtust.

S a n k t s i o o n e — s. o. neid norme puudutavad esmalt eelnõuosad, milliste sihiks siduda töölise maa ja talu külge, anti aga täiskogu poolt tagasi komisjoni. Eriti ei meeldinud suurele osale rahvasaadikutest kaelakohtuliku karistuse eeskirjad, millepärast on arvata, et vähemalt nende kitsenduste osas uus eelnõu muutub veidi vabameelsemaks kui ta tuli välja komisjonist.

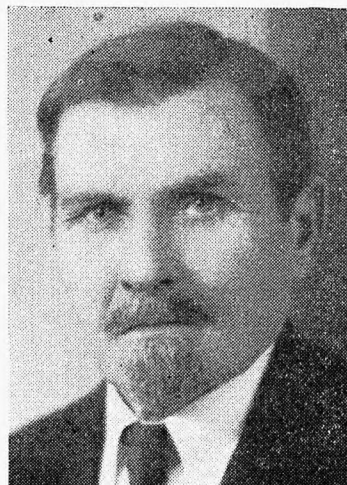
Paljud maatöölised on nii koosolekutel kui ka kirjalikult pöördunud Maatöölise ja Väikemaapidajate Koja poole ja rõhutanud, et Koda peaks takistama uue põllutöölise seaduse väljamist sel kujul, nagu seda soovivad peremehed. Vastuseks neile soovidele peame siinkohal tähendama, et Koda on kasutanud kõiki lubatud vahendeid maatööliskonna soovide esiletõstmiseks ses küsimuses. Ta on need teinud korduvalt teatavaks asjaomastele ministritele, Vabariigi Valitsusele ja avalikule arvamisele. Ta juba oma tegevusse astumise esimestel päevadel töötas välja uue põllutöölise seaduse

Majanduslikkude hüvede saavutamisele ühingute kaudu

Väikemaapidajaid on küllalt suur osa meie põlluharijate peres, aga kahjuks on see osa kõigiti ajast maha jäänud; kuuleme küllalt sagedasti isegi halvaks panevaid märkusi selle kohta, missugused ka igakord põhjusega ei ole. Esimene puudus, millest peame üle saama, kui tahame ajaga ühes sammuda, on ühistegevus. Meie näeme, kuidas suuremate talude pidajad, kellel muidugi juba kergem võimalus on äraelamiseks, kõigest jõust püüavad ühiselt tegutseda, asutades igasuguseid hädavajalisi ühinguid, millele ka riigi poolt võimalust mööda kaasa aidatakse. Sel teel on nad väga palju majanduslikult edasi jõudnud. Väikemaapidajad aga ei saa nendest ühingutest enamuses mitte osa võtta oma kitsamate ja majanduslikult teissuguste olude tõttu. Sellepärast on väikemaapidajad sunnitud iseenda nõuete kohaselt ühinema oma majanduslikkude hüvede arendamiseks.

Maatöölise ja Väikemaapidajate Koda on kõigiti abivalmis kaasa aitama oma, ehk küll piiratud jõududega, väikemaapidajate organiseerimiseks ühistööle, mis kindlasti on meie majandusliku ja ka moraalse edu pant.

Kuus aastat tegutseb juba Eesti Väikemaapidajate Keskliit, missugune ka, ehk küll seni vähese liikmete arvuga, energiliselt aitab kaasa nii-



A. Vainomäe,

Eesti Väikemaapidajate Keskliidu esimees.

hästi organiseerimise kui ka majanduslikkude toetuste näol. Aga Keskliit on nõrk edukaks tegutsemiseks senikaua, kui kõik väikemaapidajad ei ole koondunud ühingutesse ja ühingud ei ole astunud Keskliidu liikmeks.

Kui kõik väikemaapidajad koonduvad oma ühingute kaudu Keskliidu perre, on Keskliit võimeline alati ja igal ajal astuma välja oma liikmete majandusliku edu kasuks ja kaitseks.

Seepärast — kõik väikemaapidajad ühingutesse ja ühingud Keskliidu liikmeks.

projekti, kus oli arvestatud kõiki maatööliskonna elulisi soove ja välismaade kogemusi. Need projektid esitati valitsusasutistele, neid kaitsti ministeeriumide komisjonides. Kuid lõpuks lõi suures osas siiski läbi põllumeeste organiseeritud seisukoht, eriti tööaja ja mitmekordsete palga kinnipidamise küsimustes. Kojal endal puudub seadusandlik võim panna maksma ainult oma tahet ja teha ise seadusi. Neid teeb rahvaesindus, kuhu iga maatöeline ja väikemaapidaja

on saatnud esindaja kaitsma oma huve. Kui need esindajad lähtuvad seadusandlikus töös teistest tõekspidamistest, siis ei saa Maatöölise ja Väikemaapidajate Koda, kellel pole selja taga pealegi ühtegi tööliste kutseühingut, vaata mata kõigile katsetele ometi teha täielikult seda, mida vaja ja mida ta tahab. Kuid ei saa ka eitada, et nii mõnigi norm selles põllutöölise seaduse eelnõus oleks kujunenud teisiti, kui Koda ei oleks kindlalt kaitsnud oma valijaskonna huve.

Põllutööriistad kättesaadavaks ka väikemaapidajatele

Koja nõunik G. Abel.

Maaharimise edukus oleneb õige suu-
relt osalt vastavatest põllutööriistadest.
Algeliste vahenditega ei saa maaharimi-
sel kätte neid tagajärgi, mida võime saa-
vutada otstarbekate põllutööriistade tar-
vitusele võtmisega. Aga just säära-
ste põllutööriistade poolest on meie väike-
maapidamised veel võrdlemisi vaesed.

1929. a. üleskirjutise andmetel tuli
meil 1—5 ha suuruste talundite rühmas
iga kahe talundi kohta üks h a r k a d e r
ja iga kolme talundi kohta üks üheho-
buse h õ l m a d e r. K a h e h o b u s e
a t r u tuli esimeste talundite rühmas
iga 25 talundi kohta vaid üks, kuna 5—
10 ha suurustes talundites oli igas kol-
mes talundis 2 ühehobuse atra ja igas
kümnes talundis üks kahehobuse ader.
R a u d ä k k e i d tuli 1—5 ha suuruste
talundite grupis iga 20 talundi kohta
üks ja 5—10 ha suurustes talundites iga
13 talundi kohta üks. K u l t i v a a t o
r e i d leidus väiksemates (1—5 ha) ma-
japidamistes üks iga 300 talundi kohta
ja suuremates (5—10 ha) üks iga 150
talundi kohta. Vähe oli ka v e d r u ä k
k e i d: nii 1—5 ha talundites — üks äke
iga 6—7 talundi kohta. Ka teiste põllu-
majanduses tarvitusel olevate põllutöö-
riistade ja masinate arv on pisimajapida-
mistes võrdlemisi väike.

On loomulik siis ka, et põllutööriistade
puuduse tõttu k a n n a t a v a d k a
t ö ö t a g a j ä r j e d. Eriti võime mai-
nida seda k ü n n i kohta. Väikemaapi-
damistes tehakse meil künd enamasti
pinnapealne — madal, mille tõttu on osa-
liselt takistatud ka juurviljade ja teiste
sügavkultuuriliste põlluviljade kasvata-
mine, nagu seda kujukalt näitavad sta-
tistilised andmed. Ja umbrohi on lok-
kamas veel paljudel väikemaapidajatele
kuuluvatel nurmedel.

Kuid läheme veel kaugemale. Igale põl-
lupidajale on selge, et majapidamiste
arendamisele ei mõju pidurdavalt üksnes
põllutööriistade puudumine, vaid ka vas-

tava veojõu puudumine. Palju-
del väikemaapidajatel puudub ju hobuse-
pidamise võimalus üldse. Teised aga
omavad vaid üht hobust, kellega samuti
on raske teostada sügavküнди.

Lõppeks seisab tõsine raskus ka selles,
et olemasolev inventar on sageli vanane-
nud või ebapraktiline — ei vasta enam
ajanõuetele.

Tekitab aga kohe küsimus,

kas ja kuidas saab kirjeldatud puudusi kõrvaldada?

Vaatleme kõigepealt põllutöö-
riistade küsimust. — Kuigi igal väi-
kekohapidajal on nappus kapitalist, mida
võiks mahutada ajakohastesse põlluhari-
misvahenditesse, siiski saavutaksime
palju, kui asuksime põllutööriistu mu-
retsema ja kasutama ü h i s e l t.

Kõige esimeseks ja ka kõige tähtsa-
maks maaharimisriistaks on muidugi
a d e r. Adra tüüpe on väga palju. Neid
on kohandatud mitmesuguste kündide ja
maade järgi. Ka vabrikud jätavad siin
oma erilise pitsati. Kiidetakse „Oliver“
-atru, aga hinnalt pole nad kättesaada-
vad väikemaapidajatele. Põhja-Eestis on
levinenud peamiselt „Sacki“ -ader, Tartu
ümbruses Lõokese adrad, Raasiku piir-
konnas Tamme adrad, Virumaal Lõhmuse
adrad jne. Viimased on saanud kuul-
saks juba ülemaaliselt. Kõige üldisem ja
kõige rohkem ostetav adra tüüp on
L õ h m u s e a t r a d e s t L. H. a d e r,
millega on võimalik künda väga mitme-
suguse iseloomuga maid. Seda tüüpi atru
on 4 suuruses: nr. 6 — ühe, nr. 7 — üks
ja veerand, nr. 8 — poolteise ja nr. 9 —
kahe hobuse jaoks. Väikemaapidamiste
on kõige sobivamaks tüübiks nr. 6
või nr. 7, s. o. 1 või 1¼ hobuse jaoks.
Esimene neist maksab praegu 27 kr.,
teine — 30 kr. A.-s. Krulli atradest vas-
tab neile adratüüp P ja P3. Märgade
maade omanikud kiidavad aga Joh. Tam-
me atru, kelle tööstus asub Raasikul. Te-

ma atrade heaks küljeks peetakse seda, et ta ei ummistu ka kõige halvemateski ja õige tugevasti kleepuvates maades. Tamme adra „Oliver Ideal“ 1 hobusele hinnaks on 26 kr. ja „Oliver Ideal“ 1½ hobusele — 33 kr.

Äkete st võib mainida ETK sik-sak-äkkeid tüüp nr. A 2. See on mõeldud 1½ hobusele, kuid veab ka üks tugev hobune. Nõrgemajõulise hobuse jaoks võiks tulla kõne alla tüüp nr. A 1. Esimese äkke hinnaks on 25 kr. Ka Krulli ja teistegi kodumaa vabrikute toodetest leiame kergema-tüübilisi sik-sak-äkkeid, nagu Krulli äk-keid Z 1 ja Z 2. Neid võiksid väikemaapidajad osta siis, kui kohapealsete sep-pade poolt ei valmistata neid odavamalt. Ka 5—7 piiga vedruäke või kul-tivaator peaksid kuuluma väike-maapidaja põllutööriistade komplekti. Viie piiga vedruäkke hind on praegu 30 kr. ümber, sama arvu piidega kultivaatori hinnaks aga 70 kr. Seitsme piiga vedruäke maksab 35 kr. ja 7 piiga kultivaator — 75 kr.

Paljudes kohtades, eriti aga Soomes, kasutatakse võrdlemisi laialt maaharimisriistana hankmo-äket. Meil maksab see 125—130 kr. Seda summat on aga väikemaapidajal võrdlemisi raske välja anda. Hankmo-äkkest on aga palju odavam labidas-äke „Sukkela“, millist on võimalik saada ETK-st juba 76 kr. eest ja raskemat tüüpi neist 87 kr. eest. „Sukkela“ on kergesti veetav ühe hobusega ja seda võib edukalt kasutada mitmesuguste maade harimisel. Heinamaade äestamiseks kevadel on vaja heinamaa-äkkeid. Paremad kett-äkked maksavad 65 kr. ümber. Kus on palju mutimulla-hunnikuid, seal muutub otse võimatuks heinaniitmine ilma nende hunnikute laiali ajamata heinamaa-äkkega. Ka sambla hävitamiseks ja väikeste mätaste tasandamiseks on äke vajalik.

Rohuniitjatest vajaksid tähelepanu kuullaagritel käivad ja kergelt veetavad ühehobuse rohuniitjad. Parimateks osutuvad siin Rootsi masinad ja ka Deeringi õlivanniga rohuniitja. Nende rohuniitjate hinnad kõiguvad 300 kr. ümber. Odavamalt müüakse praegu Nõukogude-Vene rohuniitjaid — 250 krooni eest (3,5 jalga lai).

Viljaniitja ostmist ei pooldata praegu enam meie keskmistes talundites-ki. Selle hind on ka kõrge — 385 kr. — 510 kr. — ja tema tööaeg lühike. Prakti-lisem on nohuniitjale lõikeaparaadi juurdelisamine viljaniiduks. Selliseid aparate müüakse 45 kr. eest ilma haspliteta ja hasplitega — 85 kr. eest. Aga praktilisem veel on selliste lisa-aparaatide tellimine maaseppadelt. Need teevad selle töö juba paarikümne krooni eest. Sellistelt seadeldud rahuniitjaga on võimalik koristada ka põlluvilju sama hästi kui tõelise viljaniitjaga. Segadise niitmine rohuniitjaga on isegi veel prakti-lisem kui viljaniitjaga, kuna hernevar-red jäävad kergesti ringikäivate rehade külge kinni ja nii saab mõnikord maha-lastav hunnik üsna sasine.

Aiatööde, samuti ka juurvilja vahelharimise-tööde läbiviimiseks vajaksime tingimata Planeet Juniori. Neid müüakse koos külvimasinaga ja ilma. Kui Planeet Junior ostetakse ilma külvimasinata — see kõlbab ainult vahelharimistöödeks, — siis peaks suurendama põllutööriistade komplekti külvikepiga. Üheks paremaks külvikepiks peetakse Sholbergi külvikep-pi, mille hind on 10 kr. Sellise külvikepiga on võimalik teha väga täpset külvi ja seeme kukub ilusasti ritta. Et read saaksid sirged, selleks tuleb valmistada kodusel teel 5—6 pulgaga „reamärkija“, millega veetakse ette jooned. Aiatöö-riistadest võiks mainida veel Eckardi labidat „Ideali“, mille hind 5 kr. ja mis väga tugeva varrega. Selle tõttu on ta sobiv ka kangutamiseks. Aiaharkidest peetakse paremaks inglise harke, millede hind tõuseb üle 4 kr. Ligemale krooni võrra on neist odavam soome hark „Billnäs“.

Vajalikkudeks põllutööriistadeks osu-tuvad veel kaelaskantav ristiku-seemne külvimasin, mille hind umbes 10 kr., tuulamasinad, tolmutajad, aiapritsid jne. Kõiki neid masinaid ei oleks aga võimalik ja ka tarvilik muretseda üksikutele väikemaapidajatel.

Neid tuleks soetada ühiselt.

Eriti võiksid seda teha väikemaapida-jate ühingud ja anda ühi-

seks kasutamiseks oma liikmetele. Ühiste põllutööriistade-jaamade vastu tuntakse paljudes väikemaapidajate piirkondades elavat huvi.

Kõige rohkem aga unistavad väikemaapidajad omal jõul liikuvatest maaharimisriistadest — väikesest traktorist või mõnest teisest mehaanilisest veojõust. Eriti vajaksid seda need väikemaapidajad, kellel puudub hobune. Kevadiste tööde hooajal muutub hobuse palkamine väikemaapidajale sageli otse võimatuks. Hobust saab palgata vaid siis, kui naabritel töö lõpul. Siis aga on juba hilja. Maatöölise ja Väikemaapidajate Koja kaudu pöörasid paljud väikemaapidajad Põllutöoministeriumi poole vastava soovivaldisega, võtta väikese traktori või mõne teise omal jõul töötava maaharimisriista kasutamisevõimaluste uurimine päevakorda mõnes väikemaapidajate piirkonnas — esijoonel seal, kus on eeldusi intensiivsemate põllu- ja aiaviljakultuuride kasvatamiseks. Põllutöoministeriumi Põllumajanduse Osakonna vastava ala eriteadlase poolt on selleks antud ka lubadus.

Loomulik on, et eriti viimatimainitud põllutööriistu saab kasutada ainult siis, kui on laiem kasutajate võrk. Seda saab

jällegi teha vaid ühiselt ja toetuste kaasabil. Praegu pole väikemaapidajatel võimalik saada vastavate põllutööriistade muretsemiseks isegi mitte laenu. Maatulunduskapitalist antakse küll odavaprotsendilist laenu põllutööriistade muretsemiseks, kuid kahjuks ainult kartulivõtmismasinade, reaskülvajate ja kombainide ostmiseks. Kartulivõtmisemasinaid aga kasutatakse peamiselt suurmajapidamistes. Väikemaapidajad ei vaja neid üldse. Ka reaskülvajaid ei saa väikemaapidamistes kasutada kuigi laiaulatuslikult. Kombainidest aga ei maksa rääkidagi. Seesuguste masinate ostmiseks aga, mida võiksid kasutada ka väikemaapidajad, laenu praegu ei anta. Aga just väikemaapidajatele teeb ajakohaste põllutööriistade muretsemine suuremaid raskusi kui meie üksikutele suuratalunikkudele kombainide ostmine.

Loodame, et maatulunduskapitali nõukogu võtab tõsiselt kaalumisele ka odavaprotsendilise laenu võimaldamise küsimuse väikemaapidajatele. Selle küsimuse lahendamist ootavad väikemaapidajad juba lähemas tulevikus, nii et kevadel võiks aegsasti teha tarvilikke oste põllutööriistade tagavara parandamiseks.

Hilissügisene matk Soome

Tutvunemas Soome väikemaapidajate naiste tööga.

E. H—no.

Visalt võitleb eesti väike, vapper laev Soomelahe tormiga, et jõuda lähemale vennasrahva kaljusele rannale. Üheksapalliline tuul pillub „Aegnat“ üles-alla sügavatesse laintevagudesse. Kuid sihile jõudis seega väike „eestlane“. Niisama visa võitlust nõuab elu eesti väikemaapidajalt, kelle maapind on küll soodsam, kuid olud raskemad, et jõuda Soome väikemaapidajate tasemele. Ei ole ka soomlased kergelt saanud üle raskustest. See on nõudnud suurt tööd ja vaeva, kuigi neil on olnud nõu ja abiga toeks Soome Väikemaapidajate Keskliidu arvukas nõuandjate pere. Keskliidu käsutuses on

praegu 82 nõuandjat (kui meil oleks neid 8 — oleksime õnnelikud!) põllumajanduse, karjapidamise, aianduse, mesinduse ja kodumajanduse aladel. Liitu kuulub aga ka ligi paartuhat ühingat (meil ühinguid üldse vaid kümnekond). Pealegi töötavad Soomes paralleelselt kaks liitu peaaegu ühesuuruse liikmetehingute arvuga.

Soome Väikemaapidajate Keskliit on juba töötanud üle 15 aasta ja see töö aina suureneb ja laieneb. Kuid töö on ju soomlase elumõtte ja saavutised — elusihd. Soomlaste töökus ja tahtejõud pole eestlastele tundmatud.

See on rahvas, kes tarviduse korral kasvatab kivil leiba ja hädakorral uputab end ämbrisse, kuid ei paindu kellegi ega millegi ees — ammugi mitte töökoorma all.

Mees ja naine sammuvad kõrvuti. Koos juurisid nad kände, seltsis kandsid kive põllult, mille tõenduseks igal põl-luveerel suured kivihunnikud, kuni val-mis oma pesa ja lasterohke perekond pääses katuse alla. Nüüd on mehe mu-reks muuta põllu- ja aiamaa viljakand-vaks. Kuid ka naisel on väiketalus hulga ülesandeid: temal on tööd aias, laudas, sigalas, kanalas ja kodus. Kõi-geks peab jätkuma aega, et koht oleks korras ja tulutoov! Selleks peab õppima uusi töövõtteid ja õiget tööjärjestust. Arvestades oma rahva õppimishimu ja edasipüüdlikust, korraldavad väikemaapidaajate ühingud Keskliidu kaudu alalõp-mata uusi ja uusi kursusi, loenguid, võistlusi ja kõneõhtuid.

Mida õpivad siis need usinad Soome naised?

Samuti kui meilgi on kodulooma-de eest hoolitsemine seal peamiselt naiste ülesandeks. Et sedagi tööd teha otstarbekalt, õpetatakse kursustel: piimakarja, sigade ja kanade õiget toit-mist, kergemate loomataudide kodust ravimist, loomade ja nende eluruumide kor-rastamist ja puhastamist, kodus või ja juustu valmistamist, juhuks kui meierei asub kaugel majapidamisest ja piimasaa-dusi kasutatakse oma tarviduseks, kana-munade säilitamist, pakkimist ja trans-portimist. Ka lammastepidamist kui väikemaapidaaja kõrvaltuluallikat pole unustatud. Selleks korraldatakse lam-maste näitusi, lambaniitmise võistlusi ja jagatakse perenaistele paremaid villa-lambaid.

Teine tööala, kus naised usinasti kaasa õpivad, on aiandus, sest ka siin lan-geb osa tööd pereemandale. Kuigi sügise-sed ja kevadised maaharimise, istutami-se jm. tööd on meeste hooleks, jääb suvi-ne aia korrashoid, saagi korjamine, sorti-mine ja pakkimine naiste mureks. See töö nõuab aga asjatundlikkust ja õigeaegset korraldamist.

Peamine nõuandetöö nais-tele on aga Keskliidu poolt juhitud väikemaapidaaja ko-dule. Kodukorrastamise alal korralda-takse 5-päevaseid kursusi, kus pereemad ja-tütred õpivad: õiget villa-, puuvilla- ja ka siidi-riiete pesemist, pesemisvahendite (sooda ja seebi) kasutamist, seljariiete, pesu ja voodiriiete kuivatamist, triiki-mist, rullimist jne., selgitatakse ja õpe-tatakse kodukorrastuse tarbeasjade, näiteks pühkerätikute, köögilappide ja -kinnaste, harja-, suka-, köögipaberi- ja puudekottide valmistamist, ühtlasi kor-raldatakse praktilisi puhastustöid keld-ris, toidukambris, köögis ja tubades. Põhimõte on: olgu kodu väike või suur, vaene või rikas, peaaasi, et see oleks puhas ja korras.

Kuid kodu nõuab ka kaunistamist ja seepärast võtavad Soome väi-kemaapidaajate naised usinasti osa ka käsitöökursustest, kus neile õpetatakse kudumist, heegeldamist jm. kaunistustöid. Suur pere nõuab ka pesu ja rõivaid ning väljas õmblemiseks ei jät-ku raha. Siin peab jällegi aitama pere-ema tarkus. Seda ammutab ta kursus-telt, kus valmistatakse meeste ja naiste aluspesu, laste- ja imikuteriideid, töö- ja pidurõivaid jne. Tööinimese puhkuseks on aga magamine. Selleks jääb tal tihti õige vähe aega, seepärast olgu lühike unigi kosutav. Õiged voodikotid ja pad-jad on selle eelduseks. Erilistel voodipe-su- ja riiete valmistamise kursustel õpi-takse sedagi hoolega.

Iga töö nõuab õppimist. Kuid toidu-valmistamine on kunst, seepärast õpitakse 5—14-päevastel keedu kur-sustel: praktilist toiduainete sisseost mist, säilitamist, mitmekesiste ja maits-vate toitute valmistamist kodustest ja odavatest toiduainetest, lauakatmist, toitute ettekandmist pidustustel ja ar-gipäeval, otstarbekohast ja kiiret nõude-pesemist, heinakasti kasutamist keetmi-sel, köögi sisustamist jm. Toitlustamise alal on aga terve rida erikursusi, näiteks leivaküpsetamiseks, loomade tapmisel järelejäänud ainetest mitmesuguste toi-tude valmistamiseks, kanapidamis-saa-duste kasutamiseks, puu-, aiavilja ja

metsamarjade säilitamiseks, kala-, liha- ja seente soolamiseks.

Sellega ei piirdu veel Soome väikemaapidajate naiste õppimistöo ja -tegevus. Meelsasti tahavad nad ka katsetada kursustel omandatud oskusi ja võtavad osa mitmesugustest töövõistlustest nii karjapidamise (lõpsmise ja puhastamise), kodukorrastuse, keetmise ja teistel aladel. Nad külastavad hoolega kõne- ja vaidlusõhtuid ja perenaiste-päevi. Rohkearvulist osavõttu leiavad ka alati loengud lastekasvatusest ja tervishoiust. Aega kursuste jaoks leitakse alati, kuigi omal kodus lehmad lõpsta ja kanad sööta. Käiakse kaks-kolm korda päevas edasi-tagasi 5—6 kilomeetrit kodu ja kursustetalu vahet, korraldatakse kiirelt kodused tööd ja rutatakse uuesti õppima.

*

Et lähemalt tutvuda Soome väikemaapidajate naiste töö ja õppimisviisidega, külastasime nende väikemaapidajate ühingute poolt korraldatavaid kodumajanduse kursusi.

Läbi sügisvihma ja -udu viis rongmeid ligi 200 klm põhjapoole — Kesk-Soomes asuvasse Raatala külla. Maastik selles Soome osas sarnaneb Eestile: sama lausikmaa, üksikute kuuse-, männi- ja kasetukkadega. Kuid puuduvad siin Eesti laiad viljapõllud, sest põllupind on siin savine ja tiheda kraavitamise tõttu näivad sügisesed ülesküntud põllulapid peenrarihadena. Suurtalunikud kasvatavad siin rohkesti suhkrupeete, mis on tulutoov Salo linnas asuva suhkruvabriku tõttu. Väikemaapidajad elatuvad peamiselt karjapidamisest. Selle tõenduseks on ka Keskühisus „Valio“ uhke ja ilus ühismerei, mille päevane piima läbitöötamine ulatub 4000 kilole. Kuid ka kanapidamist pole Raatala küla väikemaapidajad hooletusse jätnud, sest eksportmunadest saab head tulu kohalikust ühiskauplusest.

Raatala väikemaapidajate ühingu hoolitseb oma rohkearvulise liikmeskonna eest järjekindlalt, korraldades kursusi ja võistlusi ning osavõtjaid leidub seal alati suurel arvul. Seekordsest majapidamise kursusest võttis osa 24 pe-



Innukaid kursuslasi Raatalas.

renaist ja väikemaapidajatütar. Väikeses rahvamaja köögis, mis polnud suurem tavalisest taluköögist, töötati usinasti hommiku kella 9 kuni õhtuni juba kaks nädalat. Tillukese pliidi ümber toimetasid suure hoole ja innuga särasilmalised kursuslased. Ja kui kursuste viimaseks päevaks oli tarvis valmistada 150-külalisele pidulaud külmade ja soojade roogadega, siis oli kitsas köögis liig vähe ruumi nõudepesemiseks — seda tehti siis naabertalu saunas! Läbi pori ja vihma jooksid kursuslased, et muretseda kokku lauanõusid ja laudlinu. Vast nii mõnelgi oli kahju hoolega triigitud valgest peärätist ja värskelt tärgeldatud pidupõllest. Kuid ükski polnud tüdinenud ega nuri-senud. Ei tunnud ka väsimust väiketalu „Kotiranta“ (loe: Kodiranda) perenaine, kes kogu kursuste kestel oli paar korda päevas ruttanud koju kuu kilomeetri kaugusele, kus tal 10-hektaarilises väiketalus pidada 80 kana ja talitada 4 lehma. Küünalde tulega pidulaual võistles uhkustuluke iga kursuslase silmis. Selleks oli ka põhjust: õnnestunud seisis laual vaagnad kodustest ainetest omavalmistatud pidusöökidega. Nii mõnigi tulevane mõrsja-väikemaapidajätar mõtles: nii saan minagi pulmades puhul uhke ja ilusa pidulaua, mis on odav ja hea!

Kuid mitte ükski toidukeetmist, kaunist lauakatmist ja osavat toitumise ettekandmist ei õppinud need praegused ja tulevavad väiketalu-perenaised, vaid ka laulu, tantsu ja vaba esine-

mist. Ja seda kõike ainult 14 päeva jooksul osavate käte juhtimisel. Kursuste juhataja Aino Trast töötab sel alal juba 10 aastat.

Soome väikemaapidajate ühingutel on nimelt kombeks kursuste jooksul korraldada pidusöök külalistele sissemineku maksu eest, milline tulu läheb kursuste kulude katteks. Kursuste lõpul korraldatakse peoõhtu eeskava ja tantsuga. Eeskava täidetakse kursuslaste poolt, esitades rahvalaule ja -tantsu, perenaiste-koorilaulu ja selleks eraldi loodud omapärast „emandate-valssi“. Soomlane algab tööd lauluga ja lõpetab lauluga, täis elu- ja tööõõmu.

Mieholaväikemaapidajate ühingu juures tegime kaasa kodukorrastuse ja voodiriiete valmistamise kursuse. Raudteejaamast eemalasuvasse külla, kuhu puudus omnibuseühendus, pidi kodumajanduse nõuandja sõitma veoautoga. Pole kerge ka nõuandja elu, kes alalõpmata päev-päeva, aasta-aasta kõrval peab tundma end kodus igas uues paigas. „Ei, mind pole see mustlaselu veel tüüdanud, kuigi töötan sel alal juba neli aastat,“ ütles neiti Kerttu Vauhkonen, kui ronis suure paunaga autost kursustetallu. — „See on ilus töö ja huvitav, sest väikemaapidajate

naised on nii tänulikud kõige eest, mida neile õpetad. Ühe õnnestunud kursuse järele alustad rõõmuga uut. Küll veendute, kui näete nende naiste tööindu ja suurt huvi“, lisas ta elavalt.

Ja selles meie veendusimegi. Kursuslasi oli seekord küll vähem, kuid igaihel oli juba kindel soov: üks soovis valmistada vooditekki, teine — head ja õiget ölekotti, kolmas praktilist padjapööri jne. Hommikul kell 9 olid juba kõik usinasti tööl. Õpetaja seletas ning õpetas, näitas kaasatoodud magamiskottide, voodipesu, imiku-tarvete ja pühade puhul ka laua-kaunistuse proove.

Kursuste lõpul korraldatakse valmistatud esemete näitus. mida külastab ümbruskonna rahvas suure huviga. Tahetakse ju näha seda, mis teised on teinud, kui omal polnud võimalik õppida. Ega mehedki ei pelga tutvumast sellega, mida naised suudavad, vaid külastavad meeleldi näitusi ja kursuste-lõpuõhtuid. Sest siht on kõigil ühine — ikka edasi ja paremuse poole! Mida suudab üksik kodanik, on kasuks kogu rahvale.

Anname ühtlasi edasi Soome väikemaapidajate mees- ja naispere tervitused Eesti väikemaapidajatele!

Tööturg võetakse ümberkorraldamisele

Töölisorganisatsioonid ja tööliskonna kutseesindused on mitmel puhul juhtinud valitsusasutiste tähelepanu sellele, et meie tööturukorraldus on mitmeti puudulik ja vildak. Eriti ühekülgne on töövahetalitus põllutöölaliste osas. See on antud tervikuna tööandjate korraldada, kuigi isegi vastav rahvusvaheline konventsioon, mis on kinnitatud ka Eesti poolt, nõuab, et töövahetalituse läbiviimist peab võtma osa ka tööliskonna esindus. Vastasel korral ei oleks tagatud tarvilist erapooletust ja töölised ei usaldaks tööandjate meelevalda alla antud tööbüroosid. Kogemused põllutöölaliste praeguse töövahetalituse alal ainult tõestavad seda väidet.

Maatööliste ja Väikemaapidajate Koda

on tööturu ümberkorraldamise asjus pöördunud pikema märgukirjaga isegi Vabariigi Valitsuse poole. Hiljem on sellele sammule järgnenud korduvad esitised nii Põllutöökui Sotsiaalministritele.

Nüüd ongi Vabariigi Valitsuse ülesandel moodustatud erikomisjon, kes peab põhjalikult uurima tööturu küsimusi ja koostama ettepanekud ning kavad, selle kohta, kuidas tööbörse ja töömahtu organiseerida paremini ja otstarbekamalt. See komisjon on pidanud juba esimesed koosolekud.

Jääb ainult soovida, et komisjon täidaks oma ülesande nii põhjalikult kui vähegi võimalik ja ei unustaks, et üks ala — mis vajab ennekõike ümberkorraldamist, — on just põllutööliste töövahendus.

Miks peame koonduma?

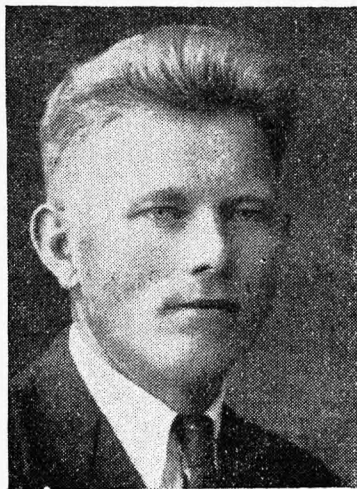
Ants Leib.

Nagu teada, võtavad väikemaapidajad kui ka maatöölised samuti osa mitmesugusest seltskonnategevusest maal kui teisedki maaelanikud. Kõik meie võime tähele panna maatöölisi ja väikemaapidajaid Kaitseliidu ridades isamaa kaitsmise põhimõttel. Samuti näeme maatöölisi ja väikemaapidajaid tuletõrjeüksustes, et kaitsta, kui tarvis, kaaskodanikkude elu ja vara kahjutule-leekide eest. Tean maatöölisi, kes päev otsa teeb rasket metsatööd ja õhtul, kuigi väsinuna, paneb näitemänguraamatu taskusse ja ruttab mitu kilomeetrit läbi pori näidendi proovile, et aidata kaasa hariduslikus seltsitöös. Kodukaunistamise-korrastamise töödelgi paistab silma, et väikemaapidajad ei taha ka siin jääda maha teistest, kui mitte niisuguste tööde juures, mis nõuavad rohkem majanduslikku jõukust, siis vähemalt kodukorrastamises. Kõik see on hea, kuid kõige selle kõrval võib väikemaapidajate omi majanduslikke ühinguid, mis tegutsevad üle riigi, peaaegu sõrmedel üles lugeda. Viimasel ajal on küll Maatööliste ja Väikemaapidajate Koja kaasabil rida uusi ühinguid asutatud ja palju asutamisel. Sellepärast tahtsingi mõne reaga väikemaapidajate ja maatööliste tähelepanu siinkohal juhtida asjaoludele: mikspärast peame koonduma oma ühingutesse.

Maatöölised, väikemaapidajad! Elus käib alaline võitlus ja edasirühkimine. Eluvõitlus ei anna seisatamiseks aega ja kes seisatab, sellest lähevad teised mööda. Kes kaasa ei võitle, seda ei panda tähele. Nii on see igal võitluslal, millega elus tuleb tegeleda, kuid mina mõtlen siinjuures majanduslikku võitlust, taotlusi maatööliste ja väikemaapidajate olukorra parandamiseks.

Maatööliste ja väikemaapidajate organisatsiooniline külg on lapsekingades, kuid seda on kord olnud kõik organisatsioonid. Üle öö ei saa oma ühingutes teha imet, kuid järkjärgult saavad maatöölised ja väikemaapidajad oma majanduslikku olukorda palju parandada. Meie võime oma ühingutes palju teha, aga selleks tuleb kõvasti käed külge lüüa. Ühingutesse tuleb koonduda iseennete huvides!

Uus väikemaapidajate ühingu normaalpõhikiri, mis koostatud Maatööliste ja Väikemaapidajate Koja poolt ja saadaval Koja büroost, ning mille alusel hakkas hiljuti



Koja liige Ants Leib.

Sündinud 19. sept. 1905. a. Võrumaal, Erastvere vallas Lalli karjamõisas mõisatöölise pojana. Alghariduse omandanud Kanepis, mida täiendanud mitmesugustel kursustel ja Tallinna Rahvaülikooli loengutel. Teeninud maa- ja ehitustöölisena. Praegu tegutseb väikemaapidajana ja aednik-mesinikuna Võrumaal, Erastvere v. Tema väikekohta peetakse eeskujulikumaks ümbruskonnas. Erastvere vallavolinik 1928. a. peale ja ligi 10 a. Kanepi tuletõrje sekretär-asjajajajaks. Tegev Kanepi Majandusühingus asutajana ja juhatusliikmena-kirjatoimetajana. Kanepi lauluseltsis pikemat aega revisjonikomisjoni liige ja näitleja. Kohaliku spordiringi esimees. Karskustegelane Kanepi karskusseltsis, kus oli üle 10 a. esimeheks. Kohaliku kodukaunistamiskomitee esimees. Kanepi algkooli- ja õppenõukogu liige. Tegelenud väikemaapidajate huvide kaitsjana mitmesugustes komisjonides ja Maakorralduse Peakomisjonis.

Maatööliste ja Väikemaapidajate Koja liikmeks valitud väikemaapidajana. On Koja väikemaapidajate sektsiooni juhatuse liige.

tööle ka Kanepi Väikemaapidajate Ühingu, kus allakirjutanu asutajana tegev, annab laiu tegevusvõimalusi töötamiseks väikemaapidajate vaimliste, majanduslikkude, ning õiguslikkude huvide kaitseks ja põllunduse, aianduse, mesinduse, looma- ning linnukasvatuse, käsitöö ja teiste majapidamisharude edendamiseks. Sellepärast — kus veel ühingu asutamise mõte ei ole lii-

kumas, pööratagu lähemate juhtnööride saamiseks Koja büroo poole. Kui tuletada meelde, kui suured saigid on Taani ja Rootsi väikemaapidajatel, siis ei tohi unustada, et see on saavutatud tugevate omaühingute koostöös. Ärgu ükski mõtelgu, et keegi tuleb aitama, kui ise ei näita, kui palju suudad.

Ma ei taha aga sellega öelda, et väikemaapidajate ühingud peaksid elama ainult oma elu — olema nagu teod karbis. Ei — püstitatud sihtide taotlemisel on väga soo-

vitav koostöö kõigi teiste organisatsioonidega, kes sellest ära ei ütle. Sellejuures ei tuleks aga minu arvates maatöölise ja väikemaapidajate ühingute ülesanne olla teiste teedele tungimine, kuid meie ei salli ka seda, et teised meie teedele takistusi ette veeretaksid. Iga ühing käigu oma teedel ja sihtidel, et meie majanduslik olukord järjest paraneks ja riiklik ülesehitamine pidevalt süveneks. Et süveneks kõikidesse arusaamine, et oleme kõik vajalikud rattakesed meie riiklikus masinavärgis.

Kanakasvatuse seisukord vajab parandust

Väiketalundite konsulent J. Utno.

On loomulik, et väikestes majapidamistes peab arendama neid põllumajanduslikke harusid, mis ei nõua suuri maalasid ja on võimelised väikeselt maalapilt andma suuremat saaki. Üheks niisuguseks alaks on pea kõikides Euroopa maades kujunenud k a n a k a s v a t u s.

Kuid kahjuks meie väiketalundites pole kanapidamine suutnud endale võita kuigi suurt poolehoidu. Tõsi, on ka väikeste talude hulgas leida üksikuid silmapaistvaid linnukasvandusi, kuid nende arv on üsna väike.

Nii oli meil 1929. a. põllumajandusliku üleskirjutuse andmetel kogu Eestis 134.000 talundil — kõik suured ja väikesed majapidamised kaasa arvatud — kokku 820.000 kana ja kukke ehk ühe majapidamise kohta keskmiselt 6 lindu. Sellest arvust langes 1—5 ha talunditele, milliseid 23.450 üksust — 73.000 lindu ehk 3,1 lindu iga kohta ja 5—10 ha suurustele talunditele, milliseid — 21.000, kokku 92.000 lindu ehk majapidamise kohta 4,2 lindu. Taludes, mille suurus 10 ha ja rohkem, oli aga 7,5 lindu talundi kohta. Seega — mida väiksem majapidamine, seda vähem on neis ka kanu.

Kui vaatleme lindude arvu iga 100 elaniku kohta, siis on pilt samasugune. 10 ha ja suuremates taludes tuli iga 100 elaniku kohta 138 lindu, 1—10 ha talundites aga kõigest 98.

Praeguste andmete järgi on meil kanade arv küll kasvanud, kuid nende jagunemise suhe talude suurusrühmade va-

hel pole muutunud. On selge, et nii väike lindude arv väiketalundites, kus iga elaniku kohta ei tule ühte kanagi, on ebanormaalselt väike. Vaevast jätkub sellest oma perekonnale, rääkimata veel müümisest. Ehk kui müüakse, siis oma kõhu kõrvalt ja ise lepitakse kehvema toiduga, vaatamata sellele, et kanamuna on väga väärtuslik toiduaine ja kasvavatele lastele hädavajalik.

Tekib küsimus,

miks on kanu nii vähe?

Väga väikestes talundites on selle põhjuseks ka m a a p u u d u s, sest iga maalapike tahetakse panna aiavilja või kartuli alla. Kanale ei leita aia kohta, lahti olles teeb ta aga pahandust. Kui ise veel käiakse väljas tööl, siis pole ka kanade eest hoolitsejat ega järelevaatajat ning kui kanad pääsevad kuidagi üle raja võõrale maale, siis hoidku seda pahandust! Loetakse seepärast paremaks kanu mitte pidada.

Taludes umbes 4—10 ha ei ole maa-puudus enam nii terav, kuid siin on suuremaks takistuseks kanade s ö ö d a k ü s i m u s. Oma maa pealt saab vilja vähe, see kulub perele toiduks, osa peab ka jääma üle seale ja karjale. Osta kanadele vilja ei taheta, see on liig kallis ja munade hind odav, sest munade hinna kindlustamise alal ei anna meil läbiviidud korraldused seda kätte, mida vajame.

Heidame lühikese pilgu meie naabermaadele, kuidas seal on kanakasvatust korraldatud.

Soomes hakkas riik 1929. a. maksma kanamunade väljaveopreemiaid. Pree-miate tõttu on Soomes munade väljavedu 1929.—1937. a. tõusnud 0,6 milj. munalt 156 milj. munani ehk tervelt 260-kord-selt! Soome valitsus on maksnud kana-munadele kuni praeguseni juurde 14 milj. krooni. Juurdemaks on ulatanud kuni 40 sendini eksportmunade kilolt.

Läti vedas kuni 1935. a. mune sisse. 1935. a. peale aga ekspordib Läti juba 3 milj. muna. 1936. a. algab munadele riiklik preemia ja väljavedu kasvab kohe ligi 10 milj. munale. 1937. a. veeti Lätist välja juba üle 23 milj. muna ja tänavu ta-hetakse jõuda 30 miljonini. 1937./38. a. toetas riik munade eksporti 288.000 krooniga ja 1938./39. a. eelarves olevat ekspordi toetuseks 576.000 krooni.

Leedu maksab kanamunade väljaveo-preemiat 1935. a. saadik, mis möödunud aastal tõusis üle 1 milj. krooni. Selle töt-tu on Leedust ka 1938. a. jooksul kuni praeguseni veetud välja ümmarguselt 90 milj. muna, meilt ainult 40 milj.

Rootsis on samuti toetatud kanamuna-de eksporti, kusjuures riiklik preemia on ulatanud 37 sendile munakilolt. 1936. a. oli preemiasumma 720.000 kr. Preemiat makstakse ka tänavu, mille tõttu kana-munade eksport järjekindlalt kasvab.

Taanis — kanamunade väljaveole ligi ei makseta, kuid Taani hinnatase on Ing-lismaal nagunii kõrgem, sest kaup on kvaliteedilt juba vanast ajast suures kuulsuses. Peale selle on Taani kanapida-jal kasutada vili välisturu oda-va hinnaga. Meil Eestis näiteks no-vembri algul ametliku noteeringu järele maksis kaera kilo 11,75 senti, odra kg — 15,75 senti ja nisu kg 22,50 senti. Samal ajal oli Taanis kaer — 9,03, oder — 9,52 ja nisu 11,07 senti kg. Seega on hinnava-he Taanis kanapidaja kasuks — 23—46 protsenti.

Üldiselt on kõigis meie naabermaades olnud muna-hinnad meist tunduvalt kõr-gemad ja seda isegi kuni 84%! Söödahinnad sellevastu on aga olnud odavamad. Pole siis

ime, et kanade arv on neis mais mitme-kordselt suurem kui meil.

On vähe lootusi, et ka meie kanapida-mine hakkaks enne arenema, kui pole kaotatud eeltoodud ebanormaalsed vahe-korrad munahindade ja kanasöötade va-hel. Ilmneb isegi tundemärke, et kana-pidamine tikub minema tagurpidi. Nii veeti meil 1935. a. välja 48 milj. muna, 1936. a. 43 milj., 1937. — 40,4 milj. ja 1938. a. arvatavasti jääb püsima 41 milj. ümber. Seega tagasimineku võrreldes 1935. a. umbes 15%.

Oleme kuulnud, et mõnel korral on ha-katud kanakarja koguni hävitama. Sel-lega ei tohiks aga esialgu siiski mitte ru-tata, kuna loodame, et ka meil midagi võetakse ette kanapidamise seisukorra kindlustamiseks.

Need lootused on praegu seda suure-mad, et

munahindade kindlustamist riikliku juurdemaksu

abil on hakanud nõudma kõik tähtsamad asutised ja organisatsioonid, kes huyi-tatud kanapidamise arengust. Kaks koda — Põllutöökoda ning Maa-töölise ja Väikemaapida-jtae Koda — ja Üh. Eesti Mu-naeksport on saatnud neil päevil Põllutööministrile pikemad märgukirjad, millistes nõutakse eksportmunade hinda-de kindlustamise radikaalset üm-berkorraldust. Praegune olukord, kus neistki madalatest mu-nahindadest peetakse hin-nakindlustamise fondi ka-suks kuni tulevase aastani kinni üle saja tuhande kroo-ni sellest rahast, mis peaks kuuluma meie kanapidaja-le-põllumehele ja mida tema oma kapitalikehvuses hä-dasti vajab, pole õiglane. See ei vii linnukasvatust edasi, pigemini arenda-b kanapidamise vähjakäiku. Kui taha-me kasutada ära kõiki neid piiramata võimalusi, mis valitsevad kanamunade välisturul ja tuua riigile sisse kallist va-luatat rohkem kui seni, siis peame muut-ma seniseid arusaamisi kanamunakau-banduse alal ning võtma õppust lähemate

naabermaade hiilgavatest kogemustest. Ainult riiklik juurdemaks, mis ei lähe riigikassale ka kuigi koormavaks (esialgsete arvestuste järgi ainult 150—175 tuhat krooni aastas), võib siin olukorda päästa. Seesuguse juurdemaksuga

saavad kanapidajad, kelledest väga suur osa on väikemaapidajad, oma saadustest kõrgemat hinda ja neil tekib tahe laiendada ning arendada kanapidamist.

Väikemaapidajad loodavad, et eksportkanamunade hinna kindlustamine riikliku juurdemaksuga teostatakse hiljemalt uue müügihooaja alguks.

Tööhinnad metsatöödel tänavusel hooajal

Metsatööd on juba täies hoos. Sajad töölised on metsades kibedasti tegevuses oma igapäevase leiva teenimisega. Mida ligemale tuleb talv ja paremaks muutuvad tööolud, seda rohkem suureneb metsameeste hulk. Möödunud aastal hinnati tööliste arvu riiklikkudel metsatöödel ümmarguselt 15.000 peale. Loodetavasti kujuneb see ka tänava ligikaudu samasuureks.

Iga metsatöölise huvitab muidugi küsimus, millised on riigimetsades

teenistusolud sel hooajal.

A.-s. Eesti Metsatööstus on siin tänava üldiselt kindlaks määranud järgmised tööhinnad:

	tihum. senti
1. palgid , koorimata	85
koorimine	35
juttimine	20
2. lehtpuupakud	100
	ruumim. senti
3. paberipuud ja toepuud , poolpuhtaks kooritult	125
koorimata	70
poolpuhtaks koorimine	55
4. sulfaatpuud — 2,14 m ja 2,44 m puhtaks kooritult	160
koorimata	70
sulfaatpuud — 0,75m ja 1 m puhtaks kooritult	175
koorimata	85
puhtaks koorimine	90
5. sindli- ja laastupakud	100
6. värtna- ja tünnilauapuud	100
7. küttepuid — 0,75 m pikad	85
„ — 0,50 m pikad	95
I sordi juttimine	5
8. kännud	190

Paremas metsas on tööhinnad eeltoodud normidest odavamad.

Samuti huvitab paljusid küsimus, missuguses metstkonnas võib leida sobivat tööd.

See selgub kõige paremini metsaülemate töölistenõudmistest, mida nad käesoleval hooajal esitanud tööbörsidele. A.-s. Eesti Metsatööstuselt saadud andmetel on seesuguseid nõudlusi seni registreeritud järgmiselt:

Metsakond	Nõutud tööliste arv	Kust tööbörsilt nõutud
Ahja	50	Tartu
Avinurme	80	Tartu, Rakvere
Haapsalu	suurel arvul	Haapsalu
Huuksi	50	Tartu
Kariste	100	Pärnu, Viljandi
Kastre	20	Tartu
Kloostri	20	Tallinna, Nõmme
Kilingi	350	Pärnu
Kärevere	300	Tartu
Kõnnu	80	Pärnu
Loobu	30	Rakvere
Märjamaa	100	Haapsalu, Tallinna, Nõmme
Orava	30	Võru, Petseri
Polli	100	Viljandi, Pärnu
Purila	28	Tallinna
Putkaste	piiramata arv	Kuressaare, Haapsalu, Tallinna
Puurmani	150	Tartu
Pärnu	100	Pärnu
Püssi	nimetamata arv	Rakvere, Narva
Rooküla	50	Tallinna
Sutlema	40	Tallinna
Taali	100	Pärnu
Tapa	nimetamata arv	Tallinna, Tapa, Rakvere
Tudu	piiramata arv	Rakvere, Narva
Torma	100	Tartu, Rakvere
Vastseliina	200	Võru, Petseri
Vändra	100	Pärnu, Viljandi

Koja täiskogu pidas koosolekut

Arutati laste- ja emadekaitse küsimust maal. — Uue põllutöölise seaduse eelnõu tunnustati puudulikuks ja tööliste vastuvõtmatuks.

Maatöölise ja Väikemaapidajate Koja täiskogu sügisel koosolekul, milline peeti Tallinnas, 22. nov. s. a., võeti põhjalikule sõelumisele kõigepealt laste- ja emadekaitse korraldus maal, mis praegu jätab mõndagi soovida. Teiseks tähtsamaks arutusaineks oli metsamarjade ja aedviljade turustamisküsimus, kus teeb muret suur vaheltkauplejate hulk, kes maksab näiteks metsamarjadest korjajale kohapeal välja ainult ühe kolmandiku tõelisest hinnast. Lõpuks arutati uue põllutöölise seaduse eelnõud, kus terve rida paragrahve on tööliste vastuvõtmatud.

Koosolek algas kell 11 hommikul Koja esimehe H. M a a n d i avasõnaga. Esimese päevakorrapunktina võeti arutusele

laste- ja emadekaitse ning arstiabi-küsimused maal.

Siin esines sissejuhatava ettekandega senisest lastekaitsekorraldusest ja lähema tuleviku kavast Sotsiaalministeeriumi hoolekandenõunik E. K i r s i p u u. Järgnevad läbirääkimised olid väga elavad. Mitmed Koja liikmed (V. Härmaküla, P. Järv, J. Post, K. Prooses jt.) rõhutasid, et laste- ja emadekaitse maal on mitmepool veel lapsekingades. Naiste töölkäimise sundkohustus riigimõisades pole õiglane. Kehvamate laste toitlustamine jätab maal soovida. Lasteaedu ja -sõimi on väga vähe. Saaremaal on tulnud ette juhtum, kus töölinaine pidi sünnitushaiglast lahkudes ühes imikuga minema jala koju 55 klm. kaugusele, kuna puudus raha sõiduks. Laste päevakodud on maal avatud mõnel pool ainult kella 10—15-ni. Tööle peab aga laste ema minema juba kell 5 hommikul ja töötama õhtul kella 20-ni. Ka on jaoskonnaarstide võrk hõre ja arstiabi kallis.

Teise tähtsama küsimusena sõeluti

metsamarjade ja aiasaaduste turustamist.

Kuivõrd suure tähtsuse omavad metsamarjad, eriti vaesematele maaelanikkudele lississetuleku hankimise mõttes, seda selgitas arvuliste andmete najal Põllutööministeeriumi aiandus-mesindusnõunik A. P r i m a. Metsadest kogume igal aastal marju umbkaudu 170.000 krooni väärtuses. Sama palju jääb neid veel metsa. Korjamisolu-

parandamiseks tuleks võtta appi korjamiskühvid, millega võib usin korja- ja tuua õhtuks metsast koju 80—100 kg marju (pohli või jõhvikaid). Vaheltkauplejate arvu vähendamiseks soovitab A. Prima organiseerida korjajateühinguid.

Läbirääkimistel jutustavad maasaadikud paljudest tähelepanekutest oma ümbruskonnast, millistest käib ühise joonena läbi see tõsiasi, et metsamarjade korjamise- ja turustamisküsimus vajab hädapärast reformi. Pooldatakse väikemaapidajate ühingu asutamist metsamarjade piirkondadesse. Need ühingud organiseeriks kohtadel ka paremat turustamist. Ka peetakse tarvilikuks marjade ümbertöötamist mahladeks ja mahlapresside kättesaadavaks tegemist aiapidajatele.

Uue põllutöölise seaduse üle annab informatsiooni peasekretär Aug. V a i g o. Ta kannab täiskogule ette kõik need tähtsamad küsimused eelnõust, mille ümber Riigivolikogus on tekkinud suuri vaidlusi, nagu kaelakohtulikkude karistuste tarvituselevõtt põllutöölise suhtes lepingu-murdmise pärast, korteriküsimus jne. Sõnavõttude lõpul võetakse vastu rida seisukohti selle põllutöölisele väga tähtsa sotsiaalseaduse kohta.

Veel võetakse täiskogu poolt muudatusteta vastu Koja seaduse muutmise ja täiendustepanekud juhatusel poolt esitatud kujur ja valitakse uus revisjonikomisjon, kuhu pääsevad R. A l l a s, P. J ä r v ja V. M a i m i k.

Peale päevakorras arutusel olevate küsimuste kuulati ära veel Rahvusvahelise Tööbüroo Eesti korrespondendi kapt. Aug. G u s t a v s o n i ülihuvitav ettekanne teemal: **Algatusi põllutöölise olukorra parandamiseks rahvusvahelises ulatuses.**

Koosoleku lõpul kiideti üksmeelselt heaks K. I. J. P o s t i ettepanek, milles tähendatakse, et kogu töötav maarahvas jälgib suurima tähelepanuga kõigi nende rahvaesindajate tööd, kes uue põllutöölise seaduse arutamisel kaitsevad maatööliskonna elulisi huve ning mitmekülgset valgustavad maal töötavate suurte ühiskondlikkude kihtide rasket olukorda, ja soovib neile jõudu töötava rahva huvide kaitsel tulevikus.

TAISKOGU POOLT VÕETI VASTU JÄRGMISED RESOLUTSIOONID

I. Laste- ja emadekaitse osas maal:

1) Väljatöötamisel olev laste- ja emadekaitse seadus peaks pakkuma väärikat kaitset ja soodustust lasterikastele perekondade maal, kuna eeskätt maa on eesti rahva elujõu tõeline allikas. Ka peaks seadus vaesematele perekondadele tegema kättesaadavamaks arsti- ja sünnitusabi saamise ning tasuta nõuande tervishoidlikkudes küsimustes.

2) Lasteaedade võrgu laiendamist maal tuleks teostada riigi kaasabil, asutades neid nii suurematesse põllumajapidamistesse (nagu riigile ja omavalitsustele kuuluvasse mõisadesse) kui ka rahvarikkamatesse maakeskustesse.

3) Tuleks leida võimalusi lasteabiraha maksmiseks lasterikastele põllutöölise perekondadele, mida pole seni tehtud isegi riigile kuuluvates põllumajapidamistes.

4) Kogukonnamaksu alal, milline praegu enamikus valdades liigitamata ja selletõttu ühesuurune nii lasteta suurtalupidajal kui lasterohkel palgatöölisel, tuleks lasterikastele perekondadele näidata üles tõhusat vastutulekut. Pole õiglane, kui isikutel, kel suuremad talud ja kes seetõttu alluvad tulumaksule, tehakse suuri mahaarvamisi laste olemasolul, kuna väikese sissetulekuga kihitidele maal ei osutata mingit vastutulekut. Kogukonnamaksu liigitamisele maksnikkude jõukuse ja perekondade suuruse järgi tuleks teostada riigivõimu korraldusel ülerügilises ulatuses juba eelolevaks maksuaastaks.

5) Töötavate naiste ja laste kaitse peaks leidma väärilise tähelepanu kõigis vastavates seadustes. Eriti tuleks seda pidada silmas uue põllutöölise seaduse koostamisel, kus töötavat naist ja töötavat last hinnatakse peamiselt tööandjate seisukohalt ja ei kindlustata neile seda kaitset, mida nad väärivad Eesti rahva tuleviku seisukohalt.

II. Põllutöölise seaduse osas:

1) Uue põllutöölise seaduse eelnõu arutamiseks tuleks rutata, et eelnõu võiks saada seaduseks varakult enne uute töölepingute sõlmimise hooaega.

2) Maatööliskond seisab kõige kindlamalt vastu neile mitmekordsetele sanktsioonidele, mida uus põllutöölise seadus kavatseb võtta tarvitusele tööliste suhtes, puutugu need tööandja õiguse pidada kinni nalka varalise kahjustamise katteks, lõpetada päevapealt töölepingut tööliste lühiaegsete puudumiste korral jne. Eriti peab maatööliskond ebaõiglaseks kriminaalkaristuste sisseviimist tsiviilõiguslikkudes küsimustes, milline samm käiks risti vastu meie senistele õiguslikkudele tõekspidamistele.

3) Maatööliskond peab tarvitlikuks, et uus põllutöölise seadus kindlustaks Eesti põllutöölisele samad õigused arstiabi jm. sotsiaalsetes ning töökaitseküsimustes, nagu seda on juba teist aastat võimaldatud väljast sissetoodud võõrtöölistele.

4) Maatööliskond juhib veelkordselt tähelepanu viletsatele korterioludele põllumajanduses, mis ei luba töölistel siduda enmast piisivamalt maaga ja luua kodu, ning soetada perekonda. Riigivalitsuse tõhusal kaasabil tuleks alustada tööliiskohtade rajamist lasterikastele perekondadele ning panna kehtima 'tarvilikke korraldusi selleks, et talupidajad soetaksid tervishooinõuetele vastavaid töölisteruume oma majapidamisse.

5) Tööaja küsimuses peaks uus põllutöölise seadus kindlustama olukorra, et senine ülipikk tööaeg põllumajanduses pidevalt lüheneks. Tööaeg tuleks seaduses määritleda otseselt, nagu seda teeb vastav seadusandlus kogu maailmas. Ületunnitöö ja ületunnitasa tuleks seaduses sõnaselgelt kindlaks määrata.

6) Töölepingu alal peaks uus põllutöölise seadus kindlustama, et lisaks palgaraamatule sõlmitava lepinguga ei saaks muuta ära seadusega töölisele tagatud õigusi või hiilida neist mööda, nagu seda praegu kõikjal tehakse sellekohaste lepinkute abil, milline sisaldab ainult töölise k o h u s t u s i, kuid üldse ei tunnusta töölise õ i g u s i.

7) Maatööliskond ei poolda vallavannemate vahetalitust, mida uus põllutöölise seaduse eelnõu näeb ette palgatülide lahendamisel, kuna see ei taga tööliste arvates küllaldast erapooletust. Töötilide lahendamine on kõikjal pandud tööinspektsiooni ülesandeks, see tuleks teostada meilgi.

Koja Teataja uue-aasta esimene number ilmub 20. jaanuari paiku.

Maatöölise ja väikemaapidajate elust

Jäneda mõisa

(Järvamaal) on kõigile tuntud põllutöökeskkooli tõttu. Töölisi on seal võrdlemisi palju — praegu üle 30, neist aastapõllutöölisi 12. Tööliselamud on enamuses puuehitised 2- ja 4-perekonna jaoks. Suurem osa töölistemaju asub mõisast umbes 0,5 km kaugusel. Ümberehituste teel on endised ühetoalised korterid tehtud kahetoalisteks. Praegu puuduvad küll vastavad kõrvalruumid, kuid nende ehitamine on käsil. Viie töölisperekonna korterid asuvad mõisa juures. Neist kahe perekonna omad on aga väikesed ja niisked. Elamute ümber on asutatud tööliste jaoks viljapuuaedu.

Aastatööliste palk on järgmine: rahas 150 kr., sellest 10 kr. tööriistade muretsemiseks, rukist 800 kg, otri 600 kg, taliviljapõhku 320 kg, põllumaad 0,36 ha, piima 1095 liitrit, küttepuid 6 ruumim., petrooli 8 kg; hagude raiumine on vaba. Kellel leh-

mapidamise võimalus, see saab põllumaad 0,54 ha ja heinamaad 1,8 ha. Töölisnaiste kohta maksab lüpsikohustus. Tasuna maksakse neile 75 senti päevas.

Töötunde tuleb aastas teha 2600. Töölistele on majapidamise poolt prii arstlik järelevaatus, kuna arstirohud peavad töölised muretsema oma kulul. Mõisa poolt antakse töölistele ka preemiaid, milliste suurus on ulatunud seni 5—20 kroonini.

Töölistel puudub praegu lugemislaud, kuna lasteaed kavatakse asutada 1939. a. suvel.

Pühapäeval, 11. dets. s. a. olid kogunenud mõisa ja ümbruskonna maatöölised Jäneda põllutöökeskkooli ruumidesse Maatöölise ja Väikemaapidajate Koja poolt korraldatud koosolekule, kus kõneles Koja liige A. T a m m a r põllutööliste päevaküsimustest. Osavõtt koosolekust kujunes väga elavaks. Asuti seisukohale, et põllutöölistel on tarvilik oma kutseoskuse ja üldhariduse täiendamine. Selleks moodustati kohapealne haridustöötoimikond, kuhu valiti Paul K o l l o m, Karl O s t r a t ja Senni M a a s i n g. Toimikonna ülesandeks jäi töökava koostamine ja Koja kaasabil haridustöö kohapealne korraldamine.

Rahvalik aianduse kuukiri

„AED“

ilmub 1939. aastal suurendatud ja täiendatud kujul, käsitades igakülgset aiandust ja koduümbruse kaunistamist tegeliku elu seisukohalt.

**Kiireile tellijaile
kingitusi üle
5000 kr. väärtuses**

4000 esimest aastatellijat saavad kingituseks väärtustiku raamatu „Viljapuude standartsortimendid“, mille müügihind tuleb 1 kroon.

Selles raamatus leiduvad kõigi istutamiseks soovitatavate viljapuusortide kirjeldused ühes loomulikkudes värvides piltidega tähtsamatest sortidest. Selle raamatu abil on kerge istutamiseks kohaseid sorte valida ja aias juba leiduvaid kindlaks määrata. Raamat ilmub jaanuaris ja saadetakse seejärel kohe „Aia“ tellijaile kätte.

Teiskordse kingitusena jagatakse

1. märtsil aastatellijate vahele üle

1000 kr. väärtuses

mitusada viljapuud ja marjapõõsast, ilupuid ja ilupõõsaid, lilletaimi ja lillesibulaid, taimekaitsevahendeid jne.

„AED“ maksab kr. 3.80 aastas ja kr. 2.20 poolaastas. Tellimisi võtavad vastu kõik postiasutused, raamatukauplused, maatulundus konsulendid, aiandus assistendid ja väljandja.

Eesti Aianduse-Mesinduse Keskseks

Kullasepa t. 4—2, Tallinn.

Posti jooksev arve nr. 2195.

Vaeküla mõisa,

mis allub Haridusministeeriumile, on ehitatud 2 uut töölismaja. Korterid neis on valged, soojad ja ruumikad, värvitud põrandatega ja tapeeditud seintega. Vanas, suures maakivist töölismajas on aga korterid väikesed ja ühetoalised. Neis on ka valgus nõrk ja seinad osaliselt rõsked. Tunda annab ka aida ruumi puudus, kuna selleks olemasolevad ruumid tekkiva hallituse tõttu on sobimatud, eriti toiduainete panipaigana. 1,5 km eemalasavas töölismajas on tööliskorterid samuti külmavõitu ja väikesed. Tööliskond ootab pikisilmi korteriolude parandamise jätkamist.

Aastapõllutöölisi on praegu 11, aastapalgalisi mehi ja naisi kokku aga 19. Aastatöölised saavad praegu: rahas 140 kr. ja 10 kr. tööriistaderaha, rukist 720 kg, nisu 84 kg, otri 720 kg, taliviljapõhku 600 kg ja kartuleid 2000 kg, põllumaad 0,25 ha, piima 1095 liitrit, küttepuid 6 rm ja turvast 6 rm. Töölisnaiste suhtes on maksev lüpsikohustus, tasuga 16 krooni kuus.

Töötunde on aastas 2590. Päevaseid puhkekeagu on nähtud ette läbi aasta üks. Tööpäeva pikkus kuude järgi jaguneb: aprillis, mais, juunis, juulis, augustis, septembris — 10 tundi, oktoobris ja märtsis — 9 tundi, novembris — 8 tundi, detsembris ja jaanuaris — 7 tundi.

Töölistel puudub lugemislaud ja samuti lasteaed. Preemiad on töölisele jagatud jõuluningina suurusega 5—30 kr. Ilusaks kombeks on kujunenud mõisavalitsuse poolt

mõisatöölise perekondadele korraldatav jõulupuud ja ühine jõululaud.

Laupäeval 10. dets. peeti Vaeküla põllutöökooli ruumes kohalikkude maatöölise koosolekut, kus kõneles Koja liige A. Tamm. Töölisi oli koosolekule kogunenud arvukalt. Koosolekul kaaluti maatöölise hariduse täiendamise võimalusi ja asutati ka vastav toimikond, kuhu valiti: Erich Siirak, Johannes Lumiste, Joosep Pajula, Pauline Sillaots, Jüri Lilleoks ja Marie Tallika, kelle ülesandeks jäi töökava kokkuseadmine ja kohepealne korraldus.

Tori riigimõisa

asub Pärnu jõe alamjooksul looduslikult võrdlemisi kenas kohas. Siin on juba aastakümneid aretatud hobuseid, millest saanudki hobusetõu nimetus „Tori hobused“. Teenistust leiavad seal 28 aasta-töömeest, kellest pooled on n. n. „tallipoisteks“. Nais-tööjõudu on aasta läbi teenistuses 3—4. Abielu-naised leiavad tööd peamiselt suvekuudel. Seni mõisas poola töölisi pole kasutatud.

Aasta meestöölise palk on järgmine: 150 kr. rahas, 750 kg rukkeid, 750 kg otri ja 80 kg nisu, peale selle aiamaad, 1000 ruutm. kartulimaad ja 500 ruutm. linamaad; samuti prii korter ja küte.

Korteriolude parandamises on Toril jõutud suur samm edasi. Korterid on remondiajal ehitatud toa-köögi peale, kusjuures köök on eraldatud elutoast uksega.

Teataja senistele lugejatele

avaldame tänu tellimisaasta lõppedes. Kasutame ühtlasi juhust meelde tuletada edasitellimist, mille lihtsustamiseks toome allpool väljalõikamiseks, täitmiseks ja Koja büroole ärasaatmiseks tellimiskviitungi. Tellimisraha võib juure lisada postmarkides.

Teataja aastatellimine maksab 1 kr. 20 s., poolaasta-tellimine 70 senti. Juuresoleva kvii-tungiga tellides, lisage sellele postmarkides juure 1 kr. 10 senti ja üleäänud 10 senti kasutage postikuludeks tellimise saatmisel. Samuti talitage poolaastatellimisega.

Teataja tellija nimi

Aadress:

Tellin „Maatöölise ja Väikemaapidajate Koja Teataja“ 1939. aastaks,

arvates 1. jaanuarist kuni

Lisan siia juurde tellimisraha postmarkides senti.

(allkiri)

Kahjuks pole aga peaaegu üheski korteris õhuakent, mis takistab õhuvahetust.

Tööliste majad asuvad laiali ümber mõisadame; kaugem neist on eemal pisut üle kilomeetri. Majad on väliseltki saanud remonti ja teinud läbi kodukaunistust. Enamused on nad 3- ja 4-perekonnale. Põrandad on suuremas osas värvitud ja seinadki tapeeditud; see on tööliste kodukaunistamise töö, millele mõisavalitsus kaasa aidanud. Iga maja juures on prügi-kast, mille suur tähtsus puhtuse mõttes. Mõnel elamul puudub veesaamise koht; elanikud peavad tarvitama jõe vett, mis aga palgi-parvetuse ajal kõlbmatu. Hobuste tallid on viidud elektrivalgustusele, tööliste elamutes aga seda pole. Üks töölistemaja on küll igati ajast maha jäänud, kuid see on ka määratud lammutamisele, kuna tahetakse ehitada uus elamu.

Palga maksmine ja moonavili on korralik, vast ainult palgamaa pole teinekord leidnud korralikku harimist või on sattunud kehvemasse ja viletsamalt väetatud põlluosale.

Tööpäeva keskmine pikkus on 9 tundi — suvel töötatakse 11 ja talvel 6 tundi.

Tööliste kultuurooludest väärib tähelepanu Tori „Salme“ seltsimaja ümberehituse tööd, millest rida mõisatöölisi elavalt osa võtavad. Seltsimaja ise asub endises magasiadas, millest nüüd saab korralik rahvamaja. Töölistel on ka oma lugemistuba, kuhu mõisa poolt tellitakse loetavamad ajalehed. Liigub ka lasteaiate mõte, ruumidki on selleks välja valitud ja jääb vaid soovida, et see mõte ka saab teoks.

Särevere mõisa

asub Türi linnast 2 km kaugusel, — nii peaks siin olema ka enam valgust, õhku ja kultuuri kui seda vast soode ja rabade keskel asuvates mõisades. Seda on ka kohe tunda esimesel kohtamisel töölistega. Puuduvad neil küll lugemistuba ja ruumid kooskäämiseks, kuid selle eest on jälle lasteaed (ruumid pole küll sobivad, asuvad II korral), milline töötab aastaläbi. Töölistemajad asuvad 1½—2 km kaugusel. Väliselt on need värvitud ja seestki lubjatud. Tagumised toad (elutoad) on laudpõrandaga, köögi põrand aga kruusast. On ka ühetoalisi kortereid, kuid siiski suuremalt osalt on töölistel kasutada tuba kööbiga. Ehitised on vanad ja talvel külmavõitu, eriti tuulistel ilmadel. Toidu panipaigaks on võrdlemisi ruumikad sahvrid ja loomalaudadki enam-vähem korralikud, ehkki muidu vanad. Mõisadame lähedal olevates korterites on ka

elektrivalgustus, hiljem kavatsetakse seda viia sisse eemalseisvatessegi elamutesse.

Väärib veel tähelepanu, et Säreveres on rida endisi töölisi — pensionäre, kes saavad mõisalt 120 kuhu hagu aastas, 1 liiter piima päevas, 10 rukkeid ja 20 kg kartuleid kuus ning korteri. Raske on sellest elatuda, kui ollakse kahe inimesega ja mõlemad päris töövoimetud.

Teenistustingimused on pea samad, mis paljudes teistes riigile kuuluvates mõisades. Ei saa öelda, et Türi tööstused võtaksid kõik vabad käed maalt ära, pigemini on siin olukord vastupidine, sest Särevere saab vaba tööjõudu just Türi vabrikutest. Päevatöölised — mehed saavad suvel 20 senti ja talvel 17 s. tunnis, naised suvel — 15 ja talvel — 12 senti.

Paljud lastevanemad-töölised kurdavad, et kohaliku algkooli juhataja kui ka õpetaja kohtlevad nii mõisa tööliste lapsi kui ka vanemaid endid ebasüüdsalt. Ka õpilased ise räägivad koolist otse imelugusid.

Tööd ja leiba leiavad Säreveres 34 meest, kes töötavad peamiselt põllutööl aastateenijatena. Meeste töölepingusse võetud kohustuse alusel peavad käima mõisas tööl ka aastameeste naised, kusjuures töö on nii tüki- kui ka tunniviisi.

Vilvere linnamõisas,

mis kuulub Pärnu linnale, leiavad teenistust 6 aastatöölisi, neist viis karjameest ja üks sepp. Töökätest mõisal seni puudust pole olnud. Korterid on hiljuti remonditud: ühetoalised ja üheaknaga korterist on tehtud tuba-kööbiga korter.

Tööliste elamud asuvad kõik mõisa sadame ümber, nende juurde on asutatud oma aed igale töölistele, milles on 6 õunapuud ja peale selle rida sõstra- ja karusmarjapõõsaid.

Palgatingimused on mõisas järgmised: 140 kr. rahas, 720 kg rukist ja sama palju otri, 80 kg nisu, aia- ja põllumaad kokku 3 vakamaad. Tööaeg on suvel 11 tundi, talvel 6 tundi. Ületunnid tasutakse, kui neid tehakse. Kogusummas tuleb aastas teha 2540 tundi ja karjatöölisel 2840.

Töölistel on iga kuu üks vaba päev ja peale selle 2 laadapäeva — üks neist kevadel, teine — sügisel.

Kuna Vilvere on võrdlemisi väike majapidamine, siis puudub siin ka lasteaed, samuti ka tööliste lugemistuba.

Tootsi mõisa

kuulub samuti nagu Vilveregi Pärnu linnale. Ka tööliste olukord on seal enam-vähem võrdne Vilvere omaga. Korterid on

aga osaliselt kehvemad. Tulevikus on mõisavalitsusel kavatsus ehitada uus töölistemaja. Tööl on seal aasta läbi 4 töölist.

Kuremaa riigimõisas

on meeldivaks kombeks sügisel, kui suvine kibe tööhooaeg juba lõpul ja saak kogutud salvedesse, korraldada mõisa kulul töölistkonna lõikuspidu. Sellest võtab osa kogu töölistpere ja mõisa juhtkond. Viibitakse ühises pidulauas ja tehakse tagasi-vaateid tehtud tööle.

Tänavu korraldati seesugune lõikuspidu laupäeval, 10. novembril.

Väikemaapidajate elust Iisakus (Virumaal)

Maatöölise ja Väikemaapidajate Koja korraldusel peeti 10. ja 11. detsembril väikemaapidajate koosolekuid Iisaku vallamajas ja Vaikla ning Alajõe algkoolide ruumides, kus väikemaapidajate päevamuresid käsitava kõnega esines Koja nõunik G. Abel. Eriti suurt huvi tundsid Alajõe väikemaapidajad seesuguse väikemaapidajate päevamurede arutelu vastu. Sealse algkooli klassiruum ei suutnud hästi vastu võtta kõiki kokkutulnud väikemaapidajaid ja koosolekul sõnavõtminegi muutus väga elavaks.

Alajõe väikemaapidajad kurtsid, et halbade ühendusolude tõttu on neil kalahinnad tihtilugu niivõrd madalad, et ei tasu püüki. Eriti aga poristel aegadel, kus autod ei saa liikuda. Siis jääb vaid üle sisetulekute hankimine omast majapidamisest või kõrvalteenistusest.

Omast majapidamisest sisetulekute hankimine aga on väga raske. Maa on liivane ja pindala poolest väike. Jõukaks meheks peetakse Alajõel seda, kellel on üks lehm ja hobune. Paljudel aga pole neid kumbagi. Kogu Alajõe külale kuulub umbes 450 ha maad. Elanikke on seal aga 90 perekonna ümber. Nii siis keskmiselt 5 ha maad iga perekonna kohta. Osa sellest maalapist asub eluasemest kaugel ja kannatab vee all. Alajõe küla väikemaapidajatele olla küll lubatud juurdelõikeid juba aastat viis tagasi, aga seni pole keegi neist seda saanud. Heinamaad ei ole paljudel sugugi ja kellel on — kannatab seegi liigvee all. Tunnistati tarvilikuks astuda samme veeühingu ellukutsumiseks ja selle kaasabil hakata kaevama suurt magistraalkraavi, mille läbiviimisel saaks asuda maa-kuivenduse teostamisele. Palju pahandust sünnitab ka isikumaksu küsimus, mis on ühtlane kõigil — nii suurtalu kui ka väiketalupidajatel, rikkal kui vaesel.

Raske on ka kõrvalteenistuse leidmine.

Selleks peab rändama kaugele sisemaale ja jätma maha oma kodu, kuna läheduses tööd ei leidu. Kui aga väikekoht saaks pisutki suuremaks, siis oleks nad oma muredest üle. Soovitati ka kanamunade hinnakinclustamist tootmiskulude tasemele, samuti ka metsamarjade kokkuvõtmise korraldamist.

Iisaku väikemaapidajad soovisid näha, et nendele müüdaks taksihinnaga ära ka juurdelõigetel asuv mets. Üldiselt sooviti koosolejate poolt seda, et väikemaapidajatest kasvaks elujõuline rahvaklass, milline aitaks kindlustada ka riikliku iseseisvuse alussambaid ja millega tõstaksime kogu riigi heakäekäiku ning majanduslikku tugevust.

RINGVAADE

Päevatöölise palgad põllumajanduses

kujunesid Riigi Statistika Keskbüroo korrespondentide andmetel tänavu järgmiseks (andmed on tööpäeva kohta peremehe toidul):

	Täisealisel meestel	töölisel naistel	Allealistel
Virumaal	2.60	2.05	1.46
Järvamaal ...	2.61	2.09	1.57
Harjumaal ..	2.49	1.96	1.47
Läänemaal ..	2.47	2.06	1.49
Saaremaal ...	2.29	1.90	1.28
Pärnumaal ...	2.53	1.96	1.50
Viljandimaal .	2.66	2.18	1.66
Tartumaal ...	2.55	2.01	1.52
Valgamaal ...	2.55	1.98	1.55
Võrumaal ...	2.44	1.89	1.42
Petserimaal ..	1.91	1.48	1.12
Riigikeskmiselt	2.51	2.00	1.49

Nende ametlike andmete järgi võib igaüks võrrelda, kui palju kohapeal päevilistele tänavu palka makseti.

6500 poola põllutöölise

kavatseb Põllutöökoda tuua tulevaks aastaks põllutöödele. Praegu toimetatakse konventide kaudu ankeeti välistöölise vajaduse kohta. Poolakate suhtes tahetakse edaspidi võtta tarvitusele kuulepingud, millede järgi maksetakse suvekuudel kõrgemat palka ja kevad- ning sügiskuudel vähem, et tõkestada seega tööliste ülemealitamisest teiste peremeeste poolt.

Tänavu toodi teatavasti meile sisse 3900 poola põllutöölise, kellest ligi 900 jäi siia ka talveks.

Algatusi õppinud põllutöölise kaadri loomiseks.

Jäneda Põllutöökooli juhataja riigivolikogu liikme A. Miljani algatusel tehakse praegu eeltöid sama kooli juurde põllutöölise õhtukooli ellukutsumiseks, kus avaneks võimalus põllutöölistel täiendada oma kutseoskust. Kavakohaselt see õhtukool jääks ringiliikuvaks. Järgneval aastal algaks ta oma tegevust mõnes teises kohas.

Kooli kavas tuleks meestöölistel esijoonel käsitamisele teoreetiline osa: maapiina ja mulla koosseisu tundmaõppimine, taimekasvatuse, loomakasvatuse, tööriistade korras hoid jne. Sellega kõrvuti toimuks praktiline puu- ja rauatöö-õppus. Naistöölised täiendaksid ennast jällegi karjamajanduse ja aianduse ning mesilaste kasvatuse aladel. Õppetöö koolis sünniks õhtuti 3 korda nädalas, igakord 2—3 tundi. Kursus kestaks 6 kuud ja hiljem järgneks praktika mõnes eeskujulikus talundis. Praktikaaja lõpetamise järele omandaks tööline õppinud tööliste kutse.

Kui vastav arv (25) osavõtjat leidub, alustatakse kooli tegevust juba 1. jaanuaril 1939. a.

Puu- ja köögiviljade saagid 1938. a.

Õunasaak oli tänavu tunduvalt nõrgem kui möödunud aastal — ainult 17.000 tonni ehk keskmiselt 7 kg puult. 1937. a. saadi õunu puult keskmiselt aga 17,2 kg. P ir n e saadi tänavu üle riigi 200 tonni, läinud a. aga — 700 tn. Ploomisaak ulatus 1000 tonnile ja kirsside kogusaak 880 tonnile (m. a. 900 tn.). Läänud aastast halvem oli ka karusmarja- ja punase-sõstra saak, kuna musti sõstraid saadi sel aastal jälle rohkem kui 1937. a. (tänavu 1260 tn., m. a. — 1000 tn.).

Köögiviljadest saadi kurke 14.900 tn (m. a. 16.200 tn.), sibulaid — 6800 tn. (m. a. 6300 tn.), sigureid — 3300 tn. (m. a. 4200 tn.), tomateid — 5100 tn. (m. a. 5000 tn.), söögikapsaid 91.300 tonni (m. a. 97.700 tonni) jne.

Mesilastaudide tõrje seadus

(RT 1938, 97, 836) hakkas neil päevil kehtima. Selle seaduse eeskirjad peaksid huvitama ka väikemaapidajat-mesinikku. Iga mesilastepidaja peab Põllutöömistri poolt määratud isikutele viivitamata teatama esinenud taudijuhtumist, olgu see pahaloomuline haudmemädanik, healoomuline haudmemädanik, kotthaue, kivihau, lubihau, mesilaste lesta-taud jne.

Teadaandele tuleb kinnises eripakendis lisandada taudist nakatatud või taudi sur-

nud mesilasi või kärjeosi ühes tõukudega. Taudi ilmsiks-tulekul asuvad Põllutöömistri poolt määratud isikud teostama tauditõrjet, võttes tarvitusele abinõusid, et hävitada taudieod ja hoida ära taudi levimine. Neil isikutel on õigus pääseda kõigile mesilastepidamisega ühendusesolevatele maa-aladele ja ruumidesse, kus on puhkenud taud või on põhjendatud kahtlus selleks.

Kirjeldatud sundtõrje kulud kannab Põllutöömistriamet. Viimane tasub ka tõrjega mesinikkudele tekitatud kahjud, kuid ainult kuni 75% ulatuses.

Umbrohtude hävitamine hoogtöö-aastaks

on põllutöökoda kuulutanud 1939. a. Põldude kurjema vaenlase — umbrohu — vastu võitlemiseks tahetakse siis kutsuda koostööle kõik põllumajanduslikud ringkonnad. Esialgsete kavatsuste kohaselt algab umbrohtutõrje juba talve teisel poolel, kus võetakse käsile viljaseemne puhastamine. Umbrohu tegelik hävitamine põldudelt algab aga kevadel ja kestab kuni saagi kogumiseni.

Umbrohu vastu võitlemise hoogtöös peaksid innukalt lööma kaasa ka väikemaapidajate ühingud.

Põllumajandusliku uurimise komitee

aiandus- ja mesindussektsoon pidas 28. nov. 1938. a. oma esimese töökoosoleku, kus otsustati esimeses järjekorras muuhulgas: 1) selgitada puuvilja ja marivilja tootmise ratsionaliseerimise küsimust, 2) jatkata juba alustatud sortimentide uurimist, normimist ja ühtlustamist, esijoonel lauad, tööstusõunte, pirnide ja kirsside juures, 3) otsida kohaseid aluseid meie tähtsamatele viljapuudele, 4) teostada marivilja sortimentide revideerimist ja ühtlustamist, 5) selgitada maaharimisviise ja väetisküsimust marja- ja viljapuuaias, 6) uurida puuvilja koristamise ja säilitamistingimusi, 7) selgitada marjavilja transportimise ratsionaliseerimist, 8) õunaussi, kärnatõve ja viljamädaniku tõrjeviiside täiendamist.

Köögivilja-tootmise ratsionaliseerimise alal otsustati jatkata: 1) sortimentide uurimist, 2) saakide tõstmist otsustavate kasvatamisviiside abil, 3) köögivilja säilitamisega seoses olevate küsimuste käsitamist, esijoonel nende liikide juures, mida võiksime vedada välja talvel (sibulad, peakapsad jne.)

Veel otsustati selgitada aiasaaduste turustamise ümberkorraldamist, siseturult vaheltkauplejate vähendamist jne.

Mesinduse alal kavatseb komitee segitada: 1) mesilastõugude levitamise korraldamist, 2) tarude ühtlustamist, 3) vahatootmise küsimust, 4) kunstkärgede valmistamise küsimust, 5) mesilaste karjamaa küsimust, 6) mesilaste talvitamistingimuste uurimist, 7) haiguste ja kahjurite tõrje küsimust, 8) oskuste levitamist rahvale, 9) turuolude korraldamist ja 10) röövikute vastu kaitse korraldamist.

Odavate telliskivide muretsemisel

põllumajanduslikke ehitiste ja tööliskorte-

rite püstitamiseks on maksma pandud järgmine kord: kõik kiviostjad, kes tahavad saada soodustatud hinnaga vähem kui 6000 kivi, võivad pöörduda selleks otse tehase poole, kes vajavad aga 6000 kivi või rohkem, peavad aga tellimise andma Telliskivivabrikute keskmüügikohale „Ehituskivi“, mis asub Tallinnas, Majandusministeeriumis. Soodustatud hinnaga kivide ostmisel peavad aga põllupidajad muretsema enne vallavalitsuse tunnistuse, et nad tõesti vajavad kive põllumajanduslike ehitiste või tööliskorterite püstitamiseks.

NAINIE JA KOIDU

Jõulu meeleolu

loomiseks peaksime algama juba ettevalmistustega. Pühadeeelse suurpuhastuse teeme varakult, et viimased päevad ei muutuks liiga kiireks. Viimane aeg on mõelda ka väikestele jõulurõõmudele — kingitustele: pühadekingitusena saadud kinda- või kingapaar, soe särk või pehmed tuhvlid teevad palju enam rõõmu, kui talvised annetused. Väikest vaheldust nõuab ka igapäevane söögisedel, seepärast valmistame erilisi jõulutoite: verivorstid, keedetud seapea, kaalikalohekudega, seasink, piparkoogid. Ilm on küll väljas talvine, kuid puudub jõulumeeleolu looja — valge „lumevaip“. Seda enam on meil põhjust tuua pühade ajal vähegi talvet tuppa. Ilusa „lumise“ jõululaukaunistuse saame puuvilla-vatist ja booraksist: asetame pikuti üle valge laudlina 20—25 sentimeetri laiuse puhta vatiriba ja riputame sellele booraksihelbeid, mida saab osta apteegist mõne sendi eest. Kүүnlatule valgel kiirgab booraks lumekübemetena. Vati ääre alla pistame veel harvalt mõned kuuseoksakesed ja keset vatist linikut asetame vaasi „lumiste“ okstega. Neid valmistame selliselt: valame pihku vähe liimi või kliistrit, võtame lehtedeta kaserad, tõmbame need läbi liimise käe ja kastame siis oksad booraksipulbrisse. Kaunilt ja jõulumeeleolule vastavalt ilustatud laual maitsevad ka harilikud toidud paremini. Lastele aga valmistame jõulumaiustusi — piparkooke.

Rukkijahust piparkoogid:

Ained: 3 tassi siirupit, 1—1½ tassi piima, 2 teelusikat soodat, ½ teelusikat

peenendatud nelki, ½ teelusikat peenendatud ingveri, 1 muna, 2 supilusikat võid, 5 tassi rukkijahu.

Valmistus: Siirup ja maitseained keedetakse (nelk, ingver), siis lisatakse teised ained (piim, muna, jahu ja sooda). Hästi segada ja lasta siis taigen seista teise päevani. Taignast moodustada pikk riba, lõigata tükkideks ja pöörata pallideks, milised suruda vähe madalamaks. Kūpsetada ahjus.

Ümmargused piparkoogid:

Ained: 2 tassi siirupit, 1 tass suhkrut, 2 muna, sulavõid, ½ teelusikat peenendatud kardamomi, ½ teelusikat peenendatud nelki, 1 supilusikas söögisoodat, 6 tassi nisujahu.

Valmistus: Siirup panna keema ühes maitseainetega (kardamom, nelk). Munad vahustada suhkruga. Sooda segada jahuga. Nüüd segada kõik ained siirupiga. Hästi läbi sõtkuda. Lasta seista teise päevani. Siis valmistada väikesed ümmargused pallid ja kūpsetada ahjus hästi pruuniks.

Väikemaapidaja piparkoogid:

Ained: ½ klaasi suhkrut, 1 muna, teelusikas peenendatud kaneeli, 100 grammi (1 supilusikas) võid, 1 teelusikas söögisoodat ja odrajahu nii palju, et saab paras taigen.

Valmistus: Või ja suhkur hõõruda, lisada muna. Siis lisada sooda, kaneel ja odrajahu. Segada taigen, lasta seista mõned tunnid. Moodustada sellest mitte liiga õhukesed koogikesed ja kūpsetada ahjus.

Naiste tööriivastusest

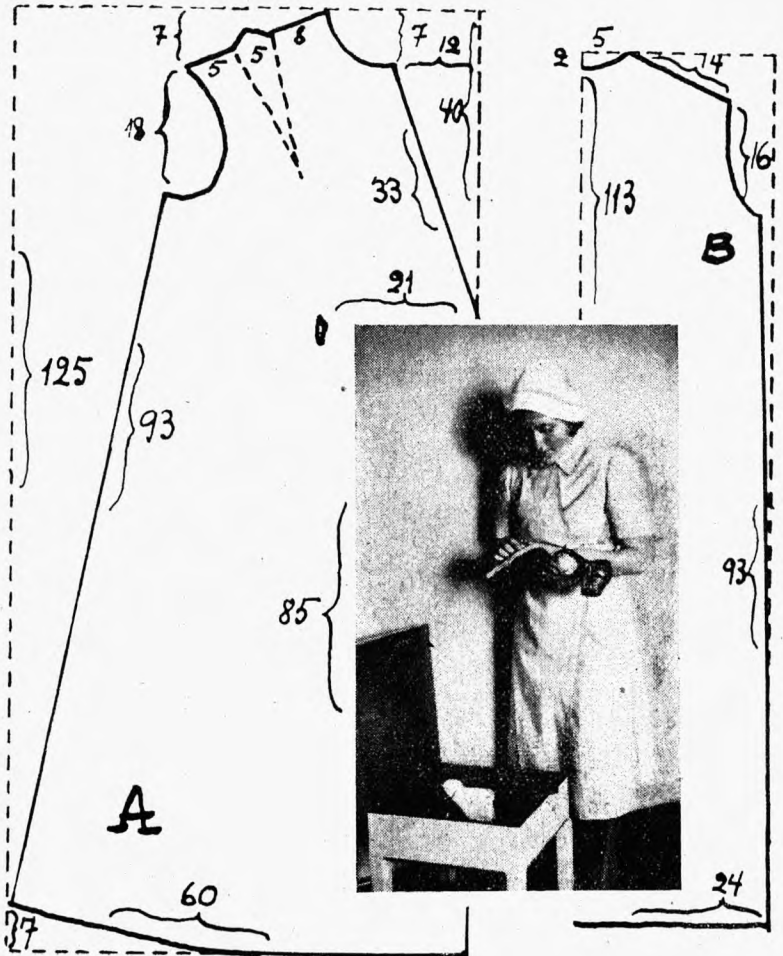
Paljud meie Teataja naiste osa lugejatest on huvitatud tööriivaste valmistamisest. Toome allpool mõned Kodumajanduskoja poolt väljatöötatud naiste tööriiva kirjeldused.

Töökittel.

Perenaise töökittel (vt. pilt) on mõeldud kasutamiseks mitmesuguste suurpuhastuste ja tolmutamiste puhul, aga ka kõigis teistes suuremat katet vajavatel töödel. Selleks tuleb valida 4,25 m võimalikult pesu- ja päikesekindlat silepindset puuvillast materjali (iiri linane, luster, gingham aga ka sits jne.). Värvilt on sobivamad ühetoonilised pehmed pruunid, sinised või rohelised toonid, aga ka joonikud, täpilised ja ruudulised kangad täidavad oma ülesannet hästi. Haigete- ja lastehoiul ning

toiduainete (ennekõike piima ja piimasaaduste) käsitlemisel aga tuleb kõnesse võimalikult ainult valge kittel.

Ka kitli lõike juures peame silmas tööiseloomu. Kuna perenaise töös on kõige enam kulumisohus kitli esikülg, siis püüame selle iga sel teel pikendada, et valmistame kitli esikülje nõõpideta ja vaheldamisi pealekäivate hõlmadega. Ainult krae kohalt hoiab kitlit koos eraldi riideribale õmmeldud rõhk- või ka pesunööp, muidu on kittel hõlmanurkadesse kinnitatud paelte abil seljalt seotav või nõõbitav. Kitli varukad valmistame kaheosalised, siis saame teatud tööde puhul ebavajalikud alumised osad hõlpsasti lahti nõõpida ega pea neid näotult ja kortsunult üles käärima. Sealjuures käivad varrukate alumised osad peamiste sisse. Varrukasuu on pesukindla kummipaelaga kokku hoitud.



Töökittel.

A: üks esikülg; B: pool tagakülge; varruka kohta vt. lüpsipõlle jooniselt (lhk. 306).

Lüpsipõll.

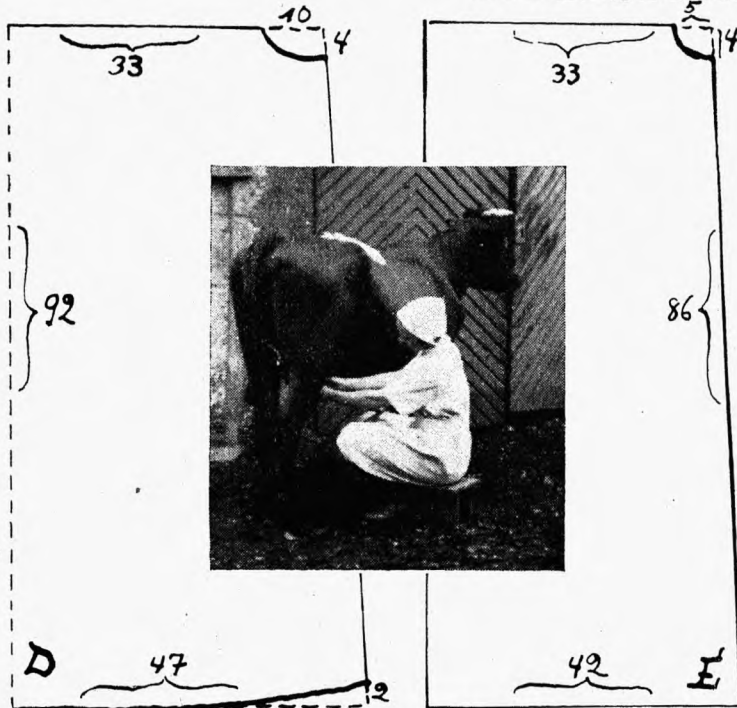
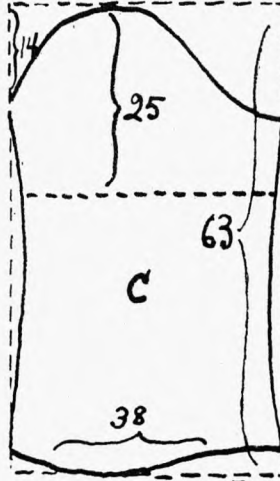
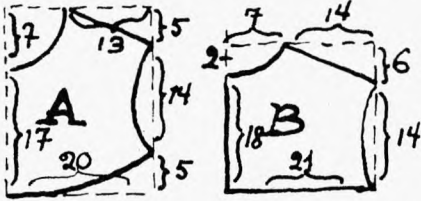
Igal maaperenaisel hädavajaline töörii-
vastuse on lüpsipõll. (vt. pilt). Lüpsipõll
aitaks tunduvalt kaasa puhtusehoiul nii-
hästi lüpsja enese kui ka tema töötajajär-
gede suhtes, aga ta mõjuks ka väliselt kõi-
giti ilusalt ja ajakohaselt.

Lüpsipõlleks valime 2,50—3 m valget või
vähemalt heledavärvilist kõige paremini

pestavat ja korrashoitavat riiet, nagu näi-
teks omakootud või tööstuslikku labast,
höredavõitu või pleegitamata keskmise jä-
medusega takust või pooltakust materjali
või derjuugat (pururiiet). Mõlemad neist
täidavad oma ülesande hästi. Kuigi puru-
riidest lüpsipõlle vastupidavus on takuse
omast tunduvalt väiksem, siis katavad
selle odavus ning eriti hea pestavus selle
puuduse rikkalikult.

Lüpsipõll.

C: varrukas.



A: pool püha esikülge, B: pool esikülge,
D: " " tagakülge, E: " tagakülge.

Lüpsipõll.

Lõikelt valmistame lüpsipõlled talveks pikkade ja suveks lühikeste varrukatega, või üheainsa põlle puhul teeme käised kes-kelt nõõbitavad. Kerelt on põll sileda üla-osa, mille külge on rinna kohal kogu alaosa kroogitud. Põll on seljalt 2—3 rõhk-nõõbiga kinnitatav ja kroogitud osa hoiab koos läbi küljetrippide käiv vöö. Põlle võib varustada veel taskuga, mille aga asetame rinnaosale, et seda saaks lüpsi juures tar-bekorral hõlpsasti kasutada.

NÕUANDE

NURK

KÜSIMUS:

Olen teeninud V. mõisas enne iseseisvusaega 28 a. ja Eesti riigi ajal 19 a. kuni 1937. a. ke-vadeni, millal lahkusin mõisa teenistusest vanu-se ja töövõimetuse tõttu. Pensioni aga mulle ei anta, kuna ma pole pensioniõigusliku teenistuse alammäära välja teeninud. Varem — mõisniku-ajal anti aga mulle mõisa poolt pidevalt toet-ust ja arstiabi. Kas ei ole praegu mingisugust seadust, mille järgi võiksin saada abi?

VASTUS:

Sel juhul, kui Te mõisnikuajal olite mõisa pensionäriks, saades mõisalt pidevalt toetust, siis on Teil võimalus saada riigilt pensioni ka nüüd, kuid mitte riigimõisade ega koolide põl-lumajapidamiste töölise kohta kehtimapanud seaduste järgi, vaid võõrandatud mõisade en-distele töölisele pensionimaksmise korra järgi (RT 1929, 54, 383). Selle alusel antav toetus-summa ulatub praegu kuus 10 kroonini. Et seda toetust saada, selleks tuleb Teil kui vanal ja töövõimetul töölisel pöörduda vastava pal-vega Sotsiaalministeeriumi poole kohaliku omavalitsuse (valla- või linnavalitsuse) kaudu. Viimane peab koguma lisaks palvele nõutavaid andmeid Teie seisukorra, laste jne. kohta ja saatma avaldise edasi ministeeriumile.

KÜSIMUS:

Sooviksin kiires korras osta oma väikekoha elujõustamiseks ühe naabruses asuva krundi, kuid ostusummast puudub 1500 kr. Kas ja kust on võimalus seda summat soodustatud tingi-mustel saada?

VASTUS:

Maakapitalist antakse praegu laene eravii-siliselt asujatele, samuti neile, kes suurendavad oma praegust kohta juurdelõike teel. Selleks tuleb aga pöörduda kohaliku maaameti poole, kust saate lähemalt teada, kellele ja missugus-tel tingimustel laenu antakse. Peale selle on põllumajapidajatel võimalik saada pikaajalist laenu (29 aasta peale) ka Eesti Maakrediit-

seltsist, Tallinnas, Vabaduse puistee 1, kuid kahtlane, kas Te selle väikese maalapi kindlus-tusel, mis Teil juba praegu olemas, nii suurt summat sealt saate.

VÄLISMAILT

NORRAS

on aiandus arenenud suurte edusammudega. Eriti palju on tehtud tööd aedsaaduste turus-tamisolude parandamiseks. Kõik aiandusnõu-andjad on rakendatud tööle, et õpetada aia-pidajatele, kelledest enamik on väiketalupida-jaid, aiasaaduste korjamist, õiget pakkimisviisi jne. Üle maa korraldatakse lühiajalisi kursusi vilunud puuviljasortijate ja -pakkijate välja-õpetamiseks. Selleks käivad ringi üle 200 õppi-nud pakkija. Ka müügiorganisatsioon on ees-kujulikult välja arendatud — puuviljakasvata-jate endi poolt loodud ühistegeliku aedsaaduste turustamise keskühingu kaudu. Selle liikme-teks võivad olla nii üksikisikud kui ka aiandus-seltsid ja ühingu.

SOOMES

makstakse põllumajandussaadustelt praegu väljaveopreemiaid järgmiselt: või kilolt — 6,50 marka (53 senti), juustult — 2,50—3,50 mk. (20—28 s.) kg, sealihalt — 2,50 mk. (20 s.) kg, loomalihalt — 1 mk. (8 s.) kg, põhjapõdra-lihalt — 1—1,50 mk. (8—12 s.) kg ja elus-gadelt — 1,50 mk. (12 s.) kg.

LÄTI

ja Poola valitsuste vahel sõlmiti kokkulepe poola põllutöölise sissetoomise kohta Läti põl-lumajandusse. Poolakatele antakse selle järgi mõnesuguseid soodustusi sisse- ja väljasõidul, samuti ka töökaitse, arstiabi jne. aladel. Töö-liste sõidukulud tasub peremees.

— Praegu on Lätis käimas hoogtöö põldude puhastamiseks kividest. Et seda tööd ergutada, maksab riik iga korjatud kantmeetri kivide eest talumehel 2 latti (150 senti). Peale selle kavatseb Põllutööministeerium nende ehitiste jaoks, millised püstitatakse põldudelt korjatud kividest, määrata veel eri preemiaid.

— Alalistele põllutöölisele on Lätis hakatud maksma perekonnaabiraha. See on andmas häid tulemusi põllutöölise puuduse lahenda-misel.

ROOTSI

on maa, kus tööliiskond on kõige tugevamini organiseeritud. Sealsesse kutseühingute kes-kliitu kuulub tervelt 880.000 liiget ehk 14% kogu rahvast. Selle tugeva tööliisorganisatsiooni saa-vutiseks on asjaolu, et töölise palgad, ka põl-lumajanduses, on kindlustatud kollektiivlepin-gutega. Üldiselt on need palgad Rootsis, võr-reldes teiste maade oludega, väga kõrged.

Kanakasvatajaile

vajalisi tarberiistu ja
jõusööta kanadele
müüb soodsate hin-
dadega

EESTI MUNAEKSPORT

Tallinn, Pärnu mnt. 10

*Kanakasvatusel on tulevikku,
hoolitsege kanade eest!*