

Nr. 1

# Nõmme Revüü

Hind  
10 senti

1. aastakäik  
Jõulukuul 1933. a.

Tegev toimetaja  
Henno Rahamägi

S 5417  
L 18.10.40

Sf 4543

## Pead püsti!

„Kui see kõik hakkab sündima, siis vaadake üles ja tõstke oma pead üles, sest et teie lunastamine ligi tuleb.“

Kristus (Luuk. 21, 23).

„NÕMME REVÜÜLE“ KIRJUTANUD H. B. R.

Ma olen inimesi näinud, kes käivad pead allapoole ja olen inimesi näinud, kes käivad pead ülespoole.

Ka sina oled nii ühte kui teist liiki inimesi näinud.

Neid on alati olnud, niikaua kui on inimsugu olnud maa peal.

Välispidiselt — tihtipeale ühesugused. Aga sisemiselt — milline vahe!

Inimesed, kes lähevad pead allapoole, on inimesed, kellel pole ootusi ega lootusi. Kõige paremal juhusel on nad inimesed, kes eneses keerlevad ja kellel oma piiratud siseilmaga palju tegemist. Nad on lunastamata isikud. Nad ei tea, misjaoks nad olemas, kust nad tulevad ja kuhu nad lähevad.

Palju muret, palju valu, palju raskeid läbielamusi, palju koormat ja valjud saatuse löögid paenutavad inimest ja sunnivad teda allapoole vaatama.

Jõululaps, Naatsareti prohvet, mees, kes valuteed käis, see kes Jumala peale lootus ütleb jõulupühade puhul eriti: Nii ei pea ega tohi see olla! „Teie“, nii rõhutab ta, „teie kõik... vaadake üles, sest et teie lunastamine ligi tuleb.“

Kristus ütles selle sõna, kui ta oli kirjeldanud ras-

kusi, mis maailma tulemas: mere- ja veevood kohisevad, taeva vägesi kõigutatakse, rahvastel on ahastusi, inimesed lähevad ram-

metuks kartuse ja nende asjade ootamise pärast, mis maailma peale tulemas!

Nii on ka praegune olukord. Isegi mõtteteadlane Osvaid Spengler propageerib uut sõda ja lausub kiidulaulu barbaarsusele! Igasugused juhid sepitsevad asju, mil millest rahvad veel midagi ei tea. Valmistatakse kalalætungi üksteisele! Rahvastel on julguseta tunne. Usaldus üksteise vastu kaob. Teatud hirm valdab inimesi.

Kesk seda segadust kostab aga Kristuse vägev sõna: „Pead üles!“ Ülevalt tuleb õnnistus ja abi!

Kui Iisraeli rahvas oli püsti hädas: seljataga Egiptuse rüütlid, ees Punase mere vahutavad vood — siis lasi Jumal öelda: Ülespoole vaadata! Seal tuli abi! Tulesammas valgustas teed!

Jõulud on sellepärast armsad, et nad kuulutavad lunastamist. Suur Lunastaja saabub. Poeg Isa järje pealt on tulnud oma rahvast vaatama!

Sellepärast: Pead püsti!

„Kõik maailm nüüd teda kiitku,

Hoosianna vahvast hüüdku!“

H. B. R.



Jõululaps.

Luca della Robbia reljeef — Maria Kristuslapsaga.

# Nõmmelaste oma rahaasutis...

NÕMME MAJAOMANIKE PANK ARENEB JÕUDSALT

Alles hiljuti ühistegevuspäevade puhul toodi esile andmed, mis küllalt selget keelt kõnelesid meie kapitalivaesusest. Võrreldi Eestit küll ainult vähemate riikidega, kuid needki arvud olid küllalt mõtlemapanevad. Kas või need, mis ütlesid, et iga elaniku kohta tuleb hoiusumme Rootsis — 1200, Norras —

1000 ja Taanis — 1000 Eesti krooni, Eestis aga hädavaevalt 100 krooni! Või need, mis näitasid, et Soomes loetakse rahvuslikku varandust ligi 3000 krooni iga hinge kohta, meil aga on see arv mitu korda väiksem. Millest see tuleb?

Vastuse leidmine pole väga raske: meie rahvas on olnud sunnitud teenima võrast kapitali. Võorad ettevõtjad viivad välismaale rahvusliku varanduse juurdekasvu! Sellepärast ei saa kasvada meie rahvuslik varandus. Aga eks ole veel hullem see, et paljud meie oma rahvusest ettevõtjad ja kodanikud mahutavad oma kapitalid võorastesse pankadesse, võoraste hoiu alla.

On olemas üks liik kapitale, varandusi, mis on truu oma kodumaale ja ustav oma rahvale. See on ühistegelise kapital. Ta ei põgene kunagi kodumaalt, vaid rakendab enese kodumaa ja kodumaal tegutseva rahva teenistusse.

Pole kahtlust, et tuleb eelistada ühistegelisi rahaasutusi. Kuid ka nendest valitakse need, mis on rakendunud kõige lähema ümbruse ja selle huvide teenistusse.

Nõmme vanimaks ühistegeliseks rahaasutuseks on Nõmme Majaomanike Pank, mille tegevuse jõudne kasv küllalt hästi peegeldab usaldust panga ja ta tegevuse vastu. Nõmme Majaomanike Pank, mille liikmeskond praegu tõuseb 400 peale, on seadnud endale ülesandeks ühistegevuse idee teostamisel seistes pidada silmas Nõmme arengu ja edu huvisid. Selle mõttes on Nõmme Majaomanike Panga ümber koondunud pere alati leidnud ühise keele ning Panga tegutsemisel on olnud küllalt märkimisväärsed positiivseid tulemusi.

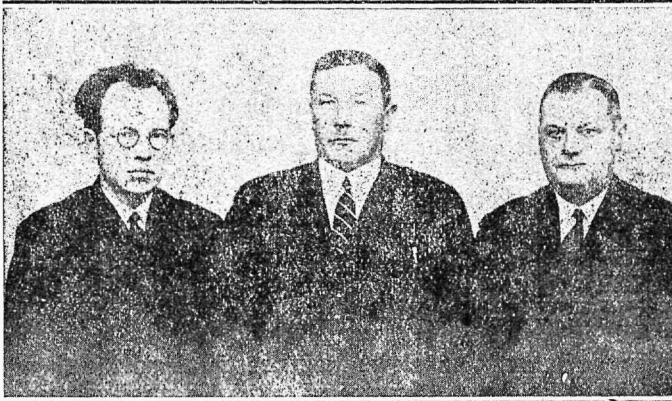
Nõmme Majaomanike Pank teostab kõiki pangaoperatsioone äärmise hoolikusega ning usaldusväärsusega. Pealegi on ju panga liikmeskond ise otsustaja ja määraja, kes peab Panga tegevust juhtima ja missuguses suunas seda tuleb teha. Et ka selles pole olnud arusaamatusi, seda tõendavad haruldase üksmeelega peetud aasta peakoosolekud.

On täiesti loomulik, kui Nõmme Majaomanike Panga ümber veelgi tihedamalt koondub nõmmelaste pere, ning et nõmmelane oma hoiusummad mahutab just sellesse panka, mis rohkem kui ükski teine kaitseb tema huvisid. Nõmme Majaomanike Panga saagu järjest arenev ja teovõimsamaks muutuv nõmmelaste oma pank.

## ... ja kindlustusselts

N. K. S. SAMMUB EDUTEED

Samadel põhimõtetel töötab ja samadel kaalutlustel nõmmelaste poolt peaks olema eelistatud Nõmme Kindlustusselts (N. K. S.), mis 1926. a. sügisel on asutatud kindlustustarvitajate eneste poolt ja tegutseb vastastikusel alusel. Iga kindlustustarvitaja, olles ühtlasi ka N. K. S. liige, juhhib ning valitseb seltsi asju oma valitud usaldusmeeste kaudu enese huvides.



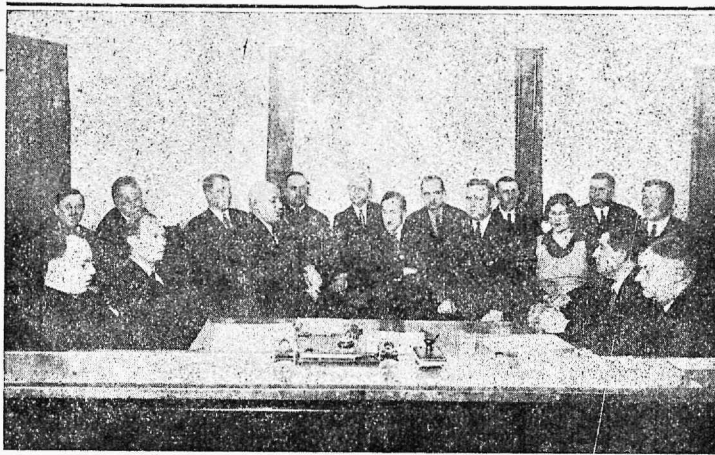
Nõmme Majaomanike Panga juhatus  
Vasakult: K. A. Herman (asjaajaja), H. Tuksam (esimees) ja L. Mühlbach (abiesimees).



Nõmme Kindlustusseltsi juhatus  
Vasakult: A. Ollino, K. A. Herman (sekretär) ja K. Reinmann (esimees).



Nõmme Kindlustusseltsi revisjonikomisjon  
Vasakult: A. Kask, pr. J. Järv ja H. Tuksam.



Ühine nõupidamine

8. detsembril 1933. a. Koos olid Nõmme Kindlustusseltsi juhatus, revisjonikomisjon ja hindamiskomisjon.

Kuna Nõmme Kindlustusseltsi omakapitalid on veel väiksed, siis toimetab ta edasikindlustust E. Ühistegelises Kindlustus-Keskseltsis, mis tagab kahjutasude korralikku ja kiiret väljamaksu igal ajal. N. K. S. poliisid on vastuvõetavad Nõmme linnavalitsuses, Eesti hüpoteegipangas, Pikalaenu pangas, Eesti maapangas, Eesti rahvapangas ja teistes rahaasutustes.

N. K. S. sihiks on Nõmme majandusliku kandejõu koondamine ja asjatut kulu sünnitavate agentide ning vahetalitajate kõrvaldamine kindlustusvõtja ja seltsi vahelt. Nõmme kindlustusseltsil ei ole agente. Edasi tuleb veel arvesse, et Nõmmeit iga aasta voolab välja umbes viis miljonit senti kindlustusmaksude näol väljaspool Nõmme asuvatele seltsidele. Ka see on nähe, mida Nõmme huvides tuleb tõkestada.

Nõmme kindlustusseltsil on praegu üle 200 liikme — kindlustusvõtja. Suurematest kindlustusvõtjatest — kes on ühtlasi ka liikmed — nimetame siinkohal: Nõmme linnavalitsust, kes kindlustanud N. K. S-is oma koolimajad, lastekodu, vanadekodu, raamatukogu, apteegi sisseseade jne., — Nõmme V. tuletõrje ühingut, Ev. Lut. Rahukogudust j. t.

Uuel aastal kavatses Nõmme kindlustusselts võtta üles ka uusi alasid. Nii kindlustus murdvarguste vastu ja võimaluse korral ka elukindlustus.

Nõmme Kindlustusseltsi edenemine ja kasvamine on iga nõmmelase huvides.

## SELGE SIHT

Juba enne „Nõmme Revüü“ esimese numbril ilmumist leidsid mitmeid, kes otsisid tema väljaandmises tagamõtteid ning isegi mingit kliikepoliitikat, nagu see seni enamasti Nõmme ajakirjanduslikes katsetusis saanud mingiks vältimatuks „traditsiooniks“. Käesolev number juba ise lööb jalad alt niisuguseil kahtlustusil. „Nõmme Revüü“ siht on küllalt selge ja arusaadav: ta tahab ainult luua tihedamat sidet nõmmelase ja ta linna, nõmmelase ja Nõmme ettevõtete vahel.

Keegi ei salga ometi, et selle sideme tihendamiseks seni on tehtud väga vähe. Nõmmelased ise omas enamikus elavad ainult nagu möödaminnes oma kodulinna, „käivad Nõmmel magamas“ — nagu armastatakse öelda. Nõmmelasel on juba harjumuseks saanud võimalikult vähe hoolida oma linna tegevusest, oma linna seltskondlikust elust, oma linna ettevõtetest. Nii kummaliselt kui see ka kõlab: nõmmelaste rõhuv arv on võõrdunud Nõmmest! Sellele vastastikkusele võõraksjäämisele tulebki süüks panna, et Nõmme elus paljud kipub jääma kiduraks ja kängu, kuigi Nõmme on suuruselt viies linn Eestis!

Kas pole see siis hädavajaline ja otse tänuväärt ülesanne, kui püütakse nõmmelasi ja Nõmmeit üksteisele lähemale viia? Need, kes seni on olnud ainult „Nõmme elanikud“, peavad saama nõmmelasteks, kel huvi on oma linna asjade ja heakäekäigu vastu. Kui see huvi on äratatud, siis on juba palju võidetud. Ja Nõmme ei jää mitte mingiks Tallinna kaasüürnikuks, vaid iseseisva üksusena suudab arendada oma seltskondlikku elu, oma ettevõtteid, oma kaubandust ja tööstust.

Kas pole naeruväärne sellest sihist välja lugeda mingit kildkonnepoliitikat või veel halvemat?

On vajalik, et nõmmelane õpiks tundma oma linna. Käesolevas „Nõmme Revüü“ numbris Nõmme linnavalitsus avaldab andmed linna tegevuse ja arengu kohta. Küllap niisugused ülevaated tohiks pakkuda huvi kõikidele nõmmelastele, kellele nende linn on armas. Võtame niipalju kui ruum lubab sõna ka mõne teise küsimuse kohta, nagu kavatseme seda teha ka järgmistes numbrites. Samal ajal tutvustame tervele Nõmme tarvitajaskonnale („Nõmme Revüü“ läheb igasse Nõmme perekonda!) ta kodulinna ettevõtteid. Siingi tihedama sideme loomine on vastastikku mõlema poole — niihästi tarvitajaskonna kui ettevõtete — huvides.

Kordame veel kord: meie sihiks on liita nõmmelast tihedamalt Nõmmega. Lootuses, et juba käesolev — esimene number selleks kaasa aitab, soovib „Nõmme Revüü“ oma laialdasele lugejaskonnale parimaid jõulupühi ning õnneküllast uut aastat!

**FOTO**

Kodusteks pildistamiseks kohale-  
tulek tasuta

AVATUD:

ärip.: 9—19  
pühap.: 11—15

**KODAR**  
**W NÕMME KOVER 11**

Kella- ja kullasepatööstus

*Kuldamine — hõbetamine*

**BRUNO GRÜNBLADT**

Nõmme, S. Pärnu mnt. 133  
(turu juures)

*Kellade parandused täieliku vastutusega*



# JÕULURÕÕM

on siis ainult täielik, kui Teie toas  
mängib hea

raadioaparaat või  
grammofon

Väiksematest jõulukinkidest võiks olla ka  
elektri triikraud,

laualambid,

lae armatuurid jne.

NENDE SOODSAM OSTUKOHT NÕMMELASELE ON

H. PÄRN, Suur Pärnu maantee 94

Telefon 520-65

Häid pühi ja õnnerikkast  
uut aastat

soovib

Betooni- ja katusepapi tööstus

»JÄRVE«

omanik K. DULDER

TALLINN,

S. Pärnu maantee 128 Telefon 462-12

# Nõmme linna areng

## ANDMEID JA ARVE NÕMME LINNA ELUST

Jättes mainimata Nõmme „eelajalugu“ suvituskoha ja hujem alevina, on järgnevalt püütud anda võimalikult koos arvuliste andmetega ülevaadet Nõmme linna arenemiskäigust.

Linnaks nimetamisest 1927. aastast alates on Nõmme linnavolikogu püsinud 30-liikmelisena ja elab praegusel ajal üle alles teist volikogu koosseisu. Selle aja kestel olid linnavolikogu juhatajateks A. Punšun (1927.—1930.), E. Kink (6.—17. II 1930.) ja K. Reinmann (alates 17. II 1930.).

Linnavalitsuse koosseisu kuulusid linnapeana J. Lindemann (alates 1927.), linnapea abina L. Mühlbach (1927.—1933.), linnanõunikudena A. Kitsnik (1927.—1930.), K. Lall (1927.—1929.), J. Aarmann (1927.—1929.), R. Studemeister (1927.), P. Radiko (1929.—1930.), dr. H. Mäe (alates 1929.), dr. E. Thomson (alates 1930.), E. Kink (alates 1930.).

Praegu kuuluvad linnavolikogu juhatusse: juhataja K. Reinmann,

abid M. Käbin ja J. Vaga. Linnavalitsusse kuuluvad: linnapea J. Lindemann (linnaamet, tehniline osakond, vaestelastekohus) ja linnanõunikud E. Kink (hoolekande- ja majandusosakond, tööbors), dr. H. Mäe (haridus- ja rahandusosakond, linnakoolivalitsus) ja dr. E. Thomson (tervishoiuosakond).

Linnasekretär on A. Malkus, abi P. Radiko; raamatupidaja J. Kull, abi A. Nuga; linnaarst on dr. A. Truusa, tervishoiuarst — dr. A. Vastalu, loomaarst — dr. Undrits. Ettevõtete juhtideks on: elektrivõrgus N. Semjonov, apteegis A. Planken, viinapoes A. Derjabin. Tööborsi juhatab E. Kink, toiduainete ja liha järelvaatuse asutusi dr. Undrits, perekonnaseisuametit J. Tire. Koolide juhid on: ühisgümnaasiumis — A. Fluss, täienduskoolis — J. Karell, Nõmme algkoolis — J. Aumann, Hiü algkoolis — M. Vilu, abi — O. Embach, Kivimäe algkoolis — J. Kirkmann, Vene eraalgkoolis — K. Levaschov, Saksa algkoolis — C. Dreyer, rahvaulikoolis — dr. H.

Mäe. Linna lastekodu juhhib A. Peeri ja vanadekodu — J. Sirotkin. Linna arhitektiks ja ehitusjärelvalve teostajaks on ins. F. Vendach. Linna kassahoidjana tegutseb J. Pahlberg.

Linna asjaajamisse puutuvaid küsimusi arutavad läbi lähemalt vastavad volikogu poolt valitud komisjonid (komisjoni juhataja nimi klambrites): tehniline (J. Lindemann), majanduse (E. Kink), rahanduse (dr. H. Mäe), haridusnõukogu (dr. H. Mäe), eelarve (dr. H. Mäe), hoolekande (E. Kink), tervishoiu (dr. E. Thomson), kinnisvarade hindamise komisjoni (dr. H. Mäe).

Linna revisjonikomisjoni esimeesteks olid A. Grünberg (1927. kuni 1930.), A. Tamm (alates 1930.).

Nõmme

### elanike arv

on kasvanud väga jõudsalt. Asutava Kogu valimise ajal oli Nõmmel alles 1827 naäleõiguslikku kodanikku ja 1933. aasta rahvahäälletuse ajal 10.300. Elanike arv oli 1920. aastal 5422, 1927. a.

### KULUD

### Linna eelarvete võrdlus 0/0/0-des

TABEL nr. 2

PEATÜKID	1927/28	1928/29	1929/30	1930/31	1931/32	1932/33	1933/34
1. Täidesaatv. organid . . . . .	16,5	13,1	17,0	12,0	9,7	8,6	9,3
2. Sotsiaalasutused . . . . .	0,4	2,0	1,4	0,9	1,3	2,5	2,0
3. Pensionid ja arstiabi . . . . .	1,7	1,5	1,8	1,5	1,5	1,1	1,1
4. Riiklikud asutused . . . . .	0,2	—	—	—	—	—	—
5. Tuletõrje . . . . .	0,6	1,1	1,9	1,5	0,8	0,9	0,9
6. Heakord . . . . .	35,8	28,2	9,7	18,0	11,5	11,0	12,8
7. Haridus . . . . .	17,6	21,3	22,8	19,8	18,8	21,0	24,1
8. Hoolekanne . . . . .	11,3	18,5	21,5	19,4	17,9	19,9	14,2
9. Tervishoid . . . . .	4,7	5,0	5,3	4,1	2,5	1,9	2,4
10. Laenuid ja % % . . . . .	0,9	2,8	5,2	3,8	21,9	14,0	12,8
11. Ettevõtted . . . . .	9,7	4,1	—	—	—	—	—
12. Varand. kasutamine . . . . .	—	—	11,1	10,9	10,1	14,8	15,0
13. Maks. varand. pealt . . . . .	0,1	0,9	0,3	0,1	0,3	0,3	—
14. Kaub.-tööstusl. maksud . . . . .	—	—	—	—	3,1	2,8	2,9
15. Tarvitamisõig. m. . . . .	—	0,2	0,3	0,2	0,3	0,1	0,1
16. Kapitalid ja % . . . . .	0,1	—	—	6,9	—	—	—
17. Mitmesugused . . . . .	0,6	0,7	1,6	0,9	0,3	1,1	2,3
	160.206.58	155.482.28	168.779.34	269.393.19	213.399.68	202.214.—	193.615.—

### TULUD

PEATÜKID	1927/28	1928/29	1929/30	1930/31	1931/32	1932/33	1933/34
1. Täidesaatv. organid . . . . .	—	—	0,2	0,1	0,2	0,1	0,2
2. Sotsiaalasutused . . . . .	—	0,2	0,1	0,1	0,2	0,2	0,2
3. Pensionid ja arstiabi . . . . .	—	—	—	—	—	—	—
4. Riiklikud asutused . . . . .	0,2	—	—	—	—	—	—
5. Tuletõrje . . . . .	—	—	—	—	—	—	—
6. Heakord . . . . .	28,5	4,0	3,4	9,8	6,4	12,0	12,5
7. Haridus . . . . .	1,4	1,0	0,5	1,5	1,8	3,0	4,2
8. Hoolekanne . . . . .	0,4	3,0	0,6	1,9	2,3	4,1	2,6
9. Tervishoid . . . . .	2,3	3,5	2,7	2,1	0,1	0,1	0,1
10. Laenuid ja % % . . . . .	—	—	4,1	5,2	10,0	0,7	0,4
11. Ettevõtted . . . . .	23,1	23,7	13,2	8,5	9,8	11,7	10,0
12. Varand. kasutamine . . . . .	—	—	22,1	33,6	23,0	20,5	21,7
13. Maks. varand. pealt . . . . .	24,6	40,5	32,6	22,4	29,3	29,7	33,8
14. Kaub.-tööstusl. maksud . . . . .	14,6	15,9	12,9	9,1	12,4	12,7	9,9
15. Tarvitamisõig. m. . . . .	4,1	6,2	5,2	3,9	2,1	1,9	2,0
16. Kapitalid ja % . . . . .	0,6	—	—	—	—	—	—
17. Mitmesugused . . . . .	0,2	2,1	2,4	1,7	1,7	3,3	2,4
	164.754.62	121.141.36	169.157.98	266.905.12	213.599.66	202.269.—	193.615.—

## Linna üldvaranduslik seis

TABEL nr. 3

	1928/29	1929/30	1930/31	1931/32	1932/33
<b>AKTIVA</b>					
Kassa . . . . .	5.180,33	398,51	2.159,70	1.288,66	4.106,68
Jooksvad arved . . . . .	289,28	61.939,13	67.042,11	25.149,53	35.599,71
Väärtpaberid . . . . .	—	400,—	850,—	850,—	850,—
Varandused . . . . .	251.699,34	278.881,86	439.081,85	466.567,72	512.202,25
Kaubad, materjalid . . . . .	14.566,58	17.450,93	19.103,12	19.505,42	17.444,82
Võlgnikud . . . . .	19.564,49	17.673,10	18.105,88	15.819,27	18.280,63
Tasutavad võlad . . . . .	87.762,39	95.045,54	169.180,11	136.465,06	148.199,86
Ehituslaenu võlgnikud . . . . .	106.779,36	186.945,56	218.274,92	225.425,56	210.047,44
Ettekulutused . . . . .	6.771,12	8.784,89	6.220,39	4.835,92	5.095,92
Puudujääk . . . . .	51.840,73	52.085,70	12.858,93	14.341,30	663,36
	544.453,62	719.605,22	952.877,01	910.248,44	952.490,18
<b>PASSIVA</b>					
Kapitalid . . . . .	247.291,16	283.556,93	442.417,88	442.672,46	480.090,68
Võlad . . . . .	183.412,58	193.988,88	241.745,43	220.622,71	234.691,50
Üleminevad võlgad . . . . .	6.937,04	4.243,24	28.385,88	17.819,56	25.921,26
Ehituslaenu võlg . . . . .	106.812,84	237.811,67	240.323,32	229.128,21	211.782,24
Riigivarandus . . . . .	—	4,50	4,50	4,50	4,50
	544.453,62	719.605,22	952.877,01	910.248,44	952.490,18

## Maksud 1 elaniku kohta 1932/33. a. eelarvete järele

Linna nime kõrval märgitud elanikkude arv 1. I. 1933. a. TABEL nr. 4

L I N N	Makstud varanduste pealt		Tööstus-kaub. maksud		Tarvitus-õiguslikud maksud		Mitmesugused maksud		Kõik maksud kokku 1932/33 a.	
	Kr.	1 elaniku kohta	Kr.	1 elaniku kohta	Kr.	1 elaniku kohta	Kr.	1 elaniku kohta	Kr.	1 elaniku kohta
Nõmme 1931/32. . . . .	65.265	4,86	24.800	1,84	3.550	2,65	4.100,—	0,30	97.715,—	7,3
Nõmme 1932/33. . . . .	55.000	4,01	25.450	1,83	3.770	2,75	4.235,—	0,30	88.455,—	6,45
Nõmme 1933/34. . . . .	65.500	4,75	19.100	1,40	3.810	2,78	4.700,—	0,34	93.110,—	6,79
Rakvere 12.432 . . . . .	49.700	3,99	48.518	3,91	4.210	3,38	9.005,50	0,73	111.433,50	8,95
Valga 10.987 . . . . .	68.850	6,28	37.613	3,44	4.000	3,66	6.940,—	0,63	117.403,—	10,7
Narva 24.686 . . . . .	154.300	6,27	87.172	3,56	10.560	0,42	19.832,—	0,81	271.864,—	11,0
Pärnu 20.126 . . . . .	125.600	6,27	68.100	3,39	27.050	1,34	33.477,06	1,67	254.227,06	12,65
Viljandi 12.645 . . . . .	95.500	7,52	51.550	4,07	6.450	5,15	16.540,—	1,31	170.040,—	13,45
Tallinn 135.129 . . . . .	1.747.500	12,9	638.612	4,71	92.200	0,68	8.440,—	0,06	2.468.752,—	18,4

## 1932/33. a. eelarvete suurus

TABEL nr. 5

L I N N	Elanike arv 1. I. 1933.	Korraliku eelarve kogusumma	Sellest langeb 1 elaniku peale
Nõmme 1931/32. . . . .	13.407	207.001,—	15,43
Nõmme 1932/33. . . . .	13.712	184.460,—	13,43
Nõmme 1933/34. . . . .	13.712	193.615,—	14,10
Viljandi . . . . .	12.645	294.236,—	23,3
Rakvere . . . . .	12.432	457.649,—	36,8
Valga . . . . .	10.987	238.907,82	21,8
Pärnu . . . . .	20.126	671.962,68	33,4
Narva . . . . .	24.686	586.226,—	23,8
Tallinn . . . . .	135.129	4.516.973,—	33,4

## Värve

## Majandustarbid

## Kosmeetikat, (kodu- ja välismaa)

## Prille

ostab nõmmelane kõige soodsamalt linna rohu- ja värvikauplustest

## Suur Pärnu maantee 90

Kahro maja, Linna apteeži kõrval

juba 10.639 ja 1933. a. 13.712 (ilma suvitajateta).

Linna administratiiv

## maa-ala suurus

on 16,415 ruutkilomeetrit, millest kuulub parkide alla 79,4424 hektaari ning tänavate alla 79,1100 ha. Linnas on vanemaid era-krunte 1452, neist täiesehistatud 900 ja ehistamata 542. Linna käest on Linnade ja alevite maaga varustamise seaduse alusel ostateid 1069 ehituskrunti 250,4468 ha suuruses ning renditud 403, kuna linnal jäänud pärisomanduseks 33 krunti 57.867 ruutmeetri suuruses.

Üldse on Nõmmel

## täisehitatud krunte 2059

ja ehitamata 852. Ehitatud kruntidel püstitatud hoonete üldtulu oli 1932. a. 439.542.— krooni. Vastavalt kinnisvarade tulule on tasutud linnale hindamis-maksu 1928. a. kr. 39.550,42 ja 1932. a. kr. 54.079,12 (1929. — 44.968,63; 1930. — 49.946,16; 1931. — 51.837,97). Ehitushooaeg näib aga veelgi jätkuvat, kuna kinnitamiseks esitati ehitusplaan 1930. aastal 279, 1931. — 244, 1932. — 335 ja 1933. kuni 1. nov. — 285. Viimase 3 aasta kestel on ehitatud juure uusi maju — 304, neist 140 üksik-elamut ning 164 üürimaja.

Linna maa-ala läbistavate

## tänavate kogupikkus on 127,3 kilomeetrit,

milledast on sillutatud 19,3 km ja korraldatud 7,13 km. Viimase 3 a. kestel on sillutatud 8,98 km ja korraldatud 7,13 km tänavaid, kulutades selleks linna ja riigi summasid kokku kr. 138.718,16. Samal ajal on linna kruntide ja parkide jalgteid korraldatud 1,96 km pikkuses kr. 2.330,88 kuluga. (Linna kõnniteede kogupikkus on 21,48 km. Tänavvalgustuseks on kasutatud elektrivoolu 30.203 kilovatt-tundi (1927. — 9541, 1928. — 11.381, 1929. — 22.440, 1930. — 27.140, 1931. — 23.715) ning kasutatud 596 tänavvalgustuslampi (1927. — 194, 1928. — 293, 1929. — 371, 1930. — 420, 1931. — 502). Üldse on elektrivõrk münud elektrivoolu tarvitajale 1932. aastal 429.017 kilovatt-tundi (1927. — 177.760, 1928. — 236.180, 1929. — 303.190, 1930. — 316.220, 1931. — 394.705).

Linna kinnisvarade (hoonete) kohta on kirjeldused eraldi, tuleks märkida vaid, et hoonetest

## turukaubamaja

end ehitamisest peale (1930.) on üle

50% tasa teinud. Turukaubamaja ehitati aastal 1929./30. ja läks maksma 27.000 krooni. Sellele lisaks veel vesivarustus koos turule ja koolile kr. 3.554. Kaubamajas müüakse igat liiki kaupasad peale raua, kuna domineerivaks on lihakaup. 1. novembrini 1933 on turukaubamaja andnud puhaskasu kr. 13.513,28, kattes seega poole ehitushinda 3½ aastaga. Kaubamaja tulud ja kulud olid:

### Tabel nr. 1

	Kulud:	Tulud:
1930./31. a.	Kr 328.81	Kr. 3.716.—
1931./32. a.	„ 663.75	„ 5.293.35
1932./33. a.	„ 944.99	„ 5.161.63
1933./34. a. I. XI	„ 734.75	„ 2.014.70

### Linna üksikute tegevusharude arengust

olgu öeldud järgmist:

Linna vaestelaste kohtus oli päranduste arv 1932. a. 38 (1927. — 25, 1928. — 25, 1929. — 37, 1930. — 29, 1931. — 43), millede kogusumma oli 1932. a. kr. 6366.10 (1927. — 914.41, 1928. — 6498.19, 1929. — 10.794.63, 1930. — 2038.70, 1931. — 3716.61).

Perekonnaseisuaamet on seni avanud perekonnaregistreid 5127 isikule. 1933. a. kuni 5. XI oli ametis registreeritud 27 abiellumist, 119 sündi ja 88 surmajuhust (1927: 16—125—64; 1928: 10—138—79; 1929: 35—136—126; 1930: 33—160—95; 1931: 43—158—58; 1932: 28—145—100).

Raamatukogus oli raamatute üldarv 4938 (1927. a. 2244), lugejate arv 1124 (1927. a. 286), laenatud raamatute arv 16.517 (1927. a. 6977).

Lastekodus oli 31 kasvandikku (1929. a. 12) 3 kasvatajaga, kelle ülalpidamiseks kulus aastaks kr. 9050 (1929. a. kr. 10.446.02). Lastekogu maa-ala suurus on 8937 ruutmeetrit.

Vanadekodus oli 30 hoolealust (1928. a. 17) 2-liikmelise personali hooldamisel, milleks linn kulutas kr. 6681.— (1928. a. kr. 3723.26). Vanadekodu maa-ala on 3 ha, enamikus raba.

Lihajärelvaatuse asutuses oli liha hulga läbikäik 1932./33. aastal 471.000 kg (1927./28. — 344.000), millest sai linn tulu kr. 4688.60 (1927./28. — 3463.70). Lihajärelvaatuse asutuse kaalu kasutamisele on saanud linn tulu 1932./33. a. kr. 769.61 (1927./28. — kr. 311.06). Samas on toiduainete järelvaatuse asutuses tehtud toiduainete — näit. piima analüüsi 1932./33. a. 681 juhul (1929./30. a. 5 juhul).

Kaubandus: Äritunnistusi on linnavalitsusest võetud 1933. a. kokku 296, neist tööstuslikke — 26 (1927. a. kokku 92, neist tööstuslikke 6).

Maksustamiseks on registreeritud 1933. a. 1535 jalgratast, koeri 803, hobuseid 77. (1930. a.: 768 jalgratast, 206 koera ja 52 hobust).

Tööstörsis oli registreeritud 16. dets. 1932. a. 458 meest ja 359 naist. 19. dets. 1933. a. 393 meest ja 329 naist.

Nõmme

### koolide tegevust

iseloomustavad järgmised andmed:

Ühiskõhnaasium asutati 1929. aastal üldharidusliku täienduskoolina ja 1930. a. keskkoolina. Kool töötab Hiiu koolimajas. Koolijuhatajateks olid I. VIII — 1. X 1929. dr. H. Mäe, 1. X 1929. — 1. VIII 1930 J. Aumann, 1. VIII 1930. — 6. IX 1931. E. Kausmann ja 6. IX

1931. alates A. Fluss. Praegu töötab kool 5 klassiga 15 õppejõu juhatusel. Koolis õpib 152 õpilast, neist 59 poeg- ja 93 tütarlast. Väljastpoolt Nõmmele õpib 32 õpilast. Kooli õppeabinõude kogus on praegu 1752 raamatut (1929./30. — 296, 1930./31. — 528, 1931./32. — 887) ja õppeabinõusid kr. 8710.25 eest (1929./30. — 1173.38, 1930./31. — kr. 3689.98, 1931./32. — 6345.16).

Täienduskool asutati 15. märtsil 1928. Kool kannab tööstusliku kooli ilmet õppekava järele. Koolijuhatajateks olid J. Aumann (15. III — 1. VIII 1928.), J. Kirkmann (1928.—1932.), J. Karell (1. VIII 1932. alates). Kool töötab Hiiu koolimajas. Õppejõudude arv kõigub 8—13 vahel, praegu 9. Kool töötab kaheklassilisena ning õpilaste arv on praegu 63 (1928./29. — 41, 1929./30. — 45, 1930./31. — 28, 1931./32. — 24, 1932./33. — 60). Kooli raamatukogus on 285 raamatut ja kr. 4403.90 eest õppeabinõusid.

Nõmme algkool asutati 1908. a. Koolijuhatajateks olid 1928.—1931. M. Viu ja 1. VIII 1931. alates J. Aumann. Praegu töötab kool linna hoones S. Pärnu mnt. 84 — 12 õppejõu juhatusel. Kokku 9 klassikomplektis õpib 336 õpilast, neist 182 poeg- ja 154 tütarlast. Väljastpoolt Nõmmele on 4 õpilast. Kooli raamatukogus on 1368 raamatut ja kr. 10.009.95 eest õppeabinõusid.

Hiiu algkool asutati 1927. aastal. Koolijuhatajateks olid linna I algkoolis J. Aumann (1927.—1931.) ning II algkoolis J. Kirkmann (1927.—1931.). 1. VIII 1931. ühendati I ja II algkool Hiiu algkooliks ning alates sellest ajast on koolijuhatajaks M. Vilu. Kool töötab Hiiu koolimajas praegu 11 klassikomplekti ning 430 õpilasega (207 poeg- ja 223 tütarlast) 23 õppejõu juhatusel. Väljastpoolt Nõmmele on 7 õpilast. Kooli raamatukogus on 1526 raamatut ja kr. 13.171.62 eest õppeabinõusid.

Kivimäe algkool asutati 15. no-

vembril 1932. linna hoones Leegi t. 14. Koolijuhatajaks on asutamisest alates J. Kirkmann. Kool töötab praegu 7 klassikomplektiga 9 õppejõu juhatusel. Õpilasi on 293, neist 166 poeg- ja 127 tütarlast ning 6 õpilast väljastpoolt Nõmmele. Kooli raamatukogus on 1065 raamatut ja kr. 10.908.16 eest õppeabinõusid.

Vene eraalgkool asutati 1. aug. 1921. Koolijuhatajaks on asutamisest peale K. Levašov, kes ühtlasi ka kooli ülalpidaja. Kool asub eramajas S. Pärnu mnt. 98, ning töötab 6-klassilise algkoolina 3 klassikomplektis 4 õppejõu juhatusel. Koolis õpib 89 õpilast, neist 53 poeg- ja 36 tütarlast. Kooli raamatukogus on 585 raamatut. Kuigi kool on era-kool, täidab tema avaliku koolikohustust ja on registreeritud avalikkude algkoolide võrgus.

Saksa avalalgkool asutati 31. aug. 1922. Koolijuhatajaks oli 1922./23. aastal D. Dreyer ja alates 1. aug. 1923. C. Dreyer. Kool töötab erahoones Raudtee tän. 68 — 4 klassikomplektiga 6 õppejõu juhatusel. Koolis on 121 õpilast, neist 68 poeg- ja 53 tütarlast. Kooli raamatukogus on 272 raamatut, kuna kõik muu inventar on Saksa Ev.-Luth. kirikliku ühingu omandus.

Tallinna algkoolis õppis 1932./33. õppeaastal 171 koolikohuslikku õpilast Nõmmele.

Rahvaülikool asutati 1. okt. 1929. Koolijuhatajaks on asutamisest peale dr. H. Mäe ning ülalpidajaks Nõmme Hariduse- ja Rahvamajaseits. Rahvaülikool korraldab üks kord nädalas loenguõhtuid Nõmme ja Kivimäe koolimajades. Keskmise kuulajate arv 1932./33. õppeaastal oli 106 inimest loenguõhtu kohta. Kool korraldab ka erialalisi kursuseid. Kooli juures töötavad sega- ja meeskoorid K. Leinuse juhatusel. Kooris on 128 lauljat.

Lasteaedu on Nõmmele kaks: 1.



### TALISPORTLASTE PARADIIS

saab ka Nõmmele, kui asi tõsiselt käsile võetakse ja kui valmib kavatses suusahüppemägi ning ehitatakse sellele lisaks veel liumägi. Pildil suurepärane suusahüpe. All sügavuses on näha mustamas pealtvaatajate hulka.

Nõmme Hariduse- ja Rahvamajaseltsi lasteaid S. Pärnu mnt. 117 ning Nõmme Lastekaitse Ühingu lasteaeg-päevakodu S. Pärnu mnt. 98.

### Linna kulude ja tulude

kohta annab ülevalde tabel nr. 2, kus alumises reas on linna kulude-tulude aruande summa ja mujal on näidatud protsentides, kui suure osa kulusid või tulusid üksikutesse aladesse kuulub.

### Linna eelarve

suuruse võrdluseks teiste linnadega annab võimalusi tabel nr. 5, milles toodud ka eelarvest iga elaniku kohta langetava osa.

### Linnamaksude

suuruse võrdluseks teiste linnadega annab võimalusi tabel nr. 4, milles linnamaksud näidatud kogusummas ja üksikute alade järele iga elaniku kohta.

Linna

### Üldvarandusliku seis

arenemisest saab ülevalde tabelis nr. 3, kus linna üldvaranduslik seis on näida-

tud koos kõigi ettevõtetega. Nagu tabelist nähtub, on viimase 4 aasta kestel eelarveline puudujääk vähenenud kr. 52.085.70 pealt kr. 663.36 peale. Linna aruannetest on kõik lõppenud puudujäägiga, vaid 1927./28. aastal oli ülejääki kr. 32.73 ning 1932./33. a. kr. 13.677.94. Sama aja kestel on linna vekslivõlgade summa vähenenud kr. 38.907.88 pealt kr. 4000.— peale ning linna varanduste hulk suurenenud kr. 278.887.86 pealt kr. 512.202.25 peale. Selgema ülevalde võimaldamiseks on lisatud juure ka linna bilansi arenemine 1928. aastast alates tabelis nr. 6. Selgituseks olgu lisatud juurde, et linna võlgade kogusummast on algkoolimajade ehitamiseks (Hiiumäe ja Kivimäe) saadud riiklik laen krooni 92.199.86, Vinnali obligatsioon (Nõmme koolimaja ostuvõlg) kr. 15.000 (sellest summast on 1933. a. tasutud kr. 6500), Krediid Pangast tehtud laen kr. 32.000.— (laen oli varem suurem), Nõmme Majaomanike pangast tehtud laen kr. 5000.—. Nagu bilansist nähtub, on kõik laenuid paigutatud varandustesse.

### Linna bilansi arenemine

(ilma ettevõteteta)

TABEL nr. 6

	1928/29	1929/30	1930/31	1931/32	1932/33
<b>AKTIVA</b>					
Kassa	4.377 17	142 94	2.027 43	644 51	2.982 91
Jooksvad arved	4.666 45	61.822 81	67.042 11	17.084 08	20.342 06
Väärtpaberid	—	400 —	850 —	850 —	850 —
Varandused	183.650 38	204.879 71	355.313 94	370.436 84	405.779 47
Debitorid	27.256 20	27.492 51	30.348 60	31.157 97	28.607 84
Tasutavad võlad	87.762 39	95.045 54	169.180 11	136.465 06	148.199 86
Ehituslaenu võlgnikud	106.779 36	186.945 56	218.274 92	225.425 56	210.047 44
Ettekulutus	6.771 12	8.784 89	6.220 39	4.835 92	5.095 92
Eelmiste aastate puudujääk	—	51.840 73	12.195 70	12.358 93	14.341 30
Puudujääk	51.840 73	244 97	663 23	1.482 37	—
	468.729 63	637.599 66	862.115 43	801.241 24	836.246 80
<b>PASSIVA</b>					
Kapitalid	197.953 06	223.069 62	380.639 66	375.343 56	466.618 17
Laenu	86.069 17	95.599 79	126.204 21	124.147 04	144.199 86
Vekslivõlad	13.050 —	7.634 27	38.907 88	8.250 —	4.000 —
Kreditorid	57.871 79	69.236 57	47.649 93	46.548 37	30.042 83
Üleminevad summad	6.937 04	4.243 24	28.385 88	17.819 56	25.921 26
Ehituslaenu võlg	106.812 84	237.811 67	240.323 32	229.128 21	211.782 24
Riigivarandus	—	4 50	4 50	4 50	4 50
Ülejääk	32 73	—	—	—	13.677 94
	468.729 63	637.599 66	862.115 43	801.241 24	836.246 80

## Tehnilisi andmeid

### Nõmme linna ehituste kohta

#### Linna vanadekodu

on puuehitus, püstplank välisseintega, sõrestik-vahetäitega siseseintega, ruumides seinad ja laed krohvitud, põrandad punnitud laudadest — värvitud, ahjud osalt plekk-kestaga, osalt vooderdatud punaste pottidega. Katus on kaetud lamedates osades tsingitud plekiga, järsus osas sindlitega. Olemas vesivarustus ja raiskvee imbutusseadeldis ühes torustikuga. Üks pool katusaalusest korrast lõpulikult väljaehitamata ja ei ole praegu kasutatav elamiseks.

Hoone on ehitatud 1927./1930. a. Ehitas ettevõtja ins. A. Martin ja K. Silm vähempakkumise alusel. Eelarve kohaselt on ehituskulu Kr. 30.000.—, tegelik kulu Kr. 27.744.07.

#### Lastekodu

on samuti puuehitus, püstplank välisseintega, sõrestikvahetäitega, siseseintega, ruumides laed ja osa seinu krohvitud, osa ruumides paneel, põrandad punnitud laudadest — värvitud. Katus tsingitud plekiga kaetud. Olemas soojavee keskküte, soojaveevarustuse sisseseade, vesivarustus ja kanalisatsioon ühes kott- ja imbkaevudega. Hoone on ehitatud 1928./1931. a. Ehitas ettevõtja ins. A. Martin vähempakkumise alusel. Eelarve Kr. 21.800.—, tegelik kulu Kr. 37.838.19.

#### Hiiumäe algkoolimaja

on kiviehitus, välisseinad paekivist, telliskivi vooderdusega, siseseinad paekivist, seinad ja laed krohvitud, klassides ja koridorides paneelid, põrandad punnitud laudadest. Olemas aurukeskküte, vesivarustus ja raiskvee kanalisatsioon ühes imbutuskaevuga, elektrivalgustus. Hoone on ehitatud 1928./1929. a. Ehitas ettevõtja ins. P. Pentson vähempakkumise alusel, hinnaga 98.753,91 kr.

#### Kivimäe algkoolimaja

on puuehitus. Välisseinad püstplankudest, siseseinad sõrestikust-vahetäitega, ruumides laed ja seinad krohvitud, seinatel 1,5 m. kõrgused paneelid. Põrandad punnitud laudadest. Katus kaetud kiiludega. Olemas soojavee-keskküte automaatselt veevarustus ja kanalisatsioon ühes

## Rätsepatöökoda

### A. TÜRK

Nõmme jaama juures, Jaama 14

Võtan vastu tellimisi meesterahva *talvehooja* elegant riiete peale, samuti ka *kasuka-* ja teisi *karusnabatoid*. Vanade riiete asjatundlik parandamine ja ümbertegemine igal ajal. Kõik tööd valmistatakse esimese klassi tööjõududega.

Töö eest täielik vastutus  
Hinnad ajakohased  
Maksutingimused soodsad

## J. LIKER

Vanniahjude, pliidi soojaveekatelde ja veereservuaaride valmistamine, parandamine ja sisseseadmine  
Igasugused vase-, pleki- ja lukusepatööd

HINNAD VÕISTLEMATA ODAVAD

Töökoda:

V. Roosikrantsi 4, Tallinnas

Tellimisi võetakse vastu:

PIKK TANAV 45, NÕMME



puhastus- ja imbutuskaevudega, elektrivalgustus. Ehitatud 1932. a. majanduslikul teel. Eelarve Kr. 57.100.00, tegelik ehituskulu Kr. 48.000.00.

#### Turukaubamaja

on puuehitus, kerge ehitusviisiga. Seinad sõrestikust, laudvooderusega, kuid vahetäitega. Olemas osa keldreid. Põrandad betoonist. Katus kaetud tsingitud plekiga. Olemas vesivarustus, raikvee seadeldis ja elektrivalgustus. Ehitatud 1929/1930. a. ins. A. Bome poolt vähempakkumise alusel. Eelarve Kr. 30.000.—, tegelik ehituskulu ca. 27.000 krooni.

#### Nõmme algkoolimaja

on kiviehitus, puust juureehitusega saali ja klosettide jaoks. Välis- ja sisekandeseinad kiviosas paekivist, puuosas sõrestikust-vahetäitega. Laed osalt krohvi-

tud, osalt profileeritud laudadega vooderdatud. Põrandad punnitud laudadest. Anjud osalt plekk-kestaga, osalt punaste pottidega vooderdatud ja värvitud. Katus kaetud osalt tõrvapapiga ja osalt tsingitud plekiga. Olemas elektrivalgustus ja osaline vesivarustus. Hoone on omandatud ostu teel Kr. 17.000.— eest ja on sama summa eest linna varanduste nimekirjas.

#### S.-Pärnu maantee

on Nõmme linna piirides kogu ulatuses kaetud sõidukindla kattega. Maantee Silikaadi vabrikust kuni Nõmme raudteejaama ülesõidukohani ja väike osa Hiiu jaama lähedal on sillutatud klombitud ja munakividega — 2.210 j. m. pikkuselt. Maantee osa Nõmme raudteejaamast kuni Kastani tän. lähedale on kaetud bituumeniga, kokku 3.845 j.

m. pikkuselt ja lõpuks maantee osa bitumineeritud osast alates kuni linna piirini on vesi-makadami kattega, kokku 1.150 j. m. pikkuselt. S.-Pärnu mnt. kordaseadmiseks ja korrashoiuks on 1930. a. alates kulutatud Kr. 40.710.—.

#### Vabaduse puistee

sillutamiseks alustati 1930./31. a. avaliku tööna ja sellest ajast on sillutamist jätkatud iga aasta lubatud krediitide piirides. Tee on esialgu kasutamisele võetud ainult paekivi alusega, ilma pealiskatteta. Järjest suureneva liiklemise tõttu osutub lähematel aastatel paratamatuks teele kindlama katte tegemine.

Seni on tehtud Vabaduse puisteede üldse 3800 j. m. pikkuselt. Kulutusi on selle ajani tehtud Kr. 52.890.—.

## Nõmme agarad naised

### PILK NAISSELTS „AVITAJA“ TEGEVUSSE

Nõmme naisselts „Avitaja“ algas oma tegevust raskeil maailmasõja päevil, aastal 1917, olles sellega vanemaid seltsi Nõmmel.

Algusest peale on seltsi sihiks naise igakülgne arendamine, tema vaimlise ja kõlblise tasapinna tõstmine, tema täiendamine vajalike teadmistega ning töötamine tervishoiu ja hoolekande alal.

Selts korraldab üldvajalikke arstlikke tervishoiu-loenguid, majapidamise ja käsitöö kursusi, seltskondlike koosviibimisi, meelelahutuse- ja näitemänguõhtuid. Ka on juba traditsiooniks muutunud korraldada iga aasta emadepäeva, millal umbes kolmsada ema kostitakse saia ja magusa kohviga; samuti jõulu ajal vaeslaste jõulupuud — jagades mudilasile maiustusi seltsi kulu.

Püüdes aidata kaasa inimese kallima vara — tervise säilitamisel, kutsus naisselts ellu emade ja laste nõuandekoha, mis tegutseb praegu naisseltsi avarais ruumes, Jaama tän. 12. Nõuandekohas on vastuvõtmine tasuta ja sünnip kolm korda nädalas: teispäeval, neljapäeval ja reedel kella 2—4.

Nõuandekoha ülesanne on tõsta emade ja laste tervisist seisukorda, õpetada emasid ja anda neile juhatusi lastega ümberkäimises, võidelda laste haigestumise ja surevuse vastu.

Iga lapse kohta, kes on nõuandekohas registreeritud, peetakse erileht, kuhu märgitakse igakord lapse kehakaal, pikkus, tervislik seisukord, kehaline ja vaimline arenemine, samuti kõik leiduvad haigused. Sellega kujuneb aastate jooksul iga lapse kohta tervisekaart, millest näha võib kõik need faasid, kuidas laps arenenud, missuguseid haigusi lapsel olnud ja kuidas ravitud. Harilikult käivad emad omi lapsi kuus kord näitamas ja kaalumas, haiguse korral aga sagedamini, arsti ettekirjutuse järel. Sellega näeme, et nõuandekoht pole üksi haigetele lastele, nagu paljud emad arvavad, vaid tema peatülesanne on emasid õpetada toita ja kasvatama omi lapsi juba sündimisest saadik. Tunatud vanasõna ütleb: Kergem on haigustest hoiduda, kui neist lahti saada. Meie oleme rahva tulevik, ütlevad lapsed. Rahva „tuleviku“ kasvatamine on jää-

nud emade hoolde, siis peavad nad seda ka oskama teha. Emadel tuleks lapsi sagedamini tuua nõuandekohta arstlikule ülevaatusse.

Möödunud kevadel muretses naisselts nõuandekohale tervishoiu-hoolekandevalitsuse toetusel kõrgustikpäikse. Kõrgustikpäikse kasutamine on leidnud suure poolehoidu, sest ta on tähtsamaks vahendiks paljude haiguste kui ka nõrkade laste ravimisel.

Kõrgustikpäikse ravi on võimaldatud kehvematele tasuta, kuna jõukamatele igale kättesaadava tasu eest.

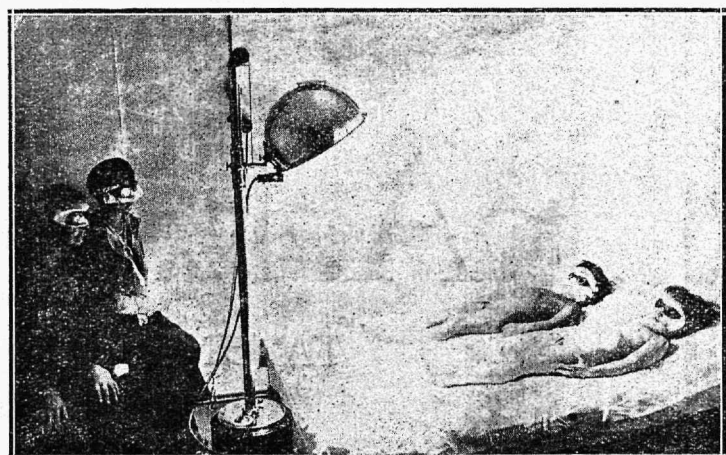
Nõuandekoha vajadust kinnitavad statistilised andmed, järjest kasvav abivajajate arv ja ka see, et viie aasta jooksul on külastanud nõuandekohta üle 6000 lapse ja 1000 ema.

Nõuandekohas annab abi teo ja nõuga nõuandekoha energiline juhataja pr. dr. E. Valtmann-Rang ja ta väsimatu abi halastajaõde.

Nõuandekohta ja lapsi kuni 3 aastani toetab summadega hariduse- ja sotsiaalministeerium.



Arst annab nõu  
Nõmme naisselts „Avitaja“ nõuandekohas.



Kõrguspäikse ravi  
Nõmme naisselts „Avitaja“ nõuandekohas.

# AUGUST PANKSEPP'A JALGRATTATÖÖSTUS

NÖMMEL, PÖLLU TANAV 12

Soovitab omas töökojas valmistatud, moodsaid:

LAPSEVANKREID — uuemates mustrites

RAUDVOODEID ja reform-põhje

ELEKTRIARMATUURE ja lambivarje odavate tööstuse hindadega

Külastage — siis veendute

## NÖMME LINNA APTEEK.

Nõmme linnaks nimetamisega tekkis omavalitsuse tegelastel ka mõte linna apteeki avada, sest Nõmme elanike arv oli juba üle 10.000 tõusnud. Ka tuli linnal suuremaid summasid ravimite eest anda välja nii hoolealustele kui ka teenijatele.

Kohasemate ruumide puudusel asutati apteek ajutiselt S. Pärnu mnt. ja Männi tn. nurgal. Juba esimesel aastal tõusis retseptide arv üle 18.000, mis iga aastaga järjest suurenes, tõustes kuni 26.000. Ka läbimüük, mis esimesel aastal oli 26.000 kr., tõusis aastate jooksul kr. 38.000 peale.

1. maist 1933. a. viidi apteek üle S. Pärnu mnt. 90. Uutes ruumides oli võimalus kindlat ja otstarbekohast ruumide kui ka ravimite jaotust läbi viia, mis väga tähtis nii hoidmise kui töötamise mõttes.

Linnavalitsuse otsusega saavad kõik

tarvitajad ravimite pealt 10% hinnalandust, kuna asutused saavad isegi kuni 25%. Apteegi personali kuuluvad 2 rohuteadlast, 1 apt. assistent, 4 praktikanti, raamatupidaja, kassahoidja ja teenija.

Linna rohu- ja värvikauplus avati juulil 1933. a. Juba algusest peale rohukauplus leidis elavat poolehoidu, mille tõenduseks on praegune 3-kordne läbimüügi tõus avamiskuuga võrreldes. 21. novembrist s. a. avati rohukaupluse juure ka optika osakond, milline äri Nõmmel senini puudus.

Rohukaupluses töötavad drogist, õpilane, kassapidaja ja teenija.

## LIHAJÄRELVALVE

asutus Nõmme linnas

algas oma tööd 20. septembril 1925. a. dr. A. Panov'i juhatusel. Kuna dr. P.

peagi haigestus, kutsuti ametisse dr. A. Herodes, kes oli asutise juhatajaks 1932. aasta detsembri lõpuni. Sellest ajast on linna loomaarstiks ja lihajärelvalv. asutise juhatajaks dr. A. Undritz. Teenijaks-kaalujaks on olnud asutise asutamistest saadik J. Ling.

Nõmme linna loomaarst teostab lihakaupluste kontrolli koos politsei esindajaga, valvates vastavate määruste täitmise järel. Piima järelvalve on suunatud esijoones puhtusele ning rasvaprotsendile. Kahjuks ei ole veel mitte võimalik teostada piima bakterioloogilist uurimist. Eriti piima puhtuse proovidest on olnud silmatorkav kasu. Nii võeti 1. okt. 1932. — 31. I 1933. kokku 164 ametl. piimaproovi, nendest ei vastanud puhtuse nõuetele 93 proovi ehk 57%. Sellevastu tehti 1. VI kuni 30. IX 1933 130 proovi, milledest ei vastanud puhtuse nõuetele 46 proovi ehk 35%.

## Ilus jõulukink

on

elektri triikraud  
elektri armatuur  
elektri laualamp  
elektri tolmuimeja  
elektri keetja jne.

# A. E. G.

TALLINNAS, Raekoja pl. 4

Telefon 428-15

Kõige soodsamini ostate  
igatsorti, kuivi

põletispuid  
ja turvast

## »K Ü T E«

küteainete laost

NÖMME, S. Pärnu 113

Telefon 521-05

Muretsen ehituste tarvis  
paekive, palke, saepuru jne.

Samas saadaval igasugu  
raskuste veoks

VEOAUTO

# Nõmme talispordi paradiis

„NÕMME REVÜÜ“ VESTLUS E. KLUMBERGIGA

„Nõmmel on kõik eeldused saada talispordi keskuseks Eestis“, ütles E. Klumberg — Eesti suusaklubi instruktor, „ja üldse meie kõige sobivamaks talikuurordiks. Kuigi vast Otepää maastik on näiteks suusatamiseks veelgi soodsam, on Nõmmel paremused, mis kaaluvad selle üles: Nõmme on alati kättesaadav meie talisportlaste enamikule, kes elutsevad Tallinnas ning kliimaliseltki on Nõmme tubli võistlusvõimeline.“

Kõigest sellest teeb E. Klumberg vestluse kestel täiesti õige järelduse: Nõmmel tuleb — mida varem, seda parem — ära kasutada see looduse poolt antud eelistuspositsioon ning omalt poolt kõik teha selleks, et talisportimist oma piirides arendada, ka vastavate tehniliste võimaluste eest hoolt kandes, ning nii Nõmmele talikuurordina anda see tähtsus, mis tal olla võiks ja olema peaks.

Talisport näitab aastast aastasse äärmiselt hoogsat tõusu, tänu mitmesugustele teguritele, eestkätt aga kaitseliidu tänuväärsele propagandale. Talisport on meil tuleviku ala. Kuid praegugi võib Nõmme nõlvakuil ja metsades silmata tuhanded talisportlasi. Mis veel siis, kui asja õigest otsast organiseerima hakata!

Talisportidest kahtlemata eelistatimaks rahvusspordiks on suusatamine, mis levib praegu meil kõige laiematesse ringidesse. Suusaspordi keskuse ülesandeks tahab enda peale võtta Eesti suusaklubi, kelle suusajaam Nõmmel (V. Pärnu mnt. 5) juba mitu aastat tegutseb ja kellel ka ammu olnud kavatsus Nõmmele ehitada suusahüppemäge. See kavatsus on tänavu E. Klumbergi energilisel kaastegevusel juba jõudnud teokssaamisele õige lähedale. Vastavad üksikasjalikud kavavad on valmistanud ins. Lõvi ning maaala saamiseks arvatavasti ei ole takistusi.

Hüppemägi ehitatakse Mustamäe nõlvakule kitsaroopalise raudtee ääres Rahumäe ja Nõmme vahel, samas kohas, kuhu talvel tavaliselt on kogunenud kõige rohkem suusatajaid. Siin on mäenõlvak huvitaval kombel peaaegu idea-

aalse profiiliga, nii et selles mõttes tuleks õige vähe kaevamistööd ette võtta. Kuid ehitusele tuleb ka veel hoovõtmise trampliin, mis ongi suuremat kulu nõudev. See trampliin tuleb kahejärguline, üks osa väiksemate — teine võistlushüpete jaoks, ning oleks umbes neljakordse maha kõrgune. Ärahüppe kohast laskumise kohani orus on kõrgusevahe 18 meetrit, nii sünnib siis hüpe niioelda viiekordse maha kõrguselt! Kavatsatud suusamäest võib teha kuni 40 meetri pikkuseid hüppeid. Võrdluseks olgu märgitud, et seni Eestis (Viljandis) on hüpatud vaid 20-meetri ümber.

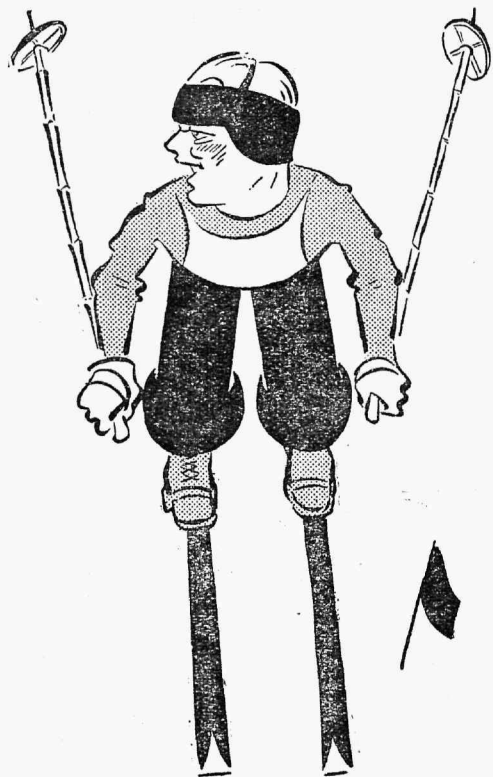
Hüppemäe asukoht on just Tallinna ja Nõmme maa-alade piiril, kuid kahtlemata tohiks Nõmmel asja vastu olla suurem huvi.

Mäe ehitamine on kaunis kulukas, nõuab umbes 7000 krooni. Muidugi ei saa sellepärast mäe valmistada ühe aastaga, vaid tuleb piirduda järk-järgulise ehitamisega. Kuna aga kõik vastavad asutused (ka kaitsevägi ja kaitseliit) on asja vastu suurt huvi üles näidanud, on loota, et mägi õige varsti valmib. Tänavu tahetakse puhastada hüppemäe rajalt mets ning võsa ja ehitada esialgne platvorm, kust võiks sooritada vähemaid hüppeid.

Siinjuures tähendame veel, et Rootsis läks maksma 23,5 miljonit senti too hüppemägi, kus peetakse tänavu suuri võistlusi.

Hüppemäe valmimisega suusaspordile saaks keskus ja tulipunkt, ning Nõmme on sellega juba hulga võitnud.

Kuid sellega ei tohiks piirduda. Esimeses jones tuleks valmistada kelgumägi Mustamäe nõlvakule. See ei nõuaks suuri kulusid — oleks vaid veidi kastmist ja korrashoidu ning trepiefitus — tõmbaks aga ka laiemaid ringe talispordile lähemale. Rahva-kelgumäe ehitamiseks pakub Nõmme Mustamäe otse ideaalseid võimalusi. Teisest küljest see peaks olema ka tasuv, kui kelgutajailt võetakse väikest maksu, nagu seda tegi näiteks Karskusliit Tartus. Pole tarvis olla ennustaja, et öelda: kelgutajaid tuleb mäele kokku mustuhat.



Kui siis samasse lähedusse Mustamäe veeru alla ehitatakse eeskujulik liuväli, mida võiks kasutada ka suurvõistlusteks ja mis samuti ei nõua kulusid, siis võiks Nõmme end õigusega nimetada talispordi keskuseks ning talikuurordiks. Kahtlemata see tooks Nõmmele uut elu ka talveks ning oleks kokkuvõttes väga tulus tervele linnale.

\*

Eesti suusaklubi tahab sel hooajal Nõmmel arendada eriti hoogsat tegevust. Kavas on suusakursused, millest võivad osa võtta ka mitteliikmed ja mis algavad pühade vaheajal või jaanuari esimestel päevadel kaks korda nädalas. Samuti ühised väljasõidud ümbrusesse, Harku mägedesse jne. Suusajaamas on väikse tasu eest võimalik üürida ka suuske. Suusaklubi juhatusesse kuuluvad praegu end riigivanem J. Kukkk (esimees), majandusmin. tööstusosakonna dir. Hinto (abiesimees), prefekt Rotenbork (sekr.), prokurör Avald (laekur) ja kol-leitn. Koitmeets (propog. juht). Klubi instruktorina tegutseb E. Klumberg.

## Elektri sisseseaded ja parandustööd

# KRAUT & Ko

Nõmmel, Põllu 3-6  
Tallinnas, Paldiski 50

# »Lämmeküine«

MÕNDA NÖMME TEAATRIST

Teatri soetamise küsimus tõsteti Nõmmel üles 1929. aastal teatritegelase Harry Sotsi algatusel. Ringkond nõmmelasi koostas ja esitas samal aastal teatriselts „Lämmeküine“ põhikirja, mis ka registreeriti. Avamiskoosolekul valiti juhatuses esimeheks kirjanik P. Grünfeldt, abiesimeheks A. Künkman ja juhatusliikmeiks dr. Herodes, Jürgenson, Malkus, Oxford ja Radiko.

„Lämmeküine“ näitetrupi esimesi liikmeid olid: E. Kenapea, V. Kiin, E. Kodaniburg, H. Karjamees, N. Lindemann, B. Rocks ja H. Sots, kes varem tegelesid „Kalju“ näitetrupis. Näitejuhiks valiti H. Sots.

Võideldes raskustega asuti innuga tööle ja jõuti nii kaugemale, et juba veebruaris 1930 lavastati H. Raudsepa kom. „Mikumärdi“, avades seega „Lämmeküine“ tegevuse avalikkuse ees.

Ootamata suur menu ja soe poolehoid rahvalt andis julguse edaspidiseks tööks.

Kolmanda hooaja kestel oli „Lämmeküine“ elus väike murrang ühinemise näol teiste seltsidega, kust peale „Lämmeküine“ jätkas tegevust ikkagi iseseisvalt ühinenud seltside juures.

Et ei tuleks takistusi teatri tegevuses, määras seltsi juhatus vastutavaks üldtegevuse juhiks A. Kirkmann'i.

Neljandal hooajal (1932.-33. a.) korraldati näitlejaskonna arendamiseks kursuseid, loenguid jne. Etendusi anti 26 (10 lavastust), külastajail oli 3957 inimest ja tegelaskond koosnes 49 isikust.

Samal hooajal asutati teatrijuhi algatusel „Lämmeküine“ juurde asjaarmastajaist sümfooniaorkester, mis

praegu koosneb 19 mängijast, orkestrijuhi Harry Truu'si juhatusel.

Käesolev hooaeg alustati suurte muudatustega, seades sihiks arendada „Lämmeküinet“ täiesti korrallikuks teatriks Nõmmel. Selleks teostati täielik lava kordaseadmine, saali remont ja muretseti ajakohaseid lavatarveid. Teatril tuli ka oma peale võtta ruumide kütte ja muu korrashoid. Ka seati sisse korralik riidehoid.

Tuli ametisse võtta kindlapalgalisi tehnilisi jõude jne.

See kõik on nõudnud teatrit suuri kulusid, mis on tehtud heas lootuses asja kasuks. Sel hooajal määrati järjekindlad etendused igal pühapäeval, mida seni on ka teostatud.

Kuni 10. detsembrini k. a. on antud 16 etendust 5-e lavastusega, kus külastajaid on olnud 2986 inimest.

Töö teatri edendamiseks Nõmmel on tehtud suurte jõupingutustega, kusjuures peateguriks on olnud näitlejaskond ühes näitejuhiga hr. H. Sotsiga. Seda vaeva on tasunud suuresti lugupeetud teatrisõbrad oma külastamisega ja soojade poolehoiuga. A. K.

## LINNA TURU

kohta annavad pildi järgmised arvud:

Kulud:		Tulud:	
1928./29. a.	Kr. 424.93	Kr. 1.265.01	
1929./30. a.	„ 315.42	„ 1.678.55	
1930./31. a.	„ 1.601.65	„ 1.921.69	
1931./32. a.	„ 593.69	„ 2.043.53	
1932./33. a.	„ 1.214.85	„ 2.416.19	
1933./34. a.			
1. XI.	„ 861.12	„ 1.467.90	



### Sellepärast!

„Kuule isa, sa täna ei tulegi minuga mängima nagu tavaliselt!“

„Näe poja, täna tuli „Nõmme Revüü“ ja selle huvitava lehe ma pean ometi enne läbi lugema!“

\*

Jälgige Teiegi ka kõiki „Nõmme Revüü“ järgnevaid numbreid. Oma soovidest palume teatada aadressil: „Nõmme Revüü“ Nõmmel (postkast 20). Arvestame meeleldi lugejaskonna soovidega järgmiste numbrite koostamisel.

**Ka seda juhtub.** Tuiskab pööraselt. Vahiposti kordnik silmab Pärnu maanteel meest, kes seisab kesk tänavat ja ei tee väljagi räbalast ilmast. Tunni aja pärast möödub kordnik sealt uuesti. Mees on ikka veel omal kohal.

„Mis teiega on?“ pärib kordnik.

Mees näitab majale, mille teisekorra aknast paistab tuli: „Ma ei saa veel koju minna, mu naine on veel üleval...“

## METSATÖÖSTUS

# A. | S. MINKOV JA POJAD

PEAKONTOR

TALLINNAS, KARU TÄNAV 39

TELEFON 304-53

KIVIMÄE

EHITUSMATERJALI LADU

NÕMME, S. PÄRNU MNT. 187

TELEFON 520-67

PAKUME

KUIVA MATERJALI

SOODSAIL TINGIMUSIL

# Tervislikke küsimusi

„NÖMME REVÜÜLE“ KIRJUTANUD DR. A. VASTALU

6. oktoobrit 1873. a. tuleb lugeda Nõmme ajaloo algpäevaks. Sellel päeval andis kadunud mõisaomanik Nikolai Glehn oma põlisest männimetsast esimese ehituskruundi Johann Pihlemannile elumaja püstitamiseks välja. Seega on Nõmme, kui suvituskoht juba 60 aastat vana. Inimest 60. eluaastas loetakse juba vanameheks, linna või asulat aga veel poisikeseks, võrreldes teda meie vanemate linnadega — Tallinna ja Tartuga. Sellepärast ei saa juttugi olla Nõmme tervishoiu korralduste ja saavutuste võrdlusest Tallinna või mõne teise vanema linna tervislike seisukorraga. Nõmme on täiesti omapärane linn nii oma arenemise, kui ka tervishoidlise olukorra poolest. Ta sarnaneb täiel määral aedlinnale ja selleks ta vist jääb tulevikuski. Tal kui aedlinnal on määratu suur tähtsus meie pealinna külje all ja sellepärast lubatagu lühidalt peatuda tema tervishoidlise seisukorra juures.

Looduse poolt on Nõmme asupaik kõigiti soodne ja hea. Ta seisab merepinnast umbes 50 meetrit kõrgemal. Maapind on kruusakas liivane, mis enesesse imeb ülelilgse niiskuse. Põhjast — merepoolt — on Nõmme kaitstud kõrge ürgmere kaldaga, nõlvakuga lõunasse. Aalised mereudud on meil peaaegu tundmata. Kogu Nõmme pindala on kaetud männimetsaga. Õhk metsa all on puhas ja osoonirikas, mis tähtis eriti kopsudele. Suisel ajal on õige palju päikest, mis eriti tähtsastele, kes kannatavad näärmete palaviku ja pikaldase kõha all. Kõik need asjaolud on palju kaasa aidanud Nõmme ameerikalikule kasvule. Inimese elu alahoidmise ins-

tinkt on see, mis sunnib teda sinna elama asumata, kus ta oma tervisele kosutust leiab. Need on põhjused, miks Nõmme asulast või pühapäeva väljasõidukohast on arenenud mõnekümne aastaga linn, kus elanikke ligikaudu 15.000.

Sarnase kiire linna kasvamisega ei saa aga sammu pidada ta tervishoidline arenemine ja loomulikult on ta siis ka paljudest kultuuri nõuetest maha jäänud, mille korraldamine rohkem kulu ja aega nõuab.

Arvesse võttes, et Nõmme linna pindala on 18 ruutkilomeetrit ja tänavate pikkus umbes 85 kilomtr., oleks võimata nõuda, et 6 aasta jooksul, mil Nõmme iseseisva linnana tegutseb, kogu see tänavate pikkus kõik sillutatud oleks, ehk terves linnas kanalisatsioon ja puhtavee torustik oleks sisse seatud. Kuid ometi paneb linna kiire kasv need nõuded linna omavalitsuse peale ja neid nõudeid tuleb aasta-aastalt lakkamatult ja kindla kava järele täita. Eriti tähtis on kanalisatsiooni küsimus, mis kiiret lahendust nõuab. Äraiganenud ja lubamata „imbutussüsteem“, mida praegu kanalisatsiooni asemel tarvitatakse, peab kaduma, kui ei taheta, et mõnekümne aasta pärast terve Nõmme maapind roojastatud oleks ja seega joogivesi kaevudes kõlmetaks muutub. Sarnase „imbutussüsteemi“ juures, kus aastate viisi kõiksugu mustust kruuntide sisse maetakse, infitseeritakse kaevuveed ka haigusidest, mille järele mõni taud võib puhkeda, näit.: tüüfus, mis siis hädaohlikuks võib saada terve linnaosale.

Kui loodus Nõmmele on määranud hea

ja soodsa asupaiga, siis on ta jätnud meile andmata lahtise veekogu, kus nõmmelane end suvel, päikeselise vanne võttes, ka karastada võiks. Nähtavasti on ta seda meelega tegemata jätnud, et nõmmelastele enestele võimalust anda valida: kas minna mereranda Stroomile, Harku järve,

## Paberossid



25 tükki 35 senti  
võistlussort

Pääsküla jõkke või mõnda kunstlikult ehitatud basseini. Siin peab Nõmme rahvas ise oma sõna ütleva, missugust veekogu ta enam pooldab ja kuidas ta seda enesele kättesaadavaks tahab teha.

Peatudes Nõmme tervislike külje juures, ei saa nimetamata jätta ka üht looduslist vara — Nõmme au ja uhkust, s. o. ta männimetsa. Metsa all leiame varju kõrvetava päikese eest, metsa all jalutades — kosutame kopsu, metsa all liivaaukes mängivad meie lapsed ja metsa all parkides kuulame ilusat suvemuusikat. Mets, meie Nõmme omapärane looduse anne, olgu kaitstud, et ei langeks ükski puu enam, sest muldu muutub meie kaunis metsalinn liivakõrbeks.

Mis puutub Nõmme korterioludesse, siis on siin olemas väga häid ja ajakohaseid kortereid, on palju keskmisi, aga rohkem ka väga viletsaid ühe-toalise kortega elamuid, kus sunnitud elama majanduslikult kehvemad inimesed. Mõned neist elamuid on laudadest kokku löödud, seinad saepuruga täidetud, kuid aastate jooksul on saepuru seintes — laudade vahel — kokku vajunud ja nüüd ei pea seinad enam tuulki. Mõnes sarnases hurtsikus puudub isegi küttekolle, sooja sööki valmistatakse priimusel, sooja saamisest pole aga juttugi. Üksikutes sarnastes onnikes on omavalitsuse poolt elamine ära keelatud.

Üldiselt võttes on aga korteriolud muidu rahuldavad, kui välja arvata nimetatud onnitaolised elamud. Need on omal ajal ehitatud juhuslike inimeste poolt, kes toleaege mõisaomaniku lahkel vastutulekul omale renditud krun-dile onnikesed üles ehitasid.

Nüüd valvab omavalitsus iga elamu

## Eesti Vastutavate Ametnikkude Ühing

ASUTATUD 1920. a. Tallinna Vastastikku Vastutavate Ametnikkude Ühingu nime all.

TALLINN, VAIKE KARJA 3. TELEFON 458-66.

SOOVITAB OMA LIIKMEID VASTUTAVATEKS AMETNIKKUDEKS JA VASTUTAB NENDE KÄTTE USALDATUD VARANDUSTE EEST.

Vastutuskapital ja tegevus seisab Tallinna Börsikomitee järelevalvel, arvepidamise ja asjaajamise sundusliku välis-revisjoni toimetab Eesti Ühistegelise Kindlustus-Keskselts.

Ühing on sõlminud vastutuslepingutega vahekorrad väga paljude pankadega, kaubamajadega, vabrikutega, mitmesuguste keskasutustega, era- ja ühistegeliste ettevõtetega, riigi- ja omavalitsuse asutustega.

Juhatus: L. Mühlbach, R. Pälling, M. Keltser.

ehitamise järele ja nõuab kindlat ehitusmääruse kohast ehitamist, nii et ajajooksul kõik viletsad elamud kaovad ja meie korteriolukord võib üldise majandusliku olukorra paranemisega tuntuvalt paraneda.

Minnes edasi arstiabi korraldamisele tuleb mainida, et Nõmmel praktiseerivad tegelikult praegu 14 arsti, mitmesugustel erialadel. Samuti töötavad igapäev ka kaks ambulantsi: linna ja Tallinna Ühise Haigekassa ambulants ning peale selle veel naiselts „Avitaja“ emade ja laste nõuande punkt. Siis on meil veel kaks kopsuhaigete sanatooriumi ja üks rinnalaste kodu. Suur puudus on aga Nõmmel haigemajast. Linn kulutab iga aasta hiigla suuri summasid oma maksuõuetute elanike ja hoolealuste ravimise peale Tallinna haiglates. Omas haigemajas ravimine vähendaks aga linna väljaminekuid tuntuvalt ja oleks kasuks terve Nõmme elanikkonnale ja ka kogu ümbruskonnale, sellepärast peaks linna oma haigemaja asutamine olema kõige lähema aja küsimus. Alguses võiks haigemajas olla vähemalt 3 jaoskonda: sunnitus-, sise- ja haava jaoskond, hujem tarviduse järele võiks täiendada teiste jaoskondadega.

Linna ambulatoorium, mis asutatud 27. okt. 1927. a. ja töötab edukalt, võimaldades kehvematele inimestele väikese tasu eest ja linna hoolealustele tasuta arstiabi, ei saa ikkagi haigemaja ülesandeid täita, vaid ta on ja jääb ainult esmaabi andmise ja arstlike nõuande kohaks ka edaspidi, töötades käskikäes haiglaga.

15.000 elanikkonna juures on linna oma haigla asutamise nõue minu arvates küll täiesti õigustatud, muidugi sel juhul, kui Nõmme ka tulevikus kindlasti iseseisva linnana püsima tahab jääda. Liitumisel Tallinnaga aga, mida mõned ettenägelikud inimesed ennustavad, saaks haigemaja asutamise küsimus arvatavasti määramata ajaks edasi lükatud.

Lõpuks kokkuvõtteks pean tähendama, et Nõmme oma geograafilise asendi ja looduse poolt antud hüvedega jääb ikkagi üheks parimaks kuurordiks meie kodumaal, mida õigusega nimetatakse suurimaks vabaõhu sanatooriumiks kogu Eestis ja talisportlastele St. Moritz'aks — oma suurepäraste talispordi võimalustega. Nõmme elu sisemine korraldamine ja tema hädavajaliste tervishooldiste puuduste kõrvaldamine jäägu meie tulevaste omavalitsuste peamiseks ülesandeks. Selleks jõudu ja edu kõigile asjast huvitatuile!

Dr. A. Vastalu.

#### NÕMME LINNA ELEKTRIVÕRK

on välja kujunenud R. Kraut'i poolt 1919. a. asutatud elektrijõujaamast, mis asus Jaama tän. nr. 12 ja mille jõuallikaks oli 45—60 hj. lokomobiil. Elektrivool oli alaline pingega 220 volti. Esimesed elektriliinid ehitati Jaama, Raudtee, Apteegi, Nurme, Glehni ja Ida tänavatele. Peale selle elektrijaama likvideerimist alevivalitsus sõlmis elektrivoolu saamiseks lepingu riigi turbatööstusega, ning sellejärele hakkas alevivalitsus saama elektrivoolu Ellamaa jõujaamast. Leping turbatööstusega sõlmiti 15 aasta peale, s. o. kuni 1940. aastani.

Esimesena ühendati Nõmme alajaam kõrgepinge vooluga 3. jaan. 1925. a. Kuna voolu tarvitus alaliselt tõusis ja elektrivõrku oldi sunnitud laiendada ka Kivimäele ja Pääskülla, siis ehitati Kivimäele raudteejaama lähedale Raudtee tänavale uus alajaam ja ühendati see kõrgepinge liiniga 22. dets. 1928. a.

Et voolutarvitajate arv, sellega ka äratarvitatud vooluhulk suurenes, jäi Nõmme alajaam väikeseks ja oldi sunnitud uut alajaama ehitama Rahumäe raiooni. Alajaam ehitati S. Pärnu mnt. äärde kitsarööplise raudtee ristlemise kohale ning ühendati kõrgepinge võrguga 16. okt. 1931. a.



#### Valimiste eel.

**H a b e m e a j a j a :** „Ja kellele annate oma hääle linnavalimistel?“

**K u n d e :** „Teen täpselt samuti nagu teiegi!“

**H a b e m e a j a j a :** „Soo? Aga te ju ei teagi, kelle poolt mina hääletan?“

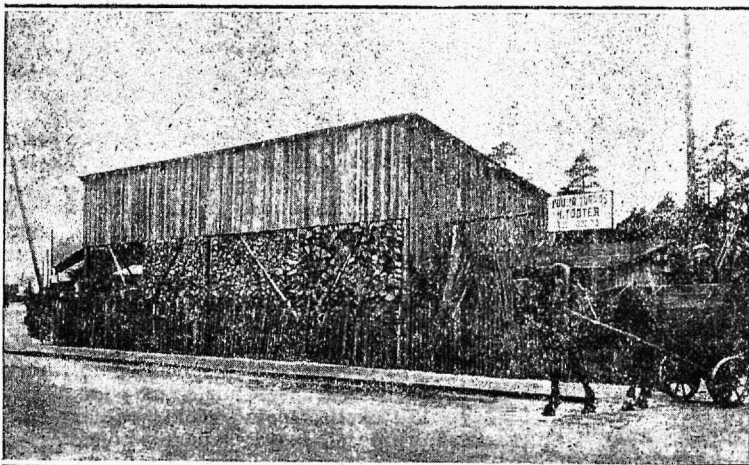
**K u n d e :** „Seda küll, aga teie käes on habemenuga!“

**Tänaval.** Keegi heastüdamega vanaproua küsib poisikeselt, kes üksi hulgub mööda tänavat: „Noh poju, kus sa oled sündinud?“

„Ma polegi sündinud, olen adopteeritud!“

**Teatriproovil.** „Mu suurim unistus“, ohkab üks asjaarmastaja-näitleja teatriproovil, „on mängida kord peaosas ühes suures tragöödias.“

„Su soov täitub peagi“, vastab teine, „kui sa ei loobu mu naisele järelejookmisest!“



#### H. Tooteri puuhoov

Soliidsem põletispuude ostukoht Nõmmel. Suurte katusealuste tõttu alati saadaval kõik kaup. Ostjaile usaldusväärne ja alati korralik ja täis mõõt. Ari asub S. Pärnu mnt. nr. 152, Hiiu jaama vastas, telefon 522-73.

Ehitus ettevõtja

# Oskar Kipp

Nõmme, Pikk tän. 31

Telefon 524-18

Võtan oma peale igasugu

## ehitustöid,

oma kui ka tellija materjalist.

Eelarved ja nõuanded  
ehituse alal

# Hetk elektrirongil

Salmi-Jaagu veste

Kui ma istusin esimest korda Nõmme rongile, siis tundsin salajast hirmu. Mind hirmutas nimi: elektrirong. Elekter on ju sama, mis välk ja välk on ju üks väga nobe ja vilgas olevus. Kartsin, et no kui pühib minema, siis tormab kui rakett-auto. Et ei saa hullu enam pärast pidama. Kuid ma veendusin peagi, et too elekter on väga aeglane ja lahja. Kust nad ometi saavad sihu-

kest lahjat elektrit! Nõmme rongil on siiski üks hea omadus: ta õpetab inimese kannatlikuks. Kannatlik meel aga on teatavasti üks väga hinnatav asi, eriti praegusel kriisi ajal. Vaadake ainult, millise kannatliku ilmega istub too igapäevane publik elektrirongil. Otsegu sõidaks lahkamisele.

Ja veel üks õilis omadus on sellel rahulikul rongil: ta võimaldab inimestel

üksteist põhjalikult vaadelda ja üksteisega tutvuneda. Ja veel — võimaldab noorel rahval flirti, ärge panga pahaks! Eks ole ju?

Eile hommiku. Ma sõidan linna. (Ah, vabandage, — eks Nõmme ole ju ka linn.) Mu vastas istub blond daam, noor daam, kena daam. Ta on abielus — äraandev sõrmus sõrmes. Mu kõrval akna all istub kena brunett noorhärri, noor noorhärri, kena noorhärri. Daam heidab noornärrale tulise pilgu — vilks, vilks, vilks. Noorhärri teeb vastu lipa-lipa-lipa. Daam värvub. Ja mis ma näen: sõrmus libiseb vargsi üle näpu otsa ja kaob kuhugi. Ennää — ei olegi abielus too kena olend. Mis sa ütled! Kuid noorhärri vahib igavalt aknast välja. Pole tema asigi, teate. Mis ta näeb ometi seal väljas? Surmani tüütav maastik? See vunts aga muudkui vahib. Daam närveldab, näpib kleidi äärt. Kui siis noornärra tõuseb Järve jaamas pingilt ja väljub vagunist, ilma et oleks heitnud daamile ainustki pilku, — sigineb sõrmus daami sõrme kui nõiaväel. Oli jällegi aus abielunaine. Samal hetkel valgus vagunisse kasvukas härra, löi kämplaga oma taskute pihta, et „siin on raha“ ja „siin on raha“ ning istus noornärrast loovutatud kohale. Ning daami tulised silmad tegid jällegi uustulnuka südame kallal vilks-vilks-vilks! Kasvukas härra heitis pilgu blond daamile, tegi lipa-lipa lika... Sõrmus daami valges sõrmes hakkas liiklema, libises otsa poole, kuni kadus nägematult kuhugi pelgupaika. Jälle oli daami süda vaba. Ah, millised võimalused, eluavarused, naudingud! Ainult siruta, onkel, käed — ja õnnepäike on sul süles! Aga onklitki hakkab huvitama hoopis Tondi maastik. Häbematane niisugune! Kus koolis sihuke on ometi kasvatuse saanud? Vihapuna katab blond-ingli põski ning ainsa löögiga on sõrm jälle ümbritsetud läikiva kuldrattaga. Ja daami silmad ütlevad lisaks: mis te minust omet mõtlete, olen aus abielunaine!

Samal hetkel tormas (muidugi, ega ta tegelikult ju nii väga ei tormanud) rong kolina ja mürinaga pealinna jaama ning see huvitav mäng sõrmuse ja südame vahel katkes. Kuid pole viga: homme ma jatkan selle etenduse nautimist. Ah, millised loetlemata võimalused peituvad sinus, lugupeetav Nõmme elektrirong!

Mitte ainult armunaudinguid ei paku Nõmme elektrirong. Seal kuuled ka väga tarka ja huvitavat juttu. Nõmmelased on jutukad onklid. Nad on väga kiindunud Nõmme arengu probleemidesse. Arutavad neid küsimusi rongil hoole ja armastusega.

Nagu need kaks portfelliga härrat mu vasemal kael. Üks neist on ümar ja madal, teine ei ole seda mitte; üks on palja pealaega kui kõrvits, teine ei ole seda mitte; üks on prillitatud, teine ei ole seda mitte. Nad arutlevad:

„Nõmme on muidu mis ta on, aga vot vett ei ole.“

„Vot vett küll ei ole ja vot kalu ka ei ole.“

„Jah, kalu ka ei ole. Miks ei ehita nad ometi köisraudteed Nõmmelt Mustamäelt Stroomi rannale. See oleks ju nii lihtne. Vagun jookseks mööda köit ise alla, ilma igasugu jõuta.“

## PARIM JÕULUKINK

on paberossid

*Manon*

*Orient*

\* \*

*Regatta*

Karpides à 100 tk.

*Laferme*

## PARIMAKS JÕULUKINGIKS

on K.-Ü. „KOOPERATIIVI“ kirjastusel ilmunud järgmised raamatud:

	Hind
I. Juhan Jaik „VÖRUMAA JUTUD II“ . Kr. 2.—	
II. Juhan Jaik „HÖBEDANE KARJAKELL“ „ 1.—	
III. Juhan Jaik „VANAIISA KASUKAS“ . . . „ 1.—	
IV. G. Pöldmann „MINU KODUTIIK“. Kövas köites . . . „ 1.25	
V. G. Pöldmann „MINU MIKROSKOOP“ . . . „ 0.80	
Sama kövas köites . . . „ 0.90	
VI. G. Pöldmann „VÄIKE ELEKTRIMEES“ . . . „ 0.60	
Sama kövas köites . . . „ 0.70	
VII. G. Pöldmann „NOOR KATSETAJA“ . . . „ 0.50	
Sama kövas köites . . . „ 0.60	
VIII. A. Piirmaa „VÖLUTUD KAKTUS“ . . . „ 0.35	
IX. Ed. Nukk „SOOKUUSK“ . . . . . „ 0.25	
X. Ed. Nukk „KARUVANA“ . . . . . „ 0.20	

Müügil Tallinnas K.-ü. „Kooperatiivi“ pealaos, Narva mnt. 27.

ODAVAIMAD, sealjuures kõrgeväärtuslikud kodu- ja välismaa (Ameerika) RAADIOAPARAADID, valjuhääldajad, akkud, anoodpatareid, lambid ja igasugused osad ja tarbed on müügil RAADIO-KOOPERATIIVIS, Tallinn, Lai 7.

— Soodsaim ostukoht amatööridele. —

„Nojaa, muidugi. Aga kuidas te tahate vaguni sealt üles tagasi tuua?“

„Ah jah, vot selle peale ma ei tulnudki. Teisest küljest — on neid hädasti siia tagasi vajagi. Las jääda. Tee-me igaks sõiduks uue vaguni. Tööpuuduse probleem oleks naksu pealt lahendatud. Kas meil metsast puudust!“

„Jaa. Ülepea Nõmmed tuleks elustada. Võiks näituseks, ütlemise, tehnikumi Nõmmele tuua. Mis tast Tartusse viia.“

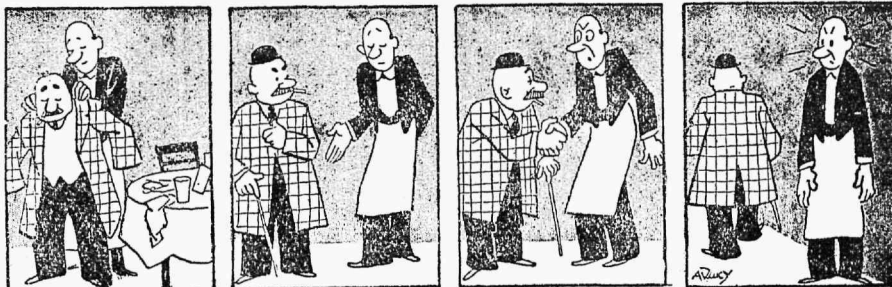
„Ehk jälle võame teise asja. Nüüd naisterahvad nõuavad aborditegemise vabadust ja steriliseerimise sisseseadmist (meestele muidugi). Ma ütlen, rinna-laste kodu on juba Nõmmel. Tuleks ka abordikoda ja sterilisatsiooni instituut Nõmmele asutada. Elu tuleks linnale sisse.“

„Muidugi. Ilusad mõtted! Aga näe, ütlemise näituseks, meie käest keegi ei küsigi.“

„No ma räägin ju. Meil on tolmu kõik kohad täis. Haapsalu ja Kuressaare teevad rängalt raha mudaga. Kas meie ei võiks reklaami teha oma tolmule. Et vot tervisetolm, sisaldab asotti, kreosooti, ütlemise seal broomhõbedat või nitroglütseriini või midagi muud sihukest kummalist asja, et kui hingate sisse, aevastate ja tervis tuleb kui kohin. Osa-va reklaamiga saab kõik. Aga kas meie inimesed mõistavad seda. Heh. Pimedad kui tubakakotid.“

„Midagi. Ütleme näituseks, meie käest keegi ei küsigi.“

Tõepoolest — miks nad ei küsi ometi. Linnaisad peaks sagedamini söitma elektrirongil ja kuulutama. Kui palju ilusaid mõtteid ja plaane kuuleks. Oh!



Ooberi pühadeütlatus.



## 31 ühingut

tegutseb praegu Nõmmel.

Ei või just öelda, et Nõmme oleks vaene organisatsioonide poolest. Nagu alljärgnevalt loetelust nähtub, on Nõmmel tervelt 31 mitmesugust seltsi ja ühingut. Need on:

Nõmme hariduse ja rahvamaja selts, N. vabatahtlik tuletõrje ühing, spordiselts „Kalju“, naiselts „Avitaja“, N. maleselts, N. skaudisõprade selts, N. naiskodukaitse, N. kaitseleit, Oit ja Mäe tuletõrje ühing, N. tennisklubi, N. heakorra ühing, N. noorkotkaste malev-kond, N. väiketöösturite ühing, N. kaupmeeste selts, N. linnavalitsuse teenijate ühing, Vene era-alkooli hoolekande selts, Saksa kirikuselts ja abiandmise selts, Kirjandus-kunstiline haridusselts, N. ajakirjanduslik ring, N. loomakaitse selts, N. lastesõprade ühing, N. lastekaitse ühing, N. majaomanikkude selts, N. majaomanikkude ühing, N. majaomanikkude keskselts, N. ühendatud majaomanikkude selts, N. jahimeeste selts, N. autouhing, Pääsküla-Tänasilma jahimeeste ring „Nimrod“, Selts „Nõmme areng“.

Lisaks neile tuleb veel neli kogudust: Rahukogudus, saksa-, ap. õigeusu- ja baptisti kogudused.

### „LAFERME“

on asutatud 1921. aastal ja aastate jook-sul arenenud moodsamaks tubakavabrikuks Baltimaadel. seda tänu tema pneumaatilisele tubakapuhastuse seadele, suurele lehttubaka-tagavarale, mida täiendatakse ostudega otse idamailt, ja ajakohastele töötamisviisidele.

„Lafirme“ võib seetõttu valmistada tõepoolest kõrgeväärtuslikke saadusi. Päevaseks produktsiooniks on „Lafirme“ 2.000.000 paberossi ja 500 kg tubakaid.

Närvid. „Tere! Pean midagi tegema oma närvide heaks.“

„Aga te eksite: ma pole arst, olen advokaat.“

„Siis olen õigel kohal. Vajan abielu-lahutust.“

Selge pilt. Nipski poeg õpib prantsuse lütseumis. Kord sõidab Nipski pojaga linnast koju. Poiss õpib teel. Küsis äkki isalt: „Kas on õigem „le coeur“ või „la coeur“?“

„Aga armas poeg“, vastab Nipski, „teadagi li k ö ö r!“



### KAS OLETE JUBA MURETSENUD

kõik jõuluringitused? Lugege „Nõmme Revüü“ kuulutusi, sealt leiab palju soodsaid juhiseid kingituste ja jõuluvastuse muretsemiseks

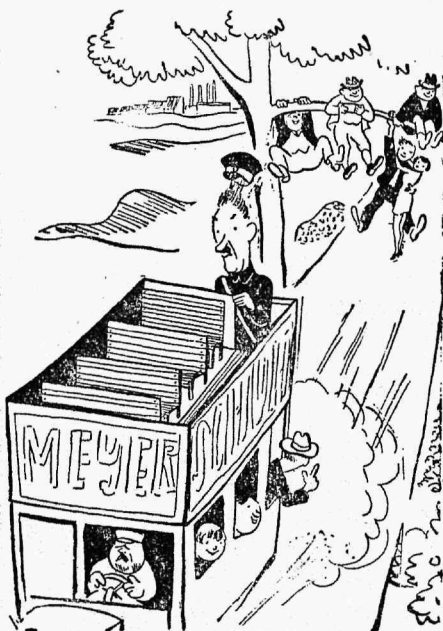


## Kuhu minna ostma?

See küsimus kerkib ikka jälle üles, kui tekib vajadus teha mõnd sisseostu. Ja siis võib juhtuda nii, et teadmatusest minnakse esimesesse vastutulevasse ärisse, mille tõttu pärast on põhjust nuriseda ostu tulemuste üle.

Toome siin rea aadresse, mis olgu lugejaile juhiseks sisseostude tegemisel, eriti aga jõulueelsele ostuhooajal ning jõulukungituste hankimisel. Ega vist pole halb seegi, kui loigatakse see nimes- tik lehest välja, et ta oleks alati käepä- rast.

Raadioaparaat või grammo- fon valmistavad tõesti suurepäraselt naudingut ja on toredaks jõulukungiks. Mõlemaid leidub suures valikus **H. Pärni** äris, S. Pärnu mnt. 94. Samas on võimalik valida elektri triikrauda, laua- lampe, laearmatuure jne. Igasuguseid metallitöid tehakse **A. Kochi** metallitööstuses Raudtee tän. 15, Nõmme jaama vastas, kus müüakse ka igasuguseid torusid, vanne, ämbreid, saepuru- ahje jne. Nahatarbeid leidub suures valikus **F. Kaltenbergi** nahakaupluses S. Pärnu mnt. 133. Värv- ja majandus- tarbeid, kosmeetikat ja prille müüb soodsalt linna rohu- ja värvikauplus S. Pärnu mnt. 90. Elektri sisse- seadeid ja parandustöid valmistab **Kraut & Ko.** Nõmmel, Põllu t. 3-6 ja Tallinnas, Paldiski mnt. 50. Kõiki rät- sepatöid teeb ajakohaselt ja sood- sate maksutingimustega **A. Türki** rät- sepatöökoda Nõmme jaama juures, Jaa- ma t. 14. Põletispuid ja turvast müüb soodsalt kütteenete ladu „**Küte**“ S. Pärnu mnt. 113. **F. O. Treubluti** äri Turuplatsil müüb odavate hindadega rohte, keemiaaineid, värve, õlisid, kosmeetikat, Puid, turvast, sepsasüsi



Piletimüüja üllatus „Halli vanamehe“ juures.

ehk pandagu tähele, et ei juhtuks niisuguseid asju, kui suvel Nõmme-Tallinna vahel pannakse käima kahekordsed omnibused, nagu kord kavatseti.

## Soovin

*Teile kõigile head uut aastat ja teatan ühtlasi, et „Nõmme Revüü“ järgmine number ilmub kevadpühade eel.*



ja rauda leidub alati **E. Võhma** puuhoo- vis, Kivimäel, S. Pärnu mnt. 227. Me- haaniline kivitööstus **C. Teichmani** juu- res Rahumäel, Raudtee t. 16 on alati saadaval mälestussambad ja haugaristid. Kõik piimasaadu- sed on odavate hindadega müügil **Mat- salu** piimasaaduste kaupluses Turuplats nr. 1. Maalri- ja klaasitamise töid teeb korralikult **E. Kuusk**, Piiri tän. nr. 5. Kõik segakaup on suures valikus müügil Suur Pärnu mnt. nr. 94. Raamatute, kirjutustarvete ja tapeetide ostukohaks Nõmmel on „**Nõmme Edu**“, S. Pärnu mnt. 90. Iga- suguseid elektri sisseseade töid teeb elektro-montöör **V. Jackbet**, Leina tän. 5. Vametalituse asjus tuleb pöörduda Põllu tän. 3-6. Jalanoode kiirparandus „**Kiirkäik**“ asub S. Pärnu mnt. 111. Maalritöötuba **J. Piiber** S. Pärnu mnt. 123 teeb kõiki moodsaid maalritöid. Nõmme matuse büroo (end. J. Sakeus) aadress on Turuplats 4. Igasuguseid vase-, pleki- ja luku- sepatöid teeb **J. Liiker**; tellimiste vastuvõtt Pikk tän. 45. Metsatöös- tuse a.-s. **Minkov** ja **Pojad** ehitusma- terjalide ladu asub Nõmmel, S. Pärnu mnt. 187, peakontori asupaik on Tallin- nas, Karu tän. 39; metsatööstus soovitab kuiva materjali soodsail tingimusi- l. Lapsevankreid, raudvoodeid, elektri-armatuure jne. ostetakse ikka soodsalt **A. Pankseppa** jalgrattatööstu- ses, Põllu tän. 12. **H. Tooteri** puuhoo- v S. Pärnu mnt. 152 on nõmmelasele heaks põletispuid ostukohaks. Foto Kõdari juurest — Kõver t. 11 — tullak- se kodusteks pildistusteks maksuta ko-

ju. Ehitustöid, eelarveid ja nõuandeid ehituse alal saab **Oskar Kippilt**, Pikk t. 31. Kella- ja kullasepa- tööstus **Bruno Grünbladt** S. Pärnu mnt. 133 parandab kelli täieliku vastutusega, kuldab ja hõbetab.

Betoonsaadusi ja katuse- pappi saavad ehitajad soodsalt töös- tusest „**Järve**“, Tallinn, S. Pärnu mnt. 128. „**A. E. G.**“ Tallinnas, Raekoja pl. 4 soo- vitab elektri triikraude, armatuure, laualampe, tolmuimejaid, elektri- keetjaid jne. Rauda, plekki, terast, ehitusmaterjali, maalri- ja jahi- tarbeid müüb kaub. a.-s. **Hüppler & Ko.** Tallinnas, S. Tartu mnt. 43. — **Laferme** paberossid on kahtlemata heaks jõulukungiks; **Manon**, **Orient** ja **Regatta** on saada karpides à 100 tükki. — Häid raamatuid on ilmunud k.-ü. „**Koo- peratiivi**“ kirjastusel ja müügil pealaos, Tallinnas, Narva mnt. 27. — Odavamaid raadioaparaate leidub **Raadio- Kooperatiivis**, Tallinnas, Lai tän. 7. — Oma liikmeid soovitab vastutava- teks ametnikkudeks Eesti Vas- tutevate Ametnikkude Ühing, Tallinn, Väike Karja 3. **ETK** paberossid ja veinid kõnelevad juba ise selget keelt enda eest.

**Õige mõte.** Ema on koos pojaga tul- nud Mustamäele suusatama. Äkitselt kü- sib poiss: „Ema, eks ole põskede puna- tervise tundemärk?“

„On küll. Aga mis siis?“  
„Siis oled sa ühelt poolt tervem kui teiselt!“

# Soovime lugupeetavaile ärisõpradele häid jõulupühi ja uut aastat

TH. TAMMIN S.-Pärnu 113 „KÜTE“	Rätsep A. TÜRK	F. KULJUS Puuhoov S.-Pärnu 67	A. KOCH Raudtee 15
O./Ü. HÜPPLER & Ko. Tallinn	REFF Segakauplus S.-Pärnu 94	H. TOOTER Puuhoov S.-Pärnu 152	A. E. G. Tallinn

Nõmme Majaomanike Panga ja Kindlustusseltsi juhatus

## Kes soovib kõrgeväärtuslikku tööd

harilikkude hindadega,

see annab oma tellimised ainult põhjaliku asjatundmise ja vilumusega meistritele. Tellige oma

### SISE- JA VÄLISVÄRVIMISTÖÖD NING SILDID

maalermeister P. Paris'e

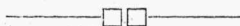
juures, Kreutzvaldi tän. 35, ja ostke sealt ka õlimaale: maastikud, aiaviljad, roosid, voodivarjud jne.



Mööblid, pankade- ja ärisiseseaded ning ehitustööd, vennad Remmelkoor'ide

### MEHAANILISEST PUUTÖÖSTUSEST

Nõmme, Valdeki tän. 20.



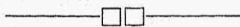
### PLEKI- JA LUKUSEPATÖÖD

tinutamised, tsinkimised, terariistade teritused, tellimised ja parandused A. Koch'i töökojast, Raudtee tn. 15  
(Nõmme jaama vastas).



### JUUKSETÖÖD DAAMIDELE JA HÄRRADELE

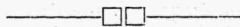
kulmude ja ripsmete värvimised, manicure jne. J. ja A. Vanamart'ide äris, Apteegi tän. 5, mis on vanem juuksetööstus Nõmmel (asut. 1909. a.).



### KELLAD JA NENDE PARANDUSED



diplomeeritud meister (Дипл. СИБ Р. У. от 9. III 1909. года за № 2237) kellasepp Al. Siitas'e juurest Nõmmel, S.-Pärnu mnt. 111, Valdeki tän. nurgal. Töö eest tegelik vastutus.



### IGASUGUSED SILDID

värvi- ja kullatud tekstiga. Põletatud, email- ja klaassildid, puutähed, reklaamkastid ja mööblite lakeerimine G. Prue'l'i maalimistööstuses (asut. 1912. a.) Nõmmel, S.-Pärnu mnt. nr. 64, raudtee ülesõidu koha nurgal.  
Telefon 524-15.

# Metallitööstus

Raudtee t. 15  
Nõmme  
jaama vastas.

## A. KOCH

VALMISTAB ja  
PARANDAB:

TINUTAMINE.  
TSINKIMINE.

Plekk-katuseid,  
Veerenne,  
vee-  
suitsu- torud.

KAEVUPUMPADE  
PARANDUS.

Ahjukestad siledad ja  
kofereeritud.

Priimuste osad ja  
asjatundlik parandus.

Saepuru ahjud.

Supel-  
iste- vannid.

Veekatlad.  
Kaevuämbrid jne.

Igasugu terariistade  
asjatundlik teritamine.

TÖÖ KORRALIK. HINNAD MÕÕDUKAD.

Kõige soodsamini ja odavalt ostate

# F. KALTENBERG'i

NAHAKAUPLUSEST, Nõmmel, Suur Pärnu 133  
igasuguseid kingsepa tarbeid, hobuse-  
riistu, lastekingi, kalosse, uksevilti jne.

## Rauda

igasugust.

## Plekki

tsingitud, musta ja valget.

## Terast

saani, vedru ja tööriista

Inglis- ja seatina

Ehitusmaterjali

Maalri- ja

Jahitarbeid

ja muud

soovitab

## Kaub. A.-S. Hüppler & Ko

Tallinnas, S. Tartu mnt. 43. Kõnetraat 305-01.

# A.-S. F. O. Treublut

Tallinn, Pikk tän. 18 ja Suur-Tartu 8.  
NÕMME, Turuplats. Telefon 522-39.

ROHUD. KEEMIAAINED. VÄRVID.  
ÕLID. KOSMEETIKA.

HINNAD ODAVAD.

Kõige soodsamalt ostate puid, turvast,  
sepasüsi ja rauda

# E. Võhma puuhoovist

Kivimäel, S. Pärnu 227, telefon 523-25.

Samas saadaval veoauto igasugusteks  
vedudeks.

## Nõmmelased!

Kes majapidamises kokkuhoidu  
armastavad, need ostku kõik  
P I I M A S A A D U S E D

## Matsalu piimasaaduste kauplusest

„Estonia“ Lihatsentraali kõrval, Nõmme, Turuplats 1

Hinnad võistlemata odavad.

Mehaaniline kivitööstus

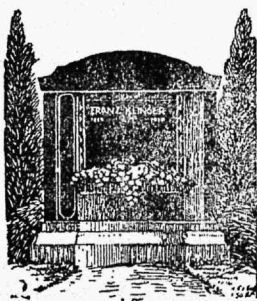
## C. Teichmann

Asutatud 1898. a.

Mälestussambad ja  
hauaristid

Eesti, soome- ja rootsi graniidist  
valmistatakse korralikult ja kõige  
soodsamate hindadega.

Rahumäel, Raudtee t. 16



## Maaler-Klaasissepp

Teen igasugused maalri- ja klaasitamise töid oma  
kui ka tööandja materjaliga.

Töö korralik.

Hinnad mõõdukad.

Austusega E. Kuusk.

Piiri tän. 5.

## Tarvitajad!

Kõige soodsamini ja odavamalt ostate

Kohvleid  
Portfelle  
Rahataskuid  
Moodsaid naisterahva käekotte  
Mütse  
Nõmme algkooli õpilase vormimütse  
Meeste- ja naiste pesu  
Villaseid kampsoni  
Kaelasidemeid  
Käsitööniite D.M.C.  
Villast lõnga  
Parfümeeria kaupu jne.

valikurikkamast segakauplusest

**Suur Pärnu 94**

elektriäri Pärni kõrval.

Palun jälgida aadressi.

Nõmme elanikkonnas liikuva kuuluse kohta Sakeuse puusärgitööstuse lõpetamise ümber teatan, et nimetatud puusärgitööstus ASUB ENDEISELT TURUPLATS 4, kuid nüüd tunduvalt suurendatult uulitsäär-ses majas. Matusetarbed minu tööstuses on töölt korralikud ja odavad. Korraldan kõiki matusetalitusi. Üürin surnuvankreid.

Palun Nõmme elanikel arvestada minu väikest teadaannet ja pidada meeles aadressi Nõmmel turupl. 4.

Austusega  
OMANIK.

J. HOLMI keelpillide tööstus S. Pärnu m. 116

Igasugune muusikariistade parandus. Spetsiaal grammo-foni parandus. Tükkideks läinud grammo-foni nootide ühteliimimine.  
Töö eest vastutus.

Minu telefoni number on nüüd,

palun ülesmärkida: **524-15**

MAALIMISTÖÖSTUS

G. PRUEL

Nõmmel, S. Pärnu mnt. 64

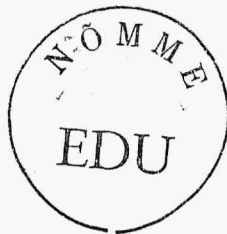
## Universaal

TURU PLATS 4  
JALANÕUDE TÖÖSTUS & KIIRPARANDUS.

Ainuke koht Nõmmel, kus lubatud ajaks töö valmistatakse ja jalanõud just kui uued välja näevad. TARVITAN AINULT PRIIMA MATERJALI valmistan hästi passivaid, uusi jalanõusid (eriti vigastunud jalgadele s.t. poolortopeedilisi jalanõusi) Soovi korral (poole tunni jooksul pooltallad). Riigi-, linna- ja omavalitsustele hinnaalandus. Kummi asjade parandus. Töö hinnad võistlusest. Austusega omanik.

## NÕMMELASED!

„Nõmme Edu“ annab meile võimaluse varustuda nüüd Nõmmel:



Suur Pärnu mnt. 90.

(Kahro majas)

Linna apteegi kõrval.

RAAMATUTEGA (raamutulaenukogu)  
KIRJUTUSTARVETEGA  
TAPEETIDEGA,

jne., — ja meie koolilastele kõikide vajalikkude õpperaamatutega, vihkudega jne. Väikestele mudilastele igasuguseid pildiraamatuid ja mänguasju.

## Elektromontöör V. JACKBET

Võtan enda peale valgustus- ja jõu-siseseade töid, parandan igasuguseid elektri, majatarvete riistu.

EELARVED TASUTA.

Nõmmel, Leina 5.

Telefon 523-28.

## Vahetalitus

Nõmmel.

Põllu 3-6.



Mehaaniline jalanõude kiirparandustööstus  
„KIIRKÄIK“

Nõmme, S. Pärnu mnt. 111  
ülesõidu kohal.

Parandab korralikult, kiirelt ja parima materjaliga igasuguseid jalanõusid mõõdukate hindadega. Kalosside, botikute luku ja nõõbiparandus.

## Maalritöötuba J. PIIBER

S. Pärnu mnt. 123.

Tööd: Moodsad reklaam- ja ärisildid  
Plakatid, korteriremondid,  
Mööblivärvimine, pildiraami-mine ja akna klaasimine.

VALJAANDJA: Selts „Nõmme Areng“. VASTUTAV TOIMETAJA: K. A. Herman.

„Nõmme Revüü“ ilmub neli korda aastas ja saadetakse kõigile Nõmme korteripidajatele tasuta kätte.

KUULUTUSTE HINNAD: kuulutuskülgedel — 5 senti mm, tekstis kuulutuskirjaga — 8 senti mm ja teksti kirjaga 10 senti mm.

TOIMETUSE JA TALITUSE AADRESS: Nõmme, S. Pärnu mnt. 92. Postkast 20.