

Eesti Majandus

Tööstuse, kaubanduse ja rahanduse ajakiri

6. köide

Tallinnas, reedel, 17. aprillil 1925.

Nr. 16 (110)

S i s u:

Toimetuse kommentaar

Ins. J. Podsolov: Tahte impulsid ja sihtide
saavutamise tööstuses

A. G.: Mõnda meie linaasjanduse korralda-
misest

Sise- ja väljamaa kroonika

Teated ettevõtete tegevusest

Isiklikud teated

Raha- ja kaubaturu ülevaated

Ilmub kord nädalas

Väljaandja: Eesti Majanduspoliitiline Selts, Tallinnas

E e s t i P a n k

Osakonnad kõigis maakonnad-linnades.

Arvele seis 31. märtsil 1925. a.

Aktiiva:

Kassa a) pangatähed	442.123.600,—
b) riigikassatähed, vahetus-	273.415.090,—
raha jne.	715.538.690,—
Väärtpaberid	93.511.187,—
Kulla arve väljamaal	539.930.252,—
Välisvaluuta	54.038.470,—
Laenuid välisvaluutas	282.161.507,—
Diskonteeritud vekslid	1.529.170.236,—
Konto-korrent arved	3.384.522.793,50
Akrediitviide gar. ja muud laenuid	703.567.106,—
Väljamaa korrespondendid „Nostro“	368.386.948,50
Korrespondendid välisvaluuta „Loro“	123.542.144,—
Korrespondendid „Loro“	34.427,50
Osakonnad	212.749.960,50
Mitmesugused arved	116.937.181,—
	<u>8.124.090.903,—</u>
Väärtused depoons	1.795.384.766,—
Inkasso dokumendid	231.960.478,—

Passiiva:

Põhkapitaal	250.000.000,—
Tagavarakapitaal	143.714.310,—
Amortisatsioonid kapitalil	4.327.466,50
Pangatähed	2.250.000.000,—
Riigikassa	2.750.923.687,50
Hoiusummad	1.267.742.775,—
Väljamaa korrespondendid „Nostro“	892.359,50
Korrespondendid välisvaluuta „Loro“	192.301.821,50
Korrespondendid „Loro“	13.442.945,—
Akrediitviid ja garantiid	536.328.218,50
Osakonnad	230.455.800,50
Mitmesugused arved	255.035.719,—
1924. aasta puhaskasu	256.925.800,—
	<u>8.124.090.903,—</u>

Juhatus.

Pank toimetab kõiki pangä operatsioone kodu- ja väljamaal.

Tartu Aiavilja Ühisus O.Ü.

Puu tän. 2

Tartu

Puu tän. 2

==== Maitsevad kodumaa =====

Veinid,

liköörid,

hästi laagerdanud

Rootsi punshi

Küsi igalpool meie saadusi

O. Zimmermann **Tartu,**
Suurturg 4

Sadulsepa äri

Soovitab: reisikohvleid,
nahtaskuid,
• paljaid ja
kõiki alasse kuulubaid töid

Võistlemata headuses

hinnad mõõdukad

A. ja M. Univer

Tartu

Meltsiveski tän. 42.

Kõige uuema sisseseadega
jahuveski.

Dõtame vilja jahvatada.

Müüme head **jahu.**

Lauavabrik

Lõikame tellimiste peale põõrastele.

Müüme **laudu,**
plankusid.

EESTI MAJANDUS

TÖÖSTUSE, KAUBANDUSE JA RAHANDUSE AJAKIRI

Tellimise hind: aastas Emk. 1000.— Väljamaale Emk. 2000.—
 poolesaastas „ 500.— „ „ 1000.—

Toimetus: Pikk tän. 40, Tallinnas, tel. 29-39 Talitus: Lai tän. 38, Graafiline Ühing „Kiri“. Telef. 18-66

6. köide. Tallinnas, reedel, 17. aprillil 1925. Nr. 16 (110)

Sisu: Toimetuse kommentaar. Ins. J. Podsolov: Tahte impulsid ja sihtide saavutamine tööstuses. A. G.: Mõnda meie linaasjanduse korraldamisest. Sise- ja väljamaa kroonika. Teated ettevõtete tegevusest. Isiklikud teated. Raha- ja kaubaturu ülevaated.

Tallinnas, 16. aprillil 1925. a.

Elumaksumus. Viimases Eesti Statistika Kuukirjas käesoleva aasta märtsist leidub muu hulgas pikk uurimistöö härra A. Toomsi sulest elumaksumuse (elukalliduse) kohta, millest toome mõned andmed. Härra Toomsi poolt arvestatud elumaksumuse üldindeks kullas, kus arvesse on võetud toitluskulud, korterikulud, valgustuse ja küttekulud, riietuskulud ja muud kulud, kujunes, kui 1914. a. juulikuu = 100 võtta, järgmiselt:

Juuli	1914 =	100
"	1921 =	89,6
"	1922 =	90,3
"	1923 =	99,1
"	1924 =	94,7
August	" =	94,4
September	" =	98,2
Oktoober	" =	104,2
November	" =	107,7
Detsember	" =	108,8

Võttes aluseks juuli 1922 saabub elumaksumuse indeks kullaväärtuses ja Eesti markades.

	Kullaväär- tuses	Eesti markades	
Juuli	1921	95,1	112,0
"	1922	100	100
"	1923	113,6	117,2
"	1924	107,6	132,7
August	"	107,1	138,7
September	"	111,5	138,8
Oktoober	"	118,3	136,8
November	"	122,2	136,6
Detsember	"	123,5	137,8

Nende arvutuste järele on igatahes huvitav märkida, et meie elumaksumus kulla järele arvatult väga tublisti alla praeguse aja ilmaturu hindu kullas seisab. Kulla

väärtuse järele peaks elu meil praegu umbes 50% kallim olema kui enne sõda, kuna ta aga härra Toomsi andmete põhjal ainult vaevalt 10% kõrgemal on 1914 aasta seisukorrast. Siin tuleb aga juure lisada, et üksikute aladel indeksi kõik sugugi ühtlane ei ole olnud. Nii kulus, kui juulikuu hinnad 1914 100 võtta, detsembris 1924 toidu peale 113,9; korteri peale 36,5; valguse ja kütte peale 91,5, ja riietuse peale 142,6; muude kulude peale 107,6. Väga õieti näitab ühtlasi härra Toomsi selle peale, et nii tähtis ei ole elumaksumuse indeksi kõik meie elukalliduse arvestusel kui tõi-ta-su liikumine. Nii oli töötasu, võrreldes 1914 aastaga, töölistel ja ametnikkudel raudteel ja posti peal, kes enne sõda alla 50 rubla kuus palka said, detsembris 1924 kuldkroonides ainult ümarguselt 85% eelsõjaaegsest. Ametnikkudel, kes 50-100 rubla palka said, oli see tasu ümarguselt 46% eelsõjaaegsest ning kõrgema palgaga ametnikkudel ainult 1/3 eelsõjaaegsest. Nende palganormide valgusel tulebki meie elukallidust hinnata.

Kas Riia – või Tallinn? See küsimus saab ikka aktuaalsemaks, iseäranis ühenduses Eesti-Läti tolliuniooni kavatsustega. Niihästi kaupmeeste ringkondades, kui ka ajakirjanduses on kuulda häält, mis hoiatavad tolliuniooni sõlmimise eest, sest selle läbi kiskuda Riia linn kõik Lõuna-Eesti turu oma kätte ning saavutada rõhuva majanduslise ülekaalu.

Ei või salata, et Riia linnal ja sadamal on olemas kõik eeldused Lõuna-Eesti turgu oma käes pidamiseks, ning sellest küljest peab nende vaadetele õigust andma, kuid rängasti eksivad tolliuniooni vastuseisjad, kui nad arvavad, et Riia

linn saavutab oma majanduslike ülekaalu ainult tolliuniooni teostamise kaudu, ning ümberpöörduvalt, seni, kuni tolliuniooni leping alles sõlmimata, ei ole Riia võitu Lõuna-Eestis mitte karta.

Tegelik elu näitab aga, et kunstlike abinõudega loomulike tingimiste vastu võidelda — on alati tühja tuule tallamine. Prugib ainult pilku heita meie kaubanduslike läbikäigu peale Lätimaaga viimaste kuude jooksul, et näha, mis sihis Lõuna-Eesti kaubandus juba praegu, enne tolliuniooni teostamist, on arenemas.

Lätimaalt on üle Valga Eestisse toodud kaupa:

Jaнварis s. a.	57	vagunit
Veebruaris „ „	86	„
Märtsis „ „	77	„

Nende kaupade hulgas, mis Lätimaalt tulevad, on suhkur, heeringad, sool, bensiin, petroleum, raua- ja segakaup. — Kuna Tartu kaupmehed, nõnda ütelda, veel kahe vahel on, kord Riias, kord Tallinnast oma kaupa tellivad, ei kahtle Valga, Võru ja Petseri kaupmehed sugugi, et Riias osta on odavam. Pange tähele! Juba nüüd, ilma tolliunioonita, ostab Lõuna-Eesti Riias odavamalt!

Ja kui natukenegi asja sisse süveneda, näeme kohe, et see praegu, ka ilma tolliunioonita, teisiti olla ei võigi. Esiteks on laevaveo tariif väljamaa sadamatest Riiga odavam, kui Tallinna, sellepärast, et Riia on ligemal ja sealt on kergem saada laevakoormat tagasisõiduks. Teiseks on raudtee vedu Riias Valka odavam, kui Tallinnast Valka, sest ühelt poolt on kaugus väiksem, ja teiselt poolt, — kuna üle Riia Eestisse tulevat kaupa Lätimaalt kui transiitkaupa veetakse, — on ka raudtee veotariif — kui transiitkauba pealt, märksa odavam, kui sisemaa veo puhul Tallinnast — Valka. Läti tolliraha ei tule arvesse, sest kaup tuleb tolliladust transiidina Valka ning tolliraha maksetakse ikkagi ainult üks kord, — Valgas. Kauba laadimised ja muud toimingud ei tee Riias ka mitte tüli, kuna kõik asjaajamine speditiooni äride käes seisab, ning need seal Riias kuulu järele koguni odavamalt töötavat, kui Tallinnas. Nii kurtis üks Tartu suurkaupmees, et heeringaid Tallinna kaudu tellides iga tünna oma 50 mk. kallim tulevat, kui Riia kaudu, sellepeale vaatamata, et Tartu — Riia pikem maa on, kui Tartu — Tallinn.

Sellepärast ei ole siin sugugi kohane jaanalinna poliitikat mängida ja pead liiva

sisse pistes uskuda, et kui meie tolliuniooni ei tee, siis meist Riia ikka üle ei saa.

Elu tõeasjad käivad hoopis teist rada ja arvestavad ainult faktidega, mitte ideoloogiaga. Oleme õigustatud oma kaupmeeste ringkondadelt seda nõudma, et nad fakte õieti hindaksid ja nendest järeldusi teeksid, ning mitte lapsejonniga pähe võetud mõtetest kinni ei peaks, kui nende mõtetel põhi juba alt ära on löödud. Seni, kuni meie kaupmehed ainult tolliunioonile vastuseismise abil oma ja Tallinna huvisid tahavad kaitsta, ilma et alustingimistega arvestaksid — niikaua hoiavad nad pea liiva sees ja ei näe korda Riia kaubandus ikka enam maad võidab. Tuleb tingimistele kohaneda, kas või ise Riiga tungides, ehk uusi tingimisi luua, — kas või Pärnu sadama kaudu. Aga ikka reaalsete, loomulike oludega arvestada. Tigukarbis ei ole arenemiseks ruumi.

Tahte impulsid ja sihtide saavutamise tööstuses.

Ins. J. Podsolov.

(Järg).

Mis see õieti on? Siit leiamegi just selle, mis käesoleva kirjatüki tähtsamaks sisuks on. NOT tegutseb järgmiste võtete abil: individuaalse ja kollektiivse tükitöö intensiivne läbiviimine; tehaste jõujaamade soojusenergia majapidamise teaduslik-tehniline uurimine ja uuendamine; omal ajal Taylori poolt põhjendatud metalli treipinkidel töötamise võtete elluviimine; töö tasuks preemiade määramine, kus võimalik ja maksitud preemiade märkimine sellekohasesse graafikusse, missuguse süsteemi kaudu ettevõtte administratsioon omale erapooletu ettekujutuse loob iga üksiku tööliste produktiivsuse kohta jne. Et sarnaste asjaolude juures mõõdapääsmatult kvalifitseeritud tööliste puudus ilmsiks pidi tulema, siis tärkas samal 1923. aastal Moskvas aktsiaseltsi idee, kus tööjõudu ettevalmistataks. Idee teostati. Aktsionärideks olid peavalitsused jne. Käesolevas väga lühikeses ülevaates näitasime kahte äärmist seisukorda tööliklassi ajaloos — premehest kuni valju alluvuseni administratsioonile — ning selle juures polnud silmas mitte poleemilised sihid, vaid tahtmine näidata, et tööstuse lammutamisega töölistel peaaegu kõik oma positsioonid peremeeste (ükskõik, kas kapitalistide ehk Nõukogude administraatorite) vastu kaotasid ja, edasi,

et tööstusaparaadi kordaseadmiseks pole Venemaal midagi uut välja mõeldud (vähe-
mast senini mitte), mis mujal tööstusprak-
tikas poleks tarvitatud.

Samuti lühidalt nimetame töölistmassi üksikuid väljaastumisi teistes maades, kus ka taheti tööstuse juhtimist oma kätte saada. 1919. aastal ütles Rockefeller U. S. A. kaubanduskoja kongressil, et tema äratund-
mise järele ei olevat kapitaal ja töö sugugi vaenlased, vaid liitlased, neil olla ühised huvid jne. Juba 1915. aastal pani ta oma tehastes maksuma tööliste esituse süsteemi, kusjuures selleks loodud orgaanide kompetentsi peale harilikkude, vabriku sisse-
misse korda puutuvate küsimuste, nagu töötundide arv, palga suuruse küsimus jne. kuulus ka süsteemi harutamise ja välja-
töötamise, kuidas töölistel osa saaksid ette-
võtte kasudest. Peab silmas pidama, et Rockefeller veriste sündmuste mõju all oli, mis aset leidsid 1914. aastal, kui rahva-
hulka laiali aeti ühes tema venna tehases lahtipuhkenud rahutuste puhul. Nii Ameerikas, kui ka kõigis teistes maades, välja arvatud Venemaa ja Itaalia (sellest allpool täpsemalt), pole töölistmass kätt välja sirutanud selleks, et tööstuse administratsiooni aparaati oma kätte haarata. Vahe Venemaa ja Itaalia vahel seisab ainult selles, et Venemaal see vabrikute „omavalitsuse“ katse, kui nii öelda võiks, veidi kauem kestis, kui Itaalias. Nimelt läksid Itaalias 1919. aastal metallitööliste föderatsiooni algatusel (F. I. O. M.) Milano, Rooma ja Neapeli tehased töölistmassi korraldusse. Nagu teada, sündis see täielikul valitsuse erapooletusel (peaministriks oli siis Giolitti). Peale ettevõtjate protesteerisid selle vastu kutseühinguks organiseerunud inseneerid. Ühing kutsus vabrikuteerust kõik oma liikmed ära. Nagu teada, lõpetati see katse varsti.

7.

Et tööstuse ülesandeid teostada saaks, selleks peab kaasa tõmbama kahe poole – töö ja kapitaali – huvid. Need pooled pole vaenlased, nagu eelpool nimetatud Ameerika suurtööstur kord ütles. Ta püüdis oma sõnu katseliselt tõestada. Kuidas kapitaali esitajad omale töö ja kapitaali huvide lähenemist ette kujutavad, seda näitab osalt nimetatud juhtumine. Lõputulemuses oleks see – tööliste osavõtt ettevõtte kasudest. Kuid tegelik elu näitab, et järsk üleminek selle süsteemi peale võimatu on. Asi on nii, et töölistmassi oli küll lihtne ja võib olla isegi loogiline omale ette kuju-

tada millegina täiesti ühtlasena; see on lubatav, kui käsitatakse majandusliste suhete evolutsiooni tööstuses ja vaadeldakse loomulikku võitlust tema kahe tähtsama jõu vahel, missuguseid kehtastavad töölistklass ja kapitalistide klass.

Kui aga ajalugu päevakorra le tõi tööstuse enese progressi küsimuse, siis läksid nimetatud klasside kindlad piirjooned tuhmiks. Nägime ülemal, et mõlemad klassid mitte ainult tugevuse poolest ei nõrkenud, vaid ka arvult vähenesid. Mõlema klassi huvides oleks tööstust, ehk õigemini tööstusliku produtseerimise olemasolevat kuju, päästa. Ehk veel laiaulatuslisemalt võetud – see oleks tarvilik terve rahvamajanduse huvides. Siin peaksid klassihuvide alla andma kõige laiematele rahvakihtide huvi-
dele.

Kahjuks ei saa praegu enese peale võtta tööstuse ülesannete teostamise evolutsiooni edaspidist jälgimist. Selleks peaks enne kõige suurema hoolega uurima küsimuse seisukorda igas üksikus riigis.

Sellepärast oleks kahtlemata ülihuvitav, neid suhteid Eestis vaadelda ja uurida. Võib, peaaegu, üldiselt tõendada, et töölistmass praegu aru saab, missuguses hädaohus tööstusline aparaat kriisi surve tõttu on. See kriis väljendub kõige pealt rahva ostujõu haruldases langemises. Isegi hiljuti ettevõetud deflatsiooni katsed löid korraga veelgi raskemad tingimised, milles ettevõtjatel ja töö tegijatel liikuda tuleb. Pealtnäha on praeguse majanduspoliitika siht täiesti arusaadav – tahetakse tervet rahvamajandust suruda oma operatsioonides äraelamise raamidesse liikvel olevate rahamärkide alalise, ehk veel rohkemgi kokkutõmmatud hulga juures. Tööstusettevõtete kohta tähendaks see ettevõttes produtseerivate väärtuste ja neile väärtustele ekvivalentsete, väljastpoolt ettevõttesse voolavate rahasummade täpset koordineerimist, kusjuures kapitaal mingil tingimisel kuluda ei tohi, vaid kasvama peab.

Ümbertöötavas tööstuses, missuguseks suurem osa Eesti tööstusest osutub, moodustavad palgad 20–50 ja vahel veel rohkem % saaduse hinnast. Olemasolevate tööstusettevõtete korraldusele vastavalt on hindade tekkimise iseloomu järele neile aluseks tööpalgad, kõik teised kulud arvatakse proportsionaalselt viimasele.

Nii mõjub näituseks töö tempo vähendamine, ettevõttes olevate sisseseadete ja treipinkide puudulik kasutamine kohe ettevõtte peale hävitavalt – saadused kallinevad.

Töölisklassi ei tulegi sellepärast lugeda üheks tähtsamaks faktoriks tööstuses, et konfliktide ja organiseeritud väljaastumiste puhul terved ettevõtete rühmad oma tegevuse katkestama peavad, vaid palju suuremal määral just sellepärast, et saaduse hinna määramise tähtsamaks aluseks on tööliste üksikasjaline igapäine ülespidamine tehtava töö suhtes. Ütlesime ülemal, et tööstuse ülesandeks on kaupade hindade pidev langetamine selleks et elanikkude ostujõudu tõsta.

Töölised tunnevad seda väga hästi, mis kõik neist ja nende töö kiirusest ja headusest oleneb. Kuid selleks ei jatku neil teadmisi, et nende ülespidamine asja vastu kauba hinna peale mõjub. Pealiskaudsel vaatlemisel näib, et neil seda teadmist nagu tarviski poleks, nad ei püüagi selle teadmise poole. Kui aga ettevõtja, tegutsedes oma ettevõttes kui peen ja kaaluja organisaator, alaliselt hoolt kannaks, et töölised ettevõttest huvitatud oleks, alguses, näituseks, parandades tervishoidlisi tingimisi, tasudes tööd ergutusrahade süsteemi kaudu, maksma pannes suviseid puhkeaegu (mis praegu üldiselt tarvitusel pole), makstes puhkeaja eest kas või osalist tasu jne., siis tärgaks töölistes tingimata huvi sarnase ettevõtte vastu. Ei tarvitsegi selle kohta palju sõnu teha, ütleme ainult, et just niisugused väljavaated juhtisid kuulsa Kruppi firma omanikke Essenis, kui nad oma tööliste asundustes suurepäraselt korraldatud töölismajad, teatrid, lugemistoad, sünnitusasutused jne. üles ehitasid. Sarnaseid firmasid ei ole väljamaal sugugi vähe.

See teadmine, et tööline huvitatud on teenistusest selles ettevõttes, ei või tekitamata jätta sisemist soovi, et ettevõtte edukalt edasi töötaks. Siit sünnibki tahte impuls, ettevõtjat kõigis tema organiseerimiskorraldustes toetada.

Kas võiks öelda, et uute organiseerimismeetodide elluviimise tendents kõigile meie ettevõtjatele omane on. Kahjuks ei ole see veel nii. Siin puuduvad tahte impulsid veel suuremal määral, kui tööliste poolel. Käesoleva ajakirja NN45 ja 46 ilmunud artiklis juhtisime tähelepanu nende takistuste peale, mis uute töötamisviiside elluviimisel ees on.

Kuid on veel üks takistus, mis eelpool nimetatud artikli iseloomu tõttu siis nime tamata jäi. See on tehnilise initsiatiivi, ehk n. n. „inseneeriliku vaimu“ puudus. Ei tohi unustada, et igas ettevõttes on oma

nägematu töötamise atmosfäär, nõnda ütelda, tööliste usaldus juhtide teadmistesse ja oskustesse. Miski muu ei vähenda sel määral töö produktiivsust, kui tööliste hingedesse asunud kahtlus nende isikute teadmistes, kes tööd juhivad ja korraldavad. Seda asjaolu pole senini küllalt tähele pandud, ometi on tal hiiglatähtsus. Harilikult on lugu kõige halvem siis, kui administraator ise tahtejõu puudusel ennast ei täienda ja tööliste silma all ühe vea teise järele teeb. Tagajärjeks on tööliste initsiatiivi kiire langemine ja sel momendil tööliste kätest tuleva saaduse kallinemine. Samuti kuulub siia iga eksitus organiseerimise alal, millest töölised teada on saanud.

* * *

Praegune meie tööstuse jaluleseadmise tendents ja tema päästmine kriisi seisukorrast seisab ettevõtete emansipeerimises iga sugusest riiklisest toetusest. Muidugi on see võimalik ainult sel teel, et viimasel ajal surmale suikunud ettevõtted kirurgilisel teel teisest lahutataks ja meie tööstuseks nimetama hakkaksime ainult seda, mis tõesti tegutseb, aga mitte seda, mis tegevuseta seisab.

Nüüd oleks järgmiseks tähtsamaks küsimuseks see, kuidas õieti meie tööstusettevõtteid juhtida.

Selleks on tarvilik kõige tõsisem ja kohusetruum süvenemine, et tööstusele niisugust, meile kõlbulikku kuju luua, mis kõige paremini töö ja kapitaali tagajärjekast tegutsemist garanteeriks, sest just nende kokkuleppe peame aluseks võtma, mitte nende vaenu.

Niisuguse kuju peaksid omandama inimeste tahteimpulsid. Alles siis võiksime oodata, et tööstuse ülesanded kõige paremat lahendamist leiaksid. (Lõpp.)

Mõnda meie linaasjanduse korraldamisest.

A. G.

Viimasel ajal on teatavates tööstus- ja kaubandusringkondades elavalt päevakorrale kerkinud meie linaasjanduse organiseerimise ja ümberkorraldamise küsimus. Asjast huvitatud isikud on küsimuse lahendamiseks mitmed koosolekud pidanud, ning muu hulgas soovitavaks pidanud meie linaharimist ja ekspordi ühistegelisele alusele

rajada. Ajakirjandus on seda ammu hauduvat mõtet, kui „Eesti lina“ nime all teostunud fakti, soojalt tervitanud. Peab aga eksiarvamiste ärahoidmiseks konstateerima, et see idee veel kaugelki teostatud pole ja ta elluviimiseks nähtavasti energilised ja asjast huvitatud ideelised jõud puuduvad.

Et linaasjanduse organiseerimise küsimus käärimas, ja meie majanduslised huvid tema asjalikku ning oludekohast ümberkorraldust nõuavad, katsun alljärgnevas ridades kõne all olevat küsimust valgustada ja, arvesse võttes linaasjanduse arenemist Lääne-Euroopas, üksikuid arenemispostisid üles seadida.

Linakasvatuse tähtsuse kohta on meil väga mitmekesised ja lahkuminevad arvamised. Kuna ühed meie linakasvatusele suurt tulevikku ennustavad ja teda, kui meie tähtsamat põllumajanduse haru omale ette kujutavad, eitavad teised täitsa lina tähtsust meie tulevases majanduselus ja vaatavad lina, kui parasiidi peale, kes meie isegi kehvast põllupinnast halastamatult rammu välja imeb. Kui niisugused äärmised vaated valitsemas on, siis ei ole ime, et ka dilemma päevakorra kerkib: „Kas karja-, või linakasvatases“, on meie põllumajandusline tulevik. Kuid suurem hulk meie majanduslised mõtlemaid kodanikke täitsa õigustatult ei pea võimalikuks niisuguste „emba-kumba“ küsimuste ülesseadmist. Lina ei või meil pea põllumajanduslises haruks saada ja iseäranis halvavat mõju karjakasvatuse peale avaldada, ta jääb ikka kõrvalharuks, ning areneb piirideni, kus loomatoidu kasvatamiseks veel küllaldaselt põllupinda järele jääb. Võib ka arvata, et tulevikus, kui Vene praeguse 100–150 tuhande tonni linakiu asemel endiselt 350–400 tuhat tonni turule saadab, hinnad tuntuvalt langevad ja linakasvatus intensiivse põllukultuuriga maades (nagu see nähtus juba enne sõda avaldus) vähe kasutoovaks muutub. On ka Indias, Aafrikas ja Kanaadas tagajärjekaid katseid linakasvatusega tehtud, ning paistab tõenäolisena, et seal poolt on tulevikus odavamatele lina-sortidele kardetavat võistlust oodata. Samuti on hädaohlikud võistlejad: kunstiid, puuvill ja Itaalia kanep. Viimast produtseeris Itaalia enne sõda ligi 100.000 tonni aastas ja oma väärtuse poolest ei jää ta karedatest lina-sortidest taha.

Kõik need faktid tõendavad ühte: linal, kui kiualine ei või iseäralist tulevikku olla ja tema praegused erakordselt kõrged hinnad peavad tulevikus tuntuvalt langema.

Neil põhjustel ei või ka meie oma majanduslist tulevikku linakasvatusele rajada. Kuid täitsa vale on sellest järeldust teha, nagu ei oleks linakasvatusel meie põllumajanduses praegusel ajal mingisugust tähtsust ja ei tarvitseki selle korralduse ja organiseerimise üle pikemalt pead murda. Praegused linahinnad on ennesõjaaegsetest 2–3 korda kõrgemad ning majanduslised lubamata oleks niisugust soodsat konjunktuuri mitte ära kasutada. Ühtlasi on ka teada, et mida mitmekesisem oma kultuuride poolest põllupidamine, seda vähem on ikalduse hädaohht ja seda ratsionaalsemalt võib rakendada majapidamises alalist tööjõudu.

Lina on praegu meie tähtsamaks väljaveo aineks ja, peale või, põllumehele üheks suuremaks sissetuleku allikaks. Et meie lina külvipinna, saagi ja ekspordi arenemisest pilti saada, toon riigi stat. keskbüroo andmetel järgmise tabeli.

	1913.	1922.	1923.	1924.
Külvipind (hekt.)	38.515	23.949	30.600	30.721
Kiu saak (pd.)	1.180.000	574.800	599.300	655.300
Kiu saak hektar (pd.)	30,7	24,0	19,6	21,3
Väljavedu (pd.)	-	589.694	569.387	636.150 (1.690 milj. mk.)

Nagu toodud andmetest näha, ei ole meie lina külvipind veel ennesõjaaegsele tasapinnale jõudnud. Iseäranis tuntuvalt on aga saak vähenenud, mida küll peasjalikult halva põlluharimise ja puuduliku väetamise arvele tuleb panna. Kuigi meie, tuleviku väljavaateid arvesse võttes, linakasvatust iseäranis laia ja suurejoonelise põllukultuurina ette ei kujuta, peaksime selle eest hoolt kandma, et praeguste erakordsete lina hindade juures meie lina külvipind vähemalt ennesõjaaegsele tasapinnale tõuseks ja temasse mahutatud töö ning kapitaal ajakohase linaümbertõtmise ja harimise abil paremini tasutud saaks.

Teatavasti mängis enne sõda linaturul peaosas Vene lina. Enne sõda Lääne-Euroopa ja Ameerika normaalne linakiu tarvitamine oli ligi 400–450 tuhat tonni aastas, millest 300–350 tuhat tonni Venemaalt tuli. Linakasvatus Lääne-Euroopas oli iseäranis arenenud XVIII. aastasaja lõpul ja XIX. aastasaja algul. Läänud aastasaja keskel algas linakülvipinna järjekindel kahanemine, ja käesoleva aastasaja algul oli ta viimase võimaluseni kokkutõmmatud. Et sellest arenemisest paremat pilti saada, toon mõned statistilised andmed (pindala hektarides).

Prantsusmaal		Iirimaal	
1852. a.	80.000	1861. a.	59.000
1862. "	105.000	1864. "	120.000
1882. "	44.000	1868. "	82.000
1913. "	28.632	1913. "	24.000
1914. "	18.661	1914. "	19.932
1920. "	34.823	1920. "	51.476
1921. "	17.468	1921. "	16.124
1922. "	18.385	1922. "	13.772

Belgias		Saksamaal	
1856. a.	30.837	1876. a.	134.000
1866. "	57.046	1880. "	124.240
1880. "	49.078	1883. "	108.297
1913. "	23.133	1913. "	16.705
1914. "	13.138	1914. "	10.000
1920. "	50.726	1920. "	56.438
1921. "	15.000	1921. "	47.649
1922. "	16.500	1922. "	46.370
1923. "	18.300		

Itaalias :	
1870.—1894. keskm.	50.000 hekt.
1909.—1913. "	8.880 "
1920. "	7.800 "
1921. "	7.850 "
1922. "	7.900 "

Umbes sama nähtus kordus ka meil, kuid, kahjuks, ei ole statistiliste andmete puudusel võimalik seda kindlates arvudes näidata. Sellel laiaulatuselisel ja silmatorkaval nähtusel ei puudunud mitte omad põhjused. Mõõduandvaks oli siin tingimata Vene lina võistlus, mis ennast iseäranis teravalt läinud aastasaja viimasel veerandil tunda andis. Tuntavat mõju avaldas siin ka puuvilla võistlus. Arenev tööstus meelitas töölised maalt linna, palgad tõusid ja oma primitiiv harimisviiside juures läks põllupidajale linakasvatuse liiga kalliks. Linakasvatamine võis ainult seal veel pinda leida, kus tööstus arenemata, tööjõud äärmiselt odav ja ekstensiivse kultuuri juures linakasvatamine põllupidajale tululik oli.

Sõda ja revolutsioon tõi suured muudatused turgude ennesõjaaegsesse vahekorda.

Pea linaprodutseerija — Venemaa — kaotas linaturul täitsa oma tähtsuse. Tasakaal tarvitamise ja pakkumise vahel oli kadunud. Linahinnad tõusid järjekindlalt. Parimatest Belgia ja Prantsuse linadest makseti 1921. a. kuni £ 1000 tonnist, Vene linadest aga £ 400, mis ennesõjaaegsetest hindadest vähemalt 10–20 korda kõrgemad. Niisugune hindade tõus oli tingitud esiteks lina puudumisega turul, ja teiseks — üldise tõusuga tööstuses, mis ennast mõni aeg peale sõda tunda andis. 1920. aasta lõpul avaldusid juba esimesed tööstusliku kriisi tundemärgid. Turule ilmus ka 1920. a. lina, mille saak igal pool õnnestanud oli. Linahinnad langesid järsku ja jäid peatama tasapinnale, mis ainult 2–3 korda kõrgem ennesõjaaegsest.

(Järgneb)

Bibliograafia.

Eesti Statistika Kuukiri, märts 1925, sisaldab jälle rea uuendusi, millest märkida tuleb tähtsamate Eesti majandus ja ühiskondlike elu ilmutuste tabeli täiendusi, mis pealegi nüüd erilehele on trükitud. Neist täiendustest oleks nimetada iseäranis aktsiivvalitsuse ülevaatuse alla kuuluvate ettevõtete produktiooni andmeid. Peale selle on seal aset leidnud elumaksumuse (elukalliduse) indeksid, mille arvutuse kohta suurem artikkel härra A. Toomsi sulest samas Eesti statistika numbris on avaldatud (Viimase kohta vaata kommentaari all).

Mida meie kuidagi ei suuda õnnestunuks pidada, on katse Eesti majanduselu ilmuvusi summaarselt ühel diagrammil logarütmilises masstaabis kujutada. See diagramm sisaldab liig palju ja võrdlemisi vähe muutuvaid kõverjooni, mis tema lugemise liig raskepäraseks teevad. Üldist pilti ei saa diagrammi vaadeldes kätte ja üksikute nähtuste hindamine on lehel toodud arvude põhjal õieti kergem kui mingisuguse joone liikumise jälgimine 48 teise joone seas. Võib olla oleks selles mõttes oisstarbekohasem ruumi ära kasutada üksikute nähtuste pildistamiseks ilma et katsetakse liig palju nähtusi ühel diagrammil kujutada. Selles mõttes on väga kenad ja ülevaallikud ülddiagrammi ümbritsevad väikesed diagrammid üksikute nähtuste kohta. Sel puhul võiks ühitas masstaabisid ja joonistusmetoodisid vastavalt nähtuse iseloomule valida.

Kroonika.

Eesti.

Eesti siguritele turu otsimisest. „Postimehes“ avaldas hiljuti keegi soovi, et Eesti siguritele välis-turg otsitaks, sest Peipsi ääres on Kasepääst Lohusuuni umbes 20–30 tuhat puuda sigurid tagavaras. Kirjutuses arvatakse, et siguri puuda „õiglase“ hind peaks olema 600 marka. Ei antavat seda. Niipalju

kui selgunud, on neile siguritele nii välis- kui ka siseturgu aidatud otsida. On selgunud, et väljamaal peetakse Eesti sigurid kalliks. Mõnes kohas fakistab sigurite sissevedu kõrge toll. Eesti sigurit peetakse sellepärast kalliks, et teised maad müüvad odavamini. Kui kusagil turgu leidub, siis suruvad võõrad sigurid seal meie siguri välja. Turg ei küsi selle järele, mis-sugune müüja arvates „õiglase“ hind on.

Tallinna linnavalitsuse andmete järele oli Tallinna turul veebruarikuus naela kuivatatud sigurite hind 18–20 marka. See on väikemüügi hind. Peipsi ääres seda hinda keegi ei maksa ja ei võigi maksta. Tarvis on ju sigurid Peipsi äärest ära vedada, kapitaalile nende all kinni hoida, ärilise tegevuse eest maksud ja ruumide eest üür tasuda ja ülespidamist teenida. See kõik rehkendatakse sigurite ostmisel hinnast maha. Tahavad sigurikasvatajad viimast turuhinda kätte saada, katsugu siis müüki nii korraldada, et müüvad ise ja kannavad kõik kulud. Niisuguseid võimalusi võib luua. Asutatagu oma ühisus ja lasku see müüa.
„Postim“ 7. apr. 1925.

Rootslased ehitavad viis õlikivi vabrikut. Teatavasti kinnitas vabariigi valitsus kontsessiooni lepingu kava Rootsi grupiga põlevkivi alal. Nüüd on kaubandus-tööstusministeri ümber loomine leping mõlemate poolte vahel alla kirjutatud. Rootslased kavatsesid juba maikuu lõpule asuda. Eksploateerimise kavas on ette nähtud 5 õliajamise vabrikut ehitamine. Kuni vabrikute valmis saamiseni võetakse õlikivi ladusse.
„Postim“ 8. apr. 1925.

Kaubandus-tööstusliste ettevõtete bilansid kulla alusele. Kuuldavasti on vabrikantide ühisus hiljuti rahaministeeriumi poole pööranud märgukirjaga, milles ette pannakse kaub.-tööstusliste ettevõtete bilansid viia kulla alusele, sest et meie rahastusteemi juba kuldkroon sisse on toodud, mark aga sagedasti kõigub, mille järeldukel bilansid selget pilti ettevõtete olukorrast ei suuda pakkuda. Bilanside kullaalusele viimine tooks tagajärjedena mitmesuguste muudatuste vajadusi esile; nii tuleks käsile võtta ümberhindamisi, maksustamisi tuleks muuta jne., milleks on vaja vastavaid seadusi välja anda. Kuuldavasti on rahaminister märgukirjas avaldatud mõtteid pooldanud. Seni pole küsimust veel lõpulikult otsustanud.
Kaja 7. apr. 1925

Tööstus-Hüpooteegi panga asutamise küsimus on praegu valitsuse ringkondades kaalumise all. Kavatus olla ellu kutsuda pank, mille osanikud oleksid ühelt poolt riik ja teiselt poolt kõik suuremad tööstusettevõtted. Panga siht oleks tööstuse varustamine tegevuskapitaaliga, ka pikaajaliste laenuede nõol. Eesti pank kui ka erapangad annaksid siis oma kontokorrent laenuid, millel investeerimise iseloom, uue pangale üle ja jätkaks enda kätte ainult lühikeseajalised operatsioonid. Tööstus-Hüpooteegi pank piirduks ainult tööstus laenudega ja loobuks täiesti teistest panga operatsioonidest, nagu garantiidest, vekslite diskondist jne. Uuel pangal oleks õigus oma obligatsioonide välja anda, mis oleksid tähtsajata, ainult kuue kuulise ülesütleamise õigusega. Selle panga iseäraldusena oleks see asjaolu, et temal pantide võtmisel ja nende realiseerimisel oleksid seadusandlised teel kindlaks määratud eesõigused, niihästi liikuva kui liikumata vara kohta. Tööstus-Hüpooteegi panga poolt pandiks võetud varandus ei käiks enam varanduse üldmassi hulka, nii et maksujõuetuse jne. puhul esimeses järjekorras saavad rahuldatud Hüpooteegi panga nõudmised. Ka pantide realiseerimine sünniks kiirendatud ja lihtsamas korras.

Selle panga abil avaneks ka erapankadele võimalus oma pantide võetud varandust paremini kindlustada üldnõudmistele vastu, kui pantimise operatsiooni uue panga kaudu toimetada. Ka loodetakse, et eesõigustatud pantide kaudu kinnitatud obligatsioonid väliskapitaali suudavad kergemini ligi tõmmata.

Kanamunade väljavedu märtsikuu jooksul 1925. a. Märtsikuu jooksul on põllutööstuse-

riumi väljaveo kontrollõõri poolt läbi vaadatud ja väljaveoks kõlblikuks tunnistatud 98.640 kanamuna. Munad on saadetud:

	I sort.	II sort.	Kokku.
Inglismaale	3.600	—	3.600
Saksamaale	43.200	44.640	87.840
Soome	2.880	4.320	7.200
Kokku	49.680	48.960	98.640

1924. a. märtsis on kontrolli alt läbi käinud kõigest 3.600 muna ja 1. veerandaasta jooksul kokku 69 840 muna, seega tuntuvalt vähem kui tänava märtsikuus ükst.

Eesti või väljavedu 1924. a. 1924. a. on Eestist, nagu väljaveo kontroll-jaama andmed näitavad, 213.762 pd. 25,5 n. võid välja veetud. Seega on 1924. a. 66,5% võrra rohkem võid väljamaale läinud kui 1923. a. jooksul. Võrdluseks toome siin tabeli või väljaveo kohta kuude viisi 1924. ja 1923. a.

	1924. a.		1923. a.	
Jaanuar	6.297 pd	34 nl.	6.831 pd.	20 nl.
Veebruar	5.934 "	24 "	5.711 "	04 "
Märts	6.931 "	27 "	6.705 "	14 "
Aprill	6.630 "	17 "	8.244 "	36 "
Mai	12.445 "	16 "	12.591 "	09 "
Juuni	20.751 "	01 "	14.593 "	33 "
Juuli	33.163 "	29 ^{1/2} "	17.698 "	18 "
August	27.885 "	01 "	24.879 "	35 "
September	32.404 "	18 "	18.694 "	07 "
Oktoober	27.430 "	09 "	13.371 "	31 "
November	18.268 "	14 "	8.306 "	34 "
Detsember	15.569 "	35 "	4.929 "	03 "
Kokku	213.762 pd.	25^{1/2} nl.	142.358 pd.	04 nl.

Maade järele veeti:

	1924. a.		1923. a.	
Saksamaale	156.020 pd.	30 ^{1/2} nl.	112 pd.	
Inglismaale	41.293 "	03 "	42.437 "	
Rootsi	10.879 "	14 "	89.387 "	
Daani	5.134 "	6 "	9.281 "	
Soome	431 "	25 "	1.014 "	
Belgiasse	3 "	27 "	65 "	
Teistele maad.	—	—	62 "	
Kokku	213.762 pd.	25^{1/2} nl.	142.358 pd.	

Nagu sellest näeme, on seisukord läinud aastal tuntuvalt muutunud. Saksamaa tõusis Eesti või ostjana esimesele kohale, Rootsi ostis märksa vähem Eesti võid ja Inglismaa ostis 1924. a. umbes sama palju võid Eestist kui 1923. a.

Kaubandusline läbikäimine nõukogude Venemaaga.

27–31. märtsini on Eestist raudeed mõõda Narva ja Irboska jaamade kaudu nõukogude Venemaale saadetud:

1. Eksportkaupu.

35 vagunit ajalehe- ja trükipaberit, kaal 470,8 tonni ja 1 platvorm vagunit ratastega, kaal 0,9 tonni.

Kokku 36 vagunit eksportkaupu, 12 saadetust baagaash-kaupu, kaal 749,0 kigr ja 1 koht suure kiiruse kaubasaadetusi, kaal 56 kigr.

2. Transiitkaupu.

30 vagunit nisujahu, kaal 485,4 tonni; 2 vagunit bukspuust võitündri laudu, kaal 20,3 tonni; 2 plat-

vormi lahtivõetava elumajaga, kaal 7,7 tonni ja 1 vagun keemia kaupu, kaal 16,2 tonni.

Kokku 35 vagunit transiitkaupu; ühes eksportkaupadega kokku nõukogude Venemaale saadetud 71 vagunit kaupu.

Sama kuu jooksul on nõukogude Venemaalt raudteed mööda Narva ja Irboska jaamade kaudu Eestisse tulnud:

4 vagunit elus sigadega (a/s. „Külmetusele“), 1 vagun tapetud sigu, kaal 5,1 tonni; 1 jäävagun tapetud kodulindudega, kaal 1784 klgr.; 1 vagun takku, kaal 7,3 tonni; 1 vag. kanepil, kaal 8,1 tonni; 1 tsistern petroleumi, kaal 10,0 tonni; 1 vagun loomatoidu kooke, kaal 16,4 tonni ja 1 vagun linaseemet, kaal 6,8 tonni.

Kokku nõukogude Venemaalt tulnud 11 vagunit kaupu ja 2 saadetust bakaash-kaupu, kaal 70,0 klgr.

Kaubandusline läbikäimine Lätimaaga.

27–31. märtsini on Eestist raudteed mööda Valga jaama kaudu Lätimaale saadetud:

6 vagunit Aseri vabriku tsementi, kaal 79,6 tonni; 2 vagunit 7 hobusega; 1 vagun värsket kala, kaal 1794 klgr.; 4 vagunit segakaupa, kaal 7,7 tonni; 1 vagun mitmesuguseid nõusid, kaal 6,1 tonni; 2 vagunit linu, kaal 10,9 tonni; 1 vagun kaltse, kaal 3,9 tonni ja 2 saadetust mitmesugust pudukaupa, kaal 1322,7 klgr.

Sama aja jooksul on Lätimaalt raudteed mööda Valga jaama kaudu Eestisse tulnud:

1 vagun suhkrut, kaal 15,8 tonni; 1 vagun heeringaid, kaal 15,7 tonni; 1 vagun mitmesuguseid pudelaid, kaal 11,5 tonni; 3 vagunit segakaupa, kaal 14,6 tonni; 1 vagun linu, kaal 4,1 tonni; 2 vag. majakraami, kaal 4,8 tonni; 2 saadetust raud-, plekk- ja emaileeritud kõõginõusid, kaal 437 klgr.; 1 saadetus riidekaupa, kaal 742 klgr.; 1 saadetus raudkrui- sid, kaal 1009 klgr.; 2 vagunit klaaspudelisi, kaal 23,1 tonni ja 2 vagunit põllutõõmasinaid, kaal 7,6 tonni.

Ametlikud teated kaubandustööstus- ministeeriumilt.

Leedu.

Leedu panga bilans 15. märtsi kp. 1925.:

Aktiiva:	
1. Kuld	Lit 31.080.936.92
2. Hõbe	83 045.88
3. R. kassa raha	837.898.14
4. Dollar, naelst. ja m. valuuta	60.243.411.76
5. Disk. ja laenud	38.210.601.07
6. Muud aktiivid	28 858.127.09
	Lit 159.324 020.86
Passiiva:	
1. Kapitaal	Lit 12.000.000.—
2. Tagavara kapitaal	100.000.—
3. Paberraha liik	95.802.519.36
4. Depos.	30.140.252 74
5. Muud passiivid	21.281.248 76
	Lit 159.324 020 86

Väliskaubandus 1925. a. Jaanuarikuus:

Väljavedu	Lit 23.729.800.—
Sissevedu	16.762.400.—
Aktiivsus	Lit 6.967.400.—

1925. a. Jaanuarikuus on piiritud:

	40 ⁰	95 ⁰
Valmistatud	606.885 litert.	24.020 litert; tehnil. oist.
Müüdnud	432.539 „	12.539 „ 29.598 kraadi.

Kokku on 1925. aastal jaanuarikuul müüdnud 3.100.483 liitri eest.

Raudtee ehitamine kestab tasahiljakesi edasi; tehakse mullatõõd, ning mis ilma välis-kapitaalita teha võimalik. Inglise laenu (1 milj. nael. st.) väljajaatud on head. Seda laenu pakkusid inglased raudteematerjali näol. Käesoleval aastal aga Leedu seda laenu vististi veel ei saa realiseerida.

Leedus on kaubandus-tööstuskoda uue seaduse alusel teostamisel.

Soome.

Soome-Vene vahelised lepingud. Konventioon vana arhiivide vahetamiseks Soome-Vene vahel on alla kirjutatud, aga asi on siiski jäänud lahtiseks, sest venelased on elte pannud, et arhiivide vahetamine sünniks ühes raudteefühenduse lepingu maksmapanemisega. Viimane on niisamuti juba valmis, aga sellega ühenduses olevad spetsiaalküsimused pole veel lõplikult lahendatud.

Vene saatkonna kaubandusagentuur Helsingis kavatses hakata õliga kauplema. Saatkond on juba pööranud Helsingi linnavalitsuse poole palvega, et tema õliladu jaoks antaks linnas tarvilik plats. Soome kaubandusringkonnad on kategooriliselt venelaste kavatsuste vastu, sest Soomel omal olla küllalt elukutselisi õlikauplejaid.

Salakaubavedu Saksamaalt Soome kasvab päev-päevalt. Peale piiritud on viimasel ajal ka kohvi, siidikaupa, manguasju, jälgrattaid, ananast, kakaot, hummeri jne. salakaubana rohkesti sisse veetud.

Daani.

Daani-Vene kaubandusline läbikäimine a. 1924. Märtsi lõpul Daani ajakirjas „Tidsskrift for Industri“ ilmunud statistiliste andmete järele on Daani 1924. a. importeerinud 60–65 miljoni Dkr. eest Vene kaupu, millistest tähtsamad olid: 192 000 tonni päevalillesemnekooke 50 milj. Dkr. väärtuses, 16 000 tonni linaseemnekooke 5 milj. Dkr. väärtuses ja 4500 tonni muud loomatoidu 7 milj. Dkr. väärtuses. Peale selle olla Daani 1924. a. Venest importeerinud õlisid, milliste sisseveo kohta aga kindlaid andmeid ei olla. Samal ajal eksporteeris Daani Venemaale umbes 2 miljoni Dkr. eest, peaausjalikult võitünni laudu (umbes 1 milj. Dkr. eest), elektrisiseseadeid ja -tarbeid ja telegraafiaparaate (kokku 0,4 milj. Dkr. eest) ning piimatalitustemasinaid ja -sisseseadeid (umbes 0,2 milj. Dkr. eest). Seega oli Daani sissevedu Venest 1924. a. vähemalt 30 korda suurem kui ta väljavedu Venesse. A. 1923 importeeris Daani Venest 29 milj. Dkr. eest ja eksporteeris sinna 0,7 miljoni Dkr. eest.

„Tidsskrift for Industri“, mis Daani tööstusnõukogu ametline häälekandja on, ütleb mainitud arvusi tuues, sarnane Daani-Vene kaubalepingu sentne praktiline tagajärg olla otse mahaltõõv. Venemaa pidada lõpuks aru saama, et üks maa, kes temalt 60 miljoni krooni puhta raha eest ostab, seega leppida ei või, et Vene temalt ostes alati krediiti nõuab. Alles siis, kui venelased aru saada, et Daani oma praeguse majanduslise seisukorra juures teisi maid finanseerida ei või, võida Daani-Vene kaubanduslise läbikäimise

jalumine mõlematele maadele ühte moodi kasu tuua.

Daani väliskaubandus jaanuaris 1925. Daani statistika departemangu poolt avaldatud andmete järele on Daani s. a. jaanuaris 204 miljoni Dkr. eest importeeritud ja samal ajal 182 miljoni Dkr. eest (170 milj. Dkr. eest oma ja 12 milj. Dkr. eest väljamaa saadusi) ekspordeeritud, nii et sisseveo ülekaal jaanuaris 22 milj. Dkr. välja tegi.

Jaanuaris olid Daani tähtsamad sisseveoainet: loomatoit (34,8 milj. Dkr. eest), jahvatamata vili (28,9 milj. Dkr. e.), manufaktuurkaubad (17,4 milj. Dkr. e.), mitmesugused taimesained (14,7 milj. Dkr. e.), mineeraalkäite (13 milj. Dkr. e.), väetisained (12,5 milj. Dkr. e.), õlid, vaigud j.n.e. (kokku 10 milj. Dkr. e.).

Samal ajal olid Daani tähtsamad väljaveokaubad: või (10,9 miljoni kg. 63,3 milj. Dkr. eest), sea- ja loomaliha (57 milj. Dk. e.), munad (34 miljoni tk. 10,1 milj. Dkr. e.), elusloomad (3,9 milj. Dkr. eest). Võist saadeti 7,8 milj. kg. Inglismaale ja 2,5 milj. kg. Saksamaale, sealihast 17,9 milj. kg. Inglismaale. Ülepea tegi s. a. jaanuaris ekspordeeritud karjasaaduste koguväärtus 136 miljoni Dkr. välja.

Poola.

Poola - S. S. S. R. kaubavaheetus. S. S. S. R. kaubandusline missioon on Poolas viimasel ajal ostnud 14.500 tonni suhkrut a Z 17.75. Läbirääkimisi peeti veel 50.000 tonni üle, kuid vabrikud nõudsid 9 shillingit tonni pealt rohkem kui ilmaturu hind, mille tagajärjel nimetatud hulk Saksast osteti.

Hanftki vabrik müüs samale kaubandusesitusele mitmesuguseid põllutöö harkisid 100.000 dollari väärtuses. Suured ostud on kavatsatud Lodzi kudumisvabrikutes.

Ülem-Sileesia sulatisahjudele osteti Venest 250.000 tonni rauamulda umbes 750.000 Inglise naela väärtuses.

Huvitav oleks veel ära märkida, et Vene valitsus Poola petroleumi lambi vabrikuga („Jan Serkovski“) kontsessiooni lepingu on sõlminud, mis lubab viimasele Petrogradis lambivabrikut avada. Töötamise õigus 18 aastat. 45% puhtast kasust S. S. S. R. valitsusele. Ettevõttele antakse endise Wolfi trükikoja maja kasutada. Leping olla monopoli iseloomuga.

Teated ettevõtete tegevusest.

Põhja Paberi- ja Puupapi-Vabrikute aktsiaühisuse juhatus aruanne 1924. tegevusaasta kohta näitab uuesti suurt produktiooni tõusu, kusjuures vabriku ametnikkude ja töölise arv suurenenud ei ole. Tsellulooset valmistab vabrik 1924. a. jooksul 11968 tonni 9210 tonni vastu 1923. a., paberit 19.068 tonni 14996 tonni vastu 1923. a., puumasset 10120 tonni 6074 tonni vastu. Iseäranis suureviisiliselt on kasvanud puumasse tööstus Jägalas, kus valmistati 9000 tonni 5000 tonni vastu eelmisel aastal. Kõikidel valmistusaladel on vabrik saavutanud rekordarvud, mis ka eelsõjaaegsetest kõrgemal seisavad.

Mis puutub vabriku saaduste müügisse, siis oli see viimasel kolmel aastal nagu allamal:

	1924.	1923.	1922.
	tonnid 4 1000 kgr.		
Sisemaa	834	954	1.028
Välismaa	6 857	4.952	1 083
Venemaa	12.775	7.609	11.082

Nagu sellest näha on 1924. a. peaaesjalikult kasvanud vabriku väljavedu Venemaaale. Seda asjalugu tahaksime eriti märkida, sest oma eelmistes aruanetes juhtis vabriku valitsus tähelepanu selle peale, et tema Vene turuga ei arvestata.

Aruanne sisaldab ka ülevaate meie paberitööstuse kohta üleüldse, mida meie aga teisel puhul oleme puudutanud. Siin tahaksime ainult veel märkida, et vabriku seisukord töölise liikumise mõttes palju paranenud on. Kuna veel 1923. a. Tallinna vabrikus 481 töölisi juure tuli ja 564 ära läks, olid vastavad arvud käesoleval aastal 224 ja 270. Samuti on ka töölise vastutusele võtmisi olnud 1924. aastal ainult 11-39 ja 60 vastu eelmisel kahel aastal.

Juba mitmendat aastat kordab vabriku juhatus järelejätmata, et meil liig palju puhkepäivi on, mis vabriku produktiivteedi peale halvavalt mõjuvad ja samuti ka, et vabrikuvälitsusel liig vähe distsiplinaarvõimu on tööliskonna üle. Kas need kaebused kunagi tagajärgi annavad on muidugi teadmata.

Vabrik on otsustanud lõpulikult põlevkivi küttele üle minna ja selleks on juba kõik eelõõd tehtud. Kuna a/s. „Kütte-Jõud“ aktsiakapitaal tervelt ühisuse kätte üle on läinud, siis on vabriku põlevkiviga varustamine täiesti rippumatu riiklisest põlevkivitööstusest. Aruandes juhitakse tähelepanu selle peale, et vaguni põlevkivi kohaleveo kulu on ümarguselt 60% põlevkivi müügihinnast ja et sellepärast põlevkivi tarvitusele võtmise kasulikkus peaaesjalikult on olnud raudtee tariifipoliitikast. Avaldatakse kartust, et see tariifipoliitika põlevkivitarvituse edaspidisele laiendamisele kardetakse saab.

Kasu ja kahju arve järele on ühisuse sissetulekud olnud 726,8 milj. marka ja väljaminekud 670,8 milj. marka, mis puhtakasuna järele jätab 56,0 milj. marka, mille juure tuleb arvata 1923. a. ettekantud 25,4 milj. Sellest paneb juhatus ette varanduste kustutamiseks määrata 43,5 miljoni, dividendideks 20 milj. ehk 8% aktsiakapitaali pealt ja 1925. a. arvele ette kanda 17,5 milj. Eelmisel aastal oli ühisuse kasu 43,8 milj., millest ühes ettekandega 1922. aastast 49 milj. suuruses, varanduste kustutamiseks määrati 43,2 milj., dividendideks 24 milj. ja 1924. a. arvele ette kanti 25,4 milj.

Ühisuse bilansid 3 aasta eest on toodud alljärgnevas tabelis:

	1924.	1923.	1922.
	(milj. mrk.)		
Aktiiva.			
Kinnisvara, masinad, inventaar	676,4	576,8	249,2
Paber ja poolvalmis saadused	25,3	52,6	21,9
Tooresained, puumaaterjal ja käsirahad	241,4	231,6	219,1
Kassa, ostjate vekslid portfelligi, väärtpaberid	42,2	21,5	5,8
Võlgnikud	131,0	111,9	53,3
Passiiva.			
Põhikapitaal	250,0	200,0	22,5
Tagavarakapitaal	248,0	93,8	5,1
Kustutuskapitaal	54,3	11,1	5,0
Väljavõtmata dividendid	2,9	2,3	1,9
Võlauskujad ja väljamaa trahdid	479,0	593,5	449,4
Kasu ühes ettekandega eelmisest aastast	81,4	92,8	64,4
Bilans	1.116,3	994,5	549,2

A/s. „Pärnu Pank“ on oma läinud tegevusaasta puhtakasuga Emk. 1.847,7 tuh. lõpetanud. Pea-

koosoleku otsuse põhjal määrati puhtastikasust (Emk. tuh.): tagavarakapitaaliks - 184,8, dividendiks - 1.000,0 (20% aksia pealt), riigimaksudeks - 368,0, ametn., nõukogule ja juhatusele lisatasuks - 294,9. Tulusid on 1924. a. jooksul saadud Emk. 9.447,5 tuh. (saad. 0/00 - 5.961,3, saad. komisj. - 3.003,2 jm. - 483,0); kulusid on sama aja jooksul olnud Emk. 7.599,8 tuh., sellest makst. 0/00 ja komisj. Emk. 5.590,0.

Järgnevad panga läinud kolme aasta äriseisud (milj. Emk.):

	31.XII.24.	31.XII.23.	31.XII.22.
Aktiiva.			
Kassa ja jooksvad arved teistes pankades	0,5	0,9	2,3
Laenu	49,7	36,2	34,2
Korrespondendid	8,5	0,4	3,8
Passiva.			
Kapitaalid	7,3	3,3	1,1
Hoiusummad	35,8	21,4	26,9
Korrespondendid	8,9	7,8	6,7
Rediskont ja kontokorrent teistes pankades	5,4	3,5	4,6
Puhaskasu	1,8	0,7	0,4
Bilans ühes muudega	65,0	37,6	40,5

Kirjastuse o/ü. „Tšht“ trükikoja äriseis 31.XII.24. a. Emk. 5.919,9 tuh. Puhaskasu on 1924. tegevusaastal Emk. 497,5 tuh. saadud.

A/s. „Jõhvi Pank“ on oma 1923 a II p. ja 1924. a. tulude ja kulude arve, ilma üle- ehk puudujäägita, Emk. 1.910,8 tuh. peale tasakaalu viinud. Äriseis 31. XII. 1924. a. Emk. 10.644,4 tuh. Tähtsamate arvete seis (tuh. Emk.): kassa - 486,1, vekslid - 2.533,0, konto-korrent - 2.626,0 korrespondendid - 641,5, liikumata varandus - 3.200,0, põhikap. - 3.000,0, hoiusummad - 3.900,6, korrespondendid - 1.128,0, konto-korrent. - 1.626,8, rediskont - 720,2.

Ärikalender.

17. aprillil.

Metsatööstuse aktsiaselts „Lignum“i“ peakoosolek kell 5 õhtul seltsi kontori ruumes, Tallinnas, Telliskivi tän 35. O/ü. „Ilu“ osatähtede omanikkude korriline peakoosolek kell 1/23 p. l. Tallinnas, S. Karja tän. nr. 15.

18 aprillil.

Paberi ja papi ümberõõtamise aktsiaseltsi „Papyrus“ aktsionäride korriline peakoosolek kell 5 p. l. Tallinnas, Kreutzvaldi tän nr. 13-6. A/s. „Simsivart ja Ko.“ aasta-peakoosolek kell 5 p. l. Tallinnas, Jaani t nr. 6.

19. aprillil.

Eesti kindlustuse seltsi järjekorriline volinikkude koosolek kell 10 homm. Tartus, Suurturg nr. 10, teisel korral. Võru Panga a/s. korriline peakoosolek kell 11 e l. panga ruumes, Võrus, Aleksandri tän. nr. 14. Peelavabrik „Rauaniti“ a/s. aktsionäride korriline peakoosolek kell 10 homm. a/s. kontori ruumes Tallinnas, Rannavärava puistee 7.

20. aprillil.

O/ü. „Attabor“ aktsionäride korriline peakoosolek kell 6 õhtul o/ü. ruumes, V. Karja tän. nr. 12. Kommeris Panga aasta-peakoosolek kell 2 p. l. panga ruumes. Väandra klaasivabrik M. Graubner o/ü. korriline peakoosolek kell 6 p. l. Tallinnas, pangamaja G. Scheel & Ko. ruumes.

21. aprillil.

A/s. „Kultur“i“ korriline peakoosolek kell 5 p. l. seltsi ruumes Tartus, Lossi tän. nr. 1. Tallinna Eesti Kirjastus-Ühisuse osanikkude peakoosolek kell 7 p. l. Pikal tän. nr. 2, ühisuse ruumes. Eesti speditiooni aktsiaseltsi end. „Knief & Verner“ aktsionäride korriline peakoosolek kell 5 p. l. Tallinnas; juhatuse ruumes, Lai tän. nr. 9, k. 2. A/s. Eesti Laenu Panga teine korriline peakoosolek kell 6 p. l. panga ruumes.

22. aprillil.

Eestimaa trükikoja a/s. korriline peakoosolek kell 6 p. l. trükikoja a/s. majas, Tallinnas, Rafas-kaevu tän. nr. 10. O/ü „Emlo“ harilik peakoosolek kell 6 õhtul osatähtsuse ruumes.

Uued seadused ja määrused.

Määrus tooresainete, materjalide jne. sisseveo kohta ekspordeeritavate saaduste valmistamiseks. Raha- ja kaubandus-tööstusministri määrustes 5. veebr. s. a. nr. 2779/24 nng 3. ja 10. märtsist s. a. nr. 459 ja 533 („R. T.“ nr. 25/26, 37/38 ja 41/42-1925. a.) ettenähtud kord (lõpulaused), mille järele tooresainetest, materjalidest jne., kui neid on sisse toodud suuremal hulgal kui tolliameti vastavate tunnistuste põhjal tollita sisse vedada lubatud, võib ülejäävat osa läbi lasta tingimusega, et tollisumma kindlustatakse nagu tolliseadustikus üldse on ette nähtud (t. s. § 246) ja et pärast seda tollisumma järk-järgult arvelt maha kirjutatakse täiendavate tollitunnistuste ettenäitamisel t s § 247 kindlaks määratud tähtaja jooksul ilma t. s. § 248 esimeses osas tähendatud protsentide juurearvamisetä, -panna se maksma ka teiste määruste täiendamiseks, mis samasugustel alustel tooresainete tollita sissetoomise kohta avaldatud on („R. T.“ nr. 146 - 23. a., 64/65, 72/73, 109 - 1924. a. nr. 3 ja 5/6 - 1925. a.)

Ühitasi seletatakse, et t. s. § 247-as ettenähtud tähtaja möödalaskmise korral tuleb ka erimääruste põhjal tingitult läbilastud tooresainete, materjalide jne. pealt osuv tollisumma sisse nõuda ühes protsentidega, niihästi - § 248 teise osa, kui ka tema esimese osa kohaselt. („R. T.“ nr. 57/58-1925 a.)

Isiklikud teated.

Abieluvaranduse lahutamise lepingud.

Ferdinand Seeberg ja Anna Seeberg, sünd. Hecken; Konstantin Meel ja Claudine Meel, sünd. Limverk; James Ogilvy Riddell ja Lillian Riddell, sünd. Sprovell; Arnold Arnoldi p. Iives ja Julie Jaani t. Iives, sünd. Hunt; Ado Johani p. Rühka ja Anna Johani t. Rühka, sünd. Noorkukk; Johan Johani p. Luts ja Linda Hansu t. Luts, sünd. Lellep. (R. T. nr. 57/58-1925) August Johani p. Vaask ja Liisa Karla t. Vaask, sünd. Pohjola; Eduard Johani p. Ann ja Emilie Peetri t. Ann, sünd. Amberg; Peeter Karli p. Kikerpill ja Hedvig-Alma-Emilie Hansu t. Kikerpill; Emil-Voldemar Davidi p. Smironin ja Olga-Helene Johani t. Smironin, sünd. Hääl; Karl Andrese p. Oesso ja Alide-Magdalene Kusta t. Birk; Voldemar Mihkli p. Hermann ja Helene-Marie Aleksandri t. Hermann, sünd. Reimann; Ludvig Jakob t. Reider ja Ida Abrami t. Reider, sünd. Pärn; Ludvig Tugi ja Alide Tugi; August Johani p. Laane ja Emilie Peetri t. Laane, sünd. Petolai (R. T. nr 59/60-1925).

Varanduse hoolekanne.

Peeter Kristjani p. Ivan'i varandusele on hoolekanne määratud. (R. T. nr. 59/60-1925.)

Kaubalaadimised riigi raudteel.

Üksikutel nädalatel on meie era-kokkuvõtte järele riigi laiaroopalised raudteedel kaupu laaditud järgmisesl määral (vagunid):

	19—25. veebr.	26. veebr.	5—11 märts.	12.—18. märts.	19—25. märts.	26. märts.	1. apr.
Teravilja ja Jahu	58	106	93	105	113	126	
Kartulid	19	34	27	11	39	68	
Elus loomi	54	47	63	51	46	80	
Linu ja takku	21	19	23	22	21	10	
Põletispuid	190	428	666	586	670	424	
Muud metsa-							
materjali	209	325	503	610	656	434	
Põlevkivi	122	47	149	186	183	164	
Turvast.	27	49	33	17	18	5	
Tsementi	11	58	34	53	34	46	
Lupja	1	1	10	10	7	10	
Muud erakaupa	784	968	933	887	1088	850	
Kokku	1496	2082	2534	2538	2885	2217	
Raudtee veod	143	174	177	157	215	228	
Kokku laadit.	1835	2071	2711	2695	3100	2445	

Tallinna laiaroopalised raudtee kaubajaama (kõikidesse kauba vastuvõtte punktidesse) on samade aegade jooksul sisemaal sisse tulnud (arvesse on võetud ainult vagunisaadetused):

	26 veebr.	4 märts.	5—11 märts.	12.—18. märts.	19—31. märts.	1.—7. apr.	8—15. apr.
Teravilja ja Jahu	3	2	6	9	11	3	
Kartulid	35	13	2	16	75	34	
Põletispuid	219	189	226	384	173	64	
Metsamaterj.	210	178	336	604	471	224	
Linu ja takku	12	14	11	8	9	10	
Põlevkivi	55	41	51	52	99	54	
Turvast.	43	26	20	15	3	2	
Muud erakaubad	243	176	186	875	188	164	
Kokku	820	639	838	1963	1029	575	

Turu ülevaated.

Linaturg.

Belgia ja Prantsusmaa einäita praeguste seal valitsevate ärevate aegade pärast mingi huvi ei Vene ega Balti linade vastu. Selleks aitab tuntavalt kaasa langev tendents linase lõnga müügis. Kõik läbikäimine sünnib informatsiooni ofstarbel. Vene Nõukogude nõudmisi peetakse liialdatuks. Läti valitsus peab oma amellikudest hindadest (£ 120 cif) kinni ja ei müü selle tõttu midagi, kuid samal ajal teeb ta pakkumisi kaudselt ning saab Schvanneburgi eest £ 114 (25. märtsil 115) Riia-Liivi £ 110 BKKO — £ 118. (enne £ 123).

Ostjate ja Vene Nõukogude vahel tekkis hiljuti konflikt, mille lahendust näha pole. Senise pakkumise pealt läksid Nõukogud keelu peale üle, seletades et neil midagi müüa pole ja talupojad nii palju puhastada ei jõua. Niisugused väljamaal teated. Teiselt poolt peavad nad aga Riias praegu läbirääkimisi Läti lina monopoli juhutusega ühise linamüügi organisatsioonidele üle, et siis lina hindu väljamaal ühisel jõul ülesse ajada. Selleks on neil oma jagu põhjust. Nagu konfidentsiaalselt Inglismaalt teada saadud, olla Venemaa Nõukogude vastu terve organiseeritud "aktiivne käimas mille eesmärk sundida venelasi müüma odavate hindadega nende suuri ladusid, mis Inglismaale kokkukuhjatud sadama linnadesse. Nüüd on venelased, nähtavasti, asja taipanud ja kaitselahendite ostmise peale üle läinud. Seal peitub ehk võimalus meilgi oma lina eest paremat hinda saada, kui mitte väljamaalasi — väljamaa firmade agenta, ei lase meid sundida tagavarasid odava hin-

naga ära andma. Selleks peaks meie linamüügi korraldust kiiremalte teostatama. Praeguste agentide teadefel saadeti Tallinnast nende poolt märtsi viimasel poolal 120 tonni Belgiasse, 55 tonni Soome, 20 tonni Saksamaale ja 5 tonni Lätisse. Raudteel on linade vedu tuntavalt kahanenud: nädalal 26. märtsist — 1 aprillini 10 vag. 21 vastu eelm. nädalal. Selle vastu saatis Riia aga 357 tonni lirimaale, 705 tonni Scholimaale, 398 tonni Belgiasse, 202 tonni Saksamaale, 40 tonni Rootsi ja isegi Ameerikasse 100 tonni.

Inglise turgudel koteeriti meie linu jällegi kõrgemalt:

	Riia ZK.	Pärnu HD ja Hoff.	Sianets UA kesk.
28. veebr.	107 £	112 £	125—128 £
28. märts	105 "	105 "	120 "
10. aprillil	104 "	102 "	112 "

Schvanneburgi eest pakutakse veel £ 119, kuna viletsamate sortide eest £ 100 ümber. Pärnu ja Hoffide linad kuuluvad kindlasti viimaste sekka, nagu kiirest hinna langusest näha (105 pealt 102, kuna Riia ZK ainult 1 punkti võrra langes). Kui palju meie lina halvemaks peetakse, näitab hinnavahe, mis peene veesleotud linade ja meie omade vahel: estimesed saavad järjekindlalt £ 300 tonnist, kuna meie üks kolmandik kõigest — £ 100.

Meie lina kasvatamise kõrval peame lina kvaliteedi tõstmise peale eriti rõhku panema.

Nagu väljamaal nii suureneb ka meil lina külvipind. Eelarvamiste järgi tõusta meil külvipind 15—20%. Seemnete tagavarad uutele linakülvajatele ulatavad ligikaudu 21.000 puuda. Mõnes kohas Belgias selle vastu on hindade languse mõju all siiski ka vähendamist ette tulnud (Wallonie).

Belgia linad püsivad endiselt: sinised 12—14,25 pr. kilo, Courtraï 15—26 franki.

Hollandi linad: sinised 1,45—2 guld. kilo, Merimaa linad 1,10—1,30 guld. kilo. Kõige enam otsitavad on sinised, kuna kollased liig kallideks loetakse.

Rahaturg.

Eesti panga äriselts.

Miljonites markades.

Aktiva.	7.IV. 1925.	31.III. 1925.	23.III. 1925.	28.II. 1925.	31.III. 1924.
Kassa	691,0	715,5	720,9	795,8	849,1
Kuld, hoisumad väljam. ja välisvaluuta kassa, millest maha arvatud väliskohustus-	889,7	892,7	897,9	844,7	766,2
Sell. „Loro“ debet	126,9	123,5	124,5	120,1	262,7
Välisvaluuta vekslid	277,8	282,2	275,0	289,3	346,2
Diskont. vekslid	1.551,3	1.528,8	1.512,9	1.495,1	1.667,2
Miitmes, kindlustatud laenu	4.060,1	4.039,5	4.007,1	3.947,2	3.581,3
Sellest akkred. ja gar. laenu	661,2	652,7	638,4	568,0	884,2
Passiva.					
Kapital ja tagavara kapitalid	398,0	398,0	398,0	398,0	325,0
Pangatähed	2.250,0	2.250,0	2.250,0	2.250,0	2.250,0

Hoiusummad 3.979,9 3.956,4 3.971,5 3.983,9 3.510,4
 Sellest riigik.
 hoiusummad 2.648,8 2.696,7 2.632,0 2.641,8 2.042,0
 Akkreditiivid ja
 garantiid 546,4 546,3 514,0 452,1 892,2

Peaaegu kõik Eesti Panga arved osutavad kasvamis-
 mist väljaarvatud kassad ja välisvaluuta. Vaatamata
 hoiusummade suurenemise peale on laenude levitamine
 keelanud saadud raha kassasse peatama jääma. Kassa
 kahanemine viimasel nädalal, enne pühi, ulatab
 24,5 mil. m. peale, kuna veebruari lõpust saadik
 see üle 100 milj. on.

Välisvaluuta kahanemine on tähtsusetu -

kõigest 3 miljoni marka. Välisvaluuta summast eral-
 dades „Loro“ arve debeti 126,9 milj. mk. saame vä-
 lisvaluuta, mis ühes riigikassa rahadega liikvel oleva
 rahamärkide kätte annab. Vaatamata tsirkulatsiooni
 suurenemise peale, mis õigustatud praegusel sesoonil,
 on siiski kaffeks kuuluv välisvaluuta rohke küllalt,
 et kaffe protsenti üle 35% hoida: 1 aprillil 36,9%
 ja 7 aprillil 36,5%.

Laenu arvetes näitavad kasvamis diskontee-
 ritud vekslid 22,5 milj. mr., konto-korrent laenu 20,6
 milj. mk. Välisvaluuta vekslid kahanesid 4,4 milj. mr.
 võrra 277,8 milj. peale.

Hoiusummad suurenesid erahoiusummade
 arvel 23,5 milj. mk.

Viimased välisbörsede kursid *).

	London			Stockholm			Helsingi			New-York		
	1924 a.	1925. a.		1924 a.	1925. a.		1924 a.	1925. a.		1924 a.	1925. a.	
	10. IV	2. IV	10. IV		2. IV	10. IV		3. IV	26. III		2. IV	2. IV
Naelsterling . . .	-	-	-	16.41	17.725	17.745	172.20	190.00	189.75	4.3362	4.7797	4.7856
Dollar	4.3368	4.7775	4.7825	3.7825	3.7105	3.711	39.97	39.70	39.70	-	-	-
Prantsuse frank . .	72.20	92.05	93.15	22.75	19.325	19.05	235	209	207	-	-	-
Helveetsia frank . .	-	-	-	66.65	71.60	71.70	-	-	-	-	-	-
Rootsi kroon . . .	16.40	17.72	17.795	-	-	-	10.565	10.70	10.70	-	-	-
Soome mark . . .	173.25	189.50	190	9.48	9.3475	9.345	-	-	-	Praaga		
Daani kroon . . .	26.04	26.10	26.015	63.10	67.975	68.25	661	725	728	1924 a.		
Hollandi gulden . .	11.64	11.99	11.9825	141.20	147.85	148.15	14.81	15.84	15.83	10. IV	1925. a.	
Eesti mark	-	-	-	-	-	-	10.60	10.70	10.70	9	9	9
Kuld per unts. . .	95/3	86/6	86/5	-	-	-	-	-	-	-	-	-

Eesti mark Berliinis 31. märtsil 1925. a. - 1.123

7. aprillil " - 1.126

" " Londonis 27. märtsil " - 1.800 mk. üks £.

7. aprillil " - 1.810 " " "

*.) London noteerib kurse: £ 1 nii mitu vastava maa rahaüksust. Mujal on noteerimisviis nagu
 Tallinnas s. t. kurs näitab ühe naelsterlingi ja dollari hinda oma maa rahaüksustes ja kõikide teiste
 valutatade hinda 100 üksuse eest.

Mitte raske pole naelsterlingi pariteedile vii-
 mine, vaid selle seal hoidmine - nii tähendas õieti
 Inglise Panga president, ning selles kartuses pole
 Inglise Pank usaldanud pariteedile üle minna. Nael-
 sterling püsib 2-3% alla pariteeti. Kuid Inglismaa
 samm on head eeskjuju annud: praegu on käimas
 läbirääkimised üldiseks rahanduskonverentsiks, kus
 üldine Euroopa rahade stabiliseerimine kõne alla
 tuleks. Rahvasteliit on selleks juba oma sanktsiooni
 annud oma viimases teates: „Nüüd kus eeltingimused
 stabiliseerimiseks täiendatud“ ollakse probleemi eel
 „kus riigid pöörama peavad ennesõja
 pariteedile ehk stabiliseerima praegusel
 tasapinnal.“ Eelkatsed sünnivad praegu naelster-
 lingi kursil. Märtsi esimesel poolel püsis £ Londonis
 4.76 peal, tõusis siis kuu keskel 4.79 peale Londonis
 mõneks päevaks, New-Yorgis vaid ligi kaheks nädala-
 laks. Aprillikuu võttes naela üle 4.77-ga ja alles

viimasel nädalal saavutati jälle kätte endine 4.78.
 Selle juures on tähelepanna, et New-York ikka kõrge-
 malt koteerib kui London.

Frangid ja liir, mis näitasid kuu algul paranemist,
 nõrgenesid viimaste sündmuste tõttu uuesti -
 Prantsuse frank 92.05-93.15, Belgia frank 94.05-95.05.
 Itaalia liir 116.25-116.75.

Kroonidest näitab eriti jõudsat paranemist
 Daani kroon, mis märtsi algul Londonis oli
 26.705, aprilli algul 26.06, 15 aprillil 25.90. Stockhol-
 mis tõusis märtsi algust 66.15-68.00-68.45 peale.
 Norra kroon paranes Londonis poolteise kuu
 jooksul 31.25 pealt 29.60 peale ja Stockholmis 56.50
 pealt 59.75 peale. Soome mark ja Rootsi kroon
 püsisivad stabiilselt.

Eesti mark tõusis Berliinis 1.123 pealt 1.126
 peale, kuna naelsterlingi tõusuga langes Londonis
 1800 pealt 1810 peale.

Tähtsamate en gros kaupade hinnad, mis läinud nädalal kauba börsel koteerimise komisjoni poolt koteeriti.

Jahud: nisu, pehme, kõrgem			Heeringad Norra Sloe	tünn	—
Ameerika sort	pd.	760—815	Liha, sea, I. sort	pd.	1880—1920
sõre Ameerika	"	820—825	looma, I. sort	"	1160—1260
"J. Puchk" ja Pojad" suurveski			Pekk, eksport. I s.	"	—
saadused. Hinnad arvatud 50			Heinad, aasa	vaguniviisi	"
kg. eest ühes valge puuvillase			Õliskoogid, linaseemne	"	330—
kotiga:			" palmi	"	—
Patent rukkipiül	50 kg.	1850	" päevalille	"	305—
Manna	"	2900	" soja	"	335—
Sõre saiajahu	"	2625	Nisukliid	"	235—255
20 n. kottides	pd.	900	Rukkikliid	"	—
"Eesti parem" saiajahu	50 kg.	2575	Puuvilla riie, Bjas, D. I.	ars.	48,25—54
" " " " " " " "	pd.	860	" Mitkal, ekstra	"	34,50—41,25
"Kalev"	50 kg.	2450	Lina, Liivi R.	pd.	2600—
"Kungla"	50 kg.	2350	" Petseri	"	2900—3000
"Sampo"	"	2200	" Tartu	"	2700—2750
A/S. Rotermanni tehaste jahud:			Lina, Võru	"	2800—2850
nisu, pehme	pd.	730—825	Lina seemned, õli 87½% basis fr. Tall.	"	—
" sõre	"	860—	" külvil 98%	"	685—700
" pehmed, teised sordid	"	880—900	Takud, Codilla I.	"	—
" I sort	"	500—	" " H.	"	—
Rukki jahud	"	400—410	Kivisüsi, aurn Yorkshire 2k. pest.	"	52—54
" " " " " " " "	"	—	" " Newcastle	"	50—51
" piül	"	550—580	" sepa	"	58—60
Nisu, Vene	"	—	Koks, valu	"	85—90
Rukis Eesti	"	—	" gaasi	"	85—
" Vene	"	—	Põlevkivi, I. sort	"	10
" Ameerika	"	390—	Põlevkivi II. sort	"	8,50
Kaerad, toidu, Eesti	"	345—	" III.	"	5
" seemne, Vene	"	—	Raud sordi	"	270—290
Odrad, Õlle	"	445—450	" kandetalad (T)	"	280—300
Erned, rohelist, Eesti	"	—	" vits.	"	410—480
" Hollandi	"	680—700	" raud plekk	"	370—535
Riis, Burma II.	"	700—	" " tsingitud	"	720—760
Kartulid, eksport fob Tallinn	"	105—110	Teras Inglis	"	—
" piirituse	"	80—83	" Saksa	"	—
Kartuli tärklis "Superieur"	"	750—	" nikkel	"	—
Piim, pudelites	ltr.	19—	" vedru	"	480—490
Või, meierei, eksport	n.	100—105	" tõõriistad	"	1200—1400
Või siseturg	"	—	" talla	"	—
Margarin, väljamaa	"	49—56	Malm	"	170—200
Juust, koh Schweitsl. Kodumaa	pd.	2900—3000	Inglitina	"	10500—11000
Kaseiin	"	500—650	Seatina	"	1400—
Munad, eksport I. s. (sünnine tpl.)	"	12—13	Vask, plekk punane	"	4000—4300
" II. s.	"	11—	" valge	"	3700—4200
Kakao, Inglis	"	2300—2400	Tsink-plekk	"	1600—1640
" Ameerika	"	1600—	" " " " " " " "	"	—
" Hollandi	"	2600—	Masinaõli, Vene, Nobel No. 6	"	650—670
Kohvi, Rio Santos	"	5400—5800	" " Ameerika	"	560—620
Kohvi, Kesk Ameerika sordid	"	6000—7400	" " Ameerika autoõli	"	725—950
" Mexiko	"	—	" " Ameerika vacuum	"	1400—1500
Tee, lahtine Pekoe broken, Java	"	—	Tsilindriõli, Vene	"	—
" " " " " " " "	"	—	" " Ameerika harilik aur 280°	"	670—680
" " " " " " " "	"	—	" " " ülekuumanud " 320°	"	1020—1035
" " " " " " " "	"	—	Põlevkivi õli	"	180—240
" " " " " " " "	"	—	" " pigi	"	250—
" " " " " " " "	"	—	Nafta, Vene	"	260—
" " " " " " " "	"	—	" " Ameerika	"	200—210
Suhkur peenike valge, Saksamaa	"	800—	Petrooleum, Vene	"	270—280
" " " " " " " "	"	—	" " Ameerika	"	270—280
" " " " " " " "	"	—	Bensiin, Vene	"	600—675
" " " " " " " "	"	—	" " Ameerika	"	—
" " " " " " " "	"	—	Piiritus, eksport. (excl. vaat) fob	ltr.	—
" " " " " " " "	"	—	Pesusooda	pd.	210—240
" " " " " " " "	"	—	Seebikivi 72% Inglis	"	560—610
" " " " " " " "	"	—	Parafiin 102°—110°	"	—
" " " " " " " "	"	—	" " 120°—134°	"	—
Heeringad Yarmouth, Matties	tünn	4600—5000			
" " " " " " " "	"	4900—5100			
" " " " " " " "	"	5400—5600			
" " " " " " " "	"	5800—6000			

A.-S. Eesti Laenu Panga

juhatusel on au teatada härradele aktsionäridele, et 7. aprilliks s. a. määratud korralist peakoosolekut osavõtjate vähese arvu pärast ära ei peetud; sellepärast peetakse põhikirja § 54 põhjal teisipäeval, 21. aprillil 1925. a. kell 6 p. l. panga ruumides

teine korraline peakoosolek

sama päevakorraga, missugune osavõtjate arvu peale vaalamata otsusevõimeline on.

Varemalt tehtud nimeta aktsiate ülesandmised on ka teiseks peakoosolekuks maksvad. Edaspidiseid nimeta aktsiate ülesandmisi võetakse vastu äripäevadel kuni 15. aprillini 1925. a. järgmistes kohtades:

EESTI LAENU PANK, Tallinnas.

” ” ” **PETSERI OSAKOND, Petseris.**

” ” ” **IRBOSKA OSAKOND, Irboska jaam.**

Juhatus.

KAUBA PANK

Tartu, Suur turg nr. 12, omas majas.

Telegr. aadr.: Kaubapank. Telef. Nr. 9 ja 209.



**Pank võtab raha hoiule, annab laenu-
sid välja ja toimetab kõiki muid panga
operatsioone.**

Tallinna börs kursisedel

Parkimise ekstrakt	pd.	--
Väavel, öie 98 ^o / _o	"	--
Värvid, nigrosin vees sulav, välj.	"	9200—10.000
" tsinkvalge Saksa	"	1500—1680
" tinavalge Inglise	"	1800—1900
" ooker Prants.	"	310—450
Väetisained, salpeeter, Norra (k. 6)	"	2200
" Superfosf. E. T. K. must kukk (k. 6 pd.) 18—20 ^o / _o fr. Tallinn	"	675—
" Thomasjahuk. 100 kg. 17-18 ^o / _o	"	590—
" Väavelhapu ammoniak	"	2750
" Lubja lämmastik 18 ^o / _o	"	1850
" Kaalisool, 36 ^o / _o , kott 6 pd. frkojaam 40 ^o / _o	"	670—
" Kainiit 12 ^o / _o lahtine	pd.	840—
" Vosvoriit, Eesti 6 ^o / _o	"	--
Paber, ratatsiooni	"	440
Tsement, Portland, Port-Kunda pütt 10 pd. 10 naela	pütt	830
Tsement, Portland, Aseri	"	770
Kriit, toores	pd.	--
" pestud	"	125—130
Asfalt	"	150
Tõrv, kivi	"	--
" puu, kodumaa	"	--
Lubi	"	38—40
Gips, tükkides frko Isborsk	"	25
" jahvatatud toores	"	35
" krohvimise, ilma kottideta	"	45—70
Teliskivid, I. sort, tuhat, fr. Tall.	"	8000
Silikat D/B/B/	"	--
Puumaterjalid, saetud	"	--
Eesti Strd I, II ja III s. frko Tal.	"	--
" IV s.	"	--
" propsid; 7×7	"	--
" liiprid	"	--
Põletispuud, sega 20 ^o / _o okaski, k. sld.	"	--
Nahk, talla, Eesti kodumaa tooresnahast valmistud . pd. I s.	"	5400—5600
Nahk, talla, Ameer. tooresn. valmist. I sort	"	6400—7000
Nahk talla, Ameer. tooresn. valmist. II sort	"	--
Toores nahk väiksed ja suured	"	--
Tuletikud, origin. kast (500 pakki)	"	—7300

Prahid :

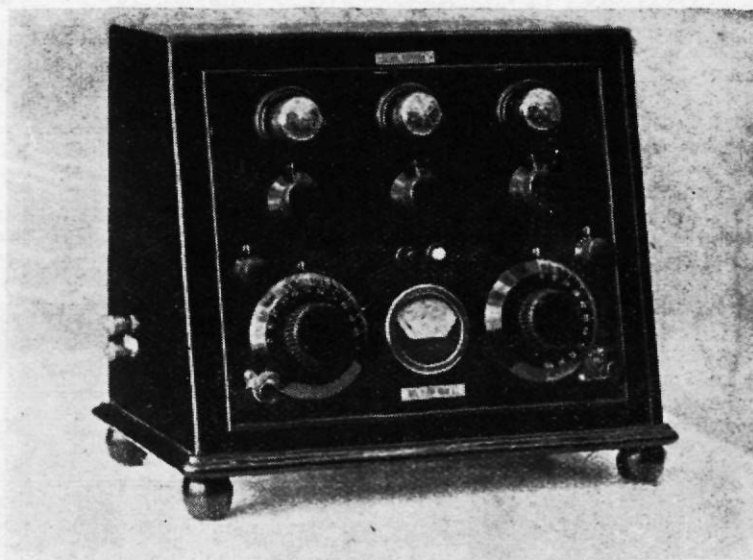
Lina		
Tallinn — Stettin	tonn sh.	20/—
" — Ghent	"	25—35/—
" — Dundee	"	--
" — Belfast	"	--
Takud +	^o / _o	--
Puumaterjalid D/B/B/ Standard		
Tallinn — London	sh.	--
" — E.C.C.P. (Ingl. idarand)	"	--
" — Antwerpen	"	--
" — Southampton	"	--
" — Manchester	"	--
" — Amsterdam	"	--
" — Dundie	sh.	--
Segakaup		
Tallinn — Stettin	tonn sh.	10—35/+
" — London	"	[+25 ^o / _o talve juurdemaks
" — Stockholm,	Rk.	10—35
Või		
Tallinn — Stettin	tünn sh.	1 ¹ / ₂
Kartulid		
Tallinn — Stockholm	tonn	--

		3. IV.	6. IV.	8. IV.
1 dollar	O.	372,—	372,—	372,—
	M.	375,—	375,—	375,—
	T.	--	--	--
1 naelsterling	O.	1778	1781	1781
	M.	1793	1796	1796
	T.	--	--	--
100 Saksa riigimarka	O.	8.850	8.850	8850
	M.	8.975	8.975	8975
	T.	--	--	--
100 Soome mrk.	O.	934	937	937
	M.	946	946	946
	T.	--	--	--
100 Rootsi kr.	O.	10.000	10.000	10.000
	M.	10.125	10.125	10.125
	T.	--	--	--
100 Daani krooni	O.	6800	6815	6835
	M.	6900	6915	6935
	T.	--	--	--
100 Prantsuse frk.	O.	1925	1925	1910
	M.	1975	1975	1960
	T.	--	--	--
100 Holl. gulden.	O.	14.800	14.825	14.825
	M.	15.100	15.125	15.125
	T.	--	--	--
100 Latti	O.	7150	7150	7150
	M.	7250	7250	7250
	T.	--	--	--
100 Tšehosl. kr.	O.	1085	1085	1085
	M.	1125	1125	1125
	T.	--	--	--
1 Eesti kroon	O.	--	--	--
	M.	--	--	--
	T.	100	100	100
100 Itaalia liiri	O.	1510	1525	1520
	M.	1560	1565	1560
	T.	--	--	--
100 Norra krooni	O.	5850	5890	5950
	M.	5950	5990	6050
	T.	--	--	--
100 Belgia franki	O.	1880	1885	1880
	M.	1930	1935	1930
	T.	--	--	--
100 Helveetsiafr.	O.	7150	7150	7150
	M.	7275	7275	7275
	T.	--	--	--
1 Tschervonets	O.	1825	1825	1825
	M.	1940	1940	1940
	T.	--	--	--
1 Austria shilling	O.	52,50	52,50	52,50
	M.	53,50	53,50	53,50
	T.	--	--	--
1000 Ungari kr.	O.	5,05	5,05	5,05
	M.	5,30	5,30	5,30
	T.	--	--	--

Tartu telefoni vabrik A.-S.

Tartu, Puiestee 9/11.

Telegrammi aadress: TELEFONIVABRIK - TARTU.



Raadio vastuvõtte aparaadid ja nende osad süsteem „TELEFUNKEN“.

Telefoni aparaadid, automaadid, keskjaamad.

Piksekaitsjad
Kellad
Signalisatsioonid

==== Kõik nõrga voolu tarbeained. ====