

# ÜHISTÖÖ

-- „UUS TALU“ ÜHISTEGELINE LISA --

Väljaandja:  
Asunikude, Riigirentnikkude ja  
Talupidajate Põllumajandusliit.  
Vastutav toimetaja: Agr. A. Oja.  
Ilmub 1 kord kuus.

Toimetuse ja talituse aadress:  
Tallinn, Lai tän. 39. Kõnetr. 5-32.  
Tellimise hind aasta lõpuni 75 senti.  
10 eks. tellijatele 10% hinnaalandust.  
25 " " 15% " "  
50 " " 20% " "

Nr. 2

Mai-kuu 1928

I aastakäik



## Ühistegeliste ettevõtete juhtimine olgu vaba kõrvalmõjudest.

Viimasel ajal hakkab korduvalt ilmuma meie ühistegelistes ja majanduskultuurilistes asutustes nähtusi, mis nende töö tagajärgelele oma halvamat mõju avaldamata ei jäta. See on „oma meeste“ poliitika ja igafugused ülevõtmised ja parteipoliitika.

Kui täielist parteilikkuse puudumist ühistegelistes asutustes võib olla millalgi ei ole olnud ja igal ajal ja igalpool ikka ühikuid isikuid ja grupeid on leidunud, kes ühel või teisel põhjusel, olgu au või teenistuse pärast on püüdnud asja juhtimist oma kätte saada, siis on see siiski enam-vähem juhuslik nähtus olnud, mille hädadoht kohaliku iseloomuga. Selle vastu on aga viimasel ajal kitsarimalt parteipoliitikat ühistegelistes asutustes hakatud kultiveerima otse plaanikindlalt, ja selle algatajaks ei ole enam ühikud juhuslikud isikud, vaid poliitilised parteid, kes selles abinõu näevad võimu eneste kätte kiskumiseks ja poolbajate arvu suurendamiseks.



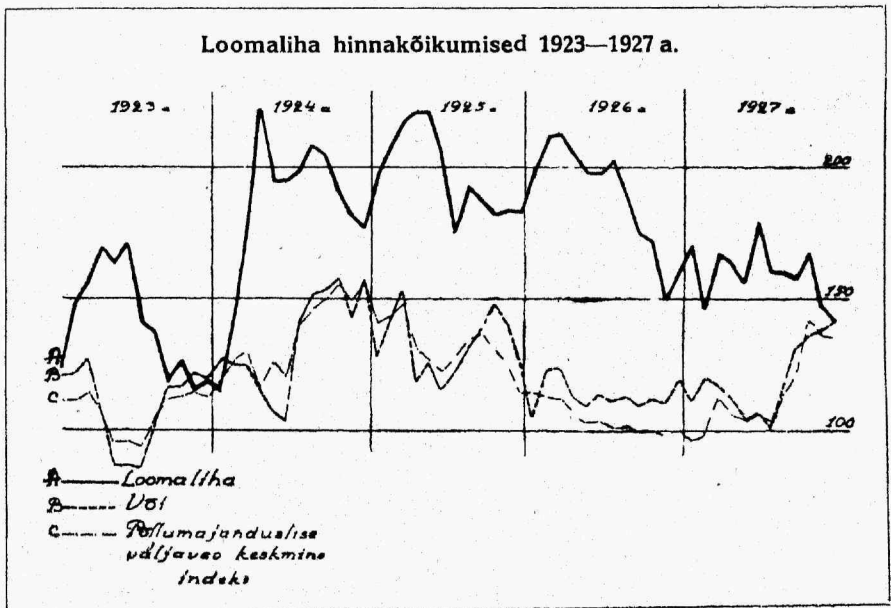
## Millal on kohasem aeg wanade lüpflehmade lihaks müümiseks?

On teada, et piimalehma kasvatamine harilikult tuntavalt enam maksab, kui hiljem temast lihaks müües saadakse. Kaunis täpset piimalehma omahinda kasvatuskulude põhjal võib leida\*) võttes noorlooma eluskaalu hinnaks kilogrammilt kahelksfordne piimahind. Kui näit. 1926 a. täispiimahinnaks võtta 11—11,2 senti kilogrammilt, mis koosneb piimaühingute poolt kehtmiselt makstud hinnast 9,2 senti + koovitud piima hind 1,8—2,0 senti, siis võib noorlooma kasvatuskulud eluskaalu kilogrammilt hinnata 88—90 sendini (ehk 35—36 senti eluskaalu nael). Kehtmine 400 kg. (1 000 nl.) lehm läheb talupidajal enefel maksta seega 350—360 fr. (35—36 000 mk.). Bastava looma müügil lihunitule sellewastu saadakse kõigest 80—150 fr. (8—16 000 mk.) ehk 20—40 senti eluskaalu kilogrammilt\*\*), j. o. pool kuni meerand looma kasvatuse kuludest. Wahe hinnas langeb piima tootmiskuludele, mida lehm piimaga peab tasuma.

On arusaadaw, et piimakarja tasuvus tuntavalt tõuseb, kui seda wahet wähendata saab—ehk teiste sõnadega talupidajal korda läheb looma müügil paremaid hindasid saawutada. Üks abinõu selleks on looma müü ühistegelisel alusel, et kõrvaldada ülearuseid wahetalitajaid ja kasusaajaid.

Teine abinõu on looma müügiks kõige soodsam filmapilt walida. Selleks walitakse annab meile kaunis kasulikke näpunäiteid statistika kehtbüroo poolt kogutud wiimase wiie-kuu aasta andmed loomade müügi ulatuse kui ka hindade kõikumise kohta.

Loomaliha hinnakõikumised 1923—1927 a.



\*) Kui hinnata piimalehma kasvatamiseks kulutatud toitu sama kõrgelt, kui saadakse toibust piima produtseerimisel.

\*\*) 1926 a. näit. oli 1 l. loomaliha kehtm. hinnaks 32 senti, kõitubes 25—37 sendini.

Üldine müügile tulew weiste hulk on meil tapamaja andmetel ümar-  
gufelt aastas 45—55 000 pead ehk 10—12% kogu weiste hulgaft\*). Tapmine  
omaforda sünnib eriktuudel väga mitmesugusel ulatusel. Suurem loomade pak-  
kumine on nagu näha statistilistest andmetest sügifel. Nii oli 1926 a.  
septembrist kuni detsembrini läbistikune tapamajas tapetud ja tapetult järel-  
maatusele toodud weiste hulk kuus 10,6—12,6% aastaseft tapmisele mää-  
ratud loomade hulgaft (ehk tapamajas tapetud 4 068—4 804 kuus). Weeb-  
ruarist juulini oli wastaw protsent kuus 4,7—6,8 (ehk tapamajas tapetud  
1 805—2 620 kuus), seega ligi poole vähem. See loomulikult surub sügifel  
looma hinnad alla. Viimased näitawad selle tagajärjel järjekindlat sesooni-  
list (aasta aegade järel) kõikumist, nagu näha ligiliftatud diagrammist, kus  
on märgitud loomaliha hinna kõikumised a. 1923—1927 (jāme ühtlane joon).

Magu sellest diagrammist näha olenewad üheltpoolt loomahinnad üldi-  
seft ilmaturu seisukorrast. Sellest on tingitud aasta keskmine lihahind.  
Sarnased kõikumised on pikemaajalised ja rööbastikus kogu põllumajandus-  
liste saaduste keskmiiste hindadega (näidatud diagrammil peene joonega).  
Selle kõrwal teeb aga loomahind korrapärase wõnkumise iga aasta keskel  
ülesse ja alla. Madalam on looma hind aasta lõpul, mil suurem loomade  
pakkumine (laatadel). Jaanuarist algab hinnatõus. Kõrge hinnaseis kestab  
aprilli-maini, et peale loomade karjamaale pääsu jälle langema hakata. Wahe  
kewadiste ja sügifeste hindade wahel on kaunis suur, kõitubes 30—50%  
sügifeste madalamast hinnast. Kuna statistiliste keskmiiste juures suured  
kõikumised tafanduwad, siis on tegelikus elus hinnakõikumised veel suuremad.

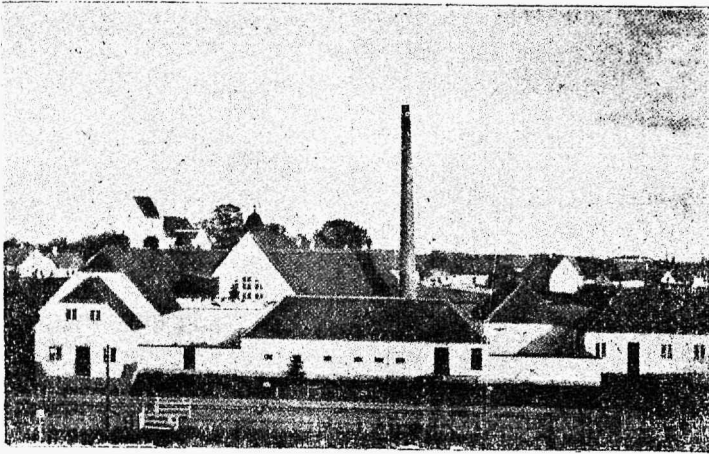
Loomaliha hinnakõikumisele wastupidiselt esineb wõi, mis ka diagrammil  
näha (jāme punktiir joon B.) Omalam wõhind on siis, kui lihahind kõige  
kallim ja ümberpöördu.

Nimetatud andmetega tuleb meil arwestada loomade müügil. On ots-  
tarbelohane prakk lehma kewadefuudel müüa, mil hinnad kõrged. Sügifel  
lõpsmatulijate müük ei sünnita seejuures erilisi raskest, sest nad hakkawad  
juba piima toodangus langust näitama. Kewadel lõpsmatulijaid wõib sel  
teel ilma kahjuta ületalwe hoida, et kewadisi hindasid kasutada, et nad wiimasel  
aastal, enne müüki õhtralt aasta läbi lõpsta lastakse. Sel korral tafub  
lehm kõrge wõhindade juures talwel lõpsiga oma toidu kulu, kuna müügil  
saawutatud kõrgem hind põllumehe kasu moodustab.—Ka sügifel lõpsmatuli-  
jaid on otstarbelohane—enne müüki paaritamata jätta, et liha wäärtust  
tõsta. Kewadisel looma müügil tuleb ainult veel ühte asja silmaspidada,  
et see müük enne looma karjamaale lastmist sünniks. Karjamaal muutub  
liha esialgu weisemaks, kaotab wäärtuses ja sellepärast maksawad ka karja-  
maalt müüdnud loomad vähem, kui laudast müüdnud.

Muidugi, kui kõik talupidajad korraga kewadel loomi müüma hakkaks,  
siis tuleks ka kewadel loomahindades langus. Kuid seda niipea waewalt on  
karta. Teiselt poolt on loota, et meil lähematel aastatel ühistegeline liha-  
müügi korraldus sellewõrra areneb, et ta müügile tulewate loomade regist-  
reerimist laiemas ulatuses, suudab teostada. Sel puhul, arwestades ühtlasi  
lähema kontakti ja parema informatsiooni wõimalustega, on wõimalus  
loomade juurewoolu tapamajasse juba plaanikindlalt juhtida, mis loomade a'utist  
turule kahjumist ja teiselt korral jälle puundumist, seega ka ebasoowitawaid  
hinnakõikumisi ära aitab hoida.

**Th. Pool.**

\*) Eesti põllumajandus V.



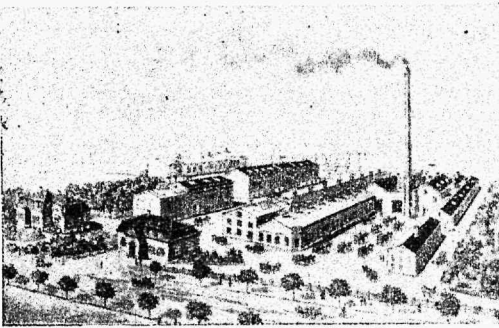
Ühistapamaja ja munamüügi-ühisus Taanis.

## Ühistapamajad välismaadel.

### I.

Ühistapamajade kodumaaks on Taanima, kus nende asutamise mõtte algatajaks oli Garseni põllumeestefeltsi esimees P. Boffen, kelle eestvõttel 1887. a. asutati esimene tapamaja ühisus. Seega tekkis esimene ühistapamaja 5 aastat hiljem kui esimene ühismeieri. Mõlemad tekkisid uue põllumajanduskursi tagajärel, nimelt üleminekul teraviljakasvatusest karjamajandusele. Sel ajal töötas Taanis juba kaunis rohkel arvul ühispimatalitust, kust tagasisaadawat koortitud piima põllumehed kasutasid sigade toiduks. Juba varem olid tekkunud mõned era eksporttapamajad, kes valmistasid peekonit Inglise turu jaoks ja püüdsid kaasa mõjuda peekonfigade kasvatamise edendamiseks, olles huvitatud toodangu tõusust. Nii oli suun selgunud, misjulguses sihis sealasvatust arendada. Tuli vaid afuda püüwale tööle sobiwa seaduse väljaarendamisel ja saaduste otsustarbefohase ümbertöötamise ning turuletoimetamise organiseerimisel. Katsed olid näidanud, et häid peekonfigu saab kohaliku maadõugu sea parandamisest iorskshire tõugu kultide abil, mispärast seda wiisi ka põllumajandusorganisatsioonide õhutusel laialt hakati kasutama ja võrdlemisi lühikese ajaga õige häid tagajärgi kätte saadi. Saaduste ümbertöötamise ja turuletoimetamise alal olid põllumehed piimaühingute juures ühistegewuse paremust juba tundma õppinud, mispärast Boffeni algatus head vastutõla leidis. Ühijuse liikmeks astusid algusest peale 1218 põllumeest, kes end kohustasid 7 aasta jooksul kõik oma majapidamisest müügile minewad tapasead andma ühistapamajale ja wõtma enda peale wastutuse ühijuse kohustuste eest, et wõimaldada ühijusele saada laenu tapamaja ehitamiseks ja talituskapitaliks. Juba esimesel tegewusaastal tapeti ühijuse tapamajas 23.400

figa. Ühistapamajade asutamine võttis järsku hoogu. Paar aastat hiljem töötasid Taanis juba 10 ühistapamaja, ja 1905. a. oli neid 32, kuni praegu nende arv ulatab 47 peale. Veel suuremat tõusu näitab nende produktioon. 1905. a. tapeti ühistapamajades 1.031.000 figa, 1927. a. aga 3.316.000 figa. Muidugi ei puudunud asja eesilgel arenemisel ka omad raskused. Paljud esimesed ühistapamajad ei suutnud kokku saada tarvilisel määral figu, mille tagajärjel tapamajade tööstuskulud tõusid protsentuaalselt kõrgeks. Ka oli suur puudus kvalifitseeritud tegelastest tapamajade juhtimisel, sest tegelased pidid ostama juhtida nii ettevõtte majanduslikult kui tehniliselt külge. Krimeeste ringkonnad ei näinud ühistapamajade tekkimist hea-



Ühistapamaja Taanis.

meelega ja püüdsid tekitada igasuguseid takistusi. Nii oli suuri raskusi pantadest laenu saamisel, ja esimese tapamajaühisuse sünnilinn ei tahtnud koguni lubada tapamaja ehitamist, põhjendades sellega, et tapamaja saab „hädadohtlikuks kodanikkude terwisele.“ Kuid raskustest jõuti üle ja suure majanduslike tähtsusega algatus hakkas tegema edu-  
jamme. Eratapamajad aga teewad vähjafäiku: 1912. a.

oli neid alles 21, nüüd aga veel 14. Nendegi toodang on õige väike, võrreldes ühistapamajadega (waewalt 15% üldtoodangust).

Taani ühistapamajade juures on filmatorfaw nende puhtühistegeline iseloom. Peaaegu kõik, kes tapamajadele figu toowad, on tapamajaüh. liikmed, ja tapamajaüh. enamus ei võtagi teistelt figu vastu kui ainult liikmetelt. Nagu meie lehe eelmises numbris toodud andmetest näha, on Taani põllumeeste suur enamus tapamajaühisuste liikmed (kokku umbes 180.000 liiget). Ühingu liikmed annawad, nagu eelpool esimese tapamajaühingu tekkimisloo kirjelduses märkisime, liikmeks astumisel kirjaliku kohustuse, et toowad teatud aja jooksul, harilikult 5—10 aasta kestel kõik omad tapasead, mis kodusest majapidamisest üle jääwad, ühistapamajale; selle mittetäitmisel maksawad ühisuse heaks trahwi, 10—25 krooni iga mujale müüdud sea pealt. See kord kindlustab tapamajale korrapärase tegevuse.

Ühe erinewusena meil maksawad korrafi tuleks ära märkida, et Taanis osamaksu sissemaksimist ei nõuta, waid tarwis olew raha laenatakse. Laenude eest wastutawad liikmed solidaarselt, harilikult piiramata wastutuse alusel. See on seal võimalik muidugi selle tõttu, et laenuaamise võimalused on lahedadamad kui meil, ja nende pealt makstakse waid  $4\frac{1}{2}$ —5 protsenti aastas. Ühingu warad amortitseeritakse iga aasta teatud määral, mis on harilikult suurem waranduse tegelikult wananemisest. Perioodiliselt hinnatakse nii tekkinud puhaswara ära ja arwestatakse liikmetele osamaksuna wastawalt nende poolt tapamajale toodud sigade wäärtusele. Liikmest lahkumisel enne

ühisuse liikvideerimist makstakse  $\frac{2}{3}$  nende osast wälja, kuna  $\frac{1}{3}$  jääb ühisuse kasuks. Tagawararakapitali kogumisele panewad ühingu suurt rõhku. Peale üldkoosoleku juhib ühisuse tegevust direktorite nõukogu, mis harilikult koosneb 7—18 liikmest, walitud 2—3 aasta peale. Sagedasti toimetatakse nõukogu liikmete walimisi ühingu tegevuse piirkonna üksikute raioonide kaupa, kus juures walitawate arwu määratakse üksikutes raioonides on kas ühingu liikmete või nende poolt tapamajale toodawate sigade arv selles raioonis. Nõukogu liikmed on ühtlasi ühenduse pidajad kohalikkude liikmete ja ühisuse wahel, korraldavad omas raioonis harilikult aasta jooksul 3—4 liikmete koosolekut, kus arutatakse ühisusse puutuwait küsimusi, jne. Pakka saab harilikult ainult direktorite nõukogu esimees, 400—1200 krooni aastas, kuna teised direktorid saawad waid päewaraha aja eest, mil nad ühisuse asju ajawad. Tapamaja tegelik juhtimine on palgalise juhataja ülesandeks, keda ametisse wõtab nõukogu. (Järgneb.)

**R. Reinmann.**

## **Talumajapidamise jaaduste turuletoimetamine nõuab paremat korraldust.**

Põllumajandusjaaduste turule toimetamine ja nende müügi korraldus on põllupidajale niimõrd tähtis, et seda küsimust tuleb võimalikult kiirelt lahendada, sest iga mõõdumud kuu, praeguse korralduse juures, toob põllupidajale määratud kahju. Enamus talupidajaid toimetawad turule oma majapidamisjaadusi üksikult ehk paari-kolme talu peale ühiselt, kus juures teostatakse seda perioodiliselt teatud aja järele ehk wajaduse puhul iga päew. Selle juures kaotab ruttu rikkemine kaup nagu munad, piima jaadused jne. palju oma wäärtusest, lauema alal hoiu puhul, ja seega wäheneb talupidaja tulud. Iga päewane kauba turule toimetamine, wäheste kauba juures, on wäga kulukas ja tõstab kauba omahinda ning wähendab jällegi talupidaja sissetulekut.

Misjuures kasud on põllupidajal oma kauba hea turule toimetamise ja müügi organisatsiooni juures, sellest on juba küllalt kirjutatud. Kuid asja korraldamine kohapeal üksikutes külades ja taludes on tihti päris lapselikongades. Telliwad küsimused:

### **Kuidas tuleks müüki ja wedu korraldada ja kes peaks seda tegema?**

Wälis organisatsioonide peale lootma jääda on peaaegu asjata aja kaotus. Põllupidajatel tuleb ise end aidata ja ühiselt asja korraldamiseks käed külge panna.

Selleks kuidas seda teostada toome ühe juhupe, mis ka mujal, kohalisi olusi silmas pidades, eeskujuks wõiks olla. Ühes asunduses, mis Tallinnast maanteed mööda 20 klm. on ühes ümbruskonna taludega kokku 30 talumajapidamist. Praegu saadawad need majapidamised piima hobusega linna, makstes weo eest 2 senti toobi pealt. Piima hull umbes

900—1000 toobi ümber. Weots linna kuulub keskmiselt 3—4 tundi. Suvel soojal ajal läheb piim päikse käes lofjubes kergesti hapuks ja seega kaotab palju oma väärtusest, mis talupidajale ainelist kahju toob. Teiselt poolt on niisugune saaduste veoforraldus aeglane ja kulukas.

Ujakohane forraldus oleks järgmine: ülaltähendatud 30 talu koonduks kohaliku põllumajandusühingu või masina-tarvitajate ühingu ümber ehk kui neid pole siis asutaks talumajapidamisjaaduste müügiühingu, mille eesotsas seisaks 3 liiteline juhatus, kes müügikorraldust juhiks, kuna tegelikult müügikorraldust teostaks ühingu poolt walitud palgaline müügikorraldaja = organiseerija. Müügikorraldaja = organiseerija peab olema energiline ja aus tegelane, keda võivad talupidajad walida enda seast ehk väljaspoolt.

Kauba turule toimetamiseks ostetakse 1½—2 tonniline kaubaweo auto. Auto weab nimetatud asundusest piima ja muud saadusi ½—¾ tunniga linna. Müügikorraldaja ühes autojuhiga wõtawad koha peal kauba wastu, toimetawad linna ja annawad selle toiduainete kauplustesse ehk mujale ära ning kauba eest saadud raha maksetakse juhatusse kaudu ühingu liigetele wälja. Igauguste arusaamatuste ära hoidmiseks peab siin juures sissetulekute ja wäljaminekute üle wajalikud dokumendid olema ja kõige lihtsamal kujul raamatupidamine sisse seatama.

On asunduse piima müügis toiduainete kaupluste wõrk sissetöötamisel, tuleb samal ajal ka teiste majapidamisjaaduste nagu munade, kartuli, juurewilja ja puuwilja müüki korraldada. Siin juures ei pruugi üksikud talupidajad juuremat hulka kaupa foguda ja seda siis korraga turule toimetada, waid kõik läheb üksiku talupidaja käest wähemal arwul kuid seal juures täiesti wärskena, mis turu nõuetele wastab. Et niisuguse korralduse juures talupidaja sissetulekud märksa suurenewad on käega katsutaw, sest hooajal kiirelt turule toimetatud munad, wärsked kartul, igasugused aiasaadused, millest eriti tulutoowad maasikad, on hästi maksetaw kaup.

### Misjuhused kulud on niisuguse korraldusega seotud?

Billilikuks näiteks wõtame eelpool nimetatud asunduse ja arwestame aastas ainult kuue kuuga s. o. 15 apr. kuni 15 oktoobrini, mil ajal maanteel autoga wõimalik läbipääfeda meie halbade teede juures. Kolmekümne talu peale wõtame päewa kohta kokku 1000 toopi piima ning arwestame praegused weokulud esialgul ainult piimaweast, nagu hobuste weo juureski, 2 senti toobi pealt. Seega oleks iga päew tulusi

$$2 \times 1.000 = 2.000 \text{ senti ja } 6 \text{ kuuga } \grave{a} \text{ } 30 \text{ päewa}$$

$$2000 \times 30 \times 6 = 360.000 \text{ senti.}$$

Asundusest linna, nagu eelpool tähendatud, on 20 km. Koha peal talud läbisõita umbes 5 km., kokku üks ots 25 km. ja edasi-tagasi päewas  $25 \times 2 = 50$  km. waja maha sõita.

Odaw ja kohane auto on 1½—2 tonniline „Ford“ auto, uus mudel, mille shassi maksab 250.000 senti. Wastaw kinnine pealehitus maksab ümargusest 30.000 senti. Seega kauba weowalmis auto maksab 280.000 senti.



Kulud oleks siis järgmised:

Auto kustumus (5 aastat) . . . . .	56.000	fenti.
Kapitali protsendid 10% a. . . . .	28.000	"
Üks komplekt kummisi aastaks . . . . .	40.500	"
Remont . . . . .	20.000	"
Autojuht 6 kuud à 10.000 fenti . . . . .	60.000	"
Müügikorraldaja 6 l. à 10.000 f. . . . .	60.000	"
Benfiin . . . . .	33.500	"
Määrde õlid . . . . .	6.000	"
Auto kinnitus tule vastu 1% a. . . . .	2.800	"
Auto number . . . . .	4.000	"
Ühingu juhatusle tasu . . . . .	30.000	"
Muud asjaajamise kulud . . . . .	19.200	"

Kokku . 360.000 fenti.

Nagu arvestusest näha, teeb summa sedasama wälja, mis praegune piimawedu maksma tuleb, mis aastaks kuue kuu tegewusega seotud. Siin on aga täiesti arwestamata jäänud weotulud, mis teiste saaduste pealt peaks sissetulema ning samuti weotulud selle kauba pealt, mis autoga tagasi sõidul ühingu liigetele linnast weetakse nagu jõutoidud, kunstwäetis ja muud majapidamises tarwilikud kaubad. Kui aga kõikide kaupade weotulusi arweste wõtta, siis saaks piimaweo maksu 2 fenti toobi pealt vähendada kuni ühe sendini, mis muidugi ära oleneb saaduste hulgast ning seega wastawatest weotuludest. Kuid üks on kindel, et praeguste piimaweo hindade juures, 2 fenti toobi pealt, saab ühisi müügi- ja weokorraldust palju paremini korraldada ja seal juures samade wäljaminekutega weel, peale piimawedu, muid majapidamissaadusi kiirelt turule toimetada. Et jarnaseid kohti, kust kaupu kauge maa taha weetakse, õige palju olemas on, siis maksjab eelpooltoodud arwestus ka paljude teiste kohta.

Kui wähegi korralikud teed olemas, võib niisugust ühismüügi ja weokorraldust ka pikema maa (40—50 km.) tagant teostada, mis kauguse peale waatamata end majanduslikult ära tasub.

Niisugust enamliku eelpool nimetatud ümbruskonna talupidajad oma põllumajandusfaaduste eest niisuguse müügi ja weokorralduse juures iga üks saaks, pole raske omal wäljaarwestada, kui on majapidamises müüa olemate faaduste hulk ja turuhinnad teada.

### Kust ja kuidas saada organiseerimiseks wajalikku raha?

Tarwisminew kapital tuleb talupidajatel osalt ise kokku panna, müügi-ühingu osakapitali näol, kuid suurem osa tuleb pangast laenata. Raha saamiseks oleks järgmine wõimalus: müügiühing astub lähemas ühispanka liitmeks ja selle kaudu teeb Pitalaenu pangast laenu kuni 5 a. peale. Ühispanga liige—põllumajandusfaaduste müügiühing võib saada Pitalaenu pangast laenu kuni 5.000 krooni, 9 protsendiga aastaks.

Lähemaid teateid weo korraldamise asjus võib saada Masinatari-  
tajate Ühingu Liidu büroos, Tallinn, Lai tän. 39. **W. Lindström.**



Väetatud karjakoppel on kõige kasulikum karjatoitmis viis.

## Karjakontrolli teostamisest piimaühingute kaasabil.

Viimastel aastail on meil karjapidamisele ikka rohkem ja rohkem hakatud tähelepanu pöörama. On moodustatud rida feldskondlike organisatsioonide, nagu tõuseltsid, palju kontroll- ja piimaühinguid, rändkarjareavitsejate ringe, sugupulli ühinguid jne., mis kõik tahavad kaasa aidata üldisele karjamajanduse edule. Iga eriline organisatsioon on võtnud arendamisele peamiselt vaid ühe teatava kitsama ala.

Ühingute võrguks, kellel õige palju ühiseid huve leidub, on piimaühingud ühelt ja kontrollühingud teiselt poolt.

Kuigi kumbagil ühingul on oma eritülesanded, mis üksteisest lahku lähemad, kuid seda suuremad on mõlemi ühingu ülsikute liigete ühised huvid. Piimakarjapidajal on tegemist igal sammul kahe küsimusega 1) kuidas saada omast piimakarjast võimalikult odavat ja suurt piimatoodangut ja 2) kuidas seda toodangut hea hinna eest realiseerida. Nii on karjapidajal tarviline mõlemi ühingu liikmeks olemine.

Piimaühingu liikmel-karjapidajal on kõige suuremad soodustused siis, kui ta on ka ühtlasi kontrollühingu liige, mille kaudu ta valvab oma karja toodanguvõime, otstarbekohase söötmise, pidamise, kasuloomade valiku jne. üle. Alles kontrollühingu liikmeks astumisega võib iga piimaühingu liige-karjapidaja asuda teadlikule karjapidamisele ja arendamisele. Kus juba loomakasvatuse alal teaduslikult kindlaks kujunenud põhimõtete alusel karjamajandust kindlustada ning antud olukorras võimalikult tasuvaks jaab muuta.

Critti viimati nimetatud asioludega arvestades, peaksid meie piimaühingud väga elavat huvi tundma karjakontrolli arendamise vastu, sest karjapidajate heakäigust oleneb ju piimaühingute eneste heakäik. Paljud

korralikud karjapidajad, kartses kulusid, ei taha veel hakata kontrollühingu liikmeiks, mis ainult arusaamatusel põhjened. Piimaühingute ainelise kaasabil on võimalus karjapidajaid kergem kontrollühingute võrku tõmmata ja neid teadlikule karjaarendusele juhtida. Sellepärast ei tohiks piimaühingud unustada tähelepanu pööramast oma tegewuspiirkonnas karjakontrolli teostamisele.

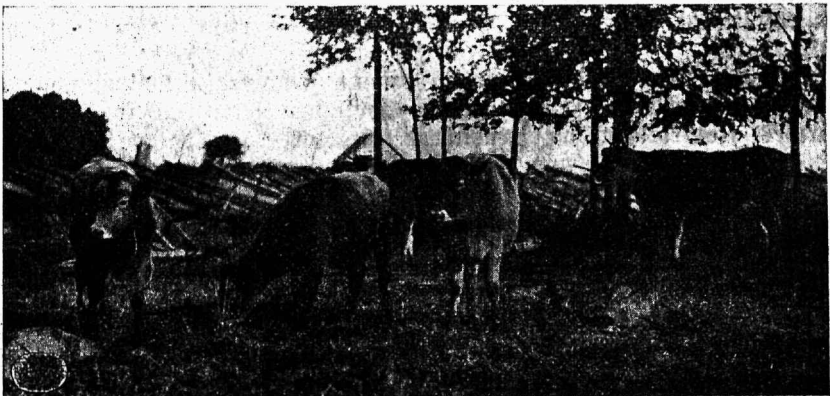
Asja algatamiseks võiks piimaühing siin mõnesugust väikest kulu kanda.

Ujalooliselt on piimaühingutel kontrollühingute tekkimise juures suured teened, sest praegusajalised kontrollühingud arenesid välja ja said eeskujuni ning tõuget läinud sajangu lõpupoole taani piimaühingute juurde sündinud kontrollringidest. Meiereide ja muutuva maailma turu konjunktuuri ergutusel selgus taani põllumeeskonnas ilka rohkem ja rohkem tõsiasi, et „seitse lahja lehma võivad seitse rannuajat ära süüa“ ja piimaühingud olidki seal esimesed, kus kontrollringide loomisega taheti „lahjad lehmad“ karjast välja praakida. Siljem hakkasid sealsed põllumehed juba iseseisvalt kontrollühinguid organiseerima, misugune liikumine välismaile levis ja lõpuks ka meile ulatas, kus peale iseseisvuse saavutamist alles erilist elavust märgata võis.

Muidugi pole meie piimaühingud just külma pealtwaatajaitis jäänud, kuid kaunis vähe leidub neid, kus midagi põhjalikumat karjakontrolli alal tehtud on. Meie karjamajandus aga areneb hulga kiiremini, kui nüüdsestki peale piimaühingud karjakontrollasjanduse alal — oma liikmete ja meie üldise karjamajanduse huvides — rohkem tegutsema hakkaks.

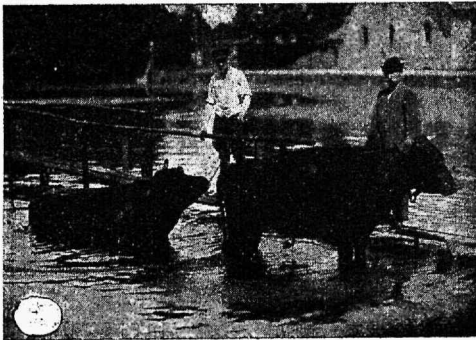
### **Kuidas asja tegelikult korraldada võib.**

Senini on karjakontrolli edendamise sündinud piimaühingute poolt järgmise kaasabi näol: 1) osalise toetuse andmisega kontrollühingutele kas reaktiivide näol ehk otsekohe rahas, kusjuures toetussummad väga mitmesuguses suuruses kõiguvad; 2) täielise toetuse andmisega ehk kontrollringide ellukutsumisega piimaühingute arvel; 3) rändkarjaramitsete ame-



tisise võtmisega sarnastesse kohtadesse, kus karjapidamine alles vähe arenenud ja täielise karjakontrolli teostamine varajane; 4) kontrollasistentide-rändkarjaravitsejate ametisise võtmisega kohtadesse, kus võimalik ainult osalist karjakontrolli teostada, kuna ülejäänud osa nõuandja ajast rändkarjaravitseja ametile pühendatakse.

Peale selle on veel terve rida vähemaid kaasabi vorme, kus piimaühingud meiereides tehtud mustusproovide, piimaproovide tegemise jne. arvel kontrollühingutele toetusi annavad ning kaudselt mõnesuguseid soodustusi reaktiivide soetamise, kontroll-liikmemaksu sissekaspeerimise (piimaühingute kassa kaudu) jne. aladel vastutulekut näitavad. Kõik viimati nimetatud kaasabi vormid, kui ka osalise toetuse andmine asistendi palgaks, on lähemaulatusliised, kuid ka nende olemasolu on küllalt termitatav.



Sugupullide ujutamine.

Böhhjalikum ja laiaulatus-  
litem tähtsus piimaühingute kaasabil karjakontrolli arendamisel on aga otsekohene asistentide ehk rändkarjaravitsejate palkamine piimaühingute arvel, millega kõigile liikmeile karjakontroll ning sellega kaasaskäim jühikindel karjaarendus võimaldatud on. Viimati nimetatud alal on kena eeskuju annud paljud piimaühingud, nagu Are, Tõs-tamaa, Ulvi, Wahastu, Kose, Warbola, Kadila jne.

### Kui suured on kontrolli teostamise kulud?

Gespool kirjeldatu teostamisega on seotud rahalised kulud, kus kontrollasistendi palkamisel tuleks umbes 50—60-kroonilise ja rändkarjaravitsejate (wanemad, wilunud kontrollasistendid) ametisise võtmisel wahest 80-kroonilise kuupalgaga arvestada, misjuguuste wäljaminekute katteks aga Kontrollühisuste Liidu kaudu kuni 50% suuruses riiklist abiraha on võimalik saada.

Peale selle on võimalik saada Liidu kaudu abiraha kontrollühingutele ja rändkarjaravitsejate ringkondadele inventari mureksimiseks kuni 50% suuruses (kontrollaparaat, wastawad klaastarbed, hädatarwilised arstiriistad jne.), kusjuures aga eeltingimuseks on, et abiraha saaja organisatsioon Kontrollühisuste Liidu liige oleks, kelle kätte karjakontrollitöö ühtlus-tamine ja järelwalwe on usaldatud.

Nii ei tule karjakontrolli teostamine riiklise abiraha tõttu sugugi kallis. Kui tänini see ainult ühikuis ärkfamais nurlades piimaühingute tegelaste hulgas tähelepanu on leidnud, siis peaks tulewikus aji rohkem hoogu wõtma, sest meie karjakontroll ei arene wiimasel ajal halwa aastate ning karjamajandusele ebasoodsate turu konjunktuuride tõttu enam nii kiiresti. Palju kiiremini aga peaks aji edenema, kuna nüüdsel ajal ei saa juttu olla kawa-kindlast karjaarendusest ilma karjakontrollita. **U. Wast.**

# Rust ja kuidas saab laenu?

(Särg)

## Eluforterite ehituslaenuid.

Neid laenusid anti linna ja alewi piirkondadesse ehitatud hoonete (elumajade) ehitamiseks kuni viimase ajani. Seal juures oli tingimuseks, et omavalitsus vähemalt 15% ehituse hinnast annaks omalt poolt, 10% pidi omanikul—ehitajal omal olema, kuna riigikassa summadest, anti kuni 75% ehituse väärtusest.

Tähtsamaks nõudmiseks selle ehituslaenu andmisel oli, et laenu abil ehitatavad eluforterid ei tohi sijaldada üle 3 toa, peale selle köök, wannituba, teenijatuba, sahvri jne. Ka oli omavalitsusel õigus riiklike laenuga ehitatud majades üüri hinda normeerida.

Et selleks laenuks riigi eelarvesse enam summe pole võetud, siis pole põhjust tema juures pikemalt peatuda.

Teine liik ehituslaenu on eluforterite ehituslaenu maale laenu andmiseks.

Sarnase laenu andmiseks võeti 1926/27 a. riigi eelarvesse 10.000.000 mk., kuna laenu välja andmine ja sisse nõudmine on W. W. määrusega pandud E. Maapanga peale.

Samade määruste kohaselt on selle laenu saamise õigus väljaspool linna ja alewi piirkondi elavatel kodanikel a) kes riigi maatagavarast eraldatud käsitöölise-, talameeste-, maatöölise-, aiapidamiste- või ehituskruntide omanikud või rentnikud, b) kes riigi väikepõllumajapidamise maatöhtade rentnikud; c) kes väikepõllupidamisena või eluasemetena kasutamise saanud kogukonna või eramaad, kui nendel nendele maatöht eraldatud kogukonna või eramaast era-rendimaade korraldamise seaduse alusel või kui maaomanik kohustub maad, mille peale ehitused püstitatakse, viie aasta jooksul rentnikule või pidajale omandamiseks müüma ja ise kuni võla kinnistamiseni käsimehena võla eest vastutama, või kui maaomanik kindlustab rentnikule tema käes oleva maa tarvitamist vähemalt ehitatava hoonete amortiseerimiseni ja vastava kasutamise õigus kinnistatud kinnistusraamatutes;

b) kes väikepõllupidamise maatöhtade omanikud, kui nende maatöht ei ole üle 5 hektari suur.

Antava laenu summa ei või kõrgemale tõusta kui 60% puu ja 80% tulekindlast materjalist ehituse kuludest, kus juures arvesse võetakse ruumide pindala suurus tema otstarbega võrreldes. Laenu tasumise äärnised tähtajad on puu ehituste, juures 30 a. ja tulekindlast materjalist ehituste juures 41 a.

Laenu antakse välja Maapangast võlatöhtustuste vastu kahe käemehe vastutusel või kinnisvarade pantimise kindlustusel, mille hulka kuuluvad ka samad eluhooned, milliste ehitamiseks laenu võetakse. Käemeesteks võivad olla kas kinnisvara omanikud või ka renditöhtade pidajad, kus juures üks käemees võib olla vastutajaks ainult kahel laenuajal. Käemeeste vastutus kestab üks aasta peale hoonete lõpuliikku valmisjaamist, ehk üks aasta peale maa omandamist, kui laenaja on rentnik. Kuni ehituslaenu lõpuliikku tasumiseni pole laenajal õigust oma kinnisvara jaotada või tüeldada ilma Maapanga loata.

Laenu saamijeks tuleb laenusoovijal ejitada Maapangale sooviamaldus, kus on ülesloetud kõik andmed laenusoovija enese ja tema waranduse kohta. (Nende avalduste jaoks on Maapangal erilised trükitud planketid, mida sealt tarbekorral nõuda tuleks, samuti nagu selle laenu määruseidki).

Sellele sooviamaldusele tulewad, —nagu asunikfude ehituslaenu sooviamalduselegi, —a) ehitatava hoone plaan kahes eksemplaaris, mis peab olema warustatud mõõtudega ja sisaldama ehituse aluse plaani, eestwaadet (fassaadi) ja ristlabilõiget, b) wäljawõte kinnistusjaoskonna registrist, kinniswara kohta kui laenuaaja on kinniswara omanik wõi põline pidaja; c) omawalitfufe asutuse tõendus laenu soovija maaalal asuwate hoonete, majapidamise seisukorra ja olemasolewa majapidamis-inventari kohta; d) on ehitus rendimaa peal, siis kindlustus maaomaniku poolt, et ehitatawaid hooned wõib kasutada ehituskruundil kuni laenu lõpuliiku tasumiseni, h) tõendusjed laenu eest wastutawate käemeeste warandusliku seisukorra kohta, kui laen tehakse käemeeste wastutusel. Wõlakohustusel, mis laenu saamisel antakse, tulewad nii laenaja kui ka käemeeste allkirjad (kui nad olemas) lasta kas wallawalitfufe wõi notari poolt tõestada.

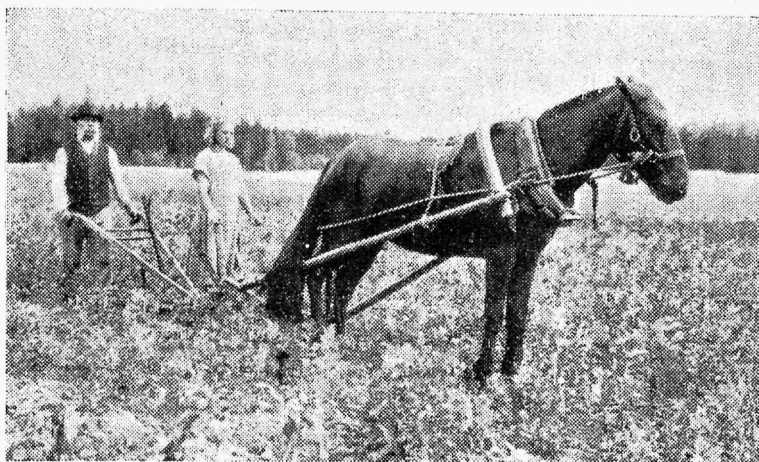
Laenu wälja andmine sünnib kahes osas: esimene, osa, — kui hoone ründamendi ja wälisfeinte ehitamiseks tarwiline ehitus materjal on kohale weetud, ja teine osa, —kui ehitusele sarikad pandud. On aga üldine laenusumma alla 301 krooni, siis antakse terve laen korraga ehituse algusel wälja.

On ehitus teifiti teostatud kui plaanil oli ette nähtud wõi eluhoone asemel hoopis mingisugune teine hoone püstitatud, siis on G. Maapanga juhatusel õigus kas laenu enne tähtaega tagasi nõuda, laenu pealt kõrgemat % määrata jne.

Laenu tasumine algab samal ajal ja tema pealt wõetakse samasuguseid % % nagu asunikfudele antawa ehituselaenu pealt.

Kuni laenu täieliku tasumiseni jääb ehituslaenu abil ehitatud hoone riigi omanduseks, kus juures laenuaajal õigust pole temas ettewõtta mingisuguseid ümberehitusi ilma Maapanga kirjaliku loata. Laenuaaja on kohustatud laenu abil ehitatud hooned kuni laenu lõpuliiku tasumiseni korras hoidma ja parandama. Ei täida ta neid nõudmisi, siis on Maapangal õigus laenu enne määratud tähtaega sisse nõuda. Soomulikult, tulewad ehituse laenu abil ehitatud hooned kuni laenu lõpuliiku tasumiseni täis wäärtuses tuleõnnetuse wastu kindlustada ja kindlustus-tunnistused Maapanka üle anda. Nätab omanik tähtaja lõpul—15 päewa enne tähtpäewa—kindlustuslepingu uuendamata, siis teeb seda Maapank omal algatusel ja omaniku arwel, kus juures Maapank oma kasuks arwab 1% kuus wiivitusraha. Kindlustus maksud tulewad Maapangale tasuda hiljemalt järgmisel laenu- ja % % maksu tähtpäewaks. Ei tehta seda, siis nõuab Maapank need maksud sisse wastuwaidlematus korras.

Suhtumusel, kui laen on ära tarwitatud hoopis teiseks otstarbeks, nõuab Maapank selle tagasi wastuwaidlematus korras ühes intereessidega ja trahwiga, arwates laenusamamise päewast kuni tasumise päewani 2 % kuus (w. „R. Teat.“ № 63 1926 a. ja № 24 — 1927 a.).



Põldoa harimine „Koidu“ talu põllul. Omanik Leop. Puusep.

## Aluspõhu turvas väärrib suuremat tähelepanu.

**Tuleks võimaldada põllumeestele hooaja laenu turbavalmistuseks samadel tingimustel ja alustel kui seemetilja ja kunst-rammu ostmiseks.**

Aluspõhuturba väärtuse üle meil arvamiste lahkuminekut ei ole. Selle tulukuse üle ollakse kindlad. Teada on et aluspõhu turvas endasfe niiskust imeb 15—25 korda oma kaalust, kuna õled ainult 3—5 korda. Piimakarja pidamise juures, kus rohke juurvilja ja jõutoitude söötmine paratamatu, on õled väärtusline kõrstoit, nii et korralikus majapidamises aluspõhuna õlgi tarvitada oleks otsekohene pillamine.

Katsede waral on kindlaks tehtud, et turbasõnnik õlesõnnikuga võrreldes tõstab saate ligikaudu 30% võrra, mis seletatav sellega et turvas endas kergesti sulawat lämmastik väetisaineid palju paremini alal hoiab kui ükski teine aluspõhu aine. Teada on ka et aluspõhuturvas mitmesuguste haiguste vastu kindel kaitse abinõu on.

Eht küll aluspõhu turvas meie põllumajanduses tähtjas aine on, siiski ei ole tema kasutamine üldine, nagu loota tohiks. Põhjus mikspärast meil nii tulust aluspõhu ainet vähe tarvitakse tuleb sellest, et tema valmistus, õigem kokkupanek kõige kiiremal tööajal sündima peab, mil põllumehel tuhat teist tööd pakkil ootamas. Võõra tööjõu palkamiseks puudub raha. Nii on olnud aastast aastasse, kuid peaks õtjama asja paremat lahendust.

Meil võimaldaks joodfadel tingimustel paremate seemnesortide ja kunstammude ostmist. Kas ei ole võimalik et samadel alustel ka põllumeestele vastu tuldaske, et aluspõhu turvast põllumehel õigel ajal võimalus oleks valmistada, selleks võõra tööjõu palkamiseks lühema ajalist laenu eraldi võimaldades.

Ratsede waral on kindlaks tehtud, et hariliku piimalehma sönnikus talwije kinnioleku aja kestel läheb kaduma lämmastiku siis, kui õlgi aluspõhust kasutatakse sama palju lämmastiku, kui palju seda väärtuslist wäetust on  $7\frac{1}{3}$  puudas tshiiiljalpeetris. Kui arvata tshiiiljalpeetri puuda hinnaks 4 krooni, siis teeb kogu kaotus wälja ühe lehma pealt 29,8 krooni (2.930 ml.). Turba aluspõhku tarwitades lämmastiku kaotust ei ole. Sellest võib umbes järelda, kui suur warandus meie põllumajanduses kaduma läheb halwa aluspõhku tarwitamise tõttu. Turwast aluspõhuna tarwitades tuleb silmas pidada weel seda, et turwas on ka ise väärtuslik põllumäetus.

Aluspõhku turwast kasutades võime aga siin ilma suurema waewata palju kokkuhoida. Rastusi on aga aluspõhku turba saamises. Siin tuleb põllumehele aegsasti ettemõelda. Kui võimaldakse põllumehele sellpuhul, kui omal sularaha puudub lühijese ajalast laenu turba walmistuseks üffitult ehk ühijuse kandu, siis on see kõige kindlamini mahutud laen. Kalli raha eest ostetud seemewili, võib halwasti wäetud põllul ebaõnnestuda, kuid alama väärtusega seemnewili hästiwäetud põllul annab ikkagi kindla saagi.

Praegusel ajal ei tee aluspõhukurba saamine ülesaanata rastusi, kus lõik suuremad rabad riigi waldamisel ja iga põllumees võib lähemast rabast tarwisminewa hulga turwast jaada. Kui tee leitama peaks, et ka wastawat kapitali ülestõötamiseksi võimaldakse samadel alustel kui praegu kunstrammude ostmiseksi, siis on kindel, et meil aluspõhukurba kasutamine lähemas tulewikus täiesti üldiseksi saab. Hästi wäetud põld juba võimaldab tarwisminewa summa aluspõhukurba walmistuseks. Ei ole palju nõutud, kui asutusjed kellede ülesanne laenu kasulikult põllumajandusesse juhtida ja asjast huvitud põllumeestele ja ühingutele siin wastu tulda. Laenu tarwitamise üle võiks Põllutööministeeriumi poolt sissejeda kindel kontroll ilma suuremate kuludeta, sest turbawäljawõtmine, kui ettemõte on wõrdlemisi lihtne.

**J. Rand.**



Juurvilja harimine „Koidu“ talus Tamsalus. Om. Léop. Putsep.



## Põllumajanduslike ühistegeluse sünd Siriimaal.

Väinud aastasaja 80-aates aastates lainetas Siriimaal elaw agraarliikumine, mille tekitas põllusaaduste hindade üldine alanemine ilmaturgudel. See puht-majanduslik küsimus teravnes peagi poliitiliseks: rentnikkude kiht astus hoogsalt välja maaomanikkude kibi vastu ja nõudis erilise kohtu loomist maarendi alandamiseks niisuguse määrani, et see võimaldaks mõistluse väljakannatamist maailmaturul.

Sel ägedal poliitilise võitluse ajajärgul keskisti päewakorrade rikka aadlihoost suurmaaomaniku poeg Horace Plunkett, kes asus Siri põlluharijate majanduslikult seisukorda kosutama ühistegeluse abil. Alles pärast Oxfordi ülikooli lõpetamist kümmeaastat tunda õppinud demokraatliku Ameerika olusid, seadis ta tagasi tulles omale wankumata ülesandeks õitsele wiia ka oma kodumaa põllumajandust, tuua õnne ja rahulolu tuhandete lehwade wäikepõllupidajate ja rentnikkude keskele, luua alust püsivale heafääkraigule, muuta Siriimaad oma rahwa parimaks kodumaaks, et tal enam majadust ei oleks Ameerikasse välja rännata.

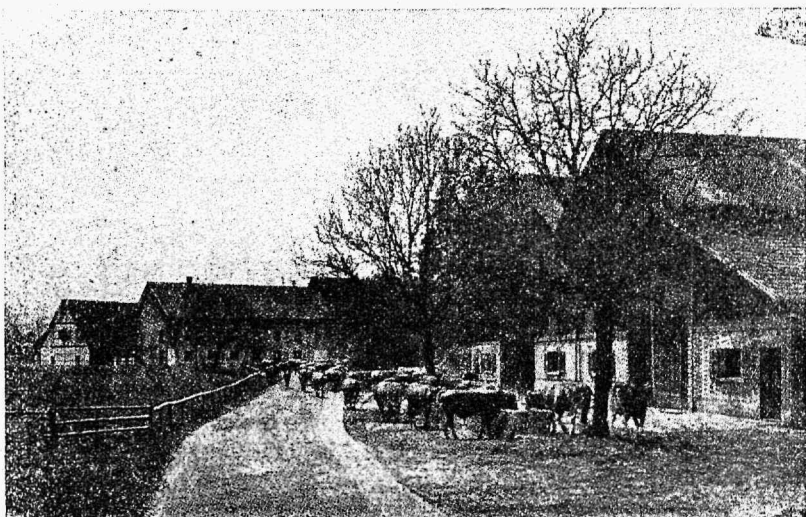
Koondades oma kaastööliskes suure hulga kodumaa waimlisi jõude, seadis ta algusest peale wankumata põhimõtteks, et liikumine, mida ta asus rajama, ei tohi milgil tingimusel kujuneda poliitiliseks, waid et sellest peawad mõima osa wõtta kodanikud igasugustest poliitilistest wooludest. Seades sihiks ühendada kõiki, ei nõudnud ta aga kellegi loobumist oma senistest poliitilistest töekspidamistest: Siriimaa põllumajanduse väljaaitamine senisest halatsemiswäärsest seisukorrast pidi olema eesmärk, mille suurus peab juutma ühendada kõiki, olgu kellegi poliitiline ilmawaade kuidas tahes.

Plunkett asus Siri põllupidajaid õpetama eneseaitamisele. Organiseerimine ja oma abi, — neid nimetas ta ainukesteks abinõudeks, mis wõiwad neid päästa nende waewarikkast seisukorrast. Ja tegelik elu näitaski, et see on nii: Inglise parlament wõttis aastasaja wahetusel vastu rea Siri esitajate poolt esitatud eelnõusid, mis muutsid rentnikud iseseiswaks wäikepõllupidajateks, kuid samal ajal nähti, et tarwilise kapitalita mõeldagi ei ole põllupidajate iseseiswustamise teostamise peale; ei suudetud tasuda väljaostu protsente ega kustutust, ei saadud muretsjeda tarwilikke põllumajandustarbeid. Lisaks tuli weel üks asjaolu: Taani oli wallanud Inglise turud, mis waremalt olid Siri wõi ja kanamunade peaosjateks; nüüd aga oli Inglise perenaine harjunud ainult Taani paremaid saadusi küsima.

Et siin muudatuft luua, asus Plunkett eeskätt ühismeiereide asutamisele. Tal tuli aga enne umbes 50 põllupidajate koosolekut ära pidada, luni esimene ühismeierei käima saadi. Pärast esimest algust läks asi juba jõudsasti, nii et 1894. a. Siriimaal lugeda wõib juba 47 ühismeiereid. Ja nõuküsimised wute asutamiseks jattusid wahetpidamata. Et kaskwawast töökoormast paremini jagu saada, kutsuti samal aastal Dublinis ühingute edustajate ja muude ühistegelusõprade poolt ellu Siri põllumajanduse korraldamise selts, kelle eesmärgiks oli põhikirja järele „Siriimaa põlluharijate olude parandamine ühistegelusaate ja selle teostamise tutwusta-

mise, majanduslike ühteliitumise edendamise ja loodud ühingute juhtimise ning instrueerimise kaudu." Selts kasvas kiiresti. Plunkett waliti tema esimeheks.

Muretseti rida nõuandjaid ja põllumajanduse asjatundjaid, kelle ülesandeks oli põlluharijate koosolekute korraldamine, et neile selgitada ühine-  
mise tulu põllumajanduslike inventari, seemnewilja, wäetisainete jne. muretssemisel, anda nõu ühismeiereide paremaks korraldamiseks, õpetada hea wõi valmistamist ja selle paremaid müügiletoimetamise wiise, algatada wabatahtlikkude ühingute loomist, odawaprotfendilise laenu nõutamiseks wiljaks otstarbeks jne. Kriti wiimane ülesanne oli Firimaal tähtis, sest paljud põllumehed olid sel ajal veel igasuguste liiatasuwõtjate = laenuandjate tüübis. Seesugusteks laenuandjateks olid peaaesjalikult kaupmehed ja



Ühistegeline talumajapidamine Shveitsis.

poodnikud, kellele maamees laenude eest maksis kuulmatut protsenti, kaupade eest pöörast hinda, kuna ta oma wõi ja kanamunad ning muud põllusaadused samale kaupmehele pidi ära andma poolmuudu — pealegi mitte kohemaksetawa raha eest waid komisjonimüügile. Ühispantade loomine osutus ainukeleks päästjaks sellest nõiaringist.

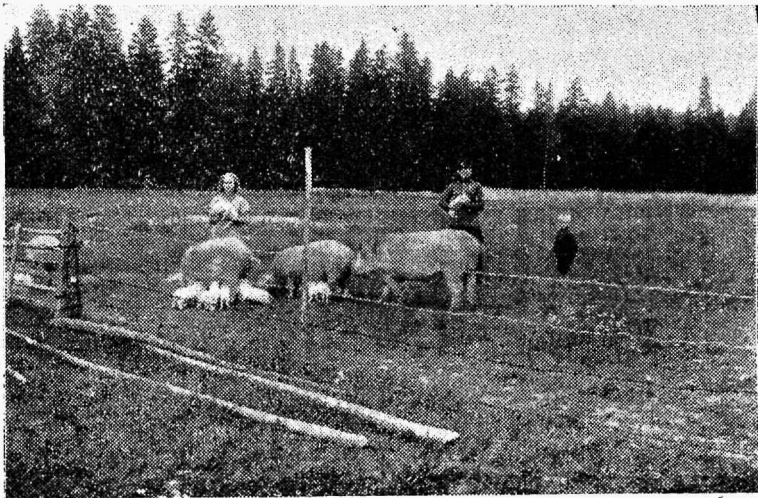
Paarikümneaastase töö tulemusena, maailmasõja alguseks, nägi Plunkett, mida ta tööle ajudes oli igatsenud: ühistegeliselt hästiorganiseeritud Firimaad 350 ühismeiereiga, mitmesaja ühispangaga ja ostu-müügi ühingu-  
guga ning tuhandete muude ühistegeliste korraldustega, nii et üldine ühingute arv ulatub umbes 10.000 peale. Nende tegewuse järelwalmajaks on teeskühing F. A. D. S. Selle arweosafond peab hoolega silmas nende asja-  
ajamist, walwates, et terwed ärilised põhimõtted kõrwalakaldumatult kasi-  
tamist leiaksid. On wälja arendatud eeskujulik raamatupidamisüsteem. Iga päewaga valmistatakse ette uusi tegelasi. Alatafa woolab Dublinist ju-

hatustirju ja nõuandeid kohalikkudele ühingutesse. Parimad piimaasjanduse nõuandjad jagavad ühismeiereidele wahetpidamata teateid uuestest parandustest meiereiisfeseadete, wõimalmistuse ja kaubanduse alal, valmistavad plaanijid uute meiereide awamiseks, enne põhjalikult tutwudes kohaliku oluforruga, walwamad masinate ülesseadmise järele. Päänõuandja juhatusel töötab terve hulk korraldajaid. Korraldaja ilmub ühismeiereisse hommikul, kui maamehed sinna piima kokku toowad. Waatab kõigepealt, kas toimetatakse küllalt hoolikalt piima headuse kontrolli ja piima mõõtmist. Läheb siis koorelahutaja ruumi, kus raamatusse märgib pastöriseeritud piima ja koore soojuse, jälgides selle järele ühtlasi jahutuse protseduuri. Wõtab siis andmed, millest asub selgitama, kas kooritud piimasse pole jäädud liig palju wõiraswa. Jälgib siis wõimasina tegewust, ning kui saadud wõi weeprotsent pole täpselt 16 — asub abiks wea parandamisel; kaup peab saama niisugune, mille wõistluswõimet turul ei nõrgenda üksti puudus. Lõpuks tutwutakse weel meiereiruumide puhtusega, materjalide tagawaradega jne. ning tehakse siis ülewaatuse kohta protokoll, milles märgitud puuduste kõrwaldamise eest lehtkoht kõige waljemat hoolt kannab.

Samasugune alaline kontroll ja walwe sünnib ka igas muus ühistegewuse harus, tänu Xiri ühistegewuse algataja ja juhi Horace Blunketti korraldushoolele ja põhjalikkusele, mis möödunud aastatümnete jooksul on osanud tungida ka kõige pisematesse ühitasjadesse.

Xiri põllupidaja aga on tähendatud töö tõttu praegu niisugusel järjel, mis enamast enam wõrreldagi ei lasje abitusjega, milles ta seisis Blunketti tegewuse algul.

**M. Tamman.**



Sigade toitmine suvel on kõige odavam koplis. Sead „Koidu“ talus. Om. L. Puusep.

Sellega teatame piimatalitustele, et oleme

avanud

# või-eksport osakonna

ja ostame piiramata arvul võid, makstes  
kõrgemat päevahinda.

## A.-S. Rotermann'i Tehased

Tallinn, Jaama tän. nr. 1.

Telegr. aadr.: Rotermann—Tallinn.

Telefon 34-01 kuni 34-05.

---

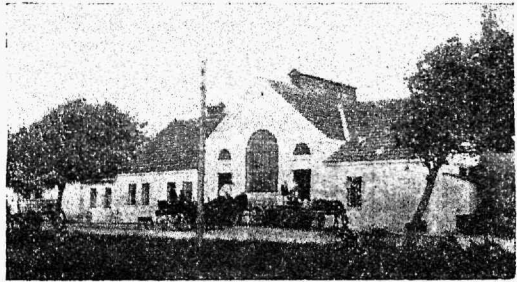
Oma uuema tehnika nõuetele  
vastavalt sisseseatud  
külmetusmaja.

## Üleriiklik piimaühingute päev.

Eesti Ühistegelise Liidu korraldusel peeti üleriiklikku piimaühingute päeva 22 aprillil s. a., sest piimasaaduste tasuvuse tõstmine ja ühispiimatalituste sisemine korraldustöö nõuavad aegajalt selgitust ja ühiste seisukohatade avaldamist. Osavõtjaid üle 200.

Piimaühingute seisukorra üle refereeris hra K. Reinmann. Referendil on kasutada andmeid 1927 a. kohta 52 ühispiimataltitusest. Andmeist selgub, et piimaühingute tõusu tendents 1927 a. pole nõnda suur kui eelmistel aastatel. Uutest ühingutest on tegevust alustanud 30 ümber (tegutsevate piimaühingute arv 1.1.28 a. tõusis 350 peale), liikmete arv ühe ühingu kohta on suurenenud 8 võrra ja liikmete lehmade arv kasvas 28 võrra. Ühingu omakapitalid paisusid keskmiselt ühingu kohta 428.939 mk. ehk 34,3% võrra. Üldiselt on veel piimaühingutel omakapitale vähe. Neid ühinguid, kellel omakapitale rohkem kui võõrast on umbes  $\frac{1}{5}$  tegutsevate ühingu

arvust, kuna umbes 20 prots. ühingutel on omakapitale alla 10 % nende passivast. Peab tähendama, et viimasel ajal paljuis ühingutes pannakse väärilist rõhku omakapitalide kogumisele, kus iga kuu 2—4 prots. arvatakse piimarahast maha ühingu omakapitali suurendamiseks. Kuid niisugusel juhusel kus piimaühingud töötavad üksikute külje all (päris kobaradena) ja kus võistluse tõttu sageli piima eest rohkem



Ühismeierei Taanis.

välja makstakse, kui olukord lubab, pole võimalik omakapitalide suurendamiseks osa piimarahast kinni pidada, seal tekkivad puudujäägid.

Piimaühingute asjaajamine ja arvepidamine on 1927 a. veidi paranenud, mida tõendavad välisrevisjonide tulemused. 1927 a. revideeriti 151 piimaühingut 185 korda. Asjaajamine ja arvepidamine oli korras — 102, puudulik — 33 ja korratu — 16 ühingul.

Edasi toonitab referent, et piimaühingute liikmete hulgas on vähe kohusetunnet oma ettevõtte vastu, mida tuleb arendada. Vaja on kodukord maksma panna ja selle täitmist nõuda, mis juba üksikutes ühingutes läbiviidud.

Liikmete juure võitmiseks tuleb järjekindlalt selgitamis- ja organiseerimistööd teha. Meil on üle 126.000 põllumajapidamisest vaevalt 30 protsenti piimaühingute liikmeks, kui siia juure arvata ka mitteliikmed — piimatoojad, siis tõuseb, nende majapidamise arv, kust piima ühismeiereidesse viiakse, umbes 40% põllumajapid. üldarvust.

Veiste tiisikuse ja selle vastu võitlemise üle kõneles loomaarst hra A. Arras. Ettekandest selgub, et tiisikus veiste ja sigade juures on viimastel aastatel kiiresti levinud, mida tuleb peaaegajalt panna meiereidest tagasi viidava lahja piima arvele. Tiisikus sünnitab karja juures suurt kahju: piimahuik väheneb, loomad jäävad lahjaks, liha väärtus langeb. Noor kari peaks loomaarstide järelevalve alla antama, et see terve piimaga saaks kasvatatud. Meiereist tagasi viidav kooritud piim peab tingimata pastöriseeritama.

Läbirääkimistel toonitatakse loomaarstide puudust ning võetakse vastu resolutsioon, et põllutöoministerium nende nõuande korraldust parandaks.

Ühismeiereide tööstuskuludest meil ja mujal toob andmeid hra J. Jaanusson. Andmeist selgus, et Eestis kõigub tööstuskulu protsents 8,3 — 36,1 % vahel piimatööstuse läbikäigust, mis võrdlemisi kõrge. Taanis, Soomes ja Saksamaal on see palju madalam.

Piimaühingute keskasutuste ja karjasaaduste ekspordi üle kõneles hra A. Kask. Referent selgitab asjalikult, et keskuste kaudu või müügile saatmine on märksa tulukam, neil ei tarvitse agente üllalpidada, mispärast ühingul võimalus või eest kõrgemat hinda saada, kuid palju ühinguid on neist veel eemale jäänud.

Piimaühingute päev peab soovitavaks, et meie ühistegelise võiasjanduse korraldiks arenemiseks kõik need piimaühingud, kes senini oma keskühingutest eemale jäänud, peaksid, mida varem seda parem, sinna liikmeks astuma. Missugusesse, see on igä ühingu oma asi.

Abinõudest piima kvaliteedi tõstmiseks selgitas piima saaduste kontrolljaama bakt. laborat. juh. E. Ruber. Selgub, et möödunud aastal on või kvaliteet suure edusammu teinud paremuse poole. Kestvusproovide tegemisel jätab või kvaliteet veel palju soovida.

Piimaühingute ülesannetest karjakontrolli arendamisel rääkis kontrollinspektor A. Vask. Sellekohane kirjeldus on toodud käesolevas numbris lhk. 42—44.

Võiväljatulekust ja piimatalituse tehnilise korralduse üle kõneles piimaasjanduse eriteadlane hra J. Emblik ning piimaühingute teenijate haigekassa küsimust selgitas hra A. Kask. E. Ü. L. on saadetud palveid, kus soovitakse samme astuda piimaühinguis töötavate isikute haigekassa asutamiseks. Koosolijad tunnistavad erihaigekassa loomise tarvilikuks.



## Eesti Ühistegelise Liidu tegevusest 1927 a.

E. Ühistegel. Liit tegutses möödunud aastal, nagu eelmistelgi, ühistegevuse sihtjoonte arendamise, ühistegeliste asutuste ideelise juhtimise, nende huvide kaitsmise ja sundusliku välisrevisjoni teostamise alal. Liidu revident-instruktorite poolt, keda arvult 18, toimetati 794 revideerimist. Selles arvus keskühinguid 9, piimaühinguid—185, tarvitajate- ja majandusüh.—190, ühispanke—121, kartuliüh.—43, vastast. kindlustusseltsi—117, masinatarvitajateüh.—50, turbaühinguid—21, kalameesteüh.—35 ja mitmesuguseid üh.—23. Peale selle on raamatupidamise ja asjaajamise alal instrueeritud ja nõu antud 311 ühingule.

Üheks tähtsamaks ülesandeks Liidu tegelastele on ühistegelise selgitus-töö. Kõnede ja loengutega ühistegevust käsitlevate küsimuste üle esinesid Liidu tegelased peakoosolekutel—114 korda, kõnekoosolekutel ja raadio teel—294 korda, ühistegevuspäevadel, kongressidel ja nõupidam.—32 korda ning üldhariduslistel ja erikursustel—36 korda. Kokku 479 korda. Väga laialist kasutamist ühingute poolt on leidnud Liidu udupildid ja filmid.

Aasta kestel korraldati Liidu poolt 3 ülemaalist nõupidamist, neist 2 piimaühingutele ja 1 ühispankadele; peale selle korraldati terve rida maakondlisi ja kohalikke ühingute tegelaste nõupidamisi, nagu tarvitajateüh. tegelaste nõupidamised Tallinnas ja Abjas, Harjumaa ühispankade päev Tallinnas, Tartumaa ühispankade päev Tartus jne.

Lühikese ajalisi täienduskursusi (asjaajamises ja arvepidamises) ühingute tegelastele korraldati 5 kohas, millest osa võtsid 97 tegelast. Suvenädal, mis Liidu algatusel peeti Otepääl juuli algul, võimaldas ühistegelastele mõnusat puhkust ja ühtlasi rikastada nende teadmisi nädalal peetud loengute kaudu. Osavõtjaid oli 50 ümber.

Ühingute huvide kaitse alal esitas Liit rea märgukirju Vabariigi Valitsusele, üksikutele ministeeriumitele, kui ka Riigikogu komisjonidele. Nendest on tähtsamad: märgukiri juriidiliste isikute maksuseaduse eelnõu, Pikalaenu Panga põhikirja, äride registreerimise seaduse jne. asjus, mis kõik suuremalt jaolt rahuldumist leidsid, sellega meie ühistegelisel arenemist soodustades.

## Eesti Ühistegelise Liidu peakoosolekut

peeti 23 aprillil s. a. ETK ruumides, millest osavõtsid 125 esitajat 194 ühistegelise asutuse poolt.

Koosolekul kinnitati juhatuse ja nõukogu poolt esitatud 1927 a. aruanne ja 1928 eelarve.

Juhatuses vanuse järgi väljalangenud liikmed A. Kask ja J. Nihtig valiti tagasi, (juhatuses väljaastunud K. Unt'i asemele kutsuti kandidaat R. Penno). Uueks juhatuse liikme kandidaadiks valiti O. Suursööt — Kartuliühisuste Liidust.

Nõukogust vanuse järgi välja langenud liikmed Sisask, Jakobson, Nurk ja Põdra valiti tagasi, ja uuteks nõukogu liigeteks A. Varul—Petserimaalt, J. Hendrikson—Valgamaalt, Mikk—Saaremaalt ja Erm—Läänemaalt. Nõukogu liigete kandidaatideks valiti hrad Leppik, Kallakas ja Sepp.

Revisjonikomisjoni valiti endised liikmed T. Loik, R. Vene, J. Sõnajalg, Fr. Lill ja R. Kuris tagasi.

Senine Liidu tegevus kiideti koosoleku poolt heaks ja võeti vastu juhatuse ja nõukogu poolt esitatud tegevuse juhtmõtted, mis järgmised:

I. Eesti Ühistegelise Liidu tegevust juhitakse Liidu põhikirja ja nende juhtnõuete kohaselt, mis Liidu peakoosolek on annud ja edaspidi annab. Kõik peakoosoleku poolt maksmapandavad põhimõtted kaalutakse enne läbi Liidu juhatuses ja nõukogus ning tarbekorral ülemaalistel erinõupidamistel.

II. Liidu juhtimine korraldatakse nii, et nõukogus võimalikult igast maakonnast ja igast majandusliselt tegutsevast keskkühingust või liidust oleks üks esitaja ning et juhatuse liikmed, peale tegeliku büroo juhataja, kuuluksid ühtlasi suuremate ühistegeliste keskasutuste juhatustesse, sel teel ühendades kõiki maakondi ja ühistegevuse alasid.

III. Liidu liikmeteks võetakse ühinguid ja nende keskasutusi kõikidelt ühistegevuse aladelt, vaatamata nende liikmete rahvuslise, usulise või parteipoliitilise koosseisule.

IV. Liit peab ise ja nõuab oma liikmetelt, et need oma sisemises tegevuses ja asjaajamises:

1) peaks täielikku parteipoliitilist, rahvuslikku ja usulist erapooletust ning võtaks oma liikmeks kõiki neid täieõiguslikke kodanikke, kes ühingu sihtide saavutamiseks tahavad koos töötada;

2) valiks oma juhtivateks tegelasteks kui ka vabapalgalisteks kaastöölisteks inimesi ainult ükski nende ametioskuse, vilumuse, ajuse ja tublidusega arvestades, jättes kõrvale igasugused parteipoliitilised kaalutlused;

3) püüaks rahuldada ühtevõrdselt ja õiglaselt kõikide liikmete tarvidusi ja hoiduks oma peakoosolekutel otsuste tegemisest, mis on ainult ühest rahvusest, usust, erakonnast või kihist liikmete huvides ja teiste kahjuks;

4) arendaks kõikide teiste naabruses asuvate ühingute sõbralikku vahetõrget ja vastastikust koostööd;

5) toetaks jõudumööda üldkultuurilisi ja üldkasulikke ühistegelisi, seltskondlisi, hariduslisi, põllumajanduslisi- ja abiandmise asutusi;

6) tegevuse ülejäägi, mis omakapitalide suurendamisest ja muudest sundusliikkudest kohustustest üle jääb, jaotaks liikmete — ja võimalikult ka võõraste vahel — proportsionaalselt nende osavõtule asutuse operatsioonidest;

7) koguks omakapitalisid kuni oma ärilisteks operatsioonideks tarviliku määrani, käsitades sealjuures neid kogumise viise, mis ülemaalistel nõupidamistel ja kongressidel, kui ka keskasutuste poolt soovitatavateks tunnustatud;

8) täidaks ausalt neid kohustusi, mis nende peale pandud vastavate keskasutuste peakoosolekute seaduslike otsustega ja peaks kinni omas asjaajamises korralikudest äritegevuse põhimõtetest.

V. Liit aitab jõudumööda kaasa meie riiklise, kultuurilise ja majanduslise elu arendamisele, ning võtab osa riikliste ja seltskondlike asutuste tegevusest ja nõupidamistest, kaitstes sealjuures ühistegelise liikumise üld- ja erihuvisid.

VI. Liit soovib luua ja arendada sõbralikku koostööd ja läbikäimist kõikide sise- ja välismaa ühistegeliste asutustega, kes töötavad rahvusvaheliselt tunnustatud erapooletu ühistegevuse põhimõtete alustel.

## P. K. „Estonia“ tegevus 1927. a.

P. K. „Estonia“ läbimüük tõusis möödunud aastal 2.095.519.788 margale (1926 a.—2.038.609.000 mk.), kuigi mõnede tegevusalade läbikäigus võis kahane- mist tähelepanna. Tuntavalt on vähenenud meiereimasinate ja montaažitar- bete läbimüük—79 miljonilt margalt 32 milj. margale. See asjaolu on väga arusaadav, kuna esialgne piimatalituste ehituspalaavik praegu jahtunud ja tarviline tööstuste võrk juba loodud.

Samuti vähenes jõutoitude läbimüük—46 milj. 34 miljonile. Siin pea- põhjuseks karjapidajate tagasihoidlikkus ostudes ja vähene usk selle tasu- vesse, mille tekitas 1926.a. halb võiturg ja halvad hinnatingimused.

Ka Tallinna väikekaupluste üldläbimüük langes 98 milj. 92 miljoni margale.

Teised tegevusalad on enam-vähem endisele tasapinnale püsima jäänud, peale või ja vilja. Esimene osa on tuntavalt tõusnud ja viimase läbimüük äräjäänud.

Suurema osa Keskühisuse läbimüügist moodustab või — 1.703.216.964 mk. (1926. a.—1.592.633 tuhat mk.). Muid piimasaaduseid müüdi peakontori kaudu— 2.309.820 marga väärtuses. Või- ja piimasaaduste tähtsus Keskühisuse läbi- müügis tõusis järjekindlalt—1927. a.—81,4% ja 1926. a.—78,3% ja 1925. a.—73,6%. See asjaolu iseloomustab väga selgesti Keskühisuse arengu suuna.

Omakapitali summa tõusis 1. jaanuariks s. a. 40.688.937 margani (1926. a. Mk. 28.964.621) ja amortisatsiooni kapital 18.630.837 margani (1926. a. 13.674.874 marka). Omakapitali moodustavad 14,9% ehk ühes amortisatsiooni kapita- liga 21,7% äriseisust, mis oli tasakaalus 272.236.733 margaga. Kohustused pankade vastu on langenud 42 miljoni margani.

Liikmete arv tõusis 1. jaanuariks —194 peale (1926. a. 176), 10 märtsiks s. a. suurenes liikmete arv kuni 202 liikmeni. Seega on P. K. „Estonia“ ümber koondunud üle 60% tegutsevatest ühispiimatalitustest.

## P. K. „Estonia“ aastakoosolekut

peeti 21 aprillil s. a. „Estonia“ teatrimaja sinises saalis, millest osa võtsid 118 liiget, 166 esitaja ja 310 häälega. Koosolekut juhatasid K. Tonkmann ja M. Martinson, protokoll kirjutasid J. Rist ja A. Laas.

Koosolekul võeti vastu möödunud aasta tegevuse aruanne—millest üle- vaade eelpool toodud.

Puhtakasu jaotamine kutsus esile pikad vaieldused. Juhatuselt pandi ette dividendiks osakapitali pealt määrata 8%. Koosolekul tehakse ettepanek seda vähendada 4% peale, ning sel teel vabanev summa üle ühe miljoni marga määrata Põllumeeste Kesksele toetuseks, mis ka koosoleku poolt vastu võeti, olgugi et mitmed esitajad selle üle oma rahulolematust avaldasid, seletades, et piimaühingutel endil kapitalist puudus ja see pole kuidagi loo- mulik et üksikule organisatsioonile nii suuri toetusi määratakse. Ettepanek ka A. R. T. Põllumajandusliidule toetust määrata kukkus läbi.

Lõpuks jaotati puhaskasu, mida üle 8 milj. marga, järgmiselt: Tagavarakapitaliks 20%—1.666.317 mk; tegevuskapit. 20%—1.666.317 mk., divi- dendiks osakapitali pealt 4%—1.114.400 mk; riigimaksudeks—1.500.000 mk;



Õisu õppemeierei ehituskapitaliks—800.000 mk; Eesti Põllumeeste keskseltsile 1.314.800 mk; Põhja-Eesti Põllutöö-keskkoolile—220.149 mk; Õisu piimanduskooli abiandmise kassale—50.000 mk.

Eelarve, mis kokkuseatud 831.646 krooni peale, on ettenähtud juhatusete tasuks—21.000 krooni, juhatused ja ametnikkude sõidu- ja päevarahadeks—11.000 kr., äriesitus- ja toetusrahadeks—5.000 kr., juhatusete esituskuludeks—3.600 kr. Põllumeeste keskseltsile 16 000 kr. j.n.e., kinnitatakse pikkade viaeluste järele esitatud kujul.

Liikmemaks E. Ü. Liidule oli eelarvest väljajäetud, ning läbirääkimiste all otsustati Liidu liikmest lahkuda.

Juhatuses väljalangenud J. Toots valitakse tagasi, ning vanuse järgi väljalangenud juhatusete kandidaadi B. Rostfeld'i asemele valiti A. Onno. Nõukogust vanuse järgi väljalangenud liikmed M. Martinson, M. Gross ja J. Põdra valiti tagasi.

## Eesti Rahvapank.

Ühistegeliste asutuste Keskpank „Eesti Rahvapank“ on asutatud 1920. a. 1925. a. ümberkujundatud põhikirja järele on tema liigeteks ainult ühistegelised ja omavalitsuse asutused

Keskpanga tegevus on järjekindlalt kasvanud, mida tõendab ka tema liigete arvu, omakapitalide, kui ka hoiusummade ja väljaantud laenude alaline suurenemine. Nii oli Eesti Rahvapangal:

	1. I. 1927	1. I. 1928	1. III. 1928
Liikmeid	220	234	243
Osa-, tagavara- ja muud kapitalid	Kr. 146.867	174.159	203.334

Rahaliikumise hõlbustamiseks on loodud Keskpanga juures korrespondentide võrk, mida kasutavad otsekohe ehk kaudselt 90 ühispanka üle terve maa, ja mis kodanikele on suureks abiks nende rahaliste toimingute läbi viimisel vabariigi piirides. Ka välisoperatsioonide toimetamisel on Keskpank püüdnud oma liigete tarvidusi rahuldada, astudes selleks ühendusse naabermaade kui ka suuremate Lääne-Euroopa riikide rahaasutustega.

E. Rahvapanga tähtsamaks tegevusharkus on ühistegeliste asutuste finantseerimine. Selleks on avatud krediitid suuremale osale maal tegutsevaist ühispankadest, kes need omakorda põllumeestele edasiannavad. Samuti finantseeritakse tarvitajate-, piima- ja muud ühisusi. Ka riigi poolt määratud laene on Rahvapank oma korrespondentide kaudu asunikele ja kalameestele kätte toimetanud ja on astunud samme Riigivalitsuse, Eesti Panga ja Pikalaenu Panga ees ühisuste asja toetamiseks. Rahvapangal, kui laialiste hulka rahaliste toimingute täitjal, tuleb harva tegemist teha suurte summadega. Summad, millega tema kliendid opereerivad, on oma valdavas enamusel väikesed. Kui sellepeale vaatamata läinud aasta läbikäigu summat kümne nulliga kirjutada tuleb, siis näitab see, et pank oma seniste saavutustega täiesti rahul võib olla ja julgelt endises sihis edasitöötada.

### Eesti Rahvapanga tegevuse arenemine arvudes 1921—1928 a. (Summad on näidatud kroonides)

1. I.	Hoiusummad	Laenud	Riiklised laenud	Äriseis	Läbikäik
1921 a.	4 119—	34 545—	—	81 507—	883 429—
1922 a.	48 667—	129 945—	500 000—	715 705—	5 871 061—
1923 a.	181 011—	288 634—	590 445—	1 075 297—	10 491 665—
1924 a.	481 116—	615 655—	895 106—	1 776 111—	23 658 677—
1925 a.	318 103—	633 155—	1 199 597—	2 595 981—	39 493 386—
1926 a.	446 180—	905 520—	1 136 446—	2 782 616—	60 845 145—
1927 a.	722 286—	1 218 129—	1 042 435—	3 253 079—	81 892 423—
1928 a.	1 135 162—	1 199 072—	966 878—	3 498 046—	117 720 127—

## Eesti Rahvapanga peakoosolekut

peeti 23 aprillil s. a. Panga ruumes, millest osa võtsid 109 ühingute esitajat.

Möödunud aasta tegevuse aruanne, mis lõppes Mk. 2.105.415.—ülejäätiga, kinnitati esitatud kujul ühel häälel.

Maja ümber ja juureehitus, mis päevakorral olnud maja ostmisest saadik, teostati suuremalt osalt läinud aastal, milleks eriti põhjust andsid panga ruumide kitsus, mis enam korraliku töötamist ei võimaldanud,—kiideti peakoosoku poolt ükmeelselt heaks.

Samuti kinnitati ka 1928 a. eelarve, milles ettenähtud tulusid 243.000 kr.

Valimiste vanuse järgi langesid välja juhatusest esimees A. Kask ja nõukogust J. Nihtig, G. Palgi, J. Põdra ja K. Tüür, kes kõik tagasi valiti, peale K. Tüüri, kelle asemele A. Simm valiti. Revisjonikomisjon valiti tagasi endises koosseisus.

Koosolekul valitses täielikult üksmeel.

## Kontrollühingute Liidu peakoosolek

oli Tallinnas, 27 aprillil, millest osa võtsid 65 esindajat. Meil töötavad praegu 182 kontrollühingut, milliste alla kuuluvad üle 4000 karja ehk 8,9 protsenti kogu lehmade arvust. Karja kontrolli arenemine on sündinud möödunud aastal kaunis normaalselt, kuigi toodangus tarvilist tõusu kätte ei ole saadud. Liidu tegevuse aruanne ja eelarve kinnitati esitatud kujul. Käesoleval aastal kavatakse korraldada täienduskursused kontrollinstruktoritele ja assistentidele koos karjamajanduse koolidega. Ka on ettenähtud karjakasvatajate ja kontrollpäev, lüpsikursuste korraldamine ja vastavate käsiraamatute kirjutamine. Tulusid loodetakse peaaesjalikult põllutöministeeriumi toetusrahadest saada. Oma sissetulekuid on elarves 3970 krooni, kuna üldised kulud tõusevad 127.463 kroonini.

Põhikirja täiendamine ühistegevuse seaduse kohaselt jäeti kinnitamata. Täienduste juures oli muuhulgas sissevõetud ka märkus, et asemikud Liidu peakoosolekule valitakse ühingute ehk kontroll ringide poolt oma liigete hulgast. Sellele juhatuse ettepanekule seisti kõigi kindlamini vastu, ja just nende poolt, kes tegelikkude karjakasvatajate hulka ei kuulu, kuid kes kontrollühingutest muretsetud volitustega siiski peakoosoleku enamuse moodustasid. (E. Põllum. Keskseltsi ja P. Ü. Revisjoniliidu instruktorid ja ametnikud). Nõukogust vanuse järele väljalangenud liigete asemele valiti hrad Ottas ja Bachman. Koosoleku lõpul oli kõne välismaa karjakasvatuse üle vastava filmi demonstreerimisega.

## Aiandusühingu „Produkti“ tegevusest.

Läinud aastal Tallinnas aiapidajate poolt ellukutsutud aiasaaduste müügiühisus „Produkti“ esimene tegevusaasta on rahuloldavalt lõppenud. Ühing algas oma tegevust läinud aasta sügisel õunte väljaveoga Soome, kuhul hooaja jooksul saatis välja 2 500 kasti õunu, mis välja teeb  $\frac{1}{5}$  kõigist Tallinnas väljaveetavate õunte arvust. Teistest aiasaadustest saadeti ühingu poolt väljamaale veel sibulaid. Käesoleval aastal kavatakse ühing laiendada oma tegevust mitmete teiste aiasaaduste peale ja korraldada marjade müüki kohalikul turul. A./ü „Produkti“ kontor asub Tallinnas, Lai t. 41. —a.

# Turu teated.

## Arusaamine kunstväetiste tasuvusest laineb.

Väetisainete nõudmine on tänava kevadisel hooajal eriti elav. Nagu meile E. T. K. poolt teatatakse, on ühiskauplused tänava müünud ümarguselt 200.000 kotti väetisaineid, mis on 80 000 kotti rohkem kui läinud kevadel samal ajal.

Kunstväetiste hinnad on tänava odavamad peale kaalisoola, mille hind veidi kerkinud.

## Jõusöötade järele elav nõudmine.

Ühistegelistelt keskasutistelt saadud andmed näitavad, et tänava hoolimata kõrgetest jõusöötade hindadest ja või hinna langemisest viimasel ajal—on jõusöötade tarvitus kasvanud. Ühiskaupluste kaudu on tänava kevadisel hooajal müüdud kokku 350.000 puuda mitmesuguseid jõusöötasid. Mis on ligi 200.000 pd. rohkem kui mineval kevadhooajal. Kahtlemata on ostu-jõusöötade elav tarvitamine vähendanud teravat loomatoidu puudust ja suurendanud piima üldtoodangut.

## Vilja- ja jahuhinnad tõusevad.

Ühenduses viljahindade tõusuga ilmaturul on ka kohalikud veskid ja suurärnid nii teravilja- kui jahuhindu järkjärgult tõstnud. Tallinnas suurmüügil on hind kallinenud ühe kuu jooksul: rukkijahul 50 senti puudalt ja saiajahul 40—50 senti puudalt.

## Sepisüte hind langenud.

Ühenduses suure pakkumisega ja laevaveo hinna alanemisega on sepi-süte hind mai keskel langenud 3—4 senti puudalt.

## Tikumonopoli esimene hinnakõrgendus.

Mai algul teatasid tuletiku tehased, et ühenduses tikumonopoli sisseadmisega ja aktsiisi kõrgendamisega on ka tuletikkude hinnad tõusnud 45—50 krooni originaal kastilt, s. o. ligi 1 sent toosilt.

## Elusloomade hinnad Tallinnas 16. V. 28.

I sort—suured rämmusad pullid, eluskaalu puudahind. Kr. 8.—8.50

II sort—väiksemad pullid, noomlehmad, mullikad Kr. 7.50—8.—

III sort—keskmised lehmad, eluskaalu puudahind. Kr. 7.—7.50

IV sort—vanad lehmad, eluskaalu puudahind Kr. 6.25—7.—

O/M. Ühing „Lihaeksport“.

**Või väljavedu aprillis.** Piimasaaduste väljaveo kontrolljamä andmeil on käesoleva aasta aprillis Eestist võid väljaveetud 14.280 tünni ehk 727.649,4 kg., kuna möödunud aastal samal ajal 11.106 tünni väljaveeti. Seega käesoleval aastal 3.174 tünni ehk 28,6% rohkem.

Väljaveetavast võist läks Saksamaale 8.754 tünni (61,3%) ja Inglismaale 5.526 tünni (38,7%).

Väljavedas P. K. „Estonia“—8.482 tünni (59,4%), Gahlnbäck—1.703 (11,9%), Einpaul—1.653 (11,6%), „EPTÜ“—1.636 (11,5%) ja E. P. Liit—806 tünni (5,6%).

**Kanamunade väljavedu.** Käesoleva aasta märtsi- ja aprillikuu jooksul on väljaveokontrolöri poolt läbivaadatud ja väljaveoks kõlblikuks tunnistatud 354.280 kanamuna, sellest märtsis—väljaveetud 73.800 muna.

Võrreldes läinud aastaga, kus sama aja jooksul veeti välja 135.000 kanamuna, on käesoleval aastal munade väljavedu suurenenud 6,3 korda (630%).

Ühistegeline piimasaaduste väljaveo keskkorraldus.

## Eesti Piimatööstuste Ühing EPTÜ

Tallinn, Lai t. 41 (E. T. K. majas). Telefoniid 20-91 ja 26-07.

Eksporteerib võid ja muid piimasaadusi, makstes kõrgemaid päevahindasid. Varustab piimatalitusi paremate piimatalitusrasinate ja igasuguste meierei tarbetega, soodsatel maksutingimistel ja mõõdukate hindadega. Soovitab ka karjapidajatele paremaid piimaveo kannusid, kurnasid jne. Annab piimatalitustele oma eriteadlaste läbi nõu ja juhatusi ja toetab neid laenudega. EPTÜ paneb suurt rõhku või kvaliteedi tõstmisele ja tema teenistuses seisavad paremad piimaasjanduse instruktorid. EPTÜ töötab täiesti ühistegelisel alusel ja seisab igapidi piimaühingute huvide teenistuses, sellepärast saadavad piimaühingud oma või Eesti Piimatööstuste Ühinguile ja astuvad ka tema liikmeks.

# EESTI RAHVAPANGA

AKTIVA.

arvete seis 30. aprillil 1928 a.

PASSIVA.

Kassa ja jooksvad arved teistes pankades . . . . .	45 035 78	Osa- ja muud kapitalid . . . . .	216 647 77
Väärtpaberid ja väljamaa raha . . . . .	4 066 15	Hoiusummad . . . . .	1 649 437 33
Laenud . . . . .	1 801 936 10	Vekslite rediskont ja muud laenud Eesti Pangas . . . . .	49 463 75
Korrespondendid . . . . .	397 450 80	Korrespondendid . . . . .	443 330 75
Osamaksud teistes asutustes . . . . .	5 460 50	Garantiid . . . . .	241 212 50
Garantiide debitoorid . . . . .	241 212 50	Riigikassa, tagasimaksetavad riiklised laenud ja kalam. riiklike laenu fond . . . . .	1042 622 92
Riiklised laenud . . . . .	1 016 727 65	Mitmesugused passivad . . . . .	102 120 56
Kinnis- ja vallasvarad . . . . .	149 713 60	Saadud %/o ja komisjon . . . . .	84 477 73
Mitmesugused aktivad . . . . .	136 755 29	Liikmete lisavastutus . . . . .	346 800—
Ärikulud, makstud %/o ja komisjon . . . . .	30 954 94		
Liikmete kohustused . . . . .	346 800—		
	<u>4 176 113 31</u>		<u>4 176 113 31</u>

JUHATUS.