

Töö ja Tervis

Tallinna Linna-
Keskraamatukogu

Sotsiaalpoliitiline kuukiri

Eesti Haigekassade Liidu ja Sotsiaalse Arengu Eesti Ühingu häälekandja

Nr. 11

XII aastakäik

1936

Tellimise hind postiga:

aastas 100 senti
6 kuu peale 55 "
1 " " 10 "
Välismaale aastas 150 s.

Ilmub kord kuus.

Talitus ja toim.: Tallinn, Lai tän. 38, k. 4.
Telefon 448-35.
Tellimisi võtavad vastu kõik haigekassad
ja postiasutused.
Üksiknumber 10 senti.

Kuulutuste hinnad:

1 lhk. kr. 20.—
1/2 " " 10.—
1/4—6.— ja 1/8 lhk. " 3.—
Teksti ees — 50% kallim

Tolmu vastu võitlemisest.

Dr. M. Püüman.

Tolmu mõjust inimese tervisele, peamiselt inimese hingamisorganidele, on selle ajakirja veergudel juba varemalt sõna võetud. Kui ma seda siiski veel teen, siis selleks, et juhtida tähelepanu sellele tolmu, mis ühe või teise töö juures tekib töökodades ja mille vältimiseks ja kõrvalejuhtimiseks peame vastavad abinõud tarvitusele võtma, kui tahame, et töökodades tekkiv tolm ei satuks hingamisorganidesse ega sünnitaks seal haigusi.

Et oleks kergem tolmu mõju kohta jõuda selgusele, on katsutud seda klassifitseerida, võttes aluseks kas tolmu päritolu (orgaaniline või anorgaaniline tolm), nagu seda teeb näiteks L a y e t, või tolmu mõju hingamisorganidele, nagu seda teevad H e i m d e B a l z a c ja A g a s s e - L a f o u t.

Peab tähendama, et niisugustel klassifitseerimistel ei ole tegelikus elus suurt tähtsust. Harilikult ei kannata tööline töökodades mitte mõne üksiku tolmu, vaid s e g a t o l m u all, mis koosneb väga mitmesugustest tolmukübemekestest, nii orgaanilistest kui ka anorgaanilistest, mis pikapeale ei jäta oma halvavat mõju avaldamata, alguses peamiselt hingamisorganide ilnahale ja edasi hingamisorganidele enestele.

Metalli- ja mineraalne tolm, osalt ka

puutolm, tekitavad hingamisorganides väikesi haavakesi, ärritavad neid ja on sageli hingamisorganite katarride peapõhjuseks; vilja-, jahu-, villa- jne. tolm mõjuvad pikapeale ärritavalt ja osalt ummistavalt hingamisorganidele, eriti peenematele hingamistorudele. Üldiselt peab tähendama, et olgu tolm ükskõik missuguse päritoluga, tervisele on see igal juhtumil kahjulik. Ainuke vahe seisab selles, et üks mõjub tervisele kiiremalt, kuna teine tolm oma halvava mõju avaldamiseks nõuab pikemat aega. Seepärast on ka tolmu küsimus alati olnud tervishoius tähtsaimaid probleeme. Selle üle ei ole ilmunud üksi palju uurimistöid, mis näitavad, missugust mõju tolm avaldab inimese tervisele ja missuguseid haigusi see inimese organismis tekitab, vaid ka selle üle, kuidas tolmu vastu võidelda, kuidas seda kõrvaldada, kahjutuks teha ja missuguseid abinõusid peab võtma tarvitusele, et seda töökodadesse, ka tolmuse töö juures, ei satuks ja see töökodade õhku ei rikuks.

Tolmu vastu võitlemine ei piirdu praegusel ajal ainult töökodadega, vaid see sünnib kõikjal, kus vähegi on võimalusi tolmu tekkimisele: elamuis, elukortereis, väljas õues, tänavail jne. Igal pool katsutakse leida abinõusid tolmu vähendamiseks, mille kaasas käib

ka haiguste, eriti hingamisorganide haiguste, vähenemine.

Kui peatuda nende abinõude juures, mis aitavad tolmu vähendada nii elamuis kui ka töökodades, siis peab siin pearõhku panema puhtusele; tuleb selle eest hoolitseda, et kõik tolm, mis ühel või teisel teel koguneb töökotta, kas seinetele, akende raamidele, põrandale, lampidele, tööpinkidele, tööriistadele, masinaile jne., pühitaks ära iga päev, tarvitades selleks niiskeid lappe; arusaadav, et sealjuures ei või unustada ruumide õhu vahetamist.

Et tolmu satuks vähem tööruumi, tuleb sellele rõhku panna, et ta sellekohaste seadeldiste abil kõrvaldataks juba tekkimisel. Niisuguste seadeldiste tarvitamine tolmu tekkimise juures on parimaks kaitseabinõuks tolmu töökodade õhuruumi sattumise vastu ja võimaldab töölisile töötada enam-vähem tolmuvabas õhus.

Orgaanilist tolmu võib sealjuures kasutada kütteinena aurukatelde kütmiseks, mis omakord tasub mitmekordselt kõik need kulud, mis kulutatakse tolmukaitse seadeldistele. Nii et ka puhtmajanduslikust seisukohast ei saa enam niisuguste seadeldiste vastu vaielda, mida harilikult ikka on tehtud ja tehakse, kui tegelda, ükskõik missugusel alal, tervishoidliku seisukorra parandamisega. Niisuguseid tolmukaitse seadeldisi peavad meie järelevalveasutused nõudma mitte üksi uutelt asutatavalt töökodadelt, vaid ka vanadelt töökodadelt, kus niisugused uuendused vahest väga visalt teostamist leiavad juhtivate jõudude vähese ettevalmistuse tõttu. Nendes töökodades, kus juhtivad jõud tehnika arenemise ja edenemisega on suutnud sammu pidada, teostuvad tervishoidlikult tähtsad ja vajalised uuendused ilma survet avaldamata, nagu seda rõõmustaval viisil võib näha mõnes üksikus ettevõttes, mida heameelega siinkohal märgime. Kus seda aga omal algatusel ei tehta, seal

ei saa järelevalveasutused jääda passiivseks pealtvaatajaiks, vaid neil tuleb sellekohaseid näpunäiteid anda töökodade juhatajaile ja mõju avaldada, et vajalised uuendused ja parandused leiaksid teostamist, mis tervishoidlikult on väga tähtsad. Eriti on vaja sellele praegusel ajal rõhku panna, kus meie üldine majanduslik elu sammub tõusu teed ja kus igal ettevõtjal on kergem leida sellekohaseid summasid.

Missugused need seadeldised olema peavad, ei saa siinkohal pikemalt käsitleda. Tähendame ainult niipalju, et need olenevad tööst, materjalist, mis töö juures tarvitatakse, masinaist, töö iseloomust jne., nii et tolmukaitse seadeldised võivad olla väga mitmesugused ja sõltuvad olukorrast, mis ühel või teisel juhul olemas.

Nagu juba eelpool tähendatud, on tolmu ja selle mõju kohta inimese organismile, peamiselt hingamisorganidele, viimaste sajaldate vältel mitmete autorite poolt avaldatud palju uurimistöid. Nii on näiteks viimase 10 aasta jooksul selgeks tehtud, et kopsu kõige peenemasse koesse — kopsu alveoolidesse-õhumullikestesse — tungib väga peenike tolm, mille kübemete läbimõõt ei ületa 10—15 mikroomi, kuna suurema läbimõõduga tolmukübemed jäävad peatuma hingamistorukestesse (bronchiol) ja suurem osa nendest paisatakse sealte kōhaga ja rõgaga õhuringi tagasi. Peenike, silmale mitte nähtav tolm ei lange harilikult põrandale, kui ei ole õhu liikumist, vaid hõljub alati õhus, seepärast et selle erikaal on õhust kergem. Niisugust peenikest tolm leidub õhus peaaegu igal pool, välja arvatud suured metsad ja mered. Seepärast on ka tervishoidlikult kõige parem neil, kel see on võimalik, oma suvepuhkus veeta kohas, mis on ümbritsetud suurte metsadega, kaugel igasugusest tolmust, või reisida laeval, kus õhk on samuti puhas ja tolmuvaba. See ei jäta oma kosutavat mõju tervisele avaldamata.

Haigekassade omavalitsus.

L. Johanson.

On valminud haiguskindlustuse seaduse uus eelnõu, mille järgi seniste haigekassade asemele tahetakse luua ringkonna kindlustus-

kassad, kus teostatakse sunduslikku ja vabatahtlikku haiguskindlustust.

Tuleval aastal saab praegu kehtiv hai-

guskindlustuse seadus 25 aastat vanaks. Kogu selle aja kestes on haigekassad, vaatamata rasketele aegadele, mis mõjutasid haigestumiste rohkust, oma ülesandeid võimaluste piires korralikult täitnud. Haigekassade elus ei ole ilmsiks tulnud nähtusi, mis põhjustaksid valitsemissüsteemi muutmist. Kui vahepeal on nii mõneski välisriigis, kus rahvalt ta õigused ja vabadused on võetud ja kus võimutseb relvastatud jõude ja vägivalle toetuv fašismist imbutatud diktatuur, ka töolistelt nende loomulikud õigused võetud ning nende asutused, ka haigekassad, „tasa lülitatud“, siis pole meil mingit põhjust ega tarvet sellest eeskujule võtta. Neis välisriikides areneb elu oma rada, vastavalt neile jõududele, kes seal tegureiks on. Kuhu see rada viib, näeme juba Saksamaalt, kus rahva tervishoiu alal kutsutakse tegutsema „nälgarstid“, et rahva, ka laste, alatoitlust „teaduslikult“ põhjendada. Rahvast trööstitakse sellega, et tal ei ole küll toitu, ei ole võid ega muid rasvaaineid, ta ei tohi üle ühe söögi valmistada, kuid selle eest on tal suurtükid... suurtükid, mille otsad on pöördud mitte ainult „välisvaenlase“, vaid ka „sisevaenlase“, rahva enese poole.

Ei, Saksamaalt ega teistelt fašistliku režiimiga riikidelt ei ole Eestil võtta ka sotsiaalpoliitika alal mingeid eeskujusid, sest neis riikides ei ole saavutatud sel alal ka mingeid väärtuslikke tulemusi. On vaid kärbitud ja lõhutud, mille tulemusena rahva sotsiaalne seisukord on halvenenud.

Meil tuleb rajada oma areng neile andmeile ja kogemusele, mida senine tegelik elu on annud.

Eesti iseseisvus algas ta haigekassadele nende omavalitsusega, mille tulemusena haigekassadest kadusid ka pidurdavad vastolud, mida põhjustas töösturite osavõtt juhtimisest. Raskest sõja-ajast, kus oli rohkesti haigeid, saadi üle, samuti ka neist aastaist, kus tüüfus, sarlakid, difterii, gripp rohkesti ohvreid nõudsid. Maailma majanduse kriisi perioodidest, kus tööliste arv kahanes, töötaolu suur oli, kus haigekassadel tuli ka madalapalgalisi hädaabitöölisi toetada, tulid haigekassad välja küll nõrgendatult, aga siiski elujõuliselt.

Eesti tööliste töötasu on ikka madalaimaid olnud. Mida madalam on töötasu, seda vähemad on haigekassade tulud, kuid seda enam on ka abitarvitajaid.

Arstiabi korraldamise kohustust enda peale võttes on haigekassadel tulnud aast-aastalt ikka enam selleks kulutada toetusrahade arvel. Arstiabi maksu vähesus ja kalude suurenemine oli tingitud haigekassadest mitteolenevaist korraldusist, osalt ka seaduse hili-semaist seletusist ja ilmsikstulnud puudusist.

Vaatamata kõigele on haigekassad oma ülesandeid täitnud enam veel kui rahuldavalt. Ei ole haigekassade valitsemises ilmsiks tulnud väärnähtusi, mis häiriks kassaosalisi ja järelevalvet. Kõik on korras. Haigekassades on kassaosaliste omavalitsus teostanud valitsemist, seistes oma ülesannete kõrgusel.

Eelnõu kohaselt kaotatakse haigekassade senine omavalitsus. Asemele tuleb juhi põhimõttele ametisse astuv asjadevalitseja, kelle



Narva Kalevi Manufaktuuri osäühisuse peadirektor ja omanik RUDOLF PELTZER (surnud 1935. a.)

võimupiirid ulatuvad üle juhatuse ja volikogu, kelle otsuseid ta võib ignoreerida ja täitmata jätta, kellest ei olene ta palkamine ja vabastamine, isegi mitte ta töötasu.

Haigekassale on jäetud ta osaliste asemike volikogu, kuid tegelikus elus kaotab see oma senise tähtsuse, kuna juhatusele tuuakse liikmeid väljaspoolt volikogu, töösturite keskelt — Kaubandus-tööstuskoja määramisel. Volikogu valitakse — proportsionaalse valimisviisi järgi, nähtavasti mitmesuguste nimekirjade järgi. Peavad olema kaaluvad põhjused, kui majoritaar- ja isikuvalimiste õitsepäevil taetakse teostada siin proportsionaalset valimisviisi. Aga selle vastu ei tarvitse olla.

Kaheksast juhatuse liikmest on esialgses projektis ette nähtud kaks liiget töösturite poolt. Vististi see arv ei jää püsima. Ühel vabrikantide ühingu koosolekul refereeriti — pariteetlikust juhatusest. Eelnõu on esialgne.

Volikogu annab küll määrused ja võtab vastu eelarve, mille täitmiseks ta teeb otsuseid; juhatuse peab neid täitma ja vastutama ka haigekassa tegevuse eest. Juhatuse tegevuse järele valvavad tööinspeksioon ja kindlustusamet, kuid juhatuse üle on üksik isik, asjadevalitseja, kelle ta valib ja keda kinnitab ametisse ja vabastab ametist sotsiaalminister. Kui see kinnitamata jäetakse, tuleb esitada uus kandidaat. Kui ka see jäetakse kinnitamata, määrab asjadevalitseja sotsiaalminister, kes määrab ka palga.

Asjadevalitseja on õigupoolest haigekassa autoritaarne valitseja. Tema peale on pandud vastutus, et kassa tegevus oleks seadus- ja määrustepärane, aga kriminaalseadustiku järgi jääb vastutajaks juhatuse.

Asjadevalitseja võib jätta täitmata volikogu või juhatuse otsuse. Kui tööinspektor kinnitab asjadevalitseja otsuse, võib juhatuse kaevata vaid kindlustusametile.

Seni olid haigekassades asjaajajad, kes tegutsesid juhatuse ametnikena.

Võib kujutella, missuguseks võib muutuda niisuguses korras teatud aja peale valitud ju-

hatuse ja juhatusest oleneva asiadevalitseja vahel: üks on nõuandev orgaan, teine pe-remehe volitustega.

Senine praktika ja tegelik elu selle orgaani sisseseadmiseks küll põhjendusi ei anna. Pealegi on uues juhatuses juba töösturite esindus ja revisjonikomisjoni neljast liikmest on kolm nimetatud Kaubandus-tööstuskoja poolt, töösturite esindajate keskel.

Meie arvates ei ole mõjuvaid põhjusi haigekassade praeguse omavalitsuse kaotamiseks ja selle asendamiseks asjadevalitsejaga.

Aasta tagasi . . .

V. Luksepp.

Rakvere ühishaigekassale ennustati rahalisi raskusi . . .

Aasta tagasi haigekassade revident-instruktor revideeris korduvalt ja põhjalikult Rakvere ühishaigekassat ja koostas revideerimise andmeil bilansse haigekassa majandusliku seisukorra selgitamiseks.

Kõigi analüüside tulemusena konstateeriti revident-instruktori poolt, et haigekassa tagavarakapitali seis on 0 ja et tegevuskapital koosnevad ainult võlgadest. Ühe sõnaga, seisukord leiti olevat SOS. See kõik muudugi selle tagajärjel, et haigekassa ehitas endale maja.

Revideerimise aktide koostamise juure haigekassa esindajat ei lastud. Tegelikult polnud see ka võimalik, kuna aktid koostati väljaspool haigekassa kantseleiruumi — osaliselt koguni Viljandis. Selle tõttu puudus ka aktidel haigekassa esindaja allkiri, mis on nõutav kindlustusnõukogu poolt kehtima pandud sellekohase kindlustusametite revideerimise korra § 10 järgi (RT 143 — 1924).

Niiviisi koostatud ja Rakvere ühishaigekassale katastroofi ennustavad revideerimise aktid esitati ka härra ministrile. Lõpuks need saadeti kindlustusametile vastavate abinõude tarvitusele võtmiseks.

Haigekassat ähvardas T. T. S. § 337 mõttes hooldamise alla võtmine. Tööinspektor nõudis kindlustusametis, et haigekassat kohustataks kassaosaliste ravi- ja toetusrahade saamise võimalusi piirama. Kassaliikmete perekonnaliikmeid taheti igasugused haigekassa soodustused ära võtta. Need ei olevat haigekassale kohustuslikud!

Haigekassa juhatusele nõudis väga suurt meelegi kindlust ja jõupingutust, et seda ära hoida. Nii kassaliikmete kui ka perekonnaliikmete soodustused jäid eranditult kõik endiselt püsima. Haigekassa suutis kindlustusametit veenda, et Rakvere ühishaigekassal ei ole karta rahalisi raskusi. Ainult tööinspektor — kindlustusameti aruandja — jäi oma seisukohtade juure ega taganenud oma ettepanekuist.

Nüüd on aasta möödunud, mispärast ei ole üleaarne Rakvere ühishaigekassa praegust majanduslikku (ja ka rahalist) seisukorda võrrelda seisukorraga aasta tagasi:

Aktiiva.

	1. I 1936	1. XI 1936
Kassas — pangas —		
väärtpapereis	Kr. 6618,86	9945,10
Kinnis- ja vallasvara		
(alghinnad)	„ 46876,76	47391,15
Kindlustusmaks ja muid		
võlgu	„ 4144,15	3861,69
Muud aktivad	„ 225,38	402,54
	Bilanss	Kr. 57865,15 61600,48

Passiva.

	1. I 1936	1. XI 1936
Laene ja lahtisi arveid		
maksa	Kr. 22307,18	18357,69
Vallasvara vananenud	„ 1204,32	1190,97
Haigek. omakapitalide		
seis	„ 34353,65	42051,82
	Bilanss	Kr. 57865,15 61600,48

Mida me näeme sellest kokkuvõtlikust bilansist? Seda, et haigekassa sularaha reservid on suurenenud Kr. 3326,24; ja samal ajal on haigekassa võlakohustused vähenenud Kr. 3949,49 ja et võlgadeta varanduslik seis on kasvanud Kr. 7698,17. See kõik 10 kuu jooksul. Kus on need ennustatud raskused? Neid ei ole.

Kinnisvarade soetamisega seoses tekkinud võlgade seis oli 1. jaan. 1936. a. Kr. 19865,32, 1. nov. 1936. a. aga — Kr. 15.041,50. Seega on neid laene tasutud Kr. 4823,82. Kokkulepete järgi on käesoleva aasta lõpuks veel tasuda Kr. 1000,—. Kuid, arvesse võttes haigekassa lähedat rahalist seisukorda, juhatuse kavatsed käesoleval aastal veel ehituslaene tasuda Kr. 3000.— (et vähendada protsentide tasumise kohustusi), kuigi on võimalus nende summade maksumähtaepäevi edasi lükata. Nii et 1. jaanuariks 1937. a. jääb majavõlga tasuda ümarguselt Kr. 10.000,— (25% maja väärtusest), mille tasumiseks on aega kuni okt.-kuuni 1940. a. Seniste võimalustega arvestades ei peaks raske olema selle summa tasumine juba 1938. a. lõpuks, s. o. 2 aastat enne tähtaega.

Selle juures pole tarvidud väiksemalgi määral piirata kassaosaliste ravivõimalusi ja toetusrahade norme, missugused kuuluvad lahedamate ja suuremate liiki teiste haigekassadega võrreldes.

Haigekassade aruanne.

Ed. Rosenberg.

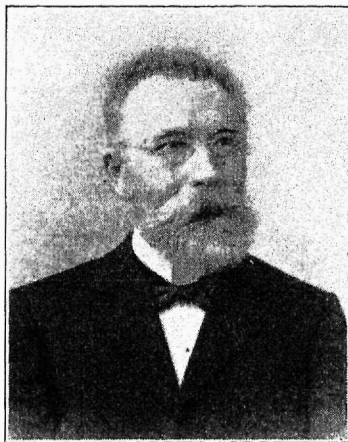
Teiseks raskeks küsimuseks on haigekassade kulude brutto arvestamine (juhiste p. 8 tab. 3 juure).

Raskusi tekitab siin peamiselt: 1) missuguseid norme siin võtta aluseks bruttokulude väljaarvutamiseks ja 2) kuidas tegelikult kulusid raamatutest nii läbi kanda, et raamatutest oleks võidud kohe kokkuvõtteid teha aruande jaoks nii, et andmed vastaksid summaliselt igas suhtes raamatupidamise andmetele. Igasugune rahaline dokument peab summaliselt täpselt vastama sissekandele raamatusse, näiteks kassa kuludokument. Kui aga nüüd dokument raamatutest läbi kanda bruttosummas, kuna tegelikult välja maksetakse nettosumma, siis ei ole kassadokument kooskõlas kassaraamatu sissekandega, ei ole ka mõeldav, et rahasaaja käest võiks võtta allkirja suurema summa peale kui tegelikult temale välja maksetakse. Säärased väljamaksudokumentid on aluseks kassaraamatu sissekannete jaoks, kassaraamat on aga siiski ainult puhtrahaliste tehingute arvutamiseks, ja nii ei saa siin muidu läbi kui säärase väljamaksude ja dokumentide juures tuleb teha kahekordseid sissekandeid. Kõige praktilisemalt saaks seda asja teha nii, et igale dokumendile fikseeritaks kohe väljamaksmise juures ka tema bruttokulu ja see summa märgitaks ka dokumendile väljamaksusumma kõrvale. Selle kergenduseks on soovitat iga dokument vastava templiga varustada. Seal, kus väljamaksmise juures kassaordereid peetakse ja kus kassaorderite kontsudest ülekandeid tehakse pearaamatusse, tuleks äraarebitav kassaorder, mis kassasse läheb rahaliste summade arvutamiseks, täita ainult tõeliselt väljamaksatud summadega, kassaorderi kontsule aga veel üks jüleliigne lahter jätta bruttosummade jaoks ja juba sellest lahtrist ülekandeid teha pearaamatusse.

Sääraselt talitades on võimalik rahalisi arvutusi täiesti õigesti läbi kanda, ka ei tehta siin mingisuguseid raskusi hinnaalanduste arvutamine, kuid raskusi tekitab asjaolu, kuidas arvutada igasuguseid juuremaks, kuna selleks puuduvad igasugused kindlaksmääratud normid.

Kindlustusnõukogu juhised näevad ette, et neid brutto- ja nettoarvutusi tuleb teha nii abirahade ja toetuste maksmise juures kui ka ravimiskulude juures. Igasuguste abirahade ja toetuste maksmise juures tuleb bruttosummaks, s. t. normiks, lugeda muidugi peakoosoleku poolt kindlaks määratud abirahade ja toetuste normid ja siin vaevalt tulebki ette arusaamatusi, kuna need summad enamasti maksetakse välja normide suuruselt. Hoopis teine lugu on aga ravimiskulude maksmise juures. Kui ütelda, et summad tulevad läbi kanda „brutto“, siis on sellel sõnal siin väga laialdane ja mitmekilgne mõiste ja tõesti on siin võimatu talitada täiesti nii, et see rahuldaks neid nõudeid, mida on tahetud kind-

lustusnõukogu juhistes kätte saada. Minu isiklike arvamiste järgi on kindlustusnõukogu juhiste sihiks, et arvutada nii brutto- kui ka netto-, s. t. tegelikult väljamaksatud summad, et kätte saada seda, kui suures ulatuses on sel alal inimestele abi antud ja kui palju oleks veel vaja kulutada selleks, et kõik isikud sel alal täieliselt oma nõudmistes rahuldataks. Nettosummad näitavad, mida on sel alal antud, ja bruttosumma — kuidas oleks



Narva Kalevi Manufaktuuri ametnik
CHRISTJAN FRITZMANN, haigekassa asutaja
ja asjaajaja 1898.—1922. a. (surnud 1922. a.)

pidanud kõiki rahuldama. Kõiki aga rahuldada igas asjas on väga raske ja võimatu, kuna tahtmistel on väga laiad piirid. Mina ei usu, et need, kes panid maksma kindlustusnõukogu juhised, kus nõutakse brutto- ja nettoarvutamist, läksid sellest välja, et bruttosummade all tuleb mõista kõike seda, mida keegi enda ravimiseks on kulutanud ja mida keegi ise sel alal soovib ette võtta. Sellepärast ei tule ka vist mitte bruttosummade all alati seda arvestada, mida tegelikult keegi enda või oma perekonnaliikmete ravimiseks on kulutanud, vaid selle juures peaksid aluseks olema kindlad bruttonormid. Sõna brutto tähendab kõik kokku, kui sellest sõnast täpselt kinni pidada, siis tuleb bruttosummade all muidugi seda arvutada, mida keegi tegelikult ravimiseks on ära kulutanud, ja kõik need summad kokkuvõtuna oleksidki annud selge pildi selle kohta, kui palju tuleks haigekassal kulutada, et kõiki rahuldada. Kuid küsimus seisab peamiselt selles, et ei ole nii tähtis teada saada, kuipalju oleks vaja kulutada selleks, et kõiki ravitaks oma soovi kohaselt, vaid selles, et kõikidele oleks võimaldatud täieline ravi, kuid seda ka nii, et see haigekassale ei läheks koormavaks ja et ravi oleks kõikide suhtes ühtlane.

Igasugused arstimisviisid ja -viisid on mitmel pool normeeritud. Nii on riigiamet-

*) Algus eelmises numbris.

nike ja omavalitsuste ametnike kohta ette nähtud normid visiitide ja eriravimiste kohta, linna- ja omavalitsuste poolt ülal peetavad haigemajad võimaldavad ravimist kindlate takside järgi, kuigi igas linnas on taksid isesugused, samuti panevad ka haigekassade peakoosolekud maksma kindlaid norme arstimise suhtes selleks, et kassaliige või ta perekonnaliige võiks oma soovi kohaselt lasta ravida täieliselt ennast või oma perekonnaliiget. Kõik need normid ja taksid on maksma pandud selleks, et igapäev nii või teisiti oleks võimaldatud tasuta ravi. Kuid kaugeltki mitte kõik ei rahuldu nende visiitide ja normidega, kuna visiitid ja normid on ka alati seotud teatud tingimustega, et peab ennast või perekonnaliiget ravima just teatud asutuses ja teatud arsti juures. Oleks väga hea ja asi igapäev korras, kui igal pool säärane kord oleks, et iga haigekassa oleks ravimist suutnud korraldada vastavate kokkulepetega arstide ja asutustega, et igasugune ravi kindlaksmääratud normide järele nendes asutustes ja nende arstide juures oleks täiesti rahuldanud ravialuseid igapäev ja kellelgi ei tuleks meelegi veel kustki kõrvalt abi otsida. Nisuguse korra juures võiks iga haigekassa ennast lahti ütelda igasugusest lisamaksimisest ravi alal ja ravimise bruttokulude küsimus oleks hoopis ära jäänud. Säärasel viisil maksma pandud taksid ja normid oleksid ka igal pool võinud jääda bruttonormideks, ka seal, kus vahest arstiabi niiviisi veel ei oleks korraldatud.

Haigekassade liikmete arstiabi andmine haigekassade poolt, kes oma liikmete ravimise enda peale on võtnud, on seadusega kohuseks tehtud. Kui suures ulatuses haigekassad seda tegema peavad, ka see on enam-vähem seaduse poolt ette nähtud ja vastavalt sellele ongi koostatud normid ja taksid, kuigi mõnesuguste lisaravimiste kohta ei saa seda alati ütelda. Neid norme ja takse ravimise alal võiks võtta aluseks bruttosummade väljaarvutamisel ja kuna seaduse järele kassaliikmeid tuleb ravida täiel määral, siis ei tuleks siin mitte nii palju raskusi ette kui perekonnaliikmete ravimisel.

Perekonnaliikmete ravimiseks on summad piiratud ja haigekassa ei ole mitte kohustatud kõiki kulusid kandma. Siin on juba otsustajaks haigekassa peakoosolek, kes arvestades seda, kui palju tema võib lubada kulutada perekonnaliikmete peale, töötab välja uued normid, ja need võivad olla kas üks kolmandik, $\frac{1}{2}$ või $\frac{2}{3}$ üldistest, eelpoolnimetatud taksidest ja normidest. Mõne arstimisviisi võib ka hoopis ära jätta.

Kui õiget pilti luua, et näha, kui palju on üldse vaja ravimiseks, siis oleks ju tarviline näiteks seal, kus kassaliige kulutab oma perekonnaliikme ravimiseks kas hammaste ravi või muuks otstarbeks teatud summa, kuna säärast ravimist aga haigekassa üldse perekonnaliikmele ei võimalda, bruttokulusid arvestada ja niiviisi terve kulusumma bruttokulukuks kanda. Kuid säärased kulud ei saa üldse haigekassale teatavaks. Niiviisi kaotavad inimesed ravimiskuludest, kui aluseks võtta eelpoolnimetatud keskmised kindlaksmääratud taksid ja normid, peale nende

veel $\frac{1}{2}$ või $\frac{1}{3}$ ja viimasel juhul ka 100% ravimiskuludest, mis ongi nende juuremaks sel alal. Kui haigekassa, arvesse võttes seda, et tema ei tasu perekonnaliikmete ravimiskulusid üle peakoosoleku poolt kindlaks määratud normide ja takside, tasub igasuguselt arvelt ainult selle osa, mis temale peakoosoleku poolt lubatud, jättes ülejäänud kulude osa kassaliikme enda kanda, tuleb ette, et kassaliige, arvestades omaenda majanduslikku seisukorda või lihtsalt poolehoidu teatud arsti või haigla vastu, kellega aga haigekassa poolt kindlat kokkulepet takside kohta ei ole, ravib oma perekonnaliiget palju kallimalt kui seda oleks võinud teha haigekassa arstide ja haiglate juures, maksab oma poolt kõik arved 100%-selt kinni ja võtab haigekassast välja ainult $\frac{1}{2}$, $\frac{1}{2}$ või $\frac{2}{3}$ eelpoolnimetatud normidest, nii, kuidas peakoosolek on otsustanud, — missugust normi tuleks siin võtta bruttokulude väljaarvutamiseks? Kui aru saada nii, nagu ehk senini ongi aru saadud, et bruttokulu on ikkagi kogu kulutatud summa, siis ei oleks see minu arusaamise järele õige ega annaks mingisugust selget pilti sellest, kui palju oleks vaja kulutada, et kõiki õiglaselt ja ühtlaselt ravitaks ja et ravimine oleks tasuta, sest kui võtta aluseks bruttokulude arvutamiseks kõik kulud, mis on tõeliselt ravimise peale kulutatud, siis oleks pilt hoopis teine ja vastupidine sellele, mida kindlustusnõukogu juhustega tahetakse kätte saada. Kuidas see pilt võib muutuda, selleks siin mõned näited.

Kassaliikmel A. B-l haigestus perekonnaliige ja vaja oli kutsuda arst. Haigekassal oli kokku lepitud igasuguste eriarstidega, kes oleksid olnud nõus tema perekonnaliiget vastu võtma tasuta haigekassa poolt kokkulepitud taksi järele, kuid kassaliige ei soovinud pöörduda mitte ühegi haigekassa arsti poole, tema pöördus abisaamiseks hoopis kõrvalise arsti poole. See arst, olles mitte seotud haigekassa taksidega, võttis kassaliikme käest 2—3-kordse taksihinna. Kassaliige, olles rahul, et vähemalt sai arstiabi oma soovi kohaselt, maksis ära nõutava summa ja pöördus haigekassa poole osa kulude kättesaamiseks. Haigekassa peakoosolek oli otsustanud, et perekonnaliikmete ravimiseks tasutakse ainult $\frac{1}{2}$ normaalsetest arstivisiitidest. Kassaliige maksis visiidi eest 5 krooni, normaalseks arstivisiidiks oli haigekassa arstidega kokku lepitud 2 kr., haigekassa maksis välja perekonnaliikmete ravimiseks ainult $\frac{1}{2}$ normaalsest taksist ja nimelt ühe krooni. Kas peab siin bruttokulukuks lugema 5 krooni või ainult 2?

Teine näide: Vanema meistri või inseneri proua paigutati kassaliikme enese algatusel haigemajja esimesse klassi. Haigekassa maksab aga perekonnaliikmete ravimisel ainult 3. klassi taksi järgi ja võib-olla mõnel juhul ka ainult teatud osa sellest. Eelpoolnimetatud kassaliige tasus oma perekonnaliikme ravimise eest 1. klassis 150 krooni 15 päeva eest, haigekassa normiks oli ette nähtud 3. klassi taksi järgi selle aja eest 45 kr., tegelikult maksis haigekassa välja ainult 22.50. Kas peab bruttokulukuks võtma 150 krooni või 45 krooni?

Sääraseid näiteid on väga palju ja kui lõpuks otsusele tuleme, et 70%-lised juuremaksud (45 kr. 150 kr-st) tuleksid normaalseteks lugeda ja kõik need normid kõigi kassaliikmete kohta maksma panna, siis on täiesti loomulik, et eelpoolnimetatud normid ja taksid enam paika ei pea ja säärasel korral selleks, kui soovitakse kätte saada kulusummat, misugust oleks vaja välja anda selleks, et kõiki ravimise suhtes rahuldada, tuleks lihtsalt kõiki kulusid, mida bruttokulude all arvestada, sama 70% võrra suurendada. Järelikult oleks pidanud kõikide kassaliikmete ravimise bruttokuluks olema ravimine esimese klassi taksi järele. Säärane väide on loomulikult suur liialdus ega pea paika ning ei vastaks kindlustusnõukogu poolt ülesseatud nõuetele, et kätte saada, kui palju oleks vaja kulutada selleks, et kõiki ravitaks tasuta ja ühtlaste normide järele.

Kindlustusnõukogu juhised haigekassade aruannete kokkuseadmise kohta sisaldavad nii mõnesuguseid arusaamatusi ja ebaselgusi, mis on võib-olla tingitud puudulikust redaktsioonist jne.

Juhistes tabel nr. 3, mis käsitleb tegevuskapitali aruannet, tegevuskapitali arve väljaminek p. 3, on ette nähtud ühekordne toetus sünnituste puhul. Säärane ühekordne toetus kassaliikmetele-sünnitajatele ei ole TTS mitte kusagil ette nähtud ja jääb arusaamatuks, millistel kaalutlustel kindlustusnõukogu säärase lahtri oma poolt kinnitatud juhistesse on üles võtnud.

Juhis aruannete kohta p. 3 tab. 3 juure käsitleb liikme-juuremaksude arvutamist. Selletus, mis selle punkti kohta antud, on ebaselge. Kindlustusmaksude saamisel peab kindlustusmaks igal juhul kandma kindlustusmaksude arvele, kui säärane arve raamatupidamises on olemas. Kindlustusnõukogu juhistest võib aru saada, nagu oleks võimalik haigekassade raamatupidamises kindlustusmaksude arvet kas pidada või mitte, kuna kindlustusnõukogu juhistes on väljendatud, et raha saamisel kantakse summa kassa või panga arvele, mittesaamisel aga kindlustusmaksude arvele. Tegelikult on aga asi nii, et kui kindlustusmaksude arvet peetakse, siis peab ka selle arve kaudu kõik kindlustusmaksude summad läbi kantama, sellele vaatamata, kas on raha otse kassasse või panka maksetud või veel saamata, kuna vastasel korral, kui üht arvet raamatupidamises kasutada ühel juhtumil nii ja teiselt teisiti, ei anna see arve selget pilti üldisest seisukorrast ja võib tekitada segadust kindlustusnõukogu juhistest arusaamises. Kui õieti aru saada kindlustusnõukogu juhistest p. 3 tab. 3 juure, siis kindlustussummade arvet tuleb raamatupidamises igal juhul pidada ja kõik liikme- ja juuremaksud sellest arvest läbi kanda. Deklaratsiooni saamisel debiteerida igal juhul kindlustusmaksude arvet ja krediteerida tegevuskapitali arvet, ja raha saamisel, kas panga kaudu või otseselt, seda arvet krediteerida ja debiteerida kassa- või pangaarvet. Igale juhul, kui kindlustusmaksude arvet peetakse süstemaatiliselt, tu-



Narva Kalevi Manufaktuuri osatühisuse ametnik NIKOLAI ALEKSANDROV, haigekassa asjaajaja 1922.—1936. a. ja praegu.

Narva Kalevi Manufaktuuri kalevivabriku haigekassa silmapaistvaimaid tegelasi on asjaajaja Nikolai Aleksandri p. A l e k s a n d r o v. Haigekassa esindajana ta on osa võtnud pea-aegu kõikidest haigekassade kongressidest ja nõupidamistest, ja kuna ta oma seisukohtadega alati julgelt esineb, siis on ta haigekassade tegelaste ringkondades üldiselt tuntud.

Kui tutvuda N. Aleksandrovi elulooga, siis selgub, et ta on võrsunud Kreenholmi töölisperekonast. Tema elukäik on väga vaheldusrikas ja huvitav. Suure visaduse, tahtejõu ja püüdlikkusega on ta oma haridust täiendanud keskkooli kursuse ulatuses ja omandanud raamatupidaja kutse, millisel alal on töötanud ka mitmetel kohtadel Peterburis.

Praegu kuulub N. Aleksandrov Narva Kalevi Manufaktuuri kalevivabriku ametnike hulka, kuna haigekassa asjaajaja kohustusi täidab ta kõrvaltööna tasuta.

N. Aleksandrov on veendunud vabriku-haigekassade pooldaja ja ta ei jäta ühtki võimalust kasutamata oma tõekspidamiste propageerimiseks.

N. Aleksandrov on põline kindlustusameti liige — töösturite esindaja. Veel on ta Eesti Tööliste Kinnitatusühisuse juhatuse liige. See on ka arusaadav, kuna ta tunneb põhjalikult nii haiguskindlustuse kui ka õnnetuskindlustuse seadusi.

Eraelus tuntakse N. Aleksandrovit rõõmsahingelise, lahke seltskonnainimesena, kellega ruttu saab koduseks. Ta harrastab muu seas jahisporti ja lööb vahvasti võrkpalli.

N. Aleksandrov on sündinud 16. märtsil 1887. a. Seega saab ta tuleval kevadel 50-aastaseks.

V. L.

leb deklaratsiooni saamisel kõik kindlustusmaksud selle arvele kanda, sellele vaatamata, kas on raha maksetud panka või otse kassasse või on ta koguni veel saamata. (Järgneb.)

Narva Kalevivabriku Haigekassa.

Narva Kalevi Manufaktuuri osäühisuse j. a. Haigekassa tegevusest 1. jaan. 1914. a. kuni 31. dets. 1935. a.

Enne üleriikliku haiguskindlustusseaduse maksmapanekut seadusega 11. juulist 1912. a. oli Narva Kalevi Manufaktuuri O.-ü. oma haigekassa, mis oli kinnitatud Peterburi ringkonna kindlustusameti poolt 15. jaan. 1898. a. ja sellega oli omanikule kohustav, kuid töölisel võisid vabatahtlikult liikmeteks olla, kusjuures neil tuli maksa 2% palgast kassa heaks, kuid omaniku juuremaks oli sunduslik kuni 1.200 rublani aastas.

Narva Kalevi Manufaktuuri O.-ü. j. a. haigekassa volinike erakorraline esimene peakoosolek oli 18. detsembril 1913. a.

Koosolekust võtsid osa: omaniku esindajad: 1) peadirektor Rudolf Peltzer — ka koosoleku juhataja, Christian Fritzmann ja

Ferdinand Veiller; 2) juhatuse liikmed: valitud: Andrei Stepanov, Aleksander Viljak, Nikolai Borovkov, Aleksander Pruun ja Vassili Kirsanov; määratud omaniku poolt: Roman Weltz, Voldemar Tarrask ja Georg Gadilhe; 3) volinikud: 40 inimest, kokku 51 isikut. Koosolekust osavõtjatel oli 45 h. ja omanikul $\frac{3}{4}$, s. o. 30 häält.

Ametlikult kehtiva seaduse alusel algas haigekassa oma tegevust 1. jaanuarist 1914. a. alljärgnevate abiandmismuudatuste määramisega: osanikele: a) haigestumiste puhul $\frac{1}{2}$ palka, alates 1. haigestumise päevast; b) sünnituste puhul $\frac{3}{4}$ palka 2 näd. enne ja 4 näd. pärast sünnitust; d) surma puhul 30-, 25- ja 20-kordne päevapalk.

Narva Kalevivabriku Haigekassa aruanded

Aastad	Inimeste arv		Sissetulnud sisse- ja juuremaks	Abiraha antud kassaosanikele						
	Kassa- osanik.	Perek- liikm.		Haiguse puhul			Sünnitam. p.		Surma p.	
				juh. arv	mitme p. eest	Summa	juh. arv	Summa	juh. arv	Summa
1914.	1.230	—	11.472,60	474	5.967 ^{3/4}	2.535,83	36	501,90	10	263,65
1915.	1.104	—	11.535,28	589	7.693 ^{1/2}	3.582,33	21	266,14	13	292,45
1916.	1.075	—	16.540,23	772	10.531 ^{1/4}	7.757,96	22	479,98	20	691,55
1917.	1.167	—	68.040,42	1.074	12.384	39.350,97	14	1.152,45	14	1.457,05
1918.	1.022	—	72.370,62	771	9.050	38.041,76	13	1.408,18	23	4.051,—
1919.	878	—	97.800,82	516	8.515	50.218,16	6	662,69	30	7.508,40
1920.	449	—	231.338,76	643	7.345	103.483,57	—	—	119	37.296,60
1921.	825	724	883.506,72	458	7.712 ^{1/2}	325.170,89	19	32.017,50	2	1.885,—
1922.	720	673	1.007.678,38	347	5.017	289.995,40	14	30.542,10	11	39.912,30
1923.	800	678	1.211.605,04	383	5.339	369.285,56	20	57.784,37	13	42.970,40
1924.	781	740	285.313,08	—	—	—	—	—	—	—
			911.302,08	400	6.516 ^{1/2}	470.962,17	17	63.340,70	8	30.578,40
			375.462,17	—	—	—	—	—	—	—
1925.	680	723	750.924,34	295	5.166	478.569,62	7	27.763,52	10	47.696,80
			412.555,42	—	—	—	—	—	—	—
1926.	732	667	825.110,84	398	6.112	575.204,—	10	50.456,—	10	54.301,—
			483.468,—	—	—	—	—	—	—	—
1927.	795	629	966.936,—	537	6.845	713.711,—	15	79.762,—	13	65.225,—
			5.159,77	—	—	—	—	—	—	—
1928.	823	617	10.319,54	474	7.275	8.535,37	22	1.128,83	7	390,60
			1.340,45	—	—	—	—	—	—	—
1929.	629	529	13.301,10	524	7.695	10.149,27	21	1.289,80	5	281,28
1930.	598	477	16.172,24	297	4.966 ^{1/2}	6.535,25	7	310,86	7	446,02
1931.	551	445	14.853,46	312	4.640	6.765,74	5	307,22	7	663,—
1932.	623	419	16.929,98	308	4.610 ^{1/2}	6.780,70	9	632,33	8	928,95
1933.	608	448	15.754,34	285	4.873	6.824,53	7	463,07	10	536,70
1934.	666	432	16.697,76	299	5.192 ^{1/2}	6.928,89	8	385,23	2	119,40
1935.	662	432	18.693,90	397	6.280	8.836,27	7	486,67	15	1.043,40
Kokku	17.418	8.633	8.755.183,34	10.553	149.727	3.529.225,24	300	351.141,54	357	338.538,95
Keskmine	792	575	397.962,88	480	6.806	160.419,33	14	15.960,98	16	15.388,13

Haigekassa asjaajamine ja raamatupidamine sündis 1898. a. poolte kokkuleppel, omniku poolt ja kulul, mis püsis senini. Haigekassa asjaajajaiks olid vabriku ametnikud: 1898.—1922. a. Christjan Fritzmänn ja 1922. a. senini Nikolai Aleksandrov.

Haigekassa heale käekäigule ja arenemisele on palju kaasa aidanud Narva Kalevi Manufaktuuri O.-ü. juhat. liige, 1935. a. surnud peamanik Rudolf Peltzer, kes ka 1898. a. oli haigekassa asutajaks, ning kogu aeg heatahtlikult sellele asutusele suhtus, millest ka liikmeskond selle pika aja kestes teadlik on olnud, seda hinnanud ja samuti kõigiti kaasa aidanud oma haigekassa arenemisele, mida tõendavad sellele juure lisatud andmed, millest on näha, et 22 aasta jooksul on maksetud osanikele abiraha näol 48% keskmiselt ja perekonnaliikmetele 37% suuruses keskmiselt sissেমaksudest ja juuremaksudest ja peale selle viimase 11 aasta jooksul suvekoloonia näol on veel 10% aastas ($\frac{2}{3}$ osani-

kele ja $\frac{1}{3}$ perekonnaliikmeile) kulutatud, mis teeb kokkuvõetult aastas keskmiselt $48+37+10=95\%$, mis on osanikele tagasi maksetud kogu tegevusajal, kusjuures valitsemise ja mitmesugused kulud, nagu juhatuse tasu, liidu liikmemaks, trükikulud, kuukirjad j. m. tegid välja 22 aasta jooksul keskmiselt 2,5% aastas.

1. jaan. 1936. a. oli tagavarakapital kr. 17.923,89; kassaosanike arv oli 662 ja perekonnaliikmete arv 432, kokku 1094 inimest.

Käesoleval ajal juhivad haigekassat 30 volinikku, nende hulgas 5 juhatuse liiget ja nimelt: esimees Valter Luup, abiesimees Adolf Särg ja liikmed Arnold Teras, Rudolf Kips ja August Reitel ja 3 revisjonikomisjoni liiget: esimees Konstantin Anton ja liikmed Vilhelm Ambos ja Elmar Puutük.

Asjaajajaks on vabriku ametnik Nikolai Aleksandrov.

1. I 1914. a. kuni 31. XII 1935. a., 22 a. eest.

Kokku	Antud abiraha perekonnaliikmetele				Kassa valitsemise kulud	Suvekoloonia kulud	Tagavarakapitali suurus aruandeaasta lõp.	Märkus
	Haiguse p.	Sünnit. p.	Surma p.	Kokku				
	2.119,90		420,52	2.540,42	464,43		4.968,29	
	2.230,46	—	391,74	2.622,20	254,30	—	13.758,60	
	3.003,75	—	724,65	3.728,40	297,75	—	17.685,99	
	2.890,87	—	2.449,73	5.340,60	347,72	—	37.421,33	
	2.722,—	—	3.364,14	6.086,14	778,96	—	58.511,55	
	3.680,80	—	6.411,30	10.092,10	585,—	—	79.473,95	
	9.983,95	—	15.697,59	25.681,54	4.360,—	—	139.722,11	
	71.584,50	—	25.333,50	96.918,—	31.810,—	—	545.176,87	
	281.739,50	—	12.691,20	294.430,70	4.875,—	—	930.535,47	
	449.010,77	4.500,—	68.149,40	521.660,17	17.668,50	—	1.183.000,37	
	373.507,—	6.000,—	45.029,35	424.536,35	28.993,28	—	1.380.790,26	
	474.335,—	4.000,—	37.231,60	515.566,60	43.133,—	—	1.350.393,05	
	574.945,—	4.500,—	53.438,—	632.883,—	37.364,—	2.565,90	985.337,94	
	571.215,—	3.000,—	81.876,—	656.091,—	42.378,77	1.518,97	962.572,—	
	4.592,64	40,—	900,50	5.533,14	489,10	1.707,65	7.814,97	1. IV 10%
	4.937,51	65,—	719,23	5.721,74	617,60	2.674,26	5.655,84	1. IV 20%
	4.192,60	50,—	586,84	4.829,44	488,14	1.875,19	7.764,98	
	4.281,65	50,—	370,80	4.702,45	621,18	1.646,77	8.390,78	
	3.666,05	70,—	362,90	4.098,95	544,60	1.522,96	11.466,35	
	4.395,25	40,—	233,55	4.668,80	636,15	1.456,68	13.481,30	
	4.754,65	40,—	283,—	5.077,65	653,97	1.366,64	16.681,03	
	5.658,80	60,—	427,15	6.145,95	634,63	1.545,66	17.923,89	
4.218.905,73	2.859.447,65	22.415,—	357.092,69	3.238.955,34	217.996,08	17.880,68		
191.768,44 48,20%	129.974,98	1.727,23	16.231,48	147.225,28 370%	9.908,91 2,50%	100%		

Sotsiaalkindlustusest Saksamaal.

Juba majanduskriisi alul vähendati Saksa sotsiaalkindlustuse abinorme. Omaaegne kantsler Brüning, kes katoliikliku tsentrumi juhtijana valmistas Hitlerile teed võimule, ja selle järglane kantsler von Papen algasid sotsiaalkindlustuse kärpimist. Sotsiaalkindlustuse kärpimine tabas esijoones töölisi ja teenijaid. Viimaste meelepaha oli seevõrra suur, et isegi natsionaalsotsialistid nõudsid abimäärade tõstmist. Tolleaegseil koosolekul andsid nad selles suunas piirita lubadusi. Isegi 1932. aastal Göbbelsi artiklis lubati haiguseabiraha tõstmist, haiguseabi parandamist ja töövõimetuile pensione. 21. jaanuaril 1933. a., üheksa päeva enne Hitleri võimule tulekut, riigipäeva liige natsionaalsotsialist Karwahne tegi riigipäeva sotsiaalpoliitilises toimekonnas ettepaneku, millega nõuti õnnetuste puhul vähendatud abirahade uuesti tõstmist. Ka need 300.000 töolist, kes õnnetuse puhul olid kaotanud $\frac{1}{5}$ oma töövõimest, pidid saama oma vana pensioni, nagu nad said seda enne 1932. aastat vanade normide alusel.

See kõik osutus aga valeks.

Natside võimuletulekust alates ei ole sündinud ühtki sotsiaalkindlustuse parandamist. Vastuoksa, asuti teostama veelgi suuremaid kärpimisi. Kõik lubadused jäeti täitmata.

Vähemate abirahade normide saajate arv kasvas 1933. aasta lõpust kuni 1935. aasta lõpuni 8,2 miljonilt 8,8 miljonini, kuigi varem lubati suurendamist. Samuti taheti abirahade kõrgust põhipalgast tõsta 60—75 protsendini, tegelikult maksetakse aga kogu aeg 50 protsenti. Veelgi tähtsamaks nõudeks oli, et haigeile võimaldatakse jõurohtude laialdast tarvitamist ja arste, kes keelduvad nende väljakirjutamisest, tuleb kohelda kui ebasotsiaalseid inimesi. Selle asemel aga 24. augustil 1935. aastal antud määrus piirab sellaste rohtude tarvitamist ja arstid, kes seda siiski välja kirjutavad, kuulutatakse majanduskahjureiks ja neid lubatakse võtta ka vastutusele. Osa arste karistati suurte summadega, mis ulatusid tuhandeisse markadesse

(1 saksa riigimark = kr. 1.40). Muidugi arstid loobusid sellaste rohtude välja kirjutamisest.

Invaliiduse pensione olid natsionaalsotsialistide ratsahobusteks. Enne võimule tulekut kirjutasi nad: vastutusvõimeline riik ei tohiks tekitada olukorda, kus vaesemad vaeseist peaksid oma ülalpidamise kulusid veelgi vähendama.

Tegelikult aga valitsus alandas invaliidide pensione läbistikku 7,43 riigimargani nädalas. Seega muudeti invaliidid kerjuseiks. Sellane oli siis Hitleri programmis punkt 15. lubatud suurejooneline tööhoolekande ülesehitus.

Sellaste kärpimistega lootsid natsionaalsotsialistid parandada sotsiaalkindlustuse tulevikku. Tõeliselt oleks aga invaliidide ja tööliste kindlustamist võinud saneerida kindlustusmaksu tõstmisega või riigi juuremaksuga.

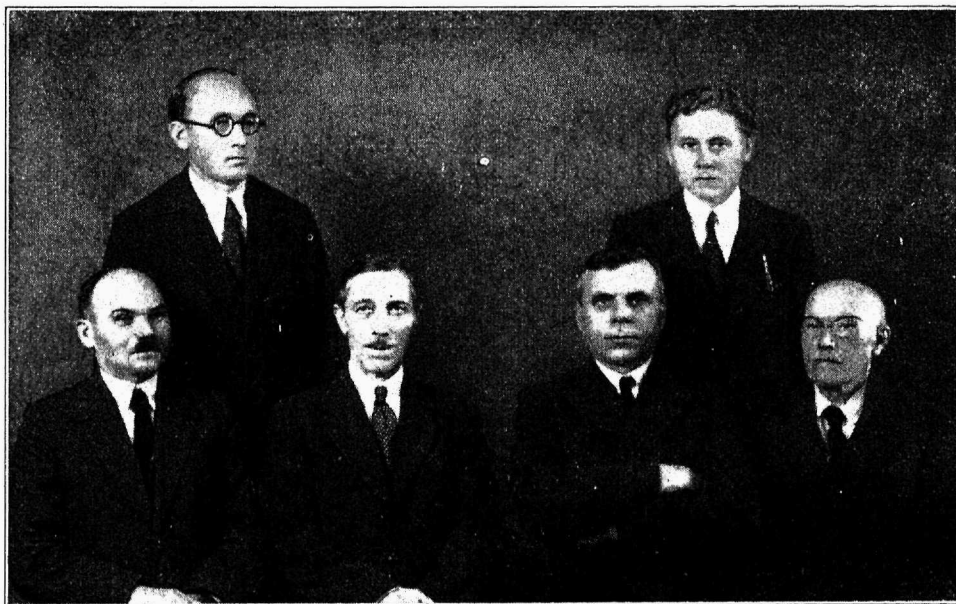
„Soziale Praxis“-nimelises ajakirjas kirjutati sel puhul: „Saneerimisel ei oleks mõtet, kui selleks ei looda kindlustust, s. t. kõrgendatud liikmemaksud. Suurem liikmemaks madalate palgade juures on aga ainult siis võimalik, kui selleks alandatakse liikmemakse töötaolu vastu kindlustamiseks, nii et kulud sotsiaalalal jääksid endisiks“. Töötaolu vastu kindlustamise maks jäi endiseks ja summad kasutati relvastuseks ja kindluste ehitustöödeks

Sotsiaalkindlustuse halvendamine teostati bürokraatlike korralduste kaudu. Kindlustatud, kellele natsionaalsotsialistid veel 1933. aasta mais lubasid hääleõigust, jäeti üldse ilma sõna- ja hääleõigusest. Maksvusele viidi juhi põhimõte. Seega ei saa kindlustatud tõsta häält oma õiguste kaitseks, nende eest otsustab juht, kes määrab maksud, pensionide kõrguse ja abistamismõnmid. Pettepildi loob nõukogu, kes ei ole õigustatud kaasa hääletama.

Saksa töörinne nõudis, et säilitada oma arvurikka aparadi kohti, kogu sotsiaalkindlustuse teostamist endi käte. Sealjuures seletati, et alles selle sammuga saadakse õigupoolest kõik

töölised ja teenijad tõsiselt natsionaal-sotsialistide kontrolli alla. Kuid siin segas end vahele sõjavägi ja nõudis sotsiaalkindlustuse kaitset riigikaitse huvides. Kaitse tugevus ja sotsiaalkindlustus on mõlemad seoses, mida ei ole veel küllaldaselt hinnatud — kirjutas keegi sõjamineisteriumi nõunik. Seega ainult sõjaväeliste organisatsioonide vahelesegamisel õnnestus vältida 27.000 tööfrondi ametniku tungimist

sotsiaalkindlustuse valdkonda, mis kahtlemata oleks tähendanud sotsiaalkindlustuse lõplikku ruineerumist. Kuid sõjamineisterium on huvitatud ainult haigus- ja õnnetuskindlustusest, mille kaudu hoitakse sõdurid terved. Invaalidsuse kindlustus huvitab neid juba vähem. Nii vaatavad nad täiesti rahulikult pealt kuidas kärbitakse abirahasid, et saada summasid igat liiki ehituste ja paleede püstitamiseks.



Narva Kalevi Manufaktuuri endised haigekassa juhatusel liikmed: istuvad vasakult paremale: Rudolf Jõemägi, Tõnu Pere, Karl Lepp ja Anton Lapšin. Seisavad vasakult paremale: Johannes Mägi, Georg Lillestern.

Sotsiaalkindlustus.

Haiguskindlustuse seadus.

(Uus eelnõu.)

I.

1. peatükk.

Üldmäärused.

§ 1. Haiguskindlustust teostatakse käesoleva seaduse alusel kindlustuskassade kaudu.

§ 2. Kindlustuskassal on juriidilise isiku õigused.

§ 3. Käesolevale seadusele põhjenevate nõudmistega esitamiseks on üheaastane tähtaeg õiguse tekkimise päevast arvates, välja arvatud kindlustusmaksu nõudmised, mille esitamiseks kindlustuskassadel on viieaastane tähtaeg.

§ 4. Haiguskindlustus on sunduslik kõikidele isikutele, kes seisavad mõne käitise tee-

nistuses, töötavad selle käitise ruumides või teevad tööd sellele käitisele väljaspool käitise ruume, vaatamata soole, vanadusele, tehtava töö iseloomule, töötamise lepingu sisule.

Käitise all käesoleva seaduse mõttes mõistetakse üht või mitut samale omanikule kuuluvat töökohta, kus töötamisega taotletakse teatud ühist sihti, näiteks, vabrik ühes sellega ühenduses oleva kontoriga, kauplus ühes laoga, pank, liiklemisäri, kodune majapidamine, võõrastemaja, restoran, teater jne.

§ 5. Sunduslikule kindlustusele ei kuulu käesoleva seaduse alusel:

1) riigiteenijad ning nendega haiguskindlustuse suhtes eriseaduste alusel võrrestatud isikud;

2) omavalitsustes administratiiv alal teenijad, kui nad on kindlustatud omavalitsuste esituskogude otsuste põhjal vähemalt võrdselt riigiteenijatega;

3) kaugesõidu ja ligisõidu laevavägi;
4) isikud, kes töötavad põllumajanduslike kätistite töodel;

5) kätitse pidaja ja tema perekonnaliikmed;

6) aktsiaseltsidele ja osühisustele kuuluvate kätistite juhatajad, kes on aktsiaseltsi või osühisuse juhatusel liikmed.

Põllumajanduslike kätistite töödeks käesoleva seaduse järgi loetakse tööd, mis otseselt ühenduses maatulundusega, nagu põllutöö, karjamajanduslikud tööd, tööd talundite kodumajapidamises, talundite juures asuvates aedades, tööd talunditele kuuluvates metsades talundite eneste tarvituseks, vilja peksmine ja puhastamine, talundites ettetulevad igasugused veetööd, üksiku talundi piirides toimuv maaparandus, maa puhastamine kividest ja kändudest, kui neid töid teostab talupidaja iseseisvalt, ja talundite eneste tarvis tehtavad tööstusliku iseloomuga tööd, kui need tööd ei ole välja antud töövõtjale.

Põllumajanduslikeks kätistiteks ei loeta ärilise iseloomuga aiandusi.

Alla seitsme päeva kestvatel töödel palgatud tööliste haiguskindlustamise läbiviimise kohta annab Kindlustusnõukogu erimäärused. Kindlustusnõukogul on õigus nende tööliste suhtes kehtima panna kindlustusmaksude ja haigusrahade erinorme.

§ 6. Vabatahtlikult võivad astuda kindlustuskassade liikmeks kõik isikud, kes käesoleva seaduse järele ei kuulu sundusliku kindlustuse alla, välja arvatud need, kes üle viiekümne viie aasta vanad.

Isik, kes soovib astuda vabatahtlikult kindlustuskassa liikmeks, peab esitama kindlustuskassa juhatusel viimase poolt juhataatud arsti tunnistuse omaenese kui ka oma perekonnaliikmete tervisliku seisukorra tõenduseks. On arstitunnistuse järele sooviavaldaja või tema perekonnaliikmed viletsa tervisega, võib kindlustuskassa sooviavalduse tagasi lükata.

Oma töötasu suuruse määrab kindlaks enast vabatahtlikult kindlustaja ise, kuid mitte alla 100 ja üle 250 krooni kuus.

2. peatükk.

Kindlustuskassadest osavõtmine.

§ 7. Kõik § 4 tähendatud isikud kindlustatakse selles kindlustuskassas, mille tegevuspiirkonnaks on nende töökoht.

§ 8. Töökohaks loetakse koht, kus kindlustatu alaliselt töötab. Kui kindlustatul alalist töökohta ei ole, loetakse tema töökohaks kätitse juhatusel asupaik.

3. peatükk.

Kindlustuskassa liikmeks olemise algus ja lõpp.

§ 9. Sunduslikult kindlustatu omab kassaliikme õigused alates esimesest päevast, mil ta säärasele tööle asub, mis tingib kindlustuskassast osavõtmise (§ 4).

§ 10. Vabatahtlikult kindlustatu omab kassaliikme õigused sellest päevast, mil ta astub kindlustuskassale esimese liikmemaksu.

Kindlustuskassa juhatus peab sooviavalduse kindlustuskassa liikmeks astumise kohta otsustama 2 nädala jooksul arvates sooviavalduse ja § 6 nimetatud tunnistuse saamise päevast.

§ 11. Töövõimetutele jäävad kõik kindlustuskassa liikme õigused niikauaks, kuni kindlustuskassa on kohustatud andma neile sammeid.

§ 12. Sunduslikult kindlustatu kaotab kassaliikme õigused: 1) kui ta töökoha muutmise tõttu saab mõne teise kindlustuskassa liikmeks või astub § 5 p. p. 1 ja 2 ettenähtud teenistusesse, ja 2) kui ta lahkub töölt, millest oli tingitud tema sunduslik kindlustamine, kuid sel juhtumil jääb temale õigus § 44 ettenähtud sammetele.

§ 13. Vabatahtlikult kindlustatu kaotab liikme õigused:

1) kui ta kindlustuskassale kirjalikult teatab oma väljaastumisest või

2) kui ta ei tasu kindlustuskassale oma maksusid tähtajaks.

4. peatükk.

Teatamine kassaliikmetest ja nende perekonnaliikmetest.

§ 14. Tööandja on kohustatud Kindlustusnõukogu poolt väljaantud korras:

1) teatama sunduslikule kindlustusele kuuluvate isikute tööleasumisest või töölt lahkumisest kindlustuskassale hiljemalt seitsme päeva jooksul, ära tähendades oma nime ja elukoha või kätitse nimetuse ja asukoha, kindlustatava ees- ja perekonnanime, tööle asumise või lahkumise täpse aja ja töötasu suuruse;

2) teateid andma tema kätistes kindlustuse alla kuuluvate isikute, nende töötasu suuruse ja töötasu maksmise aja kohta, ja

3) raamatuid või üleskirjutusi pidama, mis sisaldaksid ülaltähendatud küsimusi.

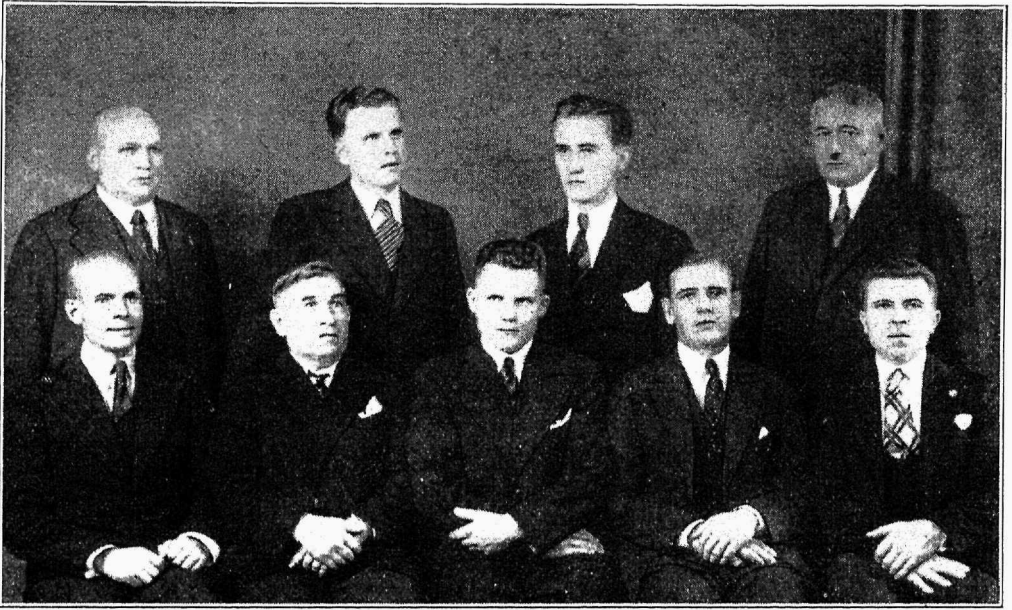
Järelevalveasutustel ja kindlustuskassa poolt volitatud isikutel on õigus läbi vaadata selles paragrahvis ettenähtud teateid, raamatuid ja üleskirjutusi ja kontrollida kätistes nende teele vastavust seal töötajate küsitlimeste teel.

Punkt 3 ettenähtud nõudmiste täitmisest on vabastatud kätised, kus on töölt alla kolme kindlustatu. Kindlustusnõukogu võib vabastada p. 3 ettenähtud nõudmiste täitmisest ka need kätised, kus on töölt kolm või neli kindlustatu.

Tööandjaks käesoleva seaduse mõttes loetakse kätitse pidajat või selle poolt määratud vastutavat juhatajat.

§ 15. Kindlustuskassa liige annab kindlustuskassale teateid oma perekonnaliikmete kohta kindlustuskassa juhatusel poolt kindlaksmääratud korras ja vastutab õigete teadete eest.

Kassaliikme perekonnaliige arvatakse abisaajaks kindlustuskassast sellest päevast, mil tema kohta antud teated on jõudnud kindlustuskassasse.



Narva Kalevi Manufaktuuri osäihisuse praegune juhatus ja revisjonikomisjoni liikmed: juhatusel liikmed, istuvad vasakult paremale: Arnold Teras, August Reitel, Valter Luup (esimees), Adolf Särg ja Rudolf Kips.

Revisjonikomisjoni liikmed, seisavad vasakult paremale: Konstantin Anton (esimees), Vilhelm Ambos, Elmar Puutükk ja asjaajaja Nikolai Aleksandrov.

5. peatükk.

Töötasu.

§ 16. Töötasuks käesoleva seaduse mõttes loetakse:

1) rahatasu, mis saadud töö eest, maksmise korral ja viisile vaatamata (päeva-, kuu-, aasta- ja tükitöötasu), kaasa arvatud tasu ületunnitööde eest, preemiad ning tööandja poolt töölise perekonnaliikmete eest antud lisarahad. Töötasu hulka arvatakse ka isikule langenud osa puhaskasust, kui tööandja poolt on ette nähtud sellest osasaamine või kui töö ette võetud artellina;

2) sellesama aja kestes natuuras saadud ained (korter, söök, toiduained, riidevarustus, maa-ala jne.) nende tõelise väärtuse järele, kui niisuguseid maksuta antakse tööandja poolt, või nende hinnavahe, kui ained antakse tööandja poolt alandatud hindadega. Ainete tõelise väärtuse määrab kindlaks Kindlustusamet oma piirkonna kohta, kohalike keskmisi turuhindu ja muid tingimusi arvesse võttes, kolmeks aastaks ette.

§ 17. Kindlustuskassa põhikirja põhjal võib jagada töötasud nende suuruse järele liikidesse ja liikmemaksu võtta liikide järgi, samuti sammeid anda liikide järgi.

Kindlustatu arvatakse vastavasse liiki tööandjalt kassaliikme töötasu suuruse üle saadud teadaande põhjal. Määrused kassaliikmete ühte ehk teise liiki arvamise kohta ja töötasu suuruse muutmise korral ühest liigist teise ümberpaigutamise kohta annab välja kindlustuskassa volikogu põhikirjas ettenähtud korras.

6. peatükk.

Kindlustuskassa sammad.

§ 18. Kindlustuskassa sammad on:

1) kassaliikmetele — arstiabi, ühekordne toetusraha, haigus- ja sünnitusraha; 2) kassaliikmete perekonnaliikmetele — arstiabi ja ühekordne toetusraha.

§ 19. Perekonnaliikmeteks loetakse käesoleva seaduse järgi:

1) abikaasa, kusjuures mees ainult siis, kui tema töövõimetus on ja oma naise poolt ülal peetakse;

2) lihased ning adopteeritud lapsed kaheksateist aasta vanuseni, kui nad ise ei ole mõne kindlustuskassa liikmed, töövõimetus lapsed vanadusele vaatamata;

3) vanemad, vanaisa ja vanaema ning adoptiivanemad, kes elavad kassaliikme tõelisel ülalpidamisel, kui nad ise ei ole mõne kindlustuskassa liikmed ja kui nad on töövõimetus või üle kuuekümnepäevaste vanad, ja

4) kuni 18-aastased vennad ja õed, kes elavad kassaliikme tõelisel ülalpidamisel, kui nad on täiesti vaesedlapsed või kui nende vanemad on tegelikult töövõimetus ja kui nad ise ei ole mõne kindlustuskassa liikmed.

§ 20. Kassaliikmetele ja nende perekonnaliikmetele antakse kindlustuskassa poolt:

1. Arstiabi esimesest haiguse päevast alates:

1) haiguse korral, mille tõttu abitarvitaja ei ole töövõimetus — niikaua kui haige ise või perekonna toitja on kindlustuskassa liige;

2) haiguse korral, mille tõttu abitarvitaja on töövõimetus:

a) kassaliikmetele — kuni terveksaamiseni, kuid mitte kauem kui kakskümmend kuus nädalat haigeksjäämise päevast alates ja korduvate haigeksjäämisteh puhul ühtekokku mitte kauem kui kolmkümmend nädalat kalendriaasta jooksul, sellele vaatamata, kas haigus nõuab arstimist ambulatooriumis, haigemajas või kodus;

b) kassaliikmete perekondadele — kuni terveksaamiseni, kuid haigemajas ravitsemist mitte kauem kui 13 nädalat kalendriaasta jooksul.

II. Arsti ja ämmaemanda abi enne sünnitamist, sünnitamise ajal ja peale sünnitamist.

§ 21. Peale § 20 loetletud sammete saavad kindlustuskassa haigestunud liikmed veel haigusraha haiguste puhul, mille tagajärjel nad on töövõimetud, kolmandast haiguse päevast alates sama aja jooksul, millal nad saavad arstiabi.

Kestab kassaliikme töövõimetus rohkem kui kaks nädalat, siis maksetakse haigusraha kassaliikmele tagantjärele ka esimese kahe päeva eest.

§ 22. Kui kindlustuskassa seisukord seda lubab, võib volikogu kindlustuskassa põhikirjas ettenähtud korras arstiabi ja haigusraha saamist pikendada nii kassaliikmetele kui ka perekondadele (kuni viieksümne kahe nädalani).

Kindlustuskassa halva ainelise seisukorra puhul võib kindlustuskassa volikogu panna arstiabi või rohtude või teiste ravimite või kõigi nende sammete kuludest teatud protsendi kassaliikmetele või nende perekonnaliikmetele või kõikidele haigetele enestele. See protsent ei või tõusta üle 20.

§ 23. Tööst tingitud õnnetusjuhtumite läbi tekkinud haiguste puhul tasub kindlustuskassale haigusabiraha 1 kuu jooksul ravimise lõpetamise päevast arvates tööliste kindlustusühing, kui kassaliige kuulub sundkindlustusele, või tööandja, kui kassaliige ei kuulu sundkindlustusele õnnetuste vastu.

Vabatahtlikult kindlustatud isikud tööõnnetustest tekkinud haiguste puhul kindlustuskassalt haigusabiraha ei saa.

Kindlustusnõukogu määrab kindlaks korra, mille järgi tööliste kindlustusühingud või tööandjad tasuvad kindlustuskassale käesolevas paragrahvis nimetatud haigusabirahad.

§ 24. Kindlustuskassa annab arstiabi järgmisel kujul:

- 1) ambulatoorset abi;
- 2) kodus arstimist ja
- 3) arstimist haiglas ja teistes raviasutustes.

§ 25. Kui haige arsti poole pööramiseks või raviasutisesse minemiseks on tarvitanud liikumisabinõusid, tasub kindlustuskassa sõidukulud ainult siis, kui kassa juhatus leiab, et nende kulude tegemine oli tarviline.

§ 26. Tööandja on kohustatud enda kulul andma esimest abi äkilise haiguse või õnnetusjuhtumi korral kassaliikme haava sidumise ja lähema arsti juurde või raviasutisesse viimise näol.

Kõikides käitistes, kus tööl vähemalt 5 kindlustuskassa liiget, peab selleks otstarbeks olema koduapteek, mis töökohalt kergesti kät-

tesaadav. Koduapteegi sisu määrab kindlaks Kindlustusnõukogu.

§ 27. Ühes arstiabiga antakse arsti ettekirjutuse järgi:

- 1) arstirohud;
- 2) sidumisabinõud ja teised tarvilised arstimid, ja
- 3) haigemajas ja raviasutises arstimisel ka toit, kui arstimine seal toimub statsionaarselt.

§ 28. Kindlustuskassal on õigus oma liikmetele ja nende perekonnaliikmetele anda vahendeid, mis aitavad vältida haigeks või vigaseks jäämist ja mis on tarvilikud töövõime tagasisaamiseks ja suurendamiseks peale haigust või vigastust.

§ 29. Kui kindlustuskassal võimalik ei ole korraldada kassaliikmele või selle perekonnaliikmetele arstiabi, on kindlustuskassa kohustatud arstiabi kulud tasuma Kindlustusnõukogu poolt kindlaks määratud alustel.

§ 30. Haigusraha maksetakse kassaliikmele ainult kalendri tööpäevade eest, mille jooksul tema haiguse pärast töölt pidi puuduma ja töötasu ei saanud.

§ 31. Haigusraha maksetakse perekonnata kassaliikmetele kuueksümne protsendi ja perekonnaga liikmetele seitsmekümne protsendi suuruses töötasust. Kui kindlustuskassa seisukord seda lubab, võib volikogu kindlustuskassa põhikirjas ettenähtud korras haigusraha suurendada perekonnata liikmetele kuni seitsmekümneviie protsendini ja perekonnaga liikmetele kuni üheksakümne protsendini töötasu suurusel.

Samuti võib kindlustuskassa volikogu lubada haigusraha maksta ka pühade ja puhkepäevade eest.

Perekonnaga kindlustuskassa liikmeks selle seaduse mõttes ei loeta neid, kel on ülal pidada ainult töövõimeline naine.

§ 32. Töölistele, kes töötavad oma hobusega, loetakse isiklikuks töötasuks $\frac{2}{3}$ saadavast tasust.

§ 33. Haigusraha arvatakse välja kassaliikme keskmisest päevatöötasust, mis saavutatakse kassaliikme haiguse eelkäiva kolme kuu jooksul saadud töötasu jagamisest selle kolme kuu kalendri tööpäevade arvule. Kui kassaliige enne haigestumist on käitises töötanud alla kolme kuu, siis saadud töötasu jagamisest selle aja jooksul olnud kalendri tööpäevade arvule.

Kui kassaliikme keskmine päevatöötasu on vähem kui päevatöötasu, millelt tuleks maksta § 52 ettenähtud minimaalset kindlustusmaksu, või kui töötasu suurus on raske kindlaks määrata (§ 50), siis arvatakse haigusraha päevatöötasust, millest tuleks maksta § 52 ettenähtud minimaalset kindlustusmaksu.

§ 34. Kassaliikmel ei ole õigus arstiabi ega haigusraha saamiseks, kui tema vigastus on tekitatud meelega või saadud tema poolt toimepandud teost, mille eest seaduses on ettenähtud karistus.

§ 35. Kindlustuskassa volikogul on õigus oma põhikirjas ettenähtud alustel kassaliikme haigusraha vähendada haiguspäevade eest, millal ta viibib haigemajas või raviasutises, kuni kolmekümne protsendini palgast pere-



Narva Kalevi Manufaktuuri osäihisuse töölised haigekassa suvekolonias 1935. a.

konnata ja neljakümneviie protsendini perekonnaga kassaliikmetele.

§ 36. Kindlustuskassa annab oma naisliikmetele sünnitusraha kaheteistkümne nädala jooksul, millest vähemalt kuus nädalat peab langema aja peale pärast sünnitamist. Sünnitusraha antakse ainult töölt äraoldud päevade eest.

§ 37. Sünnitusraha (§ 36) määratakse sünnitaja täielise töötasu suuruses (§ 33).

§ 38. Sünnitaja nõusolekul võib kassa poole sünnitusraha asemel võimaldada sünnitajale ülalpidamist sünnitusasutises.

§ 39. Sünnitusraha maksetakse ainult siis, kui sunduslikult kindlustatu on olnud kindlustuskassa liige vähemalt kolm kuud ja vabatahtlikult kindlustatu vähemalt kümme kuud vahetpidamata enne sünnitamise päeva.

§ 40. Kindlustuskassa naisliikmel on õigus: a) töölt lahkuda arstitunnistuse ettenäitamisel, et ta sünnitab vististi kuue nädala jooksul, ja

b) saada tööajal lapse imetamiseks kaks pooletunnist puhkust iga päev kahekümnekuue nädala jooksul sünnitamise päevast arvatud töötasu edasisaamisega.

§ 41. Kindlustuskassa naisliikmeid ei tohi tööandja tööle lubada kuue nädala jooksul peale sünnitamist.

Tööandjal on keelatud sünnitaja töölt vallandamine 4 kuud enne ja 6 kuud pärast sünnitamist, kui see vallandamine ei toimu kogu käitise või selle osakonna likvideerimise puhul, kus sünnitaja töötab, või Tööliste töölepingu seaduse § 16 ettenähtud põhjustel.

§ 42. Ühekordset toetusraha antakse:

1) kassa naisliikme või kassaliikme naise sünnitamise korral;

2) kassaliikme enese või tema ülalpidamisel olevate perekonnaliikmete surma korral (matuseraha).

Kassaliikme surma puhul maksetakse matuseraha sellele, kes matused kulud tegelikult kannab.

Kui naine ja mees mõlemad kassaliikmed on, ei saa mees naise sünnitamise puhul ühekordset toetusraha.

§ 43. Ühekordse toetusraha suurus ei või vähem olla kui kahekümne- ja suurem kui kolmekümnekordne kassaliikme päevane töötasu (§ 33). Toetusraha suuruse määrab kindlaks kindlustuskassa volikogu.

Kui matja ei ole surnu perekonnaliige, maksetakse matuseraha tegelikkude kulude suuruses, kuid mitte rohkem kui see kindlaks määratud kindlustuskassa volikogu poolt.

§ 44. Kindlustuskassa liikmeõiguse kaotamisel sunduslikult kindlustatul, kes veel ei ole astunud teise kindlustuskassa liikmeks või § 5 p. 1 ja 2 ettenähtud teenistusesse, on õigus saada haigeksjäämise puhul kindlustuskassalt kõiki kindlustuskassa sammeid ühe kuu jooksul kassaliikmest lahkumise päevast arvates.

§ 45. Asub kindlustatu ajutiselt väljaspool oma kindlustuskassa piirkonda, ei kaota tema sellega õigust kindlustuskassa sammetele. Nii-sugusel korral saab kindlustatu sammeid sellelt kindlustuskassalt, kelle piirkonnas ta ajutiselt viibib, kuid selle kindlustuskassa arvel, kelle liikmeks tema on, kusjuures viimane kohustatud on teise kindlustuskassa sammeid tasuma ainult oma põhikirja ja volikogu otsuste piirides ja ainult sel juhtumisel, kui see teine kindlustuskassa on teatanud haigeksjäämisest hiljemalt ühe nädala jooksul.

§ 46. Kindlustuskassa juhatus võib keelduda sammete andmisest kindlustatule osaliselt või täieliselt:

1) kui kindlustatu haiguse ajal ilma kindlustuskassa juhatus nõusolekuta välismaale sõidab — kogu väilsmaal viibimise ajaks;

2) kui tema haiguse ajal kinni mõistetakse — kinniolemise ajaks.

3) kui haige, kelle arstimine kodus raske või võimatu, kindlustuskassa juhatus korraldusel haigemajja ravimisele saadetakse, kuid tema seda korraldust ei täida, ja

4) kui haige ei täida arsti korraldusi, haigekassa määrusi või teeb muud, mis temale haiguse ajal arsti poolt on keelatud.

7. peatükk.

Arstiabi andmise kord.

§ 47. Arstiabi antakse arstide, hambaarstide, ämmaemandate ja muu arstliku personaali poolt, kes palgatud kindlustuskassa teenistusse.

§ 48. Arstirohud ja muud ravimid antakse kindlustatule ainult kindlustuskassa arsti ettekirjutusel.

§ 49. Kui kindlustatut ravitseb mitte kindlustuskassa arst, on kindlustuskassa kohustatud arstiabi ja abinõude kulud tasuma ainult siis, kui kindlustuskassa juhatus oli annud varem teise arsti tarvitamiseks oma nõusoleku või erakorralisel juhtumil, kus kindlustuskassa arsti poole pööramine aega viitnud oleks, kuid igasugune ajaviitmine oli kardetav.

§ 50. Kindlustuskassa võib asutada haigemaju, apteeke, sanatooriume ja muid ravi-asutisi.

§ 51. Täiendavad määrused kassaliikmete ja nende perekonnaliikmete arstimise korra kohta annab välja kindlustuskassa volikogu.

8. peatükk.

Kindlustusmaksud.

§ 52. Kindlustusmaksu suuruse määrab kindlaks iga aasta peale ette kindlustuskassa volikogu. Maksu suurus ei tohi olla üle 6% protsendi kassaliikme töötasust, kuid mitte alla 12 sendi iga kalendri tööpäeva eest.

§ 53. Kindlustusmaksu alt jääb vabaks töötasusumma, mis ulatub üle 250 krooni kuus. Vastavalt 250-kroonilisele kuutöötasule on ka haigekassa sammad 250 krooni ja rohkem kuus teenivatele isikutele.

§ 54. Sunduslikult kindlustatud isikud maksavad ühe kolmandiku, tööandjad kaks kolmandikku kindlustusmaksust.

Tööandja tasub kindlustusmaksu terves suuruses nende isikute eest, kes saavad töötasu ainult natuuras, kes töötasu üldse ei saa või kelle töötasu maksmise perioodil maksetud töötasu on vähem Kindlustusameti poolt igal aastal kindlaksmääratud lihttöölise $\frac{3}{4}$ päevapalgast, korruptult selle töötasu maksmise perioodis olevate kalendri tööpäevade arvuga.

§ 55. Isikutel, kes töötasu üldse ei saa või kes saavad töötasu ainult natuuras, on õigus saada kõiki haigekassa sammad peale haigus- ja sünnitusraha, kuid tööandja on ko-

hustatud haiguse ajal andma edasi natuuras-tasu. Nende kindlustusmaksu kohta ei ole maksvad § 52 eeskirjad. Kindlustusmaksu suuruse, mis nendelt maksetakse, määrab kindlaks Kindlustusnõukogu.

§ 56. Vabatahtlikult kindlustatud maksavad kindlustusmaksu ise täiel määral kuuviisi ette.

§ 57. Kindlustusmaksu maksetakse kuni kindlustatu töölt lahkumiseni. Kui teateleht töölt lahkumise kohta ei ole ära saadetud kindlustuskassale § 14 ettenähtud tähtajal, maksab tööandja kindlustusmaksu § 52 kindlaksmääratud alammäära suuruses kuni teatelehe kindlustuskassale ärasaatmise päevani.

§ 58. Kindlustusmaksu maksmise tähtaja ja korra määrab kindlaks kindlustuskassa juhatus. See aeg ei tohi olla pikem kahest kuust, kui käitises töötavad vähem kui 5 kassaliiget, ja ühest kuust, kui käitises töötavad 5 või rohkem kassaliiget.

§ 59. Sunduslikult kindlustatute kindlustusmaksu maksab kindlustuskassale tööandja, kusjuures tema sunduslikult kindlustatu peale langeva osa palgamaksmise juures viimase palgast kinni peab, kui kindlustatu oli palgaline, või temalt sisse nõuab, kui see ei olnud palgaline. Kui madala töötasu tõttu maks on vähem § 52 ettenähtud alammäärast, tuleb kindlustuskassale maksta alammäär, kusjuures alammäärani puudutulev summa palgaliste puhul jääb tööandja kanda.

Alammäär tuleb maksta ka säärastelt töötajatelt, kelle töötasu suurus on raske kindlaks määrata, näiteks töökoharentnik käitises, mõned liigid oma korterites töötajaid jne. Tööandja maksab liikmemaksud ka töövõtja poolt palgatud tööliste eest, töödel, mis on välja antud töövõtjale.

§ 60. Töövõimetuse kestvuse ajal, mille eest antakse haigus- või sünnitusraha, kindlustusmaksu ei võeta ei tööandjalt ega ka kindlustatult.

§ 61. Tähtajal tasumata jäänud sunduslikult kindlustatute kindlustusmaks nõutakse tööandjalt sisse kindlustuskassa asjade valitseja korraldusel administratiiv sissenõude korras ühes kaheprotsendilise viivitusrahaga iga kuu eest, kusjuures poolikud kuud arvatakse täie ette.

Samuti tuleb tööandjal maksta kaks protsenti viivitusraha, kui tema vabatahtlikult tasub kindlustusmaksu, kuid peale haigekassa volikogu poolt määratud tähtaega (§ 58).

§ 62. Kui tööandja töötaja töölevõtmisest ei ole teatanud kindlustuskassa juhatusale § 14 ettenähtud korras, on tema kohustatud täiel määral tasuma kindlustuskassale kindlustusmaksud, arvates töötaja tööleasumisest kuni päevani, millal kindlustuskassale töötaja tööleasumine teatavaks sai, kusjuures temal õigust ei ole maha arvata töötaja töötasust tema osa tagantjärele.

9. peatükk.

1. jagu.

Kindlustuskassad.

§ 63. Kogu Vabariigi maa-ala jaotab Sotsiaalminister kindlustusringkondadesse. Igas

kindlusteringkonnas asutatakse üks kindlustuskassa.

§ 64. Kindlustuskassad asutatakse normaalpõhikirja järgi, mille välja annab Kindlustusnõukogu. Kui kindlustuskassa volikogu soovib normaalpõhikirjast kõrvale kalduda, peab ta esitama muudatused normaalpõhikirjas Kindlustusametile kinnitamiseks. Viimane võib lubada muudatusi, kui need käesoleva seadusega kooskõlas ja Kindlustusameti arvates ei mõju kindlustuskassa tegevusele halvavalt.

§ 65. Kindlustuskassa organiteks on: volikogu, juhatus, revisjonikomisjon ja asjadevalitseja.

2. jagu.

Kindlustuskassa volikogu.

§ 66. Volikogu moodustavad volinikud, kes valitakse kolmeks aastaks kindlustatute seast. Sotsiaalminister võib oma otsusega volikogu laiali saata ka enne valimise tähtaja möödumist, kui ta leiab, et volikogu on töövõimetu, või kui volikogu kaldub kõrvale oma otseste ülesannete täitmisest või teeb otsuseid, mis jämedalt seadusevastased. Volikogu laialisaatmise puhul ministri poolt korraldatakse uued valimised hiljemalt kahe kuu jooksul.

§ 67. Volinikkude valimist toimetatakse proportsionaalse valimisviisi järgi otsekohese ja salajase hääletamise läbi. Voliniku volikogust väljaastumise korral astub tema asemele järgmine kandidaat sama nimekirja järgi.

§ 68. Valimistest osa võtta võivad kõik kindlustatud.

Volinikkudeks ei või olla isikud:

1) kes alla kahekümne aasta vanad;
2) kes seaduslikku jõusse astunud kohtuotsuse järele on mõistetud, kui nad varemini õigusi ei ole tagasi saanud;

a) sunnitööle — kümne aasta jooksul peale karistusaja lõppu;

b) vangimärgi — viie aasta jooksul peale karistuse lõppu.

§ 69. Haigekassa volinikkude arvu määrab kindlaks põhikiri. Nende arv ei või olla üle seitsmekümnevie.

§ 70. Volituste tähtaja lõppemisel jäävad volinikud kuni uue volikogu kokkukutsumiseni oma ametitesse edasi, välja arvatud juhud, kui volikogu laiali on saadetud Sotsiaalministri poolt. Neil juhtudel omab kindlustuskassa juhatus volikogu õigused, kuni uue volikogu valimiseni.

§ 71. Volinikkude valimine ja kandidaatide ülesseadmine sünnib Kindlustusnõukogu poolt väljaantud määruste järgi.

§ 72. Kindlustuskassa juhatus kutsub kokku volikogu vähemalt kord aastas.

Kindlustuskassa juhatus võib kokku kutsuda volikogu ka erakorraliselt. Tema on kohustatud seda tegema kahe nädala jooksul nõudmise pevast arvates, kui revisjonikomisjon või vähemalt kolmandik volinikke seda nõuavad kirjalikult.

§ 73. Volikogu kokkukutsumisest peab juhatus teatama volinikkudele vähemalt seitse päeva enne koosolekut, ära tähendades koosoleku päevakorda.

§ 74. Volikogu valib enda hulgast liht-häälteenamusega juhataja, tema abi ja kirja-toimetaja; häälte võrdumisel otsustab liisk.

§ 75. Volikogu on otsusevõimeline, kui koos on vähemalt pool volinikkude arvust. Kui koosolek tarvilise arvu volinikkude mittemilumuse tõttu pidamata jääb, peetakse hiljemalt kahe nädala jooksul teine koosolek sama päevakorraga, mis on otsusevõimeline ilmunud volinikkude arvule vaatamata.

§ 76. Volinikkude ülesanded on peale käesoleva seaduse teistes paragrahvides nimetatute veel järgmised:

1) möödunud aasta aruande ja järgneva aasta eelarve läbivaatamine ja kinnitamine;
2) kassa juhatusele juhtnööride andmine ja juhatuse poolt ettepanud küsimuste otsustamine, ja

3) kõigi teiste küsimuste otsustamine, mis ei ole arvatud käesoleva seadusega kindlustuskassa juhatuse ja revisjonikomisjoni ülesannete hulka.

§ 77. Volikogudes otsustatakse asjad liht-häälteenamusega; põhikirja muutmiseks on tarvis kahe kolmandiku häälte enamust volikogust osavõtjate volinikkude arvust.

3. jagu.

Kindlustuskassa juhatus.

§ 78. Kindlustuskassa juhatus koosneb kaheksast liikmest. Kindlustuskassa volikogu valib kindlustatute seast kuus juhatuseliiget, kuna kaks juhatuseliiget nimetab Kaubandus-Tööstuskoda nende käitiste pidajate seast, kelle käitistes töötajad on kindlustatud kindlustuskassas.

Samas korras valitakse ja nimetatakse juhatuseliikmete kandidaadid. Kandidaate valitakse ja nimetatakse samapalju kui juhatuse liikmeid.

§ 79. Volikogu poolt valitakse juhatuse liikmed ja kandidaadid kolmeks aastaks. Iga aasta langeb välja üks kolmandik volikogu poolt valitud liikmetest ja nende kandidaatidest valimise vanuse järgi. Väljalangenute asemele valib volikogu uued liikmed ja kandidaadid.

Esimese kahe aasta jooksul langevad välja liikmed ja kandidaadid liisu läbi. Väljalangenud juhatuse liikmeid ja kandidaate võib valida tagasi.

Kaubandus-Tööstuskoja poolt nimetatakse juhatuse liikmed ja nende kandidaadid kaheks aastaks. Iga aasta langeb välja üks juhatuse liige ja üks kandidaat nende nimetamise vanaduse järgi. Väljalangenute asemele nimetab Kaubandus-Tööstuskoda uue juhatuse liikme ja kandidaadi. Esimesel aastal juhatuse liige ja kandidaat langevad välja liisu läbi. Väljalangenuid võib nimetada uuesti tagasi.

§ 80. Juhatuseliikmed ei või olla ühtlasi palgalisteks kindlustuskassa teenijateks.

§ 81. Juhatuseliikmetel võib kindlustuskassa volikogu määrata tasu nende kohuste täitmise eest.

§ 82. Juhatuseliikmed valivad iga aasta enda keskelt liht-häälteenamusega esimehe ja tema asetäitja.

§ 83. Juhatuse koosolekud on otsusevõimelised, kui koos on vähemalt pooled liikmetest. Otsused tehakse lihthäälteenamusega. Häälte võrdumisel annab esimehe hääle ülekaalu.

§ 84. Juhatuse ülesandeks on:

1) üldine kassa tegevuse juhtimine ja kassa varanduste valitsemine käesoleva seaduse ja kassa põhikirja põhjal;

2) kassa teenijate teenistusesse määramine ja teenistusest vabastamine;

3) kassa asjadevalitseja valimine ja tema Sotsiaalministrile kinnitamiseks esitamine;

4) ravimiskorra koostamine ja volikogule kinnitamiseks esitamine;

5) aasta- ja teiste aruannete ja eelarvete koostamine ja volikogule kinnitamiseks esitamine, ja

6) volikogu otsuste täideviimine.

§ 85. Juhatus esindab kassat valitsus-, kohtu- ja teiste asutiste ja isikute ees.

§ 86. Kassa juhatus on kohustatud nädala jooksul teatama tööinspektorile valimiste ja nimetamise tagajärgedest ja igast muudatusest oma koosseisus.

4. jagu.

Revisjonikomisjon.

§ 87. Revisjonikomisjon koosneb neljast liikmest. Kolm liiget nimetab Kaubandus-Tööstuskoda nende käitiste pidajate seast, kelle käitistes töötajad on kindlustatud kindlustuskassas, ja ühe liikme valib kindlustuskassa volikogu kindlustatute hulgast. Revisjonikomisjoni liikmetele nimetatakse ja valitakse samas korras ja samal arvil kandidaate.

Revisjonikomisjoni liikmed ja kandidaadid nimetatakse ja valitakse üheks aastaks.

§ 88. Revisjonikomisjon valib oma liikmete hulgast esimehe ja tema asetäitja.

§ 89. Revisjonikomisjon revideerib kassaorganite tegevust, sularaha, raamatuid ja kirjavahetust iga korralise volikogu koosoleku eel, või ka muul ajal, kui ta seda tarvilikuks peab. Revisjonikomisjon teatab revideerimise tagajärgedest kindlustuskassa juhatusesele ja esitab volikogule aruande.

5. jagu.

Asjadevalitseja.

§ 90. Asjadevalitseja valib kindlustuskassa juhatus. Tema kinnitab ametisse ja vabastab ametist Sotsiaalminister. Juhatus peab asjadevalitseja Sotsiaalministrile kinnitamiseks esitama 3 päeva jooksul peale valimist. Sotsiaalminister 5 päeva jooksul kinnitab valitu ametisse või teatab kinnitamata jätmisest. Viimasel juhul peab kindlustuskassa juhatus esitama uue kandidaadi 15 päeva jooksul kinnitamata jätmise teate kättesaamise päevast arvates. Kui ta seda ei tee või esitab uuesti Sotsiaalministrile vastuvõtmatu kandidaadi, määrab asjadevalitseja Sotsiaalminister.

Asjadevalitseja palga suurus määrab kindlaks Sotsiaalminister, ära kuulates kindlustuskassa juhatus arvamise.

§ 91. Asjadevalitseja ülesandeks on kassa tehniline juhtimine käesoleva seaduse, vastavate määruste, kassa põhikirja, volikogu ja ju-

hatuse otsuste kohaselt. Tema on vastutav, et kassa tegevus oleks seaduse- ja määruste-pärane.

§ 92. Asjadevalitseja võib täitmata jätta volikogu või juhatus otsused, kui ta leiab nad olevat seaduse, määruste, kassa põhikirja või volikogu otsuste vastased. Oma otsuse annab asjadevalitseja teada tööinspektorile 24 tunni jooksul. Tööinspektor on kohustatud 48 tunni jooksul kinnitama asjadevalitseja seisukoha või tegema temale kohuseks volikogu või juhatus otsuse täitmise.

Kui tööinspektor kinnitab asjadevalitseja otsuse, jääb otsuse täitmine seisma. Juhatusel jääb õigus kaevata § 105 ettenähtud korras.

10. peatükk.

Edasikaebe kord.

§ 93. Kindlustuskassa volikogu ja juhatus otsuste vastu võib kaebust tõsta Kindlustusametile kahe nädala jooksul otsuse teadasaamise päevast arvates.

Tööinspektoril on õigus kindlustuskassa volikogu ja juhatus otsuste täitmist ajutiselt seisma panna kuni Kindlustusameti otsuseni.

11. peatükk.

Kindlustuskassa sissetulekud.

§ 94. Kindlustuskassa saab sissetulekuid:

- 1) kindlustusmaksudest;
- 2) varandustest;
- 3) toetusrahadest ja kingitustest;
- 4) viivitusrahadest ja
- 5) igasugu juhuslikkudest sissetulekutest.

§ 95. Kindlustuskassad võivad vastu võtta toetusrahadid ja kingitusi. Need summad tarvitatakse annetajate poolt määratud otstarbeks. Kui otstarbeid määratud ei ole, arvatakse need summad kindlustuskassa tagavarakapitali hulka.

§ 96. Kindlustuskassa summad, mis ei ole määratud edasilükkamata jooksvate kulude katmiseks, antakse hoiule või jooksvale arvele Riigihoiukassasse või tema osakondadesse. Sotsiaalministri ja Majandusministri ühise loaga võib tähendatud kindlustuskassa summasid mahutada erakrediitasutustesse, riigi, samuti ka valitsuse poolt kindlustatud väärtpaberitesse, linna krediitasutuste obligatsioonidesse ja linnade laenudesse.

§ 97. Kindlustuskassad on kohustatud pidama arveid ja iga-aastasi aruandeid kokku seadma Kindlustusnõukogu poolt väljaantavate määruste järgi.

§ 98. Kindlustuskassa rahalised ülejäägid arvatakse kassa tagavarakapitali hulka.

§ 99. Tagavarakapitali hulka arvatakse peale eelmistes paragrahvides nimetatud summade veel viis kuni kümme protsenti sissetulnud kindlustusmaksudest. Täpse protsendi määrab kindlaks kindlustuskassa volikogu.

Mahaarvamised tagavarakapitali lõpevad, kui tagavarakapitali suurus vastab kassa keskmisele väljaminekute summale aastas kolme viimase aasta jooksul. Mahaarvamisi alatakse jälle, kui tagavarakapital sellest määrust on vähem. Kui tagavarakapital ulatub tähendatud suuruseni ja kui sealjuures sam-

meid antakse seaduses lubatud ülemmääral, tuleb alandada kindlustusmaksu protsendi suurus.

§ 100. Kui kindlustuskassa sissetulekud ei kata väljaminekuid, juurde arvatud ka maharvamised tagavarakapitali, on juhatus kohustatud kas vähendama sammeid sunduslike sammete piirideni või volikogu loaga panema osa arstiabi kuludest kassaliikmetele või nende perekondadele või tarvitama tagavarakapitali.

12. peatükk.

Kindlustuskassade liit.

§ 101. Suuremate ettevõtete läbiviimiseks, mis üksikutele kindlustuskassadele üle jõu käivad, luuakse kindlustuskassade liit. Liitu peavad kuuluma kõik kindlustuskassad.

§ 102. Liidu ülesandeks on: ühiste lepingute sõlmimine arstidega, raviasutustega, apteekidega, arstimisabinõude muretsejatega, suuremate apteekide ja raviasutuste asutamine, vastastikkune rahalise toetuse andmine puudustkannatajatele kindlustuskassadele, ülemaailises ulatuses avalikkude loengute korraldamine kindlustuskassadesse ja tööliste huvidesse puutuvate küsimuste kohta, kindlustuskassade kongresside ja konverentside korraldamine, ajakirjade ja muude trükitööde väljandamine, välismaal peetavatest kindlustuskassade ja teistesse sotsiaalkindlustuse aladesse puutuvatest kongressidest oma esindajate kaudu osavõtmine, näituste korraldamine ja teistest näitustest osavõtmine, andmete kogumine tööliste tervishoiuolude ja tööttingimuste kohta ja teised ühesand, mille läbiviimine üksikult kindlustuskassadel raske.

§ 103. Liidul on juriidilise isiku õigused.

§ 104. Liidu asutamise korra ja tähtaja määrab kindlaks ja põhikirja kinnitab Sotsiaalminister Kindlustusnõukogu ettepanekul.

13. peatükk.

Järelevalve.

§ 105. Järelevalve käesoleva seaduse täitmise üle on Kindlustusametite ja tööinspektorite kohuseks. Viimaste kohuseks on ka seaduse rikkujate vastutusele võtmine. Sotsiaalminister võib tarviduse korral kindlustuskassade tegevuse kontrollimise panna teistele ametnikkudele.

Kaebtused tööinspektorite korralduste peale käesoleva seaduse käsitamise asjus antakse vastavale Kindlustusametile ühe kuu jooksul korralduse teostamise päevast arvates. Kaebtuse tõstmine ei pane korralduse täitmist seisma, kui selle kohta Kindlustusamet ei tee erisust.

§ 106. Kindlustuskassade liidu tegevuse järelevalve allub Kindlustusnõukogule ja varemale tööinspektorile.

§ 107. Tööinspektoritel on õigus toimetada alati seaduse täitmise järelevalvet igal pool, kus neil põhjust on eeldada, et seal võralt töajõudu tarvitatakse, kes sundusliku kindlustuse alla kuulub käesoleva seaduse põhjal. Samuti on õigus tööinspektoril alati revideerida kindlustuskassat ja sõnaõigusega osa võtta kindlustuskassa volikogu ja juhatuse koosolekutest.

Politsei on kohustatud koostama protokolliga temale teatavaks saanud käesoleva seaduse rikkumise kohta ja selle edasi saatma tööinspektorile.

§ 108. Kui Kindlustusamet või tööinspektor leiab kindlustuskassa volikogu, juhatuse või asjadevalitseja tegevuses seaduse või põhikirja rikkumist, teeb Kindlustusamet ettepaneku rikkumiste kõrvaldamiseks tema poolt määratud tähtajal.

§ 109. Kui kindlustuskassa juhatuse või asjadevalitseja poolt toimepandud seaduse või põhikirja rikkumised kannavad rasket iseloomu või kui kassa juhatuse või asjadevalitseja ei ole kõrvaldanud rikkumisi temale Kindlustusameti poolt antud tähtajal, võib Sotsiaalminister tagandada kindlustuskassa juhatuse terves koosseisus, asjadevalitseja või üksikud juhatuse liikmed, kes rikkumises süüdi.

§ 110. Tagandatud juhatuse liikmete asemele nimetab Sotsiaalminister uue juhatuse, kes on kohustatud ühe kuu jooksul kokku kutsuma kindlustuskassa volikogu uute juhatuse liikmete valimiseks tagandatud asemele. Tagandatud asjadevalitseja asemele uue määramine toimub § 90 ettenähtud korras.

Volikogul ei ole õigust tagandatud juhatuse liikmeid tagasi valida 1 aasta jooksul, arvates tagandamise päevast.

14. peatükk.

Lõppekirjad.

§ 111. Kindlustusnõukogul on õigus anda määrusi, juhtnõore ja seletusi selle seaduse käsitamiseks ja lahendada kahtlusi, mis tekkinud seaduse käsitamisel.

II.

§ 112. Kõik olevad haigekassad, mis asutatud Tööstusliku töö seaduse §§ 257—271 põhjal, suletakse kindlustuskassade asutamise järjekorras ja nende liikmed jäävad uute kassade liikmeteks viimaste tegevuse alguse päevast arvates.

Suletavate haigekassade aktiiva ja passiva üleminiku korra kindlustuskassadele määrab kindlaks Sotsiaalminister.

§ 113. Sotsiaalministril on õigus määrusi ja juhtnõore anda selle seaduse elluviimiseks.

§ 114. Kindlustuskassade asutamise korra ja tähtajad, samuti ka kuni käesoleva seaduse kehtimahakkamiseni sundusliku kindlustamise alla mitte kuulunud isikute kindlustuskassade alla ülesvõtmise tähtaja määrab kindlaks Sotsiaalminister. Ükski tähtaeg ei tohi ületada kuut kuud käesoleva seaduse avaldamise päevast arvates, välja arvatud § 5 viimases lõikes nimetatud tööliste kohta käiv tähtaeg. Nende tööliste kindlustuskassade alla võtmise korra ja aja määrab kindlaks Kindlustusnõukogu.

§ 115. Senised haigekassad tegutsevad edasi Tööstusliku töö seaduse § 71 ja 257—271 põhjal (S. K. XI köide 2. jagu 1913. a. väljaanne ja Seaduste ja määruste kogu 1917. a., art. 1313) kuni käesolevas seaduses ettenähtud uute kindlustuskassade loomiseni. Peale kõikide haigekassade sulgemist kaotavad nimetatud vene seadused oma kehtivuse.

III.

Kõikides kehtivates seadustes või määrustes, kus ette tuleb sõna haigekassa, lugeda haigekassade sulgemisest alates haigekassa asemel kindlustuskassa.

IV.

Kriminaalseadustikku täiendatakse § 541¹ järgmises redaktsioonis:

§ 541¹. Kindlustuskassa liige, kes süüdlane selles, et tema andis kindlustuskassale vale teateid oma perekonnaliikmete kohta, karistatakse: vangimajaga mitte üle kuue kuu.

V.

Kriminaalseadustiku § 354 ja 355 muudetakse ja pannakse kehtima järgmises redaktsioonis:

§ 354. Tööandjat, kes on süüdlane selles, et ta ei saanud kindlustuskassale seadustega või määrustega nõutavaid teateid temale alluvas käitises, sunduslikult haiguskindlustusele kuuluvate isikute tööle asumise või töölt lahkumise aja, nende ees- ja perekonnanime ja ka töötasu suuruse ja maksimise tähtaegade kohta, kui need isikud said tööandjalt töötasu, samuti ka selles, et ta ei pidanud või revideerimisel ei esitanud seadusega või määrustega nõutavaid raamatuid, dokumente, arveid või sissekirjutusi sunduslikule haigusekindlustusele kuuluvate isikute kohta, karistatakse:

arestiga mitte üle kahe kuu või rahatrahviga mitte üle kaheksaja krooni.

Kui süüdlane andis valeteateid, esitas valeandmeid või takistas revideerimiseks õigustatud isikul kontrollida käitises tema poolt esitatud andmete tõe vastavust, siis karistatakse teda:

vangimajaga mitte üle kuue kuu.

Sama karistuse alla langeb ka tööandja, kes tema käitise töötajatelt on kinni pidanud või sisse nõudnud töötajale kuuluva osa kindlustusmaksust ja kindlustuskassale tähtajal edasi andmata jätnud.

§ 355. Tööandjat, kes süüdlane on selles, et ta töölt ei vabastanud temale alluvas käitises töötavat sunduslikule haiguskindlustusele kuuluvat naisterahvast, kes temale arsttunnistust ette näidates selle kohta, et ta vististi kuue nädala jooksul sünnitab, töölt vabastamist soovis, või temale alluvas käitises teadlikult säärase naisterahva tööle laskis enne kuue nädala möödumist sünnitamise päevast arvates või temale alluvas käitises töötavale sunduslikule haigusekindlustusele kuuluvale naisterahvale lapse imetamiseks töötajal seaduses nõutavat puhkust ei annud või temale selle puhkeaja eest töötasu ei maksnud, kui see naisterahvas oli palgaline, või tema töölt vallandas nelja sünnitamisele või kuue sünnitusele järgneva kuu jooksul ilma seaduses ettenähtud põhjusteta, mille olemasolul vallandamine lubatud, karistatakse:

arestiga mitte üle kolme kuu või rahatrahviga mitte üle kolmesaja krooni.

Sotsiaalkindlustus.

Pensionil on Eestis 12.366 inimest. Iseisvuse kestes on pensionideks kulutatud üle 38 miljoni krooni, sellest ligi pool riigi- ja omavalitsusteenijaile (43 protsenti), rahvaväelastele 24,4 prots. ja veneaegsetele pensionäridele 19,9%. 1935/1936. a. makseti pensionideks 4,3 miljonit krooni, sellest riigi- ja omavalitsusteenijaile ja õpetajaile 56,8 prots., rahvaväelastele 15,9%, veneaegseile 11%, kaitseväelastele 8,8% ja riigitöölilisele 7,5%. Naispensionäride arv näitab viimaseil aastail tõusu. Kõige nooremad pensionärid on kaitsevälased, kellest 1. jaan. 1936. a. oli 94% alla 60 a. v.; sellele järgnevad õpetajad, siis teised. Kõige vanemad on riigitöölised, kellest alla 60 a. oli vaid 29,2%, kes on vabastatud tööst invaliidisuse tõttu. Aastapensioni suurus oli kunj 240 kr. ehk alla 20 kr. kuus, 11%, 241—480 kr. 49,2%, 481—840 kr. 25,7%, 841—1.200 kr. 10% ja üle selle 4,1%.

Käesoleva aasta algul sai enamuse pensioni alla 40 kr. kuus.

— Sotsiaalkindlustuse laiendamise vajaduse kohta võeti haigekassade rahvusvahelisel kongressil Prahast vastu vastav resolutsioon.

— Autosõitjate sundkindlustusest kõneldakse ühenduses viimasel ajal väga rohkemuliseks muutunud õnnetusjuhtudega.

— Linnade kogukonnamaks peab minema hoolekande teostamiseks. Nüüd on linnad juba otsustanud selle maksu suuruse ja tähtaegade, see on — otsustasid tulud, kuid ei esitanud ühtlasi ka kulude eelarvet, mille katteks neid uusi tulusid tarvis on.

— Tallinna Vabatahtliku Tuletõrje Ühingu kindlustuskassa likvideeriti, kuna uue tuletõrje seaduse järgi õnnetusjuhtumeil kannab arstimiskulud kohalik omavalitsus, toetust ja pensioni maksab riik. Seni toimetati tuletõrjajate kindlustamist omaabi alusel.

— Invaliidide ja vanu pensionäre on Saksamaal 18 milj. kindlustatu kohta 2,5 milj. Arvatakse, et see arv tõuseb mõne aastakümne kestes 4,3 milj., kui sõda seda ei suurenda, misjuures kindlustatute arv langeb 16. miljonini.

Kindlustusmaks on praegu 5% töötasust. Pensioni suurus on keskmiselt 25% palgast.

Saksamaal läheb väga palju raha relvastusele ja seepärast on kõiki muid väljaminekuid kärbitud.

Töökaitse.

— Tööliste töölepingute seadus hakkab maksma 1. jaan. 1937. a. Samaks ajaks antakse vist ka vaimutööliliste töölepingu seadus.

— Kaubanduslike käitiste töökaitse seadust, mis korraldaks ka siin teenijate töötingimused, on hädapärast tarvis. Kaubanduskäitistes valitseb töötingimuste suhtes täieline anarhia.

— Streik on põhiseaduse järgi Eestis lubatud, kuid kaitseisukorra seaduse muutmise seadusega anti 27. märtsil 1936. a. (RT nr. 29) sisekaitse ülemale õigus (§ 9, p. 7) keelduda streike ja igasuguseid, nii avalikke kui ka kinniseid, koosolekuid, samuti

sulgeda mittekasutaotelevaid ühinguid ja liite või panna seisma nende tegevus kui ka kõrvaldada mittekasutaotelevate ühingute ja liitude orgaanidesse kuuluvaid isikuid ja neid asendada kuni valimiseni põhikirjas ettenähtud korras.

Põhiseaduse § 18 lausub:

„Streigi vabadus on Eestis kindlustatud. Neid õigusi võib seadus piirata ainult avaliku julgeoleku huvides.“

Kohtuministeeriumi nõunik Joh. Kaiv ja J. Klement jaotavad oma seletustes streigid kahesuguseks — majanduslikud ja poliitilised, ja ütlevad, et põhiseaduse § 18 kohaselt on kõik need streikimise viisid üldreeglina lubatud. Meil on karistuse ähvardusel keeldud streikimine riigiteenijail, gaasivabrikute ja elektrijaamade teenijail ja riigitrükkikoja väärtmärkide valmistamise osakonna töölistel.

— Tööpuuduse vastu kindlustamine kindlustuskassas, kuhu maksavad tööandja ja töövõtja, on teostamisel P.-Ameerika 15 osariigis.

— Tasulise puhkeaja oma tööliste andis inglise autovabrik Wolseley. Töölisi — 12.000. Puhkeaeg — 2 nädalat.

— Naiste töö piiramisest Jaapani mäetööstuses tunnistavad järgmised arvud: 1928. a. oli mäetööstuses naisi 36.510, 1930. a. — 16.570, 1931. a. — 8.147, 1934. a. — 5.281 ja 1935. a. — 4.779.

— Peruus teostatakse sunduslik sotsiaal-kindlustus. Vastav seadus võeti tänavu parlamendis vastu.

— Uruguais laiendatakse sotsiaalkindlustust. Tööpuuduse vastu kindlustamisele anti uued alused.

— Haiguskindlustusel Saksamaal oli 1934. a. 50-aastane juubel. 1885. a. oli 17.700 haigekassat, 1909. a. 23.400, 1. jaan. 1914. a. vähendati kassade arvu, jäi 10.000. 1934. a. oli neid 6282. 1885. a. oli kindlustatud 4,7 ja 1934. a. 18,0 milj. inimest.

— Tööpuuduse vastu kindlustamiseks Belgias anti tänavu uued korraldused.

Tervishoid.

— Nakkuspisilaste iga juustus. Juustu võivad sattuda valmistamisel patogeensed mikroobid, kes elavad Milleri järgi juustu järgmiselt:

Tuberkuloosipisik	kuni 40 päeva,
tüüfusepisik	„ 14 „
düsenteeriapisik	„ 9 „
Aasia koolera vibrioon	„ 1 päev.

— Töövõimet vähendab Helsteini järgi 16 kuni 17% võrra, kui juua alkoholi 0,86 g 1 kilogrammi inimese kaalu kohta.

— Steriliseerimise seadus on viimistelmisel.

— Nakkuspisikute iga. Tüüfuse bakterid elavad kõvades väljaheidetes 30—100 päeva, mustuseaukudes 30—150 päeva, roiskveetorudes 6 päeva, märjas maas 6 kuud.

— Maetud laipades elavad bakterid: tüüfusepisikud 17—20—96 päeva, koolera vibrioonid 12—19—28 päeva, difteriidipisikud 14 päeva, katkupisikud 7—30 p., tiisikuse-

pisikud 60—95 p., siberi katku soorid 1—17 aastat, stafülokokid 28 päeva.

Lahkuminevad arvud on mitmelt autorilt.

— Abiellujail arstitunnistuse nõudmise sunduslikuks tegemise küsimus on uuesti algatatud. Arstitunnistust tahetakse nõuda rahvatõu väärtuslikkuse tõstmiseks.

— Kõlblusemaks Tartus jääb ära. Tartu linnavolikogu otsus, millega isikumaksu suhtes asetati vallasemad raskemasse seisukorda, jäeti siseministeeriumi poolt kui seadusevastane kinnitamata.

— Tarvilisi teadmisi magamisest annab dr. A. Pooman „Tervises“ nr. 8 — 1936. Muuseumärgitakse, et põhjalike uurimuste varal selgus üllatuslikult, et üheks sagedamaks teguriks, mis põhjustas täiskasvanuil unepuudust, osutus asjaolu, et maos oli kas vähe või ebasoodsat toitu. Kergelt seeditav hiline õhtusöök või magusaks tehtud soe jook enne magamaheitmist toimivad magamist soodustavalt. Ka tavalised annused kohvi või teed õhtusöögi juure ei peletanud und. Unepuuduses olid küll süüdi ärritavad toimingud õhtuti ja pingutat töö, mille halba toimet võib kergendada sooja kumblusega enne magamaheitmist. Magamistoa õhk ei tohi kunagi olla nii külm, et inimene on sunnitud enesele kuhjama raske koorma katteid. Ka väike müra tõstis magaja lihaste pingutuse peaaegu niisama kõrgele kui see tavaliselt esines ärkvelolijail. Ka valgus segab magamist. Punase ja ereda värviga tuba häirib hommiktundidel magaja und. Mõnusaime une tagab riieteta magamine. Keha otsib endale ise kõige sobivama asendi.

— Sarlakihagust on praegu Tallinnas.

— Suure Meditsiinilise Entsüklopeedia (Bolšaja Meditsinskaja Entsüklopedija) väljaanne SSSR-is, mis kestis 9 aastat, on nüüd lõpetatud. Entsüklopeedia koosneb 35 köitest. Neis on 6396 kirjutust, milles 80.000 teaduslikku terminit, 96 meditsiinilist ja sellega lähedaselt distsipliini alalt. Entsüklopeedia koostamisest ja redigeerimisest võttis osa SSSR-i 20 akadeemikut, 692 professorit ja 1006 teadlast.

— Kino abil närvi- ja vaimuhaiged arstima hakatakse SSSR-is Moskva lähedal Podolski psühhiaatria-haiglas. Selleks ehitatakse eriline kino-ateljee. Katsed näitavad, et epileptikud filmi rahuliku rütmi mõjul rahunevad ja päevadel pärast kinoseansi tunnevad endil olevat parem. Märatsejad vaimuhaiged muutuvad pärast kergete komöödiade ja etnograafiliste kinopiltide vaatamist rahulikuks. Huvitavad on ka katsed hüpnootsiga ekraanilt: film, mis on pühendatud alkoholismi ravimisele, tõendas, et alkohoolikud, kes seda filmi vaatlevad, sattuvat kergelt hüpnootiseeritud olekusse.

Peale raviülesannete täidab film ka õppeülesandeid. Filmi kaudu õpivad ka arstid-psühhiaatrid ja arstlik personaal.

Haigekassade tegevusest.

— Pensionimaksu tuleb oma teenijate eest haigekassadel tasuda alates 1. okt. 1936. a. Teenijad tasuvad 2% ja haigekassad 6%.

Selleks ei ole takistusi, kui haigekassad võtavad kõik 8% oma kanda. Tagantjärele maksmise kohta ilmub „Riigi Teatajas“ määrus. Vististi tuleb siin maksuks — teenijail 2% ja haigekassal 4%, kokku 6%.

Nii tuleb siis haigekassadel tasuda pensionimaksu kuni 1. jaan. 1940. a. teenijail 4% ja haigekassal 10%, kokku 14%. Sellast kõrget maksu ei saa põhjendada kalkulasioonidega. 8% annab juba niisuguse summa, et sellega võib katta tekkida võivaid pensionikulusid. Lähemal ajal ei ole ka haigekassateenijaist näha kedagi minemas pensionile, ja kui vahest — siis mõne surma tõttu tuleb nende perekondadele maksa pensioni. Kui haigekassad ja nende teenijad maksaksid kokku 10% pensionimaksu, siis moodustaks seegi juba niisuguse summa, mis garanteeriks küllaldaselt kõik võimalikud pensionid.

— Põhikirjade muudatusi tahavad teha mõned haigekassad. Kuna tulemas on uus haiguskindlustuse seadus ja sellele vastav normaalpõhikirja, siis võiksid põhikirjade muutmise küsimused päevakorrast ära jääda.

— Sindi ühishaigekassa hoonesse, mis valmib, paigutatakse kantselei- ja asjaajamise ruumid, ambulants, hambaarstimise kabinett, esimese abi punkt ja muud asutused. Hoones on 16 ruumi, neist 8 alumisel, 6 ülemisel ja 2 keldri korral. Hoone läheb maksma umbes 12.000 kr., keskküttega 18.000 kr.

— Pärnu ühishaigekassal oli aasta algul varandust 24.547 kr., nüüd üle 2,6 milj. senti.

— Sindi ühishaigekassal on praegu varandust 3,2 milj. senti. Sindi haigekassal on käsil oma maja ehitamine.

Kindlustusnõukogu.

Kindlustusnõukogu üldkoosolekul 21. okt. otsustati seletada, et

haigekassamaksu ei tule võtta ühekordsetelt lisatasudelt,

mis linnavolikogud annavad teenijaile ja töölisile teenistusjuubeli puhul.

Perekonnaabirahalt võetakse haigekassamaksu.

Ajalehtede tellimise kohta

anti seletus, et haigekassad võivad tellida ajalehti, mis on tarvilised haigekassade juhtivate organide tutvustamiseks haiguskindlustuse kohta käivate seadustega, määrustikega, seletustega jne., samuti võib tellida ajalehti raviasutustele.

Ilmar Rändvee 10 aastat Pärnu Ühishaigekassa tegevuses.

Kümme aastat on lühike lüli aegade ahelikus, kuid üürikeses inimelus küllalt pikk, et peatudes hetkeks aastakümnete kilomeetritulbal tuletada meele mõeldunud aega ja tehud tööd.

Nii seisib Ilmar Rändvee 6. XI s. a. käidud tee ühel tähisel — esimesel aastakümnel Pärnu Ühishaigekassa teenistuses, mis pärast, pidades kinni ilusaks kombeks kujunenud näh-

Seega muudeti vene kindlustusnõukogu poolt antud kitsendav seletus.

Hinnata kirjandust levitada

oma liikmete vahel võib haigekassa, kui tal selleks jätkub majanduslikke võimalusi. Levitada võib hinnata vaid säärast kirjandust, mis aitab selgitada sotsiaalkindlustuse, eriti haiguskindlustuse, töökaitse — tervishoiu sihte ja küsimusi ja mis õpetab haigekassa liikmeid haigusi vältima ja neid ravima.

Haigekassade peakoosolekute otsused

tuleb tööinspektoreil läbi vaadata ühe nädala jooksul, kindlustusametis ühe kuu jooksul pärast inspektorilt protokolli saabumist.

Töökatkestus.

Haigekassa peakoosolekul on õigus otsustada, et päevade hulka, millede eest antakse abiraha, võib arvata ka pühi ja neid päevi, millal ettevõttes töö katkes.

Kindlustusnõukogu leidis, et ei või olla takistusi abiraha andmiseks ka töökatkestuse päevade eest selle kohta peakoosoleku poolt antud määruste kohaselt. Mis on töökatkestus, otsustab haigekassa peakoosolek.

Haigekassa varade

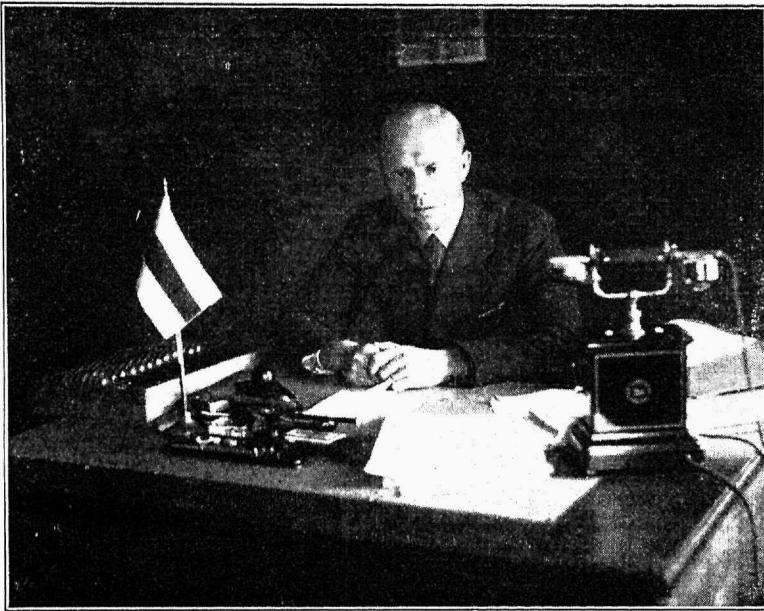
amortiseerimise viisi küsimus jäi pooleli.

Balti puuvillavabriku haigekassa oli amortiseerinud amortiseerimise kapitali kaudu, mida tööinspektor ja kindlustusamet ei pidanud juhistepraseks. Kindlustusnõukogule esitati ka aruandja poolt vastav otsuse kavand, millega aga ei ühinatud. Majandusministeeriumi esindajad dir. Kank ja krediitastutuste inspektor Vendelin märkisid et kapitali kaudu amortiseerimine on teoreetiliselt ja praktiliselt õigustatud, seda toimetatakse kaitistes ja asutustes ja Balti puuvillavabriku haigekassa näib olevat amortiseerimist õigesti toimetanud. Võib olla, on tarvis ka juhiseid muuta.

Õnnetuskindlustuse seaduse alla

on kindlustusnõukogu oma koosolekuil arvanud ka väikesed käitised, kus töötab alla 5 töölise. Viimane grupp — 186 väikekäitist, arvati 21. okt. koosolekul õnnetuskindlustuse seaduse alla.

Kindlustusnõukogu täpsed otsused toome edaspidi, kuna need ei ole meil praegu veel kättesaadavad.



I. Rändvee, Pärnu Ühishaigekassa asjaajaja oma tööruumis.

1920. a. sügisel, millal astus tehnilisse gümnaasiumi Tallinnas, lõpetades selle 1923. a. kevadel. Sama aasta sügisel jätkas õppimist Tallinna tehnikumi ehitusteaduskonnas, mis-sugused õpingud katkestas 1925. a., astudes samal ajal Tartu ülikooli õigusteaduskonda, kus jätkab mõningate vaheaegade järele õppimist veel praegugi.

Teeninud on Ilmar Rändvee Reius valla-sekretäri abilisena 21. X 1915 — 10. IX 1916 ja 17. IV — 31. VIII 1917. Hiljem, 1. XI 1919 — 15. VII 1920. a., Pärnumaa Rekvireerimise ja Sõjakahjude hindamise komisjonis, 5. VII — 15. IX 1920. a. Pärnu maavalitsuse tervishoiuosakonnas, 10. III 1923. a. kuni 15. IV 1925. a. Tallinnas põllutööstus-teeriumis hobuste tõuraamatu pidajana ja 6. XI 1926. a. kuni käesoleva ajani Pärnu Ühishaigekassas, esialgselt raamatupidajana ja 1929. a. asjaajajana.

Olles Pärnu Ühishaigekassa teenistuses

peaegu selle algaastaist alates on Ilmar Rändvee elanud kaasa enam-vähem kõik tõusu ja mõõna ajajärgud haigekassa tegevuses, näidates üles leidlikkust, head tahet ja suurt algatusvõimet olukordade lahendamisel, mis-pärast võib märkida järkjärgulist tõusu haigekassa tegevuses I. Rändvee tegelikul juhtimisel haigekassa juhatusega käsikäes tööta-des. Inimestele-kassaosalistele suhtumises on I. Rändvee erapooletult heasüdamlikult vastu-tulelik, mispärast tema nii-ütelda ametialaliseks loosungiks on: teha kõik, mis iganes võimalik, et säilitada inimestele nende kalleimat vara — tervist. Kui asutuse tegelik juht on I. Rändvee oma alluvaile ametnikele samuti kõigiti heatahtlik, olles vaba igasuguseist väiklasist tähenärimisist.

Meenutades siinkohal kõiki I. Rändvee õilsaid inimsõbralikke teeneid ja püüdeid soovime juubilarile jõudu ja tahet jätkata senist tegevust samas vaimus ja suunas.

Mitmesugust.

— Üleriiklik karskuskümnäädal on 24.—31. jaan. 1937. a. Sel puhul peetakse vastavasisulisi kõnesid.

— 1.000.000.000 rbl. on määratud Moskvast tänava uute majade ehitamiseks. Tahetakse püstitada 420 uut maja 523.500 ruutmeetrilisel pinnaga.

— Toidupuudus Saksamaal. Et toiduainetega kokku hoida, on Saksamaal lubatud lõunaks ainult üks roog. Hitler ütleb, et see olewat terve ja sööjad olgu uhked, et neil on Saksamaa. Göring lisas sellele hiljem, et — rasv teeb inimese paksuks. Liha ja võid töölised näevad Saksamaal harva. Toidu asemel

on nüüd Saksamaal — relvastus ja suured sõjaväehulgad.

Kodaniku totlust on piiratud sõja ajal ja piiramise seisukorras, kus toiduaineist on puudus.

Harilikul ajal, nagu praegu Saksamaal, on sääraseid keelde antud vähe. Ajaloost teame, et Inglismaal keeldi 1336. a. hommiku-, lõuna- ja õhtusöögiks üle kahe roa tarvitamine, kusjuures iga toitu võis valmistada ka kõige enam kahest ainest, ilma kastmeta. Ainult suurteil pühadel võis olla kolm toitu.

Inimesele on toit tarviline. Kui ta ei saa toitu tarvilisel määral, kannatab ta alatoitluse all.

Küsimusi ja vastuseid.

7. Kas restoraani köögiteenijad alluvad tööstuslike käitiste tööaja seadusele?

Vastus: jaatav.

Tööstuslike käitiste tööaja seadus (RT 61 — 1931) kehtib muuseas ka käitises, kus saadusi müügiüks ette valmistatakse. Kuna restoraani köökides saadusi müügiüks ette valmistatakse, siis kehtivad restoraanide köökide teenijate (n. kokkade) suhtes tööstuslike käitiste tööaja normid, eriliselt aga ka kaheksatunniline tööpäev. Üle kaheksatunniline töötamine käib siingi ületunnilise tasu alla. Samuti kehtib restoraani köökide teenijate suhtes tööstusettevõtete nõudla puhkepäevade seadus ja üldse kõik tööstuslike käitiste kohta käivad normid. Restoraanide köökide teenijail tuleb nõuda, et tööinspeksioon valvaks eeltähendatud normide täitmise järele, kuigi seda seni pole sündinud.

Eelpool avaldatud seisukohal, et tööstuslike käitiste hulka tuleb lugeda ka restoraanide kööke, asub muuseas ka Tartu ülikooli prof. A. T. Kliimann.

8. Kas on põllumajandusliku käitise haldaja kohustatud andma põllutööliste palgaraamatuid?

Vastus: jaatav.

Põllumajandusliku käitise haldaja on kohustatud põllutööliste tööaja ja palgaolude korraldamise seaduse (RT 102 — 1921. a.) alusel andma põllutööliste välja palgaraamatud. Tegelikku tähendust aga sel eeskirjal ei ole, kuna sel puudub sanktsioon, kriminaalkaristus üleastumise juhul.

9. Kas tööline kuulub haigekassa alla juhul, kui käitis on arvatud haigekassa alla, kuid käitise haldaja ei ole esitanud haigekassale vajalisi teateid tööliste arvamiseks haigekassa alla?

Vastus: jaatav.

Tööstusliku töö seaduse § 280 järgi peab käitise haldaja küll esitama seaduses ettenähtud teateid käitises töötavate tööliste arvu, teenistuse suuruse jne. kohta, kuid sellest, et käitise haldaja seda oma kohustust ei ole õigeaegselt täitnud, ei saa järeldada, et töölist saab haigekassa liikmeks lugeda alles sellest momendist, millal käitise haldaja TTS § 280 tähendatud teated haigekassale esitanud, sest TTS-e § 279 määrab otseselt, et tööline loetakse haigekassa liikmeks teenistusse astumise ajast arvates.

10. Kas haigekassade ja kindlustusühisuste ametnikud ja teenijad alluvad eraettevõtete ametnike kojale?

Vastus: jaatav.

Eraettevõtete ametnike koja seaduse täiendamise seaduses (RT 84 — 1936. a.) on ka haigekassade ning kindlustusühisuste ametnikud ja teenijad arvatud eraettevõtete ametnike koja alla, kuna nad enne selle seaduse ilmumist seda ei olnud.

11. Kes maksab eraettevõtete ametnike koja liikmemaksu?

Vastus: Ülesseatud küsimuse lahendamine oleneb täiel määral küsimusest, keda lugeda eraettevõtete ametnike koja liikmeks. Eraettevõtete ametnike koja seadus (RT 54 — 1936) ise ei anna küsimusele otsest vastust, kuid § 11 järgi ei jää kahtlust selles, et koja liikmeiks tuleb lugeda igas, kokku kolmes, sektsioonis 12 liiget, kuna liikmete asendamiseks nende lahkumise korral valitakse niisama palju liikmete asemikke. Eraettevõtete ametnike koja valimiste juhatuskiri (RT 64 — 1936. a.) § 66 aga ütleb selgesti, et igas sektsioonis „Kaksteist kõige rohkem hääli saanud kandidaati tunnustatakse koja liikmeks. Järgmised kaksteist kõige rohkem hääli saanud kandidaati tunnustatakse koja liikme kandidaadiks“. Järelikult sel ajal on kolmkümmend kuus liiget, kes maksavad koja liikmemaksu koja seaduse § 37 ja § 19 p. 5 põhjal. Miks koja liikmeiks valitud liikmemaksustada, jääb mõistmatuks, kuid on seoses käesolevaga tähtsuseta. Samuti jääb mõistmatuks, kuidas koja 36 liikme liikmemaksudest peaks piisama kojale alluvate ettevõtete teenijate kindlustamiseks vanaduse, haiguse, töövõimetuse ning töötaoleku puhuks, samuti nende perekondade kindlustamiseks? (§§ 38, 7, 1 p. 5 või p. 7, § 19 p. 5 räägib nimelt § 1 p. 5 ja § 38 räägib § 1 p. 7 tähendatud fondidesse liikmemaksudest.)

12. Kas on ühingu või seltsi juhatusega sõlmitud suuline teenistusleping seepärast tühi, et ta ei ole kantud ühingu või seltsi juhatuse koosoleku protokolliraamatusse?

Vastus: eitav.

Balti eraõiguses ei ole nähtud ette juriidiliste tehingute ja eriti teenistuslepingute sõlmimiseks mingit kindlat, s. o. kirjalikku, vormi, vaid leping loetakse sõlmituks kokkuleppe saavutamiseiga lepingu olulisis osis. Asjaolu, et ühelt poolt lepingu sõlmijana esineb ühing, juriidiline isik, ei avalda mingit mõju lepingu vormile. Kuigi ühingu seespool kehtivad põhikirjad on ühingule kohustavad ja põhikirjas on nähtud ette juhatuse otsuste protokollimine, siis juhatuse poolt kolmanda isikuga sõlmitud teenistuslepingu protokollimata jätmine ei väära millegagi selle lepingu jõudu, sest esiteks leping on toime tulnud juba enne protokollimist ja protokoll tõendab vaid seda, ja teiseks ühingu põhikirjal ei ole mingit tähtsust ühingu suhteile kolmandate isikutega, vaid siin kehtivad üldised eraõiguslikud normid, mis ei näe ette juriidiliste isikute poolt lepingute kirjalikku sõlmimist või vähemalt protokollimist.

J. R.

SISU: 1) Tolmu vastu võitlemisest — Dr. M. Püüman. 2) Haigekassade omavalitsus — L. Johanson. 3) Aasta tagasi... — V. Luksepp. 4) Haigekassade aruanne — Ed. Rosenberg. 5) Narva Kätevabriku haigekassa — N. Aleksandrov. 6) Sotsiaalkindlustus Saksamaal. 7) Sotsiaalkindlustus. 8) Töökaitses. 9) Tervishoid. 10) Haigekassade tegevusest. 11) Kindlustusnõukogu. 12) Ilmar Rändvee. 13) Mitmesugust. 14) Küsimusi ja vastuseid.

Vastutav toimetaja Karl Lukk. Tegev toimetaja L. Johanson. Väljaandja Eesti Haigekassade Liit. Ilmunud 13. novembril 1936. a.