

Töö ja Tervis

Sotsiaalpoliitiline kuukiri

Eesti Haigekassade Liidu ja Sotsiaalse Arengu Eesti Ühingu häälekandja

Nr. 12

4. detsembril 1934 a.

X aastakäik

Tellimise hind postlga:
aastas 100 senti
6 kuu peale. 55 "
1 " " . 10 "
Välismaale aastas 150 s.

Ilmub kord kuus.
Talitusja toim.: Tallinn, Lai tän. 38, k.4
Telefon 448-35.
Tellimisi võtavad vastu kõik haigekassad ja postiasutused.
Üksiknumber 10 senti.

Kuulutuste hinnad:
1 lhk. kr. 20.—
1/2 " " 10.—
1/4—6.— ja 1/8 lhk. " 3.—
Teksti ees — 50% kallim

Kurgutõbi (diphtheritis).

Dr. M. Püüman.

Nagu statistilised andmed näitavad, levib meil käesoleval aastal peale leetri- ja sarlakihaiguse veel kurgutõbi. Nähtavasti aitavad sellele kaasa kauakestavad rõsked ja vilud ilmad, kus lapsed kergesti külmetavad, mille tagajärjel organism nõrgeneb ja nakkushaiguste pisilastele vastuvõtlikumaks muutub.

Siinkohal on varemalt juba juhitud tähelepanu leetri- ja sarlakihaiguste peale; käesolevate ridade ülesanne on juhtida lugupeetud lugejate tähelepanu kurgutõvele või difteriitisele, mis viimastel kuudel rohkem ja rohkem levinema on hakanud — peamiselt algkooliealiste laste keskel.

Kurgutõbi on meil praegu raskemaid laste nakkushaigusi. Et edukalt tema vastu võidelda ja temast hoiduda, selleks peame teda lähemalt tundma õppima.

Kurgutõbe on meil kestvalt üksikuil aastail vähem, teistel rohkem levinenud. Viimase 10 aasta jooksul on meil üle riigi kurgutõbi järgmiselt levinenud:

1924	1925	1926	1927	1928	1929	1930	1931	1932	1933	1934 kuni 1. nov.
461	545	467	443	316	405	842	764	515	357	359

Käesoleval aastal on kurgutõbe üle riigi olnud kuni novembrikuuni 359 juhtu. Eriti suurt tõusu näitas kurgu-

tõbi oktoobrikuul, kus ta 21 pealt (septembrikuul) tõusis 99 peale. Käesoleval novembrikuul on märgata samuti kurgutõvejuhtude arvu suurenemist.

Mis puutub Tallinnasse, siis näitab kurgutõve liikumine viimase 10 a. jooksul järgmist pilti:

1924	1925	1926	1927	1928	1929	1930	1931	1932	1933
97	141	84	85	53	168	334	193	150	52

Käesoleva aasta esimesel poolel oli Tallinnas vaid 12 kurgutõve juhtu ja juuli-, augusti- ja septembrikuudel oli kokku 8 juhtu; selle järele võis arvata, et meil kurgutõve poolt suurt hädahoitu karta ei ole; kuid oktoobrikuul algas ootamata kurgutõve järsk levimine üle riigi (ligi 5 korda rohkem juhtusi kui eelmisel kuul), nii ka Tallinnas (25 juhtu), kus novembrikuu jooksul see haigus veelgi suurenes.

Kõige rohkem on kurgutõbi tabanud algkooliealisi nooremate klasside õpilasi, mille tagajärjel üksikuid klasse ajutiselt sulgeda tuli.

Nagu tähendatud, on kurgutõbi raskemaid lastehaigusi: nii suri haigestunutest üle riigi 1926. a. 14%, 1927. a. 27% ja 1928. a. 20%; linnades on surevuse protsent vähem olnud, selletõttu, et arstiabi seal rohkem kättesaadav on olnud. Kuid üksikuil aastail on ka lin-

nades surevuse protsent võrdlemisi suur olnud; nii näiteks suri kurgutõppe meie pealinnas 1930. a. haigestunutest 15,3%; ka käesoleval aastal on üksikuid surmajuhte olnud.

Toonud lühikese ülevaate kurgutõve levinemisest ja silmas pidades, et surevus selle haiguse tagajärjel võrdlemisi suur on, peatume lühidalt haiguse käigu juures ja vaatame missuguseid abinõusid vaja haiguse ärahoidmiseks tarvitusele võtta.

Kurgutõve tekitajaks on Löffler'i poolt avastatud pisilane, mis piisknakuse teel haigelt tervele edasi antakse. Peiteaste, kus haigus millegagi ei avaldu, kestab harilikult 3—5 päeva, kuid võib ka kuni 8 päeva kesta.

Haigus algab peavaluga, palavikuga, haigel on tung oksendamisele, kurgus on valud, eriti neelamise ajal, lõualused näärmed on paistetunud, läbi nina hingamine on raskendatud, kurgu ilanahale tekib võrdlemisi kiirelt valkjashall kile; kui ruttu abi saab ja juhus kerge, siis kaovad need nähted juba esimese nädala jooksul ja haige tunneb enese päris terve olevat; raskemal juhtudel põletik kurgus laieneb ja läheb edasi kas nina või kõri ilanahkadele, puls läheb kiiremaks, kuna keha temperatuur võib isegi normaalseni langeda, kuid haige üldine seisukord muutub raskemaks selle mürgi tagajärjel, mis kurgutõve pisilased välja töötavad ja mis haige organismi laiali valgub kõiki organeid mürgitades, mille tagajärjel ka surm võib tulla.

Nagu tähendatud, tekib kurgu ilanahale valkjashall kile, mis kiiresti edasi areneb ja kõri võib kinni matta; haiged hingavad raskelt — eriti sissehingamise juures on seda näha; kui niisugustel juhtudel ruttu vastavat lõikust ei tehta, võib haige ära lämbuda.

Kõrvalhaigustest võiks nimetada neeru põletikku ja keskkõrva põletikku; raskemal kurgutõve juhtudel võib tekkida ka kopsupõletik.

Peale selle, kui otsekohene kurgutõve hädaoht kõrvaldatud, võivad tekkida paari nädala pärast peale haiguse algust, üksikuis kehaosis halvatused, mille arstimiseks võrdlemisi kauemat aega vaja läheb ja mis endid vahest terve eluaeg tunda annavad.

Siin peab veel ühele väga tähtsale

asjaolule tähelepanu juhtima: üksikuid lastel võib leida kurgutõve pisilasi kurgu ja nina ilanahkadel, kuid nad ise on täiesti terved: need on n. n. kurgutõve pisilaste kandjad; niisugused pisilaste kandjad on sellepolest hädaohtlikud, et nad „tervetena“ käivad koolis, puutuvad nagu harilikult teiste lastega kokku ja võivad selletõttu teistele kurgutõve pisilasi edasi anda, kes ei jää omakorda enam pisilaste kandjateks, vaid võivad tõsiselt kurgutõppe haigestuda; niisugused pisilaste kandjad teevad kurgutõve vastu võitlemise väga raskeks: ka siis, kui niisugune pisilaste kandja on leitud ja temale selgeks tehtud, kui hädaohtlik ta teistele lastele on, ja et ennast hoidma ja arstima peab, ei panda sellele ei kandja enese, ei ka tema vanemate poolt suurt rõhku. Tihitipeale võib niisugust kandjat näha kodus omasugustega mängimas, kiputakse kooli ja ollakse pahane kõigile neile, kes teda selles takistavad. Sellest on näha, missuguste asjaoludega tegemist tuleb teha kurgutõve vastu võitlemisel ja kui raske on kurgutõve levinemisele piiri panna, kui asjaosalised ise sellesse loiult ja ükskõikselt ja isegi vaenulikult suhtuvad.

Silmas pidades, et kurgutõbi osutub praegusel ajal üheks raskemaks laste haiguseks, kus surevuse protsent võib võrdlemisi suur olla, siis on vaja, et arsti ettekirjutused siin täpselt ja korralikult täidetakse nii õpilaste kui ka vanemate poolt; ainult siis võib loota, et selle haiguse levinemisele piirid paneme.

Et kurgutõve vastu edukalt võidelda ja tema levinemisele tõkkeid teha, on vaja järgmist silmas pidada:

1. Haigestumise puhul on vaja võimalikult ruttu arsti poole pöörata, kelle korraldusi tuleb täpselt ja vastuvaidlemata täita.

2. Kurgutõbe on kõige parem haiglas ravida; see on lapsele parem ja võimaldab haige eraldamist tervetest; eriti on ta paratamata tarvilik siis, kui korter kitsas ja kodus arvurikas õdede ja vendade pere olemas.

3. Kui kurgutõvesse haigestunud laps käib koolis, siis on vaja sinna sellest kohe teatada, et vastavaid kaitseabinõusid koolis tarvitusele võtta; hai-

gestunu kooliskäivad vennad ja õed peavad koju jääma kuni kindlaks on tehtud, et nendel haigust sünnitavaid pisilasi kurgu ja nina ilanahkadel ei leidu.

4. Kurgutövet põdevaid lapsi *ei või lubada enne 6 nädalat teiste lastega kokku puutuda ja ka kooli ilmuda* ja seda vaid siis, kui kurgu ja nina ilanahkadel enam pisilasi ei leidu; vastasel korral peavad nad veel kauemini teistest eraldatud olema — kuni kurgu ja nina ilanahad pisilastest täiesti vabanevad; üksikuil juhtudel võib see kauemat aega kesta.

5. Lapsed, kelle kurgu ja nina ilanahkadel on kurgutöve pisilasi leitud, kes aga sealjuures ise täiesti terved on, n. n. pisilaste kandjad, peavad arsti näpunäidete kohaselt elama, peavad hoiduma teiste lastega kokku puutumast, peavad endid sellekohaselt ravima ja võivad teiste lastega vaid siis kokku puutuda ja kooli ilmuda, kui kurgu ja nina ilanahkadel kahekordse vaatamise järele enam pisilasi ei leidu.

6. Kurgutöve vastu võitlemisel on parimaks kaitseabinõuks suu ja kurgu ilanahkade normaalne tegevus ja vastupanu ja sellepärast on tarvilik, et nad alati tarved oleks: selleks on sagedane suu loputamine ja kurgu kuristamine parimaks abinõuks (kõige vähemalt peab seda tegema igakord peale söömist). Lõputada ja kuristada võib kummeli teega, boorhappelahuga ehk ka veega, kuhu vähe harilikku keedusoola juurdeliselatud; arusaadav, et ka hammaste eest hoolitsemine esmajärgu tähtsusega on, vigased hambad on soodne

koht pisilaste siginemiseks ja pisilaste organismi sattumiseks.

7. Väga sagedasti on lastel kurgunäärmed suured ja haigestuvad iga väikese külmetuse juures: paistetavad, t^õ tõuseb, neelamine on valus jne.; niisugused haiged kurgunäärmed on kohtadeks, millede kaudu haiguste pisilased organismi sattuvad ja et seda mitte ei sünniks, siis peab neid sellekohase löikusega kõrvaldatama. Mida varem seda tehakse, seda parem on see lapsele.

8. Tuleb hoolitseda elukorteri puhutuse eest, teda sagedasti õhutades ja märja lapiga puhastades; samuti tuleb korteri mööbel puhas hoida.

9. Tuleb suuremat rõhku panna isiklikule puhtusele, ihu ja pesu puhtusele; õhtutel enne magamaheitmist tuleb laste jalad sooja vee ja seebiga puhata pesta ja päeval on vaja selle järele valvata, et laste jalanõud alati kuivad oleksid.

10. Tuleb nõuda, et lapsed sagedasti omi käsi vee ja seebiga peseksid nii kodus kui koolis, — eriti peab seda nõudma enne sööki ja peale klosetis käimist; käte kuivatamiseks on kõige parem tarvitada väikeseid käterätikuid, mida õpilased koolis võivad kaasas kanda.

11. Et külmetuse eest hoida ja et keha vastupanu nakkushaigustele ei väheneks, tuleb selle eest hoolitseda — eriti külmal ajal, et lapsed *korralikult riidetatud ja toidetud oleks*; kui seda mitte ei tehta, siis muutub laps nõrgaks ja rohkem vastuvõtlikuks kõigile nakkushaigustele.

Kui meie kõiki neid abinõusid tarvitusele võtame, siis võime lõpuks ka kurgutöve levinemisele piirid panna.

Vingugaas.

A. Kuummel.

Vingugaas, ehk keemilise nimega söemonoxyd (süsihapend), CO, on üheks kaasaja tööstuses enam esinevaid, kuid samal ajal ka mürgisemaid ühendeid.

Tehnikas on tema tähtsus võrratu. Kogu meie kaasaegne raske metallitööstus on omas keemilises-tehnoloogilises osas ehitatud vingugaasi eriomadustele.

Just vingugaas võimaldab, näiteks, hiiglasuurtes kõrgeahjudes, oma suure redutseeriva, s. o. hapnikku ära võtva omaduse tõttu kõrge temperatuuri juures saavutada rauamulla-ärtsidest haljast metallilist tooresrauda. Samasugust osa etendab ta ka teiste metallide saamise-protsessis ja edaspidistel ümbertöötamistel.

Vingugaas tekkib üldse paratamata kõrvalainena kõikjal, kus sünnib süiniku põlemine mitteküllaldase õhu juurdevoolu korral. Järelikult tuleb tema esinemise ja tekkimise võimalustega arvestada kõikjal, kus kasutatakse põlemisprotsessist saadavat soojusenergiat kas tööruumide kütteks, ehk jälle töö enese mitmesuguste protsesside läbiviimiseks.

Kui kütteseadeldised, ahjud, kolded ja nende suitsugaaside äratõmbekaanelid pole mitte korras, või on nende teenimine halb, oskamatu, siis võib vingugaas nii ehk teisiti sattuda tööruumesse ja seal mürgitusi esile kutsuda.

Harilikult ei osata selle ärahoiaks kohe samme astuda, sest vingugaas ise on värvitu, lõhnata ja maitseta.

Tema katastroofilist mõju, seega ka gaasi enese olemasolu, võib ainult tabatud inimorganismi haiglasest seisukorrast tagantjärele kindlaks teha.

Vingugaas avaldab juba oma nõrkade ja väheste hulkade juures teravaid kehalisi ja füsioloogilisi mõjusid, mis osalt võimaldab kaitseabinõusid tarvitada, kuigi teine kord hilinemisega.

Harilikult aga ei pöörata üldises töötempos vingugaasi tekkimise võimalusele ja olemasolule tähelepanu.

Ei teata mõnikord ta tekkimise võimalustki. Nii tekkivad suured hulgad vingugaasi töökodades, autogaraažides mootorite proovimisel ja käsitamisel välja heidetud põletisgaasidest, ehk jälle metallide autogeensel lõikamisel jne. Kui sarnaseid töid kinnistes ruumides sooritatakse, kus puudub, või on puudulik ventilatsioon — seal võib raskeid mürgitusjuhuseid ette tulla. Siinjuures on tähelepanud, et vältav ja pikaline viibimine nõrgas vingugaasi atmosfääris, võib täpselt samasuguseid tagajärgi esile kutsuda, kui tihe ja tugev vingugaasi pilv kaugelt lühema aja jooksul.

Teinekord võib vingugaas võrdlemisi kõverate teede kaudu katastroofikohale rännata.

On teada metallitehaste praktikast, kus vingugaas on tunginud läbi Martensahjude seinte ja tabanud seinte õõnsustes sooja ja puhkama asunud töölisi.

Teinekord on jälle valgustusgaasis leiduv vingugaas pärit rikkiläinud valgustusgaasi tänavtorustikust, valgunud läbi maapinnakihtide eemalolevate majade keldritesse, kaevudesse ja seal tulega kokkupuutudes plahvatanud, ehk jälle mürgitanud. Üldreeglina kannatavad vingugaasi mõjude all ahjukütjad, metallitehaste töölised sulatisahjude juures, mootoristid ning valgustusgaasi vabrikute töölised ja nende allmaa gaasitorustiku remonditöölised, siis gaasigeneraatorite ja koksvabrikute retortide teeniv personaal.

Kergematel juhustel tekitab vingugaas peavalu, peapööratust ja oksendamist, siis mitmesuguseid vere- ja närvide rikkeid.

Loomulikult on nende väljenduspiil oleven esimeses joones organismi enese vastupanust, teiselt poolt aga sissehingatud gaasi hulgast, ajast ja töö iseloomust.

Raskematel juhustel, kui gaasipilve tihedus, kontsentratsioon on kõrge, ehk inimene on kaua viibinud nõrgas vingugaasi atmosfääris, seltsivad eelmistele sümptomidele veel halvatus, eriti jalgade halvatused, meeltesegadus, südame korratu tegevus jne., langetõvele sarnanevad krambid, surm.

Üldreeglina on kindel, et 15 minutiline viibimine õhuatmosfääris, kus olemas 0,3% vingugaasi, on surmav.

Arvesse võttes vingugaasi suuri ja võimsaid mürgitavaid omadusi, tema sagedat esinemisvõimalust tööprotsessides, siis tema värvitult, lõhnatult ja maitsetult kuju, on juba kaua tagasi tema vastu kaitsevahendeid hakatud otsima.

Eriti nõudis seda tuletõrjepraktika, kus üldise linnade suurenemise ja elanikkude kuhjunemisega käsikäes suurenes tulekahjude arv ja kus meeskonnal tuli vingugaasi tapva mõju all töötada tihedas suitsu- ja tahmaatmosfääris.

Kuni möödunud 1914.—18. a. sõjani polnud aga üldse hingamiseteede kaitseadeldise tehnikas kuigi suurt edu märgata.

Need kaitseadeldised ja aparaadid, mis aegajalt turule ilmusid raskete kivisöökaevanduste plahvatuste ja tulekahjude otsesemal survele, — need olid kas liiga haprad, puudulikud, ehk jälle hin-

nalt väga kallid, et oleksid teed leidnud nii töösturite, kui ka tööliismasside juurde.

Pilt aga muutus päevpäevalt, kui sõjakeskaastatel gaasirelv üleöö võitlusväljadel esikohale tungis.

Tegevas võidujooksus gaasikaitse vahendite alal õnnestus leiutada häid ja otstarbekohaseid kaitsemaskeid kõikide mürgiste lahingugaaside vastu.

Kahjuks aga selgus peagi kurvade kogemuste järele, et harilik sõjaväe

kaugelt suurim hulk mehi hukkus vingugaaside, kui just vahetumate pommikildude läbi. Üksi see asjaolu tiivustas leidurite tegevust. Kõigist jõupingutustest hoolimata pole korda läinud leiutada sobivat ainet, mis imeks õhus leiduvat vingugaasi endasse.

Keemias tuntud vingugaasi imevad ained on kõik kas vase, ehk palladiumi lahud tugevas soolhappes, ehk jälle ammoniaagis, milliseid on võimata maske õhupuhastavasse respiraatorisse, filtrisse asetada. Teiselt poolt



Vingugaasimürgitute elustamine Audios 2 hapnikuaparaadiga.

gaasimaski õhkupuhastav osa, respiraator, filter, ehk teiste sõnadega, kurn, ei anna kaitset vingugaasi vastu, just sellel põhjusel, et vingugaas, kui keemiline ühend, on võrdlemisi loid ja inertne ühinema teiste ainetega. Aktiveeritud süsi, mis kõiki teisi mürkgaase õhust endasse imeb, on võimetu vingugaasi vastu.

Et sellele äratundmisele jõuda, pidi inimkond lahinguväljade kaevikutes ja varjendites vingugaasi läbi hukkunud sõdurite kujul rasket lõivu maksuma.

Eriti katastroofiliseks kujunes seisukord merilahingutes, kus määratumate kahurite trotyli ja püroksiliiniga laetud pommide plahvatusel niivõrd palju vingugaasi massesid tekkis, mis tervelt soomustornide ja kasematide meeskonnad maha niitis.

On tõsi, et kõikide aegade suurimas merelahingus Juttlandi rannikul

on ka nende lahude aurud kui tugevad hingamiseteede mürgid tuntud.

Esimestena õnnestus ameeriklastel leiutada enam-vähem mõjuvat kaitset vingugaasi vastu. Nemad väljusid seisukohast: kui pole leiutatud mõjuvat ainet, mis imeks, adsorbeeriks, endasse respiraatorist läbivoolamas oleva vingugaasi, siis on võimalus seda õhus leiduvat vingugaasi põletada leegita, oxydeerida (hapendada) kiirelt süsihappegaasiks, CO_2 , milline on selles tiheduses, kontsentratsioon, milles vingugaas ilmtingimata surmav, võrdlemisi süütu ja seegi kergesti adsorbeeritav teatud ainetega.

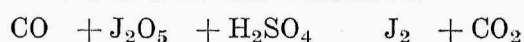
Edasi selgus, et mõnede ainete asetamisega maski respiraatorisse on seda protsessi võimalik kõrgemal määral kiirendada.

Sarnaseid aineid, mis ainuüksi oma juuresolekuga, kas kiirendavad, ehk

tõkestavad teatud ainete omavahelist ühinemist, nimetatakse katalüütilisteks aineteks, katalüsaatoriteks. Nendel on kaasaja keemias võrratu tähtsus. Looduses toimuvad protsessid on kõik katalüütilised protsessid. Harilikult jäävad katalüsaatorid protsessi lõpuks muutumatult alale. Nad vaid kiirendavad, ehk tõkestavad teiste ainete tegevust.

Üheks sarnaseks õnnestunud katseks oli ameeriklaste poolt koostatud aine Houlamite nime all.

Valge kristallaine, jood pentaoxyd (viiehappeline jood), J_2O_5 , lahustatakse suitsevas väävelhappes (erikaal 1,84) ja selle lahuga imbutatakse õhuga parimaks kokkupuuteks valgepoorilise pimsteini (lahukivi) osakesed, milliseid on võimalik maski respiraatorisse asetada. Toimub keemiline reaktsioon.



Harilikult puhastab 10 sm. paksune lahuga läbi imbutatud pimsteini kiht 2 tunni jooksul 500 liitrit õhku, milles vingugaasi on 1%. Õhupuhtus on siinjuures 90—100%.

Peagi selgus, et sellel esimesel mõjuvaval vingugaasi kaitsel ei puudu ka samal ajal suured pahed ja puudused.

1) Pandi tähele, et puhastavamassi, ehk tehnilise nimega aktiivmassi puhastustöö ei alga kohe, kui vingugaasi sisaldav õhk maski respiraatorist, filtrist, hakkab läbi voolama, vaid vähema viivitusega. Sellest saadi seega üle, et ülaltoodud aktiivmassile veidi jooti juurde lisati.

2) Vingugaasi leegita põletamine, oxydeerimine süsihappegaasiks tekitab suuri soojushulkasid, mis omakorda kuumutavad maskest läbistuvad õhumassid niivõrd, et neid on tülikas tarvitada. Et õhku jahutada, tuli maskele vastav ehitus anda, ja kuuma õhku erilises naatriumthiosulfaat kihis jahutada.

Tänini pole see probleem siiski lahendatud.

3) Kolmandaks puuduseks oli see fakt, et kange väävelhape on äärmiselt hydroskoopiline, s. o. kõrgemal määral endasse vett imev. Mida rohkem ta endasse vett imeb ja lahjemaks muutub, seda rohkem kaotab ta oma katalüseeriva mõju ja mask muutub kõlbma-

tuks. Ka selle pahe kõrvaldamine pole tehniliselt õnnestunud.

Kõik need asjaolud kokku sundisid vingukaitse alal uurimustöid jätkama.

Järgmine õnnestunud katalüsaatorite tüüp esitati jällegi ameeriklaste poolt „Hopcalit“ nime all ja on kaugelt otsarbekohasem eelmisest.

Tema koosneb 50% mangaandioxydist (MnO_2).

30% vase oxydist (CuO).

15% cobalti oxydist.

5% hõbeda oxydist (Ag_2O)

seega mangaani, vase, cobalti ja hõbeda ning hapniku ühendusist.

Üksikute terakeste suurus on 1—2 millimeetrit. Ka temal on omad puudused. Nagu eelmisel juhusel, tekkivad ka siin õhu kokkupuutel, kontaktil, katalüsaatoriga vingugaasi põlemisel suured soojushulgad ja õhk vajab enne hingamisteedele jõudmist jahutamist.

Teiseks oxydeerib, hapendab katalüsaator vaid kuiva vingugaasi. Vee mõjul kaotab ta oma võime. Tõuseb vee protsent katalüseerivas massis 4—52, lakkab see töötamast.

Niiskuse juurdepääsu tõkestamiseks on teatavaid edusamme saavutatud, mis teatava piirini kaitses võimaldavad.

Teoreetiliselt võimaldab protsessi toimimisel muutmatuks jäänud katalüsaator piiramata hulgal vingugaasi süsihappeks üle viia, — tegelikult aga läheb tema ennem, ehk varem, nagu nägime, rikki.

Vingugaas aga on värvitu, maitsetu ja lõhnata. Tema mõju organismile võib vaid tagant järgi organismi mürgitusest jälgida.

Tuli leiutada eriseadeldis, mis näitaks, kas on mask töövõimeline või mitte, kunas hakkab tema katalüsaator nõrgenema.

Sarnast seadeldist, mis kinnitatuna maske juurde, näitaks tema töötamise võimet, nimetatakse maske indikaatoriks.

Indikaatorite alal on palju tüüpe turule lastud, kuid igal on nendest omad puudused ja vead.

Ühed leidurid taotleavad nõndanimeetatud kolorimeetrilist printsiipi. Kui maske respiraatori katalüsaator nõr-

geneb, muudab läbipääseva vingugaasi hulgad mõnede ainete värvi teiseks.

Sellest võib jälgida, et maske töövõime langeb.

Teised autorid tahavad katalüsaatori töövõimet ühendusse viia hingamise protsessiga. Kui katalüsaator sissetunginud vee mõjul hakkab ülesse ütlema — muutub tükk aega enne lõppu hingamine läbi maske raskeks, vastupanu suureneb jne.

Kõige õnnelikum näib olema firma Degea poolt esitatud keemiline indikaator.

Nagu läbilõikest näha, paigutatakse siin indikaator ühes katalüsaatoriga maske respiraatori keskele. Mõlemilt poolt kaitstakse neid hydroskoopilise sulatatud caltsium-kloriidi, CaCl_2 , kihidega. Kui viimased on üliküllastatud õhuniiskusega ja ei suuda enam viimast adsorbeerida, hakkab katalüsaator aegamööda langema, kuni temas olev niiskus tõuseb 4—5%.

Osa niiskusest läbistub katalüseeriva aktiivmassi kihist ja tungivad indikaatorini.

Viimane koosneb caltsium carbiidist, Ca_2C . Kokkupuutudes niiskusega, laguneb caltsium carbiit, tekitab teravat ja vastikut atsetüleenit lõhna.

See indikaator on otsekohe tuntav ja võimaldab kohe maske töövõime ja korrasoleku üle otsustada.

Harilikult ühendatakse vingugaasi katalüsaator, tema indikaator ja hariliku lahinggaasi maske peasa, aktiveeritud süsi ühiseks komplektiks. Viimane ühendab siis nii lahinggaasi, kui ka vingugaasi maskede löögijõu ühiseks tervikuks, mis igas olukorras ja gaasi atmosfääris suudavad tööd võimaldada. Ainsaks eeltingimuseks on, et õhu hapniku protsent ei langeks alla 17%. Vastasel korral tulevad juba tööle rakendada rasked hapnikumasked.

Maske löögivõime suurenemine on aga tema respiraatori kaalu tõstnud kuni 2 kilogrammi. Selletõttu kantakse viimane rihmadega vööle ehk õlal. Maske näokattega on respiraator, filter, ühendatud pika kummivooliku abil. Viimane jahutab ühelt poolt filtrist tulevat kuuma õhku, teiselt poolt võimaldab takistamata töötgemist.

Näitena on toodud Saksa firma „Degea“ (Deutsche Gasglühlichtfeuer-Gesellschaft, Berlin, O, 17) poolt konstrueeritud vingugaasi respiraator, filter, esitab oma suurte vingu ja lahinggaaside kaitse kõrval ka suurt kaitset



Degea vingumask töö juures.

enam mürgitavamate kutsetöögaaside suhtes. Katsete põhjal on selgunud, et tema adsorbeerib

Tetrakloorisüsinikku	19,1	grammi
Bentsooli	13,2	„
Fosgeeni	11,6	„
Väävlihapet	16,3	„
Ammoniaaki	13,6	„
Sinihapet	6,0	„
Soolhapet (gaas)	18,7	„
Väavelvesinikku	46,6	„

Kui meie tuletõrje meeskonnad ja tehased suudaksid enam raskemate tööde protsessidel vingugaasi masket tööle rakendada, oleks suur samm kutsetöö tingimuste parandamise suunas astutud.

Kopsupõletiku, ajukelmepõletiku, veremürgituse, gonorroea jne. tekitajate iseavaldustest.

Dr. H. Jürgenson.

Haigustekitajate hulgas omavad tähtsa koha ka n. n. kokid ehk punktisarnased pisikud. Need haigustekitajad mõnel korral tuletavad meelde haigustekitajatest koosnevat kobarat, teisel korral ketti. Kobarkokid (stafülokokid) ning streptokokid (kettkokid) osutuvad väga tihti inimestele surmatoojaiks.

Kõige sagedamini mädatekitajaks inimkehas osutub — mädatekitaja kobarpisik (*staphylococcus pyogenes*). Tavaliste söötmete (substraat, sööde) peal tekitab ta suuri läbipaistmatuid kolooniaid, mis vahetevahel ka värvolusi tekitada võivad.

Mädatekitajate kobarpisikutest rääkides nimetatakse peamiselt kolme, millistest üks tekitab kullakarva värvollust (*staphylococcus pyogenes aureus*), teine tekitab sidrunikollast värvollust (*staphylococcus pyogenes citreus*), kuna kolmas ei tekitata mingit värvollust (*staphylococcus pyogenes albus*). Mädatekitajate kobarpisikute pritsimise tagajärjel kõhukelmesse tekib kõhukelme põletik, samuti tekivad mädapesad neerudesse ja südamesse, selle lihasesse; tõmbsoontesse pritsides ilmnevad kõik need nähted kiiremal. Mädatekitajate kobarpisikute pritsimine murtud kontide osadesse tekitab kondiüüdi põletikke (osteomyelitis). Kui mädatekitajaid kobarpisikuid hõõruda nahasse, siis tekivad „koeranaelad“ (furunklid), flegmoonid jne.

Stafülokokkide toime seisab selles, et nad mürke (toksiine) valmistavad, mis vereliblede võimet kohe halvavad ehk surmavad, ehk jälle kroonilise mürgituse tagajärjel keha üldisele nõrgenemisele (marasmus) ja degeneratsioonile (amüloid jne.) viivad.

Stafülokokkide pikkus kõigub 0,7—0,9 mikroni (mikroon = $\frac{1}{1000}$ millimeetrit) vahel, liikumisvõimet neil ei ole. Muidu osutuvad nad väga vastupidavaiks, kelle hulgast mõned liigid 70° kuumust 2 tunni vältel välja kannatavad. Nad suudavad tavalist sublimaadi lahu (1:1000) ilma ühegi kahjuta välja kannatada $\frac{1}{2}$ tunni vältel,

5% karboolhapet 13 minuti vältel jne. Värvida annavad nad end *Grammi* poolt soovitatud viisi järele, samuti ka teiste viiside järele ja seda kergesti (aniliinvärvidega).

Stafülokokkide avastamise aeg kuulub XIX sajandisse, kus *Ogston* 1880. aastal avastas kullakarva kobarpisiku. Seejärele avanebki võimalus neid leida terve rea haiguste juures, abtsesside juures, rinna ja kõhukoopa eksudaatides, veremürgituse juures jne. Samal ajal võis näidata, et neid teatavalt tingimusil ka tervete juures leida võib, nagu suukoopas, väljaheidetes, nina limanahkadel, riietes, korteritolmus jne.; peale selle veel mustas vees, piimas, kliinikute õhus jne.

Inimkeha immuniseerimine (vastupidavaks tegemine) stafülokokkide vastu ei ole senini kahjuks õnnestunud. Loomade juures tehakse seda nii, et esmalt pritsitakse loomale surnud stafülokokke, siis nõrgendatud stafülokokke ning viimaks ka vähe elavaid. Selle tagajärjel võib mõnda looma teha vastupidavaks, ta veres tekivad bakteriate sulatajad (bakteriolüsiinid jne.), kuid inimest ei saa siin aidata. Stafülokokkide vastu kaitstud looma vereseerum ei too abi. Kui aga mitmelt inimeselt, kes kannatavad mõne stafülokokkide tingitud haiguse all, võtta näiteks naha peal pesitsevaist vistrikest seal leiduvat „mäda“, viimasest stafülokokkide pesakondi kultuuri valmistada, seda surmata jne., — siis saame viimases sellise „rohu“, mis võib kaitseda ka meid vahel stafülokokkide eest. Sellega arstitaksegi mitmeid nahahai-gusi (furunklid, vistrikud), kuid stafülokokkide veremürgituse korral (stafülokokkide sepsis) osutub, — ka see viimane abinõu, — tihti asjatuks!

Üldiselt tekitavad kobarpisikud, võrreldes kettapisikutega, rohkem piiratud mädapesakondi.

Kardetavamaiks mädatekitavaiks pisikuiks tuleb kettapisikuid pidada.

Imelikul viisil võib seda kardetavat mädatekitavat pisikut vahel leida ka

inimese normaallimanahkadel, kuna ta teisel korral rida haigusi tekitab; nii osutub ta ka kardetava roosihaiguse tekitajaks. Kettpisikute suurus ulatub 0,3 mikroonist kuni 1 mikroonini ning nad värvuvad hästi *Grammi* meetodi järele. Kettpisikuid haigustekitajatena leiame ka terve rea teiste haiguste juures, üheskoos näiteks difteeriapisikute-ga, tiisikuse (tuberkulos) tekitajate-ga, sarlaki, rõugete, jatkurheumatismi jne. väljakutsujatega. Tavaliselt aga tekitavad nad lapsevoodi palavikku, roosihaigust, kõrvahaigusi, sooltehaigusi imikutel jne.

Kettpisikute mürgilikkuse alalhoiuks tuleb neid „edasi kanda“ looma kehalt looma kehale, — kunstlistel söötmetel kaotavad nad oma virulentsi (mürgisuse). Kettpisikute üksikliigete toimes võivad mõned erinevused olla.

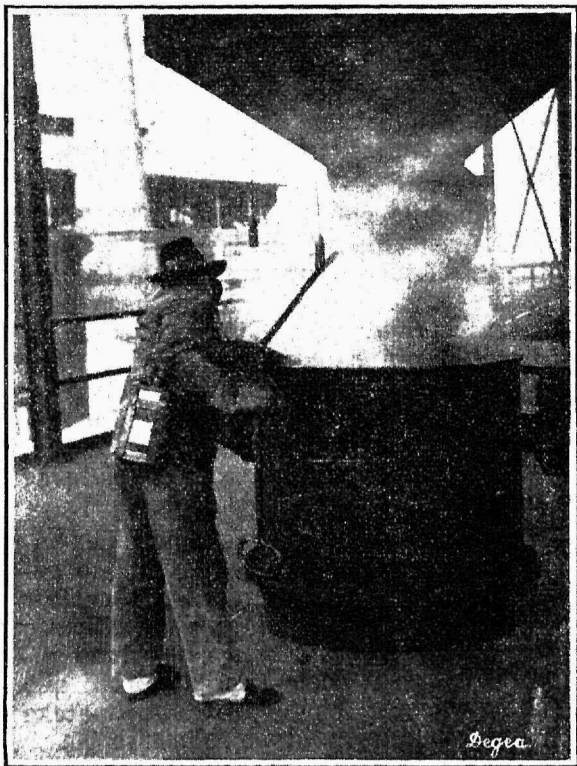
Kettpisikuist üldse rääkides nimetatakse kõigepealt pisikest kettpisikut (*streptococcus brevis*), siis pikka kettpisikut (*streptococcus longus*), limast kettpisikut (*streptococcus mucosus*), hämalüsiinitekitaajat kettpisikut jne. Loomad lasevad endid kettpisikute vastu immuniseerida, inimestele ei saa meie siin abi pakkuda. Siiski on mõned õpetlased tahtnud mitmet liiki kettpisikuist valmistatud seerumite sissepritsimisest kasu näha. Polüvalentsete seerumite pritsimisest siiski palju loota ei tohiks juba selle tõttu, et seega ka veremürgitust raskemal kujul väljaarstida võiks.

Rääkides kettpisikuist, mida laiema-tes ringides tuntakse, tuleks eesrinnas roosi tekitajat nimetada. Õpetlane Robert Koch oli üks esimesist, kes ta ot-simisele asus, kuna 1883. aastal *Fehleisen* ta leiuas ja kultiveerida (kultuuri kasvatada) võis. Roosihaiguse teki-tajat nimetataksegi seetõttu Fehleiseni kettpisikuks. Teda võime leida mustas vees, mädanevais vedelikuis, mullapin-nas. *Grammi* järele värvuvad roosite-kitajad sinisteks.

Roositekitajad osutuvad hapnikku-vajavaiks pisikuiks (obligaatset aerobid), ei liigu.

Teiseks kardetavaks haiguseks, kus kettpisikud saatuslikuks saavad, oleks veremürgitus, kusjuures tihtigi nii kobar-, kui kettpisikud üheskoos ilmsiks võivad tulla.

Kett- ja kobarpisikute seerumisi saa-dakse hobustelt, kellele mitme kuu väl-tel sisse pritsitakse esmalt vähemal arvul, hiljem suuremal arvul, joodiga nõrgestatud kobar- ja kettpisikute leotisi, kuni ikka rohkem suuremate doosideni (mürgiseid kultuure). Saa-



Degea vingumaski tarvitamine töö gaasi-generaatori juures.

dud seerum (vere õisvesi) kontrolli-takse katsejänese (kodujänese) peal, viimasele seerumit pritsides.

Kokkide hulka kuuluvad ka kopsu-põletikkude tekitajad. Neid leiame ka tervete inimeste rögas, umbes 1/3 kõiki-dest inimestest (prof. K. Happich). Muidu leiame neid haigete rögas ja veres.

Kopsupõletiku tekitajaid nimetatakse pneumokokkideks. Pneumokoke on õige mitmeid: nii *Fränkeli*, *Friedlän-deri* ja teiste omi. Teravat, kleepivat (krupoos) kopsupõletikku tekitab *Frän-kele* pneumokokk.

Kokid võivad lantsetikujuliselt, kahe viisi koos asudes, väljanäha, sarnaseid kokke nimetatakse diplokokkideks (dip-

lococcus lanceolatus). Viimast võime leida sekundaarselt ka kopsupõletiku järele rögas; pleuritise ja teiste haiguste vältel ehk nende järele.

Väliste mõjude vastu ei ole pneumokokid kuigi vastupidavad; juba kuivamisega hukuvad nad õige pea, seevastu elama jäädes kauaks ajaks valkainerikkasse söötmesse. Eriti nõrkadeks osutuvad pneumokokkide vastu hiired kui ka kodujänesed, kes hukuvad mõne päeva järele. Seerumit pneumokokkidest ei saa pidada inimesele kuigi kasutoovaks.

Ajukelme põletikke võivad ka kokid tekitada. Siia kuuluksid õige mitmed liigid. Ajukelme põletikku tekitavaid kokke nimetatakse meningokokkideks (meningococcus intracellularis meningitidis). Meningokokid ise osutuvad väliste mõjude vastu küllalt nõrkadeks: kuivatamisega võib neid surmata. Meningokokke võib leida haige seljaüdi vedelikus, samuti limanahkadel haiguse esimestel päevadel (5-da päevani).

Ajukelme põletiku edasikandmine sünnib inimesest inimesele. Ajukelme põletikuga haiget ümbritsevaist tervetest inimestest kannavad kuni 70% enese kurgus meningokokke, kust võivad pisikud kergesti edasi kanduda. Nii siis osutuvad just kõige kardetavamateks siin „pisikutega terved inimesed“.

Ajukelme põletiku korral tuleb haiget tervetest isoleerida, õpilased ei tohi 3 nädalaks kooli minna, haigetega kokupuutunudel tuleb kurku loputada, pinseldada jne. Kuigi ajukelme põletik on osutunud iseenesest äärmiselt kardetavaks haiguseks, on mõnel korral vastav seerum aidanud.

Kokkide hulka kuulub ka tripperi

tekitaja gonokokk, mis sai Neisseri poolt üles leitud 1879. aastal. Gonorrhoea (tripper) tekitajad asuvad paari viisi kas valgetes verelibledes ehk väljaspool neid. Nad tuletavad meelde paariviisi, üksteisele vastuistuvaid kohviube.

Tripperi tekitajad võivad kehasse tungida peale sugulise läbikäimise veel silmade kaudu, silma sarvnahka läbi süües, mistõttu kõigis riikides seaduseks on tehtud sündinud lastele silma pritsida üht rohtu võimaliku tripperi kaitseks. Peale selle võivad gonokokid liigenditesse tungida, seal põletikke tekitada, südame sisekestas põletikke väljakutsuda (endocardit) jne. Gonokokid värvuvad kergesti methylen-sinega (*Löffler*), *Grammi* järele nad ei värvu. Tripperi läbipõdemine ei anna veel kaitset tema vastu, — võib uuesti haigestuda.

Kõigest ülalnimetatust selgub, et mõned haigusetekitajad võivad terves, kui ka haiges inimeses elada, — esimesel korral end mitte tunda andes, teisel korral surmates inimest. Seda nägime kopsupõletiku ja ajukelme põletiku juures kõige selgemini. Loomad reageerivad mitmesugustelt haigustelt, nii valmistatakse kobar- ja kettpisikute seerumit hobustelt, kuna teisi kodujäneselt jne., mõnda haigust, nagu gonorrhoeat, tuleb üksi inimesele spetsiifiliseks pidada.

Arstiteadus otsib mikroobides peamist põhjust, miks inimsugu haigestub ja hukub, rahvas arvab selles süüdi olevat külmetamist, läbitõmbust jne. Kindel on, et külm ja niiskus, tuul ning liig suur kuumus just selle pinna loovad, mida pisikud vajavad, et inimest vallutada ja teda haigeks teha.

Haigekassade tegelased!

Tellige ja levitage „**Töö ja Tervist**“ ning E. H. Liidu kirjastusel ilmunud kirjandust.

Töötute kindlustamine.

Aug. Gustavson.

„Töö ja Tervise“ nr. 2 ja 5 on antud sissejuhatav ülevaade töötute kindlustamise kohta. Peatume seekord üksikasjalisemalt kindlustuse ulatuse, tuluallikate ja sammude juures.

AUSTRIA. Austrias pandi töötute sundkindlustus maksma 1920. a. Kuid hiljem on seda algseadust mitmel korral oluliselt muudetud. Kindlustus haarab kõiki palgatöölisi ja ametnikke, kes alluvad haiguskindlustusele, peale üksikute erandite.¹⁾ Kindlus-

õigus toetusele kestab normaalselt 20 nädalat aastas, kuid praegu on seda aega pikendatud 30 nädalani.

BELGIA. Belgia on n. n. Ghenti süsteemilise töötuse vastu kindlustamise kodumaa, ning ka praegu esineb seal see süsteem. Sundkindlustust töötuse vastu Belgias ei tunta.

Kõrvuti ametiühinguliste kindlustuse fondidega tegutsevad ka iseseisvad kindlustus-



Degea vingumaski tarvitamine valgusgaasitorude remonttööl.

tusmaksu maksavad tööandja ja tööline võrdse, kuna valitsus kannab administratsiooni kulud.

Töölised on jaotatud palga suuruse järgi 10 klassi. Töötusekindlustuse eest maksavad töölised samapalju kui haigusekindlustuse eestki, kuna ametnikud maksavad 3,8% palgast, kusjuures üle 400-shillingilisest kuupalgast arvatakse % siiski ainult 400 sh. pealt.

Töölistel tuleb maksta nädalas I klassis 0,54 sh. ja X klassis 2,70 shillingit. (Teist niipalju makstakse haigekassadele). Samapalju maksavad ka tööandjad. Kuna aga suure tööpuuduse tõttu neist kindlustusmaksudest ei jätku, siis valitsusel tuleb paratamatult omalt poolt juure maksta. Eriti, kui isik on kaheksa aega töötü ning saab n. n. erakorralist toetust. Töötule tööpuuduse korral makstava abiraha suurus on kõiguv ning oleneb kindlustusmaksu suuruselt (kes maksab rohkem kindlustusmaksu — saab rohkem ka toetust) ja perekonnaliigete arvust. Keskmiselt kõigub see 1,60 sh. — 2,90 sh. päevas) (üksikule lasteta tööliisele).

ühingud, peamiselt neile tööliisele, kes pole ühegi ametiühingu liikmed.

Kindlustusmaksu suuruse oma liigetele määravad kindlustusühingud ise, kusjuures see siiski ei või olla alla 2,5 franki nädalas. Riik maksab omalt poolt toetusena $\frac{1}{3}$ summast, mida maksab liige ise.

Normaalset toetust tööpuuduse korral makstakse 30 päeva kestel poolaastal (2 kuud aastas) — isikule, kes on olnud vähemalt 1 aasta kindlustusühingu liige. Toetusraha ei või ületada $\frac{1}{3}$ tööliise päevapalka, kui ta on üksik, või $\frac{1}{4}$ — kui tal on perekond.

Üldiselt on Belgia töötusekindlustuse süsteem õige keeruline.

BULGAARIA. Bulgaarias maksab sundkindlustus, alates 1925. aastast ning see haarab kõiki töölisi, meremehed ühes arvatud. Erandi moodustavad vaid majateenijad.

Kindlustusmaksu maksavad tööline, tööandja ja riik võrdse. Igaüks 1 leeva nädalas iga tööliise kohta.

Tööpuuduse abiraha makstakse 3 kuud aastas ning abiraha kõigub 15—25 leevani päevas, olenedes perekonna suuruselt.

¹⁾ V. „Töö ja Tervis“ nr. 5 — 1934.

TSHEHHOSLOVAKKIAS esineb vabatahtlik töötuse vastu kindlustamine. Siin esineb puhtal puhul Ghenti süsteem, s. t. kindlustus riivab vaid kutseühingute liikmeid. Kui kutseühingud maksavad oma liigetele tööpuuduse korral abiraha, siis riik omalt poolt toetab vastavaid kutseühinguid.

Ühingute juures on ellukutsutud erifondid kindlustuse kulude katteks ning ühingute liikmed maksavad koos hariliku liikmerahaga ka nimetatud fondidesse kontributsioone, mis on mõnes ühingus suurem, teises vähem.

1930. aastast alates riik maksab toetusena omalt poolt 400% (4 korda) ühingu poolt maksetavast töötule abirahast (perekonnaga töötule). Riigi poolt juuremaksetav abiraha ei või siiski tõusta üle 18 krooni päevas ning töötule maksetav kogutoetus (ühingu + riigi osa) ei või ületada $\frac{1}{2}$ tööliste viimast palka.

Riigi abiraha makstakse vaid neile töötlejatele, kes on olnud vähemalt 1 a. vastava kutseühingu liige. Normaalselt makstakse tööpuudusel abiraha töötule 26 nädalat aastas, kuid erakorralistel oludel võib seda aega pikendada 13 nädalal võrra. 1932. a. makseti tööpuuduse abiraha töötule: ühinguilt — 94.778.796 kr. ja riigilt 359.331.762 kr., kuna

1933. a. olid vastavad arvud: 134.880.230 ja 487.376.143 krooni.

Siit näeme, et riigi osa töötuse kindlustuse kuludest on ca 4 korda suurem kui maksavad ühingud.

Riigi juuremaks töötuse kindlustusele ei ole ainus töötute abistamine riigi poolt Tshehhoslovakkias. Kuna kõik töötud ei ole kutseühingute liikmed, ning paljud perekonnad ei saa äraelatud kindlustuse abirahadest, siis riik abistab ka toidu andmisega väga suures ulatuses töötuid.

Nii kulutas riik kogusummas töötute otseks abistamiseks (siin ei ole arvestatud avalikke töid jne., vaid otsekohene abistamine):

1931. a. — kr. 310.000.000
 1932. „ — „ 690.000.000
 1933. „ — „ 796.000.000 ning

1934. „ eelarves on selleks otstarbeks kr. 705.300.000.

Tshehhoslovakkia on riik, kus Ghenti süsteem on puhtal kujul maksvusel, kuid ka siin on ülestõusnud sundkindlustamise elluviimise küsimus, peamiselt sellepärast, et siis ka tööandjad osa kulusid kannaksid.

(Järgneb.)

Sotsiaalkindlustus N.-Venemaal.

L. Johanson.

23. novembril 1933. a. anti N.-Venes sotsiaalkindlustus kutseühingute valdamisele. Kutseühingud ise on ümberkorraldamisel. On loodud tööalade järgi üle riigi 154 tööliste kutseliitu. Kutseliitude keskkomiteede aparadid koosnevad järgmiselt:

- 1) sotsiaalkindlustuse kassa,
- 2) töötasu sektor,
- 3) vastutavad instruktorid,
- 4) tööinspeksioon,
- 5) kultuurklubide, kehakultuuri, üliõpilaste, keskel tegutsevad ja statistika alal tegutsevad vastutavad tööliselised,
- 6) raamatupidamine,
- 7) asjade valitsemine.

Vastavad ülesanded on ka oblasti-komiteedel.

Sotsiaalkindlustuse alal on elluviidud kõik kindlustuse alad, nii haiguste, õnnetuste, kutsehaiguste, vanaduse, töövõimetuse ja töötuse vastu, leskede ja vaestelaste kindlustamine. Tähelepanu on pööratud haiguste ärahoidmisele (profilaktikale), on asutatud tööliste ja nende omakstele sanatooriume ja puhkekodusid.

N.-Vene sotsiaalkindlustuse kassad annavad toetust:

- 1) haiguse puhul,
- 2) haiguse puhul töölt puhkamiseks (kosumiseks) vabastamise korral,
- 3) toetust karantiinis oleku ajal,
- 4) haige perekonnaliikme eest hoolitsemiseks töölt vabastamise ajal, kui teisi hoolitsejaid ei ole, ja arst seda tarvilikuks peab,
- 5) rasedaile ja sünnitajaile,
- 6) lapse sündimise korral lapse eest hoolitsemiseks,
- 7) vastsündinu toitmiseks ja
- 8) kassaosaliste ja nende perekonnaliigete matmiseks.

Pensioone:

- 9) tööinvalididele = vigastatuile,
- 10) tööinvalididele, kes tööjõu kaotanud kutsehaiguste läbi,
- 11) teistele tööinvalididele,
- 12) kodusõja invalididele,
- 13) rahvakooliõpetajaile väljateenitud aastate järgi,
- 14) töövigastuste läbi surnud tööliste ja teenijate perekonnaliigetele,

- 15) kutsahaiguste tagajärjel surnud tööliste ja teenijate perekonnaliigetele,
- 16) muil põhjusil ja jäljeta kadunud tööliste ja teenijate perekonnaliigetele,
- 17) kodusõjas hukkunud tööliste ja teenijate perekondadele,
- 18) surnud rahvakooliõpetajate perekondadele,
- 19) toetust töötatöölistele.

Kindlustuskulud kannavad käitised. Haigusabiraha makstakse töötasu suuruses, kuid mitte üle määratud piiri. See piir määratakse maakoha, elumaksumuse, töötasu suuruse jne. järgi. On võimalik toetust vähendada kuni kahekolmandikuni, muidugi üldiselt, mitte aga üksikuile eraldi.

Toetust makstakse niikaua, kuni haige on arsti ettekirjutusel töölt vabastatud või jälle invaliidiks tunnustatud ja talle pension määratakse.

Toetust maksetakse ainult töölt puudunud päevade eest, pühapäevade eest toetust ei makseta.

Haige peab täpselt täitma kõik arsti ettekirjutused, nii rohtude tarvitamise, voodis lamamise, jalutamaskäimise jne. suhtes.

Puhkuseks vabastab arst, kontrollib arstide komisjon. Sellejärgi annab puhkusele sõiduks loa kassa juhatus. Ilma kassa loata puhkusele minejad jäävad toetusest ilma.

Puhkusele lubatud aeg määratakse ette kindlaks. Selle aja möödumisel tuleb uus luba nõutada või tööle asuda, selle järgi, kuidas tervis on.

Füüsilise töö tegijad sünnitajad saavad toetust 8 nädalat enne ja 8 nädalat peale sünnitamist, teenijad — 6 enne ja 6 näd. peale sünnitamist, kui nad tööl ei ole.

Vastsündinud laste kaasavara kohta on normid määratud vastavalt raioonidele.

Lapse söötmise raha maksetakse kuni 9 kuu vanuseni.

Töövõimetute pensionid on määratud gruppide järgi: esimene grupp saab täis palga, teine — $\frac{3}{4}$, kolmas — $\frac{1}{2}$, neljas, viies ja kuues grupp on neile, kes osaliselt veel suudavad tööd teha. Siin on suurem pension $\frac{1}{4}$ palka, kuna alammäär pole.

Pensionid on liikide järgi väga erinevad.

1933. a. oli kindlustatud 22,2 milj., 1934. a. — 23,4 miljonit inimest.

1933. a. oli sotsiaalkindlustuse eel-



Degea vingugaasi mask tuletõrje rakenduses.

arve 4.799 milj., 1934. a. 5.150 milj. rubla.

Väljamaksupunktide (kohtade) arvu suurendati aasta kestel $3\frac{1}{2}$ tuhande pealt 186.000 peale.

Aasta tagasi oli volinikkude (delefaatide) arv 50.000, nüüd ulatub see üle 200.000.

1934. a. kulutati arstiabile, ühes arvatud ka haigemajade ja kodude ehitamine, 1.204 milj. rbl.

Kutseühingud peavad selle järgi valvama, et arstiabi korraldus vastaks nõuetele ja summasid kulutataks õieti.

Laste tervishoiule kulutati sotsiaalkindlustuse alal 1934. a. 328 milj. rbl.

Selle summa hulgas on kulud, mis läksid laste varjupaikade peale, mille järgi Venemaal seepärast suurem tarvidus, et emad on rakendatud tööle.

Sotsiaalkindlustuse summadega korraldati väljaspool kooli noorsoole ka ekskursioone.

Puhkekodude, sanatooriumide ja kurortide peale on 1934. a. võetud 340 milj. rbl.

Ka tööliskorterite ehitus ning puhkepaikade asutamine on tehtud sotsiaalkindlustuse ülesandeks. Selleks on 1934. a. eelarves 700 milj. rbl.

Sotsiaalkindlustuse asutused annavad ka stipendiume tööõppijaile, et ettevalmistada oskustöölisi. Selleks on 1934. a. eelarves 700 milj. rbl.

Muidugi on sotsiaalkindlustuse peaaesandeks ajutiselt ja alaliselt töövõimetute töölise abistamine, see on — toetuse maksmine haiguse puhul ja pensionide määramine invaliidisuse korral.

Neiks otstarbeiks kulutatakse käesoleval aastal poolteist miljardi rbl.

Keskmiselt on kulud ühe kindlustatu kohta 215 rbl., kuna tähtsamail tööaladel see ulatub 248 rublani.

Sotsiaalkindlustuse alla kuuluvaist on 29 protsenti raskes tööstuses tegevuses. Nende dieedi-toitlustuse peale on kulutatud 62 protsenti, nende lasteaedade peale 46,6 pr., lastesõimede peale 36,40 pr., puhkekodude, sanatooriumide ja kurortide peale 46,8 prots. vastavaist kulusummadest.

N.-Venes tuli ühe kindlustatu kohta makstud haiguspäevi:

	Ühes sünnitusega	Ilma sünnituseta
1928./29. a.	10,31	8,50
1929./30. „	9,60	8,71
1931. „	9,72	8,40
1932. „	8,78	7,52
1933. „	8,20	7,00

Võrreldes töötasuga, kulutatakse N.-Venes:

haiguskindlustusele	2½ %
invaliidide, leskede ja vaeslaste kindlustamisele	3½ %
arstiabile	2½ %

Nii üldjoontes praegu sotsiaalkindlustus N.-Venes.

Aasta jooksul, kus kutseliidud juhtinud Venemaal sotsiaalkindlustust, on märgitud ka rida puudusi.

On ilmsiks tulnud rida summade kulutamisi lubamatu otstarbeks, kuritarvitusi ja raiskamisi (näiteks Tsheljäbinskis).

Arvepidamine ja aruannete koostamine on osa liitudes puudulik, ega võimalda õigel ajal abinõude tarvitusele võtmist selleks, et väljaminekuid õieti tehtaks.

Järgmise puudusena märgitakse, et — ei pöörata tarvilikku tähelepanu elavale inimesele, vaid suhtutakse temale külmalt, tundetult ja formaalselt. Tuuakse näiteid, kuidas töölisele, kes Sahalinist 5-aastase töö järele tagasi pöördus, teel laps sündis, ta Orlovski kutseliidust abi tahtis, vormiliste põhjuste taha puges sellest keelduti, kus see õiglane ja ebaotstarbetu oli. Sarnaseid näiteid olevat palju.

Edasi tehakse kutseliitudele etteheiteid, et nad liig vähe tähelepanu pööravad pensionäride huvidele. Liig vähe tegeletakse töö korralduse, invaliidide vastastikuse abiandmise kassade küsimusega, samuti invaliidide kodude korraldamisega.

Need on puudused, mida võib märkida ka mujalgi riikes, ka meie tööliste korralduste juures. Eriti, mis puutub asjaajamisesse ja arvepidamisesse. Sageli arvatakse, et sellega iga mees, keda aga tööle rakendatakse, toime tuleb. Kahjuks — ei tule, kuid asi kannatab. Ka enesekriitika on sageli liig nõrk ning hinnatakse oma töövõimet ja oskust suuremaks, kui see tegelikult on.

Vene sotsiaalkindlustus ei tegele mitte ainult puhtkindlustusega, vaid ta haarab ka alad, mis mujal, näiteks meil, kuuluvad hoolekande, pensionifondide, ehituspoliitika jne. korralduste tööpiiridesse.

Muidugi alles aastad näitavad, kuidas kutseliidud selle suure tööga toime tulevad.

Kuna kõik, kes kutseliitudesse kuuluvad, on Venes ühtlasi ka ilma erandita sotsiaalkindlustuse osalised, siis sisult on Venes sotsiaalkindlustus rajatud liikmete omavalitsuse alusele, nagu näiteks, haiguskindlustus Eestis. Muidugi pole Eestis kõik haigekassa osalised kutseühingu liikmed, ega kutseühinglastest kõik haigekassa liikmed.

Sotsiaalsest olukorrast Saksamaal.

L. Johanson.

Teateist, mis avaldatakse fashismimaail, võib sageli järeldada, et nende maade majandusline ja sotsiaalne seisukord paraneb, tööpuudus väheneb ja rahva elu võtab normaalse kuju.

Vaatame, millega on fashismimaad sääraseid tagajärgi saavutanud, missugune on nende sotsiaalpoliitiline nõiaavits?

Selle nõiaavitsa nimi on: *tasalülitamine*. See on: kaotatakse igasugused vabadused ja kodaniku õigused. Kodanikel pole enam koosoleku- ja ühinemisvabadust, isiku puutumast, neil puudub isegi mõtlemisvabadus. Aja- kirjandus on „ülevõetud“ ja kirjutab vaid seda, mis võimutsejad käsivad. Arvustada ega nuri- seda ei tohi. Vangla, koonduslaager, peks ja surm — need juba sunnivad rahule ja vaiki- misele. Vabast ja õigustega kodanikust on saanud armetu ja õigusteta ori, kes peab kõi- gega leppima, mis võimutsevad kildkonnad teevad.

Tegelikult on fashismimaail, näiteks Sak- samaal, Itaalias, Ungaris jne. majandusline, eriti aga just sotsaalne seisukord väga raske ning tööliste olukord on aina järjest halvene- nud.

Saksamaalt kirjutatakse, et tööpuudus vä- heneb. Tegelikult aga väheneb vaid töötute ametlik arv selle tagajärjel, et „nimekirje puhastatakse“, see on — registreerimist piira- take ning tööle paigutamiseks luuakse säära- sed tingimused, et isegi töötatööline neid kar- dab. Töötud, kes teatud aeg nimekirjas olnud, kustutatakse sealt.

Aasta jooksul on Saksamaal töötute kind- lustamissumme vähendatud 700 miljoni marga võrra, kuigi töötud seda abi oleks vajanud. Vähendamine oli tingitud sellest, et muud alad — eriti hulga inimeste sõjariistus pidamine — vajavad senisest suuremaid summe.

Tööliste seisukord Saksamaal on halvene- nud ka töötasu ostuvõime vähenemise ning igasuguste sundmaksude suurenemise taga- järjel.

Tööstustööliste töoviljakust on tõstetud — kahe aasta jooksul 46 protsendi võrra. Nomi- naalselt saavad töölised küll 5,8 protsenti töö- tasu enam, kui aga arvestada elumaksumuse tõusu ning mahaarvamisi, siis on Saksa töölise töötasu praegu hulga väiksem kui 2 aastat tagasi. Vähemalt 46% tööliste tööjõust kasu- tavad ettevõtte täiesti tasuta. Arusaadav, et siis ka nii mõnegi teise riigi kapitalistide ring- konnad himustavad sarnaseid võimalusi Saksa muistri järele ning selleks on valmis aineliselt toetama „õilsate sihtidega rahvaliidumist“.

Saksamaal puuduvad töölisorganisatsioo- nid; vabad kutseühingud hävitati ning nende tegelased heideti vanglasse või vangilaagri. Sellepärast on Saksamaal tööliste ekspluatat- sioon praegu täiesti piiramata. Saksa töölised võib võrrelda õigusteta orjaga. Juba ongi tar- vitusele võetud korraldusi, mis ka tööliste lii- kumisvabadust piiravad ja neid köidavad maa- kohtade, kutsealade ja ettevõtete külge, nagu

see oli minevikus teoorjuse päevil. Nii on põllutöölistel keelatud tööstustööle siirdumine: Põllutööline peab jääma põllutööliseks. Väl- jastpoolt tööliste asumine, näiteks, Berliini, Hamburgi, Bremeni jne. on keelatud. Sarnast liikumisvabaduse kitsendamist tööliste suhtes on ka mõnelt poolt Eestiga avalikus arvamis- soovitatud. Saksamaal on miljonid töölisi pai- gutatud sundtöele.

Tööpuuduse vastu võitlemise tähe all, kuid ka poliitilistel motiividel pidid ettevõtted 1. ok- toobriks 1934. a. oma tööliste nimekirje kont- rollima ses mõttes, et asetada alla 25-aastaseid vanemate töölistega. Eesõigused on neil töö- listel, kes vähemalt aasta täitsid töökohustust, kes töötasid „küla abis“, kuulusid rünnakrüh- madesse, „teraskiivri“ liikmeks enne Hitleri võimule tulekut jne. Suured eesõigused on ka rahvussotsialistliku partei liigetel, eriti neil, kelle liikmeraamatu № alla 100.000.

Ettevõtetes seniste tööliste asetamist uutega nimetatakse Saksamaal Krumperi süsteemiks, millel peale „tööjaotuse“ on sihiks eesõigus- tatuile koha muretsemine ning tööliste kaad- rite „puhastamine“. Sarnaste eesõigustega va- rustamine sunnib nõrku inimesi liituma rah- vussotsialistide organisatsioonidega.

Läinud talve kohta töid Saksa lehed and- meid, et „talveabi“ on antud 17 miljoni in- mesele. Mis see „talveabi“ sisult on, kuuleme Saksa propagandajuhilt Goebbelsilt eneselt, kes ütles, et neist 17 miljonist said — iga kuues inimene ühe kanamuna, iga kolmas — ühe liitri piima, ning igaüks — ühe leiva, — terve talve kohta.

Saksamaal oli enne Hitleri eeskujulik sot- siaalkindlustuse süsteem: Töölised ja teenijad olid kindlustatud mitte ainult haiguse ja õnne- tuse, vaid ka vanaduse, töövõimetuse ja töö- puuduse vastu, emad, lapsed ja vaeslapsed olid kaitsitud seadusega. Nüüd on sellest kõigest vaid riismed järgi jäänud.

Kuidas sotsiaalkindlustus on tagurpidi läi- nud, näeme sellestki, et 1929. a. oli vanadus- kindlustuse sissetulekuid 1.629 milj. marka, 1933. a. veel ainult 1.035 milj. marka. Töö- liste kindlustusmaks on suurendatud 25% võrra, pensione aga vähendatud, samuti pen- siooniõigusi kärbitud.

Muidugi on ka haiguskindlustuse alal fa- shistlik tagasikiskumine oma töö teinud.

Kui vaadelda, kuidas just fashism annab kapitalistidele võimaluse töölisi piiramatult ekspuaterida, siis on arusaadav ka ajalehtede teated, mille järgi P.-Ameerika Ühendriikide pankurid on teinud kindral Smedley Butlerile ettepaneku, marssida sõjaveteraanide eesotsas Washingtoni, kukutada president Roosevelt ja maksma panna fashistlik sõjaväe diktatuur. Fashism on igalpool toetatud just kapitalistide poolt, sellega on liitunud endised aadlikud ja militaristlikud ringkonnad. Fashism on vae- nulik töölistele, surudes neid õigusteta seis- korda, fashism on hädaohuks ka töökaitsele ja sotsiaalkindlustusele.

Kautsjon.

V. Luksepp.

Hiljuti ilmus ajalehes ühe ühishaigekassa juhataste silmapaistev kuulutus, millega teatavaks tehti, et haigekassa vajab bilansivõimelist ja kautsjoni sissemaksuga asjaajajat-raamatupidajat.

Võib arvata, et määratud tähtpäevaks, s.o. 27. X. 34, kuhjus sooviavaldusi rohkesti, kuid kiisitavaks jääb, kas kuulutuses ülesseatud ainult kaks nõuet — bilansivõime ja kautsjon — kindlustavad ametniku leidmise, kes vastab haigekassa ülesannete ja tegevuse iseäraldustele.

On üldiselt maksvusele pääsenud arvamine, et ega nüüdsel ajal oskus ja vilumus ei toida ega teenistuse saamist ei kindlusta, vaid „onupoegade“ sokutamine, sugulussidemed mõjuvate isikutega, kautsjon jne. Asjatundmine ja vilumus olevat kõrvaline asi ja omane igale ühele, kes kirjutada ja lugeda oskab.

Kuulutuses ei ole ülesseatud mitte ühtegi olulist nõuet, millele peab vastama haigekassa asjaajaja-raamatupidaja, kes oma ülesannetes teatud määral iseseisev oleks.

Haigekassa asjaajajalt tuleb nõuda esimeses järjekorras haiguskindlustuse, õnnetuskindlustuse ja üldse töökaitse seaduste põhjalikku tundmist ja, mis peaaegu, haigekassa tegevuse alal praktikat. Nendele lisaks ei ole väiksema tähtsusega laiaulatusliku haigusstatistika kogumise oskus, et vältida „laest kirjutamisi“, mis meie haigekassade ametkondade hulgas arvatavasti väga haruldane nähe ei ole.

Viimast oletust õigustavad Riigi Statistika Keskbüroo kokkuvõtted, millest nähtub, et haigekassade statistilised andmed vahel võrastavalt lalhuminevad on.

Loetletud hädavajalikke teadmisi pole võimalik omandada mõne kuu jooksul, vaid see võtab aega aastaid. Ja väikeses haigekassas, kus tegevuses ainult üks ametnik, kellel puudub nõuandja ja korralduste tegija, on teadmiste ja kogemuste omandamine eriti raske, mispärast haigekassa tegevuse nõuete kohaselt väljaarendamine niisuguses olukorras on otse võimatu.

Bilansivõime nõue, millest kuulutuses mainitakse, on nii veniv mõiste, et see üldse midagi ei ütle. Panganduse alal spetsialiseerunud raamatupidaja näiteks ei suuda sama eduga raamatuid pidada kaubanduslikul alal ehk ümberpöörduvalt. Ja haigekassa raamatupidamise alal bilansivõime ei ole mõeldav ilma haiguskindlustuse seaduse ja Kinnitusnõukogu sellekohaste määruste tundmiseta.

Nii oleks suur eksitus võtta haigekassasse juhtivale kohale teenistusse isik, kellel puudub vastav ettevalmistus ja kogemused, selle lootusega, et „küll ta varsti õpib omale ameti selgeks.“

Väikestel haigekassadel on möödapääsematult vajalik hankida omale nõuete kohaseid ametnikke suurte haigekassade (Tallinna, Tartu j. t.) ametnikkude kaadrist. Nagu kuulda, talitavad ka mõned haigekassad nii.

Tuleb otsida ja leida haigekassa ameti tagajärgi saavutanud, kogemusrikkaid, tähele-

panu väärinud ja lootustandvaid inimesi. Nende hulgast sobiv välja valida ja kutsuda oma juure teenistusse, võimalust mööda ka paremat tasi kindlustades.

Kutsumine on usalduse näitamine, mis tõstab ametnikus kohusetunnet, hoolt ja äratub armastust oma töö vastu, sest ta näeb, et tema püüdlikkus on tagajärgi annud.

Niisugusel viisil saadud ametnik kindlustab mitte ükski korraliku asjaajamise haigekassas, vaid noortel haigekassa tegelastel (juhatustliikmed, volinikud jne.) on võimalus oma teadmisi haiguskindlustuse alal täiendada, misugust võimalust meie oludes ei tohi alahinnata.

Minule võidakse vast vastata, et ega kellelegi keelatud pole ajalehes avaldatud kuulutuse põhjal kandideerimast ja et nende hulgast loomulikult valitakse see, kellel kõige paremad eeldused (kas või tunnistuste näol) haigekassa asjaajaja-raamatupidaja kohale.

Kuulutus ei keela küll kandideerimast, kuid ametisolev (kuigi väiksemal kohal) ja omal alal hindamist teeninud ametnik vaevalt läheb kuulutuse kutsel emast pakkuma. Liati, kui kautsjoni nõue raskendab koha saamist, mis muudab paljudele andekaile ja väärrikaile, kellel kautsjoni maksmise võimalus puudub, kandideerimise võimatuks. Haigekassades maksetavad palgad on kõikjal nii madalad, et puudub igasugune võimalus väiksemagi tagavara kogumiseks.

Prantsuse tuntud kirjanik ja mõttetark P r o u d h o n jõuab otsusele, et „igasugune eramandusline varandus on vargus“. Meie ühiskondline töekspidamine ja moraal on vastu-pidine: peaausjalikult rikkad ja jõukad leiavad lugupidamist ja austamist. Kuid kui jälgida kõiki neid tollipaanamaid, bilansivõltsimisi, valeplommidega varustatud kaupadega äritsemisi jne., mis isegi meie suurärirides ja -tööstustes jõukate inimeste poolt on korda saadetud, siis kautsjonivõime ei tohiks niisuguseks vormiks olla, et selle puudumine takistab muidu kohasele ja esmajärgulisele tööjõule teenistuse saamise võimaldamist.

Mida taotleb kautsjoni nõue? Ausameelsust ehk täpsemalt — asutuse raha kuritahtlise omastamise tahte tekkimise vältimist.

Kautsjoni nõudmisega aga kahjuks ei saavutata eesmärki, sest kuritarvitusi teostatakse harilikult ikka kindlas lootuses, et ega see välja ei tule. Ja kus on tegemist riskeerimisega, seal ei aita ükski tõkkeabinõu.

Võimalikkude kahjude ärahoidmiseks peaks kautsjon suur olema, mis ametniku valiku võimalusi veelgi vähendab, selle vastu aga palganõudeid suurendab. Suure kautsjoni võimeline juba väikese palgaga ei lepi.

Haigekassades valitseb palgateenijate omavalitsus, mispärast just neis ringkondades peaks selge olema, et ausameelset ja püüdlikku töötegemist ja usaldust kindlustab kõige suuremal määral vääriline töötasu.

Inimvääriliste elutingimuste loomine ametnikkudele, nende elunõuete rahuldamise hea-

tahtlik püüe annab märksa suuremaid tagajärgi, kui mõnesugune suure kautsjoni kasseerimine.

Teiseks tähtsaks teguriks korraliku ja ustava töö saavutamiseks on selle järjekindel kontroll ja asjatundlik jälgimine. Seda ei suuda loomulikult tarvilisel määral teostada ei haigekassa revisjonikomisjon ega ka järeல்valve asutused, vaid ainult juhatus, kui organ, kes haigekassa tegevusega vahenditult ühenduses.

Kontroll ja asjatundlik jälgimine on mõeldav vaid siis, kui juhatus oma koosseisult on selleks suuteline ja ta seisab oma ülesannete kõrgusel. Kahjuks aga asjatundlikkude juhatusliigete rohkusega ei saa meie haigekassad hoobelda.

Ja seda sageli sellepärast, et kogenud ja vilunud inimesi ei lasta juhatusse jääda. Nad tõrjutakse nii-öelda „küünarnuki“ ja intriigimeeste poolt kõrvale.

Ka kautsjoni nõue ei ole sageli midagi muud, kui hädaabinõu neile, kes ise ei suuda oma juhtimisel olevas majapidamises tegutsevate palgaliste tegevust jälgida ja kes igas teenijas näevad ebaausat inimest.

Nii et kautsjoni kindlustusel töötav ametnik on asetatud seisukorda, et ta ei saa kunagi ausust ega korralikkust ülesnäidata. Kõik püüded ja saavutused ameti alal pannakse kautsjoni arvele: „Kus ta pääseb, temalt ju kautsjon sisse nõutud.“

Haigekassa ei tohi olla nagu mõni jõhker ärimees, kellele ei lähe korda ametniku moraalne olukord ja kelle ülim eesmärk on oma kasu.

Haigekassade esimene nõue olgu töösus ja kohusetruudus, sealjuures võib hankida õigeid atestatsioone valitava eelmistest kohtadest ja andmeid tema eluviisidest.

Kautsjoni nõue jäägu kõrvale.

Sotsiaalkindlustus ja tööõigus mujal.

Tööõigus.

Tshiile. *Kõrgem töönõukogu.* 29. mai 1934. a. määruse alusel kutsuti ellu Kõrgem Töönõukogu, mis koosneb valitsusasutuste, ettevõtjate ja tööliste esindajatest — igaüht 33 esindajat. Nõukogu ülesandeks on uurida maa sotsiaalseid ja majanduslikke probleeme, töölis-konna elu- ja sotsiaalingimusi, teha ettepanekuid sotsiaalseadusandluse parandamiseks, võtta seisukohti tööministeeriumis valmistatud seaduste ja määruste eelnõude suhtes ja lõpuks valitsuse algatusel töötada välja sotsiaalpoliitiliste seaduste eelnõud. Peale selle pannakse Kõrgema Töönõukogu peale vahekohtu ülesanded erakorraliselt tõsiste üldiste töövõitluste puhul.

Tshehhoslovakkia. *Kollektiivlepingud.* Määrusega 15. juunist 1934, mis astus jõusse 27. juunil k. a., ei saa seni maksnud kollektiivlepinguid kuni 30. aprillini 1935. a. üles öelda. Käitistes, kus 1. jaanuarist 1933 kuni 27. juunini 1934 olid kollektiivlepingud, kuid enne 27. juunist lõppesid või öeldi üles, astusid 27. juunil uuesti jõusse samad lepingud ja kestavad kuni 30. aprillini 1935.

Austria. Uus õigus. Austria sotsiaalkindlustus korraldatakse ümber n. n. korporatiivsel alusel, kuid selle ootel pikendati kõikide kindlustusteostavate asutiste valitud esindajate ametioleku tähtaega kuni edaspidiste korraldusteni.

Kuna aga pärast 12. veebruari, mil suleti sotsiaaldemokraatlik partei ja ametiühingud, kelle esindajad rõhuvas enamikus olid kindlustusasutistes tegevad, kuid kes olid kas pandud vangi või aetud kohtadelt minema, siis 16. veebruari määrusega nende asemele paigutati riigikomissarid. Nõnda tegelikult Austrias enam ei ole kindlustatute omavalitsust sotsiaalkindlustuse asutistes.

Taani. *Väljarändamise seadus.* Seadusega 2-st maist 1934 muudeti senised väljarändamist korraldavad eeskirjad. Väljarändamist

juhtiv ametkond viidi sotsiaalministeeriumi juure üle. Väljarändajatele nõuandeks ja meretaguste maade kohta teadete muretsemiseks kutsutakse ellu eri kohalikud riiklikud bürood.

Seadus sisaldab eeskirju ka era väljarändamisbüroode tegevuse kohta, mis võidakse asutada ainult riigivõimu loal. Need bürood peavad maksma 1 protsent oma äriaasta brutotuludest väljarändajate toetamiseks reisil kuni meretaguse maa sihtsadamani. Lõpuks näeb seadus ette väljarändajate kaitse reisi puhul ja reguleerib lepingute sõlmimist väljarändajate ning laevaliiniide agentide vahel. Ka tavalised meretaha sõitjad, kes polegi väljarändajad, võivad kasutada seadusega loodud korraldusi.

Ameerika Ühendriigid. *Sisserändamine raskeandatud.* Kriisi ja tööpuuduse puhkemisest saadik maksab Ameerikas uus sisserändamise seadus, mille eeskirjad keelavad ametiasutistel anda sisserändamiseks luba inimestele, kellest võib arvata, et nad võivad saada koormavaks avalikule hoolekandele. Selle üldsõnalise eeskirja tõttu oleneb ametiasutiste äranägemisest, kes sisse pääseb, või mitte. Ja tulemused: 1930. a. rändas iga 100 sisserändaja kohta 21 välismaalast välja. Kolmel järgmisel aastal aga 64.290 ja 347. Peale selle saadeti välja 12.000—20.000. Seega on Ameerika praegu tegelikult väljarändajate maaks muutunud.

Sotsiaalkindlustus.

Vene Nõukogude Liit. *Sotsiaalkindlustuse eelarve 1934. aastal.* Sotsiaalkindlustus, mis 1932. aastal haaras umbes 20.700.000 inimest, korraldati 1933. a. ümber. Kesktäidesaatva komitee otsusega 23. juunist 1933 kaotati töökommisariaat täiesti. Tema ülesanded, eriti aga sotsiaalkindlustuse juhtimine, läksid üle ametiühingute kesknõukogule, ja sellega liitunud 47-le ametiühingulisele liidule. Rahva-

komissaride nõukogu kinnitas 10. aprillil k. a. ametiühingute keskuste eelarve sotsiaalkindlustuse alal. Kindlustuse üldine kulueelarve on 5.050 miljonit rubla, mille peavad täiel määral katma käitised.

Üksikasjalikult jaguneb eelarve järgmisteks kuludeks: 1) Haigusrahad ja pensionid — 1.514,2 miljonit (30%), sellest invaliidisuse, vanaduse ja toitjata jäänute pensioonideks 675,5 miljonit; 2) arstiabi — 1.040,1 miljonit (20,6%); 3) lastehoolekandeks — 327 miljonit (6,5%), sellest sõimedeks — 120 miljonit; 4) puhkekodude, sanatooriumide ja kuurortide ülalpidamiseks — 215,3 (4,3%); haigete tootlustamiseks — 57,5 miljonit (1,1%); 6) hariduslikkudeks kuludeks — 750 miljonit (14,8), sellest stipendiumideks tööpilastele 705 miljonit; 7) ehituseks — 884,9 (17,5%), sellest töölikorterite ehitamiseks — 697,5 miljonit (13,8%), haigemajade ja sõimedepüstitamiseks — 133,9 miljonit (2,6%) jne.; 8) tööinspeksioon — 41 miljonit (0,8%); 9) valitsemiskulud — 50 miljonit (1%) ja 10) tagavarakapitaliks — 170 miljonit (3,4%).

Tshehhoslovakkia. Vanaduse, invaliidisuse ja leskede ning vaeslaste kindlustamise täiendamiseks võeti suvel parlamendis vastu mõned seaduse muudatused. Kindlustusasutiste aineiline seisukord oli kujunenud seevõrd heaks, et uus seadus võis suurendada tunduvalt pensionide määra, ilma et oleks vaja olnud panna uusi kohustusi peale ettevõtjate ja kindlustatutele. Invaliidisuse ja vanaduse pensionide määrad tõsteti klasside järgi 30% kuni 60%-ni. Leskede olukorda parandati sel teel, et pensioniõiguslikkudeks loeti 65 aasta asemel 60-aastased. Lesk, kes jäänud enne 60 aastat invaliidiks, või kel on ülal pidada vähemalt 2 alla 17-aastast last, võib vanadusele vaatamata hakata saama pensioni.

Prantsuse-Tshehhoslovakkia kokkulepe töötute toetamiseks. Mõne aasta eest alanud läbirääkimised Prantsuse ja Tshehhoslovakkia vahel vastastiku töötute toetamise asjus lõpesid 17. aprillil kokkuleppe allakirjutamisega Pariisis.

Kokkuleppe põhjal kummagi maa kodakondsed, kellele teise maa alal antud alaline töölouba, peavad töötaoleku puhul saama osa kõikidest sellel maal tööpuuduse vastu kindlustamise otstarbel maksmapandud toetustest või hoolekandelisest abist.

TÖÖTURG JA TÖÖTUTE KINDLUSTUS.

Inglismaa. Briti tööministeerium korraldas 19. märtsil 1934. a. noortööliste registreerimise. Selle järgi oli märtsis 1934. a. umbes 89.000 noortöölist registreeritud, neist 49.212 mees- ja 39.522 naissoost. Umbes 37.000 (19.129 mees- ja 17.801 naissoost) noort polnud veel 16 aastat vana.

Noortöötlustest käisid alla 16-aastastest 7.442 isikut veel edasi õppimas, kuigi nad olid tööbörsides registreeritud ja tegelikult olid valmis iga silmapilk tööle asumata.

Ülejäänud 30.000 noort oli 16.000-l alla 16-aastasteil (7.954 poissi ja 7.803 tüdrukut) kooli lõpetamise järele mitte kogupäevane te-

gevus, kuna 14.000 olid teatud tunnid päevas ametis.

51.834 noortöötlust 16—17 eluaasta vahel, oli 7.283, kes töötasid lühemat aega päevas või neid oli lubatud lähemal ajal tööle võtta.

44.453 ülejäänud töötut, kes olid täiesti ilma teenistusest, oli 10.758 mees- ja 8.636 naisnoort 16 aastasteid, ja 15.046 mees- ja 10.013 naisnoort 17 aastat vana.

Jaapanis oli 1933. a. lõpul 5.126.719 töölist tööl, neist 3.592.899 meest ja 1.533.820 naist. Eelmise aastaga võrreldes on seal tööd saanud tööliste arv tõusnud 266.443 isiku võrra.

Need töölisel jagunesid mitmesuguste majandusharude järgi järgmiselt:

Vabrikute 2.234.029 (juurekasv 1932. a. võrreldes umbes 135.000), mäekaevandustes 227.988 (juurekasv 36.000); liiklemine, post, telefon ja telegraaf 556.929 (juurekasv 35.000); mitmesugused kutsealad ja juhuslikud töölisel 2.107.773 (juurekasv 60.000).

Töökohtade juurekasv Jaapanis tuleb kirjutada peajasjalikult sõjajamoona vabrikute ja eksportkaubanduse kasvamise arvele, osalt haadabitoode arvele.

Luksemburgis annab valitsus toetussumme Luksemburgi kodakondsete noortöötlute väljaõpetamiseks teatud kutsete alal. Käsitööpilastele antakse esimese õppeaasta kestes 8 franki tööpäeva eest ja teise õppeaasta sees 5 franki päevas; ehitustöödel saavad nad 9-kuu kestes 8 franki tööpäeva eest. Peale selle võtab riik oma peale sotsiaalsed kohustused nii tööandja kui tööstusõpilase eest. Põllumajanduses ja viinamarja istandustes saavad tööandja ja õpilane ühe aasta eest kumbki 600 franki. Toetusrahad maksetakse tööbörside kaudu ja neid antakse vaid niipalju, kui võrd õpilaste arv vastab tööstuse laiendamisele ja õpilaste väljaõpetamisele ei mõju takistavalt. Käsitööpilaste kohale paigutamine sünnib õppelepingu alusel. Riigitoetusega õpilase juurevõtmene ei tohi põhjustada teise Luksemburgi tööliste või õpilase vallandamist. Tööandjad on kohustatud oma õpilastele maksma selles kutses ja maakohas talvist tasu. Õpilased, kes kasutavad riigitoetust, ei tohi olla alla 14 aastat ja mitte vanemad kui 21 aastat.

Palestiina. Briti valitsuse ettepanekul on alamkoda võtnud vastu seaduseelnõu, mille järgi riigikassa võtab enda peale vastutuse Palestiina laenu eest kuni 2 miljonit naelani.

Selle laenuga tahetakse tööle rakendada töötajäänud araablasi, anda pikaajalisi põllumajanduse laene (200.000 £) ja teostada mitmesuguseid avalikke töid (1.550.000 £).

1934. a. aprillikuu andmete järgi oli Palestiinas tööd otsivaid araablasi 14.000, neist 1.000 naist. Põllutööliste oli neist 6.200 ja õppimata tööliste 3.000, kuna 4.800 olid end märkinud õppinud töölisteks. Eriti terav oli tööpuudus Nabluses, Tulkarmis ja Ramallahis. Juudioost rahva hulgas oli töötuid umbes 400, neist 200 naist (peajasjalikult õmblejad, masinakirjutajad, ametnikud ja majateenijad).

Juudioost tööliste puudust tunti puutõustuse, metalli-, tekstiili- ja ehitustarvete tööstustes. Peale selle on suur puudus ehitustöölistest põllumajanduslikkudes asulates.

Portugal. Et valitsuse ja kohalikkude omavalitsuste vahel luua tihedat koostööd maa-

elanikkudele tähtsate avalikkude tööde läbi-
viimisel, on valitsus erikorralduse põhjal loo-
nud erilise ametkonna maanteede ehitamise ja
korrashoiu jaoks. Selle ametkonna ülesan-
deks on ka jõgede reguleerimine, kraavide kae-
vamine, veemuretsemine, kaevude ehitamine,
maapinna metsaastamine jne. Maanteede ehi-
tamiseks on kulutatud 20. novembrist 1933
kuni 1934. aasta keskeni 10 miljonit töödel,
mille üldine eelarve 100 miljonit escudot. Teh-
nilised vahendid aga ka 50% tööpalkadest
maksab riik, ülejäänud osa kuludest peavad
katma avalikud asutised ja asjast huvitatud
kohalikud omavalitsused.

Linnades ja alevites peavad sama amet-
konna kaudu avalikkude tööde korras tulema
teostamisele linnade väljaehitamise plaanid,
avalikud ehitused, ümberehitused, koolima-
jade, kutsekoolide, kõrgemate omavalitsuskoo-
lide, haigemajade, muuseumide, mälestus- ja
ausamaste ning kõiksuguste hoolekandelist
asutiste hoonete püstitamised.

Tervishoiu ja heakorra teostamiseks maal
on väljatöötatud üleriikline kava. See näeb
ette küldes ja alevites veevarustuse paremale
järjele töstmist, kanalisatsiooni ehitamist,
elektrifitseerimist jne. Ka need tööd teosta-
takse avalikkude tööde korras.

Erilist märkimist väärib linn Porto, kus
kahe lähema aasta jooksul seotakse kanalisat-
siooniga 20.000 maja, kus seni polnud ei vee-
värki ega mustavee torustikku.

Tshehoslovakkia. *Töölaager noortöölis-
tele.* Ministritenõukogu asutas katseviisiliselt
kolm töölaagrit noortöölistele — Böömis, Mää-
ris ja Slovakkias. Neisse laagritesse võisid
noored töötud 18—24 a. astuda vabalt, samuti
sealt ka vabalt lahkuda. Laagrites korraldati
juhtimine omavalitsuse põhimõtte alusel, muu-
dugi niipalju kui see oli võimalik. Küll aga
juhtisid laagrist osavõtjate poolt valitud usal-
dusmehed täies ulatuses tegevust enesehari-
duse, kehakasvatuse ja heakorra korraldamise
alal. Laagri üldine juhtimine ja väljaspool
laagrit ette võetud tööde järelvalve kuulus sot-
siaalmiinsteeriumi poolt nimetatud isikute
kohuseks.

Laagrielanikkude töönael oli 35 tundi.
Nad töötasid tänavate, raudteede eeltöödel,
materjali paigale toimetamisel ja ettevalmis-
tamisel. Kuid põhimõtteks oli see, et noori ei
tohi panna võistleva vanatöölistega. Laager
ei tohtinud teha eratöid. Ametasutised aga,
kes kasutasid laagrite tööjõudu, pidid tasuma
samas ulatuses, nagu nad oleksid normaalse
töölepingu põhjal tasunud.

Laagris olejad saavad täieliku ülalpidamise
ja korteri, tööriided ja jalanõud. Tasuks said
0,40 tsh. kr. töötunni eest, olid kindlustatud
haiguse ja õnnetusjuhtude puhuks. Laagri
töökavas tavalise töö kõrval olid nähtud ette
edasiharimise kursused, vabaharidustöö, män-
gud ja kehakasvatus.

Belgia. *Töötute kindlustamine.* Viimastel
kuudel antud eeskirjade põhjal laieneb tööpuu-
duse vastu kindlustatute kontingent. Nimelt
kindlustuse alla on arvatud ka hotelli, söögi-
majade restoraanide teenijad, öövahid, tele-
grammide kandjad ja teatud tingimustel ka
sadamatöölised. Viimastelt nõutakse, et nad

iga poole aasta oleksid vähemalt 36 päeva
sadamas tööl, siis nad alles loetakse kindlus-
tuseõiguslisteks. Vähem tööl olnud ei kuulu
kindlustuse alla.

Inglismaa. *Tööpuuduse vastu võitlemise
seadus* uuel kujul hakkas maksma 28. juunil
1934. Seadus jaguneb kahte ossa: Töötute
kindlustamine ja töötute hoolekanne.

Töötute kindlustamine. Tööpuuduse vastu
kindlustamine algab 14 eluaastast (enne 16).
Isikute pealt 14—16 a. vanuseni maksavad
kindlustatu, ettevõtja ja riik igaüks 2 pensi
kindlustusmaksu nädalas. Kõigil teistel jää-
vad kindlustusmaksud endisteks.

Normaalselt võib saada toetust 156 töö-
päeva aastas. Erilistel tingimustel, eestkätt
siis kui kindlustatu 5—10 aastat maksnud
kindlustusmaksu, võib ta saada toetust kuni
312 tööpäeva (52 nädalat) aastas. Toetust
maksetakse nädalas meeste üle 21 aasta 17
shillingit, naistele — 15 š., 18—21 aastastele
meestele 14 š., naistele — 12 š. Alla seda iga
meestele 6—9 š., naistele 5—7 š. nädalas.

Toetuse saamise õiguse kaotab see, kes keel-
dub võtmast vastu sobivat tööd, või kes kor-
ratult täidab kattejuhatatud tööd, või kes oma
süü läbi kaotanud töökoha. Piirata võidakse
toetusi lühitöödel olejatele, juhuslikku tööd
tegijatele, aga ka teatud tingimustel abielu-
naistele.

Töötute kindlustamist juhib eri nõukogu,
mis koosneb kõige enam kuuest liikmest, kelle
määrab ametisse tööminister, ja nimelt töö-
liste- ja ettevõtjate liitude ettepanekul kaks
liiget kummagilt poolt, üks Põhja-Iiri töömi-
nistri ettepanekul. Vähemalt üks liikmetest
peab olema naine. Nõukogu juhib kindlustus-
tegevust, koostab aruande ja esitab selle töö-
ministrile. Lõpuks on nõukogul õigus esitada
ka seaduse muutmise eelnõusid.

Töötute hoolekanne. Seaduse teine osa ase-
tab töövõimeliste töötute eest hoolekande
uutele alustele. Seni oli see omavalitsuste
ülesandeks. Nüüd koondub töötute hoole-
kanne pea täies ulatuses valitsuse kätte.
Hoolekannet teostab eri amet, mis koosneb
6 liikmest, kelle nimetab ametisse kuningas.
Amet ei kuulu parlamendi otsese kontrolli alla,
ometi peab parlament ametlikult võtma tead-
miseks ameti aruanded, samuti kiitma heaks
hoolekande teostamise abinõud.

Hoolekande alla kuuluvad pea kõik isikud,
kes tegutsevad teenistuslepingu alusel, kaasa-
arvatud põllutöölised ja majateenijad 16—65
aasta vanuses. Hoolekande õiguste on vaimu-
töölised, kelle tavaline palk ulatab üle 250
naela aastas.

Toetust võivad saada tööbörsides regist-
reeritud isikud, kellele ei ole võimalik tööd
anda, või toetuse suurus oleneb puudustkan-
nataja häda suurusest, mis määratakse kind-
laks eri, väga keeruliste eeskirjade ja arves-
tuste põhjal. Toetust antakse mitte ainult
rahas, vaid ka ülalpidamise näol — ja ka
perekonnaliikmetele.

Rootsi. *Töötute toetus 1914—1933.* Rootsi
hakkas juba 1914. aastal teostama töötute toe-
tamist. Alates 1914. a. kuni 1933. a. lõpuni
on seks kulutatud kokku 496.700.000 krooni,

millest langes riigi kanda 303.000.000 kr., või 61%, omavalitsustele — 189.000.000 kr., või 38% ja provintsinõukogudele — 4.700.000 kr., või 1%. Riik on kulutanud 1914.—1924. aastani 157.787.000 kr. ja 1925. aastat kuni 1933. aastani ümarguselt 149.000.000 krooni. Peale

selle on kulutanud suuri summe ka omavalitsused.

Siia hulka ei ole arvatud eelarvelised kulud, mis tõelikult läinud tööpuuduse vastu võitlemise otstarbel tehtavate mitmesuguste tööde korraldamiseks.

Hädaabitööde võrdlusi.

Kuna avalikkude ja hädaabitööde töötasul oma mõju ka üldisele palgatasemele, siis on huvitav vaadelda viimase kolme aasta tööhooaja tasunorme.

Töötasu normid olid 8-tunnilise tööpäeva eest:

	1932/1933		1933/1934		1934/1935	
	meestele	naistele	meestele	naistele	meestele	naistele
Harju maakonnas, ühes arvatud ka selles asuvad linnad ja alevid	kr. 1,4	kr. 1,2	kr. 1,10	kr. 1,0	kr. 1,20	kr. 1,10
Teistes maakondades, linnades ja alevites	1,3	1,1	1,0	0,9	1,10	1,0

Tükitöö hindamisel oli tööliste palkadeks:

	1932/1933		1933/1934		1934/1935	
	meestele	naistele	meestele	naistele	meestele	naistele
Tallinnas ja Nõmmel	kr. 1,8	kr. 1,8				
Teistes linnades ja alevites	1,6	1,6				
Harjumaal	2,0	2,0				
Teistes maakondades	1,8	1,8				

Aluseks meestööliste päevapalk, s. o. 1,10 ja 1 kr. Aluseks vastavate tööliste palgad.

Maksimaalne nädala töötasu oli:

	1932/1933		1933/1934		1934/1935	
	meestele	naistele	meestele	naistele	meestele	naistele
Tallinnas ja Nõmmel	kr. 11	kr. 9	kr. 7,2	kr. 7,2	kr. 10,2	kr. 10,2
Teistes linnades ja alevites	10	8,4	6,6	6,6	9,6	9,6
Harjumaal						
Teistes maakondades						

Väljaspool linnade ja administratiivpiire, kuhu töodel käimine aeganõudev, ei olnud tasunormid piiratud.

1932/33. a. tehti hädaabitööde korras hulk töid, kus töötasu oli täiesti piiramata, sest et tegemist oli oskustöödega (näiteks Kadrioru lossi remont jne.). Ka on nüüd avalikkude tööde mõiste palju laialdasem, haarates siia alla ka sääraseid töid, mida varem ei mahutatud hädaabitööde normide alla, vaid kus töötasu oli määrustega piiramata.

Hädaabitööde ulatusest saame pildi, kui võrdleme novembri-aprilli kuu töödele paigutatud töötute keskmisi arve:

1925. a. — 3.185, 1926. a. — 1.784, 1927. a. — 2.252, 1928. a. — 2.182, 1929. a. — 1.664, 1930. a. — 2.185, 1931. a. — 2.576, 1932. a. — 4.443 ja 1933. a. — 8.669 ning 1934. a. — 8.332.

Kulutati avalikkudeks töödeks:

1924/25. a.	814.100 kr.
1925/26. „	419.799 „
1926/27. „	525.900 „
1927/28. „	612.800 „
1928/29. „	516.400 „
1929/30. „	576.700 „
1930/31. „	577.500 „
1931/32. „	1.321.500 „
1932/33. „	2.931.200 „
1933/34. „	979.700 „

Peale selle summad, mis kulutati omavalitsuste eelarvest.

Kulutatud summadest läks ümarguselt 80% tööliste palkadeks.

Olgu tähendatud, et 1932/1933. a., kus avalikkude tööde ulatus, tööle paigutatud tööliste hulk ning tööliste tasu ületas kaugelt teised aastad, aga ka järgmise aasta, oli teedeministriks praegune EH Liidu sekretär L. Johanson, kelle kõrgemale juhtimisele kuulusid ka avalikud tööd.

Tööde iseloomu järgi kulutati 1932/33. a. tööhooajal:

Teede ja sildade ehituseks ja remondiks	762.200 kr.
Raudteede ehituseks ja remondiks	154.800 „
Veeteede ehituseks ja remondiks	187.100 „
Lennuväljade ehituseks	248.800 „
Kanalisatsioonitöödeks	348.100 „
Vesivarustusetöödeks	12.600 „
Valgustuse sisseseade töödeks	2.900 „
Maaparandusetöödeks	495.300 „
Tsiviilehitusteks	228.200 „
Muiks ehitusteks	204.900 „
Õmblus- ja kergemaiks välis- ja sisetöiks	178.700 „
Kantsleitöödeks	107.600 „

Sotsiaalkindlustus.

PÖLLUTÖÖLISTE ÕNNETUSTE VASTU KINDLUSTAMISE

kohta on pea kõik suuremad Eesti lehed viimase ajal kirjutusi toonud.

Praegu on põllutööliste suhtes õnnetuste puhul maksev Tööst. töö seaduse 7. peatükk. Tunnustatakse senise korra uuega asetamine tarvilikuks, kuid vaieldakse selle üle, kas kindlustamist teostada riigi kulul, või peavad makse tasuma ka tööandjad ja põllutöölised ise.

Meie arvates on siiski kõige otstarbekohasem, kui põllutööliste vastu kindlustamise kulu kannaks riik, kuna need kulud võrdlemisi väikesed on võrreldes kõigi nende soodustustega ja maksude alandamisega, mis viimastel aastatel põllumajanduse toetuseks antud.

Igatahes ei saa mingeid õnnetuskindlustuse makse võtta põllutöölistelt, sest harilikult sünnib õnnetuste vastu kindlustamine ikkagi ainult kas ettevõtja või riigi kulul.

TALLINNA SADAMATÖÖLISTE HAIGEKASSA

likvideerimisega on jäänud selle haigekassa liikmed ilma haiguskindlustuseta. On tarvilik, et sadamatööliste kindlustamise küsimus ühel ehk teisel teel teostataks.

Oma haigekassa likvideerimine oli ebaõige ja otstarbekohatu.

SOTSIAALKINDLUSTUSE LAIENDAMISE KÜSIMUS.

on võetud Eesti Tööliste Keskliidu 5. kongressi päevakorda. Kongress peetakse tuleval aastal aprillikuu lõpul. Oma seisukohad sotsiaalkindlustuse kohta on Eesti Haigekassade Liit juba korduvalt oma kongressidel avaldanud, nõudes üldist ja igakülgset kindlustussüsteemi. On rõõmustav, kui ka töölisihingud asuvad teotsema sotsiaalkindlustuse laiendamiseks.

OMA HAIGEKASSA ASUTAMISE MÖTE

on Tallinna orkestrantidel. Tahetakse lähemal ajal selle küsimuse üle korraldada nõupidamist.

VANADUSE JA TÖÖVÕIMETUSE VASTU KINDLUSTAMISE KOHTA

on rida tööstustööliste koosolekuid otsuseid vastu võtnud, nõudes selle kindlustusala teostamist.

Vanaduse ja töövõimetus kindlustuse kohta on Kreenholmi tööliste nõukogu esimees ja sekretär esitanud märgukirja riigivanemale, kes neile vastanud, et põhimõttelikt vanaduse ja invaliidsuse kindlustuse sisseseadmist pooldab, kuid selle elluviimine ei olevat praegu teostatav.

SOTSIAALKINDLUSTUSE ÜMBERKORRALDUSE VAJADUSEST

avaldas P. Paal pikema kirjutuse 30. okt. „Vaba Sõnas“, mis nüüd on suletud. P. Paal propageerib 26 haigekassa asemel 8 sotsiaalkindlustusekassa loomist. Praegused haigekassad ja tööliste kindlustusühisused tuleksid liita. Kohapeal oleks neil kassadel oma juhatuse, mis valitakse nii tööandjate kui tööliste hulgast. Pensioni määramiste kinnitamine lauks tööinspektsioonil. Sotsiaalkindlustusekassade esimeestest või nende asemikkudest tuleks luua „sotsiaalkindlustusnõukogu“ jne.

Sarnane sotsiaalkindlustuse ühendamise teooria ei ole uus. Saksamaal valmistisid selle projekti Schumann ja Brucker. Ta on teostatav, kuid ikkagi vastavasis tingimusi ja kohases olukorras. On ju riike, kus mitte ainult kõik sotsiaalkindlustuse, vaid ka hoolekande ülesanded on koondatud ühede ja samade asutuste kätte. Need riigid aga lähevad oma struktuuri poolest Eestist kaugelt lahku. Mis ühele sobib, ei kõlba teisele. Ei ole meil ka võimalik ühendada praegu haigekassasid ja kindlustusühinguid. Kõigepealt võiks küll kõne alla tulla, siis kui selle teostamisele asutakse, haigekassade ning vanaduse ja töövõimetus kindlustuse kassade ühendamise küsimus.

HOOLEKANDELIST ABI SAAVAD EESTIS

38.000 elanikku. Abi ise on suurelt jaolt mõnekrooniline kuus.

Suur hoolealuste hulk on tingitud ka sellest, et Eestis puudub mitte ainult vanaduse ja töövõimetus vastu, vaid ka leskede ja vaeslaste kindlustamine, isegi kutsehaiguste puhuks kindlustamine. Ka tööpuudus suurendab hoolealuste arvu.

Tööpuudus.

NOORTEL TEENISTUSE LEIDMINE ON RASKE.

Noortel, kes tulevad alg- või keskkoolist ja tahavad pääseda tööle, on teenistuse leidmine väga raske. On kõnelnud praktilistele tööaladele siirdumisest, kuid sellekski puuduvad võimalused. Keskkoolidest tulijad püüavad leida teenistust kontoreis ja kantsleides. Töötasu on madal.

Noorte töövõimalused on seoses üldiste tööoludega, mis kaunis umbsed on.

TÖÖPUUDUS PRANTSUSMAAL.

Prantsusmaal, nagu mujalgi, valitseb praegu tööpuudus. Abisaajad on 350.000.

Prantsusmaale on kuni viimase ajani mujalt voolanud inimesi, suurel arvul ka Vene emigrante. Välismaalastest tööjoudude arvu loetakse Prantsusmaal üle 800 tuhande. Nüüd on hakatud Prantsusmaale sisserändamist ning välismaalaste tööle võtmist piirama.

*Huvitavat lugemismaterjali pakuvad „TÖÖ JA TERVISE“
aastakäigud. Saada broshüüritult ja köidetult.*

Lähemat kuulutustest.

Haigekassade tegevusest.

PÄRNU ÜHISHAIGEKASSA ETTEPANEK.

Pärnu ühishaigekassa juhatus saatis Viljandi linnavalitsusele kirja, milles palutakse Pärnu ühishaigekassa liikmeil võimaldada ravimist Viljandi linna haiglas samasugustel tingimustel, nagu see sünnib Viljandi ühishaigekassa liikmetega. Kirja lõppu on lisatud lause, et kui selles vastu ei tulda, ollakse sunnitud saatma haiged mujale ravimisele eba-loomulikult kõrgete takside tõttu.

„Sakala“.

KUI KAUA TULEB OODATA ARSTIABI?

Meie sõnumi puhul „Haigekassal arstidest puudus“ Tallinna ühine haigekassa teatab

täiendavalt järgmist: haigekassa raviasutus avatakse kell 9 homm. ja arstide vastuvõtud algavad kell 9 ja pool 10; järjeootajaid seega enne kella 9 ei saa olla.

Vastuvõtu tunnid on korraldatud nii, et perekonnaliikmetele on soovitatud tulla enne lõunat, kuna õhtupoolel, kui ilmuvad ka kasaliikmed ise, võiks tekkida ummik.

Järjekorras ootamisest mööda ei pääse, sest kes hiljem tulnud, pääseb ka hiljem arsti juurde. Ootamine, arvesse võttes vastuvõtu aja kestvust, võib vältida kõige enam 2 tundi.

„Vaba Maa“.

Kinnitusnõukogu otsusi.

3. septembrist 1934. a.

Kinnitusnõukogu I osakonna otsusi

(Algus nr. 10).

X.

Riigikohtu otsuse täitmiseks uuesti arutades Riigi sadamatehase kaebust 2. jsk. tööinspektori ringkonna Kinnitusameti 1933. a. 25. oktoobri otsusele, leidis,

Riigikohtu seletuse järgi Riigi sadamatehase põhimääruse § 18 teises lõigus loetletud töölised on kindlustatud teenistuskohuste täitmisel või selle tagajärjel saadud vigastuste ja haiguste vastu Riigi asutustes ja ettevõtetes töötavate tööliste pensiooni seaduse alusel. Tööstusliku töö seaduse IV peatüki ja mainitud pensiooni seadus taotlevad ühdiselt ühte ja sama sihti. Kui töölised on ühe seaduse alusel tööõnnetuste vastu juba kindlustatud, siis puudub alus neid samal otstarbel kindlustada veel teise seaduse alusel.

Ülaltoodu tõttu ja käsitades Kinnitusnõukogu seadust ja kodukorda, Kinnitusnõukogu I osakond oma 1933. a. 21. detsembri otsuse muutmiseks otsustas:

tühistada 2. jsk. tööinspektori ringkonna Kinnitusameti 1933. a. 25. oktoobri otsuse, mis Riigi sadamatehase põhimääruse § 18 teises lõigus loetletud Riigi sadamatehase töölisi arvab kinnitusühisuse alla.

XI.

Arutades Rakvere ühishaigekassa juhatusel palvet, anda seletust haigekassaliikmete ravimise kulude asjus, leidis,

tähendatud kassa juhatus tõstis ülesse küsimuse, mis tekkinud haigekassade aastaaruande vormide ning nende juhiste kohandamisel. Kuna need vormid ja juhised võttis vastu Kinnitusnõukogu üldkoosolek, siis kuulub tema alluvusesse anda seletusi ülaltoodud küsimuse kohta.

Ülaltoodut arvesse võttes ning käsitades Kinnitusnõukogu seadust ja kodukorda, Kinnitusnõukogu I osakond otsustas:

esitada käesoleva asja Kinnitusnõukogu üldkoosolekule palvega anda üldine seletus.

XII.

Arutades R. Kinghorn'i voliniku van. adv. V. Johanson'i kaebust 2. jsk. tööinspektori ringkonna kinnitusameti 1934. a. 27. jaanuari otsusele „United Baltic Corporation Ltd“ laevalaadimiste tööde arvestamise asjus Eesti töölise Kinnitusühisuse alla, leidis,

1. Tööinspektori andmete järgi tähendatud seltsi töölised töötasid laevade laadimisel ka sadama sillal ja kaupade väljaandmisel vagunis;

2. Tööstusliku tööseaduse § 372 p. d järgi sarnased tööd loetakse tööstusettevõtte töödeks, millised ettevõtted alluvad tööõnnetuse kindlustusele;

3. United Baltic Corporation Ltd. on välismaa selts, mis võib tegutseda Eestis ainult välismaa seltside ja ühisuste tegevuse avamise kohta Eestis käiva seaduse põhjal (RT 88/89 — 1921, nr. 165) antud loa alusel;

4. Saadud andmete järgi tähendatud välismaa selts ei palunud sarnast luba ega registreerinud oma firmat Äride registreerimise seaduse (RT 36 — 1928, nr. 25) põhjal, millest nähtub, et selts ei arva nimetatud töid oma ettevõtteks;

5. Samal põhjal ei või ka seltsil Eestis agentuur olla.

6. Äride registreerimise osakonnast saadud andmete järgi on Richard Kinghorn oma firma 1928. a. registreerinud ülal viidatud seaduse põhjal, kusjuures ta nimetas end ainuisiklikeks kaubanduse, laevanduse ja laevavähiuse agentuuri äripidajaks. Esialgusel registreerimise avaldamisel ta andis ülesse oma firma nimetusena „Baltic United Corporation Ltd.“ Temale selgitati, et firmade seaduse (RT 36 — 1927, nr. 26) § 2 järgi ainuisikulise äripidaja firmal ei tohi olla niisugust lisandust, mis laseks oletada, et firma on ühingu oma. Siis ta registreeris firma „Richard Kinghorn“. Kuid tegelikult ta jatkas tarvitamist ärikirjavahetusel keelatud firma nimetusel, nii et Äride registreerimise osakond pani temale ette politsei kaudu 16. novembril 1928 loobuda temale mittekuuluva firma tarvitamisest, missugune tarvitamine karistatakse Firmade seaduse § 12 põhjal;

7. Sellega tuleb tunnistada, et ettevõtte valdaja on ikkagi Richard Kinghorn;

8. Kaebaja väide, et Kinghorn, kui laevaagent, on kaupmees, ei vääri lugupidamist, sest kaupmehel võib ka olla tööstuslik ettevõte, nagu käesoleval juhul.

Ülaltoodu tõttu ning käsitades Kinnitusnõukogu I osakonda otsustas:

Richard Kinghorn'i voliniku van. adv. V. Johanson'i kaebuse tagajärjeta jätta.

XIII.

Arutades Põhja Paberi ja Puupapi vabrikute a.-ü. juhatase kaebust 5. jsk. tööinspektori ringkonna Kinnitusameti 13. IV. 34. a. otsuse peale nimetatud vabrikute metsatööde haigekassa alla arvamise asjus, leidis,

kuna T. T. S. § 257 põhjal ei ole täiesti selge, kas metsaümbertöötamise tööd kuuluvad sarnaste tööde liiki, mis peaksid kuuluma haigekassa alla, sellepärast oleks soovitav saada küsimuses Kinnitusnõukogu üldseletust. Ei ole aga soovitav enne üldseletuse saamist küsimuse otsustamine ühel või teisel viisil.

Ülaltoodu põhjal Kinnitusnõukogu I osakond, käsitades Kinnitusnõukogu seadust ja kodukorda otsustas

Pöörata käesolevas asjus üldseletuse saamiseks Kinnitusnõukogu üldkoosoleku poole. Enne üldseletuse saamist aga V jsk. tööinspektori ringkonna Kinnitusameti 13. aprilli 1934. a. otsuse täitmise seisma panna.

XIV.

Arutades a.-s. A. M. Luther'i vol. van. adv. A. Nottbeck'i kaebust 5. jsk. tööinspektori ringkonna Kinnitusameti 13. IV. 34. a. otsuse peale a.-s. A. M. Luther'i metsaraiumise transport- ja laotööde haigekassa alla arvamise asjus leidis,

kuna T. T. S. § 257 põhjal ei ole täiesti selge, kas metsaümbertöötamise tööd kuuluvad sarnaste tööde liiki, mis peaksid kuuluma

haigekassa alla, sellepärast oleks soovitav saada küsimuses Kinnitusnõukogu üldseletust. Ei ole aga soovitav enne üldseletuse saamist küsimuse otsustamine ühel või teisel viisil.

Ülaltoodu põhjal Kinnitusnõukogu I osakond käsitades Kinnitusnõukogu seadust ja kodukorda, otsustas:

Pöörata käesolevas asjus üldseletuse saamiseks Kinnitusnõukogu üldkoosoleku poole. Enne üldseletuse saamist aga V jsk. tööinspektori ringkonna Kinnitusameti 13. aprilli 1934. a. otsuse täitmise seisma panna.

XV.

Arutades põllutööriistade tehase valdaja A. Anderson'i kaebust 5. jsk. tööinspektori ringkonna Kinnitusameti 1934. a. 13. aprilli otsuse põhjal haigekassamaksude ja viivitusrahade asjus, leidis,

A. Anderson'ilt nõutakse sisse viivitusraha haigekassamaksude pealt, mis võlgu jäänud aja eest, mil käitis oli veel teise isiku oma. Asjatoimetuses olevast kinnituskomisjoni otsuse ärakirjast nähtub, et komisjon ei tunnistanud maaüksuse omandamist ühes päraldistega A. Anderson'i poolt, kuna see maaüksus oli enamalt panditud. Sellega A. Anderson võis vallata käitist ainult rendi alusel ega olnud kohustatud vastutama käitise omaniku võlgade eest. Kui ta aga nõustus maksma vabatahtlikult võlgu jäänud haigekassamakse, siis see ei anna veel põhjust nõuda temalt viivitusraha.

Ülaltoodu tõttu ja käsitades Kinnitusnõukogu seadust ja kodukorda Kinnitusnõukogu I osakond otsustas:

5. jsk. tööinspektori ringkonna Kinnitusameti 1934. a. 13. aprilli otsuse tühistada ja Kinnitusametile saata uueks otsustamiseks, käsitades ülaltoodud seletust.

Edasi kaevata võib 1 kuu jooksul Riigi-kohtu administratiivosakonnale.

„Töö ja Tervise“ lugejad!

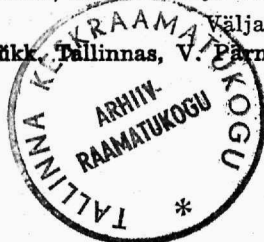
Haigekassade tegelased, töölisel ja teenijad, arstid ja õpetajad, töölisühingud, raamatukogud ja lugemislauad, omavalitsuse tegelased, töösturid ja kõik kodanikud, kellel huvi sotsiaal- ja töölisühingute ning rahva tervishoiu vastu, — tellivad „TÖÖ JA TERVISE“.

SISU: 1) Kurgutõbi — Dr. M. Püüman. 2) Vingugaas — A. Kümmel. 3) Kopsupõletiku, ajukelme põletiku, veremürgituse, gonorrhoea jne. tekitajate iseäraldustest — Dr. H. Jürgenson. 4) Töötute kindlustamine — Aug. Gustavson. 5) Sotsiaalkindlustus Ni-Venemaal — L. Johanson. 6) Sotsiaalsest olukorrast Saksamaal — L. Johanson. 7) Kautsjon — V. Luksepp. 8) Sotsiaalkindlustus ja tööõiguse mujal. 9) Hädaabitööde võrdlusi. 10) Sotsiaalkindlustus. 11) Haigekassade tegevusest. 12) Kinnitusnõukogu otsusi.

Tegev toimetaja L. Johanson, kaastimetaja Aug. Gustavson.

Vastutav toimetaja: L. Johanson.

Kirjastuse o.-ü. „Täht“ trükk. Tallinnas, V. Pärnu mnt. nr. 31.



„TÖÖ JA TERVIS“

SOTSIAALPOLIITILINE KUUKIRI

E. HAIGEKASSADE LIIDU JA SOTSIAALSE ARENGU EESTI ÜHINGU HÄÄLEKANDJA

ILMUB 1 KORD KUUS.

Tellimise hind postiga:

Aastas	100 senti
6 kuu peale	55 „
Üksiknumber	10 „
Välismaale aastas	150 „

Kuulutuste hind:

1 lhk.	Kr. 20.—
¹ / ₂ „	„ 10.—
¹ / ₄ „	„ 6.—
¹ / ₈ „	„ 3.—

Teksti ees 50%₀ kallim.

Tellimisi võtavad vastu kõiki postiasutised.

Toimetus ja talitus: Tallinn, Lai tän. nr. 38, krt. 4. Telefon 448-35.

„TÖÖ JA TERVISE“

varematest aastakäikudest on veel saada:

1925. a. — broshüüritud	Hind 80 senti
„ — kartoneeritud	„ 1.— „
1926. a. — broshüüritud	„ 1.— „
„ — kartoneeritud	„ 1.25 „
1927. a. — broshüüritud	„ 1.— „
„ — kartoneeritud	„ 1.25 „
1928. a. — broshüüritud	„ 1.— „
„ — kartoneeritud	„ 1.25 „
1929. a. — broshüüritud	„ 1.— „
„ — kartoneeritud	„ 1.25 „
1930. a. — broshüüritud	„ 1.— „
„ — köidetud	„ 1.50 „
1931. a. — köidetud	„ 1.50 „
1932. a. — köidetud	„ 1.50 „
1933. a. — köidetud	„ 1.50 „

Haigekassadele saadetakse 1925—1932 aastakäigud 50-sendilise hinnaalandusega.

O. Vahtra, III jsk. töökaitse abiinspektor

„Töölise haiguse vastu kindlustamise seadus“

(Tööstusliku tööseaduse III peatükk)

ühes seletustega ja temas viidatud seadustega. Raamat sisaldab peale seaduse ka kinnitusnõukogu ja riigikohtu seletusi ning on tarvilikuks käsiraamatuks igale töösturile ja töölisele, eriti aga haigekassa tegelastele ja -osalistele.

Hind 1 kroon, haigekassadele 75 senti.

Dr. med. P. HANSEN

„Suguhaiguste vastu võitlemisest“

Ravi ja profülaktika. Haigekassade osa suguhaiguste vastu võitlemisel.

Hind 5 senti.

L. JOHANSON

Sotsiaalkindlustus

Hind 10 senti.

Haigekassadele ja tööstureile tarvilikud teadaanded:

Palgamaksu teadaanne vorm nr. 1	— raamat (25 lehte)	25 senti
„ „ „ „ 2 (pikad)	— „ „	35 „
„ „ „ „ 2-b	— „ „	40 „
„ „ „ „ 3	— „ „	23 „

EESTI HAIGEKASSADE LIIT. Tellimise aadress: Tallinn, Lai t. 38, krt. 4. Telefon 448-35.