

Töö ja Tervis

Sotsiaalpoliitiline kuukiri

Eestimaa Haigekassade Liidu ja Sotsiaalse Arengu Eesti Ühingu häälekandja

Nr. 6

Juuni 1933 a.

IX aastakäik

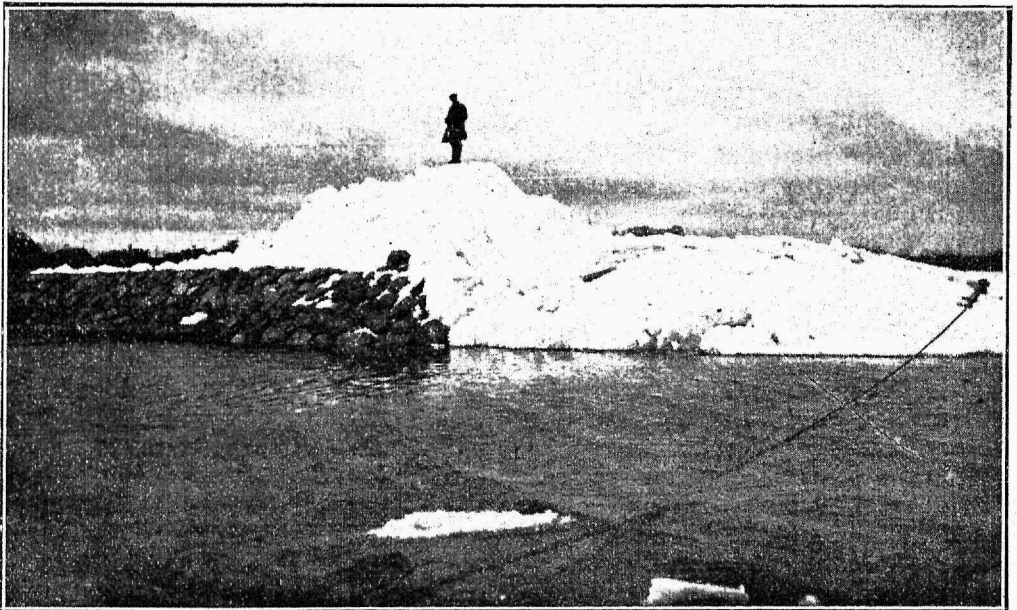
Tellimise hind postiga:		Ilmub kord kuus.	Kuulutuste hinnad:
aastas	100 senti	Talitusjatoim.: Tallinn, Lai tän. 38, k.4	1 lhk. kr. 20.—
6 kuu peale.	55 "	Telefon 448-35.	1/2 " " 10.—
1 " "	10 "	Tellimisi võtavad vastu kõik haigekassad ja postiasutised.	1/4—6.— ja 1/8 lhk. " 3.—
Välismaale aastas	150 s.	Üksiknumber 10 senti.	Teksti ees—50% kallim

Väsimus ja töötõingimused.

A. Kummel.

Vist pole juhusliku foneetilise kokkulangemisega tegemist, et pea kõikides kultuurrahvaste keelis sõna „töö“ ühel ja samal ajal tarvitatakse sageli veel valu, vaevade ja piinavate jõupingutuste väljendamiseks. Kahtlemata on siin tegemist ühe massipsühholoogia faktiga, mis tekkides üldises võitluses elu ja olemise eest, muutus aegamööda rahvamasside ilma- ja elukäsitluse olu-

lisemaks osaks. Kui võtame oma idanaabri, siis tähendab seal sõna „работа“ tööd, aga oma tüve kaudu on ta seotud sõnaga „работо“ — orjus. Omaaegses ladinakeeles on labor — töö, aga samal ajal tähendab ta ka vaeva, piina ja raskeid askeldusi. Prantsuse travail — töö väljendab ühtlasi vaeva ja loomisevalu, Inglise labor — töö omab just samasuguseid tähendusi. Saksa arbeit —



Mustvee jõekalda kindlustamistööd aprillikuus 1933 a. Jõe surve kaldale.

Fr. R.
Kõikvõimeline
Eesti Ühingu
Kõikvõimeline

töö, mis alguse saanud vanast alam-saksakeelsest sõnast — arabeit — tähendas esialgu samuti rasket vaeva, pingutust, isegi õnnetust.

Hällist hauani pidi inimlaps raskesti askeldama temale vaenuliku loodusega ja nagu kirigi ütleb — oma leiba sööma palehigi sees, selle sõna tõsisemas mõttes.

Tööprotsessi vahetumaks tulemuseks on progresseeruvalt suurenev väsimuse tunne, roidumus ja kui töötingimused ja protsessi vältus ületanud teatava piirjoone, siis organismi kokkuvarisemine. Järelikult täidab väsimusetunne teatavas mõttes organismi psühholoogilisi enese- ja alalhoiu kaitse funktsioone.

See piirjoon, kust peale algab väsimusetunne, on äärmiselt kõikuv ja kõrgemal määral subjektiivne. On inimesi, kes ilma suurima väsimust tundmata võivad töötada kuni kokkuvarisemiseni, samal ajal kui teised juba väiksemate energiakulutuste järele otsekohe hakkavad tõsiseid väsimuse tundemärke avaldama. Kaasaja üldisest ratsionaliseerimise tempost aetuna on kaasaja teadus asunud lahendama probleeme, mis on sama vanad kui inimsugu ise. Mis on elu? Mis on surm? Millistest organismis toimuvast protsessidest oleneb väsimus? Kuidas korraldada tööd, et tootlus oleks maksimaalne ja organism püsiks värskena? Bioloogilistel, füüsiko-keemilistel uurimustel ja eksperimentaalsel psühholoogia rakendusel on teatava üllatusena selgunud, et meie väsimusetunne ei olene erandita meie muskulatuuri ja närvisüsteemi vahetumast kulumisest, pingutusist, kuivõrd välis-tingimustest, milliseis tööprotsess toimub. Ka on biokeemilised uurimused avastanud mõningaid fakte, mis lubavad väsimust sootu uues valguses näha. On kindlaks tehtud teatav reeglipärasus näiteks vere omaduste, koosseisu ja väsimuse vahel, samuti ka, näiteks, kõhunäärme sisesekreetsiooni tegevus akuutsel väsimusel. Nii leidis Caso, uurides väsimuse puhul vere füüsiko-keemilist koosseisu, et vere kontsentratsioon, viskositeet (venivus), elektri juhtivus kui ka refraktomeetrilised omadused on kõrgemad kui normaal-

olukorras. Ka Pignatari, uurides väsimuse puhul vere vee sisalduvust ja koe veeprotsenti, leidis, et väsimuse puhul on märgata vere paksenemist, kui ka koe veega rikastumist.

Teine osa eriteadlasi on konstateerinud, et vere animolämmastik — ainete sisaldavuse muutuse kutsuvad väsimuse järelalusena muutuseid vere ja koe omavahelisse ainetevahetusse.

Olgugi, et need on alles esimesed vaod, lubab nende rakendamine reaalu toimingule võrratuid ennustusi teha.

Sest, kui on täpselt teada, milliseid reaktsioone veres või mingis teises organismi osas teatav töö esile kutsub, siis on kerge töötingimusi nii kohendada, et väsimuse efekt oleks minimaalne ja tootlikus maksimaalne. Edasi on biokeemilised ja füüsiko-keemilised uurimused kindlaks teinud teatava omavahelise sideme tootlikuse ja välisatmosfääriliste tingimuste vahel.

Juba aastaajad omavad sügavat mõju töövoime suhtes. On ammu tuntud fakt, et kevade mõjub eraldi häirivalt töölise suguelulistele kalduvustele, eriti noortöölisgeneratsioonis. Vastavalt langeb töövoime.

Suvel on tootlikus ligi 13% madalam kui talvekuudel. Kivisööe kaevandustes, kus tuleb töötada allmaa shahtes lämbuvas olekus, langeb tootlikus suvel isegi üle 40%, samal ajal tõuseb üldise roidumuse tõttu õnnetusjuhuste arv 4-kordseks.

Puuvilla- ja linatekstiiltööstusis, kus kudujate keheline pingutus nii intensiivne pole, tõuseb temperatuuri ja õhurohkuse kasvamisega töölise tootlikus, kuid samal ajal kasvab vastupidises suunas väsimusetunne. Need kaks üksteisele vastu suunduvat väärtust tasakaalustavad teatud piirjoonel ja see on tootlikuse maksimum. Üldiselt näib külm enam soodustavat tootlikust kui soojus. See on loomulik, sest töö on muskulatuuri ja närvisüsteemi potentsiaalse energia ümbermuutmine liikuvaks dünaamiliseks energiaks — välistööks ja soojuseks. Mida raskem töö, seda suurem organismi energia kulu, seda suurem vabanev soojus. Et

aga oma tööd maksimaalse töötöotlikusega sooritada, vajab organism täpset temperatuuri ja õhuniiskuse sisaldavust. Peab aga juurde lisama, et mõnesugused kutsetööd omavad ka talvel oma varjukülgi, nii näiteks Novakovsky järele on trükitöölise hulgas talvekuudel tinamürgituste arv kaugelt suurem kui suvel. Tähendab, organismi ja tinatolmu vaheline biokeemiline reaktsioon toimub tina eriomaduste tõttu külma käes sobivamalt.

raliku käitise esimene nõue. Halb ja ebaotstarbekohane valgustus tekitab silmade väsimust ühelt poolt — teiselt poolt aga langetab töötöotlikust 10% ja enam. Suur osa tööõnnetusjuhusdest on alguse saanud peamiselt halva valgustuse läbi, mis tähelepanu nõrgendab.

Heaks kaitseabinõuks on suurendusprillide kandmine töödel, kus tegemist täpsete töödega. Töötöotlus saab prillide abil tublisti tõstetud. Prillide kand-



Palgiparved Pärnu jõel.

On tehtud katseid leida aasta-aegade mõju ühelt poolt intellektuaalsele tööle, — teiselt poolt liht füüsilisele tööle.

W. Hellpach omas hingeelu käsitavas töös jõuab otsusele, et eriti kevadel on märgata intellektuaalsete funktsioonide tootlusvõime langust, samal ajal psühhomotoorilise töö suurt tõusu. Suureks faktoriks töötöotlikuse ja väsimuse vahekorras on õhk. Üliküllastatud veeaurudega käitise õhk, nagu värvivabrikus, mõjub nii väsimuse enneaegsele saabumisele, kui tootlikuse langusele kaasa. Kivi-, räni- ja happetolmud on silikoosi ja tuberkuloosi esilekutsujaiks. Tekstiiltööstuse tolmu on tavalikud hingamisteede haigustuste põhjuseiks. Kahjuks on aga nii värvitehastes aurupilvede eemaldamine kui ka tolmu filtreerimine tehniliselt rahuldavalt lahendamata probleem.

Valgustus. Hea valgustus on kor-

mise vastu on mõnel pool, nagu Rootsis, tööliskonna poolt põhjendamata vastuväiteid esitatud.

Nimelt kardetakse, et prilliklaaside võimaliku purunemise korral klaasikillud rängemaid vigastusi võivad sünnitada kui otsekohene hädaoht. Viimasel ajal on seda küsimust seal Vaschingtoni Bureau of standar juhtnööridel igasugustes oludes katsetatud — ja üksikutele tööharudele sobivam kaitseprillide tüüp ja materjal ette nähtud.

Ülaltoodud read käsitasid peamiselt töötöotvuse ja väsimuse ligemat ära-rippuvat vahetõrka välisilma eriomadusist ja nende mõju võis otsemalt märgata. Kuid on rida faktore, millel rohkem psühholoogiline mõju ja nende mõju töötöotvuse peale juba raskem määrata. On eriajakirjades palju vaieldud lärmi ja müra mõjudest tööliskonna hingeelule ja töötöotvusele. Et lärm ja

müra, millede eemaldamisele kaasaja tehnika veel pole asunud, üldiselt mõjuvad väsitavalt tööliskonna hingeelule, on kahtlemata fakt.

Rasketööstuses, kus lärm paratamata, saabub kuulmise nõrgenemine ja isegi täieline kadumine teataja tööaja möödumisel otse reeglipärase järjekindlusega. Sellejuures on algav kuulmise kadumine salajase iseloomuga, hiiliv. Kas aga töövoime lärmist mõjutatud saab, selle üle lähevad psühhotehnikute arvamusid lahku. Igal juhul näib ta seda tõstvat, eemaldades kardetava monotoonsuse, üksluse seisukorra, kus inimene masinaks muutudes poolunne ähvardab langeda. Aegajalt korduvad mürad, nagu vasarahobid, mis võimsalt üle kajastuvad tavalikust masinate lärmist — on juba kahjulikud selle tõttu, et nad individuaalsele teadvusele peale suruvad ühe psühholoogilise reaktsiooni rütmi, mis töö enesega väga kaugelt vastolus võivad seista. Alaline seesmine hingeline vastupanu sellele välismõjule kutsub aga kiirema tähelepanu väsitamise esile. Kuivõrd ka hetkeline tähelepanu segamine töötootvuse peale võib mõjuda, kirjutab Hugo Münsterberg omas raamatus — „Psychologie und Wirtschaftsleben“. Suures trükikojas, kus teenisid hulk naistöölisi eriti vastustusrikkal tööl, istusid töölised nii, et iga paari sekundi järele neist möödus üks väike koormatud vagonett.

Loomulikult, kui vagonett möödus silmi eest, vaatasid nad instinktiivselt korraks üles. Näiliselt ei seganud see neid otsekohehes töös, oldi harjunud. Käitise teadusline juht pööris aga tähelepanu selle pisiasja peale ja kui siis töölise kohti nii korraldati, et vagonett enam nende silmade piirile ei ilmunud — tõusis töötootvus kohe 25%. Mõtete kontsentratsiooni, koonduse probleem on just mehaaniliste liikumisvahendite kiiruse pöörase kasvu tõttu akuutseks saanud. Psühho-tehnilistel katsetel ja õnnetusjuhuste statistika lähemal koostööl on selgunud, et, näiteks, vedurijuhtide signaalide tähelepanematus põhjuseks pole niivõrd läbipaistmata ilmastik, halvad vaatluse võimalused, kuivõrd mõtetekoonduse puudus. Ka tu-

leb eksimusi signaalimäärustiku vastu kahe juhiga veduril kaugelt enam ette, kui ühe juhiga veduril. See kõlab paradoksina, kuid rasked rongide õnnetused kinnitavad seda tõsiasja.

Selge ilmastiku puhul kahe juhiga veduril tekib alateadvuslikult saatuslik hingeline lodevus, hajameelsus.

Halva ilmastiku puhul — ühe juhiga veduril tekib jällegi alateadvuslikult juhi teadvuses tugev mõtete koondus ja tähelepanu signaalide suhtes suureneb. (G. BB — Nachrichtenblatt Nr. 10 — 31.)

Töötootvuse mõttes pole kaugeltki tähtsusetat, milline on töö seisund. Maksimaalse tulukuse puhul tulevat nii istekohad kui ka masinad tööliskonna nõuetele vastavalt ümber ehitada. Ühes suuremas käitises, kirjutab O. Münsterberg, olid kõik töölise istekohad nii madalad, et naistöölised masina käsitusel olid sunnitud võtma ühe psühholoogiliselt seisukohalt vaadatuna äärmiselt ebasoodsa seisundi. Raske oli aga neid muuta, sest töölised seisid sissejuurdunud harjumuse tõttu istmete tõstmisele vastu. Leiti käitise juhatuselt järgmine lahendus: lasti nimelt igal õhtul, kui vabrik juba tühi oli, naistööliskonna teadmata istmikke paari millimeetri võrra kõrgemale kruvida.

Paari nädalase keerutamise järele olid kõik istmed teatavale kõrgusele kasvanud, ilma et tööliskond oleks märganud. Otsemaks järelduseks oli tootvuse üllatav tõus samase jõupingutuse juures.

Tööriistad. Juba omas 1903. a. ilmunud „Shop Management“ (Käitise juhtimine) nõudis F. W. Taylor tööriistade ja käitisseadiste ühtlustamist. Tänapäev on inimkond selles suhtes võrratult edasi jõudnud. Rahvusvahelised ja täpselt välja normeeritud ja tüüpiseeritud töövahendid võimaldavad samase musklike energia juures saavutada kaugelt suuremat tööviljakust. Üks näide sellest. Taylori õpilane ins. S. E. Thompson uuris rauamulla kühveldust. Esialgu oli töö korraldamata. Kord oli labidatäis nii raske, et kiire väsimuse välja kutsus ja liigutusi aeglustas; teine kord jälle nii kerge, et töö-

lise tööjõudu ka ligikaudugi ära ei kasutanud. Korraldatud aja ja liigutuste uurimustel selgus, et tavaliku tööpäeva kestvusel võib siis maksimaalset tootlikkust saavutada, ilma töölise suurema väsitamiseta, kui labidatäis kaalub täpselt 9,5 kilo. Töölistele anti siis 9,5 kilo mahutavusega labidad, näidati kätte vaid teatavad liigutused, kiirus teatavas aja intervallis, siis puhkuse jaotus — tulemuseks oli, et 100 meest tegid ära 500 mehe töö! Iga tööline suutis senise 16 tonni asemel sama pika päeva jooksul kühveldada 59 tonni rauamulda.

Veel üllatavamad arvud sai teine Ameerika insener Gilbreth — müürseppade töötamise uurimisel. Analüüsid selgus, et kõik need töölisel sooritasid tuhandeid täiesti üleauruseid väsitavaid liigutusi, sest 18 sooritatud liigutust olid tarvilikud vaid neli liigutust, mõnel juhul isegi kaks! Kõik teised osutusid mahavisatud energia kuluks. Ins. Gilbreth korraldas töö ümber nii, et tööline võis sooritada vaid temale hädatarvilikud liigutused ja tagajärjeks tegid 30 müürseppa 100 mehe töö ära.

Töö vältus. Enne ilmasõda kirjutas Saksamaal Ernst Abbé: „Tööaja lühendamine 9 tunnilt 8 peale on töölise endist päevast tootlust enam tõstnud kui alandanud.“ See väide on väljaspool kahtlust. Tööpäeva lähem analüüs andis muuseas teatava reeglipärasuse töötundide järjekorra ja väsimuse vahel ühelt poolt, teiselt poolt aga õnnetusjuhuste vahel. Selgus, et kella 10 ja 11 vahel enne lõunat ja 3—4 pärast lõunat on töö kriitiline aeg ja enamus õnnetusjuhuseid sünnib just selle aja intervallides. New York State Dep. of Labor andmete järele on Ameerikas õnnetuste maksimum kella 11—12 enne lõunat. Saksamaal on tähele pandud, et õnnetusjuhuste arv on eriti suur esmaspäeviti ja puhkepäevadele järgnevatel päevil.

Paljudes käitistes on korraldus maksimas, mille järele vastavad ametnikud on kohustatud nendel päevadel töölistkonna tähelepanu töökaitse määruste peale pöörama. Viiks kaugele kõikide nende põhjuste psühho-füüsiline kirjeldus.

Lõpuks mõned visked alkoholi mõ-

just töötootvuse peale. Alkoholi mõju üle on palju piike murtud. Samal ajal, kui ühed alkoholi mõju tööviljakuse peale ülistavad, räägivad tema vastased sootu teist keelt. Et enam-vähem reaalsele tasapinnale jääda, korraldas Aschaffenburg oma tuntud katse trüki-



Genfis asuva Rahvusvahelise Töömehi raamatukogu lugemissaali laeilustused.

ladujatega. Töölistele anti tööajal 200 grammi rasket lõunaveini. Viimane tõstis loomulikult tuju. Neljal järgneval veerandtunnil loeti tööliste poolt laotud tähed ja kui võrreldi normaaltööga, siis oli alkoholi mõjul tööviljakus langedud 25%! Siinjuures kannatas töö arvuline osa, mitte väärtusline. Põhjus — väsimus alkoholi mõjul.

Palju võib inimene verd kaotada?

Dr. H. J.

Haemophilia (Veritsustöbi).

On raske täpselt öelda, kui suur peab iga üksiku inimese kohta verekaotus olema, mis elule hädaohtlik. Lapsed on selleks väga tundelikud: aastasele lapsele võib 250 grammiline verekaotus surma tuua, kuna täiskasvanule pool ta kogu verehulgast verejooksu näol tihti surma toob. Täiskasvanud inimesel arvatakse olevat 5 liitrit verd, seega tähendaks 2 liitiline verekaotus täisealisele suurt hädaohtu.

Verekaal inimkehas teeb välja $\frac{1}{13}$ kogu kehakaalust, seega omaks 52 kg. raske inimene 4 kilogrammi verd, s. o. 10 naela; 65 kg. raskune inimene 5 kilogrammi ehk 12,5 naela jne.; 1 liitri vere kaal vastab umbes 1 kg.

Verekaotusest rääkides, osutub aga tähtsamaks see asjaolu, kui kiiresti veri välja jookseb: rutuline verekaotus on palju kardetavam aeglasest, arteriaalne verejooks mitmevõrra kardetavam kui venoosne verejooks. Ka organismi üldine tervishoidlik seisukord osutub siin väga tähtsaks, nii osutub verejooks eriti kardetavaks veresoonte, südamehaiguste all kannatavatele, verahaiguste (haemophilia) all kannatajatele jne. Naised (sünnitused, kuuriided), kes nagu loodud verd rohkesti kaotama, on ses suhtes meestest palju vastupidavamad. Üldiselt võiks ehk öelda, et arteriaalne, kiirelt voolav verekaotus eriti kardetav on.

Kui verejooksu järele inimene elama jääb, püüab organism kaotatud vere aset järgmiselt täiendada: kudedest valguvad soolad ja vedelikud verre, millega seletatav verekaotusega ajali kaasaskäiv suur janu. Janu rahuldamisega saab veri oma kaotatud verehulga asemel tarvilikul hulgal vett uuesti kätte, kuigi veri jääb vesiseks. Nüüd ilmneb kiire valge vereliblede arvu kasv (leukocytosis), mida juba esimesil päevil kohe pärast verejooksu kindlaks võib teha. See ülenormi tõusnud valgete liblede ülirohkus kestab mõned päevad. Hiljem moodustuvad ka punalibled ning veri saab oma loomuliku

värvi tagasi. Kui kiirelt see sünnib, oleneb vanusest, toitmisest ning üldtervislisest seisukorrast.

Aegapidi muutub verepilt täiesti normaalseks, suuremate verekaotuste järele tuleb see ilmsiks 2—4 nädala vahel.

Verejooksu vastu võitleb keha kahel viisil:

1) vererõhk langeb suuremate verekaotuste juures,

2) väiksemate juures katsub ka veri oma verevorbiga, nagu korgiga, lahtist veresoont sulgeda.

Vererõhu langemine kutsub esile seda nähet, et veri aeglasemas tempos kehast välja voolama hakkab, mis suureks kasuks on kannatanule. Tihti saadab aga viimast ka meelemärkusetus, minestus. Minestus kõikide oma pahede kõrval räägib siin samuti sellest, et ka peas on liikumas suhteliselt vähe verd.

Verekaotustest rääkides tuleb märkida ka *haemophiliat* ehk *veritsustöbe*.

Veritsustöbi on haigus, kus organism väikestest haavakestest suurel hulgal verd kaotab, kuna veres leidub vähe verd tarretama ehk hüübuma panevat ainet. Väiksemgi kriimustus nõelaga, igemete vigastus, hammaste rikkumine orgi, hambaharjaga kutsub esile rohke verejooksu, mis kestab väheste vaheaegadega päevi, isegi nädalaid.

On haavamine suurem, võib haige verest tühjaks jooksta. Veri ei saa ise hüübuda, tarretada, nagu see sünnib normaalseisukorras haavamiste puhul. Kui niisugune haige end kogemata ära lööb ehk kukub, tekib naha alla suur sinine plekk — nahaalune verejooks.

Tihti tuleb ilmsiks iseenesest verejooks ninast, sooltest, põiest jne. Vere hüübumatuse (mitte tarretamise) nähtus osutub enamasti päritavaks. On olemas niisuguseid perekondi, kus seda haigust antakse edasi perekonnast perekonda. Nii kannatasid selle otsatu raske haiguse all endise Vene keisri Nikolai poeg Aleksei ning endise Hispaania kuninga Alfonsi perekond.

Mehed, olgugi, et kannatavad ise ta all, umbes 13 korda naistest sageda-

mini, — väga harva pärandavad seda haigust oma lastele, kuna aga naine, kes ise ei ole veritsustõveline, kuid põlvneb sellisest perekonnast, annab just haemophilias edasi oma poegadele.

Esimesed verehüübumatuse tunnused esinevad juba varases lapseas (nabanööri äralangemine, juudipoiste ümberlõikus jne.), kuna haigus täiel määral ilmutab end rohkem küpsem eas.

Mõnikord näib selle haiguse juures, nagu oleks juba verejooks seisma jäänud, kuid vähe aja pärast ilmneb ta uue jõuga. Õnneks tuleb seda haigust võrdlemisi harva ette. Veritsustõbi hoiatab meid tõsiselt igasugustest kuldajatest, kelle ohvriteks tihti ka kuninglikud perekonnad sattunud.

Veritsustõve vastu pole rohtu. Teda on ravitsetud 10%-lise šelatini lahuga, mis segatud sidronimahhaga, viimast naha alla pritsides, hobuse normaal vereseerumi lihastesse süstimisega, rohtudega, nagu Candiolin, mis tänu oma lubja ja fosforhappe ühendustele üldjõudu ning lihaseid kõvendama pidavat (Nährsubstrat der Muskulatur), kuid kõik nimetatud vahendid lasevad veel palju soovida. Šelatini võib ka sisse anda kuni 200 gr. päevas.

Veritsustõbi, see haigus, mida meeste naiste kaudu pärandatakse, jääb suureks mõistatuseks (üksikuid tütarlapsi selle haigusega tuleb väga harva ette, kuid siiski).

Verekaotustest rääkides peame ka mainima neid verekaotusi, mida tekitatakse organismile, *haiget opereerides*. Operatsiooni tehes, saavad tugevamad arterid, veenid kinni köidetud, — hädaohtlikumasse seisukorda asetatakse küll see haavatu, kes sõjaväljale löödud, lastud haavaga põllule lamama jääb. Kuna lõikustoas tehtud operatsioon tekitab ka mõnedel hilisematel päevadel vererõhu langust, näeme siin, välja arvatud unerohu mõju, võrdlemisi järk-järgult muutuvat haiguspilti. *Sõja-*

väljale lamama jäetud haavatul muutub nahk peagi külmaks ning kattub kleepiva higiga. Minestuse hood järgnevad üksteise järele ikka kiiremini, kuna ilmub viimne tund: keha on visatud nagu söödaks kiskjatele loomadele.

Sõjas purustatud generatsiooni, hukkunute ja haavatute eest, ütleb Remarque: „Meil ei olnud ei keha ega lihaseid, ning üksteisele otsavaadata ei söandanud meie mitte, et mitte *näha äkki teise silmas midagi iscäralist, verist — õudset pilti*“ ...



Genfis asuva Rahvusvahelise Töömehi raamatukogu lugemissaali laelustus.

Verekaotuse ravimist tuleb mitmeti ette võtta, kõik oleneb sellest, millest ta on tingitud.

On verekaotus tingitud haemophilias, tuleb verd hüübuma panevalt ravimist otsida, verejooksud, veresoonte vigastuste tagajärjel vajavad veresoonte kinnikõitmist (ligeerimist), verejooksud muist elunditest, naiselunditest jne. oma ravimist.

Igakord tuleb põhjus kindlaks määrata. Kõige muu juures tuleb aga hoolt kanda, et südamel ning peal küllalt verd leiduks, et mitte nõrkeda. Üldse aga vajame rohkem senisest kirurgilisest abiandmispunkte ja haiglasid.

Lugejad!

Ärge viivitage „Töö ja Tervise“ tellimiste ärasaatmisega.

Sotsiaalkindlustuse reform Poolas.

Aug. Gustavson.

28. märtsil 1933. a. Poola parlament võttis vastu seaduse, mis põhjalikult ümber kujundab ning ühtlustab ja laiendab sotsiaalkindlustuse nimetatud riigis.

Senine ebaühtlane olukord, mis oli peamiselt tingitud sellest, et praegune Poola koosneb kolme eririigi endisest territooriumist, kellel olid erinevad sotsiaalseadused, kõrvaldatakse ning asendatakse uue ühtlase süsteemiga.

See seadus riivab kõiki sotsiaalriske, väljaarvatud tööpuuduse vastu kindlustamine.

Mitmest erinevast kindlustussüsteemist luuakse ühine süsteem; invaliidsuse, vanaduse ning järeljäänute kindlustamine levitatakse kõikidele palgateenijatele tööstuses ning kaubanduses, administratiivne organisatsioon ühtlustatakse.

Ulatus. Seadus toetub kõikide palgateenijate üld- ning sundkindlustamise põhimõttele. Seadusele ei allu ainult riigi- ja omavalitsuseteenijad ning mõned muud vähesed erandid, kes on kindlustatud teisiti.

Kindlustamisele kuuluvad töölised-teenijad palga suurusele vaatamata.

Kuigi see seadus üldiselt tunnistab kõikide tööliste kindlustamist kolme sotsiaalse riski vastu, sisaldab ta siiski mõningaid olulisi erandeid.

1. Haiguse ning emakssaamise kindlustus haarab tervet Poolat, väljaarvatud Ülem-Sileesia, kus jääb maksuma senine kohaline süsteem.

Samuti ei haara see seadus ajutiselt põllutöölisi, kelle kindlustamine haiguste vastu korraldatakse teisiti, tööandja kulul.

2. Õnnetusjuhtumite ja kutsehaiguste vastu kindlustamine haarab tervet Poolat, Ülem-Sileesia ühes arvatud, väljaarvatud jällegi ajutiselt põllutöölised, kes teenivad kesk-, ida- ja lõuna-Poolas väikepõllupidajate juures, kellel on maad alla 30 hektaari.

3. Invaliidsuse, vanaduse, leskede ja vaeslaste kindlustamine, mis seni maksis ainult endise Saksa territooriumil, levitatakse tervele Poolale. Ametnike

kindlustamiseks jääb siiski maksuma 24. nov. 1927. a. maksuma pandud süsteem. Samuti ei allu sellele seadusele põllutöölised, kelle kohta töötatakse välja uus eriseadus samade riskide kohta ning pannakse maksuma 1934. a.

Kindlustatu soodustused.

Haiguste ja emakssaamise puhul. Haiguste puhul on õigus arstiabile 36 nädala kestel. See sisaldab ravimist, medikamente ja ka orthopaedilisi vahendeid. Osa kulusid kannab haige ise. Suuruse määrab minister. Rahalist toetust antakse alates neljandast haiguse päevast 26 nädala kestel. Nõuetav on 4 nädalane kvalifikatsiooni periood (s. t. et isik olgu enne abisaamist vähemalt 4 näd. kindlustatud). Rahaline toetus võrdub poole palgaga. Kindlustatu perekonnal (naisel ja lastel alla 16 eluaasta) on õigus ravile ja rohtudele 13 nädala kestel aastas. Emakssaamisel makstakse kindlustatud naitöölisele pool palka 2 kuu kestel ning võimaldatakse tarviline arstiabi.

Põllutöölistel, kes sellele seadusele ei allu, on õigus haiguse puhul ravimisele haiglas ja ambulatoorselt peremehe kulul (10% maksab ise, 90% — peremees). Sama soodustus on põllutöölisele naisel ja alla 15 a. vanusega lastel. Haiguse ajal on põllutöölisel õigus poole rahapalgale ning natuuras saadavale tasule täies ulatuses.

Õnnetusjuhtumitel. Ravi ning medikamente antakse kindlustatu õnnetusjuhtumi ning mõningate kutsehaiguste puhul. Tööõnnetuse ohvrid ning nende perekonnad on õigustatud ka pensionile. Normaalse täispension võrdub $\frac{2}{3}$ palgale, millist sai kindlustatu viimase aasta jooksul. Osalisel tööjõu kaotusel on pensioni vastav osa täispensionist. Teistel avivajavil on pension võrdne täispalgaga. Iga alaealise lapse eest makstakse lisapensionist 10% algpensionist.

Tööõnnetusele järgneva surma puhul makstakse lesele pensionina 30% lahkunu palgast ning igale lapsele (poistele 17 ning tütarl. 18 eluaastani. Koolikäivaile — 21 ja 24 vastavalt) 20%.

Laste ning lese pension ei või kokku siiski ületada kindlustatu ⅔ palka.

Invaliidsuse, vanaduse ning surma korral. Pensioni õigus on neil, kes viimase 10 a. kestel on vähemalt 300 nädalat maksnud kontributsiooni.

Pensionid õiguse evib vastavalt kindlustatu, kui ta kaotab ⅓ töövõimest või saab 65 aastaseks. Kaevureil ning rauatöölisel on õigus pensionile 50% tööjõu kaotusel ning 60 eluaasta saabumisel. Kuid neil on ka suurem kindlustusmaks tasuta.

Invaliidsuse ning vanaduse pension koosneb:

1. Põhipensionist, mis määratakse iga aasta ning kõigub 10—16% kõikide kindlustatute keskmisest palgast.

2. Lisapensionist kindlustusmaksu tasumise kestvuse järgi. S. t. kes oli kauem kindlustatud, saab rohkem pensioni. Näiteks, kes on maksnud 36 aastat kindlustusmaksu, saab lisapensionid 40% palgast.

3. Lisa 10% pensionist iga lapse kohta. Erilised soodsamad tingimused on neil, kes saavad väga madalat palka.

Pensionääri surma puhul saab pensioni lesk alates 60 eluaastast või igal ajal, kui ta on invaliid. Lese pension on 50%, poolvaeslastel 20% igal ning täisvaeslastel 35% kindlustatu pensionist.

Pensionäri ning tema perekonnal on ka õigus arstiabile.

Kindlustus asutuse tulud.
Kindlustus asutused saavad tulusid:

1. Haigusekindlustusel — 2,5% palgast tööliselt ja 2,5% tööandjalt.

2. Õnnetusjuhtumite kindlustusel — 1,4% töölise palgast, mille maksab tööandja üksi.

3. Invaliidsuse, vanaduse, leskede jne. kindlustusel — 3,3% palgast maksab töoline ning 1,9% tööandja. (Kaevurite kindlust. 3,6 ja 2,2% vastavalt). Viimasele kindlustusele maksab ka riik ligi. Nimelt igale invaliidsuse ja vanaduse pensionile 24 zlotti ning vaeslaste pensionile 12 zlotti aastas.

Kokku maksab töoline ise kõikide riskide vastu kindlustamiseks 5,8% omast palgast ning tööandja samuti 5,8%.

Kindlustuse organisatsioon. Riik jaotatakse üksikutesse kindlustuspiirkondadesse, vähemalt 10 tuhat kindlustatud igaihes. Igas sellises piirkonnas moodustatakse omaette kindlustuse fond, mille juhatus koosneb 17 või suuremad 25 liikmest. Esimene koosneb 8 töölise ning 4 tööandjate valitud esindajast ning 5 valitsuselt määratud liikmest. Teises on vastavalt 12 + 6 + 7 liiget.

Kõikide fondide üldkorraldamiseks kutsutakse ellu keskjuhatus — Sotsiaalkindlustuse koda, mille asukoht on pealinnas.

Töölise seisukoht. Töölised, pooldades küll uue seaduse põhimõtteid, ei ole selle üksikasjadega kaugeltki täiel määral päri. Nad ei ole rahul sellega, et kindlustusasutiste juhatuses on nemad vähemuses (kuigi neid on rohkem kui tööandjaid), samuti, et haiguse toetusi on vähendatud ning töölised ise peavad kandma siin osa ravimise kulusid. Samuti ei ole töölised rahul sellega, et tööandjad kannavad nii vähe vanaduse, invaliidsuse jne. kindlustamise kulusid ning riik oma juuremaksuga just tööandjat aitab, kuna see peaks õigluse seisukohalt vaadatult olema ümberpöördukt.

Ehitustöölise tervise- ja tööoludest.

L. Johanson.

Statistika andmeil on Eestis ehitustöölisi 6866, kellel ülalpidada 9353 perekonnaliiget.

Need oleksid puhtehitustöölised, kuna siia juurde tuleks arvata veel töölisi mitmesugustelt tööaladelt, kes ehituste juures tegevad on.

Kindlustatud on õnnetuste vastu 1930. a. andmetel 3877.

Nagu näitavad arvud, on tööõnnetusi ehitustöölise keskel rohkesti: 726 juhtu, ehk iga 1000 kindlustatu kohta 187, see on — umbes iga 6 töölise kohta tuleb aastas 1 õnnetusjuhtum.

Kõige enam õnnetusi tuleb komistamisest ja tõugetest esemete vastu — 280, esemete kukkumisest 183, tööliste kukkumisi 165, käsitööriistade läbi 101, masinate läbi 29, mürgiste ja põlevate ainete läbi 10, transpordi läbi 74, muudel põhjustel 158.

Haiguskindlustuse alla kuulus 1. I. 1930. a. 1158 m. ja 60 n., 31. XII. 1930 — 596 m. ja 17 n. üle 500 perekonna-liikmega.

Nagu näha on haiguskindlustus teostatud ainult osa ehitustööliste suhtes.

Tööaeg ja töötasu väga mitmesugune.

1. IX. 1931 — 31. I. 1932 näitas 10 tööborsis peale lihttööliste (4472) kõige suuremat töötute arvu ehitustöö:

Ehitustöölisi oli registreeritud 1804, neile võiksime lisaks arvata puutöölisi 273, aga ka suur osa lihttöölisi — 8377.

Üldine töötute arv oli 15.572.

Sellele lisaks need töölised, kes kuuluvad maatööliste hulka.

Töötute hulgas oli ehitustöölisi kõige enam 30—34 a. vanuses mehi (13,2 prots.), siis 40—44 a. — 12,4; 25—29 a. — 12,1; 45—49 a. — 11,5; 50—54 a. — 11,2; 55—59 a. — 10,1; üle 60 a. — 8,2; 20—24 a. — 6,9; 17—19 a. — 3,6 ja 14—16 a. — 0,3 protsenti.

Abielus mehi oli 75,8, vallalisi 19,9, leski 2,4 ja lahutatud 1,9%.

Nendest arvudest näeme, et 1) suur osa ehitustöölisi kannatab tööpuuduse all; 2) suurem osa, üle ¼, töötutest on perekonnainimesed; 3) töötud on kaugelt suuremas osas — täistööjõulised.

Mis puutub ehitustööliste tervishoiusse, siis prof. Lehmanni uurimustel ja Saksa ametlikkudel andmetel on haiguspäevade arv ehitustöölistel 20% alla keskmise.

Kõige halvemad on tänavate tegijate ja mullatööliste tervishoiuküsimused. Siin on haigestute arv 80% suurem.

Haigustest on sagedamad: hingamisorganite haigusi 90, seedimisorganite haigusi 50%, lihaste ja soonte haigusi — reumat (jooksvat) 2,8 korda, naha-haigusi 90% üle keskmise.

Õnnetuste arv on 90% üle keskmise.

Sikatuuriatel ja gipsitöölistel on haiguste arv väiksem.

Kivitöölistel on — tsemendi ekseem, silmahaigused lubjaga põletamise tagajärjel. Õlgadele tekkivad kandmete tagajärjel haavad. Nina ja suu limanahale mõjub lubjatolm ärritavalt.

Lubjatolm koosneb ümmargustest kübemetest, tal pole teravaid servi ja nurki, sellepärast ei ole kopsule suuremat mõju ega tekita tiisikust.

Puusepad, katusetegijad kannatavad tiisikuse, hingamisorganite, vereringvoolu ja seedimisriikete tagajärjel 30% üle keskmise, kuid reumat tuleb 50% enam. Palju on õnnetusjuhuseid.

Müürseppade tervist rikub mineeraalne tolm.

Ka gipsitolm pole kahjulik. Tsemenditolm samuti. Kaua aega tsemenditööstuses töötanud tööliste lahkamisel pole nende kopsudest tolmu leitud. Vistist see tolm lahkuib ja vere läbi kõrvaldatakse kopsudest.

Tsemenditolm lahundub vees, mis sisaldab süsihapugaasi ja kloorammooniumi.

Tsemenditolm mõjub silmadele ja ninale ärritavalt oma hügrooskoobilise iseloomu ja silikaatide sisaldavuse tõttu. Tekitab ninankatarri, sageli ka paiset.

Kivitolm on kahjulik tervisele. Tekitab — tiisikust.

Kivitöölistel on veel silmade vigastused, reumatism ja haigused, mis tekitavad lihasrühma ülepingutusest.

Ilmastiku mõju on tervisele tähtis.

Puutolm, kui see püsiv on, muutub tervisele kahjulikuks. Tekitab bronhiiti ja tuberkuloosi.

Inglise andmetel sureb 1000 kohta aastas: maalreid 12,18; tislereid 11,04; sikatuuriid 10,39; puuseppi 9,77; kivitöölisi 9,01; telliskivitöölisi 7,98.

Mis puutub tööraseksesse, siis seda võib järeldada söögitarvitusest.

Prof. Slovtsovi andmetel vajab rätsepp 3000 kalooriat, metallist 3300, maaler 3550, tislereid 3600, kivitööline 4800, puutööline 5700.

Haigekassadelt tahetakse vabamüügi apteegi pidamise õigust ära võtta.

E. Haigekassade Liidu märgukiri hariduse- ja sotsiaalministrile.

Hariduse- ja sotsiaalministeeriumi tervishoiu peavalitsuse poolt on välja töötatud ja praeguse valitsuse poolt riigikogule esitatud „Vabamüügi apteekide avamise seaduse muutmise seaduse eelnõu. Selle eelnõu tagasi lükkamiseks on Liit pööranud 26. V. s. a. märgukirjaga hariduse- ja sotsiaalministri poole. Märgukiri on sisult järgmine:

Tervishoiu peavalitsuse poolt on välja töötatud „vabamüügi apteekide avamise seaduse muutmise seaduse“ eelnõu, milline on esitatud Hariduse- ja Sotsiaalministeeriumi poolt Vabariigi Valitsusele.

Selle eelnõuga tahetakse äramuuta väljaspool apteekide võrku vabamüügi apteekide avamise võimalus, missuguse õiguse omavad praegu maksva seaduse (R. T. 149 — 1924. a.) alusel maakonna- ja linnavalitsused teadaande korras ja aleviomavalitsused ja haigekassad Hariduse- ja Sotsiaalministri igakordsel erilisel loal.

Oleks veel arusaadav, kui leitakse vajalikuks piirata maa- ja linnavalitsustel teadaande korras apteekide avamise võimalust, kuna võib ju juhtuda, et apteek avatakse sellisesse kohta, kus see ei suuda ennast ülalpidada. Kuuldavasti olla seesugune nähtus ilmsiks tulnud Türi linnas, seega konkreetne juhus olemas, milline ehk õigustab seaduses muutmist ette võtma.

Kuid täiesti ilma ühegi põhjuseta tahetakse seaduse eelnõuga haigekassadelt äravõtta vabamüügi apteegi avamise ja pidamise õigus.

Seaduse eelnõu juure lisatud seletuskiri toob põhiseaduseks seda, et 1924. a. seadusega haigekassadele antud vabamüügi apteekide avamise õigus ei olla kooskõlas haigekassade põhikirjaga, kuna nende ülesanne olevat ainult oma liikmete ja nende perekondade eest hoolitseda.

See väide on nähtavasti arusaamatuselt tingitud või sihilikult otsitud, sest haigekassad ei kavatse ega tohi oma vabamüügi akteegist arstirohete tasuta anda kõigile kodanikkudele (ka mittekaasosalistele), s. o. kõigi eest „hooldiseda“ võrdselt kassaosalistega. Arstirohete raha eest müüki ei saa ometi ostjate eest hoolitsemiseks lugeda ja haigek. põhikirjaga vastolus olevaks tunnustada.

Haigekassad on avalik-õiguslikud asutused ja omavad põhikirja § 2. järele kõik juriidilise isiku õigused. Veel rohkem: — põhik. § 25. p. 1. järele võivad haigekassad asutada ja ülalpidada oma ambulatooriume, haigemajasid, sünnitusasutisi, sanatooriume, kolonniidid, apteekisid jne. (m. allakriipsutus), ilma et nimetatud asutuste ellukutsumine kassaosaliste arvuga üldse piiratud oleks.

Haigekassade tegevus kuulub tööinspeksiooni ja kinnitussametite kaudu ministeeriumi alalise järelevalve alla. Vabamüügi apteegi avamiseks peab kõigele lisaks veel hra mi-

nistri eriluba olema. Seega on võimalikud liialdamised ja haigekassade ebaotstarbekohased sammud ning kavatsused igal ajal välditavad.

Praegu töötab 30 haigekassa kohta kõigest 2 haigekassa vabamüügi apteeki — Tallinnas ja Narvas. Rohkem neid 9 a. jooksul (seaduse kestvus) asutatud ei ole. Isegi Tartus, kus haigekassa apteegi avamiseks kõik eeldused olemas, pole kohalik Üldhaigekassa seda õigust kasutanud.

See väike arv on tingitud sellest, et erapteegeid on senini haigekassade soovidega enam-vähem arvestanud andes haigek. arvel rohte krediiti ja tehes mõningaid hinnaalandusi.

Kuid meie oleme teadlikud ka selles, et haigek. soovidega arvestamine on suurel määral tingitud haigekassade õigusest oma vabamüügi apteeki avada.

Selle õiguse hävinemisel sattuksid haigekassad erapteeekide meelevalla alla ja pole kahtlust, et viimased oma soodustatud olukorda kasutamata ei jätta. Sellekohased kogemused on meil olemas.

Erapteeekide „kiratsemisest“ ja „pikalisest väljasuremisest“, nagu seletuskirjas mainitakse, ei tohiks üldse juttu olla, kuna apteegi müümiste kordadel nõutakse ja maksetakse juba üksi eesõiguse eest väga kõrget hinda. See ületab harilikult mitmekordselt apteeki paigutatud kapitali. Sellest võib julgesti järeldada, et hädaldamiseks ei ole põhjust.

Kui nüüd seaduseandlisel teel tahetakse haigekassadelt vabamüügi apteegi avamise õigus sootuks äravõtta selleks, et erapteeekide omanikele kindlustada suuri puhtakasusid, siis on see kindensid ülekoos asutiste vastu, kes rahva tervishoiu eest peavad alaliselt valvel olema. Eesti Haigekassade Liidu XI kongress 29. ja 30. aprillil s. a. Tallinnas asus valitsusele esitatud eelnõu suhtes üksmeelselt eitavale seisukohale ja avaldas valju protesti haigekassade õiguste kärpimise kavatsuse vastu. Ühtlasi leidis kongress, et ei ole loomulik kui apteegi osakonda ministeeriumis juhib isik, kes ise erapteeegi omanik ja sellepärast erapooletult oma ülesannetesse suhtuda ei saa.

Oma vabamüügi apteek kergendab haigekassale tema peale pandud ülesannete ja kohustuste laiaulatuslisemat teostamist sellega, et saab võimalikuks kassaosalisi varustada väiksemate väljaminekute juures väärilisemate arstimisvahenditega. Vabamüük aitab apteegi ülespidamise kulusi kanda.

Rahva ostujõu juures on praegused arstirohete hinnad võimatu kallid. Ministeeriumi tähelepanu on selle peale mujalt (E. Punase Risti Lihula komitee peak.) juba varem juhitud. Arst kirjutab haigele rohu küll välja, kuid et see rahanappusel apteegist võtmata jääb, kipub igapäevaseks nähteks saama.

Omavalitsuste ja haigekassa apteegid aga

püüavad kodanikkudele vastu tulla ja võimaldavad rohtude saamist erakorralistel (ja mitte harva) juhtudel märksa odavamalt ja isegi tasuta kui olukord seda nõuab. Eraapteegilt seda millaski loota ei ole. Loomulik siis ka, et mõni omavalitsuse apteek vahest ülejääki ei anna. Rahva tervishoiu alal sissetulekute hankimine on omavalitsustele ja haigekassadele võõras.

Kui nüüd omavalitsustele piiratakse ja haigekassadele keelatakse vabamüügi apteegi avamine, siis oleks see raskeks hoobiks kehvamate rahvahulkade tervishoiule üksikute apteegimanikkude eraisikute huvides, kellede

kaitseks seletuskirja järele seaduse eelnõu on mõeldud. See aga põhjustaks laialiste rahvahulkade (eriti kassaosaliste) õigustatud nurnat.

Kõiki neid asjaolusi ja põhjendusi Teile, hra Minister, teatavaks tehes, palume „vabamüügi apteekide avamise seaduse muutmise seaduse“ eelnõu Vabariigi Valitsuselt tagasi nõuda ja, kui Teie ei leia võimalikuks loobuda selle elluviimisest üldse, siis palume mainitud seaduse eelnõu muuta nii, et vähemalt haigekassadele alles jääksid praegused, isegi piiratud, vabamüügi apteekide avamise õigused ka väljaspool apteekide võrku.

Tööpuuduse vastu võitlemise alalt.

Jugoslaavia. 1932. a. lõpul on Jugoslaavia valitsus tööpuuduse vastu võitlemiseks välja annud 50 miljonit dinaari. 31. dets. 1932. a. korralduses oli näidatud, mis otstarbeks võib summe kulutada.

10 miljoni dinaari võib välja anda toiduainete muretsemiseks töötä tööstustöölisele, kes on tegevuses mitmesugustel ühiskonnale kasulikel töödel. 35 miljonit dinaari on ette nähtud avalikkude tööde korraldamiseks uputuse piirkondades ja 5 miljonit toiduainete muretsemiseks puudustkannatavatele lastele, invaliididele ja vanadele. Tööde teostamine ja järelvalve kuulub kohalikkudele omavalitsustele, kes alluvad maakonna kubernerile. Kubernerid annavad tööde käigust aru sotsiaal- ja hoolekandeministriumile.

Saadikutekogu tööpuuduse küsimuste lahendamiseks. Tööameti 15. kongress (detsembris 1932) on väga elavalt arutanud tööpuuduse vastu võitlemise küsimust. Kongress rõhutas, et arvestades 200.000 töötuga, tuleks 1922. a. tööpuuduse vastu kindlustamise seadust laiendada; kindlustuskandjaks peaks jääma omavalitsus, kuid alluma riiklikule järelvalvele; kõik töötavad kihid peaksid tööpuuduse vastu kindlustamise alla kuuluma.

Kuni selle kindlustussüsteemi elluviimiseni, peaksid töötud nii palju kui võimalik toetust ja ulalust saama. Toetuse väljaandmine peaks toimuma tööühingute kaudu. Vajalikud summad tuleb hankida luksuskorterite, lõbususte, jookide ja tööstus- ning kaubandusettevõtete maksustamise teel. Ava-

likud asutused peaksid edaspidi rahvaskööke ja öömaju asutama. Töötud põllutöölised peaksid vilja saama, et igal põlluharijal oleks harida enam kui 9 aakrit maad, ja nimelt 5 kg. aakri kohta. Nõuti veel, et kohalikud omavalitsused peaksid edaspidi vahet tegema töötute ja vaeste suhtes ja neid mitte nagu seni ühetalulisteks pidama.

Poola. Tööpuuduse vastu kindlustamise kassa Poolas, mis ellukutsutud 23. aug. 1932. a. korraldusega ja oma tegevust alustas novembrikuus, on esitanud plaani oma tegevuse kohta kuni aprillini 1933. See kava nõuab väljaminekuid umbes 55 miljonit zloty. Kassa on võimaldanud novembris 1932. a. 150.000 kindlustatuile abirahasid. Käesoleva aasta kevadel on arvesse võetud toetuse andmine 1.000.000 kindlustatuile (1931/32. a. oli 800.000 kindlustatud). Toetust antakse enamasti natuuras; rahalist toetust antakse erandlikel juhtudel.

Abiandmine tööpuuduse korral hooajatöölisele. Poola hoolekandeminister on otsustanud, et töölised, kes vähemalt 104 päeva viimase 12 kuu jooksul tööl olnud ja tööpuuduse vastu kindlustamise maksu maksnud, võivad edaspidi saada toetust 13 nädala kestel aastas. Selle tõttu on võimaldatud toetuse maksmine ehitus-, telliskivi-, sillutus- ja teedehituse töölisele.

Tööpuuduse poliitika Rootsis. Rootsi hoolekandeministri ja teiste Rootsi valitsuse liikmete seletuse järgi kavatsetakse Rootsis töötuile abiandmist kindlustamise ja hädaabitööde näol ellu viia. Olgugi, et alguses asuti

seisukohal, et tööpuudust tuleb lahendada esmajoones töötuile töö muretsemise teel (kusjuures palgad peaks olema sama kõrged nagu vabal tööturul ja mitte nagu seni Rootsi hädaabitöödel 15% madalamad) on siiski nüüd otsustanud tööpuuduse vastu kindlustamist sisse seada. See on küsimus, mille üle vaieldi juba enam kui 20 aastat. Valimiste ajal sügisel 1932. a. pooldasid liberaal-demokraatide partei juhid tööpuuduse vastu kindlustamist, mis pidi haarama n. n. „normaalse“ töötaoleku. Kui seaduseelnõu, mida sotsiaaldemokraatide valitsus tahab lähematel päevadel riigipäevale esitada, ei leia tarvilikku poolehoidu liberaal-demokraatide partei poolt, on võimalik, et valitsus riigipäevalt seletust nõuab ja uusi valimisi ette võtab. Valitsuse poolt on hiljuti moodustatud komisjon, kellel ülesandeks on tutvuneda välismaade töö-

puuduse vastu kindlustamise korraldustega, niipalju kui need kasulikud võiksid olla tööpuuduse vastu kindlustamise seaduse väljatöötamisel.

Avalikud tööd. Teine komisjon on viimasel ajal tegevuses olnud kavade koostamisel kõikide avalikkude tööde tarvis.

Komisjoni poolt 3. dets. 1932. a. esitatud kava sisaldab rida hädaabitöid, mis nõuavad riigikassalt väljaminekuid 190 miljonit krooni. Pealeselle on ette nähtud veel suurema ulatusega tööd, mis nõuaksid väljaminekuid umbes 320 milj. krooni. Esimesse ja teise gruppi kuulub 3200 avalikku tööd, mis nõuaksid riigilt väljaminekuid kokku umbes 510 milj. krooni. Peale selle on ette nähtud veel 90 tänavate ülekäikude korraldamine, seejuures väljaminekuid 11—12 milj. krooni.

Sotsiaalkindlustusest.

SOTSIAALKINDLUSTUSEST ITAALIAS.

Haiguskindlustus on Itaalias teoreetiliselt ainult uutes maakondades tööliste, meremeestele ja lennuühenduste alal tegevatele personaalile sundslik. 6. V. 1928. a. korralduses on öeldud, et sotsiaalkindlustust on võimalik teostada tingimusel, kui on ette toodud täpsed eeskirjad tööliste kaitseks haigestumise puhul. Selle tõttu kutsuti ellu vastastikused haiguskindlustuse kassad. Abiandmine toimub tööandjate ja töövõtjate organisatsioonide vahel sõlmitavate kokkulepete alusel ja korporatsioonide ministri heakskiitmisel.

31. XII. 1931. a. olid tööstustööliste järgmised kassad, mis peetakse ülal ühesugustel maksutingimustel tööandjate ja töövõtjate poolt:

Kassa iseloom.	Kassade arv.	Kindlustatute arv.
Tööstushaigekassad . . .	942	556.467
Professionaalhaigekassad	272	377.468
Kokku:	1.214	933.935

Suurem osa haigekassasid umbes ¾ kindlustatute üldarvuga asub Põhja-Itaalias.

Umbes 239 kassat peetakse ülal ainult tööandjate poolt. Neil on kindlustatuid 59.102. Peale selle on olemas veel rida teisi haigekassasid, mis ei kindlusta otseselt tööstustöölisi, kuid on Itaalia statistikas tööstushaigekassade hulka arvatud.

31. XII. 1931. a. oli kindlustatuid üldse 1.049.537; kindlustusmaksudeks on sisse tulnud 45 miljonit liiri, s. o. keskmiselt 49,90 liiri iga kindlustatu kohta aastas.

Äriteenijad. 1931. a. oli äriteenijate haige-

kassal 199.335 liiget, s. o. 30.462 võrra enam, kui eelmisel aastal. Kogusissetulek haiguskindlustuseks oli ligi 34,6 miljonit liiri ja koguväljaminek 34,7 miljonit liiri.

Põllutöölised. Põllutööliste haigekassal oli 1931. a. 87.565 kindlustatuid. Kogu sissetulek haiguskindlustuse heaks oli 3.928.989 liiri, kogu väljaminek 3.010.899 liiri, millest 2.667.046 liiri langes haigusabirahadele.

Peale eelnimetatute töövõtjate, on teised kindlustatud erihaigekassades: isikud, kes on tegevuses maal ühenduse pidamises ja jõgedel laevasõidu alal (30.000 liiget, 2 milj. liiri kindlustusmaksu); meremehed ja lendurid (32.000 liiget, 5 milj. liiri kindlustusmaksu); töölised uutes maakondades (160.000 liiget, 30 milj. liiri kindlustusmaksu). Neid on kokku 1.560.000 kindlustatuid, kes maksnud 117 milj. liiri kindlustusmaksudeks ehk 73 liiri iga kindlustatu kohta aastas.

Itaalia valitsus on hiljuti koostanud seaduseelnõu, mille läbi muudetakse 29. II. 1925. aasta korraldusega maksta pandud haiguse vastu kindlustamist uutes maakondades. Et nendes maakohtades haiguskindlustusasutiste valitsemise kuludid kokku hoida, kavatakse 1. VII. 1933 alates haigekassade arvu vähendada sel teel, et senised ringkonna haigekassad liidetakse maakonna haigekassadega.

RIIGITOETUSE KÄRPIMINE SOTSIAALKINDLUSTUSELE NORRAS.

Üldise halva majandusliku seisukorra tõttu on Norra valitsusele lubatud tarbekorral kärpida riigitoetust sotsiaalkindlustusele.

1930. a. seaduse kohaselt kannavad sotsiaalkindlustuse maksu kindlustatud ise $\frac{1}{10}$, $\frac{1}{10}$ tööandjad, $\frac{1}{10}$ kohalikud omavalitsused ja $\frac{2}{10}$ riik. 20% riigi toetusest moodustatakse eriline ühtlustamise fond. Riigitoetus langeb ära juhul, kui kassa sissetulekud on 12 krooni iga kindlustatu kohta.

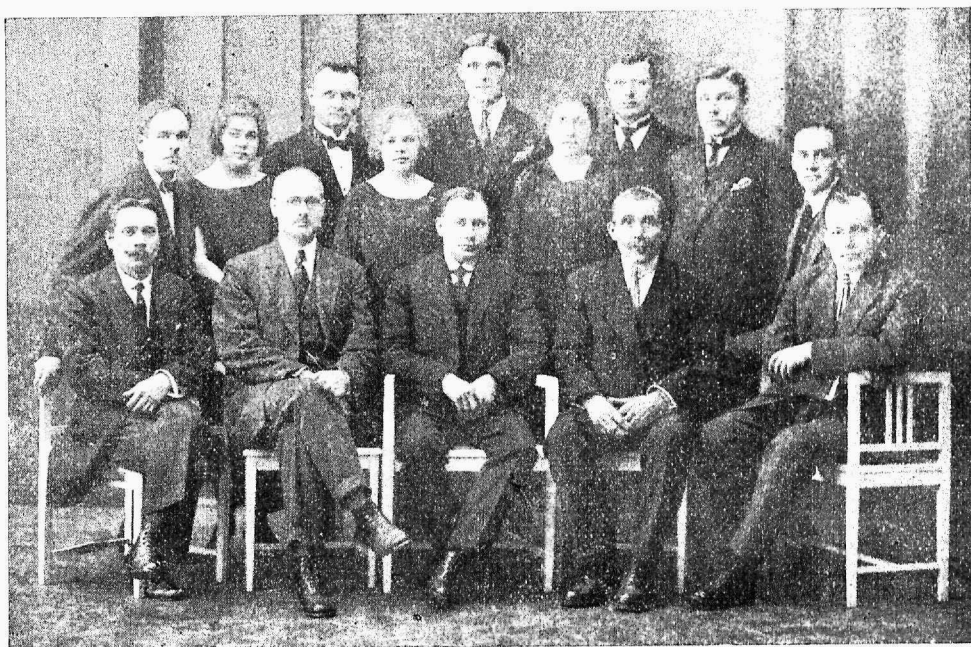
27. V. 1932. a. seadus lubab valitsusele

parlamendi nõusolekul riigitoetust kärpida 50% võrra. Selle uue korralduse tõttu oli võimalik saavutada kokkuhoidu 2.000.000 krooni aastas.

18. IV. 1932. a. otsustas parlament toetust kärpida 1. VII. 1932. — 30. VI. 1933. majandusaastal 45%. Sel teel loodetakse kokkuhoidu saavutada 1.648.000 krooni.

Haigekassade tegevusest.

Tartu Üldhaigekassa juhatus, revisjoni komisjon ja ametnikud 10 aasta eest.



Alumine rida: M. Toom, K. Lukk (asjaajaja), A. Linnomägi (juhatuseseimees), Fr. Alba, J. Virk. Ülemine rida: H. Siim, G. Marran (ametnik), A. Pügi (rev. kom.), H. Vaino (ametnik), A. Vuhka (ametnik), G. Elbrecht (ametnik), A. Antov, K. Plaks (rev. kom.), H. Korn (rev. kom.).

Neist Tartu üldhaigekassa tegelastest, peale ametnikkude, on omal kohal juhatusliikmetena vahetpidamata töötanud juhatuseseimees A. Linnomägi ja abiesimees M. Toom.

Mõlemad juubilarid on endises Petrogradis haigekassade tegelased olnud. A. Linnomägi, kes käesoleval 1. juunil võis tagasi vaadata oma 50 eluaastale, on juba haigekassade tööst osa võtnud haigekassade asutamise päevil, 1913. a. Elukutselt mõlemad metallitöölised; on ühtlasi pikemat aega seisnud Tartu Metallitöölise Ühingu eesotsas. M. Toom tegutseb praegu Tartu Töölisühingute Kesklüüdi juha-

tuse esimehena. Mõlemad on ka E. Haigekassade Liidu juhatuses tegutsenud.

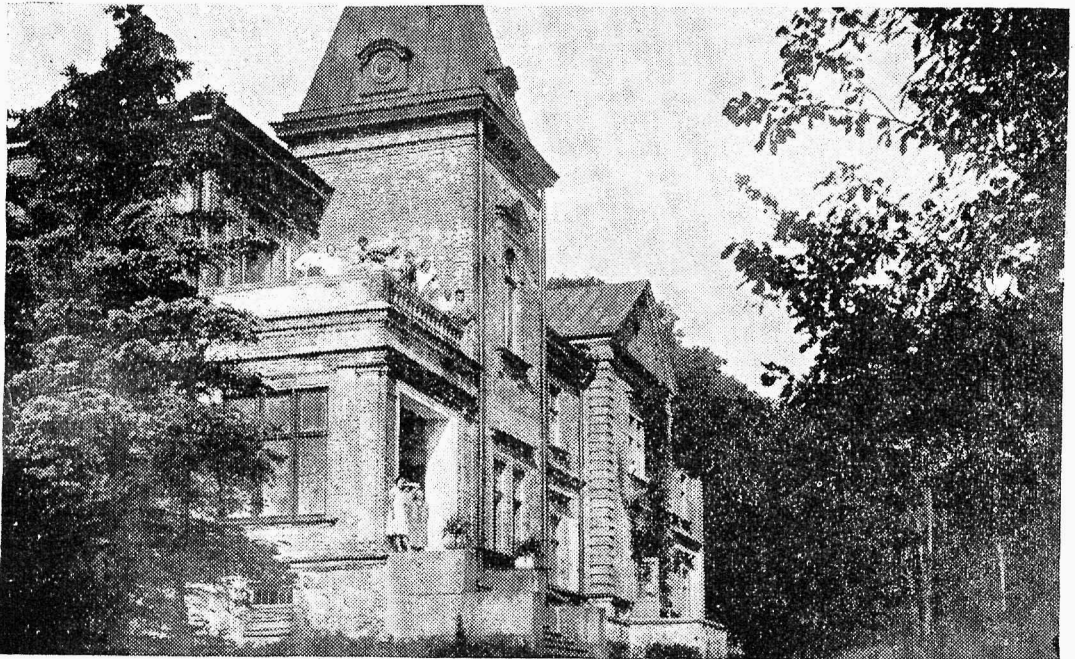
Soovime juubilaridele nende edaspidises töös palju jõudu ja visa töötahet veel paljuiks aastaiks!

Toimetus.

Balti Puuvillavabriku haigekassa juubel.

Käesoleval aastal septembrikuul möödub 20 aastat Balti Puuvillavabriku haigekassa asutamisest. Juhatusel on ülesandeks tehtud kava ja moodus välja töötada haigekassa 20 a. tegevuse mälestamiseks.

Tartu Üldhaigekassa Uderna suvekolonii



avati käesoleva aasta hooajaks 29. mail. Kolonii tegevus kestab septembrikuu alguspäevadeni.

Koloniisse võetakse vastu kosumist tarvitajaid, verevaeseid ja kergel kujul kopsuhai-geid põdejaid haigekassade liikmeid ja nende perekonnaliikmeid. Lahtist tiisikust põdejaid vastu ei võeta. Kui ruumi jätkub, võetakse vastu ka eraisikuid.

Kosumist tarvitajate koloniisse saatmist tuleb eelistada maale saatmisest ja koduse puhkuse andmisest. Maale saadetute üle on raske kontrolli teostada, kuid koloniis viibi-
jate üle on alaline järeelvalve.

Kolooniiasukohht loodusliselt on kosumist tarvitajaile soodne: vaikselt kohas, eemal suurtest läbikäigu teedest, 6—7 kilomeetri peale ulatava männimetsa serval. Suplemise ja õngitsemise võimalust pakub Elva jõgi, kuhu pool kilomeetrit metsateed.

Koloonii juhatajaks on vilunud arst, mis kindlustab koloniis viibijaile alalise arstlise kontrolli ja täielise arstiabi. Koloniis peetakse tarvilik tagavara arstirohte.

Kõige suuremat rõhku pannakse korraliku toitmise peale, sest hea toitlus on koloonii pea-ravivahendiks. Koloonii ruumid on avarad. Koloniis on 70 voodit, millist arvu tarbekorral võib suurendada. Koloniis on raamatukogu ja lugemislaud, kuhu tellitud loetavamad ajalehed. Posti saab iga päev. Koloniis on telefon — Elva nr. 71.

Tartu üldhaigekassa on alati sellega arvestanud, et Uderna suvekoloonii kõikide haigekassade nõudeid sellel alal rahuldaks. Sellepärast võetakse koloniisse vastu kõikide hai-

gekassade liikmeid ja nende perekonnaliikmeid, kui vastav haigekassa ehk tööandja nõus on tasuma koloniis viibimise kulusid. Haigekassade liikmeid võetakse vastu ka nende eneste arvel. Koloniis viibimise kulud arvatakse välja hooaja lõpul, jagades tõelisi kulusid koloniis möödasaadetud päevade arvule. Iga haigekassa maksab oma liikmete koloniis möödasaadetud päevade peale langetava osa koloonii üldkuludest. 1932. a. tuli kulusid iga haiguspäeva peale ainult kr. 1.63. Mida rohkem koloniis viibijaid, seda odavam tuleb üksik koloniis möödasaadetud päev.

Tartu üldhaigekassa juhatus loodab, et kõik Haigekassad Uderna suvekoloniis ravimise võimalust kasutavad ja omi kosumist tarvitajaid kassaliikmeid ja perekonnaliikmeid sinna saadavad.

Koloniisse sõita tuleb Elva raudteejaama kaudu, kust koloniisse umbes viis kilomeetrit. Elvas on voorimehi alati saadaval. Esmaspäevadel kell 7 hommikul saadetakse koloniist sõiduk Elvasse Tallinnast tulevatele rongile vastu, kui haigete tulekust ette on teatatud. Mootorrongi kasutajad võivad sõita Uderna peatuskohani, kust koloniisse umbes 1½ kilomeetrit.

Koloniisse minejail tuleb kaasa võtta vastav saatekiri ja arstiline tunnistus. Pealeselle ihu- ja voodipesu, käterätt, mõned taskurätid, silmapesu seep, hambahari ja -pulber ning muud asjad igapäevase isiklike nõuete kohaselt.

Koloonii postiaadress: Elva, Uderna asundus, Tartu ühishaigekassa Uderna suvekoloonii.

Kokkuvõtted haigekassade kuuaruannetest.

Haigekassa nimetus	Kuu viimase päeval oli			Tulud kinnitumaksudest			T O E T U S E D						Üldse	Missuguse kuu kohta andmed käivad														
	Kassa- liikmeid	Perekonna- liikmeid	Kokku	Tegevus- kapitali arvel	Kassaliik- ravi- kapitali arvel	Kokku	Tegevuskapitali arvel			Kassaliikm. ravikap. arvel																		
							Kassaliik- me- te loe- tustarhad	Perekonnaliikmetele		Ambula- loorne ravi	Haiglas- ravi ja muud	Kokku																
								Kassaliik- me- te loe- tustarhad	Haiglas- ravi ja muud						Kokku	Ambula- loorne ravi	Haiglas- ravi ja muud	Kokku										
Summa	Summa	Summa	Summa	Summa	Summa	Summa	Summa	Summa	Summa	Summa	Summa																	
Tallinna Ühishaigekassa	18814	10866	24180	29302	56	14681	28	44043	84	10349	77	984	63	922	50	1907	13	12236	90	2442	54	3074	—	5516	54	17778	44	Veebr. 1933.
Tallinna linna Omaval. Ettevõtete Haigekassa	2897	3720	6617	6449	28	3225	14	9674	42	2384	43	987	36	465	50	1452	86	3787	29	3103	81	760	65	3864	46	7651	75	"
Tartu Üldhaigekassa	3455	2756	6211	5879	84	2943	01	8822	85	2294	85	1089	83	290	50	1950	33	4244	68	2441	40	721	09	3102	49	7407	17	"
Pärnu Ühishaigekassa	4013	4000	8013	2539	44	1270	54	3809	98	577	94	815	65	126	90	842	55	1420	49	1089	12	679	05	2368	17	3788	66	"
Narva Üldhaigekassa	2196	2677	4873	3592	12	1796	60	5388	72	857	10	316	90	315	50	632	40	1459	50	1069	54	1251	21	2320	75	3810	25	"
Rakvere Ühishaigekassa	1307	1229	2536	1891	16	822	96	2684	12	399	86	470	82	127	75	598	57	992	43	582	97	103	60	686	37	1679	—	"
Viljandi Ühishaigekassa	1284	1040	2324	1524	24	1026	62	2550	86	107	38	206	81	45	—	251	81	359	19	722	88	162	30	885	18	1244	37	"
Haapsalu Ühishaigekassa	787	640	1297	935	82	—	—	985	82	450	93	609	91	81	98	691	89	1142	82	—	—	—	—	—	—	1442	82	"
Võru-Petseri Üldhaigekassa	586	647	1243	600	87	316	32	917	19	216	95	106	27	12	36	112	63	329	58	496	76	81	36	578	12	907	70	"
Kuressaare Ühishaigekassa	557	600	1157	194	78	129	19	323	97	42	72	54	90	—	—	54	90	97	62	322	10	—	—	322	10	419	72	"
Paide Ühishaigekassa	460	417	877	401	14	200	57	601	71	106	06	80	43	40	—	120	43	226	49	163	53	18	10	176	63	403	12	"
Vaiga Üldhaigekassa	502	512	1014	402	35	201	18	603	53	39	76	91	78	16	50	108	28	148	04	225	25	28	75	254	—	402	04	"
Vaiga Üldhaigekassa	596	438	1034	491	12	245	54	786	66	166	02	280	21	77	60	357	81	523	83	309	46	69	60	379	06	902	89	"
Türi Ühishaigekassa	—	—	—	67	98	67	98	135	96	68	60	13	20	—	—	13	20	81	80	77	49	9	50	86	99	168	79	"
Põltsamaa Ühishaigekassa	215	47	262	212	14	106	06	318	20	9	30	—	—	—	—	—	—	9	30	154	14	54	12	208	26	217	56	"
Tallinna Juksetööluste Haigekassa	58	57	115	88	38	—	—	88	38	38	50	—	—	—	—	—	—	38	50	56	33	16	10	72	43	110	98	"
Tallinna Sadamatööluste Haigekassa	1977	—	1977	1602	76	—	—	1602	76	1565	25	—	—	—	—	70	—	1635	25	—	—	—	—	—	—	1635	25	"
Kreenholmi puuvillavabrikute Haigekassa	1431	839	2270	2340	13	—	—	2340	13	1041	23	371	51	390	25	701	76	1802	99	—	—	—	—	—	—	1802	99	"
Narva Linaketramise Manuf. Haigekassa	629	421	1050	775	31	—	—	775	31	949	75	241	—	94	80	385	80	1285	55	—	—	—	—	—	—	1285	55	"
Narva Kalevivabriku Haigekassa	1126	565	1691	1960	26	—	—	1960	26	616	85	422	43	437	01	859	44	1475	79	—	—	—	—	—	—	1475	79	"
Balti Puuvillavabriku Haigekassa	879	447	1326	1433	64	—	—	1433	64	837	02	—	—	80	—	80	—	917	02	—	—	—	—	—	—	917	02	"
Sindi vabriku Haigekassa	292	237	529	636	12	—	—	636	12	174	40	154	30	—	—	154	30	328	70	—	—	—	—	—	—	328	70	"
Hiiu-Kärda Kalevivabriku Haigekassa	280	—	280	304	54	—	—	304	54	226	76	—	—	21	40	21	40	248	16	—	—	—	—	—	—	248	16	"
Kohila Paberivabriku Haigekassa	932	1068	2000	1797	74	—	—	1797	74	457	83	689	93	1158	58	1848	51	2306	34	—	—	—	—	—	—	2306	34	"
Kohtla-Järve põlevkivikaev. Haigekassa	229	375	694	353	96	—	—	353	96	252	01	107	—	74	—	181	—	483	01	—	—	—	—	—	—	483	01	"
R.J.S. „Kütte-Jõud“ põlevkivikaev. haigekassa	577	864	1441	1066	26	—	—	1066	26	518	38	346	96	236	30	573	26	1091	64	—	—	—	—	—	—	1091	64	"
Port-Kunda Tsemendivabriku Haigekassa	32	41	73	106	62	—	—	106	62	98	34	82	48	—	—	82	48	180	77	—	—	—	—	—	—	180	77	"
„Rosen & Ko.“ Haigekassa	14	19	33	24	33	11	97	36	30	—	—	4	04	1	50	5	54	5	54	—	—	—	—	—	—	19	19	"
„R/S Loksa-Tehased“ Haigekassa	—	—	—	—	—	—	—	—	—	—	—	—	—	—	—	—	—	—	—	—	—	—	—	—	—	—	—	"

Rakvere Ühishaigekassa peakoosolek.

19. märtsil 1933. a. Rakvere Rahvamaja ja Haridusseltsi ruumes.

Haigekassa juhatuse abiesimees Mikkel Peterson avab peakoosoleku kell ¼11 hommikul, konstateerides, et 48 volinikust on koos 29 — seega põhikirja kohaselt kvorum ja koosolek otsusevõimeline.

1) Koosoleku juhatuse valimine.

Koosoleku juhatajaks valitakse häälteenamusega volinik Aleks. Kübar. Protokollkirjutajaks haigekassa ametnik Gerda Horn.

2) Haigekassa 1932. a. aruande kinnitamine.

1932. a. aruanne ühes üksikasjalise tegevuse ülevaatega on trükitult ühes päevakorraga volinikkudele aegsasti kätte saadetud, milledest selgub, et aasta on lõppenud 3.000 kr. ülejäägiga. Aruande ega ülevaate kohta sõna ei võeta ja need kinnitatakse juhatuse poolt esitatud kujul ühel häälel.

3) 1933. a. peale abiraha ja arstiabi normide ja määruste kindlaksmääramine.

Jäädes 2%-lise liikme- ja juurdemaksude juurde, otsustatakse normid ja määrused üldiselt endiseks jätta. Tehakse vaid rohkem reaktiivse iseloomuga parandusi ja väiksema tähtsusega muudatusi, mis esitati haigekassa juhatuse poolt.

4) Tööstuslike töö sead. § 304 alusel kassaliikmetele arstiabi korraldamise haigekassa kätte koondamise küsimuse otsustamine.

Rakvere Ühishaigekassa on senini korraldanud arstiabi ainult ühe osa (55%) kassaliikmetele, kellede tööandjad on sellekohase lepingu sõlminud haigekassaga, mille põhjal maksavad haigekassale arstiabi korraldamiseks erijuurdemaksu ja täitnud muid lepingus ettenähtud tingimusi (arstiline läbivaatus enne tööle võtmist, õnnetusjuhtumistega ühenduses olevate ravikulude haigekassale tagasi maksamine jne.). Teine osa (45%) kassaliikmeid, kellede tööandjad ei ole lepingu tingimusi vastu võtnud, on sunnitud leppima ettevõtja ravikorraldusega, mis väga puudulik ja tihti üldse puudub.

Peab veel arvesse võtma seda, et arstiabi korraldamise leping ettevõtjate ja haigekassa vahel on sõlmitud 10 a. tagasi, missuguse aja kestel olukorrad on niivõrd muutunud (töö tingimused, palgaolud jne.), et selle tingimused kipuvad ettevõtjatele üle jõu käima, nii et nad hakkavad lepingust loobuma.

Kõiki neid asjaolusid arvesse võttes ja tugedes tööstuslike töö seaduse § 304 ja kinnituse nõukogu sellekohase üldmääruse (avaldatud R. T. 87/88 — 1925. a.) peale, volinikkude üldkoosolek otsustab kõikide kassaliikmete ravikorraldust ettevõtete valdajate arvel ja üldiselt alustel haigekassa kätte võtta 1. juulist 1933. a. alates ja samast päevast arvates praegu maksev haigekassa ja ettevõtjate vaheline arstiabi korraldamise leping annuleeritaks tunnustada. Arstiabi korraldamise otstarbeks otsustatakse maksustada ettevõtete valdajaid

2% juurdemaksuga, kassaliikmetele maksetavast teenistussummast arvates.

Arstiabi korralduse ülevõtmise otsus tehti ühel häälel.

5) Haigekassa 1933. a. eelarve vastuvõtmine.

Eelarve arutamise juures tekivad elavad läbirääkimised kassa valitsemise kulude pärast. Volinik Veber arvab, et kulud korteri, kütte ja valgustuse peale on suured. Volinik Kiisholts ja Herma arvavad, et kassa teenijate palgad peaksid vähendatud saama. Enamus volinikkudest aga vaidleb nende sellekohastele ettepanekuile vastu, kuna juhatuse on juba palkasid kärpinud, mille tagajärjel haigekassa eelarve võetakse volinikkude poolt rõhuga häälteenamusega vastu (23 häält) kujul, nagu see kokkuseatud juhatuse poolt ja tasakaalus kr. 29.500.—.

6) Haigekassa juhatuse- ja revisjonikomisjoni liikmete ja nende kandidaatide valimine 1933. a. peale.

Valimine toimitakse sedelitega kinniselt. Häälte lugejateks valitakse volinikud Julius Aruväli ja Richard Kask.

Haigekassa juhatusliikmeteks 1933. a. peale valiti häälteenamusega:

<i>Ev. Stahl</i> — Rakvere linavabrikust . . .	24 h.
<i>Ed. Kressa</i> — „Saku“ õlleladu . . .	22 „
<i>M. Peterson</i> — „Ühistrukikoda“ . . .	19 „
<i>Evald Herma</i> — I Eesti Chromnahav. . .	14 „
<i>Aleks. Kertsel</i> — „ . . .	13 „

Äraantud sedelite arv — 31.

Juhatusliikmete asemikkudeks 1933. a. peale valiti häälteenamusega:

<i>Joh. Soon</i> — „Virulase“ trükik.	24 h.
<i>Aug. Selli</i> — o.-ü. Rakvere villatööstus . . .	24 „
<i>Arn. Johanson</i> — O. Posti savitööst.	24 „
<i>Karl Tutt</i> — K. Lill'e köitekoda	23 „
<i>Julius Aruväli</i> — maaval. hädaabitööd . . .	19 „

Äraantud sedelite arv — 30.

Esimeste kolme asemiku järjekord määrati kindlaks liisuga.

Revisjonikomisjoni liikmeteks valiti 1933. aasta peale häälteenamusega:

<i>Karl Loorits</i> — V.-Maarja piimaüh.	25 h.
<i>Aleks. Kübar</i> — Vanamõisa kaevandus . . .	23 „
<i>Rudolf Senner</i> — o.-ü. „Viru“ tärklisevabrik Jõhvis	18 „

Äraantud sedelite arv — 29.

Revisjonikomisjoni liikmete asemikkudeks valiti lahtisel hääletusel ühel häälel:

Alf. Tamberg — F-a Stahli villatööstus.

Joh. Kello — A. Siil'i puutööstus.

Aug. Proosa — Fr. Mathieseni savitööstus.

7) Kinnisvara fondi täiendamine.

Juhatuses ettepanekul otsustatakse ühel häälel tegevuskriptali arvelt üle kanda kinnisvara fondi arve täienduseks kr. 2.500 (kaks tuhat viissada) ja volitatakse juhatust eeltöid ja samme astuma vastava kinnisvara omandamise suunas haigekassale.

8) Haigekassa põhikirja täiendamine.

Tööinspektori ettepaneku põhjal 25. jaan. s. a. nr. 23 — 7 otsustatakse ühel häälel juhatuse poolt esitatud haigekassa põhikirja täiendus järgmisel kujul vastu võtta:

§ 59¹. Volinikkude valimisel aset leidnud haigekassa põhikirja või seaduse rikkumise asjus on asjaosalistel õigus kaebust tõsta kolme päeva jooksul valimise päevast arvates. Kaebus tuleb esitada haigekassa juhatusele, kes ebaseaduslikult või põhikirjavastasel toimetatud valimised tühistab ja määrab uued valimised kahe nädala jooksul kaebuse saamise päevast arvates. Ei leia aga haigek. juhatus kaebuse küllaldaselt põhjendatud olema, saadab ta selle ühes oma seisukohaga kinnitustametile otsustamiseks.

E. Haigekassade Liidu teateid.

E. Haigekassade Liidu nõukogu koosolekul 30. aprillil s. a. valiti Liidu juhatusse: Karl Lukk (Tartu Üldhaigekassast), Voldemar Luksepp (Rakvere Ühishaigekassast), Feliks Kauks (Kohtla-Järve põlevkivi kaevanduse haigekassast), Johannes Erin (Balti Puuvilla vabriku haigekassast) ja Aleksander Mägi (Narva Üldhaigekassast).

Liidu juhatuse koosolekul 30. aprillil jaotati juhatuse liikmed oma vahel ametid järgmiselt: juhatuse esimeheks valiti K. Lukk, esimehe abiks J. Erin. Ametita juhatuse liikmeteks jäid: V. Luksepp, F. Kauks ja A. Mägi.

Töökaitse.

PRANTSUSMAA.

Prantsuse tööstus- ja kaubanduskodade presidentide päeval Pariisis asuti 40-tunnilise töönädala maksmapaneku suhtes eitavale seisukohale. Otsuses on öeldud, et tööpuuduse on põhjustanud saaduste rohkuse probleem, mitte aga tööjaotus. Tööaja lühendamine töötasu kärpimiseta tooks esile järgmisi tagajärgi: tööstused ilma rahalise tagatiseta nende ülearuste kulude tõttu sattuks raskesse seisukorda ning variseks kokku ja seeläbi väheneksid töösaamise võimalused veelgi; põllutöölised hakkavad suuremal arvul linnadesse rändama, milline nähtus paneks maapidajad raskesse seisukorda, suurendades nende väljaminekuid, mille tagajärjel tõusevad toiduainete hinnad; ametnikkude ja raudtee- ning muude teenijate arv suureneks; tooresainete ja valmisaaduste valmistuse kulud tõuseksid tunduvalt, mille tõttu muutuks elu jällegi märksa kallimaks, vähendades ostjate arvu ning suurendades üleproduktiooni ning töötatöölise hulka.

Tähelepanu juhiti veel Prantsusemaa erilisele seisukorrale, et võrreldes elanikkude üldarvuga on valmistuse kulud liig suured ja oldi sunnitud 2.000.000 välismaa töölisi sisse tooma, et läbiviia 48-tunniline töönädal; selle

9) Eestimaa Haigekassade Liidu kongressi saadikute valimine.

Silmaspidades, et haigekassa liikmete arv — 1.300 annab õiguse kaks esindajat saata, valitakse ühel häälel haigekassa täieõiguslikeks esindajateks Eestimaa Haigekassade Liidu XI kongressile, mis peetakse Tallinnas 29. ja 30. aprillil haigek. asjaajaja *Voldemar Luksepp* ja juhatuseleilge *Mihkel Peterson*.

10) Koosolekul tekkinud küsimused.

Läbirääkimised kandis informatsiooni isoleerimise, kuna otsuseid ei tehtud.

Peakoosoleku protokoll allakirjutama volitati: *Aug. Sell, Alfr. Tramborg* ja *Aug. Tüvis*.

Koosolek lõppes kell 1 päeval.

V. L.

tagajärjel kannatab juba tööstuse võistlusvõime ja võtaks veelgi teravama kuju nii sisekui ka välismaal, kui tööaega veelgi lühendada.

TÖÖAEG TAPEEDITÖÖSTUSES BELGIAS.

Belgia 30. 10. 1932. a. korraldus lubab isikuile, kes on tegevuses tapeetide valmistuse ja trükkimise alal, ajaajooksul 15. 10. kuni 10. 4. töötada kuni 50 tundi nädalas ja kuni 10 t. päevas. Muul aastaajal ei tohi tööaeg ületada 45 tunni nädalas ja 9 t. päevas.

Belgia tööstusnõukogu ja mitmed tööandjate organisatsioonid on valitsusele teatanud, et nad on 40-tunnilise töönädala sisseseadmise vastu.

Töölisorganisatsioonid on 40-tunnilise töönädala asjus oma jaatava ja toetava seisukoha avaldanud.

Tööõigus.

EGÜPTUS.

31. 12. 1932. a. on Egiptuse ministrite nõukogu sama nõukogu presidendi ning siseministri ettepanekul otsustanud moodustada komisjoni tööküsimuste lahendamiseks. See uus toimikond koosneb valitsuse, tööandjate, töövõtjate ja majandustegelaste esindajaist. Nende ülesandeks on tööküsimuste seadusandlikul teel lahendamine ja nõuame tööametile tema poolt ettevõtetavate uurimuste puhul ning koostöö valitsusega igasugustes tööliste hea-kaekäiku puutuvates küsimustes.

N.-VENE.

Uus korraldus passide kohta. Et järelevalvet linnaelanikkude suhtes paremini teostada, on kesktäidesaatva komitee ja rahvakomissaride nõukogu pool 27. 12. 1932. a. välja antud korraldus passide kohta.

Selle korralduse tõttu on iga isik, kes üle 16 a. vana ja tahab linna elama asuda, kohustatud võtma endale passi; transpordis ja ehitustööl (uute vabrikute ehitamine) ja riigi mõisates töötavad töölised on samuti kohustatud endale muretsema passi. Seadus asub jõusse 1933. aastal Moskvas, Leningradis,

Harkovis, Kievis, Odessas, Minskis, Rostovis ja Vladivostokis. Teiste linnade suhtes korralduse jõusse astumisest antakse hiljem teada. Isikud ilma kindla elukutseta, kurjategijad ja spekulandid ei saa passi ja ei tohi selle tõttu linnadesse elama asuda. Nõukogude asutused loodavad sel teel linnad puhtad hoida igasugusest kommunismivastasest elemendist ja toiduainetega varustamist kergendada. Aja- kirjanduse kutsus üles tööstusi ja kommunistlikka organisatsioonile selle korralduse elluviimisel ametiasutustele abiks olema. Üldine järelvalve passide üle kuulub erilisele riiklikule poliitilisele organisatsioonile (O. G. P. U.), milline on ellu kutsunud samal ajal teise korraldusega. Otseselt valvab passide järgi politsei. Iga kodanik, kes viibib linnas enam kui 24 tundi, peab oma passi esitama tempeldamiseks kohalikule politsei võimule. Karistuse alla kuuluvad majavalitsejad ja korteriomani- kud, kui nad peavad enda juures isikuid, kes ei ole õigustatud linnas elama. Passil peab ära tähendatud olema töökoht ja sotsiaalne seisukoht, samuti ka märkus, kunas on passi omak- niku tööle asunud.

SAKSAMAA.

Naised tubakatööstuses. Tööstuse statisti- kast selgus, et tubakatööstuses, iseäranis siga- rettide valmistuse alal, on tegevuses rohkem naisi kui mehi. 1931. a. lõpul oli tubakatöös- tuses tegevuses 106.566 naist, s. o. 81% selles tööstusharus tegevuses olevate tööliste üld- arvust. Organiseeritud naisi oli tubakatööliste hulgas umbes sama palju. Sigaretitööstuses moodustasid organiseeritud naistöölised 87% ja närimistubakatööstuses 71% tööliste üld- arvust. 1932. a. alul ette võetud uurimistel selgus, et 706 naisametnikku oli juhtivaltel kohtadel ja 373 on tegevuses kohalikkudes organisatsioonides.

INGLISMAA.

Alaealiste öötöö. Inglise alamkoda on teinud ettepaneku, et 1920. a. seadust naiste ja alaealiste töö kohta muudetak. See seadus lubab naistele ja alaealistele teha öötööd. See korraldus on vastolus kasvava tööpuudu- sega ja on ka sotsiaalsel põhjustel vastu- võtmatu. Peale selle on selgunud, et vahe- tustega töö mõjub halvasti edasiarendamisele koolitöös.

Ettepanek lükati tagasi.

JAAPAN.

1929. a. novembris moodustati Jaapanis tööstuse tervishoiu ühingu poolt nõukogu raskejalgsete naistööliste kaitseks. Peakoo- oleku poolt vastu võetud rida otsusi, mis ka valitsusele ja tööstusnõukogudele edasi saadetud. Need on järgmised: raskejalgsete nais- tööliste kaitseks peab tööaega kuuendal, seits-

mendal ja kaheksandal kuul 6 tunni peale päevas lühendada; üheksandal kuul peaks ära keelama vabrikutööd naistele, peale sün- nitamist ei tohiks töö olla 8 nädalat. Otsuses on väljendatud et igale emale peaks vabrikus, kus töö on rohkemal arvil abielunaisi, sisse seadma imetamisruume ja et naistele antaks võimalus lapsi imetada tööajal.

See otsus muudab tuntuvalt senist fabri- kute seadust.

RUMEENIA.

Rumeenia 1928. a. seadust naiste- ja ala- ealiste töö kohta on hiljuti muudetud. Nüüd- sest peale nõutakse, et iga tööstus- ja kauba- dusettevõttes peetaks alla 16 a. v. laste kohta eriline register andmetega sündimisaja ja -koha üle. 12—14 a. laste töö on üksikute- l juhtudel ära keelatud. Pealeselle on kitsen- dused läbi viidud öötöö kohta.

Kirjandust.

„Rahvateaduslikud küsimuskavad“ mesin- duse, kalanduse ja veri söögimajanduses alal. Eesti Rahva Muuseumi väljaanne. Kodan- kele, kes on huvitatud meie rahva vanavara üle teadete kogumisest, saadetakse küsimuska- vad maksuta kätte. Küsimuskavad tuleb tel- lida Eesti Tervishoiu Muuseumi Rahvatea- duslikust osakonnast, postkast 48, Tartus.

„Üliõpilasleht“ nr. 4 — 1933. a. Lhk. 22. Eesti Üliõpilaskonna häälekandja. Ilmub 13 korda aastas Tartus. Tellimishind 3 kr. aas- tas, 1½ kr. semestris.

„Tervis“ nr. 4 — 1933. a. Rahvalik tervis- hoiu ajakiri. Väljaandja: Eesti Tervishoiu Muuseum. Ilmub 12 korda aastas Tartus. Tellimise hind aastas 2 kr. 50 s., ½ aastas 1 kr. 35 s. Üksiknumber 25 s.

„Eesti Spordileht“ nr. nr. 1, 2, 3 ja 4 — 1933. a. Sportteaduslik kuukiri. Ilmub kord kuus Tallinnas. Tellimishind aastaks 3 kr., ½ aastaks 1 kr. 50 s., ¼ aastaks 75 s. Üksik- number 25 s.

„Eesti Arst“ nr. 3 — 1933. a. Lhk. 56. Eesti Arstideseltside Liidu ajakiri. Ilmub kord kuus Tartus. Tellimishind aastaks 7 kr. 50 s. postiga, postita 7 kr., ½ aastaks postiga 4 kr., postita 3 kr. 75 s.

„Uus Talu“ nr. 4 — 1933. a. Lhk. 42. Rah- valik põllumajanduse ajakiri. Ilmub Tallin- nas Põllumajandusliidu väljaandel. Tellimis- hind aastaks kr. 1,20.

„Voprosõ Strahovanija“ nr. 2—3 — 1933. N.-Vene sotsiaalkindlustuse ajakiri.

„Eesti Naine“ nr. 4 — 1933. Naiste ja ko- dade ajakiri. Ilmub kord kuus Tartus. Tel- limishind aastas 4 kr., pooles aastas 2 kr., veerand aastas 1 kr. Üksiknumber 40 s.

„Darba Tiesibas“ nr. nr. 1, 2 ja 3 — 1933. Läti sotsiaalpoliitiline kuukiri.

Haigekassade tegelased! Levitage „TÖÖ JA TERVIST“, — sellega aitate kaasa sotsiaal- kindlustuse arengule Eestis.

O. Vahtra, III jsk. töökaitse abiinspektor

„Töölise haiguse vastu kindlustamise seadus“

(Tööstusliku töö seaduse III peatükk)

ühes seletustega ja temas viidatud seadustega. Raamat sisaldab peale seaduse ka kinnituskogu ja riigikohtu seletusi ning on tarvilikuks käsiraamatuks igale töösturile ja töölisele, eriti aga haigekassa tegelastele ja osalistele.

Hind 1 kroon, haigekassadele 75 senti.

Eestimaa Haigekassade Liit.

Tellimise aadress: Tallinn, Lai tän. 38, k. 4. Telefon 448-35.

Dr. med. P. HANSEN

Suguhaiguste vastu võitlemisest

Ravi ja profülaktika. Haigekassade osa suguhaiguste vastu võitlemisel.

Hind 5 senti.

EESTIMAA HAIGEKASSADE LIIT.

Tellimise aadress: Tallinn, Lai tänav 38, krt. 4. Telefon 448-35.

L. Johanson.

Sotsiaalkindlustus

Hind 10 senti.

Saada E. Haigekassade Liidust, Lai tänav 38, krt. 4.

On ilmunud

„Töö ja Tervis“ 1932. aastakäik köidetult

Hind Kr. 1.50

„ haigekassadele „ 1.15

SISU: 1) Väsimus ja töötingimused — A. Kümmel. 2) Palju võib inimene verd kaotada? — Dr. H. J. 3) Sotsiaalkindlustuse reform Poolas — Aug. Gustavson. 4) Ehitustöölise tervise- ja tööoludest — L. Johanson. 5) Haigekassadelt tahetakse vabariigi apteegi pidamise õigust ära võtta. 6) Tööpuuduse vastu võitlemise alalt. 7) Sotsiaalkindlustusest. 8) Haigekassade tegevusest. 9) Tartu Üldhaigekassa Uterna suvekolonii. 10) Rakvere Ühishaigekassa peakoosolek — V. L. 11) E. Haigekassade Liidu teateid. 12) Töökaitse. 13) Iõõigus. 14) Kirjandust.

Tegev toimetaja L. Johanson, kaastoimetaja Aug. Gustavson.

Vastutav toimetaja: B. Peelman.

Väljaandja: Eestimaa Haigekassade Liit.

Kirjastuse o.-ü. „Täht“ trükk. Tallinnas, V. Pärnu mnt. nr. 31.