

Töö ja Tervis

Sotsiaalpoliitiline kuukiri

Eestimaa Haigekassade Liidu ja Sotsiaalse Arengu Eesti Ühingu häälekandja

Nr. 2

Veebruar 1932. a.

VIII aastakäik

Tellimise hind postiga:
aastas . . . 100 senti
6 kuu peale. 55 "
1 " " . 10 "
Välismaale aastas 150 s.

Ilmub kord kuus.
Talitus ja toim.: Tallinn, Lai tän. 38, k.4
Telefon 448-35.
Tellimisi võtavad vastu kõik haigekassad ja postiasutised.
Üksiknumber 10 senti.

Kuulutuste hinnad:
1 lhk. kr. 20.—
1/2 " " 10.—
1/4—6.— ja 1/8 lhk. " 3.—
Teksti ees—50% kallim

SISU: 1) Bensiinlaaurude plahvatamisest ja sellest tekkivate õnnetuste ärahoidmisest — mäainsener O. Vuht. 2) Töös-
turid haigekassasid haaramas — V. Luksepp. 3) Tööliste vanaduse ja töövõimetuse vastu kindlustamine
Tshehoslovakkias. 4) Tööline ja suhtumine temasse — P. P. 5) Miljonite laste päästja — V. Schirmeier.
6) Majapidamises elektrivoolu läbi ettetulevatest õnnetustest — Dr. C. Thomalla. 7) Perenaise apteek. 8) Väsi-
musest — Dr. H. Jürgenson. 9) Lendvahaigus — Prof. Dr. M. Steinberg. 10) Sapikivid — Prof. Dr. G. Lepehne.
11) Töö õigus. 12) Kinnituskokogu otsusi. 13) Viljandi ja Rõika ühishaigekassad ühinesid. 14) Sotsiaal-
kindlustusest välismail. 15) E. H. Liidu teateid. 16) Surma lõikus.



Puuvillaväljal: Elurõõmsad neid ja valge puuvill.

Vene foto.

Bensiiniaurude plahvatamisest ja sellest tekkivate õnnetuste ärahoidmisest.

Mäeinsener O. Vuht.

Hiljuti (3. XII 1931. a.) plahvatas bensiin ühes tankis „New Consolidated Goldfields Ltd.’i“ õlivabrikus Kohtla jaama lähedal. See maksis ühe kogeenud vana meistri Karl Lindentali elu. Ajalehtedes kirjeldati seda sündmust väga ebamääraselt ja tööoludele mittevastavalt, nagu oleks seal koguni lahise tulega hooletult ümber käidud. Kuid see ei vasta tööoludele, sest plahvatuse põhjuseks ei olnud kuidagiviisi väljastpoolt juurde toodud tuli.

Sarnaste õnnetuste ohtude vähendamiseks arvan otstarbekohase olevat seda sündmust lähemalt kirjeldada ja ka näpunäiteid anda, kuidas tulevikus bensiiniaurude plahvatamist ära hoida bensiini sisaldavates anumates ehk paakides, mida meil viimasel ajal palju tekkinud küll linnades (bensiiinijaamad, puhastustööd) ja ka Eesti õlitööstustes.

Mainitud sündmus Inglise õlivabrikus oli järgmine: Detsembrikuu algusel olid külmad ilmad, üle 15° R, mille tõttu ühe binsiinitangi põhja kogunud vesi oli jääks muutunud. Kuna vee erikaal on raskem kui bensiinil, siis on harilikuks nähteks õlitööstuses, et vesi, mis õlides ehk bensiinis olemas, põhja vajub.

Bensiinitangis oli toru, mis ühe otsaga oli ühenduses väljaspool oleva torustikuga, kuna teist otsa võis üles-alla tõsta selleks, et mitmest kõrgusest bensiini võtta. Nüüd oli see liikuv toruots vee sisse sattunud ja kinni külmanud, mida tarvis oli kuidagi lahti saada. 51-aastane vana bensiinivabriku kogunud meister, kes juba varem olnud ka sama ameti peal rootslaste õlivabrikus Türsamäel, otsustas seda toru lahti sulatada vee auruga, selleks taitis ta paagi või tangi põhja asetada umbes ½-tollilise raudtoru, et seda pärast ühendada paenduva toruga, mis omakord ühenduses kuumavee auru toruga. Ta ronis ühes ½-tollilise raudtoruga paagi otsa, avas paagi laes oleva luugi ja pistis ½-tollilise toruotsa paagi sisse, millele järgnes aga bensiinipaagi plahvatus, mis meistri umbes 7—8

meetrit kõrgele õhku viskas ja sealt ta kõvastikülmanud maa peale maha langetas. Saadud põrutuste ja tulehaavade tagajärjel suri meister Karl Lindental.

Mis tekitas siin niisuguse plahvatuse, kui lahise tule tarvitamist bensiinipaagi lähedal üldse ei olnud?

Siin võib 3 põhjust oletada, mis võisid saatuslikku sädet sünnitada.

Enne aga kui nende põhjuste arutamisele asuda, on vaja selgitada, missuguses gaaside keskkonnas üks säde võib plahvatuse esile kutsuda. Et üks põlev gaas ehk ühe põleva vedeliku auru plahvatada võiksid, peavad nad õhuhapnikuga ehk õhuga vastavalt segatud olema.

Nii võib plahvatus tekkida:

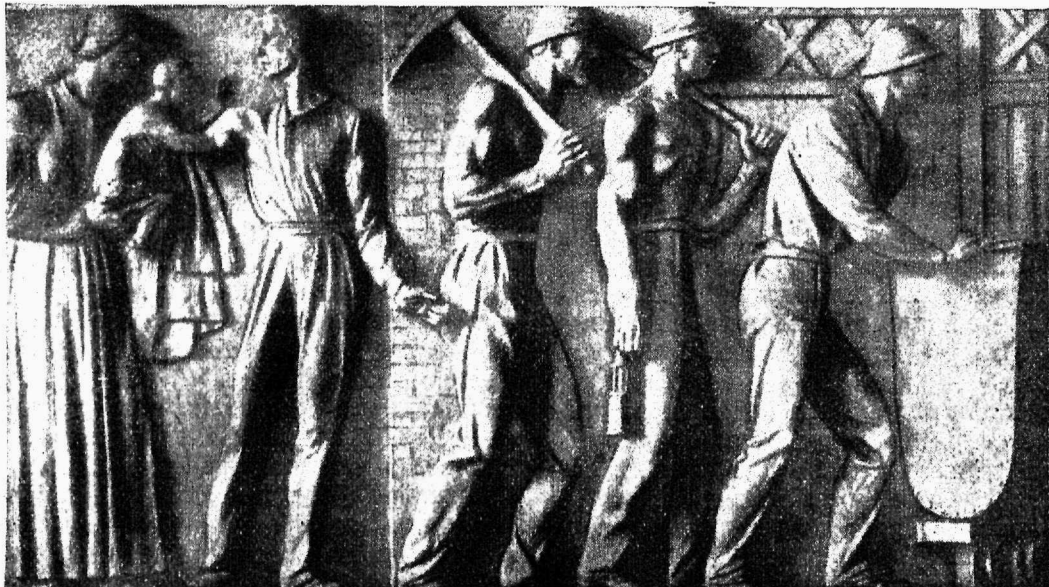
Veegaasi juures, kui seda on õhus	12,5—66,6 %	mahu järele
Valgustusgaasi „ „ „ „	8—19 %	„ „
Benzooli aurude juures	2,7—6,3 %	„ „
Bensiini „ „	2,5—4,8 %	„ „
Piiriuse „ „	vähemalt 5,2 %	„ „

Alla nende piiride mõjub õhk nõnda jahutavalt sädeme peale, et see plahvatust ei tekita, kui süütamise kohal temperatuur saab selle tõttu viidud alla süütetemperatuuri; samuti mõjub ka sädemele jahutavalt keskkond, kus plahvatavaid gaase ehk aure on protsentuaalselt rohkem mahu järele, kui see eelpooltoodud andmete ülempiirides ette on toodud.

Kuid selleks, et vastavalt segatud õhuga põlevad gaasid ehk põleva vedeliku auru põlema hakkaksid või plahvataksid, on vaja neid soojendada vastava temperatuurini, mille juures säde või tulukene võiks tekitada leegi ehk kestvalt põletisaine gaasid ja vedeliku põlema süüdata. See temperatuur, mille juures sünnib leek, nimetatakse *leekpunktiks*, ja mille juures sünnib põlemine — *põlemispunktiks*.

Leek- ja põlemispunktid määratakse kindlaks harilikult raskema erikaaluga õlilede Pensky-Martens’i aparaadis ja kergema erikaaluga õlilede, nagu bensiinile, Abeli aparaadis.

Iga õli kohta, mida tarvitusele võe-



Josef Kubiček.

Töölemine.

takse, on vaja teada tema füüsilised ja keemilised omadused, mis kindlaks on määratud tarvitaja ülesandel mõnes laboratooriumis ehk antakse juba nende ainete valmistajate poolt tarvitajatele teada, viimaste soovil ehk nõudmisel.

Leekpunkt on harilikult madalam kui põlemispunkt.

Nii on see vahe mineraalõlide juures 20—60° C, bensiinide juures on see vahe aga väiksem, nagu seda näha on järgmistest arvudest:

Bensiini keemise piirid	Absoluut alkohol. 768 mm õhurõhu j.	94% alk. (toodetud kujul)	70%	50%	Benzol 710—718
50—60°; 60—78°; 70—88°; 80—100°; 80—115°; 100—150°	+ 12°	+ 18°	+ 22°	26,5	— 8
Leekpunkt alla—58°; —39°; —45°; —22°; —24°; +10°	—	—	—	—	—
Põlemispunkt — —34°; —42°; — —19°; +15°	—	—	—	—	—

Nagu sellest tabelist näha, on leekpunkt bensiinidel hästi palju alla 0° ja seega ei pruugi teda sugugi soojendada külmal ajal, et tema aurud plahvataksid mingisugusest sädemest ehk tulukest.

Saksa politsei määruste järele jagatakse mineraalõlid tulekardetavuse mõttes kolme klassi, vastavalt nende leekpunktidele:

I klassi kuuluvad õlid leekpunktiga alla	21° C.
II „ „ „ „ „	21—65° C.
III „ „ „ „ „	65—140° C.

Peab tähele panema ka seda asjaolu, et mineraalõlid ja ka teised põlevad õlid tekitavad õlide pinna lähedusel vähemal hulgal põlevaid gaase ehk aure juba hästi varem, kui algab nende põlevate vedelikkude päris keemine, nii et ka New Consolidated Goldfield's Ltd'i tangis R 7, mis umbes pooleni oli täidetud bensiiniga, pidid tekkima bensiinaurud vähemal hulgal. Seda võis olla kindlasti nõnda palju, et diffusiooni, see on

teineteisest mööda tungimise teel, võisid õhuga ennast segada, mis oli bensiinitangis sees pealpool bensiinipinda, ja sünnitada niisuguse segu (2½ kuni 4,8% bensiiniaure), mis sädeme tekkimisel võis plahvatuse välja kutsuda.

Et 3. detsembri hommikul umbes 15° külma oli, ei tähendanud ka midagi, sest nagu eelpool toodud tabelist näha, võisid bensiinaurud plahvatada ka —24° C juures, kuid külm ilm ise soodustas saatusliku sädeme tekkimist, nagu see järgmisest selgub, ja oli seega veel rohkem tõukeks kirjeldatud sündmusele.

Peale nende olude selgitamise, mis olid nähtavasti olemas enne saatusliku sädeme tekkimist, asun nüüd kaalutlemisele, millest võis see säde tekkida, mis plahvatava keskkonna süütas, sest ainult mainitud keskkonna olemasolemine ei kutsu veel välja plahvatust, kui ei ole olemas mõnda välistõuget, nagu säde.

a) Sädeme tekkimise võimalused. Kõige lihtsamalt tekib säde, kui liüa raua- ehk terasesemega ränikivi ehk kvartsikivi vastu.

Ka käesoleval juhusel võis sarnane võimalus olla, kuna toru otsas, mida Lindental viis tangi sisse, võisid liivaterakesed olla, mis harilikult kvartsist on. Kokku põrgates tangi seinaga, võis raudtoru ots sädet sünnitada, kas hõõrumisest liivaterakese vastu ehk tangi rauast seina enese vastu. Niisugusel juhusel on tarvis rauaesemete kokkupõrkamist samuti ära hoida, nagu püsirohukeldrites ja püsirohuga ümberkäimises seda nõuavad vastavad kaitsemäärused. Tulevikus on tarvilik nõuda, kui mitte just tankide ehitamise loobumist rauast, siis vähemalt, et tankide luukide ääred oleksid kaetud kummi ehk puuga ja et raudesemete eel mindaks tangi sisse mõnede tegema, enne kui selle sisemus ei ole põlevaist aineist vabastatud ja põhjalikult läbi tuulutatud.

b) Teiseks võib säde tekkida, kui raudtank sattub kuidagi ühendusse elektrivooluga.

Ettevõttes, mis bensiini valmistab, on tankide süsteem ühenduses ühise raudtorustikuga, mille läbi tank varustatakse bensiiniga ja ka tankidest võetakse bensiini; see raudtorustik on ka ühendatud pumpadega, mis käima pannakse elektrimootoritega.

Kaevanduses ja ka vabrikutes, kus masinad töötavad elektrienergia abil, on harilikuks nähteks, et elekter valgub ka roobastesse, raudtorudesse jne., kui juhuslikult elektrijuhete isolatsioon rikki läheb ja nad kokku puutuvad raudasjadega, nagu roobastega ja torudega.

Niisugune võimalus võis ka käesoleval juhusel olla, sest ka siin oli torustik elektripumpadega ühenduses.

Säde võis niisugusel juhusel tekkida ühe raudeseme (käesoleval juhusel $\frac{1}{2}$ -tolliline raudtoru) lähenemisel raudtanki seinale, mis võis olla elektripingel all. Et sarnast sädeme tekkimist ära hoida, on vaja, et elektrijuhete isolatsioon korralik oleks, selle tõenduseks kui millivoltmeetriga läbi proovida, kas torud ja tankiseinad elektripingel all seisavad ehk ei; ka peab tankiseintel olema seejuures hea maahendus.

c) Kolmandaks sädeme ilmumise põhjuseks võib olla staatiline elekter, mis tekkib bensiini hõõrumisest torustiku seinte vastu: bensiin saab sellejuures negatiivse laengu. Samuti saab bensiin ka negatiivse elektrilaengu villase riide pesemisel bensiinis, kui esimest ülal alla liigutatakse bensiini sees; villane riie saab sellejuures elektriseeritud positiivselt. Käe ehk mõne muu asja lähenemisel elektriseeritud kehadele, nagu villane riie, bensiin, ehk bensiinianuma seintele, tekib säde, mis võib bensiini põlema panna ehk bensiiniaurude plahvatuse esile kutsuda. Sädeme enese tekkimine on seletatav sellega, et eseme lähenemisel elektriseeritud kehale indutseeritakse esimesele vastaspoolne elekter; kui kahe vastaspoole elektriseeritud kehade lähenemisel on nende vahe juba nii väikeseks saanud, et õhu ehk muu isolatori takistus ei jõua enam mainitud elektriseeritud kehade pingesid ära hoida ühinemisest, tekib säde, mis tühjendab ka mõlemad elektriseeritud kehad. Kui sarnane säde tekib põlevate gaaside ja aurude keskkonnas, mille temperatuur vastab nende ainete leegi- ehk põlemispunktidele ja aurude segu rõhuga, on niisugune, et võib tekkida plahvatus (bensiniaurud 2,5—4,8%), siis sünnib ka kas põlevate gaaside ja aurude plahvatus ehk kestevedelate põlevainete põlemine.

Kõige rohkem on bensiin ehk eeter elektriliselt ärritatavad, kui on külm ilm, sest siis tõuseb elektri mittejuhtivus ja seega elektrilaengu alalhoidlus bensiinis eneses.

Õnnetujuhuse põhjuseks, mis oli inglaste õlivabrikus Kohtlas 3. XII, kus Karl Lindental surma sai, võis olla kõige tõenäolikum staatilise elektrisädeme tekkimine, mis järgmiselt seletatav võiks olla:

Bensiinitangisse sai torude läbi pumbatud bensiini ja ka sealt võetud bensiini, mille tõttu bensiin sai negatiivse laengu ja elektriseeris ka vastavalt bensiinitangi seinad. Külmade ilmade tõttu sai bensiin edasi ja tagasi liigutamise pärast veel rohkem elektriseeritud kui harilikul ajal soojusel ja ka bensiinitank, seistes külmanud paekivi alusel, ei olnud küllalt maaga ühenduses, et tangi seinte peale kogunud elektrit.

maasse juhtida, kuna külmanud maa halb elektrijuht on.

Samuti ei võidud suurt lootust panna ka raudtorustiku kui elektrijuhete peale, millega tangid ühenduses olid, kuna torud olid mitte väga sügaval maapinnast külmanud maa sees.

Kui nüüd bensiinivabriku meister Karl Lindental läks 3. XII bensiinitangi peale ühe ½-tollilise raudtoruga, siis seisis ta bensiinitangi välise lae peal, mis oli jää ja lumega kaetud, ja jalas saapad sukkadega, mis kõik iseenesest külmal ajal on halvad elektrijuhed; seega ei võinud temasse tungida see elekter, mis oli bensiinitangi seintes ehk bensiinis eneses.

Võttes bensiinitangilt luugi pealt ära, ei puutunud ta ka selle elektriga kokku, mis tangiseintes ehk bensiinis oli, kuna tangi avause ääred, mida luuk kinni kattis, olid tihendatud kummiga. Viies ½-tollilise raudtoru otsa tangi sisse ja lähendades seda bensiinile ehk tangi sisemisele seinale, mis oli elektriseeritud seisukorras, sai indutseeritud torule vastaspoolne elekter, mis pärast sündida võis ka saatuslik säde, kui toruots oli küllalt lähenenud vastaspoolele elektriseeritud kohale.

See säde võiski esile kutsuda bensiinaurude plahvatuse ja järgneva kestva bensiinipõlemise tangis, millele tegi otsa keemik Pääsuke, pannes tangi kaane kinni; ei oleks ta seda õigel ajal teinud, oleks võinud tulla korduvad veel suurema ulatusega bensiinaurude plahvatused tangis ja lähemas ümbruses, mis oleksid võinud saada saatuslikuks vahest koguni tervele õlivabrikule.

Staatilise elektri hädaohtlikkuse kõrvaldamiseks bensiinides on olemas järgmised abinõud:

1) Bensiinisse segatakse juurde aineid, mis teevad tema rohkem elektritjuhtivaks, mis annab ka bensiinile uue omaduse mitte elektriseeruda staatiliselt. Need ained, mis selleks otstarbeks bensiinisse segatakse, on järgmised rohkem tuntud:

a) Richterol (õlihapu magneesia) $\frac{1}{20}$ % juurdelisamisega bensiinile takistab elektri tekkimist bensiinis ja villas. Kuid ajajooksul sädestab see aine ja sellepärast tarvitatakse selle asemel ammoniaksegu, mis küll ei sädestu, kuid ajajooksul laguneb ammoniakiks ja

vabaiks rasvahapeteks, mis mõjub jällegi puhastatava riiete klantsivate metallesemete peale, tumestades neid.

b) 4% alkohol, 96% lahu mahu peale ja 0,1% äädikahappe lahu segatud 10000 korda suurema bensiini sisse.

c) Rakveres, firma H. Stahli värvimise- ja villatööstuses tarvitatakse bensiiniga riiete puhastamise aparaadis selleks otstarbeks Verapol bensiiniseepi ½ naela 10 liitri bensiini peale, mida valmistab I. G. Farben industrie Frankfurt a/M.



Mäetöölise elamu Põhja-Ameerika Ühendriikes. Ameerikas pole ainult hiigla luksushooneid, vaid ka kõige viletsamaid hurtsikuid.

2) Kõik raudanumad, miles hoitakse bensiini, ühendatakse maaga, nii et maa külmamine elektri ärajuhtimist raudseintele ei vähendaks. Selleks on vaja, et bensiinitangid ja aparaadid, milles hoitakse bensiini pesukodades, saaksid ühendatud hästi elektritjuhtivate metallosadega (raud, vask), mis oleksid nii sügavasse maa sisse paigutatud, kus maa ikka niiske ehk põhjavee all saaks olema ja ka kõige külmal aastaajal kinni ei külmaks.

Sarnane abinõu on kõige mõjuvam ja ei ole juhust olnud, kus see ei oleks aidanud; sellepärast on see viimane abinõu ka soovitatav kasutamiseks bensiiniga puhastamise või pesemise aparaatides.

Staatilise elektri tekkimise ja kõrvaldamise põhjuste teaduslik seletamine viiks meid kaugele, kuid kes sellest rohkem huvitatud on, võiksid seda leida prof. Dr. D. Holde raamatust „Untersuchung der Kohlenwasserstofföle und Fette“, lehek. 169—182.

Kõigest sellest aga, mis öeldud, peaks jätkuma, et teadlikult ära hoida bensiinaurude plahvatamist ka seal, kus selle tekitajaks ei või olla tuli.

Töösturid haigekassasid haaramas.

Kas Narva linaketramise manufaktuuri vabriku juures asuv haigekassa lahkus EH. Liidust selleks, et mitte täita kinnituse nõukogu määrusi.

V. Luksepp.

1. jaan. 1932. a. alates lahkus Eestimaa Haigekassade Liidu koosseisust Narva linavabriku juures asuv haigekassa.

On varemgi üksikud haigekassad Liidu liikmeks astunud ja sealt varsti lahkunud (Pärnu ühishaigekassa ja Tallinna linnaomavalitsusasutuste ühishaigekassa), milliste nähtuste kohta senini eriti sõna pole võetud, ega pole selleks erilist vajadustki olnud, kuna meil leidub haigekassade eesotsas inimesi, kellel puudub arusaamine ühistööst ja -jõust. Liiategi on siin tegemist üksiknähtustega, kuna kaugelt suurem osa haigekassasid, üle 20, Liidus on.

Kuid Narva linavabriku juures asuv haigekassa on üks esimestest Liidu liikmetest, olles kogu aeg Liidu tegevusest aktiivselt osa võtnud, mispärast see lahkumine väärrib tähelepanu ja sõnavõtmist.

Kuna haiguskindlustuse ulatus on Eestis väike, siis meie haigekassad töötavad vaikselt oma ette, ilma et nende tegevus laiematele rahvahulkadele silma paistaks, mispärast eemalolijatel on arvamine ja tunne, et haigekassad on asutused, kus tegutsetakse tasa-pisi ilma eriliste lahkkelideta ja tülideta.

Kui aga tähelepanelikult jälgida haigekassade sisemist elu, siis võib pea-aegu kõikjal märgata aeg-ajalt teatud närvilikkust, käärimist — „revolutsiooni“, kui võrdluseks nii võib ütelda.

Arvesse võttes, et haigekassade ülesandeks on toetuste andmine oma haigestunud liikmeile ja kindlustada neile rutulist tervekssaamist, siis peab loomuliku nähtusena võtma, kui üksikutel juhtudel rahulolematused tekkivad, sest hädalisi on palju ja piiratud võimaluste juures ei saa kõige parema tahtmise ega oskuse juures kõikide subjektiivseid tahtmisi täies ulatuses rahuldada, mispärast tuleb tahes või tahtmata leppida hädavajalikuga.

Kuid iseloomustav on haigekassades tekkivate käärimiste juures see asjaolu, et need pole milliski tingitud piiratud

toetusrahade või puuduliku ravimise korralduse pärast. Kitsastel aegadel on kassaliikmeskond väga leplik ja kannatlik — ei tõsta „mässu“.

Isegi silmapaistvatest väärnähtustest püütakse volinikkude peakoosolekutel vaikides mööda minna, või koguni need leiavad vahest isegi heakskiitmist, nii et kinnituseametid on sunnitud olnud haigekassa juhtimist ajutiselt teise haigekassa korraldusesse andma, nagu see sündis Narva ühishaigekassaga 1929. a. ja aasta hiljem Võru-Petseri ühishaigekassaga.

Rahulolematused haigekassades on peaaegjalikult mõjutatud üksikute isikute ilmavaatest, isiklistest vastoludest, lahkkelidest ja mõnedest muudest enam-vähem kõrvalistest asjaoludest, missugused tihti haigekassa otsekohestesse ülesannetesse üldse ei puutu, ega mingisuguseid muudatusi haigekassa tegevusse ei too.

Tähtsusetu ja tühine asi puhutakse suureks, tehakse suurt kisa ja närveeritakse sel viisil massi, püüdes neid oma mõtteosaliseks saada. Eeskujuks sellel alal võiks Tallinna ühishaigekassat võtta, kus enne volinikkude valimisi isegi lendlehti ja broshüüre lewitatakse, üksteist mustatakse jne., millele järgnevad kohtuprotsessid, mis aastaid kestavad ja advokaatidele teenistust annavad, kuid mille tulemuseks on harilikult null.

Niisugused, kuigi ilma erilise otstarbeta ja kasuta käärimised pole haigekassale eriti hädaohtlikud. Neid tuleb teatud mõttes isegi soovitavaks pidada, kuna ta ergutab ringkondi aktiivsele tegevusele, organiseerimistöole ja kohustab „võitjaid“ suurema hoolega oma ülesannete täitmisele, kuna „vastarind“ jälgib tegevust hoolega, et põhjust saada millestki kinni haarata ja vastasele hoopis anda.

Ühiskonna seisukohalt on ükskõik, kas haigekassa eesotsas on Juhan või Jaan, kui ta aga haigekassa otsekohe-

seid sihte taotleb ja sellel alal edu saavutab.

Kuid on veel üks mõjuv tegur, mis viimasel ajal ennast tundma hakkab andma ja seda peaaegu eranditult üksikute vabrikute juures asuvates haigekassades, hävitades meil nii hinnatud haigekassade omavalitsuse mõiste. See on käärimine või „revolutsioon“, mis provotseeritakse ja juhatakse vabrikute juhatuste ringkondadest ja sünnib harilikult ilusa demokraatia ja omavalitsuse lipu all.

Narva linavabriku juures asuva haigekassa 1931. a. keskpaigas läbiviidud „revolutsioon“ on üks omapärase talitusviisi tulemustest ja kujukas näide.

Asja sisu on järgmine:

Kinnituskogu määrusega on pandud maksuma vormid haigekassadele saadetavate teadete andmise korra ja neid teateid sisaldavate üleskirjutuste kohta. Määrus on avaldatud „Riigi Teatajas“ ja omab seega seaduse jõu — ei luba vastuvaidlemist.

Tegelikult aga mitmed haigekassad, samuti ka suur-vabrikud neid määrusi ei täida, nimelt palga teadaannete (vorm nr. 2) suhtes. Haigekassa, kes asub vabriku kontori ruumis või selle piirkonnas, saab vajalikud andmed kerge vaevaga vabriku juhatusest, mis pärast mõlemad pooled palga teadaanded ülearseks loevad.

Nii talitati ka Narva linavabriku juures asuvas haigekassas.

Seal ilmusid ühel heal päeval kohale revidendid ministriumist hra abidirektoriga eesotsas. Muuseas küsitakse näha ettevõttelt saadud palgateadaandeid. Haigekassa vastab, et need puuduvad üldse. Selgitatakse olukord, mille tulemuseks on, et haigekassale tehakse ülesandeks vorm nr. 2 järele teateid nõuda: ei tohi ignoreerida kinnituskogu määrust!

Haigekassa juhatuse tegi revidentide nõudmise vabriku juhatusele teatavaks, kuid viimane keeldus selle täitmisest. Juhatuse hädas: kui nõuad kategooriliselt teateid, — on karta teenistusest vallandamist, jätad aga nõudmata — võid saada peapesu ministriumist. Mis teha?

Siin avaldubki kõige valusamalt vabrikute juures asuvate haigekassade kurbloolus. Küsimustes, kus haigekassa

huvid vabriku omadega vastolus, ei saa haigekassa juhatuse kõige parema tahtmise juures väärikselt välja astuda, ega kassaliikmete huvisid kaitsta, kuna juhatuse liikmete teenistus oleneb vabriku valitsuse vastutulelikkusest. Ja teenistuse omada praegusel tööpuuduse ajal — loetakse õnneks, kuigi teenistustasu võib olla vahest hädavaevalt ära elamist võimaldab.

Narva linavabriku haigekassa juhatuse kurtis oma räbalat seisukorda juhuslikult kohal viibivale E. H. Liidu esindajale, see informeerib tekkinud olukorraga Liidu juhatust ja viimane omakord astub kirjavahetusse III jsk. tööinspektoriga.



Viletsuses vaevlevad mäetööliste lapsed Põhja-Ameerika Ühendriikes.

Samal ajal, kui lossides ja hiigelhotellides lõbutsetakse, on hurtsikutes miljonid töölislapsed näljas.

Tööinspektori abi tegi vajalikud korraldused, tegi vabriku juhatusele selgeks, et vastuseisimine ei aita ja seadust tuleb täita. Haigekassa hakkas palgateadaandeid korralikult saama ja asi näis korras olevat.

Kuid rahulolematuse säde hakkas leegitsema vabriku juhatuse ringkonnas. Kuidas võib õiguse saada haigekassa, kus tegutsevad vabriku töölised, kelle saatuseks on täielikult vabriku juhatusest? Hakati hauduma vastulööki.

Tööinspektorile tehti selgeks ja ei väsitud kurtmast, et kui asjata ja tühist tööd tekitab haigekassa vabriku juhatusele palgateadaannete nõudmisega. Mõtelge ometi: kaks korda kuus tuleb kirjutada 1500 nime ja teenistustasu, mis moodustab iga kuu kohta 100 leheküljelise kontoraamatu täiskirjutata-

mise töö, mis nõuab ühe inimese juure palkamist ja on asjata kulu. Ometi leiduvad kõik vajalikud andmed ja teated vabriku raamatutes ja tabelites. Neid andmeid haigekassale pole keelatud, ega keelata ka tulevikus jne.

Tööinspektor, isiklisest seisukohast, saab vabriku juhatuse väidetest täiesti aru ja tunneb kõigele kaasa, kuid aidata ei saa. Kinnituskõige määruks annab haigekassale õiguse. Pole midagi parata, kui haigekassa eesotsas on inimesed, kes haigekassale antud õigusi tahavad kasutada...

Ah-haa! Tähendab, et kui haigekassa eesotsas oleksid inimesed, kes kinnituskõige määruks ja revidentide nõudmise peale vilistavad ja silmad kinni pigistavad, siis... jääks see tühi töö ära ja... „Vestmann oleks jälle pääl ja Piibelet all“...

Nende ridade kirjutaja arvamise järele tööinspektor jättis siiski vabriku valitsusele andmata ühe hea nõu (vähe-malt seda pole kasutatud). Nimelt soovitada pöörata palvega kinnituskõige poole, et maksuma pandud määruks vorm nr. 2 osas, vabrikute juures asuvate haigekassade kohta tunnustataks mittesunduslikuks, kui haigekassaga selles asjas kokkuleppele jõutakse. Kinnituskõige oleks küsimust kaalunud ja võib olla ka palvele vastu tulnud.

Sellega oleks ehk elus tarvitusele võetud nähtus võimalikuks tunnustatud ja asi korras.

Seda aga ei tehtud, vaid vabriku juhatusemeelsed ringkonnad algasid oma mõju maksuma panema. H.-kassa kasutada oli vabriku telefoniaparaat. See nõuti tagasi — „olla omal tarvis“. Haigekassa jooksvad rahalised operatsioonid toimiti vabriku kassa kaudu — see võimalus öeldi üles. Haigekassa ja vabriku üldine vahekord muutus külmaks — „ametlikuks“. See väliselt.

Seesmiselt algas urgitsemistöö. Kassaliikmete hulka tekkis järsku rahulolemata element. Levitati põhjendama kuulujutte haigekassa juhatuse liikmete isikute kohta. Kommertspanga pankrotti mineku tagajärjel „külmas kinni“ ka haigekassa hoiusumma Kr. 8000.— ümber. Selles süüdistati juhatust — „oleks pidanud ette nägema...“ Sellest aga ei räägitud sõnagi, et sama juhatust muretses ministeeriu-

mist protsendita laenu Kr. 2500.—, mil-line summa paigutati pank haigekassale protsenta teenima, ühe sõnaga: tehti sihilikku kihutustööd.

Haigekassa juhatust nägi ja kuulis, mis tehti. Kuid et see sündis nurga tagant, salaja sosistades, siis ei saadud põhjust avaliku seletusega esineda. Asja juures oljal on alati ennast raskem kaitsta, kui eemalolijal süüdistada. Juhatust lootis siiski tööliskonna teadlikkusele, kuigi arvestas kaotusega.

1931. a. juuni- või juulikuul, haigekassa volinikkude valimise järele, selgus ootamata suur kaotust. Juudaste töö oli vilja kannud. Volinikkude koosseis kujunes täiesti uutest inimestest. Valiti 30 volinikku, nende hulgas leidis kõigest 1—2 endist.

Haigekassa endistest juhatustliikmetest ei pääsenud ükski volinikuks — tähendab, „ei usaldatud“. Mis põhjusel? — On teadmata. Igatahes uus juhatust, haigekassa varandusi ja asjaajamist üle võttes, ei võinud mingisuguseid väärnähtusi ega puudusi konstateerida.

Tavaliselt on nii, et kui ei olda rahul valitud inimeste tegevusega ja need ei täida valijate enamuse nõudmisi, siis valitakse uued, kes võimule pääsedes vajalikuks tunnustatud muudatused läbi viivad.

Missugused on need muudatused, mis Narva linavabriku juures asuva haigekassa praegune juhatust on teostanud?

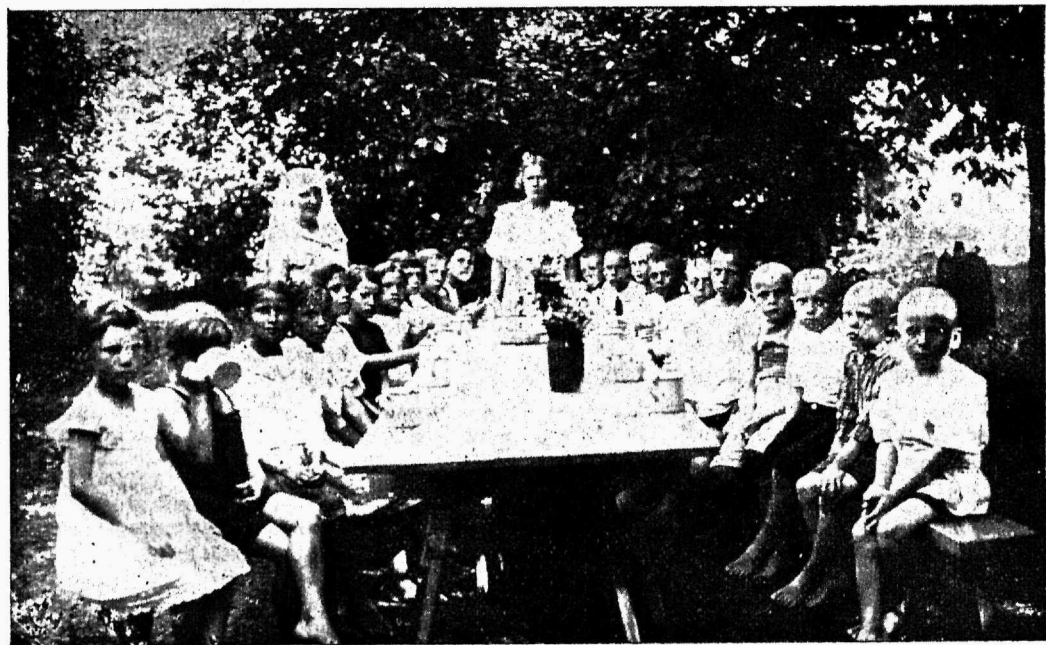
Kaasteenijate palkasid on tunduvalt kärbitud. Kas see on linavabriku tööliste enamuse tahtmine? Kindlasti mitte. Ega tööliskond poleks midu protesti tõstnud, kui vabriku valitsus nende palka vähendama hakkas. Haigekassa uus juhatust on oma palgapoliitikaga eeskujuks olnud vabriku valitsusele. Miks ei peaks vabriku valitsus võima oma tööliste ja teenijate töötasu vähendada, kui seda tööliste oma asutus, haigekassa teeb?

Laste suvekolonii, mis hulk aastaid suure eduga on töötanud, kavatakse eeloleval suvel mitte avada. Ka see pole kindlasti kassaliikmete enamuse tahtmine. Mõõdunud suvel oli minul võimalus osa oma puhkeajast veeta nimetatud kolonias. Ma kuulsin seal vahetpidamata laste rõõmukisa ja nägin nende mängu, reeglipäraselt elama õpe-



Narva linavabriku tööliste lapsed Narva-Jõesuu suvekoloniis.

Kui edaspidi Narva linavabriku haigekassa suvekoloniid enam ei ava, siis ei saa tööliste lapsed suvel enam tarvilist tervisekosutust.



Narva linavabriku tööliste lapsed Narva-Jõesuus suvekoloniis.

Need väetid vajavad õhku, hoolt, puhkust ja toitu.

tamist jne. Ma nägin nende silmanähtavat kosumist. On aeg, eriti vabriku juures asuvatel haigekassadel, suuremat rõhku panna oma liikmete laste tervishoiukaitse peale, mispärast ei tohiks kõne alla tulla kolonii sulgemise küsimus.

Esimeseks sammuks oli uuel juhatusel ka liidust lahkumise küsimuse otsustada laskmine.

Mis andis põhjust liidust lahkumiseks ja selle nii rutuliselt otsustada laskmiseks? Sellele küsimusele ei ole raske vastust leida.

Võimu haaramise peapõhjuseks oli juba eelpool nimetatud vorm nr. 2 — palgateadaanne. Haigekassa uus juhatuse muutis selle nõudmise kohe ära ja vabriku valitsus vabastati „ülearusest koormast“. Kuuldavasti sündivat haigekassa jooksvad rahalised operatsioonid vabriku kassa kaudu nagu varemalt.

Eestimaa Haigekassade Liidu esimeheks aga on Narva linavabriku haigekassa endise juhatuse esimees A. Tammemägi. See võib asja korraldada nii, et ühel heal päeval liidu esindaja ilmub Narva haigekassasid külastama ja kui leiab linavabriku haigekassas, et vorm nr. 2 nõudmine on ära muudetud, siis võivad tekkida kirjavahetused ministeeriumi ja tööinspektoriga, mille tulemuseks võib juhtuda, et ka haigekassa uut juhatust kohustatakse kinnituspõhukogu määrust austama.

Et neid ebasoovitavaid võimalusi ära hoida, rutatigi liidust lahkumise otsuse tegemisega ja sellest teatamisega liidule.

Veel rohkem. Endise juhatuse esimehele A. Tammemägile, kes vabrikus töötanud 17 aastat (sellest ajast 10 aastat haigekassa juhatuses), ei leidunud enam tööd. Anti mõista, et ta peab leidma omale mujale tööd. Värskest valitud kogemusteta tegelastele oli pinna silmas haigekassa juhtimises vilunud kassaliige. Nii sündiski. Tammemägi leidis teenistust Rakvere haigekassa piirkonnas — eemal oma naisest ja lastest.

See asja sisuline käik. Narva linavabriku juures asuva haigekassa etteotsa on pääsenud töölisvaenulik element.

Kui ma seda pikemalt olen käsitanud, siis selleks, et püüda selgitada neid

keerdkäike, mis tehakse meie haigekassades praegu maksva omavalitsuse sildi all.

Töö ja leiva puuduse hädaoht sunnib töolist oma seltsimehe vastu kätt tõstma.

Niisugused vabrikute juhatuste ringkondade võimuhaaramised haigekassades ei anna ennast tunda ainult selle haigekassa piirkonnas, vaid nende mõju ulatub kinnitusalade ja kinnituspõhukogusse.

Narvas asuvas III jsk. tööinspektori ringkonna kinnitusalas on iga aasta väga ägedat vaielust peetud töösturite ja tööliste esindajate vahel mustatöölise keskmise päevapalga*) kindlaks määramisel. Senini on tööliste esindajad võitjaks jäänud, mille tagajärjel III jsk. tööinsp. ringkonnas see palgamäär alati üks kõrgematest on olnud Eestis. Samuti on muudes küsimustes ka suurel määral asjad otsustatud haigekassade liikmete huvides.

Need saavutused olid võimalikud selle tõttu, et kinnitusalas olid esitatud Narva linavabriku haigekassa esindajad (Tammemägi ja Ernits), kes väga südilt oma ülesandeid täitsid ja tööliste huvisid kaitsesid.

Narva linavabriku juures asuva haigekassa eelpool toodud sündmused ja käsitatud telgitagused selgitavad ülearune kord, et vabrikute juures asuvad haigekassad võivad sattuda töösturite mõju alla, vaatamata omavalitsusele.

*) Mustatöölise keskmise päevapalga määramisel on tähtsus neil töö juures õnnetusjuhtumise tagajärjel viga saanud töölistel, kelle teenistus alla määratud normi. Nad saavad eluaegset pensiooni selle normi alusel. Mida kõrgemaks mustatöölise keskmine päevapalk on määratud, seda kõrgem pension.

Tööliste vanaduse ja töövõimetuse vastu kindlustamine Tshehoslovakkias.

Tol ajal, kui Tshehoslovakkia kuulus Austria-Ungari kuningriiki, puudus seal tööliste kindlustus vanaduse ja invaliidsuse vastu. Vaid pärast üldise valimisõiguse maksmapanemist saavutasid töölised 1907. a. parlamendis esinduse, millest peale asuti tööliste vanaduse ja invaliidsuse vastu kindlustusseaduse kava koostamisele. Komisjonid töötasid välja projektid 1908. ja 1911. a., kuid seadusteks nad ei saanud, ning neid kasutas ära Tshehoslo-

vakkia materjalina kindlustusseaduse väljatöötamisel.

Majanduslised olud ja raha stabiliseerumatus põhjustasid, et invaliidsuse ja vanaduse kindlustust ei viidud ellu juba kohe pärast maailmasõda. Küll aga asus Tshehoslovakkia esimene hoolekandeminister Dr. L. Winter (1919. ja 1920. seadused) haiguse vastu kindlustuse ümberkorraldamisele ja laiendamisele. Kindlustust laiendati kõikidele palgalistele

töölitele, laiendades seda ka põllutöölitele ja majateenijatele. 14 miljonit elanikust kuulsid haigekassade alla 2½ miljonit, mille hulka pole aga arvatud perekonnaliikmed, kellele ulatub ka obligatooriline arstiabiandmine.

Haiguse vastu kindlustamise organisatsioon koondati ja keskendati, nõnda et 1919. a. haigekassade arv sulas 2101 pealt 302 peale, vaatamata sellele, et kindlustatute arv on kasvanud.

1921. a. alates töötas hoolekandeministeeriumi seaduskava koostamisel eriteadlaste komisjon ning 9. okt. 1924. a. võttis vastu parlament tööliste haiguse, vanaduse ja invaliidsuse vastu kindlustamise seaduse, milline astus jõusse 1. juulil 1926. a. Tegelik elu näitas seaduse mõningatele puudustele, ning seadust muudeti ja täiendati 8. nov. 1928. a.

KINDLUSTUSE ORGANISATSIOON.

Tööliste vanaduse ja invaliidsuse vastu kindlustuse keskasutus asub Prahast. See asutus võtab vastu kindlustajailt avaldusi, määrab toetusi ja maksab neid välja, võtab kindlustatuid hoolekande alla, valitseb kindlustusfondi üle, valvab vanaduse ja invaliidsuse vastu kindlustuse teostamise järele, kuivõrt sellega on seotud haigekassa, ja annab viimastele juhtnõore. Haigekassad on sotsiaalkindlustuse keskasutuse organid, — kohapealseks täideviivateks asutusteks, igauks omas ringkonnas. Viimased võtavad vastu haiguse, vanaduse ja invaliidsuse vastu kindlustuse teadaandeid ja äraütelsi, kuid samuti kindlustuse sissemaksse, nii haiguse, kui ka vanaduse ja invaliidsuse vastu kindlustuse alal; võtavad vastu kindlustatavate palvekirju pensioni asjus ühes vajalike dokumentidega ja täidavad neid edasi keskasutustele, ja täidavad veel teisi oma iseloomule vastavaid ülesandeid.

Niisugune administratiivne kooskõlastamine haigekassadega võimaldab seda, et terves riigis on vanaduse ja invaliidsuse vastu kindlustuse alal ainult üks keskasutus. Ja just selle tõttu oli võimalik, et 1. juulil 1926. a., kui uus seadus astus jõusse, vanaduse ja invaliidsuse vastu kindlustuste vastuvõtjad võisid registreerida 2.300.000 kindlustatavat ja alata kindlustusrahade sissenõudmist. Sotsiaalkindlustuse keskasutuse eesotsas seisab autonoomne organ, kelle liikmeist osa nimetatakse valitsuse poolt. Ta seisab hoolekande- ja rahaministeeriumi (rahalistes asjus) järelevalve all. Ta eesotsas seisab riigipresidendi poolt määratud esimees ja 40 liikmest koosnev nõukogu, kellest on valitud 12 kindlustatute poolt, 12 ettevõtjate poolt ja 16 valitsuse poolt määratud asjatundjat. Valimine sünnib igas grupis eraldi, proportsionaalse valimisviisi alusel. Asjatundjad nimetab valitsus sotsiaalkindlustuse tegelaste hulgast, ning nii, et pooled neist on kindlustatute vaadete pooldajad ja pooled ettevõtjate meelsusega. Missuguseid tulemusi on oodata valimisest nõukogusse, selgub tulevikus. Senini tegutsev nõukogu koosseis on valitsuse poolt nimetatud, kusjuures on arvestatud palgaliste tööliste ja ettevõtjate organisatsioonide poolt soovitatud kandidaatidega.

Sotsiaalkindlustuse keskasutuse tegelikuks ülesandeks on anda üldjuhtnõore, mille järele peab toimuma asutuse tegevus, vastuvõtta eelarve ja kinnitada aastane ülevaade, otsustada liikumata varanduse omandamist ja lahendada küsimusi, mis ei kuulu juhatuse jooksva järelevalve kompetentsi.

Sotsiaalkindlustuse keskasutuse tegelik töö, nii vanaduse kui ka invaliidsuse vastu kindlustuse elluviimises, kui ka haiguse kindlustuse järelevalve alal, lasub aga juhatuse peal. Juhatuse koosneb esimehest ja 10 liikmest, kellest 3 on kindlustatute ja 3 ettevõtjate esitajat, kuma 4 on asjatundjate rühmast. Juhatuse liikmeid valivad nõukogu liikmed oma keskelt, iga rühm eraldi; samuti nimetatakse asjatundjad nõukogu asjatundjate hulgast. Nii siis toimub keskasutuse nõukogu ja juhatuse valimine pariteedi põhimõttel. Tšehhoslovakkia palgaliste tööliste organisatsioon ei ole aga rahuldatud järelevalve organi koosseisuga ja nõuab kindlustatute otsuvat mõju esinduses.



Haigekassaliikme 77-aastane ema haigekassas. arstimis tähte võtmas (2. I 1932. a.) V. Luksepa foto.

Sotsiaalkindlustuse keskasutuse täidesaatev organ aga moodustub 3-st direktorist, keda nimetab nõukogu, kuid hoolekandeministri nõusolekul. Need 3 liiget seisavad kindlustuse keskasutuse administratsiooni eesotsas.

KINDLUSTUSE ULATUS JA MAKSUD.

Tööliste vanaduse ja invaliidsuse kindlustus ulatab kõikidele isikutele, kes kui palgalised töölised töötavad või õpilastena teevad füüsilist tööd, kui see töö pole mitte ajutist laadi ehk kõrvalteenistuseks.

Kindlustuse alla ei kuulu: 1) isikud, kes pole jõudnud veel teatud vanadusse, s. o. noorurid alla 16 aasta; 2) isikud, kes kindlustusseaduse jõusse astumisel (1. juulil 1926. a.) olid vanemad, kui 60 aastat. Viimased kasutavad valitsuse korraldusel toetust niipea, kui nad on saanud 65-aastaseks ja on töövõimetud. Samuti ei kuulu kindlustuse alla isikud, kes ka hiljem astunud palgaliste tööliste hulka pärast 60. eluaastasse jõudmist; 3) isikud, kes on kindlustatud vanaduse ja invaliidsuse vastu teiste seaduste põhjal. Need oleks valitsuse liikmed ja riigitöölised, mäetöölised ja erateenijad.

Nii siis kuuluvad kindlustuse alla kõik töölised, keda ei puutu eelpooltoodud väljavõtted. Raskusi on tekitanud majatööliste

kindlustamine, sest on ju raske teha vahet, kes on majatööline kutse poolest ja kes juhuslikult. — Selgituses seaduse juurde on ettenähtud kindlustatute arv 2.594.000 töolist, kuid tegelikult oli keskmiselt: 1928. a. 2.330.900, 1929. a. 2.305.000 ja 1930. a. 2.199.500 töolist. Kindlustatute arvu vähenemine 1930. a. on tingitud üldisest majanduslisest kriisist. 31. dets. 1926. a. oli kindlustatute arvust 62,3% mehi ja 37,7% naisi ja 1928. a. 62,5% mehi ja 37,5% naisi. Hili-sema aja kohta puuduvad arvilised andmed.

1928. a. reformi järele on kindlustatud jaotatud vastavalt saadavale palgale viite liiki (üks Tshehoslovakkia kroon võrdub umbes 11 sendile).

Liik	Päevapalk	sissemaks nädalas
Aa	kuni 10 krooni	2,60 kr.
Ab	üle 10 kuni 14 kr.	3,60 „
B	„ 14 „ 22 „	5,10 „
C	„ 22 „ 28,5	6,60 „
D	„ 28,5 „	8,40 „

Kindlustatute sissemaksud 1927. a. olid 655.538.000 krooni, kuid 1930. a. ainult 614.479.000 kr., mis samuti tingitud majanduslisest kitsikusest. Poole kindlustuse maksust maksab ettevõtja, kuna teise poole peab ta kinni töölise palgast. Vanaduse ja invaliidsuse vastu kindlustuse sissemaksud on protsentides keskmisest palgast järgmised:

Liik	Keskmine näd. palk	sissemaksu protsent
Aa	40 krooni	6,5 %
Ab	42 „	5,8 %
B	108 „	4,07 %
C	152 „	4,03 %
D	207 „	4,01 %

Kõige suurem kindlustatute arv langeb esimese liigi peale — 63%.

Järgmises numbris toome ülevaate toetus-te ja pensionide, saamise ja profiilaktika kohta.

Tööline ja suhtumine temasse.

Viimasel ajal, kus tööpuudus ja majandusline kitsikus järjest suurenevad, ei ole vist peaaegu ühtegi ajakirja ega ajalehte, kus ei puudutataks valusamat küsimust — tööpuudust. Loeme alati, et ühes kui teises vabrikus on töölisi valandatud ja ülejäänutel palka alandatud. Peale selle, kui tuli inglise naela langus, läks häda Eesti tööliskonnas veel suuremaks, kuna vabrikud, millised peaaesjalikult kaupu välisturu — Inglismaa jaoks valmistasid, olid sellest loobuma sunnitud ja loomulikult turu puudusel valmistamisest tagasi hoiduma. See tagasihoidmine aga kutsub paratamatult töötatöölise arvu tõusu esile, nii näiteks Narvas ja mujal. Et sarnaseid inimeste — töötava klassi — päävarjuta jätmised riigi huvides ei või olla, on selge, kuid, et selle takistuseks oleks suudetud, või tahaksin ütelda, tahetud midagi ära teha, ei ole ka märgata. Kui tuldaksegi väitega, et riik ja omavalitsused teevad ju kõik — korraldades hädaabitöid, andes toetust jne., siis see ei ole minu arvamise järele muud mitte midagi, kui ühe kihi enesekaitseks kilbi etteseadmine. Asja tuleks hoopis teisest otsast peale hakata, sest kindel on, et meil riik seisab jalul just töölise — olgu need siis põllu- või vabrikutöölised, toetusel. Kui neid ei oleks, kes loovat tööd teevad, ei oleks võimalik ka igasugustel ärimeestel, töösturitel ja

igasugustel ametnikkudel tegutseda. Kuid et see paratamatu on, siis oleks ühiskonna kohuseks hoolitseda oma tähtsamate rakukeste eest. Mis sünnib aga meil?

Tööline on asetatud hullemasse kui orja seisukorda, kes peab jooksuma ühest kohast teise, enne kui ta mõnendilise teenistuse leiab, et mitte nälga surra. Sellevastu aga teiselt poolt näeme, et üks kiht rikastub teise kihi turjal lõpmatuseni. Kaugele me siis niimoodi jõuame, kui ühte kihti lõpmatuseni katsutakse ekspluateerida ja selle juures igasuguseid ilusaid sõnu nende elukorra kergendusest räägitakse. Iga ettevõtja või taluperemees, kui ta tahab, et tema tööst ka tulu oleks, hoolitseb kõige pealt oma tööriistade eest, kuid riik oma ülalpidajate eest ei tee seda mitte. Võetakse ainult vastu seadusi, mis üha koorekihi huviseid kaitseb, kuna teine kiht on peaaegu niiõelda linnuprii. Pole siis ime, kui töölise seas leiavad pinda igasugused pessimistlikud mõtted, ja neid katsutakse edasikanda teiste peale. On ju teada, et uppuja haarab õlekõrrestki kinni, selle peale vaatamata, kas see teda suudab päästa ja miks siis samuti ei katsu seda tööline omas hädas. Riigil on ju troostiks suur politseivägi, mis ei lase töölistel pääd kõrgemale tõsta, kui see temale ette-

kirjutatud. Sellega ei saa aga sotsiaal- poliitilisi ülesandeid asetada.

Oli päevakorral käitistes käitsvane- mate valimised, kes osaltki katsuksid tööliste huvide eest seista nende vallandamisel jne., kuid need valimised tikuvad nii mõnelgi pool nurjuma, sellel lihtsal põhjusel, et on ettevõtjate poolt töölistele mõista antud, et kui valite, siis tõmbame jälle palka maha, kuna nemad valimiste tulemuste järeldusel seotud kulusid oma kanda ei võta. Loomulik, et tööline kardab iga oma sendi eest ja ei julgegi valida. Nii siis tööline on igast teisest ärarippuv, kuna oma „mina“ temal täiesti porri on tallatud. Kuid sarnane ütetus ettevõtjate poolt, et nemad neid kulusid oma kanda ei võta, on absurd, sest pole veel kuulnud, et ettevõtja töölistele midagi oma käest oleks andnud, vaid iga asi on tööga tema poolt mitu korda tasa tehtud. Aga sellest ei taheta aru saada, vaid nähakse ainult ühte, kui puhaskasu ei paisu ikka suuremaks ja suuremaks.

Jõudku kord meie juhtivad jõud aru-

saamisele, et ühe kihi eesõigustele teise kihi arvel oleks aeg juba piiri panna ja neid vahekordi reguleerima hakata. Antagu kõigepealt eeskujuna sellega, et normeeritagu riigiteenijate palga miinimum ja maksimum, arvestades turuhindadega, maksimum ei võiks enam tuhandetesse kroonidesse ulatuda, vaid aitaks juba „majanduslise raskuse“ ajal ka 200—300 kroonist, sest olgu siis ka neil osaltki selle „vähese“ juures majanduslist raskust tunda. Riigi kaasabil reguleeritagu ka tööliste palgamiinimum. Muide paistab senini, et riik on meil rikas, kuid rahvas vaene, — mitte kogu rahvas, vaid just töötav rahvas. Igasugused rühmitused on praegu seas- dusliku kaitse all ja saavad selle toetusel igasuguseid soodustusi, siis on loomulik, et ka selle algkihi eest, kes neid soodustusi üldse võimaldavad ja lasevad korraldada, ometi minimaalseltki hoolitsetaks, vähemalt niigi palju, et nad igapäev korragi korralikult süüa saaksid, ilmastiku vastu riietega kaetud oleksid ja omale korterit võiksid pidada.

P. P.

Miljonite laste päästja. Kuidas leiutati difteriidi seerum.

Walter Schirmeier.

Tiliseb öökell. Hirmunud näoga mees seisab ukselävel ja palub voodist tõusnud arsti, et see tuleks ta haiget last vaatama. „Väikesega ei olnud juba paar päeva asjad õiges joones, kuid meie ei teadnud sellele erilist tähelepanu pöörata. Täna õhtul tõusis aga tugev palavik. Ta kurdab valude üle kaelas, keel ja kurk on rögaga kaetud...“

Arst vaatab lapse üle, ainsast pilgust ta kaelale jätkub, et öelda masendavat, halastamatut ja surmavat sõna: *difteriit!*

Ja siis sünnib ime: arst võtab pritsi, süstib lapse reide või käevarde helekollast vedelikku — ja laps, kes näis paratamatult juba surmale kuuluvat, on päästetud! — —

Kuni 1891. aastani oli difteriit haigus, mille epideemilise puhkemise korral ka osavamad arstid nõutuna ei osanud midagi ette võtta. Surevus haiges-

tunud laste seas ulatas sageli kuni 70 protsendini. Ja keegi ei suutnud aidata! Kui difteriiditont majadesse hiilis, tuli jätta väikesed haiged saatuse hooleks. Surmale määratute viimaste tundide kergendamiseks aeti hingekõrisesse toru, et lämbuvale haigele võimaldada hingamist, kuid puudus relv, et võita väikest piklikku batsilli ja puudus surmamürk selle pisihävitaja jaoks...

1884. aastal leidis arst Friedrich Löffler difteriidi tekitaja. Tema oli esimene, kes mikroskoobi abil nägi nii paljude valude põhjustajat: mikroskoopiliste mõõtudega kepikest, mis maailmas nii rohkelt oli külvunud surma, piina ja hirmu. Katsed, mis ta kohe loomade juures ette võttis, lõppesid siiski tagajärjetult. Alustatud tööd lõpule viia — see ei olnud temale osaks antud; ta oma oletustes leidis küll, et väliselt nii kahjutuna tunduv batsill tuleb hävi-

tada mõne inimkehasse süstitava mürgiga — kuid ta uurimused ei annud tagajärgi.

Mis Friedrich Löffleri elutööst pooleli jäi, selle lõpetas keegi teine: Emil von Behring. Tema leiutas vajaliku arstimi võitluseks tapva batsilli vastu.

Umbes samal ajal (1888 kuni 1891), millal Pariisis Pasteuri instituudis (Louis Pasteur, kellel 1885. a. oli õnnestunud leida antitoksiini marutõve vastu, elas veel tookord) bakterioloogil Emile Roux'l, Pasteuri andekal abilisel samuti käimas oli difteriidi batsilli uurimine, katsetas sõjaväearst Emil Behring Berliinis mitmesuguste seerumitega. Ta töötab koos Robert Koch'iga, kes lihtsa maa-arstina leidis tiisikuse batsilli ning seega arstiteaduse vallas omale võitis surematu nime. Nüüd oli Koch juba professor ning riigi salanõunik; tema asjaliku juhatuse ja järelevalve all töötas terve kari teadusejanulisi bakterioloogide (näit. Paul Ehrlich, *salvarsani* leiutaja), ja nende hulka kuulus ka Emil Behring. Otsides seerumit difteriidi vastu, katsetas ta meresigade kalal — kuni viimaks jõudis väheste tulemusteni.

Kuid see oli võit, millest teadlane suurt rõõmu ei tunnud. Muidugi, katseloomad vabanesid difteriidi batsillist, kuid arstim oli liig radikaalne, sageli nii tugev, et meresead surid — mitte enam difteriidi batsilli, vaid liig tugeva „imerohu“ tagajärjel.

Kuid Behring ei kaotanud julgust. Ta oli kindel, et asub õigel teel ja ta sammus edasi, visalt ja jonnakalt, püüdes suuremate eesmärkide poole. Ta kasutas Roux' uurimuste tulemusi, katsetas, jättis pooleli, alustas uuesti ning sai jällegi pettumuse osaliseks. Ikkagi surid katseloomad. Lõpuks otsustas ta oma seerumiga otseteed inimeste juures katsetada.

1891. a. lõpul süstiti esimest korda Behringi seerumiga difteriidihaikeid lapsi, kes viimastes hingetõmmetes vaevlesid. Ja oli tagajärgi — peaaegu täielikke tagajärgi. Vaimustuses, mis siis haaras kogu maailma, peaaegu unustati, et seerum kõigil juhtumitel ei mõjunud. Veel oli puudusi seerumi valmistamisel, kuni Emile Roux, eelmainitud prantsuse arst, jällegi silmapiirile kerkis.

Roux leidis tee, kuidas kergesti loomadest saada seerumit, mille valmistamine seni oli nii ülisuurte raskustega ühenduses. Nüüd oli külluses mürki, millega hävitada tapvat batsilli.

Edaspõlvitud katsed kindlustasid seerumi hädaohutu tarvitamise ka kõige nõrgemate haigete juures. Sajatuhandeid imikuid süstiti, ilma et nende elu selle juures oleks sattunud hädaohutu, tervenedes ei olnud neil enam aga kogu eluaja kestel karta uuesti difteriidi haigestumist. (Vorwärts.)

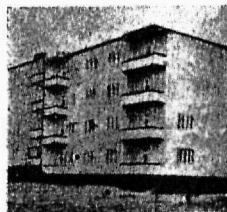
Majapidamises elektrivoolu läbi ettetulevatest õnnetustest.

Dr. Curt Thomalla järele.

Laialt on levinud majapidamises arvamine, et elektrivool valguse juhemeetes ilmsüüta ja hädaohuta on. On ju mõned inimesed juba kord, elektrivooluga juhuslikult kokkupuutumisel elektrilöögi saanud, ilma et see neile suuremat kahju oleks sünnitanud. Seda rohem nad siis imestavad, kui loevad mõnest surmajuhtumisest, mis tekkinud elektrivooluga kokkupuutumisest.

Peab meeles pidama seda tähtsat põhireeglit: *Määruse kohased elektrisesseseaded, lambid, majapidamistarbed*

on kahjutud senikaua, kui nad on korralikus seisukorras.



Elektrihoone.

Korstnata maja Berliinis Mariendorferi läänval. Selle maja ehitamise lõpetati hiljuti. Maja köetakse ja söök valmistatakse elektriga.

Kui aga kontakti seinakontaktist lahutatakse, tõmmates juhemeidpidi,

siis hakkab juheme isolatsioon ennast kokku tõmbama (narmastama), läikivad traadid tulevad esile ja sel teel võib hõlpsasti elektrivooluga kokku puutuda. Samasugune lugu on elektrilampidega, triikraudadega ja muude sarnastega, kui nad mitte korras ei ole, kui vool nendest otsekohe inimkehase üle minna võib. Sellepärast olgu esimeseks mu-



Nii tekib õnnetus elektri läbi.

reks: Kõik elektrisiseseaded pünnikult ja ettekirjutatud määruste kohaselt korras hoida. Iga, isegi kõige väikse-

mat, parandust ainult asjatundja isiku kätte usaldada! — Teiseks, peab teadma, et elektrivool kardetavaks läheb, niipea kui ta mitte ainult inimkehase tungida, vaid ka temast läbi jooksta võib. See tähendab teiste sõnadega: kui keha *maaga ühenduses* on. Raadio ajajärgus teab vist igauks, mis see hea juhtivusega ühendus maaga tähendab. Niisugust maaühendust meil ei ole, kui meie kuival puupõrandal, linoleumil või kummil, portselanil, klaasil või sellesarnasel seisame. Siis meie oleme „isoleeritud“, elektrivool ei või meie peale mõju avaldada. On põrand aga märg, näiteks vannitubades, pesuköökides, tallides, värskeltpestud ruumides ja sarnastes, või puudutame ühelajal katkise elektrijuheme külge ja keskaurukütte toru, veetoru, gaasitoru või muud maasse viivat metallist asja, siis oleme *maaga ühenduses*, vool võib meie keha läbistada ja rasket vigastust tekitada, isegi surma tuua. Sellepärast pidagu igauks meeles reeglit: Elektrisiseseadetega toimetamise juures, samuti elektritarbetega, *peavad käed alati kuivad* olema, peab seisma kuival põrandal ja tuleb hoiduda teiste metallist juhmetega kokkupuutumist!

Perenaise apteek.

Kuidas anda esimest abi ja millised arstimid on vajalikud igas majas.

Perenaise kohuste hulka kuulub ka see, et ta oleks varustatud harilikkuude pisiõnnetuste ja haigestumiste vastu. Alati ei ole ju arst käepärast, ei ole ka alati tema abi hädavajalik. Sellepärast pole kasutu, kui perenaise väikeses koduapteegis leidub kõike, mis vajalik esimese arstiabi andmisel.

Seal on näiteks laps mängimise juures noaga *sõrme lõiganud*. Mida teha? On vale verdjooksvat sõrme veekraani all hoida või, nagu seda sageli juhtub, koguni puhtaks imeda — lakkuda. Ka plaastriiride kleepimine värsketele haavale on kardetav, kuna sel juhul võib haava sattuda mädaidu. Parem on juba lasta haavast pisut verd välja jooksta, siis haava ääri pisut jooditinktuuriga määrada ja siis haavatud sõrm puhtalt hoitud haavasidemega kinni siduda.

Tule- ja põletishaavu, mida eriti köögis nii sageli saadakse, tuleb katta selleskohase põletishaava sidemega, mida võib saada igast apteegist. Sõrme või muusse kehaossa tunginud puupind, kui see nahast välja ulatab, tuleb kõrvaldada koduapteegis vajaliku pintseti — tangide abil. Ei õnnestu pinna kõrvaldamine, või kui see murdub, siis tuleb arsti poole pöörata.

Mõned lapsed, aga samuti ka vanemad inimesed, kannatavad sageli *verejooksu ninast*. Paremaks vahendiks kõigist teistest üldtarvitatud vahenditest on tükk puhast vatti ja pudelike kolme-protsendilist vesinikülihapendi lahundit. Paraja suurusega vatitükk tuleb selle vedelikuga üle kallata ja verd jooksvasse ninasõõrmesse toppida. Kui werewool sellest hoolimata ei lakka, siis

loomulikult tuleb kohe arst kutsuda. Rohukauplustes müüdiv „verevoolu vatt“ kutsub sageli esile kahjulikke kõrvalnähteid ja on sellepärast ebasoovitav.

Minestamise puhul ei tule tegevuse-tult ootama jääda minestanu ärkamist. Haigel avada kõik kitsad ja pitsitavad riided ja mingisugust tugevasti lõhnavat vedelikku (kõlnivesi, äädik) nina all hoida, mis tavaliselt kohe tagajärgi annab.

Liigendite nikastamised libisemisel ja komistamisel või koguni luumurded tulevad ette üsna sageli. Kuni arst kohale jõuab, tuleb vigastatud liige jätta sattunud seisukorda ning ümbritseda saue mähisega. Savi tuleb niisutada lahjendatud äädikahappega (lusikatäis kausi vee kohta). Kui on arvata luumurret, tuleb hoolitseda, et liigend asetatakse tugevamast papist liistude vahele. Liistude vahele asetatud liigend tuleb sidemetega kinni mähkida. Liistud peavad ulatama ka kahe järgmise

liigendi peale, mis kummagilpool vigastatud liigendit asuvad. Kui näiteks on murdunud käe rangluu, siis võtta nii pikad liistud, et need allpool ulatavad üle käerandme ja ülevalpool üle küünarnuki.

Lõpuks on kodus apteegis vajalik ka kraadiklaas.

Perenaise majaapteek peab seega siis sisaldama järgmist: sidumismaterjali paar rulli, paki vatti, haavaplaastrit, kaks pappliistu ja põletishaava sideme. Vedelikkudest: pudel piiritust, jooditinktuuri, vesinikülhipendit, äädikahapet või kõlnivett; instrumentidest: käärid, pintset ja kraadiklaas.

Kõiki neid asju, mida võimalik igast apteegist ja rohukauplusest vähese raha eest saada, tuleb hoida kapis, kaitstuna tolmu ja mustuse eest. Iga üksiku rohu pudel tuleb varustada sildikesega ja võimalikult ka tarvitamise õpetusega, et ära hoida eksimusi, millel sageli võivad olla ebasoovitavad tagajärjed.

Väsimusest.

Dr. H. Jürgenson.

Kui võtta inimest, kes kergelt tööd teeb, saab küllaldaselt puhata ja süüa ning meelt lahutada, siiski järgneb tema päevasele tegevusele väsimus, kui ka uni, aeglaselt ning järkjärguliselt; teiste sõnadega: väsimusnähted tulevad ilmsiks *füsioloogilistes raamidest*.

Teine nähtus avaldub siis, kui mõni sportlane ennast tugevasti *treenerib*, valmistub mõne rekordi purustamisele, — siis võivad vahel väsimussümptomid kanda enesega ühes raskeid rikeid, väsimust, saadavad *haiguslised nähted*, — väsimus on kantud *patoloogilisest alusest*. Viimaseid nähte võib mõnikord ka tähelepanna tööstusliste tööliste töö ratsionaliseerimise katsete juures, tööliste ületöötamisega, Tayloriga ehk teiste süsteemide juures.

Väsimust võiks hinnata kahelt seisukohalt: 1) väsimus nii öelda iseenesest tuleb, kui tavalise tegutsemise ja töö loomulik tagajärg,

2) teisel korral, kus inimene kas vabatahtlikult, nagu sportlane, ehk sundviisil, nagu tööline katsealusena teatava

aja jooksul normist enam tööd teha katsub, väsimus kunstlikult ilmsiks tuleb ja väsitavat tööd kunstlikult peale surutakse.

Küsimusele, mida kujutab enesest detailides väsimus, ei ole senini veel mitte vastust leitud, sel puhul juba, et pole võimalikuks veel osutunud küllalt täpselt *arvamäärata, kuivõrra juba raku protoplasma veenes n.n. väsimuslaguaineid* sisaldada võiks, mis juba kõige lihtsama töö tagajärjel end kohe avaldama hakkaksid, seega väsimuse tekkimine meil küllalt selge pole, — teiselt poolt aga väsimuse laialilagunemise üksiketappe inimkehas raske jülgida on. Sel puhul on ka rida mitte füsiolooge küllalt vähe vastuvõetavaid väsimusvorme sarnastena nimetanud (Hueppe, Kolb, F. Schmidt), kui nad eraldi räägivad: 1) n.n. *lihasväsimusest*, 2) *närvi väsimusest*, 3) siis eraldi pikaajalisest närvikava rammestusest, 4) *südame väsimusest* ning viimaks 5) *kopsude väsimusest*. Nad toovad kõik ka näiteid, rääkides, et näiteks lühimaa kiirjooksu,

lühimaa jalgrattasõidu, lühimaa sõudmise juures ilmnevat kõige esmalt südame väsimus, mis võib ka surmaga, südamerabandusega lõppeda; pikamaa jooksude ja pikamaa sõudmise järele ütlevat meil ülesse ennem meie kopsud, kui süda; terve rea teiste harjutuste tagajärjel saavad ergud rohkem lihastest väsitatud jne., sarnane klassifikatsioon võib kõlvata küll, kuid mitte — arstidele. Kliinilised ja keemilised uuringused osutuksid palju tähtsamateks just *väsimuse kraadi* äramääramisel, kui mõne erielundi eriliigi väsimuse alakriipsutajatena.

Praktilisem oleks väsimuses näha kolme eriastet, millistest esimene kannaks *väsimuse*, teine *üliväsimuse* ning kolmas *rammestuse* nime.

Väsimuse all mõistetakse seisukorda, milles ennem kerge vaevaga tehtud töö äkki töötajalt suuremat pingutust nõuab. Töötaja peab, et tööd jätkata, oma tahet pingutama, varem automaatselt töötavaid liigendeid uuele tahtetööle rakendama, mille tagajärjeks on kiire hingamine, kiire südameuikamine jne. Hiljem lisanduvad siia üldine ärritatavus, käte, silmalauagude, keele jne. värin, unepuudus, higistamine jne.

Üliväsimuseks nimetatakse seisukorda, mis tekib kroonilise väsimuse tagajärjel ühes ja samas lihaste grupis tavalise monotoonse professionaalse töö tagajärjena. Üliväsimuse tagajärjel destrueerivad, kidunevad koguni näiteks juuksurite, õmblejate, tekstiiltöölise sõrmede lihased vastandiks sellele, et tugevneda.

Rammestus tähendab seisukorda, milal iga edasitöötamine võimatu. Ta võib lõppeda kas äkilise surmaga (Eukles maratoonijooksjana), aga paremal juhul kiiresti kaduda.

Üldiselt, seal, kus rammestus võib lõppeda kas äkilise surmaga või normaalseisukorraga, annavad end üliväsimuse tagajärjed nädalaid ja aastaid tunda, osutudes ses suhtes kõige kahjulikumaks töövõime, kui elukutselise tegevuse seisukohast.

Üherakuliste loomadega katsetades, ärritades neid näiteks elektriga, mehaaniliselt ehk termiliselt, s.o. külma ehk kuumaga temperatuuriga, saab esile kutsuda neis reaktsiooni raku kokkutõmbamisega. Kui ärritust väga sagedasti ehk

kestvalt teha, näeme varsti, et reaktsiooni jõud väheneb. Kui me sooviksime reaktsiooni endises ulatuses ja tugevuses väljakutsuda, tuleb ärritavat elektrivoolu jne. ka vastavalt suurendada. Ainurakuliste juures avaldub väsimus juba mõne sekundi jooksul.

Aeg, mille jooksul väsimus võib ilmniks tulla, onoleb mitmest põhjusest: 1) nii vastava looma kehaehitusest ja 2) ka toitmisest. Koed elavad ainetevahetusega väsivad kiiremalt, kui koed madala ainetevahetusega. Me võime katseliselt iga koe ning raku jaoks niisuguse enam-vähem pikemaajalise ärrituse kiiruse leida, kus vastavate puhke- aegade järele, väsimus end enam ei ilmuta, mis ütleb samal kohal, et *puhkeus* omab olulisema tähtsuse väsimuse ilmsikstulekul, ta *osutub väsimusnähtete reguleerijaks*.

Nüüd seame omale küsimuse: *milliseid muudatusi ehk kahjulikke aineid võivad ärritused raku tekitada, mis puhkeajal saavad kõrvaldatud? Edasi. Kas onoleb väsimus ainult sellest, et väsimuse ilmsikstulekuks raku toidutagavara (energia algallika tagavarad) ära tarvitatakse ning väsimus siis ka kaob, kui uus energiatandev materjal saab sisse võetud toidu abil uuesti kohale toimetatud?*

On kindlaks tehtud *süsiivesikute* (jahuained, tärklis, suhkur) erakordset *tähtsust lihaste kokkutõmbamisel*. Võiks arvata, et väsimuseks süsiivesikute tagavarad lihastest täielikult kaovad, katsed on aga näidanud, et loomatärglise (glükogeen) tagavara ei kao lõplikult ka ka kõige äärmuse piirini väsitatud lihases, kuigi tugevasti siinjuures väheneb: valk- ja rasvaained jäävad alles ka väsinud lihastesse. Edasi, teiselt poolt rammestuski on tähelepanud ka hea toitmisega inimeste juures; üllatusena on üldiselt tuttavad ka *väsimus pärast rikkalikku toitu*, edasi tunnevad *neurasteenikud väsimust hommikutel*, mõned närvihaiged aga õhtuti, *suhkruhaiged alati* jne.

Kolmandaks teame, et mõned ka alatõlusegagi inimesed ei tunnegi nagu väsimust, väsimus võib ilmutada end hästi hiljem, näiteks treeningus viibiva sportlase juures, mõned tiisikusehaiged võivad füüsilistki tööd teha.

(Pooleli.)

Lendvahaigus.

Prof. dr. M. Sternberg'i järele.

Lendva (Hexenschuss, lumbago, ristluuvalu) on vana tuntud nimetus äkiliselt peale tulevate ja liikumist raskendavatele valudele ristluu ja puusa kohas. Harilikult tuleb haigus päris ootamata: üks järsku pööre — ja ei saa ennast enam sirgeks ajada, kiire ülistõusmine istmelt — ja tunneb kange valu ristluus, nagu oleks selgroo murtud ja ei saa enam sirgelt seista. Raskema asja tõstmisel ehk võrdlemisi kergelt kukkumisel, libistamise läbi tänaval, ilmub sarnane haigusnähtus. Valu ei piirdu ainult ristluuga, ta võib ühte või mõlemasse jalga „lüüa“, nagu selle kohta tähendatakse ja sellega võivad väga kõdistavad ja ebameeldivad tundmused ühenduses olla, ja ka teatud nõrkus, mis kuni halvatuseni sarnanevate nähtuseni jõuda võib, nimelt varvastes. — Mõnikord ilmuvad kerged haigusnähtused juba mõni päev varem: pisut väsimust, tundub kerge valu, on natuke raske ennast liigutada. Mõnikord tuleb see nohu või kõhakatarr'i järele. Mõned inimesed kannatavad juba pikemat aega niisuguste seisukordade all, harilikult ilmuvad nad alles 40—50 aastate vahel. Laste juures ei tule peaaegu kunagi seda haigust ette. Enamjagu juhtudel on asi päris lihtne ja tegemist on „musklirheumatismiga“. Kuum vann, sissemähkida ja higistada, selle juurde higistamapanevat teed pärnaõitest, leedripuuteed või sarnast ja mõne päeva pärast haige tunneb ennast juba tervena. Esialgul tekitab ülestõusmine ja liikumine raskusi, kuid iga liikumisega läheb ikka paremaks ja paremaks. Haigete kohtade massash ja soojuse juurdevool aitavad rutuliselt kaasa töövõime jaluleseadmiseks.

Kuid igakord ei lähe nii hõlpsasti. Mõnel juhul on näiliselt lihtne lendva, kuid tegemist on palju tõsisema haigusega ja sellejuures peab arst kõik omad teadmised, kõik oma mõistuse ja kõik moodsad diagnoosi leidmise abinõud tööle rakendama, et õiget valude põhjust väljaselgitada ja et haiget aidata. Rasket füüsilist tööd tegev tööline tunneb niinimetatud „venitamist“, mingit äkilist pealetulevat valu ristluus, mis

tuleb ülejõu tõstmisest. See võib ka lihtne lendvahaigus olla ja on ka enamjagu juhtumistel. Kuid mõnel juhtumisel on see palju tõsisem. Võrdlemisi väiksema tähtsusega on muskli venitamine või rebenemine — see paraneb rutem. Sellejuures võib aga ka tükike luust ebahariliku muskli pingutuse läbi murduda. See võib töövõime pikemaks ajaks kaotada. Ka kukumine istme kohaga, mis juuresolijatelt naeru välja kutsub, võib mõnikord lõppeda kondimurdega mõne selgroolüli juures, mis ühenduses on pikemaajaliste valudega ja kangusega ristluus. Kui lendvavalud tihti korduvad, siis on selle põhjuseks harilikult krooniline selgroolülide ja kondikile haigestus.



Äkiline ristluuvalu.

Lõpuks ilmub pikemaajaline selgrookangestus. Igasugused nakkavad haigused, nagu tripper või kõhutõbi, võivad põhjustada selle pikaldase haiguse tekkimist. Ka elukutsed, mis nõuavad järsku temperatuuri muutusi, või tööd niiskes ehk külmas kohas: kõrge kuumusega ahjude juures, rauavalutööd, söekaevandustes, aiatööd — ka arsti elukutse kuulub selle juurde, iseäranis maal. Ka krooniline alkoholism põhjustab sagedasti lendvahaiguse uuesti ilmunist. Ometigi on lendva mõnikord väga tõsine selgroolülide haigestumise tundemärk, selgroolülide tuberkuloosi või — võrdlemisi harvema —

paistetuse selgroos, mõnikord ka närvihaigustest või veresoonte rikest tingitult. Kõikide nende haiguste kindlakstegemine on tänapäeval, röntgenikiirte tarvitusele võtmise läbi, palju kergendatud.

Kes sagedasti lendva all kannatab, teab, et ta ennast külmetamise eest

hoidma peab. Peab kandma soojemat aluspesu, iseäranis silmkoelist, nii et higi väljaaurata võiks (võrksärk). Paljudele aitab kassinahk, mis kantakse üle ristluu, karvadega vastu ihu. — Liigne alkoholi tarvitamine on kahjulik.

(Gesundheit.)

Sapikivid.

Prof. Dr. G. Lepehne'i järele.

Sapihaigused kuuluvad võrdlemisi sagedasti ettetulevate haiguste hulka. Sellepärast oleks soovitatav, et ka laiem rahvahulk teadlik oleks sapi valmistamise käigust ja sapisüsteemis ettetulevatest haigustest üldse. Maks valmistab sappi — mõrudat, kollast kuni tumepruuni vedelikku. Selle juures on maksal ka palju teisi ülesandeid täita. Sapp, mille värvilolu sünnitajaks on päeva jooksul äratruvitatud ja lagunevad punased verelibled, juhitakse kaugele ulatuvate harudega kanaalsüsteemi mööda ühte peatorusse, mis oma alguse võtab maksa juurest: „sapikäigusse“. Sapp kogub esmalt maksa alumise ääre küljes olevasse sapipõie. Siin jookseb ta sapikäiku mööda kaheteistkümmesõrmelisesse soolikasse. Siin hoitakse sapp alal ja paksendatakse, kusjuures sapi sees olev vesi veresse tagasi imub. Nii leiame sapipõies sitke, paksu, tumepruuni kuni tumerohelise sapi. Pääseb nüüd toit maost kaheteistkümmesõrmelisesse soolikasse, siis avaneb sapipõie avaus, ühtlasi tõmbab sapipõis ennast veidi kokku ja sel moel pääseb sapp soolikasse. Meie tarvitame sappi rasvade kui ka lihatoitude seedimiseks. Kui sapp puudub soolikas, siis jääb rasvade seedimine väga puudulikuks ja ainult osa rasvadest pääseb kehha, suurem osa juhitakse siis väljaheidete näol välja. Ka mädanemist väljakutsuvate pisilaste surmamiseks on sapp tarvilik, mida võib järeldada väljaheidete pahast lõhnast. On arusaadav, et niisuguse komplitseeritud aparadi juures kergesti rikkeid ettetulla võib. Juba maksas eneses võivad sapi lahutamisel rikked sündida. Nii võivad sappi valmistavad rakud haigestuda ja selle tagajärg oleks, et veri sapiga üleuhutakse, mille värvilolu naha ja ilanahad kollaseks muudab, kuna kusi tumepruuniks muutub. Aga ka mingisugune takistus sapi ärajooksule allpool sapikäigus võib sapi liikumistee kinni panna, mis — veresse tungimisel — kolatõbe tekitab. Niisugune sapikäiguummistus, tema väljapääsul soolikasse, võib põletikust tingitud paistetusest või ettejäädud sapikivist ehk mõnest suuremast kasvajast tekkida. Sellest näeme, et kolatõve tekkimisel võib palju põhjusi olla ja sellepärast peab õiget ajal arsti poole pöörama. — Kivide tekkimist sapipõies tuleb väga sagedasti ette. Nende tekkimise põhjused: puudulik sapi väljavool sapipõiest, bakteriate sissetung sapipõie, mis seal põletikkusid põhjustavad, haiglane sapi koosseis, mis tingitud halvast ainetevahetusest. — Just naisterahvastel raskejalgsuse ajal ilmuvad sapikivid iseäranis sage-

dasti. Surub ju suur emakas sapikäikudele peale ja ühtlasi takistab sügavat hingamist. Ka tarbetu kitsas riietus võib sapi kinnipidamist veel suurendada. Peaks kitsast riietusest loobuma. Selle juurde tuleb ainetevahetuse muutus raskejalgsuse ajal, mis kristallide kogumist sapis esile kutsub — esimene põhjus kivide tekkimisel. Nii kujunevad sapipõies ikka enam ja enam väiksemad ja suuremad kollakas-pruunid ja mitmekandilised lihvitud kivid, mille arv võib olla sadades. Aastate viisi võivad nad sapipõies olla, ilma et nad raskusi tekitaks. Kuid siis sapipõietikust või mõne kivi väljatulemisest põiest temale liig kitsase sapikäigusse, ilmuvad valud. Sagedasti teevad sapikivid ainult kõhuvalu. Sest sapihaiguse valude sarnased valud võivad ka mao-soolikate haavadest, isegi pimesoolika põletikust tingitud olla. Ainult põhjalik arstlik järelevaatust võib siin õiget valude tekkimise põhjust selgitada. Sapikivivalude juures ei pruugi kollatõve sugugi olla.

Peame küsima, kas ei oleks võimalik sellele haigusele, mis iseäraliste juhtumiste juures, nagu sapipõie mädanemine, sapipõie rebenemine jne., meile elukardetavaks võib minna, piiri panna. Raskejalgne naisterahvas peaks mõistlikult, mitte pigistava riietuse, mitte liig rasvase toidu ja hea seedimise eest hoolitsemise, igapäevase sügava hingamise, jalutskäikude läbi sapikivide tekkimist püüdma ära hoida. Valude ilnumist võib kõige hõlpsam ära hoida mõistliku toitmise ja eluviisiga, hoiduda raskuste tõstmisest ja kummardamisest, külmade ja märgade jalgade eest jne.

Haiguse ilnumisel võib soovitada esimeseks abiks kuni arst kohale ilmub: vabastamist kitsast riietusest, selja peal lamamist, üsna kuumi niiskeid kompreesse (mitte tuliseid pudeleid ja kotte), sooja teed või piparmünditeed. Kui on käepärast arsti poolt kirjutatud rahustavad rohud, siis anda neid juba aegsasti haigele. Igal raskemal haigele jäämise juhtumisel, võib ainult arst vaigistava sissepitsimisega abi anda. Ja ka haiguse edaspidist ravitsemist võib ainult arst juhtida. Ta peab haige läbivaatamisega otsustama, kas edaspidi sisemine ravitsemine ehk operatsioon järgnema peab. Meie tänapäeva kogemustel ei peaks nooremate inimeste juures operatsiooniga kaua viivitama. Liig hilja ettevõetud operatsioon võib tasuda haiguse tagasitulekuga, mis ei ole mitte uute tekkinud kivide, vaid vanade põletikkude protsessidest sapikäikudes tingitud. (Gesundheit.)

Töö Õigus.

Läti haigekassade liidu häälkandja 10-aastase juubeli puhul.

Detsembris 1931. a. möödusid 10 aastat Läti haigekassade liidu häälkandja, sotsiaalpoliitilise kuukirja „Töö õiguse“ esimese numbrilise ilmumisest. Heites pilku möödunud 10-aastasele tegevusele, ajakiri kriipsutab alla, et ta on seisnud kõige selle aja tööõiguse valvel, millest on tuletatud ka tema nimetus „Töö õigus“. Ajakirja esimesed sõnad detsembril 1921. a. olid: „töökaitse ja tööõigus on see lai, Latvias veel söödis olev väli, mille harimisele ja kultiveerimisele ajakiri tahab pühendada oma jõudu.“ Oma tegevuse iseloomustamiseks toob ajakiri mõned kirjutised varemil aastail ilmunud artiklitest, mis on ühtlasi tema sotsiaalpoliitiliseks usutunnistuseks:

Selgitada elust kerkinud küsimusi, algatada rippumata mõtlemist, anda kriitilist hinnangut senini maksvatele töökaitse normidele ja väljatöötatud seaduskavadele, väljakuulutada ja kaitsta uuestsündivat tööõigust — seda tahab teha ajakiri sel määral, kui see on tema võimuses.

Haigekassad ei tohi jääda rahuldatuiks ainult haigete arstimisega. Nad peavad ka pöörama suurt tähelepanu haiguste piiramisele, haiguste ärahoidmisele ja tervisehoiule.

(„Töö õigus“ 1921. a. detsembril.)

Elus vajalikku võidame looduselt karmi tööga. Sellepärast on ka töö Latvija võitluse jõu peategur. Kõik need, kes tahavad ärakasutada tööjõudu rõõvmeetodiga, nõrgestavad Latvija seisukorda ja ühvardavad Latvija tulevikku.

(„T. Õ.“ 1923. a. aprillis.)

Ei ole ratsionaalne kaotada suuri summasid väljamaksu näol töövõimetuile, palju ratsionaalsem on kaitse töölist haiguse eest, kuid kui ta haigestunud, siis teda kiiremini terveks arstida.

(„T. Õ.“ 1924. a. mais.)

Meie oleme tulnud nüüd äratundmisele, et õigus töö peale on täiesti positiivne õigus. Ja see on ka endastmõistetav: on praegune valitsus kultuuri valitsus, ja praegune kultuur töökultuur. Valitsus ei või enam ignoreerida õigust töö peale, ning ta peab seda õigust uuesti tunnustama, kuid samal ajal seda ka teostama kui positiivset õigust.

(„T. Õ.“ 1925. a. jaanuaris.)

Meie tahame arsti poodnikust ümber teha terve teenriks, kes seisab rahva valve all.

(„T. Õ.“ 1925. a. novembris.)

Sotsiaalkindlustuse maksud ei ole sugugi tööandja isiklikud vahendid, küll aga tööliste tööpalga üleväärtus peale temale väljamakstud palga. Sellepärast ei ole põhjendatud töö-

andjate nõue, et nemad on õigustatud osavõtma haigekassade järelevalvest nende poolt tehtud sissemaksude tõttu.

(„T. Õ.“ 1926. a. mais.)

Meie peame allakriipsutama, et haigekassad ei või jääda rahuldatuiks ainult silmapilkse ülesande täitmisega, vaid nemad peavad oma pill kaugemasse tulevikku. Haigekassad peavad harrastama juba praegu seda poliitikat, mis, võib olla annab oma vilja vaid paljude aastate järele.

(„T. Õ.“ 1927. a. märtsis.)

Sageli mõtlevad juristid, et tööõigus on nende leiutus. Kuid kui vaadelda elu sügavusse, siis peame veendumata, et need jõud, kes sünnitanud tööõiguse ja teda peavad ülal, on tööliste liikumise jõud. Sellepärast tuleb töölistliikumist ikka enam süvendada, et uus õigus saaks kindlustatud ikka sügavamalt ja laiemalt.

(„T. Õ.“ 1927. a. detsembril.)

Kõrgelt tunnustatud sotsiaalpoliitika on Latvija tunnustuse ja õitsengu pandiks. Enam sotsiaalpoliitikat, see hüüe saagu kandvaks loosungiks igale, kellele ei ole rahva heakäekäik, valitsuse huvid ja Latvija majanduslise vaimlise kultuuri õitsengu petepildiks oma isiku või kildkonna kitsaste huvide kaitseks, vaid sügavaks inimkonna aateks. Kes ei tunnusta sotsiaalpoliitikat, või võitleb tema vastu, see on Latvija sisemine vaenlane.

(„T. Õ.“ 1928. a. jaanuaril.)

Praeguse ühiskonna enamus ei hooli sellest palju, kui tehakse kellegile ülekohtu. Kus töötavad mitmed seisused, seal peab valitsema sallivus ja ühiskondline ausus. Nende loosungite juurde meie jääme ja nõuame neid ka teistele.

(„T. Õ.“ 1929. a. juunis.)

Klassivõitlus ja selle võitluse mõju valitsusele otsustab sotsiaalpoliitiliste seaduste väljakujunemist. Palgaliste tööliste võitlus on sotsiaalpoliitilise tunnustuse tõukejõud. Võitluse edukuseks on vajalik jõudude kogumine.

(„T. Õ.“ 1930. a. aprillis.)

Hävitavat vastolu arstide individuaalpraksise ja kollektiivse kindlustuse põhimõtte vahel ei või kaotada kontsessioonide näol individuaalvabapraksisele, kuid küll aga arstide asetamise läbi kollektiivvaimus kujundatud kindlustuse aparati.

(„T. Õ.“ 1931. a. mais.)

Mõju, mida avaldab kriis haigekassadele, tuleb vähendada kõigiti. Eraalgatus ja piiramatama majandusline vabadus viivad inimkonna hukatusele. Kaootiline eramajandus tuleb asendada organiseeritud majanduslise koostööga.

(„T. Õ.“ 1931. a. septembris.)

„Töö ja Tervise“ lugejad!

Haigekassade tegelased, lõõlised ja teenijad, arstid ja õpetajad, lõõlitsühingud, raamatukogud ja lugemislauad, omavalitsuse tegelased, töösturid ja kõik kodanikud, kellele huvi sotsiaal- ja lõõlisküsimuste ning rahva tervishoiu vastu — tellivad „TÖÖ JA TERVISE“.

Kinnitusnõukogu otsusi.

Kinnitusnõukogu I osakonna koosolekult 21. novembril 1931. a.

Palgaliste haigekassa alla arvamise asjus.

Arutades Võru linnavalitsuse kaebust V jsk. tööinspektori ringkonna kinnitusameti otsusele 21. juulist 1931. a. linna elektriijaama juhataja Ervin Villmann'i haigekassa liikmeks arvamise asjas

leidis:

T.T.S. § 272 põhjal on haiguskindlustuse seaduse põhjal tekkinud kahtluste lahendamine Kinnitusnõukogu ülesandeks. Sellepärast oleks Võru linnavalitsus pidanud pöörama Kinnitusnõukogu poole, kui ta tahtis saada autori teetset seletust, kas linna elektriijaama juhataja kuulub haigekassa alla või mitte. Kuna aga Võru linnavalitsus pööras V jsk. tööinspektori poole ja sellelt palus arvamist, siis on Kinnitusamet toimunud täiesti õieti, kui ta Võru linnavalitsuse kaebuse selle arvamise peale jättis sisuliselt läbivaatamata. Tööinspektor ei ole seaduse põhjal õigustatud korraldusi tegema ettevõtte üksiku teenija haigekassa alla arvamise suhtes. Sellepärast kannab tema arvamiseavaldus ainult nõuandvat laadi. Selle arvamise põhjal linnavalitsus ei olnud kohustatud astuma mingisuguseid samme, kui ta seda ei soovinud. Neist kaalutlustest väljamineks, ei ole mingit põhjust Kinnitusameti otsuse tühistamiseks.

Arvesse võttes aga, et käesolevas küsimuses Võru linnavalitsusel puudub selgus, peab Kinnitusnõukogu I osakond tarvilikuks Võru linnavalitsusele seletada, et V jsk. tööinspektori poolt 13. mail 1931 avaldatud arvamine sisuliselt on õige, T.T.S. § 260 põhjal kuuluvad haigekassa alla kõik ettevõtte palgalised, kes on palgatud sarnastele töödele, mis kestavad üle ühe nädala. Sama seaduse § 261 põhjal sarnanevad töölistega ka teenijad. Elektriijaama juhataja on elektriijaama teenija, järelikult peab ka tema kuuluma haigekassa alla. Sarnasele seisukohale on asunud ka Riigikohus a.-s. „Ilmarise“ tehase direktor J. Oja asjas (Riigikohtu administratiiv-osakonna toimetus nr. 843 II — 1926).

Kõike ülaltoodut arvesse võttes Kinnitusnõukogu I osakond, käsitades Kinnitusnõukogu seadust ja kodukorda

otsustas:

Võru linnavalitsuse kaebus jätta tagajärjeta. Edasikaebus 1 kuu jooksul Riigikohtu administratiiv-osakonnale.

Sadamatehaste haigestunud tööliste ravimise asjus.

Arutades Riigi sadama tehaste edasikaebust 2. jsk. tööinspektori ringkonna kinnitusameti otsuse peale 23. aprillist 1931. a. enne 1. nov. 1930. a. haigestunud riigi sadamatehaste tööliste ravimise asjas

leidis:

Need tööliised, kes haigestunud enne Riigi sadamatehase arvamist haigekassa alla ning saanud arstiabi ja rahalist toetust Ajutiste kodukorra määruste põhjal valitsusasutustes töötavate ametnikkude ja tööliste haiguse korral kindlustamise kohta, on õigustatud saama arstiabi ja rahalist toetust nendes määrustes ettenähtud aja, s. t. 6 kuu jooksul (Vabariigi

Valitsuse seletus 1. aprillist 1927.a.). Nad ei kaotanud seda õigust sadamatehase arvamise haigekassa alla, seda enam, et arstiabi ja rahalise toetuse andmise tingimused tähendatud Ajutiste kodukorra määruste ja Tööstusliku töö seadustiku põhjal ei ole võrdsed; ajutised kodukorra määrused annavad rohkem soodustusi kui Tööstuslik töö seadustik. Kuna aga seadus näeb ette, nagu seda rõhutab ka Riigi sadamatehase direktor oma kaebuses, ainult ühest kohast ravimise ja arstiabi andmise võimalust, siis puudubki alus nõuda kindlustuste võimaldamist haigekassa poolt.

Ülaltoodud põhjal, käsitades Kinnitusnõukogu seadust ja kodukorda Kinnitusnõukogu I osakond



Nälj varitseb töölis perekonda.

F. Plachy.

otsustas:

Sadamatehase direktori kaebus tagajärjeta jätta.

Edasikaebus 1 kuu jooksul Riigikohtu administratiiv-osakonnale.

Teedeehituse- ja parandustööde tööliste haigekassa alla arvamise asjus.

Arutades Lääne maavalitsuse kaebust I jsk. tööinspektori ringkonna kinnitusameti otsusele 20. juulist 1931. a. sama maavalitsuse teedeehituse- ja parandustööde tööliste Tööstusliku töö seaduse IV jaotuse 3 peatüki eeskirjade alla arvamise pärast

leidis:

Kui Kinnitusamet 20. juulil 1931. arvas haiguskindlustuse seaduse eeskirjade alla Lääne maavalitsuse teedeehituse- ja parandustööde tööliised, siis mõtles ta ikkagi ainult neid töid, mis kestavad üle ühe nädala. Nende tööliste haiguskindlustuse seaduse eeskirjade alla arvamise, kes palgatud juhuslikkudele, üle ühe nädala mittekstavatele töödele, ei ole maavalitsusele sunduslik juba seaduse enese põhjal (§ 260) ja, loomulikult, ei käi ka kinnitusameti otsuse nende kohta.

Üle ühe nädala kestvate tööde tööliste haigekassa alla arvamiseks oli aga kinnituseametil T.T.S. § 270 p. 2 põhjal õigus, kuigi neil töötamas alla 5 tööliste, sest teedeehituse ja parandustööd kuuluvad sarnaste tööde liiki, mis T.T.S. § 257 põhjal kuuluvad haiguskindlustuse alla.

Ülaltoodut arvesse võttes ja käsitades Kinnituse nõukogu seadust ja kodukorda Kinnituse nõukogu I osakond

otsustas:

Lääne maavalitsuse kaebus jätta tagajärjeta.

Edasikaebus 1 kuu jooksul Riigikohtu administratiiv-osakonnale.

Toetuse summade suurust ei või seada rippuvusse haiguse kestvusega.

Läti hoomin, läbivaadates Läti õpetajate haigekassa volinikkude koosolekul vastuvõetud otsusi ja arvestades: 1) et koosolek otsustas, et kassast osavõtjate haiguse puhul tuleb maksa neile esimese 10 päeva jooksul 80%,

kuid alates 11 haiguse päevaga toetust tõsta 90% peale palgast; 2) et volinikkude koosolek otsustas maksta osavõtjatele haiglas arstimise ajal esimese 10% päeva jooksul üksikutele 50% ja perekonnapeadele 70% palgast, kuid alates haiguse 11 päevaga toetust tõsta esimestele 60% peale ja teistele 80%-ni palgast; 3) kooskõlas haigekassade määrustega 44 ja nende põhikirjadega tuleb rahalist toetust anda haiguse puhul osavõtjatele 60—70% terve palga suurusest, ehk ka 55 p. 1 p. ettenähtud juhustel vähem, kusjuures haigekassade volinikkude koosolekul on õigus neis piirides mõningaid toetuste suurusi muuta vaid arvesse võttes perekondlist seisut; 4) samadel põhjustel ei või jääda jõusse volinikkude koosoleku otsus, et toetust tuleb maksta esimese päevaga, kui haigus kestab kolm päeva, sest toetuse väljamaksu algus on ühtlane kõigile haigekassast osavõtjatele. — Otsustas äramuuta nimetatud volinikkude koosoleku otsuse, põhjendades seda sellega, et toetus on maksetav ühetaoliste normide järele kõigile kassast osavõtjatele, vaatamata haiguse kestvusele.

Viljandi ja Rõika ühishaigekassad ühinesid.

Juba mõni aeg tagasi haigekassade tegevlaste keskel, samuti kui sotsiaalkindlustuse järelvalve asutiste juureski, kaaluti küsimust, kas ei oleks otstarbekohasem peale Eesti vabandussõda tekkinud hulka väikseid haigekassasid liita neile lähedamal asuvate suuremate haigekassade külge, kuna sellest oleks see tulu kindlustatuile, et suuremad haigekassad tugeneksid selle läbi veel enam ja suudaksid nendele pandud ülesandeid täita seaduses ettenähtud kõrgemal määral. On ju teada, et väikesed haigekassad senini tegutsesid ikkagi kuidagi poolikult, kuna arstiabiandmine, kui esimene tegur haigekassade tegevuses oli neile alluvates ettevõtetes viimaste käes. Ühinedes suurematega, läheb automaatselt ka arstiabi andmine haigekassa kätte, kuna suuremal osal ja suurematel haigekassadel arstiabiandmine ammugi oma kätte on võetud. Sellel on see paremus, et kindlustatu tõesti haiguse puhul abi saab igal juhul, seaduses ettenähtud korras, mida aga arstiabiandmise ettevõtete käes olles igakord ja suuremalt jaolt, ütelda haigusjuhtudel oma palgalistele arstiabi andmist, kuid seda ei saanud ütelda väikeste ettevõtete kohta ja mis ka osalt seletatav, ilma et selle juures väikseid ettevõtteid süüdistada pruugiks. Ühinedes suurema kassaga on aga kõigil liigetel, kes sellele nüüd alluvad, täiesti ühtlased soodustused haigekassalt abisaamisel.

Arvesse võttes seda ja ka, et Rõika ühishaigekassal oli vähem arv liikmeid, kui seda näeb ette vastav seadus, pani mõõdnud aastal 4. jsk. tööinspektori ringkonna kinnituseamet Viljandi ühishaigekassa „Abi“ juhatus peale kohustuse, võtta algatus oma peale, ning teha Rõika ja Põltsamaa ühishaigekassadele ettepanek Viljandi ühishaigekassaga ühinemiseks. Viljandi ühishaigekassa juhatus, kaaludes seda ettepanekut, leidis selle otstarbeko-

hase ja vastuvõetava olevat ja asuski tegevlile ühendamise eeltöödele. Selle tulemuseks oli, et Rõika ja Viljandi ühishaigekassade peakoosolekute otsustega 1. novembrist ja 6. septembrist 1931. a., mis kooskõlas eelpoolnimetatud kinnituseametiga otsusega 3. juunist samal aastal, otsustati Rõika ühishaigekassa ühendada Viljandi ühishaigekassaga, arvates 1. jaanuarist 1932. a. Tehniline ühendamine pidi olema 2. jaanuaril 1932. a., kuid missugusel päeval siiski lõpulikult kõike Rõika ühishaigekassa senist asjaajamist üle anda ei saadud, vaid see teostus lõpulikult 21. jaanuaril 1932. a., kusjuures kassa asukohaks jäi Viljandi. Rõikale ja Meleskisse, kus suurem tööstusline ettevõtte ja sellega ka liigete hulk, otsustas haigekassa juhatus määrata kassa-usaldusmehe, kes korraldaks kohapeal arstiabi andmist ja maksaks abirahasid ja korraldaks üldse kõike, mis tarvilik näib olevat haigekassa juhatus instruksioone järele. Kuna aga ühinemine alles läbi viidi, ei ole arstiabi saamise hõlbustamiseks haigekassa juhatus suutnud veel kõike teha. Nimelt asus enne, samuti kui nüüdki arst Kolga-Jaanis, mis asub aga suuremast tööstusest — Meleski klaasivabrikust — 17 km. eemal, ja käib nädalas ükskord kindlaks määratud päeval nii Rõikal, kui ka Meleskis haigeid kassaosalisi ja nende perekonnaliikmeid vastu võtmas ja vaatamas. Peale selle on lepingu järele raskemal juhusel arst kohustatud kohapeale haige juurde ilmuma tema kutsel, ilma et selle eest eritasu maksetaks. Kuid haigekassa juhatusel on siiski kavatsus edaspidi, kui leitakse soodne ja soiv arst, teda palgata suurematele tööstuslistele ettevõtetele lähemale, s. o. Rõikale, kus on arstile head vastavad ruumid juba olemas ja samuti apteek, nii et arstiabi ja arstirohud oleksid kassa haigetele alati kättesaadaval.

Põltsamaa ühishaigekassa peakoosoleks aga, kellest eelpool juttu oli, asus ühinemise suhtes eitavale seisukohale, nii et sellega senini ei ole ühineda saadud. Sellest teatati 4. jsk. tööinspektori ringkonna kinnitusetile, kust ühendamise ettepanek ja algatus Viljandi ühishaigekassa peale pandi.

Sotsiaalkindlustusest välismail.

„Sotsiaalkindlustusereform“ Saksamaal.

Saksamaa sotsiaalreaktsionääride poolt on nõutud peatse „sotsiaalkindlustusereformi“ läbiviimist, et senist sotsiaalkindlustust hävitada. Tööandjate koonduse häälekandja „*Tööandja*“ nõudis korraliku seadusandluse asemel ainult „hädavajalikku“.

Saksamaa rahvussotsialistide poolt seati ülesse nõudmine, et valitsus rohkem teeks ses suhtes. Kindlustusemaksusid püütakse vähendada. Õnnetusjuhtude vastu kindlustamise alal peavad väiksed sissemaksud ja maksud, õnnetusjuhtude puhul, mis tulevad teel olemise ajal, ära jääma. Valitsusel on ka tegemist mitmesuguste „reformiplaanidega“. On ettenähtud valitsemise lihtsustamine sotsiaalkindlustamises. Senised kindlustamise- ja ülemkindlustamise asutised kaotatakse, nende asemele astuvad tegevusse ligi 20 maakindlustamise asutist, millised alluksid otsekohe töösusministeeriumile. Peale selle peavad sotsiaalkindlustuse maksud kõikidele kindlustuse liikidele ühesuurused olema.

E. H. Liidu teateid.

Loengud sotsiaalkindlustuse üle

olid 10. jaan. Viljandi Ühise haigekassa „Abi“ ja E. H. Liidu korraldusel. Kõnelesid: *L. Johanson* sotsiaalkindlustusest ja *J. Klesment* tööõiguslistest korraldustest. Osa võttis 58 meest ja 16 naist, millist osavõtjate arvu Viljandi kohta rahuldavaks pidada tuleb.

Viljandi ühine haigekassa „Abi“ üldse hoolitseb oma liigete keskel tarvilikkude teadmiste levitamise eest. Läänud aastal korraldas ta rea tervishoidlisi loenguid.

E. H. Liidu nõukogu koosolek

on pöhipäeval, 28. veebruaril kel 10 hommikul Tallinnas Liidu ruumes. Päevakorras: 1) tööliste sotsiaalkindlustuse olukord Eestis; 2) juhatuse aruanne; 3) põhikirja muutmine; 4) kongressi pävakord; 5) algatatud küsimused.

Surma lõikus.

Tartu Üldhaigekassa liikmete seas 25. sept. kuni 31. dets. 1931. a.

Jaan Luik, 44 a. v., Valveinstitut „Argus“ e“ õvaht. Suri 25. septembril vähjatõppe.

Johan Frey, 79 a. v., Reinkordt'i limonaditehase tööline. Suri 12. novembril südamehaiguste kõdunemisse.

Luukas Aso, 77 a. v., A.-s. E. M. Usvansky & Poegade nahavabriku tööline. Suri 23. novembril katarraalsesse kopsupõletikku.

Karl Ruuber, 51 a. v., A.-s. Tartu pärmivabriku tööline. Suri 27. novembril lõua vähjatõppe.

K. L.

Kassade ühinemist tuleb igati tervitada, kuna see on kindlasti samm sotsiaalkindlustuse alal edasi, kuna Viljandi ühishaigekassa selleläbi sai värskest verd juurde ja endised Rõika ühishaigekassaliikmed senisest paremini peaksid kindlustatud olema haigusjuhtude vastu.

Plaanitsetakse ka ühesuguste kassade kumundamist.

Prantsuse tööstus sotsiaalkindlustuse laiendamisel.

Prantsuse töölisel otsustasid nõuda sotsiaalkindlustuse seaduse laiendamist. On töölikonna poolt ülesseatud nõudmine, et maksuta arstirohtude saamist pikendatakse üle 6 kuu, tahetakse panna suurem vastutus tööandjate peale õnnetujuhtumise puhul abirahade maksimisel, tehakse tööd tööpuuduse vastu kindlustamise sisseadmiseks, nõutakse sundkindlustamise alla kuuluvatele töötasu suurendamist ja sotsiaalkindlustamise laiendamist Algerias ja Tunisias.

Vene puuvill.

Venemaa on asutanud omale suured puuvillaväljad. Kasvatatakse peamiselt egyptuse puuvilla.

Kesk-Aasias tänavu on puuvilla all 1.335.000 ha. Puuvilla kasvatamiseks kõlblikku maad on seal Venemaal 12 milj. ha.

Surmajuhused Narva Üldise Haigekassa liikmete hulgas.

1. juulist kuni 31. detsembrini 1931. a.

Andrejev, Aleksander, 47 a. v., abielus, naine, 2 last, Eesti kivi-õli a.-ü. tööline, suri 14. juulil 1931. a., Delirium.

Brandt, Rihard, 32 a. v., abielus, naine, J. Helderi malmittehase tööline, suri 26. juulil 1931. a., enesetape, uputus.

Fabritsius, Anna, 38 a. v., lahuselav, laps, a.-s. „Vill“ õmbleja, suri 20. juulil 1931. a., veremürgitus.

Vavrenjuk, Ivan, 58 a. v., lesk, Eesti kivi-õli a.-ü. tööline, suri 12. augustil 1931. a., põiehaigus.

Lont, Abel, 39 a. v., abielus, naine, Nev Consolidated Gold Fields Ltd. tööline, suri 1. augustil 1931. a., rongi alla jäämine.

Krivarukov, Aleksander, 25 a. v., vallaline, Eesti kivi-õli a.-ü. tööline, suri 10. augustil 1931. a., tööõnnetus — peavigastus.

Rommel, Gustav, 72 a. v., abielus, naine, a.-s. „Narva“ saeveski tööline, suri 2. oktoobril 1931. a., maovähk.

Lindentahl, Karl, 56 a. v. abielus, naine, New Consolidated Gold Fields Ltd. meister, suri 3. detsembril 1931. a., tööõnnetus, peavigastus.

Naumov, Emeljan, 49 a. v., abielus, naine, laps, New Consolidated Gold Fields Ltd. tööline, suri 29. detsembril 1931. a., kopsutiisikus.

Abramovitš, Assip, 62 a. v., lesk, Eesti kivi-õli a.-ü. tööline, suri 9. detsembril 1931. a., kopsupõletik.

Kuukiri

„EESTI KIRJANDUS“

Ilmub iga kuu lõpul. Tegev ja vastutav toimetaja lektor J. V. VESKI. Toime-
tus: mag. P. Ariste (folkloor), prof. H. KRUIUS (ajalugu), prof. A. Saareste (keel),
kirjanik F. Tuglas (kirjandus). Väljaandja: Eesti Kirjanduse Selts.

KUUKIRI „EESTI KIRJANDUS“ on määratud igale eestlasele, kes on huvi-
tatud rahvakultuurilisest edust. Ta pole ajaviitelugemiseks, vaid rikastab lugeja
teadmisi.

ARTIKLID on asjatundlikult kirjutatud, seejuures aga kergesti arusaadavad ja
käsitlevad tähtsaid küsimusi kirjanduse, keele, rahvaluule, ajaloo, rahvateaduse, mui-
nasteaduse, ühiskonnateaduse, filosoofia, kunstide ja kultuuriarengu aladelt.

ARVUSTISI ilmub igas numbris algupäraste ilukirjanduslike teoste, tõlgete
ja teaduslike tööde üle. Neid arvustisi võib lugeja usaldada, sest sihilikud, ühe-
kõlgelised või asjatundmatud arvustised ei leia avaldamist.

KAASANDENA ilmub „Eesti raamatute üldnimestik“, mis osutub eriti tähtsaks,
sest ta sisaldab täieliku bibliograafilise ülevaate Eestis ilmuvaist raamatuid.

TELLIMISHIND 1932. a. on erakordselt odav ja kõigile kättesaadav: 5 krooni
aastas, 2 kr. 50 s. poolaastas, 1 kr. 25 s. veerandaastas; üksiknumber maksab 50
senti.

Varemaist aastakäikudest on saadaval järgmised: XIII—XVIII (1918/19—1924)
hinnaga 3 kr. 60 s., XIX—XXIII (1925—1929) hinnaga 5 krooni, XXIV—XXV
(1930—1931) hinnaga 6 kr., nakköites 2 kr. kallim. Aastakäigud I—XII (1906—1917)
on müügilts otsas; mõningaid üksiknumbreid on saada hinnaga 50 senti.

„EESTI KIRJANDUSE“ VAREMAD AASTKÄIGUD on hinnatavad kui väärtusliku ja mitmekesise sisuga mahukad köited, mis millalgi ei vanane, mille väärtus ajaga koguni kasvab ja mille võib omandada odavasti. Seepärast on ka kõik esimesed köited juba müügilts otsas.

„Töö ja Tervis’e“ varematest aastakäikudest on veel saada:

1925 a. — broshüüritud, hind	80 snt.,
” — ”	haigekassadele 50 ”
” — kartoneeritud	1.— kr.,
” — ”	haigekassadele 80 snt.,
1926 a. — broshüüritud	1.— kr.,
” — ”	haigekassadele 80 snt.,
” — kartoneeritud	1.25 kr.,
” — ”	haigekassadele 1.— kr.,
1927 a. — broshüüritud	1.— kr.,
” — ”	haigekassadele 80 snt.,
” — kartoneeritud	1.25 kr.,
” — ”	haigekassadele 1.— kr.,
1928 a. — broshüüritud	1.— kr.,
” — ”	haigekassadele 80 snt.,
” — kartoneeritud	1.25 kr.,
” — ”	haigekassadele 1.— kr.,
1929 a. — broshüüritud	1.— kr.,
” — ”	haigekassadele 80 snt.,
” — kartoneeritud	1.25 kr.,
” — ”	haigekassadele 1.— kr.,
1930 a. — broshüüritud	1.— kr.,
” — ”	haigekassadele 80 snt.,
” — köidetud	1.50 kr.,
” — ”	haigekassadele 1.15 kr.

„TÖÖ JA TERVIS’e“ talitus: Tallinn, Lai t. 38, k. 4, kõnetraat 448-35.

Tegev toimetaja *L. Johanson*, kaastoimetaja *Aug. Gustavson*.

Vastutav toimetaja: *L. Johanson*.

Väljaandja: *Eestimaa Haigekassade Liit*.

Kirjastuse o.-ü. „Täht“ trükk, Tallinnas, V. Pärnu mnt. nr. 31.