

Töö ja Tervis

Sotsiaalpoliitiline kuukiri

Eestimaa Haigekassade Liidu ja Sotsiaalse Arengu Eesti Ühingu häälekandja

Nr. 7

Juuli

1928

Tellimise hind postiga:	Ilmub kord kuus.	Kuulutuste hinnad:
aastas . . . 120 senti	Talitus ja toim.: Tallinn, Nunne 11—6.	1 lhk. kr. 20.—
6.kuu peale. 60 „	Tellimisi võtavad vastu kõik haigekassad ja postiasutused.	1/2 „ „ 10.—
1 „ „ 10 „		1/4—6.— ja 1/8 lhk. „ 3.—
Välismaale aastas 150 s.	Üksiknumber 10 senti.	Teksti ees—50% kallim

SISU: 1) Mõnda elukutsetest ja tervisriketest tööstuses — Dr. H. Jürgenson. 2) Töötasu riiklik korraldamine — A. Marmor. 3) Haigus- ja õnnetuskinnituse seaduse puudusi Eestis — K. Lukk. 4) Töö ja selle kestvus — prof. Dr. K. Lehmanni järgi. 5) Kasv ja suguline küpsus — Dr. S. Pototski. 6) Süda ja sport — Dr. H. Jürgenson. 7) Läti Haigekassade Liidu VII kongress — K. Lukk. 8) Kinnitusnõukogu otsusi. 9) Kinnitusameti otsusi. 10) Mitmesugused teated. 11) Küsimused ja vastused.

Mõnda elukutsetest ja tervisriketest tööstuses.

Dr. Herm. Jürgenson — Tartu.

Igapäevases elus võime tähelepanna, et suur osa enneaegset suremist on just eesrinnas elukutsega seletatavad ja et suur osa haigusi on tingitud elukutsest. Igal elukutselisel alal on omad head, aga ka halvad küljed, mis mõjuvad tervisele kord paremini, kord halvemini. Üldiselt on ju vist teada Ogle tabeli järele, et tervishoidliselt paremateks tuleb pastorite, aednikkude ja põllul töötajate elukutseid pidada, halvemateks aga osutavad restoraani kelnerite, potisseppade, õllepruulide ja raudasjade lihvijate elukutsed. Kui pastorite surevust arvata 100-ga, siis sureks võrdselt aednikke 108, põllumehi 126, poodnikke 139, puuseppasid 148, siiditööstuse töölisi 152, masinaehitus-tööstuse töölisi 155, söekaevureid 160, kingseppasid 166, möldreid ja pagareid 172, tiislerisi 173, müürseppasid ja kiviraiujaid 174, seppasid 175, lina- ja puuvillatööstuse töölisi 186, rätseppasid 189, mütsitegijaid 191, trükiladujaid 193, puuvilla- ja kudumistööstuse töölisi 196, arste 202, lihunikke 211, klaasivabriku töölisi 214.

maalreid 216, raudasjade lihvijaid 229, õllepruulisi 245, trahteripidajaid 274, pottseppasid 313 ning viimaks restorani teenijaid, kelnerisi 397!

Kui peatuksime nüüd neil põhjustel, miks just üksikute tööstusharude jne. töölised nii mitmesugusel arvul surevad, siis näeme kõige pealt, et siin põhjuseks on mitmesugused asjaolud.

Kelnerite öösine ja väga korratu ülevalolemine, suur alkoholi tarvita mine, viibimine alalise paberossuitsu õhus, alaline jalgu peal olemine, tihti korratu söömine (üks päev söövad ühel ajal, teine päev teisel ajal, üks päev söövad vähe, teine päev üleliiga) ja kõige muu juures veel tihtigi vahest kergemeelsustele avatlev eluviis, kõik need viivad kiiresti kahjuks neid inimesi suremisele. Teiselt poolt aga näiteks aednikkude elu keset lilla ja õitsevaid aedasid võimaldab neil elada hästi kauem, kuni 4 kordseni võrreldes kelneritega!

Sagedasti on just tööstuse-ettevõtted neiks paikadeks, kus sünnivad mitmesugused kahjulikud aarud, gaasid ja

tolmud. Konnakivi (quarz) tolm, mida kivilihvimise, klaasitööstuse, portselani ja potisepa tehastes töötajad sissehingavad, tapab keskmiselt juba töölisi 24 aasta vanuselt. Tööliste eluhävitajaks on siin eesrinnas just tiisikus, mis kivilihvijate juures kuni 90% kurgu- või kopsutiisikuse näol ette tuleb.

Metallitolmu all kannatavad jälle töölised rauatehastes, terasriistade teritamisasutistes, trükikodades jne.

Rauatolm on väga terav ja haavab kopsukudet. Oma teravate äärtega vigastab ta kopsu limanahka, millel haavakesi tekitab. Neisse haavadesse sattuvad juba tolmuga tiisikuse idud ja siit just hakkabki peale kardetav haigus.

Veel kardetavam on teritamistolm, kus rauaga ka liivaosakesed kopsu tungivad. Siin surevad töölised umbes 35-aastaselt keskmiselt.

Tinatolmu leiame trükikodades. Seetina mürgiline tolm avaldab end valudes soolikates, igemete rikes ja võivad ka tekkida siin halvatused, tina haigustab ka seljaüdi.

Mineraaltolmu kõrval toob palju kahju ka orgaaniline tolm. Siia kuuluvad tubaka, jahu, puuvilla, suhkru jne. tolm. Puuvillatööstustes sureb 40% kõigist töolistest kopsutiisikusse.

Tolm võib sattuda ka kehasse lihtsa allaneelamise kaudu. Allaneelatud tolm saab, tõsi küll, ainult siis kahjulikuks, kui ta mürgiline oli. Sissehingatud tolm on aga selle vastu igal korral kopsudele kahjulik.

Allaneelatavate mürgiliste tolmude hulka kuuluvad tinaühendused, mida saviriistade ilustamiseks tarvitatakse, tinavalge, siis elavhõbe, arseenik jne.

Elavhõbeaurud on tervisele väga kahjulikud. Nad tekkivad peeglivabrikutes, mäetööstustes, keemivabrikutes jne. Elavhõbe riivab kõige pealt igemeid ja hambaid. Igemed muutuvad apraks. Siis halvab ta ka närvikava ja paneb tervet inimest kehast värisema. Inimesed nõrkevad,

muutuvad tundmatult närvilisteks, söögiisu hakkab neil ajajooksul kaduma, nad lahjenevad ja viimati muutuvad töövõimetuks.

Arseeniaurud sattuvad õhku just eesrinnas aniliinvärvitehastes. Kellel töötada tuleb neis tööstustes, peavad teadma temast just järgmist: arseenimürgitust on kerge ära tunda, ta avaldub täiesti kolerahaiguse näol (kõht lahti nagu vesi, oksendamine, krambid, valud jne.); kui pikemat aega siin töötada, siis tulevad häired soolte juures ja nahahaiguste näol. Need kujutaksid enesest siis juba kroonilist arseeniauru riket ja haigust.

Vosvoriaurud tekivad tuletikuvabrikutes. Rikuvad hambaid ja konte, neid apradeks tehes. Kaheksandik osa kõigist töolistest tikuvabrikutes põevad vosvori pikaldast mürgitust. Ka maksas tulevad haiguslised nähud ilmsiks.

Vävelvesinikku sünnib gummitööstustes ja sünnitab suuremat aega kestvaid peavalusid ning rikub kopsukudet, kui sisse teda ainult hingata. Ta on gaas ja väga vastiku, terava lõhnaga (teda on väljakäigukohtades, prügikastides jne.). Samuti on väga terav klööri gaas, missugune kloorlubja valmistamisel tekkib. Teda tarvitati ju mürgiliseks gaasiks, kui peeti hiljuti sõda: ta sattumine kopsudesse tähendab otsekohest lämbumist ja surma.

Ma puudutasin mõnda elukutset ja tööstustervisrikked, mis neid saavad, — see küsimus on isenesest võrdlemisi üks uuematest ja seetõttu ka vist üks huvitavamatest ja elulisematest.

Peaks jõutama meil kord ka nii kaugele, et iga tööline kõik teaks, mis teda tema elukutsel võiks oodata, mis head seal ja mis halba. Me riikline seadusandline korraldus peaks aga sinnapoole sihtima, et tööstusruumid ei saaks mitte meie töötajatele hädaohklikudeks, tervistrikkujateks, küll aga kohtadeks, kus töötada on hea ja tervisele kasulik.

Töötasu riiklik korraldamine.

Albert Marmor.

Töötasu suurus on peaausjalikult olenenud tööliste ja ettevõtjate omavahe-
lisest kokkuleppest. Kuid seda mitte
alati täiel määral. Keskajal, XIV ja XV

sajandil, näeme veel sedasama. Klas-
silisemaks näiteks sel alal on Inglismaal
kuninganna Elisabethi ajal ilmunud
seadus, mille järele maksimaalse töö-



Käthe Kollwitz.

Surm trööstib.

sajandil, reguleerisid tööpalka linnava-
litsused, kusjuures töötasu üle m-
m ä ä r a kindlaksmääramisega ei
peetud mitte silmas tööliste, vaid tarvi-
tajate huve. Ka uuemal ajal, XVI ja
XVII sajandil ning isegi veel XVIII

tasu määramine kuulus rahukohtunik-
kude ülesannete hulka. See seadus oli
maksev kuni 1814. a., mil ta kaotati.

Esimese katse töötasu reguleerimi-
seks tööliste huvides tegid möö-
dunud sajandi lõpul Inglise asumaad

Austraalias — Uus-Meremaa ja Victoria osariik. 1910. aastaks oli kõigis Australia osariikides ellu viidud palgaalammäärade seadused. Euroopas ja Ameerikas jälgiti kasvava huviga Austraalia katseid. 1909. aastal võttis Inglise parlament Austraalia eeskujul vastu seaduse palgaalammäärade kohta. Sellele järgnesid varsti 8 Põhja-Ameerika osariiki. Ka Saksamaal võeti 1912. a. palgaalammäärade küsimus päevakorradele. Isegi sõja-aastate sunnimajandus näitab mõningaid edusamme sel alal, nii Prantsusmaal, Suur-Britannias, Kaanadas ja Meksikos. Kuid alles aastad 1918—1927. toovad kaasa palgaalammäärade laiemas ulatuses tarvitusele võtmise. Nii on praegu kitsamas või laiemas ulatuses palgaalammäärad seadusandlikult korraldatud: Saksamaal, Austrias, Prantsusmaal, Suur-Britannias, Ungaris, Itaalias, Norras, Rumeenias, Tšecho-slovakkias, Argentiinas, Kaanadas, Meksikos, Austraalias, Lõuna-Aafrika Ühisriikes ja 12. Põhja-Ameerika osariigis.

Ka meil Eestis tehti Asutava Kogu päevil esimene katse töötasu riiklikuks korraldamiseks põllutöölise tööaja ja palgaolude korraldamise seadusega, mille põhjal määrati kindlaks põllutöölise palga alammäärad. Teistkordse üldisema ulatusega katse tehti möödunud aastal, esitades riigikogule vastuvõtmiseks tööliste palgaalammäärade seaduse eelnõu. Põllutöölise tööaja ja palgaolude korraldamise seadus ei ole leidnud aga valitsuse poolt teostamist, kuna üldine palgaalammäärade seadus ei leidnud ka riigikogu kodanlise enamusel poolt vastuvõtmist.

Kuna pärast sõja aastail töötasu avalik-õiguslik reguleerimine on üldiselt läbilõõnud ning seega küsimuse käsitlemiseks rahvusvahelises ulatuses vastavad eeltingimused loodud, — algatati rahvusvahelise töötoimkonna poolt Genfis tööliste palgaalammäärade rahvusvahelise reguleerimise mõte. Peale kestvaid eeltöid tuli küsimus kümnendal töökonverentsil möödunud aastal esmakordselt arutusele, ning otsustati asuda palgaalammäärade rahvusvahelisele korraldamisele. Vastavalt töökonverentsi otsusele saadeti rahvusvahelise töötoimkonna poolt kõigile rah-

vusvahelise töö-organisatsiooni kuuluvate riikide valitsustele andmete ja seisukohtade teada saamiseks vastav küsimusleht. Saadud vastused ja andmed ühes eeltööde tagajärgedega on töötoimkonna poolt avaldatud ja esitatud käesoleva aasta juunikuul peetud üheteistkümnendale töökonverentsile, kus rahvusvahelise kokkuleppe kava miinimumpalkade kindlaksmääramise kohta tuli lõpulikult kujul vastuvõtmisele.

Sel puhul ei tohiks olla huvituseta rahvusvahelise töötoimkonna poolt avaldatud andmed*), mille järele allpool toome lühikese ülevaate tööliste palgaalammäärade kindlaks määramisest välismail.

Palgaalammäärade avalik-õigusliku korraldamise sihiks on seadusliku elamisvõimaluse kindlustamine neile töölistele, kes selleks teisel teel jõuetud. Seepärast enamikus riikides seadusandlus piirdubki vaid palgaminiimumi kindlaks määramisega kodutöötuses ja osalt vabrikutööstuse naistööliste, kui kõige vähem organiseerimisvõimeliste töölistele kohta. Saksamaal, Austrias, Norras, Tšecho-slovakkias ja Argentiinas on palgaalammäärad maksvad mõlemist soost kodutööliste. Prantsusmaal ainult naissoost kodutööliste kohta. Inglismaal on teiste tööliste kõrval peatähelepanu juhitud ka kodutööliste. Põhja-Ameerika osariigid ja Kaanada seevastu määravad kindlaks ainult naistööliste palgad. Mõnedes riikides on tähelepanu juhitud maatöölise raskele olukorrale ning organiseerimisvõimetusele: nii Inglismaal, Ungaris ja Uruguais. Palgaalammäärade seadusandlus inglise söetööstuse kohta laseb end seletada vaid selle tööstusharu äärmiselt viletsa majandusliku seisukorraga. Ülejäänud maades on tööpalga reguleerimine enam-vähem laialatuslikum, haarates pea kõiki tööstusalasi.

Minimaalpalgade maksimahakkamisega kaotavad tavaliselt kollektiivsed palgalepingud oma maksvuse neis osades, kus nad on vastolus ametlikult

*) Die Verfahren zur Festsetzung der Mindestlöhne. Studien und Berichte Reihe D nr. 17. Genf 1927. — Bericht über Verfahren zur Festsetzung des Mindestlohnes. JAA. Genf 1928.

kindlaksmääratud palga normidega. Sellest on siiski mõned väljavõtted: nii jäävad Austrias ja Tšechoslovakkias kollektiivlepingu palganormid asjaosaliste kohta ka siis jõusse, kui nad ei vasta ametlikult kindlaksmääratud palkadele. Norras võivad kollektiivlepingud kodutööstuse nõukogu nõusolekul asendada ametlikke palganorme.

Erilised raskused palgaalammäärade seadusandlusele on asendatud Ameerikas, kuna igasugused kokkuleppe vabaduse piiramisest loetakse põhiseaduse vastu käivateks. Kokkuleppe vabadusi piiravaid seadusi võib kohus tunnistada maksvusetaks. Ja kuna palgaalammäärade seadusi peetakse kokkuleppe vabaduse kitsendamiseks, siis ongi kohus Põhja-Ameerika Ühisriikides mitmed osariikide palgaalammäärade seadused tunnistanud põhiseaduse vastu käivaks — nii 1923. a. Kolumbia ja 1925. a. Kansase minimumpal- kade seadused.

Väljavõtteid palgaalammäärade maks- vuses on veel tehtud piiratud töövõime- ga ja alaealiste tööliste kohta, kes pea kõigi riikide seadustes on eraldi käsitatud. Ainult Saksamaal, Austrias, Prantsusmaal, Norras, Tšechoslo- vakkias ja Argentiinas ei oleks eri ees- kirju. — Palgaalammääradest vähema palga maksmine on lubatud eri töölis- kategooriatele ainult tööstusjärelvalve nõusolekul.

Seaduslikkude palgaalammäärade kindlaksmääramiseks tarviliku aluse leidmiseks on tehtud mitmesuguseid — nii teoreetilisi kui praktilisi — katseid. Üldiselt on senini minimumpalga välja- arvamisel tarvitatud kolme viisi. Ühed lähevad välja tööliste ja tema pere- konna paratamata vajalikkudest üles- pidamise kuludest. Teised võtavad ar- vesse tööstuse kandevõime. Kolman- dad aga katsuvad töötasu kindlaks määrata võrdselt naabertööstusharude tööliste palgale, võttes seejuures tingimata arvesse ka tööstuse majandus- likku kandevõimet. Toetades kolme eeltoodud meetodi kombinatsioonile, on katsunud tuntud teadlane Bellerby rahvusvahelise töötoimkonna ülesan- del leida ühist alust minimumpalga väljaarvamiseks. Alles põhjalikkude mitmesugustes tööstusharudes mak-

setavate palkade, tööliste elamiskulude ja antud tööstusharu majandusliku kan- dejõu tundmaõppimise järele tuleks Bellerby arvates kindlaksmäärata töö- tasu alammäär. Kuna nõnda laialda- sele majanduslikule ja statistilisele andmestikule toetuva palgaalamäära kindlaks määramine kuuluks eriti sel- leks loodud palgatoimkondadele.

Praegu maksvais seadusis on kõigis minimumpalga väljaarvamise alused ni- metatud. Saksamaal, Norras, Austrias ja Inglise söetööstuses määratakse töötasu normid kindlaks kohalikkude naabertööstusharude tööliste keskmise palga põhjal. Põhja-Ameerika osariik- kides (väljaarvatud Massachusset), Kaanadas, Meksikos kui ka Inglise põl- lutööstuses võetakse töötasu määrami- sel ainukese alusena arvesse tööliste elamiskulud. Teistes riikides võetakse peale kahe eeltoodud momendi veel ar- vesse antud tööstusharu majanduslik seisukord ning kandevõime. Kõige üksikasjalikumalt on palgaalammäära- de arvustuse alused avaldatud Austra- lia, Uue-Meremaa ja Argentiina vasta- vates seadustes.

Minimaalpalkade kindlaksmääramine sünnib kas vahenditult seadusandluse kaudu või kaudselt palgatoimkondade ehk vahekohtute läbi. Töötasu nor- mide kindlaksmääramine seadusega sünnib harva ega pole ka küllalt ots- tarbekohane, kuna nõnda määratud palgad on liig üldised ja vähe ajale ning oludele kohandatavad. Victoria osa- riigis ja ka Inglismaal, kus see viis al- gul tarvitusel oli, loobuti peale katsete sarnasest töötasu määramise moodu- sest varsti. Nüüd on see süsteem maksev veel ainult mõnes Põhja- Ameerika osariigis ning Uruguais põl- lutööliste kohta.

Palgaalammäärade kindlaksmäära- mine palgatoimkondade või vahekohtu- te kaudu on olnud antud maa majandus- likust ja sotsiaalsest seisukorrast. Kus minimumpalkade seadusandluse sihiks on organiseerimata või nõrgalt or- ganiseeritud tööliste elamisvõimaluste kindlustamine, seal leiame valitsusasut- tuste poolt määratavaid palgatoimkon- di, kus aga seevastu riikliku vahele- segamise sihiks on tööstusliku kodu- rahu alalhoidmine, seal kuulub tasu- normide määramine vahekohtutele.

Ülekaal töötasu alammäärade määramises on palgatoimkondadel. Väljarvatud Itaalia ja Rumeenia, sünnib kõigis teistes riikides töötasu normide kindlaksmääramine vastavate palgatoimkondade kaudu.

Austraalias, Uuel-Meremaal ja Lõuna-Aafrika Ühisriikes on palgatoimkonnad ühendatud vahekohtutega.

Teoreetiline vahe üldise ja eri palgatoimkondade vahel on vähese praktilise tähtsusega. Eripalgatoimkonna iga tööstusharu jaoks eraldi on Suur-Britannias, Saksamaal, Austrias, Prantsusmaal, Tšechoslovakkias, Ungaris, Argentiinas ja Austraalia Victoria osariigis. Eripalgatoimkondade karakteriseks tunnuseks on, et iga tööstusharu jaoks loodakse iseseisev palgatoimkond, kes rippumatult teistest palgatoimkondadest minimumpalga kindlaks määrab. Eripalgatoimkondi asutatakse kas teatud ringkonna ehk ka terve riigi kohta. Viimasel juhul võib see terve riigi kohta ühtlase või igale ringkonnale erineva palgaalammäära kindlaks määrata, võttes seejuures arvesse ringkondade palga komisjonide ettepanekud ning nõuanded. Eripalgatoimkondade süsteemiga kaasaskäivaks nähtuseks on tihti see, et mitme eritoimkonna poolt määratud tasunormide vahel samas tööstusharus eriringkondades ehk sama töö eest eritööstusharudes ei ole mingisugust ühtlust. Sellest puudusest on katsutud üle saada ringkondade eripalgatoimkondade poolt määratud tasunormide kinnitamise õiguse andmisega keskvalitsusele. Prantsusmaal kuulub kinnitamise õigus tööministeeriumi sellekohasele komisjonile. Saksamaal ja Norras võib tööstustes, kus kodutöölised tegevad, luua mitme tööstusharu jaoks ühiseid palgatoimkondi. Austrias ja Suur-Britannias peavad eritoimkondade otsused enne kui nad seadusliku maksvuse omandavad, leidma ministeeriumi poolt kinnitamist. Paljudel juhtudel funktsioneerivad eritoimkondade kõrval veel alalised keskktoimkonnad (Norras) või keskkomisjonid (Austrias, Tšechoslovakkias). Eripalgatoimkonnad koosnevad tavaliselt tööandjate ja tööliste esindajaist pariteetlisel alusel ning veel mõningaist erapooletuist. Liigete arv, samuti vahekord asjaosaliste esindajate

ja erapooletute vahel on riikide ning seaduste järele väga erinev. — Eripalgatoimkondade heaks küljeks on see, et tööandjate ja tööliste esindajad on asjatundjad ning tööstuse ja tööliste olukorra üle võivad otsustada õigemini.

Üldiste palgatoimkondade tunnuseks on, et üks ja sama asutus määrab palgaalammäärad tervele reale tööstusharudele, millega mittetarvilikud erinevused tasunormides saavad kaotatud. Ameerika-Ühisriikes, Kaanadas ja üksikuis Austraalia osariikes ning Lõuna-Aafrikas on läbiviidud üldiste palgatoimkondade süsteem. Samane keskasutus ei suuda aga ise otsustada täiesti asjatundlikult vahekordi mitmesugustes tööstusharudes. Seepärast on tekkinud tarve nõuandva komisjoni või asjatundjate nõupidamise järele selleks kokku kutsutavil konverentsel. Üldine palgatoimkond võib üksikutele tööstusharudele, samuti ringkondadele määrata erinevaid tasunorme. Ameerika-Ühisriikes ja Kaanadas määratakse üldiselt palgaalammäärad teatud tööstusharus terve maa või provintsi kohta, kusjuures arvesse võttes kogukondade erinevat suurust, on ka ettenähtud erinevad tasunormid.

Üldine palgatoimkond koosneb harilikult 3—5 liikmest (eesistujast, kes võimalikult jurist, ja tööandjate ning tööliste esindajaist ehk ka erapooletuist asjatundjaist-ekspertidest).

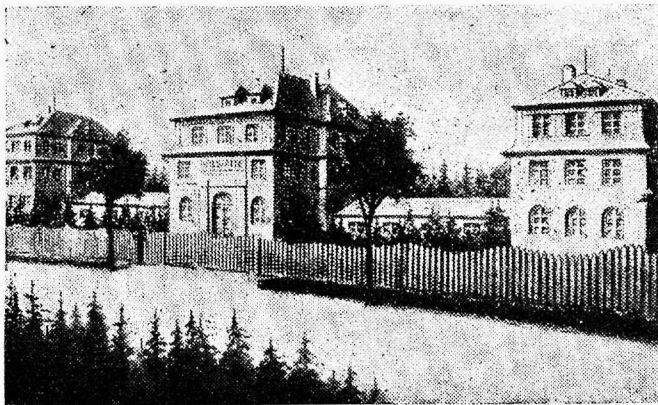
Vahekohtuid ei saa vaadelda kui kõlbulikke asutusi korrapäraseks ning süstemaatilikuks töötasu korraldamiseks. Vahekohtute ülesandeks on ainult lahkhelide ja tülide kõrvaldamine. Loomulikult ei saa see süsteem juhusel, kus tegemist organiseerimata tööliste eluvõimaluste kindlustamisega, olla kõlbulik ega otstarbekohane. Puhtvahekohtuid leiamegi ainult Itaalias, kus organisatsiooni kuulumine sunduslik, Rumeenias ja Austraalia Ühendriikes ainult osariikide vahelises tüliküsimusis.

Austraalias, Uuel-Meremaal ja Lõuna-Aafrikas on palgatoimkonnad ühenduses vahekohtutega. Lääne-Austraalias on vahekohtu ülesandeks peale tüliküsimuste lahendamise veel igaaastaste põhipalkade kindlaksmääramine. Seega täidavad vahekohtud

ühtlasi ka palgatoimkondade ülesandeid. Lõuna-Nev-Valesis ja Queenslandis on tööstuse ja vahekohtu ülesandeks üldmaksvate põhipalkade kindlaksmääramine ja tüliküsimustes otsuste tegemine. Tööstuse- ja vahekohtu kõrval tegutsevad veel palgatoimkonnad, mis otsusvõimulised tööstus- ja vahekohtu poolt otsustamiseks antud asjades, võides ühtlasi teha ka vastavaid ettepanekuid. Lõuna-Austraalias on üldine tööstusamet, millel

nud palga vahet tegelikult maksetud ning seaduslikult kindlustatud minimaalpalga vahel.

Missuguse lõpuliku kuju ning ulatuse rahvusvahelise töötoimkonna poolt algatatud palgaalammäärade rahvusvaheline korraldamine igal maal võtab, oleneb väga palju kohalikkudest ühiskondlikkudest ning poliitilistest vahekordadest, eestkätt aga tööliklassi oma võimeist. Viimasel töökonverentsil vastuvõtmisele tulnud minimumpalkade



Saksa trükitöölise puhkekodu Raitzenhainis.

abiks toimkonnad, ja rippumata vahekohus.

Järelvalve palgamäärade maksvuse läbiviimise üle kuulub enamasti palg ametkondadele ehk mõnele teisele vastavale ametkonnale (tööstusministeerium), kuid teostatakse sageli ka üldises tööstuse järelvalve korras. Seaduslikud korraldused palgaalammäärade teostamise kindlustuseks on väga mitmekesised, siiski leidub kõigis neis seadustes ning määrustes ühiseid eeskirju, näit. palgamaksmise korra, palgalehtede pidamise kohustuse jne. üle. Kõigi seaduste, väljaarvatud Massachussetti, järele on töölisel õigus kohutu teel harilikus tsiviilnõude korras ettevõtjalt välja nõuda saamata jää-

kindlaksmääramise konventsioon kohustab seda ratifitseerinud riike pauna vaid seadusandlikult maksma ettevõtjatele kui ka tööliste kohustuslikke palgaalammääre tööstusharudes, kus ei ole kollektiivlepinguid või kus palgad erakordselt madalad, kuna palgaalammäärade üksikasjalik korraldamine jääb iga riigi oma asjaks.

Ka meil Eestis, kui ei taheta lasta tööliklassil nii vaimliselt kui füüsiliselt kiduneda või välja surra, on hädatarvilikult vajalik palgaalammäärade seadusandlikult maksmapanek pea kõikides tööstusharudes. Meie töölikonna töö- ja palgaolud on selleks enam kui mõtlemapanevad.

Haigus- ja õnnetuskinnituse puudusi Eestis.

Karl Lukk, Tartu Üldhaigekassa asjaajaja.

II.

Töölt lahkumise järele jäävad kassaosalisele kassaosalise õigused ühe kuu jooksul.

Selle paragrahvi järgi tõmmatakse kõik kassaliikmed ühe liistu peale, oli see isik kassa liige kuu või kümme aastat.

Näiteks tooksime sarnased juhused: Üks isik on kassaliige ühe kuu ja võib ennast ühekuulise maksu eest kassa arvel ravida 2 kuud. Teine isik on kassa liige kümme aastat, s. o. 120 kuud ja tema võib ennast ravida ainult 121 kuud.

Kus on siin õiglus!

On seadust välja töötades nähtavasti sellega arvestatud, et palgatöeline on nagu veerev kivi, kes kuskil peatada ei tohi. Ja sarnaste läbirändajate huvide kohaselt ongi seadus välja töötatud.

Kui kõik palgatöölised kuuluksid kassa alla, siis oleks sarnane ühesugune mõõdupuu enam-vähem õigustatud.

Ühelt tööalalt teisele ülemineku tõttu kassa alt välja jäädes läheks teise kassa alla üle.

Tundub õiglasemana, kui asi oleks nii normeeritud, et vanematele kassaliikmetele jäetakse kassast lahkumise järele kassaliikme õigused pikemaks ajaks, kas või nii, et ühe aasta järele üks kuu ja iga järgmise aasta eest veel üks kuu.

On juhtumisi olnud, kus kassa asutamise eest, s. o. 13 a. kassa alla kuulunud isikud, kes üldse vähe kassa abi tarvitanud, ühe kuu järele kassaliikme õigusi kaotades selle üle oma pahameelt on avaldanud. Ja seda õigusega.

Oleme puudutanud ravimisega seotud kulusid.

Eriti neid ravimisi, mis ei kuulukski mitmel põhjusel kassa kohuste hulka.

Kust saadakse need tulud, millega kaetakse kulud?

Igale kassaliikmele on teada, et haigekassa tulud koosnevad kassaosaliste liikme- ja tööandja juurdemaksudest.

Ja nende juures ma tahaksin pikevalt peatada. Tööstusliku tööseadustiku § 320 näitab, millest koosnevad kassa sissetulekud. § 321 määrab liikmemaksu kõrguse. Ja § 324 määrab liikmemaksude sissemaksmise korra ja tähtajad, samuti võlgnevate maksude sissenõudmise korra.

Sama § 324 näeb ette, et nende kassaosaliste palgast, kes vähem teenivad, kui kinnituseametilt poolt kindlaks määratud mustatöölise keskmise päeva-

palk, ei võeta liikmemaksu maha ja haigekassa liikmemaksu nende isikute eest maksab tööandja ettevõtte summadest. Selle määruse vastu patustatakse õige palju, võttes maha haigekassa maksu ka kõige minimaalsemalt palgast.

Kuid seaduseandja ei ole ette näinud seda, et palgad võivad häbemata väikesed olla. Ei ole seda ette näinud, et võidakse sarnaseid madalaid palkasid maksta, millest arvatav haigekassa maks kassaliikmetele väga minimaalset abi võimaldab.

Nimelt peaks olema seaduses ette nähtud haigekassa liikmemaksu alam-määr kindlaksmääramise võimalus.

Õnnetusjuhtumise vastu kindlustuseaduses on kindlaks määratud, et kui kellegi palk on väiksem kui kinnituseametilt poolt kindlaksmääratud mustatöölise keskmine päevapalk, siis võetakse kinnitusemaksu ikkagi kindlaks määratud keskmise mustatöölise päevapalga pealt tuleva liikmemaksu kõrguses, kuigi töölise palk oli väiksem sellest.

Millegi pärast on siin kinnituseühisuse paremasse seisukorda seatud kui haigekassa.

Nendes kassades, kus kassaosalistele ainult abiraha, haiguse- ja matuseraha maksetakse, on see ju lõpuks ükskõik, kui suure palga pealt haigekassa maksu maksetakse.

On ju üsna selge: Toetusraha väljaarvamine sünnib selle palga järele, mille pealt liikmemaks on võetud. Kui kellegi palk on 15 mk. päevas, siis saab ta 10 mk. päevas abiraha ja on tema palk olnud 150 mk. päevas, siis on ka abiraha vastavalt 100 mk. päevas.

Kassa ei saa kahju ja kassaosaline saab seda, mis tema õigustatud saama.

Kuid hoopis teistsuguseks muutub olukord neis kassades, kus perekonnaliikmeid ravitakse, mis on saanud paratamata ühiste haigekassade suuremaks ülesandeks.

Arstiabi normid tulevad kindlaks määrata kõikidele perekonnaliikmetele ühesugused. Mitmesugused normid ei ole lubatavad.

Ja siin pörkame kokku raskustega. Ei ole ju võimalik perekonna abi reguleerida iga üksiku kassaosalise sisse-

maksude järele. Tuleb anda kõigile perekonnaliikmetele võimalikult täieline ravimine selle peale vaatamata, kas kassaliikme palk 100 marka ehk 1000 marka päevas.

Ei ole ju kahju kui ka väikese palga saaja perekond saab täielise ravimise. Temale on seda rohkem tarvis, kui suure palga saajale, kes oma palgast enesele isegi saab arstiabi.

Kuid nende kassaliikmete nurin on täitsa põhjendatud, kes küll kõrget liikmemaksu maksavad, kuid siiski peavad tundma kõiki kassa poolt maksmapandud piiravaid norme ja kitsendusi.

Siin tuleme meie haigekassade alam-

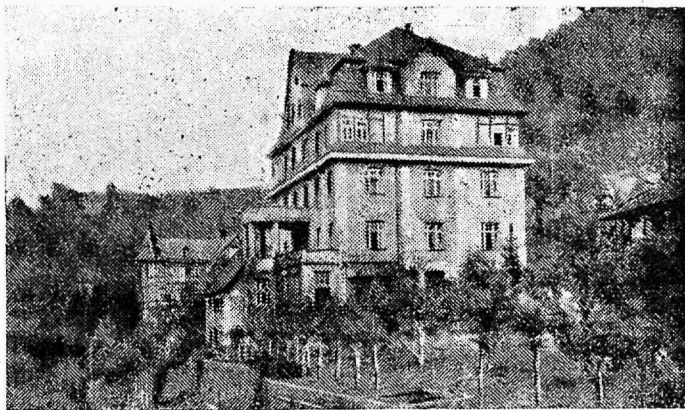
Ja see alammäär peaks ka olema mitte vähem mustatöölise keskmise palga järele arvestatud maksust.

Igale kassa tegelasele on selge, et see alammäär peaks olema määratud. Siis oleks kassal kergem omi kohustusi täita, kuna tulud oleks suuremad.

Kuid mida näeme meie praegu?

Haigekassale ebaõigete palgaandmete esitamine öitseb lopsakalt, eriti viimasel ajal kassa alla arvatud pisikeste tööasutuste juures.

Üksik kassaliige on huvitatud, et tema vähem haigekassa maksu maksaks. Igaüks loodab, et ta haigeks ei jää ja perekonna arstiabi on temale ju igasuguse maksu juures kindlustatud.



Berliini trükitöölise haigekassa puhkekodu-ravila
Thüringenis.

määra ja ülemmäära kindlaksmääramise tarviduse juurde.

Esialgelt 1913. aastal maksmapandud T. T. S. § 321 oli kindlaks määratud, et palk, mis ulatas üle 5 rbl. päevas ehk 1500 rbl. aastas, jäi maksuvabaks.

Hiljem tõsteti see norm 20 marga peale päevas, kuid rahakursi langemise tõttu kaotati see ülemmäär hoopis ära („R. T.“ 26/27, 1920).

Palga ülemmäär, mis haigekassa maksu alla käib, võiks määratud olla, sest kõrge palga saajatele haiguse korral pikema aja jooksul haiguseraha maksmine võib kassale raskusi tekitada. Eriti neis kassades, kus kassaliikmeid vähe.

Kuid tingimata peaks äramääratud olema haigekassa maksu alammäär iga kassaosalise eest.

Veel rohkem on tööandja sellest huvitatud, et maks väiksem oleks.

Kuid kannataja on selle juures kassa ja need kassaosalised, kes täie palga pealt maksu tasuvad.

Ei ole huvituseta ära märkida, misuguseid palkasid näidatakse. Näidatakse palgad väikestena, ja ka tööpäevi varjatakse.

Nii näiteks: üks müsitööstus, kus täiskasvanud töölise palk 11 päeva eest 100 mk.

Siis on juhtumisi olnud, kus kuu-palk 125 mk. kuus. 300 margalised kuu-palgad ei ole ka mitte haruldased.

Ja väljaõppinud töölise palk 131 tööpäeva jooksul on näidatud 23 p. eest 5.750 mk. Peetakse nimekirjas, kuna isik igal kuul üks ehk kaks päeva töötab.

Siis tuleb tihti ette, et ettevõttes nä-

dal töötatakse ja nädal seistakse, ehk töötatakse mõni tund päevas.

Ka eelpool öeldu on veel parandavat, kui kassa ainult abiraha maksab ja perekonnaliikmeid ravitseb. Kui sissetulekud väikesed kassal, siis tuleb perekonnaliikmete abi piirata ja kassa väljaminekuid on võimalik sissetulekutega tasakaalustada.

Kuid märksa halvemas seisukorras on need haigekassad, kus kassaosalistele abi andmine on kassa kätte võetud. Haigekassa saab arstiabi korraldamise maksu 2% palgast.

Olgu nüüd palk suur või väike, kuid kassaosalisele tuleb anda täieline ravimine.

Kuid kui 125-margalise kuupalga pealt võetava 2% maksu eest täieline arstiabi tuleb anda, siis on selge, et paratamata puudujääk tulema peab.

Ja tõeliselt on arstiabi kapitali arvel kõigil nendel kassadel puudujääk, kus kassaliikmete ravimine on kassa kätte võetud.

See ei võigi teisiti olla, kui arvesse võtta eelpool nimetatud näljapalkasid.

Vene ajutise valitsuse poolt haiguskindlustusseaduse muutmise puhul määrati kindlaks, et arstiabimaks olgu 2% palgast, kuid üksiku kassaliikme eest mitte vähem kui 18 rbl. aastas.

Igatahes pidi kalkuleeritud olema, et 18 rublaga tol ajal pidi läbi tulema.

Meil on igasugused maksud ja trahvinormid ümberhinnatud praegu maksuva raha peale. Üldiselt tõstetud sajakordseks. Kuid kinnitusseaduse 18 rbl. on kahe silma vahele jäänud. Isegi kinnitusseaduse eestikeelses tõlkes pole enam juttu 18 rublast.

Sellepärast olgu nõudmiseks:

Tuleb kindlaks määrata, et iga kassaliikme eest tuleb maksta liikme-, juurde- ja arstiabimaksu iga tööpäeva eest vähemalt mustatöölise keskmise päevapalga peale tuleva haigekassamaksu ulatuses.

Haigekassa annab töövõimetule kassaosalisele toetusraha.

Selle toetuse vältus on piiratud.

Kui kassaosaline tööl olles jääb haiguse tõttu töövõimetuks, siis saab tema haiguseraha 26 nädala jooksul.

Kui tema jääb aga haiguse tõttu töövõimetuks selle järele, kui tema juba töölt on lahkunud, siis saab tema toe-

tusraha ainult ühe kuu kestel, arvates lepingu lõpetamisest või murdmisest ja mitte töölt vallandamisest.

Omavalitsusel makseti haiguseraha igal juhtumisel 26 nädala jooksul, selle peale vaatamata, kas töövõimetus algas tööl olles või töölt lahkumise järel ühe kuu jooksul.

Kuid hiljem anti seletus, et töölt lahkumise järele tulnud töövõimetuse korral tuleb maksta haiguseraha ainult ühe kuu jooksul töölt lahkumisest arvates.

Muidugi on see seletus kassa majanduslikust seisukohast väljaminees soovitatav. Kuid üksik kassaliige kannatab selle all.

Jah, kes on kassa ja kes kassaliige? Koosneb ju kassa üksikutest kassaliigetest.

Nii siis on töövõimetu kassaliige varustatud haiguserahaga kõige paremal juhusel 26 nädala jooksul.

Kuid mis sünnib kassaosalisega peale 26 nädala täissaamise, sellest ei hooli enam, keegi.

26 nädala, s. o. poole aasta haiguse vältel, saades paremal juhusel toetusraha kahekolmandiku suuruses palgast, on enamasti kõik varemalt kogutud tagavarad läbi, kui neid tagavarasid üldse oli. On ju igati hele teada, et praeguste madalate palgaolude ja elukalliduse juures palgatööline enesele mingisuguseid tagavarasid koguda ei saa. Palgast jätkub ainult vaevaliselt ära-alamiseks.

Nii siis jääb töövõimetu 26 nädala pärast täiesti saatuse hooleks.

Paremal juhusel saab hoolek. osakonnalt mõnisaada marka kuus.

Saksamaal, kust meiegi haiguskindlustusseadus võrsunud, on asi sootuti teine.

Kui 26 nädala pärast töövõimetus veel pole lõppenud, siis läheb haige invaliidsuse vastu kinnituse korraldusse, kust juba abi antakse elulõpuni.

Sellepärast olgu ka meie püüdeks haiguskinnitusele tema loomulikkude jätaku muretseda vanaduse ja invaliidsuse vastu kinnituse näol.

See kinnitus ei ole sugugi vähema tähtsusega, kui haiguskinnitus. Haigus kestab enamasti võrdlemisi lühikest aega ja terveks saades jätkab kassa-

liige oma tööd ja parandab haiguse läbi tekitatud haavad.

Kuid alalise töövõimetuse korral jääb inimene palju halvemasse seisukorda.

Sellepärast tuleb nõuda:

Üldine vanaduse ja töövõimetuse korraks kindlustamise seadus tuleb maksma panna.

Edasi tundub nagu oleks haigekassaliige liiga suure hoolekande ja järelevalve alla pandud.

Näiteks, kui ettevõtja haigekassale teateid ei anna, siis ei saa haigekassa ise mitte kaebust tõsta töökoja omaniku vastu, vaid peab seda tegema tööinspektori kaudu.

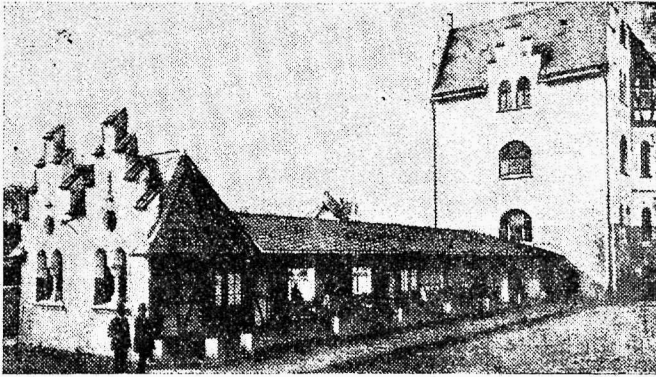
Senikaup, kui tööasutuse omanik le-

näe ega trahvi. Tööandja maksab temale määratud trahvi ja teateid haigekassale siiski ei anna.

Mida nüüd teha?

Seadus seda küsimust ei lahenda.

Edasi ei ole haruldased sarnased juhtumised, kus töölt lahkunutest õigel ajal kassale ei teatata. Seda teatakse vahest isegi poole aasta pärast peale töölt vallandamist. Võib olla isegi sihilikult. Endine kassaliige seisab liikmete nimekirjas ja tarvitab kassa abi ühes oma perekonnaga, millega tekitatakse kassale õigustamata kulusid. Kassa võib sarnase tööasutuse omaniku vastu kaebust tõsta ja teda trahvitakse rahukohtuniku käskotsusega mõnesaja margaga.



Lamamisrõdu Saksa trükitöölise puhkekodus.

pib kohtuniku käskotsusega, ei oleks palju põhjust tööinspektori vahetaliituse vastu vaielda.

Kuid kui asi avalikule istungile määratakse, siis saadetakse kutse tööinspektorile, kui kaebajale. Kuid haigekassa, kui kaebuse algataja, ei teagi üldse asja arutamisest ega trahvimisest, kui seda määratud.

Kuid haigekassa huvides oleks see tarvilik, et asja arutatud saaks haigekassa esitaja juuresolekul. On ju haigekassa esitajal kõige kindlamad andmed kaebuse algatamise põhjuste kohta.

Sama küsimusega kerkib päevakorrale veel teine küsimus.

Tööandja on kohustatud andma kassale teateid tööliste palga kohta. Kui ta neid ei anna, siis teda trahvitakse kinnituskogumääruse rikkumise pärast. On ka kohtunikke, kes selles süüdi ei

Kuid kes tasub haigekassale õigustamata sünnitatud kulud? Tuleb neid nõuda tsiviilkorras ja kohut käia, võib olla, aastate viisi.

Sarnasteks juhtumisteks peaks täiendatama kinnitusseadust uue paragrahvi, mis oleks umbes sarnase sisuga, et kui tööandja teateid ei anna, siis temalt nõutakse maksud sisse haigekassa poolt kokkuseatud maksulehe alusel, milles palk arvestatakse endise palga suuruses ehk keskmise musta tööliste päevapalga suuruses. Ka nendel juhusel, kui töölt lahkumisest pole õigel ajal teatatud.

Neil puhkudel kui tööasutuse omanik haigekassale valetateid on andnud, on ka asjade käik kohtuasutustes liiga pikk ja keeruline.

Oma kogemustest võin tõendada, et iga väike kingsepp ja rätsepp haigekassale teadete andmata jätmise pärast

oma trahvi on saanud, kuigi paarisaja margalise trahvi juures tuhande margalised kantselei kulud on. Kuid suured kalad, kes sihilikult ja teadlikult haigekassale valetateid on andnud, on ikka terve nahaga pääsenud.

Oli juhtumine, kus üks lauavabrik pikemat aega haigekassa eest palkasid varjas, esitades ebaõigeid teateid saidavaid maksulehti. Asi tuli avalikuks ja asjast teatati prokuratuurile. Kui kohtu-uurija asja uurima hakkas, makseti varjatud maks ühe aasta eest tagant järele üle neljakümne tuhande marga ära. Asja uuriti ja leiti huvitavaid asjaolusid. Oli peetud mitmekordseid raamatuid, palgaraamatutesse ainult osa palka sisse kantud, teine osa aga maksetud nimekirjade järele. Samuti oli peetud ka tööliste palga-arve-raamat. Asja uuriti kuni akt kasvas piibli paksuseks. Ja mis oli selle kõigi lõputulemus? Asi lõpetati ära „süüdi tõendavate andmete puudusel!“ Kuid sama lauavabriku puuvirnast võttis keegi oma külma toa kütteks paar halgu puid ja tabati selle pealt. Asi läks kohtusse ja süüdlast trahviti kolmekuulise vangistusega. Nii siis — õigusemõistmine! Kui varastad üle neljakümne tuhande seal, kus vahti juure panna ei saa, siis ei leita süüdi, kuid kui varastad paar halgu puid puuriidast, kus vaht juures, siis oled varas ja istud kolm kuud kinni!

Sellepärast peaks asjade käiku neis asjus lihtsustama ja ka trahvimises lihtsustatud kord maksma pandama, nii et need süüdistused enam üldkohutule ei alluks, vaid lihtsustatud korras lahendatud saaks.

Õigusemõistmine harilikus kohtu korras venib liig pikale ja trahvimised ei anna neid tagajärgi, mida nad peaks andma.

Siis haigekassa maksude sissenõudmine.

See sünnib tööinspektori kaudu ja korraldusel.

Omavalitsuste maksude sissenõudmisel igatahes sarnast vahetalitajat ei ole. Nõudelehed lähevad otseteed politsei kätte, kes maksud sisse nõuab. Kuid millegi pärast on siiski haigekassa maksude sissenõudmiseks erikord maksma pandud.

Sellel korral ühtegi erilist paremust

ei näi olevat. Kuid tööinspektorit koormab see küll üleliigse kantselei tööga, mis ära jääda võiks.

Siis jääks tööinspektoritele rohkem aega tööasutustes revideerimiskäikudeks, milleks nendel praegu kantselei töö rohkuse tõttu liig vähe aega üle jääb.

Ja viivitusrahade küsimuses on ka asi sarnane, et seaduse täpse tõlgitsemise järele on kassa ainult siis õigustatud viivitusraha saama, kui maksuvõlga tööinspektori korraldusel politsei kaudu sisse nõutakse.

Seaduses peaks aga täpselt fikseeritud olema, et haigekassa igal juhul on õigustatud saama viivitusraha, kui maks õigel ajal pole tasutud. Maksu siis tööasutuse omanik maksu vabatahtlikult või politsei nõudmise peale.

Ka peaks viivituse protsent üldse kõrgem olema.

Haiguse ja tööõnnetuste kinnituse vahelkordade juurde asudes peab ütleva, et selles on palju lahendamata küsimusi.

Selle tõttu on alalised mõtete lahku minekud haigekassade ja Eesti Tööliste Kinnitushisuse vahel.

Nii on praegu vaieluse all küsimus, kes on kohustatud ravima tööõnnetuste puhul vigasaanuid.

Teiseks on praegugi vaieluse all küsimus, kas võib haigekassa maksta suuremat haiguseraha tööõnnetuste puhul, kui seda maksab muude haiguste puhul.

Kinnitusnõukogu on küsimuse kohta oma autoriteetse seletuse andnud, et haigekassa seda küll teha võib.

Kuid kinnitushisus ei arvesta selle seletusega.

Puuduseks võiks ka seda pidada, et 100% töövõime kaotuse puhul maksetakse pensioni ainult 70% suuruses palgast. 100% peetakse paljuks. See nagu võtaks igasuguse riisiko tööliste pealt ära ja nagu teeks teda ettevõtetamataks.

Mina küll isiklikult ei usu, et keegi omale läheks tegema kehalist vigastust selleks, et pensioni saada.

Edasi on igale töölisel see olukord täiesti vastuvõtmata, et kinnitushisust juhivad praegu ainuüksi tööandjate, vabrikantide esitajad. Tööliste esitus puudub kinnitushisuses täiesti.

Ja kui seal aetaks asju erapooletult, siis võiks ka sellega leppida. Kuid mida näeme?

Iga töö juures vigasaanu peale vaadatakse sealpool umbusaldusega, nagu poleks vigastus muud kui pahatahtlus, nagu sarnast mõtet on mitmed tegelased avaldanud.

Ja seda on isegi dokumentaalselt avaldatud. Tuletatagu ainult meelde omaaegset kinnitushisuse ringkirja haigekassale, kus soovitati pühade ja pühapäevade eest haiguseraha mitte maksta. Sest kuulake nüüd: töölised tegevat enesele enne pühi mõne väikese vigastuse, et siis ka pühade ajal tasu saada haiguseraha näol!

Nii vaadatakse sealpool töö-õnnestuste läbi vigasaanute peale.

Sellepärast peaks kinnitushisuse juhtimise eest ka töölise, kinnitatute esitajad osa võtma. Siis vähemalt on loota, et töö juures vigasaanuid asjata ei kahtlustata.

Töölise esitaja tunneb töölise hädasid alati paremini, kui seda tööandja tunneb.

Sellepärast olgu nõudmiseks:

Kinnitatute esitajatele olgu võimaldatud osavõtt kinnitushisuse juhtimisest.

Nüüd asume nende tööasutuste töölise juurde, mis õnnetusejuhtumise vastu kinnitushisustes kinnitatud ei ole.

Tööstuslise töö seadustiku seitsmenda peatüki järele on tööstuse omanik isiklikult vastutav tööõnnetuse puhul.

Kuid selle seaduse põhjal jääb viivasaanud isik väga kergesti oma seaduslikust kahjutasust ilma.

Asutatakse väikesi ettevõtteid ja neid likvideeritakse. Täna ta on ja homme ei ole teda mitte enam olemas.

Ja töölisel, kes viga saanud, ei ole kusagilt midagi võtta.

Ja kuigi tööandjal hea tahtmine ei puudu omi kohustusi vigasaanu vastu täita, siiski osutub see temale võimatuks. Üksainus õnnetusejuhtumine võib terve ettevõtte jäädavalt ruineerida.

Sellepärast: ka väikeste ettevõtete tarvis tuleks luua kinnitushisus, mille kaudu igal kergem omi kohustusi täita.

Ka üksteisele vastukäivaid kohte leidub seaduses, mida siinjuures puudutada tahaks. Ja nimelt tööõnnetuste puhul haiguserahade maksmise osas.

Tööstuslise töö seadustiku § 315 öeldakse selge sõnaga, et haigekassa ei maksa neile vigastatuile haiguseraha, kes tööstusl. töö seadustiku 7 peatüki määruste alla käivad.

Kuid edasi leiame tööstusl. töö sead. seitsmendas peatükis § 546 juures märkuse, kus öeldakse, et haigekassa nendele siiski maksab, kuid need summad on tööandja kohustatud haigekassale tagasi maksma.

Mille järele siis nüüd haigekassal lõpuks käia tuleb, kas tööstuslise töö seadustiku kolmanda või seitsmenda peatüki määruse järele?

Kui nüüd sääsekurnaja olla, siis võib julgesti öelda, et haigekassa töötab tööstuslise töö seadustiku kolmanda peatüki määruste alusel ja seitsmes peatükk ei lähe meile korda.

Muidugi ei tee haigekassad kunagi seda, kuigi tööõnnetuste puhul väljamaksetud haiguserahade tagasisaamine alati raske ja vaevaline.

Ja see summade tagasimaksmine ise on ka korraldamata.

Kinnitushisuste ja haigekassade vaheliste arvete õiendamise kord on avaldatud „R. T.“ nr. 143 — 1924 a. Kuid seitsmenda peatüki määruste järele väljamaksetud abirahade tagasimaksmise asjus on haigekassa väga raskesse seisukorda asetatud.

Kui ei maksa ettevõtja seda summat tagasi, siis mine käi kohut mõnikord mõnesaja marga pärast.

Nende abirahade tagasinõudmine peaks sündima ühesugustel alustel haigekassa maksude nõudmisega.

Kassaosaliste trahvimine määruste rikkumise pärast on ka mõnes kassa mõtete lahkuminekuid tekitanud. Tööstuslise töö seadustiku § 319 näeb ette, et peakoosolek võib otsustada arsti korraldusi mittetäitjaid haiguserahast ilma jätta ehk neid trahvida.

Peakoosolek ja juhatus määrab trahvi suuruse kindlaks. Ja juhatus korraldusel nõutakse trahvid sisse.

Selle § kohta seletab veneaegne vabrikus inspektor Paikin oma haigekassade käsiraamatus järgmist:

„seadus annab peakoosolekule õiguse otsustada, et määruse ja instruksiooni mittetäitvatele kassaosalistele võib juhatus trahvi määrata“ ja edasi.

„Peakoosolek võib juhatus volii-

tada trahve määrama ja haiguserahast ilma jätma.“

Kuid nüüd on seletama hakatud, et ainult peakoosolek võib trahvi määrata.

Nii siis juhatus teab kindlasti, et kassaliige käis haiguse ajal mõned päevad tööl, tantsupidul ehk joomas. Kuid abiraha ei tohi kinni pidada. Tuleb välja maksta ja siis pärast, kui peakoosolek on otsustanud trahvida, siis nõutakse tööandja kaudu trahv sisse. Kuid siis on juba tööline töölt lahkunud. Ja kui tahad trahvi kätte saada, siis kaeba kohtusse ja nõua. T. T. S. § 319 tohiks küll niivõrd selge olla, et peakoosolek teeb juhatusele ülesandeks, määruste rikkujaid trahvida, kuid võib nõuda, et andku juhatus aru trahvimistest.

Ei pruugi arvata, et keegi kassaliikmetest on lammas, kes ennast pügada laseb. Küll juba teavad, kuhu kaevata. Tagasihoidlik ja harilik töölise tüüp ei lähegi tööd tegema, kui ta haige on.

Seda teeb ikka sarnane isik, kes ei suuda oma ja võõra vahel vahet teha. Ja seda võib tema siis teha, kui töövõimetus väga küsitav oli.

Seletus, et juhatus trahvida ei või, kui temal peakoosoleku poolt selleks volitus, on väärseletus, mida anda ei tohiks.

Need oleksid puudused haiguse- ja õnnetujuhtumiste vastu kindlustusseadustes. Kuid sellest ei tule veel järeldada, et seadus kuhugile ei kõlba. Nimetatud seadused annavad töölisele haiguse- ja tööõnnetuse puhul küllaldase kaitse ja kindlustavad teda töövõimetus puhuks. Eelpool toodud read on ainult selleks, et nende puuduste ja tühjade kohtade peale tähelepanu juhtida, mis kinnitusseaduste teostamisel aastate jooksul avalikuks on tulnud ja mida kõrvaldada tuleks. Peame püüdma selle poole, et seadused ja määrused võimalikult nii täielikud oleks, et nende tõlgitsemisel üldse lahkarvamisi tulla ei saaks.

Töö ja selle kestvus.

Prof. Dr. K. B. Lehmanni järgi S.

Tööks nimetatakse inimorganismi igat tegevust, mis tekitab pingutust ja väsimust, olgu see siis peaaegu, tunnete organide või muskliste töö, või jälle kõik kokku.

Ainult välist, dünaamilist tööd võib punktipealselt mõõta. Formeliks on siin K. V. Z. kilogramm-meetrid. K — ülestõstetud raskus kilodes, V — tõste kõrgus meetrites ja Z — töölise liigutuste arv. K raskusele tuleb lisada käe raskus, kes seda tõstab ja raskuste kandmisel — keha raskus.

Töö energia — selle termini all arvatakse tööd, mis tehtakse aja üksuses, olgu see siis 1 tunnis või 1 sekundis.

Inimese füüsiline jõud kasvab vanadusega, ristluude tõstejõud on Rubneri järgi:

Vanadus aastad	Mees kilogr.	Naine kilogr.
5	2	—
10	45	31
12	52	39

Vanadus aastad	Mees kilogr.	Naine kilogr.
14	71	47
16	95	57
18	118	67
20	132	74
25	153	82

Selle järele langeb pikkamisi.

Naiste tööjõud on 0,6—0,7 meeste omast.

Rubneri järgi on päevane töö eurooplasel kilogramm-meetrites:

rahu ja toaskäimine 17.300 kgm., 10-tunniline töö maakaevajal 72.000 kgm., 6-tunnil. töö kandjal 86.400 kgm., 5-tunnil. töö uulitsapruigitajal 178.500, 8-tunniline marssimine 288.000, 8-tunniline käimine redelil 328.000, märke tõusmine 328.000, 10-tunniline marssimine 378.000, 4-tunniline jalgväelase marssimine täie varustusega 417.000 kgm.

Viimane töö on 100.000 kgm. tunnis, sõjas 12 ja enam tundi päevas.

Altvateri ja Schermanni järgi üks

võitja Ameerika võiduajamisel jalgrattal töötas 6 päeva järgimööda iga-päev 1½ milj. kilogr. ja kulutas 11.000 kalooriat. Hästi toitmise ja hea treenerimise juures on suur kaalu kaotus paratamatu 500—1000 gr. päevas.

Volpert loeb heaks tööks 15.000 kgm. tunnis (ergostati järgi). Seda tööd võis ta teha 4 tundi järgimööda.

Kergetel tööstuskutsetel leidis Volpert mitmesuguses suuruses kgm. Tema arvestas kilogramm-meetreid süsihapugaasi (CO²) väljahingamisega, võrreldes rahuliku seisukorraga.

1 mg. süsihapugaas CO²=0,3 kgm., käsiõmblejal 900, kirjutajal 1600, rätsepal 1700, masinagaõmblejal 2800, naistekinnaste valmistajal 4500, meeskinnaste valmistajal 8000 kgm.

Gelebievsky järele kannab kivi-kandja 4 korrale, 12 meetri kõrgusele, 9 tundi 6 × tunnis 90 kg. korraga. See töö on 58.320 kgm. plus umbes ¼ sellest raskusest enese kaalu, see on kokku umbes 100.000 kgm., see on — mõõdukas päevatöö.

8 tundi käies — töö 316.800 kgm., hobusel natuke üle 2 miljoni.

Peruulaste ja indiaanlaste keskel on jooksjaid, kes jooksevad 123—160 km. päevas.

Et hinnata organismi energiat, selleks arvestatakse peale töö veel soojust. 80% tööjuures kulutatud energiat läheb soojuse sünnitamiseks, 20% — mehaanilise töö peale.

Zunzi järgi ¼ energiat läheb mehaaniliseks tööks.

Peale 3300 kaloori, mis kulub kasulikuks maksimaaltööks 1,5 milj. kgm. juures, on tarvis veel vähemalt 7000 kalooriat, mis läheb soojuseks.

Loenvy järgi 70 kg. kehakaalu juures — täieliku rahu juures on 1746 kal. (1 kg. kehakaalule 24,9 kal., 1 kg. kaalule 1 tunnis 1.04 kalooriat; 1 kg. m. keha pinnale 800 kal.

Hapniku tarvitus minutis on 250 kub. sentimeetrit, eristumine CO²—210 kub. sentimeetrit.

Juba kerg liigutus (seismine, käimine edasitagasi) suurendab vahetust 20—40%. Mehaanilise töö juures lisandub: 1 m. kaugusele 1 kg. horisontaalliikumisel — 0,00065 kal., tõusul 1 mkg. tööd — 0,00655 kal.

Selleks, et teha 1 mkg. kasulikku tööd, peab keha kõvasti liikuma.

Haldane järgi hingab inimene õhku: lamades voodis 7,7, seistes 10,4, käies — 28,6—24,8, 6,4 km. — 37,3, 7,2 km. — 46,5, 9 km. — 60 l.

Töö juures inimese süda laieneb, peale tööd uuesti väheneb. Südame suurenemine ja pulsi kestev kiirem löömine tunnistab pingutust.

Füüsiline töö põhjustab soonte lubjatust, isaaranis neis osades, mis tööjuures pingul.

Tööpäeva pikkus on mitmesugune. Saksamaal töötasid töölised 1911 a. — 8½—10 tundi. Veskites 16—18 t. Teenijad 14—16 t.

Inglismaal oli niinimetatud Inglise tööpäev kella 8—4, ühes ½ tunnilise vaheajaga = 7½ tundi.

Kell lükati 1. maist — 1. okt. 1 tunde ette, et tööpäeva normeerida.

Laupäeval on osa päeva vaba, pühapäev tervena.

Tööaja vähendamine annab häid tagajärgi:

Brunneri ja Comp. vabrikus Nortvichis langes haiguste arv 10,1% pealt 5,1%, kui vähendati tööpäeva 12 pealt 8 tunni peale.

1872. a. Inglise mehaanikud said 9-tunnilise tööpäeva, 1872—1889 a. pikenes nende keskmine eluiga 38¼ pealt 48½ a. peale.

Isegi siis, kui töö intensiivsemaks muudetakse, mõjub tööpäeva vähendamine hästi töölise tervisele.

Öötöö on soovimata, peale muu järgmistel põhjustel: Valguse puudus, füsioloogilise keha temperatuuri langus on 0,6% iga ööl.

Francke toob näiteid, kuidas telliskivivabrikus enne 5 inimest valmistasid 16 tunniga 6—7000 kivi, nüüd 5 inim. 12 tunniga — 8—9000 kivi; muidugi ka masinad täienesid.

Osav masinakirjutaja kirjutab tumis 10.000 tähte. Võib vaheaegadega töötada 8 tundi.

Väsimus. Kui isoleeritud lihast äritada elektriga korduvalt, siis kokkutõmbamise kõrgus pikkamisi kasvab, hiljem jääb muutmata, — lihased väsivad.

Rütmiliselt töötavad hingamismuskliid, süda ja isegi valmistusmuskliid (käed, jalad) normaalsete tingimuste

juures võivad toimida minimaalseid liigutusi ilma märgatava väsimuseta. Kuid iga vähem raskem töö varem või hiljem toob väsimust musklikele.

Angelo Mosso on ergograafi abil uurinud lihaste tööd. Apparaat märgib raskuse tõstmise tõusu ja sagedust $\frac{1}{2}$ —4 kgm. kaaluga, mida toimiktakse sõrmega.

Selle abil on näha, et väsimus vähendab tööviljakust.

Maggiora on tõendanud, et ka psüühilise töö juures langeb musklike töövõime: peale 4 tunnulist eksamineerimist langeb keskmise sõrme töövõime $\frac{1}{4}$ — $\frac{1}{2}$.

Nälg, öösine ulaelu, pikk jalutus — mõjuvad tugevalt organismile.

Väsimus on mürgituse tagajärg.

Vastustunne sünnitab — neurastheniat. Kõige hoolimatamad inimesed — on kõige tervemad.

Töölise liigutused on nüüd masina määrata.

Vaimline väsimus — iseäranis istu-

des, — toob peavalu, unepuudust, või jälle suurt magamistarvidust, musklike nõrkust, kõhu korratusi, südamehaigust ja närvinõrkust.

Hingelised liigutused, mis ühenduses hädaohuga, seotud tööga, vastutusega, hirmuga, kohakaotuse kartusega — mõjuvad halvemini kui pingutatud töö: toob rikkeid seedimisse ja unne, toitumise korratusi, verevaesust, loob pinna tuberkuloosisele ja hingehaigustele.

Liigutused, sport vabaõhus — on mõjuv arstirohi vaimlise, psüühilise väsimuse vastu.

Töö juures on inimese organismile mõju: kehaseisangul, liigutustel, põrutustel, õhu ja valguse puudusel, temperatuuril, elektril, üldse sellel ümbruskonnal ja tingimustel, kus tööline töötab.

Et rahva tervist kaitsta, selleks tuleb töötingimusi seadusandlisel teel normeerida vastavalt tervishoiu nõuetele.

Kasv ja suguline küpsus.

Dr. S. Pototski.

Elava olevuse kasvamine avaldub kõige pealt keha ja kaalu suurenemises, samuti kehaosade suuruse muutmises. Kasv avaldub ka mitmesuguste elundite mõõdu ja kaalu suurenemises, nende ehituse ja tegevuse muutumises.

Kasvamise sünnib kindlate seaduste järele ja on määratud põhjustest, peamiselt sisesekretsiooni näärmetest.

Kasvamise algab sugutamise silmapilgust peale ja kestab emaihus, lapsepõlves ja nooreseas, lõpeb harilikult 25 eluaastaks, kus inimkeha on jõudnud oma füüsilise aranemise täiuseni.

Kasvamise sünnib vahetpidamata, kuid mitte ühetasaselt. Emaihus kasvab keha pikkus ruttu: kuuvanune loode on 16 millimeetrit pikk, viienda kuu lõpul juba 28 sentimeetrit.

Vastsündinud lapse pikkus on 50 sentimeetri ümber.

Varases lapse-eas kasvab keha ruttu: esimesel aastal — 20, teisel — 10, kolmandal — 8 sentimeetri võrra.

Teist lapse iga loetakse 30-ndast kuust kuni 6 aastani. Iga-aasta kas-

vab keha pikkus tol ajal 6—7 sm. 5-aastase lapse keskmine pikkus on 100 sm., see on — kaks korda suurem kui vastsündinul.

Kolmas lapsega on 6—15 a., kus keha kasvab 5—6 sm. aastas. 14—15 aastates on keha keskmine pikkus 150 sm., see on — kolm korda pikem kui vastsündinul.

Vastsündinul on alumised jäsemed lühikesed ja moodustavad kolmandiku kehast. Lapseeas alumised kehaliikmed kasvavad enam kui pea, kael ja keha, kuna need jälle nooreseas enam kasvavad.

Suur tähtsus on kaalul, mille suurenemine on rasvakoe, lihaste, kondi jne. muudatustest.

Kaal kasvab loodel emaihus ruttu: 15 päevane loode kaalub 1 gramm, 6 kuune — 1000 grammi, vastsündinud laps — 3000—32500 grammi. Nelja-kuulise lapse kaal on kaks korda, 12-kuulisel — kolm korda ja 2-aastaselt 4 korda suurem kui vastsündinul. Selle järgi tõuseb kaal vähem kiiremas tem-

pos: 12—13 aastase kaal on 10 korda, 15-aastase — 16 korda suurem kui vastsündinul, see on — 30—48 kilogrammi.

Kui kasvamine õigelt areneb, siis on kaalu ja ksvu vahel teatud vahekord: iga sentimeetri kasvu kohta tuleb teatud arv gramme raskust, näiteks: sünnides — 60, 6—9 aastal — 160, 13—14 a. 250 ja 17 a. — 340.

Kas laps õieti areneb, selleks mõdetakse rinnakorvi ümber: sündides on 31 sentim., 6—7 a. — 55 ja 15—18 a. — 79 sentim.

Lapsea viimastel aastatel hakavad

harilikult intensiivsemalt töötama sugunäärmed: organism elab üle rea muudatusi ja valmib sugulisele küpsusele. Sugulise küpsuse harilik periood kestab kaks aastat — tütarlastel 12—14 ja poisikestel 13—15 aastates. Nüüd on tõus kasvus, tulevad karvad, muutub hääl ja suguorganid suurenevad. Tütarlastel ühes sugulise küpsusega algab kuupuhastus (14—15), kasvavad rinnaäärmed, muutub piht.

Peale sugulise küpsuse inimese keha jätkab arenemist kuni täisealiseks saamiseni.

Süda ja sport.

Dr. Herm. Jürgenson, Tartu.

Südamehaigete juures leiame kas südame seinte paksenemist, südame põiklähimõõdu suurenemist, klappide ehk jälle südame kambrieste vahel olevate avauste rikkeid, sõnaga — terve rea korratusi ja nähtusi, mis sarnast rasket haigust, nagu südamehaigus, väljakutsuvad.

Päriivusel on ka oma tähtsus südamehaiguste tekkimiseks, tihedamini aga omandatakse seda haigust mõne väga teravate, ägedate haiguste järele (jatkude rheumatism jne.) mõnel korral sportimisega jne. Kui pimedas näeme raudteerongi lähenevat ja kõige ees just teda vedavat vedurit, eks ole siis nii mõnedki korrad meis tahtmine ärkanud, et katel mitte rikki ei läheks, rong õigel ajal kohale jõuaks. Ning me teamegi, et paremat vedurit saada, seks peame ta seinu mitte niivõrd paksust, kui just küllalt peenikesest metallist ehitama, rattad olgu tal kõrgemad jne., nii kaotab vedur vähem energiat katla seinte kuumaksajamiseks, see eest muutub rohkem energiat liikumisjõuks, mis just tarvilik. Sest tõepoolest, mis sest kasu, et vedur korstnast palju tahma ja suitsu ajab ehk katla restidesse hulka tuhka kogub, parem vähem kõiki sarnaseid aineid (nad on tervislikelt ka kahjulikud) ja rohkem liikumisjõudu veduri edasiminekuks, eks ole see tõsi?

Meie teamegi, et keskpäraste masinate juures ainult 12% kogu energiast liikumisjõuks, masinat käima panevaks

jõuks muutub, järelejäänud 100 — 12 = 88% aga kaduma läheb korstna kaudu, masina kuumaksajamise näol jne. Mis jaoks aga just nii suur hulk sellele peab kuuluma? Selle üle mõtlevadki tänapäev insenerid, katsudes uuemaid masinaid leida, kus liikumisjõuks suur protsent kogu energia tarvitusest muutub.

Veduri süda on ta katel.

Aga kas on teada ka lugejal, et ka inimkeha on masin, o jah, ta on keerulisem masinatest, missugust üldse me tunneme. Ka siin on oma keskkoh, süda, mille lihase kokkutõmbamises peitub ülisuur jõud. Selle energiaga, mis meie kehas verd paneb käima, võiksime maailma suured raskused ülesvinnata. Energia abil, mida 70 aasta jooksul tarvitab, võiks kõige raskeimat vedurit 4 kilomeetri kõrgusele üles tõsta, seda on võimalik teaduslikult täpselt kindlaks teha, millest siin rääkimine viiks meid liig kõrvale.

Miks võrdlesin ma inimest, inimese südant masinaga?

Vastus: nii esimene, kui ka teine vajab tähelepanu, — ei tohi rikki lasta ei masinat ega inimsüdant.

Masina juures muutub küttematerjalidest (kivisüsi jne.) saadud energia ennem soojuks ja siis liikumisjõuks, osa soojust läheb liikumisjõuks otseteed üle, inimese juures soojuks (keha temperatuur on ju meil olemas, harilikult 36,5° ümber) üleminekut liikumisjõuks

ei ole, see eest seal, kus masin kulub iga järgneva tööga, h a r j u b inimene tööga. Energiast, mis inimeses tekivad, vabanevad eraldi soojus ja samuti eraldi liikumisjõud (meie liigume iga-päev, käime, jookseme jne.), soojuse üleminekut liikumisjõusse ei võimalda meile mitte meie keharakud, millistest, nagu teada, me ju koosneme.

Meie inimmasina paremus võrreldes „surnud“ masinaga, näiteks liikuva veduriga, seisab selles, et me harjuda võime tööga, kohaneda tööle (võrd. õpi-poisi ja meistri töö, esimene töötab aeglaselt, teine kiirelt: ta on harjunud, vilunud omas töös), mida masin ei suuda.

Kui me allpool mõnda südamest ja spordist rääkida tahame, siis tuletame just kõike praegu nimetatut meelde. Kui me teadlikult mitte masinat ei taha rikuda, miks rikume siis alateadliselt selleks o m a inimsüdan?

Üks peab veel kõigepealt selge olema: igaüks ei kõlba iga spordiharule ja siin ei teeks mitte sugugi halba see, kui arstilt ka nõu küsitakse.

Sportlaste südameid tuleb täna just eesrinnas Röntgeni kiirtega uurida. Südamest tehtakse Röntgeni kiirte all vastav joonistus, seda peab sportlane alles hoidma, kui ta uuesti kord tuleb järelvaatusele. Röntgeni kiirtega saab täpselt just äramäärata südame põiklõbimõõtu, kui sportlane pärast tugevat pingutust, treeningut, näiteks kolme kuu järele, uuesti tuleb sama arsti juurde, siis võrreldes endist joonistust Röntgeni kiirte all praegu saadud südame joonistusega, näeb ta kohe, kas süda on laienema hakanud sportlasel, või on ta endistes piirides. On laiennimine olemas ja kuulda siinjuures veel kahinaid südametippudel, siis sport mõneks ajaks ärakeelata, 3, 6 ehk 12 kuuks — vastavalt üksikjuhustele.

Meie arstid ei ole senini kuigi lähedale saanud sportlastele, osalt on süüdi siin nii esimesed, kui ka teised.

Esimestel ei olnud kõige pealt olemas kindlat sportlaste südameid uurivaid meetodeid, uurimisviisid (võrdle tänapäeva kehal. kasv. ülikoolide tööd välismail) ning ei tundnud seejuures sugugi spordi üksikharusid, teiselt poolt kõige mitmesugusemate erialadega eriarstid said seetõttu õige ras-

kesse seisukorda pandud, kui neilt jälle sportlased küsima tulid, kas nende südamed terved on või mitte, ja kas nad sportida võivad ehk ei?

Nende ridade kirjutajale on sportlased nii mõnelgi korral ise tähendanud, et nad arstlistesse uurimustesse just spordi alal palju ei usu, mitte millegagi põhjendades muidugi oma väiteid, sest kui nad oleks teadlikumad omis arvamistes olnud, siis ei oleks nad nii rääkinud. Nagu on olemas psükhotehnilised uurimused, kus silmade jne. teravuse järele välismail kõlbulikkust elukutsesele (meremees jne.) määratakse, nii on vaevalt kümmekond aastaid vana uus teadusharu, mida töö ja spordifüsioloogiaks tänapäev nimetatakse. Kehalise kasvatuses osakond hakkab meil alles praegu tegutsema, arusaadavalt seetõttu ka, et meil kogemusi spordi ehk tööfüsioloogiast just veel mitte väga palju ei ole. On pisut arusaamata, miks just ka mitte vastavate arstide poole sarnastel nõuvajavatel juhustel ei pöörata, vaid meil seni just pimeduses kobatakse, kuni asjaga juba hiljaks jäädud. Peab tunnistama, et osalt imestama panevad ka arste need ülemandri jooksud jne., mis näitab, kui vähe veel tänini meil on uuritud inimvõime äärmised piirid, kus ju see oleks meil võimalik.

Nüüd toon mõned andmed uurimustest, mis näitavad, et üldse ja kuivõrra süda võib laieneda spordi mõjul. Kõige pealt võtan Dr. M. Boigey uurimusi (Pariisist, Ioinville) ja seejärele toon Viini „Herzstationi“ (südame-jaama) uurimusi 3977 sportlase kohta, mis-suguste uurimuste käiguga võisin tutvuneda möödunud aasta kevadel (märts 1927) Viinis töötades.

Dr. M. Boigey näitab, et kui me 100 meetrit jooksta tahame, siis pärast jooksu me südame põiklõbimõõd (paremalt poolt pahemale) ei suurene, vaid koguni väheneb (südame piiri kindlakstegemine nii Pariisis kui Viinis sündis ainuüksi Röntgeni kiirte abil), 400, 5000 ja eriti Marathoni jooksu järele tuleb aga Röntgeni kiirte all ilmsiks südame laienemine.

Edasi poksi juures ilmutab Röntgeni südame joonistus (samuti ka ülesvõte) südame piiride laienemist. Viini uurimused (Dr. Deutsch, Kauf, prof. Kauf-

mann) toonitavad sedasama. Need arstid ütlevad, et ennem kui üldse noore sportlase juures südame piire Röntgeni abil hakata määrama, tuleb ka arvestada tema kopsude, rinnakasti laiusega, millega senini pole peaaegu sugugi (ei tea mikspärast) arvestatud. On rinnakast inimesel laiem, peab ka süda normaalsest 10,5 sentimeetr. põiklähimõodust laiem olema, ega näiteks 11,0 sentimeetrit ei räägi siin kaugeltki mitte alati südame haigusest ehk selle laienemisest.

Viinis olla suur arv sportlasi, kes alaliselt end arstidest läbivaadata lasevad, arstlise kontrolli all töötavad, väljaarvatud elukutselised sportlased, kellel vähe hoolt oma tervise eest. Nii käivad „Südame-jaama“ 85—90% kõigist sõudjatest, 20% suusatajatest ning jalgratturitest, 50% raskeatleetidest, 70% ujujatest, 30% vehklejatest, 60—70% kergeatleetidest, 80% poksijatest ning kõik uisutajad, hockey mängijad jne. Jalgpallimängijatest (kelledest suur

arv elukutselisi) käib arstlise kontrolli all üksi 15%.

Viini uurimused on ka huvitavad seepoolest, et nad spordi üksikharusid teatavasse järjekorda seavad vastavalt nende mõjule südamele.

Raskemateks oma mõju poolest südamele osutuvad sõudmine, suusatamine, jalgratas, siis tulevad ujumine, maadlemine, turistika (rännakud mägedes) jne.

Kergemateks oma südame toime poolest osutuvad jalgpall, poks, vehklemine jne.

Uisutamisel, tennisel jne. pole peaaegu mingit haiguseks väljakujuneda võivat toimet südamele: soovitada võib neid alati tervetele inimestele.

Muidugi olgu veel tähendatud, et vanadus, üldine kehaehitus jne. suurt osa etendavad. Kes spordiga tuttav on, sellel arstil peavad ka vastavad vahendid, tabelid olema, et ta oma uurimustes mitte teelt kõrvale ei sattuks.

Läti Haigekassa Liidu VII kongress Riias 9.—11. juunini 1928. a.

Karl Lukk.

Kongressi esimene päev 9. juunil.

Kongressi alguseks on Riia Läti Seltsi teatrimaja koosolekute saali istekohad täidetud osavõtjatega, kelle esialgne arv paistis olevat üle kaheksaja, nii siis märksa rohkem, kui Eesti Haigek. Liidu kongressidel nähtud.

Kongressi avas Haigekassade Liidu esimees A. Jablonskis kell 1/3 päeval, kes mõne sõnaga koosolijaid tervitas. Avamisele järgnesid tervitused, millega algust tegi seimi esimees dr. P. Kalninsch, auväärt vanahärra, kujult sarnane M. Martnole, tervitades kongressi esimesena. Tervitajaid oli üle kümne, nende seas valitsuse ja mitmesuguste organisatsioonide esitajad. Neljandana tervitas kongressi Eestimaa Haigekassade Liidu esitaja K. Lukk.

Tervituste järele asuti kongressi juhatuse valimisele. Valiti kuueliikmeline, kolm juhatajat ja kolm sekretäri. Protokollid olid aga väljaspoolt palgatud. Valimised läksid libedalt ja valiti kõik juhatuse ettepanekul ühel hääl. Kongress oma kandidaate üles ei seadnudki. Kuid küll see juba enne oli kokku lepitud. Ja ei protesteerinud keegi.

Enne päevakorra juure asumist võttis üks kongressi saadik erakordseks teadaandeks sõna ja teatas, et Tukkumis kongressi saadikuks valitud Schiemanns arreteeritud süüdis-

tusega, nagu oleks see kommunistlik kihutus-tööd teinud. Kongress protesteerigu areteerimise vastu. Järgnevad elavad läbiraakimised, parempoolsed rääkisid ettepaneku vastu ja pahempoolsed ettepaneku poolt. Tuletas elavalt meele analoogilist juhtumist Tartus esimese Eestimaa Haigekassade Liidu kongressi ajast. Lätis saadi küsimusest lihtsalt üle: tehti kongressi juhatusele ülesandeks seda küsimust selgitada ja asi oli maetud.

Selle vahejuhtumise puhul seletas minu kõrvale istuja, et Lätis olevat mingisugune riigikorra kaitseseadus, mida iga valitsus on kasutanud. Kui parempoolsed valitsuse pukil, siis arreteeritakse selle seaduse põhjal pahempoolseid ja peetakse neid kinni. Kui aga pahempoolsed pukil, siis annab sama seadus neile võimaluse parempoolsetega samasuguselt talitada ja talitataksegi.

Järgmise päevakorra punktina tuli Haigekassade Liidu 1927. a. aruanne.

Liidu aruanne oli trükitult kongressi saadikutele kätte antud ja saadikuid sellega informeeritud. Selle tõttu valgusid kongressi saadikud kõrvalruumidesse. Kuna asi nähtavasti saadikuid ei huvitanud, loobus aruandja A. Jablonskis oma ettekandest. Revisjoni-komisjoni liige Schuhmeisters teatas, et aruanne õige, mille järele aruanne ühel hääl kinnitati.

Aruandest võiks järgmist ära märkida.

Lätis tegutseb üldse 43 haigekassat, millel kokku 150.347 kassaliiget ja 98.099 perekonnaliiget, kokku 248.446 isikut. Haigekassade Liitu ei kuulu ainult 2 haigekassat kokku 6111 kassaliikmega. Nii on Liit jõudnud enese ümber koondada peaaegu kõik haigekassad. Ei ole huvitusetu ära märkida, et Riias asub 18 haigekassat, millel kokku 100.778 liiget ja perekonnaliikmeid 61.485. Nii siis üle kahekolmandiku kassaliikmete üldarvust kuuluvad Riia haigekassade alla. Kõige suurem haigekassa on Riia ühine haigekassa 21.748 liikmega. Suuruse poolest selle järgmine on Riia keskhaigekassa 16.813 liikmega. Nende kahe kassa ühinemine on otsustatud ja tuleb teostada 1928. aasta lõpuks. Ka ei puudu Lätis oma härjapõlve haigekassad. Kõige väiksem nendest Jaunjelgava ühine haigekassa 332 kassaliikmega. Kassad on kõik ühised haigekassad. Ainuke erand on Liigati paberivabriku haigekassa.

Läti haigekassade liit on 1927. aastal energiliselt tegutsenud ja selle juures ka tagajärgi saavutanud. On oma esitajate kaudu osa võtnud sotsiaalse kindlustuse alasse puutuvate seaduste arutamistest, seimi komisjonidest. Mõned seaduse eelnõud on Liidu poolt algatatud. Liit on korraldanud kahel korral provintsis asuvate haigekassade konverentse. Liidul on tulnud lahendada ka konflikte, mis tekkinud kassa-artistide ja haigekassade vahel.

1927. aastal korraldas Liit haigekassade te-

gelastele ekskursionsiooni Lääne-Euroopasse, millest 7 kassat 11 esitajaga osa võtsid.

Teisest tervishoiu nädalast on osa võetud.

Liidu kaudu on provintsi haigekassad omi haigeid saatnud Riiga eriarstide juurde 4705 korral, haigemajadesse 730 korral ja Liidu sanatooriumidesse 362 haiget.

Liidu üldine rahaline läbikäik on olnud 1.491.922 latti 29 santimi.

Ka kirjanduse alal on Liit tegutsenud, andes välja kuukirja „Darba Tiesibas“ ja kirjastades raamatuid, millest eriti nimetada võiks dr. J. Nimanise „Zidainis“ (Rinnalaps).

Liidu instruktor on haigekassasid kümnel korral revideerinud.

Liidul on kolm sanatooriumi. Nendest kõige suurem Leel-Bate sanatoorium Kuramaal.

Aruande Läti haigekassade tegevusest kandis ette kongressi liige Ošinšch. Suure kasvuga, energiline ja soliidi härra. Sellele aruandele järgnevad elavad läbirääkimised, kus iga kassa esitaja sõna võtab ja oma väikesed hädad ette kannab, millel kongress plaastri peab peale panema. Ka valitsuse esitajad saavad oma osa. Ei ole küllalt energiliselt haigekassade huvides töötanud. Neil tuleb kongressile oma seletused anda, et nemad erapooletud peavad olema ja nii tegutseda, et mõlemad pooled rahuldatud saaks.

Kongressi töö lõpetati selleks päevaks kell 8½ öhtul. Teiste päevade töö üle toome ülevaate järgmises numbris.

Kinnitusnõukogu otsusi.

„Riigi Teatajas“ nr. 47 — 1928 on avaldatud järgmised otsused:

Määrus artellides töötavate isikute tööstusliku töö seadustiku III ja IV peatüki (kinnitussaaduse) alla arvamise kohta.

(Antud tööstusliku töö seadustiku § 262 ja § 382 p. 3 põhjal.)

§ 1. Tööstusliku töö seadustiku III ja IV peatüki käsitamisel tuleb artelle lahutada kahte eriliiki: 1) artellid — millel on registreeritud põhikirjad ja omavad juriidilise isiku õigused, 2) artellid — millel pole eeltähendatud tunnuseid, s. t. nad esinevad mittejuriidiliste isikutena.

§ 2. Artellid — juriidilised isikud kui niisugused — kuuluvad tööstusliku töö seadustiku III ja IV peatüki (haigekassa ja kinnitusühingu) alla vaid siis, kui temal on ettevõtte või tööd, mis kuuluvad tööstusliku töö seadustiku §§ 257 ja 372 põhjal kinnituse alla haigekassas või kinnitusühingus. Sel puhul peavad artellid kinnitama mitte üksi tema poolt palgatud töölisi, vaid ka oma liikmeid, kui nad tegelikult võtavad osa tähendatud ettevõtete tööstest ja saavad nende tööde eest töötasu.

§ 3. Kui tööstusliku töö seadustiku §§ 257 ja 372 ette nähtud tööde ettevõtja täidab neid töid artellide kaudu, mis ei osutu juriidilisteks isikuteks, tulevad kõik neis artellides töötavad isikud kinnitada haigekassas ja kinnitusühingus tähendatud ettevõtja poolt, kelle peal seega lasevad kõik tööstusliku töö seadustiku III ja IV peatükis ette nähtud tööandja kohustused.

Kinnitusnõukogu üldkoosolekul 23. aprillil 1928. a. vastu võetud ja töö-koolekandeministri poolt 31. mail 1928. a. kinnitatud

Määrus tööstusliku töö seadustiku III peatüki § 311 p. 2 lit. b põhjal antavate toetusrahade arvete õiendamise kohta kinnitusühingute ja haigekassade vahel.

(Antud tööstusliku töö seadustiku III peatüki § 311 põhjal.)

„Riigi Teatajas“ nr. 143 — 1924. a. avaldatud samanimeline määrus täiendatakse järgmiselt:

§ 6. Haigekassa võib töö-õnnetuse abiraha välja maksta ainult neile töö-õnnetuse läbi viga saanud töölistele, kellele on väljaantud töö-õnnetuse abiraha saamise leht, mis kannab ettevõtte juhataja, tööjuhataja või nende asetäitjate või vastava ettevõtte ametniku allkirja, või on välja antud kinnitusühingu enda või tema esindajate poolt. Töö-õnnetuse abiraha saamise lehte võib välja anda ka haigekassa, kui on esitatud tööstusliku töö seadustiku §§ 410 ja 411 ette nähtud tunnistus või § 412 ette nähtud politsei protokoll.

§ 7. Kinnitusühingutel on kahtluse korral õigus neil juhtudel, kus tööandja eitab abiraha saamise lehe väljaandmist, nõuda haigekassalt tähendatud lehe ärakirja väljaandmist. Ärakiri tuleb tõestada vastava jaoskonna tööinspektori või politsei poolt.

Kinnitusameti otsusi.

2. jaoskonna kinnitusameti koosolekul 21. mail 1928. a. oli peale muu arutusel:

Veoärid kuuluvad kinnitusühisuse alla.

Kinnitusnõukogu I osakond oli otsustanud Ed. Klimbergi kaebuse kinnitusameti otsuse peale 16. dets. 1927. a. tema veoäri kinnitusühisuse alla arvamise asjus saata kinnitusametile uueks läbivaatamiseks uute andmete põhjal, mille kogumine ülesandeks teha II jsk. tööinspektorile.

Väljakutsutud Ed. Klimbergi asemele ilmus Klimbergi äriosanik ja volinik K. Bertram.

Kinnitusamet, ära kuulates tööinspektori ettekande ja Klimbergi autoveoäri kaasosaniku K. Bertrami seletuse, leidis: Bertrami seletusest on näha, et autojuhid ei võta oma tarvitamiseks mitte teatud autot, vaid juhuslisi autoomaniku äranägemise järgi. Üürivahekorra juures on aga tingimata tarvilik teatud kindel üüri objekt. Edasi selgub autojuhtide August

Raoper'i ja Friedrich Truumann'i seletustest, et on juhtumisi olnud, kus üksikud sõiduotsad kaubeldakse ilma autojuhi kaastegevuseta välja. Sellepärast tuleb otsusele jõuda, et autojuhid seisavad äri teenistuses ja käsituses, saades töötasu protsendi alusel, sellega on siin tegemist varjatud teenistuslepinguga ja autoveoäri kinnitusühisuse alla jätta.

Tööstusliste ettevõtete arvamine haigekassade alla.

Haigekassade alla arvati 18 väikeettevõtet.

Põhjemamata kaebus.

Kaebus Tallinna Ühise Haigekassa volinikude peakoosolekul 10. mail 1928 ette tulnud kodukorra rikkumise asjus. Seletust andsid kaebaja A. Vakker ja peakoosoleku abijuhataja Raudsepp.

Kinnitusamet leidis, et kaebus tõestamata ja otsustas seda tagajärjeta jätta.

Mitmesugused teated.

Eestimaa Haigekassade Liidu Nõukogu

koosolek pühapäeval, 3. juunil 1928. a. kell 9 homm. Liidu büroos — Nunne tän. 11, Tallinnas. Koosolekust võtsid osa nõukogu liikmed A. Tammemägi, J. Kraan, M. Brumbach, J. Ringsmann, Chr. Raudsepp, K. Lukk, J. Antje, H. Mühlhausen, sekretär J. Ode ja instruktor Leop. Johanson.

Päevakorras:

1. Koosoleku juhatuse valimine. Nõukogu koosoleku avas juhatuse esimees Jaan Ringsmann. Koosoleku juhatajaks valiti ühel häälel J. Ringsmann. Protokollkirjutajaks valiti sekretär J. Ode.

2. Aruanded. Liidu tegevuse üle aruandes — vastavatele ametiasutustele esitatud märgukirjade asjus liidu poolt — teatab sekretär, et esitatud märgukirjade peale vastus saadud ainult märgukirjale haigekassade summade paigutamise asjus erarahaasutusse. Kuna mitmele haigekassale sellekohase soovivalduse peale vastava ametiasutuse poolt mingisugust vastust selles asjas antud ei ole, tehakse liidu juhatusele kohuseks järelepärimisega pöörata vastava ametiasutuse poole seletuse saamiseks.

Nõukogu liige J. Kraan, tutvustades Narva Üleüldise Haigekassa poolt toimetatud ettevõtete kontrollimise tagajärgedega koosolekut, teatab, et üks Narva ettevõtte keeldub haigekassa revidentidele kassaraamatuid revideerimiseks välja andmast, kuna aga ette tulnud on juhtumisi, kus täh. haigekassa teatelehed ja dokumendid lahku lähevad omavahel. Sellepärast tuleks just kinnitusnõukogu ja vastavate asutuste tähelepanu sellele juhtida ja kongressil vastuvõetud vastavatele resolutsioonidele (kongressi päevakorra ptk. 5).

Liidu ja kinnitusnõukogu lähemaks koostöötamiseks peetakse tarvilikuks, et kinnitusnõukogu liikmed liidu juhatust informeeriks enne kinnitusnõukogu koosolekut päevakorraga.

3. Liidu juhatuse valimine. Liidu juhatusesse valiti: Jaan Ringsmann Tallinnast — 7 häälega; Julius Antje Tallinnast — 5 häälega; Voldemar Luksepp Rakverest — 5 häälega; Johannes Kraan Narvast — 4 häälega. Valimisel said ülesseatud kandidaadid Kraan ja Lukk mõlemad ühepalju (4) häält poolt, kusjuures liisk otsustas Kraani kasuks.

Juhatuse kandidaatideks valiti: Albert Tammemägi Narvast — 6 h.; Karl Lukk Tartust — 5 h.; Hugo Mühlhausen Tallinnast — 4 häälega; Marie Brumbach Tallinnast — 4 häälega.

Valimised toimetati kinniseltsi sedelitega.

4. Liidu lähema tegevuskava kohta seisukoha võtmine. Eriti rõhku tuleb panna sotsiaalse kindlustamise ja tervishoiu küsimuste selgitamise peale laiematele hulkadele propageerides, ühendusse astudes selleks sotsialistlike ja tööliste rühmadega.

Vanaduse ja töövõimetuse vastu kindlustamise seaduse uue kavaga tutvustab nõukogu liidu instruktor L. Johanson, millele järgnevad elavad mõtteavaldused ja läbirääkimised. Eriti kriipsutatakse alla, et kindlustamine sündima peaks riiklikult, nagu see praegu maksev juba riigiteenijate kohta.

Haigekassa teenijate õiguslise ja majanduslise olukorra kindlustamise alal tuleks esimeses järjekorras haigekassa teenijate pensionikassa elluviimiseks samme astuda.

Peetakse tarvilikuks korraldada haigekassade tegelaste kursuste kõrval veel laiemaulatuslisi kursusi haigekassa liikmetele haigekassa tegelaste ettevalmistamiseks koha peal. Haigekassade tegelaste kursuste korraldamiseks peetakse kõige kohasemaks ajaks — oktoobrikuur algus.

5. Liidu sanatoorium. Aruandega esineb liidu sanatooriumi eeltööde komisjoni liige Antje, tutvustades nõukogu viimaste astutud sammudega. Koosolek kiidab astutud sammud heaks ja teeb eeltööde komisjonile kohuseks alatud sihil edasi tegutseda ja tarvilisel

korral vastavate kavade ja kalkulatsioonidega nõukogule esineda.

6. Koosolekul tekkinud küsimused. „Töö ja Tervise“ endiste aastate järelejäädud vanemad numbrid otsustatakse haigekassadele proovinumbrina väljalaotamiseks hinnata anda.

Koosolek lõppes kell 2 p. l.

Eesti arstid ja haigekassad.

Eesti arstide seltside liidu VIII peakoosolekul 15. apr. 1928 Tallinnas oli ka haigekassade küsimus arutusel. Peakosoleku protokollist, mis avaldatud „Eesti Arstis“ nr. 4, 1928. a., leiame selle üle järgmist:

P ü ü m a n n annab lühikese ülevaate haigekassadest, tähendades, et haigekassade küsimus tõusis päevakorrale sellest ajast, kus haigekassad kassaliikmete ravimise oma kätte võtsid. Nagu aruandeist näha, töötavad üksikud haigekassad puudujääkidega. Selle all kannatab arstide tasu, mis väike, ja haigeile arsti- ja muu abiandmine. Põhjused on mitmesugused. 1. Ettevõtjate 2% juuremaks on liig madal. Juuremaks kassaliikmete ravimiseks peaks 4%-ni tõusma. 2. Tööliste palgad on madalad ning ei vasta elukallidusele, mille tõttu ka arstiabi peale minevad summad väikesed. 3. Arstirohud on kallid, kallidust aitavad tõsta kõrged tollid. 4. Üksikud arstid käivad kas ise haigete juures või lasevad haigeid liiga sageli oma juures käia. 5. Nakkushaiguste ravimine nõuab haigekassadelt liiga suuri summasid. Üldist tähtsust silmas pidades, tõuseb küsimus, kas riik ei võtaks nakkushaigete ravimist oma kätte. Kõiki neid puudusi kõrvaldades, tohiks loota, et haigekassad suudaksid abiandmist oma liikmeile ja nende perekondadele tarviliselt teostada.

Arutlusel pooldatakse põhimõtet, et kassaliikmeid tuleks rohkem huvitada kassa tegevusest ja et tarvilisel korral nad kannaksid ise osa arstitasu. Seesugune korraldus võimaldaks ka arstitasu vähegi oma ametialale ja tähtsusele vastavale kõrgusele tõsta ja mõjuks kahtlemata haigete visiitide arvu vähenemiseks kaasa. Toetuse andmist riigi poolt ei peeta otstarbekohaseks ja õiglaseks, kuna sel puhul maksustatakse riigi kodanikke, kes mingisugust soodustust oma ravi alal kustki ei saa. Pealegi leitakse, et riigi kui ka omavalitsuste poolt juba praegugi haigekassadele soodustusi tehakse, nii on näiteks riik kandnud mitme taudi puhul haigekassa ja nende perekonna liikmete ravimiskulud täielikult ja omavalitsused leppinud vähema päevamaksuga haigekassa haigele, kui see neile omale tegelikult maksuma läheb. — Haigekassad tuleksid kuidagi viisi reformida, kuna praeguse korra juures asjaajamise asjatundmatust silma torkab. Juhitakse veel tähelepanu sellele, et haigekassa aruanded iga aasta puudujääki näitavad, kuid tagavarakapitalid, nende aruannete põhjal, mis ette kantud, on suurenenud. Nähtavasti ei valmistata mitte üldist haigekassade aruannet, vaid lepitakse üksikute asutiste ja kapitalide aruandega, mis ei anna selget pilti haigekassa tegevusest. — Leitakse, et haigekassade küsimus on sedavõrd laialdane ja mitmekülgne, et kindlate ettepanekute esitamise haigekassade asjus osutub prae-

gusel koosolekul võimatuks. Koosolek otsustab küsimuse selgitamise ja tarvilikkude ettepanekute tegemise vastavaile asutusile juhatuse hooleks jätta.

Mis meil nende arutluste kohta ütelda, avaldame edaspidi.

Haigekassad tempelmaksust vabastatud.

Uue tempelmaksu seaduse järgi, mis „Riigi Teatajas“ nr. 45 — 7. juunil 1928. a. avaldatud, ja 1. juulist alates maksuma hakkab, on (§ 12) p. 3 ja p. 4 tempelmaksust vabastatud: Eesti punase risti selts, kaitseliit, vigastatud sõjameeste ühing ja selle osakonnad, **tööliste haiguse vastu kinnitamise seaduse alusel tegutsevad haigekassad**, tööliste ja teenijate õnnetujuhtumise korral kindlustamise seaduse alusel tegutsevad kinnitusühingud, vabatahtlikud tule- tõrje ühingud, samuti kõik ühisused, liidud, sihtasutused ja sihtvarandused, mis töötavad ainult usulise, heategeva, hoolekandmise, teadusliku, karskusliku või haridusliku sihiga.

Ettevõtteid ja asutused, mis peavad ülal p. 3. nimetatud asutused, ühingud ja liidud, kui nende ettevõtete ja asutuste sihiki ei ole tulusaamine.

Eestimaa Haigekassade Liidu töökava 1928. a.

1. Sotsiaalse kindlustamise ja tervishoiu küsimuste selgitamine ja propageerimine.

Selleks välja andes:

- ajakirja „Töö ja Tervis“,
- broshüüre esimese abi, samuti ka õnnetuse, nakkavate ja äkiliste haiguste üle,
- broshüüre Eesti haigekassade ajaloo ja senise tegevuse üle,
- broshüüre haiguskindlustuse seaduse üle ühes seletusega (kui sel aastal seadus muudetakse),
- broshüüre töөлistervishoiu üle,
- tööliskalender-käsiraamat 1929. aastaks haigekassa ja ametiühisuste tegelastele,
- piltpostkaarte ja plakatid töөлistervishoiu üle.

Korraldades loenguid:

- esimese abi ja tervishoiu üle kohtadel, kus kohalik haigekassa seda soovitavaks peab, iseäranis lühendatud kavaga,
- töölisküsimuse üle: kinnitusküsimuste, tööliste koalitsiooni jne. üle.

Pidades ära:

- haigekassa tegelaste 3—5 päevase kursuse eelmise aasta eeskujul,
- haigekassa tegelaste-asjaajajate nõupidamise — konverentsi (1 päev).

2. Haigekassadele nõuandmine.

3. Tööliskinnituse ulatuse laiendamiseks tegutsemine.

4. Haiguskindlustuse seaduses ettenähtud määruste-kavade väljatöötamine.

5. Statistiliste andmete kogumine — Liidu tegutsemiseks.

6. Sanatooriumi, suvekoloniide, haigemajade jne. asutamiseks tegutsemine.

7. Rahvusvahelisest haigekassade koondušest ja kongressist osavõtmine. Soome sotsiaalnäitusest osavõtt.

8. Haigekassade tarviduste selgitamine ja neile vastavate ametiasutuste tähelepanu juh-

timine. Märkikirjade esitamine haiguskindluse alal ja töolisterivishoiu alal ettetulnud puuduste kõrvaldamiseks.

9. Haigekassade vastastikuse kinnitamise korralduse ellukutsumiseks eeltööde tegemine ühenduses ühisuse ja panga asutamiseks.

10. Liidu ümber kõigi haigekassade koondamine.

11. Haigekassade teenijate õiguslike ja majanduslike olukorra kindlaksmääramiseks aluste väljatöötamine ja elluviimine.

12. Tegelikust elust tekkinud küsimuste otsustamine ja teostamine.

„Töö ja Tervise“ toimetajaks

Sotsiaalse Arengu Eesti Ühingu poolt on määratud Anatol Tooms. Haigekassade Liidu poolt on toimetajaks L. Johanson.

Töölisesitajad ei loe töölisküsimusi käsivat kirjandust.

Mitte ainult tööliskirjandus, vaid ka tööliskirjandus on Eestis veel täiesti söödis. Töölisküsimuste üle ilmub siin kuukirje praegu ainult kaks: „Töö ja Tervis“, ning teist kuud ametiühisusele kuukiri „Töölise Hääl“.

Oleks loomulik, kui „Töö ja Tervist“, ainukest sotsiaalpoliitilist kuukirja Eestis toetaksid ka need avalikud tegelased, keda Eesti töölisklass esile on lükanud. Kahjuks ei või seda ütelda. Töölise esitajatest riigikogus pole seni „Töö ja Tervisele“ kaastööd teinud enam kui kolm. Suur osa töölisesitajatest ei tunne üldse huvi sotsiaal- ja töölisküsimuste vastu. Omavalitsustes on lugu veel kurvem. Praegu on omavalitsustes hulk töölisesitajaid: neilt pole tulnud „Töö ja Tervisele“ mitte ridagi kaastööd, ega pole seda ka edaspidigi loota. Huvi nende keskel töölisküsimuste vastu on veel väiksem, kui riigikogu liigetel. Kui töölisesitajad nii omavalitsustes kui riigikogus jälgiks ja loekski tööliskirjandust! Ka sedagi mitte. Paljud neist ei loe üldse midagi.

Näiteks „Töö ja Tervist“ on tellinud riigikogu 30-st töölisesitajast ainult 6.

Teised lepivad vaid kodanliste ajalõhede-ga.

Muidugi peab siin seisukord edaspidi paranema. Töölisklassi iseteadvuse tõusuga kasvab ka tema esitajate huvi töölisküsimuste vastu, aga ka nende teadmised.

Elame ju Eestis praegu veel töölisliikumise algaaastaid.

Suguhaiguste ja prostitutsiooni vastu võitlemisest Nõukogude Venes.

Nõukogude Venes on algusest saadik tervekaitsese otstarbel võideldud suguhaiguste vastu, pakkudes maksuta arstiabi kui ka selgitades suguhaiguste küsimust ärahooldamise mõttes. Praegu on loodud suur võrk igasuguseid abiandmiskohti suguhaigetele, kes tagajärjekalt võitlevad selle tõve laialilagunemise vastu. Nendes punktidesse juhitakse suguhaiged. Siin arstitakse neid ja peetakse selgituskõnesid. Siit juhitakse ka järjekindlat valvet nende rahvagruppide järele, kellest karta on suguhaiguste laialikandjaid.

Terav võitlus käib prostitutsiooni vastu. Lähtudes seisukohast, et töötajad naised eriti

kergesti langevad prostitutsiooni küüsi, ei anna need abiandmispunktid neile ükski kliinilist abi, vaid ka rahalist toetust. Selleks on asutatud iseäralised kodud, kus suguhaiged naised kehale arstimise kõrval püütakse ka vaimliselt ümber kasvatada: neile õpetatakse igasuguseid töösid, lugemist, kirjutamist, tehakse poliitilist selgitustööd ja püütakse üks käsitöö neile täiesti kätte õpetada.

Mainimata ei või jätta, et sarnased kodud põrmugi ei kanna „heategevate“ asutuste iseloomu. Naised tasuvad tööga oma ülalpeetukulud. Tööst saadud rahaga tasuvad nad korteri- ja söögikulud, mis neile antakse kodus.

Kodust lahkudes võimaldatakse naistele kohti saada vabrikutes, kus neil võimalus jääb lõpulikult ühte sulada üldise töölismassiga.

Nõuandekohtade juures töötavad alaliselt komisjonid, kelle kohuseks hoolitseda töö- ja elu tervendamise eest. Komisjonide liikmed ühes arstiga liiguvad käidavamal tavanaval ja platsidel ja isikliku mõju kaudu püüavad prostitueerijaid kiskuda välja tänavaelust. Neid ei hirmutata, vaid püütakse neid niikaugele meelitada, et nad ise tahaksid sellest elamisviisist loobuda.

Nii pikkamisi saab prostitueerijast naine, kes armastab ja hindab oma tööd ja keeldub olla suguhaiguste levitaja.

Elukutse ja inimeluiga.

Elukutselise liigituse järele arvestatakse Saksamaal inimese keskmist eluiga: vaimlikkudel — 65 aastat, kaupmeestel — 63 a., ametnikkudel — 61, põllu- ja metsatöölistel — 61, sõjaväelastel — 59, advokaatidel — 58, kunstnikkudel — 57, õpetajatel ja arstidel — 55 aastat, kuna töölise keskmist eluiga arvestatakse ainult 36 aastat.

Rahvusvaheline Tööstööbüroo põllutöölise haiguskindlustusest.

Rahvusvahelise Tööstööbüroo äsja ilmunud väljaanne sunduslike haiguskindlustuse üle mitmetes maades, märgib ära järgmised riigid, kus põllutöölise haiguskindlustuse kohustus maksmas: Saksa, Inglise, Iiri vabariik, Norra, Tšehhoslovakkia, Portugali, Vene nõukogude ja Bulgaaria. Poolas on põllutöölise haiguskindlustuse teostamine lähema aja küsimuseks, kuna Jugoslaavias kavatsus on seda iseäralise ettekirjutusega seadusena maksma panna. Maadest, kus sunduslik haiguskindlustus tööstustööliste kohta maksmas, ei ole sunduslist haiguskindlustust põllutöölise kohta veel laiendatud, võiks peale Austria nimetada veel: Eesti, Kreeka, Ungari, Jaapani, Läti, Leedu, Luksemburi ja Rumeenia.

Põhjendades põllutööstuslike haiguskindlustuse mahajäämist tööstuslike ees, seletab kirjatöö järgmiselt: „Seletatav on see vahest sellega, et põllutöölise haiguskindlustuse küsimust noorte ja sagedasti just nõrkade organisatsioonide poolt küllalt energiliselt pole käsitatud, nimelt neis maades, kus väikepõllupidamine valitsemas. Umbes 30 aasta kestvus on siiski ka maa palgatöölise seisukoht selles küsimuses järsult muutunud. Vahekord tööandja ja töötaja vahel on kaotanud endise perekondlike vahekorra iseloomu. Kutseühisuslised organisatsioonid on näidanud, et vajadus

sotsiaalse kindlustuse järele tungib enam esile. Sealjuures oleks haiguskindlustuse maksmapanemine põllutöölise kohta ühtlasi abinõuks elutingimuste parandamiseks, mille kaudu suurtesse tööstuskeskkohadesse valgunud maotöölise hulka siid maale tagasi võiks juhtida.

Erguvalu (neuralgia) uus arstimisviis.

Neuralgia on pikaldane haigustus, mis teeb sageli väga rasket valu. On otsitud vahendeid, millega võidelda selle tõbe vastu. Viimasel ajal on arst Breitlender hakanud neuralgiat arstima röntgeni kiirtega. Sel alal katsete jätkuvad.

Verega arstimine.

Nõukogude Venemaal on laste arstimisel, kes verepuuduse all kannatavad, katseid teh-

tud võõra vere sissepritsimisega. See on annud häid tagajärgi: haigus ja laste enesetunne on paranenud. Katseid on tehtud 1—4 aastaste lastega.

Surnu kude istutamine elavale.

Peale inimese surma elavad veel üksikute organite koed mõnda aega. Mõned kirurgid püüavad selgitada, kas on võimalik kudet, mis võetud surnukehast, istutada elavale inimesele. Seni on teada katseid, kus istutatud terved luud jne.

Mõnes kliinikus tehakse katseid, mis peavad selgitama, kui palju aega möödub inimese surmast enne kui üksikud organid lagunema hakavad. Selle uurimise tulemustel on suur tähtsus kirurgia alal.

Küsimused ja vastused.

Kas on tarvis väikeste haavadega pöörata arsti poole?

On küll. Väikesest vigastusest võib tulla mädanemine ja veremürgitus. Haav tuleb puhas hoida. Kõige parem on haava ümbrust pesta piirituse ja vatiga, haav teha jodiga, peale panna kuiv marle ja siis kinni siduda.

On juhtumisi olnud, kus töölisel kaotasid õnnetujuhtumiste vastu kinnitamise seaduse alusel pensioni saamise õiguse just sellepärast, et ei pööranud juba alguses, väikese vigastusega arsti poole ega teatanud vigastusest tööasutuse juhatajale. Hiljem, kui väikesest vigastusest tuli suur, mis viis osa tööjõudu, ei saanud tööline enam tõestada, et ta vigastuse sai töö juures või selle tagajärjel.

Et vigastuste puhul kodus alati puhas ja tarvilik ravitsemine käepärast oleks, selleks hoitagu kodus — puhast puurvilla (apteegist või rohukauplusest ostetud, kinniselt pakitud), jodit ja piiritust.

Näo mitteterve punetus

võib tulla mitmesugustel põhjustel. Kui see juba on krooniline nähtus, siis vistist on siin põhjuseks terve üldine seisukord.

Kas surevad vitamiinid juureviljas madala temperatuuri juures?

Ei, vitamiinid puu- ja juureviljas ei hukku madala temperatuuri juures.

Missugusel küljel magada?

Kas magada selili või küljeli, on harjumuse asi. Kui küljeli, siis on soovitatav paremal küljel, et mitte rõhuda rinnakorvi pahemale poolele, kus asub süda.

Kas on siifilis,

selle kindlakstegemiseks tuleb pöörata arsti poole. Kui siifilis nakkas sugulisel läbikäimisel, siis ilmub suguorganile ümarik vistrik ja 40—45 päeva pärast kehale punetus. Kui aga haigus on nakkunud teisel teel, siis ilmub vistrik huultele, sõrmedele või mujale, selle järgi, kuidas haigus nakkas.

Mis on aseme märjakstegemise põhjuseks?

Põhjuse peab kindlaks tegema arst, kes määrab ka vastava ravitsemise. Sageli on põhjus eesnäärre (prostata), samuti kaanali juures. Põhjuseks võib olla ka hüsteeria, poliip, selgroo üdi haigus, vähk jne.

Kas võib tiisikushaigega ühes toas elada?

Ei või, kuigi vaesuse ja korterikitsikuse pärast see päris tavaline nähtus on, et tiisikushaiged elavad tervetega ühes toas. Kui haige juba isegi rõga sülitab ja selles Kochi pisilasi leidub, on temaga ühes toas elamine hädaohtlik: haigus võib külge hakata. Kui kooselamine paratamata, tulevad haiguse nakkamise vastu abinõud tarvitusele võtta. Need oleksid: piinlik puhtus, värske õhk, puhkus ja korrapärane toitmine. Arstilt tuleb nõu küsida.

Millest tuleb haistmise kadumine?

Haistmise kadumise põhjused on mitmesugused, nii: nohu, katarr, jne. Harilikult kaob haistmine nende haiguste juures ajutiselt. Kestvalt põhjustavad haistmise kadumist peaaegu kasvaja, selgroo kuivamine, hüsteeria. Arstiabi on paratamata.

Ektseem — sammaspool

on haigus, millele vähe tähelepanu pööratakse, kuid vajab sageli väga pikka ravimist. Ektseemiga tuleb pöörata arsti poole, kes haiguse ja sellele vastava arstimise määrab. Ektseemi on mitmesuguseid, igaüks neist vajab eriravimist.

Tallinna Ühise Haigekassa kaotatud liikmeraamatud,

mis tunnistatakse maksvuseta:

1. Aleksei Vassiljev'i nimele — nr. 3738
2. Aleksander Hermann'i „ — „ 2025
3. Leena Malberg'i „ — „ 11475
4. Joosep Kanter'i „ — „ 2779
5. Aleksander Tartu „ — „ 12814

Vastutav toimetaja: Leopold Johanson.

Väljaandja: Eestimaa Haigekassade Liit.

Kirjastuse o.-ü. „Täht“ trükk, Tallinnas, V. Pärnu mnt. nr. 31.