

Töö ja Tervis

Sotsiaalpoliitiline kuukiri Eestimaa Haigekassade Liidu häälekandja

Nr. 2 (7)

Oktoober

1925

Kuulutuste hinnad: 1 lhk. . . . mk. 2000.— 1/2 " " 1000.— 1/4 — 600.— ja 1/8 lhk. 300.— Teksti ees — 50% kallim.	Ilmub kord kuus. Talitus ja toimetus: Tallinn, Tatari tän. 15. Üksiknummer 10 mk.	Tellimise hinnad postiga: aasta lõpuni — mk. 90.— 6 kuu peale — " 60.— 3 " " — " 30.— 1 " " — " 10.—
---	---	---

Sisu: 1) Tööpäewa pikkus, ületunnitööd, tööwaheajad ja tööwiljakus — L. Johanson. 2) Elav inimene ja eluta masin — Dr. N. A. Wigdortshik. 3) Tööliste palgawõitlus. 4) Meie töökaitse kujunemisel — Ed. Riisman. 5) Tööbõrsid, nende ülesanded ja puudused — L. Meimers. 6) Haigete kontroleerimine — H. Soilts. 7) Eestimaa Haigekassade Liidu põhikiri registreeritud. 8) Hammaste rawitsemisest. 9) Narwa Üldhaigekassa apteek (piltidega). 10) Missugune on kutsehaigus, mis puhul riigitööline pensioni saab? 11) Rakwere Ühishaigekassa wolin. peakoosolek. 12) Tartu Ülelõulise Haigekassa Üderna suwekoloni. 13) Tartu Rahwatülikooli loengud. 14) Küsimused ja wastused.

Tööpäewa pikkus, ületunnitööd, tööwaheajad ja tööwiljakus.

Pika tööpäewa ja wäsimuse halwad tagajärjed, mida kindlaks teinud arstid ja teised teadlased, on sundinud oma terwise kaitseks töölisi juba läinud aastasajal esinema nõudmisega, et tööpäewa piirataks 8 tunniga. Kõigi kultuurriikide walitsused on seadusandlisel teel püüdnud tööpäewa pikkust ja puhkust, mis töölisele tarwilik, korraldada. Terwe rea wastawaid norme leiame ka Wene seadusest, mis praegu Eestis maksew. Siin on piiratud ületunnitööd, on ära määratud tööwaheajad ja isegi nädala puhke-aeg.

Ületunnitööd on lubatud ainult wastastikusel kokkuleppel tööandja ja töölise wahel. 1897. a. antud määruste järgi on sunduslikud ainult sarnased ületunnitööd, mis paratamatud walmistuse tehniliste tingimuste tõttu: nende ületundide tingimisi võib märkida töölepingus. Teised ületunnid tehtakse wabatahtlikult igakordsel kokkuleppel ja nad on lubatud ainult iseäranis tarwilik-

udel kordadel ja töökaitse kommissari loal. Seega peawad sarnased ületunnid olema erakordseks nähtuseks, mis tingitud mõjuwatest põhjustest. Alaealistele kuni 17 eluaastani on ületunnid täiesti keelatud.

Tööwaheajad, kus tööline süüa võib, peawad olema mitte harwemalt kui iga kuue tunni tagant. Kui aga tööaeg üle kuue tunni kestab, siis tuleb töölisele võimaldada söömist tööajal, misjuures koht, kus süüa võib, tuleb ära tähendada sisekorra eeskirjades. Kuni 18-aastaseid alaealisi ei tohi lasta ilma waheagadeta üle 4 tunni järgimööda töötada.

Puhke-aeg pühadel ja pühapäewadel ei wõi kesta alla 24 tunni järgimööda. Kuni 16-aastastel alaealistel ei tohi lasta pühadel ja pühapäewadel üldse töötada.

8-tunniline tööpäew pidi maksma hakama 1918. a.

Kui aga tegelikku elu waatleme, siis näeme täiesti wastupidist.

Ületunnitööd on mõnel pool muutunud igapäevaseks nähtuseks. Selleks ei pöörata igakord töökaitse kommissari poole. Ületunnitööks on wabrikutel en gros load. Ületunde tehtakse ajal, kus samas wabrikus töölisi järjest lahti lastakse ehk jälle töötatakse 3—5 päewa nädalas, wõi jälle üks osa töölisi üldse ei tööta.

Töö waheajad on pea täiesti kadunud: mõnel pool töötatakse isegi kuni 12 tundi päewas järgimööda. Söögiwaheajad ja -kohad pole üldse tähendatud, sest neid ei olegi.

8-tunnilist tööpäewa tunnustatakse ainult ühes osas tööasutustes, teistes mitte.

Ja kõik on korras: töö-hoolekandeministeerium ei leia selles kõiges mingit seaduse rikkumist. Ehk kui leiabki, siis ütleb: Pole paragrafi süüdlaste wastutusele wõtmiseks ja normaaltöö sisse seadmiseks. Ja sellega on küsimus otsustatud — jääb nii.

Et aga see kõik töölise terwist häwitab, tööpalkasid vähendab, tööpuudust suurendab, sellele ei anta tähelepanu. Tööline oma eluga on saanud kõrwaliseks asjaks. Tunnustatakse Rooma põhimõtet: ori pole inimene, waid asi.

Kuid sarnane waade on ekslik. **Tööline on inimene**, mitte eluta inimmasin. Töölisklass on suur rahwaklass. Häwineb tema terwis, siis häwineb ka rahwa terwis.

Töölisel peab olema ka kodaniku- ja eluõigus. Eraomandus on püha ja kaitstud. Seda peab olema ka töölise eraomandus — tema elu ja tööjõud.

Meil aga püütakse tööliselt pigistada, mis wähegi wõimalik. Tehtakse seda isegi töowiljakuse nimel, kuid see on ekslik waade. See on iganenud arusaamine, mille järgi pikk tööpäew ja madal palk olewat tööstuse õitsengu eeltingimused. XVIII. aastasaja lõpust peale on majandusteadlased näidanud, et just tööpäewa lühendamise, normaalsed töötingimused tarwiliku puhkuse ja eluülespidamisega on töowiljakuse tõusu eeltingimuseks. Inglise töösturid, kes warem asusid tööpäewa piirama, on lausa tunnustanud: Pikk tööpäew mannermaal kaitseb meid kõige enam wõistluse eest!

Inimese organismi töö ei wõi olla piiramata. Ülearune töö ja wäsimus on häwitaw ja kahjulik nii rahwamajanduslises kui terwishoidlises seisukohalt. Se-

da on tõendanud rida silmapaistwaid teadusmehi. Tööline suudab wiljakalt ainult siis töötada, kui ta on wäljapuhunud ja toidetud.

Nüüdse aja tööline, kellel kiire masina juures tuleb töötada, mis tema liigutuse kiiruse ära määrab, peab olema kärmas, Wirk ja tähelepanelik. Iga wäsinud töölise eksitus toob kahju, aga suurendab ka traumaatiliste wigastuste arwu: õnnetujuhtumised sagenewad ja kõrwale heidetakse mitte kaup, waid elaw inimene.

Arwustik näitab, et seal, kus pikk tööpäew, madalad palgad ja rasked tööolud walitsemas, rahwas füüsiliselt ja moraalsetult kiduneb.

Tööline peab tundma omale alluwait masinaid, tema arenemiskõrgus ja kutseiline oskus on ülitähtsad. Intelligent-tööline hindab oma kutset. Töowiljakuse peale on nii eestkätt mõju just töölise arenemiskõrgusel ja kutselisel oskusel. Tuleb selle eest hoolitseda, mitte aga töölisi asetada sarnasesse seisukorda, kus inimene tuimaks peab muutuma.

Kui tahetakse, et wabrikud annaksid enam tulu kui seni, siis eii tule mitte elawat tööjõudu äärmuseni kurnata, waid kõrwaldada põhjused, mis wabriku tegevust takistawad. Ja need on: korralduse puudus, halb ja nõrk tehniliselt juhtiw personaal, ajast läinud sisseseaded, halb toores- ja küttematerjaal, suur ametnikkude hulka, kes üksteist omas tegevuses isegi segawad, töölise wilets majandusline seisukord ja kõiksugu kitsenduste ja surwega rikutud meeleolu.

Need on puudused, mis tööstuse edinemist takistawad. Nende kõrwaldamiseks on waja tegutseda. Seda aga ei tehta, waid elatakse nagu wiimsepäewa laupäewal: surutakse alla tööpalk ja jätetakse see isegi maksmata, pikendatakse wõimatuseni tööpäewa ja lisatakse tööle järjest tööd juurde, näiteks tekstiil-tööstuses, kus ühe töölise kätte juba enam masinaid antakse, kui kunagi warem, töökaitse seadusi aga ei täideta üldse ja töölise õigusline seisukord häwitatakse.

Selles sihis on arenenud siin tööstus. Selle arenemise siht on: töölise alawääruslik ja wäljakannatamata seisukord, mis rahwaterwishoidlises ja riiklises lubamatu.

L. Johanson.

Elaw inimene ja eluta masin.

Dr. N. A. Wigdortshik.

Elawal organismil on eluta masinaga suur sarnadus, aga ka suur wahe.

Iga masin kulub töö läbi. Kujutagem enesele kõige lihtsamat masinat: ratas, mis käib telje ümber. Ütleme, nii ratas, kui telg on walmistatud kõige wastupidawamast metallist — karastatud terasest. Kui ratas käib kaua, aastaid, siis kulub nii tema kui ka telg: pesa ratas läheb laiemaks, telg peenemaks ja ratas hakkab logisema. Millest see tuleb: pikaldasest hõõrumisest kuluwad ajajooksul nii ratas kui telg.

Kas ka inimese lihased kuluwad töö juures? Lihased on pehmet ja wastupidamata materjalist ja peaksid kiirelt kuluma. Kuid selle wastu näeme sootu teist: ei ole masinat, mis nii wastupidaw kui inimese lihas. Inimene elab 50, 60, 70 aastat. Millest see tuleb? Sellest, et elaw ollus, millest inimese keha, uueneb. Ka lihas kulub iga kokkutõmbe juures. Kuid wahe elawa lihase ja eluta masina wahel seisab selles, et lihas saab tagasi oma kaotuse, masin aga mitte üht osakest, mis kaotanud. Kuidas awaldub lihasekoe uuestsünd? Kõik inimkeha jaokesed ujutatakse katkestamatu werewooluga. Weri woolab lugemata torukesi, weresooni mööda, mis katawad tiheda wõrguna iga wäiksemat kehaosa. Sarnase weresoonte wõrguga on lükitud ka lihasekude. Ja kõik, mis lihases kõlbmatut, ülearust, kulumut, uhutakse ja kantakse wälja werewooluga, asetades uute osakestega. See alaline kõlbmatu materjali asetamine uute, wärskete osakestega, a i n e t e w a h e t u s, annabki lihasele wõimaluse oma loomulikku koosseisu alal hoida pika aja jooksul. Kust tuleb see uus materjal? Toit on see, mis annab inimese organismile mitte ainult energiat, waid ka ehitusmaterjali.

Inimese maos ja sooltes sünnib mahade abil, mis neis on, toiduga rida muudatusi. Lõpuks jaguneb selles imestuwäärilises laboratooriumis toit oma algosadesse: munawalge, rasw ja süsiwesiinik. Need ained tungiwad läbi soolte seinte werde ja kantakse sellega igasse

kehaossa ja asetab ärakulunud osad ning warustab energiaga: selles seisabki elawa organismi ja eluta masina wahe. Kui oleks masin, kuhu peale süte heidetakse ka rauda, waske ja terast, ja mis ei saawutaks söest mitte ainult energiat, waid kasutaks ka enesesse heidetud metallist uued osad kulunute asemele, siis sarnast masinat wõiks wõrrelda inimese organismiga. See masin poleks weel elus olemus, sest on weel üks omadus, mis tal puuduks: iseseiswalt oma liigutuste üle walitsemine.

Et lihased õieti töötada wõiksid, selleks on tarwis, et lihaste puhastamine kõlbmata materjalist, mis kogunud töö ajal, ja selle asetamine uuega sünniks wahetpidamata ja takistamata. Et see nii sünniks, selleks peab werel küllalt aega olema oma ülesande täitmiseks. Mida rohkem lihastesse kogunud äratõetatud osasid, seda enam nõuab weri aega nende kõrwaldamiseks ja uuendamiseks. Sellepärast ei wõi töö kesta wahetpidamata: teatud tööajale peab järgnema puhkus. Puhkus ei ole tuju ega lõbu, waid loomulik tarwidus.

Lihaseid wõib wõrrelda töötoaga, kus töötatakse. Iga töötuba tuleb töö järele korda seada, puhastada: kõrwaldada jätised, tolm, puru. Aga on tarwis ka muretseda asemele materjalid, mis töö ajal kulutatud. Selleks on tarwilikud tööwaheajad. Mida kauem töökojas töötati, seda enam on temas jätiseid ja puru kogunud, seda enam on ka materjale tarwitatud ja järelikult — seda enam on aega tarwis puhastamiseks ja kordaseadmiseks. Kui aga seda ei tehta, siis tuleb silmapilk, kus töötamine wõimatu. Samuti on ka selle saladusliku töökojaga, milles sünnib inimtöö. Ka lihased peawad puhkama wastawalt tehtud tööle. Kui lihastetöö kestab liig kaua ja peastew puhkus ei tule õigel ajal, siis kaotawad lihased oma tegewuswõimaluse kaskestwaks ajaks wõi jäädawalt. Igaüks teab, mis on wäsimus, kui inimene ei suuda enam oma ihuliikmeid liigutada.

„Norm. trud.“

Töölise palgawõitlus.

Kuna madalad palgad iga töölise elu on teinud wäljakannatamatuks, siis on töölise palgawõitluse ümber koondu nud üksmeelselt kõik töölised. Küsimust harutades on wastawad otsused wastu wõetud pea kõigis suuremates tööstusettewõtetes. Muu hulgas otsustati ühel häälel, et tuleb pöörata wabariigi walitsuse poole, selleks wõlitades tööliswanemaid. Selle otsuse täitmiseks andsid tööliswanemate keskel walitud esitajad 29. sept. riigiwanemale ära järgmise märgukirja:

Eesti Wabariigi Riigiwanemale.

Lutheri mööbliwabriku, Põhja Puupapi w., Balti puuwillaw., Krulli metallw., Johannsoni paberiw., Wene-Balti tehase, Dwigateli w., Balti poolitööstuse, Rotermani leiaw., raudtee peatehaste, raudtee uue depoo, posti-telegr. telefoni peawalitsuse kesktöökoja, Wolta w., Maieri keemiaw., Raaschou ja Ko. lauaw., Trummi tikuwabriku, Tubaku tubakaw., Narwa Kreenholmi wabr. ja teiste tööstusettewõtete töölise esitajailt: Eduard Laurits (a.-s. Johannsoni paberiw.), Aleksander Meite (Põhja Puupapi w.), Julius Lepenit (Wene-Balti tehase) ja Ewald Erm (Balti puuwillaw.).

Kuna elukalliduse ja madalate palgade tagajärjel töölise elutingimused nii raskeks on muutunud, et edasi kannatamine wõimatu on, siis pööravad töölisesitajad töölise ühisel otsusel ja wõlitusel Eesti Wabariigi Riigiwanema poole.

Põhiseaduse § 25 järgi peab Eestis majandusliku elu korraldamine wastama õigluse põhimõtteile, mille sihiks on inimesewäärilise ülespidamise kindlustamine sellekohaste seaduste läbi.

Praegu maksew töölise palgatariif pandi maksma 1. juunist 1921. a. Selle aja jooksul on elukallidus tõusnud, mitte aga wastawalt palgad, kuigi juba palgatariif liig madalaks oli määratud. Selle tagajärjel on töölise ostujõud iga aastaga wähenenud ja eluülespidamine ras-

kemaks läinud. Juba pikemat aega kannatawad töölised oma perekondadega alatoitluse all, tundes riide, ihukatte puudust ja külma. See häwitab töölise terwist, elawat tööjõudu, aga ka wiib kindunemisele töölise perekonnad. Eriti raskelt peawad kannatama süütud lapsed, kellele perekonnatoitjad ei suuda kõige äärmisema jõupingutuse juures anda tarwilikku eluülespidamist. Töölise seisukorda muudab weel raskemaks see, et töökaitsese seadusi ei täideta, nende järelwalwe nõrk on, isegi tööpalka wälja ei makseta, waid töölised oma töötasu kättesaamist peawad mõneskohas kuude wiisi ootama, nälgides ehk tehes wõlga, mille tasumine praeguse sissetuleku juures üle jõu käib.

Nagu ametlikud arwud näitawad, oli töölise keskmine töötasu juulikuus, kus tööhooaeg, kõigest 28,1 m. tund wõi 224,8 m. päewas. Selle keskmise wäljaarwamisel on arwestatud tükitöö ja ületundidega, samuti kõrgemalpalgaliste töölised. Suuremal hulgal on töötasu harilikult: naistöölistel 90—120 ja meestöölistel 128—200 marka päewas.

Wäljakannatamatuks muutunud seisukord sundis töölisi wäljatöötama elatismiinumini. Aluseks wõttes ratsioni, mis sisaldab 2060 kalooriat, peaks wäiksema töölisperekonna minimaalsissetulek olema päewas 429 m. 09,3 p. wõi kuus 10.727 m. 23 p. Et see ratsion mitte suur ei ole, näitab wõrdlus. Töö- ja hoolekandeministeeriumi poolt 1919. a. wäljatöötatud elatismiinum on 3087 kal., kaitsewäe ratsion 3254. Eksperimentaal-andmed näitawad, et kerge töö juures tarwitab keskmise kehakaaluga (70 kgm.) inimene 2450—2850, raske töö juures 4000—5000 kal. ja rohkem. Täieliku puhkuse juures 1500—2000 kal. Praegune töölise palk ei wõimalda aga niigi palju toitu, kui palju tarwilik inimesele täieliku puhkuse juures, kuigi töölised rasket tööd teewad. Elatismiinum on siia juurde lisatud. (Toimetuse märkus: Elatismiinum ilmus „Haigekassa“ nr. 4).

Töölise esitajad pöörasid töö-hoolekandeministeeriumi kaudu töösturite esi-

tajate poole ettepanekuga, et need koos tööliste esitajatega asuksid palgatariifide läbiwaatamisele kooskõlas elatismiinumiga. Tööandjate esitajad ei eitanud tööliste rasket seisukorda, tunnustasid elatismiinumipi põhjendatuks ja mõõdukaks, isegi sarnast palgamäära töölistele tarvilikuks, kuid ütlesid läbirääkimistest kategooriliselt ära, tuges oma majanduslisele üliwõimule ja omale soodsale praegusele poliitilisele seisukorrale.

Kõiki neid asjaolusid arwesse wõttes, pööravad töölisel Teie poole, herra Riigiwanem, oma wäljakannatamata ja ülejõu käiwa raske seisukorra peale, mis riikliselt ja rahwaterwishoidliselt hädaohtlik, tähelepanu juhtides ja olukorra parandamiseks abinõude tarwitusele wõtmist oodates ja lootes.

*

Riigiwanem wõttis märgukirja wastu, lubades seda walitsuse koosolekul harutusele wõtta. Tööliste esitajad walgustasid jutuaajamisel, mis tund aega kestis, oma rasket olukorda.

Märgukirjad umbes samasuguse sisuga antakse ka kõigile riigikogu rühmadele.

Et ka ühiskondlistel töödel, mis talwe tulekul algawad, palgad jällegi liig ma-

dalaks ei määrataks nagu seni, selle wastu pööravad töölisel töö-hoolekandeministeeriumi ja omawalitsuste poole. Ühiskondliste tööde madalad palgad — 80—120 m. — ei jäta oma halba mõju awaldamata ka üldse palkade peale. Ei ole ka mingit õigust kasutades tööpuudust, inimesi sundida poolmuidu tööle.

Seadusandlisel teel maksma pandud korralduse alusel tööta tööliste toetamise kiirustamiseks waatab tööliswanemate komisjon läbi sellekohase seaduseelnõu, mis juba walmis.

Samuti asutakse üksikasjalise palgatariifi wäljatöötamisele.

Tööliste wanemad on seisukoha wõtnud ka selle wastu, et paljud tööd, mis omal maal wõimalik walmistada, antakse wäljamaale, nende eest waluuat makstes, kuna samal ajal Eestis tööpuudus walitseb.

Et tööliste seisukorda parandataks ja nõudmisi täidetaks, selleks on tarwilik, et töölisel üksmeelselt neid toetaksid. Sellepärast wõeti wastu otsus: Tööliste organiseerimise teostamiseks palgawõitluse ümber jätkata tööliste üldkoosolekute pidamist, kus kõik tööliste elusse puutuwad küsimused tuleksid ühisele arutamisele, selgitamisele ja otsustamisele.

Meie töökaitse kujunemisel.

Mõningaid harutusi meie töökaitse kommissaride tegewusest.

Ed. Riisman, töökaitse kommissar.

Wene aeg on parandanud meie oma seadused, Wene aeg on parandanud meie ka oma töökaitse. Arusaadawalt ei wõi olla see, mis oli sünnis monarkias, täiesti sobiw wabariigile. Ja nii on tulnudki teha Wene paranduse juures palju lappimistöid, et wähegi kokkukõlla wiia seadusi wabariikliste põhimõtetega ja korraga.

Kuid wana lappimine on ikkagi hädaasi ja sageli muudab ta asja ennemini segasemaks kui selgemaks, kuna suuremate parandustega, mis tehtud pealegi ilma pikemate kaalumisteta, kergesti wõiwad tekkida wasturääkiwused.

Üks sarnastest aladest, kus eriti palju on lapitud ja kus siiski weel küllalt palju on auke, on töökaitse. Kui palju näiteks on parandatud töökaitse seaduse kolmandat peatükki. Seal ei ole wist ühtegi rida enam ilma parandusteta. Ja parandada oleks weel küllalt. Kuid et asi juba liiga kirjuks wõiks minna, oleks ainus õige pääsetee uus ajakohane kinnituseadus. Kuid sellel on jällegi omad tõkkes ees.

Kuid wajaline ei ole mitte ainult uus haiguskinnituseadus, wajalised on ka kõik teised uued töökaitse seadused.

Nii on üks tähtsamaist aladest meie wabariigi päewil sunnitud olnud õige

oma pead arenema, tagant tõugatuna ajanouetest. See on meie tööinspeksioon. Ometi on kõigil töökaitse seadustel vähe mõtet, kui ei ole hästi korraldatud nende täitmise järelwalwe — inspeksioon.

Sellel alal walitseb meil pea täiesti weneaegne korraldus, wäljaarwatud mõned wabariigi aeg ilmunud wähema tähtsusega määrused, mis asjasse rohkem segadust toowad kui selgust. Wene aeg käis järelwalwe alla ainult suurtööstus, meie ajal kõik wäiksemadki ettevõtted. Wene ajal polnud streigiwabadust. Nüüd on see. Wene ajal ei käinud järelwalwe alla põllutöölised. Nüüd käiwad. Nendest üksikutest näidetest on küllalt, et selgeks teha, kuiwõrra on muutunud töökaitse kommissari tegewusala, kuid kõik see peab mahtuma siiski samade wanade inspeksiooni seaduste alla. Arusaadawalt on pidanud inspeksioon sarnastes tingimustes oma raamidest wälja kasvama.

Kuid ilmingimata on sellel alal ka omad head küljed, et inspeksioonil wabad arenemiswõimalused on olnud. Nii on ta meil kujunenud just sarnaseks, nagu elu ja muutunud olukorrad seda dikteerinud.

Üks tähtsamatest aladest, mis kommissari tegewuses juure tulnud ja mille juures siin eriti peatada tahan, on konfliktide lahendamine.

Praegusel silmapilgul wõetakse kommissaride poolt lahendusele igasuguseid kaebtusi, missugused aga tööliste ehk põllutöölise poolt sisse antakse. Kaebtuste (konfliktide) lahendamine on kommissaride tegewuses tahaplaanile surunud kõik muu. Kommissarid näiwad olewat muutunud mingisugusteks wahekohtunikudeks, kel kõrwalküsimustena ja kõrwaliste tegewusharudena järelwalwe, arwustiku teadete kogumine jne. Eriti järelwalwe, see kommissaride kõige tähtsam funktsioon, on nihkunud teisele plaanile.

Tekib muidugi küsimus, kuiwõrra loomulik on see seisukord. Kas see inspeksioonile otsekoheses mõttes kahju ei too?

Rahwasteliidu rahwuswahelise tööorganisatsioonide üldisel konwerentsil 22. okt. 1923. a. wastuwõetud rekomendatsioon asub selles asjas eitawal seisuko-

hal. See nõuab, et tööinspektorite (meil töökaitse kommissaride) tähtsamaks ülesandeks peab olema töötingimisi ning eriala teostawate tööliste kaitse kohta käiwate seaduste ja määruste kindlustamine (tööaja kestvus ning puhkeaeg; öö-töö, keeldus teatud isikuid hädaohhtlikkude ning kurnawate tööde juure lubada; määrused haiguste ja kaitsete kohta jne.) ja ainult erandina lubatakse peale selle inspektorite peale panna lisa ülesandeid, millised erinewad mitmesuguste maade wäljawaadetest, traditsioonist ja kommetest, kuid tingimisega, et need ei tohi inspektorite peaülesannetele kahju sünnitada, et need oleks oma iseloomu poolest ühenduses tööliste haiguse ja julgeoleku kaitsega ja et need ei tohiks inspektorite autoriteeti ega mitteerakondlikust õõnestada, mis neil tööliste ja töandjate ees wajalikud.

Selle järgi ei wõiks kommissar kuidagi oma lahendada wõtta kaebtusi, mis tsiwiilnõudmise iseloomuga (meie kommissaride tegewuses moodustawad need tähtsama osa).

Wõrreldes meie töökaitse kommissaride tegewust nimetatud rekomendatsiooni nõuetega, leiame, et meie kommissaride tegewus neisse raamidesse ei mahu. Eriti mis puutub konfliktide lahendamisse. Rekomendatsioon peab seda isegi wäga kahjulikuks, kuna see wõib õõnestada inspektorite autoriteeti ja erakondlikkust.

Wõib ka tõesti olla, et konfliktide lahendamine meie kommissaride tegewuses liiga suure osa oma kätte on nõudnud. suurema osa, kui see teiste ülesannete seisukohalt soowitaw wõiks olla, kuid meie peame arwestama oma wäikese riigi nõuetega, majandusega ja tööstusoludega. Meie ei saa endile lubada nii palju ametnikke ja nii palju asutusi, mis wõib suurriik, meie riik ei kannata wälja suuri ja keerulisi aparate. Meil peab kõik käima lihtsamalt.

Ja nii wõib waewalt ka seda paheks lugeda, et meie töökaitse kommissaride kätte on koondunud peale muude tööinspektorite suhtes ettenähtud ülesannete kõrwal ka konfliktide lahendamine — wahekohtuniku osa.

Kuidas on konfliktide lahendamine üldse kommissaride töökawwa pääsenud

ja missugused seaduslised alused on temal selleks? Millest on tingitud see, et kommissarid igasuguseid kaebtusi oma lahendada on hakanud wõtma?

„R. T-s“ nr. 8, 1918. a. awaldatud määruses on kommissaride muude ülesannete seas konfliktide lahendamise kohta järgmist öeldud: „tööliste ja ettevõtjate wahel konfliktide lahendamine wahekohtude ja lepituskodade korraldamise teel.“

Tähendab — kommissar ei wõi mitte ise konfliktide lahendamisele asuda, waid peab selleks kokku kutsuma wahekohtuid ja lepituskodasid.

Kuid mõttetu ja läbiwiimatu on wahekohtute ja lepituskodade korraldamine igasuguste üksikute indiwiduaalsete konfliktide puhul. See wõiks sündida ainult tähtsamatel juhtumistel. kollektiivsete konfliktide puhul.

Kui nüüd kommissar igasuguseid konflikte ilma wahekohtu kokkukutsumata lahendab, siis on ta selle määruse piiridest juba üle astunud.

Kuid siiski on olemas alus, millele kommissar tugeada wõib. Наказ. чин. фабр. инсп. § 42 pajatab järgmiselt:

„Wabriku inspektorid peawad wastu wõtma ja läbi waatama kaebtused ja tööliste ning ettevõtjate wahel ettetulnud rahulolematuse awaldused ja põhjalikult järgi uurima, kuiwõrra need kaebtused põhjendatud; peawad tarwitusele wõtma abinõud neid esile toowate põhjuste selgitamiseks ja peawad katsuma saawutada poolte heatahtlikku kokkulepet, aga kui see ei saabu, siis wastawatel juhtumistel juhatama pooli kohtu asjajarutamisele.“

Siin ei tehta mingisugust wahet, misuguseid konflikte kommissar lahendusele wõib wõtta. Igatahes kõiki, ka neid, mis tsiwiilnõudmisi sisaldawad, sest on ju öeldud, et enne poolte kohtusse saatmist peab kommissar katsuma asja ise lahendada.

„R. T.“ nr. 8, 1918. a. awaldatud määrus kopeerib umbes Наказ. чин. фабр. инсп. § 3, kuid konfliktide lahendamise asjus ei ole wiimases öeldud, et kommissar seda ainult wahekohtute ja lepituskodade kaudu wõib teha. See määrus piirab kommissaride tegewust. Kui määrust „R. T.“ nr. 8 aluseks wõtta, ei

wõiks kommissarid Наказ. чин. фабр. инсп. § 42 tarwitada. Järelikult ei wõiks kommissar konflikte üldse oma lahendada wõtta.

Nii on siin teatud segadus. Kommissarid on püüdnud siin elunõuete järgi asja nii seada, kuidas see meie oludes tõsiselt wajaline tundub.

Meil on loomulikult teel wälja kujunemas mingisugune omapärane kommissari amet, mis erineb teiste maade wabriku inspektoritest, samuti rahwuswahelise töökonwerentsi nõuetest. Meie kommissar ei ole mitte mingisugune külm seaduse täitmise järgi walwaw tehniline aparaat, waid elaw wahetalitaja tööliste ja töösturite wahel. Kelle poole peaks pöörama tööline, kui tal ettevõtjaga tuleb kokkupõrge, kui ettevõtja talle, näiteks, ei maksa palka wälja? Kas peaks minema ta adwokaadi juure nõu küsima? Aga see tahab raha ja seda tööliisel ei ole. Kas peaks tööline kohtu poole pöörama seletuse saamiseks? Kohus ei anna seletust ega nõu. Ja tööliisel ei ole muud, kui töökaitse kommissar, kelle poole tema nõu saamiseks pöörab kas wõi kõige harilikumas tsiwiilnõudmise asjas. Edasi. Kohtusse andes wõtab tihti rohkesti aega, enne kui asi ette tuleb. Meie oludes aga, kus tööline oma palgaga peost suhu saab ära elada, on tal wõimata nii kaua oodata. Teatud aja peaks ta siis nälgima. Tihti on aga võimalus asja päris lihtsalt ilma kohtuniku tagi ainult kommissari autoriteediga lahendada. Et sel tagajärgi, tõendawad statistilised andmed. Nii oli kommissari wahetalitusel lahendatud nõudmiste arw 1923. a. 62,6% ja 1924. a. — 61,58%, s. t. kommissaril läks korda lahendada üle poolte kõigist temale esitatud kaebtustest. Mõnelt poolt püütakse küll nende tagajärgede wäärtust sellega wähenendada, et tõendatakse, nagu oleks need kõrwalisema tähtsusega wähemad kaebtused olnud, mis lahendust leidnud. Suuremad konfliktid olla lahendamata jäänud. Kuid see ei muuda asja sugugi. Just wäiksemate asjade juures, mis kohtu sekeldusi ja kulu ära ei tasu, on kommissari abi alati wajaline.

Ja nii ongi kujunenud sarnane nähtus, et kommissari esimene ja suurem amet on — wahekohtuniku amet. Kõik

teised ülesanded jääwad selle kõrwal päris warju ja töökonwerentsi nõudmine, et kõrwalülesanded ei tohi peaülesannetele kahju sünnitada, on siin läbiwiimata. Wõiks ju asju ka teisiti korraldada, luues kaebtuste lahendamiseks erilised tööstuskohtud, kuid meie wäikses riigis ja meie oludes oleks see üleliigseks toreduseks. Pealegi oleks waewalt kohtuid niiwõrra tihedalt wõimalik luua, et nad igal pool kättesaadawad oleksid. Ja kuna kogemused näitawad, et kommissar üksinda küllalt wiljakalt suudab tegutseda, wõiks see ka edaspidi rahuga kommissari peaülesannete hulka jääda.

Et aga ei kannataks selle all rahwuswahelise töökonwerentsi poolt ülesloetud peaülesanded, oleks ainuke wõimalus, kui meil kommissaride arwu suurendataks. Selleks tuleks kas jaoskonde suurendada, ehk olemasolewatele kommissaridele abid anda.

Kui aga seda ei taheta ehk ei leita wõimaliku olewat teostada, siis tuleb küll niisugune nähtus ilmsiks, et kommissaride otsekohesed inspeksiooni ülesanded ripakile jääwad. Ja ometi on need väga tähtsad meie wiletsates tööstusoludes. Eestkätt tuleb ju ikkagi nõuda töökaitse seaduste korrapäralist täitmist. Siis tuleks küll leida teine lahendustee — s. o. tuleks piirata kommissari lahendada minewate konfliktide ala, peaks tõmmatama kindel piirjoon, kust saadik konfliktide lahendamine kommissari wõimupiirkonda kuulub ja kust algades ta teistesse kättesse läheb.

Igatahes peaksid kommissari lahendada jääma ikkagi niisugused konfliktid, mis otsekohe töökaitse seaduste rikku-

misest tekkinud ja mille eest kommissar wastutusele saab wõtta. Samuti niisugused lahkumineked (konfliktid), mida kohtu teel lahendada ei saa (palga juurenõudmine, töötingimuste parandamise nõudmine jne.). Teised aga, puht-tsiwiilnõudmisi sisaldawad kaebtused, wõiksid minna otsekohe kohtu lahendada. Kuid sel juhtumisel peaks leidma wõimalusi, et töölise õiguse peal põhjenedawad nõudmised kiiresti lahenduse leiaksid ja wäljaspool järjekorda ette wõetaks.

Nii siis lõppkokkuwõttes — meie töökaitse kommissaride tegewuse isäralduseks on konfliktide lahendamine, missugust nähtust harilikult soowitawaks ei peeta. Kuid usun, et wäikeriigis, nagu meie oma, kus igasuguste eriasutuste ellukutsumine üleliigne endakoormamine, sarnane kombinatsioon on siiski kõige wastu wõetawam, kõige praktilisem ja kõige lihtsam. Ainult tuleks sarnane kommissari tegewus fikseerida kindlalt seadustega ja kommissarile tema tegewuses konfliktide lahendamisel ka mingisugused sunniabinõud kätte anda, et kommissaride autoriteet tõsiselt saaks ülewal hoitud. Nüüd näiteks wõidaks lihtsalt wilistada kommissari kutse peale tema juure asja lahendamisele ilmuda, ja kommissaril ei ole selleks mingisuguseid sunniabinõusid.

Igatahes ei wõi küll meie tööinspeksioon kauaks niimoodi kõikuwasse seisukorda jääda. Raske on ju ametnikudelgi tegutseda, kui nende ülesanded küllalt selged ei ole, kui nad wahetpidamata peawad laweerima paragrahwi ja elu wahel, mis teineteisega kuidagi kooskõlas pole.

Töobörsid, nende ülesanded ja puudused.

L. Meimers,

Töobörsid on Eesti wabariigi päiwil asutatud Wene ajutise walitsuse seaduse põhjal. Neis kohtis, kus üle 25.000 elaniku, on ta omawalitsusele sunduslik.

Töobörside ülesandeks peaks alema: 1) oma tegewuse piirkonnas tööpakkumise ja tööotsimise registreerimine; 2) tööpakkumise wahetalitus; 3) tööpakkumise ja -otsimise ar-

vustiku pidamine; 4) oma piirkonna tööstuse seisukorra kohta andmete kogumine; 5) tööjõu järele nõudmise rahuldamine; 6) tööpuiduse korral ühiskondliste tööde korraldamine ja 7) kõigi teiste abinõude tarwitamine, mis tööpakkumise ja tööotsimise korraldamiseks tarwilik. Sellega on töobörsi peaülesanne tööandjaile muretseda töölisi ja tööliste töö,

samuti sellekohase statistika pidamine. Et töbörside ülevõlpidamine kuulub riigile ja omavalitsustele, siis on ka nende igasugune wahetalitus Wene ajutise walitsuse määruse järele tööotsijaile ja tööandjaile maksuta.

Kas meie töbörsid seisawad oma ülesannete kõrgusel? Kahjuks — ei. Nad on meil mõnes linnas kitsaste ja piiratud ülesannetega wahetalitus-kontoriteks kujunenud. Selles on peajasjalikult süüdi see, et Eestis puudub ajakohane töbörside seadus. Wene ajutise walitsuse seadus, mille põhjal nad praegu töötawad, ei wasta meie oludele.

ajal töösaamist ootasid. Ilmasõja ajal andis Peterburi linnawalitsus tööotsijaile tasuta teed, ka oli ooteruumis raamatukogu tarwitamiseks.

Esimene töbörs Wenemaal asutati 1913. a. Ta tegewus arenes kiirelt, nii et varsti asutati Peterburi südalinna keskbörs, just tööjõu nõudmiste vastuvõtmiseks. Erakohakuulamise kontoritest olid mõned väga eeskujulikud. Tööotsija, kellelt kohasaamise korral esimese kuu palgast teatud protsent wõeti, wõis kohasaamise ajal kontori sellekohases ruumis elada, kus ka temale üles-



Narwa Üldhaigekassa apteek. Esikülg tänawalt.

Töö, millela ükski kodanik läbi ei saa ja töömuretsemine, tööotsimine, on kõige elulisea tähtsusega küsimus. Nii peaks töbörsidele, kes töösaamist korraldawad, suuremat tähtsust andma. Kui inimene, kes end tööst elatab, on tööta, siis on ta ka eluülespidamiseta. Mujal mail leiawad töbörsid enam tähelepanu kui meil. Nii on Saksamaal töbörsil korralikud sellekohased ruumid, ka eeskujulikud ooteruumid, igale ametiliigile eriti omad wastuwõtmiseruumid, samuti tööandjate jaoks, peale selle tarvilikud kantseleiruumid. Juba tsaariwalitsuse ajal ehitas Peterburi linnawalitsus töbörsile tööotsijate jaoks suured barakid, kus töötaolijad teatud

pidamist wõimaldati. Neist kontoritest olid mõned õige mugavalt sisse seatud ja nad muretsewad peajasjalikult intelligent-tööliste teed, kuna aga enne linna töbörsi asutamist lihttöölised omawahel Nikolski platsil selleks tehtud varju all ootasid, kust neid tööandjad otsima tulid. Mingisugust sellekohast statistikat tööta tööliste ja tööandjate kohta ei peetud.

Missugused on meie töbörside ruumid? Oma ruumes asuwad wahest Tartu ja Tallinna töbörsid, kuna teistes linnades nad weel waeselapsena hoolekande osakondade juures on. Ka Tallinnas ja Tartus on ruumid äärmiselt wiletsad, Tartu töbörsi oote-

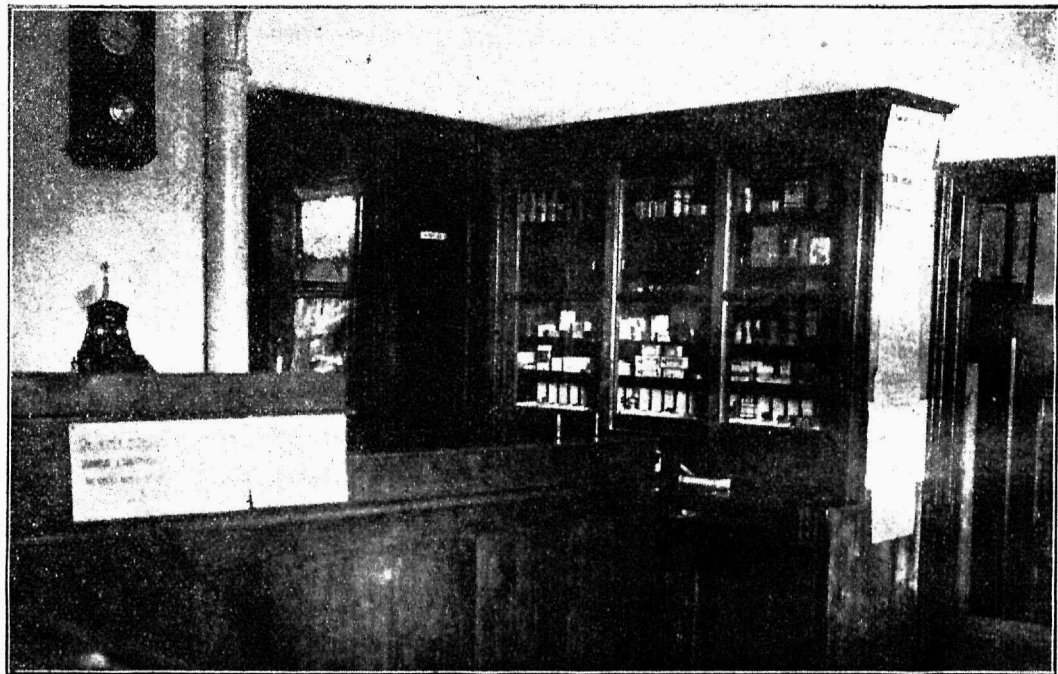
ruum on waewalt neli ruutsülda suur. Kui suuremal arwul töölisi ilmub, siis peawad nad tänaawal ootama.

Ka see on lubamata, et ühes ja samas ruumis tuleb wastu wõtta tööandjat ja töolist ja weel hulga inimeste juuresolekul.

Töötisjal tuleb seletada, missugusel põhjusel ta endiselt kohalt lahkus, ja siin on tihti põhjusi, mida pole soowitaw kõigi kuuldes awaldada. Samuti on tööandjaga, ta peab teiste juuresolekul seletama, missugust inimest ja missuguste tööde peale ta töolist

töökaitse järelwalwe, igasugune nõuanne töösaamise asjus jne.

Saksamaa maakonna ja linna ühiseid tööbörsleid juhib selleks walitud börsinõukogu. Nõukogu liikmed on walitawad wõrdsel arwul tööandjate ja tööliste esitajate hulgast linna ja maakonna wolikogust; nad walitakse 2 aasta peale. Nõukogu esimees on ka ühtlasi börsi direktor, suuremas börsis on mitu direktori. Berliini tööbörsi juhib 50 liikmeline börsinõukogu, kes omakord tööd komisjonidesse ära jagab.



Narwa Üldhaigekassa apteek. Retseptide wastuwõtmise ja wäljenduse laud.

soowib palgata. Oleks hädatarvilik vähemalt eraldi wastuwõtmine töölistele ja tööandjatele. Berliinis on isegi eraldi osakonnad töölikide järele ja wastuwõtja ametnik peab hästi seda eriala wõi tööliiki tundma.

Mujal riikes on tööbörsidel palju suuremad ülesanded, kui meil. Nii Saksamaal, Berliinis, kuulub tööbörsi alla: tööta tööliste hoolekanne, noortööliste järelwaatamine, mis tööd nad teha tahawad ja kas nad ka selleks on kohased ja suudawad walitud tööd õppida, neil lastakse kutsenõuande kogas sellekohaseid katseid teha eriteadlaste, professorite poolt, selle järele muretsetakse ka neile siis kehaehitusele ja wäljaarenemisele wastawat tööd, samuti on tööbörsi ülesannete hulgas

Nii on komisjonid järgmiste ülesannetega: 1) Walwe tööstuse ja töäjõu nõudmistele järele, 2) tööta tööliste eest hoolitsemise komisjon, abiandmine tööpuuduse korral seaduses ette nähtud korras, 3) ühiskondliste tööde organiseerimine, tööpuuduse vastu wõitlemine, terwishoidline järelwalwe, 4) walwe tööta noortööliste järele ja neile töömuretsemine, nende olukorra parandamine, noortööliste ja tööandjate wahekordade lahendamine, noortöölistele edasiõppimise wõimaluste muretsemine, 5) järelwalwe komisjon, et kõik töölistes seaduses ette nähtud korras haigekassast osa wõtawad, 6) üldine töökaitse ja tööpuuduse vastu wõitlemine, 7) walwe tööbörsi asjaajamise üle, 8) järelwalwe

kommisjon majateenistuse üle, et töötingimused vastaksid nõuetele, wahekordade lahendamise töoliste ja tööandjate wahel.

Nii näeme, et teistes riikes tööbörsid on õige suurejooneliselt korraldatud. Isegi mõnes riigis on sarnane kord, et iga kodanik, kes kusagilt on sisse sõitnud, ennast meldib ja kui ta tööd vajab, on kohustatud kohalikus tööbörsis registreerima ja kohast tööd vastu wõtma. Kui ta seda ei tee ja tööd vastu ei wõta, siis waadatakse järele, millest ta ennast elatab ja arwatakse ta ka sellekoha-

et seal töötaolijaid tuhande peale wõib arwata. Seda asjaolu peaks põhjalikult järele uuritama, miks töölised tööbörsidesse end registreerima ei lähe. Siin peab oletama, et ta töölisele kättesaadaw ei ole ja ta ametnikud töölisele ei ole küllalt wastutulelikud.

Ka siin juhib tööbörsi nõukogu, kes wallitakse töölise ja tööandjate esitajaist, kuid tema tegewus ja wõimupiirid on wäiksed. Ta ajab ainult jookswaid asju. Meie tööbörside nõukogud tuleksid walida wõrdsel arwul töölise ja tööandjate esitajaist, kuid siin



Narwa Üldhaigekassa apteek. Wabamütigi jaoskond.

selt riigimaksu alla. Ka on kõik tööta olidjad kohustatud ennast tööbörsis registreerima ja teatud ajal tööbörsis tööd kuulamas käima.

Berliinis wõetakse maksu ainult tööjõu nõudjailt, kuid see maks on wäike ja lähed töölise olukorra parandamiseks. Ka need tööandjad, kes wäljaspool tööbörsi wahetalitust omale töölisi palganud, on kohustatud tööbörsile sellest teatama ja wahetalituse maksu maksma. Kõik tööbörsi ülewalpidamise kulud kannab riigiwalisus. Era-kohakuulamise kontorid on keelatud.

Meie tööbörside korraldus on sellest kaugele maha jäänud. Nii näiteks on meil mõne linna tööbörsi andmete järele ainult mõni tööta tööline, kuna aga teiselt poolt teame,

oleks tingimata tarwilik, et töölise esitajad oleksid lähemas ühenduses töölise ametiühisustega ja tööandjate esitajad laiemas ringi tööstustega. Tööbörsid peaksid tingimata ühised olema linnal ja maakonnal. Lubamata on see, kui mõnes linnas on linnal ja maakonnal eraldi oma tööbörs.

Otse lubamata on see, et meil lubatakse kaubitseda erakontoritel töölisega. Näiteks on Tartus üks kontor, kelle kuulutusest wõib tihti ajalehes leida, et kohta saawad tallimehed, kubjad, mõisawalitsejad jne. Iga inimene teab, et sarnaseid kohti peale mõisate jagamise liig wähe olemas on. Et aga selle eriala inimesi palju tööta, siis ohwerdab nii mõnigi oma wiimased pennid, et tööd saada,

kuid kahjuks jääb ta ka erakontori makstes sest ilma.

Ka tuleb tööborside ametnikkude peale erilist rõhku panna. Siin peab ametnik enamwähem oma tööbors'i piirkonna tööstusi tundma, peab teadma nende asukohti. Peab oskama taibata, kui mõni metalliwabrik nõuab metallitöölisi, missugune tööline oleks temale kohane, missugused on ses wabrikus töötamise abinõud ja mis tööd seal tehakse. Samuti on majateenijatega: näiteks kui nõuab mõni närwiline proua omale lapsehoidjat, siis peab juba ametnik oskama temale sarnast lapsehoidjat saata, kes ka närwilise prouaga suudab läbi saada. Need on rasked ülesanded tööbors'i ametnikul, ta peab oskama tuhandete soowe rahuldada. Tööpuuduse korral on päewi, kus ühel ametnikul tuleb sadasid töölisi päewas wastu wõtta, kes tööpuuduse tõttu ärewas meeolus, mõned nutawad, mõned kiruwad, teised soowiwad seletust, miks teine tööle saadeti ja tema saatmata jäeti jne. Siin ei saa ametnik lihtsalt ütelda „et praegu ei ole tööd. Ta peab oskama igat töötaolijat rahustada. See kõik nõuab tööbors'i ametnikult erilist oskust ja raudseid närwe. Kahjuks peab aga tunnistama, et meie tööborside ametnikud halwemas tingimustes peawad töötama, kui teised riigi- ja omawalitsuse ametnikud, kus niipalju publikut wastu wõtta ei tule; isegi palgaolud on tööborsides wilet-samad, kui teistes asutustes.

Saksamaal korraldatakse tööbors'i ametnikkudele sellekohaseid kursusi ja nõutakse ka neilt erilist wilumust tööbors'i asjaajamises.

Saksamaal ilmub kuukirju ja teadlased an-

nawad tööborside kohta raamatuid wälja, meil ei ole selleks keegi sõrmegi liigutanud.

Töoministeeriumi lähem ülesanne peaks olema wälja töötada aja ja meie olude kohane tööborside seadus. Peab wõimaldama tööborsile noortööliliste järelwalwet. Selle järele on otse karjuw wajadus. Praegu on meil põllutööstuses tuhanded noored küll karjase-na ja muidu teenimas. Need noored on igasuguse järelwalweta. Missugust ümberkäimist peawad nad tunda saama?! On ju isegi juhtumisi, kus talupidajad mitte üksi oma karjalapsi ei pekka, waid nendega kõige tooremalt ja wägiwaldsemalt ümber käiwad, kõnelemata näljutamisest ja üleliigsest kurnamisest. Niikaua kui wanemate kõrwu need lood lähewad, peab laps ikkagi metsalise juures kannatama. Järelwalwet sarnaste taluomanikkude üle wõiks ka maalolewad õpetajad oma peale wõtta.

Borsid peaksid oma peale wõtma, nagu see Saksamaal on, wahekordade lahendamise tööliste ja tööandjate wahel, olles wahemeheks ka töölepingute sõlmimise juures.

Ka oleks tarwilik, et vähemalt suuremais linnades oleks tööborsil, haigekassal ja töökaitse kommissaril ajakohased ruumid, wastuwõtmise ja ooteruumidega töölistele. Tartus asuwad nad üürikorterites, igauks ise kandis. Kui neisse suuremal arwul inimesi ilmub, siis peawad need maja eeskojas ja lihtsalt tänawal korda ootama. Et need asutused käsikäes töötawad, siis peaksid nad ühes majas asuma. Neile asutustele ajakohase maja ehitamine peaks tööministeeriumil ka lähem ülesanne olema. Ei wõiks see rahaliselt ülesamata olla.

Haigete kontroleerimine.

H. Soits.

On wana tõde, et õelate pärast saawad ka õiged kannatada ja seda peab maksawks tunnistama ka haigete kontroleerimise kohta, kui wiimast ei toimi mitte asjatundja sel alal.

Enamalt jaolt haigekassades on haigete kontroleerimine juhatuselikkmete kohuseks, wälja arwatud Tartu üldine haigekassa, kus kontroleerimist toimetab palgaline kontrolõrhalastajaõde.

Haigete kontroleerimisega wõtab kontroleerija oma peale suure wastutuse. sest kontrolõri seletuse põhjal kärbib haigekassa juhatuse haigete abirahasid. Paljudel juhtumistel on see küsimus kontrolõrile kui ka haigekassa juhatusele õige lihtne. On haige meelega

arsti ettekirjutustest kõrwale kaldunud, näit. — kodus ehk mujal haiguse ajal tööd teinud, haiguse ajal mittekaimes olekus olnud jne., kärbitakse abiraha süüteo suurusele wastawalt, sest süü on kindlaks tehtud.

Tulewad aga ette juhtumised, et haigeid kodunt ei ole leitud, olewat wälja jalutama läinud jne., siis on küsimust raskem otsustada, sest mõnesugused haiged (näituseks kopsu-, südame-, närwihaiged, kergege wigastustega töewõimetud) ei ole sunnitud kodus lamama ega istuma, waid peawad korraliku ilmaga wärskes õhus wiibima. Tihti kärbitakse ka niisuguste haigete abirahasid, sest arst ei ole haiguselehele märkinud, et wäljaskäimine lubatud on. Selle märkuse wõib aga arst wäga

hõlpsasti tegemata unustada, kuigi tema haigele välilaskäimist soovitas.

Niisama on üks jagu haigeid (simulante), keda asjatundmata kontrolöriil raske tabada on. Tihti on sarnane haige ilma tõsise veata kodus. Teades, et kontrolör võib tulla, lahkuvad tema õige vähe kadust ehk ei tee seda sugugi. Kontrolleerimisel leitakse „haige“ kadust ja asi on korras.

Niisama on haigetel väga hästi teada, et juhatuseliikmed-kontrolörid tema juure võivad ilmuda peale tööaja, siis on nad sel ajal isegi võõrad ja puruhaiged.

Juhatuseliikmete poolt haigete kontrolleerimine oma asjatundmatuse tõttu ei ole mitte soovitatav ja selle tulemused võivad ebaõi-

ged olla. Niisama annavad need õige vähe tagajärgi, sest simulant oskab ennast peaaegu alati korraliku haigena näidata.

Et haigete kontrolleerimisel tarvilikke tagajärgi saavutada, s. o. võimalus võtta simulantidelt haigekassa järjekindlat kasutamist, tuleb kõrwale jätta praegune kontrolleerimine viis, mis sünnib juhatuseliikmete ehk kellegi teiste asjatundmatute läbi ja selleks tuleb ametisse palgata kontrolör-eriteadlane. Sarnast kontrolöri oleks palju raskem petta ja „haige“ ei võikunagi kindel olla, et kontrolör, kes alles hommikul käis, õhtu poole jälle tagasi ei tule. Ühtlasi oleks ära hoitud abirahade kärpimised, mis aru tihti ebaõiged võivad olla.

Eestimaa Haigekassade Liidu põhikirja

on rahukogu poolt registreeritud. Seega võib liit oma tegewust uue põhikirja alusel alata. Et liit oma suuri ja tähtsaid ülesandeid võiks täita, selleks on tarvilik, et kõik haigekassad tema ümber koonduksid, ühisel jõul ja üksmeel nende ülesannete teostamisele ja elluviimisele asuksid.

Hammaste rawitsemisest.

Mitte vähe ei tule haigekassal kulutada oma liigete ja nende perekondade hammaste rawitsemiseks. Need kulud võiksid palju väiksemad olla, kui inimesed enam hoolitseksid oma suu ja hammaste puhtuse eest. Pealegi on suu ja hammaste puhtusel ka inimese tervise peale üldse oma mõju. Haiged hambad pole mitte ainult inetud ja wastikud, vaid tõsised terwiserikked ega täida oma ülesandeid. Hammastega peab inimene toitu allaneelamiseks ja seedimiseks peeneks närima. Seda ülesannet täidavad purihambad. Hambad on abiks ka rääkimise ja laulmise juures, nimelt esimesed hambad.

Hambad hakkavad lapsele kasvama juba loode-eas, nii piima- kui ka jäädawad hambad. Piimahambad tulewad nähtawale 5—6 kuu järele peale sündimist ja kaowad 13 eluaastani, jäädawad hambad tulewad 7 eluaastast alates, kõige wiimased 20 eluaasta ümber. Hambad on pealmise ja alumise lõualuu sees. Üldse on inimesel 16 puri-, 4 eespuri-, 4 silma- ja 8 naeru- ehk esihammast, kokku 32.

Hammastest on kolmesugusest luust: hambaaluust, mille wäline osa on kaetud waabaga, alumine osa, juurikas — tsemendiga. Hamba sees on üdiga wõi säisiga täidetud õõnsus, kuhu tulewad weresooned ja ergud. Peale selle on hambaluul veel hulk väikseid torukesi, mis wäljastpoolt üdini ulatawad ja mida kaitseb wäliste mõjude wastu pealmine waabakord. Läheb aga waap rikke, siis peasewad kahjulikud idud hambasäisini wõi üdini ja — hammas jääb haigeks.

Waapa rikuwad hammaste wahele peatama jäänud söögiosakesed, mis siin hapnema ja mädanema hakkawad. Nendest tekkinud happe rikub hambawaapa. Torukesed jääwad kaitseta, neid kaudu peasewad pilasad wõi mädaid hambaidüsse ja nii algab hamba mädanemine. Ergud ja weresooned, mille kaudu hammas toitu saab, mädanewad ära ja hammas on surnud ning mureneb. Mädanemine läheb ühest hambast teise külge. Iseäranis mõjub hammaste rikkiminekuks kaasa rohke suhkru, shokoladi ja kompweki söömine.

On hambad rikkes, ei saa nad oma ülesandeid täita, toitu peeneks närida. Toit neelatakse puruks närimataalt kõhtu, see raskendab seedimist, toit jääb osalt seedimata, ei walgu weresse, waid toiduosad jääwad pikemaks ajaks maosse ja soolikatesse, terwise rikkeid sünnitades. Rikkes hambad mõjuwad ka teistile terwise peale halvasti.

Sellepärast tuleb hammaste eest enam hoolitseda, nende murenemist ära hoida. Siin on esimesel kohal — hammaste puhastus. Juba lapse-east peale tuleb suud ja hambaid puhastada. Soowitaw on peale sööki hambad puhastada pehme harjaga, kui see aga võimalik ei ole, näiteks töö juures, siis suud weega loputada, et toidujätiseid wälja uhtuda. Samuti on hammaste harjaga puhastamine tarwilik õhtul enne magama minekut, aga ka hommikul.

Hambawaahesid võib puhastada puutikuga wõi anesulega, mil ots terawaks lõigatud, mitte aga raud- ja metallasjadega, mis hambawaapa rikuwad. Kahjuks aga torgitakse hambaid tihti naelte, sulgede ja muude terawate terasasjadega.

Suu loputamiseks võib tarwitada wett, Aga tarwitatakse ka lahjat äädikahapu sawimulla sulatist, myrrhi-tinktuuri, ½ teelusikat klaasi wee peale, samuti mangaanihapu kaali wett.

Hammaste puhastamiseks harjaga on kõige parem kriidipulber, samuti hambaseep ja magneesia. Harjata tuleb hambaid päripidi, mõlemalt poolt.

On aga hamba waap juba rikutud, hambal auk sees, tuleb pöörata arsti poole, kes ta plombeerib wõi wälja tõmbab, muidu läheb

wiga suuremaks ja hakkab ka teiste hammaste külge.

Suu loputamiseks tarwitatakse järgmist segu, mida wõetakse mõned tilgad klaasi wee peale:

Piparmündi õli	5,0
Aniisi õli	3,0
Näälkese õli	8 tilka
Coccionella tinktuuri	6,0
Thymoli	1,0
Piiritust	¾ toopi

Hammaste hoidmiseks ei tohiks ka liig kuum ja külma süüa ega juua, iseäranis aga mitte waheldamisi.

Narwa Üldhaigekassa apteek

tigetseb kõigest üks aasta ja kasutab wabamüügi õigust uue seaduse põhjal wast alates 7. märtsist s. a., mis wäga lühike ajajärk tema üle lõpuliku otsuse tegemiseks. Kuid ka selle ajajärgu andmed näitawad küllalt selgelt, et apteek oma otstarbet kõigiti täita suudab.

Pragu on haigekassa apteek temas walmistatawate rohtude hulga poolest Narwas esimesel kohal, olles ette jõudnud kõigist eraapteekidest. Perekonna liikmetele walmistatawate rohtude hulk teeb wälja ¼ kõigest tööst, kuna ¾ on tasutaw wäljaspoolt haigekassat, nii nimetatud wabamüük.

Kõik kuud on apteek tuluga töötanud, mis rahas küll suur pole, kuid mis haigekassa apteegist teisel teel saab: hinnaalanduse näoi haigekassa arwel walmistatud rohtudest. Wiimane teeb wälja selle aasta 8 kuu eest ainuüksi haigekassale esitatud arwete pealt (s. o. ¼ pealt kõigest tööst) 88.667 mk. Kui siia juure arwata weel wabamüügis tehtud hinnaalandust, siis saame selge pildi sellest kasust, mis annab apteek mitte ainult haigekassale, waid ka sellest eemalseiswale kodanikule — rohotarwitajale.

Missugune on kutsehaigus, mis puhul riigitöoline pensiooni saab?

Selle küsimuse asetab toimetusele keegi, nähtawasti riigitöoline. Sest kutsehaiguste tagajärjel tööwõime kaotamise korral pensoni saamise õigus on endiste Wene seaduste alusel ainult riigitöolistel. Mis siin kutsehaiguste all arwata, selle kohta on seletust annud 9. juunil 1904. a. Wene riigi nõukogus, kes seletas kutsehaiguse mõistet õige awaralt, arwates tema all iga terwiseriket, mis saadud töö läbi, kui see terwiserike on toonud tööjõu kaotust wõi selle nõrgenemist.

1914. a. oli senati järgmine asi otsustada: Suurtükiwabriku wärawawaht Fedorow jäi 34-aastase teenistuse järgi tööwõimetuks ja nõudis toetust. Talle ei määratud, sest seletati, et haigus pole saadud mitte tehnilises töös. Fedorow kaebas kohtu. Ringkonnakohus mõistis temale pensiooni 14 rbl. 91 kop. kuus. Wabriku walitsuse edasikaebtusel tühistas kohtupalat selle otsuse. Feodorow kaebas senati ja see tühistas omakord kohtupalati otsuse ning Feodorowile määrati pension kuni surmani. Selle senati seletuse järgi on pen-

sioniõigus ka kõigil wabapalgalistel, kuhu tööalale nad iganes ka ei kuuluks, wälja arwatud need teenijad, kes üle 1500 rubla palka saawad. Et see kitsendus pole maksaw tööliste kohta, näeme senati seletusest 21. jaan. 1915. a. Balti wabriku töölise Kasjanowi nõudmise puhul. L. J.

Rakwere Ühishaigekassa wolinikude peakoosolek

oli 9. augustil. Et kella 10 homm. tarwiline arw wolinikke koosolekule ei ilmunud, awas haigekassa esimees August Uustalo kell 11 homm. koosoleku, mis otsusewõimuline põhikirja § 62 põhjal. Koosolekust wõtsid osa 13 wolinikku. Juhatas A. Uustalo, protokolleeris W. Luksepp.

Haigekassa tegewusest andis aru asjaajaja W. Luksepp, ette tuues, et wiletsate palgalolude tõttu, mida tihti korralikult wäljagi ei makseta, on töölised sunnitud puuduliku toidu ja korteriga leppima, mis terwise peale halwasti mõjub ja haiguse protsenti suurendab. Kunstliselt palkade ülesajamine ületunni ja tükitöödega, mis sunnib töolist üle jõu tööta, tekitab samuti suurel määral haigusi. Sel põhjusel on Rakwere ühishaigekassal tulnud puudujäägiga töötada. Talitus kap. puudujääk 1.-ks augustiks 99.793 marka 15 penni. Kassaliigete rawitsuskap. puudujääk — 168.354 marka 57 penni. Tööstuse kriisi ja osalt ka ettewõtete eitawa seisukoha tõttu haigekassa wastu tulewad haigekassa maksud äärmiselt wisalt sisse. Politsei abil haigekassa maksude sissenõudmine on harilik nähtus. Wolinikud on liig passiwised haigekassa wastu. Ei pea sidet haigekassaga, selle tõttu kuritarwituste kõrwaldamine raskenatud.

Tapa ja selle ümbruskonna tööstused on hakanud oma haigekassat asutama, mis on ühiskondlise ettewõtte killustamine ja oma halwawat mõju awaldamata ei jäta. Tööhoolekandeministeeriumi keeldus haigekassale apteegi awamise luba andmast. Aasta algul esinesid arstid tasutakside kõrgendamise nõudega. Saawutati kokkulepe, mis nimetamiswäärt kõrgendamist kaasa ei toonud.

Wolinikkude walimises tehti mõne tööstuse juhatuse poolt takistusi, mispärast need ettewõtted on jäänud esituseta. Aruandja kannab weel peakoosolekule üksikajalise aruande ette haigekassa wäljaminekute ja sissetulekute üle. Peakoosolek wõtab aruande teatawaks ja läheb päewakorras edasi.

Kassaosaliste rawitsemise haigekassa kätte wõtmise küsimus ka nendes ettewõtetes, kus seel weel haigekassa käes ei ole. Lühikoste läbirääkimiste järele otsustatakse wana korra juure edasi jääda.

Tartu üleüldise haigekassa Uderna suwekolonii

lõpetas oma 1925 aasta hooaja 12. septembril, millal wiimased kosujad koloniist ära saadeti. Halbade ilmade tõttu jäi koloniis wiibi-

jate arw liiga wäikseks, nii et kolonii tegewus-
pisut warem lõpetada tuli, kui see kewadel oli
kawatsetud. Kolonii aruande toome edaspidi
pikemalt. K. L.

Tartu Rahwaülikooli loengud

algawad 21. septembril. Muude loengute
seast tuleks Tartu Haigekassa osalistele soot-
witada osa wõtta Dr. R. Tamme loengutest
aine üle „Walitüd päätükid inimese füsioloogi-
ast ühes terwishoidliste lisandustega“ (kat-
sete ja näidetega). Ettlugemised peetakse

Terwishoiu Muuseumi ruumes Aia uul. nr. 46,
kus igasugused õppewahendid käsitamiseks
käepärast, mille tõttu ettelugemised eriti hu-
witawad töotawad saada. Ettlugemised on
igal reedel kella 7—9. Osawõtta soowijail
tuleb lunastada Rahwaülikooli loengute kaart,
mille hind poole aasta eest ainult 50 marka.
Sama kaartiga wõib ka kõigist teistest loen-
guist osa wõtta. Maks üksikule loengule
pääsemiseks on 5 marka. Loengute kaartid
on saadawal Tartu linna kooliwalitsuses Rae-
kojas, III. korral kella 10—1 päewal.

K. L.

KÜSIMUSED JA WASTUSED.

Kas kaotawad üldiste haigekassade wolinik-
kud omad wolitused, kui selle ettewõtte töö-
liste hulgast, kelle poolt nad walitud, lahku-
wad ja teenistusse astuwad teise ettewõttesse,
mis sama üldise haigekassa alla kuulub?

Ja kaotawad. Haigekassa wolinikud walitakse
tööst. töö sead. § 343 järele kassaliigete
enda hulgast, kusjuures sama sead. § 345
põhjal üldise haigekassa wolinikke walitakse
ettewõtte tööliste arwule wastawalt. Neist ka-
hest paragrahwist järgneb, et wolinikud haigekassa
peakoosolekule walitakse iga ette-
wõtte poolt eraldi, ning walitaw peab kuu-
luma nende kassaliigete — tööliste hulka, kelle
poolt ta walitakse. Selle tõttu ei saa isik, kes
ettewõtte tööliste hulgast, kelle wolinik ta on,
lahkub ka teise ettewõtte tööliste hulka astu-
tu. esimesi enam esitada.

Lahkunud wolinikkude asendamine sünnib
põhikirja alusel harilikus korras.

Kas on haigekassal õigus oma sissetulekute
suurendamiseks korraldada püdasid, etendusi,
wäliasõltusid ja muud sarnast?

Ei ole. Haigekassa ülesanded on seaduses
täpselt loetletud. Samuti on ka ära näidatud
sissetulekud, mis seaduses ettenähtud ülesan-
nete täitmiseks wajalikud.

Pealegi on wõimalik, et korraldataw pidu
oodatud tulu asemel puudu jäägi annab, mis
haigekassa kanda jääks.

Sellega ei ole aga haigekassadel ära wõetud
wõimalus ametustena wastu wõtta asu-
tustel ehk isikutel summased, mis nende asu-
tuste ehk isikute poolt haigekassa heaks kor-
raldatawate pidude sissetulekutest saadud.

Kuidas peawad kinnitusametid töölistele na-
tuuras antawate wäärtuste hinnas kindlaks
määrama korteri hinda: teatud kindlas rahali-
ses summas ehk protsendis?

Tööstuslise töö seaduse §§ 267 ja 403 täpse
mõiste järele tuleb korteri hind kindlaks mää-
rata protsentides, mitte aga kindlas rahalises
summas, sest kuigi wiimane wõib wastata
10—20% määradele, ei pakuks see ühetaolist
kindlustust töölistele, kes wäga mitmesuguseid
palkasid saawad.

Kas tuleb ettewõtte juhatajaid, kes igal ju-
humisel asendawad omanikke, samuti ka oma-
nikke, kes täidawad ühtlasi ka ettewõtete ju-

hataja kohuseid, haiguskinnitusele alluwaks lu-
geda, kokkukõlas tööstuslise tööseaduse § 261?

Kuna tööstuslise tööseaduse § 260 järele
haiguskinnituse alla kuuluwad kõik isikud, sugu
ja wanaduse peale waatamata, kes ettewõtte
töös ehk teenistuses seisawad, tulewad haigus-
kinnitusele alluwateks lugeda kõik ettewõtte
walitsejad, kes oma kohuseid täidawad ette-
wõtte omaniku palgalistena. Mis puutub aga
ettewõtete omanikkudesse, kes ise oma ette-
wõtet juhiwad ja walitsewad, siis ei kuulu ne-
mad sundusliku kinnituse alla.

Kuidas korraldada üksikute haigekassade
tegewust tööliste massiliste lahthilaskumiste
pühul?

a) Kui ettewõttes tööseisaku pühul töölisi,
nendega ühes ka haigekassa juhatusel liikmed
on wallandatud, sealjuures aga üldine liigete
arw alla tööstuslise tööseaduse § 275 ettenähtud
normist pole langenud ning järelejäänud juha-
tuseliikmete arw ühes asetäitjatega wõimuline
on seadusepärastelt haigekassat walitsema, jat-
kab tähendatud juhatusel koosseis haigekassa
juhtimist.

b) Kui aga eeltoodud tingimistel järelejäänud
juhatusel liikmete arwust juhatusel koosole-
kute seadusepärastamiseks ei jätliku, ehk küll
jätkub, kuid kassaliikmete arw alla seaduses
ettenähtud normi, wõib kinnitusamet otsustada
kassa juhtimist usaldada olemasolewate juha-
tuseliikmete ehk kinnitusameti poolt selleks
eriti nimetatud isikute kätte.

d) Kassaliikmetele nende wallandamise
määratud abirahad ja toetusel maksab wälja
üldises korras endine juhatus. Uute abirahade
määramine sünnib ainult siis, kui kassat juhi-
wad edasi juhatus (p. a) ehk kinnitusameti
poolt määratud isikud (p. b).

e) Kui 6 kuu jooksul, tööseisaku algusest
arwatult, ettewõtte tööd uuesti alustab endiste
töölistega, sealjuures töölepinguid sõlmib ka
endiste wolinikkude ja juhatusel liikmetega,
ning kui töölewõetute hulgas enamus koosneb
tööseisakuni ettewõttes tegewuses olnud isi-
kutest, astuwad endisd wolinikud ja juhatusel
liikmed oma kohuste täitmisele uute walimis-
teta. On aga töölewõetud isikute hulgas en-
dised kassaliikmed wähemuses, määratakse
uued wolinikkude walimised.

Kuidas lutikaid hävitada?

Lutikapesade hävitamine pole mitte kerge. Kuna aga lutikad haiguse laialilaotajaiks on, inimese werest elawad, tüütawad inimese waenlased on, siis tuleb neid kiusata seni, kui kaowad. Wanade lutikapesade hävitamiseks segatakse lubjaweele, millega ruume lubjatakse, sekka kanget kolokwintide keedist, millele juure lisatakse iga 1000 grammi kohta 1 gramm sublimati. Sama keedisega segatakse seinapaberite kliister. Tarwitatakse ka wase-witriooli. Mööblid ja seinapragusid, kus lutikate pesad, tuleb pinseldada äädika-es-sentsiga, aga ka salmiakipiiritusega. Seda aga tuleb teha ettewaatlikult, ilma et rohtu mujale

tilgutaks. Pinseldamiseks tarwitatakse ka petrooleumi, lysoli ja formaldehydi. Tarwitatakse mööblitest lutikate hävitamiseks järgmist segu:

Naftaliini	100,0
Põletis-piiritust	300,0
Terpentiini	100,0
Nitrobenzooli	50,0
Petrooleumi	100,0

Rohtude tarwitamisel oldagu ettewaatlik. Hävitamist toimetagu täiskaswanud, mitte aga lapsed.

Wastutaw toimetaja **Leop. Johanson.**
Wäljaandja: **Eestimaa Haigekassade Liit.**

Haigekassad, apteegid, rohukauplused, arstimisriistade walmistajad, arstid ja ämmaemandad!

Kuulutage „Töö ja Terwises“.

„Töö ja Terwist“ loetakse rohkel arwul, mitte üksi haigekassa osaliste, waid kõigi tööliste keskel.

Koguge kapitaali

ja kindlustage endid mustapäewa vastu! Iga kokkuhoitud mark pange hoiule. — Hoiul kaswab raha ajajooksul mitmekordseks ja aitab meie majanduslist elu tõsta.

Raha wõtab hoiule

jookswale arwele päiwiti ja kuude wiisi ning mitmesuguste tähtaegade peale. — Hoiusummade eest maksetakse ajakohast protsenti.

**Kolmas Tartu
Laenu-Hoiu Ühisus.**
Tartus, Suurturg nr. 8.

„Töö ja Terwise“ tellimisi

wõtawad vastu kõik postiagentuurid. Soowitaw on, et „Töö ja Terwise“ ümber koguks kindel tellijate ringkond. Kuukirja tellimishind pole mitte kõrge: 10 marka kuus, 9 nummert — 90 marka. 4 nummert — 40 marka. Sellepärast loodab talitus, et wõimalikult kõik haigekassa osalised ja teised, kes töölis- ja sotsiaalküsimuste vastu huwi tunnawad, „Töö ja Terwise“ telliwad, samuti aga kaasa aitawad kindla lugejate ringkonna soetamiseks.

Tellimiste wastuwõtmise raamatuid wõib saada talitusest.

„Haigekassa“ nr. 1—5, samuti ka „Töö ja Terwis“ nr. 1 on weel saada haigekassadest ja lehetalituses.