

MAAOMAAVALITSUS

EESTI MAAOMAAVALITSUSTE LIIDU HÄALEKANDJA

22. juulil 1938. a.

|| **Nr. 7** ||

KUUETEISTKÜMNES AASTAK.

Väljaandja: Eesti Maaomavalitsuste Liit.

Toimetaja: A. Loorits

Tellimise hind:	Toimetus ja talitus:	Kuulutuste hinnad:
Aastas Kr. 5.—	Tallinnas, Roosikrantsi nr. 12.	1 lhk. Kr. 40.—, ½ lhk. Kr.
Pooles aastas „ 2.50	Tel. 452-72. Posti j. arve nr. 252.	20.—, ¼ lhk. Kr. 10.—, ⅛ lhk.
1923. aastak. „ —.50	Jooksvad arved: Eesti Pangas nr.	Kr. 5.—.
1924.—1935. a. à „ 2.50	609, E. Rahvapangas nr. 991 ja	Dokumentide kaotamise kuulu-
	Pöllumeeste Keskpangas nr. 728.	tused 50 senti dokumendi pealt.

Ilmub üks kord kuus, 12 numbrit aastas.

SISU:

Valla- ja linnavanemate täiskogu maakonna- omavalitsuse organina	Lk. 99
Vallamajadest	„ 102
Koha- ja kinnistusüksuste nimede korralda- mise seaduse rakendamisest	„ 107
Õiendus	„ 111
Küsimusi ja vastuseid	„ 112
Üleskutse	„ 112
Kuulutusi	„ 98

Omavalitsuse kantseleimargid

25-sendilised

on saada

Eesti Maaomavalitsuste Liidu
büroost

hinnaga 25 senti poogen (100 tükki).

Eesti Omavalitsuste ja Ühis-
tegeliste Asutiste Kindlus-
tus A.-S.

„OMA“

Seltsi omanikeks-peremeesteks on omavalit-
sused, pangad ja põllumajanduslikud ühi-
sused

Põhi-tagavarakapital ja reservid
ületavad Kr. 1.000.000.— .

Suurem ja edurikkam kodumaa
KINDLUSTUSETTEVÕTE

Seltsi juhatus: Tartus, omas majas Riia t. 35
Telef. 3-44 ja 16-12.

Peaasindused: Tallinnas, Rakveres,
Võrus, Viljandis, Pärnus, Tõrvas, Kures-
saares ja Petseris.

Kaastöölitele ja tellijatele!

Ajakirja mahutavuse tõstmiseks on soovitatav, et avaldamiseks saadetud artiklid oleksid võimalikult kokku surutud. — Trüükivigade vältimiseks on tarvilik, et käsikirjad oleksid kirjutatud selgestiloetava kirjaga; eriti soovitatav on masinakiri riidade laiema vahega. Toimetus jätab enesele õiguse käsikirja lühendada ja keeleliselt korrigeerida. — Avaldamata jäänud artiklite käsikirjad saadetakse tagasi ainult vastaval, käsikirjale juurdelisatud soovil.

Ajakirjas antakse vastusi tellijate küsimustele. Kui keegi tellijaist soovib saada vastuse enne järgmise numbri ilmumist, siis saadetakse sellekohasel soovil vastus posti kaudu kätte, kui selleks on lisatud juurde 10-ne sendiline postmark. Toimetus jätab enesele õiguse avaldada ka kirjateel saadud vastused, kui küsimused põhimõttelised ja üldhuvilised. Küsijate nimesid ei avaldata, kuid küsijatele, kes oma nime ega aadressi ei teata, ei vastata.

Valla- ja linnavanemate täiskogu maakonnaomavalitsuse organina.

Olev Reintalu.

Meie uue maakonnaomavalitsuse korralduse¹⁾ elluviimisel oli esimeseks sammuks valla- ja linnavanemate täiskogude²⁾ ellukutsumine. Need on maakondlikkude kogukondade alusorganeiks³⁾, neile toetuvad järgnevad organid — maavolikogud⁴⁾ ja maavalitsused⁵⁾, kes mõlemad luuakse täiskogude osavõtul. Võib öelda, et teise astme omavalitsuse organite kogupilti näeme püramiidina: alusorgan oma kõige laiema liikmeskonnaga, siis järgnevad edasised organid väheneva isikliku koosseisuga, tipuks on ainuisiklik organ, ametisik maavanema⁶⁾ näol.

Valla- ja linnavanemate täiskogu kujundavad sama maakonna kõigi valdade vallavanemad ja kolmanda astme linnade⁷⁾ linnavanemad. Juba täiskogu nimetusest võib järeldada ühe erandi, mida seadus ka sõnaselgelt väljendab⁸⁾ — maakonnalinn, kuigi ta kuulub eelnimetatud linnade liiki, ei saada oma juhti maakonna omavalitsuse alusorgani. Maakonnalinnad, väljaarvatud pealinn ja teise astme⁹⁾ linnad, kuuluvad küll maakonda kui halduspiirkonda¹⁰⁾, kuid mitte maakondlikku kogukonda¹¹⁾.

Täiskogu liigeteks ei tõuse isikud siis mitte valimise või määramise teel, vaid ex officio, ameti poolest, kui esimese astme kohalikkude omavalitsuste seaduspärased¹²⁾ esindajad. Kui aga osavõtt täiskogust kuulub nende omavalitsusjuhtide ametiõiguste ja ülesannete hulka, siis võib küsimus tekkida, kas see siirata, edasiantav on. Teatavasti nii vallavanemal, kui linnavanemal on eriseaduste järele õigus oma pädevust delegerida, panna oma ülesandeid kas üksikult või liikide kaupa oma abidele¹³⁾. Tõusnud küsimusele annavad muidugi kehtejõulise vastuse seaduste tõlgendajatena autoriteet-

sed asutused. Siin võiks küll aga siiski märkida, et loomulikuna näib kõne all oleva ülesande siirdamatus. Iga linna- ja vallavanem on õigustatud ainult isiklikult täiskogust osa võtma, ega saa seda mitte ülesandeks teha abilinnavanemale või mõnele vallavanema abidest. Vaatlusele võttes täiskogu kohta käivaid seaduseeskirju¹⁴⁾ leiame nimelt, et ainult kaks korda on selle organi koosseisu kujundavate isikute kohta tarvitatud üldist ütlust „valla- ja linnavanemate täiskogu liikmed“¹⁵⁾, kuid ülejäänud puhkudel, missuguseid on terve rida¹⁶⁾, on sõnaselgelt väljendatud valla- resp. linnavanemaist. Pealegi teame, et täiskogu üheks ülesandeks on valla- ja linnavanemate esindaja valimine maavalitsusse¹⁷⁾, millest ka loogiliselt järeldub, et selle valimise teostajaks, täiskogu liikmeks võib olla ainult ametikandja, mitte selle asemik. Võiks veel nimetada ühe asjaolu, mis valgustab — kuigi kaudselt — seadusandja seisukohta ses küsimuses. Täikogu itangu otustamisvõimet kvalifitseeriv kvoorumimäär on võrdlemisi madal. Istang on tehivõimeline, kui koos on peale koosoleku juhataja vähemalt pooled maakonna kogukonda kuuluvast valla- ja linnavanemaist; ei tule seda arvu kokku, on järgmine koosolek teotsemisvõimeline kokkutulnute igasuguse arvu juures¹⁸⁾. Kui seadusandja kujutlenud oleks, et valla- ja linnavanemad võivad enda asemel saata abisid, poleks vajadust olnud nii madala kvoorumi-määra järele.

Kahtlemata on meil uudne, et maakonnaomavalitsuse organid ei valita mitte kodanikkonna poolt üldisel hääletusel, vaid, et kehtivas süstemis on alusorganiks võetud esimese astme omavalitsuse ametikandjaiks valitute kogu. Kui vaja oleks selles mõttes välismaiseid rööpjooni, võiks näiteks nimetada nii demokraatlikke maid kui Norrat¹⁹⁾ ja maailma noorimat riiki Eiret (Iirimaa)²⁰⁾, kus ka maakonna omavalitsuse esinduskogu koosneb vallavanemaist.

1) Maakonnaseadus, RT 1938, 43, 405 [MkS].

2) osund. sd. § 99 jj.

3) seals. § 16.

4) seals. § 17 jj.

5) seals. § 76 jj.

6) seals. § 63 jj.

7) Linnaseadus, RT 1938, 43, 404 [LS] § 6.

8) MkS § 99.

9) Vt. märke 7.

10) MkS § 1.

11) osund. sd. § 7.

12) Vallaseadus, RT 1937, 32, 310 [VS] § 52, LS § 81.

13) VS § 63, LS § 90.

14) MkS § 19—25 ja 99—109.

15) osund. sd. § 24 ja § 108.

16) seals. § 19—22, 99, 105.

17) seals. § 100 p. 2.

18) seals. § 105.

19) Lov om kommunestyre på landet av 30. sept. 1921 § 56.

20) G. Montagu Harris, Local Government in many lands, Second Edition London 1933, lk. 261.

Pädevuselt on täiskogusid kaks liiki. Täiskogu tegevusülesanded sõltuvad maakonna suuruselt. Seadus annab nimelt sätte²¹⁾, mille kohaselt maakondades, kus valdade arv ei ulata üle üheteistkümne, maavolikogu valimisi ei toimetata. Kuna sellele ei lisane enam ühtki muud seaduslikku normi, võib jõuda arvamisele, et neis maakondades valla- ja linnanvanemate täiskogud peavad samaaegselt toimima ka maavolikogudele ettenähtud²²⁾ pädevuses. On põhjust selgitamisele võtta seda kriitilist momenti, mis määrab kas ühe maakonnaomavalitsuse organiteks on täiskogu ja maavolikogu või ainult täiskogu, kes ühtlasi teostab ka maavolikogu võimu. Oluliseks on peetud valdade arvu vastavust seaduslikule ülemäärale. Kuid kuidas peavad organid olema maakonnas, kus näiteks on 11 valda ja kas või ükski linn? Siin võib normi tähtseline rakendamine viia vaieldavale teele.

Nende ridade kirjutaja arusaamise järele on seadusandja tahtnud maavolikogude institutsiooni ellukutsumisega piiri tõmmata maakonna omavalitsuse esinduskogu isikonna arvule, ja seda puht otstarbekohasuse seisukohtadelt — on eluliselt tülikas kui esinduskogu on liig suurearvuline²³⁾. Kui maakonna esinduskogusse kuuluksid kõik maakonna esimese astme omavalitsuste juhid, oleks ju meil ligi seitsmekümne liikmelisi esinduskogusid.

Neil kaalutlustel on loogiline kriitilise momenti arvuliseks tunnuseks lugeda mitte ainult maakonnas olevate valdade, vaid üldse täiskogus esindatud esimese astme omavalitsuste (s. o. ka linnadel) arvu.

Nii siis — neis maakondades, kus on üksteist ja vähem esimese astme omavalitsust, kelle esindajad on õigustatud kuuluma valla- ja linnanvanemate täiskogusse, omissab seadus täiskogudele ka maavolikogude pädevuse.

Ülejäänud maakondades teotsevad kogukondlike organitena ka maavolikogud, täiskogude tegevusala piirdub seks otse seaduses ettenähtud küsimustega.

Täiskogu oma otseste ülesannete raamides on kõigepealt kreaatsiooni or-

gan, tema loob, valib²⁴⁾ teisi maakonna omavalitsuse organeid, nimelt — maavolikogu ja valla- ja linnanvanemate esindaja²⁵⁾ maavalitsusse.

Maavolikogu, mida seadus loeb maakonnaomavalitsuse esinduskoguks²⁶⁾, koosneb maavolinikest. Viimaste arvu määrab iga maakonna kohta Siseminister²⁷⁾, sõltuvalt maakonna omavalitsuse elanikkude arvust. Nimelt määratakse iga viie tuhande elaniku kohta üks maavolinik, siiski kokku mitte vähem kui 11 ja mitte rohkem kui 25 maavoliniku²⁸⁾. Maavolikogu valitakse 5 aastaks²⁹⁾, kuid praegu valitavate esimeste maavolikogude ametiaeg erandlikult³⁰⁾ kestab olemasolevate vallavolikogude volituste lõpuni, s. o. 15. augustini 1939³¹⁾. Maavolinikeks on valitavad ainult maakonna valdade vallavanemad ja kolmanda astme linnade linnanvanemad.³²⁾

Valla- ja linnanvanemate esindaja, kes maavalitsuse koosseisu kuulub maanõunikuna³³⁾ ja osa võtab maavalitsuse, kui kollegiaalasutuse tegevusest³⁴⁾, valitakse täiskogu istangul üheks aastaks³⁵⁾.

Kuid peale loetletud teiste organite loomise ülesannete on maavolikogul veel pädevust arutada ja otsustada rida maakonnaomavalitsusse puutuvaid küsimusi³⁶⁾. Maakonnaomavalitsuse heaks minevate maksude ja koormatiste otsustajaks on maavolikogu³⁷⁾, kuid täikogul on õigus neid asju arutusele võtta ja omapoolseid ettepanekuid teha. Edasi kuuluvad täiskogu arutamisele järgnevad küsimused: kogukondlike koormatiste jaotuskavad³⁸⁾, koolivõrk³⁹⁾, teedevõrk⁴⁰⁾, tervishoiu⁴¹⁾ ning veterinaarjaoskonna arstide asukohtade ja maakonnas toimuva kodukaunistamise kava⁴²⁾ arutamine. Peale selle on maavanemal veel suva omalt poolt küsimusi täiskogule arutamiseks panna ette.

²⁴⁾ MkS § 100.

²⁵⁾ osund. sd. § 76 ja 88.

²⁶⁾ seals. § 17, kuid nagu allpool käsitletud, on ka valla- ja alevivanemate täiskogu teatud sektoris maakonna omavalitsuse esinduskoguks.

²⁷⁾ Siseministri otsus maavolinike arvu kohta, RT 1938, 48, 446.

²⁸⁾ MkS § 18.

²⁹⁾ osund. sd. § 28.

³⁰⁾ seals., lõppeeskirjad, II.

³¹⁾ Linna-, alevi- ja vallaomavalitsuste volikogude ja saksa vähemusrahvuse kultuuromavalitsuse kultuurnõukogu volituste pikendamise seadus, RT 1937, 90, 740, I.

³²⁾ MkS § 19.

³³⁾ osund. sd. § 76.

³⁴⁾ seals. § 91 ja 92.

³⁵⁾ Et valla- ja linnanvanemate esindaja valimiste juures maksaks MkS § 19 etine lõige, ei selgu.

²¹⁾ MkS § 22.

²²⁾ osund. sd. § 17—62.

²³⁾ Et selle taga mingit erilist õiguspoliitilist kaalutlust polnud, selgub, et seadus niipea kui olud seda lubavad (maakond on väiksem) kaudse esinduse, täiskogu delegatsiooni, mida õieti endast kujutab maavolikogu, asendab täiskoguga.

Otsustamise astmelt on täiskogu üldpõhimõttelt konsultatiivne organ, deklaratiiivsena esineb ta ainult kireerimise ülesannete juures.

Täiskogu astub kokku maakonna-linnas⁴³) vähemalt kord aastas⁴⁴) maavanema kutsel ja tema poolt määratud ajal. Siseministril on õigus igal ajal nõuda istangu kokkukutsumist. Korraline aasta istangu pidamine on tingitud juba valla- ja linnavanemate esindaja valimisest.

Tõeluses võib tekkida vajadus ka erakorraliste istangute järele (mõeldud on täiskogu, mis ei tegutse maavolikogu pädevuses), nimelt maavolikogust maavolinikkude väljalangemise korral, väljaarvatud juhud, kui maavolikogu volituste lõppemiseni on jäänud alla 3 kuu, peavad ühe kuu jooksul toimuma täiendusvalimised⁴⁵).

Täiskogu istangute päevakorra koostab maavanem, ta peab selle juures arvestama maakondlikku kogukonda kuuluvate valla- ja linnaomavalitsuste poolt esitatud soove. Siseministril on õigus päevakorra asjus ettekirjutusi teha⁴⁶). Kokkuastuv täiskogu ei ole päevakorra asjus autonoomne, küsimused tulevad arutada päevakorra tähendatud järjestuses, istang võib päevakorda täendada või järjekorralt muuta ainult maavanema nõusolekul⁴⁷).

Täiskogu istangu kutsed ühes päevakorraga tulevad, üldreeglina, vähemalt 7 päeva enne istangu päeva välja saata, kuid maavanem on õigustatud puhkudel, kui tema äranägemise järele tungiv vajadus seda tin-

gib, rakendama igasuguseid teisi kokkukutsumise võimalusi⁴⁸).

Istang on otsusvõimne, kui koos on peale koosoleku juhataja vähemalt pool maakonna valla- ja linnavanemaist⁴⁹).

Teistkordne istang, mis kokku kutsutakse sama päevakorra arutamiseks sel korral, kui esimene istang toimumata jäi seadusliku osavõtjate arvu puudumise tõttu, pole seotud mingi kvoorumini nõudega⁵⁰).

Maavanem avab, lõpetab ja juhatab täiskogu istanguid⁵¹), omab neil korrapidamise alal distsiplinaarvõimu, võib muuta sõnasoovijate järjekorda⁵²), läbirääkimisi lõpetada⁵³), kõnelejaid korrale kutsuda ja neilt sõna ära võtta⁵⁴), tarbekorral istangu katkestada või lõpetada⁵⁵). Istangu juhataja tegevusele on võimalus asjaomastel isikutel kaevata Siseministrile⁵⁶). Maavanem ise täiskogu hulka ei kuulu, ta on küll istangu juhatajaks, kuid ei oma sellel hääleõigust⁵⁷). Temal on õigus istangu juhatamist panna ka abimaavanemale⁵⁸).

Täiskogu istangu menetlus tunneb ainult kaht hääletamisviisi: avalik ja salajane⁵⁹). Viimane sünnib koosolevaist valla- ja linnavanemaist poole osa nõudmisel. Otsused tehakse kõik lihtäältteenamusega⁶⁰), kusjuures erapooletuks jäänud vastuhääletajaks loetakse. Häälte poolnemine salajase hääletamise korral mõistatakse ettepaneku tagasilükkamisena, ainult valimiste juures sellisel juhul tõmbab koosoleku juhataja liisku⁶¹). Avaliku hääletamise juures häälte poolnemise juht ei ole seaduses ette nähtud, kuid seda siin arutusele võttes, tuleb ära märkida, et õieti sellisel korral otsus üldse toimuda ei saa, kuna iga otsus kehtumiseks vajab vähemalt liht häältteenamust⁶²).

Protokollib täiskogu istanguil⁶³) maavalitsuse sekretär⁶⁴). Protokoll fikseerib ainult vormiliselt olulised momendid, läbirääkimisi sisse ei kanta. Protokoll kirjutab alla is-

36) Mks § 100 p. 3 jj.

37) osund. sd. § 31 p. 3.

38) Maanteede seaduse, RT 1938, 48, 295 § 24 jj. jätvavad sel alal teatud funktsioonid maavolikogudele, kuna Mks maavolikogudele neid üle ei ole kandnud, tuleb lugeda, et maavolikogu otsustamine nüüd asendatud on täiskogu otsustamisega.

39) Avalikkude algoolide seaduse, RT 1931, 41, 348 § 21 määrab, et koolivõrk ja selle muudatused enne kinnitamist Haridusministeeriumi poolt vajavad maavolikogu heakskiitmist. Kuna Mks § 31 maavolikogu pädevust määrates koolivõrgu küsimusi ei nimeta, võib otsusele jõuda et Aval. algkool. sd. maavolikogule ettenähtud ülesandeid teostab nüüd valla- ja linnavanemate täiskogu.

40) Maanteede sd. § 5.

41) Rahva tervishoiu seaduse, RT 19, 28, 2, 8 § 28, v.t. märke 38 ja 39 puhul toodud kaalutlused.

42) Puude ja põõsaste istutamine ja muul viisil maakonna välise ilu eest hoolitsemine kuuluvad Mks § 8 p. 21 alusel maakonnaomavalitsuse tegevusülesandesse.

43) Mks § 101.

44) osund. sd. § 104.

45) seals. § 29.

46) seals. § 103.

47) seals. § 109 ja 44.

48) seals. § 109 ja 32.

49) seals. § 21.

50) seals. § 105.

51) seals. § 102 ja 107.

52) seals. § 109 ja 46.

53) seals. § 109 ja 47.

54) seals. § 109 ja 52.

55) seals. § 109 ja 53.

56) seals. § 109 ja 55.

57) seals. § 106.

58) seals. § 73.

59) seals. § 109 ja 50 esimene lõige.

60) seals. § 106.

61) seals. § 109 ja 37.

62) vt. märke 60.

63) Mks § 102.

64) osund. sd. § 111 jj.

tangu juhatus⁶⁵). Tutvumiseks ja võimalikkude täienduste avaldamiseks protokollide väljapanemist, nagu see ette nähtud maavolikogu⁶⁶) ja ka vallanormides⁶⁷) vallavolikogu protokollide kohta, siin ettenähtud pole.

Seni kirjeldatud menetluskord on veidi erinev maavolinikkude ja valla- ja linnavanemate esindaja valimistel⁶⁸). Valimised toimuvad salajaselt, hääletussedelite äraandmise läbi. Et valituks osutada, peab saama poolt vähemalt absoluutse enamuse koosolevate täiskogu liigete häälest. Ei peaks vajalik arv kandidaate esimesel hääletamisvoorul saama seaduslikku hääle arvu, võetakse need, keda ei saanud valituks tunnistada, veel kord hääletamisele, mille juures otsustav on lihthääleteenamus. Ühesuguse hääle arvu juures otsustab juhataja liisu tõmbamisega.

Maavolinikud tulevad valida nii, et maakonna maa-alalt iga Riigivolikogu valimisteks moodustatud valimisringkond⁶⁹) võimalikult proportsionaalselt esinduse saaks.

Vähemalt üks maavoliniku koht peab olema ioovutatud täiskogust osavõtvate linnade esindajale⁷⁰).

Igal täiskogu liikmel on õigus kolmepäevase tähtaja jooksul maavanema kaudu Siseministrile kaebust esitada seaduserikkumiste üle, mis nenditavad on kandidaatide ülesseadmise või valimiste teostamise juures⁷¹). Maavanem omalt poolt on valimisi käsitavaid täiskogu istangute protokolle ühes kogu valismaterjaliga kohustatud Siseministrile ette kandma kohe peale koosolekut⁷²). Siseministril on õigus valimisi kasseerida, kusjuures uued valimised toimuvad hiljemalt kahe nädala jooksul⁷³).

Lõpuks jääb veel märkida täiskogu menetluse korra kohta, et täiskogu liigete päeva- ja sõidurahad, mis ühenduses täiskogu istangutega, ei tasuta mitte maakassast, vaid kuuluvad tasumisele vastavate esimese astme omavalitsuse krediitidest⁷⁴).

Juhtudel kui täiskogu teotseb maavolikogu pädevuses, käib menetlus sellele ettenähtud eeskirjade järele⁷⁵).

Vallamajadest.

A. Loorits.

Vallaasutiste iga ulatub möödunud sajandi teise aastakümnesse. Pärisorjusest vabastamisega — Põhja-Eestis 1816 ja Lõuna-Eestis 1819 — moodustati iga mõisa järele kuulunud talurahvast omaette kogukond, kes majanduslikult jäi edasi sõltuvusse oma senisest pärishärrast — mõisaomanikust — ja täitis ka temale pandud tolleaegseid väheseid ühiskondlisi ülesandeid senise mõisaomaniku või selle asemiku — mõisavalitseja — otsesel juhtimisel ja järelevalvel. Kogukonna esindajad valiti või määrati mõisaomaniku või selle asemiku soovi järele. Kogukonna valitsus ja kohus võis kokku tulla mõisaomaniku või selle asemiku kutsel või loal; istungid peeti mõisas, harilikult mõisa peretoas ja mõisaomaniku enese või tema asemiku osavõtul. Kogukond ja tema asutised olid seotud mõisaga ja sõltusid mõisast; neile polnud võimaldatud isetegevust, neil puudus „oma luba ja oma tuba“ kooskämimiseks ning oma ülesannete iseseisvalt

teostamiseks, milletõttu kogukonnal polnud ka võimalust ega vajadustki oma maja soetamiseks.

Selline olukord kestis kuni 1866. a. sügiseni, mil Baltimaa kubermangudes pandi kehtima Vallakogukonna valitsemise seadus, mis osaliselt kehtis edasi kuni praeguse Vallaseaduse jõustumiseni. Vallakogukonna valitsemise seadusega kogukonnad vabastati mõisaomanikkude otsese juhtimise ja järelevalve alt, allutati kihelkonnakohtu järelevalvele ning võimaldati neile vabam ja suurem isetegevus oma ülesannete täitmisel. Kogukonna asutised — valitsus ja kohus, kelle tegevusest mõisaomanik enam osa võtta ei võinud ja kellest tema olude muutudes palju enam huvitatudki ei olnud, lahkusid mõisast, pidid ise enestele muretsema ruumid kooskämimiseks ja hakkama ehitama selleks majasid. Mõni kogukond sai või omandas omale ka mõisa käest mõne juba varemalt ehitatud maja. Kogukonnad ise hakkasid

⁶⁵) seals. § 101 ja 61.

⁶⁶) seals. § 66 viimane lõige.

⁶⁷) VSd § 49.

⁶⁸) MkS § 109 ja 22.

⁶⁹) Riigivolikogu valimise seadus, RT 1937, 71, 592, § 1.

⁷⁰) MkS § 22.

⁷¹) osund. sd. 101 ja 24.

⁷²) seals. § 109 ja 23.

⁷³) seals. § 109 ja 25.

⁷⁴) seals. § 108.

⁷⁵) seals. § 30—62.

omale vallamaju ehitama pärast Vallakogukonna valitsemise seaduse kehtimahakkamist, alates möödunud sajandi kuuekümnendatest aastatest. Praegu püsivatest vallamajadest on ehitatud:

teadmata aastatel	—	21	vallamaja
aastatel 1854—1860	—	4	„
„ 1861—1870	—	29	„
„ 1871—1880	—	39	„
„ 1881—1890	—	40	„
„ 1891—1900	—	142	„
„ 1901—1910	—	42	„
„ 1911—1920	—	18	„
„ 1921—1930	—	20	„
„ peale 1930	—	8	„

Kokku 363 vallamaja.

Kahel eksisteerival vallal ei ole oma vallamaja. Teadmata aastatel ja 1854—1860 ehitatud majad on endiste mõisade hooned, mis osalt omandatud juba varemalt, endisel Vene ajal, osalt saadud Eesti ajal, maareformi teostamise järele, ja kohastatud kasutamiseks vallamajadena. Püsivaid vallamaju on ehitatud puust 236, kivist 61, paekivist 19, telliskivist 35, sementkivist 1 ja segamaterjalist 11.

Kogukonnad moodustati mõisade järele. Kus oli palju väikseid mõisaid, seal kujunes palju väikseid kogukondi. Vallakogukonna valitsemise seadusega nõuti väiksemate kogukondade, liikmete arvuga alla 200, kes ei osutunud suuteliseks täitma kogukondlisi ülesandeid, liitmist naaberkogukondadega ühisteks vallakogukondadeks. Selle seaduse kehtimahakkamisega liidetigi hulk väikseid kogukondi ühisteks valdadeks, suur osa jäi aga püsima iseseisvatena, eriti seesuguseid, kelle liikmete arv ulatus üle 200. Niisugused väikesed kogukonnad ei hakanud omale maja ehitama ega suutnudki seda teha, vaid kasutasid lähema suurema kogukonna ruume, kellel need olid: elasid enamasti manulistena naabervallamajades, või kus see võimalik ei olnud, üürisid kuskilt eramajast toakese oma kantsleilise asjaajamise jaoks, mida sel ajal oli vähe ja mida üks kirjutaja õiendas mitmele-setmele kogukonnale. Mõnel juhul oli kogu kihelkonna peale üksainus kirjutaja, kes käis igal nädalapäeval ise vallamajas mitme kogukonna kirjatoimetusi täitmas.

Niiviisi aeti läbi kuni administratiiv- ja kohuasutiste ümberkorralduseni Baltimaa kubermangudes, kus rüütelkondade omavalitsuslikud kohtud ja politsei asendati Vene riiklikkude kohtute ja politseiga ning talu-

rahva-asutiste järelevalvet teostavad kihelkonnakohtud — riiklikkude talurahvaasjade komissaridega, mis teostati 1. jaanuariks 1890.

Talurahvaasjade komissarid pidasid otsustarbetuks seesuguse olukorra, kus ühte vallamaja ja ühte kirjutajat kasutasid mitmed kogukonnad, kes ajasid oma asju lahus, igaüks eraldi omaette, kellel igal oli eraldi omaette volikogu, valitsus ja kohus, igal eraldi raamatud ja kirjatoimetused, mida üks ja sama kirjutaja pidas. Paljude väikeste kogukondade järelevalve ja kirjavahetus nendega osutus komissaridele tülikaks, mille tõttu nad asusid kohe väikeste kogukondade liitmisele ja teostasid selle oma tegevuse esimestel aastatel. Teine suurem kogukondade liitmine ühisteks valdadeks toimus seega talurahvaasjade komissaride eestvõttel möödunud sajandi viimase aastakümne esimesel poolel. Sellistena, nagu siis vallad kujundati, nad on üldjoontes enamasti püsinud seniajani, pärastised piiride parandused ei ole üldpilti kuigipalju muutnud.

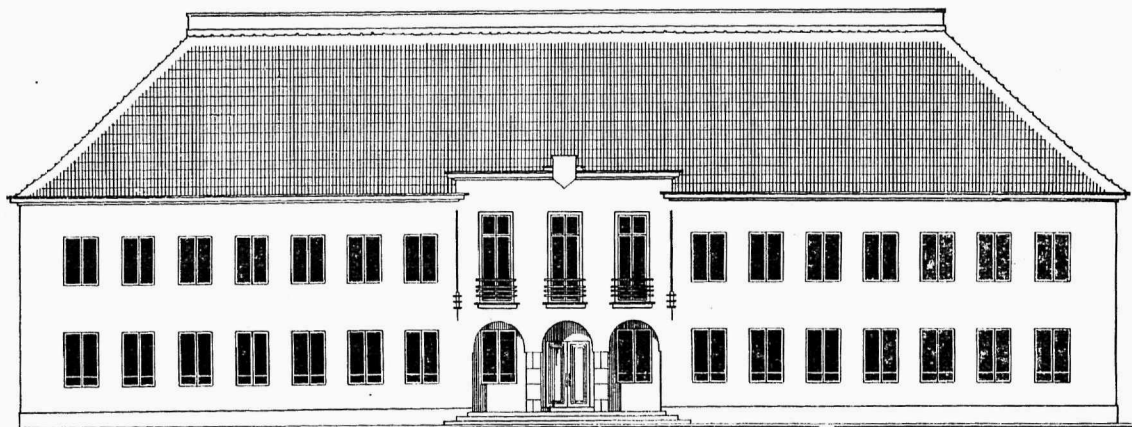
Sellele — endiste väikeste kogukondade suuremale koondamisele suuremateks valdadeks — järgnes ka vallamajade suuremal arvul ehitamine. Praegu püsivatest 363 vallamajast on 142 ehitatud aastatel 1891—1900; varemalt, enne seda ajajärku, on ehitatud 133 ja pärast, hilisemal ajal — 88 vallamaja. Nüüd on jälle käsil valdade põhjalikum ümberkorraldamine, mis tingib ka mõne osa senistest vallamajadest ümberasetamise uutesse keskustesse.

Vallamajad ehitati vastavatena omaaja vajadustele. Nagu näitavad eeltoodud andmed vallamajade ehitamise ajast, valdav enamik vallamaju on ehitatud sellises minevikus, kunas vajadused ja nõuded vajaduste rahuldamiseks olid hoopis pisemad ja piiratumad kui meie ajal, mille tõttu vanemad vallamajad ei vasta kaugeltki enam meie aja vajadustele, ega suuda rahuldada meie nõudeid. Peale selle suur osa senistest vallamajadest on juba täielikult amortiseerunud ja niivõrd vananenud, et ei suudagi enam kaugemini kuigi pikalt edasi püsida, vajavad lähemas tulevikus paratamatult ümberehitamist, asendamist uutega.

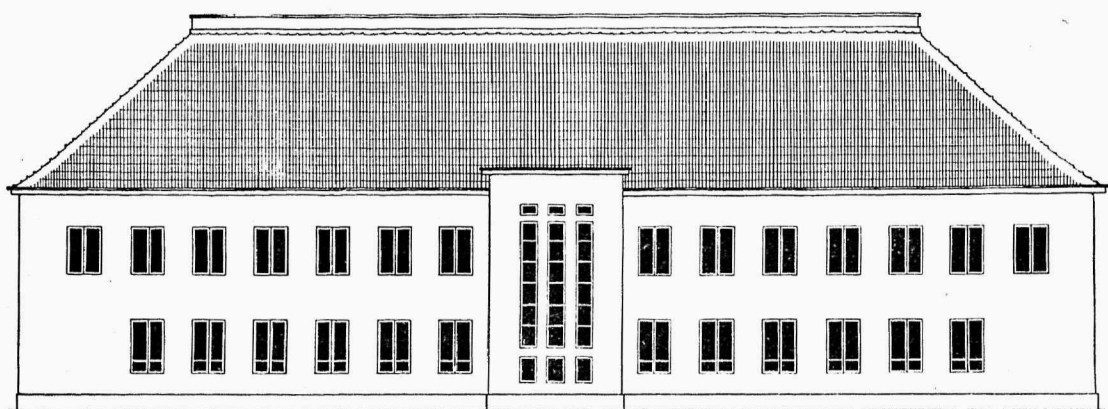
Nagu senised vallad on üksikeisest väga erinevad oma elanikkude arvu poolest, mis viimase rahvaloenduse andmetel ulatus 260—8860, samuti erinevad ka senised vallamajad oma ehitusviisi, suuruse, ruumide arvu ja asetuse poolest. Üldisi nõudeid vallamaja ruumide kohta seatud ega üldisi juhatusi ehitamise kohta antud ei olnud.

EESKUJULIKU VALLA

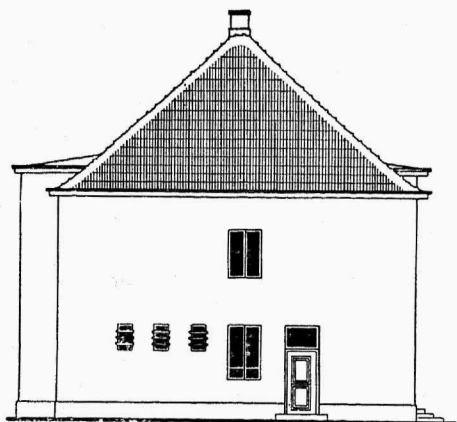
Valmistanud arhitektid J. Pikkov ja



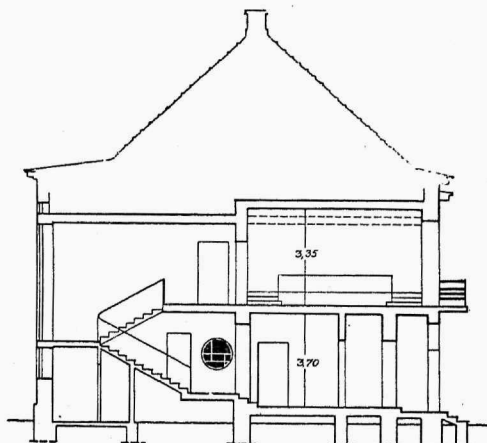
Esivaade.



Tagavaade.



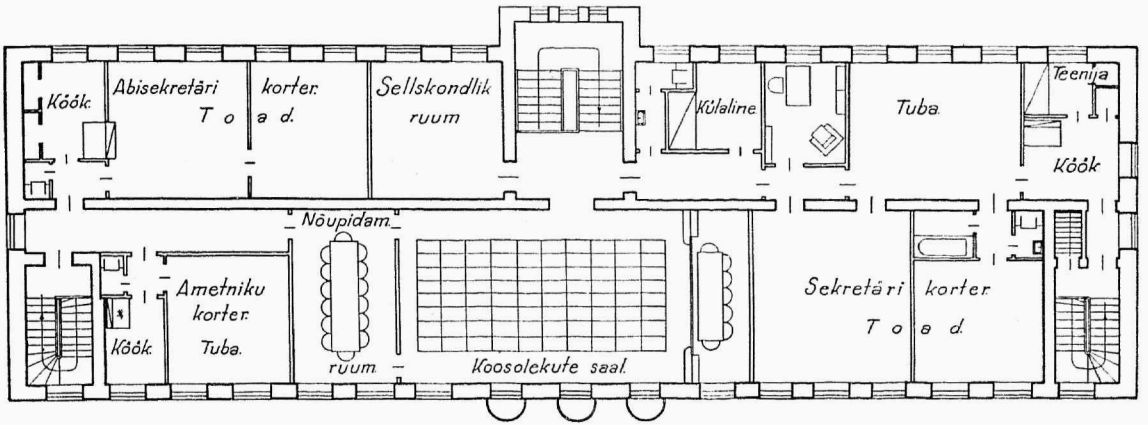
Otsavaade.



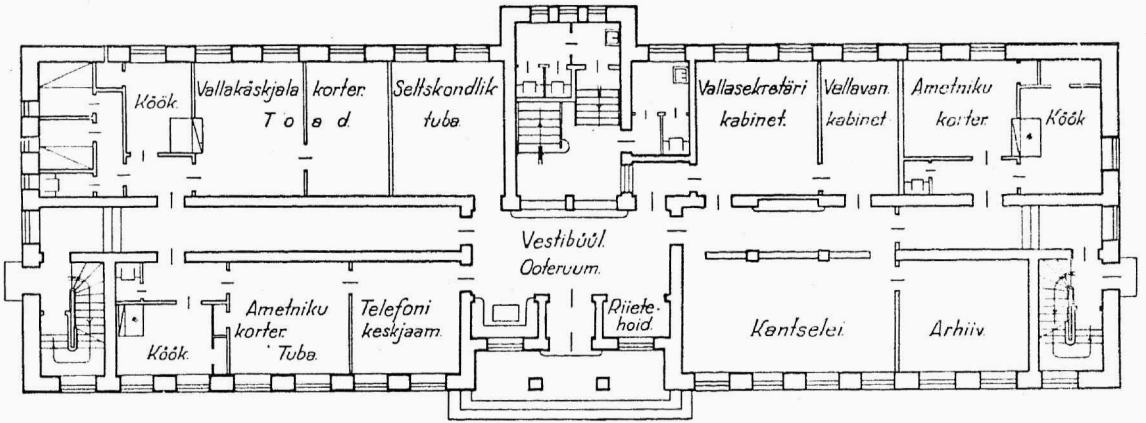
Trepikojalõige.

MAJA EHTUSKAVAND.

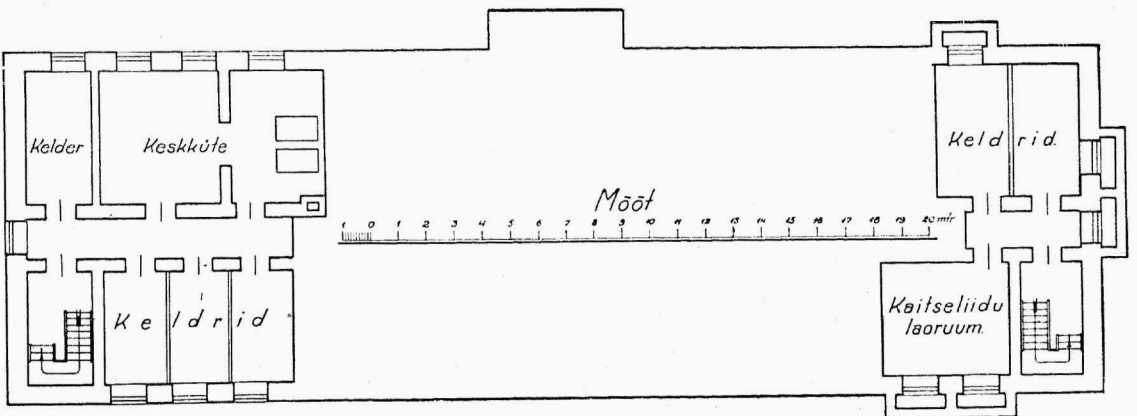
Jürvetson. Võistlusel hinnatud I auhinnaga.



Teine kord.



Esimene kord,



Keldrikord.

Vallamajade ehitamine kuni viimase ajani toimus omaaegsete vallategelaste ja nende järelevalvajate omaaja vajadustest arusaamade järgi, ilma üldiste juhtnöörideta, ilma üldise kindlama plaanita ja kavata.

Et tulevikus nii edasi toimida ei tarvitseks, Maaomavalitsuste Liidu juhatus asus üldiste juhiste koostamisele vallamajade ehitamiseks.

Arutluste ja kaalutluste järele asuti seisukohale, et vallamajad tuleksid püstitada tulekindlastehitusematerjalist, katta kividest katusega ja varustada keskkütte ning puhata- ja roiskvee seadeldistega. Välimuselt hooned peaksid omama ametasutisele kohase väärika ja esindusliku ilme ning sobima ümbritseva maastikuga. Ruumid tuleks rajada nii, et nad vastaksid valdomavalitsuse praegusaja vajadustele ja võiksid rahuldada ka tuleviku kasvavaid nõudeid vastavalt ehitise eale.

Vallal, elanikkude arvuga 5000 ümber, vallamaja peaks sisaldama järgmised ruumid põrandapinna järgmise suurusega:

I korral.

1. Vestibüül ja V. C. ruumid. Vestibüülist viib trepp teisele korrale ja üks uks kantselei ooteruumi.

2. Kantselei ooteruum ja riiehoiu ruum, umbes 20 ruutmtr. Ooteruumist viib üks uks kantseleiruumi, teine telefoni keskjaama ja postiagentuuri, soovitatav kolmas vallasekretäri kabinetti.

3. Vallavalitsuse kantseleiruum, umbes 40 ruutmtr. Kantseleist viib üks uks vallasekretäri kabinetti, teine vallavanema kabinetti ja soovitatav kolmas — arhiivi ruumi.

4. Vallasekretäri kabinett ja perekonnaseisumeti ruum, umbes 20 ruutmtr. Ruumist viivad uksed kantseleisse, vallavanema kabinetti ja ooteruumi.

5. Vallavanema kabinett, umbes 14 ruutmtr.

6. Arhiivi ruum, umbes 20 ruutmtr.

7. Telefoni keskjaam ja postiagentuuri ruum, 14 ruutmtr. Soovitatav on, et ruum asuks kantseleiametniku korteri läheduses.

8. Arestikambrid, kaks ruumi ühise lükustatava eesruumiga, kokku umbes 14 ruutmtr. Arestikambrid peavad olema vallaval. käskjala korteri juures.

9. Vallavalitsuse käskjala korter, umbes 50 ruutmtr. Korter sisaldab 2 elutuba ühes vajalikkude kõrvalruumidega.

I või II korral.

1. Koosolekute ruum, umbes 75 ruutmtr. Ruumist viib üks nõupidamise tuppa.

2. Nõupidamise tuba, umbes 15 ruutmtr.

3. 2 ruumi seltskondlikkude organisatsioonide jaoks, kumbki umbes 20 ruutmtr.

4. Vallasekretäri korter koos võõraste toaga, umbes 120 ruutmtr. Korter sisaldab 4—5 elutuba ühes teenijatoa, vannitoa, V.C. ja vajalikkude kõrvalruumidega. Üks tubadest on vallavalitsuse võõrastetuba.

5. Abisekretäri korter, umbes 55 ruutmtr. Korter sisaldab 2 elutuba ühes kõrvalruumidega.

6. Kolm kantseleiametniku korterit, igaüks umbes 30 ruutmtr. Kortерid on ühetoalised ühes köögiga.

Keldri korral.

1. Kortерite keldrid — ettenäha igale korterile eraldatud ruumid puude ja toiduainetete hoiuks.

2. Üks lukustatav kuiv ruum kaitseliidu kohaliku üksuse laoruumiks, umbes 20 ruutmtr. (Kindlate vaheseintega).

3. Keskkütte ruumid keskkütte seadeldiste ja küttematerjalide panipaigaks. (Suurem küttematerjalide tagavara hoitakse eraldi ehitatud puukuuris).

Hoone üldkubatuur on 3800 kantmeetrit.

Vallal, elanikkude arvuga 3000 ümber, vallamaja peaks sisaldama järgmised ruumid põrandapinna järgmise suurusega:

I korral.

1. Vestibüül ja V. C. ruumid. Vestibüülist viib trepp teisele korrale ja üks uks kantselei ooteruumi.

2. Kantselei ooteruum ja riiehoiu ruum, umbes 18 ruutmtr. Ooteruumist viib üks uks kantselei ruumi, teine telefoni keskjaama ja postiagentuuri, soovitatav kolmas vallasekretäri kabinetti.

3. Vallavalitsuse kantseleiruum, umbes 32 ruutmtr. Kantseleist viib üks uks vallasekretäri kabinetti, teine vallavanema kabinetti ja soovitatav kolmas arhiivi ruumi.

4. Vallasekretäri kabinett ja perekonnaseisumeti ruum, umbes 16 ruutmtr. Ruumist viib üks kantseleisse, vallavanema kabinetti ja soovitatav ooteruumi.

5. Vallavanema kabinett, umbes 14 ruutmtr.

6. Arhiivi ruum, umbes 16 ruutmtr.

7. Telefoni keskjaama ja postiagentuuri ruum, umbes 12 ruutmtr. Soovitatav on, et ruum asuks kantseleiametniku korteri läheduses.

8. Arestikambrid, kaks ruumi ühise lukustatava eesruumiga, kokku umbes 14 ruutmtr. Arestikambrid peavad asuma vallavalitsuse käskjala korteri juures.

9. Vallavalitsuse käskjala korter, umbes 42 ruutmtr. Korteri sisaldab 2 elutuba ühes vajalikkude kõrvalruumidega.

I või II korral.

1. Koosolekute ruum, umbes 50 ruutmtr. Ruumist viib üks nõupidamise tuppa.

2. Nõupidamise tuba, umbes 12 ruutmtr.

3. Tuba seltskondlikkude organisatsioonide jaoks, umbes 20 ruutmtr.

4. Vallasekretäri korter koos võõraste toaga, umbes 110 ruutmtr. Korteri sisaldab 4 elutuba, teenija-toa, vannituba, V. C. ja vajalikkude kõrvalruumidega. Üks tubadest on vallavalitsuse võõrastetuba.

5. Abisekretäri korter, umbes 50 ruutmtr. Korteri sisaldab 2 elutuba ühes kõrvalruumidega.

6. Kaks kantseleiametniku korterit, igaüks umbes 30 ruutmtr. Korteriid on ühetoalised ühes kööbiga.

Keldri korral.

1. Korteriid keldrid — ettenäha igale korterile eraldatud ruumid puude ja toiduainete hoiuks.

2. Üks lukustatav kuiv ruum kaitseliidu kohaliku üksuse laoruumiks, umbes 20 ruutmtr.

3. Keskkütte ruumid keskkütte seadeldiste ja küttematerjalide panipaigaks. (Suurem küttematerjalide tagavara hoitakse eraldi ehitatud puukuuris).

Hoone üldkubatuur on 2900 kantmeetrit.

Nendele nõuetele vastavate — eeskujuliku vallamaja — ehituskavandite saamiseks korraldati Maaomavalitsuste Liidu poolt ehituskavandite võistlus Siseministeeriumi rahalisel toetusel. Võistluseks esitati 28 ehituskavandit, 21 suuremale ja 7 vähemale vallamajale.

Auhinnamõistjate komisjon hindas esitatud ehituskavanditest auhinnavääriliseks 5 ja peale nende soovitas osta veel 4 paremini õnnestunud kavandit, mis Maaomavalitsuste Liidu poolt ka kõik omandati. Omandatud ehituskavanditest esitatakse siin suurema vallamaja ehituskavand, mis on hinnatud I auhinnaga ja valmistatud arhitektide J. Pikkovi ja A. Jürvetsoni poolt.

Mitmed vallavalitsused on juba pöördunud Maaomavalitsuste Liidu büroo poole sooviga eeskujuliku vallamaja ehituskavandi saamiseks. Neid soovet ei ole saadud seni täita. Nagu nähtub siin esitatud üheainsast kavandist, iga ehituskavand koosneb vähemalt 7 joonestusest, millede kopeerimine vajab aega ja läheb kulukaks. Seepärast on tekkinud kavatsus Maaomavalitsuste Liidu poolt omandatud eeskujuliku vallamaja kõik 9 ehituskavandit lasta trükkida ja avaldada eribrošüürina ning teha nad niiviisi mõõduka hinna eest kättesaadavaks nii vallavalitsustele kui muudele, kes neist huvitatud.

Koha- ja kinnistusüksuste nimede korraldamise seaduse rakendamisest.

Oskar Angelus.

Koha- ja kinnistusüksuste nimede korraldamise seaduse (RT 1938, 42, 397) rakendamisel tuleb omavalitsustel täita kaks suurt ülesannet: propaganda ülesandeid ja kohanimede muutmise tehnilise läbiviimise ülesandeid. Teiste sõnadega: omavalitsuste ülesanded kõnesoleval alal on samad, mis perekonnanimede ja nimede eestistamise alalgi. See on ka arusaadav, sest Koha- ja kinnistusüksuste nimede korraldamise seadus taotleb sedasama ja üldjoontes samade abinõudega nagu Perekonnanimede korraldamise seadus — anda Eestile ja eestlastele ka väliselt eestipärane ja eestikõlaline ilme.

Siiski on mõlema seaduse rakendamisel teatavad erinevused, nii propagandalisel kui ka läbiviimise tehnilises osas, mis on tingitud peamiselt sellest, et eestistamise objekt on erinev: ühel juhul elav inimene, teisel — praegu käsitataval — elutu koht.

Peatudes küsimuse propaganda lise küllje juures tuleb tähendada järgmist.

Kohanimede eestistamise propaganda peaks olema teatud määral kergem kui perekonnanimede ja nimede eestistamis propaganda, kuna seadus teatavasti näeb ette suundeestistamise kahe aasta pärast, s. o. 1. maist 1940 alates nende kinnistusüksuste

nimede osas, mis selle ajani pole vabatahtlikult eestistatud. Sundeestistamisega käib kaasas see pahe, et kohaomanik ise ei saa enam valida nime oma kinnistusüksusele: tema arvamuse võivad vastavad linna- ja maavalitsused küll ära kuulata, siduv see arvamus tähendatud omavalitsustele eestipäraste nimede määramisel võõrapäraste asemele aga enam ei ole.

Kuna, nagu tähendatud, kohanimede eestistamise propaganda üldiselt peaks olema kergem perekonnanimede ja nimede eestistamise propagandast, on seda siiski teiselt poolt raskem teostada maal kui linnades. Siin ilmneb teine suur vahe propaganda alal koha- ja perekonnanimede eestistamiseks.

Perekonnanimede eestistamise propaganda on raskemini teostatav linnades (eriti suuremates), kus elanikud ei ole kaugelki nii seotud omavahel ega oma elukoha omavalitsusega kui maal. Vallas oli ja on iga perekonnanime eestistaja eeskujuks kaaskodanikele, eeskätt sugulastele, sõpradele, tuttavatele, naabritele; linnas aga on sarnane suhtlemine üksikute kodanike vahel palju piiratum, selletõttu ka eeskju-andev mõju väiksem. Edasi on vallas peagu iga elanik ühel või teisel viisil vallaametnikele — valasekretäriaga eesotsas — kättesaadav, selletõttu ka mõjutatav vallasekretäri propagandast, kelle õlul peamiselt lasus ja lasub perekonnanimede ja nimede eestistamise propaganda maal. Linnas on olukord teine, ja mida suurem on linn, seda halvem on olukord: seda vähem on kodanik kättesaadav linnaametnikele.

Hoopis teissugune on lugu kohanimede eestistamise mõtte propageerimisel. Linnades ei ole sarnaseid nimesid peagu üldse olemas või neid on vähe. Need võõrapärased kohanimed, mis linnades esinevad, alluvad juba hoopis erinevale eestistamise korrale. Nagu teada, peavad avalike tänavate, platside, parkide, puisteede ja üldse avalike paikade nimed linnades (samuti suvitus- ja ravituskohtadeks tunnustatud kohtades maal) olema eestipärased (Koha- ja kinnistusüksuste nimede korraldamise seaduse § 6). Eeltähendatud paikade võõrapärased nimed kuuluvad muutmisele vastava linna- resp. vallavolikogu otsusel Siseministri määratava tähtaja kestel. Tähendab, eestistamine sünnib siin juba valitsemise korras.

Kus aga tuleb teha palju tööd kohanimede eestistamise ning järelikult ka selle mõtte propageerimise alal, on maa. Eriti palju tööd annab küsimuse lahendamine neis valdades, mis asetsevad riigi idapoolses

(vene nimed), läänepoolses (rootsi nimed) ja vähesel arvul ka lõunapoolses osas (läti nimed).

Raskused propaganda tegemisel ilmnevad kahtlemata kõige suuremal määral seal, kus võõrapärase nimega kinnistusüksuse omanikuks on muulane. On inimlikult arusaadav, et mitte-estlane soovib säilitada oma koha võõrapärast ja oma emakeele päritoluga kohanime. Kuid meie ei tohi unustada seda, et tegemist on k o h a n i m e d e eestistamisega, s. o. eestistamisega, mis pole sõltuv omaniku rahvusest. Omanikud vahetuvad, koht jääb. Täname omanik — venelane — lahkub ja asemele tuleb rootslane, viimane lahkub ja asemele tuleb lätane — mis mõtet on siis kohanimeks hoida venepärane nimi! Seda, mis inimesega kaasas käib — tema perekonnanime — ei sunni keegi muutama. See aga, mis moodustab lahutamatu osa Eestist, peab kandma ka eestipärast nime. Selles seisabki seaduse siht.

Lõpuks juhiksin propagandalises osas tähelepanu veel ühele asjaolule. Kõnesolev propaganda peab olema ülesehitav, mitte mahakiskuv, peab olema kantud armastusest oma vastu, mitte vihast võõra vastu. Meie tahame näha kohanimedil eestipärastena seepärast, et need on Eesti, on meie maa kohad, mitte aga seepärast, nagu ei sallitaks meil vene-, saksa- või rootsikeelseid nimesid või neid keeli. Meie armastame oma kaunist kodumaad ja tahame, et temas leiduvad kohad kannaksid meie omakeelseid nimesid; sellepärast meie aga sugugi ei vihka veel teistest keeltest pärit nimesid. Meie tahame ka väiksemates asjades valitseda oma riiki armastusega oma vastu ja arusaamise ning lugupidamisega võõra vastu.

Mis nüüd puutub kõnesoleva seaduse tehnilise läbiviimise küsimusse, siis, nagu teada, põhimõtteid sellel alal paneb maksma Siseminister, ära kuulates erilise nõuandva organi — Kohanimede Nõukogu — seisukohti (Koha- ja kinnistusüksuste nimede korraldamise seaduse § 31—35).

Peab kohe tähendama, et põhimõtete püstitamise raskeim osa ei seisa juriidiliste, vaid keeleliste ja ajalooliste küsimute lahendamises.

Kohanimede Nõukogu moodustati alles hiljuti (RT Lisa 1938, 56) ja oma tegevust ta alustab arvatavasti alles sügisel, s. o. siis kui Siseministeeriumis on juba välja töötatud keelelised, ajaloolised ja juriidilised põhimõtted kohanimede eestistamise alal.

Kuna aga ka omavalitsused peaksid hakama aegsasti eeltöid tegema käsitatud alal, et väiksemate raskusteta ja võimalikult ekstimusteta täita neil lasuvaid ülesandeid kohanimede eesistamiseks, toon allpool põhimõtteid nii küsimuse keeleliselt, kui ajalooliselt ja juriidiliselt alalt, kusjuures keeleliselt alalt kasutan põhimõtteid, mis on üles seatud Kohtuministeeriumi Kodifikatsiooni osakonna redaktori E. Roosi poolt.

Koha- ja kinnistusüksuste nimede (allpool lühendatult kohanimed) eestistamine eeldab kaht momenti: muuta kavatsetav kohanimi peab olema mitte-eestipärane, uus kohanimi aga eestipärane. Mitte-eestipärasteks loetakse võõrapärased ja osalt erapooletud kohanimed.

Võõrapärasteks tuleb lugeda kohanimed: 1) mis on selgelt võõrkeelsed, nagu: Dalni, Danilovo, Datšnõi, Elia, Emiljani, Fomini, Georgi, Gladki, Krainaja, Brutuse, Gnadenfrei, Fichtentali, Freiburgi, Lugenfeldti, Moritza, Zolli (need, nagu kõik allpool toodud nimed, esinevad meil ka tegelikult); 2) mis on tuletatud võõrkeelsete liidetega (olgu esiosa eestikeelne) või mis koosnevad eesti- ja võõrkeelsest sõnast, nagu: Vöörmani, Tüütsmanni, Riintali, Siimani, Põrrikavindmühle, Nordsoo, Eichenheinu, Greismatsa, Emmashofi; 3) mis on foneetiliselt võõrapärased, nagu: Gungo, Ehrle, Sifre; 4) võõrapärased kohanimed, nagu: Samaara, Saaraatovi.

Nagu see loetelu näitab, maksab kohanimede võõrapärasuse määrtlemisel sama põhimõtte nagu perekonnanimede alalgi.

Erapooletuiks tuleb lugeda kohanimed, mida ei saa selgesti pidada ei eesti- ega võõrapärasteks, nagu: Triko, Tsiirna, Ermiska, Vanto, Kriska, Uska, Jaska, Prandi, Veidino, Hepneri, Prikeli, Treieli, Pleesi, Trahteri, Pruuali, Proosa, Kapteni. Püsima võiksid jääda neist sarnased erapooletud kohanimed, mis kõlaliselt on eesti keelele lähedased.

Eestipärasteks tuleb lugeda kohanimed: 1) mis on selgelt eestikeelsed ja eestipärased foneetikaga (seega ei kuulu nende hulka võõrsõnad, nagu Akadeemia, Instituudi jne.), nagu: Sepa, Mäe, Kulli, Saare, Tiheda, Libeda, Jõgede, Kadaka, Nõgla, Kõivu, Silmuskao, Mäemurdja, Taarapõllu, Keskküla, Vaburahva, Mustamäesauna, Venedepõlve, Männiku, Poolakese, Teedlase, Pastiku, Saarekaasiku, Virulase; 2) kui nimeks on eestipärane isikunimi või liitmoostis, mille üheks osiseks on eestipärane isikunimi või mis koosneb eestipärastest isi-

kunimedest, nagu: Tooma, Lauri, Mardi, Antsu, Matu, Jaani, Miku, Madise, Hindreku, Noorejaani, Jaagusauna, Külmamihkli, Antsupidu, Kustopere, Toomarahva, Metsapeetri, Jaaniantsu, Matutõnise, Jürjaado, Peeterjaani, Toomajüri. Isikunimede eestipärasuse suhtes tuleb aluseks võtta J. Mägist „Eestipäraseid eesnimisid“ (Tartu 1936, Nimede Eestistamise Liidu Kirjastus). Täiendavalt selles raamatus esinevatele võib lugeda eestipärasteks veel niisuguseid isikunimelised kohanimed, nagu Ruudi, Eedi, Laari, Sassi, Tepani, Simuna, Joosti; 3) kui nimi on tuletatud ühega järgmistest käändsõna- või kohanimeliidetest, ka kui ta ei ole alati selgesti eestikeelne, kuid on eestipärased foneetikaga: -ja (Ehmja, Vastja, Hanija), -kse, -ksi (Pillikse, Ajukse, Eilakse, Hennoksi), -la, -le, -li, -lo (Kautla, Aikla, Kuustle, Kintli, Agali, Ahelo), -ma, -me, -mi (Lindami, Matumi, Sojama, Pärtma), -na, -ni (Aarna, Errina, Märdani, Väljani, Metsani), -nda, -ndi, -ndo, -ndu (Mäenda, Villandi, Holvandi, Märjandi, Kohando), -nga, -ngi, -ngu (Soonga, Aringi, Varangu, Tolingu), -pa, -pe, -pi (Laupa, Kaunispe, Toropi), -ra, -re, -ri, -ru (Emmara, Padura, Valdre, Albre, Veimri, Visuri, Toomari, Peeburi, Vennaru), -ski (Kõvaski, Siimaski), -ste, -sti, -sto, -stu (Elliste, Kanguste, Visusti, Navesti, Ohesto, Arastu), -se, -si, -so, -su (Tamse, Kalasi, Visusi, Kaisso, Alasu), -ta, -ti (di), -to, -tu (Urita, Vareta, Karjati, Arjadi, Alato, Vaiatu), -tsa, -tse, -tsi (Kõrritsa, Nägotse, Kurvitse, Ahitse, Pärjatsi, Laratsi), -va (Särgava, Pikva, Sogeva), -vere (Päriveri, Adaveri); 4) mis küll praegu midagi ei tähenda, kuid oma häälikkombinatsioonit on eestiilmelised, nagu: Sompä, Tartu, Voiba, Raani, Taki, Kede, Kaga, Vompä, Kasa, Kaugo, Susti, Masso, Lallo, Saaru, Sabi; 5) kui nimeks on eestipärane maa- või rahvusnimi, nagu: Soome, Saksa, Läti, Leedu Vene, Rootslase, Sakslase, Venelase.

Nagu teada, alluvad kahe aasta jooksu lihtsustatud korras muutmisele ka tähenduselt labased ja kõlalt halvad eestipärased kohanimed (Koha- ja kinnistusüksuste nimede korraldamise seaduse § 13).

Otsustamisel, milliseid kohanimedest lugeda muutmisel kuuluvaks nende tähenduse tõttu, tuleb võtta juhtnööriks needsamad põhimõtted, mis perekonnanimede muutmiselgi.

Seetõttu lubatakse tähenduslikel põhjusil muuta kohanimisid: 1) milleks on sõimusõnad, halvaks pandavate elukutsete nimetu-

sed või halba omadust tähendavad sõnad, nagu: Tõpra, Sea, Juudase, Lambapea, Litu, Sibi, Tossi, Kүүraku, Jaburi; 2) mis kannavad sarnaste tarbeasjade, loomade, kehasade nimetusi, mis on otseselt halva tähendusega või keelepruugis halva tähendusega saanud, nagu: Täku, Kutsika, Lutika, Märapalu, Kirbu, Pulli, Orika, Pullikese, Perseti, Kükita, Arudevahe, Reie, Reitevahe, Suuretissi, Lutu, Pussi, Poti, Tissi; 3) mis on pilkelise või koomilise varjundiga, nagu: Lõmsi, Nututooma, Lobimadise, Seapilli, Supsimari, Kondimihkli, Paaritoru, Titevare, Pudrumäe, Plaksumadise; 4) mis kannavad halvaks pandavate esemete nimetusi, nagu Vanasõra, Jupi, Noti, Tossu, Napsu, Julga.

Ülaltähendatud põhimõtted on peamiselt rakendatavad kinnistusüksuste nimede muutmisel, kusjuures tuleb silmas pidada, et muutmisele kuulub vaid nimi, mis esineb kinnistusraamatus, mitte aga nimi, mille omanik ise näiteks on pannud oma linnas asetsevale suvilale, mis kinnistusraamatusse kantud vaid numbri all.

Mis nüüd puutub kohanimedesse, mille muutmine sünnib valitsemise korras (halvatusüksuste, külade, alevike, muude asulate, avalike tänavate, platside, parkide, puistesede, mägede, veekogude ning muude avalike paikade nimed), siis tuleb lisaks eelpool märgitule silmas pidada eriti järgmist.

Maakondade nimedest ei kuulu minu arvates ükski muutmisele, sest ainus vööräpärase maiguga Petseri on niivörd eestiköläline, et seda küll ei tarvitseks muuta. Linnade nimedest tuleks keeleteadlaste arvamusel tingimata muuta Paldiski; küsimuse alla võiks veel tulla Sindi, kuigi see on niivörd eestipäraseks moonutatud (saksakeelsest Zintenhofist), et teda võib lugeda täiesti eestipäraseks nimeks. Vööräpärase või muutmisele kuuluvate erapooletute nimedega valdu on seevastu juba rohkem, nagu Rikholdi, Laura, Krüüdneri, Heimtali, Porkuni, Skarjätina, Iisaku, Aleksandri jne. Valdade nimede muutmine seal, kus see osutub vajalikuks, toimub arvatavasti ühes valdade piiride muutmiseiga käesoleva aasta sügisel. Igatahes seab Kohanimede Nöukogu üles põhimõtted, kas ja missuguste maakondade, linnade ja valdade nimed kuuluvad muutmisele, kusjuures uue nime valik jääb muidugi vastavate omavalitsuste enda mureks.

Raskem on küsimus avalike tänavate, platside, parkide, puistesede jne. nimede eestistamisega.

Pole kahtlust, et sarnaste tänavate nimed,

nagu Alberti, Aleksandri (esineb paljudes linnades), Elisabeti (samuti linnades sageli esinev), Eliase, Erika, Georgi, Jakobi (jällegi sagedane tänavate nimi linnades), Johannese, Katariina, Marta, Oskari, Volde-mari, Vadimiri jne. kuuluvad muutmisele.

Iseküsimus on tänavate nimedega, mis on eesti keeles tarvitavad vööräsonad, nagu Akadeemia, Apteegi, Botaanika, Filosoofi, Gilde, Hospidali, Inseneri, Karusselli, Keemia, Komandandi, Kompani, Laboratöoriumi, Laatsareti, Magasini, Marmor, Mehaanika, Mineraali, Patarei, Polgu, Promenaadi, Seltersi, Septembri, Tehnika, Tsemendi, Valli jne. või Aafrika, Ameerika, Belgia, Itaalia, Jaapani, Kaasani, Peterburi jne. Minu isikliku arusaamise järele kuuluvad ka sääraste tänavate nimed eestistamisele, sest kui ei lubata näiteks Tehnika või Kaasani talu, ei saa lubada ka Tehnika või Kaasani tänavat. Võib-olla saab teha erandeid sarnaste tänavnimede kohta, nagu Akadeemia tänav Pärnus, milläl on ajalooline põhjendus.

Löpuks leidub meie tänavate ja platside nimede seas vööräpäraseid, mida ei tuleks muuta, kuna see vööräpärasus on tingitud nende eestlaste vööräpärasest perekonnanimest, kelle auks ja mälestuseks vastavale tänavale anti nimi. Siia kuuluvad näiteks Hermann, Jakobson, Jannsen, Kreutzwald, Köhler, Reimann, Weizenberg, Wiedemann tänavad. Nende ja teiste sarnaste nimede kohta tuleks kohaldada Koha- ja kinnistusüksuste nimede korraldamise seaduse § 6. neljandat löiget, mille järele vöidakse muutmata jätta nimed, mis omavad positiivset tähtsust Eesti ajaloo seisukohalt. Nüüd aga tekib küsimus, kas võib tulevikus veel määrata sarnaseid nimedid avalikele tänavale, platsidele jne. Selle küsimuse kohta tuleb Kohanimede Nöukogul seisukoht vötta ja kuuldavasti kavatsetaksegi esineda ettepanekuga, mille järele kõnesolevate nimede panemine tänavale, platsidele jne. ei tohiks tulevikus enam leida järevalveasutise kinnitamist.

Vöib-olla samalt seisukohalt käsitatakse ka sarnaste tänavate nimede küsimist, mis on oma nime saanud kohaliku tegelase vööräpärasest perekonnanimest, nagu Falgi tee ja Gonsiori tänav Tallinnas, Brackmanni tänav Pärnus jne.

Need kõik on juba asja ajaloolise külje küsimused, kusjuures neil juhtudel on tegemist kas üldtuntud eestlasega või kohalikule omavalitsusele teeneid osutanud tegelasega. Jäävad üle sarnaste meeste perekonnanimede

de järele ristitud tänavate nimed, kes on üldajalooliselt tuntud, kes on meie maaga ühel või teisel viisil kokku puutunud ja kelle kohta igal üksikul juhul tuleb kaaluda, kas ta omab positiivset tähtsust Eesti ajaloo seisukohalt (Barclay de Tolly, kuningas Gustav-Adolf, Kotzebue j. t.).

Eelpool öeldu maksab muidugi ka haldusüksuste, külade, alevike ja muude asulate nimede kohta. Siin kerkib uuesti Paldiski küsimus, seekord vaadatuna juba ajalooiselt seisukohalt. Venelaste algatusel ja tahtel ehitati omal ajal Paldiski linn võõrapärase „Baltiskij Port“ nimega, ja mulle näib, et pole mingit, ka ajaloolist, põhjust jääda praeguse vene keelest moonutatud nime juurde.

Nagu ülaltoodust nähtub, toob koha- ja kinnistusüksuste nimede muutmise endaga kaasa palju keelelisi ja osalt ka ajaloolisi küsimusi, milliste lahendamine pole alati kerge ja mõnel korral omavalitsustele võimalik isegi võimatu. Seetõttu oleks soovitav, et omavalitsus aegsasti — ära ootamata neile Siseministrilt määratavaid tähtaegu (Koha- ja kinnistusüksuste nimede korraldamise seaduse § 3, 4, 6, 17) ja seaduses eneses ettenähtud tähtaega — hakkaksid koostama nimestikke muutmisele kuuluvate koha- ja kinnistusüksuste nimede kohta ja tarbekorral, kui tekib kahtlus, küsiksid ministeeriumi arvamust, kas olemasolevat nime tuleb muuta või kas soovitud uus nimi on antav. Seda järelepärimise võimalust tuleks kasutada laiemalt, et vältida viperusi kohanimede muutmise alal. Öeldu maksab täies ulatuses ka kohanimede parandamise küsimuste lahendamisel.

Lõpuks veel mõnnigaid juriidilisi küsimusi.

Koha- ja kinnistusüksuste nimede korraldamise seaduse § 9 p. 4. järele muudab kinnistusüksuse asukohta linnapea, linnavanem või vallavanem kinnistusüksuse nime kinnistusraamatus omaniku soovialdusel, kui omanikul on peale sama § 9 p. 1—3 loendatud põhjuste mõni muu kaaluv põhjus kinnistusüksuse nime muutmiseks.

Peale puhtisiklikku laadi põhjuste (soov anda kinnistusüksusele mõne armsa sugulase nimi jne.) võiksid muutmise kaaluvateks põhjusteks olla: 1) asjaolu, et kinnistusüksuse tegelikult tarvitusel olev nimi erineb kinnistusraamatus esinevast nimest, kuigi ka viimane on eestipärane ning halva kõlata või labase tähenduseta; 2) asjaolu, et kinnistusraamatus esinev nimi on liiga pikk, s. o. koosneb kolmest või rohkem sõnast,

nagu: Edde Virolasi Kütti, Ado Kustoperre Leppiko, Kedde-Kubja-Juhani jne. (kõik tegelikult kinnistusraamatutes leiduvad nimed); 3) asjaolu, et kinnistusüksusel on kinnistusraamatus kaks või rohkem eri nimekuju, olgugi kõik eestipärased ning halva kõlata või labase tähenduseta, nagu: Rusi (Ruusi), Eide (Veido), Kulli (Killi).

Arusaamatusi võib tekitada küsimus, kes võib esineda kinnistusüksuse nime muutmise soovialdusega.

Kõigepealt muidugi omanik ise, siis volinik üldvolituse põhjal (vastandina perekonnanime või nime muutmisele, milleks võib voimiku kaudu soovi avaldada vaid erivolituse põhjal). Sellest aga järgneb, et juhul, kui kinnistusüksuse omanik on surnud ja kinnistusüksus on ümber kinnistamata, ei saa keegi soovialdusega esineda. Sarnane võõrapärane kinnistusüksuse nimi tuleb sundeestistamisele, kui l. maiks 1940 kinnistusüksus pole ümber kinnistatud ja omanik pole esinenud eestistamise soovialdusega.

Samuti ei saa võõrapärast kinnistusüksuse nime muuta lihtsustatud korras, kui kinnistusüksus kuulub mitmele omanikule ja kui kõik omanikud pole nõus uue nimega. BES § 929 ei võimalda ühisomanduse üksikuile omanikele teotseda ühisomanduse asjas omaette. Kui kokkuleppele ei jõuta, kuulub sarnase kinnistusüksuse nimi kahe aasta pärast samuti sundeestistamisele.

ÕIENDUS.

Ajalehes „Postimees“, 1. juulist s. a. nr. 174, pealkirja all „Vallad suure territoriaalse reformi ootel“ väljendati muu seas: „Nüüd on kõik need küsimused valdadele enestele seisukoha avaldamiseks antud. Et selles küsimuses ei ole vallaomavalitsustest mõõda mindud, nõnda nagu seda Maaomavalitsuste Liit ja ka mõned juhtivad omavalitsuste tegelased on soovitanud, seda Siseministeeriumi sammu tuleb kõigiti pooldada.“

Kinnitan sellega, et Maaomavalitsuste Liit ei ole kunagi soovitanud mõõda mindud vallaomavalitsustest valdade ümberkorraldamise küsimuses. Seesugused väited ei vasta tõele. Maaomavalitsuste Liidu seisukohad valdade ümberkorralduse kohta on võetud juba varemalt ja mitmel korral ajakirjas „Maaomavalitsuses“ avaldatud. Neid seisukohti ei ole muudetud.

P. M ä n n i k.
Eesti Maaomavalitsuste Liidu
peasekretär.

Küsimusi ja vastuseid.

Küsimus nr. 33. Metsatööstuste maksustamisest tööstusmaksuga valla heaks. Kas tööstusmaksu saab määrata isikuile või firmale, kes ostab metsaomanikult valmistootatud metsamaterjali, mille (palgid, kütepuud, propsid, tikupakud) metsaomanik ise on ülestöötanud või lasknud seda teha? Kui valmistootatud metsamaterjali ostjat maksustada ei saa, siis, kas saab maksustada metsaomanikku, kes ise oma metsa maha lõikab ja ümber töötab ja siis valmistootatud materjali ülesostjale müüb (näiteks taluomanikku, kes metsast ülestöötatud materjali müüb ärilise sihiga)? Riigi Metsatööstus kasvavat metsa ei osta, vaid töötab riigi metsast metsamaterjali ülej. teatud summa väärtuses. Kas saab sarnasel korral Riigi Metsatööstust maksustada valla heaks?

Vastus: Nii Vallaseaduse (RT 1937, 32, 310) § 122 kui ka Vallaovalitsusmaksude määramise aluste ja ülemmäärade määruse (RT 1937, 35, 331) § 1 ja 2 ning § 1 lisa p. 28 õigustavad vallaovalitsust võtma tööstusmaksu ärilistelt metsaraiumistelt valla piires kuni 2% määral kasvava metsa ostuhinnast.

Tööstusmaks tuleb määrata sellele, kes kasvava metsa ostnud äriliseks kasutamiseks, s. o. maharaiumiseks, saaduste valmistamiseks ja tarvitajatele edasimüümiseks.

Kui metsaomanik oma metsa ise raiub ja sellent saadusi valmistab ning neid müüb ükskõik kellele ilma mõne teise vahetalitusega, siis ei saa metsaomaniku seesugusele tegevusele omistada ärilist iseloomu ega maksustada metsaomanikku tööstusmaksuga, samuti nagu ei peeta äritegevuseks ega maksustada tööstusmaksuga oma majapidamise muudegi maa- ja loomasaaduste valmistamist ning müümist.

Valmistootatud metsamaterjalide ostu, samuti nagu muudegi valmissaaduste ülesoste ärilise sihiga, ei saa pidada tööstuslikuks ettevõtteks ega maksustada seda tööstusmaksuga valla heaks. Äriline sihiga ostud on kaubanduslikud toimingud ja kuuluvad maksustamisele kaubanduslike ettevõttena.

Aktsiaseltsi „Eesti Metsatööstus“ asutamise seaduse (RT 1937, 45, 404) § 5 järgi riiklik A/S „Eesti Metsatööstus“ allub aktsiaseltside kohta kehtivatele üldistele seadustele ja määrustele, kui võrd sama seadus ei määra teisiti. Maksustamise suhtes ei ole erandeid tehtud ega midagi teisiti määratud. Järelikult, A/S „Eesti Metsatööstuse“ tööstuslikud ettevõtted peaksid kuuluma maksustamisele tööstusmaksuga valla heaks samadel alustel ja samuti kui muudki tööstusettevõtteid.

Üleskutse!

Nimede eestistamise aktsioon on mõne aasta jooksul kujunenud võimsaks rahvuskultuuriliseks liikumiseks. Selleks on mõjukalt kaasa aidanud seltskondlikud organisatsioonid ja avalikõiguslikud asutised. Enam kui 180.000 eestlast on lühikese aja jooksul vabanenud võõrapärasest nimest. Kokku kannab nüüd 800.000 eestlast eestipärasest nime.

Vaatamata sellele suurele saavutusele, mis on uhkuseks meie rahvale, on süiski veel eestlasi, kes eelistavad meie rahvusliku nime asemel võõrapärasest nime.

Pühitseme tänavu oma Vabariigi 20-ndat iseseisvuse aastat. Selle juubeliaasta lõppe-

des ei tohiks leiduda enam ühtegi eestlast, kes kannab võõrapärasest nime.

Et eestlased vabaneks võõrnimedest täielikult, selleks vajatakse kõigi organisatsioonide mõjukat kaasabi. Eestkätt peaks aga kõik rahvuslikud organisatsioonid hoolitsema selle eest, et nende liikmeskond oleks puhas võõrnimedest.

Nimede Eestistamise Liit kutsub kõiki omavalitsusi ja omavalitsustegelasi selleks kõigiti kaasa mõjuma, et käesoleva aasta lõppedes nende piirkonnas ei leiduks enam ühtegi võõrnimega eestlast.