

10. oktoobril  
1925.

III. aastakäik.

Ilmub kaks korda kuus.

Üksik number 25 mk.

Tellimise hind: Aastas . . . Mk. 500.—  
Pooles aastas . . . „ 250.—  
1923 ja 1924 aastak. „ 350.—

Kuulutuste hinnad: 1 lehekülj . . . Mk. 3000.—  
1/2 „ . . . „ 1500.—  
1/4 „ . . . „ 800.—  
1/8 „ . . . „ 400.—

Toimetus ja talitus: Tallinn, Suure Roosikrantsi uul nr. 12. Avatud k. 9—3 p. l. Telefon nr. 4—72  
Jooksev arve: Eesti Panga Tallinna osakond nr. 609.

SISU: 1) On võimalik — detsentralisatsiooni abil. 2) Omavalitsuste liitumisest ja eriti Eesti Maakondade Liidust, Eugen Maddisson. 3) Vallavalitsuse revideerimise juhtnõõrid ja kava (lõpp). 4) Navesti uus sild Viljandimaal. 5) Omavalitsuse päevauudised. 6) Teated Maakondade Liidu ja omavalitsuste tegevusest. 7) Bibliograafia. 8) Riigikohtu seletused. 9) Küsimused ja vastused.

## On võimalik — detsentralisatsiooni abil.

Riigiteenijatele 5. oktoobrist lisapalga maksmine poole kuupalga suuruses jõulu eelse lisapalga arvel ja uue, jõuluse, lisapalga nõutamine 90 miljoni marga suuruses Riigikogult on päevakorralle toonud üldise palga küsimuse ja elukallidusega kooskõlas oleva palgamaksmise võimaluse.

Et praegused palgad üldse elukallidusele ei vasta, selles ei ole kaht arvamist. Imestada tuleb ainult, kuidas vähema palgasaajad ülepea ära elavad, kui neil perekond ülevalpidada. Ka selles ei saa lahk- arvamisi olla, et kõrgema palgamaksmise võimaldamiseks tuleb ametnikkude hulka vähendada ja see vähendamine peaks sündima valitsemise aparadi ümberkorraldamise ning asjaajamise lihtsustamise abil. Kuidas valitsemise aparadi ümberkorraldada, selles lähevad arvamised juba

lahku. Kui need lahkuminevad arva- mised ühteviisi Rooma viiksid, siis oleks vaevalt põhjust küsimust puudutada, kuid, olles esitatud isikute poolt, kes tervet meie valitsuse aparadi tema peensus, alates vallavalitsusest ja lõpetades ministeeriu- mittega, kaugeltki ei tunne, sihitakse otse vastupidisesse külge. Nii nähakse ühes täna ilmunud ajalehe artiklis omavalitsus- tes paralleel asutusi riigivalitsuse omile ja leitakse, et meie riik omas terves ulatuses ain- nult väike omavalitsusüksus on. Need põhjendused määravad enam kui selgelt ära, missuguses sihis peaks valitsemise aparadi ümberkorraldamine minema.

Et meie riik oma rahva hulga poolest ainult väike omavalitsusüksus on, mida keskkohast hästi valitseda saab, sellega ei saa leppida need, kes valitsemise aparadi

juures on töötanud, olgu kohalises omavalitsuse ehk keskvalitsuses, kellel tõendus ei puudu, et korraldused, mis on keskkohast tehtud ilma kohapealse valitsuse seisukoha küsimata, on äpardanud, sest igal kohal on oma iseäraldused, oma tingimised, olles tingitud väga mitmesugustest asjaoludest. Võib tõendada, et valitsemist teostab see kõige paremine, kes ka kõiki elanikke tunneb. Otstarbekohast valitsemist ei saa ka meie väikeses riigis kaugeltki keskkohast korraldada, selleks on ta väga suur. Kui kasulik see riigi ja rahva üldhuvides oleks, kui meie riigi valitsemist igas asjas ühise kava järele toimetaks, seda ei ole raske etteüelda meie maa erineva iseloomu juures. Sellest saadakse ka aru. Seda küsimust puudutades ütles Riigikogu esimees J. Tõnisson esimese omavalitsustegelaste kongressi tevituskõnes muu seas: „Kahtlemata on meie rahva hingeelus aastasadade kestel alahoidunud see tunne, mis jagab meie rahva oma maakondade järele sedavõrd, et Sakala, Ugala, Rotaalia ja Nurmekunde mehed olid siiski igauks oma ette mehed. See algföderalistlik korraldus, mis käis läbi vanemate valitsuse korralduse vanas Eestis, on sügavaid jälgi jätnud meie rahva hingesse neist aegadest, kus rahvas ei saanud end avaldada oma hingeolude nõuete järele. Sellepärast on kahtlemata tarviline juba rahva hingeoluliselt võimaldada rahvale üksikute maakondade piirides tegutseda, et neid ülesandeid, mis eriliselt tarvilikud näivad ja tunduvad olevat, üksikute eriliselt lahkumisevate maaüksuste piirides omavalitsused oma parema äratundmise järele võiksid teostada. Teiselt poolt on üksikute maakondade oluline vahetõend sedavõrd suur, et nendest vahetest esinevaid nõudeid ja tarvidusi ei tule ühtlustada kunstlikult.“<sup>1)</sup> Tsentralisatsioon ühtlustaks aga tahtmatalt kõik. Et tsentralisatsioon praegusaja ideaal pole, seda näeme ka Ameerikast, kus president Coolidge'ga eesotsas osariikide õigusekaitsmise küsimus ülestõsteti. Niisama kui J. Tõnisson meie maakondade omapärasust allakriipsutab, näitab Allan Nevins oma raamatus „The American States during and after the Revolution“ üksikute osariikide vahesid, miks need vahed olemas ja miks osariigid oma elanikkude omapärasuse tõttu peavad omale eriõigusi nõutama. Osariikide omaseadusandlusega se-

letaksegi seda, et La Follette võis oma koduriigi Visconsini oma seaduseandlusega eeskujulikus osariigis teha teistele 47 osariigile. Sellest arusaades on uue voolu nõudmine, et üksik osariik ilmutagu rohkem iseseisvust, rohkem oma ilmet. Detsentralisatsioon on Põhja-Ameerika uus lipukiri valitsemine korraldamise alal.

Meie riigikorraldus ei ole, teadagi, kaugelt see, millest praegu kõne, ei ole põhjust kantonaal korraldust ka unistada, kuid iga riiklike korralduse juures on võimalik rääkida tsentralisatsioonist ja detsentralisatsioonist. Ja väikeses riigis ei ole põhjust detsentralisatsiooni sugugi rohkem karta kui suures, kus keskvoim hõlpsam nõrgeneda võib.

Kui tagasi tulla valitsemise aparadi ümberkorraldamise juurde ametnikkude arvu kokkutõmbamise otstarbel, siis ei võimalda algul nimetatud artikli põhitoonist järeldatav tsentralisatsioon mingit ametnikkude koosseisu kokkutõmbamist.

Olgu riik nii väike kui ta on, aga tema valitsus jaguneb ikkagi teatud hulga ministereiumitesse, kus oma peavalitsused, osakonnad, jaoskonnad, nende juhatajad, abid, sekretärid, asjaajajad, masinakirjutajad jne. Kõigil neil valitsustel on oma ülesanded. Ja kui neid koha peal täita tuleks oma ametnikkude kaudu — egas rahvalitsusline riik või sundida kõiki kodanikke asja õiendamiseks pealinna sõitma, — siis ei saadaks mitte üksi iga ministereium oma asemiku kohale, vaid iga peavalitsus alluvuse järele. Ja mitte üksi asemiku — ametniku, vaid sellele ka sekretäri, arvepidaja ja masinakirjutaja, kui mitte rohkem. Ja missuguse rohke arvu ametnikke me siis leiaksime praeguste omavalitsusametnikkude asemel!

Omavalitsustöökorraldus on riiklisest teistsugune. Siin puudub see terav tööjaotus juba sellepolest, et omavalitsusasutus asub ühes koos, ühes majas ja võimaldab ka sisuliselt lahkumisevate ülesannete koondamist. Vallavalitsus, õigem küll vallasekretäär, on kõigi valitsusasutuste agent koha peal. Tema täidab kõigi korraldusi, kuid ainult omavalitsustegelaseks.

Riigiametnikuna oleks alluvuse küsimus kohe takistajaks ees, ja ühe mehe asemel peaks neid üheksa olema. Võiksime näituseks nimetada ainult Põllutööministeeriumi kahesugusi esitajaid kohtadel, riigimaade ülemaid ja maakonnametsetähtsaid, nüüd metsarevidente, oma suurte kantseleidega. Samuti koondab üks maakonnavalitsus

<sup>1)</sup> Vaata lähemalt „Esimene Eesti omavalitsustegelaste kongress“ lehek. 103 ja 104.

rea alasi riikliste ülesannete alalt. Kui maakonnaavalitsuse asemel peaks tegutsema riigiametnikud, siis tuleks oma eriametkonnad administratiiv, teede (olid juba kord), hariduse, hoolekande, tervishoiu, põllumajanduse jne. alal ja mitte üksi nende juhatajad, vaid paratamatalt asjaajajad, masinakirjutajad, arvepidajad ja teenijad ka. Nüüd juhatab maakonnaavalitsuse liige 2—3 osakonda korraga, siis seda võimalust enam ei oleks, nüüd on vast terve maakonnaavalitsuse peale üks masinakirjutaja, siis vähemalt kuus, olgugi et tööd alati pole. See maksaks ka asjaajajate ja teenijate kohta, kuna maakonavalitsuses tihti üks isik kahe osakonna asjaajaja on ja üks raamatupidaja kõige osakondade arvet peab. Eriametkonnad lahus asudes teevad ka majanduslikud kulud üüri, kütte jne. näol mitu korda kallimaks kui omavalitsuste kulud sellel alal on.

Kulude suurenemist leiaksime igalt alalt. Võiksime näituseks nimetada veel revideerimist. Kui asutus või ametnik allub järelvalve suhtes ühele asutusele, siis on revident volitatud tema tegevust täies ulatuses revideerima, ja on küll ühe isiku söidust. Kui ka ühe ametniku kätte antaks mitme asutuse ülesanded, siis peab iga ülemus nende täitmist eriti revideerima käima, nagu seda praegu Posti Peavalitsus teeb vallasekretääridega, kes ühtlasi ka posti-agentuuri juhatajad.

Revidendi sõit maksab aga jälle raha.

Asjata unistus on sellepärast, et tsentralisatsioon, olgugi demokraatlikes riigis, ametnikkude hulka lubaks vähendada. Iga riikline korraldus eitab seda võimalust. Küll oleks omavalitsuste asutuste likvideerimise tagajärg ametnikkude arvu mitmekordseks tõusmine kohtadel.

Peale ainelise külje tuleks „paralleel“ asutuste juures tähelepanu ka seda, kumb neist rahvale kättesaadavamad on, riiklised või omavalitsuslikud. Ka siin ei saa kaht arvamist olla. Esiteks on päevaselge, et asjaajamine on hõlbustatud seal, kus kõik asjaajamine igal alal on koondatud ühte kohta, teiseks seal, kus igal ajal asja õiendada saab, kus ei ole vaja teada asjaajamise päivi ja tunde.

Koondus, nagu eelpoolsest juba selgus, on läbiviidud ja saab läbiviidud olla ainult omavalitsuste juures ja vastuvõtmine iga päev ja päev läbi on asutuses, kus see ei olene ainult ühest isikust. Riigiametnikkudest kohtadel teame aga, kuidas seal vastuvõtmisega on. Ka selleks, et riigi-

metsast sambla korjamiseks tähte saada, pead mitu korda metsaülesma juurde sõitma, kui sa õnneks tema vastuvõtte päeva ei tea ja riigimaade ülesma ning ringkonnavalitseja jutuke pääsed ainult üksikutel päevadel ja tundidel.

Kui omavalitsuste asemele ka muudel aladel riigiametnikud tuleks, nagu tsentralisatsiooni pooldajad soovivad, siis katkeb pea kannatus neil, kellel nendega asju ajada, kui vastuvõtmise kord ei muutu.

Kui seega tsentralisatsiooni elluviimine ametnikkude arvu vähendamises otse vastupidiseid tagajärke annaks, siis ei ole veel öeldud, et abinõusi ametnikkude arvu vähendamiseks ei olegi. Eelpool toodud põhjendused näitavad juba, et kui praegu kohtadel riigiametnikkude peal lasuvad ülesanded omavalitsuste peale panna, kui detsentralisatsiooni sihis minna, siis väheneks ametnikkude üldarv juba kõigi abide, kantseleiametnikkude ja teenijate võrra, kelle kohused suurema asutuse ametnikkude poolt muu seas ära täidetud saaks. Kaoks nende asutuste vaheline kirjavaheutus, kaoks praeguste eriasutuste majanduslikud kulud.

Detsentralisatsiooni tagajärjel ei oleks üksi võimalus ametnikkude arvu vähendada ja riigikulusi kokkutõmbata, vaid selle abil saaks täidetud ka põhiseaduse nõue riigivõimu teostamise kohta kohtadel.

See ei ole tänapäeva leidus. Õige ei ole sellepärast avalikkusesse toodud väide, et ei ole teed näidatud, kuidas ametnikkude hulka vähendada. Seda tegi juba esimene Eesti omavalitsustegelaste kongress 26. okt. 1924 a. vastuvõttes resolutsiooni: „... Kongress leiab, et põhiseaduse nõue riigivõimu teostamise kohta kohtadel omavalitsuste kaudu on väga suurel määral teostamata ja ümberpöörduvalt, on tahetud valitsemisaparaati väljaarendada teises sihis, s. o. valitseda eriasutuste ja ametnikkude kaudu. . . Tunnistades tarvilikuks kohapealseid riiklisi eriasutusi võimalikult laias ulatuses likvideerida ja nende ülesandeid omavalitsuste peale panna. . . et riigivõimu teostamine koha peal tegelikult omavalitsuste kaudu sünniks.“<sup>2)</sup>

Ametnikkude arvu vähendamine on seega võimalik — detsentralisatsiooni abil, on võimalik ka asjaajamise lihtsustamine. Viimase juures peetame pikemalt teine kord.

4. okt. 1925.

<sup>2)</sup> „E. E. omaval. teg. kongress“ lehek. 141.



# Omavalitsuste liitumisest ja eriti Eesti Maakondade Liidust.

EUGEN MADDISSON.

Kõikides Vene Ajutise Valitsuse poolt maksuma pandud omavalitsuste seadustes sisaldub norm, mille põhjal omavalitsustele on lubatud liituda koonduda. Nii kõneleb linnaseadus § 2 p. 17, et linnade omavalitsuste üheks eriliseks ülesandeks on korraldada linna omavalitsuste tegelaste kongresse, sõlmida kokkuleppeid maa-, linna- ja aleviomavalitsustega nende tegevuse ühendamiseks ja kokkukõlastamiseks ning nende vahel liituda asutamiseks eriliste määruste alusel. Semstvoseadus § 3 märkus 2 omalt poolt kinnitab, et kubermangu ja kreisi semstvo asutustel on õigus eriliste määruste alusel. . . 2) asutada liitusi. . . Vallasemstvo seaduse § 7 kordab jällegi, et valla omavalitsused võivad oma ülesannete täitmiseks astuda oma vahel liituda eriliste määruste alusel. Sama norm sisaldub ka aleviomavalitsuse seaduses (§ 11). Lõpuks kinnitab seda 22. juuni 1917 a. omavalitsuse elluviimise seaduse § 5: vallasemstvotele antakse õigus asutada liitusi. . . semstvote kohta maksuma pandud üldistel alustel, — („на общих, установленных для земских учреждений основаниях“) ja selle seaduse lisa § 6, mille põhjal oli ajutistele semstvo nõukogudele, muuseas, õigus antud, käsitades (применительно) semstvote kohta maksuma pandud (установленных) määrusi, asutada omavahel liitusi jne.

Iseloomustavaks nähtuseks tsiteeritud seadustes on see asjaolu, et kõik nad juhivad meid „eriliste määruste“ või „semstvote kohta maksuma pandud määruste“ juurde. Kuid otsides neid määrusi, meie ei leia neid küsagil. See asjaolu oli ka vist põhjuseks, et Eesti Maakondade Liit 1922 a. pööras oma põhikirja registreerimiseks Tallinna-Haapsalu Rahukogu poole. Põhikiri registreeritigi rahukogu poolt 18. mail 1922 a. Selle põhikirja järgi on Liidul juriidilise isiku õigused.

Tekkivad küsimused — kas on registreerimine rahukogus nimelt see „erilistes määrustes“ ettenähtud kord ja kas võis Eesti Maakondade Liit registreerimise teel omandada juriidilise isiku õigused. Siin on mõõduandvaks 1) Riigikohtu üldkogu otsus 4. detsembrist 1922 a. Eesti ülemaalse tööliste vanemate nõukogude organisatsiooni ja keskkomitee põhikirja registreerimise

asjus (Riigikohtu otsuste kogu 1922 a. 8) ja 2) Riigikohtu otsus 15. septembril 1924 a. Eesimaa raudteelaste liidu registreerimise asjas (Riigikohtu otsuste kogu 1924 a. Nr. 7). Esimeses asjas leidis Riigikohus Siseministeeriumi Administratiivasjade Peavalitsuse kaebuse puhul tarviliku olevat Tallinna-Haapsalu rahukogude, kohtuasut. sead. § 250 põhjal, muu seas, järgmist ära seletada: 1) registreerimise seadus (R. T. Nr. 18/1919 a.) teeb vahet seltside ja ühisuste vahel ühelt ja nende liituda vahel teiselt poolt. Registreerimise asutus, rahukogu, peab kõige pealt registreerimiseks ette pandud põhikirja juures kindlaks tegema, kas tal seltsi ehk ühisuse või jälle nende liidu põhikirjaga tegemist on, ja selle järele registreerimise seaduse vastavaid paragrahve kohaldama. 22. jaanuaril 1921 a. registreeritud põhikiri ei ole seltsi ega ühisuse oma, ei oma nimetuse ei ka olu poolest. Selts ehk ühisus seisab koos kõige pealt füüsilistest isikutest, kuna ülalmainitud põhikirja § 3 järgi temas väljendatud organisatsiooni füüsilised isikud ei kuulu, vaid alles füüsiliste isikute, teatava klassi tööliste vanemate nõukogud ja neile vastavad asutused. Jääks üle selle organisatsiooni põhikirja kui tööliste vanemate nõukogude liidu põhikirja peale vaadata. Kuid meie seadus tunneb küll seltside ja ühisuste liitude, mitte aga nõukogude ja asutuste liitude registreerimist. Käesoleval korral on tööliste vanemate nõukogud, mis Ajutise Valitsuse määrusega 22. jaan. 1919 a. ellu kutsuti ja millede liitumist pidi võimaldama Tallinna-Haapsalu rahukogule ette pandud ja registreeritud põhikiri, avalikõiguslised asutused aga mitte eraõiguslised juriidilised isikud, seltside ja ühisuste mõttes, kes seaduse ja kohtuministri seletuse järele end registreerima peavad ja oma vahel liituda võivad (R. T. Nr. 18 ja 79/80 1919 a.). . . Eraõigusliste seltside ja ühisuste suhtes on liitumise vabadus juba enne põhiseadust registreerimise seaduse läbi tegelikult maksuma pandud. Avalikõigusliste



asutuste suhtes aga puudusid 22. jaan. 1921 a. ja puuduvad praegugi veel liitumise vabaduse lähemad korraldused". . . (minu harvendused E. M.) Riigikohus, nagu teada, tühistas rahukogu registreerimise otsuse Eesti ülemaalse tööliste vanemate nõukogude organisatsiooni põhikirja registreerimise asjus.

Teises asjus leidis Riigikohus samuti Siseministeeriumi Administratiiv asjade Peavalitsuse kaebuse puhul tarviliku olevat seletada muu seas, järgmist: „Õigeks osutub ka Siseministri arvamine, et käesoleval korral ei ole põhikirja järele ei seltsiga ega liiduga tema puhtal kujul tegemist. Selts ega ühing ei ole raudteelaste liit juba sellepärast mitte, et tema liikmeiks ei saa füüsilised isikud ilma vahendita olla. Need peavad enne oma ameti — ehk kutsekohaste juriidilise isiku õigustega varustatud sektsioonide liikmeks astuma (põhik. § 1 teine osa lit. a; § 2 ja 3). Järjekult moodustavad liidu koosseisu sektsioonid, kui üksikute raudteelaste ühinged. Ilma ühingueta ei saa olla liitu. Enne liidu loomist peavad sektsioonid olemas olema. Liidu põhikirjas loetakse need sektsioonid — arvu poolest kaheksa — ka üles. Nende ühinemine raudteelaste liitu oleks pidanud sündima registreerimiseaduse § 12 ettenähtud korras. Kõige pealt oleksid need sektsioonid end enne igaüks üksikult pidanud registreerima ja siis alles oma esitajate kaudu liiduks ühinema". . .

Nende otsuste peale tuges, tuleb järeldada, et Eesti Maakondade Liit ei võinud registreerimise teel rahukogus omandada juriidilise isiku õigusi ja et see terve registreerimise protseduur otsast peale tühine. Registreerimine rahukogudes juriidilise isiku õiguste saamiseks on ettenähtud ainult eraõigusliste ühingute ja ühiste ning nende liitude jaoks. Ühinged ja ühised on füüsiliste isikute koondused — nad võivad koonduda liitudesse ja need liidud võivad omandada registreerimise teel juriidilise isiku õigused, kuid sel tingimusel, et liituvad ühinged juba ise registreeritud. Maakonna omavalitsused on küll korporatsioonid, kuid territoriaalsed ja avalikõiguslised. Maakonna omavalitsused kuni liidu asutamiseni olid küll olemas, kuid mitte rahukogude registreeri-

misotsuste, vaid sellekohase seaduse alusel. Teiselt poolt aga, nagu kinnitab Riigikohus, puuduvad praegugi veel avalikõigusliste asutuste suhtes liitumise vabaduse lähemad korraldused. Mis see tähendab — kas seda, et käesoleval juhtumisel, maakondade omavalitsustel puudub üldse liitumise võimalus? Sellele arvamiesle räägiks aga vastu eelpool tsiteeritud seaduste redaktsioon („eriliste määruste alustel“, „semstvote kohta maksa pandud määruste“). Kuid õige on ka see asjaolu, et praegugi veel puuduvad lähemad korraldused avalikõigusliste asutuste, käesoleval juhtumisel omavalitsuste liitumiste kohta. Nii siis ühelt poolt — on liitumise õigus seadustes otsekohe ettenähtud, teiselt poolt jällegi puuduvad sellekohased korraldused. Kuidas seda kokkukõlastada? Nagu juba eelpool tähendatud — registreerimine rahukogus siin midagi ei aita. Siin tarvis järjekult midagi muud, mis näitaks välja-pääsu teed sellest umbkotist. Nagu teada, tekkisid ilmasõja ajal Venemaal nii Semstvote Liit, kui ka Linnade Liit. Semstvote Liit oli lubatud keisri poolt, kusjuures Liidu tegevus oli ettenähtud ainult sõja ajaks ja pidi piirduma abiandmisega haigetele ja vigastatud sõduritele. Tähendatud luba oli antud valitsemise, s. t. Vene keiserriigi põhiseaduse § 11 korras, mille põhjal keisril oli õigus välja anda määrusi (указы), mis pidid seadustega kokkukõlas olema, olgugi et keisril § 87 põhjal oli õigus seda riigivolikogu istungite vaheajal sellekohase seadusega korraldada. Mis puutub Linnade Liidusse, siis põhjenes tema „konstitutsioon“ isegi mitte avaldatud Siseministri teadaandes Linnade Liidu peavalinikule, kus on umbes öeldud, et Siseministri ettekande põhjal on keiser lubanud linnadele astuda 8 — 9 aug. 1914 a. Moskvas ärapeatud linna-peade kongressil asutatud Linnade Liitu. Sellele järgnev seadusandlus arvestas semstvote- ja linnade liitudega, kui olemas olevate juriidiliste isikutega (näit. Linnade Liidu kohta 17. ja 30. augusti 1915 a. seadused). Samalt seisukohalt vaatasid tekkinud liitude peale ka kohtu praksis ja juriidiline kirjandus (v. muu seas M. A. Kurtschinski, „Право“ 1915 a. Nr. 48, minu artiklid — „Кавказский родъ“ — 1918 a. Nr. 1/2, 3/4 ja 7/8). Vene Ajutise Valitsuse ajal ei olnud tähendatud liidud veel oma tegevuse lõpetanud (nad tegutsesid isegi veel enamlaste ajal). Sellega arvestas ka Vene Ajutine Valitsus, kui seadusandja — kui ta eelpool

tsiteeritud seadustes kinnitas, et omavalitsustel on õigus oma vahel moodustada liitusi „eriliste määruste alustel“. Nagu aga eelpool ettetoodust selgub, teisi „erilisi määrusi“, kui üksikutel juhtumustel antud keisri lubasi ei olnud—isegi puudusid toleaeagsetes omavalitsuse seadustes andmed selle kohta, et omavalitsused üldse võiksid liitudesse koonduda. Siin tekkib küsimus, missugune tähtsus võis siis olla Vene Ajutise Valitsuse kinnitamisest omavalitsuste liitumise õiguse kohta. Minu arvates järgmine: 1) et neile kindlustatakse see õigus (enne olnes see keisrilt) ja 2) et nende tekkimiseks igal üksikul juhtumusel, ja juriidilise isiku õiguste saamiseks on endiselt vaja täidesaatva võimu kinnitamine või „erilised määrused“, mis ka isenesest mõistetav, sest siin on tegemist mitte füüsiliste isikute koondustega, vaid avalik-õigusliste korporatsioonidega. Ajutiste administratiivseaduste („R. T.“ Nr. 1 — 1918 a.) — seaduse 1-se, p. 2. põhjal, on „kuni uute seaduste väljaandmiseni ehk endiste muutmiseni maksivad need seaduslikud määrused, mis 24. oktoobrini 1917 a. praeguse Eesti riigi piirides jõus olid, niivõrd kui need seadused Eesti Maapäeva otsust mööda, mis 15. novembril

1917 a. vastu võetud, Päästekomitee manifesti läbi 25. veebruarist 1918 a., kui ka Ajutise Valitsuse endiste ja käesoleva määruse läbi muudetud ei ole“. Et Eesti seadusandluse ajal ei ole selles asjas muudatusi ettevõetud, tuleb järjekult Vene Ajutise Valitsuse seisukohta maksvaks lugeda ka meil, s. t. esiteks, et omavalitsused võivad meil vabalt koonduda liitudesse, kus juures, kui nad ei soovi juriidilise isiku õigusi omandada, ei olegi neil vaja kellegi kinnitamist, ja, teiseks, kui nad soovivad, siis sünnib tähendatud õiguste omandamine nende põhikirjade kinnitamise teel Vabariigi Valitsuse poolt. Seda kinnitab ka põhiseadus: § 60 järgi hoolitseb Vabariigi Valitsus, muuseas, seaduse täitmise eest ja sama paragrahvi p. 7 põhjal annab välja seadustega kokkukõlas määrusi ja korraldusi. Käesoleval juhtumusel on aga just sellega tegemist—nimelt, oma kinnitamisega või „eriliste määruste“ väljaandmisega hoolitseks Vabariigi Valitsus omavalitsuste seaduste täitmise eest, ja siin on temal minu arvates mitte vähemad õigused, kui Vene keisril Vene põhiseaduse § 11 järgi<sup>1)</sup>.

## Vallavalitsuse revideerimise juhtnöörid ja kava.

(Järg).

### 3. Eelarveliste kulude ja tulude arve raamatud:

- a) Kas on eelarved ja lisaeelarved vastavalt ja õieti täh. raamatusse sisse kantud;
- b) kas on krediitide ülekanded vallavalitsuse ja nõukogu poolt otsustatud, protokolleeritud ja eelarveliste kulude arveraamatusse sissekantud;
- c) kas on kulude summad eelarveliste kulude raamatusse iga kuu vastava kulu arvele sissekantud;
- d) kas see sama tehtud tulu summadega eelarveliste tulude arveraamatus;
- e) kas on kulu ja tulu summad arve raamatutes kulude järele kokkuvõetud, kas vastab kulude kuu kokkuvõtte pearaamatu eelarveliste kulude arve kuu summale ja tulude arveraamatu kuu summa pearaamatu vastavate tulude arvetele;
- g) kas on aasta lõpul kulude kokkuvõtted

ära tehtud, maksmata ja saamata jäänud summad väljatoodud, samuti rohkem ehk vähem saadud ja vähem maksetud summad, üldine kokkuvõtte tehtud ja see, võrreldes vastavate lähtrite kogusummadega, õige.

### 4. Maksude raamatud:

- a) Kas peetakse liikumata varanduste maksu, tulu-, isiku- ja muude vallanõukogu poolt määratud maksude raamatud;
- b) kas on maksu alused täh. raamatusse iga aasta kohta maksu objektide ja maksta olevate summadega sissekantud ja kas need nimekirjad ning kõik täiendused vallavanema ja sekretäri poolt allakirjutatud;

<sup>1)</sup> Teatavasti ongi Eesti Maakondade Liidu uus põhikirja Siseministri kaudu Vabariigi Valitsusele kinnitamiseks esitatud. Toim.

- c) kas on maksumaksjate nimekiri kokkukõlas liikumata varanduste maksuameti, tulumaksu komitee ja vallanõukogu otsusega;
- d) kas on maksumaksjate maksude raamatutes viivitamata ära märgitud; kas summad, kv. Nr. Nr. ja kuupäevad vastavad kviitungite kontsadel vastavate summadele, kv. Nr. Nr. ja kuupäevadele;
- e) kas tähtjaks mitte maksetud maksude sissenõudmine on tarvilise kiirusega teostatud;
- g) kas peale tähtaega maksetavad summad on ühes vastavate  $\frac{0}{100}$ -ga sissenõutud,  $\frac{0}{100}$  raha õieti väljaarvatud ja raamatust läbikantud;
- h) kas maksuvõlad on seaduslikul alusel kustutatud;
- i) kas on riigile ja maakonnavalitsusele edasiantavad maksud igal kuul seadustes määratud tähtpäevadeks ära saadetud;
- j) kas on maksude raamatud aasta lõpul korralikult lõpetatud, väljatuues saadud ja saada jäävaid summe ja kas on esimesed kokkukõlas pearaamatu vastavate maksu arvete summadega;
- k) kas on eelmise aasta maksuvõlad järgmise aasta maksuraamatusse vastava isiku arvesse selleks määratud lahtrisse aasta algul edasi kantud;
- l) kas on maksu käsud õigel ajal enne maksu tähtpäivi välja saadetud.

#### 5. Varanduste raamat:

- a) Kas on vallavalitsuse päralt olevad liikumata ja liikuvad varandused varanduste raamatusse sissekantud, omendamise aja ja väärtuse summa ära tähen-damisega;
- b) kas on iga uus omandatud varandus varand. raamatusse omand. tõendava dokumendi nimetamisega sissekantud;
- c) kas vastab varanduste koguväärtus varanduste raamatu kokkuvõtte järele pearaamatu varanduste arve kokkuvõttele;
- d) kas on varanduste kulumise  $\frac{0}{100}$  aasta lõpul varanduste väärtusest mahakirjutatud, kui sellekohane vallanõukogu otsus on olemas, kas see on õieti väljaarvatud, ehk kas on selle asemel varanduste uuendamise kapitaal kogutud ja selleks vastavad summad kokkukõlas eelarvega täh. kapitaali juurde arvatud;
- e) kas on varanduste raamatus ülesloetud varandused olemas ja missuguses seisukorras;
- g) kas on koolides asuva inventaari ja õppeabinõude kohta erilised nimekirjad

olemas ja kas need on kokkukõlas vallavalitsuses peetava varanduse raamatuga.

#### 6. Materjaalide raamat.

- a) Kas on materjaalid, mis otsekohe teatud otstarbeks määratud ei ole, vaid mida mitmeks otstarbeks ehk mitme asutuse peale tarvitatakse, nagu põletispuud, petroleum, ehituse ja remonteerimise materjaalid, ostmise puhul pearaamatus materjaalide arvele kantud ja nende üle materjaalide raamatus eri arve peetud, s. o. iga üksiku materjaali kohta näidatud millal, kellelt, kui palju ja missuguse hinnaga omandatud, millal, mis otstarbeks, missuguse dokumendi järele, kui palju ja mis hinnaga väljaantud, kui palju iga kuu esimeseks igat materjaali järele jäänud hulga ehk kaalu ja väärtuse järele;
- b) kas vastab materjaalide ülejääkide kogusumma iga kuu esimeseks pearaamatu materjaalide arve saldole selleks samaks kuupäevaks;
- c) kas on materjaalide raamatus näidatud materjaalid olemas.

#### 7. Hoiusummade arve raamat.

- a) Kas on hoiusummade tõenduseks vastav raamat olemas;
- b) kas on kõik hoiule antud ja hoiult võetud summad pearaamatus ja hoiusummade raamatus läbikantud;
- c) kas on hoiusummade pealt saadud ehk aasta lõpul saada olevad protsendid arvele võetud ja vastavatest raamatutest läbikantud.

#### 8. Protsentpaberite raamat:

- a) Kas on protsent paberite nimekiri nominal-, ostu- ja turuhindadega olemas;
- b) kas on nende koosseisus olnud muudatused selles läbikantud;
- c) kas vastab paberite nimekirja kogu väärtus pearaamatus näidatud protsent paberite kogusummale (kui hoiusummadega ühine arve, siis üleüldisele summale, millest hoiusummade kogusumma mahaarvatud);
- d) kas hoitakse protsentpaberid kindlas kohas ja kas neid on nii palju, kui raamat näitab.

#### 9. Valla erikapitaalide raamat:

- a) Kas on valla erikapitaalid kapitaalide raamatus (kui neid rohkem kui üks) eriti arvestatud, nende kasvu ja kahinemist üksikasjaliselt näidates;



- b) kas on erikapitaalidele iga aasta, kui nad hoiu peal ehk rahas vallavalitsuse kasutada olnud, protsendid juurde arvatud;
- c) kas erikapitaalide kasutamine on sündinud kokkukõlas nende annetajate tahtmisele või vallanõukogu otsustele;
- d) kas erikapitaalide kogusumma vastab pearaamatu selles arves näidatud summale.

#### 10. Laenude raamat:

- a) Kas on laenude raamat sisseseatud ja seal iga laenu usaldaja arve avatud;
- b) kas on kõik saadud laenud ja laenu tasumised sellest raamatust läbi kantud;
- c) kas vastab maksta olevate laenu summade kogusumma pearaamatu laenude arve saldole;
- d) kas on laenud määratud tähtpäevaks tasutud.

#### 11. Reskontro:

- a) Kas on pearaamatu mitmesuguste isikute ja asutuste ehk võlglaste ja võlausaldajate arves näidatud summad kõik kantud reskontros avatud võlglaste ja võlausaldajate eri arvetele;
- b) kas on nende arvetes iga kuu lõpul saldod väljatoodud;
- c) kas on võlglastelt saada olevate summade sissenõudmist silmas peetud.

#### 12. Edasiantavate summade arve raamat:

- a) Kas on edasiantavate (läbikäivate) summade jaoks nende iseloomule vastavalt ehk nende andjate nimel eri arved abiraamatus avatud ja summade saamisel ehk edasi andmisel vastavad sissekanded tehtud, kokkukõlas pearaamatu edasiantavate summade arvele kui pearaamatus (erikassaraamatus) selleks eri arved avatud ei ole.
- b) kas on iga kuu lõpul nende arvete saldod väljatoodud;
- c) kas on edasiantavad summad tarvilise kiirusega väljaantud ehk edasi saadetud.

#### 13. Avansid (eelsummad):

- a) Kas on eelsummade (avanside) peale kviitungid olemas;
- b) kas kantakse pikema aja peale antud avansid raamatutest läbi;
- c) kas kaetakse avansid määratud ajaks vastavate aruannete ja dokumentidega.

#### 14. Eelarve:

- a) Kas eelarve on seaduses ehk ettekirjutustes ettenähtud ajaks kokkuseatud ja täitmisele lubatud.

#### 15. Pearaamat.

- a) Kas peetakse läbikäikude gruppeerimiseks järelvalve asutuse poolt ettekirjutatud korras pearaamatut (erikassaraamatut) ja kas on kõik operatsioonid täh. raamatu vastavatesse arvetesse laiali kantud;
- b) kas on arvete kokkuvõtted õieti tehtud.

#### 16. Aruanne.

- b) Kas seatakse iga kuu proovibilansid kokku raamatute õigustluse kontrollereerimiseks;
- b) kas eelarveliste kulude ja tulude aruanded on kokkukõlas sellesama nimeliste raamatute vastavate kokkuvõtetega ja üldkokkuvõtetega ning üksiksummad vastavate eriraamatute kokkuvõtetega (maksude raamatutega);
- c) kas varandulise seis aruanne on kokkuseatud etteantud vormi järele;
- d) kas vallavalitsuse tegevuse ülevaade on kokkuseatud kokkukõlas tegevusele;
- e) kas aastaaruanne on seaduses ettenähtud ajaks kokkuseatud.

### V. Varanduste valitsemine.

#### 1. Raha ja väärtpaberid:

- a) Kas hoiab vallavanem valla raha ja väärtpaberid tulekindlas kappis ja nõuab selleks kõigi vallale sissetulnud summade viivitamata arvestamist;
- b) kas on jooksvateks kuludeks mittetarvitavad summad ja rahas olevad erikapitaalid hoiu peale antud;
- c) kas antakse iga kuu lõpul kuu jooksul kantseleimarkide raha aruande juures kassasse üle.

#### 2. Liikumata varandus:

- a) Kas on hooned tule vastu kinnitatud;
- b) kas on tarviliste remontide eest õigel ajal hoolt kantud.

#### 3. Liikuv varandus:

- a) Kas on vara hoidmine korralik;
- b) kas on aja mõjul ehk muul põhjusel väärtuse kaotanud varanduste mahakirjutamiseks nõukogule ettepanek tehtud.

#### 4. Materjaalid:

- a) Kas hoitakse materjaalid kohal, kus nad kadumise ja rikkimineku eest kindlustatud;
- b) kas on puude tarvitamise normid maksima pandud ja kas nende järele käiakse;
- c) kas on valla-, kooli- ja vaestemajad

alati tervilise hulga puude, petroleumi ja muude tarbetega varustatud.

## VI. Koolide asjaajamine.

### 1. Koolide hoolekogud.

- a) Kas käivad hoolekogud korralikult koos ja kas nende otsused on protokolleeritud ning täidetud;
- b) kas on vabandamata põhjustel koolist puudunud laste vanematele trahvid määratud ja trahviraha sissenõutud;
- c) kas on hoolekogud koolimajade tarviliste remontide üle õigel ajal vallavalitsuse ees esinenud;
- d) kas on hoolekogude peale pandud ülesanded täidetud.

### 2. Koolide kassad.

- a) Kas on kooli kassasse sissetulnud trahvirahad, pidude sissetulekud jne. kassaraamatusse sissekantud;
- b) kas on pidude sissetulekud ja väljaminekud hoolekogu poolt protokolleeritud;
- c) kas on väljaminekute tõenduseks nõue-

tele vastavad dokumendid olemas ja need korralikult alalhoitud;

- d) kas on kooli summade kasutamise kohta hoolekogu otsused olemas;
- e) kas on sissetulekud vastavalt nende otstarbete peale tarvitatud, eriti kas on pidude sissetulekud läinud ülesannete peale, mis pidu tegemise puhul välja kuulutatud;
- g) kas on kooli summadega muretsetud varandused nimekirja kantud ja kas nad on tegelikult olemas;
- h) kas on kassaraamatu järele olev summa hoolekogu kassahoidja käes.

### 3. Kooli juures olev varandus;

- a) Kas on koolimajas olev valla varandus erilises varanduste raamatus registreeeritud;
- b) kas on raamatu järele olev varandus olemas;
- c) kas on kooli juures olevate varanduste üleandmiste aktid koolijuhatajate vahetusel tehtud ja alalhoitud;
- d) kas on koolijuhataja valitseda antud varandus korralikult alalhoitud. (Lõpp).

## Navesti uus sild Viljandimaal.

Tallinna-Viljandi vahelisel esimese klassi teel, umbes 6 klm. Võhma raudtee jaamast Viljandi poole, ehib Navesti jõe ülesõidu kohta hiljuti valmisäänud uus nägus raudsild (v. pilt).

Navesti sild on esimene suurem sild Eestis, mis maakonnavalitsuse omal kulul ehitatud ja ühtlasi ka esimene maantee raudsild Eesti iseseisvuse ajal.

Silla avamine 29. septembril oli tähtsam sündmus Viljandimaa teede ja sildade ehitamise alal. Selle sündmuse puhul lubatagu siin kohal tuua mõni sõna selle silla ehitamise loost.

Navesti vana äraiganud puusilla seisukord muutus viimastel aastatel otse hädaohtlikuks. Oli karta, et sild kas langeb sisse ehk pühib ta oma kohalt kevadine jääminek. Maakonnavalitsusel tuli arvestada rutuliselt uue silla ehitamisega. Tuli valida selleks kõige lühem tee — silda maakonna kulul ehitada. Silla ehitamiseks võeti esimest korda maakonna 1923 a. kulueelarvesse kulusumma ülesse — 500.000 marka. Maakonnanõukogu kinnitas selle eelarve koosolekul 27.—28. märtsil 1923 a. Silla projekti ja eelarve valmistamine

tehti maakonnavalitsuse korraldusega 21. juunist 1923 a. ins. F. Wernckele ülesandeks. Kavatsus oli 1923 a. sügisel silla alustööd valmis ehitada, et järgneval aastal silda lõpulikult valmis ehitada, kuid seda teostada ei lubanud tervilise krediidi puudus.

Järgneval 1924 a., kus maakonna kulueelarvesse eelmiste aastate ülejääkide arvel võimalik oli Navesti silla ehitamiseks suuremat summat üles võtta, asuti kohe silla ehitamiseks tarviliste eeltööde juurde. 30. juulil 1924 anti silla alustööde ehitamine ins. J. Vambolale välja. Tööd edenesid kiiresti.

Siin kohal ei saa tähendamata jätta ühe iseloomuliku nähtuse peale, mis silla sammaste betoneerimisel ilmsiks tuli. Selgus nimelt, et kahe sillasamba alla jõepõhja paes olid sattunud tugevad allikad, mis vee isegi läbi ühe meetri paksuse betooni ülesse rõhusid (Navesti jõe org on väga sügav ja piiratud Olustvere poolt küljest kõrgustikuga). Tuli abinõu leida ja allikate vesi silla sammaste alustest torustiku läbi välja juhtida.

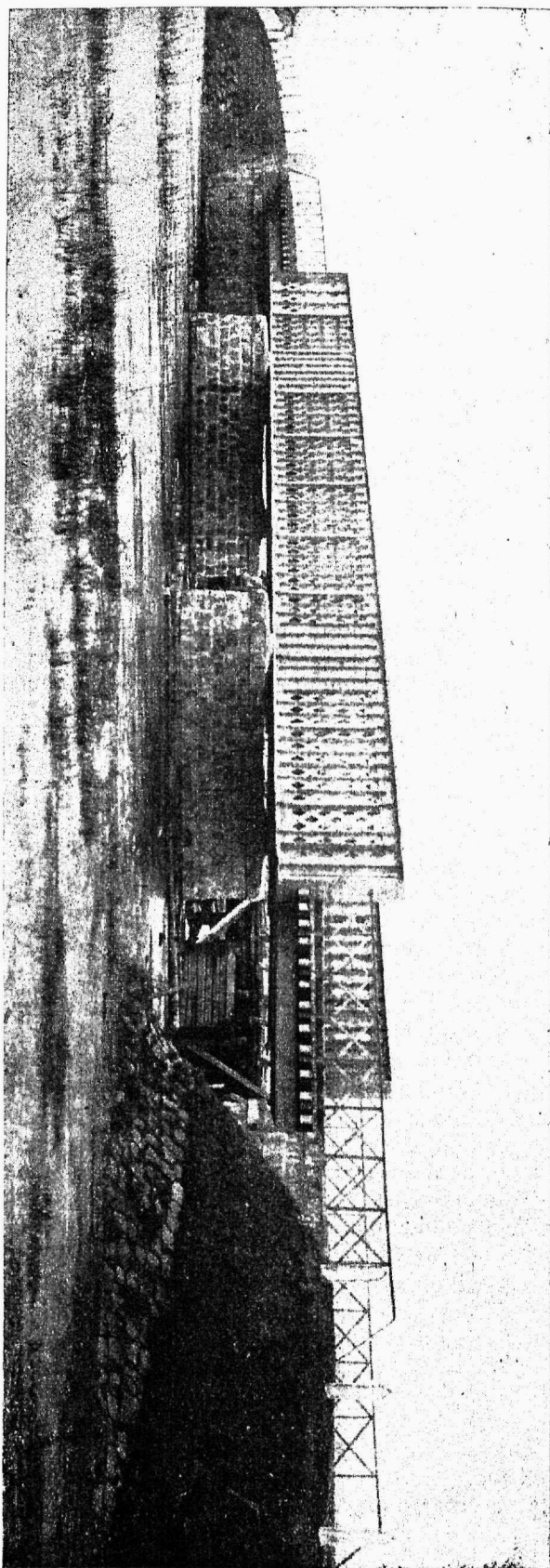
Esialgse projekti järele oli kavatsatud

silla pealne osa puust ehitada, missugune silla konstruktsioon kõrgeid alussambaid vajas ja sellega ühtlasi oleks tulnud Navesti jõe orgu suurte kuludega mitme sülla kõrgune mullast teetamm ehitada. Silla sammaste ehitamise ajal kerkisid aga üles odavamad ehitamise võimalused. Saadi teada, et Narva jaamas on riigi raudteevalitsusel vanu kasutamata raudsilla fermasid, milledest mõnda otstarbekohaselt Navesti silla ehitamiseks ära kasutada võiks. Raudsild ei vaja kõrgeid alussambaid ja sellega ühtlasi tuleks ka silla otste mullatamm nelja meetri võrra madalam ehitada. Selleks otsustati silla alussambaid ainult nii kõrgelt valmis ehitada, kui see raudsillale kohane on ja asuti kohe sillale sündsa raudferma nõutamisele. Maakonnavalitsuse otsekoheste tegelaste südil ettevõttel ja silla ehitaja ins. Vambola agaral kaastegevusel läks korda Narvast end. Plüssa silla fermat vana raua hinna eest kätte saada<sup>1)</sup>. See läks Narvas koha peal maksma ligi 250.000 marka. Ferma kohale toimetamisega Navestisse sai Wambola kaunis kiiresti valmis. Ferma lõhuti koost lahti nelja ossa, iga osa ümarguselt 1000 puuda, ja selles olekus toodi ta Navestisse 7. veebruaril k. a. Veokulud tulid maksma kokku 500.000 mk.

Vahepeal oli maakonna insener Reitelmann puusilla projekti ümber kombineerinud raudsilla jaoks. Käesoleva aasta kevadel anti silla ehitustöö lõpetamine jällegi ins. Wambolale välja. Ehitustöö kestis kevadest peale vahetpidamata kuni 10. septembrini, mil sild lõpulikult valmis sai.

Uus sild on pealt 54 meetrit pikk ja 5 meetrit lai. Seda kannavad jõkke betoonalustele ehitatud kaks raudkivi kandesammast ja samas korras ehitatud kaks kaldasammast. Vee läbivoolu jaoks on 3 avaust, igaüks 16,7 meetrit lai. Sellega on silla avauste üldlaius 50,10 meetrit ehk ümarguselt 25 sülda. Silla põrand on kahekordsetest puuplankudest. Silla kandesosa on harilikust veepinnast 3 meetrit kõrgemal. Silla külgede ehk käsipuude kõrgus keskelt on 6 jalga, otste peal 4 jalga. See kõrgem osa ongi Narvast toodud Plüssa silla ferma. Ferma, pikk 34 meetrit, on asetud kahele jõkke ehitatud kandesambale. Kuna üldine silla pikkus on 54 meetrit, siis on kumbagi otsas

<sup>1)</sup>Tema saamist Navesti silla jaoks toetasid suurel määral teedeministri abi Rosenthal, tehnika osakonna juhataja Perna, raudteevalitsuse ehitusosakonna ülem Steimann ja 1. det. langenud teedeminister Kark.





puuduv osa fermale koha peal juurde ehitatud. Seda silla otste ehitust kannavad kumbagil pool silla otsas 5 raudtala, mis ühe otsaga kaldasammastele tugenevad ja teisega ferma otsa raudtala külge kinnitatud on. Kaitseks on silla otstel kumbagil pool kõrvas kerge konstruktsiooniga raudkäsipuud ehitatud.

Mõlemil silla otstel on tee vastavalt silla kõrgusele täidetud ja kiviteeks ümber ehitatud—Võhma pool otsas 60 ja Viljandi pool 54 meetri pikkuselt.

Ehitus kogusummas maksab ümarguselt 7 miljoni marka. Silla nõutatud raud ferma tõttu läks silla ehitus umbes 2 miljoni odavam maksma.

Kõik selle silla ehituskulud on kandnud Viljandi maakond ilma riiklise toetuseta.

Ehitustööde tehnilist järelvalvet teostasid alguses ins. F. Werncke ja pärastpoole ins. W. Reitelmann tehnik W. Heinrichsoniga. Tööde järelvaatuse komisjonidest võttis maakonnavalitsuse esitajana alaliselt osa adm. osak. juhataja Aleks. Loorits.

Silla vastuvõtmiseks ja kandejõu proovimiseks moodustati 29. sept. s. a. komisjon koosseisus: maakonnavalitsuse esimees H. Lauri, abiesimees J. Nurk. adm. osak. juhataja Aleks. Loorits, maakonna insener W. Reitelmann, ins. F. Werncke ja tehnik Heinrichson, ettevõtja ins. J. Wambola ning tema tööde juhataja ins. W. Grasnovi juuresolekul. Silla vastuvõtmisele ja proovimisele olid palutud ka teedeminister K. Wirma, tema abi W. Rosenthal, tehnika

osakonna juhataja H. Perna ja raudteevalitsuse ehitusosak. ülem W. Steimann, kuid need teatasid, et neil pole võimalik ilmuda.

Kandejõu proovimist toimetati järgmiselt: 1) Kividega täidetud veoauto, raskus kokku 700 puuda ehk 11,5 tonni, asendati silla fermade konsoli ja pikktala sidekohta. Loodimise andmete järele raskus 11,5 tonni sidekohal paenduvust ei ilmutanud.

2) Samasse kohta sillale asendati kaks veoautot kividega, kokku 1240 puuda ehk 20,4 tonni. Koormatus seisis sillal üks tund aega. Loodimise andmete järele raskus 20,4 tonni sünnitas side paigal paenduvust kõigest 1,5 mm. ja tunni aja kestel suuremat mõju ei avaldanud. Peale koormatuse äravõtmist võttis silla sidekoht endise seisukoha, nii et sild jäädavalt paenutust ei ilmutanud.

3) Raskus 20,4 tonni (mõlemad autod kividega) asendati silla fermade keskpai-gale. Koormatus silla paendumiseks sugugi mõju ei avaldanud.

Projekti järele silla kandejõud oli arvestatud 11,5 tonnilise koormatuse jaoks. Komisjon leidis, et silla kandejõu proovimise tulemused on täitsa head ja sild küllalt tugev on igasuguste maanteel liikuvate suuremate raskuste jaoks, mis pärast otsustati sild ettevõtjalt vastu võtta ja läbisõiduks avada.

Sellega on Viljandimaa rikkam ühe parema ja kestvama maanteesilla poolest, mis tema ehitajatelt järeltulevatele põlvedele kaunimaks päranduseks jääb.

## Omavalitsuse päevauudised.

### Lisaeelarve lisatotatsiooni määramiseks.

Riigikassa juhataja hra P. Öpiku seletuse järele 2. okt. Maakondade Liidu juhatus-  
sele, olla Vabariigi Valitsuses nii kokku-  
lepitud, et Rahaministeerium esitab lähemal  
ajal Riigikogule lisaeelarve maakonna-  
valitsuste totatsiooni suurendamiseks 1925 a.  
õpetajate palkade maksmiseks 30 miljoni  
marga suuruses.

Rahaministeerium ei poolda liiku-  
mata varanduste ja tulumaksu ära-  
andmist.

Riigi Kassa ja Otsekohestemaksude Pea-  
valitsuste juhatajad hrad Öpik ja Vilken

avaldasid Maakondade Liidu delegatsioo-  
nile arvamist, et riik tulu- ja liikumata va-  
randustemaksu tervelt omavalitsustele ära  
anda ei saa.

### Teenimata kasu-maks maakondadele.

•Et omavalitsuste hädadele vastu tulla,  
kavatseb Rahaminister teenimata kasu-  
maksu, maksu tulude pealt, mida said  
odava rahaga vana võlgatasujad, sisseseada.  
See maks läheks maakonnaomavalitsustele.  
Juba sügisel kavatsetakse Riigikogule vastav  
seaduse eelnõu esitada. Esialgsete arvamiste  
järele tuleks teenimata kasu pealt anda ära  
10 prot., mis 5 ehk 10 aasta jooksul sisse  
nõutakse. Seega tuleks aasta kestel mitte  
üle 2 prots. maksta.

## Teede ja sildade ehitamise krediit kärbitud.

Seesama saatus, mis osaks sai Põllutöoministeeriumi eelarves riigimetsaaluse maa teekohustuse kulude summale, sai osaks Rahaministeeriumi eelarve komisjonis ka Teedeministeeriumi eelarvesse võetud teede ja sildade ehitamise krediidile. Ministeeriumi poolt, tõsist tarvidust tundes, oli selleks otstarbeks ülesvõetud 200 miljoni, komisjon alandas selle summa aga ainult 76 mil. marga peale.

## Maanteede seaduse muudetud eelnõu.

Maanteede seadus, mis aastaid Valitsuse ja Riigikogu vahet käinud, on Teedeministeeriumis jälle uue kuju saanud. Muudetud eelnõu järele kuulub esimese klassi teede ehitamine ja korrashoidmine riigi ülesannetesse, kuna kõigi teiste teede ehitus ja korrashoid omavalitsuste ülesannetesse kuulub kas naturaalkohustuse näol ehk muul teel.

## Puhkusele lastud sõdurite sisse- ja välja registreerimise korda muudetakse.

Praegune puhkusele lastud sõdurite registreerimise kord sünnitab erilisi raskusi maal registreerijatele vallavalitsuse ametnikkudele, samuti ka puhkusele sõitnutele meestele. Suuremal hulgal lastakse sõdurisi puhkusele suurte pühade puhul. Nad jõuavad kodukohta kas pühade laupäeva õhtu ehk esimese püha hommiku. Et registreerimine vallamajas puhkusele lastud sõduritele ilmtingimata kohustav, siis peavad vastavad vallaametnikud,

et sõduritele oma puudumisega mitte karistust teenida, pühade aja valla kantseleis istuma, kuigi seadus pühad kõigile pühaks kuulutanud. Sõjaajal oli see kohustus vallaametnikkudelt arusaadav, siis ei olnud õigust kellelgi puhkusest rääkida. Nüüd, kus sõjaaeg kaugel, on see kohustus asjata koormaks vallaametnikkudele, tõsi-seks raskuseks ka puhkusele lastud sõduritele, kes mõne üksiku puhkepäeva jooksul peavad kaks korda vallamajas käima—sisse- ja väljaregistreerimas. Sellest raskusest on arusaadud ka Sõjaministeeriumis ja kuuldavasti on loota, et Sõjaministri päevakäsk Nr. 40 — 1919 a., mis eespool kirjeldatud ja praegu maksva korra maksmapani, lähemal ajal muudetakse, kuna kaitseväge teenistuse seadus, mille eelnõu valmis, küsimuse edaspidise korra ära määrab.

## Alevid — linnadeks.

Väljamines raskest majanduslisest seisukorrast ja silmaspidades neid soodustusi tuluallikate kasutamiseks, mis linnadel olemas, palusid alevid Linnade Liitu Vabariigi Valitsuse ees samme astuda, et alevite kohta saaks linnaseadus täies ulatuses maksma pandud. Linnade liidu arvates tuleks alevitele, kus elanikkude arv üle 2000 tõuseb, eriti aga Nõmme 10-tuhandelise alevile, alates 1926 aastast, linnaõigused anda. Vastava märgukirjage pööras Linnade Liit Siseministeeriumi poole.

Üle 2000 elanikuga alevisi on praegu kaheksa, nimelt: Nõmme, Naroova-Jõesuu, Kunda, Tapa, Türi, Põltsamaa, Tõrva ja Mustvee. Seega saaks Eesti kaheksa linna võrra rikkamaks, kui Linnade Liidu ettepanek täitmist leiab.

## Teated Maakondade Liidu ja omaval. tegevusest.

### Maakonnaomavalitsuste maksuseaduse muutmise seaduse eelnõu

oli 1. okt. Liidu juhatuses läbivaadata. Lõpulikule seisukohale eelnõu asjus ei jõutud, sest mõnede andmete puudusel ei olnud võimalik kalkulatsiooni teha, kui palju sissetulekud seaduse kava järele suureneksid. Tarvilikke andmeid lubas Rahaministeerium, kus Liidu juhatus 2. okt. tulevase maksuseaduse ja tänavuse puudu- jaagi katmise pärast käis, Liidule anda.

Vallaraamatupidamise vormide asjus oli Liidu juhatusel 1. okt. koosolekul rida küsimusi lahendada, mis vormide kokkuseadja poolt olid ülestõstetud kooskõlas Liidu nõukogu poolt tehtud parandustele kokkuseatud kavas. Kõik küsimused lahendati ära, et nii lähemal ajal võimalus on tehtud tööd Siseministeeriumile esitada.

Õigusteadlastele kursustele on ülesantud 38 omavalitsustegelast. Kuigi see arv ei vasta eelarvesse võetud hul-

gale, otsustas Liidu juhatus kursused siiski, alates 3. nov., ära pidada. Uusi ülesandmisi võetakse veel vastu. Kursustele võetakse ka eraisikuid 2000 margalise tasu eest.

Et kursuste juhatajal lektoritega läbirääkimised praegu alles käimas on, ei saa nende nimekirja veel tuua.

### Pooldakse maakonnavappi.

Need maakonnavalitsused, kellelt Maakondade Liidul andmed on, pooldavad seisukohta, et maaomavalitsuse pitserites peab maakonna vapp olema. Maakondade vappide küsimus on Liidu nõukogu järgmise koosoleku päevakorda võetud.

### Võru maakonnanõukogu koosolek 25. septembril.

Uueks nõukoguliikmeks ühisväerindlase asemele on nõukokku kutsutud põllumeestekogude nimekirjast J. Loss.

1924 aasta aruanne kinnitakse. Aruande järele on kassa läbi käik 304.299 tuhat marka, varandusline seis 1-ks jaan. 1925 a. 17.608 tuh. marka, tulud ja kulud 1924 a. 29.292.050 marka. Eelarve oli 33.143.729 m., seega tulusi ligi 4 miljoni marka vähem, kui loodeti saada. Kooskõlas sissetulekute vähenemisega tuli osa ülesandeid teostamata jätta. Võrdlemisi heade tagajärgedega on töötanud Väimela põllutöökooli katsetalu, andes aastas 1.304.543 marka tulu, mis majapidamise tõstmise peale äratarvitatud. Tilsu lastekodu on nõudnud kulusi 1.582.311 marka

ja ühe lapse ülespidamine läks aastas maksma 39.447 marka.

### Trahterimaksu

1926 aastaks määratakse 1.100.000 marka.

### Ei kasuta hooneid:

Seisuste ärakaotamise seaduse järele tulid maakonnaomavalitsusele üle Urvaste ja Timo koguduste end. kihelkonnakoolimajad ühes kõrvalhoonetega ja inventaariga. Et ei maakonnavalitsus ega ka valla valitsused neid hooneid tarvitada ei saa, kuna hooned ise suurt remonti tarvitavad, otsustatakse need hooned täh. kogudustele tagasianda.

Tilsu lastekodu taluks otsustatakse Põllutööministeeriumilt üks normaal talu juurde paluda, et lastekodu talu suudaks kodu piima ja põllusaadustega varustada.

### Saaremaa maakonnavalitsuse ettevõtted töötavad hästi.

Saaremaa maakonna apteek on 1924 a. 90.353 marka puhaskasu annud.

Kõljala põllutöökooli talu puhaskasu võimaldas maakonna nõukogul 28. sept. koolijuhatajale ja meierile 75.000 marka lisatasu määrata.

### Vabad kohad.

Jaoskonna arste vajab 15-ks okt. Viljandi maakonnavalitsus Rutikvere ja Vana-Tänasilma-Viljandi ümbruse jaoskondadele.

Apteekri abilist vajab Petseri maakonnavalitsus maakonna apteeki.

## Bibliograafia.

### Omavalitsuste küsimustesse puutuvad kirjutused Eesti ajakirjanduses.

September 1925 a.

A. Pärjel. Suured kapitalid kasuta seismas. „Postimees“, 5. sept. Nr. 239.

E. Maddison. Maakonnavalitsus kui järelvalve teostaja. „Vaba Maa“, 9. sept. Nr. 208.

L. O. Linnas asuvate kinnisvarade riigimaksust. „Postimees“, 18. sept. Nr. 252.

E. Maddison. Kodanikkude kohusest omavalitsuste tegevusest osavõtta. „Vaba Maa“, 19. sept. Nr. 217.

—m— Maakonna kirjelduste väljajaandmine. „Postimees“, 19. sept. Nr. 253.

K. Puskar. Raskused koolivõrgu teostamisel. „Päevaleht“, 23. sept. Nr. 257.

J. K-gi. Omavalitsuse seaduse vastuvõtmine on hädatarvilik. „Postimees“, 24. sept. Nr. 258.

A. J. Kas kaheksa uut linna? „Postimees“, 25. sept. Nr. 259.

N. Kuidas vahest omavalitsuse ülesannetest aru saadakse. „Saaremaa“, 26. sept. Nr. 73.

E. Maddison. Märkused ühe kaebuse puhul. „Päevaleht“, 26. sept. Nr. 260.



## Riigikohtu seletused.

Missugused peavad olema omavalitsuse asutuse ametniku volitused kohtus esinemise puhul?

Selle kohta annab vastust Riigikohtu administratiiv osakonna seletus, mis antud ühe arutuse all olnud toimetuse peale. Sealt leiame, et ts. kp. sead. § 1285 ja § 1286 järele peab omavalitsuse asutuse ametnik, kui tema tahab esineda omavalitsuse asutuse volinikuna kohtus, esitama kohtule vastava omavalitsuse asutuse ettekirjutuse selle asja ajamiseks, milles tema volinikuna tahab esineda. Ilma omavalitsuse asutuse sellekohase eriootsuse teatavat asja kohtus ajada selleks ametnikule volitust andmata, ei või omavalitsuse asutuse ametnik kohtus omavalitsuse asutuse volinikuna esineda, kuigi temal oleks üldisel kujul volitus varem välja antud. Ts. kp. sead. § 1286 on öeldud, et ametnik, kes kohtus asutuse volinikuna esineb, peab esitama ettekirjutuse „asjaajamiseks.“ Seda võib ainult nii mõista, et ettekirjutus peab olema nimelt selle asja ajamiseks, mille asjaajamisel ametnik asutuse volinikuna tahab esineda. „Päev.“

Kas arstiabi kodukorra määruste (R. T. nr. 26/27—1920 a.) § 17 põhjal on ametnik õigustatud oma naise sünnitamise korral toetusraha saama, kui tema naine on ametnik ja samade määruste § 16 põhjal juba 10-nädalise töölt vabastamise aja on kasutanud?

Arstiabi kodukorra määruste § 16 annab naisametnikule palga saamise õiguse ainult teataval tingimusel, s. o. kui ta on teeninud mitte vähem kui kuus kuud enne sünnitamispäeva. Sellevastu ei tee määruste § 17 toetuse maksmist ametnikule sõltu-

vaks mitte sellest, kui kaua ta oli teenistuses või kui kaua ta oli abielus. Sellest võib järeldada, et palk, mis naisametnikule sünnitamise puhul edasi makstakse, on harilik palk, mis haiguse korral igale ametnikule makstakse, nagu see ka määruste § 12 on ära tähendatud; toetusraha aga, mida ametnikul § 17 järele õigus saada, on abiraha (§ 18) ja selle väljamaksmine ei ole mingisuguse kitsendusega seotud. (R. Adm. t. nr. 720<sup>1</sup>—1925 a.) „Õigus“.

Kas väikemaapidajad, kel võimata on hobust pidada, on kohustatud teede korrastamise kohustusi kandma?

Vabariigi Valitsuse poolt 7. septembril 1920 a. vastuvõetud määruse teede korrastamise kohta (1920 a. R. T. nr. 151/152) § 2 järele jaotatakse valla teosed uuesti ära kõigi maade peale maksurublade, adrasajandikkude või revisjonirublade järele. Siin pole mingit erandit tehtud väikemaapidajate kohta, ja määruste § 4 märkus annab vallanõukogule õiguse sel juhul, kui maksuobjektide väiksuse pärast tee jagamisel tehnilisi raskusi tekib, neid teede korrastamise naturaalkohustustest vabastada ning neile rahalisi kohustusi peale panna, kuid neid mitte ülepea teede korrastamise kohustustest vabastada, sest 1917 a. märtsikuu 30 päeval Vene Ajutise Valitsuse poolt väljaantud määruse (Val. Sead. ja Määr. Kogu nr. 173 — 28. juulist 1917 a. art. 952) ja selle määruse maksmapanemise määrus 22. juulist 1917 a. (sealsamas art. 953) III jaot. § 1. järele peavad tee naturaalkohustust 1917 a. alates ühesugustel alustel täitma kõik väljaspool linnade piire asuvate kinnisvarade omanikud nende varade maamaksude võtmise jaoks hinnatud tulutoovuse järele. (R. Adm. t. nr. 423<sup>1</sup>—1925 a.) „Õigus“.

## Küsimused ja vastused.

Küsimus Nr. 52. Kantseleimaksu ja markide arvestamisest.

Missugune on õige kord omavalitsuste kantseleimaksu markide arvestamiseks, kuidas tulevad nendest sissetulnud summad kassaraamatusse kanda, kas igapäev või kuidas? J. E.

Vastus:

Üldist sundulist korda selles asjas maksmata pandud ei ole. See kord oleneb ära maakonnavalitsuse poolt tehtud korraldusest. Kui ka seda

ei ole, võiksite kuni korralduse saamiseni järgmist viisi tarvitada, mis põhjeneb aja kokkuhoidmise ja ülevaätliku tagajärje andmise põhimõttel:

Kantselei maksust saadud summad kanda kassaraamatust läbi kord kuus, iga kuu viimasel päeval selle maksu sissevõtmise kuu aruande põhjal. Aruanne sisaldagu eneses järgmised lahtrid: Järje Nr., kuupäev, väljaäänitud paberinummit laujuhendi järele, millele kantseleimaksu mark peale kleebiti, markide arv ja saadud summa. Kuu

lõpukokkuvõtte ütleb mitu marki tarvitatud ja palju nende eest raha saadud. Viimane summa läheb kassaraamatusse.

Sarnaste andmetega aruanne võimaldab kontrolli, kas kõigi paberite pealt, mis kahtseleimaksu alla kuuluvad, on kantseleimaksu võetud. Teiseks võimaldab ta ka arvepldmist kantseleimarkide eneste üle, sest kantseleimaksu juures on vaja arvestada niihästi markide eest saadud raha, kui ka markisi endid, sest markide omandamise hind on teine kui markide tarvitamisel nende eest saadakse. Markide tarvitamise aruanne peetakse lahus, kui marke mitmehinnalisi, siis iga kohta eri lahter, järgmiselt:

Saldo 1-ks jaan. 1925 a.	48	marki.
Jaan. 10. Maakonna-val.		
saadud kv. Nr. 26 järele	1000	"
	1048	"
Jaan. 31. Kuu jooksul ära-tarvitatud aruande Nr. 1 järele	142	"
Saldo 1-ks veebr.	906	"
Veebr. 28. Kuu jooksul ära-tarvitatud aruande Nr. 2 järele	94	"
Saldo 1-ks märtsiks.	812	" j. n. e.

Küsimus Nr. 53. Maksude sissenõudmise kohta.

Kui omavalitsuse kulude katteks võetavate maksude määruste järele, mis maakonnakoogu poolt maksuma pandud ja „R. T.“ välja kuulutatud, näit.: autode, mootorrattaste, jahtlaevade ja mootorpaatide pealt võetav maks, on juba kindlaks määratud maksu normid ja ühtlasi ka ära tähendatud vabatahtlik maksutähtaeg ning isikud, kes määrustes tähendatud tähtjaks maksu vabatahtliselt ära ei maksa, langevad kahekordse maksu alla, kus juures maks nõutakse sisse vastuvaidlemata korras; — kas maakonna-valitsusel, kui täidesaatval organil, on õigus isikutel, kes maksu määrustes tähendatud tähtjaks ära ei maksa, seda politsei kaudu vastuvaidlemata korras sisse nõuda, või tuleb maksukohusalusele enne veel teada anda maksusumma ja ühtlasi ka vabatahtlik maksutähtaeg määrata, vastavalt juhatuskirjale riigi ja omavalitsuse maksuõlgade sissenõudmise kohta „R. T.“ Nr. 61/62 — 1925 a.?

P. maakonna-valitsuse majand. osak.

Vastus:

Aj. seadus valla- ja maakonnaomaval. sissetulekute, väljaminekute, eelarvete ja aruanete kohta 19. jaan. 1920 a. („R. T.“ Nr. 18/19 — 1920) teeb oma § 54-ga omavalitsustele kohuseks määratud maksu summat ja maksutähtaega teatama. Sedasama kinnitab ka Raha- ja Siseministrite poolt antud juhtkirja l. osa „R. T.“ Nr. 61/62 1925 a. Maksuteadaandes teatakse ka tähtjaks mittemaksmise tagajärjed, s. o. viivitusstrahvi suurus. Kahekordne maksuõlg autode, mootorrattaste j. n. e. pealt algul nimetatud seaduse §§ 40 ja 14 järele ei ole muud kui maks + viivitusstrahv, mispärast ta § 56 järele vastuvaidlemata korras sissenõutakse ilma, et uuesti sellest maksualusele teatada vaja.

Kui igale maksualusele maksukäsu läbi maksu summa, tähtaeg, mittemaksmise tagajärg, kaebtuse tähtaeg j. n. e. teadaantakse, tõuseb küsimus, milleks siis veel maakonnakoogu poolt antud maksuääruse „R. T.“ avaldamine tarvilik. Ilma maksukäsu maksuõlgade oleks võimalik juba seaduse alusel näit. liikumata varanduse maksu maksjatel ja maakonnakoogu määruse põhjal

küsimuses nimetatud maksuobjektide omanikkudel, kuid seaduseandja on siin maksjate huvides talitanud, kohustades maksukäsu saatma. Teisest küljest aga ei saa maksude määraja kõigile maksukohusalastele maksukäsku anda, mitte teades, et maksuobjekt omandatud, mispärast, tuleb oletada, et maksunõudja huvides § 13 maksjale kohuseks teeb maksu tasumise kuu jooksul maksuobjekti omandamise ajast. Et sarnased maksjad teaksid oma kohusi täita, nende jaoks eestkätt on maksu määruste avaldamine „R. T.“ tarvilik ja nendelt peaks seaduse mõiste järele õigus olema maksu ühes viivitusrahaga vastuvaidlemata korras sissenõuda, kui nad väljakuulutatud määrust täitnud ei ole — maksu objekte registreerida lastes.

Küsimus Nr. 54. Ristimata laste registreerimisest.

Missuguse dokumendi põhjal tulevad sündinud lapsed, keda vanemad ristida ega ka kodanliselt registreerida ei lase, majaraamatusse ja vallavalitsuses elanikkude nimekirja kanda, või kuidas niisuguste isikutega talitada? J. E.

Vastus:

Siseministri majaraamatute määruse („R. T.“ Nr. 5 — 1921 a.) § 4 ja selle märkuse põhjal, sünnib majaraamatutesse sissekandmine kas isikutunnistuse või suusõnalise üteluse järgi. Isikutunnistuste ajutise määruse („R. T.“ Nr. 25 — 1923 a.) § 1 järgi antakse isikutunnistused vabariigi kodanikkudele, kes 15 aastat vanaks saanud. Järjelikult kantakse lapsed alla 15 aasta vanuse majaraamatutesse nende vanemate isikutunnistuste põhjal, isikutunnistuses aga peab selle omaniku lapsed ära tähendatud olema vaatamata selle peale, kas lapsed ristitud või registreeritud või mitte.

Küsimus Nr. 55. Vallavarade nimekirja kohta.

Kas tuleb ja on soovitatav, et valla-alevi piirkonnas olevad sillad, trumbid, verstapostid, käsipuud, kaevud ja aiad, mis nende kulul ehitatud on, valla-alevi vararaamatusse sissekanda, kui revisjoni komisjon seda nõuab? P. J.

Vastus:

Vararaamatusse saab ja võib kanda varasi, mis valla ehk alevi omad on. Küsimuses ülesloetutest saame nendeks lugeda ainult kaht viimast, kui nad valla ehk alevi maaalal ja tema hoonel juures on, sest nii üks kui teine tõstab hoone ehk maa väärtust. Sillad, trumbid, verstapostid ja käsipuud teede ääres, kuigi valla ehk alevi ehitatud, ei ole oma mõiste poolest enam nende ehitajate, vaid üleüldsuse kasutada, sest nendega ei saa omavalitsus oma tahtmise järele talitada, neid kohale jätta ehk äravõtta, neid võerandada ega edasi rentida. Sellepärast ei ole nende koht ka valla-alevi vararaamatus. Kõik need peavad aga teede kaartis üleval olema.

Küsimus Nr. 56. Laada balaganide lõbustusmaksust.

Kas tuleb laada balaganidelt tsirkustelt võtta alevi heaks lõbustusmaksu, kui alevi sundmääruses neid lõbustusi üles ei ole loetud, kellelt tuleb seda maksu võtta? P. J. —

Vastus:

Kui sundmäärus ülepea lõbustusi üles ei loe, siis on muidugi õigus ka balaganidelt lõbustusmaksu võtta, kui neil kindlahinnalised piletid on. Väib aga tõsiselt selle juures kahelda, et rändavate laada balaganide asjaajamine piletite registreerimises korralik saab olla, mispärast ots-

tarbekohasem on laada platsiraha bälagaanidele sedavõrd kõrge määrata, et ta ka lõbustusmaksu ära tasub. Balaganidelt lõbustusmaksu võtmiseks peaks sundmäärus arusaamatuste ärahooldamiseks selle korra ja kontrolli täpselt ettenägema.

Küsimus Nr. . Revisjoni komisjoni sõidukulude kohta.

Kas revisjoni komisjon võib oma otsuse põhjal oma liikmeid komandeerida linna mingisuguste küsimuste lahendamiseks — selgitamiseks alevi

kulul, ilma et volikogu ehk alevivalitsus selleks oma otsust oleks annud ja kas selle eest on kohustatud volikogu temale risikulu kinni katma?  
P. J.

Vastus:

Kui revisjoni komisjonile sõidu- ja päevarahad eelarves ettenähtud, siis vormilist takistust olla ei saa, kui komandeerimine on seotud alevivalitsuse revideerimisega, näit. kahtluse all olevate andmete võrdlemine mõnes asjasse puutuv asutuses, mis linnas asub.

## Petseri Maakonnavalitsus

vajab rutuliselt maakonna apteeki

# apteekri abilist.

Palk 8000 marka kuus.

Sooviavaldused varustatud 20 marga tempelmargiga ühes tarviliste tunnistustega palutakse saata maakonnavalitsusele.

Petseri Maakonnavalitsus.

### Õnnetus käib inimesi mööda —

sellepärast hoidke, et tema Teid ootamata ei taba. — Seda teha võimaldab Teile

## Eesti Omavalitsuste Kinnitus Aktsia Selts „OMA“,

kes teostab:

### tulekinnitusi, elukinnitusi ja rahakinnitusi.

Seltsi põhi- ja tagavara kapitaalid üle 14.000.000 marka.

Madalad preemiad. — Soodsad kinnitustingimised. — Kõik kasu rahvale tagasi.

==== Seltsi juhatus: TARTUS, Lihaturg 7. ====

Omavalitsused, võtke osa Seltsi tegevusest nii aktsiate omandamise, kui ka varanduste „Oma“ seltsis kinnitamisega.

### Eesti Maakondade Liidu väljaandel on ilmunud:

„Maaomavalitsus“ 1923 a. . . . .	Mk. 50.—
„Maaomavalitsus“ 1924 a. . . . .	Mk. 300.—
„Maaomavalitsus“ 1925 a. . . . .	Mk. 500.—
„Eesti ravitsus- ja suvituskohad“ (Järel ainult üksikud eksemplaarid).	Mk. 70.—
„Esimene Eesti omavalitsustegelaste kongress“ (ühine väljaanne Linnade Liiduga) . . . . .	Mk. 250.—

#### Jlmmisel:

„Omavalitsuste seadustekogu“.