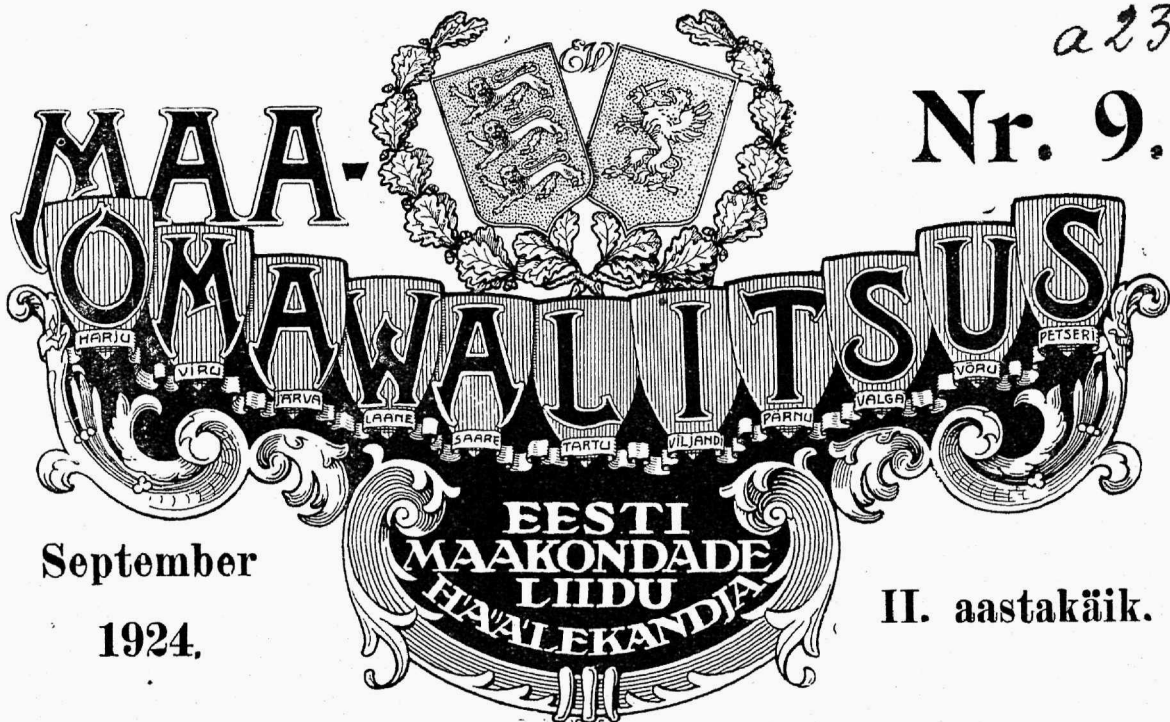


a 238.

Nr. 9.



September
1924.

II. aastakäik.

Ilmub üks kord kuus.

Üksik number 25 mk.

| | | | |
|-----------------|------------------------------|--------------------|-----------------------------|
| Tellimise hind: | Aastas . . . Mk. 300.— | Kuulutuste hinnad: | 1 lehekülg . . . Mk. 3000.— |
| | Pooles aastas . . . " 150.— | | 1/2 " . . . " 1500.— |
| | Veerand aastas . . . " 75.— | | 1/4 " . . . " 800.— |
| | 1923. aastakäik . . . " 50.— | | 1/8 " . . . " 400.— |

Toimetus ja talitus: Tallinn, Suure Roosikrantsi uul nr. 12. Avatud k. 9—3 p. l. Telefon nr. 4—72

SISU: 1) Omavalitsusseaduse põhijooned, O. Suursööt. 2) Vallavanemate distsiplinaar võimust, Eugen Maddison. 3) Omavalitsus ja selle ülesanded, O. Suursööt. 4) Eestimaa maaomavalitsuse reformeerimise püüded tsaari ajal, O. Lio. 5) Pilt: Tartu I. vallasekretääride kursused. 6) Haridusministri seletus. 7) Omavalitsuse päevauudised. 8) Teated Maakondade Liidu ja omavalitsuste tegevusest. 9) Tabelid: Võru- ja Tartumaa vallavalitsuste ja alevite ametnikud ja nende palgad 1924 aastal. 10) Küsimused ja vastused. 11) Kuulutus.

Õnnetus käib inimesi mööda —

sellepärast hoidke, et tema Teid ootamata ei taba. — Seda teha võimaldab Teile

Eesti Omavalitsuste Kinnitus Aktsia Selts „OMA“,

kes teostab: **tulekinnitusi,**
elukinnitusi ja
rahekinnitusi.

Madalad preemiad. — Soodsad kinnitustingimised. — Kõik kasu rahvale tagasi.

==== Seltsi juhatus: TARTUS, Lihaturg 7. ====

Omavalitsused, võtke osa Seltsi tegevusest nii aktsiate omandamise, kui ka varanduste „Oma“ seltsis kinnitamisega.

Omavalitsusseaduse põhjooned.

O. SUURSÖÖT.

Omavalitsus ja keskvalitsus.

Oleme harjunud rääkima omavalitsusest, kui mingisugusest vastandist keskvalitsusele. Sagedasti küll on see vastolu ennast maksude küsimuses väljendatud. See vastolu omavalitsuse ja keskvalitsuse vahel ei ole mitte üksi meil, Eestis, ennast tunda annud, see on paljudes teistes riikides ennast veel teravamini avaldanud ja selle küsimusega on kauemat aega ajakirjanduses ja avalikkudel koosolekutel tegemist tehtud. Iseäranis teravalt on see vastolu Saksamaal omavalitsuse liitude ja teistel koosolekutel ilmsiks tulnud uute maksuseaduste ja linna ning maaomavalitsusseaduste eelnõude läbi vaatamise puhul. Heidetakse keskvalitsusele tagurliki tsentralisatsioonilisi püüdeid ja muud omavalitsuse elu ja tegevust kitsendavaid põhimõtteid ette.

Millest võiks küll sarnane vastolu tekkinud olla ja kuidas tuleks seda pahet kõrvaldada, nende küsimustega tahan enne selgusele püüda jõuda, kui omavalitsuse seaduse põhijooni puudutan, sest see vastolu omavalitsuse ja keskvalitsuse vahel peab ennem kõrvaldatud olema, et meie omavalitsusseadus võiks tõesti õnnistusrikkalt meie omavalitsustöö peale mõjuda.

See vastolu on Lääne-Euroopas vist küll tingitud sealsete omavalitsuste arenemiskäigust. Saksamaal on selle vastolu idud juba mitusada aastat tagasi tekkinud. Juba keskajal on see võitlus omavalitsuse algrakukeste — linnade- ja maavalitsejate (Landesfürst) vahel õige teraval kujul käimas. Sellel ajal said igasugused lahkkelid veel mõega läbi lahendatud ja siis olid ka sõjad võimu pärast vürstide ja linnade vahel aastasade kestel harilik nähtus. Kui korralik keskvalitsus loodud sai, algas omakorda sõda selle ja üksikute vürstide vahel, kes võimu oma käest ära libisema nägid. See vastolu keskvalitsuse ja maade (Länder) valitsuste vahel kestab veel tänase päevani edasi. Mõtleme ainult Baieri ja ja Sakseni maade kisklemiste peale riigivalitsusega. See võimu küsimus on ka omavalitsuse ja keskvalitsuse vahelise vastolu algtingimiseks. Nii oli ja on see Saksamaal ja, võib olla, veel mõnes vanas riigis, kus omavalitsuse arenemiskäik sarnaselt on edenenu.

Mis võiks küll meil selleks vastoluks

põhjust anda, sest meie omavalitsus on ju täitsa teisel kujul arenenu kui siin?

Arvan, et sarnane vastolu meil Eestis on tingitud sõjaaegsest erakorralisest ajast ja erakorralistest valitsemiste ja võimu piiridest. Meie noore iseseisva riigi valitsus tühja riigikassa juures sisemiste kui ka väliste raskustega võideldes pidi ennast täielikult omavalitsusaparaadi peale toetama, et puudustest ja raskustest üle saada. Omavalitsus oli sellel ajal täieline riigivõimu teostaja koha peal, selle sõna kõige laiemas mõttes. Omavalitsuse käes oli peale täidesaatva võimu sellel ajal osaline seadusandline, isegi kohtu- või õigustmõistline võim, kui mõtleme laialiste ringkirjade ja salaviinapõletajate karistamiste ja muude peale. Läksid esimesed rasked ajad mööda, riigivõim algas korralikku tegevust nii täidesaatva, kui seadusandluse, kui ka õigusemõistmise alal; omavalitsuse käest läks üks võimu ala teise järele keskvalitsuse kätte, nagu politsei, rekvireerimise ja karistamise õigused jne. Ühtlasi said omavalitsuse sissetulekud kindlate seadustega piiratud. Hiljem anti keskvalitsuse poolt küll uusi ja laialisi ülesandeid omavalitsustele täita, aga need ülesanded tundusivad peale sunnitudena, pealegi ei olnud sissetulekud kokkõlas uute ülesannetega, ja puudujäägid omavalitsuste eelarvetes kasvasid aast-aastalt. Sellega olen jõudnud selle „kõige paha“ juurteni, millest see vastolu meil, Eestis, omavalitsuse ja keskvalitsuse vahel tingitud oli ja on.

Sellest võime järeldada, et meil ei ole see vastolu mitte nii sügava juurtega kui näituseks Saksamaal, vaid see vastolu on meil tekkinud just omavalitsuste sissetulekute piiramisest keskvalitsuse poolt. Et see piiramine tarvilik oli, selle vastu ei saa vist vaielda, et uute ülesannete pealepanemisel omavalitsustele aga ka uusi sissetuleku võimalusi oleks soetama pidanud, on niisama kõigile arusaadav. Et see uute sissetulekute soetamine ehk vanade suurendamine aga ikka keskvalitsuse oma eelarve puudujääkide pärast seni veel teostatud ei ole, on omavalitsuste pahameel täiesti arusaadav. Uus maksuseadus peaks selle teostama. Sellega kaoks meil ka igasugune vastolu omavalitsuste ja keskvalitsuse vahel, sest lõpusiht on ju nii ühel kui teisel üks ja seesama: meie rahva ja

iseseisvuse huvide kohaselt meie riiki valitseda ja juhtida.

„Riigivõim kohtadel teostatakse omavalitsuste kaudu“, lausub meie põhiseadus, ja mida laialdasemalt see põhiseaduse nõudmine teostamist leiab ja leidma saab, seda enam leiab aset ka teine põhiseaduse ja üleüldse demokraatia nõue, et kõik võim riigis-rahvale peab kuuluma. Sellepärast on soovitatav, et omavalitsuse võimupiirid võimalikult avarad saaks tõmmatud. Sellega asume aga juba omavalitsusseaduse põhijoonte ära määramisele.

Omavalitsuskorraldus välismaal.

Saksamaa.

Kõige rikkam omavalitsusseaduste arvu poolest on Saksamaa: praegu on Saksamaal umbes 20 omavalitsusseadust maksmas, Preisimaal üksi 18. Nende seaduste põhimõtted on meile väga tähtsad, et nendest kõige paremat endile välja valida.

Peame tunnistama, et Saksa omavalitsus väga palju on ära teinud. See on võimalik olnud hea korralduse ja heade ning ausate omavalitsustegelaste tõttu.

Kui Saksamaa omavalitsusest rääkida, siis tuleb selle all mõista seda omavalitsuse korda, mis kõige suuremas Saksamaa osas Preisimaal valitsemas on. Siin on nende oma nimetuse järele, viieastmeline omavalitsus nimelt: 1) Üksikud mõisad (Gutsbezirke), 2) vallad, 3) kreisid ja linnad, 4) ringkonnad (Bezirke) ja 5) provintsid.

Tegelikult võime siiski ainult kolmejärgulise omavalitsusega rehkendada, sest üksikutel mõisadel, kui omavalitsuse üksustel, ei ole kuigi suurt tähtsust ja need tahtakse ka tulevikus ära kaotada. Teiseks on ringkonnad ja provintsid väga sarnaste ülesannetega, ainult nimetused on kahe sugused. Jääksivad järele ikkagi ainult: vallad kui algüksused, kreisid ja linnad, kui järgmine aste omavalitsuses, ja üks kõrgem vahepealne asutus ministeeriumi ja puht omavalitsuse asutuste vahel. Meie seisukohalt võiksivad huvi pakkuda ainult vallad, kreisid ja linnad. Viimane, kõrgem asutus, on meie oludes täitsa üleliigne, ühtlasi on need ka pool riigi, pool omavalitsuse asutused ja meie veikeses Eestis ebakohased. Vallavalitsustest, kui algüksustest ei ole palju ütelda, vahest ainult seda, mille poolest nende valitsused meie valdade valitsustest lahku lähevad. Vahe seisab selles, et nende vallavalitsused on nii nimetud bürokraatlikud, meie omad aga

kollegiaalsed, see on, nende vallavalitsus on vallavanem üksipäini. Sekretäär ja vallavanema abid on ainult nõuandjad ja abilised, aga mitte ühes otsustajad, nii kui meil. Vallanõukogu ja muu korraldus on meiega sarnane.

Kreisivalitsus sarnaneb meie maakonna-valitsusele ja sellepärast võtan, selguse mõttes, teda ka meie maak. val. võrdluse alla. Saksamaa kreisipäev (Kreistag) on meie maakonnatöökoguga täiesti identne, niisama ka meie maakonnavalitsus Saksa kreisivalitsusega (Kreisausschuss) sarnane, selle vahega, et Saksa kreisivalitsuse esimehel või juhatajal (Landrat) palju suurem võimupiir ja laiem tegevuse vabadus, muidugi mõista ka palju suurem kohustus ja vastutus, kui seda meie maak. val. esimehel on. Suuremas osas kreisivalitsustes on kollegiaal süsteem valitsemas, kus juures kreisiülemal (Landrat) hääle pooleks mineku puhul otsustav hääle on. Juba see annab temale moraalse ülekaalu. Veel enam mõjub aga see, et Landrat mitte harilikus korras kreisipäeva poolt ei valita, vaid ministeeriumi poolt ametisse määratakse, harilikult tähtajata, see on eluks ajaks, kuna teised kreisivalitsuse liikmed kreisipäeva poolt ja selle volituste kestvuse ajaks valitakse. Muidu on aga Landrat teiste kreisi valitsuse liigetega üheõigusline — primus inter pares.

Reini ja Vestphali provintsis on aga kreisiülemal, nii nimetatud Landbürgermeister, veel laialisem võimupiir. Tema on ainu üksi vastutav kõige eest, teised liikmed on ainult tema abilised ja nõuandjad.

Need kaks vormi on Preisimaal praegu kreisivalitsustes valitsemas ja on ka uues omavalitsuse seaduses ette nähtud. Iseäralik on veel Reini ja Vestphali provintsis see, et sealne kreisiülem ühtlasi ka kreisipäeva — nõukogu juhataja on.

Linnade omavalitsus ei ole ka ühtlaselt korraldatud. Nii võime kolm isesugust linna-omavalitsusvormi ära tähendada, mis põhijoontes lahku lähevad. Need kolm linna-omavalitsusvormi on: 1) kollegiaalne linnavalitsus (Magistrat) — otsekohe valijate poolt valitud, 2) kollegiaalne linnavalitsus — linnavolikogu poolt valitud ja 3) büroo süsteemiline linnavalitsus (Bürgermeistere). Esimene nendest linnavalitsusvormidest on puhasverd kahe koja süsteem, kusjuures mõlemad kojad, nii magistrat (linnavalitsus) kui ka linnavolikogu eraldi valimislehtedel valijate poolt saavad valitud. See süsteem on omavalitsuses väga raske ja takistab

sagedasti töö kiirust ja edu, mispärast ta ka väikeses osas Preisimaal läbi löönud, nimelt Hannoveris ja mõnes teises selle provintsi linnas. Arvatavasti kaob see vorm uue omavalitsusseadusega üleüldse.

Palju tähtsam on juba teine linnavalitsusvorm, nii nimetud Magistratsverfassung. See vorm on suuremas osas Saksamaal maksmas ja on ka uues omavalitsusseaduse eelnõus ettenähtud. See vorm ei ole ka igalpool ühesuguselt ja ühtlaste seaduste järele maksuma pandud. Siin tuleb peasjalikult kahte isesugust allvormi ära märkida: a) linnavalitsus on ainult täidesaatev orgaan ja otsuste tegemisel täiesti passiivne, väljaarvatud juhtumised, et linna- pea (Bürgermeister) oma isiklise mõju ja asjatundmisega volikogu otsuste peale mõjuda saab, sest siin on linna- pea sagedasti ühtlasi ka volikogu juhataja; b) linnavalitsus ja volikogu otsustavad küsimusi ise- seisvalt, esiteks linnavalitsus ja siis volikogu ja otsus on alles siis maksev, kui see mõlemi poolt jaatavalt on vastu võetud. Kui volikogu linnavalitsuse otsuse eitavalt otsustab, saab ühine koosolek linna- pea juhatusel ära peetud. Ei jõuta ühisel koosolekul ühisele otsusele, läheb küsimus järelvalve asutuse otsustada. See linna- valitsusvorm on sagedasti Saksa omavalit- suste- gelaste poolt ka kahekoja süsteemina nimetatud, missugune vaade õige ei ole, sest ega üks koda teist valida või, nii kui siin volikogu linnavalitsust. Selle läbi on ju valitav ikkagi ärarippuv valijast ja ise- seisvast kojast ei või juttu olla.

Mõlemi nende allvormide juures seisab linnavalitsus kahesugustest liikmetest koos: 1) palgalised linnavalitsuse liikmed volikogu

poolt harilikult 12 aasta peale ametisse valitud, nõuetava vastava eelharidusega ja 2) linnavalitsuse auliikmed, ilma palgata, ka volikogu poolt aga ainult selle kestvuse ajaks valitud. Viimased linnavalitsuse liikmed on, nii öelda, poliitilised linna juhid, kuna teised tehnilised tööjõud on.

Selle vormi juures on volikogu alaliselt oma esitajate kaudu linnavalitsuse tegevus- est informeeritud ja täieliselt selle töö kursis, kuna töö aga tegelikult palgaliste linnavalitsuse liigete poolt juhitud saab, kes omal alal asjatundjad on.

Kolmas vorm on niinimetud „Bürger- meistereiverfassung“ ja on maksmas praegu Reini ja Vestphali provintside linnades. See linnavalitsuse vorm on ka uude Saksa omavalitsusseaduse eelnõusse sisse võetud ja on vorm, millele see seaduseelnõu kõige laiema eesõiguse annab. Nii võib näituseks „Magistratsverfassungi“ pealt igal ajal „Bürgermeistereiverfassungi“ peale üle minna, aga ümberpöörduvalt on see suurte raskustega seotud.

„Bürgermeistereiverfassung“ seisab ise selles, et linnavalitsus, kui nüisugune, on kõrvale jäetud ja Bürgermeister—linna- pea — on üksipäini linnavalitsuse juht ja vastu- tab volikogu ees ainult tema üksi, ühtlasi on tema ka volikogu juhataja, aga ilma hääleõiguseta.

See linnavalitsuse vorm on väga sar- nane nendes provintsidest valitseva kreisi- valitsuse omale. Bürgermeister selle linna- valitsuse vormi järele on niisama kui Land- bürgermeister kreisis, harilikult 12 aasta ehk jälle määramata aja peale ametisse valitud. (Järgneb).

Vallavanemate distsiplinaar võimust.

Eugen Maddison.

Omavalitsusseaduste käsitamise juures tekkivad sagedasti kahtlused, kas see või teine paragrahv on veel maksev, kas võib teda käsitada, tema järel käia, või on ta muudetud, mõne teise seadusega tühistatud. See asjaolu raskendab tuntavalt nende käsitamist, — iseäranis annab ta end tunda valla omavalitsusseaduste käsitamisel. Hil- juti veel ilmutasid ajalehed ja ajakiri „Maaomavalitsus“ pikema Riigikohtu otsuse selle kohta, kas on maakonnavalitsustel

õigus karistada vallavanemaid ja teisi val- lavalitsuse liikmeid distsiplinaar korras, missugune õigus Baltimaa kogukond. valit- semise seaduse (Vene Sead. Kogu, II k., § 18 märkuse lisa) § 34 järel oli talurahva komisaridel. Riigikohus leidis, et maa- konnavalitsustel seda õigust ei ole, sest tähendatud paragrahvis ettenähtud kord on muudetud omavalitsuse ajutise järelvalve seadusega (R. T. Nr. 78—1919 a.) Nii siis oli tarvis Riigikohtu autoriteetlist kaasabi, et

ühes vallaomavalitsuste seaduste käsitamise juures tekkivas küsimuses selgusele jõuda. Neid küsimusi aga on palju, kuigi tähendatud vallakogukondade valitsemise seadus ainult 39 paragrahvist koosneb.

Siin tahaksime ka üht, meie arvates mitte tähtsusetat küsimust puudutada, mis ka enam-vähem selgust nõuab. Küsimus seisab vallavanema distsiplinaar karistamise õiguses. Sarnane õigus oli vallavanematel Baltimaa vallakogukondade valitsemise seaduse §§ 7 ja 21 põhjal. Nimelt § 7 järele võis vallavanem valla täiskokku (общий волостной сход) mitteilumise eest karistada vallakogukonna liikmeid ühe rubla suuruse trahviga valla kogukonna vaeste kasuks, ja § 21 järele kõiki temale alluvaid isikuid („подведомственных ему лиц“) — arestiga kuni 2 päevani või trahviga kuni 1 rublani ehk maksujõuetuse korral määrata ühiskondliste tööde peale kuni 2 päevani politsei seaduslike korralduste mittetäitmise või nende vastupanemise eest („за слушание или сопротивление законным распоряжениям полиции“).

Küsimus on, kas sarnased õigused vallavanematel ka praegu olemas.

Valla täiskogu meie omavalitsus enam ei tunne, kuigi seadustes puudub otsekohene juhatus, et ta ära jäetud. Nagu teada, olid täiskogu funktsioonideks esiteks vallavanema, tema abide ja vallakogukondade valitsemise sead. § 5 ettenähtud volinikkude valimine ja teiseks — kõlvatute vallakogukonna liikmete kogukonnast väljaheitmise küsimuse otsustamine. Täiskogu ülesanded (väljaarvatud kõlvatute liikmete väljaheitmine, mis meil üldse enam maksev ei ole) on aga vallanoökogudele üle läinud (vallanoökogude valimisseaduse § 77, — „R. T.“ Nr. 26—1921 a.), — järjekult ei ole ka enam täiskogu olemas, sest on võimata enesele ettekujutada orgaani ilma funktsioonideta. Kui enam täiskogu ei ole, siis on iseenesest mõistetav tühine ka vallavanema õigus kedagi trahvida täiskogusse mitteilumise eest. Tarvitada seda õigust vallanoökogude liikmete vastu

ei saa — esiteks, et ta oli määratud erilise juhtumuse jaoks (täiskogusse mitteilumise eest) ning teiseks — on vallanoökogude valimisseaduses vallanoökogu koosolekule mitteilumise tagajärjed eriti ettenähtud. § 81 järele arvatakse nõukogu liige, kes ilma mõjuvate põhjusteta kolme kuu jooksul koosolekutest ei ole osa võtnud, lihtsalt nõukogu otsuse järele nõukogu liikmete hulgast välja.

Samuti tuleb maksusetaks lugeda ka § 21 ettenähtud vallavanema õigus karistada eelpool tähendatud juhtumustel „temale alluvaid isikuid“. Temale alluvaiks (§ 15) loeti kogukonda kuuluvaid talupoegi ning endise maksukogukonna liikmeid („лица бывшего податного состояния“). Kõik teised valla piirkonnas elutsevad isikud tema võimule ei allunud ja neid võis üldise korra järele karistada ainult kohtu teel. Seda arvesse võttes, ei või tähendatud isikute alluvuse peale vallavanemale ning viimase karistamise õiguse peale teisiti vaadata, kui teatava paheõiguse või seisusliku iseäralduse peale. Põhiseaduse § 6 järele on kõik Eesti kodanikud seaduse ees ühetaolised, ei või olla avalikõiguslikke eesõigusi ja paheõigusi, mis olenevad sündimisest, usust, soost, seisusest või rahvusest, ning Eestis ei ole seisusi ega seisuslikke tooteid. Seda sama väljendab ka seisuste kaotamise seadus (R. T. Nr. 129 130—1920 a.), nimelt tähendatud seaduse II jao I-se osa põhjal kaotavad Eesti Vabariigis oma jõe kõik seadused ja määrused, mis sisaldavad seisuslikke õigusi, eesõigusi, kohustusi ja õiguste kitsendusi ehk üleüldse seisuslikke iseäraldusi. Järjekult on ka tähendatud paheõigus või seisuslik iseäraldus kaotatud.

Vallavanem ei ole enam „ülemus“ § 15 mõttes, ei ole enam ka sama paragrahvi mõttes „alluvaid isikuid“, sest endised „alluvad isikud“ on täiskodanikkudeks tunnustatud ja kui sarnased, seisavad, nagu teisedki, kohtu kaitse all.

Omavalitsus ja selle ülesanded.

O. Suursööt.

(Järg.)

II. Omavalitsuse ülesanded.

Omavalitsuse tegevus ehk omavalitsusvõi kommunaalpoliitika on omavalitsusmõiste

järele kõigi nende ülesannete teostamine, mis riigivõimu poolt omavalitsuse täita on antud. Seda on aga vähe, kommunaalpoliitika küünib kaugemale.

Omavalitsustel on otsekoheste riikliste ülesannete kõrval veel otsekohe sed kommunaal-ülesanded.

Omavalitsuse ülesannete hulk kasvab alatasa ja õige kiirelt, iseäranis suureks on nende ülesannete arv ja sellega omavalitsuse tegevus laiaks paisunud uutes demokraatlike riigikorraga riikides: Saksamaal, Austrias, Tšecho-Slovaakias, Eestis ja jne.

Tööstuse ja kaubanduse laienemisega ning rahvaarvu kasvamisega peab ka omavalitsus oma tegevust ikka enam ja enam laiendama, et kodanikkude hea käekäigu eest hoolitseda. Mida vähese arvu ja lahusasuvate elanikkude juures nemad ise omale muretsevad, peab tihedalt elavatele omavalitsus muretsema, nii kui vee, liikumise abinõude, valgustuse jne. muretsemine. Tööstuse keskkohdades, kus mõlemad vanemad sagedasti väljaspool kodu tööl käivad, on omavalitsuse kohus laste eest hoolitsemist ja nende kasvatust osalt oma kätte võtta, selleks lasteaedu ja mänguplatse sisse seada. Sõdade ja muude suuremate rahvaõnnetuste aegadel peab omavalitsus sagedasti terve rahva toitlusasja korralduse oma kätte võtma ja ainete korraliku jagamise eest hoolitsema, nii kui seda viimase sõja puhul pea kõigis sõdivates riikides nägime.

Kõiki neid ülesandeid on omavalitsusel kergem täita kui riigil.

Omavalitsus suudab alati isiklisi ja üldsuse huvise parem ühte viia, kui seda riik teha võib. Kogukonna liige tunneb ennast omavalitsusega enam seotud olema kui riigiga ja sellepärast on omavalitsuse tegevusel, mõistliku juhtimise juures, alati palju viljarikkam tagajärg, kui seda riigil olla võib.

Omavalitsus peab aga ikkagi, oma ülesannete täitmisel, riigivalitsuse järelvalve all olema, et riiklised huvid omavalitsuse kaudu mitte rikutud ei saaks. See järelvalve ei tohi aga mitte eestkostmiseks ega ülemuseks välja kujuneda. Järelvalve peab enam ühtlustavat ja virgutavat osa mängima, kui et karmide abinõudega omavalitsuse tegevust halvata. Kui aga riiklised huvid seda nõuavad, siis peab muidugi riigivalitsusel võimalus olema ka karmide abinõudega korralagedust või hooletust omavalitsusest kõrvaldada.

Katsun nüüd omavalitsuse ülesandeid, või kommunaalpoliitika põhijooni, üksikult ära tähendada.

Kõige esiteks pean tähelepanu selle peale juhtima, et üksikute omavalitsuste ülesanded mitmesugused ja lahkuminevad võivad

olla, sellega on ka nende tegevus väga mitmesugune. Peale selle pean veel selgituseks ütleva, et poliitika all ei tule siin mitte mõista parteipoliitikat. See on hoopis teine asi, kui kommunaalpoliitika. Viimasel ajal on küll ka omavalitsused, iseäranis meil, erakondade poliitikasse kistud, aga see on omavalitsuse töös üks haiglane nähtus ja on sagedasti just eduka kommunaalpoliitika halvamine ja tagasimineku. Poliitikast räägin mina siin selles mõttes, mis suguses meie harilikult räägime riigi-majandus-, kaubandus-, sise- j. n. e. poliitikast.

Omavalitsused on lahkuminevad peasjalikult selle tõttu, et ühes omavalitsuses tööstus ja kaubandus inimesi kokku tõmbab ja kitsa maaala peal suur elanikkude arv on sunnitud koos elama, nagu linnades ja suuremates alevites, teises omavalitsuses elavad inimesed jälle üksikestest lahus, nii et laialdase maaala kohta õige veikene elanikkude arv tuleb, nagu meie valdades.

Annan allpool omavalitsuspoliitikast ülevaate, ilma et maa ehk linna omavalitsuste vahel vahet püüaksin teha. Sellega on see ülevaade maaomavalitsuste kohta ehk liiga laialdane ja linnaomavalitsuste kohta jälle liiga kitsas, kui meie maaomavalitsuse all ka valdasi mõtleme. Kui meie aga maakondasi silmas peame, siis on nende ülesanded linna omadele sarnased.

Maa- ja ehituspoliitika.

Kõige esimeseks omavalitsuse ülesandeks on tema maaala ja rahvaarvu suurus ära määrata. Ühe omavalitsuse piiridesse tuleb, võimalust mööda, ühtlaste huvidega ehk ühtlase tegevusega siutud kodanikud piirata, see on, suurtööstusega omavalitsuste külge ei tuleks mitte palju põllupidajate ehk jälle kalameeste külasti liita, vaid tööstuse keskkohad peaksid võimalikult omaette omavalitsuse ja põlluharijad ning kalapüüdjad jälle omaette omavalitsuse üksuse sünnitama.

Võidaks öelda, et omavalitsuste piiride ja maaala ning sellega ka rahvaarvu küsimus on riigi ehk keskvalitsuse ülesanne.

See on õigus, et riigivõim esialgsed omavalitsuse üksused kindlaks määrab, aga nende arenemisega peavad omavalitsused juba ise uusi jaotuse kavasi ette panema, sest ajaloolised piirid ei suuda kuigi kaua kohased olla ja tekib peagi vajadus uusi omavalitsuse üksusi juurde luua, ja seal juures peavad omavalitsused juba ise kaasa töötama, et uute ja endiste omavalitsuste

üksuste majanduslisi ja kultuurilisi huviseid õiglaselt tabada.

Teisest küljest tuleb jälle suuremate ettevõtete teostamiseks sagedasti mitut omavalitsuse üksust ühendada haigemajade, veejõujaamade, uulitsaraudteede, sookuivatuste, jõgedesüvendamiste j. n. e. läbiviimiseks. Need lepingud on võimalikud eralepingute alusel, parem on aga kui riigivõimu poolt vastavate seadustega sarnased ühingud avalikõiguse alusele seatakse.

Maapoliitika alal tuleks tähendada, et omavalitsused ennast edaspidiseks tarvituseks vastavalt kohalt ja tarvilisel määral maaga varustaks. See küsimus on eraldi linnaomavalitsustele tähtis, kus sagedasti rahvaarv väga kiiresti kasvab. Kui omavalitsus küllalt hoolikat ja kaugemale tulevikku etteaimavat maapoliitikat ei aja, siis võib see linna arenemisele kahjulikuks, kui just mitte saatuslikuks saada. Aga ka maaomavalitsus peab maapoliitikas kaugemale kui kümne aasta peale igasuguseid arenemiskäike etteaimata püüdma ja võimalikult nendest kohtadest, kus alevite ja tööstuste asumise ettenäha on, ennast maaga varustama, et asumise tingimisi tarbekorral oma soovi järele korraldada.

Omavalitsuse maapoliitikaga on lähemas ühenduses korteri ja eluaseme küsimused. Et terveid ja nägusaid korteriseid saada, peab omavalitsus kodanikkudele alati nõu, ja kui võimalik, ka jõuga abiks olema. Nägusate ja odavate majade ehitamine ja soovitamise olgu omavalitsuse ehituspoliitika aluseks.

Elumajade ja korterite küsimus on ühtlasi ka tervishoidline ja kombuse ning korralikkude ja ausate kodanikkude kasvatamise ja rahvaarvu tõstmise küsimus.

Tervishoid ja hoolekanne.

Rahva tervishoid on ikka enam ja enam omavalitsuse mureks ja ülesandeks saanud. Siin peab küll riik tuntavalt kaasaaitama, sest eduka tervishoiu poliitika ajamine on suurte kuludega ühenduses. Nii peab riik abiks olema lastekodude, haigemajade, vanade- ja invaliidide kodude asutamisel j. n. e. Riikline abi võib maa ja ehitustarbete näol antud saada. Üksi oma jõuga ei suuda vähemad omavalitsused neid asutusi luua ega ülevalpidada, kui meie tõesti korralikka asutusi luua tahame ja mitte valla vaestemajade taolisi urtsikuid, misugused just selleks kohased on, et võimalikult kiiresti nendes elavate vanade ning vigaste elupäivi lõpetada.

Aga ainult arstlise personali ja korralikkude haigemajade ning laste- ja vanadekodudega ei ole omavalitsus veel tervishoiu alal kõik ära teinud. Omavalitsus ei pea üksi haigusi ja puudusi arstima ega kergendada püüdma, omavalitsus peab juba nende tekkimise võimatuks tegema selleläbi, et kodanikud korraliku tööga omale mitte üksi igapäevast leiba ei teeniks, vaid et nemand ka haiguste ja õnnetuste puhuks kindlustatud oleksivad.

Sellepärast on ka omavalitsuse tervishoidlised ülesanded väga lähedalt siutud omavalitsuse sotsiaalpoliitikaga ehk hoolekandega.

Hoolekanne ei seisa mitte üksi abiandmistes ja pensioonides, niisama kui tervishoid ei piirdu ainult haigemajade ja arstidega, vaid ka siin peab juba abitarvitajate arvu selleläbi vähendama püüdma, et tööd ja tegevust kodanikkudele võimaldada.

Selleks on vaja töötajate ja töövilimuste üle, mitte üksi ühe omavalitsuse piires, vaid üle terve riigi ja isegi ilmatööturu üle teateid koguda ja neid ärakasutada. Omavalitsustel tulevad selleks vastavad asutused luua, kus neid andmeid kogutakse ja läbitöötatakse ning ühendusi luuakse ja töötajaid tööpakkujatega kokku juhitakse (statistika ja tööbürood).

Sagedased tööpuudused ja sellega ka ülespidamise puudused mõjuvad nii rahva terviselise, kui ka vaimlise seisukorra peale ja sellepärast on ka omavalitsuse sotsiaalpoliitika ikka laiema ja laiema ulatuse ning tähtsuse omanud.

Hariduspoliitika.

Omavalitsus ei pea mitte üksi kodanikkude kehalise arenemise ja tervise eest hoolitsema, ka hingeline ja vaimline kasvatus ja harimine on omavalitsuse ülesanne. Kodanikkude hingeline kasvatus kuulub omavalitsuse hariduspoliitikasse.

Rahvakooli ja koolisunduse siseseadmisega on kooli heakäekäik ja kodanikkude haridusliku tasapinna tõstmine suurelt osalt omavalitsuse ülesandeks saanud.

Kodanikkude vaimline kasvatus ei piirdu aga ainult kooliga. Ka täiskasvanute vaimlise silmaringi laiendamise eest peab omavalitsus hoolitsema. Selleks on omavalitsus sunnitud mitmesuguseid asutusi ellu kutsuma, nagu rahvaraamatukogusi, muuseume, rahvaülikoole, teatrisi, kinosi jne. Omavalitsus peab mitmesuguseid loenguid ja kursusi korraldama ja võimalust ning tarvidust mööda mitmesuguseid kutse-

koolisi asutama, näit: põllutöö, majapidamise, puu- ja raua- ning muid käsitöö õpeasutusi.

Mitmed nendest ülesannetest hariduspoliitika alal käivad üksikutele omavalitsustele ülejõu, selleks peavad nad vastavaid ühinguid looma ja ühisel jõul neid ettevõtteid asutama, mis üksikule liiga rasked ehk jälle otstarbetud oma laiemal ulatuse poolest võiksivad olla (muuseumid, teatrid, rahvaülikoolid jne.)

Majanduspoliitika.

Nüüd puudutan veel lühidalt omavalitsuse puht majanduslisi ülesandeid. Juba eelpool nimetud maa- ja ehituspoliitika kuuluvad ka majanduspoliitika ehk majandusliste ülesannete hulka, aga puht majanduslisteks ülesanneteks loen ainult sarnaseid omavalitsuse ettevõtteid ja asutusi, missugused ka omavalitsusele teatud majanduslist kasu peavad andma, kuna maa- ja ehituspoliitika ei tohi aga omavalitsuste poolt mitte tulu ja kasu pärast rendatud saada, vaid enam spekulatsiooni takistamiseks ja sellepärast ei kuulu need siia.

Puht majanduslised ettevõtted on: elektri ja gaasi tehased, uulitsaraudteed, omavalitsuse pangad, pandimajad, apteegid, kaubamajad jne. Ka tapamajad võivad siia hulka arvatud saada.

Õieti võib ju omavalitsuse majandusliste ülesannete alla kõik majanduse harud viia. Kui palju see soovitav ja otstarbekohane on, on ise asi. Mina isiklikult olen omavalitsuste majandusliste ettevõtete

laiutamise vastu. Omavalitsuse tööstus- ja kaubandusettevõtted on harilikult oma bürokraatlike juhtimisviisiga palju halvemas seisukorras kui eraettevõtted. Et neid asutusi paremale järjele viia, tarvitakse omavalitsustes sagedasti surveabinõusi eraettevõtjate vastu ja takistakse sellega tööstuse ja kaubanduse edukat arenemist, ja seda ainult sellepärast, et omavalitsuse kassasse lisa sissetulekuid muretseda. Riigi ja rahvamajanduse seisukohast on see aga kahjulik ja mitte soovitav.

Omavalitsuse majanduslised, s. o. kasutoovad ettevõtted peaksid ainult seal aset leidma, kus eraettevõtjad oma kapitaali töösse panna ei taha, ehk jälle eraettevõtteid üldsuse huvides tööle panna ei või; monopoolasutuste loomine ja eraettevõtlikuse takistamine ei tohi aga kunagi omavalitsuse ülesandeks olla ega saada. Otse ümberpöörduvalt, omavalitsus peab igal viisil eraettevõtlikust edendada ja virgutada püüdma.

Omavalitsus või kommunaalsotsialismus peab seal aset leidma, kus see riigi ja üldsuse huvides tarvilik on, ainult majandusliste huvide pärast tööstusi ja ettevõtteid kommunaliseerida, ühes sellega ka sagedasti monopoliseerida, ei ole omavalitsusele kohane ülesanne.

Omavalitsuse majapidamise ja maksude poliitika on väga laialdane ja mitmekesine, sellepärast ei puuduta sünnkohal seda mitte, vaid loodan seda eraldi küsimusena edaspidi käsitada.

(Lõpp.)

Eestimaa maaomavalitsuse reformeerimise püüded tsaari ajal.

O. Lio.

Praegusel ajal, kus meil laialiste õigustega maaomavalitsus tegutseb, millise tähtsust, võib olla, mõned neist veel õieti hinnata ei oska, ei oleks wistist mitte üleliigne pilku lähema mineviku peale heita, et tutvuneda püüetega semstvot (Venemaal olev maaomavalitsus) Eestimaale sisseseada, milline tolleaegse seaduste järele suurte õigustega asutus oli, kus Venemaa mitmed ärksamad mehed tegutsesid.

29. juulil 1802 a. käseb keiser abinõus; tarvitusele võtta, et maa maksud (земская повинности) saaks õiglaselt ära

ja otatud". Selle käsu põhjal töötati välja „предварительное положение о земскихъ повинностяхъ“, millise seaduse keiser 2. mail 1805 a. kinnitas. See seadus saadeti senati käsukirjaga 25. mail 1805 a. Eestimaa kubermangu valitsusele täitmiseks (для должнаго исполненія), kuid aadeli seisuse vastutöötamise tõttu ei saadud nimetatud seadust meil ellu viia, ehk küll valitsus seda mitu korda nõudis, iseäranis kategooriliselt käsukirjaga 11. septembril 1816 a. Valitsuse püüded lõppesid sellega, et seadusega 26. novembrist

1827 a. lubati meil maamaksud „endist viisi jätta“.

Ka 1851 a. väljaantud „Уставъ о земскихъ повинностяхъ“ Eestimaa peale ei laiendatud, kuid selles seaduses (§§ 522 ja 602) on juba ettenähtud, et maamaksude suhtes maksavad meil „iseäralised seadlused“ (особенныя положенія и правила). Nende iseäraliste seaduste põhjal, millised kodifitseeritud ei olnud, oli kõik maamaksude asi aadeli seisuse käes.

1856 a. püüab Valitsus jälle maamaksude asja meil normeerida.

Selles mõttes palus Riigivaranduste minister kubernerite teatada, milles nimelt need maksude kohta iseäralised seadused seisavad, et neid võiks kokkukoguda ning seaduslikes korras maksma panna. Selsamal aastal tõstis ka Rahaministeerium küsimuse üles, et meil saaks riigi maamaksud (государственныя земскія повинности) sisse seadud, ning sellel alal maksev kord muudetud.

Riigimaade ministeeriumi järelepärimise peale palus mõisnikkude peamees Valitsusele vastata, et oleks enneaegne kodifitseerida maamaksu seadust, sest et oodetakse talurahva seisukorra muutmist.

Ka Rahaministeeriumi kavatsused jäid ilma tagajärgedeta, sest et mõisnikkudepea seletuse järele oleks see aadeli seisusele teenimata karistus“ ((незаслуженное наказание для дворянства).

Pärast seda püüdis Valitsus veel mitu korda maaomavalitsust reformeerida, iseäranis 1864 a., kui Venemaal semstvo maksma pandi, ning 1881 ja 1896 aastatel, kuid kõik need kavatsused, mõisnikkude peamehe palvete põhjal, jäid elluviimataks et mitte „kõige suuremat õnnetust tuua“ (не причинять величайшаго вреда).

12. detsembril 1904 a. käseb Nikolai II valitsust talurahva kohta maksvad seaduseandlust ühtlustada üldiste riigi seadustega selles mõttes, et talurahvas saaks kindlustatud nende Aleksander II poolt antud õigustega.

Eestimaa aadeli seisus tõstis toll ajal omal algatusel küsimuse selle kohta ülesse, et talurahva seisus saaks kutsutud kihelkondade valitsemisest osavõtma (aadeli seisusel valitses tendents, et kihelkond administratiiv üksuseks tunnustada). Jaanuaril 1905 a. kohustab Eestimaa Maapäev (Landstag) eri komisjoni sellekohast seaduse eelnõu väljatöötama. Märtsil 1905 a. pööras Eestimaa aadeli komitee Liivi- ja Kuuramaa aadeli seisuste poole ettepane-

kuga üheskoos Baltimaa jaoks semstvo seadust välja töötada. Mail 1905 a. töötas mõisnikkude delegatsioon Riias selle seaduse põhijooned välja, millised 1905 a. juuni kuul kõikide Baltimaa kubermangu maapäevade poolt läbivaadati.

1905 a. lõpu sündmused sundisid maaomavalitsuse seaduse välja töötamist mõisnikkudelt ära võtma, ning 28. novembril 1905 a. antud keisri käsu põhjal asutati selleks otstarbeks Baltimaa kindral-kubernerite juure iseäraline komisjon, millest osavõtma kutsuti mõisnikkude, linnade ja talurahva esitajaid.

Komisjon lõpetas oma töö 29. septembril 1907 a. Tema poolt väljatöötatud maaomavalitsuse seaduse eelnõu saadeti Sise-ministeeriumi.

Ka see seaduse eelnõu jäi kalevi alla, ning ilmasõja algusel oli maaomavalitsuse küsimus niisama kaugel, kui 100 aastat tagasi.

Ilmasõda aga näitas, kuhu see seisukord oli meid viinud. Ilmus päevakorraile tootluse küsimus. Vastuoksa Venemaale, kus tootluse eest semstvo hoolitses, tuli meil Tallinna linnavalitsusel tarvis kubermangu elanikkude tootluse eest hoolitsemine oma peale võtta, sest et aadeli seisuse organisatsioonid selles suhtes midagi ei teinud, ega teha ei suutnud.

Sel ajal töötas aadeli seisus jälle maaomavalitsuse seaduse eelnõu välja, millise ta Tallinna linnavalitsusele arvamise avaldamiseks saatis.

Seaduse eelnõu motiivides seletab aadeli seisus, et tema sugugi pole süüdi selles, et maaomavalitsus seniajani veel reformeerimata on, kuna temal selleks head tahtmist pole puudunud. Täiesti ilmaasjata arvata mitmed, et aadeli seisus ei soovi oma eesõigustatud seisukorrast maaomavalitsuse suhtes lahkuda.

Ekslik olla ka arvamine, et valitsus ignoreerida maamaksude maksjate õigusi. Tõsine põhjus seisab aga selles, et küsimus on sedavõrt keeruline, et tema järskune otsustamine täiesti võimatu on, sest, nagu aadeli seisusel teada, ei leia Valitsus võimalikuks laiendada Eestimaa peale Venemaal maksvat semstvo seadust. Ka sel juhtumisel, kui see seadus saaks muudetud näol Eestimaa maksma pandud, oleks see väga raske, võib olla, ka võimatu ülesanne, sest et tuleb arvesse võtta kohalisi olusi, mis Venemaa oludest täiesti lahku lähevad. On kaks võimalust — kas praegust korda täiesti ära hävitada ja selle

asemel uut luua, või vanale vundamendile uut hoonet ehitada. Kui valitsus esimest teed tarvitab, siis, loomulikult, saab semstvo reform suureks vapustuseks kohalikus elus. Tema desorganiseeriks praegusel sõja ajal koha peal Eestimaa elu. Kuid ka teist teed tuleb mitte sündsaks lugeda. Praegusel ajal on võimatu maksta panna laialulatavaid reforme, millised puudutaksid tervet kohalist elu, vastaksid kõigile elunõuetele, ning oleks kokkukõlas üleriikliste huvidega. Et midagi täieste otstarbekohast luua, selleks tuleks, näituseks, laiendada maamaksu süsteemi, ümberhinnata maksu alla käivad varandused, grupperida valijaid mehi, koguda suurt statistilist materjali, ühesõnaga — kapitaalselt remonteerida kohalikku elu, kuid seda nähtavaste praegune aeg ei luba. Teisest küljest, jätta kõik endist viisi, on samuti mittesoovitav. Peab ju ajaga rehkendama ja ei või eitada maksjate õigust omavalitsusest osavõtta. Ning lõpuks, puht praktilisest küljest, on tarvis mõnesugune muudatus, sest et varsti võib tulla moment, kus aadeli seisusel, kes nüüd maasjade üle valitseb, praeguse organisatsiooni juures võivad puududa organid, et oma ülesannetega valmis saada, millised iga aasta raskemateks ja keerulisemaks lähevad.

Sellepärast arvas aadeli seisus, et viibimata tuleks osaliselt meie maaomavalitsust reformeerida. Nii oleks tarvis kõige tarvilisemaid parandusi kohalises elus teha, kuid ainult selle tingimusega, et see ajutine abinõu ei oleks takistuseks edaspidiseks meie maaomavalitsuse põhjalikuks reformeerimiseks.

Aadeli seisuse poolt väljatöötatud eelnõu järele tuleks kõikide maamaksude maksjaid kutsuda omavalitsusest osavõtma, ning asutada sellekohased organid. Tähtsamad asjad oleks tarvis kubermangu semstvo hooleks jätta, ning kohaliste asjade jaoks asutada semstvo üksused ringkondades (ringkondade all mõeldi kihelkonde). Arvati, et need üksused saavad eluvõimulised olema ja et Eestimaa väikese territooriumi tõttu saaksid nemad oma ülesannetega toime ilma maakondade semstvo valitsusteta, millised ainult üleliigseid kulusi tekitaks.

Aadeli seisuse andmete järele oli maal olevate maamaksu alla käivate varanduste väärtus järgmine:

- 1) mõisad 41.408.340 rub.
- 2) väikeste maadepidajate varandus 36.267.240 "

- 3) ehitused 11.031.554 "
- 4) tehased 17.310.740 "

Aluseks häälte jaotamiseks suurte ja väikeste maamaksjate gruppide vahel tuleks tarvitada pariteedi printsiipi. Kõik valimised peaksid sündima proportsionaal süsteemi põhjal.

Peale selle soovib aadeli seisus põhimõtteliselt semstvist osavõtmisele ka täiendava maamaksude maksjaid kutsuda (дополнительный земский сбор), kuid selleks on enne tarvis, et seadus, millise järele need maksud riigivalitsuse käsutamise alla käivad, saaks muudetud, ning semstvole üleantud.

Neid maksusi tuli sisse:

- | | |
|--|-----------|
| a) linnades kinnisvara pealt | 27.000 r. |
| b) maakondades olevatelt tehastelt | 78.258 " |
| d) tööstuse tunnistustelt | 28.000 " |
| e) trahteritelt | 2.150 " |

kokku . 135.408 r.

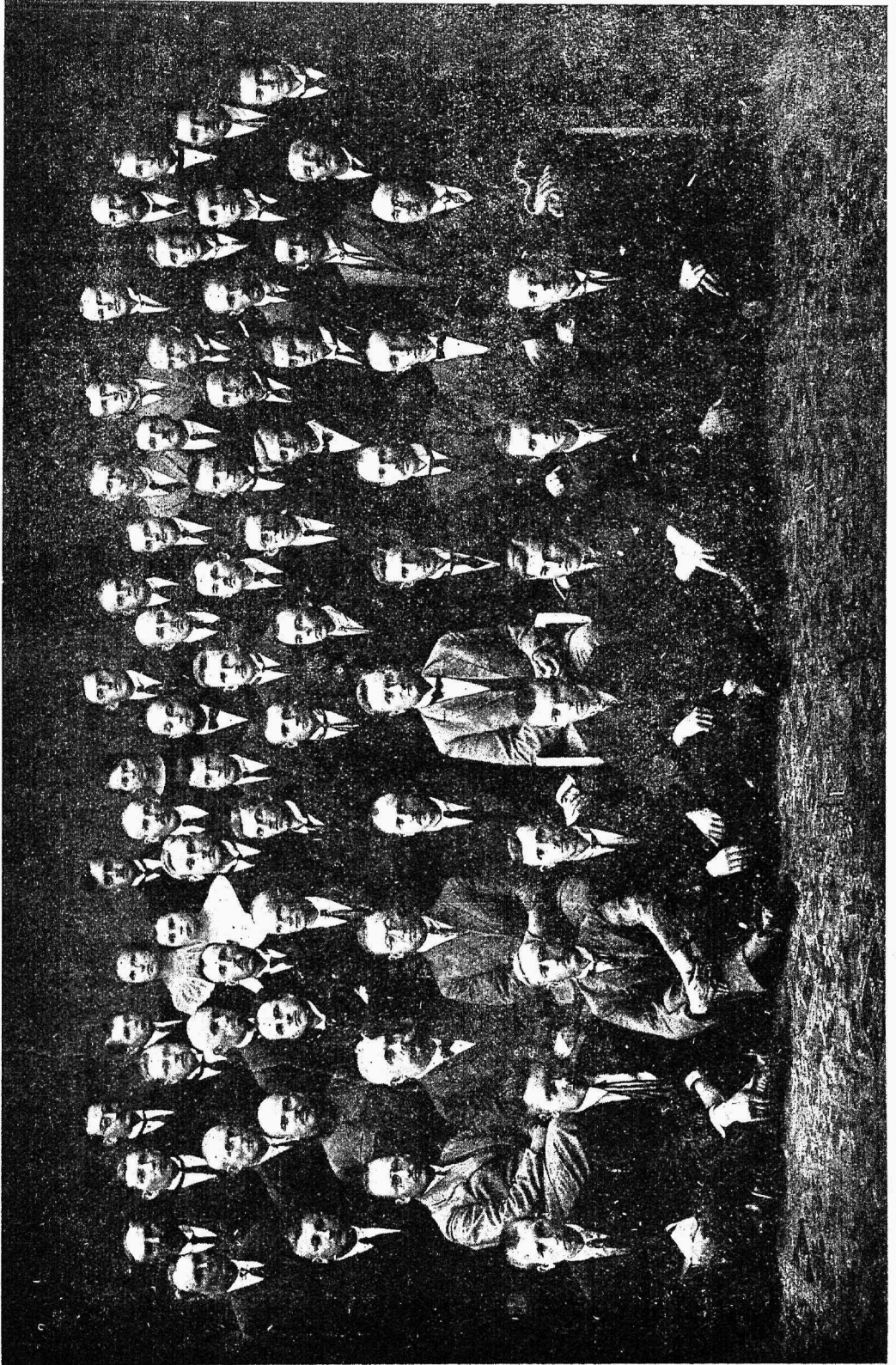
Et aga 23. mail 1916 a. saab täis sada aastat sellest päevast, kui Aleksander I esimese talurahva seaduse Eestimaale andis, ning talurahvast orjapõlvest vabastas, siis arvas Maapäev, et selle juubeli mälestuseks tuleks väljaanda seadus, milline talurahvast lubaks osavõtta maaomavalitsusest. (Eelnõu järele kavatseti esimest maavalitsuse istangut avada 23. mail 1916 a.).

Tähendatud eelnõuga, peale väikeste muudatuste, oli päri ka Tallinna linnavolikogu ja otsustas pöörata Siseministri poole palvega seda eelnõu kinnitada.

Kuberner, eelnõud Siseministeeriumi saates, imestab, kuidas võis Tallinna linna volikogu, kus võim eestlaste käes on, sakslaste poolt väljatöötatud eelnõu vastuvõtta, ning arvab, et selle põhjuseks on vististe see asjaolu, et eelnõu lubab laialdast omavalitsust, milline valitsuse kontrolli all sugugi et seisa. Ka see fakt paistab kuberneri kahtlane olema, et eelnõu, mis mõisnikkude komitee poolt alles 10. septembril heaks kiideti, juba 18. septembril linna volikogus harutusel oli. Kuberner arvates ei looda aadeli seisus sugugi seda eelnõu seaduseandlistes asutustes läbiviia, kuid aadeli seisus tahab rahvale näidata, et tema igamoodi rahva huvidele vastu tuleb ja kui tema kavatsused läbi ei lähe, siis mitte tema süü pärast. Kuberner eelnõu sisu kohta esialgu midagi ei ütlenud, kuid lubab seda sellekohase järelepärimise peale teha; ning teatab, et mõisnikkude peamees Dellingshausen, sõidab 1. oktoobril pealinna,

Tartu I. vallasekretäride kursused

korraldatud Eesti Maakondade Liidu poolt 10.—31. juulini 1924.



Istuvad lektorid: V. JÖURAM, J. V. VESKI, J. ÜLJOTS, A. RAUDSEPP, E. J. ÖUNAPUU, K. TASSA, K. ABRAM, A. ALEKÖRS.
(juhataja).

eelnõu Omavalitsuse asjade peavalitsuse juhatajale ära anda.

Aadeli seisuse eelnõu Valitsuse poolt heakskiitmist ei leidnud, sest et toll ajal Vene valitsus liiga parempoolset kursi pidas (Protopopovi aeg) ja iga seltskondlise tegevuse kui riigihukkkumise püüde peale vaatas.

Võib olla, puudus aadeli seisusel tõsine tahtmine seda eelnõud läbiviia, ehk vaadati kõrgemates ringkondades umbusklikult eelnõu peale, sest et sell ajal, kui sisemaal oli sõda kõige sakslusele kuulunud, Baltimaa aadeli seisuse esitajate mõju pealinna ka tuntavalt langenud oli.

Kui aga revolutsiooni mesinädalad tulid ja ühes sellega kevade tuuled puhusid, siis läks ka meie esitajatel korda maaomavalitsust reformeerida, millest ka praegused maaomavalitsuse asutused tekkisid.

Lõpuks, eelpool toodu kohta mõni võrdlus ja arvustav joon:

Esiteks, võrreldes aadeli seisuse poolt väljatöötatud eelnõud Venemaal maksva semstvo seadusega (положение о губернских и уездных земских учреждениях, Св. Зак. Т. II изд. 1915 г.), peame tunnustama, et meie eelnõu oli Vene seadusest palju vabameelsem. Venemaal oli semstvo volinikkude valimise juures mõisnikkude seisusel rõhuv ülekaal, meil aga oleks olnud 55 volinikku suurnikkude ja niisama palju väikeste maksude tasujate poolt (крупные и мелкие плательщики земских сборов), Vene semstvo seisist täiesti Valitsuse hoolekandmise (kontrolli) all, kuna meie eelnõu Valitsuse õigustest midagi ei räägi j. n. e.

Teiseks, ehk meil küll maaomavalitsust teostati iseäraliste kodifitseerimata seadluste põhjal (особенные положения и правила), kuid niisuguse semstvo sisseseadmine, nagu Venemaal oli, oleks ainult sakslaste võiduks olnud, sest et Vene semstvo viimaseaegse printsibiiks oli ülivõimu semstvos mõisnikkudele anda. „Iseäraliste seadluste“ muutmist võis läbiviia, kuid laiendada semstvo seadust Eestimaa peale mõnesuguste muudatustega, mis puutuks seda kõige tähtsamat printsipi, mida Aleksandri III valitsuse all kavakindlalt teostati, oleks täieste võimatu olnud. Kasu aga semstvo sisseseadmises oleks siiski olnud, sest et talurahvas, ehk küll semstvos vähemuses, oleks meie maaelanikka poliitiliselt kasvatanud, nagu see Tallinna linna volikogus sündis, keda meie sõna tõsisest mõttes võime eestlaste „poliitiliseks ülikooliks“ nimetada, ning eestlastel, vähemuse peale vaatamata, oleks siiski korda läinud midagi oma seisukorra kasuks teha.

Kolmandaks on huvitav see asjaolu, et kui aadeli seisus nägi, et võim tema käest ähvardas äralibiseda, püüdis oma algatusel 1905 ja 1915 a. ise sellekohaste seaduste eelnõudega valitsuse poole pöörata, ning sellega käsi pestes rahvale näidata et vaatke, kes on süüdlane — mitte meie, vaid Valitsus. Niisuguseid diplomaatilisi samme, mis algatuse valitsuselt ära võttis, oskas Baltimaa aadel väga osavalt tarvitada, sest oma esitajate läbi kõrgemates ringkondades ja iseäranis keisri kajas, olid temal kõik Valitsuse kavatsused teada.

Haridusministri seletus.

Teie ajakirjas Nr. 8 s. a. on aset leidnud kirjeldus pealkirja all „Ministeerium oma määrust ignoreerimas,“ milles ministeeriumi ametnikke ja ministri kohuste täitjat R. Gabrel'i kui ministeeriumi määruste ignoreerijaid, süüalustena avaliku arvamise kohtu ette tuuakse.

See omapäraliselt motiveeritud süüdistus ei vasta tõele, mille tõrjumiseks oleks seletada järgmist:

Asjata kirjavahetus haridusministeeriumi ja Harju maakonnavalitsuse vahel, koolihoonete projektide kinnitamise asjus, tuli just maakonnavalitsuse ebaõige kirja põh-

jal haridusministeeriumile 15. IV s. a. Nr. 318, mida puht vormilistel põhjustel avalikkude algkoolide hoonete ehitamise erimääruste § 45 märkuse alusel teisiti täita ei saa. —

Süüdistuse akti kokkuseadja jättis targu avaldamata asjaosalise enese, — see on Harju maakonnavalitsuse kirja Nr. 318, mis järgmiselt käib: „Haridusministeeriumile“ — Harju maakonnavalitsus teatab, et „Avalikkude algkoolide hoonete ehitamise erimääruste (R. T. Nr. 47 — 1924) § 45 märkuse alusel maakonnavalitsus oma koosolekul 16. mail s. a. Nr. 33, p. 406 all otsus-

tas koolihoonete projektide kinnitamine maakonnavalitsuse kätte võtta, selleks komisjoni määrates, kuhu tarbekorral saab tehnilisi jõude koopteeritud."

Sarnast teadaandmise korda ja koolihoonete projektide kinnitamise võtmist, avalikkude algkooli hoonete ehitamise erimäärused üldse, — ega ka nende määruste § 45 märkus eraldi, ette ei näe. — Kooli hoonete ehitamise ja ümberehitamise projektide kinnitamine kuulub, öeldud § 45 põhjal, haridusministeeriumile, kuna selle § 45 märkuse alusel võib haridusministeerium nende projektide kinnitamise õigust anda linna ja maakonnavalitsustele, kui neil ametis vastavad tehnilised jõud. —

Tähendab: linna- ehk maakonnavalitsusel, öeldud märkuse põhjal, tuleb esineda haridusministeeriumile ettepanekuga, et ehitavate koolihoonete projektide kinnitamiseks õigust ministeeriumilt saada, äranäidates, et neil olemas vastavad tehnilised jõud. Selles korras on mõned omavalitsused juba ministeeriumile ettepanekud teinud ja ka õiguse öeldud projektide kinnitamiseks saanud. — Harju maakonnavalitsuse nõukogu otsustas seda õigust omale võtta ja et tarvilisel korral saavad tehnilised jõud koopteeritud. — Nii siis just ümberpöörduvalt sellele, mis öeldud määruste § 45 märkus nõuab. — Kui üldse käesolevas küsimuses ignoreerimisest, või arusamatusest juttu võiks olla, siis võiks seda küll Harju maakonna tegevuse juures otsida.

Samal põhjusel on aluseta süüdistus haridusministri kohuste täitja, kohtuministri R. Gableri vastu, sama asjaga ühenduses oleva maakondade Liidu kirja läbivaatamiselt kõrvaldamises.

Samuti ei saa süüdistada ministeeriumi tehnilisi jõude esitatud projektide läbivaatamises, mis mõni kord kauemat aega nõuab, sest enam jagu esitatud projektidest ei vasta koolimajade ehitusmäärustele. Muu seas on ette tulnud, et koolimaja, vallamaja ja vangimaja on koondatud ühte majja ja esitatud plaanil ühes projekteeritud. — Seda ministeerium heaks kiita ei saa. Mitmekordne ehitusprojektide ümber tegemine ja plaanide muutmise on just aluseks, mis asjata aega viidab ja lõppude-lõpuks ehituse enese kalliks teeb. —

Süüdistaja autori väide, et esitatud plaanid ainult siis kinnitust leiavad, kui need „soovitatud“ isikute poolt valmistatud, ei leia aset ministeeriumi asjaajamises. — Ministeeriumi poolt koolivalitsustele saadetud eeskujuliste koolimajade ehitusplaanide järgi

valmistatud projektide vastu ei saagi vastuvaidlemist olla, vaatamata selle peale, kes neid valmistanud, kui kõik koolimajade ehitamise kohta antud määrused täidetud. Kui aga eelöeldud kirjeldused autoril „soovitatud“ plaanide ja projektide valmistajad isikud teadupärast on, siis tuleks nende üle ministeeriumile teatada otseteel. — Ümberturnurga lastes, ei või kindel olla, et pauk süüdlast tabab. —

Haridusministeeriumi majandusosakonna ametnikkude süüdistamine, ministeeriumi määruste ignoreerimises, ehk mitte teadmises, on aluseta juba antud seletuse põhjal. —

Tallinn, 9. XI 24. Nr. 52618.

H. B. Rahamägi,

haridusminister.

Toim. märkus: H-ra haridusministri õienduse puhul tuleb kõige pealt teatavaks teha, et küsimus ise on hariliku lahenduse teele juhitud. Haridusminister on ise Harju maakonnavalitsuse kirja 15. juulist s. a. Nr. 318 all 18. aug. läbivaatanud ja tema resolutsiooni põhjal on maakonnavalitsusel tarvis algkoolihoonete projektide kinnitamise õiguse saamiseks põhjendatud ettepanekuga esineda (Haridusminist. vahek. 20. aug. s. a. Nr. 52618). Peale selle on Haridusministeerium nõudnud nende tehniliste jõudude nimekirja, kes Harju maakonnavalitsuses teenistuses. See on saadetud.

Tulles nüüd seletuse enese juure, tuleb tähendada, et Harju maakonnavalitsuse kirja Nr. 318 võttis ministeeriumi ettepanekuna, sest 19. juulil vastas ta, et „ettepanek ei ole millegiga põhjendatud.“ Ei täitnud „ettepanek“ vormilisi nõudeid, oli see kiri ka enam kui „ebaõige,“ siis oleks seda iga tahes võidud maakonnavalitsusele teisiti teatada, kui otsusega, et „ettepanek ei ole millegiga põhjendatud.“ Just selles vastuse redaktsioonis ja toonis seisab terve kurbloolsus, sest maakonnavalitsus põhjendas oma ettepaneku ministeeriumi enese määruse § 45 märkuse peale. Sellest vastuse toonist tuli vastav järeldus teha. Ei lahendata ometi küsimust sellega, et ühe „ebaõige“ kirja peale vastatakse nii, et vastaja mõtleb üht, selle saaja aga koguni vastupidist välja loeb. Oleks esimene vastus niisama selge olnud, kui herra ministri resolutsioon „põhjendatud ettepanekuga esineda,“ siis poleks seda isesugust õhkkonda Haridusministeeriumi ja ühe omavalitsuse vahele tekkinud. Ja

selle tekkimise süüdi ei vii seletus vastuse kirjutaja pealt muude peale. Et edaspidi vastuseid Haridusministeeriumist enam sarnasel kujul ei anta, kui 19. juuli vastus, selleks ei paku ministri poolt oma ametnikude kaitseks toodud seletus kahjuks mingit kindlustust.

Kuidas herra haridusministri seletus tema asetäitja vastu tõstetud süüdistuse alusetaks teeb, jääb selgeks tegemata, sest viimane ei lahendanud küsimust sugugi sisuliselt, ja siin ei saa „ebaõige“ kiri süüdi olla, vaid läks välja seisukohast, kas Liidul on õigus vahemehe osa etendada. Leides, et ei ole, jättis ta küsimuse enese suutu kõrvale. Selles see iseäraldus. Iseloomulik on ka see, et siis, kui kõne all olevat algkooli hoonete ehitamise erimäärust väljatöötati, siis oli Haridusministeeriumi teada Maakondade Liit küll maakonnavalitsuste esitaja, määruste elluviimisel

aga mitte enam. H-ra R. Gabrel on oma resolutsiooni sedavõrd kõvasti kirjutanud, et teda ei kustuta kõige heatahtlikum seletus.

Seletuse viimase osa kohta oleks tähendada, et soovitud isikutest räägitakse üldse. Artikli teise lõike algus „Ka koolimajade plaanide“ . . . kinnitab seda kõige paremini.

Oletuse kohta, et autor on targu Harju maakonnavalitsuse kirja Haridusministeeriumile avaldamata jätnud, teatab autor, et temal seda ülepea tarvitada pole olnud, vaid Harju maakonnavalitsuse kiri Maakondade Liidule 24. juulist s. a. Nr. 318, milles öeldud, et Harju maakonnavalitsus teatanud „Haridusministeeriumile, et soovib algkooli hoonete projektide kinnitamist enda kätte võtta, sest maakonnavalitsusel on ametis vastavad tehnilised jõud.“

Omavalitsuse päevauudised.

Omavalitsuste maksuseadus.

Omavalitluste maksuseaduse eelnõu kokkuseadmine on Vabariigi Valitsuse poolt Rahaministeeriumile ülesandeks tehtud.

Tulu-, äri- ja muude maksude

muutmise seaduste eelnõud, mis Vabariigi Valitsuse vahetuse puhul Riigikogust tagasi võeti, on osalt Vabariigi Valitsuse poolt juba läbivaadatud ja tulevad Riigikogu rahaasjanduse komisjonis arutusele.

Riigi ja omavalitsuste teenijate pensiooni seadus

on Riigikogus teisel lugemisel.

Maanteede seaduse

arutamist jätkas Riigikogu omavalitsuse alamkomisjon 17 sept.

Jaoskonna arstide märgukiri.

Jaoskonna arstide juhtivate jõudude poolt tehti juba aastaid selleks kihutustööd, et tervishoidline korraldus maal saaks tsentraliseeritud, s. o. omavalitsuste käest keskvalitsuse kätte läheks. Nüüd on nad

selles asjas märgukirjaga Tervishoiu Peavalitsuse poole pööranud ja tervishoidlise korralduse tsentraliseerimist palunud. Oma palvet põhjendavad arstid sellega, et seni maakondades tervishoidline korraldus sagedasti inimeste käes on, kes ei ole kompetentsed omal alal. Ka juhitakse tähelepanu selle peale, et maakonna jaoskonnaarstide palgad väga mitmesugused on ja sagedasti elamis- ja töötingimistele ei vasta.

Tervishoiu Peavalitsusel oli selles asjas läbirääkimised Töö- ja hoolekande ministriga. Nii üks kui teine ei pea otsustarbekohaseks tervishoiu korralduse tsentraliseerimist, vaid palju enam ollakse seisukohal, et seda korraldust veelgi rohkem de-tsentraliseerida tuleks. On kavatsus Maakondade ja Linnade Liidu kaudu läbirääkimisi alata, et arstide palgad ühtlustataks.

Linnamaksu seadus

on Linnade Liidu ülesandel O. Tiefi poolt kodifitseeritud ja trükist ilmunud.

Uus linnamaksu seaduse eelnõu

on Linnade Liidu ülesandel O. Tiefi poolt kokkuseatud.

Teated Maakondade Liidu ja omavalitsuste tegevusest.

Esimene omavalitsuste kongress.

Kongress ei astu 19. ja 20. sept. kokku, nagu alguses kavatsetud oli. Eeltööd nõuavad pikemat aega, samuti ei ole ka vastavaid ruume täh. ajaks saada. Kongressi aeg määratakse lõpulikult kindlaks lähemal ajal, kui ruumide asi selgunud. On loota, et kongress 17., 18. ja 19. oktoobril ärapeetakse.

Suure osavõtu juures on kongressile 500 osavõtjat loota.

Peale „Maaomavalitsuse“ Nr. 8-s ülesloetud küsimuste on kongressi päevakorda võetud:

1. Linnade tervishoiu poliitika,
2. Korteriküsimus,
3. Tööstöörsete reorganiseerimine,
4. Linnade maksud, eriti kinnisvarade juurdekasvu maks.

Ankeet omavalitsuste kohta.

Esimese omavalitsuste kongressi puhuks korraldas Maakondade Liidu juhatus poliitika, riigi, omavalitsuste ja seltskonna juhtivate jõudude vahel ankeedi omavalitsuste kohta üleüldse, Eesti omavalitsuste kohta eriti ja tulevase omavalitsuste kongressi kohta. Vastused tulevad praegu kokku. Tulevases numbris toome ankeedi tagajärjed, mis põhjaneva materjaali juures väga huvitavad töötavad saada.

Maakonnaomavalitsuste haridusosakondade juhatajate koosolek.

Maakondade Liidu nõukogu otsuse kohaselt 28. märtsist s. a. ja haridusosakondade juhatajate soovil peeti 2. ja 3. sept. s. a. Maakondade Liidu kokkukutsel maakonnaomavalitsuste haridusosakondade juhatajate koosolek ära. See oli esimene kord, kus osakondade juhatajad omavahelist koosolekut pidasid.

Et sarnase koosoleku järele tõsine vajadus oli haridusosakondade juhatajate arusaamise järele, tõendab see, et kõigi üheteistkümmne maakonna haridusosak. juhatajad kokku olid tulnud.

Kahe päeva jooksul harutati läbi järgmised küsimused:

1. Väljavaated koolide majanduslike küsje parandamiseks, — referent D. Uiga (Tartu),

2. Õpetajate palgasaamise küsimus, — ref. J. Reintam (Harju),

3. Uute koolimajade ehitamise küsimus, ref. E. Rosenberg (Viru),

4. Alla kooliealiste laste ettevalmistus koolile, — ref. J. Söödor (Järva),

5. Kordamis- ja täienduskooli sundulise algkooli lõpetajaile, — ref. G. Maurer (Pärnu),

6. Koolivalitsuse administratiivsed funktsioonid, — ref. J. Reintam (Harju),

7. Koolitöö järelevalve teostamine, — ref. J. Söödor (Järva),

8. Koolijuhataja, hoolekogu, koolivanema ja kohalise koolivalitsuse võimupiirid ja vahekorrad, — ref. A. Vainola (Võru).

9. Väljaspool kooli haridustöö juhtimine ja järelevalve, — ref. E. Rosenberg (Viru).

Koosoleku käigu kohta lähemalt järgmises numbris.

Teised vallasekretäride täiendus kursused Tartus

peeti ära 1—21 augustini s. a. Kursustest võtsid osa 80 kuulajat, nimelt: 58 vallasekretäri, 19 sekretäri abi ja 3 ametnikku, kuna kursusele olid ülesannud üle 100 osavõtja. Maakondade järele oli osavõtjate arv järgmine: Tartumaalt 16 sektr., 7 abi, 2 ametnikku; Võrumaalt 18 sektr., 2 abi; Virumaalt 3 sektr., 2 abi; Järvamaalt 1 sektr.; Harjumaalt 1 sektr., 1 abi; Viljandimaalt 6 sektr., 3 abi, 1 ametnik; Valgamaalt 11 sektr., 3 abi, Petserimaalt 2 sektr. 1 abi.

Lektoriteks olid ja pidasid ettelugemisi: Riigikohtu prokurör R. Rägo 8 tundi riiklise korralduse üle; õigusteadlane V. Jõoram 14 t. õiguse üldõpetuse ja kriminaal õiguse üle; kohtuuriija K Tassa 12 t. — tsiviil õiguse, hoolekande seaduse ja kohtute üle; õigusteadlane A Alekõrs 8 t. — administratiiv seaduste ja kohtu üle; lektor J. V. Veski 18 t. — Eesti keele üle; koolinõunik A. Raudsepp 10 t. — matemaatika üle; raamatupidamise õpetaja K. Abram 21 t. — raamatupidamise üle; maakonnaomavalitsuse administratiiv osakonna juhataja E. J. Önapuu 22 t. — vallavalitsuse raamatupidamise ja asjaajamise üle, kokku 113 tundi.

Kursusi tuleb hästi kordaläinuks lugeda, mida tunnistasid osavõtjate lugupidamis avaldused kursuste juhatajale lõpukõne järele. Avaldati soovi, et järgmisel aastal samasugused kursused ärapeetaks.

21./22. augustil korraldati soovijatele, kutseta osavõtjatele, Tartu maakonnaavalitsuse poolt eksamid, kus 17 osavõtjast sooritasid sekretäri eksami 7 isikut, sekretäri abi eksami 6 isikut ära.

Vanade- ja lastekodu avamine.

Tartu maakonnaavalitsus avas 14 sept. s. a. Kavastu mõisas vanadekodu 50 hoolealuse jaoks. Lähemal ajal avab ta Meerimõisa lastekodu.

Maakonnaavalitsus-kirjastaja.

Läinud aasta kevadel ilmus Viru maakonnaavalitsuse väljaandel Viru suvituskohade tutvustamiseks „Viru suvitusrand“, tänavu suvel üle 400 lehek. koguteos „Virumaa“.

Valdade piiride õiendamine.

Valdadest on suure hulga piirid väga sopilised, nii et üksikud kiilud sügavasse teise valda jooksevad ehk valla üksikud osad on koguni emavalla küljest lahus teise-kolmanda valla sees. Sarnane omavalitsuse üksuste geograafiline seisukord raskendab korralikku asjaajamist.

Neid raskusi äratundes on Viljandi maakonnaavalitsus eeltöösi alanud valdade piiride õiendamiseks ja lahusolevate tükide ühendamiseks.

Virumaal, kus valdade piirid samasugused olid, on kõik valdade piirid uute piirihoontega juba õiendatud ja valla maad ühte tükki aetud.

Viru maakonnaõukogu koosolek 10. septembril.

Maakonnaavalitsuse 1923 a. aruanne

kinnitati. Aruande järele on aruande aastal tulusi olnud 44.354.264 m. 79 p., kulusi 38.374.325 m. 58 p. Ülejääk, 5.976.939 m. 21 p., jaotati järgmiselt: Jõhvi gümnaasiumi ehituse kuludeks 2.491.324 m. 50 p., Väike-Maarja gümnaasiumi ehituse kuludeks 2.235.614 m. 71 p., Kinnitusseltsi „Oma“ aktsiate omandamiseks 500.000 m. ja maakonna apteegi tegevuskapitaali suuendamiseks 750.000 marka.

Koolimajade ehituslaen

kindlustati Salla, Rakvere ja Rägavere vallavalitsustele, kokku 4.167.500 marga suuruses.

Väike-Maarja ühisgümnaasium, mida täh. gümna. toetajate selts seni üleval pidas, otsustati 1. jaan. 1925 a. täielikult maakonnaavalitsuse ülevalpidamisele võtta ja kooli inventaar ära osta.

Paasvere-Venevere kivitee ehituse asi toodi nõukokku valitsuse tegevuse üle seisukoha võtmiseks. Tee tehti juba läinud sügisel valmis, kuid Teedeministeriumi ja Riigi kontrolli esitajad leidsid põhjusid tee mittevastuvõtmiseks. Käidi koha peal mitu korda teed vaatamas ja üles lõhkumas ning ümbruskonna elanikka ülekuulamas. Teiselt poolt toodi ka tee mittevastuvõtmiseks teisi põhjusi ette. Kuigi seisukorrad Teedeministrile ja Riigikontrolöörile teatati, ei ole asjale lõpulikku käiku antud, kuna tee ise, aastase tarvitamise juures, ehitusseisukorras ei ole. Nõukogu tunnistas maakonnaavalitsuse tegevuse õigeks.

Valdade teederevidendid.

Seniste kihelkonna teederevidentide asemele valiti iga valda oma teederevident.

Põllutöö- ja majapidamiskoolide jaoks määratud mõisasüdamed otsustati maakonnaavalitsusele rendile nõutada edasirentimise õigusega.

End. Jamburgi semstvo haigemajad.

Narvas Jaani poolel asuvad semstvo haigemajad, neli suurt hoonet kõrvalhoonega. See suur varandus on Narva linna kasutada. Juba 1923 a. käivad läbirääkimisega Narva linnavalitsusega selle varanduse üleandmise üle Viru maakonnaavalitsusele, kui seaduslisele Jamburgi semstvo järeleliijale. Nõukogu, jagades seda seisukohta, kohustas maakonnaavalitsust selle varanduse omandusõigust kindlaks tegema ja varanduse maakonnav. nimele krepos-teerima.

Vaivara aia- ja majapidamiskoolile mida 1925 a. kavatakse avada, määrati inventaari muretsemiseks 200.000 marka 1925 a. summadest.

Vallasekretäride palga normeerimine,

mis eelmise nõukogu koosseisu ajal valitsuse kriisi päevakorrale kutsus, oli selle nõukogu koosseisu ajal esimest korda päevakorral. Küsimus anti rühmadevahelisesse komisjoni lahendada.

Võrumaa vallavalitsuste ametnikud ja nende palgad 1924 aastal.

| Järjekorras NõNe | Valdade ja alevite nimetused | V a l i t u d | | Ametnikkude palgad kuus — markades | | | | | Elanikkude arv vallas |
|---------------------|------------------------------------|----------------|-----------------|---------------------------------------|----------------------------|----------------|------------------------|-----------------|--------------------------|
| | | Vallavanemaks | Sekretääriks | Valla- vanem | Valla- vanema abid a | Sekre- täär | Sekre- täari abi | Kooli- vanem | |
| 1 | Aleksandri | J. Suursaar | R. Mälton | 2.500 | 650-900 | 8.900 | 100 | 2.420 | |
| 2 | Antsla-Vana | K. Pill | J. Sööt | 2.750 | 2.000 | 14.375 | 500 | 3.320 | |
| 3 | Antsla-Vastse | J. Rosenthal | O. Kõiv | 3.000 | 1.000 | 6.500 | 3.500 | 2.012 | |
| 4 | Erastvere | A. Saag | E. Goldberg | 1.000 | 917 | 6.500 | 4.000 | 2.118 | |
| 5 | Haanja | R. Trummel | V. Normann | 1.000 | 800 | 6.200 | 3.400 | 2.725 | |
| 6 | Kahkva | R. Rämman | M. Reim | 1.000 | 250 | 4.500 | — | 1.221 | |
| 7 | Karilatsi | K. Nikopensius | R. Hallik | 833 | 417 | 5.500 | — | 738 | |
| 8 | Kasaritsa | P. Mihkelson | A. Perv | 1.500 | 500 | 11.000 | 100 | 3.184 | |
| 9 | Kioma | K. Lukats | K. Runthal | 500 | 250 | 5.000 | — | 803 | |
| 10 | Koiola | J. Kurvits | E. Tamm | 1.500 | 600 | 11.000 | — | 2.832 | |
| 11 | Kooraste | J. Ajalik | K. Pettai | 833 | 150-175 | 5.400 | 3.000 | 1.904 | |
| 12 | Krabi | A. Kärsna | P. Härg | 500 | 300 | 5.000 | — | 662 | |
| 13 | Krootuse | J. Raig | K. Kuddu | 750 | 250 | 5.000 | 1.000 | 1.439 | |
| 14 | Kähri | A. Vaino | S. Lepvalts | 500 | 100 | 4.500 | — | 787 | |
| 15 | Kärgula | J. Rummi | L. Hörrak | 1.000 | 300 | 5.500 | — | 1.090 | |
| 16 | Lasva | A. Kirrop | O. Kriiva k. t. | 600 | 400 | 4.500 | — | 1.011 | |
| 17 | Laitsina-Vana | J. Raibakas | K. Pragi | 1.000 | 150 | 5.000 | — | 618 | |
| 18 | Linnamäe | P. Kängsepp | E. Jakobson | 1.500 | 1.000 | 4.500 | — | 799 | |
| 19 | Loosi | P. Kirotman | K. Hallop | 1.500 | 600 | 5.500 | — | 83 | |
| 20 | Meeksi | J. Sokman | J. Heeringson | 1.000 | 500 | 6.000 | 3.000 | 2.285 | |
| 21 | Misso | G. Vungi | A. Kasak | 1.500 | 700-1000 | 7.800 | — | 83 | |
| 22 | Moisekatsi | E. Lodeson | E. Naruson | 1.200 | 500 | 7.500 | — | 42 | |
| 23 | Mõniste | A. Sarapuu | J. Laas | 1.200 | 900 | 5.450 | 3.500 | 167 | |
| 24 | Nursi | J. Derrik | J. Eher | 1.000 | 300 | 5.000 | — | 83 | |
| 25 | Orava | R. Järg | A. Birnbaum | 1.600 | 700 | 6.875 | 3.850 | 200 | |
| 26 | Peri | V. Tamm | A. Võhni | 1.200 | 400 | 6.000 | 4.000 | — | |
| 27 | Pindi | J. Kroon | A. Oja | 1.000 | 200 | 5.000 | — | 1.130 | |
| 28 | Põlgaste | O. Sado | A. Sild | 700 | 200 | 5.000 | — | 17 | |
| 29 | Rogosi | E. Lind | E. Uba | 1.000 | 800 | 6.000 | — | 100 | |
| 30 | Roosa-Vana | J. Henning | A. Kann | 667 | 333 | 7.000 | — | 1.480 | |
| 31 | Roosa-Vastse | J. Kuus | F. Kütt | 417 | 167 | 4.500 | — | 270 | |
| 32 | Räpina | D. Tooding | K. Rämman | 1.500 | 750 | 7.000 | 5.000 | 500 | |
| 33 | Rõuge | L. Michelson | F. Sormul | 1.500 | 500 | 5.500 | 3.000 | — | |
| 34 | Saru | J. Ploomipuu | E. Kolk | 1.000 | 529 | 4.500 | — | 25 | |
| 35 | Saaluse | S. Värs | K. Asi | 800 | 500 | 7.000 | — | 200 | |
| 36 | Sõmmerpalu | O. Raudsepp | R. Linna | 1.000 | 500 | 6.683 | — | 25 | |
| 37 | Timmo | J. Olesk | D. Tigasson | 1.000 | 250 | 4.500 | — | 1.030 | |
| 38 | Toolamaa | D. Zernask | F. Ramman | 375 | 333 | 5.000 | — | 1.095 | |
| 39 | Urvaste | J. Uhrberg | V. Sõrmus | 1.500 | 1.000 | 6.190 | — | 125 | |
| 40 | Valgjärve | A. Tohvri | A. Rätt | 1.500 | 500 | 13.000 | — | 100 | |
| 41 | Vastseliina | A. Erik | R. Vodi | 1.500 | 1.000 | 12.000 | — | 125 | |
| 42 | Vaabina | K. Aader | G. Liiv | 1.500 | 750 | 6.800 | 2.000 | 100 | |
| 43 | Veriora | S. Zernant | P. Usning | 1.000 | 600 | 5.500 | 3.500 | 50 | |
| 44 | Viitina | A. Simmul | A. Lüütsepp | 800 | 300 | 7.500 | — | 250 | |
| 45 | Võru | J. Kääparin | P. Linna | 800 | 450 | 5.258 | 3.500 | 125 | |
| 46 | Zooru | E. Suur | J. Kalamees | 1.200 | 550 | 6.000 | 3.000 | 333 | |
| 47 | Antsla alev | T. Juurikas | K. Jeret | 3.500 | 1.500 | 6.000 | — | — | |
| 48 | Võõbsu alev | D. Suurman | V. Kiidron | 1.500 | — | 4.500 | — | — | |

Tartumaa vallavalitsuste ja alevite ametnikud ja nende palgad 1924 aastal.

| Järele kõrre №№ | Valla nimetus | V a l i t u d | | Üleüldine kantselei jõudude arv (sek- retärid, abid ja õpilased) | Valla- vanem ja abid | Ametnikkude palgad kuus | | | | Elanik- kude arv vallas | |
|--------------------|---------------|---------------|--------------|--|-------------------------------|-------------------------|---------------|----------------------------------|-----------------|----------------------------------|-------|
| | | vallavanemaks | sekretäriks | | | Valla- vanem abid | Sekre- tär | Sekretäri abid ja õpilased | Kooli- vanem | | |
| 1 | Aakre | J. Pabstel | J. Possul | 2 | 4 | 800 | 100 | 7.000 | 4.000 | — | 1.652 |
| 2 | Ahja | A. Pung | J. Puusep | 3 | 5 | 1.500 | 700 | 7.500 | 5.000 | 200 | 3.426 |
| 3 | Aitaskivi | J. Vink | B. Pärimts | 2 | 2 | 2.000 | 1.500 | 7.100 | 3.000 | — | 2.042 |
| 4 | Aru | J. Virman | D. Rammul | 1 | 3 | 400 | 300 | 5.000 | — | 100 | 999 |
| 5 | Avinurme | K. Jalak | K. Liiver | 3 | 4 | 2.000 | 1.500 | 8.650 | 5.000 | 135 | 4.718 |
| 6 | Elistvere | A. Uibo | D. Hermann | 2 | 3 | 1.000 | 500-600 | 6.300 | 5.000 | 200 | 2.286 |
| 7 | Haaslava | A. Koppel | A. Schasmiin | 2 | 3 | 1.500 | 1.000 | 7.000 | 4.500 | 100 | 1.908 |
| 8 | Hellenurme | K. Värsi | O. Piir | 1 | 3 | 275 | 125 | 4.500 | — | — | 416 |
| 9 | Härjanurme | J. Leppik | K. Jürgens | 1 | 3 | 2.000 | 800 | 7.000 | — | 150 | 1.140 |
| 10 | Jõgeva | H. Nuudi | O. Sarnet | 1 | 3 | 1.200 | 1.000 | 8.000 | — | 100 | 2.476 |
| 11 | Kaarepere | G. Jürgens | F. Saag | 2 | 3 | 1.000 | 750 | 8.500 | — | — | 1.860 |
| 12 | Kambja | M. Illus | O. Jams | 2 | 2 | 2.000 | 1.000 | 6.000 | 3.000 | — | 1.941 |
| 13 | Kasepää | J. Mäusk | J. Mets | 2 | 3 | 1.500 | 700 | 6.650 | 5.000 | 125 | 3.013 |
| 14 | Kastre-Võnnu | E. Sandre | H. Võõbus | 3 | 5 | 1.500 | 900 | 8.000 | 5.000 | 500 | 3.944 |
| 15 | Kavastu | E. Pruuli | J. Evert | 2 | 4 | 1.550 | 800 | 6.500 | 5.000 | 500 | 3.129 |
| 16 | Kavilda | H. Sütt | J. Unt | 2 | 4 | 800 | 600 | 6.000 | 4.500 | 200 | 1.782 |
| 17 | Kirepi | A. Mägi | K. Püssa | 1 | 2 | 550 | 150 | 5.000 | — | — | 617 |
| 18 | Kodijärve | A. Margus | K. Savissar | 2 | 3 | 1.500 | 500 | 5.000 | 3.500 | — | 1.349 |
| 19 | Kokora | V. Nukka | K. Vutt | 1 | 2 | 1.000 | 500 | 6.000 | — | — | 1.069 |
| 20 | Kongota | K. Kütt | J. Mooses | 2 | 3 | 1.000 | 700 | 6.000 | 4.000 | 100 | 1.448 |
| 21 | Kudina | J. Nurk | J. Rammul | 3 | 4 | 1.200 | 800 | 7.400 | 3000-5000 | 400 | 3.369 |
| 22 | Kuremaa | J. Aius | O. Teppan | 2 | 3 | 1.600 | 800 | 7.000 | 5.000 | — | 2.246 |
| 23 | Krüüdneri | L. Vösu | M. Kava | 2 | 4 | 2.000 | 500 | 5.500 | 4.500 | — | 2.173 |
| 24 | Laeva | K. Tamm | O. Jaagund | 1 | 3 | 1.200 | 800 | 5.500 | — | — | 1.416 |
| 25 | Laiuse | E. Vilter | J. Zuppur | 3 | 4 | 800 | 600 | 5.500 | 4.000 | 400 | 2.951 |
| 26 | Lohusuu | J. Tamm | A. Savi | 2 | 4 | 800 | 400 | 6.000 | 4.500 | 300 | 2.178 |
| 27 | Luke | A. Sumbak | J. Amberg | 2 | 3 | 1.000 | 500 | 6.000 | — | — | 803 |
| 28 | Luunja | E. Martinson | V. Pruuel | 2 | 3 | 1.200 | 600 | 6.000 | 4.500 | — | 1.524 |
| 29 | Meeri | K. Aidak | P. Zirkel | 2 | 4 | 500 | 250 | 6.000 | 3.000 | 125 | 1.956 |

| | | | | | | | | |
|----|-------------------|----------------|---|-----------|--------|-----------|-----|-------|
| 30 | Mäksa | A. Luska | 3 | 500 | 8.000 | 5.000 | — | 2.014 |
| 31 | Pala | A. Reimann | 4 | 500 | 6.000 | 4.000 | — | 2.873 |
| 32 | Pangodi | J. Soonberg | 4 | 250 | 6.000 | — | — | 1.366 |
| 33 | Palupera | K. Lohk | 4 | 750 | 5.500 | 4.000 | 80 | 1.614 |
| 34 | Peipsiäärne | N. Kusnetsov | 2 | 500 | 8.000 | 5.000 | — | 3.544 |
| 35 | Pilkuse | G. Klaas | 3 | 250 | 5.000 | — | 8 | 663 |
| 36 | Puurmanni | J. Kujemann | 3 | 1.000 | 6.000 | 2.000 | — | 2.123 |
| 37 | Päidla | S. Illak | 3 | 500 | 5.000 | — | 50 | 982 |
| 38 | Pühajärve | A. Türik | 3 | 830 | 6.000 | 4.700 | 100 | 1.564 |
| 39 | Raadi | K. Jantra | 4 | 2.000 | 6.000 | 3500-4000 | 300 | 2.536 |
| 40 | Ranna | V. Paju | 3 | 290 | 6.500 | — | 165 | 1.305 |
| 41 | Rannu | H. Sikk | 3 | 1000-1200 | 6.500 | 5.000 | 200 | 2.285 |
| 42 | Rasira | J. Käärik | 3 | 1.000 | 6.500 | 3.500 | 200 | 1.556 |
| 43 | Roela | J. Palmpuu | 3 | 800 | 6.000 | 5.000 | 125 | 1.998 |
| 44 | Ropka | J. Luukas | 3 | 1.000 | 6.000 | 4.500 | 165 | 1.878 |
| 45 | Rõngu | J. Sööt | 6 | 250 | 6.000 | 5.000 | 250 | 1.960 |
| 46 | Saadjärve | J. Veltmann | 3 | 750 | 6.000 | 3.000 | 200 | 1.904 |
| 47 | Saare | J. Mürsepp | 2 | 600 | 6.000 | 3.000 | — | 1.737 |
| 48 | Sootaga | J. Ein | 3 | 400 | 7.000 | 4.500 | — | 1.691 |
| 49 | Tammistu | J. Paap | 2 | 500 | 5.000 | — | — | 930 |
| 50 | L. Tähtvere | M. Soosaar | 2 | 800 | 7.000 | 5.000 | 125 | 2.711 |
| 51 | Tähtvere | J. Kiipsaar | 3 | 1.200 | 6.500 | 5.000 | 300 | 1.834 |
| 52 | Üderna | J. Vasar | 2 | 200 | 5.000 | — | — | 714 |
| 53 | Ülilla | L. Lukk | 3 | 400 | 5.500 | 5.000 | 100 | 1.203 |
| 54 | Vaimastvere | A. Mangus | 2 | 1.000 | 6.000 | 5.000 | — | 1.647 |
| 55 | Valguta | J. Völli | 3 | 500 | 5.500 | 3.500 | 50 | 1.490 |
| 56 | Vara | J. Jääger | 3 | 750 | 7.000 | — | 120 | 1.391 |
| 57 | Vana-Kuuste | E. Adler | 2 | 1.200 | 7.000 | 5.000 | 50 | 2.024 |
| 58 | Vastse-Kuuste | J. Marga | 3 | 1.000 | 5.500 | 4.000 | — | 1.582 |
| 59 | Vana-Otepää | J. Niklus | 3 | 500 | 6.000 | — | — | 1.167 |
| 60 | Vastse-Otepää | A. Vaher | 3 | 150 | 4.500 | — | 23 | 646 |
| 61 | Vesneri | P. Pruuli | 2 | 500 | 4.500 | — | — | 921 |
| 62 | Vorbuse | A. Soome | 2 | 1.000 | 5.000 | — | 23 | 376 |
| 63 | Torma (Võtikvere) | A. Jakobson | 2 | 1.000 | 8.650 | 5.000 | 200 | 3.512 |
| 64 | Jõgeva alev | J. Laur | 3 | 1.500 | 10.250 | — | 500 | 910 |
| 65 | Kallaste alev | J. Dolgoshchev | 2 | 1.000 | 8.000 | — | — | 1.627 |
| 66 | Otepää alev | A. Tamm | 3 | 2.000 | 7.000 | 3.500 | — | 1.774 |
| 67 | Mustvee alev | D. Guruschkin | 2 | 1.500 | 8.000 | 3.000 | 500 | 2.745 |
| 68 | Elva alev | P. Ereline | 3 | 2.000 | 10.000 | 1.000 | — | 1.208 |
| | | G. Hango | 3 | 3.000 | — | — | — | — |
| | | E. Brückel | 4 | 1.000 | 500 | — | — | — |
| | | J. Kaupmees | 4 | 1.000 | 250 | — | — | — |
| | | F. Sevenberg | 4 | 1.500 | 750 | — | — | — |
| | | E. Limberg | 2 | 2.000 | 500 | — | — | — |
| | | P. Vulff | 3 | 665 | 250 | — | — | — |
| | | A. Sopp | 3 | 1.500 | 1.000 | 2.000 | — | — |
| | | E. Puudst | 3 | 1.000 | 500 | — | 50 | — |
| | | V. Korb | 3 | 830 | 6.000 | 4.700 | 100 | 1.564 |
| | | E. Müller | 4 | 2.500 | 6.000 | 3500-4000 | 300 | 2.536 |
| | | J. Reinmann | 3 | 580 | 290 | — | 165 | 1.305 |
| | | G. Parts | 3 | 2.000 | 6.500 | 5.000 | 200 | 2.285 |
| | | A. Reino | 3 | 1.000 | 1.000 | 3.500 | 200 | 1.556 |
| | | A. Rosenberg | 3 | 1.200 | 800 | 6.000 | 125 | 1.998 |
| | | M. Lindsj | 3 | 2.000 | 1.000 | 4.500 | 165 | 1.878 |
| | | J. Kivistik | 6 | 1.000 | 250 | 5.000 | 250 | 1.960 |
| | | K. Kurs | 3 | 1.500 | 750 | 3.000 | 200 | 1.904 |
| | | R. Värk | 3 | 1.000 | 600 | 3.000 | — | 1.737 |
| | | L. Valdman | 3 | 1.000 | 400 | 4.500 | — | 1.691 |
| | | P. Tarro | 2 | 1.000 | 500 | — | — | 930 |
| | | H. Korlov | 4 | 1.200 | 800 | 5.000 | 125 | 2.711 |
| | | J. Kets | 3 | 2.000 | 1.200 | 5.000 | 300 | 1.834 |
| | | O. Sulg | 2 | 800 | 200 | — | — | 714 |
| | | A. Rehema | 3 | 700 | 400 | 5.000 | 100 | 1.203 |
| | | J. Sarapuu | 2 | 1.000 | 1.000 | 5.000 | — | 1.647 |
| | | M. Printsman | 3 | 1.000 | 500 | 3.500 | 50 | 1.490 |
| | | A. Tomson | 3 | 1.000 | 750 | 7.000 | 120 | 1.391 |
| | | V. Pruuli | 3 | 2.000 | 1.200 | 5.000 | 50 | 2.024 |
| | | M. PODEKRAT | 3 | 1.500 | 1.000 | 4.000 | — | 1.582 |
| | | G. Vulff | 3 | 1.000 | 500 | — | — | 1.167 |
| | | K. Schmidt | 3 | 300 | 150 | — | 23 | 646 |
| | | A. Saar | 2 | 1.000 | 500 | — | — | 921 |
| | | P. Unt | 2 | 1.000 | 1.000 | — | 23 | 376 |
| | | J. Kokamägi | 4 | 2.000 | 1.000 | 5.000 | 200 | 3.512 |
| | | O. Paju | 3 | 3.500 | 1.500 | — | 500 | 910 |
| | | J. Kulli | 2 | 2.000 | 1.000 | — | — | 1.627 |
| | | J. Tintson | 3 | 2.000 | 1.500 | 3.500 | — | 1.774 |
| | | J. Pommer | 3 | 4.000 | 2.000 | 3.000 | 500 | 2.745 |
| | | A. Päsmel | 3 | 4.000 | 2.000 | 1.000 | — | 1.208 |

Võru maakonnanõukogu koosolek 5. ja 6. sept.

Teede kapitaaliks

käesoleva aasta eelarves määratud üks miljon marka normivilja vaherahast otsustati sildade ja teede korrastamiseks äratartitada, sest Omavalit. asjade Peaval. ei kinnitanud esimest otsust.

Riiklise laenu kindlustamine koolimajade ehitamiseks.

Nõukogu võttis Vana-Roosa, Vana-Antsla ja Mõniste valla koolimajade ehituse laenu, kogusummas 3.400.000 marga peale, maakonnaval. vastutada.

Puu- ja rauatöökooli avamine tunnistati tarvilikuks ja kohustati maakonnavalitsust kooli avamise asjus linnavalitsusega läbirääkimisesse astuda.

Suvituskohad.

Otsustati Tervishoiu Peavalitsuse poole ettepanekuga pöörata, et Võrumaal võetaks sanitaarkaitse alla Kasaritsa vallas Kubija järve ümbruses 17 suvituskohaks planeeritud krntti, Munamägi ja selle ümbrus 21 tiinu suuruselt ning Verijärve ümbrus.

Ühine haigemaja.

Maakonna- ja linnavalitsuse vaheline leping linna haigemaja ühiselt kasutamise üle kinnitati.

Varjupaiga hoonete ostmine.

Hooned, milles Tilsli lastevarjupaik asub, otsustati riigilt äraosta.

Ühised väljasõidud.

Koosoleku puhul korraldas maakonnavalitus maakonnanõunikkudele kaks väljasõitu, ühe ehitusel olevatele maanteedele, teise Tilsli lastevarjupaika ja Väimela põllutöökooli.

Harju maakonnanõukogu koosolek 9. septembril.

Nõmme alevi volikogu otsuste kinnitamine.

Nõukogu kinnitas kolm järgmist Nõmme alevivolikogu otsust:

a) Senise tänavate ja teedete tegemise ja korrashoidmise naturaalkohustuse asemele seatakse sisse naturaalkohustuse maks. Maksu võetakse ehituskruntide ruutsülla

pealt üks mark, kuid ühelt isikult mitte üle 2400 marga.

b) L. Lepik'ult 477,20 ruutsülla suuruse Jälgimäe mõisast krep. Nr. 3024 all eraldatud krundi ja seal peal olevate hoonete ostu lepingu 1.700.000 marga peale.

c) Riigiturbatööstusega sõlmitud lepingu, alevi valgustuseks elektrienergia saamiseks 15 a. peale.

Tallinna linna administratiivpiiride laiendamise küsimus.

Eelduse põhjal, et linna elanikkude arv 25 a. jooksul 300.000 peale kasvab töötati uus linnaplaan välja, mille järele linna piir algab Viimsi mõisa õue lähedal rannas, lisades linna territooriumile Viimsi mõisa järele kuuluva rannaveeru oma supeluservega, Kloostri metsa, Lepiku küla, Varsaallika talumaad ja Kose. Ülemiste järve ida- ja lõunakallas on keskmiselt 250 sülla laiuses linna piirkonnale liidetud. Edasi jookseb piir läbi Kurna metsa, ühendab sellega osa Valdeki ja Nõmme vahelisest nõmmest ja läheb 660 sülda idapoole, Risti piiriposti vanale piirile. Nõmme jääb esialgu linna piirkonnast välja. Habersti mõisast liituks linnaga kogu Habersti mõis ja osa Kadaka küla heinamaid, kokku üle 2760 tiinu.

Arvesse võttes vallanõukogude ühemeelseid eitavaid otsuseid, mis tõendavad, et linnaomavalitsuse kavatsused on rajatud maaomavalitsuste arvel sissetulekute saamisele, kuna linn maaomavalitsustele mingisugust kompensatsiooni ei anna nende sissetulekute eest, milledest maaomavalitsused ilma jäävad ja missugused linnaomavalitsustele lähevad, niisamuti ei või ka kohalikud põllupidajad julged olla, et nende huvid tarvilikul määral kindlustatud saavad, ja silmaspidades seda, et linnal on kasutamata suuri maaalasi Narva maantee sihis, Varsaallik, Lasnamägi ja ümbrus, siis Tartu m. sihis, Kristinenthali ümbrus, Kopli jne., missugused maaalad enam kui 300.000 elanikku ära mahutavad, nõukogu ühel häälel otsustas Tallinna linna administratiivpiiride laiendamiseks nõusolekut mitte anda.

Ehituslaenu kindlustamine.

Rapla valla Sikeldi ja Nõva valla Variku algkoolimajade ehituslaenu kindlustamise võtab maak. nõukogu oma peale.

Teederevidentide küsimus.

Mnl. Lensmanni ettepanekul võetakse vastu järgmine otsus: Teede revii-

deermise õigus tuleb anda kohaliku valla omavalitsuse hooleks, järelvalve õigusega maakonnavalitsusel. Revidendid tulevad valida vallanõukogu poolt teedekohusliste hulgast kolme aasta peale.

1925 a. trahterimaks

määratakse ühe miljoni marga peale ja kiidetakse heaks uus trahteriasutuste liigitus 7-sse liiki: I liik — esimese järgu restoraanid, II liik — õllekauplused seesjoomiseks, III liik — seltside einelauad, IV liik — raudteejaamade einelaud alkohoolsete jookidega, V liik — raudteejaamade einelaud ilmaalkohoolsete jookideta, VI liik — õllekauplused väljaviimiseks, VII liik — tee- ja söögimajad.

Õllekaupluse avamiseks

kohal tarvitamiseks antakse luba G. Rullin-koffile Keila alevis oma majas.

Lepingu sõlmimine Eesti Põllumeeste Keskseltsiga.

Ühel eelmisel koosolekul määras maakonnanõukogu Põllumeeste Keskseltsile peale senise hariliku toetuse veel 100.000 marka Harjumaa tarvis kahe kultuurtehniku ametisse võtmiseks. Küsimus oli maakonna põllumajanduse nõukogus arutusel ja seal tuldi arvamisele, et ühe suve jooksul võimata on kõiki maakonnas olevaid kultuur-

tehnilisi töid läbiviia, mispärast tarvilik oleks Keskseltsiga kestvama iseloomuga vahekorid luua. Maakonnavalitsus esitas koosolekule Keskseltsiga sõlmitava lepingu kava, milles muuseas järgmised tingimised aset leiavad: kultuurtehnikud on kohustatud Harju maakonnas Keskseltsi poolt kindlaksmääratud taksihinnaga kultuurtehnilisi töid tegema, kusjuures maakonnavalitsuse poolt tarvilikuks tunnistatud suuremate peakraavide loodimine ja muud üldise tähtsusega loodimistöid tehakse Keskseltsi poolt tasuta. Kui Harjumaaal rohkem tööd tuleb, kui Harjumaa jaoks ettenähtud kultuurtehnikud aasta jooksul ära teha suudavad, siis annab Keskselts oma büroost lisajõude; jääb aga kultuurtehnikutel aega üle, võib Keskselts neid teiste maakondade tööde juures kasutada.

Nõukogu kiitis lepingukava heaks.

Lisatasu maakonnavalitsuse liikmele.

Maakonnavalitsuse liige Dr. E. Pihlak on ühtlasi ka maakonnaarst. Kuna tervishoiuosakonna juhataja amet maakonnaarsti ametiga ühendatud on, jääb maakonnaarsti palgaks kuluv summa maakonnale järele. Nõukogu otsustab Dr. Pihlak'ile maakonnaarsti kohuste täitmise eest 3500 marka kuus lisatasu maksta.

—st. P.

Küsimused ja vastused.

Küsimus Nr. 27. Kas on vallanõukogu liikmel õigus teenistuses olla samas vallavalitsuses kantselei ametnikuna? V.

Vastus: Meil vallavalitsuse kohta maksvates seadustes selleks takistusi ei leidu. Sarnased takistused on ette nähtud ainult linna (§ 105) ja semstvo — (§ 107) seadustes.

Küsimus Nr. 28. Kas võib samas algkoolis, kus mees koolijuhatajaks, naene olla õpetajannaks ehk überpöördukt? V.

Vastus: Küsimus võiks üles võetud saada ainult riigi poolt ülevaaltpeetavates algkoolides (v. kod. teenistuseseadus, V. S. K. III k. § 151).

Küsimus Nr. 29. Kas on vallavalitsusel Petseri maal õigus registreerida ostumüügi eellepinguid liikumata varanduste

üle, mis sõlmitud isikute vahel, ja kui suure hinnani? V.

Vastus: Võidakse sisse kanda vallavalitsuses peetavasse aktiraamatusse; kui nende summa ei ulata üle 300 rubla. (Üld. Talurah. sead., V. S. K. IX k. lisa § 110 p. l).

Küsimus Nr. 30. Kas on vallavalitsusel Petseri maal, kus Vene Talurahva seadus maksev, õigus registreerida kingituslepinguid liikumata- ja liikuva varanduste üle, mis sõlmitud isikute vahel, ja jaataval korral kui suure summani? V.

Vastus: Üldise talurahva seaduse (Vene sead. kogu IX k. lisa § 110 p. l.) põhjal võidakse vallavalitsuses peetavatesse aktiraamatutesse sisse kanda igasuguseid (всякого рода), s. t. ka kingituslepinguid, kui nende summa ei ulata üle 300 rubla,

kuid hingemaid, mis 9. novembri 1906 a. ukaasi ja 14. juuni 1910 a. seaduse järele omanduseks kinnitatud, võib kinkida ainult notariaalseaduses ettenähtud korras (U. 9. XI. 1906 a., II. j. § 1 ja 14. VI. 1910 a. seaduse § 50 ning Vene sisemin. seletus 24. IX. 1908 a. Nr. 26093).

Küsimus Nr. 31. Kui kaua aja peale ja kui suure rendi summani on vallavalitsusel Petseri maal, kus Vene Talur. seadus maksev, õigus rendilepinguid, mis sõlmitud liikumata varanduste üle, registreerida vallavalitsuses peetavasse aktiraamatusse sissekandes? V.

Vastus: Vallavalitsustes peetavatesse aktiraamatutesse (книга сдѣлок и договоров) võidakse sisse kanda suusõnalisi rendilepinguid: Kui nad sõlmitud mitte kauema aja, kui kolme aasta peale, rippumata lepingu summast; kui nad sõlmitud kauema aja peale s. t. 3 kuni 12 aastani, ei või lepingu summa suurem kui 300 rubla olla.

Peale selle võivad vallavalitsused tunnistada (свидетельствовать) kirjalikka rendilepinguid tähtajaga kuni 12 aastani rippumata summa suuruselt (Üldine Talurahva seadus, Ven. Sead. kogu IX. k. lisa § 110 p. 2).

Küsimus Nr. 32. Kas on Petseri maal peale küla maade kruntidesse jagamise, kus juba krundid on seaduslikes korras kinnitatud, perekonna peal (isal), kelle peale krunt on kinnitatud, õigus oma lastele maad kinnitatud krundist varanduse jagamise aktiga lubada, nagu see hingemaa kasutamise juures on, kus isa jagab maa ära ja peale jagamise loetakse juba lapsed, kes maa saanud iseseisvateks peremeesteks? Kelle juures tulevad kinnitatud kruntide jagamise lepinguid sõlmida? Kui krunt on kinnitatud mitme isiku peale, kuidas peavad nemad soovi korral oma vahel jagamist toimetama? V.

Vastus: Hingemaade kinnitatud omanikkude omandusõigus ei ole millegiga kitsendatud, mispärast nendel täieline õigus on tähendatud maad oma laste vahel ära jagada. Jagamine sünnib notariaalseaduses ettenähtud korras (Uk. 9 XI. 1906 a. II. j. § 1 ja 14. VI. 1910 a. sead § 50). Samuti ei ole takistusi maa ärajagamiseks, kui ta mitme isiku nime peale kinnitatud (14. IV. 1910 a. sead. § 48). Jagamine sünnib samas, s. t. notariaalseaduses ettenähtud korras. (Uk. 9. XI. 1906 a. II. j. § 1 ja 14. 1910 a. sead. § 50).

Küsimus Nr. 33.

Kas Vabariigi Valitsuse määrus 25. VI. 1919 a. (R. T. Nr. 42 — 1919) annab demobiliseeritud sõduritele vallasekretäride valimistel mingit eesõigust?

Vastus:

Tähendatud Vabariigi Valitsuse määru- ses on öeldud, et kõigil Eesti Vabadus- sõjast osavõtnud sõjaväelastel on eesõigus peale sõja lõppu esimeses järjekorras riigi ja omavalitsuse asutustes nende elukutsele ja haridusele vastavat teenistust saada, kuna aga vallanõukogude valimise seadus 19. apr. 1921 a. (R. T. Nr. 26 — 1921) selles sihis ei kitsenda vallanõukogu õigusi §§ 83 ja 84), millest tuleb järeldada, et Vab. Val. määrus 25. V. 1919 a. võib käsitamist leida ainult juhtumisel, kus sekretääre mitte ei valita, vaid kohtade peale määratakse.

„Õigus“.

(R. Adm. t. Nr. 1093 — 1922).

Küsimus Nr. 34.

Kas tuleb koolijuhatajat, kes oma palve peale sellest ametist lahti registreeritud, ühtlasi ka õpetaja ametist lahtiregistreerituks lugeda?

Vastus: Tuleb.

Rassi algkooli õpetaja Kabala vallas, Viljandi maal, Karl Sakh, palus 3. veebruaril 1921 a. Viljandi maakonnavalitsuse haridusosakonda teda, Rassi algkooli juhataja kohustest vabastada. Palve leidis täitmist, kuid maakonnavalitsuse haridusosakond teatas K. Sakhile ühtlasi, et ta ka Rassi algkooli õpetaja kohalt on lahti registreeritud.

K. Sahki kaebuse tagajärjel otsustas Haridusministeerium Eestimaa ajutise koolivalitsuse korralduse § 4 p. k. — 1 põhjal maaakonna koolivalitsuse korralduse K. Sahki Rassi algkooli õpetaja kohalt lahti registreerimise kohta õpeaasta keskel ilma ametist tagandamiseta tühjaks tunnistada, missugusest otsusest Haridusministeeriumi kooliosakond teatas Viljandi maak. koolivalitsusele 29. mail 1922 a. Haridusministeerium leidis, et Sakh on palunud vabastada teda ainult koolijuhataja kohustest, ja et sellepärast tema õpetaja ametist lahtiregistreerimine on põhjendamata.

Viljandi maakonnavalitsuse volinik andis Haridusministeeriumi otsuse vastu kaebuse Riigikohtule, milles palus Haridusministeeriumi otsust muuta.

Asja läbi harutades leidis Riigikohus, et kaebatud Haridusministeeriumi otsus

tuleb tühistada järgmistel põhjustel: Maakonna koolivalitsuse kaebuses seletatakse täiesti õieti, et koolijuhataja ja kooliõpetaja amet on üksteisega seotud ja koolijuhatajaks registreerimise korral loetakse registreeritav ühtlasi ka registreeritud õpetajaks. Niisama on see lahtiregistreerimise korral. Kui koolijuhataja palub ennast koolijuhataja ametist lahtiregistreerida ja soovib seal juures sama kooli peale õpetajaks edasi jääda, peab ta seda oma soovi omas palves täpselt tähendama, aga mitte registreeriva asutuse harutada jätma, mis ta omas palves ütle mata on jätnud. Sellepärast on Viljandi maakonna koolivalitsuse korraldus Sahki lahtiregistreerimise kohta täiesti seaduslik („Riigi Teataja“ Nr 6 — 1918 a. Eestimaa koolivalitsuse aj. kord. III. § 17, p. b, ja avalikkude algkoolide seadus § 62, „R. T.“ Nr. 41 — 1920 a.).

Kõige selle põhjal otsustas Riigikohus: Haridusministeeriumi otsus, millega Viljandi maakonna koolivalitsuse korraldus K. Sahki Rassi algkooli õpetaja kohalt lahtiregistreerimise kohta on tühjaks tunnistatud, missugusest otsusest Haridusministeeriumi kooliosakond on teatanud Viljandi koolivalitsusele kirjaga 29. maist 1922 a. Nr. 21168 tühistada.

„Politseileht“.

K ü s i m u s Nr. 35.

Mis ajast peale tuleb vallanõukogude suhtes kaebuse andmise tähtaega arvata, kas sellest päevast, millal teatav otsus, määrus ehk korraldus seaduslikus korras vallavalitsusele kuulutatud, või sellest päevast, millal vallavalitsus temale kuulutatud otsuse, määruse ehk korralduse vallanõukogule ette pani?

V a s t u s:

Sellest päevast, millal teatav otsus, määrus ehk korraldus on vallavalitsusele seaduslikus korras kuulutatud, sest vallavalitsus on vallanõukogu täidesaatev organ ja peab selle eest hoolt kandma, et sissetulnud korraldused ja teadaanded, mis nõukogule peavad ette pandama, nõukogule õigel ajal ette antaks.

„Õigus“.

(R. Adm. t. Nr. 494 — 1922).

K ü s i m u s Nr. 36.

Kas kogukondlike ettevõtete vabastamist põhi-ärimaksust otsekoheste maksude seaduse § 453 p. 6. põhjal takistab see asjaolu, et nad mitte üksnes kogukondlike sihte ei taotle, vaid ühtlasi ka kogukonna tuluallikatena esinevad?

V a s t u s:

Ei takista. Kuid seks vabastamiseks on igatahes tingimata tarvis, et vastavate ettevõtete peaulesandeks oleks kogukondlike sihtide taotlemine, äriliste eesmärkide saavutamine aga oleks kõrvaliseks talituseks.

„Õigus“.

(R. Adm. t. Nr. 194 — 1923. a.).

K ü s i m u s Nr. 37.

Missugusel juhtumisel on maakonnavalitsusel õigus vallasekretäri nimetada?

V a s t u s:

Vallakogukonna seaduse § 26 järele on vallanõukogu kohustatud ühe kuu jooksul, endise sekretäri ametist lahkumise päevast arvates, uue sekretäri valima, ja kui nõukogu seda seaduse nõudmist ei täida, oli endistel talurahva-asjade komisaaridel õigus omalt poolt vallasekretäri nimetada. Omavalitsuse ajutise järevalve seaduse § 12 põhjal (R. T. Nr. 78—1919 a.) läksid talurahva-asjade komisaride õigused maakonnavalitsustele. Järjekult on praegusel ajal maakonnavalitsusel õigus vallakogukonna seaduse § 26 ettenähtud juhtumisel vallasekretäri nimetada. Kui aga maakonnavalitsus seda oma õigust ei ole tarvitanud, siis ei kaota ka vallanõukogu ka pärast seda tähtaega oma õigust vallasekretäri valida.

„Õigus“.

(R. Adm. t. Nr. 694 — 1912).

K ü s i m u s Nr. 38.

Kelle peal lasub Eestisse opteeritud isiku eest hoolekandmise kohustus, kui see isik kogukonda elama asub, kus ta alaliselt elanud ega kelle liikmeks ta olnud ei ole?

V a s t u s:

Venemaalt opteeris Eestisse keegi Kristjan Ups, kes Rakvere linna oma õe juure elama asus. Ups oli abitarvitavas seisukorras, täitsa töövõimetu ja õde katsum tema eest esialgu jõudumööda hoolitseda. Et see talle lõpuks raskeks läks, siis pööras ta palvega Rakvere linnavalitsuse poole, et viimane ta venna oma hoolekande alla võtaks. Linnavalitsus leidis, et ta Upsi eest hoolitsema kohustatud ei ole ja jättis palve rahuldamata. Tööhoolekandeministeeriumile käesolevas asjas antud kaebtuse peale, tunnistas tähendatud ministeeriumi hoolekande osakond K. Upsi Rakvere linnavalitsuse hoolealuseks ja tegi vastava korralduse tema linnavalitsuse hoolekande alla võtmiseks.

Rakvere linnavalitsus andis selle ministeeriumi korralduse peale protesti Riigikohtule, kus asi 21. detsembril möödaläinud aastal harutusel oli ja ministeeriumi korraldus tühistati, sest et tal seadusline alus puudub.

Riigikohus toob oma otsuse põhjenduseks järgmist ette:

Maksvate seaduste järele on iga kogukond kohustatud oma vaeseks jäänud liikmete eest hoolt kandma (V. S. k. XIII Hoolekande Sead. § 585). Kuid K. Üps, kes kunagi Rakvere linna kogukonna liikmeks ei ole olnud ega Rakvere linnas alaliselt elanud, ei saa Rakvere linna kogukonna vaeseks jäänud liikmeks lugeda, kelle eest tähendatud kogukond oleks kohustatud hoolt kandma.

On vastavad Vabariigi Valitsuse asutused K. Üpsi täitsa töövõimetuna ja varanduseta seisukorras opteerinud ja Eesti Vabariigi piiridesse sisse lasknud, siis ei saa säärase isiku eest hoolekandmise kohustust selle kodukonna peale panna, kuhu kogukonda see töövõimetus isik hääks arvab asuda, vaid kohustus langeb kas selle kogukonna peale, kelle nõusolekul töövõimetus isik sai opteeritud, ehk riigi enda peale.

„Politseil.“

Küsimus: Nr. 39.

Kas aurumasinaid, naftamootorisi ja jalgrattaid võib mitmekordselt ehk jao-kaupa maksu alla panna, kui neid mitme valla piirkonnas tarvitatakse?

Vastus: Ühekordselt ja asupaiga järele.

Ajut. valla ja maakonna-omavalitsuse sissetulekute jne. seaduse (R. T. Nr. 18/19 1920. a.) § 11 järele võivad valla-nõukogud valla piirides olevad aurumasinad, naftamootorisi maksu alla panna, kusjuures

aurumasinade ja naftamootorite pealt maksu kindlaksmääramisel tuleb arvesse võtta üksikute masinate ja mootorite tööjõudu ja rohkust ja et maks ei tohi üle 100 marga hobusejõu pealt olla. Sääraste objektide maksustamisel peab kindlaks tehtud olema nende asupaik ja hobusejõud. Maks tööjõu pealt võetakse nii, et see tööjõud maksustamise alla pannakse üks kord. Ei ole ka ettenähtud, et maksu tööjõu pealt võib jaotada, kui ilmsiks tuleb, et maksu alla pandud objektidega mitme valla piirides töötatakse.

„Õigus“.

(R. Adm. t. Nr. 337 — 1923. a.).

Küsimus Nr. 40.

Kas omavalitsuste järelvalve asutus peaks eraisikute eest nende asja ajama ja nende huvisi kaitsma?

Vastus: eitav.

Seaduses ei ole küll öeldud, et järelvalvet peab teostama ainult avalikkude huvide kaitseks, kuid seadusest ei saa ka välja lugeda, et järelvalve-asutus peaks eraisikute eest nende asja ajama ja nende huviseid kaitsma. Järelvalve omavalitsuse tegevuse seaduslikkuse üle, mida järelvalve asutus peab teostama (Omav. Aj. Järelv. S. R. T. Nr. 78 — 1919. a. § 1) ei lange säärase tegevusega sugugi kokku, Seaduseandja on eraisikutele võimaluse ja õiguse annud teatava aja jooksul omavalitsuste otsuste peale, kui need nende õigusi rikuvad, edasi kaevata administratiivkohtu korras, määrates, et vastasel korral otsus jõusse astub ja täita tuleb, selle peale vaatamata; et mõni seadus või ringkiri otsuse tegemisel tähelepanekut ei leidnud.

„Õigus“.

(R. Adm. t. Nr. 291 — 1923. a.).

„EESTI POLITSEILEHT“

administratiiv-õigusline aegkiri Eestis.

Kaastöolisteks Tartu ja väljamaa ülikoolide professorid ja tähtsamad tegelased administratiiv alal.

Ilmub üks kord nädalas.

Tellimishind: terve aasta peale 800 mk., poole aasta peale 400 mk., 3 kuu peale 200 mk. ja ühe kuu peale 70 mk.

„Eesti Politseilehe“ kuulutused seatakse üles igas Vabariigi politseiasutuses eraldi kuulutuste tahvliitele, kuhu nad jäävad kuni järgmise numbril ilmumiseni, seega leiavad kuulutused kõige suuremat laialiloomist rahva seas.

Tellimisi ja kuulutusi võtavad vastu kõik E. V. politseiasutused ja postkontorid. Toimetus ja Talitus — Tallinn, Toompea loss. Kõnetraat 103. Postkast 338.