

Paberikaupleja

Eesti Paberi ja Kirjutustarvetega Kauplejate Ühingu häälkandja.

~~SP 5520~~

ENSV
Riiklik Avalik
Raamatukogu

~~PE 10404~~



1900 – 1940

Täna kõiki kaupmehi ja tarvitajaid,

kes nelja aastakümne jooksul minule ja minu ettevõttele on osutanud lugupidavat poolehoidu oma kaubatellimiste ja ostudega!

Astudes ettevõtte viiendasse aastakümnesse on selle eesmärgiks endise hoole ja tuntud laialdase valikuga endiselt teenida ostjaskonda.

Täieliku lugupidamisega

Konstantin Jaik

Tartus, Suurturg 11, tel. 29-95.

Paberi-, papi-, raamatu-, kooli- ja kirjutustarvete suurmüügiäri.

Köite- ja lineerimistööstus.

Müük suurel ja väikesel arvul.

Johann FABER

JOHANN FABER „APOLLO“

JOHANN FABER „GOLDFABER“

JOHANN FABER
DESSIN

APOLLO

Goldfaber

DESSIN

Pliatsitehase

Johann Faber – Nürnberg

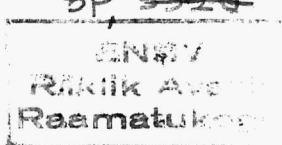
peamargid

PABERIKAUPLEJA

Nr. 1 (4) – II AASTAKÄIK

TALLINN, 28. JUUNIL 1940. a.

Tellimishind:	
Aastas . . . kr.	1.–
Poolaastas . . .	–.60
Üksiknumber . . .	–.20



Kuulutuste hinnad:

Esiküljel:	Siseküljel:	Tekstis ja tagaküljel:
1/1 lk. kr. 50.–	1/1 lk. kr. 30.–	1/1 lk. kr. 40.–
1/2 " " 30.–	1/2 " " 20.–	1/2 " " 25.–
1/4 " " 15.–	1/4 " " 10.–	1/4 " " 13.–

Toimetaja: Ernst Seim.

TOIMETUS JA TALITUS: Eesti Paberi ja Kirjutustarvetega Kauplejate Ühing. Tallinn, Estonia puiestee 19. Tel. 425-26.
Posti jooksev arve nr. 958.

Lugejale.

Viimane „Paberikaupleja“ ilmus möödunud aastal oktoobrikuus. Sõjaolukord on nõudnud neilt, kelle ülesandeks ja hooleks „Paberikaupleja“ toimetamine ja väljaandmine on, aga niivõrd suurepingelist tööd kutselises tegevuses, et osutus võimatuks teostada ajakirja uue numbriga väljaandmist varem senisest.

Ka tulevikus, võttes arvesse erakordselt pingelisi aegu, ei saa kindlustada „Paberikaupleja“ perioodilist ilmumist kindlate aegade järele, vaid see ilmub võimaluse piires.

Vaatamata eeltoodud raskustele püüab „Paberikaupleja“ jääda sisuliselt senisele tasemele, tuues oma veergudel kõiki paberi- ja kirjutustarvetega kauplejaid huvitavaid kirjutisi, eriti aga teateid ühingu tööst, mille tegevus praegustel aegadel on väga töörohke.

Lootes, et ka käesolev „Paberikaupleja“ number sama heatahtlikku vastuvõttu leiab lugejaskonnas kui endised, palub toimetus lugejaid nagu seni saata toimetusele materjale ja märkmeid „Paberikaupleja“ jaoks. See ühendab meie peret ja tihendab sidemeid sellesse kuuluvate vahel.

Toimetus.



Surma läbi lahkunud liikmeid paberi- ja kirjutustarvete kaupmehi

Mihkel Tärna
Michael Schaefer
Karl August Leopas

mälestab

Eesti Paberi ja Kirjutustarvetega Kauplejate Ühing.

Tagasivaade möödunud hooaja tegevusele.

Esimene sõjaaegne äriaasta on möödumas ja seepärast pole üleiligne teha ülevaadet, kuidas sellest on üle saadud seni.

Sõjategevuse puhkemisel Lääne-Euroopas oli kindel, et see ei jäta avaldamata mõju kirjutustarvete, osalt ka paberikaubanduse tegevusele. On ju suurem osa selle ala kaupu pärit sõdivaist maadest. Kuna sõjaline tegevus häirib tavaliselt majanduselu, nõudes eeskätt kogu tootmisaparaadi tähelepanu enesele, siis saab vabakaubandus endale kaupu niipalju, kuipalju neid jääb üle sõjatarvete rahuldamisest.

Arvestades seda, asusid kohe sõjapuhkemisel ühingu juhtivad jõud abinõude kasutamisele, et ei tekiks Eestis kirjutustarvete ja paberikaupade alal spekulatsioon ega hinna häireid. Keelati müümast kaupu suurtes partiides tundmatutele ostjatele ja piirati müüki ka senistele ostjatele, kui need tellisid kaupu endisest sootuks rohkemal arvul. Kuna üle riigi maksev oli jae-müügi-hinnakiri ja sellest teadlikud olid ka ostjad, siis ei tekkinud ka sel alal arusaamatusi ega ülepingutusi.

Kuna sõja puhkemisega tõusis saksa kliiringmark 10 prots. võrra, võrreldes endisega, ja tõusid ka kaupade veo- ja kindlustuskulud, siis ei saadud vältida hinnatõstmist väliskaupadelt. Vastava Majandusministeeriumi loa põhjal sündis see 12 prots. piires. Need hinnad on valdavas enamuses seni maksvad, ainult üksikute artiklite hindu, mis eriti tõusnud, on peale selle veel tõstetud, kuid need tõstmised on sündinud Majandusministri poolt 14. sept. 1939. a. antud Toor- ja tarbeainete müügi ja hindade korraldamise määruse alustel.

Peeaaegu kõik kaubandusalad siirdusid sõja algusel viibimatult müükidele ainuüksi sularaha eest, nõudes samal ajal endiste krediitide kohest tasumist. Paberi- ja kirjutustarvete kaubandusala on olnud siin erandiks. Esialgu jäeti püsima 30-päevased lahtised arved, milliste katteks võeti vastu 90-päevalisi vekseid. Hiljem piirati 120-päevalist krediiti vähe, ja praegu on maksev 90-päevaline krediit. Võttes arvesse seda, et suurmüüjatele on aga järjest piiratud krediite ja nüüd peaaegu kõik ostud tehastelt ja välismailt sünnivad sularahas, on karta, et edaspidi krediitide kestust tuleb ka müügil piirata.

Kaupade puudust möödunud aastal ei olnud. Kuigi mõningaid kaupu ei saadud enam välismailt, siis võidi rahuldada nõudmisi laotagavaradest ja ka asendada teiste võrdsete kaupadega.

Kõigest sellest nähtub, et kauplemine paberi- ja kirjutustarvete kaubanduses võis tänu ühingu poolt õigel ajal tarvitusele võetud ettevaatusabinõudele, kui ka järjekindlale ja hoolikale juhtimisele, sündida häirimatult, nii et suurem enamus kaupmeeskonnast pole seni suuremat erakordsetest aegadest märganudki.

Tähelepanu äratas veel möödunud talvel a.-s. „Eesti Paberi“ likvideerimine Majandusministeeriumi otsusega. Kuna aga Majandusministeeriumi poolt on tehastele ette kirjutatud nende endine tootmiskava, siis ei olnud sellel likvideerimisel praktilist tähendust. Võiks isegi öelda, et a.-s. „Eesti Paberi“ likvideerimine meie paberikauban-

dusele kahjustavalt mõjus, kuna mõni tehastest omal käel kaubeldes veel seni ei suuda teha vahet kaupmehe ja tarbija hinna vahel.

Ühingu juhatus on püüdnud luua kontakti kõigi paberitehaste juhatustega, paberituru ja hindade reguleerimiseks, mis ka mõningal määral, kuigi mitte täiesti, on õnnestunud.

Raskeimaks takistuseks oli küll möödunud hooajal Soome-Vene sõja tõttu soome kaupade puudus. Siin aitasid üle osaliselt aga suured laotagavarad ja hiljem kauba-saadetised Lätist ja Saksamaalt. Nüüd on need soome kaubad kohal, ja meie turg, mis nendega harjunud, jälle täiesti varustatud. Inglise kaupu saadi kuni Norra okupeerimiseni Rootsi kaudu. Nüüd neid enam saada pole. Need on aga kõik asendatavad saksa kaupadega.

Rõõmustavaks nähteks tuleb lugeda asjaolu, et paberi-kaupmeeskond on kasutanud erakordseid aegu, kus kaupade saamine pole enam endiselt küllaldane, selleks, et likvideerida laodes seisma jäänud kaupu. Seda tuleb jätkata ka edaspidi, kuna see tervendab märksa meie kaubandust, vabastades kapitale ratsionaalsemaks tegevuseks ja aidates kiiremale lao ringkäigule.

1938. aastal maksuma pandud standardnormid on järjest rohkemat tarbijaskonda leidnud. Ühingu poolt on püütud mõningaid vanu sorte käibest välja jätta, üle minnes ainult standardnormele. Nii on müügil ära jäetud terve rida endistest kirjutuspaberi sortidest, album-pabereid jne. Uue standardina on ellu viidud standard-tšekiraamatud. Terve rea teiste kaupade kohta on standardnormid väljatöötamisel.

Jõudu on maksimaalselt pingutatud, mille tagajärjel võib paberi- ja kirjutustarvete kaupmeeskond möödunud tegevusaastaga üldiselt rahul olla. Kui ka edaspidi tegevus samuti võiks edasi areneda, siis saavad kõik kaupmehed ja nende abilised omast tööst endiselt leiba. Loodame, et see nii ka tõesti areneb.

Heites pilku tulevikku on otsekohe selge, erakorralised ajad nõuavad praegu enam kui kunagi varem, et tegevus kaubanduses sünniks täiesti kindla korra järele.

1) Iga operatsioon, nii ostul kui müügil, rajanegu seaduse ja korrapärastele kaubaarvetele.

2) Kauba müügihind määratagu kindlate kalkulasioonide põhjal, arvesse võttes vastavaid müügi hinnamääramise aluseid ja kasumi ulatust, nagu need lubatud vastavate ametivõimude poolt.

3) Tuleb hoiduda kõige kategoorilisemalt igasugustest spekulatiivsetest tehingutest, olgu need nii meelitatavad kui tahtes. Soliidne branshikaupmees ei tohi lasta ebaausale spekulatsiooni pinnale, meeles pidades, et tema kutsealal seda tegemast keelab.

4) Kuulumine ühingusse on praegu, enam kui kunagi varem, hädavajalik. Ainult kutseühing on praegu suuteline lahendama küsimusi, mis muidu üksikuil käivad täiesti ülejõu.

E. SEIM.

Viljandi,

Mulgimaa pealinn, võttis vastu suvipäevlasi...

*Om maid maailman tuhandit
Ja rahvit mitmit miljunit —
Üitsainus Mulgimaa...*

Hendrik Adamson.

„Tiroomi kevadet ja tükike Lago de Maggiore'i“, seda on Viljandi seistes Lossimägede kõrgel kaldal ja vaadates alla järveorgu ning selle nõlvadele.

Kevade oma toomedega Huntaugumäel ja ülejärve kaldal, sirelite värviküllase õiemõlluga linna all asetsevates aedades ja valgete kastaniküünaldega Trepimäel teeb Viljandist nagu suure paradiisiaia. Kuigi kõik aastaajad omavad siin erilisi võluseid, on kevad kuidagi õrnem, hapram ja meeleolulisem.

Kui linna arvukad pargid ja aiad, mägede teerajad ja tõsised kõrged puud alleedel, tihnikud Saariku all ning Männimäel rökkavad üksteise võidu laulvaist ööbikuist, kui järve kõrkjastikus häälitsevad tasa arvukad kaurid ja pardid ning heinamaal saevad räägud ja viuldavad rohutirtsud — siis annab Viljandi oma kevadise suurkontserdi.

Viljandi tihe ja kaunis taimestik pakub kosutavat varju — olgu kas mägedes, üle järve, Uueveskil, linna arvukates parkides või puisteedel.

Viljandi terve linnaalune kvartaal on kujunenud omaette spordi-linnaosaks. Siin on staadion, käsipalliplatsid, tennisväljakud, bassein, paadisadamad ja -sillad, siin leidub liivarannik, millest on osad eraldatud nii naistele kui ka meestele „paradiisiks“. Siin on liivaranna kõrval ka muru neile, kes seda eelistavad liivale, ja kohvik ning rannakasiino puhkuseks ning kehakinnituseks.

Olles teinud ringi ümber Viljandi, igatsed teha teist, tehes teise oled kindel Viljandi sõber ning igatsed taas näha teda, ja nii kasvab kiiresti Viljandi sõprade arv. Kes aga veel ei tunne Viljandit, seda ootab vana Mulgimaa pealinn. Ta kutsus kõiki raamatu- ja paberikaupmehi rõõmsalt ja lahkelt. Rõõmsaks ja lahkeks muutus siin ka see, keda muremõtted ja eluraskused on töörohke koorma all rõhunud morniks ja kurvaks. Ei kahetsenud keegi, kes tuli ja võttis osa esimesest suvipäevast.



Mulgimaa pealinn Viljandi.

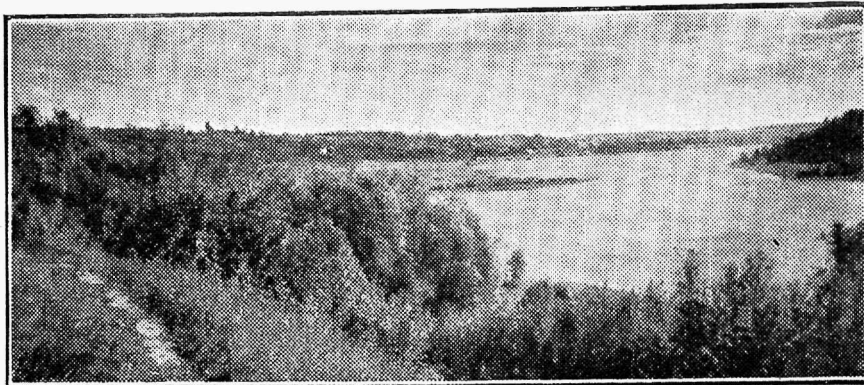
I ÜLERIIGILISED PABERI- JA RAAMATU- KAUPLEJATE SUVIPÄEVAD VILJANDIS 15. ja 16. JUUNIL s. a.

Suvipäevade korraldamise mõte äratas elavad vastukaja kõigis maanurkades.

Ilm oli läinud laupäevaks võrdlemisi soojaks, võrreldes eelmiste päevadega, ja otse meelitas sõitma Viljandisse. Kogunemine sinna algas juba laupäeva hommikul, rääkimata mõningaist, kes olid Viljandisse tulnud veelgi

varem. Viljandis tervitas saabujaid päikese-paisteline ja soe ilm, mis eriti meeldivana tundus Tallinna elanikele ja mis kõigile juba hommikust peale tegi pidupäevase tunde.

Hommikul Viljandisse jõudnud külastasid sealseid kolleege ja tutvusid linnaga. Märkamatult saabuski õhtu ja ühes sellega suvipäevade ametlik algus. Viljandisse tulijatele olid kinni pandud Viljandi paremad hotellid „Eve“, „Metropol“ ja „Grand“, mistõttu igaüks võis otse-



Vaade looduslikult imekaunile
Viljandi järvele.

kohe saabumisel minna oma hotelli ümberriietumiseks ja pesemiseks, ilma et olnuks vaeva ja muret peatuskoha otsimisega.

Õhtueine alguseks oli kohale jõudnud täisarvuline osavõtjate pere. Olid kohal ühingu juhatuseliikmed härrad Grosschmidt, Seim, Tops, Michelson, Torop, Elango j. t. Kahjuks ei saanud Viljandisse sõita mõlemate ühingute esimees härra A. Veiler. Tartust, kus suvipäeva heaks oli propagandat teinud härra Michelsoni väsimatu hool, oli tulnud terve omnibusetäis rahvast. Möödamannes olgu öeldud, et härra Michelson oli kaasa võtnud „Postimehe“ raamatukaupluse äripersonaali terves koosseisus. Peale Tartu ja Viljandi enese olid esitatud pea kõik kodumaa linnad: Pärnu, Valga, Rakvere, Paide, Narva, Põltsamaa jne. Terve rida osavõtjaid oli tervitataval kombel tulnud ühes perekonnaliikmetega, nii härrad Grosschmidt, Seim ja Bertelov Tallinnast, pr. Lepik Valgast j. t.

Viljandi paberi- ja raamatukaupmeestest paistsid silma Viljandi osakonna esimees härra D. Siilats, kes loobus isegi perekondlikust pidustusest, et osa võtta suvipäevadest, ja härra Grünberg, kelle õlgadel lasus suvipäevade tegelik korraldamine Viljandis. Nagu kõneles härra Grünberg, oli suur tegu einete korraldamisega ja selleks sobivate ruumide leidmisega, sest samadel päevadel pidasid veel õige mitmed organisatsioonid oma suvipäeva Viljandis. Tänu härra Grünbergi energiale, olid paberi- ja raamatukaupmeestele varutud head ruumid ja suvipäevadest osavõtjad võisid Viljandist kaasa viia parimad muljed. Viljandisse tulnud suur võõraste hulk rikkus siiski kavatsatud lõuna Loodis, sest Viljandis ei jatkunud lauanõusid Loodi restoraatorile üürimiseks.

Külalistena viibisid suvipäevadel paberitehaste esindajad, A/S „Koil“'ist härra direktor Anton, A/S E. J. Johanson'ist härra direktor Priimann, Põhja Puupapi A/S-st härrad Filippov ja Roosvee, peale selle O/Ü „Raf. Haarla“ direktor Thalberg ühes perekonnaga.

Eriti olgu aga esile tõstetud suvipäevast osavõtnud daamid, kes põhjustasid nii mõnegi poiss- ja ka naisemehe südame kiirema põksu-

mise, ja võib-olla nii mõndagi sunnivad igatsusega tagasi mõtlema põhjamaa valgele ööle Viljandi lossimägedes.

Laupäevane õhtueine peeti Viljandi järve kaldal asuvas Rannakasiinos algusega kell 10 õhtul. Õhtueinest võtsid osa kõik Viljandisse tulnud paberi- ja raamatukaupmehed. Härra Seim ütles mõlema ühingu esimehe härra Veileri nimel tere tulemast kõigile osavõtjatele, avaldades rõõmu rohkearvulise osavõtu üle ja lootust, et suvipäevad hästi õnnestuvad. Viljandi kaupmeeste nimel tervitas osakonna esimees härra Siilats, paludes külalisi rahul olla sellega, mida Viljandi kaupmehed suudavad neile pakkuda.

Rannakasiinos viideti aega lõbusalt juttu ajades ja tantsides kuni hilisööni. Muu hulgas äratas elavat poolehoidu härra K. Loo g'i soololaul. Segavaks ei kujunenud ka see, et oldi ühes ruumis teiste restorani külalistega.

Pühapäeva hommikul oli ilm küll soe, kuid ähvardavalt pilves. Keskpäevaks tuli aga üks ilusamaid suveilmu käesoleval kevadel. Paberi- ja raamatukauplejate suvipäevad pole ju Tartu laulupidu, et peab kindlasti vihma sadama.

Hommikeine kell 10 hommikul Rannakohvikus ja maitsev kohv ning isuäratavad võileivad tegid tuju varsti suvipäevaseks. Intiimse meeleolu löi see, et Rannakohviku avarad ruumid olid reserveeritud suvipäevlastele, ilma et seal oleks olnud teisi einestajaid.

Hommikeine juures võttis sõna kõigepealt härra Grosschmidt, kes paberikauplejate ühingu abiesimehena tervitas kokkutulnuid, rõhutades koostööd paberi- ja raamatukauplejaskonnas, mis on olnud eeskujuks kõigile teistele ärialadele, ja avaldas lootust, et käesolev suvipäev aitab koostööd veelgi süvendada. Ühtlasi puudutas härra Grosschmidt kaupmehe ja tootja koostöö küsimust ja avaldas lootust, et see senisest veelgi tihedamaks kujuneb. Raamatud peavad kirjastajalt minema raamatukaupmehe kätte levitamiseks ja ka paberipallid ei tohi veereda kaupmehesest mööda otse tarbijale; kaup peab käima oma loomulikku teed, tootjalt kaupmehele ja kaupmehelt tarbijale.

Viljandi kaupmeeste nimel võttis sõna härra Gr ü n b e r g, soovides suvipäevale head kordaminekut.

Härra K a r u Pärnust oma tüseda huumoriga võrtsitatud sõnavõttus kõneles meie esivanemate harrastustest ja kommetest ning kandes turjal lauakoormat, ja sellest ainsast koormast ehitas ei mitte kiriku, vaid kirikuid. Eestlase ürgvägevus ja ürgsitkus on leidnud endale paremat väljendust edasirühkivas eesti kaupmehes.

Paberitehaste nimel võttis sõna härra direktor P r i i m a n n, kes tootjate poolt tõi tervitusi paberi- ja raamatukaupmeeskonnale ja avaldas lootust vastastikuseks arusaamiseks ja tihedaks koostööks.

E. S e i m omas sõnavõttus toonitas suvipäevade tähtsust, kus noored ja vanad kohtuvad vabas kokkutulekus. Noored õpivad tundma vanemate elukutset mitmekülgset, õpivad ka tundma vanemaid kaupmehi, kellega tuleb töötada neil koos edaspidi. Eriti tähtis on aga, et vanemate poolt rajatud ettevõtteid peaksid ja juhiks edaspidi lapsed ja et ka Eestis tekkiksid ettevõtted, milliste iga ulatub aastasada-desse tulevikus ühe perekonna omandusena. Abikaasad näevad ja õpivad tundma meeste elukutse muresid ja häid külgi suvipäeval. Ka ühingu omavahelise koostöö arengule on suvipäeval suur tähtsus, sest ühisel vabal koosviibimisel kaupmeeskond õppides üksteist tundma leiab, et koostöö varem kardetud võistlejaga pole sugugi võimatu. Need on suvipäevade ideoloogilised alused ja kui need ka käesoleval esimesel meie organisatsioonide suvipäeval süvenemist leiavad, siis on see oma ülesande täitnud. Ühisest koostööst on meil kõigil palju õppida. Selleks edu ja jõudu.

Homnikeinele järgnes jalutuskäik lossimägedele. „Kaevumäel“ esines Viljandi koolide

ajaloõpetaja härra K i v i r ä h k huvitava, elava ja ülevaatliku kõnega Viljandi ajaloo-st.

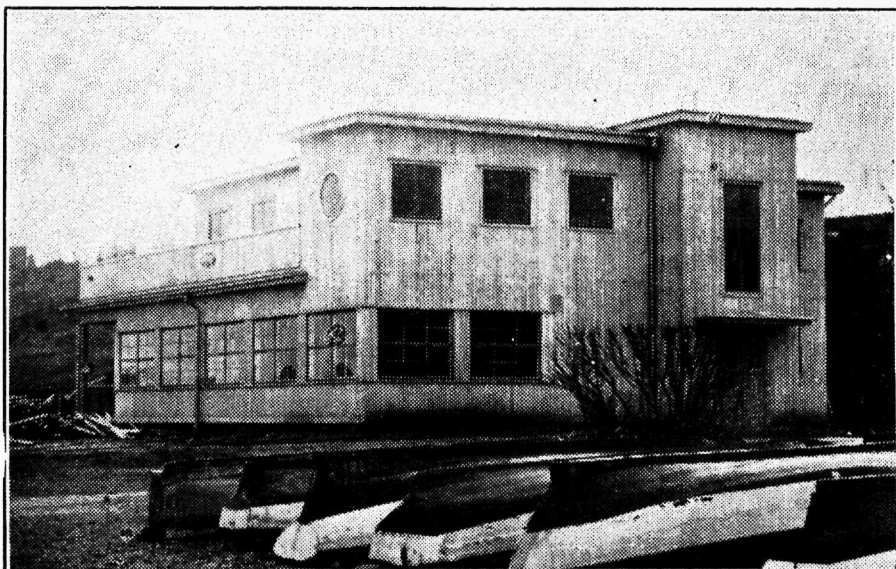
Viljandi etendas tähtsat osa juba meie muistsel iseseisvusajal, omades praegusel Lossimäel tugeva muinaslinna. Muinaslinna asemele ehitas ordu oma komtuurilinnuse, mis oli tugevaimini kindlustatud linnus omasarnaste seas mitte üksi Baltimail, vaid terves Euroopas. Viljandi linnust ei ole kunagi võitluses vallutatud juba Eesti muinasajast peale. Korduvalt sai linnus kannatada mitmetes sõdades ja hävitati lõplikult Põhjasõja ajal. Linnuse müürikive kasutati suurelt osalt linnamajade ehitusmaterjaliks, mistõttu praegu vähe varemeid on säilinud.

Muistsel iseseisvusajal omas Viljandi suurt tähtsust kaubanduslikult, olles tähtsa sisemaa veete Peipsi—Emajõgi—Võrtsjärv—Tänassilma jõgi—Viljandi järv—Raudna jõgi—Pärnu jõgi (see veete oli osaliselt kasutatav veel 16. saj.) ja Riia—Viljandi—Tallinna maantee ristumispaigaks. Seetõttu tekib juba varajasel orduajal — 13. saj. keskel — Viljandi linnuse juure keskaegne linn, mis on Riia kaupmeeste peatuspaigaks ja linnuse meeskonna varustajaks. Viljandi kuulub muuseas Eesti väheste linnade hulka, mis olid varustatud ringmüüri-ga (peale Viljandi Tallinn, Tartu, Narva ja Pärnu). Hiljemalt 14. saj. oli linnal juba oma raad ja kaks pürjermeisterit. Linn saab rängalt kannatada Vene-Liivi ja Põhjasõjas, mis hävitavad ta elanikkonna peagu täielikult. Vene ajal hakkab linn uuesti elustuma ja kasvama, mis on jatkunud senini.

Härra Kivirähk'i kõnet, mis lisandas paljudele väärtuslikke teadmisi kodumaa ajaloo-st, kuulati suure huviga.

Referaadile järgnes jalutuskäik Lossimägedes. Imetleti Lossimägede looduslikku kaunidust. Peatuti 1905. a. ohvrite ja Vabadussõjas langenute mälestustahvli-te ees.

Viljandi rannakasiino järve kaldal.



Kell 1 asuti omnibustele, eesmärgiks Sini-
alliku.

Sinihalliku on ilusamaid kohti Lõuna-Eesti
maastikus, kus metsade ja võsaga kaetud mäe-
seljandike vahel asuvad orgudes kaunid järved
ja jõed. Ühel neemikul asub vanade eestlaste
muinaslinnus. Sinihallik ise on maa seest tõusev
allik mäeveerul, kus meie esivanemad käisid
ohverdama ja kus arvati peituvat varandusi ja
imettegevat jõudu. Sinihallika vesi on seletama-
tul kombel sinine (teadlaste poolt on vee sinaka
värvuse üle palju vaieldud, kuid ei ole jõutud
üksmeelsele otsusele, millest see sõltub), nii et
kõik vette heidetud valged esemed näivad seda
sinisematena, mida sügavamal vee all nad on.
Suvipäevlaste poolt arvati siin olevat jälile saa-
dud mulkide jõukuse põhjusele: mulgid panevad
viiekroonised paberrahad allikasse ja seal
muutuvad need siniseks, s. t. kümnekroonisteks.

Paarikilomeetriline ja paaritunniline matk
mööda looklevaid jalgrada mäeseljandikel Sini-
hallikule ja tagasi oli ühtlasi kauneimaid hetki
suvipäeval. Suvipäevlaste muljeid väljendas
vist küll parimini härra T o p s, kui ta oma
lõunaaegses sõnavõtus ütles: „Teie arvasite, et
ma väsinud olin, kui Sinihallikult tagasi tulles
maha istusin; aga ma ei olnud väsinud, sest ma
võin käia hulga pikemaid maid. Mul oli kahju
ära tulla ja ma tahtsin veel lühikest aega tagasi
vaadata ja viibida kohal, kust kodumaa loodus
teeb lahkumise raskeks.“ Nii umbes kõneles
härra T o p s ja nii tundsid kõik teised.

Jalutuskäigult toodud hea isu ja võib-olla
osalt ka hetkeline väsimus sundisid esimesed
paar minutit enam au andma Viljandi köögi-
kunstile kui kõnelusele. Kuid kogu suvipäevade
seltskonna hinge härra S e i m i juhtimisel tõu-
sis peagi elav kõnelus ja algasid rohkearvulised
sõnavõttud, sest suvipäevade rikkalikud muljed
olid nii mõnelegi mõndagi südamele pannud.

Härra S i i l a t s Viljandi osakonna nimel
avaldas veel kord kahetsust, et ettevalmistusaeg
on liiga lühike olnud, mistõttu Viljandi mehed
pole saanud külalistele kõike pakkuda, mida
nad kavatsenud. Nii olevat ettevalmistusaeg
olnud liiga lühike selleks, et näidata saanijälgi
Viljandi järvel, kui ka selleks, et Sinihallikast
rahapada välja tuua. Kuidas aga selle rahapaja
väljatoomisega õieti lugu on, ei ole selge; suvi-
päevlaste poolt igatahes avaldati kahtlust, kas
mitte see rahapada juba Viljandi meeste poolt
välja toodud polegi.

Tartlaste muljetest ja arvamistest kõneles
härra M i c h e l s o n, kes leidis, et on tingimata
tarvilik suvipäevade korraldamist muuta tra-
ditsiooniks; järgmise suvipäeva kohana võiks
tulla kõne alla Elva. Härra T o r o p oma
kalendrisabas püüdis kokku võtta suvipäeva
koomilisest küljest. Lõpuks murdis läbi ka lau-
luarmastaja rahva vaim ning „Eve“ saalis kõlas
lauulu peale laul.

Peale lõunasööki serveeriti paberitehaste
poolt kohvi ja likööri.

Suvipäevade lõpetuseks võtsid sõna härra
G r o s s c h m i d t, kes tänas kõiki osavõtjaid
ja konstateeris, et suvipäev on möödunud hästi
ja annud rikkalikke muljeid ning lähendanud
erialalisi kaupmehi üksteisele, ja härra T o p s,
kes avaldas lootust, et peatselt toimuvatest
järgmistest suvipäevadest võetakse osa veel suu-
remal arvul, sinna kaasa võttes senisest rohke-
mal määral perekonnaliikmeid ja äride per-
sonaali.

Lõunasöök lõpetati ühislauluga „Mu isa-
maa armas“.

Sellega oli lõppenud suvipäevade ametlik
kava ja, nagu kõigile tundus, lõpp oli jõudnud
liiga ruttu. Lühikene oli tundunud Viljandis vii-
bitud aeg. Suur osa osavõtjast jäi veel edasi
Viljandisse, teist osa kutsusid sealt ära aga
kutsealised kohustused.

Viljandist eemalduvates rongides vahetati
elavalt suvipäeva mõtteid, ja kõigi ühine veen-
dumus oli: järgmisele suvipäevale tuleme
kindlasti kaasa.

Paberi- ja raamatukauplejate ühingute esi-
mehele härra A. Veiler'ile otsustati lõunalauast
saata järgmine telegramm:

„Eesti raamatu- ja paberikaupmehed ter-
vitavad Teid oma esimeselt suvipäevalt ja
soovivad Teile veel kauaks jõudu ja tahet
seista energilise juhina meie ühingute eesotsas,
ühtlasi avaldavad kokkutulnud Teile ja Teie
perekonnale sügavat kaastundmust Teid taba-
nud leina puhul.

Suvipäevast osavõtjad.“



Pelikan
täitesulepea

Alati kasutamismisvalmis.
Ei tekita findiplekke!
GUNTHER WAGNER - HANNOVER

Paberi laos hoidmisest ja seejuures esinevaist nähtustest.

Ins. Einar Grönroos, Mänttä.

On mitmesuguseid vigu, mis ilmnevad paberis valmistaja ja tarvitaja pahameeleks.

Täpilisus, pilvisus, auklikkus ja viimistlusmasinate tekitatud vead, nagu ebatasane pind ja jutulisus, mis võivad jääda sorteerijal märkamata, tekitades esile tulles paberi tarvitajale ebameeldivusi. Nimetatud vead hoitakse ära enamasti juba vabrikus tööliste poolt täpse kontrolliga vastavalt paberi sordile.

Paberi ruutmeetrikaalu ebahütlus on sageli tähtsusetu viga, kui kõikumine ei ületa kindlaksmääratud piire. Paberi grammikaal määratakse kindla niiskuse ja temperatuuriga, millise asjaolu kaebajad sageli unustavad. On selge, et mingisugune rahvusvaheline ühtlus peab nende mõistete suhtes olema, juhtub nimelt kergesti, et paberi kaal kõigub väga palju, kui see on näiteks transpordi ajal sattunud väga kuiva õhu kätte.

Paberipinna ebatasasus on viga, mida saab parandada ja eemaldada paberivabrikus, kuid mis eriti rullipaberis vahel jääb märkamatuks ning sattudes tarvitajale põhjustab kaebusi. See viga tuleb kõrvaldada vabrikus.

Pahimaid paberi vigu on kortsumine, millel on mitmeid põhjusi, milledest paljud ei olene ainult paberi valmistajast. Mainin kõigepealt, et kortsumist, mis juhtub mittepühtlast pressiviltidest ja muist samasuguseist põhjustist, märgatakse juba masinas ja lõikusmasinas ja eraldatakse. Kuid paber, mis on sile masinast tulles, võib hiljem veel ostjate ladudes kortsuda, kui on sattunud erinevatesse niiskustingimustesse. See nähtus tuleb sellest, et paberikiud imeb niiskust ümbritsevast õhust ja paisub põikisuunas mitu korda rohkem kui pikisuunas. Oletame, et kui märgatavalt suurem osa kiude oleks reas kõrvuti paberipoognas, siis poogen laieneks märgatavalt rohkem kiudude põikisuunas. Seda püüab paberivalmistaja nii palju kui vähegi võimalik takistada, raputades paberimasina sõelosa selliselt, et üksikud kiud satuksid võimalikult põigiti paberipoognasse. Parimais masinal valmistatud pabereis on see suhe umbes 60%. Ka liimimisega püütakse kaitsta kiude õhu mõju vastu. Seejuures tuleb tähele panna, et tihe paber on õrnem kortsuma, sest kiud on libedas paberis kõvasti üksteise küljes kinni. Niisiis, mida tihedam paber, seda suurem on kortsumishädaoht. Selle nähtuse kõrvaldamiseks või ärahoidmiseks on vaja paberi valmistaja ja vastuvõtja koostööd, mida käsitlet siin kirjeldades paberi laoshoidu.

Paberi laoshoidmise tahaksin jagada kolme pearühma, nimelt:

- 1) paberiladu vabrikus;
- 2) transporteerimine vastuvõtjale;
- 3) paberiladu tarvitaja juures.

Suurel paberivabrikul peab olema suur laoruum, kus paber ootab oma järjekorda turule pääsemiseks. [Meil (Mänttä's) on umbes 1000 tonni paberi laoshoidmine võimalik, kuid siis on paber laotud põrandast laeni.] Kui paber on valmis pakkimiseks, tuleb suurimat tähelepanu osutada heale riisi- ja palli(koli)-pakkimisele. Pakend peab olema tugev, et see kannaks pika veo raskusi.

Märgatavamaid pakkimisvigu on, et pallidele kasutatakse niiskeid kaasi, millede vastu olev paber imeb endasse neist niiskust ja kortsub. Parem pakend saadakse asetades papipoogen kaante (laudade) alla, tarvitades küllaldaselt kaitsvat pakkimispaberit ja kuivi kaanelaudu. Tehase laohoone ise olgu kuiv ja kaitstud üleliigse niiskuse vaheldumise eest.

Nüüd vaatame, mis võib juhtuda kauba veol. Nii kaua, kui leidub lohakaid raudteelasi ja sadamatöölisi, ei või ka kõige paremini pakitud paberid jääda vigastamata. Paberirullid ja -pallid saavad müksusid igal laadimisel. Rulle peaks alati hoitama küljeli ja mitte kunagi tõstetama püsti, kuid teatavasti nõuab selline ideaalne asend kõige rohkem põrandapindalat. Ka pallid saavad niisamasuguseid mükse veo kestel. Paberikolisid asetatakse vahel ka virna mõne kuumu seina vastu, kusjuures paber kuivab ja muutub hapraks, mittevastupidavaks; või satuvad kolid vahel olema niiskes õhus.

Lõpuks jälgime, mida peab vastuvõtja tegema, et kohalejõudnud paber säiliks võimalikult heana. Esmalt juhiksin tähelepanu sellele, et paberipallid tuleb avada esimesel võimalusel ja paber hoida heas siledas virnas ilma surveta. Mida kauem paber saab olla rahu, seda siledamana ta püsib, sest paber nagu „väsib“ ja rahuneb, kui ümbritsev õhk püsib teataval määral ühtlasena. Tahaksin veel nimetada, et laoruum peaks olema pime, või vähemalt olgu aknad sobivalt eesriidega kaetud, näiteks apelsinivärvi eesriidetega, mis on parimad. Kui päikesevalgus pääseb laoruumi, on see paberile hävitav. Eriti puumassi sisaldav paber pleekub ruttu kollaseks, mida igaüks on näinud ajalehepaberi juures.

Eelolevast selgub, et peaks kõigi abinõudega pütama saada ühesugust õhuniiskust nii valmistamisel kui ka tarvitamiskohal. Moodsad trükikojad ja paberiladude hoidjad kasutavad üha rohkem õhuniiskuse kontrollimise vahendeid. Uurimused on näidanud, et õhuniiskus võib muutuda kuni 15—20% mõne tunni jooksul. On selge, et sellised kõikumised mõjuvad kahjulikult paberi sordile.

Kui peame eelmainitud asjaolusid silmas, siis saavutab paberi laoshoidmine paremaid tagajärgi.

K-ü. „Rahvaülikool“

Raamatu, kirjutusmaterjali ja paberikaupade suurlaod Tallinnas

Ladudes alati saadaval ja müüme igal arvul:

kirjutustarbeid

joonestusmaterjale, koolihooaja kaupu, kontoritarbeid, ärraamatuid, raamatuköitetarbeid jne.

paberikaupu

pakkimispabereid, jõupaberit, välismaa pärgamiini ja pärgamenti, paberist kotte, pakkepulki, sidumispaelu, pappe, Kehra tapetit, soomuspappi jne.

raamatuid

ilu-, teaduslik ja lastekirjandus kõikidest kirjastustest. Oma punasekaaneline noorsoo- ja sinisekaaneline lasteraamatute kirjastus. Tellime välismaalt raamatuid ja ajakirjandust

koolide rakendusraamatud

ja kaustad vastavate Haridusmin. kinnitatud vormide järele ja heast paberist vastupidavas köites. Klassihinnangute vihud alg- ja kõrgematele koolidele. Vallavalitsuste arvepidamisraamatud ja kaustad.

Köite-, trüki- ja lineerimistöode vastuvõtt.

Harju 48, oma majas, tel. 444-39, 444-37, 442-14
Pärnu mnt. 10, tel. 446-67, 446-66, 451-15.

K-ü. „Rahvaülikool“

Paberikaubanduse osa meie kaubandusaparaadis.

H. Mits.

1937. a. 20. maist kuni 20. juunini teostatud majandusloendus oli esimeseks suurejooneliseks katseks saada süstematiseeritud ülevaadet meie majanduselust. Nüüd on jõutud loenduse andmestiku töötlemisega niikaugele, et on olnud juba võimalik avaldada ülevaateid üksikute majandusaladest. Eriaraamatutena on välja antud majandusloenduse andmed käsitööstuse ning kaubanduse ja transpordi kohta, lähemas tulevikus ilmub säärane ülevaade ka tööstuse kohta. Kuukirjas „Konjunktuur“ nr. 55/56 avaldatud E. Kreppi' artikkel „Kaubandusaparaat Eestis“ põhineb samuti majandusloenduse andmeil ning annab lühema, kuid kompaktselt ülevaate meie kaubandusest. Käesolevas kirjutises ongi kasutatud suurelt osalt majandusloenduse („Kaubandus ja transport. 1937. a. majandusloenduse andmed. Vihk III.“ Tallinn, 1939) ja E. Kreppi' andmestikku.

Majandusloendusel võeti eraldi vaatlusele jae- ja hulgikaubandus, seejuures täpselt piiritledes mõlema kaubandusliigi iseloomu. Jaemüügi oluliseks tunnuseks loeti ostjat, kes on ühtlasi tarbija. Seega ei ole tähtis jaemüügil, kui suures koguses, mis hinnaga ja mis tingimustel kaupa ostetakse ja müüakse, vaid määrav on müümise vahetu otstarve — tarbimine. Hulgikaubandusena mõisteti kaupade müüki ükskõik mis koguses ja mis hinnaga teistele ettevõtetele, olgu need omakorda jaekaubanduslikud, hulgikaubanduslikud või tööstuslikud, oluline on see, et müüdüd kaubad (kas töötletud või töötlemata kujul) edasi müüakse. Segaettevõtete juures loeti hulgikaubandusettevõteteks need, millele läbimüügist hulgimüük moodustas rohkem kui 50%.

Tuleb kõigepealt küsimuse alla, kuivõrd täpsed ja ülevaatlikud on majandusloenduse andmed kogu kaubanduse kohta üldse ja paberi- ja kirjutustarvete äriala kohta eriti. Määravaks on siin äriala enese iseloom. Mida kindlapiiridelisem, spetsiaalsem ja ka paremini organiseeritud on äriala, seda täpsemat ja tegelikkusele vastavamat ülevaadet on võimalik temast saada. Sellest olenevalt on majandusloenduse andmestik erineva täpsusastmestikuga üksikute ärialade kohta.

Ärialana mõisteti majandusloendusel teatud ühtlaste, kokkukuuluvate kaupadega kauplemist. Üksikute ettevõtete liigitamisel võeti põhimõtteks, et ettevõtte tuleb lugeda sellesse äriala rühma kuuluvaks, millise äriala kaubad moodustasid enam kui 50% kaupluse läbimüügist. (Kui kauplus müüs vähemalt kolme ärialsse kuuluvaid kaupu, milledest ühegi läbimüük ei ulatunud 50%-le koguläbimüügist, arvati ettevõtte segakaupluste rühma.) Seega ei näita teatav äriala, näit. paberi- ja kirjutustarvete äriala,

läbimüük kogu paberi- ja kirjutustarvete läbimüüki siseturul. Kuna ühe äriala kauplused müüvad ise vähemal määral teiste kauplusliikide kaupu, tasandavad niisugused müügid teataval määral üksteist, nii et mõnel ärialsel võib läbimüük osutada väga lähedaseks sama äriala kaupade siseturumahule, mõnel teisel alal sellest aga tunduvalt eemalduda. Paberi- ja kirjutustarvete äriala on siin vahest kõige halvemas seisundis. Paberikaupadega kaupleb õige suur osa teiste ärialsade kauplustest, paberi- ja kirjutustarveteärides on aga teiste ärialsade kaupade läbimüük õige piiratud.

Jaekaubanduse alal võeti majandusloendusel eriärialana vaatlusele paberi-, kirjutustarvete- ja trükitoodetekauplused. Olenevalt sellest, missugused müügiartiklid moodustasid valdava osa kaupluse läbimüügist, jagati äriala nelja ärialsliiki: 1) paberi- ja kirjutustarvete kauplused, 2) trükitoodetekauplused, 3) tapetikauplused ja 4) muud.

Paberi-, kirjutustarvete- ja trükitoodetekaupluste arv ja läbimüük (jaekaubandus).

	Ettevõtete arv	% ettevõtete üldarv.	Läbimüük 1000 kr.	% üldläbimüügist
Paberi-, kirjutustarvete- ja trükitoodetekpl.	175	2,2	3 682	2,2
Jagunevad järgmiselt:				
1. Paberi ja kirjutustarvetepl.	91	1,1	1 732	1,0
2. Trükitoodetekpl.	70	0,9	1 771	1,1
3. Tapetikpl.	12	0,2	176	0,1
4. Muud	2	0,0	3	0,0

Majandusloenduse andmete järgi oli paberi- ja kirjutustarvete kaupluste arv 91, s. t. nende kaupluste arv, millele üldläbimüügist moodustas paberi- ja kirjutustarvete läbimüük üle 50%. Siinjuures tuleb silmas pidada, et ettevõtete arv, kus kirjutustarvete müüakse, on kaugelt suurem. Ühingul kasutada olevatel andmetel on kaupluste arv, kus kirjutustarvete läbimüük moodustab enamvähem arvestatava protsendi, umbes 350. Peale selle müüvad pea kõik toiduainetekauplused osaliselt kirjutustarveteid, olgu vihke, pliitaseid või muud. Kui arvestada majandusloenduse andmeid, mille järgi on Eestis 4083 toiduainetekauplust, 832 segakauplust ja 830 tekstiiltoodete- ja pudukauplust, millest suurem osa kaupleb suuremal või vähemal määral kirjutustarveteid, siis alles saab õige pildi paberikaubanduse laialivalgusest. Siit selgu-

vad ka raskused, millised esinevad paberikaubanduse organiseerimisel. Arvestades seda omandab paberi- ja kirjutustarvete äriala ka suurema osatähtsuse kaubanduses kui näitavad majandusloenduse andmed. Viimase andmetel on kogu äriala, s. o. paberi-, kirjutustarvete- ja trükitoodetekaupluste läbimüük 3.682 tuh. kr. ehk 2,2% jaekaubanduse üldläbimüügist, puhtpaberi- ja kirjutustarveteakauplustele langeb sellest 1.732 tuh. kr. ehk 1,0% jaekaubanduse üldläbimüügist.

Täieliku ülevaate saamiseks jaekaubandusest tuleb ülaltoodule lisandada turu-, tänavaja rändkaubanduse andmestik. (Nimetatud kaubandusala oli majandusloendusel erivaatluse all, siia loeti mittepüsivais äriruumes ja äriplatsidel asuvad IV ja V järgu või ilma äritunnistuseeta ettevõtted, ühtlasi ka piiratud ostjaskonnaga ettevõtted, näit. koolikooperatiivid.) Turu-, tänav- ja rändkaubandusest moodustab silmapaistva osa paberi-, kirjutustarvete- ja trükitoodetekaupluste äriala 454 ettevõttega ja 705,4 tuh. kr. läbimüügiga. Valdavaks kauplusteliigiks on siin ajalehekioskid, nende kõrval väärivad tähelepanu aga ka koolikooperatiivid. Majandusloenduse andmetel on turu-, tänav- ja rändkaubanduses ühistegelikke ettevõtteid, s. t. koolikooperatiive 224, millede läbimüük on 74,4 tuh. krooni.

Osaliselt täpsema ülevaate paberi- ja kirjutustarvete äriala kohta annab majandusloenduse hulgikaubanduse andmestik. Seda peamiselt kahel põhjusel. Esiteks on hulgemüügi alal spetsialiseerumine kaugelt rohkem arenenud kui jaekaubanduses. Vähe on universaallettevõtteid, suurem osa piirdub ühe müügiartiklite liigiga. Paberikaubanduse ala ei ole ka siin kõige õnnelikumas seisundis, sest puhtpaberhulgemüüjate kõrval leidub ettevõtteid, olgugi piiratud arvul, millele paberikaupade müük on kõrvalalaks. Teiseks on majandusloendusel siin vaatluse alla võetud iseseisva äriala kitsam, otsekohe meid huvitav ala — paberi- ja kirjutusmaterjalikaubandus, kuna jaekaubanduses olid koos vaadeldud paberi-, kirjutusmaterjali- ja trükitoodetekauplused. Trükitoodetekauplused omasid seal suurt tähtsust, moodustades äriala läbimüügist üle 50%, trükitoodete hulgemüük vastavate kaubandusettevõtete kaudu on meil aga vähe arenenud.

Käsiteldava äriala liigitamine hulgikaubanduses on teataval määral erinev jaekaubanduse omast. Jaekaubanduses olid eriliigina koos vaadeldud paber ja kirjutustarbed, siin on aga mõlemad teineteisest eraldatud.

Paberi- ja kirjutusmaterjalikaupluste arv ja läbimüük (hulgikaubandus).

Majandusloenduse andmetel on paberi- ja kirjutusmaterjali- (ja tapeti-) kaubanduses 41 hulgemüügi-ettevõtet (2,7% hulgikaubanduslike ettevõtete üldarvust), millede läbimüük on

7.766 tuh. krooni (3,3% hulgikaubanduse üldläbimüügist). Ettevõtete arvu hulka on arvatud tööstusettevõtete poolt kontrollitavad ettevõtted (siin: Eesti Paberi A/S) ja esindajad (s. o. ettevõtted, mis ei oma tavalisi kaubandusruume ega alatist ladu).

	Ettevõtete arv	% ettevõtete üldarv.	Läbimüük 1000 kr.	% üldläbimüügist
Paberi- ja kirjutusmaterjalikaubandus	41	2,7	7 766	3,3
Jaguneb järgmiselt:				
1. Paberikaubandus	16	1,1	6 379	2,7
2. Kirjutusmaterjal ja kants.-tarbed	9	0,6	395	0,2
3. Tapetid	3	0,2	329	0,1
4. Muud	13	0,8	663	0,3

Nagu näha, on tõusnud hulgikaubanduses paberi- ja kirjutusmaterjalikaubanduse osatähtsus ettevõtete arvult (0,5%), veel rohkem aga läbimüügisummalt (1,1%). Millest oleneb see osatähtsuse tõus? Kõigepealt peab pidama silmas, et hulgikaubanduses ei toimu kaugeltki mitte kõik varade müük jaekaubanduse-ettevõtetele, vaid suur osa sellest läheb tööstuslikele tarbijaile. Paberikaubanduse alal moodustavad ses mõttes tähelepanuväärse ostjaskonna trüki- ja köitekojad, kes ostavad osalt paberit küll otse tootjalt, suurelt osalt aga ka hulgikaubandusliku vahetalituse kaudu. Teiseks toimub hulgemüügis varade müük tihti mitmekordselt, s. t. ühed hulgikaubanduslikud ettevõtted müüvad teistele hulgikaubanduslikele ettevõtetele. Paberikaubanduses on see moment eriti rõhutatud, sest hulgemüüjate hulka arvatud Eesti Paberi A/S, mille läbimüük üle 40% paberi- ja kirjutustarvete üldläbimüügist hulgikaubanduses, müüs ainult hulgikaubanduslikele ettevõtetele ja tööstuslikele tarbijaile. Lõpuks tuleb pidada silmas jaekaubanduse käsitlusel nimetatud laialivalguse tendentsi paberikaubanduses, mistõttu suur osa paberikaupu satub edasimüüjiks teiste ärialade ettevõtetele. Majandusloenduse andmete käsitlemisel tuleb ikka meele pidada, et need ei näita teatava äriala kaupade siseturumahtu, vaid ärialasse kuuluvate ettevõtete läbimüüki.

Tekib küsimus, mis määral teotseb paberi- ja kirjutustarvete äriala võõrrahvusest isikuid ja mis määral on neisse paigutatud võõrkapitale. Jaekaubanduses kuulub võõrrahvustest valdajatele 16% ettevõtete üldarvust, millede läbimüük moodustab 24,2% jaekaubanduse üldläbimüügist. Võõrkapitali on jaekaubanduses 40,2% varade hulgest. Nagu andmetest näha, kuuluvad võõrrahvustele peamiselt suuremad ja jõukamad ettevõtted. Hulgi-

kaubanduses kasvab võõrrahvuste ja võõrkapitalide osatähtsus tunduvalt. Siin kuulub võõrrahvustele 31,5% ettevõtete üldarvust 43,9% läbimüügiga. Võõrkapitali on hulgikaubanduses 60,8%.

Paberi- ja kirjutustarvete ärialal on olukord mõnevõrra erinev meie omamajanduse kasuks.

Võõrrahvustele kuuluvate ettevõtete arv ja läbimüük ning võõrkapitali osatähtsus paberi- ja kirjutustarvete-jaekaubanduses.

	Võõrrahvustele kuuluvate ettevõtete % ettevõtete üldarvust	Võõrrahvustele kuuluvate ettevõtete läbimüügi % üldläbim.	Võõrkapitali % varade hulgast
Paberi-, kirjutustarvete- ja trükitoodekpl.	17 %	15 %	35 %
Jagunevad järgmiselt:			
1. Paberi- ja kirjutustarvete kpl.	12 %	7 %	14 %
2. Trükitoodekpl.	20 %	17 %	52 %
3. Tapetikpl.	33 %	63 %	53 %

Jaekaubanduses kuulub võõrrahvustest valdajatele 12% paberi- ja kirjutustarvete kauplustest, millele läbimüük on 7% sama liigi kaupluste läbimüügist. Võõrkapitalide osatähtsus on väike — 14% varade hulgast. Siin, vastandina jaekaubanduse keskmisele, kuuluvad võõrrahvustest valdajatele väiksemad ja vähema läbimüügiga ettevõtted.

(Nagu ülaltoodud tabelist võib tähele panna, ületab trükitoodekaupluste alal võõrrahvustest valdajate arv jaekaubanduse keskmise tunduvalt, samuti on neis võõrkapitalide osatähtsus — 52% varade hulgast — tunduvalt suurem jaekaubanduse keskmisest.)

Hulgikaubanduses näib olevat selles olukord teissugune.

Võõrrahvustele kuuluvate ettevõtete arv ja läbimüük ning võõrkapitali osatähtsus paberi- ja kirjutustarvete-hulgikaubanduses.

	Võõrrahvustele kuuluvate ettevõtete % ettevõtete üldarvust	Võõrrahvustele kuuluvate ettevõtete läbimüügi % üldläbim.	Võõrkapitali % varade hulgast
Paberi- ja kirjutusmaterjalikaubandus	24 %	59 %	53 %
Jaguneb järgmiselt:			
1. Paberikaubad	31 %	70 %	55 %
2. Kirjutusmaterjal ja kantseleitarbed	33 %	31 %	35 %
3. Tapetid	0 %	0 %	27 %

Siin kuulub võõrrahvustest valdajatele 24% paberi- ja kirjutusmaterjalikaubanduse ettevõtete üldarvust (paberikaupade alal 31%), millele läbimüük on 59% (paberikaupade alal koguni 70%) sama ala üldläbimüügist. Nende andmete käsitlemisel tuleb aga silmas pidada, et paberi- ja kirjutusmaterjalikaubanduse hulgi-ettevõtete hulka on arvatud Eesti Paberi A.-S., mis mitmele rahvusele kuuluva ettevõttena on asetatud võõrrahvustele kuuluvate ettevõtete rühma. Eraldades Eesti Paberi A.-S., kui tööstusettevõtete poolt kontrollitava ettevõtte (paberitehaste müügikeskuse), muude hulgast, muutub pilt täielikult. Siis moodustab paberi- ja kirjutusmaterjalikaubanduse võõrrahvustele kuuluvate ettevõtete läbimüük ainult 13% (paberikaupade alal ainult 10%) sama ala ettevõtete üldläbimüügist. Nii võib siin veel rohkemal määral kui jaekaubanduses öelda, et paberi- ja kirjutusmaterjalikaubanduses kuuluvad eestlastele suuremad ja jõukamad ettevõtted, võõrrahvuste osatähtsus on siin, võrreldes muude ärialadega, tunduvalt väiksem. Ka võõrkapitali osatähtsus hulgi-ettevõtete alal langeb tunduvalt, kui ettevõtete hulgast eraldada Eesti Paberi A.-S.

Majandusloendusel tuli selgitamisele ka ärikuulude suuruse küsimus. Paberi- ja kirjutustarvete-äriala on siin jällegi teataval määral erinev teistest kaubandusaladest.

Kõik Pelikan masinalindid omavad värvivaba haardeotsa, mis võimaldab nende vahetamist käsi määrimata.

GÜNTHER WAGNER · HANNOVER

Ärikulud.

	Jaekaubandus						Hulgikaubandus					
	Jaekaubandus keskmiselt		Paberi- ja kirjutustarvete äriala		Trükitoodete äriala		Hulgi-kaubandus keskmiselt		Paberi-kaubandus		Kirjutusmaterj. ja kantseleitarbed	
	% ärikulude üldsummast	% läbimüügist	% ärikulude üldsummast	% läbimüügist	% ärikulude üldsummast	% läbimüügist	% ärikulude üldsummast	% läbimüügist	% ärikulude üldsummast	% läbimüügist	% ärikulude üldsummast	% läbimüügist
Töötasud palgalistele	38,8	3,6	40,3	5,1	44,8	7,0	35,6	2,5	37,3	2,1	40,0	3,6
Äriruumide üür	19,5	1,8	21,6	2,7	19,1	3,0	5,8	0,4	9,5	0,5	25,5	2,3
Oma äriruumide üüriväärtus	3,9	0,4	4,4	0,6	0,7	0,1	1,3	0,1	0,1	0,0	0,0	0,0
Äriruumide kütte	3,8	0,3	2,1	0,3	2,0	0,3	0,8	0,1	0,6	0,0	1,4	0,1
Maksud	14,1	1,3	11,0	1,3	7,3	1,2	13,4	0,9	13,2	0,8	14,0	1,3
Laenude intressid	4,2	0,4	1,3	0,1	7,3	1,2	7,0	0,5	17,5	1,0	0,6	0,1
Reklaamikulud	1,2	0,1	1,6	0,2	2,7	0,4	1,8	0,1	3,2	0,2	2,2	0,2
Kindlustuskulud	1,2	0,1	1,7	0,2	0,9	0,1	1,4	0,1	0,8	0,1	1,4	0,1
Muud ärikulud	13,3	1,2	16,0	2,0	15,2	2,4	32,9	2,3	17,8	1,0	14,9	1,4
Kokku	100,0	9,2	100,0	12,5	100,0	15,7	100,0	7,0	100,0	5,7	100,0	9,1

Ärikulud hulgikaubanduses on suhteliselt väiksemad kui jaekaubanduses, mis on ka arusaadav, arvestades üksikute tehingute suuruse erinevust mõlemas kaubandusliigis. Võib tähele panna, et töötasude, üüri, kütte ja ka maksude osatähtsus langeb ettevõtte suurenemisega, seevastu näitab aga tõusutendentsi laenude intresside ja reklaamikulude osatähtsus.

Paberi- ja kirjutustarvete äriala ületavad ärikulud majandusloenduse andmetel tunduvalt kaubanduse keskmise, mis on eriti silmapaistev jaekaubanduses. Seal on ärikulud (12,5% läbimüügist) 3,3% võrra suuremad jaekaubanduse keskmisest (9,2% läbimüügist), peamiselt töötasude, äriruumide üüri ja reklaamikulude arvel. Ühingul olevatel andmetel on aga ärikulud paberi- ja kirjutustarvete kaubanduses sootuks kõrgemad. Sama tendents on silmapaistev ka hulgikaubanduses kirjutusmaterjali ja kantseleitarvete alal (ärikulud 9,1%, mis on 2,1% võrra rohkem hulgikaubanduse keskmisest). Hulgikaubanduses paberikaupade alal on majandusloenduse andmetel ärikulud (5,7% läbimüügist) keskmisest tunduvalt väiksemad. Siin tuleb aga jällegi arvestada Eesti Paberi A/S-i, mille läbimüügid on arvestatud hulgikaubanduse paberikaupade läbimüükide hulka. Eesti Paberi A/S-i ärikulud on suure läbimüügi tõttu protsentuaalselt õige väikesed ja on seetõttu madalale viinud kogu paberikaubanduse ärikulud. Eraldades Eesti Paberi A/S teistest paberikaubanduse hulkimüügi-ettevõtetest, tohiks ka seal ärikulud ületada hulgikaubanduse keskmise.

Kui suurt osatähtsust omab paberi- ja kirjutustarvete äriala Eesti kaubanduses ja kui suur on paberikaupade ning kirjutustarvete siseturumaht? Majandusloendus ei anna sellele täpset vastust, eriti, mis puutub jaekaubandusse. Ülalnimetatud raskuste tõttu — üksikute ärialade segunemine üksteisega, eriti paberikaubandusele omane laialivalguse tendents jm. — on üldse

raske koguda vastavat andmestikku. Ometi võib kasutada olevaist andmetest saada umbkaudset ülevaadet. Alltoodud kokkuvõtteks on kasutatud kõigepealt majandusloenduse andmestikku, edasi ühingul olevaid andmeid eriala-kaupluste kohta ja ühingu poolt korraldatud ankeedi tulemusi, mis andis teatava ülevaate paberi- ja kirjutustarvete läbimüügi protsendist segakauplustes.

Nende andmete kohaselt müüvad ja e k a u b a n d u s e alal paberikaupu ja kirjutustarbeid Eestis üldse umb. 4500 ettevõtet (siia hulka on arvestatud paberi- ja raamatukauplused, koolikooperatiivid, osa toiduainete-, sega- ja pudukauplusi). Sellest arvust umb. 4150 ettevõtet moodustab paberi- ja kirjutustarvete läbimüük 0,1 kuni 10% äri läbimüügist, umb. 200 ettevõtetel 10 kuni 25%, umb. 50 ettevõtetel 25—50% ja umb. 100 ettevõtetel rohkem kui 50% äri läbimüügist. Paberi- ja kirjutustarvete läbimüük jaekaubanduses on umb. 3,2 milj. krooni, millest üle 1,1 milj. krooni müüakse äride poolt, millede paberi- ja kirjutustarvete läbimüük on vähem kui 25%. Läbimüügisumma moodustab jaekaubanduse üldläbimüügist 2%. Jaekaubanduse siseturumaht on lähedane läbimüügisummale.

H u l g i k a u b a n d u s e s on paberi- ja kirjutustarvete kauplevate ettevõtete arv umbes 40, nende läbimüük 7,5 milj. krooni. Üldisest hulgikaubandusest moodustab ettevõtete arv 2,6%, läbimüügisumma 3,2%. Hulgikaubanduse siseturumaht on tunduvalt väiksem läbimüügisummast, kuna siin suur osa müüke toimub kahekordselt, s. t. ühtedelt hulkimüüjailt (Eesti Paberi A/S, välisfirmade esindajad) teistele hulkimüüjatele. Siseturumaht on siin umbes 4 milj. krooni.

Need andmed, eriti jaekaubanduse kohta, ei pretendeeri täpsusele, ometi näivad nad olevat mõnevõrra kasutatavad.

A/S TALLINNA PABERIVABRIK
E. J. JOHANSON

TALLINNAS, MAAKRI 27,
MÜÜGIOSAKOND: tel. nr. 358-15

VALMISTAB KÕRGEMAS KVALITEEDIS

KIRJUTUS-,
POST- JA
TRÜKIPABEREID,

BRISTOL- JA
POSTKARTONGE
NING JÕUPABERIT

MÜÜK SUUREL HULGAL

Uued keskmised kasuprotsendid kaubanduslikeks ettevõtetele.

„Riigi Teatajas“ nr. 38, 1940 on välja kuulutatud kaubanduslikeks ettevõtete keskmised kasuprotsendid 1940. ja 1941. maksuaasta kohta.

Keskiste kasuprotsentide väljatöötamise ajal oli informeeritud ringkondadest kuulda, et maksuasutistel on kavatsus norme tõsta. Arvestades seda otsustas ühingu juhatus vastavatele asutistele selgitada olukorda paberi- ja kirjutustarvete kaubanduse alal, mis nõuab kasuprotsentide alandamist, mitte tõstmist, ning saatis Maksude Talitusele järgmise märgukirja:

Tallinnas, 28. veebruaril 1940. a.

Maksude Talituse Direktorile.

Siin.

Praegu on teoksil keskmiste kasuprotsentide kindlaksmääramine 1940. ja 1941. maksuaasta kohta. Eelnenud kahel maksuaastal olid paberikaupade, kirjutusmaterjalide, köitetööde, bürootarvete ja postkaartide kohta maksvad järgmised läbimüüginormid:

Riigi Teataja nr. 46, 6. mail 1938. a. ilmunud kaubanduslikeks ettevõtete läbimüügi (läbikäigu) keskmiste kasuprotsentide klassifikatsioonitabel 1938. ja 1939. maksuaasta kohta, grupp XII. raamatu-, paberi- ja kantseleimaterjalide-kauplused:

	Hulgimüük: Igasugune müük parteide viisi	Jaemüük: Müük jällemüüjatele või äriks ümbertöötami- miseks	Väikemüük: Müük tarvita- jatele
77. Punkt b) muud paberi- kauplused	—	2	8
78. kirjutusmaterjalide, köite- tööde ja büroo- tarvete kaup- lused	6	9	12
81. postkaartide kauplused	7	11	13

Majandusloendusel 1937. aastal selgitati põhjalikult meie kaubanduslikeks ettevõtete käivet, kulusid ja tulust. Selle loenduse tulemused leiavad analüüsimist „Konjunktuuris“ nr. 55/56, kus E. Krepp ühes oma kirjutises väidab, et kalkuleerides ärikulude juurde omaniku töötasu palgaliste keskmiste töötasude alusel, on hulgikaubanduses ärikulud 7,8% läbimüügist, ilma omakapitali kasvikut.

Meie paberikaubanduses puudub müük suuremate partiide viisi ja seda asendab müük jällemüüjatele või äriks ümbertöötamiseks tervete pallide viisi. Võttes arvesse meie suuremate paberikaupluste tehinguid sel alal, leiame keskmise brutotuluna eeltähendatud müükidest paberikaupade alal kasumi protsendi, mis kõigub 2—10%-ni. Arvesse võttes aga asjaolusid, et suurema enamuse eeltähendatud müügihulgast moodustavad igasugused pakkepaberid kui ka trükipaberid, millistelt brutokasumi protsent ei ületa 5%, siis tuleb arvestada brutotulust kogu selle grupi läbimüügist mitte kõrgemalt kui 8%. Sellest maha arvates majandusloendusel kindlakstehtud ärikulusid, saame selle grupi käibe tasu-

vuse protsendina 0,2%. Olgu tähendatud, et siinjuures pole arvestatud veel mingisugust omakapitalide kasvikut. Paberikaubanduse suurmüügi alal teotsevate ettevõtete käibest moodustavad säärased palliviisi müüdavad kaubad kuni 60%.

Seega tuleb 77 punkt b all toodud läbikäiguprotsenti jaemüügil, milleks arvestatud 2, pidada saavutamatuks kõrgeks. See ei tohiks ühelgi juhul olla suurem kui 1% läbimüügist.

77 punkt b all toodud väikemüügi — müük tarvitajatele läbimüügi puhtakasu protsent 8 on samuti ebanormaalselt kõrge. 1937. aasta majandusloenduse andmetel on paberi, kirjutustarvete ja trükitööde kaupade keskmine kuluprotsent väikemüügil 14,3% käibest ilma omaniku tasuta ja omakapitali kasvikut.

Arvesse võttes asjaolu, et enamus paberikaupadest müügil väikesel arvul tarvitajale, annab kaugelt alla 20% brutokasu, siis on selge ka selle protsendi liigne kõrgus. Nii: tähtsaim müügiartikkel paberikaupade alal, pakkepaber, annab müügil tarvitajale brutokasumina parimal juhul 15%, tavaliselt märksa vähem, s. o. 5—10%. Ka kõige paremal juhul ei tõuse kasumiprosent paberikaupadelt müügil otse tarvitajale kunagi üle 25% (kirjutuspaberid). Võttes aga arvesse seda, et suurema osa läbimüügist otse tarvitajale moodustavad just pakkepaberid, seinapapid, paberikotid ja teised sellised kaubad, millede brutokasumi protsent ei ületa 15, siis tohiks parimal juhul brutokasum paberikaupade väikemüügist otse tarvitajale olla 20%.

Kui nüüd sellest maha arvata majandusloendusel kindlakstehtud eelpooltähendatud ärikulude protsent, mis on 14,3, saame tegelikult saavutatava kõrgeima tulukuse protsendina paberikaupade müügist otse tarvitajale 5,7%, mille juures, nagu tähendatud, pole arvestatud omaniku tasu ega omakapitali kasvikut.

Seega ei tohiks läbimüügi keskmine kasuprotsent selle punkti järele olla ühelgi juhul kõrgem kui 6%.

78-da all määratud läbimüügi keskmise kasuprotsendi kirjutusmaterjalide, köitetööde ja bürootarvete kohta, on meil au selgitada järgmist:

a) Hulгимüük. Kõikide Eestis tegutsevate kirjutusmaterjalide suurmüügi ettevõtete asjaajamisest võib igal ajal kindlaks teha sisseostuarvete ja müügiarvete ära- kirjade põhjal, et teenistuseprotsent selle grupi alal on tavaliselt mitte üle 10% brutokäive summast. Kuna kuludeprotsent selle grupi alal, nagu eelpool nägime, on majandusloenduse andmeil 7,8%, siis oleks keskmiseks kasuprotsendiks läbimüügist sel alal 2,2, mitte ühelgi juhul aga üle 3% praeguse 6% asemel.

Sama grupi jaemüügi, s. o. müük jällemüüjatele või äriliseks ümbertöötamiseks, alal tuleb arvestada kulude- protsenti märksa kõrgemana kui see on toodud E. Krepp'i poolt „Konjunktuuris“ nr. 55/56 hulgi- kaubanduse kohta. Meil kasutada olevat andmetel on selle grupi läbimüügi kuluprotsendiks 11,5% ilma omaniku tasuta ja omakapitali kasvikut. Keskmine brutoteenistuse protsent selle grupi alla kuuluvateit kaupadelt, nagu seda ka igal ajal võib kindlaks teha meie suurmüügi ettevõtete raamatupidamistest, kõigub 15 ja 17% vahel. Seega oleks selle grupi läbimüügi keskmiseks kasuprotsendiks 4,5—5%, mitte ühelgi juhul üle 6%, ilma omaniku tasuta ja omakapitali kasvikut. Senini maksnud keskmist kasuprotsenti 9 sellelt grupilt tuleb pidada põhjendamatult kõrgeks.

Samade kaupade väikesel arvul otse tarvitajale müügil on keskmiseks kasuprotsendiks kodumaa kau- padelt läbiseegi 20% ja väliskaupadelt kuni 35%, s. o. keskmiselt 27,5%. Kui aga arvestada, et vähemalt poole kõikidest müükidest otse tarvitajale moodustavad müü- gid riigi- ja omavalitsusasutistele ja igasugustele ärilistele ettevõtetele, kellele antakse nende ostudelt 10% hinna- alandust arve summast, siis saame keskmise kasumi- protsenti siin aluseks võttes järgmist valemit: kogu müük 100, keskmine brutoteenistuse protsent 27,5, kogu- müügist 50% müük asutistele 10% hinnaalandusega. Seega oleks 50% müügist 27,5% tulukusega ja 50% müügist (27,5—10) = 17,5% tulukusega, ehk üld- keskmine $27,5 + 17,5 = \frac{45}{2} = 22,5\%$ kogu käibest müü- gil otse tarvitajale.

Aluseks võttes „Konjunktuuris nr. 55/56 E. Krepp'i poolt toodud paberi, kirjutustarvete ja trükitoodete müügilulude protsenti, mis on 14,3% läbimüügist ja mida tuleb pidada liiakski tagasihoidlikuks, ilma omaniku tasuta ja omakapitali kasvikut, siis saame keskmise kasuprotsendina läbimüügist sellel alal 22,5— —14,3 = 8,2, s. o. keskmiselt 8%. Seega tuleb seni- maksnud keskmist kasuprotsenti, mis oli 12% sellel alal, pidada põhjendamatult kõrgeks ja tuleks edaspidi võtta selle asemel 8%.

Sellejuures juhime Teie tähelepanu asjaolule, et 1938. ja 1939. aastate kohta maksnud läbimüügi kesk- miste kasuprotsentide põhjal on maksuamet aluseks võtnud:

p. 80. Raamatukauplused ühes kirjutusmaterjaliga: jaemüügi — s. o. müügil jällemüüjatele või äriliseks ümbertöötamiseks 7%; väikemüügil — s. o. müügil tarvitajatele 8%.

Tegelikult on raamatukaupade ja kirjutusmater- jalide brutokasumi protsent ühtlane, ega tohiks seepärast ka vahet olla maksustamisel läbimüügi keskmiste kasu- protsentide järele.

81. Postkaartide müük. Postkaartide müügil hulgi- viisi on brutotulukuse protsendiks 10—15%, ehk kesk- miseks brutoteenistuseks 12,5%, seega maha arvates hulгимüügi kulusid 7,8% oleks keskmise kasu prot- sendiks läbimüügist 4,7, ümmarguselt 5%.

Müügil jällemüüjatele, millise müügi kuluprot- sendiks, nagu eelpooltoodud, tuleb arvata 11,5%, tulu- kus kõigub 15—20% vahel, s. o. keskmiselt 17,5%, ehk keskmine kasuprotsent läbimüügist 6%.

Müügil otse tarvitajale on brutoteenistus post- kaartide müügil umbes 50% müügihinnast. Siinjuures tuleb aga arvestada, et postkaartide müügil 1) on palju jääke, milliseid tuleb hiljem realiseerida alla sisseostu- hinda; 2) läheb palju kaupa rikki, ostjad teevad must- taks jne., mida hiljem realiseerida osutub täiesti võima- taks ja 3) läheb palju kaupa kaotsi.

Kõigi nende asjaolude tõttu ei saa keskmist bruto- teenistuse protsenti sellelt kaubaliigilt arvestada kuidagi kõrgemaks kui 24—25%. Seega oleks keskmisest kasu- protsendist selle kauba läbimüügil ca 10% maksimaalne, ilma omaniku tasuta ja omakapitali kasvikut.

Et eeltoodud meie poolt esitatud keskmised kasu- protsendid läbimüügist kuidagi kõrgemaiks ei osutu, seda põhjustavad ka paberi- ja kirjutustarvete-kaubandust häirivad järgmised asjaolud:

1) Riigihanked, s. o. ministeeriumide ostud vähem- pakkumise teel riigiasutiste büroode paberi ja kirjutus- tarvete varustamiseks. Neil ostudel on kaupmehe tee- nistuseprotsent tavaliselt minimaalne ega vasta isegi hulгимüügi teenistuse protsendile.

2) Eesti paberitehaste põhjendamatult ja arusaamatu võistlus paberikaupmeestega, kuna paberitehased müü- vad omi tooteid sama hinnaga otse tarvitajale kui kaupmeestele.

3) Koloniaalkaupmeeste võistlus paberikaupmees- tega pakkepaberite müügil. Kuna koloniaalkaupmeestele moodustab pakkepaber vaid lisamüügi ostjale, millelt teenistus neile pole tähtis, siis müüvad nad pakke- pabereid tavaliselt peagu selle sisseostuhinnaga.

4) Rändagendid ehk nn. sumadanimehed, kes käivad asutisest asutisse, pakkudes igasuguseid kaupu, mille- juures nad ei pea kinni mingisugustest põhihindadest ega tasu mingeid makse ja ei kanna ärikulusid.

5) Lao aeglane käibe. Majandusloenduse andmeil, mida võib iga paberikaupmees omaltpoolt kinnitada, on lao käibe paberikaubanduses maksimaalselt 2,2. Normaalseks lao käibeaks tuleks pidada aga 7,8, millisest käibest võivad paberi- ja kirjutustarvete kaupmehed praegu ainult und näha, mis vaevu kunagi täitub, sest meie ostjaskonna nõuded on nii väga mitmekülgsed ja kauba saamise allikad niivõrd kaugel, et need asjaolud kohustavad paberikaupmehi suuri sortimendirikkaid la- dusid pidama.

6) Omakapitalide vähesus, mispärast tuleb kanda rohkeid diskontokulusid ja anda sularahasmaksajale kõr- geid kassaprotsente. Eriti viimasel ajal, kus nii kodu- maiste tehaste kui ka välismaade firmade poolt iga- sugused kaubakrediidid on suletud ja otsest maksmist sularahas nõutakse, omal aga krediiti tuleb müüa, annab see end väga valusalt tunda.

Kõigil eeltoodud asjaoludel on meil au paluda, et kaubanduslikkude ettevõtete läbimüügi keskmiste kasu- protsentide määramisel 1940. ja 1941. maksuaastate kohta saaksid aluseks võetud meie poolt eelpooltoodud läbi- müügist keskmise kasuprotsendi normid, nimelt:

	Hulгимüük: Igasugune müük parteide viisi	Jaemüük: Müük jällemüüjatele või äriliseks ümbertöötä- miseks	Väikemüük: Müük tarvita- jatele
77. Punkt b) muud paberi- kauplused . . .	—	1	6
78. Kirjutusmater- jalide, köite- tööde ja büroo- tarvete kaup- lused . . .	3	6	8
81. Postkaartide kauplused . . .	5	6	10

Lootes, et meie põhjendatud seisukohad Teie täielist tähelepanu leiavad teatame ühtlasi, et oleme alati valmis täiendavate seletuste andmiseks ja põhjendavate kalkultatsioonide ning andmete esitamiseks ja jääme

täieliku lugupidamisega
(A. Veiler) (E. Seim)

„Riigi Teatajas“ nr. 38 1940. ja 1941. mak-suaastaks kehtima pandud kasuprotsendid on järgmised:

XII. Paberi-kirjutustarvete ja trükitoodete kauplused

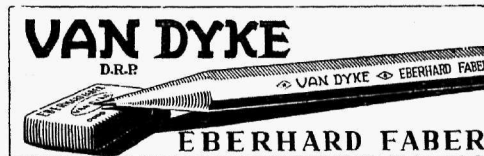
	Müük jällemüüjaile või äriliseks ümber-töötamiseks		Müük tarbijatele
	Suuremates hulkades	Tavalistes hulkades	
77. Paberikauplused .	2	2	8
78. Kirjutusmaterja-lide, postkaartide, köitetööde ja bü-rootarvete kaup-lused	7	10	13

Nagu sellest näha, ei ole maksuasutiste poolt normid alandatud tasemele, mida palutud

ühingu märgukirjas. Ometi on märgukirja (märgukiri äratas muuseas ka laiemat tähele-panu) suureks saavutuseks, et paberikaupluste keskmisi kasuprotsente pole tõstetud ja kirju-tustarvete alal on tehtud seda võrdlemisi mõõ-dukalt (jaemüügil on tõus u. 8%⁰), kuna samal ajal on teistel ärialadel (eriti koloniaalkaupade ja kehakatte alal) kasuprotsente tõstetud tun-duvalt rohkem, isegi kuni 66%⁰.

Uued keskmised kasuprotsendid on maksma pandud. Kas nende tõstmine on toimunud põh-jendatult või mitte, on iseasi. Kaupmeeskond on juhtinud maksuasutiste tähelepanu sellele, et kuigi kaubahinnad on tõusnud, ei ole äride läbi-käigud summaliselt mitte suurenenud, vaid vähenenud, kuna samal ajal ärikulud on tundu-valt suurenenud. Normaalne kasusaamine cel-dab normaalset äritegevust, mida aga praegu ei ole. Prof. Poom oma ettekandes üler. kaup-meeste kongressil rõhutas, et erakordsetest aegadest võib kasu saada küll juhuslik speku-lant, kuna soliidne branši-kaupmees võib jääda hätta. Paberikaubanduse tegevusala on kitsene-nud erakordsete aegade tõttu samuti kui paljud teised alad, kuid seni on suudetud hoiduda suu-rematest häiretest. Tahaksime loota, et kõige lähemas tulevikus paberikauplejaskond otses-tesse raskustesse ei satu.

Kõrgeväärtuslik **joonestuspliiaats**



Saadaval 19 eri kõvaduses 8B – 9H

Väärtuslik **kopeerpliiaats**

- CEDER - KOPIERSTIFT * "Fabius" * EBERHARD FABER * 772

Sinine-musta otsa ja valge vöötmega.

Saadaval kõvadustes: pehme, keskmine, kõva.

Eberhard Faber

Kas valitseb Eestis köitematerjali puudus?

Kui esineda ükspuhas millisele köitetöötusele selle küsimusega, või külastada ükspuhas missugust paberikauplust, et kontrollida, kas puudub meil köitematerjale, siis on vastus alati kindlasti eitav. Kõike on seni küllaldaselt saadaval ja uut materjali järjest juure saabumas.

Nähtavasti ollakse aga meie kirjastajate peres neist asjust halvasti informeeritud ja seepärast vististi esinesidki nad Haridusministeeriumile alljärgneva märgukirjaga.

ÄRAKIRI.

Operaamatute Komiteele.

Palume käesolevaga Teid samme astuda, et Teie otsus õpikute köitmise kohta, mis kinnitatud Härra Haridusministri poolt ja teatavaks tehtud Kooliosakonna ning Kutseoskuse osakonna direktorite poolt Tallinnas, 13. oktoobril 1939 nr. 3933 all (HMT 15—1939), ajutiselt seisma pandaks, kuni ajad normaalsemaks muutuvad.

Kui Teie mainitud otsuse kohaselt koolides suuremaid kui 3-trükipoognalisi õpikuid on lubatud tarvitada ainult köidetult, siis võivad paljud õpikud jääda käesoleval õppeaastal kooli ukse taha või on koolijuhatajad ja õpetajad sunnitud Teie korraldusest mööda hiilima. Kumbki moodus pole aga hea ega vastuvõetav.

Kõigi selle korraldusele vastavate õpikute köitmine osutub käesoleval aastal aga võimatuks järgmistel põhjustel:

1. Kõigi Haridusministeeriumi poolt koolidele tarvitamiseks lubatud üle 3 trp. suuruste raamatute köitmine nõuab kirjastuselt suurt kapitalide investeerimist, mida praegusel krediitivaesel ajal on väga raske või peagu võimatu teha.

2. Meie köitekojad on kõik väikekäitised ning pole võimelised nii kiiresti oma töömahtu tõstma, sest õpikute köitmine langeb peamiselt augusti- ja septembrikuule. Varem õpikute valmistrukkimine ja köitmine nõuaks liiga suurt ja pikaajalist kapitalide investeerimist, mida pole võimalik teha krediitide puudusel. Samuti ei võimalda seda ka õpikute äärmiselt allasurutud hinnad.

3. Erakordsete aegade tõttu on raskusi köitematerjali, eriti välismaalt tuleva köitekalinguri saamisega. Pole millegagi kindlustatud kõigi vajalikkude köitematerjalide sortide saamine ning õigeaegne kohalejõudmine.

Kõik need asjaolud on õpperaamatute kirjastajatest mitteolenevad ega ole seega ka nende poolt kõrvaldatavad. Neil asjaoludel julgemegi paluda ülalmainitud korralduse täitmise nõudmise edasilükkamist.

On loomulik, et kirjastused ise püüavad õpikuid võimalikult rohkem müügile saata köidetult ja teevad seda ka käesoleval aastal niipalju kui vähegi võimalik.

Tartu, 31. mail 1940. a.

Austavalt

O/Ü „Noor-Eesti Kirjastus“
(allkirjad)

Kirjastus Osühing

Tartu — „Loodus“ — Tallinn
(allkirjad)

Eesti Kirjastus Kooperatiiv
(allkirjad)

Kirjastus „KOOL“
(allkiri)

Meie vastavad organisatsioonid saades teada eeltoodud kirjastajate märgukirjast ja arutanud selle sisu igakülselt esitasid omalt Hari-

dusministeeriumile allpool toodud vastuväited märgukirjadena.

Eesti Paberi- ja Kirjutustarvetega Kauplejate Ühingu märgukiri:

Tallinnas, 13. juunil 1940. a.

Operaamatute Komitee
Haridusministeerium.

V. a. härrad.

Neli Tartus asuvat kirjastust (K.-o/ü. „Loodus“, O/Ü „Noor-Eesti Kirjastus“, „Eesti Kirjastuse Kooperatiiv“ ja kirjastus „Kool“) on esitanud Teie märgukirja, paludes, et ajutiselt seisma pandaks Haridusministeeriumi poolt 13. okt. 1939 nr. 3933 all teatavaks tehtud otsus, mille põhjal suuremaid kui 3-trükipoognalisi õpikuid on lubatud tarvitada ainult köidetult.

Oma palve põhjendusena toovad kirjastused muu hulgas ette asjaolu, nagu valitseks erakordsete aegade tõttu turul köitematerjali, eriti välismaa köitekalinguri, puudus.

Kuna kirjastajate põhjendused riivavad paberikaupmeeste ja ka kogu õpilaspere huve, palume Teid teatavaks võtta järgmist:

Kirjastajate märgukirja teatavaks saamisel korraldas Eesti Paberi- ja Kirjutustarvetega Kauplejate Ühingu juhatus järelepärimise meie vastavate suuremate äride juures, kusjuures selgus:

1) Kalinguri on äridel küllaldasel määral laos ja ka lähemal ajal kohale jõudmas. Müügilt puudub võibolla ainult mõni eriline värviniüanss. Kõik tellimised on seni täidetud.

2) Kõiki teisi, nii sise- kui välismaa päritoluga köitematerjale, nagu pappe, kaanepabereid jne., on laost saadaval täiel määral, isegi ülisuures valikus, ja mingisugust puudust pole seni olnud.



Telikan

Söepaber

Säilitab ka kauaaegse seismise juures värskuse | Muutumatud loomulikud vahad hoiavad värvikihi aastaid elastsena.

Günther Wagner Hannover

Seejuures ei saa kahjuks jätta märkimata, et kirjastajad oma tellimusi küllalt õigeaegselt sisse ei anna. Eriärid saavad kõiki õigeaegselt antavaid tellimusi täita, seejuures peavad aga kirjastajad arvestama seda, et Euroopa sõja tõttu tellimuste täitmine ei lähe nii ruttu, kui sündis normaalajal.

Ülaltoodud asjaolude tõttu tuleks meie arvates kirjastajate palve õpikute köitmata jätmiseks köitematerjalide puudumise tõttu jätta tähele panemata.

Austavalt
abiesimees
sekretär.

Raamatukauplejate Ühingu märgukiri:

13. juunil 1940. a.

Õpperaamatute Komitee
Haridusministeerium.

V. a. härrad.

Ühenduses lähedalejõudva sügise koolihooajaga palume Teid lahkesti teatavaks võtta raamatukaupluste seisukohad õpikute kirjastamise asjus.

Elmistel aastatel on äratanud lastevanemate hulgas palju nurinat, et õpikud ei ilmu õigel ajal. Mõnede õpikute järele on tulnud oodata isegi kuni 3 kuud peale koolihooaja algust. Süüdi on siin asjaolu, et kirjastajate poolt viivitatakse õpikute trükkimise viimse silmapilguni. Sügisel on trükikojad töödega ülekoormatud ja ei jõua töid enam koolihooaja alguseks valmis. Õpikud peaks trükitama juba suvel. Siis oleksid nad aegsasti enne koolihooaga käepärast ja raamatukauplused saaksid õigel ajal õpilasi raamatutega varustada.

Korduvalt on nurinat ja pahameelt tekitanud ka õpikutes leiduvad segavad trüki- ja muud vead. Ka siin näib teataval määral süüdi olevat õpikute liiga hiline trükkimine kirjastajate poolt, mistõttu töö tehakse ülepeakaela ja kiirustades. Vigadest saab hoiduda, kui on küllalt aega õpiku valmistamiseks.

Nii lastevanemate kui ka eduka õppetöö huvides ei ole soovitatav müügile lasta õpikuid brošeeritud. Brošeeritud raamatud lagunevad juba 2—3-kuise kasutamise järel ja õpilased peavad laskma need omal kulul köita. Rahvamajanduse seisukohalt ei tähenda brošeeritud õpik mingit kokkuvõtet, kuna hilisem köitmine läheb kolm korda kallimaks kui köitmine õpiku valmistamisel. Õpikud peaksid olema kõik köidetud, nagu see oli pruugiks juba Vene ajal. Seejuures peab köide olema korralik, mitte kiiresti lagunev, nagu see on kahjuks ilmnenud paljude raamatute puhul.

Õigel ajal ilmuv, korralikult koostatud ja köidetud õpik kergendab nii õppetööd kui ka raamatukaupmehe tegevust.

Lootes, et ülaltoodud seisukohad leiavad Teie lahket tähelepanu, jääme

täieliku lugupidamisega
abiesimees
sekretär.

Trükitöösturite Ühingu märgukiri:

13. juunil 1940. a.

Õpperaamatute Komitee
Haridusministeerium.

V. a. härrad.

Meile on saanud teatavaks kirjastuste O/Ü „Loodus“, O/Ü „Noor-Eesti Kirjastus“, „Eesti Kirjastuste Kooperatiiv“ ja „Kool“ kiri Õpperaamatute Komiteele, kus palutakse seisma panna Õpperaamatute Komitee otsus õpikute köitmise kohta. Põhjustena nimetatakse seal kapitali vähesust ja köitematerjalide puudust kui ka seda, et meie köitekojad on kõik väikekäitised, mis pole võimelised oma töömahtu nii kiiresti tõstma, et võiks õpikud augusti- ja septembrikuu jooksul köita.

Peame oma kohuseks siinkohal öiendada kirjastajate poolt ettetoodud väiteid.

Meie õpikute kirjastamisel on suureks veaks see, et raamatuid ei anta õigel ajal trükki, vaid jäetakse viimseks silmapilguks enne koolihooaega. Trükikojad on varasügisel ülekoormatud ja peavad õpikuid valmistama kiirustades, öösiti ja ületundidega. Õpperaamatute trükkimisega peaks algama juba varasuvel, kus trükikodades muud tööd on vähe ja seetõttu võimalik tööd teha normaaloludes, mis kindlustab õpikute korraliku valmistamise.

Mis puutub kirjastajate väitesse, et köitekojad ei suuda õpikute köitmise tööd ära teha, siis ei vasta see tõsioludele. Eestis on üle 70 köitetööstuse kokku umbes 450 töölise, neist terve rida 20—30 töölise, mis on võimelised tegema igasuguseid töid. Ka õpikute köitmine ei valmista köitekodadele mingeid raskusi ega nõua erilisi ümberkorraldusi, vaid otse selle vastu oleks see väga tervitatav tööliisa praegusel ajal, kus on tunda tööpuudust. Erilist kiirustamist ja töömahu tõstmist vajavad köitekojad ainult siis, kui kirjastajad annavad töö viimasel silmapilgul, kus paari nädala jooksul on tarvis köita kõik koolihooajaks ilmuvad õpikud korraga. Samuti kui trükikodadel, on ka köitekodadel sügiseti rohkem jooksvat tööd kui harilikult. Õpikute köitmine peaks toimuma suvakuudel, kui muud tööd vähe. Materjalipuudus köitekodade tööd ei sega, sest välismaa materjalidest on kooliköideteks tarvis ainult kalinguri, mida meil on praegu küllalt saada, ja sedagi võib hästi asendada kodumaa riiega. Mis puutub kirjastajate kapitalipuudusesse ja krediidiüldusse, siis meie ei saa kahjuks selle üle otsustada. Arvame aga, et kirjastajad ei pruugiks tervet trükki korraga köita, vaid ainult ühe kooliaasta jaoks, kuna ülejäänud raamatud seisavad järgmise suveni köitmata. Ühe kooliaasta tarviduse kohta peaksid kirjastajad andmeid saama oma turuanalüüsist.

Olgu ühtlasi nimetatud, et kirjastajate poolt on kooliköidete tööhinnad nii alla surutud (10—15 snt. köitelt ühes materjaliga), et need ei võimalda enam teha korralikku tööd. Köitetööstuste seisukohalt oleks väga tervitatav, kui Haridusministeerium määraks kindlaks õpikute standardköite, millest halvema kvaliteediga tööd ei tohiks teha.

Palume Teid lahkesti arvestada meie seisukohti kirjastajate märgukirja üle otsustamisel ja õpikute kirjastamise korraldamisel.

Kõige austusega
emies
sekretär.

Usutavasti ei vajata siia juure pikemaid selgitusi. Kuid meenutagem vaid seda, et meie kirjastajate on paljugi asju nähtavasti südame lähedased, küll aga vist mitte raamatu korralikkus.

Mitterulluv sõepaber

on viimasel ajal müügile tulnud. Eriline imbutus — vahatatud tagakül — hoiab ära paberi rullumise, tehes selle vastupidavaks temperatuuri muutustele. Imbutuse tagajärjel ei teki ka lained paberisse. See sõepaber valmistatakse kiutoorpaberist tahma ja kõige peeneteralisemate värvilisanditega. Kasutamisel osutub see paber värvi- ja valguskindlaks, andes hulga arvu koopaid. Veel 50-nes koopia on hästi loetav. Kuna paber on värvikindel, siis pole ka karta kätte ja paberite määrdumist. Tagakül on erineva värvi ja pealetrükkiga, olles hästi eraldatav kasutamisel. Kuna selle sõepaberi värvus on kindel, siis võib seda kasutada eriti ka seal, kus vajatakse värvikindlaid koopaid, mida võidakse kasutada originaalidena.

Kauplemine Saksamaaga.

Suure, laialdase ning väga mitmekesise Saksa tootmisaparaadi ümberseadmine sõjajandusse oli raske ülesanne. Ühelt poolt pidi majandus autarkseks muutuma, s. o. ei tule arvestada väljaspoolt sissevedu, teiselt poolt tuleb katta suured vajadused armeele. Kuna keegi ei oska ette näha sõja kestvust, siis on neli aastaku juhi Goering'i poolt väljatöötatud ja maksmapandud viisaastaku kava. Tööstusele, peale militaararvete rahuldumist, võimaldatavad toorained on väga vähesed, vähemalt esialgu. Ekspordiks erapooletutesse maadesse on materjalide saamise soodustused võimalikud. Kuid on mitmeid kõrvalasju, nagu pakkematerjalide hankimine ekspordikaupade saatmiseks: laudad, naelad, vitsraud, pakkepaber. Neid aineid võis varem osta vabalt turult ilma kitsendusteta ja tarvitsemata väljaveotõendit esitada. Nüüd tuleb see eraldada. Raskused kaubaveos kinniste kaubavagunite puuduse tõttu on tunduavad. Seda tõstab veelgi kodumaa toorainete kasutamisele üleminek. Kordub sama, mis Maailmasõjas: on tehaseid, kus alati õigel ajal saadakse toor- ja küttaaineid ja kus ollakse küllalt paendlik sisemaa toorainete kasutamises, hoides sellega kogu tööstust täies hoos. Teised ei saa midagi õigel ajal kätte ja osutuvad seega ka võimetuks rahuldama oma vanu ostjaid. Seega on ka võimatu otsustada ühe käitise halbadest tellimiste täitmisest sama kogu tööstuse kohta.

Paberikaubanduses oli äriiline tegevus sõja algul väga vaikne. Hiljem aga kui sisemaa tarveteks toodangut kõvasti kitsendati, algas spekulatsioon, mis püüab kaubandust väga väheste kauba hulkade tehastest müügiks väljaandmisega tõkestada. Suurimaks äriks oli pimendus-paber. Tekkis määratu nõudmine. Rulood valmistasid inimesed ise, paberikauplused müüsid aga selleks paberit. Pimenduspaperit paberikauplustele müüdi suurtes masinarullides või 50 m rullides ja müüdi meetriviisi. Samuti

müüdi puulatte ruloode valmistamiseks. Käidavamad pimenduspaperite laiused on 100, 130, 150, 230 ja ka 180 sm. Pimenduspaperi headust katsetati riigi õhukaitse poolt, kes paperi varustas vastavate margi numbritega. Ilma selle numbrita oli pimenduspaperi müük keelatud. Eelistati pimenduspapereid musta väliskülje ja rohelise siseküljega, raskuses ca 200 gr m². Valitsuse poolt määrati ka kindlaks pimenduspaperi teenistusprotsent kaupmeestele. Tehased ja suurkaupmehed võisid sellejärele teenida brutokasuna kuni 20% ja jaemüüjad kuni 40%. Sellejuures oli nõudeks, et paber ei tohi läbida kaht suurmüüjat.

Üldiselt on kauba väljasaate ajad paljude väljaveomaade äralangemise tõttu lühemad kui vähe aega enne sõda. Veoraskusi Eestisse, välja arvatud erakordse talve raske jääaeg, ei ole. Sõja kindlustust arvestatakse ca 2% faktura summast.

Asjaolu, mida aga Eesti kaupmeestel arvestada ja millega harjuda tuleb, on see, et sõja ajal on kaup enam väärt kui raha. Seepärast sünnib Saksa sisemaal maksmine kaupade eest otse sularahas. Tuleb arvestada, et ainult siis kui Eesti kaupmees sama maksumoodusega lepib ja kohaneb, temal mingisuguseid raskusi kaupade saamisega ei tule.

Pikaajalised lahtised arved, nagu need heal rahuajal usalduslike vahetõenditena kaupmehe vanasõnalise aususe peale seisid, pole praegusel sõjaajal kohaldatavad. Olgu märgitud, et sellel ei ole poliitilise olukorraga peagu midagi ühist. Paljudel väljavedu teostavatel ettevõtetel on vaenulikkudes maades, ülemeremaades, Poolas ja mujal suuri summasid kaupade eest seisma jäänud — kinnikülmunud. Seepärast on oluline, et ka Eesti paber- ja kirjutustarvete suurkaupmehed oma krediite edasimüügil kaupmeestele piiraksid, et vähendada oma riisikot ja võida omandada uusi kaupu.

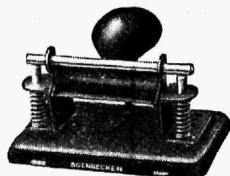
SOIENNECKIEN

AUGULÖÖJAD

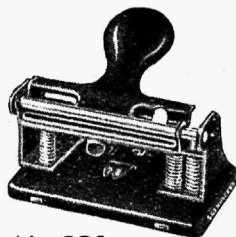
Saadaval kõigis nõutavates valmistustes ja tugevustes ka tellitavate aukude vahega 7 ja 8 sentimeetrit.



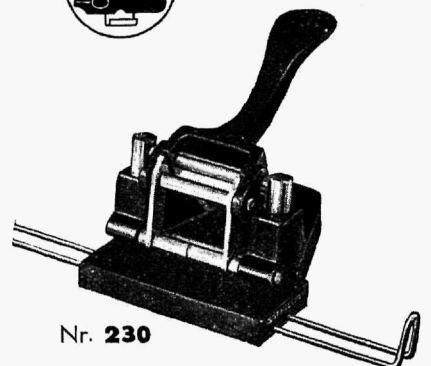
Nr. 225



Nr. 226



Nr. 231



Nr. 230



Tšekiraamat.

Kuna tšekiraamatuid, mis on üks igapäevastest müügi ja tarbeartiklitest, valmistatakse väga paljudes suurustes, siis on tarbijaid, kes ühe või teise erikaustaga harjunud, tihti võimalu rahuldada. Teiselt poolt aga tõstab liig suur väikeste erinevustega sortiment kauplustes vajalike müügiks peetavate tšekiraamatute laoni suureks, et pea selleks kas või erikauplus, kui tahad tingimata kõiki suurusi ja värve laos hoida. On ju igast suurusest tarvis veel 8 erinevust ja ühe ning kahe perforatsiooniga neid pidada, sest igal ostjal on erisoovid. Võttes tagasihoidlikult praegu müügil olevaid tšekiraamatute erisuurusi, siis on neid vähemalt 8. 8 erisuurust à 8 värvi 64 sorti, igast ühe ja 2 perforatsiooniga, s. o. $64 \times 2 = 128$ sorti tšekiraamatuid. Kas see pole ärikapitalide raiskamine, hoida müügiks sarnast laialdast sortimenti, et rahuldada igameest? On!

Arvesse võttes 1) tegevuskapitali kokkuhoiu vajadust, 2) arvestades seda, et tšekiraamatute kaustad üksteisele väga lähedased on ja 3) kooskõlastades uusi EN paberite kaustu valmistavate tšekiraamatute kaustadega, otsustas ühingu juhatus soovitada kõigile edaspidi tšekiraamatuid valmistada, laos hoida ja turustada ainult 3 (kolmes) erisuuruses endise 8 asemel.

Tšekiraamatud valmistada EN A aheliku paberist kaustas 610×860 mm.

Suurus I — $5,5 \times 12,0$ sm
tuleb poognast $11 \times 7 = 77$ tk.
Hind jaemüügil 8 snt.

Suurus II — $7,6 \times 17,2$ sm
tuleb poognast $8 \times 5 = 40$ tk.
Hind jaemüügil 15 snt.

Suurus III — $10 \times 21,5$ sm
tuleb poognast $6 \times 4 = 24$ tk.
Hind jaemüügil 25 snt.

Seega jääb uute ratsionaalsete tšekiraamatute kausta suuruste elluviimisega müügile senise 128 sordi asemel ainult $3 \times 8 \times 2 = 48$ erisorti.

Seejuures ei kannata kuidagi tarbija vajaduste rahuldamine, kuna kolm valitud suurust võimaldavad kõigil ostjail vähese harjumise järele täiel määral rahuldada omi vajadusi. Kaupmeestele tähendab aga see suurt kapitali vabanemist teisteks ülesanneteks.

Soovitame seepärast igale kaupmehele valmistada, nõuda ja turustada tšekiraamatuid ainult kolmes standardsuuruses.

SOENNECKIEN TÄITESULEPEAD



saadaval

sobivad igale käele

kauakestvad ja usaldusväärsed

Konstantin Jaik'i

40 aasta äritegevuse juubel.



2. juunil s. a. võis Tartu tuntumaid paberi- ja raamatukaupmehi Konstantin Jaik tagasi vaadata 40-aastasele tegevusele paberikaupmehena.

Konstantin Jaik sündis 8. augustil 1882. a. Keenis Valgamaal kõrtsi- ja taluomaniku pojana. Iseseisvalt hakkas Konstantin Jaik kauplemata juba 18-aastaselt, asutades a. 1900 Tartusse Raekoja t. 95 kaupluse, tegutsedes ühtlasi rändkaupmehena maal. 1901. a. alustas kirjastamistegevust „Esimese noorerahva rõõmulauliku“ väljaandmisega, millele järgnesid väga paljud teised rahvalikud raamatud ja üle Eesti kuulsaks saanud „Kuke Aabitsad“.

1905.—1906. a. kauples K. Jaik Tartu Söögituru kaupapoodides raamatute, postkaartide ja piltidega. 1907. a. omandas Tartus Narva t. 16/2 Jakob Kure raamatu- ja kirjutusmaterjalikaupluse ning arendas selle omaaja suuremaks paberi- ja raamatukaupluseks.

1908. a. laienes ettevõtte oma kõite- ja lineerimistööstuse rajamisega, kus valmistati koolivihke, kaustikuid ja taskuraamatuid, mida seni oli sisse veetud Peterburist, Riist ja Vilniusest. Maailmasõja ajal laiendas K. Jaik oma tööstustegevust tunduvalt, hakates suurel arvul tootma kirjaümbrikke, mida turustas peale kodumaa ka laial Venemaal.

1916. a. omandas K. Jaik Tartus Jaama t. 36/40 kinnisvarad ja paigutas sinna oma äri ning tööstuse, tegutsedes peamiselt tootmise ja hulгимүүгiga. 1924. a. avatakse äri uues kohas, Raekoja t. 2, kus ka jaemüügi alal tegutsema hakatakse.

Äri järjekindla suurenemise tõttu osutuvad peagi Raekoja t. ruumid kitsasteks ja 1932. a. asub äri Tartu linna südamesse, Suurturg 11, missugustes ruumides ettevõtte kuni käesoleva

Kaarlo A. Wendelin

50-aastane.

Soome Paberikauplejate Liidu asjaajaja Kaarlo A. Wendelin sai 3. märtsil s. a. 50-aastaseks.

Kõigil, kes möödunud aastal käisid Soomes, oli hea võimalus tutvuda meie vennasrahva paberikaubandust tegelikult juhtiva töömehega. Tema vastutulelikkus, korrasdusoskus ja rõõmus meel löid meile unustamatuid silmapilke sellest reisist. Sügava tänutundega tuletavad kõik teda ja tema suurepäraseid korraldusi meele ning soovivad rõõmsale nooruslikule hallipäisele alati naeratlevale Kaarlo A. Wendelin'ile paljuid aastakümneid veel seista tema ülesannete täitmisel.

Paljudel Tallinna ametvendadel oli võimalus tutvuneda K. A. Wendelin'iga juba 1938. aastal soome ametvendade külaskäigu puhul Eestisse, millise reisi korraldajaks ta oli.

„Paberikaupleja“ õnnitleb Kaarlo A. Wendelin'i tema tähtsa sünnipäeva puhul ja soovib jõudu, edu veel kaua kaua aastaid olla vennasrahva paberikauplejate juhtijaks.

Hans Raag

70-aastane.

2. dets. 1939. a. pühitses Tartu vanemaid paberikauplejaid, Hans Raag, oma 70 a. sünnipäeva. Mees, kelle äri juba 40 aastat tuntakse Tartus paberikaubanduse alal eriala ärina maailmis- ja joonestustarvete alal. Mees, kellel on jatkunud suurt ja harukordset püsivust ja indu oma äri edukuse tõstmiseks aegade keerises, ei taha endast märkigi anda. Kui pöördusime tema poole pildi ja mõne rea saamiseks, oli vastus lihtne: „Kirjutage noorematest, kellel teeneid, mina olen vana!“

Meie aga tunneme suurt heameelt seesuguse tõsise töömehe tähtsa päeva puhul ja soovime, et tema tulevased päevad oleksid päikeseküllased. Püsiva, korraliku töömehe eeskujuks jääb ta alati.

ajani on töötanud nii hulgi- kui ka jaemüügi alal.

Pühapäeval, 2. juunil kogunesid paljud K. Jaik'i ärisõbrad tema talusse Kodijärvele. Sinna oli kogunenud ligi 200 inimest kaubavarustajaist, ostjaist ja ümbruskonna põllumeestest. Jubilarile oldi kaasa toodud väärtuslikke kinke ja auaadress Tallinna ametvendade poolt.

Kuna samal päeval toimus ka K. Jaik'i tütre laulatus ja pulmapidu, laulatustalitusega Kambja kirikus, ja pr. Jaik'i sünnipäeva pühitsemine, siis oli pidu eriti suurejooneline.

Kõik osavõtjad viisid kaasa parimad muljed kaunist peost, ilusast Otepää mägismaastikust.

Soovime jubilarile edurikast tegevust veel paljudeks aastakümneteks.

Oskar Luik 50-aastane.



24. okt. 1939 pühitses Tartu tuntumaid paberi- ja raamatukaupmehi ning seltskonnategelasi Oskar Luik oma 50 a. sünnipäeva.

Juubilar sündis 24. okt. 1889. a. Kastre-Võnnu vallas. Alghariduse sai sealsamas, hiljem astus Tartu Haridusseltsi kooli.

1910. a. omandas Tartus kirjutusmaterjaliäri. 1916. a. asutas mänguasjadetööstuse ning hakkas lasteraamatuid kirjastama. Lasteraamatute alal on O. Luik olnud teerajajaks, tema väljaanded on tuntud üle Eesti.

1935. a. peale asub O. Luige äri Tartus uues ja moodsas majas Rüütli tän. ning on oma siseseadelt eskujulikumaid.

Äritegevuse kõrval on O. Luik aktiivselt osa võtnud Tartu seltskonnaelust, olles paljudes organisatsioonides juhtivalt tegev. Kuulub tuntumate liikmete hulka Eesti paberi- ja raamatukauplejate ühingus.

Ühing soovib juubilarile edurikast tegevust äri alal ja isiklikus elus veel paljudeks aastakümneteks.

Firma Olga Lepik'u

25 aasta äritegevuse juubel.

Meie piirilinna Valga suurem raamatu-, paberi- ja kirjutusmaterjalikauplus võis käesoleva aasta esimesel veerandil tagasi vaadata oma 25 aasta tegevusele.

1915. aasta märtsikuul asutas Jakob Lepik Valgas kaupluse sel alal, mida järjest täiendas ja suurendas, nii et see koha peal aja jooksul arenes suurettevõtteks paljude osakondadega.

Praegu omab ettevõtte peale kaupluse veel trükikoja, köitekoja, ajalehe- ja seemneviljakaupluse, olles kohapealseks „Eesti Seemnevilja Ühisuse“ esindajaks. Mitmes ettevõtte osakonnas leiavad kokku tegevust kuni 40 isikut.

Ettevõtte asutaja Jakob Lepiku surma järele on jätkanud selle täiel määral pidamist kadunu abikaasa Olga Lepik, kelle sõbralikul ja energilisel juhtimisel töö on jätkunud endiselt kõigis osakondades täiel määral raamatupidaja-ärijuhi hr. Nielsen'i kaastööl.

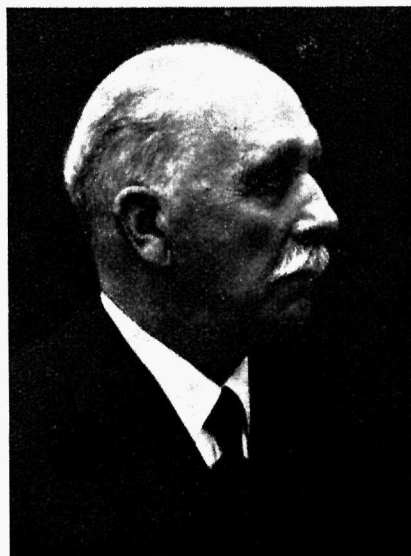
Soovime jubilarile õnne ning edu edaspidisteks aastakümneteks ning saavutusteks meie lõunapoolses piirilinnas, kus ükspool maad koos ostjaskonnaga piiri läbi eraldatud.

Karl August Leopas †.

27. märtsil s. a. suri 86 a. vanuses tuntud ärkamisaja-tegelane ja Tallinna kirjutusmaterjali- ning muusikatarvete kaupluse omanik Karl August Leopas.

Kadunuga varises hauda tükike Peterburi eesti koloonia ajalugu, mille juured ulatuvad tagasi üle 60 aasta ja puutuvad kokku säärase ärkamisajategelastega, nagu C. R. Jakobson, J. V. Jannsen, dr. M. Veske, Lydia Koidula, akad. Wiedemann, prof. Joh. Köler jt., kellega Leopas oli isiklikult tuttav ja kirjavahetuses.

Tema lähemaks ja armsamaks tööks seltskondlikus elus oli ikkagi Peterburi eesti seltskonna loomine ja arendamine. Esimese iseiseisva eesti seltsi kutsus ta ellu 1879. a. Peterburi saksa „Palme“ seltsi eesti osakonnana. Sel-



lest väikesest koondisest arenes pärast välja Peterburi Eesti Heategev Selts, üks suurimaist tolleaegseist eesti seltsidest üldse. Selle seltsi hingeks jäi Leopas kuni seltsi liitumiseni Peterburi Eesti Kooli Seltsiga „Peterburi Eesti Hariduse Seltsi“ nime all.

K. A. Leopas oli suure muusika- ja noodikirjastusäri omanikuna majanduslikult jõukas mees. Tema äri oli üheks suuremaks sellesarnaseks tolleaegsel Venemaal. Asutanud „Vene muusikakirjastajate- ja -kaupmeeste seltsi“, oli ta algusest peale selle seltsi esimeheks. Revo-

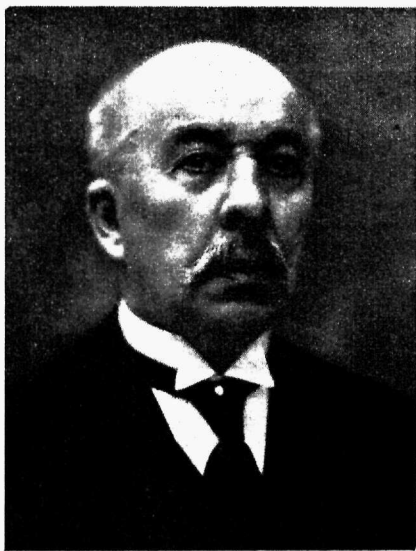
lutsiooni keerises kaotas ta aga kogu oma varanduse.

K. A. Leopas sündis Tallinnas 12. jaanuaril 1854. a. Lõpetanud 1871. a. Tallinna kreiskooli, astus ta õpilaseks ühte Peterburi muusikaärisse, kuna hiljem asutas iseseisva äri. Tulnud pärast Maailmasõda tagasi kodumaale, algas ta kitsastes ja rasketes tingimustes tegevust ärialal. Kuni surmani juhatas ta isiklikult oma kirjutustarvete ja noodiäri Paldiski maanteel.

Eesti Paberi ja Kirjutustarvetega Kauplejate Ühingu oli K. A. Leopas väga tuntud ja lugupeetud, olles oma suurte organisatsiooniliste kogemustega tihti nõuandjaks nooremale.

Ühing mälestab kurbuses lahkunud ametivenda.

Michael Schaefer †.



15. märtsil s. a. suri 79 aasta vanuses Tallinnas tuntud kirjutusmaterjalikaupluse omanik Michael Schaefer. Kadunu sündis 29. mail 1861. a. Jamburgis Venemaal.

Kaubandusala vastu tundis kadunu varakult huvi. 14-aastase poisikesena siirdus ta Tallinna,

astudes teenistusse Georg Meyer'i rauakauplusse. Hiljem teenis Köhleri paberiäris, mille ta ka 10 a. pärast üle võttis, olles seal tegev peaaegu surmatunnini. Kadunu oli tegev paljudes organisatsioonides ja laulukoorides.

Tallinna paberikauplejad mälestavad lahkunud seltsilist sügavas kurbuses.

Mihkel Tärna †.

Mihkel Tärna, aastatelt vanim raamatukaupmees Tartus, lahkus meie keskelt 76. eluaastas. Avanud Maailmasõja päevil oma raamatu- ja kirjutustarvete äri end. K. Jaigi äri-ruumides Tartus Henningi platsil, töötas tema seal 75. eluaastani, loobudes aastad paar tagasi sellest kutsealast äri edasiandmisega.

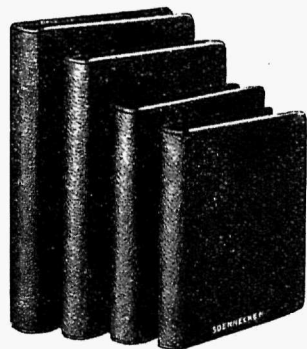
Raamatukauplejate peres tegutses M. Tärna innuga kaasa, olles ka Eesti Kirjastajate ja Raamatukaupm. Ühingu revisjonikomisjoni liikmeks. Üleriigilistel ja kohalikkudel kutsealalistel koosolekutel viibis M. Tärna peaaegu alati ja võttis ikka sõna raamatukaupmehe kutsehuvides, olles tõe ja õigluse nõudmises mõnel korral isegi tuline võitleja.

Paberikaupmeeste peres levib praegugi tema humoorikas kaupmehe väide, mida ta mõjuvalt pareeris ostjale; kui see tahtis 5-sendilist vihku osta 3 sendiga, Tärna ütles 3-sendise vihu kohta: „Kui kirjutate tindiga, võite kirja k a h e l t p o o l t lugeda!“ Ja see mõjus ikka veenvalt.

Mihkel Tärna oma tõsise ja otsekoheise loomuse juures kehastas palju nooruslikku sisemist tahtejõudu ja tema kohta seepärast maksis küll õigusega ütelda: „Ega aastad iga meest vanaks tee.“

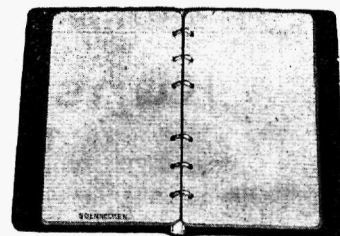
Äritegevuse kõrval oli tema vaba aja innukamaks tegevuseks malemäng, kuna ta oli ka üks Tartu Maleseltsi asutajaid. Ja muilgi puhkudel oli Mihkel Tärna oma ametikaaslaste hulgas tuntud ikka hea seltsilisena või kambamehena, sest temaga sobisid nii noored kui vanad.

H. M—n.



SOENNECKIEN rõngasraamatud

Kestvusmärkmik vahetatavate lehtedega.
Saadaval mitmes suuruses ja hinnatasemes.



K/M JÜRI KODRES

TALLINN

VIRU 3

TEL. 478-60

Paberikaupade, kooli-, kontori- ja
bürootarvete kauplus ja suurlaad

Müük jaeviisi ja suurel arvul.

UNDERWOOD-
MERCEDES- kirjutusmasinate

ARCHIMEDES-
TRIUMPHATOR- arvutusmasinate

ORMIG-
ROTO- paljundusaparaatide

ainuesindaja Eestis.

BÜROOMASINATE OSAKOND: Tallinn, Viru 8, tel. 436-50.

Oma köite- ja lineerimistööstus

„LINEERIJA“

Tallinn, Niguliste 16, tel. 448-45.

Kunstiline nahatööde-ateljee

Tallinn, Toomkooli 21, tel. 468-94

TEATEID ÜHINGU TEGEVUSIEST.

Ühingu peakoosolek.

Ühingu korraline aasta-peakoosolek peeti laupäeval, 13. aprillil s. a. kell 19.30 Tallinnas Kaubandus-tööstuskoja väikeses saalis.

Koosoleku avas ja valiti ühtlasi koosoleku juhatajaks ühingu esimees A. Veiler, kes tervitas juhatusel nimel peakoosolekust osavõtvat rohkearvulist paberikauplejate peret. Protokolilis asjaajaja H. Mits.

Aastategevuse ülevaate andmisel märkis A. Veiler lühidalt järgmist:

Ühingusse on koondunud umbes $\frac{2}{3}$ kogu meie paberikauplejaskonnast, seejuures kõik tähtsamad firmad, nii et ühingu võib end õigusega pidada Eesti paberikaubanduse-ala esindajaks. Ühingu möödunud aasta tegevussuunad määras aasta algul peetud II paberikauplejate päev. Kui osa paberikauplejate päeva poolt antud ülesannete teostamine on veel pooleli, siis on selles süüdi erakordsed olud, mis on olnud tugevamad kui juhatusel hea tahe. Kuigi veel koosolekute arv üksinda ei näita juhatusel tegevuse intensiivsust, võib nimetada, et aasta jooksul on peetud 15 juhatusel ja töökomisjoni koosolekut, 2 asemikkudekogu koosolekut ja igal nädalal vähemalt kord sektsioonide ja erikomisjonide koosolekuid. Tegevuse elavust näitab ka see, et büroo on aasta jooksul välja saatnud 4184 postisaadetist.

Üheks paberikauplejate päeva poolt antud ülesandeks oli kaupade sortimendi vähendamine. Sel alal on läinud korda väga palju ära teha. Seejuures on hoolitsetud, et sortimendi vähendamise ja standardimise tempo oleks niisugune, et ei jääks seisma praegused laod.

Paberikaupmeeste kutseliseks ettevalmistuseks olid kavas erialised kursused, mis tuli aga erakordsete olude tõttu edasi lükata, olgugi et suur osa ettevalmistustööst oli juba tehtud. Mitmete segavate asjaolude üleskerkimise tõttu ei olnud võimalik radikaalselt otsustada ka paberikaupluste võrgu küsimust.

Õnnelikuks ürituseks möödunud aastal oli Soome-ekskursioon, mis oli kõikidele osavõtjatele huvitavaks ja kasulikuks õppereisiks.

Paberikauplejaskonnas palju rahulolematust äratanud riiklike vähempakkumiste küsimuses ei läinud kahjuks korda saavutada soodsat lahendust, olgugi et Majandusministeeriumile esitati märgukiri ja anti suusõnal üksikasjalisi seletusi. Engrosistide ülesandeks on vähempakkumiste juures hoolitseda, et siin mõjule ei pääseks ettevõtted, kes ei kauple tavaliselt paberikaupadega. See hädaoht on alati päevakorral, näit. viimastel vähempakkumistel pakkus kaasa üks meie turul tundmata pliatsifirma ühe kohaliku teekaupmehe läbi.

Hindade poliitikas on juhatus püüdnud kinni pidada põhimõttest, et kaupmeeskond peab saama oma kasu ja ka ostjaskond ei tohi nuriseda. Kaupmeeskonna üleastumised kindlastest hindadest on jäänud väheseks, võrreldes eelmise aastaga, milleks on küll kaasa aidanud ka praegune olukord. Hindade muutmisel on olnud pidevas ühenduses Majandusministeeriumiga. Sügisel saadi nõusolek väliskaupade hindade tõstmiseks 12% võrra ja peale selle on antud suusõnalisi lubadusi hindu tarviduse korral veelgi tõsta.

Uute keskmiste puhaskasuprotsentide määramise asjus anti Maksuametile üksikasjalik märgukiri. Sel on olnud tagajärgi seevõrra, et paberikaupade alal pole tõstetud üldse puhaskasuprotsenti ja kirjutustarvete alal on tehtud seda võrdlemisi vähe, kuna samal ajal paljudel teistel ärialadel on tõstmine olnud õige tunduv.

Rahaliselt on olnud ühingu tegevusaasta võrdlemisi rahuldav. Asjaajamiskulud on saadud hoida väikesed seetõttu, et büroo on ühine kahe teise organisatsiooniga, Raamatukauplejate Ühingu ja Trükitöösturite Ühinguga.

Üldiselt pole möödunud aasta olnud kerge paberikauplejaskonnale, sest sõja tõttu on tulnud kaubaliikluses mitmeid takistusi ja esialgu pole näha, et olukord paremaks läheks. Suuremad ärid on varunud siiski niipalju laotagavarasid, et tulevasel koolihooajal pole karta puudust hädavajalikest kaupadest.

Laekur J. T o p s kandis ette 1939. a. rahalisel aruanded ja 1940. a. eelarve, mis kinnitati ühel häälel. (Aruanded ja eelarve on käesolevas „Paberikauplejas“ eraldi toodud).

Liikmemaksunormid 1940. aastaks jäeti endisteks (vaata eri artikkel liikmemaksud).

1940. a. tegevuskava esitasid abiesimees T. Grosschmidt ja sekretär E. Seim.

T. Grosschmidt rõhutas tegevuskavas peamiselt kolme punkti. Esiteks on kavas järjekindel hinnabülletäänide väljaandmine. Hinnabülletäänid on osutunud vajalikeks praeguses olukorras, et hoida kaupmeeskonda kursis kiiresti muutuvate hindadega ja õpetada teda tundma oma laod tegelikkust. Teiseks on praeguses olukorras, kus uute kaupade juurevool väike, sobiv aeg hoolitseda seni mingil põhjusel seismajäänud kaupade realiseerimise eest. See realiseerimine peab muudugi toimuma iga kaupmehe enda algatusel ja äranägemisel. Kolmandaks tuleb jätkata eeloleval hooajal sortimendi vähendamist, jättes lattu neid kaupu, mille järele nõudmine suurem.

E. Seim käsitles ühingu tegevuskava organisatoorse külge. Kavas on müügi teostamine liikmetele ja mitte-liikmetele eri hindadega. Hinnavahe võiks olla olenevalt kaupadest kuni 5%. Kuna mitmete kaupade näit. glütseriini- ja kummikaupade, juurevool on puudulik, tuleb ühingu liikmetele võimaldada kaupu eelistatud järjekorras. Hinnabülletäänidega avaldatud hinnad tehakse kohustuslikuks kõigile kaupmeestele; kohtadel panevad asemikud ja osakondade juhatused need hinnad maksma. Tähtis kaubandusala korraldamise mõttes on ka, et koostataks halbade maksjate nimestikud. Normimis- ja standardimistööd tuleb veelgi süvendada. Ühingu poolt väljatöötatud standardid lähevad ratsionaliseerimiskomiteele kinnitamiseks, kust kaudu nad üldiselt sunduslikuks tehakse. Majandusloenduse andmeil on meie paberikaupluste ladude keskmine ringimiskiirus 2,2, kuna näit. Ameerikas on see ringimiskiirus kolm korda suurem. Meie aeglase tempo põhjustajaks on liiga suur sortiment. Praegu on eriti sobiv aeg sortimendi vähendamiseks, mis on ka ühingu tähtsamaks ülesandeks eeloleval aastal.

Uue jaemüügi hinnakirja väljaandmise vajadust selgitas E. Seim. 1938. a. jaemüügi hinnakiri on vananenud, 1939. a. väljaantud hinnakirja täiendus on samuti osalt vananenud ja sisaldab ainult välismaa kaupu. Peakoosolek volitas juhatusel välja andma uut jaemüügi hinnakirja, seda nii kalkuleerides, et ei nõua juuremaksu ühingu kassast. Hinnakiri tuleks välja anda hiljemalt 10. augustiks, et jõuaks aegsasti enne koolihooaega kaubad ümber hinnata. Ühtlasi volitas peakoosolek juhatusel välja andma perioodilisi hinnabülletääne hinnaga 10 snt. väljanne.

A. Veiler käsitles suvipäevade korraldamise küsimust ja ühingu kavatsust eeloleval suvel korraldada paber- ja raamatukauplejate ühine suvipäev Viljandis. Peakoosolek kiitis suvipäevade korraldamise mõtte heaks.

Juhatusesid langesid loosiga välja August Annuk, Tõnis Grossschmidt ja Alice Selling; varem oli juhatusesid lahkunud Konstantin Jaik. Uuteks juhatuseliikmeteks valiti ühel häälel Tõnis Grossschmidt, Alfred Grünberg, Alice Selling ja August Torop.

Peale ametite jaotust kujunes juhatusesid koosseis järgmiseks: esimees — Aleksander Veiler (K/Ü „Rahvaülikool“); I abiesimees — Tõnis Grossschmidt (Tall. Eesti Kirjastusühisus); II abiesimees — Herbert Michelson (E.K.-Ü. „Postimees“, Tartu); laekur — Johannes Tõps; abilaekur — Julius Elango („Kooli-Kooperatiiv“); sekretär — Ernst Seim (K/M Jüri Kodres); abisekretär — Karl Kirikal; ametita liikmed — Alfred Grünberg („Kirjandus“, Viljandis); Endel Inglise (E.T.K.); Johannes Meister („Kultuur“, Valga); Kalju Roosipuu (Narva); Alice Selling (Õ/K „Liit“, Pärnu); August Torop (Õ/K „Koolivara“, Tartu).

Juhatuseliikme kandidaatideks valiti Karl Lauer („Töökool“, Tallinn), Erik Priimann (Rakvere), Oskar Luik (Tartu), Oskar Jagomägi (Petseri) ja Heinrich Kubu (Pärnu).

Revisjonikomisjoni liikmeteks valiti Alfred Kiviste (O/Ü „Noor-Eesti Kirjastus“, Tartu), August Kummandt (K/M M. Schaefer, Tallinn), Sinaida Metslov (fa. „Elu“, Tallinn), Viktor Neumann (K/Ü „Täht“, Võru) ja August Rannus (Tallinn), revisjonikomisjoni liikme kandidaatideks Johannes Kont (Põltsamaa Õpetajate Kooperatiiv) ja Olga Reinsalu (Petseri).

Asemikkude kogu koosolek.

13. aprillil s. a. kell 13.00, s. o. peakoosolekuga ühel päeval, peeti ühingu büroo ruumes asemikkude kogu koosolek, kuhu oli kogunenud asemikke kõigist maanurkadest.

Koosolekul käsitleti peakoosoleku päevakorraga seosesolevaid küsimusi ja ühtlasi arutati paberikaubandusala täieliku organiseerimise võimalusi. Koosolijate poolt juhti tähelepanu sellele, et paberikaupmeeskond on üldiselt veel väga distsipliinitu, mis muu seas avaldub ka hooletus kohustetäitmisel ühingu vastu. Saavutatud on ühingu kaudu siiski väga palju. Tähtsaks eelduseks koostöö arendamisel on juba see, kui tullakse üle maa kokku ja arutletakse ühiselt oma muresid. Ühtlasi toodi aga ette, et praegu ühingusse organiseerunud paberikauplejad ei tunne end teistega võrreldes sugugi eelistatud seisukorras. Siin oleks tarvis kindlasti mingit vahetegemist. Üldiselt peaks püütama paberi- ja kirjutustarvete müüjate arvu vähendada, s. t. tuleks kaotada nende artiklite müük vürtsipoodidest ja kioskitest. Provintsiikaupmeestele on ka vastuvõetamatu riigi- ja omavalitsuse asutiste varustamine keskkohadest. Selle küsimuse lahendamiseks on aga raske midagi ette võtta, kuna Majandusministeerium on jätnud ühingu vastavad sammud esialgu tähele panemata.

Ülaltoodu kõrval ei saadud aga jätta rõhutamata, et organisatsioon on annud paberikauplejaskonnale siiski väga palju. Kasu, mis on saadud kindlasti ühtlushindadest, on väga oluline, kui see ka igakord otse silma ei paista. Ühingu poolt väljaantud hinnakirjad on kujunenud nii tarvilikeks, et nendeta ei saa enam ette kujutada paberikaupmehe igapäevast tööd. Ühingu hindade poliitika sõja algusest peale on võimaldanud kõigile kaupu müüa rahuldava vahekasuga, ilma et Majandusministeerium oleks leidnud põhjust vahelesegamiseks, nagu see on toimunud paljudel teistel ärialadel.

Provintsi esindajad avaldasid rahulolematust mõnede Tallinna engrosistide kohta, kelle esindajad müüvad kaupa otse kohalikele asutistele sama või veel odavama hinnaga, kui saavad paberikaupmehed. Niisugusi engrosiste otsustati edaspidi valjult korrale kutsuda.

Teravat rahulolematust avaldati praeguse postkaartide müügi korralduse üle. Poisikesed turul müües ja majast majja käies ähvardavad täiesti hävitada postkaartide müügi võimalusi paberikauplustes. Postkaartide kirjastajatega on peetud juba pikemat aega läbirääkimisi ja kui nendega kokkuleppele ei jõuta, otsustati ostud suunata ainult korrektsetele postkaartide kirjastajatele.

Lõpuks avaldati lootust, et eeloleval aastal õnnestub kõiki päevaküsimusi soodsalt lahendada.

TAPETEID

Soome, Saksa ja Läti vabrikust

Tapetiladu

Fr. Martinson

Tallinn, Tartu m. 1. Tel. 314-00

Kassa		192.18	Kapital		1 036.86
Pangad		513.35	Suurm. sekts. summad:		
Inventar		827.—	a) kapital 1939. a.	378.55	
Deebitorid		703.25	b) 1939. a. ülejääk	212.50	591.05
			Uleminevad summad		20.—
			Kreeditorid		346.—
			Amort.-kapital		165.40
			1939. a. ülejääk		76.47
		2 235.78			2 235.78

KULUD

Kulude-tulude aruanne 1939. a.

TULUD

<i>I. Valitsemis- ja ärikulud:</i>			<i>Liikmemaks:</i>		
1. Asjaajamistasud		903.75	sisseastumismaks	21.—	
2. Asjaajamiskulud:			põhiliikmemaks	830.—	
a) trükit., bürootarbed	382.07		lisam. äriteenijailt	243.—	
b) telegr., telef., post	258.80	640.87	1938. a. liikmemaks	170.—	1 264.—
3. Majandusl. kulud: üür, valgustus, puhastus		200.06	Tulud suurmüüjate sektsioonist		222.50
<i>II. Annetused ja toetused:</i>			<i>Ühingu väljaanded:</i>		
Toetus osakondadele		139.—	Hinnakirja täiendus	144.97	
Muud		20.—	Jaem. hinnakiri nr. 1	191.—	
<i>III. Muud kulud:</i>			„Paberikaupleja”	163.59	499.56
Vallasvara amort.		82.70	Kapitali protsendid		13.35
1939. a. ülejääk		76.47	Mitmesugused tulud		63.44
		2 062.85			2 062.85

KULUD

Suurmüüjate Sektsiooni kulude ja tulude aruanne 1939. a.

TULUD

Toetus keskühingule (50% liikmemaksudest)		222.50	Liikmemaksud		445.—
E. Trükit. Uhingule lineerimismasina lammutamise tasu		75.—	Suurmüügi käsiraamatu müügist		65.—
Ulejääk		212.50			
		510.—			510.—

KULUD

„Paberikaupleja“ aruanne.

TULUD

Trükkimiskulud	967.75	Müügist ja tellimisest	18.90
Muud kulud	72.60	Kuulutustest	1 185.04
Ulejääk	163.59		
	1 203.94		1 203.94

KULUD

Hinnakirja täienduse aruanne.

TULUD

Trükkimiskulud	372.—	Müügist	409.—
Ulejääk	144.97	Kuulutustest	107.97
	516.97		516.97

<i>I. Valitsemis- ja ärikuulud:</i>					
1. Asjaajamistasud . . .		975.—			
2. Asjaajamiskulud:					
a) trükit., bürootarbed	360.—				
b) telegr., telef., post .	320.—	680.—			
3. Majandusl. kulud: üür, valgustus, puhastus .		260.—			
<i>II. Ühingu väljaanded:</i>					
„Paberikaupleja” kulud		750.—			
<i>III. Annetused ja toetused:</i>					
Toetus osakondadele . . .		200.—			
Muud toetused		50.—			
<i>IV. Muud kulud:</i>					
Vallasvara amort.		100.—			
Muud mitmesugused		85.—			
			3 100.—		
					3 100.—

Liikmemaksud.

Liikmemaksu normid 1940. aastaks on peakoosoleku poolt endiseks jäetud ning on järgmised:

I järgu äritunnistusega ärid —	kr. 20.—
II „ „ „ —	„ 10.—
III „ „ „ —	„ 5.—
Ärijuhid (isiklikud liikmed) —	„ 5.—

Peale ülaltoodud põhimaksu maksavad liikmed lisaliikmemaksu kr. 1.— igalt äriteenijalt, kaasa arvatud õpilased ja ärijuhid, kui viimased ise ühingu liikmed pole.

Palume kõiki liikmeid tasuda oma liikmemaks kõige lähemal ajal. Liikmemaksu võib tasuda ühingu büroosse, Tallinn, Estonia pst. 19, või ühingu posti jooksvale arvele nr. 958. Osakondades asuvad liikmed tasuvad oma liikmemaksud osakonna laekurile, kusjuures osakonna kulude katteks langeb 25% osakonna poolt inkasseeritud liikmemaksudest.

Hinna-bülletäänid.

Et kaupmeeskonda kursis hoida praegusajal kiiresti muutuvate hindadega, tegi peakoosolek juhatusel ülesandeks välja anda perioodilisi hinnateateid. Juhatus on hinna-bülletäänide väljaandmist juba alustanud. Ilmunud on hinna-bülletääne seni mitu numbrit. Hinnabülletääne, mille üksiknumbri hind on 10 senti, võib tellida iga ühingu liige, tasudes ette 10 bülletääni eest.

Nagu tellimiste arvust näha, valitseb liikmeskonnas hinnabülletäänide vastu suur huvi. Esimese numbri väljaandmise ajaks, mis ilmus 27. apr., oli kogunenud ligi 120 tellijat.

Uus jaemüügi hinnakiri.

Peakoosoleku otsuse kohaselt antakse sügiseseks koolihooajaks välja uus jaemüügi hinnakiri. Uus hinnakiri tuleb mitmeti täielikum kui eelmised ja jääb paberikaupmehele vajaliseks käsiraamatuks vähemalt üheks aastaks. Seetõttu on otstarbekohane, et hinnakiri sisaldaks kõigi vajalike artiklite hindu kui ka kõiki vajalike andmeid paberikaubanduse kohta.

Palume ühingu liikmeid teatada oma soovidest hinnakirja sisu kohta, et hinnakirja saaks koostada kõiki rahuldavalt. Sooviavaldused palume ära saata hiljemalt 15. juuliks.

Ühingule on avatud posti jooksev arve.

Ühingule võlguolevate summade ja liikmemaksud hõlpsamaks sissemaksmiseks on avatud ühingu nimele posti jooksev arve nr. 958.

Palume edaspidi kõik võlguolevad summad tasuda ühingule posti jooksva arve kaudu, mis on ühtlasi ka odavam rahasaatmise viis.

I üleriigiline paberi- ja raamatukauplejate suvipäev.

Ametialalise koostöö soodustamiseks omab peale otsese ametialalise kokkupuutumise suurt tähtsust isikliku kontakti loomine ja isiklike tutvuste sobitamine väljaspool närverivat tööõhkkonda. Rahulikus ja sõbralikus ajaviite meeleblus on mitmeid küsimusi parem lahendada kui ametlikel koosolekutel.

Arvestades seda otsustas ühingu juhatus korraldada käesoleval aastal suvipäeva, kus ühingu liikmetel avanes võimalus veeta ametivendade keskel paar meeleolurikast suvipäeva.

Kuna kavatsusest olid huvitatud ka raamatu-kauplejad ja kuna mõlemad alad on teineteisele lähedased — enamasti on raamatukauplejad ühtlasi paberikauplejad — otsustati Eesti Paberi ja Kirjutustarvetega Kauplejate Ühingu ja Eesti Raamatukauplejate Ühingu poolt ühiselt korraldada I üleriigiline paberi- ja raamatukauplejate suurpäev.

Olgu nimetatud, et välismaa kaupmeeste jt. organisatsioonides on suvipäevade korraldamine kujunenud kauniks traditsiooniks. Suvipäevad korraldatakse seal igal suvel eri paigas, kusjuures külastatakse kohapealseid nägemisväärsusi ja tööstusettevõtteid, kuulatakse mõnda üldsisulist ettekannet ning viidetakse aega sundimatus meeleolus. Osavõtt neist on tavaliselt rohkearvuline ja liikmeskonna üksmeele ja koostöö vaimu kasvatamiseks on nad palju kaasa aidanud. Möödunud aasta maikuus, Soome-ekskursiooni ajal, oli meie paberikauplejatel juhuse osa võtta Soome Paberikauplejate Liidu suvipäevadest Hämeenlinnas ja Valkeakoskil. Soome Paberikauplejate suvipäeva korraldus oli eeskujulik ja jättis eestlastele väga hea mulje. Jääb soovida, et ka meil suvipäevade korraldamine kujuneks alatiseks ürituseks, mis suudab täita talle pandud ülesandeid — lähendada paberikauplejaid üksteisele.

TALLINNA OSAKANNA ÜLDKOOSOLEK.

Tallinna osakonna käesoleva aasta üldkoosolek peeti 12. aprillil s. a. kell 19.00 ühingu büroo ruumides.

Koosoleku avas Tallinna osakonna esimees J. Tops, kes valiti ühtlasi koosoleku juhatajaks.

Koosoleku algul mälestati püstitõusmisega aasta jooksul surma läbi lahkunud osakonna liikmeid Karl Leopas't ja Michael Schaefer'it.

Aastategevuse ülevaate andmisel märkis osakonna esimees J. Tops, et osakonna peamiseks ülesandeks möödunud aastal oli liikmete omavahelise suhtlemise süvendamine. Tallinna osakond on võrreldes teiste osakondadega eelistatud seisukorras, kuna ühingu keskjuhatuse asub Tallinnas ja suur osa osakonna juhatuse ülesannetest langeb ühte keskjuhatuse ülesannetega. Osakonnal on ühine asjaajamine ühingu ja kasutada ühingu bürooruumid. 1940. a. tegevuskavas on organiseerimise jätkamine ja paberikaupmeeskonna kutseline ettevalmistamine. Sel eesmärgil on kavas õppereisid paberivabrikutesse, et arendada paberikaupmeeskonna kaubatundmist.

Koosolek kiitis osakonna tegevuse aruanded ja tegevuskava heaks, seejuures leiti aga, et ühingu liikmed peaksid saama engrosistide poolt mõningate soodustuste osaliseks. Täit rahulolu avaldati „Paberikaupleja“ väljaandmisega ja tänati E. Seimi ajakirja toimetamise eest.

Koosoleku lõpul selgitas ühingu sekretär E. Seim paberikaubanduse praegust olukorda ja

sortimendi vähendamise ning seisvate ladude likvideerimise küsimusi, mida koosolijate poolt huviga kuulati.

Osakonna juhatuseliikmete arv otsustati suurendada seitsmele, juhatusse valiti ühel häälel tagasi endised liikmed ja uutena J. Pokats ja M. Rubin.

Peale ametite jaotust kujunes osakonna juhatuse koosseis järgmiseks: esimees — Johannes Tops; abiesimees — Karl Kirikal; sekretär — Karl Lauer (K. K/Ü. „Töökool“); laekur — Sinaida Metslov (fa. „Elu“); ametita liikmed — Abel Nyman (Tall. E. Kirj.-Üh.), Johannes Pokats ja M. Rubin.

Tallinna raamatu- ja kirjutusmaterjalikaupluste lahtioleku aeg suvekuudel.

Kuna suvekuudel on esimestel hommikutundidel kauplustes võrdlemisi vähe tegemist, on otsustanud suurem osa Tallinna raamatu- ja kirjutusmaterjalikauplustest 1. juunist kuni 1. augustini lühendada oma äride lahtioleku aega ühe tunni võrra ja peavad oma ärid lahti kella 9—17, laupäeviti kella 9—16.

Seejuures lõunavaheaja korraldus üksikutes ärides on jäetud iga äri seesmiseks asjaks.

Äriteenijate palkade reguleerimine.

Ühenduses elukalliduse tõusuga on äriteenijate ringkondades viimasel ajal pidevalt rõhutatud palgatõstmise vajadust. Äri- ja kontori-ametnike kutseühingud on korduvalt pöördunud sellesisuliste märgukirjadega Eraettevõtete Ametnikkude Koja poole. Viimane on omakorda pöördunud Kaubandus-tööstuskoja poole, juhtides tähelepanu sellele, et elukalliduse tõus on asetanud eraametnikkonna majanduslikult raskesse seisukorda, ja paludes tunnistada palkade tõstmine vajalikuks.

Kaubandus-tööstuskoda on küsimust arutanud ja asunud järgmisele seisukohale:

„Kuna üldine palkade tõstmine viiks hindade tõusule, mis oleks vastuolus Valitsuse majanduspoliitikaga, siis tunnistada soovitavaks palgataseme korrigeerimist madalaimas palkade kategoorias, arvestades ettevõtete majanduslikku kandejõudu ja äriteenijate poolt täidetavaid ülesandeid.“

Palume ühingu liikmeid Kaubandus-tööstuskoja seisukohta teatavaks võtta ja võimaluse piires selle järgi käia.

Värbamine.

Värbamine kaubanduslikus tegevuses on möödapääsematuks vajaduseks. See võib sündida suusõnal, kirjateel, kuulutuste kaudu jne. Iga värbamine on seoses kuludega, mis end õieti kasutatult alati tasuvad.

Ühingu liikmeskond 1940. a. I poolel.

Allpool on toodud ühingu liikmete nimestik 1940. a. I poolel, mille järgi kuulub liikmeskonda 202 ettevõtet. Nagu nimestikust näha, on tervel real liikmetel õiendamata rahalisi kohustusi ühingu vastu, on tasumata liikmemaksud kui ka maksmata hinnakirjade eest. Need võlad tuleb tasuda lähemal ajal, vastasel korral on juhatus sunnitud mittemaksjad liikmete nimestikust kustutama. Palume võlgnikke seda lahkesti sil-

mas pidada. Maksude õiendamiseks tuletame siinjuures meele liikmemaksu normid:

I	järgu ärid maksid	1938. a. kr.	10.—
		1939. a. „	20.—
II	„ „ „	1938. a. „	5.—
		1939. a. „	10.—
III	„ „ „	1938. a. „	2.50
		1939. a. „	5.—

Peale selle lisaliikmemaksuks kr. 1.— igalt äriteenijalt.

Ühingu posti jooksev arve on nr. 958.

Liikme nimi ja aadress	Tasumata maksud			
	1935. a. liikmemaks	Jaemüügi hinnakiri nr. 1	1939. a. liikmemaks	Jaemüügi hinnakirja nr. 1 täiendus
Tallinna osakond.				
Bertelov, A. — Lai 34		kr. 1.—		kr. 1.—
Danielsen, J. K/M — Vanaturg 1				
Eesti Kaupmeeste Majanduskeskus — Estonia pst. 27				
E.T.K. (E. Inglis) — Narva mnt. 27				
5 Eigi, Anna — Paldiski mnt. 31			tasumata	
„Elav Sõna“ — V. Karja 1				
„Elu“ (S. Metslov) — Pikk 64				
Grosschmidt, T. — Pärnu mnt. 10				
Gurvitš, S. — Tartu mnt. 13				kr. 1.—
10 Gutkovitš, F. — Viru 24				
Hallist, M. — Nunne 9	tasumata		tasumata	kr. 1.—
Kiisk, Leida — Girgensoni 1-b			tasumata	
Kirikal, K. — Narva m. 26				
Klaff, A. — Harju 21				
15 Kleemkul, F. — Öle 41			tasumata	
Kodres, Jüri K/M — Viru 3				
„Kooli-Kooperatiiv“ — S. Karja 19				
Käsper, Rud. — Viru 4				
Lain, M. — Nõmme, Jaama 11				
20 Leopas, K. fa. — Paldiski mnt. 14-a				kr. 1.—
Maasik, T. — Tehnika 15			tasumata	kr. 1.—
Maripuu, Erna — Roosikrantsi 16				
Martinson, Fr. — Tartu mnt. 1				
„Nõmme Edu“ (O. Krupp) — Nõmme, Pärnu 90/92				kr. 1.—
25 Oesterbladt, I. — Narva mnt. 59				
„Olevik“ U/Ü — Olevimägi 5/7				
Ots, Villem — Harju 44				
Otsmann, B. — Pärnu mnt. 60			tasumata	
Palginõmm, Ants — Pärnu mnt. 42				
Ploompuu raamatukauplus (E. Cramer) — Nunne 11				
30 Pokats, Joh. — Tartu mnt. 77				
Poltimäe, E. — Narva mnt. 54			tasumata	kr. 1.—
Puhk, J. & Pojad — Põhja pst. 21				
„Päevaleht“, T.E.K.-Ü. — Pärnu mnt. 10				
„Rahvaulikool“ K/Ü — Harju 48				
35 Randel, A. — Narva mnt. 29				
Rannus, Aug. — Pärnu 62				
Rubin, K. — Kullassepa 13				
Rätsnik, J. — Liivalaia 47			tasumata	
Schaefer, M. fa. — Rataskaevu 5				
40 Schröder, A. — Endla 2				
Seim, Ernst — Viru 3				
Šeranošer, E. — Tartu m. 12—7				kr. 1.—
Säästla, O. — Liivalaia 90				
Tops, Joh. K/M — V. Karja 5				
45 Tõnner, H. — Tartu mnt. 34				
„Töökool“ K/Ü — Pärnu mnt. 28				
Vannak, H. — Nunne 5				
Veiler, A. — Pikk 54/58				
Veimre, Richard — Tartu 53			tasumata	
50 Viisimaa, A. — Pärnu mnt. 36				

Liikme nimi ja aadress	Tasumata maksud			
	1935. a. liikmemaks	Jaemüügi hinnakiri nr. 1	1939. a. liikmemaks	Jaemüügi hinnakirja nr. 1 täiendus
Tartu osakond.				
Akadeemiline Kooperatiiv — Ülikooli 15			tasumata	kr. 1.—
Eesti Kirjanduse Selts — Aia 19			tasumata	kr. 1.—
Jurak, Jaan — Riia 35			tasumata	kr. 1.—
55 „Kodumaa“ (L. Mirvitz) — Aleksandri 10		kr. 6.—		kr. 1.—
„Koolivara“ O/K — Võidu 10			tasumata	kr. 1.—
Koppel, Leida — Riia 19			tasumata	kr. 1.—
Kotkas, Veera — Uueturu 9			tasumata	kr. 1.—
Krönström, Rud. — Võidu 2			tasumata	kr. 1.—
Kull, J. — Vene 2			tasumata	kr. 1.—
60 Kurig, H. & Kurrikoff, O. — Narva 16			tasumata	
Luik, O. k/m. — Rüütli 14			tasumata	
„Noor-Eesti Kirjastus“ o/ü. — Rüütli 11			tasumata	
Nuuma, Joh. — Tähe 77	tasumata		tasumata	
Pahk, M. — Tähe 83			tasumata	
65 „Postimees“ E.K.-Ü. — Suurturg 16		kr. 2.—		
Prants, Peeter — Raekoja 10	tasumata		tasumata	
Raag, Hans — Rüütli 15			tasumata	
Raudsepp, Jaan — Võidu 1				kr. 1.—
Reial, H. — Narva 113			tasumata	kr. 1.—
70 Reinhold, Aug. — Suurturg 12			tasumata	
Roht, G. — Võidu 14			tasumata	kr. 1.—
Roose, L. — Ülikooli 13			tasumata	
Roosipuu, Joh. — Suurturg 14				kr. 1.—
Saar, A. — Raekoja 2				kr. 1.—
75 Tartu Eesti Majandus Ühisus — Holmi 12			tasumata	
„Teadus“ (J. Tibar) — Rüütli 5			tasumata	kr. 1.—
Unger, Georg — Ülikooli 26		kr. 1.—		kr. 1.—
Vanatalu, Fr. — Võidu 11				kr. 1.—
„Varrak“ (A. Annuk) — Suurturg 2			tasumata	
Pärnu osakond.				
80 Gordin, J. — Tallinna 9				kr. 1.—
Itter, V. — Laidoneri 15				kr. 1.—
Karu, Jaan — Kalevi 47				kr. 1.—
Kask, A. — Riia 46			tasumata	kr. 1.—
Kubu, Heinrich — Kalevi 14				kr. 1.—
85 „Kultuur“ (E. Jürimäe) — Kalevi 29			tasumata	
Lehepuu, H. — Tallinna 11				kr. 1.—
„Liit“ O/K — Kalevi 40				kr. 1.—
Pärnu Kirjastus Ühisus — Kalevi 39				kr. 1.—
Raudsepp, Ed. — Vilmsi 12				kr. 1.—
90 Ruiso, P. — Tallinna 4				kr. 1.—
Sepp, Ed. — Kalevi 14				kr. 1.—
Siilak, J. — Kalevi 47				kr. 1.—
Toompuu, F. — Riia 42				kr. 1.—
Uustalu, Aug. — Kalevi 53				kr. 1.—
Narva osakond.				
95 Ahend, Arvo — N. Jõesuu, Vabaduse 13		kr. 1.—		kr. 1.—
Davõdov, A. — Posti 53				kr. 1.—
Grigorjev, A. pärijad — Suur 1				kr. 1.—
Leete, Alice — Joala 20				kr. 1.—
Lossi, F. — Posti 51-a				kr. 1.—
100 Läte, Jaan — Posti 55				kr. 1.—
Läte, Johanna — Joala 12				kr. 1.—
Must, A. — Posti 51				kr. 1.—
Roosipuu, Robert — Joala 11				kr. 1.—
Roosipuu, Vennad — Suur 24		kr. 1.—		kr. 1.—
105 Vink, Joh. — Joala 18				kr. 1.—
Rakvere osakond.				
„Kultuur“ — Lai 18				
Lippasaar, Joh. — Tallinna 34				
Priimann, Erik — Pikk 24				
110 Triefeldt, Joh. — Lai 17		kr. 1.—	tasumata	kr. 1.—
Tõnts, Johan — Lai 19				kr. 1.—
„Tõkkool“ k/ü. — Tallinna 24				kr. 1.—
Urbas, Gustav — Tallinna 49		kr. 1.—		
Ustav, A. — Tallinna 20				

Liikme nimi ja aadress	Tasumata maksud			
	1935. a. liikmemaks	Jaemüügi hinnakiri nr. 1	1939. a. liikmemaks	Jaemüügi hinnakirja nr. 1 täiendus
Viljandi osakond.				
Kalkun, J. — Lossi 16				kr. 1.—
115 Kaseküll, Ülo — Tartu 8-a				kr. 1.—
Kerstens, Harald — Posti 15-a	tasumata		tasumata	kr. 1.—
Mikk, Nadežda — Tartu 8-a				kr. 1.—
Ring, Berta — Posti 28				
Siilats, D. — Tartu 6				kr. 1.—
120 Siimann, Ed. — Lossi tee 15				kr. 1.—
„Õpistu“ O/K — Lossi 28				
„Kirjandus“ (A. Grünberg) — Tartu 3				
Abel, Roland — Kanepi				
Ajango, Vold. — Tapa, Jaama 2			tasumata	kr. 1.—
125 Backhof, L. — Võhma, Jaama 14				
Balder, Jüri — Kadrina			tasumata	kr. 1.—
Barlo, E. — Pilstivere			tasumata	kr. 1.—
Erna, Paul — Tapa, Jaama 3			tasumata	kr. 1.—
Feodotov, V. — Mustvee, Tartu 22			tasumata	
130 Grünthal, N. — Petseri, Turupl. 14			tasumata	kr. 1.—
Hallik, A. — Kuressaare, Vabaduse pl.				kr. 1.—
Hanson, P. — Võõpsu			tasumata	kr. 1.—
Haring, K. — Koeru	tasumata	kr. 1.—	tasumata	kr. 1.—
Heinla, Jüri — Sindi, Raudtee 9	tasumata	kr. 1.—	tasumata	kr. 1.—
135 Härma, Vold. — Jõhvi	tasumata	kr. 1.—	tasumata	kr. 1.—
Ital, Vassili — Kuusalu	tasumata	kr. 1.—	tasumata	kr. 1.—
Jagomägi, O. — Petseri, Vabaduse 7			tasumata	kr. 1.—
Jauker, H. — Jõgeva, Suur 2			tasumata	
Johanson, E. — Irboska jaam	tasumata	kr. 1.—	tasumata	kr. 1.—
140 Jürgens, Alvine — Põltsamaa, Veski 1				
Kaasik, Vold. — Põlva			tasumata	kr. 1.—
Kanne, A. — Lihula			tasumata	
Kattus, J. — Tõrva, Valga 4	tasumata	kr. 1.—	tasumata	kr. 1.—
Keich, Joh. — Otepää, Turg 15				
145 Kihlefeldt, Karl — Väike-Maarja			tasumata	
Kivi, K. — Antsla, Jaani 2				
Koost, A. — Kuressaare, Kauba 5				
Kruusement, O. fa. — Kose	tasumata	kr. 1.—	tasumata	kr. 1.—
„Kultuur“ (Joh. Meister) — Valga, Kesk 27				
150 Kuulmata, Jüri — Ambla			tasumata	kr. 1.—
Laupa, Joh. — Järva-Jaani	tasumata		tasumata	kr. 1.—
Laurand, Joh. — Väike-Maarja			tasumata	kr. 1.—
Leesment, Mart — Paide, Turg 19	tasumata	kr. 1.—	tasumata	kr. 1.—
Lepik, Alma — Keila, Haapsalu 12			tasumata	kr. 1.—
155 Lepik, Olga — Valga, Vabaduse 5				
Liit, Paul — Kärda, Poska 16	tasumata	kr. 1.—	tasumata	kr. 1.—
Lindpärj, O. — Väike-Maarja			tasumata	kr. 1.—
Lond, Ed. — Abja			tasumata	kr. 1.—
Lukki, Anton — Käina				
160 „Lääne“ K/Ü — Haapsalu, Karja 14				kr. 1.—
Mandel, Gustav — Järva-Jaani				kr. 1.—
„Meie Maa“ (J. Treufeldt & Ko) — Kuressaare, Lossi 3			tasumata	
Mihkels, R. — Tapa, Lai 7	tasumata	kr. 1.—	tasumata	kr. 1.—
Mihkelson, H. — Kolga-Jaani	tasumata	kr. 1.—	tasumata	kr. 1.—
165 Mutli, Aug. — Suure-Jaani, Pärnu 4				
Mõisaküla Ühiskauplus — Mõisaküla, Kesk 7			tasumata	kr. 1.—
Nurk, Anton — Püssi				
„Osa“ fa. (A. Oissaar) — Kilingi-Nõmme, Pärnu 39				
170 Palu, Aug. — Rõngu	tasumata	kr. 1.—	tasumata	kr. 1.—
Paluste, Alfred — Aakre			tasumata	kr. 1.—
Pill, Ernst — Vana-Vändra				
Ploom, H. — Tõrva, Valga 4			tasumata	kr. 1.—
Põltsamaa Õpetajate Kooperatiiv — Põltsamaa, K. Pätsi 7			tasumata	kr. 1.—
Püvi, Hans — Antsla	tasumata	kr. 1.—	tasumata	kr. 1.—
175 Reinsalu, O. — Petseri, Turupl. 13				
Roosma, Rud. — Kehtna			tasumata	kr. 1.—
Rumvolt, A. — Türi, Viljandi 9				
Saar, K. — Otepää, Turg 9			tasumata	
Saarde Maj, Ühisus — Kilingi-Nõmme				
180 Saraoja, H. — Kiviõli, Kiriku 8			tasumata	kr. 1.—

Liikme nimi ja aadress	Tasumata maksud			
	1935. a. liikmemaks	Jaemüügi hinnakiri nr. 1	1939. a. liikmemaks	Jaemüügi hinnakirja nr. 1 täiendus
Saul, Hans — Märjamaa				kr. 1.—
Saul, Jenny — Abja				
Seidelberg, A. — Paide, Pärnu 5				
Seidelberg, Vennad — Tapa, Jaama 3	tasumata	kr. 2.—	tasumata	kr. 1.—
185 Semmiste, J. — Võru, Tartu 9-a				
Sepp, Jaan — Märjamaa				
Sepp, O. — Irboska jaam	tasumata	kr. 1.—	tasumata	
Sommer, M. — Jõgeva, jaama raamatukapp			tasumata	kr. 1.—
Suur, A. — Valga, Vabaduse 26			tasumata	
190 Tammin, J. — Elva, Kesk 27			tasumata	kr. 1.—
Tamverk, Vennad — Haapsalu, Karja 5				
Tauts, H. — Tõrva, Valga 5	tasumata	kr. 1.—	tasumata	kr. 1.—
„Teadus“ (J. Viks) — Tõrva, Valga 1	tasumata		tasumata	kr. 1.—
Timm, L. — Haapsalu, Ehte 2				kr. 1.—
195 Tšernovitšky, Ivan — Juuru	tasumata		tasumata	kr. 1.—
„Täht“ K/o.-ü. (V. Neumann) — Võru, Jüri 16			tasumata	kr. 1.—
Türi Majandusühing — Türi, Viljandi 11			tasumata	
Vanajan, E. — Lihula				
Veemees, P. — Kilingi-Nõmme, Pärnu 36				kr. 1.—
200 „Vikerkaar“ (J. Bruns) — Jõhvi, Turupl. 3				kr. 1.—
Õun, Jüri — Ambla			tasumata	kr. 1.—

Küsimusi ja vastusi:

Teie küsite, meie vastame.

K. R. Tartust.

Teie soovitate „Paberikaupleja“ eelmises numbris pöörduda küsimustega. Teen seda omapoolt heameelega ja esitan teile kohe mõned küsimused:

Küsimus 1) Kuidas saaks realiseerida seisvaid tagavarasid, eriti, kui ühing ei pea inventuurmüüke soovitavaks?

Küsimus 2) Kas „Paberikaupleja“ ei saaks näpunäiteid anda ärivaateakende dekoratsiooni alal?

Küsimus 3) Teatavasti algatati mõtteid äriteenijaskonnale üld- ja erialal kursuste korraldamiseks ühiselt raamatukauplejatega. Kuidas see küsimus areneb?

Vastus 1) Seisvate kaupade realiseerimiseks on praegune erakorraline aeg, kus raskusi uute kaupade saamisega, väga kohane. Pealegi on seisvad kaubad müügil endiste väljamüügi hindadega. Uued kaubad tulevad sisse ostes märksa kallimad ja seepärast on ka uute müügihinnad sootuks kallimad. Ka on paberil ja kirjutustarvetel see hää omadus, et need ei rikne seismise läbi, eeldades muidugi, et hoidmine süündinud korralikult. Seisvate kaupade edukas müük oleneb suurel määral ka müüjast ja selle osavusest. Üldiselt maksev on aga muide realiseerimisel põhimõte, et seisvaid kaupu tuleb pakkuda esmajärjekorras. —

Vastus 2) Ärivaateakende dekoreerimise kohta hakkavad ilmuma kirjutised, võimaluse korral koos vastavate piltidega, alates järgmisest „Paberikaupleja“ numbrist.

Vastus 3) Äriteenijatele üld- ja erialaliste kursuste korraldamine koos paberi-, kirjutustarvete- ja raamatukaubanduse alalt jäi möödunud aastal ära erakordsete aegade tõttu. Käesoleval aastal on see aga

uuesti päevakorral ja kui mingeid ettenägematud takistusi ei teki, alatakse nendega käesoleval sügisel.

Kehra sulfaattselluloosist valmistatud

Kehra tapetit-pappi

Jõupaberit

palli- ja rulliviisi

Paberkotte

jõupaberist igas suuruses

Suurmüük

soodsate hindadega

Fr. Martinson

Tallinn, Tartu mnt. 1
tel. 314-00.

Valikurikkaim tagavara

igasuguseid

kirjutus-, joonistus-, maalimis-
ja raamatuköite-tarbeid
Pakkimispabereid, pappe ja
paberist kotte
Ilukirjanduslikke,
teaduslikke, kooli- ja
lasteraamatuid

on

IPÄ IEVA ILIEHIE

raamatukaupluses

Pärnu m. 10. Kõnetr. 446-11, 479-25
Pikk tän. 2. Kõnetraat 428-83

Tallinna Eesti Kirjastus-Ühisus

500 aastat trükikunsti.

Kogu kultuurmaailm pühitseb käesoleval aastal trükikunsti 500 aasta juubelit. Seepärast on huvitav heita pilku leiutusele ja leiutajale Johannes Gensfleisch Gutenberg'ile.

Leidur sündis 1394—1399. aastate vahel Mainz'i läheduses Gutenbergis. Sünnikoha nime järele tuntaksegi leidurit, kuna see aegade jooksul on asendanud tema tõelise nime Gensfleisch'i, mida üldsus kas üldse ei tunne, või vähe teab.

Gutenbergi noorusest ei teata midagi. Tema nimi leidub esmakordselt 28. märtsil 1430. a. ühes kokkuleppes, millega lõpetati kaua kestnud tüli Mainz'i linna patriitside ja tsunftide vahel. Seal nimetatakse teda „Henchin Gudenbergi'iks“. Eeltähendatud kokkuleppe põhjal on tal õigus uuesti Mainzi elama asuda. Sellest nähtub, et ta sel ajal asus väljaspool seda linna. Kuid nähtavasti ta ei kasutanud tagasiasumise võimalust veel kaua aastaid, sest 1434. kuni 1444. aastate vahel elas ta Strassburgis, kus tema nime leidub korduvalt selle linna aktides. Gutenberg pidas Strassburgis tehniliste kunstide õpetaja ameteid. Muude hulgas õpetas ta ka kalliskivide lihvimist. 1438. aasta algul asutas ta koos kolme kaasaegsega peeglitööstuse. 1438. a. sügisel pühendas Gutenberg oma kaaslaseni saladuses hoitud uudisleiutisse. Sellest on säilinud vähe andmeid. Kuna aga üks kaastöölisest suri 1438. aasta lõpul, siis protsessisid selle pärijad Gutenbergiga 1439. aastal. Protsessis on juttu ka tinast ning vormidest, millised Gutenberg oli ära sulatanud, samuti pressist, millise saladuses hoidmisele ta erilist tähtsust pani. Kulasepp Hans Dünne tõendas sel korral vande all, et ta on Gutenbergile valmistanud 1436. aastast peale asju, „milliseid kasutatakse trükkimiseks“.

Mõni aasta hiljem on Gutenberg tagasi kodulinnas, kus omab ajakohaselt seadeldud trükikoja. Nii tuleb Strassburgi aega pidada leiutise katsetamise ja viimistlemise ajaks. Oletada tuleb, et lõplik leiutis tehti siiski Mainzis, sest Strassburgi aegadest pole säilinud vähimatki trükitoodeid.

Oletatavasti 1445. aastast peale asub Gutenberg jälle Mainzis ja tema esimene trükikoda seal oli üsna väike, milles võidi trükkida vaid väikesi trükiseid. 1450. aasta algul annab Mainzi kodanik Johannes Fust Gutenbergile 800 kuldnat suurema trükikoja asutamiseks ja kaks aastat hiljem veel 800 kuldnat. (1600 kuldnaga võidi sel ajal osta 200 veohärga või mitu talu.) Raha saamine võimaldas valmistada trükitehete valamise aparati 290 tähevormi jaoks ja käsile võtta suuremate trükiste valmistamist, nende hulgas ka kuulus „Gutenbergi Piibel“. Alles 1455. aastal valmisid kaks suurt piiblikõidet kuulsast 42-realist Gutenbergi Piiblist. Kuid esimese suurema töö lõpul

seisavad Mainzi kohtus Gutenberg ja Fust vastamisi. Protsessi tulemused on teadmata. Teada on vaid, et Gutenberg Fustist lahku läi ja pankroterus, kuna ei suutnud tasuda laenatud kapitalide protsente. Selle tulemusena mõisteti ta 1461. a. Rottweil'i õuekohtus süüdi ja kanti sisse laimuraamatusse.

Pärast 1455/56 pole enam teada Gutenbergi poolt valmistatud trükiseid. Tema poolt rajatud trükikoja tähtsam osa on alates 1457. aastast Fust'i käes, kes jätkab selle pidamist Peter Schöffer'i kui osava asjatundja juhtimisel.

17. jaanuaril 1465 võttis Mainzi peapiiskop ja kuurvürst Adolf von Nassau vananenud ja vaeseks jäänud leiduri oma õukonna nimestikku, kindlustades talle riietuse ja toidu, milleks saadeti Gutenbergile iga aasta Mainzi tema elukohta 20 vakka vilja ja 2 vaati veini. Antavat ei tohtinud aga Gutenberg ära müüa ega kinkida, vaid pidi ise ära tarvitama. Samuti vabastati ta maksudest ja teistest kodanlikest kohustustest.

Neist korraldustest nähtub ka, et Gutenberg oma viimased vanadusaastad kodulinnas veetis, kus ta 3. veebruaril 1468. aastal suri ja maeti. Tema sugulase Adam Gelthus'i andmetel on Gutenbergi viimne puhkepaik Mainzi Franziskanuse kirikus.

Oma suure poja mälestuseks püstitas Mainzi linn 1837. aastal suurepärase Gutenbergi ausera, mille valmistajad Berthel Thorwaldseni, peetakse selle aja suurimaks kujuriks. 1900. aastal asutati Mainzis leiduri ja leiutise jäädvustamiseks Gutenbergi muuseum.

Täpselt võttes tuleks trükikunsti 500 aasta juubelit pidada küll 1945. aastal, sest vanim säilinud trükiseid, mis trükitud valatud metalltähedega, pole leitud ega teostanud enne 1445. aastat. Esimeseks säilinud trükiseks on Mainzis Gutenbergi muuseumis säilitatav „Viimsepäeva fragment“, mille kohta pole kahtlust, et see on trükitud Gutenbergi pressis. Kuna aga varemadel aegadel, Kölni kroonikute valeandmete põhjal 1499. aastast, mis tõendasid, et trükikunst juba 1440. aastal olemas oli, on 1540., 1640., 1740. ja 1840. aastail pühitsetud selle suure leiutise sajandite tähtpäevi, tahetakse ka 1940. aastal jääda eelkäijate poolt loodud traditsiooni juure ja pühitseda trükikunsti pooltuhande juubelit 1940. aastal.

Normeeritud koolivärvi-karbid.

Alates käesolevast aastast on Saksamaal maksma pandud normeeritud koolivärvikarbid. Kasutamisele võetakse värvikarbid kahes suuruses. Suur karp sisaldab 12 värvi ja ühe tuubi, nimelt: kadmiumkollane, kadmiumoranž, valkjas ooker, kadmiumpunane, krapp-lakk, põletatud siena, koobaltsinine, ultramariin, preisi sinine, kroomoksuüd, roheline tulikas, põletatud umbra, elevandiluumust ja tuubis kattevalge. Vähem karp sisal-

dab kuus värvi, nimelt: kadmiumkollane, kadmium-punane, krapplakk, ultramariin, kroomoksüüd, roheline tulikas, elevandiluumust ja ühe tuubi kattevalget.

Mõlemaid suurusi on saadaval vesivärvidega või kattevärvidega. Värvide ja tuubide suurus on samuti kindlaks määratud. Norm-värvikarpidele on nende senisest eraldamiseks trükitud karbi sisekaanele sõna „norm-karp“.

Kui võtta arvesse, et seni värvikarpe Saksamaal turule lasti enam kui 200 erisugustes täidistes, siis võivad küll vastavad saksa kaupmehed rõõmustada, et üliküllusse kord luuakse. Ja tuleb loodetavasti kord aeg, kus ka Eestis sama teed minnakse. Seni on koolivärvikarbid olnud meil küll täiesti pimedaks kaubaks üli-erinevate suurustega nii karpides enestes kui ka värvides. Rääkimata veel värvide headusest.

Paberi valmistamine kui kodutööstus.

Kui meie tänapäev mõtleme paberivalmistamisele, siis kujutleme seda ainult suurtööstuslikes ettevõtetes. Muidugi teame, et vahest veel ühe sajandi eest valmistati paljud, ja just paremat sorti paberid, käsitsi, nagu see sünnib praegugi väga kallihinnaliste, eriti väärt-paberite tootmisel.

Jaapanis oli ja on osaliselt veel praegugi paberivalmistamine peamiselt kodutööstus. Veel aastal 1875 oli Tokios 3600 maja, kus valmistati paberit. Sellest on ka sõltuv Jaapanis toodetavate paberisortide laialdane sortiment. Meie tunneme õhkõhukest jaapani siidpaberit, kuid samuti veekindlat paberit, mis veel tänapäevgi täidab paljude jaapani majades klaasi aset. Ka pape-mache oli Jaapanis ammu enne tuntud, kui seda õpiti valmistama Euroopas.

Sisukord:

Lugejale. Toimetus	lk. 3
Tagasivaade möödunud hooaja tegevusele. E. Seim	4
Viljandi, Mulgimaa pealinn, võttis vastu suvipäevalasi	5
I. üleriigilised paberi- ja raamatukauplejate suvipäevad Viljandis	
15. ja 16. juunil s. a.	5—8
Paberi laoshoidmisest ja seejuures esinevaist nähtustest. Ins. Einar Grönroos	9
Paberikaubanduse osa meie kaubandusaparaadis. H. Mits	11—14
Uued keskised kasuprotsendid kaubanduslikkudele ettevõtetele	16—18
Kas valitseb Eestis köitematerjali puudus?	19—20
Mitterulluv söepaber	20
Kauplemine Saksamaaga	21
Tšekiraamat	22
Konstantin Jaik'i 40-aastase äritegevuse juubel	23
Kaarlo A. Wendelin 50-aastane	23
Hans Raag 70-aastane	23
Oskar Luik 50-aastane	24
Firma Olga Lepik'u 25-aastase äritegevuse juubel	24
Karl-August Leopas †	24
Michael Schaefer †	25
Mihkel Tärna †	25
Teateid Ühingu tegevusest	27—35
Ühingu peakoosolek	27—28
Asemikkude kogu koosolek	28
Bilanss 1. jaanuaril 1940. a.	29
Kulude-tulude aruanne 1939. a.	29
Suurmüüjate Sektsiooni kulude ja tulude aruanne 1939. a.	29
„Paberikaupleja“ aruanne	29
Hinnakirja täienduse aruanne	29
1940. a. eelarve	30
Liikmemaksud	30
Hinnabülletäänid	30
Uus jaemüügi hinnakiri	30
Ühingule on avatud posti jooksev arve	30
I. üleriigiline paberi- ja raamatukauplejate suvipäev	30—31
Tallinna osakonna üldkoosolek	31
Tallinna raamatu- ja kirjutusmaterjali kaupluste lahtioleku aeg suvekuudel	31
Äriteenijate palkade reguleerimine	31
Ühingu liikmeskond 1940. a. I. poolel	32—35
Küsimusi ja vastuseid	35
500 aastat trükikunsti	37
Normeeritud koolivärvikarbid	37
Paberi valmistamine kui kodutööstus	37



PÕHJA PABERI- JA PUUPAPIVABRIKUTE A/Ü

SUURIM OMASARNANE
TOOSTUS BALTIMAIL

VALMISTAB:

ESMAKLASSILISELT TUGEVAT

PAKKIMISPAPERIT

IGAKS OTSTARBEKS
SULFIIT, KOLLANE PAKKEPAPER,
JÕUPAPER

VALGET PAPPI

KARBITOOSTUSTELE

LAINEPAPPI

KARBITOOSTUSTELE
KLAASI PAKKIMISEKS
DEKORATSIOONIMATERJALIKS

SOOMUSPAPPI

SEINTE KATMISEKS, SOOJUS-
JA KÕLAKINDEL

SEINAPAPPI

KÕRGES KVALITEEDIS
IGAS NÕUTAVAS PAKSUSES

Türi Paberi- & Puupapivabrik A.-S.

Türi

Telefon: Türi 11.

VALMISTAME JA SOOVITAME:

Kirjutus Nr. 6-, noodi-, vihu-, joonistus-, haava-, trüki-, ajalehe-, telegraafilindi-, suuosa- ja etiketipaberit mitmesuguses kaalus ja kaustas.

Ümbriku-, albumi-, kuulutus-, piletite-, serpentiin- ja kuivatuspaberit mitmesuguses värvis, kaalus ja kaustas.

Kirjutus-, post-, postkaardialbumi- ja lauakartongi mitmesuguses värvis, kaalus ja kaustas.

Akti-, vihukaane-, brošüürikaane-, kaaneümbriku-, aknakatte- ja poolipaberit mitmesuguses värvis, kaalus ja kaustas.

Manufaktuur-, kotipaberit ja paberist kotte mitmesuguses kaalus ja kaustas.

Seina-, dekoratsiooni- ja toorkaltsupappi mitmesuguses kaalus.

Õhukest ärakirjapaberit ja puuvatti (ligniini).

Valmistame paberit ka ostja erisoovil.

Tellimistega palume lahkesti pöörduda

Tallinn, Vene 29, telefon 438-99.

Türi Paberi- ja Puupapivabrik

Telefon: Türi 11.