

# EESTI STATISTIKA

ILMUB KAKS KORDA KUUS

---

*RECUEIL*

*DU*

*BUREAU CENTRAL DE STATISTIQUE DE L'ESTONIE*

---

1926

1 JA 15 OKTOOBER

SISUKS PEALE MUU:

VILIADE KASVUPIND JA LOODETAV SAAK 1926 a.  
TÖÖSTUSTÖÖLISTE PALGAOLUD EESTIS 1914—1926 a.

---

Nr. 59 (14)

TALLINN

Nr. 59 (14)

---

RIIGI STATISTIKA KESKBÜROO  
BUREAU CENTRAL DE STATISTIQUE DE L'ESTONIE

# SISUKORD

## TABLE DES MATIÈRES

	Lhk.		Page
Viljade kasvupind ja loodetav saak 1926 a. . . . .	1	<i>Superficie emblavée des cultures agricoles et leur rendement probable en 1926</i>	1
Tööstustöoliste palgaolud Eestis 1914—1926 a. H. Reiman . . . . .	3	<i>Gains des ouvriers industriels en Estonie 1914—1926. H. Reiman . . . . .</i>	3

### TABELID — TABLEAUX

Tab. 1. Sissevedu augustis . . . . .	14	Tab. 1. Importation en août . . . . .	14
" 2. Väljavedu augustis . . . . .	16	" 2. Exportation en août . . . . .	16
" 3. Sisse- ja väljavedu augustis (tähtsamad ained)	18	" 3. Importation et exportation en août (par les articles principaux)	18
" 4. Väliskaubandus augustis (tolliametite järele)	19	" 4. Commerce extérieur en août (par les bureaux de douane)	19
" 5. Tallinna sadama tegevus septembris . . . . .	20	" 5. Mouvement du port de Tallinn en septembre	20
" 6. Üksikute pankade äriseisu summad 1/VIII.—1/IX. 1926 a.	20	" 6. Montant des bilans des banques 1.VIII.—I.IX. 1926	20
" 7. Era- ja tähtsamate ühispankade äriseis 1/VIII. ja 1/IX. 1926 a.	21	" 7. Situation financière des banques privées et des banques coopératives les plus importantes de l'Estonie le 1.VIII. et le 1.IX. 1926	22
" 8. Riigi sissetulekud juulis . . . . .	22	" 8. Recettes de l'État en juillet . . . . .	22
" 9. Vabariigi piiridest ülesõitnute arv sept.	22	" 9. Nombre des personnes passées par les confins de la République en septembre	22
" 10. Eesti panga äriseis 31/VIII. . . . .	22	" 10. Situation financière de la Banque d'Estonie le 31.VIII.	22
" 11. Laiaroopalise raudtee tegevus juulis	23	" 11. Chemins de fer à voie large en juillet	23
" 12. Elumaksumus- (elukallidus-) indeksid septembris	24	" 12. Mouvement des nombres-indices du coût de la vie en septembre	24
" 13. Tolliasutiste tulud augustis . . . . .	24	" 13. Recettes des bureaux de douane en août	24
" 14. Valuuta hinnad Tallinna börsil sept.	25	" 14. Cours du change à Tallinn en septembre	25
" 15. Elanikkude arvu liikumine aadresslaudade andmeil linnades septembris . . . . .	25	" 15. Mouvement de la population dans les villes en septembre . . . . .	25
" 16. Töøbörside ja eravahetalituskontorite tegevus augustis . . . . .	26	" 16. Activité des bourses du travail et des agences d'affaires privées en août . . . . .	26
" 17. Töøbörside tegevus tööstusharude järele augustis . . . . .	27	" 17. Activité des bourses du travail d'après les industries en août . . . . .	27
" 18. Tähtsamate ainete turuhinnad septembr.	28	" 18. Prix de détail en septembre . . . . .	28
" 19. Keskmised suurmüügihinnad Tallinnas septembr. (börsikomit. koteerim. järele)	30	" 19. Prix de gros moyens à Tallinn en septembre (cotations de la bourse de Tallinn)	30
Tähtsamad Eesti majandus- ja ühiskondliku elu ilmutused 1921—1926 a. . . . .	31	<i>Données principales concernant la vie économique et sociale de l'Estonie 1921—1926.</i>	31

## VILJADE KASVUPIND JA LOODETAV SAAK 1926 a.

### SUPERFICIE EMBLAVÉE DES CULTURES AGRICOLES ET LEUR RENDEMENT PROBABLE EN 1926.

**1. Viljade kasvupind.** Kasvupindade arvestuse järele on meie tänavune viljade kasvupind 812,8 tuh. ha, mis on eelmise aasta vastavast pinnast suurem 6,2 tuh. ha ehk 0,8%. Viljade kasvupind suurenes ajutiselt söödis olnud ja ka uudselt juuretehtud põllumaa arvel. Uut põldu tehti juure 2,2 tuh. ha.

Viljade kasvupinna koosseis, võrreldes eelmise aastaga, on muutunud kaunis tunduvalt.

Kõige enam muutus rukki kasvupind. Möödunud (1925) aasta sügis oli sedavõrd vihmane, et osa rukkiväljast jäi külimate. Talvised tingimused olid ka halvad, mille tagajärjel rukkioraseist osa veel otsa sai ja kevadel suvevilja alla üles künti. Neil põhjusil vähenes käesoleva aasta rukkik kasvupind, eelmise aastaga võrreldes, 18,7% tuh. ha (12,1%). Rukki kasvupind vähenes peaausjalikult Lõuna-Eestis, kuna Põhja-Eestis vähenemine oli võrdlemisi väike.

Viljade kasvupind (tuhandis hektarides) — *Superficie emblavée des cultures agricoles (en milliers de ha)*.

	1925 a.	1926 a.	Suurenes Augmen- tation	Vähenes Diminution
Rukis — <i>Seigle</i> . . . . .	154,8	136,1	—12,1%	
Talvenisu — <i>Froment d'automne</i>	10,9	10,0	— 8,3%	
Suvenisu — <i>Froment de printemps</i>	9,6	13,9	+44,8%	
Oder — <i>Orge</i> . . . . .	114,8	121,4	+ 5,7%	
Kaer — <i>Avoine</i> . . . . .	150,3	146,5	— 2,5%	
Segavili — <i>Culture mixte (avoine, orge, vece)</i> . . . . .	58,7	68,4	+16,5%	
Tatar, hernes, uha, lääts — <i>Pois, fèves, sarrasin</i> . . . . .	5,7	6,0	+ 5,3%	
Põlluhein — <i>Foin d. prés artificiels</i>	168,3	184,1	+ 9,4%	
Kartul — <i>Pommes de terre</i> . . . . .	68,9	69,5	+ 0,9%	
Söödajuurikad — <i>Racines fourragères</i> . . . . .	5,4	6,2	+14,8%	
Lina — <i>Lin</i> . . . . .	45,7	33,8	—26,0%	
Viljad kesal — <i>Cultures cultivées sur les jachères</i> . . . . .	11,0	14,2	+29,1%	
Muud viljad — <i>Autres cultures</i>	2,5	2,7	+ 8,0%	
<b>Kokku — Total</b>	<b>806,6</b>	<b>812,8</b>	<b>+ 0,8%</b>	

Rukki arvel kevadel külitati rohkem suvenisu, otra ja segavilja, mille tagajärjel suurenes suvenisu kasvupind 4,3 tuh. ha (44,8%), odra — 6,6 tuh. ha (5,7%) ja segavilja — 9,7 tuh. ha (16,5%). Segavilja ja suvenisu kasvupind suurenes suhteliselt peaaegu kõigis maakonnis enam-vähem ühtlaselt, odra oma aga peaausjalikult

Lõuna-Eestis. Kaera kasvupind on Lõuna-Eestis peaaegu muutusetu, kuna Põhja-Eestis on vähenenud. Kogusummas teravilja kasvupind on. eelmise (1925) aastaga võrreldes, vähem 2,5 tuh. ha (0,5%).

Karjakasvatuse peale üleminekuga viimaseil aastail peaaegu suurendatakse järjekindlalt põlluheina kasvupinda. Põlluhein, andes kasvupinna üksuselt ligikaudu sama palju söödaüksusi kui teravili, tarvitab töõjõudu aga märksa vähem, seega leitakse kasuliku teda kasvatada.

Põlluheina kasvupind osalt teravilja, kuid peamiselt lina arvel, suurenes ka sel aastal 15,8 tuh. ha (9,4%). Põlluheina kasvupind suurenes kõigis maakonnis.

Lina kasvupind oli eelmisel aastal lina kasuks tehtud kihutustöö tagajärjel erakordselt suur. Kuna eelmisel aastal lina äpardas ja ka hinnad langesid, vähen-dati käesoleval aastal lina kasvupinda 11,9 tuh. ha (26,0%), s. o. harilikku normini.

Kartuli kasvupind on muutusetu pea kõigis maakonnis.

## 2. Viljade seisukord Põllumajanduslikkude korres-

pondentide hinnete järele 15 septembriks. *État des cultures agricoles le 15 septembre.* tembriks rukkisaak hektaarilt on kehv (19% alla keskmist), talvenisu — ligi keskmine, kuid suveviljast on loota täitsa rahuldavat saaki. Nii viimase 10 a. keskmise saagi % viljade seisukord 15 septembriks oli: talverukis 81%, talvenisu 95%, oder 107%, kaer 103%, segavili 108%, kartul 102% ja lina 90%.

Viljade seisukord 15 septembriks — *État des cultures agricoles le 15 septembre.*

(Viimase 10 a. keskmise saagi % = 100) — *(En % du rendement moyen des 10 années dernières).*

Hinnete arv Nombre des évaluations	Viljade seisukord % — <i>État des cultures en %</i>						
	Talve- rukis <i>Seigle</i> d'au- tomne	Talve- nisu <i>Froment</i> d'au- tomne	Oder	Kaer <i>Avoine</i>	Sega- vili <i>Culture</i> mixte (avoine, orge, v.)	Kar- tul <i>Pommes</i> de terre	Lina <i>Lin</i> (lina- se)
Viru . . . . .	129	104	104	115	111	107	112
Järva . . . . .	80	102	107	118	115	121	118
Harju . . . . .	111	101	104	104	104	102	96
Lääne . . . . .	150	90	100	100	102	97	94
Saare . . . . .	127	88	90	90	93	83	93
Pärnu . . . . .	142	75	90	97	98	104	94
Viljandi . . . . .	165	74	86	116	109	121	110
Tartu . . . . .	194	65	66	104	97	103	98
Valga . . . . .	45	67	67	104	107	105	110
Võru . . . . .	144	55	52	104	100	106	99
Petseri . . . . .	18	70	64	121	117	103	113
Keskm. riigis	1305	81	95	107	103	106	102

**Rukkisaak** hektaarilt on kehv üldse Lõuna-Eestis, eriti aga Tartu, Võru, Valga ja Petseri maakonnis. Põhja-Eestis sellevastu rukkisaak on keskmine ja keskmisest isegi veidi parem.

**Odrast, kaerast ja segaviljast** on loota pea kõigis maakonnis keskmisest paremat saaki, seejuures head saaki on loota Viljandi, Järva ja Viru maakonnis. Samus maakonnis, ühes arvatud veel Valga mk., on loota ka **kartulist** head saaki. Teisis maakonnis on loota kartulist keskmist ehk igatahes keskmisele üsna ligidast saaki. **Lina seisukord** on kogu kasvuajal olnud alla keskmist, seejuures linakasvatuse peakohtades aga üsna ligidane keskmisele ja on seda ka viimase hinde järele 15 septembriks.

**S. Loodetav kogusaak.** Kuna viljade kasvuaeg on lõppenud, siis võib viimaste hinnete põhjal nüüd ligikaudu juba arvutada ka selle aasta loodetavat kogusaaki. Kasvatades hinnete põhjal saadud keskmist saaki hektaarilt vilja kasvupinnale, saame üksikute viljade kohta selle aasta loodetava kogusaagi, millele võrdluseks järgnevas tabelis toome eelmise aasta kogusaagi.

**Viljade kogusaak (tonnides) — Rendement total des cultures agricoles (en tonnes).**

	1925 a. (tagelik) (effectif)	1926 a. (loodetav) (probable)	Suurenemine Augmentation Vähennemine Diminution + —
Rukis — <i>Seigle</i> . . . . .	182.563	111.569	—38,9%
Talvenisu — <i>Froment d'automne</i> . . . . .	13.028	9.452	—27,5%
Suvenisu — <i>Froment de printemps</i> . . . . .	8.502	12.490	+46,9%
Oder — <i>Orge</i> . . . . .	115.159	119.678	+ 3,9%
Kaer — <i>Avoine</i> . . . . .	126.611	133.181	+ 5,2%
Segavili — <i>Culture mixte (avoine, orge, vesce)</i> . . . . .	60.376	73.773	+22,2%
Kokku teravili — <i>Total pour les céréales</i> . . . . .	506.239	460.143	— 9,1%
Kartul — <i>Pommes de terre</i> . . . . .	649.708	723.085	+11,4%
Lina — <i>Lin</i> . . . . .	13.624	10.460	—23,3%
Põlluhein — <i>Foin des prés artificiels</i> . . . . .	437.770	408.947	— 6,6%
Niiduhein — <i>Foin des prés naturels</i> . . . . .	849.399	1208.846	+42,3%

Vähema kasvupinna ja kehvema saagi tagajärjel pindala üksuselt, tänavune rukki kogusaak saab märksa vähem eelmise aasta kogusaagist. Eelmise aasta rukkisaak oli aga üks paremaid (14,6% üle keskmise) ja sellepärast on õigem võrrelda meie tänavust saaki keskmise rukkiaastaga. 1920—24 a. jooksul saadi keskmiselt rukist aasta kohta 159.300 tonni. Arvates seda keskmisena, on tänavune loodetav rukkisaak sellest 30,0% vähem. Kehv rukkiaasta oli ette näha osalt

juba möödunud aasta sügisel, mil suurte vihmade tõttu osa rukist jäi külimate ja külitud seemne idanemine samuti oraste juurdumine oli nõrk. Kui kevadel osa oraseist tuli veel üles künda, siis püüti rukki arvel küllida rohkem suvenisu, et sellega vähendada toitlusvilja puudujääke. Rukist, talve- ja suvenisu on loota sel aastal kokku 133.511 tonni, mis on vähem eelmise (1925) aasta saagist 70.582 tonni (34,6%) ja viie aasta (1920—24 keskmisest 41.706 tonni (23,8%)). Rukki, talve- ja suvenisu aastane tarvitus on meil olnud keskmiselt 212 tuhat tonni, seega puudujääk selle aasta saagi järele 79 tuh. tonni (37,3%). Kehva rukkisaagi tõttu kujunevat vilja sissevedu ei peaks aga siiski arvama harilikust mitte palju suuremaks. Kuna kehv rukkiaasta oli ette näha osalt juba möödunud aasta sügisel, siis ei müünud talunikud vilja, vaid jätsid tagavaraks, millele kaasa mõjusid omakord odavad viljahinnad ilmaturul. Linnade toitmiseks veeti ikkagi vilja väljast sisse, olgugi, et omal oli võrdlemisi hea saak. See vilja tagavara peaks nüüd talunikel käesoleva aasta puudujääke aitama katta ja väljast sissevedu ei peaks mitte erakordselt tõusma. Toitlusvilja kehva saagi juures loomaviljade ja üldse loomatoitude saak on sel aastal aga täiesti rahuldav. Otra, kaera ja segavilja on loota 326.632 tonni, mis ületab eelmise aasta saaki 24.486 tonni (8,1%) ja viie aasta (1920—24) keskmist 24.324 tonni võrra (8,0%). Põlluheinasaak hektaarilt on tänavu veidi vähem kui eelmisel aastal, sellevastu niiduheinasaak on peaaegu poole parem ja kokkuvõttes selle aasta heina kogusaak on eelmise aasta saagist suurem 330 tuh. tonni ehk 25,7%. Selle aasta heinakoristamine sündis ilusate ilmadega, mille tõttu heinad said kõrgeväärtuslikud ja sellelt seisukohalt tuleb hinnata heinasaaki veel märksa kõrgemalt, kui seda näitab kaalu vahekord eelmise aastaga. Eelmisel aastal olid ilmad vihmased ja hulk heina kaotas oma väärtuse.

Kui see enamsaak, mis sel aastal võrreldes eelmisega odrast, kaerast, segaviljast ja heinast on loota, arvata toiduüksusis, teeb see välja 289 milj. toiduüksust. Arvates lehma tarvituseks aastas 4.500 t.-üksust, võib saadud enamsaagiga pidada ülal 64 tuh. lehma. Need arvud näitavad, et seisukord karjakasvatuse suhtes on tänavu märksa parem eelmise aasta omast: kari on toidu poolest kindlustatud ja võib arvuliselt suurenda, kui selleks muid takistavaid põhjusi ei kerki esile. Karjakasvatus on aga meil tähtsamaks tulnallikaks ja sellelt seisukohalt tuleb ka meie saake peajasjalikult hinnata.

Ka selle aasta loodetav kartulisaak on rahuldav. On loota, et kartuleid saab 73.377 tonni (11,4%) rohkem kui eelmisel aastal. Kartulid saavad ka väärtuse järele märksa paremad. Lina kasvupinna vähenemise tõttu on loodetav linakiu kogusaak eelmise aasta saagist vähem 3.164 tonni (23,3%). Keskmine saak hektaarilt on aga eelmise aasta omast suurem ja lina väärtus on tänavu märksa parem.

**TÖÖSTUSTÖÖLISTE PALGAOLUD EESTIS 1914—1926 a.**  
**GAINS DES OUVRIERS INDUSTRIELS EN ESTONIE 1914—1926.**

Möödunud kolme aasta jooksul Riigi Statistika Keskbüroo on kogunud, töötanud läbi ja suurelt osalt oma ajakirjas „Eesti Statistika“ avaldanud rikkalikke andmeid tööliste palgaoludest 20 ja enam töötajaga tööstusettevõtteis. Kuna 1. juulist s. a. arvates on võetud tarvitusele uus kord tööstatistiliste andmete kogumisel ja ühes sellega on võetud ette muudatusi ka saavutatavate andmete läbitöötamises ja avaldamises (Keskbüroo koosseisu hiljutise äärmise kärpimise tagajärjel väljenduvad need muudatused peamiselt andmete ulatuse kokkutõmbamises), teiselt poolt aga seni avaldatud andmed on laiali mitme aasta väljaandeis, toome siin kokkuvõetult ülevaate seni kogutud palgastatistilistest andmetest.

**Palkade tasapind 1919—1926 a. Tallinnas.**  
*Mouvement du niveau des salaires 1919—1926.*  
 Esmalt katsume jälgida eesti tööstustööliste palgade tasapinna muutumist, alates võimalikult kauge-  
 mast minevikust, ning teha võrd-  
 lusi sõjaeelse ajaga. Vastavad arvud on toodud tab. 1.

Et Keskbüroo palgastatistilisi teateid hakkas järjekindlalt koguma ja läbitöötama alles 1923 a. juulist arvates, ei ole kaugemale minevikku tungimine mitte kerge. Tõsi, osalisi teateid tööstustööliste palgaolude kohta kogus omal ajal — 1919—1921 a. — ka Töö-  
 hoolekandeministerium, kuid nende andmete kasutamist takistab erinev läbitöötamise viis. Ent palgade tasapinda ajaliselt saab jälgida vaid täiesti üheaadiliste andmete abil. Sellele nõudele enam-vähem vas-

tavaiks osutusid Eestimaa vabrikantide ühise kogutud andmed Tallinna rauatrelalite ja õppimata metallitööliste päevase brutto-teenistuse kohta.<sup>1)</sup> Tähenadatud andmed ulatuvad 1919 a. kuni 1923 a. I pooleni; 1923 a. II poolest peale tabelis vastavate ametite päevateenistuse arvud on antud Riigi Statistika Keskbüroo poolt avaldatud tööliste päevateenistuse mediaanidest. Viimaste arvutamisel on allpool selgitatud põhjusil jäetud arvestamata tööliste maksetavad perekonna-abirahad. Vabrikantide ühise andmeis aga on need kahtlemata ühes arvatud; ka käivad Keskbüroo andmed nii era- kui riigiettevõtete, Vabrikantide ühise andmed aga ainult eraettevõtete kohta, kus palgad olid riigiettevõttest vähe madalamad. Seega võiks esitatud kahest allikast pärit arvude rida pidada teataval määral tasakaaluseks, kui silmas peame, et 1923 a. maksetav perekonna-abiraha andis keskmiselt ühe tööliste kohta (vallaalised ja perekondlikud ühes arvatud) lisasissetulekut päevas 30 marka, riigiettevõtuse tööliste palgad aga ületasid era-  
 tööstustööliste palku 1923 a. II poolel keskmiselt 15% võrra (mis annab päeva kohta rauatrelalile 46 mk., õppimata töölistele 30 mk.) ja, lõpuks, et Tallinna riiklikunde ja era metallitööstusettevõtete tööliste arvu suhe oli keskmiselt 1:1, s. o. võrdne.

Andmed tab. 1. on antud poolaastate viisi, kuue kuu keskmistena. Tabeli 3. lahtris sisaldub Riigi Statistika Keskbüroo poolt avaldatava elumaksumusindeksi aluse arvutatud toidunormi<sup>2)</sup>, rahvusvahelise terminoloogia kohaselt „toidukorvi“, päevane maksumus. Lahter 4. ja 5. sisaldavad tööliste reaalteenistuse näitajana arvused, mis saadud päeva- (nominaal-)teenistuse jagamisest „toidukorvi“ maksumusele. Lahter 6. ja 7. on üksikute aastate reaalteenistuse näitajad viidud

**Tab. 1. Rauatrelali ja lihttöölise nominaal- ja reaalpalgad Tallinnas.**

*Gains nominaux et réels des tourneurs en fer et des ouvriers journaliers dans l'industrie des métaux à Tallinn.*

	Nominaal-päevapalk eesti markades (1914 a. palk vene rublades) <i>Gains nominaux par jour en marks est. (gains pour l'an. 1914 en roubles russes)</i>			Päevapalka eest võis saada toidukorve (arv) <i>Gains nominaux: le coût d'un panier de provision</i>	Reaalpalka indeksid (eelmise lahtri arvude alusel, 1922 a. kesk.=100) <i>Indices des gains réels (moyenne pour 1922=100)</i>		Reaalpalka indeksid elumaksumuse üldindeksi alusel (1914 = 100) <i>Indices des gains réels d'après le nombre-indice général du coût de la vie (1914 = 100)</i>		
	Rauatrelal <i>Tourneur en fer</i>	Lihttöölise metallitööst. <i>Journalier</i>	Toidukorvi <sup>3)</sup> maksumus <i>Coût d'un panier de provision</i>		Rauatrelal <i>Tourneur en fer</i>	Lihttöölise metallitööstuse <i>Journalier</i>	Rauatrelal <i>Tourneur en fer</i>	Lihttöölise metallitööst. <i>Journalier</i>	
	1	2	3		4	5	6	7	8
1914 a. 3) poolaasta — semestrel	2,33	1,27	32,32 <sup>4)</sup>	7,2	3,9	137,1	125,8	100	100
1919 a. I	22,50	19,10	...	...	...	...	...	...	...
II	30,28	22,98	15,76	1,9	1,8	36,2	58,1	...	...
1920 a. I	53,40	40,04	27,76	1,9	1,4	36,2	45,2	...	...
II	128,48	99,48	60,42	2,0	1,6	38,1	51,9	...	...
1921 a. I	236,78	125,58	67,56	3,5	1,9	66,7	61,8	...	...
II	261,84	174,08	67,08	4,6	3,0	87,6	93,5	...	...
1922 a. I	252,00	156,80	48,41	5,2	3,2	99,0	103,2	...	...
II	278,88	156,96	52,49	5,8	3,0	101,0	93,5	...	...
1923 a. I 4)	298,04	174,96	58,42	5,1	3,0	97,1	93,5	...	...
II 5)	307,50	201,50	60,90	5,0	3,3	95,2	106,5	...	...
1924 a. I	291,66	202,33	65,92	4,4	3,1	83,8	100,0	...	...
II	294,00	222,39	70,55	4,2	3,1	80,0	100,0	60,4	88,8
1925 a. I	320,16 7)	242,33	73,95	4,3	3,3	81,9	106,5	63,6	88,1
II	304,00	217,50	71,92	4,2	3,0	80,0	93,5	61,7	81,1
1926 a. I	317,17	221,80	72,76	4,4	3,0	83,8	96,8	64,1	82,2

1) V. koguteos „Eesti — maa, rahvas, kultuur“, V. Grohmann'i artikkel.

2) „Eesti Statistika“ nr. 30(8), lisa lk. 57.

3) 1914 a. palgaandmed on saadud Tallinna linna Statistika-büroost, — osalt aktidest, osalt linnavalitsuse väljaandest „Статистическая свѣдѣния по гор. Ревелю за I половину 1914 года“.

4) Jaanuari ja märtsi keskmine. 5) Juuli ja augusti keskmine. 6) Kõiklad. 7) Jaanuari-märtsi kohta andmed kõigi liht-  
 tööliste kohta.

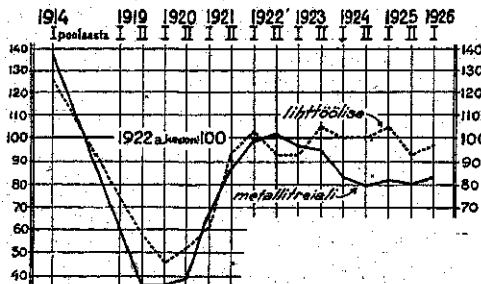
indeksitona ühisele alusele — 1922 a. keskmisele. Viimases kahes lahtris (8. ja 9.) sisalduvad reaalteenistuse indeksid on saadud 1914 a. alusel kuldkroonides arvutatud nominaalpalkade sajakordsete indeksite jagamisest elumaksumusindeksile.

Toodud tabel on paljuütlelev. Nii näeme, et möödunud aastaist töölise seisukohast parimaiks olid 1922 ja 1923 a. Eelmisel, 1919 ja 1920 aastail oli tegemist marga ostujõu langusega ja ühes sellega elutarvete hindade tõusuga. Vaatamata tükitöö sisseseadmise, ületundide kasvamise ning sagedase palkade tõstmise peale (1919 a. — 2 korda, 1920 a. — 4 korda), tööliste tegelik reaalteenistus jäi ikkagi väga madalaks. 1921 a. aga tõi juba muutust: toiduainete hinnad hakkasid langema ja palkade tõus kestis edasi (esimesel poolaastal 2 korda<sup>1</sup>). Peale viimast 1921 a. 14. juuni (riigitööstuses 4. märtsi) palganormeerimist tõusis eesti marga kurss juulis tunduvalt, misparast ka tööliste tegelik reaalteenistus aasta II poolel näitab tunduvat tõusu. Palkade tõus jätkus veelgi 1922 a., kuid ei jõudnud siiski kaugeltki 1914 a. tasapinnani — treialeil 73,6%, lihttöölisel 76,9%. Seejuures peab pealegi silmas pidama, et tegelikult, 1914 a. võrreldes, tööliste reaalteenistus vaadeldaval ajal oli veel madalam, sest et riiete ja mitme muu elutarbe maksumus tunduvalt rohkem oli tõusnud kui „toidukorvi“ maksumus, kuigi sellevastu korteri ja osalt kütte-valgustuse maksumus oli madalam.

1923 a. algab tööliste reaalpalkade langus ja jõuab kõige madalamale 1925 a. II poolel — võrdues 1914 a. palkadele „toidukorvi“ alusel 58,3% ja 76,9%, elumaksumuse üldindeksi alusel 61,7% ja 81,1% määral; 1922 a. palkade keskmisele aga vastavalt 80,0% ja 39,5%. 1926 a. I pool näitab uuesti väikest tõusu.

#### Rauatreial ja lihttöölise reaalpalka indeksid Tallinnas.

*Nombres-indices des gains réels des tourneurs en fer et des ouvriers journaliers à Tallinn.*



Väärrib tähelepanu, et madalama-palgaliste tööliste reaalteenistuse tasapind, võrreldes 1914 a., püsib kõrgemal kui parema-palgalistel, mis on tingitud üldisest tööliste palkade madalast tasapinnast.

Keskmine päevateenistus ametite järele juunis 1926 a. *Gain moyen journalier d'après les professions en juin 1926.*

Minnes üle hilisemate aegade palgaolude üksikasjalisemale vaatlusele, peatume 1926 a. juuni keskmiste päevateenistuse andmete (mediaanide<sup>2</sup>) juures (tab. 2), eriteluga üksikute tähtsamate ametite järele üle riigi ja üksikuis tööstusraoonides.

Arvutamisel on võetud arvesse iga tööliste päevane koguteenistus normaal-ja ületundide kestel ilma perekonna-abirahata. Viimane, kui mitte tööliste töösusest ja -intensiivsusest (nagu on põhipalk, ületunnitasu, premiad j.n.e.) tingitud lisatasu, on jäetud keskmiste päevateenistuse arvutustil välja selleks, et võimalik oleks võrrelda tööliste teenistust üksikuis ametis nii omavahel kui teatava aja keste, ilma et pilti segaks abielust ja laste arvust olenevad tegurid. Pealegi loobuti aja jooksul eraldi perekonna-abiraha maksmisest, nii et viimasel ajal seda võrdlemisel väheses ettevõttes, eeskätt riigiettevõttes, ette tuleb, (näiteks 1926 a. suvel Tallinnas 38 ettevõtet 4262 töölisega — 12 ettevõtet 1890, s. o. 42,2% töölisarvust).

Võrdluse aluseks (=100) võttes rauatreialide teenistust päevateenistust, näeme, et neist rohkem teenivaiks osutuvad Tallinnas lukusepad (105,7), eriti puutööstuses tegevad (128,9), valajad (107,6), puusepad (111,1), puusaagijad masinail ja eriti trükiladudajad (135,0 ja 157,1<sup>3</sup>).

Rauatreialeist madalama päevateenistusega ametite hulk on aga palju suurem, nende hulgas kõik naised. Kesktüro poolt igakuuliselt avaldatavas päevateenistuste tabelis on, näiteks mais, Tallinnas 32 ametist rauatreialeist enam saajaid 7, vähem saajaid aga 24, neist 10 sega ja 8 puht naisameteid — kõige madalama mediaaniga, välja arvatud alaealised, meestel hollandri-töölised (215 m.), naistel poolijad (133 m.<sup>4</sup>).

Tabelist näeme ka üksikute ametilade teenistumääre üksikuis riigiosades. Võttes, näiteks, samu rauatreialeid, näeme, et nende teenistus Viru mk. (ühes Narvaga) on, võrreldes Tallinnaga, madalam 36,5% võrra. Tartu, Võru, Petseri, Valga mk. (ühes linnadega) aga ainult 5,7% võrra, kuna see aga Viljandi ja Pärnu mk. kõrgem on 74,6% võrra<sup>5</sup>).

Parimaks üldtähtsusega võrdlusametiks peame pidama lihttöölisi, kui kõige arvurikkamat ametit. Lihttöölise päevateenistuse keskmine on Tallinnale võrdne — Viljandi ja Pärnu mk., mujal aga väikesem — Viru mk. 12,5%, Tartu, Võru, Petseri ja Valga mk. 8,3% ning Harju, Järva, Lääne, Saare mk. 15,4% võrra, nii et koguni üleriiklik keskmine on madalam 4,2% võrra.

Naislihttöölise keskmine päevateenistus on Tallinna omast kõrgem Viru mk. 1,3% võrra ja mujal madalam — Tartu, Võru, Petseri, Valga mk. — 13,2%, Viljandi ja Pärnu mk. 6,6% ning Harju, Järva, Lääne ja Saare mk. 2,6% võrra. Üleriiklik keskmine on Tallinna omast madalam kõigest 2,6% võrra, seega vähem kui meestel, mis osutab naistel üle riigi ühtlasemat teenistust kui meestel.

<sup>1</sup> Üksikasjalisemalt käsitleb tolleaegset palkade normeerimist F. Grohmann, väljaandes „Eesti — maa, rahvas, kultuur“, samuti R. Sõnnus Eesti Statistika kuukirjas nr. 37(4), lisa lk. 3—4.

<sup>2</sup> Päevateenistuse mediaan on selle tööliste päevateenistus, kellest rohkem teenivad töölisi on sama palju kui vähem teenivad. Kui suurel ulatusel aga viimast teenistust terve kuu kohta surub alla trükitööstuses valitsev osaline tööpuudus — näidatakse päeva töötamine, — selle kohta puuduvad veel kokkuvõtted.

<sup>3</sup> Üksikasjalisemad andmed v. „Eesti Statistika“ tabelis.

<sup>4</sup> Raudteetehasesis Mõisakülas.

Tab. 2. Töölise päevateenistus suurtootuses juunis 1926 a. (mediaanid).  
Gains journaliers par ouvrier dans les entreprises employant plus de 20 ouvriers en juin 1926 (médianes).

	Teenistus markades					% (Teenistus Tallinnas=100)						
	Gains en marks					% (Gains à Tallinn=100)						
	Tööstusraioonid <sup>1)</sup> — Rayons industriels											
	Tallinna	Põhja-Ida	Lõuna-Ida	Lõuna-Lääne	Põhja-Lääne	Üleriiklik kesk. Mõjuvõime par. Estonia	Tallinna	Põhja-Ida	Lõuna-Ida	Lõuna-Lääne	Põhja-Lääne	Üleriiklik kesk. Mõjuvõime par. Estonia
<b>M e h e d — Hommes</b>												
Lukusepad — <i>Serruriers</i>	338	220	288	510	252	319	100	66,1	86,5	153,2	75,7	95,8
a) metallitööstuses — <i>en industrie des métaux</i>	337	200	288	510	347	333	100	59,3	85,5	151,3	109,0	98,3
b) puutööstuses — <i>en industrie du bois</i>	406	480	222	270	—	406	100	113,2	54,7	66,5	—	100
Rauatrelalid — <i>Tourneurs en fer</i>	315	200	297	550	—	322	100	63,5	94,3	174,6	—	102,2
Valajad (metallitööstuses) — <i>Fondeurs (en industrie des métaux)</i>	339	200	263	320	—	320	100	59,0	79,1	94,4	—	94,4
Tislerid — <i>Menusiers</i>	281	—	323	366	292	281	100	—	114,9	130,2	103,9	100
Puusepad — <i>Charpentiers</i>	350	287	325	264	273	322	100	82,0	92,9	75,4	78,0	92,0
Puusaagjad masinail — <i>Soleurs du bois à la machine</i>	347	275	240	300	213	280	100	79,3	89,2	86,5	61,4	80,7
Trükiladajad käsitsi — <i>Compositeurs d'imprimerie à la main</i>	425	380	300	—	—	385	100	89,4	70,6	—	—	90,6
Trükiladajad masinal — <i>Compositeurs d'imprimerie à la machine</i>	495	—	488	—	—	478	100	—	94,5	—	—	96,6
Masinistid — <i>Machinistes</i>	311	286	280	280	315	300	100	92,0	80,0	90,0	101,3	96,5
Kütjad — <i>Chauffeurs</i>	249	274	281	195	231	240	100	110,0	92,8	78,3	92,3	96,4
Alaalsid — <i>Mineurs</i>	96	121	202	132	153	138	100	126,0	210,4	137,5	159,4	143,8
Lihitöötlised — <i>Journaliers</i>	240	210	220	240	203	230	100	87,5	81,7	100	84,8	95,3
a) kaevandus ja mürdudes — <i>aux mines et carrières</i>	—	210	180	188	176	210	?)	100	85,7	89,5	83,8	100
b) metallitööstuses — <i>en industrie des métaux</i>	232	138	220	340	221	227	100	59,5	94,3	149,6	95,3	97,8
c) puutööstuses — <i>du bois</i>	241	240	242	240	160	240	100	99,6	100,4	99,6	66,4	96,6
d) paberitööstuses — <i>du papier</i>	230	—	120	—	241	230	100	—	52,2	—	104,8	100
<b>N a i s e d — Femmes</b>												
Turbatöötlised — <i>Tourbières</i>	200	140	—	265	225	225	100	70,0	—	132,5	112,5	112,5
Bankbrošitöötlised — <i>Bancobrocheurs</i>	192	119	—	—	119	100	100	73,5	—	—	—	73,5
Ketrajad — <i>Fileurs</i>	140	114	105	138	60	139	100	81,4	75,0	98,6	42,9	99,3
Kangrud — <i>Tisseurs</i>	162	120	—	170	—	152	100	78,9	—	111,8	—	100
Lihitöötlised — <i>Journaliers</i>	162	154	132	142	143	143	100	101,3	86,8	98,4	97,4	97,4
a) kaevandus ja mürdudes — <i>aux mines et carrières</i>	—	115	110	—	148	115	?)	100	95,7	—	123,7	100
b) tekstiil tööstuses — <i>en industrie textile</i>	152	—	179	128	52	132	100	—	117,8	84,2	94,2	86,8
c) puutööstuses — <i>en industrie du bois</i>	136	154	132	170	120	154	100	113,2	97,1	125,0	88,2	113,2

### Keskmine päevateenistus tööstusharude järele juunis 1926.

Gain moyen journalier d'après les industries en juin 1926.

palgasummade kohta. Et näha oleks, missuguseist elementest ja misuguses vahekorras koostub üksikuis tööstusharudes töölise brutoteenistus, on eritludud normaaltasu (põhipalk) harilikude töötundide (8 tunni) eest, mitmesugused lisatasud (preemiad, perekonna-abirahad ja muud) ning tasu ületundide eest. Ühtlasi on näidatud ka ületundide suhe harilikude töötundidega ja ületunde teinud töölise arv (tab. 3.). Kuna vastavate statistiliste teadete kogumise sisesesajamisel ettevõtted nõus ei olnud andma eraldi teadeteid meeste ja naiste kohta, on tabelis toodud mõlemale soole ühised teenistuse keskmised arvud.

28.794 töölise üleriiklik keskmine päevateenistus hariliku tööaja eest (v. tab. 3.) ei tõuse palju üle 200 mk. (206,8), mitmesugused lisatasud aga tõstavad seda 6,7% ja ületunnitõstas 5,8% võrra, kokku 12,5%, — nii et päevane koguteenistus tõuseb 238,8 mk. peale.

Üksikuis tööstusharudes aga näeme väga suuri erinevusi, nii põhiteenistuse kui lisateenistuse suhtes. Kui jätame kõrvale tööpäeva pikenduse arvel saadud lisateenistuse, siis maksavad kõige madalamat tasu: 1) kiutööstusettevõtted ja neile järgnevad 2) pesu-

kojad ja 3) keemiatööstus; peale nende asuvad allpool üleriiklikku keskmist (224,8) tõusvas järjekorras veel 4) jookide ja maitseainete ning 5) toiduainete valmistajad; neile järgnevad üle keskmise tasuga 6) puutööstus, 7) murrud ja kaevandused, 8) paberitööstus, 9) savi- ja klaasitööstus (ühes tsemenditööstusega), 10) elektri- ja gaasijaamad, 11) kehakattetööstus, 12) ohitustööstus, 13) nahatööstus, 14) metallitööstus ja 15) trükitööstus. Nii näeme, et kõrgema tasu maksjad, alates p. 9, on suuremalt jaolt eeskätt *siseturu* tarvis töötavad ettevõtted, kuna suuremal määral *välisurgude* tarvis töötavad ettevõtted kas keskmist (puu-, paberi- ja tsemenditööstus) või koguni madalat (kiutööstus) palka maksavad.

Kuna enamikus tööstusharudest tasumääramine kas lihtsalt päeva- või tükitöö normide alusel näib sündivat, etendavad üksikuis suurt osa *preemiad* ja muud eritasud, — nii eeskätt paberitööstuses, siis keemia-, metalli- ja puutööstuses; ka elektri- ja gaasijaamades ning tekstiiltööstuses on see veel nimetamisväärne. Siiski selles küsimuses täit selgust võimaldavad alles 1. juulist 1926 a. peale maksamahakanud teadete kogumise korras saavutatavad andmed.

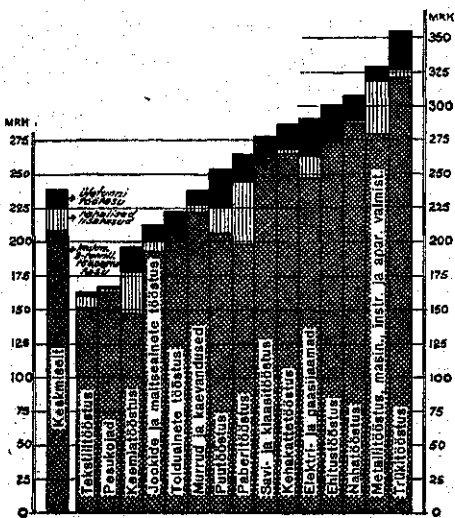
1) Tallinna — Tallinna linn, Põhja-Ida — Viru mk. ühes linnadega; Lõuna-Ida — Tartu, Võru, Valga ja Petseri mk. ühes linnadega; Lõuna-Lääne — Viljandi ja Pärnu mk. ühes linnadega; Põhja-Lääne — Harju, Järva, Lääne, Saare mk. ühes linnadega (ilma Tallinnast).

2) % aluseks on võetud üleriiklik päevateenistus.

Tab. 3. 20 ja enam palgaltsega tööstustettevõtete töliste üleriklik keskmine (aritmeeitiline) päevateenistus juunis 1926 a.  
Gains moyens (arithmètiques) journaliers dans les entreprises employant plus de 20 ouvriers salariés en juin 1926.

	Keskmine 8-tunnil. tööpäeva töötasu ilma lisatasudeta Gain moyen pour une journée de 8 heures (sans supplément.)	Keskmine 8-tunnil. tööpäeva töötasu rahaliste lisatasudega. Gain moyen pour une journée de 8 heures avec les suppléments en espèces	Tööpäeva brutto-tasu (ilmsed ületunnitöö tasud) — Gain brut par jour (avec le paiement pour le travail supplémentaire.)	Tööpäeva kohta — Par journée de travail							Ületundide % harilikest töötundidest — Heures du travail supplémentaire aux heures du travail ordinaire	Ületunnitööd teinud töölise % des ouvriers ayant travaillé les heures du travail supplémentaire
				Markades — En marks est.			% brutto-töötasust aux gains bruts					
				Rahalisi lisatasusid ilma ületunnitöö tasudega — Paiements sans le paiement pour le travail supplémentaire	Töötasu ületunnitöö eest — Paiements pour le travail supplémentaire	Kõiki rahali lisatasusid harilikult töötasu — Totalité des suppléments	Rahalisi lisatasusid ilma ületunnitöö tasudega	Töötasu ületunnitöö eest	Kõiki rahalisi lisatasusid			
Mürrud ja kaevandused — Mines et carrières	221,6	227,0	237,4	5,4	10,4	15,8	2,3	4,4	6,7	5,4	30,0	
Savi- ja klaasitööstus — Ind. min.	260,8	261,0	277,2	0,2	16,2	19,4	0,1	5,8	5,9	1,5	16,3	
Metallitööstus: masinate, instrumentide ja aparaatide valmistus Industria des métaux: construction d. mach., apar. etc.	270,2	318,0	328,4	38,8	10,4	49,2	11,8	3,2	15,0	7,9	39,7	
Keemiatööstus — Ind. ch. chimique	147,2	178,3	196,1	31,1	17,8	48,9	15,8	9,1	24,9	4,2	35,2	
Elektri- ja gaasijaamad — Usines électriques et à gaz	245,6	262,8	280,0	17,2	27,1	44,3	6,0	9,3	15,3	6,4	60,5	
Tekstiilitööstus — Industrie textile	151,2	159,2	160,8	8,0	1,0	9,6	5,0	1,0	6,0	2,9	17,1	
Puutööstus — Industrie du bois	206,4	225,0	251,9	18,6	26,0	45,5	7,4	10,7	18,1	12,5	57,7	
Nahatööstus — Industrie des cuirs et peaux	287,2	288,2	306,9	1,0	18,7	19,7	0,8	6,1	6,4	7,0	52,4	
Paberitööstus — Ind. du papier	197,6	243,8	264,0	46,2	20,2	66,4	17,5	7,7	25,2	8,2	45,5	
Toidainete tööstus — Industrie de l'alimentation	203,2	203,9	221,8	0,7	17,9	18,6	0,8	8,1	8,4	5,8	38,8	
Jookide ja maitseainete tööstus Industrie des boissons et du tabac	192,8	199,8	211,7	7,0	11,0	18,9	3,3	5,6	8,9	6,8	45,3	
Kehakattetööstus — Confection de vêtements	264,8	267,6	286,4	2,8	18,8	21,6	0,9	6,6	7,5	7,1	36,7	
Ehitustööstus — Constructions	278,6	273,6	300,2	—	26,6	26,6	—	8,9	8,9	2,8	23,3	
Trükitööstus — Industrie polygraphique	320,8	326,4	353,6	5,6	27,2	32,8	1,6	7,7	9,3	6,8	55,8	
Pesukojad — Établissements de nettoyage	163,2	165,2	166,4	2,0	1,2	3,2	1,2	0,7	1,9	1,8	81,8	
Keskmiselt — Moyenne	268,8	224,8	238,6	16,0	13,8	29,8	6,7	5,8	12,5	6,5	35,7	

Töölise keskmine päevateenistus juunis 1926 a.  
Gain moyen journalier des ouvriers en juin 1926 (en mks).



Eriti väärivad tähelepanu andmed ületundide tasu kohta. See on suurem, muidugi, ühelt poolt harilikku töötundide tasu suuruselt, teiselt poolt aga ületundide arvust. See on kõigesuurem puutööstuses — nii tundide kui ületunde teinud töölise arvult. Samuti on võrdlemisi suur, üle keskmise (6,5%) ulatuv, ületundide

protsent paberi-, metalli-, kehakatte-, naha- ja jookide ning maitseainete tööstuses, s. o., välja arvatud nahajärg metallitööstus, eeskätt madalalpalgalisest tööstusharudest. Väike on ületundide arv kõigeväiksema-palgalisest kiutööstuses ja pesukodades — arvatavasti neis töötusis osalt naistööjõu kasutamise, osalt aga mitme vahetusega töö tagajärjel. Ent ka ületundide küsimus nõuab veel üksikasjalisemat käsitlust, mis on mõeldav jällegi ainult uues korras saavutatavatel andmetel.

Ületundide tasu % aga pole nii kõikumine kui ületundide eneste %, mispärast ka eelmises tööstusharude teenistuse suuruse järjekorras suuri muutusi pole: ainult puutööstus tõuseb kuendalt kohalt seitsmendale (mürrud ja kaevanduste asemele), samuti elektri- ja gaasivabrikud kümnendalt üheteistkümnendale (kehakattetööstuse asemele).

Keskmine töötasu 8-tunnilise tööpäeva kohta eratööstuses juulis 1926.  
Salair moyen par journée de 8 heures en juillet 1926.

Veel sügavamalt, kui eeltoodud keskmised lasevad pilku heita üksikute tööstusharude töölise palgade tasapinda järgnevas tab. 4. 8-tunnilise tööpäeva tasu kohta toodud andmed. Need on saavutatud eelkõrvõttena 1. juulist s. a. maksmapandud vormidel haigekassadele saadetud töölise nimeliste juulikuu esimese poole palgadeade ärakirjadest.1)

1) Vastavad kokkuvõtted on tehtud V. Valituse poolt moodustatud töölispalgade reguleerimise komisjoni soovil ning Tööhoolekande ministerruumi kaudu.





Sfin on arvatatud palgatasumisel väljamakstud teenistussumma ja tehtud tundide arvu alusel, kusjuures poolteisekordselt tasutud ületunnid on arvatud poolteise normaaltunni eest. Arvesse on võetud kõik tasud, mis ettevõtteid palgana haigekassadele teatavaks on teinud. Välja on jäänud, seega, kohati tööliste odavama hinnaga antava korteri-kütte-valgustuse või mõne muu naturamaksumuse vahe turuhinna järele arvatud maksumusest. Kuigi sarnast vahet töölist peab lugema palgaliaaks, ei tee seda ettevõtteid haigekassade teatelsmitte ja ei saa sellepärast vormiliselt seda ka palgalisana käsitella. Ka puuduvad selleks otsekoheised andmed; ligikaudsed arvutused ja andmed sarnase varjatud naturatasu ulatuse kohta toome allpool.

Andmed käivad kõigi ametliikide kohta, välja arvatud alla 17 a. vanused tööliised.

11.981 mees- ja 10.222 nais-, kokku 22.203 töölise palgaandmeil oli keskmine 8 tunniline päevateenistus: 1926 a. juuli I poolel: meestöölistel 224,3 mk. ehk 5607 mk. kuus, naistöölistel aga ainult 141,7 mk. ehk 3642 mk. kuus, s. o., võrreldes meestöölistega 63,2%.

Lihtsamaks orienteerimiseks tabelarvudes reastame tööstusharud keskmise päevapalga suuruse alanevas järjekorras ja näitame, kui palju on neis tööliisi alla 200 mk. päevas või 5000 mk. kuupalgaga.

	Meestöölistel	
	Keskmine päevateenistus	Alla 200 mk. p.-palgaga tööliste %
1. Trükitööstus . . . . .	379	5,6
2. Kehakattetööstus . . . . .	343	0,7
3. Ehitustööstus . . . . .	299	7,5
4. Nahatööstus . . . . .	295	6,7
5. Elektri- ja gaasivabrikud . . . . .	260	13,6
6. Metallitööstus . . . . .	259	15,5
7. Keemiatööstus . . . . .	245	15,9
8. Toidu-, maitseain. ja jook. tööst. . . . .	231	22,7
9. Paberitööstus . . . . .	223	37,3
10. Puutööstus . . . . .	221	27,1
11. Kivide ja muldade tööstus . . . . .	221	34,2
12. Murrud ja kaevandused . . . . .	213	40,3
13. Puhastustööstus . . . . .	194	60,0
14. Kiutööstus . . . . .	170	66,0
<i>Keskmiselt</i> . . . . .	<i>224</i>	<i>33,3</i>

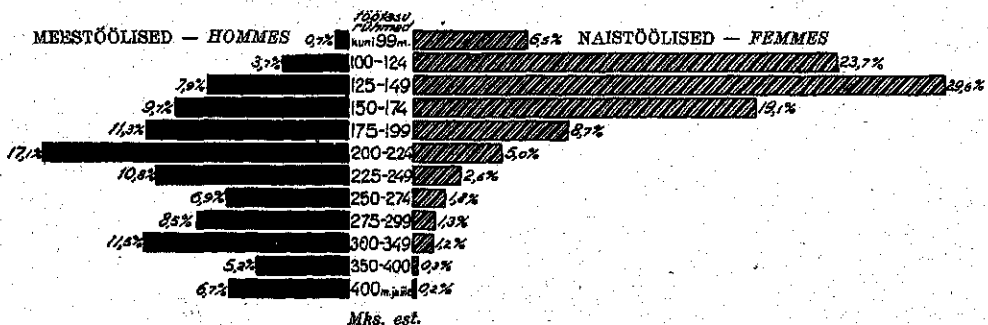
	Naistöölistel	
	Keskmine päevateenistus	Alla 200 mk. p.-palgaga tööliste %
1. Kehakattetööstus . . . . .	233	24,7
2. Trükitööstus . . . . .	217	42,8
3. Elektri- ja gaasivabrikud . . . . .	183	92,9
4. Metallitööstus . . . . .	161	83,8
5. Nahatööstus . . . . .	157	70,9
6. Puhastustööstus . . . . .	157	98,1
7. Paberitööstus . . . . .	154	86,6
8. Toidu-, maitseainete ja jookide tööstus . . . . .	152	89,5
9. Puutööstus . . . . .	148	84,6
10. Kivide ja muldade tööstus . . . . .	139	90,4
11. Kiutööstus . . . . .	136	93,7
12. Keemiatööstus . . . . .	136	98,1
13. Murrud ja kaevandused . . . . .	133	70,9
14. Ehitustööstus . . . . .	119	83,8
<i>Keskmiselt</i> . . . . .	<i>141</i>	<i>87,6</i>

Nii näeme, et 8 tunni kohta alla 200 mk. saajaid meestööliisi oli 20 ja üle palgalisega era tööstusettevõtteis 33,3% ehk 4002 ja naistööliisi 87,6% ehk 8954, kokku 12.956 inimest ehk 58,4%.

200 mk. päevapalga piirjoone tõmbamise ja alla selle teenivate tööliste arvu tähtsust paistab eriliselt silma, kui arvesse võtame möödunud aastal teostatud büdžetilise uurimuse tulemusi, mille järele alla 6000 mk. (keskmiselt 4506 mk.) kuutuluga leibkondade elu-, eriti toitlustarvete rahuldamise määr ja viis osutus väga palju soovida jätvaks.<sup>1)</sup>

Üksikute tööstusharude erinevuses näeme siin veel ilmsemalt madalate palkade ülekaalu suuremais välis- turu tarvis töötavais tööstusharudes, nii kui on seda paberi-, puu-, kivide ja muldade, tsemendi- ning kiutööstus.

Kaheksatunnilise tööpäeva tasu eratööstuses juulis 1926.  
Gains pour une journée de travail de 8 heures dans les entreprises industrielles privées en juillet 1926.



Missuguses vahekorras asuvad eratööstuse tööliste palgad riigitööstuse tööliste palkadega, selleks võime tuua seni ainult mõningaid orienteerivaid andmeid. Nii on tab. 3. andmeil era- ja riigitööstuse üleriiklik

meestele ja naistele ühine keskmine päevateenistus ilma ületundideta 224,3 mk.; sellele vastab peaaegu võrdset tab. 4. andmeil eratööstuses ainult meestööliste keskmine päevateenistus ilma ületundideta. Era-

<sup>1)</sup> „Eesti Statistika“ nr. 48(3), lisa: „Eesti tööliste büdžet 1925“.



Otsekoheste statistiliste andmete puudusel soodustuste hinnanguks oleme katsunud kaudsel teel selgusele jõuda sel teel saadavast lisatasust. Nii, näiteks, saavad ettevõtte korteris elavad töölised suurema soodustuse näitajalt, Kreenholmi manufaktuurilt, ettevõtte enese hinnangu järele, mis turuhindadest vähe kõrgem, keskmiselt päeva kohta lisatasu 35,8 mk., linnas (Narvas) elavad aga 24,7 mk., kuna sellevastu lihtsalt sauna ja mõne ruutsülla aiamaa soodustust mujal hinnata võib vast mõne marga peale.

Et hiljutisel palkade korraldamisel soodustuste küsimus eriliselt kõneaineks oli ja lubatud on edaspidi seda turuhinna kohaselt palgalemendina arvestada, siis selgub see küsimus täiel ulatusel küll ainult lähemas tulevikus.

**5. Keskmise teenistuse muutumine tööstusharudes 1923—1926.**

*Variation des gains moyens d'après les industries 1923-1926.*

Töölise tegeliku teenistuse määra muutusi üksikuis tööstusharudes mõõdunud kolme aasta kestel näitab tab. 5. Kuna selle aja jooksul kuni juulini s. a. üldjoonis palkanormid püsisid muutmatusel, tegeliku teenistuse määra jaoks aga olid nii tööntensiivsus (tükitöö ja preemiade

teel) ning tööaeg (ületunnid), siis väljendavad esitatud arvud suurel määral just seda, kui palju töölised neid pingutusi tehes välja suutsid teenida.

Võrreldes 1923 a., töölise tunnitasu on üleriiklikult kõikides töösnum 1926 a. juuniks kuni 12,7%, üksikuis tööstusharudes koguni rohkemgi — näiteks kehakatte tööstuses kuni 32,7%, nahatööstuses 28,5%, metallitööstuses kuni 18,5% jne.; langenud on ainult ehitustööstuses. Et aga veel suuremal määral on töösnum elumaksumus — juulist 1923 juunini 1926 — 23,1 punkti võrra, s. o. ligi 2 korda rohkem kui keskmine tunnitasu, siis on töölise tegelik olukord, nii kui juba eespool nägime, koguni halvenenud, välja arvatud vast mõned üksikud tööstusharud.

Aastaaegadest näitavad tunnitasu tõusu suve- ja sügisekuudel, eeskätt kuidugi suvesesooni tööstuses, nagu murrud ja kaevandused, osalt savi- ja klaasitööstus, puutööstus, saeveskid ja ehitustööstus. Mõnel teisel tööstusharul on jälle oma tõusu- ja mõõnaaeg; nii riide- ja nahatööstus näitab suurt tõusu sügisel ja talvel algul. Paljudel aladel paistab eriliselt silma detsember, osalt jõuluelse töösuurenemise, osalt riigi- ja omavalitsuseetevõtete erakorralise lisatasu tagajärjel.

**Tab. 6. Töölise keskmine päevateenistus (mediaanid) kuude järele juulist 1923—juunini 1926 a.**  
*Gains moyens journaliers (médianes) d'après les mois, juillet 1923—juin 1926.*

	Üleriiklikult — Par Estonie											
	1925						1926					
	Juuli	August	September	Oktoober	November	Detsember	Jaauar	Veebruar	Märts	Aprill	Mai	Juuni
	1	2	3	4	5	6	7	8	9	10	11	12
<b>Mehed — Hommes</b>												
a) absoluutarvud — nombres absolus												
Lukusepad	294	304	300	306	294	294	280	303	295	294	281	319
Rauatreialid	305	324	315	298	310	295	294	294	312	315	305	322
Tislerid	314	332	320	322	352	305	325	305	328	300	305	281
Puusepad	300	295	292	300	285	280	280	278	245	260	297	322
Puusaagijad masinail	262	280	253	260	256	256	250	240	250	250	265	280
Trükliladujad masinail	520	520	520	520	520	541	477	495	483	486	486	478
" " käsitsi	393	361	354	382	353	393	385	368	368	380	383	385
Masinistid	266	273	286	286	280	283	290	300	302	300	297	300
Kütjad	225	240	280	237	240	240	240	240	226	225	240	240
Lihttöölised	201	208	210	214	198	202	200	210	210	215	215	230
b) % (1925 a. juulil = 100; base: juulil 1925 = 100)												
Serruriers	100	103,4	102,0	104,1	100	100	95,2	103,1	100,3	100	95,8	108,5
Tourneurs en fer	100	106,2	103,3	97,7	101,6	99,7	98,4	96,4	102,3	103,3	100	105,6
Menuisiers	100	105,7	101,9	102,5	112,1	97,1	103,5	97,1	104,5	95,4	97,1	99,5
Charpentiers	100	98,3	97,3	100	95,0	93,3	86,7	92,1	81,7	86,7	99,0	107,3
Soieurs du bois à la machine	100	99,2	98,6	99,2	97,7	97,7	95,4	91,6	95,4	96,4	101,1	106,9
Compositeurs d'imprimerie à la machine	100	100	100	100	100	104,0	91,7	95,2	92,9	93,5	93,5	91,9
" " à la main	100	94,3	92,4	99,7	92,2	100	100,5	96,1	96,1	99,2	100	100,5
Machinistes	100	102,6	107,5	107,5	105,3	106,4	109,0	112,8	113,5	112,8	111,7	112,8
Chauffeurs	100	106,7	102,2	106,3	106,7	108,7	106,7	106,7	100,4	100	106,7	106,7
Journaliers	100	101,0	104,5	108,5	98,5	100,5	99,5	104,5	104,5	107,0	107,0	114,4
<b>Naised — Femmes</b>												
a) absoluutarvud — nombres absolus												
Bankbrohütöölised	117	118	119	119	121	121	122	122	122	122	120	119
Ketserjad	121	121	135	131	121	132	131	132	132	138	137	139
Poolijad	121	120	121	121	124	128	121	125	125	125	113	128
Kangrud	152	161	159	154	182	152	167	156	151	154	154	152
Kompektivahustajad	136	136	140	140	136	136	137	140	150	140	140	160
Lihttöölised	135	135	138	132	135	138	150	142	144	136	152	148
b) % (1925 a. juulil = 100; base: juulil 1925 = 100)												
Banobrochütöölised	100	100,9	101,7	101,7	103,4	103,4	103,4	104,3	104,3	104,3	102,6	101,7
Filieurs	100	100	111,6	108,3	100	103,1	103,8	109,1	109,1	114,0	113,2	114,9
Botteurs	100	99,2	100	100	102,5	104,1	100	108,9	108,3	108,3	98,4	105,8
Tisseurs	100	105,9	104,8	101,3	119,7	100	109,9	102,6	99,3	101,3	101,3	100
Confiseurs (drageurs)	100	100	102,9	102,9	100	100	100,7	102,9	110,3	102,9	102,9	117,8
Journaliers	100	100	102,2	97,8	100	102,2	111,1	105,2	106,7	100,7	112,6	109,6

Tab. 6. Tööliste keskmine päevateenistus (mediaanid) kuude järele juulist 1925—juunini 1926 a. (järg).  
Gains moyens journaliers (médianes) d'après les mois, juillet 1925—juin 1926 (suite).

Tallinnas — A Tallinn												
1925						1926						
Juuli	August	September	Oktoober	November	Detsember	Jaanuar	Veebruar	Märts	Aprill	Mai	Juuni	
13	14	15	16	17	18	19	20	21	22	23	24	
<b>Mehed — Hommes</b>												
a) absoluutarvud — nombres absolus												
Lukusepad . . . . .	295	321	310	308	844	337	303	313	316	353	322	333
Raamatralid . . . . .	388	338	320	300	316	295	277	330	312	315	345	315
Tislerid . . . . .	314	341	320	323	352	305	342	333	349	300	305	281
Puusepad . . . . .	340	312	336	308	820	295	200	315	250	297	311	350
Puusaagijad masinal	323	307	281	294	295	304	322	341	327	343	319	347
Trükkiladudajad masinal	520	531	530	520	520	549	478	495	483	405	495	405
käsitsi	385	385	385	385	385	385	420	385	385	385	385	425
Masinstiid . . . . .	280	280	298	290	290	290	290	289	317	282	280	311
Kütjad . . . . .	277	275	275	266	261	277	283	275	278	240	269	249
Lihttöölised . . . . .	240	230	237	230	232	240	218	224	220	230	227	240
b) % (1925 a. juuli = 100; base: juuliet 1925 = 100)												
Serruriers . . . . .	100	103,8	103,1	104,4	110,6	114,2	102,7	103,1	107,1	119,7	109,2	112,9
Tourneurs en fer . . . . .	100	100	94,7	88,8	93,5	87,3	82,0	100,3	92,3	92,0	102,1	92,9
Menuisiers . . . . .	100	108,6	101,9	102,0	112,1	97,1	108,9	106,1	111,1	95,4	97,1	89,6
Charpentiers . . . . .	100	91,8	93,8	90,6	94,1	86,8	85,3	92,6	82,4	87,4	91,5	102,9
Scieurs du bois à la machine	100	95,0	87,0	91,0	91,3	91,1	99,7	105,6	101,2	106,2	98,8	107,4
Compositeurs d'imprimerie à la machine	100	102,1	101,9	100	100	104,8	91,9	95,2	92,9	95,2	95,2	95,2
à la main	100	100	100	100	100	100	109,1	100	100	100	100	110,4
Machinistes . . . . .	100	100	106,4	103,6	103,6	103,6	103,2	113,2	100,7	100	100	111,1
Chaufeurs . . . . .	100	99,8	99,8	96,0	94,2	100	102,2	99,3	100,4	86,6	97,1	89,9
Journaliers . . . . .	100	95,8	98,8	95,8	96,7	100	90,8	93,3	91,7	95,8	94,6	100
<b>Naised — Femmes</b>												
a) absoluutarvud — nombres absolus												
Dankbrošitööölised . . . . .	154	151	170	148	151	150	153	149	140	156	165	162
Ketrajad . . . . .	153	154	163	182	158	155	148	151	145	140	137	140
Poolijad . . . . .	142	148	135	132	150	132	142	144	135	150	133	163
Kangrud . . . . .	152	161	159	154	182	191	173	138	151	154	154	152
Komprektivaimistajad	140	140	140	140	140	140	140	150	154	160	160	160
Lihttöölised . . . . .	135	132	140	130	143	140	148	130	130	130	135	152
b) % (1925 a. juuli = 100; base: juuliet 1925 = 100)												
Dancbrocheurs (en industrie textile) . . . . .	100	98,1	110,4	96,1	98,1	97,4	99,4	96,8	90,9	101,3	107,1	105,2
Filateurs . . . . .	100	100,7	106,5	105,9	103,3	101,3	96,7	98,7	94,3	91,5	89,5	91,5
Bobineurs . . . . .	100	104,2	95,1	93,0	105,6	98,0	100	101,4	95,1	105,6	93,7	111,3
Tisseurs . . . . .	100	105,9	104,6	101,3	119,7	125,7	113,8	102,6	99,3	101,3	101,3	100
Confiseurs (drageurs) . . . . .	100	100	100	100	100	100	100	107,1	110,0	114,3	114,3	114,3
Journaliers . . . . .	100	97,8	103,7	96,3	105,9	103,7	109,6	96,3	96,3	96,3	100	112,6

6. Keskmise teenistuse muutmise ametis 1925—1926 a. Variation des gains moyens d'après les professions 1925—1926.

Üksikute valitud ametite tegeliku teenistuse kõikumise jälgimiseks kuude järele toome andmed ainult ühe aasta ulatuses — juulist 1925 kuni juunini 1926 — nii üleriiklikus ulatuses, kui eraldi Tallinna kohta. Arvud näitavad keskmist päevatasu (mediaane) 20 ja enam palgalisega ettevõteteis.

Ilma nende juures pikemalt peatumata, mainime vaid üht asjaolu — esitatud on eeskätt ametid, mille töö pole seotud suveseooniga, mispärast nende juures tulevad ilmsiks kõikumised aasta kestes üldisi töövilmsusi iseloomustavad võivad olla.

7. Eesti tööliste reaalteenistuse võrdlus välisriikide andmetega. Comparaisons internationales.

Besti lugejale eriti huvitavad peaksid olema siin lõpuks toodud Rahvasteliidu Tööstööbüroo poolt avaldatud andmed — tööliste reaalteenistuse võrdlus tähtsamais linnades (eeskätt pealinnades).

Reaalpalkade tasapinna indeksid tähtsamais linnades 1924—1926 a. 2).  
Nombres-indices du niveau relatif des salaires réels dans les capitales calculés d'après le coût des denrées alimentaires, (Base: Londres 1-er juillet 1924 = 100).

	1924		1925		1926			
	1. juulil 1-er juillet	1. oktoober 1-er octobre	1. jaanuar 1-er janvier	1. aprill 1-er avril	1. juulil 1-er juillet	1. oktoober 1-er octobre		
Amsterdam . . . . .	89	80	76	84	83	81	81	90
Berlin . . . . .	55	59	57	63	63	65	69	71
Brüssel . . . . .	59	51	52	55	54	51	52	53
Kopenhaagen . . . . .	—	—	79	92	93	109	116	—
Lissabon . . . . .	82	27	38	33	31	34	—	—
Lodz . . . . .	—	—	48	50	54	54	45	54
London . . . . .	100	94	92	98	99	99	95	103
Madrid . . . . .	57	45	52	55	53	56	56	57
Milano . . . . .	46	47	41	45	46	44	44	49
Oslo . . . . .	72	76	74	81	79	89	94	100
Ottava . . . . .	172	153	154	161	162	158	140	146
Paris . . . . .	73	69	66	65	—	—	—	61
Filadelfia . . . . .	213	207	202	194	180	176	166	173
Fraga . . . . .	56	54	54	49	48	49	50	54
Ria . . . . .	—	—	—	—	42	45	44	40
Rooma . . . . .	46	45	44	45	45	—	—	40
Stokholm . . . . .	85	79	78	76	78	82	82	89
Sidney . . . . .	—	136	142	148	133	133	128	133
Tallinna . . . . .	—	—	—	—	36	39	38	38
Viin . . . . .	—	—	—	—	42	43	43	45
Varsav . . . . .	—	—	43	46	49	47	41	44

1) „Revue International du Travail“ vol. XIV, nr. 1, juillet 1926, p. 125.  
2) Rahvusvahelise Tööstööbüroo andmeid — Données du Bureau International du Travail.

Üksikuist riikest saadud andmeil on arvatud ühelt poolt 48-tunnilise töönädala teenistus — igal pool palganormide kohane, Eestis ja Taanis tegeliku teenistuse kohane, — teiselt poolt eriti selleks väljatöötatud tüübilise nädalase toiduratsiooni („toidukorvi“) maksumus.

Esimese jagamisest teise peale saavutatud üksikute riikide tööliste reaalpalgad on viidud igas vaadeldavas kuus protsendilisse vahekorda Londoni tööliste reaalpalgaga, mis võetud = 100. Et ühtlasi ka aastate vahetusel reaalpalkade muutusi jälgida, on üksikute kuude reaalpalkade indeksid viidud 1924 a. juuli alusele, võttes sajana jällegi Londoni tööliste palga.

Välisriikide tööliste palgade tasapinna liikumisest

huvitatuid juhime peale siin toodud arvude veel E. Statistikas (nr. 55(10) avaldatud A. Tooms'i eriartikli juure. Siin kriipsutame alla vaid eesti tööliste palgade tasapinna suhet teisiga — see on kõige madalam võrdlusalusist linnadest, välja arvatud Lissabon. Võttes vaadeldavail kuil Londoni arvud = 100, saame arvutuse teel Tallinna kohta: 1925 juulis — 36,4 oktoobris — 39,4, 1926 a. jaanuaris — 40, aprillis — 36,9.

Eesti töölisbühžetis toodud andmeil on Tallinna 1925 a. oktoobri indeks Londoni alusel 43. Erinevus on tingitud sellest, et viimase arvutusel on peetud silmas ka korteriüürid, mis meil suhteliselt madalamad, kuna tab. 7. andmed on arvatud „toidukorvi“ maksumuse alusel ilma korteriüürita.

### Töö- ja palgatingimused.

„Eesti Statistikas“ ilmunud andmed ning ülevaated:

1. Tecnitud palk rahas suurtööstusettevõtteis 1923 a. juulist — 1926 a. juunini incl.; andmed kuude järele. Eesti Statistika Nr. Nr. 19 (8) — 48 (3), 50 (5), 52 (7), 54 (9), 56 (11) ja 57 (12).

2. Keskmised päevapalgad ametite ja tööstusharude järele Tallinnas 1923 a. juulis ja augustis (mediaanid) ja ühike ülevaade neist. Eesti Statistika Nr. 21 (10), lhk. 55—57.

3. Tööliste hariliku tööaja ja ületunnitöö teenistuse mediaanid päeva kohta suurtööstuses; andmed valitud 33 ametiliigi järele. Eesti Statistika Nr. Nr. 37 (4) — 49 (4), 51 (6), 53 (8), 55 (10), 56 (11) ja 58 (13).

4. Seesama. Andmed tööstusharude järele. Eesti Statistika Nr. Nr. 37 (4), 48 (10) ja 49 (4).

5. Ülevaade töö- ja palgatingimustest jaanuaris 1924 a. Eesti Statistika Nr. 25 (4).

6. Ülevaade töö- ja palgatingimustest veebruaris 1924 a. Eesti Statistika Nr. 26 (5).

7. Ülevaade töö- ja palgatingimustest märtsis 1924 a. Eesti Statistika Nr. 27 (6).

8. Ülevaade töö- ja palgatingimustest aprillis 1924 a. Eesti Statistika Nr. 28 (7).

9. Töö- ja palgatingimused suurtööstuses maist—septembrini 1924. Eesti Statistika Nr. 32 (11).

10. J. Janusson. Põllutööliste palgaolud ja tööturu seisukord 1923 ja 1924 a. Eesti Statistika Nr. 32 (11).

11. R. Sõrmus. Palgaolud suurtööstuses 1924 a. Eesti Statistika Nr. 37 (4).

12. Töötõingimused suurtööstuses 1925 a. esimesel poolel. Eesti Statistika Nr. 41 (8).

13. Eesti tööliste bühžet 1925 a. (Tallinna ja Narva töölisteibkondade majanduslik olukord). Eesti Statistika Nr. 48 (3).

14. A. Tooms. Palgaolud välisriikes 1914—1925 a. (Andmed ka Tallinna kohta). Eesti Statistika Nr. 55 (10).

**TABELID — *TABLEAUX***

	Belgia <i>Belgique</i>	Hollandi <i>Pays-Bas</i>	Inglise <i>Angleterre</i>	Kaanada <i>Canada</i>	Läti <i>Lettonie</i>	Norra <i>Norvège</i>	N. S. V. L. <i>U. R. S. S.</i>
	1	2	3	4	5	6	7
<b>A. KILOGRAMMIDES —</b>							
1. Tera- ja jahvatatud vili, kartul, loomatoit . . .	—	12 988	170 287	162 369	—	—	758 288
2. Toiduained — karjasaadused . . . . .	—	1 922	—	—	239	—	—
3. Kala ja kalakaup . . . . .	—	—	1 667 536	—	—	734 330	—
4. Muud toidu- ja maitseained, piiritus ja joogid	241	44 452	93 693	—	1 141	—	128 517
5. Elusloomad ja linnud . . . . . (arv) ( <i>nombre</i> ) . . . . .	—	—	—	—	—	—	—
6. Nahk, nahkkaup ja muud loomasaadused . . .	—	13 841	692	—	4 153	—	—
7. Seemned ja elustaimed . . . . .	437	2 127	27	—	—	—	—
8. Puu- ja puutõstussaadused . . . . .	4 320	4 000	1 578	—	92 126	—	—
9. Paber, paberkaup ja trükitöö . . . . .	2 985	436	1 354	—	2 880	—	—
10. Puuvill, lina ja muud kiudained . . . . .	11 623	8 152	18 913	48 664	2 921	—	10 046
11. Tekstiilitõstussaadused . . . . .	974	4 371	17 334	—	9 635	—	—
12. Metallid . . . . .	414 208	23 100	153 420	—	23 930	—	—
13. Metallikaup . . . . .	5 509	80 440	18 119	—	63 668	—	—
14. Põllutõrjemasinad ja -riistad . . . . .	—	—	3 146	—	31 430	—	—
15. Muud töö- ja jõumasinad, transportabinõud . veesõiduriistad (arv) ( <i>nombre</i> ) <i>bateaux</i> (reg. ton.) ( <i>tonnage</i> ) . . . . .	462	2 538	44 755	—	3 878	—	—
16. Instrumentid, aparaadid, laskeriistad . . . . .	231	167	248	—	26	—	—
17. Kivid, müllad ja nende saadused . . . . .	26 398	14 989	470 646	—	55 455	85	—
18. Kivistisi, koks, põlevkivi . . . . .	—	—	17 016	—	—	—	—
19. Õlid, rasvad, vaigud ja nende saadused . . .	4 006	31 177	13 423	—	36 621	900	1 025 242
20. Väetisained . . . . .	—	1 650 000	1 000	—	50 500	—	—
21. Keemiaained, värvid, apteegikaup . . . . .	16 646	12 776	106 582	—	40 699	25 682	—
22. Kunstikaup, muusikariistad ja muu eespool nimetatamata kaup . . . . .	—	39	352	—	5	—	—
<b>Kokku</b> { kg % . . . . .	488 040 1,2	1 907 515 4,9	2 800 121 7,1	211 033 0,5	419 312 1,1	760 997 1,9	1 922 093 4,9
1/I—31/VIII 1926 . . . . .	6 605 679	20 848 628	47 469 922	1 926 972	3 445 409	2 547 606	20 007 780
Juuli—Jullet 1926 . . . . .	616 712	2 701 300	2 756 647	147 105	686 317	618 846	1 515 473
<b>B. MARKADES —</b>							
1. Blés, pommes de terre, fourrage . . . . .	—	392 610	5 976 880	5 702 910	—	—	19 533 080
2. Denrées alimentaires d'origine animale . . .	—	230 640	—	—	27 360	—	—
3. Poissons et leurs produits . . . . .	—	—	50 026 080	—	—	10 280 620	—
4. Autres produits alimentaires (aussi riz et maïs), alcool et autres boissons . . . . .	50 610	7 506 520	3 616 100	—	90 790	—	326 350
5. Animaux vivants et oiseaux . . . . .	—	—	—	—	355 600	—	—
6. Peaux, cuirs, poils, cheveux et autr. mat. anim.	—	1 868 530	357 150	—	1 204 890	—	—
7. Semences et plantes . . . . .	33 880	155 200	5 400	—	—	—	—
8. Bois et ouvrages en bois . . . . .	172 800	128 000	67 130	—	1 075 910	—	—
9. Papiers et imprimés . . . . .	140 520	38 800	73 930	—	340 190	—	—
10. Coton, lin et autres matières filamenteuses . .	1 247 000	842 000	4 975 600	8 759 500	951 500	—	904 140
11. Produits de l'industrie textile . . . . .	367 830	561 100	16 494 850	—	4 344 200	—	—
12. Métaux bruts et travaillés en partie . . . . .	4 759 900	184 000	5 779 000	—	219 000	—	—
13. Autres ouvrages en métaux . . . . .	218 000	1 845 600	739 600	—	1 548 800	—	—
14. Machines et outillage agricoles . . . . .	—	—	248 000	—	1 965 000	—	—
15. Autres machin., moteurs et moyens de transp.	469 000	1 332 500	8 450 480	—	778 390	—	40 000
16. Instruments, appareils, armes à feu . . . . .	444 000	56 360	114 000	—	36 500	—	—
17. Pierres, terres, poteries, verres etc. . . . .	910 280	280 130	2 121 000	—	763 410	8 500	—
18. Combust. minéraux (charbons, schiste comb.)	—	—	37 430	—	—	—	—
19. Huiles, graisses, résines et leurs produits . .	488 450	2 116 780	1 696 500	—	1 533 720	61 200	10 518 290
20. Engrais . . . . .	—	9 735 000	5 900	—	404 000	—	—
21. Produits chimiques, mat. tinctor., drogues . .	994 640	977 460	2 036 950	—	1 330 320	256 820	—
22. Ouvrag. d'art, instr. de musique et autr. artiel.	—	35 500	196 510	—	4 700	—	—
<b>Total</b> { mk % . . . . .	10 305 910 1,2	28 336 730 3,2	103 018 490 11,8	14 462 410 1,6	16 974 230 1,9	10 607 140 1,2	81 321 860 3,0
1/I—31/VIII 1926 . . . . .	123 361 040	142 352 030	762 902 970	56 598 910	205 704 660	66 096 250	329 247 430
Juuli—Jullet 1926 . . . . .	8 862 530	16 094 440	118 124 800	5 168 670	20 255 020	18 789 450	33 383 020

1) Sellest: — Dont: 1) Argentina (*Argentine*) 87.991 kg — 2.556.380 mk; 2) Austraalia (*Australie*) 413.253 kg — 11.033.866 mk;  
 3) India (*Indes*) 275 515 kg — 10.639.110 mk; 4) Itaalia (*Italie*) 14.068 kg — 2.157.050 mk; 5) Leedu (*Lithuante*) 22.092 kg — 2.455.510 mk



Poola Pologne	Prantsuse France	Rootsi Suède	Saksa Allemagne	Soome Finlande	Taani Danemark	Tshehho- slovakkia Tchéco- slovaquie	Ühisriigid États-Unis	Muud riigid Autres pays	K o k k u Total	%
8	9	10	11	12	13	14	15	16	17	18
<b>EN KILOGRAMMES</b>										
4 839 725	2 372	64 932	1 280 265	—	—	—	1 694 428	528 173	9 513 827	24,2
—	—	—	1 250	—	—	—	—	—	3 411	—
—	158	7 850	10	14 630	—	—	—	—	2 424 514	6,2
1 711 296	9 949	881	1 819 352	700	51 737	481 441	17 447	328 206	4 689 053	11,9
—	—	—	—	—	—	—	—	—	—	—
—	2 302	30 508	131 948	1 805	3 564	—	28	61	42 667	0,6
—	—	—	1 794	—	—	—	—	—	308	—
1 202 200	73	146	14 072	26 824	4 041	—	—	—	31 157	—
15 083	1 458	1 170	23 896	2 017 024	2 312	—	2	25	48	—
—	3 742	—	10 689	—	1 556	—	295	208 618	38 766	—
—	735	7 616	1 795	46 802	1 028	—	1 878	—	3 486	—
—	—	41	19 792	812 343	396	—	15 088	—	—	—
14 930	6 484	14 327	501 285	5 949	2 361	—	341	1 908	4 910	—
—	700	53 830	19 703	18 599	—	—	—	20 532	7 352	—
—	9 302	31 823	205 355	18 317	10 142	—	—	13 328	928	—
—	—	—	—	3	—	—	—	—	—	—
—	—	—	—	55,43	—	—	—	—	—	—
—	408	107	6 946	47	—	—	—	—	—	—
—	418	533 832	285 871	13 446	65 830	—	6	—	358	—
417 249	—	—	3 540 212	—	—	—	—	6	—	—
510 370	4 855	108 257	360 204	11 351	57 104	—	—	—	—	—
—	1 400 100	3 182 639	1 083 980	—	—	—	—	208 218	31 265	—
14 458	4 512	29 381	290 736	4 675	41 255	—	—	692	19 899	—
—	247	23	8 752	3	149	—	—	—	—	—
8 726 046	1 454 787	4 081 298	10 445 465	2 134 794	241 393	511 651	2 165 399	1 038 604	39 308 498	—
22,2	3,7	10,4	26,6	5,4	0,6	1,3	5,5	2,7	—	100
39 624 211	2 970 901	17 422 215	69 984 644	5 873 563	2 636 887	3 376 270	11 976 805	7 671 448	264 388 960	—
8 665 151	778 563	5 037 366	7 183 512	1 265 419	421 475	575 403	3 227 277	402 364	36 598 930	—
<b>EN MARKS ESTONIENS</b>										
69 369 270	86 580	2 317 520	17 700 510	—	—	—	26 595 560	12 904 720	160 579 640	18,4
—	—	—	150 000	—	—	—	—	—	408 000	—
—	12 640	235 500	800	146 300	—	—	—	—	60 701 940	7,0
38 153 020	1 478 930	108 610	14 956 910	115 350	717 490	13 053 420	3 466 070	23 135 050	106 775 220	12,3
—	—	—	—	—	—	—	—	—	355 600	—
—	1 009 350	4 213 380	33 314 190	2 027 120	456 000	20 440	97 600	5 607 780	50 176 430	5,6
—	—	—	316 390	—	—	—	—	—	18 080	—
5 735 000	13 140	20 210	994 770	701 520	145 290	—	—	—	1 466 380	—
409 160	71 470	87 740	2 634 690	26 719 680	248 000	640	4 170	21 660	30 799 660	3,5
—	1 403 250	—	2 684 990	—	533 500	110 620	37 551 240	4 432 170	64 445 510	7,4
889 040	10 145 830	1 464 630	38 297 430	576 500	988 070	2 259 820	62 530	2 443 660	78 895 540	9,1
—	28 800	938 230	11 717 300	43 200	—	865 000	—	—	24 534 430	2,8
853 000	318 500	2 259 200	24 556 000	930 000	369 400	103 000	120 200	408 800	34 270 100	3,9
—	49 000	4 337 000	2 126 000	2 375 000	—	—	—	—	15 765 000	1,8
—	2 832 000	5 741 300	38 811 160	3 233 800	2 593 650	—	—	—	68 976 180	7,9
—	174 300	303 000	4 624 550	35 500	—	—	—	—	6 266 940	0,7
—	24 350	3 000 220	8 542 340	1 048 230	357 950	657 730	690	—	17 714 830	2,0
917 950	—	—	7 927 870	—	—	—	—	—	8 783 250	1,0
8 314 010	1 847 900	3 425 550	10 520 690	483 840	3 249 430	—	—	—	53 193 340	6,1
—	9 560 600	18 775 570	6 694 760	—	—	—	—	—	45 177 830	5,2
208 800	278 850	1 121 570	16 709 070	488 340	545 680	—	—	—	26 298 320	3,0
—	317 530	14 300	5 779 540	2 700	106 560	120 110	21 000	360 480	6 958 930	0,8
124 849 250	29 658 020	48 865 530	248 959 960	38 927 080	10 361 020	17 201 580	82 496 700	56 284 820	872 125 730	—
14,3	3,4	5,6	28,5	4,5	1,2	2,0	9,5	6,5	—	100
654 126 540	163 099 380	259 973 420	1 816 456 470	155 718 080	87 937 390	110 640 710	662 348 400	407 801 870	6 004 920 550	—
130 899 270	22 543 590	57 580 160	179 410 120	26 731 690	11 732 280	17 662 380	132 365 200	31 181 020	831 283 640	—

<sup>3)</sup> Austria (Autriche) 9.046 kg — 2.057.300 mk; <sup>4)</sup> Brasilia (Brésil) 44.718 kg — 5.984.380 mk; <sup>5)</sup> Bulgaaria (Bulgarie) 12.377 kg — 2.599.170 mk; <sup>6)</sup> Türgi (Turquie) 47.585 kg — 9.992.850 mk.

	Belgia <i>Belgique</i>	Danzig <i>Dantzig</i>	Hina <i>Chine</i>	Hollandi <i>Pays-Bas</i>	Inglise <i>Angleterre</i>	Leedu <i>Lithuante</i>	Läti <i>Lettonne</i>
	1	2	3	4	5	6	7
<b>A. KILOGRAMMIDES —</b>							
1. Tera- ja jahvatatud vili, kartul, loomatoit . . .	—	—	—	—	76 203	—	—
2. Toiduained — karjasaadused . . . . .	—	—	—	—	671 132	—	412
3. Kala ja kalakaup . . . . .	—	—	—	—	—	—	—
4. Muud toidu- ja maitsained, piiritus ja joogid	30	—	—	708	1 387	—	8 310
5. Elusloomad ja linnud (arv) ( <i>nombre</i> ) . . . . .	—	—	—	—	—	—	43
6. Nahk, nahkkaup ja muud loomasaadused . . .	—	—	—	—	16	—	12 262
7. Seemned ja elustained . . . . .	—	—	—	—	—	—	7 443
8. Puu- ja puutööstussaadused . . . . .	992 710	—	—	6 934 649	23 393 382	—	471 601
9. Paber, paberkaup ja trükitöö . . . . .	—	—	—	291 888	91 824	26 782	41 488
10. Puuvill, lina ja muud kiudained . . . . .	27 158	—	—	—	32 259	—	51 333
11. Tekstiilitööstussaadused . . . . .	—	8 876	1 157	106	7 772	364	58 419
12. Metallid . . . . .	—	—	—	—	—	—	—
13. Metallkaup . . . . .	—	3 578	—	—	158	—	9 416
14. Põllutööstusmasinad ja -riistad . . . . .	—	—	—	—	—	6 151	11 868
15. Muud töö- ja jõumasinad, transportabinõud veesõiduriistad (arv) ( <i>nombre</i> ) <i>bateaux</i> (reg. ton.) ( <i>tonnage</i> ) . . . . .	—	—	—	3 528	739	2 514	6 959
16. Instrumendid, aparaadid, laskeriistad . . . . .	15	—	—	—	—	—	131
17. Kivid, muulad ja nende saadused . . . . .	—	—	—	—	—	—	2 464 261
18. Kivistisi, koks, põlevkivi . . . . .	—	—	—	—	—	—	—
19. Ölid, rasvad, valgud ja nende saadused . . . . .	—	—	—	—	—	—	359
20. Väetisained . . . . .	—	—	—	—	—	—	71 385
21. Keemiaained, värvid, apteegikaup . . . . .	—	—	—	5 614	92 160	—	7 515
22. Kunstikaup, muusikariistad ja muu eespool nimetatamata kaup . . . . .	—	—	—	—	—	—	369
<b>Kokku</b> {kg %}	<b>1 019 918</b> 2,0	<b>12 454</b> —	<b>1 157</b> —	<b>7 286 493</b> 13,9	<b>24 367 032</b> 46,9	<b>85 811</b> 0,1	<b>3 223 581</b> 6,2
1I—31/VIII 1926 . . . . .	8 747 042	13 994	2 089	27 617 942	125 012 549	205 810	18 187 467
Juuli—Juillet 1926 . . . . .	2 706 705	—	135	6 748 221	25 375 711	29 194	4 496 721
<b>B. MARKADES —</b>							
1. Blés, pommes de terre, fourrage . . . . .	—	—	—	—	1 066 840	—	—
2. Denrées alimentaires d'origine animale . . . . .	—	—	—	—	173 761 130	—	56 360
3. Poissons et leurs produits . . . . .	—	—	—	—	—	—	—
4. Autres produits alimentaires (aussi riz et maïs), alcool et autres boissons . . . . .	5 000	—	—	22 660	490 500	—	185 080
5. Animaux vivants et oiseaux . . . . .	—	—	—	—	—	—	945 000
6. Peaux, cuirs, poils, cheveux et autr. mat. anim. . . . .	—	—	—	—	13 000	—	2 752 080
7. Semences et plantes . . . . .	—	—	—	—	—	—	275 390
8. Bois et ouvrages en bois . . . . .	3 030 250	—	—	36 592 480	164 186 670	—	2 798 950
9. Papiers et imprimés . . . . .	—	—	—	8 478 970	2 914 780	776 680	1 180 140
10. Coton, lin et autres matières filamenteuses . . . . .	2 269 280	—	—	—	2 745 780	—	1 685 020
11. Produits de l'industrie textile . . . . .	—	4 500 000	1 200 000	33 920	1 014 830	362 000	289 457 000
12. Métaux bruts et travaillés en partie . . . . .	—	—	—	—	—	—	—
13. Autres ouvrages en métaux . . . . .	—	407 500	—	—	49 000	—	400 980
14. Machines et outillage agricoles . . . . .	—	—	—	—	—	196 000	600 000
15. Autres machin., moteurs et moyens de transp. . . . .	—	—	—	375 000	100 000	2 339 050	1 600 000
16. Instruments, appareils, armes à feu . . . . .	5 000	—	—	—	—	—	120 000
17. Pierres, terres, poteries, verres etc. . . . .	—	—	—	—	—	—	9 026 190
18. Combust. minéraux (charbons, schiste comb.) . . . . .	—	—	—	—	—	—	—
19. Huiles, graisses, résines et leurs produits . . . . .	—	—	—	—	—	—	26 000
20. Engrais . . . . .	—	—	—	—	—	—	730 000
21. Produits chimiques, mat. tinctor., drogues . . . . .	—	—	—	1 684 200	6 418 470	—	569 620
22. Ouvrag. d'art, instrum. de musique et autr. art. . . . .	—	—	—	—	—	—	61 000
<b>Total</b> {mk %}	<b>5 309 530</b> 0,6	<b>4 907 500</b> 0,5	<b>1 200 000</b> 0,1	<b>47 187 230</b> 4,9	<b>352 761 000</b> 36,7	<b>3 673 730</b> 0,4	<b>51 957 510</b> 6,2
1I—31/VIII 1926 . . . . .	4 15 198 430	5 557 500	2 249 000	176 734 250	1 869 464 500	44 672 660	344 369 570
Juuli—Juillet 1926 . . . . .	22 253 000	—	162 000	41 224 100	38 710 420	1 665 000	44 582 600

N. S. V. L. U. R. S. S.	Prantsuse France	Rootsi Suède	Saksa Allemagne	Soome Finlande	Taani Danemark	Türgi Turquie	Ühisriigid États-Unis	Muud riigid*) Autres pays	K o k k u Total	%
8	9	10	11	12	13	14	15	16	17	18
—	—	25 969	—	60 854	—	—	—	—	163 026	0,3
464	—	23 071	650 139	—	—	—	—	—	1 345 218	2,6
—	—	35 403	10 164	—	—	—	—	—	45 567	0,1
—	181	1 653	8 328	28 746	15 348	—	261	—	64 952	0,1
—	—	1 138	—	—	—	—	—	—	1 187	—
35 597	—	10 892	94 059	598	137	—	14 462	—	168 023	0,3
—	—	—	—	—	—	—	—	—	7 443	—
5 160	183 672	227 866	315 819	5 914	779 046	—	—	32 233	33 342 052	64,2
2 010 375	71 863	33 703	744 877	59 106	—	—	—	231 431	3 603 337	7,0
—	84 347	10 166	30 306	4 331	10 211	—	—	—	250 111	0,5
25 330	—	14 787	101 337	13 527	97 539	756	—	744	330 714	0,6
—	—	33 125	1 943	59 251	—	—	—	—	94 324	0,2
55	—	51	1 475	—	—	—	—	—	14 733	—
—	—	—	16	—	420	—	—	—	18 455	—
—	245	1 350	2 228	5 983	14	—	—	—	23 560	—
—	—	—	—	—	—	—	—	—	—	—
—	—	149	670	—	—	—	—	—	965	—
—	—	857 205	62	8 875 827	—	—	—	—	12 197 355	23,5
—	—	—	—	—	—	—	—	—	—	—
—	—	—	676	588	—	—	—	—	1 623	—
—	—	—	—	—	—	—	—	—	71 385	0,2
—	—	486	8 210	—	12 230	—	83 178	2 238	211 631	0,4
—	—	—	85	—	25	—	—	—	479	—
2 076 981	340 308	1 275 876	1 970 399	9 114 725	914 970	756	97 901	266 646	51 954 953	100
4,0	0,6	2,5	3,8	17,5	1,8	—	0,2	0,5	—	—
16 600 391	4 295 001	6 691 018	9 051 386	31 352 737	5 100 930	885	12 048 923	708 008	265 636 172	—
285 845	10 294	1 661 097	1 833 126	7 531 960	369 242	129	8 071 181	70 909	59 190 460	—

EN MARKS ESTONIENS

—	—	135 300	—	599 610	—	—	—	—	1 801 750	0,2
92 800	—	2 815 290	164 920 720	—	—	—	—	—	341 646 300	35,6
—	—	7 490 220	2 104 520	—	—	—	—	—	9 684 740	1,0
—	25 000	624 250	266 500	822 260	491 140	—	28 000	—	2 960 390	0,3
—	—	17 680 000	—	—	—	—	—	—	18 625 000	1,9
13 882 830	—	2 121 890	16 783 520	375 000	27 400	—	2 530 850	—	38 486 570	4,0
—	—	—	—	—	—	—	—	—	275 390	—
309 600	2 750 000	1 048 310	4 149 810	80 600	5 345 950	—	—	533 870	220 826 490	23,0
67 556 700	1 643 830	870 120	22 961 980	1 389 710	—	—	—	7 253 220	115 026 130	12,0
—	8 211 430	609 960	2 633 640	259 860	200 640	—	—	—	18 615 610	1,9
13 425 000	—	3 965 300	45 879 790	5 785 730	27 394 410	796 000	—	891 420	134 194 100	14,0
—	—	2 223 000	25 000	240 000	—	—	—	—	2 488 000	0,3
15 200	—	5 000	296 000	—	—	—	—	—	1 173 680	0,1
—	—	—	2 000	—	30 000	—	—	—	828 000	0,1
—	45 000	256 700	311 000	722 540	9 000	—	—	—	5 758 290	0,6
—	—	70 000	436 000	—	—	—	—	—	631 000	0,1
—	—	3 428 820	12 400	17 757 140	—	—	—	—	30 224 550	3,1
—	—	—	—	—	—	—	—	—	—	—
—	—	—	35 300	55 000	—	—	—	—	116 300	—
—	—	—	—	—	—	—	—	—	730 000	0,1
—	—	41 310	891 000	—	1 503 400	—	5 406 000	118 000	16 632 000	1,7
—	—	—	55 000	—	30 000	—	—	—	146 000	—
95 282 130	12 675 260	43 385 470	261 854 130	23 087 450	35 081 940	796 000	7 964 850	8 796 510	960 870 290	—
9,9	1,3	4,5	27,3	2,9	3,7	0,1	0,3	0,9	—	100
943 764 560	446 940 700	170317800	1 265 288 990	183 160 510	281 369 680	972 000	96 902 300	48 575 490	6 295 537 940	—
82 621 200	1 106 500	30 042 200	220 672 900	13 732 800	7 512 600	176 000	42 365 900	15 215 000	914 836 000	—

Järjek. nr. üksikainete nomenklat.	1000 kg	1000 mk	Järjek. nr. täielik üksikainete nomenklat.	1000 kg	1000 mk
1	2	3	4	5	6
<b>SISSEVEDU</b>					
<b>I. Tera- ja jahvat. vili, kartul, loomatoit</b>					
1 Rukis	95 513,8	160 579,6	460—471 Vask	4,4	814,0
2 Nisu	6 527,0	93 010,4	477—478 Ingliseina	1,1	556,0
3 Oder	1 180,9	30 195,9	<b>XIII. Metallkaup</b>		
4 Kaer	351,7	5 827,5	480—490 Rauast ja terasest taotud, pressit. ja valatud kaup ern.	720,2	34 270,1
6 Mais	285,6	4 340,9	491 Raudaurukatlad ja ern. katel-sepatöö	229,3	4 445,0
7 Muu teravili ern.	—	—	492 Raud- ja terastorud ja nende ühen-dusjaod.	28,6	899,4
8 Herned	10,0	300,4	493 Treitud, poleeritud, lihvitud raud- ja teraskaup igasugune	53,0	1 854,0
12 Nisujahu	456,3	15 985,3	494 Raudplekk-kaup ern. lihtne	84,7	5 177,7
17 Manna	43,5	1 585,8	497 Raud- ja terastraat Ø1—5 mm	40,7	5 815,6
20 Herkulo ehk kaeratangud	20,4	755,9	507 Raudtraatnaelad ja -needid	123,8	2 286,9
24 Kliid igasugus. (loomatoit).	—	—	508 Raud- ja terastraatkaup ern.	29,7	914,8
25 Õlkoogid	626,2	7 514,3	509—511 Noakaup igasugune	23,6	1 782,1
29 Muu loomatoit ern.	59,0	1 190,2	517 Vikatid	2,6	1 390,5
<b>III. Kala ja kalakaup</b>					
53 Heeringad	2 424,5	60 721,9	519 Ern. käsitöörüstid	5,4	659,4
<b>IV. Muud toidu- ja maistseained, piviritus ja joogid</b>					
87—96 Puuvill ja marjad kuivatatud	4 689,1	106 775,2	521 Vasktorud	1,5	325,0
131 Riis	5,6	395,2	522 Vasktraat isoleer. Ø0,5—12,5 mm	8,2	1 875,0
133 Kohv toores, ubades	313,2	9 707,3	526—527 Vaaskaup igasugune	4,4	2 490,0
136, 139 Kakao ubades ja pulbris	15,8	3 127,2	536 Alumiiniumkaup ern.	1,3	394,0
140 Tee igasugune	20,6	4 842,2	<b>XIV. Põllutöömasinad ja -riistad</b>		
141—142 Suhkur peenike ja rafinaad	4,6	1 374,9	547—548 Viljapeksugaritaurid jõumasi-naga ja ilma	155,3	15 765,0
152 Tubak lehtedes, kasvudes	2 083,7	58 330,6	551 Traktorid	88,9	8 170,0
156—166 Viinad ja veinid	100,7	21 151,2	554 Põllutöömasinate osad	19,7	3 800,0
170 Margarini	2,1	413,9	<b>XV. Muud töö- ja jõumasinad, trans-portabinõud</b>		
183 Sool	5,9	679,3	555 Aurumasinad, lokomobillid	3,6	800,0
184-b Kopr	2 107,0	4 985,5	556 Põllutöömasinad	25,8	3 866,0
<b>VI. Nahk, nahkkaup ja muud loomasaad.</b>					
193 Loomanahad kuivalt soolatud	231,6	50 176,4	562a Separaatõrid ja m. pimandus-masinad	26,0	4 870,0
194 Loomanahad märjalt soolatud	27,1	4 123,9	570 Omblus- ja pilutusmasinad ja nende osad	15,8	4 788,0
196—193, 200 Töötlatud peseseord. nahad	189,2	25 310,7	565,561 Igasugused tööseadusmasinad ja abinõud rauast, malmist, tera-sest	157,8	22 849,7
201 Suured parknahad	2,7	3 725,2	566, 566a Masinate ja aparaatide osad	47,9	7 523,0
213—223 Karusnahad	4,1	4 473,7	573—577 Veesõiduriistad (rgt)	63,43	903,0
<b>VII. Seemned ja elustaimed</b>					
236 Linaseemned	6,2	10 982,5	578—580a Sõidautod	12,1	3 454,2
239 Ristikheinaseemned	4,7	529,0	586 Jalgrattad	3,3	2 130,0
243 Päevaliliseemned	—	—	602 EL-dinamod, -mootorid, trans-formaatorid	12,9	1 964,0
<b>VIII. Puu- ja puutööstussaadused</b>					
275—279 Tisleri- ja traalitöö	1 380,5	10 520,2	607—608 EL-lambid metalliitidiga	0,8	1 443,6
280—283 Aami- ja punsepatöö	4,0	770,7	609 EL-juhed isoleeritud	6,4	1 904,6
<b>IX. Paber, paberkaup ja trükitöö</b>					
296 Paberimass kuiv	2 068,7	30 799,7	610 Telegr., telef., raadioaparaadid, -tarbeasjad, -osad	4,5	540,0
297 Paberimass märg	504,6	2 909,5	<b>XVI. Instrumendid, aparaadid ja laisker.</b>		
299 Tselluloos kuiv	1 361,4	18 950,0	617 Anstrilistad, -aparaadid ja -tarbe-asjad	3,5	6 266,9
300 Tselluloos märg	61,7	1 788,0	621—627 Kellad	0,3	501,5
302 Puupapp värvimata	—	479,2	641—643b Laskekiistad	2,0	1 091,2
318 Paberosipaber	4,7	1 400,7	<b>XVII. Kivid, mullad ja nende saadused</b>		
322 Kirjutus- ja trükipaber	15,9	1 275,1	644 Vabrik. ja elhit. tarvitatav savi	1 479,3	17 714,3
326 Tapetid ja bordüürid	10,4	566,6	661 Tulekindlad kivid ja tahvlid (shamotkivid)	484,6	2 131,7
338 Raamatud ja ajakirjad võora-keelised	1,4	215,1	700—702 Fajanskaup	128,0	1 152,3
<b>X. Puuvill, lina ja muud kiudained</b>					
335 Puuvill toores	364,0	64 445,5	703—706 Portselankaup	25,5	1 691,7
339 Kanep	266,6	45 831,3	707—725 Tahvelkaas ja klaaskaup	5,0	577,7
341 Dzhuut	41,2	3 706,6	<b>XVIII. Kivisüsi, koks, põlevkivi</b>		
343 Vill värvimata	25,0	2 272,8	726 Kivisüsi	3 974,5	3 783,3
<b>XI. Tekstiilitööstussaadused</b>					
350—352 Puuvillainiit ja -lõng	20,1	7 969,5	781 Kivisüsi	3 973,3	3 741,3
354—363 Puuvillariie	97,1	78 895,5	<b>XIX. Õlid, rasvad, vargud ja nende saad.</b>		
370 Suvad, sokid	5,0	3 090,9	781 Kivisüsi	2 403,0	53 193,3
371 Muri kujutatud töö ern.	27,9	20 397,5	789 Nafta toores	187,2	1 691,7
392 Kõled ja nõõrid	1,8	3 586,0	740 Petrooleum	122,1	1 160,2
393 Kalavõrgud	0,6	782,5	742 Bensiin	1 379,2	14 205,6
395—396 Villane lõng	8,8	1 162,5	746 Mõrdeõli ern.	302,4	3 768,7
397—399 Villane riie kangas	0,4	322,6	751 Parafiin	234,9	9 124,9
407—408 Sild- ja kunstisidmit ja -lõng	17,3	10 009,9	755 Kampol	7,9	408,1
409—412 Siidiriie	16,5	26 852,3	761 Kookosõli	84,9	1 152,7
426—428 Villiriie ja sellest kaup	2,2	2 529,9	770 Loomaravv tehniliseks tarbeks	39,1	3 359,4
429 Vahariie ja sellest kaup	0,2	1 315,3	787,792-798 Pehmest kummist asjad fihend. kiudainetega	30,0	2 259,3
431 Linoleum	0,08	14,2	790 Kummist jalanõud	10,5	4 586,5
441—446 Valmisriided igast materj. peale siidi	8,2	1 152,8	794 Veoautode massiiv-kummisihnid	4,1	1 879,2
449—453 Peakatted igasugused	6,2	873,8	<b>XX. Väetisained</b>		
455 Malm toores	0,9	1 266,1	798 Toomaslakk jahvatatud	7 368,2	45 177,2
458—460 Latt-, sordi- ja vormraud igasug.	0,3	1 083,7	802 Superfosfaat	5 583,6	35 343,6
461—463 Dehtraud ja raudplekk	1 462,3	24 534,4			
464—467a Teras	196,4	1 780,0			
	957,0	9 850,6			
	246,4	8 188,0			
	16,8	449,6			

Järjek. nr. täiellikus üksikainete nomenklat.		1000 kg	1000 mk	Järjek. nr. täiellikus üksikainete nomenklat.		1000 kg	1000 mk
1		2	3	4		5	6
<b>SISSEVEDU (järg)</b>							
803	Kaalisool . . . . .	700,3	5 582,4	979—985	Lõhna- ja kosmeetikaained . . .	0,2	342,5
804	Tahhliisalpeeter . . . . .	—	—	986—998	Mineraalvärvid . . . . .	183,7	4 753,1
808	Väävelhapu ammoniaak . . . . .	—	—	1003	Anilinivärvid . . . . .	5,7	1 605,8
<b>XXI. Keemiaained, värvid, apteegikaup</b>	<b>608,0</b>	<b>26 298,3</b>	<b>1081</b>	<b>1040</b>	<b>Parkimisekstraktid . . . . .</b>	<b>41,3</b>	<b>2 084,3</b>
811	Väävelhapu alumiinium . . . . .	25,8	253,3		Saapamäär . . . . .	2,3	386,6
804	Kaustiksooda puhastamata . . . . .	58,1	1 592,7	<b>XXII. Kunstikaup, muusikariistad ja muu eespool nimetatud kaup</b>	<b>10,9</b>	<b>6 958,9</b>	
866	Pesusooda . . . . .	81,4	732,7	1048—1053	Muusikariistad . . . . .	2,2	1 242,0
873	Sõehape (vedel) . . . . .	7,0	318,8	1054	Kirjutusmaterjal ern. . . . .	5,9	4 109,2
890	Väävel toores, tükikides . . . . .	—	—				
977	Valmistatud arstirohud . . . . .	0,4	375,0				

**VÄLJAVEDU**

<b>I. Tera- ja jahvatatud vili, kartul, loomatoit</b>	<b>163,0</b>	<b>1 801,8</b>	<b>VIII. Puu- ja puutööstussaadused</b>	<b>33 342,1</b>	<b>225 339,2</b>	
22    Kartul toores . . . . .	41,3	222,0	247—251	Falgid, prussid, pakud, latid . . . . .	46 451 kb. j.	3 112,8
<b>II. Toiduained — karjasaadused</b>	<b>1 345,2</b>	<b>341 646,8</b>	252	Lüürid . . . . .	30 265 kb. j.	3 026,5
30    Sealiba värske ja soolatud . . . . .	—	—	253—256	Lauad ja plangid . . . . .	8 511,5 st.	142 236,7
30a    Bacon . . . . .	56,0	9 068,7	257	Propeld . . . . .	448 786 kb. j.	20 674,0
31    Sealiba suitsut. (singid, küljed) . . . . .	—	—	259	Krohvimispeerud . . . . .	—	—
32    Loomaliha . . . . .	2,5	210,0	270	Vineer . . . . .	1 450,3	48 889,4
34    Lambaliha . . . . .	16,3	1 880,0	271	Vineerist tootlõpõhjad . . . . .	188,9	6 592,8
38    Sea- ja loomarasv sulatatud . . . . .	0,03	4,9	272	Tikutraat . . . . .	45,6	1 048,8
42a    Kohupiim . . . . .	11,3	394,5	275a	Üksed . . . . .	31,4	1 393,5
43    Või . . . . .	1 183,2	317 757,5	275b	Mööblid . . . . .	20,2	1 285,0
45    Munad . . . . .	87,0	11 738,5	<b>IX. Paber, paberikaup ja triikiidõ</b>	<b>3 603,3</b>	<b>115 026,1</b>	
	(1 304 280 tk.)		285	Kaltaud igasugus. (peale villaste) . . . . .	70,2	1 749,7
<b>III. Kala ja kalakaup</b>	<b>45,6</b>	<b>9 684,7</b>	315	Pakkimis-paber . . . . .	283,5	10 279,7
47—49    Värskeid kalad . . . . .	34,9	8 092,4	316	Rotatsioonipaber . . . . .	702,5	17 392,7
57—59    Kalakonservid . . . . .	0,06	7,3	322	Kirjutus- ja triikipaber . . . . .	2 533,8	85 198,1
<b>IV. Muud toidu- ja maitseained, piviritus ja joogid</b>	<b>65,0</b>	<b>2 960,4</b>	<b>X. Puuvill, lina ja muud kiudained</b>	<b>250,1</b>	<b>18 615,6</b>	
66    Teralib, pain normal . . . . .	—	—	337	Lina . . . . .	183,0	18 800,3
77    Öunad . . . . .	21,1	617,0	338	Takud . . . . .	47,6	2 856,2
130    Karbuhjahu . . . . .	—	—	<b>XI. Tekstiilitööstussaadused</b>	<b>330,7</b>	<b>134 194,1</b>	
149    Shokolaad . . . . .	2,9	1 089,8	350—352	Puuvillaniid ja -lõng . . . . .	41,8	20 015,8
<b>V. Elusloomad (arv)</b>	<b>1 181</b>	<b>18 625,0</b>	354—363	Puuvilliarite . . . . .	200,2	98 202,4
185    Hobused (arv) . . . . .	43	945,0	382	Pakkimis- ja kotirite . . . . .	28,6	2 589,3
186    Velsed (välja arvatud vasi- kad) (arv) . . . . .	1 186	17 670,0	387	Purjerite . . . . .	48,0	6 798,0
189, 190    Sead, põrsad (arv) . . . . .	2	10,0	397—399	Villane rite . . . . .	7,6	9 741,6
<b>VI. Nahk, nahkkaup ja muud looma- saadused</b>	<b>168,0</b>	<b>38 486,6</b>	<b>XII. Metallid</b>	<b>94,3</b>	<b>2 438,0</b>	
193    Loomanahad kuivalt soolatud . . . . .	6,6	1 664,2	456	Vanaraud . . . . .	59,3	240,0
194    Loomanahad märjalt soolatud . . . . .	111,8	19 563,8	468	Vanavask . . . . .	12,8	953,0
201    Suured parknahad . . . . .	35,6	18 382,8	<b>XVII. Kiivid, mullad ja nende saadused</b>	<b>12 197,4</b>	<b>30 224,6</b>	
213—223    Karusnahad . . . . .	0,08	64,8	649	Tsement . . . . .	5 777,3	21 869,5
227    Jõhvid . . . . .	1,0	278,6	650a	Kips . . . . .	410,0	1 250,0
235    Soolad . . . . .	10,4	1 981,9	659	Telliskivid vaapamata . . . . .	5 597,0	6 812,0
<b>VII. Seemned ja elustaimed</b>	<b>7,4</b>	<b>275,4</b>	<b>XIX. Ölid, rasvad, vaigud ja nende saad.</b>	<b>1,6</b>	<b>116,3</b>	
238    Linaseemned . . . . .	7,4	275,4	704	Värnits . . . . .	—	—

Tab. 4. Väliskaubandus augustis 1926 a. (tolliametite järele).  
Commerce extérieur en août 1926 (par les bureaux de douane).

	Tallinna	Valga	Pärnu	Narva	Loksa	Haap- salu	Kures- saare	Kurda	Paldiski	Kokku Total
	1	2	3	4	5	6	7	8	9	10
<b>A b s o l u t a r v u d e s — N o m b r e s a b s o l u s</b>										
Kg — (Sissev.—Import.)	38 130 206	1 988 851	4 157 784	*) 13 140	—	84	15 750	** 2 703	—	39 308 496
En kg (Väljav.—Export.)	21 118 335	2 708 088	14 688 568	8 121 822	4 757 099	331 875	1 249 639	3 938 477	1 000	51 954 953
Üldläbikäik—Total de l'imp. et de l'exportation	<b>54 243 541</b>	<b>4 696 939</b>	<b>18 846 352</b>	<b>3 134 962</b>	<b>4 757 099</b>	<b>331 959</b>	<b>1 265 439</b>	<b>3 986 180</b>	<b>1 000</b>	<b>91 263 451</b>
Mk — (Sissev.—Import.)	782 764 820	51 873 880	36 852 930	171 400	—	13 440	406 910	42 900	—	872 125 780
En marks (Väljav.—Export.)	811 658 240	20 260 200	78 541 400	24 816 040	7 576 490	285 000	4 932 930	14 739 990	55 000	980 870 290
Üldläbikäik—Total de l'imp. et de l'exportation	<b>1 594 418 060</b>	<b>72 133 580</b>	<b>113 394 330</b>	<b>24 987 440</b>	<b>7 576 490</b>	<b>308 440</b>	<b>5 339 840</b>	<b>14 782 890</b>	<b>55 000</b>	<b>1 832 996 070</b>
<b>%</b>										
Kg — (Sissev.—Import.)	84,3	5,1	10,6	—	—	—	—	—	—	43,1
En kg (Väljav.—Export.)	40,6	5,2	23,3	6,0	9,2	0,6	2,4	7,7	—	56,9
Üldläbikäik 1)	<b>59,4</b>	<b>5,1</b>	<b>26,7</b>	<b>3,4</b>	<b>5,2</b>	<b>0,4</b>	<b>1,4</b>	<b>4,4</b>	<b>—</b>	<b>100</b>
Mk — (Sissev.—Import.)	89,8	6,0	4,2	—	—	—	—	—	—	47,6
En marks (Väljav.—Export.)	84,5	2,1	8,0	2,6	0,8	—	0,5	1,5	—	52,4
Üldläbikäik 1)	<b>87,0</b>	<b>3,9</b>	<b>6,2</b>	<b>1,4</b>	<b>0,4</b>	<b>—</b>	<b>0,3</b>	<b>0,8</b>	<b>—</b>	<b>100</b>

1) % au total de l'importation et de l'exportation. \*) + 2 l. 8,0 rgt. \*\*) + 2 l. 2 rgt.

Tab. 5. Tallinna sadama tegevus septembris 1926 a.  
Mouvement du port de Tallinn en septembre 1926.

	Sellest — Dont															Laevadega veetud Transport de		
	Üldse Grand total				Rootsimaalt-le De-vers Suède				Saksamaalt-le De-vers Allemagne				Soomemaalt-le De-vers Finlande			Reisijaid (arv) Voyageurs (nombre)	Kaupu (tonnides) Marchand. (tonnes)	
	Arv. Nombre	Maht. Ton. net	Neist laaditult(*)		Arv.	Maht. Ton. net	Neist laaditult		Arv.	Maht. Ton. net	Neist laaditult		Arv.	Maht. Ton. net	Arv.			Maht. Ton. net
			Arv.	Maht. Ton. n.			Arv.	Maht. Ton. n.			Arv.	Maht. Ton. n.				Arv.	Maht. Ton. n.	
1	2	3	4	5	6	7	8	9	10	11	12	13	14	15	16	17	18	
<b>I. SISSE TULNUD — VÄLISSÖIT — I. ENTRÉES — GRAND CABOTAGE</b>																		
Besti	54	7518	21	4825	13	2986	11	2307	1	282	—	—	28	817	8	182	81	5058,38
Sell.aurul.—Dont bat.ä.vap.	16	5183	13	3414	11	2811	10	2137	—	—	—	—	—	—	—	—	79	3114,54
Belgia	1	74	—	—	—	—	—	—	—	—	—	—	—	—	—	—	—	—
Danzig	1	55	—	—	—	—	—	—	—	—	—	—	—	—	—	—	—	—
Inglise	7	6513	6	5001	—	—	—	—	—	—	—	—	—	—	—	—	11	870,33
Lähi	1	281	1	281	—	—	—	—	1	281	1	281	—	—	—	—	—	496,00
Norra	1	371	1	371	—	—	—	—	—	—	—	—	—	—	—	—	—	526,00
Rootsi	8	2853	6	1824	4	966	3	660	—	—	—	—	—	—	—	—	—	2.588,80
Saksa	37	23408	33	20781	—	—	—	—	23	14620	23	14620	11	7732	8	5668	216	12865,38
Sooma	40	14311	27	13364	3	288	2	192	4	5124	4	5124	32	8524	20	7677	784	1520,90
Taani	4	2822	3	2129	—	—	—	—	—	—	—	—	—	—	—	—	—	404,24
Kokku — Total	154	58006	98	48326	20	4240	16	3168	29	20287	28	20025	71	17073	31	13527	1942	24129,73
1/I—30/IX 1926	918	437794	664	350206	98	22262	87	20123	211	136187	200	127000	297	85004	160	71181	—	—
August—Aodit 1926	132	68351	103	52934	17	3121	11	2351	28	20599	27	19957	53	16320	35	13448	1948	31225,18
Septemb.—Septemb. 1925	154	68267	104	50586	24	4186	16	3304	33	21663	32	21520	68	17726	29	13578	794	23807,37
<b>Rannasõit — Petit cabotage</b>																		
Rannasõit — Petit cabotage	209	10834	180	9611	—	—	—	—	—	—	—	—	—	—	—	—	—	7914,63
<b>II. VÄLJA LÄINUD — VÄLISSÖIT — II. SORTIES — GRAND CABOTAGE</b>																		
Besti	65	7000	40	4466	10	1774	10	1774	1	63	—	—	30	1539	33	710	80	4228,54
Sell.aurul.—Dont bat.ä.vap.	15	4755	11	3408	8	1757	8	1757	—	—	—	—	—	—	—	—	80	3184,72
Danzig	1	55	—	—	—	—	—	—	—	—	—	—	—	—	—	—	—	—
Inglise	8	4261	6	4261	—	—	—	—	—	—	—	—	—	—	—	—	7	3177,00
Rootsi	7	2861	5	1693	—	—	—	—	—	—	—	—	5	1268	4	966	—	1575,79
Saksa	44	26080	26	16035	1	287	—	—	17	11479	14	9376	14	7703	8	3514	189	5736,74
Sooma	40	14180	39	13803	5	480	5	480	4	5124	4	5124	31	3376	30	3205	740	2558,62
Taani	4	2829	3	2105	—	—	—	—	—	—	—	—	1	524	—	—	—	1572,72
Kokku — Total	167	56936	128	42464	16	2541	15	2254	22	16666	18	14500	90	19610	73	13395	1016	18349,41
1/I—30/IX 1926	915	444104	619	303188	84	21458	64	13149	168	105856	116	81582	364	16741	246	69042	—	—
August—Aodit 1926	131	60357	85	40766	14	3338	11	2124	18	12721	14	10619	61	26221	37	13772	1368	16291,21
Septemb.—Septemb. 1925	167	57992	130	47176	31	5585	28	4321	22	15590	19	14500	86	28100	62	15854	759	15758,53
<b>Rannasõit — Petit cabotage</b>																		
Rannasõit — Petit cabotage	186	11227	86	7031	—	—	—	—	—	—	—	—	—	—	—	—	—	1857,90

Tab. 6. Üksikute pankade äriseisu summad — Montant des bilans des banques.

Erapangad — Banques privées	1/VIII. 1926	1/IX. 1926	Ühispangad — Banques coopératives	1/VIII. 1926	1/IX. 1926
	1000 mk	1000 mk		1000 mk	1000 mk
G. Scheel ja Ko	1 719 181	1 699 635	Besti rahvapank	343 176	340 674
Tallinna krediitpank a/s.	1 015 143	1 036 733	Tartu eesti laenu- ja hoiutühisus	194 081	198 596
Eestimaa tööst- ja kaub. pank	847 035	832 079	Kolmas Tartu laenu- ja hoiutühisus	130 355	132 741
Põhja pank	505 856	522 453	Viljandi laenu-hoiutühisus	73 375	77 226
Kommertspank	437 753	410 476	Tartu majaomanikkude pank	93 738	101 055
Eesti laenupank a/s.	269 395	267 254	Rakvere ühispank	67 676	67 579
Tallinna aktsiapank	238 175	226 458	Võru ühispank	51 879	51 702
Eesti-Vene pank	169 598	171 730	Tallinna majaomanikkude pank	67 634	70 461
Tallinna linnapank	159 676	165 517	Paide ühispank	47 687	46 629
Tallinna kaupm. disk- ja laenupank	27 992	25 213	Põhja-Eesti ühispank	34 947	35 426
Rosen ja Ko	48 515	46 895	Põltsamaa ühispank	37 391	38 778
Tartu pank	620 539	603 077	Pärnu eesti laenu-hoiutühisus	43 329	42 250
Kaubapank a/s.	143 291	149 319	Jõgeva ühispank	41 443	42 714
Tartu tööstuspank	92 127	90 094	Tallinna laenu- ja hoiukassa	43 192	44 216
Tartumaa pank	40 221	42 590	Saarte ühispank	26 422	27 924
Pärnu krediitpank	149 932	145 400	Tallinna juudi ühispank	25 018	26 018
Pärnu pank a/s.	117 535	121 014	Saarde laenu-hoiutühisus	26 157	26 167
Sakala pank	111 142	116 008	Võhna ühispank	19 323	20 514
Viru pank	70 531	74 080	Petseri laenu- ja hoiutühisus	20 900	22 513
Valga pank	51 611	52 964			
Võru pank a/s.	15 405	15 621			
Kokku — Total	6 841 818	6 814 715	Kokku — Total	1 388 672	1 413 308

\*) Avec cargaison.

Tab. 7. Era- ja tähtsamate ühispankade äriseis 1 augustil ja 1 sept. 1926 a. Nr 59 (14) — 21  
 Situation financière des banques privées et des banques coopératives les plus importantes de l'Estonie,  
 le 1 août et le septembre 1926.

	21 erapanka — 21 banques privées				19 ühispanka — 19 banques coopératives			
	1/VIII. 1926		1/IX. 1926		1/VIII. 1926		1/IX. 1926	
	1000 mk	%	1000 mk	%	1000 mk	%	1/VIII. 1926	%
<b>Aktiva — Actif</b>								
1. Kassa — Caisse	—	—	—	—	—	—	—	—
2. Kassa ja jooksvad arved teists rahaasutisils — Caisse et comptes courants	—	—	—	—	—	—	—	—
3. Pt. 1 ja 2 kokku — Total p. 1 et 2	157 779	2,3	178 945	2,6	84 166	6,1	75 508	5,3
4. Panga päraik olevad väärtused — Effets en portefeuille	193 411	2,8	201 591	2,9	4 981	0,4	4 980	0,4
a) Väärtpaberid — Effets	84 454	1,2	84 124	1,2	3 740	0,3	3 717	0,3
b) Kallismetallid — Métaux précieux	498	—	549	—	—	—	—	—
c) Vekslid ja väärtpaberid välisvalutas — Devises etc. en valeurs étrangères	108 459	1,6	116 918	1,7	1 191	0,1	1 268	0,1
5. Laenud — Prêts	3 786 416	55,3	3 776 165	55,4	1 028 528	74,0	1 055 856	74,7
a) Diskonteeritud vekslid — Escomptes	1 008 591	14,7	1 041 819	15,3	403 551	29,1	419 352	29,7
b) Tähtajalised laenud — Prêts terminables	192 533	2,8	190 993	2,8	385 449	27,7	389 404	27,5
c) Kontokorrentlaenud — Autres prêts	2 590 292	37,8	2 543 353	37,3	239 548	17,2	247 130	17,5
6. Garantide deebitorid — Débiteurs de garanties	1 229 232	18,0	1 137 226	16,7	83 239	6,0	84 653	6,0
7. Korrespondendid — Correspondants	400 959	5,9	427 974	6,3	44 588	3,2	44 474	3,1
a) Loro	64 433	0,9	65 541	1,0	38 490	2,4	37 390	2,6
{ sisemaa — en Estonie	—	—	—	—	—	—	—	—
{ väljamaa 1) — à l'étranger	102 904	1,5	100 703	1,5	11	—	11	—
b) Nostro	72 243	1,1	77 072	1,1	10 376	0,7	6 478	0,5
{ sisemaa — en Estonie	—	—	—	—	—	—	—	—
{ väljamaa 1) — à l'étranger	161 329	2,4	184 653	2,7	711	0,1	597	—
8. Protestitud vekslid — Effets protestés	17 197	0,3	17 235	0,3	4 154	0,3	3 391	0,3
9. Jaoskondade arved — Succursales	158 947	2,2	150 156	2,2	—	—	—	—
10. Liikumata varandus — Immeubles	497 468	7,3	498 244	7,3	39 176	2,8	39 139	2,8
11. Liikuv varandus — Mobiliers	39 342	0,6	39 544	0,6	8 900	0,7	9 308	0,7
12. Makstud protsendid ja komisjonid — Intérêts et commis. payés	95 098	1,4	105 823	1,6	11 322	0,8	13 298	0,9
13. Jooksvad kulud — Frais courants	118 132	1,7	129 210	1,9	26 392	1,9	29 989	2,1
14. Üleminevad summad — Actifs transitoires	87 678	1,3	90 600	1,3	3 278	0,3	2 363	0,2
15. Muud aktiivid — Actifs divers	65 164	0,9	63 997	0,9	49 331	3,5	50 171	3,5
16. Nõudmisel N. S. V. L. vastu — Dettes de l'U. R. S. S.	—	—	—	—	137	—	—	—
<b>Kokku — Total</b>	<b>6 841 818</b>	<b>100</b>	<b>6 814 715</b>	<b>100</b>	<b>1 388 672</b>	<b>100</b>	<b>1 413 208</b>	<b>100</b>
<b>Passiva — Passif</b>								
1. Panga kapitalid — Capitaux et réserves	1 020 592	14,9	1 020 624	15,0	100 753	7,3	102 294	7,2
a) Osakapital — Capital	708 533	10,4	708 533	10,4	76 369	5,5	77 666	5,5
b) Tagavarakapital — Réserves	200 139	2,9	200 139	2,9	15 685	1,1	15 219	1,1
c) Muu erikapital — Réserves spéciales	111 830	1,6	111 952	1,7	8 799	0,7	9 409	0,6
2. Hoiusummad — Dépôts	2 223 353	32,5	2 281 762	33,5	748 143	53,9	758 437	53,8
a) Tähtajalised hoiusummad — Dépôts terminables	458 484	6,7	467 775	6,9	277 647	20,0	284 411	20,1
b) Jooksvad arved — Comptes courants	1 687 117	24,9	1 653 684	24,3	453 650	32,7	449 776	31,8
c) Kontokorrentarvete kreditaalid — Autres dépôts	127 532	1,9	160 303	2,3	16 846	1,2	19 300	1,4
3. Rediskont — Réescompte	251 337	3,6	244 807	3,6	91 978	6,6	88 703	6,3
4. Võlaarved teists asutisils — Créditeurs	496 466	7,3	518 076	7,6	208 444	15,0	209 493	14,8
5. Pt. 3 ja 4 kokku — Total p. 3, 4	747 803	10,9	762 833	11,2	240 422	17,3	248 196	17,6
6. Korrespondendid — Correspondants	898 659	13,1	852 811	12,5	44 930	3,2	45 079	3,2
a) Loro	111 632	1,6	116 681	1,7	14 046	1,0	10 119	0,7
{ sisemaa — en Estonie	—	—	—	—	—	—	—	—
{ väljamaa 1) — à l'étranger	128 151	1,9	112 990	1,7	18	—	18	—
b) Nostro	97 759	1,4	94 437	1,4	29 227	2,1	32 363	2,3
{ sisemaa — en Estonie	—	—	—	—	—	—	—	—
{ väljamaa 1) — à l'étranger	561 117	8,2	523 703	7,7	1 689	0,1	2 579	0,2
7. Maksukäid — Acceptations	11 568	0,2	15 631	0,2	12	—	—	—
8. Riihmaksud — Impôts	1 539	—	1 690	—	29	0,1	337	0,1
9. Väljamaksmata % — % restant à payer	9 370	0,1	9 833	0,1	4 323	0,3	3 766	0,3
10. Väljamaksmata osakasu — Dividendes restant à payer	6 636	0,1	6 563	0,1	4 124	0,3	4 008	0,3
11. Garantide kreditorid — Créditeurs de garanties	1 229 232	18,0	1 137 226	16,7	83 239	6,0	84 654	6,0
12. Jaoskondade arved — Succursales	148 089	2,2	143 918	2,1	—	—	—	—
13. Saadud prots., komisj. ja muud tulud — Intérêts et commissions reçus	330 034	4,8	358 232	5,3	83 531	6,0	92 091	6,5
14. Saadud prots. tulev. aasta eest — Intérêts reçus pour l'année future	7	—	15	—	196	—	335	—
15. Läänud aastate puhaskasu arve — Bénéfices des années précéd.	19 636	0,3	19 297	0,3	663	—	637	—
16. 1926 a. jagamata puhaskasu — Bénéfice net de l'année 1926	—	—	—	—	—	—	—	—
17. Üleminevad summad — Transitoires	72 632	1,1	76 307	1,1	5 804	0,4	4 976	0,4
18. Muud passiivid — Passifs divers	122 473	1,8	127 833	1,9	71 643	5,2	72 303	5,1
<b>Kokku — Total</b>	<b>6 841 818</b>	<b>100</b>	<b>6 814 715</b>	<b>100</b>	<b>1 388 672</b>	<b>100</b>	<b>1 413 208</b>	<b>100</b>

1) ja välisvalutas.

Trad. franç. voir „Recueil“ N. 56 (11), p. 29.

	1926
<b>Korralised tulud — Recettes ordinaires</b>	<b>639 284</b>
<b>I. QTSEKOHESED MAKSUD — CONTRIBUTIONS DIRECTES:</b>	<b>28 153</b>
1. Tulumaks	3 892
2. Äri- ja tööstusmaksud	13 940
3. Maa- ja hoonetemaksud	1 543
4. Maks kapitali % pealt	1 632
5. Krepostimaks	5 534
6. Pärandusmaks	1 622
<b>II. LÕIVUD JA TASUMAKSUD — TIMBRES ET ENREGISTREMENTS:</b>	<b>32 417</b>
7. Tempelmaks ja muud lõivud	28 937
8. Patentid ja proovid	614
9. Mitmesugused tasumaksud	2 806
<b>III. KAUSSED MAKSUD — IMPÔTS INDIRECTS:</b>	<b>201 564</b>
10. Tollid	154 363
11. Aktsiisid	47201
<b>IV. RIIGIMONOPOLID — MONOPOLES DE L'ÉTAT:</b>	<b>102 414</b>
12. Piirituse monopol	102 414
<b>V. RIIGI ETTEVÕTTED JA VARANDUSED — ENTREPRISES ET PROPRIÉTÉS DE L'ÉTAT:</b>	<b>260 717</b>
13. Riigi kapitalid	20 264
14. Riigi maad, hooned, metsad ja veed	54 702
15. Raudteed	131 511
16. Sadamad ja laod	14 800
17. Post, telegraaf, telefon	36 861
18. Mitmesugused riigi ettevõtted	13
19. Mitmesugused riigi varandused	2 566
<b>VI. SEGATULUD — RECETTES DIVERSES:</b>	<b>15 979</b>
20. Segatulud	15 979
<b>Kokku — Total</b>	<b>641 244</b>
Eelmisil kuuldel p. 13 all saadud tuludest tagasi makstud — Reversements au compte des recettes désign. sous p. 13	—
Sellest tagasi makstud eelmiste aastate makau — Reversements au compte des recettes des années précédentes	1 980
<b>Erakorralised tulud — Recettes extraordinaires</b>	<b>231 899</b>
Välislaen — Dette extérieure	231 899
Operatsioonifondide tagasimaksud — Reversements des fonds de roulement	—
<b>Üldse sissetulekuid — Total des recettes</b>	<b>871 183</b>

	Sisse sõitnud Entrées			Välja sõitnud Sorties		
	M.	N.	K.	M.	N.	K.
<b>Riiklõivude järel — D'après la sujétion</b>						
Välispassidega — Passeports pour l'étranger	663	869	922	631	440	1121
Besti — Estonie	25	6	31	28	14	42
Ameerika — États-Unis	10	6	25	10	—	10
Austria — Autriche	8	—	8	4	1	5
Belgia — Belgique	17	7	24	15	4	19
Holvestsin — Suisse	13	—	13	14	6	20
Hollandi — Pays-Bas	89	10	105	98	22	120
Inglise — Angleterre	4	—	4	7	2	9
Itaalia — Italie	42	7	49	50	10	60
Leedu — Lithuanie	251	96	377	328	126	452
Läti — Lettonie	91	15	106	118	68	186
N. S. V. L. (Vene) — U. R. S. S.	23	15	38	31	13	44
Poola — Pologne	83	7	40	80	5	35
Prantsuse — France	71	18	89	71	11	82
Rootsi — Suède	259	54	313	282	106	388
Saksa — Allemagne	380	119	408	272	143	415
Soome — Finlande	26	4	40	33	9	42
Taani — Danemark	11	—	11	20	3	23
Tšehhoslovakkia — Tchécoslovaquie	4	2	6	5	1	6
Ungari — Hongrie	30	7	37	23	8	26
Muud riigid — Autres États	42	21	63	54	33	87
Riiklõivuseta — N'ayant aucune sujétion	—	—	—	—	—	—
Sisepassidega — Passeports ordinaires	—	—	—	—	—	—
Besti — Estoniens	—	—	—	—	—	—
Läti — Letoniens	—	—	—	—	—	—
	—	—	—	4949	—	4048
	—	—	—	3904	—	4039
<b>Piiripunktide järel — D'après les cordons de la frontière</b>						
Välispassidega — Passeports pour l'étranger	899	373	1269	901	456	1857
Tallinna	725	259	984	887	345	1232
Valga	196	84	280	267	174	441
Narva	45	14	59	49	15	58
Mõisaküla	1	5	6	5	8	8
Pärnu	—	—	—	—	—	—
Paldiski	—	—	—	—	—	—
Kuressaare	—	—	—	—	—	—
Piirivalvepunktid — D'après les cordons de la garde-frontière	77	27	104	67	27	94
<b>Kokku — Total</b>	<b>1945</b>	<b>759</b>	<b>2704</b>	<b>2172</b>	<b>1020</b>	<b>3192</b>
Neist — Dont	—	—	—	—	—	—
Transiit — Transit	185	43	228	178	37	215
Diplom passiga — Passeport diplom.	69	11	70	55	17	72
Sisepassidega — Passeports ordinaires	—	—	—	—	—	—
Tallinna	—	—	—	10	—	—
Valga	—	—	—	1047	—	1049
Narva	—	—	—	8	—	14
Mõisaküla	—	—	—	398	—	397
Mõniste	—	—	—	53	—	45
Koikküla	—	—	—	108	—	147
Piirivalvepunktid	—	—	—	7724	—	7712
<b>Kokku — Total</b>	<b>9341</b>	<b>—</b>	<b>—</b>	<b>9341</b>	<b>—</b>	<b>9384</b>
<b>Üldse — Gr. total</b>	<b>12045</b>	<b>—</b>	<b>—</b>	<b>12045</b>	<b>—</b>	<b>12576</b>
August — Août 1926	—	—	—	16798	—	17133
1/I -30/IX 1926	—	—	—	95443	—	97897
September — Septembre 1925	—	—	—	2566	—	3323

Tab. 10. Eesti Panga äriseis 31 augustil 1926 a. Situation financière de la Banque d'Estonie, le 31 août 1926.

Trad. franç. voir „Recueil“ N. 56 (11), p. 30.

	31. VIII. 26 a.	%		31. VIII. 26 a.	%
<b>Aktiiva:</b>			<b>Passiva:</b>		
Riigikassatähed, vahetusraha	421 927	5,1	Põhikapital	250 000	3,0
Kuld kangides	501 453	6,1	Tagavarakapital	250 000	3,0
Välisvaluuta	36 284	0,4	Kustutuskapital	6 861	0,1
Väliskorrespondendid	195 495	2,4	Pangatahed liikvel	1 867 085	22,7
Välisvekslid	144 587	1,8	Hoiusummad	238 132	2,9
Sisevekslid	1 731 166	21,0	Riigikassa erihoiusummad	2 370 985	28,3
Kontokorraldlaenuid	3 472 861	42,2	Riigikassa jooksvad arved	435 086	5,3
Mitmesugused kindlustatud laenuid	648 526	7,9	Riigilautuste jooksvad arved ja deposiidid	940 999	11,4
Akkreditiivide ja garantiide deebitorid	554 318	6,7	Jooksvad arved	562 777	6,8
Väärtpaberid	153 852	1,9	Kohustused välisvaluutas	102 530	1,3
Muud aktiivid	378 616	4,6	Akkreditiivide ja garantiide kreditorid	560 230	6,8
	<b>8 230 855</b>	<b>100</b>	Muud passivad	646 240	7,9
				<b>8 230 855</b>	<b>100</b>

1) Septembrikuu teates Mõisaküla piiripõlvepunktist 393 sissesõitnud ja 397 väljasõitnud isiku kohta riiklõivuse eritulu puudub.



1. Tähtsamad andmed piirkondade järele — Données principales d'après les districts du réseau.

	Rongide arv Nombre des trains	Äraka-sutatud läbi-laske võima-luse % % de l'exploit. de la capacité	Reisijate arv Nombre des voyageurs	Reisija — km üldarv Voyageurs — km	Sellest III kl. Dont III classe	Iste-kohtade arvu kasuta-mise % % des places occupées	Tühjade kauba-vagunite üldarvust % des wagons à marchandises non chargés au nombre total de wagons à marchandises	Lasitud kaubavag. keskmine telje-koorem Charge moyen d'essieux pour un wagon à marchand. chargé	Kauba-rongi keskmine kaal Poids moyen d'un train de marchand.	Kauba-rongi keskmine telgede arv Nombre moyen d'essieux pour un train de marchand.
	1	2	3	4	5	6	7	8	9	10
Paldiski—Keila . . . . .	138	28,6	—	140 407	153 078	22,5	11,70	2,21	—	—
Haapsalu—Keila . . . . .	131	18,2	—	1 854 546	1 273 045	35,3	14,50	3,01	—	—
Keila—Tallinna . . . . .	2 137	—	—	3 215 238	3 171 406	52,4	13,64	2,00	—	—
Sellest: Keila—Nõmme . . . . .	1 638	53,9	—	987 080	956 104	46,5	—	—	—	—
Nõmme—Tallinna . . . . .	2 137	79,0	—	2 228 178	2 215 302	55,6	—	—	—	—
Neist: elektrirong. (Pääsk.—Tall.)	1 822	—	—	1 827 969	1 827 969	45,8	—	—	—	—
Tallinna—Tapa . . . . .	556	64,1	—	4 226 665	3 973 876	56,6	26,66	5,90	631	84,20
Tapa—Narva . . . . .	230	30,1	—	2 802 059	2 626 875	42,9	35,40	6,12	508	96,43
Tapa—Tartu . . . . .	311	55,7	—	3 538 593	3 332 806	52,2	22,56	3,69	475	76,71
Tartu—Valga . . . . .	370	—	—	2 398 837	2 290 588	41,3	16,64	3,10	435	78,38
Sellest: Tartu—Elva . . . . .	370	60,3	—	1 210 928	1 172 240	55,7	—	—	—	—
Elva—Valga . . . . .	306	54,8	—	1 187 409	1 118 348	32,0	—	—	—	—
Valga—Irboska . . . . .	130	19,1	—	1 029 084	1 003 912	35,6	21,83	3,61	406	63,22
Üldse—Total . . . . .	3 610	—	451 965	18 704 944	17 835 141	46,3	26,45	4,82	532	75,59
Juunis—Juun 1926 . . . . .	3 491	—	580 112	25 061 035	23 981 226	59,4	29,18	4,44	508	75,53
Juulis—Juillet 1925 . . . . .	3 533	—	465 922	19 561 199	18 638 168	48,7	26,00	4,45	492	72,37
1/I—31/VII 1926 . . . . .	23 447	—	2 627 180	123 439 662	118 267 432	48,7	25,46	4,59	524	74,08

2. Kauba- ja pagasivedu — Transport des marchandises et des bagages.

	Saadetiste arv Nombre des envois	Saadetiste kaal Poids total	Tonn—km Tonnes—km	Veetud ton-nide arv üle km peale Nombre des tonnes transportées par km exploité	Keskmine veokaugus Parcours moyen	Keskmine saadetiste kaal Poids moyen
	1	2	3	4	5	6
Kaubavedu juulis 1926 — Transport des marchandises en juillet 1926 . . . . .	41 705	130 054	15 853 647	23 557	121,9	3,1
Sellest erakaubad — Dont marchandises privées . . . . .	41 119	126 957	15 108 425	22 440	119,9	3,1
Neist viikeliirusega — A petite vitesse . . . . .	28 737	123 155	14 725 062	21 881	119,6	4,3
Juunis—Juun 1926 . . . . .	56 406	125 619	14 308 012	21 292	113,9	2,2
Juulis—Juillet 1925 . . . . .	42 335	116 404	12 894 306	19 159	110,7	2,7
1/I—31/VII 1926 . . . . .	283 375	873 325	104 829 660	155 765	120,0	3,1
Sellest erakaubad — Dont marchandises privées . . . . .	209 550	770 421	83 569 670	124 175	108,5	2,9
Neist viikeliirusega — A petite vitesse . . . . .	194 006	754 992	81 815 452	121 568	108,4	3,9
Neist N. S. V. L. kaubavedu—Transport des marchand. de l'U. R. S. S. . . . .	11 405	93 876	20 580 176	30 580	219,2	8,2
Pagasivedu juulis — Transport des bagages en juillet 1926 . . . . .	25 775	763	63 301	94	83,0	0,03
Juunis—Juun 1926 . . . . .	20 602	698	48 313	72	60,9	0,03
Juulis—Juillet 1925 . . . . .	30 836	2 081	85 519	127	41,1	0,03
1/I—31/VII 1926 . . . . .	147 927	5 232	370 657	551	70,8	0,03

3. Reisijate vedu — Transport des voyageurs.

	Juulis Juillet } 1926	Juulis Juillet } 1925	1/I—31/VII 1926
	1	2	3
Reisijate üldarv — Nombre total des voyageurs . . . . .	451 905	465 922	2 627 180
Sellest (Välisühend. — Communication avec l'étranger . . . . .	4 828	2 290	25 634
Dont (Kohalik liikumine — Mouvement local . . . . .	447 077	463 632	2 601 546
Sellest: I kl. . . . .	116	22	659
II kl. . . . .	6 814	7 910	40 437
III kl. . . . .	444 975	457 900	2 536 084
Reisija-km üldarv — Voyageurs-km . . . . .	18 704 944	19 561 799	123 439 662
Sellest elektrirongid — Dont trains électriques . . . . .	1 827 969	2 261 060	12 869 355
Reisijaid tee-km peale — Voyageurs par km exploité . . . . .	27 793	29 066	183 417
Keskmine sõidukaugus auru-rong. — Parcours moyen . . . . .	41,4	42,0	47,0
Magamiskaartide üldarv — Cartes pour wagon-lit vendues . . . . .	4 874	5 821	30 868
Jaamaeise-piletite üldarv — Tickets d'entrée vendus . . . . .	16 481	15 185	95 522

4. Veerevkoosseisu kasutamine — Exploitation du matériel roulant.

	1926	1925	1926
	1	2	3
Rongide üldarv — Nombre total des trains . . . . .	3 610	3 533	23 447
Rong-km üldarv — Trains-km . . . . .	209 927	188 728	1 318 664
Sellest reisirongides — Dont trains de voyageurs . . . . .	138 916	126 666	801 312
Vedur-km üldarv — Locomotives-km . . . . .	200 072	180 779	1 255 730
Talg-km üldarv — Essieux-km . . . . .	9 802 975	8 628 716	53 021 008
Sellest (Reisivagunite — Voitures à voyageurs . . . . .	3 636 080	3 455 749	22 564 617
Dont (Kaubavagunite — Wagons à marchandises . . . . .	5 667 915	5 070 967	35 466 886
Keskmine telgede arv rongis — Moyenne des essieux par train . . . . .	44,32	48,92	44,00
Sellest: Reisirongides — Trains de voyageurs . . . . .	33,91—8,76	34,90—8,56	32,82—8,57
Dont Segarongides — Trains mixtes . . . . .	40,63	43,44	35,05
Kaubarongides — Trains de marchandises . . . . .	75,59	72,37	47,08
Kesk. kaubar. kaal — Poids moyen d'un train de marchandises . . . . .	532	492	524

	Indeks II. Hinnad E. markades 1922=100 N.-ind. d'après les prix en mk est. 1922=100 (II)		Indeks I c. Hinnad kuldkroonides arvatud 1922=100 <sup>2)</sup> — Nom.-ind. d'après les prix calculés en couron. d'or (v. cours du change) 1922=100 (Ic)		Indeks I a. Hinnad kuldkroonides arvatud 1914=100 — Nom.-ind. d'après les prix calculés en couron. d'or (v. cours du change) 1914=100 (Ia)	
	august	september	august	september	august	september
	1	2	3	4	5	6
<b>TOITLUSKULUD — ALIMENTATION</b>	144,4	138,0	131,6	123,6	117,2	113,0
Leib ja jahuaained — <i>Boulangerie et farines</i>	112,1	112,1	97,3	97,3	136,7	136,7
Keeduvili — <i>Légumes</i>	187,7	188,3	131,0	131,3	123,3	93,0
Piim ja munad — <i>Lait et oeufs</i>	109,7	102,8	124,2	110,5	94,2	88,3
Või ja rasv — <i>Beurre et graisses</i>	141,6	138,3	151,2	147,6	118,1	115,2
Liha — <i>Vandes</i>	201,4	200,6	159,2	153,6	115,3	114,8
Kala — <i>Poissons</i>	122,8	135,1	110,0	120,6	97,9	107,2
<b>KORTERIKULUD — LOGEMENT</b>	174,4	174,4	159,1	159,1	40,0	40,0
Üriseduse järele maksjad — <i>Paiement selon la norme</i>	162,5	162,5	148,6	143,6	38,1	36,1
Ürisedusest rohkem maksjad — <i>Paiement au-delà de la norme</i>	210,0	210,0	190,3	190,3	53,5	58,5
<b>VALGUSTUS- JA KÜTTEKULUD — ÉCLAIRAGE ET CHAUFFAGE</b>	94,9	93,7	86,0	89,4	75,7	78,5
Valgustus — <i>Éclairage</i>	78,5	78,5	71,1	71,1	53,2	53,2
Petrooleum — <i>Pétrole</i>	73,7	73,7	66,7	66,7	72,9	72,9
Elekter — <i>Électricité</i>	83,3	83,3	75,5	75,5	43,4	43,4
Küttepuid — <i>Bois de chauffage</i>	100,4	105,4	90,9	95,5	81,5	85,3
<b>RIIETUSKULUD — HABILLEMENT</b>	122,5	122,5	110,9	110,9	139,6	139,6
Riie — <i>Étoffe</i>	123,9	123,9	116,8	116,8	120,0	120,0
Õmblus — <i>Couture</i>	124,9	124,9	113,2	113,2	151,6	151,6
Pesu — <i>Linge</i>	107,6	107,6	97,5	97,5	156,3	156,3
Jalatsid — <i>Chaussures</i>	106,9	106,9	96,9	96,9	174,1	174,1
<b>MUUD KULUD — AUTRES FRAIS</b>	134,2	134,2	121,6	121,6	110,0	110,0
Saun — <i>Bain</i>	100,0	100,0	90,7	90,7	52,1	52,1
Habemeajamine — <i>Frais de barbier</i>	133,3	133,3	120,5	120,5	104,2	104,2
Juukseõiknis — <i>Frais de coiffeur</i>	116,7	116,7	105,7	105,7	121,5	121,5
Seep — <i>Savon</i>	113,8	113,8	103,1	103,1	143,5	143,5
Sõidukulud — <i>Frais de course</i>	197,5	197,5	180,5	180,5	98,5	98,5
Ajakirjandus — <i>Journaux</i>	180,6	180,6	163,9	163,9	109,3	109,3
Teater — <i>Théâtre</i>	116,6	116,6	105,9	105,9	84,8	84,8
Kino — <i>Cinéma</i>	111,3	111,3	100,3	100,3	46,2	46,2
Tubak — <i>Tabac</i>	154,4	154,4	139,0	139,0	177,5	177,5
Õlu — <i>Bière</i>	117,5	117,5	106,8	106,8	162,2	162,2
<b>ÜLDINDEKS — INDICE GÉNÉRAL du coût de la vie</b>	140,6	137,5	128,0	125,1	110,1	107,7
Üldindeks ilma korterikuludeta — <i>Nombre-indices général non compris le logement</i>	136,9	133,4	124,5	121,4	117,8	115,2

Tab. 13. Tolliasutiste tulud augustis 1926 a. — Recettes des bureaux de douane en août 1926.

	Augustis — En août			1/IV — 31/VIII		
	1926	1925	1924	1926	1925	1924
	1	2	3	4	5	6
Sisveetoll — <i>Droit d'importation</i>	145 937 575	120 482 477	97 085 127	685 419 333	558 695 413	538 173 969
Väljaveetoll — <i>Droit d'exportation</i>	13 730 936	10 562 980	11 345 163	76 451 273	51 397 899	60 881 353
Liisatoll — <i>Accidents</i>	557 006	290 107	253 190	2 419 058	1 640 241	2 159 945
Kantselimaaks — <i>Taxes de bureau</i>	295 126	123 775	107 921	1 518 267	1 151 990	1 410 639
Trahvid — <i>Amendes</i>	155 287	54 781	152 864	886 743	1 007 027	271 173
Mitmesug. tollisissetulekud — <i>Autres recettes</i>	1 019 351	347 221	490 331	5 711 678	8 400 128	6 569 088
<b>Kokku — Total</b>	<b>161 725 281</b>	<b>137 866 321</b>	<b>109 434 536</b>	<b>773 404 913</b>	<b>617 292 638</b>	<b>609 455 167</b>
Ladumaks — <i>Droit de magasinage</i>	1 045 164	701 019	1 096 735	4 712 857	4 178 670	5 726 522
Sadamamaksud — <i>Droits de ports</i>	9 659 636	8 236 683	7 945 990	47 765 906	40 362 711	37 032 892
Kraan. tarvit. maks — <i>Droits sur l'emploi des grues</i>	2 500	—	—	29 500	—	—
<b>Kokku — Total</b>	<b>10 707 300</b>	<b>8 937 682</b>	<b>9 042 725</b>	<b>53 498 263</b>	<b>45 631 381</b>	<b>42 759 414</b>

<sup>1)</sup> Indeks on koostatud teoreetiliselt ühe isiku kohaselt. Toidunorm sisaldab 3850 kalooriat päevas (3500 kasulikku). Kuitoidunorm 1922 a. hindada järele maksab keskmiselt aastas 1513,5 Emk. Üldindeks on fiktsiivsete kulurühmade indeksite kaalutatud aritmeetiline keskmine (toitlus — 60%, korter — 10%, valgustus ja küte — 5%, riietus — 15%, muud kulud — 10%). Üksikasjaline kirjeldus indeksit koostamise üle leiab „Eesti Statistika“ kuukirjas nr. 86 (3) 1925 a.  
<sup>2)</sup> Les nombres-indices sont composés théoriquement concernant une personne. La norme de la nourriture comprend de l'énergie calorifique en nombre de 3850 calories par jour (3500 cal. utiles). Le coût annuel de la norme mensuelle de la nourriture monte (d'après les prix de 1922) jusqu'à 1513,5 de marks est. L'indice-général représente la moyenne arithmétique pondérée des groupes de frais (alimentation — 60%, logement — 10%, éclairage et chauffage — 5%, habillement — 15%, autres frais — 10%). L'exposé détaillé sur la composition de l'indice voir „Recueil Mensuel de Statistique“ Nr. 36 (3) 1925. <sup>3)</sup> Kõik teated on korratud, mitte lihtsalt ümber arvatud.





Tab. 17. Tööstöbörside tegevus tööstusharude järelle augustis 1926 a.   
 *Activité des bourses du travail d'après les industries en août 1926.*

	Registreeritud tööstajate arv (võimaluse tõtkoha järelle) <i>Chômeurs enregistrés</i>		Eelmisest kuust olejäänud vabakohade arv <i>Places vacantes restées du mois précédent</i>		Tööjõundamine — <i>Offres du travail</i>		Kuu jooksul lõpnu ja ettevõtete arv <i>Nombre des entreprises terminées</i>		Nõutud töötiste arv <i>Nombre des ouvriers</i>		Tagastõetud tööstajate arv <i>Offres du travail retirées</i>		Rahuldatud tööstajate arv (kohatadele jäänud töötised) <i>Offres du travail satisfaites</i>		Vabakohade arv <i>Places vacantes</i>	
	M.	N.	M.	N.	M.	N.	M.	N.	M.	N.	M.	N.	M.	N.	M.	N.
1. Põllumajandus ja aiandus	87	174	13	29	5	6	7	7	8	9	30	31	32	33	34	35
2. Mõisandus	2	2	6	18	75	85	73	19	19	37	56	69	3	6	6	6
3. Murrud ja kaevandused	24	19	26	18	2	3	4	15	7	18	2	11	—	4	4	4
4. Savi-, telliskivi-, teemendi- ja klaasitööstus	2	2	1	1	4	6	1	1	1	1	4	3	2	2	2	2
5. Metallitööstus	5	2	1	1	5	8	—	—	4	—	3	—	—	—	—	—
6. Masinate ja aparatuuride valmistus	2	1	1	—	1	3	—	—	1	—	1	—	—	—	—	—
7. Keemiatööstus	2	3	—	—	2	6	—	—	—	—	6	—	—	—	—	—
8. Elektritööstus	2	—	—	—	1	—	—	—	—	—	—	—	—	—	—	—
9. Teksstiitööstus	4	6	—	—	1	—	—	—	—	—	—	—	—	—	—	—
10. Puutööstus	13	2	—	—	9	13	4	4	4	—	—	4	—	—	—	—
11. Naha- ja nahatööstus	4	—	—	—	1	1	—	—	—	—	—	—	—	—	—	—
12. Paberitööstus	4	—	—	—	1	1	2	2	2	—	—	—	—	—	—	—
13. Toiduainete tööstus	9	3	—	—	4	5	—	—	—	—	—	—	—	—	—	—
14. Jookide ja maiustuste tööstus	1	3	—	—	4	1	—	—	—	—	—	—	—	—	—	—
15. Kehakattetööstus	3	—	—	—	1	1	—	—	—	—	—	—	—	—	—	—
16. Ehitustööstus	91	13	175	—	20	138	5	5	5	—	69	5	83	1	1	1
17. Polügraafiatööstus	1	—	—	—	—	—	—	—	—	—	—	—	—	—	—	—
18. Puhastustööstus	12	18	1	2	16	8	10	10	10	1	—	8	—	—	—	—
19. Kaubandusliku iseloomuga ettevõtted	23	6	—	—	3	11	—	—	—	—	—	11	—	—	—	—
20. Transport ja sõid	3	2	—	—	3	2	—	—	—	—	3	10	—	—	—	—
21. Tervishoiu- ja ravimite tööstus	3	3	—	—	1	2	—	—	—	—	1	1	—	—	—	—
22. Farmatseutid	1	3	—	—	1	1	—	—	—	—	1	1	—	—	—	—
23. Sõjaväeliseid asutisi	7	5	2	7	4	10	1	1	1	1	9	70	6	7	7	7
24. Isikuteenistus	28	76	2	—	107	87	88	88	88	13	25	—	—	—	—	—
25. Riietl. asutised, mis ei kuulu eelm. lõtkbar.	1	2	40	—	4	7	2	2	2	—	7	1	—	—	—	—
26. Omavalitsus- ja muud asutised, mis ei kuulu eelm. lõtkbar.	9	14	22	—	3	7	7	7	7	—	3	—	—	—	—	—
27. Muud	26	50	22	—	4	3	73	—	—	—	42	—	—	—	—	—
	167	127	70	18	57	107	34	70	20	20	100	25	7	4	4	4
1. Tallinna linn	122	235	48	11	168	121	136	63	19	94	114	13	12	14	14	14
2. Tartu linn ja maakonna	7	3	—	—	8	6	—	2	5	4	—	—	—	—	—	—
3. Valga linn	1	—	—	—	—	—	—	—	—	—	—	—	—	—	—	—
4. Pärnu linn	—	—	—	—	—	—	—	—	—	—	—	—	—	—	—	—
5. Viljandi linn	—	—	—	—	—	—	—	—	—	—	—	—	—	—	—	—
6. Narva linn	4	5	—	—	4	1	3	3	2	1	1	2	—	—	—	—
7. Rakvere linn	5	4	23	2	2	8	20	23	24	2	3	17	78	4	4	4
8. Harju maakonna	56	34	157	25	30	90	20	121	24	24	28	—	—	—	—	—
9. Saare maakonna	—	—	—	—	—	—	—	—	—	—	—	—	—	—	—	—
10. Võru linn ja maakonna	7	1	—	—	3	70	1	70	—	13	1	1	—	—	—	—
	369	409	288	56	272	403	260	364	71	71	330	163	97	119	22	22
<b>Kokku — Total</b>																
	6 416	5 858	471	384	2 629	5 958	4 205	1 794	461	461	4 189	3 770	1 623	452	452	452
	453	352	162	72	310	820	449	274	107	107	420	558	288	56	56	56

1) Arvud 1 jaanuariks 1926 a. 2) Tähenudatud kuude 1-ks jäänud vabakohade keskmine arv.

LIHA, LIHASAADUSED JA RASV VIANDES ET GRAISSES	Mõõdu- üksus	Tallinna			Paldiski	Rakvere	Narva	Paldre	Haapsalu	Tartu	Viljandi	Pärnu	Võru	Valga	Pefseri	Kruussaare
		Sept. 1926	Aug. 1926	Sept. 1925												
		1	2	3												
1. Sealihha, keedulihha — <i>Vlande de porc II s.</i>	nl. 1)	55	55	53	51,8	53	53	42	49,1	47,3	52	58,8	49,5	50	62	45
2. „ praelihha — „ „ „ I „	„	58	59	62,3	55,8	57	60	45,3	55,4	55	55	65	50,3	60	67	55
3. Seapekk — <i>Lard</i> . . . . .	„	65	65	71,3	65	63	72,5	58	63,1	65	60	70	68,8	70	75	60
4. Loomalihha, suplihha — <i>Vlande de boeuf II s.</i>	„	37,3	39	35	35	33	35	36,3	31,3	27	36	32	27,8	33	30	28
5. „ praelihha- „ „ „ I „	„	50	50	46	39	48	42,5	40	38,8	31,8	42	45	...	38	35	35
6. Vasikalihha, esim. veerand — <i>Vlande de veau II s.</i> . . . . .	„	39	34,3	33,8	...	30	31,5	22	31,6	30	—	36,5	28	28,5	25	24,5
7. Vasikalihha, tagum. veerand — <i>Vlande de veau I s.</i> . . . . .	„	43,8	39,5	38,8	...	34	35	27	35	34	—	42,8	30	33,5	27	27
8. Lambalihha, esim. veerand — <i>Vlande de mouton II s.</i> . . . . .	„	40	43,3	37,5	—	31	36,5	34,7	33,8	29	34,5	38	27	28,8	32	25,3
9. Lambalihha, tagum. veerand — <i>Vlande de mouton I s.</i> . . . . .	„	45	48	41	—	34	42,5	37	38,8	32,5	36,8	39,5	30	34,5	35	27,8
10. Searasv, sulatam. — <i>Graisse de porc, non fondue</i>	„	70	70	76,3	70	65,5	72,5	55	70	70	65	75	70,3	75	75	—
11. Searasv, sulatatud — <i>Graisse de porc, fondue</i>	„	80	80	85	—	—	—	—	—	90	75	85	86,3	90	—	—
12. Loomarasv, sulatamata — <i>Graisse de boeuf, non fondue</i>	„	50	50	40	—	—	40	—	42,5	55	—	50	...	45	40	35
13. Loomarasv, sulatatud — <i>Graisse de boeuf, fondue</i>	„	—	60	—	—	—	—	—	—	65	—	55	...	60	—	45
14. Teevorst — <i>Sauçisson</i> . . . . .	„	50	55	50	—	55	52,5	50	52,5	50	45	55	45	50	50	50
15. Sink — <i>Jambon</i> . . . . .	„	75	85	75	—	75	77,5	70	70	75	70	75	—	75	75	...
<b>KALAD — POISSONS</b>																
16. Rõimed, värsked — <i>Petits harengs baill-ques, frais</i> . . . . .	„	15,5	10,5	11,8	7	15,5	12	—	—	—	—	—	—	—	—	5
17. Kilud värsked — <i>Esports frais</i> . . . . .	„	18,5	20	18,5	8	—	—	—	—	—	—	—	—	—	—	—
18. Haugid „ — <i>Brochets frais</i> . . . . .	„	25	23,3	23,8	17,5	30	20	—	20,5	18,5	22,5	26,8	25	21,7	15	15
19. Ahvenad „ — <i>Perches fraîches</i> . . . . .	„	21,7	23,3	20	—	—	25	—	17,3	16,3	—	17	20	18,7	18	14,3
20. Särjed „ — <i>Gardons frais</i> . . . . .	„	—	—	—	—	—	—	—	—	10	—	—	15	18	10	10
21. Rõimed, soolatud — <i>Petits harengs baill-ques, salés</i> . . . . .	„	15	13	10	—	14	11	13	11	10	10	10	—	10	...	8
22. Kilud soolatud — <i>Esports salés</i> . . . . .	„	25	—	20	—	20	22,5	—	—	25	—	—	—	20	...	—
23. Heeringad „ — <i>Harengs</i> „ . . . . .	„	23	23	22	22	20	22	22	20	17	23	25	20	20	25	25
24. Kilud toosides — <i>Esports en boîtes</i> . . . . .	„	50	50	50	—	50	50	50	52,5	50	55	50	55	50	50	45
<b>TERAVILL, JAHU JA TANGUD — BLES, FARINES ET GRUAUX</b>																
25. Rukis — <i>Seigle</i> . . . . .	pd. 2)	315	309	368	280	238	310	277	—	303	—	285	—	313	330	312
26. Nisu — <i>Froment</i> . . . . .	„	—	—	—	—	490	—	425	—	513	—	—	—	525	—	412
27. Oder — <i>Orge</i> . . . . .	„	325	303	305	306	275	305	260	..	260	270	—	270	267	235	335
28. Kaer — <i>Avoine</i> . . . . .	„	298	310	328	303	250	283	248	238	233	276	315	235	263	263	250
29. Rukijahu — <i>Farine de seigle</i> . . . . .	„	315	309	378	308	305	325	313	324	322	295	323	296	330	—	370
30. Nisujahu, liht — <i>Farine de froment</i> . . . . .	„	660	660	690	630	553	660	—	500	650	—	550	—	—	—	520
31. „ sõela „ „ „ blutée	„	—	—	—	690	600	—	—	600	600	—	—	—	—	—	560
32. Odrajahu, inimtoiduks — <i>Farine d'orge (pour l'alim. de l'homme)</i>	„	550	500	620	575	465	440	450	...	...	540	—	...	400	—	520
33. Odrajahu, loomatoid. — <i>Farine d'orge (pour le fourrage)</i>	„	—	—	—	275	295	—	295	241	213	—	—	250	268	—	...
34. Odratangud — <i>Gruau d'orge</i> . . . . .	nl. 1)	15	15	17,5	14,3	14	14,5	13,3	16	14,8	15	15	29,7	12,5	—	14
35. Kruubid — <i>Orge perlé</i> . . . . .	„	18	18	18	15,5	—	16,5	17	16	16	16	16	15	16	—	15
<b>LEIB — BOULANGERIE</b>																
36. Rukkileib — <i>Pain de seigle</i> . . . . .	„	7,5	7,5	8,8	?	7	7,5	8	7,8	7,6	7,6	8	8	8	8	9
37. Peenleib — „ <i>demi-blanc de seigle</i>	„	13	13,5	15	15	16	14	16	15	12,3	16	14,8	15	15	18	18
38. Sepik — <i>Pain de froment</i> . . . . .	„	15,8	16	17	18	16	16	16	15	16,8	16	16	—	18	—	16
39. Sai — <i>Pain blanc</i> . . . . .	„	20	20	20	22,5	24	20	25	21,5	22	22	23	25	22	25	23

M ä r k u s: Kursivliga — kaupluste väikemõõtmehinnad — *Chiffres en italique désignent les prix en magasins et boutiques.*

1) — livre, 2) — pound, 3) — stoff, 4) — paire, 5) — paquet, 6) totes courants de longueur d'une archine, 7) toop—stoo?

	Mõõdu-üksus	Tallinna			Paldiski	Rakvere	Narva	Paide	Haapsalu	Tartu	Viljandi	Pärnu	Võru	Valga	Petseri	Kuessare
		Sept. 1926	Aug. 1926	Sept. 1925												
		1	2	3												
<b>PIM, PIMASAADUSED JA MUNAD</b>																
<b>LAIT, PRODUITS DE LAIT ET OEUFS</b>																
40. Pilm, rõõsk — Lait, frais . . . . .	tp. 2)	16,3	17,3	15	15	16	13	14,5	14,5	15	17	12,3	14	27	15	
41. Koor, „ — Crème fraîche . . . . .	„	115 8)	115 8)	120 8)	—	—	—	102,5	80	90	100	90	102,5	—	81,3	
42. „ hapu — „ aigre . . . . .	nl. 1)	45	45	46,5	—	50	50	43,1	40	37,3	50	90 7)	48	—	27,3	
43. Kohupilm — Caillebotte . . . . .	„	15,5	15,5	14,3	—	—	13,5	20	—	13	12	20	13,5	15	15,8	
44. Või meierei, rõõsakoore — Beurre de ferme, frais . . . . .	„	110	110	120	100	100	112,5	105	—	102,5	98,3	103,3	81,3	105	87,5	90
45. „ kõõgi — Beurre de cuisine . . . . .	„	95	101,3	103,8	95	90	105	95	86,3	87,5	88,8	90	81,3	92,5	62,5	78,8
46. Kanamunad — Oeufs de poule . . . . .	paar 4)	14,3	14 3	18	—	13,5	16	12,5	13,8	14	12,3	14	13	14,3	11	11
<b>AIAVILI — LÉGUMES</b>																
47. Kartulid — Pommes de terre . . . . .	pd. 2)	99	140	111	93	68	84	63	62	95	98	93	69	81	100	60
48. Porgandid — Carottes . . . . .	nl. 1)	6	—	5	—	5	4	—	5	6	2,5	5	4	7	—	4
49. Peedid — Betteraves . . . . .	„	6	—	5	—	5	4	—	5	4	4	5	3	7	—	4
50. Kaalikad — Navets . . . . .	„	6	12	4	—	4	3	—	4	6	2	5	3	5	—	3
51. Hersed, kollased, kuivatatud — Fots secs	„	17	17	18	17,5	—	17	18	20,5	16	16	—	—	16	—	—
52. Oad, kuivatatud — Fèves sèches . . . . .	„	25	25	—	—	—	—	—	16,5	15	—	12	—	12	—	—
53. Kapsad, hapud — Choucroute . . . . .	„	15	—	12	—	—	22,5 7)	9	—	12	—	—	—	—	—	—
54. „ värsked — Chou frais . . . . .	„	6	13	4	—	6	4	6	5,5	5	2	5	—	5	—	4
55. Sibulad — Oignons . . . . .	„	18	25	18	20	15	15	18	22,5	10	20	20	10	15	—	15
<b>MUUD TOIDU- ja TARBEAINED — AUTRES DENRÉES ALIMENT. ET COLONIALES</b>																
56. Riis — Riz . . . . .	„	20	20	27	19,5	20	20,5	20	20	20	20	25	20	20	23	24
57. Manna — Manne . . . . .	„	26	26	27	26	27	26	23	29	27	27	26	30	27	26	28
58. Makaronid — Macaronis . . . . .	„	35	35	38	34,5	40	34	35	37	35	35	35	40	38	—	44
59. Kartulijahu — Féculé de pommes de terre	„	13	13	22	20	20	20	19	20	20	19	19	23	20	—	20
60. Suhkur, peenike — Sucre en poudre . . . . .	„	17,5	17,5	20	13	19	18,5	13	19	18	19	18	19	18	20	19
61. Mesi — Miel . . . . .	„	85	85	90	—	100	—	95	75	75	85	75	75	80	100	65
62. Kõõgisool — Sel de cuisine . . . . .	„	2	2	2	2	2	2,3	2	2	2	—	2	—	2	—	2
63. Viljakohv — Café de grains . . . . .	„	40	40	40	35	45	—	35	—	30	30	35	30	45	—	—
64. Sigurid, praad-ta — Chicorée non torréf.	„	—	—	18	—	17	—	15	—	13	21	—	15	15	—	—
65. Pesuseep, sinine — Savon . . . . .	„	33	33	35	33	35	32,5	35	35	32	36	32	35	35	35	34
66. Petrooleum — Pétrole . . . . .	„	7	7	7,5	7,5	8	7,8	8	8,8	8	8	8	8	7,5	8	7
67. Tilkud — Allumettes . . . . .	paar 5)	12	12	17	13,5	15	13,5	16	14	15	15	15	15	15	15	15
<b>HEIN JA PÕHK — FOIN ET PAILLE</b>																
68. Ristikhein — Trèfle . . . . .	pd. 2)	133	123	133	—	—	108	—	95	125	90	105	115	108	123	89
69. Timnikhein — Ficole . . . . .	„	133	123	134	—	130	—	—	—	123	—	100	100	100	—	89
70. Nurmehain — Autres herbages . . . . .	„	107	—	105	—	80	80	—	71	91	70	80	80	87	—	70
71. Lühahain — Foin des prés . . . . .	„	78	—	73	—	68	—	—	—	65	—	55	—	67	—	—
72. Soohain — Foin des marais . . . . .	„	—	80	—	—	50	—	—	58	—	—	50	—	50	—	—
73. Rukkipõhk — Paille de seigle . . . . .	„	82	70	75	—	50	—	—	42	65	—	—	—	—	45	31
74. Kaera „ — „ d'avoine . . . . .	„	—	—	—	—	—	—	—	—	68	—	—	—	—	—	—
75. Odra „ — „ d'orge . . . . .	„	50	—	—	—	—	—	—	—	—	—	—	—	—	—	—
76. Segaviljapõhk — „ des cultures mixtes	„	—	—	—	—	—	—	—	—	—	—	—	—	—	—	—
<b>KÜTTEPUUD — BOIS DE CHAUFFAGE</b>																
77. Kasepuud — Bois de bouleau . . . . .	joksesv shid ars, püksas, 8)	2700	2600	2800	—	—	2300	—	—	2200	2300	1550	2400	2200	2100	1300 6)
78. Männipuud — „ de pin . . . . .	„	2000	1800	2000	—	—	1850	—	—	1750	1700	1350	1800	1800	1700	1000 6)
79. Kuusepuud — „ de sapin . . . . .	„	1800	1800	2000	—	1650	1800	—	—	1700	1700	1350	1700	1750	1700	1000 6)

6) liter — litre, 8) 18 tollilised — de 18 pouces.





TÄHTSAMAD EESTI MAJANDUS- JA  
ÜHISKONDLIKU ELU ILMUVUSED  
1921—1926 a.

*DONNÉES PRINCIPALES CONCERNANT LA VIE  
ÉCONOMIQUE ET SOCIALE DE L'ESTONIE  
1921—1926.*





	Laevandus — Navigation								Tööstus — Industrie							
	Välissõit — Grand cabotage				Rannasõit — Petit cabotage				Töökaitsek. järelv. all olev. 1.)			Tööjõu arv suurte tööstustes Nombre des employés dans les grandes entreprises				
	Tallinna sadamasse Port de Tallinn		Teistes sadamatesse Autres ports		Tallinna vana- ja uussadamasse Deux ports de Tallinn		Teistes sadamatesse Autres ports		Suurtööstuse Grandes entreprises	Kesk- Moyennes entreprises	Väiketööstuse Petites entreprises	Üldarv Nombre total	Võimsel kuupaeval Au dernier du mois	Neist töölii Dont ouvriers		
	arv	maht	arv	maht	arv	maht	arv	maht				Üldarv	Võimsel kuupaeval	Üldarv	Võimsel kuupaeval	
	n-bre	ton.net	n-bre	ton.net	n-bre	ton.net	n-bre	ton.net				Nombre total	Au dernier du mois	Nombre total	Au dernier du mois	
Aastas kokku 1921	...	...	...	...	...	...	...	...	...	...	...	...	...	...	...	
Total 1922	1 766	749 198	806	76 100	3 263	98 894	2 366	148 014	—	—	—	—	—	—	—	
1923	1 050	698 076	1 091	90 188	2 754	127 933	3 669	229 679	—	—	—	—	—	—	—	
1924	1 372	569 657	1 078	115 482	1 819	97 627	3 483	215 413	—	—	—	—	—	—	—	
1925	1 571	654 116	995	113 978	1 755	91 782	4 480	264 213	—	—	—	—	—	—	—	
Keskmine kuus 1921	...	...	...	...	...	...	...	...	...	...	...	...	...	...	...	
Moyenne mensuelle 1922	147	62 493	67	6 258	272	8 235	197	12 335	182	492	370	...	26 340	...	...	
1923	138	55 073	91	7 516	230	10 636	306	19 140	189	713	577	...	31 102	...	...	
1924	114	47 471	90	9 624	152	8 136	290	17 951	211	835	996	32 400	29 508	27 777	25 135	
1925	131	54 510	83	9 498	146	7 649	373	22 018	226	961	1 436	32 247	29 858	29 706	25 761	
1925 Juuni — Juin	150	56 565	204	16 319	285	13 503	582	32 989	217	955	1 494	35 066	32 759	30 848	25 573	
Juuli — Juillet	162	68 466	101	11 846	313	11 777	594	35 419	227	990	1 533	35 462	31 264	31 188	27 064	
August — Août	151	67 526	70	14 541	327	14 063	561	33 874	227	960	1 541	33 649	30 702	29 405	26 559	
September — Septembre	154	53 257	94	11 431	250	11 490	527	29 700	227	965	1 617	33 325	30 430	29 061	28 335	
Oktoober — Octobre	180	82 868	127	19 433	139	12 665	491	26 045	296	979	1 681	33 141	30 493	28 013	26 371	
November — Novembre	168	59 819	112	14 333	61	8 287	361	23 131	231	974	1 639	32 717	30 298	28 506	26 197	
Detsember — Décembre	127	51 896	15	8 678	24	3 895	34	4 622	231	918	1 710	31 552	28 456	27 193	24 410	
1926 Jaanuar — Janvier	77	55 556	—	—	2	140	—	—	230	932	1 717	30 591	29 741	26 416	25 690	
Vebruar — Février	39	31 753	—	—	—	—	—	—	232	931	1 490	31 869	30 349	27 871	28 240	
Märts — Mars	37	27 296	1	529	—	—	—	—	238	942	1 738	32 411	30 506	28 222	28 421	
Aprill — Avril	45	31 393	1	629	—	—	—	—	238	946	1 750	32 645	29 963	28 471	28 955	
Mai — Mai	110	43 216	144	17 654	125	6 826	462	26 373	233	950	1 748	34 734	32 197	30 492	28 139	
Juuni — Juin	169	68 343	189	22 897	234	12 368	660	41 941	...	...	...	35 708	32 874	31 561	28 794	
Juuli — Juillet	162	68 371	191	21 618	336	17 261	762	40 478	...	...	...	...	...	...	...	
August — Août	132	58 851	102	18 734	343	16 995	670	39 718	...	...	...	...	...	...	...	
Jaanuar — August 1925	972	427 336	647	60 103	1 281	55 436	3 077	179 816	...	...	...	...	...	...	...	
Janvier — Août 1926	764	379 738	638	32 041	1 046	53 530	2 565	147 827	...	...	...	...	...	...	...	

Elumaksumusindeksid 1914—1926 a. (Tallinna) — Mouv. des nombres-indices du coût de la vie

	Eesti markades 1922=100 (ind. II) Prix en mk est. 1922=100 (ind. II)						Kuldkroonides 1914=100 (ind. Ia) Prix en couronnes d'or 1914=100 (ind. Ia)					
	Üldindeks Indices-général	Toetus Alimentation	Korter Logement	Valgustus ja kütte Éclairage et chauffage	Riietus Habilitation	Muud kulud Autres frais	Üldindeks Indices-général	Toetus Alimentation	Korter Logement	Valgustus ja kütte Éclairage et chauffage	Riietus Habilitation	Muud kulud Autres frais
	106	106	107	108	109	110	111	112	113	114	115	116
Aastas kokku 1921	...	...	...	...	...	...	...	...	...	...	...	...
Total 1922	112,0	135,7	61,3	102,3	104,1	107,4	89,6	97,0	10,6	34,8	112,2	88,1
1923	...	...	...	...	...	...	...	...	...	...	...	...
1924	117,2	119,4	149,0	101,2	100,0	106,0	89,1	104,3	24,3	91,6	128,7	91,5
1925	132,7	135,5	160,0	114,9	116,8	121,0	94,7	99,2	32,5	89,4	122,9	91,8
1926	144,1	149,7	174,4	100,6	123,4	138,5	118,5	122,0	40,5	79,9	141,4	109,5
1926 Juuni — Juin	142,0	146,0	174,4	102,2	123,4	138,5	111,7	118,8	40,5	81,4	141,1	109,5
Juuli — Juillet	144,1	149,7	174,4	100,6	123,4	138,5	113,5	122,0	40,5	79,9	141,1	109,5
August — Août	142,1	146,1	174,4	103,2	123,4	138,5	111,6	118,8	40,5	82,3	141,1	109,5
September — Septembre	140,6	148,5	174,4	103,2	123,4	138,5	110,3	116,7	40,5	82,3	141,1	109,5
Oktoober — Octobre	137,6	138,9	174,4	100,1	123,4	138,5	107,8	112,8	40,5	79,7	141,1	109,5
November — Novembre	135,8	135,9	174,4	100,1	123,4	138,5	106,3	110,7	40,5	79,7	141,1	109,5
Detsember — Décembre	138,9	141,3	174,4	97,8	123,4	138,5	109,1	115,0	40,5	77,6	141,1	109,5
1926 Jaanuar — Janvier	140,3	144,3	174,4	93,5	123,1	138,9	110,8	117,4	40,5	74,5	140,7	109,9
Vebruar — Février	139,9	143,1	174,4	94,4	123,1	138,9	109,7	116,8	40,5	75,6	140,7	109,9
Märts — Mars	140,3	143,8	174,4	94,4	123,1	138,9	110,1	117,0	40,5	75,5	140,7	109,9
Aprill — Avril	141,2	145,5	174,4	94,4	123,1	138,9	110,9	118,4	40,5	75,5	140,7	109,9
Mai — Mai	140,7	144,8	174,4	94,4	123,1	138,9	110,4	117,6	40,5	75,5	140,7	109,9
Juuni — Juin	140,3	144,0	174,4	94,4	123,0	138,9	110,0	117,1	40,5	75,5	139,7	109,0
Juuli — Juillet	141,0	145,6	174,4	89,8	122,5	138,2	110,5	118,4	40,5	71,6	139,6	109,0
August — Août	140,6	144,4	174,4	94,9	122,5	138,2	110,1	117,2	40,5	75,7	139,6	109,0
Jaanuar — August 1925	142,7	146,9	171,6	107,4	124,3	133,2	112,2	119,6	39,5	87,5	141,5	108,8
Janvier — Août 1926	140,8	144,4	174,4	93,8	122,9	133,6	110,3	117,4	40,5	74,9	140,3	109,2

1) Nombre des entreprises soumises à l'inspection du trav. II.

Industrie

Tõõpäevade la tööt. arv (üh.)—Nomb. des jours et des heures du trav.(mil.)										Tõõbürside tegevus					Toodang (aktiivisalusud ettevõtteid)											
Tõõpäevade la tööt. arv (üh.)—Nomb. des jours et des heures du trav.(mil.)										Aktivité des bourses du travail					Production des entreprises soumises à l'accise											
Tõõpäevade la tööt. arv (üh.)—Nomb. des jours et des heures du trav.(mil.)		Tõõpäevade la tööt. arv (üh.)—Nomb. des jours et des heures du trav.(mil.)		Tõõpäevade la tööt. arv (üh.)—Nomb. des jours et des heures du trav.(mil.)		Tõõpäevade la tööt. arv (üh.)—Nomb. des jours et des heures du trav.(mil.)		Tõõpäevade la tööt. arv (üh.)—Nomb. des jours et des heures du trav.(mil.)		Tõõpäevade la tööt. arv (üh.)—Nomb. des jours et des heures du trav.(mil.)		Aktivité des bourses du travail					Production des entreprises soumises à l'accise					Production des entreprises soumises à l'accise				
Tõõpäevade la tööt. arv (üh.)—Nomb. des jours et des heures du trav.(mil.)		Tõõpäevade la tööt. arv (üh.)—Nomb. des jours et des heures du trav.(mil.)		Tõõpäevade la tööt. arv (üh.)—Nomb. des jours et des heures du trav.(mil.)		Tõõpäevade la tööt. arv (üh.)—Nomb. des jours et des heures du trav.(mil.)		Tõõpäevade la tööt. arv (üh.)—Nomb. des jours et des heures du trav.(mil.)		Tõõpäevade la tööt. arv (üh.)—Nomb. des jours et des heures du trav.(mil.)		Aktivité des bourses du travail					Production des entreprises soumises à l'accise					Production des entreprises soumises à l'accise				
Tõõpäevade la tööt. arv (üh.)—Nomb. des jours et des heures du trav.(mil.)		Tõõpäevade la tööt. arv (üh.)—Nomb. des jours et des heures du trav.(mil.)		Tõõpäevade la tööt. arv (üh.)—Nomb. des jours et des heures du trav.(mil.)		Tõõpäevade la tööt. arv (üh.)—Nomb. des jours et des heures du trav.(mil.)		Tõõpäevade la tööt. arv (üh.)—Nomb. des jours et des heures du trav.(mil.)		Tõõpäevade la tööt. arv (üh.)—Nomb. des jours et des heures du trav.(mil.)		Aktivité des bourses du travail					Production des entreprises soumises à l'accise					Production des entreprises soumises à l'accise				

1914—1926 Demograafia — Démographie Loomataudid — Éptzoofities

Ainult toitlus			Rahvallikumine linnades										Piiripunkt. kaudu		Loomataudid — Éptzoofities							
Seulement alimentation			Mouvement de la population dans les villes										Par les cordons de la frontière		Loomataudid — Éptzoofities							
Keesti markides 1922—100 (ind. 11) En. nutrit. 1922—100 (ind. 11)	Keesti markides 1922—100 (ind. 11) En. nutrit. 1922—100 (ind. 11)	Keesti markides 1922—100 (ind. 11) En. nutrit. 1922—100 (ind. 11)	Stundnaid	Sisesõitnaid	Korteri sisse-kõljaid	Surnuid	Väljasõitnaid	Korteriist välja-kõljaid	Teadmata kuhu	Sisse sõitnaid	Välja sõitnaid	Põrnataud	Tahtnaid	Mearnataud	Kõrnataud	Sigade punataud						

\*) Ühes piirivalvepunktidega — Y compris les cordons de la garde-frontière.

# LISTE DES ÉDITIONS DU BUREAU CENTRAL DE STATISTIQUE DE L'ESTONIE

## TYPE A. DÉMOGRAPHIE.

Volume I.	Annuaire de la statistique d'instruction publique . . . . .	Pages	238+136 1924.	Mk	600
	Dito (Édition abrégée) . . . . .	"	300 1924.	"	350
" II.	Nataances, décès, mariages et mouvement de la populat. 1921—1923	"	52+54 1925.	"	300
" III.	Statistique de l'hygiène publique . . . . .	"	132+80 1925.	"	500

## STATISTIQUE ÉCONOMIQUE

Volume I.	Commerce extérieur en 1923 . . . . .	Pages	20+72 1924.	Mk	200
" II.	Ports, marine marchande et navigation . . . . .	"	102 1925.	"	250
" III.	Chemins de fer, poste, télégraphe et téléphone en Estonie . . . . .	"	64 1925.	"	200
" IV.	Commerce extérieur en 1924 . . . . .	"	22+92 1925.	"	300
" V.	Industrie en Estonie . . . . .	"	1V+80 1926.	"	250
" VI.	Chemins de fer de l'État en 1924 . . . . .	"	38 1926	"	200
" VII.	Commerce extérieur en 1925 . . . . .	"	109 1926	"	325

## STATISTIQUE AGRICOLE

Volume I.	Annuaire de la statistique agricole I . . . . .	Pages	290 1923.	Mk	500
	Annuaire de la statistique agricole (Édition abrégée) . . . . .	"	(Sous presse)	"	
" II.	Annuaire de la statistique agricole II (1923) . . . . .	"	132 1924.	"	225
" III.	Élevage du bétail en Estonie en 1924 . . . . .	"	17+105 1925.	"	150
" IV.	Annuaire de la statistique agricole (1925) . . . . .	"	3+201 1925.	"	300

## TYPE B.

1.	Résultats préliminaires du recensement de 1922 . . . . .	"	76 1923.	"	200
2.	Les enfants infirmes en Estonie . . . . .	"	164 1923.	"	375
3.	Élections au Parlement en mai 1923 . . . . .	"	78 1923.	"	300
4.	Commerce extérieur de l'Estonie I. 1921—1922 . . . . .	"	60+38 1923.	"	250

## 5. RÉSULTATS DU RECENSEMENT DE 1922:

Volume I.	Répartition démographique de la populat. et conditions de logement	Pages	88 1925.	Mk	200
" II.	" " " (tableaux) . . . . .	"	8+188 1924.	"	400
" III.	— Répartition de la population par occupations . . . . .	"	88+54 1925.	"	300
" IV.	— Arrond. Viru . . . . .	"	24+62 1924.	"	200
" V.	— " Järva . . . . .	"	52+60 1923.	"	300
" VI.	— " Harju et la ville de Tallin . . . . .	"	40+56 1924.	"	300
" VII.	— " a) Lääne . . . . .	"	20+56 1924.	"	200
	" b) Saare . . . . .	"	20+56 1924.	"	200
" VIII.	— " Pärnu . . . . .	"	40+54 1924.	"	350
" IX.	— " Viljandi . . . . .	"	36+54 1924.	"	350
" X.	— " Tartu et Valga . . . . .	"	40+92 1924.	"	300

6.	Dépouillement des données du recensement de 1922 et le contenu des tableaux des résultats définitifs . . . . .	"	43 1923.	"	100
7.	Les exploitations agricoles nouvellement fondées en 1919—1923 . . . . .	"	46+60 1924.	"	350
8.	Résultats du recensement agricole de 1925 . . . . .	"	4+219 1926.	"	375
9.	Album statistique, parties I (38 dia- et cartogrammes en coul., form. 27 x 37 cm) Parties II et III. . . . .	"	Relié	"	600

TYPE D.	Indicateur officiel des établissements et des adresses I. 1924 XII+204+128, 1924. (Édition épuisée).				
	Indicateur officiel des établissements et des adresses II. 1925 . . . . .	XXXII+728+149 1925.		Mk	600
	Indicateur officiel des établissements et des adresses III. 1926—1927 . . . . .	LXX+44+960		Mk	650

## TYPE E. 1920—1924 (Résumé rétrospectif)

TYPE F. RECUEIL MENSUEL					
1922 Nr. 1—2	Pages 244 Mk 250	1924 Nr. 25(4)	Pages 68 Mk 120	1925 Nr. 43(10)	Pages 102 Mk 300
" " 3—4	" 182 " 200	" " 26(5)	" 64 " 100	" " 44(11)	" 54 " 120
" " 5	" 102 " 125	" " 27(6)	" 84 " 120	" " 45(12)	" 48 " 100
" " 6—8	" 172 " 300	" " 28(7)	" 64 " 100	1926 " 46(1) janvier	46 " 100
" " 9—11	" 96 " 260	" " 29(8)	" 80 " 120	" " 47(2) fév.	118 " 250
1923 " 12(1)	" 72 " 300	" " 30(9)	" 56 " 100	" " 48(3) mars	144 " 275
" " 13(2)	" 66 " 200	" " 31(10)	" 56 " 100	" " 49(4) 1 avril	36 " 85
" " 14(3)	" 104 " 350	" " 32(11)	" 84 " 175	" " 50(5) 15 "	26 " 66
" " 15(4)	" 60 " 150	" " 33(12)	" 80 " 175	" " 51(6) 1 mai	39 " 85
" " 16(5)	" 64 " 150	1925 " 34(1)	" 48 " 100	" " 52(7) 15 "	27 " 75
" " 17(6)	" 96 " 225	" " 35(2)	" 76 " 160	" " 53(8) 1 juin	23 " 70
" " 18(7)	" 84 " 200	" " 36(3)	" 132 " 200	" " 54(9) 15 "	28 " 75
" " 19(8)	" 80 " 200	" " 37(4)	" 64 " 150	" " 55(10) 1 juillet	24 " 68
" " 20(9)	" 76 " 175	" " 38(5)	" 48 " 100	" " 56(11) 1 août	40 " 100
" " 21(10)	" 70 " 175	" " 39(6)	" 78 " 175	" " 57(12) 15 "	24 " 75
1924 " 22(1)	" 50 " 100	" " 40(7)	" 68 " 175	" " 58(13) 15 sept.	36 " 75
" " 23(2)	" 48 " 100	" " 41(8)	" 64 " 120	" " 59(14) 15 oct.	34 " 75
" " 24(3)	" 68 " 120	" " 42(9)	" 64 " 175		

## PRINCIPAUX APPENDICES DU RECUEIL MENSUEL.

Postes, télégraphes et téléphones en Estonie en 1923 . . . . .	16(5)
Chemins de fer de l'Estonie 1921—1923 . . . . .	17(6)
Nataances, décès et mariages en Estonie en 1921 et 1922 . . . . .	18(7)
Décès en Estonie en 1922 . . . . .	20(9)
Mariages en Estonie en 1922 . . . . .	21(10)
Recettes et dépenses des villes de l'Estonie en 1922 . . . . .	25(4)
Activité des sociétés d'assurance 1920—1922 . . . . .	23(3)
Salaires dans l'agriculture et le marché du travail des ouvriers agricoles en 1923 et 1924 . . . . .	32(11)
Sociétés de consommation en Estonie au 1. I. 1924 . . . . .	35(12)
L'agriculture en Estonie en 1924 . . . . .	35(2)
Coût de la vie. Étude statistique . . . . .	36(3)
Recettes et dépenses des villes de l'Estonie en 1923 . . . . .	40(7)
Activité des sociétés d'assurance en 1923 . . . . .	43(9)
Écoles primaires et secondaires en Estonie pendant l'année scolaire 1923—24 . . . . .	43(10)
Nataances, décès et mariages en 1924 . . . . .	47(2)
Budgèts des familles ouvrières en 1926 (Enquête budgétaire parmi les ouvriers de Tallin et Narva) . . . . .	48(3)

## AUTRES ÉDITIONS:

Principes de la statistique du commerce extérieur — A. Pullerits . . . . .	Pages 24, 1924.	Mk	40—
Insectes nuisibles en Estonie (avec 80 illustrations), K. Zalk . . . . .	" 70, 1923.	"	130—

# RIIGI STATISTIKA KESKBÜROO VÄLJAANDED

## LIHK A. EESTI DEMOGRAAFIA

Vihk I. Haridus Eestis I. . . . .	Lhk. 288+186, 1924.	Mk 600
" " Haridus Eestis (lüh. väljaanne) . . . . .	" 300, 1924.	" 850
" " II. Sündivus, surevus, abielluv. ja rahva liikum. 1921—1923 a. . . . .	" 52+54, 1925	" 800
" " III. Tervishoid Eestis . . . . .	" 182+80, 1925.	" 500
<b>EESTI MAJANDUS</b>		
Vihk I. Väliskaubandus 1923 a. . . . .	Lhk. 20+72, 1924.	Mk 200
" " II. Eesti sadamad, veeteed, kaubalaevastik ja laevasoit . . . . .	" 102, 1925.	" 250
" " III. Raudtee, post, telegraaf ja telefon Eestis . . . . .	" 64, 1925.	" 200
" " IV. Väliskaubandus 1924 a. . . . .	" 22+92, 1925.	" 800
" " V. Tööistus Eestis . . . . .	" 80, 1926	" 250
" " VI. Riigraundteed 1924 a. . . . .	" 38, 1926.	" 200
" " VII. Väliskaubandus 1925 a. . . . .	" 108, 1926.	" 325

## EESTI PÕLLUMAJANDUS

Vihk I. Eesti põllumajandus I. . . . .	Lhk. 290, 1923.	Mk 500
" " Eesti põllumajandus (lüh. väljaanne) . . . . .	(Ladu otsas).	
" " II. Eesti põllumajandus II. (1923 a.) . . . . .	" 132, 1924.	" 225
" " III. Loomapidamine Eestis 1924 a. . . . .	" 17+105, 1925.	" 150
" " IV. Eesti põllumajandus 1925 a. . . . .	" 3+201, 1926.	" 300

## LIHK B. I. Üldrahvalugemise eelkoorvõtted

2. Sugemad vigaste laste kohta Eestis . . . . .	" 78, 1923.	" 200
3. II. Riigikogu valimised . . . . .	" 164, 1923.	" 375
4. Eesti väliskaubandus 1921—1922 . . . . .	" 78, 1923.	" 800
5. 1923 a. Üldrahvalugemise andmed . . . . .	" 60+38, 1923.	" 250
Vihk I. Rahva demograafiline koosseis ja korteriolud Eestis . . . . .	Lhk. 68, 1925.	Mk 200
" " II. Üteliikiline kokkuvõtte (tab.) . . . . .	" 8+188, 1924.	" 400
" " III. Rahva tööala ja ühiskondline kihitus . . . . .	" 88+84, 1925.	" 800
" " IV. Viru maakond . . . . .	" 24+62, 1924.	" 200
" " V. Järva maakond . . . . .	" 52+60, 1923.	" 800
" " VI. Harju maakond ja Tallinn . . . . .	" 40+56, 1924.	" 800
" " VII. a) Lääne maakond . . . . .	" 20+56, 1924.	" 200
" " b) Saare maakond . . . . .	" 20+56, 1924.	" 200
" " VIII. Pärnu maakond . . . . .	" 40+84, 1924.	" 350
" " IX. Viljandi maakond . . . . .	" 36+84, 1924.	" 350
" " X. Tartu ja Valga maakonnad . . . . .	" 40+92, 1924.	" 800
6. 1923 a. Üldrahvalugem. andmete läbitöötam. plaan ja tabelite siin . . . . .	" 48, 1923.	" 100
7. Asumaa majapidamine Eestis 1919—23 a. . . . .	" 46+60, 1924.	" 350
8. 1925 a. Põllumajandusliku üleskirjutuse andmed . . . . .	" 4+210, 1926.	" 875
9. Statistiline aBnum, vihk I. (58 dfa- ja kartogrammivärvides, kaust 27 x 37 sm.) . . . . .		Hind kõvas köites . . . . .
Vihk II ja III . . . . .		(Valmistusel) . . . . .

## LIHK D. Riikiline aadressaraamat I. (1924)

Riikiline aadressaraamat II. (1925) (Riigil trükkikoja väljaanne) . . . . .	Lhk XII+204+128, 1924 (Ladu otsas).	Mk 600
Riikiline aadressaraamat III. (1926—1927) (Riigil trükkikoja väljaanne) . . . . .	XXXII+728+149, 1925	Mk 600
LIHK E. 1920—1925. (Statistiline ülevaade) . . . . .	LXX+44+980,	" 650
	(Valmistusel).	

## LIHK F. EESTI STATISTIKA KUUKIRI:

1922 Nr. 1—2	Lhk. 244	Mk 290	1924 Nr. 26(4)	Lhk. 68	Mk 120	1925 Nr. 48(10)	Lhk. 102	Mk 200
" " 3—4	" 182	" 200	" " 26(5)	" 64	" 100	" " 44(11)	" 54	" 120
" " 5	" 108	" 125	" " 27(6)	" 84	" 120	" " 45(12)	" 48	" 100
" " 6—8	" 172	" 200	" " 28(7)	" 64	" 100	1926 " 46(1) jaan.	46	" 100
" " 9—11	" 96	" 260	" " 29(8)	" 80	" 120	" " 47(2) veebr.	118	" 250
1923 " 12(1)	" 72	" 300	" " 30(9)	" 56	" 100	" " 48(3) märts	144	" 275
" " 13(2)	" 65	" 200	" " 31(10)	" 56	" 100	" " 49(4) 1 apr.	85	" 85
" " 14(3)	" 104	" 250	" " 32(11)	" 84	" 175	" " 50(5) 15	26	" 65
" " 15(4)	" 60	" 150	" " 33(12)	" 80	" 175	" " 51(6) 1 mai	39	" 85
" " 16(5)	" 64	" 150	1925 " 34(1)	" 48	" 100	" " 52(7) 15	27	" 75
" " 17(6)	" 98	" 225	" " 35(2)	" 76	" 150	" " 53(8) 1 juuni	28	" 70
" " 18(7)	" 84	" 200	" " 36(3)	" 128	" 200	" " 54(9) 15	28	" 75
" " 19(8)	" 80	" 200	" " 37(4)	" 64	" 150	" " 55(10) 1 juul	24	" 65
" " 20(9)	" 76	" 175	" " 38(5)	" 48	" 100	" " 56(11) 1 aug.	24	" 100
" " 21(10)	" 70	" 175	" " 39(6)	" 78	" 175	" " 57(12) 15	24	" 75
1924 " 22(1)	" 50	" 100	" " 40(7)	" 68	" 175	" " 58(13) 15 sept.	36	" 75
" " 23(2)	" 48	" 100	" " 41(8)	" 54	" 120	" " 59(14) 15 okt.	34	" 75
" " 24(3)	" 68	" 120	" " 42(9)	" 64	" 175			

## TÄHTSAMAD KUUKIRJA LERAD:

Post, telegraaf ja telefon Eestis 1923 a. . . . .	Nr. 16(5)
Eesti raudteed 1921—1923 a. . . . .	" 17(6)
Sündivus, surevus ja abielluvus Eestis 1921—1923 a. . . . .	" 18(7)
Surevus Eestis 1923 a. . . . .	" 20(9)
Abielluvus Eestis 1923 a. . . . .	" 21(10)
Eesti hinnade sisetulekud ja väljaminekud 1923 a. . . . .	" 25(4)
Kindlustusseltside tegevus 1920 kuni 1923 a. . . . .	" 29(8)
Põllutööliste palgajooned ja tööturu olukord 1923 ja 1924 a. . . . .	" 32(11)
Tarvitajate ühised Eestis 1/1 1924. . . . .	" 33(12)
Moolaste pidamine Eestis 1924 a. . . . .	" 35(2)
Elumaksumus (elukallidus) . . . . .	" 36(3)
Eesti hinnade sisetulekud ja väljaminekud 1923 a. . . . .	" 40(7)
Kindlustusseltside tegevus 1923 a. . . . .	" 42(9)
Alg- ja keskkoolid Eestis 1923—1924 õppeaastal . . . . .	" 48(10)
Sündivus, surevus ja abielluvus 1924 a. . . . .	" 47(2)
Eesti tööliste püüdet 1925 a. (Tallinna ja Narva töölisteühenduste majanduslik olukord). . . . .	" 48(3)
Muud: Kodumaa rahjulikumad püüdet (tähtne juhatus nende määramiseks) . . . . .	
K. Zolk'i poolt kokku seadud 80 päädga . . . . .	Lhk. 70, 1923.
Väliskaubanduse arvvestamise põhimõtted — A. Pullerits . . . . .	" 24, 1924.