
EESTI ARHITEKTUUR

NR. 1

VARAMU ARHITEKTUURI OSAKOND

1940

Arhitektuuri olenevus tööstusest, käsitööst ja tööskest



Arhitektuur üldises mõttes on neid kunste, mis on ühtaegu abstraktne ja ka äärmiselt konkreetne. Arhitektuur abstraktsena rahuldab inimese alateadvuses esinevaid ilutunde psühholoogilisi nõudmisi, kuid kõige konkreetsemas, loogilisele ehitustundele põhjenevas vormis.

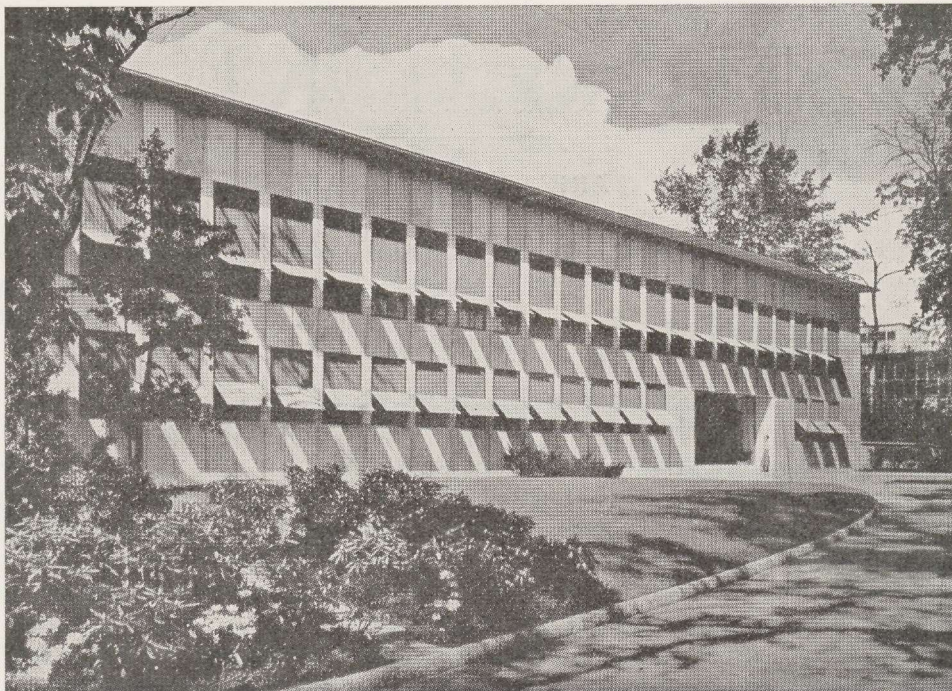
Arhitektuuri teorial on ühine alus teiste kunstidega (nii tema õpetused rütmist, motiivist, harmooniast, proportsioonidest, värvidest, pinnalisest-plastilisest ja ruumilisest kompositsioonist jne. on nagu kokku põimitud kõigi kunstide teooriatest), tema olulisem erinevus teistest kunstidest on aga, et kõigi nende mõtete, mõistete ja tunnete kandjana ja peegeldajana esineb ehitus, mis on otstarbe ja ehitamise produkt. Ja sellepärast peab arhitekt kõige ilu kõrval esmajoones ehituslikult mõtlema, arvestades asjaolu, et iga arhitektuuriteose obligatoorseks aluseks on ehitamine ja otstarve.

Arhitektuurteose väärtus ei olene mitte ainult arhitektist, õigemini tema plaanist, vaid ka plaani tehnilisest teostamisest, kuna teose püstitamisel rakendatakse töösse ehitustöölisi, käsitöölisi, rakenduskunstnikke, kujureid, ja kaudselt tööstusi, kelle oskus ja vilumus mõjutab teose kunstilist väärtust.

Nagu meil teada, tõi Lindgren „Estonia“ ehitamisel tähtsamaile sisearhitektuuri töödele soome käsitöölisi. Samuti talitasid itaalia arhitektid, kaasa võttes Saksamaale oma käsitöölisi, kui nad sinna siirdusid peale 30-aastast sõda. Ajaloos on veel palju analoogilisi juhtumeid. Käsitöölised ja ehitustöölised ei tööta mitte ainult arhitekti näpunäidete ja plaanide järele, vaid toovad töösse ka teatava loova elemendi, nii on käsitöölised ja ehitustöölised, viimasel ajal ka tööstuse tehnilised võtted ja leiutised inspireerinud arhitekte uute kunstilise väärtusega vormide leidmisele.

Enne kui on tekkinud kõrge tasemega arhitektuur, on oma ettevalmistava töö teinud käsitöö või õigemini tööske. Seda tõendab varase renessansi ajastu, kus sageli arhitektideks olid endised käsitöölised. Gooti ilusate kunstiliselt kõrgel seisvate katedraalide eelkäijateks olid vägagi tagasihoidlikud ehitused, mille ülesandeks oli esmajoones staatilise võlvitehnika ja valgustuse probleemide lahendamine — elav näide kunsti sõltuvusest praktilistest töövõtetest.

Käsitöö mõjutusele arhitektuuris lisandub praegusel ajal uue otsustava tegurina tööstus uute materjalide tootjana, esinedes suunaandjana moodsa arhitektuuri arengul.



Büroohoone. Basel

Arhitekt: O. R. Salvisberg

Meie aja ehitusmaterjalid ja töövõtted annavad arhitektile vabaduse esitada konstruktiooni nii kaetult kui ka nähtavalt. Toodud näitel on käsitatud fassaadi kiviplaate nii siiralt kattematerjalina, et akende kattematerjal — klaas ja zalusiid — on arhitektoonilises mõttes üheväärilised seinaga: fassaadi tasapinnalisele ilmele on peeneks kontrastiks sügavikku asetatud uksed.

Vaatame üksikuid tööalasid ja kuidas tööstus ja tööstuslik ehitamine on mõjutanud arhitektuuris tõekspidamisi ja maitset.

Kõigepealt on raudbetoon ümber lükanud konservatiivse staatilise proportsioonitunde; sellega ei saa harjuda meie vanem põlv, kes leiab mõnegi moodsa tugisamba silmale võõrastavaid saleda olevat (näitena võib siin tuua Stokholmi kontserthoone saali ja fassaadi sambad). Sealjuures on raudbetooni edasiareng nii kiire, et laiem publik ei jõua sammu pidada ega harjuda tema poolt dikteeritud uute staatiliste proportsioonidega, mille tagajärjel vaateleja muutub ükskõikseks staatiliste proportsioonide suhtes. On tõsiasi, et staatilised proportsioonid on aluseks üldisele proportsioonitundele; kui inimese tunded on ebamäärased staatiliste proportsioonide suhtes, siis nad on seda ka üldiselt proportsioonide suhtes.

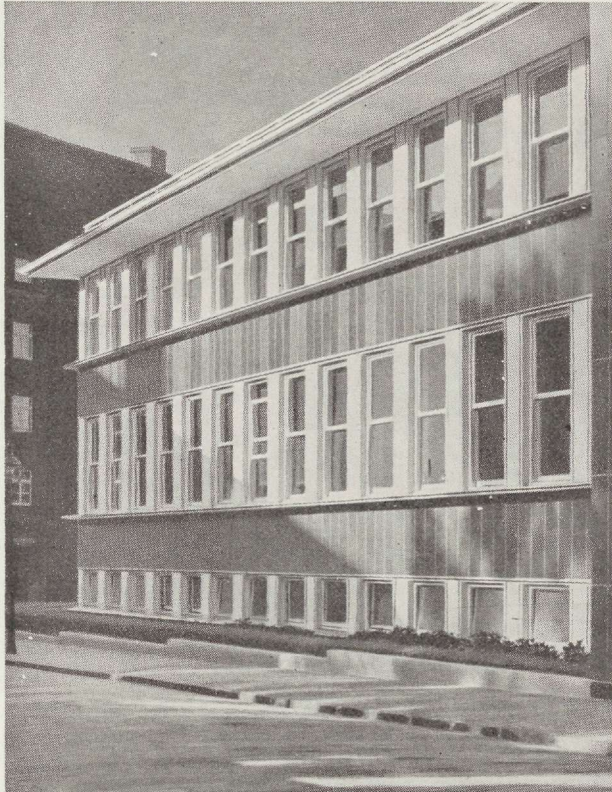
Betooni algaastatel esines uue materjali teatav ülehindamine, betooni kasutati liiga ohtralt ja ülesanneteks, milledeks ta ei sobinud, samuti teostati raudbetooni abil staatilisi mänglemisi. Aja jooksul on aga betooni „joovastus“ haihtunud ja asemele tuli kaine ja otstarbekohane materjali kasutamine.

Ei ole mõtet pikemalt peatuda teraskonstruktioonide tähtsuse kirjeldamisel. Iseloomustav on, et need konstruktioonid valmistatakse üksikasjadeni tööstustes ja chituskohal

Laboratooriumi hoone.

Essen

Arhitekt: C. Wasse



Hoone sein on kaetud ke-
raamiliste plaatidega, mil-
lele on kontrastiks hori-
sontaalselt läbijooksvad ak-
napinnad nähtava akende-
vahelise kandekonstrukt-
siooniga.

sünnib vaid monteerimistöö. Teras on mõjutanud puukonstruksioone, andes eeskuju puu ökonoomseks ja staatiliseks kasutamiseks, mille tagajärjel on puuga saavutatud suurejoonelisi staatilisi tulemusi. Meenutame moodsaid puusõrestikke, antennimaste, lennuangaare jne. Ameerika, saksa, soome ja rootsi arhitektid on puukonstruksioonide kasutamisel loonud iseseisva stiili, mille lähtekohaks oli küll teras, kuid määravaks teguriks puu spetsiifilised omadused. Nende poolt kasutatakse puumaterjali standardiseeritud kuju metallühendusosadega, kuid täielikus kooskõlas staatiliste arvestustega. Sealjuures ei katsutagi varjata või katta neid konstruksioone, vaid just vastupidi — neid tarvitatakse arhitektoonilisteks efektideks, nii konstruksiooni kerguse ja elegantsuse kui ka puu materiaalse ilu tõttu. Vaatamata moodsale puu kasutamise tehnika arengule pole unustusse jäänud ka vanad meisterlikud puitühendused. Siin tuleks nimetada saksa arhitekti prof. Schmitthener'i ja tema kooli, kes asjatundlikult moderniseerivad vanu puitühendusi, kasutades neid arhitektooniliste motiivide loomiseks. Siin on ühtlasi näide, kuidas käsitöö, võistluse tõttu tööstusega, moderniseerub, ära kasutades tööstuse saadusi ja säilitades käsitöö spetsiifilist väärtust.

Vineeritööstus on eriti mõjutanud sisearhitektuuri, kus vineeri kasutatakse seinte, uste, lagede, põrandate ja mööblite valmistamiseks. Tööstuslikult toodetud vineer on suurtes tahvlites ja seetõttu esinevadki meie ajastu sisearhitektuuris suured jaotamata puupinnad, kusjuures liistude ornamentika asemele on astunud puutoime ornamentika. Vineeri-tehnika



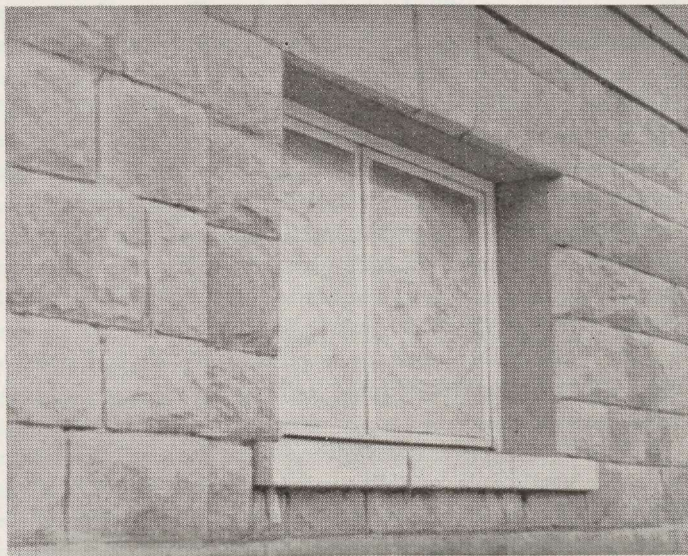
*Kodumajanduskool
Tõnismäel. Tallinn*

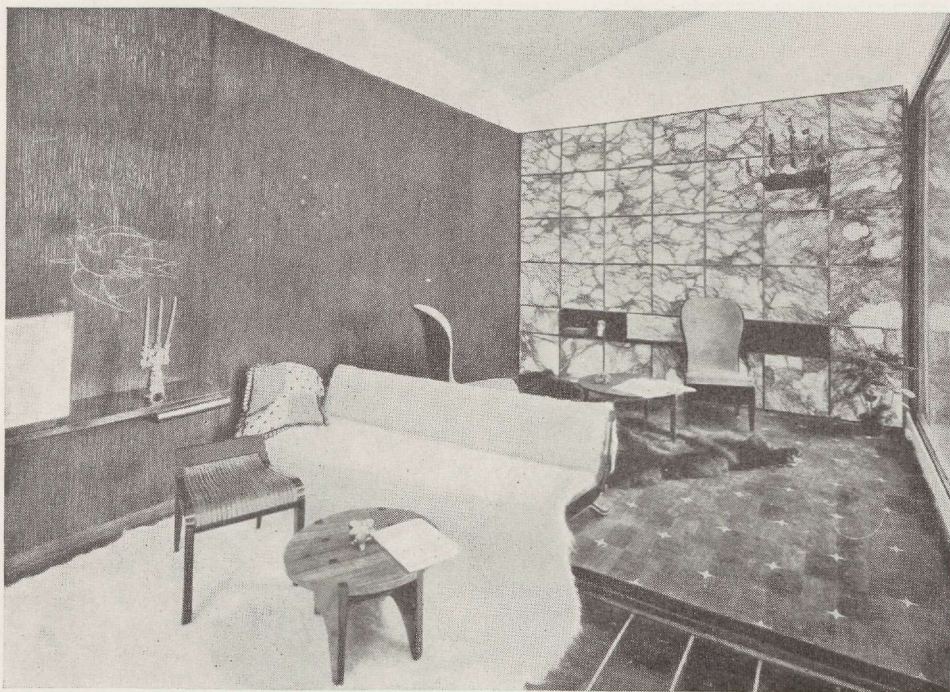
Arhitekt: H. Johanson

Moodsas arhitektuuris ei ole põlatud ka klompkivide või kvaadrite kasutamine, iseäranis kui on kohapeal vastav looduslik materjal, nagu Tallinnas paas, mida ei ole võimalik saagida õhukesteks katteplaatideks. Jõuliselt, suurejooneliselt ja konstruktiivselt ausana mõjub arhitekt Johanson'i paearhitektuur.

*Eluhoone Tõnismäel.
Tallinn*

Toodud näitel on võrdlemisi õhukeste graniitplaatidega püütud jäljendada rasket klombitud kvaadrite arhitektuuri, kuid akna sügaviku hoolimata kujundamine reedab „kvaadrite“ kulissipärasuse. Nii kohmakas teesklemine on meie aja inimesele võõrastav ja iseloomustab arhitekti ebaehituslikku mõlemisviisi.





Sisearhitektuur Pariisi Maailmanäitusel

*Arhitektid: Hryniewiecki, Listowski,
Kamler ja Kieszkowski*

Siin on arhitektooniline pearõhk loomulike materjalide kombinatsioonil. Rafineeritud mõjub ruumi ja mööbli esindusliku iseloomu kõrval primitiivne lauake.

tippaavutuseks võib lugeda Soome arhitekti A. Aalto painutatud vineeri. Vineeri levik on elustanud intarsia tarvitamist.

Kuna tööstusel on õnnestunud saagida kivist õhukesi, mõne sentimeetri jämedusega suurepinnalisi plaate, siis on vanamoodne kivikvaadrite kasutamine peagu täielikult välja lülitatud. Plaatide kasutamine on majanduslikult ja tehniliselt soodsam. See tehniline võte on arhitektuuri mitmekülgsest mõjutanud, näiteks fassaadi katmisel, kus enam pole tarvis püstfuge kohastikku asetada. Plaatide klompimine ei ole hästi teostatav, seepärast ei kasutata enam reljeefse ja siledapinnalise materjali vahel esinevat kontrasti, selle asemel on materjalide värvilised kontrastid. Peale selle võimaldab tööstus materjali pealispinna nüanseeritud käsitamist, nagu poleeritud, matt, krobelse pealispinnaga plaadid. jne. Tööstus annab ka hõõvli abil profileeritud plaate karniisidele ja simssidele. Loomulikult on hõõvli profiilid lihtsamad kui vanad käsitsi raiutud peente hammastike või pärliinõõridega rikkalikult ilustatud karniisid. Tööstuslikult ettevalmistatud karniisimaterjali rikkamaks vormiks on plaatkonsoolide karniis. Siin oleks raske vana teed käia ja tööstuse nii soodsat majanduslikku abi tagasi lükata. Klassilise arhitektuuri uuestitõusu on kiviplaatide saagimine ja nende praktiline tarvitamine suuresti soodustanud, luues kompromissi klassilise monumentaalsuse ja meieaegsete majanduslike ning soojustehniliste nõudmistega (näitena vt. eluhoonet Roosikrantsi tänaval Tallinnas arh. Habermannilt, „Varamu“ nr. 5, 1939. a.)



Eluhoone Pärnu mnt.

Arhitekt: E. Habermann

Ornament, mis ei katsu end õigustada konstruktiivse otstarbega, kuid on suurejooneliselt kooskõlas üldise arhitektuuriga, sealjuures ilutaotlev ja vaimukas.

Erilise tähelepanu osalised moodsas arhitektuuris on metallid. Nad ei täida mitte ainult staatilisi, vaid ka formaalseid ülesandeid, nagu uste ja akende, vitriinide, karniiside, simsside, ballustraadide jne. katmine efektsete ilumetallidega. Selleks kasutatakse palju nüüd avastatud metallisegusid, nagu antikorro, neorosta, kroomnikkel jne. Tööstus on neid uusi metalle laialdaselt turustanud. Nad on peaaesjalikult alumiiniumi, kroomi ja nikli segud ja nende levikut on soodustanud nende vastupidavus ilmastikule. Tööstus ei anna mitte ainult kattedmetalle, vaid valmistab suures valikus profiilrauda akende ja uste tegemiseks. Akna metallkonstruktsioonid lubavad suurepinnalisi aknaid, mida saab käsitada ühevääriliselt seinapinnaga arhitektoonilises mõttes. Klassilises ja renessanss-arhitektuuris moodustasid aknad avausi, millede jaotus prosside ja aknaraamide abil oli seinäldarhitektuuris kõrvalise tähtsusega.

Käsitöödest on sepatöö mõne praeguse arhitektuurivoolu armastatumaks ornamendiks, kuna sepatöö ei ole vastolus arhitektuuri konstruktiivse põhimõttega. Samuti on plekisepatöödele antud hulga suurem esteetiline tähtsus. Vihmaveetorud ja trehtrid ei ole enam paratamata paheks, millest arhitekt vähemalt fassaadi joonisel loobub. Plekisepa oskustööd kasutatakse ka puht ilu-detailina, nagu vaskplekist või mõnest muust väärtuslikust plekist valmistatud karniisid, ballustraadid jne.

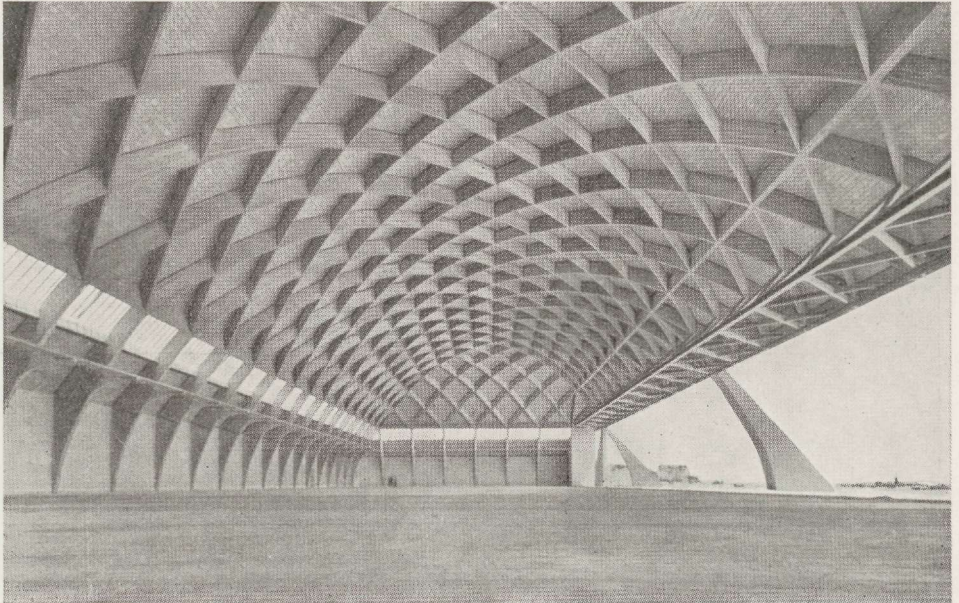
Paljud armastavad ennustada, et klaas on tuleviku kõige tähtsam ehitusmaterjal. Põhjust selleks andsid klaas-ehtuskivid ja iseäranis need, mis on seest õõnsad ja seepärast enam-vähem soojustpidavad. Nende ennustajate ettekujutuse järele on tulevikuhoone seinapind ühtlasi akende pindadeks ja kõik ruumid saavad nii palavalt igatsetud



Loss. Stuttgart

Arhitekt: P. Schmithenner

Meisterlikult käsitatud vanad lihtlabasteks peetud puitühendused — esindusruumi ilustuseks — mõjuvad siin monumentaalselt peagu pühalikkuseni küündiva tõsidusega.



Lennuangaar. Room

Arhitekt: ins. P. L. Nervi

Täiesti nähtava ja staatiliselt põhjendatud konstruktsiooniga võib saavutada arhitektoonilisi motiive ja ornamente. Esitatud itaalia lennuangaar meenutab põhilaadilt gooti arhitektuuri.

valgust kas või teiste majade läbi. Kahtlemata klaasil on suur tähtsus praegusaja arhitektuuris, mitte ainult valguse läbilaskjana, vaid ka puhta kattematerjalina seintele, põrandatele ja lagedele. Klaasitööstus toob neiks otstarveteks küllalt suure valiku.

Valgustustehnika elab täielikult elektri ja klaasi arengu tähe all. Elektervalgustuse tehnikas kasutatakse nii kaudset kui ka otsest valgustamist. Tugevajõulised lambid valgustavad ruumi ka peidetult. Varjude asemel on arhitektooniliseks efektiks tugevad valguskiired. Otseseks valguseks annavad vastavad tööstused lampe ja armatuure vägagi kirjus valikus. Vana kunstkäsitöö, mis praegugi veel hinnas, on tinaga kinnitatud värvilisest klaasist aknad. Nad elustavad nüüd kainet ja materjalide mõju arvestavat arhitektuuri.

Keraamika-plaadid on analoogiliselt kiviplaatidele arhitektuuri mõjutanud, andes tasapinnalise fuugide ja värvide ornamentika. Keraamika-plaate kasutatakse mitte ainult siseruumides, vaid ka fassaadidel.

Asfaldid ja teised säärased isolatsioon-ained on hõlbustanud lamedate katuste ja katus-terrasside ehitamist. Sisearhitektooniliselt küllaltki tähtsaid masspõrandaid valmistatakse nii tööstuslikult kui ka käsitööna. Suurenenud liiklemise tõttu on tänavate ja väljakute sillutised tähtsamad kui kunagi varem. Meie silmale on hästi korrastatud tänav või väljaku pind paljuütlevaks täienduseks ümbritsevale arhitektuurile.

Illustratsiooniks võiks siin nimetada, et tuntud Viini arhitekt Adolf Loos oli väga riietatud Versailles' hoovi halvast sillutisest ja soovitas, et tšehhid laoks sinna — oma sõpruse sümbolina — Praha ilusa basalt-sillutise.



Sild. San Francisco

Näide, kuidas maitsega käsitatud puht asjalik konstruktsioon annab arhitektooniliselt väärtusliku tulemuse.

Krohvitöö, mis omab kuulsusrikka mineviku, on allunud praegusaja arhitektuuri maitsele. Seevastu rikkalikku krohvornamenti peetakse odavaks ja halvamaitseliseks. Looduskividena mõjuvaist kunstkrohvidest viimisteldud ornamendid ja profileerimised on ka nüüd veel talutavad. Et elustada lihtkrohvi monotoonset pinda, kõrvale jättes ornamentika, selleks kasutatakse töö tehnilisi võtteid, nagu harjamine, pritskrohv ja muud sarnast. Sisearhitektuuris on raabits vägagi palju lubav materjal, kuid võib mõista raabitsa-tööliste pahameelt, et arhitektid ei kasuta raabitsa-tehnika suuri võimalusi.



Sisearhitektuur Pariisi Maailmanäitusel

Arhitektid: Boguslavski ja Danko

Elegantne sisearhitektuur, kus on kooskõlastatud talupoeglikult karge ruum moodsalt viimisteldud üksikesemetega.

Olgugi et meie oleme nüüd materjalide puhta esitamise koguni fanaatilised pooldajad, ei ole siiski praktilistel põhjustel loobunud maalritööst. Ainult aaderdatud värvimise tehnika on kui odav ja maitsetu puu järeleaimamine kõrvale heidetud.

Tapetseerimise alal saab tööstustelt peale hariliku paber-tapeti vägagi originaalseid ja ekstravagantseid tapeteid, nagu õlest, nahast, pergamendist, siidist jne.

Kõigest loeteldust näeme, kuidas tööstus on tehniliselt mõjutanud arhitektuuri nii uute materjalide leiutamiselega kui ka mitmekesise tootmisviisiga. See ei peggeldu mitte ainult hoone välisilmes ja detailides, vaid ka plaanis, kuna ehitamine on omaks võtnud suurel määral tööstusliku tootmise organisatsiooni.

Tööstuslikust ehitamise organiseerimisest on välja kasvanud nõue lihtsate plaanide järele, mis on mitmest tegurist — majanduslikud kaalutlused, hõlpsam ehitustööde läbiviimine ja peaaegselt ratsionaalne hoone kasutamine, kuna lihtsa plaaniga hoone kasutamise võimalused on labiilemad, sellevastu komplitseeritud hoone on liialt ettemääratud otstarbe ja kasutamise võimalustega. Kuid hea arhitektuur ei ole täielikult langenud tööstuslikkuse meelevalda, vaid kasutab suurel määral käsitööd, et muidu šabloonilist tööstusprodukti rikastada inimese vaimu väljenduse ja viimistleva hoolsusega. Arhitektuuri tööstusliku mõju juures ei või õigeaks tunnustada seda arhitektuuri, mis laenab detailide vorme masinatelt.

Meil Eestis moodne arhitektuur pole suutnud publiku poolehoidu võita. Selle peapõhjuseks on, et meie tööstus, välja arvatud mõned üksikud tööstusharud, ei ole selleks veel küllalt kõrgel tasemel. Meie tööstus on praegu toormaterjale avastavas ajajärgus, ja sellepärast tööstuslik mõtlemisviis ja tööstuste organiseerimine alles veel kujunemisel.

Tehnika tõus nõuab ehitustööliselt vastavat oskust ja teadmisi. Suurte siledate pindade valmistamine nõuab tööliselt palju osavust ja hoolt, sest suurte jaotamata pindadel esinevad vead on silmatorkavad. Sellevastu liistud, profiilid ja ornamendid varjavad tasapinnalisi vigu. Meie ehitustöölise oskus ja teadmised moodsas mõttes on nõrgad, meie keskmine ehitustööliline, künnikud kaasa arvatud, omab ainult vanamoodses ehitusviisis rahuldava rutiini. Kõige enam võib rahul olla meie käsitöölisega, tema kasutab ümbertöötamiseks nii meie kodumaa kui ka välismaa tööstuste poolt ettevalmistatud materjali ja tunneb küllaldaselt käsitöö-tehnilisi võtteid.

Selleks, et meie arhitektuur võiks saavutada senisest kõrgemat kunstilist taset, peame esmajoonel tõstma ehitustehnikat. Samuti oleks otstarbekohane osutada suuremat tähelepanu ehitusmaterjali tootmisele ja vahest annaks tulemusi ka arhitektide ühine pingutus ja koostöö eriteadlaste-inseneridega materjali kvaliteedi tõstmiseks.

Vaatleme kõigepealt meie looduses esinevaid materjale ja nende tööstuslikku ümbertöötamist ehitusmaterjaliks.

Lubjakividest on meil üldtuntud paekivi, Vasalemma marmor ja Saaremaa dolomiit. Paekivi ja Vasalemma marmori ümbertöötamine on täiesti rahuldav ja need ilusad materjalid on aina enam levinud. Saaremaa dolomiidi ümbertöötamiseks on kohapealne tööstus kahjuks liiga primitiivne. Saaremaa dolomiidil on arhitektuurile nii väärtuslikud omadused, et on mõistatuseks tema vähene levik.

Kunstlikest kividest on meie tellised armetu kvaliteediga, neid on võimalik tarvitada ainult krohvi all. Peaksime nii kaugele jõudma, et tööstused võiksid anda vähemalt fassaadi tarvis ka hästi vormitud ja põletatud kive. Veel halvemas seisukorras oleme katuse-tellisega. Katuse-tellisid on nii kõverad ja ebaühtlaselt põletatud, et on majanduslikult kahjulik neid tarvitada katuse katmiseks. Sama lugu on tsement-katusekividega, sest vaatamata sellele, et meie tsement on tavalisest kõrgema kvaliteediga, on meie tsement-katusekivid liiga pudedad. Ahjupotid on sama madala kvaliteediga kui muu põletatud savimaterjal, glasuur praguneb ja on ebaühtlase värviga.

Meie asfaltitööstused ei suuda oma materjali niivõrd standardiseerida, et nende poolt nimetatud sulamistemperatuurid vastaksid materjali tõelikule sulamistemperatuurile.

Puutööstust peaks nii korraldatama, et ei pääseks turule vigadega puumaterjal. Kui puumaterjali metsas korralikult ja reeglipäraselt käsitatakse, siis osutuks võimatuks säärane nähtus, et meie lauahoovid otse kubisevad vigasest puumaterjalist. Rahvamajanduslikult on kahjulik ehitada nii toore puumaterjaliga, nagu meie seda teeme.

Klaasitööstus ei ole veel täiesti rahuldav, selles suunas peaksime suuremaid valikuvõimalusi arendama.

Ma nimetasin ainult neid üksikuid materjale, mis on esmajärgulise tähtsusega ja millede tootmisel on silmatorkavad vead.

Arhitektid peaksid ka enam huvi tundma tööliste oskuste ja teadmiste arendamisel, siin tuleks korraldada kursusi ja võimaldada tööstusõpilastele praktika leidmist.

Loodame, et meie ehitustehniline ja tööstuslik areng koos tööoskuse kvaliteedi tõstmisega võimaldab arhitektidele ilusate kodumaiste materjalide mitmekülgset ja huvitavat käsitamist, mis viib eesti arhitektuuri uute vormide ja detailide leidmisele ja annab talle sellega rahvusliku omapära, eeldusel, et ehitusülesannete andja arhitekti neis püüetes arusaamisega toetaks. Iga rahvas kujundab oma arhitektuuri vastavalt oma kunstilistele tõekspidamistele, kooskõlastades teda ümbritseva loodusega ja arvestades oma kodumaa spetsiifilisi materjale, mistõttu meie arhitektuur, jälgides tähelepanelikult kunstilisi voolusid ja sammu pidades üldise arenguga, ei pruugi igakord jäljendada liialdatud täpsusega välismaisi eeskujusid, vaid peaks katsuma olla neile mitte niivõrd sarnane kui samaväärne.

Arh. A. Hellat.

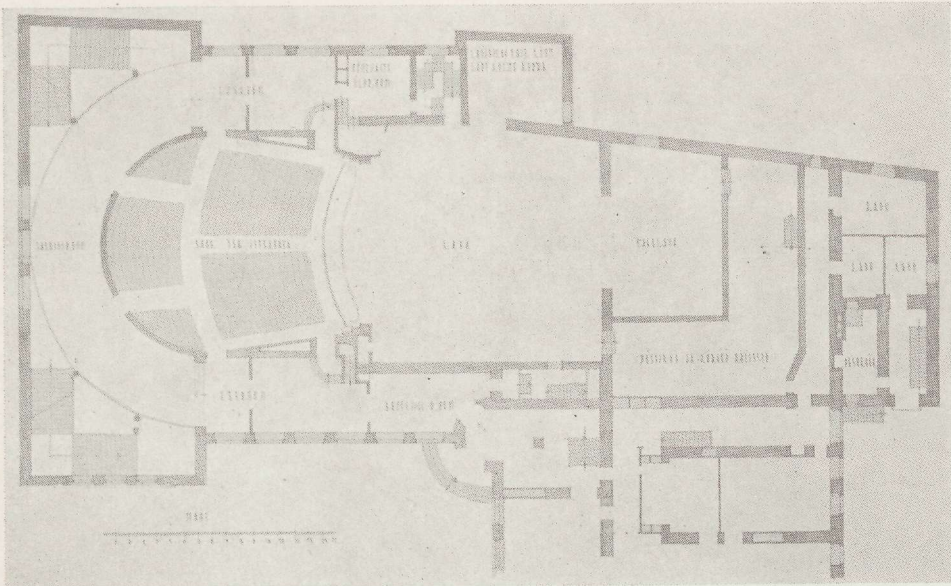
„Vanemuise“ uue teatrisaali juureehitus



Kui käesoleva sajandi algul valmis „Vanemuise“ teatrihoone Tartus, oli see muidugi tolle aja kohta midagi erakorralist. Kuid nagu kõik muud hooned, nii muutub teatrihoonegi kord ebaajakohaseks, seda peamiselt tehnika arenemisest tingitud lavaseadmete täienemise tõttu. Kolme aastakümne jooksul peale „Vanemuise“ teatrihoone valmimist on tehtud suuri edusamme lava tehnilise sisustamise alal. Võimalused selleks olid niivõrd rikastunud ja sellele loogiliselt järgnevad teatrikülastajate nõuded lava võimete vastu kasvanud, et tuli mõelda teatrihoone ajakohastamisele. Ka polnud teatrisaal omalt kujult enam vastav tänapäeva tõekspidamistele ega lava oma suuruselt küllaldane vajadustele. See selgub, kui võrrelda praeguse teatri saali ja lava kuju, pinna ja ruumi suurust omavahel ja endistega. Kuna vana osa polnud võimalik rahuldavalt ümber ehitada ja ka ruuminappus end teravalt tunda andis, tuli teatrisaali osa koos vajaliste kõrvalruumidega juurdeehitusena ette näha. Puudus oli ka seltskondlikest ruumidest, millede jaoks leidis võimalusi vanas hoones. Endine teatrisaal sobis ümberehitamiseks kontsertsaaliks.

Esialgne ümber- ja juurdeehituse kavand valmis 1935. a. varakevadel arh. A. Matteuselt, sama sai ka aluseks hiljem korraldatud kavandite valikvõistluse kavale. Ehituskavandi koostasid arh. E. Lohk ja arh. A. Matteus kui võistlusel parimaiks tunnustatud kavandite autorid. See kavand nägi ette laiaulatusliku ümberehituse hoone vanas osas, mille teostamine osutus ülejõukäivaks. Lõpliku ja jõukohase kavandi koostas siis arh. A. Matteus üksinda, mida ka teostama asuti. Hoone valmis ja avati pidulikult läinud aasta sügisel.

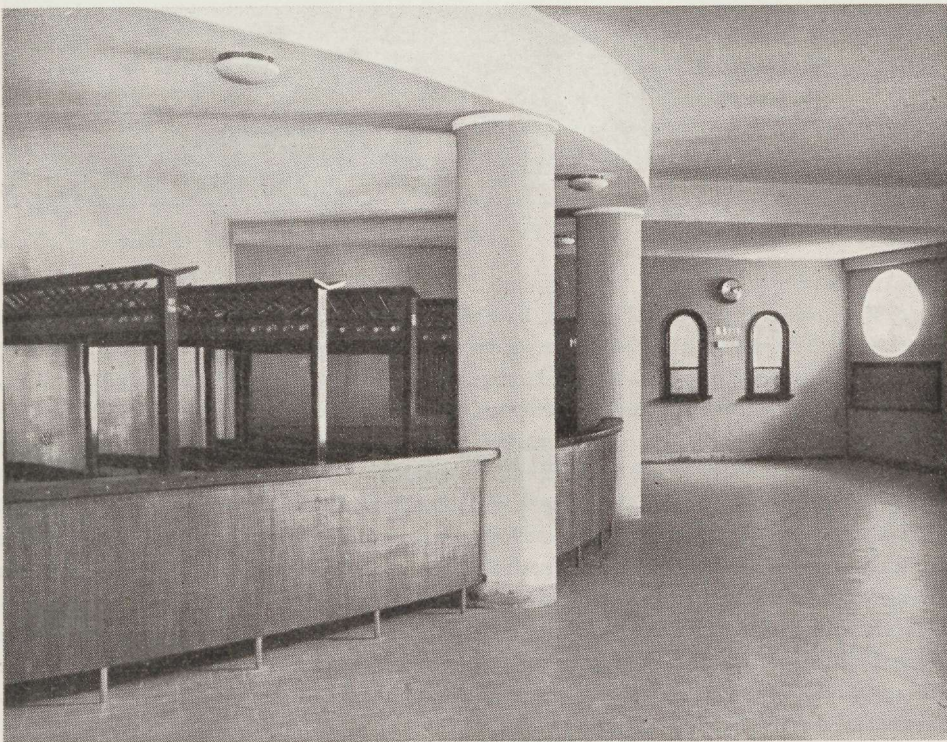
Juurdeehituse kavandamise pearaskuseks oli ehituskruundi väiksus ja asjaolu, et oldi seotud vana hoonega. Välisarhitektuuri kujundamisel tuli lahendada uue ja olemasoleva osa omavahelise sobitamise probleem, mis käesoleval juhul oli küllaltki keerukas. Poleks

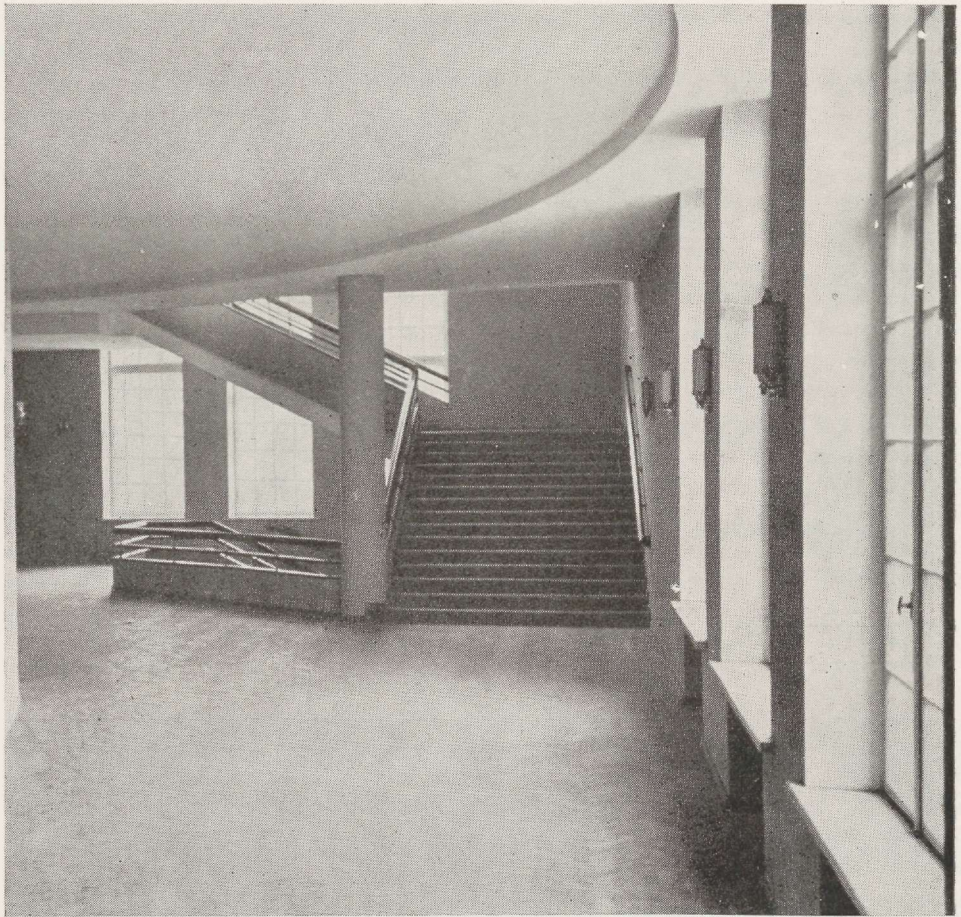


Ülal: põhiplaan

All: garderoob

Contax-foto Hinto



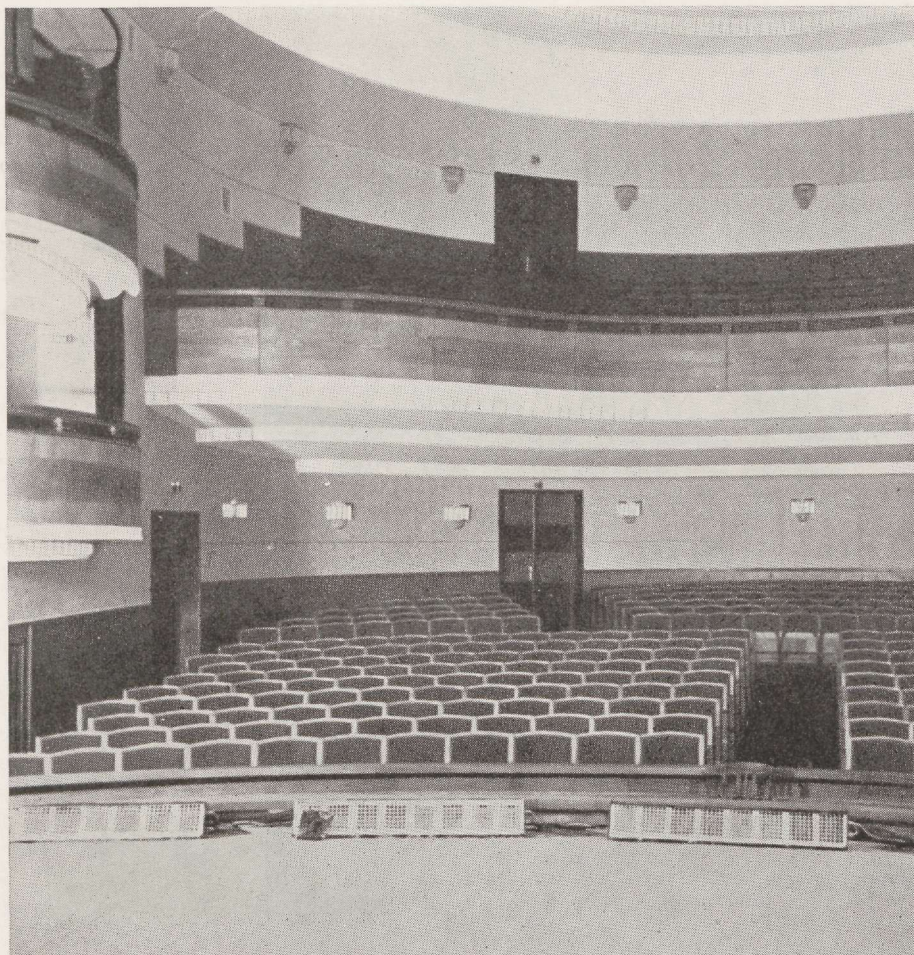


Osa fuajeeest

Contax-foto Hinto

olnud õige uue osa juures jäljendada kooskõla saavutamiseks vana hoone jugendstiilset arhitektuuri, iseloomulikke ornamentikat ja vorme, mida ka pole tehtud. Siiski on kartlikult üle võetud sugemeid, nagu väga karakterne ja meelesööviv sissekäigu madal kaar-ava. See segab. See on pealegi uues osas esitatud õieti pinnaornamendina, kuna selle ülemine osa on täidetud reljeefiga ja nii saavutatud praktiliselt neljakandiline auk. Reljeef aga oleks ka mujal tänuliku ruumi leidnud. Võiks soovida, et oleks püütud veel enam lihtsust ja asjalikkust taotella, mille tõttu uus osa küll silmapaistvamalt vanast oleks erinenud, kuid poleks seda siiski seganud ega sellega konkureerinud, vaid ausalt ja otsekoheselt juurdeehitusena esinenud. Selle asemel et rikastada oleva hoone nii-kui-nii liiga rikkalikku masside komplekti, uue osa suhteliselt küllalt suur lihtne korpus oleks loonud rahu.

Siseruumidelt on hoone igati ajakohane ja valmistab rõõmu nii ruumijaotuselt kui ka ruumimõjult. Lava on sisustatud pöördlavaga, moodsaimate valgustus- ja muude tehniliste seadmetega. Sellisena tuleb „Vanemuise“ uut teatriruumide komplekti pidada ajakohasimaks Baltimail.

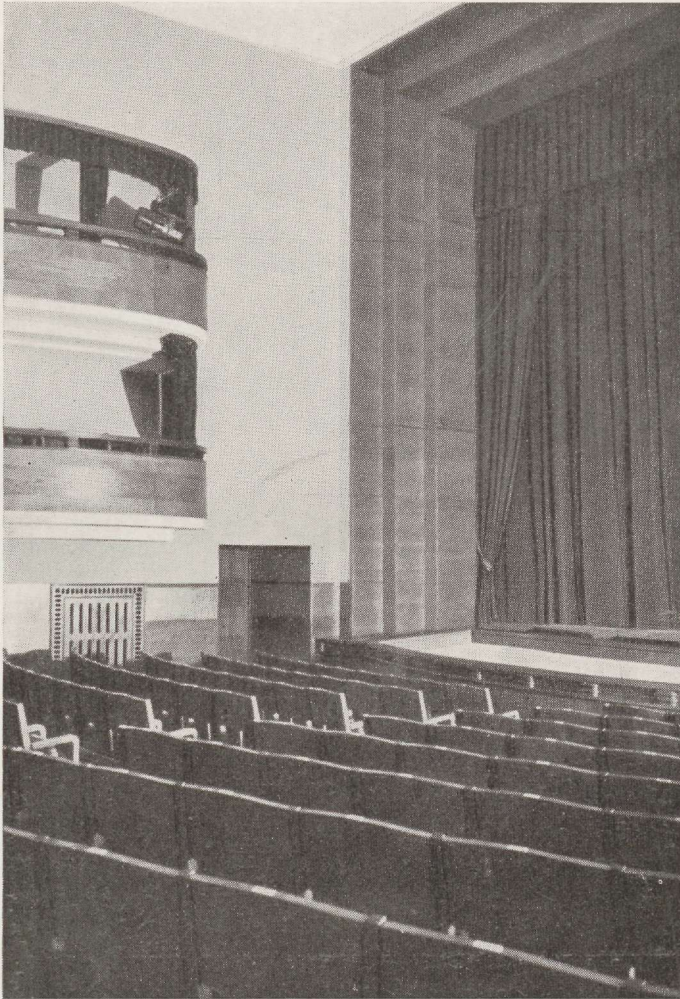


Vaade saali

Contax-foto Hinto

Hoone on praegu oma 46.200 kantmeetri mahuga suurimaks Tartus. Ta sisaldab järgmised tähtsamad ruumide grupid: 1. peo- ja kontsertsaal ühes kõrvalruumidega; 2. koosolekute-saal ja seltskondlikud ruumid; 3. einelaua ruumid ühes kõrvalruumidega ja köök kõrvalruumidega; 4. teatrisaal ühes jalutusruumidega; 6. proovisaal, näitlejate ruumid, dekoratsioonide valmistamise saal ja administratsiooni ruumid.

Hoone viimistlemisel on pandud rõhku laitmatule käsitöölilikule teostamisele ja nägusa ning väärtusliku materjali kasutamisele. Hoburaua-kujuline teatrisaal hõlmab 500 istekohta põrandal ja rõdul. Ruum paelub oma heade ruumisuhetega, maitseka seinte ja lae pinna käsitusega ja lihtsa, meeldiva ornamentikaga, mis ei riku ruumi üldist tagasihoidlikkust. Oranžkollane kunstiidist seinakate, pruun tammepaneel ja elegantse hooga koolutatud rõduserv loovad saalis harvaleduva hubase õhkkonna, millele suur böömikristallist laelühter lisab oma osa pidulikkust. Saali all, sissekäigukorral, asub garderoob poolkaare-



Saali detail

Contax-foto Hinto

kujulisena, näidates head ja läbimõeldud lahendust oma hõlpsa ligipäästavuse ja tunglemise võimaluse tekkimise vältimisega.

Õnnestunuks peab kahtlematult nimetama ka einelaua ruumide komplekti, mis asetseb vanas hoones ja on loodud ümberehituse teel. Õnnestunuks jaotuselt samuti kui ilmelt. Avarad publiku ruumid on lihtsad ja mugavad, vabad sellest võltsist toredusest, mis oma tõusikliku vaimuga teeb ebameeldivaks mõnegi meie suurema lokaali.

Arh. E. Kesa.

„Varamu“ arhitektuuri osak. toimetaja A. Kotli. Väljaandja: K-o/ü. Kultuurkoondis.

A-s. „Ühiselu“ trükk, Pikk 42, Tallinn. 1940.