

# KAUBANDUS-TÖÖSTUSKOJA

Nr. 7. XIV aastakäik

# TEATAJA

5. aprillil 1939

Ilmub kaks korda kuus.

## Tellimishind:

Aastas . . . kr. 3.50  
Poolaastas . . . „ 2.00  
Välismaale . . . „ 7.00  
Poolaastas . . . „ 4.00

## Toimetus ja talitus

Kaubandus-tööstuskoda, Tallinn, Pikk t. 20  
Kõnetraat 426-15. Toimetaja kõnetunnid:  
igal äripäeval 12—2 p. l.

## Kuulutuste hinnad:

$\frac{1}{4}$  lhk. . . . kr. 40 00  
 $\frac{1}{2}$  „ . . . . „ 22.00  
 $\frac{1}{4}$  „ . . . . „ 12.00  
Kaanekülgedel—kokkuleppel



„SAFIIR“

**SISU:** Tulumaksu määrad vajavad revideerimist Linamonopoli kava meil ja koge. musi Lätist. Uusi suundi alkoholimüügi poliitikas Kes on kohustatud tasuma äriruumide ümberehituse kulud Äride ja kontorite töökorralduse seaduse nõuetega kooskõlastamiseks? Juhtnõõrid julgeolekukomiteede organiseerimiseks Majandusringkonnad Vabadusmonumendi korjandusest osa võtma Kaubandus-tööstuskoda kaudu. Inglise heeringa-kaubanduse esindajad Eestis. Apelsinide import. Ratsionaliseerimise komitee otsused, otsus nr. 12 Prof. Nikolai Kõstner 50-aastane. Õlendus. Majanduslikke teateid kodu- ja välismaalt. Äride register. Välisbörsid. Kaubahindu. Toiduainete turg. Tallinna fondibörsi kursisedelid.

Sobivaim kirjutusmasin ajakohasele  
kaupmehele on

## URANIA - PORTABLER

*Palume nõuda pakkumisi!  
Kaupmeestele eriti soodsa  
hinnaga!*

PEAESINDAJA:

K/K.

**ARNOLD UNGERSON**

TALLINN, PÄRNU MNT. 21  
KÕNETRAAT 428-55



*Nõudke igal pool*

K O N J A K

N A P O L E O N



EMLO

Ev. Puhk & Ko.

**A/s. „ROTERMANN'I TEHASED“**

end. Chr. Rotermann, asut. 1829. a.

Veski ja leivavabriku saadused

Ehitusraua- ja autoosakond

Tallinn • Tartu • Narva • Pärnu • Viljandi

## Tulumaksu määrad vajavad revideerimist

Kuuldavasti on Vabariigi Valitsusel mõningaid kavatsusi maksustamise alal seoses riigikaitse vajaduste katmisega. Kuna kavatsus võib puudutada ka tulumaksu, siis oleks nüüd sobiv aeg peatuda kehtivas tulumaksu seaduses ettenähtud maksumäärade juures.

Tulumaksu koormis sõltub peamiselt kahest tegurist: maksualuse tulu arvutamise korrast ja kehtivatest maksumääradest. Sealjuures kõigub maksukoormis alatiselt ka nende komponentide püsimisel — olenedes majandusstruktuuri muutustest, konjunktuurist ja paljudest teistest ühiskondliku elu teguritest. Sellest tekib tarve aegajalt reguleerida maksuvõtmise korda ja ulatust sõltuvalt maksumaksjate maksuvõimest.

Ka kehtivat tulumaksu seadust on sellest tingituna pidevalt muudetud ja täiendatud, püüdes maksukoormist seada võimalikult õiglaselt. Kahjuks ei ole aga senised tulumaksu seaduse muutmised omanud seda ulatust, mida majanduselu olukordades küllaldaseks saaks pidada. Nimelt on seni püütud tuua lahendusi küsimustesse maksuvõtmise korra muutmise teel. Maksumäärade revideerimine on toimunud aga õige kitsas ulatuses ja sedagi üksnes küllalt kitsa maksumaksjate sektori — aruandvate ettevõtete — suhtes.

Seega praktiliselt võttes on tulumaksu seaduse maksumäärad, nii kuidas need on ette nähtud selle seaduse § 21-es, püsinud muutmatul kujul 1921. aastast peale.

1921. aastast saadik on aga majanduselus niivõrd suured muudatused aset leidnud, et kehtivate maksumäärade korrigeerimine on kujunenud edasilükkamatuks vajaduseks.

Maksumäärad ja tulude jaotamine järkudesse rajaneb seaduslikule maksuvahendile. Eesti vääring on aga 1921. aastast arvates läbi teinud suuri muudatusi nii oma vahekorras kullaga kui ka ostujõu suhtes, muutes isegi oma nime. Võib küllaldase kindlusega ütelda, et vääringu kõikumiste tulemusena on maksukoormis kehtivate maksumäärade juures tõusnud umbes kahekordseks.

Maksukoormise tõus ilmneb ka riigi kasuks maksust laekuvate summade suurenemisega. Kui arvestada, et maksuvõtmise korra muutmistega on maksumaksjate arvu tunduvalt vähendatud, laekunud summad aga on suurelt tõusnud, siis kinnitab see omakorda väidet, et maksumäärade püsimine samal tasemel on tegelikult osutunud aluseks tunduvalt suuremaks maksukoormise tõusule.

Vääringu muutuste kaudu on maksualuse tulu jaotamine järkudesse muutunud liigselt kiiresti progresseeruvaks.

Kõrge maksumäär suhteliselt väikestelt tuludelt ei võimalda kodanikele säästmist, s. t. koguda tagavarasid vanadus- ja mustadeks päevadeks, sest mitte alati ei ole teenistusvõimalused soodsad. Seepärast tuleks tingimata võtta kaaluks elatusmiinimumi tõstmise küsimus, kuna kehtiv elatusmiinimum on ilmselt liig madal.

Kõrge maksumäära võtmine suhteliselt väikestelt tuludelt on ilmselt kahjustanud ka meie ettevõtetele reservide kogumist. On korduvalt pöördud tahelpanu asjaolule, et vajaliste ressurside puudusel ei ole meie eramajandus suuteline suuremaiks üritusiks. Reservide kogumise vajadust eraettevõtetele on riigivõim ise ka teatud juhtumel tunnustanud, näiteks võimaldades tulumaksu sead. § 11 a ja ärimaksu sead. § 519 p. 3 lit. d märkus 2. põhjal teatud liiki ettevõtetes erireservide moodustamist maksuvabalt. Oleks aga tungivalt vajaline, et sellane poliitika leiaks kohaldamist tulumaksu juures üldiselt — tõstes tulu suurust, mida maksustatakse kõrgete maksumääradega.

Meile lähedal asuvates riikides alluvad maksimaalsele maksumäärale tulud, mis on märksa kõrgemad. Nii näiteks on Norras sellaseks tulumaksuks Kr. 100.000.—, Poolas — zl. 200.000.—, Rootsis Kr. 1.000.000.—, Soomes — Smk. 1.500.000.—. Mitte kõik need normid ei ole otsestelt võrreldavad meie tulumaksu seaduse arvudega, sest elatusmiinimumi kui ka teiste maharvamiste küsimus on lahendatud lahkuminevalt. Kergemini meie oludega võrreldavas riigis — Lätis — võetakse tulumaksu maksimaalsel määral alles tuludelt Lts. 150.000.— ja üle selle.

Ülaltoodud kaalutlusil peaks tingimata tulumaksu seaduse § 21 ettenähtud tulude jaotamist järkudesse revideerima.

Kaalumisele võiks võtta alljärgneva tabeli.

Esimene alanud või täis 2.000 kr. —	5%
järgnev 2.000 kr. (kuni Kr. 4 000.—) —	6%
„ 3.000 „ ( „ „ 7.000.—) —	8%
„ 3.000 „ ( „ „ 10.000.—) —	10%
„ 4.000 „ ( „ „ 14 000.—) —	12%
„ 4.000 „ ( „ „ 18.000.—) —	14%
„ 4.000 „ ( „ „ 22.000.—) —	16%
„ 5.000 „ ( „ „ 27.000.—) —	18%
„ 6.000 „ ( „ „ 33.000.—) —	22%

järgnev 7.000 kr. (kuni Kr. 40.000.—) — 25%
„ 8.000 „ ( „ „ 48.000.—) — 28%
„ 10.000 „ ( „ „ 58.000.—) — 32%
järgneva osa pealt üle 58.000 krooni — 36%

Andmete puudumisel ei ole meil võimalik ütelda, kuidas ette pandud uued maksumäärad avalduksid riigi tulude laekumises. Kui aga arvestada, et tulu maksustamisel on järjekindlalt esinenud tendents keskmiste ja suuremate tulude osatähtsuse suurenemisele, ei tohiks ette pandud määrad riigi tulusid edaspidi liigselt vähendada. Pealegi näitavad kogemused, et maksumäärade kergendamisel riigi tulud ei vähene otseses proport-

sioonis, mis on seletatav maksude parema laekumisega.

Meil olevaist andmeist 1936. a. kohta nähtub, et umbes 50% maksumaksjate arvust (22.428 — 44.880-st), kelle maksumatema igaihe kohta ei uleta Kr. 20.— (s. o. tulu pealt kuni Kr. 445.—), on maksanud kogusummas tulumaksu kõigest Kr. 248.862.— ehk umbes 7,5% kogu maksumatema (Kr. 3.312.533.—). Säärase asjade olukorra juures tuleks tõsiselt kaaluda clatusmiinimumi tõstmist kuni Kr. 1.500.—. Selle tagajärjel vabaneks maksuaparatuur umbes pooltest maksustamistoimetustest ning vähenev riigi tulu oleks suurelt kompenseeritav kulude vähenemisega.

V. S.

## Linamonopoli kava meil ja kogemusi Lätist

Pikemat aega päevakorral olev linamonopoli teostamise kavatsus on kahtlemata üks akuutsemaid Eesti majanduspoliitilisi päevaküsimusi ning peaks sellasena senisest hoopis enam avalikkuse tähelepanu leidma. Eestil on ühistegelike tsentraliseeritud linamüükide ja ulatusliku toorlinavabrikute võrgu rajamise ajal minevikust vaid kurbi ja rahvamajandusele küllalt maksuma läinud kogemusi. Kaaludes nüüd uuesti linamonopoli rakendamist tuleks tõsiselt tähelepanu kinkida meiega peagu sarnaseis majanduslukes tingimuses oleva naaberriigi Läti linamonopoli kogemustele, mis tegutseb 1919. a. saadik ja ka 1936. a. seaduse läbi ei ole oma põhimõteteid muutunud.

Igat uut sisseasetavat süsteemi tuleb majanduses hinnata mitte ainult otstarbekuse ja süsteemi kui niisuguse seisukohalt, vaid veel enam läh'epunktilist, kui kalliks võib minna ümberkorraldus kogu rahvale.

Siin ettekujutuse saamiseks on ehk ainuke mõeldav tee võrdlustähelepanekute tegemine Lätist. Andmed näitavad, et linamonopol oli kujunenud aadrilaskmise vahendiks Läti rahvamajandusele. 1934. a. toodi seimis Läti linamonopoli kohta rida andmeid, ja neist selgus, et 1928—34. a. on Läti riik linamonopoli tehingute arvel kaotanud 28 milj. latti. Samal 1934. a. oli monopolivalitsuse tegevuskapital 19 milj. latti kokku kuivanud 7 milj. latini ja ülejäävast osast loeti vaid 4 milj. latti likviidseks, kuma teine osa seisis kinnikülmamanuna.

Et linamonopol pidevalt nõuab riiklikke juur-remakse, see nähtub veel 1936. a. Läti lina- ja kanepimonopoli seadusestki, kus otseselt on öel-

dud § 10-das: „Ettevõtte võtab üle linamonopoli osakonna aktivad ja passivad pärast finantsministri poolt ettevõtte bilansi kinnitamist 1936. a. 1. juuli peale. Bilansis äranäidatud korralduskapital on ettevõtte põhikapital, mille suurendamiseks ettevõtte saab Riigi Maapanga pantlehed Ls. 14.000.000.— nominaalväärtuses, võttes ja maha kirjutades need pantlehed majanduselu uuendamise fondist.“

Nagu nähtub, tekkinud olukord nõudis taas uute summade andmist linamonopoli tegevuse normaliseerimiseks. Ka meil on avalikkuses ilmenud kalkulatsioone, mille järele kindlustatud hinna korral 95 senti/kg oleksid linamonopoli kahjud viimase kümne aasta tegevuse tulemusena 4,4 milj. krooni.

Selle kõige juures ei saa unustada, et Eesti linaeksportöörid on saanud Lätiga välisturgudel võrdset hinda, kuid meie siseturul on põllumeestele 1937/38. a. linamüügi hooajal maksetud R sordi eest kr. 1.30—1.16, Lätis samal ajal kr. 1.08. Lätis on jõutud arusaamisele, et kliimaatiliste tingimuste tõttu on linamajanduse nõrk koht just tootmises. Edusammud tootmise alal korraldaksid iseenesest ka tasuvuse küsimuse. Et see on nii, seda näitavad saagiamdmed. Eestis on lina-kiu saak keskmiselt 3,0 kv., Lätis 3,6 kv. ja Belgias 15,6 kv. hektaarilt. Seejuures hinnatakse Belgia lina kvaliteeti veel kõrgemaks. Sama lina- kasvu probleemiga on lähedalt seotud ka toorlinavabrikute rakendamine. Kogemused ütlevad, et turbiinil võib edukalt töödelda vaid pikka sitkekiulst lina. Umbrohune, mahapandud, sageli halvasti leotatud lina annab Eesti toorlinavabrikute kogemustel turbiinil harides 50% ja isegi kuni 66% takku ning seejuures see takk langeb

neljandasse sorti ega ole kõlvuline ekspordiks. Tasuvus on toorlinavabrikute juures küsitav. Seda näitas nende massiline pankroteerumine vabariigi algaastail. Ka Lätis, hoolimata linamonopolist, 1933/1934. aastal likvideerused kõik riiklikud toorlinavabrikud peale ühe. Praegu tegutseb Eestis 5 ja Lätis 3 toorlinavabrikut. Lätlased ei hinda oma toorlinavabrikute võimeid kuigi kõrgelt. Nad ütlevad, et kõrgewäärtuslik pikakiuline lina töödeldakse harilikult ümber linaharijate endi poolt, mis neile, hoolimata võrdlemisi kõrgetest töötasudest, annab suuremaid sissetulekuid.

Neil asjaoludel ei tundu olevat küllalt kaalutud, kui linamajanduse monopoliseerimise üheks nurgakiviks tahetakse seada toorlinavabrikute süsteemi.

Linamajandus, eriti linakiu ekspordi osas, on raske ala ja vajab kogemusrikkaid kauaaegse praktikaga jõude. Selle asjatundjate võrgu moodustavad praegu linakaupmehed. Linakaupmehed ei ole ükski asjatundjad sortimise ja hindamise alal, vaid nende laod on õigupoolest need filtrid, kus sorteeritakse ja viimistletakse lina nõnda, et see saab ekspordiks kõlvulise kuju ja vastab standardi nõudele. Likvideerides senise linakaupmeeste võrgu ja asetades kokkuostu ja sorteerimise ülesande maal majandusühisustele, munapunktidele jne. ei ole kuidagi tagatud, et need oleksid vajaliselt asjatundjad, ja meie lina kvaliteet ning sellega ka eksport võib saada raskesti ohustatud. Lätis töötab praegu 110 kokkuostupunkti ja need on suuremas osas erakaupmeeste käes, kes teatud provisiooni eest monopolile teostavad linakiu kokkuostu.

Lootus, et meie põllumeeskond kohe pärast ümberkorraldusi hakkaks tootma eksport-, standardikohast, lina, ei saa olla paikapidav. Sellel võidakse kunagi jõuda, kuid selleks vajab Põllutöökoda veel pikki ja intensiivseid propaganda- ja instrueerimisaastaid.

Et linamonopol võib muutuda vägagi ohtlikuks linaketruuse tööstusele, mille produktide

eksport rahvamajanduslikult on kahtlemata õigustatum kui linakiu valjavedu, sellest on Lätiski aru saadud ja viimaseil aastail on seal võimaldatud ketrusvabrikule linakiudu 10% odavamalt kui seda on maailmaturu hind. Linaketruuse tööstus saab olla konkurentsivõimeline muude maadega vaid ikkagi siis, kui sel on võimalik oma tarvete rahuldamiseks saada vabalt toorainet ja maksimaalselt selle hinna eest, mida loob maailmaturu konjunktuur. Kui siin tekib kunstlikke takistusi, on linaketruuse tööstusele vajaline jätta vaba tooraine importimise õigus vähemalt eksporditava kauba osas.

Õige raskesti põhjendatav on veel linakaubanduse korraldamise seadusele linaseemne kaubanduse tsentraliseerimise allutamine. Meil töötab praegu viis värnitsavabrikut, kasutades aastas ca 5 milj. kilo linaseemet, ja nimelt ostes seda kodumaalt hinnaga 17 senti kilo (rendement 90%), mis on välismaa seemnest olivaešem 3—4%. Neid asjaolusid arvestades makshavada meie vabrikud põllumehele maailmaturu hinda isegi pisut ületava hinna. Meie värnitsa hind on siseturul 54 senti/kg, Lätis samal ajal aga 1 latt või 72 senti. Värnitsatööstus oma praeguses olukorras peaks kõigiti rahuldama talle pandavaid nõudeid, tootes odavat valmiskaupa ja makstes kõrgelt tooraine eest. Seejuures ka linaseemneõlikoogid maksavad siseturul en gros 13 senti kilo, välisturul on aga nende hind 14,5 senti/kg, kusjuures meie linaseemnekookide ekspordi puhul tuleb maksa veel välja-veotelli 3 senti pro kg. Ka siin on põllumehe huvid odava loomasööda saamise mõttes küllaldaselt kaitstud. Külvisemeks vajalist kvaliteetsorti ei saada aga kaubanduse tsentraliseerimise teel, vaid siin tuleb otsida teisi teid.

Meie linamajanduse korraldamise küsimus ei ole niivõrd kiireiselooline, et siin ümberkorraldustega peaks rututama. Võrreldes Lätiga pole meil linamajandus oma praeguse vaba korralduse juures halvemas, vaid on kohati isegi paremas olukorras.

## Uusi suundi alkoholimüügi poliitikas

On tähele pandud, et alkoholitarvitus on tihe- das seoses rahva majandusliku olukorraga. Kriisiaastail alkoholitarvitus langes tunduvalt. Praegusel majandusliku kõrgkonjunktuuri ajastul on aga alkoholitarvitus levinud sedavõrd, et see ähvardab saada ohtlikuks rahva füüsilisele tervisele ja vaimsele arengule. Seepärast Vabariigi Valitsus on pidanud vajaliseks võtta revideerimisele

senine alkoholipoliitika ja anda sellele teataval määral uus suund.

Esimene samm sel alal oli alkoholsete jookide müügi ja tarvitamise aja piiramine restoranides ja einelaudades. Peale selle tehti majandusminist- rile ülesandeks muuta praegu kehtivat seadust vastavalt uutele sihtidele ja nõuetele. Nüüd ongi koostatud alkoholimüügi seaduse muutmise sea-

duse eelnõu, mille eesmärgiks on muuta alkoholi müügi seadust nii, et see võimaldaks Vabariigi Valitsusel teostada rahva tervishoiu ja kõlbelisuse põhimõttele vastavat alkoholipoliitikat.

Uus eelnõu toob kehtivasse alkoholimüügi seadusesse mitmed õige olulised muudatused. Üldiselt tahetakse senist alkoholi müüki ja tarvitamist piirata ja seda teataval määral tõkestada.

Kõige ulatuslikum uuendus on kavatsus võtta viinakauplused linnades ja maal suuremates keskustes riigi enda kätte, millega viinamüük tõrjutakse välja erakauplustest. Et seda aga on raske teostada täies ulatuses, eriti maal, siis tahetakse ka erakaupluste suhtes, kus viin on müügil, maksima panna mitmesugused kitsendused.

Kitsenduste hulka kuulub kõigepealt sise-ministri võimupiiri laiendamine müügi-asutuste sulgemise suhtes. Seni oli siseministril õigus sulgeda piirituse ja alkoholsete jookide müügi-asutusi, kui neis korduvalt oli ilmsiks tulnud avaliku korra või julgeoleku rikkumisi. Uue korra järgi on aga sulgemise põhjuseks küllalt sellestki, kui siseminister leiab, et müügikoht tegutseb või asub kohas, mis ei sobi riigi julgeoleku, avaliku korra, kasvatus- või kõlbelisuse huvidega. Seejuures seadus ei nõua, et siseminister põhjendaks oma otsuseid sulgemiste kohta. Ainult riiklike viinakaupluste sulgemiseks on nõutav majandus-ministri nõusolek. Kuna seaduses ei ole mainitud ainult restoranid, vaid üldse alkoholsete jookide müügikohtad, siis tuleb selle all mõista ka alkoholsete jookide kauplusi. Sellega kõik alkoholsete jookide müügikohad tulevikus olenevad siseministri tahtest.

Senini käis nõue, et alkoholsete jookide müügikoht ei tohi asuda linnades lähemal kui 100 meetrit ja maal lähemal kui 500 meetrit kirikutest, koolimajadest, vangimajadest, ainult trahteriasutuste kohta, nüüd on aga see nõue laiendatud ka kaupluste kohta. Pealeselle on asutuste ni-mestikku täiendatud veel palvemajadega, rahvamajadega, meiereidega, emade-, lastekaitse- ja hoolekandea-sutustega, sanatooriumidega ja preventooriumidega. Arvatakse nimelt, et mitte ainult restoranid, vaid ka alkoholsete jookide kauplused avaldavad eelnimetatud asutustele häirivat mõju.

Uus seadus seab üles nõude, et piirituse ja alkoholsete jookide müügi-asutust peab selle pidaja isiklikult juhtima. Kui pidaja on juriidiline isik või mõjuvaid põhjusil ei saa isiklikult müügi-asutust juhatada, võib asutuses olla seaduste ja määruste täitmise eest vastutav juhataja, keda selleks peab kohaseks Maksude Talituse direktor, ära kuulanud kohaliku politsei-

pretekti arvamise. Ainult sõjaväe, Kaitseliidu, piirivalve ja politseiametnike kogude ning kodude poolt vastava juhataja määramisel ei ole vaja Maksude Talituse direktori nõusolekut.

Müügi-asutuse ümberpaigutamise, loa üleandmise või loa tähendatud õiguste teistele isikutele kasutada andmise korral ilma Maksude Talituse direktori nõusolekuta kaotab luba kehtivuse.

Majandusministril on õigus määrata piirituse ja alkoholsete jookide käibe, müügi ning müügi-asutustes hoidmise ja tarvitamise viisi ning piirata restoranides ja einelaudades isikule korraga müüdavat viina- ja peenviinahulka. Küllalt olulise muudatusena on eelnõus ette nähtud alkoholimüügi kellaaja kindlaksmääramine kauplustes majandusministri ja siseministri kokkuleppel.

Alkoholsete jookide müük kauplustes keeldakse ka riiklikel pühadel ja puhkepäevadel, et oleks täieliselt tagatud pühapäevarahu.

Seltside, ühingute, klubide või muude koon-duste pidude ja näituste einelaudadele loa alkoholsete jookidega kauplemiseks annab kohalik politseiprefekt või tema volitusel kohalik politseikomissar. Seni andis sellase loa maksuinspektor politseiprefekti nõusolekul.

Reisijatejaamades ning rongide ja laevade einelaudades võib alkoholsete jookide müük väljaspool tavalist kella-aega toimuda ainult reisijate tarviduseks teedeministri poolt määratud kella-aegadel.

Koormail võib õlut müüa ainult hooneisse sisseviimiseks ning mitte vähem kui 1 kast korraga.

Alkoholsete jookide joomine keeldakse:

- 1) avalikel väljakuil (platsidel), tänavail ja teil, avalikes parkides ja aedades ning muudes üldtarvitamiseks määratud kohtades, samuti majade üldtarvitatavates koridorides, kodades ja hoovides;
- 2) kirikute, palvelate ja kalmistute maa-aladel ning nende juure kuuluvail väljakuil;
- 3) kaupluses, tööstuslikes käitisis ja avalikel töödel;
- 4) avalikel rahvakogunemisel, nagu koosolekuil, pidustusil, näitusil, laatadel, turgudel, rongkäikudel jne.;
- 5) reisijatejaamades ja avalikes liiklemisabinõudes.

Koguni uudseks põhimõtteks on see, et alkoholi müügi-asutustes võivad vaatl-ejaina viibida seltskondlike organi-satsioonide esindajad, kes on varustatud politseiprefekti sellekohase loa-ga.

Ka müügi maksu määrasid on uues seaduses õige tunduvalt kõrgendatud.

Sellased oleksid tähtsamad muutused ja kõrvalekaldumised kehtivast alkoholimüügi seadusest.

Kaubandus-tööstuskoda omalt poolt esitas nende paevade sees oma seisukohad eelnõu kohta.

Kaubandus-tööstuskoja arvates oleks otstarbekohane, kui kõik trahteriärid jaotataks kolme liiki, analoogiliselt võõrastemajadele, pensionidele ja turistidekodudele. Igale liigile määratakse erinevad õigused ja kohustused ja püstitatakse ka erinevad nõuded sisustuse, korra jne. kohta. Sellane jaotus võimaldaks majandusministril palju painduvamalt rakendada eelnõu järgi temale antavat määruseandluse õigust, kuna vastasel korral osutuks väga raskeks ühiste üldiste määruste andmine pealinna luksuserestoranide ja kuskil alevikus asetsevate viimase järgu trahteriasutuste kohta.

Teisest küljest see tiivustaks trahteriäride pidajaid oma ettevõtteis uuendusi ja parandusi ettevõtma, et sel kombel saada arvatud kõrgemasse järku ja oma ettevõttele hankida sellest sõltuvaid võimalikke soodustusi (pikem lahtiolekuaeg jne.).

Edasi koda ei saa pidada põhjendatuks kaupluste õiguste kitsendamist nõudega — need asugu 100, resp. 500 meetrit kaugemal seaduses loetletud asutustest. Kauplustest müüakse alkoholeid jooke kinnistes nõudes ja ainult kaasavõtmiseks. Selle tõttu alkoholsete jookide kauplus on ümbuskonnale niisama vähe häiriv kui iga teine kauplus. Igatahes keeld ei peaks käima praegu olemasolevate kaupluste kohta, sest vastasel korral peaks oma tegevuse lõpetama nii mõnigi kauplus, mis samal paigal on püsinud juba aastakümneid ja kogu oma kestvuse ajal ümbuskonda kuidagi ei ole häirinud.

Kui alkoholsete jookide müügiastutuste vastutava juhataja määramiseks peetakse vajaliseks Maksude Talituse direktori nõusolekut, siis sellane nõue peaks olema ühtlane kõigi müügikohtade suhtes, hoolimata sellest, kas need kuuluvad

eraisikuile või ametisikute kogudele. Pealegi on mõnel pool just sellastes kogudes väärnähteid esinenud.

Samuti Kaubandus-tööstuskoda ei poolda isikule korraga müüdava viina või peenviina hulga üleliigset kitsendamist, sest selle läbi alkoholi tarvitamine viiakse legaalselt pinnalt illegaalsele pinnale, nimelt salaurgastesse, kus kontrolli teostamine on palju raskem kui avalikes restoranides.

Kategooriliselt eitada tuleb loa andmist eraisikuile kontrollida alkoholsete jookide müügikohtade tegevust. Sellane kontrollimisviis kahtlemata kutsub esile soovimatuid sekeldusi. Kontrollimise õigus jäägu nagu senini ikka ainult politseiasutuste hooleks.

Väga olulise tähtsusega on küsimus, mis puudutab alkoholi müügikohtade sulgemist, kui need asetsevad lubamatult lähedal kirikuile, koolidele, rahvamajadele jne. Eelnõu järgi need asutused suletakse Maksude Talituse direktori otsusel majandusministri poolt määratud tähtajaks, kui ei ole selleks tehtud erandit. Kuigi erandi tegevmine on võimaldatud, siiski seab see alkoholimüügi ettevõtetted väga tuulepealsele olukorda. Seda eeskirja peaks igal juhul kohaldatama sellaselt, et see ei tule rakendamisele vähimalt siis, kui juba olemasoleva müügikoha lähedale asub hiljem mõni seaduses loetletud asutus.

Lõpuks ei saa ka müügiastutuste tunduvat kõrgendamist millegagi põhjendatuks lugeda. Müügiastutuste piiramisega on restoranide käivet niigi juba vähendatud, uus seadus toob juure veelgi mitmesuguseid kitsendusi, mis ei jäta mõju avaldamata käibe. Kust peab siis tulema see tulu, millest oleks võimalik tasuda kõrgendatud müügiastutuste makse?

Uue seaduse eelnõu koostajate veendumuse järgi alkoholimüügi seadus kui misugune ei või kalduda äärmustesse. Soovida jääb, et uue seaduse kehtima hakates selle teostamisega ei satuks äärmusse, milleks uus seadus, nagu eespool näidatud, igatahes võimalusi annab. Lp.

## Kes on kohustatud tasuma äriruumide ümberehituse kulud Äride ja kontorite töökorralduse seaduse nõuetega kooskõlastamiseks?

1. aprillil s. a. astub jõusse äride ja kontorite töötuvishoiu määrus. Üldiselt on teada, et nimetatud määrus seab üles terve rea nõudeid äriruumide kohta, mis on sihitud äriteenijate tööolude korraldamisele.

Juba varem on tähelepanu pöördud sellele, et uus määrus tingib suuremas osas äriettevõtete ruumidest kapitaalset ümberehitusi. Nimetame üksnes pesemisseadmete sisseadmist, ventilatsioonikorraldamist, küttekehade ümberkorraldamist

mist, küllaldase valgustuse sisseeadmist ja erituste, treppide ja läbikäikude laiendamise kohustust.

Selge on, et sellased ümberehitused on seotud õige suurte kuludega. Need kulud on seda tundavamad, kui anvestada, et määrusega nõutavad ümberehitused tuleb teostada suuremas osas praegu kasutusel olevates äriruumides.

Kes on kohustatud neid kulusid kandma?

Ei määrus ega selle aluseks olev äride ja kontorite töökorralduse seadus ei anna sellele küsimusele vastust. Määruse eeskirjad ütlevad üksnes, et „tööruumid peavad olema“ sellased ja sellased. Ainult kriminaalsanktsioon (Kr. S. § 350) ütleb, et töandjat või tema asetäitjat karistatakse juhul, kui ta ei ole täitnud töövõtjate tervise või julgeoleku kaitseliseks teatud seaduse või sundmääruse eeskirju.

Sellest nähtub, et järelevalveasutuste suhtes osutub vastutavaks äripidaja. Kes ja kelle kulul äriruumides vajalised ümberehitused peab teostama, jätab käesolev seadus lahendamata ja selgituseks tuleb pöörduda tsiviilseaduste poole.

Äripidaja ja ruumide omaniku ühtimisel ühes isikus on selge, et äripidajal tuleb äripidamise jätkamise võimaldamiseks teostada ümberehitused omal kulul.

Küsimuse teine pale avaneb juhul, kui käesoleva sotsiaalseaduse eeskirjade täitmise eest vastutav äripidaja on ruumides üürnik. Sel puhul tekib vaidlus, kelle peal lasuvad ümberehituse kulud — kas üürileandja või üürilevõtja.

Balti Eraseaduse § 4053 kirjutab ette, et üürileandja peab võimaldama üürilevõtjale üüritud eseme kasutamist.

Äriruumide üürimisel tuleb sellest järeldada, et üürileandja peab võimaldama ruumide kasutamist äripidamise otstarbel. See aga omakorda eeldab, et üüritud ruumid ei tohi leiduda takistusi, mis tõkestaksid harilikku äripidamist. Sellaste takistuste hulka näib muuseas kuuluvat ka ruumide mittevastavus käesolevale sotsiaalseadusele. Teeksimise sellest järelduse, et üürileandja on kohustatud äriruumid omal kulul seadma sellasesse korda, et seaduse nõuded oleksid täidetud.

Tegelikult on arvata, et üürileandjad neid kohuseid ilma vastuvaidlemata ei täida. Äriruumide kasutamine aga ei või arusaadavalt peatuda ja kuni tüliküsimuse lahendamiseni võib tekkida olukord, kus äripidaja peab ise omal kulul teostama vajalised ümberehitused.

Sel puhul on üürileandja ja üürilevõtja edaspidiste varanduslike vahelkordade arutamisel mõõduandev Balti Eraseaduse § 4066, mille kohaselt üürileandja peab tasuma üürilevõtjale

viimase poolt tehtud tarvilised kulud ja need kasulikud kulud, mis on tehtud üürileandja nõusolekul.

Nüüd on mõistetav, kui tähtis on asjaosaistele tõlgitsus: kas äride ja kontorite töökorralduse seaduse nõuete täiteks äriruumides üürilevõtja poolt tehtud ümberehitused on tarvilised või ainult kasulikud. Esimesel juhul võib üürilevõtja omal käel ümberehituse toime panna ja hiljem kulud sisse mõuda; teisel juhul, kui ümberehitus on toimunud üürileandja nõusolekuta, tulevad kohaldamisele teistsugused eeskirjad.

Üldiselt on asutud seisukohale, et tarvilisiks kuludeks üüriobjektile loetakse need kulud, mis on tehtud üüriobjekti säilitamise huvides. Nii on selge, et vajalised kulud on näiteks katuse parandamine, veetorude paikamine jne.

Seega kitsamas mõttes ei saaks äride ja kontorite töökorralduse seadusega nõutavaid ümberehitusi lugeda otseselt varanduse materiaalseks säilitamiseks. Katuse või veetorude läbijooksmisel näiteks ähvardab ehitust otsene hävimine — uuele seadusele mittevastavusel varandus materiaalselt ei hävi — üksnes selle seadusepärane kaotamine muutub võimatuks.

Näib, et äride ja kontorite töökorralduse seaduse alusel nõutavad ja tehtud ümberehitused asetsevad juriidilisest seisukohalt kasagil kasulike ja tarviliste vahepeal, mille määramine jääb juba kohtu hooldeks.

BES § 4063 näeb ette, et üürileantud objektile lasuvad maksumkohustused ja koormised on kohustatud tasuma üürileandja. Olgugi et selle all on esmajoonel mõeldud rahalisi kohustusi, ei peaks teiste lähemate eeskirjade puudumisel võimatu olema, et analoogia alusel ka nüüd nõutavad ümberehitused loetakse üürileandja kohuseks. Viimase tõlgitsuse kasuks räägib rida asjaolusid. Võtame kas või välisuste laiendamise kohustuse. Kui iga suure maja üürnik hakkaks oma äranägemise järgi kaupluse uksi ümber ehitama, võiks kogu hoone fassaad vastuvõtmatuseni moonutatud saada. Sellest hoidumiseks ja ka ehituseaduste ja määruste täiteks peab majaanunik nõutama vastavad ümberehituse projektid ja load. Sellest nähtub juba kaudselt, et ümberehitamine ei ole ainult üürilevõtja isiklik asi, vaid tööline ja püsivam huvi ning kohustus lasub üürileandjal.

Olgu sellega kuidas on, vaatleme kõige ebasoovitavamast tõlgitsust üürilevõtja seisukohast — kui tehtud ümberehitused loetakse kõigest kasulikeks ja kui nende soovitamiseks ei ole üürileandja nõusolekut.



Ka sel korral ei saa kogu koormist veeretada üürileandjale. Balti Eraseaduse kommentaatorid ja kohtupraktika on asumud seisukohale, et sel juhtumil on üürilevõtjal õigus tehtud parandusi ja täiendusi maha võtta. Nüüd aga on selle õiguse teostamine lausa võimatu. Ei saa ju üürnik näiteks ukse laiemat ulatust kaasa võtta. Sel korral kohustatakse üürileandjat tehtud paranduste eest tasuma selles ulatuses, milles ta rikkastub, rikkastumise kohta käivate eeskirjade alusel.

Rikkastumise fakt ise peaks olema väljaspool vaidlust, kuna ümberehituste ja paranduste tege-

mata jätmisel peaks üürileandja ise need sooritama ruumide üüritavuse huvides. Rikkastumise ulatus ühtub aga ümberehituse või paranduse puhul õieti tehtud kulutuste suurusega.

Kokku võttes peaksime järeldama, et äride ja kontorite töökorralduse seaduse ja äride ja kontorite töötavishoiu määruse alusel nõutavatest ümberehitustest peab üürileandja-majaomanik osa võtma. Osavõtu kohustuse aluse ja korra määravad BES §§ 4053, 4063 ja 4066 kohaldamine, tõlgitsus ja tegelikud vahekorrad.

E. P u n g.

## Juhtnõõrid julgeolekukomiteede organiseerimiseks

Tööõnnetustega võitlemise teenistusse rakendatud Eesti Töölaliste Kindlustussühingu hääle kandja „Kaitse ennast“ nr. 3 on avaldanud alljärgneva tööstusliikme käitisi huvitada tohtiva kirjjutuse:

Kogemused on näidanud, et pole kerge ülesanne tööliiskonda tõeliselt huvitada nende enda julgeolekuks rakendatud tööõnnetuste vältimise aktsioonist. Võitlust tööõnnetustega tuleb juhtida nii, et see muutuks populaarseks. Sellist seisukohast lähenetagu ka käitistes julgeolekukomitee organiseerimisele. Kähtlemata suudaks käitises vastavate eeldustega julgeolekuametnik vajalisi ülesandeid teostada, kuid tema üksikuna jääks ikkagi käitise juhatuse administratiivsete komanduste täitjaks ja nii mõnigi tema hästikavatsatud samm leiaks vaid kaasaelamiseta vormilise täitmise. Käsu täitmine käsu enda pärast ei vii tööstusliku käitise „kaitse ennast“ töös edule. Tööliiskonda peab imbuima arusaamine, et võitlus tööõnnetustega on eluline ja tarviline osa käitises. Julgeolekukomiteede organiseerimise alal kasutatakse õige mitmeid viise, kuid neist on elulisimaks osutunud see, mis püüab võimalikult palju isikuid siduda „kaitse ennast“ liikumise elluviimisega. Seepärast pole küllalt praktiline julgeolekukomiteede kõiki liikmeid nimetada, vaid tuleb jätta eriti töölisestindajate julgeoleku tööle saatmise valik otsustada kogu tööliiskonnale hääletuse teel. Samuti tuleb eelistada allatistele, püsiva iseloomuga julgeolekukomiteedele vahelduva koosseisuga organisatsiooni. Ei tule muudugi unustada, et tegeliku töö läbiviimise raskus ja samuti kaaluv osa initsiatiivist lasub ikkagi alatisel julgeolekuametnikul. Tõmmates aga aasta-aastalt uusi mehi vilunud tööliste hulgast käitise

„kaitse ennast“ tööd juhtivale keskusele juure luuakse aja jooksul käitises kaaader lugupidamise ja huviga võitlusele tööõnnetustega suhtuvaid isikuid. Nende kaudu levivad „kaitse ennast“ ideed laias tööliiskonnas ja uustulnukad astuvad õhkkonda, kus juba tuntakse tööõnnetust kui vaenlast ja osatakse temast hoiduda. Selles mõttes on kodukorra § 5, et pakkuda võimalusi „kaitse ennast“ tööst tegelikult osavõtuks paljudetele töölistele ja nõnda allatasa anda uut verd ja uusi ideidki ka liikumisele endale.

Alljärgnevalt toome julgeolekukomitee standardkodukorra, mis peaks sobima suur- kui ka kesktööstusliikmele käitistele „kaitse ennast“ töö aluseks. Julgeolekukomitee kodukord tehtagu tööliiskonnale teatavaks ja rakendatagu pärast seda ellu ühes siin ettenähtud vallimistega. Julgeolekuametniku töö ja ülesannete kohta leidub üksikasjaline kirjeldus „Kaitse ennast“ ajakirja esimeses numbris. Julgeolekukomitee kodukord.

§ 1. ...käitises julgeolekukomitee ülesandeks on: kaasa aidata nõuandva organina käitise juhatusele tööõnnetuste vältimisel ja äratada tööliiskonnas huvi „Kaitse ennast“ töö vastu.

Julgeolekukomitee otseseiks ülesandeks on:

- a) juhtida käitises koos julgeolekuametnikuga tööõnnetuste vältimise propagandat;
- b) kaaluda abinõude tarvitusele võttu tööõnnetuste vältimiseks ja esitada vastavaid ettepanekuid käitise juhatusele;
- c) teha paiklikke ülevaateid suuremate tööõnnetuste puhul;
- d) anda juhtnõõre julgeolekuametnikule ja aidata kaasa sobivate kaastöölaliste leidmisel.

§ 2. Julgeolekukomitee koosneb ... liikmest, meist ... käitise juhatause poolt nimetatud esindajat meistrite ja ametnike hulgast ja ... tööliskonna esindajat, kes valitakse igast käitise osakonnast või osakondade puudumisel üldkogu poolt. Julgeolekukomitee liikmeks võib valida töölisi, kes on olnud vähimalt 5 aastat käitise teenistuses.

§ 3. Julgeolekukomitee esimees nimetatakse eraldi käitise juhatause poolt, abiesimees on komitee poolt valitav, sekretäriks on julgeolekuametnik või vastav isik, kes täidab julgeolekuametniku ülesandeid.

§ 4. Julgeolekukomiteel on õigus kutsuda oma koosseisu ajutisi liikmeid eriuülesannete täitmiseks.

§ 5. Julgeolekukomitee liikme õigused kehtivad ühe aasta. Käitise juhatause poolt määratud liikmeid võib uuesti nimetada, tööliskonna poolt valitud liikmeid ei saa tagasi valida lahkumisajast arvates kolme järgneva aasta jooksul.

§ 6. Liikme enneaegse lahkumise puhul võib sama osakond, mida esindas lahkunud liige või üldkogu, uue isiku.

§ 7. Julgeolekukomitee korralisi koosolekuid peetakse iga kuu üks kord väljaspool tööaega. Komitee võib kokku astuda ka erakorralisiks koosolekuiks. Koosolek on otsusevõimeline, kui koos on esimees või abiesimees ja pooled komitee liikmest.

§ 8. Komitee peab koostama igast koosolekust protokolli ja esitama selle käitise juhatausele.

§ 9. Julgeolekukomitee töölisest liikmed on

ka tühtlasi oma osakonna usaldusmehed ja nende erilliseks ülesandeks on:

a) töökaaslastega tööõnnetuste vältimise võimaluste arutamine ja nende arvamist ning soovide edasiandmine julgeolekukomiteele;

b) tööliskonna hulgas uuustulnukate ja eriti noorte tähelepanu juhtimine tööõnnetuste ohule ja nendele kaitselahendite tutvustamine.

Eeltoodud julgeolekukomitee kokkukord on täiel määral rakendatav käitistes, kus on tegevuses vähimalt 200 töolist. Selle juures olgu kindlasti tegevusse rakendatud iseseisev julgeolekuametnik. Käitistes, kus puuduvad osakonnad, valitagu komiteesse lihtsalt rohkem töölisi.

Väiksemal käitisel, ka neil, kus puuduvad osakonnad, on samuti mõeldav julgeolekukomitee organiseerimine, kuid see koosnegu käitise juhatajast, 1—2 meistrist ja 1—2 tööliskonna esindajast. Iseseisva julgeolekuametniku asemel rakendatagu tööle mõni meistreist või mõni teine sobiv isik, kes täiendaks „kaitse ennast“ töö ülesandeid. Käitistes, kus on tegevuses alla 30 töölise, piiratudagu vaid kas käitise juhatajale või mõnele meistrile julgeolekuametniku kohustuste asetamisega. Komiteed pole siin tarvis organiseerida.

Töö edu mõttes on otstarbekas käitise julgeolekukomiteesse valida misama palju tööliskonna esindajaid kui palju seal on käitise juhatause poolt määratud meistrite ja ametnike esindajaid. Iseseisev, väljaspool neid, olgu juba komitee esimees.

Julgeolekukomitee liikmete koguarv ei tohi ületada 12 isikut.

## Majandusringkonnad Vabadusmonumendi korjandusest osa võtma Kaubandus-tööstuskoja kaudu

Kindlas veendumuses, et meie kõige laialdasemad majandusringkonnad üksmeelselt soovivad aktiivselt osa võtta seltskonna suure algatusena toimuvast Vabadussõja Üleriikliku Monumendi püstitamisest, esimeses järjekorras sellekohase üleriikliku korjanduse toimepanemisest, otsustas Kaubandus-tööstuskoja juhatus korjanduse läbiviimisele majandusringkondades omalt poolt abi pakkuda, rakendades selleks ka koja kohapealsed osakonnad ja esindused. Arvatavasti toimub see sel teel, et Kaubandus-tööstuskoda organiseerib oma osakondade ja esinduse juures kõikide kohapealsete kaupmeeste, töösturite jne. organisatsioonide esindajaist vas-

tavad toimkonnad, kellede ülesandeks jääks korjanduse tegelik teostamine oma organisatsioonide liikmeskonnas ja väljaspool organisatsioone seisvas kaupmees- ja töösturkonnas.

Lähemad korjanduse kavad on monumendi püstitamise peakomitees alles väljatöötamisel. Soovitav on aga, et korjandussummad ei jaguneks mitmete korjajate vahel, kel tihti majandusringkondadega on vähe ühist, vaid et selle suure aukohustuse täitmine täiel määral sünniks majandusringkondade nimel. Sellest järgnevalt tuleks majandusringkondadel ka oma annetused teha ühiselt Kaubandus-tööstuskoja kaudu.

## Inglise heeringakaubanduse esindajad Eestis

Läinud nädalal viibisid Tallinnas Briti heeringakaubanduse keskorganisatsiooni — British Herring Industry Board'i — esindajad Sir Evan Gibb ja Mr. Andrew Anderson.

Herring Industry Board on tänava aasta algul ellukutsutud poolametlik üleriiklik organisatsioon, kelle ülesandeks on koordineerida kõikide Briti heeringapüüdjate ja kaupmeeste ning eriti eksportijate tegevust, sihiga luua parem kord terves kaubandusharus. Eriti on uult loodud organisatsiooni ülesandeks aidata kaasa briti heeringate turustamisvõimaluste avardamisele ja parandamisele välismaal. Selleks tahab nimetatud Board luua otsest kontakti importmaade vastavate importööride organisatsioonidega. Herring Industry Board'ile on antud suured õigused Inglise eksportijate korralekutsumiseks.

Ühenduses Sir Evan Gibb'i Eestis viibimisega korraldas Kaubandus-tööstuskoda 27. märtsil s. a. koja esimehe Joakim Puhk'i eesistumisel erinõupidamise, millest peale Inglise esindajate võtsid osa Kaubandus-tööstuskoda dir. V. Simsi vart, koja juhtivaid ametnikke ja kõikide eesti heeringate suurimportööride esindajad.

Briti osatähtsust heeringate impordis Eestisse näitavad järgmised arvud: 1938. a. veeti sisse soolatud heeringaid 6990 tonni Ekr. 1.357.567 väärtuses, sellest Inglismaalt 5773 tonni Ekr. 1.163.218 väärtuses.

Nõupidamise tulemusena peeti tarviliseks senisest tihedamat koostööd heeringate suurimportijate vahel ja nende koondumist. See koondis taotleks heeringaturu paremat korraldamist ja peaks otsest ühendust briti heeringakaubanduse keskorganisatsiooniga Londonis.

Nõupidamisele järgnes eine Kaubandus-tööstuskodas, millest peale nõupidamisest osavõtjate võttis osa ka Välisministeeriumi väliskaubanduse osakonna direktor G. Meri

29. märtsil s. a. tulid heeringa-suunmüügiäride esindajad uuesti kokku Kaubandus-tööstuskotta, kus otsustati asutada Eesti heeringasuunmüügiäride koondis erisekstsioonina Suurkaupmeeste Ühingu juures ning moodustati vastav organiseerimise komitee, (kuhu valiti hrad E. Dondorff (F-a Joachm Christn Koch), H. Peetrimägi (ETK) ja R. Puhk (A/S. Jaak Puhk & Pojad).



*Heeringaimportööride nõupidamiselt Kaub.-tööstuskodas  
Püsti Sir Evan Gibb, keskel koja esimees Joakim Puhk*

## Apelsinide import

Välismaa puuvilja import, eriti apelsinide import, on meil alati olnud vaidlusobjektiks, põhjendustega, et apelsini importijad teenivad liig suurt ja põhjendamatu vahet kasu ning ei impordi küllalt head kaupa. Et tuua vähegi selgust sellesse küsimusse, selleks on mõeldud käesolev kirjutus.

Apelsine lubatakse meil importida ajavahemikul 15. detsembrist kuni 15. maini, s. t. sellest ajast peale, kui arvatakse, et meie kodumaa õunte tagavarad on juba lõpukorral. Meie apelsinide import sünnib peamiselt Palestiinast ja Hispaaniast. Mõistetavalt põhjusil on import Hispaaniast viimaseil aastail tagasi läinud ja Br. Palestiinast kasvanud. Apelsinidelt on toll ning erimaksud kaunis kõrged, mis teevad ühe kg kohta välja: toll 20 senti ja erimaks 10 senti, seega kokku makse ühelt kg bruto 30 senti. Arvates 1. veebruarist alandati tollimaksu per kg 10 senti ja praegu tollimaks ühes erimaksuga teeb ühe kg kohta siiski suure summa välja, s. o. 20 senti kg bruto.

Meie apelsinide import on sündinud, nagu juba nimetatud, peaaegselt Palestiinast, kust ekspor-

diti üldse 1938/39. a. ca 13.500.000 kasti (kasti kaal 38—44 kg), Palestiina apelsinide ekspordist läheb 90% Inglismaale ja ülejäänud 10% Saksamaale, Rootsi, Soome, Eesti, Lähti, Poola, Leetu, Bulgaariasse ja Rumeeniasse. Ekspord algab ca 15.—20. novembrist ja kestab aprilli lõpuni. Ekspord on korraldatud järgnevalt põhimõtteil. Palestiinas apelsiniaedade omanikud kuuluvad kooperatiivühingusse, kes ostavad üles kogu saagi, sorteerivad kauba ning otsivad kaubale turu. Tuntumaid kooperatiive sel alal on: Hachaklai Ltd., Pardess Ltd, ja The Jaffa Orange Syndicate Ltd.

Apelsinid hakkavad valmima novembri keskpaigu ning viimased apelsinid võetakse puudelt maha aprilli lõpul. Samaaegselt võib ühel puul näha õisi, poolvalminud ja täiesti ekspordiks kõlvulisi apelsine, nii et üks puu võib vahet pidamata anda kuus kuud järgemööda saaki, mida ka järkjärgult realiseeritakse. Tavaliselt on ühe puu kogusaak ca 300 apl. Ekspord sünnib kahel moodusel: ost sünnib kas kindlal arvel (tellimisel) või komisjonikaubana.

Ekspord kindlal arvel (ette tellimisel), nagu ka meie Eesti importijad suuremas osas apelsine ostavad, korraldatakse sääraselt, et tellimised antakse aegsasti ettemääratud saatmise tähtaegadega. Mõned päevad enne tellimise täitmist ja kauba ärasaatmist asutakse apelsinide puudelt mahavõtmisele ja sorteerimisele. Apelsinid sortitakse 4 sorti ja suuruse järgi — viide suuruse. Esimesse sorti sorteeritakse säärased apelsinid, mille koor on õhuke ja sile, ilma defektideta — need hoiuvad alal kõige kauem, on mahlakad ja kannatavad pikemat vedu. II-se sordi apelsinidel on koor paksem ja krobedam, mahlakus veidi väiksem. III ja IV sordil on koor paks, krobe ja defektidega — need hoiuvad alal märksa lühemat aega ning praaki tuleb palju rohkem ette kui kahel esimesel sordil. Suuruse järgi jagatakse apelsinid sääraselt, et neid mahub ühesuurustesse kastidesse 120, 150, 180, 210 ja 240 tükki. Kasti raskuseks on: standard — 38 kg, large — 40—41 kg ja extra large 43—44 kg, netokaal on 6 kg vähem.

Et saada I sordi apelsine näiteks 100 kasti, selleks tuleb puudelt maha võtta apelsine 300—400 kasti jaoks. Mida vanemad puud (16—25 aastat), seda rohkem I sordi apelsine nad annavad. Kuue- ja seitsmeaastased puud annavad ainult teist ja madalamaid sorte, nad kasvavad harva peenemakoorelisi apelsine.



Ühest lõikusest või puudelt mahavõetud partiist saadakse umbes järgmine sortiment (suuruse järgi): 20% 120-lisi, 60% 150-lisi ja 20% 180/210- ja 240-lisi apelsine. Sellest on ka tingitud, et iga tellitud partii ei sisalda mitte ainult väikesi apelsine, mida meil rohkesti nõutakse, vaid 5—10% suuri, 10—40% keskmisi ning ca 50% väiksemaid. Iga eksportfirma märgib omad sordid kvaliteedi järgi nimedega: Hachaklai I sort on Hercules, II sort — Boy; Pardessi firmal: I sort — Pardess, II — Pax, III sort Ophir.

I sorti müüakse harilikult cif hindadega (Eestisse kauguse tõttu fob hindadega), kusjuures importija võtab enda kanda kuni 5% praaki, üle selle protsendi praagi kannab eksportfirma. II sorti müüakse fob hindadega, kuna siin rikkimine on palju suurem ning importfirma võtab enda kanda kuni 8% praaki, üle selle %-i kannab riisikot eksportfirma. London ostab 10% I sorti ja 90% II ja III sorti, suuremas osas suuri apelsine. Rotterdam samuti peaaegselt II ja III sorti ja vähesel määral I sorti, Rumeenia ja Bulgaaria IV sorti, kuna sinna on vedu ligem ja see sort kannatab välja ainult lühikest vedu.

Eesti, Soome ja Rootsi ostavad peaaegselt ainult I sorti apelsine, kuna kaugel maa tõttu (apelsinid on teel kolm-neli nädalat) madalamate sortide eksport on raskendatud.

II sorti kaupa ostab Eesti Londoni või Rotterdami kaudu.

Apelsinide ekspordi juures peab veel tähelepanema, et I sordi pakkimisel ja väljasaatmisel teostatakse kolm korda kontrolli; esimene kord puudelt mahavõtmisel ja sortimisel, teist korda ladus paberisse pakkimisel ja kolmandat korda kauba väljasaatmisel. Kontroll teostub valitsuse poolt. Teiste sortide juures teostatakse ainult kaks kontrolli.

II ja III sordi ostmisel Londonist ja Rotterdamist

mist kauba väljasaatmisel tulevad need tihtipeale ümberpakkimisele, kuna harilikult kauba väljasaatmiseni ja selle sadamatesse jõudmiseni tõuseb praak kuni 7%, sellest on tingitud ka, et sealt ostes on raske saada 100—200-kastilist partiid ühemargilist kaupa, vaid see koosneb kuni 10-st eri margist.

Nüüd järgneb küsimus, kuipalju maksab kast apelsine meie importijale.

Palestiina hinnad on fob Palestiina sadamad sh. 8/9 (kasti kaal 40 kg), meie valuutas Kr. 8.02, toll ja erimaks kastilt 8 kr., tollikulud 50 senti, vedu tollilaost importija lattu 10 senti, kindlustuskulud 4 senti, rikkimine kuni 4% — 92 senti, jäämaks 1,5 senti, ekspeditsiooni kulud, s. o. vedu ostjale, 10 senti, ärikulud 3% — 69 senti, läbikäigumaks 0,5% — 11,5 senti, puhtakasumaks 15 senti, — seega omahind kastilt (40 kg) on Kr. 21.86.

Lubatud kasu (kaubanduslike ettevõtete läbimüügi keskmiste kasuprotsentide klassifikatsioonitabel 1938/39. maksuaasta kohta) on 8% müügihinnast. Maha arvates 3% ärikuludeks, teeb see siiski välja 5%, mis võimaldaks importijail seaduslikult teenida ühelt kastilt ca Kr. 1.00 kuni 1.20. Esitatud kalkulatsiooni kohaselt jääb netokasu ainult 14 senti kastilt, kuna kast müüakse Kr. 22.— en gros. Kui kasti kaal on 42—44 kg, nagu see on large ja extra large kastide juures, siis loomulikult tõusevad toll, erimaks, läbikäigu- ja puhtakasumaksud ja muud kulud, mis teevad kasti hinna 5—10% kallimaks, mis väljendub selles, et kasti hind võib tõusta 1—2 krooni võrra.

Loodetavasti on nüüd ümber lükatud need väited, et apelsinide importijad teenivad põhjendamatult kõrget vahekasu, ning igauhele on selge, et meie apelsinide import põhjendub lubatud ning normaalsel vahekasul.

A. M.

## Ratsionaliseerimise Komitee otsuseid

### Otsus nr. 12

#### Kauplustes müügilolevate seepide normimiseks

Ratsionaliseerimise Komitee poolt 20. märtsil 1939. a. vastuvõetud ja majandusministri poolt kinnitatud otsus kauplustes müügilolevate seepide normimiseks avaldatakse teadmiseks ja tähtsuseks järgmiselt:

1. Kõikidel kauplustes müügilolevatel seepidel või nende pakenditel peab olema märgitud puhta seebi sisaldavuse protsent, värske seebi kaal ja valmistaja firma nimetus või registreeritud

ärinimetus, kusjuures igal firmal võib olla ainult üks registreeritud ärinimetus.

Värske seebi kaalu märkimine Marseille, Täbipaistvale glütseriiniseebile ja tualettseebile pole nõutav.

2. a) Kirju pesuseep peab sisaldama puhtast seepi vähimalt 52% ega tohi sisaldada vabalkaali üle 0,4%. Kirju pesuseep lastakse müügil ainult 400-g tükkides.

b) Tuumseep peab sisaldama puhast seepi vähimalt 68% ega tohi sisaldada vaba allkaali üle 0,2%. Tuumseep lastakse müügile ainult 400-g tükkides.

c) Pileeritud sauna- ja kümblusseebid peavad sisaldama vähimalt 85% puhast seepi ega tohi sisaldada vaba allkaali üle 0,1%. Pileeritud sauna- ja kümblusseebid lastakse müügile ainult 100- ja 200-g tükkides.

d) Pileerimata sauna- ja kümblusseebid peavad sisaldama vähimalt 68% puhast seepi ega tohi sisaldada vaba allkaali üle 0,2%. Pileerimata sauna- ja kümblusseebid lastakse müügile ainult 100- ja 200-g tükkides.

e) Marseille seep peab sisaldama vähimalt 68% puhast seepi, ei tohi sisaldada vaba allkaali üle 0,05% ega vaiguhappeid. Marseille seep lastakse müügile ainult 100- ja 200-g tükkides.

f) Pileeritud tualettseep peab sisaldama vähimalt 75% puhast seepi ega tohi sisaldada vaba allkaali üle 0,1%.

g) Pileerimata tualettseep peab sisaldama vähimalt 65% puhast seepi ega tohi sisaldada vaba allkaali üle 0,1%.

h) Läbipaistev glütseriinseep peab sisaldama vähimalt 52% puhast seepi ega tohi sisaldada vaba allkaali üle 0,1%.

i) Seebihelbed ja seebipulbrid, välja arvatud habemeajamise vahupulber, peavad sisaldama vähimalt 85% puhast seepi ega tohi sisaldada vaba allkaali üle 0,2% ja vaiguhappeid mitte üle 2%.

j) Võideseep (roheline seep) peab sisaldama puhast seepi vähimalt 45% ega tohi sisaldada vaba allkaali üle 0,5%.

Eespooltoodud puhta seebi sisaldavuse protsentmääradest on lubatud tehnilistel põhjustel kõrvalekaldumisi kuni 2% absoluutsest puhta seebi hulgast, arvatud värskel seebi kaalust.

Kõikide natroomseepide juures arvestatakse vaba allkaali NaOH peale ja võideseebi (rohelise seebi) juures (punkt j) KOH peale.

### 3. Käesoleva normi alla ei kuulu:

- arstlikud seebid, mida valmistatakse Sotsiaalministeeriumi farmaatsiaosakonna eriloal,
- rätsepasteep,
- liivaseebid,
- vedelad seebid,
- eriseebid, mis on valmistatud eritellimistel ega lähe müügile kauplustesse.

4. Analüüsid puhta seebi ja vaba allkaali sisaldavuse määramiseks teostatakse käesoleva otsuse lisas toodud analüüsi meetodite järgi.

### Analüüsi meetodid.

#### Rasvhapete määramine.

Kaalutakse 20,00 g seepi 250 cm<sup>3</sup>-lisse kõrgkujulisse klaasi või kausi, lahustatakse segades klaaspulgaga umbes 125 cm<sup>3</sup> kuumas vees, lisatakse niipalju väävel- või soolhapet (ca 2-n. hapet ca 40 cm<sup>3</sup>), et veelahu pärast seebi lagunemist oleks tugevasti hapu, ja soojendatakse veevannis, kuni veel peal ujuv rasvhapete kiht on muutunud täiesti läbipaistvaks ja selgeks. Lisatakse siis 10,00 g vaha, tseresiini või kõrgema sulamistäpiga (st. ca 56° C) parafiini, soojendatakse, kuni lisatud aine on täieliselt sulanud ja segunenud rasvhapetega. Lastakse jahtuda, kuni rasvhapped on hangunud, võetakse klaaspulk välja ja ettevaatlikult pulgaga vajutades klaasi seina äärtes 2—3 kohas kujunenud koogile pöördlaks kook vertikaalsesse asendisse nii, et klaaspulgast kooki jäänud auk on ülespoole, haaratakse kook aukupidi traadilt komksu otsa, pestakse veega ja riputatakse kook traadilt otsas veest valguma ja kuivama. Esialgu tilgub vesi ise alla, pärast tuleb kook kuivatada kumppaberiga. Pärast 3-päevalist rippumist toatemperatuuril asetatakse kook väikeesse kaalutud portselankaussi ja kaalutakse. Kiiremaks kuivatamiseks tuleb kook paigutada 24 tunniks eksikaatorisse vaakuumi alla, asetades kausi kõrvale teise kausi fosfopentoksüüdiga.

#### Arvestus:

rasvhapete % =  $\frac{a-10}{20} \cdot 100$ , kui a on koogi kaal.

Märkus: 1) Koogi kõvendusained (vaha, tseresiin või parafiin) lisatakse siis, kui rasvhapete iseloomust tingituna kook ei hangu, nagu see esineb peamiselt rohelistel seepide juures.

Siis on arvestus:

$\frac{a \cdot 100}{20}$  = rasvhapete %, kui koogi kaal on a.

2) Klaasi seintele jäävad hangunud rasvhapete vähesed tükkikesed kraabitakse noa abil kokku ja pühitakse noa pealt kumppaberile, kust need noaga eraldatakse ja paigutatakse eespoolnimetatud kaalutud portselankaussi.

Kui seep sisaldab vees ja happes lahustumatuid täiteaineid, määratakse rasvhapete % eetri meetodi abil.

Selleks kaalutakse 5,00 g seepi 150—200 cm<sup>3</sup> kolbi või klaasi, lahustatakse 50%-lises alkoholis ja kurnatakse ning pestakse klaasi või kaussi. Filtraati aurutatakse, kuni kaob alkoholi lõhn, siis kallatakse lahutuslehtrisse; klaas või kauss pestakse kuuma veega samasse lehtrisse nii, et

oleks umbes 100 cm<sup>3</sup> lahu. Siis lisatakse ca 2-m. vaavel- või soolhapet umbes 10—15 cm<sup>3</sup>, tarbe korral soojendatakse veevannis ja pärast jahtumist loksutatakse samas lehttris umbes 75 cm<sup>3</sup> mitte üle 65° C keeva petroleetriga. Seejärel alumine (vee) kiht lastakse teise lahutuslehtrisse ja loksutatakse veel kord umbes 40 cm<sup>3</sup> petroleetriga, vesine kiht visatakse ära, petroleetrikihid kallatakse koliku ja pestakse veega happevabaks, kallatakse siis kaalutud kolbi ja aurutatakse kuni 70° C soojas veevannis. Lõpuks kuivatatakse lühikest aega termostaadis, mitte üle 100° C, vahetevahel õhku läbi puhudes, oksüdeerivate rasvhapete juures (linaõlihape ja teised) aga süehappegaasi läbi lastes.

Kookos- ja palmiteraõlihapete korral ei tohi aurutada ja kuivatada veevannis üle 55° C, kuna need rasvhapped on kergesti lenduvad.

#### Puhta seebi määramine.

Puhas seep on rasvhappealkaali sool. Kuna selle analüütiline määramine on aegaviitev, arvestatakse puhta seebi % rasvhapete % % sel teel, et leitud rasvhapete % % korrutatakse 1,09-ga. Roheliste seepide puhul korrutatakse rasvhapete % 1,14-ga.

Näide: rasvhappeid leitud 60,5%,  
puhast seepi: 60,5 · 1,09 = 66,0%.

#### Vabaalkaali määramine.

Kaalutakse kolbi, mahuga 250—300 cm<sup>3</sup>, 5,00 g seepi, lisatakse ca 100 cm<sup>3</sup> 70%-list (malhu järgi) alkoholi. Kolbile paigutatakse püstjahu-taja ning keedetakse veevannis, kuni seep on lahustunud (täidetud seepide juures, kuni seebitukikesi pole enam märgata). Selle järele, vajaduse korral, kuumatakse kuumalt (tarbe korral soojavee lehtri abil), filter pestakse sama alkoholiga 3—4 korda, lastakse jahtuda, lisatakse kolbi veel 50—100 cm<sup>3</sup> 70% alkoholi ja 10%-list baariumkloriidilahu (ca 25—30 cm<sup>3</sup>), kuni BaCl<sub>2</sub> enam ei anna sadet. Selle järele lisatakse kolbi indikaatorina fenoolftaleiinilahu ja kui seebilahu värv kolvi peaks muutuma punaseks — tiitritakse 0,1-m. soolhappega kuni punase värvi kadumise momendini. 1,0 cm<sup>3</sup> 0,1 n HCl vastab 0,0040 g NaOH-le ehk 0,0056 g KOH-le ja kaalutise juures 5,00 g vaba

$$\text{NaOH}\% = \frac{a \cdot 0,004 \cdot 100}{5,00} \text{ ja}$$

$$\text{KOH}\% = \frac{a \cdot 0,0056 \cdot 100}{5,00} \text{ kui } a \text{ on}$$

tiitrimisel kulunud 0,1 n. soolhappe kuupsentimeetrite hulk.

## Prof. Nikolai Kõstner 50-aastane



Tuntud majandusteadlane prof. Nikolai Kõstner pühitses 26. märtsil s. a. 50 aasta sünnipäeva.

N. Kõstner sündis Tammistus, Tartumaal, lõpetas 1915 a. Moskva kaubandusinstituudi. Pärast Vene revolutsiooni ta siirdus Eestisse, kus 1917. a. valiti Ajutisse Maanõukoguse, 1918. a. detsembris Ajutisse Valitsusse majandusministriks, kust ta aga lahkus peagi, minnes Pariisi rahukongressile Eesti rahudelegatsiooni liikmena. Valiti 1919. a. Asutavasse Kogusse. Oli lühemat aega O. Strandmanni ja J. Tõnissoni kabinetis kaubandus-tööstusministriks ning 1921—1922 Eesti valitsuse esindajaks ja konsuliks Põhja-Ameerika Ühendriiges.

1923—1926 toimetas N. Kõstner ajakirja „Eesti Majandus“. Võttis osa Kaubandus-tööstuskoja Elluviimise Komitee töödest koja põhikirja koostamisel ja oli lühemat aega Kaubandus-tööstuskoja nõunikuks.

Tartu Ülikoolis hakkas N. Kõstner pidama loenguid statistika ja tulundusgeograafia üle 1926. a. kevadsemestrist ja valiti hiljem teoreetilise majandusteaduse professoriks. Rahvasteliidu rahandusliku nõuandjaks Bulgaaria valitsuse juure valiti prof. N. Kõstner 1932. a., kellena ta tegutseb praegugi.

## Õiendus artikli kohta „Kas kodumaa tekstiilkaup on kallis?“

„Kaubandus-tööstuskoja Teatajas“ nr. 5 -- 4. III 1939 — on avaldatud refereering ajalehest „Üleriikliku Kaupmeeste Seltside Keskliidu Teated“ nr. 17 — 15. IX 1938. a. ilmunud artiklist „Kas kodumaa tekstiilkaup on kallis?“. Nimeetatud refereeringu kohta seletab „Kaubandus-tööstuskoja Teataja“ toimetuse, et selles avaldatud mõtted ei olnud ajalehe „ÜKSKeskliidu Tea-

ted“ toimetuse seisukohtadeks, vaid nimetatud artikkel oli avaldatud tekstiiltööstuskonna ridadest saadetud kirjutusena mõttevahetuse korras. Vastav „ÜKSKeskliidu Teadete“ toimetuse sellekohane märkus oli aga eksikombel refereeringus tähele panemata jäänud, mida siinkohal lahkesti palume õiendada.

## Majanduslikke teateid kodu- ja välismaalt

### Puuviljaimportööride nõupidamised.

peeti Kaubandus-tööstuskojas 25. ja 27. märtsil ja 3. aprillil s. a., kus oli arutusel puuviljahinna kalkulatsioon. Kuna mõnelt poolt püütakse väita, et importöörid olevat viimasel ajal puuviljahinda põhjusest tõstnud, siis koostati ja esitati tegelikule olukorrale vastavad kalkulatsioonid Majandusministeeriumile.

Lähemalt seda küsimust on valgustatud meie tänases lehes teisel kirjutuses „Apelsinide import“.

### Suur huvi kaubandusalaliste loengute vastu.

Kaubandus-tööstuskoja poolt üle riigi tähtsaimas keskusis korraldatavate kaubandusala-

liste loengute vastu valitseb koha peal rõõmus-tavalt suur huvi.

Järjekordne loengute sari peeti 28., 29. ja 30. märtsil Viljandis, kus ettekannetega esinesid Kaub.-tööstuskoja nõunik A. Mändvere ja Kaub.-tööstuskoja sekretär A. Lahe. Nõunik A. Mändvere kõneles kolm loengutundi kaupluse korrastamisest ja sisustamisest, kuna sekretär A. Lahe kuue-loengutunnine ettekanne käsitles käitumis- ja teenimisoskust ärides ja reklaami põhimõtteid. Ettekandeid kuulati suure huviga väga rohkearvulise, igal õhtul ligi 250-pealise, kuulajaskonna poolt.

Järgmised loengute sarjad on nähtud ette järgmiselt:

Viljandis 18.—21. aprillini: Kaubanduslike väikeettevõtete raamatupidamine, kaub. kalkulatsioon ja



*Kaubandusalalistest loengutest osavõtjad Viljandis*



kaub. kirjavahetus — lektor majandus-  
teadlane O. Treier.

Võrus 18.—20. aprillini: Käitumis- ja  
teenimisõigus ja reklaami põhi-  
mõtteid — lektor Kaub-tööstuskoja sekretär  
A. Lahe. Kaupluse korrastamine ja  
sisustamine — lektor Kaub-tööstuskoja  
nõunik A Mändvere.

Valgas 18.—20. aprillini: Tähtsai-  
maid kaubandusse puutuvaid sea-  
dusi ja üksikuid norme — lektorid  
Kaub-tööstuskoja nõunik R. Berendsen ja  
koja juriskonsult E. Rung.

### Eesti kalevivabrikud esinesid Leipzigi kevadmessil.

Hiljuti lõppenud Leipzigi kevadmessil esi-  
nesid Londonis asuva Rahvusvahelise Villatööstu-  
rite Liidu poolt korraldatud kollektiivväljapaneku-  
s eesti kalevivabrikud. Eesti osas vajalised  
väljapanekud valis välja Üleriiklik Tekstiiltöös-  
turite Ühing, kes on Londonis asuva rahvusvaha-  
elise organisatsiooni liikmeks. Eesti vabrikud esi-  
tasid 100% puhtast villast kaupu ja need said  
tunnustava poolehoiu osaliseks.

### Eesti-Läti majanduslääbirääki- mistest.

lainud nädalal Tallinnas võttis eksperdina osa  
Kaubandus-tööstuskoja nõunik K. Mauritz.

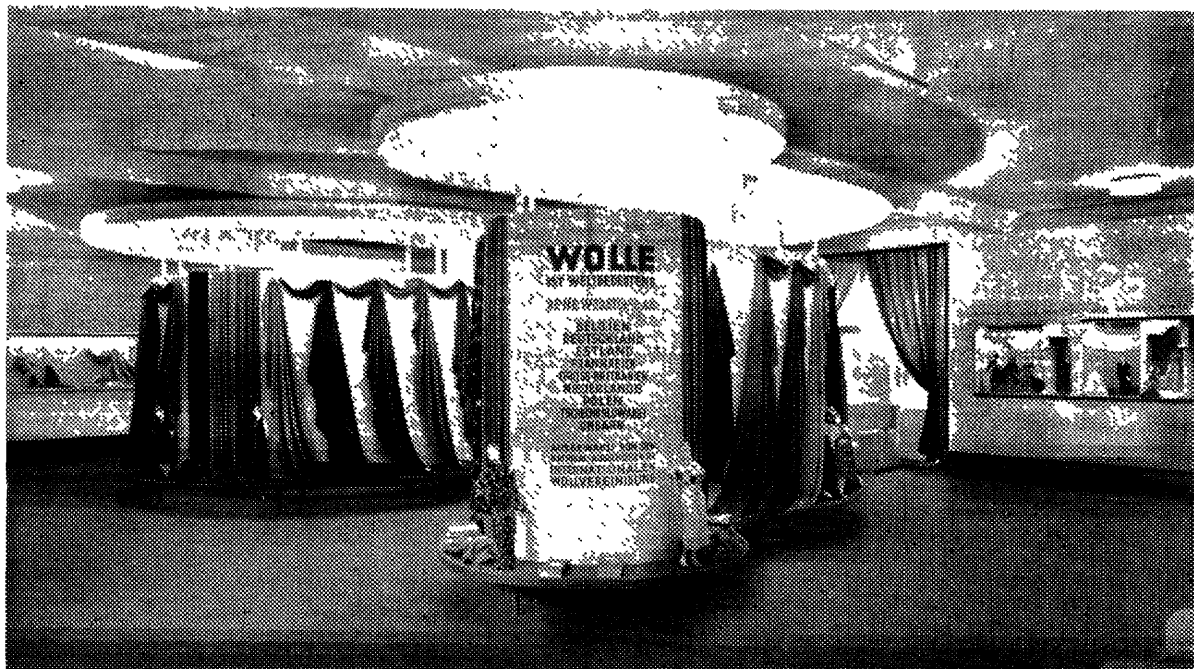
### Näitus „Moodne Elamu“ suu- reneb.

Ehitustehniline ja elamute sisustuse näitus  
„Moodne Elamu“, mis peetakse tanavu kevadel  
maikuus Tallinnas, kujuneb väljapanekute poolest  
üle ootuste rohkearvuliseks. Esineda soovijaid  
on juba niivõrd rohkesti, et ollakse sunnitud näi-  
tuse alla võtta kavetatud maa-ala suurendama.

Näitus korraldatakse teatavasti Pirita teel,  
Põllumeeste Seltsi näituseväljakul Ühenduse pi-  
damiseks linna ja näituse vahel luuakse auto-  
buseühendus.

### Huvireisid New Yorgi maailma- näitusele.

Norddeutscher Lloyd Bremenis korraldab Ees-  
tist alandatud hinnaga huvireise New Yorgi  
maailmanäitusele järgmiste laevadega: „Europa“,  
väljub Breemenist 18. aprillil, „Europa“, väl-  
jub Breemenist 30. juunil, „Bremen“, väljub Bree-  
menist 14. juulil ja „Europa“, väljub Breemenist  
21. juulil s. a., tingimusel, et peatusaeg Ameerika-  
s ei ületa 28 päeva. Lähemaid teateid annab



Ülaloleval pildil on Leipzigi kevad-  
messil Rahvusvahelise Villatöösturite Liidu pa-  
viljon, kus on esindatud Eesti, Belgia, Saksa,  
Prantsuse, Briti, Hollandi, Poola, Tšehho-Slovak-  
kia ja Ungari kalevivabrikute tooted.

Tallinnas firma „Balti Lloyd Hans Dressler“,  
Pikk 62.

**Tekstiil- ja kehakattetööstuse**  
alal otsib esindusi Eesti firmadelt Rootsis Arne  
Frisk, Knäppingsborgsgatan 25, Nonköping.

## Äride register.

### Veebruarikuu teisel poolel.

#### Registreeritud muudatused:

(Järg)

24. A. Meyer, Tallinn, Viru 2, noodiäri, prokuura antud Robert Meyer'ile.
  25. Eesti Kaubandus-tööstuslik Aktsiaselts „D. Mirvitz ja Pojad“ põhikiri muudetud (RTL 5 — 1939), juhatuse asukohaks Tallinn, Tartu mnt. 13 (enne Tartu, Raekoja 6).
  26. Kaubandusühing Dr. Hj. Mäe & Ko, Tallinn, Vene 1—18, välisfirmade esindus, agentuuräri ja speditsoon; täisühingu leping muudetud, täisosanikuna juure tulnud Karl Podrätšik, ühingu osakapital suurendatud Kr. 5.000-ni.
  27. Osvald Mõttuse valmiskleitide- ja pudukaupluse asukohaks Viljandi, Tartu 6 (enne Lossi 17).
  28. Helmi Oit avanud Tallinnas, Müürivahe 16, piimasaaduste-, delikaat- ja koloniaalkaupluse firma all „H. Oit“ ning peab edasi kauplust Tallinn, Kopli 2.
  29. Otto (Vladimir) Petzold jätkab äritegevust esindajana (kirjutustarvete j. t. alal) Tallinn, Pärnu mnt. 19, firma all „Otto Petzold“.
  30. Osahing „Pärnu Transportühing“, Pärnu, Kalevi 38, põhikiri muudetud (RTL 84 — 1938): põhikapital suurendatud Kr. 50.000-ni.
  31. Liisa Raba toiduainetekaupluse asukohaks Viljandi, Uueveski 13 (enne Jakobsoni 48).
  32. Madis Regi avanud Tallinn, Pärnu mnt. 6, jalanoõdetekaupluse ja jalanoõdetööstuse firma all „M. Regi“, ja peab edasi Tallinnas, Uus-Kalamaja 11-a, naha- ja kingsepatarvetekauplust.
  33. A.-S. G. Schöel & Ko, Tallinn, S.-Karja 1, juhatuse liikmeks valitud senine prokurist Georg Berg; surma läbi lahkunud prokurist Paul Hirschfeldt, kollektiivprokuura antud Walter Schroeter'ile, Victor Gebauer'ile ja Herbert Hirschfeldt'ile.
  34. Kaubanduskontor Valmet & Ko asukohaks Tallinn, Hariduse 11 (enne Roosikramtsi 16).
  35. Higilappide- ja pesuõmblemisestööstus „Helvi“, Helmi Vildt, asukohaks Tallinn, Imanta 63—6 (enne Liivalaia 24—8).
  36. Hans Wilmanzen'i pärijad, Tallinn, Uus-Tatari 3, piimatalitus; lepinguga 16. veebr. 1939 moodustatud täisühing, kus täisosanikud on Matilde Wilmanzen ja Helmut Wilmanzen, ühingu osakapitaliks Kr. 1500.— ja firmaks „M. ja H. Wilmanzen“.
- Firma tegevuse lõpetamine registreeritud:**
1. Boris Berg, Valga, Keskk 27, limonaditööstus, ja Valga, Keskk 7/9, õlle-, mõdu- ja limonadiladu.
  2. Kaltsuladu Lydia Boltov, Tallinn, U.-Hollandi 7.
  3. N. Donde ja A. Koplimäe, Tapa, Ambla mnt. 8, teravilja ost-müük.
  4. K. Eina ja A. Lukats, Viljandi, Lossi 28, juuksetööstus.
  5. Aleksander Friedemann, Tallinn, Kurna 3, toiduainetekauplus.
  6. Ida Grim, Tallinn, Liivalaia 102, söögimaja.
  7. E. Heidemann, Anija v., Kehra, lha-kauplus.
  8. Puduukauplus „Marvi“ M. Isak, Tallinn, Kopli 8.
  9. Liisa Juurikas, Tori v., segakauplus.
  10. Voldemar Kihõ, Tallinn, Koidu 64, toiduainetekauplus.
  11. Kirjastus „Elav Sõna“ R. Klaas, Tallinn, V.-Karja 1.
  12. A. Lanno, Rakke v., Liigvalla as., segakauplus ühes peenviina- ja õllemitüügiga.
  13. Elmar Lensment, Jaarja metsk., metsatööstus.
  14. August Liivamägi, Võlla v., segakauplus.
  15. Stephan Lana, Tartu, Paju 11, kal'sudekauplus.
  16. Luise Luht, Tallinn, Terase 14, toiduainetekauplus.
  17. „Bellacord Electro“. S. Lundver, Tallinn, Rohu 13—12, heliplaatide valmistamine.
  18. Kompvekitööstus „Lacta“ H. Minckwitz, Tallinn, Keemia 17.
  19. M. Morladt, Pärnu, Raama 26, toiduainetekauplus.

## TALLINNA MEHAANILINE KUDUMISVABRIK

RANK JA SAFRONOV

Asutatud 1910. a.

Vabrik ja kontor:

Tallinnas, Veerenni tn. 29, telef. 459-39

Alati laos saadaval:

masinarihmad  
elevaatori- ja  
transport-rihmad  
survevolikud  
spindlinöörid ja  
mitmesugused  
tehnilised riided

Mitmesuguste tehnil. rihmade valmistamine

Nõudke hinnakirjal

20. Christof Norrberg, Riguldi v., Tuksi k, talurahvatarvetekauplus.
21. Otto Petzold & Ko, Tallinn, Pärnu mnt. 19, esindused (kirjutustarbed j. t.).
22. B. Pevsner, mütsikauplus „Odav“, Tartu, Kauba 15.
23. Aino Pilme, Tallinn, Videviku 15, toiduainete- ja piimakauplus.
24. Puhhoov „Kütle“ N. Ring ja J. Maslanski, Tallinn, Liivalaia 85.
25. Maria Saar, söögisaal „Tare“, Pärnu, Tallinna mnt. 3.
26. Arnold Sander, Pärnu, Kalamehe 11, toiduainetekauplus.
27. Marie Seeken, Türi, S.-Pärnu mnt. 37, toiduainetekauplus.
28. „Grand-Hotel“ V. Semjonov, Viljandi, Laidoneri pl. 8, võõrastemaja.
29. P. Siimann, Tallinn, Endla 52, plekisepatöökoda.
30. Aleksander Silm, Vaabina v., savitööstus.
31. Marie Tõnisson, Pärnu, Tui 4, toiduainetekauplus.
32. Saapakreemi- ja küünlätööstus H. Wichmann, Tallinn, Pladiski mnt. 20.
33. Juuksetööstus Viin, Tallinn, Kullasepa 10.
34. Anna Oepa, Pärnu, Laidoneri 14, pudu- kootud asjade ja kosmeetikakauplus.
7. Moeateljee „Looming“ Soja Gordon, Tallinn, Pärnu mnt. 29—4, õmblustöötuba.
8. Joh. Grünberg, Kernu v., Maarja k., saeveski, ärip. Johannes Grünberg.
9. Luise Hendrikson, Tartu, Pärna 8, toiduainetekauplus.
10. U/Ü. A. Hennoch ja Pojad Võõrastemaja-restaurant „Eeden“, Tartu, Aia 10; usaldusühing, täisosanik Adele Hennoch, ühingu osakapital Kr. 750.—.
11. A. Hollat, Rapla v. Rapla alevik, pagariäri, ärip. Aleksander Hollat.
12. Aleksander Hook, Pärnu, Riia mnt. 62, rohu-, värvi- ja tapeedikakauplus.
13. Kompveki- ja šokolaaditööstus „Riko“ R. Idnurm ja Ko., Tallinn, Paldiski mnt. 43; šokolaadi- ja kompvekitööstus, maiusainete müük autolt; usaldusühing, täisosanikud Roman Idnurm ja Alfred Luts; ühingu osakapital Kr. 14.000.—.
14. M. Jõhvikas, Viljandi, Vaksali 15-a, toiduainetekauplus, ärip. Mery Jõhvikas, prokurist Heinrich Jõhvikas.
15. Segakauplus Helene Järve, Kärü v., Ojaääre talu.
16. M. Kalamees, Tallinn, Endla 2, lihakauplus, ärip. Maria Kalamees.
17. K. Kaljula, Tallinn, Põhja pst. 6—1, puu- ja laudsepatööde jooksev remont, ärip. Kalju Kaljula.
18. K. Kaljuvee, Narva, Jaama 4, toiduainete- ja piimakauplus, ärip. Karl Kaljuvee.
19. A. Kongi, Narva, Posti 57, pagarisaaduste müük, ärip. Anna Kongi.
20. Armin Kont „Virula vesiveski“, Tori v., jahuveski.
21. A. Kuhlbusch, Tallinn, Lembitu 24, toiduainetekauplus, ärip. Annette Kuhlbusch.
22. Mart Kulvik, Kilingi v., segakauplus.
23. „Metro“ E. & J. Kärner ning A. Loger, Tallinn, V.-Viru 6/8, auto ja traktori osade ja tarvete äri; täisühing, täisosanikud Eduard Kärner, Johannes Kärner ja Alvil Loger (Logger); ühingu osakapital Kr. 4.000.—.
24. A. Lass, Nõmme, Öie 82, toiduainetekauplus, ärip. Anna Lass.
25. E. Liinat, Tallinn, Narva mnt. 17, pagari- tööstus, ärip. Eduard Liinat.
26. P. Liivas, Tallinn, Laulupeo 11, toiduainete- ja piimakauplus, ärip. Pauline Liivas.
27. Pudu- ja mänguasjadekauplus „Endla“ F. Lossi, Narva, Posti 51-a, ärip. Ferdinand Lossi.

## Märtsikuu esimesel poolel.

### Registreeritud uued firmad:

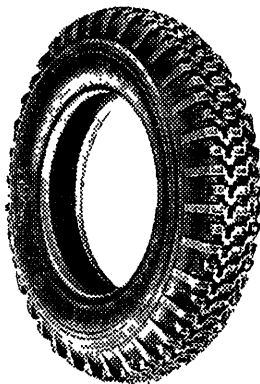
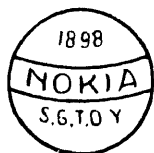
1. Aleks. Adamson, Tallinn, Sakala 50, pudu- kauplus, ärip. Aleksander Adamson.
2. Helene Arneemann, Pärnu, Karuselli 9, piima- saadustekauplus.
3. Keemiatööstus „Süntees“ J. Aron, Tallinn, Tartu mnt. 93, keemiatööstus (liimid, värvid jt.), ärip. Johannes Aron.
4. K. Ebber, Keeni v., talurahvatarvetekauplus, ärip. Karl-August Ebber.
5. A.-S. „Eesti Diatomiit“, Tallinn, Vabadus- väljak 7, maapõuevarade uurimine, tootmine, ümbertöötamine ja turustamine; juhatuse liikmed Gustav Jonson, Paul Feldman ja Andreas Pitka. Asjaajaja-direktor Andreas Pitka; põhikapital Kr. 50.000.—.
6. A. Enno, Tallinn, Tartu mnt. 76, värvi- ja kosmeetikakauplus, ärip. Alide Enno.

Rätsepaäri **JUL. KULL**  
TALLINN  
**S. KARJA 6—3**  
TEL. 468-37

Alati laos inglise ülikonna- ja mantliriideid parimatest vabrikutest.

28. Väliskaubanduse kontor Karl Luksep ja Ko, Tallinn, Varblase 2, välisfirmade esindused (peamiselt masinad, nende osad, tehnilised kaubad jt.); usaldusühing, täisosanik Kail Luksep; ühingu osakapital Kr. 3.000.—.
29. O. Maripuu ja A. Angerjäv, Tallinn, Harju 26, jalanõude parandustöökoda, täisühing, täisosanikud Otto Maripuu ja August Angerjäv; ühingu osakapital Kr. 200.—.
30. O. Medri, Kuressaare, Tallinna 6, mööbliäri, ärip. Osvald Medri.
31. A. Metsmaa, Tartu, Tähe 14-a, klišeetööstus, ärip. August-Rudolf Metsmaa.
32. E. Miku, Tallinn, Öle 51, toiduainete- ja piimakauplus, ärip. Ermeline Miku.
33. A. Mättik, Tartu, Kesk 7, toiduainete- ja piimakauplus, ärip. Alvine Mättik.
34. A. Niggol, Tallinn, Vismari 14, toiduainete- ja piimakauplus, ärip. Alice Niggol.
35. O. Nugin, Tehniliste tarvete äri „Uku“, Tartu, Riia 31, ärip. Osvald Nugin.
36. L. Parm, Tallinn, Asunduse 9, toiduainete-kauplus, ärip. Luise Parm.
37. V. Petrov, Narva, Madise 16, toiduainete- ja piimakauplus, ärip. Vassili Petrov.
38. E. Piiskop, Tallinn, Astri 17, toiduainete-kauplus, ärip. Elsa Piiskop.
39. H. Post, Tartu, Roosi 34, toiduainetekauplus, ärip. Helene Post.
40. P. Preden, Tallinn, Sõja 23—2, pudukauplus (en-gros müük), ärip. Paul Preden.
41. O. Priks, Valga, Kungla 14, toiduainetekauplus, ärip. Olga Priks.
42. „Kütteaine“ B. Prozes ja H. Schneider, Tallinn, Kopli 5, kütteainetekauplus; täisühing, täisosanikud Boris Prozes ja Hone Schneider; ühingu osakapital Kr. 500.—.
43. F. Puuder, Tallinn, Veerenni 6 (vahepeal asus Tallinna, Lembitu, ja hiljem Koidu 80), koogitööstus, ärip. Friedrich Puuder.
44. K. Raantse, Tallinn, Oskari 3, kalakauplus, ärip. Konstantin Raantse.
45. H. Raudsepp, Valga, Vabaduse 41, toiduainetekauplus, ärip. Hans Raudsepp.
46. Ed. Rebane, Mehaaniline puutööstus, Haimre v., Märjamaa alevik, ärip. Eduard Rebane.
47. A. Reinap, Viljandi, Lossi 17, šokolaadi-saaduste müük, ärip. Agnes Reinap.
48. Elise Reisberg, Tallinn, Tartu mnt. 81, söögisaal.
49. A. Saarsen, Tartu, Tähe 69, pudukaubaäri, ärip. Aliide Saarsen.
50. Fr. Schleyer, Tallinn, Roosikrantsi 23—16, agentuurkontor (metallkaubad), ärip. Friedrich Schleyer.
51. Alvine Siidra, Tallinn, Oskari 4-a, toiduainetekauplus.
52. Vello Sinivee, Uulu v., Soometsa k., segakauplus.
53. Helmuth Sirp, Tallinn, Tartu mnt. 8, valmisriieteäri.
54. S. Spiilberg, Tartu, Kalevi 50, toiduainete-kauplus, ärip. Senni Spiilberg.
55. O. Tammik, Narva, Hermanni 17, mütsi- ja pudukauplus, ärip. Olga Tammik.

Järgneb.



*Ostjaskonnale tähelepanuks!*

# NOKIA AUTOKUMMID

on soome kauaaegse, järjekindla, püsiva katse tulemus. NOKIA autokummid on tegelikkudel katsetel hiilgavaid tulemusi annud. Tugevus, elastsus, ökonoomsus — need on peamised omadused, mida iga autoomanik nõuab nüüdisaja autokummidel. Soome NOKIA autokummid täidavad täiel määral ülal-tähendatud nõudmisi.

Varustage kõik oma sõidukeid soome  
**NOKIA AUTOKUMMIDEGA**

S.K.T.A.S. NOKIA peaesindaja

**O. TAMBERG**

Tallinnas, Lai tänav 5, tel. 437-35

## Välisbörsid

	L O N D O N										
	15. III	16. III	17. III	18. III	20. III	21. III	22. III	23. III	24. III	25. III	27. III
Dollar . . .	4.6875	4.6846	4.6821	4.6828	4.6815	4.6831	4.6826	4.6840	4.6834	4.6821	4.6828
Saksa mrk. .	11.685	11.675	11.670	11.665	11.670	11.702	11.705	11.700	11.675	11.670	11.670
Soome mrk.	226.75	226.75	226.75	226.75	236.75	226.72	226.75	226.75	226.75	226.75	226.75
Rootsi kr. .	19.415	19.417	19.418	19.421	19.401	19.406	19.400	19.397	19.400	19.397	19.395
Daani kr. . .	22.400	22.400	22.400	22.400	22.400	22.400	22.400	22.400	22.400	22.400	22.400
Norra kr. . .	19.901	19.901	19.900	19.901	19.900	19.901	19.901	19.901	19.901	19.900	19.901
Latt . . . . .	25.25	25.25	25.25	25.25	25.25	25.25	25.25	25.25	25.25	25.25	25.12
Litt . . . . .	28.—	28.—	28.—	28.—	27.50	27.50	27.50	27.50	27.50	27.50	27.50
Floriin . . .	8.83	8.8268	8.82	8.8206	8.8193	8.8243	8.8218	8.8243	8.8231	8.8218	8.8131
Frank . . . .	176.79	176.90	176.84	176.85	176.85	176.82	176.84	176.82	176.82	176.82	176.82
Helveetsia fr.	20.610	20.642	20.667	20.691	20.820	20.822	20.842	20.812	20.795	20.830	20.820
Belga . . . .	27.857	27.842	27.832	27.835	27.827	27.837	27.832	27.837	27.840	27.837	27.840
Liira . . . .	89.10	89.10	89.05	89.02	88.97	89.02	89.04	89.05	89.03	89.05	89.05
Slott . . . . .	24.87	24.78	24.78	24.78	24.75	24.75	24.75	24.84	24.93	24.84	24.87
Tšehhosl. kr.	137.—	137.—	137.—	137.—	137.—	137.—	137.—	137.—	137.—	137.—	137.—
Pengö . . . .	23.75	23.75	23.75	23.75	23.75	23.75	23.75	23.75	23.75	23.75	23.75
Eesti kroon .	18.25	18.25	18.25	18.25	18.25	18.25	18.25	18.25	18.25	18.25	18.12
Tšerv. . . . .	24.84	24.84	24.81	24.81	24.81	24.81	24.81	24.81	24.81	24.81	24.81
Peseeta . . .	100.—	100.—	100.—	100.—	100.—	100.—	100.—	100.—	100.—	100.—	100.—
Kuld p. u. .	148 sh. 5 <sup>1</sup> / <sub>2</sub> d.	148 sh. 6 d.	148 sh. 6 d.	148 sh. 6 <sup>1</sup> / <sub>2</sub> d.	148 sh. 6 d.	148 sh. 5 d.	148 sh. 5 d.	148 sh. 5 d.	148 sh. 5 d.	148 sh. 5 d.	148 sh. 5 <sup>1</sup> / <sub>2</sub> d.
Höbe " " . .	20 <sup>5</sup> / <sub>8</sub>	20 <sup>5</sup> / <sub>8</sub>	20 <sup>1</sup> / <sub>4</sub>	20/—	20 <sup>1</sup> / <sub>16</sub>	20/—	19 <sup>15</sup> / <sub>16</sub>	20/—	20/—	20/—	19 <sup>15</sup> / <sub>16</sub>
Plaat. " " .											

	B E R L I I N										
	15. III	16. III	17. III	18. III	20. III	21. III	22. III	23. III	24. III	25. III	27. III
Naelsterling .	11.680	11.675	11.675	11.670	11.670	11.675	11.675	11.680	11.680	11.675	11.675
Dollar . . . .	2.493	2.493	2.493	2.493	2.493	2.493	2.493	2.493	2.493	2.493	2.493
Soome mk. . .	5.150	5.150	5.145	5.145	5.145	5.145	5.145	5.145	5.145	5.145	5.145
Rootsi kr. . .	60.14	60.14	60.09	60.09	60.03	60.13	60.13	60.17	60.19	60.16	60.16
Daani kr. . . .	52.14	52.14	52.12	52.12	52.10	52.12	52.12	52.14	52.15	52.12	52.12
Norra kr. . . .	58.68	58.63	58.66	58.66	58.63	58.65	58.65	58.68	58.68	58.65	58.65
Latt . . . . .	48.80	48.80	48.80	48.80	48.80	48.80	48.80	48.80	48.80	48.80	48.80
Litt . . . . .	41.98	41.98	41.98	41.93	41.98	41.98	41.98	41.98	41.98	41.98	41.98
Floriin . . . .	132.35	132.35	132.37	132.37	132.91	132.31	132.31	132.41	132.41	132.35	132.50
Frank . . . . .	66.05	66.10	66.60	66.60	66.60	66.60	66.60	66.05	66.05	66.—	66.—
Helveetsia fr.	56.61	56.69	56.46	56.45	56.16	56.16	56.03	56.10	56.10	56.08	56.09
Belga . . . . .	41.83	41.96	41.96	41.95	41.94	41.94	41.95	41.97	41.95	41.95	41.95
Liira . . . . .	13.10	13.10	13.10	13.10	13.10	13.10	13.10	13.10	13.10	13.10	13.10
Tšehhosl. kr. .	8.600	8.600	—	—	—	—	—	—	—	—	—
Eesti kr. . . .	68.20	68.20	68.20	68.20	68.20	68.20	68.20	68.20	68.20	68.20	68.20

## J. Puhk ja Pojad suurveski saadused

29. III 1939. a.

		Kroonid.		Kroonid	
Nisupüül (hinnad on arvatud ühes valge puuvillase kotiga):				Poolsõre . . . . .	100 kg 41.—
„Sampo“ . . . . .	100 kg	26.—		Sõre . . . . .	„ 42.—
„Kungla“ . . . . .	„	32.—		Manna . . . . .	„ 42.—
„Kalev“ . . . . .	„	34.—		Rukkijahu . . . . .	„ 18.00—19.50
„Eesti parem“ . . . . .	„	39.—		Rukkipüül . . . . .	„ 26.00—27.00
„Granular“ . . . . .	„	37.—		Nisu pehme — sõre . . . . .	„ 26.00—42.00
				Kaerahelbed . . . . .	„ 32.—

# Kindlustusaktsiaselts EESTI LLOYD

AKTIVA		Äriseis 31. detsembril 1938. a.	PASSIVA	
Kassa . . . . .	11.337.55	Aktiakapital . . . . .	80.000.—	
Hoiuarved . . . . .	151.103.78	Tagavarakapital . . . . .	23.500.—	
Väärtpaberid . . . . .	248.561.65	Amortisatsioonikapital . . . . .	13.521.27	
Hüpoteegid . . . . .	589.700.—	Preemiatagavara omal arvel . . . . .	97.650.—	
Laenuid elukindl. poliiside pantimisel	285.179.93	Elukindlustuse preemiatagavara omal		
Ajatatud preemiad . . . . .	138.841.23	arvel . . . . .	1.438.965.22	
Kinnisvarad . . . . .	326.200.—	Kahjukatte-tagavara . . . . .	68.054.34	
Kindlustusasutised . . . . .	64.134.68	Elukindlustusvõtjate dividendi-taga-		
Deebitorid . . . . .	81.176.68	vara . . . . .	39.208.62	
Vallasvara . . . . .	26.634.77	Kindlustusasutised . . . . .	49.001.46	
Muud aktivad: vekslid . . . . .	44.015.51	Kreeditorid:		
muud . . . . .	9.480.47	esindajad . . . . .	2.828.65	
		hüpoteek s. a. ostetud		
		kinnisvaral . . . . .	100.000.—	102.828.65
		Muud passivad . . . . .	46.373.92	
		Puhaskasu . . . . .	17.262.77	
				1.976.366.25
	1.976.366.25			

KULUD		Kulude-tulude aruanne 1938. a. kohta.	TULUD	
Valitsemis- ja ärikulud . . . . .	182.111.04	Preemiad, poliisimaksud ja porto		
Maksud . . . . .	28.838.03	otsekindlustusvõtjailt . . . . .	922.313.21	
Kahjutasud . . . . .	282.057.96	Preemiad edasikindlustusvõtjailt . . . . .	27.649.99	
Väljamaksud elukindlustuse alal . . . . .	211.578.09	Komisjonid edasikindlustusandjailt . . . . .	89.869.36	
Hanke- ja inkassokulud otsekindlus-		Saadud kahjutasud . . . . .	255.751.26	
tuse alal . . . . .	109.958.28	Preemiatagavara . . . . .	1.411.175.92	
Komisjonid edasikindlustuse alal . . . . .	6.446.28	Kahjukatte-tagavara vähenemine . . . . .	1.880.31	
Edasikindlustuspreemiad . . . . .	383.979.77	Kinnisvara kasutamine . . . . .	9.604.50	
Preemiatagavara omal arvel . . . . .	1.535.391.49	Saadud protsendid . . . . .	79.983.44	
Arvatud elukindlustusvõtjate divi-		Kursikasud . . . . .	1.427.20	
denditagavarasse . . . . .	25.026.61	Sissetulekud eelmiste aastate maha-		
Kinnisvara kasutamine . . . . .	7.907.98	kirjutuste arvel . . . . .	261.40	
Mahakirjutused . . . . .	3.116.61	Muud mitmesugused tulud . . . . .	2.971.96	
Kursikahjud . . . . .	804.92			
Muud kulud . . . . .	8.408.72			
Puhaskasu . . . . .	17.262.77			
	Kokku 2.802.888.55			Kokku 2.802.888.55

A. Aavelaid,  
pearaamatupidaja.

E. Kandre,  
aktuaar.

V. Päts,  
juhatuse liige ja üldvolinik.

P. Lestla,  
asjaajaja-direktor.

J. Puhk,  
juhatuse esimees.

A. Tofer, A. Lossman, F. Kask,  
juhatuse liikmed.



		Kroonid		Kroonid	
Tulitikud, originaalkast (5000 toosi) . . . . .	kast	125.—		ordinäärdreiband OD . . . . .	106 104
Tallanahk, Eesti nahast . . . . .	1 kg	2.30—2.70		liivi ordinäärdreiband LOD	97 95
Tallanahk, Ameerika, I s. . . . .	"	2.60—2.90		takupraak H . . . . .	88 86
Linaseemneõli . . . . .	100 kg	57.—		Takud I . . . . .	1 kg 86
Värnits . . . . .	100 kg	57.—		" II . . . . .	" 76
Piirit., puh., eksp. (ekskl.v.) fob. Tall. hl/alk. 40.00-42.00				" III . . . . .	" 66
Paber, rotatsiooni . . . . .	100 kg	23.20		" ehituse . . . . .	" 15—20
Puuvillane riie, Bjas, netto . . . . .	mtr.	0.52—0.62		Kartulid. 27. III 1939. Tendents: püsiv	
" " Mitkal " . . . . .	"	0.40—0.53,5		Söögikartul: Virumaal . . . . .	— kv.
L a m b a v i l l 15. VIII 36. a.				raudteejaamades . . . . .	3.20—3.30 "
" I sort . . . . .	1 kg Kr.	3.55		Seemnekartul: „Majesteet“ . . . . .	— "
" II " . . . . .	" "	2.80		"Varajane kollane“ . . . . .	— "
" III " . . . . .	" "	2.05		"Bintje“ . . . . .	— "
V õ i. 27. III 1939. a. Tendents: selgusetu.				"Yorgi hertsog“ . . . . .	— "
1. sort 1 kg Kr. 1.64, mis on tuln. sisse 20. — 26. III 1939.				Tööstuskart.: tärklisv. 13—16 s.t. kg või	
L a m b a l i h a 29. III 1939. a.				piiritusevabrikuis . . . . .	2.60—3.20 "
Eksporditava värske lambaliha hind Tallinna tapamajades headuse järgi 105—110 senti kg.				K a l a d. Ekspordikõlvulised fr. rannik. 20. III 1939.	
<b>Peekonsigade</b> nädalahinn. Tallinnas 24. III 1939. a.				Lõhe (niisaga) värske, kaal alat. 6 kg —	Tend.: —
<b>Peekonsigade tapakaal:</b> 27. III 1939 — 2. IV 1939. a.				Angerjas, elus, rändangerjas, kaal alates 400 g.	" "
	I sort	II sort	III sort	— s. kg.	Tendents: —
60—72 kg	0.92	0.87		—do— eluspaiganangerjas,	" "
55,5—59 "				Koha, värske. alates 38 cm,	" "
72,5—75 "	0.87	0.83	Siseturu-	kaal kuni 1 kg 1.05 s. kg.	kindel.
75,5—80 "	0.83	0.79	hinnad	Koha, kaal 1—3 " — " "	" "
Elussigade hindadeks noteeriti:				Haug, mere, värske, valik 1—3 kg — s. kg "	" "
100—120 kg raskused 61 s. eluskaalu kg.				Haug, valik 1—3 kg 40 s. "	rahulik.
121—160 " " 67 " " "				Latik, värske alat. 800 gr. 35 "	" "
161 ja raskemad 61 " " "				<b>Aiasaadused.</b> 24. III 39. a.	
K a n a m u n a d. Tendents: ekspordimunadel püsiv.				Õunad: sügissord., ekspordikõlv., pakkimiskuludeta	
24. III 39.				fr. Tallinn	
1 kg ekspordimune fr. kogumispunkt Kr. —.90				Sügissordised	
1 " siseturumune " " Kr. —.80				Antonovka-sordilised õunad	
<b>Piim.</b> 27. III 1939. a.				Jõhvikad: ekspordikõlv., fr. Tallinn, pakkimiskuludeta	
Talupidajate poolt müüdava piima hind Tallinnas ühe liitri eest:				Tendents: püsiv.	
I valiku rööskpiim lahtistes nõudes				Sigurid: ekspordikõlv., fr. kogumisp. —.17,5 s. kg.	
kauplustele müües . . . . .			12 s. ltr.	Tendents: püsiv.	
I valiku rööskpiim lahtistes nõudes				Sibulad: ekspordikõlvulised. fr. kogumisp. —.16 s. kg.	
piimatööstustele müües . . . . .			11 " "	Tendents: püsiv.	
II valiku rööskpiim lahtistes nõudes				Kurgid: konservitud, ekspordikõlvulised, ca 5 kg	
kauplustele müües . . . . .			10 " "	plekknõu 2.80.	Tendents: kindel.
II valiku rööskpiim lahtistes nõudes				K a s e i i n 20. III 39.	
piimatööstustele müües . . . . .			9 " "	Toorkaseiin I s. 1 kg fr. piimatalitus. Kr. —.13.	
Juust. 27. III 39. Tendents: kindel.				" II " " " " "	" —.11.
Juustu hinnaks noteeriti ilma riikliku juuremaksuta fr. Tallinn				Tendents: vaikne.	
Ekspordijuust:			Siseturujuust	<b>Toornahad</b> 29. III 1939.	
Šveitsi juust kuni 80 kg ratas ja üle				Hinnad on maksvad vastuvõtu-	
sort 12 A 120 senti kg	110 s. kg	Šveitsi 0.85—1.25		punkt 23.—28. II 1939. a.	
" 12 B 117 " "	107 " "	Holl. 0.95—1.05		Hobusenahad: soolatud, 17 kg ja üle;	
" 11 A 118 " "	108 " "	Backst. 0.95—1.05		värsked 20 kg ja üle . . . . .	Kr. 11.— tükk
" 11 B 115 " "	105 " "	Tilsiti 1.05—1.15		soolatud, alla 17 kg; värsked,	
" 10 A, B, C 106 " "	106 " "			alla 20 kg . . . . .	" 8.— "
				praak . . . . .	" 5.— "
				Tendents: kindel.	
	Konserv.	35% rasva 100—110		Veisenahad:	
		45% " 120—160		värsked I . . . . .	" —.70 kg
		50% " 150		" II . . . . .	" —.63 "
				" praak . . . . .	" —.50 "
L i n a d. 24. III 39. Tendents: püsiv.				soolatud I . . . . .	" —.82 "
Lina kokkuostuhinnad sentides ühe kg eest franko				" II . . . . .	" —.74 "
kokkuostja ladu riiklike standardsortide alusel (s. o.				" praak . . . . .	" —.60 "
sortide eest, mis vastavad Põllutööstusministeeriumi				Tendents: kindel.	
lina väljaveo kontrolli nõuetele nii omaduste kui				Vasikanahad: kerged, värskelt kuni	
ka harimise ja sidumise poolest):	Petersi- ja	Mujal		3 1/2 kg ja kuivad . . . . .	3.50 tükk
Lina, ristna R . . . . .	Võrumaal	Eestis		rasked, värskelt kuni 3 1/2 kg ja üle	" 1.10 kg
hoffsreiband HD . . . . .				praak . . . . .	" 1.75 tükk
reiband D . . . . .				Tendents: kindel.	



Lambanahad:

I OJ . . . . .	Kr. 3.35	tükk
II J . . . . .	" 3.00	"
III L . . . . .	" 3.25	"
IV K . . . . .	" 1.85	"
V praak . . . . .	" -0.60	"

Tendents: kindel.

**Karusnahad** 8. III 1939.  
fr. vastuvõtupunkt

I Kasvanduse karusnahad . . . . .	Kr. —	tk
-----------------------------------	-------	----

II Jahi karusnahad:

metsjänes täisvärtuslik (1/1) . . . . .	" —	40	"
punane rebane (1/1) . . . . .	" 16.—	"	"
tuhkur (1/1) . . . . .	" 5.75	"	"
nirk (1/1) . . . . .	" 3.—	"	"
naarits (1/1) . . . . .	" 17.—	"	"

Tendents: püsiv.

III Hõberebase nahad:

1) mustad ja tumedad täisvärt. (1/1) . . . . .	Kr. —	tk.
2) 1/4 hõbe " (1/1) " . . . . .	" —	"
3) 1/2 " " (1/1) " . . . . .	" —	"
4) 3/4 " " (1/1) " . . . . .	" —	"
5) täishõbe täisvärtuslik (1/1) . . . . .	Kr. —	tk.
6) vigastatud " . . . . .	" —	"

Tendents:

**Metsamaterj. hinn. fr. laduplats Tallinn. 8. III 1939**

Palgid: kuusk ja mänd . . . . .	thm. kr. 15.00—16 —
Plokk-palgid . . . . .	" " 20.00—33 00
Paberipuud sulfiit . . . . .	r.-m. " 7 50—9.50

Paberipuud — sulfaat, fr. Kehra

laduplats . . . . .	" " 5.65
---------------------	----------

Paberipuud — sulf.-haab. Kehra

laduplats . . . . .	" " 5.65
---------------------	----------

Toepuud . . . . .

" . . . . .	" " 6.00—7.00
-------------	---------------

Pakud: kask . . . . .

" . . . . .	thm. " 16.00—30.00
lepp I sort . . . . .	" " 32.—
lepp II sort . . . . .	" " 18.—
haab I sort . . . . .	" " 35.—
" II " . . . . .	" " 25.—

saar . . . . .	thm. Kr. 18.—30.—
Prussid . . . . .	" 34.00—36.00

Saetud materjal: plangud + 25% laudu:  
alus 7":

" kuusk u/s . . . . .	" " 35.—
" " IV sort. . . . .	" " 31.—
" mänd u/s . . . . .	" " 33.50
" " IV sort. . . . .	" " 29.50

Kastilanaid . . . . .

" . . . . .	" " 50.00—60.00
-------------	-----------------

Krohviilistud . . . . .

" . . . . .	" " 28.00—34.00
-------------	-----------------

Liiprid 15 cm × 25 cm × 270 cm " "

" . . . . .	" " 3.—
-------------	---------

Tendents: püsiv.

**P r a h i d .**

**L i n a**

Tallinn — Stettin . . . . .	1000 kg	Rmk. 14.25
" — Gent . . . . .	1016 "	sh. 29/-
" — Dundee . . . . .	" "	" 38/-45/-

**Puumaterjalid. Standard**

Tallinn — London . . . . .	" sh. 32/6
" — Hull . . . . .	" " 36/-
" — Manchester . . . . .	" " 45/-
" — Grangemouth . . . . .	" " 31/-
" — Belfast . . . . .	" " 45/-
" — Dundee . . . . .	" " 32/6
" — Antwerpen . . . . .	" " 37/-
" — Gent . . . . .	" " 37/-
" — Rotterdam . . . . .	" " 35/-
" — Amsterdam . . . . .	" " 40/-

**Segakaup.**

Tallinn — Stettin . . . . .	1000 kg	Rmk. 18.00—30.—
" — London . . . . .	1016 kg	sh. 17.00—35.—
" — Stokholm . . . . .	1000 kg	Rkr. 11.00—30.—
" — Stettin, või, . . . . .	tünn	Rmk. 1.50
" — London . . . . .	"	sh. 2/6

**Kartulid**

Tallinn—Stokholm . . . . .	1000 kg	6.50
----------------------------	---------	------

## Toiduainete turg

London. 24. III 1939

**Bacon**, kaal 112 Ingl. naela

Iiri . . . . .	sh. 93/-—102/-
Daani . . . . .	" 103/-
Hollandi . . . . .	" 96/-
Eesti . . . . .	" 92/-
Rootsi . . . . .	" 96/-
Poola . . . . .	" 92/-

**Nisu**, kaal — 496 Ingl. n. = 225 kg

Northern Manitoba . . . . .	£ 25/7 <sup>1</sup> / <sub>2</sub>
Rosario Santa Fe . . . . .	" —

**Jahu**, kaal — 440 Ingl. n. = 63,5 kg

Good Canadian . . . . .	sh. 12/-
-------------------------	----------

**Odrad**, kaal — 112 Ingl. n. = 50 kg " 6/6

**Kaerad**, " " " = 50 kg " 6/-—6/3

**Linad**, cif per tn.

Livonian, Basis Risten . . . . .	£ 84/-
Tows Soviet . . . . .	" 82/-

Manchester.

**Või**. 24. III 1939.

Festi . . . . .	sh. 120/- — 122/-
Läti . . . . .	" 120/- — 122/-

Soome . . . . .	sh. 124/- — 126/-
Rootsi . . . . .	" 126/- — 128/-
Daani . . . . .	" 136/- — 139/-
Uus-Meremaa, finest . . . . .	" " 120/-
" " first . . . . .	" " 117/-

**H a m b u r g .**

**Nisu.**

Sisemaa, 50 kg eest . . . . .	—
Manitoba I, cif 100 kg eest term. . . . .	—
Hard Atlantic . . . . .	\$ 3.15

**Rukis**, 1000 kg eest.

La Plata, Hamburgis . . . . .	sh. —
" " Amsterdams . . . . .	" —

**Suhkur.**

Toores . . . . .	sh. 6/4 <sup>3</sup> / <sub>4</sub> —6/7 <sup>1</sup> / <sub>2</sub>
Belgia . . . . .	" 7/9
Poola . . . . .	" 7/6
Hollandi . . . . .	" 8/-

**Riis**, Burmah II. . . . . Rmk. —

## Väärtpaberite kursid

Tallinna börsil 28. II 1939. a.

Väärtpaberid	Nomin.- väärt	Vihmane divid.	Tehtud	Ostjad	Müüjad
1927. a. 7% E. V. välisl. \$	1000	—	—	3850	—
100	—	—	—	1690	—
Riigik. pantk. võõrandat. maade eest tasu maksm. s. A. B. C. (55 a.) 2.66%	100	—	—	68	—
Majandusmin. rahandus- osakonna pantkirjad:					
seeria D. (20 a.) 2.66%	100	—	—	53	—
" E. (20 a.) 2.66%	100	—	—	57	—
" F. (9 a.) 2.66%	100	—	—	31	—
Pikalaenu Panga:					
pantlehed (20 a.) 6%	5000	—	—	—	—
" " 6 1/2%	1000	—	—	—	—
võlakirjad (20 a.) 5%	5000	—	—	—	—
" (5 a.) 5%	5000	—	—	—	—
" (5 a.) 4 1/2%	5000	—	—	—	—
" (5 a.) 4%	5000	—	—	—	—
4% Asunduskapit. võlakirj.	100	—	—	90	—
4% Asundusk. võlakirj., mis antud E. Maap. poolt krediiditasutust. nende nõudm. ümberlaenust.	100	—	—	—	—
6% E. Hüpot.-p. pantlehed	100	—	90	89	90
5% E. Maakrediits. riigi poolt garanteerit. pantl.	100	—	—	95	96
5% E. Maakrediits. pantl.	100	—	—	—	—
5% T. Immobiilp. pantl. rbl.	100	—	—	—	—
4 1/2% E. Maap. pantl. (7 s.)	100	—	—	—	—
4 1/2% " " (8 s.)	100	—	—	—	—
4 1/2% " " (9 s.)	100	—	—	—	—
A k t s i a d: Eesti Pank.	50	9%	—	65	—
Krediit Pank . . . . .	50	5%	—	—	—
Pärnu Krediit Pank . . . . .	50	4%	—	—	—
Tartu Tööstuse Pank, a/s.	50	5%	—	—	—
Balti Puuvilla ketr. ja kud. vabr. a/s . . . . .	50	3%	—	—	—
Eesti elektrimasin. ehi- tuse a.-s., end. „Volta“	100	8%	—	—	—
„Eesti Union“ kindl. a/s.	50	6%	—	—	—
„Ephag“ Eestim. rohu- ja apteegikaub. ühing . . . . .	100	9%	—	—	—
Eestimaa trükikoda a/s. . . . .	50	—	—	—	—
„Ilmarine“ a/s. . . . .	100	—	—	—	—
„Fr. Krull“ a/s. . . . .	50	8%	—	—	—
„Hansa“ kindl. a/s. . . . .	50	10%	—	—	—
„Kinnisvara“ o/üh. . . . .	50	6%	—	—	—
„Kütte Jõud“ a/s. . . . .	100	—	—	—	—
„Majaomanik“ kinnisva- rade kasut. o/üh. . . . .	50	7%	—	—	—
„Massoprodukt“ a/s. . . . .	50	—	—	—	—
„Moor“ o/üh. . . . .	1000	8%	—	—	—
Narva Kirjastuseühisus . . . . .	50	5%	—	—	—
Piirit. puhastr. vabr. o/üh.	500	3%	—	—	—
„Polaris“ Eesti kindl. a/s.	50	12%	—	—	—
„Port-Kunda“ a/s. . . . .	50	6%	—	—	—
Põhja kindlustuse a/s. . . . .	50	—	—	—	—
Saku õlletehase a/s. . . . .	50	—	—	—	—
C. Siegel a/s. . . . .	50	5%	—	—	—
Sindi Tekstiilvabrikute Üh.	50	—	—	—	—
Türi Pab. ja Puup.-v. a/s.	50	—	—	—	—
„Ühiselu“ a/s. . . . .	50	—	—	—	—
O/üh. „Tarlon“ . . . . .	50	—	—	—	—
Kreenh. Puuvillas. Man. o/üh.	5000	2%	—	—	—
„Eesti Kiviõli“ a/üh. . . . .	50	—	—	—	—
O/üh. Raadio-Elektrotehn.					
Tehas „Ret“ . . . . .	100	10%	—	—	—
A/S. Tall. Laevähisus . . . . .	50	15%	—	—	—
O/üh. „Elamu“ . . . . .	50	—	—	—	—
A/S. A. Rosenwald & Co.	250	—	—	—	—

## Tallinna fondibörsi

## kursisedel

		24. III 1939	25. III 1939	27. III 1939	28. III 1939	29. III 1939	30. III 1939
New-York dollar	T.	—	—	—	—	—	—
	O.	3.85	3.85	3.85	3.85	3.85	3.85
London 1 nael- sterl.	T.	—	—	—	—	—	—
	O.	18.11	18.11	18.11	18.11	18.11	18.11
Berliin	O.	154.35	154.65	154.75	154.75	154.75	154.75
	M.	156.55	156.85	156.95	156.95	156.95	156.95
Berliin (clea- ring) 100 s. riigim.	O.	146.63	146.63	146.63	146.63	146.63	146.63
	M.	—	—	—	—	—	—
Helsingi 100 soo- me m.	T.	—	—	—	—	—	—
	O.	7.98	7.98	7.98	7.98	7.98	7.98
Stokholm 100 root- si kr.	T.	—	—	—	—	—	—
	O.	93.40	93.40	93.40	93.40	93.40	93.40
Kopenb. 100 daa- ni kr.	T.	—	—	—	—	—	—
	O.	80.85	80.85	80.85	80.85	80.85	80.85
Oslo 100 nor- ra kr.	T.	—	—	—	—	—	—
	O.	90.95	90.95	90.95	90.95	90.95	90.95
Pariis 100 prants. fr.	T.	—	—	—	—	—	—
	O.	10.20	10.20	10.20	10.20	10.20	10.20
Amsterd. 100 flo- riini	T.	—	—	—	—	—	—
	O.	204.70	204.70	204.70	204.90	204.75	204.80
Riia 100 latti	T.	—	—	—	—	—	—
	O.	71.40	71.40	71.40	71.40	71.40	71.40
Zürich 100 helv. fr.	T.	—	—	—	—	—	—
	O.	86.80	86.85	86.75	86.75	86.65	86.70
Brüssel 100 bel- gat	T.	—	—	—	—	—	—
	O.	64.90	64.90	64.90	64.90	64.90	64.90
Milaano 100 liirat	T.	—	—	—	—	—	—
	O.	20.28	20.29	20.28	20.28	20.29	20.29
Milano (clea- ring) keskm. kurs.	O.	20.63	20.64	20.63	20.63	20.64	20.64
	M.	20.52	20.52	20.52	20.52	20.52	20.52
Praha 100 tšehh. kr.	T.	—	—	—	—	—	—
	O.	—	—	—	—	—	—
Varssav 100 slotti	T.	—	—	—	—	—	—
	O.	72.70	72.40	72.70	72.60	72.40	72.70
Kaunas 100 litti	T.	—	—	—	—	—	—
	O.	64.25	64.25	64.25	64.25	64.25	64.25
Danzig 100 guld- nat	T.	—	—	—	—	—	—
	O.	72.70	72.40	72.70	72.60	72.40	72.70
Kuld puhas tüks gr.	T.	—	—	—	—	—	—
	O.	74.40	74.10	74.40	74.30	74.10	74.40

VASTAVATUD  
RÄTSEPAÄRI

**KARL KULL**

Müürivahe t. 23, tel. 423-21

(Dipl. Min. Cutt. Acad. London)

**Tellimised oma ja tellija materjalist**



Tallinn, Maakri 23 (307-07)  
Raekoja pl. 13 (429-28)

**BIRK'i** värvimistööstus,  
apretuur, keemiline puhastus

Om. Karl H. Dethloff

**TÄHELEPANU!**

**Apretuoriosakond** on kõige uuemate masinatega  
peensusteni moderniseeritud ja tellimised taidetakse  
asjatundlikult, kiiresti ja odavasti

**Spetsiaalne villa ja villaste riiete värvimine ja valmistöötlamine**

A/S. "TEKLA"

**RIIDEKAUPLUSED :**

TALLINN, S. KARJA 15 ♦ PÄRNU 6, ESTONIA PST. 11

HAAPSALU, KURESSAARE, MUSTVEE, NARVA, PETSERI,  
PÄRNU, RAKVERE, VALGA, VILJANDI, VÖRU

**ARTUR KARL HERODES**

V. Viru 3. Tel. 450-11, 462-10

soovitab tuntud headuses

**tamme- ja saareparketti** (kodumaa ja välismaa)  
**inglise linoleumi**, välismaa (Metlach) **põrandaplaate**,  
**glasuuritud seinaplaate**,  
**asbest-kivipuru-mass-põrandaid**,  
kvaliteet-**tapeete** suures valikus

# „PÄEVALEHT“

ON ISESEISEV, LEVINUIM JA LOETA-  
VAIM PÄEVALEHT EESTIS, SUURIM  
NING KASULIKEM KUULUTAMISE LEHT

## „LASTE RÕÕM“

— LOETAVAIM LASTEAJAKIRI

SUURED NING TÄIELISED

### RAAMATU- JA KIRJUTUS- MATERJALIDE KAUPLUSED

KIRJANDUSE- JA PABERILAO

TÄIELISIM

### GRAAFIKATÖÖSTUS

TRÜKIKODA TSINKOGRAAFIA  
LITOGRAAFIA KÖITEKODA

TALLINNA EESTI KIRJASTUS-ÜHISUS

TALLINN, PIKK TÄN. 2, OMA TELEFONI KESKJAAM NR. 428-83