

KAUBANDUS-TÖÖSTUSKOJA

TEATAJA

Nr. 14. XI aastakäik

15. juulil 1936

Ilmub kaks korda kuus.

Tellimishind:		Toimetus ja talitus:		Kuulutuste hinnad:	
Aastas . . .	kr. 2.50	Kaubandus-tööstuskoda, Tallinn, Pikk t. 20		1/1 lhk. . .	kr. 30.00
Poolaastas . .	1.50	Kõnetraat 426-15. Toimetaja kõnetunnid:		1/2 " . . .	16.50
Välismaale . .	5.00	Igal äripäeval 12—2 p. l.		1/4 " . . .	10.00
Poolaastas . .	3.00			Kaanekülgedel—kokkuleppe!	

SISU: Erapangad ja valuutamüük. Milliseil alusel ja korras teostatakse ametivõimude poolt järelevalvet ja juurdlust kaubanduslikes ettevõtteis. Kaubanduslike ettevõtete levik 1935. a. Äride register. Majanduslikke teateid kodu- ja välismaalt. Toiduainete turg. Välisbörsid. Kaubahindu. Tallinna börsi kursiseldelid.

„Dellamo“ joogid on valmistatud külm-steriliseeritud naturaalmahladest,
„Dellamo“ joogid kannavad riiklikku kvaliteedimärki „aedviljakonserv“,
„Dellamo“ karastavad joogid esinesid tootlusnäituseil ja arvati suure kuldauraja vääriilisteks.

Tarvitage „DELLAMO“ jooke:
Pomiini, marjalimonaade, õunamahl.

Samuti saadaval:

Sitro (sidrunsooda),
selters,
soodavesi,
„Livonia“ õlu.

„Dellamo“

kunstlike mineraalvete tehas
ja

Tartu õlletehas „Livonia“ ladu.
Tallinn, Heeringa 21/23, telef. 310-30.

Erapangad ja valuutamüük. Valuutaga kauplemise kitsendused vabamaks.

Majanduskriisi teravaimal ajajärgul sisseaetud valuutakontrolli eesmärgiks oli tõkestada kapitali väljavoolu ja kaitsta Eesti Panga kullaja valuutareserve, et hoida Eesti krooni kurss 1927. a. mahaseadusega määratud kulla alusel ja säilitada eskpordist saadav valuuta hädavajaliseks impordiks. Kuna valuutakontrolli teostamine pandi Eesti Pangale, siis oli valuutakontrolli kaasnähtuseks, et välisvaluutaga kauplemine koondus peamiselt Eesti Panka ja erapankade tegevus valuutaga kauplemise alal kui-vas kokku.

Juba see asjaolu, et Eesti Pank, olles valuutakontrolli teostaja, ühtlasi toimetas kõiki välisvaluutaoperatsioone, mõjus valuutatarvitajatele sääraselt, et nad oma valuutaoperatsioonid püüdsid viia läbi Eesti Pangas ja mitte erapankades. Ka välismaalt ei tulnud erapankadele inkassosid enam endisel määral, vaid needki koondusid enamasti Eesti Panka.

Kirjeldatud olukorras oli erapankadel raske toimetada välisvaluutaoperatsioone, eriti valuutamüüke, ja nad olid sunnitud ligi poole kokkuostetud valuutast müüma Eesti Pangale. Majandusliku ja rahandusliku olukorra paranedes tuli Eesti Pank küll erapankade soovidele teataval määral vastu, tehes selle valuutaga kauplemises mõnesuguseid kergendusi, kuid seegi-pärast oli erapankade osa valuutaoperatsioonide alal kuni viimase ajani ikkagi väga piiratud, võrreldes ajaga enne valuutakitsenduste maksmapanekut.

Üheks tähtsaks põhjuseks, mis mõjub erapankade valuutaga kauplemisele piiravalt, on kahtlemata kliiring- ja maksukokkulepped nüüd juba kümne riigiga, mille tagajärjel erapangad on täiesti välja lülitatud nende maade deviisidega kauplemisest, kuna kõik operatsioonid neis vääringuis toimetab Eesti Pank ise. Kaubavahetus nende maadega moodustab aga suure osa meie väliskaubandusest üldse.

Pealeselle tuli arvestada asjaolu, et meil suure hulga importkaupade kohta maksis litsentsi süsteem ja et majandusministeeriumi poolt väljaantav litsents ei annud selle omanikule veel õigust takistamatult osta selle kasutamiseks vajalisi deviise, vaid suur osa litsentse kandis seni klauslit, et valuutasaamiseks on vajaline Eesti Panga luba. Seega võisid erapangad õigupoolest vabalt müüa deviise vaid impordiks Britist, Soomest ja Norrast, kuna viimastega on meie kaubabilanss aktiivne ja nende maade peale antud

litsentside vastu deviiside müümisel ei olnud Eesti Panga luba nõutav.

Olgugi et sissevedu Britist ja Soomest näitas viimaseil aastail tunduvalt tõusu, moodustas see 1935. a. ikkagi vaid 23% kogu meie sisseveost. Seega olenes umbes kolmveerand kogu sisseveost Eesti Panga valuutakontrollist.

Kaubandus-tööstuskoja arvates oli meie majanduslik ja rahanduslik olukord juba küllalt kindel, nii et valuutakontrolli püsimine senisel kujul, kõrvuti litsentside süsteemiga, tundus olevat põhjendamatu, mispärast korduvalt paluti valuutakontrolli pehmemdamist. Koja soovid erapankade volituste laiendamise asjus välisvaluutaga kauplemise alal olid kokkuvõetult järgmised:

1. lubada erapankadel müüa vastavas summas välisvaluutat igale majandusministeeriumi litsentsi ettenäitajale ilma Eesti Pangalt luba nõutamata;

2. toimetada vahetalitajana operatsioone ka kliiringvaluutades, kusjuures erapangad peaksid selle eest saama komisjonitasu $\frac{1}{2}$ % ulatuses;

3. müüa valuutat ilma Eesti Panga loata otsustavateks, nagu reisikulud, välismaa kirjanduse ja ajakirjanduse tellimine, õppimine välismaal jne., kusjuures võiks üles seada normid, mida müüdiva valuutasumma ei tohi ületada;

4. müüa vabalt igasuguseks otstarbeks kuni 10% mitteeksport-valuutast, mis erapanga enda poolt on kokku ostetud;

5. vahetada välismaa pangatähti tšekkide vastu ja ümberpöörduvalt;

6. anda välja lubasid summade väljasaatmiseks posti kaudu, mida erapangad võivad müüa ilma Eesti Pangalt luba nõutamata.

Koja poolt ettepanud muudatused senises korras jätsid puutumata määrused kapitalide väljaveo tõkestamiseks, samuti ei puutunud koja ettepanekud litsentsisüsteemi ja sellega ühenduses võimalust selle kaudu suunata importi. Koja ettepanekud olid tehtud peamiselt erapankade asjaajamise lihtsustamiseks ning hõlbustamiseks valuutaoperatsioonide alal, et võimaldada neile kiiremini ja paremini teenida klientuuri. Kuid see oli soovitatav mitte üksnes erapankade seisukohalt, kes valuutakitsenduste tagajärjel on kaotanud osa oma teenimise võimalustest, vaid kogu äriilma huvides, sest erapankadele välisvaluutaga kauplemise alal avaramate võimaluste andmisega muutuks ka kaupmeeste ja töösturite valuuta-

operatsioonide teostamine hõlpsamaks ja firmad, kes teostavad oma krediidi-operatsioonid teatavas pangas, saaksid sealsamas rahuldada ka välisvaluutavajadused.

Koja ettepanekute läbiviimine oleks võtnud võimalused „mustal börsil“ tegutsemiseks ja koondanud kõik valuutaoperatsioonid pankadesse, võimaldades ka väikesesummaliste transaktsioonide toimetamist pankade kaudu, mida seni toimetati salajaselt.

Pikema kaalumise järele on Eesti Pank nüüd nõustunud sellega, et majandusministeerium sissevolitsentse ühes valuutasaamise lubadega välja annab mitte üksnes impordiks nendest maadest, kellega Eestil on aktiivne kaubabilanss, vaid ka maadest, kellega meie kaubabilanss on passiivne, kui aga selle maaga on olemas kokkulepped kindlate kontingentide kohta ja kui sissevedu toimub nende kontingentide piirides.

Koja ettepanek kliiring-valuuta-operatsioonide asjus (vaata ülal pkt. 2) lükkati Eesti Panga poolt tagasi põhjendusega, et see tehniliselt on raskustega seotud, mispärast selles küsimuses senine kord jääb püsima.

Valuuta müügi asjus õppimiseks välismaal, samuti ärireisideks ja välismaa-sõitudeks, mis võetakse ette terviseparandamise otstarbel, on nüüd maksuma pandud kord, mis osalt katab koja poolt ülesseatud nõuded. Erapangad tohivad ilma erilise Eesti Panga loata valuutat müüa:

1) välismaal õppivaile isikuile, kel on vastavad soovitused haridusministeeriumilt, nagu stipendiaadid — kuni 2400 kr. väärtuses aastas; 2) välismaale komandeeritud riigi- ja omavalitsus-

ametnikele, avalik-õiguslike asutuste tegelasile, edasi Tartu ülikooli ja teiste õppeasutuste õppejõududele — nende asutuste poolt soovitud ulatuses; 3) ärireiside otstarbel, kestusega kuni neli nädalat — 150 kr. väärtuses nädala kohta, reisidel Saksamaal, Kesk-Euroopas ja Skandinaavia-maades; kuni 200 kr. väärtuses nädalas reisidel Hollandis, Belgias, Prantsusmaal, Hispaanias, Nõukogude Venes ja Balkani maades; kuni 250 kr. väärtuses nädala kohta reisidel Inglismaal ja väljaspool Euroopat. Ärireisiks müüakse valuutat vaid vastava äritunnistuse, välispassi ja sissesõidu-viisumi ettenäitamisel; 4) isikuile, kes sõidavad Soome või Rootsi reisikaardiga või välispassiga, nende ettenäitamisel, samuti ekskursionistidest osavõtjale Soome — Kr. 50.— ja Rootsi Kr. 100.— väärtuses; 5) haigeile, kes arstide konsiiliumi (vähimalt 3 arsti) otsusel sõidavad välismaale tervist parandama, müüakse valuutat Kr. 200 väärtuses nädala kohta.

Koja ettepanek lubada erapankadele vabalt müüa 10% nende poolt kokkuostetud mitteeksportvaluutast, ilma erilise Eesti Panga loata, on esialgu jäetud lahtiseks.

Välismaa pangatähtede vahetamine tšekkide vastu ja vastupidi on erapankadele lubatud tingimusel, kui vahetust nõudvad isikud elavad alaliselt välismaal.

Koja ettepanek asjaajamise lihtsustamise mõttes lubada valuutat posti kaudu saata ilma Eesti Panga igakordse loata lükkati tagasi, kuna Eesti Pank asub seisukohal, et valuuta liiklemise kohta maksvad seadused ei võimalda temal seda õigust teistele pankadele edasi volitada.

Milliseil aluseil ja korras teostatakse ametivõimude poolt järelevalvet ja juurdlust majanduslikes ettevõtteis.

Absoluutse kauplemissvabaduse põhimõte Eestis on üldsuse huvides piiratud väga mitmesuguste seaduse ettekirjutustega. Säärased seadused kitsendavad ettevõtja tegevust väga mitmesuguseil aluseil. Kord on nende piiramiste sihiks tarvitaja kaitse, kord jälle tervishoiu nõuded ja heakorra huvid. Mõnesugused kitsendused on pandud maksuma ka maksuametkondade tegevuse kindlustamiseks. Sääraste seaduslike korralduste mittetäitmise eest on seaduseandja poolt paratamatult määratud ka karistus. Karistamise õigus on meil üldiselt antud kohtu kom-

petentsi, peale mõnede kindlate erandite. Kohus võib aga karistava otsuse teha üksnes siis, kui vastavate võimude poolt igakordse seadusest üleastumise kohta on kogutud kindlad andmed ja tõendid. Pealeselle on mitmesuguste ametivõimude peale pandud ülesanne valvata selle järele, et seadust ei rikutaks, s. o. et teostataks järelevalvet seaduse nõuete täitmise üle. Säärane olukord on paratamatu, sest juba teostunud süütegu ei saa teha olematuks, kuna aga järelevalve teostamise korral jääb mõnigi süütegu sooritamata.

Tegelik elu näitab, et juurdluse tegemisel sääraste süütegude kohta tekib sageli arusaamatusi, siis püüame allpool lühidalt võtta kokku norme, mis määratlevad alused, millel põhjeneb juurdluse toimetamise kord kaubanduslikes ettevõtteis.

Usna sagedased on juhud, kus äripidaja vastu tekib kahtlus kriminaalseadustiku rikkumises. Kõige sagedamini tuleb ette selle seaduse § 122 rikkumisi, s. o. sundmääruste mittetäitmis. Sääraste süütegude hulk on õige suur, eriti tervishoiuala, ärde lahtioleku aega, töötingimusi või muid küsimusi puutuvate määruste rikkumises, millistega riik ja omavalitsused on lähemalt määranud kaubandusliku tegevuse üksikasju. Sama tihti tuleb ette ka teiste kriminaalseadustiku paragraafide rikkumisi, eriti mis puutuvad kaubanduslikku pettust, tembeldamata kaalude tarvitamist, turul kauplemise korra vastu eksimist jne., rääkimata raskematest süütegudest, nagu seda on varastatud kauba müütamine ja teised säärased.

Kriminaalseadustiku eeskirjade vastu eksimisel toimetab juurdlust üldises korras politsei. Kriminaalkohtupidamise seadus teeb politseile otsekoheseks ülesandeks igas asjas, mis sisaldab süüteo tunnuseid, alustada juurdlust (§ 53). Juurdluse toimetamise õigus on antud politseikonstaablitele, kriminaal- ja poliitilise politsei assistentidele ja kõigile neist kõrgemal seisvatele politseiametnikele. Pealeselle võib eeluurimist toimetada loomulikult ka kohtu-uurija, kuid seda teeb ta vaid raskemate süütegude puhul ja harilikult selle järele, kui politsei poolt on juba astunud esialgsed sammud süüteo selgitamiseks. Juurdleval ametnikul on õigus nõuda tarvituse korral kodanlike ja kaitseväge võimude ning ümbruskonna elanike kaasabi.

Enne kui asume lähemalt vaatlema juurdluse toimetamise korda, märgime, et selle eel kaib tavaliselt mitteformaalne toiming — andmete kogumine. Kuna selle toimingu läbiviimine on seaduses fikseerimata, siis oleneb selle teostamine üksnes ametniku äranägemisest, kusjuures tal pole muidugi käsitada neid abinõusid, mis juurdluse toimetajal, ja tal tuleb oma tegevuses piirduda vaid vaatluste ja tähelepanekutega. Selle järele võib ta ettekandega esineda oma ülemusele, kes siis otsustab alustada juurdlust.

Juurdlus algab tavaliselt vaatlusega. Vaatluse puhul tuleb juurdlust toimetaval ametnikul kutsuda juure kaaks tunnistajat (manukat), kuna süüaluse juuresolek ei ole sugugi nõutav. Vaatlusi toimetatakse päeval, millises korras võib erandi teha ainult edasilükkamatu vajaduse

korral ja siis, kui see on tingitud asjaoludest (böötookeeld). Tarviduse korral teostatakse läbiotsimine ja väljavõtmine. Seadus piiriteleb täpselt korda, kuidas toimetada vaatlust, läbivaatust, läbiotsimist või väljavõtmist majadest.

Majades võib neid toiminguid ette võtta ainult põhjendatud kahtluse korral. Seadus ei ütle täpsemalt, mida mõista põhjendatud kahtluse all. Tegelikult on sellega juurdleval ametnikule antud väga laiad valitused. Ainult siis, kui on ilmesti tegemist võimu liialdamisega — šikaneerimisega — võib kannatanu esineda sellekohase kaebusega. Praktiliselt on aga säärase kaebuse esitamine kohtuvõimudele raskesti ettekujutatav. Mõeldavam on (korduva asjatu tülitamise puhul kaebusega esinemine juurdleval ametniku ülemusele, kes võib asjasse alluvuse korras tuua parandust.

Kui juurdlev ametnik ei leia vaba pääsu ruumi, olgu siis, kui kedagi ei ole kodus läbiotsitavas ruumis või keeldutakse lukustatud ust avamast, siis korraldatakse lukustatud ukse avamine, hoidudes asjatust rikkumisest. Süüalusel on õigus viibida kõigi toimingute juures.

Seega tuleb äripidajail selgesti pidada meele, et juurdleval ametnikel on tegelikult õigus igal ajal soovitud juurdlust toimetada, kasutades ülalooteldud abinõusid. Selleks takistuste tegemine võib kergesti moodustada süüteo — võimule vastuhakkamise. Igal juhul on aga kahtlustataval ja läbiotsitaval õigus nõuda juurdleval ametniku legitimeerimist sellekohase tõenduse esitamise näol. Kohtupraktika on asunud seisukohale, et politseiametniku nõudmistele vastuhakkamine on karistatav ka siis, kui ametnik kannab välispolitseimundrit, olgugi et ta ei ole oma ametit tõendanud.

Edasi on juurdleval ametnikul õigus esemeid, mis asitõenditena võivad mängida osa, kaasa võtta. Asja omanik võib nõuda allakirja asja vastuvõtmise kohta.

Metsaseaduse rikkumise puhul võivad toimetada juurdlust metsateenijad ja omavalitsuse ja erametsades toimepandud süütegude puhul — riigimetsateenijad, kes on varustatud riigimaa- ja -metsade valitsuse poolt antud sellekohase üldvolitusega. Nimetatud ametnikel on juurdluse korral õigus nõuda politsei kaasabi. Riigimetsateenijaist on õigustatud juurdlust toimetama metsnikud ja neist kõrgemad riigimetsateenijad.

Jaoskonnakohtule alluvais asjus on peale politsei õigustatud juurdlust toimetama veel:

1. tervishoiu inspektorid, linna-, maa- ja jaoskonnaarstid, farmatseutiline inspektor ja apteekide revident süütegudes tervishoiu alal,
2. vanem tööinspektor, jaoskonna tööinspektorid ja nende abid töökaitsemääruste rikkumise asjus,
3. riigi- ja omavalitsuste insenerid, arhitektid, ehituse- ja maanteede inspektorid ja revidendid ning teemeistrid igauks oma järelevalve alal kordasaadetud süütegudes ehituse, teede ja liikumisabinõude kohta kaivate määruste vastu,
4. veeteede valitsuse inspektorid ja nende abid laevade ja laevasõiduteede julgeoleku kohta maksvate seaduste ja sumdmääruste rikkumise asjus,
5. mäetööstuse inspektorid mäeseaduse eeskirjade rikkumise asjus,
6. piirivalve rajooni- ja jaoskonnaülemad kriminaalseadustiku § 366, 1 ettenähtud süüteos,
7. meremeeste kodu vanem ja sadamakaptenid Krs. § 358, 1 ettenähtud süüteos,
8. proovikoja juhataja ja kontrolörid proovi, kaalu- ja mõõdumääruste rikkumise asjus.

Nendel kordadel toimub juurdlus eelpoolkirjeldatud üldises korras ja sama seadusliku jõuga.

Peale kriminaalsüütegude on juurdluse toimevus võimalik maksukaristusseadustiku alusel aktsiisimaksu seaduse, tolliseaduse, piiritusmonopoli seaduse, tuletikkude valmistamise ja müügi seaduse ja alkoholimüügi seaduse vastu eksi-mise korral. Sel korral toimetavad juurdlust maksuametnikud ja politsei- ja piirivalvevõimud.

Maksuametnikest võivad juurdlust toimetada maksudevalitsuse direktor, asjade juhatajad, inspektorid, abiinspektorid, assistendid, revidendid, kontrolörid ning laeva- ja laeametnikud, piirivalvest — ohvitserid ja kordonülemad.

Piirivalvevõimud on õigustatud toimetama juurdlust ainult seadusega kindlaksmääratud tollivöös, peale juhtude, kus süüdlane on tabatud värsketel jälgedel.

Maksukaristusseadustiku alusel toimunud juurdlusel käsitatakse kriminaalkohtupidamise seaduse eeskirju, mille kohta ülevaade on antud eelpool. Eriline volitus on aga antud maksudevalitsuse direktorile, kes võib lausa seaduse-

vastase ettevõtte sulgeda. Peale selle on igal maksuametnikul ja piirivalvevõimu esindajal õigus süüteolt tabatud isikut kinni pidada kuni isiku kindlakstegemiseni.

Nagu ülaltoodud lühikesest ülevaatest selgub, ei või äripidajatele milgi viisil soovitada juurdlevatele võimudele nende tegevuses takistusi teha. Tuleb pidada meeles, et ka kõige alamad politseiametnikud tegutsevad täpselt kindlaks määratud seadusliku korra alusel ning nende tegevuse takistamine toob enesega paratamatult kaasa raske karistuse.

Tekib küsimus, kuidas talitada juhul, kui politseiametnik talitab lausa seadusevastaselt, tungides ruumi näiteks purjus olekus. Säärasel korral võib ainult soovitada telefoni teel pöördumist ametniku ülemuse poole — politseijaoskonda või prefektuuri.

Mõnevõrra arusaamatusi tekitab Kr. K. s. ettekirjutus, et juurdlust võivad toimetada ainult konstaablid ja neist kõrgemal seisvad politseiametnikud. Kaldutakse arvama, et harilikul politseikordnikul ei ole õigust ärisse sisse tungida. Selle kohta peab aga tähendama, et suurema osa heakorra seaduste suhtes (tervishoiu, öötöökeelu, kauplemistingimuste jne.) on nende täitmise järele valvamine pandud ühes sellekohaste ametnikega ka politsei peale. Nimetatud seadused ei piiritle milgil juhul lähemalt korda, kuidas nimetatud järelevalvet teostada, ning küsimuse lahendamine oleneb üksnes politseivalitsuse ja prefektuuride erikorraldustest ettekirjutuste näol alluvatele. Tegelikult on nende ettekirjutuste kohaselt järelevalve õigus antud ka kordnikele. Sellest selgub, et ei ole mingit võimalust äripidajal enmast kaitsta selle alusel, et juurdlust võib toimetada ainult konstaabel. Iga politseiametnik võib nõuda ärisse sisselaskmist, põhjendades oma teguviisi vajaduse korral sellega, et ta teostas ühe või teise seaduse järele temale pandud järelevalvet. Nimetatud instruksioonide kohaselt ei ole alamatel politseiametnikel lubatud suuremaid muukimisi ja lukkude avamisi ette võtta, milleks nad ka tegelikult ikka kõrgema ametniku kaasa võtavad, kellel on õigus ka juurdluse teostamise korras astuda tarvilisi samme. Ülaltoodud kaalutlustel ei peaks ka järelevalve teostamist milgi juhul eksitama.

Maksuseaduste teostamise alal on kontrolli ja järelevalve teostamise õigus pandud maksuametnikele üldiselt tuntud maksustamise printsiipide kohaselt.

Kaubandusettevõtete levik 1935. a.

A. MÄNDVERE.

Alljärgnev ülevaade tahab anda pilti kaubanduslike ettevõtete arvu, nende ärialade ja liikumise kohta. Peaasjaliselt käsitleb ülevaade neid kaubanduslikke ettevõtteid, mis on koondatud Kaubandus-tööstuskoja alla. Peale nende tegutsevad veel ühistegelised, riigi- ja omavalitsuse kaubanduslikud ettevõtted ja VI ja V järgu kaubanduslikud ettevõtted.

Kõiki kaubanduslikke ettevõtteid, mis kuulusid 1935. a. Kaubandus-tööstuskoja alla, oli 9878. VI ja V järgu kaubanduslikud ettevõtted on liiga piiratud ulatusega ja väikese käibega ettevõtted ning seetõttu on nende osatähtsus üldiselt väga väike teiste kaubanduslike ettevõtete võrreldes. Ühistegelised kaubanduslikud ettevõtted ning omavalitsuse ja riigi kaubanduslikud ettevõtted moodustasid umbes 4,2% kaubandus-tööstuskoja alla kuuluvate kaubandusettevõtete arvust.

Kaubandus-tööstuskoja alla kuuluv erakaubanduse ettevõtteid 1926.—1935. aastani.

Aasta	II sekts. III sekts. Kokku.			
	I j.	II j.	III j.	
1926	524	2436	7871	10.831
1927	488	2444	7852	10.784
1928	458	2672	7805	10.935
1929	428	2719	7699	10.846
1930	396	2728	7529	10.653
1931	376	2681	7356	10.413
1932	599	2255	7064	9.918
1933	504	2273	6725	9.502
1934	519	2335	6898	9.752
1935	543	2120	7215	9.878

Suur- ja keskkaubandus.

Raske on meie oludes teha vahet suur- ja keskkaubanduse ettevõtete vahel, sest suuremalt jaolt I järgu kaubandusliku äritunnistusega ettevõtted ei piirdu oma ärialal mitte üksnes hulgi- (en gros) kaubandusega, vaid kauplevad ka jae- (en detail) viisil. Selles mõttes käsitlemegi suur- ja keskkaubanduse ülevaadet ühiselt, et saada üldpilti hulgi- ja hulgi-jaekaubanduse kohta.

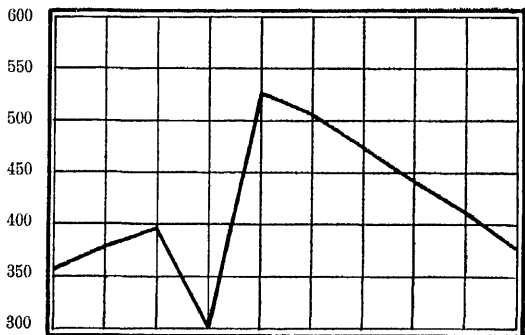
1926. a. oli I järgu kaubanduslikke ettevõtteid 524 ning siit algas langus kuni 1932. aastani. 1931. a. oli nende arv langenud 376-ni. Järgmisel aastal oli järsk tõus ja nimelt ulatus nende ettevõtete arv 599-ni. Järsk tõus 1932. a. on seletatav sellega, et sellest aastast alates pan-

di maksma korraldus, et välismaalt saavad kaup importida vaid I järgu kaubandusliku äritunnistusega ettevõtted.

1933. a. oli jällegi märgata tunduvalt langust, kuni 1934. ja 1935. a. nende arv nihkus jälle tõusu poole (diagramm nr. 1).

(Diagramm nr. 1)

Suurkaubanduslike ettevõtete arv 1926.—1935. a.



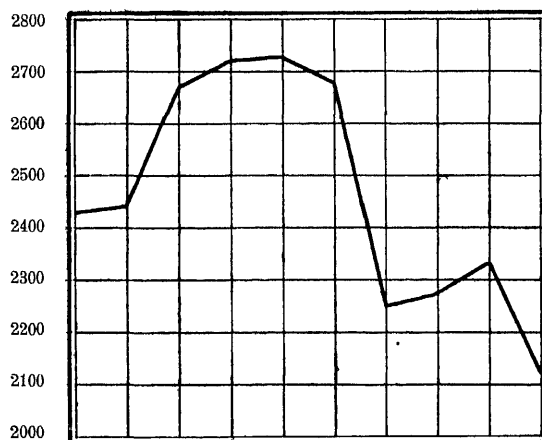
1926 27 28 29 30 31 32 33 34 35

I järgu äritunnistusega kaubanduslikud ettevõtted.

II järgu kaubanduslikke ettevõtteid oli 1926. aastal 2436. Nende arv kasvas järjekindlalt ning tõusis 1930. a. 2728-ni. Siit peale algas langus ning 1932. a. oli jäänud püsima 2255 ettevõtet. Järgneval kahel aastal oli jälle märgata tõusu ja 1934. a. oli juba 2335 ettevõtet. 1935. a. oli järsk langus ning ettevõtete arv langes 2120-ni (diagramm nr. 2).

(Diagramm nr. 2)

Keskkaubanduslike ettevõtete arv 1926.—1935. a.



1926 27 28 29 30 31 32 33 34 35

II järgu äritunnistusega kaubanduslikud ettevõtted.

Järsk langus 1935. a. on seletatav sellega, et sellest aastast alates hakkas kehtima uus alkoholimüügi seadus, mis võimaldab kodumaa alkoholiseid jooke müüa nüüdsest peale III järgu kaubandusliku äritunnistusega, senise II järgu asemel, ning suurim osa II järgu äritunnistusega toidunainete- ja segakauplusi lunastas senise II järgu asemel III järgu kaubandusliku äritunnistuse.

Suur- ja keskkaubanduse ettevõtteid 1926.—1935. aastani.

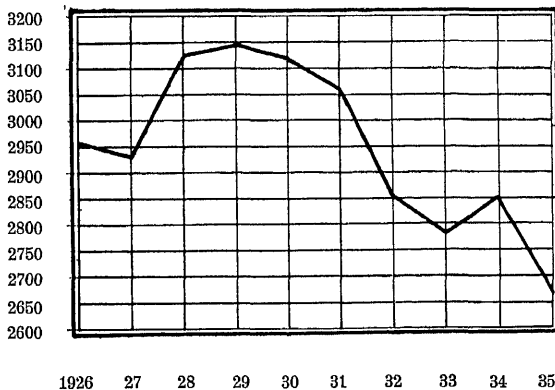
Aasta	I j.	II j.	Kokku.
1926	524	2436	2960
1927	488	2444	2932
1928	458	2672	3130
1929	428	2719	3147
1930	396	2728	3124
1931	376	2681	3057
1932	599	2255	2854
1933	504	2273	2777
1934	519	2335	2854
1935	543	2120	2663

Suur- ja keskkaubanduslike ettevõteteid oli 1926. a. kokku 2960; 1935. a. langes nende arv 2777-ni — seega vähenemine 6,2%.

Kui aga vaadelda suur- ja keskkaubanduse ettevõtete arvu ajavahemikul 1926—1935 (diagramm nr. 3), siis näeme, et 1926.—1929. a. nen-

(Diagramm nr. 3)

Suur- ja keskkaubanduslike ettevõtete arv 1926.—1935. a.



I ja II järgu äritunnistusega kaubanduslikud ettevõtted kokku.

de arv, välja arvatud 1927. ja 1929. a., tõusis 3147-ni. Siit peale algas järjekindel langus, välja arvatud 1934. a., millal oli väike tõus, ja 1935. a. langes ettevõtete arv 2664-ni.

Võrreldes tõusu kulminatsioonipunkti ja 1935. aasta arvu näeme, et üldine langus on siiski olnud kaunis tunduvalt, nimelt 15,4%.

Kokkuvõtetult võib konstateerida, et suur- ja keskkaubanduslike ettevõtete arv on eriti viimasel 7 aastal näidanud kahanemist, välja arvatud 1934. a., millal võrreldes 1933. aastaga nende arv tõusis 2,8%. Võrreldes aga 1934. aastaga langes ettevõtete arv 1935. aastal 191 võrra ehk 6,7%.

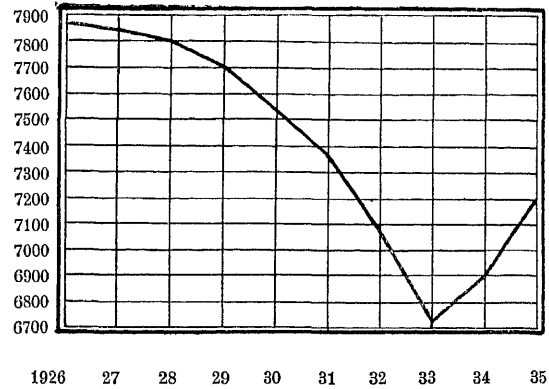
Väikekaubandus.

Väikekaubanduse all mõistame kõiki III järgu äritunnistusega kaubanduslike ettevõteteid. Kuigi IV ja V järgu äritunnistusega kaubanduslikud ettevõtted tegutsevad samuti väikekaubanduse alal, on need jäetud välja põhjusel, et sellased ettevõtted ei kuulu Kaubandus-tööstuskoja alla, pealegi ei oma need ärid alati kindlat kaubandusliku ettevõtte ilmet ja iseloomu.

Väikekaubanduse ettevõtete arvu jälgides (diagramm nr. 4) näeme, et siin ajavahemi-

(Diagramm nr. 4)

Väikekaubanduslike ettevõtete arv 1926.—1935. a.



III järgu kaubandusliku äritunnistusega ettevõtted.

kul 1926.—1933. a. on ettevõtete arv järjekindlalt langenud. Nii oli 1926. a. väikekaubanduslike ettevõteteid 7871, aastal 1933. aga 6725 — seega on vähenemine olnud kaunis suur, nimelt 14,6%. 1934. a. aga tõusis väikekaubanduslike ettevõtete arv 6898-ni, 1935. a. aga tõusis see arv veelgi — 7215-ni, seega oli tõus võrreldes 1934. a. arvuga 317 ehk 4,6%.

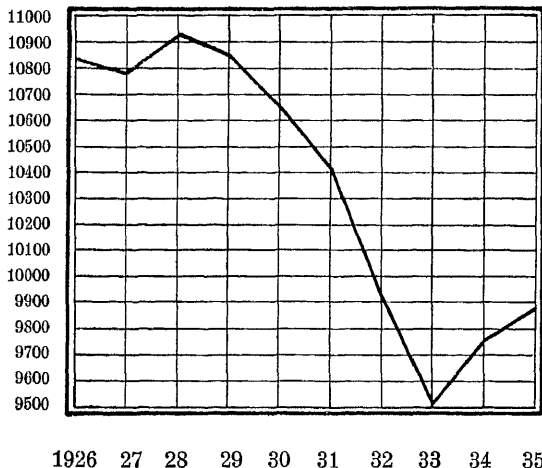
Võrreldes tõusu kulminatsioonipunkti ja 1935. aasta arvu märkame, et üldine langus on siiski olnud tunduvalt, nimelt 8,3%.

Üldiselt kokku võttes võib suur-, kesk- ja väikekaubanduse kohta konstateerida, et kaubanduslike ettevõtete arv on järjekindlalt vähenenud

(diagramm nr. 5), välja arvatud 1928. a. ja kaiks viimast aastat, millal oli märgata väikest tõusu.

(Diagramm nr. 5)

Kaubanduslike ettevõtete arv 1926. a. — 1935. a.



I, II ja III järgu kaubandusliku äritunnistusega ettevõtted koos.

Nii oli aastal 1926 erakaubanduslikke ettevõtteid üldse 10.831, aastal 1933. aga 9.502 — seega 1926.—1933. a. vahel oli üldine langus 12,3%. Võrreldes aga 1934. ja 1935. a. arvu näeme, et 1935. a. ettevõtete arv on tõusnud 126 võrra ehk 1,3%.

Kaubanduslikud ettevõtted 1935. a. ärialade järgi.

Kõiki kaubanduslikke ettevõtteid ärialade järgi oli 1935. a. 10711, neist linnades 7702, alevs 489 ja maakondades 2520. Seega langes linnade peale 71,9% (1934. a. 71,8%), alevite peale 4,5% (1934. a. 4,7%) ja maakondade peale 23,6% (1934. a. 23,5%). Kui aga võtta arvesse, et Otepää muutus linnaks, siis langes alevite peale 4,9%, mis näitab, et alevs proportsionaalselt elanike arvule on kõige rohkem uusi ettevõtteid juure tulnud.

Ärialade järgi on kaubandus oma iseloomult jaotatud 76 ärialasse. Kõik kaubanduslikud ettevõtted oma ärialade järgi on jaotatud alljärgnevalt neljateistkümmesse gruppi:

I. Vahetalitus ja kontorid:

1. kaubakontorid, eksport- ja importärid,
2. agentuur, esindus ja komisjonärid,
3. vahetalituskontorid,
4. ehitus- ja tehnikakontorid,

5. vabrikute kontorid ja laod,
6. filmikontorid,
7. reisibürood,
8. muu vahetalitus,
9. pandimajad.

II. Speditatsioon ja transport.

1. speditatsioon-, transportärid ja maaklerid,
2. veoärid ja sõiduriistade üürimine,
3. transport- ja ladutööliste artellid.

III. Võõrastemajad, restoraanid ja kohvikud:

1. võõrastemajad ja möbleeritud toad,
2. söögisaalid,
3. restoraanid ja einelauad,
4. kohvikud.

IV. Elatisvahendite kauplused.

1. pagari- ja kondiitriärid,
2. liha-, vorsti- ja kalakauplused,
3. piima- ja piimasaadustekauplused,
4. koloniaal-, toiduainete- ja puurviljakauplused,
5. koloniaal-, toiduainete- ja puurviljakauplused mitmesuguste jookide müübiga,
6. viina- ja piiritusemüük,
7. õllemüük,
8. jookidekauplused,
9. tubakakauplused.

V. Mööbli-, majapidamis- ja matmisstarvetekauplused.

1. mööblikauplused,
2. majapidamistarvetekauplused,
3. puusärgiärid.

VI. Riide-, kehakatte-, pudu-, jalanõude- ja nahakauplused.

1. riidekauplused,
2. pudu-, pesu- ja moekauplused,
3. jalanõudekauplused,
4. naha-, karusnaha- ja sadulsepatöödekauplused,
5. valmisriietekauplused,
6. kübara- ja mütsikauplused,
7. köie- ja nõõrikauplused,
8. kalapüügi- ja riistadekauplused,
9. kaltsukauplused,
10. kootud esemete ja lõngakauplused.

VIII. Metallesemete kauplused.

1. raua-, metallkaupade, masinate, autode ja nende osade kauplused,
2. laskeriistade- ja jahitarvetekauplused,
3. optika-, arstiriistade- ja fototarvetekauplused,

4. sporditarvetekauplused,
5. õmblus-, arve- ja kirjutusmasinate-, jalgrataste- ja nende osade kauplused,
6. kella- ja kullasepaärid,
7. elektritarvetekauplused,
8. vanarauakauplused,
9. laevatarvetekauplused.

IX. Apteegi-, rohu-, parfüümi-, kummi- ja värvikauplused.

1. apteegi-, rohu-, parfüümi-, kummi- ja värvikauplused,
2. bensiniijaamad ja mineraalõlidekauplused,
3. kummikaupad ja muude keemiliste ainete kauplused,
4. harja- ja pintslikauplused.

X. Ehitusmaterjaalid ja puuhoovid.

1. ehitusmaterjaalikauplused,
2. puuhoovid,
3. klaasi- ja peeglikauplused.

XI. Raamatu-, paberi-, noodi-, kunstiesemete ja muusikariistade kauplused ja lilleärid.

1. raamatu-, paberi-, tapeedi- ja kirjutusmaterjaalikauplused,
2. kirjastusärid ja ajalehekontorid,
3. muusikaärid,
4. aiandus- ja lillekauplused,
5. mänguesemete kauplused,
6. seemnekauplused.

XII. Sega- ja vanakraamikauplused.

1. segakauplused tarbeesemetega,
2. vanakraamikauplused,
3. ülesostjad,
4. postmarkidekauplused,
5. muud kauplused.

XIII. Kinod.

XIV. Saunad.

Kaubanduslikud ettevõtted 1935. a. ärialade järgi.

Kõige suurema äriala moodustasid toiduainetekauplused — 2356 (1934. a. 2189), sellele järgnesid segakauplused 1635 (1588), liha- ja vorstikauplused 505 (510), pudukauplused 429 (433), pagari-, kondiitri-, leiva- ja saiakauplused 321 (301), raamatu-, paberikauba- ja kirjutusmaterjaalikauplused 281 (270) jne.

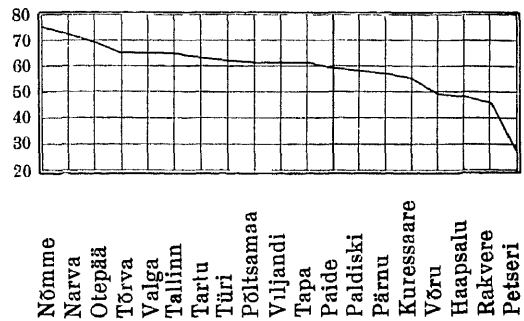
Nii moodustasid kuus suuremat äriala, s. o.

toiduainete-, sega- (kauplevad samuti ka toiduainetega), liha- ja vorsti-, pudu-, pagari-, kondiitri-, leiva- ja saia-, raamatu-, paberikauba- ja kirjutusmaterjaalikauplused, kokku 5527 (5291) kauplust ehk 51,6% (51,9%) üldkaubanduslikest ettevõttest. Tabel nr. 2 näitab üksikasjaliselt ette linna, alevi ja maakonna kohta ärialade järgi kaubanduslike ettevõtete arvu.

Vaadeldes kaubanduslike ettevõtete tihedust linnades (diagramm nr. 6) näeme, et kõige harvem oli kaubanduslike ettevõtete võrk Nõmmel. Nimelt tuli seal iga 72 inimese peale üks kaubanduslik ettevõtte. Sellele järgnes Narva 54 inimesega, siis Otepää 53, Tõrva 52, kuna järgnevates linnades iga ettevõtte peale tuli juba alla 50 inimese. Kõige tihedam oli aga võrk Haapsalus, Rakveres ja Petseris — neis tuli iga kaubandusliku ettevõtte peale vastavalt 32, 29 ja 25 inimest.

(Diagramm nr. 6)

Iga kaubandusliku ettevõtte peale tuli inimesi linnades



Need arvud juba näitavad, et meil kaubanduslike ettevõtteid on liiga palju, mille tõttu igale kaubanduslikule ettevõttele langes keskmiselt linnades ainult 41 inimest (1934. a. — 44).

Võrreldes kaubanduslike ettevõtete tihedust aleviis (diagramm nr. 7) näeme, et kõige harvemini oli ettevõtteid Kärddlas, kus iga 207 inimese peale tuli üks kaubanduslik ettevõtte, sellele järgnes Sindi 205 inimesega, siis Kallaste 144, Kunda 143, kuna järgnevais aleviis iga ettevõtte peale langes juba alla 100 inimese. Kõige tihedam oli aga võrk Elva, Jõgeva ja Narva-Jõesuu aleviis — neis tuli iga kaubandusliku ettevõtte peale vastavalt 32, 27 ja 22 inimest.

Keskmiselt langes aleviis iga kaubandusliku ettevõtte peale 50 inimest (1934. a. 55). See arv näitab, et aleviis iga kaubandusliku ettevõtte peale tuli inimesi rohkem kui linnades (linnades 41 inimest igale ettevõttele).

Tabel nr. 2.

Kaubanduslikud

Kaupluse liik	Harjumaa					Tartumaa					Virumaa					Pärnu										
	Talinn	Nõmme	Paldiski	Keila	Harju m.	Kokku	Tartu	Jõgeva	Kallaste	Elva	Mustvee	Otepää	Tartu m.	Kokku	Narva	Rakvere	Jõhvi	Kunda	N.-Jõesuu	Viru m.	Kokku	Pärnu	K.-Nõmme	Mõisaküla	Sindi	Pärnu m.
Agentuur-, esindus- ja komisjonärid	154	4	—	—	—	158	13	—	—	—	—	—	13	2	—	—	—	—	—	2	2	—	—	—	—	—
Ajakirjanduse kontorid ja agentuurid	6	—	—	—	—	6	2	—	—	—	—	—	2	1	1	—	—	—	1	3	—	—	—	—	—	—
Alkohols. jookidekauplused	13	—	—	—	1	14	24	—	—	—	—	—	26	3	2	—	—	—	1	6	3	—	—	—	—	1
Antiik- ja vanaasjade kaupl.	28	—	—	—	—	28	43	—	—	—	—	—	43	1	4	—	—	—	1	6	10	—	—	—	—	—
Apteegid	16	1	1	1	16	35	10	1	1	1	1	22	37	5	—	1	1	1	17	25	4	1	1	1	12	
Ehitus- ja metsamaterjalide kontorid ja kauplused	33	4	—	—	—	37	13	—	—	—	—	—	13	5	—	1	—	—	1	7	7	—	—	—	—	—
Ehitus- ja tehnikakontorid	21	1	—	—	—	22	—	—	—	—	—	—	—	—	—	—	—	—	—	—	—	—	—	—	—	—
Einelaudad, tee- ja söögimajad	50	2	—	—	5	57	2	—	2	1	1	6	34	7	3	1	—	6	6	23	15	—	3	1	3	
Einelaudad (alkohols. jookid.)	27	1	—	—	3	31	10	1	—	1	1	1	16	3	2	1	—	1	5	12	6	1	—	1	—	
Elektritartveteärid	24	1	—	—	—	25	13	—	—	—	—	—	13	4	2	—	—	—	—	6	5	—	—	—	—	
Jalanõudekauplused	90	2	—	1	2	95	35	2	—	—	2	2	41	16	13	5	—	—	1	35	17	1	—	—	3	
Filmikontorid	6	—	—	—	—	6	—	—	—	—	—	—	—	—	—	—	—	—	—	—	—	—	—	—	—	—
Harja- ja pintslikauplused	3	—	—	—	—	3	3	—	—	—	—	—	3	1	—	—	—	—	—	1	—	—	—	—	—	—
Kalakauplused	16	—	3	—	—	19	4	—	—	—	—	—	4	4	1	—	—	—	—	5	3	—	—	—	—	—
Kalapüügiriistadekauplused	6	—	—	—	—	6	1	—	—	—	—	—	1	—	—	—	—	—	—	—	—	—	—	—	—	—
Kaltsukauplused	1	—	—	—	—	1	3	—	—	—	—	—	3	—	1	—	—	—	—	1	2	—	—	—	—	—
Karusnahakauplused	12	—	—	—	—	12	6	—	—	—	—	—	6	—	—	1	—	—	—	1	1	—	—	—	—	—
Kaubanduskontorid ja eksp.-imp.-ärid	97	—	1	—	—	98	5	—	—	—	—	—	5	1	1	—	—	—	—	2	5	—	—	—	—	—
Kella- ja kullasepärid	31	—	—	—	—	31	22	1	—	—	—	—	23	6	5	—	—	—	1	12	6	1	—	—	—	—
Kinod	15	2	—	—	—	17	9	—	—	—	—	—	9	3	2	1	—	—	—	6	2	—	1	—	—	—
Kirjastused	24	1	—	—	—	25	12	—	—	—	—	—	12	4	1	—	—	—	—	5	1	—	—	—	—	—
Klaasi- ja peeglikauplused	8	—	—	—	—	8	2	—	—	—	—	—	2	2	—	—	—	—	—	2	—	—	—	—	—	—
Kootud esemete, lõnga- ja niidikauplused	22	—	—	—	—	22	5	—	—	—	1	—	6	2	—	—	—	—	—	2	6	—	—	—	—	1
Kohvikud	13	—	—	—	2	15	5	—	—	—	—	—	5	8	—	1	—	4	—	13	9	—	—	—	—	1
Koloniaalkauplused	39	2	—	1	10	52	30	2	1	1	1	4	39	4	4	—	—	1	—	9	6	—	1	—	—	—
Kummi-, asbesti-, linoleumi- ja vahariidekpl-d	14	1	—	—	—	15	1	—	—	—	—	—	1	—	—	—	—	—	—	—	—	—	—	—	—	—
Käsitöökauplused	10	—	—	—	—	10	3	—	—	—	—	—	3	—	—	—	—	—	—	—	5	—	—	—	—	—
Kõie- ja nõõrikauplused	6	—	—	—	—	6	1	—	—	—	—	—	1	1	2	—	—	—	—	3	1	—	—	—	—	—
Kübara- ja mütsikauplused	49	—	—	—	—	49	24	—	—	1	—	—	25	12	11	—	—	—	—	23	12	—	—	—	—	2
Laevatarbeainetekauplused	1	—	—	—	—	1	—	—	—	—	—	—	—	—	—	—	—	—	—	—	—	—	—	—	—	—
Laskeriistade ja jahitarvete kauplused	3	—	—	—	—	3	6	—	—	—	—	—	6	—	1	—	—	—	—	1	1	—	—	—	—	—
Liha- ja vorstikauplused	234	33	2	2	13	284	43	3	—	4	1	2	4	57	17	17	3	2	2	15	56	7	2	3	—	7
Lillekauplused ja aiaärid	17	—	—	—	—	17	8	—	—	—	—	—	8	6	1	—	—	1	—	8	4	—	—	—	—	—
Manufaktuurkauplused	86	3	1	—	1	91	10	2	1	3	5	2	1	24	11	14	1	—	—	26	21	2	1	—	—	—
Metallkaupade ja mitmes. tööriistade kauplused	49	2	—	—	—	51	26	1	—	—	—	—	27	4	6	—	—	—	—	10	7	—	—	—	—	—
Masinate ja sõiduriist. ärid	34	2	—	—	—	36	11	—	—	—	—	—	11	4	9	—	—	—	—	13	13	—	—	—	—	1
Moeärid	39	1	—	—	—	40	7	—	—	—	—	—	7	3	3	—	—	—	—	6	5	—	—	—	—	—
Muud kauplused	53	1	—	—	—	54	21	—	—	—	—	—	21	3	—	—	—	1	—	4	4	—	—	—	—	—
Muusikariistadeärid	13	1	—	—	—	14	10	—	—	—	—	—	10	2	—	—	—	—	—	2	5	—	—	—	—	1
Mänguasjadekauplused	12	—	—	—	—	12	4	—	—	—	—	—	4	4	—	1	—	1	—	6	2	—	—	—	—	—
Mööbliärid	23	—	—	—	—	23	7	—	—	—	—	—	7	3	7	—	—	—	1	11	2	—	—	—	—	—
Naha- ja nahakaupadekpl.	41	5	—	1	—	47	22	2	—	2	2	—	28	8	11	4	—	—	1	24	13	3	—	—	—	4
Nõude ja mitmes. majatarvete kauplused	55	—	—	—	—	55	14	—	—	—	—	—	14	1	3	—	—	—	1	5	13	—	—	—	—	—
Optika- ja arstiriistadekpl.	10	—	—	—	—	10	7	—	—	—	—	—	7	1	1	—	—	—	—	2	2	—	—	—	—	—
Pagari-, kondiitri-, leiva- ja saikauplused	52	5	4	2	18	81	36	4	—	8	—	3	53	22	14	4	1	6	14	61	14	3	3	—	—	12
Pandimajad	1	—	—	—	—	1	1	—	—	—	—	—	1	—	—	—	—	—	—	—	—	—	—	—	—	—
Pesukauplused	35	—	—	—	—	35	5	—	—	—	—	—	5	1	—	—	—	—	—	1	3	—	—	—	—	—
Petrooleumi-, naftasaaduste-, miner.- ja määrdeõlikpl.	30	1	—	1	1	33	8	—	—	—	—	—	8	4	3	—	—	—	—	7	4	—	—	—	—	—

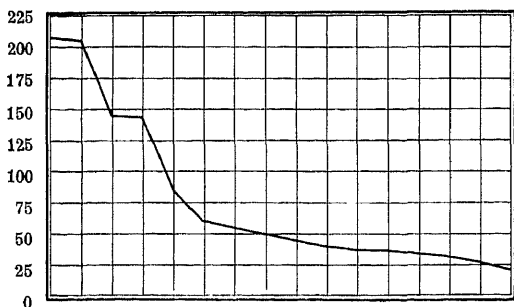
ettevõtted 1935. a.

maa	Viljandimaa						Valgamaa				Läänemaa				Saaremaa			Võrumaa				Petserimaa			Järvamaa						Linn	Maa	Kokku			
	Kokku	Viljandi	Põltsamaa	S.-Jaani	Mustla	Viljandi m.	Kokku	Valga	Tõrva	Valga m.	Kokku	Haapsalu	Kärdla	Lääne m.	Kokku	Kuressaare	Saare m.	Kokku	Võru	Ansla	Võõpsu	Võru m.	Kokku	Petseri	Petseri m.	Kokku	Paide	Tapa	Türi	Järva m.				Kokku		
2	2					2	1			1																								178		178
	1					1																												12		12
4	4				4	8	2	1	5	8	1		1	2	3	1	4	1	1		1	3	1		1	1		1	1	3	60	19	79			
10	4				4	4					1			1																		91	1	92		
19	4	1	1	1	10	17	2	1	6	9	1		11	12	1	4	5	1	1		10	12	1	4	5	1	1	1	8	11	54	133	187			
7	2				1	3	3			3					3		3	4	1		1	6	1		1				1	1	75	6	81			
						1	1			1				1																		24		24		
22	5	2		1	2	10	4		1	5	7		5	12	2		2	4			2	6	6	2	8	5	2		4	11	145	45	190			
8	7				7	7	5		2	7				7	1		1	3			4	7	2	3	5	1	1	2	1	5	73	26	99			
5	4				4	4	1	2		3				1	1		1	1			1	1	1	1	1					1	60		60			
21	10	2	1		13	8	8	1		9	4		2	6	3		3	5	2			7	4		4	3	2	2	2	9	219	24	243			
																																6		6		
																																7		7		
3	1				1						3		1	4																	35	1	36			
																																7		7		
2							2																									9		9		
1																																19	1	20		
5							2			2														1		1						113		113		
7	6	2			8	5	5	1		6	2			2	2		2	4				4	2		2	1	1	1		3	97	3	100			
3	3	1			4	2	2			2	1			1	1		1	1				1	1			1	1		2	44	2	46				
1	2				2		2			2	1			1	1		1	2				2				1	1		2	51		51				
							2			2																						14		14		
7	3				3														1				1								40	1	41			
10	1	4			5	1	1			1	1		1	2	2		2	1				1	1	1	1				1	50	6	56				
7	7		2		10	2	2	4		8	1		1	2			2	1			4	7	2	2	3	1	2	3	9	108	37	145				
																																16		16		
5																																18		18		
1							1			1																						12		12		
14	6	1			7	5	5	1		6	1			1	2		2	1	1			2	1		1	1	4	1	6	132	4	136				
																																1		1		
1			1		1																										1	12	1	13		
19	10	5	1	3	1	20	13	1	4	18	5	2		7	3		3	9	4	1	5	19	3		3	3	4	4	8	19	417	88	505			
4	3				3	1	1			1	1			1																	1	43		43		
24	9	1			10	7	7	2		9	5		3	8	6	2	8	8			2	10	10		10	4	4	3		11	207	24	231			
7	4				4						3		1	4	3		3	4				4	5		5		1		1	114	2	116				
14	6	1	1		8	3	3	1		4	1	1		2	1		1	3				3	2		2	1	1		2	93	3	96				
5	3				4	3	3	1		4				1				2					2				1		1	68	1	69				
4					1	4					1				1																84		84			
6	1				1	1				1					1		1									1	1		2	36	1	37				
2	2				2																										26	1	27			
2	3				3																										46	1	47			
20	9	3		1	13	7	7	1		8	3		2	5	4		4	4	2	1	1	8	6	1	7	1	2	2	3	8	144	28	172			
13	4				4	1	1			2	3			3	2		2							5		5		1		103	1	104				
2											1			1	1		1														23		23			
32	5	5	3	3	4	20	9	3	2	14	6		6	12	5		5	5	3		3	11	6		6	2	7	1	16	26	209	12	321			
																															2	1	2		2	
3	1	1			2						1			1	1		1													1	49		49			
4	3				3	1				1	3		2	5		1	1	1				2	1		1	1		1	2	60	7	67				

Kaupluse liik	Harjumaa					Tartumaa						Virumaa					Pärnu									
	Tallin	Nõmme	Paldiski	Kella	Harju m.	Kokku	Tartu	Jõgeva	Kallaste	Elva	Mustvee	Otepää	Tartu m.	Kokku	Narva	Rakvere	Jõhvi	Kunda	N.-Jõesuu	Viru m.	Kokku	Pärnu	K.-Nõmme	Mõisaküla	Sindi	Pärnu m.
Piima- ja piimasaadustekpl. Postmarkide ja vanarahade kauplused	6	1	—	—	—	7	26	—	—	—	—	—	—	26	5	2	—	1	—	—	8	3	—	—	—	—
Puuhoovid	84	16	—	—	1	101	16	—	—	—	—	—	—	16	5	5	—	—	—	3	13	2	—	—	—	—
Puusärgikauplused	5	—	—	—	1	6	7	—	—	—	—	—	—	7	2	2	—	—	—	—	4	—	—	—	—	—
Puuvilja- ja maisainete- kauplused	30	2	—	—	—	32	8	—	—	—	—	—	—	8	3	2	—	1	—	—	6	3	—	—	—	—
Pudukauplused	179	11	—	1	3	194	47	—	4	3	2	3	59	23	21	3	—	3	2	—	52	27	1	—	—	8
Päevapilditarvetekpl-d	7	—	—	—	—	7	2	—	—	—	—	—	2	1	2	—	—	1	—	—	4	1	—	—	—	—
Põllu- ja karjasaaduste ost- müük	43	1	—	—	4	48	35	4	4	2	1	9	55	3	13	2	—	—	—	7	25	12	3	—	—	1
Raamatu-, paberikauba- ja kirjutusmat.-kauplused	119	4	—	—	2	125	53	—	2	—	2	—	57	15	9	3	—	2	1	—	30	14	2	2	—	2
Reisibürood	3	—	—	—	—	3	1	—	—	—	—	—	1	—	—	—	—	—	—	—	—	1	—	—	—	—
Reklaambürood	8	1	—	—	—	9	5	—	—	—	—	—	5	2	—	—	—	—	—	—	2	—	—	—	—	—
Restoraanid	32	4	1	—	10	47	21	1	2	3	1	2	30	11	8	1	1	3	1	—	25	17	—	1	—	4
Riigiviina- ja piiritusekpl-d	11	—	—	—	—	11	4	1	—	1	1	9	16	1	3	—	—	—	—	19	23	3	1	1	—	12
Rohu- ja värvikauplused	54	3	—	1	6	64	30	1	1	1	2	2	37	13	5	1	—	2	5	—	26	10	1	—	—	9
Sadulsepatöödekauplused	2	—	—	—	—	2	6	—	—	—	—	—	6	—	—	—	—	—	—	—	—	—	—	—	—	—
Saunad	19	1	1	—	—	21	9	—	—	—	—	—	9	4	2	1	—	1	—	—	8	3	—	—	—	—
Seemnekauplused	5	—	—	—	—	5	5	—	—	—	—	—	5	2	—	—	—	—	—	—	2	5	1	—	—	1
Segakauplused	25	1	6	2	53	87	32	6	5	8	12	7	172	242	8	24	12	2	8	205	259	16	7	5	2	156
Speditsoon- ja transportärid	26	—	—	—	—	26	3	—	—	—	—	—	3	2	1	1	—	—	—	—	—	3	—	—	—	—
Sportitarveteärid	3	—	—	—	—	3	2	—	—	—	—	—	2	1	—	—	—	—	—	—	—	—	—	—	—	—
Toiduainetekauplused	648	85	2	4	133	872	380	4	1	5	10	6	150	556	119	84	3	—	8	69	283	167	7	4	4	32
Tubakakauplused	12	—	—	—	—	12	4	—	—	—	—	—	4	2	1	—	—	—	—	—	3	—	—	—	—	—
Vabrikute kontorid ja laod	52	—	—	1	1	54	28	6	2	3	3	2	44	3	—	1	5	—	5	—	14	2	1	—	—	—
Vahetalituskontorid	16	1	—	—	—	17	10	—	—	—	—	—	10	—	2	—	—	—	—	—	2	—	—	—	—	—
Valmisriietärid	51	—	—	—	1	52	18	—	—	—	—	—	18	6	8	—	—	—	—	—	14	11	1	—	—	—
Veoärid ja sõiduriistade üürimise ettevõtted	20	2	—	—	2	24	7	—	—	—	—	—	7	7	1	—	—	1	1	—	10	3	3	—	—	4
Võõrastemajad	16	—	1	—	4	21	22	—	4	—	—	—	26	6	2	1	—	17	3	—	29	8	—	—	—	2
Õllekauplused	19	1	—	1	8	29	29	—	—	—	—	—	29	2	2	1	—	—	—	16	27	9	—	—	—	5
Kokku	3120	210	23	19	301	3673	1379	42	11	54	48	38	412	1984	433	344	54	13	72	402	1318	568	42	26	9	284

(Diagramm nr. 7)

Iga kaubandusliku ettevõtte peale tuli inimesi alevs.



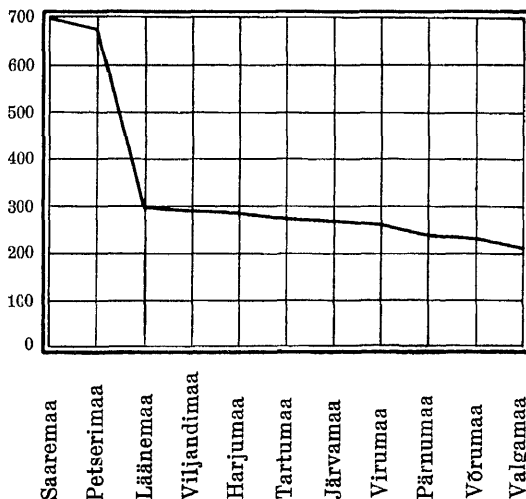
Vaadeldes kaubanduslike ettevõtete tihedust maakondades, välja arvatud linnad ja alevid (diagramm nr. 8), näeme, et kõige harvemini oli ettevõtteid Saaremaal, kus oli iga 701 inimese peale üks kaubanduslik ettevõtte, sellele järgnes Petserimaa 677 inimesega, Läänemaa 296, Viljandimaa 293, Harjumaa 290, kuna järgnevas maakondades iga ettevõtte peale langes alla 290 inimese. Kõige tihedam oli maakondades ettevõtete võrk Võru- ja Valgemaal — neis tuli iga kaubandusliku ettevõtte peale vastavalt 235 ja 211 inimest. Keskmiselt aga langes maakondades iga kaubandusliku ettevõtte peale 303 inimest (1934. a. 320).

See arv näitab, et maakondades iga kaubandusliku ettevõtte peale langes inimesi palju rohkem kui linnades ja aleveis (linnades 41, aleveis 50), mis on seletatav sellega, et maal puuduvad spetsiaalartikliite kauplused, enamus kauplusist on toiduainete- ja segakauplused.

maa	Viljandimaa					Valgamaa				Läänemaa				Saaremaa			Võrumaa					Petserimaa			Järvamaa					Linn	Maa	Kokku	
Kokku	Viljandi	Põltsamaa	S.-Jaani	Mustla	Viljandi m.	Kokku	Valga	Tõrva	Valga m.	Kokku	Haapsalu	Kärdla	Lääne m.	Kokku	Kuressaare	Saare m.	Kokku	Võru	Antsla	Võõpsu	Võru m.	Kokku	Petseri	Petseri m.	Kokku	Paide	Tapa	Türi	Järva m.	Kokku			
3	1				1																		1	1	1	1				2	47	1	48
2	1				1	4			4																						3		3
	3				3	3	1		4									1				1								133	4	137	
3	1				1				1						1		1					1									23	2	25
36	12	3			13	28	9	1	10	8		2	10	4	1	5	7	1	1	4	12	8	2	10	1	7	3	2	13	376	53	429	
1	2				2																	1		1						17		17	
16	14	3	2		3	22	4	2	6	12		4	4	3	1	4	8			6	14	8	3	11	5	1	5	11	156	66	222		
20	8	2	1	1	1	13	4	2		6	2		3	5		4	4	4	1	1	1	7	4		4	2	4	2	2	10	256	25	281
1																														5		5	
22	6	2	1	2	1	12	10	2	1	13	6		1	7	4	1	5	5	2		2	9	3	2	5	2	2	3	1	8	142	41	183
17	1	1			6	8	2		4	6	2		11	13	1	2	3			1	10	11		4	4	1	1	5	7	32	87	119	
20	5	2	1	1	1	10	2	1		3	2		5	7	3		3	3	2		6	11	4		4		2	1	3	6	144	47	191
																														8		8	
3	5	1			6	3	1		4	3			3				3									1	1		2	58	1	59	
7	2				2					1			1			1	1				1	1		1	1				1	23	3	26	
186	5	5	5	2	98	115	11	13	66	90	18	3	136	157	21	54	75	9	10	4	199	222	22	62	84	11	5	12	90	118	259	1376	1635
3							2		2																					34		34	
	1				1																									8		8	
214	79	13	3	2	35	132	68	5	12	85	24		19	43	15	4	19	31	1	3	23	58	12	1	13	13	26	21	21	81	1806	550	2356
	3				3					1				1				2				2								25		25	
	3	8	1		1	10	5	2	1	8	2		5	7	5	2	7	6	6		18	30	32	3	35	13	2	2	17	166	63	229	
																														29		29	
12	3	1			4	1			1			1	1	7		7	1					1	1		1	1	3		4	112	3	115	
10	1	1			2					1		2	3	2		2	2	1			1	2	2		2					49	13	62	
10	4	1			5	8			8	14		4	18	6		6	3				1	4	2	2	2	1	1		4	114	19	133	
14	2	1			17	20		1	7	8	3	1	3	7	2	2	2	2	1		15	18	2	2	4		1	5	6	102	76	178	
929	302	66	23	17	200	608	232	49	122	403	145	7	232	384	128	73	201	153	41	11	321	526	166	89	255	85	94	69	182	430	7702	3009	10711

(Diagramm nr. 8)

Iga kaubandusliku ettevõtte peale tuli inimesi maakondades



Kaubanduslikud ettevõtted gruppide järgi.

Kõik kaubanduslikud ettevõtted on jaotatud neljateistkümnesse gruppi, oma ärialade iseloomule vastavalt (vaata eelpool gruppide jaotus).

Kõige suurema grupi moodustasid elatisvahendite kaubanduslikud ettevõtted. Sellesse gruppi kuulus 3865 ettevõtet ehk 36,1% kaubanduslike ettevõtete üldarvust; järgnev grupp oli segakauplused 2036 ettevõttega ehk 19,0%; siis järgnes riide-, kehakatte-, pudu- ja jalanõudekaupluste grupp 1559 ettevõttega ehk 14,5%, sellele võõrastemajade, restoraanide ja kohvikute grupp 661 ettevõttega ehk 6,2%. Need neli gruppi kokku andsid 8121 ettevõtet (1934. a. 7738) ehk 75,8% (75%) kõigi kaubanduslike ettevõtete arvust.

Diagramm nr. 9 näitab üksikasjaliselt, kui palju igasse gruppi kuulus kaubanduslikke ette-

1934. ja 1935. a.

	Harjumaa			Tartumaa			Virumaa			Pärnumaa			Viljandimaa			Valgamaa		
	1934	1935	±	1934	1935	±	1934	1935	±	1934	1935	±	1934	1935	±	1934	1935	±
Agentuur, esindus, komisjonärid	149	158	+ 9	7	13	+ 6	4	2	- 2	1	2	+ 1	2	2	-	1	1	-
Ajakirjanduse kontorid ja agentuurid	6	6	-	2	2	-	2	3	+ 1	-	-	-	1	1	-	-	-	-
Alkoholsete jookide kauplused	14	14	-	25	26	+ 1	7	6	- 1	3	4	+ 1	5	8	+ 3	8	8	-
Antiik- ja vanaasjade kauplused	27	28	+ 1	37	43	+ 6	6	6	-	5	10	+ 5	2	4	+ 2	-	-	-
Apteegid	34	35	+ 1	36	37	+ 1	27	25	- 2	17	19	+ 2	16	17	+ 1	9	9	-
Ehitus- ja metsamaterjaalikon- torid ja kauplused	34	37	+ 3	10	13	+ 3	9	7	- 2	5	7	+ 2	2	3	+ 1	4	3	- 1
Ehitus- ja tehnikakontorid	21	22	+ 1	-	-	-	-	-	-	-	-	-	-	-	-	1	1	-
Einelaad, tee- ja söögimajad	47	57	+ 10	31	34	+ 3	18	23	+ 5	23	22	- 1	6	10	+ 4	4	5	+ 1
Einelaad (alkoholsete jookidega)	29	31	+ 2	17	16	+ 1	12	12	-	5	8	+ 3	6	7	+ 1	6	7	+ 1
Elektritarveteärid	23	25	+ 2	13	13	-	5	6	+ 1	5	5	-	4	4	-	2	3	+ 1
Harja- ja pintlikauplused	2	3	+ 1	3	3	-	1	1	-	-	-	-	-	-	-	-	-	-
Jalanõudekauplused	93	95	+ 2	37	41	+ 4	34	35	+ 1	19	21	+ 2	11	13	+ 2	9	9	-
Filmikontorid	8	6	- 2	-	-	-	-	-	-	-	-	-	-	-	-	-	-	-
Kalakauplused	16	19	+ 3	4	4	-	5	5	-	3	3	-	-	1	+ 1	-	-	-
Kalapüügiriistadekauplused	6	6	-	1	1	-	-	-	-	-	-	-	-	-	-	-	-	-
Kaltsukauplused	1	1	-	3	3	-	1	1	-	2	2	-	-	-	-	2	2	-
Karusnahakauplused	9	12	+ 3	6	6	-	1	1	-	1	1	-	-	-	-	-	-	-
Kaubanduskontorid ja eksp.-imp.- ärid	87	98	+ 11	2	5	+ 3	1	2	+ 1	5	5	-	-	-	-	2	2	-
Kella- ja kullasepaärid	30	31	+ 1	22	23	+ 1	13	12	- 1	6	7	+ 1	7	8	+ 1	6	6	-
Kirjastusärid	22	25	+ 3	8	12	+ 4	5	5	-	1	1	-	3	2	- 1	-	-	-
Kinod	15	17	+ 2	9	9	-	7	6	- 1	2	3	+ 1	4	4	-	1	2	+ 1
Klaasi- ja peeglikauplused	8	8	-	2	2	-	2	2	-	-	-	-	-	-	-	2	2	-
Kootud esemete, lõnga- ja niidi- kauplused	19	22	+ 3	8	6	- 2	2	2	-	6	7	+ 1	3	3	-	-	-	-
Kohvikud	12	15	+ 3	4	5	+ 1	10	13	+ 3	11	10	- 1	2	5	+ 3	1	1	-
Koloniaalkauplused	59	52	- 7	56	39	- 17	10	9	- 1	8	7	- 1	10	10	-	9	8	- 1
Kummi-, asbesti-, linoleumi- ja vahariide-kauplused	10	15	+ 5	2	1	- 1	-	-	-	2	-	- 2	-	-	-	-	-	-
Käsitöökauplused	9	10	+ 1	3	3	-	-	-	-	5	5	-	-	-	-	-	-	-
Kõie- ja nõõrikauplused	4	6	+ 2	1	1	-	3	3	-	1	1	-	-	-	-	1	1	-
Kübara- ja mütsikauplused	49	49	-	24	25	+ 1	23	23	-	13	14	+ 1	6	7	+ 1	7	6	- 1
Laevatarbeainetekauplused	1	1	-	-	-	-	-	-	-	-	-	-	-	-	-	-	-	-
Laskeriistade ja jahitarvete kaupl.	4	3	- 1	6	6	-	1	1	-	1	1	-	2	1	- 1	-	-	-
Liha- ja vastikauplused	293	284	- 9	60	57	- 3	44	53	+ 12	21	19	- 2	22	20	- 2	19	18	- 1
Lillekauplused ja aiärid	17	17	-	9	8	- 1	8	8	-	5	4	- 1	3	3	-	1	1	-
Manufaktuurkauplused	99	91	- 8	22	24	+ 2	27	26	- 1	21	24	+ 3	11	10	- 1	10	9	- 1
Metallkaupade ja mitmesug. töö- riistade kauplused	54	51	- 3	26	27	+ 1	10	10	-	6	7	+ 1	4	4	-	-	-	-
Masinate ja sõiduriistade ärid	32	36	+ 4	11	11	-	12	13	+ 1	15	14	- 1	6	8	+ 2	4	4	-
Moeärid	36	40	+ 4	6	7	+ 1	6	6	-	5	5	-	4	4	-	3	4	+ 1
Muud kauplused	44	54	+ 10	18	21	+ 3	7	4	- 3	6	4	- 2	-	-	-	-	-	-
Muusikariistadeärid	12	14	+ 2	10	10	-	2	2	-	7	6	- 1	2	1	- 1	1	1	-
Mänguasjadekauplused	12	12	-	5	4	- 1	6	6	-	2	2	-	1	2	+ 1	-	-	-
Mööbliärid	25	23	- 2	8	7	- 1	8	11	+ 3	1	2	+ 1	3	3	-	-	-	-
Naha- ja nahakaupadekauplused	42	47	+ 5	25	28	+ 3	17	24	+ 7	19	20	+ 1	11	13	+ 2	8	8	-
Nõude ja mitmesuguste majatar- vete kauplused	52	55	+ 3	16	14	- 2	5	5	-	11	13	+ 2	3	4	+ 1	2	2	-
Optika- ja arstiriistade kauplused	9	10	+ 1	8	7	- 1	2	2	-	2	2	-	1	-	- 1	-	-	-
Pagari-, kondiitri-, leiva- ja saia- kauplused	74	81	+ 7	50	53	+ 3	59	61	+ 2	26	32	+ 6	19	20	+ 1	15	14	- 1
Pandimajad	1	1	-	1	1	-	-	-	-	-	-	-	-	-	-	-	-	-
Pesukauplused	29	35	+ 6	5	5	-	2	1	- 1	1	3	+ 2	1	2	+ 1	-	-	-
Petrooleumi-, naftasaad., miner- ja määrdeõliide kauplused	28	33	+ 5	11	8	- 3	7	7	-	5	4	- 1	4	3	- 1	2	1	- 1
Piima- ja piimasaadustekauplused	8	7	- 1	29	26	- 3	10	8	- 2	4	3	- 1	3	1	- 2	-	-	-
Postmarkide ja vanarahade kaupl.	5	3	- 2	-	-	-	-	-	-	-	-	-	-	-	-	-	-	-
Puuhoovid	101	101	-	16	16	-	5	13	+ 8	2	2	-	1	1	-	4	4	-
Puusõrgiärid	5	6	+ 1	5	7	+ 2	5	4	- 1	-	-	-	3	3	-	3	4	+ 1
Puuvilja- ja maiusainetekauplused	23	32	+ 9	8	8	-	5	6	+ 1	3	3	-	1	1	-	2	1	- 1
Pudukauplused	193	194	+ 1	55	59	+ 4	47	52	+ 5	42	36	- 6	36	28	- 8	11	10	- 1

võrdlustabel.

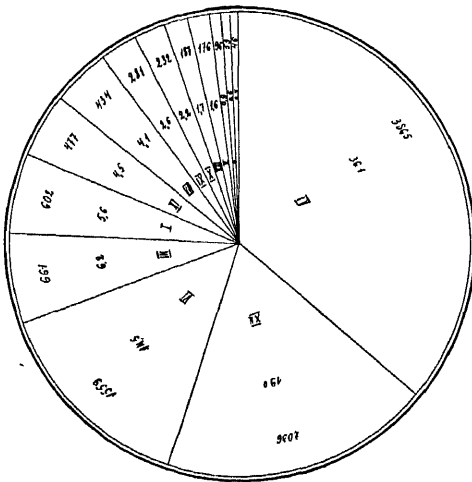
Tabel nr. 3.

Läänemaa			Saaremaa			Võrumaa			Petserimaa			Järvamaa			Linn			Maa			K o k k u						
1934	1935	±	1934	1935	±	1934	1935	±	1934	1935	±	1934	1935	±	1934	1935	±	1934	1935	±	1934	1935	±	1934	1935	±	%
—	—	—	—	—	—	1	—	-1	—	—	—	—	—	165	178	+13	—	—	—	165	178	+13	7,8				
2	2	—	2	4	+2	3	3	—	1	1	—	5	3	-2	11	12	+1	—	—	—	11	12	+1	9,0			
2	1	-1	—	—	—	—	—	—	—	—	—	—	—	55	60	+5	20	19	-1	75	79	+4	5,3				
2	1	-1	—	—	—	—	—	—	—	—	—	—	—	78	91	+13	1	1	—	79	92	+13	16,4				
12	12	—	7	5	-2	12	12	—	5	5	—	12	11	-1	51	54	+3	136	133	-3	187	187	—	0			
—	—	—	3	3	—	5	6	+1	1	1	—	1	1	—	69	75	+6	5	6	+1	74	81	+7	9,4			
—	1	+1	—	—	—	—	—	—	—	—	—	—	—	22	24	+2	—	—	—	22	24	+2	9,0				
10	12	+2	3	2	-1	5	6	+1	7	8	+1	12	11	-1	123	145	+22	43	45	+2	166	190	+24	14,4			
—	—	—	1	1	—	8	7	-1	7	5	-2	5	5	—	70	73	+3	26	26	—	96	99	+3	3,1			
—	—	—	—	1	+1	1	1	—	—	1	+1	1	1	—	54	60	+6	—	—	—	54	60	+6	11,1			
—	—	—	—	—	—	—	—	—	—	—	—	—	—	6	7	+1	—	—	—	6	7	+1	16,6				
6	6	—	2	3	+1	6	7	+1	4	4	—	15	9	-6	212	219	+7	24	24	—	236	243	+7	2,9			
6	4	-2	—	—	—	—	—	—	—	—	—	—	—	8	6	-2	—	—	—	8	6	-2	2,5				
—	—	—	—	—	—	—	—	—	—	—	—	—	—	27	35	+8	7	1	-6	34	36	+2	5,8				
—	—	—	—	—	—	—	—	—	—	—	—	—	—	7	7	—	—	—	—	7	7	—	0				
—	—	—	—	—	—	—	—	—	—	—	—	—	—	9	9	—	—	—	—	9	9	—	0				
—	—	—	—	—	—	—	—	—	—	—	—	—	—	16	19	+3	1	1	—	17	20	+3	17,6				
—	—	—	—	—	—	1	—	-1	—	1	+1	—	—	98	113	+15	—	—	—	98	113	+15	15,3				
2	2	—	2	2	—	4	4	—	2	2	—	3	3	—	93	97	+4	4	3	-1	97	100	+3	3,0			
2	1	-1	1	1	—	2	2	—	—	—	—	1	2	+1	45	51	+6	—	—	—	45	51	+6	13,3			
1	1	—	1	1	—	1	1	—	—	—	—	2	2	—	41	44	+3	2	2	—	43	46	+3	7,0			
—	—	—	—	—	—	—	—	—	—	—	—	—	—	14	14	—	—	—	—	14	14	—	0				
—	—	—	—	—	—	1	+1	—	—	—	—	—	—	36	40	+4	2	1	-1	38	41	+3	7,9				
2	2	—	1	2	+1	1	1	—	1	1	—	1	1	—	38	50	+12	8	6	-2	46	56	+10	21,7			
4	2	-2	—	—	—	8	7	-1	2	2	—	8	9	+1	125	108	-17	49	37	-12	174	145	-29	16,7			
—	—	—	—	—	—	—	—	—	—	—	—	—	—	14	16	+2	—	—	—	14	16	+2	14,3				
1	—	—	—	—	—	—	—	—	—	—	—	—	—	18	18	—	—	—	—	18	18	—	0				
—	—	—	—	—	—	—	—	—	—	—	—	—	—	10	12	+2	—	—	—	10	12	+2	20,0				
1	1	—	3	2	-1	2	2	—	1	1	—	6	6	—	131	132	+1	4	4	—	135	136	+1	0,7			
—	—	—	—	—	—	—	—	—	—	—	—	—	—	1	1	—	—	—	—	1	1	—	0				
—	—	—	—	—	—	—	—	—	—	—	—	—	—	14	12	-2	1	1	—	15	13	-2	13,3				
5	7	+2	4	3	-1	17	19	+2	6	3	-3	19	19	—	437	417	-20	73	88	+15	510	505	-5	0,9			
1	1	—	—	—	—	—	—	—	—	—	—	1	1	—	44	43	-1	1	—	-1	45	43	-2	4,4			
6	8	+2	7	8	+1	10	10	—	9	10	+1	11	11	—	210	207	-3	23	24	+1	233	231	-2	0,8			
4	4	—	2	3	+1	5	4	-1	4	5	+1	1	1	—	112	114	+2	4	2	-2	116	116	—	0			
1	2	+1	1	1	—	2	3	+1	2	2	—	2	2	—	86	93	+7	2	3	+1	88	96	+8	9,0			
—	—	—	—	—	—	2	2	—	—	—	—	—	—	62	68	+6	1	1	—	63	69	+6	9,5				
1	1	—	—	—	—	—	—	—	—	—	—	—	—	73	84	+11	3	—	-3	76	84	+8	10,5				
—	—	—	1	1	—	—	—	—	—	—	—	2	2	—	36	36	—	1	1	—	37	37	—	0			
—	—	—	—	—	—	—	—	—	1	+1	—	—	—	25	26	+1	1	1	—	26	27	+1	3,8				
—	—	—	—	—	—	—	—	—	1	1	—	—	—	46	46	—	—	1	+1	46	47	+1	2,2				
4	5	+1	4	4	—	7	8	+1	7	7	—	10	8	-2	133	144	+11	21	28	+7	154	172	+18	11,7			
3	3	—	2	2	—	—	—	—	2	5	+3	1	1	—	96	103	+7	1	1	—	97	104	+7	7,2			
1	1	—	1	1	—	—	—	—	—	—	—	—	—	24	23	-1	—	—	—	24	23	-1	4,2				
10	12	+2	6	5	-1	11	11	—	4	6	+2	27	26	-1	199	209	+10	102	112	+10	301	321	+20	6,6			
—	—	—	—	—	—	—	—	—	—	—	—	—	—	2	2	—	—	—	—	2	2	—	0				
1	1	—	1	1	—	—	—	—	—	—	—	1	1	—	41	49	+8	—	—	—	41	49	+8	19,5			
7	5	-2	1	1	—	3	2	-1	1	1	—	—	2	+2	61	60	-1	8	7	-1	69	67	-2	2,9			
—	—	—	—	—	—	—	—	—	—	1	+1	1	2	+1	55	47	-8	—	1	+1	55	48	-7	12,7			
—	—	—	—	—	—	—	—	—	—	—	—	—	—	5	3	-2	—	—	—	5	3	-2	40,0				
—	—	—	—	—	—	1	1	—	—	—	—	—	—	127	133	+6	2	4	+2	129	137	+8	6,2				
—	—	—	—	—	—	—	—	—	—	—	—	—	—	22	23	+1	—	2	+2	22	25	+3	13,6				
—	—	—	1	1	—	1	1	—	—	—	—	—	—	43	53	+10	1	—	-1	44	53	+9	20,4				
9	10	+1	5	5	—	13	12	-1	10	10	—	12	13	+1	365	376	+11	68	53	-15	433	429	-4	0,9			

	Harjumaa			Tartumaa			Virumaa			Pärnumaa			Viljandimaa			Valgamaa		
	1934	1935	±	1934	1935	±	1934	1935	±	1934	1935	±	1934	1935	±	1934	1935	±
Päevapilditarvetekauplused . . .	5	7	+ 2	3	2	- 1	2	4	+ 2	1	1	-	3	2	- 1	-	-	-
Põllu- ja karjasaaduste ost- müük	48	48	-	39	55	+16	18	25	+ 7	17	16	- 1	18	22	+ 4	12	12	-
Raamatu-, paberi- ja kirjutusma- terjaalikauplused	111	125	+14	57	57	-	34	30	- 4	20	20	-	14	13	- 1	6	6	-
Reisibürood	2	3	+ 1	1	1	-	-	-	-	1	1	-	-	-	-	-	-	-
Reklaambürood	6	9	+ 3	3	5	+ 2	1	2	+ 1	-	-	-	1	-	-	-	-	-
Restoraanid	39	47	+ 8	26	30	+ 4	24	25	+ 1	17	22	+ 5	11	12	+ 1	10	13	+ 3
Riigiviina- ja piiritusekauplused	19	11	- 8	20	16	- 4	22	23	+ 1	14	17	+ 3	5	8	+ 3	5	6	+ 1
Rohu- ja värvikauplused	58	64	+ 6	33	37	+ 4	21	26	+ 5	18	20	+ 2	11	10	- 1	3	3	-
Sadulsepatöödekauplused	1	2	+ 1	3	6	+ 3	-	-	-	-	-	-	-	-	-	-	-	-
Saunad	19	21	+ 2	9	9	-	8	8	-	3	3	-	6	6	-	4	4	-
Seemnekauplused	5	5	-	5	5	-	4	2	- 2	7	7	-	4	2	- 2	-	-	-
Segakauplused	90	87	- 3	266	242	- 24	248	259	+ 11	143	186	+ 43	82	115	+ 33	85	90	+ 5
Speditsoon- ja transportäid . . .	24	26	+ 2	3	3	-	-	-	-	3	3	-	-	-	-	2	2	-
Sporditarveteärid	3	3	-	2	2	-	2	2	-	-	-	-	1	1	-	-	-	-
Toiduainetekauplused	827	872	+ 45	5.6	556	+ 30	255	283	+ 28	208	214	+ 6	123	132	+ 9	88	85	- 3
Tubakakauplused	11	12	+ 1	5	4	- 1	3	3	-	4	3	- 1	4	3	- 1	1	-	- 1
Vabrikute kontorid ja laod	54	54	-	59	44	- 15	15	14	- 1	4	3	- 1	15	10	- 5	6	8	+ 2
Vahetalituskontorid	13	17	+ 4	3	10	+ 7	1	2	+ 1	-	-	-	1	-	- 1	-	-	-
Valmisriieteärid	50	52	+ 2	17	18	+ 1	14	14	-	7	12	+ 5	3	4	+ 1	1	1	-
Veoäid ja sõiduriistade üürimine	19	24	+ 5	4	7	+ 3	4	10	+ 6	1	10	+ 9	3	2	- 1	-	-	-
Võõrastemajad	19	21	+ 2	26	26	-	25	29	+ 4	11	10	- 1	5	5	-	4	8	+ 4
Õlekauplused	36	29	- 7	50	49	- 1	18	21	+ 3	19	14	- 5	8	20	+ 12	14	8	- 6
Kokku	3501	3673	+ 172	1943	1984	+ 41	1222	1318	+ 96	848	929	+ 81	549	608	+ 59	401	403	+ 2

võtteid ja kui suure % üldarvust nad moodustasid. Missugused ärialad igasse gruppi kuulusid, selle kohta on toodud andmed eespool.

(Diagramm nr. 9)



Kui võrrelda üksikasjaliselt kaubanduslike ettevõtete arvu 1934. ja 1935. a. vahel, siis näeme, et 1934. a. oli kaubanduslike ettevõteteid 10.192, kuna aastal 1935 oli neid 10.711 — seega

oli tulnud juure 519 ettevõtet ehk 5,0%. Kõige rohkem tuli juure toiduainetekauplusi, nimelt 167, siis segakauplusi — 47, restoraane — 26, põllu- ja karjasaaduste ostu ja müügi ärisid — 25, einelaudu, tee- ja söögimaju — 24, veoärisid ja sõiduriistade üürimise ärisid — 24, pagari- ja kondiitriärisid — 20. Järgnevatel aladel tuli juba juure alla 20 kaubandusliku ettevõtte. Vähenes ettevõtteid kõige rohkem koloniaalikauplusi, nimelt 29, kuna teistel aladel vähenes mõni üksik kaubanduslik ettevõtte.

Maakondade järgi (kaasa arvatud linnad ja alevid) tuli kaubanduslike ettevõteteid juure Harjumaaal 172, Virumaaal 96, Pärnumaaal 81, Viljandimaaal 59, Tartumaaal 41, teistes maakondades alla 40 ettevõtte, Valgamaal tuli juure ainult 2 ettevõtet, Saaremaal aga vähenes ettevõtete arv 4 võrra. Linnades tuli juure üldse 378 ettevõtet ehk 72,8%, maakondades 141 ehk 27,2%. 1934. a. oli % vastavalt 78,9 ja 21,1, mis näitab, et ettevõtete juurekasv 1935. a. oli maakondades proportsionaalselt rahvaarvule suurem kui linnades. Tabel nr. 3 selgitab üksikasjaliselt iga äriala ja maakonna kohta juuretulnud ja väljalangenud ettevõtete arvu.

Kui eelpool märkisime, et 1935. a. võrreldes 1934. a. tuli juure 519 kaubanduslikku ettevõtet, siis ei tähenda see veel, et ainult need 519 ettevõtet on hakanud tegutsema 1935. a. peale. Iga

Läänemaa			Saaremaa			Võrumaa			Petserimaa			Järvamaa			Linn			Maa			K o k k u						
1934	1935	±	1934	1935	±	1934	1935	±	1934	1935	±	1934	1935	±	1934	1935	±	1934	1935	±	1934	1935	±	1934	1935	±	%
—	—	—	—	—	—	—	—	—	—	1	+ 1	—	—	—	14	17	+ 3	—	—	—	14	17	+ 3	21,4			
5	4	- 1	3	4	+ 1	16	14	- 2	15	11	- 4	6	11	+ 5	144	156	+ 12	53	66	+ 13	197	222	+ 25	12,7			
6	5	- 1	4	4	—	7	7	—	3	4	+ 1	8	10	+ 2	244	256	+ 12	26	25	- 1	270	281	+ 11	4,0			
—	—	—	—	—	—	—	—	—	—	—	—	—	—	—	4	5	+ 1	—	—	—	4	5	+ 1	25,0			
7	7	—	3	5	+ 2	7	9	+ 2	4	5	+ 1	9	8	- 1	11	16	+ 5	—	—	—	11	16	+ 5	45,4			
11	13	+ 2	3	3	—	9	11	+ 2	6	4	- 2	6	7	+ 1	129	142	+ 13	28	41	+ 13	157	183	+ 26	16,6			
7	7	—	3	3	—	13	11	- 2	3	4	+ 1	6	6	—	32	32	—	88	87	- 1	120	119	- 1	0,8			
—	—	—	—	—	—	—	—	—	—	—	—	—	—	—	126	144	+ 18	50	47	- 3	176	191	+ 15	8,5			
3	3	—	—	—	—	3	3	—	—	—	—	1	2	+ 1	4	8	+ 4	—	—	—	4	8	+ 4	100			
1	1	—	1	1	—	2	1	- 1	1	1	—	1	1	—	54	58	+ 4	2	1	- 1	56	59	+ 3	5,3			
162	157	- 5	87	75	- 12	229	222	- 7	87	84	- 3	109	118	+ 9	28	23	- 5	3	3	—	31	26	- 5	16,1			
—	—	—	—	—	—	—	—	—	—	—	—	—	—	—	251	259	+ 8	1337	1376	+ 39	1588	1635	+ 47	2,9			
—	—	—	—	—	—	—	—	—	—	—	—	—	—	—	32	34	+ 2	—	—	—	32	34	+ 2	6,2			
26	43	+ 17	12	19	+ 7	38	58	+ 20	11	13	+ 2	75	81	+ 6	8	8	—	—	—	—	8	8	—	0			
2	1	- 1	—	—	—	2	2	—	—	—	—	—	—	—	1749	1806	+ 57	440	550	+ 110	2189	2356	+ 167	7,6			
4	7	+ 3	6	7	+ 1	30	30	—	25	35	+ 10	15	17	+ 2	28	25	- 3	—	—	—	28	25	- 3	10,7			
—	—	—	1	1	—	—	—	—	—	—	—	—	—	—	168	166	- 2	65	63	- 2	233	229	- 4	1,7			
1	1	—	13	7	- 6	1	1	—	1	1	—	4	4	—	19	29	+ 10	—	—	—	19	29	+ 10	52,6			
4	3	- 1	1	2	+ 1	2	2	—	—	2	+ 2	—	—	—	109	112	+ 3	3	3	—	112	115	+ 3	2,7			
13	18	+ 5	4	6	+ 2	3	4	+ 1	1	2	+ 1	3	4	+ 1	32	49	+ 17	6	13	+ 7	38	62	+ 24	63,1			
8	7	- 1	2	2	—	12	18	+ 6	6	4	- 2	8	6	- 2	87	114	+ 27	27	19	- 8	114	133	+ 19	16,7			
—	—	—	—	—	—	—	—	—	—	—	—	—	—	—	86	102	+ 16	95	76	- 19	181	178	- 3	1,6			
364	384	+ 20	205	201	- 4	506	526	+ 20	240	255	+ 15	413	430	+ 17	7324	7702	+ 378	2868	3009	+ 141	10192	10711	+ 519	5,0			

aasta langeb rida ettevõtteid välja, kas äritegevuse lõpetamise või äriettevõtte üleandmise teel, nende asemele tulevad uued, osalt täiesti uuesti avatavad, osalt aga teistelt ülevõetud ärid. Nii näeme, et 1934. aastal tegutses 10192 kaubanduslikku ettevõtet; lõpetas tegevuse (kas täieliselt või läks üle teisele) 1. jaanuariks 1935. a. 1973 (1934. a. 1708), juure tuli aga 1935. aastal 2492 (1934. a. 2154) ettevõtet — seega oli juurekasv 519 ettevõtet ehk 5,0%.

Tabel nr. 4 selgitab üksikasjaliselt, kuipalju 1935. aasta alguseks langes iga äriala kohta ettevõtteid välja ja kuipalju tuli juure 1935. a.

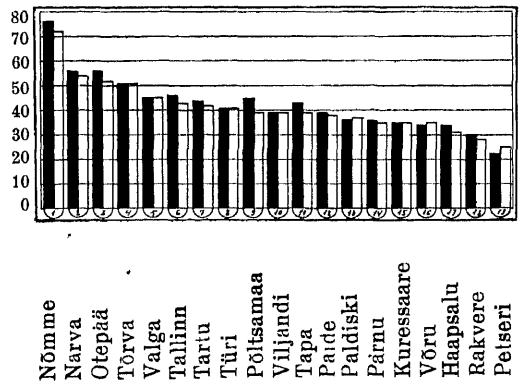
Alljärgnevad diagrammid käsitlevad ülevaateid, kuipalju oli 1934. ja 1935. a. iga kaubandusliku ettevõtte peale inimesi. Mustad tulbad näitavad 1934. a., valged aga 1935. a. arve.

Diagramm nr. 10 näitab, kuipalju tuli inimesi iga kaubandusliku ettevõtte peale linnades aastail 1934 ja 1935. Arvudest näeme, et enamikus linnades on kaubandusliku ettevõtte peale tulev inimeste arv kas kahanenud või jäänud samaks, välja arvatud Paldiski, Võru ja Petseri linnad, kus ettevõtete arv on vähenenud — seega suurenes neis linnades iga ettevõtte peale tulev inimeste arv.

Diagramm nr. 11 käsitleb arve, mis näitavad,

(Diagramm nr. 10)

Iga kaubandusliku ettevõtte peale tuli inimesi linnades aastail 1934 ja 1935.



kuipalju tuli inimesi iga kaubandusliku ettevõtte peale alevs aastail 1934 ja 1935. Neist arvudest nähtub, et enamikus alevs iga kaubandusliku ettevõtte peale tulev inimeste arv on kahanenud; Kallaste, Mustvee ja Jõgeva alevs on see arv jäänud samaks, kuna Kärkla, Sindi, Kunda ja Keila alevs on iga ettevõtte peale tulev inimeste arv suurenenud — seega neis ettevõtete arv on vähenenud.

Tabel nr. 4.

1934. a. lõpetanud ja 1935. a. juuretunud ettevõtted.

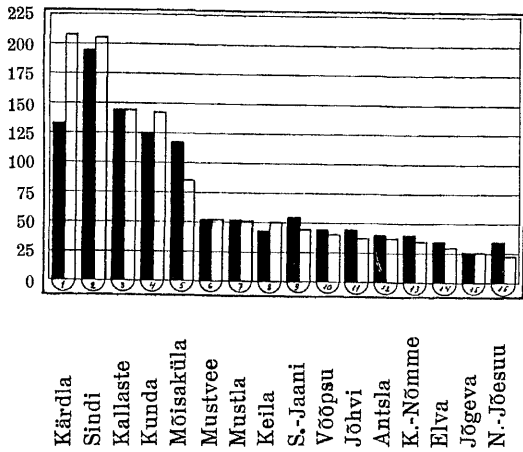
Äriala nimetus	Tegutses 1934. a.		Algas tegevust 1935. a	±	0/0	Äriala nimetus	Tegutses 1934. a.		Algas tegevust 1935. a	±	0/0				
	Lõpetas I. I. 35.	Lõpetas I. I. 35.					Lõpetas I. I. 35.	Lõpetas I. I. 35.							
Agentuur-, esindus- ja komisjonärid	165	33	46 + 13	7,8	Mänguasjadekauplused	26	3	4 + 1	3,8	Mööbliärid	46	8	9 + 1	2,2	
Ajakirjanduse kontorid ja agentuurid	11	—	1 + 1	9,0	Naha- ja nahakaupade kauplused	154	13	31 + 18	11,7	Nõude ja mitmesuguste majatarvete kauplused	97	10	17 + 7	7,2	
Alkohols. jookide kaupl.	75	11	15 + 4	5,3	Optika- ja arstiriistade-kauplused	24	3	2 — 1	4,2	Pagari-, kondiitri-, leiva- ja saiakauplused	301	61	81 + 20	6,6	
Antiik- ja vanaasjade kauplused	79	15	28 + 13	16,4	Pandimajad	2	—	—	0,0	Pesukauplused	41	5	13 + 8	19,5	
Apteegid	187	12	12 —	—	Petrooleumi-, naftasaad., mineraal- ja määrdede kauplused	69	11	9 — 2	2,9	Piima- ja piimasaaduste-kauplused	55	20	13 — 7	12,7	
Ehitus- ja metsamaterjalide kontorid ja kaupl.	74	12	19 + 7	9,4	Postmarkide ja vanarahade kauplused	5	2	—	2	40,0	Puuhoovid	129	26	34 + 8	6,2
Ehitus- ja tehnikakontorid	22	3	5 + 2	9,0	Puusärgikauplused	22	2	5 + 3	13,6	Puusärgikauplused	44	12	21 + 9	20,4	
Einelaudad, tee- ja söögi- majad	166	56	80 + 24	14,4	Puuvilja- ja maiusainete-kauplused	433	74	70 — 4	0,9	Pudukauplused	14	2	5 + 3	21,4	
Einelaudad (alkohols. jookidega)	96	14	17 + 3	3,1	Päevapilditarvete kpl-d	197	42	67 + 25	12,7	Põllu- ja karjasaaduste ost-müük	270	31	42 + 11	4,0	
Elektritarveteärid	54	8	14 + 6	11,1	Raamatu-, paberikauba- ja kirjutusmaterj. kpl-d	4	—	1 + 1	25,0	Reisibürood	11	4	9 + 5	45,7	
Jalanõudekauplused	236	51	58 + 7	2,9	Restoraanid	157	23	49 + 26	16,6	Riigiviina- ja piiritusekpl.	120	17	16 — 1	0,8	
Filmikontorid	8	3	1 — 2	25,0	Rohu- ja värvikauplused	176	15	30 + 15	8,5	Sadulsepatöödekauplus	4	—	4 + 4	100	
Harja- ja pintlikaupl.	6	—	1 + 1	16,6	Saunad	56	9	12 + 3	5,3	Seemnekauplused	31	8	3 — 5	16,1	
Kalakauplused	34	5	7 + 2	5,8	Seemnekauplused	1588	285	332 + 47	2,9	Segakauplused	32	1	3 + 2	6,2	
Kalapüügiriistade kpl-d	7	—	—	0,0	Speditsoon- ja transport-ärid	8	—	—	0,0	Sporditarveteärid	2189	484	651 + 167	7,6	
Kaltsukauplused	9	2	2 —	0,0	Toiduainete kauplused	28	8	5 — 3	10,7	Tubakakauplused	233	74	70 — 4	1,7	
Karusnahakauplused	17	2	5 + 3	17,6	Vabrikute kont. ja laod	19	5	15 + 10	52,6	Vahetalituskontorid	112	18	21 + 3	2,7	
Kaubanduse kontorid ja eksport-import-ärid	98	14	29 + 15	15,3	Valmisriieteärid	38	3	27 + 24	63,1	Veoärid ja sõiduriistade väljaüürim. ettevõtted	114	22	41 + 19	16,7	
Kella- ja kullasepaärid	97	7	10 + 3	3,0	Võõrastemajad	181	45	42 — 3	1,6	Õllekauplused	10192	1973	2492 + 519	5,0	
Kinod	43	11	14 + 3	7,0	Kokku	10192	1973	2492 + 519	5,0						
Kirjastusärid	45	9	15 + 6	13,3											
Klaasi- ja peeglikaupl-d	14	2	2 —	0,0											
Kootud esemete, lõnga- ja niidikauplused	38	5	8 + 3	7,9											
Kohvikud	46	10	20 + 10	21,7											
Koloniaalkauplused	174	41	12 — 29	16,7											
Kummi-, asbesti-, lino- leumi- ja vahariidekpl-d	14	3	5 + 2	14,3											
Käsitöökauplused	18	5	5 — 2	0,0											
Kõie- ja nõõrikauplused	10	—	2 + 1	20,0											
Kübara- ja mütsikaupl-d	135	18	19 +	0,7											
Laevatarbeainetekpl-d	1	—	—	0,0											
Laskeriistade ja jahitarvete kauplused	15	2	—	13,3											
Liha- ja vorstikauplused	510	175	170 — 5	0,9											
Lillekauplused ja aiaärid	45	13	11 — 2	4,4											
Manufaktuurkauplused	233	30	28 — 2	0,8											
Metallkaupade ja mitmesuguste tööriistade kpl.	116	18	18 —	0,0											
Masinat- ja sõiduriistadeärid	88	4	12 + 8	9,0											
Moeärid	63	14	20 + 6	9,5											
Muud kauplused	76	15	23 + 8	10,5											
Muusikariistadeärid	37	4	4 —	0,0											

Diagramm nr. 12 käsitleb iga kaubandusliku ettevõtte peale tulnud inimeste arvu maakondades (välja arvatud linnad ja alevid) aastail 1934 ja 1935. Neist arvudest näeme, et peaaegu kõigis maakondades on iga kaubandusliku ette-

võtte peale tulev inimeste arv kahanenud, välja arvatud Saare-, Petseri- ja Tartumaa, kus iga ettevõtte peale tulev inimeste arv on suurenenud — seega ettevõtete arv neis maakondades on vähenenud.

(Diagramm nr. 11)

Iga kaubandusliku ettevõtte peale tuli inimesi alevites aastail 1934 ja 1935.



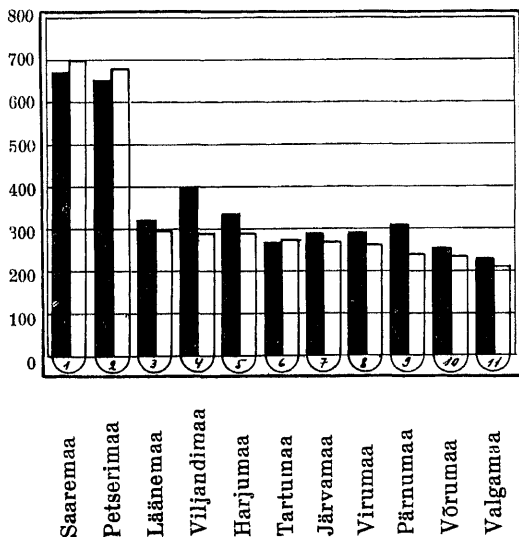
Elatisvahenditekauplused.

Elatisvahenditekauplusi (mille all mõistame pagarit- ja kondiitriariseid, liha-, vorsti- ja kalakauplusi; piima- ja piimasaadustekauplusi; koloniaal-, toiduainete- ja puuviljakauplusi mitmesuguste jookide müüjaga; viina- ja piiritusekauplusi; õllekauplusi; jookidekauplusi, tubakakauplusi) oli 1935. a. 5722 (tabel nr. 5) ehk 53,4% kaubanduslike ettevõtete üldarvust. 1934. a. olid arvud vastavalt 5496 ehk 53,9%. Linnades oli neist ettevõttest 3309 ehk 57,8% ja maakondades 2413 ehk 42,2%.

Vaadeldes elatisvahenditekaupluste tihedust

(Diagramm nr. 12)

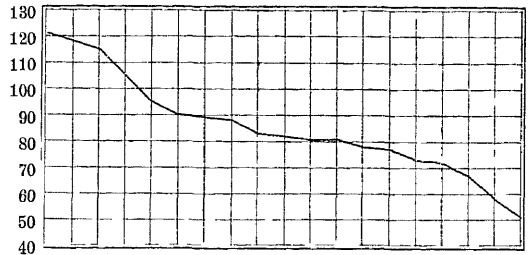
Iga kaubandusliku ettevõtte peale tuli inimesi maakondades aastail 1934 ja 1935



linnades (diagramm nr. 13) näeme, et kõige harvemini oli kauplusi Narvas, nimelt tuli seal iga 121 inimese peale üks elatisvahenditekauplus, sellele järgnes Tallinn 118 inimesega, siis Nõmme 115, Otepää 105, kuna järgnevais linnades tuli juba iga kaupluse peale alla 100 inimese. Tihedaim oli elatisvahenditekaupluste võrk

(Diagramm nr. 13)

Iga elatisvahenditekaupluse peale tuli inimesi linnades



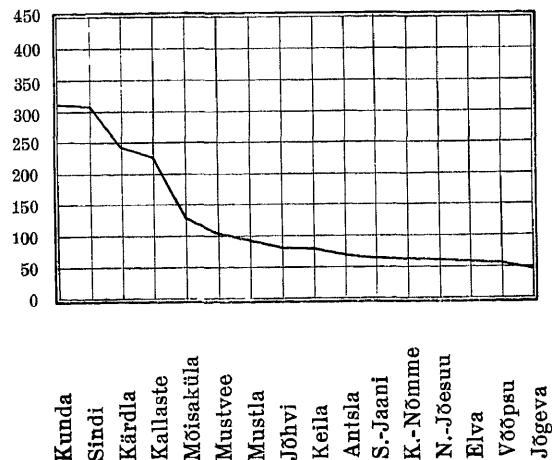
Türi, Rakvere ja Paldiski linnades, neis tuli iga elatisvahenditekaupluse peale vastavalt 67, 58 ja 51 inimest. Keskmiselt langes linnades iga elatisvahenditekaupluse peale 97 inimest (1934. a. 99).

Need arvud selgitavad küllaldaselt fakti, et meil on elatisvahenditekaupluste võrk linnades liiga tihe, pealegi kaubeldakse igasuguste elatisvahenditega ka kioskeis, turgudel ja laatadel.

Võrreldes elatisvahenditekaupluste tihedust alevites (diagramm nr. 14) näeme, et kõige har-

(Diagramm nr. 14)

Iga elatisvahenditekaupluse peale tuli inimesi alevites



Tabel nr. 5.

Elatisvahendite

Nr. nr.	Kaupluste liik	Harjumaa					Tartumaa						Virumaa					Pärnumaa									
		Tallinn	Nõmme	Paldiski	Kella	Maakond	Kokku	Tartu	Jõgeva	Kallaste	Elva	Mustvee	Otepää	Maakond	Kokku	Narva	Rakvere	Jõhvi	Konda	N.-Jõesuu	Maakond	Kokku	Pärnu	Kil.-Nõmme	Mõisaküla	Sindi	Maakond
1	Kalakauplused	16	—	3	—	—	19	4	—	—	—	—	—	—	4	4	1	—	—	—	—	5	3	—	—	—	—
2	Liha- ja vorstikauplused	234	33	2	2	13	284	43	3	—	4	1	2	4	57	17	17	3	2	2	15	56	7	2	3	—	7
3	Pagari-, kondiitri-, leiva- ja saia-kauplused	52	5	4	2	18	81	36	4	—	8	—	2	3	53	22	14	4	1	6	14	61	14	3	3	—	12
4	Piima- ja piimasaaduste-kauplused	6	1	—	—	—	7	26	—	—	—	—	—	—	26	5	2	—	1	—	—	8	3	—	—	—	—
5	Segakauplused ühes toiduainetega	25	1	6	2	53	87	32	6	5	8	12	7	172	242	8	24	12	2	8	205	259	16	7	5	2	156
6	Toiduainetekauplused	648	85	2	4	133	872	380	4	1	5	10	6	150	556	119	84	3	—	8	69	283	167	7	4	4	32
7	Tubakakauplused	12	—	—	—	—	12	4	—	—	—	—	—	—	4	2	1	—	—	—	—	3	—	—	—	—	—
8	Koloniaalkauplused	39	2	—	1	10	52	30	2	1	1	1	—	4	39	4	4	—	—	1	—	9	6	—	1	—	—
9	Puuvilja- ja maiusainetekauplused	30	2	—	—	—	32	8	—	—	—	—	—	—	8	3	2	—	—	1	—	6	3	—	—	—	—
10	Alkoholsete jookide kpl-d	13	—	—	—	1	14	24	—	—	—	—	—	2	26	3	2	—	—	—	1	6	3	—	—	—	1
11	Põllu-, karjasaaduste ja karja ost-müük	43	1	—	—	4	48	35	4	—	4	2	1	9	55	3	13	2	—	—	7	25	12	3	—	—	1
12	Riigiviina- ja piirituse-kauplused	11	—	—	—	—	11	4	1	—	—	1	1	9	16	1	3	—	—	—	19	23	3	1	1	—	12
13	Õllekauplused	19	1	—	1	8	29	29	—	—	—	—	—	20	49	2	2	1	—	—	16	27	9	—	—	—	5
	Kokku	1148	131	17	12	240	1545	655	24	7	30	27	19	373	1135	193	169	25	6	26	346	765	246	23	17	6	226

vemini oli kauplusi Kundas, kus iga 310 inimese peale tuli üks elatisvahenditekauplus. Sellele järgnes Sindi 308 inimesega, siis Kärkla 308, Kallaste 226, Mõisaküla 130, Mustvee 105, kuna järgnevais aleveis langes igale kauplusele alla 100 inimese. Tihedaim oli aga kaupluste võrk Elva, Võõpsu ja Jõgeva aleveis — neis tuli iga kaupluse peale vastavalt 57, 56 ja 47 inimest.

Keskmiselt langes aleveis iga elatisvahenditekaupluse peale 93 inimest (1934. a. 98).

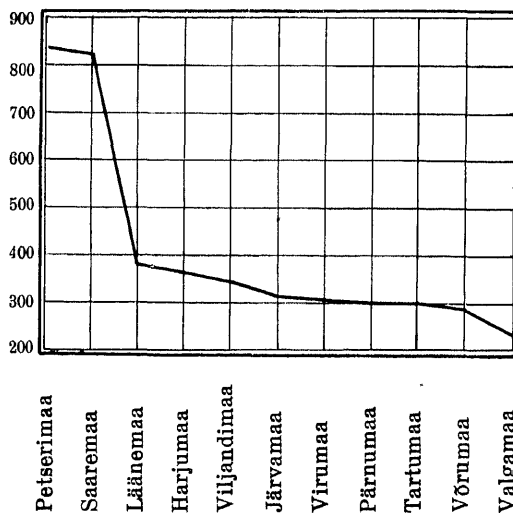
Vaadeldes elatisvahenditekaupluste tihedust maakondades, välja arvatud linnad ja alevid (diagramm nr. 15), näeme, et kõige harvemini oli kauplusi Petserimaal, kus iga 836 inimese peale tuli üks elatisvahenditekauplus. Sellele järgnes Saaremaa 825 inimesega, siis Läänemaa 378, Harjumaa 364, kuna järgnevais maakondades igale elatisvahenditekauplusele langes juba alla 350 inimese. Tihedaim oli maakondades kaupluste võrk Võru- ja Valgamaal — neis tuli iga elatisvahenditekaupluse peale vastavalt 284 ja 234 inimest.

Peab aga tähendada, et maakondades puht-toiduainetekauplusi nende maakondade kaupluste üldarvust on umbes 25%, kuna ülejäänud 60% on segakauplused ühes toiduainete müügiga ja 15% kauplustest on liha-, pagari-, koloniaal- jne. kauplused.

Keskmiselt aga langes maakondades iga elatisvahenditekaupluse peale 356 inimest (1934. a.

(Diagramm nr. 15)

Iga elatisvahenditekaupluse peale tuli inimesi maakondades



349). See arv näitab, et maakondades oli elatisvahenditekaupluste võrk palju harvem kui linnades ja aleveis (linnades 97 ja aleveis 93 inimest igale kauplusele), mis on seletatav sellega, et maal põllumees produtseerib väga palju ise elatisvahendeid oma tarbeks ja ostab ainult koloniaalkaupu maakauplustest, sagedasti isegi alevist ja linnast, kus valik on suurem.

kauplused.

Kokku	Viljandimaa					Valgamaa				Läänemaa				Saaremaa			Võrumaa				Petserimaa			Järvamaa				Kokku		Kokku			
	Viljandi	Põltsamaa	Suure-Jaani	Mustla	Maakond	Valga	Tõrva	Maakond	Kokku	Haapsalu	Kärdla	Maakond	Kokku	Kuressaare	Maakond	Kokku	Võru	Antsla	Võõpsu	Maakond	Kokku	Petseri	Maakond	Kokku	Paide	Tapa	Turi	Maakond	Kokku		Linn	Ma	
3	1	—	—	—	1	—	—	—	—	3	—	1	4	—	—	—	—	—	—	—	—	—	—	—	—	—	—	—	—	—	35	1	36
19	10	5	1	3	1	20	13	1	4	18	5	2	—	7	3	—	3	9	4	1	5	19	3	—	3	3	4	4	8	19	417	88	505
32	5	5	3	3	4	20	9	3	2	14	6	—	6	12	5	—	5	5	3	—	3	11	6	—	6	2	7	1	16	26	209	112	321
3	1	—	—	—	1	—	—	—	—	—	—	—	—	—	—	—	—	—	—	—	—	1	—	1	1	1	—	—	2	47	1	48	
186	5	5	5	2	98	115	11	13	66	90	18	3	136	157	21	54	75	9	10	4	199	222	22	62	84	11	5	12	90	118	259	1376	1635
214	79	13	3	2	35	132	68	5	12	85	24	—	19	43	15	4	19	31	1	3	23	58	12	1	13	13	26	21	21	81	1806	550	2356
—	3	—	—	—	3	—	—	—	—	1	—	—	1	—	—	—	2	—	—	—	2	—	—	—	—	—	—	—	—	25	—	25	
7	7	—	2	—	1	10	2	2	4	8	1	—	1	—	—	—	2	1	—	4	7	2	—	2	3	1	2	3	9	108	37	145	
3	1	—	—	—	1	—	1	—	—	1	—	—	—	1	—	1	1	—	—	—	1	—	—	—	—	—	—	—	—	53	—	53	
4	4	—	—	—	4	8	2	1	5	8	1	—	1	2	3	1	4	1	1	—	3	1	—	1	1	—	1	1	3	60	19	79	
16	14	3	2	—	3	22	4	2	—	12	—	—	4	4	3	1	4	8	—	6	14	8	3	11	5	—	1	5	11	156	66	222	
17	1	1	—	—	6	8	2	—	—	6	2	—	11	13	1	2	3	—	1	10	11	—	4	4	1	1	—	5	7	32	87	119	
14	2	1	—	—	17	20	—	1	7	8	3	1	3	7	2	—	2	2	1	15	18	2	2	4	—	1	5	6	102	76	178		
518	133	33	16	10	169	361	112	28	110	250	64	6	182	252	54	62	116	70	22	8	268	366	57	72	129	40	45	43	154	282	3309	2413	5722

1934. a. tegutses 5496 elatisvahenditekauplust, 1935. a. aga 5722 — seega tuli juure 226 elatisvahenditekauplust ehk 2,7%. Linnades tuli juure 78 kauplust ehk 2,4% ja maal 148 ehk 6,5%. Tabel nr. 6 selgitab üksikasjaliselt iga linna, alevi ja maakonna kohta, kuipalju ja kus 1935. a. elatisvahenditekauplusi tuli juure või lõpetas tegevuse.

Alljärgnevad diagrammid annavad ülevaate sellest, kuipalju tuli 1934. ja 1935. a. iga elatisvahenditekaupluse peale inimesi. Mustad tulbad on 1934. a., valged aga 1935. a. arvud.

(Diagramm nr. 16)

Iga elatisvahenditekaupluse peale tuli inimesi linnades aastail 1934 ja 1935

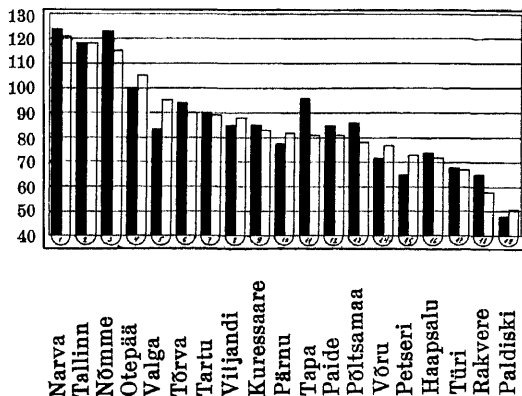
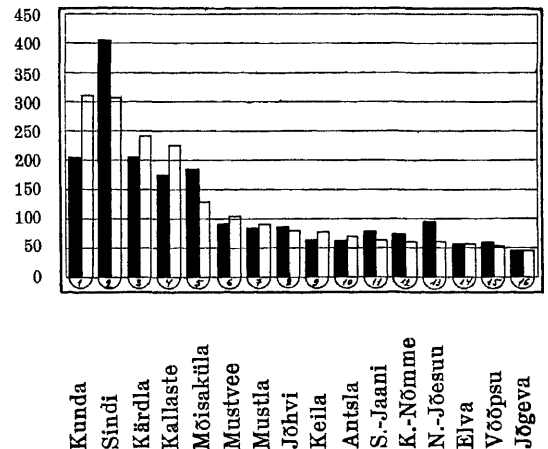


Diagramm nr. 16 näitab iga elatisvahenditekaupluse peale tulevate inimeste arvu linnades aastail 1934 ja 1935. Neist arvudest näeme, et enamuses linnades iga elatisvahenditekaupluse peale tulev inimeste arv kahanes, välja arvatud Otepää, Valga, Viljandi, Pärnu, Võru, Petseri ja Paldiski, kus iga kaupluse peale tulev inimeste arv suurenes — seega neis elatisvahenditekaupluste arv vähenes.

Diagramm nr. 17 näitab iga elatisvahenditekaupluse peale tulevate inimeste arvu linnades aastail 1934 ja 1935.

(Diagramm nr. 17)

Iga elatisvahenditekaupluse peale tuli inimesi alevites aastail 1934 ja 1935



Tabel nr. 6.

Elatisvahenditekauplused.

Mkn-d		1934. a.	1935. a.	+	0/0%
Harjumaa	Tallinn . . .	1148	1148	—	0
	Nõmme . . .	123	131	+ 8	6,5
	Paldiski . . .	18	17	— 1	5,5
	Keila . . .	15	12	— 3	20,0
	Maakond . . .	214	240	+26	12,1
	Kokku . . .	1518	1548	+30	2,0
Tartumaa	Tartu . . .	648	655	+ 7	1,1
	Jõgeva . . .	24	24	—	0
	Kallaste . . .	9	7	— 2	22,2
	Elva . . .	30	30	—	0
	Mustvee . . .	29	27	— 2	6,9
	Otepää . . .	20	19	— 1	5,0
	Maakond . . .	378	373	— 5	1,3
Kokku . . .	1138	1135	— 3	0,3	
Virumaa	Narva . . .	189	193	+ 4	2,1
	Rakvere . . .	153	169	+16	10,4
	Jõhvi . . .	23	25	+ 2	8,7
	Kunda . . .	9	6	— 3	33,3
	N.-Jõesuu . . .	17	26	+ 9	52,9
	Maakond . . .	313	346	+33	10,5
Kokku . . .	704	765	+61	8,7	
Pärnumaa	Pärnu . . .	260	246	—14	5,4
	Kil.-Nõmme . . .	19	23	+ 4	21,0
	Mõisaküla . . .	12	17	+ 5	41,7
	Sindi . . .	3	6	+ 3	100
	Maakond . . .	175	226	+51	29,1
Kokku . . .	469	518	+49	10,4	
Viljandimaa	Viljandi . . .	139	133	— 6	4,3
	Põltsamaa . . .	30	33	+ 3	10,0
	S.-Jaani . . .	13	16	+ 3	23,1
	Mustla . . .	11	10	— 1	9,1
	Maakond . . .	107	169	+62	57,9
Kokku . . .	300	361	+61	20,3	

Mkn-d		1934. a.	1935. a.	+	0/0%
Valgamaa	Valga . . .	127	112	—15	11,8
	Tõrva . . .	27	28	+ 1	3,7
	Maakond . . .	104	110	+ 6	5,8
	Kokku . . .	258	250	— 8	3,1
Läänemaa	Haapsalu . . .	62	64	+ 2	3,2
	Kärdla . . .	7	6	— 1	14,3
	Maakond . . .	172	182	+10	5,8
Kokku . . .	241	252	+11	4,6	
Saaremaa	Kuressaare . . .	54	54	—	0
	Maakond . . .	66	62	— 4	6,1
	Kokku . . .	120	116	— 4	3,3
Võrumaa	Võru . . .	74	70	— 4	5,4
	Antsla . . .	24	22	— 2	8,3
	Võõpsu . . .	7	8	+ 1	14,3
	Maakond . . .	241	266	+25	10,4
Kokku . . .	346	366	+20	5,8	
Petserim.	Petseri . . .	64	57	— 7	10,9
	Maakond . . .	74	72	— 2	2,7
	Kokku . . .	138	129	— 9	6,5
Järvamaa	Paide . . .	38	40	+ 2	5,3
	Tapa . . .	38	45	+ 7	18,4
	Türi . . .	42	43	+ 1	2,4
	Maakond . . .	146	154	+ 8	5,5
	Kokku . . .	264	282	+18	6,8
Kokku	Linn . . .	3231	3309	+78	2,4
	Maa . . .	2265	2413	+148	6,5
	Kokku . . .	5496	5722	+ 226	4,1

ditekaupluse peale tulevat inimeste arvu aleveis aastail 1934 ja 1935. Neist arvudest nähtub, et pooles aleveist iga elatisvahenditekaupluse peale tulev inimese arv kahanes, välja arvatud Kunda, Kärdla, Kallaste, Mustvee, Mustla, Keila ja Antsla alevid, kus iga kaupluse peale tulev inimeste arv suurenes — seega neis kaupluste arv vähenes.

Diagramm nr. 18 käsitleb iga elatisvahenditekaupluse peale tulevat inimeste arvu maakondades (välja arvatud linnad ja alevid) aastail 1934 ja 1935. Neist arvudest näeme, et peaaegu kõigis maakondades iga elatisvahenditekaupluse peale tulev inimeste arv kahanes, välja arvatud Petseri- ja Saaremaa, kus iga kaupluse peale tulev inimeste arv suurenes — seega neis kaupluste arv vähenes.

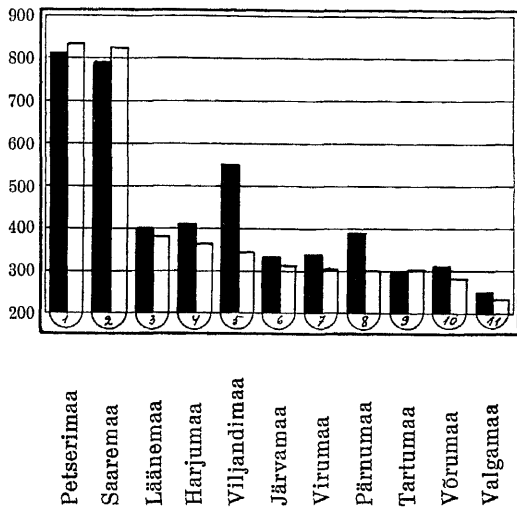
Riide-, kehakatte-, pudu-, jalanõude- ja nahakauplused.

Teise suurema grupi kaubanduslikest ettevõttest moodustavad riide-, kehakatte-, pudu-, jalanõude- ja nahakauplused. Sellesse gruppi kuuluvad riidekauplused, pudu-, pesu- ja moekauplused; jalanõudekauplused, naha-, karunaha- ja sadulsepatöödekauplused; valmisriiete-kauplused; kübara- ja mütsikauplused, köie- ja nõõrikauplused, kalapüügiriistadekauplused, kalsukauplused ning kootud esemete ja lõngakauplused. Sellesse gruppi kuulus 1559 (1934. a. 1510) ettevõtet ehk 14,5% (14,8%) kaubanduslike ettevõtete üldarvust. (Tabel nr. 7.) Neist asus linnades 1420 ehk 91,1% ja maal 139 ehk 8,9%.

Selle grupi ettevõtteid vaatame linnade kui

(Diagramm nr. 18)

Iga elatisvahenditekaupluse peale tuli inimesi maakondades aastail 1934 ja 1935

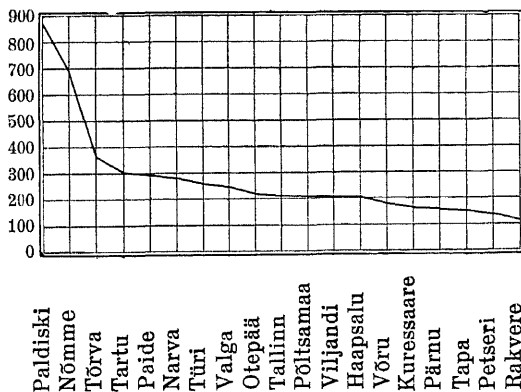


ka maakondade seisukohast, sest need ettevõtteid ei teeni üksnes oma linna, vaid kogu maakonna ostjaskonda.

Kõige harvemini (diagramm nr. 19) oli linnadest ettevõtteid Paldiskis, nimelt tuli seal iga 867 inimese kohta üks sellane kaubanduslik ettevõtte, sellele järgnes Nõmme 690 inimesega,

(Diagramm nr. 19)

Iga riide-, pudu-, jalanõude- ja nahakaupluse peale tuli inimesi linnades



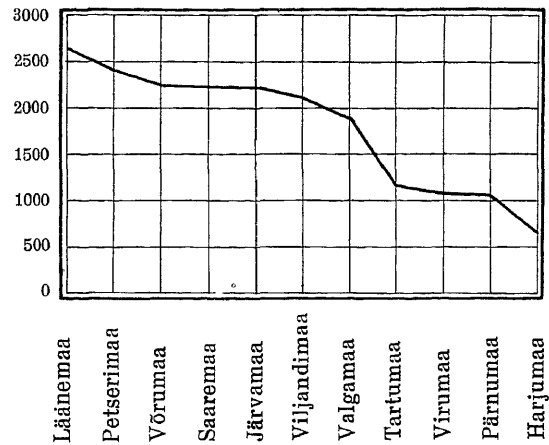
siis Tõrva 363, Tartu 303, kuna järgnevais linnades iga riide-, kehakatte-, pudu-, jalanõude- ja nahakaupluse peale tuli juba alla 300 inimese. Tihedaim oli aga ettevõtete võrk Tapal, Petseris ja Rakveres, neis tuli iga ettevõtte peale vastavalt 153, 139 ja 118 inimest. Keskmiselt

langes linnades iga sellase kaubandusliku ettevõtte peale 227 inimest (1924. a. 235).

Kõige harvemini (diagramm nr. 20) oli maakondades (kaasa arvatud linnad ja alevid) ettevõtteid Läänemaal, seal tuli iga 2340 ini-

(Diagramm nr. 20)

Iga riide-, kehakatte-, pudu-, jalanõude- ja nahakaupluse peale tuli inimesi maakondades (kaasa arvatud linnad ja alevid).



mese kohta üks säärane ettevõtte, sellele järgnes Petserimaa 1952 inimesega, siis Võrumaa 1930, Saaremaa 1856, Järvamaa 1105, kuna järgnevates maakondades tuli juba alla 1000 inimese ühe ettevõtte kohta. Tihedaim oli aga ettevõtete võrk Pärnu- ja Harjumaal — neis tuli ettevõtte peale vastavalt 625 ja 364 inimest. Keskmiselt tuli maakondades iga sellase kaubandusliku ettevõtte peale 5677 (1934. a. 5382) inimest. Üle maa langes aga keskmiselt ühe ettevõtte peale 745 inimest (722).

Need arvud näitavad, et riide-, kehakatte-, pudu-, jalanõude- ja nahakaupluste võrk on küllaldaselt tihe, et rahuldada kõiki ostjaskonna nõudeid. Pealegi kaubeldakse nende esemetega osaliselt turgudel ja laatadel. Aastas peetakse ligi 1000 laata. 1934. a. tegutses selles grupis 1510 ettevõtet, 1935. a. aga 1559 — seega tuli juure 49 ettevõtet ehk 3,2%. Linnades tuli juure 57 kauplust ehk 4,1%, kuna maal vähenes nende arv 8 ettevõtte võrra.

Tabel nr. 8 selgitab üksikasjaliselt iga linna, alevi ja maakonna kohta, kui palju ja kus 1935. aastal tuli juure või lõpetas tegevuse riide-, kehakatte-, pudu-, jalanõude- ja nahakauplusi.

Alljärgnevad diagrammid nr. 21 ja 22 käsitlevad ülevaateid sellest, kui palju oli 1934. a. ja 1935. a. iga sellase ettevõtte peale inimesi. Mustad tulbad on 1934. a. ja valged 1935. a. arvud.

Tabel nr. 7

Riide-, kehakatte-, pudu-,

Nr. nr.	Kaupluste liik	Harjumaa					Tartumaa					Virumaa					Pärnumaa											
		Tallinn	Nõmme	Paldiski	Keila	Maakond	Kokku	Tartu	Jõgeva	Kallaste	Elva	Mustvee	Otepää	Maakond	Kokku	Narva	Rakvere	Jõhvi	Kunda	N.-Jõesuu	Maakond	Kokku	Pärnu	Kil.-Nõmme	Mõisaküla	Sindi	Maakond	Kokku
1	Jalanõudekauplused . . .	90	2	—	1	2	95	35	2	—	2	2	—	41	16	13	5	—	—	1	35	17	1	—	—	3	21	
2	Kalapüügiriistadekaupl.	6	—	—	—	—	6	1	—	—	—	—	—	1	—	—	—	—	—	—	—	—	—	—	—	—	—	
3	Kaltsukauplused	1	—	—	—	—	1	3	—	—	—	—	—	3	—	1	—	—	—	—	1	2	—	—	—	—	2	
4	Karusnahakauplused . . .	12	—	—	—	—	12	6	—	—	—	—	—	6	—	—	1	—	—	—	1	1	—	—	—	—	1	
5	Kootud esemete, lõnga- ja niidikauplused	22	—	—	—	—	22	5	—	—	1	—	6	2	—	—	—	—	—	—	2	6	—	—	—	1	7	
6	Käsitöökauplused	10	—	—	—	—	10	3	—	—	—	—	3	—	—	—	—	—	—	—	5	1	—	—	—	—	5	
7	Kõie- ja nõõrikauplused .	6	—	—	—	—	6	1	—	—	—	—	—	1	1	2	—	—	—	—	3	1	—	—	—	—	1	
8	Kübara- ja mütsikaupl.	49	—	—	—	—	49	24	—	1	—	—	25	12	11	—	—	—	—	—	23	12	—	—	2	14		
9	Manufaktuurkauplused . .	86	3	1	—	1	91	10	2	3	5	2	1	24	11	14	1	—	—	—	26	21	2	1	—	24		
10	Moeärid	39	1	—	—	—	40	7	—	—	—	—	—	7	3	3	—	—	—	—	6	5	—	—	—	—	5	
11	Naha- ja nahakaupade- kauplused	41	5	—	1	—	47	22	2	—	2	2	—	28	8	11	4	—	—	1	24	13	3	—	—	4	20	
12	Pesukauplused	35	—	—	—	—	35	5	—	—	—	—	—	5	1	—	—	—	—	—	1	3	—	—	—	—	3	
13	Pudukauplused	179	11	—	1	3	194	47	—	4	3	2	3	59	23	21	3	—	3	2	52	27	1	—	—	8	36	
14	Sadulsepatöödekaupl.	2	—	—	—	—	2	6	—	—	—	—	—	6	—	—	—	—	—	—	—	—	—	—	—	—	—	
15	Valmisriieteärid	51	—	—	—	1	52	18	—	—	—	—	—	18	6	8	—	—	—	—	14	11	1	—	—	—	12	
Kokku		629	22	1	3	7	662	193	6	1	7	13	9	4	23	83	84	14	—	3	4	188	124	8	1	—	18	151

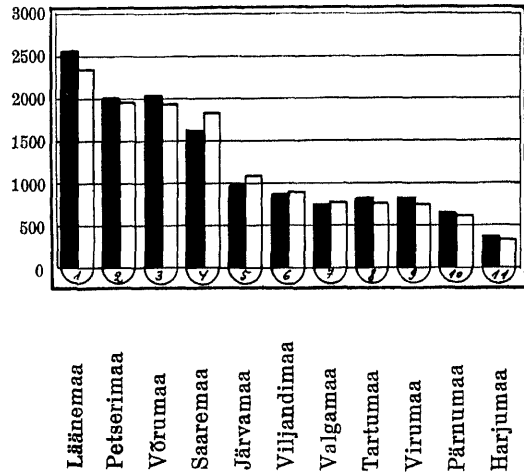
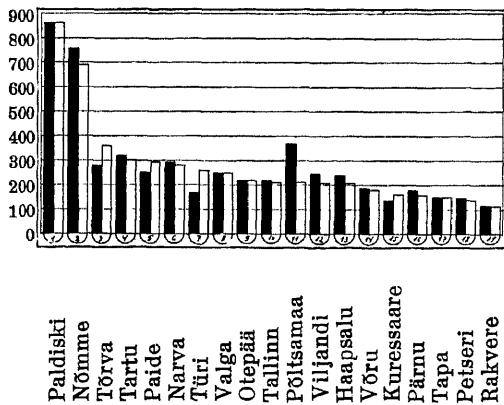
Diagramm nr. 21 näitab iga riide-, kehakatte-, pudu-, jalanõude- ja nahakaupluse peale tulevate inimeste arvu linnades aastail 1934 ja 1935. Neist arvudest näeme, et suuremas osas linnades oli iga kaupluse peale tulev ini-

(Diagramm nr. 22)

Iga riide-, kehakatte-, pudu-, jalanõude- ja nahakaupluse peale tuli inimesi maakondades (kaasa arvatud linnad ja alevid) aastail 1934 ja 1935

(Diagramm nr. 21)

Iga riide-, kehakatte-, pudu-, jalanõude- ja nahakaupluse peale tuli inimesi linnades aastail 1934 ja 1935



meste arv kahanenud või jäänud samaks, välja arvatud Tõrva, Paide, Türi ja Kuressaare, kus iga kaupluse peale tulev inimeste arv oli suurenenud — seega kaupluste arv vähenenud.

Diagramm nr. 22 näitab iga sellase kaupluse

peale tulevate inimeste arvu maakondades (kaasa arvatud linnad ja alevid) aastail 1934 ja 1935. Neist arvudest näeme, et enamuses maakondades iga kaupluse peale tulev inimeste arv kahanes, välja arvatud Saare-, Järva-, Viljandi- ja Valgamaa, kus iga kaupluse peale tulev inimeste arv suurenes — seega neis maakondades kaupluste arv vähenes.

jalanõude- ja nahakauplused.

Viljandimaa					Valgamaa				Läänemaa				Saaremaa			Võrumaa					Petserimaa			Järvamaa					Linn	Maa	Kokku
Viljandi	Põltsamaa	S-Jaani	Musta	Maakond	Valga	Tõrva	Maakond	Kokku	Haapsalu	Kärdla	Maakond	Kokku	Kuressaare	Maakond	Kokku	Võru	Antsla	Võõpsu	Maakond	Kokku	Petseri	Maakond	Kokku	Paide	Tapa	Türi	Maakond	Kokku			
10	2	1	—	13	8	1	—	9	4	—	2	6	3	—	3	5	2	—	—	7	4	—	4	3	2	2	2	9	219	24	243
—	—	—	—	—	2	—	—	2	—	—	—	—	—	—	—	—	—	—	—	—	—	—	—	—	—	—	—	7	—	7	
—	—	—	—	—	—	—	—	—	—	—	—	—	—	—	—	—	—	—	—	—	—	—	—	—	—	—	—	9	—	9	
—	—	—	—	—	—	—	—	—	—	—	—	—	—	—	—	—	—	—	—	—	—	—	—	—	—	—	—	19	1	20	
3	—	—	—	3	—	—	—	—	—	—	—	—	—	—	—	1	—	—	—	1	—	—	—	—	—	—	—	40	1	41	
—	—	—	—	—	1	—	—	1	—	—	—	—	—	—	—	—	—	—	—	—	—	—	—	—	—	—	—	18	—	18	
6	1	—	—	7	5	1	—	6	1	—	—	1	2	—	2	1	1	—	—	2	1	—	1	4	1	—	6	12	—	12	
9	1	—	—	10	7	2	—	9	5	—	3	8	6	2	8	8	—	—	—	10	10	—	10	4	4	3	—	132	4	136	
3	—	—	—	4	3	1	—	4	—	—	—	—	—	—	—	2	—	—	—	2	—	—	—	1	—	—	1	207	24	231	
—	—	—	—	—	—	—	—	—	—	—	—	—	—	—	—	—	—	—	—	—	—	—	—	—	—	—	—	68	1	69	
9	3	—	1	13	7	1	—	8	3	—	2	5	4	—	4	4	2	1	1	8	6	1	7	1	2	2	3	144	28	172	
1	1	—	—	2	—	—	—	—	1	—	—	1	1	—	1	—	—	—	—	—	—	—	—	1	—	—	—	49	—	49	
12	3	—	—	13	28	9	1	10	8	—	2	10	4	1	5	7	—	1	4	12	8	2	10	1	7	3	2	376	53	429	
—	—	—	—	—	—	—	—	—	—	—	—	—	—	—	—	—	—	—	—	—	—	—	—	—	—	—	—	8	—	8	
3	1	—	—	4	1	—	—	1	—	—	1	7	7	—	7	1	—	—	—	1	1	—	1	1	3	—	—	112	3	115	
56	12	1	1	14	84	43	7	50	22	—	10	32	27	3	30	29	5	2	7	43	30	3	33	11	24	11	7	53	1420	139	1559

Metallesemetekauplused.

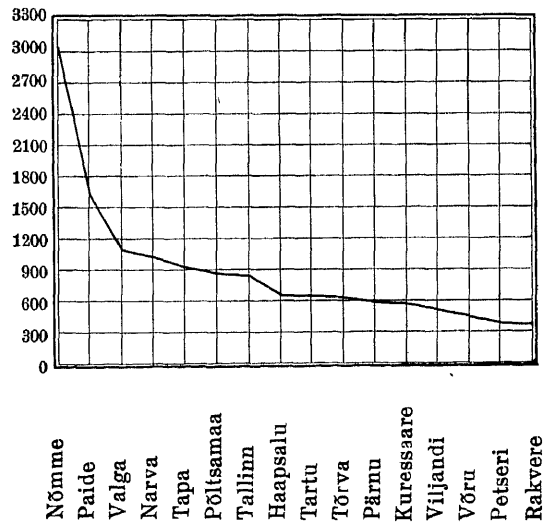
(Diagramm nr. 23)

Metallesemetekaupluste gruppi kuuluvad raua-, metallkaupade, masinate, autode ja nende osade kauplused; laskeriistade-, jahitarvetekauplused; optika-, arstiriistade- ja fototarvetekauplused; õmblus-, arve- ja kirjutusmasinate-, jalgrataste- ja nende osade kauplused; kella- ja kul-lasepaarid, elektritarvetekauplused ja vanaraua-kauplused. Sellesse gruppi kuulus 433 ettevõtet ehk 4% kaubanduslike ettevõtete üldarvust. Neist asus linnades 424 (1934. a. 405) ja maal 9 (11).

Sellesse gruppi kuuluvad kauplused asusid linnades 98% ja maal 2% (tabel nr. 9). Selle grupi ettevõtteid vaatleme linnade kui ka maakondade seisukohast, kuna need ettevõtted ei teeni üksnes oma linna, vaid kogu maakonna ostjaskonda.

Kõige harvemini (diagramm nr. 23) oli linnadest ettevõtteid Nõmmel, nimelt tuli seal iga ettevõtte peale 3087 inimest. Sellele järgnes Paide 1633 inimesega, Narva 1119, kuna teistes linnades tuli iga ettevõtte peale alla 1000 inimese. Tihedaim oli ettevõtete võrk Petseris ja Rakveres, kus tuli iga ettevõtte peale vastavalt 381 ja 368 inimest. Türi, Otepääl ja Paldiskis polnud ühtki säärast ettevõtet puhtal kujul. Keskmiselt langes linnades iga sellase kaubandusliku ettevõtte peale 762 inimest (1934. a. 792).

Iga metallesemetekaupluse peale tuli inimesi linnades.



Kõige harvemini (diagramm nr. 24) oli maakondadest (kaasa arvatud linnad ja alevid) ettevõtteid Läänemaal, kus tuli iga 8322 inimese kohta üks säärase ettevõtte, sellele järgnes Järvamaa 7326 inimesega, siis Saaremaa 6961, Võrumaa 6918, kuna järgnevates maakondades

Tabel nr. 8.

Riide-, kehakatte-, pudu-, jalanõude- ja nahakauplused.

Mkn-d		1934. a.	1935. a.	±	0/00	Mkn-d		1934. a.	1935. a.	±	0/00	
Harjumaa	Tallinn	613	629	+16	2,6	Valgamaa	Valga	43	43	—	0	
	Nõmme	20	22	+ 2	10,0		Tõrva	9	7	- 2	22,2	
	Paldiski	—	1	+ 1	100		Maakond	—	—	—	0	
	Keila	3	3	—	0		Kokku	52	50	- 2	3,8	
	Maakond	4	7	+ 3	75,0							
Kokku	640	662	+22	3,4								
Tartumaa	Tartu	182	193	+11	6,0	Läänemaa	Haapsalu	19	22	+ 3	15,8	
	Jõgeva	6	6	—	0		Kärdla	2	—	- 2	100	
	Kallaste	1	1	—	0		Maakond	8	10	+ 2	25,0	
	Elva	5	7	+ 2	40,0	Kokku	29	32	+ 3	10,3		
	Mustvee	12	13	+ 1	8,3	Saaremaa	Kuressaare	34	27	- 7	20,6	
	Otepää	6	9	+ 3	50,0		Saaremaa	1	3	+ 2	100	
Maakond	4	4	—	0	Kokku		35	30	- 5	14,3		
Kokku	216	233	+17	7,9								
Virumaa	Narva	79	83	+ 4	5,1	Võrumaa	Võru	28	29	+ 1	3,6	
	Rakvere	82	84	+ 2	2,4		Antsla	4	5	+ 1	25,0	
	Jõhvi	8	14	+ 6	75,0		Võõpsu	2	2	—	0	
	Kunda	—	—	—	0		Maakond	7	7	—	0	
	N.-Jõesuu	3	3	—	0		Kokku	41	43	+ 2	4,9	
	Maakond	5	4	- 1	20,0							
Kokku	177	188	+11	6,2								
Pärnumaa	Pärnu	113	124	+11	2,7	Petseri- maa	Petseri	28	30	+ 2	7,1	
	K.-Nõmme	9	8	- 1	11,1		Maakond	4	3	- 1	25,0	
	Mõisaküla	1	1	—	0	Kokku	32	33	+ 1	3,1		
	Sindi	—	—	—	0	Järvamaa	Paide	13	11	- 2	15,4	
	Maakond	19	18	- 1	5,3		Tapa	24	24	—	0	
Kokku	142	151	+ 9	6,3	Türi		17	11	- 6	35,3		
					Maakond		6	7	+ 1	16,7		
					Kokku		60	53	- 7	11,7		
Viljandimaa	Viljandi	52	56	+ 4	7,7	Linn Maa	Linn	1363	1420	+ 57	4,2	
	Põltsamaa	7	12	+ 5	71,4		Maa	147	139	- 8	5,4	
	Suure-Jaani	1	1	—	0		Kokku	1510	1559	+49	3,2	
	Mustla	—	1	+ 1	100							
	Maakond	26	14	-12	46,1							
Kokku	86	84	- 2	2,3								

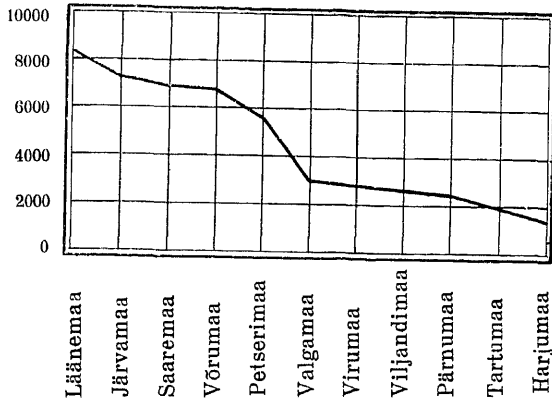
Tabel nr. 9.

Metallesemete

Kaupluste liik	Harjumaa					Tartumaa					Virumaa					Pärnumaa							
	Tallinn	Nõmme	Paldiski	Keila	Maakond Kokku	Tartu	Jõgeva	Kallaste	Elva	Mustvee	Otepää	Maakond Kokku	Narva	Rakvere	Jõhvi	Kunda	N.-Jõesuu	Virum. Kokku	Pärnu	K.-Nõmme	Mõisak.	Sindi	Pärnu m. Kokku
Elektritarveteärid	24	1	—	—	25	13	—	—	—	—	13	4	2	—	—	—	—	6	5	—	—	—	5
Kella- ja kullasepaärid	31	—	—	—	31	22	1	—	—	—	23	6	5	—	—	—	1	12	6	1	—	—	7
Laskeriistade- ja jahitarvete kauplused	3	—	—	—	3	6	—	—	—	—	6	—	1	—	—	—	—	1	1	—	—	—	1
Metallkaupade ja mitmesuguste tööriist. kpl-d	49	2	—	—	51	26	1	—	—	—	27	4	6	—	—	—	—	10	7	—	—	—	7
Masinate ja sõiduriistade ärid	34	2	—	—	36	11	—	—	—	—	11	4	9	—	—	—	—	13	13	—	—	—	14
Optika- ja arstiriistade kauplused	10	—	—	—	10	7	—	—	—	—	7	1	1	—	—	—	—	2	2	—	—	—	2
Päevapilditarvete kauplused	7	—	—	—	7	2	—	—	—	—	2	1	2	—	—	—	1	—	4	1	—	—	1
Sportitarveteärid	3	—	—	—	3	2	—	—	—	—	2	1	1	—	—	—	—	2	—	—	—	—	—
Kokku	161	5	—	—	166	89	2	—	—	—	91	21	27	—	—	—	1	150	35	1	—	—	137

(Diagramm nr 24)

Iga metallesemetekaupluse peale tuleb inimesi maakondades (kaasa arvatud linnad ja alevid).



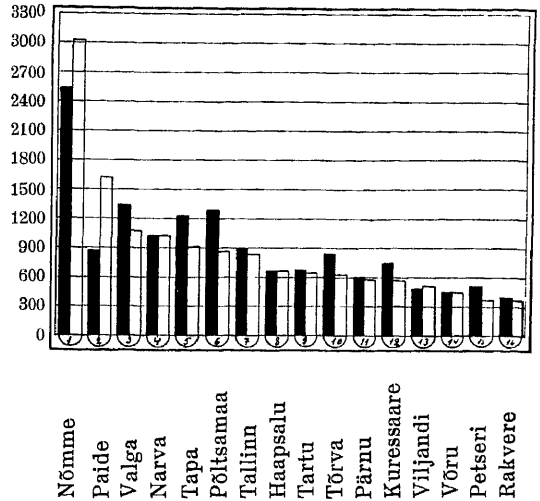
tuli juba alla 6000 inimese ühe ettevõtte kohta. Tihedaim oli ettevõtete võrk Tartu- ja Harjumaal, kus vastavad arvud olid 1985 ja 1451. Keskmiselt tuli maakondades iga sellase kaubandusliku ettevõtte peale 2601 inimest (1934. a. 2707).

Need arvud näitavad jällegi, et metallesemetekaupluste võrk oli üle maa küllaldaselt tihe, et rahuldada iga maanurka metallasjadega. 1934. aastal tegutses 416 ettevõtet, 1935. a. aga 433 — seega tuli juure 17 ettevõtet ehk 4,1%. Linnades tuli juure 19, kuna maal kahanes ettevõtete arv kahe ettevõtte võrra.

Tabel nr. 10 selgitab üksikasjaliselt iga linna, alevi ja maakonna kohta, kuipalju ning kus 1935. aastal tuli juure või lõpetas tegevuse metallesemetekauplusi. Alljärgnevad diagrammid käsitlevad ülevaateid sellest, kuipalju tu-

(Diagramm nr. 25)

Iga metallesemetekaupluse peale tuli inimesi linnades aastail 1934 ja 1935.



li 1934. a. ja 1935. a. iga metallesemetekaupluse peale inimesi. Mustad tulbad on 1934 ja valged 1935. a. arvud.

Diagramm nr. 25 käsitleb metallesemetekaupluste peale tulevate inimeste arvu linnades aastail 1934 ja 1935. Neist arvudest näeme, et suuremas osas linnades on iga kaupluse peale tulev inimeste arv kahanenud või jäänud samaks, välja arvatud Nõmme, Paide ja Viljandi, kus iga kaupluse peale tulevate inimeste arv suurenes — seega neis linnades kaupluste arv vähenes.

Diagramm nr. 26 käsitleb iga metallesemetekaupluste peale tulevate inimeste arvu maakondades (kaasa arvatud linnad ja alevid) aastail 1934 ja 1935. Neist arvudest nähtub, et

kauplused.

Viljandimaa					Valgamaa				Läänemaa			Saaremaa		Võrumaa					Põltsamaa			Järvamaa					Linn	Maa	Kokku				
Viljandi	Põltsamaa	S.-Jaani	Mustila	Maakond	Kokku	Valga	Tõrva	Maikond	Kokku	Haapsalu	Kärdla	Maakond	Kokku	Kuressaare	Saarem.	Kokku	Võru	Antsla	Võõpsu	Maakond	Kokku	Peetri	Maakond	Kokku	Paide	Tapa				Tõrva	Maakond	Kokku	
4					4	1	2		3					1		1	1					1	1		1	1	1	1		1	60		60
6	2				8	5	1		6	2			2	2		2	2	4				4	2		2	2	1	1	1	3	97	3	100
		1			1																									1	12	1	13
4					4					3		1	4	3		3	4					4	5		5		1			1	114	2	116
6	1	1			8	3	1		4	1	1		2	1	1	1	3					3	2		2	1	1			2	93	3	96
										1			1																		23		23
2					2																	1			1						17		17
1					1																										8		8
23	3	2			28	9	4		13	7	1	1	9	8		8	12					12	11		11	3	4	1		8	424	9	433

Tabel nr 10.

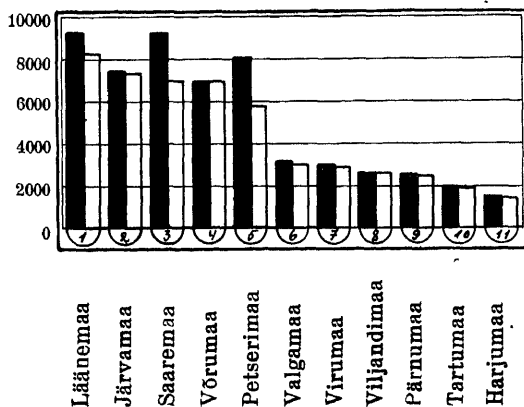
Metallesemetekauplused.

Mkn-d		1934. a.	1935. a.	±	%
Harjumaa	Tallinn	153	161	+ 8	5,2
	Nõmme	6	5	- 1	16,7
	Paldiski	—	—	—	0
	Keila	—	—	—	0
	Maakond	1	—	- 1	100
	Kokku	160	166	+ 6	3,7
Tartumaa	Tartu	87	89	+ 2	2,3
	Jõgeva	3	2	- 1	33,3
	Kallaste	—	—	—	0
	Elva	—	—	—	0
	Mustvee	—	—	—	0
	Otepää	1	—	- 1	100
Maakond	—	—	—	0	
Kokku	91	91	—	0	
Virumaa	Narva	21	21	—	0
	Rakvere	25	27	+ 2	8,0
	Jõhvi	—	—	—	0
	Kunda	—	—	—	0
	N.-Jõesuu	—	1	+ 1	100
	Maakond	1	1	—	0
Kokku	47	50	+ 3	6,4	
Pärnumaa	Pärnu	34	35	+ 1	2,9
	Kilingi-Nõmme	1	1	—	0
	Mõisaküla	—	—	—	0
	Sindi	—	—	—	0
	Maakond	1	1	—	0
Kokku	36	37	+ 1	2,8	
Viljandimaa	Viljandi	24	23	- 1	4,2
	Põltsamaa	2	3	+ 1	50,0
	S.-Jaani	2	2	—	0
	Mustla	—	—	—	0
	Maakond	—	—	—	0
Kokku	28	28	—	0	

Mkn-d		1934. a.	1935. a.	±	%
Valgamaa	Valga	9	9	—	0
	Tõrva	3	4	+ 1	33,3
	Maakond	—	—	—	0
	Kokku	12	13	+ 1	8,3
Läänemaa	Haapsalu	7	7	—	0
	Kärdla	—	1	+ 1	100
	Maakond	1	1	—	0
Kokku	8	9	+ 1	12,5	
Saaremaa	Kuressaare	6	8	+ 2	33,3
	Maakond	—	—	—	0
	Kokku	6	8	+ 2	33,3
Võrumaa	Võru	12	12	—	0
	Antsla	—	—	—	0
	Võõpsu	—	—	—	0
	Maakond	—	—	—	0
	Kokku	12	12	—	0
Petserim.	Petseri	8	11	+ 3	37,5
	Maakond	—	—	—	0
	Kokku	8	11	+ 3	37,5
Järvamaa	Paide	4	3	- 1	25,0
	Tapa	3	4	+ 1	33,3
	Türi	1	1	—	0
	Maakond	—	—	—	0
	Kokku	8	8	—	0
Linn	405	424	+ 19	4,7	
Maa	11	9	- 2	18,2	
Kokku	416	433	+ 17	4,1	

(Diagramm nr. 26)

Iga metallesemetekaupluse peale tuli inimesi maakondades (kaasa arvatud linnad ja alevid) aastail 1934 ja 1935.



kõigis maakondades iga kaupluse peale tuli inimeste arv kahanes või jäi samaks — seega tuli maakondades metallesemetekauplusi kas juure või nende arv jäi samaks.

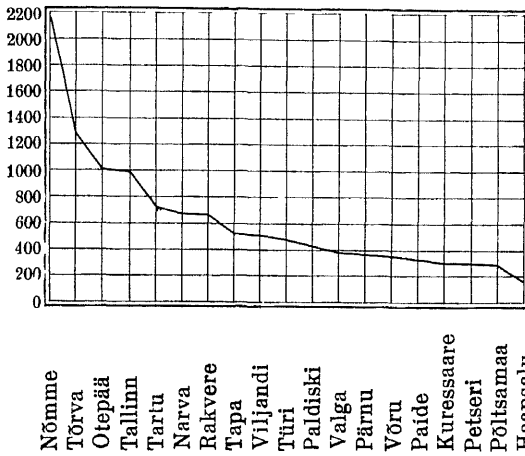
Võõrastemajad, restoraanid ja kohvikud.

Võõrastemajade, restoraanide ja kohvikute gruppi kuuluvad võõrastemajad, einelauad, tee- ja söögimajad, restoraanid, einelauad alkoholsete jookidega ja kohvikud.

Sellesse gruppi kuulub 661 ettevõtet, neist linnades 524 (1934. a. 447) ja maal 137 (132). Sellesse gruppi kuuluvad ettevõtted asuvad linnades 79,3% (77,2%) ja maal 20,7% (22,8%). Neid ettevõtteid vaatleme linnade kui ka maakondade seisukohast, kuna need ettevõtted ei teeni üksnes oma linna, vaid kogu maakonna tarvitajaskonda (tabel nr. 11).

(Diagramm nr. 27)

Iga võõrastemaja, restoraani ja kohviku peale tuli inimesi linnades



Kõige harvemini (diagramm nr. 27) oli linnadest ettevõtteid Nõmmel, seal tuli iga 2169 inimese peale üks säärane ettevõtte, sellele järgnes Tõrva 1270 inimesega, siis Otepää 1003, kuna teistes linnades tuli iga sellase ettevõtte peale juba alla 1000 inimese.

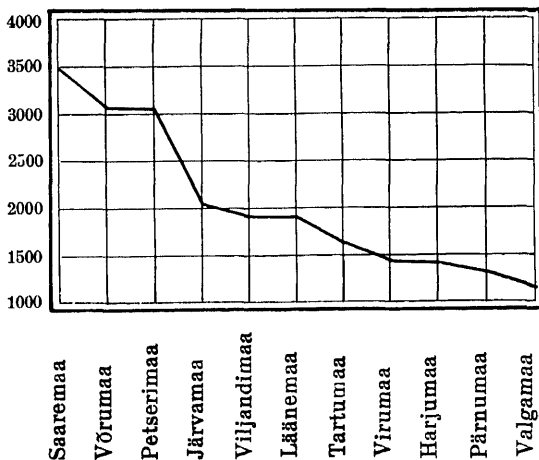
Tihedaim oli aga ettevõtete võrk Põltsamaa ja Haapsalu linnades, kus iga ettevõtte peale tuli vastavalt 287 ja 165 inimest.

Keskmiselt langes linnades iga sellase ettevõtte peale 616 inimest (1934. a. 718).

Kõige harvemini (diagramm nr. 28) oli maakondadest (kaasa arvatud linnad ja alevid)

(Diagramm nr. 28)

Iga võõrastemaja, restoraani ja kohviku peale inimesi maakondades (kaasa arvatud linnad ja alevid)



vid) ettevõtteid Saaremaal, nimelt tuli seal iga 3480 inimese peale üks ettevõtte, sellele järgnes Võrumaa 3074 inimesega, siis Põltsamaa 3069, Järvamaa 2021, kuna järgnevates maakondades tuli juba alla 2000 inimese ühe sellase ettevõtte peale. Tihedaim oli ettevõtete võrk Pärnu- ja Valgamaal, kus vastavad arvud olid 1312 ja 1147.

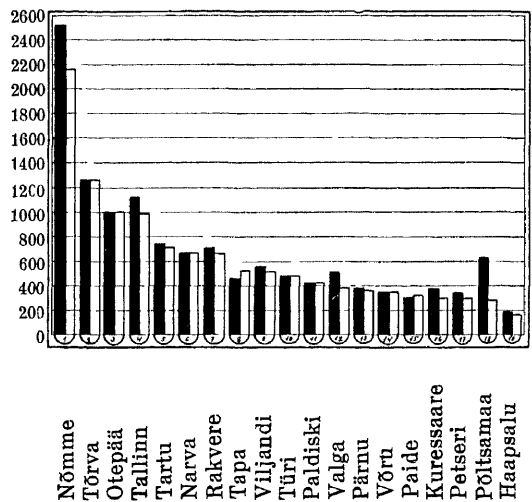
Keskmiselt tuli maakondades iga sellase ettevõtte peale 1704 inimest (1934. a. 1945). 1934. a. tegutses 579 ettevõtet, 1935. a. aga 661 — seega tuli juure 82 ettevõtet ehk 14,2%. Linnades tuli juure 77, maal 11.

Tabel nr. 12 selgitab üksikasjaliselt iga linna, alevi ja maakonna kohta, kuipalju ning kus 1935. a. tuli juure või lõpetas tegevuse võõrastemaja, restoraane, einelaudu, söögimaja ja kohvikuid. Alljärgnevad diagrammid käsitlevad ülevaateid sellest, kuipalju tuli 1934. ja 1935. a. iga säärase ettevõtte peale inimesi. Mustad tulbad on 1934. a. ja valged 1935. a. arvud.

Diagramm nr. 29 käsitleb iga ettevõtte peale tulevate inimeste arvu linnades aastail 1934 ja 1935. Neist arvudest nähtub, et enamuses

(Diagramm nr. 29)

Iga võõrastemaja, restoraani ja kohviku peale tuli inimesi linnades aastail 1934 ja 1935



linnades iga ettevõtte peale tulev inimeste arv kahanes või jäi samaks, välja arvatud Tapa ja Paide linnad, kus iga ettevõtte peale tulev inimeste arv suurenes — seega neis linnades ettevõtete arv vähenes.

Tabel nr. 11.

Võõrastemajad, resto

	Harjumaa						Tartumaa						Virumaa						Pärnumaa									
	Tallinn	Nõmme	Paldiski	Keila	Harju m.	Kokku	Tartu	Jõgeva	Kallaste	Elva	Mustvee	Otepää	Tartu m.	Kokku	Narva	Rakvere	Jõhvi	Kunda	N.-Jõesuu	Viru m.	Kokku	Pärnu	K.-Nõmme	Mõisaküla	Sindi	Pärnu m.	Kokku	
Võõrastemajad	16	—	1	—	4	21	22	—	—	4	—	—	—	26	6	2	1	—	17	3	29	8	—	—	—	2	10	
Einelauad, tee- ja söögimajad . . .	50	2	—	—	5	57	24	—	—	2	1	1	6	34	7	3	1	—	6	6	23	15	—	3	1	3	22	
Restoraanid	32	4	1	—	10	47	21	1	2	3	1	—	2	30	11	3	1	1	3	1	25	17	—	1	—	4	22	
Einelauad (alkoholsete jookidega) . .	27	1	—	—	3	31	10	1	—	2	1	1	1	16	3	2	1	—	1	5	12	6	1	—	1	—	8	
Kohvikud	13	—	—	—	—	13	5	—	—	—	—	—	—	5	8	—	1	—	4	—	13	9	—	—	—	1	10	
Kokku	138	7	2	—	24	171	82	2	2	11	3	2	9	117	35	15	5	1	31	15	102	55	1	4	—	2	10	72

Tabel nr. 12.

Võõrastemajad, restoraanid ja kohvikud.

Mkn-d		1934. a.	1935. a.	±	% 0/0	Mkn-d		1934. a.	1935. a.	±	% 0/0	
		Harjumaa	Tallinn	121	138			+ 17	14,0	Valgam.	Valga	21
	Nõmme	6	7	+ 1	16,7		Tõrva	2	—		—	0
	Paldiski	2	2	—	—		Maakond	2	4		+ 2	100
	Keila	1	—	— 1	—		Kokku	25	34		+ 9	36,0
	Maakond	16	24	+ 8	—	Läänem.	Haapsalu	25	28	+ 3	12,0	
	Kokku	146	171	+ 25	—			Kärdla	1	—	— 1	100
								Maakond	6	11	+ 5	83,3
	Kokku	104	111	+ 7	6,7		Kokku	32	39	+ 7	21,9	
Tartumaa	Tartu	79	82	+ 3	3,8	Saarem.	Kuressaare	12	15	+ 3	25,0	
	Jõgeva	3	2	— 1	33,3			Maakond	—	1	+ 1	100
	Kallaste	—	2	+ 2	200		Kokku	12	16	+ 4	33,3	
	Elva	11	11	—	0	Võrumaa	Võru	15	15	—	0	
	Mustvee	3	3	—	0			Antsla	3	3	—	0
	Otepää	1	2	+ 1	100			Võõpsu	—	—	—	0
	Maakond	7	9	+ 2	28,6			Maakond	6	9	+ 3	50,0
	Kokku	104	111	+ 7	6,7		Kokku	24	27	+ 3	12,5	
Virumaa	Narva	35	35	—	0	Petserim.	Petseri	12	14	+ 2	16,7	
	Rakvere	14	15	+ 1	7,1			Maakond	8	7	— 1	12,5
	Jõhvi	5	5	—	0		Kokku	20	21	+ 1	5,0	
	Kunda	1	1	—	0	Järvamaa	Paide	11	10	— 1	9,1	
	N.-Jõesuu	20	31	+ 11	55,0			Tapa	8	7	— 1	12,5
	Maakond	14	15	+ 1	7,1			Türi	6	6	—	0
	Kokku	89	102	+ 13	14,6			Maakond	5	6	+ 1	20,0
	Kokku	89	102	+ 13	14,6		Kokku	30	29	— 1	3,3	
Pärnumaa	Pärnu	53	55	+ 2	3,8	Kokku	Linn	447	524	+ 77	17,2	
	K.-Nõmme	2	1	— 1	50,0			Maa	132	137	+ 5	3,8
	Mõisaküla	3	4	+ 1	33,3			Kokku	579	661	+ 82	14,2
	Sindi	1	2	+ 1	100,0							
	Maakond	8	10	+ 2	25,0							
	Kokku	67	72	+ 5	7,5							
Viljandimaa	Viljandi	21	23	+ 2	9,5							
	Põltsamaa	4	9	+ 5	125,0							
	S.-Jaani	—	1	+ 1	100							
	Mustla	2	3	+ 1	50,0							
	Maakond	3	3	—	0							
	Kokku	30	39	+ 9	30,0							

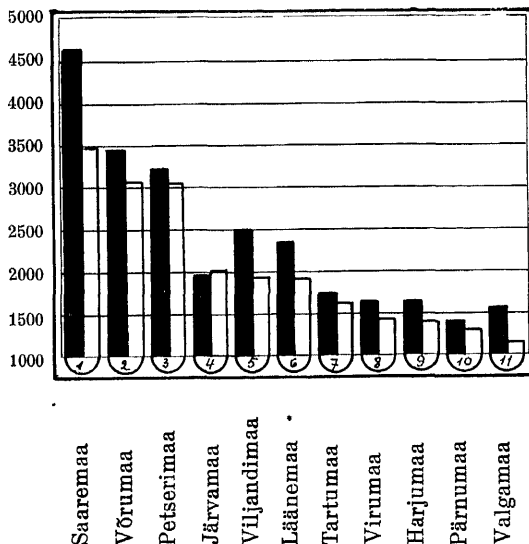
raanid ja kohvikud.

Viljandimaa					Valgamaa				Läänemaa				Saaremaa			Võrumaa				Petserimaa			Järvamaa								
Viljandi	Põltsamaa	S.-Jaani	Mustla	Viljandi m.	Valga	Tõrva	Valga m.	Kokku	Haapsalu	Kärdla	Lääne m.	Kokku	Kuressaare	Saare m.	Kokku	Võru	Antsla	Võõpsu	Võru m.	Kokku	Petseri	Petseri m.	Kokku	Paide	Tapa	Türi	Järva m.	Kokku	Linn	Maa	Kokku
4	1	—	—	5	8	—	—	8	14	—	4	18	6	—	6	3	—	—	1	4	2	—	2	2	1	1	—	4	114	19	133
5	2	—	1	10	4	—	1	5	7	—	5	12	2	—	2	4	—	—	2	6	6	2	8	5	2	—	4	11	45	190	
6	2	1	2	12	10	2	1	13	6	—	1	7	4	1	5	5	2	—	2	9	3	2	5	2	2	3	1	8	42	41	183
7	—	—	—	7	5	—	2	7	—	—	—	—	1	—	1	3	—	—	4	7	2	3	5	1	1	2	1	5	73	26	96
1	4	—	—	5	1	—	—	1	1	—	1	2	2	—	2	1	—	—	1	1	1	—	1	—	1	—	—	1	50	6	59
23	9	1	3	39	28	2	4	34	28	—	11	39	15	1	16	15	3	—	9	27	14	7	21	10	7	6	6	29	524	137	661

Diagramm nr. 30 käsitleb iga ettevõtte peale tulevate inimeste arvu maakondades (kaasa arvatud linnad ja alevid) aastail 1934 ja 1935. Neist arvudest nähtub, et peaaegu kõigis maakondades iga ettevõtte peale tulev inimeste arv kaahanes, välja arvatud Järvamaa, kus iga ettevõtte peale tulev inimeste arv suurenes — see- ga seal ettevõtteid vähenes.

(Diagramm nr. 30)

Iga võdrastemaja, restoraani ja kohviku peale tuli inimesi maakondades (kaasa arvatud linnad ja alevid) aastail 1934 ja 1935.



Raamatu-, paberi-, noodi-, kunstiesemete- ja muusikariistadekauplused ja lilleärid.

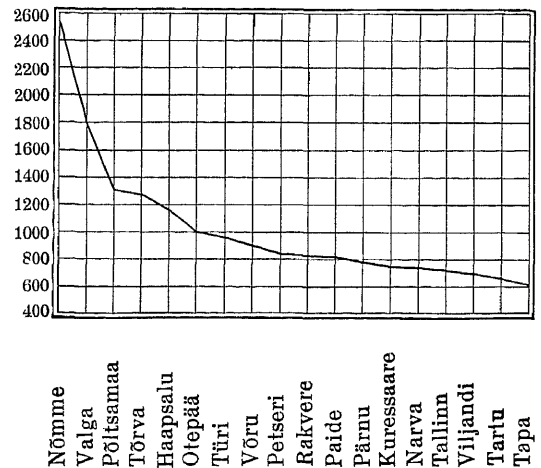
Sellesse gruppi kuuluvad raamatu-, paberi-, tapeedi- ja kirjutusmaterjalikauplused; kirjastusärid ja ajalehekontorid; muusikaärid; aiandus- ja lillekauplused; seemnekauplused; mängu- esemete- kauplused. Gruppi kuulus 451 ettevõtet (tabel nr. 13), neist linnades 424 (1934. a. 405)

ja maal 27 (29). Linnades asus 94% (93,3%) ja maakonnas 6% (6,7%).

Kõige harvemini (diagramm nr. 31) oli linnadest sellaseid ettevõtteid Nõmmel, kus tuli iga ettevõtte peale 2530 inimest, sellele järgnes Valga 1777 inimesega, siis Põltsamaa 1293, Tõrva 1270, Haapsalu 1158, Otepää 1003, kuna järgnevates linnades see arv langes alla 1000 inimese.

(Diagramm nr. 31)

Iga raamatu-, paberi-, noodi- ja muusikariistade- kaupluse peale tuli inimesi linnades.



Tihedaim oli ettevõtete võrk Tartus ja Tapal, kus arvud olid vastavalt 658 ja 612. Keskmiselt langes linnades igale ettevõttele 762 inimest (1934. a. 792).

Kõige harvemini (diagramm nr. 32) oli maakondades (kaasa arvatud linnad ja alevid) ettevõtteid Petserimaal, nimelt tuli seal iga 12889 inimese peale üks sellane kaubanduslik ettevõtte, sellele järgnes Läänemaa 10699 inimesega, teistes maakondades oli arv juba alla 10000. Tihe-

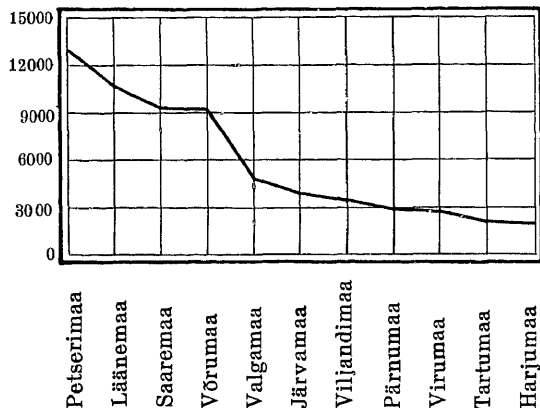
Tabel nr. 13.

Raamatu-, paberi-, noodi-, kunstiesemete- ja

	Harjumaa					Tartumaa					Virumaa					Pärnumaa											
	Tallinn	Nõmme	Paldiski	Keila	Harju m.	Kokku	Tartu	Jõgeva	Kallaste	Elva	Mustvee	Otepää	Tartu m.	Kokku	Narva	Rakvere	Jõhvi	Kunda	N-foesusu	Viru m.	Kokku	Pärnu	K-Nõmme	Mõisaküla	Sindi	Pärnu m.	Kokku
Raamatu-, paberikauba- ja kirjutusmaterjalikauplused	119	4	—	—	2	125	53	—	—	2	—	2	—	57	15	9	3	—	2	1	30	14	2	2	—	2	20
Kirjastusärid	24	1	—	—	—	25	12	—	—	—	—	—	—	12	4	1	—	—	—	—	5	1	—	—	—	—	7
Ajakirjanduse kontorid ja agentuurid	6	—	—	—	—	6	2	—	—	—	—	—	—	2	1	1	—	—	1	—	3	—	—	—	—	—	—
Muusikariistadeärid	13	1	—	—	—	14	10	—	—	—	—	—	—	10	2	—	—	—	—	—	8	5	—	—	1	6	
Lillekauplused ja aiaärid	17	—	—	—	—	17	8	—	—	—	—	—	—	8	6	1	—	—	1	—	8	4	—	—	—	4	
Mänguesemete kauplused	12	—	—	—	—	12	4	—	—	—	—	—	—	4	4	—	1	—	1	—	6	2	—	—	—	2	
Kokku	191	6	—	—	2	199	89	—	—	2	—	2	—	93	32	12	4	—	5	1	54	26	2	2	—	3	33

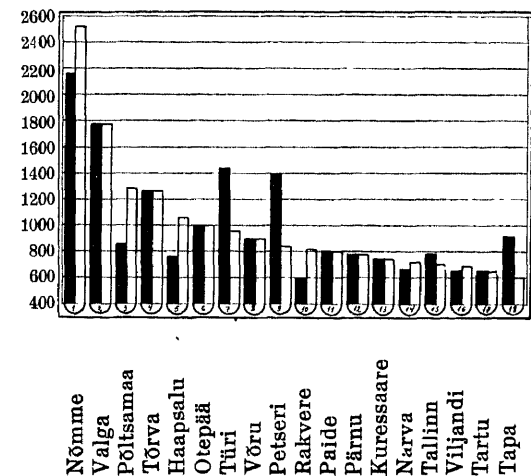
(Diagramm nr. 32)

Iga raamatu-, paberi-, noodi- ja muusikariistadekaupluse peale tuli inimesi maakondades (kaasa arvatud linnad ja alevid)



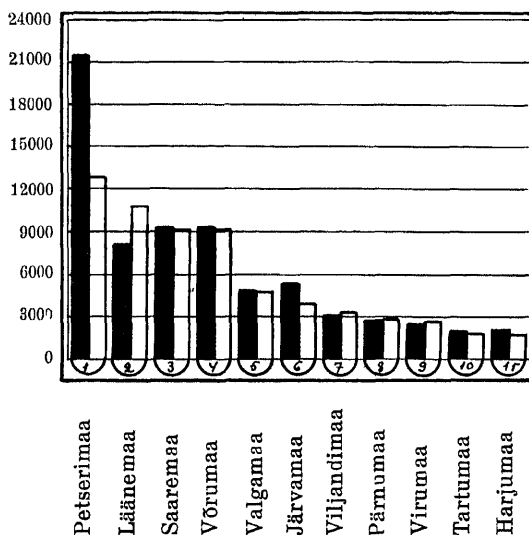
(Diagramm nr. 33)

Iga raamatu-, paberi-, noodi- ja muusikariistadekaupluse peale tuli inimesi linnades aastail 1934 ja 1935



(Diagramm nr. 34)

Iga raamatu-, paberi-, noodi- ja muusikariistadekaupluse peale tuli inimesi maakondades (kaasa arvatud linnad ja alevid) aastail 1934 ja 1935.



daim oli võrk Tartu- ja Harjumaaal, kus iga ettevõtte peale tuli vastavalt 1942 ja 1211 inimest. Keskmiselt tuli maakondades igale ettevõttele 2497 inimest (1934. a. 2595).

1934. a. tegutses 434 ettevõtet, 1935. a. aga 451 — seega tuli juure 17 ettevõtet ehk 3,9%. Linnades tuli juure 19, maal kahanes ettevõtete arv kahe ettevõtte võrra.

Tabel nr. 14 selgitab üksikasjaliselt iga linna, alevi ja maakonna kohta, kuipalju ning kus 1935. a. tuli juure või lõpetas tegevuse raamatu-, paberi-, noodi-, kunstiesemete- ja muusikariistadekauplusi ja lilleärisid.

muusikariistadekauplused ja lilleärid.

Viljandimaa					Valgamaa				Läänemaa				Saaremaa			Võrumaa				Petserimaa			Järvamaa				Linn	Maa	Kokku		
Viljandi	Põltsamaa	S.-Jaani	Mustla	Viljandi m.	Valga	Tõrva	Valga m.	Kokku	Haapsalu	Kärdla	Lääne m.	Kokku	Kuessaare	Saaremaa	Kokku	Võru	Antsla	Võõpsu	Võru m.	Kokku	Petseri	Petseri m.	Kokku	Paide	Tapa	Türi				Järvamaa	Kokku
8	2	1	1	1	4	2	—	6	2	—	3	5	4	—	4	4	1	1	1	7	4	—	4	2	4	2	2	10	256	25	281
2	—	—	—	2	—	—	—	—	1	—	—	7	1	—	7	2	—	—	—	2	—	—	—	1	—	1	—	2	51	—	51
1	—	—	—	1	—	—	—	—	—	—	—	—	—	—	—	—	—	—	—	—	—	—	—	—	—	—	—	—	12	—	12
1	—	—	—	1	1	—	—	1	—	—	—	—	1	—	1	—	—	—	—	—	—	—	—	1	1	—	—	2	36	1	37
3	—	—	—	3	1	—	—	1	1	—	—	1	—	—	—	—	—	—	—	—	—	—	—	1	—	—	—	1	43	—	43
2	—	—	—	2	—	—	—	—	—	—	—	—	—	—	—	—	—	—	—	—	1	—	1	—	—	—	—	26	1	27	
17	2	1	1	1	6	2	—	8	4	—	3	7	6	—	6	6	1	1	1	9	5	—	5	4	6	3	2	15	424	27	451

Tabel nr. 14.

Raamatu-, paberi-, noodi-, kunstiesemete- ja muusikariistadekauplused ja lilleärid.

Mkn-d		1934. a.	1935. a.	±	%	Mkn-d		1934. a.	1935. a.	±	%
Harjumaa	Tallinn	172	191	+ 19	11,0	Valgamaa	Valga	6	6	—	0
	Nõmme	7	6	- 1	14,3		Tõrva	2	2	—	0
	Paldiski	—	—	—	0		Maakond	—	—	—	0
	Keila	—	—	—	0		Kokku	8	8	—	0
	Maakond	1	2	+ 1	100						
Kokku		180	199	+ 19	10,6						
Tartumaa	Tartu	88	89	+ 1	1,1	Läänemaa	Haapsalu	6	4	- 2	33,3
	Jõgeva	—	—	—	0		Kärdla	—	—	—	0
	Kallaste	—	—	—	0		Maakond	3	3	—	0
	Elva	1	2	+ 1	100	Kokku	9	7	- 2	22,2	
	Mustvee	—	—	—	0						
Otepää	2	2	—	0	Saaremaa	Kuessaare	6	6	—	0	
Maakond	—	—	—	0		Maakond	—	—	—	0	
Kokku		91	93	+ 2	2,2	Kokku	6	6	—	0	
Virumaa	Narva	35	32	- 3	8,6	Võrumaa	Võru	6	6	—	0
	Rakvere	17	12	- 5	29,4		Antsla	1	1	—	0
	Jõhvi	4	4	—	0		Võõpsu	1	1	—	0
	Kunda	—	—	—	0		Maakond	1	1	—	0
	N.-Jõesuu	—	5	+ 5	100	Kokku	9	9	—	0	
Maakond	1	1	—	0							
Kokku		57	54	- 3	5,3						
Pärnumaa	Pärnu	26	26	—	0	Petserimaa	Petseri	3	5	+ 2	66,7
	K-Nõmme	2	2	—	0		Maakond	—	—	—	—
	Mõisaküla	2	2	—	0	Kokku	3	5	+ 2	66,7	
	Sindi	—	—	—	0						
	Maakond	5	3	- 2	40,0	Järvamaa	Paide	4	4	—	0
Kokku		35	33	- 2	5,7		Tapa	4	6	+ 2	50,0
							Türi	2	3	+ 1	50,0
							Maakond	2	2	—	—
						Kokku	12	15	+ 3	25,0	
Viljandimaa	Viljandi	18	17	- 1	5,6	Kokku	Linn	405	424	+ 19	4,7
	Põltsamaa	3	2	- 1	33,3		Maa	29	27	- 2	6,9
	S.-Jaani	1	1	—	0	Kokku	434	451	+ 17	3,9	
	Mustla	1	1	—	0						
	Maakond	1	1	—	0						
Kokku		24	22	- 2	8,3						

Järgnevad diagrammid käsitlevad ülevaateid sellest, kuipalju oli 1934. ja 1935. a. iga säärase ettevõtte peale inimesi. Mustad tulbad on 1934. a. ja valged 1935. a. arvud.

Diagramm nr. 33 käsitleb iga ettevõtte peale tulevate inimeste arvu linnades aastail 1934 ja 1935. Neist arvudest nähtub, et suuremas osas linnadest iga ettevõtte peale tulev inimeste arv kahanes, välja arvatud Nõmme, Põltsamaa, Haapsalu, Rakvere, Narva, Viljandi ja Tartu,

kus iga ettevõtte peale tulev inimeste arv suurenes — seega neis linnades ettevõtteid vähenes.

Diagramm nr. 34 käsitleb iga ettevõtte peale tulevate inimeste arvu maakondades (kaasa arvatud linnad ja alevid) aastail 1934 ja 1935. Neist arvudest selgub, et enamuses maakondades iga ettevõtte peale tulev inimeste arv kahanes, välja arvatud Lääne-, Viljandi-, Pärnu- ja Virumaa, kus iga ettevõtte peale tulev inimeste arv suurenes — seega neis maakondades ettevõtete arv vähenes.

Äride register juunikuu teisel poolel.

Registreeritud firmad:

1. Voldemar Arro, Torma v., segakauplus.
2. E. Avilo, Vana-Põltsamaa v., Annamõisa as., segakauplus, ärip. Enn Avilo.
3. A. Bergmann, Tartu, Narva 91, toiduainete- ja piimakauplus, äripidaja Arnold Bergmann.
4. Aleksander Eltmaa, Pärnu, Riia mnt. 71, pagariäri.
5. Peeter Gradussov, Vastse-Kuuste v., Leevi veski, jahuveski, villatööstus, riidevärvimistööstus.
6. M. H. Hirschowitz'i keemiatehniline tööstus „Ars“, Tartu, Tähe 12.
7. August Jõgi, Tallinn, Laadaplats 30, valmisriieteäri.
8. Esimene Eesti Nukutööstus „Linda“, E. Kadak, Tallinn, Uus 34, ärip. Evald Kadak.
9. Mihkel Keppi, Pärnu, Tallinna mnt. 19-a, pagaritööstus.
10. E. Kihlefeldt, Tallinn, Jakobsoni 56, toiduainetekauplus, ärip. Ernestine Kihlefeldt.
11. Alviine Kipper, Tallinn, Kentmani 28, toiduainetekauplus.
12. Johannes Kobli, Tallinn, Kristiine 27, toiduainetekauplus.
13. A. Kolbak, Viljandi, Vaksali 15, toiduainetekauplus, ärip. Alviine Kolbak.
14. Vaiko keskkütet V. Kolk & Ko., Tallinn, Telliskivi 26, kuuma õhu keskkütete ehitamise ja ülesseadmise tööstus, täisühing, täisosanikud Vassili Kolk, Georg Kipper, Salme Raun, Elena Kolk, Madis Vaga, Jaan Schmuul, Villem Ling, Viktor Agar, Tõnu Kolk ja Viktor Klaassen, osakapital Kr. 50.000.—.
15. Harry Kull, Tallinn, Rataskaevu 14—2, pealsetööstus.
16. Metallitööstus „Valk“, P. Leonov ja Ko., Tallinn, Magasini 3-b, paberiklambrate, rõhknaelte, nõõpnõelte, piimapudelite kaante jne. valmistamine, usaldusühing, täisosanik Pavel Leonov, osakapital Kr. 6.000.—.
17. Ida Lepp, Elva alev, riide- ja puduäri.
18. Jaan Lillemann, Pärnu, Gustav Adolphi 9, vanakraamikauplus.
19. Maria Lindebaum, Pärnu, Kuressaare m. 19, toiduainetekauplus.
20. V. Luberger, Tallinn, Vene 8, juuksetööstus, ärip. Veera Luberger.
21. Meeta Luik, Tartu, Lao 12, toiduainetekauplus.
22. Elisabeth Lätt, Tartu, Peetri 70, toiduainete- ja piimakauplus.
23. Helene Mägi, Tallinn, Raua 12, toiduainetekauplus.
24. Ivan Neženski, Tartu, Jaama 29, toiduainete- ja piimakauplus.
25. Valter Nigula, Veriora v., segakauplus.
26. A. Niimeister, Tallinn, Liivalaia 70—8, pruugitud mööbli ja riiete ost-müük, ärip. Andrei Niimeister.
27. Elmar Pent, Tartu, Kalaturu 4, pruugitud asjade kauplus.
28. Voldemar Prins, Tartu, Riia 125, toiduainete- ja piimakauplus.
29. Leonhard Raukas, Tallinn, V. Kalamaja 28-b, kaubanduskontor.
30. P. Rink, Vasalemma, Jaama 16, apteek, ärip. Peeter Rink.
31. Daamide ja härrade juuksetööstus „Junona“, H. Rosenstrauch, Tallinn, Narva mnt. 23, ärip. Hilda Rosenstrauch.
32. Johannes Ruusa, Tartu, Võru 118, rohu- ja värvikauplus.
33. Agnes Rämets, Tallinn, Laadaplats 184, saapakaupluse.
34. Suka-, pitsi- ja trikootööstuse osahing „H. Rõivas ja A. Poleschuk“, Tallinn, Estonia pst. 11, juhatase liikmed Herman Rõivas, Aleksander Poleschuk, Lydia Poleschuk, põhikapital Kr. 100.000.—. Prokurist Eduard Hein.
35. Marie Saarman, Tartu, Raekoja 5, toiduainetekauplus.
36. A. Sauga, Nõmme. Põhja 5, toiduainetekauplus, ärip. Alma Sauga.
37. Johannes Teinmann, Võsu, Mere 40, liha-kauplus.
38. Jaan Umnik, Kavilda v., Puhja alevik, laualõikus.

Registreeritud muudatused:

1. Balti Puuvilla Ketramise ja Kudumise Vabrik A/s., Tallinn, lahkunud juhatase liikme kandidaat G. Grube, kelle asemele valiti Paul W. Thomson, kustunud Juhan Ariakas'e ja Mendel Lurje prokuura.
2. Betooni- ja katusepapi tööstus „Järve“, K. Dulder, Tallinn, Pärnu mnt. 184, avatud Tartus, Teguri 13-a, katusepapi tööstuse osakond.
3. Johannes Einmann, mütsi- ja karusnahakaupluse asukohaks on Rakvere, Tallinna 25, enne Tallinna 32.

4. August Elken jätkab äritegevust, avades Nõmmel, S. Pärnu mnt. 214, puu- ja mööblitööstuse.
 5. Espe & Gold kohvik „Ko-Ko-Ko“, Tartu, Gustav Adolfi 5, täisosaniku Otto Goldi ees- ja perekonnanimeks Otu Kold ning firmaks „Espe & Kold kohvik „Ko-Ko-Ko““.
 6. Elektriarmatuuride tööstus „Rex“, J. Firk & V. Reting, Tallinn, Pikk 33—7, täisosanikuna juure tulnud Jontov Landmann, ühingu osakapital suurenenud Kr. 3.000-ni, firmaks jääb „Elektriarmatuuride tööstus „Rex“ J. Firk, J. Landmann & Ko.“.
 7. Masina- ja kaaluvabrik Vega, ins. Gangnus, Tallinn, firma muudetud järgmiselt: „Vega tehas, Gangnus“.
 8. O/ü. Hõjgaard ja Schultz Eestis, likv.-komisjoni asukohaks on Tallinn, S. Karja 15.
 9. H. Jürisson, kirjastus „Eesti Raamat“, asukohaks Tartu, Suurturg 11 (enne Tiigi 16).
 10. Eduard Jõgeva toiduainetekaupluse asukohaks on Tartu, Rackoja 49 (enne Jaama 31).
 11. Valter Jürgenson on avanud Tartus, Narva 17, asuva pagariäri juures pagari- ja leivatööstuse.
 12. Mihail Kann on avanud Tallinnas, Kaupmehe 20, toiduainetekaupluse firma all „M. Kann“. Varem registreeritud kauplust Tallinnas, Katussepäpi 11, peab edasi.
 13. L. Karschenstein, Tallinn, Harju 23, prokuura antud Selig Karschensteinile.
 14. „Kirjastus „Elav Sõna“ R. Klaas“ asub Tallinnas, V. Karja 1, äri 12 (varem Kullasepa 8).
 15. Katarina Kotkas on lõpetanud Tallinnas, Jakobsoni 56, asunud toiduainetekaupluse pidamise, peab edasi samasugust kauplust Tallinnas, Liiva tän. 10.
 16. Kaubandus-tööstus-aktsiaselts „Kreenbalt“, Tallinn, S. Karja 18, Vilhelm Kelmi prokuura kustunud.
 17. Hedvig Kriisa perekonnanimeks abielludes on Hurt ja tema Elva al., Kesk 42, asuva riide-, pudu- ja segakaupluse firmaks on „Hedvig Hurt“.
 18. Helene Lampe jätkab äritegevust, avades Palmse v., Võsul, toiduainetekaupluse.
 19. Marie Liiva jätkab äritegevust, avades Tallinnas, Toomkuninga 26, toiduainetekaupluse.
 20. Alide Lõiv, toiduainete- ja piimakaupluse asukohaks on Tartu, Puu 15 (enne Kivi 58).
 21. Georg Meyer'i agentuuräri asub Tallinnas, Tiina 26—1 (varem Liivalaia 25—2).
 22. Rudolf Mikk jätkab äritegevust, avades juhuslike asjade kaupluse Jõgeva alevis firma all „Rud. Mikk“.
 23. Tõnis Närnoff, toiduainetekaupluse asukohaks on Valga, Kesk 4 (enne Lai 15).
 24. Raissa Plotnik jätkab äritegevust, avades õmblustööstuse Tartus, Vallikraavi 11—3.
 25. Paul Rodi on lõpetanud Rakveres, Vaksali 6, asunud mööbli-, peegli- ja pruugitud asjade kaupluse ning on avanud Pärnus, Piiri 22, toiduainetekaupluse.
 26. Johannes Simenson, avanud Tartus, Narva 58, jalanõudekaupluse, samas asuvat jalanõude-tööstust peab edasi.
 27. Singer Sewing Machine Company Eesti osakonna juhatase asukohaks on Tallinn, Sakala 18 (enne Kaupmehe 4-b).
 28. Ferdinand Speek jätkab äritegevust, avades Palmse vallas, Võsul, kaks toiduainetekauplust.
 29. Elvine Truumann on lõpetanud Tallinnas, S. Tartu mnt. 30, asunud toiduainetekaupluse, peab edasi samasugust kauplust Pronksi 4.
 30. Elfriede Valdmann, toiduainetekaupluse asukohaks on Tallinn, Kauba 28 (enne Mehaanika tän. 14).
 31. Theodor Vilde kööginõudekaupluse asukohaks on Tallinn, Müürivahe 29 (enne-Müürivahe 33).
- Tegevuse lõpetamine registreeritud:**
1. Vilma Alt, Elva alev, Pikk 10, riide- ja puduäri.
 2. Avksenti Avksentjev, Tallinn, Vilmsi 16, puudemüük.
 3. Riina Busch, Pärnu, V. Sauga 1, toiduainetekauplus.
 4. Piimaäri E. Einpaul, Tallinn, Siimoni 19, piimaäri ja meierei, ärip. Ellen Einpaul.
 5. Christine-Charlotte Glüeckmann, Tallinn, Laadaplats 166, saapakaupluse.
 6. Rebekka Grossmann, Tallinn, Turukaubamaja 38.
 7. E. Hodakovsky, Tallinn, Raua 12, toiduainetekauplus, ärip. Elvine Hodakovsky.
 8. M. Jakobson & Ko., Tallinn, Vene 6, juuksetööstus.
 9. R. Jeitsmann, Jõhvi alev, Turu pl. 2, raamatu- ja kirjutusmaterjalikauplus.
 10. Johanna Jõgi, Tallinn, Girgensoni 9, õmblustööstus.
 11. H. Jüris, Tartu, Võru 76, toiduainetekauplus, ärip. Hendrik Jüris.
 12. Liisa Kipper, Pärnu, Tallinna mnt. 19-a, pagaritööstus.
 13. Karl Krass, Puurmanni v., segakauplus.
 14. Maria Krosberg, Tallinn, Kaupmehe 20, toiduainetekauplus.
 15. Friedrich Köster, Tartu, Võru 118, rohu- ja värvikauplus.
 16. Minna Laas, Tartu, Lao 12, toiduainetekauplus.
 17. Johannes Lokotar, Rakvere, Rägavere tee 9, toiduainetekauplus.
 18. Joosep Lätt, Torma v., Lilastvere k., segakauplus.
 19. Olev Naber, jahu- ja viljakauplus, Tallinn, Granüdi 1.
 20. Maria Pesur, Tallinn, Kristiine 27, toiduainetekauplus.
 21. Kudumistööstus „AJPS“ A. J. Poleschuk, Tallinn, Tondi 27, ärip. Aleksander Poleschuk.
 22. Mathilde Pärn, Rakvere, Vene 9, toiduainetekauplus.
 23. Therese Roger, Tuhala v., Tammiku as., segakauplus.
 24. Ernst Sahva, Tallinn, Liivalaia 83, toiduainete- ja õllekauplus.
 25. Salme Sang, Pärnu, Piiri 22, toiduainetekauplus.
 26. Marie Sauga, Nõmme, Harku 25, toiduainetekauplus.
 27. Elvine Sihv, Rakvere, Pikk 64, toiduainetekauplus.
 28. Jüri Sihv, Rakvere, Pikk 64, toiduainetekauplus.
 29. B. Vahtrik, Tallinn, Gonsiori 1, puuvillase riide, lõnga- ja pudukauplus, ärip. Bruno Vahtrik.
 30. Joosep Vernomasing, Võru, Kreutzvaldi 28, segakauplus.
 31. Martin Visnap, Pärnu, Riia mnt. 115, toiduainetekauplus.
 32. V. Väli, Nõmme, Apteegi 13, käsitelgedel kudumise töötuba, ärip. Vassili Väli.

Majanduslikke teateid kodu- ja välismaalt.

Tartu ärimehe Kaarel Ennus'e kahekordne juubel.



K. Ennus.

12. juulil 1936. a. pühitses Tartus üldtuntud ärimees Kaarel Ennus oma 60-ndat sünnipäeva ja 40-aastase äritegevuse juubelit.

Kaarel Jüri pg. Ennus sündis 12. juulil 1876. aastal Tartumaal Palamuse kihelkonnas Kuremaa vallas väikekohapidaja pojana. Sealsamas val-

lakoolis sai ta oma alghariduse ja hiljem täiendas end iseõppimise ja tundide võtmise teel. Algul tegutsedes käsitöölisena maal asutas ta hiljem iseseisva kingsepatöökoja ning juba 20-aastaselt algas iseseisvalt tegutsema ärialal, pidades talurahvakauplust Palamuse kiriku juures ja 1907. aastal siirdudes Tartu, kus Kaubahoovis nr. 14 avas nahakaupluse en-gros. 1917. aastal omandas K. Ennus daanlasilt ins. Sanderilt ja Hansenilt „Cerese“ leivatööstuse Tartus, Riia tn. 131/133, on seda ettevõtet järjest täiendanud ja laiendanud ning alates 1934. aastast sisse seadnud moodsa valtsidega jahuveski, kust ta varustab oma saadustega edukalt Tartu pagareid ja teisi tarvitajaid, ühtlasi pidades ka vilja ostumüügiäri, mil on osakond ka Tallinnas.

Oma kutsetöö kõrval on lgp. juubilaril jatkunud head tahet ja aega seltskondlikeks üritusiks ja osavõtuks mitmesugustest organisatsioonidest. Nii oli juubilar juba noorespõlves tegev Palamusel vallavolikogus, tuuletõrje peamehena jne. Tartus on juubilar juhtivaid tegelasi Tartu Kaupmeeste Ühisuses, seistes täh. ühingu esimehe kohal juba mitmendat aastat ja edukalt juhtides kaupmeeste organiseerimist oma ühingu kaudu. Pealeselle on juubilar tegev Tartu Töösturite Keskuhingus, Tartu ringkonna vabrikantide ühisuses, Kaubandus-tööstuskoja kesk- ja väike-töösturite seltsiooni liikmena, Kaubandus-tööstuskoja Tartu osakonna liikmena jne.

Igal pool on lgp. juubilar näidanud sihikindlat rahvuslikku joont kandvat tegevust ja tema töö on annud positiivseid tulemusi ja üldiselt leidnud hinnangut töösturite ja kaupmeeste peres nii oma kodulinnas kui ka väljaspool.

Eriti võime mänkida seda suurt edu, mis juubilar on saavutanud oma tegevusega Eesti äriilmas, mis on erilisel hinnatav silmas pidades meie raskeid olusid ja väikesti võimalusi tõusta

KINDLUSTUSSELT

„E E K S - M A J A“

peakontor asub 1. juulist alates

uutes ruumides Harju tän. 45, II kord, tel. 445-07

kõrgele, alates mitte-millestki. See eeskuju õhatab ja ergutab meie ettevõtjaid ja on meile elavaks näiteks, et Eesti mehe visadus ja püüdlikkus kannavad vilja, kui asja aetakse ja juhitakse kindlal käel ja õigeil põhimõtetel.

Soovime lgp. juubilarile veel palju aastaid ja lakikamatut energiat töötamiseks nii oma kutsealal kui ka seltskondlikus töös!

Briti kaubanduskodade esindajate külaskäik Eestisse.

Vastuseks möödunud aastal toimunud Kaubandus-tööstuskoja delegatsiooni küllasõidule Inglismaale, millest võtsid osa peale koja esindaja mitmed Eesti töösturid ja kaupmehed, tulevad nüüd Briti kaubanduskodade esindajad käesoleva aasta augustis meie tööstuse ja kaubandusega tutvumise otstarbel Eestisse, kus nad viibivad paar päeva Kaubandus-tööstuskoja külalistena.

Vastuvõtu päevakord on määratud kindlaks, mille järgi 10. augustil Kaubandus-tööstuskojas korraldatakse koos inglise külalistega pidulik vastuvõtu-koosolek; selle järele on vastuvõtu kavas nähtud ette Tallinna suuremate tööstusettevõtete külastamine, lõns „Kuld Lõvis“, vastuvõtt koja juhatuses esimehe J. Puhki poolt tema kodu ja õhtul dinee Kaubandus-tööstuskojas.

11. augustil sõidetakse kava kohaselt omni-

busel Kiviõlisse, sealt Oru lossi ja selle järele sõidetakse Narva, kus külastatakse sealset suuremaid tööstusettevõtteid. Lõppeks sõidetakse inglasega ka N. Vene piirile ja Narva-Jõesuhu, kust tullakse õhtul Tallinna tagasi.

Osa inglise külalisi sõidab juba 11. augusti õhtul edasi Soome, kuna teise osa ärasõit Eestist on veel teadmata.

Otsitakse äriühendust Eestiga.

Parketitehas & Saevabrikute A-S. Zagrebis pakub suurtes kvantumites slaavi puumaterjaali — tammi, mitmet seltsi pükspuud ja üldse igasugust kõva puud, nii palkidena kui ka saetult, samuti parketitahtveid suures valikus. Kirjutada ülesantud aadressil.

Aedviljaturg.

Marjaturule ilmusid möödunud nädalal uudisartikleina mustikad, põldmarjad, punased ja valged sõstrad. Käesoleva nädala algul oli näha ka esimesi vaarikaid ja kirsse. Käesoleva nädala algul makseti Tallinna turul mustikaist 50—55 snt. kg, põldmarjadest 55—60 snt. kg, punaseist ja valgeist sõtraist 40 snt. kg, vaarikaist 70—80 snt. kg ja kirssidest 140 snt. kg. Võrreldes möödunud aastaga jõudsid kõik mainitud marjaliigid sel aastal turule 8—10 päeva varem. Maasi-

A/S. TARTU PANK

asut. 1868. a.

AKTIVA.	Arvete seis 30. juunil 1936.	PASSIVA.
Kassa, välisraha ja hoiuarved		Põhikapital Kr. 1.000.000.—
teistes krediitasutustes Kr. 1.494.021.38		Tagavarakapital „ 41 700.—
Väärtpaberid „ 105.476.84		Amortisatsiooni-
Diskonteeritud vekslid ja laenuid „ 9.493.879.60		kapital „ 114 905.54
Korrespondendid „ 544.124.96		Kr. 1.156.605.54
Garantii- ja mitmes. deebitorid „ 2.364.881.20		Hoiusummad „ 6.217.496 04
Kinnis- ja vallasvara „ 681.626.75		Vekslite rediskonto ja võlad teis-
Osakond „ 768.891.81		tes krediitasutustes „ 2.978.496.53
Muud aktivad „ 373.720.63		Korrespondendid „ 1.792.248.94
		Väljaantud garantiid ja mitmes.
		kreeditorid „ 2.364.881.20
		Osakond „ 762.516.82
		Muud passivad „ 554.378.10
		Kokku: Kr. 15.826.623.17
	Kokku: Kr. 15.826.623.17	

Peapank: Tallinnas.

Osakond: Tartus.

Toimetab kõiki pangaoperatsioone sise- ja välismaal. Panga juures Eesti Kinnitus A/S. „POLARIS'e“ peagentuur. Peakorrespondent: The British Overseas Bank, Limited, Londonis

kate müük hakkab juba turul kahanema ja nende hind näitab tõusu. Tallinna turul makseti maasikate kg-st selle nädala algul keskmiselt 60—70 snt., möödunud aastal samal ajavahemikul 40—50 snt. kg. Tikrite kg-st makseti selle nädala algul 20—25 snt. ja metsamaasikate kg-st 50—60 snt. Kurgihinnad alanesid. Petseri kurke müüdi juba 3 snt. tk. ja suuremaid kurke saadi osta juba 5—10 snt. tk. Varane kartul langes hinnas järsku. Väikesel viisil müüdi neid Tallinna turul 15—30 snt. kg eelmise nädala 25—40 snt. asemel. Lillkapsa hind püsis endiselt kõrge — 30—50 snt. pea. Tomateid müüdi selle nädala algul 120—130 snt. kg. Hernekau-nadest nõuti 35—60 snt kg ja porgandeist 5—6 snt. kimp. Käesoleva nädala lõpul on loota

vaarikate, mustikate ja sõstarde ilmumist turule juba suuremal arvul ja seega ühtlasi on loota ka nende hindade alanemist, kuna maasikate hind võib kerkida.

Soome propagandanädala korraldamise kavatsus Londonis.

Soome eksportühingu ringkondades on kerkinud mõte propagandanädala korraldamiseks soome kaupadele ka Londonis. Tõulke andis selleks hiljutine Soome nädal Stokholmis, mil olid head tagajärjed. Nädal kavatsetakse korraldada 1938. a. mais. Näitus oleks umbes samasugune nagu see oli Stokholmis, kuid veelgi laiem. Praegu ei ole seda kavatsust veel ametlikult kaalutud.

Toiduainete turg.

London 1936

Bacon, kaal 112 Ingl. naela

Iiri	sh. 87/- — 93/-
Daani	” 91/- —
Hollandi	” 87/- —
Eesti	” 82/- —
Rootsi	” 87/- —
Poola	” 82/- —

Nisu, kaal — 496 Ingl. naela = 225 kg

Northern Manitoba	sh. 33/6
Rosario Santa Fe	sh. —
Jahu, kaal — 140 Ingl. naela = 63,5 kg	
Good Canadian	sh. 14/6
Odrad, kaal — 112 Ingl. naela = 50 kg	sh. 5/6
Kaerad, kaal — 112 Ingl. n. = 50 kg	sh. 5/10 ¹ / ₂
Linad, ctf per tn.	
Livonian, Basis Risten	£ 57/-
Tows Soviet	” 60/-

A. SAKOVSKI

Tallinn, Pärnu 6 (Valli 10, Urla maja)

Kõnetr. 441-96.

Esindab

VICKERS- ARMSTRONGS LIMITED

TEHASEID

VALMISTUS-ERIALA:

Posti- ja reisiaurikud.
Sõjalaevad ja iga tüüpi relvas-tus.
Ölimootorid laevadele ja kuiva-maa otstarbeks.
Auruturbiinid.
Aurumasinad.
Ujuvad dokid ja kraanid.
Väiksemad laevad.

Tsemendi-tootmise masinad.
Kondenseerimise ja aurutamise seadeldised.
Mitmesugused pumbad.
Seebivalmistamise masinad.
Kaevanduste seadeldised.
Valamise ja sepikodade seadeldised jne. jne.

Või, Manchester 1936. a.

Eesti	sh. 112/- — 114/-
Läti	" 113/- — 115/-
Soome	" 116/- — 119/-
Rootsi	" 117/- — 120/-
Daani	" 126/- — 129/-
Uus Meremaa, finest	" 118/-
" " first	" 115/-

Rukis.

La Plata, Hamburgis	" 3.25
" " Amsterdamis	" 3.20
Suhkur, cwt. (50 kg.)	sh. —
Toores	" 5/6
Hollandi	" 5/6
Belgia	" 5/6
Tšehhi	" 5/6
Poola	" 5/4 1/2

Riis Rmk. 10.50

Hamburg.

Või

Nisu.

Sisemaa, 50 kg eest	Rmk. 5.87
Manitoba I, cif 100 kg eest term.	Hfl. 6.02
Hard Atlantic, cif 100 kg eest term.	" 6.02

Deutsche Markenbutter	Rmk. 130.—
Feine Molkereibutter	" 127.—
Molkereibutter	" 123.—
Landbutter	" 118.—
Kochbutter	" —

Välisbörsid.

	L O N D O N										
	27. VI	29. VI	30. VI	1. VII	2. VII	4. VII	6. VII	7. VII	8. VII	9. VII	10. VII
Frank	75.88	75.79	75.69	75.66	75.69	75.73	75.73	75.69	75.69	75.66	75.82
Dollar	5.0181	5.0268	5.02	5.0168	5.0036	5.0206	5.0231	5.0218	5.0206	5.0193	5.0218
Rootsi kroon	19.395	19.395	19.395	19.395	19.395	19.395	19.395	19.395	19.395	19.395	19.395
Daani kroon	22.40	22.40	22.40	22.40	22.40	22.40	22.40	22.40	22.40	22.40	22.40
Norra kroon	19.902	19.902	19.902	19.902	19.902	19.902	19.902	19.902	19.902	19.902	19.902
Saksa mark	12.455	12.465	12.440	12.422	12.430	12.425	12.430	12.435	12.445	12.440	12.440
Soome mark	227 —	227.—	227.—	227.—	227.—	227.—	227.—	227.—	227.—	227.—	227.—
Floriin	7.3925	7.38	7.37	7.3575	7.3625	7.36	7.3650	7.3675	7.3750	7.3675	7.3725
Liira	63.81	63.81	63.81	63.81	63.81	63.75	63.75	63.75	63.62	63.62	63.65
Helveetsia fr.	15.385	15.360	15.327	15.325	15.327	15.322	15.337	15.322	15.327	15.327	15.347
Tšehhosl. kr.	121.06	120.87	120.87	120.75	120.75	120.75	120.75	120.75	120.75	120.75	120.75
Belga	29.742	29.735	29.710	29.655	29.665	29.670	29.680	29.690	29.702	29.690	29.690
Peseeta	36.650	36.605	36.540	36.515	36.510	36.530	36.625	36.530	36.560	36.530	36.575
Silling	26.50	26.56	26.56	26.50	26.56	26.56	26.56	26.56	26.62	26.62	26.62
Slott	26.56	26.75	26.75	26.62	26.56	26.56	26.56	26.56	26.56	26.56	26.56
Pengo	27.—	27.—	27.—	27.—	27.—	27.—	27.—	27.—	27.—	27.—	27.—
Latt.	15.50	15.50	15.50	15.50	15.50	15.50	15.25	15.25	15.25	15.25	15.25
Litt.	29.87	29.87	29.87	29.87	29.87	29.87	29.87	29.87	29.87	29.87	29.62
Tšerv.	25.29	25.32	25.23	25.22	25.22	25.22	25.23	25.23	25.23	25.23	25.23
Eesti kroon	18.25	18.25	18.25	18.25	18.25	18.25	18.25	18.25	18.25	18.25	18.25
Höbe p/unts	19 ⁵ / ₈	19 ¹ / ₂	19 ⁷ / ₁₆	19 ⁷ / ₁₆	19 ⁵ / ₈	19 ¹ / ₂	19 ⁹ / ₁₆	19 ⁵ / ₈	19 ⁹ / ₁₆	19 ¹¹ / ₁₆	19 ³ / ₄
Plaati p/unts						122/6-127/6					
Kuld p/unts	138 sh.	138 sh. 08 ¹ / ₂ d.	138 sh. 8 d.	139 sh. ¹ / ₂ d.	138 sh. 11 d.	139 sh. ¹ / ₂ d.	138 sh. 11 ¹ / ₂ d.		139 sh.	139 sh. 1 d.	139 sh.
	B E R L I I N										
	29. VI	30. VI	1. VII	2. VII	3. VII	4. VII	6. VII	7. VII	8. VII	9. VII	10. VII
Naelsterling	12.48	12.485	12.46	12.46	12.475	12.455	12.465	12.46	12.46	12.455	12.46
Frank	16.46	16.475	16.465	16.46	16.455	16.455	16.46	16.46	16.46	16.455	16.465
Dollar	2.484	2.485	2.484	2.482	2.482	2.480	2.482	2.481	2.482	2.482	2.482
Rootsi kroon	64.34	64.36	64.24	64.22	64.30	64.20	64.25	64.22	64.22	64.20	64.22
Daani kroon	55.72	55.74	55.64	55.62	55.69	55.60	55.65	55.62	55.62	55.60	55.62
Norra kroon	62.71	62.73	62.62	62.60	62.69	62.58	62.63	62.60	62.60	62.58	62.60
Soome mark	5.50	5.50	5.49	5.49	5.495	5.485	5.49	5.49	5.49	5.49	5.49
Floriin	169.14	169.34	169.28	169.29	169.27	169.25	169.30	169.23	169.12	169.05	169.16
Liira	19.55	19.55	19.55	19.55	19.55	19.55	19.55	19.55	19.55	19.55	19.55
Helveetsia fr.	81.28	81.36	81.31	81.28	81.29	81.27	81.30	81.30	81.30	81.25	81.29
Belga	42.—	42.—	42.—	42.02	42.02	42.—	42.—	41.98	41.97	41.97	41.99
Latt.	81.—	81.—	81.—	81.—	81.—	81.—	81.—	81.—	81.—	81.—	81.—
Eesti kr.	68.—	68.—	68.—	68.—	68.—	68.—	68.—	68.—	68.—	68.—	68.—
Litt.	42.—	42.03	42.01	42.—	41.98	41.98	41.98	42.01	42.—	42.—	42.01

TSEMENTBETONIST

v a l m i s t a t u d :

igasugused vundamendid, massiiv- ja õõneskivi-seinad, nopsa-süsteemi seinad, mitmesugused müüri- ja katusekivid, raudbetoon-laed, -talad ja -postid, -põrandad, kõnoiteed plaatidest ja valatud betoonist, parkettkivid uulitsate kattedeks, maanteed tampbetoonist, trepiastmed, korstnad, kaevutorud, veetorud, õhutorud, дренаashutorud, veepaagid, virtsakaevud, silod, teetruubid, künad, puhta lauda põrandad, aia- ja väravapostid, sillad, vesiehitused, tammid jne. on odavad ja otstarbekohased, kui nad tehakse vastavate eriteadlaste (inseneride, arhitektide j. t.) juhatusel.

A-S. Tsemendivabrik „PORT-KUNDA“

müügikontori juures asuv NÕUANDEBÜROO (Valli 4—6, telef. 450-17) jagab igal ajal tasuta seletusi ja nõuandeid tsementtööde kohta.

Eesti Panga nädalaaruanne

30. juunil 1936. a.

AKTIVA		PASSIVA
1. Kattevara:		1. Põhikapital 5.000.000.—
kuld: rahas ja kangides 34.144.853.48		2. Tagavarakapital 704.876.51
välisraha 3.071.316.60		3. Jooksvad kohustused:
2. Vahetusraha 1.570.738.02		a) pangatähed liikvel 39.372.442.—
3. Sisevekslid:		b) jooksvad arved:
kaubavekslid 8.135.513.80		valitsuse 13.715.538.06
põllumajandusl. 1.634.085.99		pankade 9.831.177.44
metsatööstusl. 48.074.06	9.817.673.85	teised 3.427.913.22
4. Laenud:		4. Muud passivad 6.261.194.28
valitsusele —		
teistele *) 9.054.785.27		
5. Kinnis- ja vallasvara 2.985.380.77		
6. Muud aktivad 17.668.393.52		
	<u>78.313.141.51</u>	<u>78.313.141.51</u>

Kattevara vahekord jooksvate kohustustega: 56,09 0/0.

*) Selles summas vab. val. poolt garanteeritud laene Kr. 1.394.991.94.

Juhatus.

Tallinna börsikomitee juures asuva kaupade ja prahtide komisjoni poolt koteeritavate kaupade nimekirjad ja hinnad (en gros).

		Kroonid.	Kroonid.	
„J. Puhk ja Pojad“ suurveski saadused. Hinnad arvatud 50 kg eest ühes valge puuvillase kotiga.				
Nisupüül:				
„Eesti parem“	100 kg.	42.—		
„Kalev“	”	35.—		
„Kungla“	”	33.—		
„Sampo“	”	24.—		
Manna	”	44.—		
Granular	”	38.—		
Poolsõre	”	44.—		
Sõre	”	44.—		
Rukkipüül	”	22.—		
Kaerahelbed	1 kg.	—30		
Jahud: rukki	100 kg.	14 20—15.—		
” püül	”	22.—		
” nisu, pehme — sõre	”	24.00—47.—		
Kaerahelbed (Herkulo)	1 kg.	—32		
A/S. Rotermanni teh.				
Jahud: rukki	100 kg.	14.30		
” püül	”	18.60—21.—		
” nisu, pehme — sõre	”	20.00—47.—		
Nisu,	”	16.00—22.—		
” Vene	”	—		
Rukis	”	12.00—13.—		
Kaerad, toidu	”	—		
Odrad, õlle	”	—		
” toidu	”	—		
Riis, Burma II	”	44.50—45.50		
Kartulid, piirituse	”	—		
” vabriku	”	—		
” söögi	”	—		
Kartulitärklis „Supérieur“	”	26.—28		
Siirup, kartuli, 42%	”	28.—30.—		
Glükoos	”	29.—		
Margariin, kodumaa	”	70.—80.—		
Juust, „schweitsi“, kodumaa	1 kg.	1.20—1.30		
Kakao, Hollandi	”	1.80—2.40		
” Eesti	”	1.00—2.30		
Kohv, Rio, Santos jne.	1 kg.	4.35—5.—		
” Kesk-Ameerika sordid	”	6.50—7.50		
Tee, laht. oransh Pekoe, Tseillon	”	5.50—6.—		
Tee, laht., oransh Pekoe, Java	”	5.00—5.50		
Suhkur, peenike, valge Inglise	100 kg.	42.50—42.75		
” ” Poola	”	42.25—42.50		
Sool, lahtine, Vene, fr. vagun				
” Irboska ja Narva	”	2.50		
” lahtine, Saksa, fr. Tallinn	”	2.50		
” ” vene	”	2.30		
” ” hispaania meresool	”	2.00—2.10		
Heeringad, Šoti Spent	tünn	26.00—29.—		
” ” „Matties“ I s.	”	37.00—40.—		
” ” „Matties“ II s.	”	34.00—35.—		
” ” „Matfulls“	”	40.00—45.—		
Liha, sea, I sort	1 kg.	0.70—0.75		
Liha, looma, I sort	”	0.48—0.51		
Õlikoogid, linaseemne	100 kg.	—		
” päevalille	”	—		
” karjasõõt	”	—		
Sojatangud	”	—		
Nisukliid	”	—		
Puuvillane riie, Bjas, netto	mt.	0.49.5—0.62.5		
” ” Mitkal ”	”	0.36.5—0.47.5		
Linahindade noteerimise komisjon noteeris 26. VI 1936. a. järgmise lina kokkuostuhinnad sentides ühe kg eest franko kokkuostja ladu riiklike standardsortide alusel (s. o. sortide eest, mis vastavad Põllutööstusministeeriumi lina väljaveo kontrolli nõuetele nii omaduste kui ka harimise ja sidumise poolest):				
			Petseri- ja	Mujal
Lina, ristna R			Võrumaal	Eestis
” hoffsdreiband HD			92	91
” dreiband D			83	82
” ordinäärdreiband OD			74	73
” liivi ordinäärdreiband LOD			63	62
” takupraak H			52	51
” Ehitustakk			40	39
Tendants: selgusetu.				
Takud Codilla I	1 kg.	—52		
” ” II	”	—40		
” ehituse	”	—17		
Õlilinaseemned 0/0 baas	100 kg	18.00—19.—		
Linaseemned, külvi, 0/0 baas	”	27.00—28.—		
Kivistüsi, sepa, Yorkshire, 2 korda pestud,	1000 kg	28.—		
” auru, Newcastle	”	26.50		
” ” saksa	”	—		
Koks, kütte	”	—		
” gaasi, Tallinna gaasivabr.	”	50.—		
Kütteturvas (riigi turbatööst.)	”	8.30		
Põlevkivi, fr. ladu Tall., netto	”	8.—		
Kütteõli	100 kg.	4.60 (v. 5.—)		
Raskeõli	”	7.25 (v. 5.—)		
Estobituumen A. B. C (gudrong) 100 kg.				
” ” tünnid br.	”	8.75		
” ” D. E. (pigi)	”	8.75		
Katuselakk.	”	9.25		
Fenolaat, tünnides, netto	”	4.75 (v. 5.—)		
Karbolineum „Estokarbolineum“				
” A. B, netto	”	9.75—10.75		
” ” (v. 8.—)	”	(v. 8.—)		
” „Estokarbolineum“ C, netto	”	7.75 (v. 8.—)		
Raualakk, tünnides, netto	”	16.75 (v. 8.—)		
Imbutusõli A, netto, tünnides	”	—		
” B	”	—		
” C	”	5.25 (v. 5.—)		
Tolmuõli	100kg.	5.— (v. 5.—)		
Asfaltmastiks	”	5.25		
” emulsioon	”	9.25		

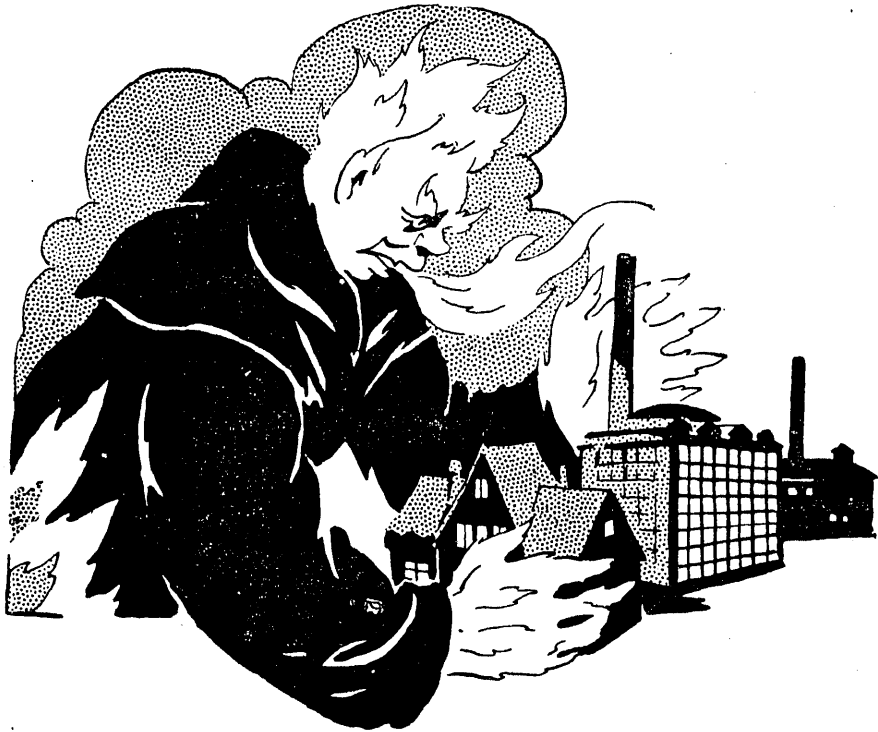
Väärtpaberite kursid

Tallinna börsil 30. VI 1936. a.

Väärtpaberid	Nomin- väärt	Vimane diviid.	Tehtud	Ostjad	Müüjad
Kroonides					
1927. a. 7% E. v. välislaen (dollarites)	1000	—	—	3600	3700
1927. a. 7% välislaen £	100	—	—	1750	1800
Riigik. pantk. võõrandat. maade eest tasu maks. s. A. B. C. (55 a.) 2.66%	100	—	—	66	68
Majandusmin. rahandus- osakonna pantkirjad: seeria D. (20 a.) 2.66%	100	—	—	60	—
„ E. (20 a.) 2.66%	100	—	—	62	—
„ F. (9 a.) 2.66%	100	—	—	60	—
Pikalaenu Panga: pantlehed (20 a.) 6%	1000	—	—	1000	—
võlak. (20 a.) 5%	5000	—	—	5000	—
„ (5 a.) 5%	5000	—	—	5000	—
„ (5 a.) 4½%	5000	—	—	5000	—
„ (5 a.) 4%	5000	—	—	5000	—
Asunduskapit. 4% võlakirj.	100	—	—	90	—
6% Eesti Hüpoteeği Panga pantlehed	100	—	—	90	91
5% Eesti Maakrediiteltsi pantlehed	100	—	96	96	97
5% Tall. Immoobilpanga pantlehed rbl.	100	—	—	3.—	3.25
4½% Eesti Maapanga pantlehed (7 s.)	100	—	—	—	—
Aktsiad:					
Eesti Panga aktsiad	50	8%	—	63	66
Krediit Pank	50	5%	—	—	—
Pärnu Krediit Pank	50	3%	—	—	—
Tartu Tööstuse Pank, a/s.	50	3%	—	—	—
Balti Puuvilla Ketr. ja Kud. Vabr. A/S.	50	3%	—	—	—
Eesti elektrimasin. ehituse a.-s., end. „Volta“	50	8%	—	—	—
„Eesti Union“ kindl. a/s.	50	6%	—	—	—
„Ephag“ Eestim. rohu- ja apteegikaub. ühing	100	6%	—	—	—
Eestimaa trükkikoda a/s.	50	3%	—	—	—
„Ilmarine“ a/s.	100	—	—	—	—
„Fr. Krull“ a/s.	50	—	—	—	—
„Hansa“ kinnit. a/s.	50	16%	—	—	—
„Kinnisvara“ o/üh.	50	—	—	—	—
„Kütte Jõud“ a/s.	100	—	—	—	—
„Majaomanik“ kinnisvara- rade kasut. o/ü.	50	—	—	—	—
„Massoprodukt“ a/s.	50	—	—	—	—
„Motor“ o/ü.	50	6%	—	—	—
Narva kirjastusühisus.	50	—	—	—	—
Piirituse puhastamise vab- rikute o/üh.	500	3%	—	—	—
„Polaris“ Eesti kindlus- tuse a/s.	50	12%	—	—	—
„Port-Kunda“ a/s.	50	4%	—	—	—
Põhja kindlustuse a/s.	50	8%	—	—	—
Saku õlletehas a/s.	50	—	—	—	—
C. Siegel a/s.	50	6%	—	—	—
Sindi Tekstiilvabrikute Üh. Türi Paberi- ja Puupapi- vabrik a/s.	50	—	—	—	—
„Ühiselu“ a/s.	50	—	—	—	—
O/ü. „Tarlon“	50	—	—	—	—
Kreenholmi Puuvillasaad- uste Manufakt. o/ü.	5000	1½%	—	—	—

Tallinna fondibörsi kursisedel.

		6. VII 1936	7. VII 1936	8. VII 1936	9. VII 1936	10. VII 1936	11. VII 1936
New- York 1 dollar	T.	—	—	—	—	—	—
	O.	3.58	3.58	3.58	3.58	3.59	3.60
London 1 nael- sterl.	T.	—	—	—	—	—	—
	O.	18.11	18.11	18.11	18.11	18.11	18.11
Berliin (clea- ring) 100 s. riigim.	T.	—	—	—	—	—	—
	O.	135.—	135.—	135.—	135.—	135.—	135.—
Helsingi 100 soo- me m.	T.	—	—	—	—	—	—
	O.	7.98	7.98	7.98	7.98	7.98	7.98
Stokholm 100 root- si kr.	T.	—	—	—	—	—	—
	O.	93.40	93.40	93.40	93.40	93.40	93.40
Kopenh. 100 daa- ni kr.	T.	—	—	—	—	—	—
	O.	80.85	80.85	80.85	80.85	80.85	80.85
Oslo 100 nor- ra kr.	T.	—	—	—	—	—	—
	O.	90.95	90.95	90.95	90.95	90.95	90.95
Pariis 100 prants. fr.	T.	—	—	—	—	—	—
	O.	23.75	23.75	23.75	23.75	23.80	23.80
Amsterd. 100 flo- riini	T.	—	—	—	—	—	—
	O.	244.95	244.60	244.65	244.50	245.25	245.4
Rila (clea- ring) 100 latti	T.	—	—	—	—	—	—
	O.	118.30	118.30	118.30	118.30	118.30	118.30
Zürich 100 helv. fr.	T.	—	—	—	—	—	—
	O.	117.45	117.35	117.40	117.40	117.65	117.70
Brüssel 100 bel- gat	T.	—	—	—	—	—	—
	O.	60.50	60.50	60.50	60.50	60.65	60.80
Milaano 100 liirat	T.	—	—	—	—	—	—
	O.	29.50	29.50	29.50	29.50	29.50	29.50
Praha 100 tšehh. kr.	T.	—	—	—	—	—	—
	O.	14.80	14.80	14.80	14.80	14.85	14.90
Viin 100 austr. sh.	T.	—	—	—	—	—	—
	O.	68.60	68.60	68.60	68.60	68.60	68.60
Budapest 100 pen- got	T.	—	—	—	—	—	—
	O.	—	—	—	—	—	—
Varssav 100 slotti	T.	—	—	—	—	—	—
	O.	67.70	67.70	67.70	67.70	67.85	68.—
Kaunas 100 litti	T.	—	—	—	—	—	—
	O.	60.70	60.70	60.70	60.70	60.70	60.70
Danzig 100 guld- nat	T.	—	—	—	—	—	—
	O.	67.70	67.70	67.70	67.70	67.85	68.—
Madrid	T.	—	—	—	—	—	—
	O.	49.10	49.10	49.10	49.10	49.20	49.20



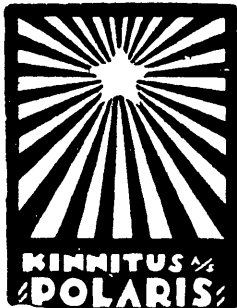
Nagu nõiaväel

toob poliis Teile tagasi selle, mis on võtnud tuli. Sellepärast kinnitage veel täna oma varandus, kuni pole veel hilja,

EESTI KINNITUSSELTS „POLARIS” es“

Tallinn, V. Viru nr. 12.

Telefon 426-66.



Toimetab tule-, murdvarguse-, veo-,
väärtsaadetiste, kasko-, klaasi- ja
kaubasaadetiste kindlustusi.